



MINISTERSTVO
PRO MÍSTNÍ
ROZVOJ ČR

OBCEPRO
PROGRAM ROZVOJE OBCE

PROGRAM ROZVOJE MĚSTA DOLNÍ POUSTEVNA



NA OBDOBÍ LET
2016 - 2024

Úvod



Pohled na město Zdroj: web města

Na základě nového programového období 2014 - 2020 se zastupitelé města Dolní Poustevna rozhodli vytvořit strategický dokument, který by určil základní směřování města a jeho rozvojové priority do roku 2024.

Základní myšlenkou je přiblížit vývoj města požadavkům občanů a tím zajistit dlouhodobou perspektivu vytvářeného dokumentu. Program rozvoje obce (dále jen PRO) by přitom měl respektovat finanční možnosti města a efektivně využívat cizí zdroje k financování opatření. PRO se skládá ze dvou částí. Z části analytické - zachycující současný stav a z části návrhové - kde jsou uvedeny cíle a opatření na základě komunitního projednání za účasti veřejnosti.

Dle domluvy s vedením města, bude dokument zároveň v příloze obsahovat přehled možných zdrojů financování jednotlivých aktivit, potažmo opatření.



Centrum setkávání

Zdroj: web města



Farní kostel sv. Michaela Archanděla

Zdroj: wikipedie

A. ANALYTICKÁ ČÁST

A.1 Charakteristika města

1. Území

Umístění obce v rámci ČR, kraje, ORP

Dolní Poustevna je město v Ústeckém kraji, okrese Děčín, v západní části Šluknovského výběžku. Sídliště navazuje na německé město Sebnitz a je ze dvou stran obklopeno německým územím.

Dolní Poustevna je součástí ORP Rumburk.

Katastr a části obce, velikost území obce¹

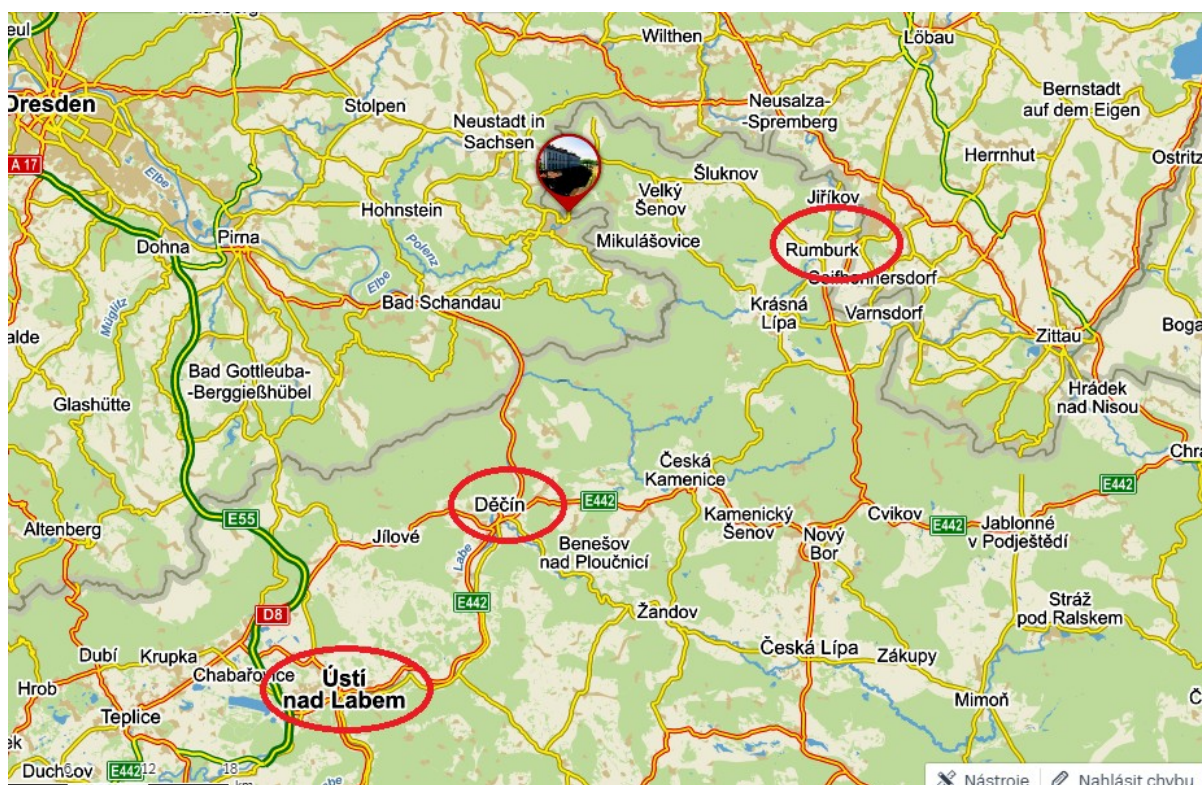
Dolní Poustevna se dělí místně na pět částí: Dolní Poustevna, Horní Poustevna, Karlín, Markéta a Nová Víska. Obec leží na německé hranici.

katastrální výměra:	11,0534 km ²
počet obyvatel:	1811 (31. 12. 2015)
nadmořská výška:	298 m n. m.
části obce:	5
katastrální území:	3: Dolní Poustevna, Horní Poustevna, Nová Víska u Dolní Poustevny

Vzdálenosti do spádových sídel (obec s pověřeným úřadem, ORP, kraj)

Dolní Poustevna - Rumburk (ORP): 25 km Dolní Poustevna - Děčín (okres): 36 km

Dolní Poustevna - Ústí nad Labem (kraj): 62 km



Zdroj: mapy.cz

¹ Zdroj: ČSÚ

Krajina v okolí obce, využívání krajiny, přírodní útvary, vodní toky²

Město Dolní Poustevna leží v západní části Šluknovského výběžku.

Jedná se o mírně zvlněnou krajinu s výškovými rozdíly maximálně do 300 metrů, bez výrazných prvků, ale se zachovalou přírodou a střídavými lesními porosty. Šluknovská pahorkatina je jedním z nejstarších vyvěřelých hlubinných těles ve střední Evropě. Přestože Šluknovským výběžkem probíhá evropské rozvodí Baltského a Severního moře, všechny vody v katastru města Dolní Poustevna tečou do Labe a následně do Severního moře. Dostí vlhké podnebí dalo vzniknout husté síti vodních toků (specifický odtok dosahuje většinou hodnot nad 10 litrů za sekundu na km²), z nichž většina má přírodní charakteristickou dobrou kvalitu vody.

Páteř katastru tvoří Luční potok, přitékající od Severního a Lobendavy, s pravostranným přítokem Mýdlovým potokem. Místními je též nazýván potokem „Poustevenským“. U státní hranice se blízko kóty 295 metrů nad mořem spojuje s Vilémovským potokem. Ten přivádí vodu od Lipové, Velkého Šenova a Mikulášovic. Dále pak jako „Sebnický“ potok teče až do Labe.

Historické události v obci

První zmínka - V roce 1241 potvrdil král Václav I. hraniční listinu biskupství míšeňského a Horní Lužice, zachycující po dlouhých sporech zhruba stav, snad již z roku 1213, určitě pak z roku 1228, tedy z doby vlády Přemysla Otakara I. V této listině je první zmínka o místě, kde později vznikla ves Dolní Poustevna. Při vytyčování hranice mezi územím náležejícím českému králi a míšeňskému biskupovi se stanovilo, že vede od vsi Sebnitz k místu, kde sídlí poustevník (Einsiedler - odtud i německé jméno Dolní Poustevny - Nieder Einsiedel).

V době před vypuknutím 30 leté války postavili Kinští v areálu poplužního dvora, který stál na návrší mezi Horní Poustevnou a Karlínem tvrz. Součástí areálu byl i karlínský rybník. Tvrz je připomínána v roce 1619 a nikdy netvořila samostatný statek, byla jen sídlem panských úředníků a zanikla během 30 leté války průchody vojsk. V roce 1634 je již uváděn pouze dvůr.

Podobu poplužního dvora a možná i tvrze udává mapa salmovské hraběcí vesnice Horní Poustevna od Františka Pavlovského ze srpna 1736, která je uložena ve Státním oblastním archivu Litoměřice v Děčíně. Při konfrontaci této mapy s leteckým snímkem jsou dosud patrné prvky dřívější zástavby a sítě cest. Čtyřhranný dvůr stál u křižovatky cesty z Dolní Poustevny do Lobendavy, která ho míjela po jižní straně a cesty z Karlína do Horní Poustevny, která za hrází rybníka uhýbala vlevo a kolem zaniklé hospodářské usedlosti vystoupala na návrší. Dále pokračovala podél západní strany poplužního dvora (dodnes patrný úvoz) dolů do vsi, kde minula dnes již také neexistující hornopoustevenskou rychtu.

V roce 1918 povýšil císař Karel I. ves Dolní Poustevnu na město. V roce 1921 bylo ve městě 297 domů a 3066 obyvatel (313 Čechů, 2561 Němců a jiné národnosti).

² Zdroj: web města

2. Obyvatelstvo

Demografická situace Počet obyvatel, vývoj

Počet a věkové složení obyvatel k 31. 12. 2015

	Počet obyvatel	v tom podle pohlaví		v tom ve věku (let)			Průměrný věk
		muži	ženy	0-14	15-64	65 a více	
SO ORP Rumburk	33 161	16 548	16 613	5 347	21 940	5 874	41,2
v tom obce:							
Dolní Poustevna	1 811	896	915	334	1 216	261	38,2
Doubice	102	53	49	10	68	24	47,8
Jířkov	3 777	1 903	1 874	635	2 460	682	41,2
Krásná Lípa	3 473	1 725	1 748	554	2 166	753	42,8
Lipová	592	297	295	89	399	104	41,4
Lobendava	301	171	130	40	214	47	42,1
Mikulášovice	2 159	1 110	1 049	326	1 424	409	43,1
Rumburk	11 179	5 491	5 688	1 762	7 508	1 909	41,1
Staré Křečany	1 282	666	616	223	850	209	40,9
Šluknov	5 614	2 808	2 806	962	3 714	938	40,3
Velký Šenov	1 951	973	978	296	1 304	351	41,6
Vilémov	920	455	465	116	617	187	43,7

Zdroj: ČSÚ

Celkový počet obyvatel ke dni 31.12.2015 byl 1811 osob. Město tak zaujímá šesté místo v počtu obyvatel v ORP Rumburk. Převažuje mírný počet žen nad počtem mužů - 915 žen x 896 mužů (což je 50,52% ku 49,48%). Věková struktura obyvatel je dělena na děti 0-14 let, dospělí 15-64 let a senioři 65 a více let, v podílu 18,44% x 67,15% x 14,41% na celkovém počtu obyvatel. Průměrný věk obyvatelstva je nejnižší v celém území ORP Rumburk, přestože od roku 2012 každoročně stoupá (2012 - 37,2; 2013 - 37,5; 2014 - 38,0; 2015 - 38,2).

Z historického pohledu město Dolní Poustevna mělo nejvíce obyvatel dle sčítání před první světovou válkou 5406 obyvatel a druhou světovou válkou 4809 obyvatel. Druhá světová válka a následný odsun obyvatel německého původu snížil počet obyvatel na 40% původního obyvatelstva. Dalším zajímavým údajem je počet domů a jejich vývoj. Od roku 1980 dochází k nárůstu počtu domů, což však nekoresponduje s trvalým snižováním počtu obyvatel. Tuto situaci lze vysvětlit snižováním počtu obyvatel domu, či nárůstu rekreačního bydlení.

Obec, část obce [2]		Sčítání v roce													
		1869	1880	1890	1900	1910	1921	1930	1950	1961	1970	1980	1991	2001	2011
Dolní Poustevna počet obyvatel	obec celkem	2 127	2 518	2 938	3 608	5 406	4 651	4 809	1 919	1 839	2 017	1 916	1 746	1 948	1 824
	Dolní Poustevna	982	1 204	1 516	2 120	3 595	3 066	3 162	1 242	1 254	1 384	1 409	1 333	1 552	1 430
	Horní Poustevna	526	597	720	825	1 018	898	873	423	390	431	398	326	301	301
	Karlín	232	306	307	269	361	281	308	155	121	120	64	61	60	59
	Marketa	176	176	182	166	181	170	196	46	42	58	39	26	32	24
	Nová Víska	211	235	213	228	251	236	270	53	32	24	6	.	3	10
Obec, část obce [2]		Sčítání v roce													
		1869	1880	1890	1900	1910	1921	1930	1950	1961	1970	1980	1991	2001	2011
Dolní Poustevna počet domů	obec celkem	329	378	385	445	553	559	618	627	399	373	339	346	371	406
	Dolní Poustevna	119	142	157	206	292	297	344	347	399	233	223	248	278	296
	Horní Poustevna	83	105	104	114	132	135	144	151	.	85	78	62	59	72
	Karlín	46	47	46	47	51	50	52	53	.	34	26	26	23	29
	Marketa	38	38	33	34	34	34	34	33	.	15	9	9	10	6
	Nová Víska	43	46	45	44	44	43	44	43	.	6	3	1	1	3

Zdroj: ČSÚ

Přirozený přírůstek / úbytek, migrační saldo

Rok	Počet obyvatel	Přirozený přírůstek	Saldo migrace	Podíl obyvatel ve věku 0 - 14 let na celkovém počtu obyvatel (%)	Podíl obyvatel ve věku 65 a více let na celkovém počtu obyvatel (%)	Počet obyvatel ve věku 65 a více let
2008	2049	4	50	-	-	186
2009	2026	-	-23	-	-	189
2010	2000	8	-34	17,7	9,6	192
2011	1848	10	1	17,4	10,8	200
2012	1853	1	4	17,6	11,8	219
2013	1825	10	-38	17,7	12,7	231
2014	1814	8	-19	18,1	13,8	250
2015	1811	10	-13	18,4	14,4	261

Zdroj: ČSÚ

V rámci vývoje počtu osob ve městě je zde patrný úbytek obyvatel. Tento jev je trvalého rázu a od roku 2008 došlo k úbytku obyvatelstva o 238 osob. Velký pokles je uveden v roce 2011, ten lze však přikládat procesu statistickému sčítání obyvatelstva 2011 a narovnání nesrovnalostí v počtu obyvatel, které město evidovalo mezi údaji ČSÚ a Ministerstvem vnitra. Ačkoliv je město Dolní Poustevna průměrně nejmladším městem v ORP Rumburk neustále dochází k nárůstu počtu obyvatel starších 65 let. Za sledované období je to o 76 osob (o 4,8% více osob než v roce 2010). Naproti tomu trend nárůstu počtu dětí 0 - 14 let je za sledované období je pouze o 0,7% vyšší. Lze tedy předpokládat postupné zvyšování průměrného věku obyvatel v závislosti na odchodu osob v produktivním věku do důchodu.

Vzdělanostní struktura

	Celkem	muži	ženy	
Obyvatelstvo ve věku 15 a více let	1 509	766	743	
z toho podle stupně vzdělání	bez vzdělání	73	35	
	základní včetně neukončeného	424	198	226
	střední vč. vyučení (bez maturity)	539	293	246
	úplné střední (s maturitou)	284	135	149
	nástavbové studium	17	7	10
	vyšší odborné vzdělání	4	2	2
	vyšší odborné vzdělání	52	25	27

Zdroj: ČSÚ

Uvedená tabulka se vztahuje k datu ukončení posledního sčítání lidu, domů a bytů, tedy k 26.3.2011. Z tabulky vyplývá, že k uvedenému datu převažovali v obci obyvatelé se středním vzděláním včetně vyučení (bez maturity) celkem 539, což představuje téměř 36 % z celkového počtu obyvatel starších 15-ti let. Další nejpočetnější skupinou pak byli obyvatelé se základním vzděláním včetně neukončeného - celkem 424, což představuje 28 % z celkového počtu obyvatel starších 15-ti let. Zajímavý je také fakt, že celkem 73 obyvatel ve věku 15 a více let bylo bez vzdělání.

Sociální situace Národností menšiny

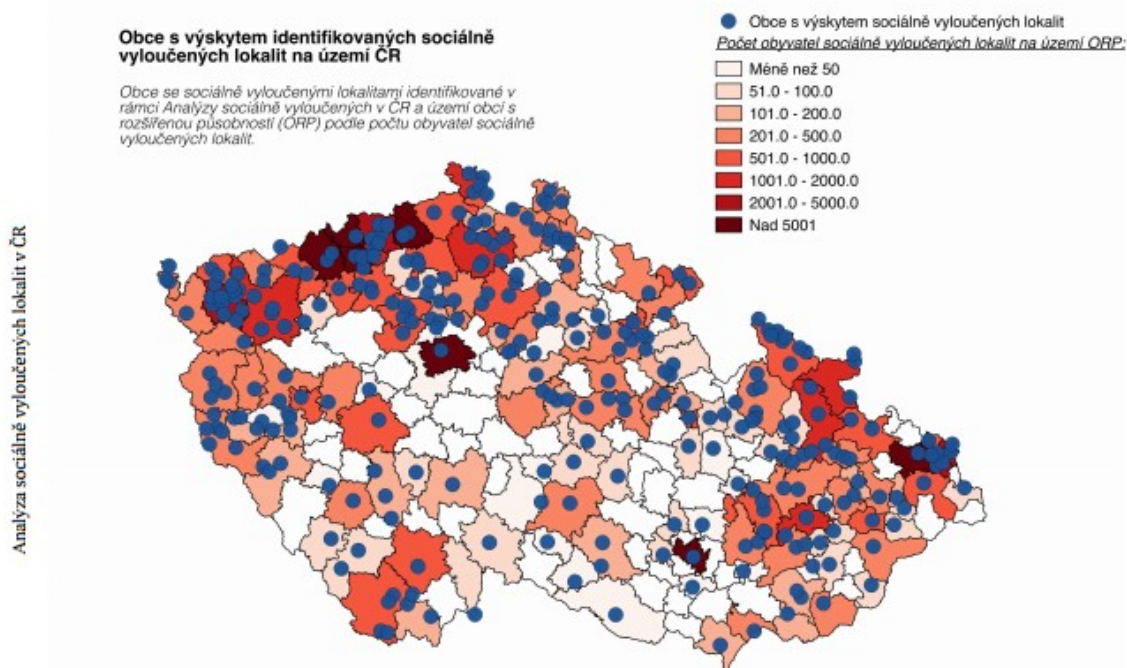
		Celkem	muži	ženy
Obyvatelstvo celkem		1 824	925	899
z toho národnost	česká	1 012	503	509
	moravská	2	2	-
	slovenská	33	17	16
	německá	41	20	21
	polská	4	-	4
	romská	-	-	-
	ukrajinská	6	2	4
	vietnamská	67	40	27
	neuveдено	646	333	313

Zdroj: ČSÚ

Dalšími zásadními údaji ze sčítání obyvatel 2011 jsou data národnostních menšin. Z tabulky vyplývá, že nejvíce obyvatel se k uvedenému datu hlásilo k české národnosti. Poměrně vysoké zastoupení má však v Dolní Poustevně také vietnamská komunita. Naproti tomu zastoupená romská komunita nevykazuje žádnou hodnotu. Tabulka však nemá jednoznačně vykazující hodnotu, protože celkem 646 z celkového počtu 1824 národnost nevedlo.

Sociálně vyloučené lokality

Následující mapa České republiky detailně ukazuje výskyt sociálně vyloučených lokalit v rámci území obcí s rozšířenou působností (ORP) dle počtu obyvatel sociálně vyloučených lokalit na příslušném území ORP. Město Dolní Poustevna spadá do ORP Rumburk. Z uvedené mapy je patrné, že ORP Rumburk patří mezi území s výskytem identifikovaných sociálně vyloučených lokalit s hustotou počtu obyvatel v rozmezí 1001 až 2000 obyvatel v těchto lokalitách.



Analyza SVL v ČR

Spolková, osvětová a informační činnost

46797807	Myslivecký spolek Jezevec Poustevna
46717986	Klub českých turistů Dolní Poustevna
49888439	BABKOVA SPOLEČNOST
69897883	Občanské sdružení pro rozvoj Dolní Poustevny
26635844	Nová Víška
26681757	Asociace alternativní medicíny
27048519	Občanské sdružení pro zachování tradic výroby umělých květin a ozdobných předmětů v Dolní Poustevně a Šluknovském výběžku
28560116	o. s. BABY CLUB KRTEČEK
22727591	MATEŘSKÉ CENTRUM ULITA
22854649	Čtverec o. s.
1417398	Sdružení Máří Magdalény
4659244	SK Sever, z.s.
70802980	Fotbalový klub Dolní Poustevna, z.s.
5149762	Tenisový klub Dolní Poustevna, z.s.
26634449	HC Kanci Dolní Poustevna, z.s.
46717463	TĚLOVÝCHOVNÁ JEDNOTA DOLNÍ POUSTEVNA v likvidaci
49888307	Klub zahrádkářů Dolní Poustevna, z.s.
1992091	Myslivecké sdružení Skřivánčí vrch
63782880	Softballový klub North Star Dolní Poustevna

62231570	Základní škola a Praktická škola Gabriely Pelechové
482501	Český rybářský svaz, z. s., místní organizace Dolní Poustevna
66102201	SH ČMS - Sbor dobrovolných hasičů Dolní Poustevna
49892061	ČSS, z.s. - sportovně střelecký klub Záře Severu Dolní Poustevna
64707431	Babkova společnost - Kubkům Dvůr Nová Víška
71230386	Svaz tělesně postižených v České republice, o.s., místní organizace Dolní Poustevna
46718184	ZO Asociace víceúčelových ZO technických sportů a činností České republiky

Zdroj: www.ares.cz

Ve městě je evidováno 19 spolků a 7 pobočných spolků, převážná část je aktivně činná a vytvářejí svou činností kulturní a sportovní prostředí v obci. Spolková činnost je základem komunitního života ve městě a tvoří převážnou část společenského života obyvatel.

Akce pořádané ve městě

Každoročně je vytvářen městem kulturní kalendář, kde všechny organizace mohou uvést své plánované akce. Tento kalendář je pak zveřejněn na webových stránkách města a volně dostupný občanům. Výhodou této aktivity je sladit požadavky organizací a zamezit zdvojení akcí v termínu. Součástí rozpočtu města je také kapitola Příspěvky a dotace, ze které mohou organizace při splnění podmínek čerpat finanční podporu na své akce (rok 2015 - 500 tis. Kč).³

Informování občanů o dění ve městě

Základem pro informování občanů ve městě je webový portál města Dolní Poustevna.⁴ Na tomto portálu město zveřejňuje všechny důležité informace pro občany, spolky i firmy. Dalším médiem pro informace občanům slouží tištěný měsíčník Poustevník. V tomto listu mohou občané i firmy prezentovat své názory či příspěvky z jednotlivých akcí.⁵

³ <http://www.dolnipoustevna.cz/cs/kalendar-akci>

⁴ <http://www.dolnipoustevna.cz/cs/>

⁵ <http://www.dolnipoustevna.cz/cs/poustevnik>

3. Hospodářství

Ekonomická situace

V obci bylo k 31.12.2015 evidováno 425 ekonomických subjektů, pouze 217 je však k tomuto datu aktivní. V rámci rozdělení dle právní formy převažují významně Fyzické osoby podnikající - 182 subjektů a 35 s právní formou Právnícké osoby. Tyto ekonomické subjekty jsou hlavně zařazeny do kategorie mikro/podniky - 166 (podnik do 10 zaměstnanců).

Podnikatelské subjekty podle právní formy

	Registrované podniky	Podniky se zjištěnou aktivitou
Celkem	425	217
Fyzické osoby	346	182
Fyzické osoby podnikající dle živnostenského zákona	302	149
Fyzické osoby podnikající dle jiného než živnostenského zákona	8	7
Zemědělní podnikatelé	4	3
Právnícké osoby	79	35
Obchodní společnosti	34	20
akciové společnosti	-	-
Družstva	1	-

Zdroj: ČSÚ

Kategorie podniků

Počet zaměstnanců	Kategorie	Absolutně
bez zaměstnanců	Mikro/podniky	139
do 10	Mikro/podniky	27
10-49	malé podniky	6
50-249	střední podniky	1
250 a více	velké podniky	0
nezjištěno	-	252

Ze statistických údajů o podnicích dle převažující činnosti lze za klíčové odvětví považovat dvě oblasti:

První je Velkoobchod a maloobchod; oprava a údržba motorových vozidel, zde je registrováno 124 subjektů, pouze 63 však vykazuje aktivitu. Druhá Stavebnictví; ve kterém je evidováno 63 subjektů, z nichž má zjištěnou aktivitou 41 subjektů.

Ve službách zaměřených na cestovní ruch je registrováno 32 subjektů, ale pouze 17 vykazuje činnost.

Podnikatelské subjekty podle převažující činnosti

	Registrované podniky	Podniky se zjištěnou aktivitou
Celkem	425	217
A Zemědělství, lesnictví, rybářství	18	9
B-E Průmysl celkem	36	22
F Stavebnictví	63	41
G Velkoobchod a maloobchod; opravy a údržba vozidel	124	63
H Doprava a skladování	9	3
I Ubytování, stravování a pohostinství	32	17
J Informační a komunikační činnosti	2	1
K Peněžnictví a pojišťovnictví	6	3
L Činnosti v oblasti nemovitostí	14	4
M Profesní, vědecké a technické činnosti	20	12
N Administrativní a podpůrné činnosti	5	2
O Veřejná správa a obrana; povinné soc. zabezpečení	2	1
P Vzdělávání	8	5
Q Zdravotní a sociální péče	5	4
R Kulturní, zábavní a rekreační činnosti	7	2
S Ostatní činnosti	43	17
X nezařazeno	-	-

Zdroj: ČSÚ rok 2015

Za klíčové subjekty v obci lze jednoznačně zařadit do roku 2013 firmu Josef Dvořák - IZOPOL. Tato firma byla založena v roce 1992 a do roku 2012 byla klíčovým zaměstnavatelem v Dolní Poustevně. Měla více jak 100 zaměstnanců a tvořila převážnou část vykazovaných údajů v průmyslu. Firma se zabývala výrobou pěnového polystyrenu EPS a obalové techniky. Po úmrtí majitele firmy došlo k restrukturalizaci firmy a k 1. 1. 2013 došlo k fúzi sloučením firem Vlasta Dvořáková-IZOPOL a IZOPOL DVOŘÁK, s.r.o. do jedné společnosti dále podnikající pod názvem IZOPOL DVOŘÁK, s.r.o. se sídlem v Plzni. Následně došlo ke zrušení provozu v Dolní Poustevně, což mělo za následek i zvýšení nezaměstnanosti ve městě. V současné době jsou v provozu výroby v Plzni a Podbořanech.

Integrované centrum pro osoby se zdravotním postižením Horní Poustevna je příspěvková organizace hlavního města Prahy. Její hlavní náplní je poskytování sociálních služeb v neústavním prostředí. Svou službu poskytuje v celém Šluknovském výběžku (ve městech Dolní Poustevna, Šluknov a v obci Vilémov). Je zaměstnavatelem více jak 80 zaměstnanců.

Ing. Václav Kubička - OK-FORM, zaměstnává více jak padesát zaměstnanců a patří v současné době mezi nejvýznamnější zaměstnavatele ve městě. Stěžejní výrobou je produkce duralových forem pro lisování tvarovek z pěnových plastů EPS a EPP určených k balení spotřební elektroniky a bílého zboží.

TILLIG-CZ, s.r.o., tato firma se zabývá výrobou a prodejem modelových železnic s příslušenstvím. V roce 2014 zaměstnávala 40 osob. Tato firma je ze 100 % vlastněná svou mateřskou společností Tillig Modellbahnen Verwaltungsgesellschaft mit beschränkter Haftung, Sebnitz.

Renata Holcová - významem se řadí do malých podniků, přesto je stálým zaměstnavatelem obyvatelstva již od roku 1993. Mezi ekonomické činnosti patří výroby bižuterie a příbuzných výrobků propojených s maloobchodem.

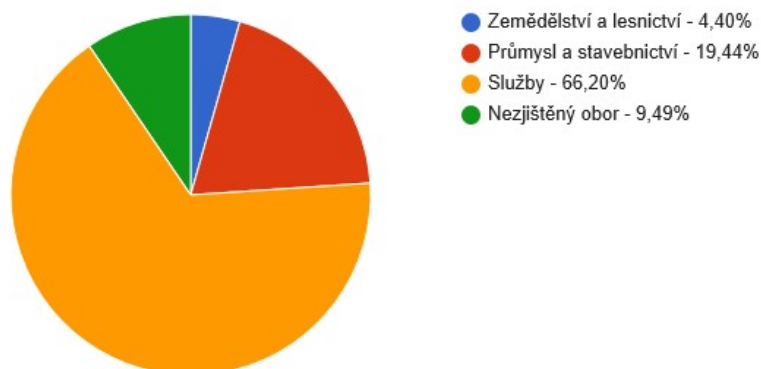
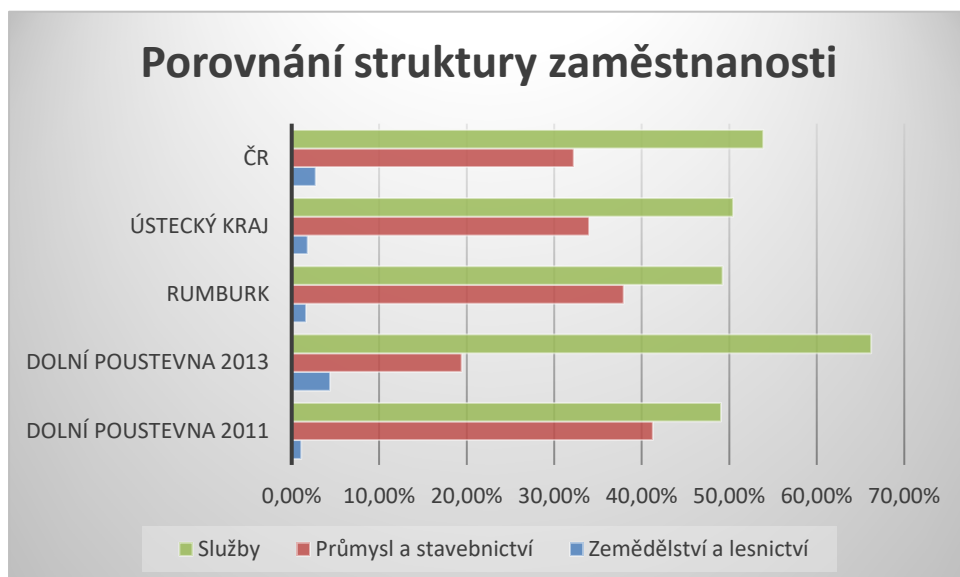
KM Nezmar, s.r.o., tato firma se zabývá stavební činností, poskytováním služeb pro hospodaření v lesích, poskytování technických služeb, malířstvím, lakýrnictvím a natěračstvím. V roce 2015 zaměstnávala firma 19 zaměstnanců.

Dalším ukazatelem aktivit v obci je rozdělení subjektů dle ekonomických činností. Z níže uvedené tabulky a následných grafů vyplývá, že v Dolní Poustevně v roce 2011 převažují mírně služby nad ostatními činnostmi (o 6,72%). V roce 2013 to však je již o 42,36%. V porovnání se souhrnnými údaji podíl služeb vykazuje od roku 2013 výrazně vyšší hodnoty než ostatní podíly ve větším území. Do změny těchto údajů v roce 2013, razantně vstupuje omezení výroby firmy IZOPOL, kdy podíl průmyslu a stavebnictví klesl o 21,81%.

Struktura zaměstnanosti v obci Dolní Poustevna podle odvětví v roce 2011 - 2013 (%)

	Zemědělství a lesnictví	Průmysl a stavebnictví	Služby
Dolní Poustevna 2011	1,09%	41,25%	49,06%
Dolní Poustevna 2013	4,40%	19,44%	66,20%
RUMBURK	1,65%	37,92%	49,25%
Ústecký kraj	1,84%	33,98%	50,46%
ČR	2,74%	32,23%	53,87%

Zdroj: ČSÚ



Zdroj: ČSÚ rok 2013

Struktura podnikatelských subjektů podle odvětví v obci Dolní Poustevna v roce 2013

Zaměstnaných osob bylo dle Sčítání obyvatelstva z roku 2011 celkem 640 osob (údaje o zaměstnaných osobách jsou dále aktualizovány v nezaměstnanosti - od 1.1.2013 došlo k nové metodě výpočtu nezaměstnanosti, a proto údaje nejsou mezi sebou srovnatelné). Z údajů je patrné, že 19,22% zaměstnaných pracuje na vlastní účet, a tudíž se jedná převážně o drobné podnikatele ve městě.

Ekonomicky neaktivní obyvatelstvo se pak dělilo na nepracující důchodce 432 osob, 296 žáků, studentů a dětí. Celkem pak 108 obyvatel bylo s nezjištěnou ekonomickou aktivitou.

		Celkem	muži	ženy	
Ekonomicky aktivní celkem		778	444	334	
v tom	zaměstnaní	640	362	278	
	z toho podle postavení v zaměstnání	zaměstnanci	457	247	210
		zaměstnavatelé	25	19	6
		pracující na vlastní účet	123	82	41
	ze zaměstnaných	pracující důchodci	31	15	16
		ženy na mateřské dovolené	14	-	14
nezaměstnaní		138	82	56	
Ekonomicky neaktivní celkem		938	420	518	
z toho	nepracující důchodci	432	185	247	
	žáci, studenti, učni	296	156	140	
Osoby s nezjištěnou ekonomickou aktivitou		108	61	47	

Rozvojovým faktorem pro ekonomiku je dostatečný prostor k podnikání a výstavbě domů. V srpnu 2016 byl Zastupitelstvem města Dolní Poustevna schválen nový Územní plán města. Tento územní plán reflektuje požadavky občanů a firem k rozvoji města.

Město Dolní Poustevna se nachází přímo na státní hranici s Německem. Toto propojení vytváří podmínky ke vzniku komerčních služeb se zaměřením na zahraniční klientelu. Hlavní poptávka však směřuje do nákupu potravin, pohonných hmot a služeb v oblasti pohostinství. Další skupinou vytvářející poptávku jsou místní obyvatelé a dojíždějící zaměstnanci.

Atraktivita cestovního ruchu - Město Dolní Poustevna nemá ve svém území žádnou památku národního významu, či světového dědictví. Do roku 2013 mělo město dvě památky kulturního významu. Dne 4.12.2013 však bylo zrušeno prohlášení o kulturní památce venkovské usedlosti č. 36. V současné době, tak zůstalo jedinou kulturní památkou sousoší Piety, které se nachází v bezprostřední blízkosti hlavní průjezdové silnice (ulice Vilémovská). Kulturní památkou byla tato Pieta prohlášena 4. dubna 1966.

Socha byla vytvořena anonymním kamenosochařským mistrem v duchu pozdního baroka v roce 1748. Jde o kvalitní sochařské dílo, které se dochovalo v relativně intaktním stavu.

Ačkoliv se město nachází přímo na státní hranici s Německem a v dobré dostupné vzdálenosti nejen Národnímu parku České Švýcarsko, ale i Národnímu parku Saské Švýcarsko, není zde dostatečně vybudovaná turistická infrastruktura. Dle statistických údajů poskytuje aktivně službu v ubytování, stravování a pohostinství 17 subjektů z 32 hlášených. Převážně se však jedná o činnosti v oblasti pohostinství s vazbou na zahraniční klienty v Dolní Poustevně. Jedná se o však o krátkodobé pobyty, které nevytvářejí poptávku po ubytovacích kapacitách. Standardní zařízení poskytující ubytování hotelového typu tu tak chybí. Statisticky jsou evidovány dvě zařízení; Hotel Zelený dům, a Penzion u Krejzů. V současné době je již Hotel Zelený dům nefunkční. Současná kapacita ubytování v Dolní Poustevně je tak pět pokojů s kapacitou 15 lůžek v Penzionu u Krejzů.

V rámci turistické nabídky zaměřené na přírodní památky nedosahuje město (ke své poloze) potřebné infrastruktury. V Dolní Poustevně na hraničním přechodu začínají dvě cyklotrasy č. 3014, 3043. Dále prochází územím turisticky značená trasa (modrá) z Tanečnice na vrch Jáchym. Tato dálková trasa prochází celým Šluknovským výběžkem a končí na hraničním přechodu ve Varnsdorfu. Naproti nádražní budově v Dolní Poustevně začíná druhá značená trasa (žlutá), která má přeshraniční dopad a spojuje Dolní Poustevnu s rozhlednou Unger na německé straně. V přípravě je i druhá přeshraniční trasa z Horní Poustevny - nádraží přes Vísku do městečka Langburkersdorf. Chybí zde standardní informační centrum, které by propagovalo nejen region, ale i významná místa v blízkém Německu.



Použitá mapa - zdroj: mapy.cz

Trh práce

	Uchazeči o zaměstnání v evidenci úřadu práce		Podíl nezaměstnaných osob v %		
	celkem	dosažitelní	celkem	muži	ženy
SO ORP Rumburk	1 964	1 911	8,55	8,95	8,13
Dolní Poustevna	89	89	7,2	7,02	7,4
Doubice	6	6	8,33	8,11	8,57
Jiříkov	245	241	9,56	8,97	10,21
Krásná Lípa	213	205	9,28	11,23	7,2
Lipová	22	22	5,42	6,57	4,15
Lobendava	27	26	11,5	16,18	4,44
Mikulášovice	121	117	8,04	8,61	7,43
Rumburk	544	521	6,84	7,11	6,56
Staré Křečany	86	83	9,75	11,11	8,23
Šluknov	461	453	12,04	12,32	11,74
Velký Šenov	116	114	8,51	7,48	9,63
Vilémov	34	34	5,3	5,54	5,06

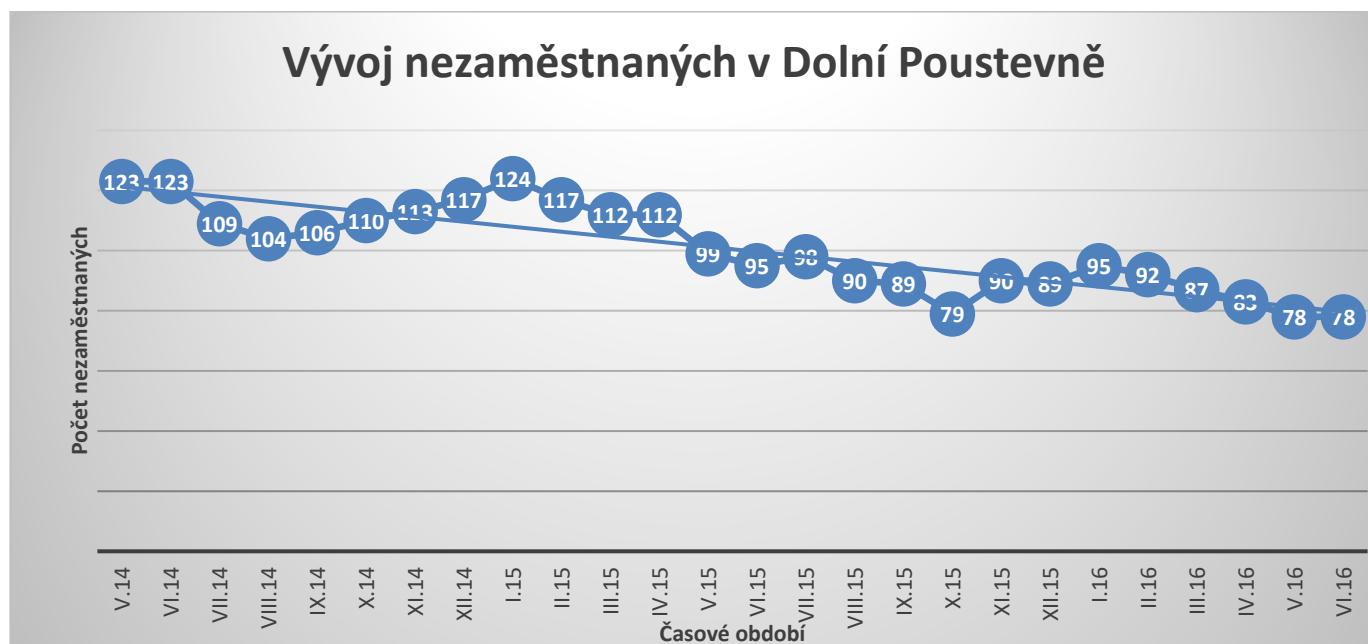
Zdroj: ČSÚ z 12/2015

Míra nezaměstnanosti na konci roku 2015 dosahovala 7,2 %. Tato hodnota je o celé 1,35 % nižší než hodnota pro celé ORP Rumburk. Zároveň je to čtvrtá nejmenší nezaměstnanost v celém území daného ORP. K 31.12.2015 Úřad práce evidoval pět volných pracovních míst v Dolní Poustevně.

Uvedená míra nezaměstnanosti odpovídá počtu 89 dosažitelných uchazečů o zaměstnání. Dalším důležitým údajem je srovnání počtu osob vyjíždějících za prací a zároveň dojíždějících za prací (164 osob versus 134 osob). Z toho údaje lze dovodit, že obec je i územím pro zaměstnanecké příležitosti obyvatelům okolních obcí. Tento údaj vychází ze Sčítání obyvatel 2011 a tudíž má malou vypovídající schopnost po zániku provozovny firmy IZOPOL.

Větší vypovídající schopnost o vývoji a trendu nezaměstnanosti má časová řada od května 2014 do června 2016, tato řada ukazuje snižující se míru nezaměstnanosti.

Období měsíc/rok	V.14	VI.14	VII.14	VIII.14	IX.14	X.14	XI.14	XII.14	I.15	II.15	III.15	IV.15	V.15
Dolní Poustevna /nezaměstnaní	123	123	109	104	106	110	113	117	124	117	112	112	99
Dolní Poustevna /podíl%	9,7	9,7	8,6	8,2	8,3	8,7	8,9	9,2	9,8	9,2	8,8	8,8	8
Období měsíc/rok	VI.15	VII.15	VIII.15	IX.15	X.15	XI.15	XII.15	I.16	II.16	III.16	IV.16	V.16	VI.16
Dolní Poustevna /nezaměstnaní	95	98	90	89	79	90	89	95	92	87	83	78	78
Dolní Poustevna /podíl%	7,7	7,8	7,3	7,2	6,4	7,3	7,2	7,7	7,4	7	6,7	6,4	6,4



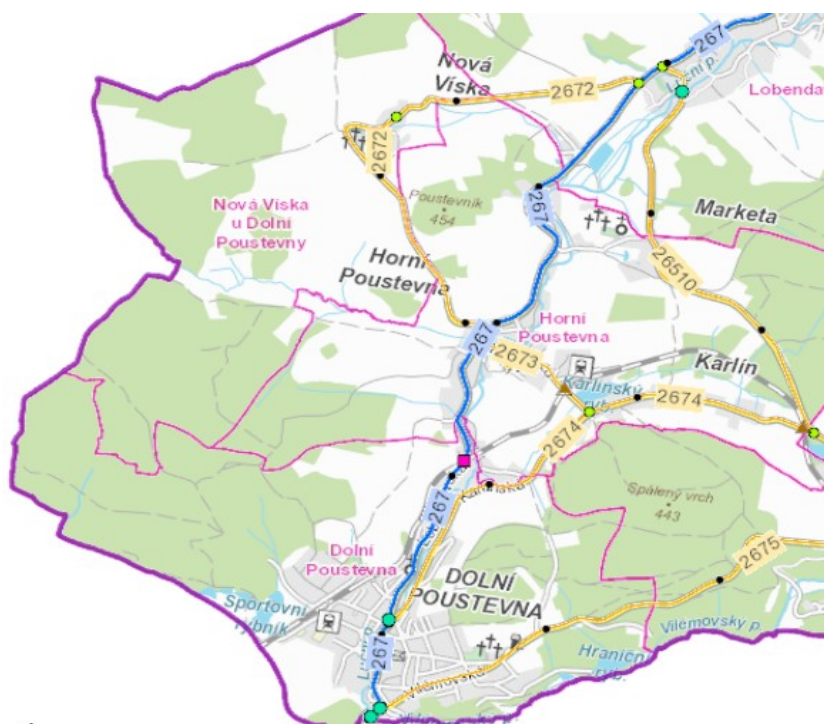
4. Infrastruktura

Technická infrastruktura

V Dolní Poustevně je zřízen vodovod, zaveden plyn i vybudována kanalizace. Rozdílný je pouze rozsah pokrytí. Na vodovod je napojeno 91,22 % obydlených domů. Plynofikace je provedena pouze v katastrálním území Dolní Poustevna (připojeno 30 % obydlených domů). Kanalizace byla dokončena a ČOV zkolaudována v srpnu 2016 z dotačních prostředků OPŽP. Město má dále připravenou projektovou dokumentaci na pokračování dalších etap na vybudování kanalizačních stok v okrajových částech města. Kapacita ČOV je projektována na 2300 osob a umožňuje tedy pokračovat v připojování nemovitostí. Město je majitelem této infrastruktury a provozovatel kanalizace (Severočeské vodovody a kanalizace a.s.) vzešel z výběrového řízení na provozování této infrastruktury.

Odvoz a likvidace komunálního odpadu je zajištěn dodavatelským způsobem svozovou firmou v návaznosti na známkový systém (prodej známek na popelnice). Obyvatelé si mohou zvolit vhodnou velikost popelnice a četnost jejího vývozu dle svých potřeb. Pravidelně jsou vyváženy také nádoby pro sběr tříděného odpadu (sklo, papír a pet lahve, textil, elektroodpad). Nádoby jsou umístěny v lokalitách umožňující dobrou dosažitelnost pro občany. Dále město zajišťuje sběr tříděného odpadu formou pytlového sběru, který je pro občany nejméně zatěžující a vykazuje dobré výsledky. Nebezpečné složky komunálního odpadu jsou dvakrát ročně sváženy z míst předem určených. Město má dále připraven projekt na zřízení sběrného dvora. Do systému třídění odpadu jsou zapojeni též místní podnikatelé.

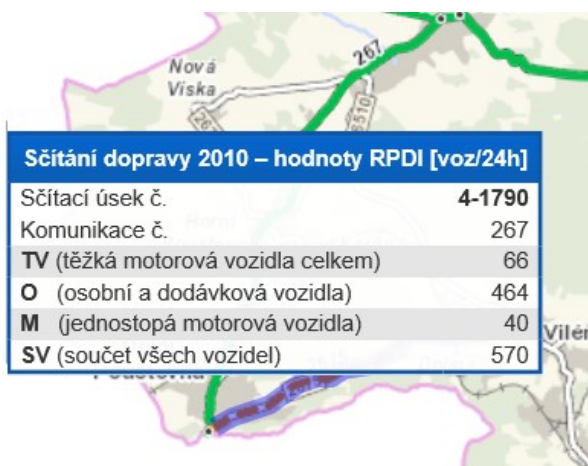
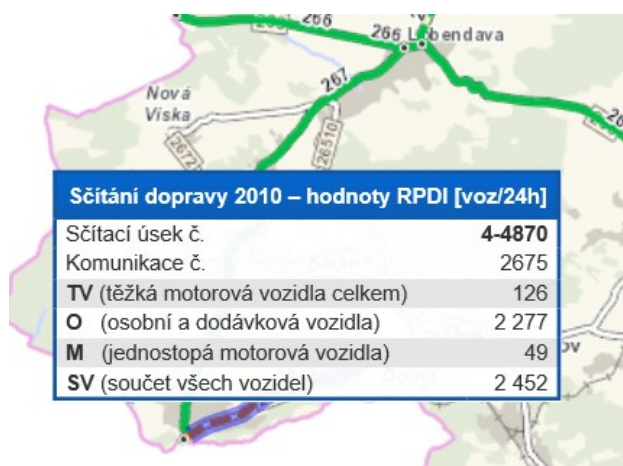
Dopravní infrastruktura - silniční doprava



Zdroj: mapy.cz - silniční síť

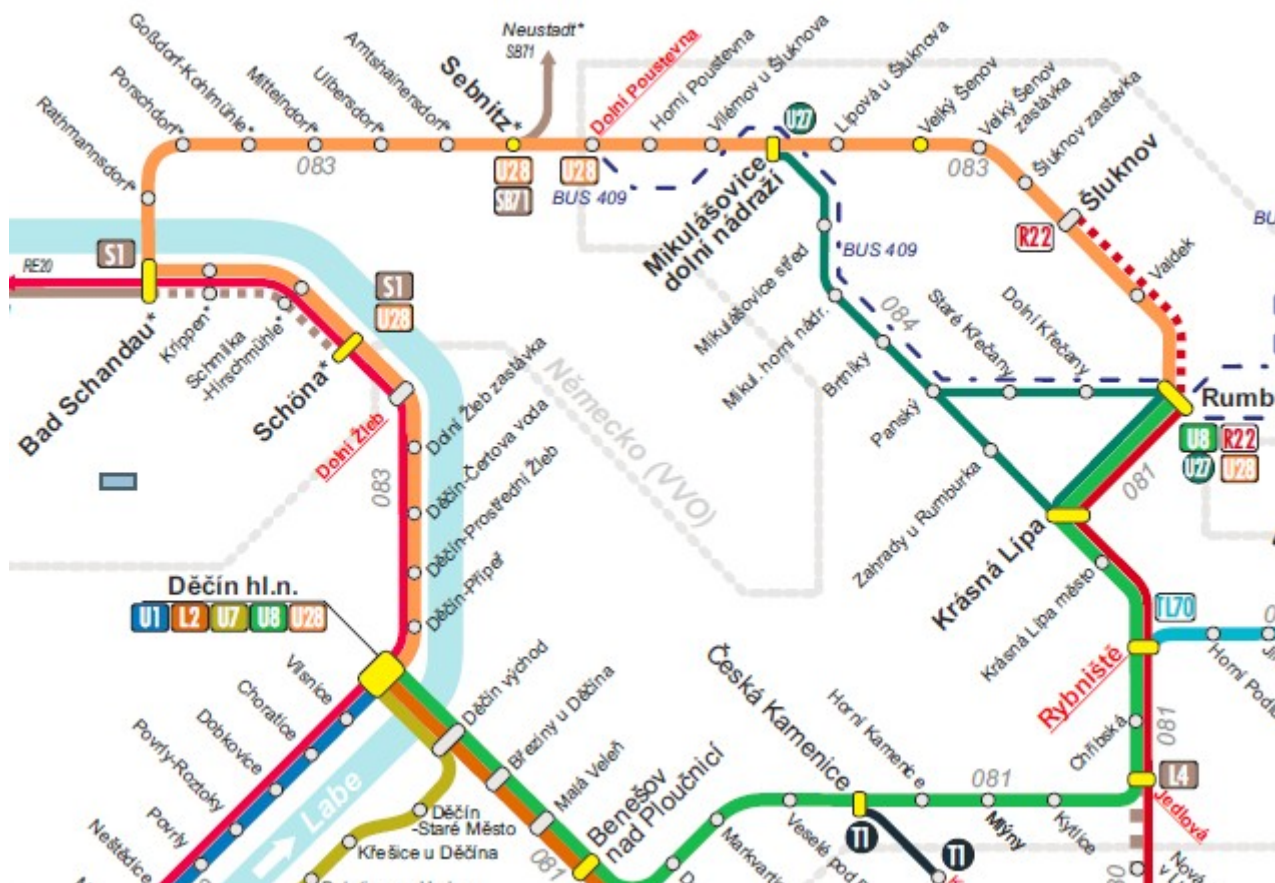
Hlavní komunikace jsou v majetku a ve správě SÚS Ústeckého kraje. Vzhledem k dokončené kanalizaci, která procházela Dolní Poustevnou, bylo nutné provést celkovou rekonstrukci, včetně nových povrchů. Tento projekt zajistil také opravu většiny místních komunikací. Přesto je nutné v okrajových částech věnovat pozornost opravám těchto komunikací. Na základě těchto poznatků jsou místní komunikace postupně opravovány - tyto opravy jsou však samozřejmě vázány na aktuální možnosti obecního rozpočtu.

Sčítání dopravy proběhlo na úseku 2675 ve směru hraniční přechod Dolní Poustevna směr Vilémov v roce 2010. Celkové denní zatížení vozidel bylo 2452 vozidel za den - z toho 49 jednostopých, 2277 osobních a dodávkových a 126 těžkých motorových vozidel. Druhé měření bylo provedeno na komunikaci č. 267. Tato komunikace prochází Dolní Poustevnou směr Lobendava. Celkové zatížení vozidel zde bylo 570. Dále v obci bylo zaznamenáno v roce 2015 - 15 dopravních nehod, což je nejvíc od roku 2012. (2014 - 8 nehod, 2013 - 7 dopravních nehod, 2012 - 8 nehod). Při těchto nehodách došlo ke zranění osob - dvě těžké zranění (2015) a pětkrát lehké.



Železniční doprava

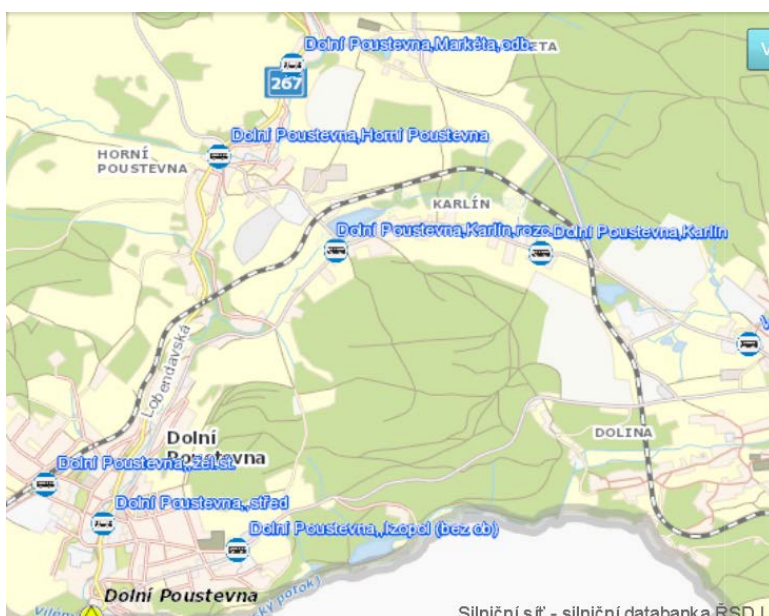
Dolní Poustevna leží na trati č. 083, která vede z Rumburku do Děčína přes německé město Sebnitz a Bad Schandau. Tato trať byla znovu zprovozněna v roce 2014. Propojení přineslo pro město Dolní Poustevnu lepší dostupnost okresního města. Velice atraktivní je především pasáž na německé straně ze Sebnitz do Bad Schandau, které vede podél toku Sebnitz a projíždí soustavou sedmi tunelů.



Železniční doprava velmi dobře doplňuje dopravu autobusovou. Dolní Poustevna je na trati U28 propojena na jedné straně s Děčínem přes Sebnitz, a na druhé s Rumburkem. V pracovních dnech má směr Rumburk 12 spojů o víkendu 10, a ve směru na Děčín je to 10 spojů v pracovní dny a devět o víkendu.

Autobusová doprava - dopravní obslužnost

Dopravní obslužnost zajišťuje a objednává v obci Ústecký kraj (odbor dopravy). Obcí prochází dvě autobusové linky: číslo 409 - Varnsdorf - Seifhennersdorf - Rumburk - Dolní Poustevna (ve směru na Dolní Poustevnu a zpět v hodinovém intervalu od 5 - 21 hodin) a číslo 406 Lobendava - Dolní Poustevna (8 spojů tam a 8 zpět). V obci je sedm autobusových zastávek. Jako nelogické se jeví cestování do blízkého Velkého Šenova a Šluknova autobusem. Pokud cestující nevyužije vlakové spojení, musí ve směru na Velký Šenova přestupovat v Lobendavě. Navíc lze toto spojení využít jen v pracovní den do 16 hodin. V sobotu a neděli autobus do Lobendavy nejezdí vůbec. Lze tak konstatovat, že spojení Dolní Poustevna - Lobendava má pouze charakter dopravy pro občany Lobendavy, a to pro cesty do škol a za službami (Lobendava nemá vlakové spojení).



5. Vybavenost města

Bydlení

Dle výsledků Sčítání lidu, domů a bytů ze dne 26. 3. 2011 se v obci nachází celkem 406 domů, z toho 342 obydlých. Celkem 333 domů (tj. 82,02 %) k celkovému počtu domů je rodinných. Celkový počet bytových domácností je 817. Obec vlastní 3 obydlé domy, z toho 1 rodinného typu. Podíl obecních obydlých domů k celkovému počtu v obci je 0,9 %. V ČR je tento podíl 3,89 %. Je zřejmé, že obec má tedy o 76,86 % méné obydlých domů, než je průmér v ČR. Toto je zapříčinéno masivním prodejem bytových domů v posledních pěti letech do soukromého vlastnictví. Právní důvod užívání bytů je převážně v osobním vlastnictví oproti nájemním/družstevním (53,59% x 46,41%).

V porovnání s celkovou výstavbou bytů v obci za posledních šest let (0,5 bytu/rok), lze konstatovat malý zájem o výstavbu bytů. Tuto situaci lze částečně přičíst dlouhodobému poklesu obyvatelstva v Dolní Poustevně.

Domovní a bytový fond v Dolní Poustevně ke dni 26.3.2011

Domy	Domy celkem	z toho		Počet osob	
		rodinné domy	bytové domy	celkem	z toho v rodinných domech
Domy celkem	406	333	58	1 819	1 020
obydlé domy	342	279	54	1 819	1 020
z počtu domů vlastnictví:					
fyzická osoba	300	265	30	1 193	877
bytové družstvo	8	1	7	186	3
spoluvlastnictví vlastníků bytů	8	3	5	107	11
neobydlé domy s byty	63	54	4	x	x
z toho:					
využívané k rekreaci	22	22	-	x	x
počet bytů v neobydlých domech	76	58	13	x	x

Byty celkem	Byty celkem	z toho		Počet osob	
		v rodinných domech	v bytových domech	celkem	z toho v rodinných domech
Byty celkem	817	402	389	1 719	920
obydlé	663	322	321	1 719	920
z toho právní důvod užívání bytu:					
ve vlastním domě	271	246	22	800	731
v osobním vlastnictví	28	-	28	64	-
nájemní	187	19	165	471	63
družstevní	72	1	71	150	3
neobydlé	154	80	68	x	x
z toho důvod neobydlélosti:					
slouží k rekreaci	36	30	6	x	x
přestavba	13	4	9	x	x
nezpůsobilé k bydlení	15	5	8	x	x

Zdroj: ČSÚ

Vývoj bytové výstavby v obci Dolní Poustevna v období 2009 - 2014

	2009	2010	2011	2012	2013	2014
Počet dokončených bytů	1	0	0	0	1	1
Počet dokončených bytů v přepočtu na 1000 obyvatel	0,49	0	0	0	0,55	0,55
Počet dokončených bytů v přepočtu na 1000 obyvatel v kraji	1,3	1,31	1,5	1,54	1,13	0,9
Počet dokončených bytů v přepočtu na 1000 obyvatel v ČR	3,68	3,48	2,76	2,75	2,4	2,27

Zdroj: ČSÚ

Za období 2009 - 2014 byla v obci dokončena výstavba celkem 3 bytových jednotek. Pro lepší srovnání se jedná průměrně 0,26 dokončeného bytu na 1000 obyvatel za rok; tato hodnota je o poznání nižší než srovnatelný údaj pro Ústecký kraj (1,28) i celou ČR (2,9). Tento trend je však běžný ve venkovských lokalitách při trvalém snižování počtu obyvatel obcí.

Školství a vzdělávání

V obci je zřízena jako příspěvková organizace obce Základní škola a Mateřská škola Dolní Poustevna. Mateřská škola má dvě oddělení s kapacitou 60 dětí (2014/2015 - 54 dětí, 2013/2014 - 55 dětí). Základní škola se dělí na první stupeň a druhý stupeň v oddělených budovách s kapacitou 260 žáků se v ročníku 2015/2016 učilo 162 žáků (2014/2015 - 167 žáků, 2013/2014 - 152 žáků). Je zřejmé, že kapacita školy je nadhodnocena a do budoucna bude nutné řešit efektivnost nákladů na jednoho žáka. Školy jsou plně vybaveny. V budově prvního stupně jsou umístěny kmenové třídy, počítačová učebna, 2 třídy s interaktivními tabulemi, dvě oddělení školní družiny, školní kuchyně s jídelnou a třída Základní školy a Praktické školy Gabriely Pelechové. V budově druhého stupně jsou kmenové třídy, odborné učebny, 2 třídy s interaktivními tabulemi, školní dílna a cvičná kuchyňka. Budova mateřské školy se nachází v těsné blízkosti II. stupně. Jsou zde dvě oddělení dětí a samostatná kuchyň. Obě budovy ZŠ mají vlastní tělocvičny a ke každé ze tří budov náleží rozlehlá zahrada s vybavením pro sport a hry. Kromě toho mohou školy využívat zdarma městskou sportovní halu.

Dalším subjektem působící v oblasti vzdělávání je Základní škola a Praktická škola Gábiny Pelechové. Škola má otevřeny třídy téměř všech typů základního vzdělání od 1. ročníku základní školy speciální, přes základní školu praktickou až po 9. ročník běžné školy základní. Starším klientům je nabízena možnost triviálního a praktického vzdělávání v rámci kurzu k doplnění vzdělání na úrovni základní školy speciální. Dle místních možností dále škola zajišťuje žákům též předprofesionální praxe v řemeslných dílnách (p. Otáhal), v různých podnicích či firmách. Škola má registrovány tyto obory s kapacitou:

Pomocná škola - denní, kapacita 36 žáků

Základní škola speciální - denní, kapacita 28 žáků Základní škola - denní, 38 žáků

Praktická škola jednoletá - denní, kapacita 6 studentů Praktická škola dvouletá - denní, kapacita 6 studentů

Zdravotnictví

Zdravotnická péče je poskytována v úrovni ordinace praktického lékaře pro dospělé, ordinace praktického lékaře stomatologa a dojíždějícího pediatra. Specializovaná či akutní péče je poskytována pak převážně v obci s rozšířenou působností Rumburk, či v městě Děčín. Dlouhodobější strategií města je umožnit místním občanům využívat nedalekou okresní nemocnici v sousední Sebnitz.

Sociální péče

Poskytování sociální péče a její potřeba je pro rok 2013 - 2017 popsána v dokumentu „Plán rozvoje sociálních služeb a souvisejících aktivit Šluknovského výběžku pro roky 2013 - 2017“. Do tohoto dokumentu je zahrnuto i správní území Dolní Poustevny. Nejvýznamnějším poskytovatelem sociální péče je již zmíněná příspěvková organizace hlavního města Prahy, která poskytuje čtyři druhy sociálních služeb - domovy pro osoby se zdravotním postižením, chráněné bydlení, podpora samostatného bydlení, sociálně terapeutické dílny (Dílna u Markétky). Dalším poskytovatelem sociálních služeb je nestátní nezisková organizace Kormidlo o.p.s., která se zaměřuje sociálně terapeutické dílny. Posledním poskytovatelem na území Dolní Poustevny je Chráněné bydlení Pastelky, o.p.s., které poskytuje sociální služby dle potřeb uživatelů na území města Rumburk a spádových obcí a na území města Šluknov a spádových obcí. Ve městě však chybí zařízení typu domov důchodců, či dům s pečovatelskou službou pro seniory.

Kultura

Dolní Poustevna provozuje několik kulturních zařízení - Národní dům, kde je velký sál vhodný k pořádání koncertů a tanečních akcí v plesové sezóně, Loutkové divadlo, kde se pořádá velmi významná regionální akce Mezinárodní loutkový festival (rok 2016 - 18 ročník) + další představení pořádaná místním loutkovým souborem Pomněnka, a Centrum setkávání (rekonstruovaný nedostavěný evangelický kostelík z roku 1939), kde se pořádají slavnostní akce, koncerty, výstavy apod. Pro venkovní aktivity lze využít i areál s názvem „Čtverec“, který se nachází v lesním prostředí na okraji města, zde se například již dlouhodobě koná každý rok rokový festival Čtverec.

Sport a volnočasové aktivity

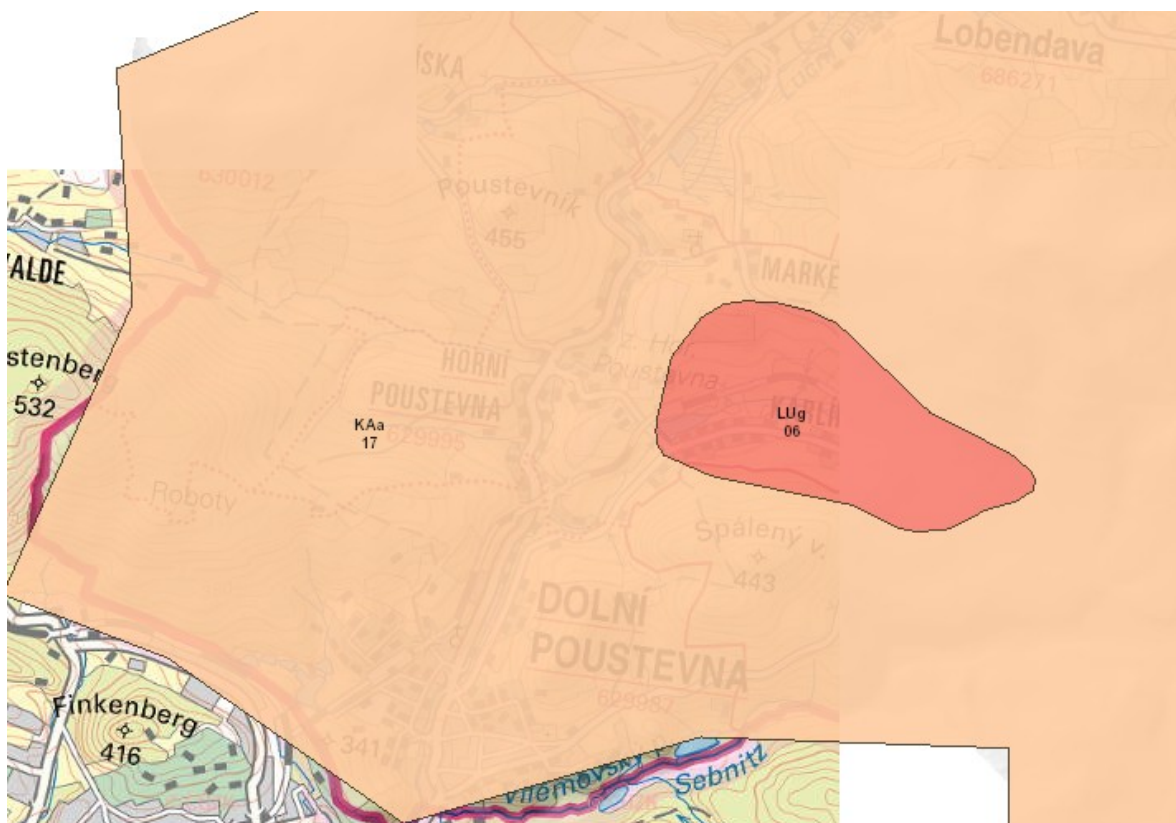
Podmínky pro sportovní vyžití nabízí v zásadě dvě hlavní zařízení v majetku obce. Sportovní hala a fotbalový stadion. Sportovní hala má multifunkční charakter (tenis, volejbal, fotbal, košíková a další hry). Je využívána i k dalším aktivitám sportovního charakteru (spolková činnost). V současné době má nevyhovující sociální zázemí a je potřeba řešit zateplení budovy. Fotbalový stadion je využíván místním sportovním fotbalovým klubem, případně při větších kulturních akcích jako setkávací prostor. Součástí stadionu jsou i tenisové kurty, kde se konají místní turnaje. Významnou absencí sportovního zařízení je pak koupaliště. Současné využívání vodních nádrží ke koupání nenaplnuje parametry zařízení k dané aktivitě a nejbližší plavecké bazény se nacházejí ve městech Rumburk a Varnsdorf, případně lze využít zařízení v sousedním Německu. Mezi nejvýznamnější sportovní aktivity Ústeckého kraje patří pořádání jednodenního turistického pochodu „Severní stopou“ klubem českých turistů v Dolní Poustevně, kterého se účastní do 2000 turistů nejen z ČR (2016 - 40. ročník).

6. Životní prostředí

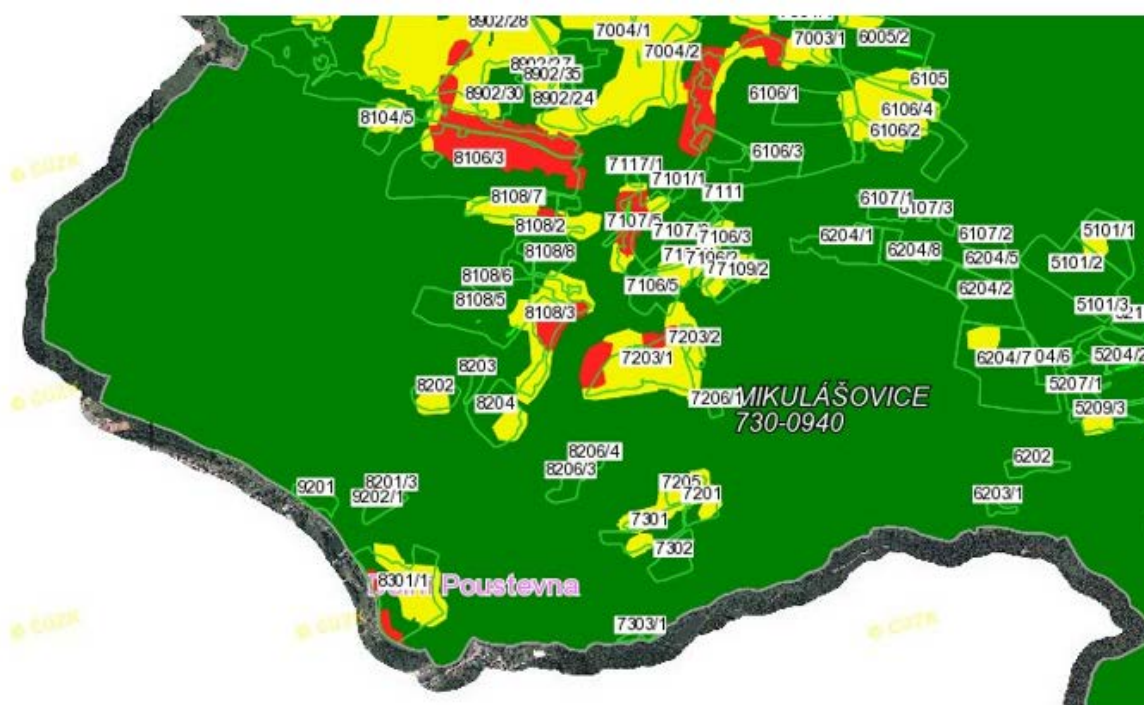
Stav životního prostředí

Půdní fond, členění, kvalita, míra ohrožení erozí

Půdní fond obce je relativně homogenní, převládající půdní jednotkou v katastru obce je Kambizem kyselá, částečně se uplatňuje Luvizem oglejená.



Převážná část zemědělské půdy v katastru spadá do kategorie půd erozně neohrožených. Půdy mírně ohrožené (žlutě) a silně erozně ohrožené (červeně) se vyskytují v severní části posuzovaného území.



Pozemkové úpravy v obci

Pozemkové úpravy v katastru obce provedeny nebyly, ani se pro rok 2016 neuvažuje s jejich zahájením. Státní pozemkový úřad nemá koncepční materiál, ze kterého by bylo patrné, zda se s nimi počítá alespoň výhledově. Nicméně, v souladu s platnou legislativou, pokud bude podán podnět od skupiny osob vlastnící více jak 50 % půdy v katastru obce, musí být zahájeny práce na pozemkových úpravách.

Kvalita ovzduší

V obci nedochází k překračování 24 hodinových imisních limitů pro SO₂, kdy hodnoty kolísají mezi 20 - 50 μg.m⁻³ (limit pro 24 hodin je 125 μg.m⁻³). Hodnoty budou však nějakým způsobem dopočítávány (extrapolovány) neboť současně platí, že na území obce není umístěno zařízení pro sledování kvality ovzduší. Poslední známé měřené údaje jsou z roku 2010.

Údaje o imisích za rok 2010:	Benzen	do 0,002 μg.m-3
	NO2	do 5 μg. M-3
	PM 10	do 0,05 μg.m-3
	PM 25	do 0,05 μg.m-3
	SO2	do 0,5 μg. M-3

Kvalita vody v tocích a vodních plochách

Na území obce se nenachází vodní dílo se sledovanou kvalitou vody ani koupací plocha, která by byla sledována z důvodů plnění hygienických požadavků. Stejně tak se na území obce nenachází bod pro sledování kvality povrchových vod - toků.

V katastru obce se nachází velké množství vodních ploch: hraniční rybník na Vilémovském potoce; Sekerák, Olšovák, Rákosák, Sportovní rybník, Komora ve Filipově údolí a Karlínský rybník. Vilémovský (Poustevenský) potok je jedinou významnou vodotečí protékající územím, od státní hranice se SRN pokračuje pod názvem Sebnitz. Klimatické podmínky nejsou ideální pro intenzivní chov ryb, a proto rybníky v katastru města mají spíše přírodní charakter nebo se využívají pro sportovní rybaření, či vhodně doplňují okolní přírodní krásy a bohatství. V krajině tvoří bezesporu velké zpestření a jejich přírodní charakter je nutno, jak z pohledu ochrany přírody, tak i rozvoje turistiky, uchovat i do budoucna. Za zmínku stojí vodní nádrž Karlín a Komora jako mimo pstruhové revíry.



Zdroj: Český rybářský svaz

Míra ohrožení hlukem, protihluková opatření

Pro obec nejsou dostupná data o hlukové zátěži. Nejvýraznější hlukovou zátěží v intravilánu obce je hraniční přechod do Spolkové republiky Německo s vysokou intenzitou dopravy (dle sčítání dopravy kolem 2000 aut denně).

Významné zdroje znečištění

Automobilová doprava je také výrazným zdrojem znečištění ovzduší a hlukových emisí, za potencionální zdroje znečištění pak lze považovat místní průmyslové objekty, jako jsou Ing. Václav Kubička - OK-FORM nebo TILLI-CZ, s.r.o.

Zdrojem znečištění v zimních měsících jsou domácí topeniště, což odráží fakt, že na stávající plynofikaci je připojena pouze 1/3 domácností. Výrazně lepší je situace v oblasti nakládání s odpadními vodami - na kanalizaci je napojeno 70 % domácností, nově vybudovaná ČOV pak má dostatečnou kapacitu 2300 EO.

Brownfieldy, lokality s ekologickými zátěžemi

Na území katastru obce jsou evidovány následující brownfields: **Výtopna, soukromý vlastník, výměra 5950 m²**

Nádraží, veřejný vlastník, výměra 1077 m²

Vyhořelý dům, veřejný vlastník (jedná se v současné době o prodeji), výměra 460 m²

V obci se vykytují další objekty a domy, které nejsou evidovány, byť svým stavem již do kategorie brownfields spadají - např. čp. 11. naproti základní škole II. stupně či budova čp. 12 v křižovatce Karlín, Lobendava.

Ochrana životního prostředí

Chráněná území na katastru obce, jejich charakter, rozloha atd.

V katastru obce se nenachází žádné velkoplošné ani maloplošné zvláště chráněné území. Územím však prochází skladebný prvek územního systému ekologické stability (ÚSES) a sice nadregionální biokoridor. Dle údajů Ústředního seznamu ochrany přírody se na území obce nenalézá žádný památný strom.

Střety rozvojových záměrů obce s ochranou přírody

Pro obce mimo zvláště chráněná území nebyla zpracovávána studie střetů rozvojových priorit se zájmy ochrany přírody. Nejsou známy střety rozvojových záměrů s ochranou přírody.

Problémy ochrany přírody v obci

Mezi stávající problémy v oblasti ochrany přírody lze zařadit především chybějící protipovodňová opatření a znečištění povrchových vod při přivalových deštích, dále pak emise plynů, pevných částic a hluku z automobilové dopravy s vazbou na hraniční přechod.

7. Správa města

Samospráva je vykonávána Městským úřadem, který sídlí na adrese Vilémovská 77, 407 82 Dolní Poustevna. V čele města stojí starosta, který je volen z devítičlenného zastupitelstva.

Hospodaření města je ovlivněno příjmovou stránkou rozpočtu, základem jsou daňové příjmy, které od roku 2009 (rok 2009 byl krizový z pohledu daňových příjmů) rostou. Je zřejmé, že od roku 2009 do roku 2015 došlo k nárůstu daňových příjmů o 56,24%. Dalším aspektem pro rozvoj města je čerpání dotačních prostředků na investiční, tak na neinvestiční akce. V roce 2012 a 2013 se přehoupla celková částka čerpání přes 80 mil. Kč (projekt realizace kanalizace). Salda příjmů a výdajů v záporných hodnotách tak představují nesoulad toku peněz mezi výdaji v jednom roce a čerpání dotace v letech následujících. Z pohledu kapitálových výdajů byl rok 2015 nejslabší (15,75%) oproti předcházejícím rokům.

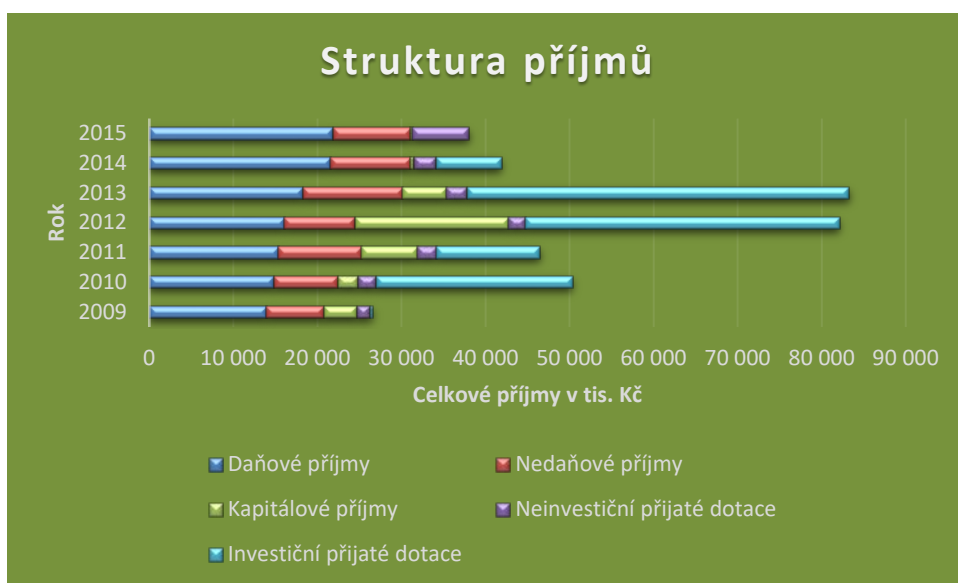
Vývoj rozpočtového hospodaření obce Dolní Poustevna v letech 2009 - 2015 (v tis. Kč)

	2009	2010	2011	2012	2013	2014	2015
Daňové příjmy	13 989	14 870	15 329	16 122	18 277	21 564	21 856
Nedaňové příjmy	6 790	7 547	9 878	8 341	11 852	9 498	9 222
Kapitálové příjmy	3 949	2 420	6 702	18 280	5 215	439	264
Neinvestiční přijaté dotace	1 528	2 135	2 286	2 004	2 452	2 604	6 699
Investiční přijaté dotace	300	23 329	12 279	37 352	45 426	7 784	
Příjmy	26 556	50 301	46 474	82 099	83 222	41 889	38 041
Běžné výdaje	25 117	23 688	22 669	15 024	16 317	26 971	24 193
Kapitálové výdaje	19 926	13 643	18 092	73 154	61 007	17 440	4 523
Výdaje celkem	45 043	37 331	40 761	88 178	77 324	44 411	28 716
Saldo příjmů a výdajů	-18 487	12 970	5 713	-6 079	5 898	-2 522	9 325
Podíl kapitálových výdajů	44,24%	36,55%	44,39%	82,96%	78,90%	39,27%	15,75%
Podíl běžných výdajů na celkových příjmech	94,58%	47,09%	48,78%	18,30%	19,61%	64,39%	63,60%

Zdroj: ČSÚ a web města

Struktura příjmů v porovnání s krajským a celostátním průměrem je ve sledovaném období výrazně vychýlena ve prospěch přijatých neinvestičních dotací a nedaňových příjmů. Naopak pod průměrem jsou daňové příjmy a přijaté investiční dotace.

Srovnání struktury rozpočtových příjmů v letech 2009 - 2015



Zdroj: ČSÚ

Z tabulky struktury příjmů a následného grafu lze dovodit význam dotací na rozvoj. Ačkoliv daňové příjmy neustále rostou a nedaňové příjmy vykazují stálost, investiční dotace jsou prostředkem jak navýšit rozpočet města v návaznosti na rozvoj. Z tohoto pohledu byly roky 2012 a 2013 nejméně úspěšné pro rozvoj města.

Vnější vztahy

Město Dolní Poustevna si uvědomuje důležitost zapojení a komunikace s okolním světem a v rámci svých možností je zapojeno do několika organizací umožňující prosazovat své zájmy. V první řadě je členem Svazu měst a obcí, tato organizace zastupuje všechny obce a města na celostátní úrovni a je významným partnerem pro vládu ČR v připomínkovém řízení rozhodnutí dotýkajících se měst a obcí. Dále je členem (na nižší úrovni) Severočeského sdružení obcí, kde působí i v předsednictvu sdružení. V regionálním prostředí je město součástí DSO Sever a Sdružení pro rozvoj Šluknovska. Město je dále zapojeno v Euroregionu Elbe/Labe a je součástí rozhodovacího řízení Fondu malých projektů při Cíli 2. Pro rozvoj cestovního ruchu je město zapojeno v Destinační agentuře Českého Švýcarska, které koordinuje aktivity pro oblast NP Českého Švýcarska a okolí.

A.2 Východiska pro návrhovou část

Základem pro realizaci rozvoje města je schválení strategického dokumentu Zastupitelstvem města. Dalším krokem pro vypracování strategie je komunitní projednání této strategie a získání podmětů k realizaci priorit ve městě z pohledu občanů.

Zastupitelstvo města Dolní Poustevna rozhodlo na svém zasedání konaném dne 30.9.2015 usnesením č. 158/15, o zpracování Strategického plánu města Dolní Poustevna (Programu rozvoje města Dolní Poustevna) komunitním způsobem dodavatelsky. Na základě nabídky byla jako zpracovatel vybrána Místní akční skupina (MAS) Český sever, z.s. (dříve MAS Šluknovsko). Se zpracovatelem byla uzavřena řádná smlouva.

Hlavním cílem bylo od samého počátku zapojení široké veřejnosti včetně všech subjektů působících na území města (podnikatelů, spolků, neziskových organizací).

K informování veřejnosti o přípravě Strategického plánu města Dolní Poustevna byly využity webové stránky obce, webové stránky zpracovatele (MAS Český sever, z.s), dále místní a regionální tisk. Do každé domácnosti byla distribuována informace o přípravě strategického plánu včetně časového plánu veřejných projednávání.

Součástí informace byl také anketní lístek s otázkou: "Jak by Vaše obec měla vypadat v roce 2024?"

Do schránky městského úřadu nebyl, bohužel doručen žádný vyplněný anketní lístek.

Zpracovaný přehled Výstupů z veřejných projednávání je v detailu přílohou č. 1 tohoto dokumentu.

Dále byla všem účastníkům veřejných projednávání předána pozvánka v listinné podobě vždy na další veřejné projednání.

V rámci přípravy strategického plánu proběhla 4 veřejná projednávání.

Všechna veřejná projednávání se konala v Centru setkávání (v Kostelíku) vždy v pracovní dny ve večerních hodinách, aby byl umožněn přístup všem občanům města a zástupcům všech subjektů působících na území města.

První veřejné projednávání se konalo dne 19. 4. 2016, zúčastnilo se ho celkem 6 občanů, z toho 1 z Karlína a 1 z Horní Poustevny.

Hlavním bodem prvního veřejného projednávání byla identifikace problému:

"Co se Vám ve Vašem městě nelíbí?"

Druhé veřejné projednávání se konalo dne 3.5.2016 a zúčastnilo se ho celkem 13 občanů, z toho 1 z Karlína. V rámci tohoto projednávání byla zpracována SWOT analýza území z pohledu občanů města (níže).

Třetí veřejné projednávání se konalo dne 17.5.2016 a zúčastnilo se ho celkem 7 občanů, z toho 1 z Karlína. Předmětem tohoto projednávání bylo stanovení prioritních oblastí k řešení z pohledu občanů. Priority byly stanoveny systémem OPERA. Občané, nejprve každý sám za sebe, stanovili priority v počtu 4, posléze byly vytvořeny skupiny, každá skupina se musela shodnout opět na 4 společných prioritách. Ze souboru takto stanovených priorit byly vybodovány stěžejní prioritní oblasti k řešení.

Čtvrté veřejné projednávání se konalo dne 31.5.2016, zúčastnilo se ho celkem 9 občanů, z toho 3 z Karlína. V rámci tohoto projednávání navrhli občané základní opatření k řešení stěžejních priorit.

Prostřednictvím bodového systému bylo finálně vybráno a identifikováno 17 největších problémů města z pohledu občanů a to následovně

Co se Vám ve Vašem městě nelíbí?⁶ :

- **Nezaměstnanost - nedostatek pracovních příležitostí (8 bodů)**
- Nedostatek bytů
- **Nevyužitý objekt - bývalá nádražní budova (5 bodů)**
- Nevyužitý objekt - budova bývalé spořitelny
- Nevyužité objekty ve vlastnictví města
- **Chybějící napojení na dálniční síť + rychlostní komunikace (2 body)**
- **Velká vzdálenost od průmyslových center (2 body)**
- **Úzká komunikace III. třídy na Vilémov - rozšíření (1 bod)**
- Absence náměstí - centra
- Chybí hlídané parkovací prostory
- Nová Víska - nevyužitá místní část
- Chybí části kanalizace + chybí přípojky na stávající síť
- **Chybí domov pro seniory (4 body)**
- **Malý turistický ruch (1 bod)**
- **Chybí nabídka pro turisty (1 bod)**
- **Malá podpora drobných podnikatelů + farmářů (2 body)**
- **Chybí volnočasové prostory pro mladé - např. skatepark (1 bod)**
- **Přliv nepřizpůsobivých obyvatel (2 body)**
- **Ve škole se neučí němčina (1 bod)**
- **Vzhled města - nevyužité objekty - zlikvidovat (2 body)**
- Chybí využití Národního domu + vývařovny - obědy pro seniory se dováží
- Chybí koupaliště
- **Stagnuje společenský život - nezájem občanů, chybí zapojení obyvatel (1 bod)**
- Chybí zimní kluziště
- Špatná dostupnost středního školství - velké dojezdové vzdálenosti
- **Špatná dostupnost zdravotní péče - velké dojezdové vzdálenosti (1 bod)**
- Nedostatek spojů - veřejná autobusová doprava - systém není dokonalý + špatná víkendová doprava
- Nefunguje meziobecní spolupráce - např. kompostárna
- Chybí technické služby města
- **Omezení provozu na Karlínské silnici - hrozí padající kameny - kamenné břehové zdi (1 bod)**
- Chybí poldr mezi Poustevnou a Lobendavou - ochrana proti povodním
- Špatný technický stav části místních komunikací
- Propadlé místní komunikace po realizaci plynofikace
- Tržnice
- Zvýšený prodej a konzumace drog
- Chybí pracoviště policie
- **Chybí kamerový systém (1bod)**
- **Prameniště pitné vody - pasou se zde krávy - (ochranné pásmo) - poškození těžbou dřeva**
- Chybí přívod vysokého napětí
- Špatný TV signál
- Neefektivní hospodaření s vodou - chybí spodní vody

⁶ Zvýrazněny jsou nedostatky, které byly z pohledu občanů označeny jako zásadní – prostřednictvím bodování.

SWOT analýza

Předmět analýzy: Strategie města (veřejné projednání z pohledu občanů)

POMOCNÉ (k dosažení cíle)	ŠKODLIVÉ (k dosažení cíle)
<p>STRENGTHS (silné stránky)</p> <ul style="list-style-type: none"> • Blízkost přírody, lesů • Vazba na Národní park • Vlaková dostupnost - D-Dresden, CZ-Praha, Národní park • Základní občanská vybavenost - ZŠ + MŠ, pošta, sportovní hala, hřiště (2-dostačující) • Praktický lékař + stomatolog • Funkční spolky - turisté + hasiči (pracují s dětmi) • Čisté životní prostředí, ovzduší • Funkční spolupráce s Německem • Existence ploch pro bytovou výstavbu 	<p>WEAKNESSES (slabé stránky)</p> <ul style="list-style-type: none"> • Na ZŠ se neučí němčina • Chybí koupaliště • Doprovodná infrastruktura na turistických cestách - lavičky, krytá odpočívadla, chybí lesopark • Chybí cyklostezky + event. s využitím na „in line“ • V zimním období smog z lokálních topenišť • Infrastruktura pro cestovní ruch - chybí IC • Chybí ubytovací kapacity - např. typu hostel • Existence nebezpečných úseků pro chodce - chybí chodníky • Chybí hřiště - skatepark, parkur • Chybí turistické cíle • Chybí prostor v centru města (nebo blíže centru města) pro venkovní setkávání • Nezaměstnanost - nedostatek pracovních příležitostí • Nevyužitý objekt - bývalá nádražní budova • Chybějící napojení na dálniční síť + rychlostní komunikace • Velká vzdálenost od průmyslových center • Úzká komunikace III. třídy na Vilémov - rozšíření • Chybí domov pro seniory • Malý turistický ruch • Chybí nabídka pro turisty • Malá podpora drobných podnikatelů + farmářů • Chybí volnočasové prostory pro mladé - např. skatepark • Příliv nepřizpůsobivých obyvatel • Vzhled města - nevyužité objekty - zlikvidovat • Stagnuje společenský život - nezájem občanů, chybí zapojení obyvatel • Špatná dostupnost zdravotní péče - velké dojezdové vzdálenosti • Omezení provozu na Karlínské silnici - hrozí padající kameny - kamenné břehové zdi • Chybí kamerový systém

OPPORTUNITIES (příležitosti)	THREATS (hrozby)
<ul style="list-style-type: none"> Možnost využít pracovní nabídky v Německu Zvýšit přeshraniční spolupráci Rozvoj služeb - činnost drobných podnikatelů s vazbou na cestovní ruch Využít nevyužitý stávající objekt pro ubytovací kapacity Zasíťovat plochy pro bytovou výstavbu Získání dotačních prostředků na eliminaci slabých stránek Navázání spolupráce s Agenturou pro sociální začleňování Vybudovat hřiště na parkur - skatepark u hřiště Vybudovat turistické cíle - např. muzeum Implementace povodňového plánu Využití dostupné zdravotní péče v Německu 	<ul style="list-style-type: none"> Odliv obyvatel Lokální povodně - pravidelně se opakující Vandalismus - v souvislosti s konzumací drog + obecně Nedostatek finančních prostředků - snížení daňových příjmů (legislativní změny s dopadem na město) Zrušení vlakového spoje Mikulášovice - Rumburk

Stanovení priorit - systém OPERA:

Priority občanů Dolní Poustevny:	
Priorita:	Počet bodů:
1. Domov pro seniory + odborná péče, odliv obyvatel, nezaměstnanost (sociální služby pro seniory)	4 body
2. Vzhled obce, nevyužité objekty, chybějící centrum (zachovat některé budovy, některé zbourat)	3 body
3. Dokončení infrastruktury - kanalizace, komunikace, posílení el. příkonu	2 body
4. Nezaměstnanost - turistický ruch	1 bod
5. Cestovní ruch - cyklostezky, ubytovací kapacity	1 bod
6. Bezpečnost ve městě - kamerový systém, příliv nepřizpůsobivých obyvatel, dopravní situace - chodníky	1 body

Návrhy opáření řešení priorit:

• Domov pro seniory + odborná péče, odliv obyvatel, nezaměstnanost (sociální služby pro seniory)

1. Postavit nový DPS
2. Rekonstrukce ZUŠ (nebo nádraží) na DPS (včetně zázemí a kuchyně a výtahu)
3. Zřídit terénní pečovatelskou službu
4. Posoudit přeshraniční využití (možnost pro občany z Německa) - zvýšení zaměstnanosti
5. Předem řešit financování provozu
6. Využití stávající nabídky místních lékařů + dostupná zdravotní péče v Německu
7. Systém rychlé záchranné péče ve spolupráci se Sebnitz

• Vzhled obce, nevyužité objekty, chybějící centrum (zachovat některé budovy, některé zbourat)

1. Nádraží + ZUŠ - viz oblast 1, nebo turistická ubytovna
2. Č.p. 1 - uprostřed města, dobrá poloha, dostupnost (k oblasti č. 1)
3. Bývalá spořitelna - muzeum, městský úřad, zdravotní středisko, IC, knihovna
4. Nevyužité, které nemají uplatnění zbourat
5. Objekty v soukromém vlastnictví - tlak na majitele
6. Vytvořit centrum města - po zbourání bývalé spořitelny + napojit na park
7. Bývalá tržnice - směr zdravotní středisko - využít na centrum (nebo vybudovat parkoviště)
8. Revitalizace parku
9. Řešení tržnic - zda nejsou na obecních pozemcích
10. Vzhled vstupu do města od státní hranice (z Německa) - potok (povodí Ohře)

• Dokončení infrastruktury - kanalizace, komunikace, posílení el. příkonu

1. Vybudovat kanalizaci a vodovod: Karlín, Horní Poustevna, Markéta, Za nádražím + pomocný vodovod Mikulášovice - Dolní Poustevna
2. Vybudování chodníků - přednostně Dolní Poustevna centrum
3. Posílení elektrického příkonu - je v řešení s ČEZ
4. Veřejné osvětlení - posílení
5. Nová V. - řešit vše + přístupové komunikace
6. Vyčistit obecní (veřejné) studny
7. Rozšíření plynofikace

• Nezaměstnanost - turistický ruch

1. Sběrný dvůr
2. Vybudování ubytovny
3. Přilákat investory - řemesla
4. Přeshraniční spolupráce
5. Výuka němčiny na škole + kurzy pro dospělé

• Cestovní ruch - cyklostezky, ubytovací kapacity

1. Vybudování turistické ubytovny (možnost využít stávající nevyužitý objekt) + půjčovny kol, elektrokol, koloběžek, lezecké potřeby
2. Hostel
3. Atrakce pro děti - nabídka pro rodiny s dětmi
4. Vybudování lesoparku - naučné stezky, zvěř
5. Výcházkové trasy, zpevněné cesty - do všech směrů (viz Sebnitz. les)
6. Vybudování běžkařských tras v zimě - propojení s okolními obcemi + celoroční využití - cyklotrasy
7. Propojit údolí u Hraničního potoka do Německa (Karolinino údolí) + most přes Vilémovský potok do Německa + napojení na německé trasy
8. Využít plochu ve sportovním areálu - např. skate-park, zimní kluziště
9. Nabídka akcí - např. dřevařské sympozium
10. Nabídnout sportovní areál pro žákovské oddíly na soustředění (ubytování?)
11. Využití obecních rybníků ke koupání

12. Vybudovat rozhlednu

- **Bezpečnost ve městě - kamerový systém, příliv nepřizpůsobivých obyvatel, dopravní situace - chodníky**

1. Drogy - vandalismus - potírání, zjišťování - kamerový systém, fungují asistenti prevence kriminality
2. Spolupráce obcí - např. společná obecní policie
3. Prevence - škola, rodiny - výchovná opatření
4. Vilémovská silnice - rozšíření, kategorie do II. třídy (nyní III., vlastník ÚK), chybí vodorovné dopravní značení
5. Instalovat příčné (zpomalovací) prahy
6. Dopravní značení ve městě - zda je dobře provedeno
7. Vybudování dopravního hřiště u MŠ

Během série veřejných projednávání byli vytipováni jako aktivní níže uvedení občané. V případě tvorby pracovních skupin pro vlastní implementaci a vyhodnocení Programu rozvoje obce, navrhuje tyto občany zapojit.

- Jan Diessner
- Daniel Andres
- Petr Kalčík
- Marcel Engler

Z veřejných projednávání vyplývá zejména skutečnost, že občané jsou si vědomi strategicky výhodné pozice města pro rozvoj v oblasti cestovního ruchu - krásná příroda, čisté životní prostředí, blízkost Národního parku, blízkost sousedního Německa. Jsou si vědomi, že právě cestovní ruch je jedna z oblastí, které je nutno rozvíjet a to jak vůči potencionálním návštěvníkům města - rozšíření nabídky turistických cílů, atraktivit a ubytovacích kapacit, ale také ve vztahu ke zvýšení zaměstnanosti ve městě a zajištění podpory místních podnikatelů.

Na druhé straně občany nejvíce trápí, chybějí infrastruktura sociálních služeb - např. domov pro seniory včetně doplňkových služeb, přivítali by také více dostupnou zdravotní péči. Další oblastí, která občanům nejvíce vadí, jsou vybydlené a nevyužité objekty na území města. Dále to je absence centra města jako takového. V neposlední řadě občany trápí také nedokončená technická infrastruktura - kanalizace, komunikace, posílení příkonu elektrického vedení. A poslední nejvíce diskutovanou oblastí je oblast bezpečnosti ve městě.

V návaznosti na výstupy veřejných projednávání byly formulovány programové cíle, návrhy na opatření a jednotlivé aktivity. Je také přihlíženo k dlouhodobým záměrům a finančním možnostem města na poli jeho rozvoje.

V rámci nedostatku účasti občanů na projednání strategického plánu vydalo město dotazník k získání informací o prioritách občanů a dalším směřování města v rozvoji. Dotazník byl distribuován do každé domácnosti začátkem listopadu s termínem odevzdání do 8.11.2016.

V rámci tohoto dotazníkového šetření bylo odevzdáno 65 dotazníků. Tyto dotazníky byly vyhodnoceny a jsou přílohou tohoto dokumentu. Pro projednání strategie byly z dotazníku vybrány relevantní otázky ke stanovení priorit města Dolní Poustevna.

1. Co se Vám na Vaší obci nejvíce líbí? (zatrhněte maximálně 2 možnosti)

VYHODNOCENÍ:

Pořadí odpovědí dle četnosti:	Počet hlasů:	Procentní vyjádření:
1) 3. blízkost přírody	57	87,7%
2) 2. příznivé životní prostředí	21	32,3%
3) 5. dobrá dopravní obslužnost	15	23,1%
4) 6. kulturní a společenský život	8	12,3%
5) 4. dostupnost pracovních příležitostí	3	4,6%
6) 7. sportovní vyžití	3	4,6%
7) 1. dobré mezilidské vztahy	2	3,1%

2. Co se Vám na Vaší obci nelíbí? (zatrhněte maximálně 2 možnosti)

VYHODNOCENÍ:

Pořadí odpovědí dle četnosti:	Počet hlasů:	Procentní vyjádření:
1) 1. nedostatek či špatná dostupnost obchodů a služeb	32	49,2%
2) 2. špatná dostupnost lékaře	17	21,2%
3) 3. nevyhovující veřejná komunikace	17	21,2%
4) 5. nepořádek v obci	17	21,2%
5) 4. nedostatečná bytová výstavba	10	15,4%
Jiné odpovědi – četnost - více než jeden:		
1) Málo pracovních příležitostí	2	3%

3. Jaké služby Vám v obci nejvíce chybí?

VYHODNOCENÍ:

Četnost odpovědi – více než jeden	Počet hlasů:	Procentní vyjádření:
1) Penny obchod, supermarket	8	12,3%
2) Český obchod s potravinami	5	7,7%
3) Domov důchodců – pečovatelský dům	5	7,7%
4) Dětský lékař, kvalitní pediatr, dostupný dětský lékař	4	6,2%
5) Koupaliště	3	4,6%
6) Služebna PČR	2	3%
7) Pracovní příležitosti	2	3%
8) Obchod – bytový textil	2	3%
9) Obchod – obuv, textil	2	3%

4. Vyberte 2 možnosti, jak byste investovali finanční prostředky města.

VYHODNOCENÍ:

Pořadí odpovědí dle četnosti:	Počet hlasů:	Procentní vyjádření:
1) 2. zřízení dalších provozoven obchodu a služeb v obci + bankomat	38	58,5%
2) 3. rekonstrukce místních komunikací	24	37,0%
3) 4. podpora kulturních, společenských a sportovních aktivit	20	30,8%
4) 1. podpora bytové výstavby	14	21,5%
5) 5. podpora vzdělávání a školství	7	10,8%
Jiné odpovědi – četnost - více než jeden:		
1) Bankomat (samostatně)	16	24,6%

8. Chybí vám náměstí?

VYHODNOCENÍ:

Pořadí odpovědí dle četnosti:	Počet hlasů:	Procentní vyjádření:
1) 2. NE	32	49,2%
2) 1. ANO	30	46,2%
Důvod – četnost - více než jeden:		
1) Máme hezký park; stačil by zveleбенý park a jeho okolí (samoobsluha?)	3	4,6%

9. Co se starými domy v majetku města (bourat, rekonstruovat, prodávat ...) /čp. 1 – pod bytovkou u letadla, čp.211 – bývalá ZUŠ, čp. 22 – ubytovna, čp. 232 – nádraží/

VYHODNOCENÍ:

Četnost odpovědi – 5 a více	Počet hlasů:	Procentní vyjádření:
1) Čp. 22 – zbourat; event. prodat	20	30,8%
2) Čp. 1 - zbourat	17	26,2%
3) Čp. 1 – prodej, pronájem jako další konkurenční obchod	15	23,1%
4) Čp. 211 – opravit, rekonstruovat	15	23,1%
5) Čp. 211 – rekonstrukce pro seniory; nebo matky s dětmi	14	21,5%
6) Rozhodně rekonstruovat – nikoliv bourat; event. prodej	10	15,4%
7) Čp. 232 - rekonstrukce	9	13,8%
8) Čp. 232 – slušná restaurace, byty, prodej suvenýrů, map; turistická ubytovna, komerční využití; muzeum	7	10,8%
9) Čp. 211 – rekonstrukce k bydlení, sociální a startovací bydlení	5	7,7%
10) Čp. 22 - rekonstrukce	5	7,7%

10. Vaše nápady, náměty na rozvoj města apod.

VYHODNOCENÍ:

Četnost odpovědi – více než jeden	Počet hlasů:	Procentní vyjádření:
1) Úklid pozemků v centru města – vraky, komunální odpad atd.; vraky aut odklidit od komunikací (např. ul. Sadova, Lobendavská)	3	4,6%
2) Pracovní příležitosti	2	3%
3) Něco pro turisty, proč se tu zastavit; zaměření na turistiku a turistický ruch	2	3%
4) Cyklostezka – Karolinino údolí; vybudování cyklostezky	2	3%
5) Chybí veřejné WC	2	3%
6) Chodníky, chodník k nádraží	2	3%
7) Úklid na soukromých pozemcích	2	3%
8) Domov pro seniory	2	3%

12. Určete dle vašeho názoru prioritu (vyberte max. 3 možnosti)

VYHODNOCENÍ:

Pořadí odpovědí dle četnosti:	Počet hlasů:	Procentní vyjádření:
1) 12. Nová výstavba pro ubytování seniorů – 15mil. Kč.	34	52,3%
2) 10. Prodej čp. 1 a okolních pozemků k vybudování marketu – 0,- Kč.	31	47,7%
3) 1. Místní komunikace, chodníky – investice 10mil. Kč v horizontu 10-ti let.	22	33,8%
4) 13. Úprava vodních ploch na přírodní koupaliště – 5mil. Kč.	22	33,8%
5) 8. Obnova zeleně a parků – 2mil. Kč.	20	30,8%
6) 2. Škola I. a II. Stupeň – investice do zateplení, výměna oken a dveří, výměna otopné soustavy = snížení nákladů – investice 5mil. Kč v horizontu 10-ti let.	12	18,5%
7) 6. Modernizace sportovních zařízení – ledová plocha, beach volejbalové hřiště, skatepark – 5mil. Kč.	12	18,5%
8) 5. Rekonstrukce veřejného osvětlení – 2,5mil. Kč.	8	12,3%
9) 3. Škola – výstavba půdní vestavby s třemi učebnami, včetně rekonstrukce střechy – 25mil. Kč do 1.Q r. 2019.	7	10,8%
10) 11. Cyklostezky - 1km = 1mil.Kč	6	9,2%
11) 7. Svozový dvůr – 12mil. Kč rozloženo do etap.	4	6,2%
12) 9. Snížení provozních nákladů budovy úřadu čp. 77 – 1,5mil. Kč.	2	3%
Jiné odpovědi – četnost – více než jeden:		
1) Ubytování pro seniory v čp. 211 - ZUŠ	5	7,7%
2) Ledová plocha - kluziště	4	6,2%

B. NÁVRHOVÁ ČÁST

B.1 Strategická vize

Hlavním cílem návrhové části Strategického plánu města Dolní Poustevna je v maximální míře využít silných stránek a příležitostí na straně jedné a eliminovat slabé stránky a hrozby na straně druhé.

Blízkost přírody, lesů a hranic s Německem využít k

Strategická vize definuje dlouhodobé představy o budoucnosti města. Popisuje tedy stav, kterého by mělo být dosaženo realizací časově i logicky na sebe navazujících opatření a rozvojových aktivit, čímž bude zajištěna kontinuita rozvoje města.

Strategická vize:

Dolní Poustevna v roce 2024 je tradičním a zároveň moderním městem se stabilizovaným rozpočtem. Ve městě jsou poskytovány sociální služby nejen pro seniory a tyto služby jsou občanům dostupné. Dolní Poustevna má plnohodnotně rozvinutou infrastrukturu pro cestovní ruch včetně široké nabídky turistických cílů a širšího spektra ubytovacích kapacit. Cestovní ruch je rozvíjen šetrně v souladu s trvale udržitelným rozvojem území. Dolní Poustevna v roce 2024 má rekultivované centrum města, nevyužité objekty mají nové uplatnění, případně jsou ekologicky zlikvidovány. Ve městě je dobudována chybějící technická infrastruktura, bylo provedeno posílení příkonu elektrické energie. Obyvatelé se zde cítí bezpečně, jsou zde dobré podmínky pro život.

B.2 Cíle, opatření a aktivity⁷

Cíl: „Sociální oblast - služby pro seniory, zamezení odlivu obyvatel, nezaměstnanost“

Vybudování Domova pro seniory, včetně služeb pro seniory, školy.

Škola I. a II. Stupeň

Cíl projektu	Zlepšit stav budov, snížení energetické náročnosti, zlepšit prostředí pro žáky, zkvalitnit výuku.
Popis projektu	Oprava střech, zateplení budov, výměna oken, vybudování nových odborných učeben
Povaha projektu	Investiční
Investor	Obec
Umístění projektu	Správní území Dolní Poustevny
Náklady projektu	30 000 tis. Kč
Zdroje financování	Vlastní zdroje, dotace IROP, OPŽP
Termín realizace	r. 2018-2020
Připravenost projektu	Projektová dokumentace, územní rozhodnutí,

Dům porozumění č.p.

Cíl projektu	Poskytnout potřebným osobám podporu v nepříznivé sociální situaci
Popis projektu	Přestavba městského domu na dům pro potřebné. Cílovou skupinou jsou senioři a mladiství opouštějící ústavní péči po dovršení 18 let věku nebo jiné zohledněné sociální aspekty. Hlavním výstupem je 15 bytových jednotek.
Povaha projektu	Investiční
Investor	Obec
Umístění projektu	Katastrální území Dolní Poustevna
Náklady projektu	tis. Kč
Zdroje financování	Dotace, úvěr, vlastní zdroje
Termín realizace	r. 2020
Připravenost projektu	záměr,

Cíl: „Řešení vzhledu obce, vzhledu budov“

Nevyužité, vybydlené objekty; chybějící centrum obce.

Městský úřad

Cíl projektu	Zlepšit prostředí místní samosprávy
Popis projektu	Zateplení budovy Městského úřadu, vnější omítky, vybudování plotu
Povaha projektu	Investiční
Investor	Obec
Umístění projektu	Katastrální území Dolní Poustevna
Náklady projektu	300 tis. Kč
Zdroje financování	Vlastní zdroje, dotace OPŽP
Termín realizace	r. 2017
Připravenost projektu	

Parky

Cíl projektu	Zvýšit estetickou hodnotu města, zkvalitnit život ve městě.
Popis projektu	Revitalizace původního parku ve středu města – zdravotní zásah do stávajících dřevin, sadové úpravy, vytvoření pobytových ploch s novým mobiliářem, oprava kašny, komunikace, obnova trávníků, zřízení dětského hřiště.
Povaha projektu	Investiční
Investor	Obec
Umístění projektu	Katastrální území Dolní Poustevny
Náklady projektu tis. Kč
Zdroje financování	Vlastní zdroje, dotace
Termín realizace	r. 2017/2018
Připravenost projektu	

Cíl: „Dokončení infrastruktury - kanalizace, komunikace, posílení el. příkonu”

Místní komunikace

Cíl projektu	Zlepšení stavu místních komunikací
Popis projektu	Oprava místních komunikací (povrchů), rekonstrukce místních komunikací (změna povrchu).
Povaha projektu	Investiční/neinvestiční
Investor	Obec
Umístění projektu	Katastrální území Dolní Poustevna
Náklady projektu	1 200 tis. Kč
Zdroje financování	Dotace MMR, POV Ústeckého kraje, úvěr, vlastní zdroje
Termín realizace	r. 2017/2018
Připravenost projektu	

Odvádění a čištění odpadních vod

Cíl projektu	Minimalizovat zátěž životního prostředí znečištěním komunálními odpadními vodami, zkvalitnit život obyvatelům v Dolní Poustevně
Popis projektu	Vybudování kanalizace v okrajových částech Dolní Poustevny
Povaha projektu	Investiční
Investor	Obec
Umístění projektu	Správní území Dolní Poustevny
Náklady projektu	...,- tis. Kč
Zdroje financování	Vlastní zdroje, dotace OPŽP, MZE
Termín realizace	r. 2018-2020
Připravenost projektu	Projektová dokumentace, územní rozhodnutí, stavební rozhodnutí

Veřejné osvětlení

Cíl projektu	Zajištění komplexního řešení osvětlení a výměna svítidel
Popis projektu	Generální oprava veřejného osvětlení
Povaha projektu	Investiční
Investor	Obec
Umístění projektu	Katastrální území Dolní Poustevna
Náklady projektu	tis. Kč
Zdroje financování	Vlastní zdroje, Dotace IROP, POV Ústeckého kraje, MPO
Termín realizace	2019
Připravenost projektu	

Svozový dvůr

Cíl projektu	Zajistit kvalitní propagaci třídění odpadu a tím zvýšit množství druhotných surovin získaných vysokým tříděním.
Popis projektu	Vybudování sběrného dvora; sběr, svoz a odstranění biologického rozložitelného komunální odpadu; rozšíření systému třídění odpadu.
Povaha projektu	Investiční
Investor	Obec
Umístění projektu	Správní území Dolní Poustevna
Náklady projektu	tis. Kč
Zdroje financování	Vlastní zdroje, Dotace OPŽP
Termín realizace	2018
Připravenost projektu	

Cíl: „Nezaměstnanost - turistický ruch“

Skatepark pro mládež

Cíl projektu	Vytvořit sportovní prostředí pro setkávání mládeže
Popis projektu	Vybudování skate-parkové dráhy
Povaha projektu	Investiční
Investor	Obec
Umístění projektu	Katastrální území Dolní Poustevna
Náklady projektu	tis. Kč
Zdroje financování	Vlastní zdroje, Dotace MMR, MŠMT,
Termín realizace	2018
Připravenost projektu	

Ledová plocha

Cíl projektu	Rozšířit a zkvalitnit infrastrukturu cestovního ruchu, zvýšit kvalitu života ve městě.
Popis projektu	Rozšíření a rekonstrukce sportovního areálu. Varianta I: zakrytí ledové plochy kluziště, vybudování umělého ledu, vybudování šaten u ledové plochy
Povaha projektu	Investiční
Investor	Obec
Umístění projektu	Katastrální území Dolní Poustevny
Náklady projektu	... tis. Kč na přípravu projektové dokumentace
Zdroje financování	Vlastní zdroje, dotace MMR, MŠMT
Termín realizace	r. 2017
Připravenost projektu	

Sportovní hala - Snížení tepelné náročnosti

Cíl projektu	Snížit tepelnou náročnost budovy
Popis projektu	Výměna oken a zateplení budovy
Povaha projektu	Investiční
Investor	Obec
Umístění projektu	Katastrální území Dolní Poustevna
Náklady projektutis. Kč
Zdroje financování	Vlastní zdroje, Dotace
Termín realizace	2018-2019
Připravenost projektu	

Hřiště

Cíl projektu	Zkvalitnit život ve městě.
Popis projektu	Vybudování hřiště na beach-volejbal
Povaha projektu	Investiční
Investor	Obec
Umístění projektu	Katastrální území Dolní Poustevny
Náklady projektu	tis. Kč
Zdroje financování	Vlastní zdroje, dotace MMR, POV Ústí nad Labem
Termín realizace	
Připravenost projektu	

Hřiště

Cíl projektu	Zkvalitnit život ve městě.
Popis projektu	Vybudování workoutového hřiště
Povaha projektu	Investiční
Investor	Obec
Umístění projektu	Katastrální území Dolní Poustevny
Náklady projektu	200 tis. Kč
Zdroje financování	Vlastní zdroje, dotace MMR, POV Ústí nad Labem, Nadace ČEZ
Termín realizace	2017
Připravenost projektu	

Kamenné památky v obci

Cíl projektu	Rozšířit a zkvalitnit infrastrukturu cestovního ruchu.
Popis projektu	Rekonstrukce kamenných památek (kříže, boží muka...), dokumentace památek, zřízení informačních panelů s popisy památek
Povaha projektu	Investiční
Investor	Obec
Umístění projektu	Správní území Dolní Poustevny
Náklady projektu	tis. Kč
Zdroje financování	Vlastní zdroje, dotace MMR
Termín realizace	r. 2017
Připravenost projektu	

Cíl: „Cestovní ruch - cyklostezky, ubytovací kapacity“

Cyklostezky a cyklotrasy

Cíl projektu	Zabezpečení turistické infrastruktury
Popis projektu	Vybudování cyklotrasy, cyklostezky
Povaha projektu	Investiční
Investor	Obec
Umístění projektu	Katastrální území Dolní Poustevna
Náklady projektu	tis. Kč
Zdroje financování	Dotace, úvěr, vlastní zdroje
Termín realizace	r. 2020
Připravenost projektu	

Cíl: „Řešení bezpečnosti ve městě“

Kamerový systém, příliv nepřizpůsobivých obyvatel, dopravní situace - chodníky.

Místní komunikace - chodníky

Cíl projektu	Zkvalitnit život ve městě.
Popis projektu	Výstavba chodníků v Dolní Poustevně
Povaha projektu	Investiční
Investor	Obec
Umístění projektu	Katastrální území Dolní Poustevna / Vilémovská ulice a I.ZŠ
Náklady projektu	2 200 tis. Kč
Zdroje financování	Vlastní zdroje, dotace IROP, SFDI, POV Ústeckého kraje
Termín realizace	2017/2018
Připravenost projektu	Příprava projektové dokumentace

Kamerový systém

Cíl projektu	Zabezpečení bezpečnosti občanů
Popis projektu	Vybudování kamerového systému v obci
Povaha projektu	Investiční
Investor	Obec
Umístění projektu	Katastrální území Dolní Poustevna
Náklady projektu	tis. Kč
Zdroje financování	Dotace MV, úvěr, vlastní zdroje
Termín realizace	r. 2020

Připravenost projektu

Asistent prevence kriminality

Cíl projektu	Zabezpečení bezpečnosti občanů
Popis projektu	Zajištění preventivních opatření v obci - Asistenti prevence kriminality
Povaha projektu	Neinvestiční
Investor	Obec
Umístění projektu	Katastrální území Dolní Poustevna
Náklady projektu	550 tis. Kč
Zdroje financování	Dotace MV, úvěr, vlastní zdroje
Termín realizace	r. 2017-2020

Připravenost projektu

B.3 Podpora realizace programu

Za realizaci a naplnění Strategického plánu (Programu rozvoje obce, dále PRO) města Dolní Poustevna bude odpovědné Zastupitelstvo města Dolní Poustevna.

PODPORA REALIZACE PRO

V rámci předchozích částí tohoto dokumentu byly vedle obecného směru rozvoje města stanoveny i konkrétní aktivity směřující k naplnění požadovaných cílů. Pro úspěšnou implementaci zpracovaného programu rozvoje obce je však neméně zapotřebí ujasnit, jakým způsobem bude probíhat samotná realizace navrhovaných záměrů. V rámci úspěšného dosažení všech zamýšlených cílů je nutné zapojit všechny aktéry rozvoje města (sukromý sektor, neziskový sektor, veřejnost atp.).

Personální zajištění realizace Strategického plánu města

Prvním krokem směrem k uskutečnění zvolených cílů a priorit je stanovit subjekty a osoby odpovědné nejen za řízení realizace, ale i za výkon a kontrolu plnění jednotlivých aktivit.

Pro realizaci Strategického plánu města Dolní Poustevna je navrženo následující implementační schéma.

Řídící, výkonná a kontrolní skupina

Řídící skupina naváže na pracovní skupinu, která byla formována v průběhu veřejných projednávání k přípravě Strategického plánu města (PRO). Za plnění vize a programových (strategických) cílů odpovídá starosta.

Složení 3 členné skupiny je následující:

- starosta obce
- místostarosta obce
- člen/ka zastupitelstva / pracovník úřadu

Úkolem skupiny bude především usměrňovat realizaci programu rozvoje obce - iniciovat realizaci rozvojových opatření a aktivit, vyhledávání a zajišťování zdrojů jejich financování, projednání podnětů vztahujících se k realizaci opatření a aktivit, schvalování zpráv o realizaci, projednávání změn, aktualizací a revizí dokumentu, delegování jednotlivých činností a pravomocí na odpovědné osoby aj.

Zástupci skupiny se budou scházet dle aktuální potřeby - minimálně jednou do roka (v období přípravy rozpočtu na následující rok). Setkání skupiny bude iniciováno starostou města, který rovněž zajistí včasné doručení podkladů k jednání všem členům. Informace o konání setkání skupiny, stejně jako výsledky jednání (zejména schválené znění zpráv o průběhu realizace Strategického plánu města a aktuální verze tohoto dokumentu) budou zveřejněny na webových stránkách města.

Skupina bude dále kontrolovat a zajišťovat plnění aktivit v rámci jednotlivých opatření a dílčí úkoly spojené s plánováním projektů. Skupina bude zabezpečovat veškeré činnosti potřebné ke zdárné realizaci PRO (svolávání, příprava podkladů aj.), evidenci podnětů vztahujících se k jeho doplnění či aktualizaci, zveřejňování aktuálních informací a dokumentů na webových stránkách města a v neposlední řadě činnosti spojené s realizací jednotlivých rozvojových aktivit.

Aktualizace strategického plánu města

Strategický plán města bude průběžně revidován, případně aktualizován v návaznosti na průběh realizace jeho dílčích částí. Podnětem k aktualizaci SP může být závažná změna vnějších podmínek, naplnění jeho části, či potřeba stanovení nových cílů (neměla by však být vyvolána změnou politické reprezentace města).

Aktualizace celého dokumentu proběhne nejpozději v roce 2024 formou zpracování návazného dokumentu.

Změny strategického plánu města budou prováděny přímo do dokumentu. Výsledkem bude dokument s označením data, ke kterému se vztahuje. Dokument bude v úvodu obsahovat seznam revizí.

Aktualizace strategického plánu města a jeho změny budou schváleny zastupitelstvem města. Aktuální verze dokumentu bude zveřejněna na webových stránkách města.

Financování realizace Strategického plánu města

Základním zdrojem financování rozvojových aktivit je rozpočet města. U řady aktivit se předpokládá také možnost spolufinancování z veřejných rozpočtů (kraje, ČR, fondy EU).

Předpokládané zdroje financování jednotlivých aktivit jsou popsány přímo na kartách aktivit.

Strategický plán města a jeho součásti jsou základním stavebním kamenem pro tvorbu finančního plánu, finančního výhledu ale i rozpočtu města na následující rok.

Výkonná a kontrolní složka na základě monitorovací zprávy o průběhu plnění aktivit strategického plánu vypracuje ke konci rozpočtového období návrh rozpočtu na nový rok zahrnující informace o finančních tocích týkajících se aktivit strategického plánu města. Výdaje spojené s naplňováním programových cílů budou v rozpočtu označeny. Díky tomu bude mít město přehled, jaké prostředky na uskutečnění svých rozvojových priorit vynakládá.

Seznam zkratek

PRO	Program rozvoje obce
ORP	Obec s rozšířenou působností
ČSÚ	Český statistický úřad
SVL	Sociálně vyloučená lokalita
ČOV	Čistírna odpadních vod
OPŽP	Operační program životního prostředí
SÚS	Správa údržby silnic
EO	Ekvivalentní obyvatel
ČEZ	České energetické závody
ZUŠ	Základní umělecká škola
DPS	Dům s pečovatelskou službou
DSO	Dobrovolný svazek obcí
NP	Národní park