

# Program rozvoje obce Drevníky



na období 2017-2023

Vypracováno ke dni: 10. 4. 2017

Verze dokumentu: 1.1



## Obsah

<b>1</b>	<b>ÚVOD – PROČ JE DOBRÉ MÍT PROGRAM ROZVOJE OBCE.....</b>	<b>4</b>
1.1	POSTUP ZPRACOVÁNÍ ROZVOJOVÉHO DOKUMENTU .....	4
<b>2</b>	<b>ANALYTICKÁ ČÁST PROGRAMU ROZVOJE OBCE .....</b>	<b>6</b>
2.1	ZÁKLADNÍ INFORMACE O OBCE.....	6
2.2	HISTORIE .....	6
2.3	ÚZEMÍ .....	7
2.4	OBYVATELSTVO.....	8
	<i>Demografická situace.....</i>	<i>8</i>
2.5	HOSPODÁŘSTVÍ.....	12
	<i>Ekonomická situace.....</i>	<i>12</i>
	<i>Trh práce.....</i>	<i>14</i>
2.6	INFRASTRUKTURA .....	14
	<i>Technická infrastruktura .....</i>	<i>14</i>
	<i>Dopravní infrastruktura.....</i>	<i>15</i>
	<i>Místní komunikace .....</i>	<i>16</i>
	<i>Dopravní obslužnost.....</i>	<i>16</i>
2.7	VYBAVENOST OBCE .....	17
	<i>Zdravotnictví.....</i>	<i>17</i>
	<i>Sociální péče .....</i>	<i>17</i>
	<i>Školství.....</i>	<i>18</i>
	<i>Odpadové hospodářství.....</i>	<i>18</i>
	<i>Sport, tělesná výchova a spolky.....</i>	<i>19</i>
	<i>Kultura a péče o památky .....</i>	<i>20</i>
2.8	ŽIVOTNÍ PROSTŘEDÍ.....	21
2.9	SPRÁVA OBCE .....	25
	<i>Obecní úřad a kompetence obce .....</i>	<i>25</i>
	<i>Hospodaření a majetek obce .....</i>	<i>25</i>
	<i>Bezpečnost .....</i>	<i>26</i>
	<i>Vnější vztahy a vazba .....</i>	<i>26</i>
<b>3</b>	<b>VÝSTUPY DOTAZNÍKOVÉHO ŠETŘENÍ MEZI OBYVATELI OBCE.....</b>	<b>28</b>
3.1	„POJĎME SPOLU PODPOŘIT ROZVOJ NAŠÍ OBCE“ .....	28
<b>4</b>	<b>SWOT ANALÝZA OBCE DŘEVNÍKY (VÝCHODISKA PRO NÁVRHOVOU ČÁST).....</b>	<b>31</b>
<b>5</b>	<b>NÁVRHOVÁ ČÁST PRO DŘEVNÍKY.....</b>	<b>33</b>
5.1	VIZE OBCE DŘEVNÍKY.....	33
5.2	CÍLE A OPATŘENÍ .....	33



5.2.1	Strategické cíle .....	33
5.3	OPATŘENÍ.....	33
<b>6</b>	<b>PROJEKTOVÉ ZÁMĚRY.....</b>	<b>35</b>
<b>7</b>	<b>PODPORA REALIZACE PRO DREVNÍKY .....</b>	<b>38</b>
<b>8</b>	<b>SEZNAM GRAFŮ, OBRÁZKŮ A TABULEK.....</b>	<b>39</b>
<b>9</b>	<b>SEZNAM ZDROJŮ .....</b>	<b>40</b>

## **Seznam zkratk**

DSO – dobrovolný svazek obcí

EU – Evropská unie

KES – koeficient ekologické stability

K.Ú. – katastrální území

MAS – Místní akční skupina

ORP – obec s rozšířenou působností

OSH – okresní sdružení hasičů

OSVČ – osoba samostatně výdělečně činná

OÚ – obecní úřad

PID – pražská integrovaná doprava

PRO – program rozvoje obce

SDH – sdružení dobrovolných hasičů

SHČMS – Sdružení hasičů Čech, Moravy a Slezska

TJ – tělovýchovná jednota



## 1 ÚVOD – PROČ JE DOBRÉ MÍT PROGRAM ROZVOJE OBCE

Program rozvoje obce je koncepční dokument, který je základem pro dlouhodobý rozvoj obce a slouží jako významný podklad pro čerpání finančních prostředků z evropských i národních zdrojů. Dokument je také důležitý pro sestavování rozpočtového výhledu a pro tvorbu územního plánu obce. Program rozvoje pomáhá vedení obce účelně a efektivně směřovat finanční prostředky do oblastí, které budou definovány jako prioritní pro rozvoj obce. Program rozvoje obce je zpracovaný komunitním způsobem, tedy za spoluúčasti veřejnosti a klíčových zainteresovaných skupin. V obci byl distribuován dotazník a uspořádána dvě setkání s obyvateli. Program rozvoje obce Dřevníky byl zpracován v období květen 2016 až březen 2017 na sedmileté plánovací období 2017 – 2023. Metodické vedení zajišťovali po odborné stránce pracovníci Centra společných služeb ve spolupráci s Místní akční skupinou Brdy-Vltava. Program rozvoje obce Dřevníky byl vytvořen podle metodiky tvorby programu rozvoje obce, zpracované Ministerstvem pro místní rozvoj České republiky.

### 1.1 POSTUP ZPRACOVÁNÍ ROZVOJOVÉHO DOKUMENTU

Program rozvoje obce (dále jen PRO) je základním plánovacím dokumentem definovaným v zákoně o obcích č. 128/2000 Sb. Jeho schválení podléhá zastupitelstvu obce. Dokument byl zpracován z toho důvodu, aby bylo zřejmé, kam obec chce do budoucna směřovat. PRO obsahuje statistická data o obci, definuje silné, slabé stránky, vizi a priority obce v následujících letech.

Dokument byl vytvářen v průběhu let 2016 a 2017 a je určen pro období 2017 – 2023. V březnu 2016 byla oslovena Místní akční skupina Brdy-Vltava, jejíž pracovníce pomáhaly s vytvořením dotazníku pro šetření, vedením veřejných diskusí i samotným zpracováním Programu rozvoje obce. V květnu 2016 vedení obce rozdistribuovalo dotazník všem obyvatelům obce Dřevníky a jejich místních částí Slovanská Lhota a Nechalov. Dotazník byl zaměřen především na zjištění spokojenosti obyvatel s různými oblastmi v obci. Z výstupů dotazníků pak bylo možné vytvořit první návrhy pro další rozvoj obce, které budou následně ověřovány na setkání s obyvateli. V červenci 2016 převzali zpracování dokumentu pracovníci Centra společných služeb, které spadá pod Svazek obcí Dobříšska a Novoknínska, jehož jsou Dřevníky členem.

Byla shromážděována statistická data, ze kterých byla zpracována analytická část dokumentu. V listopadu 2016 byl dotazník vyhodnocen a započaly přípravy na první veřejné setkání

Obrázek 1: První společné setkání s obyvateli





s obyvateli obce. První setkání se uskutečnilo 25. listopadu 2016 v kulturním domě v Drevníkách. Setkání se účastnilo 38 občanů. Obyvatelům byly představeny silné, slabé stránky, ohrožení a příležitosti, které vzešly jak z vyplněných dotazníků, tak ze zpracovaných statistických dat. Proběhla diskuse k jednotlivým výstupům z dotazníkového šetření. Společně byl zformulován ideální stav, jak by měla obec Drevníky vypadat v roce 2023 (tedy [Obrázek 2: Druhé společné setkání s občany](#) vize).

Na druhém setkání, které se uskutečnilo 24. 2. 2017, se odsouhlasila konečná SWOT analýza. Potvrdila se vize obce a vydefinovali se konkrétní aktivity, které by se měly realizovat.

Program rozvoje obce Drevníky je rozdělen na dva celky. Jedná se o část analytickou, která popisuje stávající stav, a návrhovou (strategickou) část, která zachycuje cíle a budoucí aktivity, kterými budou cíle naplněny.

Strategická část vychází z části analytické, z dotazníkového šetření a ze setkání s obyvateli.



### **Schvalovací doložka:**

*Program rozvoje obce Drevníky na období 2017-2023 schválilo usnesením č. 4/27/2017 v souladu s §84 odst.2 písm a) zákona č. 128/2000 Sb., o obcích, v platném znění, zastupitelstvo obce Drevníky.*



## 2 ANALYTICKÁ ČÁST PROGRAMU ROZVOJE OBCE

V analytické části je nejprve rozpracována demografická situace v obci, protože právě lidský faktor výrazně ovlivňuje podobu obce i aktivity, které se zde odehrávají. Dále se tato kapitola věnuje ekonomické oblasti, dopravní a technické infrastruktuře, občanské vybavenosti, životnímu prostředí a správě obce.

### 2.1 ZÁKLADNÍ INFORMACE O OBCI

<b>Starosta obce</b>	Radek Skalický
<b>IČO obce</b>	00 242 152
<b>Adresa sídla</b>	Drevníky 50, 263 01
<b>E-mail</b>	ou.drevniky@seznam.cz
<b>Telefon</b>	733 768 054
<b>Internetové stránky</b>	<a href="http://www.drevniky.eu">www.drevniky.eu</a>

### 2.2 HISTORIE

První písemná zmínka o obci pochází z roku 1348, vyskytuje se jako součást arcibiskupství panství Příbramské. Obec však byla pravděpodobně založena již v době osidlování této oblasti v roce 1012. Od 17. stol. se vyskytuje v části panství Dobříšského. Nad obcí leží samota Slovanský Dvůr. První zpráva o této budově je z roku 1788 a je nazývána zámekem. Jedná se o rozlehlý hospodářský objekt se čtvercovým dvorem.

Drhovce (dříve též Drhovec) je malá obec, která se nachází asi 3,5 km na západ od Drevníků. Po roce 1850 patřily Drhovce k Drhovům, kolem roku 1930 se staly součástí obce Nechalov. V letech 1980 – 1997 patřily Drhovce opět k Drhovům a od roku 1998 jsou součástí obce Drevníky.

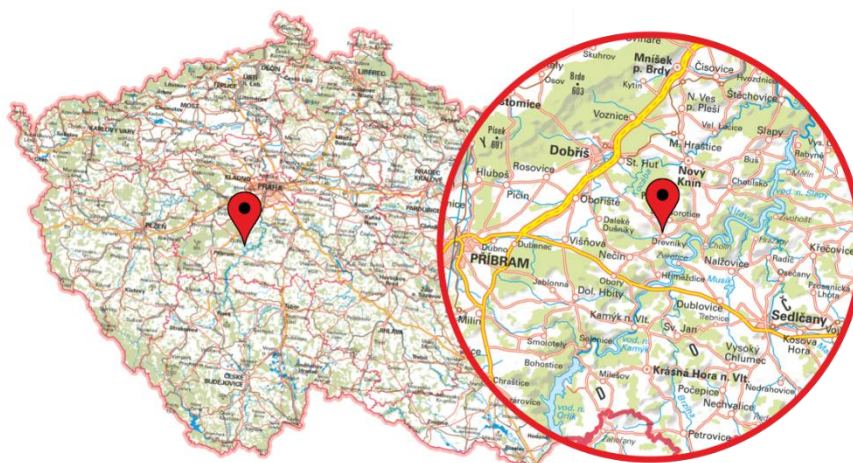
K obci Drevníky patří osada Slovanská Lhota, která byla kdysi nazývána Lhota Milostiva, jejíž zakladatel se jmenoval Milosta (Miloš) a která byla založena asi počátkem 14. století. Karel IV. ji daroval pražskému Slovanskému klášteru v Emauzích a od té doby je nazývána Slovanskou Lhotou.



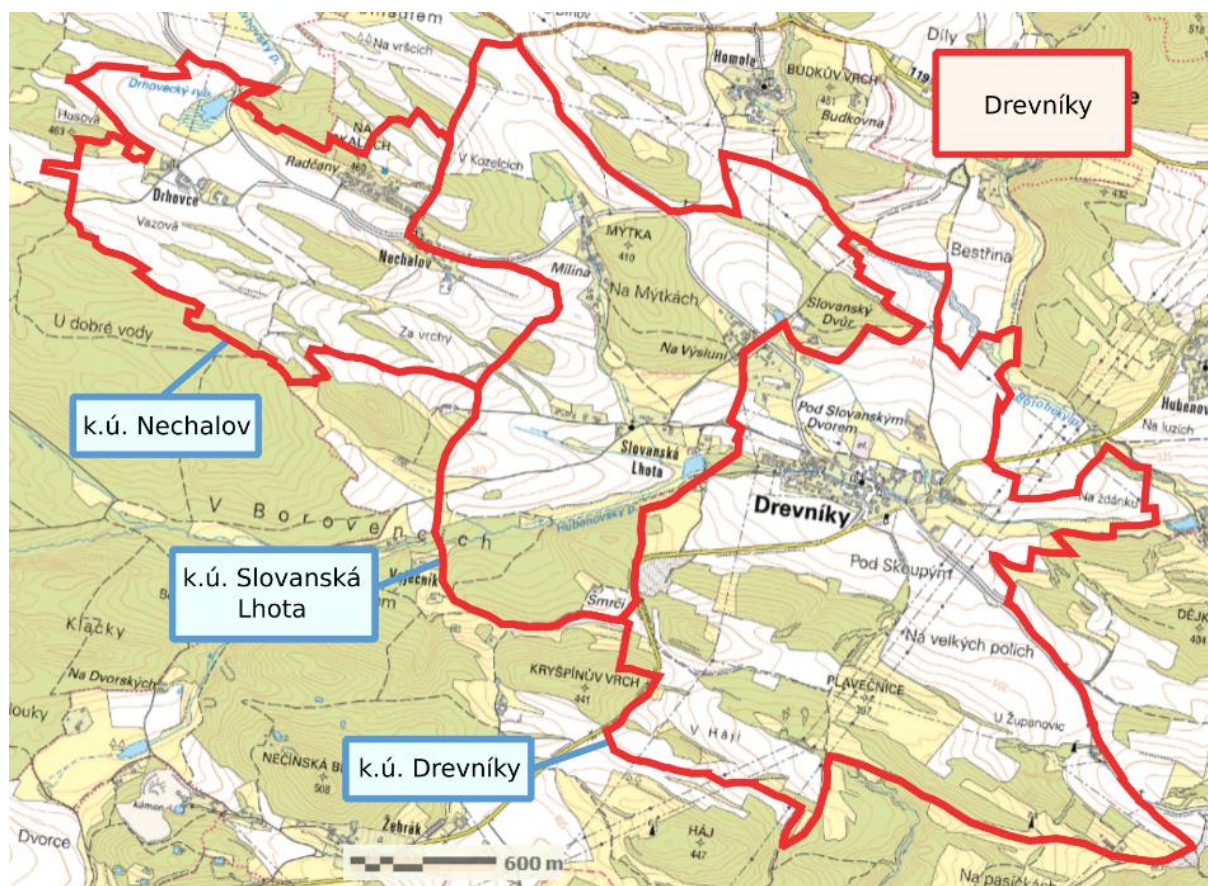
## 2.3 ÚZEMÍ

Drevníky se nachází v jižní části Středočeského kraje v okrese Příbram a spadá pod obec s rozšířenou působností Dobříš.

Obrázek 3: Drevníky



Obrázek 4: Katastrální mapa obce Drevníky



Zdroj: [www.mapy.cz](http://www.mapy.cz)

Vzdálenost od spádových sídel: Dobříš je vzdálena cca 11 km po silnici II. třídy č. 119 severozápadním směrem. Příbram se nachází cca 24 km po silnici II. třídy č. 102 a dále po silnici I. třídy č. 18 západním směrem. Hlavní město Praha je od Drevníků vzdáleno



severně cca 58 km po silnici II. třídy č. 119 do Dobříše a dále po dálnici D4 nebo po silnici II. třídy č. 102. Východním směrem Drevníků leží ve vzdálenosti cca 4 km Slapská přehrada.

Obcí prochází frekventovaná silnice II. třídy č. 102, která spojuje Milevsko a Prahu. Silnice začíná v Milevsku a vede přes Kamýk nad Vltavou, Drevníky, Chotilsko, Štěchovice a končí v Lahovicích u Prahy. Dále obcí prochází silnice III. třídy č. 10223, která je napojena na silnici vedoucí z Drhov a končí v obci Županovice.

Obec se skládá ze tří katastrálních území a čtyř částí:

Tabulka 1: Části obce a katastrální území

Obec	Část obce	Katastrální území	Rozloha [km <sup>2</sup> ]	Rozloha celkem [km <sup>2</sup> ]
Drevníky	Drevníky	Drevníky	3,16	7,04
	Nechalov	Nechalov	2,35	
	Drhovce			
	Slovanská Lhota	Slovanská Lhota	1,53	

## 2.4 OBYVATELSTVO

### DEMOGRAFICKÁ SITUACE

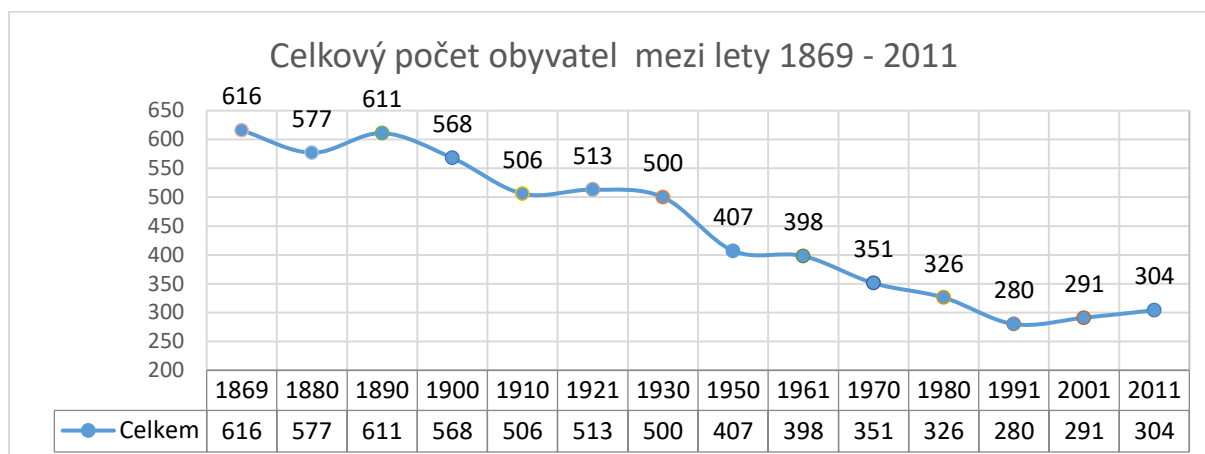
Venkov si za posledních cca sto padesát let prošel mnohými změnami, které měly vliv na stav obyvatelstva. Ty se váží převážně na zemědělství. A Drevníky nebyly výjimkou. Při sčítání lidu v roce 1869 byl počet obyvatel přítomných v Drevníkách 616. Od tohoto roku se počet obyvatel neustále snižoval. Tento trend se zastavil až v roce 1991. Zmiňovaný pokles byl od poloviny 19. století, zapříčiněn hned několika faktory jako průmyslová revoluce, zrušení poddanství, I. a II. světová válka, kolektivizace zemědělství.

Příčiny nárůstu obyvatel po roce 1991 můžeme spatřovat v celospolečenských změnách, v majetkoprávních vztazích – restituci majetku, zvýšené mobility obyvatelstva a relativní blízkost hlavního města Prahy.





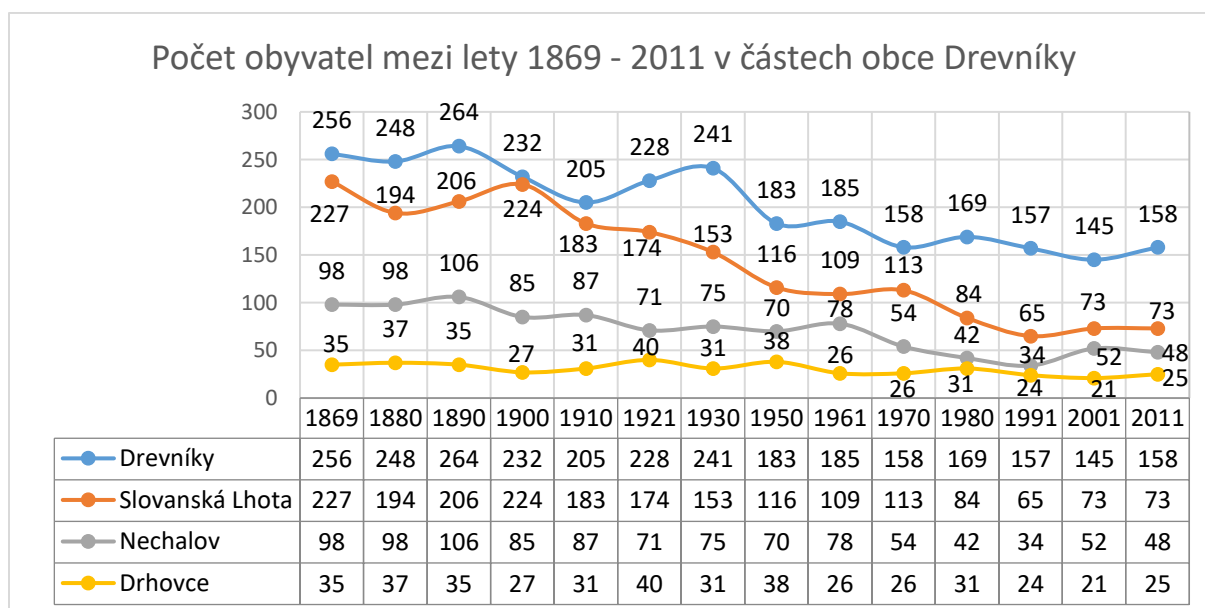
Graf 1: Celkový počet obyvatel mezi lety 1869 - 2011



Zdroj: Český statistický úřad

Následující graf č. 2 znázorňuje počet obyvatel v jednotlivých částech obce Dřevníky: Dřevníky, Drhovce, Nechalov a Slovanská Lhota v letech od roku 1869 do roku 2011.

Graf 2: Počet obyvatel mezi lety 1869 – 2011 v částech obce Dřevníky

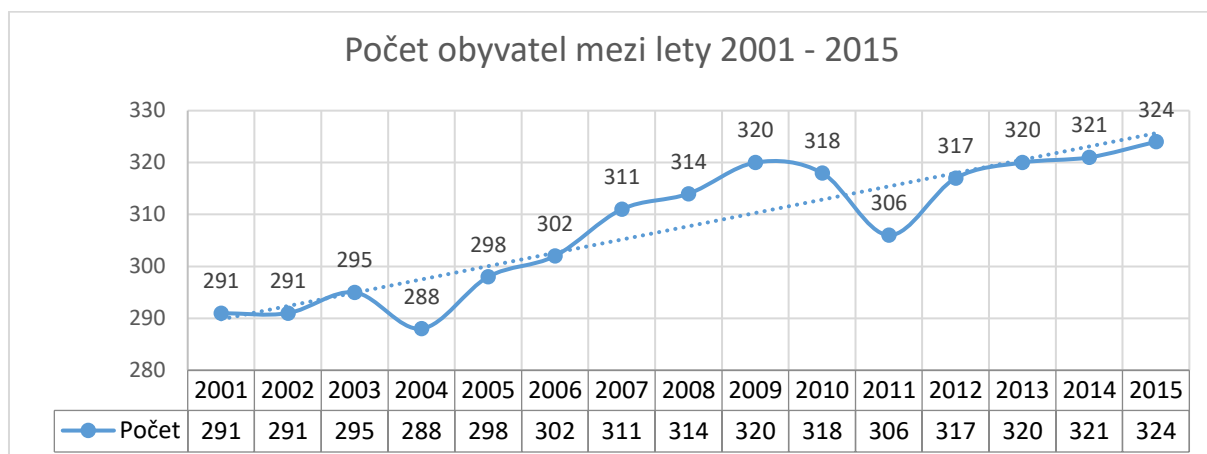


Zdroj: Český statistický úřad

Graf č. 3 znázorňuje vývoj počtu obyvatel od roku 2001, kdy proběhlo sčítání lidu, domů a bytů, do roku 2015. Nárůst obyvatel činí od roku 2001 do roku 2015 cca 11%. V grafu je vynesena také lineární křivka, znázorňující průměrný růst počtu obyvatel.



Graf 3: Počet obyvatel mezi lety 2001 - 2015

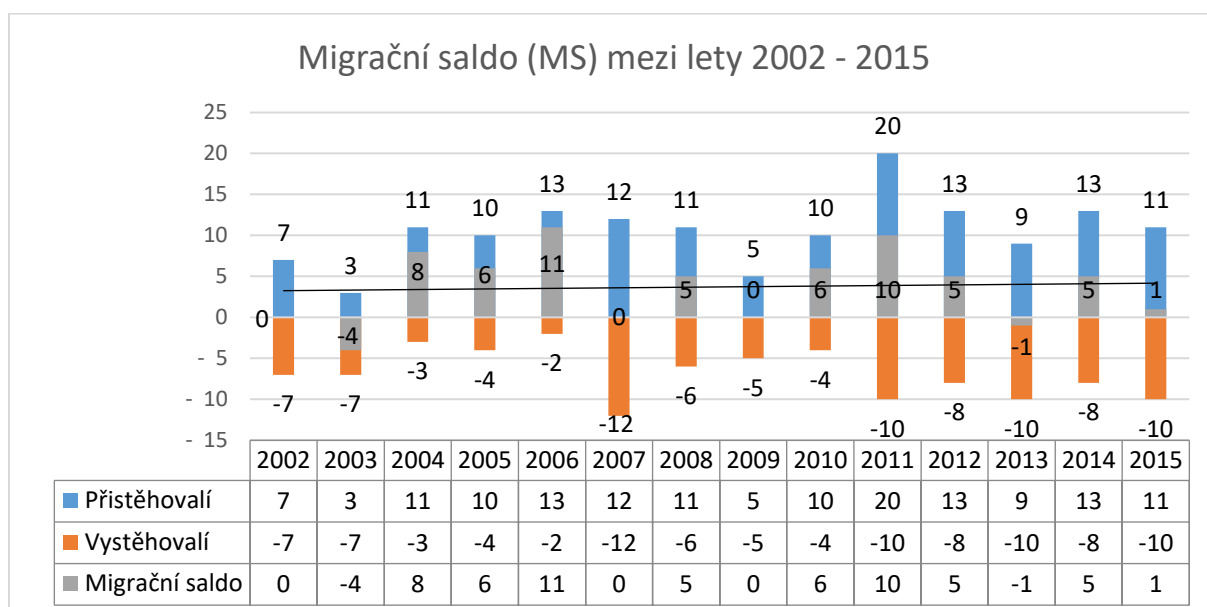


Zdroj: Český statistický úřad

**Hustota zalidnění** v roce 2015 činila 46 obyvatel/km<sup>2</sup>. Průměrná míra osídlení tak dle obecně přijímané metodiky Organizace pro hospodářskou spolupráci a rozvoj odpovídá venkovskému území (<150 obyvatel/km<sup>2</sup>). Hustota zalidnění v celém území ORP Dobříš činí 133 obyvatel/km<sup>2</sup>.

**Migrační saldo** (někdy také „čistá migrace“) znázorňuje rozdíl mezi počtem přistěhovalých a počtem občanů vystěhovalých. Migrační saldo je v grafu č. 4 proloženo lineární křivkou, z níž je patrný mezi lety 2002 až 2015 migrační růst o cca 4 obyvatele ročně.

Graf 4: Migrační saldo (MS) mezi lety 2002 - 2015

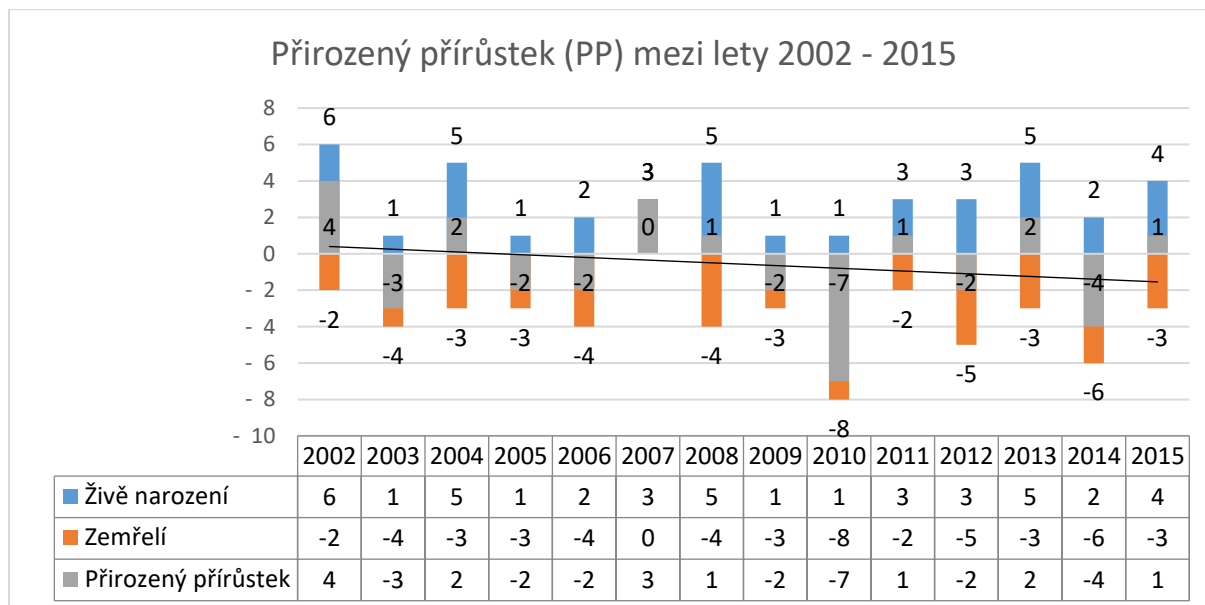


Zdroj: Český statistický úřad



**Přirozený přírůstek** udává rozdíl mezi počtem živě narozených a počtem zemřelých mezi lety 2002 až 2015. V rámci tohoto porovnání dochází k mírnému poklesu až do záporných hodnot, jak znázorňuje vynesená lineární křivka přirozeného přírůstku. Přímka se v roce 2005 přehoupá do záporných hodnot. Od tohoto roku je narozených méně než zemřelých obyvatel, celkem to je o 8 obyvatel.

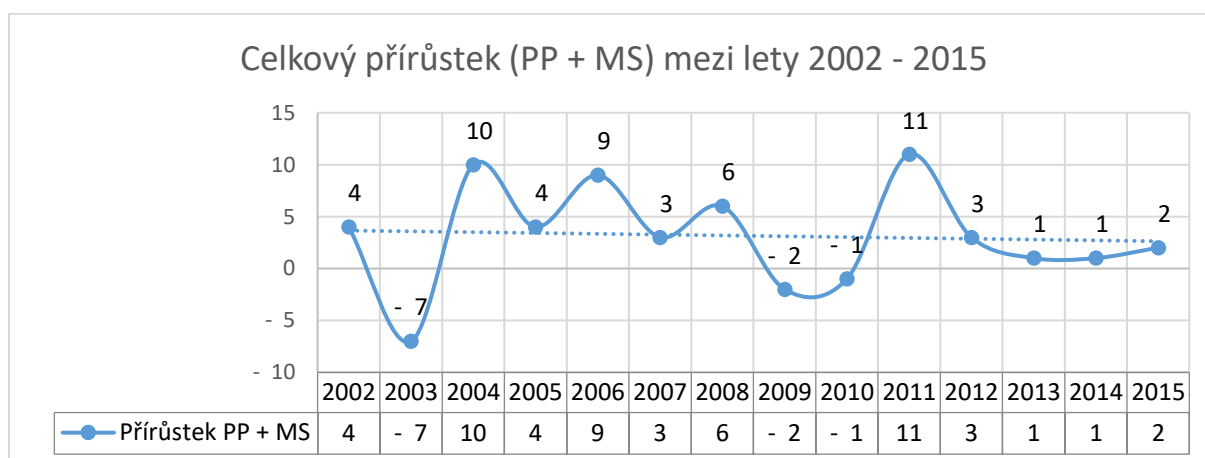
Graf 5: Přirozený přírůstek (PP) mezi 2002 - 2015



Zdroj: Český statistický úřad

**Celkový přírůstek** je součtem Migračního salda a Přirozeného přírůstku. Mezi lety 2002 až 2015 je přírůstek v průměru cca 3-4 obyvatel za rok. Je to dáno především migrací obyvatel. Za stávající ekonomické situace ČR a regionu, lze očekávat, že tento trendu bude pokračovat i v dalších letech.

Graf 6: Celkový přírůstek (PP + MS) mezi lety 2002 -2015

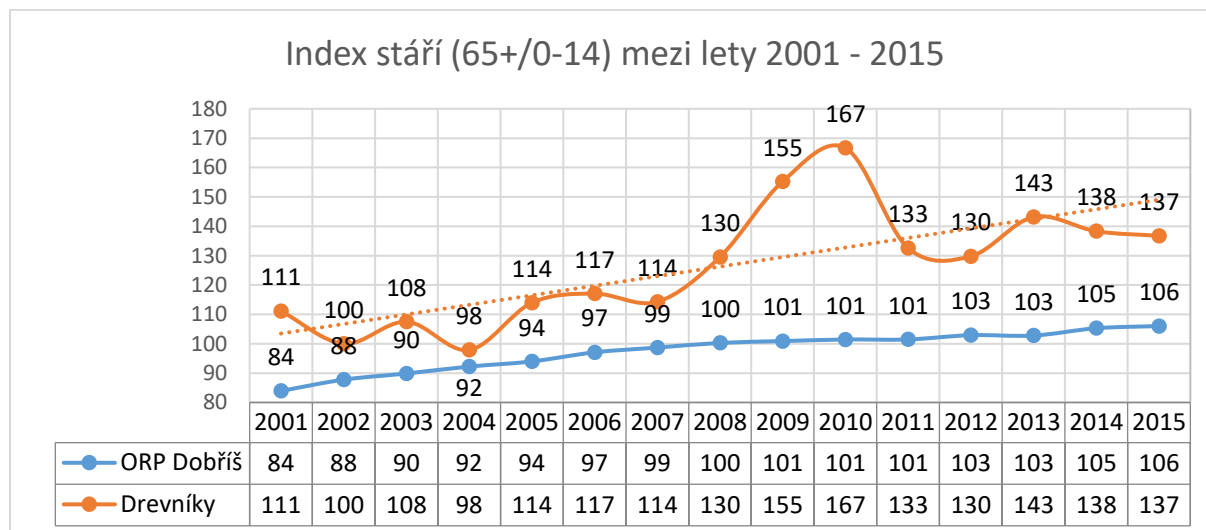


Zdroj: Český statistický úřad



**Index stáří** znázorňuje počet obyvatel starších 65ti let na sto obyvatel mladších 15ti let. Index stáří je proložen lineární křivkou, která je rostoucí. Stále se zvyšující hodnota indexu stáří obyvatel je trendem celokrajským a celorepublikovým.

Graf 7: Index stáří (65+/0-14) mezi lety 2001 - 2015



Zdroj: Český statistický úřad

## 2.5 HOSPODÁŘSTVÍ

### EKONOMICKÁ SITUACE

V roce 2015 bylo v obci evidováno 41 podnikatelských subjektů. Celkem registrovaných podniků je 80. V následující tabulce č. 3 se v roce 2015 vyskytuje celkem 41 podnikatelských subjektů se zjištěnou ekonomickou aktivitou. Nejvíce převažují osoby samostatně výdělečně činné (OSVČ). V obci působí 4 obchodní společnosti (např. Dřevostyl Drevníky, spol. s r.o.). V obci se nenachází žádný velký, střední ani malý podnik, pouze mikro podniky (1 – 9 zaměstnanců). Proto většina zaměstnaných vyjíždí za prací mimo obec.

Tabulka 2: Podnikatelské subjekty dle klasifikace CZ-NACE

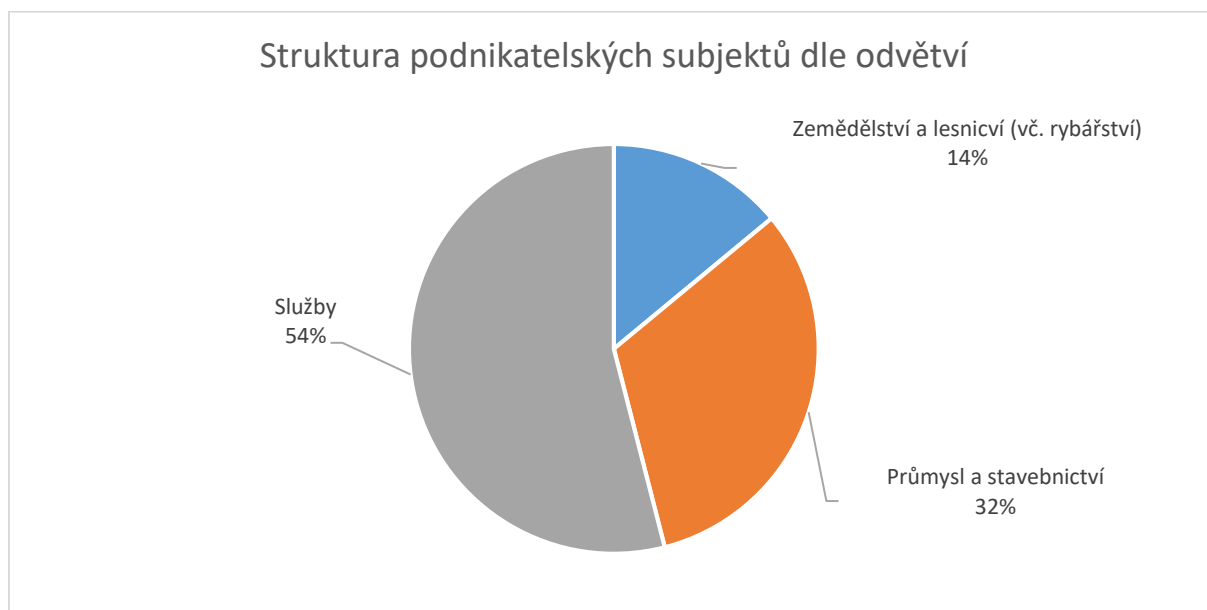
Ekonomická aktivita	2013	2014	2015
Podnikatelských subjektů celkem	40	42	41
Zemědělství, lesnictví, rybářství	4	4	6
Těžba a průmysl celkem	5	6	6
Stavebnictví	9	8	7
Velkoobchod a maloobchod; opravy a údržba motorových vozidel	5	7	6
Doprava a skladování	2	2	1
Ubytování, stravování a pohostinství	0	1	1
Informační a komunikační činnosti	2	2	1



Peněžnictví a pojišťovnictví	1	0	0
Činnosti v oblasti nemovitostí	2	1	1
Profesní, vědecké a technické činnosti	3	5	5
Administrativní a podpůrné činnosti	0	0	0
Veřejná správa a obrana; povinné sociální zabezpečení	1	1	1
Vzdělávání	1	1	1
Zdravotní a sociální péče	0	0	0
Kulturní, zábavní a rekreační činnosti	2	2	2
Ostatní činnosti	2	2	3
Činnosti domácností jako zaměstnavatelů a pro vlastní potřebu	0	0	0
Činnosti exterritoriálních organizací a orgánů	0	0	0
Nezařazeno	1	0	0

Nejvíce podnikatelských subjektů bylo dle klasifikace CZ-NACE registrováno v oblasti služeb (54%) dále pak v průmyslu a stavebnictví (32%). Zemědělství, lesnictví a rybářství se pohybuje okolo (14%).

Graf 8: Struktura podnikatelských subjektů dle odvětví



V obci jsou zajištěny tyto základní služby:

- Prodejna potravin
- Stanice pohonných hmot VS Petrol, s. r. o.
- Restaurace a kulturní dům Dřevníky
- Autoklempířství

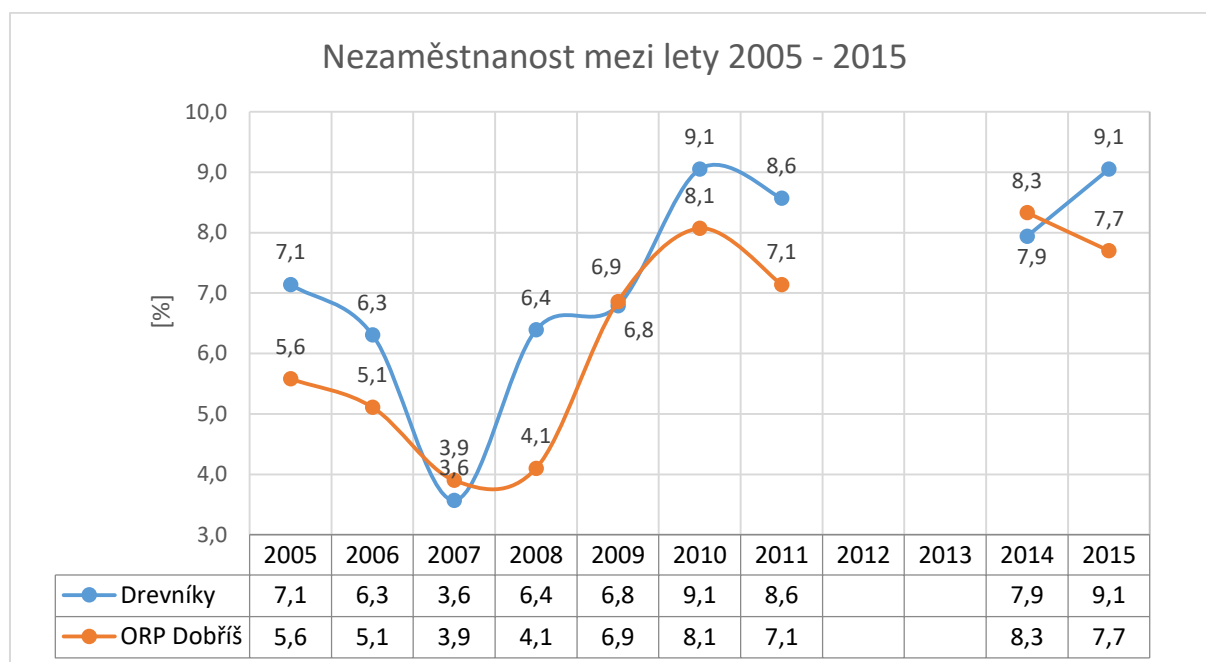


## TRH PRÁCE

Graf č. 9 porovnává míru nezaměstnanosti obce Drevníky a celého území ORP Dobříš. Vývoj hodnot obce Drevníky kopíruje hodnoty celého území ORP Dobříš, je však v průměru o 0,9% vyšší. Jednalo se o 8 obyvatel v roce 2007 až maximálně 20 obyvatel v roce 2010.

V letech 2012 a 2013 nebyly vzhledem ke změně metodiky měření MPSV hodnoty výše nezaměstnanosti zjištěny.

Graf 9: Nezaměstnanost mezi lety 2005 - 2015



Zdroj: Český statistický úřad

## 2.6 INFRASTRUKTURA

### TECHNICKÁ INFRASTRUKTURA

**Zásobování pitnou vodou** - Původní veřejný vodovod v obci Drevníky byl postaven a uveden do provozu v roce 2001, kdy byl vybudován přívodní řad z obce Nečín, vodojem a rozvodné řady v obci. V roce 2005 byl vodovod prodloužen do Slovanské Lhoty a rozšířen o další rozvodné řady v obci včetně podzemní čerpací stanice. V části obce Nechalov se nachází vodovod z roku 1974, ale v současné době není použitelný, je nutná jeho rekonstrukce z důvodu špatného technického stavu. V části obce Drhovce se vodovod vůbec nenachází a obyvatelé zde mají své studny. Stávající vodovodní rozvody jsou vyhovující, do budoucna lze uvažovat s připojením nových rozvojových ploch v Drevníkách a v osadě Slovanská Lhota. Nouzové zásobování pitnou vodou je zajišťováno



dopravou pitné vody v množství maximálně 15l/den na obyvatele cisternami ze zdroje Malá Hraštice, Voznice a Trnová.

**Kanalizace a čistička odpadních vod** - obec Drevníky nemá v současnosti vybudovaný systém kanalizace pro veřejnou potřebu. Odpadní vody jsou zachycovány v bezodtokých jímkách. Dešťové vody jsou odváděny systémem příkopů, struh a propustků do místní vodoteče. ČOV lze vybudovat pouze v Drevníkách (95 000 Kč/na trvale žijícího obyvatele), v ostatních částech obce Nechalov, Drhovce a Slovanská Lhota to není možné, protože, zde žije malý počet trvale žijících obyvatel.

**Plynofikace** – území není plynofikováno.

**Zásobování elektrickou energií** – v řešeném území se nachází vedení přenosové soustavy a distribuční soustavy. Distribuční rozvod od trafostanic je rozvodnou sítí na napěťové úrovni 0,4 kV. NN (nízké napětí) rozvod je částečně proveden vrchními částečně závěsnými kabely a část je kabelizována.

**Sdělovací rozvody a řízení** – lokalitou prochází trasy kabelů sdělovací a komunikační techniky. Území je telefonizováno. Hlavní trasy jsou vedeny hlavně v souběhu s přístupovými komunikacemi.

**Veřejný rozhlas** – v roce 2016 proběhla výstavba bezdrátového veřejného rozhlasu, které pokrývá 100% území.

**Veřejné osvětlení** – v roce 2013 bylo vybudováno nové LED osvětlení. V Drevníkách je funkční veřejné osvětlení a obec svítí po celou noc. Nedostatečné osvětlení je v nové zástavbě Višňovka, kde nebyly udělány inženýrské sítě. Zastaralé osvětlení se nachází v části obce Drhovce, kde se plánuje rekonstrukce.

---

## DOPRAVNÍ INFRASTRUKTURA

Obcí prochází frekventovaná silnice II. třídy č. 102. Silnice začíná v obci Milevsko a vede přes Krásnou Horu nad Vltavou, Kamýk nad Vltavou, Nečín, Drevníky, Chotilsko, Štěchovice, Davle, Zbraslav a končí v Lahovicích u Prahy. Úsekem Obory – Drevníky projede kolem 577 automobilů za 24 hodin (Výsledky sčítání na dálniční a silniční síti v ČR 2010). Silnice 102 je nejkratší cesta do Prahy, ale časově náročnější. V obci je nedostatek pracovních příležitostí a obyvatelé musí za prací dojíždět. Většina obyvatel z území dojíždí za prací, studiem či zábavou do Prahy nebo na Dobříš. Přibližně 12 km od obce Drevníky se nachází dálnice D4 (Praha – Příbram). Obcí také prochází silnice III. třídy č. 10223, která je napojena na silnici vedoucí z Drhov a končí v obci Županovice. Nebezpečným místem pro chodce je především silnice III. třídy č. 102 kvůli její frekventovanosti. Zcela zde chybí chodníky pro pěší. Chodníky se budou moci vybudovat až v tu chvíli, kdy bude v obci kanalizace, neboť kanalizace bude procházet stejným místem jako chodníky pro pěší.



---

## MÍSTNÍ KOMUNIKACE

Celkem se v obci nachází přibližně 15 km místních komunikací. Většinu z nich je nutné průběžně opravovat. Obec zvládá z vlastních prostředků ročně opravit pouze 5% místních komunikací. (Například v oblasti Višňovka zajišťují obyvatelé vlastními silami průjezdnost cesty prostřednictvím štěrku)

Parkovací plochy v obci jsou dostatečné.

Přes Slovanskou Lhotu vede zelená turistická trasa, která začíná u Památníku Karla Čapka ve Staré Huti a vede přes Hranice, Homoli, Slovanskou Lhotu do Hřiměždic a dále pokračuje až do Smolotel. Turistické zajímavosti po trase: Památník Karla Čapka ve Staré Huti (sídlo českého spisovatele Karla Čapka). Ve Slovanské Lhotě se nachází kaplička. Mezi Slovanskou Lhotou a Žebrákem je naleziště bronzového pokladu. Kámen s úryvkem z knihy Eduarda Štorcha Bronzový poklad označuje místo nálezu 26 bronzových jehlic z roku 1934 (tento poklad se nachází již na katastru obce Nečín). Na trase se vyskytují rovněž studánky s pitnou vodou.

V Dřevníkách chybí naučné stezky a vyznačení více turistických tras. V Dřevníkách a okolí se nachází málo naučných a turistických tras.

---

## DOPRAVNÍ OBSLUŽNOST

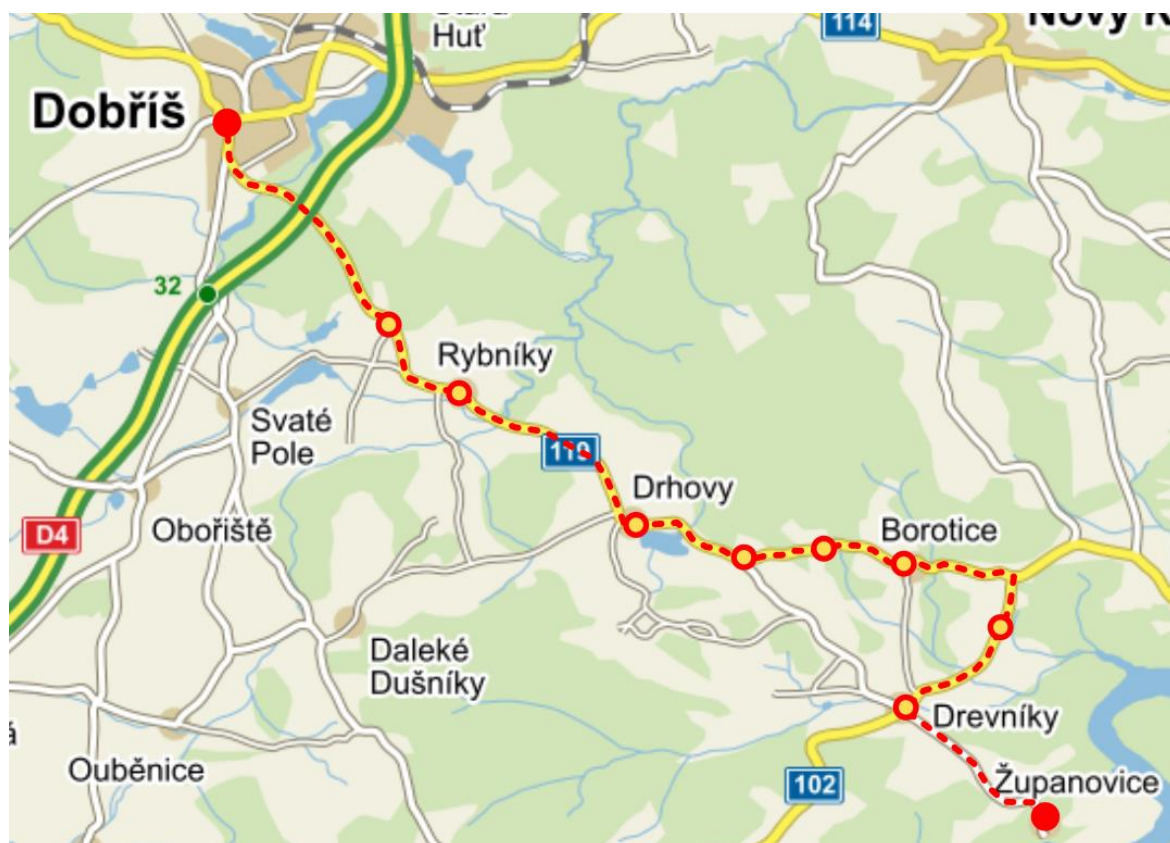
Obec Dřevníky je zapojena do integrované dopravy Středočeského kraje.

**Autobusová doprava** – autobusem z Dřevníky do spádového sídla města Dobříše je možné se dostat linkou č. D54. Trasa vede z Dobříše přes Dřevníky a končí v obci Županovice. Cesta trvá přibližně 30 minut. Z Dobříše do Dřevníky jezdí pravidelně linka D54 v 6:10, v 11:15, v 15:00, v 16:20 a poslední autobus jede v 17:45. Z Dřevníky do Dobříše autobusy jezdí v 5:15, v 7:05, v 13:20, v 15:45 a poslední autobus jede v 16:55. Do obce jezdí také linka D56, která začíná v Příbrami a vede přes obec Nečín, Dřevníky, Borotice a končí v obci Čelina. Ráno a odpoledne jsou posílené spoje (linka D54) z důvodu dopravy dětí do škol a obyvatel vyjíždějících za prací. Autobusy jezdí pouze ve všední den. O víkendu do obce žádný autobus nezajíždí. Obyvatelé by měli zájem o brzký spoj na Dobříš a to ve 4:30 a poslední spoj by měl být v 19:30 zpět do Dřevníky. Tento návrh vznikl na společném setkání s občany. Autobusové čekárny jsou zastaralé a je nutná jejich rekonstrukce.





Obrázek 5: Autobusové spojení z města Dobříše do Drevníků



Zdroj: <http://jizdnirady.idnes.cz>

Tabulka 3: Autobusové linky

Číslo linky	Trasa
D54	Dobříš - Drevníky - Županovice
D56	Příbram - Nečín - Drevníky - Borotice - Čelina

Zdroj: <http://spojeni.dpp.cz>

**Železnice** – Žádný železniční spoj obcí neprochází. Nejbližší železniční stanice je ve městě Dobříš a v Příbrami.

## 2.7 VYBAVENOST OBCE

### ZDRAVOTNICTVÍ

Ordinace lékařů se v obci nenachází. Obyvatelé dojíždí do nejbližších měst Dobříše a Příbrami. Nejbližší ordinace praktického lékaře je v obci Nečín. Spádová nemocnice se nachází v okresním městě Příbram včetně rychlé záchranné služby.

### SOCIÁLNÍ PÉČE

V rámci regionu byl zpracován koncepční dokument Komunitní plán sociálních služeb regionu Brdy-Vltava. Sociální služby zajišťuje v přímé péči klientům (pečovatelská



služba) Farní charita Starý Knín na základě smlouvy s obcí. Domov pro seniory se nachází ve městě Dobříš. Obec zajišťuje dostupnost širokého spektra sociálních služeb prostřednictvím poskytování příspěvku do Sociálního fondu regionu Brdy-Vltava (více o fondu: <http://socialnifond.brdy-vltava.cz/>). Mechanismus sociálního fondu umožňuje podpořit ověřené regionální poskytovatele sociálních služeb a dostupnost služeb pro obyvatele tzv. „od kolébky až po hrob“ z území MAS Brdy-Vltava.

V Boroticích se nachází poskytovatel sociálních služeb Stéblo, o. s. Cílem této organizace je pracovat na rovnocenném uplatnění dětí i dospělých se speciálními potřebami (mentálním, tělesným, kombinovaným i jiným typem postižení) v praktickém životě a celkové zlepšení kvality jejich života.

---

## ŠKOLSTVÍ

V obci se nenachází MŠ ani ZŠ. Nejbližší dostupná mateřská škola je v obci Borotice, která je vzdálená přibližně 2 km. Další MŠ se nachází v obci Nečín vzdálené okolo 4 km. V těchto MŠ jsou k 31. 12. 2016 stále volné kapacity. V září 2017 bude nově zřízena MŠ v obci Drhovy (4 km). Další mateřské školy jsou ve městě Dobříš. Vzhledem k tomu, že většina rodičů musí za prací dojíždět, je pro ně často nejlepším řešením, umístit dítě např. v MŠ na Dobříši. Nejbližší základní školy se nachází ve městě Dobříš a v Nečíně. Velký problém nastává s nedostatečnou kapacitou úplných základních škol (školy, které mají 1.-9. ročník) v regionu. Dobříšské ZŠ již mají kapacitu zcela vyčerpanou. Volnou kapacitu má stále ZŠ Nečín, ale i tato kapacita je omezená.

---

## ODPADOVÉ HOSPODÁŘSTVÍ

Svoz komunálního odpadu zajišťuje v obci firma Dokas Dobříš, s. r. o. V Drevníkách a v Nechalově se nachází 2 kompletní hnízda na tříděný odpad (papír, plasty, sklo bílé a barevné, nápojové kartony a elektroodpad). Ve Slovanské Lhotě a Drhovcích se nachází 2 hnízda pouze na plasty. Množství kontejnerů je objemově dostačující. Z dotazníkového šetření a ze setkání s občany vyplynulo, že sběrná místa jsou vhodně zvolena. Obyvatelé si ovšem stěžují na nevhodné otvory kontejnerů (malé otvory). Obec má foto pastu u hnízd. I přesto, že funguje velmi dobrá osvěta ohledně správného třídění, stále někteří občané třídí nevhodně. Jedná se především o neukázněnost lidí.

Tabulka 4: Hnízda na tříděný odpad

Umístění	Tříděný odpad					
	papír	plast	sklo bílé	sklo barevné	nápojové kartony	elektroodpad
Drevníky u Kulturního domu	✓	✓	✓	✓	✓	✓
Slovanská Lhota	X	✓	X	X	X	X



Nechalov	✓	✓	✓	✓	✓	✓
Drhovce	X	✓	X	X	X	X

Zdroj: vlastní šetření

Svoz elektroodpadu zajišťuje firma EKO-KOM a. s. a svoz je dle potřeby. SDH Drevníky 1x do roka organizují svoz železného šrotu. Svoz nebezpečného odpadu je pořádán 2x do roka (duben a září). Tento odpad sváží firma Dokas Dobříš, s. r. o. Obec má smlouvu s ZD Nečín ohledně svozu bioodpadu. Kontejner se nachází na kraji obce Drevníky. Někteří občané sváží bioodpad do potoka nebo na krajnici silnic „do pangejtů“. Jedná se o černé skládky s bioodpadem. Pro občany by byly nejvhodnější domácí kompostéry. V části obce Drhovce se nachází černá skládka, která byla v minulosti částečně zlikvidována. Plánovaná je celková likvidace této skládky.

## SPORT, TĚLESNÁ VÝCHOVA A SPOLKY

**Dětské hřiště** – v obci se nachází dětské hřiště. V roce 2016 proběhla rekonstrukce a doplnění dětského hřiště z vlastních prostředků obce. Na jaře 2017 bude hřiště doplněno o další dva herní prvky. Menší dětské hřiště se nachází v části obce Nechalov.

**Nohejbalové hřiště** – v obci se nachází nohejbalové hřiště, kde se pravidelně schází občané z obce. Hřiště je využíváno také na nohejbalové turnaje nejen občany z Drevníky, ale také z okolních obcí (např. Nečín). Další nohejbalové hřiště je umístěno v části obce Nechalov.

**SDH Drevníky** – V roce 1881 vznikl sbor dobrovolných hasičů Drevníky. Jedná se nejstarší sbor Příbramského hejtmanství. V roce 2016 měl 32 členů. SDH Drevníky mají velice dobrou spolupráci s SDH Štěchovice. Za vznikem této spolupráce stojí především za SDH Štěchovice Antonín Šrámek a za SDH Drevníky Jan Kocan. Dne. 23. 5. 1965 v Novém Kníně se na oslavách místního sboru u příležitosti otevření nové hasičské zbrojnice dohodli na navázání tradice z dob, kdy existovala župa Proud – Kolumbusova č. 48, a dali podnět k pokračování spolupráce mezi oběma sbory. Obecní úřad Drevníky a SDH Drevníky zorganizovaly sbírku humanitární pomoci a ve dnech 18. a 20. srpna 2002 byla do Štěchovic vypravena dvě auta obsahující ruční úklidové náradí a s ostatními sbory pomáhaly při povodních v roce 2002 ve Štěchovicích. Dobrovolní hasiči spolupracují s obcí při pořádání různých akcí např. pálení čarodějnic, dětský den, hasičský ples a další.

**Myslivecký spolek Šesterák Drevníky** – Spolek vznikl 3. srpna 1992. V roce 2016 měl 14 členů. Hlavním úkolem spolku je ochrana přírody a žijící zvěře. Výroční schůze je svolávána 1x za rok. Myslivci také pořádají brigády na pozemcích, kde se koná honitba, např. pro Zemědělské družstvo Nečín probíhá brigáda ve sběru kamení na orné půdě.

**Český svaz včelařů, z. ú., základní organizace Drevníky** – Spolek byl založen v 50. letech. Jeho členy jsou chovatelé včel a příznivci včelařství. V roce 2016 měl 10 členů a 80



včelstev. Účelem svazu je mimo jiné vytvářet a zajišťovat podmínky a předpoklady pro všestranný rozvoj oboru včelařství. Spolek funguje i v okolních obcích (Hubenov, Drevníky, Borotice, Drhovy, Nečín, Županovice). Členská schůze je svolávána 3x do roka.

## KULTURA A PÉČE O PAMÁTKY

Na území obce Drevníky se nenachází žádné kulturní památky. Pouze několik drobných sakrálních staveb.

**Kaplička Drevníky** – kaplička se stanovou střechou a se zvoničkou z 1. poloviny 19. století, kolem které roste skupina lip starých 100 let, vysokých 19 – 20 m, s obvodem kmene 210 – 290 cm. U kapličky se nachází Pomník Obětem 1. světové války „Padlým vojínům ve světové válce 1914 – 1918 z Drevníků a Slovanské Lhoty“. Po levé straně kaple se nachází zdobný kříž na kamenném podstavci. Na jeho obdélníkovém štítu, ozdobeném rostlinnými motivy, je tento nápis: Pochválen buď Pán JEŽÍŠ KRISTUS.

Obrázek 6: Kaplička ve Drevníkách



**Bývalá cihelna** – leží u samoty 2 km od vsi u silnice směrem na Županovice. Pec v cihelně byla ojedinělou kombinací klasické a klikaté kruhovky. Objekt je nyní v soukromém vlastnictví.

### Zvonička Milina

**Kaplička Nechalov** – V roce 1931 byla v obci Nechalov postavena kaplička, kterou nechalo postavit místní zastupitelstvo za přispění dárců z řad místních obyvatel. V průčelí kapličky je umístěna pamětní deska, věnována vojínům padlých v 1. světové válce z Nechalova a Drhovců. O místní kapličku se celou dobu starají místní občané za příspěvku obce. V roce 2000 byla provedena rozsáhlejší oprava, výměna střechy a oprava fasády. Od roku 1998 se zde každoročně pořádá pouť sv. Antonína díky velké zásluze a obětavosti místních obyvatel.

### Kaplička Slovanská Lhota

Tabulka 5: Kulturní, společenské a sportovní akce konané v obci

Typ akce	Termín konání	Organizátor
Dětský karneval		obec
Pálení čarodějnic	duben	SDH Drevníky
Mše svatá	červen	obec
Dětský den	červen	obec
Nohejbal - putovní pohár starosty obce	srpen	obec



Pouť sv. Václava	září	SDH Drevníky
Posvícení	říjen	SDH Drevníky
Setkání důchodců	listopad	obec
Rozsvícení vánočního stromku a mikulášská nadílka	prosinec	obec

Zdroj: MAS Brdy-Vltava

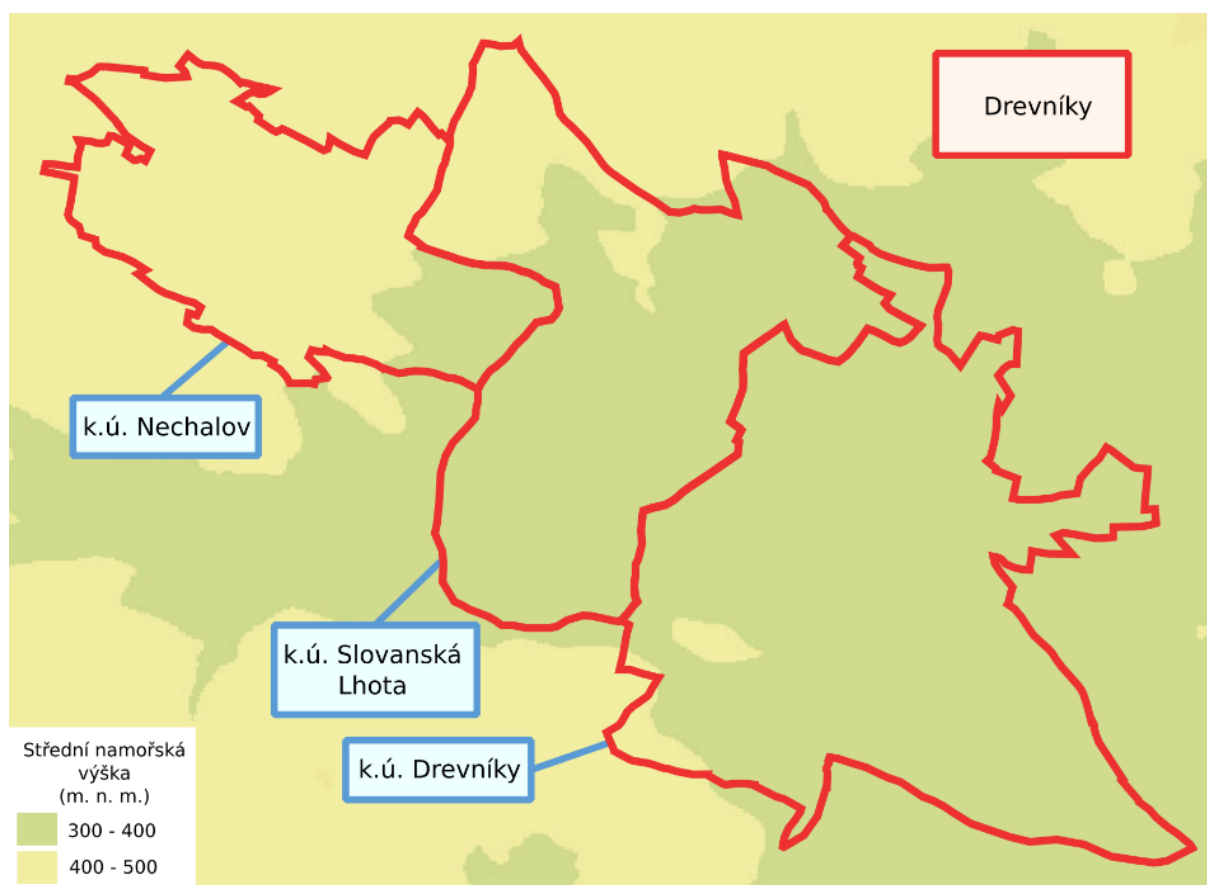
## 2.8 ŽIVOTNÍ PROSTŘEDÍ

### Geomorfologie

Soustava – Česko-moravská → Podsoustava – Středočeská pahorkatina → Celek – Benešovská pahorkatina → Podcelek – Březnická pahorkatina a Dobříšská pahorkatina (pouze cca 0,15 km<sup>2</sup> severního výběžku katastrálního území Slovanská Lhota) → Okrsek – Milínská vrchovina a Jílovská vrchovina (pouze cca 0,15 km<sup>2</sup> severního výběžku katastrálního území Slovanská Lhota).

**Střední nadmořská výška** obce Drevníky je mezi 300 – 500 m. n. m.

Obrázek 7: Nadmořská výška v obci Drevníky



Zdroj: <http://geoportal.cuzk.cz>



**Klimatická oblast:** Katastrální území Nechalov, Slovanská Lhota a západní polovina katastrálního území spadá do klimatické oblasti **mírně teplá**, východní polovina katastrálního území Dřevníky do klimatické oblasti **teplá**:

Klimatická oblast mírně teplá:

Léto: přiměřené s 20-40 letními dny, mírně teplé s průměrnou teplotou 13-15 °C, přiměřeně vlhké se srážkami 200-400 mm, 100-140 dny se srážkami > 1 mm za den.

Přechodné období: přiměřeně dlouhé se 140-160 mrazovými dny, chladným jarem s průměrnou teplotou 5-7 °C, mírně teplým podzimem s průměrnou teplotou 6-8 °C.

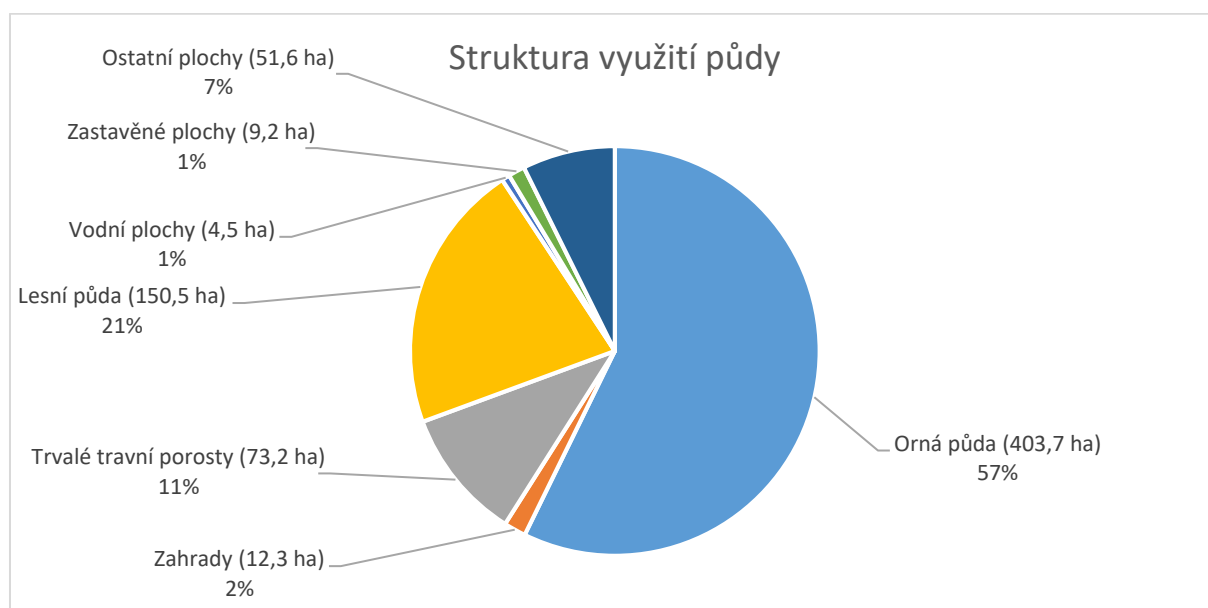
Zima: normálně dlouhá s 50-60 ledovými dny, mírně chladná s průměrnou teplotou -2 až -3 °C, přiměřenými srážkami 200-400 mm, přiměřeným trváním sněhové pokrývky 50-80 dnů.

Klimatická oblast teplá:

- Léto: dlouhé s 40-50 letními dny, teplé s průměrnou teplotou 15-16 °C, přiměřeně vlhké se srážkami 200-400 mm, 100-140 dny se srážkami > 1 mm za den.
- Přechodné období: krátké se 100-140 mrazovými dny, mírně teplým jarem s průměrnou teplotou 7-8 °C, teplým podzimem s průměrnou teplotou 8-9 °C.
- Zima: normálně dlouhá s 50-60 ledovými dny, mírně chladná s průměrnou teplotou -2 až -3 °C, vyššími srážkami > 400 mm, spíše kratším trváním sněhové pokrývky 50-60 dnů.

## Ochrana přírody a krajiny

Graf 10: Struktura využití půdy



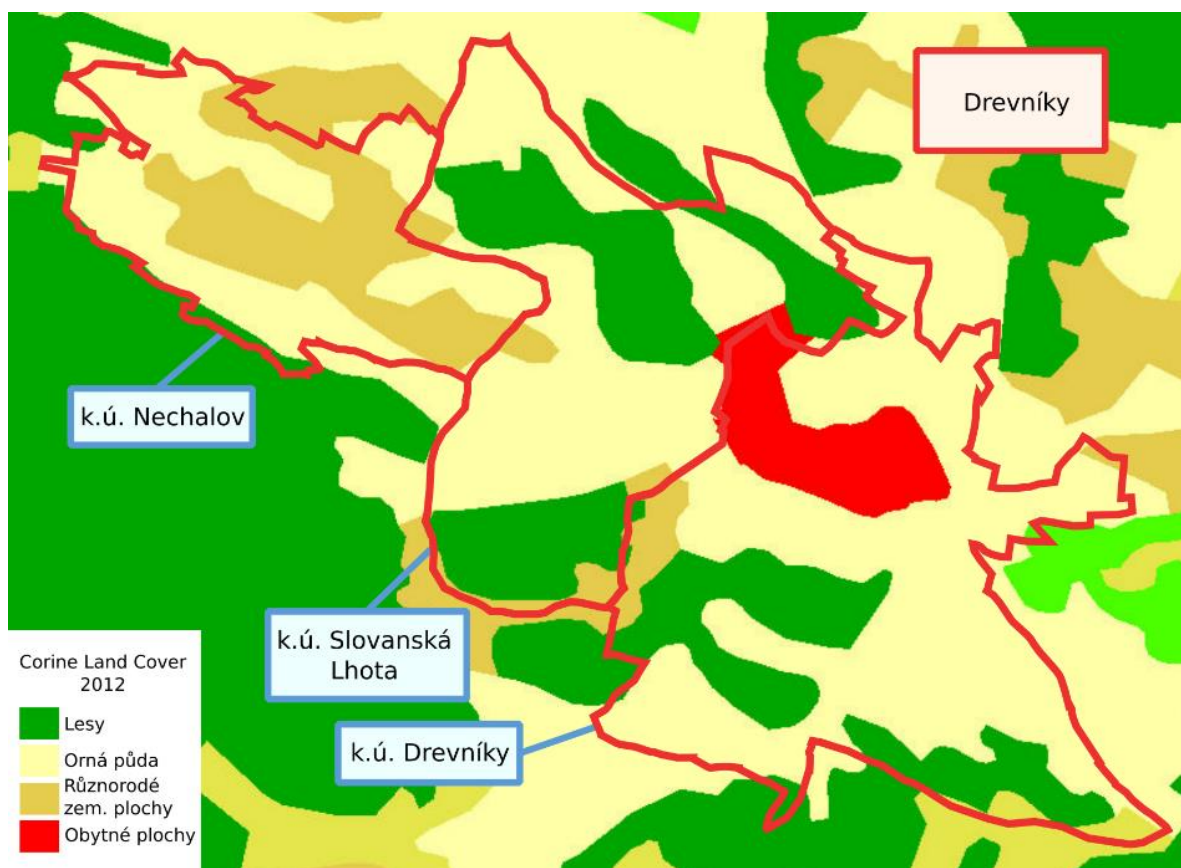
Zdroj: Český statistický úřad



Struktura využití půdy na území obce Drevníky se nijak nevymyká struktuře celého Středočeského kraje. V porovnání s údaji pro celou Českou republiku má území Drevníků vyšší podíl orné půdy 57% oproti 38% ČR a naopak nižší podíl lesní půdy 21% oproti 34% ČR.

**Koeficient ekologické stability (KES)** vyjadřuje poměr mezi přírodně stabilními plochami (jako jsou lesy, zahrady, louky, atd.) a plochami zastavěnými či intenzivně zemědělsky obdělávanými (tzv. nestabilními). Vyšší hodnota koeficientu obecně značí příznivější stav, hodnota vyšší než 1 znamená vyváženou (stabilní) krajinu. V obci Drevníky dosahuje koeficient hodnoty 0,52. Hodnoty  $0,30 < KES < 1,00$  představují území intenzivně využívané, zejména zemědělskou velkovýrobou, oslabení autoregulačních pochodů v ekosystémech způsobuje jejich značnou ekologickou labilitu a vyžaduje vysoké vklady dodatečné energie.

Obrázek 8: Ekologická stabilita

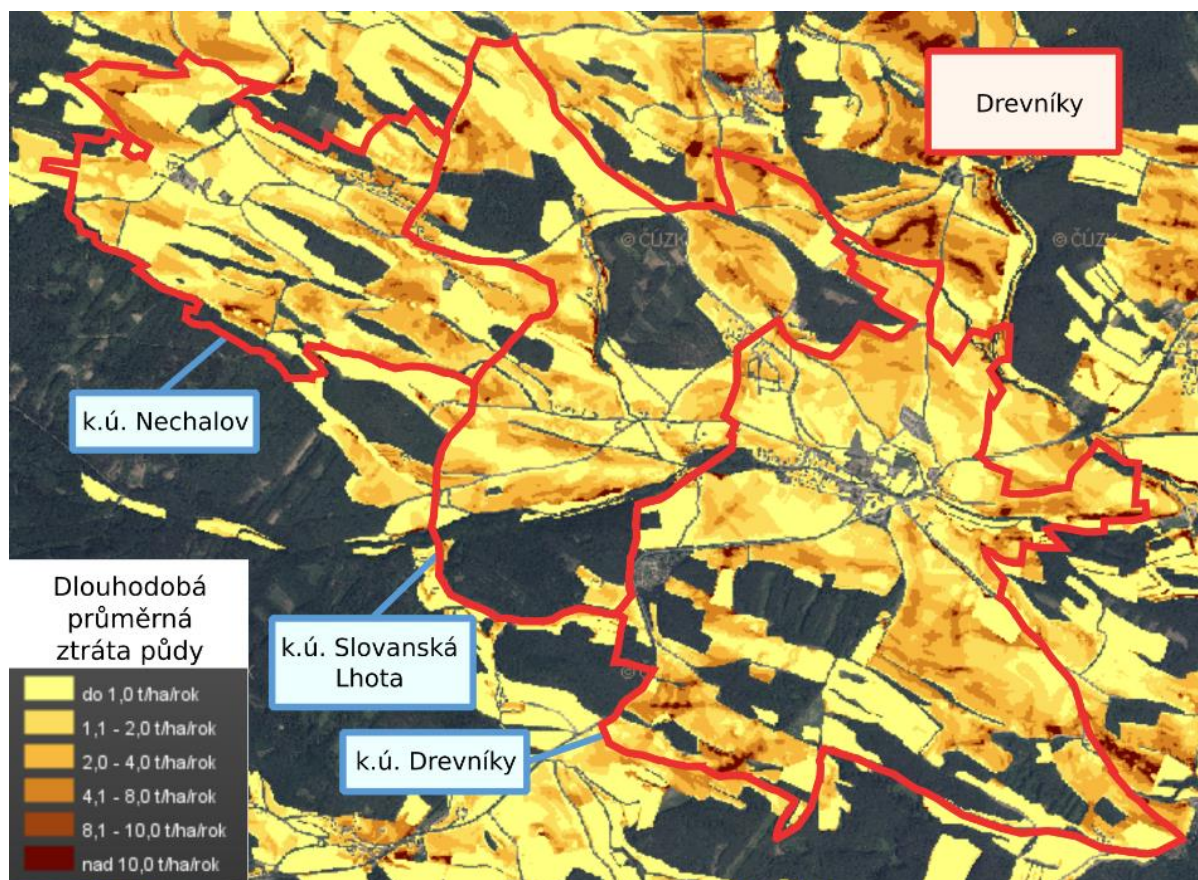


Zdroj: <https://geoportal.gov.cz>

Obrázek č. 7 zobrazuje informace o krajinném pokryvu na katastrálním území obce Drevníky. Jedná se o unikátní databázi krajinného pokryvu pro celou Evropu z projektu Corine Land Cover 2012.



Obrázek 9: Dlouhodobá průměrná ztráta půdy



Zdroj: <http://mapy.vumop.cz>

**Potencionální ohrožení zemědělské půdy vodní erozí** je vyjádřena dlouhodobým průměrným smyvem půdy v tunách na hektar za rok. Území Drevníků je vodní erozí ohroženo nejvíce středně (2,1 – 4 t/ha/rok) až silně (4,1 – 8 t/ha/rok). Na půdách ohrožených (zejména nejohroženější orná půda) je nutné provádět systematickou ochranu, která omezuje ztrátu půdy. Tato ochrana může být realizována především pozemkovými úpravami a aktivní spoluprací zemědělských subjektů při uplatňování zásad správného hospodaření.

**Vodní toky** – Podíl vodních ploch k celkové katastrální výměře obce činí 0,6 % (4,5 ha), což je výrazně pod průměrem území ORP Dobříš, kde vodní plocha zaujímá v průměru 3% území regionu.

Ve vlastnictví obce jsou 2 rybníky – Drhovecký rybník a rybník u Slovánské Lhoty. Obcí Drevníky protéká Hubenovský potok, místní části Drhovec pak Drhovecký potok.

V roce 2013 Lesy ČR zajišťovaly čištění Hubenovského potoka v obci Drevníky.

**Veřejná zeleň** – V obci Drevníky je veřejná zeleň neustále udržována a jsou i nově osazovány stromy a keře.





## 2.9 SPRÁVA OBCE

### OBEČNÍ ÚŘAD A KOMPETENCE OBCE

Obec Drevníky je územně samosprávným celkem s právní subjektivitou a se základním rozsahem výkonu státní správy (obec I. typu). Orgány obce je vykonávána přenesená působnost v základním rozsahu ve věcech, které stanoví zvláštní zákony. Správním územím je obvod obce. Obec je spravována zastupitelstvem, které je sedmičlenné.

#### Úřední hodiny obecního úřadu

Středa 17:00 – 19:00

### HOSPODAŘENÍ A MAJETEK OBCE

V roce 2011 obec získala dotaci na vyčištění místního rybníku ve výši 3,9 mil. Kč z OP ŽP. V roce 2015 obec získala dotaci na zateplení kulturního domu v Drevníkách ve výši 1,7 mil. Kč z OP ŽP.

Tabulka 6: Hospodaření obce

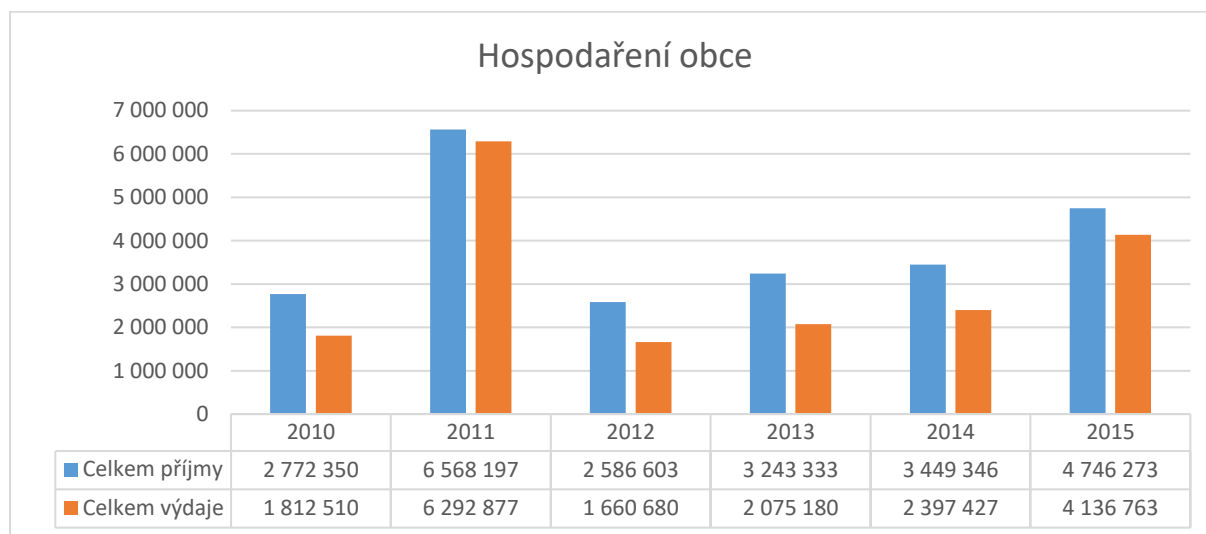
Hospodaření obce	2010	2011	2012	2013	2014	2015
Daňové příjmy	2 402 240	2 397 018	2 404 621	2 899 033	3 150 555	3 287 331
Nedaňové příjmy	168 000	194 716	111 945	183 158	182 158	67 387
Kapitálové příjmy	5 280	7 570	186	67 200	30 370	-
Nenárokové dotace	196 830	3 968 893	70 038	93 942	86 263	1 391 555
Celkem příjmy	2 772 350	6 568 197	2 586 603	3 243 333	3 449 346	4 746 273
Běžné výdaje	1 869 180	6 446 297	1 660 680	1 604 822	1 930 795	2 267 882
Kapitálové výdaje	56 670	153 421	-	470 358	466 632	1 868 881
Celkem výdaje	1 812 510	6 292 877	1 660 680	2 075 180	2 397 427	4 136 763
Saldo	959 840	275 320	925 923	1 168 153	1 051 919	609 510

Zdroj: <http://www.rozpočetobce.cz> a <http://www.drevniky.eu>

V následujícím grafu č. 11 je vidět hospodaření obce. Obec v letech 2010-2015 hospodaří s přebytkem. Celkové příjmy převyšují celkové náklady.



Graf 11: Hospodaření obce



Zdroj: <http://www.rozpocetobce.cz> a <http://www.drevniky.eu>

## BEZPEČNOST

**Povodňový plán** – v prosinci 2016 proběhlo obnovení povodňové komise. Hlavní důvodem vzniku komise byla žádost z Životního prostředí v Dobříši o znovuoobnovení.

Ochrana životů, zdraví a majetku občanů před požáry, živelnými pohromami a jinými mimořádnými událostmi v katastru obce je zajištěna jednotkou sboru dobrovolných hasičů obce a dále jednotkami požární ochrany HZS stanice Dobříš a JPO III (tedy Dobříš). Toto má obec řešeno požárním řádem obce formou obecní vyhlášky.

## VNĚJŠÍ VZTAHY A VAZBA

Obec je členem dvou lokálních uskupení:

### **Svazek obcí Dobříšska a Novoknínska**

Svazek obcí byl založen v roce 1994 a v současné době sdružuje 24 obcí. Hlavní činnost svazku je zaměřena na výkon aktivit směřujících k systematickému a efektivnímu rozvoji regionu (ochrana a prosazování společných zájmů členských obcí a jejich spolupráci při rozvíjení činností týkajících se školství, sociální péče, kultury, ochrany veřejného pořádku a životního prostředí, rozvoje cestovního ruchu, zajištění dopravní obslužnosti, zabezpečování čistoty obcí, správy veřejné zeleně, zásobování vodou, odvádění a čištění odpadních vod, společných nákupů energií a společné řešení dalších aktivit regionálního rozvoje).

### **Místní akční skupina Brdy-Vltava, o.p.s.**

Místní akční skupina (nebo také MAS) sdružuje subjekty z veřejného a soukromého sektoru (i aktivní obyvatele), kterým není lhostejná podoba místa, kde žijí. Jedná se o neziskovou organizaci, která spolupracuje na rozvoji venkova a získání finančních



prostředků z EU i z národních programů pro rozvoj území, kde působí. Jednou z činností je také aktivní získávání a rozdělování dotačních prostředků. Organizace byla založena v roce 2006 a v roce 2016 sdružovala 37 subjektů z regionu. MAS má zpracovanou Strategii komunitně vedeného místního rozvoje. Vedení obce se aktivně zapojilo při zpracovávání této strategie, na kterou je možné získat finanční prostředky z EU pro náš region.



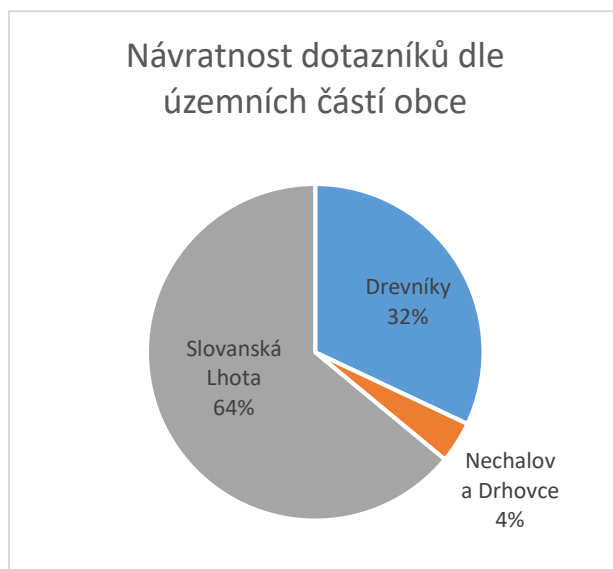
### 3 VÝSTUPY DOTAZNÍKOVÉHO ŠETŘENÍ MEZI OBYVATELI OBCE

#### 3.1 „POJĎME SPOLU PODPOŘIT ROZVOJ NAŠÍ OBCE“ ...

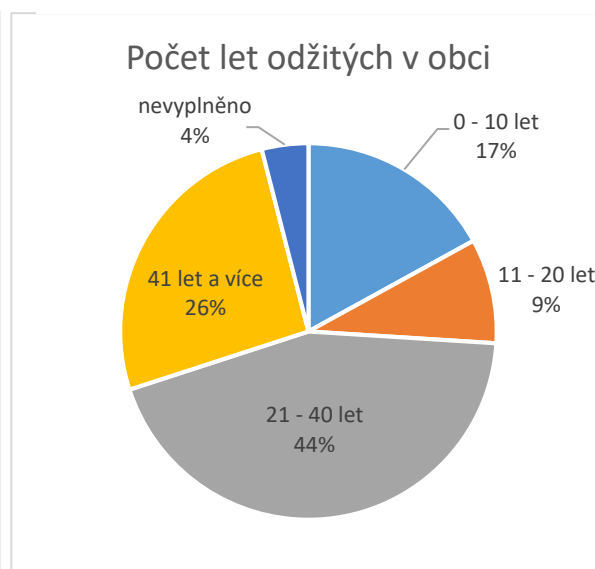
... toto motto provázelo vyplňování dotazníků pro potřeby tvorby „**Programu rozvoje obce Drevníky na období 2017-2023**“.

V květnu 2016 bylo distribuováno celkem 100 dotazníků mezi obyvatele obce. Občané měli možnost vyjádřit se k jednotlivým oblastem života v obci (viz tab. č. 9). Vrátilo se 23 vyplněných dotazníků, z toho 5 jich bylo vyplněno elektronicky. Návratnost je tedy 23%. Z grafu č. 12 je vidět, jak se do dotazníkového šetření zapojili občané z území Drevníky, Nechalov a Slovanská Lhota. V níže uvedeném grafu č. 13 je znázorněno, jak dlouho žijí respondenti v obci. Nejvíce respondentů (44%) žije v obci 21 – 40 let. Přibližně 26% respondentů žije v obcích více než 41 let.

Graf 13: Návratnost dotazníků dle územních částí obce



Graf 12: Počet let odžitých v obci



Zdroj: vlastní šetření

V tabulce č. 9 respondenti hodnotili oblasti života v obci. Dotazníkovým šetřením byla zjišťována spokojenost s níže uvedenými oblastmi. V tab. č. 9 je uvedeno vyhodnocení spokojenosti (průměrná udělená známka jednotlivým oblastem).

Tabulka 7: Hodnocení oblastí života v obci

Hodnocená oblast	Průměrná známka	Hodnocená oblast	Průměrná známka
Vzhled obce	2,22	Nakládání s odpady, jejich svoz a třídění	2,04
Čistota veřejných prostranství	2,22	Pracovní příležitosti	2,96



Dostupnost ZŠ	2,13	Úroveň dopravní infrastruktury vč. chodníků	2,91
Dostupnost MŠ	2,04	Úroveň technické infrastruktury (veřejné osvětlení, kanalizace, vodovod)	2,96
Možnost sportovního vyžití	2,39	Úroveň hromadné dopravy	2,30
Možnost kulturního a společenského vyžití	2,52	Mezilidské vztahy v obci	2,22
Bezpečnost v obci	2,04	Práce obecního úřadu	2,17

Zdroj: vlastní šetření

Čím nižší je průměrná známka, tím je oblast hodnocena lépe. Obyvatelé nejlépe hodnotili bezpečnost v obci a nakládání s odpady, jejich svoz a třídění. Nejhorší průměrná známka byla u pracovních příležitostí, u dopravní infrastruktury včetně chodníků a úroveň technické infrastruktury kam patří například veřejné osvětlení, kanalizace, vodovod. Tyto problémy byly sepsané i ve slabých stránkách obce. Toto hodnocení se na společném setkání odsouhlasilo.

V dotazníkovém šetření měli obyvatelé vyznačit prioritní oblasti, na které by bylo vhodné se do budoucna v obci zaměřit. Nejvýznamnější oblastí, kterou respondenti uvedli, jsou fungující mezilidské vztahy a spolupráce (podpora sousedských vztahů, spolupráce mezi organizacemi v obci /regionu, podpora podnikatelů) a kvalitní technická infrastruktura (vodovody, kanalizace, ČOV, rozvoj silniční sítě a chodníků, veřejné osvětlení).

Pořadí	Prioritní oblast
1	Fungující mezilidské vztahy a spolupráce (podpora sousedských vztahů, spolupráce mezi organizacemi v obci /regionu, podpora podnikatelů)
2	Kvalitní Technická infrastruktura (vodovody, kanalizace, ČOV, rozvoj silniční sítě a chodníků, veřejné osvětlení)
3	Kvalitní dopravní infrastruktura (místní komunikace, chodníky, hromadná doprava)
4	Kvalitní životní prostředí (fungující odpadové hospodářství ochrana vod a krajiny, fauny a flory, podpora investic do úspor energií).
5	Možnosti trávení volného času (sportovní, kulturní a společenské vyžití)
6	Upravená a čistá obec

Zdroj: vlastní šetření

Z dotazníků také vyplynulo, že obyvatelé získávají informace o dění v obci především od sousedů a známých. Obyvatelé zjišťují informace také na úřední desce a prostřednictvím



webových stránek obce [www.drevniky.eu](http://www.drevniky.eu). Více jak polovina respondentů uvedla, že se o dění v obci zajímá, ale informace aktivně nezjišťuje. Okolo 40 % obyvatel se o dění v obci aktivně zajímá a také aktivně vyhledává informace o aktivitách v obci. Dle ostatních Na společném setkání obyvatelé uvedli, že informace jsou dobře dostupné. Na společném setkání občané kladně hodnotili komunikaci obecního úřadu s obyvateli.



#### 4 SWOT ANALÝZA OBCE DREVNÍKY (VÝCHODISKA PRO NÁVRHOVOU ČÁST)

SWOT analýza zobrazuje přednosti a slabé stránky, které v obci existují. Silné a slabé stránky ukazují současný stav dané věci, příležitosti a hrozby určují možný budoucí kladný nebo záporný vliv na rozvoj dané oblasti. Tato analýza je mostem mezi analytickou a návrhovou částí strategického dokumentu. Výstupy z dotazníkového šetření byly doplněny o informace ze setkání s obyvateli obce do SWOT analýzy.

Tabulka 8: SWOT analýza

<b>PŘEDNOSTI</b>	<b>SLABINY</b>
Životní prostředí, příroda a krajina	Chybí ČOV a kanalizace
Dobré umístění obce – turistický ruch (rekreační oblast)	Nedostatek chodníků a osvětlení
Klidná obec s bohatou historií	Špatná kvalita místních komunikací a chodníků
Kulturní dům	Znečištěný potok a rybník
Základní občanská vybavenost – čerpací stanice, obchod, restaurace	Údržba obce - neposekaná tráva, odpadky u silnic
Bezproblémový kontakt s obecním úřadem	Špatné autobusové spojení
Sběrná místa na tříděný odpad	Nedodržování rychlosti v obci – chybí zpomalovací prahy, měření rychlosti
Fungující spolky	Slabá občanská iniciativa
Dostatek kulturních a sportovních akcí	Málo pracovních příležitostí
Dobrá informovanost občanů	Komunikace jsou znečištěny od místních zemědělců
Bezdrátový rozhlas	Zápisy ze zasedání zastupitelstva nejsou zveřejňovány
Nové dětské hřiště s prvky pro dospělé	Špatné třídění odpadů - neukázněnost obyvatel
	V části obce Drhovce - vybudovat vodovod, v části obce Nechalov - rekonstrukce vodovodu

<b>Příležitosti</b>	<b>Hrozby</b>
Vybudovat kanalizaci a ČOV	Nekomunikující vedení obce
Vyčištění rybníku a místního potoka	Špatné mezilidské vztahy
Posílit údržbu v části obce Drhovce	Negativní vliv na komunitní život v obci zapříčiněný vysokou vyjížděnou obyvatel do zaměstnání
Pravidelné obecní brigády (jaro, podzim)	Vedení obce nebude realizovat žádné aktivity zlepšující život v obci



Vybudovat naučnou stezku a turistické trasy	
Zlepšení mezilidských vztahů	
Větší zájem občanů o dění v obci	
Zajistit více autobusových spojů	
Čerpání dotací	

Pozn.: černě sepsány podněty z dotazníků a analytické části, **zeleně přidané podněty ze společného setkání s občany**





## 5 NÁVRHOVÁ ČÁST PRO DREVNÍKY

Návrhová část vychází ze zjištění v analytické části a zachycuje základní podněty, které vzešly z předchozích fází zpracování Programu rozvoje obce Drevníky 2017-2023. Jinými slovy se jedná o formulování postupu dílčích kroků, jak naplnit stanovené cíle a dosáhnout definované vize.

### 5.1 VIZE OBCE DREVNÍKY

Vize znamená ideální stav, kam se realizací aktivit snažíme dostat. Jedná se o pozitivní zobrazení budoucnosti (do horizontu 2023) a odpovídá nám na otázku „kam směřujeme, co chceme dosáhnout“.

**Rok 2023: Drevníky, Nechalov a Slovanská Lhota jsou aktivní obcí spolupracující s místními obyvateli i navenek. Obec je bezpečná, klidná a upravená s kvalitní technickou a dopravní infrastrukturou. Obyvatelé se vzájemně znají a účastní se kulturních a sportovních akcí.**

### 5.2 CÍLE A OPATŘENÍ

Abychom dokázali sledovat to, zda dosahujeme ideálního stavu (vize), stanovujeme dlouhodobé cíle a na ně navázaná opatření a aktivity, které jsou mnohem konkrétnější. Opatření zahrnuje soubor aktivit k danému tématu. Aktivity pak můžeme vnímat jako zásadní úkoly, které mají být splněny, aby došlo k naplňování opatření, cílů a tím samotného Programu rozvoje obce.

#### 5.2.1 STRATEGICKÉ CÍLE

**Cíl 1: Pečovat o přírodu a krajinu (uvnitř i vně obce)**

**Cíl 2: Udržovat a zkvalitňovat občanskou vybavenost (vzhledem k velikosti obce)**

**Cíl 3: Udržovat a zkvalitňovat technickou a dopravní infrastrukturu v obci**

**Cíl 4: Rozvíjet komunitní život v obci (vč. spolupráce vně i navenek)**

### 5.3 OPATŘENÍ

Opatření konkretizují dlouhodobé cíle a zpřesňují oblasti, ve kterých se obec bude rozvíjet.

#### Cíl 1 Pečovat o přírodu krajinu (uvnitř i vně obce)

Opatření 1.1 Zachování příznivého životního prostředí a ochrana hodnot okolní krajiny

Opatření 1.2 Veřejná prostranství



Cíl 2 Udržovat a zkvalitňovat občanskou vybavenost (s ohledem na velikost obce)

Opatření 2.1 Autobusová doprava

Opatření 2.2 Vybudování nové naučné stezky

Cíl 3 Udržet a zkvalitňovat technickou i dopravní infrastrukturu v obci

Opatření 3.1 Technická infrastruktura

Opatření 3.2 Dopravní infrastruktura, vč. bezpečného pohybu obyvatel

Cíl 4 Rozvíjet komunitní život v obci (vč. spolupráce uvnitř i navenek)

Opatření 4.1 Podporovat akce, které zapojují obyvatele do dění v obci

Opatření 4.2 Otevřená veřejná správa

Opatření 4.3 Aktivní spolupráce uvnitř i navenek



## 6 PROJEKTOVÉ ZÁMĚRY

Tato kapitola obsahuje konkrétní rozvojové aktivity.

### Cíl 1 Pečovat o přírodu krajiny (uvnitř i navenek obce)

Opatření 1.1 Zachování příznivého životního prostředí a ochrana hodnot okolní krajiny

Název záměru	Časový horizont	Odhad nákladů
<b>Výsadba původních odrůd stromů v obci i v krajině (ve spolupráci se spolky)</b>	2017 - 2023	Odhad nákladů bude upřesněn
<b>Údržba lipové aleje</b>	2017 - 2023	Odhad nákladů bude upřesněn
<b>Rekultivace skládky v místní části Drhovce</b>	2018	200 tis. Kč

Opatření 1.2 Veřejná prostranství

Název záměru	Časový horizont	Odhad nákladů
<b>Odpočinková místa pro obyvatele i návštěvníky</b>	2018	100 tis. Kč
<b>Upravená prostranství před domy (ve spolupráci s obyvateli)</b>	2017-2023	Odhad nákladů bude upřesněn
<b>Instalování nových cvičebních herních prvků na hřiště</b>	2017	50 tis. Kč

### Cíl 2 Udržovat a zkvalitňovat občanskou vybavenost (s ohledem na velikost obce)

Opatření 2.1 Autobusová doprava

Název záměru	Časový horizont	Odhad nákladů
<b>Zajištění školního autobusu</b>	2018	10 tis. Kč
<b>Rekonstrukce autobusové čekárny</b>	2017	50 tis. Kč

Opatření 2.2 Vybudování nové naučné stezky

Název záměru	Časový horizont	Odhad nákladů
<b>Vybudování nové naučné stezky (v okolí Drhovců)</b>	2018-2019	20 tis. Kč
<b>Vybudování nové naučné stezky (Slovanská Lhota – Daleké Dušníky)</b>	2022	Odhad nákladů bude upřesněn



### Cíl 3 Udržet kvalitní technickou i dopravní infrastrukturu v obci

#### Opatření 3.1 Technická infrastruktura

Název záměru	Časový horizont	Odhad nákladů
<b>Posílení veřejného osvětlení ze Slovanské Lhoty po hlavní silnici</b>	2017-2018	50 tis. Kč
<b>Posílení veřejného osvětlení ve Višňovce a k nové zástavbě v rámci rozšiřování obce</b>	2023	750 tis. Kč
<b>Vybudování kanalizace ve Drevníkách</b>	2020	20 mil. Kč
<b>Stavba ČOV ve Drevníkách</b>	2023	
<b>Rekonstrukce vodovodu v Nechalově</b>	2023	Odhad nákladů bude upřesněn
<b>Vybudování nového vodovodu v Drhovcích</b>	2023	Odhad nákladů bude upřesněn
<b>Zajištění domácích kompostérů</b>	2018-2019	100 tis. Kč

#### Opatření 3.2 Dopravní infrastruktura, vč. bezpečného pohybu obyvatel

Název záměru	Časový horizont	Odhad nákladů
<b>Zvýšení bezpečnosti na hlavní silnici (bezpečnostní prvky)</b>	2017-2023	50 tis. Kč
<b>Údržba a oprava místních komunikací</b>	2017-2023	Odhad nákladů bude upřesněn
<b>Chodníky (v částech obce, kde to lze a je účelné)</b>	2022	Odhad nákladů bude upřesněn

### Cíl 4 Rozvíjet komunitní život v obci (vč. spolupráce uvnitř i navenek)

#### Opatření 4.1 Podporovat akce, které zapojují obyvatele do dění v obci

Název záměru	Časový horizont	Odhad nákladů
<b>Organizovat brigády se zapojením obyvatel do života v obci (ve spolupráci s obyvateli) „Uklidme Česko“.</b>	2018	10 tis. Kč
<b>Spolupracovat na akcích s místními spolky (ve spolupráci se spolky)</b>	2017-2023	Odhad nákladů bude upřesněn



#### Opatření 4.3 Aktivní spolupráce uvnitř i navenek

<b>Název záměru</b>	<b>Časový horizont</b>	<b>Odhad nákladů</b>
<b>Účast na setkání DSO Dobříšska a Novoknínska</b>	2017-2023	0 Kč
<b>Účast na setkání MAS Brdy-Vltava</b>	2017-2023	0 Kč
<b>Podpora aktivní účasti a spolupráce obyvatel</b>	2017-2023	0 Kč



## 7 PODPORA REALIZACE PRO DREVNÍKY

Program rozvoje obce Drevníky na období 2017 – 2023 je spolu s Územním plánem základním koncepčním dokumentem definujícím budoucí směřování obce. Tento dokument stanovuje na základě podrobné analýzy, priority, které je potřebné z pohledu rozvoje obce realizovat. Je nutné stanovit garanta PRO, který bude kontrolovat, zda dochází k naplňování definovaných aktivit. V případě obce Drevníky je tímto garantem starost(k) a obce, který(á) zároveň koordinuje všechny činnosti spojené s realizací a aktualizacemi PRO. Sledováním naplňování PRO může starosta pověřit jinou osobu. S provedeným hodnocením budou seznámeni členové zastupitelstva. Naplňování PRO bude sledováno s dvouroční frekvencí na základě zohlednění činností, které se za dané dva roky v obci odehrály. Počátek sledování prvního roku běží od data prvního schválení PRO zastupitelstvem obce.

Dílčí revize PRO budou prováděny každé 2 roky. Pokud dojde v obci k významné změně v některých ze sledovaných oblastí, je možná dřívější aktualizace dokumentu. Aktualizace PRO bude provedena přímou úpravou dokumentu PRO s uvedením termínu aktualizace a vyznačením provedených změn. Aktualizovaný dokument znovu schvaluje zastupitelstvo obce. Dokument je v listinné podobě k nahlédnutí v budově obecního úřadu, v elektronické podobě je PRO přístupný na webových stránkách obce <http://www.drevniky.eu/>.



## 8 SEZNAM GRAFŮ, OBRÁZKŮ A TABULEK

### Grafy

Graf 1: Celkový počet obyvatel mezi lety 1869 - 2011 .....	9
Graf 2: Počet obyvatel mezi lety 1869 – 2011 v částech obce Drevníky .....	9
Graf 3: Počet obyvatel mezi lety 2001 - 2015 .....	10
Graf 4: Migrační saldo (MS) mezi lety 2002 - 2015 .....	10
Graf 5: Přirozený přírůstek (PP) mezi 2002 - 2015 .....	11
Graf 6: Celkový přírůstek (PP + MS) mezi lety 2002 -2015.....	11
Graf 7: Index stáří (65+/0-14) mezi lety 2001 - 2015 .....	12
Graf 8: Struktura podnikatelských subjektů dle odvětví.....	13
Graf 9: Nezaměstnanost mezi lety 2005 - 2015 .....	14
Graf 10: Struktura využití půdy .....	22
Graf 11: Hospodaření obce .....	26
Graf 13: Počet let odžitých v obci.....	28
Graf 12: návratnost dotazníků dle územních částí obce.....	28

### Obrázky

Obrázek 1: První společné setkání s obyvateli .....	4
Obrázek 2: Druhé společné setkání s občany.....	5
Obrázek 3: Drevníky .....	7
Obrázek 4: Katastrální mapa obce Drevníky .....	7
Obrázek 5: Autobusové spojení z města Dobříše do Drevník .....	17
Obrázek 6: Kaplička ve Drevníkách .....	20
Obrázek 7: Nadmořská výška v obci Drevníky.....	21
Obrázek 8: Ekologická stabilita .....	23
Obrázek 9: Dlouhodobá průměrná ztráta půdy .....	24

### Tabulky

Tabulka 2: Části obce a katastrální území .....	8
Tabulka 3: Podnikatelské subjekty dle klasifikace CZ-NACE.....	12
Tabulka 4: Autobusové linky .....	17



Tabulka 5: Hnízda na tříděný odpad .....	18
Tabulka 6: Kulturní, společenské a sportovní akce konané v obci .....	20
Tabulka 8: Hospodaření obce.....	25
Tabulka 9: Hodnocení oblastí života v obci .....	28
Tabulka 12: SWOT analýza .....	31

## 9 SEZNAM ZDROJŮ

1. Český statistický úřad
2. Kronika obce Dřevníky
3. Jízdní řády IDOS. Dostupné na www: < <http://jizdnirady.idnes.cz> >.
4. Místní akční skupina Brdy-Vltava o.p.s. - [www.brdy-vltava.cz](http://www.brdy-vltava.cz).
5. Obce PRO – Program rozvoje obce. Dostupné na www: < <http://www.obcepro.cz>>.
6. Ředitelství silnic a dálnic ČR (2010) Výsledky sčítání na dálniční a silniční síti v ČR.
7. Obec Dřevníky, Dostupné na www. <<http://www.drevniky.eu/>>.
8. Mapy ČR, Dostupné na www. < <http://www.risy.cz>>.
9. Průvodce obcí. Dostupné na www.  
<<https://www.mistopisy.cz/pruvodce/obec/3019/drevniky/>>.
10. Souhrnné mapy VÚMOP. Dostupné na www. < <http://mapy.vumop.cz>>.
11. Geoportál. Dostupné na www. < <https://geoportal.gov.cz>>.