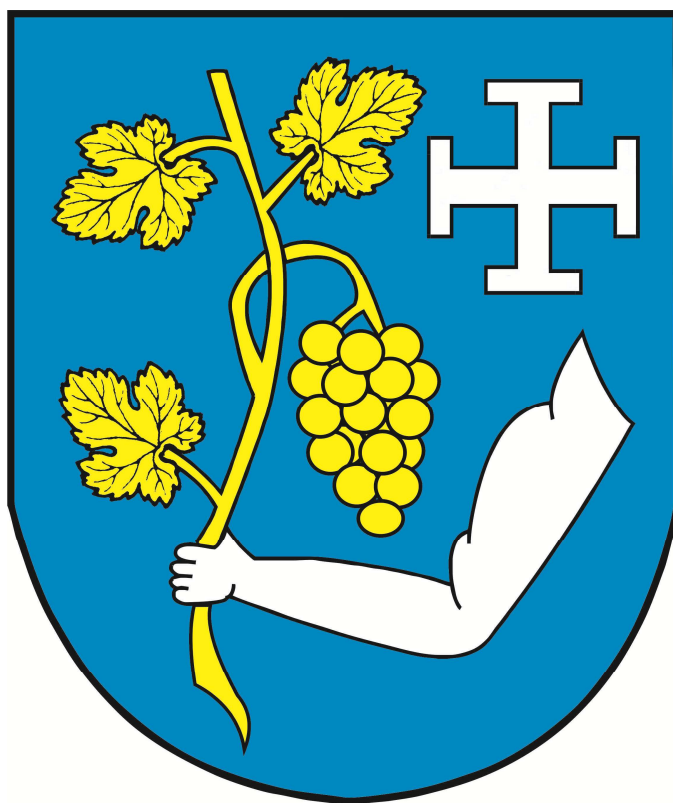


PROGRAM ROZVOJE

Obce HÝSLY

na období

2016 - 2022



Zpracováno v druhé polovině roku 2016.

Program rozvoje obce byl schválen na 17. zasedání Zastupitelstva obce Hýsly dne 28. 11. 2016 usnesením č. 13/17.

Obsah

ÚVOD	3
A. ANALYTICKÁ ČÁST	4
A.1 Charakteristika obce	4
1. Území	4
2. Obyvatelstvo.....	10
3. Hospodářství	17
4. Infrastruktura	21
5. Vybavenost.....	24
6. Životní prostředí	33
7. Správa obce	38
A2. Východiska pro návrhovou část	42
B. NÁVRHOVÁ ČÁST	44
B.1 Strategická vize	44
B.2 Opatření a aktivity	44
1. Občanská vybavenost a život v obci.....	45
2. Infrastruktura	47
3. Péče o vzhled, krajinu a zdravé životní prostředí	49
4. Cestovní ruch	51
B.3 Podpora realizace programu	53
PŘÍLOHA Č. 1: DOTAZNÍKOVÉ ŠETŘENÍ	54-70

ÚVOD

Dostává se Vám do rukou program rozvoje, který je **základním plánovacím dokumentem obce**, zakotveným v zákoně č. 128/2000 Sb., o obcích. **Jde o hlavní nástroj řízení rozvoje obce**. Smyslem tvorby bylo na základě popsání situace v obci a názoru občanů formulovat představy o budoucnosti obce včetně navržení aktivit, které pomohou tyto představy dosáhnout.

Tento dokument byl vytvářen v druhé polovině roku 2016 na období let 2016–2022. Hlavním autorem a řešitelem za obec byl starosta Libor Orság, další členové realizačního týmu byli zaměstnanci Kyjovského Slovácka v pohybu, z.s. - Tomáš Kolařík a Pavel Smetka.

Do procesu tvorby plánu byla také zapojena veřejnost, která se formou dotazníkového šetření podílela na formování výsledné podoby tohoto dokumentu. Dále měli občané příležitost dokument připomínkovat v průběhu tvorby, pracovní verze byla zveřejněna na stránkách obce a bylo uskutečněno veřejné projednání strategie na zasedání zastupitelstva.

Pevně věříme, že tento dokument zlepší informovanost našich občanů a malinko podkryje zákulisí příprav investičních akcí a myšlenek, které k nim vedly.



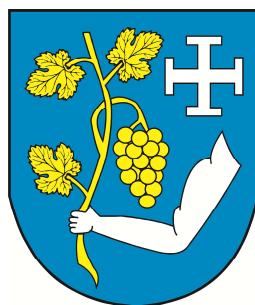
Bc. Libor Orság, DiS.
starosta obce



Ing. Tomáš Kolařík
manažer



Ing. Pavel Smetka
specialista pro rozvoj mikroregionu



A. ANALYTICKÁ ČÁST

A.1 CHARAKTERISTIKA OBCE

Tato kapitola soustřeďuje základní fakta o obci a obsahuje komplexní zhodnocení situace v obci, současný stav, charakteristiku stavu a vývoje jednotlivých oblastí života obce. Charakteristika má 7 kapitol členěných na dílčí témata.

1. Území

Poloha obce:

Katastrální území obce Hýsly se nachází v jihovýchodní části České republiky ve správním obvodu Jihomoravského kraje, oblasti NUTS2 Jihovýchod a administrativně spadá do správního obvodu ORP Kyjov. Leží také na území místní akční skupiny Kyjovské Slovácko v pohybu, z.s. pod jihozápadními výběžky Chřibů v údolí Moštěnky. Obec není vnitřně administrativně rozdělena na více obecních částí ani katastrálních území. Tvoří také jednu základní sídelní jednotku.

Celková velikost administrativního území obce k 31. 12. 2016 dle Českého statistického úřadu (ČSÚ) činila 825,8 ha. Nejbližším spádovým centrem je město Kyjov vzdálené 7 km. Okresní město Hodonín je vzdáleno 26 km a město Uherské Hradiště 27 km. Krajské město Brno se nachází ve vzdálenosti 60 km. Obec spadá do geomorfologického celku Kyjovské pahorkatiny, z čehož se odvíjí i ráz krajiny zemědělského charakteru. Katastrálním územím protéká potok Moštěnka přes Hýselskou přehradu, ležící v jižní části katastru obce.



Tabulka: základní charakteristika obce:

Typ obce	obec
Obec s rozšířenou působností	Kyjov
Katastrální plocha (ha)	825,78
Počet katastrů	1
Počet částí obce	1
Nadmořská výška (m nad mořem)	224
První písemná zpráva (rok)	1131

Zdroj: Data z Veřejné databáze ČSÚ

Historické souvislosti:

HÝSLY

Jihomoravská obec Hýsly leží pod jihozápadními výběžky Chřibů v údolí Moštěnky s rozlohou 826 ha. Obec patří k velmi starému osídlení, první zmínka pochází již z r. 1131 z kroniky olomouckého biskupa Jindřicha Zdíka, kdy byla část osady předána kostelu ve Spytihněvi a část kostelu v Břeclavi. Název Hýsly vznikl patrně od německého ženského jména Gisel.

Roku 1353 dala zde paní Hedvika jedno popluží svému zeti Martinovi ze Štěpánova a své dceři Anně. Roku 1358 Martin ze Štěpánova prodal půl Hýsel s příslušenstvím Alramovi a jeho synům. Januš z Bechyně prodal roku 1368 panu Fridrichovi z Podolí a jeho manželce Herce ves Hýsly s lesy, s rybníky a s lukami. Ten je roku 1376 prodal Tasovi z Boskovic spolu s dvorem. Roku 1391 se zakoupil v Hýslích Fridrich z Crhova. Roku 1407 prodal ves Erhard z Kunštátu Soběnovi z Cetechovic.

Roku 1446 ji Racek z Cetechovic postoupil Zbyňkovi z Moravan k Miloticím. Roku 1511 ji držel milotický pán Filip ze Zástřizl. Po jeho smrti se dostal v držení Hýsel jeho nástupce milotický pán Proček ml. ze Zástřizl, který se na nich uvádí roku 1528.

Roku 1572 oddělením moštěnského statku od milotického panství strhlo s sebou i sousední Hýsly, takže se odtud staly natrvalo příslušenstvím statku moštěnského.

Území obce se skládalo převážně ze staré kulturní půdy. Dokazují to čtvery Díly, několikere Padělky, Nádavky, ba i Nivy. K ní se hlásí svým názvem i Stará viniční hora. Klučením vznikly troje Kuče stejně jako Křakov. Podobně vznikly viničné tratě Stonky a Grefty. Do pozdější doby se hlásí svým jménem další tři viničné hory Staré a Nové Šopruny a Haldy.

Hýselští obyvatelé byli zapojeni do všech prací na moštěnském dvoře. Kromě dvorního a viničního hospodářství trvalo zde ve středověku i menší rybníčné hospodářství, k němuž patřilo několik rybníků. Byly to rybníky nevelké, kterých se užívalo jen k odchovu plodu na výtah. K nim patřil rybník u Hýsel, rybník pod Moštěnicí nad mlýnem, rybník Louček nad Moštěnicí, rybník u Labut a rybník nad Ježovem. K potřebě panské kuchyně se udržovaly i 3 rybníčky v moštěnském lese. Pro její běžnou potřebu byly určeny i ryby v rybníčku u Moštěnice, jehož voda se jinak brala do pivovaru.

Poměrně malá hospodářská základna moštěnského statku donutila jeho majitele nejpozději v třetí čtvrti 16. století k založení pivovaru (vydržel více než 200 let) a cihelny u Moštěnice, které jako dobře prosperující podniky se udržely až do doby nejnovější. Nechyběl mlýn na soutoku Moravanského potoka s Moštěnkou, ani mlýn na Moštěnce v Hýslích. Roku 1656 bylo v Hýslích jen 13 osob. Robotní úprava z roku 1651 umožnila obyvatelům hýselských i okolním jen poněkud snesitelnější robotní povinnosti. V roce 1826 byla s vrchností učiněna dohoda, podle níž vinná dávka zemního byla regulována v peněžitý plat. Nově vykloučená půda přispěla také k novému uspořádání držby v Hýslích. V roce 1843 tu bylo 62 domů a 297 obyvatel, v roce 1890 95 domů a 479 obyvatel a v roce 1910 107 domů a 602 obyvatel.

V Hýslích bývala od starých časů jediná hospoda, a to hospoda Daněčkova, na čísle 17. Mimo ni však byla zbudována, především pro účely místních, pálenice v hýselském mlýně. Její vznik je spojen s rodinou Vávru. Jan Vávra koupil mlýn od Aloisie Dvořákové 9.12.1871 za 3.400 zlatých.

Předmětem hospodářského zájmu hýselských i okolních obyvatel byla orba, ovocnářství a vinařství. Chov dobytka, zejména užitkového, byl minimální. Na předělu století 19. a 20. se klade již větší důraz na živočišnou výrobu, zejména chov skotu.

Společenský a kulturní život v obci stával se intenzivnější od založení školy r. 1902. Roku 1904 vznikl tu vzdělávací spolek Havlíček a Spořitelní a záloženský spolek, Národní jednota pro jihozápadní Moravu tu trvala 1914–1922. Roku 1923 byl postaven pomník padlým. Zřízena též i Vinařská besídka. Důležitou událostí bylo provedení kanalizace v roce 1932. Zmola uprostřed osady byla zanesena, náves zarovnána a přes Moštěnku postaven most. Současně byla zbořena stará kaplička a v roce 1936 postavena nová.

28. dubna 1945 byla naše obec osvobozena rumunským vojskem v 10 hod. dopoledne. Ve 12 hod. byly vztyčeny vlajky u pomníku padlých.

Patronem obce je svatý Prokop, opat 11. století, patron České země, zemědělců a vinařů; prosby k němu směřují za uzdravení a osvobození. Světec bývá zobrazován buď jako řeholník nebo opat v pontifikáliích s mitrou a berlou. Kromě berly, knihy a kříže je jeho hlavním individuálním atributem spoutaný ďábel u nohou. Na počest sv. Prokopa se vždy na počátku července konají tradiční hodky, v září se pak slaví Svatováclavské krojované hody.



DOLNÍ MOŠTĚNICE

V roce 1353 se součástí Hýsel stala ves Dolní Moštěnice v údolí potoka Moštěnického mezi Hýsly a Moravany. Počátkem 17. století byla tu jen tvrz, dvůr, pivovar, cihelna, 6 lánů a 9 osadníků. Roku 1618 byla Moštěnice v důsledku třicetileté války zničena a již nebyla obnovena. Ves definitivně zanikla po velké morové epidemii v letech 1678–1681. Zůstal pouze statek, který byl kolem roku 1720 přestavěn na barokní zámek a kolem něj byl založen park. V zámeckém parku roste památný strom jasan ztepilý. Po zániku osady byly její pozemky sceleny a připojeny ke dvoru pod novými jmény Morovanská, Moštěnská, Johanka Nepomucká, Oulehle a Křakov. Dnes název Moštěnice nosí jen zámek a dvůr. Území někdejší obce tvořilo samostatnou katastrální jednotku a patřilo vždy do obvodu ježovské fary. Po politické stránce tvořila však Moštěnice součást obce Hýsel. Ve vsi byla krčma nadaná právem vařit pivo a též i mlýn. Dnes tvořená pouze zámkem se zahradou, statkem a několika stojícími domy.



Jako jiné sousední obce byla i Moštěnice v době předhusitské rozdělena na větší počet drobných šlechtických zboží. K jejímu rozkouskování došlo nejpozději koncem 13. nebo počátkem 14. století. Ke spojení všech těchto jednotlivých částí v jeden celek dochází po válkách husitských. Prvním majitelem sjednocené Moštěnice se uvádí r. 1448 Ada z Nemochovic, po němž se v druhé polovině 15. století na ní vystřídali Jan a Aleš z Rudy. Tehdy v obci vzniká už významnější tvrz, o níž slyšíme

r. 1523. Koncem 15. století přechází Moštěnice na Václava Trutmanského z Porostlé a prostřednictvím jeho dcery Jitky na Jana Ořečovského z Honbic. Po něm se uvádějí jako majitelé Jetřich, dále Hynek, a nakonec Žibřid Podstatší z Prusinovic. Koncem let šedesátých se dostává Moštěnice k Miloticím. Tato okolnost přispěla k tomu, že roku 1572 při jejím odprodeji Jarošovi Morkovskému ze Zástřízl se k ní dostaly jako je příslušenství i obce Hýsly a Ježov. Až dosud od konce 15. století patřily k moštěnskému statku jen Labuty a pustý Lněník. Po Jarošovi Morkovském držel Moštěnici jeho nejstarší syn Jan (zemřel roku 1590) a po něm zase jeho syn Jaroš, který ji roku 1616 odkázal svým dcerám. Vlastnicí celého statku se však stala jeho dcera Anna Johanka, provdaná za Františka Adama Kracera ze Šenberku. Roku 1633 kupuje Moštěnici za 30 000 zl. r. Julius Bracciolini a roku 1637 za 39 000 zl. r. Petr Forgač z Gimeše. Moštěnici převzal roku 1649 jeho strýc Mikuláš a po jeho smrti stal se nakonec jediným vlastníkem jeho syn Jiří Fridrich (1680). Roku 1684 ji prodal za 48 000 zl. r. Hanušovi Petřvaldskému z Petřvaldu, který ji odstoupil svému mladšímu synovi Janu Dětrichovi. Po něm dědí roku 1734 jeho syn Amand Ferdinand, který ji odkázal roku 1762 svému buchlovskému synovci Bernardu Janovi Petřvaldskému. Po jeho smrti v roce 1763 získává Moštěnici Jan z Kühnburgu a roku 1785 Marie Cecilie z Löwenfeldu, jejímž dědicem se stal syn Rudolf, který na Moštěnici zemřel 7. října 1846. Jeho dědicové odprodali roku 1854 Moštěnici Vilémovi z Reichenbachu, majiteli bzeneckého velkostatku. Roku 1917 velkostatek Moštěnice se stal vlastnictvím kelčanského cukrovaru a roku 1928 majetkem společnosti břeclavského cukrovaru.

Znak a prapor obce:

V modrém štítě je stříbrné rámě držící zlatou vinnou ratolest s jedním hrozem a třemi listy, provázené vlevo nahoře stříbrným berličkovým křížem. Návrh obecního znaku vychází nejčastěji z pečeti obce, dále z názvu, minulosti či polohy obce, popřípadě atributu světce, jemuž je zasvěcen kostel v obci.

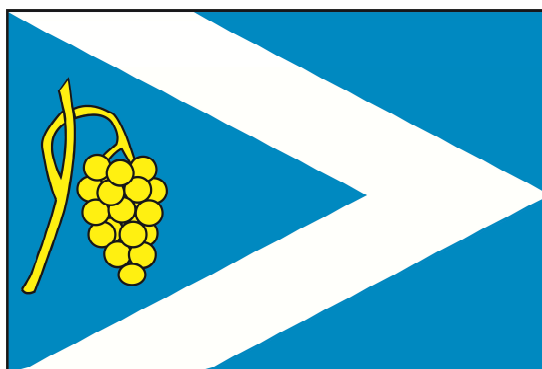
Obec Hýsly nebyla v minulosti nikdy městečkem, z tohoto důvodu nikdy nepoužívala znak, jelikož používat znak bylo výsadou jen měst a městeček. Používala jako řada jiných obcí pouze pečeť, ze které převážně tento návrh vychází.

Základ znaku je pečetní znamení z roku 1669, která je uložena v moravském zemském archivu v Brně ve Sbírce odlišků pečeti a typářů moravských měst, městeček a obcí pod řadovým číslem 398. Odlitek byl zhotoven podle Josefinského katastru č. 1905 z roku 1787. Pečeť je kruhová o průměru 32 mm, ve vnitřním pečetním poli je ve štítě levá ruka, v lokti ohnutá, držící ratolest. Nad štítem je letopočet 1669. V kruhovém opisu mezi vnitřní linkou a vnějším vavřínovým věncem napsáno „SIGILVM.DE.GETINE.HESSLIC.WOPECNY.“



Pro barevné provedení jsou použity tinktury dle heraldických pravidel – modrá vycházející ze znaku pánů z Petřvaldu a barvy rybníků rozkládajících se v minulosti, ale i v současnosti na území obce Hýsly.

Prapor tvoří modrý list s bílou kroví vycházející z první třetiny horního a dolního okraje listu s vrcholem na středu vlnícího okraje. V žerďovém klínu žlutý vinný hrozen. Poměr k délce listu je 2:3. Návrh obecního praporu je kombinací pruhu a symbolu. Bílý lomený pruh představuje ruku a hrozen část vinné ratolesti. Podklad listu praporu je v podkladní barvě znaku.



Pamětihodnosti v obci:

Na území obce Hýsly se nachází několik významných historických památek:

- Sloup se sochou sv. Jana Nepomuckého a erbem okřídleného lva s mečem z roku 1706.
- Školní budova postavená roku 1902. Škola zde fungovala až do roku 1979. Dnes zde sídlí obecní úřad, místní knihovna, pohostinství, tělocvična, kulturní místnost. V místě bývalé školní zahrady byl vybudován obecní kulturní areál.
- Pomník padlých - 14. února 1923 se sešli v budově školy zástupci politických stran v Hýslích za účelem postavení důstojného pomníku padlých. Zde taky byla uzavřena smlouva na výstavbu pomníku. Pomník obětem obou světových válek se sochou legionáře stojí naproti obecní budovy.
- Kaple sv. Prokopa z roku 1936, která nahradila starou dřevěnou zvonici rozebranou roku 1932 při stavbě silnice.
- Zámek Dolní Moštěnice z roku 1720 a zámecký park s památným stromem jasanem ztepilým.
- Vinné sklepy, tzv. „búdy“ na kopci nad obcí. Nejstarší sklep se datuje od roku 1669.



2. Obyvatelstvo

Demografická situace

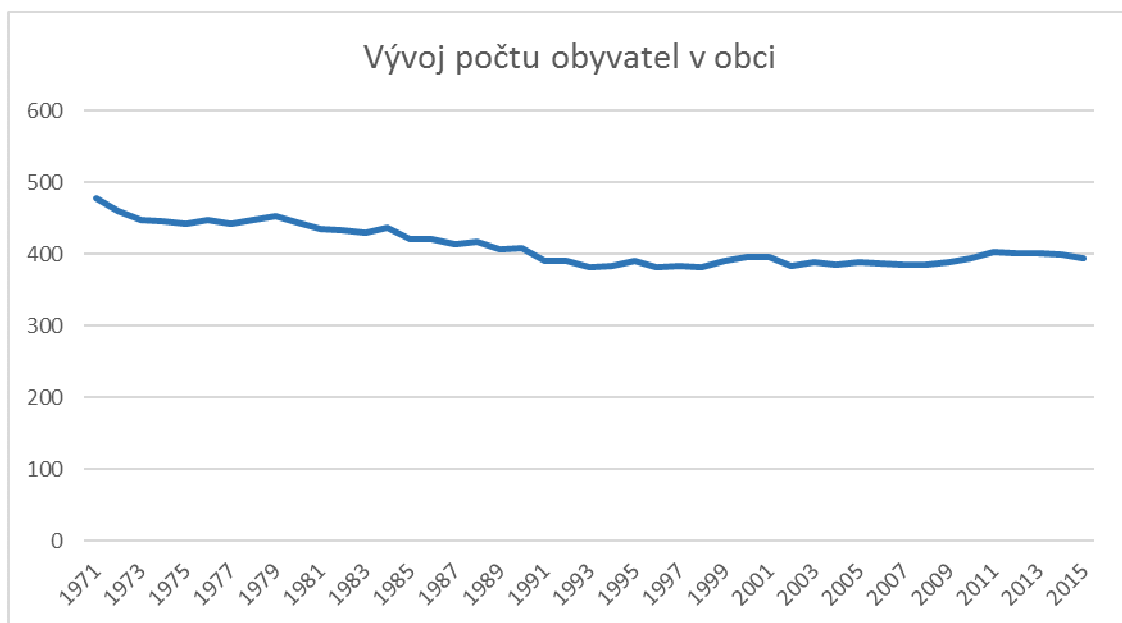
Počet obyvatel v obci do roku 1993 klesal vyrovnaným tempem z 571 obyvatel v roce 1971 na 382 obyvatel (např. v roce 1910 žilo v obci 602 obyvatel). Větší pokles obyvatel byl zaznamenán pouze v roce 1985 v důsledku migrace z území. Po roce 1993 se začíná trend měnit a obyvatel v obci začíná přibývat, s občasným meziročním kolísáním. V roce 2015 žije v obci 395 obyvatel, z toho 195 mužů a 200 žen. K 31.12.2016 je to 407 obyvatel. Věkové složení obyvatelstva se za posledních 5 let zásadně nezměnilo. Mezi občany převažují obyvatelé ve věkové kategorii 15–64 let, přičemž průměrný věk byl pro rok 2015 stanoven na 39,4 let.

Tabulka: Stav obyvatel 2015

		Celkem	Muži	Ženy
Počet obyvatel		395	195	200
v tom ve věku (let)	0-14	65	35	30
	15-64	281	144	137
	65 a více	49	16	33
Průměrný věk (let)		39,4	37,8	41,1

Zdroj: Data z Veřejné databáze ČSU

Graf: vývoj počtu obyvatel



Zdroj: Data z Veřejné databáze ČSU

Od vzniku samostatné České republiky převažuje v obci kladný celkový přírůstek obyvatel. Za toto období vzrostl počet obyvatel v obci celkově o 6 osob, avšak během posledních 4 let lze pozorovat trend opačný. Pouze v roce 2013 byl z posledních čtyř let celkový přírůstek počtu obyvatel kladný, což bylo způsobeno větším přirozeným přírůstkem, než byl záporným migračním přírůstkem. V roce 2015 tvořil přirozený přírůstek 2 osoby, migrační přírůstek -3 a celkový přírůstek byl opět záporný -1 osobu. Odchytky mezi jednotlivými léty v celkovém přírůstku obyvatel jsou však velmi malé a tento trend lze očekávat i v letech následujících.

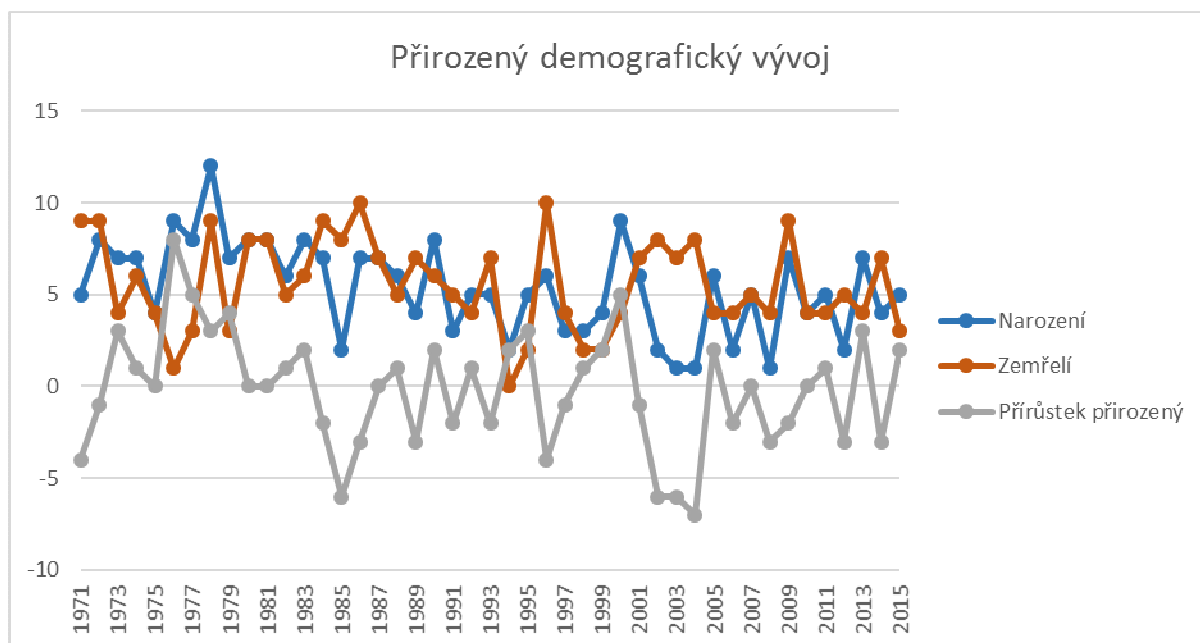
Tabulka: Pohyb obyvatel 2015

	Celkem	Muži	Ženy
Živě narození	5	2	3
Zemřelí	3	2	1
Přirozený přírůstek	2	-	2
Přistěhovalí	6	3	3
Vystěhovalí	13	7	6
Přírůstek stěhováním	-7	-4	-3
Celkový přírůstek	-5	-4	-1

Zdroj: Data z Veřejné databáze ČSU

Z následujícího grafického znázornění přirozených demografických změn lze pozorovat, že největšího přirozeného přírůstku dosahovala obec v letech 1973–1983, kdy byl počet narozených dětí celé období větší než počet zemřelých obyvatel. Nejvíce narozených dětí měla obec v roce 1978 a nejméně v letech 2003, 2004 a 2008. Průměrná hodnota počtu narozených dětí dosahuje za sledované období hodnoty 5. Nejvíce zemřelých obec zaznamenala v roce 1986 a v roce 1996 a nejméně v roce 1976. Demograficky se od očekávaného vývoje počtu obyvatel odchyľují pouze roky 2002-2004, během nichž se rodilo velmi málo dětí, a naopak úmrtnost v obci byla nad průměrnou hodnotou.

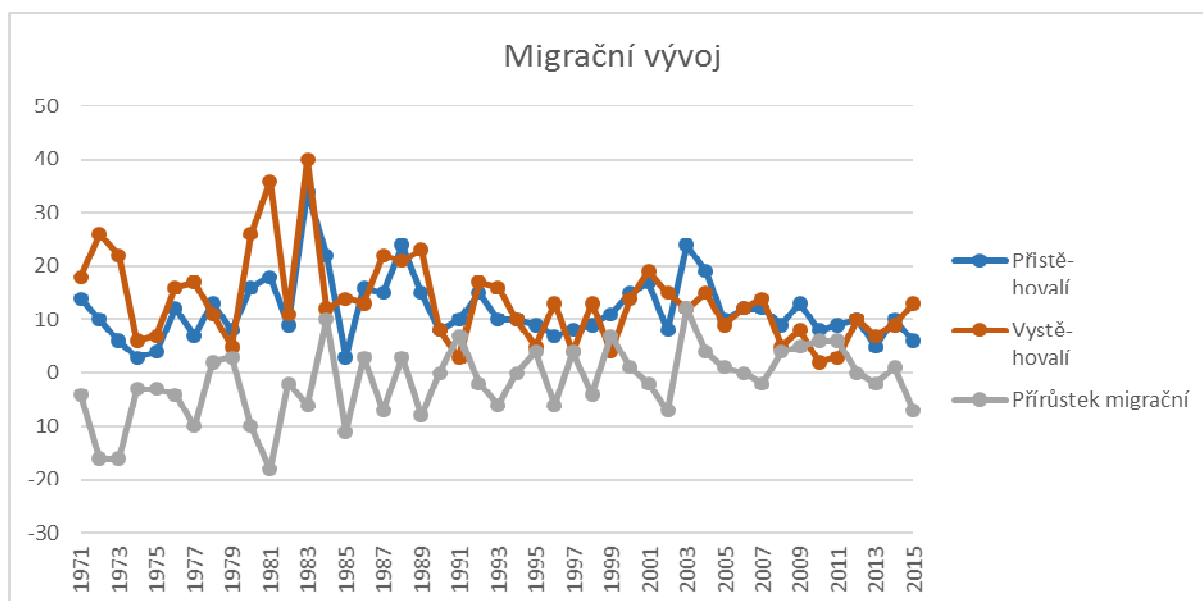
Graf: Přirozený demografický vývoj



Zdroj: Data z Veřejné databáze ČSU

Migrační vývoj v obci nebyl příznivý do roku 1993, kdy se situace začala postupně měnit. V prvních letech sledovaného období lze dokonce sledovat roky s výrazným migračním úbytkem (1972-3, 1981). V posledních letech je vývoj více vyrovnaný a od roku 2000 do současnosti přibýlo v důsledku migrace 20 obyvatel obce. Z posledních let pouze rok 2015 vykazuje vyšší záporný migrační přírůstek. Obec se však díky své poloze jeví jako velmi dobrá lokalita pro bydlení především kvůli blízkosti spádového města Kyjova.

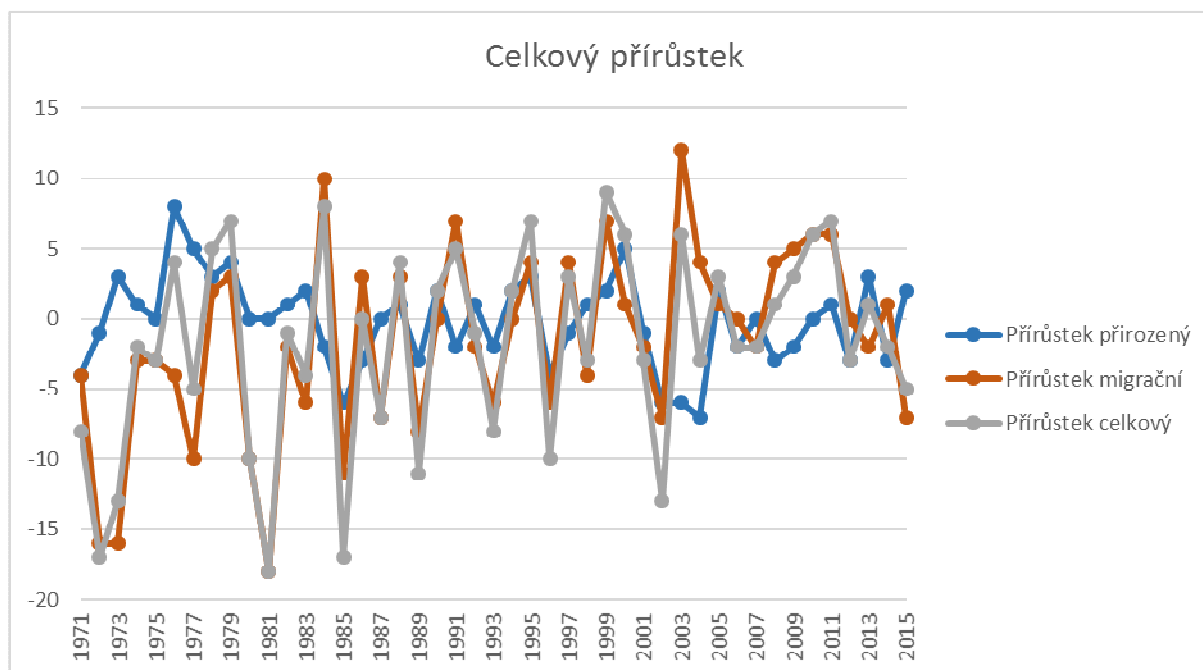
Graf: Migrační vývoj



Zdroj: Data z Veřejné databáze ČSU

Vztah migračního a přirozeného přírůstku lze pozorovat na následujícím grafu. Přírůstkově pozitivní období mezi roky 2008-2011 vystřídali roky záporného celkového přirozeného přírůstku. Během posledních let v obci ubývá obyvatel a v posledním měřeném roce klesl počet obyvatel o 5, tedy výrazně pod průměrnou hodnotu celkového sledovaného období k počtu obyvatel srovnatelným s rokem 2010.

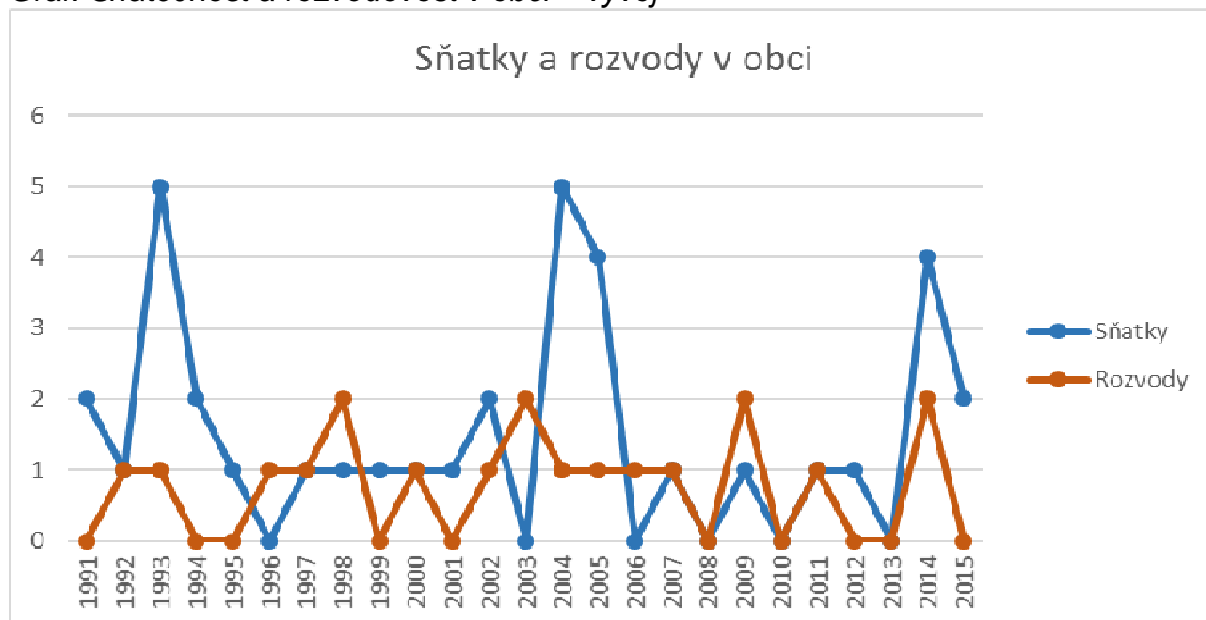
Graf: Celkový přírůstek – vývoj



Zdroj: Data z Veřejné databáze ČSU

Z následujícího grafu je možné pozorovat sňatečnost a rozvodovost v obci. Z grafu je patrné, že v obci převažuje do roku 2006 počet uzavřených sňatků nad rozvody. V dalších letech je trend kolísavý. Obecně lze říci, že přibližně 50 % sňatků v obci končí rozvodem.

Graf: Sňatečnost a rozvodovost v obci – vývoj



Zdroj: Data z Veřejné databáze ČSU

Z rozdělení obyvatel podle rodinného stavu zjistíme, že podle posledního sčítání lidí, domů a bytů v roce 2011 (SLDB 2011) žilo v obci 151 občanů ve svazku manželském, 150 svobodných, 37 rozvedených a 30 ovdovělých obyvatel. Poměr mezi muži a ženami je v jednotlivých kategoriích přibližně shodný vyjma kategorie poslední, kdy vdov je v obci výrazně více než vdovců.

Tabulka: Obyvatelstvo podle pohlaví a rodinného stavu 2011

		Celkem	Muži	Ženy
Obyvatelstvo celkem		369	179	190
z toho rodinný stav	svobodní, svobodné	150	80	70
	ženatí, vdané	151	78	73
	rozvedení, rozvedené	37	17	20
	vdovci, vdovy	30	4	26

Zdroj: Data z Veřejné databáze ČSU – SLDB 2011

Data pro zhodnocení vzdělanostní struktury obyvatelstva obce jako celku byly získány z SLDB 2011. Bez vzdělání nebo se základním vzděláním žije v obci 81 obyvatel. Nejvíce obyvatel v obci je středoškolského vzdělání. Středoškolsky vzdělaných obyvatel bez maturity je 124, s maturitou 69 a nástavbové studium absolvovali 3 občané. Terciálního vzdělání dosáhlo v obci 22 obyvatel. Zajímavější pohled lze nalézt při srovnání vzdělanostní struktury mezi pohlavími. Ze statistiky jasně vyplývá, že v obci častěji dosahují vyššího vzdělání muži než ženy a poměrně četné množství žen získalo nejvýše základní vzdělání.

Tabulka: Vzdělanostní struktura obyvatelstva 2011

		Celkem	Muži	Ženy
Obyvatelstvo ve věku 15 a více let		312	154	158
z toho podle stupně vzdělání	bez vzdělání	1	1	-
	základní včetně neukončeného	80	27	53
	střední vč. vyučení (bez maturity)	124	71	53
	úplné střední (s maturitou)	69	34	35
	nástavbové studium	3	2	1
	vyšší odborné vzdělání	3	1	2
vysokoškolské		19	12	7

Zdroj: Data z Veřejné databáze ČSU – SLDB 2011

Obyvatelé obce v rámci šetření uvedli pouze 3 druhy národností – českou, moravskou a slovenskou. 55 % obyvatel uvedlo národnost českou, 25 % obyvatel národnost moravskou, 0,3 % obyvatel národnost slovenskou a 15 % obyvatel v šetření národnost neuvedlo. Při vyjádření národnosti mezi pohlavími nedochází k žádné výrazné odchylce.

Tabulka: Obyvatelstvo podle národnosti 2011

		Celkem	Muži	Ženy
Obyvatelstvo celkem		369	179	190
z toho národnost	česká	202	97	105
	moravská	93	50	43
	slezská	-	-	-
	slovenská	1	-	1
	německá	-	-	-
	polská	-	-	-
	romská	-	-	-
	ukrajinská	-	-	-
	vietnamská	-	-	-
	neuvedeno	56	23	33

Zdroj: Data z Veřejné databáze ČSU – SLDB 2011

Z pohledu náboženského vyznání je v obci 34 % obyvatel věřících, 26 % bez náboženské víry a 40 % obyvatel se k otázce víry v šetření nevyjádřilo. Z věřících obyvatel se pouze 8 % obyvatel hlásí k některé z církví, přičemž velká většina z nich se hlásí k církvi římskokatolické.

Tabulka: Obyvatelstvo podle náboženské víry 2011

	Celkem	Muži	Ženy
Obyvatelstvo celkem	369	179	190
Věřící – nehlásící se k žádné církvi ani náboženské společnosti	28	13	15
Věřící – hlásící se k církvi, náboženské společnosti	98	38	60
z toho			
Církev římskokatolická	88	34	54
Církev československá husitská	-	-	-
Českobratrská církev evangelická	2	-	2
Náboženská společnost Svědkové Jehovovi	-	-	-
Pravoslavná církev v českých zemích	-	-	-
Bez náboženské víry	95	48	47
Neuvedeno	148	80	68

Zdroj: Data z Veřejné databáze ČSU – SLDB 2011

Spolková, osvětová a informační činnost

V obci působí v současné době aktivně několik spolků tradičních pro obce Kyjovského Slovácka, jako jsou zahrádkáři, hasiči, myslivci, rybáři, včelaři, skauti apod. Tyto spolky se zaměřují se svou činností na sociální, kulturní, sportovní a zájmové dění v obci. Jde o následující organizace:



Český zahrádkářský svaz – v obci existuje velká tradice tohoto svazu, což dokazuje i členská základna, kterou tvoří přes 40 stálých členů. Předsedou svazu je Václav Ott. Každoročně v březnu na Josefa organizují výstavu a ochutnávku vín. Činnost degustátorů pak přispívá k dobré spolupráci mezi přespolními organizacemi a organizátory výstavy vín v okolí. Zahrádkáři pořádají kulturní a společenské akce. Členové pravidelně jezdí na zájezdy, aby nabrali informace a zkušenosti z ostatních regionů – Flora Olomouc, Země živitelka, výstava květin v Tullnu (Rakousko) apod.



Sbor dobrovolných hasičů Hýsly – jsou pomocí pro místní občany. Velitelem je Pavel Vašina. V měsíci květnu 2010 dostali poděkování od Jihomoravského kraje za obětavé úsilí při záchranných pracích a likvidaci následků povodní. SDH se podílí na pořádání mnoha kulturních a sportovních aktivit a má svou vlastní hasičskou zbrojnicí.



Hýseláci z.s. – je spolek, který vznikl 15. března 2013 za účelem ochrany přírody, krajiny a životního prostředí; obnovy a údržby kulturních a společenských tradic; organizování a pořádání sportovních, vzdělávacích a kulturních akcí; spolupodílení se na rozvoji obce a její propagaci. Předsedou spolku je Michael Grufík, celkem je 11 členů. Důkazem a dobrým příkladem pospolitosti jsou pak společné výlety, grilování, pořádání společenských a sportovních akcí apod.

Myslivecké sdružení Hubert – se sídlem v Kostelci je aktivní v rámci údržby zeleně a životního prostředí. Aktivně se podílí na ochraně přírody.



Skaut a Junák – se věnuje dětem a mládeži. Jsou jim vštěpovány základy péče o životní prostředí a krajinu. Pro tyto účely mají vytvořenu klubovou místnost v hasičské zbrojnici.

Včelaři o počtu 8 členů jsou organizováni v ZO Kyjov. Tuto záslušnou činnost obhospodařují s 80 včelstvy.

Rybáři o počtu 26 členů rovněž v ZO Kyjov pracují hlavně na vyčištění a údržbě zeleně a životního prostředí u přehrady a rybnících.

Florbalisté hrající v Moravanech pod TJ Sokol Moravany. Jednou ročně v kulturním domě v Moravanech je pořádán tzv. florbalový maraton. Jde o 24 hodinovou nepřetržitou hru, kde se začíná v pátek v 18:00 a končí se v sobotu v 18:00.

Hokejisti jezdí na pravidelné zápasy a reprezentují obec v amatérské soutěži.

Divadelní spolek Hochy - (Hýselští OCHotníciY) vznikl nezávazně u příležitosti Baraních hodů, kdy nacvičil starodávný zvyk stínání berana s písněmi, které jsou jen z Hýsel a Dolní Moštěnice z 18. a 19. století. Jejich repertoár se rozrostl na několik her (Pražáci na vinařských stezkách aj.), jejímž autorem je Tibor Skalka.

Akce v obci:

- **Fašaňk** – tradiční obchůzka v maskách po dědině za doprovodu hudby. Večer pak zábava s občerstvením, které se vybralo přes den.
- **Košť** – zahrádkáři tradičně pořádají v březnu Josefský košť vín. Odehrává se v obecním domě. V případě příznivého počasí i ve venkovním areálu.
- **Stavění máje** – tradičně každý rok se posledního dubna staví máj.
- **Pálení čarodějnic** – koncem dubna je pro děti a občany pořádána venkovní akce s tradičním pálením čarodějnic. Táborák, opékání špekáčků, skákací hrad, sportovní aktivity.
- **Mezinárodní den dětí** – spolky vytváří nezapomenutelný dětský den plný aktivit pro děti – špekáčky, skákací hrad, sportovní akce, soutěže apod.
- **Prokopské hodky** – patronem obce je svatý Prokop, opat 11. století, patron České země, zemědělců a vinařů. Na počest sv. Prokopa se vždy na počátku července konají tradiční hodky. Pro občany je organizován hudební program. V neděli pak mše svatá u místní kaple.
- **Venkovní akce** – přes léto pak bigbít, cimbálka, dechovka, sportovní akce a jiné kulturní akce.
- **Krojované hody** – obec spadá pod Kosteleckou farnost, která je zasvěcena sv. Václavu. Každý rok se v obci pořádají tradiční krojované hody s věncem a kradením káčera. Hody patří mezi největší akce obce.
- **Beseda s důchodci** – kulturní program pro seniory v místním pohostinství.
- **Zpívání u vánočního stromku** – koná se den před Štědrým dnem.

Obec s občany komunikuje prostřednictvím hlášení místního rozhlasu, zveřejňování informací na úřední desce obce a internetových stránkách obce.

3. Hospodářství

Ekonomická situace

Podle údajů Českého statistického úřadu se v obci nacházelo k 31. 12. 2015 celkem 89 registrovaných ekonomických subjektů z toho 74 fyzických osob a 15 právnických osob. Reálně aktivních subjektů se zjištěnou aktivitou je však mezi fyzickými osobami pouze 37 a mezi právnickými osobami 5. Vzhledem k počtu obyvatel obce plní obec spíše funkci obytnou.

Tabulka: Podnikatelské subjekty podle právní formy 2015

	Registrované podniky	Podniky se zjištěnou aktivitou
Celkem	89	42
Fyzické osoby	74	37
Fyzické osoby podnikající dle živnostenského zákona	59	27
Fyzické osoby podnikající dle jiného než živnostenského zákona	10	6
Zemědělství podnikatelé	3	3
Právnické osoby	15	5
Obchodní společnosti	5	3
Akciové společnosti	1	1
Družstva	.	.

Zdroj: Data z Veřejné databáze ČSU

V obci aktivně působí následující právnické osoby:

- KLIDOS, a. s. – je akciová společnost, poskytující kamionovou dopravu se specializací na Rakousko, která vznikla v roce 1990. Předsedou představenstva je Aleš Klimek. Kontakt: <http://www.klidos.cz/>
- PILA Hýsly, spol. s r.o. - je organizace s předmětem podnikání zaměřeným na maloobchod, truhlářství a podlahářství, pilařskou výrobu a impregnaci dřeva. Jednatel je Petr Domanský.
- Vinařství U Dvou lip s.r.o. – je obchodní společnost, která se zaměřuje na produkci bio vín a přívlastkových vín. Disponuje 35 ha vinic na území obce. Jednatel společnosti je v současné době MVDr. Jiří Kaprálek a Žaneta Spišiaková. Kontakt: <http://www.udvoulip.cz>

Všechny právnické osoby působící v obci spadají do kategorie malých podniků. Na katastru obce však v současné době působí několik větších firem zemědělského charakteru se sídlem v jiných obcích. Jsou jimi například: Podchřibí Ježov, Slovácký statek – Hodonín, IMOBA, AGRO Žádovice, AGRONAVI, Lesy ČR, Bzenecké zámecké vinařství (Vinařství U dvou lip), Xaverov – Josefínský dvůr a další. Spolupráce s těmito podniky je na velmi dobré úrovni.

V nezemědělské činnosti v obci podnikají například:

- Petr Solich – dřevovýroba
- Pavel Vašina – zámečnictví
- Romance Jany Kuchařové – svatební salon
- Roman Sokol – pokrývačství
- Jan Čížek – zednictví
- Pavel Vitek – zednictví
- Dušan Hasala – pila ve Vlkoši
- Roman Brosteanu – těžba dřeva
- František Dobeš – těžba dřev
- Pavel Zelinka – malířství, natěračství
- Marcela Klimešová – autobusová doprava
- Petra Horňáková – pohostinství

Tabulka: Podnikatelské subjekty registrované x aktivně fungující 2015

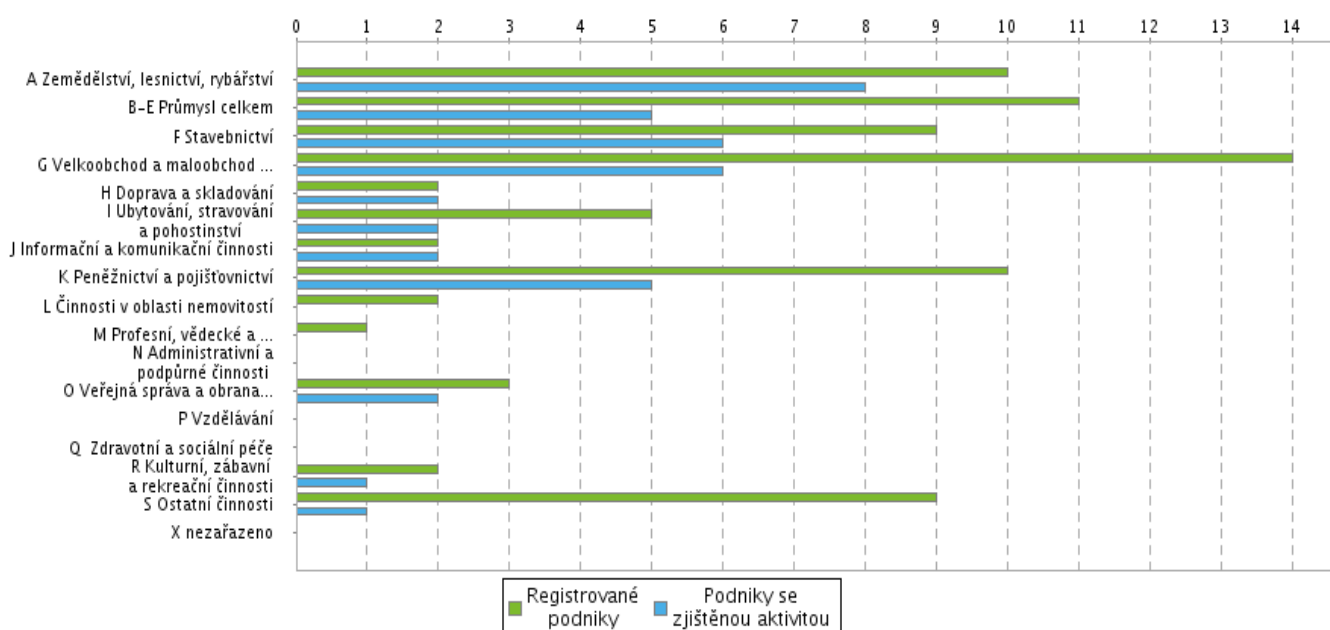
	Registrované podniky	Podniky se zjištěnou aktivitou
Celkem	89	42
A Zemědělství, lesnictví, rybářství	10	8
B-E Průmysl celkem	11	5
F Stavebnictví	9	6
G Velkoobchod a maloobchod; opravy a údržba motorových vozidel	14	6
H Doprava a skladování	2	2
I Ubytování, stravování a pohostinství	5	2
J Informační a komunikační činnosti	2	2
K Peněžnictví a pojišťovnictví	10	5
L Činnosti v oblasti nemovitostí	2	.
M Profesní, vědecké a technické činnosti	1	.
N Administrativní a podpůrné činnosti	.	.
O Veřejná správa a obrana; povinné sociální zabezpečení	3	2
P Vzdělávání	.	.
Q Zdravotní a sociální péče	.	.
R Kulturní, zábavní a rekreační činnosti	2	1
S Ostatní činnosti	9	1
X nezařazeno	.	.

Zdroj: Data z Veřejné databáze ČSU

Podnikatelské subjekty působí aktivně především v odvětvích: zemědělství, lesnictví, rybnářství, následuje stavebnictví, velkoobchod a maloobchod; opravy a údržba motorových vozidel. Nejvíce subjektů působí v oblasti služeb, následuje průmysl a nejméně podnikatelských subjektů působí v oblasti zemědělství.

Obec se snaží efektivně hospodařit se svým majetkem a v rámci možností vytvářet i podmínky pro podnikání. Například v prostorách bývalé konírny vznikla specializovaná živočišná výroba a ubytování. Budovy nad konírnou jsou v užívání vinařství, které se opět stará o vinohrady táhnoucí se k Vřesovicím. Do prostoru bývalého vepřína firma ZH Metal Industrial přesouvá svou výrobu kovoobrábění z Veselí nad Moravou. Bude zde rozvoj lehké průmyslové výroby, což je pro využití této oblasti velmi důležité a navazuje tak i na náš územní plán rozvoje území.

Graf: Podnikatelské subjekty podle odvětví 2015



Zdroj: Data z Veřejné databáze ČSU

Z komerčních služeb se v obci nachází obchodní síť Maloobchodní síť Hruška, spol. s r.o., který sídlí v centru obce v blízkosti obecního úřadu a pohostinství. Vzhledem k snadné dostupnosti města Kyjova se další komerční zařízení v obci nenachází.

Trh práce

Ministerstvo práce a sociálních věcí počínaje lednem 2013 přešlo na nový ukazatel registrované nezaměstnanosti v ČR s názvem Podíl nezaměstnaných osob, který vyjadřuje podíl dosažitelných uchazečů o zaměstnání ve věku 15–64 let ze všech obyvatel ve stejném věku. Tento ukazatel nahrazuje doposud zveřejňovanou míru nezaměstnanosti. Z následující tabulky je zřejmé, že nezaměstnanost v obci je poměrně vysoká, nezávisle na pohlaví. V roce 2013 dosahoval podíl nezaměstnaných osob celkem dokonce hodnoty 16,5 %. V současné době se podíl nezaměstnanosti pohybuje kolem 10 %.

Tabulka: Nezaměstnanost

	Podíl nezaměstnaných osob celkem	Podíl nezaměstnaných osob muži	Podíl nezaměstnaných osob ženy
2015	10,0	9,0	10,9
	Podíl nezaměstnaných osob celkem	Podíl nezaměstnaných osob muži	Podíl nezaměstnaných osob ženy
2014	14,6	12,4	16,7
	Podíl nezaměstnaných osob celkem	Podíl nezaměstnaných osob muži	Podíl nezaměstnaných osob ženy
2013	16,5	17,3	15,7

Zdroj: Data z Veřejné databáze ČSU, pozn.: u zvýrazněných polí došlo ke změně metodiky měření oproti předchozímu roku

Podle statistických dat počet uchazečů o zaměstnání v posledních letech v obci výrazně klesnul. Průměrný věk uchazečů o zaměstnání je mezi jednotlivými roky mírně nad 40 let. Problémem je hlavně dlouhodobá nezaměstnanost.

Tabulka: Uchazeči o zaměstnání

	Počet uchazečů - celkem	Počet uchazečů - OZP - celkem	Počet mladistvých uchazečů (do 19 let věku) - celkem	Počet uchazečů ve věku 50 let a více - celkem	Průměrný věk uchazečů - celkem	Počet uchazečů - absolventů - celkem	Počet uchazečů - evidence nad 24 měsíců - celkem
2015	30	9	1	11	41,2	2	11
	Počet uchazečů - celkem	Počet uchazečů - OZP - celkem	Počet mladistvých uchazečů (do 18 let věku) - celkem	Počet uchazečů ve věku 50 let a více - celkem	Průměrný věk uchazečů - celkem	Počet uchazečů - absolventů - celkem	Počet uchazečů - evidence nad 12 měsíců - celkem
2014	42	7	0	.	.	3	20
	Počet uchazečů - celkem	Počet uchazečů - OZP - celkem	Počet mladistvých uchazečů (do 18 let věku) - celkem	Počet uchazečů ve věku 50 let a více - celkem	Průměrný věk uchazečů - celkem	Počet uchazečů - absolventů - celkem	Počet uchazečů - evidence nad 24 měsíců - celkem
2013	47	9	0	16	41,5	3	14

Zdroj: Data z Veřejné databáze ČSU, pozn.: u zvýrazněných polí došlo ke změně metodiky měření oproti předchozímu roku

Většina ekonomicky aktivních obyvatel obce vyjíždí do zaměstnání mimo katastr obce. Celkem vyjíždka v roce 2011 činila 62 osob, z toho většina obyvatel dojížděla do jiného okresu.

Tabulka: Vyjíždka do zaměstnání v roce 2011

vyjíždějící do zaměstnání		62
v tom	v rámci obce	4
	do jiné obce okresu	49
	do jiného okresu kraje	4
	do jiného kraje	5
	do zahraničí	-

Zdroj: Data z Veřejné databáze ČSU - SLDB 2011

4. Infrastruktura

Technická infrastruktura

V obci není kanalizace pro odvádění splaškových odpadních vod, pouze dešťová kanalizace. Do kanalizace jsou zaústěny dešťové vody ze střech a komunikací. Recipientem v obci je potok Moštěnka. Odvod splaškových vod z jednotlivých nemovitostí je realizováno přes jímky na vyvážení. V obci v současné době není vybudováno centrální zařízení na čištění odpadních vod (ČOV), jednotlivé objekty mají buď biologické septiky nebo jímky na vyvážení. Obec se však chce rekonstrukcí kanalizace včetně ČOV zabývat v blízké budoucnosti.

Tabulka: Kanalizace – statistiky

Položka		2000	2004	2015
Počet trvale bydlících obyvatel napojených na kanalizaci	obyv.	0	0	0
Počet trvale bydlících obyvatel napojených na ČOV	obyv.	0	0	0
Počet EO	obyv.	200	200	199
Produkce odpadních vod	m ³ /den	27.87	27.80	27.66
BSK ₅	kg/den	12.01	11.98	11.92
NL	kg/den	11.01	10.98	10.93
CHSK	kg/den	24.02	23.96	23.84

Zdroj: Plán rozvoje vodovodů a kanalizací Jihomoravského kraje

Obec má vybudovaný vodovod, jehož je majitelem, ale provoz zajišťuje společnost VAK, a.s. Hodonín. Vodovod využívá většina obyvatel od roku 1995, kdy se začal budovat přivaděč vody ze skupinového vodovodu Bzenec Komplex a v březnu 1996 byla po osazení vodoměrů do všech domácností vpuštěna voda. Někteří obyvatelé jako zdroj doplňkové vody používají vlastní studny. Vodovodní síť je v dobrém technickém stavu. V příštích letech se budou provádět pouze opravy vzniklých poruch.

Tabulka: Potřeba vody z bilance

Položka			2000		2015
Počet zásob. obyvatel	N _z	obyv.	334	342	363
Voda vyrobená celkem	VVR	tis. m ³ /r	13.4	13.4	13.5
Voda fakturovaná	VFC	tis. m ³ /r	9.4	9.7	10.4
Voda fakturovaná	VFD	tis. m ³ /r	8.6	8.9	9.7
Spec. potř. fakt. obyvatelstva	Q _{s,d}	l/(os.den)	71	71	73
Spec. potř. fakt. vody	Q _s	l/(os.den)	77	77	79
Spec. potř. vody vyrobené	Q _{s,v}	l/(os.den)	110	108	102
Prům. denní potřeba	Q _p	m ³ /d	36.7	36.8	36.9
Max. denní potřeba	Q _d	m ³ /d	55.1	55.2	55.4

Zdroj: Plán rozvoje vodovodů a kanalizací Jihomoravského kraje

Rozvod plynu byl vybudován v roce 1993. Během roku 1999 byl firmou Telecom položen telefonní kabel, který trvale vyřešil telefonizaci naší obce. V téměř celé obci došlo k rekonstrukci již zastaralé elektrické sítě. Při této příležitosti byla v části Moštěnská instalována nová svítidla. Byl zrekonstruován nevyhovující místní rozhlas. Byla zakoupena nová moderní rozhlasová ústředna a vyměněny reproduktory po celé obci. Na kritických místech bylo doplněno veřejné osvětlení. Technický stav vedení elektrické energie, včetně transformátorů, je tedy vyhovující.

Tabulka: Technická infrastruktura v obci 2015

Vodovod	Kanalizace	Plynovod	ČOV	Kabelová televize	Internet	Obecní rozhlas	Sběrný dvůr
ano	ano	ano	ne	ne	ano	ano	ne

Zdroj: Data z dotazníkového šetření Kyjovského Slováčka v pohybu

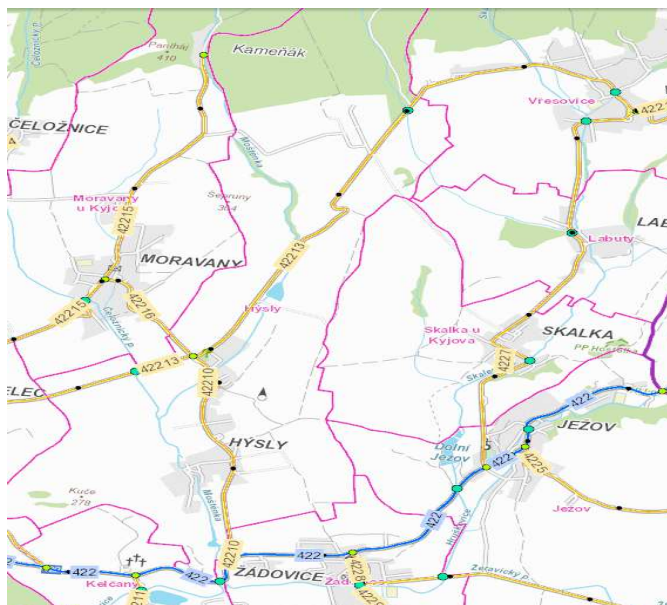
Svoz odpadů zajišťuje firma EKOR Kyjov, která likviduje a odváží odpady na skládku v Těmicích, patřící sdružení obcí Severovýchod, jejímž je obec Hýsly členem. V obci jsou umístěny kontejnery na odvoz skla a tříděného odpadu. Osvědčil se také sběr nebezpečného odpadu, kdy občané mohou likvidovat baterie. Od roku 1997 organizuje obec akci „Kontejnery“, kdy občané na náklady obce mohou uklidit odpad po jarních a podzimních úklidech.

Biologický odpad občané třídí do biopopelnic, které sváží taktéž společnost EKOR Kyjov každých čtrnáct dnů. Z odpadu je dělán kompost (certifikované hnojivo), které si pravidelně necháváme dovážet zpět do obce. Kompost slouží k hnojení zemědělských plodin a vinic. V roce 2016 bylo občany spotřebováno 80 tun tohoto hnojiva.

Dopravní infrastruktura

Obcí Hýsly prochází komunikace III. třídy č. 42213 spojující obec Kostelec a Vřesovice, komunikace č. 42210 spojující obec Hýsly s Žádovicemi, která se navíc napojuje na silnici II. třídy č. 422 spojující Kyjov a Uherské Hradiště. V roce 2016 došlo k položení nového asfaltového povrchu silnice na Žádovice.

Ze sčítání pozemních komunikací v katastru obce od ŘSD realizovaném v roce 2010 vyplynulo, že pozemní komunikace procházející obcí spadají do 10 a 11 třídy intenzity motorového provozu. Na těchto komunikacích se tak v průměru pohybuje od 2001-5000 vozidel, přičemž nejvytíženější je právě úsek silnice č. 422.



Obrázek: silniční síť procházející obcí

Zdroj: http://geoportal.jsdi.cz/flexviewers/Silnicni_a_dalnicni_sit_CR/

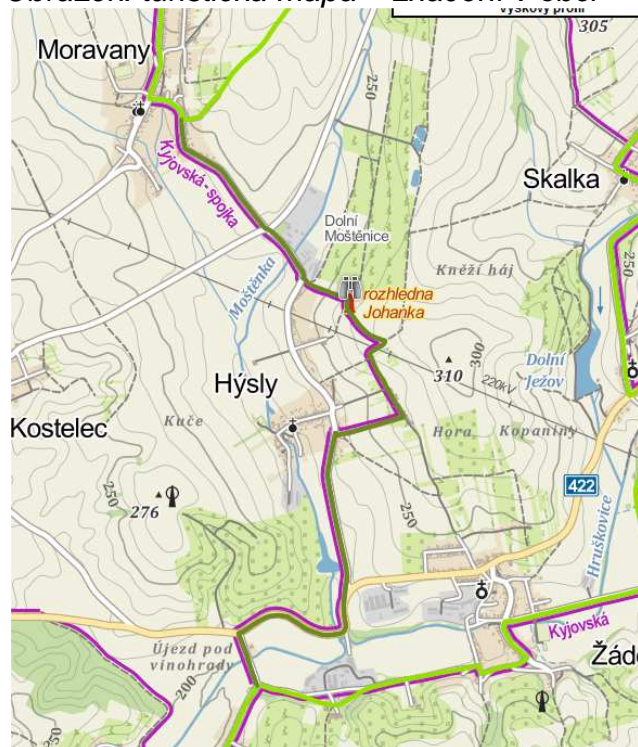
Celková délka místních komunikací je 2753 m. Hlavně v částech obce, kde byla neúnosná situace, byly vybudovány v posledních letech nové cesty, ale některé na opravy řadu let stále čekají. Hlavní cesta byla dokončena v roce 2000. Současně byla vozovka rozšířena, vybudovány chodníky společně s autobusovou čekárnou.

V současné době obec řeší problémy s parkováním kolem hlavní silnice směrem od obecního úřadu k hlavní křižovatce a rekonstrukci komunikace kolem „bytovek“ včetně nových parkovacích míst. V roce 2016 byly započaty projektové práce včetně žádostí o dotace. Bezpečnostní situaci v obci by pomohla také rekonstrukce křižovatky na hlavní silnici včetně přestěhování autobusové zastávky a nového dopravního značení a vybudování přechodů, které zde chybí. V zimních měsících se o místní komunikace a chodníky starají zaměstnanci obce s využitím traktorku s automatickou metlou. Stav hlavní komunikace je v žalostném stavu. Bohužel obec není vlastníkem. Do budoucna je nutné tento havarijný stav změnit. Probíhají intenzivní jednání na Správě a údržbě silnic v Hodoníně.

Nejbližší železniční stanice se nachází v blízkém Kyjově, kterým prochází trať číslo 340 Brno – Kyjov – Uherské Hradiště, na této trati jezdí osobní vlaky a spěšné vlaky. Vzdálenost z centra obce na vlakové nádraží města Kyjov je 7 km. Autobusovou dopravou se lze z obce dopravit na nádraží s jedním přestupem ve městě Kyjově na městskou hromadnou dopravu za přibližně 30 minut.

Obcí prochází Kyjovská cyklostezka, která je součástí Moravských vinařských stezek. Většina trasy této cyklostezky je sjízdná po celý rok a je značena zelenou barvou. Obcí prochází cyklostezka z katastru obce Žádovice do Moravan. Z důvodu havarijního stavu byla 25.11.2016 odstraněna celodřevěná rozhledna Johanka postavená v roce 2006 ve svahu mezi vinicemi.

Obrázek: turistická mapa – značení v obci



Zdroj: <http://www.stezky.cz/Moravske-vinarske-stezky>



Katastr obce je převážně členěn do zemědělských ploch, a proto obec zpřístupňuje zemědělskou krajinu stezkami a oživuje ji výsadbami tradičních ovocných dřevin u cest. Byly vytvořeny 4 tématické stezky malebnou krajinou Podchřibska – krajem vinogradů, folklóru, květnatých luk a chřibských lesů v širším okolí říčky Moštěnka: čeložnická (9,7 km), hýselská (12,5 km), kostelecká (7 km) a moravanská (9 km), které doplňují síť turistických tras a cyklostezek na území mikroregionu Moštěnka. Stezky lze bez obtíží absolvovat jak pěšky, tak na kole.

Dopravní obslužnost

V obci je dostačující autobusové spojení do okolních měst a obcí. Hýslami prochází autobusové spojení Integrovaného dopravního systému Jihomoravského kraje (dále jen IDS JMK). Četnost linek je přiměřená počtu obyvatel. Do města Kyjova jezdí např. autobusy téměř každou hodinu od 4:15 do 22:46 hodin. Přepravní doba závisí na trase zvoleného dopravního spoje. Např. do spádového města Kyjov trvá přeprava bez přestupů od 10 do 18 minut. Rovněž situování zastávek, které jsou v obci dvě – Hýsly a Hýsly – Dolní Moštěnice, je svými docházkovými vzdálenostmi vyhovující.



5. Vybavenost

Bydlení

Dle výsledků Sčítání lidu, domů a bytů z roku 2011 (SLBD 2011) se v obci Hýslý nachází celkem 136 domů, z toho 132 je domů obydlených. Celkem 130 všech domů (tj. 98,5 %) je rodinných, z nichž 109 je obydlených. Bytových domů je v obci 5. V majetku obce se nenachází žádné obecní byty. Perspektivní je rozvoj funkcí obytných, při nedostatku či nedosažitelnosti ploch v katastru Kyjova a vzhledem ke kvalitnímu životnímu prostředí v Hýslích, je obec přirozenou rozvojovou plochou pro bydlení v rodinných domcích. V oblasti výstavby obec spolupracuje se stavebním úřadem v Kyjově. Snahou je dodržovat a zachovávat původní zástavbu a nenarušovat charakter obce novými necharakteristickými stavbami městských prvků.

Tabulka: Domy a jejich výstavba 2011

		Celkem	rodinné domy	bytové domy	ostatní budovy
Domy úhrnem		136	130	5	1
Domy obydlené		111	107	4	-
z toho podle vlastnictví domu	fyzická osoba	91	91	-	-
	obec, stát	-	-	-	-
	bytové družstvo	-	-	-	-
	spoluvlastnictví vlastníků bytů	17	15	2	-
z toho podle období výstavby nebo rekonstrukce domu	1919 a dříve	14	14	-	-
	1920 - 1970	46	46	-	-
	1971 - 1980	12	10	2	-
	1981 - 1990	14	12	2	-
	1991 - 2000	15	15	-	-
	2001 - 2011	10	10	-	-

Zdroj: Data z Veřejné databáze ČSU - SLDB 2011

Statistická data posledních let ukazují, že intenzita bytové výstavby v obci je nízká. Za posledních 5 let byly v obci dokončeny pouze 3 byty v rodinných domech. V současné době především mladí lidé buď opravují, nebo pořizují nové domy. V tomto roce se se začaly stavět 3 rodinné domy. Několik jich bylo dostavěno.

Tabulka: Dokončené byty - vývoj

	Byty celkem	v rodinných domech	v bytových domech
2011	-	-	-
2012	2	2	-
2013	-	-	-
2014	-	-	-
2015	1	1	-

Zdroj: Data z Veřejné databáze ČSU

V roce 2016 byl schválen nový územní plán. V rámci plánu vznikly nové plochy možné k výstavbě. Architektem byly stanoveny jasné cíle a trendy urbanistického směřování obce. Obec bude v budoucnu vést diskusi s novými vlastníky stavebních parcel a bude podporovat a rozšiřovat infrastrukturu a inženýrské sítě.

Školství a vzdělávání

V obci není v současné době mateřská ani základní škola, pro děti z obce jsou spádové školy v sousedních obcích Moravany a Kostelec.

Základní škola a mateřská škola v Moravanech poskytuje vzdělání v malotřídní škole s pěti ročníky 1. stupně ve dvou třídách. Ve výuce aplikuje alternativní metody výuky, zaměřujeme se na environmentální výchovu, využívá krásného přírodního prostředí v okolí. Ve škole funguje družina a řada zájmových předmětů a nepovinných kroužků. Z obce podle šetření SLDB 2011 vyjíždělo do školy mimo katastr obce 36 žáků. Děti dojíždí do okolních obcí, jejichž školy naše obec podporuje různou formou aktivit. Zakoupili jsme například počítač do nové počítačové učebny ZŠ Ježov, peněžní formou podporujeme ZŠ v Moravanech a do MŠ v Moravanech, kterou navštěvuje většina našich dětí, jsme zakoupili část vybavení.

Základní škola a mateřská škola Kostelec poskytuje výchovně vzdělávací činnost v předškolních zařízeních v Kostelci a Čeložnicích (odloučené pracoviště) a v základní škole v Kostelci. Součástí Základní školy a mateřské školy Kostelec je školní družina, školní jídelna a Kostelecká školní galerie. Avšak v MŠ v Kostelci je dlouhodobě zaznamenán nedostatek kapacit, což působí problém s přijmením dětí z okolních obcí. Některé děti však navštěvují školy i ve městě Kyjově, kde se nachází 9 organizací základního a mateřského typu z toho dvě speciální ZŠ a MŠ, které se zaměřují na děti se zdravotním postižením.

V Hýslích škola fungovala od roku 1902 do roku 1979. V 19. století byla obec Hýsly přiškolena ke Kostelci, kam byly nuceny školní dítky docházet. Jelikož jsou Hýsly vzdáleny od Kostelce přes půl hodiny pěší chůze a po větší část roku byly cesty špatně schůdné, občané hýselští rozhodli v roce 1901 postavit vlastní školu.



Dne 9.5.1901 byla vyslána deputace obce Hýselské k c.k. zemské školní radě a veleslavnému zemskému výboru s žádostí o vyškolení obce Hýsel ze školství obce Kostelecké, aby si mohli postavit vlastní školu obecnou. Tato delegace byla složena z představeného obce Štěpána Hudce, z prvního radního Františka Hudce a učitele pana Jedličky. Výnosem veleslavné c.k. školní rady ze dne 31. května roku 1901 č. 7657 bylo povoleno vyškolení obce Hýsel ze školství obce Kostelecké.

Poněvadž součástí Hýsel byl také Velkostatek Dolní Moštěnice a bylo tam odtud mnoho dětí navštěvující školu, přihlíželo se k tomu, aby byla postavena ihned škola dvoutřídní, která by mohla být časem bez velikého nákladu rozšířena i na školu třítnídní.

Se stavbou školy bylo započato na jaře roku 1902. Zemskou školní radou bylo povoleno začít vyučovat začátkem školního roku 1902/1903. Všechny školou povinných dětí bylo z Hýsel 81 a z Moštěnice 29. Během školního roku 1902/1903 se přičlenila ještě školní zahrada o výměře 5 arů. Taktéž byla zřízena školní knihovna a knihovna učitelská. V roce 1978 navštěvovali školu již i žáci z Moravan, ale pro malý počet žáků rozhodlo ONV v Hodoníně odborem školství o jejím zrušení.

Tabulka: správci a ředitelé školy

Datum působení	Jméno správce a ředitele
1.9.1902 – 1.3.1903	František Adamík
1.3.1903 – 6.3.1914	František Ecker
6.3.1914 – 15.5.1915	Josef Horák
15.5.1915 – 21.6.1915	Josef Lichnovský
21.6.1915 – 31.7.1916	Jan Hradil
31.7.1916 – 31.8.1926	Benedikt Rozner
1.9.1926 – 28.2.1928	František Haničinec
1.3.1928 – 30.6.1928	František Ohnoutka
1.9.1928 – 1.12.1941	Josef Hula
1.3.1939 – 30.6.1939	Karel Žák (zastupující p. Hula z důvodu nemoci)
30.11.1941 – 7.5.1945	Štěpán Daněček
7.5.1945 – 1.9.1950	Josef Hula
1.9.1950 – 1.9.1976	Adolf Štěpán
25.11.1957 – 10.12.1959	Otilie Kračmerová
1.9.1976 – 1979	Anna Vávrová

Zdroj: kronika obce

V následujících letech až do roku 1990, kdy byla předána do vlastnictví obce Hýsly, sloužila jako ubytovna Státního statku Hodonín. V roce 1997 schválilo zastupitelstvo obce opravu budovy bývalé školy. 27. 2. 1998 byla budova opět zprovozněna a otevřena. V současné době je zde umístěn obecní úřad, knihovna, sál, pohostinství, tělocvična a kulturně obřadní místnost.

Zdravotnictví

Zdravotnická zařízení se v obci nenacházejí. Vzhledem k blízkosti a snadné dostupnosti města Kyjov, kde se nachází nemocnice, poliklinika a řada ordinací lékařů všeobecných i s různou specializací, je lékařská péče dobře zajištěna. Obec má také zajištěnu veřejnoprávní smlouvu v rámci pečovatelské služby, služby sociální prevence a odborné sociální poradenství s Charitou Kyjov a Městem Kyjov. Zdravotnická záchranná služba přijíždí ze stanoviště v Kyjově vzdáleného 7 Km. Legislativně stanovená doba dojezdu je tak snadno splnitelná.

Sociální péče

V obci se nenachází žádné zařízení sociální péče. Většina standardně využívaných služeb sociální péče je k dispozici v Kyjově.

Péče o seniory a zdravotně znevýhodněné je v obci zajišťována především rodinnými příslušníky, případně terénní formou. Existuje zde možnost využít služeb Centra sociálních služeb, jejímž zřizovatelem je město Kyjov, či Charitní ošetrovatelské a pečovatelské služby Kyjov, jejímž zřizovatelem je oblastní Charita, které mimo jiné zajišťují poskytování osobní asistence a pečovatelské služby v domácím prostředí klienta. Pobytové zařízení pro seniory je dostupné nejbližší v Kyjově a Čeložnicích.

V obci není jasně definována typicky sociálně vyloučená lokalita, jak ji známe. Jde spíše o jedince či rodiny v krizové životní situaci, kteří aktuálně potřebují pomoci. Osoby, které se ocitly v tíživé sociální situaci, navštěvují sociální služby v Kyjově. Zde je jim k dispozici široké spektrum služeb. Obec nemá problémy s uživateli návykových látek.

Od roku 2007 je rozvoj sociálních a návazných služeb na Kyjovsku řízen metodou komunitního plánování. Iniciátorem a realizátorem je sociální odbor města Kyjov. Obcím byl na základě principu solidarity navrhnout systém spolufinancování služeb sociální prevence.



Kultura

Obec spadá do oblasti kyjovského Slovácka, regionu bohatého na tradice, folklór a kulturní zvyklosti. Obec se intenzivně věnuje právě udržování těchto prvků lidové kultury. Pro konání kulturních akcí jsou v obci využívány prostory bývalé školy, venkovní kulturní areál či areál dole na hřišti.



V obci funguje obecní knihovna, která spolupracuje v rámci výměnného fondu z MěK Hodonín. Knihovnu navštěvuje 15 registrovaných čtenářů.

Nejvýznamnějšími kulturními památkami v obci jsou zámek v Dolní Moštěnici s jasanem ztepilým v zámecké zahradě; sloup se sochou sv. Jana Nepomuckého a erbem okřídleného lva s mečem; pomník padlých a kaple sv. Prokopa., blíže popsané v první kapitole, avšak obec disponuje i jinými turistickými lákadly.

Mezi opravdu nejstarší památky patří tzv. „búdy“. Jsou to vinné sklepy na kopci nad obcí. Nejstarší sklep se datuje od roku 1669. Vinné sklepy jsou neodmyslitelnou součástí venkovské architektury celého regionu a potenciálně zajímavým turistickým lákadlem.



Mezi turisticky zajímavá návštěvní místa v obci může být také zařazena zmenšenina sluneční soustavy s nejmenšími slunečními hodinami na světě, která se rozkládá na ploše cca 30 m². Planety i měsíce jsou vytvořeny z broušených žulových kostek a odřezků. Do kostek značících planety jsou vytesány astronomické symboly a názvy měsíců označují jejich začáteční písmena. Součástí tohoto díla jsou i sluneční hodiny zkonstruované tak, aby ukazovaly astronomický čas v obci. Tato zmenšenina se nachází naproti budovy obecního úřadu.



Obec pravidelně využívá občanů k začlenění se do pořádání různých akcí. Máme vyzkoušeno, že brigády a pomoc aktivují zájem občanů. Podílí se na přípravě akce, úklidu, výsadby zeleně a údržbou prostor sloužících ke konání sportovní a kulturních akcí. Dále údržba kolem pomníku padlých, kolem křížů a v okolí sochy sv. Jana Nepomuckého. Starají o své předzahrádky a místa před domem, které jsou většinou majetkem obce.

Obecní komise fungují na velmi dobré úrovni. Hlavně kulturní komise, která ve spolupráci s místními spolky pořádá různé akce: vítání občánků do života, besedu s důchodci, dny dětí, dětské karnevaly, diskotéky, venkovní zábavy, táboráky, sportovní akce a další.

Mezi nejvýznamnější kulturní akce v obci patří fašaňk, košť vína, prokopské hodky a krojované Svatováclavské hody.



Akce v obci:

- **Fašaňk** – tradiční obchůzka v maskách po dědině za doprovodu hudby. Večer pak zábava s pochováním basy.
- **Košť** – zahrádkáři tradičně pořádají v březnu Josefský košť vín. Odehrává se v obecním domě. V případě příznivého počasí i ve venkovním areálu.
- **Stavění máje** – tradičně každý rok se posledního dubna staví máj.
- **Pálení čarodějnic** – koncem dubna je pro děti a občany pořádána venkovní akce s tradičním pálením čarodějnic. Táborák, opékání špekáčků, skákací hrad, sportovní aktivity.
- **Mezinárodní den dětí** – spolky vytváří nezapomenutelný dětský den plný aktivit pro děti – špekáčky, skákací hrad, sportovní akce, soutěže apod.
- **Prokopské hodky** – patronem obce je svatý Prokop, opat 11. století, patron České země, zemědělců a vinařů. Na počest sv. Prokopa se vždy na počátku července konají tradiční hodky. Pro občany je organizován hudební program. V neděli pak mše svatá u místní kaple.
- **Venkovní akce** – přes léto pak bigbít, cimbálka, dechovka, sportovní akce a jiné kulturní akce.
- **Krojované hody** – obec spadá pod Kosteleckou farnost, která je zasvěcena sv. Václavu. Každý rok se v obci pořádají tradiční krojované hody s věncem a kradením káčera. Hody patří mezi největší akce obce.
- **Beseda s důchodci** – kulturní program pro seniory v místním pohostinství.
- **Zpívání u vánočního stromku** – koná se den před Štědrým dnem.

Obec v roce 2016 začala rekonstruovat místní pohostinství se sálem. Cílem je vybudování prostoru, kde se budou potkávat občané napříč všemi věkovými kategoriemi (maminky s dětmi, mládež, občané, senioři). Prostor bude přísně nekuřácký. Sál bude vybaven dětskou hernou. Hospoda je jediným místem, kde se lze v zimních měsících společensky setkávat.



Zde jsou kupříkladu uvedeny akce na rok 2017:

LEDEN	
8.1.	Mše za Hýsly a Tříkrálová sbírka
20.1.	Otevření hospody
21.1.	Beseda s důchodci
ÚNOR	
18.2.	Maškarní karneval pro děti
25.2.	Fašaňk
BŘEZEN	
18.3.	Košť vín
25.3.	Hasiči – sběr železa
DUBEN	
8.4.	Uklidme HÝSLY
16.4.	Pletení pomlázek
22.4.	1. Hýselská voříškiáda
28.4.	Osvobození Hýsel
29.4.	Stavění Máje a pálení čarodějnic
KVĚTEN	
13.5.	Divadlo Dokola
28.5.	Hýselský slaviček
ČERVEN	
3.6.	Den dětí
23.6.	Svatojánská noc
24.6.	Hasičská olympiáda a grilování "Přines si své kuře"
ČERVENEC	
2.7.	Prokopské hodky - mše a odpolední program
15.7.	Country zábava a přehlídka tanců
22.7.	Putovní pohár starosty - "Hýsly na grilu"
SRPEN	
12.8.	Celodenní turnaj v tenise a Artemis - bigbít
19.8.	Cimburský víkend pro děti
26.8.	Hýselský TROJBOJ
ZÁŘÍ	
9.9.	Košť piva a klobásků
23.9.	Svatováclavské krojované hody
30.9.	Drakiáda
ŘÍJEN	
14.10.	Košť pomazánek
28.10.	Výšlap okolo katastru
LISTOPAD	
11.11.	Průvod sv. Martina
17.11.	Košť pálenek a ovarové hody
PROSINEC	
9.12.	Beseda s důchodci
23.12.	Zpívání u vánočního stromku
26.12.	Turnaj ve stolním tenise
31.12.	Silvestr

PLÁN AKCÍ 2017

Sport a volnočasové aktivity

Hýsly patří mezi obce s nižší vybaveností pro sport a volnočasové aktivity. Za sportem proto obyvatelé musejí hlavně v zimních měsících dojíždět do sousedních obcí či měst. Obyvatelé mají k dispozici víceúčelové hřiště pro tyto sporty: malá kopaná, odbíjená, nohejbal, tenis, košíková. Víceúčelové hřiště je hojně využíváno hlavně v letních měsících. Obec organizuje přes léto tenisový turnaj. Je využíváno i na mnoho dalších sportovních akcí – hýselský trojboj, dětský den, vítání jara, ukončení prázdnin apod. Obcí jsou organizovány sportovní aktivity se zaměřením pro všechny věkové kategorie.

V roce 2016 byla v horním a ve spodním parku pro nejmenší vybudována věž se skluzavkou a s houpačkami v akátovém provedení. Životnost je stanovena na 30 let.

V tomtéž roce bylo vystavěno workoutové hřiště pro občany od 3 do 100 let. Principem je cvičení s vlastní vahou s využitím gravitace. U občanů se setkalo s velkým ohlasem. Hřiště bylo slavnostně otevřeno 17. 9. 2016.



K sportovním účelům občanů může sloužit také tělocvična vybavená posilovacími stroji, ping pongem nacházející se v obecním domě. Několikrát do týdne jsou zde místní občankou vedeny kurzy aerobiku.

Za plaváním obyvatelé mohou dojíždět v létě na koupaliště do Kyjova, v zimních měsících do obce Vřesovice, Bzenec či Ratíškovice, kde se nachází nejbližší kryté bazény.

Velké množství volnočasových aktivit je nabízeno také v nedalekém spádovém městě Kyjově, kde se nachází i Dům dětí a mládeže nabízející velké množství kroužků v odpoledních hodinách.

6. Životní prostředí

Stav životního prostředí

Geomorfologicky náleží Hýsly do provincie Západní Karpaty, soustavy Vnější Západní Karpaty a podsoustavy Středomoravské Karpaty. Území obce Hýsly pak řadíme do celku Kyjovská pahorkatina, podcelku Mutěnická pahorkatina, okrsek

Žádovická pahorkatina. Půdní pokryv tvoří především hnědozem modální. Na území obce se nachází především spraše a sprašové hlíny.

Klimaticky (podle klimatické klasifikace Quitta) spadá území obce Hýsly do oblasti T2. Oblast je charakterizována následně: dlouhé léto, teplé a suché, velmi krátké přechodné období s teplým až mírně teplým jarem i podzimem, krátkou, mírně teplou, suchou až velmi suchou zimou, s velmi krátkým trváním sněhové pokrývky.

V katastrálním území se nenachází registrované významné krajinné prvky. V rámci programu Evropské unie „NATURA 2000“ je v širším zájmovém území vymezena jako evropsky významná lokalita oblast Chříby, která zahrnuje i severní část katastru obce Hýsly.

Obcí protéká vodní tok Moštěnka, který pramení v Chříbech. Před obcí se do Moštěnky vlévá Čeložnický potok. Za obcí se pak u obce Žádovice Moštěnka vlévá do toku Hruškovice.

Na území obce se nachází tři vodní nádrže, kterými jsou dvě přehrady a jedna suchá nádrž sloužící k retenci. Přímo v obci se pak nachází několik veřejných studní.

Území obce Hýsly může být ohrožováno vyššími vodními stavy především způsobené přívalovými srážkami, které mají za následek splachy z okolních polí a rozvodnění toku Moštěnka. Při povodňových situacích může dojít k ohrožení objektů srážkami, zpětným vzduťím, splachy z polí i nefunkční kanalizací.

Funkční využití území

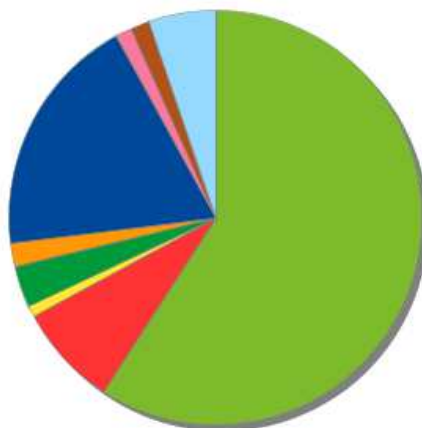
Celková katastrální výměra obce činí 826 ha, z toho 59 % tvoří orná půda. Poměrně významnou plochu zabírají také lesy a vinohrady. Vzhledem ke zvlněnému reliéfu krajiny je zemědělská produkce velmi málo diversifikována a převažuje rostlinná produkce se zaměřením na pěstování obilovin a řepky. Velkým problémem je ohrožení půdy v důsledku vodních erozí, které jsou způsobeny nevhodným pěstováním plodin.

Tabulka: Druhy pozemků (v ha)

	31. 12. 2014	31. 12. 2015
Celková výměra	825,78	825,78
Zemědělská půda	603,40	603,38
Orná půda	488,00	487,98
Chmelnice	-	-
Vinice	66,05	66,05
Zahrada	7,40	7,40
Ovocný sad	26,82	26,82
Trvalý travní porost	15,14	15,14
Nezemědělská půda	222,38	222,40
Lesní pozemek	156,73	156,73
Vodní plocha	10,39	10,39
Zastavěná plocha a nádvoří	12,02	12,05
Ostatní plocha	43,24	43,24

Zdroj: Data z Veřejné databáze ČSU

Graf: Druhy pozemků 2015 (v ha)



Orná půda Chmelnice Vinice Zahrada Ovocný sad Trvalý travní porost Lesní pozemek Vodní plocha
Zastavěná plocha a nádvoří Ostatní plocha

Na území obce se vyskytují také nevyužívané objekty, tzv. brownfields. Patří sem jednotlivé budovy, komplexy budov, areály s budovami nebo jen plochy bez budov, nevyužívané zemědělské a průmyslové stavby a areály, nevyužité dopravní stavby a skladové prostory, prázdné administrativní budovy atd. Takovéto objekty se v obci vyskytují dva:

1. Pozemek na území obce Hýsly ležící na souřadnicích: φ 49° 1' 9.82"; λ 17° 10' 48.08", původně využívaný jako JZD. Rozloha lokality činí 25 600 m².
2. Pozemek na území obce Hýsly ležící na souřadnicích: φ 49° 2' 2.65"; λ 17° 10' 50.24", původně využívaný jako vepřín. Rozloha lokality činí 51 100 m².

Avšak tyto objekty v Národní databázi brownfields zapsány nejsou. V obci doposud nebyly realizovány ani komplexní pozemkové úpravy.

Ochrana životního prostředí

Na území katastru obce se v současné době nenachází žádné zvláště chráněná území, maloplošně chráněná území, přírodní rezervace, přírodní památky ani přírodní parky.

Územní systémy ekologické stability (ÚSES) jsou biologickou infrastrukturou zásadního významu. Tato účelně navržená soustava ekologicky stabilnějších částí krajiny by měla vytvářet základní podmínky pro dosažení trvalé ekologické rovnováhy kulturní krajiny, ve které plošně zcela převažují labilní ekosystémy. Základními skladebnými prvky ÚSES jsou biocentra, biokoridory a interakční prvky.

Tabulka: Skladební prvky ÚSES lokálního významu v katastru obce

LBC 1 Les U Pijavice	Funkční biocentrum vymezené v severozápadní části katastrálního území obce Hýsly. Tvoří okrajovou část lesního porostu s převahou borovice a modřínu s příměsí dubu v přechodové části k agrárním ekosystémům.
LBC 2 Za Josefinským Dvorem	Funkční biocentrum vymezené v severovýchodní části katastrálního území obce Hýsly. Lesní porost východně od Josefinského Dvora podél Josefinského potoka s pestrou druhovou skladbou dřevin (dub, jasan, borovice, habr, topol, aj.).
LBC 3 Úlehle	Částečně funkční biocentrum vymezené v severovýchodní části katastrálního území obce Hýsly. Menší lesní porost u východní hranice katastru obklopený agrárními ekosystémy.
LBC 4 Nivy	Částečně funkční biocentrum. Ekosystém vodního toku, břehových porostů a údolní nivy potoka Moštěnky a přiléhající plocha orné půdy na svahu v západní části katastru severně od urbanizovaného území obce Hýsly.
LBC 5 Moštěnka	Funkční biocentrum. Podmáčená niva na soutoku Moštěnky a Čeložnického potoka.
LBK 1	Funkční biokoridor reprezentující lesní společenstva je vymezen od LBC 2 Za Josefinským Dvorem na hranici k. ú. Vřesovice.
LBK 2	Funkční biokoridor reprezentující lesní společenstva je vymezen od LBC 2 Za Josefinským Dvorem na hranici k. ú. Moravany.
LBK 3	Funkční biokoridor reprezentující lesní společenstva spojuje LBC 1 Les U Pijavice s LBC 2 Za Josefinským Dvorem.
LBK 4	Funkční biokoridor reprezentující lesní společenstva je vymezen od LBC 1 Les U Pijavice na hranici k. ú. Moravany.
LBK 5	Funkční biokoridor reprezentující lesní společenstva je vymezen od LBC 1 Les U Pijavice na hranici k. ú. Moravany.
LBK 6	Funkční biokoridor reprezentující společenstva břehových porostů je vymezen od LBC 4 Nivy na hranici k. ú. Moravany.
LBK 7	Částečně funkční biokoridor reprezentující společenstva břehových porostů spojuje LBC 4 Nivy s LBC 5 Moštěnka.
LBK 8	Částečně funkční biokoridor reprezentující společenstva břehových porostů je vymezen od LBC 5 Moštěnka na hranici k. ú. Kelčany.
LBK 9	Navrhovaný biokoridor vznikne výsadbou druhů dřevin odpovídajících skupin typů geobiocénů na orné půdě od k. ú. Kostelec po k. ú. Moravany.
LBK 10	Navrhovaný biokoridor vznikne výsadbou druhů dřevin odpovídajících skupin typů geobiocénů na orné půdě od LBK 9 po LBC 5 Moštěnka.
LBK 11	Nefunkční biokoridor s navrhovanou dosadbou druhů dřevin odpovídajících skupin typů geobiocénů LBC 5 Moštěnka na hranici k. ú. Moravany.
LBK 12	Navrhovaný biokoridor vznikne výsadbou druhů dřevin odpovídajících skupin typů geobiocénů na orné půdě od LBC 5 Moštěnka na hranici k. ú. Skalka.
LBK 13	Částečně funkční biokoridor reprezentující společenstva břehových porostů spojuje LBC 2 Za Josefinským Dvorem s LBC 3 Úlehle.
Interakční prvky	V územním plánu bylo vymezeno celkem 14 stavových, resp. pozemkově stabilizovaných interakčních prvků.

Zdroj: ÚPD obcí MAS Kyjovské Slovácko v pohybu; Ústav pro ekopolitiku, o. p. s.

Mezi památné stromy byl rozhodnutím OkrÚ Hodonín ze dne 27. 10. 1994 zařazen **jasan ztepilý – Fraxinus excelsior**, nacházející se v bývalém parčíku zámečku Dolní Moštěnka, na křižovatce silnic Hýsly-Moravany a Kostelec-Vřesovice.

Odpadové hospodářství

Obce na Kyjovsku řeší problematiku odpadového hospodářství prostřednictvím společnosti EKOR, s.r.o., která vznikla z meziobecní spolupráce členských obcí DSO Severovýchod. Nyní je společnost EKOR provozovatelem několika zařízení a služeb nejen pro nakládání s odpady, mezi které patří např. svoz odpadů, provoz skládky odpadů, provoz míst pro třídění odpadů, dotřídění odpadů na dotřídňovací lince na plasty a papír, provoz kompostáren, sběrných dvorů, poradenské služby apod.

Drtivá většina veškerého odpadu z území je vytríděna v třídící lince v obci Těmice, kterou provozuje společnost EKOR, s.r.o. Třídí se zde veškerý komunální odpad z území i separovaný sběr z barevných kontejnerů. Legální skládka v katastru obce není zřízena.



Údržba veřejné zeleně a prostranství v obci

Obec se zaměřuje i na péči o veřejnou zeleň a veřejná prostranství. Pro tento účel využívá obec dva křovinořezy, sekačku a malotraktor. Udržován je hlavně prostor návsi a kolem obecního úřadu, kde byl zrealizován projekt výsadby veřejné zeleně. Dále se upravují prostory kolem pomníku padlých, cesty k vinným sklepům, prostory kolem silnic, kolem křížů a božích muk, v okolí sochy sv. Jana Nepomuckého, kulturně společenského areálu, potok a hřiště.



Ze stávající zeleně stojí za povšimnutí stoleté lípy kolem obecního úřadu, a hlavně státem chráněný strom jasan ztepilý, jehož stáří nebylo stoprocentně určeno (cca 300 let). Tento gigant roste v bývalé zámecké zahradě, která je majetkem firmy Pacek AG.

Rovněž několikrát ročně čistíme příkopy kolem celého katastru obce. Po povodních se obci díky sáhodlouhým jednáním podařilo prosadit dokončení revitalizace a náprav povodňových škod na vodní nádrži Hýsly, a hlavně revitalizaci potoka Moštěnky, který byl již v havarijním stavu. Břehy potoka byly osázeny travou a stromy.

V roce 2016 obec započala s projektováním mokřadu v bio rezervaci na soutoku Moštěnky a Čeložnického potoku. Hlavním cílem je zachování přírodní rezervace s prvky vodní plochy, která je postupně do krajiny vracena a má zcela nezpochybnitelný charakter a funkci v krajině. Jeho nejvýznamnější funkcí bude funkce ekologická. Nádrž bude sloužit jako biotop mokřadních společenstev. Budou zde vytvořeny podmínky pro rozvoj vlhkých luk, ale především bude sloužit jako protipovodňový systém. Po povodních byla zpracována studie celého povodí Moštěnky ve spolupráci s dotčenými orgány, která řeší a má provádět nápravu kritického stavu z minulých let.

Obci se také povedlo dokončit výstavbu dvou suchých nádrží na ochranu obce před povodněmi. Tyto nádrže mají ochránit naši obec před 150 letou vodou. Celková retence při naplnění je skoro čtvrt miliónů kubíků. Obec Hýsly založila společně s obcemi Moravany, Kostelec a Čeložnice sdružení obcí, tzv. Mikroregion Moštěnka, které má sídlo v naší obci a řeší odtokové poměry v povodí Moštěnky. Postupně budou v povodí vytvořeny protierozní územní postupy, pásové střídání plodin, zatravněné údolnice.

Obec se také snaží obnovovat stromy v krajině. V roce 2000 obec ve spolupráci s místním mysliveckým sdružením vysadila náhradní výsadbou 80 nových stromů. 50 z těchto stromů jsou staré odrůdy hrušní, jabloní, třešní, ale především 16 stromů vzácné oskeruše. V roce 2003 na tuto výsadbu obec navázala. Bylo vysázeno 1000 nových dřevin, jak listnáčů (javor, lípa, dub), tak i ostatní odrůdy (jabloň, hrušeň, dřín, klokoč). Obec také rozšířila pěstování oskeruše a to o 250 nových stromů. V roce 2005 ve spolupráci se SÚS Hodonín a mysliveckým sdružením Hubert obec vysázela kolem silnic 150 nových stromků.



7. Správa obce

Obecní úřad obce Hýsly zajišťuje veřejnou správu na svém území, případně výkon státní správy v územním obvodu a za podmínek stanovených zákony. Pro výkon některých agend má uzavřeny s městem Kyjovem veřejnoprávní smlouvy. Pro výkon státní správy v přenesené působnosti je obec součástí správního obvodu pověřeného obecního úřadu Kyjov. Obec spadá pod instituce uvedené v následující tabulce.

Tabulka: výkon státní správy

Typ obce	obec
Obec s rozšířenou působností	Kyjov
Pověřený obecní úřad	Kyjov
Pracoviště finančního úřadu	Kyjov
Katastrální pracoviště	Kyjov
Matriční úřad	Kostelec

Zdroj: webové stránky obce

Obecní úřad sídlí v budově bývalé školy na adrese Hýsly č.p. 100, 696 50 Moravany u Kyjova. Organizační strukturu obce tvoří Zastupitelstvo » Starosta » Obecní úřad. Obec zaměstnává celkem 3 osoby na hlavní pracovní poměr – konkrétně na pozici administrativní pracovnice a dva zaměstnanci údržby zeleně. K výkonu některých činností – úprava obce a zeleně obec využívá i veřejně prospěšných prací. V roce 2016 to byli dva zaměstnanci veřejně prospěšných prací.

Obecní úřad sděluje občanům informace prostřednictvím obecního rozhlasu, dále mohou získávat informace pomocí emailů, z webových stránek obce či z úřední desky.



Organizačními složkami obce jsou Obecní knihovna Hýsly a Jednotka sboru dobrovolných hasičů obce Hýsly.

Starosta obce vede registr oznámení dle zákona č. 159/2006 Sb. o střetu zájmů. Obecní úřad Hýsly také provádí následující zpracování osobních údajů, které mu ukládá zvláštní zákon:

- Evidenci obyvatel s údaji o jménech, příjmeních, bydlišti, rodných číslech, osobním stavu a číslech občanských průkazů
- Adresní a identifikační údaje žadatele o ověření podpisu nebo listiny
- Evidenci nájemníků bytových, nebytových prostor a pozemků
- Evidenci daní a poplatků
- Agendu k zajištění voleb (vydávání voličských průkazů, evidenci členů volebních komisí, seznam voličů)
- Agendu k poskytování informací občanům na základě zákona č. 106/1999 Sb., o svobodném přístupu k informacím, ve znění pozdějších předpisů
- Personální a mzdovou agendu
- Evidenci čtenářů obecní knihovny

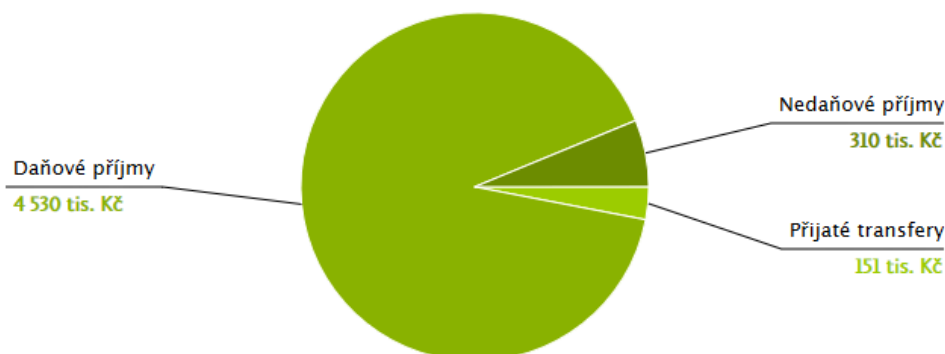
Územní plán a související či jiné dokumenty jsou k nahlédnutí v kanceláři obecního úřadu.

Hospodaření a majetek obce

Úhrn vykázaných rozpočtových příjmů podle platné rozpočtové skladby činil v roce 2015 4.9990 tis. Kč a výdajů 3.405 tis. Kč. Saldo příjmů a výdajů tedy dosáhlo hodnoty přebytku 1.585 tis. Kč.

Graf: Znázornění příjmy obce 2015

PŘÍJMY V ROCE 2015

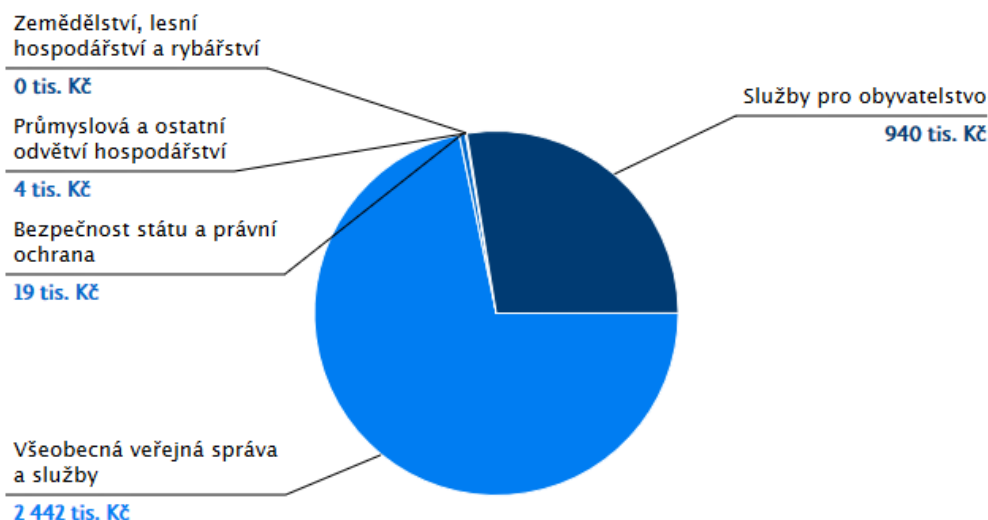


Zdroj: <http://monitor.statnipokladna.cz/2015/obce/detail/00488453>

Obec hospodaří s majetkem ve finanční výši 16.077 tis. Kč, z čehož dlouhodobý majetek, který obec používá po dobu delší, než 12 měsíců, dosahuje hodnoty 10.199 Kč. Celkový objem pohledávek obce, tvořené ze 100 % krátkodobými pohledávkami, činí 72 tis. Kč. Krátkodobý finanční majetek má hodnotu 4.277 tis. Kč. Závazky obce jsou ze 100 % tvořeny krátkodobými závazky v hodnotě 72 tis. Kč. Z pohledu hospodaření tak obec dosahuje kladného hospodářského výsledku 2.264 tis. Kč.

Graf: Znázornění výdaje obce 2015

VÝDAJE V ROCE 2015

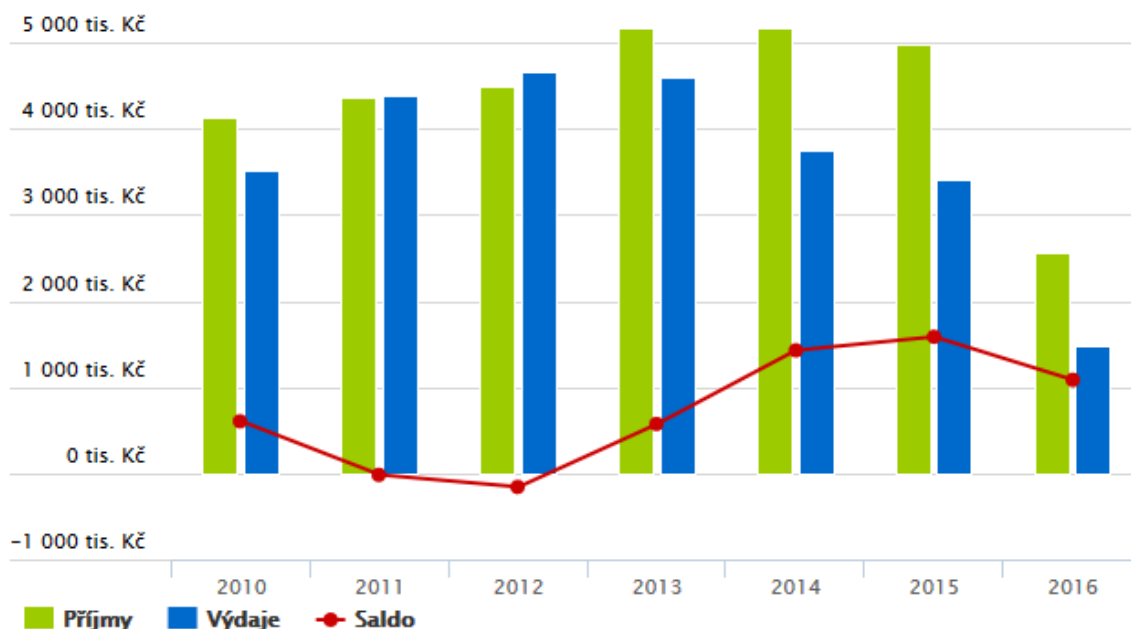


Zdroj: <http://monitor.statnipokladna.cz/2015/obce/detail/00488453>

Z meziročního vývoje rozpočtu lze pozorovat, že pouze v roce 2012 byl rozpočet schodkový. Ve zbylých letech bylo dosaženo přebytků.

Graf: Meziroční vývoj rozpočtu

MEZIROČNÍ VÝVOJ ROZPOČTU



Zdroj: <http://monitor.statnipokladna.cz/2015/obce/detail/00488453>

Bezpečnost

Úroveň kriminality na území obce je poměrně nízká. Řešení přestupků je na základě veřejnoprávní smlouvy uzavřené s městem Kyjov předáváno jejich přestupkové komisi.

Doba dojezdnosti do obce u Hasičské záchranné služby i Policie ČR nepřekračuje 10 minut. K varování obyvatelstva před nebezpečím je určen místní rozhlas, který je součástí varovného informačního systému obyvatel. V obci působí jako organizační složka obce také Jednotka sboru dobrovolných hasičů obce Hýsly.

Vnější vztahy a vazby obce

Obec Hýsly je členem následujících organizací:

- Lesní družstvo Osvětimany
- Spolek pro obnovu venkova JMK
- Spolek pro obnovu venkova ČR
- Svaz měst a obcí ČR
- Sdružení obcí mikroregionu Moštěnka
- DSO Severovýchod

A2. VÝCHODISKA PRO NÁVRHOVOU ČÁST

Východiska pro návrhovou část strategie obce vycházejí z poznatků charakteristiky obce a zachycují základní podmínky pro návrhovou část.

Jako podklad pro další část strategie posloužilo také realizované dotazníkové šetření v obci Hýsly. Dotazníkové šetření bylo realizováno v obci Hýsly v polovině roku 2016. Z 395 obyvatel se dotazníkového šetření zúčastnilo 79 osob, což je 20 % obyvatel obce. Dotazníkového šetření se zúčastnilo více žen než mužů. Nejvíce respondentů patřilo do věkové skupiny občanů starších 50 let. Nejvyšší dosažené vzdělání bylo v šetření nejčastěji identifikováno jako vyučen(a), 75 % respondentů disponovalo středoškolským vzděláním.

Z šetření vyplývá, že občané jsou spokojeni s životem v obci. 84 % respondentů se vyjádřilo, že se jim v obci žije velmi dobře nebo spíše dobře. Nejvíce jsou obyvatelé obce spokojeni s klidným životem v obci a blízkostí přírody. Problém v obci vidí občané převážně v nezájmu lidí o obec a špatných vztazích mezi lidmi. Respondentům se také povedlo vydefinovat značné množství vlastních problémových oblastí obce, jejich přehled se nachází pod tabulkou č. 6. Z důležitých služeb v obci občané postrádají například parkovací místa nebo čističku odpadních vod.

V druhé části dotazníkového šetření občané hodnotili, spokojenost žití v obci v rámci předem definovaných oblastí žití jako bydlení, školství, zdravotní péče apod. Z šetření vyplynulo, že s většinou oblastí jsou občané spíše spokojeni. U některých otázek, vzhledem k tomu, že v obci není např. instituce školy, občané často na otázku neodpovídali, nebo označili odpověď nevim. Tato skutečnost se objevovala převážně u dotazníků starších respondentů a nejvýrazněji se projevila u otázek zaměřených na Školství, Sportovní vyžití a Podmínky pro podnikání. U poslední zmíněné oblasti dokonce většina respondentů odpověděla nevim, nebo na otázku vůbec neodpovědělo.

Více lineární hodnocení na rozdíl od pozitivně hodnocených oblastí získali oblasti: rozvoj obce všeobecně – za posledních 10 let, Informovanost občanů o dění v obci, Příležitosti pro setkávání občanů, Spokojenost se stavem chodníků, Spokojenost se stavem zázemí pro děti a mládež a jejich trávení volného času s rodiči. Spíše negativně byla hodnocena pouze oblast Spokojenost se stavem místních komunikací. 60 % respondentů tuto oblast hodnotilo negativně a dalších 11 % na otázku neopovědělo nebo označilo odpověď nevim.

V případě, že by se občané mohli rozhodnout, na co budou využívány obecní finanční prostředky, nejvíce obyvatel by finance využilo na rekonstrukci místních komunikací a dobudování technické infrastruktury. Nejméně by občané investovali do zlepšení podmínek pro podnikání či zřízení dalších provozoven, obchodu a služeb v obci.

Z dotazníkového šetření vznikl v rámci poslední otázky také „zásobník“ nápadů, které by obec mohla v obci do budoucna realizovat a doporučení od občanů, na které oblasti rozvoje obce by se měla obec zaměřit. Výstupy z dotazníkového šetření jsou přílohou této strategie.

Na základě poznatků z charakteristiky obce a klíčových podmětů byla formulována SWOT analýza, která shrnuje silné stránky rozvoje obce a odhaluje slabé stránky a problémy obce.

Tabulka: SWOT analýza obce Hýsly:

SILNÉ STRÁNKY (pozitiva, rozvojové faktory)	SLABÉ STRÁNKY (negativa, problémy)
<ul style="list-style-type: none"> • Klidný život v obci • Blízkost přírody • Blízkost spádového centra Kyjov • Zajímavá historie obce • Atraktivní lokalita pro bydlení • Aktivní spolková činnost v obci • Velké množství kulturních a společenských akcí • Existence komerčních služeb (obchod, restaurace) • Fungující meziobecní spolupráce (svoz odpadů ...) • Existence IDS JMK • Atraktivní cykloturistická destinace • Podpora vzdělávání ze strany obce (investice do spádových škol) • Veřejnoprávní smlouva s městem Kyjov na zajištění sociálních služeb v obci • Existující památky a turisticky zajímavé cíle v obci • Výhodné klimatické podmínky pro zemědělství • Dokončená revitalizace potoka Moštěnka po povodních • Snaha o zachování přírodní rezervace a ekologické funkce krajiny • Podílení se na obnově stromů v krajině • Využívání VPP 	<ul style="list-style-type: none"> • Poslední roky klesá počet obyvatel obce • Vysoká rozvodovost v obci • Poměrně velké množství žen v obci dosáhlo pouze základního vzdělání • Nízká míra podnikatelské činnosti v obci, „neexistence“ zaměstnavatelů • Vysoký podíl nezaměstnanosti • Neexistence ČOV • Špatný stav místních komunikací • Nedostatečně zajištěná dopravní bezpečnost v obci • Nedostatek parkovacích míst v obci • Nízká intenzita bytové výstavby • Nevybudované inženýrské sítě pro rozvoj bydlení • Chybějící MŠ • Nižší vybavenost pro sport a volnočasové vyžití (hlavně v zimních měsících) • Existence brownfields

PŘÍLEŽITOSTI	HROZBY
<ul style="list-style-type: none"> • Pořádání akcí na „stmelení“ občanů • Zapojování schopných lidí do činnosti obce • Vytvoření prostoru pro volnočasové aktivity • Vytvoření sportovišť, dětských hřišť • Zpřístupnění krajiny • Propagace obce v rámci mikroregionu • Možnosti vícezdrojového financování (EU fondy, národní dotace) 	<ul style="list-style-type: none"> • Odliv obyvatelstva • Zrušení komerčních služeb v obci • Likvidace některého z velkých zaměstnavatelů v okolí • Zvýšení dopravních nehod na nebezpečných místech v obci • Optimalizace sociálních služeb v Kyjově a dostupnost těchto služeb pro naši obec • Demografický vývoj • Nedostatek pracovních příležitostí • Rozpad existujících svazků meziobecní spolupráce • Zadlužení obce • Nezájem občanů o veřejné dění (záležitosti obce) • Legislativní změny

B. NÁVRHOVÁ ČÁST

B.1 STRATEGICKÁ VIZE

Vize představuje dlouhodobý obraz o budoucnosti obce, o tom, jak se bude obec měnit a zlepšovat, soubor představ a priorit obce. Vize obce Hýsly byla vydefinována na období příštích 10–20 let. Naplnění této vize povede prostřednictvím dosažení všech dlouhodobých cílů strategie.

Vize obce Hýsly:

Obec Hýsly vytváří kvalitní prostředí pro spokojený život občanů, je atraktivní místem pro bydlení. V obci se jezdí po nově zrekonstruovaných komunikacích, občané se v obci cítí bezpečně. Obec je přitažlivým místem pro turisty nejen díky zrekonstruovaným památkám, ale také vzhledu obce a krásné okolní přírodě, a hlavně kvůli lidem, ze kterých jde cítit spokojenost a hrdost na svou obec.

B.2 OPATŘENÍ A AKTIVITY

Opatření a aktivity formulují způsoby naplnění vize ve střednědobém horizontu. Opatření zastřešuje soubory aktivit v určité oblasti se střednědobým charakterem. Jednotlivá opatření jsou naplňována prostřednictvím konkrétních aktivit, které označují již určitou akci, činnost.

Oblasti rozvoje obce:

1) Občanská vybavenost a život v obci:

Cíl: zajistit podmínky pro rozvoj společenského života v obci a příznivé podmínky pro bydlení a rozvoj bydlení:

Opatření: Volnočasové aktivity pro děti a mládež

Účelem opatření je zajistit dostatečné podmínky pro rozvoj volnočasových aktivit dětí a mládeže v obci Hýsly.

Aktivity:

Název projektu:	Workoutové hřiště
Stručný popis projektu:	Volnočasové venkovní hřiště pro děti, mládež a občany. Při workoutu je hlavním znakem cvičení s vlastní váhou za působení gravitace. Chceme tak vytvořit prostředí pro sportovní vyžití a navázat tak na víceúčelové hřiště. Vše je v akátovém provedení z nerez prvky. Životnost 30 let
Důležitost projektu:	velká
Předpokládaný termín realizace:	2016
Odpovědnost:	Zastupitelstvo obce
Odhadované náklady:	400.000
Zdroje financování:	200.000 z dotace, 200.000 z rozpočtu obce

Název projektu:	Dětské hřiště
Stručný popis projektu:	Dětské hřiště pro nejmenší, které je v horním a spodním parku. Skládá se z věže, skluzavky, psací tabule, lezecké stěny a dvou houpaček. Vše je v akátovém provedení s životností 30 let.
Důležitost projektu:	velká
Předpokládaný termín realizace:	2016
Odpovědnost:	Zastupitelstvo obce
Odhadované náklady:	100.000
Zdroje financování:	z rozpočtu obce

Název projektu:	Muzeum ticha, stezka bosou nohou
Stručný popis projektu:	V areálu bývalé vodárny a rozhledny rekonstrukce muzea ticha a vytvoření stezky bosou nohou. Celý areál bude pro pasivní volnočasové aktivity. Bude zde zřízeno místo odpočinku. Vytvoříme i nové zázemí pro ovečky.

Důležitost projektu:	střední
Předpokládaný termín realizace:	2017–2018
Odpovědnost:	Zastupitelstvo obce
Odhadované náklady:	100.000
Zdroje financování:	Z rozpočtu obce

Opatření: Prostory pro setkávání, rozvoj kultury a podpora spolkové činnosti

Účelem opatření je zajistit dostatečné podmínky pro setkávání občanů a rozvoj spolkové činnosti v obci a také dostatečné podmínky pro rozvoj kulturního života.

Aktivity:

Název projektu:	Rekonstrukce hospody včetně sálu
Stručný popis projektu:	Rekonstrukce hospody včetně sálu, která zahrnuje rekonstrukci podlahy, osvětlení, stěn a vybavení. Prostor bude přísně nekuřácký. V sále bude vybudován prostor pro děti a mládež. Reflektujeme tak na potřebu občanů, maminek s dětmi, seniorů se v zimním období společensky scházet. V obci není jiná možnost, proto má zcela zásadní společenskou funkci.
Důležitost projektu:	velká
Předpokládaný termín realizace:	2016–2017
Odpovědnost:	Zastupitelstvo obce
Odhadované náklady:	200.000
Zdroje financování:	Z rozpočtu obce

Název projektu:	Koupě RD č.p. 106
Stručný popis projektu:	Koupě rodinné domu č.p. 106, který se nachází v centru obce u hlavní křižovatky. Obec je již majitelem sousedního domu. Do budoucna zde bude víceúčelový dům pro technické potřeby obce a centrum pro zájmové kroužky. Nad konkrétním využitím bude vedena debata se zastupiteli, občany a s odbornou veřejností.
Důležitost projektu:	velká
Předpokládaný termín realizace:	2016
Odpovědnost:	Zastupitelstvo obce
Odhadované náklady:	600.000
Zdroje financování:	Z rozpočtu obce

Název projektu:	Rekonstrukce RD č.p. 106
Stručný popis projektu:	Komunitní centrum, víceúčelový dům pro obec a občany, klubovna pro zájmové kroužky. Celková úprava prostředí včetně možnosti parkování pro

	traktorek, hasičské auto apod. Tomu přiměřené rekonstrukce hlavní křižovatky. Nad konkrétním využití bude vedena debata se zastupiteli, občany a s odbornou veřejností.
Důležitost projektu:	velká
Předpokládaný termín realizace:	2018-2020
Odpovědnost:	Zastupitelstvo obce
Odhadované náklady:	2.000.000
Zdroje financování:	1.500.000 z dotace, 500.000 z rozpočtu obce

Opatření: Bydlení, příprava pozemků pro výstavbu

Účelem opatření je připravit pozemky pro výstavbu a zajistit občanům spokojené bydlení v obci.

Aktivity:

Název projektu:	Dobudování infrastruktury
Stručný popis projektu:	Dle územního plánu vznikají nové stavební parcely. Bude nutno reagovat na tyto podněty a vytvořit tak novou infrastrukturu.
Důležitost projektu:	velká
Předpokládaný termín realizace:	2022 a dále
Odpovědnost:	Zastupitelstvo obce
Odhadované náklady:	2.000.000 (hrubý odhad)
Zdroje financování:	1.000.000 z dotace, 1.000.000 z rozpočtu

2) Infrastruktura:

Cíl: Zajistit dopravní obslužnost obce včetně bezpečnosti občanů, dobudovat a zrekonstruovat technickou infrastrukturu obce:

Opatření: Zajištění dopravní obslužnosti včetně bezpečnosti občanů

Účelem opatření je zajistit dobrou dopravní obslužnost obce, včetně stavu pozemních komunikací, chodníků apod. Dále zvýšit bezpečnost občanů v obci v návaznosti na dopravu.

Aktivity:

Název projektu:	Podélné parkování kolem hlavní silnice včetně nového zálivu pro autobusovou zastávku
Stručný popis projektu:	Z důvodu bezpečnosti, plynulosti provozu a možnosti místa k parkování má vzniknout podélné parkování od hlavní křižovatky směrem k obecnímu domu. Bude zde umístěno cca 15 parkovacích míst. Zakončeno bude

	zálivem pro autobusovou zastávku, která je nyní součástí křižovatky a velmi nebezpečná! Tímto projektem tak bude vyřešena bezpečnost v obci na hlavním tahu.
Důležitost projektu:	velká
Předpokládaný termín realizace:	2017-2018
Odpovědnost:	Zastupitelstvo obce
Odhadované náklady:	500.000
Zdroje financování:	Z rozpočtu obce

Název projektu:	Rekonstrukce místní komunikace kolem bytovek
Stručný popis projektu:	Rekonstrukce místní komunikace u bytovek včetně vytvoření nových parkovacích míst pro každou bytovou jednotku. Aktuální stav je havarijní, parkování zde není žádné.
Důležitost projektu:	velká
Předpokládaný termín realizace:	2017–2018
Odpovědnost:	Zastupitelstvo obce
Odhadované náklady:	1.500.000
Zdroje financování:	500.000 z dotace, 1.000.000 z rozpočtu obce

Název projektu:	Dobudování chodníku
Stručný popis projektu:	Napojení na stávající chodník kolem bývalé hospody a domu č.p. 106. Současná situace je velmi nebezpečná.
Důležitost projektu:	velká
Předpokládaný termín realizace:	2019
Odpovědnost:	Zastupitelstvo obce
Odhadované náklady:	200.000
Zdroje financování:	100.000 z dotace, 100.000 z rozpočtu obce

Název projektu:	Nové veřejné osvětlení LED
Stručný popis projektu:	Vyměnit zastaralou technologii osvětlení za LED veřejné osvětlení a rozšíření sítě k „búdám“. Velká úspora energie, provozních nákladů, střední doba návratnosti investice.
Důležitost projektu:	střední
Předpokládaný termín realizace:	2018–2020
Odpovědnost:	Zastupitelstvo obce
Odhadované náklady:	350.000
Zdroje financování:	250.000 z dotace, 100.000 z rozpočtu obce

Opatření: Údržba a zajištění technické infrastruktury

Účelem opatření je zajistit v obci základní technickou infrastrukturu obce a její bezproblémový chod. Součástí tohoto opatření je tedy i pořízení nové nebo opravy a rekonstrukce stávající technické infrastruktury obce.

Aktivity:

Název projektu:	ČOV (čistička odpadních vod)
Stručný popis projektu:	Obec bude nucena řešit odpadovou situaci vybudováním ČOV klasické či kořenové.
Důležitost projektu:	velká
Předpokládaný termín realizace:	2019-2022
Odpovědnost:	Zastupitelstvo obce
Odhadované náklady:	10.000.000 (hrubý odhad)
Zdroje financování:	7.000.000 z dotace, 3.000.000 z rozpočtu obce

Název projektu:	Kanalizace včetně povrchu místních komunikací
Stručný popis projektu:	V návaznosti na novou ČOV nutnost řešit rekonstrukci kanalizace včetně nového povrchu místní komunikace, která bude poškozena.
Důležitost projektu:	velká
Předpokládaný termín realizace:	2019-2022
Odpovědnost:	Zastupitelstvo obce
Odhadované náklady:	20.000.000 (hrubý odhad)
Zdroje financování:	14.000.000 z dotace, 6.000.000 z rozpočtu obce

3) Péče o vzhled obce, krajinu a zdravé životní prostředí:

Cíl: Zlepšení vzhledu obce a zajištění péče o krajinu a životní prostředí

Opatření: Kvalitní životní prostředí, funkční krajinný ráz

Účelem opatření je zajistit kvalitní životní prostředí i pro další generace žijící v obci a obnovit přirozené funkce krajiny.

Aktivity:

Název projektu:	Mokřad na soutoku potoků
Stručný popis projektu:	Na soutoku Moštěnského a Čeložnického potoku vybudování mokřadu, který má nezastupitelnou roli pro krajinu. Bude zde vytvořeno biocentrum. Bude zpřístupněno pro občany. Naplníme tak funkci tohoto území dle územního plánu.

Důležitost projektu:	střední
Předpokládaný termín realizace:	2018–2020
Odpovědnost:	Zastupitelstvo obce
Odhadované náklady:	3.000.000
Zdroje financování:	3.000.000 z dotace

Název projektu:	Revitalizace „Kučí“
Stručný popis projektu:	Revitalizace místního větrolamu převážně osázeného topoly, které v současnosti dosluhují. Bude proveden ořez a podsázení novými stromy, které v budoucnosti nahradí topoly. Bude upraven celkový vývoz včetně možnosti odpočinku pro občany.
Důležitost projektu:	střední
Předpokládaný termín realizace:	2019–2020
Odpovědnost:	Zastupitelstvo obce
Odhadované náklady:	300.000
Zdroje financování:	200.000 z dotace, 100.000 z rozpočtu obce

Název projektu:	Nové polní cesty včetně stromořadí
Stručný popis projektu:	Vrátit do krajiny polní cesty, které jsou historicky dané. Opět propojit obce, vrátit do krajiny aleje, stromořadí a větrolamy. Úzká spolupráce v rámci mikroregionů Moštěnky a Podchřibí. Koordinace v rámci komplexních pozemkových úprav.
Důležitost projektu:	velká
Předpokládaný termín realizace:	2019–2022 a dále
Odpovědnost:	Zastupitelstvo obce
Odhadované náklady:	2.000.000
Zdroje financování:	1.700.000 z dotace, 300.000 z rozpočtu obce

Název projektu:	Komplexní pozemkové úpravy
Stručný popis projektu:	Prostorové a funkční uspořádání pozemků, scelení nebo dělení, zabezpečení přístupnosti a využití pozemků a vyrovnání jejich hranic tak, aby se vytvořily podmínky pro racionální hospodaření vlastníků půdy. Současně se jimi zajišťují podmínky pro zlepšení životního prostředí, ochranu a zúrodnění půdního fondu, vodní hospodářství a zvýšení ekologické stability krajiny.
Důležitost projektu:	velká

Předpokládaný termín realizace:	2017–2022
Odpovědnost:	Zastupitelstvo obce
Odhadované náklady:	4.000.000
Zdroje financování:	obec 0 %, z rozpočtu státu 100 %

Opatření: Úprava vzhledu obce

Účelem opatření je zajistit důstojný vzhled obce včetně úpravy a obnovy veřejné zeleně v obci.

Aktivity:

Název projektu:	Veřejná zeleň
Stručný popis projektu:	V obci vytvářet podmínky pro novou výsadbu stromů a křovin dle projektu zpracovaného odborníkem. Vybudování větrolamů, alejí apod.
Důležitost projektu:	vysoká
Předpokládaný termín realizace:	2018–2022
Odpovědnost:	Zastupitelstvo obce
Odhadované náklady:	500.000
Zdroje financování:	400.000 z dotace, 100.000 z rozpočtu obce

4) Cestovní ruch:

Cíl: Zvýšit turistickou atraktivitu obce a zajistit dobrý technický stav místních památek

Opatření: Turisticky atraktivní obec

Účelem opatření je vytvořit dostatečné podmínky pro rozvoj turistického ruchu v obci a zvýšit povědomí o obci.

Aktivity:

Název projektu:	„Hýselský okruh“
Stručný popis projektu:	Vlastní turistický okruh pro naše občany, ale i návštěvníky. Propojení lokalit přírodním chodníkem či cestou – přehrada pod Hýslama, mokřadu a přehrady směrem na Vřesovice. Dále pak navázání na areál bývalé vodárny u oveček, sochy sv. Jana Nepomuckého, kolem nové rozhledny a hýselských vinných sklepů tzv. bůd.
Důležitost projektu:	střední
Předpokládaný termín realizace:	2019-2022
Odpovědnost:	Zastupitelstvo obce
Odhadované náklady:	300.000
Zdroje financování:	150.000 z dotace, 150.000 z obce

Název projektu:	Stavba rozhledny
Stručný popis projektu:	Nová výstavba rozhledny. Úzká spolupráce mikroregionů Moštěnka a Podchřibí. Využití společných území. Vytvoření atraktivního turistického cíle, který bude navazující na hýselský okruh a naučných stezek mikroregionů.
Důležitost projektu:	velká
Předpokládaný termín realizace:	2018-2022
Odpovědnost:	Zastupitelstvo obce
Odhadované náklady:	200.000 (spolupodíl)
Zdroje financování:	Z rozpočtu obce

Opatření: Údržba a rekonstrukce památek v obci

Účelem opatření je zajistit dobrý technický stav památek v obci, jejich pravidelnou údržbu a rekonstrukce.

Aktivity:

Název projektu:	Rekonstrukce kaple sv. Prokopa
Stručný popis projektu:	Celková rekonstrukce kaple sv. Prokopa v obci. Jedná se o sakrální stavbu z roku 1936, která v současnosti potřebuje celkovou rekonstrukci.
Důležitost projektu:	velká
Předpokládaný termín realizace:	2017-2018
Odpovědnost:	Zastupitelstvo obce
Odhadované náklady:	650.000
Zdroje financování:	450.000 z dotace, 200.000 z rozpočtu obce

Název projektu:	Rekonstrukce hasičské zbrojnice
Stručný popis projektu:	Celková rekonstrukce hasičské zbrojnice. Vytvoření zázemí pro stávající i mladé hasiče
Důležitost projektu:	velká
Předpokládaný termín realizace:	2017-2020
Odpovědnost:	Zastupitelstvo obce
Odhadované náklady:	300.000
Zdroje financování:	200.000 z dotace, 100.000 z rozpočtu obce

B.3 PODPORA REALIZACE PROGRAMU

Pro úspěšnou realizaci Programu rozvoje obce Hýsly je potřeba definovat i samotný průběh realizace a podněcovat místní aktéry k realizaci navržených aktivit.

Naplňování programu obce bude sledovat starosta obce, který bude zároveň hlavním iniciátorem realizace jednotlivých opatření. Průběžné sledování naplňování programu bude v gesci zastupitelstva obce, především v době před tvorbou rozpočtu obce. Tento dokument bude také sloužit jako podklad pro tvorbu rozpočtového výhledu a rozpočtu obce.

Základním zdrojem financování aktivit tohoto dokumentu bude obecní rozpočet. U řady aktivit se přesto počítá s možností využití spolufinancování z veřejných zdrojů (kraje, ČR, fondy EU), případně ze soukromého sektoru.

Program může být průběžně aktualizován v návaznosti na průběh jeho realizace. Podmětem k aktualizaci programu mohou být jak vnější okolnosti spojené s nutnou změnou obsahu dokumentu, tak naplnění některých částí či potřeba stanovit cíle nové. Změny budou probíhat přímo v dokumentu a s každou jeho revizí budou občané opětovně seznámeni. Aktualizace budou také schváleny zastupitelstvem obce. Aktualizace celého dokumentu proběhne nejpozději v roce 2024.

Aktuální znění dokumentu bude pro občany vždy dostupné na webových stránkách obce.



PŘÍLOHA Č. 1: DOTAZNÍKOVÉ ŠETŘENÍ

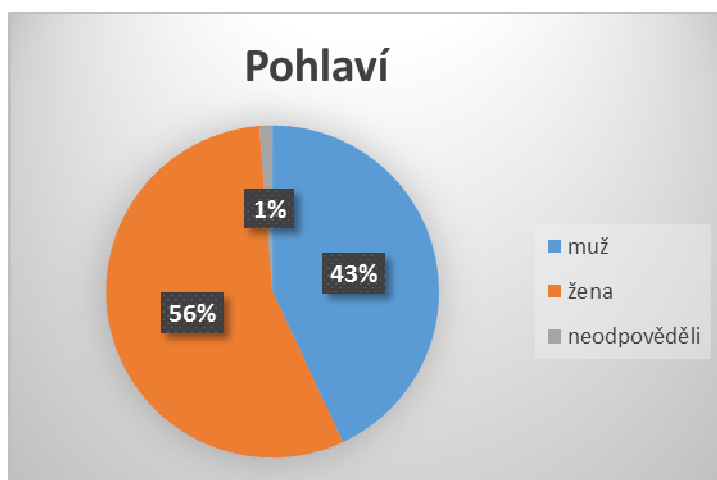
Způsob získávání dat: Dotazníkové šetření bylo realizováno v obci Hýsly. Z 395 obyvatel se dotazníkového šetření zúčastnilo 79 osob, což je 20 % obyvatel obce. Dotazníky byly distribuovány každému občanovi starší 18ti let 15.8.2016.

Výstupy z šetření: Identifikační údaje

Dotazníkového šetření se zúčastnilo více žen než mužů. Nejvíce respondentů patřilo do věkové skupiny občanů starších 50 let. Nejvyšší dosažené vzdělání bylo v šetření nejčastěji identifikováno jako vyučen(a), 75 % respondentů disponovalo středoškolským vzděláním.

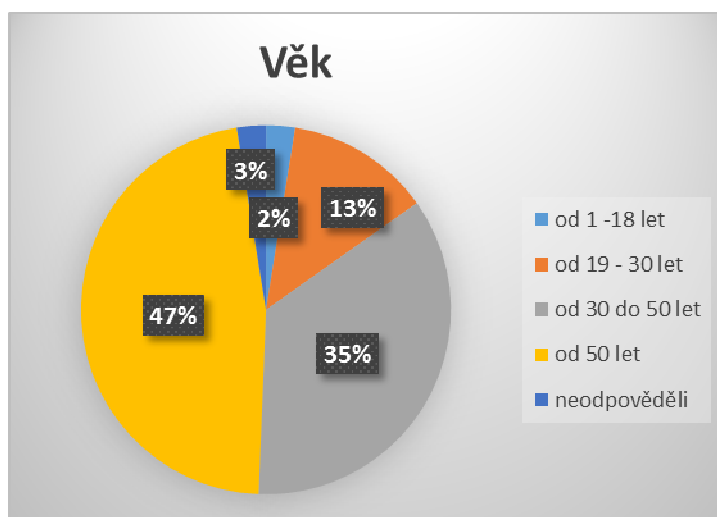
Tabulka/graf č. 1. Pohlaví respondentů

Pohlaví	Počet respondentů
muž	34
žena	44
neodpověděli	1
celkem	79



Tabulka/graf č. 2. Věk respondentů

Věk	Počet respondentů
od 1 -18 let	2
od 19 - 30 let	10
od 30 do 50 let	28
od 50 let	37
neodpověděli	2



Tabulka/graf č. 3. Nejvyšší dosažené vzdělání

Nejvyšší dosažené vzdělání	Počet respondentů
základní	11
vyučen (a)	39
středoškolské s maturitou	20
vyšší odborné	1
vysokoškolské	5
neodpověděli	3



Otázky týkající se obce - závěry:

Z šetření vyplývá, že občané jsou spokojeni s životem v obci. 84 % respondentů se vyjádřilo, že se jim v obci žije velmi dobře nebo spíše dobře. Nejvíce jsou obyvatelé obce spokojeni s klidným životem v obci a blízkostí přírody. Problém v obci vidí občané převážně v nezájmu lidí o obec a špatných vztazích mezi lidmi. Respondentům se také povedlo vydefinovat značné množství vlastních problémových oblastí obce, jejich přehled se nachází pod tabulkou č. 6. Z důležitých služeb v obci občané postrádají například parkovací místa či čističku odpadních vod.

V druhé části dotazníkového šetření občané hodnotili, spokojenost žití v obci v rámci předem definovaných oblastí žití jako bydlení, školství, zdravotní péče apod. Z šetření vyplynulo, že s většinou oblastí jsou občané spíše spokojeni. U některých otázek, vzhledem k tomu, že v obci není např. instituce školy, občané často na otázku neodpovídali, nebo označili odpověď neví. Tato skutečnost se objevovala převážně u dotazníků starších respondentů a nejvýrazněji se projevila u otázek zaměřených na Školství, Sportovní vyžití a Podmínky pro podnikání. U poslední zmíněné oblasti dokonce většina respondentů odpověděla neví, nebo na otázku vůbec neodpovědělo.

Více lineární hodnocení na rozdíl od pozitivně hodnocených oblastí získali oblasti: rozvoj obce všeobecně – za posledních 10 let, Informovanost občanů o dění v obci, Příležitosti pro setkávání občanů, Spokojenost se stavem chodníků, Spokojenost se stavem zázemí pro děti a mládež a jejich trávení volného času s rodiči. Spíše negativně byla hodnocena pouze oblast Spokojenost se stavem místních komunikací. 60 % respondentů tuto oblast hodnotilo negativně a dalších 11 % na otázku neopovědělo nebo označilo odpověď nevím.

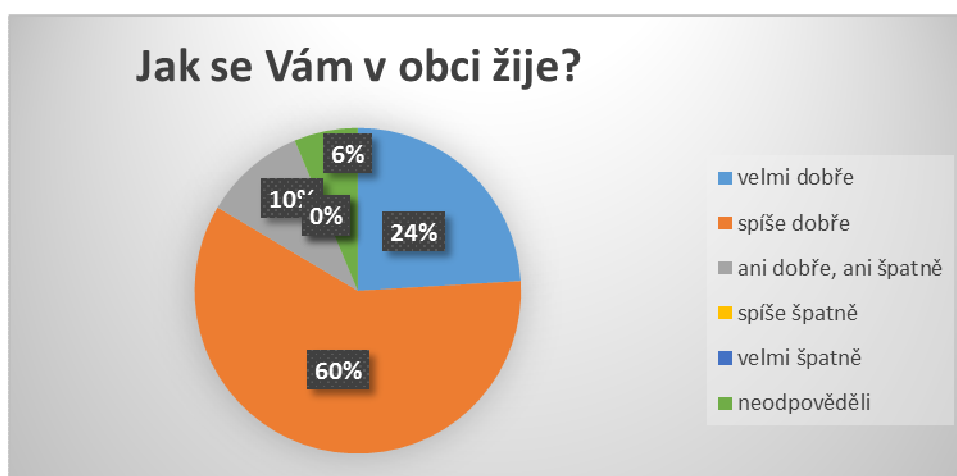
V případě, že by se občané mohli rozhodnout, na co budou využívány obecní finanční prostředky, nejvíce obyvatel by finance využilo na rekonstrukci místních komunikací a dobudování technické infrastruktury a místních komunikací. Nejméně by občané investovali do zlepšení podmínek pro podnikání či zřízení dalších provozoven, obchodu a služeb v obci.

Z dotazníkového šetření vznikl v rámci poslední otázky také „zásobník“ nápadů, které by obec mohla v obci do budoucna realizovat a doporučení od občanů, na které oblasti rozvoje obce by se měla obec zaměřit.

Otázky týkající se obce – tabulková část:

Tabulka/graf č. 4. Jak se Vám v obci žije

Jak se Vám v obci žije?	Počet respondentů
velmi dobře	19
spíše dobře	47
ani dobře, ani špatně	8
spíše špatně	0
velmi špatně	0
neodpověděli	5



Tabulka/graf č. 5. Co se Vám v obci nejvíce líbí?

Co se Vám v obci nejvíce líbí?	Počet respondentů
klidný život	59
dobré mezilidské vztahy	14
příznivé životní prostředí	36
blízkost přírody	48
dostupnost pracovních příležitostí	4
dobrá dopravní dostupnost obce	26
kulturní a společenský život	12
sportovní vyžití	4
vzhled obce	27
dobré podmínky pro podnikání	0
dostatek stavebních parcel	0
jiné	1

Jiné:

změna starosty -
lepší přístup k obci

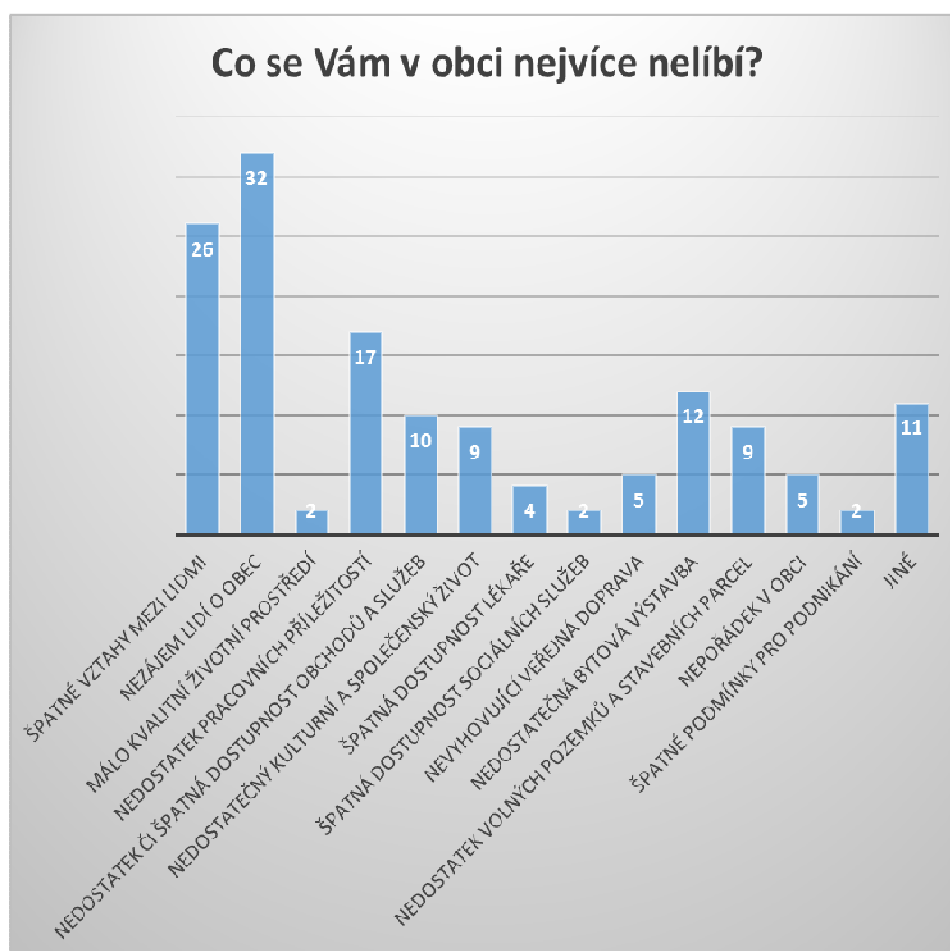


Tabulka/graf č. 6. Co se Vám v obci naopak nejvíce nelíbí?

Co se Vám v obci naopak nejvíce nelíbí?	Počet respondentů
špatné vztahy mezi lidmi	26
nezájem lidí o obec	32
málo kvalitní životní prostředí	2
nedostatek pracovních příležitostí	17
nedostatek či špatná dostupnost obchodů a služeb	10
nedostatečný kulturní a společenský život	9
špatná dostupnost lékaře	4
špatná dostupnost sociálních služeb	2
nevýhovující veřejná doprava	5
nedostatečná bytová výstavba	12
nedostatek volných pozemků a stavebních parcel	9
nepořádek v obci	5
špatné podmínky pro podnikání	2
jiné	11

Jiné:

bezohlednost; stav vozovek; školka; vzhled obce, špatné silnice; osvětlení kolem bytovky 142; málo parkovacích míst; špatný povrch vozovky mezi bytovkami; vysoká tráva u silnice; stání aut na hlavní silnici v nepřehledných úsecích; špatně zabezpečený septik (nebezpečí pro děti); nepříjemné a nevstřícné chování paní tajemnice OÚ; osvětlení u bytovky 142; parkování aut na silnici; parkování aut na silnici a chodníku; nedodržování rychlosti na konci obce; špatné udržování pozemků (zaplevelené);



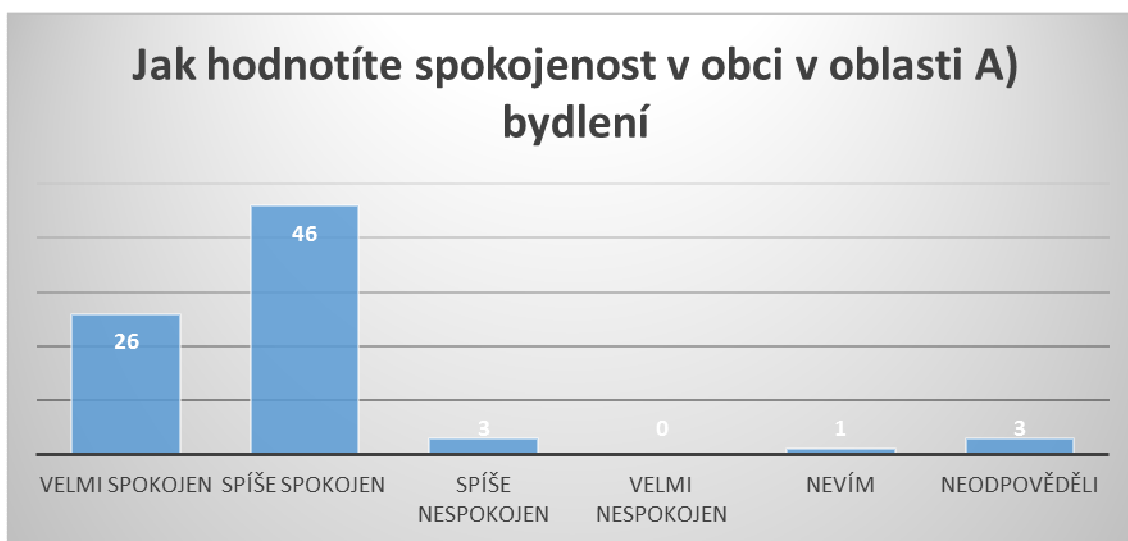
Tabulka č. 7. Jaké služby Vám v obci nejvíce chybí?

Jaké služby Vám v obci nejvíce chybí?
ČOV (čistička odpadních vod)
dobrá hospoda
školka
holič
obchod – nevyhovující otvírací doba
internet = optický kabel
obchod – otvírací doba
více se věnovat starým lidem
osobně informovat lidi dříve narozené a samotné o všem (různé možnosti)
Parkovací místa pro auta před bytovkami
školka, škola, kroužky pro děti
lékař, pošta, kadeřnictví
kulturní vyžití pro děti a dospělé
přivítala bych na obci Matriku
pošta
bankomat
kadeřnictví
nedostatek pracovních příležitostí

Pozn. Občané sami definovali, jaké služby jim v obci chybí

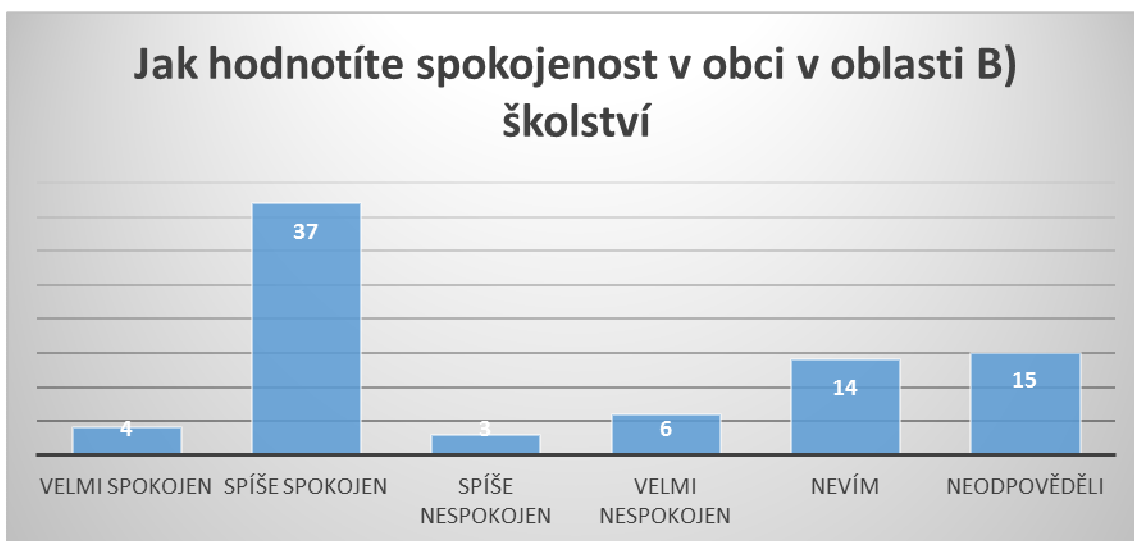
Tabulka/graf č. 8. Jak hodnotíte spokojenost v obci v oblasti bydlení:

Jak hodnotíte spokojenost v obci v oblasti bydlení	Počet respondentů
velmi spokojen	26
spíše spokojen	46
spíše nespokojen	3
velmi nespokojen	0
nevím	1
neodpověděli	3



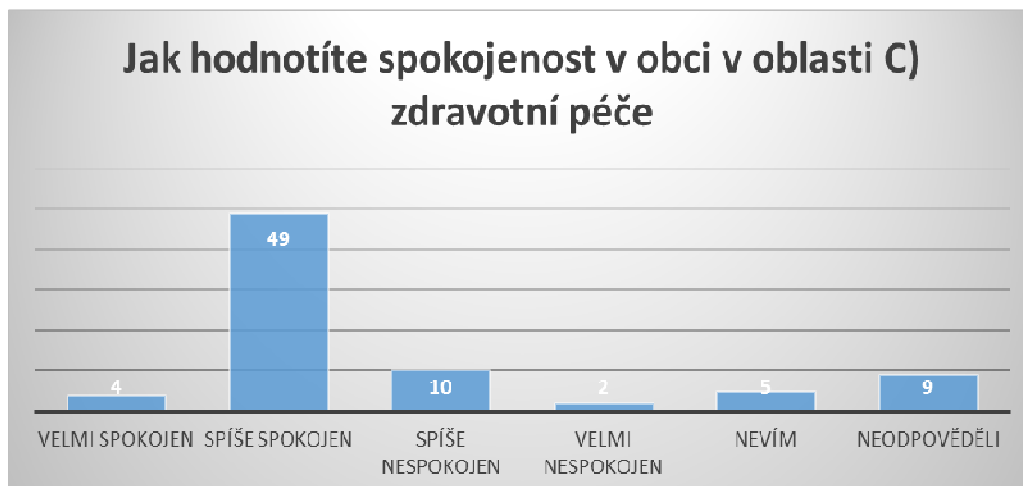
Tabulka/graf č. 9. Jak hodnotíte spokojenost v obci v oblasti školství

Jak hodnotíte spokojenost v obci v oblasti školství	Počet respondentů
velmi spokojen	4
spíše spokojen	37
spíše nespokojen	3
velmi nespokojen	6
nevím	14
neodpověděli	15



Tabulka/graf č. 10. Jak hodnotíte spokojenost v obci v oblasti zdravotní péče

Jak hodnotíte spokojenost v obci v oblasti zdravotní péče	Počet respondentů
velmi spokojen	4
spíše spokojen	49
spíše nespokojen	10
velmi nespokojen	2
nevím	5
neodpověděli	9



Tabulka/graf č. 11. Jak hodnotíte spokojenost v obci v oblasti veřejná doprava

Jak hodnotíte spokojenost v obci v oblasti veřejná doprava	Počet respondentů
velmi spokojen	10
spíše spokojen	45
spíše nespokojen	5
velmi nespokojen	1
nevím	10
neodpověděli	8



Tabulka/graf č. 12. Jak hodnotíte spokojenost v obci v oblasti kultura a společenský život

Jak hodnotíte spokojenost v obci v oblasti kultura a společenský život	Počet respondentů
velmi spokojen	6
spíše spokojen	38
spíše nespokojen	11
velmi nespokojen	5
nevím	10
neodpověděli	9



Tabulka/graf č. 13. Jak hodnotíte spokojenost v obci v oblasti sportovní vyžití

Jak hodnotíte spokojenost v obci v oblasti Sportovní vyžití	Počet respondentů
velmi spokojen	5
spíše spokojen	29
spíše nespokojen	11
velmi nespokojen	4
nevím	17
neodpověděli	13



Tabulka/graf č. 14. Jak hodnotíte spokojenost v obci v oblasti životní prostředí

Jak hodnotíte spokojenost v obci v oblasti životní prostředí	Počet respondentů
velmi spokojen	24
spíše spokojen	43
spíše nespokojen	5
velmi nespokojen	0
nevím	2
neodpověděli	5



Tabulka/graf č. 15. Jak hodnotíte spokojenost v obci v oblasti péče obce o své prostředí

Jak hodnotíte spokojenost v obci v oblasti péče obce o své prostředí	Počet respondentů
velmi spokojen	18
spíše spokojen	45
spíše nespokojen	7
velmi nespokojen	1
nevím	3
neodpověděli	5



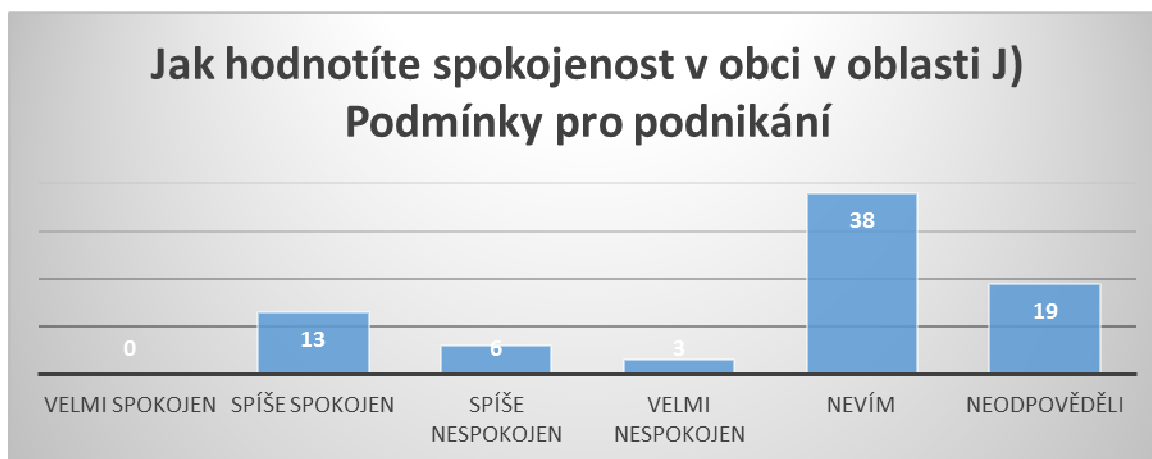
Tabulka/graf č. 16. Jak hodnotíte spokojenost v obci v oblasti péče obce o památky

Jak hodnotíte spokojenost v obci v oblasti péče obce o památky	Počet respondentů
velmi spokojen	16
spíše spokojen	42
spíše nespokojen	7
velmi nespokojen	1
nevím	9
neodpověděli	4



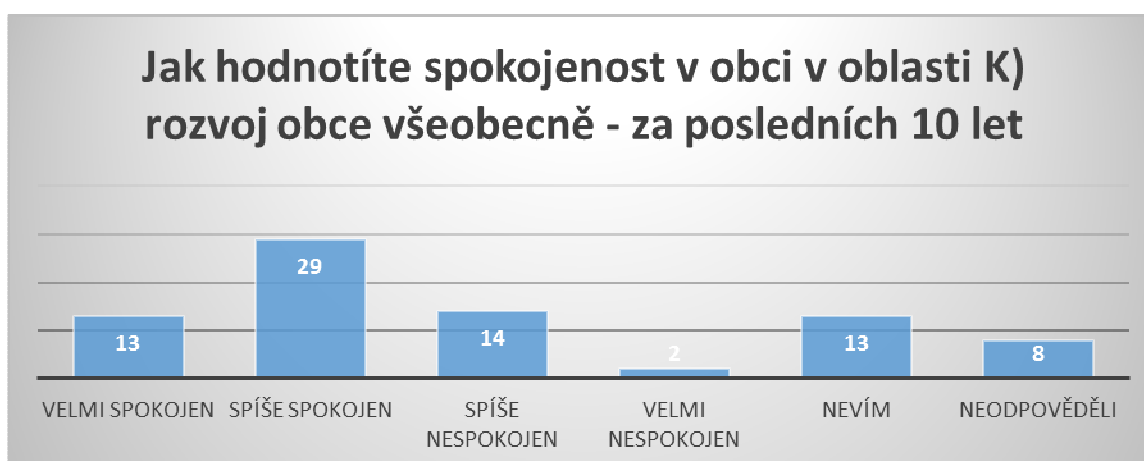
Tabulka/graf č. 17. Jak hodnotíte spokojenost v obci v oblasti podmínky pro podnikání

Jak hodnotíte spokojenost v obci v oblasti podmínky pro podnikání	Počet respondentů
velmi spokojen	0
spíše spokojen	13
spíše nespokojen	6
velmi nespokojen	3
nevím	38
neodpověděli	19



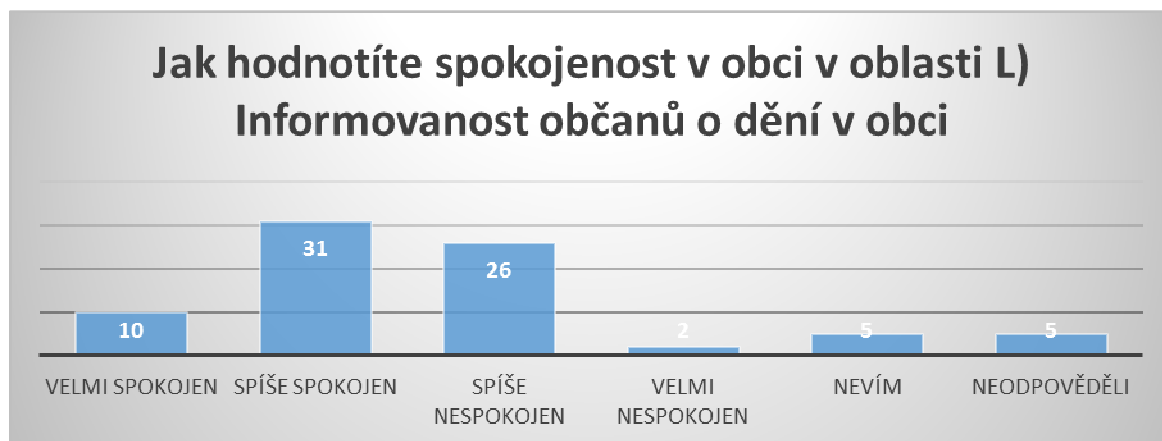
Tabulka/graf č. 18. Jak hodnotíte spokojenost v obci v oblasti rozvoj obce všeobecně - za posledních 10 let

Jak hodnotíte spokojenost v obci v oblasti rozvoj obce všeobecně - za posledních 10 let	Počet respondentů
velmi spokojen	13
spíše spokojen	29
spíše nespokojen	14
velmi nespokojen	2
nevím	13
neodpověděli	8



Tabulka/graf č. 19. Jak hodnotíte spokojenost v obci v oblasti Informovanost občanů o dění v obci

Jak hodnotíte spokojenost v obci v oblasti Informovanost občanů o dění v obci	Počet respondentů
velmi spokojen	10
spíše spokojen	31
spíše nespokojen	26
velmi nespokojen	2
nevím	5
neodpověděli	5



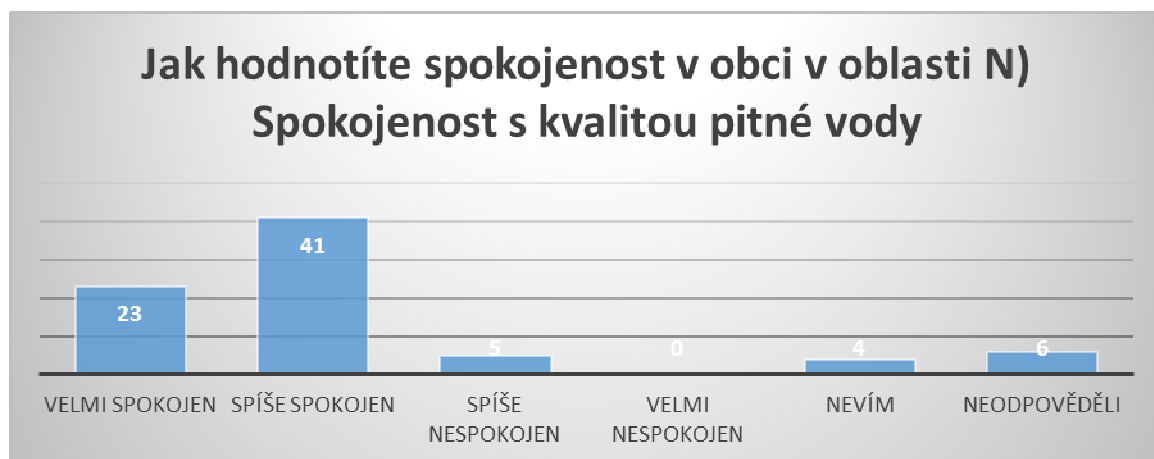
Tabulka/graf č. 20. Jak hodnotíte spokojenost v obci v oblasti příležitosti pro setkávání občanů

Jak hodnotíte spokojenost v obci v oblasti příležitosti pro setkávání občanů	Počet respondentů
velmi spokojen	10
spíše spokojen	29
spíše nespokojen	17
velmi nespokojen	2
nevím	15
neodpověděli	6



Tabulka/graf č. 21. Jak hodnotíte spokojenost v obci v oblasti Spokojenost s kvalitou pitné vody

Jak hodnotíte spokojenost v obci v oblasti Spokojenost s kvalitou pitné vody	Počet respondentů
velmi spokojen	23
spíše spokojen	41
spíše nespokojen	5
velmi nespokojen	0
nevím	4
neodpověděli	6



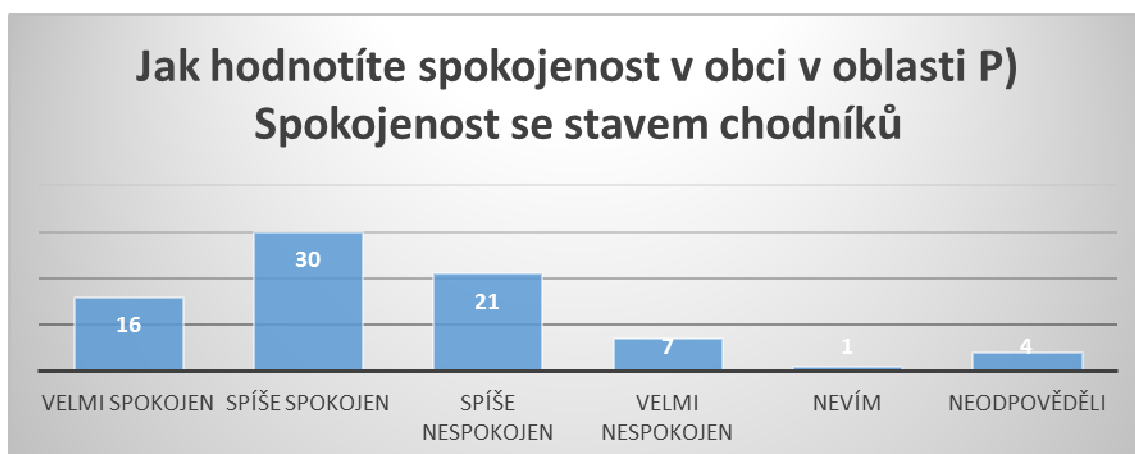
Tabulka/graf č. 22. Jak hodnotíte spokojenost v obci v oblasti Spokojenost se stavem místních komunikací

Jak hodnotíte spokojenost v obci v oblasti Spokojenost se stavem místních komunikací	Počet respondentů
velmi spokojen	5
spíše spokojen	18
spíše nespokojen	29
velmi nespokojen	18
nevím	3
neodpověděli	6



Tabulka/graf č. 23. Jak hodnotíte spokojenost v obci v oblasti Spokojenost se stavem chodníků

Jak hodnotíte spokojenost v obci v oblasti Spokojenost se stavem chodníků	Počet respondentů
velmi spokojen	16
spíše spokojen	30
spíše nespokojen	21
velmi nespokojen	7
nevím	1
neodpověděli	4



Tabulka/graf č. 24. Jak hodnotíte spokojenost v obci v oblasti Spokojenost se stavem zázemí pro děti a mládež a jejich trávení volného času s rodiči

Jak hodnotíte spokojenost v obci v oblasti spokojenost se stavem zázemí pro děti a mládež a jejich trávení volného času s rodiči	Počet respondentů
velmi spokojen	3
spíše spokojen	23
spíše nespokojen	18
velmi nespokojen	8
nevím	17
neodpověděli	10



Tabulka/graf č. 25. Představte si, že můžete rozhodnout o využití obecních finančních prostředků. Na co byste je použili?

Představte si, že můžete rozhodnout o využití obecních finančních prostředků. Na co byste je použili?	Počet respondentů
zlepšení podmínek pro podnikání	4
podpora bytové výstavby	16
dobudování technické infrastruktury a místních komunikací	26
častější spoje veřejné dopravy	7
zřízení dalších provozoven, obchodu a služeb v obci	5
rekonstrukce místních komunikací	29
podpora kulturních, společenských a sportovních aktivit	21
péče o veřejnou zeleň a prostředí v obci	22
opravy památek v obci	16
jiné	7

Jiné:

splašková kanalizace (čistička odpadních vod); splašková kanalizace (čistička odpadních vod); setkávání občanů na výstavě fotografií (promítání) z různých akcí (dožínky, hody...); pedikúra, masér; více možností zaměstnání pod obcí; oprava rozhledny; cyklostezka; vybudování kanalizace; kadeřnictví;



Tabulka č. 26. Vaše další náměty

Vaše další náměty:
koupaliště
ve spolupráci s okolními obcemi se pokusit o vybudování ČOV
nová silnice, parkoviště
čekárna ČSAD
více květinové výzdoby
paroplavba po potoku
chybí školka – roste počet mladých rodin, jednotřídka by se užívala
větší sál pro kulturní a společenské akce
dobudování parkovacích míst u hlavní silnice
více společenských akcí za účelem zlepšení mezilidských vztahů
samoobslužnou prodejnu bez přítomnosti prodáváče s placením platební kartou => otevírací doba 24 hodin (inspirace – severské země)
omezit parkování na hlavní komunikaci
pořádat sjezd rodáků
setkání a besedování nad obecní kronikou
kuželky
zachovat vyhlídku Johanku
muzeum v bývalé hospodě
vše, co se v obci dělá je jen pro místní honoraci
z obce by měla odejít paní účetní – je nepříjemná, má nemístné poznámky, věčně na obci není
vyřešit holubník Na okálech – problémy s holubími výkaly
načerno postavená garáž pana Dvořáka zavazí v projíždění.
chybí kryté prostory pro trávení volného času dětí (i s rodiči)
udělat z bývalé hospody klubovnu
zakázat parkování podél hlavní silnice – nové parkoviště
zvelebit kapličku
zlikvidovat staré opuštěné domy
podílet se na opravách a rekonstrukcích nových objektů
Ladové pole by měli majitelé udržovat
Více akcí, hudební produkce pro všechny občany
úprava hospody
dětské hřiště
úprava a čistota hospody
vybudovat zastřešení stávajícího areálu
zachovat rozhlednu
místo Autoka vybudovat hasičku s kulturním sálem
vybudovat v obci zázemí pro rodiny s dětmi, aby měli chuť se do obce nastěhovat
kulturní vyžití pro rodiny s dětmi - např. dětské dny, diskotéky pro děti, zábavy pro dospělé,
větší zapojení obce do kultury (hody a košť jsou málo)
obecní úřad by měl zaměstnávat vlastní občany z Úřadu práce (VPP).
výstavba nové ulice, silnice
chybí společenské vyžití pro rodiny s dětmi – akcí pro děti je málo.
v první řadě by se obec měla zaměřit na renovaci stávajícího zázemí – hospoda, vybavenost pro pořádání akcí, zázemí u velkého hřiště.

možnost vybudování malé dětské herny, třeba v rámci knihovny, kde by se mohly matky s dětmi setkávat
vzhledem k nulovému podnikatelskému prostředí by bylo vhodné zaměřit se na podporu turistického ruchu – napojení na cyklostezky, oprava rozhledny, rozšíření obecního zvířectva = malá ekofarma, obnovení tradic
letní koncerty pod širým nebem
lidé by se měli více zajímat o své okolí, o svou obec, na svých pozemcích nenechávat růst plevel
podpora výstavby v obci
podpora aktivit pro děti a mládež
centrum pro děti a mládež
klubovna pro mládež

