

Program rozvoje obce Velká Lečice



na období 2018-2024

Vypracováno ke dni: 5. 1. 2018

Verze dokumentu: 1.1

OBSAH.....	2
1 ÚVOD – PROČ JE DOBRÉ MÍT PROGRAM ROZVOJE OBCE	4
1.1 POSTUP ZPRACOVÁNÍ ROZVOJOVÉHO DOKUMENTU	4
2 ANALYTICKÁ ČÁST PROGRAMU ROZVOJE OBCE	6
2.1 ZÁKLADNÍ INFORMACE O OBCI.....	6
2.2 HISTORIE	6
2.3 ÚZEMÍ	7
2.4 OBYVATELSTVO.....	8
<i>Demografická situace</i>	<i>8</i>
2.5 HOSPODÁŘSTVÍ.....	11
<i>Ekonomická situace</i>	<i>11</i>
<i>Trh práce.....</i>	<i>13</i>
2.6 INFRASTRUKTURA.....	13
<i>Technická infrastruktura</i>	<i>13</i>
<i>Dopravní infrastruktura a obslužnost</i>	<i>14</i>
<i>Místní komunikace, turistické a naučné stezky</i>	<i>14</i>
2.7 VYBAVENOST OBCE	15
<i>Zdravotnictví.....</i>	<i>15</i>
<i>Sociální péče.....</i>	<i>15</i>
<i>Školství</i>	<i>15</i>
<i>Odpadové hospodářství</i>	<i>15</i>
<i>Sport, tělesná výchova a spolky</i>	<i>16</i>
<i>Kultura a péče o památky</i>	<i>16</i>
2.8 ŽIVOTNÍ PROSTŘEDÍ.....	17
2.9 SPRÁVA OBCE	20
<i>Obecní úřad a kompetence obce.....</i>	<i>20</i>
<i>Hospodaření a majetek obce.....</i>	<i>20</i>
<i>Bezpečnost</i>	<i>21</i>
<i>Vnější vztahy a vazba</i>	<i>21</i>
3 VÝSTUPY DOTAZNÍKOVÉHO ŠETŘENÍ MEZI OBYVATELI OBCE	23
3.1 „POJĎME SPOLU PODPOŘIT ROZVOJ NAŠÍ OBCE“.....	23
4 SWOT ANALÝZA OBCE VELKÁ LEČICE (VÝCHODISKA PRO NÁVRHOVOU ČÁST)	26
5 NÁVRHOVÁ ČÁST PRO VELKÁ LEČICE	28
5.1 VIZE OBCE VELKÁ LEČICE	28
5.2 CÍLE A OPATŘENÍ	28

5.2.1	Strategické cíle	28
5.3	OPATŘENÍ	28
6	PROJEKTOVÉ ZÁMĚRY	30
7	PODPORA REALIZACE PRO VELKÁ LEČICE	33
8	SEZNAM GRAFŮ, OBRÁZKŮ A TABULEK.....	34
9	SEZNAM ZDROJŮ	35

Seznam zkratk

DSO – dobrovolný svazek obcí

EU – Evropská unie

JPO – Jednotka požární ochrany

KES – koeficient ekologické stability

K.Ú. – katastrální území

MAS – Místní akční skupina

MMR – Ministerstvo pro místní rozvoj

OPŽP – Operační program životního prostředí

ORP – obec s rozšířenou působností

OSH – okresní sdružení hasičů

OSVČ – osoba samostatně výdělečně činná

OÚ – obecní úřad

PID – pražská integrovaná doprava

PRO – program rozvoje obce

SDH – sdružení dobrovolných hasičů

SHČMS – Sdružení hasičů Čech, Moravy a Slezska

TJ – tělovýchovná jednota

ZD – zemědělské družstvo

1 ÚVOD – PROČ JE DOBRÉ MÍT PROGRAM ROZVOJE OBCE

Program rozvoje obce (dále jen PRO) je základním rozvojovým dokumentem obce, zakotveným v zákoně č. 128/2000 Sb., o obcích. Cílem tohoto dokumentu je posoudit současný stav obce Velká Lečice a definovat strategické oblasti v kontextu jejího budoucího rozvoje. Dokument zachycuje hlavní problémy a předpoklady rozvoje obce a formuluje možná řešení. Je podkladem pro rozhodování orgánů obce v rozvojových záležitostech. Podporuje vytvoření platformy spolupráce různorodých subjektů v obci tak, aby byl využit potenciál lidí i organizací působících v obci. Zvyšuje šance získat finanční prostředky z vnějších zdrojů. Program rozvoje obce byl zpracován komunitním způsobem, tedy za spoluúčasti veřejnosti a klíčových zainteresovaných skupin. V rámci zpracování PRO se uskutečnilo v obci dotazníkové šetření a byly uspořádány dvě společná setkání s obyvateli. Program rozvoje obce byl zpracován na období 2018 – 2024. Metodické vedení zajišťovali po odborné stránce pracovníci Centra společných služeb ve spolupráci s Místní akční skupinou Brdy-Vltava. Program rozvoje obce Velká Lečice byl vytvořen podle metodiky tvorby programu rozvoje obce, zpracované Ministerstvem pro místní rozvoj (MMR) České republiky a bude zde také zveřejněn.

1.1 POSTUP ZPRACOVÁNÍ ROZVOJOVÉHO DOKUMENTU

Program rozvoje obce je základním plánovacím dokumentem definovaným v zákoně o obcích č. 128/2000 Sb. Jeho schválení podléhá zastupitelstvu obce. Dokument byl zpracován z toho důvodu, aby bylo zřejmé, kam obec chce do budoucna směřovat. Program rozvoje obce Velká Lečice obsahuje dvě základní části - část analytickou, zaměřenou na zachycení stávajícího stavu a část návrhovou, která popisuje cíle a budoucí rozvojové aktivity obce, kterými budou cíle naplněny.

Program rozvoje obce byl vytvářen od března 2017 do listopadu 2017 a je zpracován na sedmileté období 2018 – 2024. V březnu 2017 bylo osloveno Centrum společných služeb Svazku obcí Dobříšska a Novoknínska s žádostí o pomoc při zpracování PRO Velká Lečice. V březnu 2017 byl vytvořen dotazník v písemné a elektronické podobě. Ten byl mezi občany distribuován. Obyvatelé mohli vyjádřit svůj názor na stávající stav v jednotlivých oblastech a také návrhy na zkvalitnění a další rozvoj obce. V průběhu května 2017 byl dotazník vyhodnocen. Analytická část byla zpracována na základě dostupných statistických dat, dotazníkového šetření a společných setkání s obyvateli.

Dne 30. 6. 2017 proběhlo první setkání s obyvateli v restauraci Kocába. Setkání se účastnilo 18 občanů. Obyvatelům byly představeny výstupy z dotazníkového šetření. Společně byla doplněna a ověřena SWOT analýza (silné, slabé stránky, příležitosti a ohrožení). Proběhla diskuse k jednotlivým výstupům z dotazníkového šetření. Společně byla nadefinovaná vize –

Obrázek 1: První společné setkání s obyvateli



tedy ideální stav, jak by měla obec vypadat v roce 2023.

Druhé setkání se uskutečnilo 6. října 2017 a zúčastnilo se jej 16 občanů. Ti společně doplnili SWOT analýzu, ale podali i konkrétní podněty a návrhy na vytvoření projektů rozvoje obce. Zároveň byla odsouhlasena vize obce pro rok 2024.

Obrázek 2: Druhé společné setkání s obyvateli



Schvalovací doložka:

Program rozvoje obce Velká Lečice na období 2018-2024 schválilo usnesením č. 8 dne 15. 12. 2017 v souladu s §84 odst.2 písm. a) zákona č. 128/2000 Sb., o obcích, v platném znění, zastupitelstvo obce Velká Lečice.

2 ANALYTICKÁ ČÁST PROGRAMU ROZVOJE OBCE

Analytická část obsahuje komplexní zhodnocení situace v obci, charakteristiku stavu a vývoje jednotlivých oblastí života obce. Klade důraz na zachycení hlavních rozvojových problémů obce a jejich příčin. Zachycuje demografickou situaci, hospodářství, infrastrukturu, vybavenost, životní prostředí, ekonomickou situaci a fungování obce. Dále jsou zde zachyceny východiska pro návrhovou část na základě poznatků o obci a jsou zde popsány silné a slabé stránky obce.

2.1 ZÁKLADNÍ INFORMACE O OBCI

Starosta obce	Josef Němec
IČO obce	004 739 01
Adresa sídla	Velká Lečice 85, 262 05 Velká Lečice
E-mail	lecice@volny.cz
Telefon	318 543 693
Internetové stránky	www.velkalecice.cz

2.2 HISTORIE

V pozdní době kamenné tj. kolem roku 2000 př. n. l. byla již krajina kolem dnešní obce asi člověkem užívána, ale nevíme, zda byla trvale osídlena. Vzhledem ke zlatonosným žilám, které se kolem obce nacházejí, lze předpokládat, že kolem roku 250 př. n. l. rýžovali zlato v okolí obce Keltové. Kolem 11. stol. n. l. se v kraji těží zlato a roku 1412 jsou o obci první písemné záznamy. Zlatá žíla se táhne od Čísovic na Zahořany, Rymaně, Pleš, Bratřínov, Malou a Velkou Lečici, Knín, Sudovice, Kozí Hory, Libčice a Mokrsko. Za zlatem přicházejí horníci a stavějí si nejprve boudy, později i chalupy. Kraj je zde lesnatý a plný zvěře. První obydlí si lidé staví tam, kde jsou k tomu příhodné podmínky - voda (říčka Kocába) a vhodné místo (vyvýšenina horní části obce). Někdy před tím, než přicházejí první horníci, existuje v těchto hlubokých lesích osada nebo spíše chata, kde je možno si při lovu na zvěř odpočinout mezi jednotlivými leči. A protože jsou ta místa dvě, říká se tam Velká nebo Malá Lečice. O dobování v blízkosti obce svědčí opuštěná důlní místa v údolí Kocáby, v Babím dole směrem ke Krámům a na kopci Nevada. Stará opuštěná důlní místa lze navštívit i dnes. Malá Lečice byla až do roku 1920 spojena s Velkou Lečicí.

Počátkem 80. let byla obec připojena k Nové Vsi pod Pleší a stala se osadou, počátkem roku 1990 byla opětovně osamostatněna. Nejvýznamnějším rodákem obce byl bezesporu JUDr. Ladislav Sirový, který byl od roku 1988 až do své tragické smrti v roce 1992

generálem a velmistrem Rytířského řádu křížovníků s červenou hvězdou, jediného mužského řádu, který má výlučně český původ a byl založen sv. Anežkou Přemyslovnou.

V roce 1999 se ve Velké Lečici a okolí konalo Mistrovství světa v rýžování zlata.

2.3 ÚZEMÍ

Velká Lečice se nachází v jižní části Středočeského kraje v okrese Příbram a spadá pod obec s rozšířenou působností Dobříš (dále ORP)

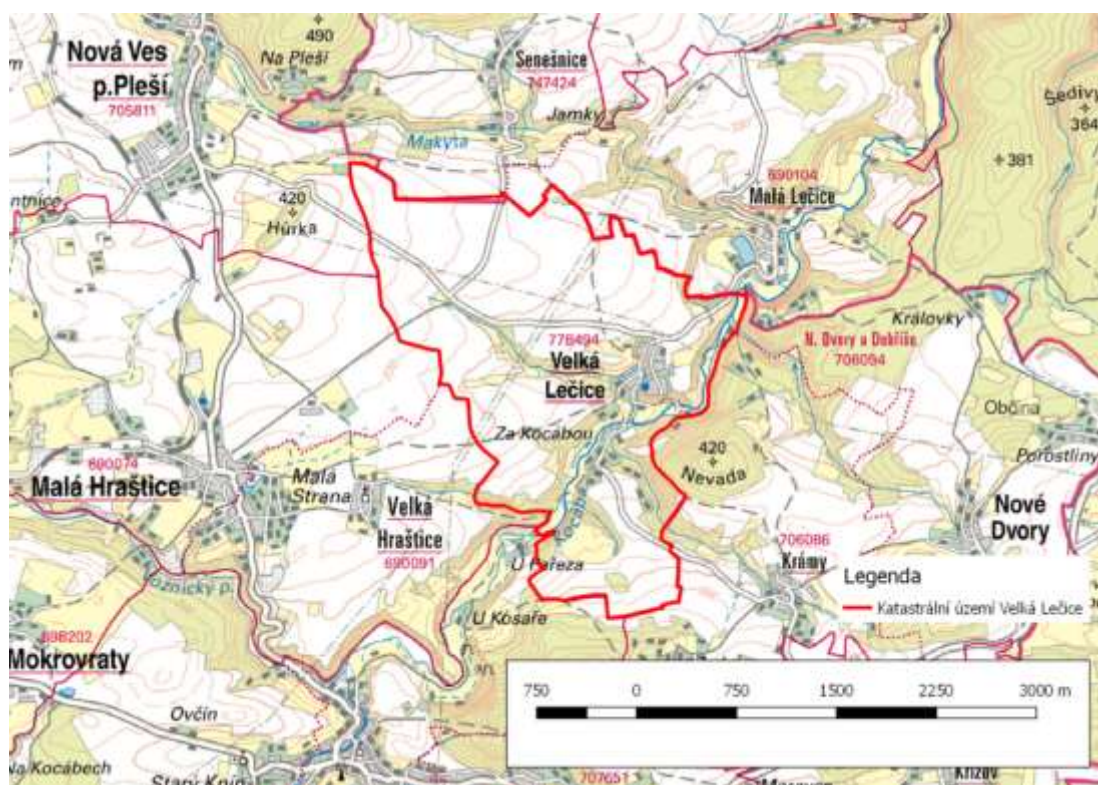
Obrázek 3: Velká Lečice



Velká Lečice se nachází v severní části ORP Dobříš. Od města Dobříš je vzdálena 15 km. Nejrychlejší cesta je vedena po placeném úseku dálnice D4 a následně po silnici III. třídy č. 11628 přes obec Nová Ves pod Pleší a dále po silnici III. třídy 1021. Do obce se dá z Dobříše jet také po silnici II. třídy č. 114 přes Nový Knín, dále po silnici II. třídy č. 116 do Malé Hraštic a pak odbočit na silnici III. třídy č. 1021. Obcí prochází pouze silnice III. třídy č. 1021, která vede do obce Bratřínov.

Obec tvoří 99 čísel popisných, kde žije 156 obyvatel (k 1. 1. 2016). Domy jsou rozloženy při říčce Kocábě a jeho přilehlých stráních, částečně na rovině zvané na Vrchu a část domů nalezneme i za říčkou Kocábou v části „Na Štěkandě“. Název Štěkanda označuje část obce za Kocábou, který vznikl údajně tehdy, když v této části stály jen tři domy, byl to jen malý kousek obce – takový štěk. V obci se nachází celkem 50 chat k rekreačním účelům.

Obrázek 4: Mapa katastrálního území obce Velká Lečice



Zdroj: www.mapy.cz

2.4 OBYVATELSTVO

DEMOGRAFICKÁ SITUACE

Graf č. 1 znázorňuje vývoj počtu obyvatel mezi lety 1991 – 2016. Z grafu je patrné, že od roku 1991 – 2016 se v průměru počet obyvatel nemění. Největší pokles byl zaznamenán v roce 1997 a 2009, kdy byl počet obyvatel 148 a 146. Naopak největší nárůst byl v letech 2003 a 2013. V roce 2013 počet obyvatel dokonce dosahoval počtu 180. Nárůst byl způsoben přistěhováním nových obyvatel do obce.

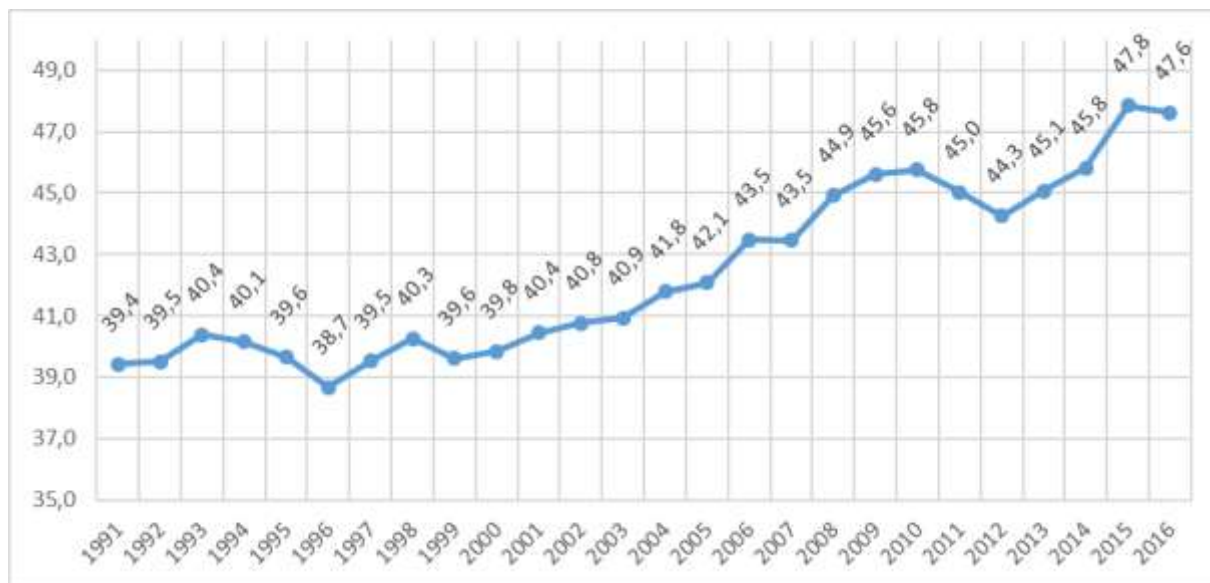
Graf 1: Vývoj počtu obyvatel mezi lety 1991 – 2016



Zdroj: ČSÚ

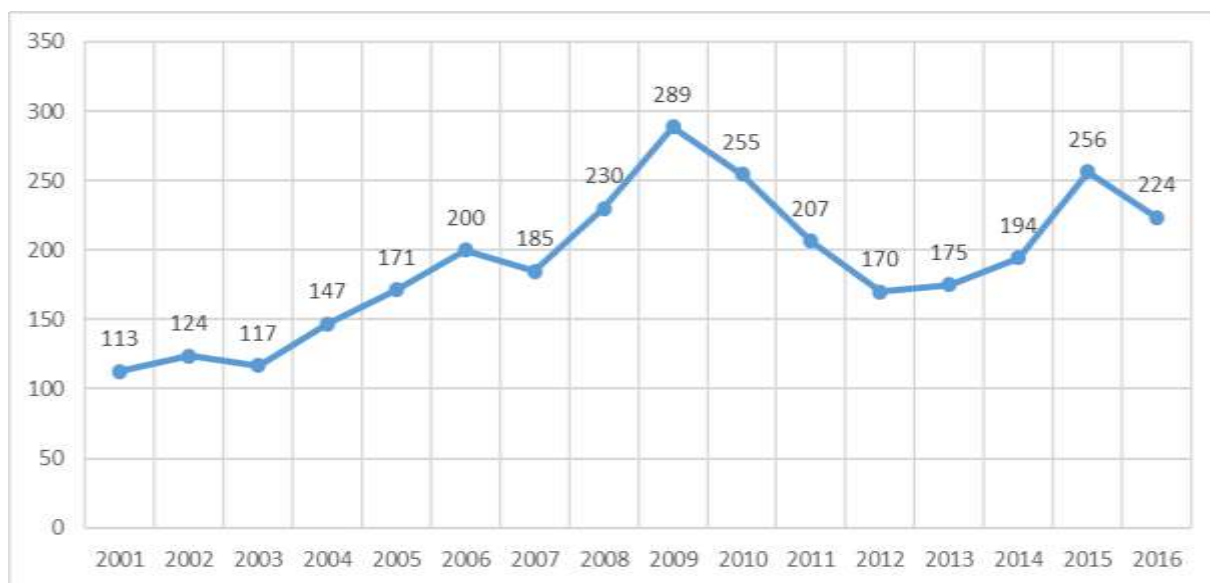
Průměrný věk obyvatel se od roku 1991 neustále zvyšuje. V roce 2016 byl průměrný věk obyvatel 47,6. Hlavním důvodem je nízká porodnost a také to, že se z obce vystěhovávají obyvatelé (zejména mladší). Průměrný věk v ORP Dobříš je 41,1 a ve Středočeském kraji 41 let. To, že obec stárne je vidět i z následujícího grafu č. 3 index stáří. V roce 2016 dosahuje hodnoty 224. To znamená, že na 100 dětí (0-14 let) připadá 224 obyvatel ve věkové kategorii 65 a více let. V ORP Dobříš činí index stáří hodnoty 106,3 a ve Středočeském kraji je to 101,5.

Graf 2: Průměrný věk obyvatel mezi lety 1991 - 2016



Zdroj: ČSÚ

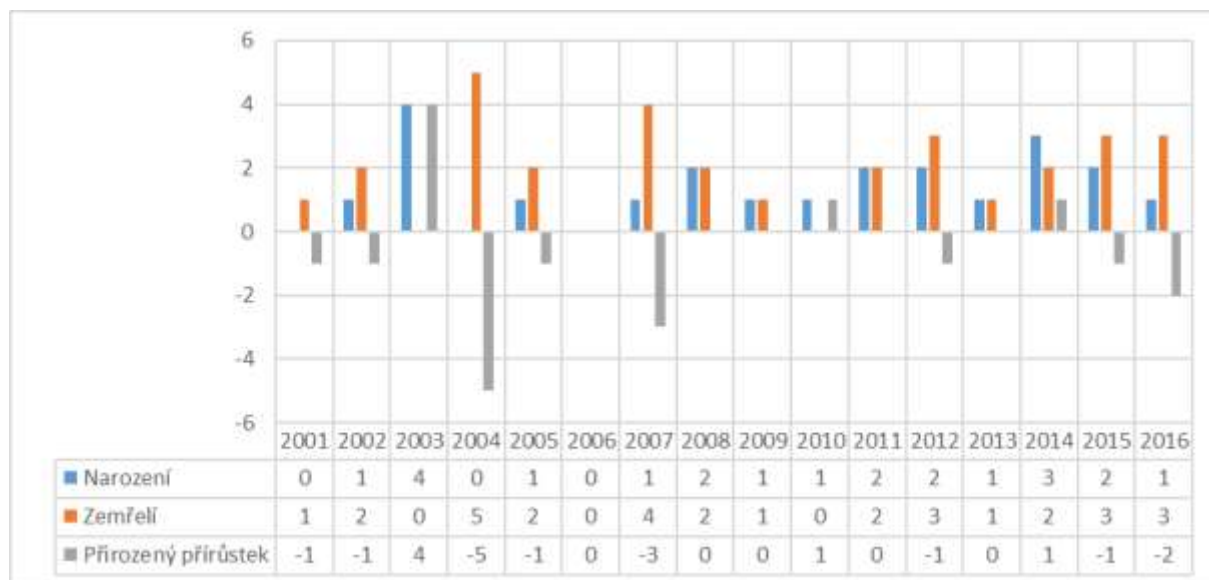
Graf 3: Index stáří (65+/0-14) mezi lety 2001 - 2016



Zdroj: ČSÚ

Hustota zalidnění v obci Velká Lečice je 30 obyvatel na km² (rok 2016). Průměrná hustota v ORP Dobříš se pohybuje okolo 70 obyvatel na km² (rok 2016). Dle všeobecně přijímané metodiky evropské Organizace pro hospodářskou spolupráci a rozvoj je Velká Lečice dle počtu obyvatel na km² venkovskou obcí (hraniční hodnota v této metodice je 150 obyv./km²).

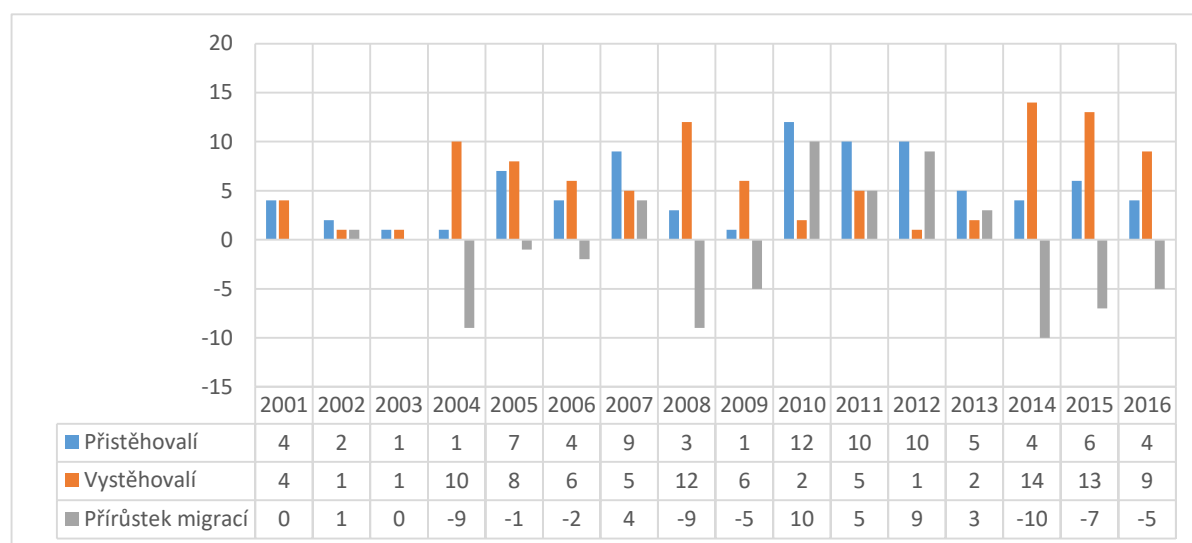
Graf 4: Přirozený přírůstek mezi lety 2001 – 2016



Zdroj: ČSÚ

V obci je nízká porodnost, jak je vidět v grafu č. 4. Nejvíce narozených dětí bylo v roce 2004 a to 4. Jinak se porodnost pohybuje v průměru okolo 1-2 dítě za rok. V posledních dvou letech se přirozený přírůstek pohybuje v záporných hodnotách.

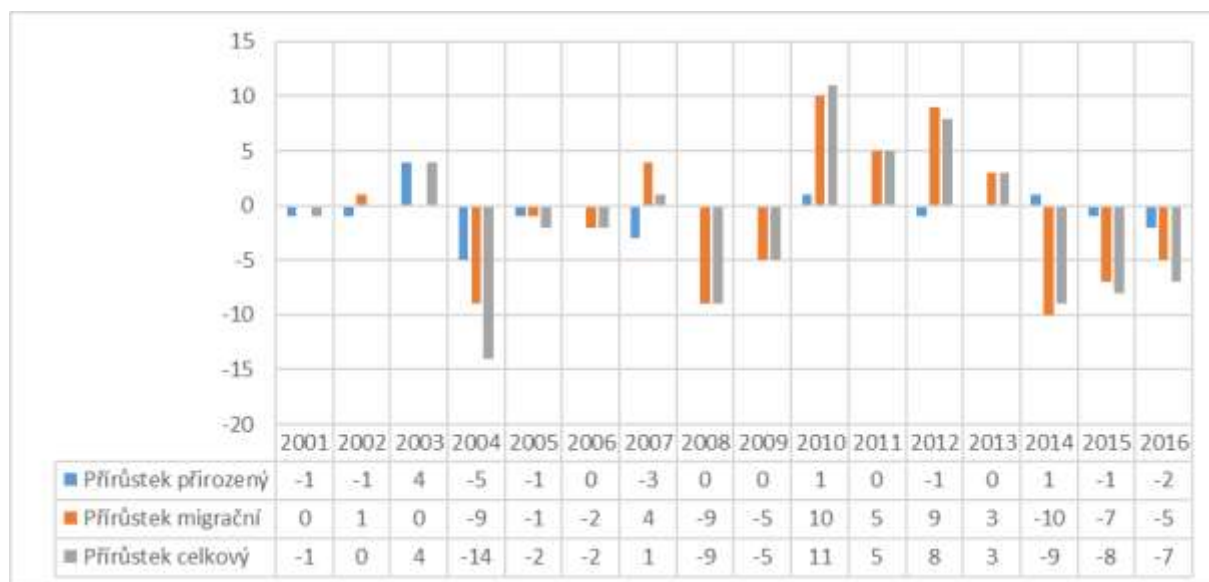
Graf 5: Přírůstek migrací mezi lety 2001 – 2016



Zdroj: ČSÚ

V grafu č. 5 je znázorněn přírůstek migrací mezi lety 2001 – 2016. V letech 2010 – 2012 se do obce nastěhovalo celkem 32 obyvatel. Nejvíce vystěhovalých bylo v letech 2014 – 2016 a to celkem 36 obyvatel. Přírůstek migrací je v posledních třech letech v záporných hodnotách. To znamená, že se z obce více obyvatel vystěhuje, než se přistěhuje.

Graf 6: Celkový přírůstek mezi lety 2001 - 2016



Zdroj: ČSÚ

Celkový přírůstek v posledních třech letech vykazuje záporné hodnoty. To je způsobeno jednak nízkou porodností a rovněž vyšším počtem vystěhovalých obyvatel. Celkový úbytek v letech 2014 – 2016 byl v počtu 24 obyvatel.

2.5 HOSPODÁŘSTVÍ

EKONOMICKÁ SITUACE

Podle registru ekonomických subjektů je v obci celkem 51 podnikatelských subjektů, z toho 47 osob samostatně výdělečně činných (OSVČ). V obci se nenachází žádný malý, střední, ani velký podnik. Lidé za prací dojíždějí převážně do hlavního města Prahy.

Tabulka 1: Hospodářská činnost

Hospodářská činnost	Počet
Zemědělství, lesnictví, rybářství	1
Zpracovatelský průmysl	5
Stavebnictví	6
Velkoobchod a maloobchod; opravy a údržba motorových vozidel	14
Doprava a skladování	3
Ubytování, stravování a pohostinství	8
Činnosti v oblasti nemovitostí	0
Profesní, vědecké a technické činnosti	9
Kulturní, zábavní a rekreační činnosti	1

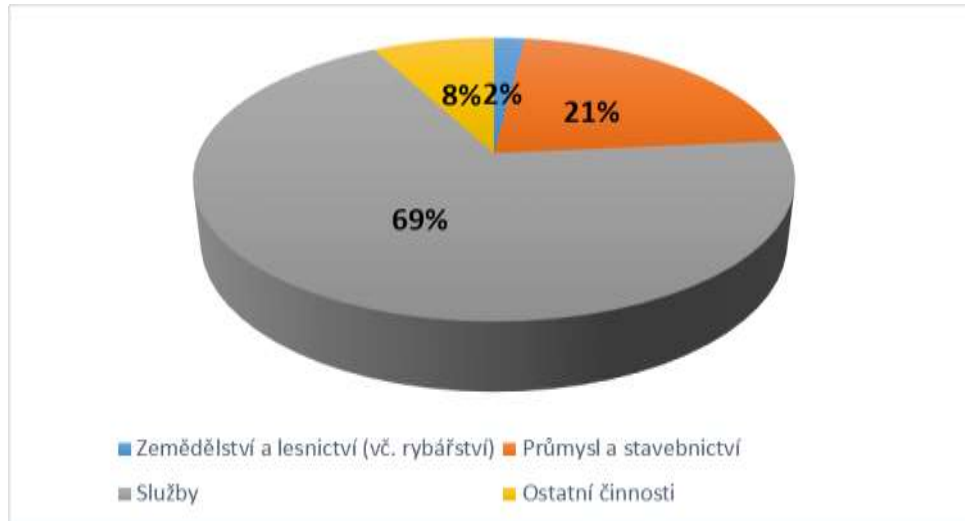
Ostatní činnosti	3
Nezařazeno	1
Státní organizace - počet subjektů	0
Akciové společnosti - počet subjektů	0
Obchodní společnosti - počet subjektů	0
Družstevní organizace - počet subjektů	0
Podnikatelé - fyzické osoby - počet subjektů	47
Svobodná povolání - počet subjektů	3
Ostatní právní formy - počet subjektů	3
Počet subjektů bez zaměstnanců	23
Počet subj.s 1-9 zaměst.- mikropodniky	1
Počet subj.s 10-49 zaměst.- malé podniky	0
Počet subj.s 50-249 zaměst.- střed.podn.	0
Počet subj.s >249 zaměst.- velké podniky	0

Zdroj: www.risy.cz

V obci se nachází několik zemědělců, kteří hospodaří na okolních pozemcích. Například: Farma Lečice, Petr Dědina z Krámů, Pavel Pleiner, ZD Dubovice.

Z grafu č. 7 je patrné, že většina podnikatelských subjektů se zabývá službami (69%) a další průmyslem - celkem 21% subjektů.

Graf 7: Podnikatelské subjekty dle zaměření



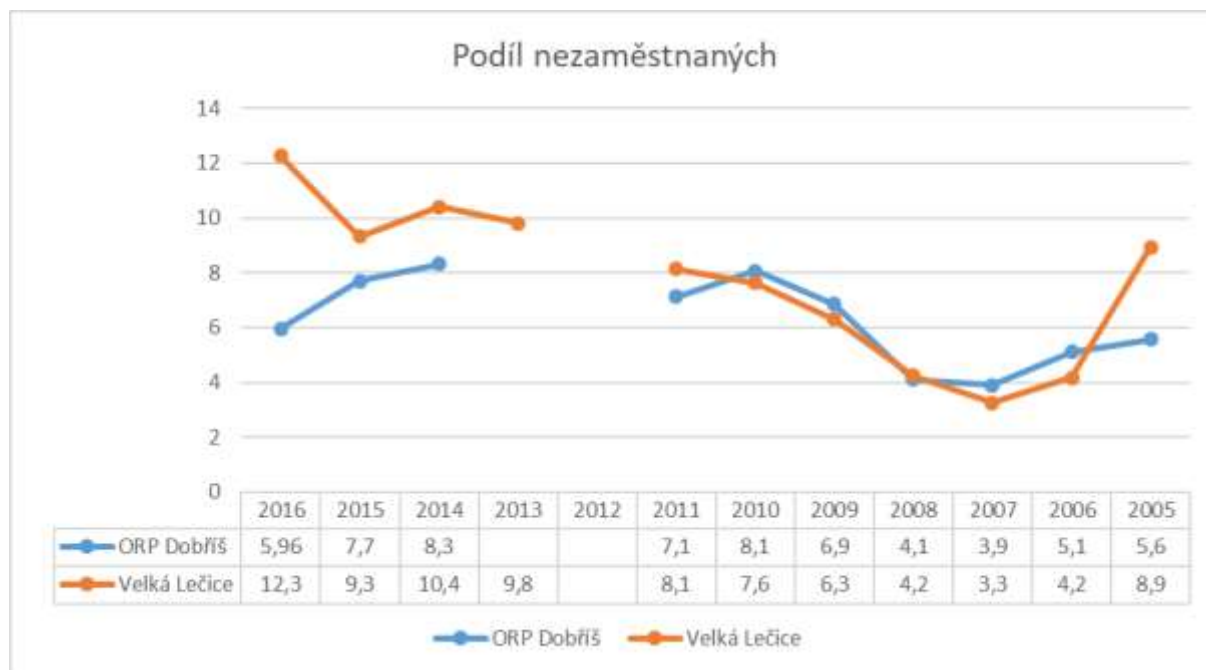
Zdroj: www.risy.cz

V obci Velká Lečice je v provozu restaurace Kocába a restaurace Stibor.

TRH PRÁCE

Graf č. 8 porovnává míru nezaměstnanosti v obci Velká Lečice a v ORP Dobříš. Za rok 2013 a 2012 se nepodařilo zjistit data. Míra nezaměstnanosti ve sledovaném období neustále roste. V obci není dostatek pracovních příležitostí a obyvatelé musí za práci dojíždět, nejčastěji do hlavního města Prahy, kam je dobré autobusové spojení.

Graf 8: Míra nezaměstnanosti obce Velká Lečice



Zdroj: ČSÚ

2.6 INFRASTRUKTURA

TECHNICKÁ INFRASTRUKTURA

Vodovod - obec má veřejný vodovod, ale v současné době je v havarijním stavu. Vzhledem k tomu, že je ve vodě obsaženo více vápníku, je voda tvrdá. Potrubí je staré a voda je hodně železitá a rezavá. Vodu spravuje společnost 1. SČV. Vodovod se nenachází v místní části na Štěkandě. Zde mají obyvatelé své vlastní studny.

Kanalizace a ČOV - obec nemá kanalizaci ani ČOV. Výstavba ČOV je v obci geologicky velmi složitá, protože je obec situovaná v tzv. dolíku (dle rozpočtu cca 10 mil. Kč). Každý dům má tedy svoji jímku.

Plynofikace - území není plynofikováno.

Veřejný rozhlas - v roce 2014 proběhla v rámci protipovodňových opatření rekonstrukce veřejného rozhlasu.

Veřejné osvětlení - obec má funkční veřejné osvětlení v obydlých částech. Částečně se opravuje a vyměňuje staré osvětlení za nové.

DOPRAVNÍ INFRASTRUKTURA A OBSLUŽNOST

Obec je mimo hlavní silniční tahy. Obcí prochází pouze silnice III. třídy č. 1021, která vede do obce Bratřínov. Praha je vzdálena cca 40 km. Mníšek pod Brdy se nachází cca 11 km severozápadním směrem od obce.

Obec Velká Lečice je zapojena do systému integrované dopravy Středočeského kraje.

Autobusová doprava – v obci je zajištěn přímý autobusový spoj č. 314 Praha – Velká Lečice. Dopravce je Martin Uher spol. s r. o. Autobus jezdí pravidelně z Velké Lečice do Prahy v 5:57, 6:57, 10:47, 12:47, 14:17, 16:17, 17:17, 18:27. Zpět jezdí v 5:26, 9:16, 11:36, 12:36, 13:46, 14:46, 15:51, 16:51, 17:51 a poslední autobus jede v 19:56. Cesta autobusem trvá okolo 60 minut. Dopravní obslužnost z Prahy je velmi dobře zajištěná. Směrem na Dobříš se musí přestupovat v Nové Vsi pod Pleší a poté se lze dopravit do Dobříše vlakem. Autobusem se lze do Dobříše také dopravit, ale cesta trvá cca 60 minut a je s přestupy. Pro žáky je zajištěné dobré autobusové spojení. Do Nového Knína vzdáleného pouze 7 km nejede žádný přímý spoj a také se musí přestupovat v Nové Vsi pod Pleší.

Číslo linky	Trasa
314	Praha – Měchenice – Davle – Bratřínov – Velká Lečice – Nová Ves pod Pleší

Zdroj: www.idos.cz

Nejbližší železniční stanice je v Nové Vsi pod Pleší a v Malé Hrašticí. Železnice vede z Prahy a končí ve městě Dobříš.

MÍSTNÍ KOMUNIKACE, TURISTICKÉ A NAUČNÉ STEZKY

V obci se nachází cca 4,5 km místních komunikací. Většinu z nich je nutné průběžně opravovat. V obci se nenachází žádné chodníky. Bezpečnost obyvatel je tímto ohrožena, protože obcí projíždí automobily vyšší rychlostí než je v obci povolena.

Obcí vedou turistické trasy. Jedna z nejvýznamnějších tras vede ze Štěchovic po zelené podél říčky Kocáby. Tato trasa vede až do Nového Knína. Trasa je v některých místech náročná. Pěšina je v některých úsecích velice úzká a musí se několikrát překonávat říčku Kocábu po přírodních lávkách. Trasa je přístupná i pro cyklisty.

Obcí prochází i žlutá turistická trasa, která začíná v Mníšku pod Brdy, vede přes Zahořany, Senešnici a končí ve Velké Lečici, kde se napojuje na zelenou turistickou trasu. Na trase na okraji katastrálního území se nachází Hrbkův topol, který patří mezi památné stromy ČR. Obvod kmene je 510 cm a výška stromu je 30 m.

Do území obce zasahuje zelená naučná stezka Nový Knín a okolí. Trasa vede okolo Spáleného mlýna, který se nachází na okraji katastrálního území obce.

2.7 VYBAVENOST OBCE

ZDRAVOTNICTVÍ

Ordinace lékařů se v obci nenachází. Obyvatelé dojíždí do nejbližších měst Nového Knína, Dobříše, Příbrami nebo do obce Nová Ves pod Pleší. Nejbližší ordinace praktického lékaře je v obci Nový Knín. Nemocnice Na Pleši s. r. o. je soukromé zdravotnické zařízení s dlouhou historií. Původní sanatorium Na Pleši bylo založené v roce 1916 pro léčbu tuberkulózy a bylo v průběhu času několikrát transformováno. Další nemocnice včetně rychlé záchrané služby se nachází ve městě Příbram.

SOCIÁLNÍ PÉČE

V rámci regionu byl zpracován Komunitní plán sociálních služeb regionu Brdy-Vltava. Sociální služby zajišťuje v přímé péči klientům (pečovatelská služba) Farní charita Starý Knín na základě smlouvy s obcí. Domov pro seniory se nachází ve městě Dobříš. Obec zajišťuje dostupnost širokého spektra sociálních služeb prostřednictvím poskytování příspěvku do Sociálního fondu regionu Brdy-Vltava (více o fondu: <http://socialnifond.brdy-vltava.cz/>). Mechanismus sociálního fondu umožňuje podpořit ověřené regionální poskytovatele sociálních služeb a dostupnost služeb pro obyvatele z území MAS Brdy-Vltava tzv. „od kolébky až po hrob“.

ŠKOLSTVÍ

V obci se nenachází mateřská ani základní škola. Nejbližší dostupné mateřské školy jsou v obcích Nová Ves pod pleší (4 km), Malá Hraštice (4 km) a Nový Knín (7 km) a Mníšek pod Brdy (10 km). Co se týče autobusové dostupnosti je pro obyvatele Velké Lečice nejvýhodnější navštěvovat MŠ Nová Ves pod Pleší. V obci Nová Ves pod Pleší a Malá Hraštice se nacházejí rovněž málotřídní základní školy (1. – 5. ročník). Úplná základní škola (1. – 9. ročník) se nachází v obci Nový Knín, Dobříši a Mníšku pod Brdy. V současné době vyvstává problém s nedostatečnou kapacitou úplných základních škol v celém regionu ORP Dobříš. Dobříšské školy mají v současné době kapacitu téměř zcela vyčerpanou.

ODPADOVÉ HOSPODÁŘSTVÍ

Svoz komunálního odpadu zajišťuje Dokas, s. r. o. v časovém rozmezí 1x týdně. Ve Velké Lečici se nachází tři kompletní hnízda na tříděný odpad (papír, plast, sklo bílé a barevné a nápojové kartony).

Odvoz nebezpečného odpadu je zajišťován na objednávku. Elektroodpad zajišťuje firma Asekol a. s.. Železný šrot je odvážen firmou Kovošrot Lorenc, který má sídlo v Hostomicích. Bioodpad si odváží Bio farma Kosař. Velkoobjemový odpad je svážen firmou Dokas, s. r. o. V obci se nenachází žádná skládka odpadu, ani se neuvažuje o její zřízení.

SPORT, TĚLESNÁ VÝCHOVA A SPOLKY

Dětské hřiště – dětské hřiště se v obci nenachází. Obec plánuje vybudovat dětské hřiště. Do současné doby nebyla potřeba dětského hřiště, protože v obci je málo dětí.

Sportovní hřiště – v obci se nachází fotbalové hřiště.

SDH Velká Lečice – Sbor dobrovolných hasičů byl založen 10. července 1900 na ustavující schůzi v hostinci Velká Lečice. V roce 1982 provedli členové sboru opravu hráze hasičské nádrže, na níž odpracovalo 23 členů sboru celkem 674 hodin. V roce 1983 začali členové sboru přestavbu a zvětšení původní hasičské zbrojnice. Přestavba byla dokončena v roce 1988. Jednotka je vybavena DA AVIA A 31 a OA GAZ 69 pro přepravu družstva k zásahu a vlastní požární stříkačku PS-12, která byla pořízena v roce 2012. S tímto vybavením se zásahová jednotka zúčastnila pomoci při povodních v roce 2013 v obci i mimo území obce. Díky této účasti byly jednotce přiděleny od kraje finanční prostředky a bylo nakoupeno další vybavení pro jednotku. SDH je zařazené v V. kategorii (jednotka místní působnosti). Počet aktivních členů je 40 z toho 24 mužů a 16 žen. Členové SDH se pravidelně účastní hasičských soutěží, dělají sběr kovového odpadu a obecní brigády (obvykle na jaře). V roce 2016 se SDH zapojilo do soutěže Dobráci roku.

SK Velká Lečice – Sportovní klub Velká Lečice byl založen dne 12. 9. 1942, kdy se sešlo v hostinci p. Bartoně 33 přívrženců fotbalu. Na základě této schůze byl zvolen výbor a založen sportovní klub pod názvem Lečický S.K. Klub. Ten má dva sportovní týmy - Mužský a ženský. Muži hrají fotbal ve III. třídě skupiny B. Ženský fotbalový tým byl založen 1. 5. 2011.

Spolky a obec spolu úzce spolupracují při různých akcích a obec se snaží místní spolky podporovat nejenom finančně.

KULTURA A PÉČE O PAMÁTKY

Velká Lečice není velkou obcí, ale nalezneme zde několik kulturních památek.

Výklenková kaplička – pochází z 1. pol. 19. stol. a nachází se na křižovatce cest v horní (severní) části obce. Je obklopená dvěma vzrostlými lipami. Kaplička byla rekonstruována v roce 1995 a v té době byla i vysvěcena. Při rekonstrukci bylo do útrobu kapličky zazděno pouzdro s dopisem pro příští generace. Kopie dopisu je přiložena k zápisům v obecní kronice. V roce 1988 byla kaplička zapsaná do státního seznamu kulturních památek.

Obrázek 5: Výklenková kaplička



Zdroj: <http://www.pamatkystrednitokvtavy.cz/>

Památný křížek - se nachází na severním okraji cesty

Památník J. Krýsla – se nachází jižně mimo obec, vedle něj je důl

Kaplička - Boží muka

Stará Chalupa z roku 1890

Spálený mlýn - Mlýn má stále znatelný původní náhon od Kocáby. Mlýn není volně přístupný a místo, kde bývalo vodní kolo, je přestavěno.

Muzeum automobilů – plánuje se otevřít muzeum automobilů, které pocházejí ze 70. – 80. let.

Kulturní a sportovní akce v obci

Typ akce	Termín konání	Organizátor
Pálení čarodějnic a stavění máje	duben	SDH Velká Lečice
Fotbalový turnaj	Červenec – srpen	Sokol Velká Lečice
Letní taneční zábava	Červenec-srpen	Obec
Taneční zábava (posvícení v obci)	Říjen	Obec
Rozsvícení vánočního stromku a mikulášská nadílka	prosinec	obec

Zdroj: vlastní šetření

V obci je provozována obecní knihovna.

Kulturní dům - obec je vlastníkem kulturního domu, který je pronajímán. Kapacita kulturního domu je 250 lidí. Kulturní dům se příliš nevyužívá a jsou zde vysoké provozní náklady. V roce 2015 byl kulturní dům rekonstruován (zateplení, výměna oken, dveří aj.) Celkové náklady na rekonstrukci byly ve výši 3 500 000 Kč. Obec získala dotaci z OPŽP, ale 20% si musela zafinancovat sama z vlastních zdrojů.

2.8 ŽIVOTNÍ PROSTŘEDÍ

Obec se nachází v členité krajině Dobříšské pahorkatiny, ovlivněné protékající říčkou Kocábou. Právě v těchto místech často vystupují na povrch horniny skalního podloží, které bývají překryty naplavenými a navátými pokryvy. Podloží je tvořeno břidlicemi a drobnými. Konkrétně se jedná o jílovité algonkické břidlice spilitové série, které vystupují na povrch a jsou označovány jako Lečické vrstvy. Typická je pro ně černá nebo červenohnědá barva způsobená zvětráváním pyritu na kysličníky železa. Z naplavených sedimentů jsou nejvýznamnější náplavy říčky Kocáby, které se vyskytují v širokých pruzích okolo toku. Tvoří je zahliněné šterkopísky s valouny o velikosti 20 cm. Náplava dosahuje výšky 3 až 4 metry.

Za přírodní dominantu lze považovat vrch Nevada, který ční nad obcí do výšky 419 m n. m. Zalesněný vrchol láká k odpočinku a sběru hub nejen obyvatele, ale i turisty.

Z hlediska struktury využití půdy má v obci největší rozlohu zemědělská půda 428,1 ha, což je 82,4% z celkové rozlohy území obce. 86,4% z této zemědělské půdy tvoří orná půda (369,9 ha), trvalé travní porosty tvoří 11,3% (48,3 ha), 2% zahrady (8,5 ha) a necelé 1% tvoří ovocné sady (0,3 ha). Lesní plochy tvoří 10,7% (55,8 ha) z rozlohy území, zastavěné plochy 1% (5,2 ha), ostatní plochy 5,2% (27 ha) a vodní plochy 0,7% (3,7 ha). V tabulce č. 2 a následném grafu č. 9 je k porovnání zastoupení využití ploch v celém správním obvodu ORP Dobříš. Největší rozdíl je v zastoupení lesních půd, kdy procentuální zastoupení v celém ORP je 48,6%, oproti 10,7% na území obce Velká Lečice.

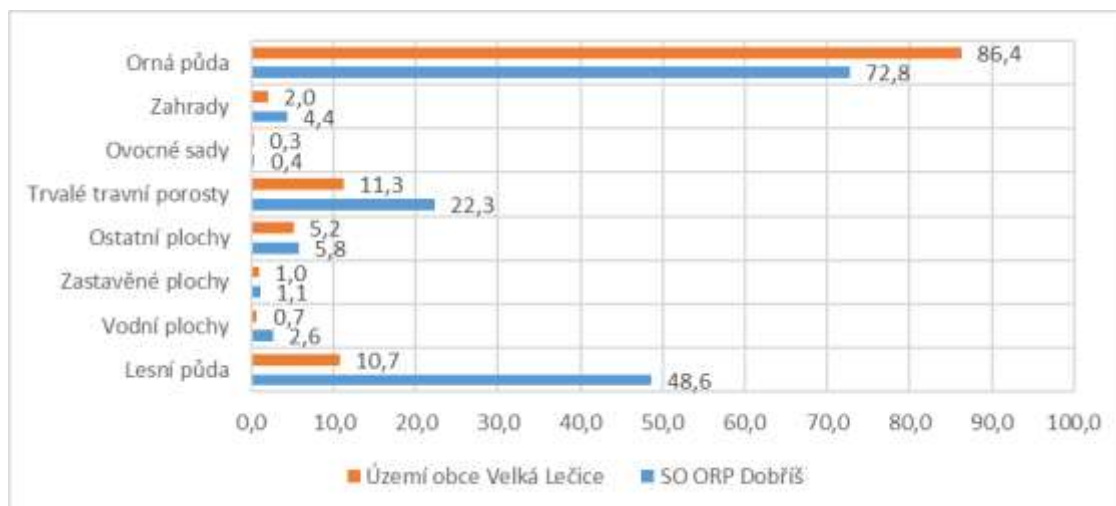
Zastoupení půd odpovídá podloží, převažují hnědé půdy středně těžké, doplněné o středně těžké nivní půdy glejové. Z porostu převažují smíšené lesní porosty a bohaté je zastoupení lučních společenstev. Z chráněných druhů rostlin zde byly nalezeny vstavač mužský, vstavač osmahlý a vachta trojlistá. Žijí zde i chráněné druhy živočichů, například modrásek rozchodníkový, užovka obojková, mlök skvrnitý a slavík obecný.

Tabulka 2: Zemědělské a nezemědělská půda v ORP Dobříš a ve Velké Lečici

		ORP Dobříš		Velká Lečice	
		[ha]	[%]	[ha]	[%]
Zemědělská půda	Orná půda	9 718,9	72,8	369,9	86,4
	Chmelnice	-	-	-	-
	Vinice	-	-	-	-
	Zahrady	589,9	4,4	8,5	2,0
	Ovocné sady	53,9	0,4	1,4	0,3
	Trvalé travní porosty	2979,2	22,3	48,3	11,3
Lesní půda		15 480,8	48,6	55,8	10,7
Vodní plochy		837,8	2,6	3,7	0,7
Zastavěné plochy		360,1	1,1	5,2	1,0
Ostatní plochy		1 834,2	5,8	27,0	5,2
Zemědělská půda		13 341,9	41,9	428,1	82,4
Celková výměra		31 854,8		519,8	

Zdroj: www.csu.cz

Graf 9: Porovnání využití půdy ve Velké Lečici a SO ORP Dobříš



Zdroj: www.csu.cz

Obec vlastní cca 40 ha lesa, ke kterým je špatný přístup. Lesy jsou převážně vydrancované a výtěžnost je téměř nulová.

Střední nadmořská výška obce Velká Lečice je v úrovni 270 - 420 m.n.m. Obec je hodně výškově převýšena a to od 274 m n. m. až po 312 m n. m. (u kapličky na rozcestí).

Území leží v mírně teplé klimatické oblasti s mírnou a mírně vlhkou zimou. Nejbližší meteorologická stanice se nachází ve městě Dobříš a v Neveklově. Inverzní podmínky jsou přibližně okolo 90 dnů v roce, studený vzduch je z kotliny vytlačován velmi zvolna a zvláště při sněhových podmínkách se drží na nízkých teplotách velmi dlouho.

Ovzduší – obec je výškově převýšena a v údolí je v zimním období velký problém s inverzí a znečištěným vzduchem z komínů. Obec zajišťuje pro své občany revizi komínů a kominíka.

Vodní toky – v obci se nachází dva menší rybníky - Obecní, který je přestavěný na požární nádrž a rybník Kahunka, který se nachází v polích na okraji katastrálního území.

Podzemní voda zde nevytváří souvislý horizont, ale cirkuluje po puklinkách a narušených zónách. Časté jsou zde suťové prameny, které však mají kolísavou vydatnost. Povrchová voda je odváděna místními potoky do říčky Kocáby, která pramení poblíž Dubna u Příbrami (v 537 m n. m.) a ústí do řeky Vltavy (198 m n. m.). Údolí je poměrně úzké a často bývá zasaženo záplavami. Byly vytvořeny plány na regulaci Kocáby, ovšem tyto plány nebyly zrealizované. Břehy říčky Kocáby jsou tvořeny převážně olšemi, vrbami, topoly, střemchou, jasany a jírovcem maďal.

Kocába je 45 km dlouhá říčka, která se zapsala do dějin trampingu hned po 1. světové válce, kdy začala být navštěvována milovníky Divokého západu, kteří Kocábu přezdívali Hadí řekou. Od třicátých let našeho století pak oživily skalnatý kaňon stovky chatiček a starých trampských osad, jako jsou Ascalona, Dashwood, Kansas, Loussiana aj.

Nejkrásnější úsek Kocáby se nachází mezi Novým Knínem a Štěchovicemi. Kocába je téměř na celém úseku neregulovatelná. Říčka Kocába i celý region je historicky spojen s těžbou zlata. Kocába bývá často zvaná řekou zlatonosnou a v minulosti se zde zlato rýžovalo. Městys Štěchovice a město Nový Knín jsou historickými zlatohorními městy. Na Kocábě se konalo v roce 1999 mistrovství světa v rýžování zlata, kdy údolí Kocáby mezi Malou a Velkou Lečicí navštívilo cca 500 účastníků z Čech, Slovenska, Polska, Rakouska, Švýcarska a Německa. Pořadatelem této akce byla Česká táborská unie. Další MS se bude konat v roce 2020 v Novém Kníně.

V obci je problém s nedostatkem pitné vody. Obcí sice protéká říčka Kocába, ale nejedná se o zdroj pitné vody.

Veřejná zeleň – v obci Velká Lečice je veřejná zeleň neustále udržována a jsou nově osazovány keře a stromy. Pravidelně každý rok se konají obecní brigády, při nichž se uklízí obec a zároveň dochází k úpravě zeleně.

2.9 SPRÁVA OBCE

OBECNÍ ÚŘAD A KOMPETENCE OBCE

Obec Velká Lečice je územně samosprávným celkem s právní subjektivitou a se základním rozsahem výkonu státní správy (obec I. typu). Orgány obce je vykonávána přenesená působnost v základním rozsahu ve věcech, které stanoví zvláštní zákony. Správním územím je obvod obce. Obec je spravována zastupitelstvem, které je šestičlenné. Obec má zpracovaný územní plán z roku 1993 a bude probíhat jeho aktualizace.

Úřední hodiny obecního úřadu

Úterý: 18:00 – 20:00

HOSPODAŘENÍ A MAJETEK OBCE

Velká Lečice patří mezi malé obce, proto i její příjmy jsou relativně nízké. Celkové příjmy se pohybovali v letech 2010 – 2016 mezi 2 – 6 mil. Kč/rok. Nejvyšší podíl na celkových příjmech tvoří příjmy daňové. V posledních letech se zvyšuje i podíl přijatých dotací.

V roce 2011 obec opravila místní komunikace poničené přívalovými dešti. V roce 2013 měla obec velké kapitálové výdaje. Ze svých vlastních zdrojů postavila obec most přes říčku Kocábu. Most spojuje dvě části obce a slouží rekreantům. V roce 2014 obec získala dotaci na protipovodňové opatření, ze které byl pořízen veřejný rozhlas. V roce 2015 obec dostala dotaci z OPŽP ve výši 3,5 mil. Kč na zateplení a výměnu zdrojů tepla v kulturním domě a na obecním úřadě. Proběhla také výměna oken a dveří. Na této dotaci se spolupodílela obec, proto obci vznikl opět schodek ve výši 1,6 mil. Kč. V roce 2016 proběhla rekonstrukce požární nádrže. Obec se snaží být řádný hospodář a zbytečně obec nezadlužovat.

Tabulka 3: Hospodaření obce

Hospodaření obce	2010	2011	2012	2013	2014	2015	2016
Daňové příjmy	1 342 120	1 675 180	1 544 020	1 800 901	2 061 125	2 036 711	2 269 325
Nedaňové příjmy	302 430	402 110	378 300	339 728	365 661	346 647	334 545
Kapitálové příjmy	-	-	243 360	122 655	12 250	-	-
Nenárokové dotace	125 670	953 880	62 290	448 138	425 323	3 548 362	1 261 744
celkem	1 770 220	3 031 170	2 227 970	2 711 422	2 864 359	5 931 720	3 865 614
Běžné výdaje	3 356 880	1 281 630	1 366 150	1 861 269	2 342 288	7 540 430	2 748 961
Kapitálové výdaje	-	371 440	533 400	3 122 757	-	-	-
Celkem	3 356 880	1 653 070	1 899 550	4 984 026	2 342 288	7 540 430	2 748 961
Saldo	-1 586 660	1 378 100	328 420	-2 272 604	522 071	-1 608 710	1 116 653

Zdroj: <http://monitor.statnipokladna.cz/> a <http://www.rozpocetobce.cz/>

BEZPEČNOST

Obec nezřizuje obecní policii. Zajištění veřejného pořádku a ochrany majetku obyvatel provádí Policie ČR. Ochrana životů, zdraví a majetku občanů před požáry, živelnými pohromami a jinými mimořádnými událostmi v katastru obce je zajištěna jednotkou sboru dobrovolných hasičů obce a dále jednotkami požární ochrany HZS stanice Dobříš a JPO III (tedy Dobříš) s časovou dostupností cca 15 minut. Obec má požární nádrž.

VNĚJŠÍ VZTAHY A VAZBA

Obec je členem tří lokálních uskupení:

Svazek obcí Dobříšska a Novoknínska

Svazek obcí byl založen v roce 1994 a v současné době sdružuje 24 obcí. Hlavní činnost svazku je zaměřena na výkon aktivit směřujících k systematickému a efektivnímu rozvoji regionu (ochrana a prosazování společných zájmů členských obcí a jejich spolupráci při rozvíjení činností týkajících se školství, sociální péče, kultury, ochrany veřejného pořádku a životního prostředí, rozvoje cestovního ruchu, zajištění dopravní obslužnosti, zabezpečování čistoty obcí, správy veřejné zeleně, zásobování vodou, odvádění a čištění odpadních vod, společných nákupů energií a společné řešení dalších aktivit regionálního rozvoje).

Místní akční skupina Brdy-Vltava

MAS sdružuje subjekty z veřejného a soukromého sektoru (i aktivní obyvatelé), kterým není lhotejná podoba místa, kde žijí. Jedná se o neziskovou organizaci, která spolupracuje na rozvoji venkova a získání finančních prostředků z EU i z národních programů pro rozvoj území, kde působí. Jednou z činností je také aktivní získávání a rozdělování dotačních prostředků. Organizace byla založena v roce 2006 a v roce 2016 sdružovala 37 subjektů z regionu. MAS má zpracovanou Strategii komunitně vedeného místního rozvoje. Vedení obce se aktivně zapojilo při zpracovávání této strategie, na kterou je možné získat finanční prostředky z EU pro náš region.

Svazek regionu Dobříšsko a Novoknínsko – tento svazek byl založen za účelem odpadového hospodářství. V současné době byla činnost Svazku pozastavena.

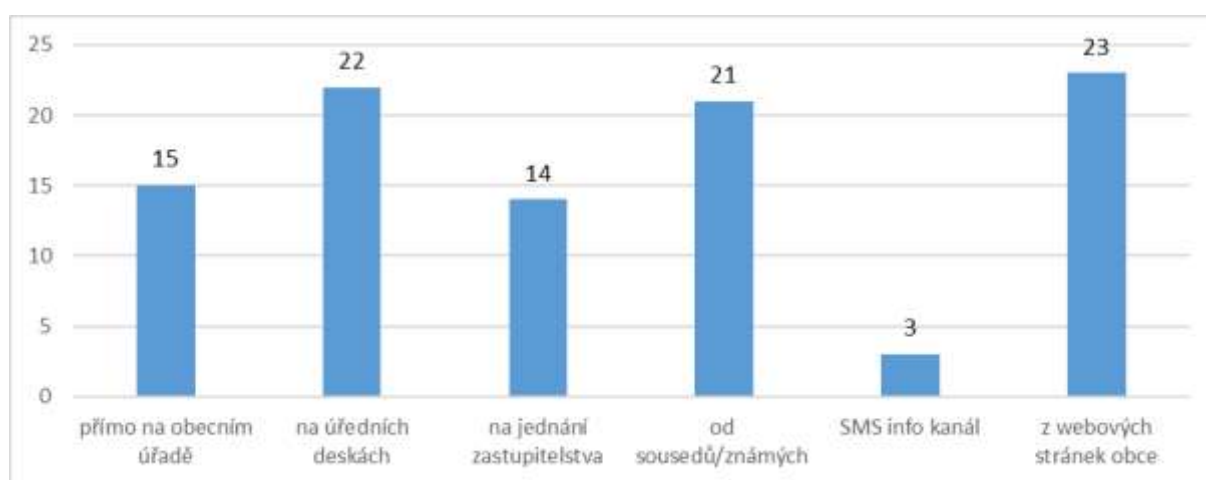
3 VÝSTUPY DOTAZNÍKOVÉHO ŠETŘENÍ MEZI OBYVATELI OBCE

3.1 „POJĎME SPOLU PODPOŘIT ROZVOJ NAŠÍ OBCE“....

... toto motto provázelo vyplňování dotazníků pro potřeby tvorby „**Programu rozvoje obce Velká Lečice na období 2018-2024**“.

V dubnu 2017 proběhlo dotazníkové šetření mezi obyvateli obce Velká Lečice. Dotazník byl k dispozici v písemné a elektronické formě. Celkem bylo distribuováno 103 dotazníků. Návratnost byla 39 % (tj. 40 dotazníků). Elektronicky dotazník vyplnilo celkem 13 občanů, z čehož vyplývá, že občané často získávají informace z webových stránek obce (graf č. 10).

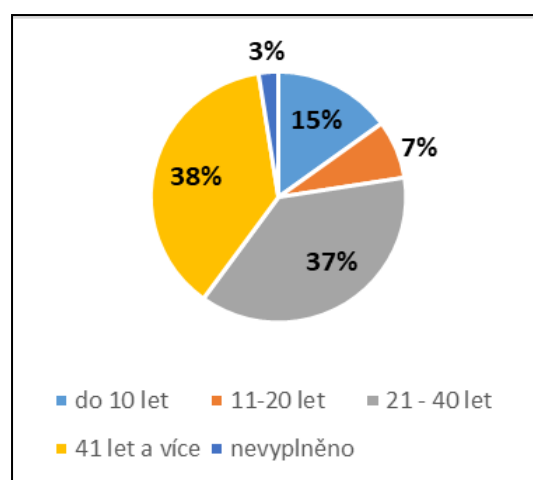
Graf 10: Kde získáváte informace o dění v obci?



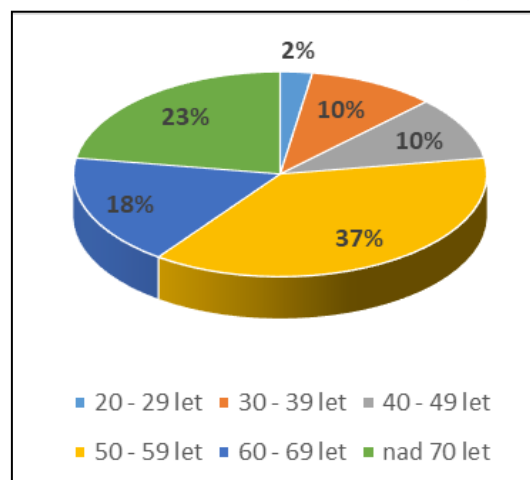
Zdroj: dotazníkové šetření

Dotazník vyplnili především občané, kteří žijí v obci více než 21 let. Nejvíce respondentů bylo ve věku nad 50 let. Jak již bylo zmíněno v analytické části, v obci žijí převážně starší obyvatelé, kteří mají zájem o dění v obci.

Graf 11: Počet let žijící v obci



Graf 12: Věková struktura obyvatel, kteří vyplnili dotazník



Zdroj: dotazníkové šetření

V dotazníkovém šetření byla uvedena otázka: kde obyvatelé tráví převážnou část pracovního dne. Nejvíce byla zastoupená odpověď přímo v obci, protože dotazník z velké části vyplnili obyvatelé v důchodovém věku. Druhou nejčastější odpovědí bylo, že obyvatelé vyjíždí za prací či studiem do jiného města (více jak 40 km vzdáleného včetně Prahy). Jak již bylo zmíněno v analytické části, v obci je málo pracovních příležitostí a obyvatelé musí za prací dojíždět.

Graf 13: Kde obyvatelé tráví převážnou část pracovního dne



Zdroj: dotazníkové šetření

Obyvatelé se mohli vyjádřit k aktuálnímu stavu v obci, kdy mohli zhodnotit různé oblasti života v obci. Dotazníkovým šetřením byla zjišťována kvalita a spokojenost života v dané obci. V tabulce č. 4 je uvedeno vyhodnocení spokojenosti (průměrné udělená známka jednotlivým oblastem), čím nižší je průměrná známka, tím je oblast hodnocena lépe. Nejlépe byla hodnocena práce obecního úřadu, vzhled obce, čistota veřejných prostranství a bezpečnost v obci. Z toho vyplývá, že obecní úřad se stará o vzhled obce a pravidelně udržuje veřejná prostranství. Kladně hodnocená byla dostupnost MŠ a ZŠ (děti a žáci převážně navštěvují školu v Nové Vsi pod Pleší). Naopak nejhůře byly hodnoceny úroveň kanalizačního řadu a pracovní příležitosti. Hůře hodnocena byla rovněž úroveň dopravní infrastruktury včetně chodníků, úroveň vodovodního řadu a mezilidské vztahy.

Tabulka 4: Hodnocení oblastí

Hodnocená oblast	Průměrná známka	Hodnocená oblast	Průměrná známka
Vzhled obce	1,95	Nakládání s odpady, jejich svoz a třídění	2,08
Čistota veřejných prostranství	1,93	Pracovní příležitosti	3,24
Dostupnost ZŠ	2,17	Úroveň dopravní infrastruktury vč. chodníků	2,92
Dostupnost MŠ	2,10	Úroveň veřejného osvětlení	2,08
Možnost sportovního vyžití	2,16	Úroveň kanalizačního řadu	3,30
Možnost kulturního a společenského vyžití	2,50	Úroveň vodovodního řadu	2,82
Bezpečnost v obci	1,95	Úroveň hromadné dopravy	2,42
Práce obecního úřadu	1,83	Mezilidské vztahy v obci	2,83

Zdroj: dotazníkové šetření

Celkem 46% respondentů se o dění v obci aktivně zajímá a aktivně vyhledává informace. 41% dotazovaných se o dění v obci zajímá, ale již nevyhledává informace. Tento trend je velice podobný ve většině obcí ORP Dobříš. Celkem 60% dotazovaných by bylo ochotno strávit odpoledne diskusí se zastupiteli a dalšími občany o výsledcích proběhnutého dotazníkového šetření. Poslední dotazovanou oblastí bylo stanovení hraničního počtu obyvatel v obci, kdy respondenti odpověděli, že max. počet obyvatel by měl být okolo 220.

4 SWOT ANALÝZA OBCE VELKÁ LEČICE (VÝCHODISKA PRO NÁVRHOVOU ČÁST)

SWOT analýza zobrazuje přednosti a slabé stránky. Silné a slabé stránky ukazují současný stav dané věci, příležitosti a hrozby určují možný budoucí kladný nebo záporný vliv na rozvoj dané oblasti. Tato analýza je mostem mezi analytickou a návrhovou částí strategického dokumentu. Výstupy z dotazníkového šetření byly doplněny o informace ze setkání s obyvateli obce.

Tabulka 5: SWOT analýza

PŘEDNOSTI	SLABINY
Krásná příroda	Málo pracovních příležitostí
Práce obecního úřadu	Znečištěné ovzduší z komínů v zimním období – inverze
Kontejnery na tříděný odpad	Malý zájem obyvatel o kulturní a společenské akce
Místní spolek SDH a SK Velká Lečice	Špatné mezilidské vztahy
SMS Info kanál	Stárnutí obyvatel
Mladí lidé ve vedení obce	Neuspokojivý stav komunikací a úzké cesty
Pravidelné setkávání zastupitelů	Nedostatek chodníků
Pro obyvatele zajišťován kominík	Špatná kvalita pitné vody a vysoká cena
Zajištění odborníka na revizi kotlů	Chybí ČOV – neukázněnost obyvatel a vypouštění jímky do přírody
Podpora spolků (SDH a SK Velká Lečice)	Nedostatečné veřejné osvětlení
	Nevhodný způsob obhospodařování půdy
	Rychlost projíždějících aut
	Absence dětského hřiště

Příležitosti	Hrozby
Více obyvatel s trvalým bydlištěm	Nedostatek kvalitní pitné vody
Zlepšit kvalitu ovzduší (smog, inverze)	Špatné mezilidské vztahy
Využití prostor zrekonstruované restaurace Kocába (společenské, sportovní aktivity)	Prodej obecního majetku
Vytvořit nabídku pro cyklisty a turisty	Přívalové povodně
Podpora při administraci projektů	Hrozba nehod – rychle projíždějící

	automobily
Využívat dotační možnosti vzhledem k možnostem obce	Zhoršení kvality ovzduší v zimním období
Zadržování povrchové vody v krajině	
Čištění a údržba kanálů a koryt	
Obnova obchodu	
Zpomalovací pruhy v obci	
Vytvořit chatový výbor a větší spolupráce s chataři	
Zřídit úpravnu vody	
Vybudovat remízky	
Osvěta obyvatel ohledně topné sezóny	

Pozn.: černě sepsány podněty z dotazníků a analytické části, zeleně přidané podněty ze společného setkání s občany

5 NÁVRHOVÁ ČÁST PRO VELKÁ LEČICE

Návrhová část vychází ze zjištění v analytické části a zachycuje základní podněty, které vzešly z předchozích fází zpracování Programu rozvoje obce Velká Lečice 2018-2024. Jinými slovy se jedná o formulování postupu dílčích kroků, jak naplnit stanovené cíle a dosáhnout definované vize.

5.1 VIZE OBCE VELKÁ LEČICE

Vize znamená ideální stav, kam se realizací aktivit snažíme dostat. Jedná se o pozitivní zobrazení budoucnosti (do horizontu 2024) a odpovídá nám na otázku „kam směřujeme, co chceme dosáhnout“.

Rok 2024: Obec Velká Lečice je příjemné a bezpečné místo k životu s kvalitním životním prostředím a s přitažlivou a čistou krajinou. Obec má zájem o upevňování přátelských vztahů mezi obyvateli a snaží se zajistit kvalitní služby pro své občany.

5.2 CÍLE A OPATŘENÍ

Abychom dokázali sledovat to, zda dosahujeme ideálního stavu (vize), stanovujeme dlouhodobé cíle a na ně navázaná opatření a aktivity, které jsou mnohem konkrétnější. Opatření zahrnuje soubor aktivit k danému tématu. Aktivity pak můžeme vnímat jako zásadní úkoly, které mají být splněny, aby došlo k naplňování opatření, cílů a tím samotného Programu rozvoje obce.

5.2.1 STRATEGICKÉ CÍLE

Cíl 1: Pečovat o přírodu a krajinu (uvnitř i vně obce)

Cíl 2: Udržovat a zkvalitňovat občanskou vybavenost (vzhledem k velikosti obce)

Cíl 3: Udržovat a zkvalitňovat technickou a dopravní infrastrukturu v obci

Cíl 4: Rozvíjet komunitní život v obci (vč. spolupráce vně i navenek)

5.3 OPATŘENÍ

Opatření konkretizují dlouhodobé cíle a zpřesňují oblasti, ve kterých se obec bude rozvíjet.

Cíl 1 Pečovat o přírodu a krajinu (uvnitř i vně obce)

Opatření 1.1 Zachování příznivého životního prostředí a ochrana hodnot okolní krajiny

Opatření 1.2 Veřejná prostranství

Cíl 2 Udržet a zkvalitňovat technickou i dopravní infrastrukturu v obci

Opatření 2.1 Technická infrastruktura

Opatření 2.2 Dopravní infrastruktura, vč. bezpečného pohybu obyvatel

Cíl 3 Udržovat a zkvalitňovat občanskou vybavenost (s ohledem na velikost obce)

Opatření 3.1 Využívat prostory k setkávání

Opatření 3.2 Obnova obchodu

Cíl 4 Rozvíjet komunitní život v obci (vč. spolupráce uvnitř i navenek)

Opatření 4.1 Podporovat akce, které zapojují obyvatele do dění v obci

Opatření 4.2 Aktivní spolupráce uvnitř i navenek

6 PROJEKTOVÉ ZÁMĚRY

Tato kapitola obsahuje konkrétní rozvojové aktivity.

Cíl 1 Pečovat o přírodu a krajinu (uvnitř i navenek obce)

Opatření 1.1 Zachování příznivého životního prostředí a ochrana hodnot okolní krajiny

Název záměru	Časový horizont	Odhad nákladů
Vzdělávací seminář (včetně letáků) o správném chování obyvatel v topné sezóně	2018-2024	5 tis. Kč/rok
Přenechání dříví v obecních lesích občanům za symbolickou cenu/odvoz	2018	0 Kč
Protierozní opatření (využit nepoužívané cesty v lese, meliorace)	2018-2024	Odhad nákladů bude upřesněn
Protipovodňová opatření (kaskádové nádržky)	2024	Odhad nákladů bude upřesněn
Vytvoření územního plánu	2018	34 tis. Kč

Opatření 1.2 Veřejná prostranství

Název záměru	Časový horizont	Odhad nákladů
Údržba a obnova stávající zeleně (pravidelné sekání trávy, nahrazování starých dřevin)	2018-2024	30 – 40 tis. Kč/rok
Pravidelné čištění kanálů a koryt	2018-2024	50 tis. Kč/rok
Vybudování zeleného koridoru podél zemědělského objektu	2018-2024	Odhad nákladů bude upřesněn
Údržba sakrálních staveb	2018 – 2024	Odhad nákladů bude upřesněn

Cíl 2 Udržet kvalitní technickou i dopravní infrastrukturu v obci

Opatření 2.1 Technická infrastruktura

Název záměru	Časový horizont	Odhad nákladů
Finanční příspěvek na domácí čistírny odpadních vod	2018 - 2024	Odhad nákladů bude upřesněn
Vybudování vlastní ČOV	2024	50 mil Kč
Posílení kvalitního vodního zdroje	2024	Odhad nákladů bude upřesněn

Dobudování a obnova vodovodního řadu z důvodu nízkého tlaku v potrubí	2024	Odhad nákladů bude upřesněn
Doplnění chybějícího veřejného osvětlení	2018-2024	Odhad nákladů bude upřesněn

Opatření 2.2 Dopravní infrastruktura, vč. bezpečného pohybu obyvatel

Název záměru	Časový horizont	Odhad nákladů
Pořízení radaru měření rychlosti	2020	Odhad nákladů bude upřesněn
Pořízení zrcadel do nepřehledných zatáček	2018-2019	5 tis. Kč/ks
Oprava a rekonstrukce místních komunikací	2018-2024	Odhad nákladů bude upřesněn
Vybudování autobusové točny	2024	Odhad nákladů bude upřesněn
Rekonstrukce autobusové zastávky	2019-2024	50 tis. Kč
Obnova a údržba komunikací pro pěší	2018-2024	Odhad nákladů bude upřesněn
Rekonstrukce mostků	2018-2024	Odhad nákladů bude upřesněn

Cíl 3 Udržovat a zkvalitňovat občanskou vybavenost (s ohledem na velikost obce)

Opatření 3.1 Prostory k setkávání

Název záměru	Časový horizont	Odhad nákladů
Využít sál restaurace Kocába pro cvičení	2018-2024	Náklady na provoz (elektrika, voda)
Vybavit sál restaurace Kocába cvičebními prvky	2018-2024	Odhad nákladů bude upřesněn
Rekonstrukce toalet v restauraci Kocába	2019-2024	Odhad nákladů bude upřesněn

Opatření 3.2 Obnova obchodu

Název záměru	Časový horizont	Odhad nákladů
Využití dotace na provoz obchodu ve stávající budově	2019-2024	Odhad nákladů bude upřesněn

Opatření 3.3 Infrastruktura pro děti, dospělé a seniory

Název záměru	Časový horizont	Odhad nákladů
Vybudování dětského hřiště	2020-2024	Odhad nákladů bude upřesněn
Pořízení venkovních cvičebních prvků pro všechny věkové kategorie	2020-2024	50 tis. Kč
Rekonstrukce fotbalového hřiště včetně zázemí	2024	Odhad nákladů bude upřesněn

Cíl 4 Rozvíjet komunitní život v obci (vč. spolupráce uvnitř i navenek)

Opatření 4.1 Podporovat akce, které zapojují obyvatele do dění v obci

Název záměru	Časový horizont	Odhad nákladů
Organizovat brigády se zapojením obyvatel do života v obci	2018-2024	10 tis. Kč/rok
Pořádání akcí pro seniory	2018-2024	5 tis. Kč/rok

Opatření 4.2 Aktivní spolupráce uvnitř i navenek

Název záměru	Časový horizont	Odhad nákladů
Účast na setkání DSO Dobříšska a Novoknínska	2018-2024	0 Kč
Účast na setkání MAS Brdy-Vltava	2018-2024	0 Kč
Podpora aktivní účasti a spolupráce obyvatel	2018-2024	0 Kč

Program rozvoje obce Velká Lečice na období 2018 – 2024 je spolu s Územním plánem základním koncepčním dokumentem definujícím budoucí směřování obce. Tento dokument stanovuje na základě podrobné analýzy, priority, které je potřebné z pohledu rozvoje obce realizovat. Je nutné stanovit garanta PRO, který bude kontrolovat, zda dochází k naplňování definovaných aktivit. V případě obce Velká Lečice je tímto garantem starost(k) a obce, který(á) zároveň koordinuje všechny činnosti spojené s realizací a aktualizacemi PRO. Sledováním naplňování PRO může starosta pověřit jinou osobu. S provedeným hodnocením budou seznámeni členové zastupitelstva. Naplňování PRO bude sledováno s dvouroční frekvencí na základě zohlednění činností, které se za dané dva roky v obci odehrály. Počátek sledování prvního roku běží od data prvního schválení PRO zastupitelstvem obce.

Dílčí revize PRO budou prováděny každé 2 roky. Pokud dojde v obci k významné změně v některých ze sledovaných oblastí, je možná dřívější aktualizace dokumentu. Aktualizace PRO bude provedena přímou úpravou dokumentu PRO s uvedením termínu aktualizace a vyznačením provedených změn. Aktualizovaný dokument znovu schvaluje zastupitelstvo obce. Dokument je v listinné podobě k nahlédnutí v budově obecního úřadu, v elektronické podobě je PRO přístupný na webových stránkách obce

Grafy

Graf 1: Vývoj počtu obyvatel mezi lety 1991 – 2016	8	
Graf 2: Průměrný věk obyvatel mezi lety 1991 - 2016	9	
Graf 3: Index stáří (65+/0-14) mezi lety 2001 - 2016	9	
Graf 4: Přirozený přírůstek mezi lety 2001 – 2016	10	
Graf 5: Přírůstek migrací mezi lety 2001 – 2016.....	10	
Graf 6: Celkový přírůstek mezi lety 2001 - 2016.....	11	
Graf 7: Podnikatelské subjekty dle zaměření	12	
Graf 8: Míra nezaměstnanosti obce Velká Lečice	13	
Graf 9: Porovnání využití půdy ve Velké Lečici a SO ORP Dobříš	19	
Graf 10: Kde získáváte informace o dění v obci?	23	
Graf 11: Počet let žijící v obci	Graf 12: Věková struktura obyvatel, kteří vyplnili dotazník.....	23
Graf 13: Kde obyvatelé tráví převážnou část pracovního dne	24	

Obrázky

Obrázek 1: První společné setkání s obyvateli.....	4
Obrázek 2: Druhé společné setkání s obyvateli.....	5
Obrázek 3: Velká Lečice	7
Obrázek 4: Mapa katastrálního území obce Velká Lečice	8
Obrázek 5: Výklenková kaplička	16

Tabulky

Tabulka 1: Hospodářská činnost	11
Tabulka 2: Zemědělské a nezemědělská půda v ORP Dobříš a ve Velké Lečici	18
Tabulka 3: Hospodaření obce	21
Tabulka 4: Hodnocení oblasti	24
Tabulka 5: SWOT analýza.....	26

1. Český statistický úřad
2. Kronika obce Velká Lečice
3. Jízdní řády IDOS. Dostupné na www: < <http://jizdnirady.idnes.cz> >.
4. Místní akční skupina Brdy-Vltava o.p.s. - www.brdy-vltava.cz.
5. Obce PRO – Program rozvoje obce. Dostupné na www: < <http://www.obcepro.cz>>.
6. Ředitelství silnic a dálnic ČR (2010) Výsledky sčítání na dálniční a silniční síti v ČR.
7. Obec Velká Lečice, Dostupné na www. <<http://www.velkalecice.cz/>>
8. Mapy ČR, Dostupné na www. < <http://www.risy.cz>>.
9. Průvodce obcí. Dostupné na www.mistopisy.cz/pruvodce/obec/3276/velka-lecice/.
10. Souhrnné mapy VÚMOP. Dostupné na www. < <http://mapy.vumop.cz>>.
11. Geoportál. Dostupné na www. < <https://geoportal.gov.cz>>.
12. Města a obce. Dostupné na www. < <http://mesta.obce.cz/zsu/vyhledat-17849.htm>>.
13. Monitor státní pokladna. Dostupné na [www.monitor.statnipokladna.cz/2016/obec/detail/00473901](http://monitor.statnipokladna.cz/2016/obec/detail/00473901).
14. Středočeský kraj – mapa silnic. Dostupné na www.kr-stredocesky.cz/documents/14450/115025/DMU200_silni%C4%8Dn%C3%AD_mapa_gdms_20130701_A1_2_a_3_t%C5%99%C3%ADda.pdf/da2de6f5-b3ee-4a5e-97a9-4d33ea26bee1.
15. Mníšecko – cykloturistika Hadí řekou údolím Kocáby. Dostupné na www.mnisecko.cz/cykloturistika/vylety-za-hranice-regionu/hadi-rekou-udoli-kocaby/.
16. Památky středního toku Vltavy. Dostupné na www.pamatkystrednitokvltavy.cz/cze/oblasti.html/brdy-vltava/velka-lecice.
17. Foto Pavelčík – turista Kocába. Dostupné na www.foto-pavelcik.cz/ost/clanek_turista_kocaba-pavelcik.pdf
18. Vodní mlýny. Dostupné na [www.vodnimlyny.cz/hr/mlyny/estates/detail/1460-spaleny-mlyn](http://vodnimlyny.cz/hr/mlyny/estates/detail/1460-spaleny-mlyn).
19. Na Pleši. Dostupné na [www.naplesi.cz/o-nas.html](http://naplesi.cz/o-nas.html).
20. Velká Lečice. Dostupné na [www.velkalecice.blog.cz/0805](http://velkalecice.blog.cz/0805).
21. Velká Lečice, Dostupné na www.velkalecice.cz/.