

Program rozvoje města Jablonné v Podještědí



na období 2018-2028

OBSAH

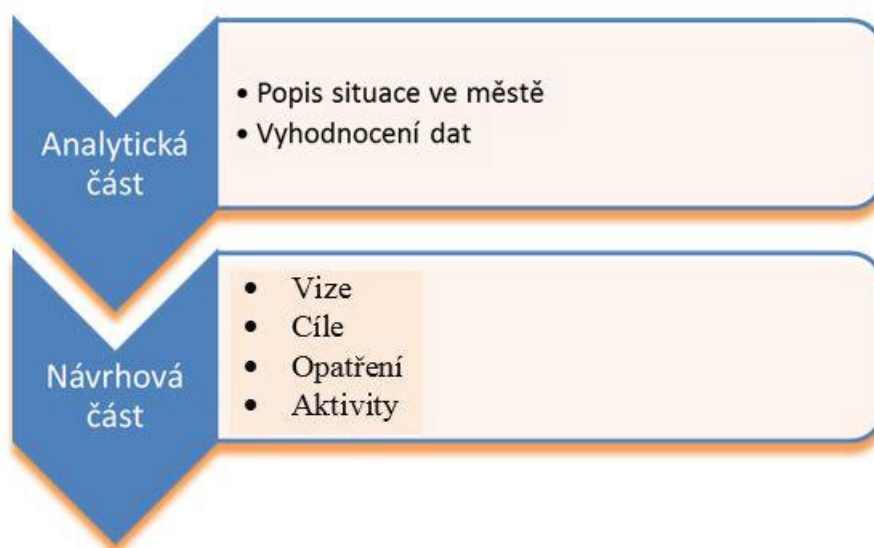
ÚVOD	3
SEZNAM ZKRATEK	4
A. ANALYTICKÁ ČÁST	6
A. 1 Charakteristika města	6
1. Území.....	6
2. Obyvatelstvo	17
3. Hospodářství	23
4. Infrastruktura	31
5. Vybavenost	40
6. Životní prostředí	51
7. Správa obce.....	57
A 2 Východiska pro návrhovou část	65
1. SWOT analýza	65
2. Shrnutí a závěr.....	68
B. Návrhová část	70
B. 1 Strategická vize	70
1. Programové cíle	71
2. Opatření	72
3. Rozvojové aktivity.....	77
4. Rekapitulace návrhové části	81
5. Zásobník aktivit	86
6. Podpora realizace Programu	90
C. Akční plán	91
D. Dotační tituly ve vazbě na opatření Programových cílů PRM Jablonné v Podještědí	96
ZDROJE	102
Seznam Tabulek	103
Seznam Obrázků	103
Seznam Grafů	103

ÚVOD

Program rozvoje města Jablonné v Podještědí můžeme definovat jako strategický koncepční materiál, jehož cílem je vymežit hlavní oblasti v rámci rozvoje města v předem vymezeném časovém horizontu. Program vychází z ekonomického, sociálního, demografického a společenského stavu města. Má vymežit cesty, které povedou k vyšší prosperitě města a uspokojí potřeby místních obyvatel.

Program rozvoje bude oporou pro lepší a efektivnější plánování dílčích úkolů a řízení města a také oporou rozhodovacích procesů, aby město efektivněji využívalo finanční prostředky z vlastního rozpočtu i dostupných dotací.

Program rozvoje města je rozčleněn na dvě části – analytickou a návrhovou. Analytická část charakterizuje situaci ve městě na základě statistických dat a v závěru navrhuje východiska pro návrhovou část. Návrhová část navazuje na analytickou část tím, že pro zjištěná východiska, která vyplývají z analytické části, navrhuje nejvhodnější řešení.



SEZNAM ZKRATEK

a.s. akciová společnost

BD bytový dům

CHKO chráněná krajinná oblast

ČOV čistička odpadních vod

ČR Česká republika

ČSÚ Český statistický úřad

DSP dokumentace pro stavení povolení

DUR dokumentace pro územní rozhodnutí

EU Evropská unie

FO fyzická osoba

IZS Integrovaný záchranný systém

MPSV Ministerstvo práce a sociálních věcí

MŠ mateřská škola

NUTS nomenklatura územních statistických jednotek

OÚ obecní úřad

PDPS projektová dokumentace pro provádění stavby

PO právnická osoba

PRM program rozvoje města

RD rodinný dům

ROP Regionální operační program

SDH Sbor dobrovolných hasičů

SLDB sčítání lidí domů a bytů

s. r. o. společnost s ručením omezeným

SWOT Strengths, Weaknesses, Opportunities, Threats – silné stránky, slabé stránky, příležitosti, hrozby

SZIF Státní zemědělský intervenční fond

TJ tělovýchovná jednota

VPP veřejně prospěšné práce

ZŠ základní škola

ZUŠ základní umělecká škola

SCHVALOVACÍ DOLOŽKA

Program rozvoje města schválilo Zastupitelstvo města Jablonné v Podještědí v souladu s § 84, odst. 2, písm. a), zákona č. 128/2000 Sb., v platném znění

Datum schválení: 7.3.2018

Číslo usnesení: 441/2018

Text usnesení: Zastupitelstvo města schvaluje Program rozvoje města Jablonné v Podještědí na roky 2018 až 2028 v předloženém znění.

A. ANALYTICKÁ ČÁST

A. 1 CHARAKTERISTIKA MĚSTA

1. Území

Tabulka 1 - Základní údaje

<i>Název obce</i>	Jablonné v Podještědí
<i>Status</i>	Město
<i>Okres</i>	Liberec
<i>Kraj</i>	Liberecký
<i>Obec s rozšířenou působností</i>	Liberec
<i>Historická země</i>	Čechy
<i>Katastrální výměra</i>	57,85 km ²
<i>Počet katastrálních území</i>	8
<i>Zeměpisné souřadnice</i>	50°45'55" s. š., 14°45'38" v. d.
<i>Nadmořská výška</i>	317 m. n. m.
<i>Adresa obecního úřadu</i>	Náměstí Míru 22 471 25 Jablonné v Podještědí
<i>Tel</i>	487 829 961
<i>E-mail</i>	podatelna@jvpmesto.cz
<i>ID datové schránky</i>	5gtbz44
<i>Webové stránky</i>	http://www.jablonnevp.cz/

Zdroj: <http://www.jablonnevp.cz/kontakt-sekretariat/os-10/p1=1745>,

https://cs.wikipedia.org/wiki/Jablonné_v_Podještědí

Tabulka 2: Veřejná správa - základní

<i>Úřad</i>	<i>Město</i>
<i>Stavební úřad</i>	Jablonné v Podještědí
<i>Silniční úřad - MK</i>	Jablonné v Podještědí
<i>Finanční úřad</i>	Liberec
<i>Matriční úřad</i>	Jablonné v Podještědí
<i>Úřad práce</i>	kontaktní pracoviště Liberec, Jablonné v Podještědí
<i>Katastrální úřad</i>	Liberec
<i>OSSZ</i>	Liberec
<i>Živnostenský úřad</i>	Liberec
<i>Soud a státní zastupitelství</i>	Liberec

<i>Hygienická stanice</i>	Liberec
<i>AOPK</i>	Liberec
<i>Český statistický úřad</i>	Liberec

Zdroj: <https://www.statnisprava.cz/rstsp/ciselniky.nsf/i/561631>

Tabulka 3 – příslušné úřady – bližší specifikace

<i>Úřad</i>	<i>Město</i>
Ochrana přírody a krajiny	Magistrát města Liberec, odbor životního prostředí
MŽP, odbor výkonu státní správy	Správa CHKO Lužické hory, Jablonné v Podještědí
Ochrana vod	Magistrát města Liberec, odbor životního prostředí
Povodí Ohře	Chomutov
Ochrana ovzduší	Magistrát města Liberec, odbor životního prostředí
Ochrana ZPF	Magistrát města Liberec, odbor životního prostředí
Ochrana lesa	Magistrát města Liberec, odbor životního prostředí
Ochrana ložisek ner. surovin	Obvodní báňský úřad, Liberec
Odpadové hospodářství	Magistrát města Liberec, odbor životního prostředí
Prevence závažných havárií	KÚ Liberec, odbor ŽP
Krajská hygienická stanice	územní pracoviště – Česká Lípa
Veterinární péče	Krajská veterinární správa pro LB kraj, Inspektorát Liberec
	Magistrát města Liberec, odbor životního prostředí
Památková péče	KÚ Liberec, odbor kultury a památkové péče
NPÚ	Územní pracoviště Liberec
Doprava na pozemních komunikacích	Magistrát města Liberec, odbor dopravy
	Ředitelství silnic a dálnic Praha
	Policie ČR, Dopravní inspektorát Česká Lípa
	KÚ Liberec, odbor dopravy
Doprava drážní	ČD – Správa dopravní cesty, Česká Lípa
	Správa dopravní cesty, Liberec
	České dráhy, a.s., Hradec Králové
Energetika	Státní energetická inspekce, územní inspektorát Liberec
Civilní ochrana	Hasičský záchranný sbor Libereckého kraje – ÚO, ČL
Požární ochrana	Hasičský záchranný sbor Libereckého kraje – ÚO, ČL

Základní provozovatelé veřejné dopravní a technické infrastruktury	
Elektrická energie	ČEZ, a.s., Distribuce, IČ 24729305, Teplická 874/8, 405 49 Děčín IV – silové zařízení
Telekomunikační vedení	Česká telekomunikační infrastruktura a.s., IČ 04084063, Olšanská 2681/6, 130 00 PRAHA 3
Plyn	GridServices, s.r.o., IČ 27935311, Plynárenská 499/1, 657 02 Brno
Voda, splašková kanalizace	Severočeské vodovody a kanalizace a.s., IČ 49099451, Přítkovská 1689, 415 50 Teplice
VO, dešťová kanalizace	Technické služby města, IČ 46750975, Liberecká 138, 471 25 Jablonné v Podještědí

K 1. lednu 2007 bylo město vyňato z okresu Česká Lípa a začleněno do dopravně i místně bližšího okresu Liberec, a to včetně připojovaných vsí. Nejednotnost sídel úřadů působí komplikace občanům při vyřizování záležitostí. Cílem je proto sjednotit úřady do jednoho města.

Poloha města

Jablonné v Podještědí je podhorské město, ležící pod vrcholky Lužických hor, v Severních Čechách, západním směrem od města Liberec. U západního a východního okraje města je vybudováno několik rybníků. Na severním okraji města se nachází přírodní koupaliště a kemp. Okolí města tvoří zalesněné stráně okolních kopců. Nedaleko severovýchodního okraje města se rozkládá veřejností hojně navštěvovaný zámek Lemberk, Bredovský letohrádek. Historický význam má také zámek Nový Falkenburk se zrcadlovým sálem, který slouží ke konání svatebních obřadů. V jeho blízkosti naleznete přírodní odpočinkové místo Mokřady.

Severozápadním směrem od města u jedné z místních částí-obce Heřmanice byl vybudován raně Malevil s golfovým hřištěm, chovem koní a malou zoologickou zahradou.

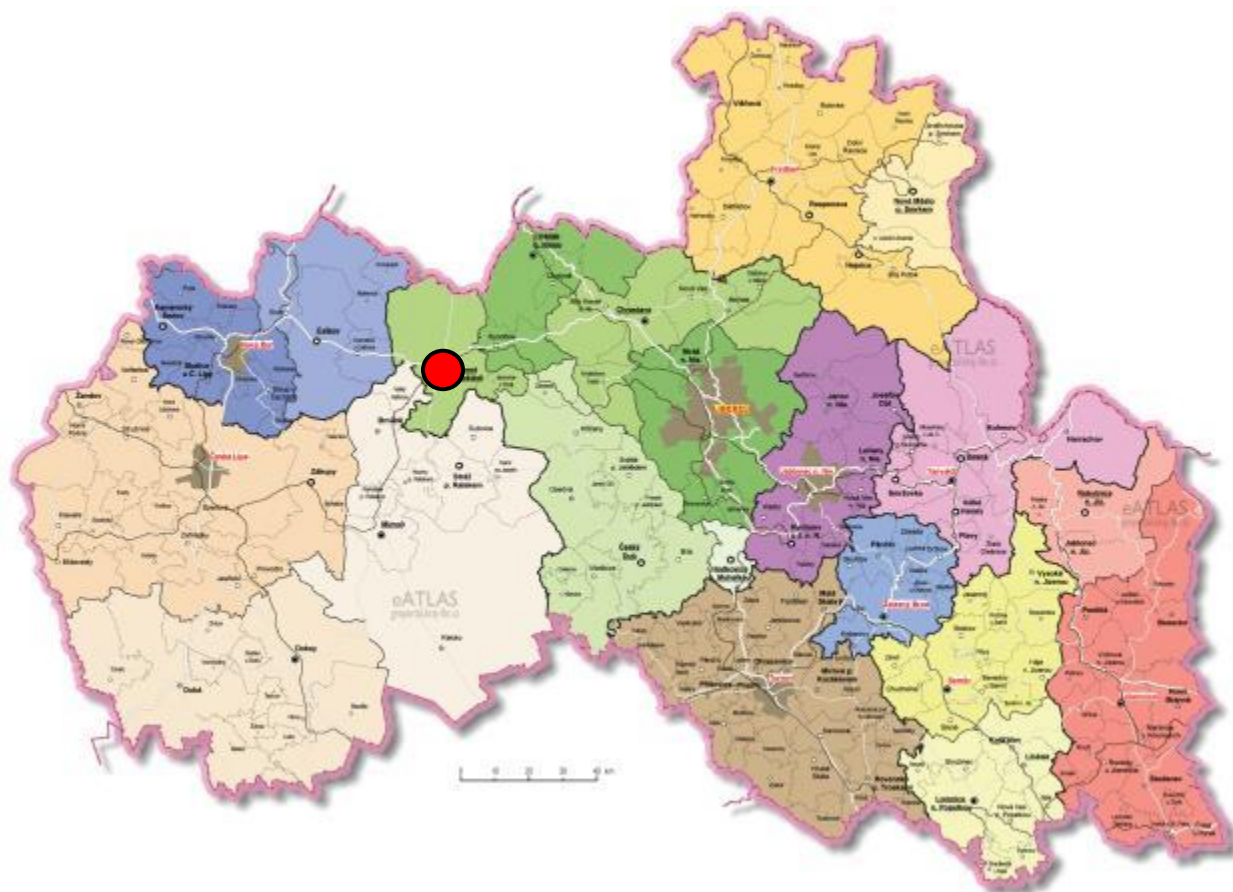
Jablonné v Podještědí je výchozím místem k návštěvě vrcholků Lužických hor, z města vede celá řada značených turistických tras do této oblasti.

Skládá se z 8 katastrálních území, a to Heřmanice v Podještědí, Petrovice v Lužických horách, Kněžice v Lužických horách, Lvová, Markvartice v Podještědí, Jablonné v Podještědí, Česká Ves v Podještědí a Postřelná, o celkové výměře 5788,36 ha.

Sousedí s obcemi Hrádek nad Nisou, Rynoltice, Janovice v Podještědí, Dubnice, Stráž pod Ralskem, Brniště, Velký Valtinov, Kunratice u Cvikova, Mařenice, Krompach na německé straně Lückendorf.

Poloha města v rámci Libereckého kraje

Obrázek 1- Poloha města v rámci Libereckého kraje



Administrativní členění

Jablonné v Podještědí je členěno na 12 částí obce: Heřmanice v Podještědí, Petrovice, Kněžice, Lvová, Markvartice, Česká Ves, Jablonné v Podještědí, Lada v Podještědí, Pole, Postřelná, Valdov, Zámecká.

Heřmanice v Podještědí

Heřmanice se nachází asi 4 km severozápadně od Jablonného v Podještědí. Na počátku 20. let zde žilo přes tisíc obyvatel, ale s odsunem Němců po 2. světové válce jejich počet značně klesl. Stálých obyvatel ubývalo a 1. ledna 1981 byly Heřmanice připojeny k Jablonnému v Podještědí. Uprostřed této místní části stojí jednoduchý pseudogotický kostel sv. Antonína z 1. poloviny 19. století, který prošel celkovou rekonstrukcí a dnes slouží jako obřadní a koncertní místo. V těsné blízkosti je umístěná rekonstruovaná socha sv. Jana Nepomuckého. V obci se také dochovala řada lidových domů lužického typu. Jedním z nejzajímavějších je starý selský statek s roubeným přízemím a hrázděným patrem, stojící v blízkosti kostela.



Petrovice

Petrovice se nachází asi 4,5 km na sever od města Jablonné v Podještědí. Přes Petrovice vedla stará obchodní stezka z Čech do Žitavy. Poblíž této místní části byla nalezena stará antická mince s obrazem císaře Galliena z roku 258, což svědčí o dávném používání této cesty. Mezi pamětihodnosti obce patří kostel Nejsvětější Trojice.



Kněžice



Kněžice se nachází asi 3 km na sever od Jablonného v Podještědí. První písemná zmínka o obci pochází z roku 1391, v rámci integrace byla obec k Jablonnému v Podještědí připojena 1.1.1981.

Lvová

Lvová se nachází asi 3 km na severovýchod od Jablonného v Podještědí. Součástí Lvové jsou následující osady Kněžičky, Židovice, Zpěvná, Kunová. Celou obec protíná od západu na východ silnice I/13, součást evropské silnice E442. Z této silnice je v obci krátká odbočka na záhybné parkoviště



pod Lemberkem. V tomto katastru je státní zámek Lemberk a v jeho sousedství Bredovský letohrádek. V roce 1996 byla MK ČR vyhlášena „Krajinná památková zóna Lembersko“. Pod zámek se nachází Zdislavina studánka s vyvěrajícím pramenem, kterému jsou přisuzovány léčebné účinky.

Markvartice

Markvartice tvoří část města Jablonné v Podještědí, která se nachází ve východní části Jablonného. Markvartice leží v katastrálním území Markvartice v Podještědí s rozlohou 6,54 km². V obci se nachází barokní usedlost Palmeho dvůr z doby po roce 1777.



Česká Ves



Česká Ves je jižním předměstím města Jablonné v Podještědí, s nímž je i historicky úzce spjata. Rozkládá se na severním úpatí kopce Kočičí vrch v nadmořské výšce 320–340 m n. m. V minulosti k České Vsi patřila také osada, respektive samota Myší Dolík, zaniklá po druhé světové válce. Mezi pamětihodnosti obce patří evangelický křížový kostel a několik křížků a pomníčků. V okolí se nalézá památný strom dub letní.

Lada v Podještědí

Lada v Podještědí jsou místní částí města Jablonné v Podještědí, která se nachází asi 2 km na severozápad od města. V této části je Vojenský hřbitov. Ten byl obnoven roku 2008, a to díky podpoře Ministerstva obrany České republiky. Jsou na něm hroby válečných zajatců z první světové války. Tento hřbitov byl původně založen jako pravoslavný. Kolem roku 1915 se zde mělo nacházet až 12 tisíc pochovaných válečných zajatců.



Pole

Pole jsou místní částí města Jablonné v Podještědí, která se nachází asi 2,5 km na jih od města. Východně od osady stával při cestě k silnici č. 270 panský dvůr Neuhoř, na jehož místě dosud stojí stavení bez čísla popisného.



Postřelná

Postřelná se nachází 2 km východně od Velkého Valtinova a 3 km jižně od Jablonného v Podještědí, jehož je součástí od roku 1981, do té doby se jednalo o samostatnou obec. Jižní část Postřelné se rozkládá na severním úpatí kopce Tlustec v nadmořské výšce 305-345 m n. m. Obcí protéká Věnný a Fibichův potok, oba se poté vlévají do Panenského potoka. Jedinou chráněnou nemovitou kulturní památkou v Postřelné je kaplička před č.p. 7 uprostřed vsi.



Valdov



Valdov je místní částí, která se nachází asi 2 km na jihovýchod od Jablonného v Podještědí. Leží v katastrálním území Jablonné v Podještědí o výměře 2,95 km². Místní částí města se Valdov stal před rokem 1950. Je zde umístěn jeden z válečných hrobů.

Zámecká

Zámecká je místní část, která se nachází na jihu města Jablonné v Podještědí. Prochází zde silnice II/270. Zámecká leží v katastrálním území Česká Ves v Podještědí o výměře 5,7 km². Místní částí města se Zámecká stala před rokem 1950. Nachází se zde zámek Nový Falkenburk, který dnes slouží jako dětský domov. Jeho zrcadlový sál je využíván jako obřadní síň.



Jablonné v Podještědí

Střed města (k.ú. Jablonné v Podještědí) tvoří městskou památkovou zónu s řadou jmenovitých památek, mezi které patří: basilika sv. Vavřince a Zdislavy, klášter Dominikánů, kaple sv. Wolfganga – sloužící jako smuteční síň, Morový sloup, Zámeček Pachtů z Rájova, bývalý kostel Panny Marie, později pivovar s vyhlídkovou věží, evangelický křížový kostel, drobné sakrální památky, zbytky opevnění města.

Historické souvislosti



fV době kolonizace, prováděné od 12. století přicházeli do nově zakládaných osad i kolonisté němečtí. Tato kolonizační aktivita souvisela i s pronikáním rodu Markvarticů do Podještědí. Výraznou postavou tohoto rodu byl Havel z Lemberka, který ve 40. letech 13. století patřil k důvěrníkům krále Václava I. Havlův podpis na listině s označením „de Yablonni“ je vlastně první prokázaná zmínka o městě, které v té době již zřejmě existovalo. Jablonné nabývalo v pol. 12. stol. zvláštního významu mezi osadami v Podještědí a jeho rozvoj

směřoval ke získání statutu města. Jablonné mělo rovněž ve středověku výhodnou polohu na obchodní cestě ze Žitavy do Prahy a na několik staletí se stalo i významným obchodním a celním místem. Dokonce zde na krátkou dobu existovala mincovna, ve které se razily tzv. brakteáty. Později král Karel IV.



zdůraznil význam tohoto celního města (vybíralo se zde tzv. ojné nařízením používat výhradně cesty přes Jablonné pro styk Čech s Lužicí, pokud byl obchodník přistižen na jiné cestě, zboží propadlo ve prospěch pánů z Lemberka) i výstavbou ochranných hradů při její trase. V blízkosti města si vystavěl Havel své opevněné sídlo hrad Lemberk a po roce 1250 založil se svou manželkou Zdislavou z Křížanova v Jablonném klášter tehdy nové dominikánské řehole.



Zdislava vynikala léčitelským uměním a milosrdným srdcem, sama se obětavě starala o chudé nemocné.

V následujících staletích město střídalo majitele – po pánech z Lemberka přišel rod Berků z Dubé, od nichž jej r. 1418 koupili Vartenberkové, záhy se však vrátilo do držení Berků, a to až do roku 1706. Za husitských válek zůstala většina severočeské šlechty, včetně Berků z Dubé a Vartenberků, věrná císaři Zikmundovi. Proto již od počátku válek směřovaly pravidelné husitské nájezdy do severních Čech. Mnozí šlechtici však v průběhu válek, aby se vyhnuli plenění, přešli na stranu husitů, roku 1428 s nimi navázal kontakty také Jan z Vartenberka. V 16. stol. měnilo Jablonné uvnitř berkovského rodu několikrát majitele, došlo však k uklidnění poměrů a obohacení města novými stavbami (špitální kaple sv. Wolfganga, zámek Nový Falkenburk, nový pivovar, roku 1596 byla zřízena škola roku 1699 byla zahájena výstavba chrámu sv. Vavřince).



V průběhu třicetileté války utrpělo město velké škody, roku 1623 byl z Jablonného vypuzen poslední protestantský duchovní a začala tvrdá rekatolizace. Současně město trpělo ničivými průchody vojsk, mnohé cennosti byly odvečeny zejména do Švédska. V 80. letech zahájili dominikáni přestavbu svého zchátralého kláštera. Majitel panství, Hrabě František Antonín Berka, poslední mužský potomek slavného rodu s vědomím, že nemá komu odkázat své bohatství, významně finančně podporoval stavbu velkolepého klášterního chrámu sv. Vavřince. Přestože po jeho smrti (1706) nebyla u nástupců, hlavně Pachtů z Rájova, již ochota dokončit dílo s původní zamýšlenou velkorysostí, vznikla stavba, která patří k nejvýznamnějším svého druhu v Čechách. Za josefinských reforem byl v roce 1788 zrušen dominikánský klášter a téhož roku postihl město ničující požár – v centru města zůstalo stát jen 10 domů.



Obnovu města po požáru narušovaly průchody vojsk za napoleonských válek – Prusů, Rusů, Francouzů, Poláků a Rakušanů. Jablonné navštívil, byť jen na chvíli Napoleon Bonaparte, stalo se tak 19. srpna 1813 při jeho pobytu v Žitavě.

Osobitým způsobem zasáhla do osudů města 1. svět. válka, kdy již od listopadu 1914 byl na okraji města (v místech dnešního koupaliště) vybudován tábor, ve kterém byli internováni převážně Rusové (celkem 14 000). Smutnou vzpomínkou na toto období je ruský hřbitov v obci Lada v Podještědí, na němž byli pochováni vojáci z Haličské ukrajinské brigády, kteří zde byli v roce 1919 internováni.



Poválečný vývoj Jablonného v Podještědí se příliš nelišil od ostatních městeček v pohraničí. Byl zahájen pokusem o odtržení pohraničních území a zřízením tzv. Provincie Deutschböhmen, v jejíž zemské vládě byl i zdejší rodák Kraus. Konec této epizody učinil až příchod československého vojska do Jablonného v prosinci roku 1918.

Ke konci druhé světové války přicházeli do Jablonného uprchlíci jak z východních území, tak i z rozbombardovaného Německa. Poválečná léta byla pro město obdobím velkých změn. Po odsunu většiny Němců se zcela změnilo národnostní složení obyvatel města a okolí. V krátké době se oživil společenský život, ve městě vznikly či obnovily činnost různé spolky a jednoty. Počátkem padesátých let nastaly velké změny v hospodářské sféře – tradiční textilní továrny byly zrušeny a jejich místo zaujal sklářský podnik Preciosa.



V druhé polovině šedesátých let byl vybudováním kempu a koupaliště posílen rekreační charakter města, k němuž přispívá i blízkost turisticky přitažlivých Lužických hor. Koupaliště je vyhledávaným místem doposud.

Další zlom ve vývoji města nastal demokratickými změnami od listopadu roku 1989. Dochází k útlumu zemědělské výroby, naproti tomu úspěšně rozšiřuje svoji výrobu místní závod podniku Preciosa. Postupně se začíná rozvíjet cestovní ruch, čemuž značnou měrou přispívá otevření turistické stezky mezi Českou republikou (obec Petrovice) a SRN (obec Lückendorf) od 1. ledna 1996. Tato skutečnost má vliv i na rozvíjení velmi dobrých vztahů mezi obyvateli obou příhraničních oblastí.

Symbyly města

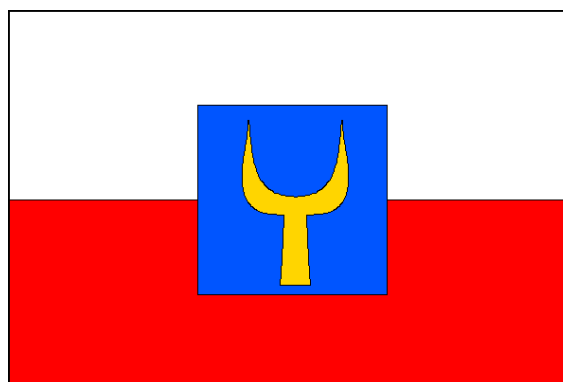
Znak

V bílém štítě se nachází červená městská brána se žlutými otevřenými mřížemi. Ve vchodu brány je modrý erb se žlutými podávkami bez násady hrotu nahoru.



Vlajka

List tvoří dva vodorovné pruhy, bílý a červený. Uprostřed modrý čtverec o straně rovné jedné polovině šířky listu se žlutými podávkami bez násady hrotu nahoru.

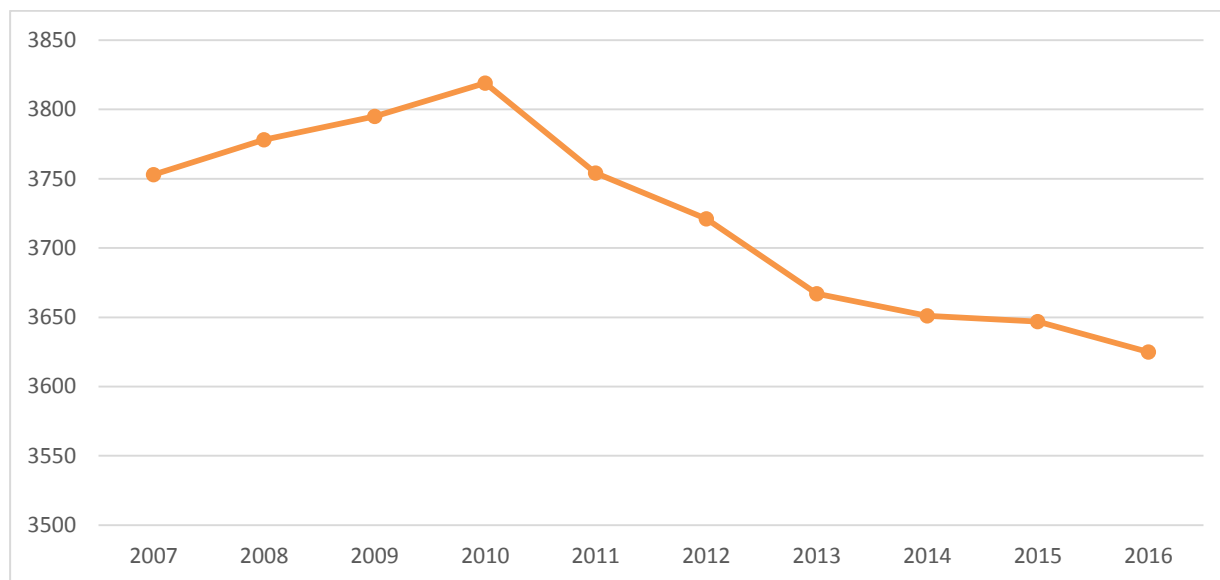


2. Obyvatelstvo

Demografická situace

Za období 2007-2016 se v Jablonném v Podještědí narodilo ročně v průměru 40 dětí a zemřelo 40 obyvatel. Počet obyvatel v r. 2010 lehce přesáhl 3800, od té doby klesá a blíží se k počtu 3600 obyvatel. Průměrný věk obyvatel v roce 2016 byl 41,1 let.

Graf 1 - Růst obyvatelstva



Zdroj: vlastní zpracování podle dat dostupných z: https://vdb.czso.cz/vdbvo2/faces/cs/index.jsf?page=vystup-objekt&z=T&f=TABULKA&ds=ds203&skupId=546&katalog=30845&pvo=DEM05&u=v109_VUZEMI_43_5_61631&c=v3~3_RP2016&str=v109

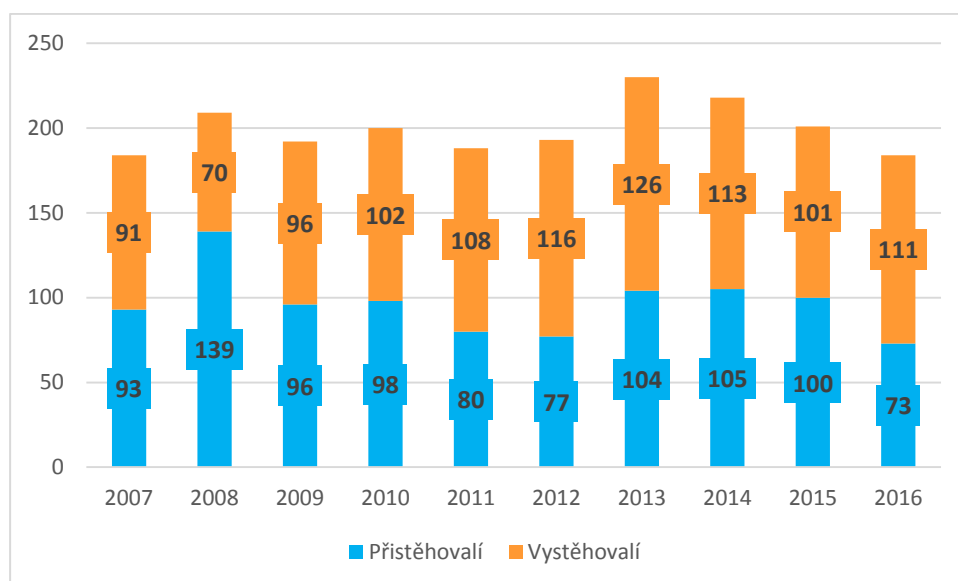
Tabulka 3 - Přírůstek obyvatelstva

Rok	Přírůstek		
	přirozený	stěhováním	celkový
2007	7	2	9
2008	10	69	79
2009	-2	0	-2
2010	15	-4	11
2011	-5	-28	-33
2012	-16	-39	-55
2013	8	-22	-14
2014	-3	-8	-11
2015	-4	-1	-5
2016	-8	-38	-46

Zdroj: https://vdb.czso.cz/vdbvo2/faces/cs/index.jsf?page=vystup-objekt&z=T&f=TABULKA&ds=ds203&skupId=546&katalog=30845&pvo=DEM05&u=v109_VUZEMI_43_5_61631&c=v3~3_RP2016&str=v109

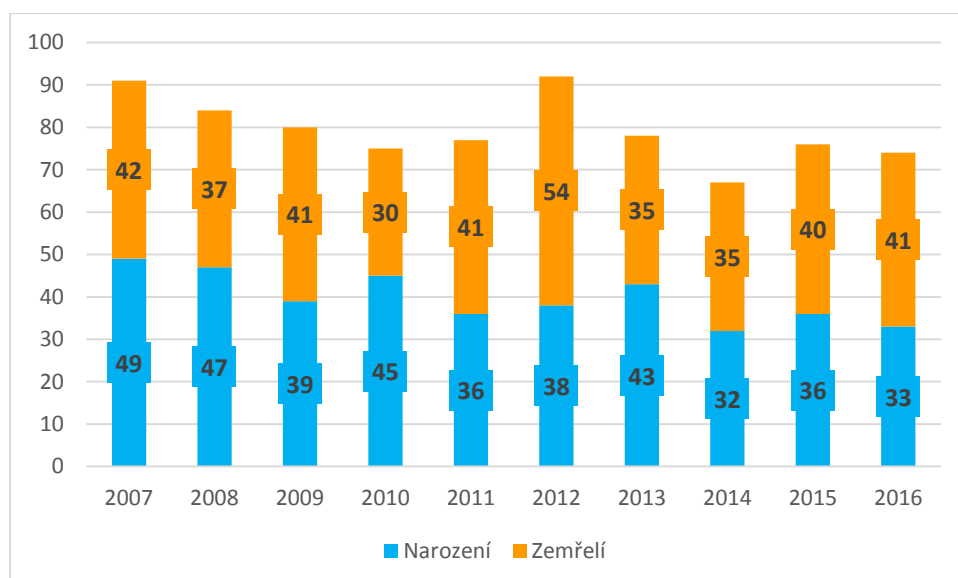
Snahou je vytvořit podmínky pro stabilizaci a nárůst počtu trvale žijících obyvatel.

Graf 2 - Počet přistěhovaných a vystěhovaných osob



Zdroj: vlastní zpracování podle dat dostupných z: https://vdb.czso.cz/vdbvo2/faces/cs/index.jsf?page=vystup-objekt&z=T&f=TABULKA&ds=ds203&skupId=546&katalog=30845&pvo=DEM05&u=v109_VUZEMI_43_5_61631&c=v3~3_RP2016&str=v109

Graf 3 - Počet narozených a zemřelých osob



Zdroj: vlastní zpracování podle dat dostupných z: https://vdb.czso.cz/vdbvo2/faces/cs/index.jsf?page=vystup-objekt&z=T&f=TABULKA&ds=ds203&skupId=546&katalog=30845&pvo=DEM05&u=v109_VUZEMI_43_5_61631&c=v3~3_RP2016&str=v109

Věkové poměry v území vyjadřuje index stáří, tedy poměr mezi počtem obyvatel ve věku 65 a více let a počtem obyvatel ve věku 0–14 let, který vypovídá o tom, zdali na daném území dochází ke stárnutí obyvatelstva.

Podrobnější stav za tyto roky je uveden v následující tabulce.

Tabulka 4 - Struktura obyvatelstva k 31.12.2016

Rok	Počet obyvatel celkem	v tom podle pohlaví		v tom ve věku (let)			Průměrný věk
		Muži	ženy	0-14	15-64	65 a více	
2007	3731	1847	1884	588	2666	477	39,4
2008	3810	1883	1927	607	2715	488	39,2
2009	3808	1891	1917	611	2701	496	39,4
2010	3819	1901	1918	610	2713	496	39,5
2011	3741	1876	1865	597	2642	502	39,8
2012	3686	1853	1833	579	2575	532	40,1
2013	3672	1838	1834	584	2527	561	40,4
2014	3661	1826	1835	578	2488	595	40,8
2015	3656	1828	1828	582	2465	609	40,9
2016	3610	1800	1810	564	2424	622	41,1

Zdroj: https://vdb.czso.cz/vdbvo2/faces/cs/index.jsf?page=vystup-objekt&z=T&f=TABULKA&skupId=546&katalog=30845&pvo=DEM05&pvo=DEM05&str=v109&c=v3~3_RP2_016&u=v109_VUZEMI_43_561631

V krátkodobém horizontu zůstává poměr mezi věkovými skupinami obyvatelstva celkem stabilní, v obci se lehce projevuje stárnutí obyvatelstva.

Informace o vzdělanostní struktuře obyvatel ze SLDB z roku 2011 napovídají, že ve městě převládá středoškolské vzdělání bez maturity. Zjištěnou vzdělanostní strukturu ukazuje následující tabulka.

Tabulka 5 - Obyvatelstvo podle nejvyššího dosaženého vzdělání k roku 2011

Obyvatelstvo ve věku 15 a více let	Celkem	Muži	Ženy
	3 152	1 565	1 587
Bez vzdělání	19	10	9
Základní vč. neukončeného	730	260	470
Střední vč. vyučení bez maturity	1 263	766	497
Úplné střední s maturitou	700	321	379
Nástavbové studium	54	22	32
Vyšší odborné vzdělání	23	7	16
Vysokoškolské	163	76	87

Zdroj: https://vdb.czso.cz/vdbvo2/faces/cs/index.jsf?page=profil-uzemi&uzemiprofil=31288&u=VUZEMI_43_561631#

Sociální situace ve městě

Ve městě se nenachází žádná sociálně vyloučená lokalita.

Je zde Dětský domov a SANREPO o.p.s., poskytující jednak prostřednictvím zařízení pro děti vyžadující okamžitou pomoc Hvězdička pomoc dětem, které se bez svého přičinění ocitly v náhlé životní krizové situaci, kterou bez pomoci neumějí řešit a dále sociální službu nízkoprahového zařízení pro děti a mládež. Toto nízkoprahové zařízení s sebou ale nese pro město i negativa, spojená s „Domem na půl cesty“, umístěným ve středu města, kdy skupiny mladistvých způsobují ve městě nepořádek a výtržnosti.

- Národnosti žijící v obci

Při posledním sčítání lidu, domů a bytů v roce 2011 bylo zjištěno, že v Jablonném v Podještědí žilo celkem 3754 obyvatel. V obci žilo 2552 obyvatel české národnosti, 54 obyvatel slovenské národnosti, 10 obyvatel německé národnosti, 22 obyvatel polské národnosti, 11 obyvatel ukrajinské národnosti a 5 obyvatel vietnamské národnosti. 1088 obyvatel nevedlo svoji národnost.

- Náboženství v obci

Věřící, nehlásící se k žádné církvi ani náboženské společnosti – 153 osob. Věřící, hlásící se k církvi, náboženské společnosti – 225 osob. Z těchto 225 osob uvedlo, že k Československé církvi husitské se hlásí celkem 7 osob, 143 osob se hlásí k církvi Římskokatolické, 7 osob k Českobratrské církvi evangelické, 1 osoba k náboženské společnosti Svědkové Jehovovi, 1 osoba k Pravoslavné církvi v českých zemích. 1649 obyvatel je bez náboženské víry a 1727 obyvatel svou víru nevedlo.

Věřícími z blízkého i vzdálenějšího okolí včetně sousedního Německa je navštěvována zejména hlavní mše roku (Pout' ke sv. Zdislavě). Římskokatolická farnost každoročně připravuje program poutní sezóny s účastí věřících z okolí.

Spolková, osvětová a informační činnost

Ve městě funguje celá řada spolků, které se věnují aktivitám pro rozvoj města. Velmi dobře zde funguje rovněž informační centrum i městská knihovna.

Nejvýznamnější spolky:

Společnost přátel historie města Jablonné v Podještědí

Společnost přátel historie města Jablonného v Podještědí je dobrovolným sdružením občanů se zájmem o historii i současnost města Jablonného v Podještědí, jeho integrovaných obcí a nejbližšího okolí.

Mezi cíle patří především rozvíjet u občanů úctu ke kulturně-historickému odkazu města Jablonného v Podještědí a jeho nejbližšího okolí. Za tímto účelem pořádají různé besedy, přednášky či výlety. Společnost není uzavřenou skupinou.



Podještědští Pardálové

Pořádají sportovní turnaje, společné oslavy, podnikají expedice do přírody, společné rodinné výlety, organizují plesy a zábavy pro širší masy. Stále se rozšiřují.

Centrum svaté Zdislavy a Římsko-katolická farnost

Centrum svaté Zdislavy je nezisková organizace pracující v úzké spolupráci s římskokatolickou farností a dominikánským klášterem v Jablonném v Podještědí. Centrum svaté Zdislavy několik let provozuje divadelní spolek Bří v hábitu, dramatický kroužek, taneční folklórní soubor Patašpička, pět jazykových kurzů.

Sbory dobrovolných hasičů aktivně fungují přímo v Jablonném v Podještědí, dále pak v Postřelné, Lvové a v Petrovicích.

Ve městě jsou dále zastoupeni ***včelaři, rybáři a myslivecká sdružení***.

Ochotnický pěvecký soubor Václavky se podílí na řadě kulturních vystoupení.

Městské informační centrum a městská knihovna:

Městské informační centrum

Informační centrum se nachází na náměstí Míru, vedle městského úřadu. Infocentrum poskytuje informace o městě i o okolním regionu a v případě potřeby umožní vyhledávání informací týkajících se cestovního ruchu pomocí internetu. Zajišťuje také prodej map, pohledů, upomínkových předmětů, informačních materiálů, skenování a kopírování. Prostřednictvím IC je možno zajistit zprostředkování ubytování či získat aktuální informace o vlakovém a autobusovém spojení. Služeb využívá stále více turistů jak českých, tak ze zahraničí, kteří očekávají jazykovou vybavenost.

Městská knihovna

Knihovna je organizační složkou města Jablonné v Podještědí. Je univerzálního charakteru. Nabízí kolem 15 000 svazků knih, přes 1400 ks časopisů a 97 audioknih. Tato veřejná knihovna je zaměřena na všechny skupiny obyvatelstva. Na dvou počítačích mohou zájemci využít možnost připojení k internetu. Od 15. září 2014 je k zapůjčení elektronická čtečka knih Pocketbook Touch. Knihovna pořádá řadu akcí zejména pro čtenáře a dále pak tvořivé dílny pro děti i dospělé.

KLADY	ZÁPORY
<ul style="list-style-type: none">• <i>Žádné sociálně vyloučené lokality</i>• <i>Zapojení dobrovolných hasičských spolků do spolkové činnosti – kulturní a sportovní akce</i>• <i>Bohatá spolková činnost</i>• <i>Bohatý kulturní a sportovní život ve městě</i>• <i>Dobře fungující IC a knihovna</i>	<ul style="list-style-type: none">• <i>Stárnutí obyvatelstva</i>• <i>Přítomnost nepřizpůsobivých občanů, zejména mladistvých, způsobujících nepořádek ve městě a v jeho středu</i>• <i>Jazyková vybavenost IC (němčina, angličtina)</i>

3. Hospodářství

Ekonomická situace (zemědělství, průmysl, služby, cestovní ruch...)

Níže uvedené informace o subjektech jsou ryze statistické. Ze statistik lze podchytit pouze subjekty se sídlem podnikání na území města. Působí zde však a zaměstnávají občany i subjekty, které v katastru města nemají sídlo.

Mezi všemi subjekty nejvíce převládají podniky z velkoobchodu, maloobchodu, opravy a údržby vozidel. Další početné zastoupení mají podniky z průmyslu a stavebnictví. Poté jsou to podniky z oblasti ubytování, stravování a pohostinství a dále ze zemědělství, lesnictví, rybářství. Z hlediska odvětvové klasifikace ekonomických činností (OKEČ) je struktura podnikatelských subjektů (PO) následující:

Tabulka 6 - Hospodářská činnost rok 2016

		<i>Registované podniky</i>	<i>Podniky se zjištěnou aktivitou</i>
<i>Podle převažující činnosti</i>	<i>Celkem</i>	838	368
	<i>Zemědělství, lesnictví, rybářství</i>	57	35
	<i>Průmysl celkem</i>	133	60
	<i>Stavebnictví</i>	113	49
	<i>Velkoobchod a maloobchod; opravy a údržba motorových vozidel</i>	192	76
	<i>Doprava a skladování</i>	14	8
	<i>Ubytování, stravování a pohostinství</i>	84	41
	<i>Informační a komunikační činnosti</i>	13	8
	<i>Peněžnictví a pojišťovnictví</i>	21	3
	<i>Činnosti v oblasti nemovitostí</i>	17	5
	<i>Profesní, vědecké a technické činnosti</i>	57	27
	<i>Administrativní a podpůrné činnosti</i>	10	6
	<i>Věřejná správa a obrana; povinné sociální zabezpečení</i>	5	1
	<i>Vzdělávání</i>	13	4
	<i>Zdravotní a sociální péče</i>	6	6
<i>Kulturní, zábavní a rekreační činnosti</i>	20	6	
<i>Ostatní činnosti</i>	68	27	
<i>Podle právní formy</i>	<i>Fyzické osoby</i>	701	368
	<i>dle živnostenského zákona</i>	638	306

	dle jiného než živnostenského zákona	40	272
	Zemědělství podnikatelé	14	17
	Právnícké osoby	137	62
	Obchodní společnosti	60	42
	Akciové společnosti	6	5
	Družstva	-	-

Zdroj: https://vdb.czso.cz/vdbvo2/faces/cs/index.jsf?page=profil-uzemi&uzemiprofil=31588&u=VUZEMI_43_561631#

Tabulka 7 - Podnikatelské subjekty dle počtu zaměstnanců k 31. 12. 2015

Počet subjektů bez zaměstnanců	228
Počet subjektů s 1-9 zaměstnanci-mikropodniky	52
Počet subjektů s 10-49 zaměstnanci-malé podniky	12
Počet subjektů s 50-249 zaměstnanci-střední podnik	3
Počet subjektů s >249 zaměstnanci-velké podniky	0

Zdroj: <http://www.risy.cz/cs/vyhledavace/obce/detail?Zuj=561631#nezamestnanost>

Tabulka 8 - Přehled ekonomických subjektů

Odvětví	Název subjektu	Charakteristika
Zemědělství, lesnictví	AGROKOV CL s.r.o.	Smíšené hospodářství zem. výroba - bramborárna Lvová
	ANFRI TRADE s.r.o.	Podpůrné činnosti pro zemědělství a posklizňové činnosti Výroba, obchod, služby, provádění staveb
	Biochov s.r.o.	Chov jiného skotu
	Českolipská zemědělská a.s.	Smíšené hospodářství, zemědělství
	Děčínská zemědělská a.s.	Smíšené hospodářství, zemědělství
	JAGRA spol. s r.o.	Chov mléčného skotu, zemědělství
	Janovická farma, a.s.	Rostlinná a živočišná výroba, myslivost a související činnosti zem. výroba
	Mařenická farma, a.s.	Rostlinná a živočišná výroba, myslivost a související činnosti zem. výroba
	POLY - AGRA, spol. s r.o.	Chov drůbeže Prodejna-řeznictví
	PV - Cvikov s.r.o.	Chov jiného skotu- zem. výroba
	ROVS s.r.o.	Smíšené hospodářství - zem. výroba
	Valdovská zemědělská, a.s.	Rostlinná a živočišná výroba, myslivost a související činnosti zem. výroba
	Preciosa, a.s.	Bižuterie – výroba, broušené skleněné perly a šatony, kubická zirkonie

Průmysl, stavebnictví	C-PROJECT s.r.o.	Architektonické a inženýrské činnosti a související technické poradenství - <i>příprava a vypracování technických návrhů v oblasti strojírenství</i>
	DELTA HL, spol. s r.o.	Výroba kovových konstrukcí a jejich dílů
	G.F.M. spol. s r.o.	Výroba zámků a kování
	GASTRO SVOBODA s.r.o.	Výroba ostatních potravinářských výrobků j. n. - <i>výroba a prodej, ostatní služby</i>
	KOPRSTAV s.r.o.	Výstavba bytových a nebytových budov - <i>projektová činnost a provádění staveb</i>
	Kovovýroba Krob s.r.o.	Výroba ostatních dílů a příslušenství pro motorová vozidla
	SATIF s.r.o.	Kompletační a dokončovací práce- <i>přípravné práce pro stavby</i>
	SITOS - PRŮMYSLOVÁ SÍTA - IS s.r.o.	Výroba drátěných výrobků, řetězů a pružin - <i>kovoobrábění a výroba z drátů</i>
	Stavby Javůrek s.r.o.	Výstavba bytových a nebytových budov
	ELEKTRO - uni, v.o.s.	Elektrické instalace
	Frajter Services s.r.o.	Elektrické instalace
	Dětský domov, Jablonné v Podještědí, Zámecká 1, příspěvková organizace	Ostatní pobytové služby sociální péče
	Hong Duong Thi s.r.o.	Maloobchod v nespecializovaných prodejnách - <i>hostinská činnost</i>
	I M A D O , v.o.s.	Silniční nákladní doprava
	JANDA A SYN s.r.o.	Nespecializovaný velkoobchod
	JVP Comp s.r.o.	Činnosti v oblasti informačních technologií - <i>účetnictví</i>
Výrobní služby	K74 s.r.o.	Univerzální administrativní činnosti
	LIDOVÉ BYDLENÍ s.r.o.	Zprostředkovatelské činnosti realitních agentur - <i>provádění staveb a realitní činnost</i>
	MALEVIL, s.r.o.	Hotely
	MALEVILSKÉ JARO s.r.o.	Stravování v restauracích, u stánků a v mobilních zařízeních - <i>hostinská činnost, výroba a obchod</i>
	Mi:Lu Publishing s.r.o.	Vydávání knih, periodických publikací a ostatní vydavatelské činnosti (p. Řízek)
	OLEJANA s. r. o.	Truhlářství, nebezpečné odpady (p. Procházka)

Nevýrobní služby	PHASTAR s.r.o.	Maloobchod v nespecializovaných prodejnách
	Ralsko Net s.r.o.	Zprostředkování velkoobchodu a velkoobchod v zastoupení <i>výroba, obchod, ostatní služby</i>
	S - SALUS s.r.o.	Zámečnictví a nástrojářství
	SANREPO, o.p.s.	Činnosti ostatních organizací j. n. - <i>služby a zařízení pro děti</i>
	Spedice a stěhování, s.r.o.	Zprostředkování stěhovacích služeb
	WINTERMAN s.r.o.	Výroba, obchod a ostatní služby
	Yasminka Cosmetics s.r.o.	Zprostředkování velkoobchodu a velkoobchod v zastoupení

Zdroj: <http://regiony.kurzy.cz/jablonne-v-podjestedi/obchodni-rejstrik-firmy-vypis/?page=1>

Investiční potenciál města

Jablonné v Podještědí leží v turistické oblasti Lužické hory a Ještědský hřbet. Do oblasti turistiky a současně možných pracovních příležitostí lze zařadit ranč Malevil, koupaliště a autokemp v Markvarticích, ubytovací kapacity a aktivity pro sportovní oddíly v Heřmanicích (p. Kobryn). Atraktivním cílem pro turisty je zejména zámek Lemberk, bazilika minor sv. Vavřince a Zdislavy a vyhlídková věž. Právě církevní turistika může do budoucna vést k oživení středu města. Koupaliště a některé další vodní plochy by ale bylo nutno zrekonstruovat (jedná se o rybníky - Pivovarský, Kněžický, Mlýnský). Historicky i turisticky zajímavý střed města bude také nutno opravit, zejména v návaznosti na realizaci rekonstrukce komunikací v průtahu městem. Jako objekt historicky chráněný, ale v současné době bez využití je objekt bývalého pivovaru. Jeví se jako důležité hledat mu využití a s tím spojené finanční prostředky na rekonstrukci.

Jablonné v Podještědí leží také v dobré poloze vzhledem k blízkosti krajského města Liberec, které je vzdáleno přibližně 27 km, kde jsou další možnosti volnočasového vyžití a zejména pracovní příležitosti.

Ostatní služby

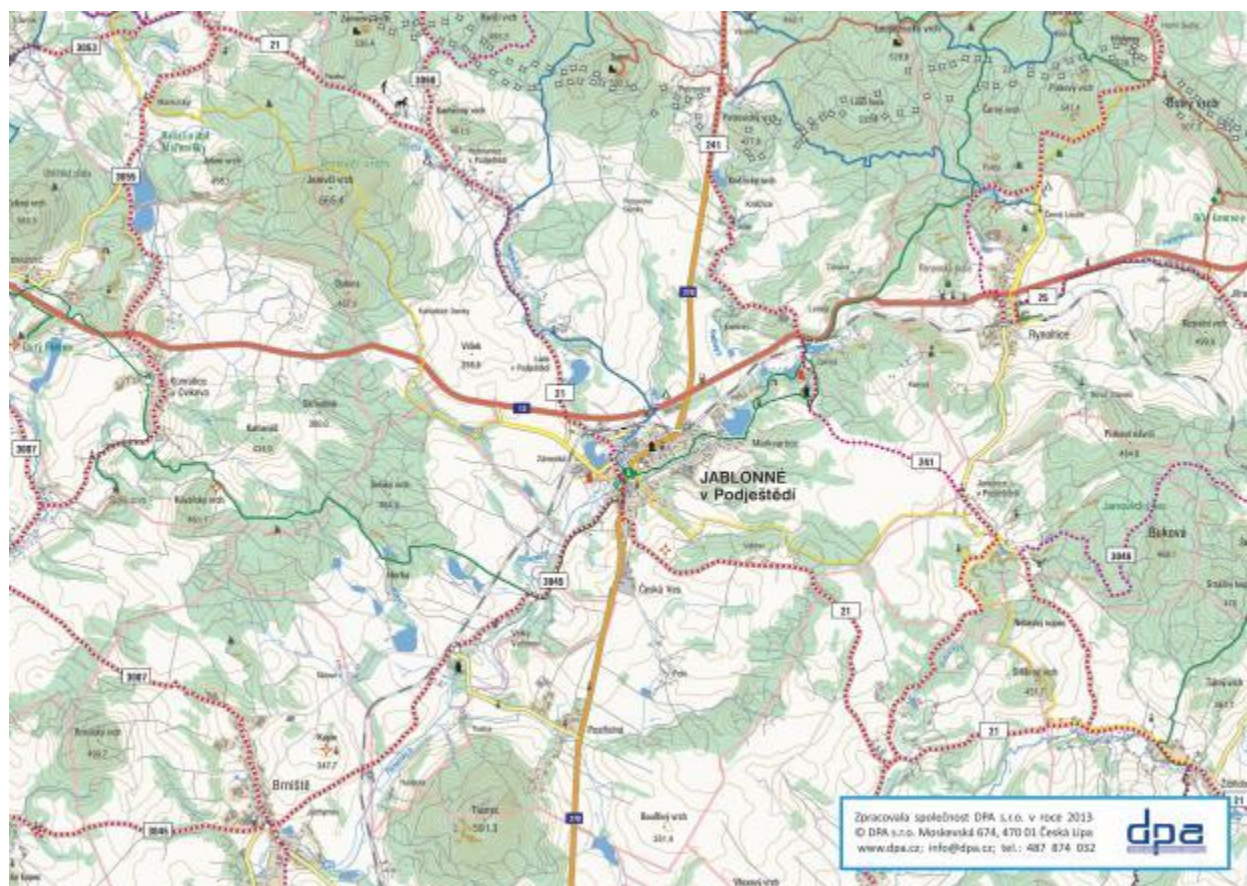
Cestovní ruch

Hlavní lákadlem pro turisty jsou Lužické hory s řadou turistických tras a cyklotras, a to jak fyzicky náročnějších, tak i lehčích tras. Zajímavé turistické cíle se nacházejí také na německé straně.

Mezi atraktivní turistická místa patří zejména státní zámek Lemberk, pro větší akce je příležitostně využívána zahrada Bredovského zámku, navštěvovány jsou Mokřady v okolí Falkenburgu, vyhlídková věž u bývalého pivovaru. Příjemnou procházkou lze také dojít z města kolem revitalizovaného Markvartického rybníka ke Zdislavině studánce pod Lemberkem.

Dále je zde koupaliště a autokemp. Významným cílem návštěvníků je i ranč Malevil. Ubytovací kapacity a sportovní využití nabízí také areál v Heřmanicích.

Obrázek 2 - turistická mapa Jablonné v Podještědí- zpracovala DPA s.r.o, Česká Lípa



Zdroj: http://m.jablonnevp.cz/assets/File.ashx?id_org=5621&id_dokumenty=1725

Ubytování, stravování:

Tabulka 9 - Ubytovací zařízení na území města

<i>Název</i>	<i>Adresa</i>	<i>Počet pokojů/chatek</i>	<i>Počet lůžek</i>	<i>Typy pokojů/chatek</i>
Resort Malevil	Heřmanice v Podještědí 280, 471 25 Jablonné v Podještědí	49	170	dvoulůžkové až čtyřlůžkové, apartmány
Guest House K74	Kněžice č.p. 74 471 25 Jablonné v Podještědí	1	5	byt
Penzion a restaurace Lemberk	Lvová 29, 471 25 Česká Lípa- Jablonné v Podještědí	5	16	dvoulůžkové, pětilůžkové

Penzion a restaurace Zlatý strom	Petrovice 91 140, 471 25 Jablonné v Podještědí	5	12	dvoulůžkové, čtyřlůžkový apartmán
Penzion a restaurace Venezia	Staroměstská 74, 471 25 Jablonné v Podještědí	-	14	dvoulůžkové až čtyřlůžkové
TJ Sokol Heřmanice	Heřmanice v Podještědí, 471 25 Jablonné v Podještědí	-	-	dvoulůžkové až čtyřlůžkové
Rodinný apartmán Rozárka	Lvová			
Pension Pfleger	Liberecká 62 - Markvartice Jablonné v Podještědí	3	10	dvoulůžkové, šestilůžkový apartmán
Penzion a restaurace Česká hospoda	Heřmanice 116 471 25 Jablonné v Podještědí	39	91	dvoulůžkové až čtyřlůžkové
Restaurace a penzion u Salvátora	nám. Míru 161, 471 25 Jablonné v Podještědí	9	30	-
Autokemp Markvartice	Jablonné v Podještědí 21, 471 25 Jablonné v Podještědí	2	6	dvoulůžkové, čtyřlůžkové, kapacita pro maximálně 15 karavanů – chaty

Restaurace a pizzerie

- Malevil
- Česká hospoda
- Nádražní restaurace
- Restaurace a penzion Venezia
- Pizza Fire
- U Českého lva
- Jídelna Jana pod věží
- Hostinec u Koláče
- Penzion a restaurace Lemberk
- Penzion a restaurace Zlatý strom
- Restaurace a penzion u Salvátora
- Motorest Lvová

Ve vazbě na atraktivitu oblasti není síť místních restaurací a ubytovacích zařízení dostatečná, zejména nabídka místních restaurací včetně možností ubytování je na nižší úrovni.

Trh práce

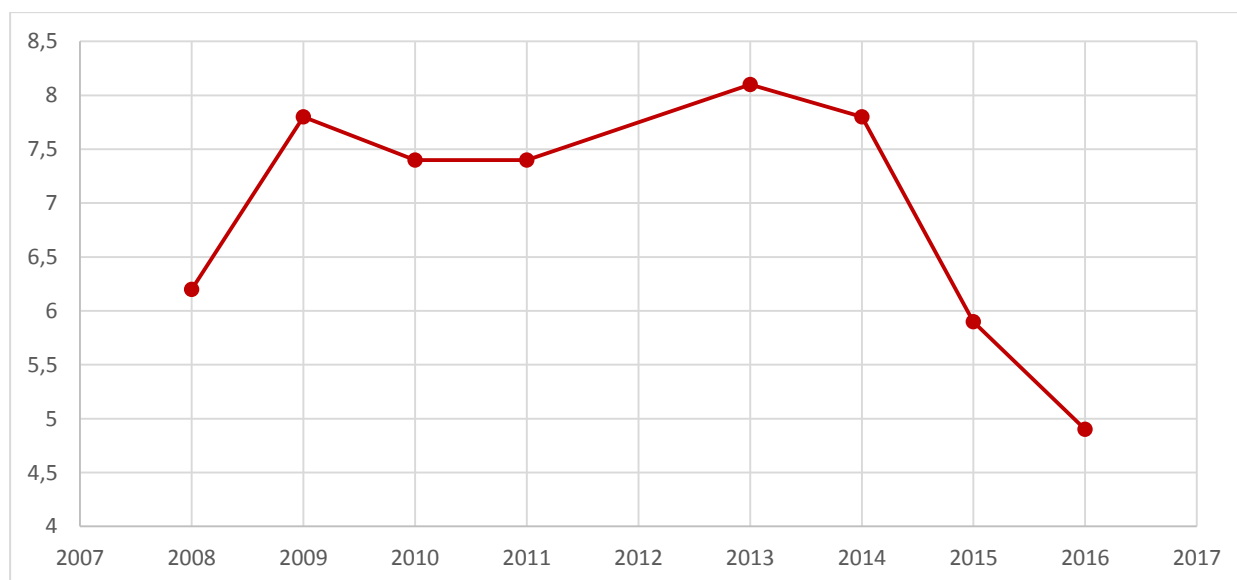
Podíl nezaměstnaných osob, vyjadřuje podíl dosažitelných uchazečů o zaměstnání ve věku 15 – 64 let ze všech obyvatel ve stejném věku. Tento ukazatel nahradil míru nezaměstnaných osob v roce 2013, která poměřuje všechny dosažitelné uchazeče o zaměstnání pouze k ekonomicky aktivním osobám. Od roku 2013 jsou data zobrazována pouze podle podílu nezaměstnaných osob, do roku 2012 jsou udávána podle stávající i nové metodiky.

Níže je ukázán a vysvětlen vývoj podílu nezaměstnaných osob ve městě Jablonné v Podještědí, počet ekonomicky aktivních osob, dojížděka za zaměstnáním a pracovní příležitosti.

Podíl nezaměstnanosti

Podíl nezaměstnanosti se mezi roky 2009 až 2014 držel nad 7%. Nejvyšší podíl nezaměstnanosti byl v roce 2013 a to 8,1%. Od tohoto roku podíl nezaměstnanosti klesá. Nejnižší zjištěná nezaměstnanost byla zaznamenána v roce 2016 - 4,9%.

Graf 4 - Vývoj nezaměstnanosti k roku 2016



Zdroj: https://www.czso.cz/csu/czso/data_pro_mistni_akcni_skupiny_mas

Ekonomicky aktivní obyvatelstvo

V roce 2011 žilo v obci podle údajů SLDB 1723 ekonomicky aktivních obyvatel. Z toho 1526 osob bylo zaměstnaných nebo samostatně výdělečně činných, 197 bylo nezaměstnaných. V obci žilo 585 studentů a učňů a 839 seniorů.

Tabulka 10 - Ekonomická situace v obci k roku 2011

	<i>Celkem</i>	<i>Muži</i>	<i>Ženy</i>
<i>Ekonomicky aktivní</i>	1723	957	766
<i>Zaměstnaní</i>	1526	863	663
<i>Nezaměstnaní</i>	197	94	103
<i>Ekonomicky neaktivní</i>	1783	768	1015
<i>Nepracující senioři</i>	839	329	510
<i>Studenti, žáci, učni</i>	585	288	297
<i>Osoby s nezjištěnou ekonomickou aktivitou</i>	248	146	102

Zdroj: https://vdb.czso.cz/vdbvo2/faces/cs/index.jsf?page=profil-uzemi&uzemiprofil=31288&u= VUZEMI_43_561631#

Dojíždka do zaměstnání

Za zaměstnáním vyjíždí celkem 531 obyvatel města. V rámci obce (do jiných místních částí) vyjíždí 143 obyvatel, 168 občanů jezdí za prací do jiné obce okresu, 169 občanů do jiného okresu kraje, 40 osob do jiného kraje a 11 osob do zahraničí. Dále z města dojíždí i žáci a studenti do škol, celkem 229 žáků.

Pracovní příležitosti ve městě

Firmy, které zaměstnávají největší počet zaměstnanců, jsou ML Tuning spol. s r. o., která se zabývá obráběním a dále závod 17 jablonecké firmy Preciosa, která se zabývá sklářstvím. I v případě tohoto nejvýznamnějšího zaměstnavatele ale hrozí snižování počtu pracovních míst. Další větší firmy působí v odvětvích výroby průmyslových výrobků, ve stavebnictví nebo v ubytování. Ve městě chybí větší nabídka pracovních příležitostí.

KLADY	ZÁPORY
<ul style="list-style-type: none"> • <i>Klesající podíl nezaměstnanosti</i> • <i>Turistická a kulturní oblast (Trojzemí), krajina Lužických hor</i> • <i>Příhraničí</i> • <i>Nadregionálně významné turistické cíle (Lemberk, bazilika minor). Z hlediska turistiky dobrá dopravní obslužnost (zejména využívání vlakového spojení)</i> 	<ul style="list-style-type: none"> • <i>Nabídka místních restaurací včetně ubytování v centru města</i> • <i>Stav koupaliště a některých dalších vodních ploch</i> • <i>Málo pracovních příležitostí pro občany přímo ve městě</i>

4. Infrastruktura

Technická infrastruktura

Zásobování elektrickou energií

Provozovatelem elektrické sítě je ČEZ Distribuce a.s. Jihovýchodní částí území prochází nadřazený systém elektrického vedení vvn 110 kV bez přímého vlivu na zásobování obce. To je zajištěno na úrovni 35 kV ze dvou rozvodů, RZ 110/35 kV Hamr a RZ 110/35 kV Noviny. Obě rozvodny napájí RZ 400/100 kV Babylon.

Zásobování pitnou vodou

Zásobování je v území uskutečňováno v naprosté většině z veřejných vodovodů, které nejsou rozvedeny v Ladech, v Polích, v Heřmanicích a ve Lvové. Jejich případná realizace je v ÚP plošně umožněna a město dalo podnět k rozšíření veřejného vodovodu. Majitelem vodovodů je Severočeská vodárenská společnost a. s. a provozovatelem Severočeské vodovody a kanalizace a. s. Dle aktuálního PRVK LK vypadá charakteristika zásobování v jednotlivých sídelních celcích následovně.

Pro některé části má město zpracované studie pro zásobování vodou.

Město Jablonné v Podještědí (včetně Markvartic, České Vsi a Zámecké)

Pro město slouží jako zdroj pitné vody vrt RH 4 v Kněžicích s kapacitou 40 l/s. Odtud se voda čerpá do vodojemu ve Lvové o objemu 650 m³. Z vodojemu míří do města k redukčnímu ventilu řad DN 250. V dimenzi DN 150 prochází řad městem do České Vsi, kde je redukován na DN 80 a přes čerpací stanici je zaústěn do věžového vodojemu 200 m³. Potrubím DN 80 je přes redukční ventil veden zásobní řad z věžového vodojemu zpět do města.

Dalším zdrojem je vrt RH 6 ve Velkém Valtinově o kapacitě 50 l/s. Samostatným výtlačným řadem DN 150 je voda čerpána do výše zmíněného věžového vodojemu v České Vsi, který obsluhuje rovněž Postřelnou a Velký Valtinov.

Lvová

Vodovod pro veřejnou potřebu chybí. Zásobování probíhá na základě lokálních zdrojů. V dlouhodobějším horizontu je plánováno napojení na vodovodní systém města Jablonného. Realizace bude možná po rozšíření kapacity vodojemu Lvová.

Valdov

Valdov je napojen na vodovodní síť města Jablonné. Čerpací stanice přenáší vodu z větve DN 50 přes spotřebiště do vodojemu Valdov (26 m³). Vodovod pro veřejnou potřebu z části chybí. Zásobování probíhá na základě lokálních zdrojů. V horizontu pěti let je plánováno napojení na vodovodní systém města Jablonného. Realizace bude možná po rozšíření kapacity vodojemu Lvová.

Pole

Veřejný vodovod v osadě chybí. Jeho realizace není plánována.

Postřelná

Sídlo je napojeno na vodovodní systém města Jablonné přes věžový vodojem Česká Ves. Z něho vede potrubí DN 100 do Velkého Valtinova a dále právě do Postřelné.

Heřmanice

Veřejný vodovod v osadě chybí. V dlouhodobějším horizontu je plánováno napojení na vodovodní systém města Jablonného. Předběžně se počítá s napojením na vrt RH 4 v Kněžicích (přestavba čerpací stanice a nový vodojem Kamenný vrch).

Lada

Veřejný vodovod v osadě chybí. Jeho realizaci lze řešit v návaznosti na Heřmanice.

Kněžice

Kněžice jsou napojeny na vodovodní systém města Jablonného, a to z vodojemu Lvová. Dalším zdrojem jsou zářezy o vydatnosti 2 l/s, odkud je voda svedena potrubím DN 175 do vodojemu o objemu 250 m³ a dále potrubím DN 40 k jednotlivým odběratelům.

Petrovice

V katastru Petrovic se na úpatí kopce Sokol nachází pramenný vývěr (0,25 l/s), který je sveden do vodojemu o objemu 20m³. Druhým zdrojem, svedeným do stejného vodojemu je vrt (5 l/s) s čerpací stanicí. Alternativní řešení nabízí přivedení vodovodu z Kněžic.

Plynofikace

Územím procházejí čtyři VTL plynovody (provozovatel RWE Transgas). K zásobování obce je určena nejsevernější trasa vedoucí podél silnice I/13. Vysokotlak je v regulační stanici u areálu firmy Preciosa (VTL/STL, NTL RV1 (3 000 m³ /h, 1 200 m³ /h)) regulován na středo i nízko tlak a dále rozváděn po městě.

Vytápění

Ve městě není realizováno centrální vytápění. Jednotlivé objekty jsou řešeny individuálně.

Plynofikace byla v minulých letech řešena – ve středu města. V současné době je problémem, že se lidé vrací k topení na pevná paliva.

Kanalizace a čištění odpadních vod

Město Jablonné v Podještědí (včetně Markvartic, České Vsi a Zámecké)

Stávající kanalizace je převážně jednotná, sestávající se z kmenových stok s připojením starých uličních stok zejména z betonových trub DN 300. Na okrajích města je část sítě již řešena oddílnou splaškovou kanalizací, v části kanalizace zcela chybí. Celý systém je zaústěn na rekonstruovanou (rok 2011) mechanicko-biologickou ČOV o kapacitě 3960 EO. Do kanalizačního systému jsou dále přečerpávány splaškové odpadní vody z části Petrovic a německého Lückendorfu. Majitelem kanalizačního systému je Severočeská vodárenská společnost a. s. a provozovatelem Severočeské vodovody a kanalizace a. s. Dešťové vody jsou odváděny dešťovou kanalizací ve správě obce, případně pomocí příkopů, struh a propustků do povrchových vod nebo se vsakují.

V místech - **Lvová, Valdov, Pole, Postřelná, Lada, Heřmanice, Kněžice, Petrovice**, kde není možné napojení na veřejnou kanalizační stoku, jsou likvidovány v bezodtokových jímkách s vyvážením na městskou ČOV, nebo v malých domovních čistírnách odpadních vod se vsakováním nebo přepadem do vodoteče. Dešťové vody jsou odváděny pomocí příkopů, struh a propustků do povrchových vod nebo se vsakují.

Likvidace komunálního odpadu

Město má v návaznosti na Plán odpadového hospodářství Libereckého kraje vypracován vlastní POH, LBC krajem schválený na jaře 2017.

Odstraňování SKO v obci se provádí svozem a skládkováním prostřednictvím dodavatelské firmy. V obci jsou instalována sběrná místa na tříděný odpad (plasty, sklo, papír) na vybraných místech i textil. V roce 2016 bylo celkem 23 sběrných míst. Biologicky rozložitelný odpad z domácností je likvidován prostřednictvím svozu bio popelnic a počínaje polovinou roku 2017 je likvidován dále také v bio kompostérech. Město je zapojeno do systému zpětného odběru a recyklace ve spolupráci s firmou EKO-KOM.

Je důležité rovněž sledovat všechny producenty průmyslových odpadů, zda s nimi nakládají dle zákona č.185/2001 Sb., o odpadech a o změně některých dalších zákonů, ve znění pozdějších předpisů (dále jen „zákon o odpadech“).

V území se nenachází žádná skládka, ani registrovaná tzv. černá skládka. Všechny případné, v budoucnu vzniklé černé skládky budou sanovány s ohledem na ochranu složek životního prostředí (především ochranu vod) v souladu se zásadami, stanovenými zákonem o odpadech.

V roce 2017 byl dokončen sběrný dvůr – jako objekt v majetku města, jeho provoz bude zajištěn dodavatelsky.

Stávající koncepce nakládání s odpady je vyhovující, v budoucnu se předpokládá její zachování. Chybí pouze možnost skládkování čisté stavební suti – stavebních odpadů, pro toto se hledá vhodná lokalita.

Telekomunikace

Území je napojeno z TO 48 Liberec. Provozovatel telefonní sítě je Telefonica O2 Czech Republic, a.s., telekomunikační obvod Liberec.

V obci byla provedena kabelizace telefonní sítě. Stávající telekomunikační síť pokryje s rezervou i budoucí požadavky. Připojení nové bytové výstavby bude řešeno v rámci stávající sítě, resp. samostatnými stavbami v případě většího rozsahu výstavby.

Na jihu území vede dálkový komunikační kabel. Nachází se zde dva radioreléové zdroje, dvě trasy územím prochází.

V některých lokalitách (např. Markvartice, v části Na Nivách) je dlouhodobě snížen příjem signálu mobilního operátoru O2.

Dopravní infrastruktura

Městské komunikace

Silnice I. třídy

I/13 - Karlovy Vary (I/6) - Most (I/15, I/27) - Děčín (I/62) - Liberec (I/35, I/14) - Habartice – Polsko.

Jedná se o komunikaci celostátního významu spojující kraje Karlovarský, Ústecký a Liberecký, včetně jejich center. V úseku Karlovy Vary – Liberec je silnice z velké části zařazena mezi Evropské mezinárodní silnice pod označením E442.

Prochází severně města. Představuje nejen socioekonomický impuls, ale rovněž prostorovou bariéru a zdroj překračování hygienických limitů. Na komunikaci se nachází několik kritických míst. V místní části města Lvové je připravován obchvat, kterým dojde ke zlepšení bezpečnosti silničního provozu. Zároveň jeho realizace může mít dopad na restaurační zařízení v této části.

Silnice II. třídy

II/270 – Dubá – Doksy – Mimoň – Jablonné v Podještědí – Německo

Silnice tvoří jednu z nejvýznamnějších severojižních spojnic západního segmentu Libereckého kraje (přímo spojuje silnice I/38 a I/13). Je také jednou ze dvou komunikací II. třídy obsluhující bývalý vojenský prostor Ralsko (silnice I. třídy tudy nevede) a její vliv spočívá i v přímém silničním napojení na SRN. Územím obce prochází severojižním směrem, v sousledu s hlavní urbanizační osou. Přímo obsluhuje sídla Postřelná, Česká Ves, Jablonné, Markvartice a Petrovice.

Silnice III. třídy

III/26834 – Zákupy – Jablonné v Podještědí

Nejdelší komunikace III. třídy obsluhující Jablonné. Představuje významnou spojnicí do Zákup přes Valtinov a Brniště. Do území zasahuje její severovýchodní úsek ústící do silnice II/270.

III/27012 – Velký Valtinov – Postřelná

Spojnice Velkého Valtinova s Postřelnou. Propojuje silnice III/26834 a II/270

III/27013 – Dubnice pod Ralskem – Česká Ves v Podještědí

Zpřístupňuje z Jablonného východní část meziprostoru ohraničeného silnicemi I/13 a II/270.

III/27014 – Mařenice – Jablonné v Podještědí

Společně s komunikací II/270 obsluhuje segment území severně od I/13. Zejména rekreačně exponovanou oblast Heřmanic v Podještědí. Z území pokračuje dále na sever do Krompachu, v opačném směru tvoří hlavní přístupovou komunikaci do města po sjezdu z I/13 směrem od Cvikova.

III/27015 – Jablonné v Podještědí

Krátká komunikace spojující III/27014 a železniční stanici v Jablonném.

III/27016 – Mařenice – Heřmanice v Podještědí

Silnice se v Heřmanicích odpojuje od III/27014 a míří směrem na západ do Mařenic.

III/27018 – Lvová – Petrovice v Lužických horách

Přímá spojnice Lvové a Petrovic. Komunikace kopíruje urbanizační osu sídla Kněžice.

III/27019 – Jablonné v Podještědí

Před zprovozněním silnice I/13 tvořila součást významné komunikace Cvikov – Liberec. V současné době její význam mezi křižovatkami se silnicemi I/13 a III/27014 upadá, čemuž odpovídá i stav tohoto úseku.

Územní plán vytváří rezervu území pro realizaci obchvatu města (Česká Ves – Zámecká, stávající provoz - ul. Lidická, Cvikovská). S ohledem na nárůst dopravy obecně, zejména poté nákladní dopravy, požadavek na jeho realizace poroste.

V roce 2016 byla dokončena stěžejní část ulice Cvikovská a Lužická.

Z páteřních komunikací byla v roce 2017 opravena část ulice Švermova. V témže roce započala realizace (rekonstrukcí komunikací průtahu městem (Liberecká, Zdislavy z Lemberka, náměstí Míru, Lidická) - dokončení 2018. Zejména v ulici Zdislavy z Lemberka dojde ke změně (omezení) možnosti parkování a výrazné humanizaci dopravy.

Obecně stav silnic II. a III. třídy ve vlastnictví kraje je špatný a je třeba, aby kraj investoval do zásadních oprav.

Doprava v klidu

Kapacitní parkovací plochy jsou v současné době soustředěny v jádru města v návaznosti na průtah silnice II/270. Jedná se zejména o samotné náměstí Míru, prostor u stanice záchranné služby v ulici Lidická – pouze na vybrané akce – jinak přistávací plocha pro záchrannou službu, před bazilikou Minor nebo při větší koncentraci bytových domů. Parkování v centru – na náměstí je problematické a chaotické, parkovací plochy jsou nevyhovující.

Je potřebné v území definovat další příležitostná parkoviště při konání větších akcí a pro parkování většího počtu jak aut, tak také autobusů – (lokality Na Nivách, Školní, Markvartice U Včelína a u benzínové stanice Moll).

Cyklistická a pěší doprava

Souvislá síť chodníků je realizována pouze v samotném městě. Pro účely pěší dopravy jsou dále využívány průtahy silnic II. a III. třídy a místních komunikací. Ve městě má podstatný význam přemostění Panenského potoku. Celkem se jedná o dvanáct mostů, mostků nebo lávek, devět z nich slouží i pro automobilovou dopravu. V některých částech města chybí chodníky a bude třeba je dobudovat s ohledem na bezpečnost z důvodu stále narůstajícího silničního provozu.

V rámci pěší i cyklistické dopravy zasluhuje pozornost část urbanistické koncepce týkající se rozsáhlých veřejných prostranství vymezených mezi areály zámků Lemberk a Nový Falkenburk. V prostoru mezi těmito dvěma areály je vymezena komplexní síť veřejných ploch a linií zvyšující využitelnost těchto exponovaných prostorů pro nemotorovou dopravu.

Územím prochází tři naučné stezky např. NS Sokol, mezinárodní NS Lužické a Žitavské hory) a značené turistické stezky všech kategorií.

- žlutá (Chřibská – Žibřidice)
- zelená (Rybniště – Hrádek nad Nisou)
- modrá (Hradčany – Jablonné v Podještědí; Lückendorf – Černá Louže)
- červená (Taubenheim – Horní Hanychov)

Územím prochází cyklotrasy č. 21, 25, 241, 3045, 3060. ÚAP LK zde dále vymezuje cyklokoridory mezinárodního, respektive nadregionálního významu. Ve dvou případech (M3, NR3) jsou trasy vedeny po stávajících cyklotrasách, případně po vyhovujících komunikacích, v jednom případě (NR2) je trasa totožná s navrhovanou cyklotrasou jižní větve multifunkčního turistického koridoru D42 Nová hřebenovka. Stezka k sousedům spojuje Oybin, Heřmanice, Mařenice, Nový Bor.

Pro bezpečnou dopravu cyklistů v území mezi Novým Borem až po Bílý Kostel se připravuje realizace „Cyklostezky sv. Zdislavy“.

Dalším zlepšením podmínek pro bezpečnost silničního provozu by měl být připravený projekt s pracovním názvem „Hvozd“, jehož cílem je vybudování chodníku mezi obcí Petrovice po SNR - Lückendorf, včetně rekonstrukce návsi. Zvažuje se také bezpečnější vedení cyklistů mezi Mimoní, dotčenými obcemi a Jablonným v Podještědí.

Místní komunikace

Pro místní dopravu jsou využívány zejména výše zmíněné průtahy silnic II. a III. třídy, které z části zajišťují přímou obsluhu jednotlivých objektů. Na tyto silnice navazují úseky místních komunikací proměnlivých parametrů. Komunikace mají většinou charakter cest se zpevněným

povrchem bez chodníků, o šířce 4–5 m, vycházející z terénních podmínek a uspořádání zástavby. Síť místních komunikací doplňují místní účelové komunikace. Do oprav místních komunikací je třeba každoročně investovat finanční prostředky, snahou je řešit ucelené úseky. Jako kritický lze označit stav krajské silnice v úseku Lvová – Kněžice, na konci roku 2013 bylo rozhodnuto po provedené opravě o převzetí městem. Problematická je i zimní údržba místních částí města.

Organizace dopravy u základní školy – současný stav je zejména v ranních hodinách neuspokojivý (provoz aut, zajištění autobusů, pěší přesun žáků a rodičů ke škole a k mateřské škole) – je připravena projektová dokumentace, pokračuje se ve stavebním řízení. Předpoklad realizace 2018 či v následujícím roce.

Dopravní obslužnost

Hromadná doprava osob je v obci zajišťována prostředky autobusové a vlakové osobní dopravy. Vlakovou dopravu na traťovém úseku Liberec – Česká Lípa hl. n zajišťují České dráhy a.s. (stanice Jablonné v Podještědí, zastávka Lvová). Sezónní vlakové spojení zajišťuje německá dopravní společnost Trilex s cílem propojení s Máchovým krajem.

Autobusovou dopravu provozují firmy ČSAD Česká Lípa a. s., BusLine a. s., COMPAG CZ s r. o. a Jaroslav Štěpánek. Docházkové vzdálenosti a počet spojů lze považovat za vyhovující.

Snahou je s ohledem na přeshraniční spolupráci a turistický ruch zavést dopravní autobusové spojení mezi Jablonným v Podještědí a cílovou stanicí Žitavou (společný projekt).

Integrovaný dopravní systém

Na území Libereckého kraje je od 1. července 2009 zaveden Integrovaný dopravní systém Libereckého kraje IDOL. Zahrnuje železniční, autobusovou i městskou hromadnou dopravu a jeho úkolem je zajištění provázané veřejné dopravy ve spolupráci s různými dopravci. Území spadá do tarifních zón 2303, 0304, 0308, 0301, 0302.

Železniční doprava

Ve směru severozápad – jihovýchod prochází Jablonným jednokolejná, neelektrifikovaná železniční trať celostátního významu č. 086 Liberec – Česká Lípa. Společně s tratí 081 (Děčín – Česká Lípa) tvoří nejbližší napojení liberecké aglomerace na I. tranzitní železniční koridor a lze tedy předpokládat růst významu této trasy. **Trasa má projít modernizací a tím zrychlením, vhodné ke zvýšení bezpečnosti by bylo vybudování chráněného železničního přejezdu v Zámecké ul.** V území se dále nachází těleso zrušené železniční trati Liberec – Litoměřice, které ÚP z části využívá pro koridor cyklotrasy sv. Zdislavy. Jako klad lze označit dobré komunikační napojení komunikace I/13 a železnice.

Dostupnost spádových sídel a krajského města

Tabulka 11 - Dostupnost spádových sídel a krajského města

Praha	134km
Liberec	27km
Česká Lípa	30km

Zdroj: http://www.jablonnevp.cz/assets/File.ashx?id_org=5621&id_dokumenty=1849

KLADY	ZÁPORY
<ul style="list-style-type: none"> • <i>Dobré komunikační napojení – silnice I/13 a železnice</i> • <i>Vodovodní i kanalizační síť alespoň ve městě samotném</i> 	<ul style="list-style-type: none"> • <i>V některých místech chybějící vodovodní a kanalizační řady</i> • <i>Špatný celkový stav komunikací</i> • <i>Nadměrná nákladní doprava městem a s tím související hluk a zatížení životního prostředí</i> • <i>Kritický stav krajské silnice Lvová – Kněžice</i> • <i>Neucelené náměstí – chybí koncepce, nutná PD, realizace dílčích úprav bez jakékoliv koncepce</i> • <i>Horší zimní údržba silnic v přidružených místních částech</i> • <i>Nebezpečná dopravní situace u ZŠ a MŠ – parkování, přechody, zastávka autobusu (nutný každodenní dohled MěP)</i> • <i>Snížený příjem signálu mobilního operátora O2 v některých lokalitách</i> • <i>Chybějící chodník v zastavěné části České Vsi, u silnice II/270 a Liberecká</i> • <i>Nedostatek parkovacích míst</i> • <i>Neexistence autobusového nádraží</i> • <i>Neexistence obchvatu II/270 – nadměrná tranzitní doprava</i>

5. Vybavenost

Bydlení

Bydlení

Město disponuje v 16 objektech 154 byty. Nájemné v těchto bytech se pohybuje v rozmezí 33,- Kč/m² (byt bez rekonstrukce), 45,- Kč/m² (po částečné rekonstrukci), 80,- Kč/m² (po rekonstrukci). Finanční prostředky z nájemného se vrací do oprav (stav za období 7 let). Tyto finanční prostředky nestačí, proto stav bytů a bytových objektů není dobrý. Na celkovou rekonstrukci čeká např. dům čp. 357 na náměstí Míru. Město minimalizuje nárůst dlužníků na nájemném tím, že uzavírá smlouvy na dobu určitou.

Tabulka 12 - Obydlené byty podle právního důvodu užívání

		<i>Celkem</i>	<i>rodinné domy</i>	<i>bytové domy</i>	<i>ostatní budovy</i>
Obydlené byty celkem		1428	778	634	16
z toho právní důvod užívání bytu	ve vlastním domě	628	604	21	4
	v osobním vlastnictvím	227	1	226	-
	nájemní	313	32	278	3
	družstevní	47	-	47	-

Zdroj: <https://vdb.czso.cz/vdbvo2/faces/cs/index.jsf?page=profil-uzemi&uzemiprofil=31288&u= VUZEMI 43 561631#>

Tabulka 13 - Domovní fond za rok 2011

		<i>Celkem</i>	<i>rodinné domy</i>	<i>bytové domy</i>	<i>ostatní budovy</i>
Domy úhrnem		934	801	115	18
Domy obydlené		829	701	112	16
z toho podle vlastnictví domu	fyzická osoba	700	658	37	5
	obec, stát	33	7	25	1
	bytové družstvo	2	1	1	-
	spoluvlastnictví vlastníků bytů	50	21	27	2
z toho podle období výstavby nebo rekonstrukce domu	1919 a dříve	248	216	26	6
	1920 - 1970	192	156	35	1
	1971 - 1980	110	76	33	1
	1981 - 1990	108	92	14	2
	1991 - 2000	78	75	2	1
	2001 - 2011	73	71	2	-

Zdroj: <https://vdb.czso.cz/vdbvo2/faces/cs/index.jsf?page=profil-uzemi&uzemiprofil=31288&u= VUZEMI 43 561631#>

Tabulka 14 - Přehled vybavení bytů

Obydlené byty úhrnem	1428
plyn v bytě	569
vodovod v bytě	1264
připojení na veřejnou kanalizační síť	899
ústřední topení	963
etážové topení	206

Zdroj: <http://www.risy.cz/cs/vyhledavace/obce/scitani-lidu-domu-a-bytu-2011?zuj=561631#p9>

Údaje o počtu bytových, hospodařících a cenzových domácností jsou velmi důležité pro stanovení potřeby bydlení (nové bytové výstavby i modernizace a rekonstrukce nebytových domů pro účely bydlení). Aktuální potřebu lze odhadnout prostřednictvím tzv. domácností bez vlastního bytu (tj. rozdílu mezi počtem cenzových a bytových domácností).

Pozn.: Data ze sčítání nejsou ve všech kategoriích úplná (při metodě sebesčítání je běžné, že respondenti některé údaje nevyplní).

Domovní fond v roce 2011 tvořilo 934 domů, z toho bylo 829 obydlých a 105 neobydlých. Převahu měly rodinné domy.

Naprostá většina obydlých domů byla k datu sčítání ve vlastnictví fyzických osob, relativně malý počet domů je v bytových družstvech. Z hlediska stáří domovního fondu mírně převažují domy postavené v roce 1919 a dříve.

Školství a vzdělávání

MŠ Studánka

Od 1.1.2013 je mateřská škola Studánka tvořena dvěma mateřskými školami: kmenová Mateřská škola Studánka, s adresou Liberecká 76 a Mateřská škola Studánka - U školy Jablonné v Podještědí. Mateřská škola běžného typu s možností integrace dětí se speciálními potřebami či dětí vyžadující zvláštní péči vlivem nepříznivého sociálního prostředí, zanedbání, dětí s nerovnoměrným vývojem, dětí z prostředí sociokulturní odlišnosti /cizinci/. čtyřtřídní MŠ, typ tříd heterogenní – U Školy, tři třídy věkově smíšených dětí – Liberecká. Naplněnost je 100%.



Pracoviště MŠ s adresou U Školy převzalo město od f. Preciosa a každoročně byly do oprav věnovány nemalé finanční prostředky (výměna oken, zateplení, rekonstrukce zahrady – dotace, změna vytápění, nové radiátory a další).

Kapacitně škola odpovídá požadavkům, ale v souladu s platnou legislativou bude nutné realizovat drobné úpravy tak, aby mohly být přijímány děti již od dvou let.

ZŠ a ZUŠ Jablonné v Podještědí

Stávající budova školy byla otevřena 1. října 1973. Vzhledem k potřebám modernizace vybavení školy, byly zřízeny dvě počítačové učebny – pro první stupeň v prostorách žákovské knihovny, pro druhý stupeň v bývalé učebně na hudební a výtvarnou výchovu.

Na prvním stupni jsou dva kabinety a na druhém stupni jsou odborné kabinety pro přírodopis, výtvarnou výchovu, matematiku, český jazyk, dějepis, zeměpis, chemii a fyziku. Kapacita školy byla určena až na 600 žáků.

V minulosti byla vypracována dokumentace pro vydání stav. povolení, která řešila přístavbu tříd a skladových prostor přístavbou. Od této zásadní přístavby se upustilo.

Technický stav budovy se postupně modernizuje a vylepšuje ve spolupráci s městem (změna vytápění, výměna oken, venkovní plochy) připravuje se realizace venkovní učebny, oddechových koutků na chodbách, postupně se rekonstruuji sociální zařízení.



Kromě výuky škola poskytuje mimoškolní aktivity. Při škole funguje Základní umělecká škola, poptávka převyšuje kapacitu, ale navýšení kapacity, které je spojeno s financováním nebylo LBC krajem odsouhlaseno.

ZŠ praktická a ZŠ speciální Jablonné v Podještědí

Základní škola praktická a Základní škola speciální v Jablonném v Podještědí je základní škola určená pro žáky se zdravotním postižením, tedy pro žáky, kteří mají při svém vzdělávání speciální vzdělávací potřeby. Škola je plně organizovaná – žáci jsou vyučováni ve všech ročnících. Základní škola praktická (ZŠP) – je určena pro žáky s lehkým mentálním postižením. Základní škola

speciální (ZŠS) – vzdělává žáky se středně těžkým a těžkým mentálním postižením, které může být v kombinaci s dalšími druhy postižení.

Pro zachování zařízení převzalo město zřizovací povinnosti před několika lety, následně došlo k modernizaci objektů zateplením a výměnou oken. Škola potřebuje zabezpečit výměnu zpevněných ploch v okolí školy.



Zdravotnictví

Zdravotní péče je zajišťována ve zdravotním středisku v Jablonném v Podještědí. Jsou zde ordinace Obvodního lékaře pro děti a dospělé, Všeobecně praktické lékařství MEDICA SEVER s.r.o., Interní a nefrologická ambulance, zubní lékaři, gynekologie, dietologická ambulance. S ohledem na volné vnitřní prostory se zde nachází veterinární ordinace, kosmetika, pedikúra.

Výhodou zdravotního střediska je, že se nachází ve vlastnictví města Jablonné v Podještědí. Objekt byl zateplen, vyměněna okna, v budoucnu by měla nastat i rekonstrukce vnitřních prostor. Nevýhodou je, že část prostor je v současné době nevhodně využita (second hand apod.). Ve zdravotním středisku rovněž chybí více kvalifikovaných lékařů, s čímž souvisí i nedostatečné ordinační hodiny.

V sousedství se nachází lékárna Viola.

Rychlá lékařská pomoc je zajišťována zdravotnickou záchrannou službou Libereckého kraje. Jablonné v Podještědí spadá pod územní odbor v České Lípě. Výjezdová základna se nachází přímo v Jablonném v Podještědí. Není zde od září 2016 zajištěna stálá služba lékaře.

Sociální péče

Pečovatelská služba

Registrovaná pečovatelská služba je personálně zabezpečena 4 pracovníci, které poskytují služby cca 70 klientům. Uživatelé službu využívají pro rozvoz obědů, úklid, osobní hygienu, doprovod k lékaři a další. S ohledem na rozsáhlost území mají pracovníci k dispozici osobní vozidlo.

Dům s pečovatelskou službou

Dům s pečovatelskou službou (dále jen DPS) je tzv. bytem zvláštního určení. Nájemní byty v DPS jsou určeny občanům, kteří dosáhli starobního nebo invalidního důchodu a jejichž celkový zdravotní stav je takový, že nepotřebují komplexní zdravotní péči. Umožňuje občanům vedení poměrně samostatného života tím, že jim poskytováno vhodné bydlení a pečovatelská služba, která jim napomáhá co nejvíce vést soběstačný život.

Dětský domov

V současné době je v dětském domově 6 rodinných skupin, ve kterých je vždy maximálně 8 dětí, věkově i pohlavně odlišných. Děti tak nejsou ochuzovány o cenné zkušenosti při styku s dětmi druhého pohlaví. Skladbu rodinné skupiny volí tak, aby nedocházelo k nežádoucím sexuálním projevům. Menší děti jsou pojítkem celé rodinné skupiny a starší děti se tak učí přímo v praxi péči o menší děti. Při sestavování rodinných skupin, jakož i při zařazování nově příchozích dětí, dbáme na zachování citových sourozenských vazeb, neboť ty jsou často poslední, které dětem po odchodu z rodiny zbyly.

Obecně prospěšná společnost SANREPO

Svoji činnost zahájila 1. března 2013 jako organizace, jež poskytuje pomoc dětem a mládeži v krizové situaci. Jako první bylo založeno Zařízení pro děti vyžadující okamžitou pomoc Hvězdička, které bylo do té doby součástí Dětského domova v Jablonném v Podještědí. Společnost tak reaguje na potřeby dětí, které se bez svého přičinění ocitly v náhlé životní, krizové situaci, kterou bez pomoci neumějí řešit. Dále je v současné době zaregistrována sociální služba nízkoprahové zařízení pro děti a mládež. Všechny aktivity společnosti jsou propojeny základním poradenstvím a snahou poskytovat včasnou pomoc dětem a dospívajícím v obtížných životních situacích. Mezi další aktivity, v rámci doplňkové činnosti, patří mimoškolní vzdělávání, příprava kurzů, organizování sportovních aktivit, lektorská činnost, ubytovací služby, pronájem a půjčování věcí movitých a další.

Zdravotnické zařízení LBC kraje – Oddělení následné péče

Jedná se o poměrně velký objekt ve vlastnictví Libereckého kraje. V současné době je využíván, ale ne v úplném rozsahu všech prostor.

Kultura

Tabulka 15 - Přehled kulturních zařízení

Název	Adresa	Poznámka
--------------	---------------	-----------------

Informační centrum	Náměstí Míru 23	Informace o městě a okolí
Městská knihovna	Náměstí Míru 23	15000 svazků, 600ks časopisů
Společenské centrum	Ulice Zdislavy z Lemberka	Dětské akademie, zábavy, plesy, výstavy
Zámeček Pachtu z Rájova – příležitostná výstavní síň	Ulice Zdislavy z Lemberka	Výstavy

Zdroj: <http://www.jablonnevp.cz/>

Kulturní památky, historické památky, zajímavosti v obci

Na území města se nacházejí dvě památkové zóny – Městská památková zóna a Krajinná památková zóna Lembersko. Město má zpracován Program regenerace městské památkové zóny na období 2016-2021 s podrobným popisem všech pamětihodností a jmenovitých kulturních památek. Na základě tohoto dokumentu chce v budoucnosti čerpat finanční prostředky na jejich opravy. Památkově chráněné jsou také zbytky opevnění města – hradby, jejich stav není dobrý.

Tabulka 16 - Přehled - významných památek

Památká	Stručný popis
Klášter Dominikánů s bazilikou minor sv. Vavřince a sv. Zdislavy	Tato stavba patří k předním stavbám barokního stavitelství ve střední Evropě. Stavba chrámu byla poslední etapou barokní přestavby dominikánského kláštera. Vnitřní prostory jsou tvořeny soustavou elipsoidů, nad středním z nich je 34 m vysoká kopule. Průčelí je zdobeno početnými sochami. Je zde umístěno 24 na mědi malovaných obrázků s výjevy z legendy o jejím životě. Chrám byl v roce 1996 povýšen na baziliku minor sv. Vavřince a sv. Zdislavy V jeho kryptě jsou uloženy ostatky sv. Zdislavy.
Špitální kaple sv. Wolfganga	Kaple je jedna z nejstarších staveb ve městě. Dnes slouží jako pohřební síň.
Morový sloup	Morový sloup na náměstí pochází z roku 1686, je zdoben plastikou sv. Salvátora, která je obklopena sochami českých patronů. Sloup byl vystaven jako připomínka na veliký mor v roce 1680. Sloup je vystaven vnějším povětrnostním vlivům, po částech byl již několikrát rekonstruován.
Bývalý kostel Panny Marie, poté využíván jako pivovar – v části vyhlídková věž	Kostel byl za husitských válek vypálen, ale roku 1457 obnoven v barokním slohu a vysvěcen jako Narození Panny Marie. V letech 1781 - 83 přestavěn, rozšířen o přestavěnou pozdně barokní západní část s věží nynějšího tvaru. Roku 1786 přestal být farním kostelem, stal se jím

	klášterní chrám sv. Vavřince, ale v roce 1788 při požáru města vyhořel. Zachránily se rozsáhlé sklepy pod ním. Město budovu přestavělo a zřídilo v něm pivovar. V roce 2002 město obnovilo střechu a věž upravilo na vyhlídkovou, kde se konají i zajímavé večerní výstupy. Zbylá část objektu čeká na rekonstrukci a nalezení využití pro vnitřní prostory. Jedná se o záležitost finančně velmi náročnou.
Městské opevnění	Stav zdíva se stále zhoršuje, dochází k úbytku hmoty hradeb. S ohledem na vlastnické vztahy k sousedním pozemkům (soukromé vlastnictví) je údržba nejen velmi finančně náročná, ale i obtížně přístupná. Navrhuje se vyčlenit část – u vyhlídkové věže – a tu opravit.
Socha sv. Vincence	Socha se nachází před bazilikou Minor, poškozena, vyžaduje restaurátorský zásah.
Socha sv. Zdislavy	Socha se nachází před bazilikou Minor, poškozena, vyžaduje restaurátorský zásah.
Socha sv. Jana Nepomuckého	Socha z doby před rokem 1708 se nachází v zatravněné části Dominikánského náměstí, poškozena, vyžaduje restaurátorský zásah.
Socha sv. Panny Marie	Socha z doby před rokem 1708 se nachází při ulici Lidická, poničena a vyžaduje restaurátorský zásah.
Sloup Nejsvětější Trojice	Raně barokní sloup Nejsvětější Trojice z roku 1682 stojí na nároží záměčku Pachtů z Rájova. Sloup je třeba restaurátorsky dokončit (2018).
Zámeček Pachtů z Rájova	Zámeček stál původně v lese a byl obýván nadlesním. 19. srpna 1813 přijel do budovy pošty císař Napoleon. Přijal zde zástupce města. Jablonné v Podještědí je jediným městem v Čechách, které Napoleon navštívil. V patře objektu je zřízena výstavní síň, přízemí je komerčně využíváno.
Česká Ves - Evangelický křížový kostel	Základní kámen pro stavbu kostela byl položen 22. září 1901. Kostel je jednoduchá jednolodní pseudogotická stavba s kůrem a sakristií. Je situována vzhledem k terénu neobvykle sever – jih. V současné době se bohoslužby v kostele konají jen příležitostně.
Česká Ves - Kaplička (zvonička)	Kaplička u silnice směrem na Postřelnou je opuštěná, v dezolátním stavu, okolí neudržované.

Česká Ves - Socha Piety	Pod deskou je uschována zpráva o restaurování sochy v roce 2007. Samotná socha představuje sedící Pannu Marii s dlouhým šatem a pokrývkou hlavy, přidržující na klíně ležícího Ježíše.
Heřmanice v Podještědí - Kostel sv. Antonína	Kostel je pseudogotický z 1. poloviny 19. století. Obdélná loď je polygonálně uzavřena, osvětlena hrotitými okny a ozdobena obloučkovým vlisem. Kostel má nově omítnutou věž, fasáda je opravená a vnitřní prostory jsou využívány pro svatební obřady a koncerty. Okolí je udržované. V blízkosti je přemístěna restaurovaná socha J. Nepomuckého.
Lada v Podještědí – Vojenský hřbitov	Vojenský hřbitov včetně kamenného židovského náhrobku, pomníku z roku 1918, pomníku z roku 1921 a pozemku p.č.1921/5 k.ú. Markvartice v Podještědí, zapsáno pod č. rejstříku 105079
Lvová - Lembersko	Přirozeným středem území je zámek Lemberk, stojící na strmém návrší Krutina nad údolím Panenského potoka. V blízkosti se nachází Bredovský zámeček. V parku jsou též dvě fontány ze 17. a 18. století. Navazující chráněná lipová alej vede k ohrazenému bývalému hřbitůvku s neudržovanou, tzv. Zdislavinou kaplí s věžičkou a náhrobníky. Další dvě chráněné aleje jsou pod návrším u Lvové. Na návrší v okolí zámku a předhradí jsou roztroušeny plastiky od sochařů ze všech koutů světa.
Lvová - Zdislavina studánka	Upravený pramen "dobré vody", zvaný Zdislavina studánka zdobí empírový gloriét s osmi toskánskými sloupy, upravený roku 1862. Místní obyvatelé věří, že má voda léčivé účinky blahodárně působící na lidský organismus.
Markvartice - Socha sv. Jana Nepomuckého	Socha sv. Jana Nepomuckého se nachází směrem na Lvovou.
Markvartice - Sloupová Boží muka	Sloupová Boží muka se nacházejí na křižovatce směrem na Lvovou. Boží muka s malovanými náboženskými výjevy a s křížkem.
Markvartice - Socha sv. Salvátora	Socha se nachází u silnice vedoucí k Markvartickému rybníku
Socha Krista po bičování	Nachází se v Markvarticích, byla restaurována.

Markvartice - Kaplička	Kaplička před Markvartickým rybníkem, u cesty vedoucí ke Zdislavíně studánce.
Kostel Nejsvětější Trojice - Petrovice	Pozdně barokní kotel, pochází z roku 1829. Kostel prochází rekonstrukcí, je vyměněna střecha, okna, opravuje se vnější fasáda. Připravuje se jeho další využití (divadelní festival).
Petrovice - Kaplička	Kaplička se skládá ze dvou částí se samostatnými vchody. První tvoří klasickou kapličku s velkým vstupním otvorem. Nade dveřmi se nacházejí výklenky. Dva menší jsou po stranách a třetí větší je pod střechou. Druhou část tvoří vysoká zvonička. Má vlastní vchod z boku.
Petrovice - „Modrá kaplička“	„Modrá kaplička“ na kamenném soklu byla v roce 2005 opravena.
Postřelná - Kaplička	Kaplička je jedinou chráněnou památkou v okolí
Zámecká - Zámek Nový Falkenburk	Zámek vystavěn mezi lety 1565-1572 J. H. z Dubé. V polovině osmnáctého století dostal pozdně barokní podobu. Dnes je v budově bývalého zámku umístěn dětský domov, jehož zásluhou byla budova v roce 2001 zrenovována. Veřejnosti je zámek přístupný pro konání svatebních obřadů.
Palmův statek	Zemědělský dvůr Palmův statek (Palmeho dvůr): panský dům čp. 65, ohradní zeď, brána, zahrada.

Zdroj: <http://lagpodralsko.com/doc/jablonne-v-podjestedi.xlsx>

Kulturní a společenské akce:

Na pořádání kulturních i sportovních akcí se podílí dobrovolně řada členů různých společenských organizací. Přestože město nevynakládá na kulturu příliš velký objem peněz, je zde realizována široká škála zdařilých akcí.

Mezi hlavní akce patří:

- Zdislavina pouť a městské slavnosti
- Akce zámku Lemberk – Velikonoce, zpřístupnění věže
- Putování za pohádkou
- Zahájení sezóny poutí včetně průvodu ke Zdislavíně studánce se svěcením pramene
- Čarodějnice
- Loučení s létem na místním koupališti

- Koncerty – pravidelně adventní, jarní a další – v bazilice, v kapli sv. Antonína Heřmanice
- Divadelní festival – kostel Petrovice
- Noc kostelů s nočním výstupem na vyhlídkovou věž
- Rozsvěcení adventního věnce
- Kulturní program spojený s příjezdem čertů, Mikuláše na náměstí, vánoční trhy, rozsvěcení vánočního stromu

Sport a tělovýchova

Tabulka 17 - Přehled sportovních klubů a oddílů

<i>Jméno</i>	<i>Sport</i>
PAKLI sport klub	cyklistika, pořadatel mezinárodního cyklistického závodu Malevil cup
Podještědští Pardálové	tenis, sportovní turnaje
TJ Tatran	fotbal, kuželky
FA MAHO SPORT	fotbal
SK při základní škole	atletika, stolní tenis, florbal, mažoretky
TTC stolní tenis Preciosa	stolní tenis
Tora Karate Jablonné v Podještědí	karate
Červený motorsport	autokros
SDH Postřelná, Lvová, Petrovice, Jablonné	dobrovolní hasiči
Český rybářský svaz	rybaření
SK Jabloňka	

K základní infrastruktuře pro sport patří:

- venkovní i vnitřní zázemí u základní školy
- fotbalový stadion JT Tatran s ubytovnou (omezeně využívána)
- sportovní hřiště budované ve spolupráci města a FA Mah s umělým povrchem
- workoutové hřiště proti Preciose

Další možnosti v soukromí areál v Heřmanicích:

Ranč Malevil – golf

Lada – tenisový kurt

Požadavky na další doprovodnou infrastrukturu - Pakli sport - pumptrack

KLADY	ZÁPORY
--------------	---------------

- *Krásná krajina, příroda, výletní cíle*
- *Historický ráz města, kulturní památky*
Existence řady kulturních památek
- *Postupná rekonstrukce a údržba památek města, místních komunikací, chodníků a budov města*
- *Široká sportovní činnost*
- *Koupaliště v místě*
- *Dostatečná kapacita a využití ZŠ a MŠ*
- *Poskytování sociálních služeb (DPS) a dostupnost zdravotních služeb (středisko, lékárna, záchranka)*
- *Zdravotní středisko – budova ve vlastnictví města, probíhá postupná rekonstrukce objektu*
- *Krajské zařízení jednotky následné péče i stanoviště jednotky záchranné služby přímo v místě*

- *Chybějící doprovodná infrastruktura pro sportovce (např. pro sportovní tábory školní mládeže), požadavek pumptrack*
- *Současný stav a nevyužití některých památek – pivovar, hradby, současný stav Dominikánského náměstí a náměstí Míru*
- *Volné nebo nevhodně využití prostory zdravotního střediska*
- *Nedostatek lékařů ve zdravotním středisku a s tím související nedostatečné ordinační hodiny*
- *Absence lékaře u rychlé záchranné služby*

6. Životní prostředí

Složky životního prostředí

Půda

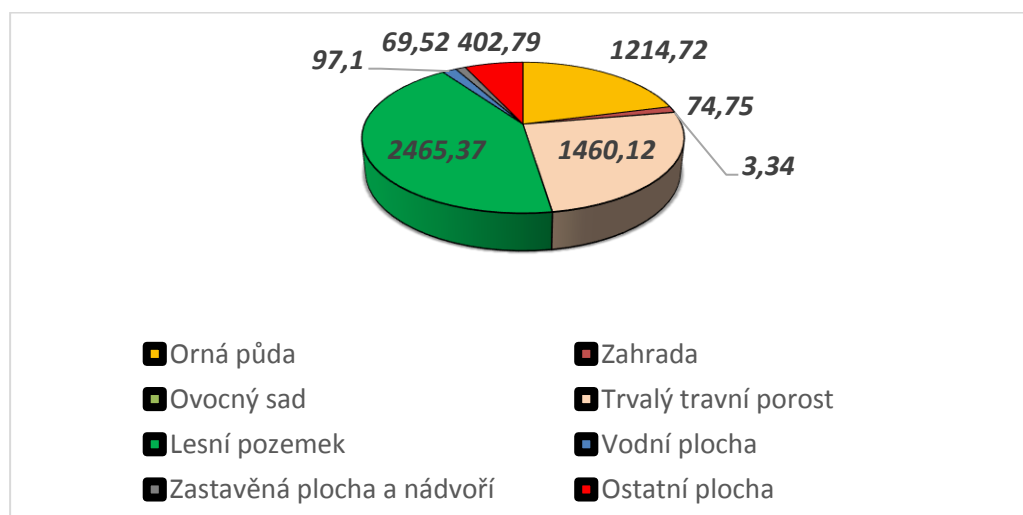
Koeficient ekologické stability vyjadřuje poměr mezi přírodně stabilními plochami (jako jsou lesy, zahrady atd.) a plochami zastavěnými či intenzivně zemědělsky obdělávanými (tzv. nestabilními). Vyšší hodnota koeficientu obecně značí příznivější stav, hodnota nižší než 1 znamená nevyváženou (nestabilní) krajinu. Koeficient ekologické stability pro město Jablonné v Podještědí je 2,43 %, což značí stabilní krajinu.

Tabulka 18 - Výměry půdy v obci pro rok 2016

Celková výměra	5787,72
Zemědělská půda	2752,94
Orná půda	1214,72
Zahrada	74,75
Ovocný sad	3,34
Trvalý travní porost	1460,12
Nezemědělská půda	3034,78
Lesní pozemek	2465,37
Vodní plocha	97,1
Zastavěná plocha a nádvoří	69,52
Ostatní plocha	402,79

Zdroj: <https://vdb.czso.cz/vdbvo2/faces/cs/index.jsf?page=profil-uzemi&uzemiprofil=31588&u= VUZEMI 43 561631#>

Graf 5 - Výměry půdy



Ochrana přírody

Chráněná krajinná oblast

V území se nachází I. až III. zóna CHKO Lužické hory (k. ú. Heřmanice v Podještědí, Jablonné v Podještědí, Kněžice v Lužických horách, Lvová, Markvartice v Podještědí, Petrovice v Lužických horách) vyhlášené v roce 1976.

Národní přírodní rezervace

V území se nachází národní přírodní rezervace Jezevčí vrch (k. ú. Heřmanice v Podještědí), vyhlášená v roce 1967.

Přírodní památka

V území se nachází přírodní památka U rozmoklé žáby (k. ú. Heřmanice v Podještědí), vyhlášená v roce 2011.

VKP registrované/neregistrované

V území jsou evidovány celkem čtyři významné krajinné prvky (dle zákona č. 114/1992 Sb.) – Javor klen v Markvarticích, Dubová alej v České vsi, Zámecký park u zámku Falkenburk na České vsi, Lípa malolistá v Postřelné.

K významným krajinným prvkům dále patří lesy, vodní toky a plochy, rašeliniště.

Evropsky významné lokality

V území se nachází Evropsky významné lokality – Jezevčí vrch (k. ú. Heřmanice v Podještědí), Horní Ploučnice (k. ú. Markvartice v Podještědí, Jablonné v Podještědí, Česká Ves v Podještědí). Půdní prostory Lemberka jsou chráněny s ohledem na výskyt netopýra (vrápenec malý - *Rhinolophus hipposideros*).

Památné stromy

V území jsou evidovány dva památné stromy (dle zákona o ochraně přírody a krajiny). Jedná se o Dub u Františkova (k. ú. Česká Ves v Podještědí) a Markvartický dub (k. ú. Markvartice v Podještědí).

Další zajímavé oblasti

Revitalizovaná lokalita „Mokřady“ je cenným přírodním místem s obnovenou alejí pyramidálních dubů. S obnovou kaštanové aleje se počítá v roce 2018.

Geomorfologie a geologie:

Geologicky je oblast součástí české křídové tabule táhnoucí se od Děčína přes celé Polabí až k Blansku na Moravě. Jedná se o největší zásobárnu podzemní vody v Českém masivu (rozsáhlá geologická oblast pokrývající celé území Čech a západní část Moravy i Slezska), což potvrzuje existence CHOPAV Severočeská křída v této oblasti. V rámci hornin dominují druhohorní (pískovce, jílovce, opuky) a čtvrtohorní (hlíny, spraše, štěrky) usazené horniny. Z jihu do území zasahuje kopec Tlustec, tvořený vulkanickým čedičem. Místní část Postřelná se nachází v blízkosti dobývacího prostoru na Tlustci.

Zařazení z hlediska geomorfologie názorně předkládá následující tabulka. Území leží na rozhraní Krkonoško – Jesenické subprovincie a České tabule. Nejnižší kótou je místo, kde Panenský potok území opouští (301 m n. m.). Nejvyšší bod území se nachází na severu katastru Heřmanice v Podještědí. Jedná se o hraniční vrch Hvozd s nadmořskou výškou 750 m.

Tabulka 19 - Geomorfologické členění

<i>Členění</i>	<i>sever území</i>	<i>jih území</i>
Systém	Hercynský	Hercynský
Subsystem	Hercynský pohoří	Hercynský pohoří
Provincie	Česká vysočina	Česká vysočina
soustava (subprovincie)	Krkonoško- Jesenická	Česká tabule
podsoustava (oblast)	Krkonošská	Severočeská tabule
celek	Lužické hory	Ralská pahorkatina
podcelek	Lužický hřbet	Zákupská pahorkatina

Zdroj: http://www.jablonnevp.cz/assets/File.ashx?id_org=5621&id_dokumenty=1849

Klima

Území náleží (dle Quitta) do dvou mírně teplých klimatických regionů MT2 a MT7. Detailní charakteristiku znázorňuje následující tabulka:

Tabulka 20 - Klimatické regiony

<i>symbol</i>	<i>počet letních dnů</i>	<i>počet zimních dnů</i>	<i>dny se srážkami > 1mm</i>	<i>Ø teplota v lednu</i>	<i>Ø teplota v červenci</i>	<i>dny se sněhovou pokryvkou</i>

MT2	20-30	40-50	120-130	-3 až -4	16 až 17	80 - 100
MT7	30-40	40-50	100-120	-2 až -3	16 až 17	60-80

Zdroj: http://www.jablonnevp.cz/assets/File.ashx?id_org=5621&id_dokumenty=1849

Hydrologie

Celé území je odvodňováno Panenským potokem. Po soutoku s Ploučnicí se vlévá do Labe a celá oblast tak patří k úmoří Severního moře. Panenský potok postupně přibírá několik výraznějších přítoků, a to Kněžický potok, Heřmanický potok a Valchu (všechny z pravé strany). Území je z větší části pramennou oblastí, a tak zde chybí vodní toky mocnějšího charakteru. Výhodou je potom naopak existence CHOPAV. Zátopové území Panenského potoka bylo stanoveno v roce 2004 a upraveno v roce 2008.

Ovzduší

Pro znečištění dopravou jsou sledovány především hodnoty oxidu siřičitého a dusičitého, dále benzenu, olova, arsenu a kadmia. Pro znečištění průmyslem jsou to především pevné a jemné částice a nikl. Obecně však platí, že jestli některá z hodnot překročí v ročním průměru limit o několik desítek procent, život v dané lokalitě s sebou může nést zvýšená zdravotní rizika. Hodnota kvality ovzduší v Jablonném v Podještědí je hodnocena jako velmi dobrá.

Tabulka 21 - Látky v ovzduší a jejich hodnoty

Látka	Měření	Jednotka	Hodnota	Emisní limit
Oxid siřičitý (SO ₂)	24 hod.průměr	uq/m ³	27,6	125
Oxid dusičitý (NO ₂)	roční průměr	uq/m ³	13,6	30
Pevné částice	24 hod.průměr	uq/m ³	38,8	50
Pevné částice	roční průměr	uq/m ³	21,3	40
Jemné částice	roční průměr	uq/m ³	16,1	25
Benzen	roční průměr	uq/m ³	1,3	5
Olovo	roční průměr	uq/m ³	7,4	500
Arsen	roční průměr	uq/m ³	1,77	6
Kadmium	roční průměr	uq/m ³	0,64	5
Nikl	roční průměr	uq/m ³	0,9	20

Zdroj: <http://www.homer.cz/Lokality/detail/656216>

Zeleň, lesy

Při výměře 2 465 ha lesních ploch, z celkové rozlohy obce 5 787 ha, činí lesnatost 42,6 % (průměr v ČR je 33,3 %, průměr v Libereckém kraji 44 %). Společně s vysokým zastoupením trvalých travních porostů dosahuje řešené území koeficientu ekologické stability 2,42, což je druhá nejkvalitnější kategorie z celkových pěti. Nejrozsáhlejší a svou skladbou také nejkvalitnější lesní komplexy včetně lesů zvláštního určení se nacházejí v severní části území. Dílčí lesní plochy potom leží roztroušeny v celém prostoru řešeného území.

Přírodní plochy město postupně obnovuje a stabilně udržuje. V této oblasti bylo řešeno několik projektů, především z OPŽP.

Každoročně jsou vynakládány finanční prostředky na údržbu městské zeleně. Přibývá zelených ploch na údržbu – náročné pro technické služby.

Brownfields

Tabulka 22 - Brownfields na území Jablonné v Podještědí

Název	Parcelní číslo	Katastrální území	Rozloha	Zastavěná plocha
Bývalý pivovar	st. 317	Jablonné v Podještědí	2054	570
Bývalé kanceláře v areálu LDN	st. 476, st. 665, 1059/1	Jablonné v Podještědí	2607	897
Bývalá sokolovna	st. 500, 1032/1, 1032/2	Jablonné v Podještědí	4730	1091
Bývalé zdravotní středisko	st. 68, st.72	Jablonné v Podještědí	571	371
Bývalá škola	st. 99, 407/1	Petrovice v Lužických horách	1395	436
Bývalý hotel Pošta	st. 248, 143	Jablonné v Podještědí	445	208
Bývalý mlýn	st. 148, 94, 93, 95/2	Heřmanice v Lužických horách	1006	334
Bývalé sýpky	st.121	Česká Ves v Podještědí	4778	1150
Bývalé zahradnictví	st. 507, st. 508, 462/3	Jablonné v Podještědí	5650	704
Bývalé sýpky Lemberk	st. 18, 9/2, 9/3	Lvová	2335	899
Bývalé kanceláře	st. 119	Česká Ves v Podještědí	658	400
Zemědělský objekt	st. 173	Lvová	477	477

zemědělská výroba - bramborárna č.p. 63	180,185,181,182, 186, 632/19, 632/15	Lvová	14500	6300
kravín a teletník	174, 50	Lvová	15000	1860
Jablonné v P. č.p. 269	st. 741, st. 129	Jablonné v Podještědí	19233	2547
Lidická 201	361	Jablonné v Podještědí	3937	502
LINETA	65/1, 65/2, 485/3, 482	Kněžice v Lužických horách	18213	7106
Objekt u cesty	298	Markvartice v Podještědí	1060	1060
Smaltovna	3/1, 3/2, 98, 3/3, 4/2	Česká Ves v Podještědí	2824	944
Mechanická tkalcovna	st.3/3	Jablonné v Podještědí	3407	1227

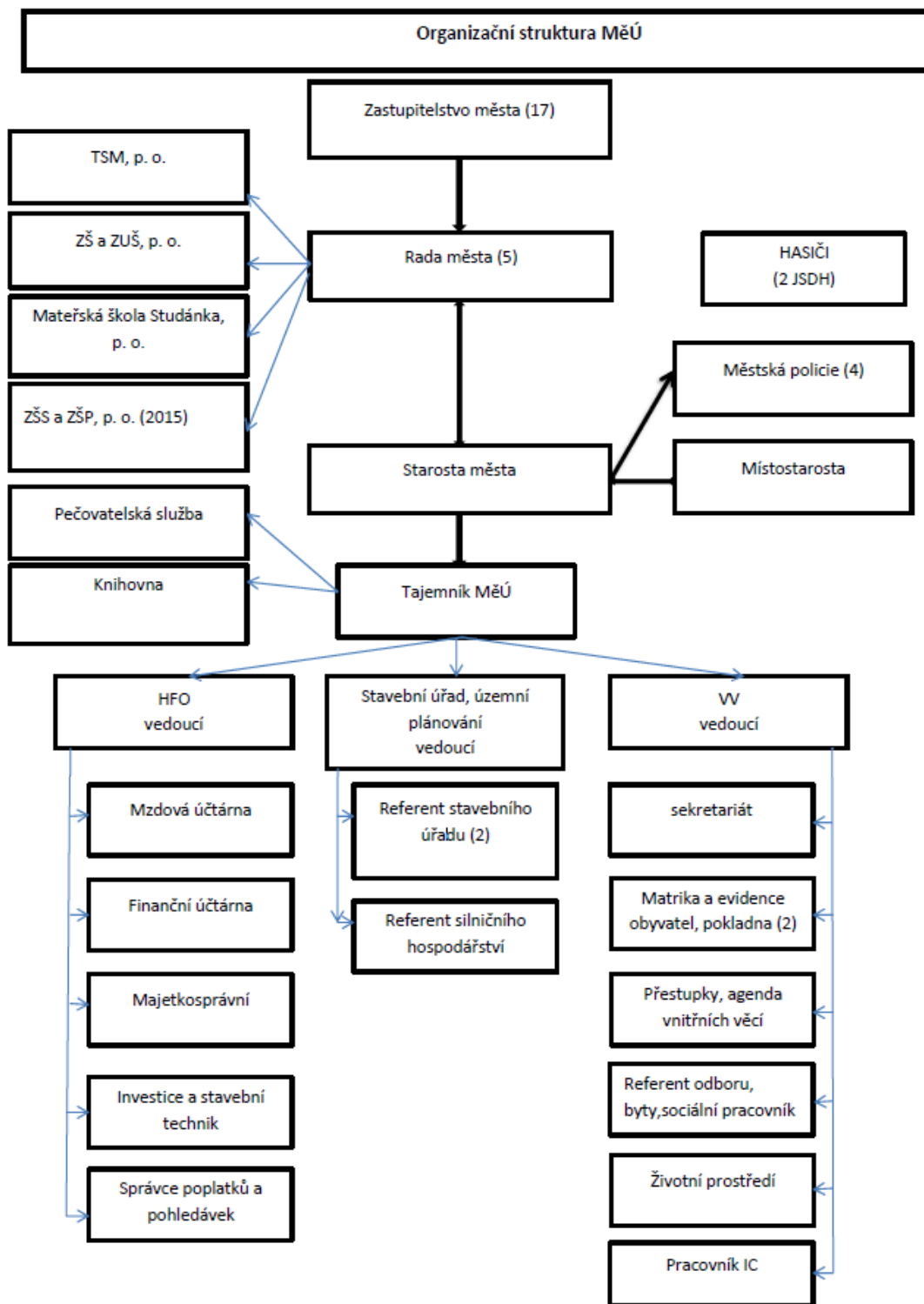
Zdroj: <http://regionalni-rozvoj.kraj-lbc.cz/page3531/oid:561631>

KLADY	ZÁPORY
<ul style="list-style-type: none"> • <i>Obnova a údržba přírodních ploch města (mokřady, pramen sv. Zdislavy, Markvartický rybník apod.)</i> 	<ul style="list-style-type: none"> • <i>Nevyužité prostory Brownfields</i> • <i>Omezení, která vyplývají z plošných chráněných území</i> • <i>Dobývací prostor Tlustec</i>

7. Správa obce

Obecní úřad a kompetence obce

Organizační struktura

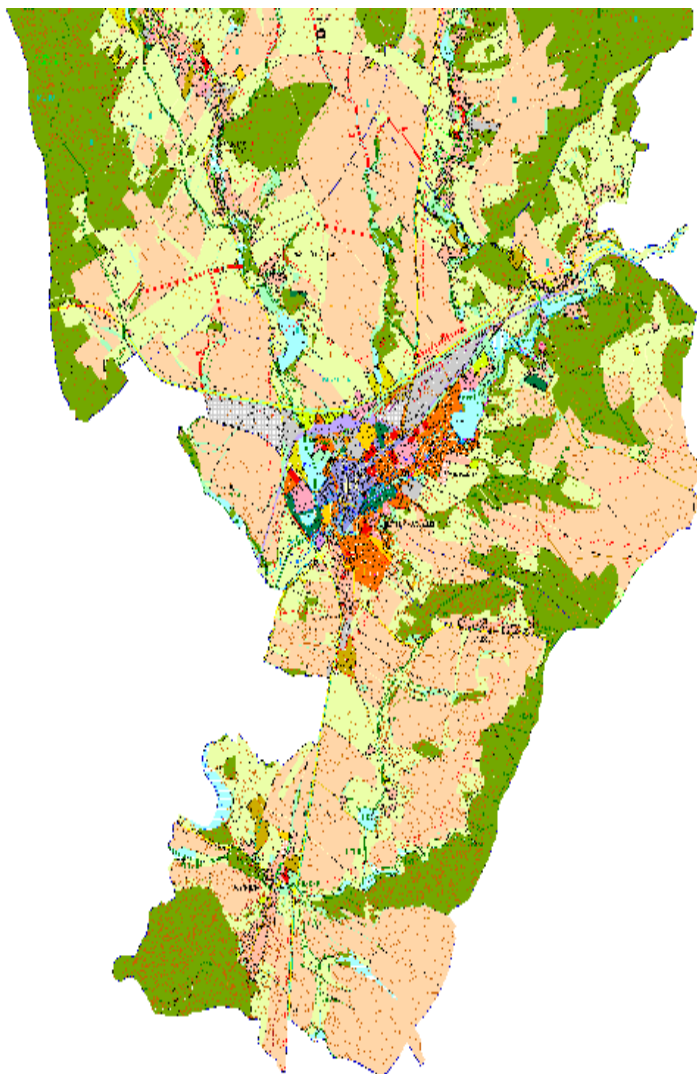


Rozsah narůstající agendy vyžaduje profesionální růst a příslušné materiální vybavení pracovníků MěÚ.

Strategické dokumenty obce

Pro předmětné území byl usnesením č.357/2004 zastupitelstva města Jablonné v Podještědí dne 29.11.2004 schválen Územní plán města Jablonné v Podještědí; usnesením č.20/2006 ze dne 22.11.2006 byla schválena Změna č.1a) územního plánu; usnesením č.269/2008 ze dne 12.5.2008 byla schválena Změna č.1b) územního plánu; usnesením č.270/2008 ze dne 12.5.2008 byla schválena změna č.2a) územního plánu; usnesením č.318/2008 ze dne 8.9.2008 byla schválena změna č.2b) územního plánu; usnesením č.531/2009 ze dne 27.10.2009 byla schválena změna č.3a) územního plánu; usnesením č.543/2009 ze dne 2.12.2009 byla schválena změna č.4 územního plánu; usnesením č.580/2010 ze dne 22.3.2010 byla schválena změna č.3b) územního plánu; usnesením č.605/2010 ze dne 31.5.2010 byla schválena změna č.3c) územního plánu.

Obrázek 3 - Územní plán města Jablonné v Podještědí – schválen 2004 se zapracováním změn. V roce 2015 zahájeny práce na pořízení nového územního plánu s předpokladem jeho schválení v roce 2018.



1:60 472
0 500 1000 1500 2000 2500 m

Další dokumenty zpracované městem:

- Program regenerace MPZ Jablonné v Podještědí
- Plán prevence kriminality
- Plán odpadového hospodářství

Hospodaření a majetek obce

Majetek města - aktiva celkem - jsou k 31.12.2016 471 mil. Kč, z toho dlouhodobý hmotný (pozemky, stavby, samostatné hmotné movité věci) 361 mil. Kč.

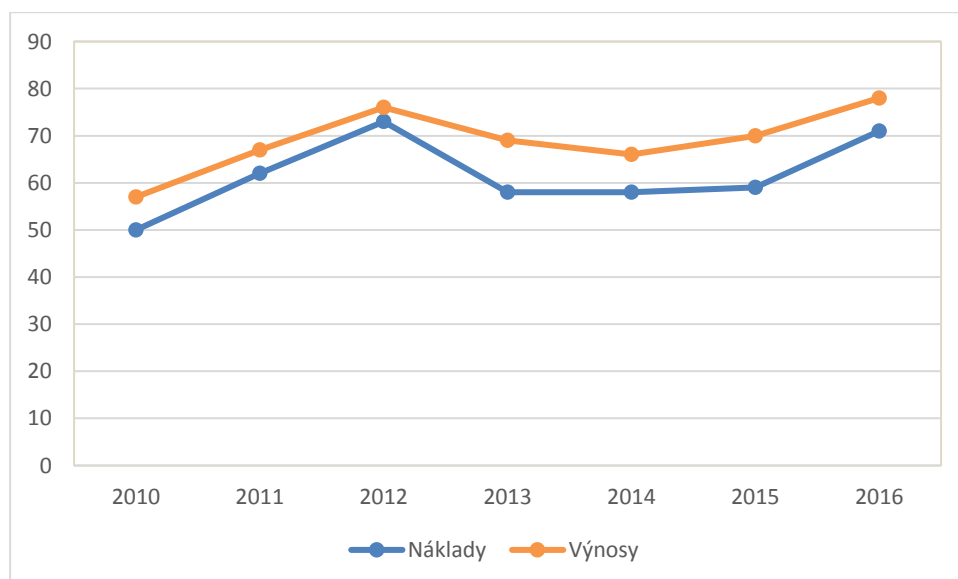
Rozpočet byl v minulých letech přebytkový i schodkový, přebytek byl dán lepšími příjmy než výdaji, které prošly přes bankovní účet v konkrétním roce, byl-li schodkový, schodek byl uhrazen přebytky minulých let, popř. úvěrem, což bylo potřebné v r. 2014 – na revitalizaci Markvartického rybníka se čerpal úvěr 4,7 mil. Kč.

Tabulka 23 - Hospodaření obce od roku 2010 (udáváno v milionech Kč)

Rok	Náklady	Výnosy
2010	50	57
2011	62	67
2012	73	76
2013	58	69
2014	58	66
2015	59	70
2016	71	78

Zdroj: <http://monitor.statnipokladna.cz/2017/obce/detail/00260576#>

Graf 6 - Hospodaření obce 2010-2016



Zdroj: vlastní zpracování podle dat dostupných z: <http://monitor.statnipokladna.cz/2017/obce/detail/00260576#>

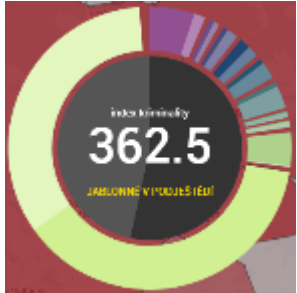
Bezpečnost

Kriminalita v obvodním oddělení Jablonné v Podještědí je ve srovnání s průměrem České republiky celkově vyšší.

Míra kriminality

Index kriminality v obvodním oddělení Jablonné v Podještědí, kam město spadá, dosahoval v měsíci březnu 2017 hodnoty 29,8. Index kriminality vyjadřuje počet trestných činů na 1000 obyvatel. Za období od března 2016 do března 2017, eviduje toto oddělení index kriminality 362,5, přičemž bylo zjištěno 146 trestných činů v oblasti své působnosti, z toho 53 % bylo objasněných. Z jednotlivých druhů trestných činů vykazují nejvyšších hodnot majetkové činy.

Celkovou úroveň kriminality lze obtížně kvantifikovat (data jsou publikována souhrnně za celý spádový obvod OO PČR Jablonné v Podještědí). Trestní činnosti za obvodní oddělení znázorňuje následující tabulka.

Zjištěno TČ	Objasněno TČ	%	Trestné činy	Poměr
146	78	53	Vraždy	0
			Násilné činy	10
			Mravnostní činy	2
			Krádeže vloupáním	24
			Krádeže prosté	32
			Majetkové činy	70
			Ostatní činy	20
			Zbývající činy	20
			Hospodářské činy	24

Zdroje: <http://www.mapakriminality.cz/#mapa>

Integrovaný záchranný systém

Mezi složky integrovaného záchranného systému patří HZS. Přímou v Jablonném se nachází **profesionální Hasičský záchranný sbor LBC kraje**, který je umístěn v prostorách města. V roce 2017 Liberecký kraj zakoupil pozemky (za fotbalovým stadionem) pro výstavbu vlastní stanice.

Město má zřízeny ze zákona **2 JSDH a to v Jablonném a v Postřelné**. Tyto dvě jednotky jsou zahrnuty do IZS a mají v něm vyčleněnou působnost. Požární voda je zejména v přilehlých obcích,

kde není vodovod nedostatečně zajištěn. Nádrže - koupaliště v Heřmanicích a 2 nádrže v Petrovicích jsou zanedbané.

Ve městě má působit **Policie České republiky**, s aktuálním počtem 11 policistů, se sídlem v Alšově ulici.

Město má zřízenou **Městskou policii** se 4 strážníky (z toho jednoho pověřeného). Velitelem městské policie je starosta města. Sídlo MP je v těsném sousedství policie státní. Obě složky aktivně spolupracují.

Poslední složkou integrovaného záchranného systému je **Rychlá záchranná služba**. Záchranná služba má výjezdovou základnu přímo v Jablonném v Podještědí. Sestava místní výjezdové základny je jedno vozidlo RZP a jedno vozidlo RV. Spadá pod Českou Lípu, je **bez stálého lékařského obsazení** s vyčleněnou plochou pro přistání vrtulníku. K zásahům vyjíždí záchranný personál bez lékaře, centrální dispečink rozhoduje o dojezdu lékaře z Liberce nebo z České Lípy. Případně zasahuje záchranný vrtulník. S ohledem na velký počet zásahů (dopravní nehody a další – k 11. měsíci 1 700 výjezdů za rok 2017, předpoklad dle minulých let dalších 150 do konce roku) město toto opatření považuje za nedostatečné a požaduje stálou lékařskou službu.

Starostou je zřízena **přestupková komise** k záležitostem řešení přestupků v oblasti veřejného pořádku.

Město dlouhodobě řeší z hlediska bezpečnosti jednak výskyt sociálně nepřizpůsobivých občanů ve městě a přítomnost četných skupin mladistvých, způsobujících ve městě nepořádek. Tato skutečnost způsobuje obavy občanů z pohybu ve městě zejména ve večerních hodinách.

Živelné ohrožení

Povodně na území města Jablonné v Podještědí

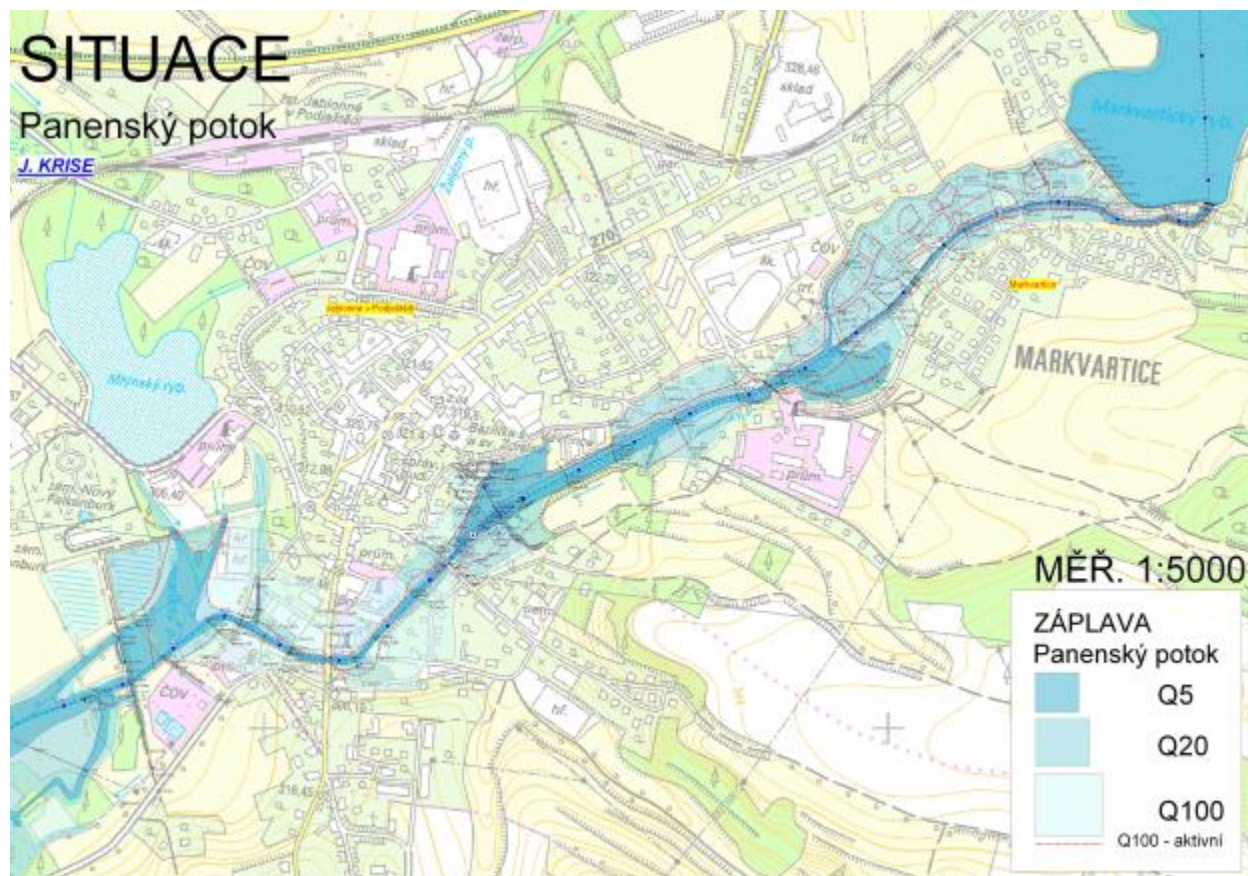
Srpnové povodně v roce 2010 způsobily v Jablonném v Podještědí a přilehlých obcích katastrofální škody na obecním majetku, které byly předběžně odhadnuty na 45 milionů korun. Velká voda postupně výrazně poškodila některá vodní díla, a dokonce došlo k protržení hráze Kněžického a Markvartického rybníka. Z tohoto důvodu bylo nutné evakuovat 150 osob ze zatopených nemovitostí, kterých bylo celkem 147.

Záplavové oblasti

Záplavové území vč. aktivní části záplavového území Panenského potoka (úsek ř. km.16,410-18,361 tj. úsek mezi hrází Markvartického rybníka a soutokem s Heřmanickým potokem, v obci

Jablonné v Podještědí), bylo stanoveno Krajským úřadem Libereckého kraje, odborem rozvoje venkova, zemědělství a životního prostředí v Liberci, jako příslušným vodoprávním úřadem, dne 25. dubna 2008. Pro části nad a pod tímto vymezeným úsekem platí stanovení záplavového území ze dne 29. 11. 2004.

Obrázek 4 - Záplavové oblasti Panenského potoka



Zdroj: http://m.jablonnevp.cz/assets/File.ashx?id_org=5621&id_dokumenty=1198

Krizové řízení

Pro řešení krizových situací slouží povodňová komise, která má 52 členů. Město má realizován projekt „Varovné systémy“ s vodními čidly, kamerami na vodním toku a bezdrátovým rozhlasem pro informování občanů. Povodňový plán je průběžně aktualizován a konají se pravidelné povodňové prohlídky.

Vnější vztahy a vazby

Euroregion Nisa



Euroregion Nisse-Nisa-Nysa je dobrovolné zájmové sdružení německých, českých a polských obcí, měst, okresů a dalších samosprávných subjektů a jiných institucí působících na daném území. Sdružení nemá vlastní

právní subjektivitu. Všechny orgány a grémia sdružení pracují v rámci právních norem svých zemí. Euroregion Neisse - Nisa - Nysa je organizace působící v prostoru Trojzemí, tj. hraniční oblasti mezi Spolkovou republikou Německo, Českou republikou a Polskou republikou, které vzniklo na základě iniciační konference "Dreiländereck" v Zittau v květnu 1991.

Mikroregion Podralsko



V současné době je v Mikroregionu Podralsko dobrovolně sdruženo 24 obcí náležejících převážně do Libereckého kraje, s přesahem do kraje Středočeského. Předmětem činnosti je koordinace nejen společného postupu při realizaci záměrů ve městech a obcích ale také společného zapojování občanů mikroregionu do dění v tomto území a do jejich společného rozhodování.

LAG Podralsko z. s.



LAG Podralsko z.s. vznikl 31. května 2004. Hlavním úkolem je celkový rozvoj regionu Podralsko, a to především na principech iniciativy Evropské unie LEADER. LEADER je společná iniciativa Evropské unie zaměřená k posílení venkovského prostoru, je postavená na následujících znacích. Každý region má svoje specifika, která mohou být při správném využití jeho šancemi. Nejlepší znalost regionu mají ti, kteří v něm bydlí a působí.

Zájmové sdružení právnických osob „Cyklostezka svaté Zdislavy“

Cyklostezka svaté Zdislavy, která spojí Nový Bor a Bílý Kostel nad Nisou, by měla odvést cyklistickou dopravu z hlavní silnice I/13 z Liberce do Děčína. Kromě toho by měla propojit další trasy jako například Cyklomagistrálu Ploučnici a Cyklotrasu Odra – Nisa. Napojí se také na cyklostezku Varhany.

Z širších souvislostí:

Město je členem

- Sdružení historických sídel Čech, Moravy a Slezska
- Svazu měst a Obcí ČR

KLADY	ZÁPORY
<ul style="list-style-type: none"> • <i>Přítomnost profesionální i dobrovolné jednotky hasičů přímo ve městě</i> • <i>Příprava projektu pro výstavbu nové HZS</i> • <i>Stanice Policie ČR i Městské policie v místě</i> • <i>Dobrá spolupráce Policie ČR a Městské policie</i> • <i>Zapojení do IZS</i> • <i>Zapojení města do činnosti Euroregionu Nisa, mikroregionu i místní akční skupiny</i> • <i>Sídlo HZS LBC kraje</i> 	<ul style="list-style-type: none"> • <i>Nedokonalost systému „požární vody“ – zejména v obcích., kde není vodovod, zanedbané nebo nefunkční nádrže (koupaliště Heřmanice, 2 nádrže v Petrovicích)</i> • <i>Možná živelná ohrožení (povodně)</i>

A 2 VÝCHODISKA PRO NÁVRHOVOU ČÁST

1. SWOT analýza

Zachyceny jsou **základní (klíčové) podněty** pro návrhovou část.

- ❖ Silné stránky rozvoje obce (pozitiva, rozvojové faktory)
- ❖ Slabé stránky (negativa, problémy)
- ❖ Příležitosti
- ❖ Hrozby

Výroky jsou seřazeny dle kapitol.

SILNÉ STRÁNKY (pozitiva, rozvojové faktory)	SLABÉ STRÁNKY (negativa, problémy)
<ul style="list-style-type: none">• <i>Žádné sociálně vyloučené lokality</i>• <i>Zapojení dobrovolných hasičských spolků do spolkové činnosti – kulturní a sportovní akce</i>• <i>Bohatá spolková činnost</i>• <i>Bohatý kulturní a sportovní život ve městě</i>• <i>Dobře fungující IC a knihovna</i>• <i>Klesající podíl nezaměstnanosti</i>• <i>Turistická a kulturní oblast (Trojzemí), krajina Lužických hor</i>• <i>Příhraničí</i>• <i>Nadregionálně významné turistické cíle (Lemberk, bazilika minor)</i>• <i>Z hlediska turistiky dobrá dopravní obslužnost (zejména využívání vlakového spojení)</i>• <i>Dobré komunikační napojení – silnice I/13 a železnice</i>	<ul style="list-style-type: none">• <i>Stárnutí obyvatelstva</i>• <i>Přítomnost nepřizpůsobivých občanů, zejména mladistvých, způsobujících nepořádek ve městě a v jeho středu</i>• <i>Jazyková vybavenost IC (němčina, angličtina)</i>• <i>Nabídka místních restaurací včetně ubytování v centru města</i>• <i>Stav koupaliště a některých dalších vodních ploch</i>• <i>Málo pracovních příležitostí pro občany přímo ve městě</i>• <i>V některých místech chybějící vodovodní a kanalizační řady</i>• <i>Špatný celkový stav komunikací</i>• <i>Nadměrná nákladní doprava městem a s tím související hluk a zatížení životního prostředí</i>• <i>Kritický stav krajské silnice Lvová – Kněžice</i>

- *Vodovodní i kanalizační síť alespoň ve městě samotném*
- *Krásná krajina, příroda, výletní cíle*
- *Historický ráz města, kulturní památky*
Existence řady kulturních památek
- *Postupná rekonstrukce a údržba památek města, místních komunikací, chodníků a budov města*
- *Široká sportovní činnost*
- *Koupaliště v místě*
- *Dostatečná kapacita a využití ZŠ a MŠ*
- *Poskytování sociálních služeb (DPS) a dostupnost zdravotních služeb (středisko, lékárna, záchranka)*
- *Zdravotní středisko – budova ve vlastnictví města, probíhá postupná rekonstrukce objektu*
- *Krajské zařízení jednotky následné péče i stanoviště jednotky záchranné služby přímo v místě*
- *Obnova a údržba přírodních ploch města (mokřady, pramen sv. Zdislavy, Markvartický rybník apod...)*
- *Přítomnost profesionální i dobrovolné jednotky hasičů přímo ve městě*
- *Příprava projektu pro výstavbu nové HZS*
- *Stanice Policie ČR i Městské policie v místě*
- *Dobrá spolupráce Policie ČR a Městské policie*
- *Zapojení do IZS*
- *Neucelené náměstí – chybí koncepce, nutná PD, realizace dílčích úprav bez jakékoliv koncepce*
- *Horší zimní údržba silnic v přidružených místních částech*
- *Nebezpečná dopravní situace u ZŠ a MŠ – parkování, přechody, zastávka autobusu (nutný každodenní dohled MěP)*
- *Snížený příjem signálu mobilního operátora O2 v některých lokalitách*
- *Chybějící chodník v zastavěné části České Vsi, u silnice II/270 a Liberecká*
- *Nedostatek parkovacích míst*
- *Neexistence autobusového nádraží*
- *Neexistence obchvatu II/270 – nadměrná tranzitní doprava*
- *Chybějící doprovodná infrastruktura pro sportovce (např. pro sportovní tábory školní mládeže), požadavek pumptrack*
- *Současný stav a nevyužití některých památek – pivovar, hradby, současný stav Dominikánského náměstí a náměstí Míru*
- *Volné nebo nevhodně využití prostory zdravotního střediska*
- *Nedostatek lékařů ve zdravotním středisku a s tím související nedostatečné ordinační hodiny*
- *Absence lékaře u rychlé záchranné služby*
- *Nevyužití prostory Brownfields*

<ul style="list-style-type: none"> • <i>Zapojení města do činnosti Euroregionu Nisa, mikroregionu i místní akční skupiny</i> • <i>Sídlo HZS LBC kraje</i> 	<ul style="list-style-type: none"> • <i>Omezení, která vyplývají z plošných chráněných území</i> • <i>Dobývací prostor Tlustec</i> • <i>Nedokonalost systému „požární vody“ – zejména v obcích., kde není vodovod, zanedbané nebo nefunkční nádrže (koupaliště Heřmanice, 2 nádrže v Petrovicích)</i> • <i>Možná živelná ohrožení (povodně)</i>
<p align="center">PŘÍLEŽITOSTI (výhled do budoucna)</p>	<p align="center">HROZBY (výhled do budoucna)</p>
<ul style="list-style-type: none"> • <i>Kulturní památka nadnárodního významu – bazilika a řada dalších významných navštěvovaných kulturních památek</i> • <i>Poloha města - příhraničí, přeshraniční spolupráce, dostupnost autobusovou a železniční dopravou</i> • <i>Příroda a okolí města</i> • <i>Příprava průmyslové zóny a nabídka investičních příležitostí pro podnikatele</i> • <i>Investice do základního školství a volnočasových aktivit dětí a mládeže</i> • <i>Koncepční řešení náměstí</i> • <i>Získání finančních dotačních finančních prostředků</i> 	<ul style="list-style-type: none"> • <i>Přítomnost jen menších firem ve městě</i> • <i>Úbytek možností zaměstnání přímo ve městě</i> • <i>Nedostatečná síť obchodů a služeb</i> • <i>Velká dopravní zátíženost města</i> • <i>Snižování počtu pracovních míst u největšího zaměstnavatele ve městě – firmy Preciosa a.s.</i> • <i>Při členitosti území zajištění a klimatických podmínkách – zajištění údržby všech komunikací ve vlastnictví města</i> • <i>Autoritativní přístup poskytovatelů některých dotací</i>

2. Shrnutí a závěr

Město Jablonné v Podještědí má strategickou polohu v blízkosti krajského města Liberec i města Česká Lípa. Poloha města je výhodná z hlediska cestovního ruchu – město je v blízkosti Lužických hor, prochází jím řada cyklotras, cyklostezek a turistických tras pro pěší, je zde řada historických památek a pamětihodností, v okolí je krásná příroda a možnost rekreace. Na druhé straně ale přináší tato poloha městu i jisté problémy, a to zejména z hlediska nejednotnosti sídel úřadů (Česká Lípa a Liberec) i menších pracovních příležitostí přímo ve městě.

Technická infrastruktura města je na poměrně dobré úrovni, horší je infrastruktura dopravní, kde vystává řada oblastí, které je ve městě nutno řešit, např. opravy komunikací, dobudování chodníků, návrh parkovacích ploch. Vzhledem k nárůstu dopravy, zejména tranzitní, se jeví jako stále nutnější rovněž vybudování obchvatu na komunikaci II/270. Dobré je ale dopravní spojení, město je přístupné jak autobusovou, tak železniční dopravou, spojů je dostatek. Chybí ale autobusové nádraží.

Město disponuje řadou bytových jednotek, jejich stav ale není ve všech případech uspokojivý, nájmy bytů nepokrývají nutné opravy. Ve městě je mateřská škola i s odloučeným pracovištěm, kde jsou plánovány pouze drobné opravy pro možnost návštěvy dvouletých dětí. Základní škola je postupně modernizována. Ve městě se nachází i základní umělecká škola, v níž by bylo potřebné navýšit kapacitu. Dále je ve městě i ZŠ praktická a ZŠ speciální, kde je potřebné opravit zpevněné plochy v okolí školy.

Zdravotní středisko je v majetku města, což je rozhodně velkou výhodou, nevýhodou ale je nedostatek lékařů a částečné využití zdravotního střediska provozovny typu second hand.

Z hlediska sociální péče funguje ve městě pečovatelská služba, je zde i Dům s pečovatelskou službou, dětský domov a zejména pro děti a mládež v krizové situaci funguje i obecně prospěšná společnost SANREPO.

Ve městě a jeho bezprostředním okolí je řada významných kulturních památek, z nichž řada potřebuje rekonstrukci a restaurování.

Kulturních i sportovních akcí realizuje město dostatek, protože ve městě funguje řada zájmových organizací, které pomáhají s realizací těchto aktivit.

Životní prostředí ve městě je příznivě hodnoceno, a to jak z hlediska kvality ovzduší, tak díky dostatku zeleně, lesů, existenci CHKO, národní přírodní rezervace, přírodní památky, významných krajinných oblastí, evropsky významných lokalit i památných stromů a dalších zajímavostí.

Město je zapojeno do integrovaného záchranného systému.

Mezi složky integrovaného záchranného systému patří HZS. Přímo v Jablonném se nachází profesionální Hasičský záchranný sbor LBC kraje, který je umístěn v prostorách města.

Město má zřízeny ze zákona 2 JSDH a to v Jablonném a v Postřelné. Tyto dvě jednotky jsou zahrnuty do IZS a mají v něm vyčleněnou působnost. Požární voda je zejména v přilehlých obcích, kde není vodovod nedostatečně zajištěná. Město má zřízenou městskou policii, své působiště zde má i státní policie. Přímo ve městě má své stanoviště i záchranná služba, v současné době ale bohužel bez stálého lékařského obsazení.

Z hlediska kriminality je ve městě identifikován problém s nepřizpůsobivými občany, zejména mladistvými z Domu napůl cesty, kteří často způsobují nepořádek ve městě a v jeho středu.

Město má zřízeno přestupkovou i povodňovou komisi.

Město je členem Euroregionu Nisa, Mikroregionu Podralsko, LAG Podralsko z.s., Zájmového sdružení právnických osob „Cyklostezka svaté Zdislavy“, dále rovněž Sdružení historických sídel Čech, Moravy a Slezska a Svazu měst a Obcí ČR.

Pracovní skupina, významně se podílející na tvorbě programového rozvojového dokumentu, měla k dispozici dotazníkové šetření, v němž měla vyhodnotit důležitost všech oblastí, z nichž v souladu s analytickou částí dokumentu vytyčila programové cíle, zahrnující veškeré potřebné oblasti rozvoje města, tj. dopravní infrastrukturu a veřejná prostranství, technickou infrastrukturu, občanskou vybavenost, bezpečnost, obnovu kulturních památek, revitalizaci zeleně a ochranu životního prostředí, rozvoj cestovního ruchu, kultury a sportu i dostupnost úřadů a růst profesionality pracovníků MěÚ.

B. NÁVRHOVÁ ČÁST

B. 1 STRATEGICKÁ VIZE

Strategická vize popisuje budoucí stav, kterého chce město Jablonné v Podještědí dosáhnout. Zastřešuje celý rámec programových cílů, které navazují na současný stav, na cíle již naplněné a další plánované do budoucího období.

Pracovní skupina, občanská veřejnost zastoupená členy spolkových a sportovních organizací, dále pak zástupci organizačních složek a příspěvkových organizací města, podnikatelských subjektů vyjádřili strategickou vizi města:

Moderní, živé, zdravé a prosperující město.

Moderní se zabezpečením příslušné technické, dopravní infrastruktury a občanské vybavenosti, které se opírá o svůj historický význam a ctí nadnárodní význam památek v samotném centru a v bezprostředním okolí.

Živé, nabízející možnosti kulturního, společenského, sportovního vyžití pro své občany a zároveň poskytující podmínky pro rozvoj cestovního ruchu.

Zdravé a zároveň bezpečné, ať už v ekonomice, mezilidských vztazích, čisté přírody a péče o ní, podmínek a služeb pro své občany.

Prosperující v oblasti cestovního ruchu a také podmínek pro zaměstnanost ve městě.

1. Programové cíle

1. Kvalitní dopravní infrastruktura a veřejná prostranství
2. Rozvinutá technická infrastruktura
3. Rekonstrukce a údržba občanské vybavenosti
4. Bezpečnost
5. Obnova kulturních památek
6. Revitalizace zeleně a ochrana životního prostředí
7. Rozvoj cestovního ruchu
8. Kultura a sport
9. Dostupnost úřadů a růst profesionality pracovníků MěÚ

2. Opatření

1. Kvalitní dopravní infrastruktura a veřejná prostranství

Opatření 1.1: Kvalitní dopravní infrastruktura

Vazba na analytickou část - kapitola 4 Infrastruktura: Komunikace v některých částech města nejsou v uspokojivém stavu. Parkování v centru – na náměstí je problematické a chaotické, parkovací plochy jsou nevyhovující. V některých částech města chybí chodníky a bude třeba je dobudovat s ohledem na bezpečnost z důvodu stále narůstajícího silničního provozu.

Identifikované zápory:

- Špatný celkový stav komunikací
- Kritický stav krajské silnice Lvová – Kněžice
- Nebezpečná dopravní situace u ZŠ a MŠ – parkování, přechody, zastávka autobusu (nutný každodenní dohled MěP)
- Chybějící chodník v zastavěné části České Vsi, u silnice II/270 a Liberecká
- Nedostatek parkovacích míst
- Neexistence autobusového nádraží
- Neexistence obchvatu II/270 – nadměrná tranzitní doprava

Opatření 1.2: Obnova a údržba veřejných prostranství

Vazba na analytickou část - kapitola 4 Infrastruktura: Parkování v centru – na náměstí je problematické a chaotické, parkovací plochy jsou nevyhovující.

Identifikované zápory:

- Neucelené náměstí – chybí koncepce, nutná PD, realizace dílčích úprav bez jakékoliv koncepce

2. Rozvinutá technická infrastruktura

Opatření 2.1: Zajištění kvalitní technické infrastruktury

Vazba na analytickou část - kapitola 4 Infrastruktura: V některých z místních částí nejsou sítě vodovodů rozvedeny. Kanalizace je převážně jednotná, na okrajích města je část sítě již řešena oddílnou splaškovou kanalizací, v části kanalizace zcela chybí.

Identifikované zápory:

- V některých místech chybějící vodovodní a kanalizační řady
- Snížený příjem signálu mobilního operátora O2 v některých lokalitách

3. Rekonstrukce a údržba občanské vybavenosti

Opatření 3.1: Rekonstrukce budov ve vlastnictví obce

Vazba na analytickou část - kapitola 5 Vybavenost a kapitola 6 Životní prostředí (Brownfields):

- Základní škola prochází postupnou modernizací
- Postupnými opravami městských objektů se budou likvidovat objekty brownfields na území města.

Identifikované zápory:

- Současný stav a nevyužití některých památek – pivovar, hradby, současný stav Dominikánského náměstí a náměstí Míru
- Nevyužité prostory Brownfields

Opatření 3.2: Kvalitní domovní a bytový fond

Vazba na analytickou část - kapitola 5 Vybavenost:

- Stav bytů a bytových jednotek ve vlastnictví města není dobrý.

4. Bezpečnost

Opatření 4.1: Zvyšování bezpečnosti dopravy

Vazba na analytickou část – kapitola 4 Infrastruktura a již uvedené Opatření 1.1: Kvalitní dopravní infrastruktura.

Opatření 4.2: Snižování sociálně patologických jevů

Vazba na analytickou část – kapitola 2 Obyvatelstvo: Nízkoprahové zařízení (*SAN REPO o.p.s.*) s sebou ale nese pro město i negativa, spojená s „Domem na půl cesty“, umístěným ve středu města, kdy skupiny mladistvých způsobují ve městě nepořádek a výtržnosti.

Identifikované zápory:

- Přítomnost nepřizpůsobivých občanů, zejména mladistvých, způsobujících nepořádek ve městě a v jeho středu

Opatření 4.3: Rekonstrukce a zlepšení podmínek HZS

Vazba na analytickou část – kapitola 7 Správa obce: Ve městě se nachází 2 JSDH a plánuje se výstavba hasičské zbrojnice Libereckého hasičského záchranného sboru.

Identifikované zápory:

- Nedokonalost systému „požární vody“ – zejména v obcích, kde není vodovod, zanedbané nebo nefunkční nádrže (koupaliště Heřmanice, 2 nádrže v Petrovicích)

5. Obnova kulturních památek

Opatření 5.1: Restaurování kulturních památek

Vazba na analytickou část – kapitola 5 Vybavenost: Na území města se nacházejí dvě památkové zóny. Město má zpracován Program regenerace městské památkové zóny na období 2016-2021 s podrobným popisem všech pamětihodností a jmenovitých kulturních památek. Na základě tohoto dokumentu chce v budoucnosti čerpat finanční prostředky na jejich opravy. Památkově chráněné jsou také zbytky opevnění města – hradby, jejich stav není dobrý.

Identifikované zápory:

- Současný stav a nevyužití některých památek – pivovar, hradby, současný stav Dominikánského náměstí a náměstí Míru

6. Revitalizace zeleně a ochrana životního prostředí

Opatření 6.1: Protipovodňová opatření a údržba vodních toků

Vazba na analytickou část – kapitola 7 Správa obce: Záplavové území vč. aktivní části záplavového území Panenského potoka (úsek ř. km. 16,410-18,361 tj. úsek mezi hrází Markvartického rybníka a soutokem s Heřmanickým potokem, v obci Jablonné v Podještědí), bylo stanoveno Krajským úřadem Libereckého kraje.

Identifikované zápory:

- Možná živelná ohrožení (povodně)

Opatření 6.2: Ochrana životního prostředí

Vazba na analytickou část – kapitola 6 Životní prostředí: V území se nachází chráněná krajinná oblast, národní přírodní rezervace, přírodní památka, registrované i neregistrované významné krajinné prvky, evropsky významné lokality a památné stromy.

Opatření 6.3: Řešení problematiky odpadového hospodářství

Vazba na analytickou část – kapitola 4 Infrastruktura: Chybí možnost skládkování čisté stavební suti – stavebních odpadů, pro toto se hledá vhodná lokalita.

7. Rozvoj cestovního ruchu

Opatření 7.1: Zkvalitnění a rozvoj ubytovacích a stravovacích kapacit a zázemí pro návštěvníky

Vazba na analytickou část – kapitola 3 Hospodářství: Ve vazbě na atraktivitu oblasti není síť místních restaurací a ubytovacích zařízení dostatečná, zejména nabídka místních restaurací včetně možností ubytování je na nižší úrovni.

Identifikované zápory:

- Nabídka místních restaurací včetně ubytování v centru města

Opatření 7.2: Rozšíření Informačního systému ve městě, propagace města

Vazba na analytickou část – kapitola 3 Hospodářství: V oblasti zajištění podmínek pro podnikatelské aktivity může město působit pouze omezeně a podpůrně. Těžiště aktivit v této oblasti může být zejména v propagaci investičního potenciálu města, v rozvoji na ekonomickou aktivitu navázané infrastruktury (např. navigační, informační systémy apod.)

Opatření 7.3 Budování a rekonstrukce cyklostezek, cyklotras, naučných stezek apod...

Vazba na analytickou část – kapitola 4 Infrastruktura a již uvedené Opatření 1.1: Kvalitní dopravní infrastruktura.

Opatření 7.4 Rekonstrukce vodních ploch – koupališť a další infrastruktury pro návštěvníky i občany

Vazba na analytickou část – kapitola 3 Hospodářství: Koupaliště a některé další vodní plochy je nutné zrekonstruovat (jedná se o rybníky - Pivovarský, Kněžický, Mlýnský).

Identifikované zápory:

- Stav koupaliště a některých dalších vodních ploch

8. Kultura a sport

Opatření 8.1: Rozvoj volnočasových aktivit a kultury, rekonstrukce kulturních zařízení

Vazba na analytickou část – kapitola 5 Vybavenost: Přestože město nevynakládá na kulturu příliš velký objem peněz, je zde realizována široká škála zdařilých akcí.

Opatření 8.2: Podpora sportovních organizací, rekonstrukce a výstavba sportovišť

Vazba na analytickou část – kapitola 5 Vybavenost: Ve městě se nachází řada sportovních organizací. Dále pro rozvoj cestovního ruchu a větší možnosti sportovního vyžití pro turisty chybí některé sportoviště.

Identifikované zápory:

- Chybějící doprovodná infrastruktura pro sportovce (např. pro sportovní tábory školní mládeže), požadavek pumptrack

9. Vzdělávání pracovníků MěÚ

Opatření 9.1: Realizace kurzů a dalších aktivit pro zvýšení kompetencí zaměstnanců města

Vazba na analytickou část – kapitola 7 Správa obce: Rozsah narůstající agendy vyžaduje profesionální růst a příslušné materiální vybavení pracovníků MěÚ.

3. Rozvojové aktivity

PROGRAMOVÝ CÍL 1 KVALITNÍ DOPRAVNÍ INFRASTRUKTURA A VEŘEJNÁ PROSTRANSTVÍ

Opatření 1.1: Kvalitní dopravní infrastruktura

Aktivity

Oprava chodníků a parkovacích stání podél krajských komunikací v průtahu městem
Opravy a dostavba místních komunikací a chodníků
Řešení dopravní situace u základní školy
Chodník Česká Ves v Podještědí
Rekonstrukce vozovky pro realizaci vodovodu v Postřelné
Rekonstrukce vozovky a vodovodu a kanalizace Česká Ves
Chodník podél ulice Liberecká
Chodník Petrovice v LH – státní hranice se SRN
Výstavba cyklostezek jako bezpečného způsobu dopravy (cyklostezka sv. Zdislavy a další)
Vytvoření a zabezpečení parkovacích míst

Opatření 1.2: Obnova a údržba veřejných prostranství

Aktivity

Rekonstrukce nám. Míru a Dominikánského náměstí
Městský informační systém, venkovní mobiliář
Rekonstrukce čekáren
Obnova městských pozemků v blízkosti zámku Falkenburku
Úprava prostoru návsi v Petrovicích
Parky - park Tyršova

PROGRAMOVÝ CÍL 2 ROZVINUTÁ TECHNICKÁ INFRASTRUKTURA

Opatření 2.1: Zajištění kvalitní technické infrastruktury

Aktivity

Odkanalizování – čištění vod, individuální domovní čistírny
Rekonstrukce veřejného osvětlení
Zajištění základní technické infrastruktury v lokalitách pro výstavbu rodinných domů
Odvádění a čištění odpadních vod

Oprava a obnova dopravního značení

Zásobování vodou – rozšíření sítě vodovodů, odkanalizování

PROGRAMOVÝ CÍL 3 REKONSTRUKCE A ÚDRŽBA OBČANSKÉ VYBAVENOSTI

Opatření 3.1: Rekonstrukce budov ve vlastnictví obce

Aktivity

Oprava městských objektů

ZŠ – oprava omítek v tělocvičně

Výstavba pietního místa na hřbitově ve městě

Odhlučnění vnitřních prostor společenského centra

Objekty školské vybavenosti – dokončení energetických úspor venkovního pláště základní školy, venkovní plochy, školní kuchyně MŠ

Rekonstrukce objektu bývalého pivovaru – ul. Školní č.p. 10 na základě naleznutí využití

Autobusové nádraží – kvalitní zázemí pro cestující

Oprava a využití objektu bývalé školy v Petrovicích

Oprava objektu hasičské zbrojnice v Petrovicích

Rekonstrukce objektu – zázemí technických služeb města

Opatření 3.2: Kvalitní domovní fond

Aktivity

Rekonstrukce čp. 163, II. etapa

Demolice bývalé knihovny a následná výstavba bytového domu ul. Máchova

Rekonstrukce nemovitostí - bytového fondu

PROGRAMOVÝ CÍL 4 BEZPEČNOST

Opatření 4.1: Zvyšování bezpečnosti dopravy

Aktivity

Výstavba chodníků pro bezpečnější pohyb chodců

Organizace dopravy u základní školy

Opravy místních komunikací

Odklon cyklistů z komunikací I. s II. třídy (výstavba cyklostezek)

Realizace obchvatu města – odklon dopravy z komunikace od Mimoně na I/13

Realizace obchvatu v části Lvová – časté dopravní nehody

Opatření 4.2: Snížení sociálně patologických jevů

Aktivity

Podpora zájmových činností organizací a spolků ve městě

Podpora činnosti neziskových organizací

Péče o seniory

Nabídka volnočasových aktivit

Opatření 4.3: Rekonstrukce a zlepšení podmínek HZS

Aktivity

Pořízení techniky – dodávkové vozidlo JSDH Postřelná

Výstavba hasičské zbrojnice Libereckého hasičského záchranného sboru

PROGRAMOVÝ CÍL 5 OBNOVA KULTURNÍCH PAMÁTEK

Opatření 5.1: Rekonstrukce kulturních památek

Aktivity

Obnova drobných sakrálních památek

Obnova bývalého pivovaru

Spolupráce při obnově kostela – Petrovice

Drobné nezapsané památky Křížek, Kněžičky

Záchrana a obnova vybraných částí opevnění města

Spolupráce při celkové opravě baziliky sv. Vavřince a Zdislavy

PROGRAMOVÝ CÍL 6 REVITALIZACE ZELENĚ A OCHRANA ŽIVOTNÍHO PROSTŘEDÍ

Opatření 6.1: Protipovodňová opatření

Aktivity

Provoz varovných systémů

Spolupráce při obnově Kněžického rybníka

Postřelná – zabezpečení u hasičárny – potok

Opatření 6.2: Ochrana životního prostředí

Aktivity

Zabezpečení jírovcové aleje u Falkenburku

Zřízení skládky pro inertní materiály, Odstranění ekologických zátěží

Údržba zeleně

Pořízení techniky pro údržbu zeleně a zajištění čistoty ve městě

PROGRAMOVÝ CÍL 7 ROZVOJ CESTOVNÍHO RUCHU

Opatření 7.1: Zvyšování atraktivnosti území

Aktivity

Modernizace koupaliště – chatičky, zázemí

Provoz a nabídka informačních materiálů IC

Přeshraniční aktivity a spolupráce

PROGRAMOVÝ CÍL 8 KULTURA A SPORT

Opatření 8.1: Rozvoj volnočasových aktivit a kultury

Aktivity

Pořádání kulturních akcí

Opatření 8.2: Podpora sportovních organizací, rekonstrukce a výstavba sportovišť

Spolupráce na realizaci hřišť

Víceúčelové hřiště u kurtů

PROGRAMOVÝ CÍL 9 VZDĚLÁVÁNÍ PRACOVNÍKŮ MěÚ

Opatření 9.1: Vzdělávání pracovníků MěÚ

Aktivity

Hardwarové a softwarové vybavení

Školení a profesionální růst zaměstnanců MěÚ Jablonné v P.

Elektronizace úřadu

4. Rekapitulace návrhové části

Pozn.: Jedná se o akce, které město plánuje realizovat v letech 2018-2028 (v návaznosti na finanční situaci a úspěšnost při čerpání dotačních prostředků).

Tabulka: Opatření a aktivity

Programový cíl 1

Opatření	Aktivita
1.1: Kvalitní dopravní infrastruktura	<ul style="list-style-type: none">• Oprava chodníků a parkovacích stání podél krajských komunikací v průtahu městem• Řešení dopravní situace u základní školy• Chodník podél ulice Liberecká• Chodník Česká Ves v Podještědí• Chodník Petrovice v LH – státní hranice se SRN• Opravy a dostavba místních komunikací a chodníků• Výstavba cyklostezek jako bezpečného způsobu dopravy (cyklostezka sv. Zdislavy a další)• Vytvoření a zabezpečení parkovacích míst
1.2: Obnova a údržba veřejných prostranství	<ul style="list-style-type: none">• Obnova městských pozemků v blízkosti zámku Falkenburku• Úprava prostoru návsi v Petrovicích• Rekonstrukce nám. Míru a Dominikánského náměstí• Městský informační systém, venkovní mobiliář, dokončení rekonstrukce čekáren• Park Tyršova

Programový cíl 2

Opatření	Aktivita
2.1: Zajištění kvalitní technické infrastruktury	<ul style="list-style-type: none">• Rekonstrukce veřejného osvětlení• Zásobování vodou – rozšíření sítě vodovodů• Odkanalizování – čištění vod, individuální domovní čistírny• Zajištění základní technické infrastruktury v lokalitách pro výstavbu rodinných domů• Oprava a obnova dopravního značení

Programový cíl 3

Opatření	Aktivita
3.1: Rekonstrukce budov ve vlastnictví obce	<ul style="list-style-type: none">• Objekty školské vybavenosti – dokončení energetických úspor venkovního pláště základní školy, venkovní plochy, školní kuchyně MŠ• Rekonstrukce objektu bývalého pivovaru – ul. Školní č.p. 10 na základě nalezení využití• Autobusové nádraží – kvalitní zázemí pro cestující• Oprava a využití objektu bývalé školy v Petrovicích• Oprava objektu hasičské zbrojnice v Petrovicích• Výstavba pietního místa na hřbitově ve městě• Celková (po etapách) rekonstrukce zázemí pro technické služby
3.2: Kvalitní domovní fond	<ul style="list-style-type: none">• Demolice bývalé knihovny a následná výstavba bytového domu ul. Máchova• Rekonstrukce nemovitostí - bytového fondu

Programový cíl 4

Opatření	Aktivita
4.1: Zvyšování bezpečnosti dopravy	<ul style="list-style-type: none">• Výstavba chodníků pro bezpečný pohyb chodců• Organizace dopravy u základní školy• Opravy místních komunikací• Odklon cyklistů z komunikací I. a II. třídy (výstavba cyklostezek)• Realizace obchvatu města – odklon dopravy z komunikace od Mimoně na I/13• Realizace obchvatu v části Lvová – časté dopravní nehody
4.2: Snižování sociálně patologických jevů	<ul style="list-style-type: none">• Péče o seniory• Podpora činnosti neziskových organizací• Podpora zájmových činností organizací a spolků ve městě• Nabídka volnočasových aktivit
4.3: Rekonstrukce a zlepšení podmínek HZS	<ul style="list-style-type: none">• Výstavba hasičské zbrojnice Libereckého hasičského záchranného sboru• Pořízení techniky – dodávkové vozidlo JSDH Postřelná

Programový cíl 5

Opatření	Aktivita
5.1: Rekonstrukce kulturních památek	<ul style="list-style-type: none">• Záchrana a obnova vybraných částí opevnění města• Obnova drobných sakrálních památek• Spolupráce při celkové opravě baziliky sv. Vavřince a Zdislavy• Obnova bývalého pivovaru• Spolupráce při obnově kostela - Petrovice

Programový cíl 6

Opatření	Aktivita
6.1: Protipovodňová opatření	<ul style="list-style-type: none">• Spolupráce při obnově Kněžického rybníka• Provoz varovných systémů• Postřelná – zabezpečení u hasičárny - potok
6.2: Ochrana životního prostředí	<ul style="list-style-type: none">• Zabezpečení jírovcové aleje u Falkenburku• Údržba zeleně• Pořízení techniky pro údržbu zeleně a zajištění čistoty ve městě• Zřízení skládky pro inertní materiály• Odstranění ekologických zátěží

Programový cíl 7

Opatření	Aktivita
7.1: Zvyšování atraktivnosti území	<ul style="list-style-type: none">• Modernizace koupaliště• Chatový tábor - modernizace chatek a dalšího zázemí• Provoz a nabídka informačních materiálů IC• Přeshraniční aktivity a spolupráce

Programový cíl 8

Opatření	Aktivita
8.1: Rozvoj volnočasových aktivit a kultury	<ul style="list-style-type: none">• Pořádání kulturních akcí
8.2: Podpora sportovních organizací, rekonstrukce a výstavba sportovišť	<ul style="list-style-type: none">• Spolupráce na realizaci hřišť• Víceúčelové hřiště u kurtů

Programový cíl 9

Opatření	Aktivita
9.1: Vzdělávání pracovníků MěÚ	<ul style="list-style-type: none">• Školení a profesionální růst zaměstnanců MěÚ Jablonné v P.• Hardwarové a softwarové vybavení• Elektronizace úřadu

5. Zásobník aktivit

Pozn.: Jedná se o akce, které budou s největší pravděpodobností financovány po roce 2020. O pořadí realizace těchto aktivit bude rozhodovat momentální finanční situace města. Realizace může být podmíněna získáním dotačních finančních prostředků.

Tabulka: Zásobník projektů

Zásobník projektů		
Opatření	Název Aktivity	Celkové náklady (Kč)
1.1 Kvalitní dopravní infrastruktura	Chodník Petrovice v LH – státní hranice se SRN	Dosud nevyčísleno
1.1 Kvalitní dopravní infrastruktura	Výstavba cyklostezek jako bezpečného způsobu dopravy (cyklostezka sv. Zdislavy a další	Dosud nevyčísleno
1.1 Kvalitní dopravní infrastruktura	Vytvoření a zabezpečení parkovacích míst	Dosud nevyčísleno
1.1 Kvalitní dopravní infrastruktura	Opravy a dostavba místních komunikací a chodníků	Min. 1 000 000 Kč/každý rok
1.2 Obnova a údržba veřejných prostranství	Obnova městských pozemků (např. v blízkosti zámku Falkenburku)	Dosud nevyčísleno
1.2 Obnova a údržba veřejných prostranství	Úprava prostoru návsi v Petrovicích	Dosud nevyčísleno
1.2 Obnova a údržba veřejných prostranství	Park Tyršova	Dosud nevyčísleno
1.2 Obnova a údržba veřejných prostranství	Městský informační systém, venkovní mobiliář	100 000/každý rok 50 000/každý rok
1.2 Obnova a údržba veřejných prostranství	Rekonstrukce čekáren	Dosud nevyčísleno
2.1 Zajištění kvalitní technické infrastruktury	Zásobování vodou – rozšíření sítě vodovodů, odkanalizování	Dosud nevyčísleno
2.1 Zajištění kvalitní technické infrastruktury	Rekonstrukce veřejného osvětlení	Dosud nevyčísleno
2.1 Zajištění kvalitní technické infrastruktury	Oprava a obnova dopravního značení	50 000/každý rok

3.1 Rekonstrukce budov ve vlastnictví obce	Objekty školské vybavenosti – dokončení energetických úspor venkovního pláště základní školy, venkovní plochy, školní kuchyně MŠ	Dosud nevyčísleno
3.1 Rekonstrukce budov ve vlastnictví obce	Rekonstrukce objektu bývalého pivovaru – ul. Školní č.p. 10 na základě naleznutí využití	Dosud nevyčísleno
3.1 Rekonstrukce budov ve vlastnictví obce	Autobusové nádraží – kvalitní zázemí pro cestující	Dosud nevyčísleno
3.1 Rekonstrukce budov ve vlastnictví obce	Oprava a využití objektu bývalé školy v Petrovicích	Dosud nevyčísleno
3.1 Rekonstrukce budov ve vlastnictví obce	Oprava objektu hasičské zbrojnice v Petrovicích	Dosud nevyčísleno
3.1 Rekonstrukce budov ve vlastnictví obce	Rekonstrukce objektu – zázemí technických služeb města	Dosud nevyčísleno
3.2 Kvalitní domovní fond	Rekonstrukce čp. 163, další etapa	Dosud nevyčísleno
3.2 Kvalitní domovní fond	Demolice bývalé knihovny a následná výstavba bytového domu ul. Máchova	Dosud nevyčísleno
3.2 Kvalitní domovní fond	Rekonstrukce nemovitostí – bytového fondu	Dosud nevyčísleno
4.1 Zvyšování bezpečnosti dopravy	Odklon cyklistů z komunikací I. s II. třídy (výstavba cyklostezek)	Dosud nevyčísleno
4.1 Zvyšování bezpečnosti dopravy	Realizace obchvatu města – odklon dopravy z komunikace od Mimoně na I/13	Dosud nevyčísleno
4.1 Zvyšování bezpečnosti dopravy	Realizace obchvatu v části Lvová – časté dopravní nehody	Dosud nevyčísleno
4.2 Snižování sociálně patologických jevů	Nabídka volnočasových aktivit	Dosud nevyčísleno
4.2 Snižování sociálně patologických jevů	Podpora zájmových činností organizací a spolků ve městě	500 000/ každý rok

4.2 Snižování sociálně patologických jevů	Podpora činnosti neziskových organizací (např. Most k naději, Lira)	100 000/každý rok
4.2 Snižování sociálně patologických jevů	Péče o seniory	Cca 2 445 000/každý rok Z toho dotace cca 1 000 000
4.3 Rekonstrukce a zlepšení podmínek HZS	Výstavba hasičské zbrojnice Libereckého hasičského záchranného sboru	Dosud nevyčísleno
5.1 Rekonstrukce kulturních památek	Záchrana a obnova vybraných částí opevnění města	Dosud nevyčísleno
5.1 Rekonstrukce kulturních památek	Spolupráce při celkové opravě baziliky sv. Vavřince a Zdislavy	Dosud nevyčísleno
5.1 Rekonstrukce kulturních památek	Obnova bývalého pivovaru – po etapách	Dosud nevyčísleno
5.1 Rekonstrukce kulturních památek	Drobné, nezapsané památky	50 000/každý rok
6.1 Protipovodňová opatření	Spolupráce při obnově Kněžického rybníka	Dosud nevyčísleno
6.1 Protipovodňová opatření	Postřelná – zabezpečení u hasičárny – potok	Dosud nevyčísleno
6.1 Protipovodňová opatření	Provoz varovných systémů	20 000/každý rok
6.2: Ochrana životního prostředí	Pořízení další techniky pro údržbu zeleně a zajištění čistoty ve městě	Dosud nevyčísleno
7.1 Zvyšování atraktivnosti území	Přeshraniční aktivity a spolupráce	Dosud nevyčísleno
8.1 Rozvoj volnočasových aktivit a kultury	Pořádání kulturních akcí	250 000/každý rok
8.2 Rozvoj volnočasových aktivit a kultury	Víceúčelové hřiště u kurtů	Dosud nevyčísleno
9.1 Vzdělávání pracovníků MěÚ	Elektronizace úřadu	Dosud nevyčísleno

9.1 Vzdělávání pracovníků MěÚ	Školení a profesionální růst zaměstnanců MěÚ Jablonné v P.	150 000/každý rok
----------------------------------	---	-------------------

6. Podpora realizace Programu

B. 6.1 Způsob realizace Programu rozvoje města Jablonné v Podještědí

V Programu rozvoje města Jablonné v Podještědí na období 2018 – 2028 byly vymezeny nejen programové cíle, ale i opatření, aktivity a zejména Akční plán na nejbližší období 2018-20. Cílem dokumentu je, aby byl „živý“, sloužil k rozvoji města a pomohl při čerpání dotací. Schválením Programu rozvoje města byla ukončena zpracovatelská fáze. Případné změny v průběhu realizace aktivit projedná a schválí zastupitelstvo města. Jednotlivé aktivity budou realizovány prostřednictvím konkrétních projektů.

B. 6.2 Monitoring realizace města Jablonné v Podještědí

Monitoring realizace Programu rozvoje města Jablonné v Podještědí provádí zastupitelstvo města Jablonné v Podještědí na základě zjištění pracovní skupiny na svých pravidelných veřejných zasedáních. K monitoringu budou zejména shromažďovány informace o průběhu realizace dílčích aktivit jednotlivých opatření a programových cílů. Každoročně bude vyhodnocen Akční plán města Jablonné v Podještědí. Shromážděné informace budou součástí zápisu ze zasedání zastupitelstva města.

B. 6.3. Způsob aktualizace Programu rozvoje města Jablonné v Podještědí

Program rozvoje města je živým dokumentem, který je nutné revidovat, případně aktualizovat dle průběhu realizace jeho dílčích částí. Aktualizace celého dokumentu proběhne nejpozději v roce 2028. Dílčí revize dokumentu budou probíhat v případě potřeby, minimálně ke konci každého kalendářního roku. Změny budou prováděny přímo do dokumentu. Výsledkem bude dokument s označením data, ke kterému se váže aktualizovaná verze. Aktualizace programu rozvoje města a jeho změny budou schváleny zastupitelstvem města Jablonné v Podještědí souběžně se schvalováním ročního rozpočtu.

B. 6.4 Způsob financování Programu rozvoje města Jablonné v Podještědí

Základním zdrojem financování rozvojových aktivit jsou vlastní zdroje města. Předpokládá se také možnost spolufinancování z veřejných rozpočtů (kraje, ČR, fondy EU). V průběhu naplňování programu bude docházet k zpřesňování informací o možnostech finančních zdrojů na jednotlivé rozvojové aktivity, které budou součástí Akčního plánu.

C. AKČNÍ PLÁN

Tabulka: Akční plán Programových cílů a opatření

Opatření	Aktivita	Časový harmonogram	Předběžný rozpočet projektu (Kč)	Stav připravenosti
Programový cíl 1: Kvalitní dopravní infrastruktura a veřejná prostranství				
1.1: Kvalitní dopravní infrastruktura <i>4.1: Zvyšování bezpečnosti dopravy – prolíná se s opatřením 1.1</i>	Oprava chodníků a parkovacích stání podél krajských komunikací v průtahu městem	2018	14 000 000 (z toho případně 4 000 000 dotace SFDI)	Realizace na etapy, započala 2017 a bude pokračovat po celý rok 2018
	Opravy a dostavba místních komunikací a chodníků	2018	1 000 000	Každoročně min. tato částka
	Řešení dopravní situace u základní školy	2018-2019	cca 4 000 000 (předpoklad žádost na IROP prostřednictvím LAG Podralsko) Z rozpočtu města 500 000	SP – jaro 2018, DSP – hotová Předpoklad výzvy duben 2018
	Chodník Česká Ves – projekt, realizace I. etapy	2018	175 000	projekt. příprava
	Rekonstrukce vozovky po realizaci vodovodu v Postřelné	2018	1 700 000	Navazující akce na SVS a.s., po rekonstrukce vodovodu
	Rekonstrukce vozovky a vodovodu a kanalizace Česká Ves	2018 - 2019	1 000 000	Navazující akce na SVS a.s., rekonstrukce vodovodu a kanalizace

	Chodník podél ul. Liberecká	2018	3 500 000 Z rozpočtu města 350 000 podíl k dotaci IROP	Podána žádost o dotaci
1.2.: Obnova a údržba veřejných prostranství	Rekonstrukce nám. Míru a Dom. Nám. studie	Nejdříve 2020 2018	300 000	Zahájení přípravných prací dokumentace
	Městský informační systém, venkovní mobiliář	2018 – 2020 2018	100 000 každý rok 50 000	
	Rekonstrukce čekáren	2018	125 000	
Programový cíl 2: Rozvinutá technická infrastruktura				
2.1: Zajištění kvalitní technické infrastruktury	Odkanalizování – čištění vod, individuální domovní čistírny	2018-2020	6 000 000 Z toho projektová příprava 500 000	Realizace je podmíněna získáním dotace
	Rekonstrukce veřejného osvětlení Markvartice, koupaliště	2018	500 000	
	Zajištění základní technické infrastruktury v lokalitách pro výstavbu rodinných domů (Na Stráni)	2018	200 000	Zahájena projektová příprava
	Odvádění a čištění odpadních vod	2018	250 000	Čp. 59 Česká Ves, knihovna Postřelná

	Oprava a obnova dopravního značení	2018 - 2020	Min. 50 000/rok	
Programový cíl 3: Rekonstrukce a údržba občanské vybavenosti				
3.1: Rekonstrukce budov ve vlastnictví obce	Oprava městských objektů – nebyt. prostory Čp. 163, čp. 8	2018	1 000 000	Opravy zahájeny v 2017
	ZŠ - oprava omítek v tělocvičně	2018	500 000	
	Výstavba pietního místa na hřbitově ve městě – 1 část – oprava zdi	2018 – 2020	600 000 Z toho 100 000 /2018	
	Odhlučnění vnitřních prostor společenského centra	2018	60 000	
3.2: Kvalitní domovní fond	Rekonstrukce čp. 163, II. etapa	2018	500 000	Probíhá po etapách
Programový cíl 4: Bezpečnost				
4.2: Snižování sociálně patologických jevů	Podpora zájmových činností organizací a spolků ve městě	2018 - 2020	500 000/rok	
	Podpora činnosti neziskových organizací Most k naději, Lira	2018 - 2020	100 000/rok	
	Péče o seniory	2018 - 2020	Cca 2 445 000/rok Z toho dotace cca 1 000 000 Kč	

4.3: Rekonstrukce a zlepšení podmínek HZS	Pořízení techniky – dodávkové vozidlo JZSH Postřelná	2018	Spolu podíl k dotaci 200 000 Kč	
Programový cíl 5: Obnova kulturních památek				
5.1: Rekonstrukce kulturních památek	Obnova drobných sakrálních památek Lovecký zámeček – sloup Nejsvětější trojice	2018	200 000	
	Obnova bývalého pivovaru – etapa zabezpečení střechy	2019	Z programu regenerace 2 500 000	Projektová příprava
	Spolupráce při obnově kostela - Petrovice	2018	50 000	
	Drobné, nezapsané památky Křížek Kněžičky	2018 - 2020	50 000/rok	
Programový cíl 6: Revitalizace zeleně a ochrana životního prostředí				
6.1: Protipovodňová opatření	Provoz varovných systémů	2018 - 2020	20 000/rok	
6.2: Ochrana životního prostředí	Zabezpečení jírovcové aleje u Falkenburku	2018	590 000	
	Zřízení skládky pro inertní materiály projekt. Příprava	2018	50 000	

	Odstranění ekolog. zátěže		50 000	
	Údržba zeleně			
	Pořízení techniky pro údržbu zeleně a zajištění čistoty ve městě	2018	550 000	
Programový cíl 7: Rozvoj cestovního ruchu				
7.1: Zvyšování atraktivnosti území	Modernizace koupaliště – chatičky, zázemí	2018	500 000	
	Provoz a nabídka informačních materiálů IC	2018	230 000	
Programový cíl 8: Kultura a sport				
8.1: Rozvoj volnočasových aktivit a kultury	Pořádání kulturních akcí	2018 - 2020	250 000/rok	
8.2: Rozvoj volnočasových aktivit a kultury	Spolupráce na realizaci hřiště		100 000	
Programový cíl 9: Dostupnost úřadů a růst profesionality pracovníků MěÚ				
9.1: Vzdělávání pracovníků MěÚ	Hardwarové a softwarové vybavení	2018	200 000	Obměna částí PC a multifunkce SÚ
	Školení a profesionální růst zaměstnanců MěÚ Jablonné v P.	2018 - 2020	150 000/rok	

D. DOTAČNÍ TITULY VE VAZBĚ NA OPATŘENÍ PROGRAMOVÝCH CÍLŮ PRM JABLONNÉ V PODJEŠTĚDÍ

(Únor 2018)

Program		Cíle	Odkaz	Vazba na PRM
Národní operační programy	Operační program Podnikání a inovace pro konkurenceschopnost, řízený Ministerstvem průmyslu a obchodu	1. Investice do výzkumu, vývoje a inovací pro praxi	http://www.oppik.cz	Pozn. bez vazby, uvedeno pro ucelené informace pro podnikatele
		2. Rozvoj využívání informačních a komunikačních technologií		
		3. Podpora malých a středních podniků		
		4. Snižování energetické náročnosti ekonomiky		
		7. Modernizace dopravní infrastruktury a ekologická doprava		
	Operační program Výzkum, vývoj a vzdělávání, řízený Ministerstvem školství, mládeže a tělovýchovy	1. Investice do výzkumu, vývoje a inovací pro praxi	http://www.msmt.cz/strukturalni-fondy-1/vyzvy-op-vvy	Opatření 4.2
		9. Fungující sociální systém a boj proti chudobě		
		10. Zkvalitnění systému vzdělávání		
	Operační program Zaměstnanost, řízený Ministerstvem práce a sociálních věcí	8. Zvyšování zaměstnanosti a kvalitní pracovní síla	https://www.esfcr.cz/programy/op-zamestnanost	Opatření 4.2, Opatření 9.1
9. Fungující sociální systém a boj proti chudobě				

	11. Kvalitní, efektivní a transparentní veřejná správa a instituce		
Operační program Životní prostředí, řízený Ministerstvem životního prostředí	4. Snižování energetické náročnosti ekonomiky	http://www.opzp.cz/	Opatření 1.2, Opatření 2.1, Opatření 3.1, Opatření 6.1, Opatření 6.2
	5. Omezování přírodních rizik, povodní a ekologické zátěže		
	6. Ochrana životního prostředí a využívání přírodního bohatství		
Integrovaný regionální operační program, řízený Ministerstvem pro místní rozvoj	2. Rozvoj využívání informačních a komunikačních technologií	http://www.strukturalni-fondy.cz/cs/Microsites/TROP/Uvodni-strana	Opatření 1.1, Opatření 3.1, Opatření 4.1, Opatření 4.2, Opatření 4.3, Opatření 8.1
	4. Snižování energetické náročnosti ekonomiky		
	5. Omezování přírodních rizik, povodní a ekologické zátěže		
	6. Ochrana životního prostředí a využívání přírodního bohatství		
	7. Modernizace dopravní infrastruktury a ekologická doprava		
	9. Fungující sociální systém a boj proti chudobě		
	10. Zkvalitnění systému vzdělávání		
	11. Kvalitní, efektivní a transparentní veřejná správa a instituce		
	1. Investice do výzkumu, vývoje a inovací pro praxi		
	3. Podpora malých a středních podniků		

	Program rozvoje venkova, řízený Ministerstvem zemědělství	4. Snižování energetické náročnosti ekonomiky	https://www.szif.cz/cs/prv2014	Opatření 3.1, Opatření 6.1, Opatření 6.2, Opatření 7.1
		5. Omezování přírodních rizik, povodní a ekologické zátěže		
		6. Ochrana životního prostředí a využívání přírodního bohatství		
		8. Zvyšování zaměstnanosti a kvalitní pracovní síla		
		9. Fungující sociální systém a boj proti chudobě		
		10. Zkvalitnění systému vzdělávání		
Programy Přeshraniční spolupráce	INTERREG V-A ČESKÁ REPUBLIKA – POLSKO	Bezpečnost	http://www.cz-pl.eu/	Opatření 7.1
		Využití potenciálu česko-polského příhraničí v oblasti přírodního a kulturního dědictví		
		Dopravní dostupnost regionu		
		Vzdělávání a spolupráce vládních a nevládních institucí		
	PROGRAM SPOLUPRÁCE SVOBODNÝ STÁT SASKO – ČESKÁ REPUBLIKA 2014–2020	Podpora přizpůsobení se změně klimatu, předcházení rizikům a řízení rizik	http://www.sn-cz2020.eu/cz/	Opatření 7.1
		Zachování a ochrana životního prostředí a podporování účinného využívání zdrojů		

	Investice do vzdělávání, odborné přípravy a odborného výcviku k získávání dovedností a do celoživotního učení		
	Posilování institucionální kapacity orgánů veřejné správy a zúčastněných subjektů a účinné veřejné správy		
Dotáční programy MŠMT	Vzdělávání Výzkum a vývoj Mládež Sport a tělovýchova Prevence rizikového chování Školní stravování	http://www.msmt.cz/dotacni-programy	Opatření 4.2, Opatření 8.1
Národní program podpory cestovního ruchu v regionech (2016-2020) vypsaný Ministerstvem pro místní rozvoj	Podpora nadregionálních aktivit Rozvoj základní a doprovodné infrastruktury cestovního ruchu Rozvoj veřejné infrastruktury cestovního ruchu	http://www.mmr.cz/cs/Regionalni-politika-a-cestovni-ruch/Cestovni-ruch/Programy-Dotace/Narodni-program-podpory-cestovniho-ruchu-v-regionech-(2016-2020)	Opatření 7.1, Opatření 8.1
Státní fond dopravní infrastruktury	Zvyšování bezpečnosti Cyklistické stezky Křížení komunikací	http://www.sfdi.cz/poskytovani-prispevku/	Opatření 1.1, Opatření 4.1
Program EFEKT vypsaný Ministerstvem průmyslu a obchodu	Podpora v oblasti úspor energie	https://www.mpo.cz/cz/energetika/dotace-na-uspory-energie/program-efekt/	Opatření 2.1
	Podpora provádění specifické péče a zajištění potřeb menšího rozsahu	https://www.mzp.cz/cz/program_peco_krajinu	Opatření 2.1, Opatření 6.2

Program péče o krajinu vypsany Ministerstvem životního prostředí (MŽP)	Zlepšování dochovaného přírodního a krajinného prostředí a zaměření na realizaci ve volné krajině Péče o zraněné a handicapované živočichy		
Podpora obnovy přirozených funkcí krajiny vypsaná Ministerstvem životního prostředí (MŽP)	Podpora péče o zvláště chráněná území, ptačí oblasti a evropsky významné lokality Podpora záchranných programů a programů péče Podpora adaptace vodních ekosystémů Podpora adaptace nelesních ekosystémů Podpora adaptace lesních ekosystémů Odborná podpora a monitoring	https://www.mzp.cz/cz/podpora_obnovy_prirozenych_funkci_krajiny	Opatření 6.2
Národní program Životního prostředí	Podpora s cílem efektivního a šetrného využívání přírodních zdrojů, nápravy negativních dopadů lidské činnosti na životní prostředí, zmírňování a přizpůsobení se dopadům změny klimatu a účinné prevence prostřednictvím environmentálního vzdělávání, výchovy a osvěty obyvatel České republiky	https://www.mzp.cz/cz/narodni_program_zivotni_prostredi	Opatření 6.2
Ministerstvo kultury - dotační okruhy, které jsou určeny pro záchranu památek, muzea a galerie i regionální a národnostní kulturu		https://www.mkcr.cz/dotacni-okruhy-1137.html	Opatření 5.1

Ministerstvo zemědělství - program Údržba a obnova kulturních a venkovských prvků	https://www.szif.cz/cs/nd	Opatření 5.1
Liberecký kraj nabízí pro akce drobnějšího investičního charakteru řadu krajských dotačních titulů	https://dotace.kraj-lbc.cz/	

ZDROJE

https://cs.wikipedia.org/wiki/Jablonn%C3%A9_v_Podje%C5%A1t%C4%9Bd%C3%AD
<http://www.jablonnevp.cz/>
<https://www.statnisprava.cz/rstsp/ciselniky.nsf/i/561631>
<https://www.turistika.cz/mista/jablonne-v-podjestedi/detail>
<http://www.liberec.cz/cz/prakticke-informace/uzemni-planovani/uzemni-plany-obci/mesto-jablonne-podjestedi/>
<http://www.luzicke-hory.cz/mista/index.php?pg=obhermc>
[https://cs.wikipedia.org/wiki/Petrovice_\(Jablonn%C3%A9_v_Podje%C5%A1t%C4%9Bd%C3%AD\)](https://cs.wikipedia.org/wiki/Petrovice_(Jablonn%C3%A9_v_Podje%C5%A1t%C4%9Bd%C3%AD))
[https://cs.wikipedia.org/wiki/Kn%C4%9B%C5%BEice_\(Jablonn%C3%A9_v_Podje%C5%A1t%C4%9Bd%C3%AD\)](https://cs.wikipedia.org/wiki/Kn%C4%9B%C5%BEice_(Jablonn%C3%A9_v_Podje%C5%A1t%C4%9Bd%C3%AD))
<https://cs.wikipedia.org/wiki/Lvov%C3%A1>
[https://cs.wikipedia.org/wiki/Markvartice_\(Jablonn%C3%A9_v_Podje%C5%A1t%C4%9Bd%C3%AD\)](https://cs.wikipedia.org/wiki/Markvartice_(Jablonn%C3%A9_v_Podje%C5%A1t%C4%9Bd%C3%AD))
[https://cs.wikipedia.org/wiki/%C4%8Cesk%C3%A1_Ves_\(Jablonn%C3%A9_v_Podje%C5%A1t%C4%9Bd%C3%AD\)](https://cs.wikipedia.org/wiki/%C4%8Cesk%C3%A1_Ves_(Jablonn%C3%A9_v_Podje%C5%A1t%C4%9Bd%C3%AD))
https://cs.wikipedia.org/wiki/Lada_v_Podje%C5%A1t%C4%9Bd%C3%AD
[https://cs.wikipedia.org/wiki/Pole_\(Jablonn%C3%A9_v_Podje%C5%A1t%C4%9Bd%C3%AD\)](https://cs.wikipedia.org/wiki/Pole_(Jablonn%C3%A9_v_Podje%C5%A1t%C4%9Bd%C3%AD))
<https://cs.wikipedia.org/wiki/Post%C5%99eln%C3%A1>
[https://cs.wikipedia.org/wiki/Valdov_\(Jablonn%C3%A9_v_Podje%C5%A1t%C4%9Bd%C3%AD\)](https://cs.wikipedia.org/wiki/Valdov_(Jablonn%C3%A9_v_Podje%C5%A1t%C4%9Bd%C3%AD))
<https://cs.wikipedia.org/wiki/Z%C3%A1meck%C3%A1>
<https://rekos.psp.cz/detail-symbolu/id/eecce20e-35c8-4318-af86-045cb4c2fc95>
https://www.esfcr.cz/mapa/int_lib.html
<http://www.sphmjablonne.websnadno.cz/O-nas.html>
<http://www.pardalove.xf.cz/>
http://www.jablonnevp.cz/assets/File.ashx?id_org=5621&id_dokumenty=1849
<http://www.msuskoly.cz/>
<http://www.zsjablonnevp.cz/zus-jablonne>
<http://www.zspjablonne.cz/>
<https://www.zzslk.cz/zakladny>
<http://www.ddjablonnevp.cz/soucasnost>
<http://www.homer.cz/Lokality/detail/656216>

SEZNAM TABULEK

Tabulka 1 - Základní údaje.....	6
Tabulka 2: Veřejná správa - základní.....	6
Tabulka 3 - Přírůstek obyvatelstva.....	17
Tabulka 4 - Struktura obyvatelstva k 31.12.2016.....	19
Tabulka 5 - Obyvatelstvo podle nejvyššího dosaženého vzdělání k roku 2011.....	19
Tabulka 6 - Hospodářská činnost rok 2016.....	23
Tabulka 7 - Podnikatelské subjekty dle počtu zaměstnanců k 31. 12. 2015.....	24
Tabulka 8 - Přehled ekonomických subjektů.....	24
Tabulka 9 - Ubytovací zařízení na území města.....	27
Tabulka 10 - Ekonomická situace v obci k roku 2011.....	30
Tabulka 11 - Dostupnost spádových sídel a krajského města.....	39
Tabulka 12 - Obydlené byty podle právního důvodu užívání.....	40
Tabulka 13 - Domovní fond za rok 2011.....	40
Tabulka 14 - Přehled vybavení bytů.....	41
Tabulka 15 - Přehled kulturních zařízení.....	44
Tabulka 16 - Přehled - významných památek.....	45
Tabulka 17 - Přehled sportovních klubů a oddílů.....	49
Tabulka 18 - Výměry půdy v obci pro rok 2016.....	51
Tabulka 19 - Geomorfologické členění.....	53
Tabulka 20 - Klimatické regiony.....	53
Tabulka 21 - Látky v ovzduší a jejich hodnoty.....	54
Tabulka 22 - Brownfields na území Jablonné v Podještědí.....	55
Tabulka 23 - Hospodaření obce od roku 2010 (udáváno v milionech Kč).....	59

SEZNAM OBRÁZKŮ

Obrázek 1- Poloha města v rámci Libereckého kraje.....	9
Obrázek 2 - turistická mapa Jablonné v Podještědí- zpracovala DPA s.r.o, Česká Lípa.....	27
Obrázek 3 - Územní plán města Jablonné v Podještědí – schválen 2004 se zpracováním změn. V roce 2015 zahájeny práce na pořízení nového územního plánu s předpokladem jeho schválení v roce 2018.....	58
Obrázek 4 - Záplavové oblasti Panenského potoka.....	62

SEZNAM GRAFŮ

Graf 1 - Růst obyvatelstva.....	17
Graf 2 - Počet přistěhovaných a vystěhovaných osob.....	18
Graf 3 - Počet narozených a zemřelých osob.....	18
Graf 4 - Vývoj nezaměstnanosti k roku 2016.....	29
Graf 5 - Výměry půdy.....	51
Graf 6 - Hospodaření obce 2010-2016.....	59