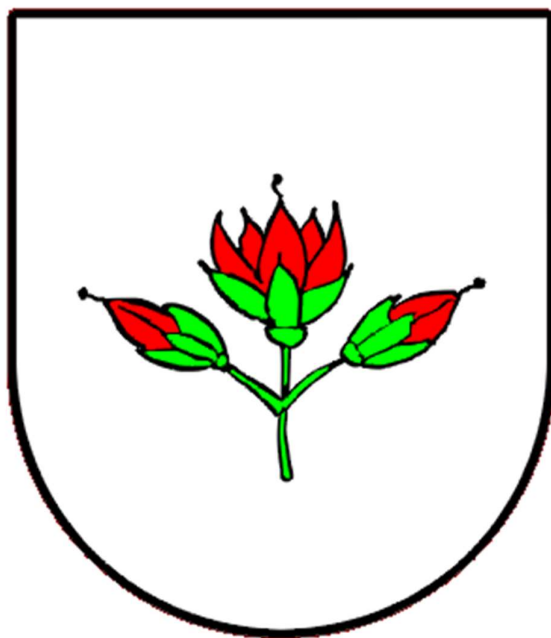


STRATEGIE ROZVOJE OBCE VŘESINA PRO LÉTA 2018 - 2028



ZUJ 568244

IČO 00635545

Analytická část: Profil obce	5
Základní informace o obci	6
Sociální pilíř udržitelného rozvoje	7
Obyvatelstvo.....	7
Bydlení	10
Občanská vybavenost a služby	11
Vzdělávání	11
Zdravotnictví.....	13
Sociální služby.....	13
Kultura, sport, volnočasové aktivity	15
Ostatní občanské vybavení obce	18
Ekonomický pilíř udržitelného rozvoje	19
Ekonomicky aktivní obyvatelstvo, zaměstnanost.....	19
Ekonomické subjekty.....	21
Cestovní ruch.....	22
Environmentální pilíř udržitelného rozvoje.....	25
Doprava	25
Technická infrastruktura	27
Životní prostředí	30
Institucionální pilíř udržitelného rozvoje	35
Organizace a řízení obce.....	35
Hospodaření a majetek obce.....	35
Využívání dotačních příležitostí.....	36
Bezpečnost	37
Vnější vztahy a vazby	38
Aktivita občanů při správě věcí veřejných.....	42
Analytická část: Výsledky dotazníkového šetření v obci	46
Vyhodnocení elektronické formy dotazování	47
Vyhodnocení písemné formy dotazování.....	64
Analytická část: SWOT Analýza.....	82
Návrhová část.....	86
Vize	87
Cíle, opatření, aktivity	87

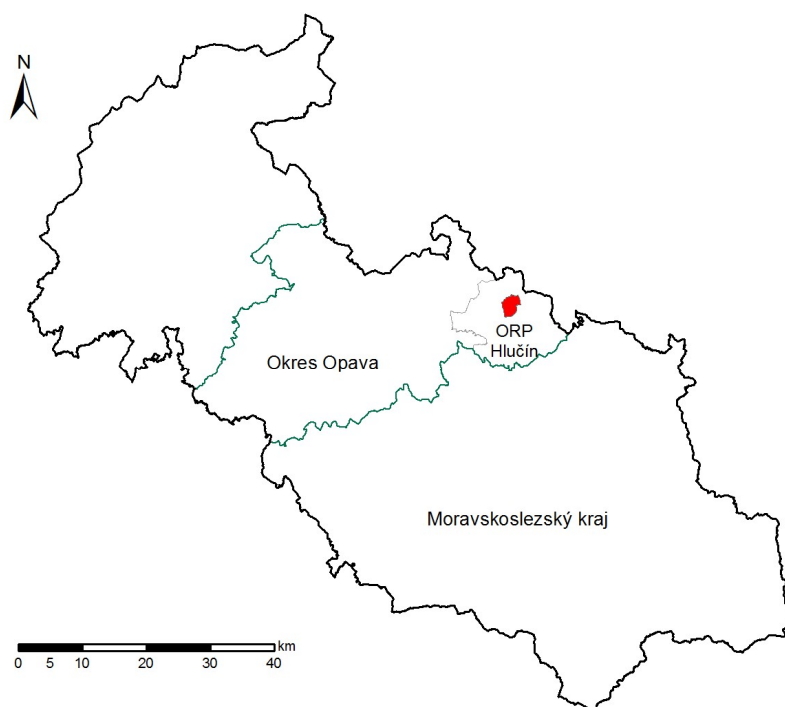
Cíl 1 Technická a dopravní infrastruktura.....	87
Cíl 2 Školství a volnočasové aktivity	88
Cíl 3 Životní prostředí	88
Cíl 4 Sociální oblast a podnikání	89
Cíl 5 Správa obce	90
Implementační a hodnotící rámec	91
Implementace Strategie rozvoje obce Vřesina pro léta 2018 – 2028	91
Monitorování a hodnocení.....	91
Aktualizace	91
Financování realizace Strategie	91

ANALYTICKÁ ČÁST: PROFIL OBCE

ZÁKLADNÍ INFORMACE O OBCI

Obec Vřesina se nachází v Moravskoslezském kraji, okrese Opava. Je administrativně příslušná k městu Hlučín, který pro ni plní roli jak obce s pověřeným úřadem, tak obce s rozšířenou působností. Obec je tvořena jedním katastrálním územím Vřesina u Opavy s výměrou 689 ha. Nejbližšími většími sídly jsou město Hlučín s dojezdovou vzdáleností cca 6 km, okresní město Opava je vzdáleno cca 24 km jízdy a krajské město Ostrava necelých 20 km.

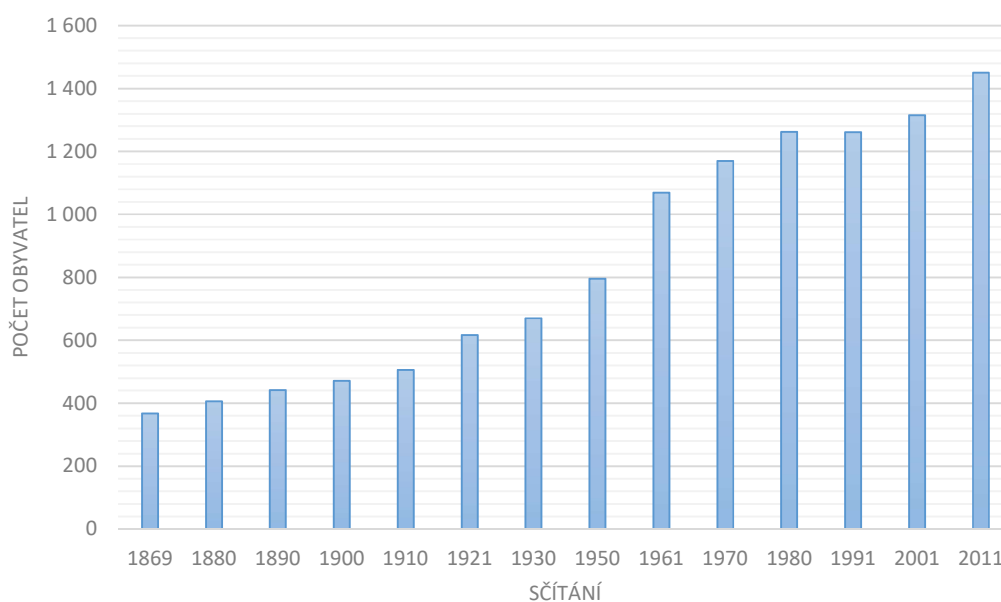
První zmínka o obci je již z roku 1270 v evidenci majetku Velehradského kláštera. V poválečném období byla obec součástí Ostravského kraje a politického okresu Hlučín. Po správních reformách byla obec v 60. letech 20. století správně příslušná k Severomoravskému kraji a okresu Opava. V současnosti je obec součástí Moravskoslezského kraje, okresu Opava a spadá do správního obvodu obce s rozšířenou působností a obce s pověřeným obecním úřadem Hlučín.



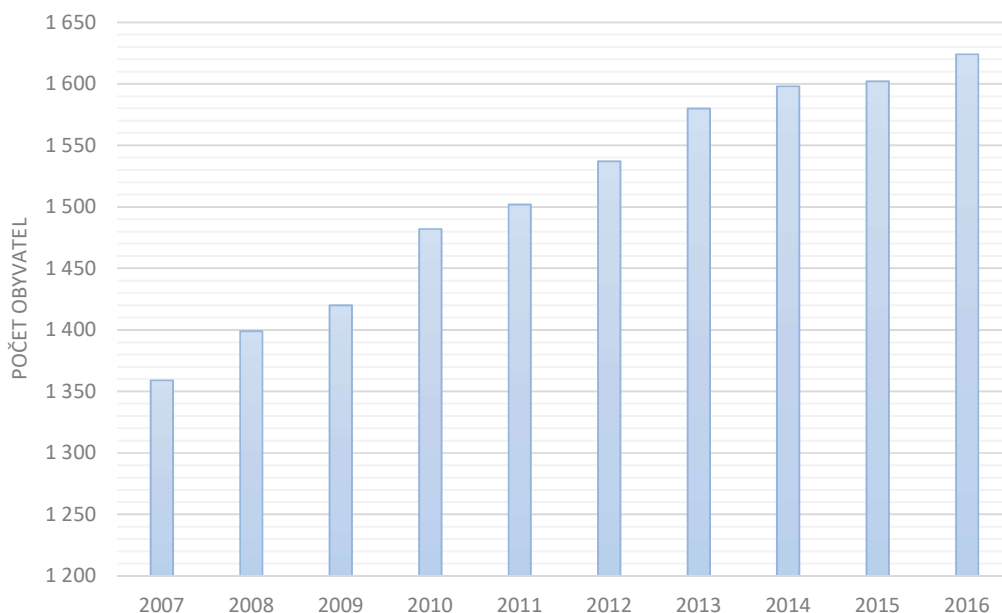
Obrázek 1: Poloha obce ve vztahu k vyšším správním celkům.

OBYVATELSTVO

Dlouhodobý vývoj obyvatelstva v obci Vřesina s ohledem na současné hranice obce je zobrazen na obrázku Obrázek 2: Dlouhodobý vývoj počtu obyvatel obce podle Sčítání, který jasně ilustruje postupný nárůst počtu obyvatel obce, od roku 1869 až do posledního Sčítání lidu, domů a bytů v roce 2011. Podrobný pohled na vývoj v posledních 10 letech poskytuje obrázek, který ilustruje střednědobý vývoj, který lze v kontextu kontinuálního nárůstu obyvatel považovat z hlediska obce za příznivý. V současnosti patří obec Vřesina do velikostní kategorie obcí, které mají 1 až 2 tisíce obyvatel. Takových obcí je v Moravskoslezském kraji 76 z 300 celkových, v okrese Opava 26 ze 77. V rámci okresu je Vřesina 20. největší obcí.

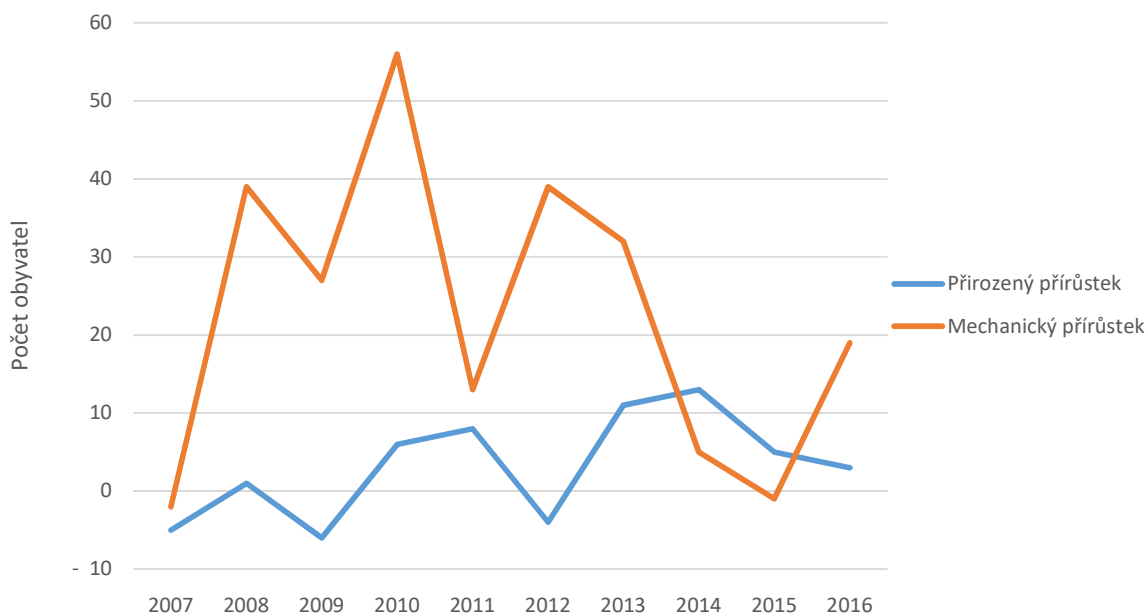


Obrázek 2: Dlouhodobý vývoj počtu obyvatel obce podle Sčítání. Zdroj: Veřejná databáze českého statistického úřadu.



Obrázek 3: Počet obyvatel v obci Vřesina v letech 2007 – 2016. Zdroj: Veřejná databáze českého statistického úřadu.

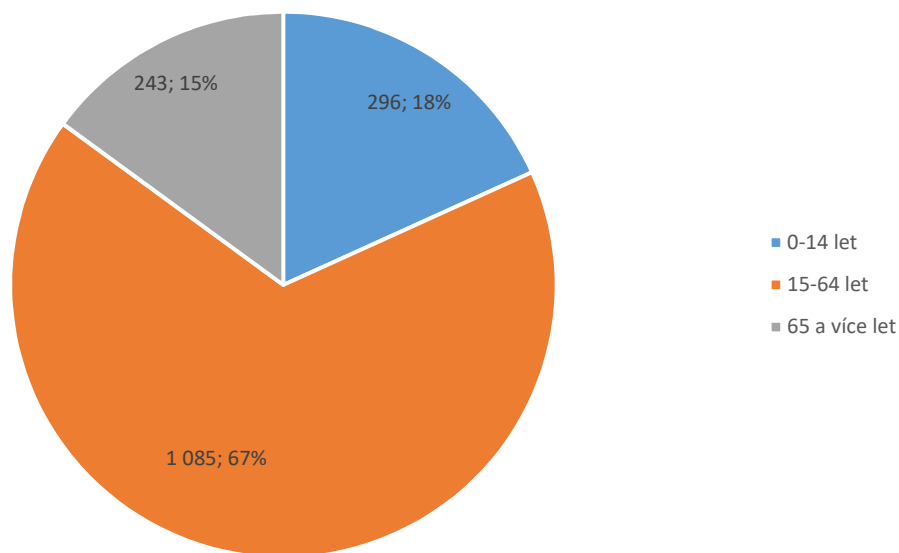
Nárůst počtu obyvatel v obci je způsoben především pozitivním mechanickým přírůstkem, tj. stěhováním obyvatel do obce. V posledních 4 letech působí pozitivně také přirozený přírůstek, kdy se v poslední dekádě v obci rodí průměrně 17 dětí za rok. Průměrná mortalita za stejné období dosahuje 14 osob.



Obrázek 4: Mechanický a přirozený přírůstek obyvatel v letech 2007 – 2016. Zdroj: Veřejná databáze Českého statistického úřadu.

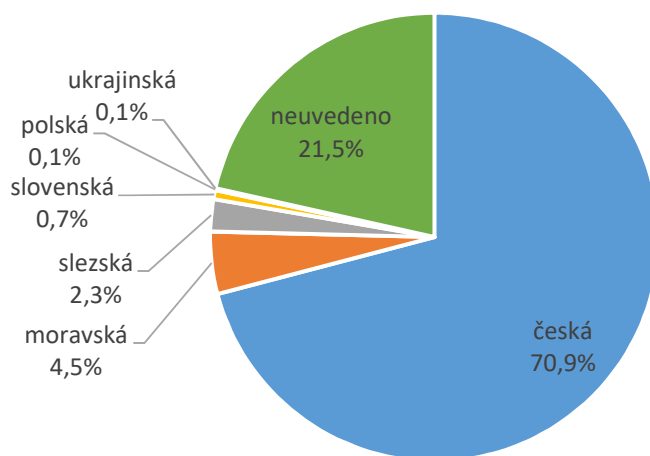
Z hlediska věkové struktury v obci se v posledních 10 letech navyšuje podíl obyvatel ve věku 0 – 14 let, a to na současný 18% podíl na celkové populaci. Podíl složky osob ve věku 65 a více let se udržuje na 14 %. K setrvalému mírnému poklesu dochází ve složce obyvatel ve věkovém rozmezí 15 – 64 let, tedy

v produktivním věku. Průměrný věk obyvatel v obci se v celé sledované dekádě pohybuje mezi 39 a 40 lety.



Obrázek 5: Věkové složení obyvatel k 31.12.2016. Zdroj: Veřejná databáze Českého statistického úřadu.

Národnostní složení obyvatel, zjišťované v rámci Sčítání lidu, domů a bytů v roce 2011, je relativně homogenní, kdy k české, moravské či slezské národnosti se přihlásilo více než tři čtvrtiny obyvatel. Z národnostních menšin jsou v obci zastoupeni příslušníci menšiny slovenské, polské a ukrajinské, ovšem jejich zastoupení na celkovém počtu obyvatel nepřesahuje v žádném z uvedených případů jedno procento.



Obrázek 6: Národnostní složení obyvatel k 26.3.2011. Zdroj: Sčítání lidu, domů a bytů 2011.

Vzdělanostní struktura obyvatel obce Vřesina, tak jak byla zaznamenána při Sčítání lidu domů a bytů v roce 2011, vykazuje přítomnost 1 450 obyvatel. Z nich 20 % disponuje nejvýše základním vzděláním, včetně neukončeného základního vzdělání, 29,2 % obyvatel dokončilo střední vzdělání bez maturity, 21,8 % s maturitou. Vyšším vzděláním disponuje 11,7 % obyvatel obce, z nichž 6,8 % dosáhlo magisterského vzdělání a 2,2 % bakalářského. Zbylé osoby nedosáhly věku 15 let, proto nejsou zahrnuty. Proti předchozímu sčítání lze pozorovat pozitivní trendy ve zvyšování podílů obyvatel s vyšším dosaženým vzděláním. To se týká nárůstu zejména v podílu osob, které dosáhly vysokoškolského vzdělání, a to na více než dvojnásobek, zvýšil se také podíl obyvatel, kteří dosáhli úplného středního vzdělání s maturitou. Naopak došlo k mírnému snížení podílu obyvatel se základním a neukončeným základním vzděláním.

Z hlediska rozdělení obyvatel podle náboženské víry převažuje v obci mezi věřícími občany římskokatolické vyznání s marginálním zastoupením ostatních vyznání nedosahujících ani jednoho procenta obyvatel obce.

V ORP Hlučín není evidována přítomnost sociálně vyloučených lokalit. Ze sousedních ORP je takto hodnoceno pouze území ORP Kravaře. V okolních ORP Opava a Ostrava je výskyt sociálně vyloučených lokalit evidován, kdy v ORP Opava se jedná o 6 lokalit a v ORP Ostrava o 13.

BYDLENÍ

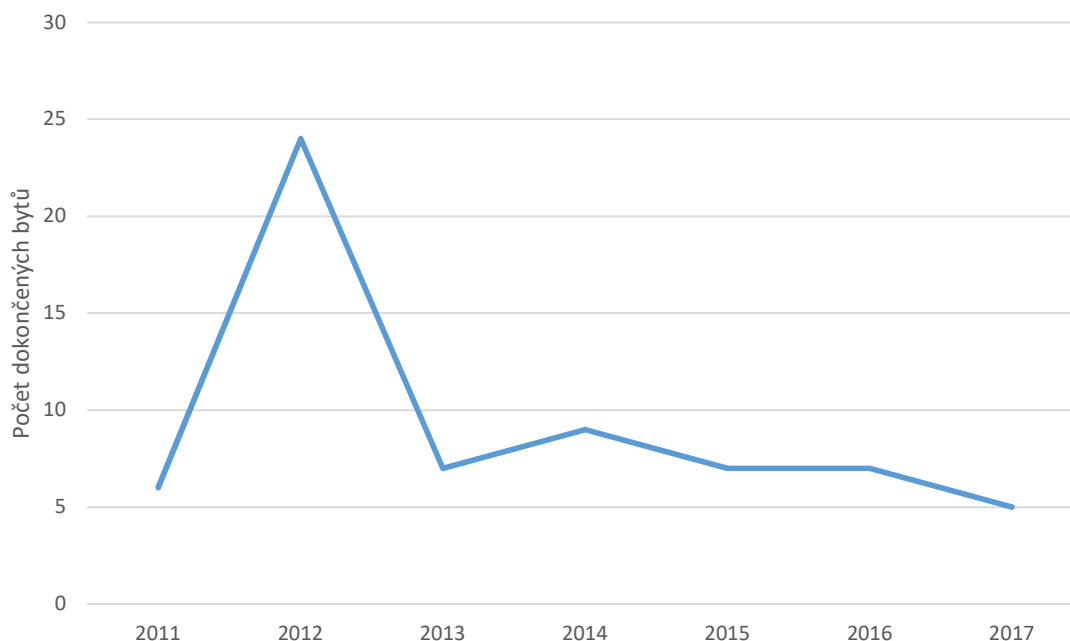
Domovní fond evidovaný v obci Vřesina při Sčítání 2011 vykazuje úhrnem 381 domů, z nichž většina (376) jsou domy rodinné. 371 domů, respektive 366 rodinných domů je obydleno. V obci tedy existuje 10 neobydlených domů s 12 byty. Téměř 94 % existujících domů je ve vlastnictví fyzických osob. Průměrné stáří obydlených domů je 33,8 let. Intenzivní výstavba v obci probíhala především v letech 2009 až 2012. Technické vybavení domů ilustruje tabulka 1. Nadpoloviční většina domů v obci (cca 60 %) disponuje pouze jedním bytem, více než třetina pak 2 až 3 byty. Většina z nich má maximálně dva podlaží.

Tabulka 1: Technické vybavení domů v obci Vřesina podle SLDB 2011

Technické vybaveno	Počet napojených domů
Přípoj na kanalizační síť	91
Vodovod	352
Plyn	313
Ústřední topení*	366

*Nejedná se o centrální zásobování teplem.

Počet evidovaných bytů ve Sčítání 2011 je celkem 538, z toho 474 jednotek je obydlených. 461 se nachází v rodinných domech. V obci výrazně převažují byty, které jsou umístěny v domech vlastněných fyzickými osobami nad byty nájemními. V období následujícím po Sčítání 2011 zaznamenala obec Vřesina další nárůst počtu dokončených bytů, a to zejména v roce 2012, ovšem i v dalších letech postupně přibývají nové bytové jednotky. Jedná se po důsledek výstavby nových rodinných domů v severovýchodní části obce.



Obrázek 7: Počty dokončených bytů v obci Vřesina. Zdroj: VDB ČSÚ

OBČANSKÁ VYBAVENOST A SLUŽBY

VZDĚLÁVÁNÍ

V obci Vřesina je lokalizována základní i mateřská škola. Do roku 2003 se jednalo o dva samostatné subjekty, od roku 2003 byly sloučeny do jediného subjektu Základní škola a mateřská škola Vřesina, který je příspěvkovou organizací zřizovanou obcí. Mateřská škola disponuje třemi třídami (Pastelky, Šikulové a Klubíčko) a nejvyšší povolená kapacita zařízení je 74 dětí. Do roku 2017 byly dvě třídy umístěny v budově, která je sídlem instituce, tj. na adrese Vřesina, 21. dubna 105/8, odloučené pracoviště s jednou třídou bylo umístěno na adrese Vřesina, Ovocná 2. Odloučené pracoviště fungovalo do zahájení provozu nově rekonstruované školky. Nyní jsou všechny třídy v nově zrekonstruované budově.

Kapacita Mateřské školy byla ve školním roce 2017/2018 naplněna cca ze 70 %, existuje tedy dostatečná rezerva s ohledem na demografický vývoj.

Tabulka 2: Počet dětí navštěvujících mateřskou školu. Zdroj: Odbor rozvoje MěÚ Hlučín

Školní rok	Počet dětí v MŠ k 30. září	Počet zamítnutých přijetí
2017/2018	52	8
2016/2017	52	9
2015/2016	58	0
2014/2015	62	3
2013/2014	62	2

Provoz mateřské školy byl v období od září 2016 do prosince 2017 ovlivněn rekonstrukcí budovy na ulici Vřesina, 21. dubna. Po tuto dobu bylo k provozu mateřské školy využito kontejnerové budovy. Rekonstrukce budovy byla v prosinci 2017 ukončena a od ledna 2018 se třídy přesunuly zpět do rekonstruované budovy.

V obci Vřesina se na adrese Vřesina 21. dubna 98/6 nachází neúplná základní škola, která poskytuje vzdělání v 1. až 5. ročníku. V každém z ročníků je otevřena jedna třída a celková nejvyšší povolená kapacita zařízení je 110 dětí. Ve školním roce 2017/2018 je kapacita zařízení vyčerpána z 87 %.

Tabulka 3: Počet dětí navštěvujících základní školu v obci Vřesina. Zdroj: Výroční zprávy Základní školy mateřské školy Vřesina.

Školní rok	2012/2013	2013/2014	2014/2015	2015/2016	2016/2017	2017/2018
Počet dětí	72	80	90	96	96	96

Během školního roku mohou žáci základní školy navštěvovat kroužky z oblasti výtvarné, hudební i pohybové. Součástí vybavení základní školy je také školní tělocvična, která je ve všedních dnech školního vyučování využívána k pohybovým aktivitám žáků, ovšem v odpoledních hodinách a o víkendech slouží také veřejnosti.

V budově základní školy je umístěna také výdejna stravy s kapacitou 184 stravovaných, kde se vydává strava dovážená ze školní vývařovny Základní školy Bohuslavice. Ve stejné budově je umístěna také školní družina s kapacitou 60 dětí. Tato je v provozu jako ranní družina od 6:40 hod. do 7:40 hodin, její odpolední provoz poté končí v 16:15. S ohledem na kapacitu školní družiny mají přednost při jejím navštěvování žáci prvního a druhého ročníku.

Kapacity vzdělávacích zařízení byly v minulosti navyšovány. Konkrétně se jednalo o navýšení kapacity mateřské školy v roce 2013, základní školy v roce 2014 a školní družiny v roce 2012. Kapacita Mateřské školy je v současné době dostačující, ovšem kapacita Základní školy je vyčerpána stabilně z 87 %, existuje tedy relativně menší rezerva kapacity. Školní družina bývá obsazená do plné kapacity (56 – 60 dětí v posledních dvou letech), nicméně doposud nebyl žádný zájemce odmítnut a o navyšování kapacity se neuvažuje, pokud nedojde ke zvýšení kapacity školy.



Obrázek 8: Čelní pohled na budovy Mateřské školy (vlevo) a Základní školy (vpravo) na ulici 21. dubna. Zdroj: <http://www.skola-vresina.cz>

ZDRAVOTNICTVÍ

V obci nejsou přítomna zařízení poskytující zdravotní péči. Většina občanů obce dojíždí za zdravotními službami do Hlučína, kde se nachází 7 subjektů poskytujících služby praktického lékaře, 2 subjekty poskytující služby praktického lékaře pro děti a dorost, 10 subjektů poskytujících služby v oblasti zubního lékařství, 10 subjektů v oboru gynekologie a porodnictví a další subjekty poskytující specializovanou zdravotní péči. Nemocniční péči využívají obyvatelé obce v nemocnicích ve městech Ostravě, Opavě a Bohumíně a dalších okolních městech. Návštěva zdravotnických zařízení je z důvodu jejich absence přímo v obci spojena s nezbytným dojížděním.

SOCIÁLNÍ SLUŽBY

Na území obce se nenachází zařízení, které by poskytovalo sociální služby. Dlouhodobě pocíťovaným problémem v této oblasti je především absence pobytové sociální služby, která by se orientovala na péči o seniory a hendikepované občany. Nejbližší domov pro seniory je lokalizován v Hlučíně, stejně jako domov pro osoby se zdravotním postižením.

Sociální služby jsou řešeny od 1. 1. 2010 v rámci plánování sociálních služeb a souvisejících aktivit pro Svazek obcí mikroregionu Hlučínska. Komunitní plánování sociálních služeb a souvisejících aktivit bylo započato ve městě Hlučíně v roce 2005. Následně v roce 2008 vznikla myšlenka zapojit do procesu plánování sociálních služeb také obce správního obvodu města Hlučína. Jedním z hlavních důvodů byla snaha vytvořit síť dostupných, kvalitních sociálních služeb na Hlučínsku. Všechny obce mikroregionu se do společného plánování připojily a od 1. 1. 2010 bylo oficiálně zahájeno komunitní plánování pro Svazek obcí mikroregionu Hlučínska. Pravidelně jsou schvalovány aktuální Střednědobé plány

sociálních služeb a souvisejících aktivit pro Hlučínsko. Následně jsou tvořeny a realizovány dvouleté akční plány obsahující konkrétní aktivity a reagující na změny v sociální oblasti. Obce mají své zástupce v pracovních skupinách a pravidelně probíhá setkávání pracovních skupin dle požadavků či potřeb poskytovatelů, občanů apod.

Obce také přistoupily na systém spolupodílnictví na procesu plánování. Každoročně se stanovuje rozpočet Svazku obcí mikroregionu Hlučínska, který zahrnuje každoročně položku na výdaje na proces plánování. Rozpočet tvoří členské příspěvky jednotlivých obcí, příspěvek je adekvátní počtu obyvatel každé obce. Z rozpočtu byla v průběhu realizace plánu např. financována akce „Den sociálních služeb a zdraví“.

Sociální služby, které mohou občané obce využívat v pobytové nebo ambulantní formě jsou tak umístěny v okolních obcích okresu, viz tabulka. Absence sociálních služeb přímo v obci negativně dopadá především na seniory a hendikepované občany.

Tabulka 4: Dostupné sociální služby v okolních obcích okresu Opava

Sociální služba	Počet zařízení v okrese	Nejbližší poskytovatelé v okolních obcích
Azylový dům	4	Azylový dům Nová šance, Šilheřovice (muži, postvězenská péče po výkonu trestu), Dům Sv. Eufrazie, Ludgeřovice (matky s dětmi), Klokánek Dolní Benešov, občanské sdružení (ohrožené děti)
Denní stacionář	3	Dětská rehabilitace, Hlučín
Domovy pro seniory	11	Domov pod Vinnou horou, příspěvková organizace, Hlučín
Domy na půl cesty	0	Renarkon, o.p.s. Ostrava
Intervenční centra	0	-
Krizová pomoc	2	Krizové centrum Elim Opava
Nízkoprahová zařízení pro děti a mládež	4	Nízkoprahové zařízení pro děti a mládež "Na Hraně", Hlučín
Odborné sociální poradenství	7	Rodinná a manželská poradna Opava Sociální poradna SONS ČR – Opava Právní poradna – Charita Hlučín
Osobní asistence	4	Charita Hlučín
Podpora samostatného bydlení	3	FOKUS – Opava Sírius, příspěvková organizace, Opava
Raná péče	0	-
Sociálně aktivizační služby pro rodiny s dětmi	5	Centrum sociálních služeb Ostrava, o.p.s., Hlučín SAS ELIM OPAVA, Hlučín
Sociálně terapeutické dílny	3	Sociálně terapeutická dílna - Ludgeřovice
Telefonická krizová pomoc	0	-

Terénní programy	4	Armáda spásy, Terénní programy Samaritán Opava Dživipen, Opava
Tlumočnické služby	0	-
Centra denních služeb	0	-
Domovy pro osoby se zdravotním postižením	6	Fontána, příspěvková organizace, Hlučín
Domovy se zvláštním režimem	7	Domov pod Vinnou horou, příspěvková organizace, Hlučín
Chráněné bydlení	8	Fontána, příspěvková organizace, Hlučín
Kontaktní centra	1	Krizové a kontaktní centrum Pod slunečníkem, Opava
Nízkoprahová denní centra	2	Armáda spásy, Nízkoprahové denní centrum Samaritán Opava
Noclehárny	2	Armáda spásy, Opava
Odlehčovací služby	3	Domov pod Vinnou horou, příspěvková organizace, Hlučín
Pečovatelská služba	9	Charita Hlučín
Průvodcovské a předčitatelské služby	0	-
Služby následné péče	3	FOKUS – Opava Charita Opava Služba následné péče Psychiatrické nemocnice v Opavě
Sociálně aktivizační služby pro seniory a osoby se zdravotním postižením	1	Pracoviště SONS ČR - Opava
Sociální rehabilitace	8	Centrum sociálně rehabilitačních služeb Hlučín
Terapeutické komunity	0	-
Tísňová péče	0	-
Týdenní stacionáře	0	-

KULTURA, SPORT, VOLNOČASOVÉ AKTIVITY

V obci je umístěna veřejná knihovna, jejímž zřizovatelem je obec Vřesina. Provozní doba pro veřejnost je u tohoto zařízení stanovena na každou středu od 12 do 18 hodin.

Sportovní aktivity v obci je možné realizovat ve školní tělocvičně, po dohodě s ředitelkou Základní školy a Mateřské školy Vřesina. Toto zařízení využívá k realizaci pohybových aktivit několik spolků, mezi nimi Tělocvična jednota Vřesina, Nohejbalový klub Vřesina, nebo Sbor dobrovolných hasičů Vřesina.

V obci se nachází lokalita s nekrytým koupalištěm, které je ve vlastnictví obce a nachází se na ulici Sportovní ve východní části obce. Koupaliště je tvořeno bazénem a zázemím v podobě šaten a WC, bohužel se však dlouhodobě nachází ve špatném technickém stavu a není v provozu (v provozu je v letní sezóně pouze restaurace). Do budoucna je plánováno vyřešení lokality, ať už rekonstrukcí či

demolicí bazénu, projekt vázne na nedostatku finančních prostředků. V obci je k dispozici také fotbalové hřiště, tenisové kurty, workoutové hřiště, hřiště pro hasičský sport či dětské hřiště. Absentuje však volnočasová infrastruktura pro větší děti a mládež.



Obrázek 9: Lokalita koupaliště Vřesina.

Spolková činnost v obci Vřesina je poměrně bohatá, z přítomných spolků a zájmových sdružení lze jmenovat už zmíněné subjekty orientované na pohybové aktivity:

- TJ Vřesina – je největším sportovním klubem v obci s dlouholetou tradicí v oblasti výchovy mládeže. Zajišťuje provoz a údržbu venkovního fotbalového hřiště a venkovních kurtů pro tenis, volejbal a nohejbal. Veškeré mládežnické týmy využívají k tréninku venkovní hřiště, které ale neumožňuje celoroční trénink. Dále TJ Vřesina pořádá vlastní akce a účastní se akcí pořádaných obcí. Organizace má celkem 172 aktivních členů, z toho 42 dětí.
 - Fotbal - muži (okresní přebor), dorost (okresní soutěž), žáci, příprava (mini žáci)
 - Volejbal – tréninky 2x týdně, pořádání volejbalových turnajů
 - Malá kopaná – tréninky 1x týdně
- Nohejbalový klub – v průběhu roku pořádá a účastní se několika nohejbalových turnajů, dále se podílí na akcích pořádaných v obci,
- Taneční soubor Vřes – ženský taneční soubor měl v roce 2017 8 členek a vystupoval nejen v samotné obci Vřesina, ale také v okolních obcích a v partnerské polské obci Kornowac. Spolek se schází jednou týdně.

Dále je v obci aktivní také společenství seniorů. Klub seniorů pořádá pravidelná setkání v měsíčním intervalu, která probíhají v sálu obecního úřadu.

Další aktivní organizací, jejích chod zajišťují rodiče dětí ze Základní a Mateřské školy Vřesina je sdružení s názvem KRAS (Klub rodičů a sponzorů). Sdružení pořádá v průběhu roku také několik společenských akcí včetně pravidelného maškarního plesu, dětského dne nebo mikulášské nadílky. Dále se zaměřuje především na uhrazení nákladů spojených s cestami dětí na nejrůznější soutěže, včetně zajištění odměn výhercům.

V obci působí aktivně také Sbor dobrovolných hasičů, který mimo jiné aktivity spolupracuje jak se Základní a mateřskou školou ve Vřesině, kde pořádá ukázky hasičské práce a aktivity k fyzické zdatnosti žáků. Do aktivit a tematických hasičských soutěží jsou zapojeni nejen dospělí, ale také mladí hasiči. Sbor dobrovolných hasičů se angažuje také ve společenském životě v obci, kdy pořádá tradiční maškarní radovánky nebo stavění máje.

V obci je aktivní rovněž Myslivecké sdružení BOR JIH Vřesina se 12 členy. Sdružení obhospodařuje plochu o výměře cca 720 ha, z níž les tvoří 500 ha a kterou má v pronájmu. Do společenského života obce se myslivecké sdružení zapojuje pořádáním akcí jako myslivecké odpoledne nebo prosincový štěpánský hon. Jeho členové se zapojují také do dalších společenských akcí pořádaných v obci.

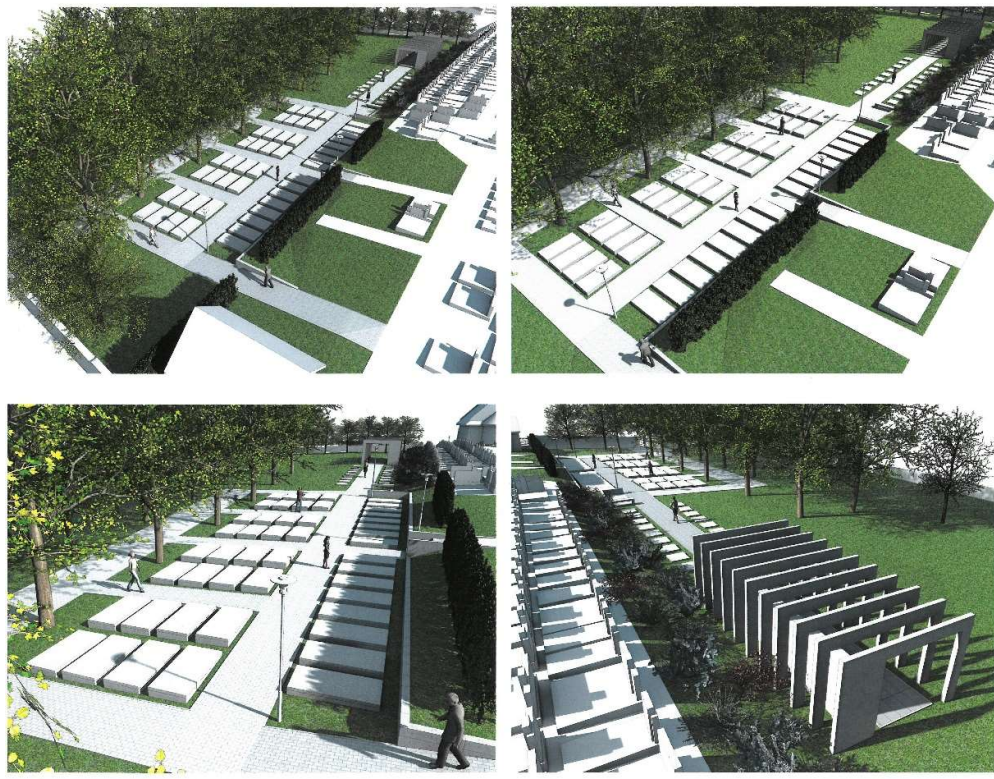
Od roku 1933 působí v obci Český svaz Včelařů, z.s. – Základní organizace Vřesina, který má přímo v obci 9 členů. Spolek ale sdružuje včelaře také z okolních obcí Bělá, Bohuslavice, Píšť a Závada, a to celkem 39 členů. Spolek pořádá pravidelné schůze a spolupracuje také se Základní školou a Mateřskou školou Vřesina při vedení zájmového kroužku pro děti.

Mezi další sdružení a spolky, které zajišťuje bohatý kulturní a společenský život v obci patří Římskokatolická farnost a Schola Vřesina nebo Základní organizace Českého svazu chovatelů ve Vřesině. Významný podíl na organizaci akcí pořádaných přímo obcí má mimo zapojených spolků a sdružení také kulturní komise obce.

OSTATNÍ OBČANSKÉ VYBAVENÍ OBCE

V obci se nachází hřbitov o výměře 1 366 m², který vlastní a provozuje obec. Je lokalizován v blízkosti kostela sv. Viléma Akvitánského, v němž jsou pravidelně pořádány nejen bohoslužby, ale i kulturní akce. Mimo zaplněnou část hřbitova je již zpracováno koncepční řešení budoucího rozvoje hřbitova, včetně umístění mobiliáře a kolumbária. Kolumbárium bude vybudováno jako prostorově úsporné řešení místo urnového háje. Základy kolumbária budou současně plnit funkci opěrné zdi. Nová část hřbitova bude mít po realizaci kapacitu 48 hrobových míst, 18 urnových míst a 24 míst v kolumbáriu.

VIZUALIZACE NOVÉ ČÁSTI HŘBITOVA



Obrázek 10: Vizualizace nové podoby hřbitova.

Z dalšího občanského vybavení je občanům přístupná pošta s provozními hodinami v každý všední den od 8:00 do 11:00, v odpoledních hodinách od 14:00 do 16:00. Prodloužené úřední hodiny jsou občanům k dispozici ve středu, kdy je pošta otevřena do 17:00.

EKONOMICKÝ PILÍŘ UDRŽITELNÉHO ROZVOJE

EKONOMICKY AKTIVNÍ OBYVATELSTVO, ZAMĚŠTNANOST

Podle údajů zjištěných v rámci Sčítání 2011 je v obci 742 ekonomicky aktivních obyvatel, což odpovídá 51,1 % populace obce Vřesina v době Sčítání 2011. Toto číslo je ve srovnání s blízkými obcemi se srovnatelným počtem obyvatel nejvyšší (viz tabulka 5), kdy průměr těchto obcí je 49,5 %, krajský průměr 47,7 % a celorepublikový 48,7 %. Obec Vřesina je tedy z hlediska tohoto parametru relativně úspěšnou.

Tabulka 5: Srovnání velikostně a prostorově blízkých obcí v oblasti ekonomické aktivity obyvatel. Zdroj: SLDB 2011 ČSÚ

Obec	Počet obyvatel	Ekonomicky aktivní	Ekonomicky neaktivní
Bohuslavice (506192)	1 621	793	766
Darkovice (568228)	1 272	617	610
Chuchelná (507334)	1 341	664	644
Šilheřovice (510432)	1 601	790	747
Vřesina (568244)	1 450	742	669

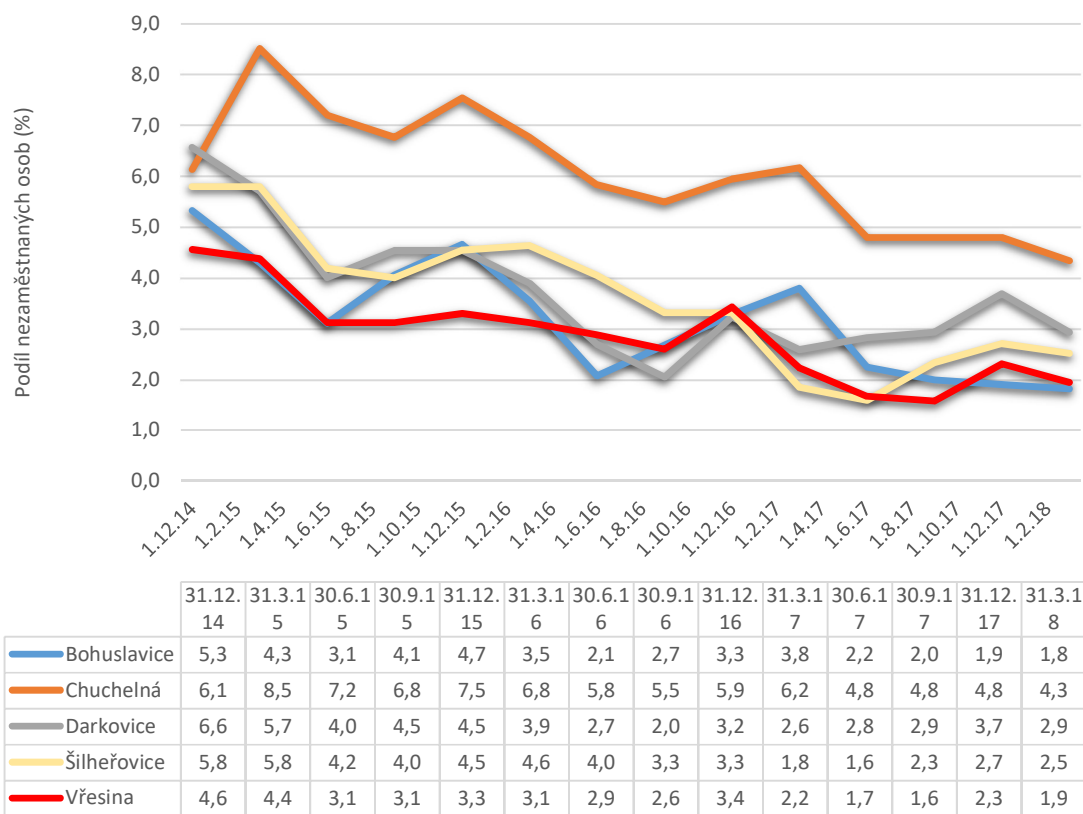
Z hlediska činnosti ekonomicky aktivních obyvatel, kterou ilustruje tabulka 6, převažuje ve struktuře aktivita v průmyslu, následovaná odvětvím stavebnictví. Tato situace nevybočuje z toho, co lze pozorovat v blízkých obcích podobné velikosti v rámci okresu Opava.

Tabulka 6: Srovnání velikostně a prostorově blízkých obcí v oblasti odvětví ekonomické aktivity obyvatel

Činnost / Obec	Bohuslavice	Darkovice	Chuchelná	Šilheřovice	Vřesina
zemědělství, lesnictví, rybářství	2,90%	2,10%	2,30%	2,50%	1,30%
průmysl	27,40%	25,60%	32,40%	26,50%	26,40%
stavebnictví	10,10%	9,10%	7,70%	5,10%	9,40%
velkoobchod a maloobchod; opravy a údržba motorových vozidel	12,90%	9,20%	7,10%	10,30%	7,50%
doprava a skladování	5,00%	4,40%	2,70%	5,10%	3,90%
ubytování, stravování a pohostinství	1,00%	2,40%	2,10%	3,20%	1,90%
informační a komunikační činnosti	1,80%	1,10%	1,70%	1,60%	2,80%
peněžnictví a pojišťovnictví	1,00%	2,60%	0,60%	1,30%	1,80%
činnosti v oblasti nemovitostí, profesní, vědecké a technické činnosti a administrativní a podpůrné činnosti	4,70%	5,30%	3,00%	5,60%	7,10%

veřejná správa a obrana; povinné sociální zabezpečení	4,00%	5,30%	3,00%	3,80%	5,80%
vzdělávání	4,20%	4,70%	5,70%	5,60%	5,80%
zdravotní a sociální péče	3,80%	5,20%	9,80%	4,60%	8,40%

Nezaměstnanost v obci reflektuje současný stav ekonomiky republiky, která prochází ekonomickou konjunkturou. Podíl nezaměstnaných osob, jako ukazatel nezaměstnanosti evidující podíl dosažitelných uchazečů o zaměstnání ve věku 15 – 64 let ze všech obyvatel ve stejném věku, se v obci Vřesina v posledních čtyřech letech postupně snižuje. K 31. březnu 2018 dosahoval tento ukazatel v obci výše 1,9 %, což je ve srovnání s vývojem v obcích podobné velikosti prostorově blízkých Vřesině pozitivním výsledkem.



Obrázek 11: Podíl nezaměstnaných osob v letech 2014 - 2018. Zdroj: VDB ČSÚ.

Více než 38 % ekonomicky aktivních obyvatel vyjíždí podle výsledků SLDB 2011 denně za prací mimo obec Vřesina. Dojíždka přirozeně směřuje zejména do regionálního centra Ostravy, s minimem ekonomicky aktivních obyvatel (2 %) dojíždějících za hranice kraje.

EKONOMICKÉ SUBJEKTY

Podle údajů evidovaných v databázi Albertina je k prvnímu čtvrtletí 2018 obec Vřesina sídlem 329 ekonomických subjektů, z nichž je většina, celkem 89 %, fyzických osob, dále jsou 6 % zastoupeny společnosti s ručeným omezením, necelými 2 % spolky a 1,5 % pobočné spolky. Zastoupení ostatních právních forem nedosahuje 1 %.

Tabulka 7: Ekonomické subjekty v obci. Zdroj: Databáze Albertina 03/2018.

	Počet ekonomických subjektů	Podíl fyzických osob	Podíl společností s ručeným omezením
Bohuslavice (506192)	340	89,4 %	5,3 %
Darkovice (568228)	268	86,2 %	6,3 %
Chuchelná (507334)	242	86,8 %	5,8 %
Šilheřovice (510432)	355	83,9 %	8,4 %
Vřesina (568244)	329	89,0 %	6,0 %

Podnikatelská aktivita v obci je tak srovnatelná s okolními obcemi, kdy je třeba vyzdvihnout vysoký podíl podnikajících tuzemských fyzických osob v obci. S tím souvisí také vysoký podíl subjektů, které neregistrují žádné zaměstnance.

Z hlediska odvětvové struktury ekonomických subjektů, jsou v obci nejvíce zastoupeny sekce velkoobchod a maloobchod; opravy a údržba motorových vozidel, sekce profesní, vědecké a technické činnosti, sekce stavebnictví a dále zpracovatelských průmysl (viz tabulka 8).

Tabulka 8: Zastoupení sekcí CZ NACE mezi subjekty v obci Vřesina

Sekce CZ NACE	Počet subjektů
[A] Zemědělství, lesnictví, rybářství	9
[B] Těžba a dobývání	1
[C] Zpracovatelský průmysl	48
[D] Výroba a rozvod elektřiny, plynu, tepla a klimatizovaného vzduchu	8
[F] Stavebnictví	50
[G] Velkoobchod a maloobchod; opravy a údržba motorových vozidel	66
[H] Doprava a skladování	9
[I] Ubytování, stravování a pohostinství	13
[J] Informační a komunikační činnosti	1
[K] Peněžnictví a pojišťovnictví	6
[L] Činnosti v oblasti nemovitostí	2
[M] Profesní, vědecké a technické činnosti	56
[N] Administrativní a podpůrné činnosti	6
[O] Veřejná správa a obrana; povinné sociální zabezpečení	2
[P] Vzdělávání	3
[Q] Zdravotní a sociální péče	3
[R] Kulturní, zábavní a rekreační činnosti	4

[S] Ostatní činnosti	30
Nezjištěno	12

V obci nejsou přítomny žádné brownfieldy evidované agenturou CzechInvest. Bývalý zemědělský areál nyní vyžívá společnost TEXIMA, spol. s r.o., která se orientuje na výrobu oděvních doplňků.

CESTOVNÍ RUCH

V obci není Českým statistickým úřadem registrováno hromadné ubytovací zařízení, nejsou proto ani dostupná data o návštěvnosti obce turisty. Ubytování pro turisty poskytuje pouze soukromý apartmán Bungalov U Draka v části obce Na Chabovci. Z hlediska rozvoje cestovního ruchu je tedy obec z pohledu realizačních předpokladů nedostatečně vybavena.

V obci jsou provozována tři stravovací zařízení, a to Restaurace u Vojáčka, restaurace a pohostinství Věra Miketová a občerstvení v areálu koupaliště Vřesina. Všechna tato zařízení poskytují stravovací služby pouze příležitostně, případně při objednaných akcích, v případě koupaliště sezónně. V obci tedy není stravovací zařízení s pravidelným celoročním provozem.

Z přírodních předpokladů lze jmenovat existenci přírodní atraktivity Bludné balvany, případně existenci přírodní rezervace Dařanec, která se nachází v katastru obce a je maloplošným zvláště chráněným územím, a to z důvodu výskytu ojedinělého přirozeného lesního porostu na území o výměře 32,7 ha. Přírodní rezervací prochází rovněž naučná stezka nazvaná Okolo Vřesiny s celkem 8 informačními tabulemi, která je vhodná k pozorování místní fauny a flory.

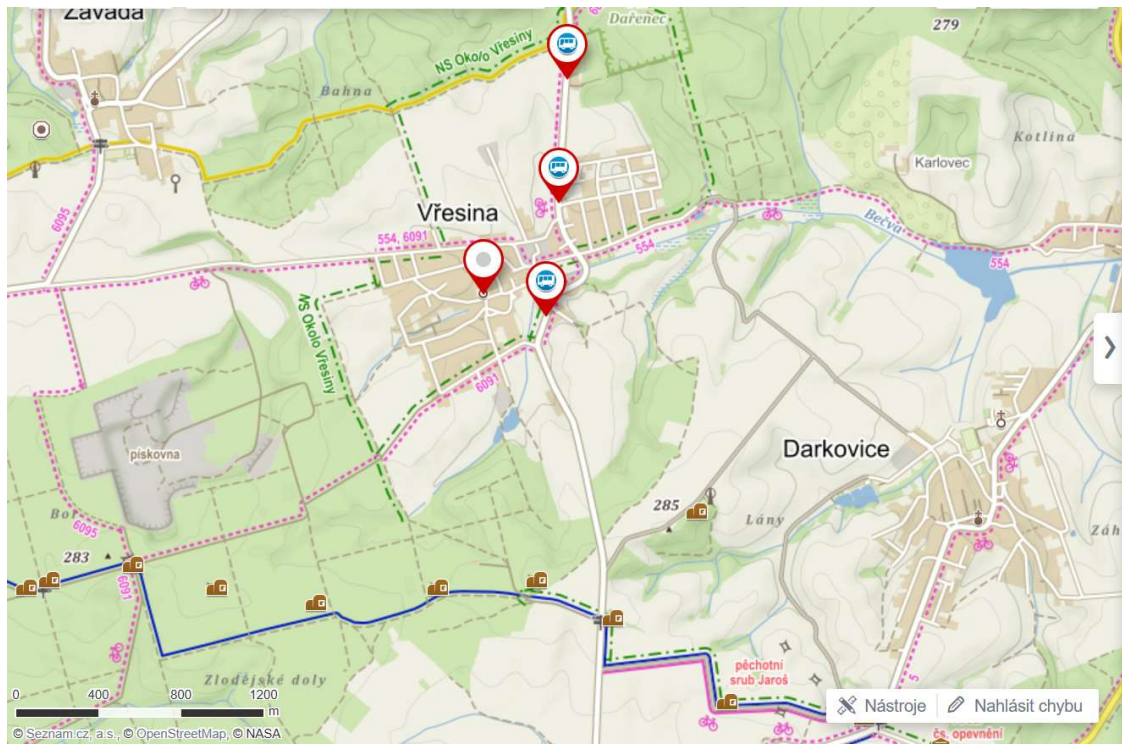
V obci se nachází lesní rašeliniště prameništěního typu o rozloze 0,5 ha – Vodní důl (naučná stezka – tabulka č. 7). Pramení zde potok Bečva, který protéká obcemi Vřesina a Hať směrem do Polska, kde se vlévá do řeky Odry (naučná stezka – tabulka č. 8).



Obrázek 12: Průběh naučné stezky Okolo Vřesiny. Zdroj: mapy.cz

Z hlediska kulturních atraktivit lze jmenovat Kostel Sv. Viléma Akvitánského, který se obci nachází a byl vysvěcen v roce 1930. Další sakrální stavbou v obci je Kaplička Na Chabovci.

V blízkosti obce prochází rovněž linie československého opevnění z let 1935 – 1938. Tvoří ji soustava pevností – pěchotních srubů. Pro turisty je k dispozici Naučná stezka po linii čs. opevnění na Hlučínsku. Stezka je značena zelenou barvou a dlouhá zhruba 6,5 km. Je vhodná jak pro pěší turistiku, tak pro cykloturistiku. Vede od samostatného pěchotního srubu MO-S 16 Rozcestí kolem dalších objektů lehkého a těžkého opevnění přes Areál čs. opevnění Hlučín-Darkovičky a končí u srubu MO-S 24 Signál.

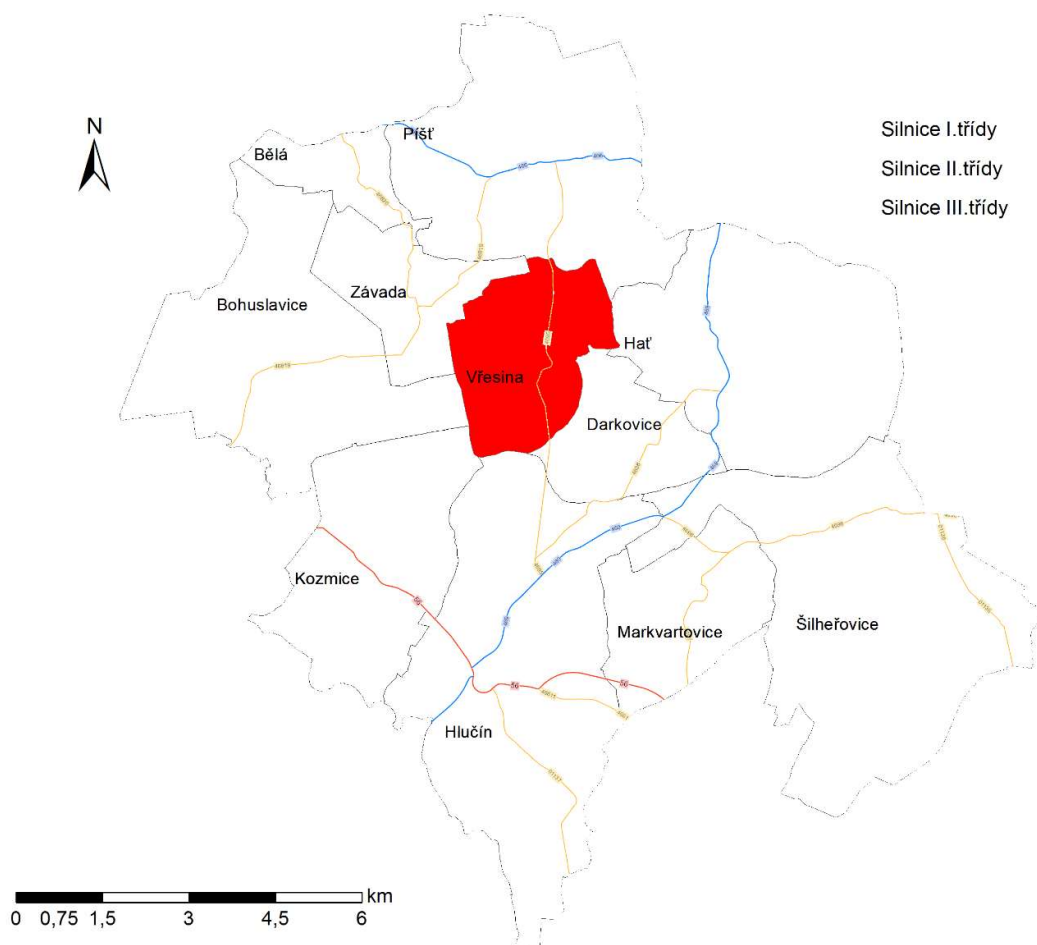


Obrázek 13: Průběh Naučné stezky po linii čs. opevnění na Hlučínsku. Zdroj: www.mapy.cz

DOPRAVA

Obcí prochází silnice III. třídy číslo III/469 Darkovičky – Vřesina – Píšť, na kterou se dále napojují místní komunikace využívané pro dopravu v rámci obce a příjezd k jednotlivým stavbám. Komunikace č. III/469 protíná obci v severojižním směru. Jedná se o dvoupruhovou směrově nerozdělenou komunikaci. Tato silnice spojuje silnice II. třídy č. II/466 Rohov – Chuchelná – Píšť – státní hranice ČR/Polsko (severní spojení) a silnici č. II/469 Ostrava – Hlučín – Hať – státní hranice ČR/Polsko (jižní spojení). Napojení se nacházejí mimo samotnou obec Vřesina.

Z větších sídel v rámci kraje je individuální automobilovou dopravou nejnáze dostupný Hlučín vzdálený málo přes 6 km jízdy. Okresní město Opava je vzdáleno cca 24 km jízdy a krajské město Ostrava necelých 20 km.



Obrázek 14: Silniční síť

Autobusová doprava je zajišťována společností ARRIVA MORAVA, a.s. v rámci fungování Integrovaného dopravního systému Moravskoslezského kraje – ODIS. Obcí projíždí linka 292 zajišťující přímé spojení Vřesiny s Hlučínem a Ostravou. Jízdní řád linky je strukturován tak, že ve všedních dnech mimo letní a zimní omezení provozu zajišťuje přímé spojení s Hlučínem ve směru Hlučín – Vřesina 25 spoji,

v opačném směru 27 spoji. Většina spojů obsluhuje v obci 3 zastávky, a to Vřesina, restaurace, Vřesina Dařanec a na znamení také zastávku Vřesina, U Hájenky. Mimo pracovní dny je denní četnost spojů ve směru Hlučín - Vřesina 7 a v opačném směru 8.

Stejnou linkou je zajišťováno také přímé dopravní spojení s Ostravou. Směr Ostrava – Vřesina je ve všedních dnech mimo letní a zimní omezení zajištěn 17 spoji a opačný směr 19 spoji. Mimo pracovní dny je denní četnost spojů ve směru Ostrava – Vřesina i v opačném směru 4. Další spojení do Ostravy je možné prostřednictvím linek vedoucích přes autobusové nádraží Hlučín.

Přímé autobusové spojení do Opavy absentuje, pro cestu do okresního města je třeba využít autobusové dopravy s přestupy, případně kombinace s železniční dopravou. Železniční trať obcí nevede. Pro spojení s Opavou lze využít železniční nádraží v Hlučíně.

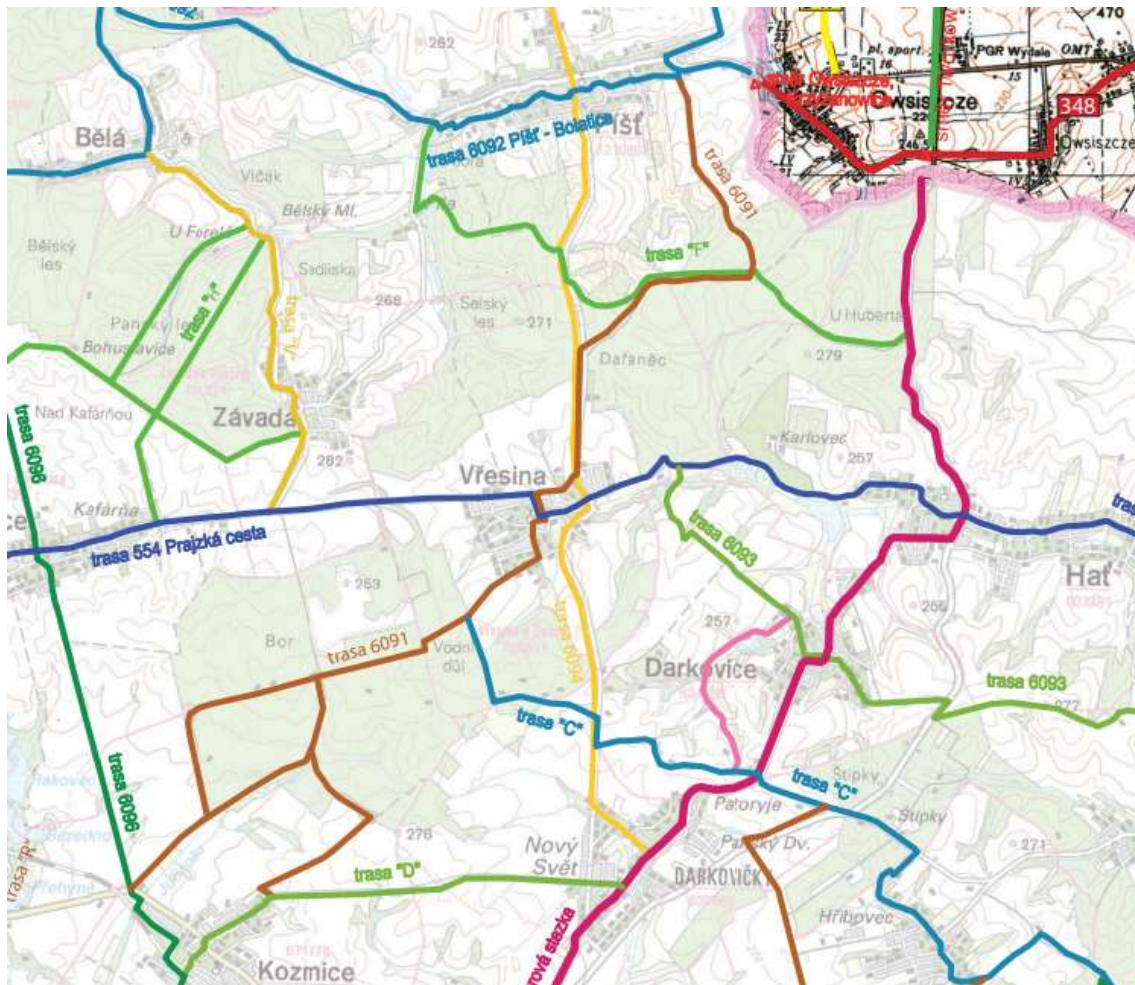
Obec disponuje pasportem místních komunikací. Jejich stav je značně rozdílný, ovšem existují lokality, ve kterých je zvláště špatný – ul. Ovocná, U Sadu, Revoluční. Dalším problémem, který se týká vnitřního dopravního prostředí obce je nedostatek parkovacích míst, zejména v exponovaných lokalitách jako je například okolí Základní školy a Mateřské školy Vřesina.

Cyklodoprava

Obcí prochází značené cyklotrasy. Ve východo-západním směru prochází obcí cyklotrasa č. 554 Pražská cesta, která je celkově 37 km dlouhá a západně od obce Vřesina se v obci Hať napojuje na nejvýznamnější cyklotrasu okolí, kterou je Jantarová stezka. Samotná Pražská cesta vede z hraničního přechodu Pilscz/Oldřišov přes Služovice, Vrbku, Štěpánkovice, Albertovec, Bolatice, Bohuslavice, Vřesinu, Hať, Šilheřovice na hranici katastru s Koblou, kde dále pokračuje územím města Ostravy jako cyklotrasa označená písmenem "G".

Další značenou cyklotrasou procházející obcí je trasa č. 6091 o délce 10 km. Tato vede z Kozmic do Vřesiny, kde se kříží s Pražskou cestou, dále pak pokračuje do přírodní rezervace Dařanec a v obci Píšť navazuje na trasu č. 6092.

Cyklotrasa č. 6094 se v obci Darkovičky odpojuje od Jantarové stezky a pokračuje přes Vřesinu severním směrem do obce Píšť na hraniční přechod s Polskou republikou. Celková délka trasy je 10 km.



Obrázek 15: Cyklotrasy procházející obcí Vřesina. Zdroj: <http://info.hlucin.com/foto/soubory/20130314104450.PDF>

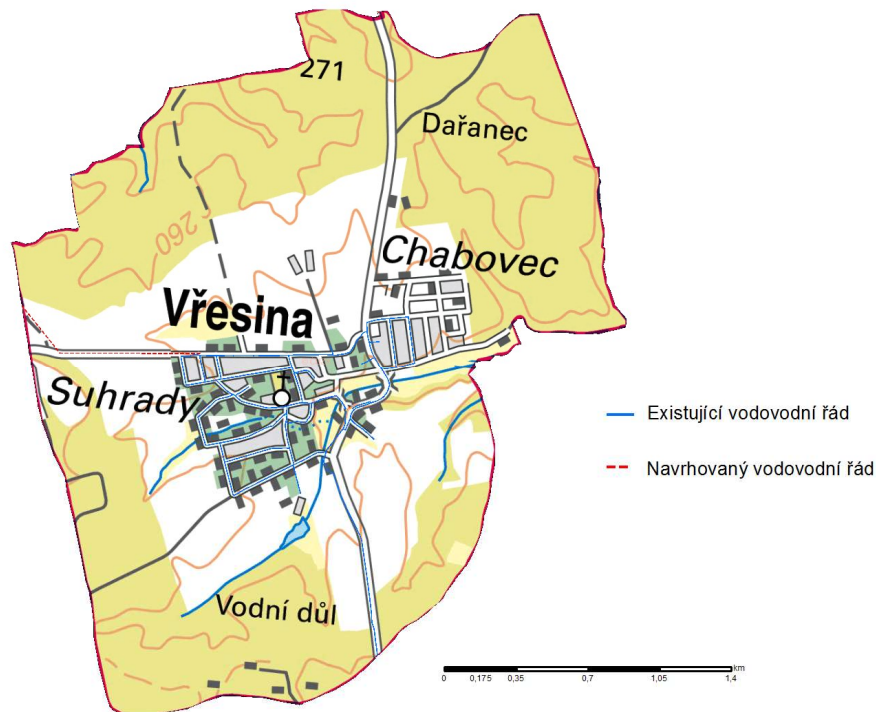
TECHNICKÁ INFRASTRUKTURA

Elektrická energie

Zásobování elektrickou energií zajišťuje firma ČEZ, a.s. napětím 22kV pomocí napojení na rozvodnu R 22kV-Nový Bohumín. V obci je situováno celkem 5 trafostanic.

Zásobování vodou

V obci je vybudován veřejný vodovod, na nějž je napojeno cca 95 % obyvatel obce. Vodovod je v majetku SMVak a provozuje jej stejná společnost SMVak. Druhá část vodovodní sítě je v developersky vybudované lokalitě rodinných domů, v majetku a správě společnosti Homola, a.s.



Obrázek 16: Vodovody (stav v roce 2015). Zdroj: <http://geoportal.msk.cz>

Akumulaci pitné vody pro obec zajišťuje vodojem Vřesina 2 x 150 m³ s hladinami 280,00 – 276,00 m n. m. Vodojem je plněn vodou z Ostravského oblastního vodovodu ze zásobovacího řádu procházejícího přes Ludgeřovice, Markvartovice, Darkovice. Je umístěn na nejvyšším místě nad obcí v lokalitě Na Františku.

V severozápadní části se nachází zdroj pitné vody HV-1, který má stanovena ochranná pásma I. a II. stupně na základě rozhodnutí MěÚ Hlučín ze dne 14. 8. 2012, pod č. j. HLUC34329/2012/OŽPaKS/WO. Vodní zdroj byl vybudován pro posílení místního vodovodu obce Závada.

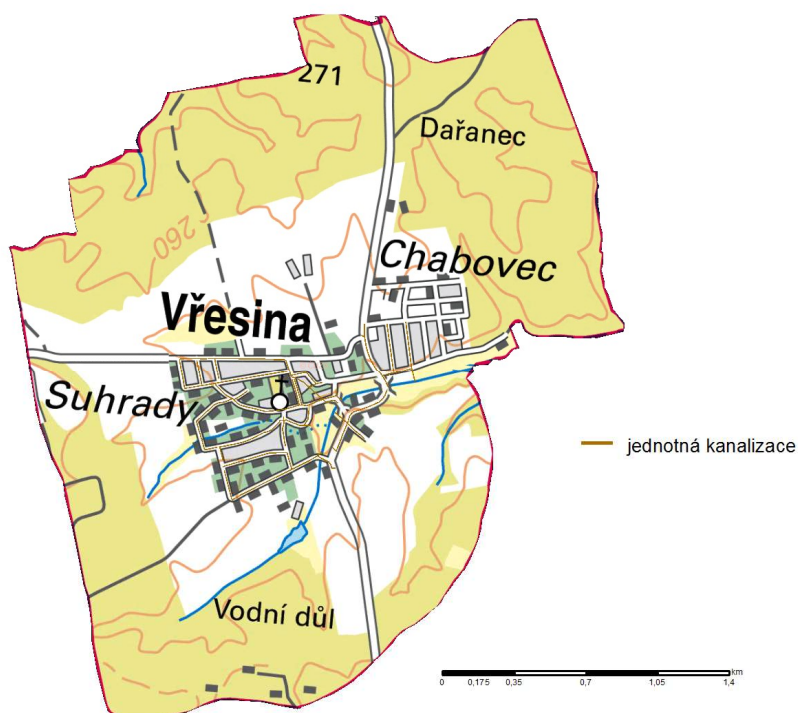
Kanalizace

V obci je vybudována jednotná kanalizace, která původně odváděla dešťové a splaškové vody do recipientu – do potoka Bečva. Kanalizace je profilu DN 300 – DN 1 000. Provoz a údržbu kanalizace zajišťuje obecní úřad.

Nově je v lokalitě developersky firmou Homola a.s. vybudovaná samostatná jednotná kanalizace, která přivádí odpadní vody před čističku odpadních vod vybudovanou v roce 2007. Čistička odpadních vod je umístěná východně pod obcí na levém břehu Bečvy v prostoru mezi hřištěm a koupalištěm. Provoz zajišťuje firma Homola a.s.

Síť kanalizace nepokrývá celou obec, respektive všechny zastavěné části obce. V budoucnu bude zapotřebí nedostatečné odkanalizování obce řešit. Jsou zpracovány studie (z roku 2008 a 2017), které se zabývají odkanalizováním obce a čištěním odpadních vod. Upřednostňuje se gravitační před

tlakovou, s minimálními provozními náklady. Realizace se nepředpokládá do roku 2022. Finanční náročnost projektu by zbrzdila veškerý rozvoj obce na dlouhou dobu.



Obrázek 17: Jednotná kanalizace v obci (stav v roce 2015). Zdroj: <http://geoportal.msk.cz>

Severně nad zástavbou obce je zrealizovaný suchý poldr, sloužící k zachycení přívalových vod. Další poldry a jiná protipovodňová opatření jsou plánována v rámci komplexních pozemkových úprav, v režii Státního pozemkového úřadu.

Zásobování plynem

Z 371 obydlených domů v roce 2011 bylo 313 napojeno na plynovod. Plynárenskou soustavu okresu Opava tvoří přívodní plynovod VVTL 611001, DN 700, z Hrušek do Děhylova, uzlová předávací stanice Děhylov, dále vysokotlaké plynovody a přípojky, regulační stanice pro veřejný a průmyslový odběr, místní rozvodné sítě, průmyslové plynovody a plynovodní přípojky, napojující jednotlivá odběrná zařízení. Provozovatelem VVTL plynovodu je společnost NET4GAS, s.r.o. Pro obec Vřesina je plyn dodáván prostřednictvím napojení na regulační stanici VTL/STL Darkovice, ze které je napojen střednětlaký plynovod, který kromě Vřesiny zásobuje také Darkovice, Hať, Šilheřovice a Závadu.

Zásobování teplem

V obci není veřejný teplovod, vzhledem k převaze rodinných domů jejich majitelé řeší zásobování teplem pomocí plynového ohřevu, s ohledem na vývoj ceny plynu se rozšiřuje také vytápění pevnými palivy, což má negativní dopad na čistotu ovzduší v obci. Svě zastoupení mají i domy vytápěné elektrickým vytápěním, tepelnými čerpadly, četné jsou i solární panely pro ohřev a fotovoltaické panely.

Telekomunikace

Obec Vřesina má digitální ústřednu RSU, napojenou na HOST Hlučín. Účastnická přípojná síť je kabelová v zemi s dostatečnou rezervou.

Obec je podle informací jednotlivých operátorů pokryta u všech tří největších poskytovatelů signálem pro mobilní volání i signálem vysokorychlostní mobilní sítě LTE.

ŽIVOTNÍ PROSTŘEDÍ

Obec Vřesina je relativně více zalesněným územím, kdy lesní porosty zabírají cca 55 % výměry obce. Ve srovnatelných obcích se tento ukazatel značně liší od 6 % do 48 %. Ve srovnání s okolními obcemi obdobné velikosti má menší podíl zemědělské půdy, 38 % proti rozptylu 41 % (Šilheřovice) až 81 % (Darkovice). Zemědělská půda je v obci využívána především jako orná půda (86 % zemědělské půdy je tvořeno ornou půdou) s vyrovnaným podílem zahrad a travních porostů. Koeficient ekologické stability má obec Vřesina relativně nízký, svědčící o vyváženosti krajinné funkce ve smyslu existence dochovaných přírodních struktur. Srovnatelné obce ovšem dosahují koeficientů nižších, které svědčí o intenzivnějších a extrémně intenzivním (Darkovice) využití krajiny s narušením přírodních struktur.

Tabulka 9: Využití půdy ve Vřesině a velikostně srovnatelných obcích, stav v roce 2017 v %. Zdroj: ČSÚ

	Zemědělská půda	ze zemědělské půdy				Lesní	Vodní plochy	Zastavěná a ostatní
		Orná	Zahrady	Ovocné sady	Travní porosty			
Bohuslavice (506192)	61	91	3	0	5	30	3	6
Darkovice (568228)	81	88	3	0	9	6	1	11
Chuchelná (507334)	43	88	6	0	6	46	1	10
Šilheřovice (510432)	41	93	3	0	4	48	27	9
Vřesina (568244)	38	86	8	0	6	55	0	7

Tabulka 10: Využití půdy ve Vřesině a velikostně srovnatelných obcích, stav v roce 2017 v ha. Zdroj: ČSÚ

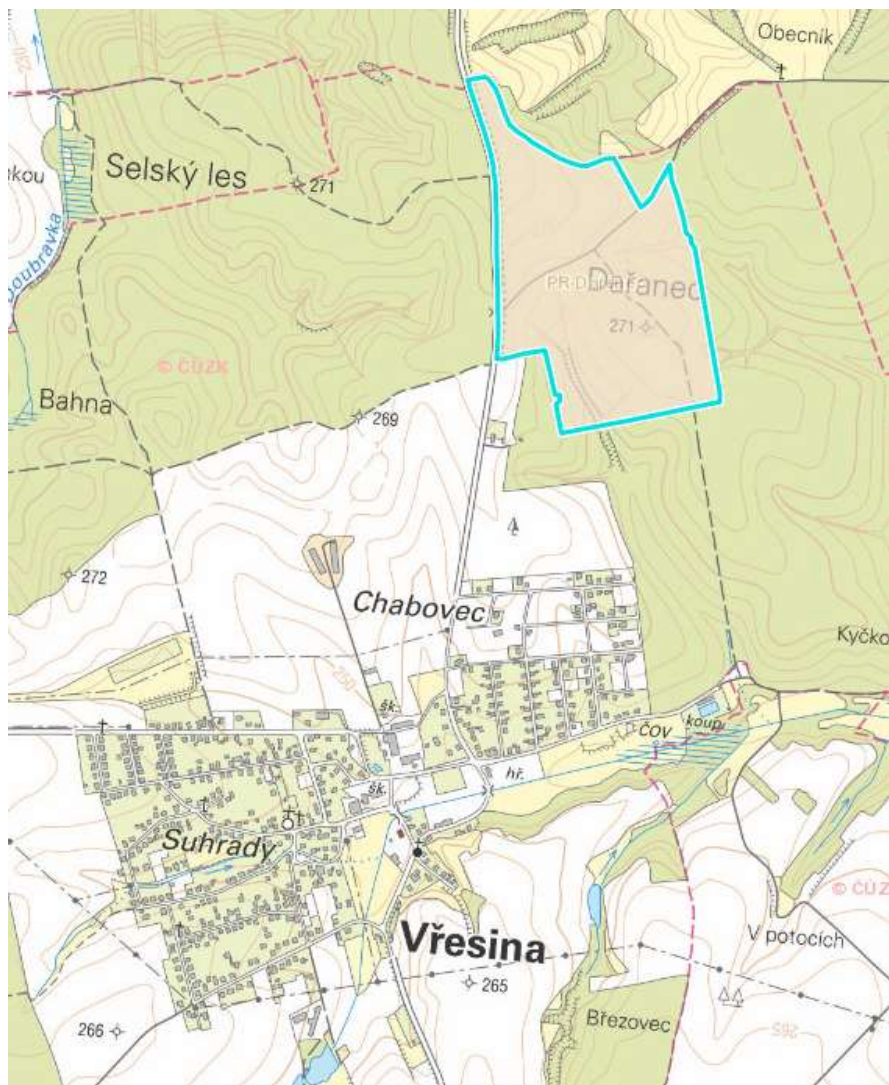
	Zemědělská půda	ze zemědělské půdy				Lesní	Vodní plochy	Zastavěná a ostatní
		Orná	Zahrady	Ovocné sady	Travní porosty			
Bohuslavice (506192)	928	848	30	1	49	466	47	92
Darkovice (568228)	418	367	14	0	37	32	7	58
Chuchelná (507334)	329	291	19	0	19	356	8	74
Šilheřovice (510432)	887	822	29	0	36	1047	27	204

Vřesina (568244)	262	225	21	0	16	378	2	46
-----------------------------	-----	-----	----	---	----	-----	---	----

Tabulka 11: Využití půdy ve Vřesině a velikostně srovnatelných obcích, stav v roce 2017 v ha. Zdroj: ČSÚ

	Bohuslavice (506192)	Darkovice (568228)	Chuchelná (507334)	Šilheřovice (510432)	Vřesina (568244)
Koeficient ekologické stability	1	0	1	1	2

Nejvýznamnějším objektem ochrany přírody na území obce je Přírodní rezervace Dařanec. Jedná se o maloplošné chráněné území, přírodní rezervaci, kdy předmětem ochrany je ojedinělý přirozený lesní porost. Území je chráněno od roku 1969 na ploše necelých 33 ha z valné části tvořené lesním porostem. Nachází se v katastru obce východně od silnice spojující obce Vřesina a Píšť. Územím prochází zpevněná lesní komunikace pro chodce a cyklisty. Přírodní rezervaci prochází rovněž osmikilometrová naučná stezka nazvaná Okolo Vřesiny s celkem 8 informačními tabulemi.



Obrázek 18: Poloha Přírodní rezervace Dařanec. Zdroj: <http://drusop.nature.cz/>

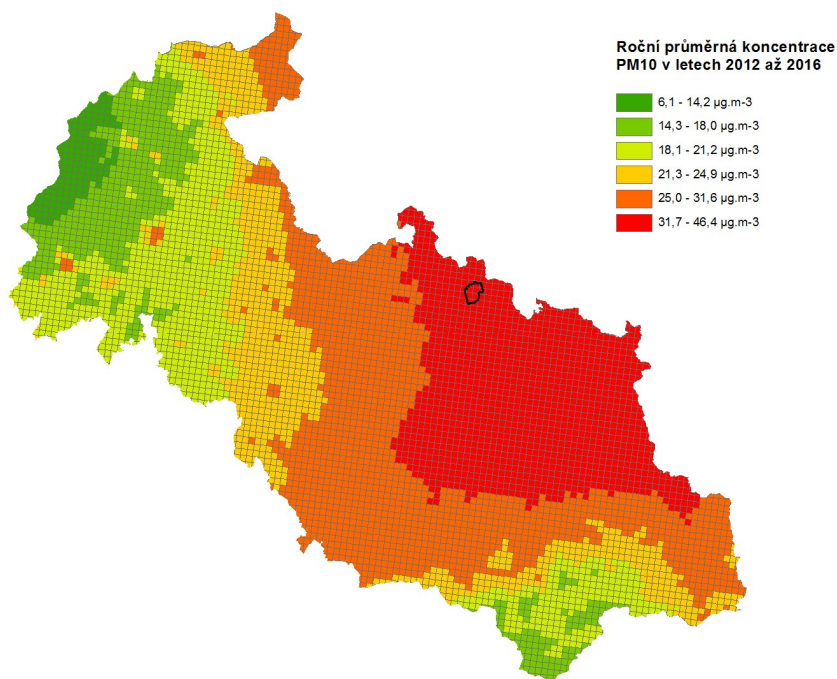
Odpadové hospodářství

Obec Vřesina využívá služeb společnosti OZO Ostrava s.r.o. pro zajištění sběru, svozu, využívání a odstraňování komunálního odpadu a odpadu vzniklého ze zeleně. Cena za služby pro obyvatele se odvíjí od velikosti nádoby, přičemž komunální odpad je svážen ve volitelných intervalech (týdenní, dvoutýdenní a jejich kombinace). Odpady vzniklé ze zeleně, jejichž svoz je samostatnou službou, jsou sváženy jednou za 14 dní. Svoz velkoobjemového a nebezpečného odpadu je organizován dvakrát ročně. Dále jsou v obci k dispozici velkoobjemové kontejnery na biologický odpad – zvláště na větve a zvláště na trávu – svoz po naplnění zajišťuje smluvní firma na svou vlastní kompostárnu.

V oblasti zpětného odběru a využití odpadů je obec zapojena do systému provozovaného společností EKO-KOM, a.s. V obci je 5 míst, kde jsou kontejnery na tříděný odpad (papír, plast, sklo, navíc je elektro a textil). Svozové termíny jsou u kontejnerů na plat 3x týdně, u kontejnerů na sklo 1x měsíčně a u kontejnerů na papír 2x týdně.

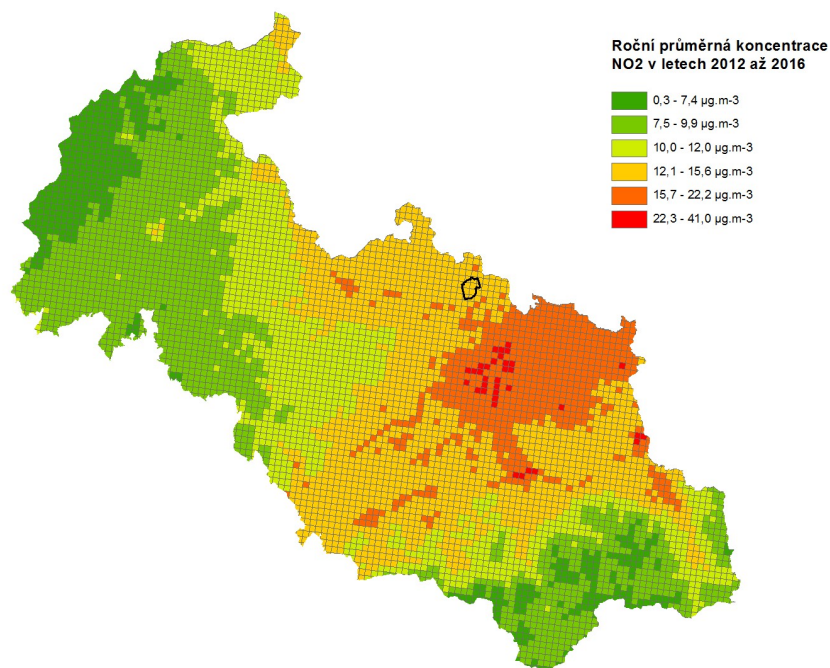
Legální skládka odpadu se v obci nenachází a černé skládky nejsou zaznamenány. V obci každoročně probíhá akce Uklidme Česko – uklidme Vřesinu.

Stejně jako celý Moravskoslezský kraj se také obce Vřesina potýká se znečištěním ovzduší. Kvalita vzduchu se zhoršuje zejména v měsících topné sezóny, kdy koncentrace polévatého prachu přesahují $41 \mu\text{g}/\text{m}^3$, což Vřesinu řadí do nejhůře postižené části Moravskoslezského kraje. Vysoké koncentrace jsou způsobeny především znečištěním z lokálních topenišť, částečně také dálkovým přenosem a emisemi z dopravy. Mimo topnou sezónu je většina obývaných částí obce lokalizována v oblasti, kde se koncentrace polévatého prachu pohybují mezi 11 až $20 \mu\text{g}/\text{m}^3$, jihozápadní část katastru je zařazena do oblasti s koncentracemi v rozmezí 21 až $25 \mu\text{g}/\text{m}^3$. Vliv lokálních topenišť je v období mimo topnou sezónu zanedbatelný a koncentrace polévatého prachu jsou způsobeny především vlivem dálkového přenosu, dopravy a těžkého průmyslu. Pětiletý průměr koncentrace polévatého prachu PM10 se v letech 2012 až 2016 pohyboval okolo $36 \mu\text{g}/\text{m}^3$, přičemž limit roční koncentrace je stanoven na $40 \mu\text{g}/\text{m}^3$.



Obrázek 19: Koncentrace polévatého prachu (PM10) v Moravskoslezském kraji, průměr období 2012 až 2016. Zdroj: http://portal.chmi.cz/files/portal/docs/uoco/isko/ozko/ozko_CZ.html

Ovzduší v obci je znečištěno také dalšími látkami, například oxidem dusičitým, jehož pětiletý průměr koncentrace ilustruje obrázek 20 a pohybuje se v obci kolem $14,6 \mu\text{g}/\text{m}^3$.



Obrázek 20: Koncentrace oxidu dusičitého v Moravskoslezském kraji, průměr období 2012 až 2016. Zdroj: http://portal.chmi.cz/files/portal/docs/uoco/isko/ozko/ozko_CZ.html

Stejně jako další rozsáhlé oblasti České republiky, je také území obec Vřesina postiženo dlouhotrvajícím suchem. Ačkoliv úhrn srážek za rok 2017 je ve stavu srovnatelném s normálem naměřeným mezi lety 1981 – 2010, stav hladiny podzemních vod v mělkých vrtech, sledovaných Českým hydrometeorologickým ústavem v Roční zprávě o hydrometeorologické situaci v České republice 2017 je mírně podnormální.

INSTITUCIONÁLNÍ PILÍŘ UDRŽITELNÉHO ROZVOJE

Vřesina je obcí I. typu, která náleží do správního obvodu Obce s pověřeným úřadem a obce s rozšířenou působností Hlučín. Podle zákona č. 128/2000 Sb. je obec Vřesina územním samosprávným celkem s právní subjektivitou. Obecní úřad obce Vřesina vykonává správní činnosti pouze pro obec Vřesina a pro většinu běžných životních situací občanů jsou spádové úřady v blízkém Hlučíně. Tam občané dojíždějí na místně příslušný matriční, stavební, živnostenský či finanční úřad a úřad práce. V Opavě jsou lokalizovány další místně příslušné úřady, a sice katastrální úřad, hygienická stanice, Okresní správa sociálního zabezpečení, soud a státní zastupitelství.

ORGANIZACE A ŘÍZENÍ OBCE

Vrcholným orgánem obce je zastupitelstvo o 15 členech, z jehož středu byla zvolena 5členná rada obce. V obci je zřízen finanční a kontrolní výbor, dále fungují přestupková a kulturní komise.

Obec zaměstnává celkem 10 zaměstnanců, mezi které patří uvolněný starosta, účetní, referentka, správce budovy, technik a 5členná četa pracovníků na úklid a údržbu.

Obec Vřesina zřizuje jedinou příspěvkovou organizaci, kterou je Základní škola a mateřská škola Vřesina popsaná v části Vzdělávání.

HOSPODAŘENÍ A MAJETEK OBCE

Rozpočet obce byl v letech 2013 až 2016 naplňován jako přebytkový. V letech 2017 a 2018 je rozpočet sestavován jako schodkový a v roce 2016 tak byl také plněn. Nejvýznamnější příjmovou částí rozpočtu jsou pro obec daňové příjmy, které se ve sledovaném období postupně navyšují. Konkrétně se jedná o zejména o přínos daně z přidané hodnoty a dále přínos daně z příjmu fyzických osob ze závislé činnosti a daně z příjmu právnických osob. Poslední dvě jmenované měly na rozpočtových příjmech v roce 2017 vyrovnaný podíl.

Významné navýšení kapitálových výdajů v roce 2017 bylo způsobeno investicemi do budovy mateřské školky zřizované Základní školy a Mateřské školy Vřesina. V roce 2018 a 2019 budou investice pokračovat formou investice do výstavby nové tělocvičny při základní škole.

Tabulka 12: Rozpočet obce v letech 2013-2018, skutečnost, v tisících Kč. Zdroj: <https://monitor.statnipokladna.cz>

Rok	2013	2014	2015	2016	2017	2018*
Daňové příjmy	13 161,63	14 776,14	15 147,36	16 626,89	18 593,74	19 740,20
Nedaňové příjmy	1 547,08	2 228,92	2 187,94	1 298,12	1 267,47	1 397,03
Kapitálové příjmy	15,00	174,30	0,00	317,00	0,00	0,00
Přijaté transfery	2 508,25	4 699,94	4 365,44	905,35	5 445,62	15 709,58
Celkové příjmy	17 231,97	21 879,30	21 700,73	19 147,36	25 306,83	36 846,82
Běžné výdaje	10 603,32	13 389,09	12 750,95	11 044,26	13 179,54	14 049,93
Kapitálové výdaje	5 665,00	7 133,48	4 139,96	2 110,95	27 678,35	23 457,78
Celkové výdaje	16 268,32	20 522,56	16 890,91	13 155,21	40 857,90	37 507,71

Saldo	963,65	1 356,74	4 809,82	5 992,15	-15 551,1	-660,89
--------------	--------	----------	----------	----------	-----------	---------

*schválený rozpočet pro rok 2018

Z hlediska výdajů obce jsou progresivní položkou Výdaje na dopravní územní obslužnost, dále se zvyšují výdaje obce na elektrickou energii, tělovýchovné činnosti (souvisí s výstavbou tělovýchovné infrastruktury základní školy) a také na vzdělávání v souvislosti s rekonstrukcí infrastruktury mateřské školy. Naopak klesající tendenci mají investice do využití volného času dětí a mládeže nebo do oprav silnic a komunikací.

Majetek obce je evidován v několika pasportech. Mimo pasportu místních komunikací disponuje obec pasporty veřejného osvětlení, budov, částečným pasportem kanalizace dle povrchových znaků a v rámci projektu protipovodňové ochrany byl pořízen pasport místního rozhlasu. Pasporty nejsou ovšem zcela aktuální.

VYUŽÍVÁNÍ DOTAČNÍCH PŘÍLEŽITOSTÍ

Ve strukturálním období 2007 až 2013 byla obec Vřesina příjemcem celkem 11 projektů.

Projekt Operačního programu Životní prostředí „Obnova zeleně na území obce Vřesina u Hlučína“ byl realizován v letech 2012 až 2015 s celkovým rozpočtem 306 774 Kč a soustředil se na obnovu stávajících a výsadbu nových prvků zeleně na rozsáhlých zemědělských pozemcích kolem obce Vřesina s respektem k místním podmínkám.

V letech 2013 a 2014 byl ze stejného operačního programu podpořen 1,7 mil. Kč projekt „Studie proveditelnosti k realizaci přírodě blízkých protipovodňových opatření v obcích Vřesina, Hať a Darkovice“.

V roce 2014 byl realizován projekt Operačního programu Životní prostředí „Snížování prašnosti v obci Vřesina“ podpořený rozpočtem ve výši 2 054 740 Kč, který si kladl za cíl snížit prašnost v obci prostřednictvím pořízení samosběrného vozu na základě provedení imisního monitoringu. Dalším projektem realizovaným v tomto roce byl ze stejného operačního programu podpořený projekt „Výsadba zeleně na Chabovci ve Vřesině u Opavy“. S rozpočtem 300 tisíc Kč byl projekt zaměřen na revitalizaci zeleně v lokalitě Chabovec. Stejný cíl, ovšem v lokalitě místního hřbitova byl podpořen projektem „Výsadba zeleně na obecním hřbitově ve Vřesině u Opavy“ s celkovým rozpočtem 466 tisíc Kč.

V letech 2014 a 2015 byl Operačním programem Životní prostředí podpořen projekt „Zateplení a změna vytápění objektu Obecního úřadu Vřesina u Opavy“. S rozpočtem ve výši 4,2 mil. Kč se soustředil na energetické úspory při vytápění zmíněného objektu.

Dalším projektem podpořeným z Operačního programu Životní prostředí bylo „Pořízení kompostérů v obci Vřesina“ v roce 2015. Tento projekt byl podpořen 1 133 704 Kč za účelem pořízení a zpřístupnění kontejnerů na ukládání biologicky rozložitelných odpadů z nezemědělské činnosti.

V současném programovém období 2014 až 2020 je obec rovněž realizátorem několika projektů.

Projekt podpořený 15,4 mil. Kč z Integrovaného regionálního operačního programu s názvem „Rozšíření kapacity pro předškolní vzdělávání - MŠ Vřesina u Hlučína“ řeší navýšení kapacity mateřské

školy, vyřešení nedostatečného zázemí jejího provozu a zajištění kvalitní předškolní výuky dětem z obce. Realizace projektu probíhá v období 2015 až 2018. Projekt byl navíc podpořen dotací 616 tis. Kč z Moravskoslezského kraje.

Projekt Operačního programu Životní prostředí „Protipovodňová opatření obce Vřesina“ zahájený v roce 2016 a trvající do roku 2018 navazuje na dříve realizovanou studii a s rozpočtem 2,1 mil. Kč řeší otázku instalace lokálního výstražného a varovného systému a následnou digitalizaci povodňového plánu obce.

Projekt Operačního programu Zaměstnanost „Strategickým řízením k dalšímu rozvoji obce Vřesina“ je realizován v letech 2017 až 2019 a s rozpočtem 1,3 mil. Kč je zaměřen na zvýšení kvality a transparentnosti strategického řízení obce. Jeho součástí je i pracování a následná implementace Strategie rozvoje obce Vřesina.

Z operačního programu Interreg V-A Česká republika – Polsko byl podpořen projekt „Stezka horní Odry - zelené stezky pohraničím“, v němž obec figuruje spolu s městem Bohumín, obcemi Hať a Šilheřovice na české straně a dalšími 4 gminami z Polska (Gmina Lyski, Gmina Kornowac, Gmina Krzyżanowice a Gmina Lubomia). Předmětem projektu je vytvoření jednotlivých úseků přeshraniční cyklotrasy Stezka horní Odry, její propagace a uspořádání cyklistického závodu na trase, to vše v období 2018 až 2020. Projekt byl podpořen více než 2,3 mil. €.

V rámci místní akční skupiny byl realizován projekt „Chodníkem bezpečně k novým zastávkám“. Cílem projektu bylo vybudování 2 nových autobusových zastávek (nástupišť) na území obce Vřesina. Realizace úprav přílehlé komunikace byla podpořena dotací z Moravskoslezského kraje.

V minulosti byly realizovány další projekty, např. Rekonstrukce sportovního areálu Vřesina (ROP NUTS II Moravskoslezsko 2007 – 2013), Územní plán Vřesina (IOP 2007 – 2013), Aby nás kury nevyhrabaly (dotace MAS, hřbitov), dotace na hasičské auto – 1,5 mil z fondu zábrany škod HZS, workoutové hřiště – dotace MSK, dotace na knihovnu z Nadace ČEZ.

Další menší projekty jsou součástí spolupráce s partnerskou obcí Kornowac (viz část Vnější vztahy a vazby).

BEZPEČNOST

Obec Vřesina nemá vlastní obecní policii a v současnosti nemá ani uzavřenou smlouvu o výkonu této činnosti na svém území s jinou obcí. V případě potřeby existuje příležitost jednání o uzavření smlouvy o činnosti policie s Městem Hlučín, které má vlastní Městskou policii a již má uzavřené smlouvy s některými obcemi v rámci ORP Hlučín.

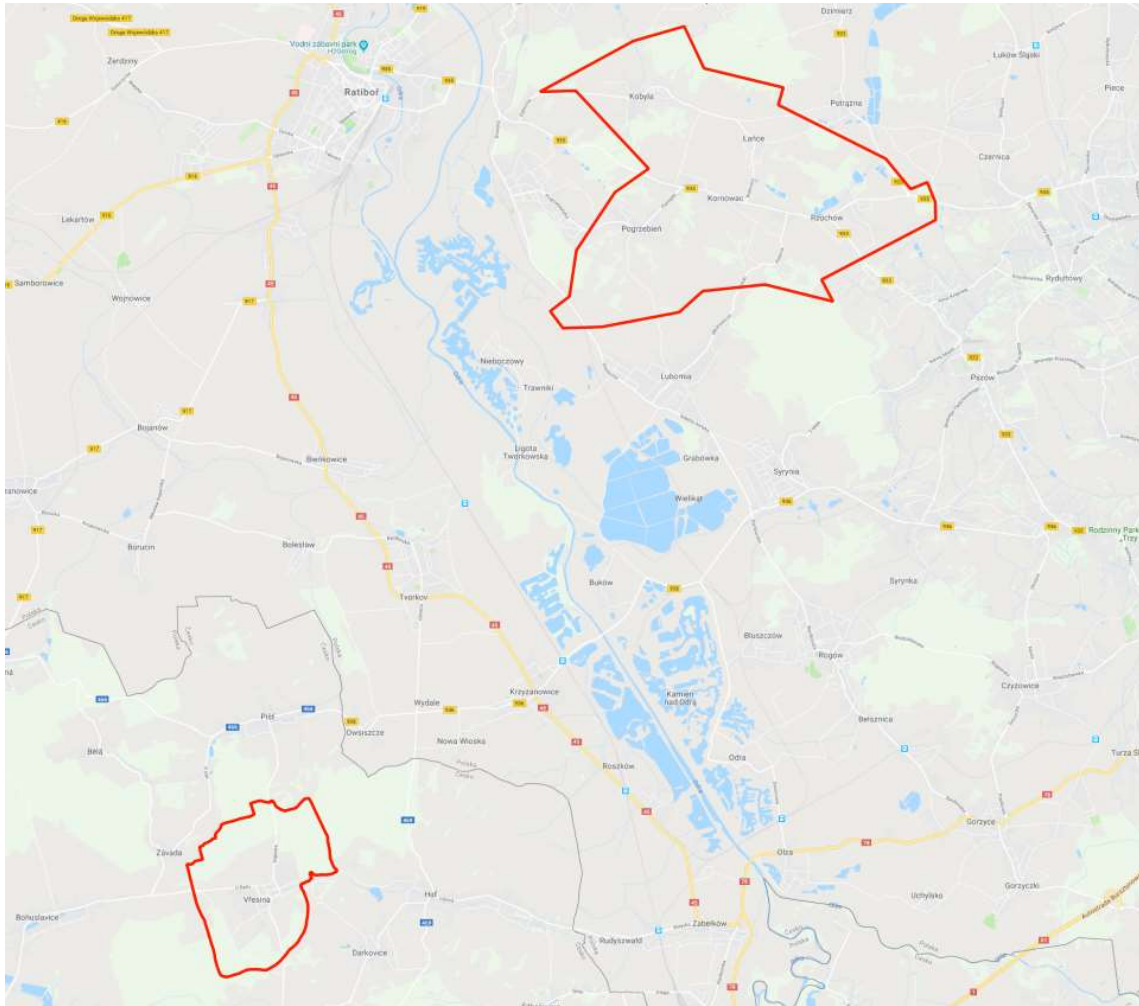
Na obvodním oddělení Policie ČR Hlučín bylo v průměru za období 2013 až 2017 zjištěno 703 trestných činů ročně s průměrnou objasněností 52 % za stejné období. Počet trestných činů se bohužel v roce 2017 skokově navýšil, nedosáhl však počtu ze začátku sledovaného období. Pozitivním trendem je stoupající objasněnost trestných činů. V obci existuje přestupková komise – řeší občanské soužití apod. Zajištění této oblasti bylo v předchozím období řešeno prostřednictvím uzavření veřejnoprávní smlouvy s městem Hlučín.

Tabulka 13: Trestné činy a jejich objasněnost. Zdroj: <http://www.mapakriminality.cz>.

Rok	2013	2014	2015	2016	2017	2018*
Počet zjištěných trestných činů	921	735	590	454	818	148
Objasněnost	40 %	40 %	58 %	62 %	62 %	55 %

VNĚJŠÍ VZTAHY A VAZBY

Od roku 2005 po sepsání partnerské smlouvy je oficiální partnerskou obcí Vřesiny polská gmina (obec) Kornowac. Obce spolupracují v oblasti kultury, sportu, realizace výměny zkušeností, společně také vstoupily v současném programovém období Evropské unie do tří projektů přeshraniční spolupráce podpořených z Operačního programu Interreg V-A Česká republika – Polsko. Jedná se o projekty „Propagace zdravého životního stylu v rámci polsko-českých sportovních a turistických setkání“, „10 let partnerství - zvýšení intenzity spolupráce obcí Kornowac a Vřesina u Hlučína“ a „Tradice a zvyky na hranici - v české Vřesině a polském Kornowacu“, které dále posilují vzájemnou vazbu s partnerskou obcí.



Obrázek 21: Vzájemná poloha obcí Vřesina a Kornowac. Zdroj: Google maps.

Sdružení obcí Hlučínska, jehož je obec Vřesina členem, sdružuje 27 samosprávných územních celků za účelem spolupráce v oblastech cestovního ruchu, udržení tradic a celkového rozvoje regionu. Mezi aktivity Sdružení patří realizace kulturních akcí, vzdělávací aktivity pro zástupce členských obcí a prezentace regionu.

Se sdružením také spolupracují, i když ne jako členové, Petřkovice, Lhotka, Hošťálkovice a Malé Hoštice, které, ač jsou městskými částmi (Ostrava, Opava), historicky patří do oblasti Hlučínska.

Z tohoto sdružení se dále navíc vyčlenil níže zmiňovaný Svazek obcí mikroregionu Hlučínsko - východ, jakožto východní část, zatímco obce, které se nalézají blíže k Opavě, pak vytvořily Svazek obcí mikroregionu Hlučínsko- západ (dva svazky obcí mikroregionu Hlučínsko tvoří dohromady Sdružení obcí Hlučínska, všechny 3 subjekty mají vlastní právní subjektivitu).



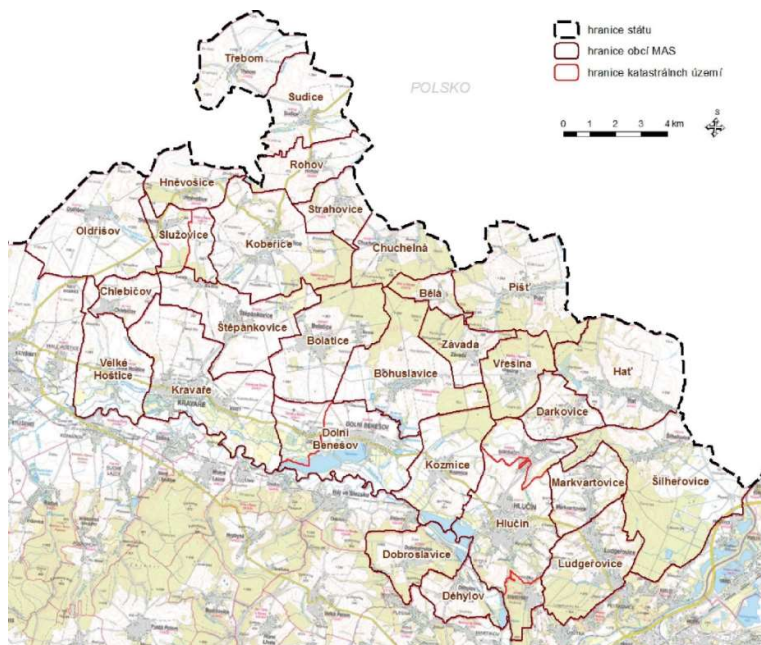
Obrázek 22: Sdružení obcí Hlučínska a spolupracující obce. Zdroj: <http://www.hlucinsko.eu>

Svazek obcí mikroregionu Hlučínska - východ je dobrovolným svazkem obcí registrovaným od roku 2002, který sídlí v Hlučíně a zaměřuje se na rozšíření, zlepšení a prohloubení hospodářské, kulturní a jiné spolupráce mezi členy a také koordinaci při všech regionálních projektech v obecní a podnikatelské sféře v rámci regionálním, celostátním i mezinárodním (oblast školství, sociální péče, zdravotnictví, kultury, požární ochrany, veřejného pořádku, ochrany životního prostředí, cestovního ruchu, zabezpečování čistoty obcí, správa veřejné zeleně, shromažďování a odvoz komunálního odpadu a jejich nezávadné zpracování, zásobování vodou, odvádění a čištění odpadních vod, dopravní obslužnost, ochrana ovzduší, správa majetku obcí – komunikace, lesy, domovní a bytový fond, sportovní, kulturní zařízení a další zařízení spravované obcemi). Mimo Vřesinu je členy Svazku dalších 14 obcí, které pokrývají celý správní obvod města Hlučín, celkem tedy 15 obcí s více než 40 tisíci obyvatel.



Obrázek 23: Svazek obcí mikroregionu Hlučína - východ.

Místní akční skupina Hlučínsko působí od roku 2006 a mimo obec Vřesinu má MAS 28 dalších členských obcí (Bělá, Bohuslavice, Bolatice, Darkovice, Děhylov, Dobroslavice, Dolní Benešov, Hať, Hlučín, Hněvošice, Chlebičov, Chuchelná, Koberice, Kozmice, Kravaře, Ludgeřovice, Markvartovice, Oldřišov, Píšť, Rohov, Služovice, Strahovice, Sudice, Šilheřovice, Štěpánkovice, Třebom, Velké Hoštice, Závada). Hlavním cílem spolku je trvale udržitelný rozvoj regionu vymezený výše jmenovanými obcemi, za jehož účelem realizují v letech 2014 až 2020 Strategii komunitně vedeného místního rozvoje.

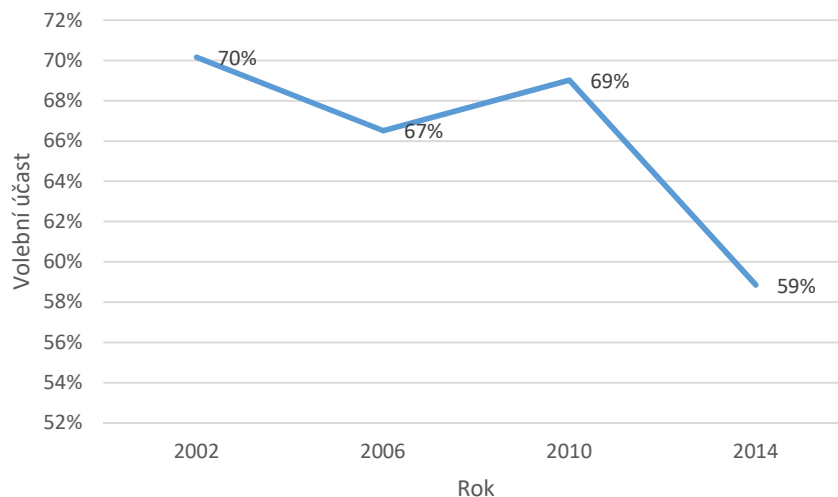


Obrázek 24: MAS Hlučínsko. Zdroj: <http://mashlucinsko.cz/uploads/files/zakladni-dokumenty/strategie-komunitne-vedeneho/priloha-2-Mapa%20uzemi%20a%20seznam%20obci.pdf>

V rámci rozvoje přeshraniční spolupráce se obec Vřesina od září 2017 stala členem sdružení Euroregion Silesia – CZ, od dubna 2007 je členem Svazu měst a obcí ČR (SMO ČR).

AKTIVITA OBČANŮ PŘI SPRÁVĚ VĚCÍ VEŘEJNÝCH

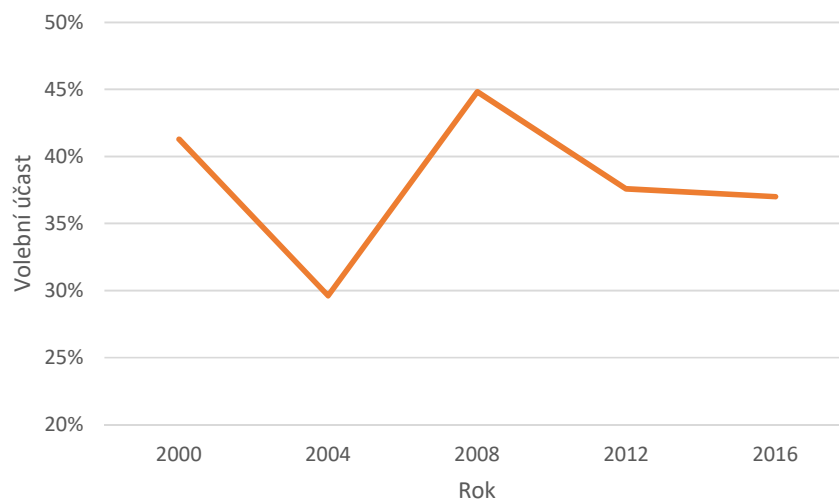
Aktivita občanů při správě věcí veřejných v obci Vřesina má v dlouhém období sledovaném od roku 2000 spíše klesající tendenci. Setrvale největší zájem mezi občany vyvolávají volby do obecního zastupitelstva a Poslanecké sněmovny Parlamentu České republiky. Ovšem zejména poslední volby do obecního zastupitelstva provázela v obci historicky nejnižší účast od roku 1990, kdy bylo obecní zřízení obnoveno. Klesající tendence participace v komunálních volbách je však celorepublikovým trendem a obec Vřesina stále vykazuje nadprůměrnou volební účast jak v rámci kraje, tak v rámci České republiky.



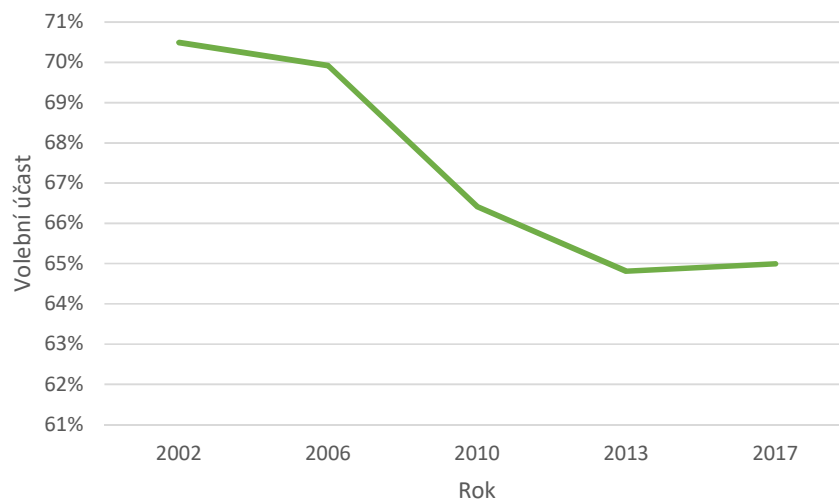
Obrázek 25: Volební účast ve volbách do obecního zastupitelstva obce Vřesina. Zdroj: www.volby.cz

Dlouhodobě nejnižší zájem o volbu do kolektivních orgánů projevují občané Vřesiny při volbách do krajského zastupitelstva. Volební účast od vzniku současného krajského zřízení nikdy nepřekročila 45 %. Stále se ovšem jedná o účast, která je nad průměrem republikové i krajské volební účasti.

Participace občanů na volbách Poslanecké sněmovny Parlamentu České republiky setrvale převyšuje zájem účastnit se voleb do Senátu Parlamentu České republiky. Volby zástupců do Poslanecké sněmovny pro občany z hlediska volební účasti stejně významné jako volby obecního zastupitelstva. Poslední volební roky do obou kolektivních orgánů dokonce vykazují vyšší ochotu občanů účastnit se voleb do Poslanecké sněmovny. Ovšem i v tomto případě volební účast v obci pozvolna klesá, což je v souladu s celorepublikovým i krajským trendem. Volební účast však stále převyšuje tu celorepublikovou a krajskou.

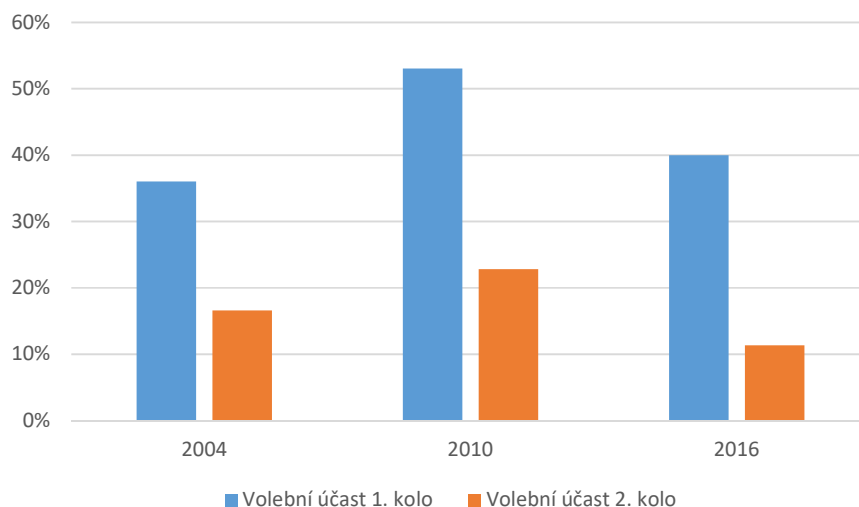


Obrázek 26: Volební účast ve volbách do krajského zastupitelstva obce Vřesina. Zdroj: www.volby.cz



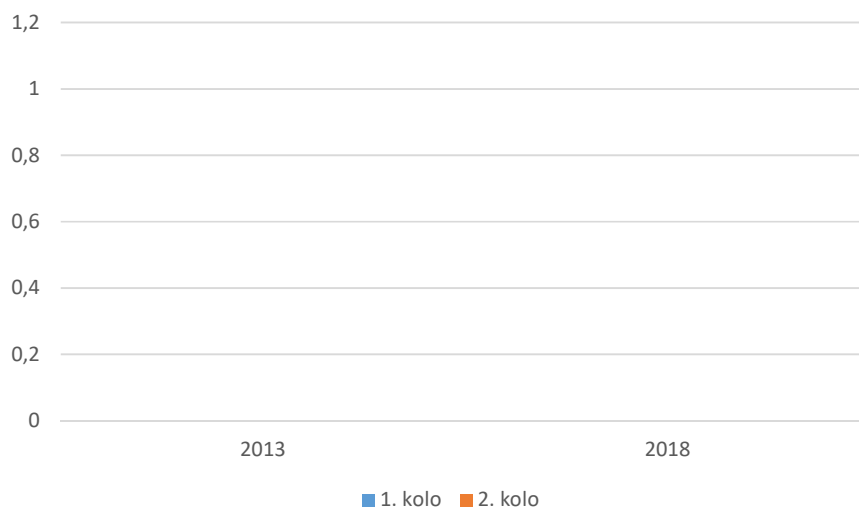
Obrázek 27: Volební účast ve volbách do Poslanecké sněmovny Parlamentu ČR. Zdroj: www.volby.cz

Volební účast v senátních volbách je kolísavá a v obci se výrazně snižuje po prvním volebním kole, což je trend, který je zřetelný také v celorepublikovém pohledu, ovšem zatímco účast v prvním kole senátních voleb je v obci mírně nad celorepublikovou účastí, volební účast v kole druhém se propadá pod celorepublikové hodnoty.



Obrázek 28: Volební účast ve volbách do Senátu Parlamentu ČR. Zdroj: www.volby.cz

Přímá volba prezidenta republiky v obci rovněž z hlediska volební účasti převyšuje celorepublikovou i krajskou volební účast a z hlediska celkové účasti ji lze srovnávat s volbami do Poslanecké sněmovny.



Obrázek 29: Volební účast v prezidentských volbách. Zdroj: www.volby.cz

Sohledem na analýzu volební účasti v obci po roce 2000 lze konstatovat, že v krajském i celorepublikovém srovnání jsou občané obce Vřesina při participaci na správě věcí veřejných nadprůměrně aktivní, ovšem ani obci se nevyhýbá celospolečenský trend poklesu této participace.

Na zajištění maximální transparentnosti veřejné správy na úseku financí je občanům k dispozici na webových stránkách obce rozklikávací rozpočet. Díky tomu mají občané možnost si zobrazit v přehledné formě strukturu rozpočtu (odkud plynou příjmy a za co se utrácí) a porovnávat plány se skutečností a vývoj rozpočtu za několik let.

Další službou pro občany a návštěvníky obce je mobilní aplikace – V OBRAZE. Aplikace přináší přehled aktualit z webu obce, upozorní na nově vložené zprávy, informace o pořádaných kulturních a sportovních akcích, fotografie nebo dokumenty vyvěšené na úřední desce.

Dále se občané mohou vyjádřit na veřejně přístupném zastupitelstvu, příležitostně probíhají akce jako průzkum veřejného mínění a ankety.

ANALYTICKÁ ČÁST: VÝSLEDKY DOTAZNÍKOVÉHO ŠETŘENÍ V OBCI

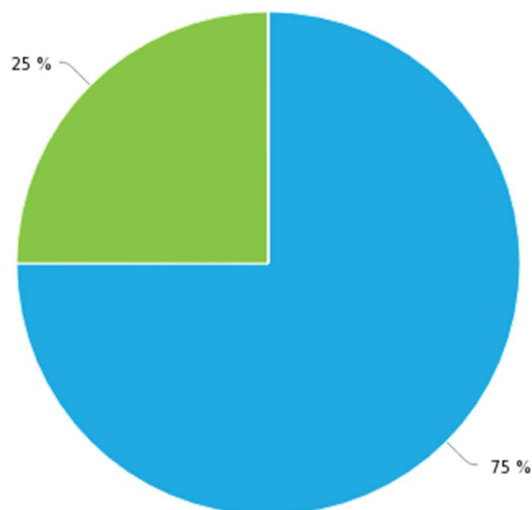
VYHODNOCENÍ ELEKTRONICKÉ FORMY DOTAZOVÁNÍ

Dotazník zpracován pro potřeby vytvoření Strategie rozvoje obce Vřesina v letech 2018 – 2028, v rámci projektu Strategickým řízením k dalšímu rozvoji obce Vřesina, Registrační číslo: CZ.03.4.74/0.0/0.0/16_033/0002907. Projekt je spolufinancován Evropskou unií prostřednictvím Operačního programu Zaměstnanost.

Celkem vrácených dotazníků – 8.

1. Máte v naší obci trvalé bydliště?

Máte v naší obci trvalé bydliště?



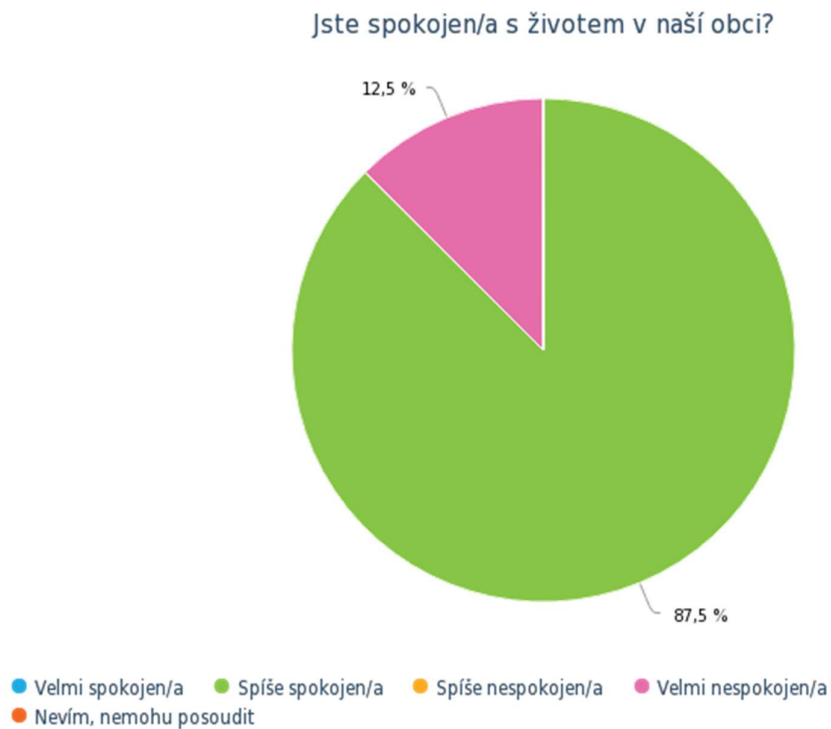
● Bydlím v obci a mám zde trvalé bydliště ● Bydlím v obci a nemám zde trvalé bydliště ● Nebydlím v obci

Odpověď	Počet responzí	Podíl
Bydlím v obci a mám zde trvalé bydliště	6	75 %
Bydlím v obci a nemám zde trvalé bydliště	2	25 %
Nebydlím v obci	0	0 %

Komentář k výsledku:

V elektronické verzi dotazníku se vyskytli dva respondenti, kteří v obci sice bydlí, ale mají trvalý pobyt jinde.

2. Jste spokojen/a s životem v naší obci?

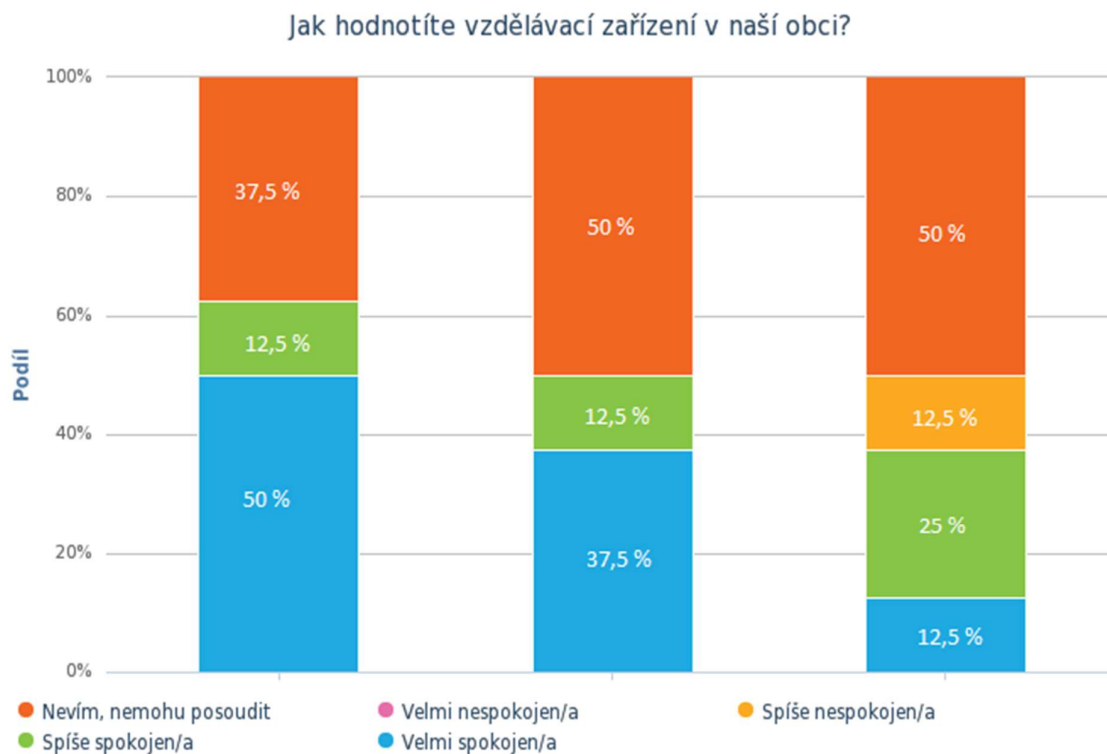


Odpověď	Počet responzí	Podíl
Velmi spokojen/a	0	0 %
Spíše spokojen/a	7	87,5 %
Spíše nespokojen/a	0	0 %
Velmi nespokojen/a	1	12,5 %
Nevím, nemohu posoudit	0	0 %

Komentář k výsledku:

Převažuje pozitivní hodnocení, všichni respondenti s výjimkou jednoho jsou s životem v obci spíše spokojeni. Jeden respondent uvedl, že je velmi nespokojen.

3. Jak hodnotíte vzdělávací zařízení v naší obci?



Odpověď

Počet odpovědí

	Velmi spokojen/a	Spíše spokojen/a	Spíše nespokojen/a	Velmi nespokojen/a	Nevím, nemohu posoudit
Mateřská škola	4	1	0	0	3
Základní škola	3	1	0	0	4
Nabídka mimoškolních aktivit	1	2	1	0	4

V rámci vzdělávacích zařízení převažuje pozitivní hodnocení. Menší nespokojenost vyjádřili občané jen v rámci nabídky mimoškolních aktivit. Nejvíce jsou občané spokojeni s **mateřskou školou**:

velmi spokojen/a 50 %,
spíše spokojen/a 12,5 %,
spíše nespokojen/a 0 %,
velmi nespokojen/a 0 %,
nevím/nemohu posoudit 37,5 %.

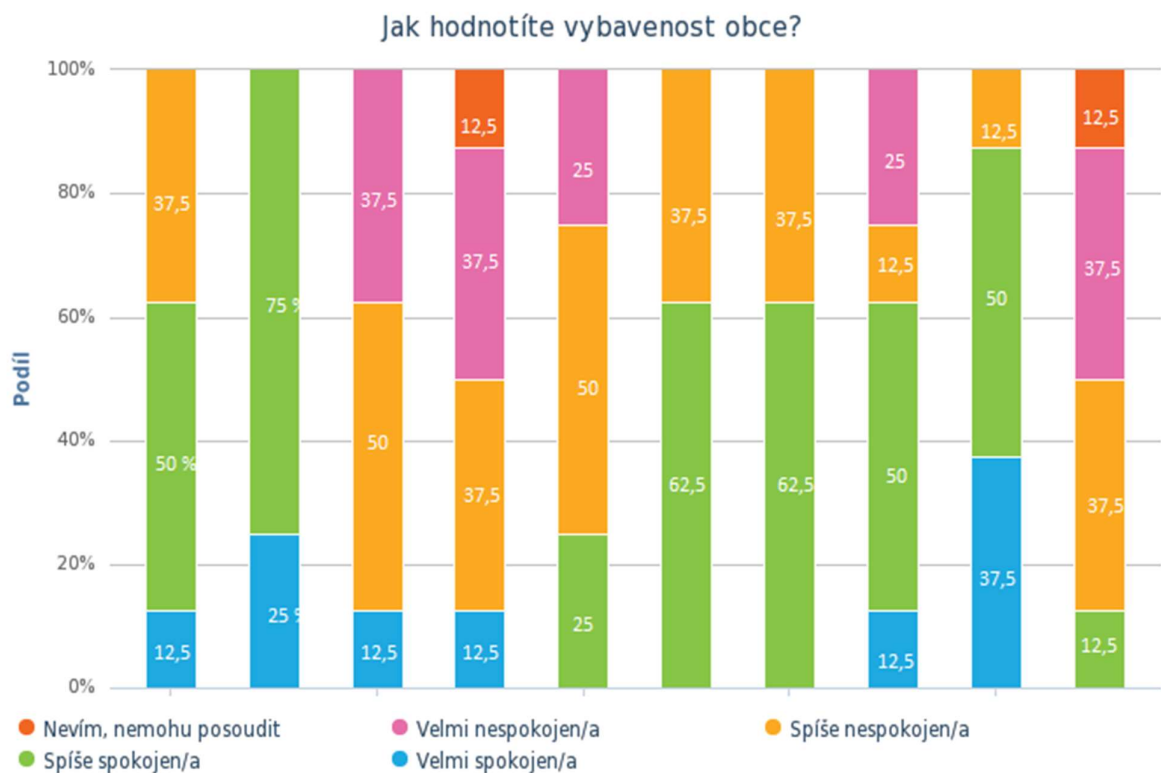
Následuje **základní škola**:

velmi spokojen/a 37,5 %,
spíše spokojen/a 12,5 %,
spíše nespokojen/a 0 %,
velmi nespokojen/a 0 %,
nevím/nemohu posoudit 50 %.

Nabídka **mimoškolních aktivit**:

velmi spokojen/a 12,5 %,
spíše spokojen/a 25 %,
spíše nespokojen/a 12,5 %,
velmi nespokojen/a 0 %,
nevím/nemohu posoudit 50 %.

4. Jak hodnotíte vybavenost obce?



	Velmi spokojen/a	Spíše spokojen/a	Spíše nespokojen/a	Velmi nespokojen/a	Nevím, nemohu posoudit
Dopravní dostupnost, spojení veřejnou dopravou	1	4	3	0	0
Veřejné osvětlení	2	6	0	0	0
Silnice, místní komunikace vč. chodníků a cyklostezek	1	0	4	3	0
Kanalizace a čištění odpadních vod	1	0	3	3	1
Zásobování a úroveň obchodů s potravinami, s ostatním zbožím	0	2	4	2	0
Příležitosti pro sport a rekreaci v obci	0	5	3	0	0

Možnosti volnočasového využití, podpora zájmových organizací	0	5	3	0	0
Nabídka pro rodiny s dětmi, dětská hřiště	1	4	1	2	0
Nabídka kulturních akcí, oslavy a svátky v obci	3	4	1	0	0
Dostupnost zdravotní péče, sociální služby	0	1	3	3	1

Lidé jsou nejvíce spokojeni s veřejným osvětlením a nabídkou kulturních akcí. Nejméně spokojeni jsou v oblasti Dostupnost zdravotní péče, sociální služby a Silnice, místní komunikace vč. chodníků a cyklostezek, a Kanalizace a čištění odpadních vod. Nespokojenost je rovněž v oblasti Zásobování a úroveň obchodů s potravinami a ostatním zbožím a v oblasti nabídky pro rodiny s dětmi, dětská hřiště.

→ Dopravní dostupnost, spojení veřejnou dopravou

velmi spokojen/a 12,5 %,
 spíše spokojen/a 50 %,
 spíše nespokojen/a 37,5 %,
 velmi nespokojen/a 0 %,
 nevím/nemohu posoudit 0 %.

→ Veřejné osvětlení

velmi spokojen/a 25 %,
 spíše spokojen/a 75 %,
 spíše nespokojen/a 0 %,
 velmi nespokojen/a 0 %,
 nevím/nemohu posoudit 0 %.

→ Silnice, místní komunikace vč. chodníků a cyklostezek

velmi spokojen/a 12,5 %,
 spíše spokojen/a 0 %,
 spíše nespokojen/a 50 %,
 velmi nespokojen/a 37,5 %,
 nevím/nemohu posoudit 0 %.

→ Kanalizace a čištění odpadních vod

velmi spokojen/a 12,5 %,
spíše spokojen/a 0 %,
spíše nespokojen/a 37,5 %,
velmi nespokojen/a 37,5 %,
nevím/nemohu posoudit 12,5 %.

→ Zásobování a úroveň obchodů s potravinami, s ostatním zbožím

velmi spokojen/a 0 %,
spíše spokojen/a 25 %,
spíše nespokojen/a 50 %,
velmi nespokojen/a 25 %,
nevím/nemohu posoudit 0 %.

→ Příležitosti pro sport a rekreaci v obci

velmi spokojen/a 0 %,
spíše spokojen/a 62,5 %,
spíše nespokojen/a 37,5 %,
velmi nespokojen/a 0 %,
nevím/nemohu posoudit 0 %.

→ Možnosti volnočasového využití, podpora zájmových organizací

velmi spokojen/a 0 %,
spíše spokojen/a 62,5 %,
spíše nespokojen/a 37,5 %,
velmi nespokojen/a 0 %,
nevím/nemohu posoudit 0 %.

→ Nabídka pro rodiny s dětmi, dětská hřiště

velmi spokojen/a 12,5 %,
spíše spokojen/a 50 %,
spíše nespokojen/a 12,5 %,
velmi nespokojen/a 25 %,
nevím/nemohu posoudit 0 %.

→ Nabídka kulturních akcí, oslavy a svátky v obci

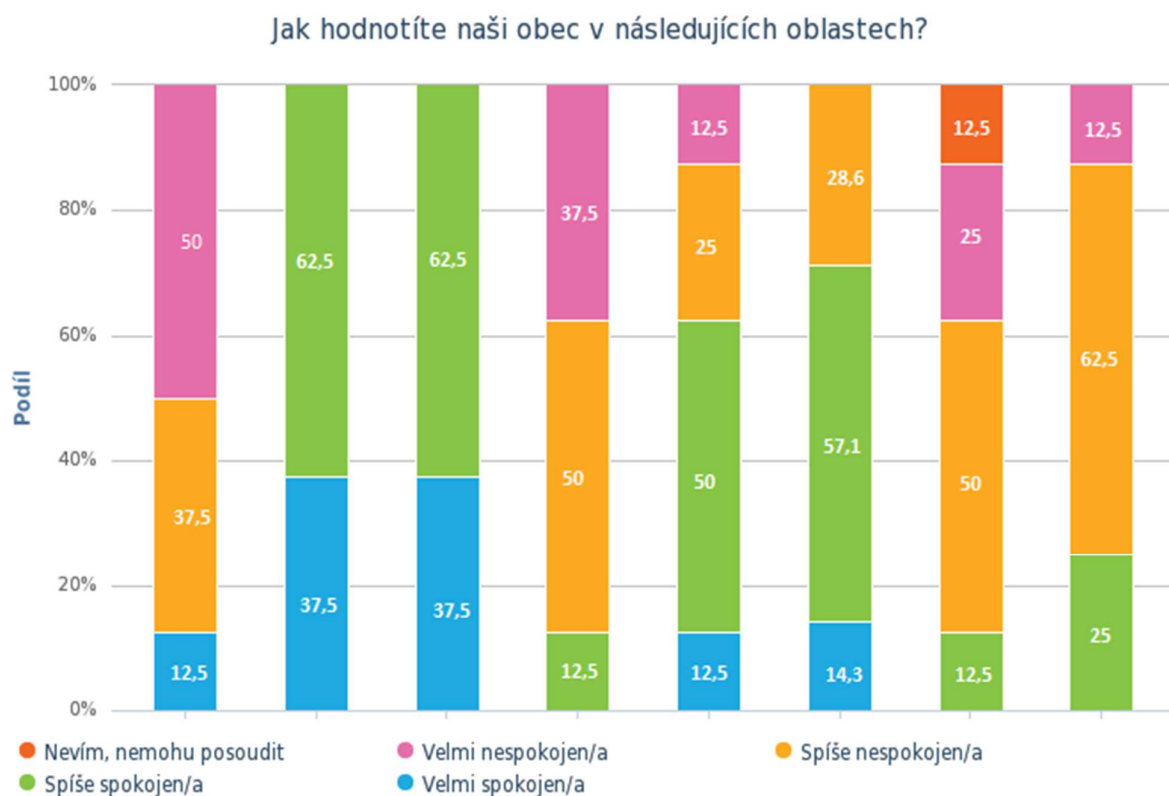
velmi spokojen/a 37,5 %,
spíše spokojen/a 50 %,

spíše nespokojen/a 12,5 %,
 velmi nespokojen/a 0 %,
 nevím/nemohu posoudit 0 %.

→ **Dostupnost zdravotní péče**

velmi spokojen/a 0 %,
 spíše spokojen/a 12,5 %,
 spíše nespokojen/a 37,5 %,
 velmi nespokojen/a 37,5 %,
 nevím/nemohu posoudit 12,5 %.

5. Jak hodnotíte naši obec v následujících oblastech?



	Velmi spokojen/a	Spíše spokojen/a	Spíše nespokojen/a	Velmi nespokojen/a	Nevím, nemohu posoudit
Oprava a údržba silnic, místních komunikací vč. chodníků a cyklostezek	1	0	3	4	0

Odvoz a likvidace odpadků, možnost třídění	3	5	0	0	0
Úprava obecní zeleně a veřejných prostranství	3	5	0	0	0
Čistota ovzduší	0	1	4	3	0
Ochrana životního prostředí	1	4	2	1	0
Bezpečnost v obci	1	4	2	0	0
Dostupnost zdravotní péče, sociálních služeb, péče o seniory	0	1	4	2	1
Nabídka služeb pro obyvatele a návštěvníky obce	0	2	5	1	0

Největší spokojenost je v oblasti Odvoz a likvidace odpadků, možnost třídění a Úprava obecní zeleně a veřejných prostranství. Poměrně spokojeni jsou i v oblasti Bezpečnost v obci. Naopak největší nespokojenost vládne oblasti Oprava a údržba silnic, místních komunikací vč. chodníků a cyklostezek; Čistota ovzduší, nespokojenost převažuje i v oblastech Dostupnost zdravotní péče, sociálních služeb, péče o seniory a Nabídka služeb pro obyvatele a návštěvníky obce.

→ Oprava a údržba silnic, místních komunikací vč. chodníků a cyklostezek

velmi spokojen/a 12,5 %,
spíše spokojen/a 0 %,
spíše nespokojen/a 37,5 %,
velmi nespokojen/a 50 %,
nevím/nemohu posoudit 0 %.

→ Odvoz a likvidace odpadků, možnost třídění

velmi spokojen/a 37,5 %,
spíše spokojen/a 62,5 %,
spíše nespokojen/a 0 %,
velmi nespokojen/a 0 %,
nevím/nemohu posoudit 0 %.

→ Úprava obecní zeleně a veřejných prostranství

velmi spokojen/a 37,5 %,
spíše spokojen/a 62,5 %,
spíše nespokojen/a 0 %,
velmi nespokojen/a 0 %,
nevím/nemohu posoudit 0 %.

→ Čistota ovzduší

velmi spokojen/a 0 %,
spíše spokojen/a 12,5 %,
spíše nespokojen/a 50 %,
velmi nespokojen/a 37,5 %,
nevím/nemohu posoudit 0 %.

→ Ochrana životního prostředí

velmi spokojen/a 12,5 %,
spíše spokojen/a 50 %,
spíše nespokojen/a 25 %,
velmi nespokojen/a 12,5 %,
nevím/nemohu posoudit 0 %.

→ Bezpečnost v obci

velmi spokojen/a 14,3 %,
spíše spokojen/a 57,1 %,
spíše nespokojen/a 28,6 %,
velmi nespokojen/a 0 %,
nevím/nemohu posoudit 0 %.

→ Dostupnost zdravotní péče, sociálních služeb, péče o seniory

velmi spokojen/a 0 %,
spíše spokojen/a 12,5 %,
spíše nespokojen/a 50 %,
velmi nespokojen/a 25 %,
nevím/nemohu posoudit 12,5 %.

→ Nabídka služeb pro obyvatele a návštěvníky obce

velmi spokojen/a 0 %,
spíše spokojen/a 25 %,
spíše nespokojen/a 62,5 %,
velmi nespokojen/a 12,5 %,
nevím/nemohu posoudit 0 %.

6. S čím jste v obci nejvíce spokojen/a? Co se vám v obci líbí? V čem je naše obec jedinečná?

Občané nejčastěji zmiňují spokojenost s životním prostředím, bydlením uprostřed přírody, množstvím zeleně (3x). Kladně je hodnocena dlouho očekávaná rekonstrukce mateřské školy a kulturní akce.

Jednotlivé odpovědi:

- Příroda a životní prostředí v okolí obce.
- Rozhodně to, že obec má zájem udržovat v obci pořádek. Pořádání různých akcí během celého roku.
- Hodně zeleně, všude kolem les
- Okolní příroda, dětské hřiště u školy, workoutové hřiště, akce - sportovní slavnosti, ukončení prázdnin, šlápota...
- Všude blízko (do Ostravy, Opavy).
- V současné chvíli konečně s rekonstrukcí školky, díky dotaci z EU.
- Napojení na cyklotrasy
- Konečně dokončená školka po slibech sahajících generaci zpátky, je to jedinečná rychlost oproti okolním obcím, např. škola v Darkovicích.

7. Jaké služby v obci chybí? Co vnímáte jako hlavní problémy? Kde vidíte potenciál pro zlepšení?

Občanům chybí služby v oblasti stravování – restaurace, kavárna, cukrárna (3x). Dále zmiňují problémy v oblasti komunikací a silniční infrastruktury - chybějící chodníky, špatný stav komunikací apod. Dále občané zmiňují potřebu vyřešit lokalitu chátrajícího koupaliště a potřebu více hřišť a sportovišť.

Jednotlivé odpovědi:

- Chybí služby v oblasti stravování, cestovní ruch, cyklostezky.
- Celkově sociální služby. Jinak v obci chybí cukrárna, nebo kavárna. Místo pro scházení seniorů či matek s malými dětmi.
- Více sportovišť, koše na basket, v zimě kluziště na hokej, skate park
- Chátrající koupaliště by chtělo opravit. Vybudovat další hřiště pro děcka s prolézačkami, třeba v lokalitě naproti satelitu mezi hřištěm a koupalištěm.
- Hospoda, kde se vaří. Lékař. Benzinová pumpa. Cesta z Vřesiny do Darkoviček je v hrozném stavu. Retardéry jsou tu na každém kroku. Obchod - katastrofa.

- Hlavní problém je stav komunikací, chybějící kanalizace ve starší zástavbě, neochota komunikace obecních zástupců.
- Vyresit koupaliste (opravit, zbourat) budovu odprodat, vyresit napojeni cyklotrasy do Hati, vyresit rychlost aut z Piste, omezit pevna neekologicka paliva, zakazat podomni prodej.
- Rychlejší obecní pracovníci, neschopnost využití nabízených dotací ve srovnání s okolními obcemi. Tím zlepšíte další služby občanům. Největší problém je pak současný "starosta".
Potenciál - Změnit myšlení vedení obce.

8. Představte si, že můžete rozhodnout o využití obecních finančních prostředků. Na co byste je přednostně využil/a?

Seřazení služeb dle důležitosti:

Důležitost	
Zlepšení stavu silniční infrastruktury	7,4
Zlepšení stavu chodníků a cyklostezek	7
Podpora dalšího rozvoje a zkvalitnění služeb základní a mateřské školy	6,3
Zlepšení stavu životního prostředí (ovzduší, zeleň, nakládání s odpady, protipovodňová ochrana)	6
Rekonstrukce koupaliště	5,6
Sociální služby a zdravotnictví v obci (péče o seniory, osoby se zdravotním postižením)	5,4
Bezpečnost v obci	4,8
Zlepšení zázemí pro sport, výstavba nové tělocvičny	4,5
Podpora rozvoje a rozšíření nabídky místních drobných podnikatelů, zemědělců a živnostníků	4,1
Spolupráce obce s místními organizacemi a spolky a pořádání společenských akcí	4

9. Jaké investiční záměry by se měly podle Vás v budoucnu realizovat? Který konkrétní projekt je pro další rozvoj naší obce dle Vašeho názoru důležitý? (můžete uvést více možností)

Jednotlivé odpovědi:

- Rekonstrukce koupaliště, budování cyklostezek a napojování na síť cyklostezek v okolí, tlak na opravu silnice Darkovičky - Vřesina - Píšť,
- Rekonstrukce koupaliště
- Nová sportoviště, hřiště pro děcka atd.
- Hřiště a sportoviště pro děti, rekonstrukce koupaliště, výstavba cyklostezek.
- Opravit cestu z Vřesiny do Darkoviček a vybudovat podél ní cyklostezku až do Hlučina. Další cyklostezky napojovat na cyklostezky v okolí - do Hati, Kozmic, do PL.
- Hlavně dořešit kanalizaci a úpravu silnic
- Koupaliště - zbourat, opravit, prodat, napojit cyklotrasu na Hat
- Jakékoli za použití dotací, jinak ani nepřemýšlejte o vlastním samofinancování, to je cesta k vyliďňování obce. Nejdůležitější projekt, kanalizace - odvodnění obce v případě bleskových záplav, apod., zlepšení dopravní infrastruktury v obci, cesty jsou jak za socialismu.

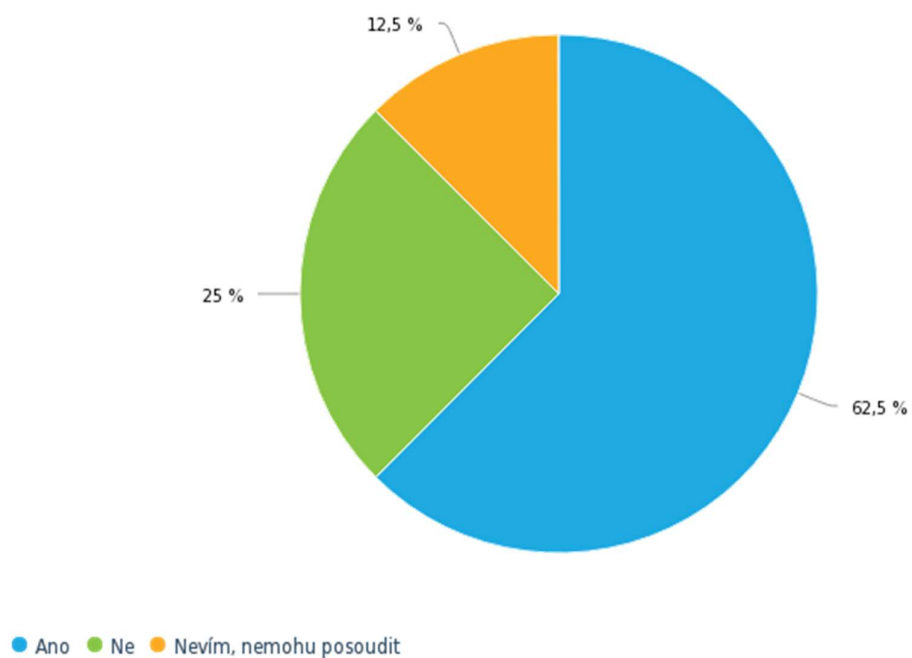
Komentář k výsledkům:

Vícečetné odpovědi:

4 x koupaliště, 4 x cyklostezky, obecně zlepšení stavu silniční infrastruktury, protipovodňová ochrana.

10. Cítíte se dostatečně informován/a o dění v obci?

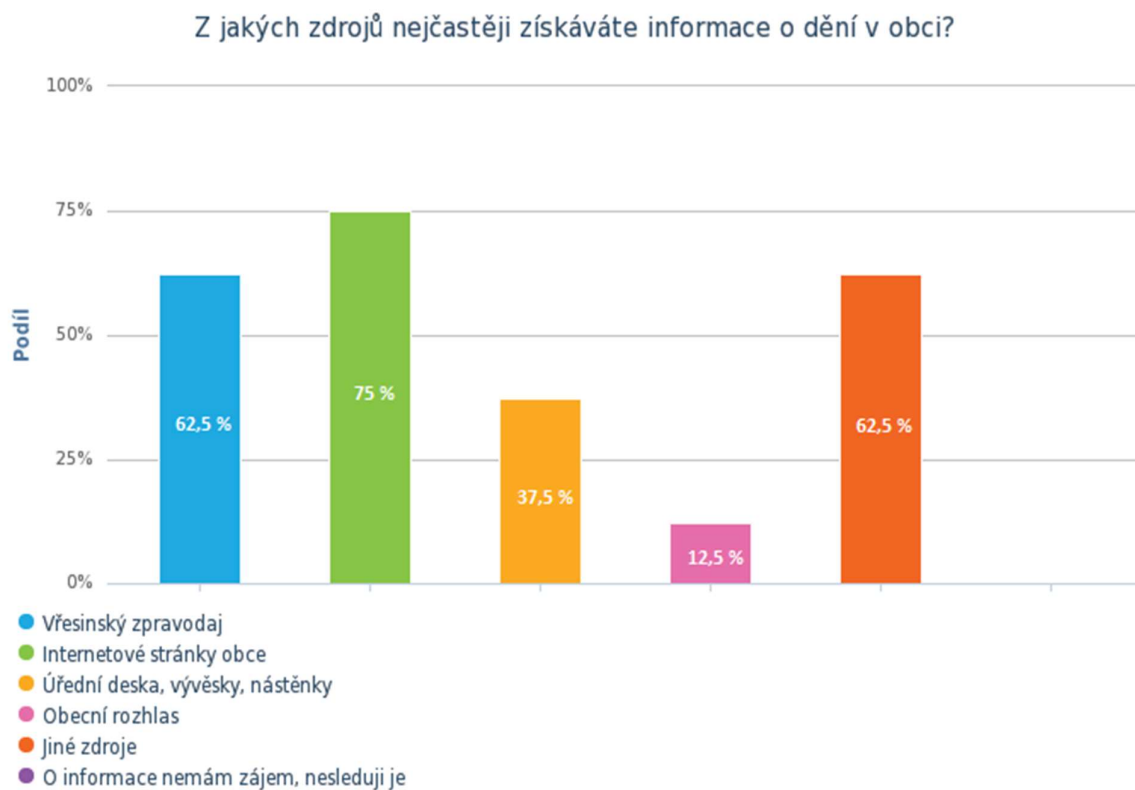
Cítíte se dostatečně informován/a o dění v obci?



Odpověď	Počet odpovědí	Podíl
Ano	5	62,5 %
Ne	2	25 %
Nevím, nemohu posoudit	1	12,5 %

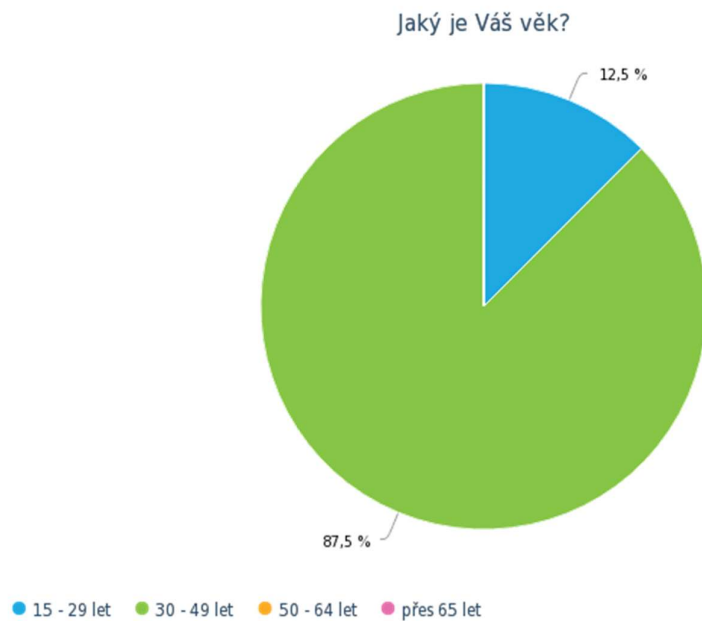
Necelé dvě třetiny obyvatel se cítí dostatečně informovány, čtvrtina není spokojena s informovaností a 12,5 % obyvatel neumí posoudit.

11. Z jakých zdrojů nejčastěji získáváte informace o dění v obci?



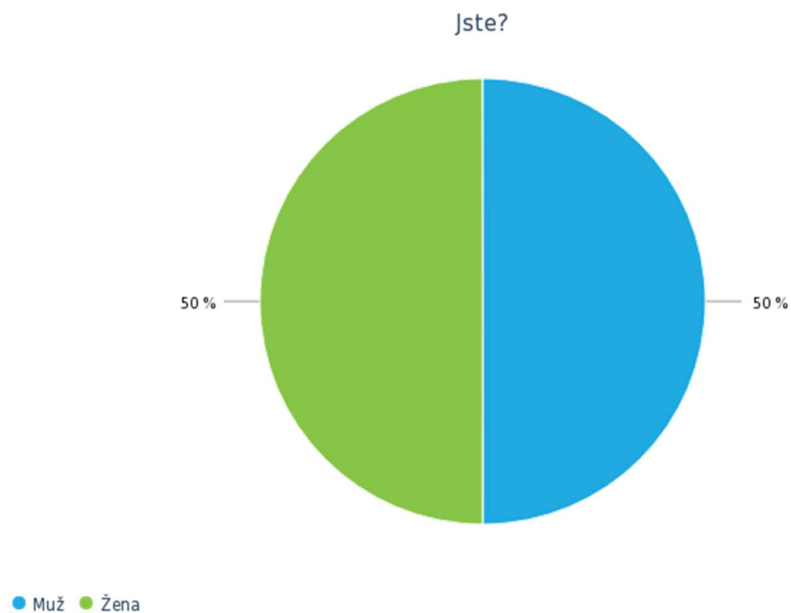
	Počet odpovědí	Podíl
Vřesinský zpravodaj	5	62,5 %
Internetové stránky obce	6	75 %
Úřední deska, vývěsky, nástěnky	3	37,5 %
Obecní rozhlas	1	12,5 %
Jiné zdroje	5	62,5 %
O informace nemám zájem, nesleduji je	0	0 %

12. Jaký je Váš věk?



Možnost	Počet odpovědí	Podíl
15 - 29 let	1	12,5 %
30 - 49 let	7	87,5 %
50 - 64 let	0	0 %
přes 65 let	0	0 %

13. Jste?



Možnost	Počet odpovědí	Podíl
Muž	4	50 %
Žena	4	50 %

Dotazník byl přístupný z odkazu na internetových stránkách obce Vřesina a z přímých odkazů šířených emailem, skrz sociální sítě apod.

Možnost zodpovědět elektronický dotazník využilo 8 občanů, dle předpokladů mladších věkových kategorií.

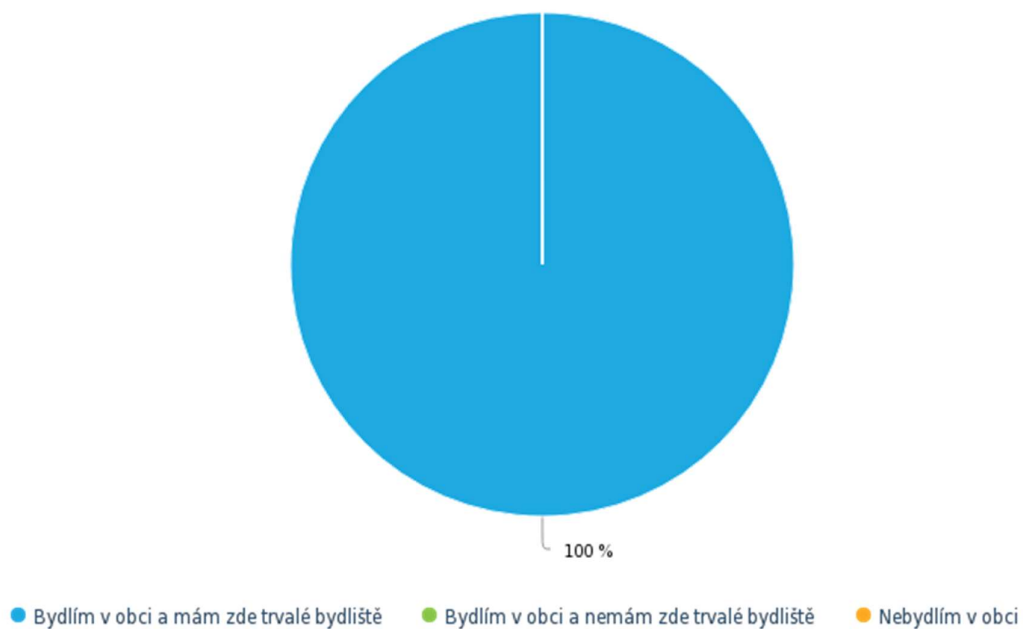
VYHODNOCENÍ PÍSEMNÉ FORMY DOTAZOVÁNÍ

Dotazník zpracován pro potřeby vytvoření Strategie rozvoje obce Vřesina v letech 2018 – 2028, v rámci projektu Strategickým řízením k dalšímu rozvoji obce Vřesina, Registrační číslo: CZ.03.4.74/0.0/0.0/16_033/0002907. Projekt je spolufinancován Evropskou unií prostřednictvím Operačního programu Zaměstnanost.

Celkem vrácených dotazníků – 22.

1. Máte v naší obci trvalé bydliště?

Máte v naší obci trvalé bydliště?

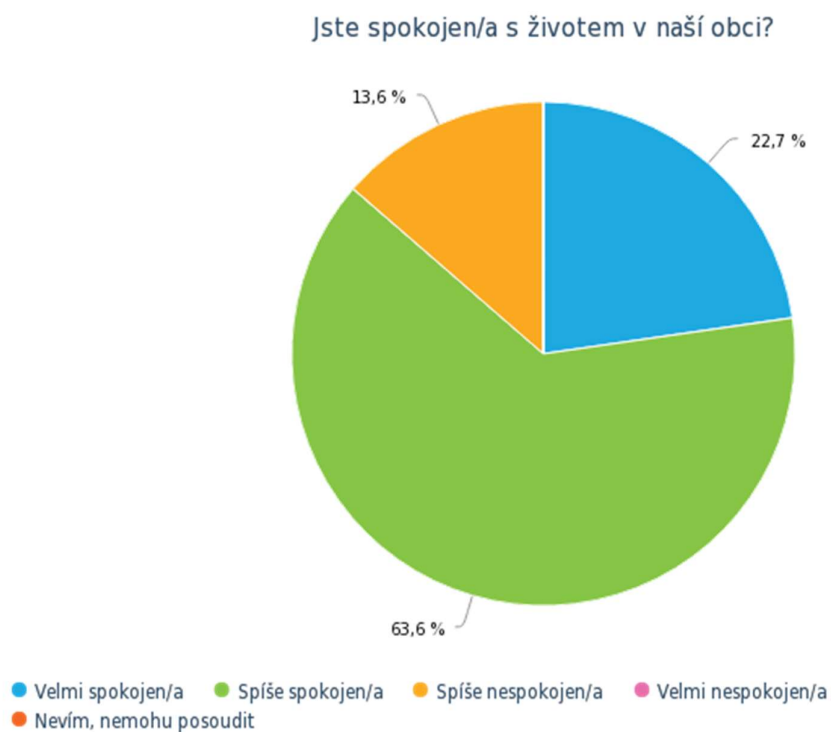


Odpověď	Počet responzí	Podíl
Bydlím v obci a mám zde trvalé bydliště	22	100 %
Bydlím v obci a nemám zde trvalé bydliště	0	0 %
Nebydlím v obci	0	0 %

Komentář k výsledku:

Všichni respondenti v obci Vřesina bydlí a mají trvalé bydliště v obci.

2. Jste spokojen/a s životem v naší obci?

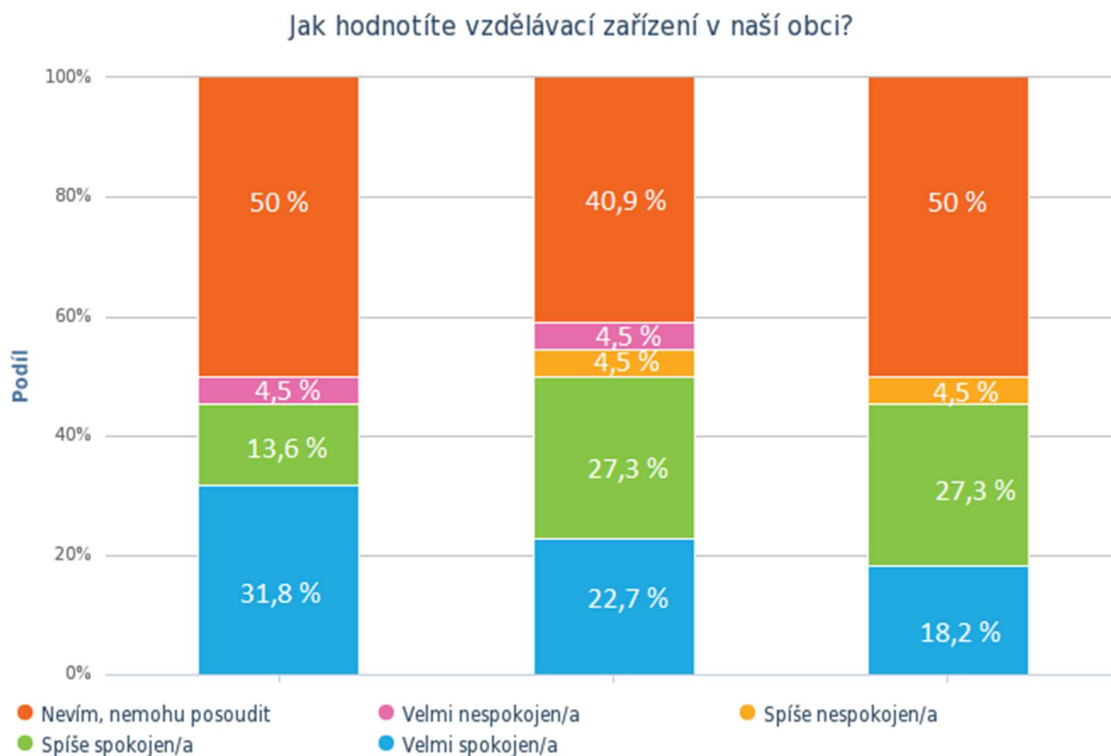


Odpověď	Počet responzí	Podíl
Velmi spokojen/a	5	22,7 %
Spíše spokojen/a	14	63,6 %
Spíše nespokojen/a	3	13,6 %
Velmi nespokojen/a	0	0 %
Nevím, nemohu posoudit	0	0 %

Komentář k výsledku:

V hodnocení spokojenosti s životem v obci převažuje pozitivní hodnocení. Pouze 13,6 % respondentů se přiklání k odpovědi spíše nespokojen, velmi nespokojen není žádný respondent.

3. Jak hodnotíte vzdělávací zařízení v naší obci?



Odpověď

Počet responzí

	Velmi spokojen/a	Spíše spokojen/a	Spíše nespokojen/a	Velmi nespokojen/a	Nevím, nemohu posoudit
Mateřská škola	7	3	0	1	11
Základní škola	5	6	1	1	9
Nabídka mimoškolních aktivit	4	6	1	0	11

V rámci vzdělávacích zařízení převažuje pozitivní hodnocení. Nejvíce jsou občané spokojeni s **mateřskou školou:**

velmi spokojen/a 31,8 %,
spíše spokojen/a 13,6 %,
spíše nespokojen/a 0 %,
velmi nespokojen/a 4,5 %,
nevím/nemohu posoudit 50 %.

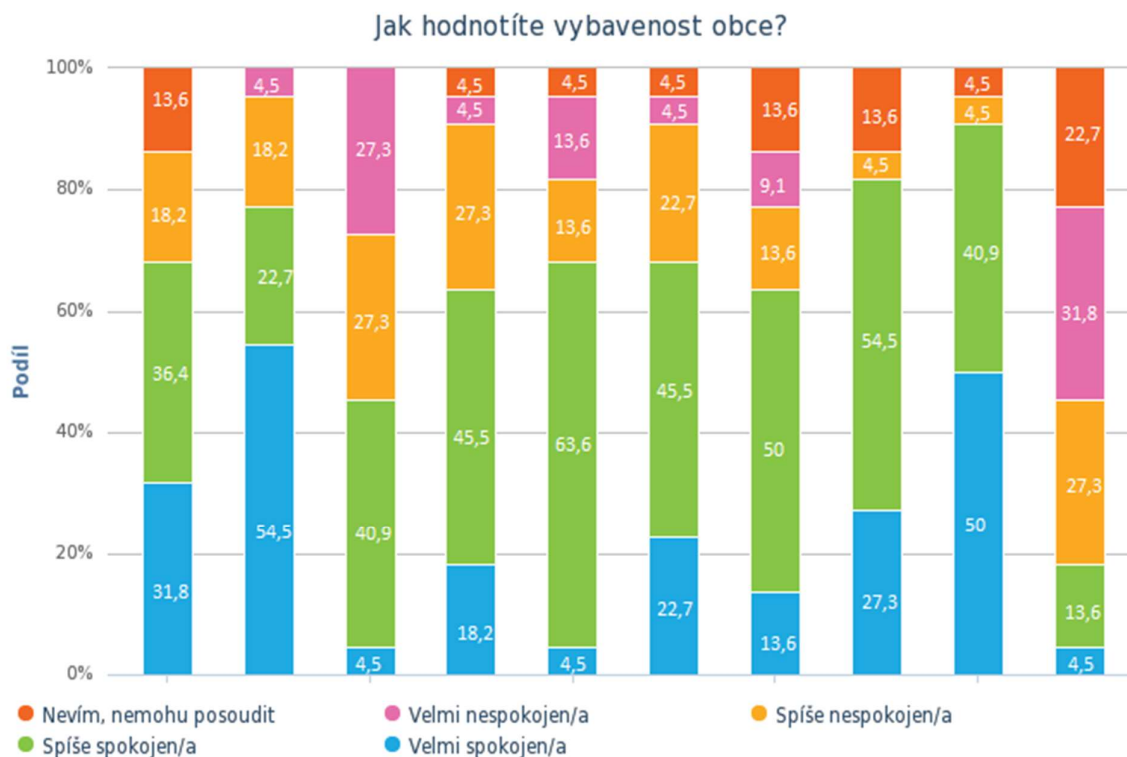
Následuje **základní škola:**

velmi spokojen/a 22,7 %,
spíše spokojen/a 27,3 %,
spíše nespokojen/a 4,5 %,
velmi nespokojen/a 4,5 %,
nevím/nemohu posoudit 40,9 %.

Nabídka **mimoškolních aktivit:**

velmi spokojen/a 18,2 %,
spíše spokojen/a 27,3 %,
spíše nespokojen/a 4,5 %,
velmi nespokojen/a 0 %,
nevím/nemohu posoudit 50 %.

4. Jak hodnotíte vybavenost obce?



Možnost	Počet odpovědí				
	Velmi spokojen/a	Spíše spokojen/a	Spíše nespokojen/a	Velmi nespokojen/a	Nevím, nemohu posoudit
Dopravní dostupnost, spojení veřejnou dopravou	7	8	4	0	3
Veřejné osvětlení	12	5	4	1	0
Silnice, místní komunikace vč. chodníků a cyklostezek	1	9	6	6	0
Kanalizace a čištění odpadních vod	4	10	6	1	1
Zásobování a úroveň obchodů s potravinami, s ostatním zbožím	1	14	3	3	1

Příležitosti pro sport a rekreaci v obci	5	10	5	1	1
Možnosti volnočasového využití, podpora zájmových organizací	3	11	3	2	3
Nabídka pro rodiny s dětmi, dětská hřiště	6	12	1	0	3
Nabídka kulturních akcí, oslavy a svátky v obci	11	9	1	0	1
Dostupnost zdravotní péče, sociální služby	1	3	6	7	5

Lidé jsou nejvíce spokojeni s veřejným osvětlením a nabídkou kulturních akcí. Nejméně spokojeni jsou v oblasti Dostupnost zdravotní péče, sociální služby a Silnice, místní komunikace vč. chodníků a cyklostezek, následuje Zásobování a úroveň obchodů s potravinami, ostatním zbožím.

→ Dopravní dostupnost, spojení veřejnou dopravou

velmi spokojen/a 31,8 %,
spíše spokojen/a 36,4 %,
spíše nespokojen/a 18,2 %,
velmi nespokojen/a 0 %,
nevím/nemohu posoudit 13,6 %.

→ Veřejné osvětlení

velmi spokojen/a 54,5 %,
spíše spokojen/a 22,7 %,
spíše nespokojen/a 18,2 %,
velmi nespokojen/a 4,5 %,
nevím/nemohu posoudit 0 %.

→ Silnice, místní komunikace vč. chodníků a cyklostezek

velmi spokojen/a 4,5 %,
spíše spokojen/a 40,9 %,
spíše nespokojen/a 27,3 %,
velmi nespokojen/a 27,3 %,
nevím/nemohu posoudit 0 %.

→ Kanalizace a čištění odpadních vod

velmi spokojen/a 18,2 %,
spíše spokojen/a 45,5 %,
spíše nespokojen/a 27,3 %,
velmi nespokojen/a 4,5 %,
nevím/nemohu posoudit 4,5 %.

→ Zásobování a úroveň obchodů s potravinami, s ostatním zbožím

velmi spokojen/a 4,5 %,
spíše spokojen/a 63,6 %,
spíše nespokojen/a 13,6 %,
velmi nespokojen/a 13,6 %,
nevím/nemohu posoudit 4,5 %.

→ Příležitosti pro sport a rekreaci v obci

velmi spokojen/a 22,7 %,
spíše spokojen/a 45,5 %,
spíše nespokojen/a 22,7 %,
velmi nespokojen/a 4,5 %,
nevím/nemohu posoudit 4,5 %.

→ Možnosti volnočasového využití, podpora zájmových organizací

velmi spokojen/a 13,6 %,
spíše spokojen/a 50 %,
spíše nespokojen/a 13,6 %,
velmi nespokojen/a 9,1 %,
nevím/nemohu posoudit 13,6 %.

→ Nabídka pro rodiny s dětmi, dětská hřiště

velmi spokojen/a 27,3 %,
spíše spokojen/a 54,5 %,
spíše nespokojen/a 4,5 %,
velmi nespokojen/a 0 %,
nevím/nemohu posoudit 13,6 %.

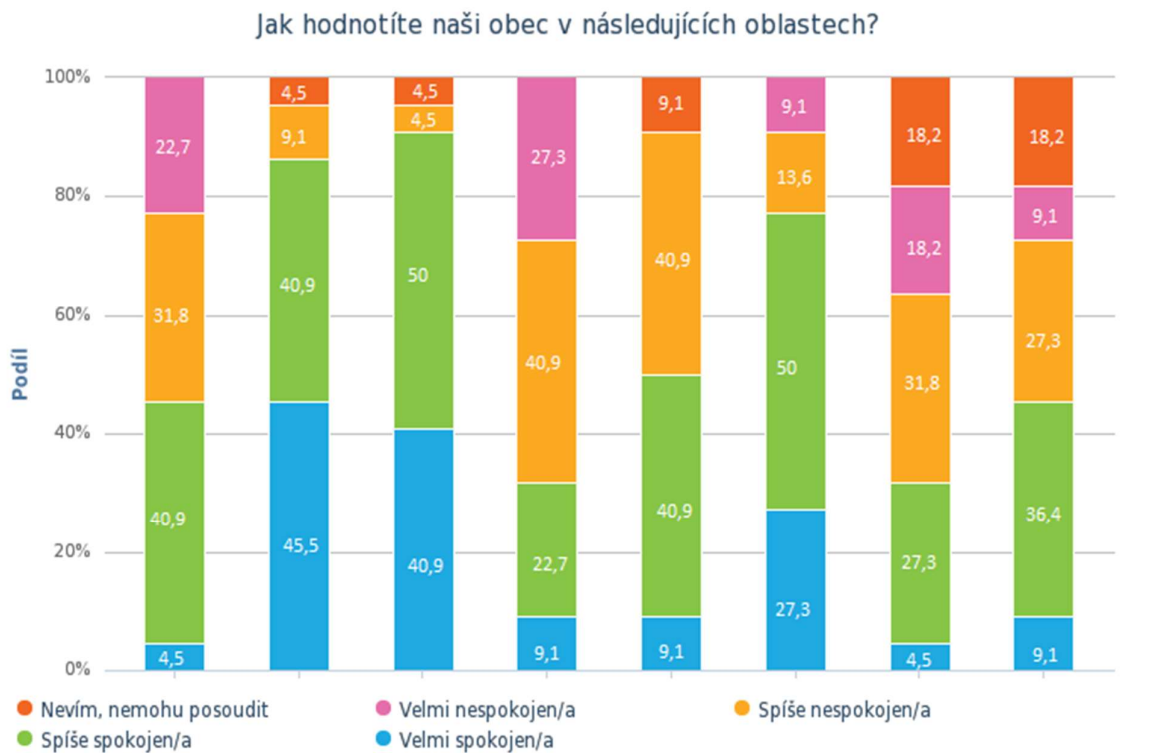
→ Nabídka kulturních akcí, oslavy a svátky v obci

velmi spokojen/a 50 %,
spíše spokojen/a 40,9 %,
spíše nespokojen/a 4,5 %,
velmi nespokojen/a 0 %,
nevím/nemohu posoudit 4,5 %.

→ Dostupnost zdravotní péče

velmi spokojen/a 4,5 %,
spíše spokojen/a 13,6 %,
spíše nespokojen/a 27,3 %,
velmi nespokojen/a 31,8 %,
nevím/nemohu posoudit 22,7 %.

5. Jak hodnotíte naši obec v následujících oblastech?



Velmi spokojen/a	Spíše spokojen/a	Spíše nespokojen/a	Velmi nespokojen/a	Nevím, nemohu posoudit
------------------	------------------	--------------------	--------------------	------------------------

Oprava a údržba silnic, místních komunikací vč. chodníků a cyklostezek	1	9	7	5	0
Odvoz a likvidace odpadků, možnost třídění	10	9	2	0	1
Úprava obecní zeleně a veřejných prostranství	9	11	1	0	1
Čistota ovzduší	2	5	9	6	0
Ochrana životního prostředí	2	9	9	0	2
Bezpečnost v obci	6	11	3	2	0
Dostupnost zdravotní péče, sociálních služeb, péče o seniory	1	6	7	4	4
Nabídka služeb pro obyvatele a návštěvníky obce	2	8	6	2	4

Komentář k výsledku:

Největší spokojenost je v oblasti Odvoz a likvidace odpadků, možnost třídění a Úprava obecní zeleně a veřejných prostranství, následuje Bezpečnost v obci. Naopak nespokojenost vládne oblasti Čistota ovzduší a Oprava a údržba silnic, místních komunikací vč. chodníků a cyklostezek, převažuje i v oblastech Dostupnost zdravotní péče, sociálních služeb, péče o seniory a Nabídka služeb pro obyvatele a návštěvníky obce.

→ Oprava a údržba silnic, místních komunikací vč. chodníků a cyklostezek

velmi spokojen/a 4,5 %,
 spíše spokojen/a 40,9 %,
 spíše nespokojen/a 31,8 %,
 velmi nespokojen/a 22,7 %,
 nevím/nemohu posoudit 0 %.

→ Odvoz a likvidace odpadků, možnost třídění

velmi spokojen/a 45,5 %,
spíše spokojen/a 40,9 %,
spíše nespokojen/a 9,1 %,
velmi nespokojen/a 0 %,
nevím/nemohu posoudit 4,5 %.

→ Úprava obecní zeleně a veřejných prostranství

velmi spokojen/a 40,9 %,
spíše spokojen/a 50 %,
spíše nespokojen/a 4,5 %,
velmi nespokojen/a 0 %,
nevím/nemohu posoudit 4,5 %.

→ Čistota ovzduší

velmi spokojen/a 9,1 %,
spíše spokojen/a 22,7 %,
spíše nespokojen/a 40,9 %,
velmi nespokojen/a 27,3 %,
nevím/nemohu posoudit 0 %.

→ Ochrana životního prostředí

velmi spokojen/a 9,1 %,
spíše spokojen/a 40,9 %,
spíše nespokojen/a 40,9 %,
velmi nespokojen/a 0 %,
nevím/nemohu posoudit 9,1 %.

→ Bezpečnost v obci

velmi spokojen/a 27,3 %,
spíše spokojen/a 50 %,
spíše nespokojen/a 13,6 %,
velmi nespokojen/a 9,1 %,
nevím/nemohu posoudit 0 %.

→ **Dostupnost zdravotní péče, sociálních služeb, péče o seniory**

velmi spokojen/a 4,5 %,
spíše spokojen/a 27,3 %,
spíše nespokojen/a 31,8 %,
velmi nespokojen/a 18,2 %,
nevím/nemohu posoudit 18,2 %.

→ **Nabídka služeb pro obyvatele a návštěvníky obce**

velmi spokojen/a 9,1 %,
spíše spokojen/a 36,4 %,
spíše nespokojen/a 27,3 %,
velmi nespokojen/a 9,1 %,
nevím/nemohu posoudit 18,2 %.

6. S čím jste v obci nejvíce spokojen/a? Co se vám v obci líbí? V čem je naše obec jedinečná?

Občané nejčastěji zmiňují spokojenost s polohou obce, bydlením uprostřed přírody, množstvím zeleně (6x). Rovněž jsou spokojeni v oblasti sportovního vyžití a s hřišti (8x). Kladně je obec hodnocena za kulturní akce (4x) a za čistotu a klid (6x).

Jednotlivé odpovědi:

- Dětské hřiště, líbí - MŠ, všeobecný rozvoj obce
- Sportovní vyžití a akce. Obec je jedinečná v akci na ukončení prázdnin.
- příjemní lidé, klid, minimální provoz, výhodná poloha obce (blízko do Ostravy, Opavy i do Polska)
- S hřištěm, hřbitovem, obchodem, poštou a úřadem.
- Ukončení prázdnin aneb Vřesina se baví.
- Jsem spokojen s čistotou obce. Líbí se mi v obci, že si na OÚ každý napeče zdarma a pak se s tím chlubí na sociální síti, tímto se stává naše obec jedinečná.
- Jsem spokojen s čistotou veřejných prostranství. Jedinečná tím, že ji starosta řídí od počítače, tím nemá přehled o dění v obci.
- Spokojení jsme v tom, jak je naše obec čistá a krásná.
- Hezké bydlení uprostřed lesů, všude máme blízko do přírody.
- Obchod, pošta, úřad, dětské hřiště, školka, čistota.
- Mateřská školka, dětské hřiště.
- Je čistá, uklizená, je hodně zeleně.
- S klidem.
- V satelitní výstavbě a přílivu cizích lidí. Ve 4. posch. OÚ - invalidní WC.
- Kulturní akce.
- Dětské hřiště, ovocné aleje.
- Příroda, možnost provozování turistiky, sportovní vyžití.

- Jsme spokojeni s úrovní kultur. akcí. Líbí se nám lesnaté okolí obce.
- Sportovní vyžití dětí.
- Bez odpovědi - (3x)

7. Jaké služby v obci chybí? Co vnímáte jako hlavní problémy? Kde vidíte potenciál pro zlepšení?

Nejčastěji, a to 8 x, se objevuje oblast sociálních služeb a zdravotnictví – občanům chybí služby typu dům pro seniory, lékař, apod. S vyšší frekvencí (5 x) se vyskytují problémy v oblasti komunikací a silniční infrastruktury - chybějící chodníky, špatný stav komunikací apod. Dále občané zmiňují 3x problémy se znečištěným ovzduším z lokálních topenišť a auta parkující na veřejných komunikacích.

Jednotlivé odpovědi:

- Bez odpovědi - (4x)
- Zdravotní služby a autobusová doprava. Ideální by bylo, kdyby nějaký autobus jezdil např. Píšť - VŠB rektorát a zpět.
- čerpací stanice
- Projíždějící automobily nákladní, zvýšený provoz mimo hlavní silnice.
- Dům pro seniory. Je na ně zapomínáno. Vyžití pro teenagery 12 - 20 let.
- V obci chybí dům pro seniory s pečovatelskou službou. Jako hlavní problém v naší obci vnímám parkování aut na veřejných komunikacích.
- V obci chybí dům pro seniory, a to je hlavní problém. Nelíbí se mi parkování aut na veřejných komunikacích!
- Místo toho co budete stavět, byste mohli udělat výtah na obecní úřad a opravit cesty, udělat chodníky pro bezpečnost dětí i občanů.
- Více dětských hřišť, pro malé i větší děti a mládež. Dále mi vadí chybějící chodník v zatáčce ul. Na Chabovci od fotbalového hřiště k zastávce autobusu. Dále špatný stav silnice z Darkoviček do Vřesiny.
- Lékař. Dodělat chodníky u některých ulic. Komíny - kouř.
- Víceúčelová hala.
- Nespravedlivé ceny svozu odpadů /popelnic/ 1 - 2 osob k početnějším rodinám.
- Bankomat.
- Sál - kap. 150 - 200 lidí. Odtahová služba - pro auta parkující na cestě. O víkendech - hluk v obci. Zpravodaj - vydání co 2 měsíce, menší formát, více informací starosty, rady obce - o jednání rady obce.
- Špatná kvalita komunikací a infrastruktury.
- Špatná kvalita komunikací a infrastruktury. Úprava vodních toků v obci.
- Lékař, dopravní obslužnost, nedodržování nedělního klidu, znečišťování ovzduší z lokálních topenišť, motorkáři v lesích a pískovně!
- Chybí zastíněné místo na dětském hřišti, sociální služby pro seniory (stacionář, asistence). Potenciál pro zlepšení - výměna starosty.
- Zdravotní služby a jejich dostupnost. Nevhodné ovzduší - pálení trav a topení kaly.

8. Představte si, že můžete rozhodnout o využití obecních finančních prostředků. Na co byste je přednostně využil/a?

Seřazení služeb dle důležitosti:

Sociální služby a zdravotnictví v obci (péče o seniory, osoby se zdravotním postižením)	7,1
Zlepšení stavu silniční infrastruktury	7,0
Zlepšení stavu chodníků a cyklostezek	6,0
Zlepšení stavu životního prostředí (ovzduší, zeleň, nakládání s odpady, protipovodňová ochrana)	6
Podpora rozvoje a rozšíření nabídky místních drobných podnikatelů, zemědělců a živnostníků	5,5
Bezpečnost v obci	5,4
Rekonstrukce koupaliště	4,9
Spolupráce obce s místními organizacemi a spolky a pořádání společenských akcí	4,6
Zlepšení zázemí pro sport, výstavba nové tělocvičny	4,3
Podpora dalšího rozvoje a zkvalitnění služeb základní a mateřské školy	4,3

Prioritní oblasti pro alokaci finančních prostředků seřadili občané dle důležitosti následovně:

1. - 2. Shodně "Zlepšení stavu silniční infrastruktury spolu s „Sociální služby a zdravotnictví v obci (péče o seniory, osoby se zdravotním postižením)“.

3. - 4. Shodně "Zlepšení stavu chodníků a cyklostezek a "Zlepšení stavu životního prostředí (ovzduší, zeleň, nakládání s odpady, protipovodňová ochrana)".

5. Podpora rozvoje a rozšíření nabídky místních drobných podnikatelů, zemědělců a živnostníků.

6. Bezpečnost v obci.

7. Rekonstrukce koupaliště.

8. Spolupráce obce s místními organizacemi a spolky a pořádání společenských akcí.

9. - 10. Shodně "Zlepšení zázemí pro sport, výstavba nové tělocvičny" a "Podpora dalšího rozvoje a zkvalitnění služeb základní a mateřské školy".

9. Jaké investiční záměry by se měly podle Vás v budoucnu realizovat? Který konkrétní projekt je pro další rozvoj naší obce dle Vašeho názoru důležitý? (můžete uvést více možností)

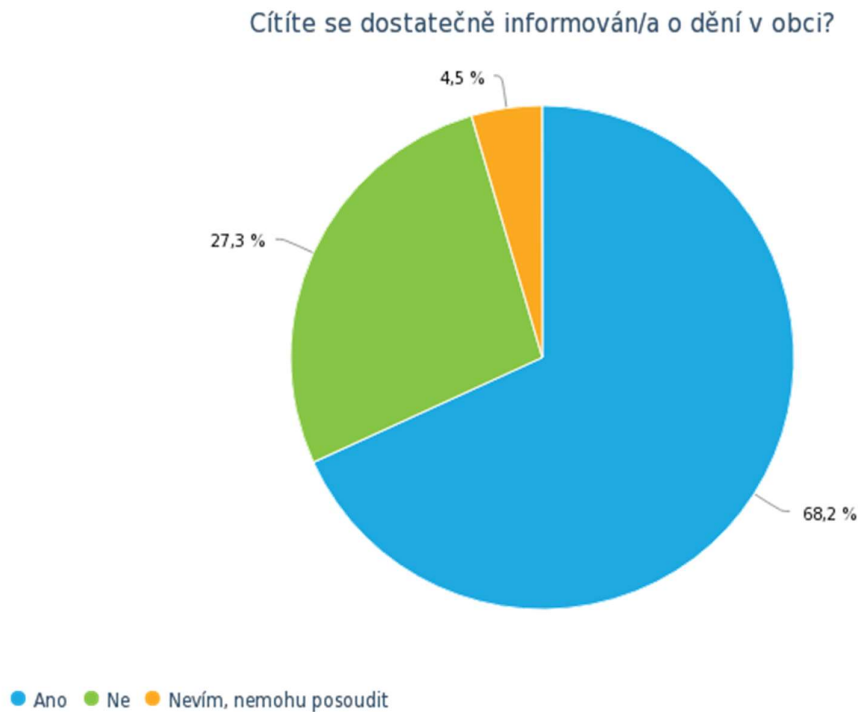
- Nová tělocvična
- Zdravotní služby
- vyasfaltovat cyklostezku z Vřesiny do Hati, nový asfaltový povrch na ulici Na Návsi
- Výtah na obci pro občany, obnova prostor koupaliště
- Oprava (rekonstrukce nebo demolice) koupaliště. Je to ostuda obce! Cyklostezka do Hlučina.
- Jako důležitý projekt pro rozvoj dům pro seniory.
- Moje generace by se chtěla dožít větší tělocvičny a většího sálu.
- Také byste se měli zaměřit na některé komíny.
- Mohl by se propojit prostor mezi koupalištěm a tenisovými kurty a vytvořit tam dětské hřiště s prolézačkami pro menší děti a nějaké hřiště pro větší děti např. se stolem na stolní tenis, koš na basket, rampa na skate. Měl by tam být i prostor, kde by šlo udělat v zimě provizorní kluziště.
- Domov důchodců.
- Sportovní hala
 - (3x)
- Výtah na obecní úřad.
- Tělocvična.
- Zlepšení stavu silniční infrastruktury, protipovodňová ochrana.
- zlepšení stavu silniční infrastruktury, protipovodňová ochrana, kanalizace.
- Chodník na ul. Na Chabovci.
- Oprava cyklostezky směr Hat, nikoli komunikace pro automobily.
- Tělocvična + sauna, rozšíření sálu na OÚ, koupaliště.
- Cyklostezka do Hati.

Komentář k výsledkům - vícečetné odpovědi:

- 5x tělocvična (sportovní hala, sauna)
- 4 x prostor koupaliště (příp. prostor přiléhající)
- 3 x cyklostezka do Hati

- 2 x výtah na obecní úřad, domov pro seniory, větší sál na obecním úřadě.
- Další projekty např. cyklostezka do Hlučína, oprava ul. Na Návsi, chodník na ul. Na Chabovci, obecně zlepšení stavu silniční infrastruktury, protipovodňová ochrana.
- 3x bez odpovědi (-).

10. Cítíte se dostatečně informován/a o dění v obci?

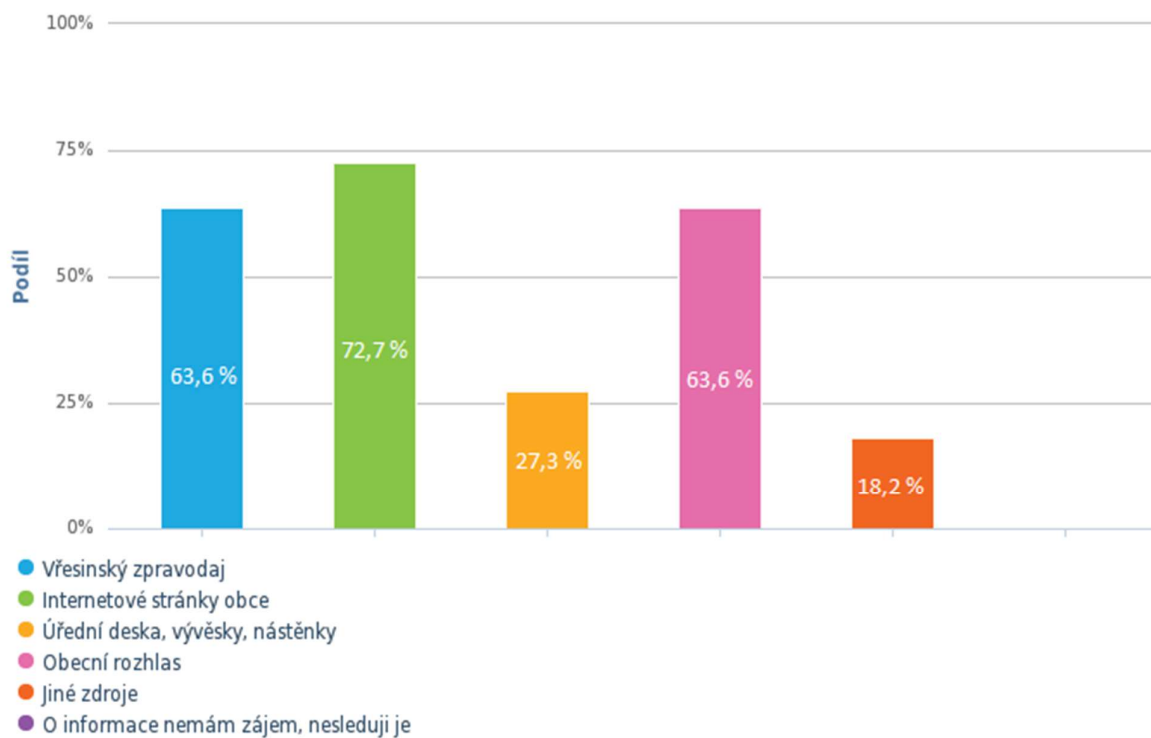


Odpověď	Počet odpovědí	Podíl
Ano	15	68,2 %
Ne	6	27,3 %
Nevím, nemohu posoudit	1	4,5 %

Dvě třetiny obyvatel se cítí dostatečně informovány, necelá třetina není spokojena s informovaností a 4,5 % obyvatel neumí posoudit.

11. Z jakých zdrojů nejčastěji získáváte informace o dění v obci?

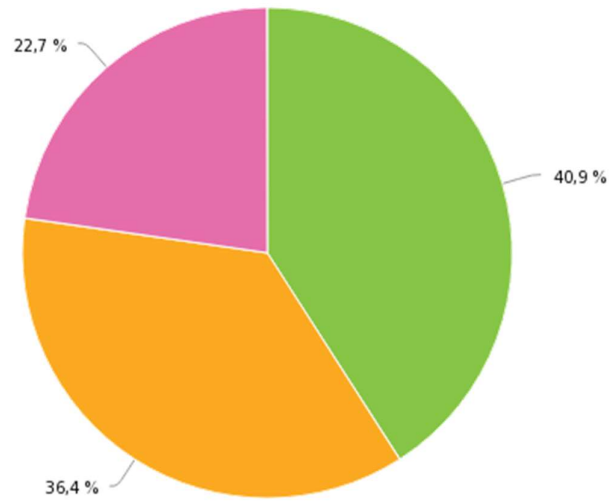
Z jakých zdrojů nejčastěji získáváte informace o dění v obci?



Možnost	Počet odpovědí	Podíl
Vřesinský zpravodaj	14	63,6 %
Internetové stránky obce	16	72,7 %
Úřední deska, vývěsky, nástěnky	6	27,3 %
Obecní rozhlas	14	63,6 %
Jiné zdroje	4	18,2 %
O informace nemám zájem, nesleduji je	0	0 %

12. Jaký je Váš věk?

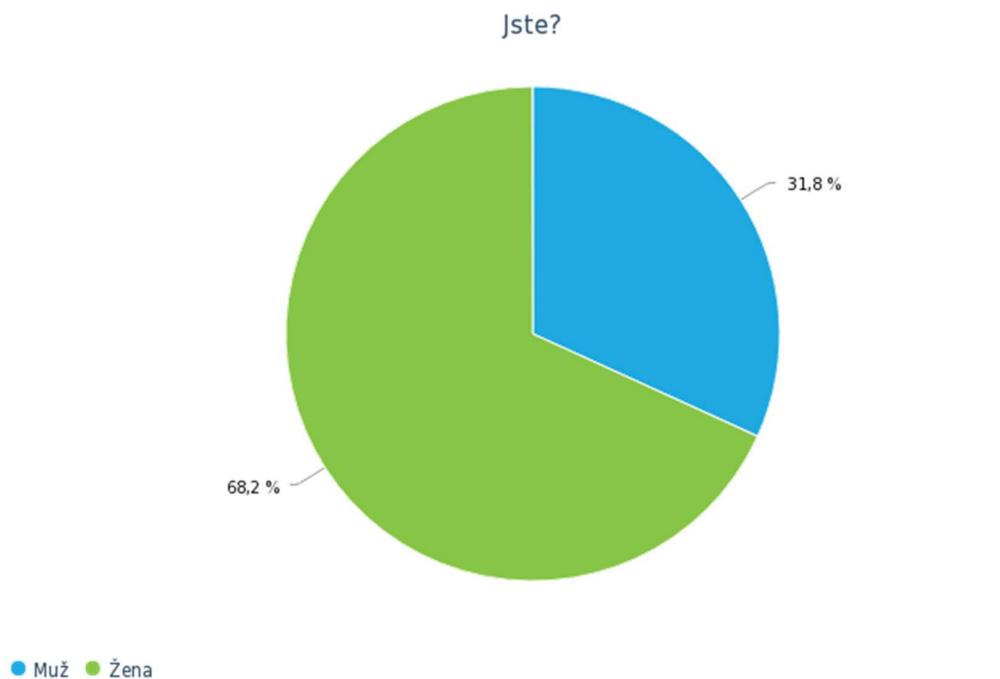
Jaký je Váš věk?



● 15 - 29 let ● 30 - 49 let ● 50 - 64 let ● přes 65 let

Možnost	Počet odpovědí	Podíl
přes 65 let	5	22,7 %
50 - 64 let	8	36,4 %
30 - 49 let	9	40,9 %
15 - 29 let	0	0 %

13. Jste?



Možnost	Počet odpovědí	Podíl
Muž	7	31,8 %
Žena	15	68,2 %

Dotazník byl vložen do Vřesinského zpravodaje, periodika dodávaného zdarma do domácností ve Vřesině, vydaného v prosinci 2017. Sběr vyplněných dotazníků probíhal formou schránky na obecním úřadě.

Možnost zodpovědět papírový dotazník využilo 22 občanů a převažovali zástupci starších věkových kategorií.

ANALYTICKÁ ČÁST: SWOT ANALÝZA

SOCIÁLNÍ PILÍŘ UDRŽITELNÉHO ROZVOJE

S – SILNÉ STRÁNKY	W – SLABÉ STRÁNKY
<ul style="list-style-type: none"> • Nárůst počtu obyvatel • Pozitivní mechanický přírůstek • Pozitivní vývoj vzdělanostní struktury • Absence sociálně vyloučených lokalit v ORP • Bohatá spolková činnost 	<ul style="list-style-type: none"> • Nedostatečný počet domů napojených na kanalizaci • Absence zdravotních služeb v obci • Absence sociálních služeb v obci • Nedostatečná kapacita pohřebiště • Nedostatečné možnosti pro realizaci volnočasových aktivit zejména pro starší děti a mládež • Technický stav koupaliště
O - PŘÍLEŽITOSTI	T - HROZBY
<ul style="list-style-type: none"> • Atraktivita obce pro nové obyvatele (imigranty) • Využití a rozšíření přístavby tělocvičny Základní školy • Aktivní společenský život v obci • Nová výstavba v obci • Poloha obce v blízkosti hranic s Polskem – možnosti přeshraniční spolupráce 	<ul style="list-style-type: none"> • Snižující se podíl obyvatel v produktivním věku • Snižující se rezerva v kapacitě Základní školy v obci • Stárnutí populace

EKONOMICKÝ PILÍŘ UDRŽITELNÉHO ROZVOJE

S – SILNÉ STRÁNKY	W – SLABÉ STRÁNKY
<ul style="list-style-type: none"> • Vysoký podíl OSVČ • Nízká nezaměstnanost • Přítomnost chráněného území Dařanec jako turistické atraktivity 	<ul style="list-style-type: none"> • Vysoký podíl vyjíždějících za prací • Absence významného zaměstnavatele v obci • Absence regionálních cyklotras spojujících obec s blízkými sídly • Nedostatek ploch pro parkování • Nedostatečná vybavenost stravovacími zařízeními
O - PŘÍLEŽITOSTI	T - HROZBY
<ul style="list-style-type: none"> • Vysoký podíl ekonomicky aktivních osob 	<ul style="list-style-type: none"> • Závislost na vnějším ekonomickém vývoji

- Napojení na nadregionální cyklotrasy

ENVIRONMENTÁLNÍ PILÍŘ UDRŽITELNÉHO ROZVOJE

S – SILNÉ STRÁNKY	W – SLABÉ STRÁNKY
<ul style="list-style-type: none"> • Vysoký podíl lesních porostů • Ekologická stabilita území obce • Dopravní spojení do krajského centra • Kanalizace částečně ve vlastnictví obce 	<ul style="list-style-type: none"> • Neodkanalizované části obce • Špatný technický stav některých komunikací v obci i mimo ni • Absence chodníků v některých ulicích
O - PŘÍLEŽITOSTI	T - HROZBY
<ul style="list-style-type: none"> • Možnost čerpání dotačních zdrojů prostřednictvím Místní akční skupiny Hlučínsko • Pozitivní vnímání environmentálního bohatství obce jejími občany • Budování nových cyklotras a napojování na existující úseky 	<ul style="list-style-type: none"> • Zvyšující se nároky na kapacitu technické infrastruktury v souvislosti s nárůstem počtu obyvatel • Omezení rozvoje technické infrastruktury v důsledku přítomnosti chráněného území Dařanec • Kvalita ovzduší s vysokým podílem znečištění z lokálních topenišť • Klimatické změny – zejména nedostatek vody v krajině

INSTITUCIONÁLNÍ PILÍŘ UDRŽITELNÉHO ROZVOJE

S – SILNÉ STRÁNKY	W – SLABÉ STRÁNKY
<ul style="list-style-type: none"> • Schopnost obce využívat dotační příležitosti • Aktivní přístup k partnerství s jinými obcemi v tuzemsku i zahraničí • Nabídka kulturních akcí, oblíbené akce pořádané obcí 	<ul style="list-style-type: none"> • Bariérovost budovy Obecního úřadu • Bariérovost dalších budov ve vlastnictví obce • Používání neúspěšných technologií v oblasti veřejného osvětlení • Zastaralé pasporyt obecního majetku
O - PŘÍLEŽITOSTI	T - HROZBY

- Blízkost krajského správního centra Ostravy

- Klesající zájem o správu věcí veřejných
- Nestabilita daňových příjmů rozpočtu obce
- Zvyšující se náklady na energie

NÁVRHOVÁ ČÁST

Obec Vřesina je v roce 2028 obcí příjemnou pro život se stabilním ekonomickým i environmentálním zázemím, s rozvíjejícími se službami pro zvyšující se počet občanů a návštěvníků a odpovídající technickou i dopravní infrastrukturou.

CÍLE, OPATŘENÍ, AKTIVITY

CÍL 1 TECHNICKÁ A DOPRAVNÍ INFRASTRUKTURA

Tento cíl se zaměřuje na budování, obnovu a údržbu technické a dopravní infrastruktury v obci. Stav a kapacita infrastruktury silně ovlivňuje spokojenost obyvatel se životem v obci. Zároveň investice do technické a dopravní infrastruktury představují významnou zátěž pro obecní rozpočet.

Opatření 1.1 Dopravní infrastruktura

Obec bude provádět po celé období běžnou údržbu a nutné opravy dopravní infrastruktury. Mimo tyto provozní zásahy patří mezi hlavní aktivity realizované v rámci opatření 1.1. Dopravní infrastruktura oprava vozovek a doplnění chodníků na vybraných ulicích, které jsou ve špatném stavu, případně které chodníky pro chodce postrádají. S dopravou se dále pojí také snaha obce zajistit občanům dostatek parkovacích ploch, které budou vznikat ve vytipovaných lokalitách.

Dále bude obec navazovat na předešlé projekty v oblasti cyklo dopravy, kdy je žádoucí napojit obec cyklostezkou na blízka sídla a zlepšit tak nejen dopravu mezi nimi, ale také turisticky zatraktivnit oblast.

Opatření 1.2 Technická infrastruktura

Druhé opatření cíle 1 Technická a dopravní infrastruktura se soustředí na ostatní technickou infrastrukturu obce. Mimo běžných provozních zásahů bude obec v následujícím období usilovat především o zajištění kvalitní technické infrastruktury pro své občany, na níž bude možné poskytovat také kvalitní veřejné služby s respektováním principů udržitelného rozvoje.

Obec bude usilovat o zhodnocení vlastního majetku dostavbou obecního úřadu, posilováním fyzické přístupnosti budov v majetku obce zajištěním bezbariérového přístupu. V rámci kvalitní správy vlastního majetku bude obec rovněž připravovat zajištění skladovacích prostor pro svůj majetek.

Další aktivity v opatření 1.2 Technická infrastruktura budou směřovat ke zkvalitnění veřejných služeb v oblasti pohřebnictví, kdy je žádoucí revitalizace místního hřbitova a jeho rozšíření o kolumbárium.

Další veřejnou službou, na níž se obec zaměří, bude oblast veřejného osvětlení. Zde bude snahou obce veřejné osvětlení ve Vřesině v souladu s moderními trendy nejen udržovat, ale také prostřednictvím modernizace snížit spojené náklady na energie.

V oblasti odpadového hospodářství je úkolem obce v budoucím období zajistit vybudování sběrného dvora pro občany s celoročním provozem a posílit kanalizační síť v obci, tak aby na ni byly napojeny také dosud neodkanalizované části obce.

Konkrétní projekty spadající pod opatření cíle 1 Technická a dopravní infrastruktura budou navrženy v Akčním plánu Strategie.

CÍL 2 ŠKOLSTVÍ A VOLNOČASOVÉ AKTIVITY

Druhý cíl je orientován do oblasti školství a volnočasových aktivit. Reflektuje příležitost obce rozvíjet a udržovat spokojenost obyvatel se Základní a Mateřskou školou Vřesina zřizovanou obcí a také kvalitu vzdělání poskytovanou těmito subjekty. Dále se orientuje na řešení nespokojenosti obyvatel s vybranými aspekty trávení volného času v obci.

Opatření 2.1 Školství

Toto opatření se soustředí na udržení kvality provozu obcí zřizované Základní školy a Mateřské školy Vřesina. V návaznosti na opatření 1.2 Technická infrastruktura bude i v případě budov Základní školy a Mateřské školy Vřesina obec usilovat o zajištění bezbariérovosti.

Další aktivity opatření 2.1 školství budou směřovány ke zkvalitnění prostředí v Základní a Mateřské škole Vřesina a zajištění vybavení pro zkvalitnění výuky. Aktivity se budou soustředit například na zajištění přírodní učebny, mobilní počítačové učebny pro žáky nebo úpravu zahrady Základní a Mateřské školy Vřesina.

Opatření 2.2 Volnočasové aktivity

Druhé opatření cíle 2 Školství a volnočasové aktivity se vztahuje k zajištění volnočasového vyžití obyvatel a návštěvníků obce. Prioritou je v jeho rámci řešení stavu vytipovaných lokalit, které v budoucnu mohou sloužit pro volnočasové aktivity, případně pro ně nyní slouží, ale jsou v nevyhovujícím stavu. Obec bude usilovat o komplexní revitalizaci oblasti koupaliště nebo areálu Orelské louky a dalších lokalit. Zde může dojít k propojení s opatřením 1.2, kdy komplexní řešení volnočasových ploch v obci může zahrnovat také řešení spojená s potřebou vybudování dopravní infrastruktury jako parkovišť, chodníků pro chodce nebo příjezdových komunikací.

Významným bodem tohoto opatření je budování sportovišť a odpočinkových zón, které obyvatelé obce postrádají.

CÍL 3 ŽIVOTNÍ PROSTŘEDÍ

Třetí cíl je orientován do oblasti environmentální a takto reflektuje potřebu realizovat investiční i neinvestiční projekty v oblasti životního prostředí pro zachování a ochranu životního prostředí a vzdělávat občany obce o jedinečnosti a významu tohoto prvku života v obci, který mnozí z nich oceňují.

Opatření 3.1 Environmentální osvěta

S ohledem na neinvestiční část cíle 3 Životní prostředí je zřejmé, že klíčovým prvkem pro zachování kvalitního životního prostředí v obci je nejen aktivita a postoje institucí, ale také jednotlivců. Obec Vřesina bude usilovat o environmentální osvětu občanů a dalších osob, které žijí a pohybují se na jejím území, tak aby byla posílena osobní odpovědnost jednotlivců za udržování a zlepšování životního prostředí, která se bude přenášet také do jejich aktivit v organizacích a institucích, ve kterých jednotlivci působí. Osvětové aktivity mohou mít podobu jak přednášek a seminářů, tak upozornění nebo článků na vývěskách, webových stránkách, v místním zpravodaji a dalších komunikačních kanálech obce. Dále bude usilovat o zachování a prohloubení občanských aktivit konaných v zájmu zlepšení životního prostředí, jako je například akce Uklidme Česko – Uklidme Vřesinu.

Opatření 3.2 Revitalizace životního prostředí v obci

Opatření 3.2 je cíleno na akce investičního charakteru spojené s environmentálním pilířem rozvoje obce. Zároveň reflektuje také obecné trendy v oblasti životního prostředí, kterými je zasaženo širší území České republiky. Takto i obec Vřesina bude reagovat například na potřebu vyrovnání se s klesajícím stavem povrchových i podzemních vod. V kontextu tohoto významného celorepublikového problému bude obec aktivně vyhledávat a využívat možnosti pro řešení zadržování povrchových vod na svém území. Dále bude toto opatření zaměřeno na realizaci aktivit, které souvisejí s přírodními úpravami koryt vodních toků na svém katastrálním území, nebo rozvoj veřejné zeleně.

CÍL 4 SOCIÁLNÍ OBLAST A PODNIKÁNÍ

Čtvrtý cíl se zaměřuje na otázku občanské vybavenosti se zřetelí na oblast sociálních služeb, jejichž absenci negativně pociťují občané obce. Dále se bude orientovat na pociťovanou a vyjádřenou absenci vybraných služeb obvykle poskytovaných prostřednictvím soukromých podnikatelských subjektů například v oblasti pohostinství.

Opatření 4.1 Zajištění sociálních služeb v obci

Ve stavu zachyceném analytickou částí strategického dokumentu je zřejmou prioritou opatření 4.1 zajistit dostupnost vybraných sociálních služeb pro občany přímo na území obce Vřesina, tak aby mohli využívat terénních služeb nebo také pobytových služeb sociálního charakteru bez nutnosti dojíždění. Za tímto účelem bude obec podporovat rozvoj mobilních sociálních služeb na svém území. Konkrétní typy služeb, které bude obec podporovat, budou záviset na poptávce občanů.

V rámci péče o občany využívající sociální služby a s ohledem na nemožnost zajistit dostupnost veškerých sociálních služeb bez nutnosti dojíždění, bude obec podporovat také způsoby zjednodušení dopravy, například formou podpory taxi pro seniory na specifické dojíždění za zdravotnickými nebo sociálními službami. S ohledem na cílovou skupinu mládeže bude obec podporovat nejen infrastrukturní projekty podporující využívání volného času zmíněné v opatření 2.2, ale bude také podporovat organizované využívání volného času mládeže aktivní prací s touto cílovou skupinou, a to například formou zapojení do dobrovolnických, sportovních a kulturních aktivit, které povedou k předávání mezigeneračních zkušeností a upevnění dobrých mezilidských vztahů v obci.

Opatření 4.2 Podpora podnikání v obci

Opatření 4.2 reaguje na pocíťovaný nedostatek služeb pro občany, a to služeb které jsou obvykle nabízeny soukromými ziskovými subjekty. Obec bude podporovat rozšíření stravovacích služeb na svém území, a to jak v zájmu posílení služeb pro vlastní občany, tak pro návštěvníky obce.

Dále bude obec vyvíjet aktivity směřující k podpoře podnikání na svém území v obecné rovině, a to například nabídkou lokalit pro podnikatele, spoluprací při podpoře setkávání podnikatelů a spolupráce s obcí, zapojením do akcí pořádaných obcí apod.

CÍL 5 SPRÁVA OBCE

Pátý cíl je orientován do oblasti strategického řízení obce, tak aby byl udržen optimální cyklus strategického plánování a vedoucí představitelé obce měli k dispozici relevantní dokumenty pro své rozhodování. Dále reflektuje aktivitu obce ve vnějších vztazích s tuzemskými i zahraničními partnery.

Opatření 5.1 Strategické řízení obce

V rámci opatření 5.1 bude realizována implementace Strategie rozvoje obce Vřesina v letech 2018 – 2028, prostřednictvím přípravy navazujících akčních plánů a zpráv, které budou vyhodnocovat akční plány a implementaci Strategie.

Rovněž bude v tomto kontextu obec usilovat o aktualizaci pasportů veřejné zeleně, komunikací, majetku nebo veřejného osvětlení, tak aby vedoucí orgány mohly přijímat rozhodnutí o projektech vedoucích k rozvoji obce, která budou založena na kvalitních a aktuálních podkladech vztahující se ke zmíněné infrastruktuře.

Předmětem zájmu bude také inventarizace a pasportizace obecního majetku a zlepšování jeho stavu pro lepší službu veřejnosti. Takto bude v rámci opatření 5.1 obec usilovat například o dostavbu budovy obecního úřadu, včetně zajištění bezbariérového přístupu.

Dále bude obec usilovat také o další získávání dotačních prostředků, s jejichž pomocí bude moci realizovat jednotlivé aktivity akčních plánů.

Opatření 5.2 Vnější vztahy

V rámci opatření 5.2 bude obec Vřesina podnikat kroky, aby nejen udržela, ale dále také rozvíjela partnerské vztahy dalšími zahraničními i tuzemskými subjekty. Mimo společných projektů investičního i neinvestičního charakteru bude obec Vřesina pokračovat ve výměně zkušeností a přenosu dobré praxe a rozvoji soudržnosti v rámci blízkých partnerských subjektů.

IMPLEMENTAČNÍ A HODNOTICÍ RÁMEC

Pro úspěšnou realizaci a naplnění cílů Strategie rozvoje obce Vřesina pro léta 2018 – 2028 je nezbytné navázat realizaci jednotlivých aktivit strategie na rozpočtové období obce a konkretizovat v závislosti na aktuální situaci jednotlivé aktivity, které budou prováděny v průběhu kalendářních let její platnosti. Do těchto aktivit budou zapojeni jak představitelé a zaměstnanci obce, tak ostatní aktéři v obci, tj. veřejnost, soukromý sektor a neziskový sektor.

IMPLEMENTACE STRATEGIE ROZVOJE OBCE VŘESINA PRO LÉTA 2018 – 2028

V rámci naplňování Strategie rozvoje obce Vřesina pro léta 2018 – 2028, budou pro jednotlivé kalendářní roky připravovány Akční plány, které budou ve struktuře navržených cílů a opatření, konkretizovat jednotlivé aktivity k provedení v rámci aktuální situace v obci a s ohledem na dostupné finanční prostředky jak vlastní, tak dostupné v rámci dotačních příležitostí.

MONITOROVÁNÍ A HODNOCENÍ

Monitorování a hodnocení plnění jednotlivých aktivit a jejich příspěvku k dosažení cílů Strategie rozvoje obce Vřesina pro léta 2018 – 2028 bude probíhat v kontextu zpracování dvouletých zpráv o naplňování cílů Strategie rozvoje obce Vřesina pro léta 2018 – 2028. Na konci platnosti dokumentu bude zpracována Závěrečná zpráva o naplnění Strategie rozvoje obce Vřesina pro léta 2018 – 2028, která bude sloužit také jako podklad dalšího plánování rozvoje obce prostřednictvím strategického dokumentu pro navazující období.

AKTUALIZACE

S ohledem na dynamicky se měnící vnější i vnitřní prostředí obce bude dokument Strategie rozvoje obce Vřesina pro léta 2018 – 2028 průběžně revidován a v případě potřeby některá z jeho částí či celý dokument aktualizován. Podnětem k aktualizaci mohou být zejména neočekávané a výrazně změny ve vnějších a vnitřních podmínkách ovlivňující rozvoj obce, ale také výsledky Zpráv o naplňování cílů Strategie rozvoje obce Vřesina pro léta 2018 – 2028.

Celý dokument bude aktualizován nejpozději v roce 2028 formou zpracování navazujícího dokumentu.

FINANCOVÁNÍ REALIZACE STRATEGIE

Primárním zdrojem pro financování aktivit je rozpočet obce Vřesina. S ohledem na jeho výši a náročnost realizovaných aktivit, bude žádoucí, aby obec byla schopna zajistit rovněž prostředky externího financování. Pro realizaci vytipovaných aktivit tedy bude vhodné využít dotačních schémat například z prostředí Evropské unie, státního nebo krajského rozpočtu.