

Program rozvoje obce Stará Huť



na období 2018-2024

Vypracováno ke dni: 10. 12. 2018

Verze dokumentu: 1.1



OBSAH

OBSAH	2
1 ÚVOD – PROČ JE DOBRÉ MÍT PROGRAM ROZVOJE OBCE	4
1.1 POSTUP ZPRACOVÁNÍ ROZVOJOVÉHO DOKUMENTU	4
2 ANALYTICKÁ ČÁST PROGRAMU ROZVOJE OBCE	6
2.1 ZÁKLADNÍ INFORMACE O OBCI.....	6
2.2 HISTORIE	6
2.3 ÚZEMÍ	7
2.4 OBYVATELSTVO.....	8
<i>Demografická situace</i>	8
2.5 HOSPODÁŘSTVÍ.....	12
<i>Ekonomická situace a občanská vybavenost</i>	12
<i>Trh práce</i>	13
2.6 INFRASTRUKTURA	13
<i>Technická infrastruktura</i>	14
<i>Dopravní infrastruktura</i>	14
<i>Místní komunikace, turistické a cyklo trasy</i>	15
<i>Dopravní obslužnost</i>	16
2.7 VYBAVENOST OBCE	16
<i>Zdravotnictví</i>	16
<i>Sociální péče</i>	16
<i>Školství</i>	17
<i>Odpadové hospodářství</i>	17
<i>Sport, tělesná výchova a spolky</i>	18
<i>Kultura a péče o památky</i>	19
2.8 ŽIVOTNÍ PROSTŘEDÍ.....	21
2.9 SPRÁVA OBCE	23
<i>Obecní úřad a kompetence obce</i>	23
<i>Hospodaření a majetek obce</i>	24
<i>Bezpečnost</i>	24
<i>Vnější vztahy a vazba</i>	25
3 VÝSTUPY DOTAZNÍKOVÉHO ŠETŘENÍ MEZI OBYVATELI OBCE	26
3.1 „POJĎME SPOLU PODPOŘIT ROZVOJ NAŠÍ OBCE“	26
4 SWOT ANALÝZA OBCE STARÁ HUŤ (VÝCHODISKA PRO NÁVRHOVOU ČÁST)	29
5 NÁVRHOVÁ ČÁST PRO STARÁ HUŤ	31
5.1 VIZE OBCE STARÁ HUŤ.....	31



5.2	CÍLE A OPATŘENÍ	31
5.2.1	Strategické cíle	31
5.3	OPATŘENÍ.....	31
6	PROJEKTOVÉ ZÁMĚRY.....	33
7	PODPORA REALIZACE PRO STARÁ HUŤ	37
8	SEZNAM GRAFŮ, OBRÁZKŮ A TABULEK	38
9	SEZNAM ZDROJŮ	39

Seznam zkratk

DSO – dobrovolný svazek obcí

EU – Evropská unie

KES – koeficient ekologické stability

K.Ú. – katastrální území

MAS – Místní akční skupina

ORP – obec s rozšířenou působností

OSH – okresní sdružení hasičů

OSVČ – osoba samostatně výdělečně činná

OÚ – obecní úřad

PID – pražská integrovaná doprava

PRO – program rozvoje obce

SDH – sdružení dobrovolných hasičů

SHČMS – Sdružení hasičů Čech, Moravy a Slezska

TJ – tělovýchovná jednota



1 ÚVOD – PROČ JE DOBRÉ MÍT PROGRAM ROZVOJE OBCE

Program rozvoje obce je spolu s územním plánem jedním ze základních dokumentů, který stanovuje cíle a priority rozvoje obce v budoucích letech. Tento dokument tak napomůže účelnému a efektivnímu směřování finančních prostředků nejen z obecního rozpočtu, ale i z externích prostředků. Dokument slouží jako významný podklad pro čerpání finančních prostředků z evropských i národních zdrojů. Program rozvoje obce Stará Huť byl zpracován v období květen 2017 až březen 2018 na sedmileté plánovací období 2018 – 2024. Metodické vedení zajišťovali po odborné stránce pracovníci Centra společných služeb Svazku obcí Dobříšska a Novoknínska ve spolupráci s Místní akční skupinou Brdy-Vltava. Program rozvoje obce Stará Huť byl vytvořen podle metodiky tvorby programu rozvoje obce, zpracované Ministerstvem pro místní rozvoj České republiky. Více informací k této metodice je možné nalézt zde: <http://www.mmr.cz/cs/Regionalni-politika-a-cestovni-ruch/Podpora-regionu/Rozvoj-obci/Archiv/Elektronicka-metodicka-podpora-rozvojovych-dokumen>.

1.1 POSTUP ZPRACOVÁNÍ ROZVOJOVÉHO DOKUMENTU

Program rozvoje obce (dále jen PRO) je základním plánovacím dokumentem definovaným v zákoně o obcích č. 128/2000 Sb. Jeho schválení podléhá zastupitelstvu obce. Dokument byl zpracován z toho důvodu, aby bylo zřejmé, kam obec chce do budoucna směřovat. PRO obsahuje statistická data o obci, definuje silné, slabé stránky, vizi a priority obce v následujících letech.

Dokument byl vytvářen od května 2017 do března 2018 a je určen na období 2018 – 2024. V květnu bylo oslovené Centrum společných služeb Svazku obcí Dobříšska a Novoknínska (dále jen CSS). CSS vytvořilo dotazník, který byl distribuován v červnu obyvatelům obce Stará Huť. Obyvatelé se mohli vyjádřit k současné situaci a spokojenosti v obci a navrhovali možnosti k dalšímu rozvoji obce. Byla shromážděována statistická data, ze kterých byla zpracována analytická část dokumentu. V červenci byl dotazník vyhodnocen a započaly přípravy na první veřejné setkání s obyvateli obce.

Setkání s občany proběhlo dne 14. 2. 2018 v KD Stará Huť, setkání se účastnilo 51 občanů. Obyvatelům byly představeny silné, slabé stránky, příležitosti a ohrožení, které vzešly z dotazníkového šetření a z analytické části. Proběhla diskuse nad jednotlivými oblastmi z dotazníkového šetření. Společně byla vydefinována SWOT analýza a vize obce – ideální stav, jak by měla obec Stará Huť vypadat v roce 2024. Dále se stanovily konkrétní aktivity, které by měly být realizovány. Konkrétní aktivity jsou uvedeny v návrhové části tohoto dokumentu.





Schvalovací doložka:

Program rozvoje obce Stará Huť na období 2018 - 2024 schválilo dne 10. 12. 2018 usnesením č. 4/2/2018 v souladu s §84 odst.2 písm a) zákona č. 128/2000 Sb., o obcích, v platném znění, zastupitelstvo obce Stará Huť.



2 ANALYTICKÁ ČÁST PROGRAMU ROZVOJE OBCE

V analytické části je nejprve rozpracována demografická situace v obci, protože právě lidský faktor výrazně ovlivňuje podobu obce i aktivity, které se zde odehrávají. Dále se tato kapitola věnuje ekonomické oblasti, dopravní a technické infrastruktuře, občanské vybavenosti, životnímu prostředí a správě obce.

2.1 ZÁKLADNÍ INFORMACE O OBCI

Starosta obce	Petr Dragoun
IČO obce	00 243 329
Adresa sídla	Karla Čapka 430, 262 02 Stará Huť
E-mail	stara.hut@worldonline.cz
Telefon	318 522 269
Internetové stránky	http://www.starahut.eu

2.2 HISTORIE

Obec vznikla nejpravděpodobněji v roce 1674, kde zde tehdejší majitel dobříšského panství, František Maxmilián Mansfeld, nechal postavit hutě a hamry zpracovávající železnou rudu. Osadě se dříve říkalo pouze Huť a poté co se v Obecnici vybudovala také huť v roce 1714, dostala obec název Stará Huť. Byla zde zřízena první válcovna železa v Čechách i v celém Rakousku. Po neúspěšném provozu byla továrna přestavěna na strojírnu, která byla v roce 1864 vybavena parním strojem. Vyrábělo se tu strojírenské zařízení pro doly, čerpadla na vodu, parní stroje, zařízení pil apod. Kolem roku 1870 se zde vyráběli litiny pro tuzemský trh např. vany, výlevky, toaletní mísy, potřeby pro zemědělství apod. V roce 1910 byla ve Staré Huti vybudována železniční zastávka na trase Dobříš – Praha. V roce 1913 byl zaveden elektrický proud do rodinných domků, školy a bylo nainstalováno veřejné osvětlení. V období 1. světové války byla v železárnách zavedena válečná výroba pro rakouskou armádu a nad továrnou byl zaveden vojenský dohled. V roce 1926 se železárna zavřela. Druhá světová válka byla pro obec stejně krutá jako pro ostatní místa v republice. Došlo zde také ke střetu partyzánů s Němci. Dne 12. května 1945 přijela do Staré Huti vojska maršála Malinovského. Armáda zde zůstala do poloviny října 1945. Objekt železáren byl po 2. světové válce užíván jako strojovna a v současné době je majetkem soukromé strojírenské společnosti. Obyvatelé Staré Huti se živili také rukavičkářstvím. Po uzavření závodů v Dobříši zde toto řemeslo zaniklo.

Ve Staré Huti žili významné osobnosti: malíř Josef Loukota, geolog Otakar Feistmantel, houslista Alois Synek, filmový a divadelní herec Martin Myšička. Krátkodobě zde žila

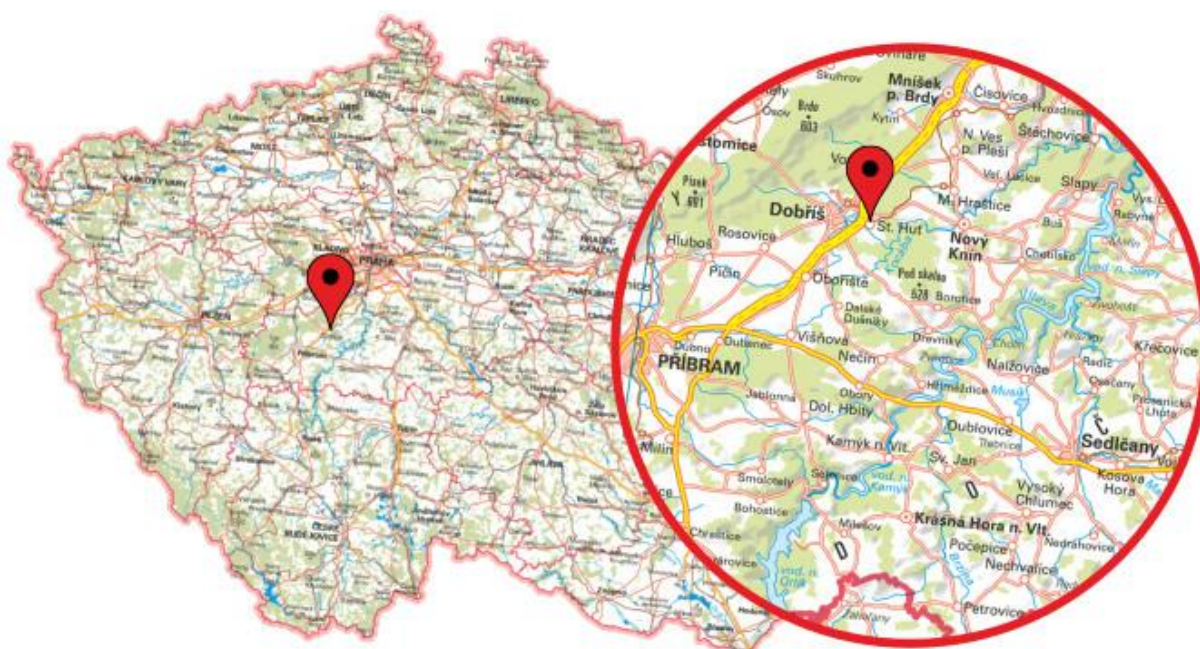


herečka Leopolda Dostálová se sochařem Karlem Dvořákem. Významnou osobností, která žije v obci je dálková plavkyně Jana Pechanová. V roce 2017 oslavila obec 120. výročí od otevření místní základní školy a vysvěcení kaple na návsi a 155 let od narození Ladislava Malého (*17. 3. 1862), prvního řídícího učitele nově postavené školy.

2.3 ÚZEMÍ

Stará Huť se nachází v jižní části Středočeského kraje v okrese Příbram a spadá pod obec s rozšířenou působností Dobříš.

Obrázek 1: Stará Huť

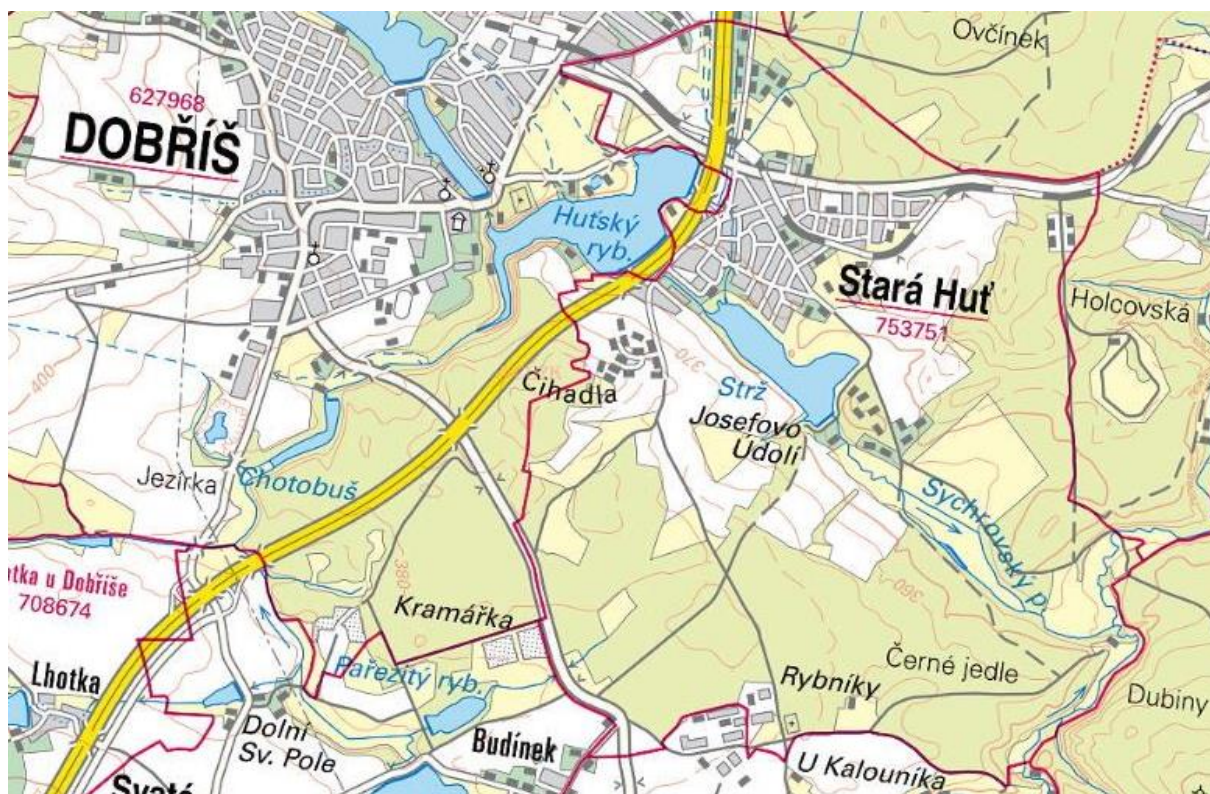


Zdroj: vlastní zpracování

Stará Huť je obec ležící v jižní části Středočeského kraje asi 2 km východně od Dobříše a 20 km východně od okresního města Příbram. Rozkládá se na úpatí Brd při říčce Kocábě, nadmořské výšce 352 m.



Obrázek 2: Katastrální mapa



Zdroj: CUZK

Město Dobříš je vzdáleno cca 2 km východně po silnici II. třídy 114 nebo po silnici III. třídy č. 11423. Okresní město Příbram je vzdáleno severovýchodně cca 22 km. Nejrychlejší trasa vede po dálnici D4. Do města Příbram se dá dostat i po silnicích III. třídy přes obec Obořiště a Dlouhá Lhota. Případně přes Rosovice, Kotenčice, Suchodol a Občov. Všechny tyto trasy jsou vzdálené cca 22 km. Hlavní město Praha je vzdálené cca 45 km severně po dálnici D4. Obcí prochází frekventovaná silnice II. třídy, která vede z města Hořovice přes Hostomice, Dobříš, Starou Huť, Nový Knín, Neveklov a končí v obci Jírovice u Benešova. Obec se rozkládá na úpatí Brd při říčce Kocábě.

2.4 OBYVATELSTVO

DEMOGRAFICKÁ SITUACE

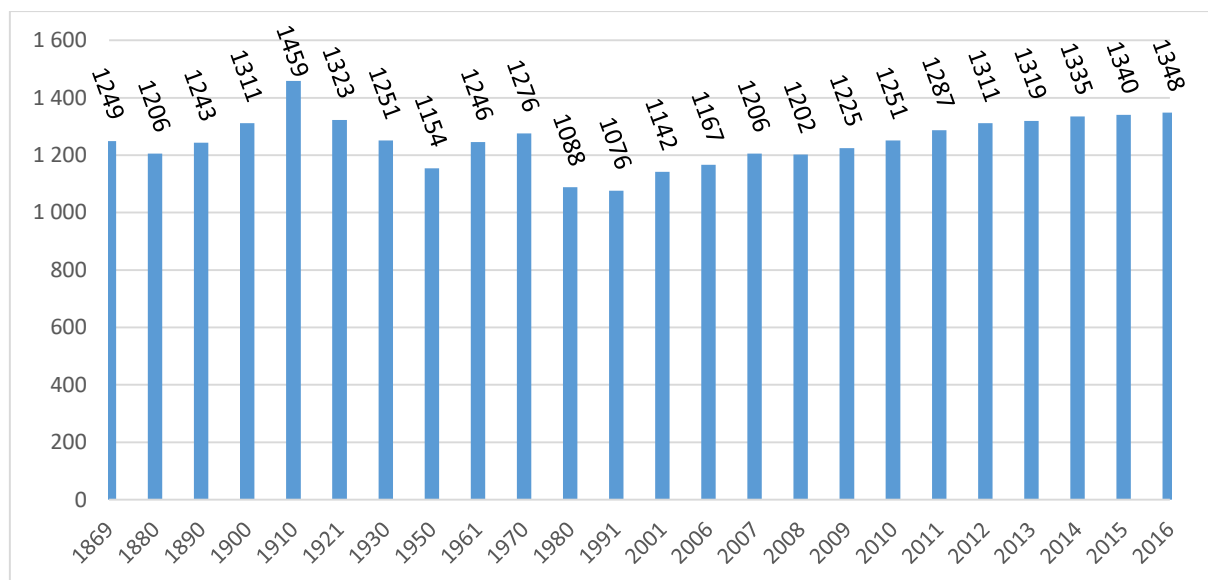
Urbanisticky hodnotná je původní část sídla kolem návsi, kde se nachází i několik původních staveb.

K 1. lednu 2017 žilo ve Staré Huti 1348 obyvatel z toho 670 žen a 678 mužů. Vývoj populace ve Staré Huti zachycuje následující graf. Data jsou uvedena od roku 1869. Do Roku 2011 pocházejí data z pravidelného sčítání obyvatel. Po roce 2011 je vývoj počtu obyvatel uveden po jednotlivých letech. Od roku 1869 do roku 1980 docházelo k výkyvům počtu obyvatel. Obec měla nejvyšší počet obyvatel 1459 v roce 1910. Nejnižší počet



obyvatel byl v obci zaznamenán v roce 1980, a sice 1088 obyvatel. Od tohoto roku počet obyvatel v obci každoročně téměř lineárně narůstal. V uplynulých dvaceti letech dochází v obci k výstavbě na 50 nových rodinných domů. V obci bylo opraveno a přestavěno mnoho starých domků.

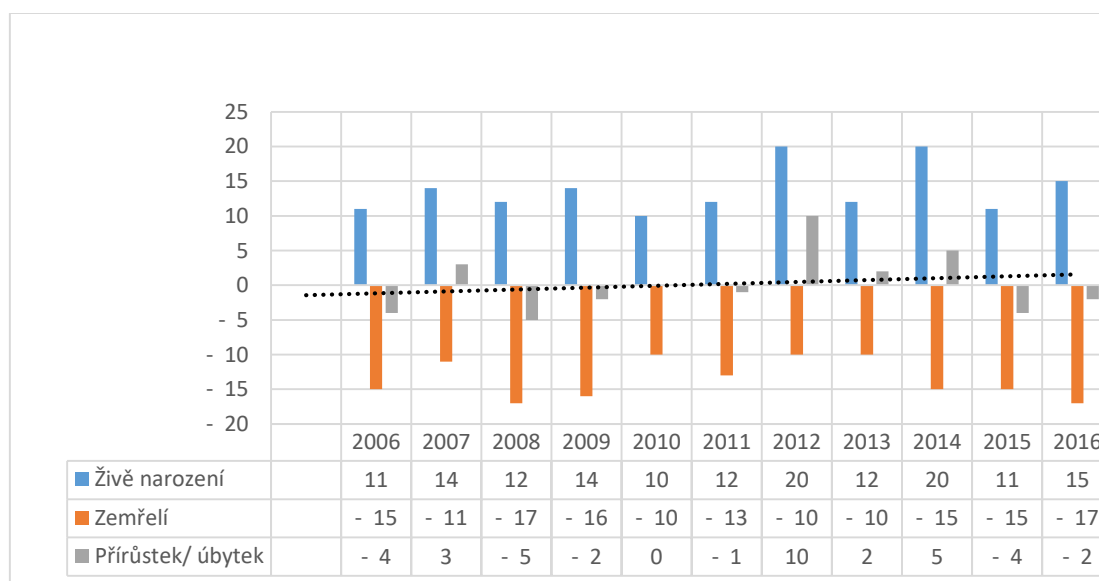
Graf 1: Vývoj počtu obyvatel v letech 1869 - 2016



Zdroj: ČSÚ

Přirozený přírůstek/úbytek udává rozdíl mezi počtem živě narozených a počtem zemřelých mezi lety 2006 až 2016. V rámci tohoto porovnání dochází k mírnému vzrůstu, jak znázorňuje vynesená lineární křivka přirozeného přírůstku. V roce 2012 a 2014 se v obci narodilo 20 dětí.

Graf 2: Přirozený přírůstek/úbytek v letech 2006 - 2016

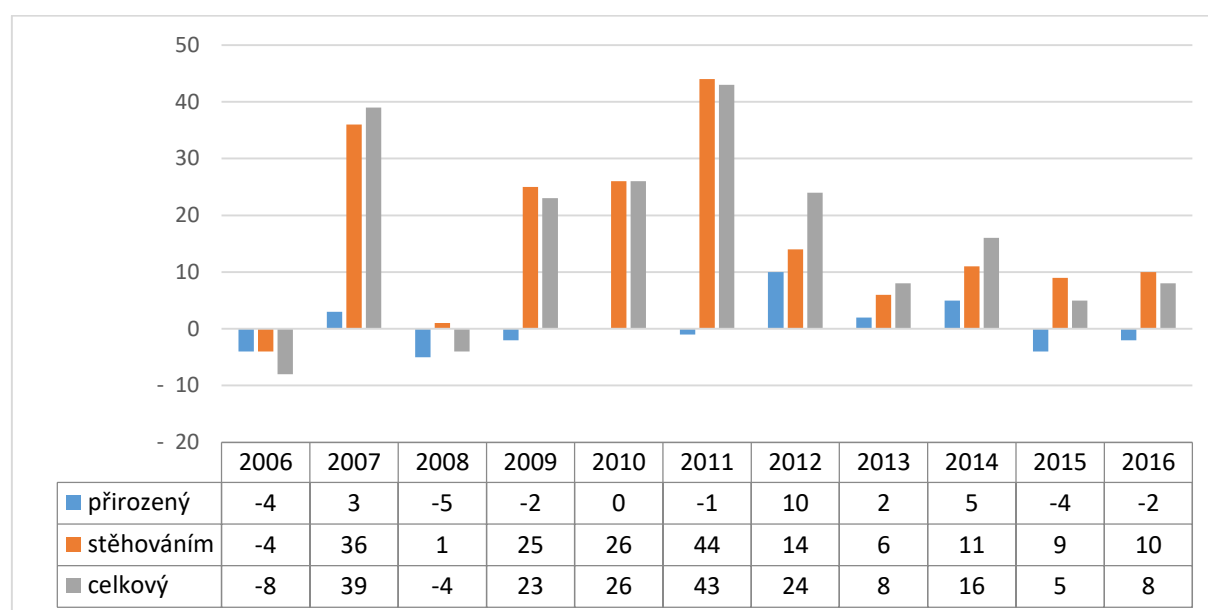


Zdroj: ČSÚ



Migrační saldo (někdy také „čistá migrace“) znázorňuje rozdíl mezi počtem přistěhovalých a počtem občanů vystěhovalých. Následující graf č. 3 znázorňuje migrační saldo v letech 2006 a 2016. Je z něho patrné, že největší podíl na přírůstku obyvatel má migrace (rozdíl mezi přistěhovalými a odstěhovanými). Především v letech 2007, 2009, 2010 a 2011. V těchto letech se přistěhovalo nejvíce obyvatel. Hlavním důvodem stěhování obyvatel je především snadná dostupnost do Prahy, ale zároveň krásná příroda. Jen nepatrně se na celkovém vývoji počtu obyvatel v uvedených letech projevoval přírůstek (úbytek) přirozený (rozdíl mezi narozenými a zemřelými).

Graf 3: Migrační saldo v letech 2006 – 2016

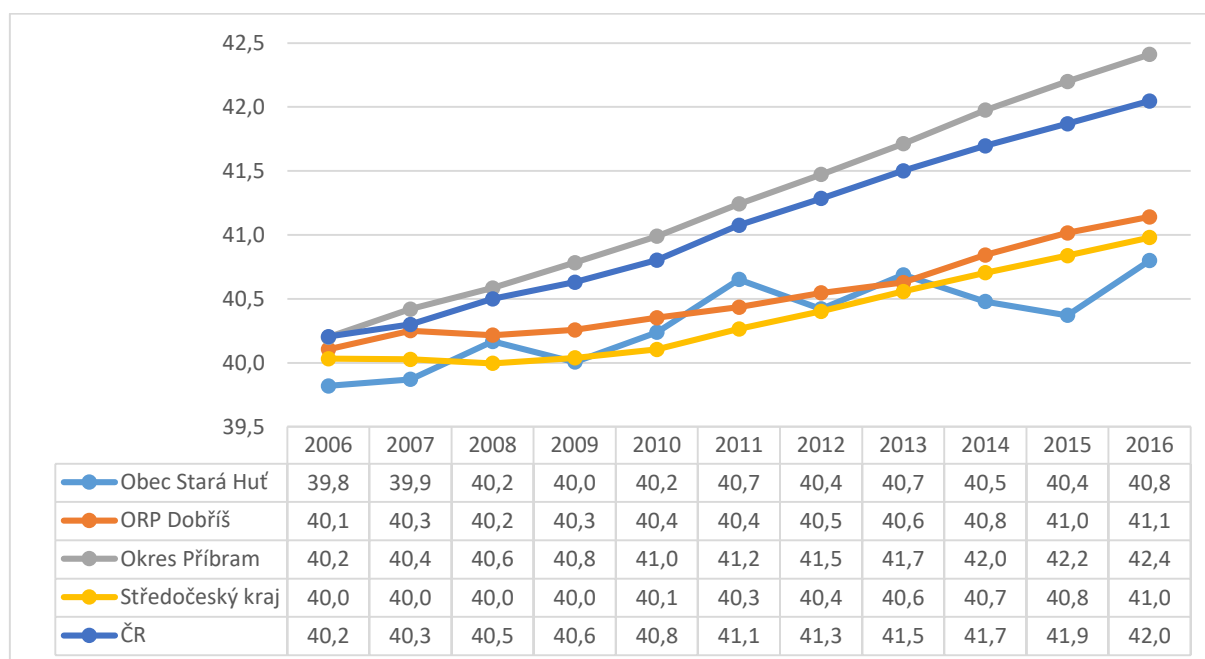


Zdroj: CSÚ

Při porovnání průměrného věku obyvatel Staré Huti a obvodu ORP, okresu, kraje a ČR je patrné, že v obci Stará Huť patří průměrný věk k nižším - v letech 2014, 2015 a 2016 dokonce k nejnižším z výše uvedených území k porovnání.



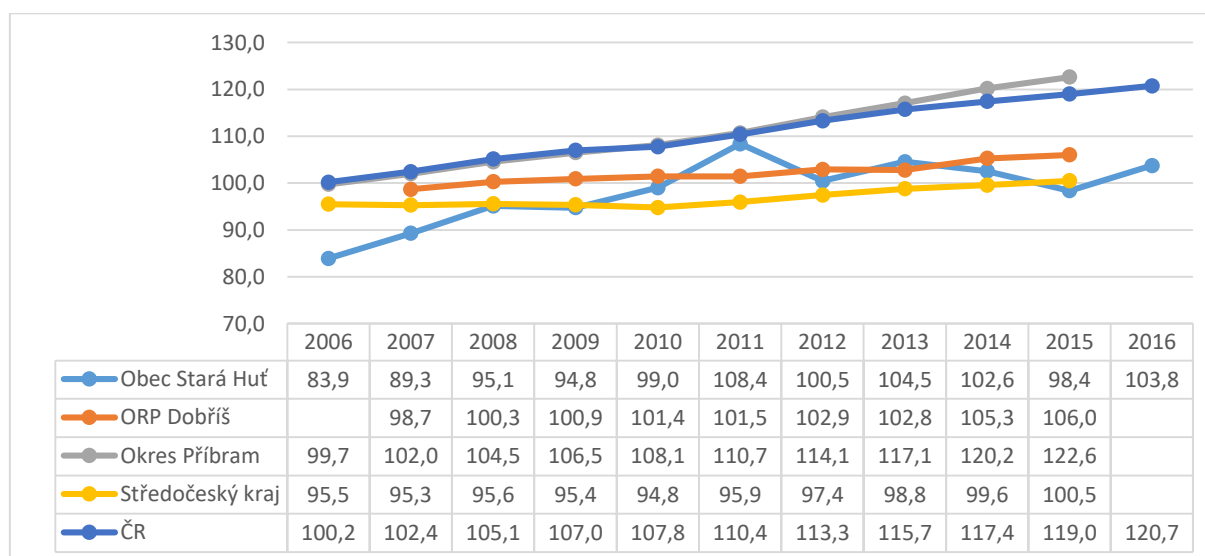
Graf 4: Průměrný věk obyvatel v letech 2006 – 2016



Zdroj: CSÚ

Častou používaná charakteristika věkové struktury obyvatelstva, která vypovídá o stárnutí populace je Index stáří. Vyjadřuje, kolik obyvatel ze starších věkových skupin připadá na sto dětí. Konkrétně v tomto případě kolik obyvatel ve věku 65 a více let připadá na 100 dětí do 14 let věku. Index stáří má v posledních letech rostoucí trend a ve Staré Huti patřil v roce 2011 k nejvyšším z porovnávaných území ORP Dobříš, okres Příbram, Středočeský kraj a celá ČR. Po roce 2011 došlo k přistěhování nových obyvatel a k vyšší porodnosti, proto dochází od tohoto roku ke klesání indexu. Naopak v roce 2015 patřil v porovnání k nejnižším, přesto v průměru stále roste.

Graf 5: Index stáří v letech 2006 - 2016



Zdroj: CSÚ



2.5 HOSPODÁŘSTVÍ

EKONOMICKÁ SITUACE A OBČANSKÁ VYBAVENOST

K 30. 6. 2017 bylo ve Staré Huti evidováno 185 subjektů se zjištěnou aktivitou. Ve Staré Huti sídlí jedna akciová společnost Zetech, a. s. Firma je zabývá obráběním kovů a má dvě provozovny jedna ve Staré Huti a druhá se nachází v Sedlčanech. Na katastrálním území se nachází 21 obchodních společností. Jedna z významných společností s ručením omezením je Joalis, která se zabývá výrobou přírodních přípravků. V následující tabulce č. 1 jsou uvedené podnikatelské subjekty dle klasifikace CZ-NACE. Nejvíce převažují osoby samostatně výdělečně činné (OSVČ).

Tabulka 1: Podnikatelské subjekty dle klasifikace CZ-NACE

Ekonomická aktivita	Počet
Zemědělství, lesnictví, rybářství	12
Zpracovatelský průmysl	43
Stavebnictví	48
Velkoobchod a maloobchod; opravy a údržba motorových vozidel	82
Doprava a skladování	6
Ubytování, stravování a pohostinství	17
Činnosti v oblasti nemovitostí	5
Profesní, vědecké a technické činnosti	27
Kulturní, zábavní a rekreační činnosti	10
Ostatní činnosti	31
Nezařazeno	18
Státní organizace - počet subjektů	3
Akciové společnosti - počet subjektů	1
Obchodní společnosti - počet subjektů	21
Družstevní organizace - počet subjektů	0
Podnikatelé - fyzické osoby - počet subjektů	269
Svobodná povolání - počet subjektů	33
Ostatní právní formy - počet subjektů	13
Počet subjektů bez zaměstnanců	117
Počet subj.s 1-9 zaměst.- mikropodniky	15
Počet subj.s 10-49 zaměst.- malé podniky	1
Počet subj.s 50-249 zaměst.- střed.podn.	1



Počet subj.s >249 zaměst.- velké podniky

0

Zdroj: www.risy.cz

V obci je zajištěna pošta, obchod s potravinami a několik různých restaurací. Na obecním úřadě mohou obyvatelé využít Czechpoint a také počítač s přístupem na internet. Dále se zde nachází místní knihovna.

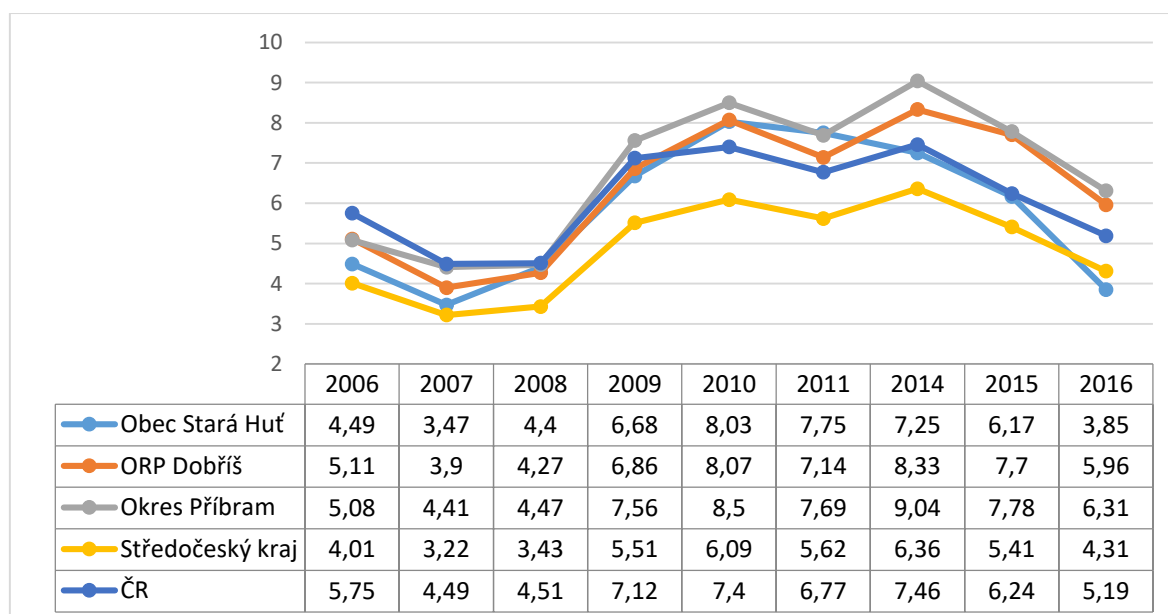
V obci je zajištěna:

- Česká pošta, s. p.
- CZ potraviny – obchod s potravinami
- Řeznictví Martin Melichar a zmrzlinářství
- Levandulka – květiny umělé i živé, sezonní sazenice, vazba věnců, zahradní doplňky a dárkové zboží
- Svoas – Ing. Josef Svojitka – prodej spojovacího materiálů, šroubů, konfirmátů, nýtů, hřebíků a brusných kotoučů
- Restaurace Mexiko Pueblo
- Občerstvení na Rafandě

TRH PRÁCE

Obec vykazuje v rámci ORP podprůměrný podíl nezaměstnaných osob (**4,8%**). To je dáno poměrně velkými pracovními příležitostmi, spojených s vynikající dostupností Dobříše a navazující dálnicí D4. Místní pracovní příležitosti však uspokojí pouze **59,42%** ekonomicky aktivních.

Graf 6: Nezaměstnanost v letech 2006 – 2016



Zdroj: ČSÚ

2.6 INFRASTRUKTURA



TECHNICKÁ INFRASTRUKTURA

Zásobování pitnou vodou – obec má funkční veřejný vodovod, který je součástí systému města Dobříše. Je provozovaný Vodohospodářskou společností Dobříš, s. r. o. Zdrojem vody (společně s Dobříší) jsou: prameniště Baba, prameniště Trnová, skupinový vodovod Příbram, prameniště Lipíže, prameniště Brodce, nádrž Chotobuš. Z prameniště se voda čerpá buď přímo do města Dobříš, nebo do vodojemů na Větrníku a Svaté Anně. Na rozvodnou síť města Dobříš navazuje řad, kterým je voda dopravována do Staré Hutě. Plánuje se postupné rozšiřování vodovodní sítě v závislosti na budoucí výstavbě.

Kanalizace a ČOV – v obci je veřejná kanalizace. Obec využívá ČOV, která je vybudována nedaleko obce Stará Huť a vlastní ji město Dobříš. Splašková kanalizace byla vybudována v letech 1996 - 2002 a je na ní připojena většina obyvatel (cca 98% trvale bydlících a cca 40% rekreačních objektů). Délka kanalizace je 12,191 km. Provozovatelem je VHS Dobříš, s.r.o. Nové zástavby budou napojené na splaškovou kanalizaci s likvidací splaškových vod ČOV. Dešťová voda je odváděna z velké části (90%) dešťovou kanalizací do Sychrovského potoka. Dešťová kanalizace je v obci v délce 2 km. V ostatních částech obce se dešťová voda přednostně vsakuje do terénu (vegetační plochy a pásy, zatravnovací tvárnice, příkopy a vsakovací jámy apod.).

Zásobování elektrickou energií – obec je zásobena elektrickou energií. Celkem se v území nachází 12 trafostanic. Některé trafostanice jsou napojeny kabelovým vedením od kabelových svodů z vrchního vedení. Vzhledem k tomu, že se obec neustále rozšiřuje, je nutné posílit stávající trafostanice. Nové trafostanice jsou plánovány v místech soustředěného odběru a budou napojeny kabelovými přípojkami 22 kW.

Plynofikace – území je plynofikováno, v obci je rozvod proveden STL plynovodem. Napájení STL plynovodu je z regulační stanice, která leží mimo obec, a to v městě Dobříš.

Veřejné osvětlení – v roce 2016 došlo k výměně veřejného osvětlení. Obec na tuto akci získala dotaci z rozpočtu Středočeského kraje z Fondu rozvoje obcí a měst. V obci se svítí po celou noc.

Veřejný rozhlas – v obci není veřejný rozhlas, ale je zaveden SMS info kanál k odběru zpráv.

DOPRAVNÍ INFRASTRUKTURA

Obcí prochází dálnice D4. Jedná se o nejfrekventovanější komunikaci v obci. Podle sčítání na dálniční a silniční síti ČR v roce 2016 projede celkem 24 299 vozů za 24 hodin. Nejbližší sjezd z dálnice D4 je na Dobříši sever. Podél dálnice D4 byla provedena rekonstrukce protihlukové stěny (rekonstrukci provedlo ŘSD). Obcí prochází silnice II. třídy č. 114, která vede z Hořovic – Hostomice - Dobříš – Stará Huť – Nový Knín – Neveklov – Jírovce u Benešova. Jedná se o druhou nejfrekventovanější komunikaci v obci, na které projelo 3 368 vozů za 24 hodin (Výsledky sčítání na dálniční a silniční síti v ČR 2016). Na okraji katastrálního území v jihozápadní části obce prochází silnice II. třídy č. 119 z Dobříše –



Rybníky. Na této komunikaci projede 1 705 vozů za 24 hodin (Výsledky sčítání na dálniční a silniční síti v ČR 2016). Jediná silnice III. třídy č. 11423, která spojuje Dobříš a Starou Huť vede kolem ČOV a dobříšského hřbitova. S komunikacemi úzce souvisí doprovodná zeleň, která má významný vliv na jejich kvalitu.

MÍSTNÍ KOMUNIKACE, TURISTICKÉ A CYKLO TRASY

Celkem je v obci 13 km místních komunikací. Ty jsou průběžně opravovány. V územním plánu jsou navrženy nové místní komunikace, jde především o komunikace, které vedou k novým zástavbám. Parkování je v obci zajištěno na veřejně přístupných místech (u obecního úřadu, u kapličky, u Památníku Karla Čapka). V současné době je parkování v obci dostatečné. V obci jsou vybudovány chodníky.

Cyklistika: Obcí vede cyklotrasa č. 308, která začíná v obci Vižina vede přes kopec Brdo (603 m n. m) na Dobříš a pokračuje přes Starou Huť a Chramiště a končí v Prostřední Lhotě. Trasa je dlouhá 30 km a je relativně náročná.

V obci byla vybudována cyklostezka ze Staré Hutě na Prachandu v Dobříš, která je večer osvětlená.

Turistické trasy:

Obcí prochází modrá turistická trasa, která začíná v Dobříši a vede přes Starou Huť – Strž, přes Chramiště a končí u rozhledny Pod Veselým vrchem. Trasa je dlouhá cca 15 km.

Červená turistická trasa začíná ve Staré Huti, pokračuje do Dalekých Dušníků a končí v obci Nečín. Trasa je dlouhá 16,4 km.

Zelená turistická trasa začíná v Hájích u Příbramě a vede přes Obory, Hřiměždice a pokračuje do Staré Hutě – Strže. Trasa je dlouhá 38 km.

Z Mníšku pod Brdy se do Staré Hutě dá dostat po žluté trase, která pokračuje do Nového Knína. Trasa je dlouhá 22 km. Trasa vede přes Královu stolicí (413 m n. m), kde se nachází dřevěný altán na průsečíku šesti cest. Procházka na Královu stolicí je velice často využívána místními obyvateli.

V obci se nachází jedna naučná stezka Karla Čapka. Jedná se o naučný okruh s informačními panely a odpočinkovým mobiliářem respektující původní trasu, po které rád chodil spisovatel Karel Čapek. Stezka prochází prostředím, kde jsou patrné pozůstatky železárenské výroby. Zmapována je i fauna a flóra v okolí stezky. Průvodcem po stezce je symbol Dášanky. Naučná stezka byla vybudována za podpory Regionálního operačního programu Střední Čechy a Středočeského kraje. Trasa nabízí 3 úrovně náročnosti:

- První okruh měří 2 km a je určen především pro rodiny s dětmi a seniory.
- Druhý okruh kopíruje původní trasu Čapkovi oblíbené stezky a je dlouhý 7 km.



- Třetí okruh vede až k tzv. Plechhamru, zde je nutné přebrodit říčku Kocábu a pokračovat nadále v cestě nebo se vrátit zpět na rozcestí a dojít po druhém okruhu zpět k památníku.

DOPRAVNÍ OBSLUŽNOST

Autobusová doprava

Obec je zapojena do integrované dopravy Středočeského kraje. V obci je velice dobře zajištěná autobusová doprava. Do města Dobříš jezdí autobusová linka č. 361, která vede z Nového Knína přes Mokrovraty do Staré Hutě a končí na Dobříši. První autobus vyrazí v 6:41 a v ranních hodinách jezdí přibližně v 10 minutovém intervalu. Poslední autobus ze Staré Hutě jede v 17:29. Noční spoje jsou zajištěné vlakem. O víkendu nejezdí žádné autobusy, pouze vlaky. V obci se nachází tři kryté autobusové zastávky.

Tabulka 2: Autobusová linka

Číslo linky	Trasa
361	Praha – Davle – Slapy – Buš – Čím – Korkyně – Nový Knín – Mokrovraty – Stará Huť – Dobříš

Zdroj: www.idos.cz

Železniční doprava – obcí prochází železniční trať č. 210. Železnice vede z Prahy a končí ve městě Dobříš. Trať je součástí systému Pražské integrované dopravy (linka S80). Vlak jezdí průměrně ve dvouhodinovém intervalu. Proběhla rekonstrukce železničního nástupiště a osazení dvou přejezdů závorami a světelnou signalizací.

Letecká doprava – v blízkosti obce cca 10 km je letiště Příbram (Dlouhá Lhota).

2.7 VYBAVENOST OBCE

ZDRAVOTNICTVÍ

Ordinace lékařů v obci se až na výjimky nenachází (stomatologická ordinace Dentio). Občané využívají lékařské služby především v Dobříši. Nemocnice včetně rychlé záchranné služby se nachází ve městě Příbram.

SOCIÁLNÍ PÉČE

V rámci regionu byl zpracován koncepční dokument Komunitní plán sociálních služeb regionu Brdy-Vltava. Sociální služby zajišťuje v přímé péči klientům (pečovatelská služba) Farní charita Starý Knín na základě smlouvy s obcí. Domov pro seniory se nachází ve městě Dobříš. Obec zajišťuje dostupnost širokého spektra sociálních služeb prostřednictvím poskytování příspěvku do Sociálního fondu regionu Brdy-Vltava (více o fondu: <http://socialnifond.brdy-vltava.cz/>). Mechanismus sociálního fondu umožňuje



podpořit ověřené regionální poskytovatele sociálních služeb a dostupnost služeb pro obyvatele tzv. „od kolébky až po hrob“ z území MAS Brdy-Vltava.

ŠKOLSTVÍ

Obec je zřizovatelem základní a mateřské školy. Mateřská škola vznikla v roce 1944 v budově obecné školy. V roce 1897 byla zřízena Základní škola. První řídící učitel byl pan Ladislav Malý. K 1. 10. 2002 došlo ke sloučení základní a mateřské školy – oficiální název zařízení je Základní škola a Mateřská škola Stará Huť. V roce 2009/2010 škola disponuje interaktivní tabulí. V letech 2011 – 2016 prošly MŠ a ZŠ celkovou rekonstrukcí (12,8 mil. Kč). V ZŠ proběhla výměna oken, stavební úpravy, nové podlahové krytiny, zateplení budovy, rekonstrukce podlahy v tělocvičně. Pro žáky byla vybudována PC učebna z dotací EU. V MŠ a družině došlo k výměně oken, zateplení půdy a částečná výměna střešní krytiny a rekonstrukce školní kuchyně včetně doplnění potřebného technologického vybavení pro navýšení počtu strávníků. V ZŠ došlo k půdní vestavbě s vytvořením 2 učeben, sociálních zařízení a skladu. Celková kapacita ZŠ a MŠ je 100 žáků a dětí. Mateřská škola je dvoutrídni s kapacitou 45 dětí. V současné době kapacita MŠ již není dostačující. Obec plánuje výstavbu nové budovy, ve které by měla být umístěna i jídelna. Základní škola je málotřídní (1. – 5 stupeň). Ve školním roce 2016/2017 navštěvovalo pět ročníků ZŠ 72 žáků a do MŠ bylo zapsáno 58 dětí. Mateřská škola má téměř vyčerpanou kapacitu. Druhý stupeň navštěvují žáci základní školy v Dobříši, kam se musí dojíždět (cca 2 km). Obec by ráda rozšířila kapacity mateřské školy. V obci funguje také soukromá mateřská škola Náš Svět. Žáci ze ZŠ se účastní sportovních soutěží například ve florbalu, házené a kopané, dále pak se věnují kulturní činnosti jako je například recitační soutěže pořádané Památkem Karla Čapka ve Strži nebo divadelnímu představení. Škola nabízí různé kroužky: divadelní, hra na hudební nástroj, zručné ruce, modelářský kroužek, angličtina a další.

ODPADOVÉ HOSPODÁŘSTVÍ

Svoz komunálního odpadu zajišťuje v obci firma Dokas Dobříš s. r. o. V obci se nachází 4 kompletní hnízda na tříděný odpad (papír, plast, sklo, nápojové kartony). Množství kontejnerů je objemově dostačující. I přesto, že funguje velmi dobrá osvěta ohledně správného třídění, stále někteří občané třídí nevhodně. Jedná se především o neukázněnost lidí.

Umístění	Tříděný odpad						
	papír	plast	sklo bílé	sklo barevné	nápojové kartony	textil	elektroodpad
Za obecním úřadem	✓	✓	✓	✓	✓	✓	✓



Družstevní ulice u býv. Obchodu	✓	✓	✓	✓	✓		
U „vojenských“ bytovek	✓	✓	✓	✓	✓		
Malostranská ulice	✓	✓	✓	✓	✓		

Zdroj: vlastní šetření

Kontejnery na plast a papír se odvázejí jednou za dva týdny, odvoz nápojových kartonů a skla se objednává podle potřeby. Kontejnery za obecním úřadem jsou pod kamerovým systémem. Svoz nebezpečného odpadu je pravidelně vyhlašován. Obec pravidelně sváží bioodpad. Sběr železného šrotu je realizován dvakrát do roka místními hasiči.

SPORT, TĚLESNÁ VÝCHOVA A SPOLKY

Dětské hřiště – v obci se nachází tři dětská hřiště: hřiště u školy, hřiště u házenkářského hřiště a hřiště na Malé Straně. Tyto hřiště jsou na noc zavírány.

Víceúčelové hřiště – u základní školy byl v roce 2015 za přispění Středočeského kraje formou dotace z Fondu rozvoje (753 tis. Kč s 90% dotací) kompletně vyměněn povrch. Je přístupné veřejnosti a je využíváno pro potřeby školy.

Fotbalové hřiště – udržované travnaté hřiště. Ve fotbalové sezóně je využíváno fotbalisty III. třídy. V létě je využíváno při hasičské soutěži o pohár starosty obce.

Házenkářské hřiště – na podzim 2016 proběhla rekonstrukce hřiště z vlastních zdrojů obce (cca 2 mil. Kč). Na rekonstrukci se také podíleli členové družstva. Hřiště je využíváno především pro házenou a tréninky kopané, je ovšem přístupné i veřejnosti na volejbal, nohejbal, tenis a streetball.

Školní tělocvična – pro sportovní vyžití i veřejnost je k dispozici školní tělocvična.

SDH Stará Huť - sbor vznikl v roce 1890 a od roku 2012 disponuje novou vlajkou. Jednotka spadá pod JPO III, která má výjezdní družstvo. Celkem má 21 aktivních dobrovolných hasičů. SDH pomáhá například při čerpání vody ze sklepních prostor, při požáru, při sněhových kalamitách a další. Sbor se pravidelně účastní soutěží v požárním útoku. Sbor má mužské, ženské a dětské družstvo. V současné době probíhá kroužek malých hasičů (ve věku od 5 let). Každý rok pořádá plesy a velice úzce spolupracuje s obcí. Na jaře pořádají pravidelné úklidové brigády, sběr železného šrotu a pomáhají na obecních akcích.

Klub důchodců – klub má celkem 93 členů a schází se přibližně jednou měsíčně. Mezi pravidelné akce patří čtvrtěční posezení u kávy, hrací úterky v klubovně v budově obecního úřadu. V letních měsících jsou organizovány střeďeční výpravy do přírody. Každý týden se seniorky schází v tělocvičně ZŠ na pravidelná cvičení. Přibližně 2x ročně



dělají výlety do Polska případně po Česku. V klubovně se také slaví MDŽ, Den seniorů a Silvestr. V kulturním domě jsou pořádány jarní a předvánoční posezení s hudbou. Klub velice úzce spolupracuje se ZŠ a MŠ Stará Huť. Žáci a děti mají pravidelná vystoupení na jejich akcích a také jim vyrábí drobné dárky.

Místní kulturní středisko – nejstarší tradici má ochotnické divadlo. Dochované dokumenty, plakátky, divadelní předlohy jsou uchovány od roku 1882. Od této doby byl zajištěn kulturní život v obci. Od 70. let začal pracovat i dětský divadelní soubor a děti pravidelně vystupovali při různých oslavách a všech zajímavých událostech v obci. V roce 2012 byla nominována občanka Staré Hutě do druhého ročníku ankety Dobrovolník Středočeského kraje. Občanka obdržela ocenění Dobrovolníka Středočeského kraje 2012. V roce 2017 Kulturní dům odkoupila obec Stará Huť. V průběhu roku 2017-2018 probíhá rekonstrukce Kulturního domu.

Divadelní spolek DEHHET – spolek patří pod Místní kulturní středisko Stará Huť. Každý rok pořádá divadelní léto v Památníku Karla Čapka ve Strži. Spolek připravuje představení například do Domova seniorů v Dobříši, do Městské knihovny v Dobříši a při různých svátcích a oslavách. Spolek DEHHET předvedl své představení v Divadle A. Dvořáka v Příbrami. Ochotníci se účastní divadelního festivalu v Dobříši.

Spolek pro občanské záležitosti (SPOZ) – v obci funguje více jak 40 let. Spolek se věnuje především návštěvám seniorů při příležitosti jejich životních jubileí, setkávání občanů obce, kteří se v daném roce dožívají 60ti let, nebo příležitostným ceremoniálům (zlaté a diamantové svatby, poděkování významným občanům obce apod.). Pro každou rodinu je připravován obřad vítání nových občánků. Ročně se připravuje téměř 15 těchto obřadů.

TJ Stará Huť – vzniklo 26. srpna 1933 jako sportovní klub Stará Huť u Dobříše a provozovalo pouze kopanou na hřišti. V současné době fotbalisti hrají III. třídu. Sportovní oddíly fotbal a národní házená sdružují děti i dospělé a hrají mistrovské soutěže. Oba oddíly se soustředí na malé i mladé zájemce. Činnost sportovních oddílů byla podpořena rekonstrukcí fotbalového a házenkářského hřiště a rozšířením jejich zázemí.

- **TJ Házená** – mají družstva oblastního přeboru ženy, muži, mladší žačky, starší žačky, koeduci a přípravka. V roce 2018 vyhrály mladší žačky po vítězství v oblastním kole Mistrovství ČR.
- **TJ Kopaná** – mají družstva: mladší přípravka, mladší žáci a dospělí. Celkem aktivních mladých fotbalistů je 25.

KULTURA A PÉČE O PAMÁTKY

Památník Karla Čapka (PKČ) – muzeum je věnováno životu a dílu českého spisovatele Karla Čapka a jeho ženy herečky Olgy Scheinpflugové. PKČ je příspěvková organizace Středočeského kraje a nachází se ve Strži ve Staré Huti. Podle blízkého rybníka je areál nazýván Strž, případně hovorově „Čapkárna“. V 19. stol. zde byla zpracovávána železná



ruda. Továrna zde fungovala do konce tohoto století. Po první světové válce získal nemovitost od knížete Colloredo-Mannsfeld správce Václav Palivec. V roce 1935 dal tento empírový dům jako svatební dar Karlovi Čapkovi a jeho ženě Olze. Pro K. Čapka byla Strž převážně letním sídlem, kam jezdíval odpočívat. Vznikala zde také literární díla například: Válka s mloky, Cesta na sever, Bílá nemoc, První parta, Život a dílo skladatele Foltýna. Ve svém sídle přijímal K. Čapek také významné osobnosti české kultury a politiky, a to zejména v létě 1938. Po smrti K. Čapka jeho žena Olga pobývala v PKČ po dobu 2. světové války. Po roce 1948 byla nemovitost vyvlastněna. Expozice je věnována Karlu Čapkovi a jeho ženě Olze Schneinpflugové od roku 1961. Samostatnou expozici má od roku 1998 v podkroví novinář a spisovatel Ferdinand Peroutka. V roce 1996 proběhla rozsáhlá rekonstrukce PKČ a 25. 4. 1997 byla znovu expozice otevřena. V těsné blízkosti muzea je vybudovaná naučná stezka Karla Čapka. Stezka vede okolím PKČ, které si spisovatel oblíbil a často jím procházel.

Kaple Nanebevzetí P. Marie - v roce 2012 proběhla rekonstrukce kaple, která byla osazena novými vitrážovými okny. Pravidelně se zde koná starohuťská pouť s bohoslužbou slova, setkání občanů během vánočních svátků,

Pomník padlým místním vojákům ve světové válce 1914 – 1920 a obětem 2. světové války – se nachází v parčíku naproti kulturnímu domu

Válečný hrob vojáka Rudé armády – je kulturní hodnota historického významu a nachází se v parčíku na okraji ulice K. Čapka.

Lokální dominantou je komín bývalých železáren.

Knihovna – byla založena v roce 1890 a disponovala jen několika desítkami svazků. Knihovna se nachází v budově obecního úřadu a v dnešní době má více jak 5 000 výtisků. Obsahuje knížky pro děti i pro dospělé. Knihovna je zapojena do výměnného fondu, kdy v průběhu roku je poskytnuto čtenářům okolo 100 nových titulů z Okresní knihovny. V současné době je v knihovně zaregistrováno 97 čtenářů a více než 1/3 tvoří děti. Obec se chystá prostory knihovny využít na pravidelné výstavy nebo veřejná čtení a další akce. Knihovna je otevřená ve středu a pátek od 14 – 18 hodin. Dále je v knihovně možnost přístupu na internet.

Obec vydává zpravodaj Nový směr, který je součástí Dobříšských listů. Obyvatelé mají také možnost využít SMS info kanál.

Tabulka 3: Kulturní a společenské akce

Typ akce	Termín konání	Organizátor
Plesy (myslivecký, hasičský, obecní, sportovní)	Leden – březen	Obec, SDH, TJ Stará Huť
Stavění máje a pálení čarodějnic	Duben	Obec a SDH
Jarní vernisáž	Duben	PKČ
Den pejsků	Květen	PKČ



Pouťové posezení a bohoslužba Slova	Srpen	Obec
Hasičská soutěž	Srpen	SDH
Svátek barevného listí	Září	PKČ
Den kraje	Říjen	PKČ
Rozsvícení vánočního stromu	Prosinec	Obec
Vánoční bohoslužba Slova	Prosinec	Obec
Akce knihovny	Celý rok	Knihovna
Galerie	Celý rok	Obec a knihovna
Divadelní představení	Celý rok	Místní kulturní středisko a ZŠ Stará Huť

Zdroj: MAS Brdy-Vltava

V roce 2015 se obec zúčastnila soutěže Vesnice roku, kde v krajském kole obdržela ocenění za práci s dětmi.

2.8 ŽIVOTNÍ PROSTŘEDÍ

Aktuální stav krajiny je poměrně rozmanitý. Jižní a východní část tvoří převážně lesní porosty, střední část je tvořena zemědělskou půdou a vodními plochami. Největší část zástavby lze najít v severozápadní části.

Kostru ekologické stability představující společenstva, která jsou zařazena do 4. a 5. stupně ekologické stability.

Střední nadmořská výška - obec se nachází v nadmořské výšce 352 m. Nejvýše položené návrší se nachází severně od obce Králova stolice (413 m. n. m.), kde je umístěný altán na průsečíku šesti cest.

Klimatická oblast - pro podnebí jsou charakteristické mírné teploty, vlhkost i mírný průběh zimy. Převládají větry západní, jihozápadní a severovýchodní. Klimatické podmínky jsou vlivem rozdílné nadmořské výšky a dešťového stínu brdského pásma diferencované. Teplotní průměry se pohybují v rozmezí od 6 °C do 8 °C. Roční úhrn srážek je od 530 do 800 mm.

Ochrana přírody a krajiny – ochranu a rozvoj hodnot zajišťuje územní plán především v případě zachování, ochrany a rozvoje přírodě blízkých území, která tvoří páteřní systém ÚSES a významné krajinné prvky ze zákona (lesní, vodní toky, rybníky, údolí nivy).

Na území obce se nenachází žádné zvláště chráněné území, ale v jeho bezprostřední blízkosti jsou dvě významné lokality (EVL). První z nich je Aglaia - lokalita s nejvyšší početností čolka velkého v ČR. V Dobříšském parku se nachází chráněný hmyz páchník hnědý a je zde výskyt cenných rostlinných společenstev a řady chráněných druhů rostlin. Severně a severozápadně je Přírodní park Hřebeny.



Staré ekologické zátěže – v území je stará skládka, kde proběhla rekultivace (jižně od rybníka Strž). Pro snížení rizika vyplavení nebezpečných látek do vodního toku bylo širší okolí skládky vymezeno v kategorii nezastavěných ploch. Ke znečištění podzemní vody může docházet vyluhováním do prosakující srážkové vody. V současné době nebyla zjištěna kontaminace podzemní vody.

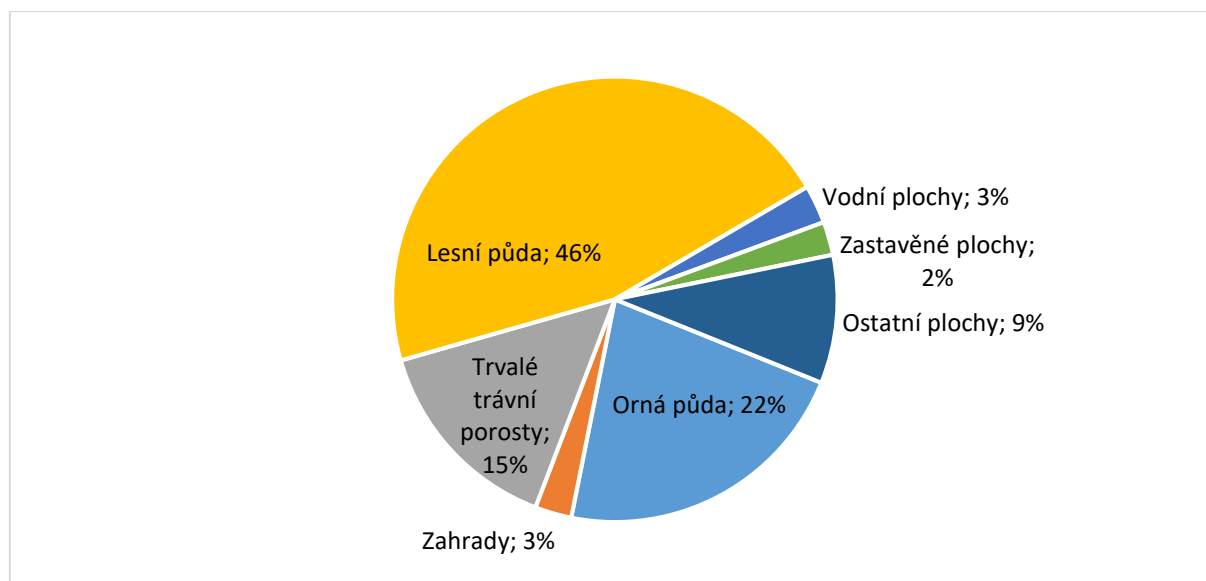
Struktura využití půd je shrnuta v následující tabulce č. 4 a grafu č. 7. Z hlediska struktury půdy v katastrálním území obce má nejvyšší zastoupení lesní půda o rozloze 380 hektarů, což tvoří 46,0% území. Druhé rozlohou nejvyšší zastoupení má orná půda se 182 hektarů, to je 22,0% procenta území. Trvalé travní porosty mají na území 122 hektarů (14,8 procenta území), ostatní plochy mají rozlohu 77 hektarů (9,3 procenta z území). Vodní plochy zaujímají 23 hektarů (2,8%), zahrady 22 hektarů (2,7%) a zastavěné plochy 20 hektarů (2,4%).

Tabulka 4: Struktura využití půd

Využití		Rozloha (ha)
Zemědělská půda	Orná půda	182
	Zahrady	22
	Trvalé travní porosty	122
Lesní půda		380
Vodní plochy		23
Zastavěné plochy		20
Ostatní plochy		77
Celková výměra pozemku		826

Zdroj: Český statistický úřad

Graf 7: Podíl využití půd





Zdroj: Český statistický úřad

Vodní toky

Vysoký podíl lesních pozemků (46%) umožňuje kvalitní retenci dešťové vody. Přestože na území obce nejsou evidovány žádné vodní zdroje ani prameniště, je zde vyrovnaný vodní režim především kvůli soustavě rybníků (Papež – Koryto – Hut'ský rybník – Strž).

Pozn. Hut'ský rybník však už nepatří do katastrálního území Stará Huť.

Rybník Strž se nachází ve Staré Huti asi 3 kilometry východně od Dobříše. Zpracovávala se zde železná ruda pro hamry na Kocábě. Železářny zanikly v roce 1926. Bývalou správní budovu železáren pod rybníkem renovoval spisovatel Karel Čapek a napsal zde svá poslední díla. Nyní je v budově umístěn mistrův památník.

Říčka Kocába pramení na jižním okraji příbramské čtvrti Nová Hospoda nedaleko obce Dubno, asi 3 km východně od centra Příbrami. U Dubence řeku překračuje dálnice D4, u Višňové (asi 5 km od pramene) napájí říčka tři rybníky. Nedaleko obce se stáčí na sever a protéká obcí Daleké Dušníky. Pod Tuškovským vrchem se říčka opět stáčí, tentokrát na východ, a pokračuje asi 8 km hlubokým lesem pod Starou Hutí až k Novému Knínu. Od tohoto města se řeka zahlubuje do údolí, ve kterém potom protéká až k ústí. U Velké Lečice (31 km od pramene) opouští Kocába území okresu Příbram a posledních 10 km pokračuje v okrese Praha-západ. U Malé Lečice překonává v úzké soutěsce skalní práh s divokými peřejemi, označovaný jako Lečická kaskáda. I v dalším úseku si Kocába udržuje značný spád. Na břehu se objevují staré trampské osady (*Askalona, Dashwood, Rewaston, Havran*), ale i nevzhledné chaty. V posledním kilometru protéká obcí Štěchovice, v jejímž centru, mezi autobusovým stanovištěm a přístavem, ústí zleva do Vltavy. Městys Štěchovice a město Nový Knín jsou historickými zlatohorními městy. Na Kocábě se konalo v roce 1999 mistrovství světa v rýžování zlata, kdy údolí Kocáby mezi Malou a Velkou Lečicí navštívilo cca 500 účastníků z Čech, Slovenska, Polska, Rakouska, Švýcarska a Německa. Pořadatelem této akce byla Česká tábornická unie. Další MS se bude konat v roce 2020.

V roce 2002 postihla obec povodeň, proto byla realizována řada protipovodňových opatření a následně byla opravena i dešťová kanalizace.

Veřejná zeleň – V obci Stará Huť je veřejná zeleň neustále udržována a jsou i nově osazovány stromy a keře. V obci se nachází dva významné veřejné prostory. První je situováno kolem kapličky a druhá je poblíž obecního úřadu v ulici Karla Čapka.

2.9 SPRÁVA OBCE

OBECNÍ ÚŘAD A KOMPETENCE OBCE

Obec Stará Huť je územně samosprávným celkem založena na základě ústavního zákona č. 1/1993 Sb. Ústava ČR, s právní subjektivitou a se základním rozsahem výkonu státní



správy (obec I. typu). Orgány obce je vykonávána přenesená působnost v základním rozsahu ve věcech, které stanoví zvláštní zákony. Základním právním předpisem pro činnost obcí je zákon č. 128/2000 Sb. o obcích. Správním územím je obvod obce. Obecní úřad tvoří starosta, místostarosta a zaměstnanci OÚ. V jeho čele stojí starosta. Starostu v době jeho nepřítomnosti zastupuje místostarosta. Obec je spravována zastupitelstvem, které je patnáctičlenné. Obecní úřad má 5 člennou radu obce.

Úřední hodiny obecního úřadu

Pondělí 7:30 – 11:30 a 12:30 – 17:00

Středa 7:30 – 11:30 a 12:30 – 17:00

HOSPODAŘENÍ A MAJETEK OBCE

Vývoj hospodaření obce Stará Huť v letech 2010 – 2016 (v tis. Kč) je uvedena v tabulce č. 5. V posledních 10 letech se obec snaží o modernizaci obce – by vystavěn vodovod, kanalizace, plynovod, vybudované nové chodníky a zpevněné plochy pro pěší v hodnotě za 4 mil. Kč. Do nové cyklostezky se investovalo 2,5 mil. Kč. Velkou investiční akcí byla rekonstrukce budovy obecního úřadu. Přestavbou vznikly větší prostory pro činnost dobrovolných hasičů, byla zde vybudována obecní knihovna společně s výstavním prostorem, kde jsou pravidelně instalována umělecká díla dětí nebo spoluobčanů. Obecní úřad odkoupil za téměř 5 mil. Kč místní kulturní dům.

Tabulka 5: Hospodaření obce v letech 2010 – 2016 v tis. Kč

Hospodaření obce	2010	2011	2012	2013	2014	2015	2016
Daňové příjmy	10 074	9 954	10 399	12 479	13 588	14 312	15 350
Nedaňové příjmy	673	668	643	416	764	463	598
Kapitálové příjmy	4 028	15	36	92	100	-	49
Nenárokové dotace	474	708	597	396	419	4 991	1 628
celkem	15 249	11 345	11 675	13 383	14 871	19 766	17 626
Výdaje celkem	12 444	12 087	14 441	13 874	17 804	15 397	17 014
Saldo	2 805	-742	-2 766	-491	-2,933	4 369	612

Zdroj: <http://monitor.statnipokladna.cz/> a <http://www.rozpocetobce.cz/>

BEZPEČNOST

Obec neprovozuje obecní policii. Zajištění veřejného pořádku a ochrany majetku obyvatel provádí Policie ČR. Ochrana životů, zdraví a majetku občanů před požáry, živelnými pohromami a jinými mimořádnými událostmi v katastru obce je zajištěna jednotkou sboru dobrovolných hasičů obce a dále jednotkami požární ochrany HZS stanice Dobříš a JPO III (tedy Dobříš). Toto má obec řešeno požárním řádem obce formou obecní vyhlášky. Pro hašení je možné využít stávající vodní plochy – rybníky Strž a Huťský. Obec se účastní



celostátního systému varování obyvatelstva v případě ohrožení. K tomu slouží rotační výstražná siréna na budově základní školy.

VNĚJŠÍ VZTAHY A VAZBA

Obec je členem dvou lokálních uskupení:

Svazek obcí Dobříšska a Novoknínska

Svazek obcí byl založen v roce 1994 a v současné době sdružuje 24 obcí. Hlavní činnost svazku je zaměřena na výkon aktivit směřujících k systematickému a efektivnímu rozvoji regionu (ochrana a prosazování společných zájmů členských obcí a jejich spolupráci při rozvíjení činností týkajících se školství, sociální péče, kultury, ochrany veřejného pořádku a životního prostředí, rozvoje cestovního ruchu, zajištění dopravní obslužnosti, zabezpečování čistoty obcí, správy veřejné zeleně, zásobování vodou, odvádění a čištění odpadních vod, společných nákupů energií a společné řešení dalších aktivit regionálního rozvoje).

Místní akční skupina Brdy-Vltava, o.p.s.

Místní akční skupina (nebo také MAS) sdružuje subjekty z veřejného a soukromého sektoru (i aktivní obyvatele), kterým není lhostejná podoba místa, kde žijí. Jedná se o neziskovou organizaci, která spolupracuje na rozvoji venkova a získání finančních prostředků z EU i z národních programů pro rozvoj území, kde působí. Jednou z činností je také aktivní získávání a rozdělování dotačních prostředků. Organizace byla založena v roce 2006 a v roce 2016 sdružovala 37 subjektů z regionu. MAS má zpracovanou Strategii komunitně vedeného místního rozvoje. Vedení obce se aktivně zapojilo při zpracovávání této strategie, na kterou je možné získat finanční prostředky z EU pro náš region.



3 VÝSTUPY DOTAZNÍKOVÉHO ŠETŘENÍ MEZI OBYVATELI OBCE

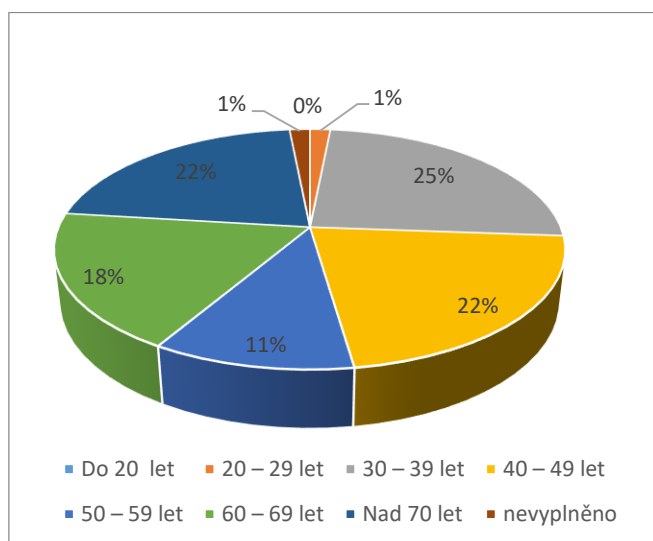
3.1 „POJĎME SPOLU PODPOŘIT ROZVOJ NAŠÍ OBCE“

... toto motto provázelo vyplňování dotazníků pro potřeby tvorby „**Programu rozvoje obce Stará Huť na období 2018-2024**“.

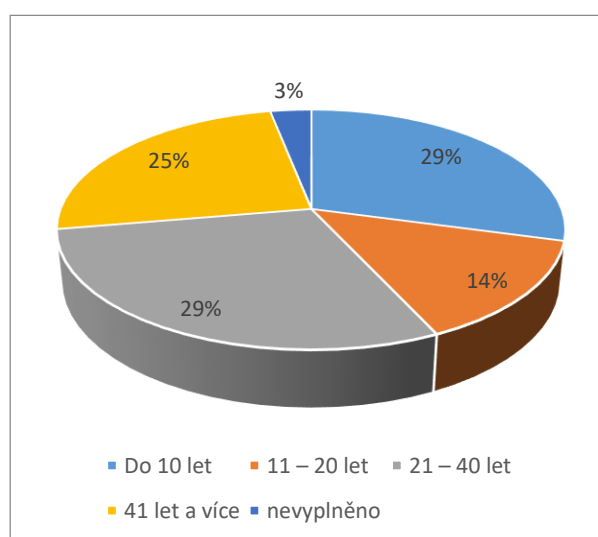
Dotazníky byly distribuovány v průběhu července 2017 mezi obyvatele Staré Hutě. Celkem se rozneslo do domovních schránek 500 formulářů. Dotazníky byly k dispozici také na webových stránkách obce. Obyvatelé se mohli vyjádřit k jednotlivým oblastem života v obci. Celkem se vrátilo 65 dotazníků, z toho 18 v elektronické podobě. Návratnost je tedy 13 %.

Z grafu č. 8 je patrné, že do dotazníkového šetření se zapojili poměrně rovnoměrně obyvatelé všech věkových skupin od 30 let věku výše. Nejčetnější skupinou však byli respondenti ve věkové skupině 30 – 39 let, jejichž odpovědi tvořily téměř čtvrtinu všech odevzdaných dotazníků (24,6%).

Graf 8: Věk respondentů



Graf 9: Počet let odžitých v obci



Zdroj: vlastní šetření

Shodně nejvíce dotazníků vyplnili lidé žijící v obci 10 let a méně, a zároveň občané, kteří ve Staré Huti žijí 21 – 40 let. Z toho plyne, že o dění v obci mají zájem jak starousedlíci, tak obyvatelé nově přistěhovalí.

Cílem dotazníku bylo zjistit, co se lidem v obci líbí a naopak, co jim zde chybí. V tabulce č. 6 je uvedeno vyhodnocení spokojenosti jednotlivých oblastí.

Tabulka 6: Hodnocené oblasti

Hodnocená oblast	Průměrná známka
vzhled obce	1,59
čistota veřejných prostranství	1,63



dostupnost základní školy	1,25
dostupnost mateřské školy	1,41
možnost sportovního vyžití	1,65
možnost kulturního a společenského vyžití	2,24
bezpečnost v obci	1,81
práce obecního úřadu	1,38
nakládání s odpady, jejich svoz a třídění	1,69
pracovní příležitosti v obci či okolí	2,55
úroveň dopravní infrastruktury vč. chodníků	1,91
úroveň veřejného osvětlení	1,58
úroveň veřejného kanalizačního řadu	1,45
úroveň veřejného vodovodního řadu	1,25
úroveň veřejné dopravy	2,10
mezilidské vztahy v obci	2,05

Zdroj: dotazníkové šetření

Čím nižší je průměrná známka, tím je oblast hodnocena lépe. Nejlépe hodnocenými oblastmi byly: dostupnost mateřské a základní školy, úroveň veřejného vodovodního a kanalizačního řadu. Naopak nejhůře dotazovaní hodnotili úroveň veřejné dopravy, možnost kulturního a společenského vyžití a pracovní příležitosti v obci a blízkém okolí.

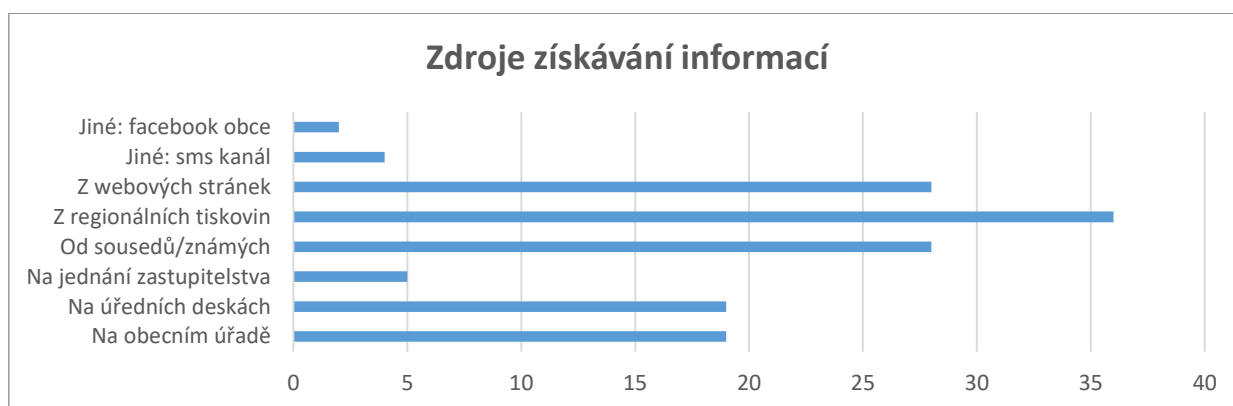
V dotazníkovém šetření obyvatelé také označovali prioritní oblasti, na které by bylo vhodné se do budoucna zaměřit. Občanům Staré Hutě nejvíce záleží na kvalitním životním prostředí (fungujícím odpadovém hospodářství, ochraně vod a krajiny, fauny a flory, podpoře investic do úspor energií). Následovala oblast kvalitní technické infrastruktury (vodovody, kanalizace, ČOV, rozvoj silniční sítě a chodníků, veřejné osvětlení) a oblast kvalitní dopravní infrastruktury (místní komunikace, chodníky, hromadná doprava).

Pořadí	Prioritní oblast
1.	Kvalitní životní prostředí (fungující odpadové hospodářství, ochrana vod a krajiny, fauny a flory, podpora investic do úspor energie)
2.	Kvalitní technická infrastruktura (vodovody, kanalizace, ČOV, veřejné osvětlení)
3.	Kvalitní dopravní infrastruktura (místní komunikace, chodníky hromadná doprava)
4.	Upravená a čistá obec
5.	Možnosti trávení volného času (sportovní, kulturní a společenské vyžití v obci)



6. Fungující mezilidské vztahy a spolupráce (podpora sousedských vztahů, spolupráce mezi organizacemi v obci/regionu, podpora podnikatelů)

Obyvatelé získávají informace nejčastěji z regionálních tiskovin (26%), z webových stránek obce (20%) a od sousedů a známých (20%).



Více než polovina dotazovaných (51%) se o dění v obci zajímá, ale informace aktivně nezjišťuje. Přibližně 36% obyvatel se o dění v obci zajímá a aktivně informace vyhledává.



4 SWOT ANALÝZA OBCE STARÁ HUŤ (VÝCHODISKA PRO NÁVRHOVOU ČÁST)

SWOT analýza zobrazuje přednosti a slabé stránky, které v obci existují. Silné a slabé stránky ukazují současný stav dané věci, příležitosti a hrozby určují možný budoucí kladný nebo záporný vliv na rozvoj dané oblasti. Tato analýza je mostem mezi analytickou a návrhovou částí strategického dokumentu. Výstupy z dotazníkového šetření byly doplněny o informace ze setkání s obyvateli obce do SWOT analýzy.

Tabulka 7: SWOT analýza

PŘEDNOSTI	SLABINY
Práce obecního úřadu	Chod ZŠ, MŠ (omezená kapacita, chybějící 2. stupeň, špatná informovanost)
Vybavenost obce (škola, pošta, obchod)	Životní prostředí (hluk z dálnice, stará ekologická zátěž Strž)
Spolková činnost a akce v obci	Zaostávající infrastruktura (chybí restaurace, některé služby a řemesla)
Vzhled obce	Veřejná autobusová doprava
Činnost Památníku Karla Čapka	Nedostatek společenských akcí
Poloha obce, klidné prostředí	Dopravní bezpečnost (chybějící chodníky, retardéry)
Soudržnost obyvatel	Stav silnic a chodníků
Udržování tradic (ples, vítání občánků, gratulace jubilantům)	Malá podpora podnikání
Dostupnost zš, mš	Nízký zájem o kronikářství
Informovanost obyvatel (SMS kanál)	Nedostatečná péče o veřejnou zeleň
Bezpečnost (zrušení hazardu)	Málo pracovních příležitostí
Sportovní vyžití	Majetková trestná činnost
Blízkost Prahy	Psí exkrementy na veřejných prostranstvích

Příležitosti	Hrozby
Rekonstrukce a využití kulturního domu	Prodej pozemků developerům a další masivní výstavba rodinných domů
Čerpání dotací	Nezodpovědné kroky vedení obce, jednání ve vlastním zájmu
Obnovení tradic (masopust, dožínky)	Majetková kriminalita, vandalismus
Pořádání více společenských akcí	Nepřízpůsobiví občané (bezdomovci, narkomani, imigranti)
Efektivnější nakládání s odpady	Špatné vztahy mezi lidmi (izolovanost „estonské vesničky“)



Prodloužení obce směrem na Nový Knín	Nezodpovědnost obyvatel vůči ŽP
Zřízení koupaliště	Omezení samosprávy obce (změna legislativy, podnikatelské tlaky z Dobříše)
Zřízení kina	Nedostatečná kapacita školských zařízení, nedostatek kvalifikovaných pedagogů
Vyčištění potoka a rybníka Strž	Nezájem obyvatel podílet se na dění a rozvoji obce
Využití polohy obce pro větší rozvoj cestovního ruchu	Stárnutí obyvatel
Aktivnější zapojení občanů do dění v obci	Nevyužití finančních dotací
Zřízení cyklostezek a navazující infrastruktury	
Zvýšení podnikatelských příležitostí	
Zlepšení vztahů mezi starousedlíky a nově příchozími	
Dokončení protihlukové stěny	

Pozn.: černě sepsány podněty z dotazníků a analytické části



5 NÁVRHOVÁ ČÁST PRO STARÁ HUŤ

Návrhová část vychází ze zjištění v analytické části a zachycuje základní podněty, které vzešly z předchozích fází zpracování Programu rozvoje obce Stará Huť 2018-2024. Jinými slovy se jedná o formulování postupu dílčích kroků, jak naplnit stanovené cíle a dosáhnout definované vize.

5.1 VIZE OBCE STARÁ HUŤ

Vize znamená ideální stav, kam se realizací aktivit snažíme dostat. Jedná se o pozitivní zobrazení budoucnosti (do horizontu 2024) a odpovídá nám na otázku „kam směřujeme, co chceme dosáhnout“.

Rok 2024: Obec Stará Huť je rozvíjející se obcí s krásnou okolní přírodou a dobrou dostupností do města Dobříše i do hlavního města Prahy.

Stará Huť je skvělé místo pro život celé rodiny a příjemně se zde žije všem generacím. Obyvatelé se účastní společenských a kulturních akcí a mají mezi sebou dobré mezilidské vztahy. Veřejná prostranství jsou upravená a je zde zabezpečená kvalitní technická a dopravní infrastruktura včetně bezpečného pohybu obyvatel. Pro obyvatele je zajištěná kvalitní občanská vybavenost.

5.2 CÍLE A OPATŘENÍ

Abychom dokázali sledovat to, zda dosahujeme ideálního stavu (vize), stanovujeme dlouhodobé cíle a na ně navázaná opatření a aktivity, které jsou mnohem konkrétnější. Opatření zahrnuje soubor aktivit k danému tématu. Aktivity pak můžeme vnímat jako zásadní úkoly, které mají být splněny, aby došlo k naplňování opatření, cílů a tím samotného Programu rozvoje obce.

5.2.1 STRATEGICKÉ CÍLE

Cíl 1: Pečovat o přírodu a krajinu (uvnitř i vně obce)

Cíl 2: Udržovat a zkvalitňovat technickou a dopravní infrastrukturu v obci

Cíl 3: Udržovat a zkvalitňovat občanskou vybavenost (vzhledem k velikosti obce)

Cíl 4: Rozvíjet komunitní život v obci (vč. spolupráce vně i navenek)

5.3 OPATŘENÍ

Opatření konkretizují dlouhodobé cíle a zpřesňují oblasti, ve kterých se obec bude rozvíjet.

Cíl 1 Pečovat o přírodu krajinu (uvnitř i vně obce)

Opatření 1.1 Zachování příznivého životního prostředí a ochrana hodnot okolní krajiny



Opatření 1.2 Veřejná prostranství

Cíl 2 Udržet a zkvalitňovat technickou i dopravní infrastrukturu v obci

Opatření 2.1 Technická infrastruktura

Opatření 2.2 Dopravní infrastruktura, vč. bezpečného pohybu obyvatel

Cíl 3 Udržovat a zkvalitňovat občanskou vybavenost (s ohledem na velikost obce)

Opatření 3.1 MŠ a ZŠ

Opatření 3.2 Fungující základní služby (vzhledem k velikosti obce)

Cíl 4 Rozvíjet komunitní život v obci (vč. spolupráce uvnitř i navenek)

Opatření 4.1 Podporovat akce, které zapojují obyvatele do dění v obci

Opatření 4.2 Aktivní spolupráce uvnitř i navenek



6 PROJEKTOVÉ ZÁMĚRY

Tato kapitola obsahuje konkrétní rozvojové aktivity.

Cíl 1 Pečovat o přírodu krajiny (uvnitř i navenek obce)

Opatření 1.1 Zachování příznivého životního prostředí a ochrana hodnot okolní krajiny

Název záměru	Časový horizont	Odhad nákladů v tis. Kč
Protihluková stěna - dokončení	2020	Podle ŘSD
Pravidelné čištění kanálů a koryt	2018-2024	200
Šířit osvětu mezi obyvateli „jak správně třídít“ a „co patří do kotle a co už ne“ (letáky na vývěskách, upozornění do schránek, články ve zpravodaji, webu a facebooku);	2018 – 2024	50
Vhodnější nádoby na tříděný odpad - větší otvory (riziko zneužití nádoby k odložení komunálního odpadu)	2018-2024	Ve spolupráci s EKOKOMem
Odstranění skládky u Strže	2024	Město Dobříš za využití dotačního titulu
Odbahnění rybníku Strž	2024	Colloredo-Mannsfeld
Pravidelné čištění místního potoka	2018-2024	Povodí Vltavy

Veškeré aktivity nerealizované obcí budou náležitě podporovány. Obec není majitelem pozemků nebo objektů.

Opatření 1.2 Veřejná prostranství

Název záměru	Časový horizont	Odhad nákladů v tis. Kč
Organizovat brigády se zapojením obyvatel do života v obci	2018-2024	10 tis. Kč/rok
Obnova zeleně původními českými dřevinami (ovocné stromy)	2018-2024	200
Pravidelná údržba chodníků (v létě a zimě)	2018-2024	500
Demolice stávajících skladů u objektů čp. 186	2020-2029	1 000



Cíl 2 Udržet a zkvalitňovat technickou i dopravní infrastrukturu v obci

Opatření 2.1 Technická infrastruktura

Název záměru	Časový horizont	Odhad nákladů v tis. Kč
Pravidelné čištění dešťové kanalizace	2018-2024	500
Osvětlení házenkářského hřiště	2020-2029	2 000
Výstavba nového vodojemu	2020-2029	8 000
Rekonstrukce přivaděče vody Dobříš – Stará Huť	2020-2029	4 000
Rekonstrukce čerpacích stanic pod traktorkou a Na Bahně	2020-2029	2 000
Přemístění orientační tabule u přechodu pro chodce	2018-2024	5
Výstavba garáží/sklad	2020-2029	15 000

Opatření 2.2 Dopravní infrastruktura, vč. bezpečného pohybu obyvatel

Název záměru	Časový horizont	Odhad nákladů v tis. Kč
Oprava komunikace u vojenských bytovek	2018	3 500
Oprava a rekonstrukce místních komunikací	2019-2025	5 000
Vybudování nové cyklostezky (kolem hřbitova) ve spolupráci s Městem Dobříš za využití dotace		500
Dokončení cyklostezky Stará Huť – Dobříš	2019-2020	3 000
Cyklostezka Stará Huť – Strž	2020-2029	4 000
Výstavba parkoviště u rybníka Strž	2020-2029	4 000
Postihy za rychlou jízdu – pravidelné měření rychlosti	2018-2024	Policie ČR

Cíl 3 Udržovat a zkvalitňovat občanskou vybavenost (vzhledem k velikosti obce)

Opatření 3.1 MŠ a ZŠ

Název záměru	Časový horizont	Odhad nákladů v tis. Kč
--------------	-----------------	----------------------------



Vybudování nové kapacity MŠ (výstavba nové budovy s kuchyní a jídelnou pro ZŠ)	2020-2023	45 000
ZŠ - výměna oken - tělocvična	2019-2020	1 000
Rekonstrukce čp. 186 - družina	2020-2026	8 000
Zlepšit komunikaci s vedením školy	2018	0
Vybavení do tělocvičny	2018-2024	100

Opatření 3.2 Fungující základní služby (vzhledem k velikosti obce)

Název záměru	Časový horizont	Odhad nákladů v tis. Kč
Efektivně využít prostory č.p. 178, včetně vybudování bytu pro občany obce v nouzi (sociální byty)	2020-2029	13 000
Rekonstrukce KD	2018-2020	20 000
Výstavba nových kabin pro TJ Stará Huť	2020-2029	15 000
Doplnění dětského hřiště o nové herní prvky pro nejmenší děti včetně obnovy starých herních prvků	2018-2024	100
Oplotit dětské hřiště	2018-2024	100
Outdoorové hřiště	2018-2024	500

Cíl 4 Rozvíjet komunitní život v obci (vč. spolupráce uvnitř i navenek)

Opatření 4.1 Podporovat akce, které zapojují obyvatele do dění v obci

Název záměru	Časový horizont	Odhad nákladů v tis. Kč
Pravidelné promítání filmů v KD	2018-2024	20
Obnova tradic (např. masopustní průvod)	2018-2024	20/rok
Spolupracovat na akcích s místními spolky (ve spolupráci se spolky)	2018-2024	300/rok
Zajistit kronikáře	2019	10 tis. Kč/rok



Opatření 4.2 Aktivní spolupráce uvnitř i navenek

Název záměru	Časový horizont	Odhad nákladů v tis. Kč
Účast na setkání DSO Dobříšska a Novoknínska	2018-2024	0 Kč
Účast na setkání MAS Brdy-Vltava	2018-2024	0 Kč
Podpora aktivní účasti a spolupráce obyvatel	2018-2024	0 Kč



7 PODPORA REALIZACE PRO STARÁ HUŤ

Program rozvoje obce Stará Huť na období 2018 – 2024 je spolu s Územním plánem základním koncepčním dokumentem definujícím budoucí směřování obce. Tento dokument stanovuje na základě podrobné analýzy, priority, které je potřebné z pohledu rozvoje obce realizovat. Je nutné stanovit garanta PRO, který bude kontrolovat, zda dochází k naplňování definovaných aktivit. V případě obce Stará Huť je tímto garantem starost(k)a a obce, který(á) zároveň koordinuje všechny činnosti spojené s realizací a aktualizacemi PRO. Sledováním naplňování PRO může starosta pověřit jinou osobu. S provedeným hodnocením budou seznámeni členové zastupitelstva. Naplňování PRO bude sledováno s dvouroční frekvencí na základě zohlednění činností, které se za dané dva roky v obci odehrály. Počátek sledování prvního roku běží od data prvního schválení PRO zastupitelstvem obce.

Dílčí revize PRO budou prováděny každé 2 roky. Pokud dojde v obci k významné změně v některých ze sledovaných oblastí, je možná dřívější aktualizace dokumentu. Aktualizace PRO bude provedena přímou úpravou dokumentu PRO s uvedením termínu aktualizace a vyznačením provedených změn. Aktualizovaný dokument znovu schvaluje zastupitelstvo obce. Dokument je v listinné podobě k nahlédnutí v budově obecního úřadu, v elektronické podobě je PRO přístupný na webových stránkách obce <http://www.starahut.eu/>



8 SEZNAM GRAFŮ, OBRÁZKŮ A TABULEK

Graf

Graf 1: Vývoj počtu obyvatel v letech 1869 - 2016	9
Graf 2: Přirozený přírůstek/úbytek v letech 2006 - 2016.....	9
Graf 3: Migrační saldo v letech 2006 – 2016.....	10
Graf 4: Průměrný věk obyvatel v letech 2006 – 2016	11
Graf 5: Index stáří v letech 2006 - 2016	11
Graf 6: Nezaměstnanost v letech 2006 – 2016	13
Graf 7: Podíl využití půd	22
Graf 8: Věk respondentů Graf 9: Počet let odžitých v obci	26

Obrázky

Obrázek 1: Stará Huť	7
Obrázek 2: Katastrální mapa	8

Tabulky

Tabulka 1: Podnikatelské subjekty dle klasifikace CZ-NACE.....	12
Tabulka 2: Autobusová linka	16
Tabulka 3: Kulturní a společenské akce	20
Tabulka 4: Struktura využití půd	22
Tabulka 5: Hospodaření obce v letech 2010 – 2016 v tis. Kč	24
Tabulka 6: Hodnocené oblasti.....	26
Tabulka 7: SWOT analýza	29



9 SEZNAM ZDROJŮ

1. Český statistický úřad
2. Kronika obce Stará Huť
3. Jízdní řády IDOS. Dostupné na www: < <http://jizdnirady.idnes.cz> >.
4. Místní akční skupina Brdy-Vltava o.p.s. - www.brdy-vltava.cz.
5. Obce PRO – Program rozvoje obce. Dostupné na www: < <http://www.obcepro.cz>>.
6. Ředitelství silnic a dálnic ČR (2010) Výsledky sčítání na dálniční a silniční síti v ČR.
7. Obec Stará Huť, Dostupné na www. <[http://www. http://www.starahut.eu/](http://www.starahut.eu/)>.
8. Brožura 120. výročí otevření školy ve Staré Huti 1897 – 2017
9. Památník Karla Čapka. Dostupné na www. <<http://www.capek-karel-pamatnik.cz/>>.
10. Mapy ČR, Dostupné na www. < <http://www.risy.cz>>.
11. Kocába. Dostupné na www. < <https://cs.wikipedia.org/wiki/Koc%C3%A1ba>>.
12. Průvodce obcí. Dostupné na www.
<<https://www.mistopisy.cz/pruvodce/obec/3273/stara-hut/>>
13. Souhrnné mapy VÚMOP. Dostupné na www. < <http://mapy.vumop.cz>>.
14. Geoportál. Dostupné na www. <<https://geoportal.gov.cz>>.