

PROGRAM ROZVOJE OBCE MALÁ VRBKA NA OBDOBÍ 2019–2024



27. 9. 2018

Dokument byl zpracován v rámci projektu Zavedení strategického řízení v obcích mikroregionu Hornácko (reg. číslo CZ.03.4.74/0.0/0.0/16_033/0002959).



Evropská unie
Evropský sociální fond
Operační program Zaměstnanost

Kontakt:

Obecní úřad Malá Vrbka

Malá Vrbka 56

696 73 Hrubá Vrbka

Tel.: 518 329 510

E-mail: obec@malavrbka.cz

Web: www.malavrbka.cz

Zpracoval:

GaREP, spol. s r.o., společnost pro regionální ekonomické poradenství

nám. 28. října 3, 602 00 Brno

E-mail: garep@garep.cz

Web: www.garep.cz



Zpracovatelský tým:

RNDr. Ondřej Šerý, Ph.D.

Ing. Jan Binek, Ph.D.

RNDr. Hana Svobodová, Ph.D.

RNDr. Kateřina Synková

Ing. Zdeněk Šilhan

OBSAH

ÚVOD.....	4
A. ANALYTICKÁ ČÁST	5
A.1 Charakteristika obce	5
1. Území	5
2. Obyvatelstvo	6
Demografická situace	6
Vývoj počtu a struktury obyvatel v obcích mikroregionu Horňácko.....	7
3. Hospodářství	9
Ekonomická situace.....	9
Trh práce.....	10
4. Infrastruktura.....	10
Technická infrastruktura	10
Dopravní infrastruktura	10
Dopravní obslužnost.....	11
5. Vybavenost.....	11
Bydlení.....	11
Školství, zdravotnictví, sociální péče.....	12
Život v obci, kultura a sport	12
6. Životní prostředí	12
7. Správa obce.....	13
Obecní úřad a kompetence obce	13
Hospodaření a majetek obce	14
A.2 Východiska pro návrhovou část	17
<i>Klíčové podněty ze šetření názorů obyvatel</i>	<i>17</i>
<i>SWOT analýza.....</i>	<i>20</i>
<i>Další východiska</i>	<i>20</i>
B. NÁVRHOVÁ ČÁST	22
B.1 Dlouhodobá vize.....	22
B.2 Opatření a aktivity.....	23
B.3 Podpora realizace programu.....	29

ÚVOD

Program rozvoje obce Malá Vrbka je základním plánovacím dokumentem obce zakotveným v zákoně č. 128/2000 Sb., o obcích. Jde o hlavní nástroj řízení rozvoje obce. Formuluje představy o budoucnosti obce a navrhuje způsoby, jak těchto představ dosáhnout. Slouží zejména jako manuál pro řízení rozvojových činností obce (při rozhodování zastupitelstva, při přípravě projektů, při tvorbě rozpočtů). Slouží i jako informační materiál pro občany a subjekty působící v obci. Program rozvoje zvyšuje připravenost obce k podání žádostí o dotační podporu a zvyšuje šance získat vnější finanční prostředky.

Program rozvoje obce (PRO) je zpracován na roky 2019–2024, tj. na 6 let. Dlouhodobý pohled na rozvoj obce je formulován ve strategické vizi pro období cca 15 let (přibližně do roku 2035).

Program rozvoje obce je tvořen analytickou částí (charakteristika obce, vyhodnocení dotazníkového šetření, SWOT analýza) a návrhovou částí (vize, opatření a aktivity, podpora realizace).

Zpracování PRO proběhlo jako součást projektu Zavedení strategického řízení v obcích mikroregionu Hornácko realizovaného Dobrovolným svazkem obcí Mikroregion Hornácko.

Úvodní diskuzní setkání s občany proběhlo v dubnu 2018. Na tomto setkání byla diskutována rozvojová situace obce a shromážděny podněty k dalšímu rozvoji. V červnu 2018 proběhlo dotazníkové šetření mezi obyvateli. Šetření se zúčastnilo 40 osob. Šetření přineslo další zajímavé podněty a ověřilo situaci v obci.

V červnu byl sestaven kompletní návrh PRO. 4. září 2018 proběhlo druhé diskuzní setkání s občany.

Program rozvoje obce byl schválen zastupitelstvem obce Malá Vrbka dne

Program rozvoje je zpracováván dle „Metodiky tvorby programu rozvoje obce“ doporučené Ministerstvem pro místní rozvoj ČR.

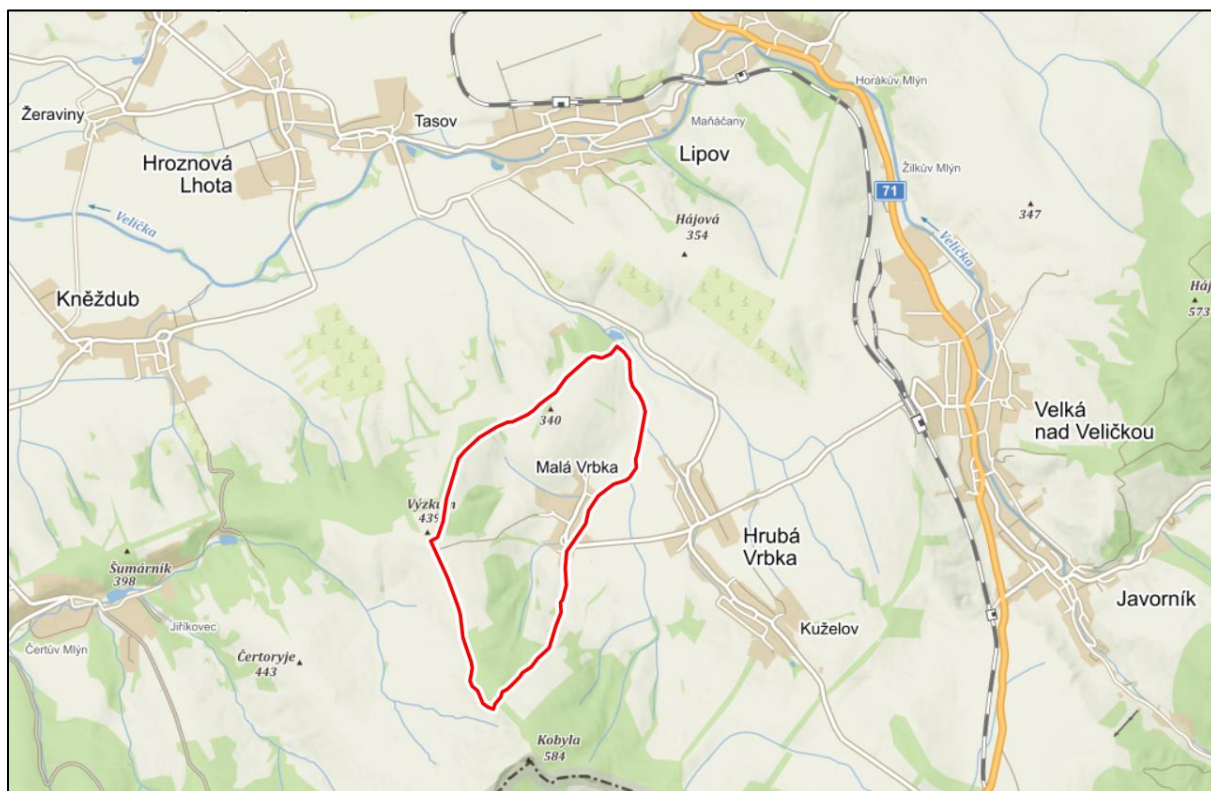
A. ANALYTICKÁ ČÁST

A.1 CHARAKTERISTIKA OBCE

1. ÚZEMÍ

Obec Malá Vrbka leží v jihovýchodním cípu Jihomoravského kraje, asi 22 km jihovýchodním směrem od města Veselí nad Moravou. K 1. lednu 2018 žilo v obci 168 obyvatel, což vzhledem k výměře katastru o velikosti 4,44 km² znamenalo hustotu zalidnění 37,8 obyvatel na km². V rámci České republiky patří Malá Vrbka mezi rozlohou podprůměrně velkou obec (průměrné území obce v ČR zaujímá 12,61 km²).

Území obce je složeno z jednoho katastrálního území Malá Vrbka. Obec Malá Vrbka se dále skládá z jedné části obce, která nese stejné pojmenování jako katastrální území. V obci se nachází jedna základní sídelní jednotka (ZSJ), a to Malá Vrbka.



Střední nadmořská výška obce se pohybuje okolo 265 m n. m. Nejvyšším bodem Malé Vrbky je jižní cíp katastru obce, kde je nadmořská výška cca 505 m n. m. Z geomorfologického hlediska náleží katastr s intravilánem obce do celku Bílé Karpaty (a podcelku Žalostinská vrchovina).

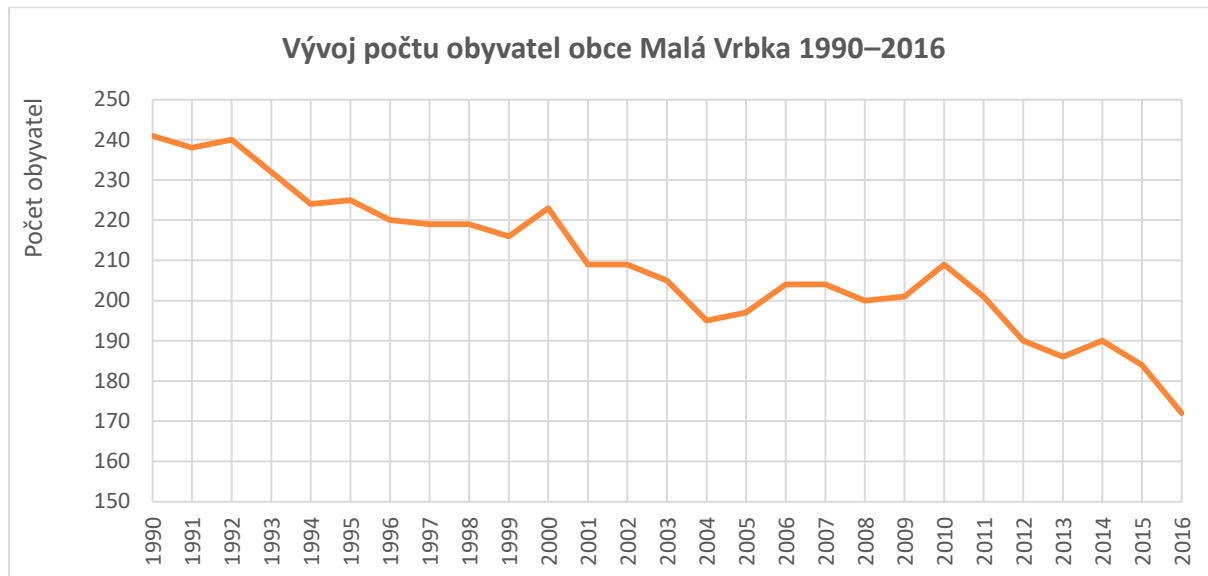
Katastr obce tvoří kombinace orné půdy, lesů a trvalých travních porostů. Na jižním úpatí katastru Malé Vrbky pramení Malanský potok, který protéká středem obce a ústí do Kuželovského potoka a částečně tvoří východní hranici katastru obce. Z vodních ploch se v Malé Vrbce dále nachází menší rybník a vodní nádrž.

První písemná zmínka je už z roku 1401, kdy Malá Vrbka patřila k Vselskému panství. Mezi hlavní pamětihodnost obce patří zvonice. V obci se dochovalo několik domů postavených ve stylu lidové vesnické hornácké architektury v polovině 19. století. Mezi hlavní atraktivitu obce však patří Vojšické orchidejové louky, na kterých každoročně probíhá Hornácké kosení.

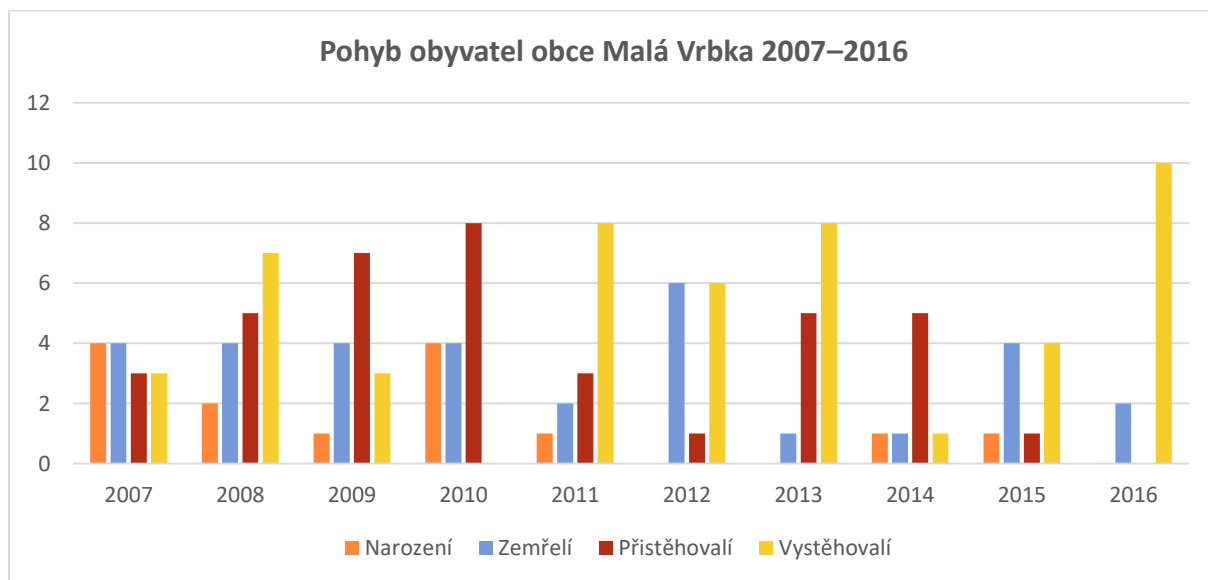
2. OBYVATELSTVO

DEMOGRAFICKÁ SITUACE

Počet obyvatel v obci Malá Vrbka od 90. let postupně klesá, ačkoliv jsou roky, kdy i mírně roste. Zatímco v roce 1990 měla obec 241 obyvatel, k 31. 12. 2016 měla 172 obyvatel, z toho 95 mužů a 77 žen.

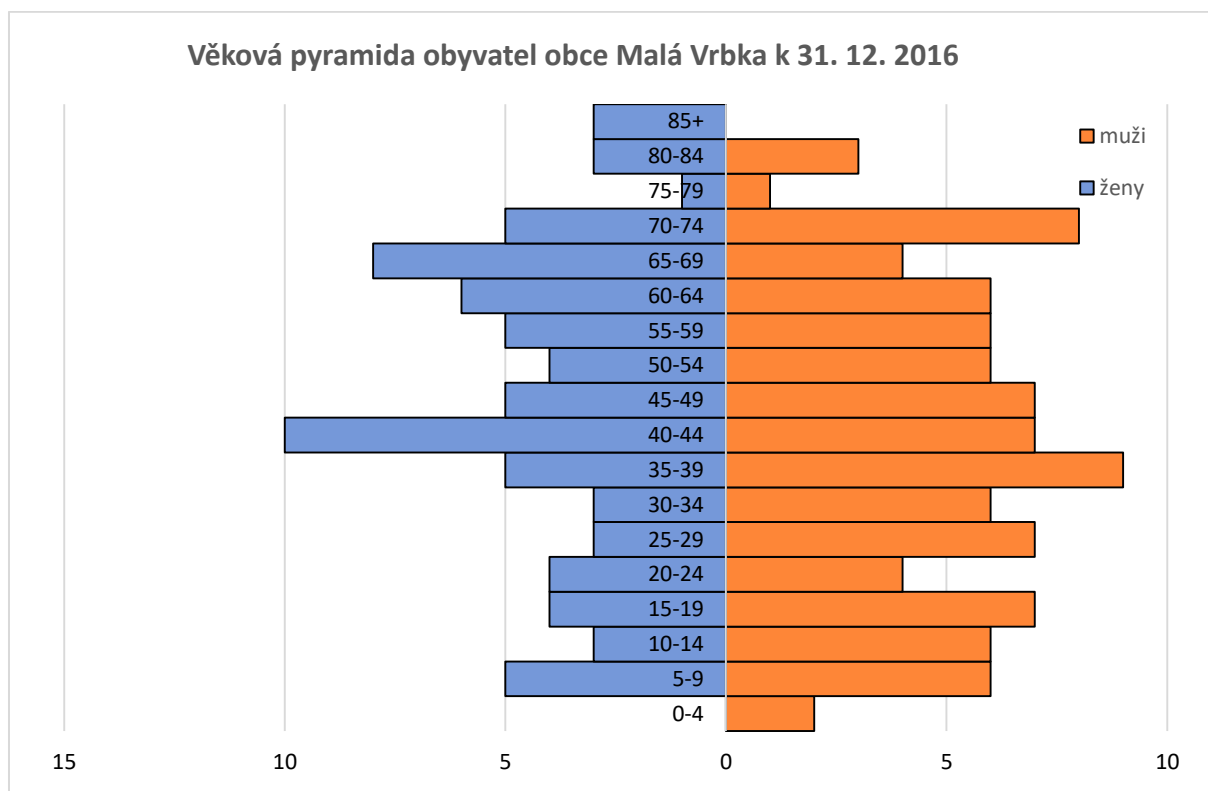


Za posledních 10 let nelze vysledovat ve vývoji počtu obyvatel v obci žádný jednoznačný trend. V žádném roce se nenarodilo více osob než zemřelo, v některých letech je tento počet totožný (2007, 2010, 2014). V letech 2009, 2010 a 2014 se do obce přistěhovalo víc obyvatel než se jich vystěhovalo, v dalších letech je ovšem situace opačná. Celkem se za posledních 10 let narodilo 14 dětí, zemřelo 32 osob, přistěhovalo se 38 osob a vystěhovalo 50 osob.



Ke konci roku 2016 bylo 12,8 % obyvatel obce ve věku do 15 let (22 osob), 66,3 % ve věku 15–64 let (114 osob) a 20,9 % obyvatel obce bylo starších 65 let (36 osob). Průměrný věk dosáhl ke konci roku 2016 poměrně vysoké hodnoty 43,7 let, ke konci roku 2012 byl průměrný věk 40,6 let. Index stáří (tj. podíl seniorů ve věku 65+ a počtu dětí do 15 let) ve výši 163,6 indikuje, že počet seniorů nad dětskou složkou výrazně převažuje a dokonce se rychle zvyšuje, jelikož tento ukazatel v roce 2012 vykazoval hodnotu 97,1 – tehdy ještě počet dětí převyšoval počet seniorů. Pro budoucí rozvoj obce je to poměrně negativní ukazatel a bude vyžadovat zvýšenou pozornost

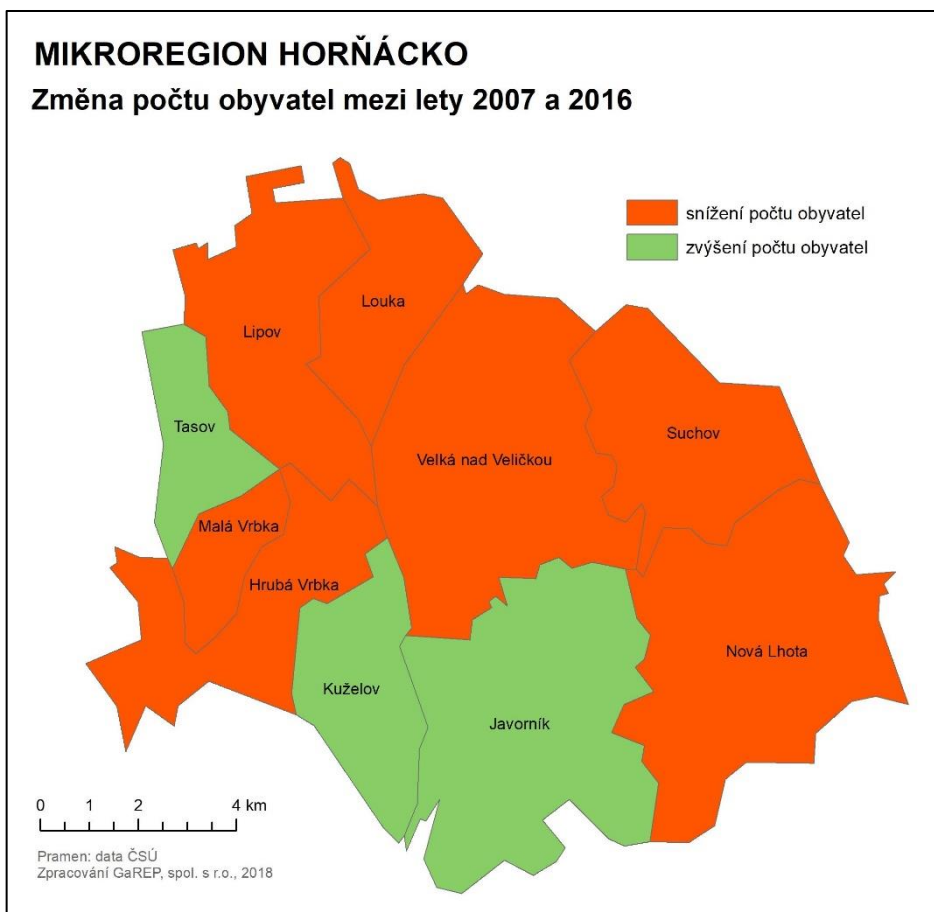
zajištění podmínek pro stárnutí obyvatel. Podrobnou věkovou strukturu obyvatel ukazuje věková pyramida.



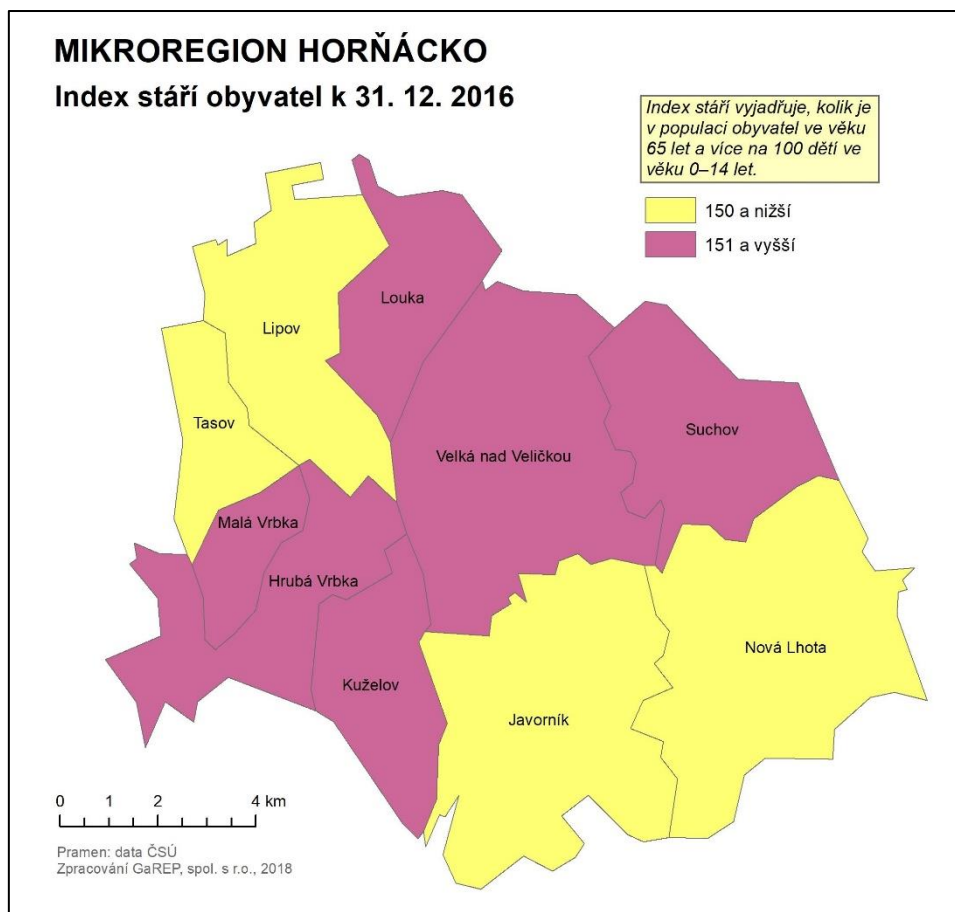
VÝVOJ POČTU A STRUKTURY OBYVATEL V OBCÍCH MIKROREGIONU HORŇÁCKO

Vývoj počtu obyvatel v obcích mikroregionu Hornácko mezi roky 2007 a 2016 není příliš příznivý. Za desetileté období došlo k mírnému nárůstu počtu obyvatel pouze ve třech obcích, zatímco v ostatních sedmi obcích počet obyvatel poklesl. Také v mikroregionu jako celku počet obyvatel klesl, a to o 448 obyvatel, tj. o 4,8 %.

Obec	2007	2016	Index změny 2016/2007*100	Index stáří 2016
Hrubá Vrbka	665	614	92,3	161,7
Javorník	713	716	100,4	126,5
Kuželov	402	410	102,0	166,7
Lipov	1 577	1 490	94,5	136,0
Louka	1 013	967	95,5	165,1
Malá Vrbka	204	172	84,3	163,6
Nová Lhota	708	680	96,0	150,0
Suchov	524	475	90,6	236,0
Tasov	535	548	102,4	130,3
Velká nad Veličkou	3 079	2900	94,2	166,5
Celkem	9 420	8 972	95,2	156,4



Index stáří je ve všech obcích mikroregionu také velmi nepříznivý. V žádné obci nepřevažuje dětská složka obyvatel ve věku do 14 let nad složkou postproduktivní ve věku vyšším než 65 let. „Nejmladší“ obyvatelstvo se nachází v obci Javorník, kde dosahoval index stáří ke konci roku 2016 hodnoty 126,5. Naopak „nejstarší“ obyvatelstvo žije v obci Suchoy, kde index stáří dosáhl hodnoty 236,0. To znamená, že počet seniorů více než 2x převyšuje dětskou složku obyvatel.



3. HOSPODÁŘSTVÍ

EKONOMICKÁ SITUACE

Ke konci roku 2017 bylo v obci registrováno 24 ekonomických subjektů se zjištěnou aktivitou, z toho 15 podniků fyzických osob a 4 podniky právnických osob. Z odvětvového hlediska se jednalo o 3 subjekty v zemědělství, lesnictví a rybolovu; 7 subjektů v průmyslu; 3 subjekty ve stavebnictví a 11 subjektů ve službách (především velkoobchod a maloobchod).

Podle vyhlášky Ministerstva financí ČR bylo evidováno k 1. 12. 2016 na území obce 18 obsazených pracovních míst (zaměstnanců).

V rámci sčítání lidu 2011 uvedlo vyjížděku do zaměstnání mimo obec 34 obyvatel, z toho nejvíce 9 osob dojíždí do Veselí nad Moravou. Naopak do Malé Vrbky dojíždí za práci 3 osoby.

V obci se nachází penzion u Vavříků, který disponuje 8–10 pokoji o 2–4 lůžkách. V penzionu funguje i restaurace, která vaří na objednávku při větších akcích.

Obchod se v obci nenachází, bývalá tady jednota, kterou však navštěvovali asi jen 4 zákazníci. Obec obchodu přispívala na chod i na vybavení ale přesto obchodník zavřel. Z komerčních služeb byl zrušen kadeřník, v obci sídlí zateplování a elektro. V obci dříve fungovalo koupaliště, které je v současné době zpustlé. Obec plánuje jeho vyčištění.

Ze zaměstnavatelů se v Malé Vrbce nachází výroba radiátorů Radianakovo, který zaměstnává přibližně 6 lidí. K další společnosti působící v Malé Vrbce patří Agrolipina, která má sídlo v Hrubé Vrbce, v Malé Vrbce však zaměstnává asi 4 lidi.

Půdu obhospodařují místní zemědělské podnikatelé. Pěstují se píce, kukuřice, řepka. Značnou čas zabírají pastviny.

TRH PRÁCE

Podíl nezaměstnaných osob na konci roku 2017 činil v Malé Vrbce 7,0 %, bylo zde 8 dosažitelných uchazečů o zaměstnání ve věku 15–64 let. Hodnota nezaměstnanosti v obci je vyšší při srovnání s úrovní SO ORP Veselí nad Moravou (6,1 %) a Jihomoravským krajem (4,6 %) a výrazně vyšší vzhledem k průměru za celou Českou republiku (3,8 %). Úroveň nezaměstnanosti v obci se přesto v posledních letech snižuje (ještě v prosinci 2014 dosahoval podíl nezaměstnaných osob hodnoty 8,3 %), a to i přes pravidelné nárůsty v zimních měsících. Podíl osob nezaměstnaných déle než rok (tzv. dlouhodobě nezaměstnaní) na počtu všech uchazečů o zaměstnání představoval na konci roku 2017 hodnotu 25,0 %.

V prosinci 2017 nebyla v Malé Vrbce evidována Úřadem práce ČR žádná volná pracovní místa. Pracovní příležitosti však nabízejí některé okolní obce, případně vzdálenější města.

4. INFRASTRUKTURA

TECHNICKÁ INFRASTRUKTURA

V obci funguje splašková kanalizace. Čistírna odpadních vod je společná s Horní Vrbkou. Provozuje ho místní společnost vodovody a kanalizace. Obec je napojena na vodovod Hornácko. Na plynovod je připojeno 95 % nemovitostí. Občané, kteří netopí plynem v zimních měsících značně znečišťují ovzduší. Část obyvatel není spokojena s řešením dešťové kanalizace a bylo by potřeba prověřit stav a způsob řešení dešťové kanalizace. Voda v současné době teče přes celou obec. Navrhuje se udělat protizápachové zářádky a odsekat původní zabetonové vpusti.

Signál mobilních operátorů je na dobré úrovni. Rozhlas funguje dobře, v horní části obce je však nižší slyšitelnost, bylo by vhodné sem doplnit amplion. Internet je šířen vzduchem. V Kuželově se nachází satelit.

Na sklo a plast jsou v obci rozmístěny kontejnery. Na ostatní odpad funguje pytlový systém. Popelnice jsou vyváženy jednou za 14 dní. Svoz zajišťují komunální služby Veselí nad Moravou. Dvakrát ročně probíhá svoz nebezpečného odpadu. Obec žádala o dotaci na kompostéry, která však nebyla úspěšná. Obec plánuje žádat znovu.

DOPRAVNÍ INFRASTRUKTURA

Do obce vede silnice III/49919, která za obcí končí. Silnice je ve špatném stavu a byla by potřeba její úprava. Ostatní komunikace v obci jsou označeny jako účelové. Dopravní intenzita na těchto komunikacích není při sčítání dopravy zjišťována.

Železniční doprava v obci není zavedena. Nejbližší zastávka je v 6 km vzdálené Velké nad Veličkou.

V obci se nachází jedna zastávka autobusové dopravy „Malá Vrbka“. Čekárna zastávky je zastřešená. Zastávka u kontejnerů je příliš krátká.

Katastru obce prochází cyklotrasa č. 46 (Český Těšín – Sudoměřice na Moravě) a při východním okraji katastru vede cyklotrasa Kovalovský okruh, který vede paralelně s Vojšickým okruhem. Zároveň touto trasou vede pěší cesta M. Kudeřkové. Z projektu meziobecní spolupráce se plánuje upravit cyklostezka na hranici se Slovenskem.

Část obyvatel není spokojena s provedením rekonstrukce chodníku. Jsou zde podle nich hrby a špatně udělané nájezdy. Plánuje se pokračování rekonstrukce chodníku směrem nahoru, už je hotová projektová dokumentace.

V obci jsou problémy s parkováním, především u penzionu. Před penzionem není technicky možné vytvořit parkování kvůli 6 m prostoru na průjezd hasičů nebo záchranky. Uvažovalo se o zatrubnění potoka a vytvoření parkovacích míst nad potokem, což však nepovolily Lesy ČR.

V horním konci obce v zatáčce za humnama by bylo potřeba upravit cestu, nedá se zde projet. Cesta by měla být řešena v rámci komplexních pozemkových úprav. Pozemky se plánují přeměřit nezávislým geometrem.

DOPRAVNÍ OBSLUŽNOST

Obec Malá Vrbka leží v zóně 955 integrovaného dopravního systému Jihomoravského kraje. Do obce jedou spoje autobusové linky 935 (Kuželov – Velká nad Veličkou) a 940 (Kuželov – Hroznová Lhota).

Počty spojů projíždějících obcí (k 27. 4. 2018)

Směr	Linka	V pracovní dny		V sobotu a v neděli	
		Počet spojů	Interval	Počet spojů	Interval
Z Kuželova do Velké n. V.	935	13	Cca po hodině ve špičce až dvou mimo špičku.	9	Po dvou hodinách.
Z Velké n. V. do Kuželova		12		9	Po dvou hodinách.
Z Kuželova do Hroznové Lhoty	940	7	Ráno po hodině, mimo špičku nejezdí, odpoledne po hodině.	0	-
Z Hroznové Lhoty do Kuželova		7		0	-

Pramen: www.idsjmck.cz

Současný stav zajištění dopravní obslužnosti je nedostatečný. Do srpna 2018 probíhá výluka kvůli rekonstrukci silnice na Hrubou Vrbku. Výlukovým jízdním řádem se nedá dostat na 6:00 na směnu do Veselí nad Moravou. Děti jezdí do školy do nedalekého Kuželova neúměrně dlouho. Na konci srpna výluka končí. Mimo výlukový jízdní řád je dopravní obslužnost dostatečná a autobusů jezdí možná až velké množství.

5. VYBAVENOST

BYDLENÍ

Dle sčítání lidu, domů a bytů bylo v Malé Vrbce v roce 2011 celkem 89 domů, z toho 88 rodinných domů, 1 budova je řazena v kategorii ostatní. Jedná se výhradně o vlastní domy. Podíl neobydlených domů činil 27 % (24 domů).

Nejvíce domů bylo vybudováno v letech 1920–1970 (28 domů), následují období 1971–1980 (13 domů), 1981–1990 (7 domů), 1991–2000 (7 domů), 2001–2011 (5 domů) a nejméně domů bylo vybudováno v roce 1919 a dříve (3 domy). V posledních 5 letech (2012–2016) byly v Malé Vrbce dokončeny 2 byty v rodinných domech.

V obci jsou 4 nezasíťovaná stavební místa nacházející se za hřbitovem. Pokud by se sešli alespoň 3 zájemci o výstavbu, obec by pozemky zasíťovala. Voda i kanalizace končí u hřbitova, takže by to z hlediska nákladového a technického nebyl problém.

ŠKOLSTVÍ, ZDRAVOTNICTVÍ, SOCIÁLNÍ PÉČE

Základní škola byla zavřena v 70. letech. Školka se v obci nikdy nevyskytovala. Místní děti navštěvují školu v Kuželově, kde funguje všech 9 tříd. Spadová mateřská školka je v Hrubé Vrbce. Na střední školy se nejvíce dojíždí do Strážnice nebo Veselí nad Moravou.

Sociálně patologické jevy se v obci nevyskytují. V obci funguje již přibližně 5 let terénní sociální péče z Veselí nad Moravou. Doktor jezdí do Malé Vrbky 2x týdně na návštěvu. Stálé ordinace se nachází ve Velké nad Veličkou a ve Veselí nad Moravou.

ŽIVOT V OBCI, KULTURA A SPORT

Mezi kulturní a společenské akce patří den dětí, vánoční koledování, diskuze s důchodci, běh o malansků trnku, každoročně se pořádají hody, staví se mája. V obci se taktéž koná soutěž s krajským významem Horňácké kosení, které se každoročně účastní více než 600 lidí a je spojená i se společenským večerem a zabíjačkou prasete. Obec má k dispozici areál u lesa, kde existuje zázemí pro konání akcí včetně elektrocentrály. Kulturní komise dělá vítání občánků. Dá se jim vybavení, kroj a kolébka. Pro děti se pořádá výuka angličtiny.

Ze spolků v obci působí včelaři, myslivci se sdružují dohromady pro Hrubou Vrbku, Kuželov a Malou Vrbku. Jejich honitba činí celkem 2900 hektarů z toho 800 hektarů lesa. Hasiči se již v minulosti rozpadli, zůstali v Hrubé Vrbce. Obec spolkům přispívá na jejich činnost.

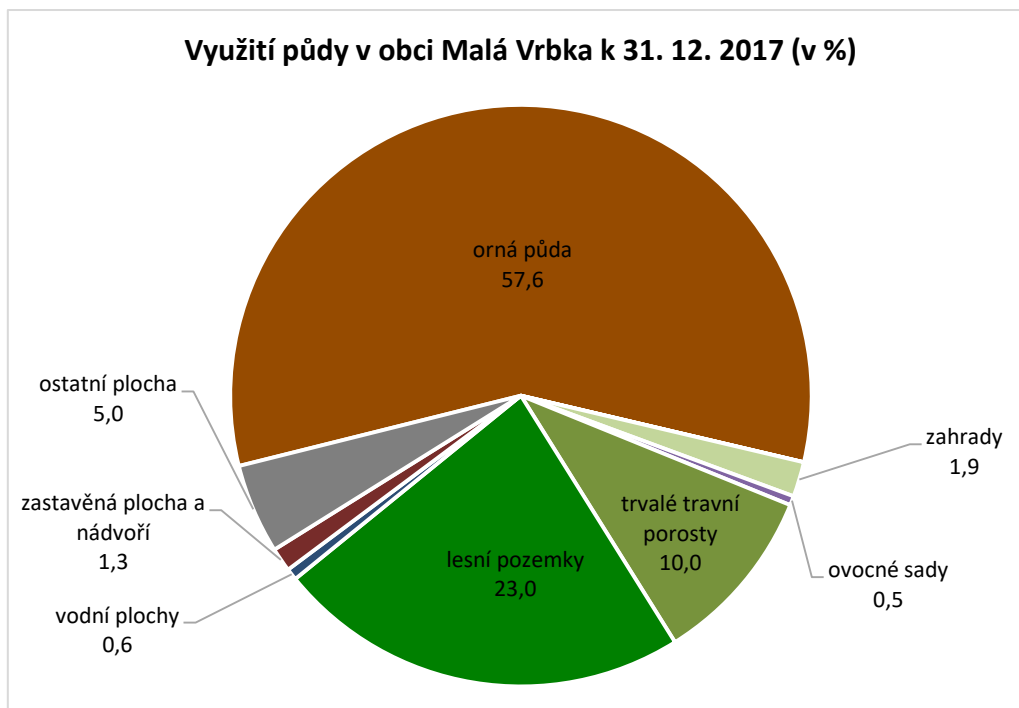
V obci schází tělocvična. Pro sportovní vyžití je k dispozici sportovní, dětské a asfaltové hřiště, kde je možnost vytvoření kluziště. Na hřišti se plánuje oplocení, aby balóny nelétaly do pole. V parku budou doplněny nové herní prvky.

Mezi hlavní pamětihodnost obce patří zvonice. V obci se dochovalo několik domů postavených ve stylu lidové vesnické horňácké architektury v polovině 19. století. Mezi hlavní atraktivitu obce však patří Vojšické orchidejové louky, na kterých každoročně probíhá zmiňované Horňácké kosení.

Katastrem obce prochází cyklotrasa č. 46 (Český Těšín – Sudoměřice na Moravě) a při východním okraji katastru vede cyklotrasa Kovalovský okruh, který vede paralelně s Vojšickým okruhem. Zároveň touto trasou vede pěší cesta M. Kudeříkové, která je označena jako červená turistická značka a vede směrem na vrch Kobylu a opačným směrem na Šumárník. Přímo do centra Malé Vrbky směřuje i žlutá turistická značka vedoucí do Tasova.

6. ŽIVOTNÍ PROSTŘEDÍ

Rozloha obce Malá Vrbka činí 44,6 ha, z nichž 70,0 % tvoří zemědělská půda. Více než polovinu katastru (57,6 %) zaujímá orná půda. Tyto hodnoty dokumentují zemědělský charakter obce. Podíl zemědělské půdy v ČR činí v průměru 53,7 % (orná půda zabírá pouze 38,3 % území). Významný je podíl lesních pozemků (23,0 %), naopak trvalé travní porosty pokrývají pouze 10,0 % katastru. Rozloha zahrad a ovocných sadů je nízká.



Celý katastr obce je součástí velkoplošného zvláště chráněného území **Chráněná krajinná oblast Bílé Karpaty**. CHKO byla vyhlášena v roce 1980, celá oblast CHKO byla po mnoho staletí kultivována člověkem. Přesto, nebo právě proto se zde dochovaly mimořádně cenné přírodní hodnoty a na mnoha místech lze hovořit o harmonické krajině. Výsledkem jsou tisíce hektarů jedinečných květnatých luk s roztroušenými dřevinami (mnohdy se jedná o nejcennější luční biotopy Evropy).

V lese se vyskytuje černá skládka, která bývá pravidelně uklížena jako součást akce Uklid'me Česko. Za hřbitovem je skládka se stavebním materiálem.

Sběrný dvůr se nachází ve Velké nad Veličkou. Nebezpečný odpad se vyváží jednou za 2 roky. Největší velká skládka na odpad je ve Strážnici. U kontejnerů na tříděný odpad v obci je často nepořádek.

V místním potoce jsou na dně nánosy. Existují plány na vyčištění potoka. Obec je ohrožena povodní, koryto potoka je koncipováno pouze na 50 letou vodu.

Jako součást komplexních pozemkových úprav se plánují dodělat cesty okolo obce. Podél obecních se cest se dále počítá s výsadbou alejí.

7. SPRÁVA OBCE

OBECNÍ ÚŘAD A KOMPETENCE OBCE

Obecní úřad Malá Vrbka je **obecním úřadem se základní působností**, jedná se tak o obec I. typu (též obec I. stupně). **Matrika** se nachází v Hrubé Vrbce, **stavební úřad** ve Velké nad Veličkou. Další agendy jsou lokalizovány v příslušné obci s rozšířenou působností Veselí nad Moravou (např. finanční úřad, živnostenský úřad nebo kontaktní pracoviště Úřadu práce ČR). Obecní úřad Malá Vrbka není přístupný bezbariérově.

Zastupitelstvo obce Malá Vrbka má 5 členů, schází se zhruba jednou za měsíc, celkem 10x do roka vždy poslední středu v měsíci. O termínu jednání zastupitelstva jsou občané vždy s předstihem informováni na úřední desce a mají možnost se jednání zastupitelstva účastnit.

Obec zastupuje na venek neuvolněný starosta a neuvolněný místostarosta. Zastupitelstvo obce má zřízený finanční a kontrolní výbor.

Územní plán obce pochází z roku 2000, poslední aktualizace územního plánu pochází z roku 2010. Obec je členem Dobrovolného svazku obcí Mikroregionu Hornácko a Místní akční skupiny Hornácko a Ostrožsko. Komplexní pozemkové úpravy byly zahájeny dohromady s Hrubou Vrbkou v roce 2016.

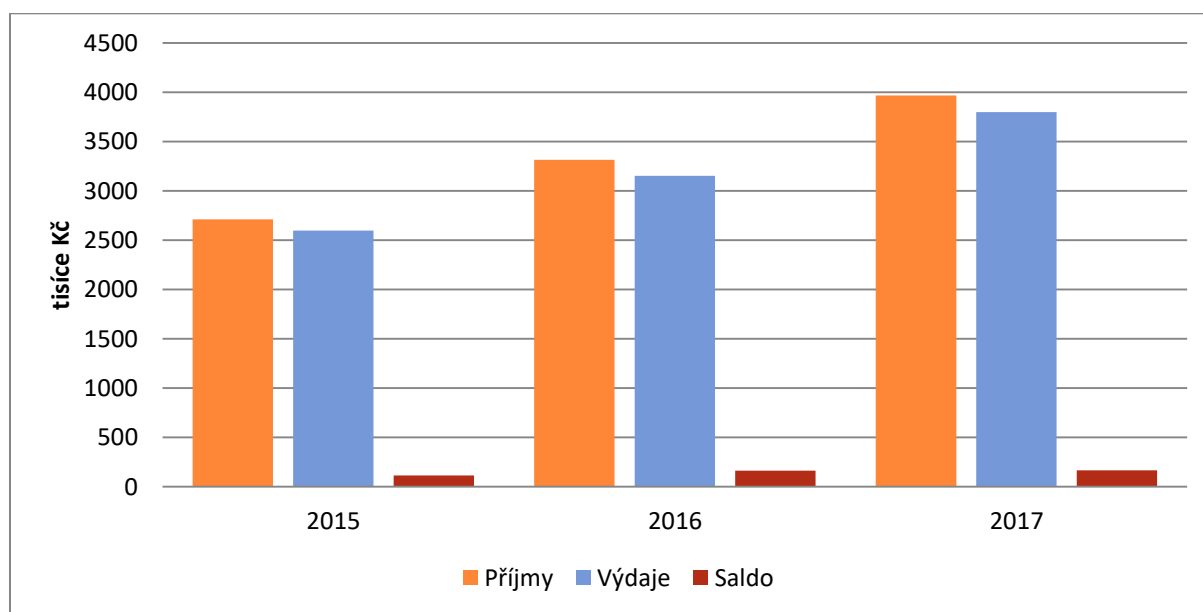
Zpravodaj vychází čtvrtletně ve spolupráci s Hrubou Vrbkou. Obec plánuje zlepšit informovanost na webu a komunikaci úřadu směrem k občanům. Slyšitelnost rozhlasu v horní části obce je špatná. Měl by se sem umístit amplion navíc.

Obec využívá veřejně prospěšné práce. Na jaře 2018 obec zaměstnávala 5 lidí. Využívají se na úklid obce, sečení trávy, umývání oken a lesní práce.

Kapacita hřbitova je dostatečná.

HOSPODAŘENÍ A MAJETEK OBCE

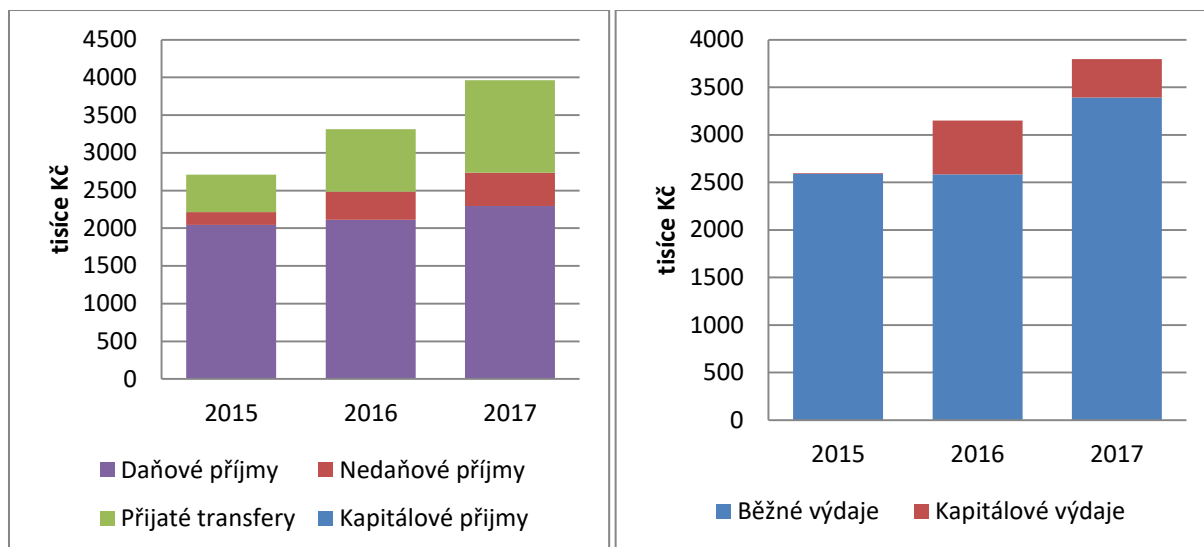
Obec Malá Vrbka za poslední 3 roky dosáhla celkového přebytku rozpočtového hospodaření ve výši necelých 0,5 milionu Kč, který použila zejména na tvorbu rezerv na běžném účtu. Nejvyšší přebytek byl zaznamenán v roce 2017 (166 000 Kč). Obec v posledních 3 letech získala nenárokové investiční transfery ve výši přesahující 550 000 Kč.



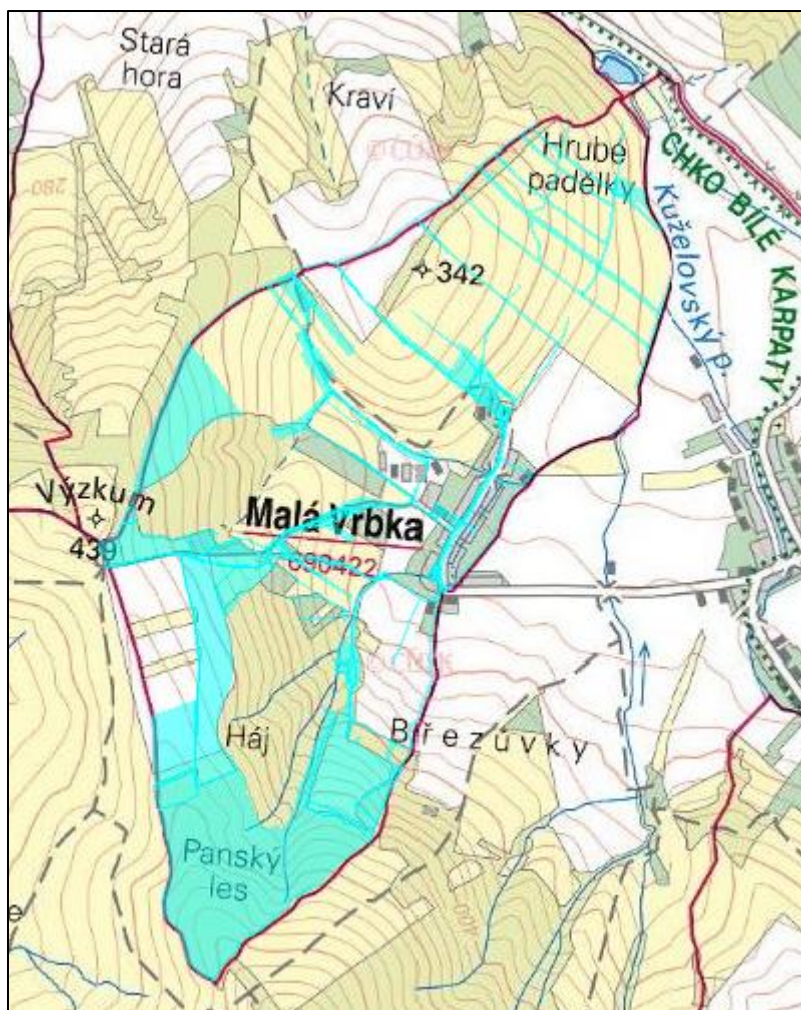
Podíváme-li se detailněji na strukturu příjmů a výdajů v posledních 3 letech, tak nejvyšší podíl na celkovém rozpočtu byl zaznamenán u daňových příjmů, které souvisí zejména s příjmy z tzv. sdílených daní od státu. Daňové příjmy postupně rostly, což souvisí se zlepšující se kondicí národní ekonomiky. Podíl daňových příjmů se ve sledovaném období pohyboval mezi 58 a 75 %. Nedaňové příjmy představují zejména nejrůznější poplatky stanovené místní vyhláškou, poplatky za pronájem majetku obce a úroky. Jejich podíl na celkovém rozpočtu se v letech 2015 a 2017 pohyboval v rozmezí 6 a 11 %. Kapitálové příjmy jsou spíše nárazovou a okrajovou záležitostí, kdy obec nejčastěji prodává menší pozemky občanům nebo podnikatelům na jejich žádost. V letech 2015–2017 nebyly zaznamenány žádné kapitálové příjmy.

Většinu rozpočtových výdajů tvoří běžné (provozní) výdaje. V letech 2015–2017 se jejich podíl na celkovém rozpočtu pohyboval mezi 82 a 100 %. Podíl kapitálových (investičních) výdajů zpravidla kopíruje investiční akce obce. Nejvyšší byly v roce 2016 (necelých 0,6 milionu; 18,0 % podíl na rozpočtu), nejnižší v roce 2015 (6 000 Kč; 0,2 % podíl na rozpočtu). Saldo běžných

příjmů, což je rozdíl běžných příjmů a běžných výdajů představuje částku, kterou obec může použít na investiční výdaje, na spolufinancování získaných dotací nebo na splácení svých závazků, aniž by si musela brát další půjčku nebo prodávat svůj majetek. Tento ukazatel můžeme nazvat i tzv. dluhovou kapacitou. Tato dluhová kapacita byla ve sledovaném období vždy záporná. V roce 2015 byla -379 000 Kč, v roce 2016 – 100 000 Kč a v roce 2017 – 657 000 Kč.



V majetku obce se nachází budova obecního úřadu, smuteční síň, hasičárna, hospodářská budova na hřišti a kulturní dům (bývalá škola). Rozložení pozemků ve vlastnictví obce je znázorněno na následujícím obrázku tyrkysovou barvou. Malá Vrbka vlastní cca 50 ha lesa. Obec má pozemky pro 4 nové domy u hřbitova. Pokud by se sešli alespoň 3 zájemci, tak by provedli zasíťování.



A.2 VÝCHODISKA PRO NÁVRHOVOU ČÁST

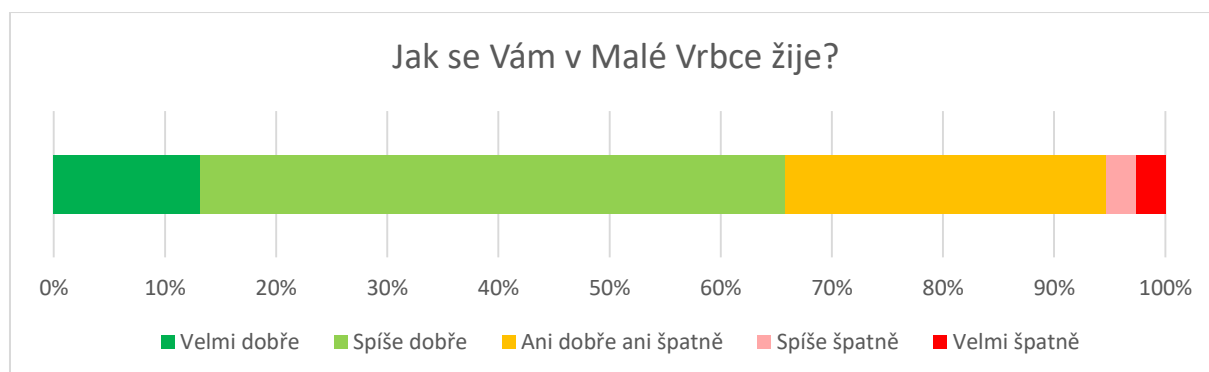
Východiska pro návrhovou část jsou zpracována zejména na základě poznatků z charakteristiky obce a závěrů dotazníkového šetření názorů obyvatel a zachycují **základní (klíčové) podněty pro návrhovou část**, a to zejména silné stránky / pozitiva, rozvojové faktory a slabé stránky / negativa / problémy jako **vnitřní faktory ovlivnitelné** obcí. **Vnější faktory** (příležitosti a ohrožení) vychází z posouzení obecných i konkrétních politických, ekonomických, sociálních, technologických, environmentálních a legislativních vlivů, které mohou mít dopad na rozvoj obce.

KLÍČOVÉ PODNĚTY ZE ŠETŘENÍ NÁZORŮ OBYVATEL

Obec Malá Vrbka zpracovává v roce 2018 svůj program rozvoje. V první polovině června 2018 proběhlo dotazníkové šetření názorů obyvatel. Celkově se zapojilo 40 obyvatel. Někteří z nich neodpověděli na všechny otázky, vyhodnocení každé otázky tedy vychází z počtu odpovědí na danou otázku.

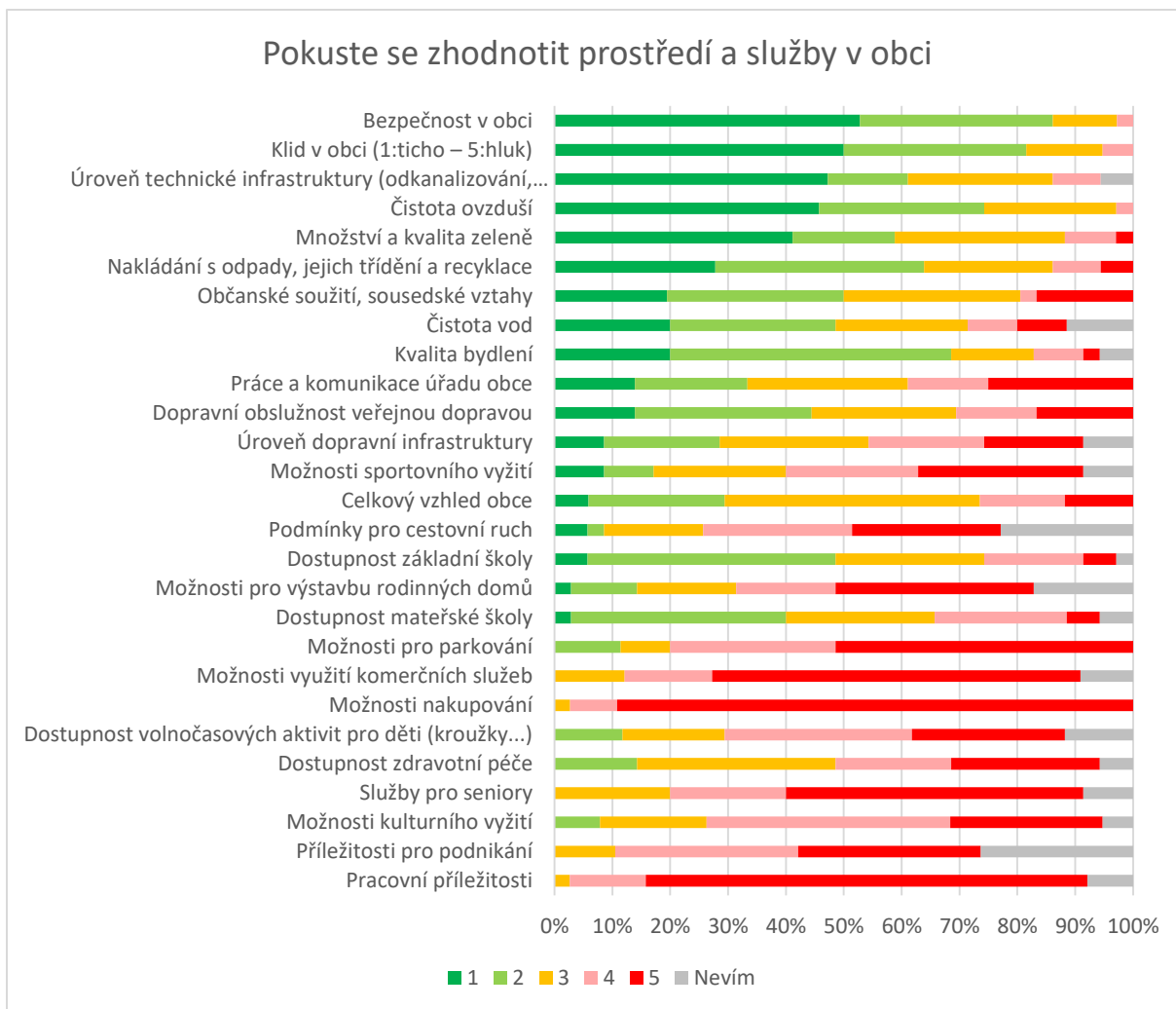
Mezi respondenty bylo 41,7 % mužů a 58,3 % žen. Ve věku 15–29 let bylo 16,7 % osob, ve věku 30–49 let bylo 33,3 % osob, ve věku 50–64 let 27,8 % a nad 65 let 22,2 %. Osoby žijící s dítětem odpovídaly v necelé polovině všech případů (36,4 %), respondenti bez dětí tvořili 24,2 %. Z účastníků šetření bylo 61,8 % rodáků z Lipova, dalších 32,4 % se přistěhovalo v dospělosti před více než 5 lety; krátce přistěhovaní a přistěhovaní v dětství tvořili po 5,9 % respondentů. Celkem 52,2 % respondentů pochází ze středu obce, 26,1 % z Dolního konce a 21,7 % z Horního konce.

Spokojenost respondentů se životem v obci je relativně dobrá. Třem čtvrtinám respondentů se v Lipově žije dobře (25 % velmi dobře a 51 % spíše dobře). Možnost ani dobře, ani špatně uvedlo 20 % respondentů. Špatně se žije pouze 4 % respondentů; nikdo však neuvedl, že by se mu v obci žilo velmi špatně.

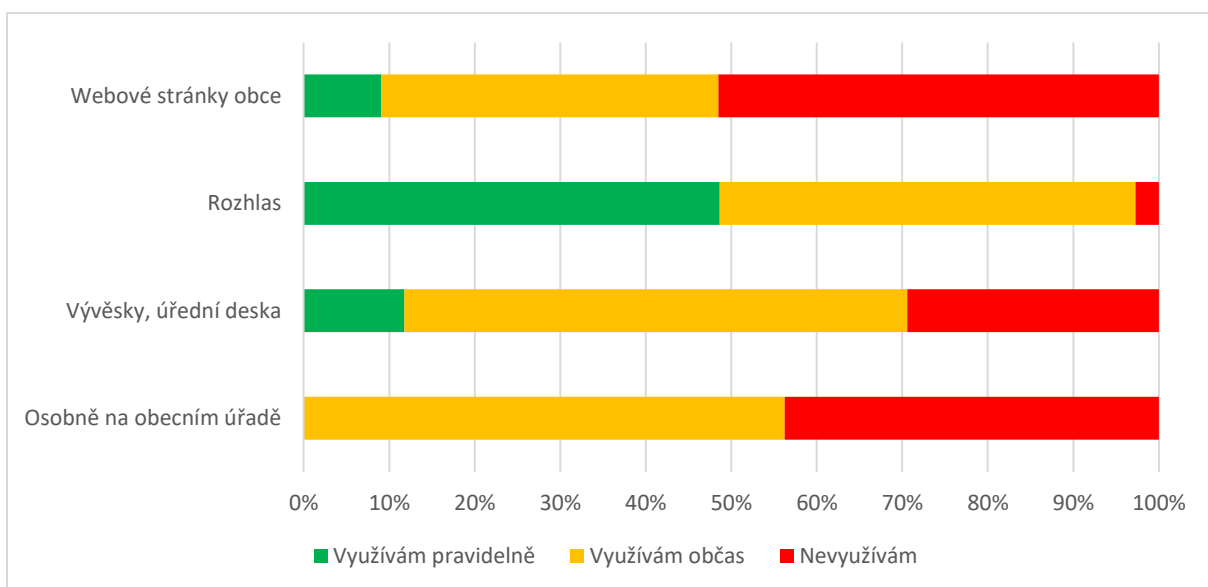


Na otázku „Co se vám v Malé Vrbce nejvíce líbí?“ Odpovědělo nejvíce obyvatel klid (10) a příroda (10). Na otázku co se vám v Malé Vrbce nejvíce nelíbí už se obyvatelé zcela neshodli. Zmiňovány však byly problémy s chalupáři, parkování, možnosti nakupování apod. Na otázku „Co konkrétně Vám v Malé Vrbce nejvíce chybí?“ byl nejčastěji zmiňován obchod (21 respondentů). Dále se odpovědi lišily, zmiňován však byl obchod nebo kultura.

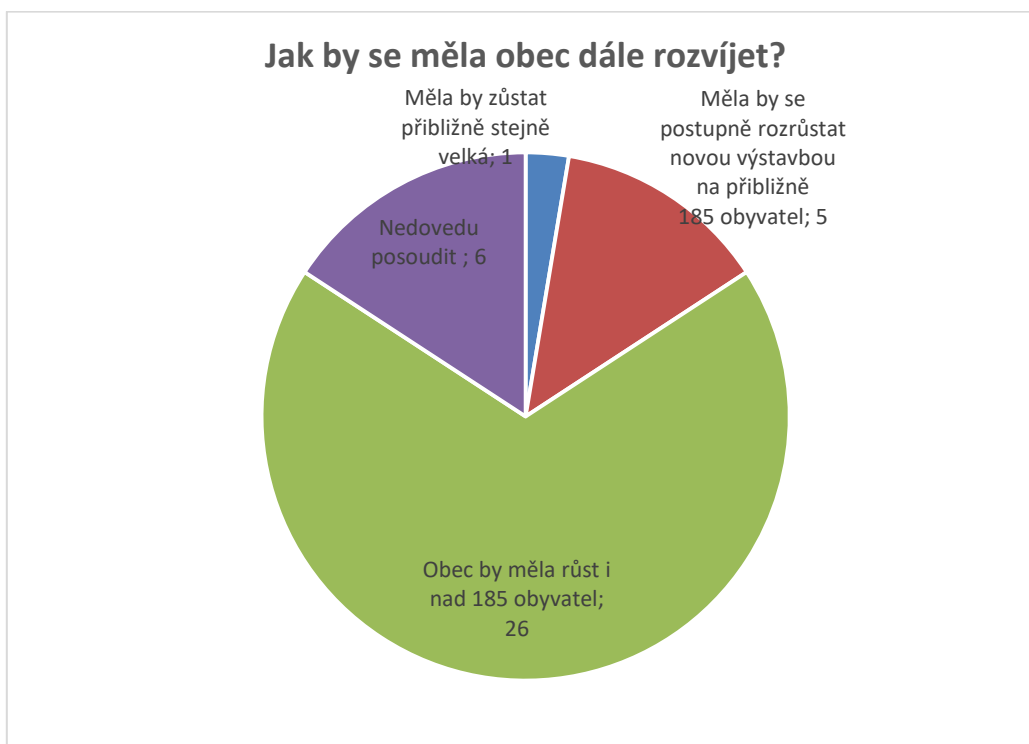
Obyvatelé komplexně hodnotili prostředí a služby v obci. Jednotlivá témata známkovali na stupnici 1–5 jako ve škole. Nejlépe hodnoceny (nejnižší průměrná známka) byly bezpečnost v obci klid v obci a úroveň technické infrastruktury. Naopak nejhůře hodnoceny byly pracovní příležitosti, možnosti nakupování a možnosti pro parkování.



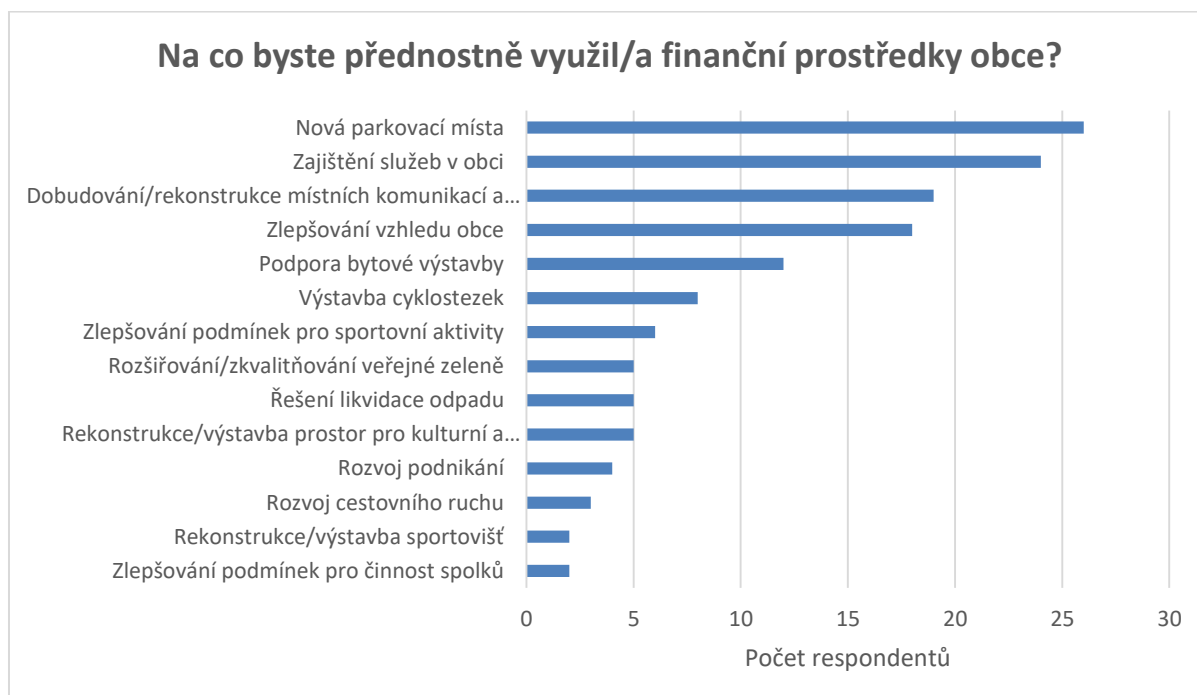
Pro získávání informací nejvíce respondentů využívá rozhlas. Naopak nejméně jsou využívány webové stránky obce a osobní návštěvy na obecním úřadě. Respondentům chybí zejména kladení většího důrazu na informování na webových stránkách obce.



Klíčovou otázkou pro budoucnost obce je, jak by se obec měla početně rozvíjet. S aktuální velikostí je spokojen pouze 1 respondent, růst obce podporuje 31 respondentů (5 respondentů na velikost do 185 obyvatel, dalších 26 respondentů i nad tuto hranici). Šest respondentů nedokáže vhodnou velikost obce posoudit.



V případě budoucích investic obyvatelé jednoznačně podporují nová parkovací místa, zajištění služeb v obci a dobudování/rekonstrukci místních komunikací. Naopak nejmenší podporu má zlepšování podmínek pro činnost spolků, rekonstrukce/výstavba sportovišť a rozvoj cestovního ruchu.



SWOT ANALÝZA

Silné a slabé stránky vyplývají ze zpracované charakteristiky obce. Příležitosti a ohrožení jsou vnější vlivy, které mohou obci pomoci, nebo se kterými se bude muset obec vypořádat.

SILNÉ STRÁNKY (pozitiva, rozvojové faktory)	SLABÉ STRÁNKY (negativa, problémy)
<ul style="list-style-type: none"> • Přítomnost zvonice a několika domů ve stylu vesnické hornácké architektury • Vojšické orchidejové louky • Přítomnost penzionu • Přítomnost splaškové kanalizace • Přítomnost plynovodu • Volné pozemky pro novou výstavbu • Hornácké kosení – tradiční soutěž s celokrajským významem • Přítomnost CHKO Bílé Karpaty • Vlastnictví lesa • Vysoká bezpečnost • Klid 	<ul style="list-style-type: none"> • Odlehlá poloha obce • Pokles počtu obyvatel • Záporné migrační saldo • Přirozený přírůstek se dlouhodobě pohybuje kolem 0 • Vysoký index stáří • Chybějící obchod • Relativně vysoká nezaměstnanost • Problémy s parkováním • Problematický výlukový jízdní řád • Přítomnost černé skládky • Nánosy v místním potoce
PŘÍLEŽITOSTI (co se děje, či bude dít kolem nás a my to můžeme využít)	OHROŽENÍ (co se děje, či bude dít kolem nás a my se s tím budeme muset vypořádat)
<ul style="list-style-type: none"> • Zvyšující se trend rekreace v tuzemsku • Využití dotačních zdrojů z národních a evropských programů • Vyšší míra automobilizace a kvalitnější dopravní obslužnost jakožto náhrada za nutnost dojížděky za prací a službami • Elektronizace státní správy a samosprávy, tudíž snížení nutnosti dojíždění na úřady • Využití vnější spolupráce obce (MAS, svazky atd.) k realizaci projektů rozvoje obce 	<ul style="list-style-type: none"> • Odchod především mladých a vzdělaných lidí do měst, další demografické stárnutí • Klimatické změny – snižování objemu a nerovnoměrnost rozložení srážek • Omezení činnosti spolku v důsledku úbytku angažovaných obyvatel

DALŠÍ VÝCHODISKA

Limity rozvoje

Hlavními limity rozvoje obce jsou:

- Odlehlá poloha obce, členitý reliéf, obtížnější dostupnost zejména v zimním období.
- Území obce leží v CHKO Bílé Karpaty.
- Nízká velikostní kategorie obce.

Problémová analýza

Problémová analýza identifikuje v souvislostech hlavní problémy obce a potřeby či cesty spojené s jejich řešením.

Klesající počet obyvatel

Počet obyvatel má klesající tendenci a dochází ke stárnutí obyvatel. Zájem o bydlení v obci existuje, dostupné jsou i pozemky pro výstavbu. Plánuje se dosíťování pozemků.

Nedostatek parkovacích míst

V obci existuje nedostatek pracovních míst. Chybí vyznačené parkovací místa před místním bývalým obchodem. Zřízení parkovacích míst nad potokem brání vlastník potoka Lesy ČR a správa CHKO Bílé Karpaty.

Nezájem obyvatel o rozvoj obce

V obci chybí veřejné besedy s obyvateli a pravidelné ankety mezi obyvateli. Je tak omezen prostor pro zlepšování situace v obci a pro komunikaci mezi obyvateli a úřadem obce.

Vliv dalších koncepčních dokumentů

Rozvoj obcí Hornácka jako celku byl řešen ve **Strategii Mikroregionu Hornácko** z roku 2007 a následně v **Rozvojové studii mikroregionu Hornácko 2014–2020**. Oba dva dokumenty sloužily jako podklad pro řešení rozvoje na území místní akční skupiny Hornácko a Ostrožsko.

Klíčový koordinačním a iniciačním dokumentem je **Strategie komunitně vedeného místního rozvoje MAS Hornácko a Ostrožsko pro období 2014–2020**. Strategickým cílem MAS je zlepšit kvalitu života na venkově a dosáhnout udržitelného rozvoje regionu, zejména: stabilizovat počet a strukturu obyvatel, zvýšit vzdělanost obyvatel a jejich uplatnitelnost na trhu práce, uchovat kulturní dědictví, posílit lokální ekonomiku a přínosy cestovního ruchu, zkvalitnit veřejné služby a veřejnou infrastrukturu, chránit životní prostředí a účelně využívat zdroje území. Dodatkem uvedené strategie je **Strategie spolupráce obcí MAS Hornácko a Ostrožsko z.s.**, která vznikla v roce 2015 jako výstup projektu „MAS jako nástroj spolupráce obcí pro efektivní chod úřadů“. Ve strategii spolupráce je rozvedena řada aktivit spolupráce a vazby obcí na činnost MAS.

Všechny uvedené dokumenty jsou dostupné na webových stránkách mikroregionu Hornácko (www.hornacko.info).

Pro zkvalitňování školství v regionu je důležitý **Místní akční plán vzdělávání pro ORP Veselí nad Moravou**, v němž jsou rozpracovány cesty k podpoře zkvalitňování výuky v základních a mateřských školách, k posílení znalostí a dovedností pracovníků škol a rovněž ke zlepšení hmotného zázemí škol.

V **Programu rozvoje Jihomoravského kraje 2018–2021** je území ORP Veselí nad Moravou zařazeno mezi sociálně znevýhodněná území kraje. Program uvádí i environmentální rizika v tomto území. Na území cílí např. aktivita 4.1.3 Podpora příchodu investorů do okrajových částí kraje.

B. NÁVRHOVÁ ČÁST

B.1 DLOUHODOBÁ VIZE

Vize představuje dlouhodobý obraz o budoucnosti obce. Naplnění vize bude dosaženo realizací několika navazujících střednědobých programů rozvoje obce.

VIZE OBCE MALÁ VRBKA V ROCE 2035

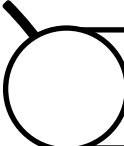
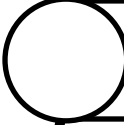
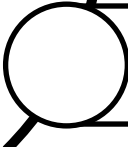
Malá Vrbka bude přirozeně se rozrůstající a bezpečnou obcí s kvalitní dopravní infrastrukturou i dopravní obsluhností. Obyvatelé mají kde zaparkovat. Její rozvoj se bude soustředit především na vytvoření příjemného místa pro život na oblast dostupného bydlení, aktivity pro děti a mládež a kulturní a společenský život, který budou zajišťovat aktivní a angažovaní obyvatelé. Obec těží z jedinečného přírodního prostředí. Úřad obce komunikuje pravidelně s obyvateli.

Veřejná prostranství a zeleň na území obce bude udržovaná a nabízet klidové a relaxační prostředí pro místní obyvatele i návštěvníky obce (včetně Topolového hájku).

Dostupné stavební pozemky a využití volných domů zajistí možnost příchod nových obyvatel. Bude tak zajištěn rozvoj obce a zejména přibudou mladí a vzdělanější obyvatelé, kteří tak budou působit proti demografickému stárnutí. Příchod nových obyvatel také dopomůže k udržení kulturního a společenského života obce.

Atraktivní okolí obce (zejména CHKO Bílé Karpaty) bude využito pro rozvoj turistického ruchu – penzion na odpovídající úrovni, drobná turistická infrastruktura, akce zaměřené na turisty, propagace Horňáckého kosení.

Střednědobé programové cíle

-  **PC1. Zvýšit počet obyvatel obce**
Indikátor: počet obyvatel, index stáří
-  **PC2. Zvýšit počet parkovacích míst v obci**
Indikátor: počet parkovacích míst
-  **PC3. Zlepšit komunikaci mezi úřadem obce a obyvateli**
Indikátor: počet veřejných besed, počet anket mezi obyvateli

Ukazatele sledování plnění cílů a aktuální hodnoty indikátoru jsou specifikovány v kapitole B.3 věnované podpoře realizace programu.

B.2 OPATŘENÍ A AKTIVITY

Opatření zastřešuje soubor aktivit k určitému tématu a stanoví přístup k řešení jednotlivých témat a problémů. Opatření jsou seskupena do pěti základních **rozvojových oblastí**. **Aktivita** označuje konkrétní akci, činnost, projekt v rámci opatření.

Přehled rozvojových oblastí a opatření

A. Infrastruktura a doprava

- A.1 Doplnění inženýrských sítí
- A.2 Zkvalitnění dopravní infrastruktury
- A.3 Zatraktivnění veřejné hromadné dopravy

B. Život v obci

- B.1 Vytvoření podmínek pro lepší život v obci
- B.2 Péče o veřejná prostranství
- B.3 Ekonomický rozvoj obce

C. Životní prostředí

- C.1 Zlepšení životního prostředí
- C.2 Odstranění skládek

D. Správa obce

- D.1 Optimalizace rozmístění pozemků na katastru obce
- D.2 Zlepšit komunikaci úřadu obce

OPATŘENÍ A AKTIVITY

A. INFRASTRUKTURA A DOPRAVA

A.1 Doplnění inženýrských sítí

Název aktivity	Termíny	Odpovědnost	Náklady (v tis.)	Zdroje financování	Komentář
Zasíťování 4 pozemků pro novou výstavbu				OP ŽP	V případě výskytu alespoň 3 zájemců. Další volné pozemky je problematické vykupovat. Obec se však může alespoň ptát soukromých vlastníků. I na odkup starých neobydlených domů.
Prověření dešťové kanalizace					Provéřit stav dešťové kanalizace. Voda teče přes celou obec. Udělat protizápachové zarážky, odsekát zabetonové vpusti.

A.2 Zkvalitnění dopravní infrastruktury

Název aktivity	Termíny	Odpovědnost	Náklady (v tis.)	Zdroje financování	Komentář
Doplnění chodníků v obci					Dobudování chodníku směrem nahoru. Do Hrubé Vrbky nevede bezpečná cesta. Mělo by se uvažovat o postavení chodníku nebo cyklostezky.
Úprava cyklostezky na slovenské hranice				Interreg V-A Slovenská republika – Česká republika	Úprava cyklostezky směrem nahoru k slovenským hranicím.
Řešení parkování					Obyvatelé neukázněně parkují na ulici, kde pak není 6 m prostor na projetí ostatních vozidel. Parkoviště u hřbitova se chystá spravovat. U bývalého obchodu domalovat čáry na parkování. Řešení parkování v obci u hlavní silnice brání ochránáři a Lesy ČR, kterým patří potok.

Program rozvoje obce Malá Vrbka na období 2019–2024

Název aktivity	Termíny	Odpovědnost	Náklady (v tis.)	Zdroje financování	Komentář
Úprava cesty za humnama				PRV	Upravit cestu v horním konci v zatáčce za humnama. Nedá se zde projet. Bude řešeno jako součást komplexních pozemkových úprav. Cesta za Humnama není na katastru Malé Vrbky, jedná se o katastr Hrubé Vrbky.
Optimalizace dopravního značení					Přidat ceduli slepá ulice k hřbitovu. U obecního úřadu z vrchu chybí cedule.

A.3 Zatraktivnění veřejné hromadné dopravy

Název aktivity	Termíny	Odpovědnost	Náklady (v tis.)	Zdroje financování	Komentář
Optimalizace autobusových spojů pro žáky do Kuželova a na začátek směn					Výlukový jízdní řád je naprosto nevyhovující. Po výluce je dopravní obslužnost obce na dobré úrovni. Průběžně monitorovat. Jezdí moc velký a bariérový autobus.
Úprava zastávky u kontejnerů					Zastávka by měla být delší, aby se se vešel autobus.

B. ŽIVOT V OBCI

B.1 Vytvoření podmínek pro lepší život v obci

Název aktivity	Termíny	Odpovědnost	Náklady (v tis.)	Zdroje financování	Komentář
Podpora spolků					Obec podporuje spolky v obci a plánuje v tom pokračovat.
Pořádání nových akcí					Např. košť slivovice, piva, klobásek, setkání občanů.
Oprava sportovního areálu	2020		800		

B.2 Péče o veřejná prostranství

Název aktivity	Termíny	Odpovědnost	Náklady (v tis.)	Zdroje financování	Komentář
Vybudování obecního mobiliáře a ozelenění veřejného prostoru					
Doplnění herních prvků v parku	2019		1 000		
Oplocení hřiště					Oplocení hřiště, aby balóny nelétaly do pole.

B.3 Ekonomický rozvoj obce

Název aktivity	Termíny	Odpovědnost	Náklady (v tis.)	Zdroje financování	Komentář
Podpora obchodu					V případě zájmu o otevření obchodu jeho další podpora. Zvážit službu dovozu alespoň základních potravin pro starší občany.
Vyčištění koupaliště					Koupaliště je zpustlé.

C. Životní prostředí

C.1 Zlepšení životního prostředí

Název aktivity	Termíny	Odpovědnost	Náklady (v tis.)	Zdroje financování	Komentář
Řešení odpadového hospodářství					
Vyčištění potoka		Lesy ČR		PRV	Klíčová bude domluva s Lesy ČR. Vyčištění potoka je starost Lesů ČR.
Protipovodňová opatření					Nynější koryto potoka je koncipováno na 50 letou vodu.
Doplnění alejí s ovocnými stromy podél obecních cest					

C.2 Odstranění skládek

Název aktivity	Termíny	Odpovědnost	Náklady (v tis.)	Zdroje financování	Komentář
Revitalizace skládky za hřbitovem					Za hřbitovem je navezený stavební materiál (suť).
Pokračování v akci Uklid'me Česko					V lese se vyskytuje černá skládka, probíhá akce Uklid'me Česko, v rámci které je skládka odstraňována.

D. Správa obce

D.1 Optimalizace rozmístění pozemků na katastru obce

Název aktivity	Termíny	Odpovědnost	Náklady (v tis.)	Zdroje financování	Komentář
Dokončení komplexních pozemkových úprav a realizace navrhovaných opatření					Komplexní pozemkové úpravy byly zahájeny dohromady s Hrubou Vrbkou v roce 2016.

Program rozvoje obce Malá Vrbka na období 2019–2024

Název aktivity	Termíny	Odpovědnost	Náklady (v tis.)	Zdroje financování	Komentář
Přeměření pozemků nezávislým geometrem					

D.2 Zlepšení komunikace úřadu obce

Název aktivity	Termíny	Odpovědnost	Náklady (v tis.)	Zdroje financování	Komentář
Zlepšit informovanost na webu					
Zlepšit komunikaci úřadu směrem k občanům					Zavést 2x ročně veřejné schůze. Vývěska je u obecního úřadu. Měla by však být u čekárny.
Doplnění amplionu obecního rozhlasu v horní části obce					Slyšitelnost veřejného rozhlasu je roztržštěná.
Dodělat cesty okolo obce					V rámci komplexních pozemkových úprav dodělat cesty okolo obce.
Zavést diskuze s Lesy ČR a CHKO nad řešením potoka v obci					

IROP = Integrovaný regionální operační program, OP Z = Operační program Zaměstnanost, OP ŽP = Operační program Životní prostředí, PRV = Program rozvoje venkova

B.3 PODPORA REALIZACE PROGRAMU

Program rozvoje obce je **závazným podkladem pro rozhodování zastupitelstva obce a pro činnost jednotlivých orgánů obce**. Program rozvoje je **závazným podkladem pro přípravu rozpočtu obce**.

Za **koordinaci** činností spojených s programem rozvoje obce (PRO) je zodpovědný **starosta**.

Základní činnosti spojené s realizací programu rozvoje jsou v průběhu kalendářního roku rozloženy následovně:

Měsíc	Činnosti	Kdo udělá
Říjen	Zhodnocení plnění v daném roce a návrh aktualizace spolu s návrhem rozpočtu <i>(označení splněných aktivit, návrh změn termínů a nákladů)</i>	finanční výbor
Listopad	Projednání návrhu aktualizace na zastupitelstvu obce Provázání programu rozvoje a rozpočtu na následující rok <i>(rozpočet zohlední stav plnění PRO, v PRO se upraví částky a harmonogram dle návrhu rozpočtu)</i>	zastupitelstvo obce
Prosinec	Schválení návrhu aktualizace (spolu se schválením návrhu rozpočtu)	zastupitelstvo obce
Průběžně	<i>Sběr podnětů a aktuálních informací</i>	<i>starosta, finanční výbor</i>

Zhodnocení plnění programu rozvoje obce provádí finanční výbor ve spolupráci se starostou obce. **Vyhodnocení plnění programu rozvoje** obsahuje u jednotlivých aktivit následující informace:

- **Stav realizace:** označení splněných aktivit (např. **zeleným zbarvením** aktivit v tabulce)
- **Skutečné náklady** (je vhodné je označit **barevně**, aby bylo zřejmé, že jde již o skutečnost, skutečné náklady budou potom sloužit jako podklad při aktualizaci PRO)
- **Dle potřeby komentář ke stavu realizace** – zejména zdůvodnění proč aktivita nebyla realizována dle plánu, dále i např. zkušenosti z realizace, které by mohly být využity.

Aktualizace programu rozvoje bude probíhat obvykle 1x ročně. Aktuální situaci budou **přízpůsobeny zejména termíny, náklady a komentáře**. V případě potřeby je možné vyřadit plánovanou aktivitu nebo doplnit aktivitu novou.

Návrh aktualizací programu rozvoje (zejména úpravy termínů a nákladů) připravuje finanční výbor v úzké součinnosti se starostou obce s ohledem na průběh plnění v předchozím roce a ve vazbě na tvorbu rozpočtu na následující rok. Návrh aktualizace musí být projednán a schválen zastupitelstvem obce.

Návrh aktualizace bude obsahovat přehled provedených změn. Na jeho základě bude vytvořena a zveřejněna aktuální podoba programu rozvoje obce.

Aktualizace programu rozvoje probíhá z technického hlediska následovně:

Podkladem pro aktualizaci jsou tabulky se specifikací aktivit (přímo v návrhové části programu rozvoje, nebo v přehledové tabulce v excelu).

V tabulkách se **žlutým podbarvením** zvýrazní aktualizované údaje, resp. doplněné aktivity. **Červeně** se potom podbarví aktivity, jejich realizace se nepředpokládá.

Obec bude každoročně sledovat hodnoty indikátorů programových cílů.

Dlouhodobý cíl	Indikátor	Zdroj	Současný stav	Cílový stav
PC1. Zvýšit počet obyvatel obce	Počet obyvatel celkem	ČSÚ / obec	172 (31. 12. 2017)	vyšší
	Index stáří	ČSÚ / obec	163,6 (31. 12. 2017)	nižší
PC2. Zvýšit počet parkovacích míst v obci	Počet parkovacích míst	obec	–	vyšší
PC3. Zlepšit komunikaci mezi úřadem obce a obyvateli	Počet veřejných besed	obec	–	vyšší
	Počet anket mezi obyvateli	obec	–	vyšší

Vysvětlivky: ČSÚ = Český statistický úřad.