

PROGRAM ROZVOJE OBCE JAVORNÍK NA OBDOBÍ 2019–2024



13. 9. 2018



Evropská unie
Evropský sociální fond
Operační program Zaměstnanost

Dokument byl zpracován v rámci projektu Zavedení strategického řízení v obcích mikroregionu
Hornácko, reg. číslo CZ.03.4.74/0.0/0.0/16_033/0002959.

Kontakt:

Obec Javorník
Javorník 207
696 74 Velká nad Veličkou
Tel.: 518 329 208
E-mail: urad@javornik-ho.cz
Web: <http://www.javornik-ho.cz/>

Zpracoval:

GaREP, spol. s r.o., společnost pro regionální ekonomické poradenství
nám. 28. října 3, 602 00 Brno
E-mail: garep@garep.cz
Web: www.garep.cz



Zpracovatelský tým:

RNDr. Hana Svobodová, Ph.D.
Ing. Jan Binek, Ph.D.
Ing. Zdeněk Šilhan
RNDr. Ondřej Šerý, Ph.D.
RNDr. Kateřina Synková

OBSAH

ÚVOD.....	4
A. ANALYTICKÁ ČÁST	6
A.1 Charakteristika obce	6
1. Území	6
2. Obyvatelstvo	6
Demografická situace	6
3. Hospodářství	10
Ekonomická situace.....	10
Trh práce.....	11
4. Infrastruktura.....	11
Technická infrastruktura	11
Dopravní infrastruktura	11
Dopravní obslužnost.....	12
5. Vybavenost.....	12
Bydlení.....	12
Školství	12
Zdravotnictví.....	13
Sociální péče	13
Život v obci, kultura a sport	13
6. Životní prostředí	14
7. Správa obce.....	15
Obecní úřad a kompetence obce	15
Hospodaření a majetek obce	15
Vnější vztahy a vazby obce	17
A.2 Východiska pro návrhovou část	18
<i>Klíčové podněty ze šetření názorů obyvatel</i>	<i>18</i>
SWOT analýza.....	22
Další východiska	23
Limity rozvoje.....	23
Problémová analýza.....	23
Vliv dalších koncepčních dokumentů	23
B. NÁVRHOVÁ ČÁST	25
B.1 Dlouhodobá vize.....	25
B.2 Opatření a aktivity.....	26
B.3 Podpora realizace programu.....	31

ÚVOD

Program rozvoje obce Javorník je základním plánovacím dokumentem obce zakotveným v zákoně č. 128/2000 Sb., o obcích. Jde o hlavní nástroj řízení rozvoje obce. Formuluje představy o budoucnosti obce a navrhuje způsoby, jak těchto představ dosáhnout. Slouží zejména jako manuál pro řízení rozvojových činností obce (při rozhodování zastupitelstva, při přípravě projektů, při tvorbě rozpočtů). Slouží i jako informační materiál pro občany a subjekty působící v obci. Program rozvoje zvyšuje připravenost obce k podání žádostí o dotační podporu a zvyšuje šance získat vnější finanční prostředky.

Program rozvoje obce (PRO) je zpracován na roky 2019–2024, tj. na 6 let. Dlouhodobý pohled na rozvoj obce je formulován ve strategické vizi pro období cca 15–20 let (přibližně do roku 2035, což odpovídá realizaci 3 návazných PRO).

Program rozvoje obcí je tvořen analytickou částí (charakteristika obce, SWOT analýza, vyhodnocení dotazníkových šetření) a návrhovou částí (vize, opatření a aktivity, podpora realizace).

Zpracování PRO proběhlo jako součást projektu Zavedení strategického řízení v obcích mikroregionu Hornácko, reg. číslo CZ.03.4.74/0.0/0.0/16_033/0002959 realizovaného Dobrovolným svazkem obcí Mikroregion Hornácko.

První setkání v obci (setkání zastupitelů, občanů a dalších zájemců o rozvoj obce) proběhlo 13. 4. 2018. Na tomto setkání byla diskutována rozvojová situace obce a shromážděny podněty k dalšímu rozvoji.

V průběhu května 2018 proběhlo dotazníkové šetření mezi obyvateli. Šetření se zúčastnilo 52 osob. Šetření přineslo další zajímavé podněty a ověřilo situaci v obci.

V měsících května a června byl sestaven koncept PRO. Diskuze návrhu proběhla v září 2018.

Zastupitelstvo obce Javorník schválilo Program rozvoje obce Javorník na období 2019–2024 na svém zasedání dne 13. 9. 2018 usnesením číslo 5.

Program rozvoje obce Javorník na období 2019–2024

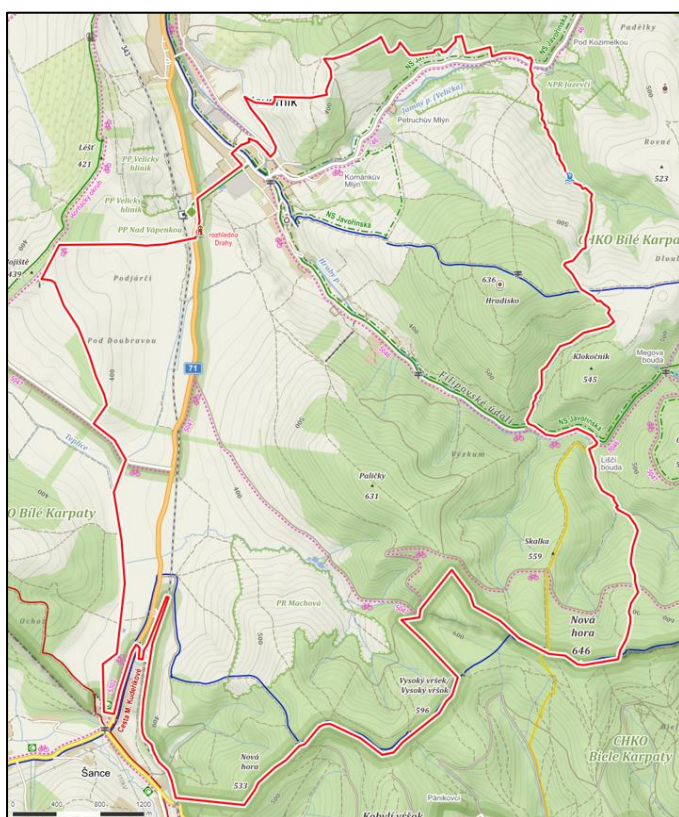
Program rozvoje je zpracováván dle „Metodiky tvorby programu rozvoje obce“ doporučené Ministerstvem pro místní rozvoj.

A. ANALYTICKÁ ČÁST

A.1 CHARAKTERISTIKA OBCE

1. ÚZEMÍ

Obec Javorník se rozprostírá na katastrální ploše 2443,87 ha a její území se z velké části nachází v chráněné krajinné oblasti Bílé Karpaty. V okolí obce Javorník se nacházejí unikátní lesy pralesovitého charakteru a komplex květnatých luk, zvaný Jazevčí, na kterých lze spatřit řadu chráněných rostlin. Průměrná nadmořská výška obce je 345 m n. m. Obec je tvořena jedním katastrem (hranice katastru je na níže uvedeném obrázku vyznačena červenou čarou). Hustota zalidnění činí 29,3 obyvatel/km². Obec patří svou rozlohou mezi velké obce. Průměrné území obce v České republice zaujímá 1261 ha, v Jihomoravském kraji potom 1070 ha.



Z administrativního hlediska se Javorník nachází na území SO POÚ Velká nad Veličkou, SO ORP Veselí nad Moravou, v okrese Hodonín, v Jihomoravském kraji. Z obcí, se kterými Javorník sousedí, je nejvýznamnější Velká nad Veličkou, kde je obyvatelům obce poskytována většina základních služeb. Etnograficky spadá obec do hornácké oblasti Moravského Slovácka. Dále obec patří do mikroregionu Hornácko a MAS Hornácko a Ostrožsko.

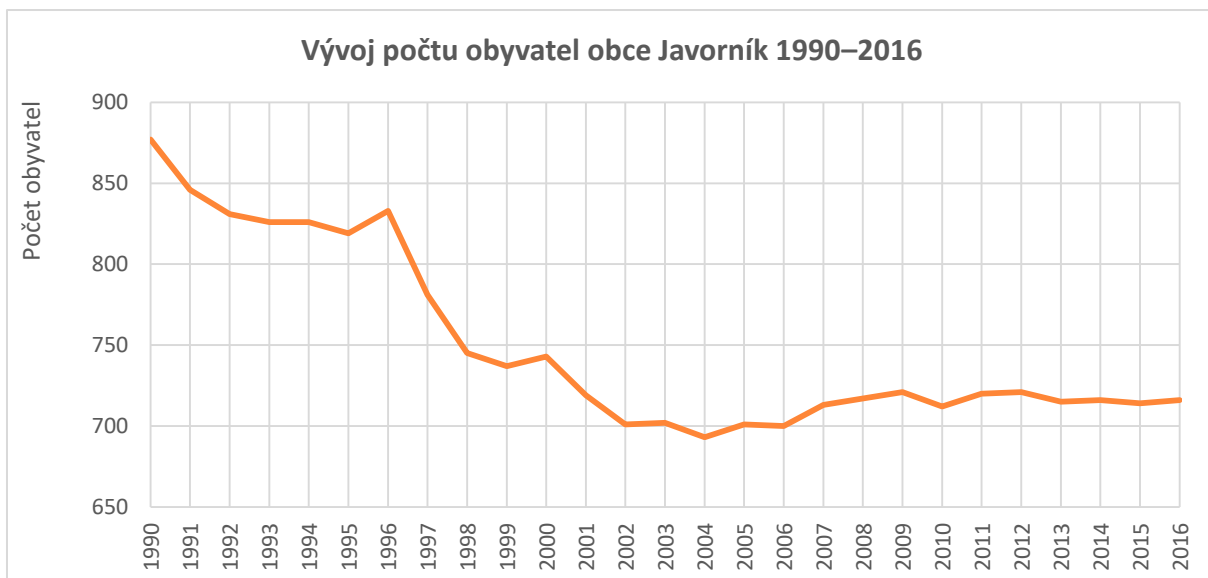
Jméno obce pochází od javorů, kterých v okolí bývala hojnost. První zmínka o Javorníku je datována rokem 1350. Podle dochovaných zpráv byla téměř celá obec v 16. století evangelickou jednotou bratrskou. Mezi kulturní památky patří malebný soubor chalup v části zvané Kopánky, skupiny roubených seníků na východním okraji obce, evangelický kostel z roku 1782 a zvonice z roku 1733.¹

2. OBYVATELSTVO

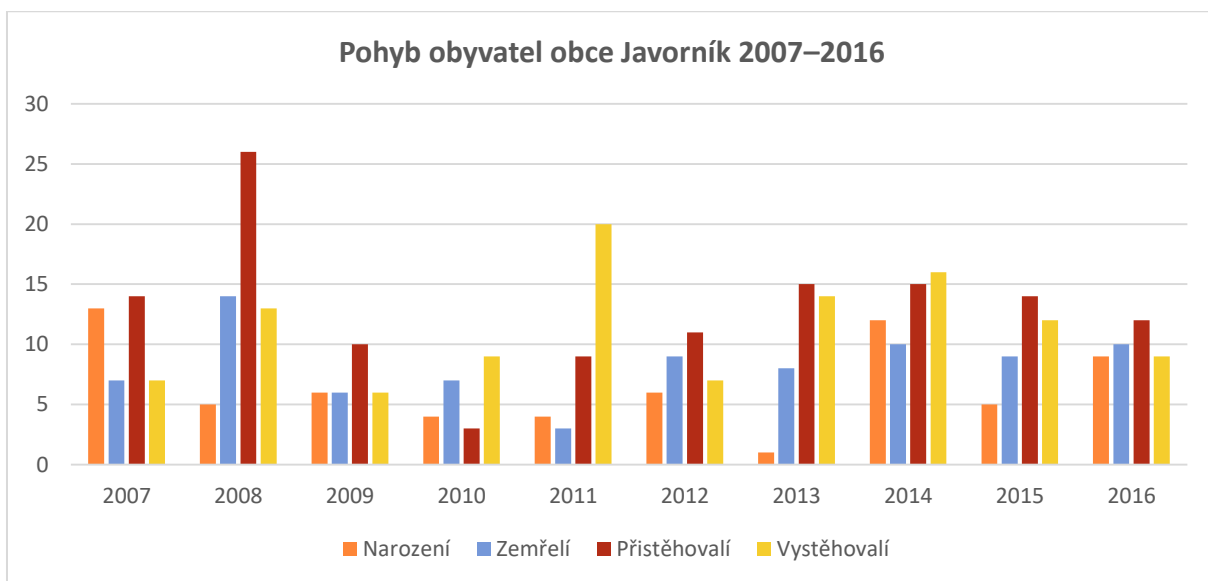
DEMOGRAFICKÁ SITUACE

Počet obyvatel v obci Javorník v 90. letech a ještě na začátku nového tisíciletí převážně klesal. Od roku 2002 do současnosti je vývoj počtu obyvatel v celku stabilní – meziročně dochází jen k velmi malým výkyvům. Zatímco v roce 1990 měla obec 877 obyvatel, k 31. 12. 2016 měla 716 obyvatel, z toho 352 mužů a 364 žen.

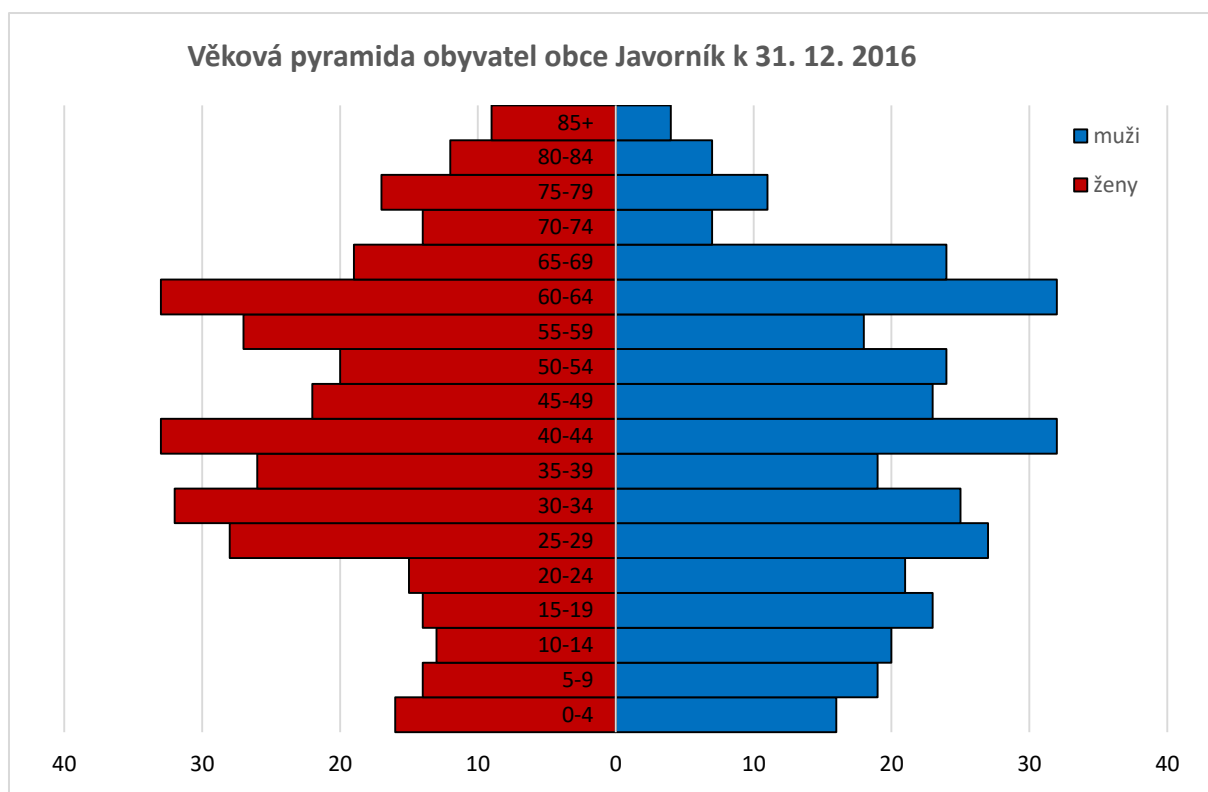
¹ www.javornik-ho.cz – Historie obce



V letech, kdy počet obyvatel v obci klesá, umírá více obyvatel než se narodí a v řadě let je tento záporný přirozený přírůstek doprávázen i větším počtem vystěhovaných osob než přistěhovaných. V posledních 10 letech není tento trend tak výrazný, v podstatě nelze vysledovat žádný pravidelný vzorec přirozeného a migračního pohybu obyvatel. Celkem se za posledních 10 let narodilo 65 dětí, zemřelo 83 osob, přistěhovalo se 129 osob a vystěhovalo 113 osob.



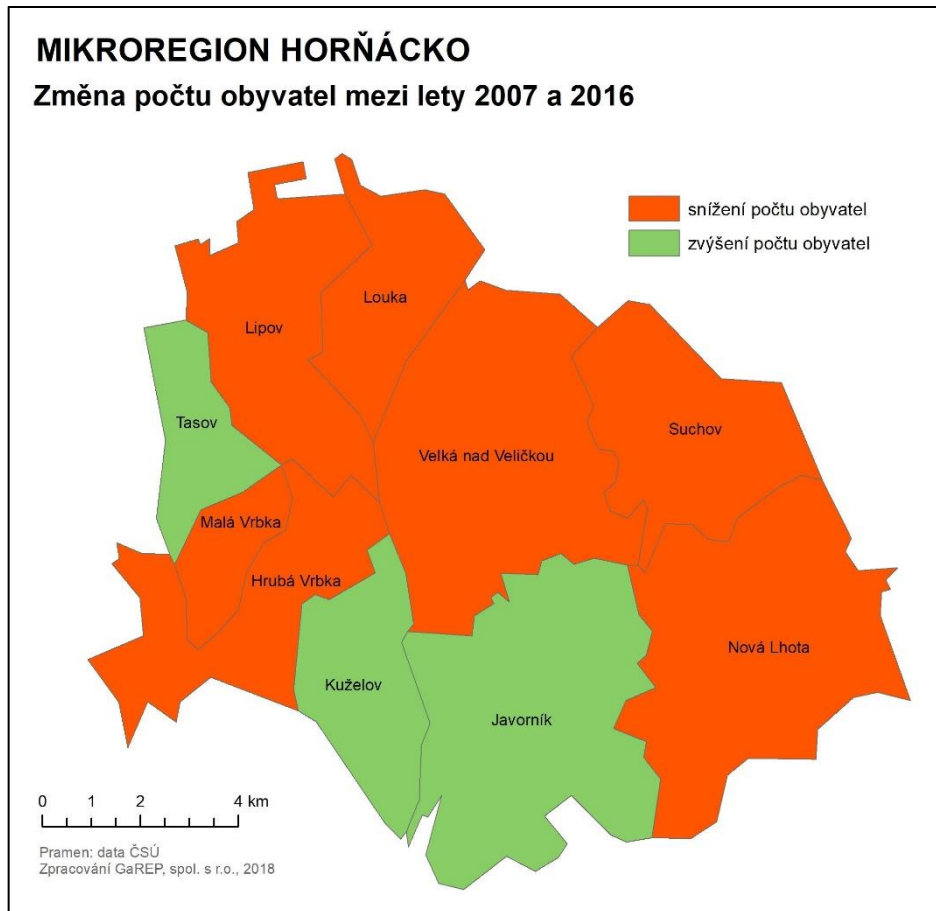
Ke konci roku 2016 bylo 13,7 % obyvatel obce ve věku do 15 let (98 osob), 69,0 % ve věku 15–64 let (494 osob) a 17,3 % obyvatel obce bylo starších 65 let (124 osob). Průměrný věk dosáhl ke konci roku 2016 poměrně vysoké hodnoty 42,4 let, ke konci roku 2012 byl průměrný věk 41,3 let. Index stáří (tj. podíl seniorů ve věku 65+ a počtu dětí do 15 let) ve výši 126,5 indikuje, že počet seniorů nad dětskou složkou výrazně převažuje, a dokonce se zvyšuje, jelikož tento ukazatel v roce 2012 vykazoval hodnotu 112,0. Pro budoucí rozvoj obce je to poměrně negativní ukazatel a bude vyžadovat zvýšenou pozornost zajištění podmínek pro stárnutí obyvatel. Podrobnou věkovou strukturu obyvatel ukazuje věková pyramida.



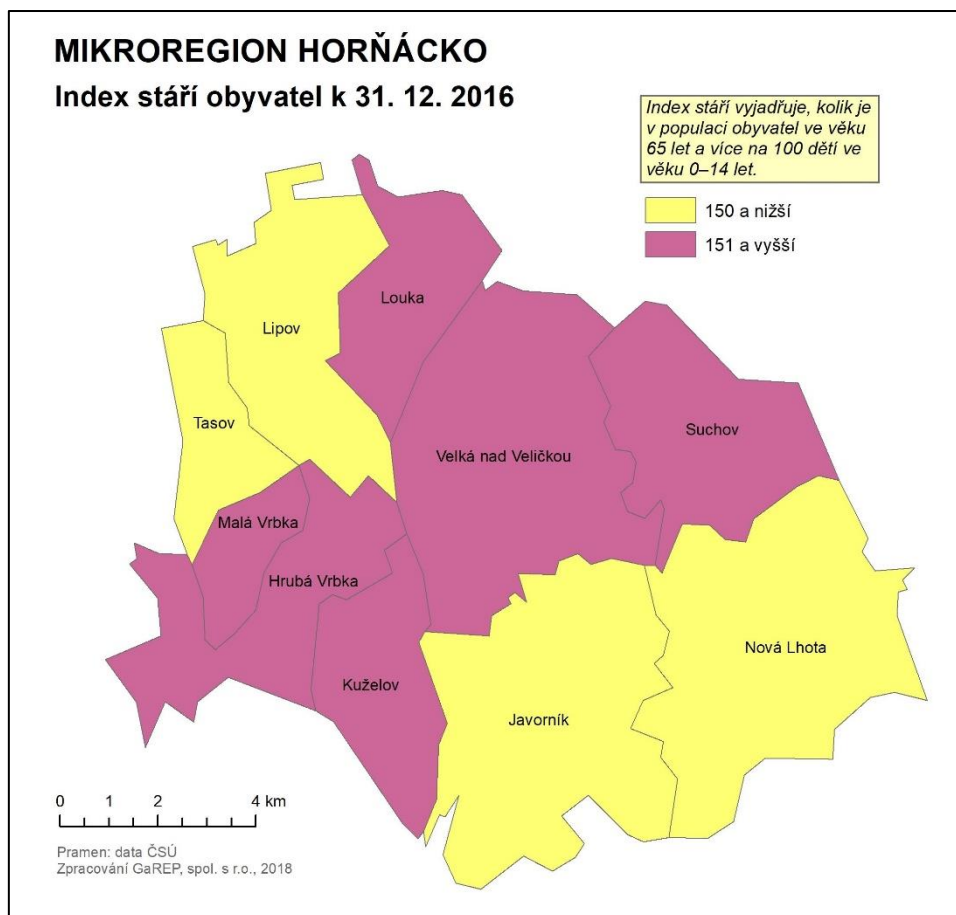
Vývoj počtu a struktury obyvatel v obcích mikroregionu Hornácko

Vývoj počtu obyvatel v obcích mikroregionu Hornácko mezi roky 2007 a 2016 není příliš příznivý. Za desetileté období došlo k mírnému nárůstu počtu obyvatel pouze ve třech obcích, zatímco v ostatních sedmi obcích počet obyvatel poklesl (viz obr.). Také v mikroregionu jako celku počet obyvatel klesl, a to o 448 obyvatel, tj. o 4,8 %.

Obec	2007	2016	Index změny 2016/2007*100	Index stáří 2016
Hrubá Vrbka	665	614	92,3	161,7
Javorník	713	716	100,4	126,5
Kuželov	402	410	102,0	166,7
Lipov	1 577	1 490	94,5	136,0
Louka	1 013	967	95,5	165,1
Malá Vrbka	204	172	84,3	163,6
Nová Lhota	708	680	96,0	150,0
Suchov	524	475	90,6	236,0
Tasov	535	548	102,4	130,3
Velká nad Veličkou	3 079	2900	94,2	166,5
Celkem	9 420	8 972	95,2	156,4



Index stáří je ve všech obcích mikroregionu také velmi nepříznivý. V žádné obci nepřevažuje dětská složka obyvatel ve věku do 14 let nad složkou postproduktivní ve věku vyšším než 65 let. „Nejmladší“ obyvatelstvo se nachází v obci Javorník, kde dosahoval index stáří ke konci roku 2016 hodnoty 126,5. Naopak „nejstarší“ obyvatelstvo žije v obci Suchoy, kde index stáří dosáhl hodnoty 236,0. To znamená, že počet seniorů více než 2x převyšuje dětskou složku obyvatel.



3. HOSPODÁŘSTVÍ

EKONOMICKÁ SITUACE

Ke konci roku 2017 bylo v obci registrováno 92 aktivních ekonomických subjektů, z toho 70 fyzických osob a 22 právnických osob (z toho 15 obchodních společností). 12 subjektů podnikalo v zemědělství a lesnictví, 13 v průmyslu, 8 ve stavebnictví a zbylých 48 ve službách, u ostatních nebyl druh činnosti zjištěn.

Podle vyhlášky Ministerstva financí ČR bylo evidováno k 1. 12. 2016 na území obce 103 obsazených pracovních míst (zaměstnanců). Mezi největší zaměstnavatele v obci patří společnost ŠTIPČÁK, spol. s r.o. (25–49 zaměstnanců), která působí v oblasti dřevovýroby.

Mezi identifikované podniky právnických osob v obci patří následující:

- Autodoprava Bančák s.r.o.
- ŠTIPČÁK, spol. s r.o. (pila, dřevovýroba)
- Pružinárna SUHA, spol. s r.o.
- Rimitti s.r.o.
- ART BOOK PHOTO s.r.o.
- AWERTRAVEL, s.r.o.
- FIORE spedition, s.r.o.
- I.M.M.I., spol. s r.o.
- Jiří Pavlinec s.r.o.
- Kastami s.r.o.
- KOLSTAV - stavební firma, s.r.o.
- OLFRA spol. s r.o.
- Portalproit s.r.o.
- PROLES-CZ, s.r.o.
- ZMCargo s.r.o.

Z komerčních služeb se v obci nachází COOP (Jednota, Spotřební Družstvo, Hodonín). Z ubytovacích a stravovacích zařízení působí v obci Javornická hospoda a Hotel Filipov. Aktuální

zajištění služeb v obci je dostatečné, za dalšími službami občané obvykle vyjíždějí do Hodonína, Velké nad Veličkou, Veselí nad Moravou nebo Uherského Hradiště.

V obci se nenachází volné objekty a pozemky vhodné pro podnikání.

TRH PRÁCE

Podíl nezaměstnaných osob na konci roku 2017 činil v Javorníku 9,9 %, bylo zde 49 dosažitelných uchazečů o zaměstnání ve věku 15–64 let. Hodnota nezaměstnanosti v obci je vyšší při srovnání s úrovní SO ORP Veselí nad Moravou (6,1 %) a výrazně vyšší při porovnání s Jihomoravským krajem (4,6 %) a průměrem za celou Českou republiku (3,8 %). Úroveň nezaměstnanosti v obci se v posledních letech přesto snižuje (ještě v prosinci 2014 dosahoval podíl nezaměstnaných osob hodnoty 12,7 %), a to i přes pravidelné nárůsty v zimních měsících. Podíl osob nezaměstnaných déle než rok (tzv. dlouhodobě nezaměstnaní) na počtu všech uchazečů o zaměstnání představoval na konci roku 2017 hodnotu 22,0 %.

V prosinci 2017 byla v Javorníku 2 volná pracovní místa evidovaná Úřadem práce ČR, což je výrazný nepoměr vzhledem k počtu uchazečů o zaměstnání. Pracovní příležitosti však nabízejí některé okolní obce, případně vzdálenější města.

4. INFRASTRUKTURA

TECHNICKÁ INFRASTRUKTURA

V obci není vybudován veřejný vodovod. Obyvatelé využívají vlastní studny. Do budoucna se plánuje napojení na dálkový vodovodní řád v rámci projektu „Skupinový vodovod Horňácko“.

Obec je plynofikována. Plynovod v obci je cca 20 let starý, vyžaduje částečné opravy.

V části obce je jednotná kanalizace, v ostatních částech kanalizace chybí (Filipov, Drahošové, Kaméneček, Petruchovy mlýny) a je potřeba ji dobudovat. Kanalizace je napojena na ČOV, která se nachází mimo katastr obce společná ČOV se nachází v obci Velká nad Veličkou.

Obecní rozhlas je zajištěn klasicky (drát) i bezdrátově, stav rozhlasu je bezproblémový.

Internetové připojení je v obci dostatečné.

Sběr komunálního odpadu je v obci zajištěn na vysoké úrovni. Třídí se veškeré druhy odpadu, v obci je 6 sběrných míst, což je dostatečný počet. Sběrný dvůr v obci není, ale je plánováno jeho vybudování. Likvidace biologicky rozložitelného odpadu je řešena pomocí domácích kompostérů.

DOPRAVNÍ INFRASTRUKTURA

Středem obce prochází silnice III/49914, která se napojuje ve směru k Velké nad Veličkou na silnici I/71. V centru obce se silnice III/49914 stáčí směrem na Suchovské mlýny. Intenzita dopravy na této komunikaci dosahuje 500–1000 vozidel za 24 hodin, což je vzhledem k typu a stavu komunikace poměrně dost. Také tudy projíždí kamiony na Slovensko. Ostatní komunikace v obci jsou označeny jako účelové. Stav komunikací není příliš dobrý, některé úseky vyžadují rekonstrukce.

Problémem je parkování v obci, kdy obyvatelé parkují na okrajích silnic nebo na chodnících.

V obci se nachází dvě autobusové zastávky – v centru obce je zastávka Javorník, která je zděná, zastřešená a v dobrém stavu. Druhá zastávka Javorník, Petruchovy mlýny je dřevěná, zastřešená, stav je dobrý, v druhém směru pouze označník. Zastávky jsou ovšem ničeny obyvateli nebo návštěvníky obce.

Těsně za hranicí katastru obce se nachází zastávka železniční dopravy Javorník nad Veličkou, a to na trati z Veselí nad Moravou přes Velkou nad Veličkou do slovenské Myjavy.

Katastrům obce prochází tři cyklotrasy: 46 (Javorník – Velká Javořina), 5046 (Javorník – Záměčnické mlýny), 5047 (Hrubá Vrbka – Megovka).

Obcí vede část naučné stezky Javořinská, dále jí prochází modrá turistická trasa přes Hradisko, druhá modrá turistická trasa po jižním okraji katastru, žlutá turistická trasa do Myjavy a k rozhledně Drahy vede zelená turistická trasa.

DOPRAVNÍ OBSLUŽNOST

Obec Javorník leží v zóně 955 integrovaného dopravního systému Jihomoravského kraje. Přes obec jede spoj autobusové linky 930 (Veselí nad Moravou – Nová Lhota).

Počty spojů projíždějících obcí (k 26. 6. 2018)

Směr	Linka	V pracovní dny		V sobotu a v neděli	
		Počet spojů	Interval	Počet spojů	Interval
Z Javorníka směrem na Suchov a Novou Lhotu	930	12	ráno a večer po hodině, během dne po dvou hodinách	8	po 2–3 hodinách
Z Javorníka směrem na Velkou n. V.		21	obvykle po půl hodině, během dne cca po hodině	10	

Pramen: www.idsjmck.cz

Současný stav zajištění dopravní obslužnosti je dostačující. Obec v roce 2018 nepřispívá na zajištění dopravní obslužnosti, ale podílí se na připomínkování vlakového spojení do obce.

5. VYBAVENOST

BYDLENÍ

Dle sčítání lidu, domů a bytů bylo v Javorníku v roce 2011 celkem 258 domů, z toho 256 rodinných a 1 bytový dům, 1 budova je řazena v kategorii ostatní. Podíl neobydlených domů činil 26 % (67 domů). Z trvale neobydlených domů jich 18 slouží k rekreaci, 8 je klasifikovaných jako nezpůsobilé k bydlení. 7 bytů je v majetku obce a jsou využívány zejména pro bydlení seniorů.

Do obce přichází zájemci o bydlení. V územním plánu jsou vymezeny pozemky pro výstavbu, avšak tyto pozemky nejsou v majetku obce a čeká se na jejich zasilování. Obec pozemky pro výstavbu nevlastní. V posledních 5 letech (2012–2016) bylo v Javorníku dokončeno 13 bytů (9 v roce 2013), z toho 4 v rodinných domech.

V obci, zejména ve Filipovském údolí, se nachází chaty a chalupy.

ŠKOLSTVÍ

V obci působí v oblasti vzdělávání Základní a mateřská škola Javorník. Mateřskou školu navštěvuje ve školním roce 2014/2018 celkem 35 dětí. Základní škola je malotřídní a navštěvuje ji 22 dětí. V jedné třídě je ve školním roce 2017/2018 celkem 12 žáků (2. + 3. ročník) a ve druhé třídě je 10 žáků (4. + 5. ročník). Na 2. stupeň základní školy žáci vyjíždí do Velké nad Veličkou.

ZDRAVOTNICTVÍ

Zdravotní péče není v obci dostupná. Ordinace lékaře navštěvují obyvatelé ve Velké nad Veličkou nebo ve Veselí nad Moravou. Ve Velké nad Veličkou a v Lipově ordinuje zubař. Dětský lékař je ve Velké nad Veličkou a v Hroznové Lhotě.

SOCIÁLNÍ PÉČE

Obec se přímo nepodílí na zajištění sociálních služeb v obci. V obci se nenachází žádná pobytová zařízení sociálních služeb. Stále je zvykem, že o starší občany pečují jejich děti. Do obce zajíždí v případě potřeby oblastní charita nebo domácí péče Zdislava, která má sídlo ve Veselí nad Moravou. Obec se podílí na spolufinancování péče o seniory v ORP Veselí nad Moravou částkou 82 062,- Kč.

Obec přispívá na narozené děti a jednou ročně pořádá besedu se seniory. Jiné speciální vyžití pro seniory v obci není.

ŽIVOT V OBCI, KULTURA A SPORT

Život v obci je poměrně bohatý a navazuje na dávné tradice a zvyky. Místní etnografická oblast je specifická svým nářečím, tradicemi v oblasti umění a řemesel i kroji. V obci působí následující spolky a sdružení, které se podílí na pořádání různých společenských akcí:

- Klub Berušek (sdružení maminek)
- Hopík (pohybové aktivity dětí s rodiči)
- Myslivci
- TJ Javorník (fotbal)
- Ženský pěvecký sbor

Volný čas lze trávit i v relaxační místnosti nazvané Snoezelen.

Z nejvýznamnějších akcí lze jmenovat fašanek, krojový bál, vánoční koncert, rozsvěcování vánočního stromu, javornické zpívání, dětský den, vítání občánků, běh Filipovským údolím a další.

Společenské akce jsou v obci pořádány buď v obecním sálu, nebo na hřišti. V areálu fotbalového hřiště je i multifunkční hřiště, které je využíváno zejména na hraní tenisu, fitness stroje, workoutové a dětské hřiště. V obci je také školní tělocvična. Vybavení pro sport je v obci dostačující.

Obec vydává 2x ročně zpravodaj „Javornické listy“ v tištěné i elektronické verzi. Významným zdrojem informací o obci jsou webové stránky.

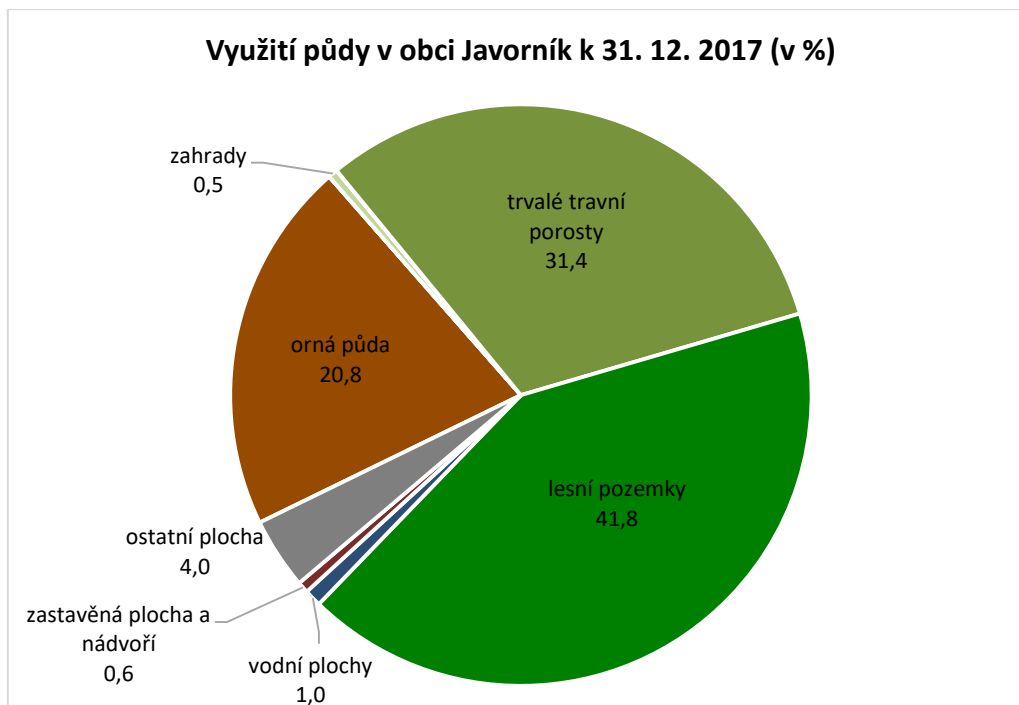
V obci, v budově obecního úřadu, je dostupná knihovna. Knihovní fond obsahuje cca 4 000 knih, Vlastní knižní fond je pravidelně obohacován zapůjčenými knihami z výměnného fondu z Městské knihovny Hodonín.

Dominantou obce je evangelický kostel nacházející se v centru obce. Stavba z roku 1782 představuje jednu z mála autenticky dochovaných tolerančních modliteben. Uspořádání interiéru je typické pro reformované vyznání. Mezi další objekty zařazené mezi kulturní památky patří Evangelický hřbitov se zvonicí z roku 1733 a vesnická památková zóna Kopánky (hodnotný soubor lidových staveb s dochovanou původní dispozicí dokládajících stavební kulturu drobných rolníků na území Bílých Karpat) a několik domů a usedlostí.

Obec má hřbitov, který leží mimo zástavbu. Kapacita hrobových míst je dostačující, na hřbitově je k dispozici kolumbárium pro ukládání uren.

6. ŽIVOTNÍ PROSTŘEDÍ

Rozloha katastru obce Javorník činí 2 443,87 ha, z nichž přibližně polovinu (52,7 %) zaujímá zemědělská půda. Katastr obce tvoří především lesy (41,8 %) a trvalé travní porosty (31,4 %), zastoupení orné půdy je poměrně malé (20,8 %). Krajinu lze tedy považovat za vcelku vyváženou a její ekologická stabilita je velmi dobrá.



Obec je ohrožena přívalovými dešti, které mohou způsobovat bleskové povodně.

Zeleň v obci je v poměrně dobrém stavu, nicméně je potřeba neustálá péče o ni, sečení a čištění porostů. V obci probíhají od roku 2016 komplexní pozemkové úpravy, plánované dokončení je v roce 2021. V rámci KPÚ je navržen ÚSES, v rámci něž se plánuje např. výsadba obecního sadu, kde budou vysázeny staré odrůdy stromů.

Oficiálně evidované ekologické zátěže ani větší skládky se na území obce nevyskytují. Problém je však na lokalitě pod rozhlednou a na lokalitě Lásky.

Do téměř celého území obce zasahuje CHKO Bílé Karpaty, což je zároveň evropsky významná lokalita. K typickým znakům krajiny v CHKO Bílé Karpaty náleží zejména její povrchové utváření, včetně vodních toků a ploch, její vegetační kryt a volně žijící živočišstvo, rozvržení a využití lesního a zemědělského původního fondu a ve vztahu k ní také rozmístění a urbanistická skladba sídel, architektonické stavby a místní zástavba lidového rázu. Dále se na území obce nachází NPR Jazevčí, což jsou přirozená luční společenstva Bílých Karpat s hojným výskytem vstavačovitých rostlin a ochrana minerálních pramenů, a přírodní rezervace Machová tvořená komplexem přirozených bělokarpatských luk s typickou květenou a bohatou entomofaunou a s četnými zástupci vstavačovitých i jiných chráněných a kriticky ohrožených rostlinných druhů. Obci jsou vyhlášeny dva památné stromy, a to lípy u Hrubého potoka.

7. SPRÁVA OBCE

OBECNÍ ÚŘAD A KOMPETENCE OBCE

Obecní úřad Javorník je obecním úřadem se základní působností. Na obci je zřízen CzechPoint. Matrika a stavební úřad se nachází ve Velké nad Veličkou.

Ze zastupitelstva je uvolněným zastupitelem pouze starosta. Zastupitelstvo se schází 1x za 2 měsíce, častěji podle potřeby. Obec stabilně zaměstnává ekonomku a další 2 pracovníky.

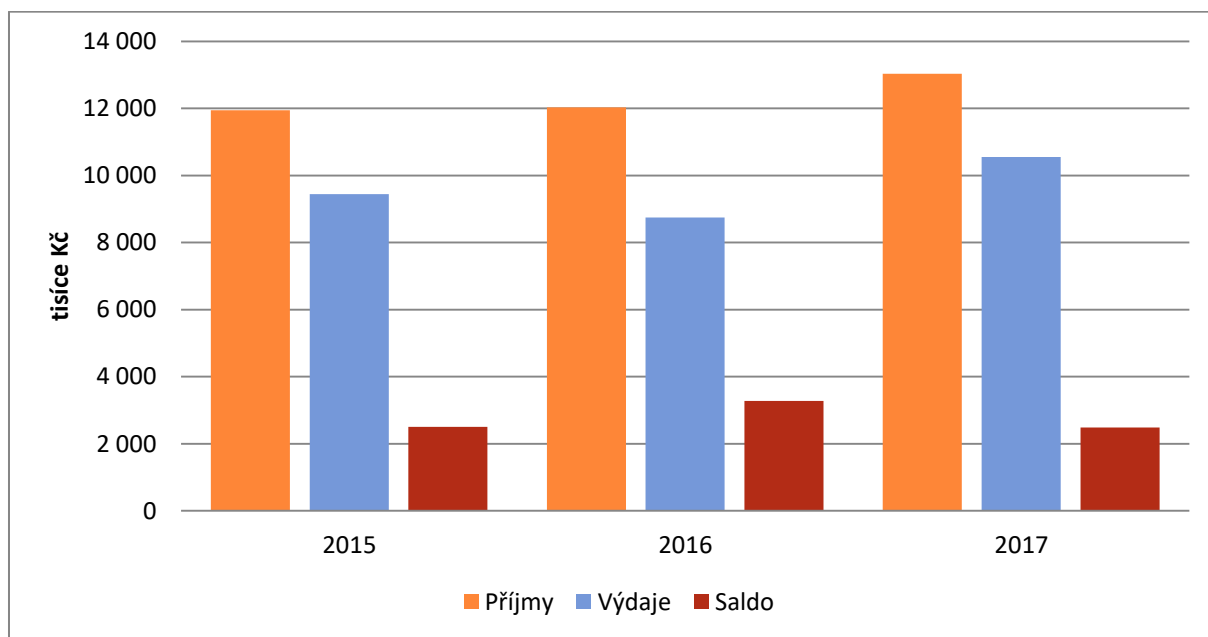
Obec má územní plán z roku 2006, aktualizace proběhne po dokončení KPÚ, které je plánováno na rok 2021.

Jedinou příspěvkovou organizací, kterou obec zřizuje, je Základní a mateřská škola Javorník, okres Hodonín, příspěvková organizace.

Obecní úřad je umístěn ve dvoupatrové budově, kde se nachází také knihovna. Horní patro, kde se nachází zasedací místnost, není dostupná bezbariérově. Stav budovy je dobrý, ale do budoucna jsou také plánovány dílčí úpravy a rekonstrukce.

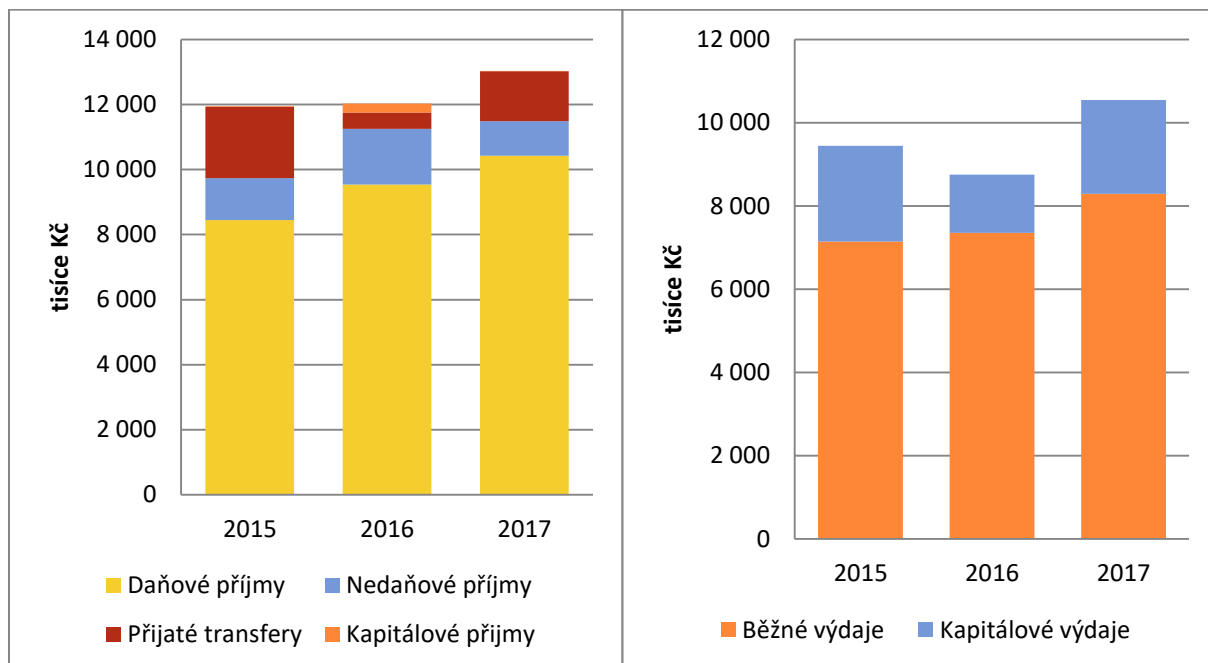
HOSPODAŘENÍ A MAJETEK OBCE

Obec Javorník za poslední 3 roky dosáhla celkového přebytku ve výši více než 8 milionů Kč. Nejvyšší přebytek byl vykázán v roce 2016 (více než 3,2 milionu) naopak nejmenší v roce 2017 (necelých 2,5 milionu). Přebytky byly použity na tvorbu rezerv na běžném účtu. Obec v posledních 3 letech získala téměř 2 miliony na nenárokových investičních dotacích. Nejvíce v roce 2015 (více než 1,5 milionu), nejméně v roce 2016 (žádné získané nenárokové investiční dotace).



Podíváme-li se detailněji na strukturu příjmů a výdajů v posledních 3 letech, tak na příjmové stránce se podíly odvíjely hlavně od přijatých investičních transferů souvisejících s investičními akcemi obce. Daňové příjmy souvisí zejména s příjmy z tzv. sdílených daní od státu a v letech 2015–2017 činily 70–80 % z rozpočtu obce. Nedaňové příjmy jsou zejména nejrůznější poplatky stanovené místní vyhláškou, poplatky za pronájmy majetku obce a úroky. Jejich podíl na celkovém rozpočtu se pohyboval v rozmezí 8–14,2 %. Kapitálové příjmy jsou spíše nárazovou a okrajovou záležitostí, kdy obec nejčastěji prodává menší pozemky občanům nebo podnikatelům na jejich žádost. V letech 2015–2017 byly nejvyšší v roce 2016 (280 000 Kč) naopak nejnižší v roce 2017 (6 000 Kč).

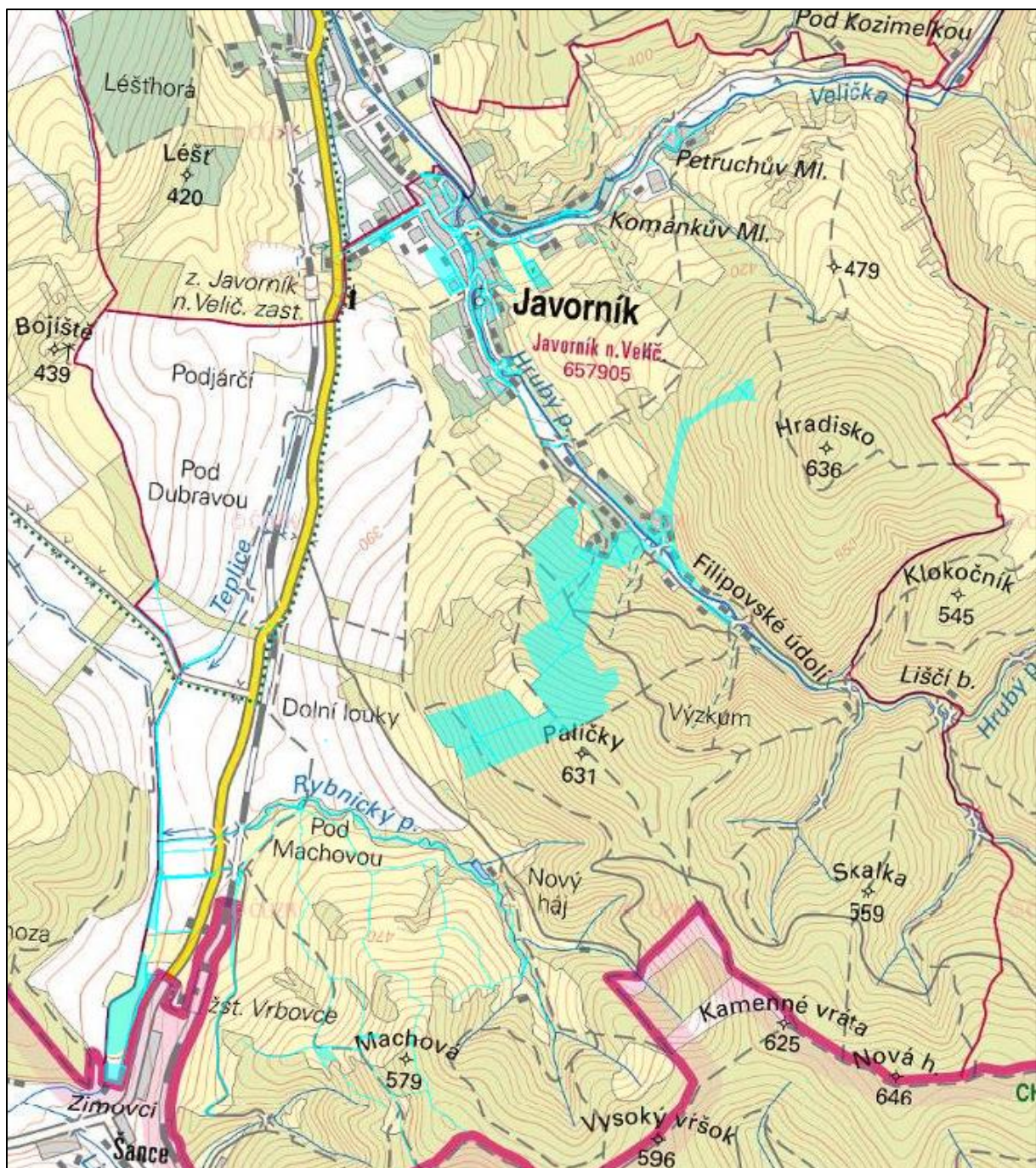
Většinu rozpočtových výdajů tvoří běžné (provozní) výdaje související s běžnými, každoročně se opakujícími činnostmi města. V letech 2015–2017 se jejich podíl na celkovém rozpočtu pohyboval v rozmezí 75–84 %. Podíl kapitálových (investičních) výdajů zpravidla kopíruje investiční akce obce. Saldo běžných příjmů, což je rozdíl běžných příjmů² a běžných výdajů³, představuje částku, kterou obec může použít na investiční výdaje, na spolufinancování získaných dotací nebo na splácení svých závazků aniž by si musela brát další půjčku nebo prodávat svůj majetek. Tento ukazatel můžeme nazvat i tzv. dluhovou kapacitou. Tato dluhová kapacita byla ve sledovaných letech vždy kladná. Nejvyšší cifry dosáhla v roce 2016 (3 899 000 Kč), nejnižší hodnota byla vykázána v roce 2015 (2 590 000 Kč).



Mezi nemovitosti ve vlastnictví obce patří budovy obecního úřadu, mateřské a základní školy včetně školního bytu (potřeba odizolování, nové šatny, nový nábytek), budova č. p. 33 (dezolátní stav), budova občanské vybavenosti č. p. 124 (jedná se o byty, sídlo Berušek, kanceláře a kadeřnictví – stav budovy je dobrá, je zateplená a byla vyměněna okna). Pozemky ve vlastnictví obce jsou na obrázku níže zobrazeny tyrkysovou barvou.

² Běžné příjmy jsou příjmy, které se víceméně každoročně opakují. Jedná se o součet daňových příjmů, nedaňových příjmů a nárokových transferů. Do běžných příjmů naopak nepatří nenárokové transfery nebo kapitálové příjmy z prodeje majetku.

³ Běžné výdaje jsou výdaje, které se každoročně opakují. Souvisí s běžným hospodařením obce. Do běžných výdajů nepatří např. výdaje na pořízení majetku (kapitálové výdaje).



VNĚJŠÍ VZTAHY A VAZBY OBCE

Obec je od roku 1999 členem Svazu měst a obcí České republiky.

Území obce spadá do mikroregionu Horňácko, MAS Horňácko a Ostrožsko.

A.2 VÝCHODISKA PRO NÁVRHOVOU ČÁST

Východiska pro návrhovou část jsou zpracována zejména na základě poznatků z charakteristiky obce a závěrů dotazníkového šetření názorů obyvatel a zachycují **základní (klíčové) podněty pro návrhovou část**, a to zejména silné stránky / pozitiva, rozvojové faktory a slabé stránky / negativa / problémy jako **vnitřní faktory ovlivnitelné obcí**. **Vnější faktory** (příležitosti a ohrožení) vychází z posouzení obecných i konkrétních politických, ekonomických, sociálních, technologických, environmentálních a legislativních vlivů, které mohou mít dopad na rozvoj obce.

KLÍČOVÉ PODNĚTY ZE ŠETŘENÍ NÁZORŮ OBYVATEL⁴

V květnu 2018 proběhlo dotazníkové šetření názorů obyvatel. Celkově se zapojilo **52 obyvatel**. Někteří z nich neodpověděli na všechny otázky. Vyhodnocení každé otázky tedy vychází z počtu odpovědí na danou otázku.

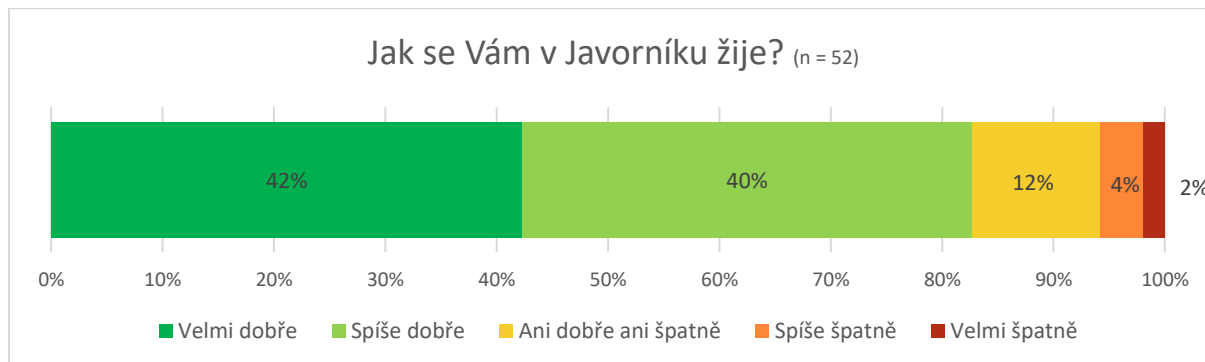
Mezi respondenty bylo 17 mužů a 32 žen. Ve věku 15–29 let bylo 17,3 % osob, ve věku 30–49 let bylo 32,7 % osob, ve věku 50–64 let 30,8 % a nad 65 let 17,3 %. Ve více než třetině případů odpovídaly osoby žijící s dítětem do 18 let, ostatní respondenti nežili v jedné domácnosti s dítětem. 51 % odpovědí pocházelo od rodáků a 37 % od osob, které se přistěhovali před více než pěti lety.

Struktura respondentů dotazníkového šetření

Struktura obyvatel		Počet	Podíl
pohlaví	muž	17	32,7
	žena	32	61,5
	neuveдено	3	5,8
věk	15–29 let	9	17,3
	30–49 let	17	32,7
	50–64 let	16	30,8
	65 a více let	9	17,3
	neuveдено	1	1,9
dětí do 18 let v domácnosti	ano	19	36,5
	ne	32	61,5
	neuveдено	1	1,9
délka života v obci	od narození	27	51,9
	přistěhoval(a) jsem se v dětství spolu s rodiči	3	5,8
	přistěhoval(a) jsem se v dospělosti před více než 5 lety	19	36,5
	přistěhoval(a) jsem se v dospělosti v posledních 5 letech	3	5,8

⁴ Odpovědi na otázky hodnotící situaci / spokojenost v určitých oblastech jsou zařazeny přímo v textu charakteristiky obce.

82 % respondentů se v Javorníku žije dobře, z toho 42 % velmi dobře a 40 % spíše dobře. 12 % respondentů uvedlo, že se jim v obci nežije ani dobře ani špatně a zbývajícím 6 % respondentů se v obci žije špatně.



Další tři otázky zjišťovaly, co se obyvatelům v Javorníku nejvíce líbí, nelíbí a co jim nejvíce chybí. Nejvíce se lidem v obci líbí **prostředí obce (upravenost, čistota) a příroda v okolí obce (27x)**, dále oceňují **klid (8x) a souzáležitost obyvatel**. Mezi dalšími odpověďmi se objevily více než jednou následující výroky: areál hřiště, vybavenost obce, základní a mateřská škola, kostel, hřbitov, kultura.

Větší počet obyvatel se vyjádřil k tomu, co se jim v obci nelíbí. Přestože v kladných odpovědích bylo dobře hodnoceno prostředí obce, obyvatelé si nejvíce stěžovali na **nepořádek v obci** – konkrétně na nepořádek kolem kontejnerů a také na **zápach** z pálení na zahradách (15x), dále obyvatelé trápí **nedostatek parkovacích míst (7x), čistota vody a stav koryt potoků (6x)** a neobydlené chátrající domy (6x). Z dalších odpovědí, které byly uvedeny více než jednou, jsou to následující: vedení obce, nesoudržnost/neochota lidí a neudržovaná cesta do Filipova údolí.

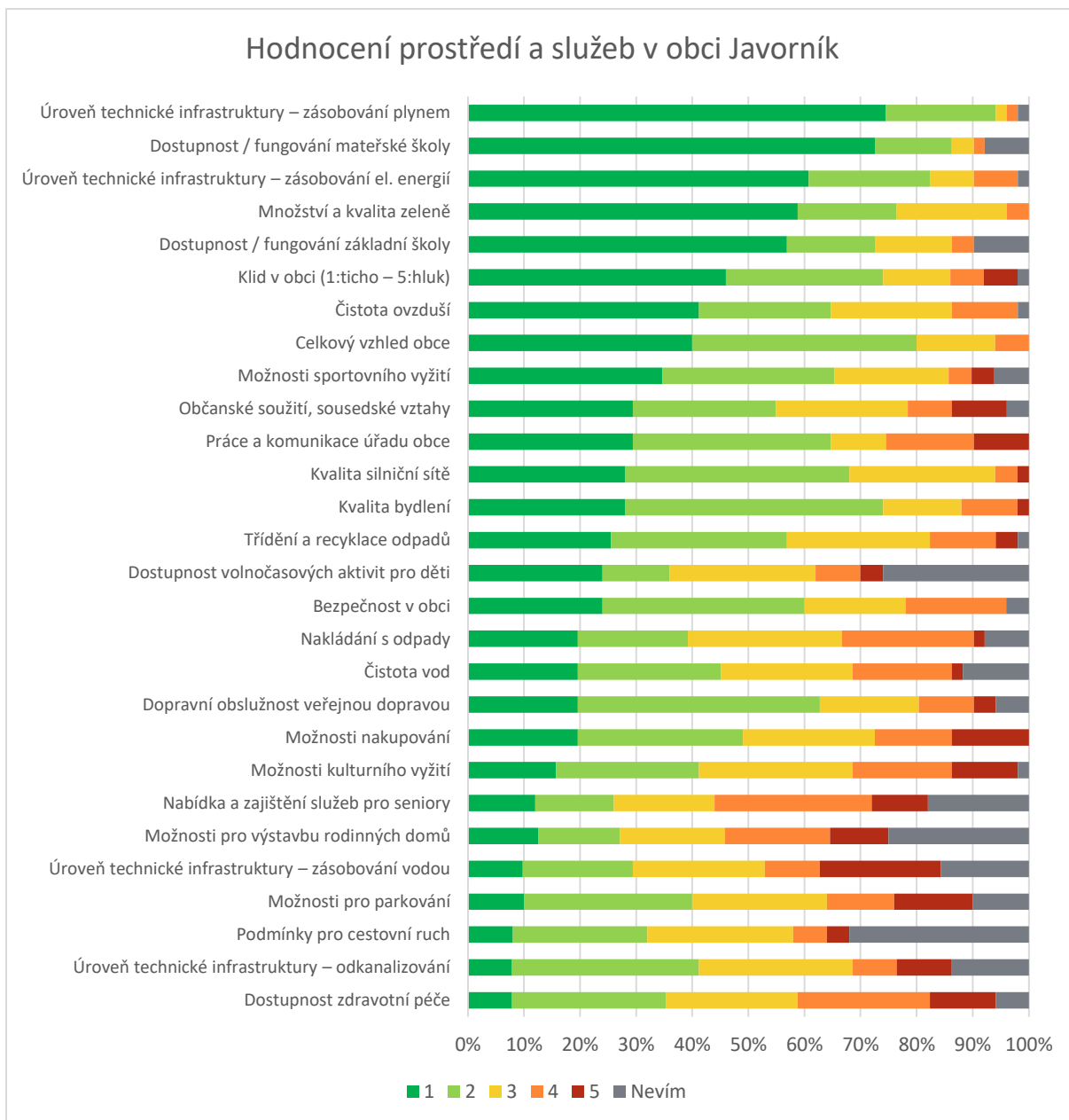
Z toho, co obyvatelům v Javorníku nejvíce chybí, nejčastěji zaznělo, že by se mohlo pořádat **více kulturních akcí (4x)**, shodně po třech názorech chybí **vodovod, sběrný dvůr** a také by měla být **rozšířena cesta na Filipovo údolí**. Z dalších námětů obyvatelé uváděli chybějící kanalizaci, nedostatek parkovacích míst, cukrárnu, nepřítomnost SDH, lepší přístup vedení školy, cyklostezku, vybudování prostor pro kulturní akce, koupaliště, byty pro mladé a pozemky pro výstavbu, možnost objednání obědů ze školní jídelny pro obyvatele obce, veřejné toalety u hřbitova, větší kontejner u hřbitova a chodník ke hřbitovu, víc kontejnerů na plasty, lékař aspoň 1x týdně, lepší podmínky pro podnikání, špatnou dostupnost veřejné dopravy v místní části Díly, širší nabídku potravin, čistírnu odpadních vod,

Obyvatelé poté komplexně hodnotili prostředí a služby v obci. Jednotlivá témata známkovali na stupnici 1–5 jako ve škole. Nejlépe hodnoceny (nejnižší průměrná známka) jsou následující oblasti:

- Dostupnost / fungování mateřské školy – průměrná známka 1,3
- Zásobování plynem – 1,3
- Zásobování elektrickou energií – 1,6
- Dostupnost / fungování základní školy – 1,6
- Množství a kvalita zeleně – 1,7

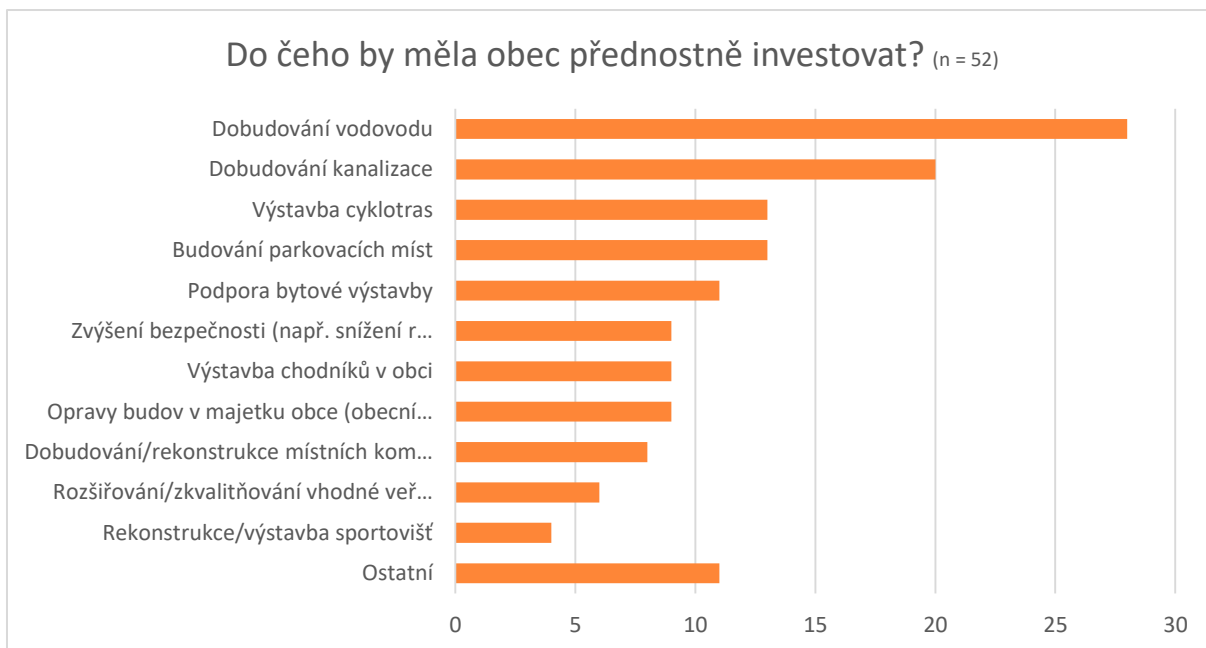
Nejhůře jsou hodnoceny tyto oblasti:

- **Zásobování vodou – 3,2**
- **Nabídka a zajištění služeb pro seniory – 3,1**
- **Dostupnost zdravotní péče – 3,0**
- **Možnosti pro výstavbu rodinných domů – 3,0**
- **Možnosti pro parkování – 2,9**

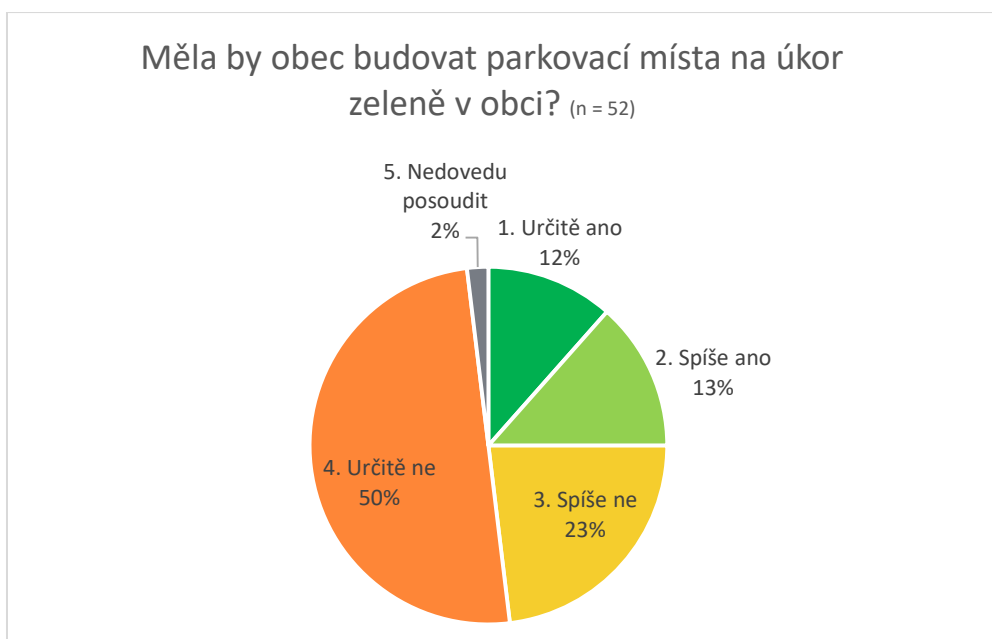


S informovaností v obci jsou respondenti vcelku spokojeni, určitý námět k vylepšení uvedlo pouze 16 respondentů. Nejvíce by respondenti uvítali **lepší webové stránky obce**. Z ostatních námětů, které zazněly vždy u jednoho občana, bylo uvedeno také založení oficiálních facebookových stránek obce, častější vydávání Zpravodaje, SMS info a změna času hlášení rozhlasu (mezi 17 a 18 hod) včetně možnosti poslouchání hlášení přes internet. Také by měla být veřejnost více informována o možnosti zasílání informací mailem.

V případě budoucích investic obyvatelé jednoznačně podporují **vybudování vodovodu a dobudování kanalizace**. Všechny ostatní možnosti získaly mnohem méně hlasů než tyto dvě možnosti.



Palčivým problémem obyvatel obce je parkování. Proto byla do dotazníku zahrnuta otázka, zda by obec měla budovat parkovací místa na úkor zeleně. 50 % z 52 respondentů uvedla variantu, že „určitě ne“, dalších 23 %, že „spíše ne“. Pouze 25 % respondentů bylo pro budování parkovišť na úkor zeleně.



Na závěr dotazníku měli obyvatelé napsat jakýkoliv komentář. Tuto možnost využilo 21 respondentů.

SWOT ANALÝZA

Silné a slabé stránky vyplývají ze zpracované charakteristiky obce. Příležitosti a ohrožení jsou vnější vlivy, které mohou obci pomoci, nebo se kterými se bude muset obec vypořádat.

SILNÉ STRÁNKY (pozitiva, rozvojové faktory)	SLABÉ STRÁNKY (negativa, problémy)
<ul style="list-style-type: none"> • Poloha obce v CHKO Bílé Karpaty • Vzhled a prostředí obce • Stabilizovaný počet obyvatel v obci • „Nejmladší“ obyvatelstvo v rámci mikroregionu • Dostačující zajištění služeb • Dobré zajištění sběru odpadu vč. třídění • Dobrá dopravní obslužnost (IDSJMK) • Fungování MŠ a 1. stupně ZŠ přímo v obci • Zachovalé tradice, hodně společenských akcí • Kulturní památky v obci • Dobrá ekologická stabilita okolní krajiny • Zapojení obce do činnosti DSO a MAS 	<ul style="list-style-type: none"> • Převaha seniorské složky obyvatel nad dětskou • Vyšší nezaměstnanost obyvatel • Vysoká dlouhodobá nezaměstnanost • Absence veřejného vodovodu • Chybějící kanalizace v některých místních částech obce • Vysoké dopravní zatížení (tranzit zejména ve směru na Slovensko) • Nedostatečný počet parkovacích míst • Nepořádek v obci, vandalismus • Absence zasít'ovaných pozemků pro výstavbu domů • Ohrožení bleskovými povodněmi z přívalových dešťů
PŘÍLEŽITOSTI (co se děje, či bude dít kolem nás a my to můžeme využít)	OHROŽENÍ (co se děje, či bude dít kolem nás a my se s tím budeme muset vypořádat)
<ul style="list-style-type: none"> • Napojení domů na skupinový vodovod Hornácko • Vybudování sběrného dvora a zlepšení sběru dopadů • Zvýšení ekologické stability krajiny a vybudování cest díky realizaci plánu společných zařízení v rámci KPÚ • Dotační zdroje z národních a evropských programů 	<ul style="list-style-type: none"> • Klimatické změny – snižování objemu a nerovnoměrnost rozložení srážek • Stárnutí obyvatel vyžadující zvýšené nároky na zdravotní a sociální péči • Zavření školy v obci

DALŠÍ VÝCHODISKA

LIMITY ROZVOJE

Hlavními limity rozvoje obce jsou:

- **Odlehlá poloha obce od významnějších silničních komunikací a větších sídel.** *Problém: horší dostupnost center poskytujících pracovní příležitosti a služby.*
- **Území celé obce leží v CHKO Bílé Karpaty.** *Problém: přísnější pravidla pro výstavbu a rozvoj obce.*
- **Absence některých zařízení technické infrastruktury.** *Problém: nižší spokojenost obyvatel s životem v obci, v souvislosti se zvyšujícím se problémem výskytu sucha možnost vysychání studen jako zdroje pitné vody, znečištění životního prostředí díky chybějící kanalizaci.*
- **Absence zasíťovaných pozemků pro výstavbu.** *Problém: nemožnost nové výstavby, růstu počtu obyvatel a stárnutí obyvatel.*
- **Nezájem obyvatel o rozvoj obce.** *Problém: omezený potenciál pro rozvoj v obci.*

PROBLÉMOVÁ ANALÝZA

Problémová analýza identifikuje v souvislostech hlavní problémy obce a potřeby či cesty spojené s jejich řešením.

Stárnutí obyvatel

Počet obyvatel v obci je stabilní, avšak dochází a v budoucích letech bude stále více docházet ke stárnutí obyvatel. Obec se na tuto situaci bude muset připravit. Kromě spolupráce při zajištění sociálních a zdravotních služeb by měla seniorům vytvořit vhodné podmínky pro důstojné a aktivní stárnutí obyvatel. Také by obec měla vytvářet podmínky pro příchod nových obyvatel.

Nedostatek pracovních příležitostí

V obci je minimum pracovních příležitostí, resp. pracovních příležitostí v celém regionu není mnoho. Vzhledem k tomu, že podmínky budování pracovních míst přímo v obci jsou omezené, je nezbytné zajišťovat dobrou dopravní obslužnost a udržovat komunikace v dobrém stavu, aby obyvatelé mohli za prací dojíždět.

Absence části kanalizace a veřejného vodovodu

V některých místních částech obce (Filipov, Drahošové, Kaméneček, Petruchův mlýn) není vybudovaná kanalizace, což má negativní vliv na znečištění vod. Veřejný vodovod v obci není vůbec, obyvatelé využívají vlastní studny. Do budoucna se plánuje napojení na dálkový vodovodní řád v rámci projektu „Skupinový vodovod Horňácko“. Vzhledem k tomu, že napojení na skupinový vodovod je nákladná investice, je zapotřebí využít externích dotačních zdrojů.

VLIV DALŠÍCH KONCEPČNÍCH DOKUMENTŮ

Rozvoj obcí Horňácka jako celku byl řešen ve **Strategii Mikroregionu Horňácko** z roku 2007 a následně v **Rozvojové studii mikroregionu Horňácko 2014–2020**. Oba dva dokumenty sloužily jako podklad pro řešení rozvoje na území místní akční skupiny Horňácko a Ostrožsko.

Klíčovým koordinačním a iniciačním dokumentem je **Strategie komunitně vedeného místního rozvoje MAS Horňácko a Ostrožsko pro období 2014–2020**. Strategickým cílem MAS je zlepšit kvalitu života na venkově a dosáhnout udržitelného rozvoje regionu, zejména: stabilizovat počet a strukturu obyvatel, zvýšit vzdělanost obyvatel a jejich uplatnitelnost na trhu

práce, uchovat kulturní dědictví, posílit lokální ekonomiku a přínosy cestovního ruchu, zkvalitnit veřejné služby a veřejnou infrastrukturu, chránit životní prostředí a účelně využívat zdroje území. Dodatkem uvedené strategie je **Strategie spolupráce obcí MAS Horňácko a Ostrožsko z.s.**, která vznikla v roce 2015 jako výstup projektu „MAS jako nástroj spolupráce obcí pro efektivní chod úřadů“. Ve strategii spolupráce je rozvedena řada aktivit spolupráce a vazby obcí na činnost MAS.

Všechny uvedené dokumenty jsou dostupné na webových stránkách mikroregionu Horňácko (www.hornacko.info).

Pro zkvalitňování školství v regionu je důležitý **Místní akční plán vzdělávání pro ORP Veselí nad Moravou**, v němž jsou rozpracovány cesty k podpoře zkvalitňování výuky v základních a mateřských školách, k posílení znalostí a dovedností pracovníků škol a rovněž ke zlepšení hmotného zázemí škol.

V **Programu rozvoje Jihomoravského kraje 2018–2021** je území ORP Veselí nad Moravou zařazeno mezi sociálně znevýhodněná území kraje. Program uvádí i environmentální rizika v tomto území. Na území cílí např. aktivita 4.1.3 Podpora příchodu investorů do okrajových částí kraje.

B. NÁVRHOVÁ ČÁST

B.1 DLOUHODOBÁ VIZE

Vize představuje dlouhodobý obraz o budoucnosti obce. Naplnění vize bude dosaženo realizací několika navazujících střednědobých programů rozvoje obce.

VIZE OBCE JAVORNÍK V ROCE 2035

Krásná obec, kde se dobře žije.

Počet obyvatel v obci Javorník bude stabilizovaný. Obyvatelé obce budou soudržnou komunitou a budou se aktivně zapojovat do života obce. Udrží se stávající tradice a spolková činnost. V obci nebo blízkém okolí bude dostupná základní vybavenost pro všechny generace.

Bude dobudována a stabilizována veškerá dopravní a technická infrastruktura v obci. Místní komunikace budou kompletně zrekonstruované a provoz na nich bude bezpečný. V obci bude dostatečný počet parkovacích míst. Obec bude s okolními obcemi spojena sítí cyklostezek.

Intravilán i extravilán obce bude obsahovat dobře udržovanou zeleň. Prostředí obce bude příjemným místem pro život. Obyvatelé obce budou pečovat o vzhled svého obydlí a dbát o prostředí obce.

Obecní úřad, škola a další služby v obci budou přívětivé k obyvatelům.

Střednědobé programové cíle (PC)



Ukazatele sledování plnění cílů a aktuální hodnoty indikátoru jsou specifikovány v kapitole B.3 věnované podpoře realizace programu.

B.2 OPATŘENÍ A AKTIVITY

Opatření zastřešuje soubor aktivit k určitému tématu a stanoví přístup k řešení jednotlivých témat a problémů. Opatření jsou seskupena do pěti základních **rozvojových oblastí**. **Aktivita** označuje konkrétní akci, činnost, projekt v rámci opatření.

Přehled rozvojových oblastí a opatření

A. Kvalitní prostředí a služby v obci

- A.1 Zajištění služeb pro obyvatele
- A.2 Fungování školy
- A.3 Péče o životní prostředí

B. Technická a dopravní infrastruktura

- B.1 Dobudování sítí a zařízení technické infrastruktury
- B.2 Zkvalitňování dopravní infrastruktury

C. Život v obci a správa obce

- C.1 Podpora činnosti spolků a volnočasových aktivit
- C.2 Plánování rozvoje a rozvojová spolupráce

A. Kvalitní prostředí a služby v obci

A.1 Zajištění služeb pro obyvatele

Název aktivity	Termíny	Odpovědnost	Náklady (v tis.)	Zdroje financování	Komentář
Řešení nepořádku a vandalismu v obci	průběžně	zastupitelstvo	5	rozpočet obce	<i>Informační kampaň – např. nálepky/plakáty na problémová místa. Pravidelný úklid obce.</i>
Vybudování sociálních bytů		zastupitelstvo		dotace	
Vybudování parkovacích míst	podle potřeby	starosta		zastupitelstvo	
Rozšíření bankomatů / cashback v COOPu		starosta	-	-	<i>Projednání možnosti s COOP</i>
Zjištění potřeb seniorů v obci					<i>Beseda se seniory.</i>

A.2 Fungování školy

Název aktivity	Termíny	Odpovědnost	Náklady (v tis.)	Zdroje financování	Komentář
Propagace místní školy	průběžně	ředitelka školy	10	rozpočet obce	<i>Důraz na kvalitu školy, aby děti nevyjížděly do jiných obcí. Informační a propagační kampaň. Zlepšení webových stránek školy</i>
Odizolování budovy základní školy, vybudování nových šaten, vybavení novým nábytkem		ředitelka školy starosta		dotace	<i>Vybavení učebny a nábytek do sborovny přes projekt MAS</i>
Řešení chátrání budovy staré školy – není v majetku obce		starosta	-	-	<i>Komunikace s majitelem</i>

A.3 Péče o životní prostředí

Název aktivity	Termíny	Odpovědnost	Náklady (v tis.)	Zdroje financování	Komentář
Sanace svahů v Petruské dolině				dotace	<i>Svahy ujíždí</i>
Odbahnění a revitalizace rybníka Hliník		zastupitelstvo		dotace	
Řešení dočasných skládek materiálu v obci	průběžně	zastupitelstvo	-	-	<i>Jedná se o hromady větví či jiného materiálu – řešit vyhláškou?</i>
Oprava splavů		Lesy ČR		dotace	<i>Tlak na Lesy ČR</i>
Vybudování sběrného dvora		zastupitelstvo	6 000	dotace	<i>u cihelny</i>
Realizace plánu společných zařízení v rámci KPÚ		zastupitelstvo		dotace	<i>Cesty, biokoridory apod. v rámci realizace KPÚ</i>
Péče o zeleň v intravilánu i extravilánu obce		zastupitelstvo		rozpočet obce	<i>Pravidelné sečení, prořezávání stromů</i>
Čištění koryt potoků		Lesy ČR			<i>Tlak na Lesy ČR</i>

B. TECHNICKÁ A DOPRAVNÍ INFRASTRUKTURA

B.1 Dobudování sítí a zařízení technické infrastruktury

Název aktivity	Termíny	Odpovědnost	Náklady (v tis.)	Zdroje financování	Komentář
Napojení obce na vodovod Horňácko		zastupitelstvo	25 000	dotace	
Dobudování kanalizace		zastupitelstvo		dotace	<i>V místních částech, kde kanalizace není</i>
Čištění vod z Filipova					
Zateplení OÚ		zastupitelstvo		dotace	
Rekonstrukce veřejného osvětlení		zastupitelstvo		dotace	

B.2 Zkvalitňování dopravní infrastruktury

Název aktivity	Termíny	Odpovědnost	Náklady (v tis.)	Zdroje financování	Komentář
Rekonstrukce místních komunikací	průběžně	zastupitelstvo			
Zvýšení počtu vyznačených parkovacích míst v obci		zastupitelstvo		rozpočet obce	<i>Budování parkování pomocí zatravnovacích pásů</i>
Chodník k nádraží a ke hřbitovu		zastupitelstvo		rozpočet obce	<i>Od stolařství po budy</i>
Opravy mostů v obci		zastupitelstvo		dotace	

C. Život v obci a správa obce

C.1 Podpora činnosti spolků a volnočasových aktivit

Název aktivity	Termíny	Odpovědnost	Náklady (v tis.)	Zdroje financování	Komentář
Podpora činnosti neziskových organizací a zázemí pro činnost	průběžně	zastupitelstvo, předsedové spolků	-	rozpočet obce, dotace	<i>Pravidelná setkání vedení obce se zástupci spolků a sportovních organizací, zjištění potřeb a možností podpory.</i>
Podpora pořádání akcí	průběžně	zastupitelstvo		rozpočet obce	<i>Nevýdělečné akce pro občany obce. Záleží na aktivitě spolků a občanů. Finanční podpora akcí.</i>
Inovace webových stránek obce	2019	starosta	10	rozpočet obce	

C.2 Plánování rozvoje a rozvojová spolupráce

Název aktivity	Termíny	Odpovědnost	Náklady (v tis.)	Zdroje financování	Komentář
Pravidelné vyhodnocování a aktualizace programu rozvoje obce	1x ročně	starosta	-	-	<i>Vyhodnocení ne/realizace aktivit Programu rozvoje obce. Aktualizace aktivit pro následující rok. Viz</i>

Program rozvoje obce Javorník na období 2019–2024

Název aktivity	Termíny	Odpovědnost	Náklady (v tis.)	Zdroje financování	Komentář
					kapitola B.3 Programu rozvoje obce.
Udržení dobré informovanosti občanů	průběžně	starosta	20	rozpočet obce	<i>Např. zachování obecního zpravodaje, pravidelná aktualizace webových stránek, vytvoření profilu obce na Facebooku. Přizpůsobování informování a komunikace potřebám občanů.</i>
Pravidelná setkání s občany k rozvoji obce	1x ročně	zastupitelstvo	-	-	<i>Min. 1x za rok, ideálně v listopadu, aby bylo možno zhodnotit uplynulý rok a zejména ještě přizpůsobit návrh obecního rozpočtu.</i>
Spolupráce s okolními obcemi	průběžně	starosta	-	-	<i>Cyklostezky, údržba krajiny, akce apod.</i>

B.3 PODPORA REALIZACE PROGRAMU

Program rozvoje obce je **závazným podkladem pro rozhodování zastupitelstva obce a pro činnost jednotlivých orgánů obce**. Program rozvoje je **závazným podkladem pro přípravu rozpočtu obce**.

Za **koordinaci** činností spojených s programem rozvoje obce (PRO) je zodpovědný **starosta**.

Základní činnosti spojené s realizací programu rozvoje jsou v průběhu kalendářního roku rozloženy následovně:

Měsíc	Činnosti	Kdo udělá
Říjen	Zhodnocení plnění v daném roce a návrh aktualizace spolu s návrhem rozpočtu (<i>označení splněných aktivit, návrh změn termínů a nákladů</i>)	finanční výbor
Listopad	Projednání návrhu aktualizace na zastupitelstvu obce Provázání programu rozvoje a rozpočtu na následující rok (<i>rozpočet zohlední stav plnění PRO, v PRO se upraví částky a harmonogram dle návrhu rozpočtu</i>)	zastupitelstvo obce
Prosinec	Schválení návrhu aktualizace (spolu se schválením návrhu rozpočtu)	zastupitelstvo obce
Průběžně	<i>Sběr podnětů a aktuálních informací</i>	<i>starosta, finanční výbor</i>

Zhodnocení plnění programu rozvoje obce provádí finanční výbor ve spolupráci se starostou obce. **Vyhodnocení plnění programu rozvoje** obsahuje u jednotlivých aktivit následující informace:

- **Stav realizace:** označení splněných aktivit (např. **zeleným zbarvením** aktivit v tabulce)
- **Skutečné náklady** (je vhodné je označit **barevně**, aby bylo zřejmé, že jde již o skutečnost, skutečné náklady budou potom sloužit jako podklad při aktualizaci PRO)
- **Dle potřeby komentář ke stavu realizace** – zejména zdůvodnění proč aktivita nebyla realizována dle plánu, dále i např. zkušenosti z realizace, které by mohly být využity.

Aktualizace programu rozvoje bude probíhat obvykle 1 x ročně. Aktuální situaci budou **přízpůsobeny zejména termíny, náklady a komentáře**. V případě potřeby je možné vyřadit plánovanou aktivitu nebo doplnit aktivitu novou.

Návrh aktualizací programu rozvoje (zejména úpravy termínů a nákladů) připravuje finanční výbor v úzké součinnosti se starostou obce s ohledem na průběh plnění v předchozím roce a ve vazbě na tvorbu rozpočtu na následující rok. Návrh aktualizace musí být projednán a schválen zastupitelstvem obce.

Návrh aktualizace bude obsahovat přehled provedených změn. Na jeho základě bude vytvořena a zveřejněna aktuální podoba programu rozvoje obce.

Aktualizace programu rozvoje probíhá z technického hlediska následovně:

Podkladem pro aktualizaci jsou tabulky se specifikací aktivit (přímo v návrhové části programu rozvoje, nebo v přehledové tabulce v excelu).

V tabulkách se **žlutým podbarvením** zvýrazní aktualizované údaje, resp. doplněné aktivity. **Červeně** se potom podbarví aktivity, jejich realizace se nepředpokládá.

Obec bude každoročně sledovat hodnoty indikátorů programových cílů.

Dlouhodobý cíl	Indikátor	Zdroj	Současný stav	Cílový stav
PC1. Zlepšovat vzhled a vybavenost obce	Počet realizovaných aktivit z Programu rozvoje obce Javorník	Obec	0	vyšší
PC2. Dobudovat technickou infrastrukturu	Vybudovaná kanalizace	Obec	ne	ano
	Napojení na vodovod	Obec	ne	ano
PC3. Dobudovat a rekonstruovat dopravní infrastrukturu	Počet km rekonstruovaných místních komunikací	Obec	-	vyšší
PC4. Udržet bohatou spolkovou a volnočasovou činnost	Počet kulturních a sportovních akcí za rok	Obec	-	stejný nebo vyšší