



Program rozvoje obce Malá Hraštice



na období 2019 - 2025

Vypracováno ke dni: 19. 7. 2019

Verze dokumentu: 2 – aktualizace Programu rozvoje obce Malá Hraštice z 6. 9. 2016



Obsah

1	ÚVOD – PROČ JE DOBRÉ MÍT PROGRAM ROZVOJE OBCE.....	4
1.1	POSTUP ZPRACOVÁNÍ ROZVOJOVÉHO DOKUMENTU	4
2	ANALYTICKÁ ČÁST PROGRAMU ROZVOJE OBCE	5
2.1	ZÁKLADNÍ INFORMACE O OBCE.....	5
2.2	HISTORIE	5
2.3	ÚZEMÍ	6
2.4	OBYVATELSTVO	8
	<i>Demografická situace.....</i>	<i>8</i>
2.5	HOSPODÁŘSTVÍ.....	12
	<i>Ekonomická situace.....</i>	<i>12</i>
	<i>Trh práce.....</i>	<i>14</i>
2.6	INFRASTRUKTURA	15
	<i>Technická infrastruktura</i>	<i>15</i>
	<i>Dopravní infrastruktura.....</i>	<i>15</i>
	<i>Místní komunikace</i>	<i>16</i>
	<i>Dopravní obslužnost.....</i>	<i>17</i>
2.7	VYBAVENOST OBCE	18
	<i>Zdravotnictví.....</i>	<i>18</i>
	<i>Sociální péče</i>	<i>18</i>
	<i>Školství.....</i>	<i>18</i>
	<i>Odpadové hospodářství.....</i>	<i>19</i>
	<i>Sport, tělesná výchova a spolky.....</i>	<i>20</i>
	<i>Kultura a péče o památky</i>	<i>22</i>
2.8	ŽIVOTNÍ PROSTŘEDÍ.....	23
2.9	SPRÁVA OBCE	25
	<i>Obecní úřad a kompetence obce</i>	<i>25</i>
	<i>Hospodaření a majetek obce</i>	<i>26</i>
	<i>Bezpečnost</i>	<i>26</i>
	<i>Vnější vztahy a vazba</i>	<i>26</i>
3	SWOT ANALÝZA OBCE MALÁ HRAŠTICE (VÝCHODISKA PRO NÁVRHOVOU ČÁST).....	28
4	NÁVRHOVÁ ČÁST PRO MALÁ HRAŠTICE	30
4.1	VIZE OBCE MALÁ HRAŠTICE.....	30
4.2	CÍLE A OPATŘENÍ	30
4.2.1	<i>Strategické cíle</i>	<i>30</i>



4.3	OPATŘENÍ.....	30
5	PROJEKTOVÉ ZÁMĚRY.....	32
5.1	SPLNĚNÉ PROJEKTOVÉ ZÁMĚRY	32
5.2	PLÁNOVANÉ PROJEKTOVÉ ZÁMĚRY	32
6	PODPORA REALIZACE PRO MALÁ HRAŠTICE.....	37
7	SEZNAM GRAFŮ, OBRÁZKŮ A TABULEK	38
	SEZNAM GRAFŮ	38
	SEZNAM OBRÁZKŮ	38
	SEZNAM TABULEK.....	38
8	SEZNAM ZDROJŮ	39

Seznam zkratk

DSO – dobrovolný svazek obcí

EU – Evropská unie

KES – koeficient ekologické stability

K.Ú. – katastrální území

MAS – Místní akční skupina

ORP – obec s rozšířenou působností

OSH – okresní sdružení hasičů

OSVČ – osoba samostatně výdělečně činná

OÚ – obecní úřad

PID – pražská integrovaná doprava

PRO – program rozvoje obce

SDH – sdružení dobrovolných hasičů

SHČMS – Sdružení hasičů Čech, Moravy a Slezska

TJ – tělovýchovná jednota

ÚSES – územní systém ekologické stability



1 ÚVOD – PROČ JE DOBRÉ MÍT PROGRAM ROZVOJE OBCE

Program rozvoje obce (dále jen PRO) je střednědobý strategický dokument obce, jehož cílem je definovat prioritní oblasti rozvoje obce v předem stanoveném časovém horizontu. Dokument slouží jako podklad pro činnost vedení obce a pro přípravu projektů a rozvojových aktivit v obci. Zároveň je také nezbytným podkladem pro čerpání finančních prostředků jak z národních, tak z evropských zdrojů. Program rozvoje obce je zpracováván komunitním způsobem, tedy za přispění obyvatel obce, kteří se k daným oblastem života a budoucímu rozvoji obce vyjadřují formou dotazníků, na veřejném setkání nebo připomínkováním dokumentu.

1.1 POSTUP ZPRACOVÁNÍ ROZVOJOVÉHO DOKUMENTU

V roce 2016 byl vytvořen Program rozvoje obce Malá Hraštice skládající se ze dvou částí. Analytická část popisuje aktuální situaci v obci na základě statistických dat a ve svém závěru nabízí východiska pro návrhovou část, která zohledňuje výsledky z dotazníkového šetření a výstupy ze společného setkání s obyvateli. Z něj vzešly projektové záměry na období let 2016 – 2022, které byly schváleny tehdejším zastupitelstvem obce. Metodické vedení zajišťovali po odborné stránce pracovníci Centra společných služeb a Místní akční skupina Brdy-Vltava.

V únoru 2019 bylo znovu osloveno Centrum společných služeb s žádostí o aktualizaci tohoto dokumentu. Stávající analytická část byla doplněna o aktuální údaje a došlo k porovnání naplánovaných a skutečně realizovaných projektových záměrů. Na základě těchto zjištění byla se zástupci obce definována opatření, které by bylo žádoucí uskutečnit v následujícím sedmiletém plánovacím období. Aktualizovaný program rozvoje obce Malá Hraštice byl zpracován během února – dubna 2019 na období 2019 – 2025 podle metodiky zpracované Ministerstvem pro místní rozvoj České republiky.

Schvalovací doložka:

Program rozvoje obce Malá Hraštice na období 2019 - 2025 schválilo usnesením č. 20 ze dne 28. 5. 2019 v souladu s §84 odst. 2 písm a) zákona č. 128/2000 Sb., o obcích, v platném znění, zastupitelstvo obce Malá Hraštice.



2 ANALYTICKÁ ČÁST PROGRAMU ROZVOJE OBCE

Analytická část soustřeďuje základní fakta o obci a obsahuje komplexní zhodnocení situace v obci. Tato kapitola je rozdělena na základní témata: demografická, ekonomická situace, infrastruktura (dopravní a technická), občanská vybavenost, životní prostředí a správa obce. Jedná se o stěžejní výchozí část každého rozvojového dokumentu, na jejímž základě jsou definovány hlavní rozvojové priority obce.

2.1 ZÁKLADNÍ INFORMACE O OBCI

Starostka obce	Helena Wiedermannová
IČO obce	002 42 691
Adresa sídla	Malá Hraštice 115, 262 03 Malá Hraštice
E-mail	obec@malahrastice.cz
Telefon	318581701
Internetové stránky	www.malahrastice.cz

2.2 HISTORIE

Velká Hraštice byla založena jakýmsi fojtem Petrem, proto byla nazývána Petrova Lhota. Dle názoru historiků by zmíněným Petrem mohl být Petr I. z Rožmberka, který v té době byl nejvyšším komořím českého království. Tato skutečnost však není historicky doložena. První písemná zmínka o obci pochází z roku 1454. Ale již před rokem 1350 zde byl postaven kostelík, ke kterému přiléhalo několik usedlostí. Kostel, který nese název sv. Zikmunda, byl obnoven 27. 7. 1361 na popud Karla IV. a nyní je nejstarší dominantou obce. Nachází se na návsi ve Velké Hraštici. Kostel se stal farním. Královským majetkem zůstala Velká Hraštice až do roku 1365, od té doby byla jejím majitelem různá šlechta. Tehdy také zanikla fara. Kostel je státem uznávanou architektonickou památkou. Právě s ohledem na zasvěcení sv. Zikmundovi jde o velice významnou církevní památku. Tento kostel je totiž jedním z prvních, které byly v českých zemích postaveny k počtě tohoto svätce. Obec Velká Hraštice stejně jako kostel vznikla v době panování Karla IV. A právě tento císař byl velkým ctitelem sv. Zikmunda a zasloužil se o rozšíření jeho úcty v Čechách. V roce 1366 podnikl cestu do Avignonu k papeži Urbanovi V. Na zpáteční cestě navštívil klášter sv. Mořice v Agaunu (tento klášter kdysi založil sám sv. Zikmund a byl zde potom i pohřben) a vyprosil si zde pro



nově budovanou katedrálu celé tělo sv. Zikmunda. Záhy po jeho převezení do Prahy se v našich zemích velmi rychle rozšířila jeho úcta. Uvážíme-li, že založení hraštického kostela spadá právě do této doby a že se tak děje v obci patřící tehdy do královského majetku, docházíme k závěru, že stavba tohoto kostela a jeho zasvěcení svatému Zikmundovi mohlo být skutečně jedním z prvních hmotných projevů úcty k tomuto světcovi na české půdě. Dnešní podoba svatyně představuje slohově nevýraznou stavbu, o jejímž přesnějším stáří by více prozradil stavebně historický průzkum. Není však vyloučeno, že v jádru dnešního kostela by se mohla skrývat i původní stavba. V roce 1587 byl ulit zvon Zikmund a umístěn na kostel ve Velké Hraštici. V roce 1590 bylo v kraji zemětřesení tak velké, že se samy rozeznely zvony na kostelních věžích. U kostela se dnes nachází i malý hřbitov.

Osada **Malá Hraštice** se nazývala původním jménem Lhota nebo Lhotka Hrachova, později byla jmenována Chraštice, Hraštičky, Kraštice či Kraštičky. Roku 1639 byla obec zpuštěna Švédy. Malá Hraštice byla zcela vypálena a z Velké Hraštice, která měla původně 20 selských dvorců, zbylo jen 5 usedlostí. V roce 1891 propukl v Malé Hraštici požár, z 66 domů jich 36 shořelo (někde je uváděno až 42 vyhořelých domů). Pojištění jen nepatrně pokrylo škody. Hraběnka Collerodo z Mannsfeldů darovala ihned 300 zlatých a přislíbila stavební dříví na obnovu. Také okolní obce uspořádaly sbírku peněžní i hospodářských produktů a poskytly 400 bochníků chleba. 7. ledna 1920 byla zřízena v Malé Hraštici pobočka novoknínské školy pro nejmenší děti. V roce 1920 bylo v Malé Hraštici 84 domů a 409 obyvatel (186 mužů, 223 žen), ve Velké Hraštici pak 53 domů a 270 obyvatel (132 mužů, 138 žen). V roce 1926 je započata stavba trojtřídní školy v Malé Hraštici. Slavnostní otevření se konalo 31. října 1926 a zároveň se konalo odhalení pamětní desky věnované padlým hrdinům I. světové války. Dne 24. 4. 1932 byl slavnostně položen základní kámen k sokolovně v Malé Hraštici. Sokolovna byla postavena v místech, kde se říkalo Na pastoušce. V březnu roku 1941 dorazil do Hraštice oddíl Němců s tanky a rozeběhly se do obchodů. Říšská marka byla tehdy 10 korun. Za pár dnů byly obchody prázdné. Němci nakupovali jídlo, kožené zboží a látky, které posílali domů. Roku 1942 probíhala rekvizice zvonů a zvon Zikmund byl odvezen do Drážďan. Zde přečkal do konce války. Následně byl převezen do Prahy a vrácen zpět do věže kostela sv. Zikmunda. V roce 1956 bylo v Malé Hraštici otevřeno kino. Promítalo 2x týdně. V 70. letech 20. století se Malá Hraštice začala rozrůstat výstavbou rodinných domů. Díky vlakovému spojení s nedalekou Prahou a krásné přírodě se zde rozrostla i chatařská oblast.

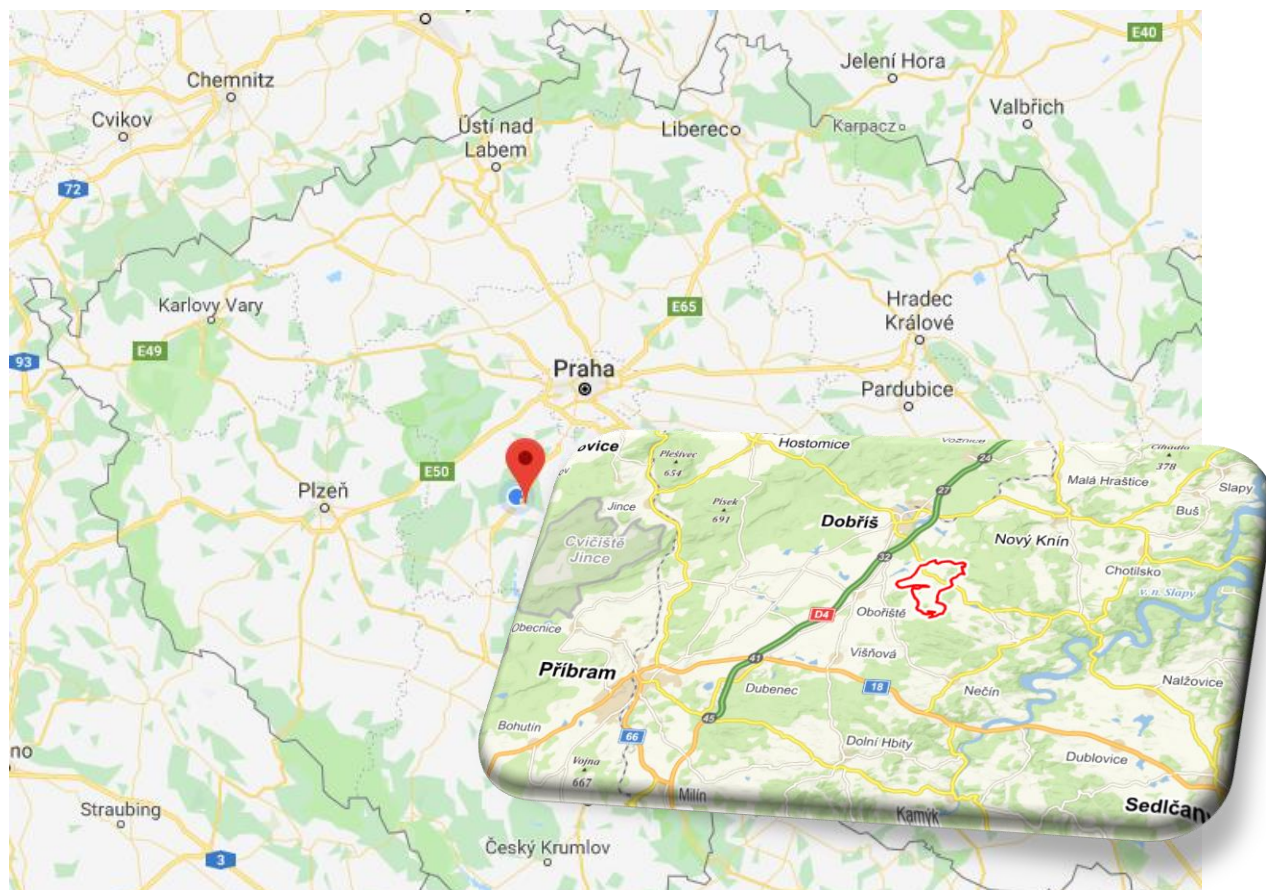
2.3 ÚZEMÍ

Malá Hraštice se nachází ve Středočeském kraji a spadá pod obec s rozšířenou působností Dobříš. Střed obce je od Dobříše vzdálen přibližně 12 km severovýchodně a 3 km severně od města Nový Knín. Praha je od Malé Hraštice vzdálena přibližně 40 km a je dobře dostupná po dálnici D4. Obcí prochází také železniční trať č. 210 z Dobříše do Vraného nad Vltavou a silnice druhé třídy č. II/116 směřující z Mníšku pod Brdy do Nového Knína. Území je rozděleno na 2 katastry – Malá Hraštice a Velká Hraštice, které



spojuje jeden obecní úřad. Velká Hraštice začíná u rybníka Dolejšák a pokračuje směrem k Novému Knínu po obou stranách silnice. Na opačnou stranu, směrem k Mníšku pod Brdy, se rozkládá Malá Hraštice. Dříve byly tyto části obce zcela samostatné.

Obrázek 1: Mapa Malá Hraštice



Zdroj: <https://mapy.cz>, <https://www.google.cz/maps/>



Obrázek 2: Katastrální mapa Malé a Velké Hraštice



Zdroj: <http://www.geosense.cz/geoportal/mala-hrastice/>

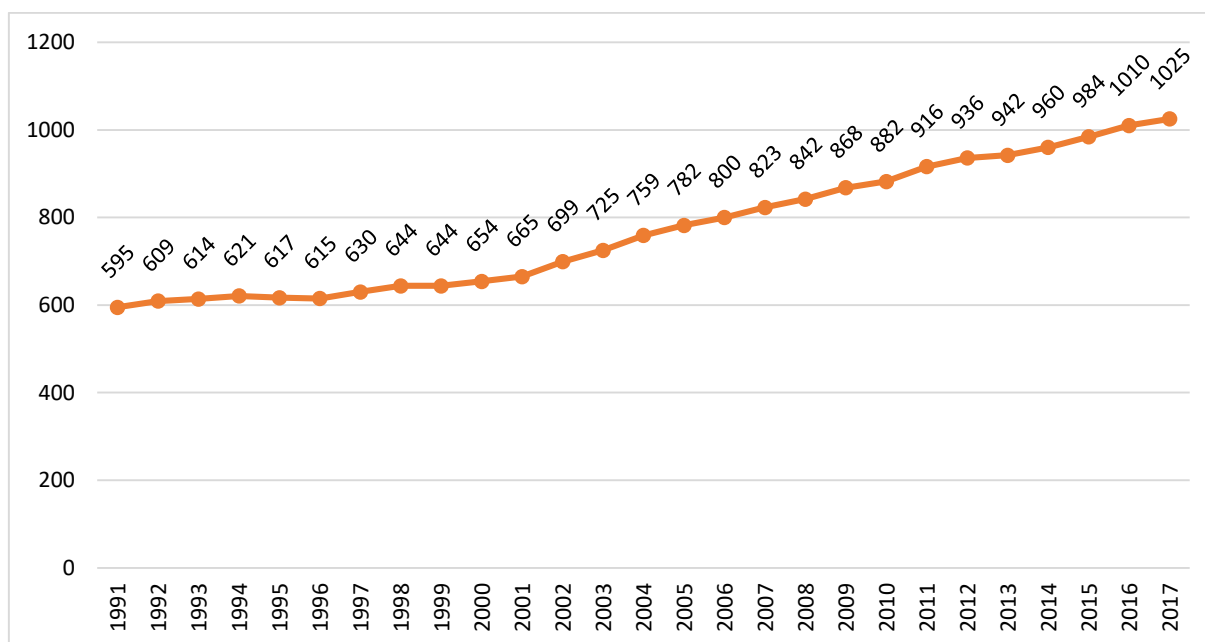
2.4 OBYVATELSTVO

DEMOGRAFICKÁ SITUACE

Ve sledovaném období můžeme stále sledovat rostoucí trend **počtu obyvatel**, který souvisí především s migrací obyvatel s velkých měst na venkov v dostupné vzdálenosti. V posledních letech došlo k rozsáhlejší výstavbě rodinných domů na území Malé a Velké Hraštice a tím i přesunu mladých rodin do obce. Svou roli mohou hrát i přestavby objektů druhého bydlení na trvale obydlené objekty. V roce 2017 dosáhl počet obyvatel hodnoty 1025, což je o 72 % více než v roce 1991. Při tvorbě Programu rozvoje obce v roce 2016 občané v dotazníkovém šetření vyjádřili názor, že je pro obec hraniční počet obyvatel okolo 1000 a více by se obec již rozšiřovat neměla, aby nedocházelo k problémům mezi starousedlíky a nově přistěhovalými.



Graf 1: Vývoj počtu obyvatel mezi lety 1991 – 2017

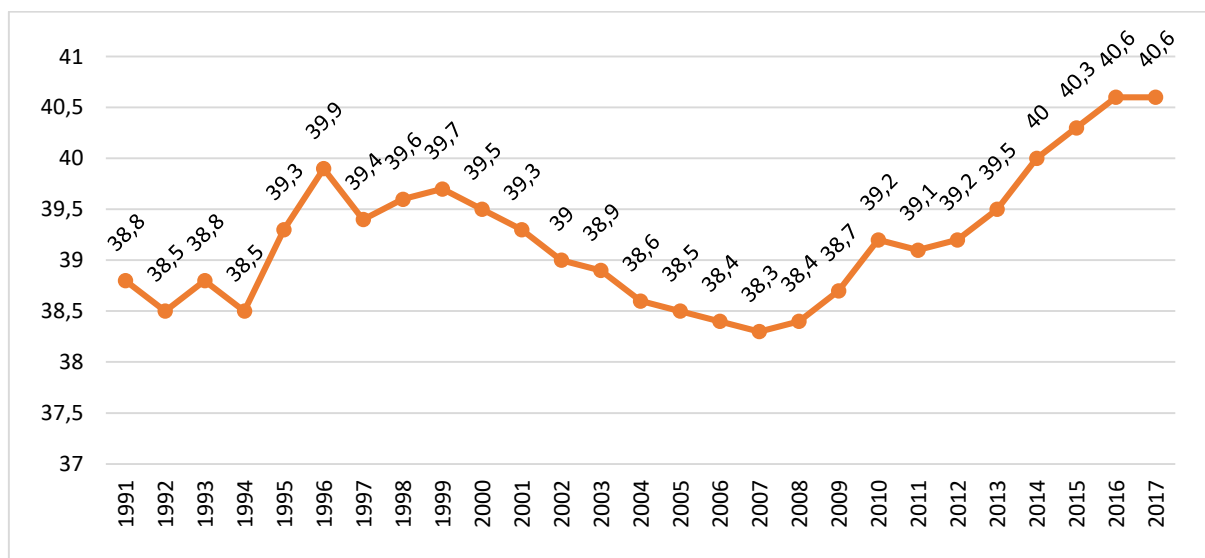


Zdroj: ČSÚ

Hustota zalidnění se v Malé Hraštice pohybuje okolo 110 obyvatel na km² (rok 2017), což je výrazně nad průměrem celého ORP Dobříš, kde činí hustota zalidnění 70,7 obyvatel/km². Dle všeobecně přijímané metodiky evropské Organizace pro hospodářskou spolupráci a rozvoj je Malá Hraštice dle počtu obyvatel na km² stále venkovskou obcí (hraniční hodnota v této metodice je 150 obyv./km²).

Křivka **průměrného věku** obyvatel Malé Hraštice v posledních 10 letech stále stoupá, čímž kopíruje trend v ORP Dobříš i celorepublikový. Stále je však průměrný věk v obci nižší než průměrný věk v ORP Dobříš (v roce 2017 činil 41,1 roku).

Graf 2: Průměrný věk obyvatel mezi lety 1991 – 2017

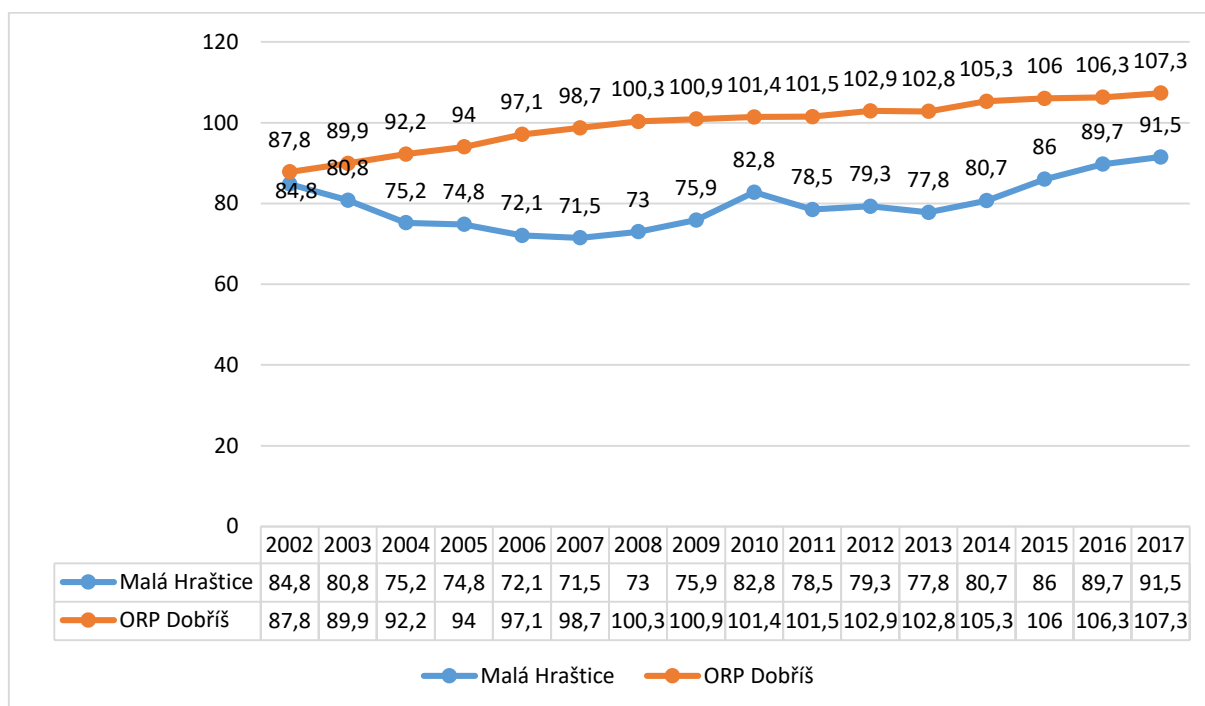


Zdroj: ČSÚ



Index stáří znázorňuje počet obyvatel starších 65ti let na sto obyvatel mladších 15ti let. Stále se zvyšující hodnota indexu stáří obyvatel je trendem v rámci celé Republiky, regionu i obce Malá Hraštice. Přesto se jeho hodnota v obci stále pohybuje pod hranicí 100, což znamená, že převažují počty dětí nad počty seniorů. Na rozdíl od mnoha jiných obcí v regionu v Malé Hrašticí podíl dětské populace převažuje nad podílem seniorů, z toho vyplývá poměrně kvalitní demografický vývoj a možnost dalšího rozvoje obce.

Graf 3: Index stáří (65+/0-14) mezi lety 2002 – 2017

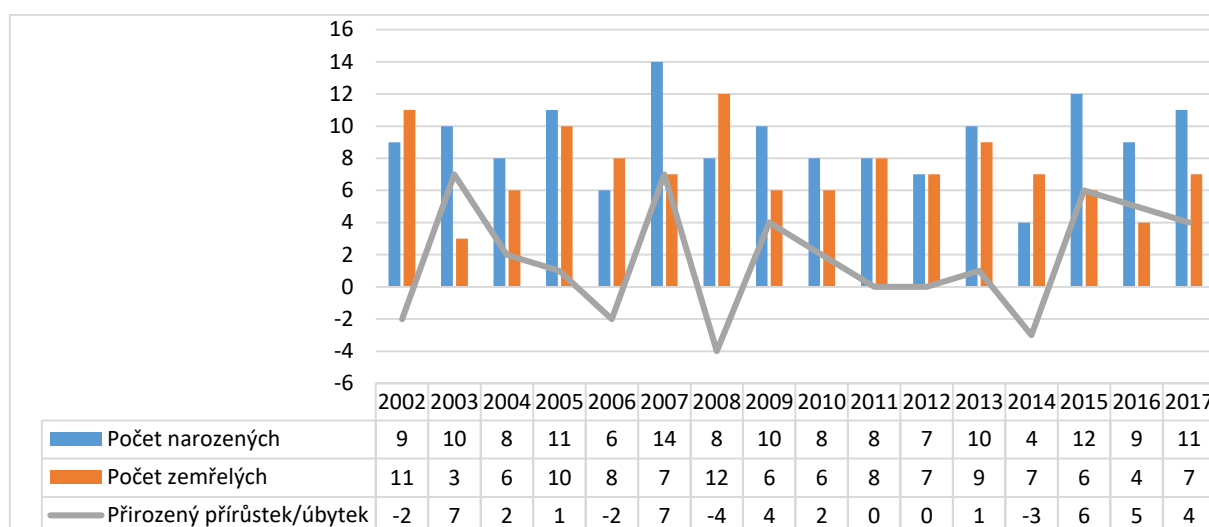


Zdroj: ČSÚ

Přirozený přírůstek udává rozdíl mezi počtem živě narozených a počtem zemřelých mezi lety 2002 až 2017. Ve většině let sledovaného období převyšují počty narozených nad počty zemřelých a křivka přirozeného přírůstku se tedy pohybuje až na výjimky v kladných hodnotách. Je to dáno především tím, že se v posledních letech do obce přistěhovaly páry, které zakládají rodiny a počet narozených dětí je zde stabilní – ročně se zde v průměru narodí 8 – 9 dětí.



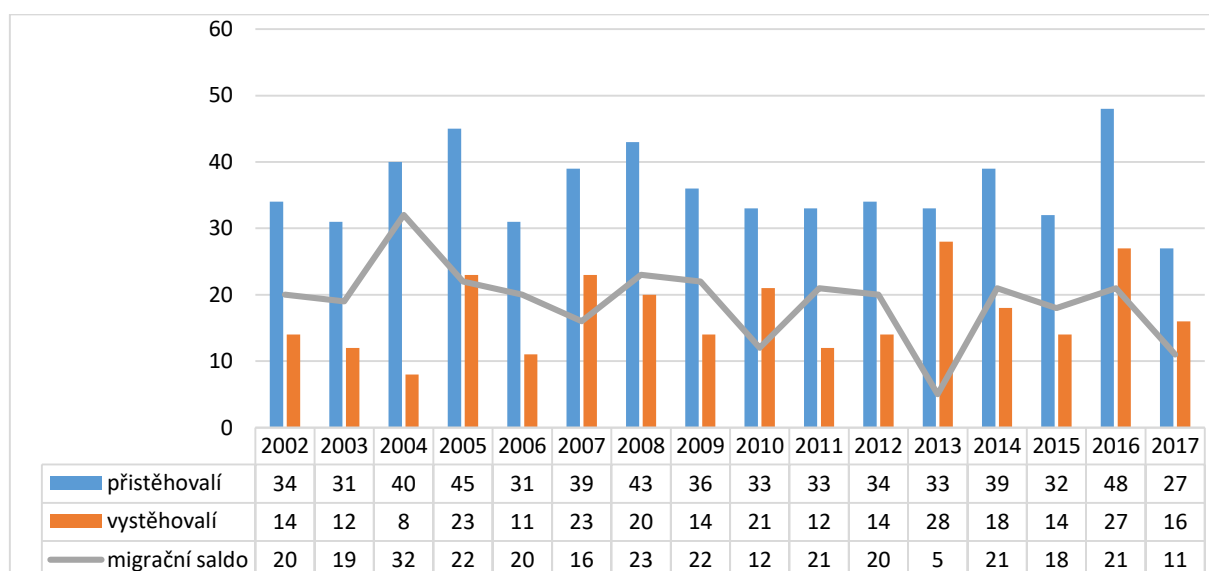
Graf 4: Přirozený přírůstek/úbytek mezi lety 2002 – 2017



Zdroj: ČSÚ

Migrační saldo znázorňuje rozdíl mezi počtem přistěhovalých a počtem občanů vystěhovalých. Z grafu č. 5 je zřejmé, že Malá Hraštice je stále obcí, do níž se obyvatelé přistěhovávají, a migrační saldo se každoročně pohybuje v kladných hodnotách. Ve sledovaném období je zaznamenáno každý rok cca 36 nově přistěhovalých trvale přihlášených obyvatel.

Graf 5: Migrační saldo mezi lety 2002 – 2017

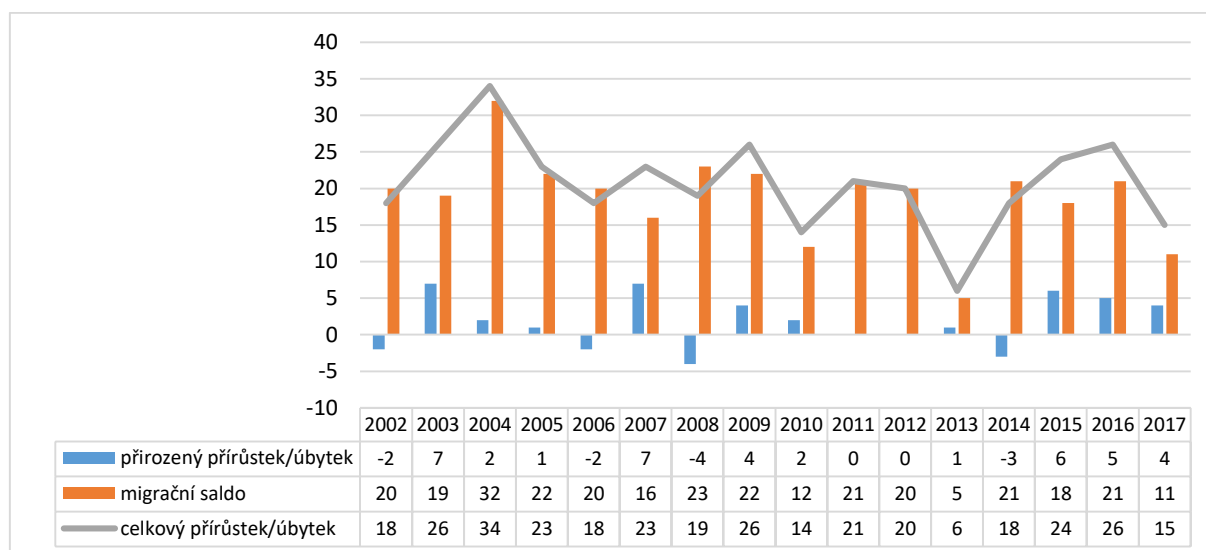


Zdroj: ČSÚ

Celkový přírůstek je součtem migračního salda a přirozeného přírůstku. Mezi lety 2002 až 2017 se přírůstek pohybuje v kladných hodnotách v průměru okolo 21 obyvatel za rok. Jak je patrné z předchozích grafů, příčinou celkového přírůstku obyvatel je především migrace.



Graf 6: Celkový přírůstek mezi lety 2002 – 2017



Zdroj: ČSÚ

2.5 HOSPODÁŘSTVÍ

EKONOMICKÁ SITUACE

V obci bylo v roce 2016 evidováno 127 subjektů se zjištěnou ekonomickou aktivitou. Ve většině případů se jedná o podnikatelské subjekty bez zaměstnanců, tedy živnostníky (OSVČ), kteří v roce 2016 tvořili 78 % všech ekonomických subjektů.

V obci se nenachází žádný velký ani střední podnik. Malé podniky s 10 až 49 zaměstnanci jsou v obci registrovány 3 a mikropodniků s 1 až 9 zaměstnanci bylo zjištěno 12. V Malé Hraštici se nenachází žádní významní zaměstnavatelé, proto také většina zaměstnaných vyjíždí za prací mimo obec.

Vyhlášeným místním podnikem je cukrárna PECU Stáňa s.r.o. s pekárnou a restaurací. Cukrárna je rodinným podnikem, který byl založen v roce 1991. Cukrárna získala již v roce 2004 ocenění pro nejlepší cukrárnu a v současné době se pyšní označením „Regionální produkt TOULAVA“.

Tabulka 1: Struktura podnikatelských subjektů dle velikosti (data k 31. 12. 2016)

Podnikatelský subjekt dle organizační struktury	Počet registrovaných podniků	Počet podniků se zjištěnou ekonomickou aktivitou
CELKEM	224	127
fyzické osoby celkem	202	11
FO podnikající na základě živnostenského zákona	183	99
FO podnikající na základě jiného než živnostenského zákona	6	3



zemědělství podnikatelé	11	8
právnícké osoby celkem	22	16
obchodní společnosti	14	11
akciové společnosti	.	.
družstva	.	.

Zdroj: ČSÚ

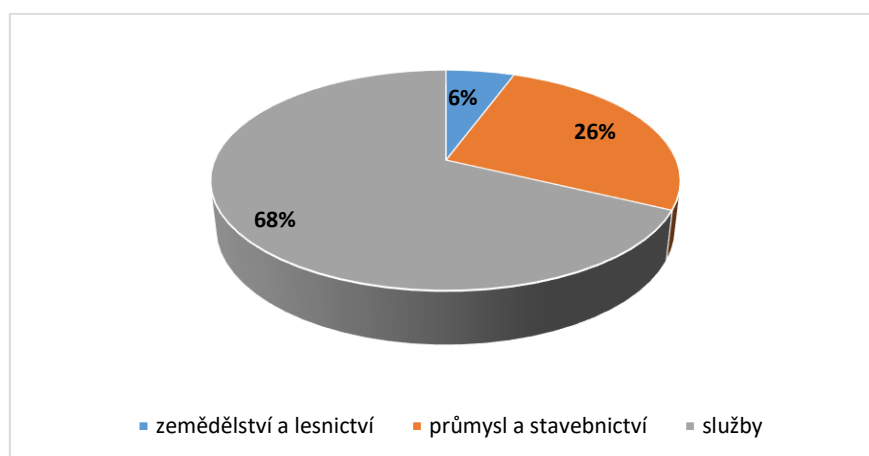
Tabulka 2: Struktura podnikatelských subjektů dle převažující činnosti (data k 31. 12. 2018)

Podnikatelský subjekt dle odvětví	2018
Zemědělství, lesnictví, rybářství	11
Průmysl	23
Stavebnictví	29
Velkoobchod a maloobchod	33
Doprava a skladování	5
Ubytování, stravování a pohostinství	7
Informační a komunikační činnosti	2
Činnosti v oblasti nemovitostí	5
Profesní, vědecké a technické činnosti	8
Administrativní činnosti	6
Veřejná správa	2
Vzdělávání	2
Kulturní, zábavní a rekreační činnosti	4
Ostatní činnosti	11
CELKEM	149

Zdroj: ČSÚ

Nejvíce podnikatelských subjektů bylo dle klasifikace CZ-NACE registrováno v oblasti služeb (68 %), výrazně méně v oblasti průmyslu a stavebnictví (26%) a v zemědělství (6%). Průmyslová ani podnikatelská zóna se v obci nenachází a v plánu není ani její vybudování.

Graf 7: Skladba hospodářských odvětví



Zdroj: ČSÚ



V obci jsou zajištěny následující služby:

- Restaurace
- Cukrárna a pekárna
- ubytování
- COOP Příbram – Tuty
- Autopůjčovna, autoservis, pneuservis, klempířství, truhlářství, rekreační služby, zednické práce, pokrývačství, řeznictví, kovoobrábění, zahradnické služby, výroba a montáž plotů.

TRH PRÁCE

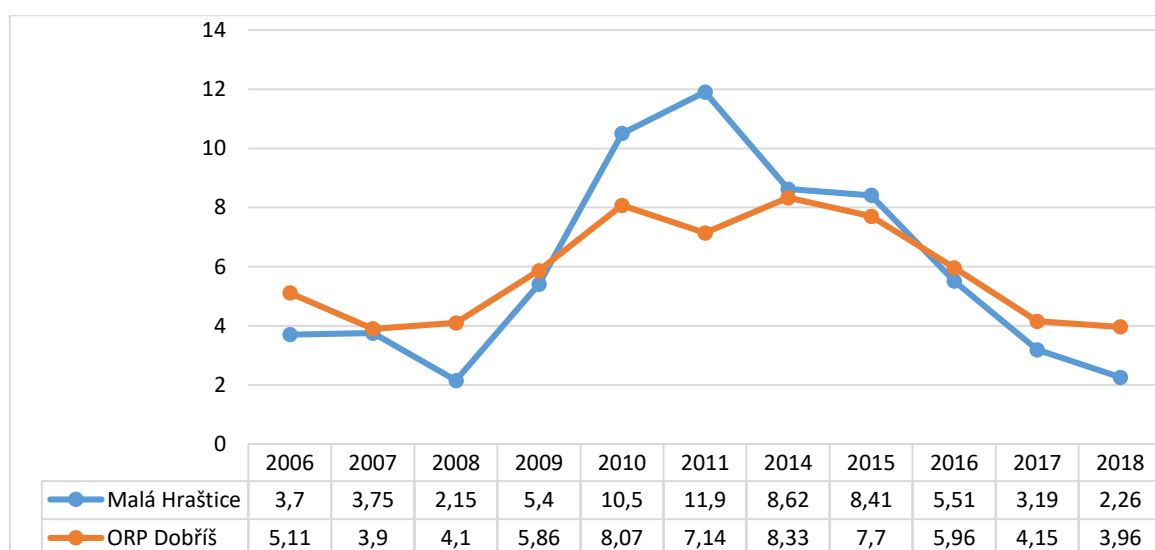
Obec Malá Hraštice se vyznačuje průměrným podílem nezaměstnaných osob v rámci regionu, k 31. 1. 2019 bylo na Úřadě práce evidováno 18 z jejích občanů – uchazečů o zaměstnání.

Míra nezaměstnanosti dosáhla vrcholu v letech 2010 (10,5%) a 2011 (11,9%) a od té doby stále klesá. Od roku 2016 je dokonce nižší než průměrná nezaměstnanost v celém ORP Dobříš. Na své minimum se dostala v roce 2018, kdy dosáhla hodnoty pouze 2,26%.

Většina ekonomicky aktivních obyvatel však vyjíždí za prací, což je dáno nízkým počtem pracovních příležitostí (57,76%). V obci se nachází řada soukromých živnostníků a dílen; stále však platí, že obyvatelé Malé a Velké Hraštice za prací dojíždí na Dobříš nebo do Prahy.

V letech 2012 – 2013 nebyly vzhledem ke změně metodiky měření MPSV hodnoty míry nezaměstnanosti zjišťovány.

Graf: Míra nezaměstnanosti v letech 2006 – 2018



Zdroj: ČSÚ



2.6 INFRASTRUKTURA

TECHNICKÁ INFRASTRUKTURA

Zásobování pitnou vodou – sídla Malá a Velká Hraštice jsou zásobeny pitnou vodou z vodovodu, který je ve správě obce. Jako zdroj vody obecního vodovodu slouží prameniště Malá Hraštice. Část obyvatel a ostatní, převážně rekreační sídla jsou zásobeny vodou z domovních studní a lokálních zdrojů. Pro zajištění posílení dodávky pitné vody v nově zastavěném území počítá územní plán se záměrem realizace vodovodního přivaděče ze Želivky.

Kanalizace a čistírna odpadních vod – sídla Malá a Velká Hraštice mají vybudovaný systém tlakové kanalizace pro veřejnou potřebu. Odpadní vody jsou odváděny touto kanalizací na čistírnu odpadních vod v Nové Vsi pod Pleší. Dešťové vody z komunikací a ostatních veřejných ploch jsou částečně odváděny dešťovou kanalizací a částečně systémem příkopů, struh a propustků do místních recipientů. ČOV Nová Ves pod Pleší má již kapacitu téměř vyčerpanou a obec Malá Hraštice si bude muset vybudovat svojí ČOV, případně rozšířit kapacitu v Nové Vsi pod Pleší, kde by se podílely na nákladech. V současné době Nová Ves pod Pleší má zažádáno o dotaci.

Plynofikace – území obce dosud není plynofikováno a stávající územní plán zásobování plynem ve formě rozvodné plynovodní sítě nenavrhuje.

Internetové připojení – v obci je zajištěno připojení Eurosignal.

Veřejný rozhlas – od roku 2010 je rozhlas bezdrátový, je vybudována nová rozhlasová ústředna. V obci je zajištěn mobilní rozhlas.

Veřejné osvětlení – veřejné osvětlení je průběžně opravováno a i do budoucna jsou plánovány další opravy a rozšíření veřejného osvětlení. V roce 2015 proběhlo zpracování Pasportu a generelu veřejného osvětlení, na jehož základě bylo zhodnoceno, které části veřejného osvětlení je potřeba zrekonstruovat. V letech 2015 a 2016 proběhla rekonstrukce veřejného osvětlení podél silnice II/116 a nyní je lampami pokryt celý zmiňovaný úsek. Obec postupně osvětlení rekonstruuje.

DOPRAVNÍ INFRASTRUKTURA

Obcí Malá Hraštice ve směru severojižním prochází frekventovaná silnice II. třídy č. 116 vedoucí z Lán přes Nižbor, Beroun, Dobřichovice, Mníšek pod Brdy a Novou Ves pod Pleší, z jejíhož katastru vstupuje do katastru Malé Hraštice, a pokračuje do Nového Knína, kde ústí do silnice č. 114. Dle posledních výsledků sčítání na dálniční a silniční síti v roce 2016 zde byl naměřen průjezd 1988 automobilů za 24 hodin.

Na ni navazuje silnice III. třídy č. 1026 vedoucí z Malé Hraštice do obce Senešnice.



Dopravní tepna regionu (dálnice D4), využívaná mnoha obyvateli pro cestu za prací či studiem do Prahy, se nachází ve vzdálenosti cca 7 km (sjezd Mníšek pod Brdy a Voznice). Silnice k ní vedoucí jsou však nízkokapacitní a nižších tříd. Jejich hustota je velmi nízká, pouze 0,51 km².

Pro rekreaci je další alternativou vlakové dopravní spojení Praha – Mníšek pod Brdy – Dobříš a na něj navazující atraktivity jako např. parní vlak.

MÍSTNÍ KOMUNIKACE

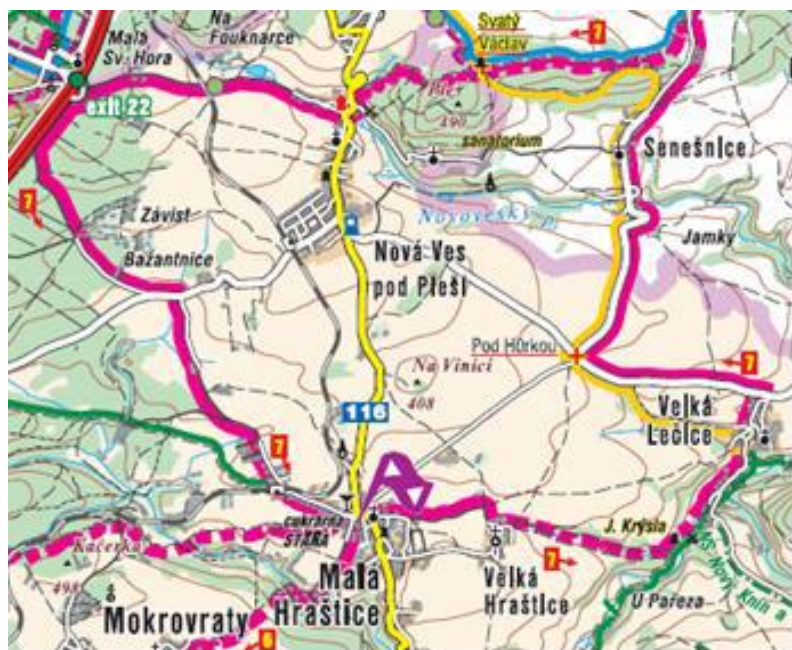
V obci se nachází síť místních komunikací v délce přibližně 20 km, které je nutné průběžně opravovat. Po celé obci je průběžně opravováno a doplňováno také dopravní značení.

V obci se chodníky nenachází. Je zpracovaná studie v rámci, které je naplánováno zpomalení dopravy, výstavba chodníků, oprava zastávek apod. Vzhledem k charakteru hlavní komunikace v obci není možné zabezpečit chodníky po celé její délce.

Cyklotrasy

Okolím obce je možné se projet na neznačené cyklistické trase nazvané „Za svatým Václavem“, jejíž trasa začíná i končí přímo v Malé Hrašticí. Její délka je 19 km a převýšení činí 357 m. Trasa není příliš náročná, její převážná část vede po sjízdných polních a lesních cestách – viz mapka níže.

Obrázek 3: Cyklistická trasa „Za svatým Václavem“



Zdroj: Shocart



Turistické a naučné stezky

Napříč katastrem obce Malá Hraštice vede **zelená turistická značka** z Voznice směrem na Nový Knín. Lze se na ni napojit u železniční zastávky na okraji Malé Hraštice; z turistických zajímavostí jsou na trase kaplička na návsi v Malé Hraštici a kostel sv. Zikmunda ve Velké Hraštici. Občerstvit se mohou turisté na návsi v restauraci U Kapličky a v pekárně a cukrárně Stáňa nebo na vlakovém nádraží v restauraci U Petrášků.

Východním okrajem katastru obce prochází část **naučné stezky Nový Knín a okolí**. Okružní trasa vede kolem několika štol a údolím řeky Kocáby. Deset informačních panelů seznamuje s historií okolí, kde se zlato těžilo již na přelomu 13. a 14. století.

DOPRAVNÍ OBSLUŽNOST

Autobusová doprava

Obcí Malá Hraštice projíždí autobus linky 488 ve směru na Mníšek pod Brdy, odkud pokračují přípoje na Prahu, a na druhou stranu do Nového Knína. Zde mohou cestující přestoupit na autobus jedoucí na Dobříš. Přestože je Dobříš vzdálen pouhých 12 km, přímé spojení z Malé Hraštice neexistuje. Autobusové zastávky se nachází na návsi v Malé Hraštici a u odbočky na Velkou Hraštici. Zastávky je nutné rekonstruovat. Součástí vypracované studie je i oprava zastávek.

Číslo linky	Trasa
RegBus 488	Mníšek pod Brdy – Nová Ves pod Pleší, Malá Hraštice – Nový Knín

Zdroj: <http://jizdnirady.idnes.cz>

Železniční doprava

Železniční spojení zajišťují České dráhy. Obyvateli Malé Hraštice je využíváno spíše ve směru na Dobříš, kam trvá cesta cca 15 minut.

Z Malé Hraštice na Dobříš odjíždí vlak v 1:38, 5:28, 6:42, 8:42, 11:12, 13:12, 15:42, 16:42, 17:42, 18:42, 19:42, 21:12, 23:12. Pro cestu zpět je možné využít spojení 12 x denně a to v 3:36, 4:33, 6:06, 7:06, 8:05, 9:36, 11:36, 16:06, 17:06, 18:06, 19:06 a v 21:36.

Ve směru na Prahu je cesta vlakem využívána méně zejména z důvodu časové náročnosti. Cesta na pražské Hlavní nádraží trvá 1 hodinu a 20 minut.

Vlak projíždí obcí v pracovní dny i o víkendu, a to i v nočních hodinách. Zastávka (na znamení) se nachází asi 800 m od centra Malé Hraštice.



2.7 VYBAVENOST OBCE

ZDRAVOTNICTVÍ

Přímo v Malé Hraštici se ordinace lékařů nenachází, za praktickým lékařem pacienti dojíždí do sousedního města Nový Knín. V obci je ordinace pediatra, která funguje jednou týdně. Nejbližší pediatr je ve městě Nový Knín. Ordinace specialistů se nachází na Dobříši a v Příbrami. Tam je občanům k dispozici také spádová nemocnice včetně rychlé záchranné služby.

SOCIÁLNÍ PÉČE

V rámci regionu byl zpracován Komunitní plán sociálních služeb regionu Brdy-Vltava na období 2018 – 2023. Sociální služby zajišťuje v přímé péči klientům (pečovatelská služba) Farní charita Starý Knín. Nejbližší Domov pro seniory (zřizovatel Středočeský Kraj) se nachází ve městě Dobříš. Obec zajišťuje dostupnost širokého spektra sociálních služeb prostřednictvím poskytování příspěvku do Sociálního fondu regionu Brdy-Vltava (více o fondu: <http://socialnifond.brdy-vltava.cz/>). Mechanismus sociálního fondu umožňuje podpořit ověřené regionální poskytovatele sociálních služeb a dostupnost služeb pro obyvatele tzv. „od kolébky až po hrob“ z území MAS Brdy-Vltava.

ŠKOLSTVÍ

Základní škola a Mateřská škola Malá Hraštice postavená v roce 1926 je málotřídní škola pro 1. – 5. ročník. Ročníky jsou spojovány dle potřeby podle aktuálního počtu dětí v ročníku. Kapacita dětí v MŠ je 35 dětí a je zcela zaplněna. Celková maximální kapacita ZŠ je 60 žáků. V budově se nachází i vlastní kuchyň s jídelnou - kapacita 110 stravovaných osob. Škola zajišťuje pro žáky také mimoškolní aktivity. Jedná se především o sportovní a umělecký kroužek (sbor, flétna, výtvarný kroužek). Základní škola se nachází v prvním patře, nově od roku 2014 i v podkroví školy. Tvoří ji tři třídy. Ve dvou se vzdělávají společně vždy dva ročníky, v podkrovní učebně jsou vyučováni prvňáčci a poté je zde družina. Vedle tříd v 1. patře je ředitelna, nově vybudovaná sborovna a kabinet. V každé třídě jsou keramické tabule, žákovské jednostolky, 4 PC, knihovny a skříně na sešity a pomůcky. Obec získala dotaci na zateplení školy ze Státního fondu životního prostředí ČR v rámci Operačního programu Životní prostředí (název projektu“ Snížení energetické náročnosti ZŠ a MŠ Malá Hraštice“). Během letních prázdnin v roce 2015 tak došlo k zateplení celé budovy a menších střeš. V rámci projektu došlo i k vnitřním úpravám školy, kdy byl instalován nový kotel na pelety a rekonstruována otopná soustava. Ve škole je neustálá potřeba pořizovat nové vybavení a částečné opravy. Základní škola potřebuje modernizovat ICT pro žáky.

Mateřská škola se nachází v přízemí budovy společně se školní jídelnou. Má k dispozici 1 třídu a 1 hernu, která slouží jako ložnice, šatnu a zrekonstruované toalety



Škola má k dispozici také školní pozemek, kde se nachází dětské hřiště. Mateřská škola má také odloučené pracoviště, které se nachází poblíž ZŠ a MŠ Malá Hraštice. V současné době probíhá výstavba nové kapacity MŠ. Jde o rozšíření a rekonstrukci jídelny a varny. Předpokládané dokončení by mělo být v lednu 2020. Ve školce je nutné modernizovat vybavení a také ICT.

ODPADOVÉ HOSPODÁŘSTVÍ

Svoz komunálního a tříděného odpadu zajišťuje v obci firma AVE CZ, komunální služby s.r.o. Obec zajišťuje zákonnou povinnost zabezpečit odkládání bioodpadu prostřednictvím „hnědých popelnic“ o objemu 120 l nebo 240 l, které obec pronajímá občanům zdarma. Pravidelný svoz je zajištěn v období duben – listopad každý lichý týden v pátek. Druhou možností odkládání biologicky rozložitelného odpadu je odvoz do areálu haly za vlakovým nádražím. Odvoz tohoto materiálu zajišťuje Ekofarma Kosařův mlýn, s.r.o. Další možností jak likvidovat bioodpad je připravený kontejner u základní školy. Odvoz tohoto kontejneru zajišťuje Pavel Pleiner. V roce 2018 navíc většina domácností obdržela domácí kompostér v rámci dotace OPŽP, v současné době je pro zájemce na obecním úřadě ještě pár kusů kompostérů k dispozici.

Sběrné místo v hale u nádraží v Malé Hraštici zřídila firma Elektrowin a Rema. Na toto místo je možné odvézt kompletní a nerozebraný elektroodpad. Drobný elektroodpad je možné ukládat do nádoby v prostorách vstupu na obecní úřad. V hale u vlakového nádraží je možné vozit v balíčkách tříděný papír. U školy se nachází kontejner na nápojové kartony.

Sdružení dobrovolných hasičů pořádá 1x za rok sběr železa. Svoz nebezpečného odpadu je realizován 2x ročně. Svoz objemného odpadu je realizován 1 – 2 x ročně.

Tabulka 3: Hnízda na tříděný odpad

Umístění	Tříděný odpad						
	plast	sklo bílé a barevné	kov	textil	nádoby na oleje	nápojové kartony	papír
U prodejny COOP Malá Hraštice	✓	✓	✓	✓	✓		✓
U vlakového nádraží, Malá Hraštice	✓	✓		✓	✓		✓
Velká Hraštice	✓	✓		✓	✓		✓
U školy						✓	



U Sokolovny	✓						
-------------	---	--	--	--	--	--	--

Zdroj: vlastní šetření

SPORT, TĚLESNÁ VÝCHOVA A SPOLKY

Fotbalové hřiště – hřiště je vybaveno zavlažováním.

Multifunkční sportoviště s umělým povrchem vybuodovala obec společně s TJ Sokol Malá Hraštice v letech 2013 – 2015 ve sportovním areálu v blízkosti fotbalového hřiště. Převlékací kabiny jsou součástí Sokolovny a jsou ve špatném stavu, kdy je potřeba nutná rekonstrukce.

Dětské hřiště – v současné době je dětské hřiště zrušené z důvodu výstavby nové MŠ. U školy se plánuje hřiště zrušit, protože zde bude probíhat výstavba. Dětské hřiště se plánuje vybudovat u kabin. Začínají probíhat přípravné práce. Toho hřiště by mělo sloužit všem věkovým kategoriím.

SDH Malá Hraštice - sbor dobrovolných hasičů v Malé Hraštici byl založen 5. srpna 1906 na ustanovující schůzi v hostinci U Hemrů (dnes U Nádraží). K 1. 1. 2018 má sbor 92 členů, z toho je 25 mladých hasičů a je členem 22. okrsku OSH Příbram. Žákovské družstvo funguje ve sboru, s dvěma malými přestávkami, již od roku 1974. Sbor pořádá každoročně tradiční hasičský ples, oslavu svátku žen a pomáhá obecnímu úřadu se zajištěním Dětského dne. V dubnu provádí sběr železného šrotu v obci a v květnu staví májku. V prosinci zajišťuje Mikulášskou nadílku pro děti. Soutěžní družstva se zúčastňují soutěže v základním kole požárního sportu, soutěží o putovní poháry a oslav výročí založení okolních a spřátelených sborů. Zásahová jednotka se aktivně podílí na likvidaci požárů, následků povodní a přívalových dešťů, spolupracuje při dopravních nehodách v obci a vykonává technické zásahy v rámci obce. Vybavení pro JSDHO je potřeba neustále doplňovat a opravovat techniku.

SDH Velká Hraštice – sbor byl založen na začátku června 1924, 1. června 1930 proběhlo první veřejné cvičení, sbor byl začleněn do hasičské župy „Proud-kolumbusy“. V současné době je sbor členem SHČMS a dále 22. okrsku OSH Příbram a má 60 členů. Pořádá celkem dvě hasičské soutěže ročně, Pohár velitele a Noční soutěž v požárním útoku. Neodmyslitelnou činností sboru je pořádání Hasičského plesu vždy druhou sobotu v únoru. Jednou ročně sbor provádí sběr elektroodpadu. Sbor má také zřízenou Jednotku požární ochrany obce, která, i když nevlastní cisternu, je připravena pomoci při vytopených sklepích, odklizení po živelných pohromách. Vlastní i výbavu pro likvidaci vosích a sršních hnízd. Hasičská zbrojnice stojí ve středu návsi ve Velké Hraštici, o kterou se sbor ve spolupráci s obcí stará. Vybavení pro JSDHO je potřeba neustále doplňovat a opravovat techniku.



TJ Sokol Malá Hraštice – v současné době eviduje celkem 77 členů. Nyní má aktivní dva oddíly a to oddíl kopané a oddíl stolního tenisu.

Oddíl stolního tenisu TTC Ledňáček Malá Hraštice – v současné době více než 20 dětí, tréninky probíhají každý všední den. Obec poskytla oddílu finanční dar na nákup vybavení. Oddíl pořádá celkem čtyři turnaje ve stolním tenisu ročně. Dva turnaje pro děti a dorost a dva turnaje pro ženy a muže. Děti se účastní letních tréninkových kempů pro zdokonalení jejich hry, pokročilí hráči jezdí od podzimu až do konce jara na okresní turnaje žáků, žákyň a dorostenců. Jeden den v týdnu je podvečerní část tréninku otevřena i zájmové hře dospělých.

Oddíl kopané TJ Sokol Malá Hraštice - činnost fotbalového oddílu byla obnovena v Malé Hraštici v roce 1973. Až do roku 1982 hráli fotbalisté nejnižší IV. třídu. Od roku 1982 až do roku 1988 existovaly dva okresní přebory a tři okresní soutěže. V roce 2000 hrálo mužstvo v okresním přeboru. V roce 2015 došlo v kategorii mužů ke sloučení s mužstvem TJ Sokol Nová Ves pod Pleší a byla vytvořena dvě mužstva A a B, která hrají střídavě v Hraštici a na Nové Vsi. Současně zde hraje okresní přebor v kopané mužstvo dorostu TJ Sokol Malá Hraštice. Oddíl pořádá 1x ročně v červenci fotbalový turnaj pro dospělé v počtu 16 mužstev.

Občanské sdružení žen Malá Hraštice - sdružení vzniklo v roce 1975. V té době se jmenovalo Český svaz žen a mělo 20 členek. Postupně se přidávaly další členky. V roce 1976 mělo sdružení 29 členek. V roce 2016 jich je 17. V roce 2011 došlo ke změně na „Občanské sdružení žen“. Sdružení pořádá dětský karneval, slet čarodějnic s občerstvením a hudbou, pomáhá OÚ při dětském dnu. Na jaře a na podzim pořádá divadelní představení pro nejmenší děti divadélka Romaneta. Dále organizuje vánoční nakupovací zájezd do Polska, návštěvy členek při výročí a na konec roku pořádá členskou schůzi s tombolou a hudbou.

Myslivecké sdružení Hubert Malá Hraštice - vzniklo 2. ledna 1960 sloučením místního mysliveckého sdružení Sokol Malá Hraštice s Mysliveckým sdružením Hubert Mokrý Vrata. Další etapa slučování nastala v roce 1983, kdy došlo k úřednímu rozdělení sousedních mysliveckých sdružení Nová Ves pod Pleší a Velká Lečice. Tímto rozhodnutím se zvětšila nejen výměra honitby, ale i počet členů členské základny. V roce 2008 byla postoupena část honitby v okolí obce Pouště a části Mokrovrat Honebnímu společenstvu Dražetice. V současné době má Myslivecký spolek Hubert Malá Hraštice 30 členů a hospodaří na výměře zhruba 2086 ha. Honitba se nachází na katastrálním území obcí Malá a Velká Hraštice, Nová Ves pod Pleší, Mokrovraty, Starý Knín, Pouště, Velká Lečice, Nový Knín a Zahořany.



KULTURA A PÉČE O PAMÁTKY

Obec Malá Hraštice zřizuje **obecní knihovnu** v prostorách obecního úřadu. Evidence čtenářů a vypůjčených knih je vedena elektronicky v knihovním systému Clavius společnosti LANins s. r. o. V současné době je v knihovně registrováno asi 30 pravidelných čtenářů.

Z kulturních památek se v obci nachází pouze drobné sakrální stavby:

Kostel sv. Zikmunda ve Velké Hraštici - dnešní podoba kostela představuje slohově nevýraznou stavbu, o jejímž přesnějším stáří by více prozradil stavebně historický průzkum. Není však vyloučeno, že v jádru dnešního kostela by se mohla skrývat i původní stavba.

Kaplička v Malé Hraštici – zde se několikrát do roka slouží bohoslužby, postavena byla pravděpodobně v 1. polovině 19. stol., v r. 2010 ji nechala na vlastní náklady opravit místní občanka Stanislava Kortánová. Dala do opravy původní zvon a nechala instalovat elektronické pravidelné vyzvánění.

Památník padlých při světových válkách se nachází u rybníka Dolejšák.

Hraštické novinky – od ledna 2015 obec začala vydávat zpravodaj občanů Malé a Velké Hraštice s názvem Hraštické novinky, kde se obyvatelé mohou dočíst o aktuálním dění a připravovaných akcích v obci. Jedná se o neprodejný zpravodaj, který slouží především jako nástroj plošného informování občanů.

Kulturní a sportovní akce v obci

Typ akce	Termín konání	Organizátor
Hasičský ples	SDH Malá Hraštice	leden
Hasičský ples	SDH Velká Hraštice	Únor
Myslivecký ples 2x	MS Hubert	Leden
Dětský karneval	ČSZ	Únor
Pálení čarodějnic	SDH	duben
Oslava dětského dne	Obec + SDH + TJ Sokol+ Myslivci + Občanské sdružení žen	Květen/červen
Předvánoční posezení s důchodci	obec	Listopad/prosinec
Mikulášská pro děti	SDH Malá Hraštice	Listopad/prosinec
Divadélka pro děti	ČSZ	průběžně

Zdroj: MAS Brdy-Vltava



2.8 ŽIVOTNÍ PROSTŘEDÍ

Geomorfologie

Soustava: Česko-moravská – Podstoustava: Středočeská pahorkatina – Celek: Benešovská pahorkatina – Podcelek: Dobříšská pahorkatina – Okrsek: Mníšecká pahorkatina

Nadmořská výška: 456 m n. m.

Podnebí

Obec Malá Hraštice spadá do klimatické oblasti MT 11, pro niž je charakteristické dlouhé léto, teplé a suché; přechodné období krátké s mírně teplým jarem a podzimem, zima je krátká, mírně teplá a velmi suchá s krátkým trváním sněhové pokrývky.

Klimatické charakteristiky	MT11
Počet letních dnů	40 - 50
Počet dnů s teplotou vyšší než 10°C	140 - 160
Počet mrazových dnů	110 - 130
Počet ledových dnů	30 - 40
Průměrná teplota v lednu [°C]	-2 až -3
Průměrná teplota v dubnu [°C]	7 až 8
Průměrná teplota v červenci [°C]	17 - 18
Průměrná teplota v říjnu [°C]	7 - 8
Počet dnů se srážkami 1 mm a více	90 - 100
Úhrn srážek ve vegetačním období [mm]	350 - 400
Úhrn srážek v zimním období [mm]	200 - 250
Počet dnů se sněhovou pokrývkou	50 - 60
Počet jasných dnů	120 - 150
Počet zatažených dnů	40 - 50

Zdroj: Členění podnebí ČR dle Quitta

Pilíř životního prostředí

Pilíř životního prostředí vyjadřuje kvalitu přírodního prostředí, krajiny a jejích dílčích částí. Pro jeho posouzení existuje tzv. koeficient ekologické stability (dále KES). Jedná se o poměrové číslo a udává poměr mezi stabilními a nestabilními krajinnými prvky. Pro obec Malá Hraštice vychází 0,40 (dle ČSÚ) které odpovídá „území intenzivně



využívanému, zejména zemědělskou velkovýrobou, oslabení autoregulačních pochodů v ekosystémech způsobuje jejich značnou ekologickou labilitou a vyžaduje vysoké vklady dodatkové energie.“ (Dle metodiky Míchala, 1985).

Pro pilíř životního prostředí je zde poměrně stabilní horninové prostředí, pouze v severní části obce (mimo zastavěné území) jsou evidována poddolovaná území (1% rozlohy) a lokální ložisko uranu. Z hlediska vodního režimu jsou zde špatné podmínky, především se jedná o vysoký podíl orné půdy na úkor lesních pozemků. To částečně znemožňuje retenci dešťové vody a musí se tak řešit poměrně rozsáhlými melioracemi. Vodní zdroje jsou evidovány ve východní (lesnaté) části obce. Z pohledu hygieny životního prostředí jsou kladem nepřekročené imisní limity (dle MŽP), výrazným záporem jsou evidované uzavřené skládky v blízkosti zastavěného území. Ochrana přírody je na nízké úrovni, nevyskytuje se zde žádné zvláště chráněné území. Nachází se zde poměrně kvalitní plochy zeleně a aleje, lemující příjezdové komunikace. Nízký podíl lesních pozemků (9,88%) a převaha nekvalitní orné půdy předurčují území k možnému ohrožení vodní erozí, přestože se nachází v rovinném terénu.

Nejvyšší podíl na rozloze obce zaujímá orná půda, a to více než její polovinu (63%), což je dvojnásobně více než činí průměr v ORP Dobříš. Procentuální zastoupení v celém regionu je v současnosti necelých 31 %. Na druhé straně rozlohu obce Malá Hraštica pokrývají lesní porosty jen z necelých 10%, zatímco průměr v ORP Dobříš je téměř 49%.

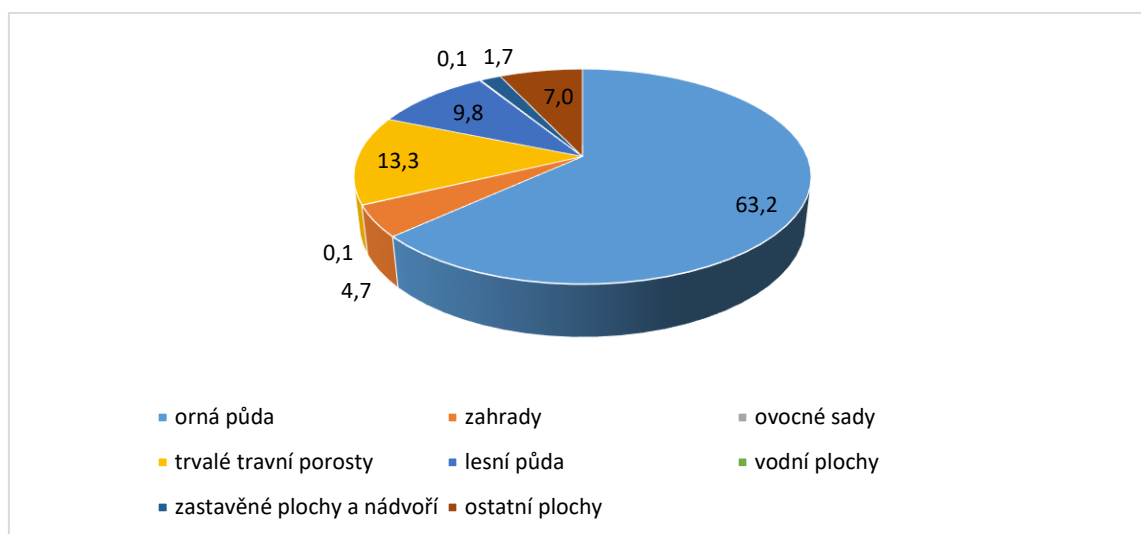
Tabulka 4: Podíl zemědělské a nezemědělské půdy v ORP Dobříš a Malé Hraštic

		ORP Dobříš		Malá Hraštica	
		[ha]	[%]	[ha]	[%]
Zemědělská půda	Orná půda	9 718,9	30,5	586,62	63,21
	Chmelnice	-	-	-	-
	Vinice	-	-	-	-
	Zahrady	589,9	1,8	43,37	4,67
	Ovocné sady	53,9	0,2	0,48	0,05
	Trvalé travní porosty	2979,2	9,4	123,70	13,34
Lesní půda		15 480,8	48,6	91,35	9,84
Vodní plochy		837,8	2,6	1,07	0,12
Zastavěné plochy		360,1	1,1	16,13	1,74
Ostatní plochy		1 834,2	5,8	65,27	7,03
Celková výměra		31 854,8	100	927,99	100

Zdroj: www.csu.cz



Graf 8: Skladba zemědělské a nezemědělské půdy k 31. 12. 2017



Zdroj: vlastní zpracování

Vodní toky - Podíl vodních ploch k celkové katastrální výměře obce činí pouze 0,12%, což je výrazně pod průměrem území ORP Dobříš, kde vodní plocha zaujímá v průměru 3% území regionu.

Přesto je návěs v Malé i Velké Hraštici ohrožena lokálními záplavami a územní plán mimojiné doporučuje pro zajištění ochrany před přítokem povrchových vod do zastavěného území obce umisťovat v nezastavěném území stavby, zařízení a opatření protierozního charakteru jako např. protierozní hrázky a příkopy, protierozní a vsakovací průlehy apod.

Veřejná zeleň – V obci Malá a Velká Hraštice je veřejná zeleň neustále udržována a jsou zde nově osazovány stromy a keře. Naposledy proběhla za pomoci dobrovolných hasičů i občanů obce výsadba lesních stromků v obecních lesích v lokalitě za nádražím u objektu bývalé úpravny vod.

2.9 SPRÁVA OBCE

OBECNÍ ÚŘAD A KOMPETENCE OBCE

Malá Hraštice se nachází ve Středočeském kraji a spadá pod obec s rozšířenou působností Dobříš, která je vzdálena 12 km severovýchodně. Obec Malá Hraštice vznikla na základě zákona č. 128/2000 Sb. o obcích a je územně samosprávným celkem s právní subjektivitou. Obec je spravována zastupitelstvem, které je devítičlenné. Obecní úřad sídlí v č.p. 115 naproti budově COOP v Malé Hraštici.

Úřední hodiny obecního úřadu

Po: 8.00 – 12.00

Út: 8.00 – 12.00



St: 8.00 – 12.00, 14.00 – 16.30

Pá: 8.00 – 12.00

HOSPODAŘENÍ A MAJETEK OBCE

Obec Malá Hraštice ve sledovaném období hospodaří s přebytkovým rozpočtem. V roce 2015 získala obec dotaci na školu na zateplení a na nový kotel.

Tabulka 5: Hospodaření obce v letech 2010 – 2018

Hospodaření obce (v tisících)	2010	2011	2012	2013	2014	2015	2016	2017	2018 (k 30.9.)
Daňové příjmy	6 920	7 021	7 179	9 242	9 916	10 640	11 538	13 438	10 821
Nedaňové příjmy	1 834	1 773	1 867	1 866	2 019	2 044	2 354	2 280	2 245
Kapitálové příjmy	40	0	0	32	0	10	16	0	0
Nenárokové dotace	339	530	445	398	318	2 400	355	204	598
Příjmy celkem	9 133	9 323	9 491	11 558	12 253	15 094	14 264	15 923	13 663
Běžné výdaje	7 437	7 363	7 352	8 059	10 014	10 247	8 980	11 864	8 318
Kapitálové výdaje	818	1 117	1 795	1 211	733	4 563	2 097	2 564	2 068
Výdaje celkem	8 555	8 480	9 147	9 270	10 747	14 810	11 077	14 428	10 386
Saldo	578	843	344	2 288	1 506	284	3 187	1 495	3 274

Zdroj: www.monitor.statnipokladna.cz

BEZPEČNOST

Ochrana životů, zdraví a majetku občanů před požáry, živelními pohromami a jinými mimořádnými událostmi v katastru obce je zajištěna jednotkou Hasičského záchranného sboru Středočeského kraje – stanice Dobříš (kategorie JPO I) a jednotkou Sboru dobrovolných hasičů Malá Hraštice a jednotkou Sboru dobrovolných hasičů Velká Hraštice (kategorie JPO V). Toto má obec řešeno požárním řádem obce formou obecní vyhlášky.

VNĚJŠÍ VZTAHY A VAZBA

Obec je členem tří lokálních uskupení:

Svazek obcí Dobříšska a Novoknínska

Svazek obcí byl založen v roce 1994 a v současné době sdružuje 25 obcí. Hlavní činnost svazku je zaměřena na výkon aktivit směřujících k systematickému a efektivnímu



rozvoji regionu (ochrana a prosazování společných zájmů členských obcí a jejich spolupráci při rozvíjení činností týkajících se školství, sociální péče, kultury, ochrany veřejného pořádku a životního prostředí, rozvoje cestovního ruchu, zajištění dopravní obslužnosti, zabezpečování čistoty obcí, správy veřejné zeleně, zásobování vodou, odvádění a čištění odpadních vod, společných nákupů energií a společné řešení dalších aktivit regionálního rozvoje).

Místní akční skupina Brdy-Vltava

MAS sdružuje subjekty z veřejného a soukromého sektoru (i aktivní obyvatelé), kterým není lhostejná podoba místa, kde žijí. Jedná se o neziskovou organizaci, která spolupracuje na rozvoji venkova a získání finančních prostředků z EU i z národních programů pro rozvoj území, kde působí. Jednou z činností je také aktivní získávání a rozdělování dotačních prostředků. Organizace byla založena v roce 2006 a v současné době sdružuje 37 subjektů z regionu. MAS má zpracovanou Strategii komunitně vedeného místního rozvoje. Vedení obce se aktivně zapojilo při zpracovávání této strategie, na kterou je možné získat finanční prostředky z EU pro náš region.

Svazek obcí VOK Mníšek pod Brdy

Svazek obcí VOK Mníšek pod Brdy vznikl 1. 7. 1995 za účelem sdružení a správy společného vodohospodářského majetku obcí Mníšek pod Brdy, Čísovice, Zahořany a Nová Ves pod Pleší. V letech 2009 až 2016 se postupně rozrostl na dnešní velikost a to zejména v souvislosti s výstavbou regionálního přivaděče Baně. Dobrovolný svazek obcí VOK Mníšek pod Brdy sdružuje obce okresu Praha - Západ v území kolem dálnice D4 od Zbraslavi až po Dobříš. Svazek má celkem dvanáct členů. Jsou to obce Jíloviště, Trnová, Všenory, Klínek, Líšnice, Černolice, Řitka, Mníšek pod Brdy, Čísovice, Zahořany, Nová Ves pod Pleší a Malá Hraštice.



3 SWOT ANALÝZA OBCE MALÁ HRAŠTICE (VÝCHODISKA PRO NÁVRHOVOU ČÁST)

SWOT analýza zobrazuje přednosti a slabé stránky, které v obci existují. Silné a slabé stránky ukazují současný stav dané věci, příležitosti a hrozby určují možný budoucí kladný nebo záporný vliv na rozvoj dané oblasti. Tato analýza je mostem mezi analytickou a návrhovou částí strategického dokumentu. Výstupy z dotazníkového šetření byly doplněny o informace ze setkání s obyvateli obce do SWOT analýzy.

Níže uvedená SWOT analýza vychází z dokumentu „Plán rozvoje obce Malá Hraštice“ a je aktualizována dle současného stavu.

Tabulka 6: SWOT analýza

PŘEDNOSTI	SLABINY
Dobré umístění obce	Automobilový provoz středem obce (vysoká frekvence vozidel, rychlost)
Umístění obce v krajině	Nedostatečné bezpečnostní prvky na komunikacích
Přítomnost základní a mateřské školy v obci	Vzhledem k charakteru hlavní komunikace v obci, nemožnost zabezpečit chodníky po celé její délce
Spolupráce se spolky v obci	Chybějící 2. stupeň ZŠ
Dobrá dopravní dostupnost	Nedostatečná kapacita ČOV
Kvalita (pitné) vody	Kvalita místních komunikací
Bezproblémový kontakt s obecním úřadem	Spalování odpadů v domácnostech – znečišťuje se ovzduší
Základní občanská vybavenost (obchod, knihovna)	Vodní a větrná eroze
Existence podniku, které nese označení Regionální produkt TOULAVA	Špatný vliv na zadržování vody činností zemědělců
V obci žije vysoké procento mladých rodin s malými dětmi	Stále se opakující nepořádek kolem kontejnerů na tříděný odpad
Vydávání obecního zpravodaje	Údržba okrajových částí komunikací v obci – chatařské oblasti
Členství v lokálních uskupeních – DSO Dobříšska a Novoknínska a MAS Brdy-Vltava, VOK Mníšek pod Brdy	Stav budovy Sokolovny včetně vnitřního vybavení
Dobré finanční zdraví obce	Absence tělocvičny při základní škole
	Lokální záplavy bahnem
	Založená černá skládka
	Chybí koše na psí exkrementy



PŘÍLEŽITOSTI	HROZBY
Vybudování dětského hřiště pro všechny věkové kategorie	Málo komunikující a aktivní vedení obce
Rekonstrukce kabin	Stárnutí populace
Rekonstrukce Sokolovny	Nedodržování typu venkovské zástavby
Revitalizace skládky	Překotné navyšování počtu obyvatel
Revitalizace cyklotrasy „Za svatým Václavem“	Negativní vliv na komunitní život v obci zapříčiněný vysokou vyjížděnkou obyvatel do zaměstnání
Starat se o obecní lesy a podporovat výsadbu stromů na obecních pozemcích	Nedostatečná kapacita technické infrastruktury (vodovodní řad, kanalizace) při navyšování počtu obyvatel
Aktivně využívat dotační možnosti	Nedostatek pitné vody při dlouhotrvajícím suchu
Realizace pozemkových úprav	Ztráta malebného a poklidného charakteru obce
Zadržovat a zacházet s vodou v krajině	Stárnutí populace
Snaha nalézt bezpečné řešení pohybu chodců na hlavní silnici	
Hledat možnosti podpory sokolovny – obce spolu se Sokolem	
Více využít občanská sdružení	
Aktivní spolupráce obce a podnikatelů	
Nová zástavba se zajištěnou základní infrastrukturou	
Aktivní spolupráce zemědělských subjektů při uplatňování zásad správného hospodaření	



4 NÁVRHOVÁ ČÁST PRO MALÁ HRAŠTICE

Návrhová část vychází ze zjištění v analytické části a zachycuje základní podněty, které vzešly z předchozích fází zpracování Programu rozvoje obce Malá Hraštice 2019-2025. Jinými slovy se jedná o formulování postupu dílčích kroků, jak naplnit stanovené cíle a dosáhnout definované vize.

4.1 VIZE OBCE MALÁ HRAŠTICE

Vize znamená ideální stav, kam se realizací aktivit snažíme dostat. Jedná se o pozitivní zobrazení budoucnosti (do horizontu 2025) a odpovídá nám na otázku „kam směřujeme, co chceme dosáhnout“.

Vize pro rok 2025:

Malá a Velká Hraštice jsou příjemným a bezpečným místem pro bydlení. Najdeme zde kvalitní dopravní a technickou infrastrukturu. Jsme soběstačnou a soudržnou obcí, která je přátelská, a to nejen k životnímu prostředí. Obyvatelé mají zájem o dění v obci, lidem se zde prostě dobře žije.

4.2 CÍLE A OPATŘENÍ

Abychom dokázali sledovat to, zda dosahujeme ideálního stavu (vize), stanovujeme dlouhodobé cíle a na ně navázaná opatření a aktivity, které jsou mnohem konkrétnější. Opatření zahrnuje soubor aktivit k danému tématu. Aktivity pak můžeme vnímat jako zásadní úkoly, které mají být splněny, aby došlo k naplňování opatření, cílů a tím samotného Programu rozvoje obce.

4.2.1 STRATEGICKÉ CÍLE

Cíl 1: Pečovat o přírodu a krajinu (uvnitř i vně obce)

Cíl 2: Udržovat a zkvalitňovat občanskou vybavenost (vzhledem k velikosti obce)

Cíl 3: Udržovat a zkvalitňovat technickou a dopravní infrastrukturu v obci

Cíl 4: Rozvíjet komunitní život v obci (vč. spolupráce vně i navenek)

4.3 OPATŘENÍ

Opatření konkretizují dlouhodobé cíle a zpřesňují oblasti, ve kterých se obec bude rozvíjet.

Cíl 1 Pečovat o přírodu a krajinu (uvnitř a vně obce)

Opatření 1.1 Zachování příznivého životního prostředí a ochrana hodnot okolní krajiny

Opatření 1.2 Veřejná prostranství



Cíl 2 Udržovat a zkvalitňovat občanskou vybavenost (s ohledem na velikost obce)

Opatření 2.1 Rekonstrukce obecních budov

Opatření 2.2 Údržba dětského hřiště a podpora rozvoje Sokolovny

Opatření 2.3 Podpora rozvoje školy

Cíl 3 Udržovat a zkvalitňovat technickou i dopravní infrastrukturu v obci

Opatření 3.1 Technická infrastruktura

Opatření 3.2 Dopravní infrastruktura včetně bezpečného pohybu obyvatel

Cíl 4 Rozvíjet komunitní život v obci (vč. Spolupráce uvnitř i navenek)

Opatření 4.1 Podporovat akce, které zapojují obyvatel do dění v obci

Opatření 4.2 Otevřená veřejná správa

Opatření 4.3 Aktivní spolupráce uvnitř i navenek



5 PROJEKTOVÉ ZÁMĚRY

5.1 SPLNĚNÉ PROJEKTOVÉ ZÁMĚRY

V této kapitole se nachází projektové záměry, které byly splněny v období 2016 – 2018.

Název záměru	Rok realizace	Cena
Revitalizace obecních rybníků a jejich okolí	2019	
Revitalizace a zvýšení objemu požární nádrže ve Velké Hraštici	2019	
Zalesňování obecních pozemků	2019 – 2025	Částečně splněno
Najít vhodné prostory pro umístění cvičebních prvků	2018	0 Kč
Opravy nevyhovujících herních prvků	2018	
Získání bývalých kabin hokejového družstva	2017	1,5 mil. Kč
Rekonstrukce vnitřních prostor školy	2016 - 2018	Částečně splněno
Rekonstrukce a posílení veřejného osvětlení	2016 - 2018	Částečně splněno
Promítnutí stavby ČOV a kanalizace do územního plánu	2018	
Uklidíme Česko – obdobné akce v obci	2016 – 2019	10 tis. Kč
Komunikovat možnost odběru novinek z webu	2016 - 2018	0 Kč
Zavedení mobilního rozhlasu	2018	

5.2 PLÁNOVANÉ PROJEKTOVÉ ZÁMĚRY

Tato kapitola obsahuje konkrétní rozvojové aktivity.

Cíl 1 Pečovat o přírodu a krajinu

Opatření 1.1 Zachování příznivého životního prostředí a ochrana hodnot okolní krajiny

Název záměru	Časový horizont	Odhad nákladů	Zdroj financování
Realizace komplexních pozemkových úprav	2019 - 2023	Bude upřesněn	Dotace
Rekonstrukce požární nádrže v Malé Hraštici „Musík“	2020-2025	Bude upřesněn	Dotace, vlastní zdroje



Výsadba původních odrůd stromů v obci i v krajině	2019 – 2025	Bude upřesněn	Dotace, vlastní zdroje
Rekonstrukce rybníku Dolejšák	2019 - 2020	1 288 687 Kč	Dotace, vlastní zdroje
Rekonstrukce požární nádrže ve Velké Hraštici	2019	822 751 Kč	Dotace, vlastní zdroje
Revitalizace černé skládky	2019 – 2025	Bude upřesněn	Dotace, vlastní zdroje

Opatření 1.2 Veřejná prostranství

Název záměru	Časový horizont	Odhad nákladů	Zdroj financování
Odpočinková místa pro obyvatele i návštěvníky	2023	Bude upřesněn	Dotace, vlastní zdroje
Úprava návsi	2025	Bude upřesněn	Dotace, vlastní zdroje
Revitalizace okolí nádraží	2023	Bude upřesněn	Dotace, vlastní zdroje
Pravidelná úprava a výsadba zeleně na veřejném prostranství	2019 – 2025	Bude upřesněn	Dotace, vlastní zdroje
Zalesňování obecních pozemků	2019 – 2025	Bude upřesněn	Dotace, vlastní zdroje

Cíl 2 Udržovat a zkvalitňovat občanskou vybavenost (s ohledem na velikost obce)

Opatření 2.1 Rekonstrukce obecních budov

Název záměru	Časový horizont	Odhad nákladů	Zdroj financování
Rekonstrukce budovy obecního úřadu	2020 – 2025	10 mil. Kč	Dotace, vlastní zdroje
Rozšíření prostor obecní knihovny			
Vytápění a fasáda bytového domu	2020 – 2025	1,5 mil. Kč	Dotace, vlastní zdroje
Rekonstrukce střechy a	2022	2 mil. Kč	Dotace, vlastní



budovy sběrného místa			zdroje
------------------------------	--	--	--------

Opatření 2.2 Údržba dětského hřiště a podpora rozvoje Sokolovny

Název záměru	Časový horizont	Odhad nákladů	Zdroj financování
Cvičební prvky pro všechny věkové kategorie	2019 – 2023	800 tis. Kč	Dotace, vlastní zdroje
Analýza ekonomického využití budovy Sokolovny	2019 – 2020	0 Kč	Vlastní zdroje
Vyjednávat z pozice obce se Sokolem o vlastnictví budovy	2019 – 2020	0 Kč	Vlastní zdroje
Adaptace prostor na multifunkční využití	2023	Bude upřesněn	Dotace, vlastní zdroje
Rekonstrukce budovy a sociálních zařízení	V tuto chvíli zajišťuje TJ Sokol		

Opatření 2.3 Podpora rozvoje školy

Název záměru	Časový horizont	Odhad nákladů	Zdroj financování
Rekonstrukce vnitřních prostor školy	2022	7 mil. Kč	Dotace, vlastní zdroje
Vybudování tělocvičny	2023	Bude upřesněn	Dotace, vlastní zdroje
Vybudování nové MŠ včetně jídelny a varny	2019 - 2021	32 mil. Kč	MŠMT, vlastní zdroje
Nové vybavení ICT v ZŠ a MŠ	2019 - 2023	300 tis. Kč	Dotace, vlastní zdroje
Modernizace vybavení MŠ	2020	200 tis. Kč	Vlastní zdroje

Cíl 3 Udržet kvalitní technickou i dopravní infrastrukturu v obci

Opatření 3.1 Technická infrastruktura

Název záměru	Časový horizont	Odhad nákladů	Zdroj financování
Rekonstrukce a posílení	2019 -	400 tis. Kč	Dotace, vlastní



veřejného osvětlení	2023		zdroje
Vybudování přivaděče a úpravny vody – zásobování obce Malá Hraštice pitnou vodou	2019	9 mil. Kč	Dotace, vlastní zdroje
Stavba ČOV (příp. intenzifikace ČOV v Nové Vsi pod Pleší)	2019 – 2023	30 mil. Kč	Dotace, vlastní zdroje

Opatření 3.2 Kvalitní dopravní infrastruktura

Název záměru	Časový horizont	Odhad nákladů	Zdroj financování
Zvýšení bezpečnosti na hlavní silnici (bezpečnostními prvky)	2019 – 2025	Závisí na odborné studii	Dotace, vlastní zdroje
Údržba a oprava místních komunikací	2019 – 2025	3,5 mil. Kč	Dotace, vlastní zdroje
Vybudování nových cyklostezek	2022 – 2025	Bude upřesněn	Dotace, vlastní zdroje
Chodníky (v částech obce, kde to lze a je účelné)	2019 – 2025	Závisí na odborné studii	Dotace, vlastní zdroje
Rekonstrukce autobusových zastávek	2019 - 2025	Závisí na odborné studii	Dotace, vlastní zdroje

Cíl 4 Rozvíjet komunitní život v obci (vč. Spolupráce uvnitř i navenek)

Opatření 4.1 Podporovat akce, které zapojují obyvatele do dění v obci

Název záměru	Časový horizont	Odhad nákladů	Zdroj financování
Organizovat brigády se zapojením obyvatel do života v obci (ve spolupráci s obyvateli)	2019 - 2025	10 tis. Kč	Vlastní zdroje
Vybavení pro JSDHO Malá a Velká Hraštice	2020	200 tis. Kč	Dotace a vlastní zdroje
Spolupracovat na akcích s místními spolky	2019 – 2025	200 tis. Kč	Vlastní zdroje



Pokračovat ve vydávání obecního zpravodaje	2019 – 2025	150 tis. Kč	Vlastní zdroje
---	-------------	-------------	----------------

Opatření 4.2 Aktivní spolupráce uvnitř i navenek

Název záměru	Časový horizont	Odhad nákladů	Zdroj financování
Účast na setkání DSO Dobříšska a Novoknínska	2019 – 2025	0 Kč	-
Účast na setkání MAS Brdy – Vltava	2019 – 2025	0 Kč	-
Účast na setkání VOK Mníšek pod Brdy	2019 – 2025	0 Kč	-
Podpora aktivní účasti a spolupráce obyvatel	2019 – 2025	0 Kč	-
Spolupráce s Novou Vsí pod Pleší na obnově a propagaci cyklistické trasy „Za svatým Václavem“	2019 – 2025	50 tis. Kč	Vlastní zdroje



6 PODPORA REALIZACE PRO MALÁ HRAŠTICE

Program rozvoje obce Malá Hraštice na období 2019 – 2025 je spolu s Územním plánem základním koncepčním dokumentem definujícím budoucí směřování obce. Tento dokument stanovuje na základě podrobné analýzy, priority, které je potřebné z pohledu rozvoje obce realizovat. Je nutné stanovit garanta PRO, který bude kontrolovat, zda dochází k naplňování definovaných aktivit. V případě obce Malá Hraštice je tímto garantem starostka obce, která zároveň koordinuje všechny činnosti spojené s realizací a aktualizacemi PRO. Sledováním naplňování PRO může starostka pověřit jinou osobu. S provedeným hodnocením budou seznámeni členové zastupitelstva. Naplňování PRO bude sledováno s dvouroční frekvencí na základě zohlednění činností, které se za dané dva roky v obci odehrály. Počátek sledování prvního roku běží od data prvního schválení PRO zastupitelstvem obce.

Dílčí revize PRO budou prováděny každé 2 roky. Pokud dojde v obci k významné změně v některých ze sledovaných oblastí, je možná dřívější aktualizace dokumentu. Aktualizace PRO bude provedena přímou úpravou dokumentu PRO s uvedením termínu aktualizace a vyznačením provedených změn. Aktualizovaný dokument znovu schvaluje zastupitelstvo obce. Dokument je v listinné podobě k nahlédnutí v budově obecního úřadu, v elektronické podobě je PRO přístupný na webových stránkách obce.



7 SEZNAM GRAFŮ, OBRÁZKŮ A TABULEK

Seznam grafů

Graf 1: Vývoj počtu obyvatel mezi lety 1991 – 2017.....	9
Graf 2: Průměrný věk obyvatel mezi lety 1991 – 2017	9
Graf 3: Index stáří (65+/0-14) mezi lety 2002 – 2017	10
Graf 4: Přirozený přírůstek/úbytek mezi lety 2002 – 2017	11
Graf 5: Migrační saldo mezi lety 2002 – 2017	11
Graf 6: Celkový přírůstek mezi lety 2002 – 2017	12
Graf 7: Skladba hospodářských odvětví	13
Graf 8: Skladba zemědělské a nezemědělské půdy k 31. 12. 2017	25

Seznam obrázků

Obrázek 1: Mapa Malá Hraštice	7
Obrázek 2: Katastrální mapa Malé a Velké Hraštice	8
Obrázek 3: Cyklistická trasa „Za svatým Václavem“	16

Seznam tabulek

Tabulka 1: Struktura podnikatelských subjektů dle velikosti (data k 31. 12. 2016)	12
Tabulka 2: Struktura podnikatelských subjektů dle převažující činnosti (data k 31. 12. 2018)	13
Tabulka 3: Hnízda na tříděný odpad	19
Tabulka 4: Podíl zemědělské a nezemědělské půdy v ORP Dobříš a Malé Hraštici.....	24
Tabulka 5: Hospodaření obce v letech 2010 – 2018	26
Tabulka 6: SWOT analýza	28



8 SEZNAM ZDROJŮ

1. Český statistický úřad
2. Demografické statistiky. Dostupné na www: < [cit. 2015-11-26]. Dostupné na www: < <https://www.czso.cz/documents/10180/25627994/310035142d.pdf/f3dd5b37-69e4-454d-8f00-a5f944fa3f8a?version=1.0> >.
3. Dopravní podnik hlavního města Prahy – jízdní řády. Dostupné na www: < <http://spojeni.dpp.cz> >.
4. Geosense (2015) *Systémy pro města, obce a veřejnou správu*. Dostupné na www: < <http://www.geosense.cz/geoportal/mala-hrastice/> >.
5. Ivana Lexová (2016) *Historie Velké a Malé Hraštice*. Dostupné na www: < http://www.malahrastice.cz/VismoOnline_ActionScripts/File.ashx?id_org=9007&id_dokumenty=38199 >.
6. Jízdní řády IDOS. Dostupné na www: < <http://jizdnirady.idnes.cz> >.
7. Kaple Česko. Dostupné na www: < http://ipac.svkkl.cz/arl-kl/cs/detail-kl_us_auth-k0203107-Kaple-Mala-Hrastice-cesko/ >.
8. Místní akční skupina Brdy-Vltava o.p.s. - www.brdy-vltava.cz.
9. Myslivecké sdružení Malá Hraštice. Dostupné na www: < <http://msmalahrastice.cz/> >.
10. Obce PRO – Program rozvoje obce. Dostupné na www: < <http://www.obcepro.cz> >.
11. Ředitelství silnic a dálnic ČR (2016) *Výsledky sčítání na dálniční a silniční síti v ČR*.
12. Římskokatolická farnost Starý Knín. *Kostely na území staroknínské farnosti*. Dostupné na www: < http://www.farnoststaryknin.cz/files/maly_pruvodce.pdf >.
13. Sbor dobrovolných hasičů Malá Hraštice. Dostupné na www: < <http://www.sdh-malahrastice.estranky.cz/clanky/historie.html> >.
14. Shocart (2012) *Od Brd k Vltavě. – cyklomapa*
15. Sokol Malá Hraštice. Dostupné na www: < <http://www.sokolhrastice.cz/historie/> >.