

Program rozvoje obce OUBĚNICE



na období 2016-2022

Dokument: schválen zastupitelstvem obce dne 20.1. 2016 (verze 1.1)

Dílčí hodnocení plnění Programu rozvoje obce (1. dílčí aktualizace): schváleno zastupitelstvem obce dne 21. 1. 2020 (verze 1.2)

Obsah

1	POSTUP ZPRACOVÁNÍ PRO OUBĚNICE	3
2	ZÁKLADNÍ INFORMACE O OBCE	4
3	HISTORIE OBCE	5
4	ANALYTICKÁ ČÁST PROGRAMU ROZVOJE OBCE.....	7
4.1	OBYVATELSTVO	7
4.2	HOSPODÁŘSTVÍ	10
4.3	DOPRAVNÍ A TECHNICKÁ INFRASTRUKTURA	11
4.4	OBČANSKÁ VYBAVENOST	12
4.5	ŽIVOTNÍ PROSTŘEDÍ.....	13
4.6	SPRÁVA OBCE	14
5	VÝSTUPY DOTAZNÍKOVÉHO ŠETŘENÍ MEZI OBYVATELI OBCE.....	14
5.1	„POJĎME OVLIVNIT BUDOUCNOST OBCE OUBĚNICE A JEJÍCH MÍSTNÍCH ČÁSTÍ CHALOUPKY A OSTROV“	14
6	SWOT ANALÝZA OBCE OUBĚNICE (VÝCHODISKA PRO STRATEGICKOU ČÁST)	15
7	STRATEGICKÁ ČÁST PROGRAMU ROZVOJE OBCE	17
7.1	VIZE OBCE OUBĚNICE	17
7.2	CÍLE A OPATŘENÍ.....	17
7.2.1	<i>Dlouhodobé cíle</i>	17
7.2.2	<i>Opatření</i>	18
8	AKTIVITY – PROJEKTOVÉ ZÁMĚRY.....	18
8.1	ZREALIZOVANÉ AKCE A PROJEKTY	21
8.1.1	<i>Zhodnocení implementace Dokumentu PRO za rok 2019 (co se zrealizovalo, příp. se s realizací započalo)</i>	<i>21</i>
9	IMPLEMENTACE PRO OUBĚNICE	23
10	SEZNAM GRAFŮ, OBRÁZKŮ A TABULEK	23
11	SEZNAM ZDROJŮ	24

1 Postup zpracování PRO Ouběnice

Program rozvoje obce je základním plánovacím dokumentem zakotveným v zákoně o obcích č. 128/2000 Sb. Jeho schválení podléhá zastupitelstvu obce. Tento dokument se vedení obce rozhodlo zpracovat z toho důvodu, aby bylo zřejmé, kam chce obec do budoucna směřovat. Tento dokument tak pomůže vedení obce účelně a efektivně směřovat finanční prostředky do oblastí, které budou definovány jako prioritní pro rozvoj obce. Zároveň zvyšuje připravenost obce získat externí finanční prostředky v podobě dotací. Dokument obsahuje jak základní vymezení a statistická data o obci, tak také definování slabých a silných stránek obce, vymezení vize (nebo-li jak bude obec vypadat, aby se jednalo o ideální místo pro život) a určení cílů, prostřednictvím jejichž naplňování dojde k uskutečnění vize. Jinými slovy, jedná se o písemný dokument udávající směr rozvoje obce v následujících letech.

Dokument je vytvářen na období 2016 až 2022 a je rozdělen na dva celky – analytickou a návrhovou část. Analytická část popisuje a hodnotí stávající stav, návrhová (strategická) část zachycuje cíle a aktivity, které budou sloužit k naplnění stanovených cílů a definované vize. Dokument byl zpracováván od února 2015, kdy byla oslovena Místní akční skupina Brdy-Vltava, jejíž pracovníce odborně zašitily tvorbu dotazníku pro obyvatele, vedly setkání s obyvatelem a spolupracovaly se zastupiteli obce na přípravě této střednědobé rozvojové koncepce. Při celém procesu zpracování dokumentu byl kladen důraz na proces komunitního plánování, kdy byli hned od začátku zapojeni obyvatelé formou dotazníkového šetření. Samotné šetření probíhalo v průběhu března 2015. Následně proběhlo zpracování analytické části dokumentu. Tato část obsahuje a vyhodnocuje statistická data o obci. První setkání s obyvatelem a představení výstupů z analytické části a dotazníkového šetření proběhlo v červenci 2015 a neslo se v duchu „upřesňování“ výstupů vzešlých z dotazníků a diskuzí nad slabými a silnými stránkami obce. Druhé setkání bylo uskutečněno začátkem prosince 2015 a byla zde diskutována strategická část dokumentu – vize, upřesňovali jsme definované cíle a jednotlivá opatření a priority v rozvoji obce. Strategická část dokumentu tak vychází z poznatků analytické části, z dotazníkového šetření mezi obyvatelem, ze setkání s občany obce a připomínek od zastupitelů.

Obrázek 1 Setkání k PRO 1.12.2015



Schvalovací doložka:

Program rozvoje obce Ouběnice na období 2016-2022 schválilo v souladu s §84 odst.2 písm a) zákona č. 128/2000 Sb., o obcích, v platném znění, Zastupitelstvo obce Ouběnice.

Datum schválení: 20. 1. 2016

Číslo usnesení: č.2 ze dne 20.1. 2016

Na konci roku 2019 byl zhodnocen dosavadní průběh realizace rozvojových záměrů uvedených v PRO. Dílčí aktualizaci PRO schválilo zastupitelstvo obce dne 21.1. 2020.

2 Základní informace o obci

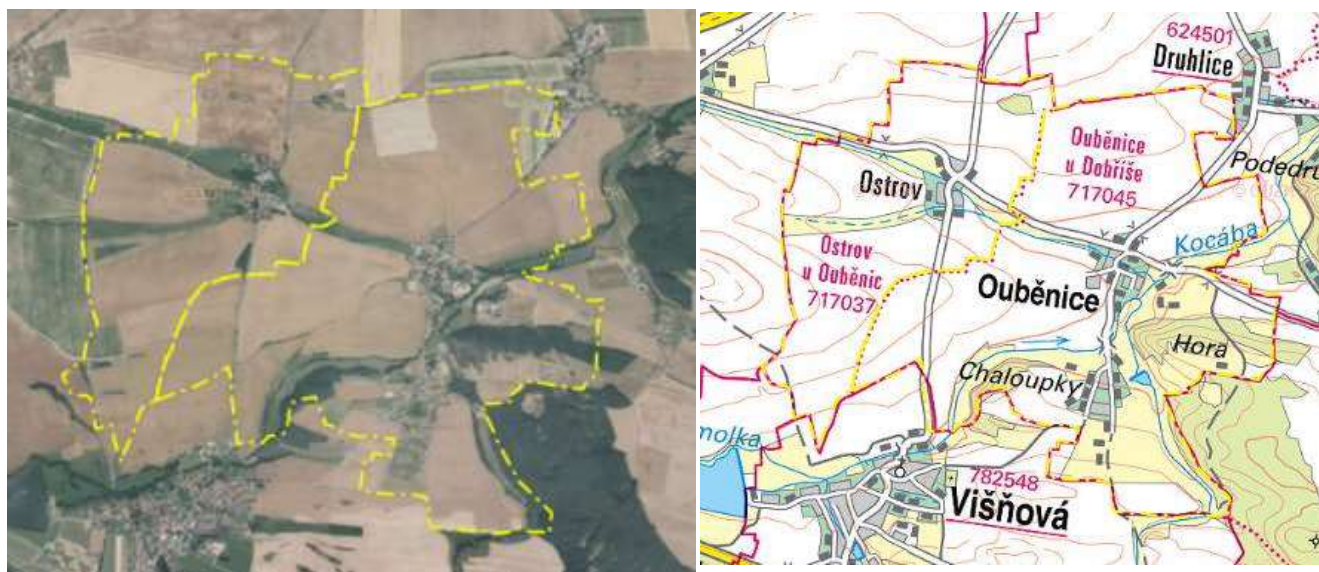
Tabulka 1 Základní informace

IČO obce	002 42 993
kontakt	http://www.oubenice.eu
Webové stránky	http://www.oubenice.eu/
Katastrální výměra	4,46 km ²
Zeměpisné souřadnice	49°43'4" s. š.
Zeměpisné souřadnice	14°9'36" v. d.
Nadmořská výška	395 m.n.m.
PSČ	263 01

Obec Ouběnice se nachází v jihozápadní části Středočeského kraje a náleží k obci s rozšířenou působností Dobříš. Obec se nachází přibližně 7 kilometrů jižně od centra Dobříše a 15 kilometrů východně do centra Příbrami. V blízkosti katastru obce prochází rychlostní silnice R4, která spojuje celý region s hlavním městem Prahou i Jihočeským krajem. Ouběnicemi prochází silnice III. třídy č. 10227 a č. 11816. Území je rozděleno na 2 katastry – Ouběnice u Dobříše a Ostrov u Ouběnic a nacházejí se zde 3 sídelní jednotky (osady) – Ouběnice a Chaloupky (celková rozloha 292 ha) a Ostrov (rozloha 154 ha). Ostrov leží 1 kilometr západně od Ouběnic. Části Ouběnice a Chaloupky odděluje říčka Kocába. Celková výměra obce činí 446 ha, z toho 74 % tvoří orná půda a pouze 4,4 % lesní pozemky. Lesy jsou zastoupeny pouze v západní části katastru a částečně v jižní části. Nízký podíl lesních pozemků a výrazné zastoupení orné půdy má za následek malou retenci vody a způsobuje ohrožení území vodní erozí. Obcí protéká říčka Kocába a jejími přítoky jsou potoky Chaloupka a Lhotecký. Poblíž vesnice stávalo kdysi keltské hradiště. V katastrálním území Ostrova je evidováno poměrně rozsáhlé poddolované území (20,81 % - v území ORP Dobříš nejvíce), které zasahuje i pod zastavěné plochy. Toto území je nutné neustále kontrolovat a evidovat případné změny. V obci bylo k 1. 1. 2015 hlášeno k trvalému bydlišti celkem 231 obyvatel. Z hlediska počtu obyvatel se jedná o čtvrtou nejmenší obec ORP Dobříš (celkový počet obcí je 24).

Ouběnice jsou členem Svazku obcí Dobříšska a Novoknínska a Svazku obcí pro vodovody a kanalizace. Vedení obce také úzce spolupracuje s Místní akční skupinou Brdy-Vltava o.p.s.¹

Obrázek 2 Mapa obce Ouběnice



Zdroj: <http://www.geosense.cz/geoportal/oubenice/>

3 Historie obce

První historické zmínky o vsi Ouběnice (někdy též uváděné jako Úběnice) se datují k 14. století (uvádí se rok 1325), kdy byla obec sídlem vladků z Úběnic, kteří zde vládli po dobu 200 let. V 16. století byla ves rozdělena na dva díly, které posléze změnily majitele. Těmi se stal rod Myslíků z Hiršova a rod Leštínských z Podhájí. První zmínka o vsi Ostrov je z pamětí pana Korky z Korkyně na Suchodole a v Ostrově. Pavel Korka z Korkyně, narozen 1522, byl český spisovatel, diplomat, politik, cestovatel a také správce dobříšského panství. Jeho sídlo v Ostrově poctil návštěvou i sám císař Maxmilián. Roku 1605 bylo v Ostrově 14 domů a hlášeno 72 obyvatel. Nejstarším rodem ve vsi Ouběnice byl rod Michalů. Pamětní kniha tohoto rodu byla vedena od roku 1739. Právě zásluhou pana Františka Michala byla obec napojena na silniční síť, a to z Ouběnic do Druhlic a do Ostrova, později byla vybudována silnice na Chaloupky a ke Skalici.

Obec měla odjakživa zemědělský charakter. Nacházely se zde větší i menší zemědělské usedlosti. V 70. letech 20. století se obec stala proslulou pořádáním závodů v sidecarcrossu, jenž se odehrávaly v Motokrosovém areálu na Kocábě. Místní Motocross klub Ouběnice, který založil v roce 1966 spolu s dalšími místními obyvateli František Hejnal, pořádal řadu republikových, ale i mezinárodních závodů. Význam závodů dokládá i úryvek z dobového časopisu:

„Desátý ročník motokrosu Na Kocábě, který se jel v sobotu o Velkou cenu Čs. uranového průmyslu, se nesporně vydařil. Přispěla k tomu nejen účast mistra světa z let 1966-68 P. Fridrichse z NDR, ale také výborná organizace, přímý televizní přenos a záštita, kterou nad závodem převzal Čs. uranový průmysl. Jezdci na těžkém, bahnitém terénu nešetřili silami. Dramatičnost mnohých jízd uspokojila

¹ Nezisková organizace zabývající se rozvojem obcí, podnikatelských subjektů a neziskových organizací v území Dobříšska a Novoknínska a Středního Povltaví, více informací o organizaci na: www.brdy-vltava.cz

jistě nejen přes 3000 přítomných diváků, ale i ty statisíce či miliony televizních... („Velká cena ČSUP kořistí Vlastimila Válka“, periodikum nezjištěno, 1971).²

V současné době byla činnost obnovena a pořádají se zde setkání motorkářů (Motoorání) a mistrovství ČR v motocyklovém trialu. Ve vsi má také dlouholetou tradici Sbor dobrovolných hasičů, Český rybářský svaz a značná část mládeže se podílí na činnosti skautského oddílu v sousední obci Višňová (<http://www.visnova.org/index.php>).

Mezi Ouběnicemi a Chaloupkami vybudoval v roce 2005 Martin

Kozohorský jelení farmu. Na rozloze 16 hektarů je v současné době čtyřicetileté stádo, které přitahuje pozornost řady návštěvníků i místních (<http://jelen-madarskychov.cz/>). V Ouběnicích i Ostrově stojí uprostřed vesnice kaplička, kde se koná pravidelně jednou do roka poutní mše. Obec obnovila v obou kapličkách zvony a zařídila automatické zvonění. Život občanů je tak každé ráno, poledne i večer doprovázen zvukem zvonů. Osadou Chaloupek prochází modře značená turistická trasa, která zájemce provede po všech zajímavostech zdejšího okolí. Milovníky cykloturistiky možná zklame, že tudy nevede žádná značená cyklostezka, ale obec Ouběnice a její okolí je pro tuto činnost doslova stvořeno.

V blízkosti osady Chaloupek je významné archeologické naleziště, které by neměl minout žádný milovník historie. Areál keltského hradiště se nachází na částečně zalesněném návrší se dvěma pahorky nad pravým břehem říčky Kocáby. Místo je vzdáleno přibližně 1 kilometr od Ouběnic a 0,5 kilometru od Chaloupek (na hranici s Višňovou). Hradiště samotné bylo s největší pravděpodobností rozděleno na několik částí a jeho součástí byla i akropole v severní části opevnění. V současné době je stále ještě patrný severní val hradiště o délce 55 metrů, šířce 4-5 metrů a výšce zhruba jednoho metru. Do hradiště vedly 2 přístupové cesty. V současnosti jsou obě dvě dobře rozeznatelné, i přesto, že půda je zemědělsky využívána. První cesta se dochovala a je využívána i v současnosti, z druhé zbylo asi 80 metrů, poté se ztrácí v důsledku rozorání. Stáří hradiště nelze zatím přesně určit, protože zde nebyly provedeny důkladné archeologické průzkumy (Duchoň 2013).

Obrázek 3 Ukázka z mistrovství světa sajdkář v Ouběnicích



Zdroj: <http://www.motolevel.com/clanek-3484-nemeli-hospodu-ale-motokros>

² <http://www.motolevel.com/clanek-3484-nemeli-hospodu-ale-motokros>

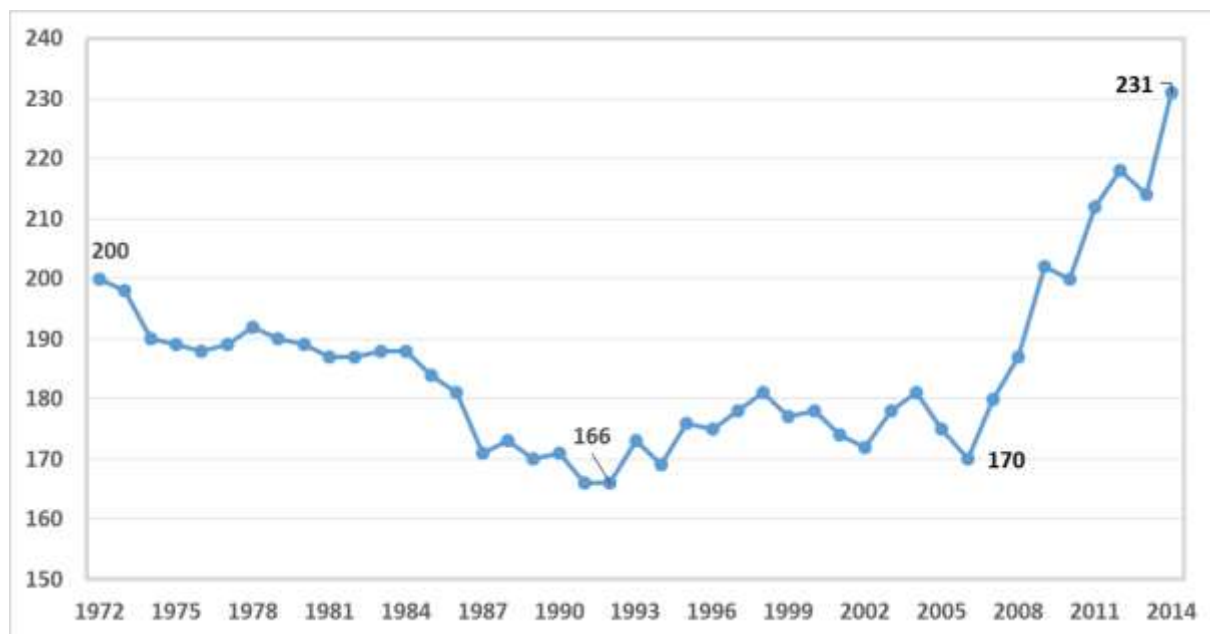
4 Analytická část Programu rozvoje obce

V analytické části je nejprve rozpracována demografická situace v obci, protože právě lidský faktor výrazně ovlivňuje charakter obce i aktivity, které se v obci odehrávají.

4.1 Obyvatelstvo

Ve sledovaném období 1972 až 2014 vzrostl v průměru počet obyvatel obce o 15,5 %. Z grafu je však patrné, že tento nárůst nastal teprve v posledních letech, resp. pomalu od roku 2006. Do té doby se jednalo o úbytek populace (od roku 1972 do roku 1992) a poté o stagnaci obyvatel (od roku 1992 do 2005). Od roku 2006 pak dochází vzhledem k velikosti obce k výraznému nárůstu počtu obyvatel a to o 28 % (do roku 2014). Tento nárůst obyvatel je nejvíce patrný v osadě Chaloupky, kde dochází nejčastěji k výstavbě nových domů a přicházejí sem mladé rodiny s malými dětmi. V Ouběnicích je počet obyvatel stabilní a v místní části Ostrov obyvatel spíše ubývá a žijí zde především starší lidé. Celkový počet obyvatel pak koresponduje s výstupy z dotazníkového šetření, kde stávající obyvatelé považují obec a její okolí za poklidnou lokalitu s krásnou přírodou vhodnou pro klidný životní styl. A odpovídá to i další silné stránce obce kdy především díky velikosti (resp. „malosti“) obce se zde všichni místní lidé znají a problémy se zde proto řeší mnohem snadněji než v anonymním prostředí velkých obcí.

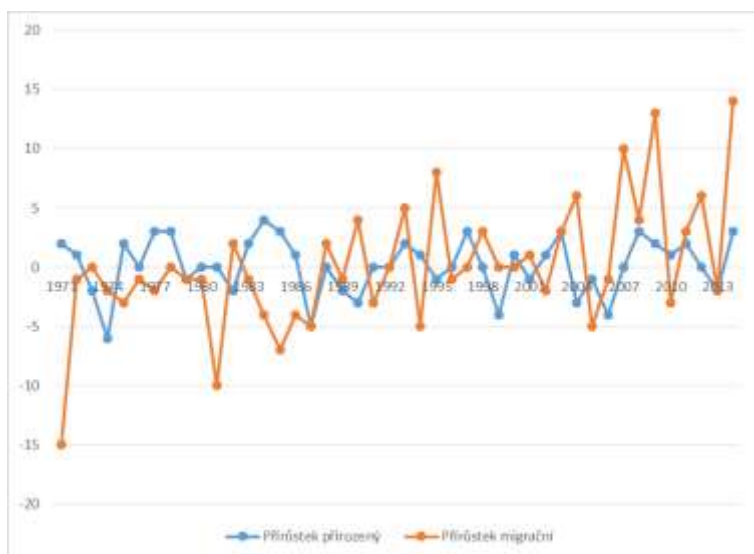
Graf 1 Vývoj počtu obyvatel obce Ouběnice (1972-2014), vždy k 31.12.



Zdroj: ČSÚ, upravila MAS Brdy-Vltava o.p.s.

K 31. 12. 2014 žilo v obci celkem 231 obyvatel (nejméně obyvatel žije v Ostrově-kolem 30 osob, na Chaloupkách a v Ouběnicích žije zhruba stejný počet osob-kolem 100 osob). Hustota zalidnění dosahuje hodnoty 51,76 obyvatel na km². Průměrná míra osídlení tak dle obecně přijímané metodiky Organizace pro hospodářskou spolupráci a rozvoj odpovídá venkovskému území (hraniční hodnota 150 obyv./km²). V případě budoucího navýšování počtu obyvatel obce vnímají respondenti dotazníkového šetření jako hraniční počet v průměru kolem 350 obyvatel (převažují odpovědi obyvatel žijících v Ouběnicích). Lidé z Chaloupek a Ostrova vnímají jako hraniční počet obyvatel všech částí kolem 220-230. To znamená, že počet obyvatel by se dle jejich názoru již neměl navýšovat.

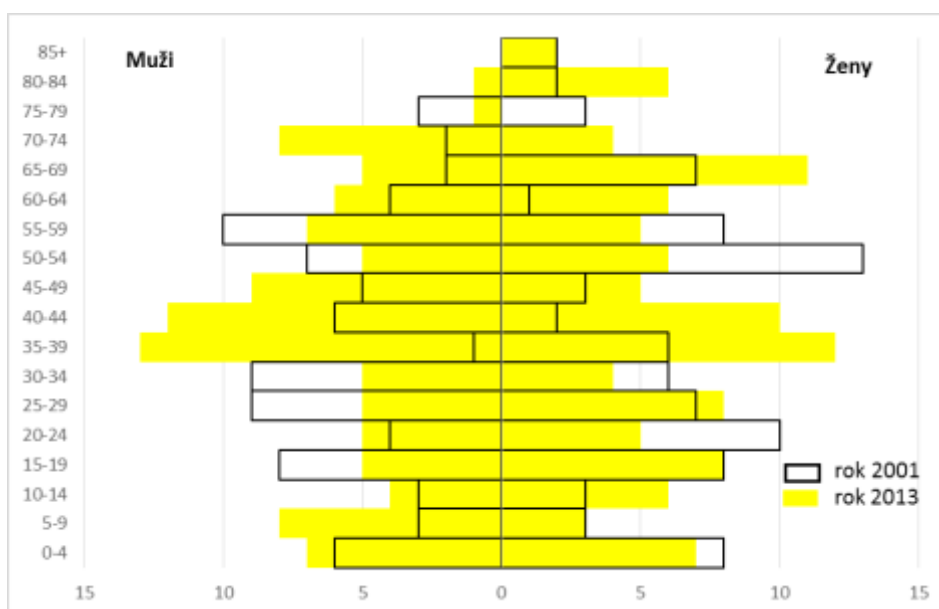
Graf 2 **Přirozený a migrační přírůstek/ úbytek v jednotlivých letech**



Zdroj: ČSÚ, upravila MAS Brdy-Vltava o.p.s.

Z grafu je patrné, že migrační přírůstek vykazuje ve sledovaném období velmi kolísavých hodnot. V 80. a 90. letech 20. století vykazovala migrace spíše záporných hodnot, kdy lidé z obce spíše odcházeli, než aby se sem stěhovali. Od roku 2000 pak přicházejí již zmiňované výrazné výkyvy v počtu přistěhovaných a vystěhovaných z obce. Výhodou je, že se jedná o pozvolné navýšování počtu obyvatel, které nemá za následek masivní příchod nových obyvatel, který by již mohl narušit vztahy mezi starousedlíky a novousedlíky. Přirozený přírůstek (rozdíl mezi živě narozenými dětmi a zemřelými) vykazuje v průběhu let stabilních hodnot.

Graf 3 **Věková struktura obyvatel obce (k roku 2013)**

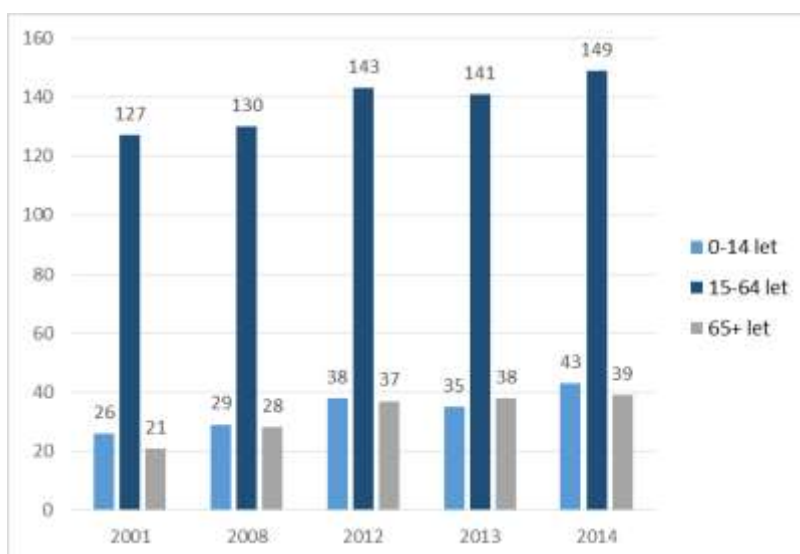


Zdroj: ČSÚ, upravila MAS Brdy-Vltava o.p.s.

Počet mužů a žen je v Ouběnicích téměř vyrovnaný. V roce 2013 žilo v obci 106 mužů a 108 žen. Věková struktura se však v letech 2001 a 2013 výrazně změnila, což souvisí s příchodem nových obyvatel v produktivním věku. Průměrný věk obyvatel se od roku 2001 (38,6 let) do roku 2006 (42 let) neustále navýšoval, poté, v souvislosti s příchodem nových obyvatel (nejčastěji mladých lidí) od roku 2007 pomalu klesá až na dnešní průměrný věk 40,5 roku (rok 2013). Obec je tak na průměrné

hodnotě ORP Dobříš, kde se průměrný věk pohyboval v roce 2013 kolem 40,9 let. Jednoznačně nejpočetnější věkovou skupinou byli v roce 2013 lidé narození v 70. letech 20. století. Těm je dnes mezi 45 až 35 lety. Vysoký je ale také podíl žen ve věku 65-69 let a mužů ve věku 70-74 let. Proces demografického stárnutí lze charakterizovat pomocí indexu stáří, který dosahuje v Ouběnicích hodnoty 109. To znamená, že na 100 dětí (ve věku 0-14 let) připadá 109 obyvatel ve věkové skupině 65 a více let. V porovnání se Středočeským krajem (hodnota 98,8) stárnou obyvatelé Ouběnic rychleji, zatímco celorepublikový poměr je vyšší (116). Přesto však podíl dětské populace na ekonomicky aktivních osobách a starší věkové populaci v roce 2013 odpovídal hodnotám Středočeského kraje. Podíl postproduktivní složky populace je v obci vyšší (17,76 %) než krajská hodnota (16,28 %).

Graf 4 Vývoj jednotlivých věkových skupin obyvatel obce



Zdroj: ČSÚ, upravila MAS Brdy-Vltava o.p.s.

Z grafu č. 4 je patrný nárůst všech věkových skupin obyvatel obce v souvislosti s narůstajícím počtem obyvatel. Při procentuálním porovnání lze ale zjistit, že se významně mění podíl jednotlivých věkových kategorií. Podíl předproduktivní a poproduktivní věkové populace od roku 2001 neustále narůstá, avšak podíl seniorů narůstá rychleji, než podíl dětí. Podíl produktivní populace neustále klesá. Podíl neaktivní složky obyvatel k produktivní složce udává index ekonomického zatížení, který dosahuje v Ouběnicích hodnoty 51,8 (rok 2013). Jedná se o podíl osob nad 65 let a osob ve věku do 14 let (ekonomicky neaktivní) k počtu obyvatel v produktivním věku (ekonomicky aktivní). V případě obce se jedná o horší hodnotu, než vykazuje Středočeský kraj (48,7) i Česká republika (47,9). Cílem je snížit tuto hodnotu, protože čím menší je výsledná hodnota indexu, tím příznivější je poměr mezi ekonomicky aktivní a neaktivní složkou obyvatel z pohledu věkové struktury.

4.2 Hospodářství

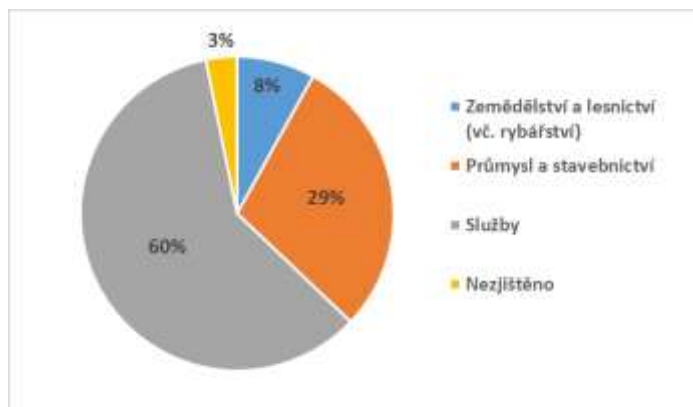
Tabulka 2 **Struktura podnikatelských subjektů podle velikosti v letech 2010-2013**

	z toho subjekty se zjištěnou aktivitou			
	2010	2011	2012	2013
Ekonomické subjekty celkem	33	36	36	38
Neuvedeno	4	4	7	8
Bez zaměstnanců	25	27	24	25
1-5 zaměstnanců	1	2	2	3
6-9 zaměstnanců	0	0	0	0
10-19 zaměstnanců	1	2	3	2
20-24 zaměstnanců	0	1	0	0
25-49 zaměstnanců	2	0	0	0

Zdroj: ČSÚ, upraveno MAS Brdy-Vltava

V Ouběnicích bylo k roku 2013 evidováno celkem 38 ekonomických subjektů se zjištěnou aktivitou. Většina subjektů vykována svou činností bez zaměstnanců jako samostatní živnostníci (OSVČ) (necelých 66 %). Z pohledu počtu zaměstnanců působí v obci především mikropodniky (do 10 zaměstnanců). V obci nepůsobí žádný velký ani střední podnik. Většina ekonomicky aktivních vyjíždí za prací mimo obec. Nejvíce podnikatelských subjektů je v obci registrováno dle klasifikace CZ-NACE v oblasti „Stavebnictví“, „Zemědělství, lesnictví a rybářství“ a „Zpracovatelském průmyslu“. Průmyslová zóna se v obci nenachází a ani není plánováno její vybudování. Přesto však jsou ekonomické subjekty relativně rovnoměrně rozloženy v jednotlivých odvětvích ekonomických činností. Největší firmou, která v obci působí, je firma HEJNAL TURISMO s.r.o. Tento podnik působí v obci od roku 1991.

Graf 5 **Struktura podnikatelských subjektů podle odvětví (31.12.2014)**



Zdroj: ČSÚ, upraveno MAS Brdy-Vltava

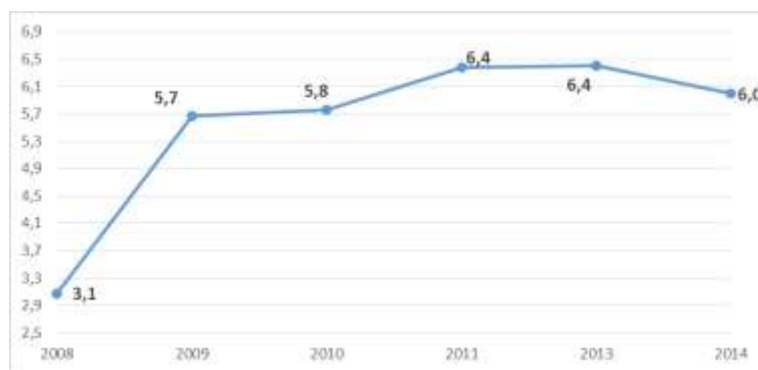
V obci se nachází vysoký podíl orné půdy, což může být důsledkem nadprůměrné zaměstnanosti obyvatel v zemědělství a lesnictví při porovnání s krajskou hodnotou a hodnotou v rámci obce s rozšířenou působností. Zaměstnanost v průmyslu a stavebnictví příliš nepřesahuje uvedené hodnoty ORP a Středočeského kraje.

Tabulka 3 **Struktura zaměstnanosti v podle odvětví v roce 2011 (%)**

v %	Zemědělství a lesnictví	Průmysl a stavebnictví	Služby
Ouběnice	5,75	28,74	51,72
ORP Dobříš	3,86	26,72	55,80
Středočeský kraj	2,85	29,82	55,52

Zdroj: ČSÚ, upraveno MAS Brdy-Vltava

Graf 6 Podíl nezaměstnaných osob ve věku 15-64 let (k 31.12.)



Zdroj: ČSÚ, zpracováno MAS Brdy-Vltava

Podíl nezaměstnaných osob se nacházel v letech 2009 až 2014 v rozmezí 5,7 až 6,4 %. V roce 2014 se podíl nezaměstnaných blížil hodnotě Středočeského kraje s 5,6 %. Přibližně polovina ekonomicky aktivních zaměstnaných vyjíždí za prací do přilehlých měst (Příbram, Dobříš, Praha). Celkem vyjíždělo v roce 2011 z obce 57 osob, z toho 37 do zaměstnání (ekonomicky aktivní) a 20 žáků a studentů do škol.

V obci se nachází poměrně vysoké procento orné půdy (74 %). Většinu zemědělských pozemků obhospodařuje ZD Nečín. V obci dále hospodaří drobní zemědělci. Podíl zemědělské půdy (zahrnuje ornou půdu, trvalé travní porosty, zahrady apod.) dosahuje v Ouběnicích 88 % a je jedním z nejvyšších v rámci území ORP Dobříš (průměrná hodnota 42 %). Jedná se celkem o 393 hektarů. Při porovnání podílu evidované zemědělské půdy v letech 2006 a 2013 se jedná o stejné hodnoty. To znamená, že množství zemědělské půdy v katastrálním území obce se v tomto období nezměnilo. Malá část zemědělců zde hospodaří v režimu ekologického hospodářství, jedná se pouze o 0,5 % obhospodařované zemědělské půdy. V tomto případě se jedná o řízení zemědělského podniku, které je založeno na zásadách etického přístupu k chovaným zvířatům, ochrany životního prostředí, šetření neobnovitelných zdrojů a ochraně a zdraví populace ale i udržení zaměstnanosti v zemědělství a na venkově. Pozemkové úpravy v katastru obce dosud provedeny nebyly a jsou příležitostí do budoucna.

4.3 Dopravní a technická infrastruktura

Dopravní infrastruktura vč. obslužnosti

Obcí prochází silnice III. třídy č. 10227 z Dlouhé Lhoty přes Ouběnice do Svatého Pole, která zasahuje na území obce úsekem dlouhým přibližně 2,5 km a silnice č. 11816, která vede z Dolních Hbit, přes Ostrov do Obořiště. Nájezd na rychlostní komunikaci R4 je od obce vzdálen přibližně 6,5 kilometrů. Obcí neprochází žádná komunikace II. třídy. Celkem se v obci nachází 4 kilometry místních komunikací. Údržba těchto komunikací je pro takto malou obec velmi náročná, přesto je nutné dělat průběžné opravy komunikací. Většinou se jedná o úzké komunikace, kde je možné projet zároveň pouze jedním automobilem. Při diskusi s místními obyvateli však vyplynulo, že takto koncipované komunikace přispívají k tomu, že je obec klidnou a příjemnou pro žití a to je to, čeho si obyvatelé velmi váží a proč se do Ouběnic často stěhují.

V případě veřejné autobusové dopravy je nutné rozlišit 3 sídelní jednotky. Do osady Chaloupky nezajíždí veřejná doprava vůbec. Do Ouběnic zajíždí v pracovní dny ve směru na Dobříš autobus 2x denně (to samé pak cestou zpět z Dobříše). Do Ostrova zajíždí autobus také 2x denně – směr Dobříš. Dobříš je vzdálen od obce 7 kilometrů, jízdenka však stojí 22 Kč. Počet přímých spojů směrem na Příbram je podobný. Případně je možné dojíždět na Dobříš, kde je možné přestoupit na spoje

do Příbrami nebo do Prahy. V sobotu do Ouběnic nezajíždí žádný spoj, do Ostrova pak v sobotu a neděli jedou 2 spoje. Tento spoj jede z Ostrova přímo na Prahu.

Technická infrastruktura

Kanalizace – v obci není zavedena centrální kanalizace, vybudování centrální kanalizace by bylo velmi finančně nákladné z důvodu vysoké vzdálenosti jednotlivých místních částí. V obci fungují domovní čistírny. Je nutné sledovat funkčnost těchto čistíren apod.

Vodovod – vodovod je zaveden pouze částečně. Ouběnice jsou na konci vodovodní sítě, což může mít za následek horší tlak vody a je zde problém s dalším připojením na řad. Domácnosti využívají jako zdroj vody soukromé studny či vrty.

Veřejný rozhlas – nově byl v obci vybudován bezdrátový rozhlas.

Veřejné osvětlení – je průběžně opravováno. V obci proběhla diskuse ohledně pořízení LED světel, ale z důvodu toho, že se jedná o finančně náročnou investici, je nutné vypracovat studii, zda se pořízení tohoto typu světel pro obec vyplatí.

4.4 Občanská vybavenost

Školství – v Ouběnicích se nenachází mateřská ani základní škola. Žáci dojíždí do mateřské školy a částečně i na první stupeň do sousední obce Višňová. V případě takto malé obce také záleží na tom, kam rodiče dojíždějí do zaměstnání. Často tak vozí děti do základních škol v Příbrami a na Dobříš. Studenti mohou navštěvovat střední školy v Dobříši, Příbrami nebo Praze.

Odpadové hospodářství – svoz komunálního odpadu je v obci zajišťován firmou DOKAS Dobříš, s.r.o. Obec zajišťuje zákonnou povinnost zabezpečit odkládání bioodpadu prostřednictvím spolupráce s ZD Nečín. Ve spolupráci s okolními obcemi (Obořiště, Nečín, Daleké Dušníky a Svaté Pole) se podařilo získat dotaci z Operačního programu Životní prostředí na pořízení domácích kompostérů určených pro každou domácnost. Celkem bude pořízeno 960 kompostérů, z toho 90 pro obec Ouběnice. Objem jednoho kompostéru je 700 litrů. V obci jsou umístěny kontejnery na tříděný odpad – papír, plasty, nápojové kartony a sklo bílé a barevné. Vývoz tříděného odpadu je objednávan telefonicky, když dojde k zaplnění kontejnerů. 1x za rok je objednávan velký kontejner na objemný odpad a 1x za čtvrt roku kontejner na nebezpečný odpad. Elektroodpad sbírají dobrovolní hasiči dle potřeby nárazově. Skládka ani kompostárna se v obci nenachází. Obec zajišťuje sekání trávy na obecních plochách prostřednictvím dohod o provedení práce. Na náročnější práce ohledně úklidu obce a péče o veřejná prostranství využívá obec zaměstnance tzv. „sdílené pracovní čety“. Tato skupina pracuje pod organizací Brdy-Vltava o.p.s. a je složena z osob ohrožených sociálním vyloučením a jedná se o osoby z regionu Dobříšska a Novoknínska. Tato četa jezdí po obcích regionu a obstarává péči o zeleň regionu a další zahradnické práce.

Tabulka 4 **Hnízda na tříděný odpad**

Umístění	Tříděný odpad				
	papír	plast	sklo bílé	sklo barevné	Nápojové kartony
Ostrov	1	1	1	1	1
Ouběnice	1	1	1	1	1
Chaloupky	1	1	1	1	1

Zdroj: vlastní šetření

Vzhledem k populační velikosti obce jsou v obci zajištěny základní služby:

Zdravotnictví – Zdravotnické zařízení se v obci nenachází. Za zdravotními službami lidé nejčastěji dojíždějí do Višňové, nebo na Dobříš, nebo do Příbrami (14 km od Ouběnic).

Kulturní život v obci

Automotoklub Ouběnice – Bikers Village – v obci působí od roku 2006, pořádá celostátní i mezinárodní závody v motocyklovém trialu a od roku 2014 i biketrialu. V současné době je nejznámější akcí setkání motorkářů (tzv. Motoorání) a závody v trialu.

SDH Ouběnice – dlouhodobě v obci působí aktivní skupina Sboru dobrovolných hasičů. Každoročně se okrskových soutěží zúčastňuje několik družstev, zejména družstva dětí se pravidelně umísťují na předních příčkách.

Tabulka 5 **Kulturní, společenské a sportovní akce konané v obci**

Typ akce	Termín konání	ORGANIZÁTOR
Pálení čarodějnic	duben	Obec
Den matek	květen	Obec
Pouť	červen	SDH Ouběnice, Obec
Den dětí	červen	SDH Ouběnice, Obec
Trial		Automotoklub Ouběnice
Nohejbalový turnaj	srpen	SDH Ouběnice
Motoorání	září	Automotoklub Ouběnice
Lampionový průvod	listopad	Obec
Mikulášská besídka pro děti	prosinec	Obec
Adventní setkání občanů	prosinec	Obec
Poznávací zájezdy	jaro/podzim	Obec
Setkávání důchodců	celoročně	Obec
Další akce pro děti	celoročně (dle ročního období)	Obec

Zdroj: vlastní šetření, MAS Brdy-Vltava

V obci není hospoda ani kamenná prodejna. Každý pátek zajíždí do obce pojízdná prodejna.

4.5 Životní prostředí

Podíl plochy lesa na celkové výměře obce činí pouze 4,4 %, což je výrazně pod průměrem ORP Dobříš, který činí 35,8 %. Lesy jsou zastoupeny pouze v západní a částečně v jižní části katastru. Nízký podíl lesních pozemků a současně výrazné zastoupení orné půdy má za následek malou retenci vody a způsobuje ohrožení území vodní erozí. Nízký podíl lesních pozemků se odráží i v hodnotě koeficientu ekologické stability (KES³), který určuje podíl stabilních a nestabilních krajinnotvorných prvků na celkové výměře území obce. Tento ukazatel indikuje estetickou hodnotu krajiny. V případě obce

³ KES < 0,10: území s max. narušením přírodních struktur; 0,10 < KES < 0,30: území nadprům. využívané, se zřetelným narušením přír. struktur; 0,30 < KES < 1,00: území intenzivně využívané, zejména zemědělskou velkovýrobou, oslabení autoregulačních pochodů v ekosystémech způsobuje jejich značnou ekol. labilitu; 1,00 < KES < 3,00: vcelku vyvážená krajina, v níž jsou technické objekty relativně v souladu s dochovanými přír. strukturami; KES > 3,00: přírodní a přírodě blízká krajina s výraznou převahou ekologicky stabilních struktur a nízkou intenzitou využívání krajiny člověkem.

Ouběnice dosahuje hodnoty pouze 0,24. To koresponduje i s vysokým podílem orné půdy a značí, že se jedná o intenzivně využívané území s hrozbou vodní a větrné eroze.

Úhrn srážek – jedná se o rozložení srážek v průběhu roku. Tento ukazatel indikuje riziko hydrologického a zemědělského sucha. V případě Ouběnic dosahuje ukazatel hodnoty 553 mm. To je výrazně méně, než činí průměr za celou republiku (665 mm) i Středočeského kraje (585 mm).

Vodní toky - podíl vodních ploch k celkové katastrální výměře obce činí pouze 0,98 %, což je výrazně pod průměrem území ORP Dobříš, kde vodní plocha zaujímá v průměru 3 % území regionu.

Obec vlastní 2 rybníky – Splavěcí (Chaloupky), u závodiště (u Novotných, rybníček), momentálně jsou rybníky v pronájmu rybářského svazu Praha.

Lokální povodně – Kocába, především na Chaloupkách v okolí mostku (nejnižší místo)

Veřejná zeleň - prostranství u kapličky (na návsi), v obci zejména travnaté plochy, které nejsou momentálně nijak parkově upraveny.

4.6 Správa obce

Obec Ouběnice je samosprávným subjektem se základní působností. Obec s rozšířenou působností Dobříš se nachází přibližně 7 kilometrů od centra Ouběnic. Obecní zastupitelstvo je devítičlenné a v současné době zastupuje obec neuvolněná starostka. Posty místostarostů jsou rozděleny dle oblastí, o které se daná osoba stará. Je zřízena funkce místostarostky pro kulturu a dotace, místostarosty pro stavební činnost a spolupráci s hasiči a místostarosty pro oblast životního prostředí a dopravu. Obec je zřizovatelem Obecní knihovny, výpůjční doba 1h/týdně v pondělí od 17 do 18h.

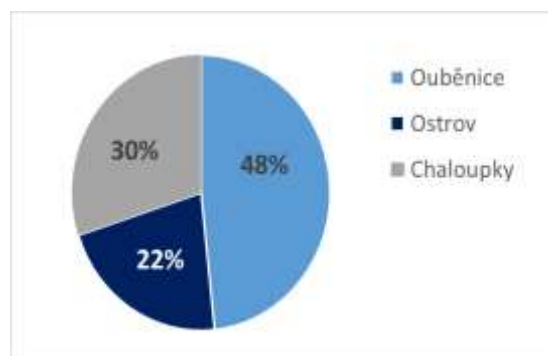
Obec je členem Svazku obcí Dobříšska a Novoknínska a Svazku obcí pro vodovody a kanalizace. Prostřednictvím Svazku obcí Dobříšska a Novoknínska jsou Ouběnice také členem Místní akční skupiny Brdy-Vltava. Obec Ouběnice nemá žádnou partnerskou obec.

5 Výstupy dotazníkového šetření mezi obyvateli obce

5.1 „Pojďme ovlivnit budoucnost obce Ouběnice a jejích místních částí Chaloupky a Ostrov“....

... toto motto provázelo červencové setkání, které navazovalo na výstupy z dotazníkového šetření mapujícího potřeby obce. Podrobné výstupy ze šetření jsou uvedeny níže. Dotazníky byly distribuovány v průběhu března 2015 a obyvatelé měli možnost vyjádřit se k jednotlivým oblastem života v obci (viz tab. č. 6). Celkem bylo rozneseno do domovních schránek 200 dotazníků. Zpátky se vrátilo celkem 61 vyplněných formulářů. Jedná se o návratnost necelých 30 %. Z grafu č. 7 je názorně patrné, jak se procentuálně do šetření zapojili obyvatelé jednotlivých částí obce – z Ouběnic, Ostrova a Chaloupek. 2/3 respondentů, kteří dotazník vyplnili, žije v obci déle než 21 let. To odpovídá

Graf 7 Procentní rozdělení odpovědí dle místa bydliště



i tomu, že dotazník vyplnili v průměru lidé kolem 50 let věku. Níže jsou shrnuty poznatky, které vzešly z průzkumu (průběžné výstupy jsou uváděny také v předchozích částech Programu rozvoje obce). Dotazníkovým šetřením byla zjišťována v první řadě spokojenost obyvatel s různými oblastmi života v obci. V tab. č. 6 je uvedeno vyhodnocení (průměrně udělená známka k jednotlivým oblastem) spokojenosti.

Tabulka 6 **Hodnocení oblastí života v obci**

Hodnocená oblast	Průměrná známka
Vzhled obce	2,14
Čistota veřejných prostranství	2,07
Dostupnost ZŠ	2,05
Dostupnost MŠ	2,04
Možnost sportovního vyžití	2,63
Možnost kulturního a společenského vyžití	2,59
Bezpečnost v obci	1,81
Práce obecního úřadu	1,88

Hodnocená oblast	Průměrná známka
Nakládání s odpady, jejich svoz a třídění	2,15
Pracovní příležitosti	3,31
Možnosti podnikání	2,90
Úroveň dopravní infrastruktury vč. chodníků	3,00
Úroveň technické infrastruktury (veřejné osvětlení, kanalizace, vodovod)	2,70
Úroveň hromadné dopravy	3,16
Mezilidské vztahy v obci	1,88

Čím nižší je průměrná známka, tím je oblast hodnocena lépe. Obyvatelé jsou v průměru nejvíce spokojeni s bezpečností v obci, s prací obecního úřadu a mezilidskými vztahy v obci. Naopak nejhůře průměrně hodnocenými oblastmi jsou úroveň hromadné dopravy, úroveň dopravní infrastruktury vč. chodníků a možnost podnikání. Toto koresponduje i s problémy, které dle obyvatel obec nejvíce „pálí“. Jedná se právě o absenci chodníků a nedořešené komunikace.

Nejvíce informací o tom, co se v obci děje, získávají obyvatelé z úřední desky OÚ a přímo od zastupitelů. 56 % dotazovaných uvedlo, že se o dění v obci zajímá, ale informace aktivně nezjišťuje. 31 % aktivně vyhledává informace o dění v obci.

6 SWOT analýza obce Ouběnice (východiska pro strategickou část)

V tabulce níže jsou pak sepsány přednosti a slabiny obce, které byly označeny v dotazníkovém šetření, ověřeny na prvním společném setkání a vycházejí také ze zpracované analytické části

dokumentu. Přednosti bude dobré nadále rozvíjet a posilovat, slabiny naopak omezovat. Přednost (silné stránky) a slabiny (slabé stránky) zobrazují aktuální stav dané oblasti. Příležitosti a hrozby udávají budoucí možnou příležitost nebo ohrožení pro rozvoj obce.

PŘEDNOSTI	SLABINY
Klidná lokalita, klidný životní styl.	Absence chodníků – bezpečnost pro chodce.
Poloha vůči Příbrami, Dobříš i Praze.	Nedodržování předepsané rychlosti v obci.
Malá obec, kde se navzájem všichni známe (dobré sousedské vztahy).	Nezájem obyvatel o akce (stále se zúčastňuje omezený okruh lidí).
Značný potenciál v pěkném okolí a zachovalé přírodě.	Chybí prostory v zimním období pro setkávání většího počtu osob.
Finanční stabilita obce (obec není zadlužena).	Chybí koncepčně řešená ČOV a kanalizace (kvůli vzdálenosti místní částí technicky i finančně velmi náročné řešení).
Akce nejen pro děti – obec žije.	Problémy s funkčností domácích ČOV.
Zvyšuje se počet akcí konaných ve společenské místnosti OÚ.	Malé otvory na kontejnerech na tříděný odpad.
Výborně fungující hasiči.	Nesprávné třídění odpadu některými místními.
Aktivní obec – spolupráce s ostatními obcemi regionu i Místní akční skupinou Brdy-Vltava	Neinformovanost o používání zemědělských postřiků v bezprostřední blízkosti domů.
Unikátní historie – pořádání mezinárodních sidecrossových závodů	Špatná úroveň technické a dopravní infrastruktury.
	Čistota ovzduší v zimním období – topení nevhodnými materiály.
	Chátrající (bývalá) požární nádrž (Chaloupky).
	Neudržované vodní plochy a jejich okolí.
	Nedostatečná údržba závoďště (např. sekání trávy).
	Odpadky podél cest.
	Nízké procento lesů.
	Vysoké procento poddolovaného území.
Příležitosti	Hrozby
Využívat finančních prostředků z externích zdrojů (národní zdroje, evropské fondy apod.).	Nekontrolované rozšiřování zástavby.
Zmapovat investiční potřeby obce.	Překotné navýšení počtu obyvatel.
Zapojit (především mladé) do dění v obci.	Nedostatek kvalitní pitné vody.
Snažit se o stmelování obyvatel a posilovat vazby mezi lidmi.	Vylidňování obce (ohrožena především místní část Ostrov).
Informovat o možnosti využívání společenské místnosti.	Není přístup k pozemkům vhodným k zástavbě – zahrady (především Ostrov).
Zkvalitnit péči o veřejná prostranství.	Stárnutí populace, mladí lidé v obci nezůstávají.
Ohleduplnost ke společným prostorům, pořádat úklidové akce veřejných prostranství.	Chátrající budovy v obci, vč. neudržovaných pozemků a zahrad.
Zachovat krásné životního prostředí.	Špatné hospodaření s financemi.
Rekonstrukce „starého“ OÚ včetně holobytu.	Neudržované vodní toky.
Zmapovat a organizovat efektivní svoz kontejnerů na tříděný odpad.	Neinformovanost o záměrech obce směrem k obyvatelům.

Umístit pingpong do prostor staré budovy OÚ.	Uplynutí doby životnosti domácích ČOV
Aktivně využívat zázemí bývalého sidearcrossového závodiště.	Ohrožení vodní eroze – vysoké procento orné půdy.
Vytvořit informační bulletin o dění v obci.	Lokální povodně – říčka Kocába.
Využít institutu komplexních pozemkových úprav.	
Revitalizace bývalé požární nádrže.	
Penalizace vlastníkům neudržovaných pozemků.	

7 Strategická část Programu rozvoje obce

7.1 Vize obce Ouběnice

Vize udává ideál, ke kterému se snažíme v určitém horizontu dospět. K naplnění vize dospějeme realizací aktivit zahrnutých v tomto Programu rozvoje obce Ouběnice na období 2016-2022. Ke sledování toho, zda směřujeme k naplnění ideálního stavu (vize) jsme si stanovili cíle a konkrétní záměry. Prostřednictvím jejich realizace dosáhneme stanovené vize.

ROK 2022: V Ouběnicích, na Chaloupkách i v Ostrově žije aktivní a stmelená komunita, kde se nejen mladí zapojují do dění. Obec je klidným místem, kde se lidem dobře žije a mohou kdykoli vyjít do krásné okolní krajiny. V obci je zajištěna kvalitní dopravní i technická infrastruktura. Jinými slovy jsme bezpečnou, udržovanou a pohodovou obcí. Ouběnice, Ostrov i Chaloupky jsou „naše“.

7.2 Cíle a opatření

7.2.1 Dlouhodobé cíle

Naplňování níže uvedených cílů je sledováno v průběhu doby platnosti PRO, tedy 7 let (od 2016-2022). Jejich naplňování se děje prostřednictvím níže uvedených priorit a rozvojových záměrů.

Cíl 1: Udržet a zkvalitňovat technickou i dopravní infrastrukturu v obci

Cíl 2: Pečovat o krajinu a životní prostředí včetně veřejných prostranství

Cíl 3: Podporovat a upevňovat komunitní život v obci vč. spolupráce navenek

Cíl 4: Zajistit odpovídající občanskou vybavenost vzhledem k velikosti obce

7.2.2 Opatření

Opatření konkretizují dlouhodobé cíle a zpřesňují oblasti, ve kterých se obec bude prioritně rozvíjet.

Cíl 1 Udržet kvalitní technickou i dopravní infrastrukturu v obci

Opatření 1.1 Technická infrastruktura

Opatření 1.2 Dopravní infrastruktura

Cíl 2 Pečovat o krajinu a životní prostředí, vč. veřejných prostranství

Opatření 2.1 Zachování příznivého životního prostředí a ochrana hodnot okolní krajiny

Opatření 2.2 Veřejná prostranství

Cíl 3 Podporovat a upevňovat komunitní život v obci, vč. fungující veřejné správy a spolupráce uvnitř a navenek

Opatření 3.1 Podporovat akce, které zapojují obyvatele do dění v obci

Opatření 3.2 Otevřená veřejná správa

Opatření 3.3 Aktivní spolupráce uvnitř i navenek

Cíl 4 Zajistit odpovídající občanskou infrastrukturu vzhledem k velikosti obce

Opatření 4.1 Rekonstrukce obecních budov

Opatření 4.2 Zlepšení bezpečnosti v obci

Opatření 4.3 Údržba dětského hřiště a jeho okolí

8 Aktivity – projektové záměry

Tato kapitola obsahuje konkrétní záměry, které je potřeba v obci realizovat. Sloupec „Odhad nákladů“ udává předpokládanou finanční náročnost daného záměru. Při realizaci záměru může dojít k odlišení od předpokládaného odhadu nákladů.

Cíl 1 Udržet kvalitní technickou i dopravní infrastrukturu v obci

Opatření 1.1 Technická infrastruktura

Název záměru	Časový horizont	Odhad nákladů
Oprava veřejného osvětlení	Provádí se průběžné opravy	
Vytvoření územního plánu	2019 -2021	250 000 Kč Dotační výzva, vlastní

		zdroje
Řešení problematiky ČOV, zpracování projektové dokumentace	2022 - 2026	200 000 Kč
Studie na rozšíření vodovodu (směrem na Chaloupky)	2020 - 2022	50 000 Kč

S ohledem na časový posun ve vztahu k této první dílčí aktualizaci došlo ke zpřesnění projektových záměrů ve výše uvedené tabulce. V této souvislosti byl odstraněn projektový záměr Studie na řešení problémů odpadních vod (ČOV). S ohledem na to byl aktualizován projektový záměr Řešení problematiky ČOV, zpracování projektové dokumentace. U části projektových záměrů došlo ke zpřesnění odhadu nákladů a došlo ke změně časového horizontu projektových záměrů.

Opatření 1.2 Dopravní infrastruktura, vč. zvýšení bezpečnosti pohybu obyvatel

Název záměru	Časový horizont	Odhad nákladů
Obnova a rozšíření chodníků – především Ostrov	2020-2022	3 700 000 Kč Vlastní zdroje, dotační výzva
Údržba a opravy místních komunikací	2020-2024	1 000 000 Kč Vlastní zdroje
Bezpečnostní prvky pro ochranu chodců	2020-2024	1 300 000 Kč
Doplnění dopravního značení	2020-2022	50 000 Kč Vlastní zdroje

Výše uvedený tabulkový přehled projektových záměrů byl s ohledem na současný aktuální stav upřesněn. Došlo k odstranění projektových záměrů Zpomalovací pruhy, přechody, nástupní ostrůvky a Vyzkoušení radarového měřiče rychlosti. Tyto byly zpřesněny a nahrazeny novým záměrem Bezpečnostní prvky pro ochranu chodců. Dále byl přidán nový projektový záměr Doplnění dopravního značení. Značná část projektových záměrů doznala také změny časového horizontu a byla zpřesněna částka odhadovaných nákladů.

Cíl 2 **Pečovat o krajinu a životní prostředí, vč. veřejných prostranství**

Opatření 2.1 Zachování příznivého životního prostředí a ochrana hodnot okolní krajiny

Název záměru	Časový horizont	Odhad nákladů
Revitalizace obecních rybníků a jejich okolí, vč. hráže a odbahnění	2020 – 2023 (Splavěcí)	3 700 000 Kč
Zkvalitnění služeb v oblasti třídění odpadu, obnova stávajících nádob	2020-2023	300 000 Kč

Také v tomto přehledu projektových záměrů došlo k jejich zpřesnění a byl přidán nový projektový záměr Zkvalitnění služeb v oblasti třídění odpadu, obnova stávajících nádob. Byl upraven časový horizont a zpřesněna částka odhadovaných nákladů projektových záměrů.

Opatření 2.2 Veřejná prostranství

Název záměru	Časový horizont	Odhad nákladů
Odstranění nebezpečných dřevin	2020-2022	150 000 Kč Vlastní zdroje
Výsadba nových stromů a zajištění následné péče	2020-2022	200 000 Kč Dotační výzva a vlastní zdroje, KSÚS
Revitalizace návsi v Ouběnicích, v Ostrově, na Chaloupkách	2020-2024	300 000 Kč
Vytvoření veřejného prostranství u „závodíště“ (rybník Na drahách)	2020	150 000 Kč

V rámci uvedeného tabulkového přehledu projektových záměrů byl přidán nový projektový záměr Vytvoření veřejného prostranství u „závodiště“ (rybník Na drahách). Zároveň došlo ke zpřesnění časového horizontu a částek odhadovaných nákladů projektových záměrů.

Cíl 3 Podporovat a upevňovat komunitní život v obci, vč. fungující veřejné správy a spolupráce uvnitř a navenek

Opatření 3.1 Podporovat akce, které zapojují obyvatele do dění v obci

Název záměru	Časový horizont	Odhad nákladů
Organizovat brigády se zapojením obyvatel do života v obci	2020-2024	0 Kč
Udržet a rozšiřovat aktivity v obci	2020-2024	500 000 Kč
Vybavení hasičské zbrojnice a zásahové jednotky JPO	2020-2021	350 00 Kč Dotace (MAS Brdy-Vltava), vlastní zdroje

Opatření 3.2 Otevřená veřejná správa

Název záměru	Časový horizont	Odhad nákladů
Vydávat obecní zpravodaj	2020-2023	80 000 Kč
Zlepšit podobu a dbát na aktuálnost webových stránek	2020-2024	50 000 Kč

Opatření 3.3 Aktivní spolupráce uvnitř i navenek

Název záměru	Časový horizont	Odhad nákladů
Spolupráce s neziskovými organizacemi, kt. působí v obci	2020-2024	0 Kč
Soutěže motivující obyvatele ke spolupráci	2020-2024	0 Kč
Účast na setkání DSO Dobříšska a Novoknínska	2020-2024	0 Kč
Účast na setkání DSO pro vodovody a kanalizace	2020-2024	0 Kč
Účast na setkání MAS Brdy-Vltava	2020-2024	0 Kč

Cíl 4 Zajistit odpovídající občanskou infrastrukturu vzhledem k velikosti obce

Opatření 4.1 Rekonstrukce obecních budov a vybavení spolků

Název záměru	Časový horizont	Odhad nákladů
Rekonstrukce budovy starého OÚ	2020-2024	2 000 000 Kč
Údržba budov na bývalém závodišti	2020-2024	400 000 Kč
Podpora činnosti spolků (SDH, skauti)	2020-2024	300 000 Kč

Opatření 4.2 Údržba dětského hřiště a jeho okolí

Název záměru	Časový horizont	Odhad nákladů
Oprava a údržba nevyhovujících herních prvků, případně pořízení	2020-2024	150 000 Kč

nových		
Rekonstrukce sportovního hřiště	2020-2024	1 500 000 Kč Dotační výzva, vlastní zdroje

V rámci dílčí aktualizace došlo i v tomto tabulkovém přehledu projektových záměrů ke zpřesnění samotných projektových záměrů, k odstranění projektového záměru Pořízení nových herních prvků, vč. zázemí hřiště a k jeho nahrazení záměrem Rekonstrukce sportovního hřiště. Dále byl aktualizován časový horizont a odhad nákladů projektových záměrů.

8.1 Zrealizované akce a projekty

Podkapitola níže obsahuje vyhodnocení aktivit, které se podařilo v uplynulém období zrealizovat, případně byla realizace započata vč. roku, kdy byla akce zrealizována a nákladové stránky.

8.1.1 Zhodnocení implementace Dokumentu PRO za rok 2019 (co se zrealizovalo, příp. se s realizací započalo)

Cíl 1 Udržet kvalitní technickou i dopravní infrastrukturu v obci

Opatření 1.2 Dopravní infrastruktura, vč. zvýšení bezpečnosti pohybu obyvatel

Název záměru	Časový horizont	Odhad nákladů
Obnova a rozšíření chodníků – především Ostrov	Příprava realizace - příprava projektové dokumentace k podání žádosti	

Cíl 2 Pečovat o krajinu a životní prostředí, vč. veřejných prostranství

Opatření 2.1 Zachování příznivého životního prostředí a ochrana hodnot okolní krajiny

Název záměru	Časový horizont	Odhad nákladů
Revitalizace obecních rybníků a jejich okolí, vč. hráze a odbahnění	Dotační výzva, vlastní zdroje Probíhá revitalizace a příprava	

Opatření 2.2 Veřejná prostranství

Název záměru	Časový horizont	Odhad nákladů
Výsadba nových stromů a zajištění následné péče	Dotační výzva a vlastní zdroje, KSÚS Průběžná realizace (výsadba stromů ve směru Ouběnice – Ostrov)	

Cíl 3 Podporovat a upevňovat komunitní život v obci, vč. fungující veřejné správy a spolupráce uvnitř a navenek

Opatření 3.1 Podporovat akce, které zapojují obyvatele do dění v obci

Název záměru	Časový horizont	Odhad nákladů
Organizovat brigády se zapojením obyvatel do života v obci	Průběžně se realizuje (např. v roce 2019 bylo organizováno společné sázení stromů v obci)	

Opatření 3.2 Otevřená veřejná správa

Název záměru	Časový horizont	Odhad nákladů
Vydávat obecní zpravodaj	Realizováno, od roku 2015 (většinou 2x ročně) vydáván občasník Zpravodaj Ouběnice	

Opatření 3.3 Aktivní spolupráce uvnitř i navenek

Název záměru	Časový horizont	Odhad nákladů
Účast na setkání DSO Dobříšska a Novoknínska	Zástupce obce se pravidelně účastní setkání starostů svazku obcí (přibližně 1x za 3 měsíce)	
Účast na setkání DSO pro vodovody a kanalizace	Zástupce obce se účastní setkání starostů svazku obcí.	

Obec si v PRO stanovila cíle, které transformovala do nelehkých opatření resp. projektových záměrů vyžadujících delší časovou administrativní přípravu i realizaci. Nicméně obec od počátku usiluje o realizaci všech prioritních projektových záměrů a činí k tomu patřičné kroky. Obec tak do první dílčí aktualizace započala s realizací výše uvedených projektových záměrů, přičemž celkové náklady nejsou přesně vyčísleny s ohledem na částečnou realizaci a budoucí pokračování realizace projektových záměrů.

Obec občasně vydává Zpravodaj Ouběnice a to již od roku 2015. V rámci projektových záměrů činí kroky k jeho pravidelnému a častějšímu vycházení. Zpravodaj Ouběnice informuje o aktivitách a dění v obci. Obec také aktualizovala své webové stránky, jejichž prostřednictvím informuje obyvatele o dění v obci a využívá je jako informační systém. V rámci realizace těchto projektovými záměrů lze vysledovat prvky koncepce „Smart Village“ (chytrý venkov), neboť těmito kroky se obec snaží pomocí elektronických informačních systémů více komunikovat s občany a uplatňovat tak „koncept governance“ (spolurozhodování o věcech veřejných), který je také součástí myšlenky Chytrého venkova (např. prostřednictvím záložky „napište nám“ na webových stránkách).

Další aktivní kroky vykazující prvky koncepce „Smart Village“ (chytrý venkov), činí obec též při realizaci projektového záměru výsadby zeleně, kdy vysázené stromy produkují kyslík, pohlcují prach a plyn, snižují také hladinu hluku a přispívají k tepelným úsporám. V rámci tohoto projektového záměru obec zapojuje v rámci brigád také obyvatele obce, čímž se opět dotýká prvků koncepce „smart Village“ (chytrý venkov), neb tímto příznivě působí na subjektivní vnímání života v obci jeho občany a na podporu komunitního života.

9 Implementace PRO Ouběnice

Program rozvoje obce Ouběnice shrnuje budoucí směřování obce v letech 2016 až 2022. Některé stanovené aktivity je možné zrealizovat za významného přispění obyvatel. Jiné mají vysoké finanční nároky a z toho důvodu jsou významně závislé na získaných externích finančních prostředcích (nad rámec rozpočtu obce). Pro realizaci těchto záměrů je nezbytné aktivně vyhledávat dotační příležitosti.

Mezi hlavní oblasti, na které se rozvoj obce Ouběnice (a místních částí Ostrov a Chaloupky) zaměří je technická a dopravní infrastruktura, péče o krajinu a životní prostředí, podpora komunitního života a zajištění kvalitní občanské vybavenosti (odpovídající velikosti obce).

Garantem, který pravidelně sleduje naplňování rozvojového dokumentu Program rozvoje obce Ouběnice na období 2016-2022 je starost(k)a, který(á) zároveň koordinuje aktivity směřující k naplňování PRO. Naplňování PRO bude sledováno 1x ročně a provádí ho starost(k)a nebo jí(m) pověřená osoba na základě zohlednění činností, které se v obci za daný rok odehrály. Zhodnocení se provádí po roce od schválení PRO zastupitelstvem. S tímto hodnocením budou seznámeni členové zastupitelstva.

Aktuální verze dokumentu bude dostupná na webových stránkách obce a zároveň bude dostupná na obecním úřadě v listinné podobě.

10 Seznam grafů, obrázků a tabulek

Obrázek 1	Setkání k PRO 1.12.2015.....	3
Obrázek 2	Mapa obce Ouběnice	5
Obrázek 3	Ukázka z mistrovství světa sajdkár v Ouběnicích	6
Tabulka 1	Základní informace	4
Tabulka 2	Struktura podnikatelských subjektů podle velikosti v letech 2010-2013.....	10
Tabulka 3	Struktura zaměstnanosti v podle odvětví v roce 2011 (%).....	10
Tabulka 4	Hnízda na tříděný odpad	12
Tabulka 5	Kulturní, společenské a sportovní akce konané v obci.....	13
Tabulka 6	Hodnocení oblastí života v obci.....	15
Graf 1	Vývoj počtu obyvatel obce Ouběnice (1972-2014), vždy k 31.12.	7
Graf 2	Přirozený a migrační přírůstek/ úbytek v jednotlivých letech.....	8
Graf 3	Věková struktura obyvatel obce (k roku 2013)	8
Graf 4	Vývoj jednotlivých věkových skupin obyvatel obce	9
Graf 5	Struktura podnikatelských subjektů podle odvětví (31.12.2014)	10
Graf 6	Podíl nezaměstnaných osob ve věku 15-64 let (k 31.12.)	11
Graf 7	Procentní rozdělení odpovědí dle místa bydliště	14

11 Seznam zdrojů

1. Český statistický úřad
2. Duchoň Petr (2013) Pravěk na Příbramsku – Didaktická aplikace regionálních dějin. [cit. 2015-09-18]. Dostupné na www: <<https://otik.uk.zcu.cz/bitstream/handle/11025/9611/Diplomova%20prace%20-%20Petr%20Duchon.pdf?sequence=1>>.
3. Geosense (2015) *Systémy pro města, obce a veřejnou správu*. [cit. 2015-03-15]. Dostupné na www: <<http://www.geosense.cz/geoportal/oubenice/>>.
4. Jelení farma Chaloupky, Ouběnice (2015) Chov maďarského jelena, jedinečný chov v České republice. [cit. 2015-09-18]. Dostupné na www: <<http://jelen-madarskychov.cz/>>.
5. Místní akční skupina Brdy-Vltava o.p.s. - www.brdy-vltava.cz
6. Motolevel.com (2015) Neměli hospodu, ale motokros...[cit. 2015-08-27]. Dostupné na www: <<http://www.motolevel.com/clanek-3484-nemeli-hospodu-ale-motokros>>.
7. První skautský oddíl Višňová (2015) O nás. [cit. 2015-07-26]. Dostupné na www: <<http://www.visnova.org/index.php>>.