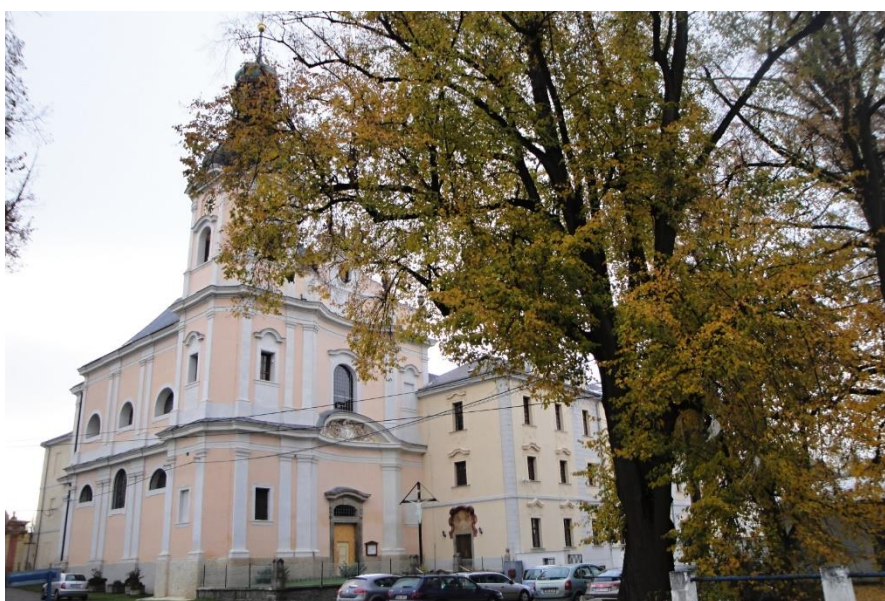


Program rozvoje obce Obořiště



na období 2019-2025

Strategický dokument schválen zastupitelstvem obce dne 5. 2. 2019 (verze 1.1)

Dílčí hodnocení plnění Programu rozvoje obce (1. dílčí aktualizace): schváleno zastupitelstvem obce dne 17.12.2019 (verze 1.2)



Obsah

1	ÚVOD – PROČ JE DOBRÉ MÍT PROGRAM ROZVOJE OBCE	4
1.1	POSTUP ZPRACOVÁNÍ ROZVOJOVÉHO DOKUMENTU	4
2	ANALYTICKÁ ČÁST PROGRAMU ROZVOJE OBCE	6
2.1	ZÁKLADNÍ INFORMACE O OBCE	6
2.2	HISTORIE	6
2.3	ÚZEMÍ	7
2.4	OBYVATELSTVO	9
2.4.1	<i>Demografická situace</i>	9
2.5	HOSPODÁŘSTVÍ	13
2.5.1	<i>Ekonomická situace</i>	13
2.5.2	<i>Trh práce</i>	15
2.6	INFRASTRUKTURA	15
2.6.1	<i>Technická infrastruktura</i>	15
2.6.2	<i>Dopravní infrastruktura</i>	17
2.6.3	<i>Místní komunikace</i>	17
2.6.4	<i>Dopravní obslužnost</i>	17
2.7	VYBAVENOST OBCE	18
2.7.1	<i>Zdravotnictví</i>	18
2.7.2	<i>Sociální péče</i>	18
2.7.3	<i>Školství</i>	19
2.7.4	<i>Odpadové hospodářství</i>	19
2.7.5	<i>Sport, tělesná výchova a spolky</i>	20
2.7.6	<i>Kultura a péče o památky</i>	21
2.8	ŽIVOTNÍ PROSTŘEDÍ	22
2.9	SPRÁVA OBCE	25
2.9.1	<i>Obecní úřad a kompetence obce</i>	25
2.9.2	<i>Hospodaření a majetek obce</i>	26
2.9.3	<i>Bezpečnost</i>	27
2.9.4	<i>Vnější vztahy a vazba</i>	27
3	VÝSTUPY DOTAZNÍKOVÉHO ŠETŘENÍ MEZI OBYVATELI OBCE	29
3.1	„POJĎME SPOLU PODPOŘIT ROZVOJ NAŠÍ OBCE“	29
4	SWOT ANALÝZA OBCE OBOŘIŠTĚ (VÝCHODISKA PRO NÁVRHOVOU ČÁST)	31
5	NÁVRHOVÁ ČÁST PRO OBOŘIŠTĚ	32
5.1	VIZE OBCE OBOŘIŠTĚ	32



5.2	CÍLE A OPATŘENÍ.....	32
5.2.1	Strategické cíle	32
5.3	OPATŘENÍ	33
6	PROJEKTOVÉ ZÁMĚRY	34
7	ZREALIZOVANÉ AKCE A PROJEKTY.....	37
7.1	ZHODNOCENÍ IMPLEMENTACE DOKUMENTU PRO ZA ROK 2019 (CO SE ZREALIZovalo, PŘÍP. SE S REALIZACÍ ZAPOČALO)..	37
8	PODPORA REALIZACE PRO OBOŘIŠTĚ	39
9	SEZNAM GRAFŮ, OBRÁZKŮ A TABULEK.....	40
10	SEZNAM ZDROJŮ.....	41

Seznam zkratk

DSO – dobrovolný svazek obcí

EU – Evropská unie

KES – koeficient ekologické stability

K.Ú. – katastrální území

MAS – Místní akční skupina

ORP – obec s rozšířenou působností

OSH – okresní sdružení hasičů

OSVČ – osoba samostatně výdělečně činná

OÚ – obecní úřad

PID – pražská integrovaná doprava

PRO – program rozvoje obce

SDH – sdružení dobrovolných hasičů

SHČMS – Sdružení hasičů Čech, Moravy a Slezska

TJ – tělovýchovná jednota

ÚSES – územní systém ekologické stability



1 ÚVOD – PROČ JE DOBRÉ MÍT PROGRAM ROZVOJE OBCE

Program rozvoje obce (dále jen PRO) je střednědobý strategický dokument obce, jehož cílem je definovat prioritní oblasti rozvoje obce v předem stanoveném časovém horizontu. Dokument slouží jako podklad pro činnost vedení obce a pro přípravu projektů a rozvojových aktivit v obci. PRO slouží jako významný podklad pro čerpání finančních prostředků z evropských i národních zdrojů. Dokument je rozdělen na dvě části analytickou a návrhovou. Analytická část popisuje aktuální situaci v obci na základě statistických dat a ve svém závěru nabízí východiska pro návrhovou část, která zohledňuje výsledky z dotazníkového šetření a výstupy z jednání s představiteli obce. Program rozvoje obce je zpracován komunitním způsobem, tedy za spoluúčasti veřejnosti a klíčových zainteresovaných skupin. Byl zpracován a distribuován dotazník v tištěné i elektronické podobě. Program rozvoje obce Obořiště byl zpracován v období říjen 2018 až leden 2019 na sedmileté plánovací období 2019 – 2025. Metodické vedení zajišťovali po odborné stránce pracovníci Centra společných služeb. Program rozvoje obce Obořiště byl vytvořen podle metodiky tvorby programu rozvoje obce, zpracované Ministerstvem pro místní rozvoj České republiky.

1.1 POSTUP ZPRACOVÁNÍ ROZVOJOVÉHO DOKUMENTU

Program rozvoje obce je základním strategickým rozvojovým a plánovacím dokumentem obce, zakotveným v zákoně č. 128/2000 Sb., o obcích. Jeho schválení podléhá zastupitelstvu obce.

Program rozvoje obce Obořiště je rozdělen na dva celky. Jedná se o část analytickou, která popisuje stávající stav, a návrhovou část, která zachycuje cíle a budoucí aktivity, kterými budou cíle naplněny.

Dokument byl vytvářen v průběhu října 2018 až února 2019. V říjnu 2018 bylo osloveno Centrum společných služeb Svazku obcí Dobříšska a Novoknínska o pomoc při zpracování dokumentu PRO Obořiště. V říjnu 2018 byl vytvořen dotazník v písemné a elektronické podobě. Ten byl distribuován mezi občany v průběhu listopadu 2018. Obyvatelé mohli vyjádřit svůj názor na stávající stav v jednotlivých oblastech a také návrhy na zkvalitnění a další rozvoj obce. V lednu 2019 byl dotazník vyhodnocen společně s veřejně dostupnými daty a na tomto základě byla zpracována analytická část.



Schvalovací doložka:

Program rozvoje obce Obořiště na období 2019 - 2025 schválilo usnesením č. 1 ze dne 5. 2. 2019 v souladu s §84 odst. 2 písm a) zákona č. 128/2000 Sb., o obcích, v platném znění, zastupitelstvo obce Obořiště.

Na konci roku 2019 byl zhodnocen dosavadní průběh realizace rozvojových záměrů uvedených v PRO. Dílčí aktualizaci PRO schválilo zastupitelstvo obce dne 17. 12. 2019.



2 ANALYTICKÁ ČÁST PROGRAMU ROZVOJE OBCE

Analytická část soustřeďuje základní fakta o obci a obsahuje komplexní zhodnocení situace v obci. Tato kapitola je rozdělena na základní témata: demografická, ekonomická situace, infrastruktura (dopravní a technická), občanská vybavenost, životní prostředí a správa obce. Jedná se o stěžejní výchozí část každého rozvojového dokumentu, na jejímž základě jsou definovány hlavní rozvojové priority obce.

2.1 ZÁKLADNÍ INFORMACE O OBCI

Starosta obce	Karel Dlouhý
IČO obce	00242934
Adresa sídla	Obořiště č.p. 100, 262 12
E-mail	obecniurad@tiscali.cz
Telefon	318 586 019
Internetové stránky	www.obecoboriste.cz

2.2 HISTORIE

První písemná zmínka o obci pochází z roku 1333. Původní vladyčí tvrz byla zničena husity roku 1425 a zanikla beze stop. Na místě původní tvrže později vznikla pila, rybářství a dnes penzion Nový rybník.

Roku 1677 koupil statek Obořiště známý pražský děkan Jan Tomáš Pešina z Čechorodu, který v závěti odkázal ves Obořiště Řádu Pavlínů, s přáním, aby zde založili klášter. Klášter Pavlínů byl v roce 1786 zrušen a jeho majetek převzala česká královská komora. Od ní Obořiště koupil František Gundakar kníže Colloredo-Mansfeld, vlastník panství Dobříš.

Od těchto dob bylo spojeno panství obořišťské s dobříšským. V klášteře byla zřízena roku 1825 továrna na ocet, která zanikla roku 1853 a byla převedena na Dobříš. Od roku 1989 byly postupně některé lesy a pozemky vráceny rodu Colloredo-Mansfeld.

Před rokem 1880 byl tehdejší Obořišť součástí obce Svaté Pole. Od roku 1961 patří pod obec i Lhotka.



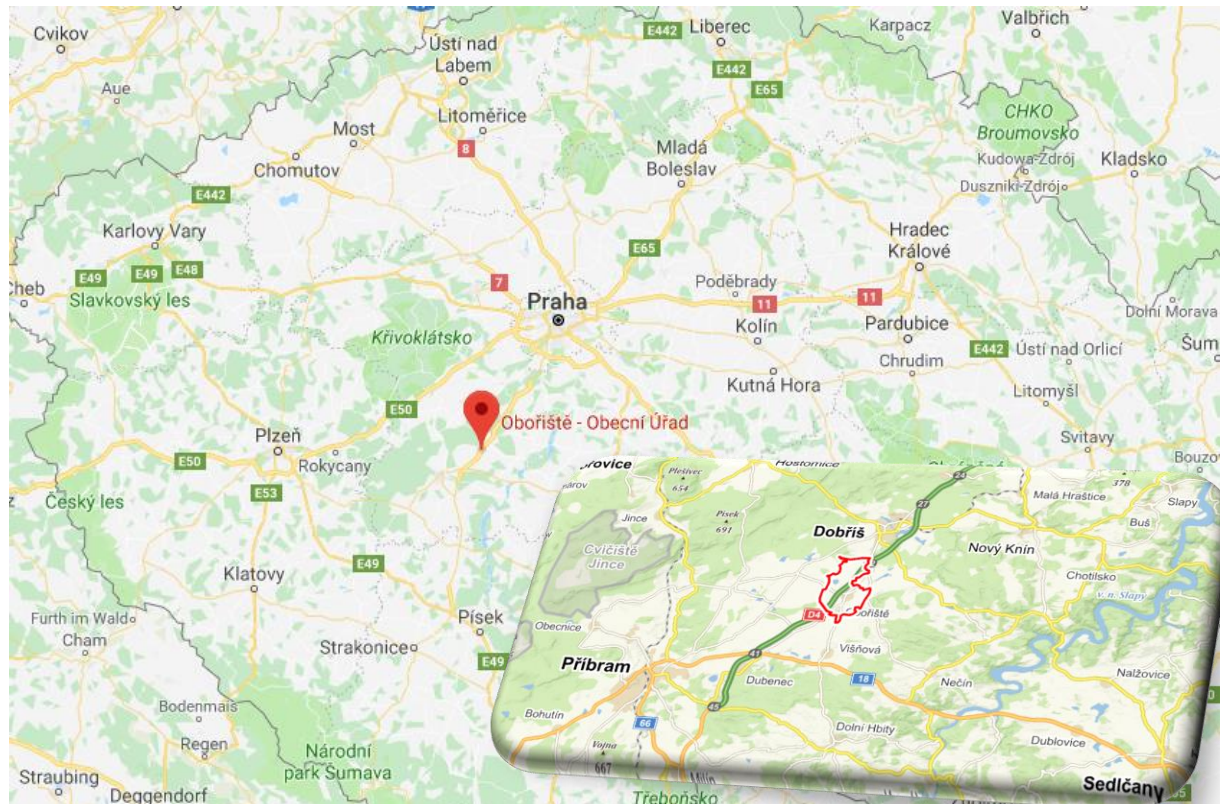
Znak obce je rozdělen na dvě části; v červeném poli vpravo je zobrazen vztyčený zlatý okřídlený orlí pařát, vlevo zelená vykořeněná palma. Štít dělený na dvě pole vyjadřuje skutečnosti, že obec se skládá ze dvou částí. Orlí pařát je figurou užitou na pečeti Venclina z Obořiště v roce 1372. Palma je převzata ze znaku Pavlínů, významných vlastníků Obořiště. Červená a stříbrná jsou součástí některých figur v erbu Colloredo-Mansfeldů, posledních držitelů Obořiště a Lhotky.

Vlajku tvoří červený žerďový pruh široký třetinu délky listu a dva vodorovné pruhy, bílý a zelený. V žerďovém pruhu žlutý okřídlený orlí pařát drápy k hornímu okraji listu. Žerďový pruh opakuje pravou polovinu štítu, vodorovné pruhy jsou odvozeny od levé poloviny štítu a palmy.

2.3 ÚZEMÍ

Obec Obořiště se nachází ve střední části okresu Příbram. Obcí s rozšířenou působností je město Dobříš. Od Prahy je obec vzdálena cca 45 km. Ve vzdálenosti cca 13 km leží město Příbram a ve vzdálenosti cca 5 km město Dobříš. V těchto městech jsou zastoupeny struktury občanského vybavení, školských zařízení, zdravotní péče i policie. Z hlediska dopravních vztahů je obec plně obsluhována prostředky silniční automobilové dopravy, zejména rychlostní komunikací R4.

Obrázek 1: Mapa



Zdroj: www.google.cz/maps, www.mapy.cz

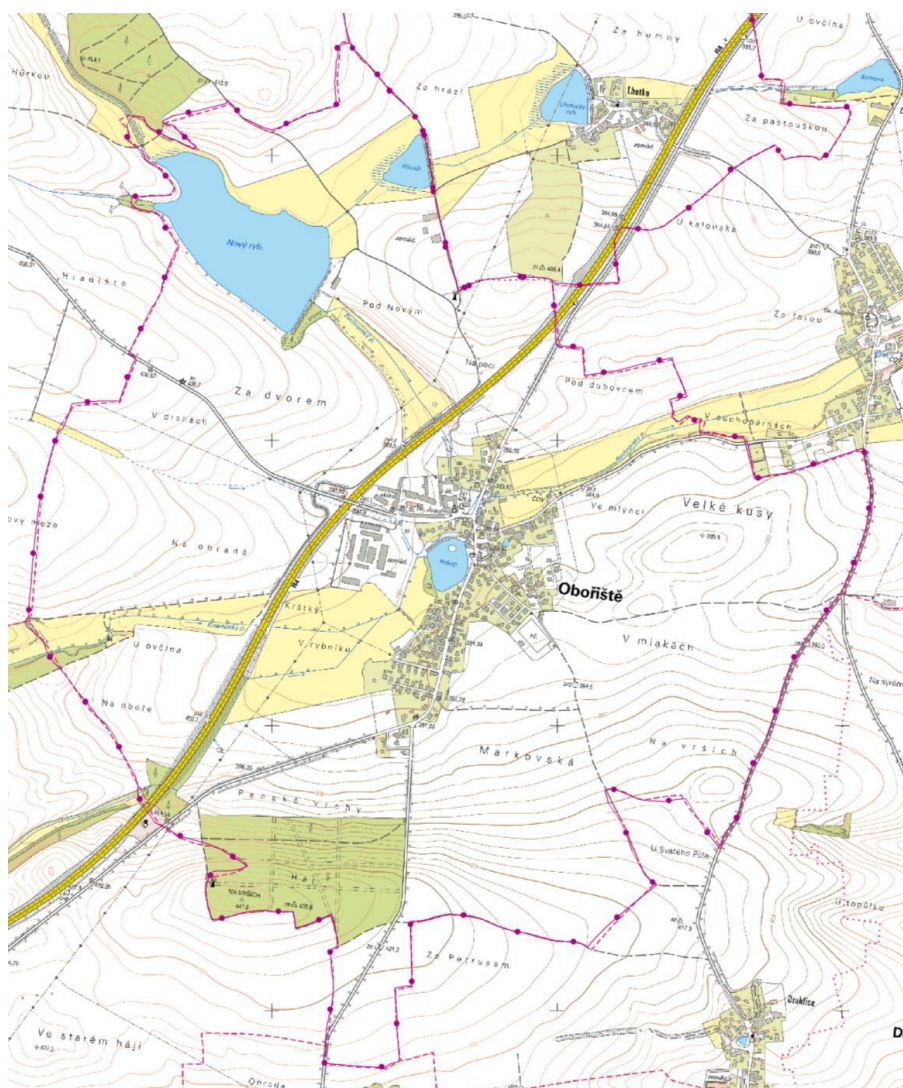


Správní území obce Obořiště se skládá ze dvou katastrálních území sídel – Obořiště a Lhotky.

- Obořiště (i název k. ú.)
- Lhotka (k. ú. *Lhotka u Dobříše*)

Sever správního území zabírá katastr sídla Lhotka, jižní část zabírá katastr sídla Obořiště. Diagonálně od severu k jihu přes obě území probíhá rychlostní komunikace R4, spojující Prahu se Strakonice. Tato komunikace fyzicky odděluje zastavěná území obou částí.

Obrázek 2: Katastrální mapa Obořiště



Zdroj: <https://portal.cenia.cz/eiasea>

Základní uspořádání území obce předurčuje těleso s provozem rychlostní komunikace R4, které území diagonálně protíná od severovýchodu na jihozápad. Na severu od této komunikace je situována část Lhotka. Její základní urbanistickou strukturu osídlení tvoří od východu k západu esovitá podélná komunikace vedoucí ze Svatého Pole podél



rychlostní komunikace do Obořiště a z ní dále paprskovitě odbočující místní komunikace. Střed sídla je rozvolněný v prostranství. Výrazným přírodním prvkem, navazujícím na střed sídla, je Lhotský rybník.

Jižně od rychlostní komunikace R4 je položeno sídlo Obořiště, na níž má přímé napojení. Základní kostru uspořádání zástavby tvoří dvě komunikace, a to severojižní komunikace č. III/00412, od níž se ve středu obce odpojuje západním směrem silnice č. III/11418. Na tyto dvě komunikace se v obci dále napojují místní komunikace. Osídlení je hlavně situováno na odkloněné straně od rychlostní komunikace R4, směrem ke komunikaci je soustředěna lokalita zemědělské výroby.

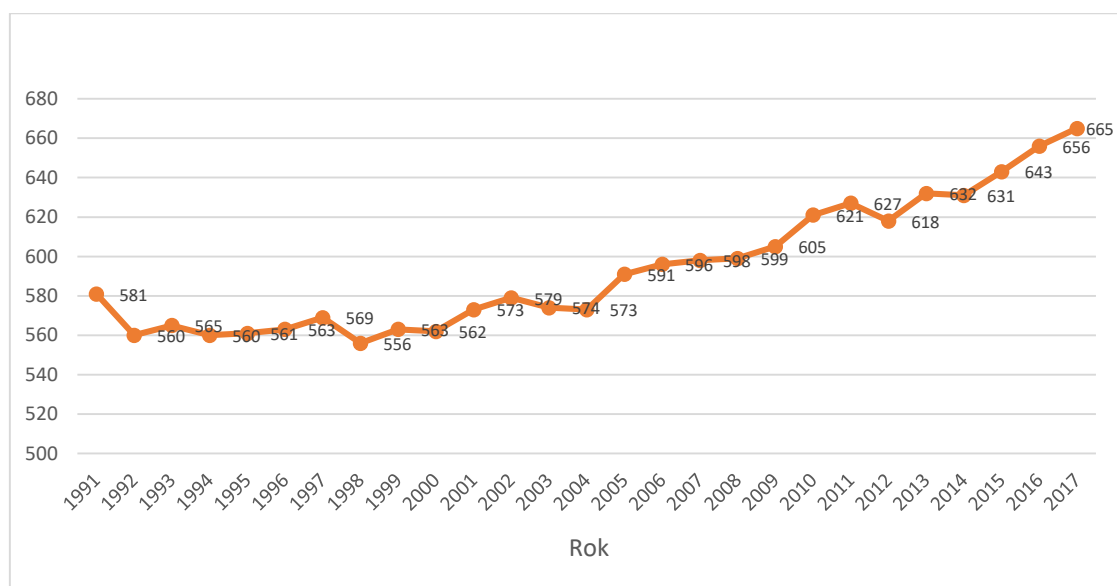
Obě sídla, rozprostřená na velice mírně členitém terénu, působí v krajině harmonicky. Významnou roli hraje množství rybníků a drobných vodotečí s doprovodnou vegetací. Krajina je již od středověku osídlena a kultivována. Komunikace jsou zpravidla lemovány alejemi stromů různého stáří a druhů. Obec má nízkou hustotu zástavby a nízký počet obyvatel, na 1ha připadá 0,79 obyvatel. Je oblastí vyhledávanou pro bydlení, chatové osady se zde nenachází.

2.4 OBYVATELSTVO

2.4.1 DEMOGRAFICKÁ SITUACE

Graf č. 1 vyjadřuje vývoj počtu obyvatel ve sledovaném období let 1991 – 2017. Z něj je patrné, že v první polovině období byl počet obyvatel vyrovnaný a pohyboval se mezi 550 – 580 obyvateli, zatímco od r. 2005 dochází k postupnému nárůstu obyvatel na současných 665 osob. Nárůst byl zapříčiněn především výstavbou nových rodinných domů v okrajových částech obce.

Graf 1: Vývoj počtu obyvatel mezi lety 1991 – 2017



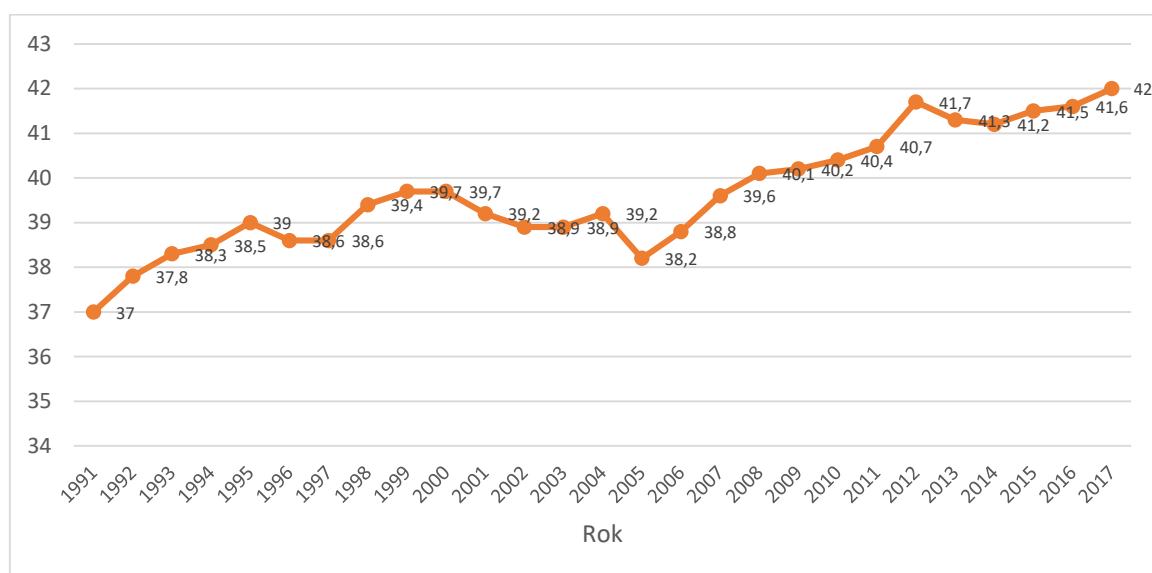
Zdroj: ČSÚ



Hustota zalidnění se v Obořišti pohybuje okolo 87,4 obyvatel na km² (rok 2017). V porovnání s ostatními obcemi ORP Dobříš se jedná o obec, která je osídlena hustěji. Průměrná hustota v ORP Dobříš se pohybuje na hodnotě 70,7 obyvatel na km². Dle všeobecně přijímané metodiky evropské Organizace pro hospodářskou spolupráci a rozvoj je Obořiště dle počtu obyvatel na km² venkovskou obcí (hraniční hodnota v této metodice je 150 obyv./km²).

Průměrný věk v obci Obořiště ve sledovaném období stále mírně narůstá (s výjimkou roku 2005) a kopíruje křivku vývoje průměrného věku v celém ORP Dobříš. Průměrný věk v roce 2017 činil v obci Obořiště 42 let, pro srovnání v ORP Dobříš je to 41,3 roku. Jedinou výjimkou na jinak stále rostoucí křivce byl rok 2005, kdy průměrný věk oproti předchozímu roku klesl o celý jeden rok – z 39,2 na 38,2 roku. Důvodem byl vyšší počet narozených dětí (7 narozených) i přistěhování či přihlášení k trvalému pobytu osob mladšího věku (30 přistěhovalých).

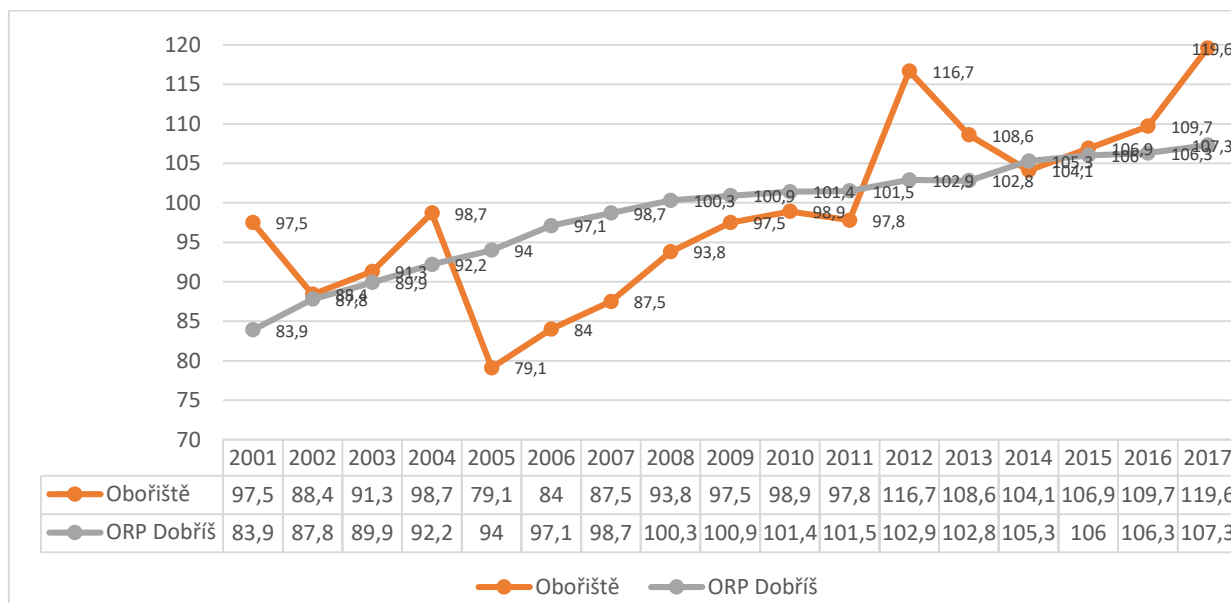
Graf 2: Průměrný věk obyvatel mezi lety 1991 - 2017



Zdroj: ČSÚ

Index stáří vyjadřuje věkovou strukturu obyvatelstva a je ukazatelem, který vypovídá o stárnutí (resp. mládnutí) populace. Hodnoty v tabulce č. 3 vyjadřují poměr počtu obyvatel starších 65 let ku počtu dětí do 14 let. V obci Obořiště má index stáří vzestupnou tendenci, nejvyšší hodnoty dosáhl v roce 2017, kdy na 100 dětí do 14 let připadlo 120 osob ve věku na 65 let. Na základě údajů z grafu lze říci, že od roku 2012 v obci žije více seniorů než dětí a v porovnání s hodnotami v celém ORP Dobříš index stáří v obci Obořiště stoupá strměji, tzn., že rychleji přibývá seniorů oproti dětem.

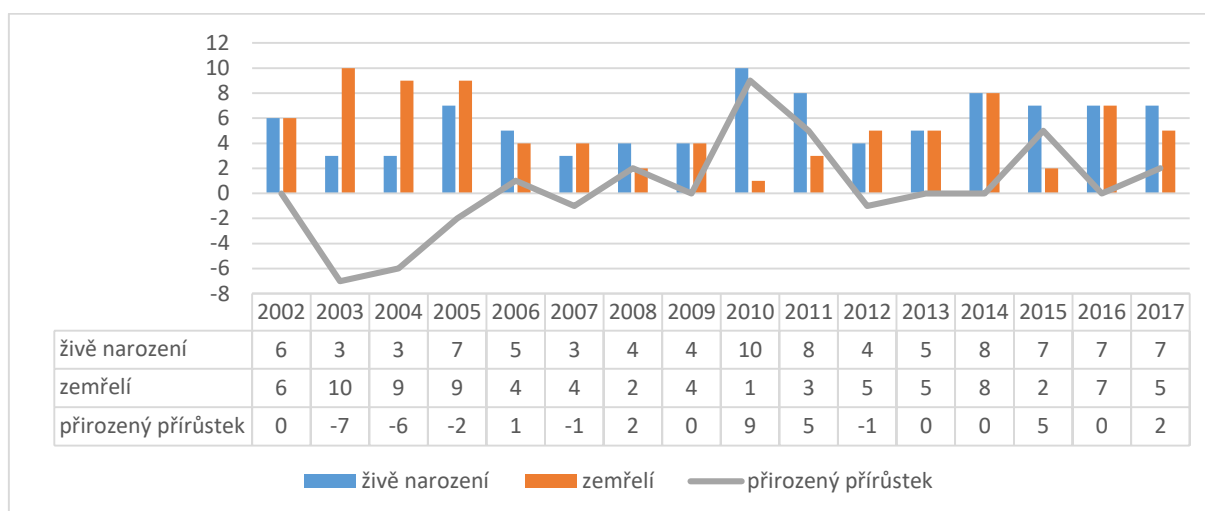
Graf 3: Index stáří (65+/0-14) mezi lety



Zdroj: ČSÚ

Přirozený přírůstek/úbytek je rozdíl mezi počtem narozených a zemřelých obyvatel obce. Dle grafu č. 4 je zřejmé, že rozdíl se pohybuje v jednotkách osob, nejčastěji kolem nulových hodnot. Výjimkou za poslední desetiletí je rok 2010, kdy se narodilo 10 dětí, tj. nejvíce za celé sledované období. Jelikož v tomto roce došlo jen k jednomu úmrtí, přirozený přírůstek proto výrazně přesahuje hodnoty v ostatních letech. Od tohoto roku však počet živě narozených převyšuje počty zemřelých (s jednou výjimkou v roce 2012).

Graf 4: Přirozený přírůstek/úbytek mezi lety 2002 - 2017



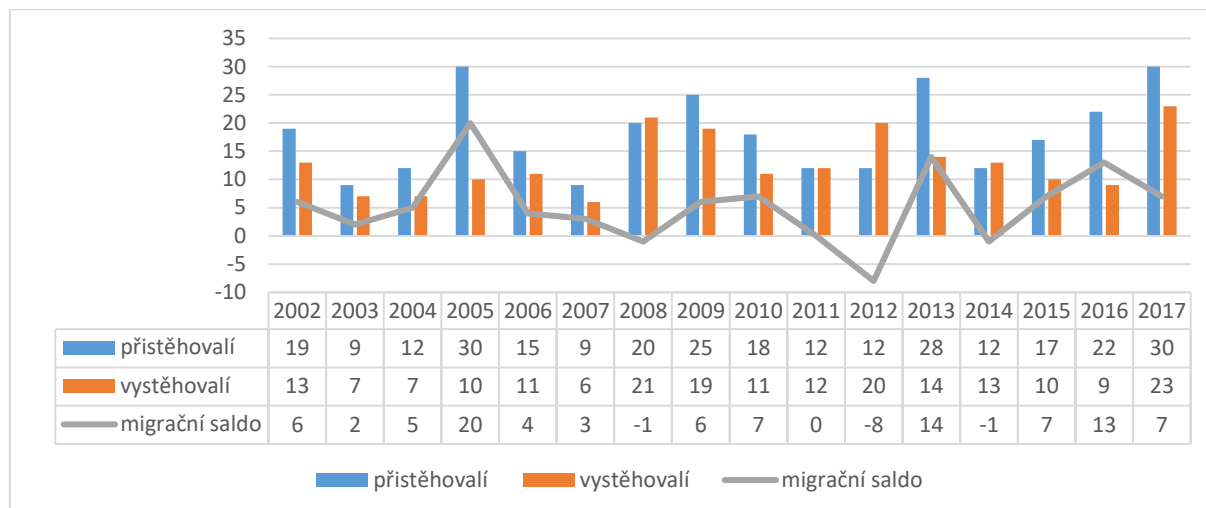
Zdroj: ČSÚ

Migrační saldo znázorněné v grafu č. 5 vyjadřuje rozdíl mezi přistěhovanými a vystěhovanými obyvateli. Ročně se do obce přistěhuje cca 20 osob, jejich počet kolísá, nemá vzrůstající ani klesající tendenci. Vystěhovaných je o něco méně, takže se migrační



saldo v záporných hodnotách objevuje během sledovaného období pouze třikrát (v letech 2008, 2012 a 2014) a jedná pouze o jednotky.

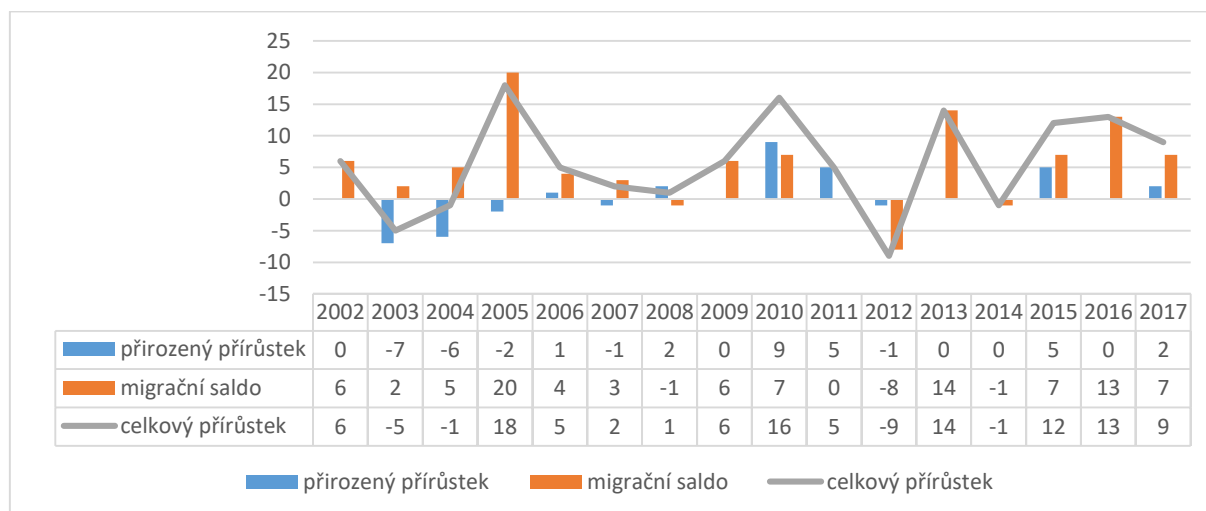
Graf 5: Migrační saldo mezi lety 2002 - 2017



Zdroj: ČSÚ

Celkový přírůstek obyvatel zobrazený v grafu č. 6 je součtem migračního salda a přirozeného přírůstku (úbytku). Jak již bylo patrné z předchozích grafů, přírůstek obyvatelstva kolísá, avšak celkově (až na výjimky v letech 2004, 2001 a 2014) se pohybuje v kladných hodnotách. V posledních třech letech činí cca 10 osob, o které se počet obyvatel v obci ročně navyšuje.

Graf 6: Celkový přírůstek/úbytek mezi lety 2002 - 2017



Zdroj: ČSÚ



2.5 HOSPODÁŘSTVÍ

2.5.1 EKONOMICKÁ SITUACE

V Obořišti bylo ke konci roku 2016 evidováno celkem 179 podnikatelských subjektů, z toho je 89 podniků se zjištěnou aktivitou. Největší podíl zauímají osoby samostatně výdělečně činné (OSVČ). Z obchodních společností jsou regionálně nejvýznamnější Stone Ranch, s.r.o. a Zahradnictví Blecha. V obci se nenachází žádný velký ani střední podnik, malé podniky (10 – 49 zaměstnanců) jsou evidovány 3, mikropodniků (1-9 zaměstnanců) je v obci 7.

V obci jsou v současnosti provozovány dílny soukromých subjektů, a to zejména 2 truhlářské dílny, autoopravna, výrobní betonových výrobků, výrobní areál bazénů, opravárenská dílna. V zemědělském družstvu je provozován kravín.

Tabulka 1: Struktura podnikatelských subjektů dle velikosti

Podnikatelský subjekt dle právní formy	Počet
Celkem	179
Fyzické osoby	160
Fyzické osoby podnikající dle živnostenského zákona	149
Fyzické osoby podnikající dle jiného než živnostenského zákona	5
Zemědělství podnikatelé	5
Právnícké osoby	19
Obchodní společnosti	7
Akciové společnosti	.
Družstva	.

Zdroj: ČSÚ

Pro rozlišení podnikatelských subjektů dle převažující činnosti jsou k dispozici data i z roku 2017 a vyplývá z nich, že nejvíce podnikatelských subjektů bylo registrováno v oblasti služeb (55%), dále pak v průmyslu a stavebnictví (40%), zatímco podnikatelé z odvětví zemědělství, lesnictví a rybářství tvoří jen okolo 5%.

Tabulka 2: Struktura podnikatelských subjektů dle převažující činnosti

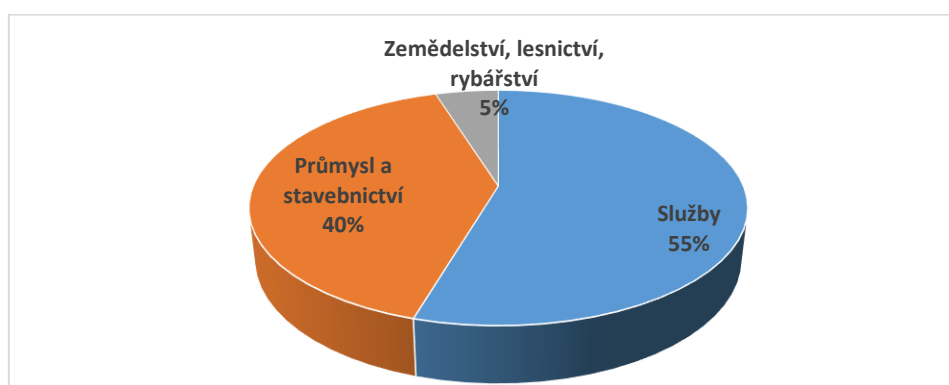
Podnikatelský subjekt dle odvětví	2015	2016	2017
Zemědělství, lesnictví, rybářství	9	9	9
Průmysl	24	24	25
Stavebnictví	78	49	50
Velkoobchod a maloobchod	33	39	43
Doprava a skladování	2	2	2
Ubytování, stravování a pohostinství	8	7	7
Informační a komunikační činnosti	3	3	3
Profesní, vědecké a technické činnosti	12	13	14



Administrativní činnosti	4	5	5
Veřejná správa	3	3	3
Vzdělávání	1	1	1
Kulturní, zábavní a rekreační činnosti	2	2	2
Peněžnictví, pojišťovnictví	5	5	2
Činnosti v oblasti nemovitostí	3	3	3
Zdravotní a sociální péče	3	1	1
Ostatní činnosti	11	13	15
CELKEM	170	179	185

Zdroj: ČSÚ

Graf č. 7: Skladba hospodářských odvětví



Zdroj: ČSÚ

Občanské vybavení

Sociodemografická soudržnost je pozitivně podporována kvalitní občanskou vybaveností a technickou infrastrukturou. Dětská populace nemusí dojíždět do školy (do 5. třídy zde funguje školské zařízení), soudržnost podporuje i pravidelné konání společenských akcí.

V sídle Obořiště jsou zajištěny tyto služby:

- Obecní úřad
- Pobočka České pošty
- Pohostinství
- Prodejna smíšeného zboží
- Klubovna
- Hasičská zbrojnice
- Restaurace a ubytování v penzionu
- Kadeřnictví
- Mateřská škola
- Základní škola (1. – 5. třída)
- Výchovné zařízení s učilištěm
- Kostel
- Ze sportovních zařízení tenisové hřiště, sportoviště a fotbalové hřiště



2.5.2 TRH PRÁCE

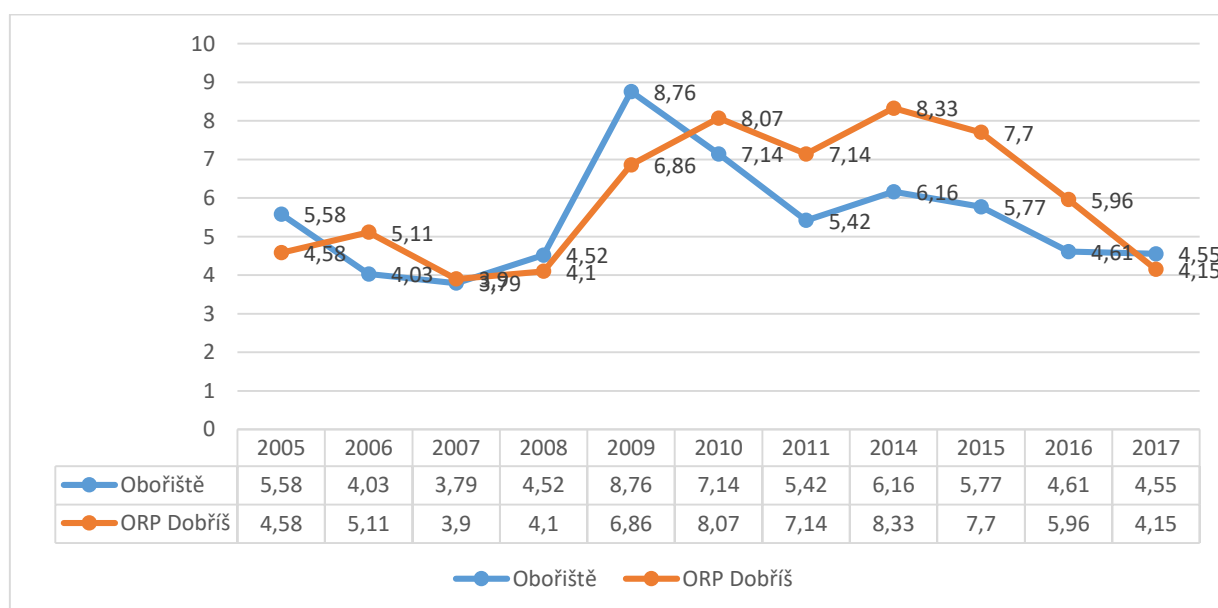
Obořiště se potýká, jako většina menších obcí, s nedostatkem pracovních příležitostí a nutností dojíždět do centra (na Dobříš, do Příbrami nebo do Prahy). Vzhledem k dobré dostupnosti měst prostřednictvím rychlostní komunikace R4, je podíl nezaměstnaných osob relativně nízký. Významnější zaměstnavatel však přímo v obci chybí, a pracovní příležitosti tak nenaplnují možnosti uplatnění ekonomicky aktivních obyvatel.

Míra nezaměstnanosti v obci kopíruje vývoj nezaměstnanosti v celém ORP, od roku 2010 do roku 2016 se však míra nezaměstnanosti v obci Obořiště pohybovala zhruba o 2 % níže než v ORP Dobříš.

V letech 2012 – 2013 nebyly vzhledem ke změně metodiky měření MPSV hodnoty míry nezaměstnanosti zjištěny.

V loňském roce se míry nezaměstnanosti v obou územích téměř sjednotily na hodnotě cca 4,5 %.

Graf č. 8: Míra nezaměstnanosti v letech 2005 - 2017



Zdroj: ČSÚ

2.6 INFRASTRUKTURA

2.6.1 TECHNICKÁ INFRASTRUKTURA

Zásobování pitnou vodou

V současné době je část obce zásobena pitnou vodou z vodovodu pro veřejnou potřebu, který má ve správě Vodohospodářská společnost Dobříš. Po r. 1980 byla obec připojena na skupinový vodovod Příbram – Drásov – Dobříš. Zbytek obyvatel je zásoben vodou



z domovních studní. Množství vody v těchto studních je ovlivněno množstvím srážek a během suchých měsíců se zde projevuje nedostatek vody.

Do severní části k.ú. Lhotka u Dobříše okrajově zasahuje ochranné pásmo 2. stupně využitelného vodního zdroje „Chotobuš“ a vodního zdroje „Dobříš – Jezírko“.

Místní část Lhotka je v současné době zásobena pitnou vodou z domovních studní. V současnosti jsou vybudovány hlavní řady vodovodu, obec Lhotka je připojena na skupinový vodovod Příbram. Pitná voda je dopravována do obce z úpravny vody Hvězdička.

Kanalizace a čistírna odpadních vod

Obec Obořiště má v současné době zrealizovanou splaškovou kanalizaci. Mimo odpadních vod běžného komunálního charakteru se vyskytuje v obci producent většího množství odpadních vod, a to ZD Rosovice (živočišná a rostlinná výroba).

Dešťové vody jsou odvedeny z části dešťovou kanalizací a z části systémem příkopů, struh a propustků do místních vodotečí – Kotečnický a Sychrovský potok. Dešťová kanalizace je ve správě obce.

Na splaškovou kanalizační síť je napojeno 99 % obyvatel.

V místní části Lhotka v současné době probíhá budování kanalizační sítě. V roce 2020 budou veškeré odpadní vody akumulované v bezodtokové jímce.

Plynofikace

Sídlo Obořiště má vybudováno zásobování plynem. Část Lhotka má přiveden zásobovací řad na kraj sídla, napojovací bod je umístěn u rybníka Přívaží.

Energetika

V současné době je obec Obořiště zásobena z nadřazené soustavy ČEZ Distribuce a.s., oblast střed.

Rozmístění stávajících TS Obořiště:

- TS1 160 kVa (obec – zděná, věžová)
- TS2 250 kVa (výchovní ústav)
- TS3 160 kVa (ZD – BTS 2)
- TS4 160 kVa (u hřiště – BTS 2)
- TS5 250 kVa (obec II – PTS)
- TS6 160 kVa (hotel – PTS)

Telekomunikace



V území obce působí jako provozovatel telekomunikačních služeb Telefónica O2 Czech republik a.s. Z mobilních operátorů je to firma T-Mobile Czech Republic a.s. a Telefónica O2 Czech republik a.s.

Příjem televizních signálů je pokryt z vysílače Praha – Žižkov a Cukrák. Příjem je zajišťován individuálními anténami. Kabelový rozvod není v obci vybudován a do budoucna se též nepředpokládá.

Telefonní síť je vybudována ve větší části obce. Obec je napojena na ústřednu, situovanou v její centrální části. Stávající síť pokrývá nyní potřeby obce, avšak pro další rozvoj bude třeba její kapacitu rozšířit.

Veřejný rozhlas – v obci je zaveden veřejný rozhlas a je plně funkční.

Veřejné osvětlení – v Obořišti a místních částech je zavedené a funkční veřejné osvětlení a svítí po celou noc. Proběhla postupná rekonstrukce osvětlení v obci i místní části.

2.6.2 DOPRAVNÍ INFRASTRUKTURA

Správním územím prochází silnice I. třídy, a to rychlostní komunikace R4 – Strakonická. K ní je navázán systém silnic nižších tříd. Obě sídla jsou připojená na tuto komunikaci silnicí III/00412, sjezdem a výjezdem z mimoúrovňové křižovatky Dobříš – jih.

Sídlo Lhotka je přístupné z komunikace III/00412 odbočením západním směrem na silnici vedoucí do Lhotky z obce Svaté Pole. Uvnitř Lhotky se dále rozvíjí systém místních komunikací, obsluhujících plně území obce.

Komunikační kostru sídla Obořiště tvoří silnice III/00412, která prochází územím severojižním směrem na Dlouhou Lhotu. Z ní, ve středu sídla odbočuje západním směrem komunikace III/11418, která R4 mimoúrovňově nadjíždí. Na komunikaci III/00412 se dále ve středu sídla napojuje silnice od východu III/10228 (Obořiště – Svaté Pole). V jižní části obce se na komunikaci III/00412 napojuje komunikace III/11816, která spojuje sídlo s obcí Višňová. Silnice č. III/00412, III/10228 a III/11418 tvoří základní komunikační systém území, na nějž navazuje síť místních komunikací, která plně území dopravně obsluhuje.

2.6.3 MÍSTNÍ KOMUNIKACE

V obci Obořiště se nachází celkem cca 6 km místních komunikací, které je nutné průběžně opravovat.

Parkovací ploch je v obci dostatek; parkovací místa se nachází před výchovným ústavem a na prostranství před místním hostincem.

Obcí neprochází žádné turistické ani naučné stezky. Na nejbližší turistické trasy je možné se napojit v obcích Ouběnice, Daleké Dušníky nebo Rosovice.

2.6.4 DOPRAVNÍ OBSLUŽNOST

Obec Obořiště je zapojena do integrované dopravy Středočeského kraje.

Autobusová doprava



Obcí Obořiště projíždí následující autobusové linky:

Číslo linky	Trasa
D99	Praha – Mníšek p. Brdy – Dobříš – Obořiště – Dlouhá Lhota – Drásov – Dubno - Příbram
D85	Praha – Dobříš – Obořiště – Dlouhá Lhota – Drásov – Dubno – Příbram – Bohutín – Rožmitál p. Třemšínem
136440	Praha – Dobříš – Obořiště – Kamýk nad Vltavou – Krásná Hora - Milevsko

Zdroj: <http://jizdnirady.idnes.cz>

Do Příbrami jezdí ve všední dny spoje 14 x denně (5:02, 6:02, 7:02, 8:02, 10:02, 12:02, 14:02, 15:02, 16:02, 17:02, 18:02, 18:26, 19:02, 21:56). O víkendu přímé spojení s Příbramí chybí.

Spojení s Prahou je možné ve všední dny 12 x denně (v 5:56, 7:09, 7:45, 9:45, 11:45, 13:45, 14:45, 15:13, 15:45, 16:45, 17:45, 18:45). V sobotu jede přímý spoj do Prahy v 6:50 a 13:15, v neděli pouze v 17:50.

Autobusové zastávky jsou v obci rozmístěny na třech místech (Obořiště – Lhotka, Obořiště – náves a Obořiště – Vyšehrad). Autobusové zastávky jsou všude nově zrekonstruované.

Železnice obcí neprochází, nejbližší železniční zastávka se nachází ve městě Dobříš.

2.7 VYBAVENOST OBCE

2.7.1 ZDRAVOTNICTVÍ

V Obořišti se ordinace lékařů nenachází. Nejbližší ordinace praktického lékaře sídlí na Dobříši. Spádová nemocnice se nachází v okresním městě Příbram včetně rychlé záchranné služby.

2.7.2 SOCIÁLNÍ PÉČE

V rámci regionu byl zpracován Komunitní plán sociálních služeb regionu Brdy-Vltava na období 2012 – 2017, který bude aktualizován pro období 2018 – 2023. Sociální služby zajišťuje v přímé péči klientům (pečovatelská služba) Farní charita Starý Knín na základě smlouvy s obcí. Nejbližší Domov pro seniory (zřizovatel Středočeský Kraj) se nachází ve městě Dobříš. Obec zajišťuje dostupnost širokého spektra sociálních služeb prostřednictvím poskytování příspěvku do Sociálního fondu regionu Brdy-Vltava (více o fondu: <http://socialnifond.brdy-vltava.cz/>). Mechanismus sociálního fondu umožňuje



podpořit ověřené regionální poskytovatele sociálních služeb a dostupnost služeb pro obyvatele tzv. „od kolébky až po hrob“ z území MAS Brdy-Vltava.

2.7.3 ŠKOLSTVÍ

Mateřská škola a základní škola Obořiště

Mateřská škola v Obořišti se ve stávajícím prostředí nachází od roku 1968, kdy se do budovy školy přestěhovala z areálu bývalého JZD Obořiště. MŠ je jednotřídní s kapacitou 26 dětí, která je naplněna. Jedna třída je hernou a jídelnou, druhá třída slouží jako ložnice. Od 1. 1. 2003 je integrovaná se ZŠ, s kterou je v úzkém kontaktu. Společně pořádají např. kulturní a sportovní vystoupení dětí, výlety, návštěvy divadel, kroužky, plavání, oslavy a jiné akce v průběhu celého školního roku. Znalost pedagogického sboru, prostředí a kamarádů napomáhá k bezproblémovému přechodu předškolních dětí do 1. třídy ZŠ. Od 1. 9. 2007 škola pracuje podle zpracovaného ŠVP „Radost a pohoda“.

Základní škola Obořiště vznikla v roce 1930. V roce 1945 byla škola využita jako nemocnice pro Rudou armádu. V té době byl do školy zaveden vodovod. V roce 1967 byla zřízena školní družina. Ve školním roce 2017/2018 navštěvuje školu 38 žáků. Žáci jsou podle ročníků rozděleni do dvou tříd. Od 1. 1. 2003 je integrovaná s MŠ, s kterou je v úzkém kontaktu.

Výchovný ústav Obořiště je školské zařízení zabezpečující výkon ústavní a ochranné výchovy. Zřizovatelem Výchovného ústavu je MŠMT ČR. Základním cílem a posláním Výchovného ústavu je, na základě speciálně - pedagogických přístupů a metod, vytvářet optimální podmínky pro náhradní výchovnou péči dítěte, v zájmu jeho zdravého vývoje, řádné výchovy a vzdělávání. Je kladen důraz na úspěšné a aktivní zařazení dítěte do praktického života po ukončení pobytu v zařízení. Kapacita školského zařízení je 40 dětí (chlapců), zpravidla ve věku 15-19 let. Chlapci jsou rozděleni do šesti výchovných skupin.

Jako součást Výchovného ústavu je zřízeno SOU s učebními obory:

- Zedník
- Truhlář
- Práce ve stravování, zaměření kuchař

2.7.4 ODPADOVÉ HOSPODÁŘSTVÍ

V obci je odpad zabezpečován převážně do sběrných nádob o obsahu 110 l, dále pro separovaný sběr jsou zajištěny kontejnery na bílé a barevné sklo (2x v Obořišti, 2x ve Lhotce). Sběr odpadů je zajišťován společností Dokas Dobříš.



Tabulka 3: Hnízda na tříděný odpad

Umístění	Tříděný odpad					
	papír	plast	sklo bílé	sklo barevné	Textil	nápojové kartony
U Výchovného ústavu	✓	✓	✓	✓	✓	✓
U hřiště	✓	✓	✓	✓	✓	✓
Na Vyšehradě	✓	✓		✓		✓
Pod Hájem	✓	✓		✓		✓
Ve Sluneční ulici	✓	✓		✓		✓
Ve Lhotce	✓	✓		✓		✓
U školy	✓	✓				

Zdroj: vlastní šetření

Obec má zajištěnou smlouvu s obcí Nečín, která zajišťuje a pravidelně vyváží kontejner na biologicky rozložitelný komunální odpad. Obec zajistila pro každé číslo popisné domácí kompostéry.

Sběr nebezpečných složek komunálního odpadu je zajišťován 4x ročně v obci Obořiště a v místní části Lhotka.

Odkládat objemný odpad a elektroodpad je možné v době provozních hodin pouze ve sběrném dvoře města Dobříš.

Kontejner na kovový odpad je umístěn u Výchovného ústavu. Jednou ročně je zajišťován místními hasiči.

V obci jsou dva kontejnery na textil, zde je možné odevzdat i použitý textil, jeho využití zajišťuje Diakonie Broumov k charitativním účelům.

2.7.5 SPORT, TĚLESNÁ VÝCHOVA A SPOLKY

Tělovýchovná jednota Sokol - byla založena roku 1920. Mají k dispozici fotbalové hřiště a sportoviště.

SDH Obořiště – sbor byl založen dne 26. 10. 1884. Dne 21. 12. 1884 se konala první valná hromada Sboru. Kníže Josef z Obořiště daroval sboru 200 zlotých. V roce 1939 byla zakoupena první motorová stříkačka. Od roku 1939 – 1959 byla činnost hasičského sboru omezena. Dne 21. června 1959 byla dostavěna a otevřena požární zbrojnice. V roce 1974 bylo založeno první žákovské družstvo, které bylo aktivní až do roku 1990. V roce 1990



byla zakoupena požární motorová stříkačka PS 12. Ta byla 16. prosince 1990 vysvěcena a pojmenována na „Šmoulinku“. Sbor dobrovolných hasičů v roce 2009 mělo 86 členů z toho 54 mužů, 16 žen a 16 dětí. Část členů je zařazena do zásahové jednotky JPO5. Ve výbavě jsou 2 požární stříkačky a to zásahová PS 12, sportovní upravená PS 12 s obsahem 1.6 cm³ a PS 16 z roku 1957. K nejzávažnějším zásahům na území obce patří likvidace požáru kravína v areálu zemědělského družstva v roce 1994 a likvidace požáru obytného domu v roce 2005. Dále jednotka pomáhala při povodních v roce 2002. Sbor se pravidelně účastní okrskové soutěže a to jak s družstvem mužů do 35 let, tak i s družstvem mužů nad 35 let a v neposlední řadě s družstvem žen, které si říkají Obořišťské Kobry. Od roku 2008 se účastní i soutěže v Běhu hasičů do Svatohorských schodů. Od roku 2005 pořádají tradiční soutěž Obořišťský Soptík a od roku 2008 i Noční soutěž SDH.

Tělovýchovná jednota, Sbor dobrovolných hasičů spolu s obecním úřadem a základní školou každoročně pořádají ples, dětský karneval, pálení čarodějnic, dětský den, školní akademii, setkání s důchodci a zpívání u Vánočního stromu. Pravidelně také navštěvují divadla a výstavy.

Asi kilometr za obcí se nachází **rekreační středisko Nový Rybník** s možností ubytování, stravování, sportovního vyžití a s minipivovarem, který je vyhledáván návštěvníky z blízkého i vzdáleného okolí. Je hojně využíván pro kongresovou turistiku a v letní sezóně pro pořádání rodinných oslav a svateb.

Nabídku cestovního ruchu rozšiřuje sousedící tréninkové středisko jízdy na koni ve westernových disciplínách **Stone ranch, s.r.o.** Zajišťuje výcvik, ustájení i prodej koní. Na ranči je možno se také ubytovat.

Dětské hřiště s několika herními prvky se nachází na návsi v blízkosti obchodu a hostince. Dětem navštěvujícím MŠ a ZŠ slouží i herní prvky na školní zahradě.

2.7.6 KULTURA A PÉČE O PAMÁTKY

Na území obce Obořiště se nacházejí kulturní památky lokálního významu:

Barokní čtyřkřídlý **klášter Paulánů** s ambity postavený v letech 1681 – 88. V roce 1711 byl doplněn o kostel sv. Josefa. Po roce 1780 byl klášter Josefem II. zrušen a připadl rodu Colloredo-Mansfeldů. Dnes v něm sídlí Výchovný ústav.

Barokní **kostel sv. Josefa** na půdorysu tří prolínajících se oválů je dílem Kryštofa Dientzenhofera. Před ním stojí socha sv. Jana Nepomuckého z roku 1741. Kostel v současné době slouží k pořádání koncertů.

Kaplička ve Lhotce z roku 1969 je zasvěcena Nejsvětějšímu srdci Ježíšovu.

Mezi památkově zajímavé objekty patří:

- v katastrálním území Obořiště:



- Hospodářský dvůr pozdně barokní z konce 18. století s patrovým obytným stavením
 - Dům č.p. 46 hostinec z 18. století, zájezdní, barokní, obdélníkový patrový s mansardovou střechou
 - Usedlost č.p. 4, obytná stavba s bohatou fasádou z přelomu 19. a 20. století s drobnými objekty, hodnotný soubor tradičních rolnických staveb
 - Klenutý mostek na cestě od jihovýchodu k zemědělské farmě, technicky významná památka
 - Křížek na rozcestí k penzionu Nový rybník
- v katastrálním území Lhotka:
- Usedlost č.p. 2 z přelomu 19. a 20. století

Kulturní a sportovní akce v obci

Typ akce	Termín konání	Organizátor
Pouť	květen	Obec
Posvícení	říjen	obec
Soutěže hasičů	léto	SDH
Setkání u vánočního stromu	prosinec	Obec
Výročí hasičského sboru	červen	SDH

Zdroj: MAS Brdy-Vltava

2.8 ŽIVOTNÍ PROSTŘEDÍ

Geomorfologie

Podle geomorfologického členění České republiky náleží území do Hercynského systému a provincie Česká vysočina. Do území dále zasahují dvě různé subprovincie, většinu území zaujímá Česko-moravská soustava, pouze jižní výběžek patří do Poberounské soustavy. K dalšímu členění území v rámci geomorfologických jednotek nedochází, konkrétně se tedy jedná o okrsky Štěchovická pahorkatina, která zaujímá většinu území a Pičínská pahorkatina, která se rozkládá na jihu zájmového území.

Území obce Obořiště se nachází v nadmořské výšce 384 – 390 m. n. m. Jedná se o velice mírně zvlněnou krajinu, která se nachází na rozhraní Brdské vrchoviny a Dobříšské pahorkatiny. Terén je rozčleněn potoky Kotenčickým a Sychrovským s přítoky. V území se výrazně uplatňují rybníky Příkop ve středu obce, Nový rybník na severozápadě a Lhotský rybník na severu obce.

Podnebí

Z klimatického hlediska patří území do oblasti mírně teplé, do klimatického okrsku B3, který je mírně teplý mírně vlhký s mírnou zimou. Nejnižší teplota vzduchu je v lednu, během jarních měsíců poměrně rychle stoupá, maxima přicházejí v červenci. Podzimní



pokles je rovněž rychlý. Průměrný úhrn srážek činí 353 mm. Převládající směry větrů v území jsou severozápadní, západní a jihozápadní.

Klimatické charakteristiky	MT 10
Počet letních dnů	40 - 50
Počet dnů s teplotou vyšší než 10°C	140 - 160
Počet mrazových dnů	110 - 130
Počet ledových dnů	30 - 40
Průměrná teplota v lednu [°C]	-2 - -3
Průměrná teplota v dubnu [°C]	7 - 8
Průměrná teplota v červenci [°C]	17 - 18
Průměrná teplota v říjnu [°C]	7 - 8
Počet dnů se srážkami 1 mm a více	100 - 120
Úhrn srážek ve vegetačním období [mm]	400 - 500
Úhrn srážek v zimním období [mm]	200 - 250
Počet dnů se sněhovou pokrývkou	50 - 60
Počet jasných dnů	120 - 150
Počet zatažených dnů	40 - 50

Zdroj: Členění podnebí ČR dle Quitta

Tabulka 4: Podíl zemědělské a nezemědělské půdy v ORP Dobříš a obci Obořiště

		ORP Dobříš		Obořiště	
		ha	%	ha	%
Zemědělská půda	Orná půda	9 713	30,5	538,09	70,7
	Chmelnice	-	-	-	-
	Vinice	-	-	-	-
	Zahrady	594	1,9	10,94	1,4
	Ovocné sady	53	0,2	-	-
	Trvalé travní porosty	2 977	9,4	76,74	10,1
Lesní půda		15 489	48,6	26,73	3,5
Vodní plochy		838	2,6	35,05	4,6
Zastavěné plochy		362	1,1	13,79	1,8
Ostatní plochy		1 827	5,7	59,91	7,9
Celková výměra		31 854	100,0	761,24	100,0

Zdroj: ČSÚ

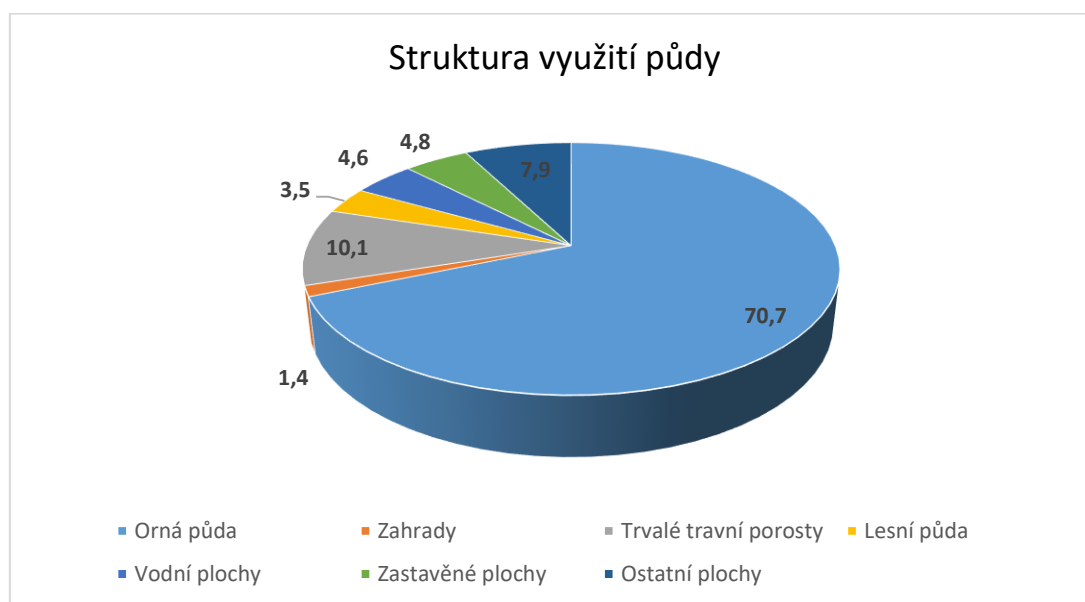


Pilíř životního prostředí vyjadřuje kvalitu přírodního prostředí, krajiny a jejich dílčích částí. Pro jeho posouzení existuje tzv. koeficient ekologické stability (KES). Jedná se o poměrové číslo a udává poměr mezi stabilními a nestabilními krajinnými prvky. Pro obec Obořiště vychází 0,2, které odpovídá „území nadprůměrně využívanému, se zřetelným narušením přírodních struktur, základní ekologické funkce musí být soustavně nahrazovány technickými zásahy.“ (dle metodiky Míchala 1985).

Území obce se vyznačuje poměrně stabilním horninovým podložím, zasahuje sem pouze část poddolovaného území (na jihu katastrálního území) ze sousední obce, které souvisí s těžební činností na Příbramsku. Vodní režim je výrazně negativně ovlivněn velice malým podílem lesních pozemků ve prospěch orné půdy. V území se nachází rozlehlý rybník (Nový Rybník), který alespoň částečně vyrovnává stav vodního režimu. Na Sychrovském potoce, vytékajícím ze zmíněného rybníka je vymezena aktivní zóna záplavy, především kvůli rovinatému terénu a možnostmi jeho rozlivu. Z pohledu hygieny životního prostředí je obec výrazně ovlivněna procházející dálnicí, především hlukem a prašností. Velmi okrajově zasahuje do území přírodní park Hřebeny. Většina území je velmi ohrožena vodní erozí, hlavním důvodem je převaha orné půdy, která nemá dostatečnou schopnost retence. Navíc je převážná část ornice zařazena do nekvalitních půd (4. – 5. třída ochrany). Kvalitní půdy najdeme bohužel převážně v již zastavěném území. Lesních pozemků je v obci málo (3,51), a tak jeho hodnocení nemůže být kladné.

Zemědělskou půdu v území obhospodařuje soukromý subjekt (cca 30 ha) a zemědělské družstvo se sídlem v Rosovicích.

Graf č. 9: Skladba zemědělské a nezemědělské půdy



Zdroj: ČSÚ



Vodní toky

Podíl vodních ploch k celkové katastrální výměře obce činí 4,6 %, což je o 2 % více než je průměr v celém ORP. Území obce spadá do povodí střední Vltava. Povrchové vody z území odvádí říčka Kocába, hlavní vodotečí je Koteňčický potok, který je levostranným přítokem Kocáby. Hydrologickou síť doplňují místní bezejmenné vodoteče a rybník Příkop v obci na Koteňčickém potoce, dále pak Nový rybník, rybník Přivaží a Lhotecký rybník.

Jelikož je Sychrovský potok (na území obce pod názvem Koteňčický potok) zařazen v seznamu vyhlášených záplavových území vydaném Krajským úřadem Středočeského kraje, má obec Obořiště vypracovaný povodňový plán.

Veřejná zeleň

Obec se snaží udržovat veřejná prostranství průběžně, zejména ve vegetační době. Obec využívá možnost najímání pracovníků Sdílené pracovní čety od MAS Brdy-Vltava, o. p. s.

Na území obce se nevyskytuje žádný přírodní park, významný krajinný prvek ani památný strom.

Soliterní zeleně vyžadující ochranu jsou:

- Rákosiny Nového rybníka – hnízdiště chráněného vodního ptactva a výskyt chráněných vodních rostlin
- Rybník Přivaží – hnízdiště vodního ptactva

2.9 SPRÁVA OBCE

2.9.1 OBECNÍ ÚŘAD A KOMPETENCE OBCE

Obec Obořiště je územně samosprávným celkem založena na základě ústavního zákona č. 1/1993 Sb. Ústava ČR, s právní subjektivitou a se základním rozsahem výkonu státní správy (obec I. typu). Orgány obce je vykonávána přenesená působnost v základním rozsahu ve věcech, které stanoví zvláštní zákony. Základním právním předpisem pro činnost obcí je zákon č. 128/2000 Sb. o obcích. Správním územím je obvod obce. Obecní úřad tvoří starosta, dva místostarostové a zaměstnanci OÚ. Obec je spravována zastupitelstvem, které je sedmičlenné.

Úřední hodiny obecního úřadu: Úterý: 16,00 – 18,00

Čtvrtek: 9,00 – 11,00

Na obecním úřadě se nachází pobočka Czech Point a probíhá ověřování shody popisu nebo kopie s listinou (vidimace) a ověřování pravosti podpisu (legalizace).



2.9.2 HOSPODAŘENÍ A MAJETEK OBCE

Rozpočet obce Obořiště je ve většině sledovaného období přebytkový, s výjimkou let 2011 a 2013. V roce 2013 obec nechala vystavět nové prostory pro školní družinu, na kterou si vzala bankovní úvěr. Stavba proběhla bez dotace, tudíž je v tomto roce rozpočet schodkový.

I v ostatních letech probíhaly investice do infrastruktury obce; od roku 2011 jsou průběžně budovány chodníky, od roku 2015 dochází k opravám komunikací a od roku 2017 k napojení zbývajících obcí ke kanalizační síti. V roce 2017 a 2018 proběhla výstavba čistička odpadních vod ve Lhotce. Stavba bude dokončena v roce 2019. V roce 2017 – 2018 proběhlo rozšíření místního vodovodu a kanalizace.

Další finanční prostředky obec investovala do úpravy parčíku (2011), zateplení školy a opravy fasády (2011), výstavby víceúčelového hřiště a opravy kabin (2014), nákupu herních prvků a oplocení u Mateřské a základní školy (2015).

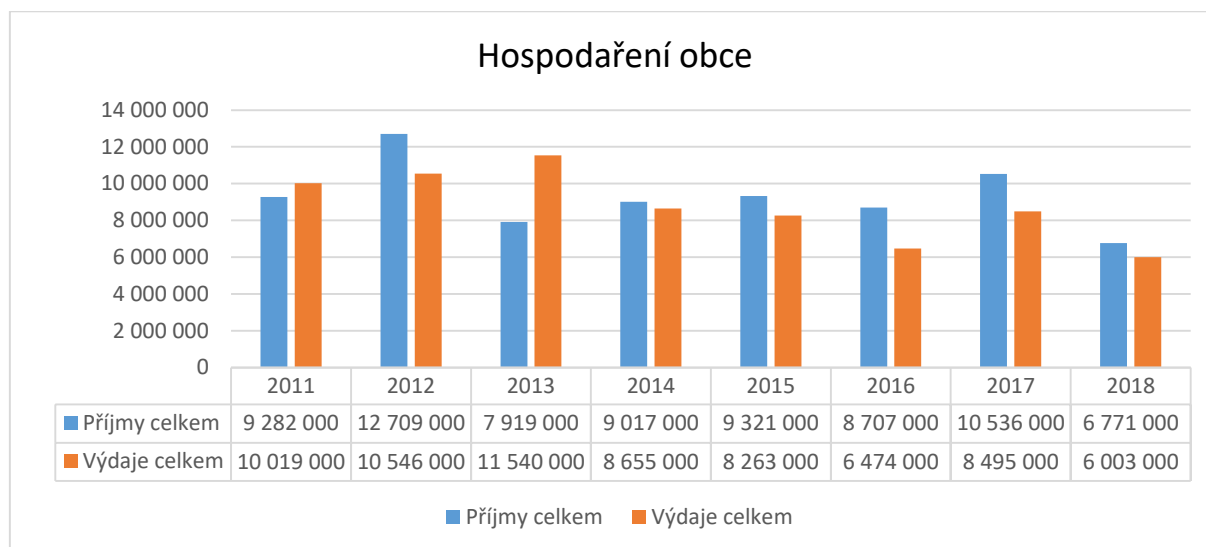
Tabulka 5: Hospodaření obce v letech 2011 - 2018

Hospodaření obce (v tisících)	2011	2012	2013	2014	2015	2016	2017	2018
Daňové příjmy	4 622	4 748	5 771	6 275	6 742	7 022	8 009	4 278
Nedaňové příjmy	978	1 120	1 257	1 097	1 075	1 197	1 176	468
Kapitálové příjmy	2 081	6 217	343	6	32	25	17	150
Nenárokové dotace	1 600	624	547	1 638	1 473	464	1 335	1 875
Příjmy celkem	9 282	12 709	7 919	9 017	9 321	8 707	10 536	6 771
Běžné výdaje	5 307	5 630	5 171	4 273	6 157	4 909	6 830	2 783
Kapitálové výdaje	4 712	4 915	6 369	4 381	2 106	1 565	1 666	3 220
Výdaje celkem	10 019	10 546	11 540	8 655	8 263	6 474	8 495	6 003
Saldo	-737	2 164	-3 621	362	1 058	2 233	2 041	768

Zdroj: www.monitor.statnipokladna.cz



Graf č. 10: Hospodaření obce



Zdroj: www.monitor.statnipokladna.cz

2.9.3 BEZPEČNOST

Obec Obořiště neprovozuje obecní policii. Zajištění veřejného pořádku a ochrany majetku obyvatel provádí v rámci výkonu své služby Policie ČR. Ochrana životů, zdraví a majetku občanů před požáry, živelnými pohromami a jinými mimořádnými událostmi v katastru obce je zajištěna jednotkou sboru dobrovolných hasičů obce a dále jednotkami požární ochrany HZS stanice Dobříš a JPO III (tedy Dobříš).

Obec Obořiště má vypracovaný povodňový plán ze dne 10. dubna 2008. Zabezpečením protipovodňové ochrany zástavby se zabývá povodňová komise obce Obořiště.

2.9.4 VNĚJŠÍ VZTAHY A VAZBA

Obec je členem dvou lokálních uskupení:

Svazek obcí Dobříšska a Novoknínska

Svazek obcí byl založen v roce 1994 a v současné době sdružuje 25 obcí. Hlavní činnost svazku je zaměřena na výkon aktivit směřujících k systematickému a efektivnímu rozvoji regionu (ochrana a prosazování společných zájmů členských obcí a jejich spolupráci při rozvíjení činností týkajících se školství, sociální péče, kultury, ochrany veřejného pořádku a životního prostředí, rozvoje cestovního ruchu, zajištění dopravní obslužnosti, zabezpečování čistoty obcí, správy veřejné zeleně, zásobování vodou, odvádění a čištění odpadních vod, společných nákupů energií a společné řešení dalších aktivit regionálního rozvoje).



Místní akční skupina Brdy-Vltava

MAS sdružuje subjekty z veřejného a soukromého sektoru (i aktivní obyvatele), kterým není lhostejná podoba místa, kde žijí. Jedná se o neziskovou organizaci, která spolupracuje na rozvoji venkova a získání finančních prostředků z EU i z národních programů pro rozvoj území, kde působí. Jednou z činností je také aktivní získávání a rozdělování dotačních prostředků. Organizace byla založena v roce 2006 a v roce 2016 sdružovala 37 subjektů z regionu. MAS má zpracovanou Strategii komunitně vedeného místního rozvoje. Vedení obce se aktivně zapojilo při zpracovávání této strategie, na kterou je možné získat finanční prostředky z EU pro náš region.



3 VÝSTUPY DOTAZNÍKOVÉHO ŠETŘENÍ MEZI OBYVATELI OBCE

3.1 „POJĎME SPOLU PODPOŘIT ROZVOJ NAŠÍ OBCE“ ...

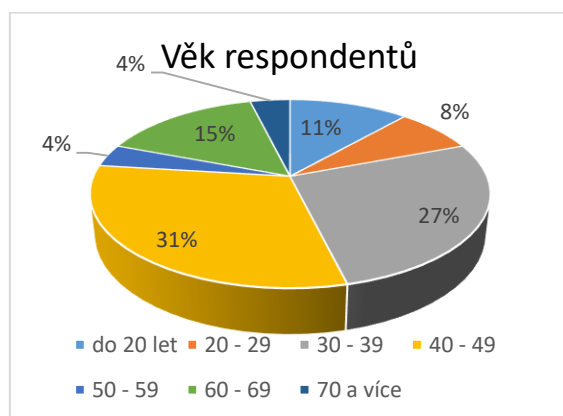
... toto motto provázelo vyplňování dotazníků pro potřeby tvorby „Programu rozvoje obce Obořiště na období 2019-2025“.

V listopadu 2018 bylo mezi obyvatele obce distribuováno 60 dotazníků, v nichž měli občané možnost vyjádřit se k jednotlivým oblastem života. Ke konci roku 2018 se jich vyplněných vrátilo 26, tedy 43 %.

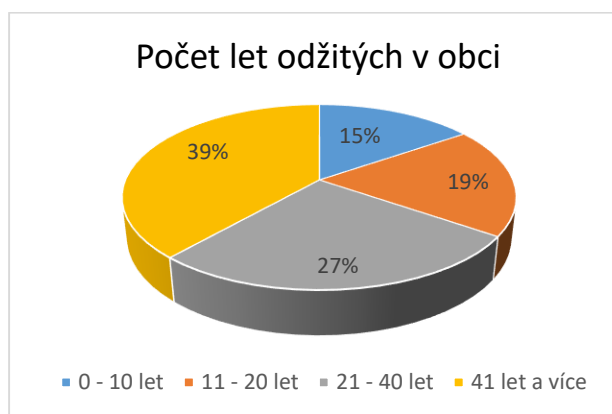
Do dotazníkového šetření se nejvíce zapojili občané ve věku 30 a 49 let, zatímco mladí lidé do 29 let tvoří jen 19 % všech respondentů, stejně jako senioři nad 60 let.

Nejvíce dotazníků vyplnili obyvatelé žijící v obci déle než 41 let, lze tedy říci, že o dění a budoucí rozvoj obce mají větší zájem „starousedlíci“ než obyvatelé nově přistěhovalí.

Graf 8: Věk respondentů



Graf 10: Počet let odžitých v obci



Informace o dění v obci získávají obyvatelé nejčastěji z úředních desek, přímo na obecním úřadě nebo z webových stránek obce.

Přibližně 81 % dotazovaných se o dění v obci zajímá, ale informace aktivně nezjišťuje. Ostatní respondenti uvedli, že se o dění v obci aktivně zajímají a informace také aktivně vyhledávají.

Cílem dotazníků bylo zjistit, co se lidem v obci nejvíce líbí a naopak, co jim zde chybí. Čím nižší je průměrná známka, tím je daná oblast hodnocena lépe. V převážné většině respondenti hodnotili dané oblasti kladně – známkami 1 – 2, což odpovídá tomu, že je v obci vybudována kvalitní technická infrastruktura, existuje zde mateřská a základní škola, obchod, pošta a restaurační zařízení. Nejhůře byly hodnoceny oblasti týkající se možnosti pracovních příležitostí v místě a mezilidských vztahů.

Hodnocená oblast	Průměrná známka
Vzhled obce	1,07
Čistota veřejných prostranství	1,1



Dostupnost ZŠ	1,0
Dostupnost MŠ	1,0
Možnost sportovního vyžití	1,3
Možnost kulturního a společenského vyžití	1,9
Bezpečnost v obci	1,07
Práce obecního úřadu	1,0
Nakládání s odpady, jejich svoz a třídění	1,04
Pracovní příležitosti v obci	2,04
Úroveň dopravní infrastruktury	1,04
Úroveň veřejného kanalizačního řadu	1,04
Úroveň veřejného vodovodního řadu	1,0
Úroveň veřejného osvětlení	1,04
Úroveň veřejné dopravy	1,27
Mezilidské vztahy	2,2



4 SWOT ANALÝZA OBCE OBOŘIŠTĚ (VÝCHODISKA PRO NÁVRHOVOU ČÁST)

SWOT analýza zobrazuje přednosti a slabé stránky, které v obci existují. Silné a slabé stránky ukazují současný stav dané věci, příležitosti a hrozby určují možný budoucí kladný nebo záporný vliv na rozvoj dané oblasti. Tato analýza je mostem mezi analytickou a návrhovou částí strategického dokumentu. Výstupy z dotazníkového šetření byly doplněny o informace ze setkání s obyvateli obce do SWOT analýzy.

Tabulka 6: SWOT analýza

SILNÉ STRÁNKY	SLABÉ STRÁNKY
Technická infrastruktura (ČOV, vodovod)	Málo podnikatelských příležitostí
Dopravní dostupnost	Nedostatečná iniciativa a aktivita občanů
Veřejná správa, vedení obce	Špatné mezilidské vztahy
ZŠ a MŠ v obci	Nedostatek kulturních a společenských akcí
Příznivé životní prostředí	Rušení tradic
Stálý rozvoj a vylepšování prostředí obce	Kvalita vzdělání
Obchod přímo v obci	Chybějící posilovna
Vzhled obce	
Sportovní hřiště	

PŘÍLEŽITOSTI	HROZBY
Využívání dotací	Politické neshody
Obnova starých cest – vytvořit bezpečné cesty pro chodce a kočárky do Háje, na hřbitov apod.	Vzájemné chování občanů vůči sobě, závist
Soudržnost občanů	



5 NÁVRHOVÁ ČÁST PRO OBOŘIŠTĚ

Návrhová část vychází ze zjištění v analytické části a zachycuje základní podněty, které vzešly z předchozích fází zpracování Programu rozvoje obce Obořiště 2019 - 2025. Jinými slovy se jedná o formulování postupu dílčích kroků, jak naplnit stanovené cíle a dosáhnout definované vize.

5.1 VIZE OBCE OBOŘIŠTĚ

Vize znamená ideální stav, kam se realizací aktivit snažíme dostat. Jedná se o pozitivní zobrazení budoucnosti (do horizontu 2025) a odpovídá nám na otázku „kam směřujeme, co chceme dosáhnout“.

V dotazníkovém šetření se ohledně budoucího stavu obce obyvatelé nejčastěji ztotožnili s následujícími tvrzeními:

Obec Obořiště by v budoucnu měla být obcí

- Klidnou pro příjemné bydlení – 26 %
- Bezpečnou – 19 %
- Zeleně a kvalitního životního prostředí – 18 %

Vize pro rok 2025: Obec Obořiště a místní část Lhota je bezpečnou a klidnou obcí. Obec aktivně spolupracuje s místními obyvateli i navenek a jsou zde dobré mezilidské vztahy. Obec se stará o kvalitu životního prostředí. Obec Obořiště je příjemné místo pro bydlení.

5.2 CÍLE A OPATŘENÍ

Abychom dokázali sledovat to, zda dosahujeme ideálního stavu (vize), stanovujeme dlouhodobé cíle a na ně navázaná opatření a aktivity, které jsou mnohem konkrétnější. Opatření zahrnuje soubor aktivit k danému tématu. Aktivity pak můžeme vnímat jako zásadní úkoly, které mají být splněny, aby došlo k naplňování opatření, cílů a tím samotného Programu rozvoje obce.

5.2.1 STRATEGICKÉ CÍLE

Cíl 1: Pečovat o přírodu a krajinu (uvnitř i vně obce)

Cíl 2: Zajistit kvalitní infrastrukturu a obslužnost pro obyvatele

Cíl 3: Pečovat o komunitní život v obci



5.3 OPATŘENÍ

Opatření konkretizují dlouhodobé cíle a zpřesňují oblasti, ve kterých se obec bude rozvíjet.

Cíl 1 Pečovat o přírodu a krajinu

Opatření 1.1 Udržet krásnou přírodu a krajinu v okolí obce

Opatření 1.2 Upravená veřejná prostranství v obci

Cíl 2 Zajistit kvalitní infrastrukturu a obslužnost pro obyvatele

Opatření 2.1 Kvalitní technická infrastruktura

Opatření 2.2 Fungující základní služby

Cíl 3 Pečovat o komunitní život v obci

Opatření 3.1 Podporovat akce, které zapojují obyvatele do dění v obci

Opatření 3.2 Aktivní spolupráce uvnitř i navenek



6 PROJEKTOVÉ ZÁMĚRY

Tato kapitola obsahuje konkrétní rozvojové aktivity.

Cíl 1 Pečovat o přírodu a krajinu

Opatření 1.1 Udržet krásnou přírodu a krajinu v okolí obce

Název záměru	Časový horizont	Odhad nákladů	Zdroj financování
Pravidelná údržba zeleně	2019 - 2025	Průběžně se provádí Roční náklady cca 80 000 Kč Vlastní zdroje	
Pravidelné čištění kanálů a koryt	2020-2025	Průběžně se provádí Roční náklady cca 20 000 Kč Vlastní zdroje	

S ohledem na úspěšnou realizaci projektového záměru Výsadby zeleně v celkové částce 150 000,- Kč byl tento z výše uvedeného tabulkového přehledu projektových záměrů odstraněn.

Opatření 1.2 Upravená veřejná prostranství v obci

Název záměru	Časový horizont	Odhad nákladů	Zdroj financování
Výsadba keřů a zeleně podél chodníků	2020 - 2024	100 000 Kč	Vlastní zdroje, MAS Brdy-Vltava, OPŽP
Oprava a rekonstrukce „Hospůdky na návsi“	2021 - 2023	1 500 000 Kč	Vlastní zdroje, dotace

V roce 2019 byl úspěšně zcela zrealizován projektový záměr Pravidelná oprava a údržba kulturních památek v celkové výši 300 000,- Kč, byl tento z tabulkového výčtu projektových záměrů odstraněn.

Cíl 2 Zajistit kvalitní infrastrukturu a obslužnost pro obyvatele

Opatření 2.1 Kvalitní technická infrastruktura

Název záměru	Časový horizont	Odhad nákladů	Zdroj financování
--------------	-----------------	---------------	-------------------



Vybudování chodníků	2020 - 2025	8 000 000 Kč	Dotace
Pravidelné čištění dešťové kanalizace	2020-2025	Průběžně se provádí Roční náklady cca 15 000 Kč Vlastní zdroje	

V roce 2019 došlo k celkové realizaci projektového záměru Údržba a oprava místních komunikací v celkové výši 4 000 000,- Kč. Tento záměr byl tento z tabulkového výčtu projektových záměrů odstraněn.

Opatření 2.2 Fungující základní služby (vzhledem k velikosti obce)

Název záměru	Časový horizont	Odhad nákladů	Zdroj financování
Rekonstrukce tělocvičny, chodby a třídy v ZŠ	2019 - 2024	Částečná realizace projektu- rekonstrukce tělocvičny, spodní chodby a vstupu v částce 850 000 Kč Vlastní zdroje, dotace	
Pořízení nových cvičebních a herních prvků na hřiště	2025	Odhad nákladů bude upřesněn	Vlastní zdroje, dotace
Pravidelná údržba sportovních zařízení	2019 – 2025	Průběžně se provádí Roční náklady cca 70 000 Kč Vlastní zdroje	
Počítačové vybavení ZŠ	2020	200 000 Kč	Dotace (MAS Brdy-Vltava), vlastní zdroje
Stavební úpravy ZŠ, včetně podnětného venkovního prostředí školy	2019	Částečně realizováno 4 437 617 Kč	Dotace (MAS Brdy-Vltava), vlastní zdroje

V oblasti fungující základní služby byl zcela realizován projektový záměr Nové hrací prvky v areálu ZŠ v celkové výši 320 000,- Kč. Tento tak byl z tabulkového výčtu projektových záměrů odstraněn.



Cíl 3 Pečovat o komunitní život

Opatření 3.1 Podporovat akce, které zapojují obyvatele do dění v obci

Název záměru	Časový horizont	Odhad nákladů	Zdroj financování
Udržet stávající tradice (velikonoční řehtání, vánoční rozsvěcení stromu, dětský den, karneval)	2019	Průběžně se provádí Ročně 60 000	Vlastní zdroje
Spolupracovat na akcích s místními spolky (ve spolupráci se spolky)	2019-2025	Průběžně se provádí Ročně 30 000 vlastní zdroje	
Organizovat brigády se zapojením obyvatel do života v obci (ve spolupráci s obyvateli) např. „Uklid'me Česko“.	2020-2025	Průběžně se provádí Ročně 5 000 Kč vlastní zdroje	

Opatření 3.2 Aktivní spolupráce uvnitř i navenek

Název záměru	Časový horizont	Odhad nákladů
Účast na setkání DSO Dobříšska a Novoknínska	2019 - 2025	0 Kč
Účast na setkání MAS Brdy – Vltava	2019 - 2025	0 Kč
Podpora aktivní účasti a spolupráce obyvatel	2019 - 2025	0 Kč

7 ZREALIZOVANÉ AKCE A PROJEKTY

Kapitoly níže obsahují vyhodnocení aktivit, které se podařilo v uplynulém období zrealizovat, případně byla realizace započata vč. roku, kdy byla akce zrealizována a nákladové stránky.

7.1 ZHODNOCENÍ IMPLEMENTACE DOKUMENTU PRO ZA ROK 2019 (CO SE ZREALIZovalo, PŘÍP. SE S REALIZACÍ ZAPOČALO)

Cíl 1 Pečovat o přírodu a krajinu

Opatření 1.1 Udržet krásnou přírodu a krajinu v okolí obce

Název záměru	Časový horizont	Odhad nákladů	Zdroj financování
Výsadba zeleně		Realizováno v roce 2019 150 000 Kč Vlastní zdroje	

Opatření 1.2 Upravená veřejná prostranství v obci

Název záměru	Časový horizont	Odhad nákladů	Zdroj financování
Pravidelná oprava a údržba kulturních památek		Realizováno v roce 2019 300 000 Kč Vlastní zdroje	

Cíl 2 Zajistit kvalitní infrastrukturu a obslužnost pro obyvatele

Opatření 2.1 Kvalitní technická infrastruktura

Název záměru	Časový horizont	Odhad nákladů	Zdroj financování
Údržba a oprava místních komunikací		Realizováno v roce 2019 3 000 000 Kč Vlastní zdroje	

Opatření 2.2 Fungující základní služby (vzhledem k velikosti obce)

Název záměru	Časový horizont	Odhad nákladů	Zdroj financování
--------------	-----------------	---------------	-------------------



Nové hrací prvky v areálu ZŠ	Realizováno v roce 2019 320 000 Kč Vlastní zdroje
------------------------------	---

Obec zrealizovala shora vyčtené projektové záměry vycházející z Programu rozvoje obce. A to za celkové náklady ve výši **3. 770 00,- Kč**, které financovala zcela z vlastních zdrojů.

Dále se do konce roku 2019 podařilo částečně zrealizovat projektový záměr rekonstrukce tělocvičny, chodby a třídy v ZŠ, v částce **850.000,- Kč**. V současné době dále probíhá částečná realizace projektového záměru Stavební úpravy ZŠ, včetně podnětného venkovního prostředí školy.

Od počátku platnosti dokumentu PRO se obec snaží činit kroky k realizaci téměř všech priorit stanovených v PRO. Lze zhodnotit, že obec činní aktivní kroky směřující k plnění projektových záměrů, v jejichž rámci lze pozorovat prvky tzv. konceptu Smart Villages (Chytrý venkov). O tomto svědčí v současné době zrealizovaný projekt výsadba zeleně, kdy, vysázené stromy produkují kyslík, pohlcují prach a plyn, snižují také hladinu hluku a přispívají k tepelným úsporám.

Dále obec svoji finanční podporou přispívá k udržení stávajících tradic v obci, a tímto zapojuje obyvatele do dění v obci a tím napomáhá udržovat dobré mezilidské vztahy v obci.

8 PODPORA REALIZACE PRO OBOŘIŠTĚ

Program rozvoje obce Obořiště na období 2019 – 2025 je spolu s Územním plánem základním koncepčním dokumentem definujícím budoucí směřování obce. Tento dokument stanovuje na základě podrobné analýzy, priority, které je potřebné z pohledu rozvoje obce realizovat. Je nutné stanovit garanta PRO, který bude kontrolovat, zda dochází k naplňování definovaných aktivit. V případě obce Obořiště je tímto garantem starosta obce, který zároveň koordinuje všechny činnosti spojené s realizací a aktualizacemi PRO. Sledováním naplňování PRO může starosta pověřit jinou osobu. S provedeným hodnocením budou seznámeni členové zastupitelstva. Naplňování PRO bude sledováno s dvouroční frekvencí na základě zohlednění činností, které se za dané dva roky v obci odehrály. Počátek sledování prvního roku běží od data prvního schválení PRO zastupitelstvem obce.

Dílčí revize PRO budou prováděny každé 2 roky. Pokud dojde v obci k významné změně v některých ze sledovaných oblastí, je možná dřívější aktualizace dokumentu. Aktualizace PRO bude provedena přímou úpravou dokumentu PRO s uvedením termínu aktualizace a vyznačením provedených změn. Aktualizovaný dokument znovu schvaluje zastupitelstvo obce. Dokument je v listinné podobě k nahlédnutí v budově obecního úřadu, v elektronické podobě je PRO přístupný na webových stránkách obce.



9 SEZNAM GRAFŮ, OBRÁZKŮ A TABULEK

Seznam grafů

Graf 1: Vývoj počtu obyvatel mezi lety 1991 – 2017.....	9
Graf 2: Průměrný věk obyvatel mezi lety 1991 - 2017	10
Graf 3: Index stáří (65+/0-14) mezi lety	10
Graf 4: Přirozený přírůstek/úbytek mezi lety 2002 - 2017	11
Graf 5: Migrační saldo mezi lety 2002 - 2017.....	12
Graf 6: Celkový přírůstek/úbytek mezi lety 2002 - 2017.....	12
Graf č. 7: Skladba hospodářských odvětví.....	14
Graf 9: Věk respondentů	Graf 10: Počet let odžitých v obci..... 29

Seznam obrázků

Obrázek 1: Mapa	7
Obrázek 2: Katastrální mapa Obořiště	8

Seznam tabulek

Tabulka 1: Struktura podnikatelských subjektů dle velikosti	13
Tabulka 2: Struktura podnikatelských subjektů dle převažující činnosti	13
Tabulka 3: Hnízda na tříděný odpad	20
Tabulka 4: Podíl zemědělské a nezemědělské půdy v ORP Dobříš a obci Obořiště	23
Tabulka 5: Hospodaření obce v letech 2011 - 2018	26
Tabulka 6: SWOT analýza	31



10 SEZNAM ZDROJŮ

1. Český statistický úřad: www.csu.cz
2. Wikipedie: <https://cs.wikipedia.org/wiki/Obo%C5%99i%C5%A1t%C4%9B>
3. Obec Obořiště: www.obecoboriste.cz
4. Příbramský deník:
<https://pibramsky.denik.cz/hasici/lidesvflorinaoboriste20090916.html>
5. Vyhodnocení vlivů návrhu změny č. 1 územního plánu Obořiště na životní prostředí:
https://portal.cenia.cz/eiasea/download/U0VBX1NUQzA3OUZfdnlob2Rub2NlbmlfMjE0MjY3NTQ3NjI3NzUzODk4NC5wZGY/STC079F_vyhodnoceni.pdf
6. Monitor státní pokladna: <http://monitor.statnipokladna.cz/>
7. Ředitelství silnic a dálnic ČR (2010). Výsledky sčítání na dálniční a silniční síti v ČR.
8. Jízdní řády IDOS: <http://jizdnirady.idnes>
9. Místopisy: <https://www.mistopisy.cz/pruvodce/obec/3264/oboriste/>
10. Úplná aktualizace ÚAP 2016:
<http://mestodobris.maps.arcgis.com/apps/webappviewer/index.html?id=00e692d3dcbe47c58a2c841b041006ea>