

Program rozvoje obce

Rosovice



na období 2019-2025

První dokument zpracován ke dni: 20. 2. 2019 (verze 1)

Dílčí hodnocení plnění Programu rozvoje obce: schváleno zastupitelstvem obce dne 24. 2. 2020 (verze 1.2)



1 OBSAH

OBSAH	2
1 ÚVOD – PROČ JE DOBRÉ MÍT PROGRAM ROZVOJE OBCE	4
1.1 POSTUP ZPRACOVÁNÍ ROZVOJOVÉHO DOKUMENTU	4
2 ANALYTICKÁ ČÁST PROGRAMU ROZVOJE OBCE	6
2.1 ZÁKLADNÍ INFORMACE O OBCI.....	6
2.2 HISTORIE	6
2.3 ÚZEMÍ	7
2.4 OBYVATELSTVO	9
<i>Demografická situace</i>	9
2.5 HOSPODÁŘSTVÍ.....	13
<i>Ekonomická situace a občanská vybavenost</i>	13
<i>Trh práce</i>	14
2.6 INFRASTRUKTURA	15
<i>Technická infrastruktura</i>	15
<i>Dopravní infrastruktura</i>	16
<i>Místní komunikace, turistické a cyklo trasy</i>	16
<i>Dopravní obslužnost</i>	17
2.7 VYBAVENOST OBCE	17
<i>Zdravotnictví</i>	17
<i>Sociální péče</i>	17
<i>Školství</i>	18
<i>Odpadové hospodářství</i>	18
<i>Sport, tělesná výchova a spolky</i>	20
<i>Kultura a péče o památky</i>	21
2.8 ŽIVOTNÍ PROSTŘEDÍ.....	22
2.9 SPRÁVA OBCE	25
<i>Obecní úřad a kompetence obce</i>	25
<i>Hospodaření a majetek obce</i>	25
<i>Bezpečnost</i>	26
<i>Vnější vztahy a vazba</i>	26
3 VÝSTUPY DOTAZNÍKOVÉHO ŠETŘENÍ MEZI OBYVATELI OBCE	28
3.1 „POJĎME SPOLU PODPOŘIT ROZVOJ NAŠÍ OBCE“	28
4 SWOT ANALÝZA OBCE ROSOVICE (VÝCHODISKA PRO NÁVRHOVOU ČÁST)	31
5 NÁVRHOVÁ ČÁST PRO ROSOVICE	33



5.1	VIZE OBCE ROSOVICE	33
5.2	CÍLE A OPATŘENÍ	33
5.2.1	Strategické cíle	33
5.3	OPATŘENÍ.....	33
6	PROJEKTOVÉ ZÁMĚRY.....	35
7	ZREALIZOVANÉ AKCE A PROJEKTY.....	38
7.1	ZHDNOCENÍ IMPLEMENTACE DOKUMENTU PRO ZA ROK 2019 (CO SE ZREALIZovalo, PŘÍP. SE S REALIZACÍ ZAPOČALO)	38
8	PODPORA REALIZACE PRO ROSOVICE.....	42
9	SEZNAM GRAFŮ, OBRÁZKŮ A TABULEK	43
10	SEZNAM ZDROJŮ	44

2

Seznam zkratk

DSO – dobrovolný svazek obcí

EU – Evropská unie

KES – koeficient ekologické stability

K.Ú. – katastrální území

MAS – Místní akční skupina

ORP – obec s rozšířenou působností

OSH – okresní sdružení hasičů

OSVČ – osoba samostatně výdělečně činná

OÚ – obecní úřad

PID – pražská integrovaná doprava

PRO – program rozvoje obce

SDH – sdružení dobrovolných hasičů

SHČMS – Sdružení hasičů Čech, Moravy a Slezska

TJ – tělovýchovná jednota



1 ÚVOD – PROČ JE DOBRÉ MÍT PROGRAM ROZVOJE OBCE

Program rozvoje obce je spolu s územním plánem jedním ze základních dokumentů, který stanovuje cíle a priority rozvoje obce v budoucích letech. Tento dokument tak napomůže účelnému a efektivnímu směřování finančních prostředků nejen z obecního rozpočtu, ale i z externích prostředků. Dokument slouží jako významný podklad pro čerpání finančních prostředků z evropských i národních zdrojů. Program rozvoje obce Rosovice byl zpracován v období prosinec 2018 až únor 2019 na sedmileté plánovací období 2019 – 2025. Metodické vedení zajišťovali po odborné stránce pracovníci Centra společných služeb Svazku obcí Dobříšska a Novoknínska. Program rozvoje obce Rosovice byl vytvořen podle metodiky tvorby programu rozvoje obce, zpracované Ministerstvem pro místní rozvoj České republiky. Více informací k této metodice je možné nalézt zde: <http://www.mmr.cz/cs/Regionalni-politika-a-cestovni-ruch/Podpora-regionu/Rozvoj-obci/Archiv/Elektronicka-metodicka-podpora-rozvojovych-dokumen>.

1.1 POSTUP ZPRACOVÁNÍ ROZVOJOVÉHO DOKUMENTU

Program rozvoje obce (dále jen PRO) je základním plánovacím dokumentem definovaným v zákoně o obcích č. 128/2000 Sb. Jeho schválení podléhá zastupitelstvu obce. Dokument byl zpracován z toho důvodu, aby bylo zřejmé, kam obec chce do budoucna směřovat. PRO obsahuje statistická data o obci, definuje silné, slabé stránky, vizi a priority obce v následujících letech.

Dokument byl vytvářen od prosince 2018 do února 2019 a je určen na období 2019 – 2025. V listopadu bylo oslovené Centrum společných služeb Svazku obcí Dobříšska a Novoknínska (dále jen CSS). CSS vytvořilo dotazník, který byl distribuován v prosinci obyvatelům obce Rosovice. Obyvatelé se mohli vyjádřit k současné situaci a spokojenosti v obci a navrhovali možnosti k dalšímu rozvoji obce. Byla shromažďována statistická data, ze kterých byla zpracována analytická část dokumentu. V lednu 2019 byl dotazník vyhodnocen.

Dále byly stanoveny konkrétní aktivity, které by měly být realizovány. Konkrétní aktivity jsou uvedeny v návrhové části tohoto dokumentu.



Schvalovací doložka:

Program rozvoje obce Rosovice na období 2019 - 2025 schválilo usnesením č. 5 ze dne 25. února 2019 v souladu s §84 odst. 2 písm. a) zákona č. 128/2000 Sb., o obcích, v platném znění, zastupitelstvo obce Rosovice.

Na konci roku 2019 byl zhodnocen dosavadní průběh realizace rozvojových záměrů uvedených v PRO. Dílčí aktualizaci PRO schválilo zastupitelstvo obce usnesením č. 1 ze dne 24. 2. 2020



2 ANALYTICKÁ ČÁST PROGRAMU ROZVOJE OBCE

V analytické části je nejprve rozpracována demografická situace v obci, protože právě lidský faktor výrazně ovlivňuje podobu obce i aktivity, které se zde odehrávají. Dále se tato kapitola věnuje ekonomické oblasti, dopravní a technické infrastruktuře, občanské vybavenosti, životnímu prostředí a správě obce.

2.1 ZÁKLADNÍ INFORMACE O OBCI

Starosta obce	Jan Gregorek
IČO obce	00 243 191
Adresa sídla	Rosovice 60, 262 11 Rosovice
E-mail	info@rosovice-obec.cz
Telefon	318 586 189
Internetové stránky	http://www.rosovice-obec.cz/

2.2 HISTORIE

První zmínka o obci Rosovice pochází z 19. června 1305. Obec byla příslušenstvím hradu Dobříš. 24. června 1321 ji Štěpán z Tetína vyzvedl na městečko. Dvůr stával při sychrovském rybníku. Kolem roku 1390 se Rosovice dostaly k arcibiskupskému panství Příbram, (kolem roku 1520) část pak k Valdeku. Dne 20. 11. 1579 byly vráceny k Příbrami. K panství Dobříš se Rosovice dostaly kolem roku 1600.

Část Sychrova náležela k dobříšskému panství, a to včetně rybníka (o němž je zmínka z roku 1491). Roku 1540 král Ferdinand předal sychrovský dvůr se vším příslušenstvím k hradu Dobříši nejvyššímu písaři a purkrabí karlštejnskému Janu Bechyni z Lažan.

Tato část vsi se později k obořišťskému statku, zatímco část Sychrova zůstala Dobříši.

Po třicetileté válce byl vystavěn na místě někdejšího manství v Obořišťské části nový dvůr a roku 1653 dvě chalupy a krčma. Roku 1788 měl Sychrov 10 popisných čísel, z nichž část náležela k Dobříši a část k obořišťskému panství – ta byla k Dobříši přikoupena 25. srpna 1789. Roku 1849 tu bylo již 15 popisných čísel. V polovině 19. století začala řada územněsprávních změn, jež skončila zčásti po roce 1918. Rosovice s Holšínami a Sychrovem tak sdílely osudy celého Dobříšska: kraje bez významného průmyslu, kde



hlavní obživou bylo zprvu zemědělství. Teprve později se objevily pro muže možnosti lesních prací a pro ženy od roku 1865 šití rukavic.

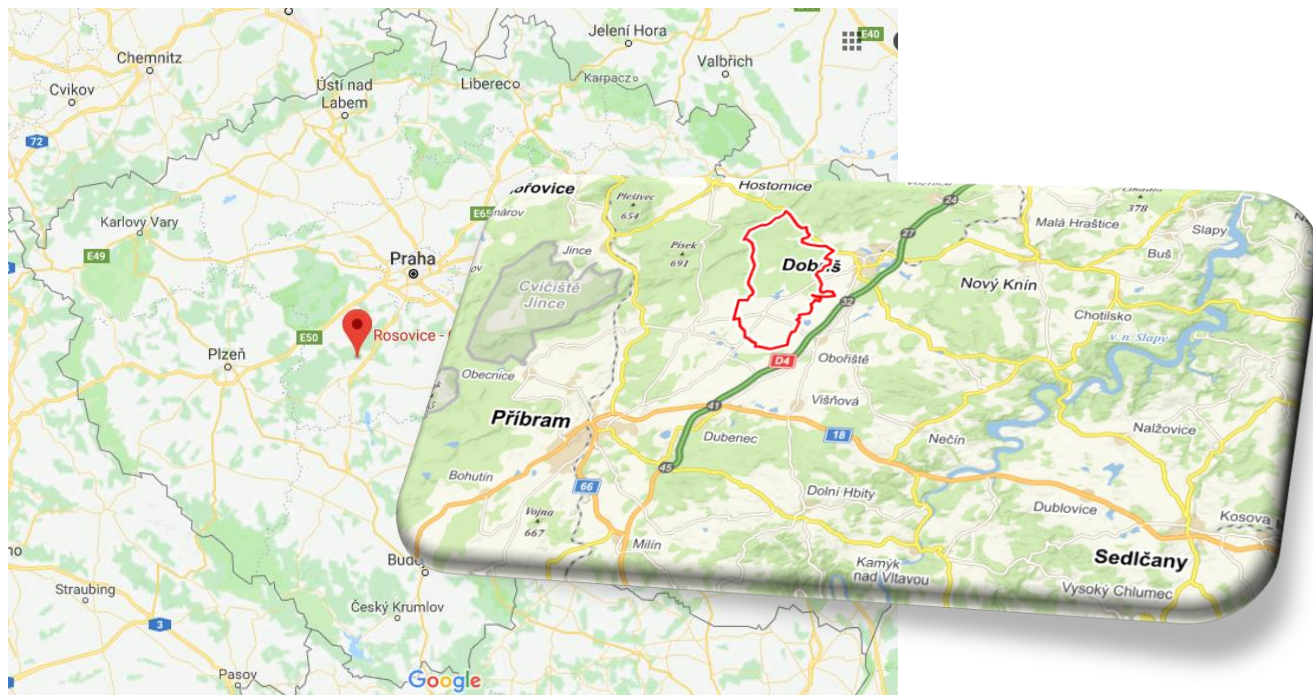
Zajímavostí z historie obce je Trestní rejstřík z let 1889 až 1938. Obsahuje 728 záznamů (několik z nich je však už z let dřívějších, od roku 1883), v každém pak je uvedeno jméno, stav, zaměstnání, politická příslušnost, přečin, trest. Za 1. světové války byl nedostatek kovů a tak 15. září 1916 byl sňat zvon z místní kaple. V roce 1920 projížděl T. G. Masaryk přes Rosovice do Hluboše. Dne 7. 7. 1929 uzavřelo obecní zastupitelstvo s firmou Pecen z Příbramě smlouvu o postavení pomníku padlým ze světové války. V roce 1950 byl instalován místní rozhlas a na obecních plochách bylo vysázeno 10 000 stromků. V letech 1954 – 1988 bylo vybudováno: obecní knihovna, obecní úřad, obchody v Holšinech a Rosovicích, hřiště pro MŠ, tribuna hřiště, splašková kanalizace. V roce 1994 byla dokončena rosovická kanalizace a zároveň začala výstavba kanalizace pro Holšiny. V tomto roce byl také otevřen po rekonstrukci hostinec s pensionem Na kloboučku. V roce 1996 objekt staré kovárny koupila firma Kvartex. 20. října 2002 proběhla oslava 90. výročí vysvěcení místního kostela sv. Petra a Pavla.

V roce 2003 se obec stala členem Svazu měst a obcí ČR.

2.3 ÚZEMÍ

Rosovice se nachází v západní části Středočeského kraje v okrese Příbram a spadá pod obec s rozšířenou působností Dobříš.

Obrázek 1: Rosovice



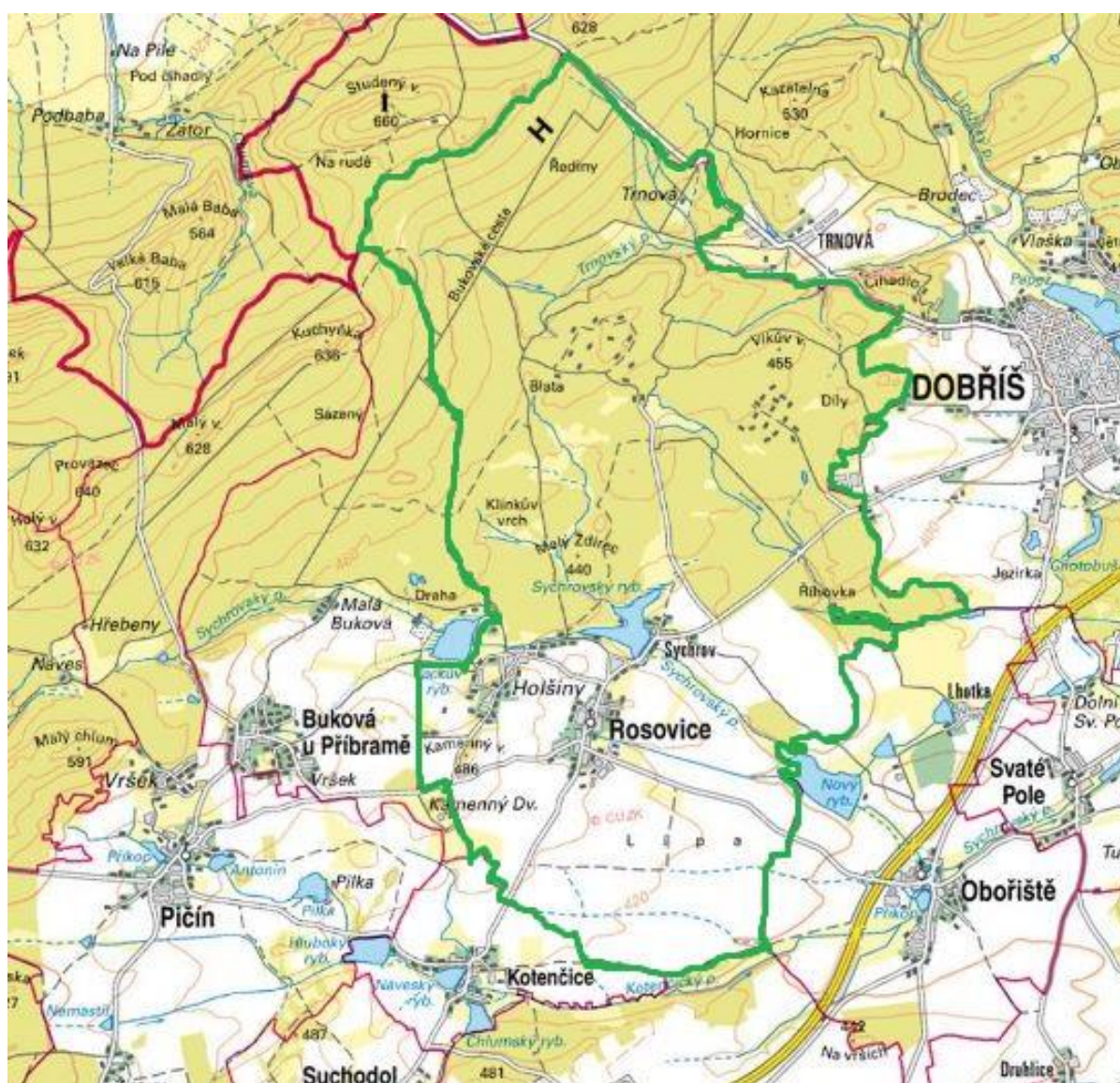
Zdroj: vlastní zpracování



Obec Rosovice leží v jižní části Středočeského kraje asi 5 km východně od Dobříše a 12 km východně od okresního města Příbram. Rozkládá se na úpatí Brd v nadmořské výšce 428 m. Obec Rosovice se skládá ze dvou částí, které leží v katastrálním území. Nad Sychrovským rybníkem leží obec Rosovice, pod Sychrovským rybníkem ve směru k Dobříši je část Sychrov. Kilometr západně od Rosovic leží ZSJ (základní sídelní jednotka) Holšiny.

- Rosovice
- Sychrov
- Holšiny

Obrázek 2: Katastrální mapa



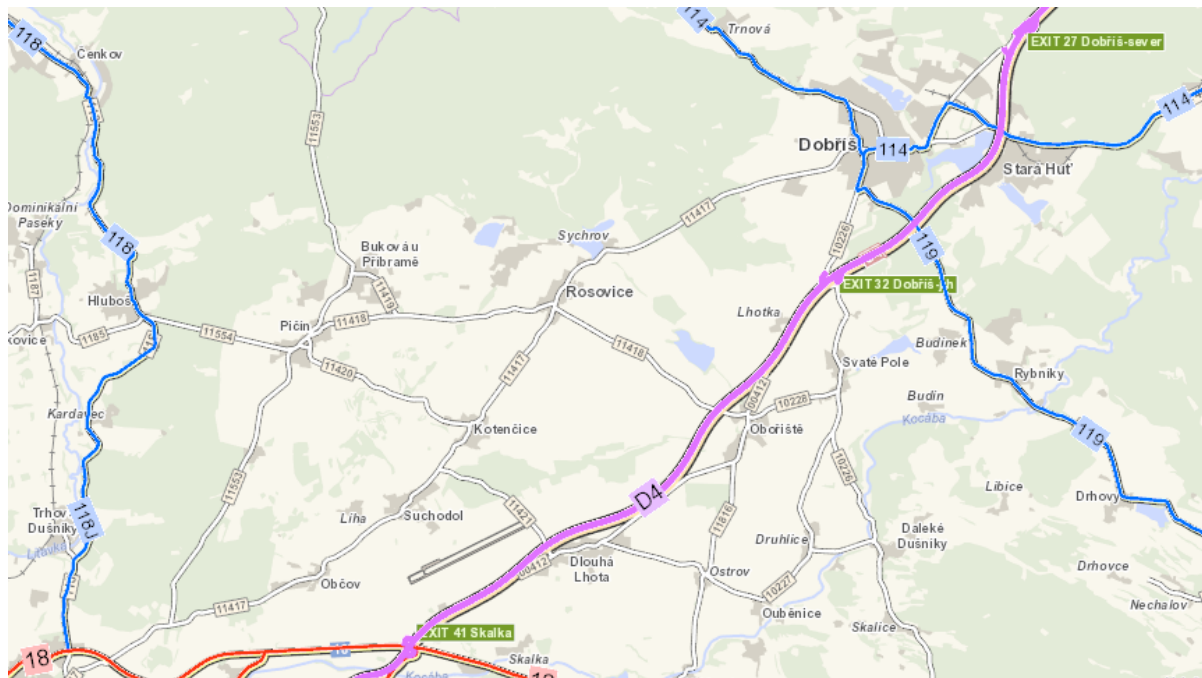
Zdroj: mapy.cz

Město Dobříš je vzdáleno cca 5 km východně po silnici III. třídy č. 11417 silnice vede až do Příbrami, která je vzdálena 12 km jihozápadně od obce. Hlavní město Praha je vzdálené



cca 45 km severně nejdříve po silnici III. třídy do Dobříše a následně po dálnici D4. Obec prochází silnice III. třídy č. 11418, která vede z Obořiště přes Rosovice do Pičína.

Obrázek 3: Silniční mapa



Zdroj: mapy.cz

2.4 OBYVATELSTVO

2.1.1 DEMOGRAFICKÁ SITUACE

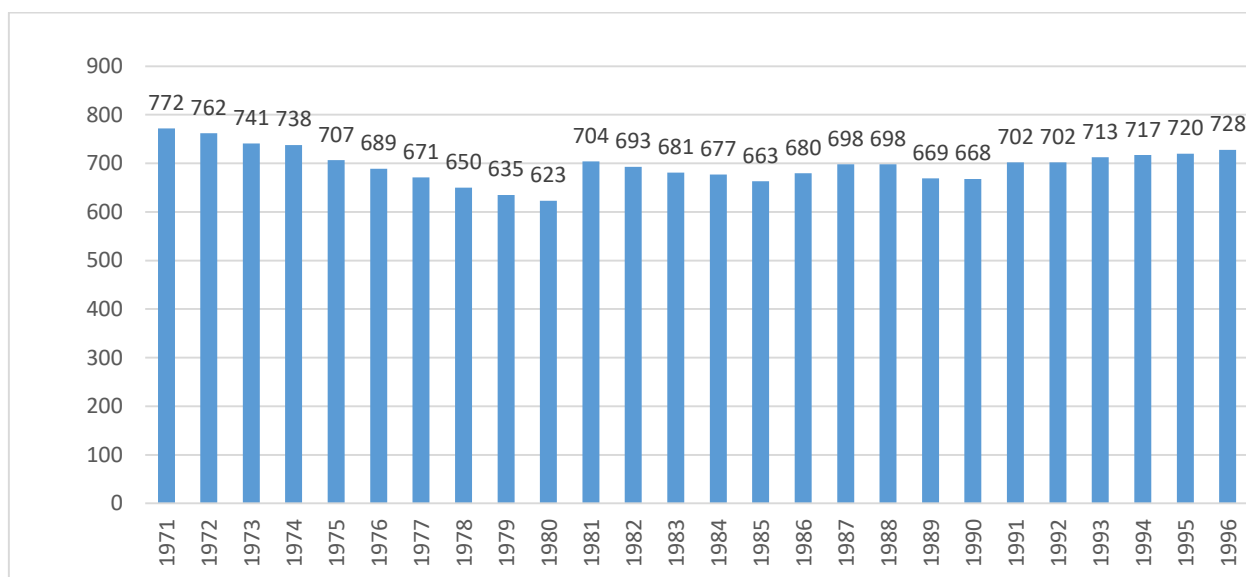
K 31. 12. 2017 žilo v Rosovicích 800 obyvatel z toho 398 žen. Obec se vyznačuje stabilním počtem obyvatel. Převažuje zde podíl seniorů nad podílem dětí. Příbytek obyvatel má na svědomí především migrace a přestavba objektů rekreace na trvalé bydlení (v části Holšín).

Územní plán předpokládá nárůst zastavěného území 23,12% při plném využití všech zastavitelných ploch, což je výhodné pro hospodářský vývoj. Plánovaný růst zastavěného území je pro soudržnost obyvatel přiměřený. Na kvalitu bydlení má také vliv roztržitost území a občanská vybavenost obce.

Hustota zalidnění se v obci Rosovice pohybuje okolo 32 obyvatel na km² (rok 2018). V porovnání s ostatními obcemi ORP Dobříš se jedná o obec, která je osídlena řidčeji. Průměrná hustota v ORP Dobříš se pohybuje na hodnotě 70,7 obyvatel na km². Dle všeobecně přijímané metodiky evropské Organizace pro hospodářskou spolupráci a rozvoj jsou Rosovice dle počtu obyvatel na km² venkovskou obcí (hraniční hodnota v této metodice je 150 obyv./km²).

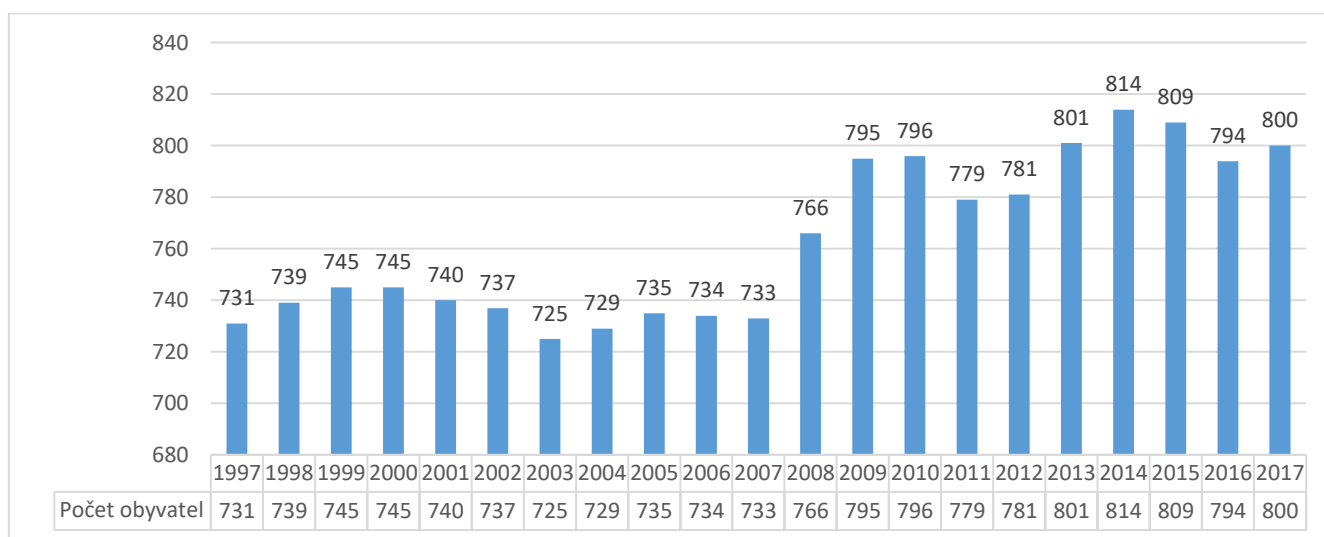


Graf 1: Vývoj počtu obyvatel v letech 1971-1996



Zdroj: ČSÚ

Graf 2: Vývoj počtu obyvatel 1997 – 2017



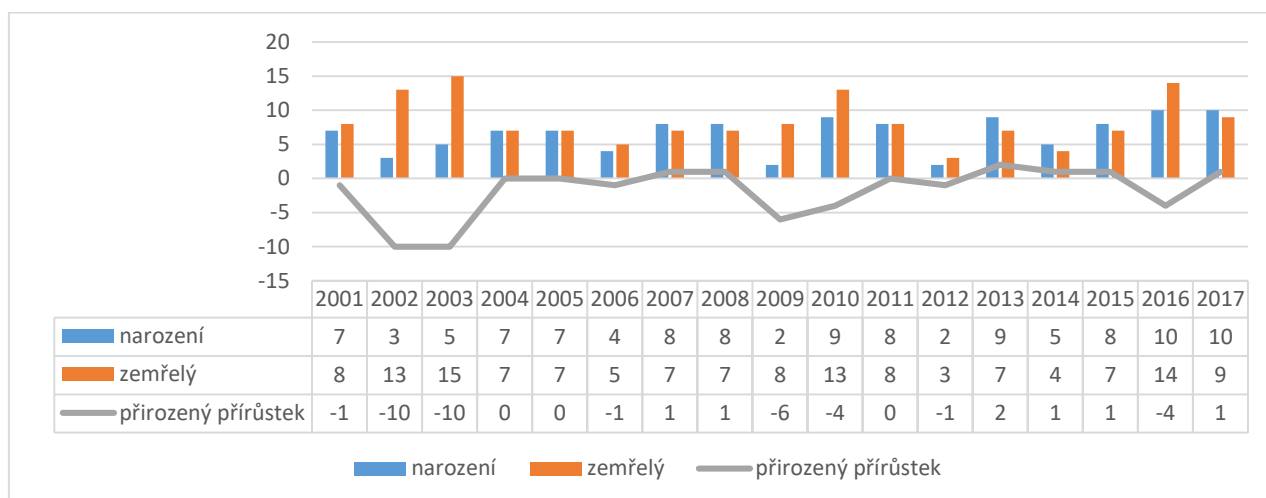
Zdroj: ČSÚ

V grafu č. 2 je znázorněn počet obyvatel od roku 1997, který postupně stoupá, největší nárůst byl v roce 2014, kdy obec měla 814 obyvatel.

Přirozený přírůstek/úbytek udává rozdíl mezi počtem živě narozených a počtem zemřelých mezi lety 2001 až 2017. Z následujícího grafu je vidět, že se v obci od roku 2014 rodí více jak 5 dětí. V roce 2016 ovšem zemřelo ovšem více obyvatel než se narodilo. Přirozený přírůstek v obci se pohybuje v řádu jednotek.



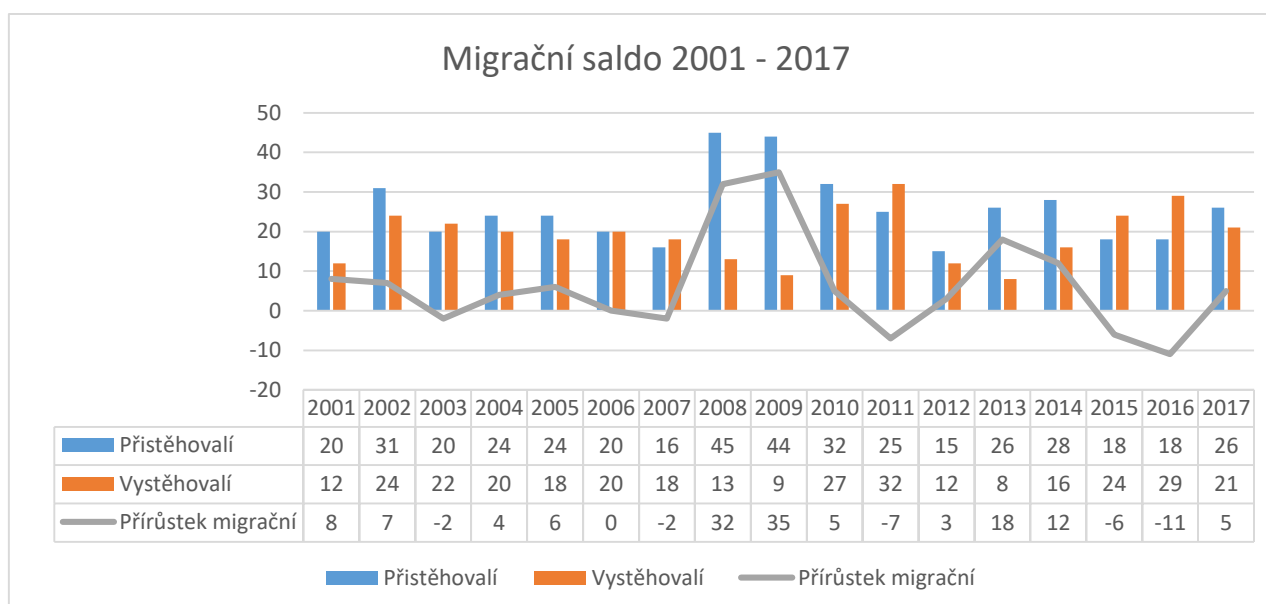
Graf 3: Přirozený přírůstek/úbytek v letech 2001 - 2017



Zdroj: ČSÚ

Migrační saldo (někdy také „čistá migrace“) znázorňuje rozdíl mezi počtem přistěhovalých a počtem občanů vystěhovalých. Následující graf č. 4 znázorňuje migrační saldo v letech 2001 a 2017. Je z něho patrné, že největší podíl na přírůstku obyvatel má migrace (rozdíl mezi přistěhovalými a odstěhovanými). V místní části Holšiny došlo v posledních letech k přestavbě rekreačních objektů na trvalé bydlení. Největší přírůstek byl v letech 2008 a 2009.

Graf 4: Migrační saldo v letech 2006 – 2016



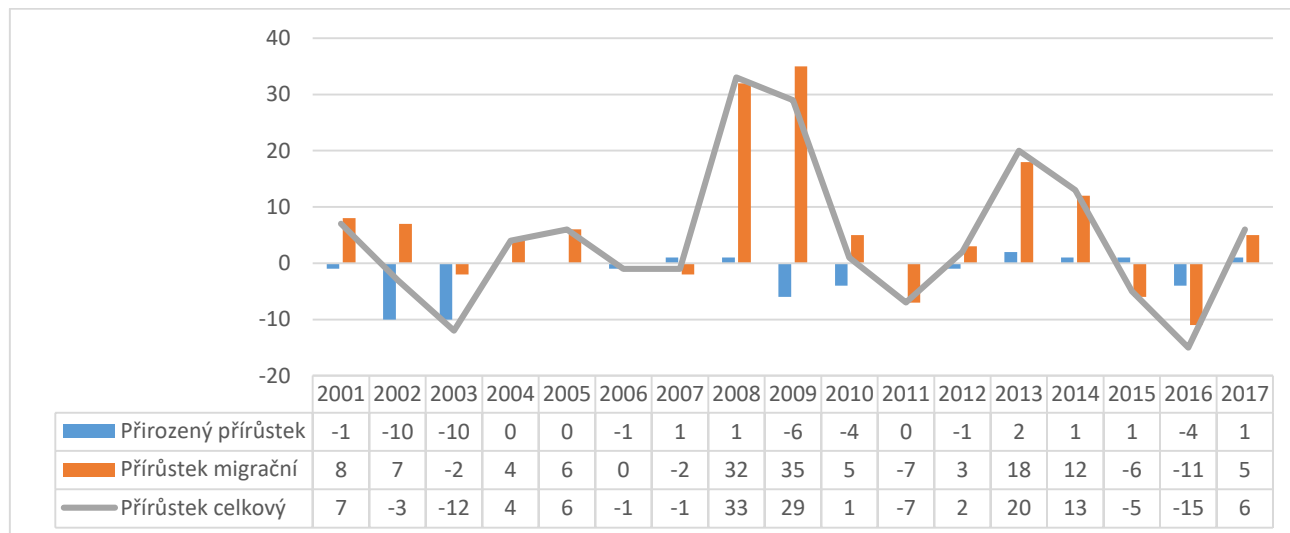
Zdroj: CSÚ

Celkový přírůstek obyvatel se nachází v grafu č. 5. Jedná se o součet migračního salda a přirozeného přírůstku (úbytku). Jak již bylo patrné v předchozích letech, tak přírůstek obyvatel je relativně stabilní a migrační saldo je ve vzrůstajícím tempu. Od roku 2012 do



2014 byl celkový přírůstek v kladných hodnotách a v roce 2015 a 2016 se jedná o přirozený celkový úbytek. Je to dáno tím, že v roce 2016 došlo k migraci obyvatel a také v tomto roce zemřelo více obyvatel, než se narodilo.

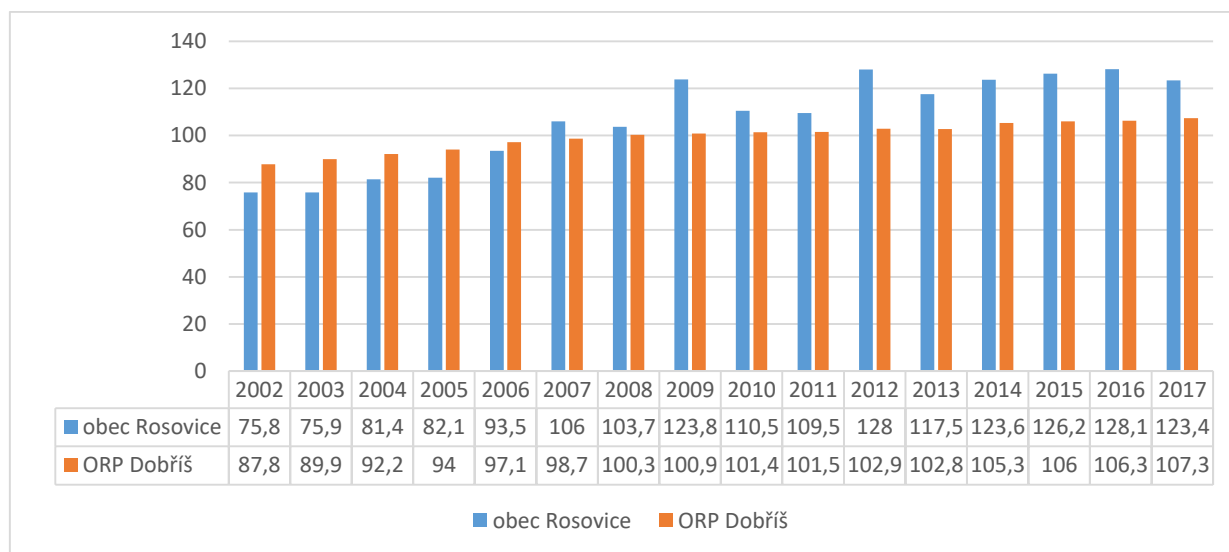
Graf 5: Celkový přírůstek/úbytek 2001 – 2017



Zdroj: CSÚ

Častou používaná charakteristika věkové struktury obyvatelstva, která vypovídá o stárnutí populace je Index stáří. Vyjadřuje, kolik obyvatel ze starších věkových skupin připadá na sto dětí. Jak je vidět z následujícího grafu č. 6, tak obec od roku 2002 postupně stárne. V roce 2017 bylo v obci 123 důchodců na 100 dětí, což je nadprůměr oproti ORP Dobříš.

Graf 6: Index stáří v letech 2006 - 2016

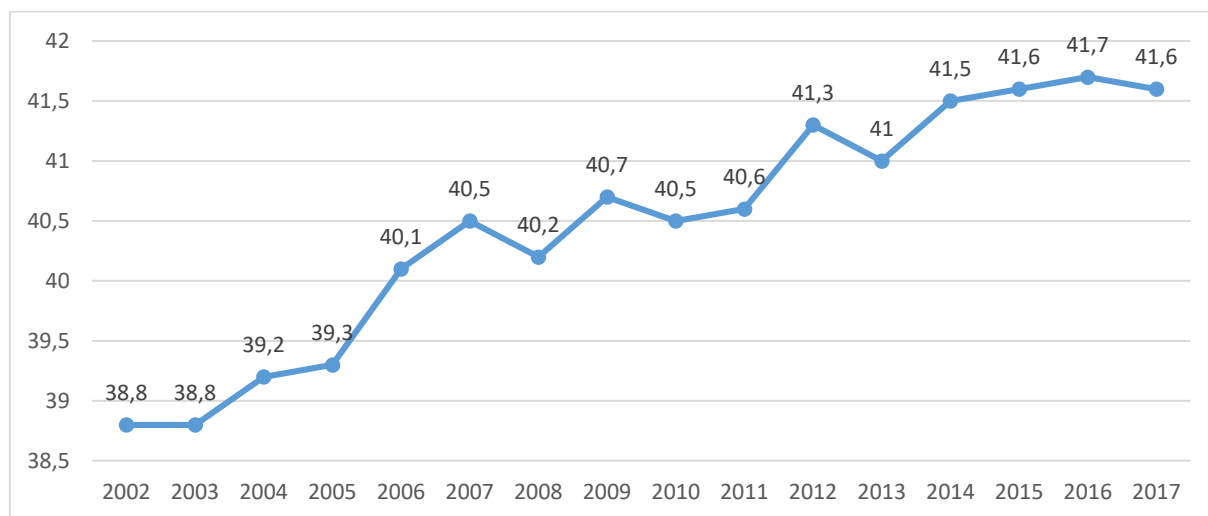


Zdroj: CSÚ



Průměrný věk v obci je v roce 41,6. Od roku 2002 průměrný věk postupně stoupá, v roce 2002 byl 38,8. V ORP Dobříš je průměrný věk 41,1 let.

Graf 7: Průměrný věk v letech 2002 – 2017



Zdroj: CSÚ

2.5 HOSPODÁŘSTVÍ

2.1.2 EKONOMICKÁ SITUACE A OBČANSKÁ VYBAVENOST

K 31. 12. 2017 bylo v Rosovicích evidováno 91 subjektů se zjištěnou aktivitou. Na katastrálním území se nachází 12 obchodních společností. Nejvýznamnější společnosti jsou Zemědělské družstvo Rosovice, Masna Rosovice, s. r. o., Jatky Rosovice, s. r. o., Green advertising, s. r. o., Elektrolab, s. r. o., Holšíň, s. r. o. V následující tabulce č. 1 jsou uvedené podnikatelské subjekty dle klasifikace CZ-NACE. Nejvíce převažují osoby samostatně výdělečně činné (OSVČ).

Tabulka 1: Podnikatelské subjekty dle klasifikace CZ-NACE k 31. 12. 2017

Ekonomická aktivita	Počet
Zemědělství, lesnictví, rybářství	6
Zpracovatelský průmysl	27
Stavebnictví	59
Velkoobchod a maloobchod; opravy a údržba motorových vozidel	50
Doprava a skladování	1
Ubytování, stravování a pohostinství	9
Činnosti v oblasti nemovitostí	2
Profesní, vědecké a technické činnosti	16
Kulturní, zábavní a rekreační činnosti	3



Ostatní činnosti	14
Nezařazeno	5
Státní organizace - počet subjektů	1
Akciové společnosti - počet subjektů	0
Obchodní společnosti - počet subjektů	12
Družstevní organizace - počet subjektů	2
Podnikatelé - fyzické osoby - počet subjektů	178
Svobodná povolání - počet subjektů	5
Ostatní právní formy - počet subjektů	5
Počet subjektů bez zaměstnanců	70
Počet subj.s 1-9 zaměst.- mikropodniky	7
Počet subj.s 10-49 zaměst.- malé podniky	3
Počet subj.s 50-249 zaměst.- střed.podn.	1
Počet subj.s >249 zaměst.- velké podniky	0

Zdroj: www.risy.cz

Občanské vybavení je na přijatelné úrovni, v obci funguje školské zařízení MŠ a ZŠ (malotřídky) a pošta. V obci je zajištěn ochod s potravinami a několik různých restaurací. Na obecním úřadě mohou obyvatelé využít Czechpoint a také počítač s přístupem na internet.

V obci je zajištěna základní občanská vybavenost:

- Coop Příbram – obchod s potravinami
- Obecní hostinec Rosovice
- Restaurační a ubytovací zařízení Rezidence Holšín
- Hostinec U Kačera
- Základní škola a mateřská škola Rosovice
- Česká pošta
- Čítárna – knihovna

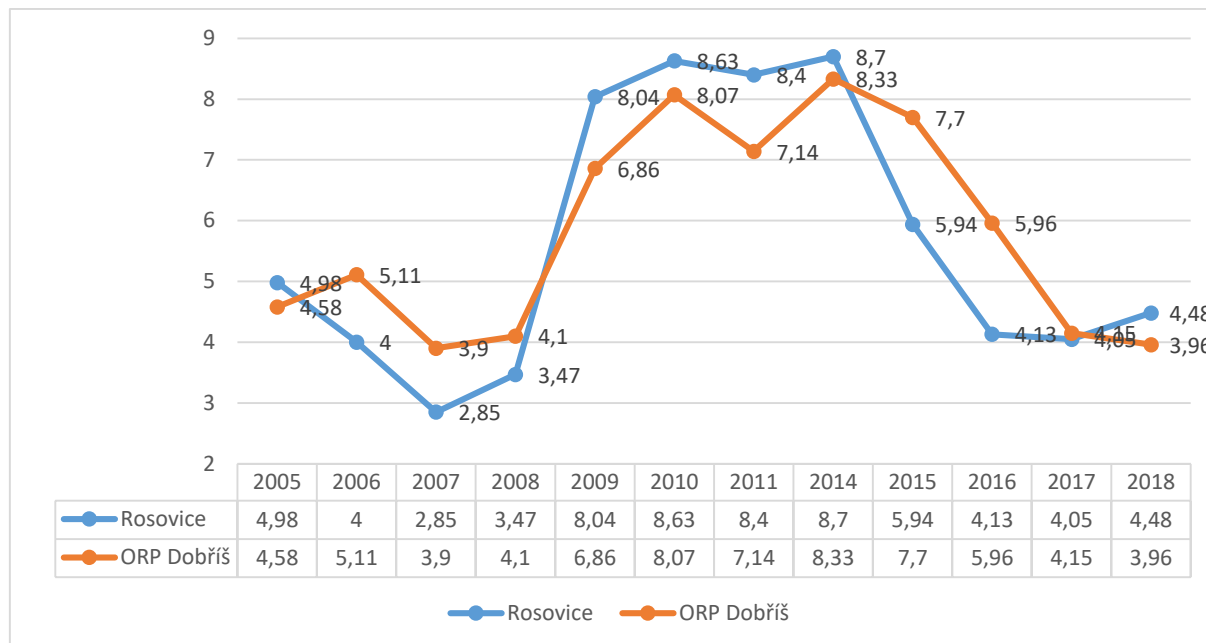
2.1.3 TRH PRÁCE

Obec vykazuje v rámci ORP podprůměrný podíl nezaměstnaných osob (5,8%). To je dáno poměrně velkými pracovními příležitostmi, spojených s vynikající dostupností Dobříše a navazující dálnicí D4. Většina obyvatel musí do zaměstnání dojíždět. Pracovní příležitosti v obci uspokojí pouze 64,34%. V obci se také nachází silný zaměstnavatel (Zemědělské družstvo Rosovice a Jatka). Nezaměstnanost se začala zvyšovat od roku 2009 do roku



2015. Největší nezaměstnanost byla v roce 2014. Od roku 2015 postupně nezaměstnanost klesá.

Graf 8: Nezaměstnanost v letech 2005 – 2018



Zdroj: ČSÚ

2.6 INFRASTRUKTURA

2.1.4 TECHNICKÁ INFRASTRUKTURA

Zásobování pitnou vodou – Provozovatelem vodovodu a splaškové kanalizace je VHS Dobříš spol. s r. o. Dříve byly zdrojem vody pro Rosovice obecní či soukromé studny, z důvodu nevyhovující kvality bylo v letech 1998-2000 přistoupeno k výstavbě obecního vodovodu. V současné době je obec připojena na skupinový vodovod Příbram, zásobovaný z úpravny vody Hatě. Pomocí ČS Hatě je voda dále dopravována do VDJ Háje a odtud gravitačním řadem směrem na Dobříš do VDJ Chlum. Dále je voda gravitačně přiváděna dobříšskou větví do VDJ Svatá Anna. Před tímto vodojemem je ze skupinového vodovodu Příbram veden odbočující řad, kterým je voda přivedena zásobním řadem do Sychrova, Rosovic a Holšín. Obec Rosovice včetně svých místních částí má po celém území vybudován veřejný vodovodní systém. Zdrojem vody pro Rosovice je tzv. Skupinový vodovod Příbram, který využívá několik povrchových zdrojů surové vody (vodárenská nádrž Pilská, Lázká, Obecnice a řeka Vltava). Následně je voda upravována v úpravnách vody (Kozičín, Obecnice a Háje) a je distribuována do skupinového vodovodu Příbram. Z hlediska stávající kapacity vodních zdrojů je plánovaný rozvoj obce vyhovující.

Kanalizace a ČOV – Splašková kanalizace se v obci začala budovat v roce 1990 a byla dokončena v roce 1994, v místní části Holšiny byla vybudována v období let 1994-1996. V roce 1992 byla spuštěna čistírna odpadních vod pro kapacitu 860 EO. Splašková kanalizace je převážně částí vedena v místních komunikacích. Odpadní vody ze Sychrova



a Holšín jsou svedeny do přečerpávací stanice umístěné pod spodní výpustí Sychrovského rybníka, odtud se čerpají do kanalizačních sítí Rosovic. ČOV Rosovice je umístěna v blízkosti areálu zemědělského družstva s vyústěním odpadních vod do Rosovického potoka. V současné době se připravuje intenzifikace stávající ČOV, aby tak byla zajištěna dostatečná kapacita pro plánovaný rozvoj obce.

Dešťové vody – dešťové vody jsou v obci Rosovic odváděny dešťovou kanalizací do místní vodoteče, případně jednotnou kanalizací do ČOV. V ostatních místních částech je k odvedení dešťových vod využíván systém příkopů, struh a propustků se zaústěním do Sychrovského potoka.

Zásobování elektrickou energií – v území se nachází venkovní a kabelové vedení VN 22 kV. Trafostanic je v Rosovicích několik a jsou různého provedení a stář. Celkem jich je 12.

Sdělovací rozvody – Území je telefonizováno a hlavní trasy jsou vedeny hlavně v souběhu s příslušnými komunikacemi. Územím prochází směrová a radioreleová trasa radiokomunikací. Trasa prochází zástavbu obce.

Plynofikace – území je plynofikováno, v obci je rozvod proveden STL plynovodem. Napájecí STL plynovodu je z regulační stanice RS VTL ležící na JV okraji obce.

Veřejné osvětlení – v Rosovicích i místních částech je zavedené funkční veřejné osvětlení a svítí po celou noc. Jen nutná postupná rekonstrukce. Nově jsou instalovány led osvětlení, které jsou šetrné k životnímu prostředí – jsou proti světelnému smogu. Nové led lampy byly instalovány na Sychrově a v Rosovicích.

Veřejný rozhlas – v obci není zaveden veřejný rozhlas. V budoucnu se plánuje zavést SMS informační kanál.

2.1.5 DOPRAVNÍ INFRASTRUKTURA

V rámci sociální soudržnosti a vlivu dopravní infrastruktury na ní je patrný kladný postoj obce ke kvalitě příjezdových komunikací do obce a zajištění hromadné dopravy i do okrajových částí. Z hlediska dopravní infrastruktury a na ní navázaný hospodářský rozvoj je zde poměrně dobré silniční vybavení, přestože se jedná pouze o silnici 3. třídy. Hustota silniční sítě je ovlivněna rozlohou lesů a tak je pouze 0,35 km/km². Územím prochází silnice III. třídy a to č. 11417 a 11418.

2.1.6 MÍSTNÍ KOMUNIKACE, TURISTICKÉ A CYKLO TRASY

V obci Rosovice se nachází cca 20 km místních komunikací, které je nutné průběžně opravovat.

Parkovací plochy pro parkování jsou ve všech sídlech dostatečné. Nedostatek parkovacích ploch se nachází u školy.



Turistické trasy: Obcí prochází modrá turistická trasa, která začíná v obci Hřebečnínky a vede přes obce Skyje, Zbiroh, Komárov, Jince, Hluboš, Bukovou u Příbramě a končí v Rosovicích. Trasa je dlouhá cca 64 km. Na severu katastrálního území vede žlutá turistická trasa – Svatojakubská cesta, která vede z Dobříše přes Rosovice a končí v Hostomicích. Trasa je dlouhá cca 15 km. Katastrálním územím prochází také Naučná stezka Dobří(š) v poznání.

2.1.7 DOPRAVNÍ OBSLUŽNOST

Obec Rosovice je zapojena do integrované dopravy Středočeského kraje.

Autobusová doprava

Autobusové zastávky jsou nově zrekonstruované a nachází se :

Tabulka 2: Autobusová linka

Číslo linky	Trasa
D58	Dobříš – Rosovice – Buková u Příbramě – Pičín - Suchodol – Občov – Příbram
D87	Praha – Mníšek pod Brdy – Voznice – Dobříš – Rosovice – Suchodol – Občov – Příbram
D47	Příbram – Trhové Dušníky - Hluboš – Pičín – Buková u Příbramě – Rosovice – Dobříš

Zdroj: www.idos.cz

Autobusové zastávky jsou rozmístěny na pěti místech: Sychrov, Rosovice náves, Holšiny I., Holšiny II., Holšiny III. Většina zastávek je nově zrekonstruovaná.

Železniční doprava – obcí neprochází, nejbližší železniční zastávka se nachází ve městě Dobříš a ve městě Příbram.

Letecká doprava – v blízkosti obce cca 6 km je letiště Příbram (Dlouhá Lhota).

2.7 VYBAVENOST OBCE

2.1.8 ZDRAVOTNICTVÍ

Občané využívají lékařské služby především v Dobříši a v Příbrami. Nemocnice včetně rychlé záchranné služby se nachází ve městě Příbram.

2.1.9 SOCIÁLNÍ PÉČE

V rámci regionu byl zpracován koncepční dokument Komunitní plán sociálních služeb regionu Brdy-Vltava. Sociální služby zajišťuje v přímé péči klientům (pečovatelská



služba) Farní charita Starý Knín a Farní charita Příbram na základě smlouvy s obcí. Domov pro seniory se nachází ve městě Dobříš.

2.1.10 ŠKOLSTVÍ

Obec je zřizovatelem základní a mateřské školy. V roce 1808 byla postavena jednotřídní škola. Roku 1880 byla zdejší škola přestavěna a na začátku školního roku byla vysvěcena. Od 1. 1. 1884 byla škola rozšířena na trojtřídní. V roce 1953 byla v ZŠ otevřena mateřská škola, škola se změnila z trojtřídky na dvojtřídní školu.

Pro školní rok 2017-2018 je zapsáno 26 dětí. MŠ je s celodenní péčí, o děti pečují 2 pedagogické pracovnice. Nově nastupujícím dětem je umožněn 2-3 dny pobyt v MŠ s rodičem, je-li zřetelné, že s odloučením od rodiče budou problémy. Škola se nachází uprostřed přírody. Proto je práce zaměřená na poznávání přírody, jejích zákonitostí, na ekologické chování a ochranu životního prostředí. Poznávací akce, výlety apod. jsou konané většinou ve spolupráci se ZŠ, s rodiči (se kterými panuje dlouholetá a účinná spolupráce), nebo s okolními MŠ. Snahou školy je umožnit rovnoměrný, optimální a bezproblémový vývoj dítěte.

Výuka ve ZŠ probíhá ve dvou učebnách, každá z nich je vybavena interaktivní tabulí a počítači, které byly pořízeny v rámci programu Internet do škol. Pro školní rok 2017-2018 je zapsáno 32 žáků.

Velký význam v životě školy mají nejen vzdělávací aktivity, ale také zapojování pedagogů i žáků do společenského a veřejného života obce jako např. Vítání občánků, Zpívání v kostele, pořádání Školního plesu atd. Žáci jsou vzděláváni podle Školního vzdělávacího programu pro základní školy v 1. - 5. ročníku „TVOŘIVĚ ZA POZNÁNÍM“. Poznávací akce, výlety apod. jsou konané většinou ve spolupráci s MŠ. Ve škole funguje počítačový, anglický, keramický kroužek a kroužek dovedných rukou.

Základní i mateřská škola organizují společně mnoho akcí například: karnevaly, lucerničkovou slavnost, navštěvují divadelní představení, jezdí na společné výlety. Ve spolupráci s občanským sdružením Společná pohoda, realizují akce – Vánoční zpívání a vánoční jarmark.

2.1.11 ODPADOVÉ HOSPODÁŘSTVÍ

Svoz komunálního odpadu zajišťuje v obci firma Dokas Dobříš s. r. o. V obci se nachází 4 hnízda na tříděný odpad (papír, plast, sklo, nápojové kartony, kov). V místní části Holšiny se nachází 3 hnízda a v místní části Sychrov je 1 hnízdo na tříděný odpad. Množství kontejnerů je objemově dostačující. I přesto, že funguje velmi dobrá osvěta ohledně správného třídění, stále někteří občané třídí nevhodně. Jedná se především o neukázněnost lidí. Dvě sběrná místa tuhého komunálního odpadu (TKO) se nacházejí u rybníka Vackov a u Sychrovského rybníka. Tuhý komunální odpad je vyvážen mimo území. Jako sběrné místo slouží obci pozemek u ČOV v Rosovicích.



Tabulka 3: Hnízda na tříděný odpad

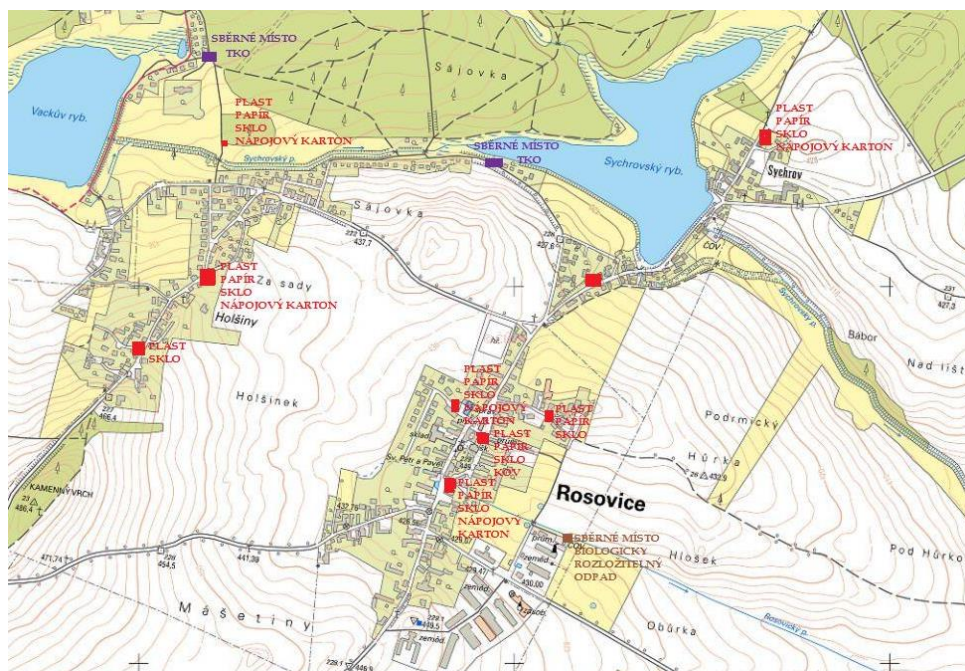
Umístění	Tříděný odpad					
	papír	plast	sklo bílé	sklo barevné	nápojové kartony	kov
Za obecním úřadem	✓	✓	✓	✓	✓	
U Restaurace Rosovice č. 66	✓	✓	✓	✓	✓	
U Školy	✓	✓	✓	✓		✓
V ulici směr do Hůrky	✓	✓	✓	✓		
V místní části Sychrov	✓	✓	✓	✓	✓	
U autobusové zastávky Holšiny II.	✓	✓	✓	✓		
U Restaurace Holšiny	✓	✓	✓	✓	✓	
U Rezidence Holšín	✓	✓	✓	✓	✓	

Zdroj: vlastní šetření

Kontejnery na plast a papír se odváží jednou za dva týdny, odvoz nápojových kartonů a skla se objednává podle potřeby. Sběrné místo pro biologicky rozložitelný odpad.

Svoz nebezpečného odpadu je pravidelně vyhlášován. Sběr železného šrotu je realizován dvakrát do roka místními hasiči.

Obrázek 4: Mapa hnízd na tříděný odpad



Zdroj: <http://www.rosovice-obec.cz/mapa-sbernych-mist-trideneho-odpadu-v-obci-rosovice/d-49399>



2.1.12SPORT, TĚLESNÁ VÝCHOVA A SPOLKY

Sportovně kulturní areál – v obci se nachází tento areál, který je využíván především spolkem TJ Sokol Rosovice. Tento areál je pokrytý internetovým připojením wifi. V areálu se nachází **dětské hřiště, fotbalové hřiště a víceúčelové hřiště na míčové hry.**

Dětské hřiště – nachází se v prostorách sportovně kulturního areálu. Dětské hřiště je funkční, ale je nutné postupné přidávání nových prvků.

Pro mládež se plánuje vybudovat workoutové hřiště.

Víceúčelové hřiště – v areálu je také pískové víceúčelové hřiště na míčové hry.

Fotbalové hřiště – Fotbalové hřiště bylo vybudováno v roce 1964. V současné době hřiště funguje pro fotbalový klub TJ Sokol.

Společná pohoda – vznikla jako dobrovolné, nevládní občanské sdružení v roce 2001. Spolek byl založen především pro zpestření a oživení volného času dětí. V té době začali vznikat akce jako zpívání vánočních koled, soutěže o nejhezčí velikonoční vajíčko, slet čarodějnic, jarní úklid v obci, dětský karneval, den dětí nebo se začalo jezdit na dětská divadelní představení a na různé další výlety. K tradičním akcím patří: Malý dětský vánoční koncert, který je pořádán společně se Základní a Mateřskou školou Rosovice v místním kostele společně s vánočním jarmarkem a dětskou soutěží o nejhezčí vánoční výrobek. Pro děti jsou pořádány další dvě akce ke Dni dětí a to divadelní představení či Podbrský lesní víceboj, pořádány ve spolupráci se sbory dobrovolných hasičů Holšiny a Rosovice.

TJ Sokol – Tělovýchovná jednota Sokol založena byla v roce 1921 jako pobočka Tělovýchovná jednoty Sokol v Dobříši. TJ Sokol pořádá pravidelně divadelní představení. V roce 1964 byla oficiálně zahájena činnost fotbalového oddílu Sokol Rosovice. Zemědělské družstvo v té době uvolnilo pozemek, na kterém bylo vybudováno fotbalové hřiště. Za účasti občanů ze všech částí obce se podařilo hřiště oplotit, postavit kabiny a tribunu a vybudovat studnu. V roce 2000 byla založena „stará garda“, která úspěšně reprezentuje rosovický fotbal v „Podbrdské župě“. V roce 2004 proběhly oslavy 40. výročí založení fotbalového klubu TJ Sokol. TJ Sokol má dvě mužská fotbalová družstva. Mužstvo A hraje Okresní přebor a mužstvo B je v IV. třídě sk. A. TJ Sokol má také družstvo přípravky a mladších žáků.

SDH Rosovice – Sbor dobrovolných hasičů založen byl v obci v roce 1885. Dne 22. srpna 1917 byla odhalena pamětní deska padlým hasičům a vojínům. 50. výročí vzniku oslavil sbor 11. července 1935. V roce 1959 došlo k rozdělení sboru na dva – ČSPO Rosovice a ČSPO Holšiny. Současně bylo založeno ženské družstvo. Dne 9. 6. 1985 oslavil sbor 100. výročí. Hasiči pořádají pravidelné společenské akce v obci a účastní se hasičských soutěží.



SDH Holšiny – Sbor vznikl jako MO ČSPO rozdělením jednoty Rosovice na žádost čtrnácti členů, což bylo schváleno 11. září 1959. Z Rosovic sbor obdržel auto. Od začátku pracovali členové na brigádách v zemědělském družstvu, do současné doby pomáhají při pracích pro obce a současně pořádají mnohé kulturní akce. SDH Holšiny založili také ženské družstvo.

2.1.13 KULTURA A PÉČE O PAMÁTKY

Kostel sv. Petra a Pavla – Stavba kaple začala na jaře 1913 a o Havelském posvícení byla kaple vysvěcena. Do kaple byly zakoupeny od firmy R. Manoušek dva zvony, které nebyly dochovány. Po válce byly ulité nové zvony a vysvěceny byly 4. 5. 1947. V roce 1991 bylo zřízeno vytápění akumulacími kamny, elektromechanické natahování hodin, instalováno poplašné zařízení.

V území se nachází několik drobných sakrálních staveb: zvonice v Holšinech a křížky s památnými stromy.

Čítárna/knihovna – na obecním úřadě se nachází místní čítárna.

Obec vydává pravidelný čtvrtletní zpravodaj Život v naší obci.

Tabulka 4: Kulturní a společenské akce

Typ akce	Organizátor	Termín konání
Hasičská zábava	SDH	leden
Stavba májky a slet čarodějnic	SDH	duben
Dětský den	OSSP	květen
Pout'	Obec a spolky	červen
Hasičská soutěž a zábava	SDH	srpen
Drakiáda	ZŠ a MŠ	září
Halloween	ZŠ a MŠ	říjen
Posvícení a zábava	SDH	říjen
Rozsvícení vánočního stromu	SDH	listopad
Lucerničková slavnost	ZŠ a MŠ	listopad
Vánoční koncert v kostele a živé koledy	OSSP	prosinec

Zdroj: MAS Brdy-Vltava

Rekreační potenciál má především přílehlý přírodní park Hřebeny, s poměrně hustou sítí turistických a cyklistických tras. Mírným negativem je nezařazení do regionů cestovního ruchu.

Čtyřmezí – místo, kde se potkávají katastry čtyř obcí: Dobříš, Hostomice, Rosovice a Buková u Příbramě. Současně se zde kříží lesní cesty. Od roku 2014 je označeno kovovým kruhem zapuštěným v zemi, na němž jsou vyznačené výseče směrů k příslušným obcím. Dále zde můžeme spatřit barevné značky umístěné na stromech, které tvoří kružnici.



V obci chybí kulturní prostor, který by sloužil ke shromáždění více než 50 lidí.

2.8 ŽIVOTNÍ PROSTŘEDÍ

Aktuální stav krajiny je poměrně rozmanitý. Severní část tvoří převážně lesní porosty a to Brdy. Střední a jižní část je tvořena zemědělskou půdou. Území Rosovic lze charakterizovat jako krajinou většího měřítka s čitelnou prostorovou skladbou, která je ze západu zřetelně vymezena terénním horizontem Hřebenů a okraji lesních porostů, s dochovanou strukturou (rozložení zemědělské půdy, lesů, struktura osídlení).

Pilíř životního prostředí vyjadřuje kvalitu přírodního prostředí, krajiny a jejich dílčích částí. Pro jeho posouzení existuje tzv. koeficient ekologické stability (dále KES). Jedná se o poměrové číslo a udává poměr mezi stabilními a nestabilními krajinotvornými prvky. Pro obec Rosovice vychází 1,9, které odpovídá „vcelku vyvážené krajině, v níž jsou technické objekty relativně v souladu s dochovanými přírodními strukturami, důsledkem je i nižší potřeba energeticko-materiálových vkladů.“ (dle metodiky Míchala 1985).

Obec se vyznačuje stabilním horninovým podložím, nejsou zde evidována žádná důlní dílna ani poddolovaná území. Stav vodního režimu je uspokojivý, v zalesněné (severní) části obce najdeme několik pramenišť a vodních zdrojů. Dva větší rybníky a je spojující vodoteč (Sychrovský potok) mají vymezené aktivní zóny záplavy. Vysoký podíl lesních pozemků (59,25%) umožňuje dostatečnou retenci dešťové vody. Z hlediska hygieny životního prostředí je území poměrně klidné, k zastavěnému území nedoléhá hlukový vliv z komunikace D4. V obci je evidována jediná uzavřená skládka. Ekologickou zátěží území se mohou stát rozlehlelé areály (bývalá kasárna) v zalesněné části. Celé zalesněné území je zahrnuto do přírodního parku Hřebenů, v jehož rámci se nachází prvky lokálního regionálního i nadregionálního ÚSES. Většina orné půdy je ohrožena vodní erozí, ale pouze část meliorovaná. Okolí vodoteče lze vymezit jako údolní nivu dle BPEJ. Obec má vysoký podíl lesních pozemků.

Střední nadmořská výška - obec se nachází v nadmořské výšce 428 m. Nejvýše položené místo Kuchyňka sedlo (568 m n. m.). Jedná se o tzv. Čtyřmezí – místo, kde se potkávají 4 katastry obcí: Dobříš, Hostomice, Buková u Příbramě a Rosovice.

Území tvoří dvě typově odlišné části: volná zemědělská krajina a lesní krajina.

Zemědělská krajina se sídlí na jihu území (zabírá cca 2/5 celku):

- Má reliéf pahorkatiny s rozsáhlými, v jihovýchodním směru ukloněnými plošinami, do kterých se zařezávají mělká údolí vodních toků a z nichž vystupuje malý hřbet z odolnějších hornin (dominantní vrcholy: Kamenný vrch, Velký a Malý Ždírec).
- Má dostatek vodních toků a ploch, z nichž nejvýrazněji se uplatňuje údolí Sychrovského potoka a Sychrovský rybník.



- Prostupnost krajiny je nízká a plochy krajinné zeleně jsou vázány na nejméně kvalitní půdy.

Lesní komplex na severu území (zabírá cca 3/5 celku):

- Má dominantní funkci v rámci širšího okolí.
- Má ve své východní polovině charakter reliéfu plošiny, směrem na severozápad pak prudce stoupá do vrchoviny Hřebenů.
- Má z větší části nepůvodní dřevinnou skladu (jehličnany), se zvyšujícím se sklonem svahů ve vyšších partiích Hřebenů místy přechází do listnatého lesa.

V území se vyskytují dva bývalé vojenské areály.

Ochrana přírody a krajiny – přírodní park Hřebený zahrnuje rozsáhlé lesní komplexy v severní části území, ale také Sychrovský rybník a část zemědělských pozemků. V celém území jsou omezeny činnosti, které by mohly vést k rušení, poškození nebo k zničení dochovaného stavu území. Významné krajinné prvky ze zákona jsou zastoupeny v podobě ploch lesních a nivách vodních toků nebo vodních ploch.

Staré ekologické zátěže – v území je evidována jedna stará ekologická zátěž skládka Rosovice – Říhovka s číslem 14137001 se stupněm kvalitativního rizika 3 a s bodovým účinkem. V lokalitě proběhla rekultivace. S ohledem na umístění v ploše sběru vod a soustředěného odtoku ze zemědělských pozemků v souvislosti s nebezpečím ev. Vyplavování nebezpečných látek do pravostranného přítoku Jalovčího potoka a v součinnosti s potřebou snížení negativních vlivů eroze, bylo okolí navrženo k zatravnění.

Struktura využití půd je shrnuta v následující tabulce č. 5 a grafu č. 9. Z hlediska struktury půdy v katastrálním území obce má nejvyšší zastoupení lesní půda o rozloze 1498,7 hektarů, což tvoří 59,2% území. Druhé rozlohou nejvyšší zastoupení má orná půda se 796,3 hektarů, to je 31,5% procenta území. Trvalé travní porosty mají na území 115,2 hektarů (4,6 % území), ostatní plochy mají rozlohu 55,4 hektarů (2,2% z území). Vodní plochy zaujímají 24,4 hektarů (1%), zahrady 22,6 hektarů (0,9%) a zastavěné plochy 17,8 hektarů (0,7%).

Tabulka 5: Struktura využití půd

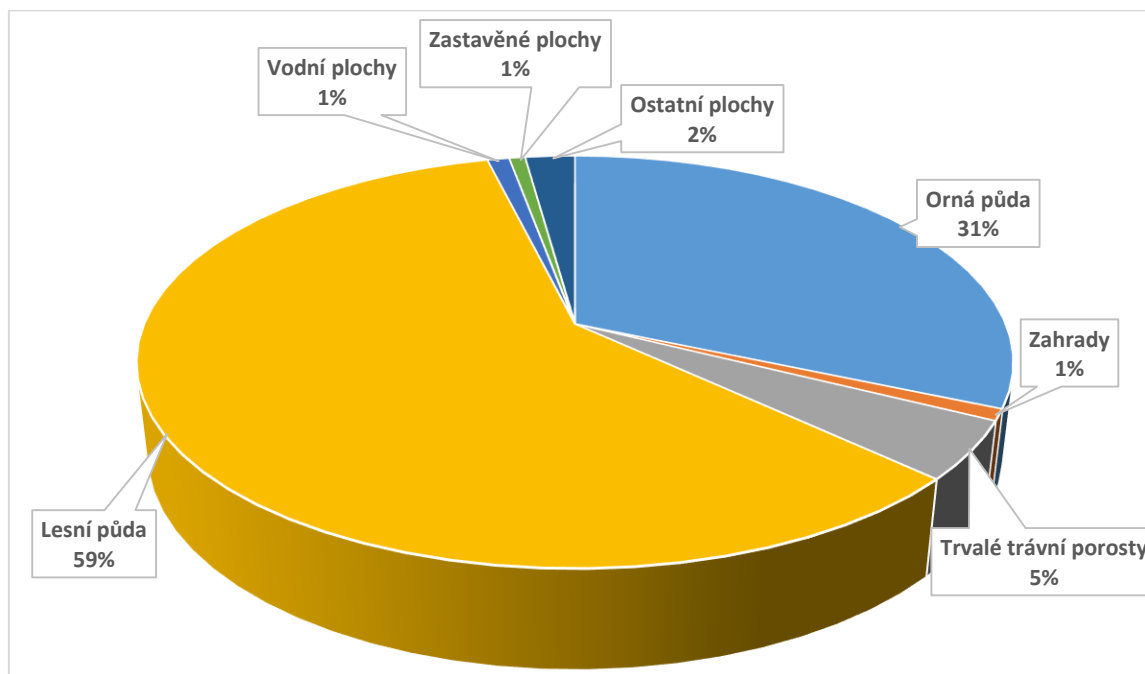
Využití		Rozloha (ha)
Zemědělská půda	Orná půda	796,3
	Zahrady	22,6
	Trvalé travní porosty	115,2
Lesní půda		1498,7
Vodní plochy		24,4
Zastavěné plochy		17,8



Ostatní plochy	55,4
Celková výměra pozemku	2530,4

Zdroj: Český statistický úřad

Graf 9: Podíl využití půd



Zdroj: Český statistický úřad

Vodní toky

Vysoký podíl lesních pozemků (59,2%) umožňuje kvalitní retenci dešťové vody. Na území se nachází rybník Sychrov. Obcí protéká také Sychrovský potok a Rosovický potok.

Klimatické podmínky

Obec Rosovice se nachází v pásmu mírně teplém MT 10 a severní část území (Brdy) se nachází v chladné části CH4. Pro klimatickou oblast MT 10 je charakteristické relativně dlouhé léto, teplé a suché; přechodné období krátké s mírně teplým jarem a podzimem, zima je krátká, mírně teplá a velmi suchá s krátkým trváním sněhové pokrývky.

Klimatické charakteristiky	CH 4	MT 10
Počet letních dnů	0 - 20	40 - 50
Počet dnů s teplotou vyšší než 10°C	80 - 120	140 - 160
Počet mrazových dnů	160 - 180	110 - 130
Počet ledových dnů	60 - 70	30 - 40
Průměrná teplota v lednu [°C]	-6 - -7	-2 - -3



Průměrná teplota v dubnu [°C]	2 – 4	7 - 8
Průměrná teplota v červenci [°C]	12 – 14	17 - 18
Průměrná teplota v říjnu [°C]	4 – 5	7 - 8
Počet dnů se srážkami 1 mm a více	120 – 140	100 - 120
Úhrn srážek ve vegetačním období [mm]	600 – 700	400 - 450
Úhrn srážek v zimním období [mm]	400 – 500	200 - 250
Počet dnů se sněhovou pokrývkou	140 – 160	50 - 60
Počet jasných dnů	130 – 150	120 - 150
Počet zatažených dnů	30 – 40	40 - 50

Zdroj: Členění podnebí ČR dle Quitta

Veřejná zeleň – V obci Rosovice je veřejná zeleň neustále udržována a jsou i nově osazovány stromy a keře.

2.9 SPRÁVA OBCE

2.1.14 OBECNÍ ÚŘAD A KOMPETENCE OBCE

Obec Rosovice je územně samosprávným celkem založena na základě ústavního zákona č. 1/1993 Sb. Ústava ČR, s právní subjektivitou a se základním rozsahem výkonu státní správy (obec I. typu). Orgány obce je vykonávána přenesená působnost v základním rozsahu ve věcech, které stanoví zvláštní zákony. Základním právním předpisem pro činnost obcí je zákon č. 128/2000 Sb. o obcích. Správním územím je obvod obce. Obecní úřad tvoří starosta, místostarosta a zaměstnanci OÚ. Obec je spravována zastupitelstvem, které je devítičlenné.

Úřední hodiny obecního úřadu

Pondělí: 7,00 – 17,00

Čtvrtek: 7,00 - -17,00

2.1.15 HOSPODAŘENÍ A MAJETEK OBCE

Vývoj hospodaření obce Rosovice v letech 2011 – 30. 9. 2018 (v tis. Kč) je uvedena v tabulce č. 6. V posledních 10 letech se obec snaží o modernizaci obce – byly vybudovány nové chodníky, autobusové zastávky, oprava ZŠ a MŠ Rosovice, revitalizace návsi a obecního úřadu. Největší výdaje byly v roce 2013, kdy proběhla rekonstrukce komunikace na Malé straně. Dotace byla poskytnuta z IROP (Integrovaný regionální operační program).



Tabulka 6: Hospodaření obce v letech 2011 – 2018 (30. 9.) v tis. Kč

Hospodaření obce	2011	2012	2013	2014	2015	2016	2017	2018 (do 30.9.)
Daňové příjmy	6 753	6 899	8 093	8 854	9 202	10 166	11 124	8 900
Kapitálové příjmy	-	40	18	4 135	415	558	55	25
Nedaňové příjmy	1 984	2 538	2 210	2 211	2 280	2 719	2 807	1 578
Nenárokové dotace	219	401	6 507	2 197	2 484	658	3 704	171
celkem	8 956	9 878	16 828	17 397	14 381	14 101	17 690	10 674
Běžné výdaje	8 204	7 989	8 369	10 143	9 886	10 071	11 552	6 846
Kapitálové výdaje	-	597	6 398	7 514	7 683	2 597	7 124	925
Výdaje celkem	8 204	8 586	14 767	17 657	17 569	12 668	18 676	7 771
Saldo	752	1 292	2 061	- 260	- 3 188	1 433	- 986	2 903

Zdroj: <http://monitor.statnipokladna.cz/> a <http://www.rozpocetobce.cz/>

2.1.16 BEZPEČNOST

K tomu slouží rotační výstražní sirény na budovách hasičských zbrojnic.

Obec neprovozuje obecní policii. Zajištění veřejného pořádku a ochrany majetku obyvatel provádí Policie ČR. Ochrana životů, zdraví a majetku občanů před požáry, živelnými pohromami a jinými mimořádnými událostmi v katastru obce je zajištěna jednotkou sboru dobrovolných hasičů obce a dále jednotkami požární ochrany HZS stanice Dobříš a JPO III (tedy Dobříš). Toto má obec řešeno požárním řádem obce formou obecní vyhlášky. K tomu slouží rotační výstražná siréna na budovách hasičských zbrojnic. Pro hašení je možné využít stávající vodní plochy – rybníky Vackův a Sychrovský.

2.1.17 VNĚJŠÍ VZTAHY A VAZBA

Obec je členem dvou lokálních uskupení:

Svazek obcí Dobříšska a Novoknínska

Svazek obcí byl založen v roce 1994 a v současné době sdružuje 24 obcí. Hlavní činnost svazku je zaměřena na výkon aktivit směřujících k systematickému a efektivnímu rozvoji regionu (ochrana a prosazování společných zájmů členských obcí a jejich spolupráci při rozvíjení činností týkajících se školství, sociální péče, kultury, ochrany veřejného pořádku a životního prostředí, rozvoje cestovního ruchu, zajištění dopravní obslužnosti, zabezpečování čistoty obcí, správy veřejné zeleně, zásobování vodou, odvádění a čištění odpadních vod, společných nákupů energií a společné řešení dalších aktivit regionálního rozvoje).



Místní akční skupina Brdy-Vltava, o.p.s.

Místní akční skupina (nebo také MAS) sdružuje subjekty z veřejného a soukromého sektoru (i aktivní obyvatele), kterým není lhostejná podoba místa, kde žijí. Jedná se o neziskovou organizaci, která spolupracuje na rozvoji venkova a získání finančních prostředků z EU i z národních programů pro rozvoj území, kde působí. Jednou z činností je také aktivní získávání a rozdělování dotačních prostředků. Organizace byla založena v roce 2006 a v roce 2016 sdružovala 37 subjektů z regionu. MAS má zpracovanou Strategii komunitně vedeného místního rozvoje. Vedení obce se aktivně zapojilo při zpracovávání této strategie, na kterou je možné získat finanční prostředky z EU pro náš region.



3 VÝSTUPY DOTAZNÍKOVÉHO ŠETŘENÍ MEZI OBYVATELI OBCE

3.1 „POJĎME SPOLU PODPOŘIT ROZVOJ NAŠÍ OBCE“

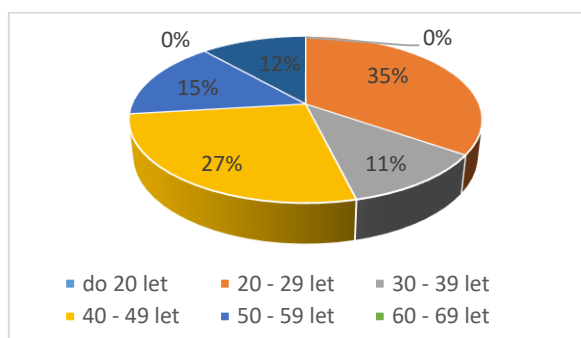
... toto motto provázelo vyplňování dotazníků pro potřeby tvorby „Programu rozvoje obce Rosovice na období 2019-2025“.

Dotazníky byly distribuovány v průběhu prosince 2018 mezi obyvatele obce Rosovice v počtu 350 kusů. Dotazníky byly k dispozici také na webových stránkách obce. Obyvatelé se mohli vyjádřit k jednotlivým oblastem života v obci. Celkem se vrátilo 27 dotazníků. Návratnost je tedy jen necelé 1 %. Z nich vzešly následující poznatky.

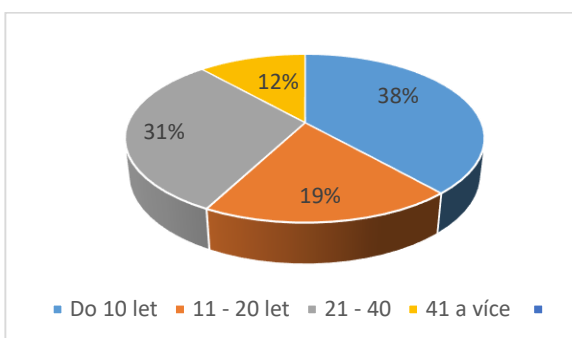
Z grafu č. 10 je patrné, že se do dotazníkového šetření zapojili občané všech věkových kategorií s výjimkou obyvatel ve věku 60 – 69 let. Nejvíce dotazníků odevzdali respondenti spíše mladší věkové kategorie ve věku 20 – 29 let (37 % všech respondentů) a občané ve věku 40 – 49 let (26 % respondentů).

Průzkumu se zúčastnili jak „starousedlíci“, tak lidé do obce přistěhovalí. Nejvíce dotazovaných žije v obci 10 nebo méně let (37 % respondentů) a 20 – 40 let (30 % respondentů).

Graf 10: Věk respondentů



Graf 11: Počet let odžitých v obci



Zdroj: vlastní šetření

Cílem dotazníku bylo zjistit, co se lidem v obci líbí a naopak, co jim zde chybí. V tabulce č. 7 je uvedeno vyhodnocení spokojenosti jednotlivých oblastí.

Tabulka 7: Hodnocené oblasti

Hodnocená oblast	Průměrná známka
vzhled obce	1,66
čistota veřejných prostranství	1,54
dostupnost základní školy	1,42
dostupnost mateřské školy	1,32
možnost sportovního vyžití	2,1
možnost kulturního a společenského vyžití	2,4
bezpečnost v obci	1,74
práce obecního úřadu	1,4
nakládání s odpady, jejich svoz a třídění	1,61



pracovní příležitosti v obci či okolí	2,2
úroveň dopravní infrastruktury vč. chodníků	2,46
úroveň veřejného osvětlení	2,17
úroveň veřejného kanalizačního řadu	1,4
úroveň veřejného vodovodního řadu	1,51
úroveň veřejné dopravy	2,2
mezilidské vztahy v obci	1,8

Zdroj: dotazníkové šetření

Čím nižší je průměrná známka, tím je oblast hodnocena lépe. Nejlépe hodnocenými oblastmi byla dostupnost mateřská a základní škola, úroveň kanalizačního řadu a práce obecního úřadu.

Naopak nejhůře byla hodnocena oblast dopravní infrastruktury a to zejména absence chodníků na Sychrově a v Holšínách. Několikrát byl také zmiňován nebezpečný úsek na hrázi okolo rybníka, kde by bylo vhodné snížit rychlost projíždějících vozidel, a také nekvalitní vozovky v chatových oblastech. V oblasti veřejné dopravy by občané uvítali posílení autobusových spojů a to zejména o víkendech.

Negativně hodnoceny byly také možnosti kulturního a společenského vyžití, nedostatek pořádaných akcí a nevyhovující společenský sál.

V dotazníkovém šetření obyvatelé také označovali prioritní oblasti, na které by bylo vhodné se do budoucna zaměřit. Občanům Rosovic nejvíce záleží na fungujících mezilidských vztazích a vzájemné spolupráci. Následuje potřeba kvalitní technické infrastruktury a zájem o kvalitní životní prostředí.

Pořadí	Prioritní oblast
1.	Fungující mezilidské vztahy a spolupráce (podpora sousedských vztahů, spolupráce mezi organizacemi v obci/regionu, podpora podnikatelů)
2.	Kvalitní technická infrastruktura (vodovody, kanalizace, ČOV, veřejné osvětlení)
3.	Kvalitní životní prostředí (fungující odpadové hospodářství, ochrana vod a krajiny, fauny a flory, podpora investic do úspor energie)
4.	Kvalitní dopravní infrastruktura (místní komunikace, chodníky hromadná doprava)
5.	Upravená a čistá obec
6.	Možnosti trávení volného času (sportovní, kulturní a společenské vyžití v obci)



Obyvatelé získávají informace nejčastěji od sousedů a známých (29 %), z regionálních tiskovin a z webových stránek obce (shodně 21 %).

Více než polovina dotazovaných (59 %) se o dění v obci zajímá, ale informace aktivně nezjišťuje. Přibližně 37 % obyvatel se o dění v obci zajímá a aktivně informace vyhledává.



4 SWOT ANALÝZA OBCE ROSOVICE (VÝCHODISKA PRO NÁVRHOVOU ČÁST)

SWOT analýza zobrazuje přednosti a slabé stránky, které v obci existují. Silné a slabé stránky ukazují současný stav dané věci, příležitosti a hrozby určují možný budoucí kladný nebo záporný vliv na rozvoj dané oblasti. Tato analýza je mostem mezi analytickou a návrhovou částí strategického dokumentu. Výstupy z dotazníkového šetření byly doplněny o informace ze setkání s obyvateli obce do SWOT analýzy.

Tabulka 8: SWOT analýza

PŘEDNOSTI	SLABINY
Lokalita (příroda, v blízkosti město Dobříš)	Špatná návaznost autobusových spojů do Prahy
Klidné prostředí	Chybějící chodníky (do Holšin, Sychrova)
Efektivní správa obce	Nedostatečná četnost svozu odpadu
ZŠ a MŠ přímo v obci	Malý tlak vody ve veřejném vodovodu zejména v létě
Občanská vybavenost (obchod, služby)	Chybějící dětské hřiště v Holšínách
	Lampy rozsvícené po celou noc
	Chybějící lampy v některých místních částech
	Nedostatek parkovacích míst v obci
	Nedostatečná spolupráce spolků s občany
	Chybějící kulturní středisko
	Mezilidské vztahy – lhostejnost, nezájem o pořádání společenských akcí
	Málo možností ke sportovnímu a kulturnímu vyžití
	Hustý dopravní provoz v obci – nebezpečné úseky pro pěší

Příležitosti	Hrozby
Pronájem obecních prostor na podporu drobných podnikatelů	Odchod mladých rodin z obce
Zakoupení budovy pohostinství	Špatné hospodaření v neprospěch obce (výběrová řízení, nevyužití dotací)
Čerpání dotací	Nárůst satelitní výstavby na úkor přírody



Efektivnější komunikace s občany prostřednictvím e-mailu, SMS	Ztráta venkovských kulturních tradic
Zbudování letního kina na hřišti	Sociálně slabší spoluobčané
Vybudování zpevněné plochy pro jízdu na skateboardu, koloběžkách	
Rekonstrukce kulturního domu	
Pomoc seniorům – obědy ze školní jídelny, bydlení s pečovatelskou službou	
Vybudování 2. stupně školy (společně s okolními obcemi)	
Využití turistického potenciálu Brd – značené trasy, naučné stezky, přístřešky apod.	



5 NÁVRHOVÁ ČÁST PRO ROSOVICE

Návrhová část vychází ze zjištění v analytické části a zachycuje základní podněty, které vzešly z předchozích fází zpracování Programu rozvoje obce Rosovice 2019 - 2025. Jinými slovy se jedná o formulování postupu dílčích kroků, jak naplnit stanovené cíle a dosáhnout definované vize.

5.1 VIZE OBCE ROSOVICE

Vize znamená ideální stav, kam se realizací aktivit snažíme dostat. Jedná se o pozitivní zobrazení budoucnosti (do horizontu 2025) a odpovídá nám na otázku „kam směřujeme, co chceme dosáhnout“.

Rok 2025:

Obec Rosovice a místní části Sychrov a Holšiny je fungující obcí, která je přívětivá a přátelská ke svým občanům, uznává a ctí tradiční hodnoty a pečuje o životní prostředí. V obci je zajištěna kvalitní technická a dopravní infrastruktura. Rosovice jsou příjemným a bezpečným místem pro život, které nabízí možnost pro aktivní odpočinek a spokojený společenský život.

5.2 CÍLE A OPATŘENÍ

Abychom dokázali sledovat to, zda dosahujeme ideálního stavu (vize), stanovujeme dlouhodobé cíle a na ně navázaná opatření a aktivity, které jsou mnohem konkrétnější. Opatření zahrnuje soubor aktivit k danému tématu. Aktivity pak můžeme vnímat jako zásadní úkoly, které mají být splněny, aby došlo k naplňování opatření, cílů a tím samotného Programu rozvoje obce.

5.2.1 STRATEGICKÉ CÍLE

Cíl 1: Pečovat o přírodu a krajinu (uvnitř i vně obce)

Cíl 2: Udržovat a zkvalitňovat technickou a dopravní infrastrukturu v obci

Cíl 3: Udržovat a zkvalitňovat občanskou vybavenost (vzhledem k velikosti obce)

Cíl 4: Rozvíjet komunitní život v obci (vč. spolupráce vně i navenek)

5.3 OPATŘENÍ

Opatření konkretizují dlouhodobé cíle a zpřesňují oblasti, ve kterých se obec bude rozvíjet.

Cíl 1 Pečovat o přírodu krajinu (uvnitř i vně obce)

Opatření 1.1 Zachování příznivého životního prostředí a ochrana hodnot okolní krajiny



Cíl 2 Udržet a zkvalitňovat technickou i dopravní infrastrukturu v obci

Opatření 2.1 Technická infrastruktura

Opatření 2.2 Dopravní infrastruktura, vč. bezpečného pohybu obyvatel

Cíl 3 Udržovat a zkvalitňovat občanskou vybavenost (s ohledem na velikost obce)

Opatření 3.1 Fungující základní služby (vzhledem k velikosti obce)

Cíl 4 Rozvíjet komunitní život v obci (vč. spolupráce uvnitř i navenek)

Opatření 4.1 Podporovat akce, které zapojují obyvatele do dění v obci

Opatření 4.2 Aktivní spolupráce uvnitř i navenek



6 PROJEKTOVÉ ZÁMĚRY

Tato kapitola obsahuje konkrétní rozvojové aktivity. Odpovědná osoba je starosta a vedení obce.

V rámci 1. dílčí aktualizace došlo k aktualizaci některých projektových záměrů uvedených níže v tabulkovém přehledu. Konkrétně byly doplněny nové projektové záměry v části Cíl 3 Udržovat a zkvalitňovat občanskou vybavenost (vzhledem k velikosti obce), Opatření 3.1 Fungující základní služby (vzhledem k velikosti obce).

Cíl 1 Pečovat o přírodu krajiny (uvnitř i navenek obce)

Opatření 1.1 Zachování příznivého životního prostředí a ochrana hodnot okolní krajiny

Název záměru	Časový horizont	Odhad nákladů v tis. Kč	Zdroj financování
Pravidelná údržba zeleně	2019-2025	250 tis. Kč/ročně	Vlastní zdroje
Výsadba zeleně	2019-2025	80 tis. Kč /ročně	Vlastní zdroje, MAS Brdy-Vltava, OPŽP
Revitalizace lesa v Holšinech	2023	Bude upřesněno	MAS Brdy-Vltava, OPŽP

Cíl 2 Udržet a zkvalitňovat technickou i dopravní infrastrukturu v obci

Opatření 2.1 Technická infrastruktura

Název záměru	Časový horizont	Odhad nákladů v tis. Kč	Zdroj financování
Obnova a oprava pouličních lamp	2019-2025	100 tis. Kč/ročně	Vlastní zdroje
Intenzifikace ČOV a rekonstrukce kanalizační sítě	2022	25 mil. Kč	Dotace - MZE, OPŽP
Rozšíření a rekonstrukce dešťové kanalizace (průběžně)	2019-2025	250 tis. Kč/ročně	Vlastní zdroje
Rozšíření vodovodního řadu	2025	1,5 mil. Kč	Dotace - OPŽP, MZE
Revitalizace požárních nádrží	2025	Bude upřesněno	Dotace - OPŽP, MZE, MMR
Revitalizace rybníků	2025	Bude upřesněno	Dotace - OPŽP, MZE, MMR



Vybudování sběrného dvora	2025	1 mil. Kč	Dotace – OPŽP, MZE
----------------------------------	------	-----------	--------------------

Opatření 2.2 Dopravní infrastruktura, vč. bezpečného pohybu obyvatel

Název záměru	Časový horizont	Odhad nákladů v tis. Kč	Zdroj financování
Vybudování chodníků	2019-2025	5 mil. Kč	Dotace
Pravidelná údržba a oprava chodníků	2019-2025	200 tis. Kč /ročně	Vlastní zdroje
Vybudování více parkovacích míst v obci	2022	1 mil. Kč	Dotace
Rekonstrukce autobusových zastávek v části obce Sychrov a osada Holšiny	2022	2 mil. Kč	Dotace
Oprava místních komunikací	2019 – 2025	3 mil. Kč/ročně	Dotace
Pasport komunikací	2025	Bude upřesněn	Dotace

Cíl 3 Udržovat a zkvalitňovat občanskou vybavenost (vzhledem k velikosti obce)

Opatření 3.1 Fungující základní služby (vzhledem k velikosti obce)

Název záměru	Časový horizont	Odhad nákladů v tis. Kč	Zdroj financování
Vybudování víceúčelového hřiště v Holšinech	2021	2,5 mil. Kč	Dotace
Workoutové hřiště v Rosovicích u fotbalového hřiště	2022	500 tis. Kč	Dotace
Zajistit SMS kanál pro občany	2021	Bude upřesněno	Vlastní zdroje
Vybudování mobilního letního kina na hřišti	2025	Bude upřesněno	Vlastní zdroje
Propojení osady Holšiny s obcí Rosovice pěší trasou.	2025	2 mil. Kč	Dotace
Vybudování rozhledny v Holšinech	2025	Bude upřesněno	Dotace



Vybudování lesoparku v Holšinech	2023	Bude upřesněno	Dotace
Vybudování rekreačních a klidových míst v obci	2025	Bude upřesněno	Dotace
Zajištění praktického lékaře	2025	Bude upřesněno	Vlastní zdroje
Rekonstrukce fotbalových kabin včetně veřejně přístupného technického zázemí	2022	4 mil. Kč	Dotace
Rekonstrukce budovy Hostinec Rosovice - na společenský dům s občanskou vybaveností (pohostinství, společenský a kulturní sál, zázemí pro tělesnou výchovu pro školu, vybudování bytů s pečovatelskou sužbou)	2025	Bude upřesněno	Dotace
Rozšíření kapacity ZŠ a MŠ Rosovice včetně rekonstrukce (půda a jídelna)	2025	Bude upřesněno	Dotace - MF, MMR, MŠMT
Rekonstrukce podlah ve třídách ZŠ a MŠ	2020 - 2021	150 tis. Kč	Dotace (MAS Brdy-Vltava)
Vybavení zahrady MŠ herními prvky	2020 - 2021	100 tis. Kč	Dotace (MAS Brdy-Vltava)

Cíl 4 Rozvíjet komunitní život v obci (vč. spolupráce uvnitř i navenek)

Opatření 4.1 Podporovat akce, které zapojují obyvatele do dění v obci

Název záměru	Časový horizont	Odhad nákladů v tis. Kč	Zdroj financování
Podpora místních spolků	2019-2025	Bude upřesněno	Dotace + vlastní zdroje
Zapojení občanů do společného dění v obci	2019-2025	Bude upřesněno	Dotace + vlastní zdroje
Organizace kulturních a společenských akcí	2019 - 2025	Bude upřesněno	Dotace + vlastní zdroje



Opatření 4.2 Aktivní spolupráce uvnitř i navenek

Název záměru	Časový horizont	Odhad nákladů v tis. Kč	Zdroj financování
Účast na setkání DSO Dobříšska a Novoknínska	2019-2025	0 Kč	Vlastní zdroje
Účast na setkání MAS Brdy - Vltava	2019-2025	0,-	Vlastní zdroje
Podpora aktivní účasti a spolupráce obyvatel	2019-2025	0,-	Vlastní zdroje

7 ZREALIZOVANÉ AKCE A PROJEKTY

Kapitola níže obsahuje vyhodnocení aktivit, které se podařilo v uplynulém období zrealizovat, případně byla realizace započata vč. roku, kdy byla akce zrealizována a nákladové stránky. I přes velmi krátké časové období počítané ke dni vypracování 1. Dílčí aktualizace bylo započato s realizací několika projektových záměrů a obec se snaží činit aktivní kroky k realizaci všech podstatných záměrů.

7.1 ZHODNOCENÍ IMPLEMENTACE DOKUMENTU PRO ZA ROK 2019 (CO SE ZREALIZovalo, PŘÍP. SE S REALIZACÍ ZAPOČALO)

Cíl 1 Pečovat o přírodu krajiny (uvnitř i navenek obce)

Opatření 1.1 Zachování příznivého životního prostředí a ochrana hodnot okolní krajiny

Název záměru	Časový horizont	Odhad nákladů v tis. Kč	Zdroj financování
Pravidelná údržba zeleně	2019-2025	Údržbu provádí obec průběžně. Tento záměr je financován převážně z vlastních zdrojů obce částkou přibližně 250 tis. Kč za rok.	
Výsadba zeleně	2019-2025	Výsadbu zeleně provádí obec průběžně. Jedná se o částku přibližně 80 tis. Kč /ročně především z vlastních zdrojů. Snaha o získání dotací přes MAS Brdy-Vltava a OPŽP.	

Cíl 2 Udržet a zkvalitňovat technickou i dopravní infrastrukturu v obci

Opatření 2.1 Technická infrastruktura



Název záměru	Časový horizont	Odhad nákladů v tis. Kč	Zdroj financování
Obnova a oprava pouličních lamp	2019-2025	Obnovu a opravy pouličních lamp provádí obec průběžně v částce cca 100 tis. Kč/ročně (vlastní zdroje).	
Intenzifikace ČOV a rekonstrukce kanalizační sítě	2022	Realizuje se přípravná fáze-zpracování projektové dokumentace	
Rozšíření vodovodního řadu	2025	Provádí se průběžně. Nutná investice v předpokládané hodnotě 1,5 mil. Kč (Dotace - OPŽP,MZE).	

Opatření 2.2 Dopravní infrastruktura, vč. bezpečného pohybu obyvatel

Název záměru	Časový horizont	Odhad nákladů v tis. Kč	Zdroj financování
Vybudování chodníků	2019-2025	Realizuje se přípravná fáze - zpracování projektové dokumentace	
Pravidelná údržba a oprava chodníků	2019-2025	Údržbu a opravu chodníků provádí obec průběžně především z vlastních zdrojů v částce 200 tis. Kč /ročně.	
Oprava místních komunikací	2019 - 2025	Realizuje se průběžně.	

Cíl 3 Udržovat a zkvalitňovat občanskou vybavenost (vzhledem k velikosti obce)

Opatření 3.1 Fungující základní služby (vzhledem k velikosti obce)

Název záměru	Časový horizont	Odhad nákladů v tis. Kč	Zdroj financování
Zajistit SMS kanál pro občany	2021	Probíhá přípravná fáze realizace	
Propojení osady Holšiny s obcí Rosovice pěší trasou.	2025	Realizace projektu byla zahájena	
Vybudování lesoparku v Holšinech	2023	Probíhá přípravná fáze realizace	
Rekonstrukce fotbalových kabin včetně veřejně přístupného technického zázemí	2022	Rekonstrukce fotbalových kabin probíhá průběžně po jednotlivých krocích.	



Cíl 4 Rozvíjet komunitní život v obci (vč. spolupráce uvnitř i navenek)

Opatření 4.1 Podporovat akce, které zapojují obyvatele do dění v obci

Název záměru	Časový horizont	Odhad nákladů v tis. Kč	Zdroj financování
Podpora místních spolků	2019-2025	Provádí se průběžně Obec pořádá během roku pravidelné akce, kterých se obyvatelé účastní a podílí se na jejich přípravách (např. dětský den, drakiáda, halloween, lucerničková slavnost, vánoční koncert)	
Zapojení občanů do společného dění v obci	2019-2025	Provádí se průběžně	
Organizace kulturních a společenských akcí	2019 – 2025	Provádí se průběžně	

Opatření 4.2 Aktivní spolupráce uvnitř i navenek

Název záměru	Časový horizont	Odhad nákladů v tis. Kč	Zdroj financování
Účast na setkání DSO Dobříšska a Novoknínska	2019-2025	Pravidelná účast na setkání starostů.	

Od počátku platnosti dokumentu PRO se obec snaží činit kroky k realizaci téměř všech priorit stanovených v PRO. Za nejpodstatnější projektové záměry, s jejichž realizací obec započala, lze zmínit především: intenzifikace ČOV a rekonstrukce kanalizační sítě, zpracování projektové dokumentace na vybudování chodníků, propojení osady Holšiny s obcí Rosovice pěší trasou, vybudování lesoparku v Holšinech. Jedná se o projektové záměry různého charakteru, kdy finanční prostředky na jejich realizaci bude možné vyčíslit převážně až po zpracování projektových dokumentací.

Na základě 1. dílčí aktualizace lze zhodnotit, že obec činní aktivní kroky směřující k plnění projektových záměrů, v jejichž rámci lze pozorovat prvky tzv. konceptu Smart Villages (Chytrý venkov). O tomto svědčí průběžně realizovaný projekt výsadba zeleně, kdy, vysázené stromy produkují kyslík, pohlcují prach a plyn, snižují také hladinu hluku a přispívají k tepelným úsporám, nehledě na zvyšování kvality života obyvatel. A dále projekt „zajistit SMS kanál pro občany“, jehož přípravná fáze byla v době 1. dílčí aktualizace PRO započata. Prostřednictvím SMS kanálu (moderní technologie) budou obyvatelé informováni o aktuálním dění v obci.

Obec dále svoji finanční podporou různých akcí zapojuje obyvatele do dění v obci, přispívá tak k udržení stávajících tradic, a tímto napomáhá udržovat dobré mezilidské vztahy v obci.



Průběžnou opravou a údržbou místních komunikací a chodníků a započítím realizace projektového záměru vybudování chodníků přispívá obec k bezpečnějšímu pohybu obyvatel po obci.



8 PODPORA REALIZACE PRO ROSOVICE

Program rozvoje obce Rosovice na období 2019 – 2025 je spolu s Územním plánem základním koncepčním dokumentem definujícím budoucí směřování obce. Tento dokument stanovuje na základě podrobné analýzy, priority, které je potřebné z pohledu rozvoje obce realizovat. Je nutné stanovit garanta PRO, který bude kontrolovat, zda dochází k naplňování definovaných aktivit. V případě obce Rosovice je tímto garantem starost(k)a a obce, který(á) zároveň koordinuje všechny činnosti spojené s realizací a aktualizacemi PRO. Sledováním naplňování PRO může starosta pověřit jinou osobu. S provedeným hodnocením budou seznámeni členové zastupitelstva. Naplňování PRO bude sledováno s dvouroční frekvencí na základě zohlednění činností, které se za dané dva roky v obci odehrály. Počátek sledování prvního roku běží od data prvního schválení PRO zastupitelstvem obce.

Dílní revize PRO budou prováděny každé 2 roky. Pokud dojde v obci k významné změně v některých ze sledovaných oblastí, je možná dřívější aktualizace dokumentu. Aktualizace PRO bude provedena přímou úpravou dokumentu PRO s uvedením termínu aktualizace a vyznačením provedených změn. Aktualizovaný dokument znovu schvaluje zastupitelstvo obce. Dokument je v listinné podobě k nahlédnutí v budově obecního úřadu, v elektronické podobě je PRO přístupný na webových stránkách obce <http://www.rosovice-obec.cz/>



9 SEZNAM GRAFŮ, OBRÁZKŮ A TABULEK

Graf

Graf 1: Vývoj počtu obyvatel v letech 1971-1996	10
Graf 2: Vývoj počtu obyvatel 1997 – 2017	10
Graf 3: Přirozený přírůstek/úbytek v letech 2001 - 2017	11
Graf 4: Migrační saldo v letech 2006 – 2016.....	11
Graf 5: Celkový přírůstek/úbytek 2001 – 2017	12
Graf 6: Index stáří v letech 2006 - 2016	12
Graf 7: Průměrný věk v letech 2002 – 2017	13
Graf 8: Nezaměstnanost v letech 2005 – 2018	15
Graf 9: Podíl využití půd	24
Graf 10: Věk respondentů Graf 11: Počet let odžitých v obci	28

Obrázky

Obrázek 1: Rosovice	7
Obrázek 2: Katastrální mapa	8
Obrázek 3: Silniční mapa	9
Obrázek 4: Mapa hnízd na tříděný odpad	19

Tabulky

Tabulka 1: Podnikatelské subjekty dle klasifikace CZ-NACE k 31. 12. 2017	13
Tabulka 2: Autobusová linka	17
Tabulka 3: Hnízda na tříděný odpad	19
Tabulka 4: Kulturní a společenské akce	21
Tabulka 5: Struktura využití půd	23
Tabulka 6: Hospodaření obce v letech 2011 – 2018 (30. 9.) v tis. Kč	26
Tabulka 7: Hodnocené oblasti	28
Tabulka 8: SWOT analýza	31



10 SEZNAM ZDROJŮ

1. Český statistický úřad
2. Obec Rosovice, dostupné na www: <<http://www.rosovice-obec.cz/>>.
3. Jízdní řády IDOS. Dostupné na www: <<http://jizdnirady.idnes.cz>>.
4. Místní akční skupina Brdy-Vltava o.p.s. - www.brdy-vltava.cz.
5. Obce PRO – Program rozvoje obce. Dostupné na www: <<http://www.obcepro.cz>>.
6. Ředitelství silnic a dálnic ČR (2010) Výsledky sčítání na dálniční a silniční síti v ČR.
7. Brožura k výročí 700 let obce Rosovice, Holšiny a Sychrov, publikace z roku 2005
8. Mapy ČR, Dostupné na www. <<http://www.risy.cz>>.
9. Kocába. Dostupné na www. <<https://cs.wikipedia.org/wiki/Koc%C3%A1ba>>.
10. Průvodce obcí. Dostupné na www.
<<https://www.mistopisy.cz/pruvodce/obec/3268/rosovice/>>
11. Souhrnné mapy VÚMOP. Dostupné na www. <<http://mapy.vumop.cz>>.
12. Geoportál. Dostupné na www. <<https://geoportal.gov.cz>>.
13. Monitor, státní pokladna. Dostupné na www.
<<http://monitor.statnipokladna.cz/>>
14. Klimatické regiony ČR. Dostupné na www. <<http://www.ovocnarska-unie.cz/sispo/?str=klima-mapa>>.