

# **Strategický plán rozvoje obce Dolní Habartice na období 2020 - 2025**



Schváleno Zastupitelstvem obce Dolní Habartice dne 5.6.2020 na veřejném zasedání ZO pod číslem jednacím 153/2020

## **Obsah :**

Úvod.....	3
Územní plán .....	4
Analytická část A.1 .....	5
1. Území.....	5
2. Obyvatelstvo .....	6
3. Hospodářství .....	11
4. Infrastruktura .....	13
5. Vybavenost obce .....	15
6. Životní prostředí .....	17
7. Správa obce .....	18
A.2 Východiska pro návrhovou část .....	20
SWOT analýza .....	23
B. Návrhová část .....	28
B.1 Strategická vize .....	28
B.2 Cíle, opatření a aktivity .....	28
B.3 Podpora realizace programu .....	37

## Úvod

Obec Dolní Habartice neměla v předchozích volebních obdobích vytvořen strategický plán rozvoje obce. Obec se nezapojovala do čerpání dotací z Evropských strukturálních fondů, mimo dotačních titulů určených k nápravě povodňových škod. Nové zastupitelstvo zvolené na sklonku roku 2014 rozhodlo, že se obec pokusí čerpat z dotací, a to v rámci svých dostupných možností. Proto vznikl nejprve krátkodobý (roční) strategický plán rozvoje na období 2015–2016, který byl schválen ZO dne 16.12.2014 pod č.j. 30/2014. Na tento strategický plán navázal již klasický pětiletý na období 2016–2020 schválený ZO dne 10.12.2015 pod č. j. 96/2015. Nyní nás čeká tvorba již třetího strategického plánu. Byla jmenována pracovní komise pro vytvoření Strategického plánu rozvoje obce Dolní Habartice na období 2020–2025:

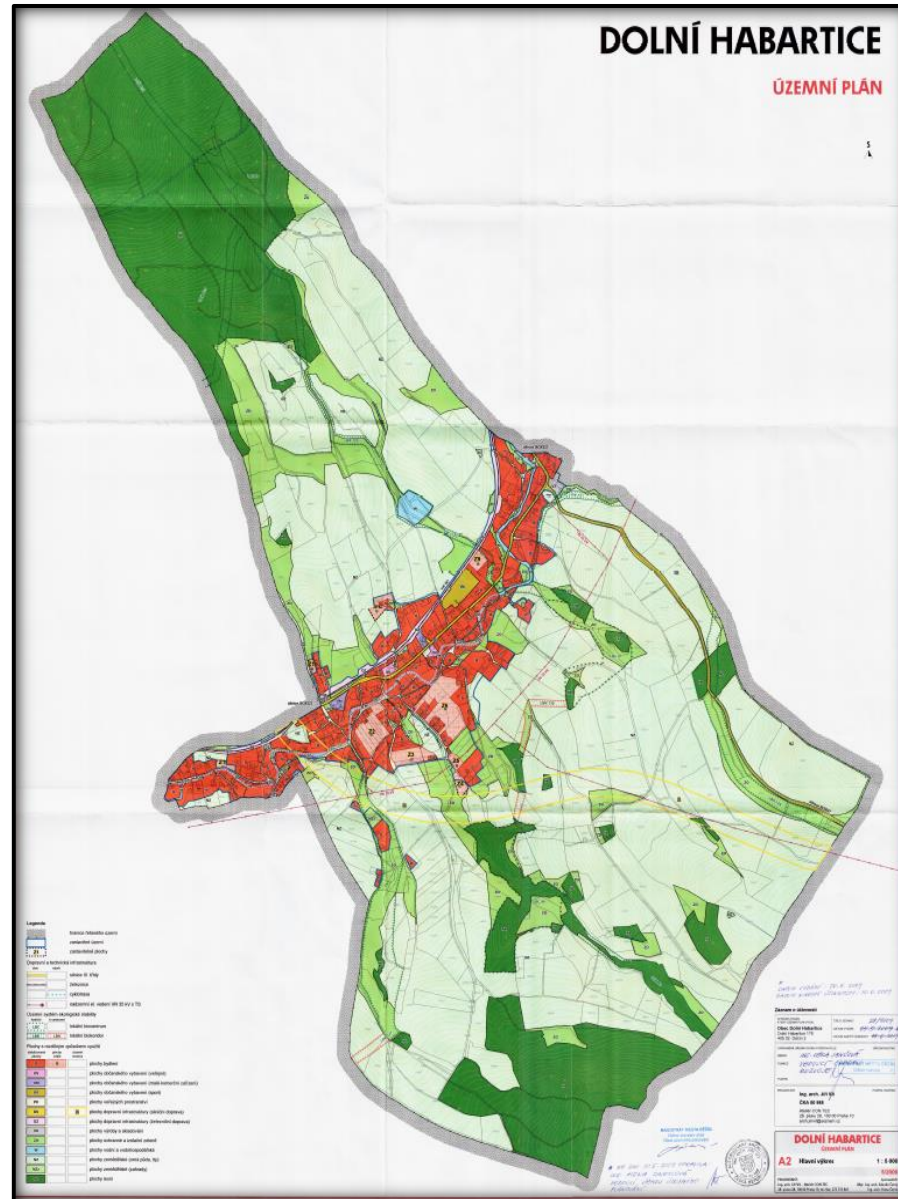
<b>jméno</b>	<b>příjmení</b>	<b>funkce v prac. skupině</b>	<b>funkce v obci</b>
Otto	Scháněl	vedoucí	místostarosta obce
Petr	Petrovický	člen	starosta obce
Markéta	Ficzlová	člen	zastupitel, předs.kulturní a sport. komise
Ivana	Mastíková	člen	zastupitel, předseda kontrolního výboru
Tomáš	Václavek	člen	zastupitel obce

Složení pracovní komise vychází z volebních výsledků volby nového zastupitelstva obce konané na podzim roku 2018.

Při jeho tvorbě bylo přihlédnuto k připomínkám občanů, které byly získány anketami, písemnými a ústními podáními občanů a v neposlední řadě osobním kontaktem zastupitelů s občany. Do Strategického plánu rozvoje byly dále zahrnuty podněty ze strany spolků a dobrovolných organizací obce (SDH, TJ, MS, klubu seniorů a spolku z.s. Občanského sdružení Prohaba) a příspěvkové organizace (ZŠ a MŠ). Vypracovaný návrh Strategického plánu rozvoje bude prezentován na webových stránkách obce a bude též k nahlédnutí na obecním úřadu, kde se k němu mohli vyjádřit všichni občané obce. Po zapracování připomínek bude předán ZO ke schválení a následně prezentován na webových stránkách [www.obcepro.cz](http://www.obcepro.cz) a na webové stránce obce Dolní Habartice.

# DOLNÍ HABARTICE

ÚZEMNÍ PLÁN



## A. ANALYTICKÁ ČÁST

### A.1 Charakteristika obce

#### 1. Území

Obec Dolní Habartice se nachází v Ústeckém kraji, v okrese Děčín. Obec je tvořena jako jeden celek a rozkládá se v Katastrálním území Dolní Habartice. Rozloha katastru činí 557,31 ha. Vzdálenost do spádových sídel – cca 9 km do Děčína (obec s rozšířenou působností), cca 20 km do Ústí nad Labem (Krajský úřad), na severozápadě sousedí s Benešovem nad Ploučnicí (obcí s pověřeným obecním úřadem). Celé území obce se nachází v okrajové části CHKO České středohoří a leží na okraji CHOPAV Severočeská křída. Obcí protéká říčka Bystrá, která přitéká z Horních Habartic a pokračuje dále do Benešova nad Ploučnicí, kde se vlévá do řeky Ploučnice. Krajinu v okolí obce tvoří pole, louky a v extravilánu obce smíšené lesy. Terén většinou mírně stoupá od říčky Bystré až k nejvyšším vrchům v okolí. Po proudu Bystré vpravo, stoupá terén ke svahům Kosí hory a Dobrnských vrchů, jejichž výška dosahuje více než 400 m.n.m. Vlevo od říčky poblíž vrcholu Liščí hory také téměř 400 m.n.m. Na obou stranách údolí vystupují zemědělské pozemky až do nejvyšších míst, kde z jílovité půdy vystupují čedičové vrcholy. Krajina v okolí obce je využívána především k zemědělství a lesnictví. U zemědělského využití převládá extenzivní způsob hospodaření, převládají pastviny především pro hovězí dobytek, který je využíván ke spásání ploch bez dalšího hospodářského využití. Dále jsou zatravněné plochy využívány pro produkci sena, které tvoří rezervu krmiva pro zimní období. Nemalé plochy v extravilánu obce jsou zalesněné a jsou využívány k těžbě méně kvalitního dřeva. Jak již bylo zmíněno obec se nachází na okraji CHKO České středohoří a na okraji CHOPAV Severočeská křída, z čehož vyplývají určité zákonné požadavky na ochranu krajiny a životního prostředí. V katastru obce jsou územním plánem vytyčeny biokoridory a pásma ochranné zeleně.

Obec vznikla za německé kolonizace zdejšího území okolo roku 1281, kdy střed osídlení tvořil Benešov nad Ploučnicí a hrad Ostrý. Rozšiřující se části dostaly jméno Eberhardesdorf, další kolonizací (parně odvozením od jména lokátora) vzniká Nieder Ebersdorf. Tento název nesla obec až do roku 1945, kdy byla přejmenována na Dolní Habartice. Hlavním zdrojem obživy bylo zemědělství, s nástupem průmyslu koncem 19. a především v první polovině 20. stol. přešla značná část obyvatelstva do textilních továren v Benešově nad Ploučnicí. Po odsunu německého obyvatelstva v poválečných letech byla textilní výroba obnovena, takže i nadále měla vedle zemědělství stěžejní podíl na zaměstnanosti obyvatelstva obce. Vzhledem k dobré dopravní obslužnosti dojížděla také nemalá část obyvatel v produktivním věku do průmyslových podniků v Děčíně. Po roce 1989, kdy došlo k restrukturalizaci průmyslu zanikla textilní výroba v Benešově nad Ploučnicí a také v Děčíně zaniklo mnoho pracovních příležitostí přešla část obyvatel do dopravy a služeb. Někteří začali soukromě podnikat jako osoby samostatně výdělečně činné, jiní se stali zaměstnanci nově vznikajících drobných firem.

## 2. Obyvatelstvo

### *Demografická situace*

Na konci roku 2018 žilo v Dolních Habarticích 603 trvale hlášených obyvatel. Vývoj počtu obyvatel vykazuje pomalý, kolísavý růst (pro srovnání, o deset let dříve bylo v obci hlášeno 561 obyvatel). Index změny počtu obyvatel 2004/2018 dosahuje hodnoty 109,2, což znamená, že ve sledovaném období vzrostl počet místních obyvatel o 9,2 %. Na tento nárůst počtu obyvatel měl vliv pouze přírůstek z titulu přistěhovaných, kterých bylo ve sledovaném období o 49 více než odstěhovaných. Počet narozených je za sledované období pouze o jednoho vyšší než počet zemřelých.

**Tabulka 1 : Vývoj počtu obyvatelstva v letech 2004 - 2018**

Rok	Celkem obyvatel	Narození	Zemřelí	Přistěhovalí	Vystěhovalí	Přírůstek celkový
2004	552	7	10	20	23	-6
2005	546	3	8	22	17	0
2006	546	6	8	12	30	-20
2007	526	5	3	27	24	5
2008	531	9	6	33	6	30
2009	561	8	5	32	24	11
2010	572	6	9	21	30	-12
2011	561	9	6	32	20	15
2012	576	4	1	21	34	-10
2013	566	5	7	21	20	-1
2014	567	6	5	24	23	2
2015	569	2	4	16	12	2
2016	577	5	6	23	14	8
2017	583	8	4	9	7	6
2018	603	2	2	32	12	20

\* ČSÚ – Databáze demografických údajů za obce ČR

Podíl žen a mužů je v průměru vyrovnaný. Anomálie v jednotlivých věkových skupinách neodpovídají celorepublikovému trendu a jsou patrně způsobeny migrací obyvatelstva. Například kategorie 20–29 let, podíl mužů a žen je 57 % / 43 %, u věkové kategorie 30–39 let je podíl muži x ženy 61 %/39 %. Naopak u seniorů nad 65 let se vyšším podílem žen přibližujeme celorepublikovému trendu. Obyvatelstvo nad 65 let tvoří 18,6 % z celkového počtu (ve srovnání se 19,3 % v Ústeckém kraji). V porovnání s Ústeckým krajem je v Dolních Habarticích vyšší počet dětí do čtrnácti let (17,1% v D.H. oproti 16% v Ú.K.) v další kategorii mládež 15 - 19 let je situace následující (4,6 % v D.H. oproti 4,8 % v Ú.K.). Průměrný věk se oproti statistice z roku 2015 zvýšil ze 41,3 let na 42 let v obci, ze 41,2 na 42 v Ú.K. a celorepublikově ze 41,7 na 42,3. Index stáří je poměrně rozdílný pro obec, okres, kraj a ČR ( 108,7 % DH, 127,2 DC, 120,1 ÚL, 123,2 ČR ).Hodnota indexu stáří je pro obec příznivější než pro okres, kraj i celou republiku.

Dle aktuálních údajů z evidence obyvatel je početní zastoupení věkových kategorií dětí a mládeže následující – dětí ve školním a předškolním věku žije v obci 103, potenciálních středoškoláků a učňů máme celkem 28. Obec se v současnosti již nepotýká s nenaplněností školy prvního stupně, jejímž je zřizovatelem. Minimální počet žáků činí 24, v současnosti navštěvuje školu 36 žáků, takže škola již nepracuje v režimu výjimky. Také mateřská škola má slušnou naplněnost a to 25 dětí. Velkou zásluhu na tomto dobrém výsledku má vedení školy a mimořádná podpora ze strany obce. Během posledních dvou volebních období byla na provoz a do modernizace školy investována částka ve výši 8.674.583 Kč. Hrazeno z rozpočtu obce a částečně z dotací.

Předpokládaný vývoj věkové struktury obyvatel odpovídá celorepublikovým trendům a není tedy třeba přijímat žádná mimořádná opatření.

**Tabulka 2 : Struktura obyvatel podle věkových kategorií a pohlaví**

	Celkem	muži	ženy
Obyvatelstvo	603	306	297
Z toho věku			
0 - 14	103	46	57
15 - 19	28	16	12
20 - 29	60	34	26
30 - 39	67	41	26
40 - 49	116	65	51
50 - 59	72	40	32
60 - 64	45	20	25
65 - 69	45	20	26
70 - 79	50	21	29
80 a více let	17	3	14

\* ČSÚ - Databáze demografických údajů za obce ČR



### Vzdělanostní struktura:

Z tabulky vzdělanostní struktury vyplývá, že největší podíl obyvatel obce tvoří občané – absolventi učilišť a středních škol bez maturity. Procentuálně vyjádřeno tvoří 42,6% z obyvatel obce starších patnácti let. Vysokoškolsky vzdělaní občané obce jsou zastoupeni téměř 7,6%.

**Tabulka 3 : Struktura obyvatel podle dosaženého vzdělání**

	celkem	muži	ženy
obyvatelstvo ve věku 15 let a více	500	260	240
bez vzdělání	3	-	-
základní vč. neukončeného	101	-	-
střední včetně vyučení (bez maturity)	213	-	-
úplné střední (s maturitou)	101	-	-
nástavbové studium	7	-	-
bakalářské	4	-	-
magisterské	15	-	-
vysokoškolské	19	-	-
nezjištěno	37	-	-

\* ČSÚ – Databáze demografických údajů za obce ČR (počty mužů a žen nejsou k dispozici)

## Sociální situace

### Národnostní menšiny:

Identifikace národnostních menšin v obci je ztížena nedostatkem relevantních dat. Při posledním sčítání lidu, domů a bytů uvedlo 68% obyvatel národnost českou, 1 % občanů uvedlo národnost jinou (jedná se o jednotlivce – viz tabulka) a 31% obyvatel kolonku národnost nevyplnilo. Neregistrujeme žádné projevy rasizmu a xenofobie.

**Tabulka 4 : Struktura obyvatel podle národnosti**

	celkem	muži	ženy
obyvatelstvo celkem	549	281	268
česká	373	185	188
moravská	1	-	1
slovenská	2	-	2
polská	2	-	2
vietnamská	1	-	1
neuvedeno	166	95	71

\*Sčítání lidu, domů a bytů 2011

### Sociálně slabí jednotlivci a skupiny, sociálně vyloučené lokality a výskyt sociopatologických jevů:

Obec Dolní Habartice neviduje v současné době žádnou sociálně slabou osobu ani skupinu, sociálně vyloučené lokality se v obci nevyskytují a ani jsme dosud nezaregistrovali žádný významný sociopatologický jev.

## **Spolková, osvětová a informační činnost :**

V obci aktivně pracují tyto spolky – Občanské sdružení Prohaba, Sbor dobrovolných hasičů, fotbalový klub TJ Dolní Habartice, Myslivecký spolek Ostrý Benešov nad Ploučnicí, který má sídlo v Dolních Habarticích, Appaloosa - farm G.H. občanské sdružení (jezdecký klub), dále neformální dobrovolné organizace jako klub seniorů. Při obecním úřadě aktivně pracují, na podporu kulturního a společenského života v obci, kulturní komise a sbor pro občanské záležitosti. Tyto dva subjekty napomáhají mimo jiné ke spolupráci obce a spolků. Posledním, ne nevýznamným článkem kulturního života v obci, jsou pracovníci základní a mateřské školy, jejímž zřizovatelem je obec. Na jednotlivých kulturních a společenských akcích většinou spolupracuje více subjektů, účast obce v různém rozsahu je prakticky na všech akcích pořádaných dobrovolnými spolky a naopak.

## **Seznam kulturních a společenských akcí pořádaných obcí (zastupitelé, kulturní komise a SPOZ) ve spolupráci se spolky :**

- Únor – masopustní průvod (obec – SPOZ, kulturní komise, ZŠ a MŠ, SDH)
- Březen – posezení s hudbou v klubu seniorů u příležitosti MDŽ (obec-SPOZ, kulturní komise, ZŠ a MŠ).
- Březen – vítání jara ( ZŠ a MŠ).
- Březen, duben – velikonoční dílna (obec-kulturní komise, SPOZ)
- Duben – stavba máje a pálení čarodějnic (obec-SPOZ, kulturní komise, ZŠ a MŠ, Prohaba, SDH).
- Květen – shromáždění k výročí konce druhé světové války (obec, ZŠ MŠ).
- Květen – vítání občánků (obec-SPOZ, kult. komise, ZŠ a MŠ).
- Květen, červen – dětský den (obec-SPOZ, kulturní komise, ZŠ a MŠ, Prohaba, TJ, SDH, myslivecké sdružení a mnoho dobrovolníků z řad občanů Dolních Habartic).
- Červenec – Prohabacup, rodinná soutěž (Prohaba).
- Srpen – zahradní slavnost (obec, Prohaba).
- Září – drakiáda (obec-kulturní komise, Prohaba).
- Září – tématický zájezd pro děti a další rodinné příslušníky (Prohaba).
- Říjen – den seniorů (obec-SPOZ, kulturní komise, ZŠ a MŠ).
- Říjen – stezka odvahy (obec-kult. komise, SDH, Prohaba).
- Prosinec - slavnostní rozsvícení vánočního stromku a mikulášská nadílka (obec-SPOZ, kulturní komise, Prohaba, SDH, ZŠ a MŠ).
- Společný Silvestr (obec).
- V průběhu roku sehrají naši fotbalisté sérii zápasů dle rozlosování a uspořádají jeden až dva turnaje.
- SDH pro děti i dospělé pořádají několik soustředění, soutěží a zájezdů.
- SPOZ - průběžně celý rok návštěva občanů starších 60 ti let a předání věcného daru k životním jubileím.

## **Činnost spolků:**

- Uspořádání tanečních zábav, bohužel mimo naši obec, převážně v Horních Habarticích (TJ).
- Uspořádání několika výletů pro děti i dospělé (Prohaba).
- Pořádání soutěže rodinných týmů "Prohaba cup" (Prohaba).
- Turnaj ve fotbale o pohár obce Dolní Habartice (TJ).
- Účast na zápasech okresního přeboru v kopané (TJ).
- Pořádání soutěží požárních družstev pro děti a dospělé (SDH).
- Účast na soutěžích požárních družstev dětí a dospělých v okrese i dále – dle možností dobrovolných hasičů (SDH, ČČK).
- Činnost dětského družstva při SDH (zájezdy, soustředění).
- Pomoc při akcích pořádaných obcí.
- Práce s mládeží (Prohaba, SDH, Appaloosa - farm G.H. a doufejme do budoucna snad i TJ).

## **Podpora spolků obcí Dolní Habartice:**

Obec finančně podporuje spolky formou dotací, a to odděleně na vlastní činnost a na projekty. Žádosti o dotace předávají jednotlivé spolky před schválením rozpočtu zastupitelstvem obce. Vzhledem k omezenému obecnímu rozpočtu musí být požadované částky úměrně kráceny. Co se týká prostorů disponuje obec několika prostory sloužícími k činnosti spolků.

- Dobrovolní hasiči mají k dispozici dvě místnosti v budově obecního úřadu, které příliš činnosti spolku nevyhovují a požární zbrojnici vybudovanou na pozemku obecního úřadu. Vybavení je postupně modernizováno.
- Fotbalový klub má k dispozici hřiště s potřebným zázemím (kabiny, sociální zařízení, občerstvení, prostory pro parkování techniky potřebné k údržbě hřiště). Kabiny byly v roce 2019 rekonstruovány a počítá se i s dalšími investicemi do budovy sportovního areálu tak, aby vzniklo odpovídající zázemí pro spolky.
- Senioři a všechny spolky se mohou scházet v přízemí obecního úřadu, kde je malá zasedací místnost a kuchyňka. Prostory nejsou pro činnosti spolků vyhovující, ani bezbariérové, což působí problémy imobilním seniorům, vybavení je postupně modernizováno dle finančních možností obce.

### **Informování občanů o dění v obci:**

- Obecní webové stránky – pravidelně aktualizovány.
- Vydávání Habartického občasníku.
- Hlášení místního rozhlasu a rozesílání SMS.
- Roznáška písemných pozvánek zaměstnanci obce.
- Využívání několika plakátovacích ploch vybudovaných obcí.
- Úřední deska na obecním úřadu.

### **3. Hospodářství**

#### *Ekonomická situace*

- Charakter ekonomických aktivit – zemědělství, služby, doprava.

Zemědělství – v obci hospodaří několik rodinných farem, kde probíhá klasická zemědělská výroba, chov skotu a koní, majoritními vlastníky zemědělské půdy jsou zemědělci a chovatelé se sídlem v Dolních Habarticích a Velké Veleni. Rozsah jejich aktivit v Dolních Habarticích je především extenzivní způsob udržování krajiny, tedy sečení a spásání pozemků v jejich vlastnictví ale také pozemků pronajatých od státu. Jedním z chovatelů, kterého je třeba vyzdvihnout je spolek Appaloosa - farm G.H. občanské sdružení, které se zabývá chovem a výcvikem koní rasy Appaloosa. Mimo chovu a výcviku koní provozuje spolek také jezdecký oddíl včetně oddílu pro děti a mládež.

Doprava – v obci sídlí nákladní autodoprava pana Hory.

Stavební firmy – firmy pana Antonína, Leina a Vosáhla mají sídlo v obci, firma Bardzák s.r.o. má v Dolních Habarticích neoficiální hlavní provozovnu, ale sídlo má však v Benešově n.Pl.

Služby - v obci podnikají jako osoby samostatně výdělečně činné (OSVČ) tito specialisté - automechanik, opravna kol, truhláři, zedníci, klempíři, pokrývači, elektrikáři, pojistníci, obchodníci, kadeřnice, podlahář, projektanti, právníci a další.

- V obci je kolem 74 ekonomicky aktivních podnikatelů-OSVČ působících v malých rodinných firmách. Ve spádové oblasti převládají pracovní příležitosti ve středních a malých firmách, které jsou spojeny s dojížděním.
- Obec podporuje podnikatele a osoby samostatně výdělečně činné. Mají možnost prezentovat své služby na obecních stránkách a obecních vývěskách. Mohou se hlásit do výběrových řízení na akce financované obcí, podílejí se na opravách a údržbě obecního majetku a pod.
- Některým subjektům byly v minulosti odprodány nebo pronajaty prostory za přijatelné ceny.
- Charakter zemědělské výroby v obci je převážně extenzivní, využívající státních dotací, zaměřený na údržbu krajiny sečením a spásáním.
- Služby v obci jsou zajišťovány osobami samostatně výdělečně činnými a pokrývají prakticky všechny základní potřeby obyvatel. Všechny ostatní služby jsou dosažitelné do vzdálenosti max. 12 km . Vše v dosahu hromadné dopravy (vlak, autobus).
- Atraktivita cestovního ruchu přírodní, kulturní ani turistické cíle se v obci nenacházejí. Z tohoto a dalších důvodů není v obci žádné ubytovací zařízení.

### **Trh práce :**

- Obyvatel v aktivním věku je evidováno 388, což je 64 %.
- Struktura ekonomicky aktivních obyvatel – ekonomicky aktivních občanů bylo v roce 2018 v obci evidováno 380. Z toho 306 zaměstnanců, 7 zaměstnavatelů a 67 osob samostatně výdělečně činných.
- Míra nezaměstnanosti činila na konci roku 2019 1,8 %, počet nezaměstnaných 7, vývoj byl velmi příznivý, na tyto výsledky bude mít však velmi nepříjemný dopad současná pandemie COVID 19. Na vývoj nízké míry nezaměstnanosti v roce 2019 měl vliv především vznik nových pracovních příležitostí v okolních obcích, především v Děčíně.
- Dojíždka a vyjíždka za prací. Za prací do obce trvale dojíždí minimální počet zaměstnanců. Z obce trvale vyjíždí za prací většina ekonomicky aktivních obyvatel.
- Opatření na podporu zaměstnanosti v obci – zaměstnáváme jednoho občana hlášeného na Úřadu práce na provádění údržby obecních prostor. Rozhodně v této formě zaměstnávání hodláme dle možností pokračovat, pokud se zvýší počet nezaměstnaných a budou vytvořeny legislativní podmínky, jsme schopni zaměstnat další pracovníky. Jako zřizovatel základní a mateřské školy vytváří obec 18 pracovních míst.

## 4. Infrastruktura

### *Technická infrastruktura (v obci a v jednotlivých částech)*

- Vodovod v Dolních Habarticích je součástí skupinového vodovodu, zdroje vodovodu jsou: VDJ na Šajbě – pramenní jímka je samostatnou větví vodovodu kterou je zásobováno pouze pět objektů v jižní části obce – tato část vodovodu je provozována samostatně.
- VDJ Nový – z pramenní jímky je veden zásobovací řad DN 150 do obce. V obci je vybudovaná kompletní zásobní síť v celé obci s napojením 99 % trvalých obyvatel, zbývající 1% obyvatel jsou zásobováni individuálně (studny, vrty). Pro domky na levé straně trati ČD bylo v roce 2016 vybudováno rozšíření vodovodního řadu, což mělo za následek větší zájem o výstavbu v této lokalitě. Zbývající obyvatelé čerpají vodu ze studní, které však mají nedostatečnou kapacitu a v letním období dochází k vysychání. U některých RD se majitelé rozhodli jít cestou hlubinných vrtů ze kterých čerpají vodu. Převážně to bylo zapříčiněno nesouhlasem provozovatele s napojením na současnou vodovodní síť v obci, což svědčí o potřebě výměny a zkapacitnění vodovodního vedení. Zbývá zajistit dodávku vody pro stávající rodinné domky na kopcích v pravé části obce z pohledu od Benešova n/Pl., tady však naráží obec na nesouhlas provozovatele vodovodu. Kapacita i kvalita vody je vyhovující, i když na začátku roku 2020 díky suchu dochází ke kritické situaci u jímky VDJ Nový. Vodovod je v majetku SVS a.s. a provozu Severočeských vodovodů a kanalizací, a.s.
- V obci je několik lokálních čističek odpadních vod rozdílné kvality a účinnosti (především u novostaveb povolovaných po roce 1990). Obecní objekty jsou všechny čističkami vybaveny. V obci není v současnosti vybudovaný systém veřejné kanalizace. Splaškové vody jsou zachycovány v bezodtokových jímkách s vyvážením – 80% obyvatel. Odtok do povrchových vod, nebo vsakování přes septiky – 10% obyvatel a domácí čistírny- 10% obyvatel. Dešťové vody jsou odváděny pomocí příkopů, struh a propustků do místních vodotečí, nebo jsou vsakovány do terénu.
- Obec je z větší části plynofikována. Od roku 2004, kdy byla plynofikace dokončena, docházelo k poklesu odběrních míst z důvodu nevýhodnosti plynového vytápění pro stále se zvyšující cenu plynu a absence jakéhokoliv zvýhodnění používání tohoto topného média. Na druhé straně však někteří občané obnovují svoje přípojky a přechází opět na plynové vytápění, navíc registrujeme několik zájemců o plynofikaci v místech, kam není plyn zaveden.
- Centrální zásobování teplem v obci není realizováno.
- Elektrické rozvody NN napětí jsou v dobrém stavu, bohužel většina rozvodů je vedena kabelem na sloupech, což má velmi nepříznivý vliv na vzhled obce. Na sloupech v majetku ČEZ a.s. je navíc nainstalováno veřejné osvětlení a obecní rozhlas. Veřejné osvětlení a rozhlas je postupně modernizován a rozšiřován. V případě závady na obou zařízeních se přistupuje k použití nových moderních a kvalitnějších náhrad za vadné díly, tak se docílí i zvyšování kvality a snižování spotřeby el. energie a tím i snižování provozních nákladů obce. Oboje zařízení, osvětlení i rozhlas byly součástí anketních a ostatních připomínek na zlepšení stavu osvětlení a funkce obecního

rozhlasu. Kabelový rozvod dříve telefonu, nyní internetu, který je v majetku firmy CETIN a.s., je částečně veden v zemním vedení, ale rozvod a přípojky na jednotlivé objekty v obci jsou vedeny na špatně ukotvených dřevěných sloupech, které budí dojem, že nevydrží dlouho stát. Je to černá skvrna na vzhledu obce a pro takovou firmu jako je CETIN a.s. nedůstojné. Nyní po částečném zrychlení přenosu dat dosahuje od poskytovatele nabízená rychlost dat až 100 Mb/s. V současnosti dochází k ožívování optických kabelů uložených v zemi, takže se zřejmě dočkáme zkapacitnění a zrychlení datové sítě v obci. Konkurencí je bezdrátový internet od firmy NEJ.CZ s.r.o. který v současnosti v obci nedosahuje konkurenční rychlosti z důvodů použité zastaralé technologie a pak mobilní internet od poskytovatelů mobilní sítě, který je rychlostí asi na stejné úrovni jako pevné připojení.

- Nakládání s odpady – všechny domácnosti jsou vybaveny nádobami na směsný odpad na několika místech obce jsou umístěny velkoobjemové kontejnery na tříděný odpad. Pro předcházení vzniku biologického odpadu bylo zřízeno několik sběrných míst na ukládání rostlinného materiálu určeného ke kompostování. Obec vymezila bezpečný prostor pro komunitní kompostárnu a byla zakoupena potřebná technika. Dále obec disponuje sběrným místem, kde je tříděn a ukládán velkoobjemový odpad. Odvoz a likvidaci odpadu provádějí odborné, certifikované firmy.

## Dopravní infrastruktura

- Obcí prochází silnice III.třídy č.26223, spojuje Benešov n.Pl. s Markvarticemi, kde se napojuje na silnici I. třídy I/13 Děčín - Česká Kamenice.
- Technický stav silnice III.třídy je nevyhovující a proto by měl být v roce 2020 položen nový živičný potah.
- Vzdálenost obce od nájezdu na dálnici je v současnosti 50 km (nájezd směr Praha v Lovosicích), nebo cca 30 km(nájezd u Libouchce směr Drážďany).
- Železniční doprava – obcí prochází železniční trať 081 Děčín – Rumburk. Přibližně ve středu obce je železniční zastávka (trať byla v roce 2018 rekonstruována).
- Dopravní zátěž obce je díky omezení nákladní dopravy (vyjma dopravní obsluhy) nižší. Poměrně intenzivní je osobní doprava. Problém nastává v případě incidentu na silnici I. třídy mezi obcemi Markvartice – Děčín. Jedinou objízdnou trasou je právě komunikace III. třídy vedoucí Dolními Habarticemi. Nehody blokující provoz na silnici I/13 jsou poměrně časté.



## Místní komunikace

- Technický stav obecních komunikací je dobrý v prostorech, které byly opraveny po povodních díky státním dotacím. Ostatní komunikace jsou postupně rekonstruovány dle možností obce a za využití dotací do Ústeckého kraje a MMR. Přesto jsou v intravilánu obce i cesty prašné. Pro lepší obslužnost polí a lesů je v rámci ukončených pozemkových úprav navrženo množství nových komunikací se zpevněným povrchem. Realizace tohoto záměru je závislá na státních dotacích a možnostech Státního pozemkového fondu.
- Délka používaných obecních komunikací je cca 5,2 km, z toho je cca 1,5 km prašných.
- Prašné cesty udržuje obec vlastními silami, na rekonstrukci asphaltových komunikací najímáme odborné firmy. Zimní údržba je prováděna obecními zaměstnanci a obecní technikou.
- Parkovacích míst je pro osobní automobily dostatek, problém je s parkováním nákladních vozidel, která jsou odstavována na pozemcích patřících k silnici III. třídy, kde poškozují krajnici a překáží ve výhledu při vyjíždění z obecních komunikací na silnici III. třídy.
- Cyklostezky obcí nevedou, evidujeme pouze jednu cyklotrasu Jedlová hora - Benešov n.Pl, která vede po místních komunikacích.

## Dopravní obslužnost

- Obec není zapojena do integrovaného systému dopravy.
- Počet spojů veřejné dopravy do Děčína je ve všedních dnech cca 14 tam a totéž zpět. O víkendu je četnost spojů nižší, avšak dostatečná. Některé spoje jak vlakové, tak autobusové vyžadují přestup v Benešově n.Pl. Převážná doba do spádové obce trvá bez přestupu 20 - 30 min, při přestupu je nutno počítat až 30 min.

## 5. Vybavenost obce

### Bydlení

- Dle posledního sčítání lidu, domů a bytů v roce 2011 žilo v obci 549 obyvatel ve 190 domech. Současné aktuální údaje(konec roku 2018) uvádějí 603 obyvatel ve 203 domech. V majetku obce nejsou žádné byty. Za období 2011–2018 tedy přibylo v obci 13 domů a 54 obyvatel. Další výstavba je bohužel limitována tím, že předchozí zastupitelé rozprodali téměř všechny pozemky určené Územním plánem jako zastavitelné do soukromého vlastnictví bez podmínky zahájení stavby. Prodeje se později ukázaly jako spekulativní (současní vlastníci nemají zájem stavět a nabízejí pozemky k prodeji za několikanásobně vyšší cenu, než je od obce získali). Tímto obec přišla o možnost výhodnou cenou pozemků stimulovat výstavbu nových domů. Dle Územního plánu je v intravilánu obce dostatek pozemků k zastavění bohužel však v nesprávných rukou. V dohledné době připravujeme novelu Územního plánu, kde budou některé plochy nově určeny jako zastavitelné.

### Zdravotnictví

lékařské služby v obci nejsou, nejbližší praktický, dětský a lékař gynekolog jsou v Benešově nad Ploučnicí. Ostatní specialisté sídlí až v Děčíně.

- Dostupnost zdravotnických zařízení jako je pohotovost, nemocnice a poliklinika je obtížná pro starší občany, a především pro občany zdravotně postižené, všechna tato zařízení jsou nejbližší v Děčíně.
- Rychlá zdravotní pomoc sídlí také v Děčíně, doba dojezdu do Dolních Habartic je cca 20 min. a více.

### Sociální péče

obec nedisponuje žádným zařízením na poskytování sociálních služeb. Občané využívají dle potřeby sociální služby ve spádové obci případně v dalších lokalitách.

- Dostupnost zařízení sociálních služeb je dána poměrně hustou sítí hromadné dopravy.
- Obec v rámci svých finančních možností poskytuje prostory a vybavení pro klub seniorů. U příležitosti životních jubileí od 60. roku věku poskytuje obec příspěvek na věčný dar, který je předáván jubilantům prostřednictvím členek SPOZ.

## Kultura a péče o památky

- Podmínky pro kulturní aktivity jsou v Dolních Habarticích velice omezené. Obec nevlastní žádnou větší společenskou a shromažďovací místnost. Jediný taneční sál a pohostinství jsou trvale uzavřeny a soukromým majitelem využívány k jiným účelům. Jedinou obecní místností ke shromažďování je zasedací místnost, který svým vybavením, velikostí neodpovídá současným potřebám a požadavkům. Z těchto důvodů připravujeme druhou etapu rekonstrukce I.NP sportovních kabin na klubovnu a společenskou místnost pro činnost spolků a plánujeme dostavbu budovy na sál o kapacitě cca 120 osob, takže vznikne komunitní a kulturní centrum obce.
- Dalším kulturním zařízením obce je knihovna, kterou občané poměrně hojně využívají. Toto zařízení spolupracuje s okresní knihovnou v Děčíně, která provádí obnovu knih. Náklady na provoz knihovny jsou hrazeny z rozpočtu obce, včetně odměny pro knihovnici.
- Kulturní zařízení v okolních obcích jsou občany využívána. Problém je o víkendech, kdy v nočních hodinách jezdí jen omezené množství vlaků (autobusy nejezdí vůbec).
- Protože obec nevlastní kulturní zařízení, je pro setkání občanů využíváno fotbalové hřiště s přílehlým hygienickým zařízením a kulturní zařízení v okolních obcích. Činnost obce, spolků a ostatních subjektů v oblasti kultury a zájmové činnosti je podrobně popsáno v sekci "Obyvatelstvo"
- Kulturní památky v obci nejsou, nejbližší památky jsou v Benešově nad Ploučnicí, kde je hojně navštěvován renesanční zámek a katolický kostel.

## Sport a tělovýchova

- Obec vytváří v rámci svých finančních možností (roční rozpočet cca 8 mil. Kč) podmínky pro sportovní a volnočasové aktivity. Občané o tyto aktivity mají spíše pasivní zájem, a to návštěvou fotbalových zápasů TJ Dolní Habartice, mužstvo je však převážně složeno z hráčů jiných obcí i vedení spolku je zastoupeno občany z obce minimálně.
- Ve vlastnictví obce je travnaté fotbalové hřiště, kurty na volejbal, nohejbal a tenis s asfaltovým povrchem. U tohoto areálu jsou k dispozici rekonstruované sportovní kabiny včetně části, která je připravována k přestavbě na klubovnu a společenskou místnost pro spolky a v další etapě k dostavbě komunitního a společenského sálu. Na opačném konci obce je k dispozici malé hřiště s asfaltovým povrchem, které je použitelné pro volejbal a nohejbal, jeho součástí je také dětské hřiště. Jako poslední stojí za zmínku dětské hřiště, které je součástí areálu školy, ale je ve stanoveném režimu přístupné i veřejnosti.
- Jedinou organizovanou sportovní složkou je TJ Dolní Habartice – zaměření fotbal muži.
- Hřiště a prostory pro neorganizované setkávání dětí – TJ nepracuje s dětmi, prostory ani vybavení neposkytují.
- Dostupnost sportovních zařízení v okolních obcích je maximálně v rámci fotbalových zápasů.

## 6. Životní prostředí

### Stav životního prostředí

- půdní fond – převládají pastviny a orná půda, pozemky jsou využívány většinou extenzivně spásáním a sečením. V intravilánu obce jsou pozemky menší výměry využívané jako zahrady. V extravilánu hospodaří několik soukromých subjektů, a to jak na vlastní půdě, tak na půdě pronajaté od státu. Při současném způsobu hospodaření (spásání a sečení) nehrozí půdní eroze.
- pozemkové úpravy v obci jsou v rámci územního plánu, který je dle potřeby aktualizován.
- kvalita ovzduší se výrazně zlepšila plynofikací obce i okolí v roce 2004. Bohužel část obyvatel na vytápění plynem nepřešla, a i když se situace v současné době i díky přechodu na moderní ekologické kotle na tuhá paliva troch zlepšila, stejně u některých objektů zjišťujeme používání klasických neekologických kotlů a s tím spojených nežádoucích emisí. Právě díky celkovému zlepšení je používání neekologických kotlů o to zřetelnější a více viditelné.
- kvalita vody v tocích a vodních plochách – obcí protéká jediný větší vodní tok – říčka Bystrá s několika bočními přítoky. V obci není veřejná kanalizace ani ČOV. Čistění odpadních vod je prováděno individuálně. Jediná vodní plocha v obci - Luční rybník leží na soukromém pozemku, stavba je v majetku Lesů ČR, které ji také mají ve správě. Kvalita vody je úměrná přítoku, který v létě téměř vysychá a tím dochází k nadměrnému zahřívání vody se všemi nepříznivými důsledky na její kvalitu.
- míra ohrožení hlukem je v současnosti únosná. Vjezd nákladních vozidel nad 3,5 t na silnici III.třídy procházející obcí je pouze pro dopravní obsluhu, protihluková opatření nejsou zapotřebí.
- v obci ani jejím okolí nejsou významné zdroje znečištění.
- v katastru obce Dolní Habartice se nenachází brownfieldy, lokality s ekologickými zátěžemi.

### Ochrana životního prostředí

- celá obec se nachází v CHKO České středohoří což je prostor vyžadující zvláštní ochranu krajiny. V souladu s touto skutečností je koncipován také územní plán.
- obec ve svých rozvojových záměrech dbá na to, aby nedošlo ke střetu s ochranou přírody.
- problémy ochrany přírody v obci je především u některých obyvatel spalováním odpadů v kotlích na tuhá paliva, znečišťování říčky Bystrá odpadem, zpětný přechod z vytápění plynem na tuhá paliva a používání zastaralých kotlů na tuhá paliva.

## 7. Správa obce

### Obecní úřad a kompetence obce

typ obecního úřadu- obec. Obec vykonává prostřednictvím svých zvolených orgánů a obecního úřadu výkon samostatné působnosti a na svém území výkon přenesené působnosti státu ve znění zákona o obcích. Je zařazena do první kategorie - obec I. stupně, kde jsou zahrnuty obce vykonávající ze zákona státní správu v základním rozsahu, pro správní obvod, jenž tvoří pouze území obce samotné. Obecní zastupitelstvo je sedmičlenné – starosta, místostarosta, zastupitelé, kontrolní a finanční výbor, jednotlivé komise (pro technické záležitosti, kulturní a SPOZ).

- obec zaměstnává celkem dva pracovníky.
- na provádění veřejně prospěšných prací máme na smlouvu jednoho pracovníka evidovaného a placeného Úřadem práce.
- obec je zřizovatelem Základní a Mateřské školy v Dolních Habarticích.

### Hospodaření a majetek obce

- bilance rozpočtového hospodaření v posledních 5 letech je mírně přebytková. Obec se snaží vytvořit finanční rezervy na provádění investičních akcí, které jsou dodatečně doinvestovány z dotací, čímž se obcí vložené prostředky částečně vracejí a mohou být znovu použity na investice. Je to zcela odlišný postup, než byl praktikován v minulosti, kdy se finanční prostředky získávaly rozprodáváním obecního majetku, investovaly a ani částečně se nevracely, neboť dotace nebyly využívány.
- finanční majetek obce je uložen na běžném účtu.
- nemovitý majetek obce není příliš veliký, z budov jsou to budova Obecního úřadu, budova Základní školy a Mateřské školy a sportovní kabiny. Stav budov odpovídá jejich stáří, všechny tři vyžadují investice. U kabin byla rekonstrukce rozdělena do tří etap. První etapa přemístění a rekonstrukce sportovních kabin již proběhla nákladem 1.753.209 Kč, v roce 2020 je připravena druhá etapa a to přestavbu I.NP budovy na klubovnu a společenskou místnost pro spolky a poté bude následovat etapa třetí a to dostavba komunitního a společenského sálu. Budova školy vyžaduje zateplení a opravu střechy, vnitřní rekonstrukce a modernizace již proběhla. Celkově bylo za pět let na provoz a rekonstrukci školy zatím investováno 8.674.583 Kč. Budova OÚ je také nezateplená a špatně odizolovaná od spodní vody. Velká část zmíněných akcí je náprava předchozích amatérských oprav. Dále obec vlastní několik mostů, z toho čtyři odborně vybudované nebo opravené firmou SAM, ostatní neodborně opravené v rozporu s předpisy pro tyto stavby, což vyšlo najevo při odborných mostních prohlídkách prováděných v roce 2017. Tyto neodborně opravené mosty bude nutno minimálně znovu opravit a upravit v souladu s předpisy. Stejně na tom jsou lávky pro pěší přes říčku Bystrá, kdy ani jedna neprošla při mostních prohlídkách bez závad, a dokonce převážná většina lávek má závady vážné a neopravitelné. Nemovitý majetek – pozemky byly rozprodány (až na cesty)

předchozími zastupitelstvy jako zdroj prostředků na provoz obce. Nemovitý majetek – lesy – nebyl obcí v termínu daným zákonem (březen 2014) požadován na vrácení obci, zůstaly nenávratně v majetku státu.

- vlastní hospodářská činnost obce není provozována.
- ekonomické výsledky hospodaření zřizovaných organizací. Jedinou organizací zřízenou obcí je základní a mateřská škola, kde obec hradí provozní náklady. Jak již bylo výše zmíněno ZŠ MŠ již nefunguje v režimu výjimky, žáků má potřebný počet, tudíž mzdy zaměstnanců školy jsou hrazeny v plné výši ze státního rozpočtu. Získat potřebný počet žáků byl za předchozího vedení školy a obce neřešitelný problém a obec zbytečně vynakládala vysoké částky z již tak malého obecního rozpočtu. Dobré finanční bilanci školy a obce jako zřizovatele také přispěla změna v daňových příjmech na žáka v RUD, která v roce 2019 činila 14461 Kč.

## Bezpečnost

- řízení krizových situací – obec je zapojena do integrovaného záchranného systému jednotkou SDH a zpracovaným povodňovým plánem.
- rizika živelních pohrom a jejich předcházení – obec ohrožují nejvíce povodně, které v letech 2009 a 2010 napáchaly v obci nemalé škody. Koryto říčky Bystrá je pravidelně kontrolováno povodňovou komisí ustanovenou při OÚ. V pravidelných intervalech jsou také prováděny společné kontroly s povodňovou komisí obce, pracovníky Povodí Ohře, Magistrátu města Děčína, odbor životního prostředí Okresní povodňové komise. Všichni jmenovaní se podílejí na odstraňování zjištěných závad.
- varování obyvatel před nebezpečím (zejména živelním) je prováděno sirénou, která je umístěna na budově OÚ a místním rozhlasem a SMS.
- míra kriminality je srovnatelná s obdobnými obcemi okresu Děčín.
- obec nemá ustanovenou přestupkovou komisi. Tuto činnost pro Dolní Habartice na základě veřejnoprávní smlouvy zajišťuje přestupková komise na Městském úřadu v Benešově nad Ploučnicí.
- obec spádově patří pod Obvodní oddělení policie ČR se sídlem v Benešově n. Pl. Motorizované hlídky tohoto obvodního oddělení provádějí kontroly v obci v denních i nočních hodinách.

## Vnější vztahy a vazby

- členství obce v organizacích a sdruženích – obec je zapojena do SOB Benešovska a od roku 2015 do MAS Labské skály.

## A.2 Východiska pro návrhovou část

### Souhrnné výsledky dotazníkového šetření

- v únoru 2020 proběhlo v obci dotazníkové šetření z 203 domácností odevzdalo anketní lístek 35 respondentů (17% návratnost), návratnost anketních lístků byla přibližně stejná jako v roce 2015. Anketa byla sestavena ze dvou otázek, počet odpovědí neomezený.

1. Co vám v naší obci nejvíc vadí.

2. Co (jaké změny) navrhuje.

### **Ze šetření vyplynulo, že obyvatelům nejvíce vadí (řazeno podle nejvyššího počtu respondentů):**

- porušování vyhlášky o nedělním klidu, především důchodci, kteří mohou hlučnou činnost bez problému provádět ve všední dny (3 respondenti, 1 zastupitel).
- zarostlá říčka Bystrá (3 respondenti, 1 zastupitel).
- chybějící chodníky na nebezpečných místech podél hlavní silnice (2 respondenti, 2 zastupitelé).
- používání zastaralých kotlů na tuhá paliva a spalování hořlavých odpadů v těchto kotlích (1 respondent, 1 zastupitel).
- nedostatečné osvětlení v obci, především v nepřehledných zatáčkách u hlavní silnice (1 respondent, 1 zastupitel).

- špatný stav vodovodního řadu (1 respondent, 1 zastupitel).
- špatná slyšitelnost obecního rozhlasu (1 respondent, dva zastupitelé).
- špatný stav některých místních komunikací (1 respondent, 1 zastupitel).
- nepořádek kolem kontejnerů s tříděným odpadem (1 respondent, 1 zastupitel).

*Závady, které vadí jednomu respondentovi:*

- volně pobíhající psi znečišťující svými výkaly veřejné prostory.
- omezení odvozu popelnic v letním období.
- chybějící kanalizace
- uzavřené sběrné místo v sobotu.
- překračování max. dovolené rychlosti v obci.
- nešetrné odstraňování poruch ze strany SČVAK.
- úzká lávka pro pěší přes říčku Bystrá (první lávka od Benešova n/PL)
- spalování biologického ale i nebezpečného odpadu v domácnostech.
- radar u ZŠ věčně nefunguje.
- ukládání odpadů cizími občany do obecních kontejnerů na tříděný odpad.
- koňské výkaly na obecních komunikacích.



**Výsledky šetření, jaké změny občané navrhují (řazeno podle nejvyššího počtu respondentů):**

- budovat další chodníky v obci, především podél hlavní silnice. (3 respondenti, 2 zastupitelé)

*návrhy od jednoho respondenta:*

- přeložit vodovodní a plynový řad uložený v místní komunikaci, komunikaci rekonstruovat včetně vyřešení svedení dešťové vody (týká se komunikace od první lávky pro pěší přes říčku Bystrá směrem od Benešova n/Pl až po malé dětské hřiště).

- vyčistit příkopy a potok (1 zastupitel).

- svoz popelnic v létě každý týden, v zimě 1x za dva týdny.

- zrušení nedělního klidu.

- odstranit vrak u hřiště.

- informovat o dění v obci pomocí SMS (1 zastupitel).

- instalace retardéru na místní komunikaci v úseku od bývalé restaurace po most přes říčku Bystrá.

- instalace zpomalovacího semaforu u obecního úřadu.

- instalace optického kabelu pro přenos dat (internet, kabelová televize apod.) (1 zastupitel).

- zřízení zastávky za železničním přejezdem u bývalé restaurace.

- pokácet nebezpečný strom u č. p. 181.

- přesunout rozsvěcení vánočního stromu a mikulášskou nadílku na hřiště (2 zastupitelé).

- sjednotit vánoční výzdobu, nepoužívat nevkusné blikající řetězy.
- pravidelně vydávat zpravodaj (2 zastupitelé).
- zlepšit Webové stránky obce (1 zastupitel).

Z dotazníkového šetření částečně vyplynuly priority pro přípravu Strategického plánu na léta 2020–2025. Občané se shodli na prioritě zvýšit bezpečnost chodců v obci. Jednak budováním dalších chodníků ale také zpomalení dopravy pomocí retardérů a zpomalovacích semaforů. Zadošticiním pro zastupitele, které vyplývá z ankety v roce 2020 je, že se neopakují problémy zmiňované v anketě pro tvorbu předchozího strategického plánu. Je to především z důvodů splnění požadavků a přání občanů během minulého období. Nadále budeme pracovat na zvelebení obce, samozřejmě v rámci finančních možností a možností získávat na plánované akce dotace a také na prioritách, které vyplynou ze SWOT analýzy. Již teď je třeba konstatovat, že většina občanů požaduje věci reálné. Bohužel některé závady a návrhy občanů nelze řešit, protože nejsou v kompetenci obecního zastupitelstva, nebo jsou natolik finančně náročné, že by neúměrně zadlužily obec. Některé připomínky naopak nevyžadují žádné finanční prostředky, nýbrž pouze aktivní a cílevědomé působení na původce nedostatků ze strany zastupitelů a členů komisí.

Za období 2014–2020, kdy obec spravuje nové zastupitelstvo se podařilo vytvořit dostatečnou finanční rezervu pro rozsáhlejší investice do infrastruktury ale také do společenského, kulturního a sportovního vyžití našich občanů. Jak se podařilo naplnit minulý Strategický plán rozvoje bude obsahem samostatného hodnocení, vize do budoucna bude zakotvena v tomto dokumentu. Věříme, že současná krize pomine a bude dostatek prostředků také ve formě dotací.

## SWOT analýza

Silné stránky	Slabé stránky
<p><b>Výhodná poloha – snadná dostupnost správních center.</b> Krátká vzdálenost od Děčína – cca 9 km, obec přímo sousedí s Benešovem nad Ploučnicí</p>	<p><b>Obec nemá téměř žádné zdroje příjmu.</b> Obec nevlastní téměř žádný nemovitý majetek, neprovádí žádnou hospodářskou činnost. Příjmy pouze z daní a dotací na správu obce.</p>
<p><b>Obec hospodaří s rozpočtovým přebytkem.</b> Nové zastupitelstvo nechce zbytečně zadlužovat obec, chceme jít cestou dotací, na spoluúčast obce potřebujeme fin. prostředky, které lze získat pouze úsporou z rozpočtu.</p>	<p><b>Obec vlastní minimum pozemků a žádné lesy.</b> V minulosti byly pozemky nekoncepčně rozprodány. O lesy obec nepožádala vůbec.</p>
<p><b>Obec usiluje o získání dotací.</b> Jedinou možností rozvoje obce je získání dotací, což vyžaduje tvorbu zdrojů na proplacení spoluúčasti a vyhlášení vhodných dotačních titulů použitelných v obci.</p>	<p><b>ZŠ + MŠ odčerpává z obec. rozpočtu vysoké částky.</b> Poměrně vysoké provozní náklady značně zatěžují rozpočet obce. Po zvýšení počtu žáků a příspěvku v RUD na žáka se náklady obce na provoz školy snižují.</p>

<p><b>V obci jsou aktivní lidé.</b> Dobrovolné spolky ochotně spolupracují s obcí při pořádání výše jmenovaných akcí. Dobrovolné spolky aktivně pořádají samostatné akce.</p>	<p><b>Špatný stav některých obecních komunikací.</b> V extravilánu poměrně vysoký podíl cest prašných, v intravilánu převažuje počet cest se živičným povrchem.</p>
<p><b>Dobrá dopravní obslužnost.</b> Snadná dosažitelnost okresního města autobusy hromadné dopravy a vlaky ČD (zastávka v obci).</p>	<p><b>Neexistence prostor pro kulturní, komunitní a spolkovou činnost a shromažďování.</b> Prostory pro činnost spolků neexistují, je využívána pouze nevhodná zasedací místnost na OÚ. Není možné přitáhnout především mládež.</p>
<p><b>Tech. infrastruktura je v některých oblastech dobrá.</b> Obec je plynofikována, má vodovod, rozvod elektřiny, veřejné osvětlení, veřejný rozhlas, kabelový rozvod využívaný pro internet.</p>	<p><b>Obtížná dostupnost lékařské péče pro seniory.</b> V Benešově n. Pl. jsou pouze dva praktičtí lékaři, jeden dětský lékař, občas gynekolog a omezeně odpoledne a večer soukromá chirurgická ambulance. Ostatní specialisté chybí zcela.</p>
<p><b>V obci nejsou nepřízpůsobiví obyvatelé.</b></p>	<p><b>Vodovod, starší část, je značně poruchový.</b> Časté výkopy poškozují místní komunikace.</p>
<p><b>Kriminalita v obci je na nízké úrovni.</b> V obci nevidujeme nepřízpůsobivé občany a ani se nevyskytují sociálně vyloučené lokality.</p>	<p><b>Vybavenost některých obecních budov je zastaralá.</b></p>

<p><b>Nízká úroveň nezaměstnanosti.</b> Příznivý vývoj rok 2019– 1,8%</p>	<p><b>Obci chybí kulturní a komunitní centrum.</b> Budova s tanečním sálem včetně zázemí je v soukromém vlastnictví a v dezolátním stavu. Majitel pohostinskou činnost neprovozuje.</p>
<p><b>V obci existuje fungující JSDH.</b> JSDH je zapojen do integrovaného záchranného systému.</p>	<p><b>V obci chybí restaurační zařízení.</b> Občerstvující se občané posedávají před obchodem, kde chybí sociální zařízení.</p>
<p><b>V obci je základní a mateřská škola.</b> Obec je zřizovatelem základní školy prvního stupně a mateřské školy.</p>	<p><b>Nezájem části obyvatel o pořádané akce.</b> Vlivem dlouhodobé stagnace jakékoliv kulturní činnosti do roku 2014, stáhla se část obyvatel do soukromí.</p>
<p><b>Zastupitelé podporují spolupráci se spolky.</b> Zastupitelstvo obce podporuje činnost spolků i jednotlivců ve prospěch kulturního a společenského života v obci.</p>	<p><b>Žádné pamětihodnosti v obci a okolí.</b> Obec nemá kostel ani žádnou jinou historickou stavbu. Kapličky a Boží muka byla všechna zničena minulým režimem.</p>
<p><b>Fotbalové hřiště a příslušenství je využíváno obcí a spolky.</b> Obec i spolky organizují na hřišti a okolí akce pro občany.</p>	<p><b>Žádná zajímavá přírodní lokalita.</b> Na území obce se nevyskytuje žádná přírodní zajímavost nebo přírodní útvar.</p>

<p><b>Obec vlastní hřiště s kabinami.</b> Potenciální možnost využití pro další sportovní aktivity.</p>	<p><b>Vodní nádrž nepřístupná.</b> Jediná vodní plocha v obci je v majetku Lesů ČR s. p., okolní pozemky jsou soukromé a proto je nepřístupná k využití pro občany obce.</p>
<p><b>V obci existuje neformální klub seniorů.</b> senioři se setkávají a žijí společným životem</p>	<p><b>Nulový cestovní ruch.</b> V obci i jejím okolí nejsou žádné zajímavé lokality. Ubytovací kapacity chybí.</p>
<p><b>Obec má vybavenou a funkční komunitní kompostárnu.</b> Občané nemají problém s likvidací bioodpadu.</p>	<p><b>Plynové topení není v maximální míře využíváno.</b> Obyvatelé, především ti sociálně slabší, nevyužívají plynu k vytápění kvůli ceně a někteří proto, že v plynovém kotli nelze spalovat odpad.</p>
<p><b>Úspěšnost drobných podnikatelů a OSVČ.</b> Drobné firmy a osoby samostatně výdělečně činné se sídlem v obci jsou i přes nesnadné podmínky životaschopné.</p>	<p><b>Plynofikace se netýká všech obyvatel.</b> Rozvod plynu není instalován do některých okrajových míst v obci.</p>
<p><b>Shromažďování a likvidace odpadů.</b> Nakládání s odpady probíhá v souladu se současnou legislativou.</p>	<p><b>Nedostatek cenově dostupných stav. pozemků.</b> Územním plánem určené pozemky jako zastavitelné byly levně rozprodány a zřejmě se na nich nikdy stavět nebude, obci chybí nástroj na podporu bytové výstavby</p>

<p><b>Postupné zrychlování internetu</b> v průběhu posledních dvou let dochází ke zrychlení přenosu dat po pevných linkách díky investicím firmy CETIN a,s,</p>	<p><b>Internet je pomalý.</b> v některých částech obce je přenos dat po pevných linkách pomalý, nedosahuje obecných standardů a ani bezdrátový internet nedosahuje potřebných parametrů.</p>
<p><b>Vyhovující stav silnice III. třídy.</b> Silnice Benešov n.Pl. - Markvartice je udržována ve stavu, který nebrání bezpečnému provozu a povolené rychlosti 50 km/hod.</p>	<p><b>V obci není kanalizace ani ČOV.</b> Z hlediska geografického a finančního není možné vybudovat centrální ČOV a kanalizaci. Čistění odpadních vod je individuální, septiky, čističky, jímky.</p>
<p><b>Téměř celá obec plynofikována.</b> V roce 2004 byla dokončena větší část plynofikace obce.</p>	<p><b>Nádoby na separovaný odpad jsou velmi často přeplněné.</b> Svozová firma funguje neuspokojivě.</p>
<p><b>Dosažitelnost nádob na separovaný odpad.</b> Byla vytvořena nová sběrná místa a doplněny velkoobjemové kontejner.</p>	<p><b>Kolem silnice III. třídy nejsou téměř chodníky.</b> V obci je podél silnice jen velmi málo chodníků. Chodci, zvláště děti jsou silně ohroženi silnicí dopravou (obzvláště za snížené viditelnosti).</p>
<p><b>Hřiště a příslušenství je využíváno obcí a spolky.</b> Obec i spolky organizují na hřišti a okolí akce pro občany.</p>	<p><b>V obci nejsou žádné zařízení pro poskytování sociálních služeb.</b> Obec, ani žádný jiný soukromý poskytovatel nezřídil v obci zařízení pro sociální služby. Potřební občané musí využívat zařízení v okolních obcích.</p>

	<p><b>Hřiště i kabiny jsou sportovci nedostatečně využívány.</b></p> <p>Současná TJ nemá zájem o další aktivity ve prospěch obce, je uzavřenou společností většinou cizích občanů.</p>
	<p><b>Obtížná možnost postihu znečišťovatelů ovzduší.</b></p> <p>Legislativní řešení postihu znečišťovatelů ovzduší není účinné není uspokojivě vyřešen způsob usvědčení a postihu pro občany spalující odpad v kotlích na tuhá paliva</p>
	<p><b>Nedostatečný dohled nad znečišťováním Bystré.</b></p> <p>Kompetentní orgány neprovádějí dostatečnou kontrolu vodního toku Bystrá z pohledu znečišťování.</p>
	<p><b>Chybí potřebné zázemí pro činnost spolků (klubovna).</b></p> <p>Hasiči, sportovci a další spolky nemají potřebné prostory pro spolkovou činnost a shromažďování.</p>



Příležitosti	Hrozby
<p><b>Zajištění dotací.</b> Bez zajištění dotací na jednotlivé akce nejsme schopni většinu splnit kvůli nedostatečnému příjmu do obecního rozpočtu.</p>	<p><b>Mimořádné události.</b> Jedná se především o riziko živelné pohromy (např. povodní) nebo pandemie, kterou prožíváme v současnosti, následné škody mohou významně zbrzdit nebo zcela zastavit realizaci jednotlivých akcí.</p>
<p><b>Vytvoření finanční rezervy obce.</b> Aplikací úsporných opatření se daří vytvářet finanční rezervu obce na případné financování spoluúčasti na dotačních titulech.</p>	<p><b>Neschopnost zafinancovat spoluúčast.</b> Každá dotace vyžaduje větší či menší finanční spoluúčast obce.</p>
<p><b>Aktivní přístup některých občanů a spolků.</b> Občanská a spolková angažovanost velice příznivě přispívá k plnění cílů a záměru rozvoje obce.</p>	<p><b>Nevyhlášení dotačního titulu.</b> Dotační tituly na akce schválené v tomto strateg. plánu nemusí být vyhlášeny, čímž hrozí nedostatek prostředků na realizaci.</p>

## **B. NÁVRHOVÁ ČÁST**

### **B.1 Strategická vize**

Dolní Habartice jsou příjemným místem pro život. Lidé zde žijí v souladu s přírodou a v její těsné blízkosti, zároveň však relativně blízko spádové obce Benešov nad Ploučnicí (obce s pověřeným obecním úřadem) a okresního města Děčín (obce s úřadem s rozšířenou působností). Spojení do obou měst je dobré, obcí vede železnice a jezdí několik autobusových linek. Obyvatelé se zde cítí bezpečně, v obci nežijí nepřizpůsobiví občané ani nejsou žádné sociálně vyloučené komunity. Ke klidu v obci jistě také přispívá omezení nákladní dopravy pouze na dopravní obsluhu. Úkolem zastupitelstva obce, které vypracování tohoto Strategického plánu iniciovalo je modernizovat obec tak aby v horizontu dvaceti let dosáhla evropské úrovně. Opět je však třeba zdůraznit, že všechno je závislé od výše zdrojů, které budou k tomuto účelu vytvořeny.

## B.2 Cíle, opatření a aktivity

Cíl	Opatření	Aktivita	Důležitost	Od-do	Odpovědnost	Náklady (tis. Kč)	Zdroj financování	Komentář
Zajistit podmínky pro rozvoj spolkového, kulturního, společenského a sportovního života v obci.	<b>Vybudování nových kabin ve 2. NP budovy.</b> Rekonstrukce a rozšíření stávajících kabin:1. etapa – přemístění sportovních kabin do 2.NP, instalace fotovoltaických panelů na střechu	Příprava projektu a realizace stavby.	Vysoká	2020	Zastupitelstvo obce	2500	Vlastní + externí	Obec bude usilovat o maximální výši dotace. Přípravné práce pro realizaci akce byly zahájeny již v roce 2019.
	<b>Vybudování Spolkové klubovny a společenského centra</b> Rekonstrukce a rozšíření stávajících kabin: 2. etapa – vybudování klubovny pro spolky a společenského centra v 1.NP.	Příprava projektu a realizace stavby.	Vysoká	2020 - 2021	Zastupitelstvo obce	2500	Vlastní + externí	Finanční spoluúčast obce, za maximální možné dotace z vhodného dotačního titulu.
	<b>Dostavba k budově kabin pro kulturní a společenský sál.</b> Rozšíření stávajících kabin: 3.etapa – vybudování kulturního a společenského sálu	Příprava projektu a realizace stavby.	Vysoká	2020 - 2022	Zastupitelstvo obce	3000	Vlastní + externí	Finanční spoluúčast obce, za maximální možné dotace z vhodného dotačního titulu.

Cíl	Opatření	Aktivita	Důležitost	Od-do	Odpovědnost	Náklady (tis. Kč)	Zdroj financování	Komentář
Zvýšení bezpečnosti chodců.	<b>Výstavba chodníků v obci.</b> 1. etapa – chodník od obchodu k nádraží v délce cca 150 m.	Příprava projektu a realizace stavby.	Vysoká	2020 - 2021	Zastupitelstvo obce	200	Vlastní + externí	Akce probíhající na etapy. Vše závislé od výše získaných dotací.
	<b>Výstavba chodníků v obci.</b> 2. etapa – chodník od ZŠ k odbočce u závor u bývalého pohostinství. v délce cca 250 m.	Příprava projektu a realizace stavby.	Vysoká	2022	Zastupitelstvo obce	350	Vlastní + externí	Akce probíhající na etapy. Vše závislé od výše získaných dotací.
	<b>Výstavba chodníků v obci.</b> 3. etapa – chodník od odbočky k nádraží na křižovatku do Malé Bukoviny v délce cca 400 m.	Příprava projektu a realizace stavby.	Vysoká	2023	Zastupitelstvo obce	600	Vlastní + externí	Akce probíhající na etapy. Vše závislé od výše získaných dotací.
Rekonstrukce a modernizace nemovitostí v majetku obce.	<b>Oprava budovy obecního úřadu včetně zateplení.</b> Celková rekonstrukce včetně zateplení pláště budovy.	Příprava projektu a vlastní realizace.	Střední	2024	Zastupitelstvo obce	3000	Vlastní + externí	Vše závislé od výše získaných dotací.

Cíl	Opatření	Aktivita	Důležitost	Od-do	Odpovědnost	Náklady (tis. Kč)	Zdroj financování	Komentář
Rekonstrukce a modernizace nemovitostí v majetku obce.	<b>Rekonstrukce hasičské zbrojnice.</b> Celková rekonstrukce včetně vybudování zázemí pro JSDH.	Příprava projektu a vlastní realizace.	Střední	2024	Zastupitelstvo obce	1000	Vlastní + externí	Vše závislé od výše získaných dotací.
	<b>Rekonstrukce kuchyně a jídelny ZŠ+MŠ.</b> Další etapa modernizace školy, včetně nákupu vybavení	Příprava projektu a vlastní realizace.	Střední	2023	Zastupitelstvo obce	2000	Vlastní + externí	Vše závislé od výše získaných dotací.
	<b>Rekonstrukce neodborně opravených mostů a lávek.</b> Viz. výsledek statického posouzení z roku 2017	Příprava projektu a vlastní realizace.	Střední	2023 - 2025	Zastupitelstvo obce	3000	Vlastní + externí	Vše závislé od výše získaných dotací.
	<b>Oprava povrchu hřiště na tenis a míčové hry.</b> Instalace nového povrchu	Příprava projektu a vlastní realizace.	Střední	2023	Zastupitelstvo obce	500	Vlastní + externí	Vše závislé od výše získaných dotací.

Cíl	Opatření	Aktivita	Důležitost	Od-do	Odpovědnost	Náklady (tis. Kč)	Zdroj financování	Komentář
Zlepšení dopravní infrastruktury obce.	Zhotovení živičného povrchu na komunikaci p.p.č. 1781/5.	Vyasfaltování cca 120 m prašné cesty.	Střední	2021	Zastupitelstvo obce	70	Vlastní + externí	Vše závislé od výše získaných dotací.
	Zhotovení živičného povrchu na komunikaci p.p.č. 1809/3.	Vyasfaltování cca 290 m prašné cesty.	Střední	2022	Zastupitelstvo obce	170	Vlastní + externí	Vše závislé od výše získaných dotací.
	Zhotovení živičného povrchu na komunikaci p.p.č. 1824/6.	Vyasfaltování cca 100 m prašné cesty.	Střední	2023	Zastupitelstvo obce	60	Vlastní + externí	Vše závislé od výše získaných dotací.
	Zhotovení živičného povrchu na komunikaci p.p.č. 1743/1.	Vyasfaltování cca 100 m prašné cesty.	Střední	2023	Zastupitelstvo obce	60	Vlastní + externí	Vše závislé od výše získaných dotací.
	Zhotovení živičného povrchu na komunikaci p.p.č. 1839/1.	Vyasfaltování cca 120 m prašné cesty.	Střední	2024	Zastupitelstvo obce	70	Vlastní + externí	Vše závislé od výše získaných dotací.

Cíl	Opatření	Aktivita	Důležitost	Od-do	Odpovědnost	Náklady (tis. Kč)	Zdroj financování	Komentář
Zlepšení dopravní infrastruktury obce.	Zhotovení živičného povrchu na komunikaci p.p.č. 500/8.	Vyasfaltování cca 80 m prašné cesty.	Střední	2024	Zastupitelstvo obce	50	Vlastní + externí	Vše závislé od výše získaných dotací.
	Zhotovení živičného povrchu na komunikaci p.p.č. 1833/3.	Vyasfaltování cca 100 m prašné cesty.	Střední	2024	Zastupitelstvo obce	60	Vlastní + externí	Vše závislé od výše získaných dotací.
	Oprava živičného povrchu na komunikaci p.p.č. 374/2.	Rekonstrukce cca 100 m cesty v havarijním stavu.	Střední	2022	Zastupitelstvo obce	80	Vlastní + externí	Vše závislé od výše získaných dotací.
	Oprava komunikace na p.p.č. 1766/1.	Rekonstrukce cca 150 m cesty v havarijním stavu.	Střední	2025	Zastupitelstvo obce	90	Vlastní + externí	Vše závislé od výše získaných dotací.
	Oprava komunikace na p.p.č. 1761/1 a její propojení se 1766/1.	Rekonstrukce cca 150 m cesty v havarijním stavu.	Střední	2025	Zastupitelstvo obce	90	Vlastní + externí	Vše závislé od výše získaných dotací.

Cíl	Opatření	Aktivita	Důležitost	Od-do	Odpovědnost	Náklady (tis. Kč)	Zdroj financování	Komentář
Zlepšení podmínek pro sportovní a zájmovou činnost.	<b>Vybudování dalšího dětského hřiště.</b> Vybudování veřejného dětského hřiště na p.p.č. 188	Realizace akce	Střední	2022	Zastupitelstvo obce	100	Vlastní + externí	Vše závislé od výše získaných dotací.
Environmentální opatření.	<b>Vybudování nového sběrného místa.</b> Vybudování sběrného místa p.p.č. 1253/10	Realizace akce	Střední	2021	Zastupitelstvo obce	100	Vlastní + externí	Vše závislé od výše získaných dotací.
Environmentální opatření.	<b>Přemístění stávajícího sběrného místa.</b> Uvolnění prostoru pro vybudování klidové zóny.	Realizace akce	Střední	2021	Zastupitelstvo obce	50	Vlastní	Vše závislé od výše získaných dotací.
Zlepšení vzhledu obce.	<b>Vybudování klidové zóny před obecním úřadem.</b> Zlepšení vzhledu centra obce.	Realizace akce	Střední	2022	Zastupitelstvo obce	150	Vlastní	Vše závislé od výše získaných dotací.
	<b>Vytvoření lesoparku na p.p.č. 146/2</b>	Realizace akce	Střední	2023	Zastupitelstvo obce	100	Vlastní	Vše závislé od výše získaných dotací.



Cíl	Opatření	Aktivita	Důležitost	Od-do	Odpovědnost	Náklady (tis. Kč)	Zdroj financování	Komentář
Zlepšení vzhledu obce.	Vysázení aleje ovocných stromů. Vytvoření aleje ovocných stromů podél účelové komunikace 12u, p.p.č. 1968/12	Realizace akce	Střední	2025	Zastupitelstvo obce	100	Vlastní + externí	Vše závislé od výše získaných dotací.
Životní prostředí	Vybudování kanalizace k propojení budov v majetku obce: školy, sportovních kabin a OÚ s možností napojení domů při trase a vybudování ČOV ve dvoře OÚ	Realizace akce	Střední	2024-2025	Zastupitelstvo obce	5000	Vlastní + externí	Vše závislé od výše získaných dotací.
Zlepšení technické vybavenosti obce	Pořízení technologií a dalšího vybavení pro kulturní a spolkovou činnost (velkokapacitní stany, ozvučovací a osvětlovací techniku, projekční techniku atd.)	Realizace akce	Vysoká	2021-2025	Zastupitelstvo obce	2000	Vlastní + externí	Vše závislé od výše získaných dotací.

### **B.3 Podpora realizace programu**

#### *Personální zabezpečení realizace programu rozvoje obce :*

Prvním krokem směrem k uskutečnění zvolených cílů a priorit je stanovit subjekty a osoby odpovědné nejen za řízení realizace, ale i za výkon, kontrolu a plnění jednotlivých aktivit. Vzhledem k velikosti obce není nutné zřizovat nové orgány či instituce. Bylo zvoleno následující implementační schéma:

#### **Řídící skupina**

Řídící skupina naváže na původní pracovní skupinu, zřízenou pro účely přípravy tohoto strategického dokumentu. Za plnění vize a programových cílů odpovídá starosta.

<b>Jméno</b>	<b>Organizace/firma/funkce</b>
Petr Petrovický	starosta obce
Otto Scháněl	místostarosta obce
Ivana Mastíková	předseda kontrolního výboru, členka zastupitelstva
Zdeněk Pižl	předseda finančního výboru, člen zastupitelstva
Tomáš Václavek	člen zastupitelstva
Jaroslav Hora	soukromý podnikatel, zastupitel- člen fin. výboru

Markéta Ficzllová zaměstnanec ZŠ + MŠ v Dolních Habarticích, členka zastupitelstva.

Úkolem řídicí skupiny bude především na základě podkladů od výkonné a kontrolní skupiny usměřovat realizaci programu rozvoje obce – iniciovat realizaci rozvojových opatření a aktivit, vyhledávání a zajišťování zdrojů jejich financování, projednání podnětů vztahujících se k realizaci opatření a aktivit, schvalování zpráv o realizaci, projednávání změn, aktualizací a revizí dokumentu, delegování jednotlivých činností a pravomocí na odpovědné osoby a další.

Zástupci řídicí skupiny se budou scházet dle aktuální potřeby- minimálně jednou za rok (v období přípravy rozpočtu na následující rok). Setkání skupiny bude iniciováno starostou obce, který rovněž zajistí včasné doručení podkladů k jednání všem členům. Informace o konání setkání řídicí skupiny, stejně jako výsledky jednání (zejména schválené znění zpráv o průběhu realizace programu rozvoje obce a aktuální verze tohoto dokumentu) budou zveřejněny na internetových stránkách obce.

### **Výkonná a kontrolní skupina**

Plnění aktivit v rámci jednotlivých opatření a dílčí úkoly spojené s plánováním projektů zajistí pracovníci obecního úřadu.

<b>Jméno</b>	<b>Funkce</b>	<b>Činnosti spojené s realizací PRO</b>
Petr Petrovický	starosta obce	koordinace všech činností
Dana Jírová	účetní	finanční podklady, adm. činnost
Markéta Ficzllová	členka zastupitelstva obce	administrativní činnost

Tato výkonná skupina bude zabezpečovat veškeré činnosti potřebné ke zdárné realizaci programu rozvoje obce, zejména činnosti zaměřené na podporu řídicí skupiny (svolávání, příprava podkladů aj.), evidence podnětů vztahujících se k jeho doplnění či aktualizaci, zveřejňování aktuálních informací a dokumentů na webových stránkách obce a v neposlední řadě činnosti spojené s realizací jednotlivých rozvojových aktivit.

Činnost výkonné skupiny bude průběžně sledována kontrolním výborem v rámci jeho běžných schůzek. Podklady pro jednání kontrolního výboru ve věcech realizace tohoto programu rozvoje zajistí starosta obce.

### ***Monitorování průběhu realizace programu rozvoje obce.***

Pro optimální plnění rozvojových cílů je nezbytné pozorně sledovat dílčí dosažené úspěchy, průběžně hodnotit naplňování rozvojových aktivit a plnění indikátorů.

Základním nástrojem monitoringu je zpráva o průběhu realizace programu obce, která bude zpracována jednou ročně v návaznosti na sestavení ročního rozpočtu obce a projednána výkonnou, kontrolní i řídicí skupinou. Součástí této zprávy bude přehled o aktivitách realizovaných v minulém roce, přehled o plnění indikátorů, zdůvodnění odchylek od plánovaného průběhu realizace a případné návrhy změn samotného dokumentu. V roce 2025 bude navíc vypracováno komplexní zhodnocení programu rozvoje obce, které bude základním zdrojem informací pro návazný strategický rozvojový dokument.

### ***Aktualizace programu rozvoje obce.***

Program rozvoje obce bude průběžně revidován, případně aktualizován v návaznosti na průběh realizace jeho dílčích částí. Podnětem k aktualizaci programu může být závažná změna vnějších podmínek, naplnění jeho části, či potřeba stanovení nových cílů (neměla by však být vyvolána změnou politické reprezentace obce). Aktualizace celého dokumentu proběhne nejpozději v roce 2020 formou zpracování návazného dokumentu.

Změny programu obce budou prováděny přímo do dokumentu. Výsledkem bude dokument s označením data, ke kterému se vztahuje. Dokument bude v úvodu obsahovat seznam revizí.

Aktualizace programu rozvoje obce a jeho změny budou schváleny zastupitelstvem obce. Aktuální verze dokumentu bude zveřejněna na internetových stránkách obce.

### ***Financování realizace programu rozvoje obce.***

Základním zdrojem financování rozvojových aktivit je obecní rozpočet. U řady aktivit se předpokládá také možnost spolufinancování z veřejných rozpočtů (kraje, ČR, fondy EU). Předpokládané zdroje financování jednotlivých aktivit jsou popsány přímo na kartách aktivit. Program rozvoje obce a jeho součásti (akční plán, katalog aktivit a pod.) jsou základním stavebním kamenem pro tvorbu finančního plánu, finančního výhledu ale i rozpočtu obce na následující rok.

Výkonná a kontrolní složka na základě monitorovací zprávy o průběhu plnění aktivit programu rozvoje obce vypracuje ke konci rozpočtového období návrh rozpočtu na nový rok, zahrnující informace o finančních tocích týkajících se aktivit programu rozvoje obce. Výdaje spojené s naplňováním programových cílů budou v rozpočtu označeny. Díky tomu bude mít obec přehled, jaké prostředky na uskutečnění svých rozvojových priorit vynakládá.