

Program rozvoje obce Svaté Pole

na období 2020-2026

Vypracováno ke dni: 10. 6. 2020

Verze dokumentu: 1.1





OBSAH

1	PROGRAM ROZVOJE OBCE A PROČ JE DOBRÉ JEJ ZPRACOVAT	4
1.1	POSTUP ZPRACOVÁNÍ ROZVOJOVÉHO DOKUMENTU OBCE.....	4
2	ANALYTICKÁ ČÁST	6
2.1	ZÁKLADNÍ INFORMACE O OBCI	6
2.2	HISTORIE	6
2.3	ÚZEMÍ.....	8
2.4	OBYVATELSTVO.....	9
2.5	EKONOMICKÁ SITUACE	13
2.6	TRH PRÁCE.....	15
2.7	INFRASTRUKTURA.....	16
2.8	VYBAVENOST OBCE – VEŘEJNÁ INFRASTRUKTURA	20
2.9	ŽIVOTNÍ PROSTŘEDÍ	27
2.10	SPRÁVA OBCE.....	29
3	VÝSTUPY DOTAZNÍKOVÉHO ŠETŘENÍ MEZI OBYVATELI OBCE	32
3.1	„SPOLEČNĚ VYTVÁŘÍME PROGRAM ROZVOJE OBCE SVATÉ POLE“.....	32
4	SWOT ANALÝZA OBCE SVATÉ POLE (VÝCHODISKA PRO NÁVRHOVOU ČÁST).....	33
5	NÁVRHOVÁ ČÁST PRO SVATÉ POLE.....	35
5.1	VIZE OBCE SVATÉ POLE.....	36
5.2	CÍLE, OPATŘENÍ A AKTIVITY	36
5.3	OPATŘENÍ	37
6	PROJEKTOVÉ ZÁMĚRY	38
7	PODPORA REALIZACE PRO SVATÉ POLE.....	43
7.1	PROGRAM ROZVOJE OBCE JAKO „ŽIVÝ“ DOKUMENT	43
7.2	ŘÍZENÍ REALIZACE, MONITOROVÁNÍ A DÍLČÍ AKTUALIZACE	43
8	SEZNAM GRAFŮ, OBRÁZKŮ A TABULEK.....	44
9	SEZNAM ZDROJŮ.....	45



Seznam zkratk

ČOV – Čistička odpadních vod

DSO – dobrovolný svazek obcí

JZD – Obvyklý název zemědělských družstev v socialistickém Československu

KES – Koeficient ekologické stability

MAS – Místní akční skupina

MŠ – Mateřské škola

MPSV – Ministerstva práce a sociálních věcí

ORP – Správní obvody obcí s rozšířenou působností, obec s rozšířenou působností

OKR – Oblast krajinného rázu

SDH – Sdružení dobrovolných hasičů

TJ – Tělovýchovná jednotka

ZDH – Zásahová jednotka dobrovolných hasičů



1 PROGRAM ROZVOJE OBCE A PROČ JE DOBRÉ JEJ ZPRACOVAT

Program rozvoje obce (dále jen „PRO“) je jako základní strategický rozvojový a plánovací dokument obce zakotven v zákoně č. 128/2000 Sb., o obcích. Jeho schválení podléhá zastupitelstvu obce. Jde o střednědobý dokument obce, jehož cílem je definovat prioritní oblasti rozvoje v předem stanoveném časovém horizontu. Jde tak o dokument, který přesahuje délku volebních období zastupitelstev územních samosprávných celků. PRO zachycuje hlavní problémy rozvoje obce a formuluje možná řešení, čímž umožňuje komplexní přístup k řešení problémů. Slouží tak jako podklad pro řízení obce a pro přípravu projektů a rozvojových aktivit v obci. Je to důležitý podkladový materiál pro čerpání finančních prostředků z evropských i národních zdrojů, neboť zvyšuje připravenost obce k podání žádostí o dotační podporu a zvyšuje šance získat vnější finanční prostředky.

Dokument sestává z části analytické a návrhové. Analytická část popisuje aktuální situaci v obci na základě statistických dat. Přechod mezi analytickou a návrhovou částí dokresluje výstupy z dotazníkového šetření mezi obyvateli. Návrhová část je stěžejní pro budoucí rozvoj obce, neboť se v ní formulují vize budoucího rozvoje. Celý PRO je zpracován tzv. komunitním způsobem, tedy za spoluúčasti veřejnosti a klíčových zainteresovaných skupin (byl zpracován a distribuován dotazník obyvatelům v tištěné i elektronické podobě a dále byla uskutečněna setkání s obyvateli, kteří tak měli možnost podílet se na vytváření strategického dokumentu).

Program rozvoje obce Svaté Pole byl zpracován v období říjen 2019 až únor 2020 na sedmileté plánovací období 2020 – 2026. Metodické vedení zajišťovali po odborné stránce pracovníci Místní akční skupiny Brdy-Vltava. Program rozvoje obce Svaté Pole byl vytvořen podle metodiky tvorby programu rozvoje obce zpracované Ministerstvem pro místní rozvoj České republiky. Více informací k této metodice je možné nalézt zde: <http://www.obcepro.cz/metodika>.

1.1 POSTUP ZPRACOVÁNÍ ROZVOJOVÉHO DOKUMENTU OBCE

Program rozvoje obce Svaté Pole tvoří jeden kompaktní dokument, který formuluje představy o budoucnosti obce a navrhuje způsoby, jak nadefinovaných představ dosáhnout. Tento dokument je rozdělen na dva celky. Jedná se o část analytickou, která popisuje stávající stav, a část návrhovou, která zachycuje cíle obce a budoucí aktivity, kterými budou cíle naplňovány.

Tento rozvojový dokument byl vytvářen v období od října 2019 do února 2020. V říjnu 2019 byly osloveny pracovnice Místní akční skupiny Brdy-Vltava s žádostí o pomoc při zpracování rozvojového dokumentu PRO Svaté Pole. Následně byl zpracován dotazník pro obyvatele obce. Ten byl distribuován mezi občany v průběhu října a listopadu 2019. Obyvatelé v něm měli možnost vyjádřit svůj názor na stávající stav jednotlivých oblastí a



také sdělit své návrhy na zkvalitnění a další rozvoj obce. V prosinci 2019 byl dotazník společně se statistickými daty o obci vyhodnocen a na tomto základě byla zpracována analytická část. Následovalo dne 6. 12. 2019 první setkání s občany. Na tomto setkání byly obyvatelům představeny silné a slabé stránky, příležitosti a ohrožení, které vzešly z dotazníkového šetření a z analytické části. Proběhla diskuse nad jednotlivými oblastmi z dotazníkového šetření. Společně byla vydefinována SWOT analýza a proběhla krátká diskuse nad vizí obce – ideální stav, jak by měla obec Svaté Pole vypadat v roce 2026. Na základě společně stanovené SWOT analýzy byly na společném setkání dne 18.2.2020 definovány konkrétní rozvojové záměry, které by měly být v obci v časovém horizontu platnosti dokumentu realizovány.

Obrázek 1 Setkání s občany



Zdroj: vlastní - MAS Brdy-Vltava

Schvalovací doložka:

Program rozvoje obce Svaté Pole na období 2020 - 2026 schválilo usnesením č. 3/6/2020 ze dne 10. 6. 2020 v souladu s ust. § 84 odst. 2 písm. a) zákona č. 128/2000 Sb., o obcích, v platném znění, zastupitelstvo obce Svaté Pole.



2 ANALYTICKÁ ČÁST

Analytická část soustřeďuje základní fakta o obci a obsahuje komplexní zhodnocení situace v obci. Klade důraz na zachycení hlavních předností a rozvojových problémů a jejich příčin. Tato kapitola je rozdělena do základních témat: historie obce, demografie, ekonomická situace a trh práce, infrastruktura (dopravní a technická), občanská vybavenost, životní prostředí a správa obce.

2.1 ZÁKLADNÍ INFORMACE O OBCI

Tabulka 1 Údaje o obci

IČO obce	00662984
Adresa sídla	Svaté Pole 36, 263 01 Dobříš
E-mail	obecsvatepole@post.cz
Telefon	318 586 266,
Internetové stránky	www.svatepole.eu

2.2 HISTORIE

První zmínka o obci pochází z roku 1352. Jméno obce odkazuje na místní historickou událost, kdy na místním hřbitově byla vysypána prst' ze Svaté země. Na základě tohoto aktu se ve Svatém Poli nechávali pohřbívat lidé nejenom místní, ale především z blízké Dobříše, ale i z širokého okolí. V překladu Svaté Pole (santo campo, resp. camposanto) znamená hřbitov. Po roce 1850 bylo Svaté Pole s osadou Budínek samostatnou obcí, vyjma období od 1. ledna 1988 do 23. listopadu 1990, kdy bylo součástí města Dobříš. Před rokem 1880 byl součástí obce Svaté Pole i Obořišť, ten se pak stal samostatnou obcí. Před rokem 1950 k obci Svaté Pole patřila Malá Lhotka.

Kronika obce Svaté Pole popisuje období od roku 1900, podle které se obec v této době skládala z Malé Lhotky, Budínku a Svatého Pole (Svatému Poli patřilo 30 stavení, k Malé Lhotce patřilo 29 stavení a k Budínku 25 stavení). V té době lidé vykonávali zejména polní práce. Dle kroniky obce zde existovaly živnosti: kupectví, truhlářství, krejčovství, kovář, kolář, mlynář. K obci také patřily dva rybníky, Svatopolský a Pařezitý a také Tušenovský les a v té době les Chotobuš. Kronika obce Svaté Pole vyzdvihuje v roce 1904 zvoleného starostu Antonína Petruse, který byl zvolen dokonce šestkrát po sobě.

Za první světové války konkrétně roku 1916 se obci nevyhnuly ani odvody na vojnu a mnoho místních mužů bylo odvedeno. Na vzpomínku padlým vojínům byla dne 15. 8. 1924 otevřena a vysvědčena na Budínku kaplička se jmény padlých vojínů. Tento pomník k „Památce padlých“ občanů z I. a II. svět. války se dochoval dodnes.



Vedle výše uvedené kapličky na Budínku byl i ve Svatém Poli v červnu roku 1926 postaven pomník padlým ve světové válce, který byl téhož data vysvěcen. Pomník byl vystaven za kostelem na vysokém pískovcovém podstavci s postavou bojovníka a se jmény padlých v obou světových válkách.

20. července roku 1900 byl v obci založen místní sbor dobrovolných hasičů (dále jen „SDH“). Sbor od svého založení čítal šest členů, postupně se ale rozšiřoval o další. Nejstarší dochované zápisy z roku 1904 dokládají 33 členů. V roce 1959 byla vystavena první hasičská zbrojnice v obci a to v místě současného Penzionu Svaté Pole. V době zpracování tohoto dokumentu čítá SDH Svaté Pole 101 členů včetně dětí a mezi jeho činnosti patří nejen činnost hasičská ale také činnost obecně prospěšná, sportovní a kulturní. V roce 1922 byl také na Budínku založen sbor dobrovolných hasičů, který se od SDH Svaté Pole odtrhl a je dodnes plně činný.

Ke dni 1. 2. 1921 byla v obci založena církev československá, ke které se přihlásilo 29 obyvatelů vesměs ze Svatého Pole. V současné době v obci působí Římskokatolická farnost Svaté Pole, jedno z územních společenství římských katolíků v příbramském vikariátu s farním kostelem sv. Alžběty. Tato farnost je spravována z Dobříše, farnost v sousedním Obořišti pak ze Svaté Hory.

V obci také byla otevřena dne 22. 9. 1929 nová budova Kampeličky tzv. družstevní záložna.

K velmi významným objektům v obci patřila budova školy (tehdy jedna z nejstarších škol v širokém okolí), která byla v roce 1976 uzavřena pro malý počet žáků. Budova tehdejší školy byla i v průběhu let zachována a přestavěna do podoby současné mateřské školy. Tato k roku 2019 čítá 2 třídy a celkem 27 dětí. Vedle mateřské školy jsou v budově zřízeny dva obecní byty.

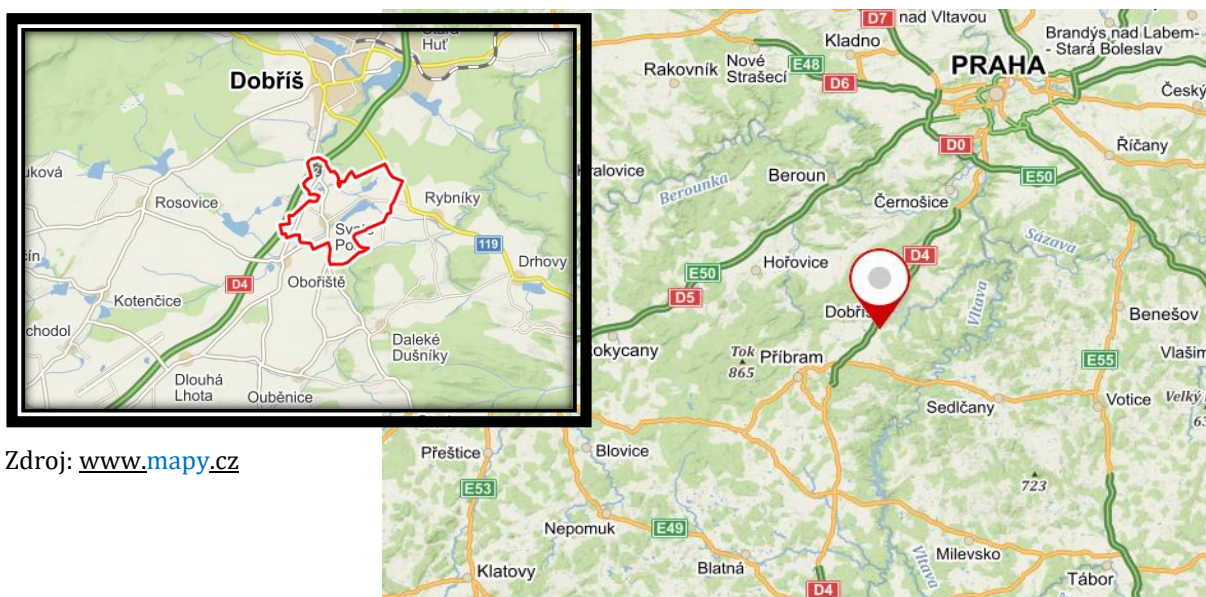
Když po roce 1948 začaly v Československu v důsledku socialistické zemědělské politiky vznikat JZD (obvyklý název zemědělských družstev v socialistickém Československu) za účelem vytvoření co největších orných ploch, byla řada rolníků nucena vzdát se svého majetku pod různými druhy nátlaku. Také v obci Svaté Pole bylo JZD ustaveno a k 1. 10. 1959 toto sdružovalo 41 rodin se 71 členy. V té době do JZD v obci nevstoupili pouze 4 zemědělci, jejich vstup se však v nejbližších měsících očekával. JZD se po roce 1989 přeměnilo na Zemědělské družstvo se sídlem v Rosovicích, které hospodaří na pozemcích v katastrálním území Svaté Pole. Do jeho předmětu podnikání a činnosti spadá nakládání s odpady, zemní práce v rámci volné živnosti, řeznictví a uzenářství, zemědělská živočišná a rostlinná výroba, zámečnictví, obchodní a zprostředkovatelská činnost, kovoobráběčství, hostinská činnost, silniční motorová doprava nákladní.



2.3 ÚZEMÍ

Svaté Pole se nachází v regionu soudržnosti Střední Čechy, v kraji Středočeském, v okrese Příbram a nachází se ve správním obvodu obce s rozšířenou působností Dobříš, od které je jižně vzdálena 4 km. Obec leží v nadmořské výšce 387 m nad mořem a dle statistických údajů pro rok 2018 zabírá rozlohu 395,2 ha. Další větší město Příbram je od obce Svaté Pole vzdáleno 18,2 km po dálnici D4 a následně silnici I. třídy č. 18. Hlavní město Praha je vzdálené od Svatého Pole severně 47 km po dálnici D4.

Obrázek 2: Mapa polohy obce



Zdroj: www.mapy.cz

U obce se nachází dva rybníky, Svatopolský a Pařezitý. Druhý jmenovaný rybník je od roku 2009 vyhlášen přírodní památkou. Jméno Pařezitý rybník je odvozeno od lokality, kde byl rybník vytvořen. Jedná se o vykácenou část lesa. Rybník byl vybudován v 90. letech 19. století. V roce 1995 byl rybník MÚ Dobříš vyhlášen jako významný krajinný prvek z důvodu vnitřní ekologické stability. Na lokalitě hnízdí řada chráněných a ohrožených druhů ptáků a je cenná bohatým zastoupením obojživelníků a bezobratlých živočichů. Dle

Obrázek 3 Pařezitý rybník



pověsti byl na tomto místě při šlechtickém lovu uloven jelen. Toho měl v oblibě místní lesník, který s ním často rozmlouval a po celé roky jej ochraňoval. Před královským lovem ho však nechránil. Když po zastřelení jelena lesník seděl na pařezu a oplakával jej, zaplavila tento pařez voda a tak vznikl Pařezitý rybník. Jeho rozloha je 10,3 ha.

Zdroj: <https://cs.wikipedia.org/wiki/Pařezitý>



Vyskytuje se tu např. ledňáček říční, volavka bílá a čáp bílý.

Obec Svaté Pole má pouze jedno katastrální území Svaté Pole, přičemž samotná obec se dělí na dvě místní části Svaté Pole a Budínek ležící 1,5 km na východ od části Svaté Pole a k 31. 12. 2019 čítá 147 obyvatel. K Budínku patří chatová oblast Kramářka. Z místního šetření vyplynulo, že obyvatelé místní části Budínek se aktivněji spolupodílejí na různých akcích (brigády, údržba obce, stavba dětského hřiště...).

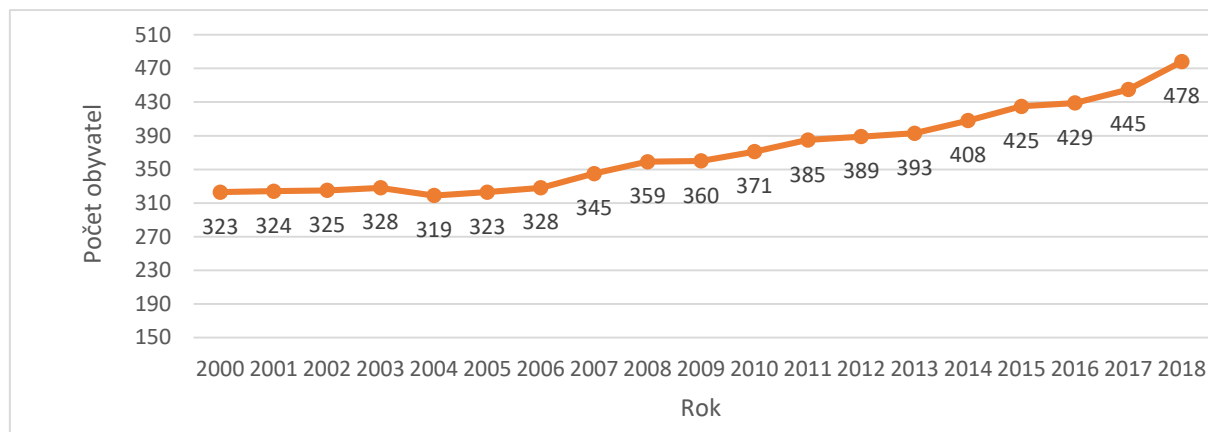
V místní části Svaté Pole (k 31. 12. 209 čítá 349 obyvatel) dochází v posledních letech k výstavbě nových staveb zejména rodinných domů, které jsou budovány s ohledem na logické rozšíření zastavěného území obce jihozápadně ve směru na Příbram. Podrobnější informace uvádíme níže v příslušných kapitolách dokumentu.

2.4 OBYVATELSTVO

2.4.1 DEMOGRAFIE

Nejprve je rozpracována demografická situace v obci, protože právě lidský faktor výrazně ovlivňuje podobu obce i aktivity, které se zde odehrávají.

Graf 1 Vývoj počtu obyvatel mezi lety 1999 – 2018



Zdroj: ČSÚ

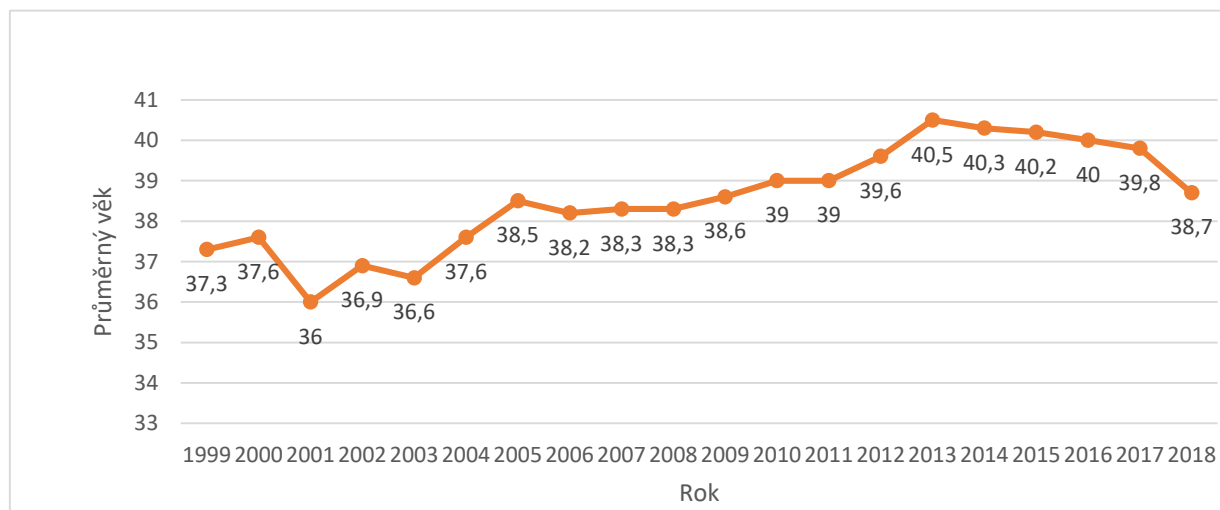
Graf č. 1 znázorňuje vývoj počtu obyvatel mezi lety 1999 a 2018. Z grafu lze vysledovat, že v období 1999 až 2003 byl počet obyvatel v obci stabilní. V letech 2004 a 2005 došlo dokonce k mírnému poklesu počtu obyvatel a od roku 2006 počet obyvatel v obci naopak značně vzrůstá. Celkem od roku 2006 do roku 2018 v obci přibýlo 150 obyvatel. Významný nárůst obyvatel byl zaznamenán v roce 2018, kdy počet obyvatel vzrostl o 33, což je vzhledem k velikosti obce významná hodnota. Trend nárůstu počtu obyvatel je způsoben zejména migrací do obce a výstavbou nových domů. Lze předpokládat, že důvodem uvedeného nárůstu je strategická poloha obce v blízkosti dálnice D4, ze které se lze pohodlně dostat na sever do hlavního města Prahy i směrem na jih (Příbram, Písek apod.). Uvedenému trendu také nahrává skutečnost v územním plánu obce, který



předpokládá rozšíření (vymezení) zastavěného území o rozvojové plochy pro bydlení (výlučně rodinné domy), které jsou navrženy s ohledem na logické rozšíření zastavěného území obce.

Hustota zalidnění se pro rok 2018 pohybuje okolo 121 obyvatel na km². V porovnání s ostatními obcemi ve správním obvodu obce s rozšířenou působností (dále jen „ORP“) Dobříš se jedná o obec s vyšším počtem obyvatel na km² vzhledem k velikosti jejího území. Průměrná hustota v ORP Dobříš se pohybuje na hodnotě 59,46 obyvatel na km². Dle všeobecně přijímané metodiky evropské Organizace pro hospodářskou spolupráci a rozvoj je Svaté Pole dle počtu obyvatel na km² venkovskou obcí (hraniční hodnota v této metodice je 150 obyv./km²).

Graf 2 Průměrný věk obyvatel mezi lety 1999 – 2018

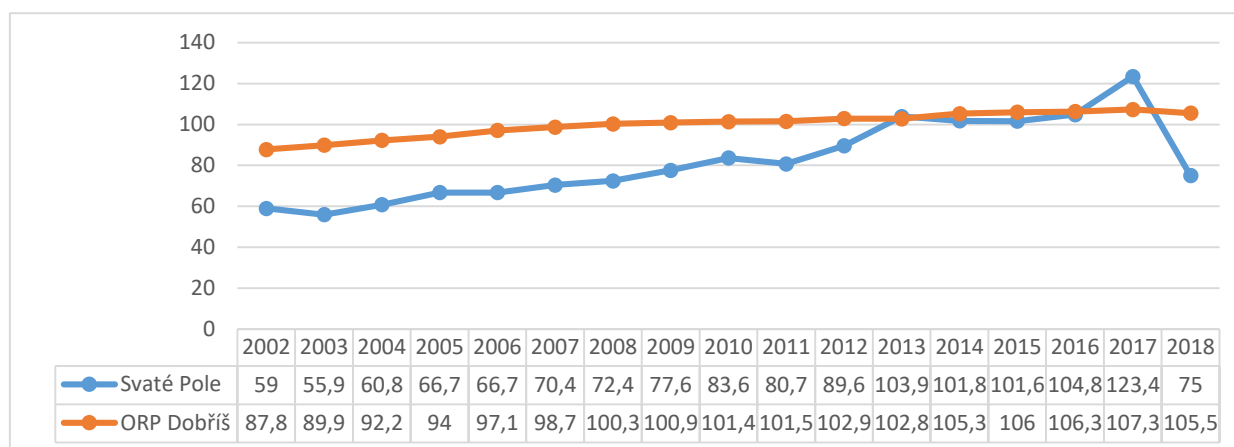


Zdroj: ČSÚ

Z grafu č. 2 je zřejmé, že průměrný věk v obci kolísá. Mírný pokles průměrného věku zaznamenal rok 2001, kdy klesl průměrný věk na 36 let. Od roku 2001 průměrný věk, mírně vzrůstal až do roku 2013, kdy byla doposud zaznamenána nejvyšší hodnota průměrného věku v obci, a to na 40,3 let. Od tohoto roku pak průměrný věk opět pozvolně klesá až na konečných 38,7 let pro rok 2018, což může být zapříčiněno migrací mladých rodin s dětmi do obce a případně vyšším počtem nově narozených v letech 2017 a 2018. Dle Demografické studie ORP Dobříš z května roku 2018 vykazuje spádové území (území tvořící obce spadající převážně pod ORP Dobříš, kam patří též obec Svaté Pole) nadprůměrnou hodnotu 1,72 narozených dětí připadajících na 1 matku v letech 2015 – 2017. Pro srovnání uvádíme data ve Středočeském kraji kde se úhrnná plodnost za rok 2017 pohybovala 1,79 dítěte na jednu ženu a v roce 2018 došlo k poklesu na hodnotu 1,74 dítěte na jednu ženu. Průměrný věk v rámci ORP Dobříš činí 41,1 let stejně jako je tomu ve Středočeském kraji pro rok 2018.



Graf 3 Index stáří (65+/0-14) mezi lety 2002 – 2018



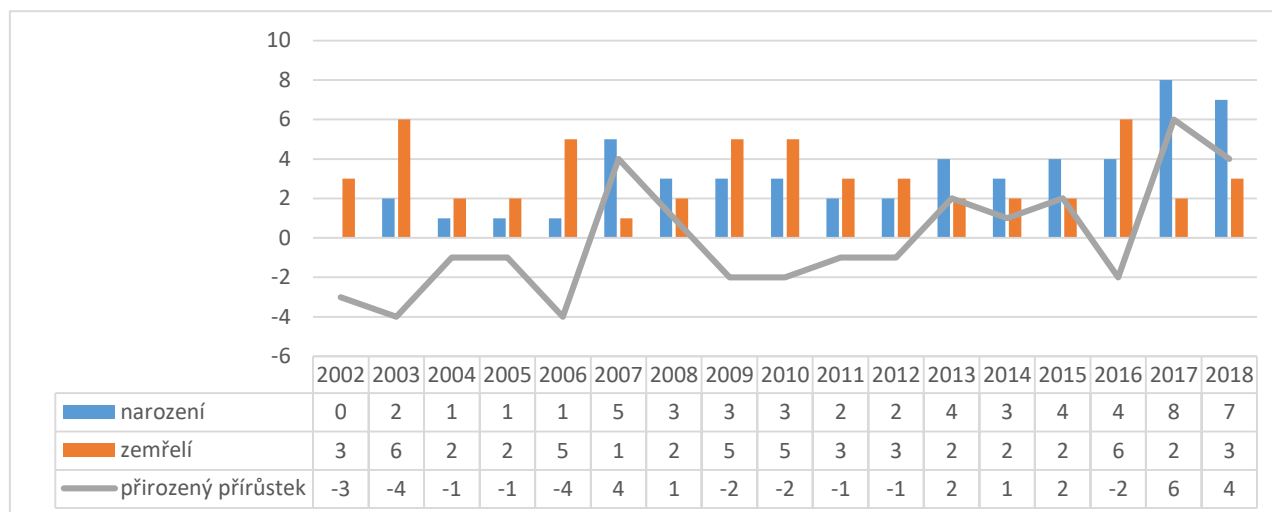
Zdroj: ČSÚ

V obci Svaté Pole obyvatelstvo pozvolna stárne, nejvyšší nárůst zaznamenala obec v roce 2017, avšak hned v roce poté index stáří v obci výrazně klesl, a to z hodnoty 123,4 na hodnotu 75. Index stáří vyjadřuje, kolik osob ve věku 65 a více let připadá na 100 dětí ve věku 0-14 let. Porovnáme-li údaje z grafu za rok 2017 a 2018 pak lze říci, že v roce 2017 připadlo na 100 dětí (ve věku 0 – 14 let) 123,4 osob ve věku 65 a více let. V roce 2018 došlo ke značnému snížení, neboť na 100 dětí (ve věku 0 – 14 let) připadlo 75 osob ve věku 65 a více let, což je o 57,4 hodnoty méně. Rok 2018 zaznamenal v obci nárůst dětí ve věku 0-14 let ze 73 (rok 2017) na 92 (rok 2018), tj. nárůst o 19 dětí za jeden rok. Počet osob ve věku 65 a více let nevykazuje od roku 2015 tak značný nárůst (o 2 až 3 osoby ročně). Od roku 2017 do roku 2018 se počet z 67 osob ve věku 65 a více let zvýšil na 69. Z tohoto je zřejmý velký nárůst dětí v obci. Tento ukazatel může souviset s migrací mladých rodin s dětmi do obce a vyšším počtem nově narozených. Když za roky 2017 a 2018 se dle statistických údajů do obce narodilo 15 dětí resp. obyvatel a 5 obyvatel zemřelo. V této souvislosti lze zmínit kapacity MŠ Svaté pole, kdy obec má zájem na navýšení kapacity MŠ (resp. pokud by se uvedený trend v obci opakoval, bude žádoucí kapacitu MŠ navýšit). V ORP Dobříš hodnota indexu stáří pro rok 2018 vykazuje hodnotu 105,5 tj. na 100 dětí (ve věku 0 – 14 let) připadlo 105,5 osob ve věku 65 a více let. Co se týče celorepublikové úrovně, činí hodnota indexu stáří pro Českou republiku pro rok 2018 123,2. Je tedy zřejmé, že hodnota indexu stáří ve Svatém Poli byla v roce 2018 značně pod celorepublikovým průměrem.

V souvislosti s uváděnou statistikou zmíníme zajímavá data obce Svaté Pole v oblasti rozvodovosti, která je ve Svatém Poli v porovnání s okolními obcemi v ORP velmi nízká (např. v roce 2014 v obci nedošlo k žádnému rozvodu stejně jako v roce 2015, 2017, k pouhým 2 rozvodům došlo v roce 2016, a k 1 v roce 2018). Nízkou rozvodovost v obci je možné z vlastního poznání obce přisoudit větší míře tolerantnosti manželů případně též klidnému prostředí obce.



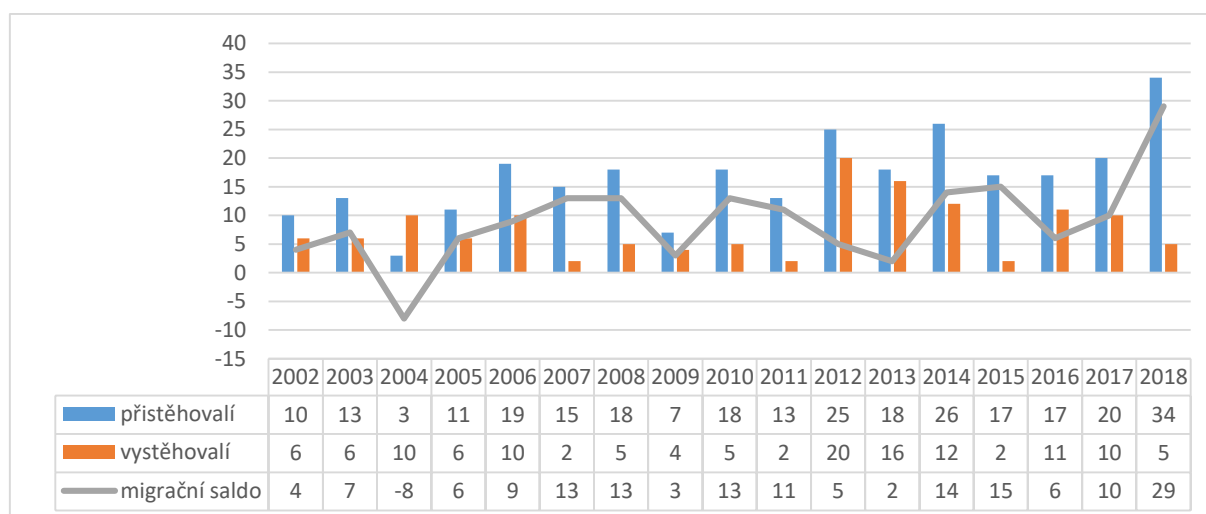
Graf 4 Přirozený přírůstek/úbytek mezi lety 2002 – 2018



Zdroj: ČSÚ

Graf 4 ukazuje rozdíl mezi počtem živě narozených dětí (modrá barva) v obci ve sledovaném období a celkovým počtem zemřelých osob (červená barva) ve stejném období. V tabulce pod grafem převažují záporné hodnoty (šedá čára), což značí vyšší úmrtnost než je počet narozeným. Od roku 2013 (vyjma roku 2016) vykazuje graf již hodnoty kladné, zejména pak roky 2017 a 2018, což značí, že v obci je více narozených než zemřelých. Ukazatel přirozeného přírůstku obyvatel tak v posledních letech směřuje ke kladnému saldu. V této souvislosti lze zhodnotit, že v obci se rodí více dětí. Toto lze přičíst příchodu mladých lidí do obce. Pokud by tento trend pokračoval i nadále pak bude klesat nadále i hodnota indexu stárí (viz graf 3).

Graf 5 Migrační saldo mezi lety 2002 – 2018



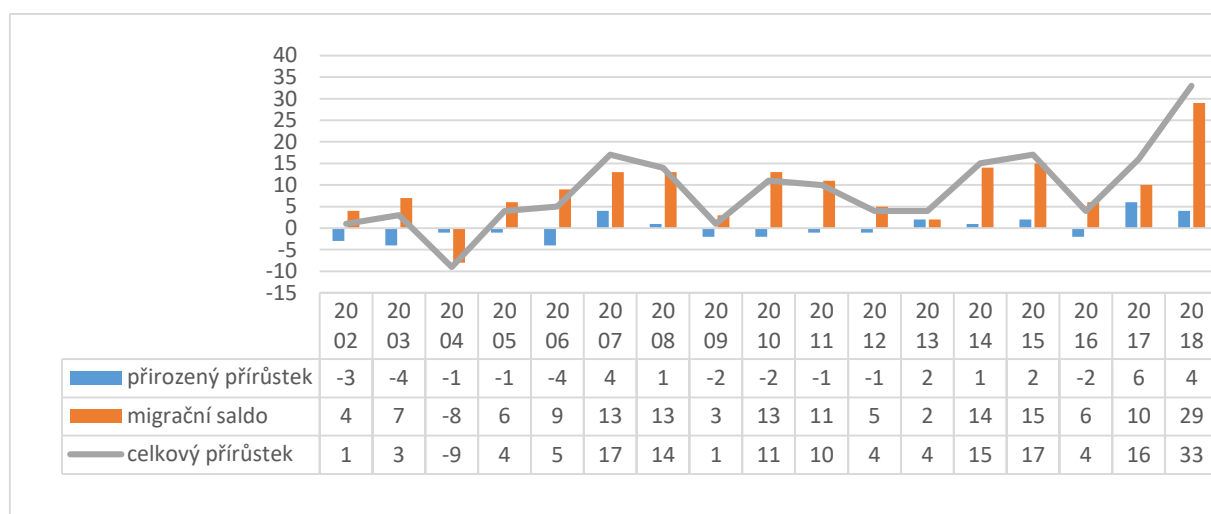
Zdroj: ČSÚ

Výše uvedený graf 5 ukazuje stěhování lidí do a z obce Svaté Pole. Vzhledem k tomu, že se do obce stěhují převážně lidé z území České republiky, jedná se o tzv. vnitřní migraci.



Z grafu je patrná sinusoida, kdy obec zaznamenává v průběhu 4 let vždy nárůst a pak následný pokles migračního salda. V posledních 3 letech však dochází ve Svatém Poli k výraznému pozitivnímu migračnímu saldu. To znamená, že lidé do obce ve větší míře přicházejí, než odcházejí. Tomuto svědčí výhodná strategická poloha obce, neboť obec se nachází v blízkosti hlavního města Prahy s relativně krátkým časovým dojezdem po dálnici D4 a také nedaleko okresního města Příbram. Obě tato města nabízí různé příležitosti a vyžití.

Graf 6 Celkový přírůstek/úbytek mezi lety 2002 – 2018



Zdroj: ČSÚ

Celkový přírůstek obyvatel (graf č. 6) je součet přirozeného přírůstku/úbytku a přírůstku/úbytku stěhováním tzv. migračního salda. Vzhledem k tomu, že hodnoty celkového přírůstu vykazují vyjma roku 2004 kladné hodnoty, je zřejmé, že počet obyvatel v obci narůstá (viz graf č. 1 Vývoj počtu obyvatel). Dle grafu je toto v obci způsobeno zejména migrací nových lidí do obce ale i v posledních letech vyšší porodností.

2.5 EKONOMICKÁ SITUACE

Ve Svatém Poli bylo k 31. 12. 2018 evidováno celkem 126 podnikatelských subjektů, z nich 73 vykazuje zjištěnou ekonomickou aktivitu. Převážnou část podnikatelských subjektů v obci tvoří fyzické osoby, kterých je celkem evidováno 113. Z toho však ekonomickou aktivitu vykazuje 61 subjektů, tj. 83,6%. Právnických osob je na území obce registrováno celkem 13 (16,4%), přičemž zjištěná aktivita je evidována u 12 z nich. Právnické osoby v obci jsou zastoupeny zejména obchodními společnostmi, kterých je na území obce činných celkem 8. Podnikatelské subjekty v obci vykazují za poslední tři roky aktivitu nejčastěji v odvětví velkoobchod a maloobchod, údržba motorových vozidel, průmyslu, stavebnictví, ale také profesní, vědecké a technické činnosti. Zatímco odvětví zemědělství, lesnictví, rybářství je v obci rozšířeno jen v malé míře, přestože obec eviduje 318,56 ha zemědělské půdy z celkových 395,15 ha. Tato skutečnost lze přisuzovat



existenci Zemědělského družstva v Rosovicích, které obhospodařuje téměř veškeré zemědělské pozemky (vyjma pár vybraných pozemků patřících do vlastnictví soukromé osoby) v katastrálním území Svaté Pole.

Tabulka 2 Ekonomické subjekty se sídlem na území obce

	Registrované podniky	Podniky se zjištěnou aktivitou
Celkem	126	73
Fyzické osoby	113	61
Fyzické osoby podnikající dle živnostenského zákona	105	54
Fyzické osoby podnikající dle jiného než živnostenského zákona	5	4
Zemědělstí podnikatelé	3	3
Právnícké osoby	13	12
Obchodní společnosti	8	8
Akciové společnosti	1	1
Družstva	.	.

Zdroj: ČSÚ

Z uvedeného vyplývá, že obec Svaté Pole je obcí s aktivními podnikatelskými subjekty. Značná míra ekonomických subjektů sídlících v obci přispívá ke stabilní bilanci rozpočtového hospodářství. Podnikatelské subjekty spolupracují s obcí v rámci výkonu samostatné posobnosti, přičemž některými aktivitami pomáhají zkvalitňovat život v obci, (např. obchodní společnost **NOHEL GARDEN a.s.**, nabízí v obci pracovní příležitosti na hlavní pracovní poměr ale též možnost sezonních brigád určených též pro studenty, Statek Svaté Pole se podílí na některých akcích pořádaných obcí zejména propůjčením svých prostor např. v roce 2019 se zde konalo slavnostní vítání občánků, dále se podnikatelské subjekty podílí finančními příspěvky obci např. na pořádání akcí). Toto lze označit za jeden z moderních trendů strategického řízení samosprávných celků. Je však nutné také zmínit potencionální negativní vlivy podnikatelských subjektů ve vztahu k obyvatelům obce, a to zvýšenou hlučností, výskyt kamionové dopravy v části obce, zápach.

Mezi největší právnícké osoby se sídlem v katastrálním území obce patří:

- obchodní společnost **NOHEL GARDEN a.s.**, jejímž nejvýznamnějším předmětem činnosti je Velkoobchod s květinami a jinými rostlinami. Společnost zaměstnává více než 200 zaměstnanců. Společnost byla založena v roce 1991. Společnost se stala největším dodavatelem zahrádkářských potřeb v celé České a Slovenské republice. Dováží také do Polska, Maďarska, Slovinska, Chorvatska, Rumunska, Estonska a Rakouska. Společnost sídlí v části obce Budínek.

Zdroj: <https://www.nohelgarden.cz/>



- **LOVELA Terezín s.r.o.** je společnost s 10 – 19 zaměstnanci podnikající v oblasti výroba a distribuce malopotřebitelských balení přípravků na ochranu rostlin, hnojiv a biocidů. Tato společnost má úzkou vazbu se společností **NOHEL GARDEN Holding a.s.**, která je jejím jediným společníkem a zároveň je mateřskou společností **NOHEL GARDEN a.s.**
- **Stas - Dobříš, spol. s r.o.** je společnost s 10 – 19 zaměstnanci, která podniká ve stavebnictví.
- **Artur Ross s.r.o.**, společnost působící v oblasti dodávek hutních materiálů, zejména ocelových trubek a profilů.

Fyzické osoby podnikající na území obce Svaté Pole v oblasti opravy a údržby motorových vozidel patří např. Josef Pecka, Petr Kozohorský, Pavel Nekolný, Petr Dragoun. Další významnou fyzikou osobou podnikající v obci je Mgr. Petr Kozohorský (Wellness a rehabilitace Svaté Pole), podnikající v oblasti činností souvisejících se zdravotní péčí. Wellness centrum poskytuje také rehabilitace, zdravotní cvičení, masáže, kosmetické ošetření pleti, provozuje také solnou jeskyni, saunu, sluneční louku. Dále je to také Petr Hoffman provozující v obci činnost pohostinskou v restauraci a penzionu Statek Svaté Pole. V obci je zastoupena také řemeslná činnosti kožešnictví. Co se týče podnikajících fyzických osob lze zhodnotit, že tyto podnikají zejména jako osoby samostatně výdělečně činné nejvíce v odvětví drobných řemesel a zednictví.

V katastrálním území obce vykonává svoji činnost Zemědělské družstvo se sídlem v Rosovicích, které obhospodařuje některé pozemky v katastrálním území obce s předmětem podnikání v oblasti nakládání s odpady, zemní práce v rámci volné živnosti, řeznictví a uzenářství, řeznictví a uzenářství, zemědělská živočišná a rostlinná výroba, zámečnictví (kování, zámky apod.), obchodní a zprostředkovatelská činnost a předmětem činnosti kovoobráběčství, opravy silničních vozidel, hostinská činnost, silniční motorová doprava nákladní.

2.6 TRH PRÁCE

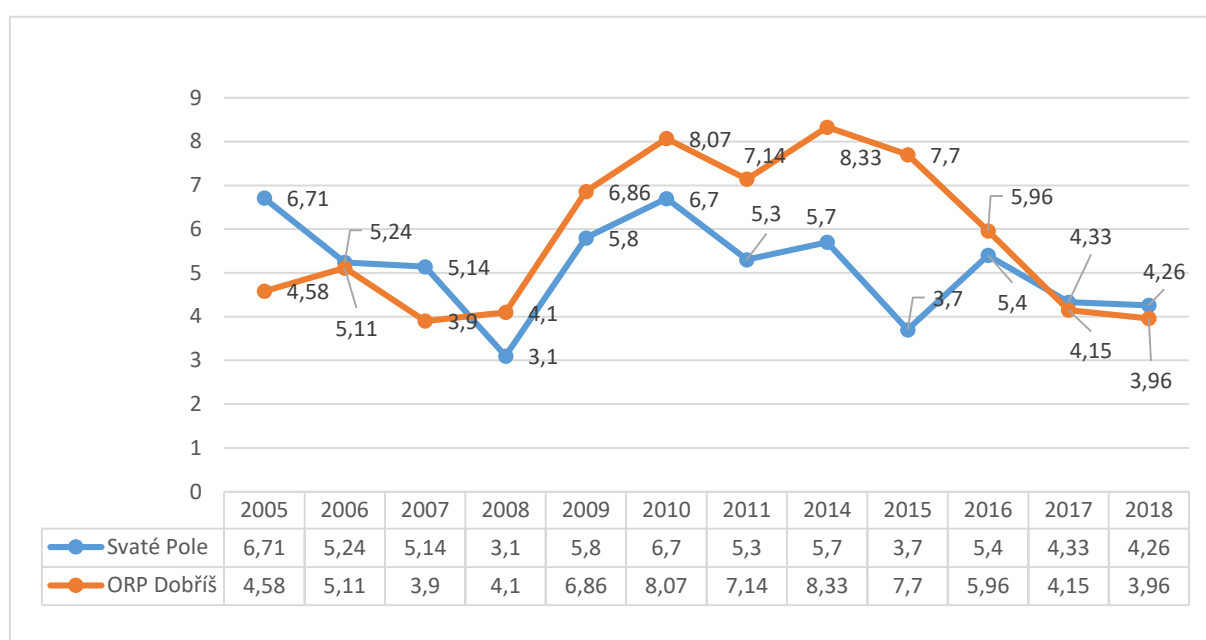
Graf č. 8 znázorňuje míru nezaměstnanosti v obci Svaté Pole v porovnání s celým ORP Dobříš. Je patrné, že vývojový trend obou porovnávaných oblastí je velmi podobný. Podíl nezaměstnanosti v obci Svaté Pole se v letech 2005 – 2018 pohyboval v rozmezí od 6,71 až 4,26 %. V roce 2005 (6,71%) a 2010 (6,7%) dosahovala míra nezaměstnanosti v obci svého prozatímního maxima, pro srovnání s celým ORP Dobříš byla míra nezaměstnanosti nejvyšší v roce 2014 (8,33%). Od roku 2010 resp. od roku 2014 míra nezaměstnanosti v obci klesá, a nezaměstnaných tak v obci ubývá. Lze tak zhodnotit, že obec Svaté Pole se v posledních letech stává obcí s nižší mírou nezaměstnanosti a sleduje tak celorepublikový trend. Nízká nezaměstnanost vyhovuje obyvatelům obce resp. zaměstnancům, kteří tak snadněji nachází odpovídající uplatnění. Obec se vyznačuje vysokou měrou podnikatelských subjektů, což přispívá k nižší míře nezaměstnanosti.



Vzhledem k poloze obce jsou pro obyvatele dostupné také pracovní příležitosti ve větších městech Dobříš, Příbram a také v Praze. V souvislosti s možností pracovních příležitostí v místě se podíl nezaměstnaných osob snižuje, přičemž v roce 2018 bylo evidováno celkem 13 uchazečů o zaměstnání (z toho 6 žen), z celkových 552 uchazečů v celém ORP Dobříš, v průměrném věku 35,6.

K níže uvedenému grafu poznamenáváme, že v letech 2012 – 2013 nebyly vzhledem ke změně metodiky měření Ministerstva práce a sociálních věcí (dále jen „MPSV“) hodnoty míry nezaměstnanosti zjištěny.

Graf 7 Podíl nezaměstnanosti v obci Svaté Pole v letech 2005 - 2018



Zdroj: ČSÚ

2.7 INFRASTRUKTURA

2.7.1 TECHNICKÁ INFRASTRUKTURA

Zásobování pitnou vodou

Obec Svaté Pole v roce 2001 – 2002 dokončila výstavbu vodovodní sítě. Touto je zajišťováno zásobování vodou v místní části Svaté Pole a v současné době i místní části Budínek, kde byla výstavba vodovodního řádu dokončena v roce 2005. Vodovodní síť resp. vodovod (zařízení pro potrubní nebo podobnou dopravu vody) je veden ve směru od obce Lhotka přes celou obec Svaté Pole a místní část Budínek až do Budína, který je z této vodovodní sítě zásoben vodou, byť územně spadá pod obec Rybníky. Obec Svaté Pole včetně svých místních částí tak má po celém svém území vybudován veřejný vodovodní systém a je připojena na skupinový vodovod Příbram zásobovaný z úpravny



vody Hatě. Vodovodní síť spravuje Vodohospodářská společnost Dobříš spol. s r.o. (dále jen „VHS“).

Kanalizace a čistírna odpadních vod

Ve Svatém Poli byla v roce 2010 vybudována nová aktivační čistírna odpadních vod (dále též „ČOV“). Tato byla budována již od roku 2007 a od roku 2010 na ní byla napojena také místní část Budínek, kde je použita tzv. tlaková kanalizace. V letech 2018 – 2019 probíhala intenzifikace čistírny odpadních vod, čímž došlo k jejímu rozšíření až do nedaleké obce Lhotka. Jedná se o moderní čistírnu odpadních vod, která nezatěžuje okolí hlukem a zápachem a plní funkci likvidace odpadních vod z obce a přilehlých osad. Provozovatelem vodohospodářské infrastruktury je společnost VHS Dobříš spol. s r.o. V roce 2019 byla navýšena kapacita ČOV na 950 EO, kdy tato kapacita je již konečná.

Plynofikace

Plyn v obci zaveden není. V minulosti se o plynofikaci obec zajímala a zjišťovala případné podmínky, důsledky a zájem obyvatel jako případných odběratelů plynu. V roce 2001 byla zpracována projektová dokumentace. Zájem o plynofikaci projevil v obci cca 30% obyvatel, což by znamenalo značné zvýšení nákladů pro obec (doplatek na provoz). Pro nedostatek zájemců o plynofikaci a vysoké náklady obce s tím související bylo od záměru upuštěno. Ekonomická efektivnost plynofikace v obci nemá opodstatnění zejména vzhledem k současné existenci levnějších alternativ, a obyvatelé sami o plynofikaci nejeví zájem. Lze tak shrnout, že obec o zajištění přívodu plynu do obce neuvažuje.

Zásobování elektrickou energií

Obec Svaté Pole je napájena elektrickou energií ze systému kmenového venkovního vedení 22 kV s odbočkami a kabelové vedení VN 22 kV. V území se dále nachází vedení přenosové soustavy VVN 400 kV č. V420. Řešená oblast zahrnuje sídla Svaté Pole a Budínek, lokality Kramářka, Dolní Svaté Pole a Maškov. V území obce se nachází následující trafostanice:

- PB 2148 Svaté Pole – Obec
- PB 0051 Svaté Pole – V Kalousku
- PB 2182 Svaté Pole – Obec 2
- PB 6212 Svaté Pole – U hřbitova
- PB 2298 Svaté Pole – 3-Skládka
- PB 2179 Svaté Pole – Podsvaté Pole
- PB 2284 Budínek – Kramářka
- PB 6982 Budínek – NOHEL GARDEN

Současný stav venkovní napájecí sítě je vcelku uspokojivý, výkonově osazené transformátory stačí ve většině případů pokrýt stávající odběr.

V obci je zřízen tzv. **sms Infokanál**, jehož prostřednictvím jsou občané v obci informováni o důležitých událostech a také o aktuálním dění. Sms Infokanál umožňuje zasílání



důležitých informací na zaregistrovaná čísla mobilních telefonů v krátkých textových zprávách (např. zprávy z oblasti krizových situací a jiné). Obec touto službou využívá moderní technologie pro pohodlnější a komfortnější žití v obci, čímž tak naplňuje nový trend strategického vedení obce tzv. „Smart Villages“. S ohledem na tuto skutečnost byl zrušen provoz **veřejného rozhlasu**, který tak byl v obci nadbytečný. Obyvatelé jsou dále o dění v obci (akcích) informováni prostřednictvím občasně vydávaných listinných letáčků.

Vzhledem k tomu, že v obci není poptávka po vysokorychlostním internetovém připojení, není tento v obci zajištěn.

Obec pro téměř nulové využívání sdělovací a telekomunikační techniky zrušila kabelové rozvody sdělovací a komunikační techniky. Tím došlo v obci k omezení nadbytečných kabelových rozvodů, čímž obec uspoří za jejich správu a údržbu.

Dešťové vody jsou odváděny dešťovou kanalizací a systémem příkopů, struh a propustků se zaústěním do Sychrovského potoka.

V obci, a to v části Budínek a částečně i ve Svatém Poli je plně funkční **veřejné osvětlení**, které bylo rozšířeno i do oblastí nové bytové zástavby ve Svatém Poli ve směru na jihozápad obce. Veřejné osvětlení chybí v části Svatého Pole ve směru od Sychrovského potoka směrem ke křižovatce k místnímu pohřebišti a na Obořiště. Obec však činní kroky k vybudování veřejného osvětlení i v této části obce, kdy má dojít k výměně stávajících svítidel za nová s LED technologií a natažení nové kabelové sítě do země. Tato akce je plánována v roce 2020 (viz. Kapitola 6 Projektové záměry tohoto dokumentu). Polovina veřejného osvětlení v obci využívá technologii LED, přičemž uvedenou plánovanou výstavbou bude tato rozšířena o další 1/3.

2.7.2 DOPRAVNÍ INFRASTRUKTURA

V této kapitole jsou popsány pozemní komunikace spojující obec Svaté Pole s okolními městy, obcemi... Úvodem do této kapitoly uvádíme termíny resp. označení pozemních komunikací v České republice. Pozemní komunikací se rozumí dopravní cesta určená k užití silničními a jinými vozidly a chodci. V České republice tyto dělíme na kategorie:

- dálnice,
- silnice, kterou je veřejně přístupná pozemní komunikace určená k užití silničními a jinými vozidly a chodci,
- místní komunikace, kterou je veřejně přístupná pozemní komunikace, která slouží převážně místní dopravě na území obce,
- účelové komunikace, která slouží ke spojení jednotlivých nemovitostí pro potřeby vlastníků těchto nemovitostí nebo ke spojení těchto nemovitostí s



ostatními pozemními komunikacemi nebo k obhospodařování zemědělských a lesních pozemků.

Dálnice, silnice a místní komunikace ze zákona musí vlastnit veřejnoprávní subjekt. Dálnice a silnice I. třídy jsou ve vlastnictví státu, silnice II. a III. třídy vlastní kraj, místní komunikace jsou ve vlastnictví obce, na jejímž území leží. Účelová komunikace může mít i soukromého vlastníka. Správu a údržbu pozemních komunikací zajišťuje její vlastník.

Velmi významnou páteřní komunikací je dálnice D4 ležící severně od Svatého Pole, která spojuje obec ve směru na sever s Prahou. Ve směru na jih propojuje obec s následným připojením se k silnici I/4 s městem Písek. Ve směru jihozápad tvoří D4 propojení obce Svaté Pole s městem Příbram, a to v širších souvislostech s připojením k silnici I/18. Dálnice D4 tak vytváří významnou trasu ve směrech sever – jih, jihozápad, Praha (Svaté Pole) – Příbram, Písek. Obec je tak dobře dostupná do významných středisek krajského i celostátního významu.

Další komunikací tvořící trasu ve směru sever - jih je silnice II/119, která vede od města Dobříš ve směru na Sedlčany, která s napojením na místní komunikaci vede do části obce Budínek a pokračuje do centra obce Svaté Pole. Silnice I/104 s krátkým připojením na silnici II/119 a dále s připojením na silnici III/ 10226 je trasou vedoucí ve směru sever – jih, jihovýchod, z Hostomic, město Dobříš, dále prochází obcí Svaté Pole a pokračuje do města Nový Knín.

- **dálnice D4 s napojením přes silnici III/10226** propojuje Svaté Pole ve směru sever – jih (Praha – Písek a dále),
- **silnice II/119** vedena ve směru sever – jih - Dobříš, Budínek, Borotice, Cholín, Sedlčany,
- **silnice III/10226** vedena ve směru sever – jih - Dobříš, přes Svaté Pole, Daleké Dušníky, Nový Knín,
- **silnice III/10227** napojena za obcí Svaté Pole k silnici III/10226 vede do obce Druhlice, Ouběnice, Ostrov, Dlouhá Lhota,
- **silnice III/10228** napojena za obcí Svaté Pole k silnici III/10226 vede do Obořiště.

MÍSTNÍ KOMUNIKACE

Na výše uvedené silnice jsou napojeny další místní a účelové komunikace zajišťující propojení jednotlivých částí i správního území, dále až dopravní obsluhu každého jednotlivého objektu a jednotlivých obhospodařovaných ploch a pozemků. Nejdlejší místní komunikací napojenou na silnici III/10226 je silnice propojující část Svaté Pole s částí obce Budínek. Údržbu a správu místních komunikací zajišťuje obec prostřednictvím smluvních vztahů.

Pro zajištění bezpečnějšího průjezdu přes obec, byl na nejméně frekventovanější silnici III/10226 ve směru od Dobříše umístěn měřič rychlosti, cílem je zklidnit dopravu při příjezdu do obce a tím zajistit bezpečnost chodců, cyklistů i samotných motoristů.



Obec nemá vzhledem ke své velikosti a územnímu řešení parkovací zóny ani placená parkoviště. Pro parkování v obci je možné využít veřejně přístupné plochy pro parkování v zastavěných částech obce. Vyhrazená parkovací stání jsou v obci zejména u objektů s podnikatelským charakterem. Parkování v rozvojových plochách je řešeno na pozemcích příslušejících jednotlivým záměrům.

CYKLISTIKA

Územím obce prochází trasa pro cyklisty K Buvolí farmě a k mlýnu v Dolíku, která není v terénu značena. K projetí je nutná alespoň základní znalost čtení v mapě. Trasa vede po polních a lesních cestách a měří 24 km. Trasa začíná v Dobříši na Mírovém náměstí, vede směrem na Rosovice k rybníčku Bzdinka, dále vede ve směru na silnici vedoucí na Rosovice, před osadou Sychrov odbočuje vlevo na polní cestu k penzionu Nový Rybník, přes obec Lhotka, a dále do Svatého Pole, pokračuje po polní cestě do osady Budín, přes obec Libice, Rybníky, až do Staré Hutě. Obec však nedisponuje vlastnickými právy k příslušným nemovitostem, na kterých by bylo možné rozšířit cykloturistické trasy v okolí obce či přímo v obci. Tento fakt znemožňuje většímu rozvoji cyklotras.

DOPRAVNÍ OBSLUŽNOST

Obec Svaté Pole je zapojena do integrované dopravy Středočeského kraje. Autobusovou dopravní obsluhu v obci zajišťuje společnost Arriva Services, a.s. V obci se nachází 3 autobusové zastávky, 2 v části Svaté Pole a 1 v části Budínek. Obyvatelé všech zastavěných částí obce tak mají i vzhledem k velikosti obce autobusovou dopravu v přijatelné docházkové vzdálenosti. Do části obce Budínek zajíždí spoj D54 Dobříš-Drevníky-Županovice.

Do části obce Svaté Pole ve všedních dnech sem zajíždí spoje ve směru Dobříš:

- D15 Sedlčany-Dobříš,
- D 55 Dobříš, nám. – Hřiměždice,
- D 57 Dobříš, nám. - Višňová,
- D 88 Dobříš, nám. - Kamýk nad Vltavou, u Mášů.

Ve dnech pracovního volna do obce nezajíždí spoj žádný.

Přímé spojení do hlavního města Prahy a větším městem Příbram není zajištěno. Je však možné využít spoj na Dobříš, a odtud přestoupit na spoje jedoucí do Prahy nebo do Příbrami, jejichž frekvence je častá.

ŽELEZNIČNÍ SÍŤ

Obec není přímo napojena na železniční síť, tato je dostupná v nedalekém městě Dobříš, odkud vede železniční trať (trať 210) Dobříš – Vrané nad Vltavou – Praha.

2.8 VYBAVENOST OBCE – VEŘEJNÁ INFRASTRUKTURA



2.8.1 ŠKOLSTVÍ

Mateřská škola Svaté Pole

Mateřská škola Svaté Pole prošla ke své dnešní podobě bohatou historií. Ve svých počátcích patřila k velmi významným objektům v obci jakožto budova školy. Tehdy to byla jedna z nejstarších škol v širokém okolí a značně obec pozvedla a místní na tuto byli, jak vyplývá z kroniky obce, velmi hrdí. Se stavbou školy se v obci započalo v roce 1816, původně se jednalo o jednopatrový objekt. Budova školy byla průběžně významně rozšiřována. Bohužel v roce 1976 byla škola uzavřena pro malý počet žáků, k tomuto poklesu přispěla výstavba a následné otevření základní školy v Obořišti a již existující škola na Dobříši. V dalších letech budova školy sloužila jako sklad civilní obrany okresu Příbram, a to po dobu 14 let. V prvním desetiletí 21. století započaly stavební úpravy školy se změnou užívání na mateřskou školu. Ve druhé polovině roku 2014 proběhla kolaudace nově zbudované mateřské školy Svaté Pole, která sídlí naproti Obecnímu úřadu v části Svaté Pole. Ve školním roce 2019/2020 čítala mateřská školka 2 třídy s celkem 27 dětmi a zaměstnává 4 pracovnice na plný úvazek. V případě nenaplnění kapacity MŠ místními dětmi jsou zbývající místa obsazena dětmi z okolních obcí. Z místního šetření vyplanula skutečnost zvýšení dopravy v ranních hodinách, kdy jsou některé děti do MŠ sváženy rodiči auty. Prozatím však toto nečiní v obci závažný problém. V budově mateřské školy jsou také zřízeny dva obecní byty, oba jsou na základě nájemní smlouvy užívány obyvateli s trvalým bydlištěm v obci. Zde je přiložen odkaz na webovou stránku MŠ: <https://ms-sp.webnode.cz/>.

V části obce Budínek působí od druhé poloviny roku 2018 dětská skupina Žlutý Čáp s kapacitou 12 dětí ve věku od 2 do 6 let. Tato byla zaregistrována ke dni 19. 6. 2018 v Evidenci Dětských skupin MPSV. Žlutý Čáp sídlí v části obce Budínek ve směru na osadu Budín.

Základní škola se v obci nenachází. Žáci využívají základní školy v sousedních obcích nejčastěji ve městě Dobříši. Základní školy se dále nachází např. v Obořišti a Příbrami. Co se týče středních škol, tyto se nachází v Dobříši, Příbrami nebo v Praze. Svoz dětí do základních škol (případně středních škol) je zajištěn autobusovou dopravou, případně je rozhodné, kam rodiče dojíždí do zaměstnání, často totiž rodiče děti do základních škol sváží dle sídla svého zaměstnání.

2.8.2 ZDRAVOTNICTVÍ

Zdravotnické zařízení se v obci nenachází. Za zdravotními službami tak obyvatelé dojíždí do města Dobříš nebo do Příbrami. V obou městech jsou zastoupeny zdravotnické služby v podobě praktických lékařů, ambulantní péče, komplementárních služeb, rychle záchranné služby.

2.8.3 SOCIÁLNÍ PÉČE



S ohledem na velikost obce ve vztahu k území a počtu obyvatel jsou sociální služby zajišťovány zejména v nedaleké Dobříši, kde působí široké spektrum spolků zaměřujících se na různorodou klientelu. Dále zde působí sociální odbor zajišťující státní správu v přenesené působnosti v oblasti sociální práce pro občany v obtížných životních situacích na území města Dobříše a pro určené obce správního obvodu. Dle územního plánu Svaté Pole ze srpna 2015 má obec zájem v budoucnu rozšířit stávající občanskou vybavenost obce v podobě plochy pro vybudování domova pro seniory. Nejbližší Domov pro seniory se nachází v nedaleké Dobříši, kde jsou však kapacity nedostačující.

Obec Svaté Pole má zřízený vlastní **sociální fond**. Od roku 2015 činní výše sociálního fondu částku 50.000,- Kč a obec z jeho zdrojů přispívá trvale žijícím občanům Svatého Pole a části Budínek, kteří potřebují pomoc. Finanční prostředky z fondu obce jsou rozdělovány žadatelům na základě posouzení sociálního výboru obce a zastupitelstva. Obec na rok 2020 poskytla ze svého sociálního fondu příspěvek do Sociálního fondu regionu Brdy-Vltava zřízeného společností Brdy-Vltava o.p.s. Uvedená společnost příspěvek obce do Sociálního fondu regionu použije v roce 2020 k dofinancování poskytovatelů sociálních služeb, kteří působí na Dobříšsku, Novoknínsku a Středním Povltaví.

2.8.4 ODPADOVÉ HOSPODÁŘSTVÍ

Podle právních předpisů České republiky se komunálním odpadem rozumí veškerý odpad vznikající na území obce při činnosti fyzických osob, a který je uveden jako komunální odpad v Katalogu odpadů, s výjimkou odpadů vznikajících u právnických osob nebo fyzických osob oprávněných k podnikání. Zákon o odpadech stanoví, že původcem komunálního odpadu je obec (od okamžiku, kdy nepodnikající fyzická osoba odpad odloží na místě k tomu určeném), která se současně stane jeho vlastníkem a jako původce je za nakládání s komunálním odpadem odpovědná. Komunální odpady zahrnují mimo jiné tyto nejpodstatnější složky:

- směsný komunální odpad,
- separovaně sbírané složky tj. tříděný odpad (papír, plast, sklo, nápojové kartóny),
- nebezpečný odpad,
- objemný odpad,
- odpad ze zahrad a parků atd. tzv. bioodpad
- a další ...

K ukládání komunálního odpadu jsou v obci Svaté Pole využívány zejména popelnice (ve většině případů umístěná u obytné stavby) a kontejnery na tříděný odpad umístěné na shromažďovacích místech tzv. hnízdech. Svoz komunálního odpadu v obci zajišťuje společnost RUMPOLD s.r.o., která zajišťuje svoz nádob, popelnic, v intervalech 1x týdně nebo 1x za čtrnáct dní nebo 1x měsíčně dle uvážení každého obyvatele obce. Zvolený svoz



komunálního odpadu je pak zpoplatněn příslušnou částkou, přičemž obec pro rok 2020 obyvatelům s trvalým pobytem v obci poskytuje na poplatek dotaci.

Nádoby na tříděný odpad (papír, plat, sklo, nápojové kartony) se v obci nachází ve dvou hnízdech, a to ve Svatém Poli a na Budínku. U těchto obcí kontroluje stav jejich naplněnosti a dle potřeby pak objednáva svoz přibližně 1x za týden. V roce 2019 obec rozšířila nádoby na tříděný odpad o 2 popelnice na použitý jedlý olej, které umístila do hnízd na Budínek a do Svatého Pole.

V části obce Svaté Pole je dále zajištěn kontejner biologicky rozložitelného komunálního odpadu (bioodpad), jehož svoz zajišťuje dle potřeby Zemědělské družstvo Nečín.

Svoz železa zajišťují v obci občasně a dle možností SDH přímo od domů obyvatel.

Obce umístila v místní části Svaté Pole 4 stojany se sáčky na psí exkrementy, které se osvědčily zejména u restaurace Na Chmelnici, kde jsou hojně využívány. Další 2 stojany jsou umístěny v místní části Budínek.

Svoz nebezpečných složek komunálního odpadu, velkoobjemového odpadu a elektroodpadu obec nezajišťuje. Obyvatelé mají možnost tento odkládat v době provozních hodin ve sběrném dvoře města Dobříš za příslušný poplatek.

2.8.5 OBCHOD

V obci se nenachází obchod. Obyvatelé mohou využít nákupní v nedaleké Dobříši nebo v Příbrami. Menší obchod s potravinami se nachází v nedaleké obci Obořiště.

V minulosti byl v obci obchod zajištěn, avšak s výstavbou velkých obchodních domů v nedaleké Dobříši (PENNY Market CZ 2x, Lidl) byla jeho činnost ukončena.

2.8.6 VOLNOČASOVÉ AKTIVITY, SPORT A SPOLKY

Statek Svaté Pole, který nabízí ubytování, restauraci, bowling, dětské hřiště. Je využíván a vhodný pro pořádání různých oslav, svateb, firemních akcí.

Restaurace na Chmelnici nabízí studená jídla a alkoholických i nealkoholických nápojů. K dispozici je sál s kapacitou 300 míst. Objekt je vybaven salonkem a zahrádkou.

Wellness a rehabilitace Svaté Pole poskytující zdravotní služby, rehabilitace, zdravotní cvičení, masáže, kosmetické ošetření pleti, provozuje také solnou jeskyni, saunu, sluneční louku.

Obec má veřejnou **knihovnu**, která se nachází v budově Obecního úřadu. Obecní knihovna je knihovnou základní ve smyslu §3 a 12 zákona č. 257/2001 Sb. (knihovní zákon). Je otevřena každé liché pondělí od 18 do 19 hodin. Za registraci a půjčování knih se neplatí žádné poplatky.



Zdroj: www.svatepole.eu/

Adventure Golf Club Budínek, golfové hřiště v miniaturní podobě vystavené v části obce Budínek. Jde o kombinaci golfu a minigolfu. Adventure Golf Club Budínek nabízí možnost minigolfu, pohostinství, konání různých akcí.

Obrázek 4 Dětské hřiště ve Svatém Poli



V Svatém Poli je od roku 2011 otevřeno dětské hřiště a sportoviště, na jehož vybudování se podíleli téměř všichni obyvatelé obce svépomocí. Na hřišti a sportovišti byly vysázeny stromky, založen trávník, vybudovány ochranné sítě a oplocení, zavlažování, umístěny branky a v neposlední řadě i postaveno umělé oplocení.

Zdroj: <https://pibramsky.denik.cz/>

Nově bylo v roce 2019 vystaveno také **dětské hřiště v části obce Budínek** v areálu zahrady u čp. 2 na Budínku, jejíž nájemce (Obecně prospěšná společnost ČAP) nabídl část výše uvedené zahrady k výstavbě veřejného dětského hřiště o velikosti 15 x 21 m. Prvky dětského hřiště byly pořízeny z finančních prostředků obce Svaté Pole, přičemž celé dětské hřiště bylo vybudováno svépomocí, kdy se podíleli zejména dobrovolní hasiči z Budínku výstavbou oplocení a také obyvatelé Budínku. Lze konstatovat, že spolupráce obce s obyvateli Budínku patří mezi kladné stránky řízení obce.

V obci Svaté Pole působí sdružení dobrovolných hasičů **SDH Svaté Pole**, které čítá cca 66 členů. Kromě hasičské činnosti vykoná také obecně prospěšnou, sportovní a kulturní činnost. Součástí SDH jsou také „Mladí hasiči“. Děti tvoří závodní týmy v kategoriích „Přípravka“, „Mladší žáci“ a „Starší žáci“. Mladí hasiči se účastní klasických dětských hasičských sportovních aktivit, požárních útoků, účastní se kulturních akcí (zde vystupují), pomáhají při prospěšných akcích. Obec ve spolupráci s restaurací Na Chmelnici zajišťuje „Mladým hasičům“ prostory pro setkávání, resp. klubovnu umístěnou pod jevištěm v sále restaurace Na Chmelnici. Dále obec pro potřeby „Mladých hasičů“ upravila dětské hřiště ve Svatém Poli.

Obec dále dle právních předpisů České republiky zřídila **Zásahovou jednotku dobrovolných hasičů** (dále jen „ZDH“), kterou spravuje (tato není totožná s výše uvedeným SDH Svaté Pole, přestože jejími členy jsou členové SDH Svaté Pole). Velitele ZDH, po vyjádření hasičského záchranného sboru kraje k jeho způsobilosti vykonávat funkci velitele, jmenuje a odvolává starosta obce. Přihlíží přitom k návrhu občanského sdružení působícího na úseku požární ochrany.



Sbor dobrovolných **hasičů - SDH Budínek** vznikl v roce 1922 odtržením se od SDH Svaté Pole a je stále činný. Účastní se hasičských soutěží a podílí na obecně prospěšných, sportovních a kulturních akcích.

V obci je založen jeden z nejstarších **Fan Clubu Sparty (dále jen „FCS“)**. FCS je sdružením fanoušků AC Sparta Praha po celé České republice. Jeho členové nejenže pravidelně navštěvují utkání Sparty na Letné a jezdí i na venkovní utkání. FCS Svaté Pole čítá cca 30 členů a v roce 2020 oslaví 50-leté výročí svého založení. V rámci tohoto výročí pořádá FCS Svaté Pole v březnu roku 2020 výroční akci spojenou mimo jiné s autogramiádou a setkáním s bývalými fotbalovými hráči Sparty Praha. Pro tuto akci obec přispěla ze svého rozpočtu částkou ve výši 20.000,- Kč. Tímto tak obec podpoří snahu svých obyvatel v pořádání kulturních akcí a zapojování obyvatel do dění v obci, čímž tak naplní rozrůstající se trend strategického vedení obce tzv. „Smart Villages“ (chytrý venkov).

2 x ročně obec pořádá zájezdy do pražských divadel, kdy agendu s tímto spojenou vykonává jeden ze zastupitelů. Obec na své náklady zajistí dopravu. Zajišťuje také vstupenky, které si následně zájemci hradí.

2.8.7 PÉČE O PAMÁTKY A KULTURA

Obrázek 5 Kostel sv. Alžběty Duryňské



V obci se nachází architektonické nemovité kulturní památky.

Kostel sv. Alžběty Duryňské - starší literatura klade počátky kostela do doby kolem r. 1192. Jde o první postavený kostel na území Dobříšska. Kostel je v pramenech poprvé doložen k roku 1352 a byl tedy postaven nejspíše v první polovině 14. století v gotickém stylu. Z této stavby se však mnohé nezachovalo a kostel byl v první třetině 18. století ve dvou stavebních etapách podstatně barokně přestavěn a

rozšířen. V dalších letech prošel dalšími rekonstrukcemi a opravami. Poslední z nich proběhla v roce 1992 a kostel dostal nové vnitřní omítky a byl vymalován interiér. Oltář je z klasicistní doby a nacházejí se zde sochy sv. Pavla a sv. Rocha. Zajímavostí je, že před postavením dobříšského kostela byl místní kostel využíván jako farní i pro město Dobříš. Kostel se pyšní památnými zvony, které obec nechala v roce 2017 opravit. Zvony byly po rekonstrukci při slavnostní mši konané v listopadu 2017 požehnány.

Zdroj: <http://www.odbrdkvltave.cz/>

Fara (čp. 1) byla postavena pravděpodobně na sklonku 18. století. Zřejmě bez větších stavebních změn sloužila své funkci až do roku 1960. V 50. letech byla od fary oddělena



hospodářská část (chlévy, stodola, celý dvůr a zahrada) a tato byla předána do užívání JZD Svaté Pole. V roce 1975 opustilo JZD hospodářské objekty fary a pozemky. Technický stav vlastní budovy fary se však rychle zhoršoval. V 90. letech 20. století byla fara již v havarijním stavu a připravovala se proto celková rekonstrukce, která se však nepodařila dokončit. Po částečné rekonstrukci se fara připravuje na zřízení pastoračního střediska římskokatolické církve. V době vypracování tohoto dokumentu měla fara svoji obytnou část, která slouží jako bytová jednotka.

Další z památek nacházejících se v obci jsou následující:

Boží muka sv. Rocha – jedná se o drobnou stavbu ve tvaru sloupu, u něhož byl z rozhodnutí Pontia Pilata bičován Kristus.

Pomník padlým ve světové válce - vystavený v červnu roku 1926 ve Svatém Poli za kostelem na vysokém pískovcovém podstavci s postavou bojovníka a se jmény padlých v obou světových válkách.

Kaplička k „Památce padlých“ občanů z I. a II. svět. války - v části obce Budínek. Na vzpomínku padlým vojínům byla tato dne 15. 8. 1924 otevřena a vysvěcena se jmény padlých vojáků. Dodnes ji místní obyvatelé opečovávají.

Roubený dům - stojí naproti kostelu sv. Alžběty Duryňské. Je v soukromém vlastnictví.

Obec provozuje a spravuje jako součást veřejné infrastruktury a služby ve veřejném zájmu v samostatné působnosti, **pohřebiště**. Toto se nachází v části obce Svaté Pole ve směru na obec Obořiště. Obec poskytuje část hrobových míst okolním obcím (Rybníky, Daleké Dušníky, Nečín, Obořiště, Rosovice). Sama obec disponuje celkem 49 hrobovými místy. V rámci participace obcí na správně hrobových míst a potřeby pohřebiště revitalizovat, bude v roce 2020 s dotčenými obcemi vyjednáváno o uzavření veřejnoprávních smluv o spolufinancování správy a údržby pohřebiště.

2.8.8 KULTURNÍ AKCE

Obec během celého roku pořádá v obci různé kulturní akce, na jejichž pořádání se značnou měrou podílí místní sbor dobrovolných hasičů Svaté Pole. Ten pořádá pravidelné akce pro děti a mládež a akce kulturní. Pro úplnost lze poznamenat, že obecní prostory, zejména prostory Restaurace Na Chmelnici, hojně v období plesové sezóny využívají i jiné než obecní subjekty (Myslivecký ples - Myslivci Dobříš; Rybářský ples – Rybáři Dobříš; Sportovní ples – TJ Sokol Daleké Dušníky; Dětský karneval – TJ Sokol Daleké Dušníky a jiní).

Tabulka 3 Přehled kulturních a sportovních akcí v obci

Typ akce	Termín konání	Organizátor
Hasičský ples	leden	SDH, Svaté Pole



Myslivecký ples	leden	Myslivci Dobříš
Rybářský ples	leden	Rybáři Dobříš
Dětský karneval¹	leden	TJ Sokol Daleké Dušníky
Oslava 50. let založení Sparta klubu Svaté Pole -	březen - jednorázová akce pro rok 2020	Sparta klubu Svaté Pole Obec Svaté Pole
Den země - Uklid'me Česko	duben	Obec Svaté Pole
Stavění máje	duben	Obec Svaté Pole, SDH
Noc kostelů	červen	
Oslavy SDH Svaté Pole	červen	Obec Svaté Pole, SDH
Pouťové posezení občanů spojené s dětským dnem	září	Obec Svaté Pole, SDH Svaté Pole a SDH okolních obcí
Setkání seniorů	listopad	Obec Svaté Pole
Zahájení adventu a vystoupení dětí z MŠ	prosinec	Obec Svaté Pole, MŠ
Vítání občánků	prosinec	Obec Svaté Pole
Výroční schůze SDH Budínek	prosinec	SDH Budínek
Zasedání zastupitelstva v Kulturním domě	prosinec	Obec Svaté Pole
Výroční schůze SDH Svaté Pole	prosinec	Obec Svaté Pole, SDH

Zdroj: <http://www.svatepole.eu/>

2.9 ŽIVOTNÍ PROSTŘEDÍ

Území obce Svaté Pole se nachází v oblasti krajinného rázu (dále jen „OKR“) Dobříšsko-Mníšsko, okrajově, v nivě Kocáby je řazeno do OKR Novoknínsko-Višňovsko. Území lze charakterizovat jako krajinu většího měřítka s čitelnou prostorovou skladbou, která je ze severu ohraničena plošším lesním komplexem Chotobuš (okrajově do řešeného území zasahuje) z východu a jihu výrazným údolím řeky Kocáby a zalesněným Tuškovským vrchem (údolí zasahuje na jižním okraji území obce). Směrem jihozápadním a západním je hranice místa krajinného rázu Svatého Pole otevřená.

Krajina má z převážné části zemědělské využití, je tvořena rozsáhlými lány polí s minimem krajinné zeleně, vyskytuje se zejména zeleň liniového charakteru, plochy krajinné zeleně jsou vázány na méně kvalitní půdy. Určujícími znaky krajinného rázu jsou nivy, v nivách umístěné rybníky a charakter sídel. Plošné zastoupení vodních ploch je větší

¹ Obec na tento karneval přispívá částkou ve výši 2.000,- Kč



než lesů, množství rybníků je pro oblast krajinného rázu Dobříšsko-Mníšsko netypické. Prostupnost krajiny je v některých směrech, zejména pro pěší, nízká.

Pilíř životního prostředí udržitelného rozvoje obce vyjadřuje kvalitu přírodního prostředí, krajiny a jejích dílčích částí. Pro jeho posouzení existuje tzv. koeficient ekologické stability (dále jen „KES“). Jedná se o poměrové číslo a udává poměr mezi stabilními a nestabilními krajinnými prvky. Koeficient ekologické stability o hodnotě 0,39 poukazuje na území intenzivně využívané zemědělskou velkovýrobou.

Zdroj: www.svatepole.eu

Tabulka 4 Podíl zemědělské a nezemědělské půdy v ORP Dobříš a Svaté Pole

		ORP Dobříš		Svaté Pole	
		[ha]	[%]	[ha]	[%]
Zemědělská půda	Orná půda	9 718,9	30,5	245,71	62
	Chmelnice	-	-	-	-
	Vinice	-	-	-	-
	Zahrady	589,9	1,8	13,23	3
	Ovocné sady	53,9	0,2	-	-
	Trvalé travní porosty	2979,2	9,4	59,63	15
Lesní půda		15 480,8	48,6	9,95	3
Vodní plochy		837,8	2,6	26,17	7
Zastavěné plochy		360,1	1,1	9,56	2
Ostatní plochy		1 834,2	5,8	30	8
Celková výměra		31 854,8	100	395,24	100

Zdroj: www.csu.cz

Z výše uvedeného grafu a tabulky vyplývá, že území obce zaujímá 80% **zemědělské půdy** z celkové rozlohy území obce, z níž se nejčastěji jedná o ornou půdu (62%), dále pak o trvalé travní porosty (15%) a o zahrady (3%). S ohledem na lokalitu a podnebí se na území obce zemědělská půda typu chmelnice a vinice vůbec nevyskytuje stejně, jako chybí v území ovocné sady. Ty jsou zastoupeny v ORP Dobříš také ve velmi nízkém procentu 0,2% z celkové rozlohy celého ORP Dobříš (důvodem toho je celorepublikový pokles rentability pěstování ovoce kvůli nepříznivému počasí, střídání sucha a mrazů).

zdroj: <https://tn.nova.cz/>

Nezemědělská půda na území obce zabírá 20% z celkové rozlohy území obce, ze které připadá 8% na ostatní plochy, 7% na vodní plochy, 3% na lesní půdu a 2% tvoří zastavěné plochy. ORP Dobříš má naopak vyšší zastoupení nezemědělské půdy 58,1 % z celkové



rozlohy území. Přičemž nejvyšší zastoupení v území má lesní půda 48,6 % a svoji rozlohou zaujímá největší plochu v celém území ORP Dobříš. Zemědělská půda je v ORP Dobříš zastoupena v nižší míře 41,9% z celkové rozlohy území, kdy největší plochy v rámci zemědělské půdy tvoří orná půda 30,5%.

Vodní toky

Krajina má dostatek vodních toků a ploch s vysokým krajinnotvorným významem, z nichž nejvýrazněji se uplatňuje údolí Sychrovského potoka a Svatopolský rybník. Potoky protékající polní krajinou jsou z velké části regulovány a s minimem břehových porostů, tok Kocáby na jihu území přirozeně meandruje. Prameniště v polích včetně vznikajících potůčků byla často odvodněna a zorněna, v některých těchto místech je v současnosti problém s erozí půdy. Nejvíce zastoupenými ekologicky stabilnějšími plochami, jsou nivní louky, vodní plochy a toky. Ekologicky nejstabilnější je severovýchodní část území zahrnující přírodní památku Pařezitý a navazující plochy trvalých travních porostů.

Zdroj: www.svatepole.eu

Veřejná zeleň

V obci chybí rozsáhlejší plochy veřejných prostranství, a to i v centrálních částech obou místních částí. Tuto funkci částečně plní několik drobných ploch veřejné zeleně, popřípadě jsou takové plochy součástí jiných ploch – zpravidla dopravní infrastruktury silniční. Obec se snaží veřejná prostranství průběžně udržovat. Zeleně v obci je obecně dostatek a obec kontinuálně zeleň vysazuje. V roce 2019 byla vysázena stromová alej se zapojením místních obyvatel ve směru od Obořiště na Budínek kolem polní cesty. V rámci těchto kroků obec naplňuje prvky tzv. konceptu Smart Villages (Chytrý venkov), neboť vysázené stromy produkují kyslík, pohlcují prach a plyn, snižují také hladinu hluku a přispívají k tepelným úsporám.

2.10 SPRÁVA OBCE

Obec Svaté Pole je veřejnoprávní korporace, právnická osoba, má vlastní majetek, a je základní jednotkou veřejné správy. Je územním samosprávným celkem základního stupně (I.typ), tedy vykonává přenesenou působnost pouze základního charakteru.

Obec spadá dle vyhlášky č. 388/2002 Sb. Ministerstva vnitra o stanovení správních obvodů obcí s pověřeným obecním úřadem a správních obvodů obcí s rozšířenou působností, pod správní obvod obce s rozšířenou působností Dobříš. Obec sama zajišťuje službu Czech Point.

Obec spravuje své záležitosti prostřednictvím svých orgánů, kterými v obci Svaté Pole jsou zastupitelstvo a Obecní úřad. Obec nemá ustanovenou radu obce. Obecní úřad jako orgán obce je tvořen starostou, místostarostou, zastupiteli a jedním zaměstnancem úřadu



obce. Obecní zastupitelstvo je sedmičlenné a dle právních předpisů má zřízený kontrolní a finanční výbor.

Úřední hodiny:

Pondělí: 8:00 - 17:00

Úterý: 8:00 - 13:00 (večer od 18:00 - 19:00 přítomen starosta a místostarosta)

Středa: 8:00 - 17:00

Čtvrtek: 8:00 - 13:00

2.10.1 HOSPODAŘENÍ A MAJETEK OBCE

Základní principy obecního hospodaření vycházejí z ústavního rámce a z dalších právních předpisů České republiky. Tyto předpisy stanoví základní principy hospodaření obce. Zejména se jedná o povinnost využívat svůj majetek účelně a hospodárně v souladu s jejími zájmy a úkoly vyplývajícími ze zákonem vymezené působnosti, pečovat o zachování a rozvoj svého majetku, vést evidenci svého majetku, chránit svůj majetek před zničením, poškozením, odcizením nebo zneužitím a další.

Vzhledem k tomu, že do rozpočtů obcí se zohledňují také finanční prostředky z evropských i národních zdrojů, a jejich čerpání a následné vyplacení může z krátkodobého pohledu celkový roční přehled rozpočtu zkreslit, není v této kapitole uváděn přehled jednotlivých ročních rozpočtů obce. Tyto jsou přístupné na webových stránkách obce <http://www.svatepole.eu/rozpocety-obce/ds-56/p1=65>.

Obec s počtem obyvatel 478 (pro rok 2018) hospodaří s celkovým rozpočtem ve výši cca 2 mil. Kč ročně. Z dlouhodobého hlediska obec prosperuje, své finanční prostředky hospodárně a účelně využívá ku prospěchu obce a jejích obyvatel. Pouze v roce 2019 vykazovala obec schodkový rozpočet z toho důvodu, že byla realizována finančně náročná akce revitalizace odvádění a čištění odpadních vod a nakládání s kaly v celkové výše téměř 5,7 mil. Kč. Schodkový rozpočet - 2 773 050,- Kč byl dofinancován z přebytku z minulých let.

Pro rok 2020 schválilo zastupitelstvo obce výhled rozpočtu na rok 2020 jako přebytkový ve výši 1.715.330,- Kč.

Obec má zřízen pro potřeby oprav čističky odpadních vod (dále jen „ČOV“) tzv. „Fond oprav ČOV“, který pro rok 2019 činil částku 500.000,-Kč.

2.10.2 BEZPEČNOST

Obec Svaté Pole neprovozuje obecní policii, zajištění veřejného pořádku a ochrany majetku obyvatel provádí v rámci výkonu své služby Policie ČR.

Ochrana životů, zdraví a majetku občanů před požáry, živelnými pohromami a jinými mimořádnými událostmi v katastru obce je zajištěna jednotkou sboru dobrovolných hasičů.



2.10.3 VNĚJŠÍ VZTAHY A VAZBA

Obec je členem dvou lokálních uskupení:

Svazek obcí Dobříšska a Novoknínska

Svazek obcí byl založen v roce 1994 a v současné době sdružuje 25 obcí. Hlavní činnost svazku je zaměřena na výkon aktivit směřujících k systematickému a efektivnímu rozvoji regionu.

Místní akční skupina Brdy-Vltava (dále jen „MAS“)

MAS sdružuje subjekty z veřejného a soukromého sektoru (i aktivní obyvatele), kterým není lhostejná podoba místa, kde žijí. Jedná se o neziskovou organizaci, která spolupracuje na rozvoji venkova a získání finančních prostředků z Evropské unie i z národních programů pro rozvoj území, kde působí. Jednou z činností je také získávání a rozdělování dotačních prostředků. Organizace byla založena v roce 2006 a v roce 2020 sdružovala 48 subjektů z regionu. MAS má zpracovanou Strategii komunitně vedeného místního rozvoje, která zahrnuje i území obce Svaté Pole. Organizace je dále aktivní v sociální oblasti. Výčet všech aktivit lze nalézt zde: www.brdy-vltava.cz.



3 VÝSTUPY DOTAZNÍKOVÉHO ŠETŘENÍ MEZI OBYVATELI OBCE

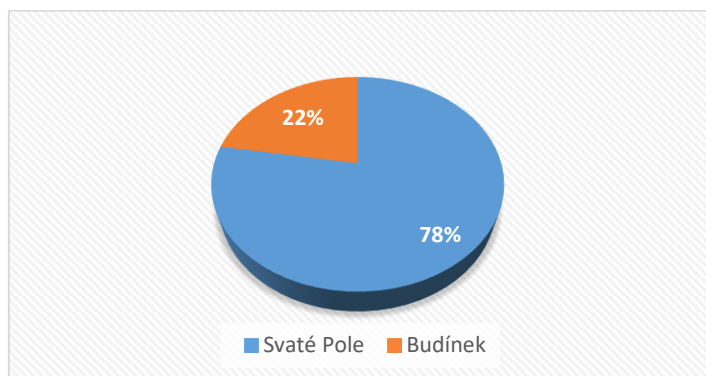
3.1 „SPOLEČNĚ VYTVÁŘÍME PROGRAM ROZVOJE OBCE SVATÉ POLE“ ...

... toto motto provázelo vyplňování dotazníků pro potřeby tvorby „Programu rozvoje obce Svaté Pole na období 2020-2026“.

Na přelomu října a listopadu roku 2019 bylo mezi obyvatele obce distribuováno 185 dotazníků. Občané měli možnost vyjádřit se k jednotlivým oblastem života. Zároveň měli obyvatelé možnost tyto vyplňovat na obecních webových stránkách. Vyplněných dotazníků se vrátilo 53 v listinné podobě a dále jich bylo vyplněno celkem 33 v elektronické podobě. S ohledem na počet obyvatel žijících v obci (478) je návratnost dotazníků vysoká.

Následující graf č. 10 uvádí skladbu odevzdaných dotazníků dle bydliště respondentů. Z dostupných dat vyplývá, že 66 (78 %) dotazníků vyplnili obyvatelé části Svaté Pole a zbývajících 19 (22%) dotazníků bylo odevzdáno od obyvatel z části obce Budínek.

Graf 8 Bydliště respondentů



Zdroj: vlastní šetření

Do dotazníkového šetření se zapojili obyvatelé ve věkovém rozmezí od 25 let do 89 let. Průměrný věk osob vyplňujících dotazníky činí 50,1 let. Dotazníky tedy vyplňovali spíše věkově starší obyvatelé. Nejvíce dotazníků bylo odevzdáno obyvateli ve věku 40 – 80 let. Z hlediska délky života obyvatel v obci se do dotazníkového šetření zapojili obyvatelé žijící v obci v širokém rozpětí od 2 do 79 let. Největší část dotazníků však vyplnili obyvatelé žijící v obci delší dobu v rozmezí od 30 do 80 let. Ze získaných dat vyplývá, že dotazníky vyplnili obyvatelé žijící v obci v průměru 28 let.

Informace o dění v obci získávají obyvatelé nejčastěji z webových stránek (33 %), od sousedů a známých (31,6 %) z úřední desky (14,8 %) a často také na obecním úřadě (13,9 %).



Z dotazníkového šetření vyplynulo, že 65 % obyvatel se o dění v obci zajímá, ale informace aktivně nezjišťuje. Dalších 25 % respondentů uvedlo, že se o dění v obci aktivně zajímá a informace také aktivně vyhledává, 10 % dotazovaných se o dění v obci zajímá spíše zřídka, pouze pokud jde o zásadní problémy. Z uvedeného je patrné, že obyvatelé obce se o dění v obci zajímají a snaží se informace zjišťovat. Z vlastního šetření můžeme zkonstatovat, že obyvatelé informace o obci vyhledávají, avšak nezbyvá jim, s ohledem na své časové možnosti, prostor se do dění v obci více aktivně zapojit. Toto lze považovat za důležitý úkol pro vedení obce, jak opět zainteresovat obyvatele v aktivní participaci při správě obce.

Hlavním cílem dotazníkového šetření bylo zajistit, co se lidem v obci nejvíce líbí a naopak, co jim zde chybí, co by chtěli zlepšit. V rámci dotazníků obyvatelé hodnotili na stupnici 1-4 různé oblasti viz. tabulka níže. Čím nižší je průměrná známka, tím je oblast hodnocena lépe. Celkově byla nejlépe hodnocena dostupnost MŠ a také úroveň veřejného vodovodního a kanalizačního řádu. Naopak obyvatelé v obci postrádají více kulturních a společenských akcí v obci, dále respondenti vyjádřili nespokojenost s úrovní dopravní infrastruktury včetně chodníků a také s nedostatečným pokrytím hromadné dopravy v obci.

Tabulka 5 Hodnocení různých oblastí

Hodnocená oblast	Průměrná známka
Vzhled obce	1,93
Čistota veřejných prostranství	1,77
Dostupnost ZŠ	1,9
Dostupnost MŠ	1,26
Možnost sportovního vyžití	2,25
Možnost kulturního a společenského vyžití	2,59
Bezpečnost v obci	1,98
Práce obecního úřadu	1,47
Nakládání s odpady, jejich svoz a třídění	1,89
Pracovní příležitosti v obci či v bezprostředním okolí	2,27

Hodnocená oblast	Průměrná známka
Možnosti pro podnikání	1,98
Přínos podnikatelů pro obyvatele	2,22
Dopad podnikatelů na život v obci	2,13
Úroveň dopravní infrastruktury vč. chodníků	2,45
Úroveň veřejného osvětlení	1,82
Úroveň veřejného kanalizačního řádu	1,33
Úroveň veřejného vodovodního řádu	1,45
Úroveň hromadné dopravy	2,4
Mezilidské vztahy v obci	2,07

4 SWOT ANALÝZA OBCE SVATÉ POLE (VÝCHODISKA PRO NÁVRHOVOU ČÁST)

SWOT analýza identifikuje silné a slabé stránky, které v obci existují a příležitosti a hrozby, jež určují možný budoucí kladný nebo záporný vliv na rozvoj dané oblasti. Výstupem SWOT analýzy by mělo být takové chování obce, které bude maximalizovat své přednosti a minimalizovat své nedostatky a hrozby. Tato analýza je tak pojičkem mezi analytickou a návrhovou částí strategického dokumentu. Níže v tabulce jsou černě



uvedeny výstupy z dotazníků a statistické analýzy dat o obci (odsouhlasené na 1. setkání s obyvateli), zeleně jsou doplněny informace ze setkání s obyvateli.

Tabulka 6 Přehled slabých a silných stránek SWOT analýzy

Silné stránky	Slabé stránky
Funkční dětské hřiště ve Svatém Poli a nové dětské hřiště na Budínku – vystavené obyvateli svépomocí, obec uhradila jeho vybavení a doplňky.	Rychlost projíždějících automobilů.
Revitalizace čistírny odpadních vod.	Nedostupnost zázemí pro spolkovou činnost.
Průběžná výsadba stromů v intravilánu i extravilánu.	Nedostatečné zapojení nových obyvatel na místních akcích.
Sociální fond obce.	Nedostatek chodníků, jejich občasný nevyhovující stav, nevhodné parkování.
Podpora různých akcí ze strany obce vedoucích ke zlepšení soužití spoluobčanů.	Absence obchodu s potravinami.
Činnost obecního úřadu.	Omezené sportovní vyžití (existence pouze dětského hřiště).
Mezilidské vztahy mezi starousedlíky a jejich občanská iniciativa.	Zhoršující se kvalita životního prostředí (v zimním období zátop, nevalný vliv podnikatelské subjekty v obci – nadměra kamionů, zápach...).
Pěkné okolí a zachovalá příroda.	Malá četnost nádob na tříděný odpad, malé otvory nádob, občasná přeplněnost kontejnerů.
Existence MŠ.	Absence pozemků ve vlastnictví obce (omezující faktor pro další rozvoj obce, např. při budování cyklostezek a stezek pro pěší).
Činnost SDH (Svaté Pole i na Budínku).	Chybějící odpadkové koše na psí exkrementy.
Přiměřeně fungující odpadové hospodářství.	
Výstavba části veřejného osvětlení.	
Bezpečná obec ve smyslu kriminality.	
Věkově mladá obec.	
Výhodná poloha obce ve vztahu k velkým městům.	



Tabulka 7 Přehled příležitostí a hrozeb pro obec - SWOT analýza

Příležitosti	Hrozby
Usilovat o pořízení prvků a zařízení vedoucí k nutnosti omezení rychlosti aut (přechody pro chodce, retardéry a jiné).	Ohrožení bezpečnosti pohybu po obci, zejména v blízkosti krajské komunikace vedoucí částí obce Svaté Pole a místních komunikací (Svaté Pole – Budínek).
Obyvatelé sami udržují tradice v obci.	Odloučení obce od bližších měst v důsledku nedostačující četnosti autobusových spojů.
Vyjednávat s obcemi na trase autobusů o případných nových spojích.	Obce se stane pouze „noclehárnou“ bez spolkového života.
Využívat finančních prostředků z externích zdrojů (národní zdroje, evropské fondy apod.).	Nedostatečné kapacity občanské a technické vybavenosti díky přílivu nových obyvatel.
Diskutovat o možnosti zřízení obchodu s potravinami v obci.	Neatraktivní nabídka využití času přímo v obci.
Vytvořit zajímavé podmínky pro udržení mladé generace v obci a jejich budoucí rodinný život.	Zastarávání vybavení jednotky požární ochrany.
Větší důraz na péči o životní prostředí, tvorba obecních vyhlášek zejména v oblasti spalování a vytápění.	
Mezilidské vztahy mezi starousedlíky a nově přistěhovalými a jejich společná občanská iniciativa.	
Angažovat se v oblasti sociální péče.	
Podpora vybavenosti MŠ ze strany zřizovatele.	

5 NÁVRHOVÁ ČÁST PRO SVATÉ POLE

Návrhová část vychází ze skutečností zjištěných v analytické části dokumentu a zaznamenává základní podněty z předchozích fází zpracování Programu rozvoje obce Svaté Pole 2020 - 2026. Jedná se tedy o vlastní formulování postupu dílčích kroků, jak naplnit stanovené cíle a dosáhnout definované vize. Tato část zohledňuje také skutečnosti zjištěné na druhém setkání občanů, vedení obce a zástupců MAS Brdy – Vltava, které proběhlo v 18. února roku 2020. Na tomto setkání bylo diskutováno, co konkrétního je potřeba v obci udělat, zorganizovat a uspořádat.



5.1 VIZE OBCE SVATÉ POLE

Vize představuje pozitivní zobrazení budoucnosti (do horizontu 2026) a odpovídá nám na otázku „kam směřujeme, co chceme dosáhnout“. Jde o jakýsi ideální stav resp. směr, kam se realizací příslušných aktivit snaží obec dostat. V dotazníkovém šetření se obyvatelé ve vztahu k budoucímu stavu obce nejčastěji ztotožnili s následujícími tvrzeními:

- Klidnou obec pro příjemné bydlení (26,5 %)
- Bezpečnou obec (19,2 %)
- Obec zeleně a kvalitního přírodního prostředí (13,5 %)
- Obec zachovávající tradice (9,6 %)

Vize 2023

Svaté Pole je klidnou obcí, kde se lidem dobře žije a to jak z hlediska mezilidských vztahů, tak z pohledu bezpečnosti (dopravní i občanské). V obci i jejím okolí je dostatek zeleně a lidé mohou bez omezení vycházet do okolní krásné přírody napříč územím sousedících obcí. Fungují zde velmi dobře mezilidské vztahy, kdy sami obyvatelé pečují o zachování tradic v obci a kdy obec je otevřená spolupráci s okolními obcemi.

5.2 CÍLE, OPATŘENÍ A AKTIVITY

Abychom dokázali sledovat to, zda dosahujeme ideálního stavu (vize), stanovujeme dlouhodobé generální cíle a na ně navázaná opatření a blíže určené aktivity. Ty pak definují obecně stanovené cíle (resp. rozpracovávají formulované cíle) a jsou tak mnohem konkrétnější. Opatření je rozpracováno do souboru určitých aktivit k danému tematickému opatření. Aktivity pak můžeme vnímat jako zásadní úkoly, které mají být splněny, aby došlo k naplňování opatření, cílů a tím samotného Programu rozvoje obce.

Cíl → opatření → aktivity

5.2.1 STRATEGICKÉ CÍLE

Cíl 1: Podpora komunitních aktivit uvnitř i vně obce



Cíl 2: Všem dostupná a rozvíjející se infrastruktura

Cíl 3: Rozvoj kvality služeb (s ohledem na velikost a možnosti obce)

Cíl 4: Kvalitní životní prostředí v obci a jejím okolí

5.3 OPATŘENÍ

Opatření zpřesňuje dlouhodobě obecně stanovené cíle a konkretizuje oblasti, ve kterých se obec bude rozvíjet. Uvedené oblasti jsou ještě více zpřesněny jednotlivými aktivitami, které lze vnímat jako zásadní úkoly mající střednědobí charakter. Aktivita tedy představuje konkrétní akci, činnost v rámci opatření.

Cíl 1 Podpora komunitních aktivit uvnitř i vně obce

Opatření 1.1 Podpora akcí zapojujících obyvatele do dění v obci

Opatření 1.2 Komunikující obecní úřad

Opatření 1.3 Aktivní spolupráce obce uvnitř i navenek

Cíl 2 Všem dostupná a rozvíjející se infrastruktura

Opatření 2.1 Rozšíření a modernizace technické infrastruktury

Opatření 2.2 Bezpečná a dostupná dopravní infrastruktura

Cíl 3 Rozvoj kvality služeb (s ohledem na velikost a možnosti obce)

Opatření 3.1 Přístupné a rozvíjející se služby

Cíl 4 Kvalitní životní prostředí v obci a jejím okolí

Opatření 4.1 Upravená veřejná prostranství v intravilánu

Opatření 4.2 Zachování a rozšiřování krajiny v intravilánu

Opatření 4.3 Podpora obnovy přirozených funkcí krajiny



6 PROJEKTOVÉ ZÁMĚRY

Tato kapitola obsahuje tabulkový přehled rozpracovaných cílů, opatření a zejména konkrétních rozvojových aktivit, zde nazvaných jako projektové záměry. Každý projektový záměr (konkrétní aktivita) má stanoven termín předpokládané realizace (časový horizont), odhad nákladů na realizaci, zdroj financování a důležitost projektového záměru.

Cíl 1 Podpora komunitních aktivit uvnitř i vně obce

Opatření 1.1 Podpora akcí zapojujících obyvatele do dění v obci

Název záměru	Časový horizont	Odhad nákladů (v Kč) a zdroje financování
Pravidelné pořádání obecních brigád ve Svatém Polí	Pravidelně každoročně	3.000 – 5.000 Vlastní zdroje
Zachování organizace pravidelných brigád v místní části Budínek	Pravidelně každoročně	3.000 – 5.000 Vlastní zdroje
Udržení akce „Uklid’me Česko“	Pravidelně každoročně	Bude doplněno
Pravidelné pořádání kulturních a sportovních akcí (dětský den, lampiónový průvod, mikulášská nadílka, úklid obce, sportovní dny, plesy...)	Bude doplněno	Bude doplněno
Zajištění drobného občerstvení na jednotlivých akcích pro zúčastněné (aktivně se podílející) obyvatele	Bude doplněno	Bude doplněno
Komunitní dny (soutěže o nejlepší guláš, koláč, dort, obrázek, výtvar...)	Bude doplněno	Bude doplněno
Zachování podpory zájmové činnosti „Mladí hasiči“	Pravidelně každoročně	Bude doplněno

Opatření 1.2 Komunikující obecní úřad

Název záměru	Časový horizont	Odhad nákladů (v Kč) a zdroje financování
Vydávání listinného informačního obecního oběžníku (alespoň 2x ročně)	Bude doplněno	Bude doplněno



Zajištění informovanosti obyvatel obce o pořádaných akcích	Bude doplněno	Bude doplněno
Pravidelné půlroční veřejné setkávání vedení obce s obyvateli	Bude doplněno	Bude doplněno

Opatření 1.3 Aktivní spolupráce obce uvnitř i navenek

Název záměru	Časový horizont	Odhad nákladů (v Kč) a zdroje financování
Účast na setkání DSO Dobříšska a Novoknínska	Bude doplněno	Bude doplněno
Účast na setkání MAS Brdy – Vltava	Bude doplněno	Bude doplněno
Spolupráce s okolními obcemi v oblastech samostatné působnosti obcí, rozvojových aktivitách, společné vize regionu	Bude doplněno	Bude doplněno
Spolupráce s dotčenými obcemi při správě hřbových míst na hřbitově ve Svatém Poli	2020	Příspěvek dotčených obcí za správu hřbových míst
Spolupráce s dotčenými obcemi při údržbě veřejné zeleně	2020	Příspěvek dotčených obcí za péči o veřejnou zeleň na jejich území

Cíl 2 Všem dostupná a rozvíjející se infrastruktura

Opatření 2.1 Rozšíření a modernizace technické infrastruktury

Název záměru	Časový horizont	Odhad nákladů (v Kč) a zdroje financování
Rozšíření rozvodů napětí pro veřejné osvětlení v části Svaté Pole (od Sychrovského potoka směrem na křižovatku k Obořišti, až ke hřbitovu)	Bude doplněno	Bude doplněno
Výměna stávajícího osvětlení v místní části Svaté Pole (od Sychrovského potoka směrem	Bude doplněno	Bude doplněno



na křižovatku a dále na Obořiště ke hřbitovu)		
Udržet a zkvalitňovat provoz vodovodního a kanalizačního řádu (zejména potrubí)	Bude doplněno	Bude doplněno

Opatření 2.2 Bezpečná a dostupná dopravní infrastruktura

Název záměru	Časový horizont	Odhad nákladů (v Kč) a zdroje financování
Zajistit na krajské komunikaci <ul style="list-style-type: none"> - dopravní značení Pozor děti, - výstražná světla, - vodorovné dopravní značení. 	Bude doplněno	Bude doplněno
Rekonstrukce obecních chodníků	Bude doplněno	Bude doplněno
Dokončit rekonstrukci a částečně nově vybudovat chodník z místní části Svaté Pole ke hřbitovu	Bude doplněno	Bude doplněno
Vybudování nové místní komunikace z Budínka na Budín	2026	Bude doplněno
Zpřístupnění dopravní infrastruktury do všech rozvojových ploch	Bude doplněno	Bude doplněno
Údržba autobusových zastávek v obci	Bude doplněno	Bude doplněno

Cíl 3 Rozvoj kvality služeb (s ohledem na velikost a možnosti obce)

Opatření 3.1 Přístupné a rozvíjející se služby

Název záměru	Časový horizont	Odhad nákladů (v Kč) a zdroje financování
Údržba stávajících herních prvků na dětském hřišti ve Svatém Poli a na Budínku	Bude doplněno	Bude doplněno
Betonové ukotvení stávajících branek na hřišti ve Svatém Poli	březen – duben 2020	Bude doplněno
Rekonstrukce a rozšíření sociálního zařízení a výdejny v MŠ	2026	120 000 Dotace, vlastní zdroje



Pořízení interaktivní tabule do MŠ	2020	150 000 Dotace (MAS Brdy-Vltava) vlastní zdroje
Vybavit zahradu MŠ herními a interaktivními prvky	2020	250 000 Dotace (MAS Brdy-Vltava) vlastní zdroje
Výstavba sociálních bytů pro seniory	Bude doplněno	Bude doplněno
V součinnosti s okolními obcemi zaopatřit dostupnější autobusové spojení zejména v odpoledních hodinách pro potřeby školáků	Bude doplněno	Bude doplněno
Pořízení hasičského vybavení pro JPO Svaté Pole a Budínek (přilba, zásahový komplet, holeňová obuv,...)	2020	140 000

Cíl 4 Kvalitní životní prostředí v obci a jejím okolí

Opatření 4.1 Upravená veřejná prostranství v intravilánu

Název záměru	Časový horizont	Odhad nákladů (v Kč) a zdroje financování
Pořízení 2 kontejnerů na elektroodpad (do Svatého Pole a na Budínek)	2026	Bude doplněno
Pravidelná osvěta obyvatel o znečišťování ovzduší pálením nevhodných materiálů	Bude doplněno	Bude doplněno
Apelování na obyvatele ve věci úklidu psích exkrementů	Bude doplněno	Bude doplněno
Motivace a osvěta obyvatel za účelem - extravilán bez odpadků	Bude doplněno	Bude doplněno

Opatření 4.2 Zachování a rozšiřování krajiny v intravilánu

Název záměru	Časový horizont	Odhad nákladů (v Kč) a zdroje financování
Údržba zeleně v obci (dle aktuální potřeby)	Bude doplněno	Bude doplněno



Výsadba nových stromů a následná péče o ně	Bude doplněno	Bude doplněno
Vyvolání jednání o vyčištění Svatopolského rybníka s vlastníkem	Bude doplněno	Bude doplněno
Každoroční prohlídky koryta Sychrovského potoka v součinnosti dotčenými orgány	Bude doplněno	Bude doplněno

Opatření 4.3 Podpora obnovy přirozených funkcí krajiny

Název záměru	Časový horizont	Odhad nákladů (v Kč) a zdroje financování
Vymezení erozně ohrožených pozemků v katastru obce	Bude doplněno	Bude doplněno
Volba a realizace opatření k zadržování vody v krajině (např. protierozní meze, záchytné průlehy a příkopy, zasakovací pásy, větrolamy, ochranné zatravnění, zalesnění, svodné příkopy, retenční nádrže, úpravy vodních toků apod.)	Bude doplněno	Bude doplněno
Jednat se zemědělci o možnostech šetrného způsobu obhospodařování zemědělské půdy v okolí obce	2026	Bude doplněno
Zmapovat a vyjednávat s příslušnými vlastníky o obnovení starých polní cest	Bude doplněno	Bude doplněno

7 PODPORA REALIZACE PRO SVATÉ POLE

Program rozvoje obce je jedním ze základních strategických dokumentů, který má být využíván jako nástroj pro řízení a koordinaci rozvoje obce. Tento (jak již bylo uvedeno výše v kapitole 1 program Rozvoje obce a proč je dobré jej zpracovat) stanoví základní rozvojové směry (záměry) a cíle, jichž má být v určitém časovém horizontu dosaženo, a dále také vymezuje cesty, kterými má být onoho cíle dosaženo. Samotný strategický dokument však nemůže být nikdy sám o sobě zcela úspěšný, je nutná existence lidí, kteří se budou o realizaci záměrů v dokumentu zasazovat, ale také těch, kteří realizované záměry budou následně užívat.

7.1 PROGRAM ROZVOJE OBCE JAKO „ŽIVÝ“ DOKUMENT

Vytvoření Programu rozvoje obce je tak velmi důležitým krokem k nastartování či posílení rozvoje samotné obce. Měl být „živým“ dokumentem, tudíž by se mělo:

- průběžně, systematicky a dlouhodobě pracovat na realizaci naplánovaných aktivit,
- důsledně sledovat (monitorovat) jeho naplňování (postup, jakým se realizují plánované záměry a pokrok v dosahování cílů),
- v případě potřeby dokument aktualizovat.

Velká důležitost se přikládá zejména onomu pravidelnému vyhodnocování dokumentu. Průběžné monitorování realizace PRO lze řešit různými způsoby. Nejjednodušším způsobem je jednou ročně nebo jednou za dva roky zpracovat přehled realizovaných činností a zhodnotit, do jaké míry byly aktivity naplněny.

7.2 ŘÍZENÍ REALIZACE, MONITOROVÁNÍ A DÍLČÍ AKTUALIZACE

Ideálním řešením pro zajištění realizace schváleného PRO v každodenní praxi je stanovení odpovědnosti za realizaci PRO konkrétní osobě. Osobou odpovědnou za realizaci záměrů tohoto dokumentu bývá zpravidla starosta obce, který bude, ve spolupráci se zastupitelstvem obce, především:

- iniciovat realizaci navržených záměrů,
- vyhledávat a zajišťovat zdroje financování aktivit PRO,
- projednávat podněty vztahující se k realizaci záměrů,
- průběžně předkládat ke schválení zastupitelstvu obce zprávy o realizaci PRO,
- předkládat k projednání změny a aktualizace PRO,
- delegovat jednotlivé činnosti a pravomoci na odpovědné osoby.

Starosta obce nebo jím pověřená osoba monitoruje a vyhodnocuje naplňování Programu rozvoje obce, tj. zpracovává přehled realizovaných aktivit. Přehled bude obsahovat informace o realizaci dílčích aktivit a projektů, které se podařilo v daném období zrealizovat a návrh na změny či revize PRO. Monitorovací zprávy o průběhu realizace PRO budou po projednání zastupitelstvem obce zveřejněny na webu obce.



8 SEZNAM GRAFŮ, OBRÁZKŮ A TABULEK

Seznam grafů

Graf 1 Vývoj počtu obyvatel mezi lety 1999 – 2018.....	9
Graf 2 Průměrný věk obyvatel mezi lety 1999 – 2018	10
Graf 3 Index stáří (65+/0-14) mezi lety 2002 – 2018.....	11
Graf 4 Přirozený přírůstek/úbytek mezi lety 2002 – 2018	12
Graf 5 Migrační saldo mezi lety 2002 – 2018	12
Graf 6 Celkový přírůstek/úbytek mezi lety 2002 – 2018	13
Graf 7 Podíl nezaměstnanosti v obci Svaté Pole v letech 2005 - 2018.....	16
Graf 8 Bydliště respondentů	32

Seznam obrázků

Obrázek 1 Setkání s občany	5
Obrázek 2: Mapa polohy obce	8
Obrázek 3 Pařezitý rybník	8
Obrázek 4 Dětské hřiště ve Svatém Poli.....	24
Obrázek 5 Kostel sv. Alžběty Duryňské	25

Seznam tabulek

Tabulka 1 Údaje o obci	6
Tabulka 2 Ekonomické subjekty se sídlem na území obce	14
Tabulka 3 Přehled kulturních a sportovních akcí v obci	26
Tabulka 4 Podíl zemědělské a nezemědělské půdy v ORP Dobříš a Svaté Pole	28
Tabulka 5 Hodnocení různých oblastí	33
Tabulka 6 Přehled slabých a silných stránek SWOT analýzy	34
Tabulka 7 Přehled příležitostí a hrozeb pro obec - SWOT analýza	35



9 SEZNAM ZDROJŮ

1. Obce PRO – Program rozvoje obce (2019) *Dokumenty ke stažení* [cit. 2019-09-18]. Dostupné na [www: <http://www.obcepro.cz/metodika>](http://www.obcepro.cz/metodika).
2. Seznam.cz (2019) *Mapy.cz* [cit. 2019-09-18]. Dostupné na www: <https://mapy.cz/zakladni?x=14.1750000&y=49.7825000&z=11>.
3. Seznam.cz (2019) *Český statistický úřad | ČSÚ* [cit. 2019-listopad - prosinec]. Dostupné na www: < https://www.czso.cz/csu/czso/databaze-demografickych-udaju-za-obce-cr>
4. Seznam.cz (2020) *Nohelgarden.cz* [cit. 2020-01-6]. Dostupné na www: <https://www.nohelgarden.cz/o-nas/>
5. Seznam.cz (2019) *Svaté Pole* [cit. 2019 září - prosinec]. Dostupné na www: <https://www.svatepole.eu/>
6. Seznam.cz (2020) *Příbramskýdeník.cz* [cit. 2020-01-22]. Dostupné na www: <https://pribramsky.denik.cz/zpravy_region/svatepole20110930.html>
7. Seznam.cz (2019) *Od Brd k Vltavě* [cit. 2019- 12-4]. Dostupné na www: <http://www.odbrdkvltave.cz/cs/domu/pamatky/kostel-sv-alzbety-durynske/#!359>
8. Seznam.cz (2020) *nova* [cit. 2020-01-16]. Dostupné na www: <https://tn.nova.cz/>
9. Setkání s obyvateli. [cit. 2020-02-12]. Vlastní šetření.