

Program rozvoje obce Slapy

na období
2020 – 2026

Vypracováno ke dni: 11. 8. 2020

Verze dokumentu: 1.1

OBSAH

OBSAH	2
1 ÚVOD – PROČ JE DOBRÉ MÍT PROGRAM ROZVOJE OBCE	3
1.1 POSTUP ZPRACOVÁNÍ ROZVOJOVÉHO DOKUMENTU	4
2 ANALYTICKÁ ČÁST PROGRAMU ROZVOJE OBCE	5
2.1 ZÁKLADNÍ INFORMACE O OBCI.....	5
2.2 HISTORIE	5
2.3 ÚZEMÍ OBCE.....	6
2.4 OBYVATELSTVO.....	8
2.5 HOSPODÁŘSTVÍ	11
2.6 INFRASTRUKTURA	13
2.7 VYBAVENOST OBCE.....	18
2.8 ŽIVOTNÍ PROSTŘEDÍ	24
2.9 SPRÁVA OBCE	27
3 VÝSTUPY DOTAZNÍKOVÉHO ŠETŘENÍ MEZI OBYVATELI OBCE	30
3.1 „SPOLEČNĚ VYTVÁŘÍME PROGRAM ROZVOJE OBCE SLAPY“	30
4 SWOT ANALÝZA OBCE (VÝCHODISKA PRO NÁVRHOVOU ČÁST)	31
5 NÁVRHOVÁ ČÁST PRO SLAPY	34
5.1 VIZE OBCE SLAPY	34
5.2 CÍLE A OPATŘENÍ	34
6 PROJEKTOVÉ ZÁMĚRY	36
7 PODPORA REALIZACE PRO SLAPY	39
7.1 PROGRAM ROZVOJE OBCE JAKO „ŽIVÝ“ DOKUMENT	39
7.2 ŘÍZENÍ REALIZACE, MONITOROVÁNÍ A DÍLČÍ AKTUALIZACE.....	39
8 SEZNAM GRAFŮ, OBRÁZKŮ A TABULEK	41
9 SEZNAM ZDROJŮ	41

Seznam zkratk

ČOV - čistírna odpadních vod

DSO – dobrovolný svazek obcí

EKO-KOM - autorizovaná obalová společnost, třídění a recyklace obalových odpad

EO – ekvivalentní obyvatel

HZS – hasičský záchranný sbor

KES – koeficient ekologické stability

KSÚS – Krajská správa a údržba silnic

MAS – Místní akční skupina

ORP – obec s rozšířenou působností

PET - polyethylentereftalát

PRO – program rozvoje obce

SDH – sdružení dobrovolných hasičů

SWOT - zkratka pro silné a slabé stránky obce a příležitosti a hrozby obce

TJ – tělovýchovná jednota

ZŠ – základní škola

MŠ – mateřská škola

1 ÚVOD – PROČ JE DOBRÉ MÍT PROGRAM ROZVOJE OBCE

Program rozvoje obce (dále jen „PRO“) je jako základní rozvojový a plánovací dokument obce zakotven v zákoně č. 128/2000 Sb., o obcích. Jeho schválení podléhá zastupitelstvu obce. Jde o střednědobý dokument, jehož cílem je definovat prioritní oblasti rozvoje obce v předem stanoveném časovém horizontu. Jde tak o dokument, který přesahuje délku volebních období zastupitelstev. PRO zachycuje hlavní problémy rozvoje obce a formuluje možná řešení, čímž umožňuje komplexní přístup k řešení problémů. Slouží tak jako podklad pro řízení obce a pro přípravu projektů a rozvojových aktivit v obci. Je to důležitý podkladový materiál pro čerpání finančních prostředků z evropských i národních zdrojů, neboť zvyšuje připravenost obce k podání žádostí o dotační podporu a zvyšuje šance získat tyto vnější prostředky. PRO tak obci umožní zejména:

- naplňovat dlouhodobé cíle a strategickou vizi obce,
- rozhodovat v širším koncepčním rámci,
- koordinovat aktivity a zájmy různých subjektů působících v obci,
- prosazovat a chránit veřejný zájem,
- stanovit priority obce, místních obyvatel, podnikatelských subjektů a následně investičního programu,
- posílit sounáležitost mezi lidmi navzájem,
- posílit odpovědnost místních obyvatel za další rozvoj obce tak, aby přicházeli s konkrétními návrhy a řešením daného problému.

Dokument sestává z části analytické a návrhové. Analytická část popisuje aktuální situaci v obci na základě statistických dat. Přechod mezi analytickou a návrhovou částí dokresluje výstupy z dotazníkového šetření mezi obyvateli. Návrhová část je stěžejní pro budoucí rozvoj obce, neboť je v ní formulována vize budoucího rozvoje. Celý PRO je zpracován tzv. komunitním způsobem, tedy za účasti veřejnosti a klíčových zainteresovaných skupin (byl zpracován a distribuován dotazník obyvatelům v tištěné i elektronické podobě a dále bylo uskutečněno setkání s obyvateli, kteří tak měli možnost podílet se na vytváření strategického dokumentu).

Program rozvoje obce Slapy byl zpracováván v období října 2019 až dubna 2020 na sedmileté plánovací období 2020 – 2026. Metodické vedení zajišťovali po odborné stránce pracovníci Místní akční skupiny Brdy-Vltava¹. Program rozvoje obce Slapy byl vytvořen podle metodiky tvorby programu rozvoje obce zpracované Ministerstvem pro místní rozvoj České republiky. Více informací k této metodice je možné nalézt zde: <http://www.mmr.cz/cs/Regionalni-politika-a-cestovni-ruch/Podpora-regionu/Rozvoj-obci/Archiv/Elektronicka-metodicka-podpora-rozvojovych-dokumen>.

¹ Nezisková organizace zabývající se rozvojem obcí, podnikatelských subjektů a neziskových organizací v území Dobříšska a Novoknínska a Středního Povltaví. Kancelář: Mírové náměstí 1551, 263 01 Dobříš, kontakt: brdy-vltava@seznam.cz, 605 344 750, více informací o organizaci na: <http://brdy-vltava.cz/>.

1.1 POSTUP ZPRACOVÁNÍ ROZVOJOVÉHO DOKUMENTU

Program rozvoje obce Slapy tvoří kompaktní dokument, který formuluje představy o budoucnosti obce a navrhuje způsoby, jak představ dosáhnout. Dokument je rozdělen na dva celky. Jedná se o část analytickou, která popisuje stávající stav, a část návrhovou, která zachycuje cíle obce a budoucí aktivity, kterými budou cíle naplňovány.

Tento rozvojový dokument byl vytvářen v období od října 2019 do dubna 2020. V říjnu 2019 byly osloveny pracovnice Místní akční skupiny Brdy-Vltava s žádostí o pomoc při zpracování rozvojového dokumentu PRO Slapy. Následně byl zpracován dotazník pro obyvatele obce. Ten byl distribuován mezi občany v průběhu listopadu a prosince 2019. Obyvatelé v něm měli možnost vyjádřit svůj názor na stávající stav jednotlivých oblastí a také sdělit své návrhy na zkvalitnění a další rozvoj obce. V prosinci 2019 byl dotazník společně se statistickými daty o obci vyhodnocen a na tomto základě byla zpracována analytická část. Následovalo dne 16.1.2020 setkání s občany. Na tomto setkání byly obyvatelům představeny silné a slabé stránky, příležitosti a ohrožení, které vzešly z dotazníkového šetření a z analytické části. Proběhla diskuse nad jednotlivými oblastmi z dotazníkového šetření. Společně byla vydefinována SWOT analýza a vize obce – ideální stav, jak by měla obec Slapy vypadat v roce 2026. Na základě společně stanovené SWOT analýzy byly navrženy projektové záměry, které by obec měla realizovat, aby se v lidem v obci dobře žilo. Dokument byl před dokončením připomínkován vedením obce a následně se vyjádřili k dokumentu obyvatelé obce prostřednictvím obecních webových stránek v termínu od počátku listopadu roku 2020 do 1. 12. 2020.

Obrázek 1: Společné setkání s občany



Zdroj: Brdy-Vltava o.p.s.

Schvalovací doložka:

Program rozvoje obce Slapy na období 2020 - 2026 schválilo dne 11. 8. 2020 usnesením č. 5 v souladu s §84 odst. 2 písm. a) zákona č. 128/2000 Sb., o obcích, v platném znění, zastupitelstvo obce Slapy.



2 ANALYTICKÁ ČÁST PROGRAMU ROZVOJE OBCE

Analytická část dokumentu je tvořena zejména charakteristikou obce, na jejímž základě jsou následně definována východiska pro návrhovou část dokumentu. V analytické části je nejprve rozpracována demografická situace, protože právě lidský faktor výrazně ovlivňuje podobu obce i aktivity, které se zde odehrávají. Dále se tato kapitola věnuje ekonomické oblasti, dopravní a technické infrastruktuře, občanské vybavenosti, životnímu prostředí a správě obce.

2.1 ZÁKLADNÍ INFORMACE O OBCI

Tabulka 1 Údaje o obci

IČO obce	00241652
Adresa sídla	Slapy 72, 252 08 Slapy
E-mail	ou.slapy@volny.cz
Telefon	257 750 322
Internetové stránky	https://slapynadvltavou.cz/



Obecní znak: šikmým stříbrným dvakrát prohnutým břevnem červeno-modře dělený štít. V červeném poli pod zlatou korunou s modrými kameny kosmo vztyčený zlatý gotický klíč šikmo podložený vztyčeným stříbrným mečem se zlatým jílcem.

2.2 HISTORIE

Nejstarší písemná zmínka o Slapech je z 10. srpna 1292. Český král Václav II. založil jeden z největších a nejbohatších klášterů - klášter Zbraslavský. V zakládací listině byl uveden výčet vesnic, které se stávaly klášterním majetkem. Patřily sem i Slapy a Přestavlky. V roce 1308 byla vesnice vyplněna bavorskými žoldáky. Za vlády Jana Lucemburského a jeho syna Karla IV. prožívá Zbraslavský klášter a s ním pochopitelně i Slapy období klidu a prosperity. Z této doby jsou první zmínky o Slapské faře. V polovině 17. století byly Slapy a okolí zdevastovány válkami. Za pár let se situace uklidnila a panství se rozrostlo natolik, že byla založena škola. První zmínka o ní je z roku 1669. V roce 1680 se slapské panství rozrostlo o Korkyni. V roce 1785 byl zbraslavský klášter rozhodnutím císaře Josefa II. zrušen a Slapy byly posléze zabrány královskou komorou.

Když v roce 1825 koupil panství Karel Bedřich baron Korb z Weidenheimu zvětšil příbytek řeholníků v nevelký zámek. Do dnešní doby se z něj zachovaly pouze hospodářské budovy a původní věž s hodinami. Slapské území v té době sahalo až po Davli a na území žilo přes 4000 lidí. Později se panství ujal hrabě Aichelburg, původem z Rakouska. Mezi lidem pak byla zvláště oblíbena komtesa Helena, která podporovala



v 2. polovině 19. století české vlastence a je po ní pojmenován Helenin dub. Hrabě se staral o školu a stál za založením hasičského spolku.

V roce 1881 prodal panství Bedřichu Westphalenovi, který se zasloužil o generální opravu kostela v roce 1911. Poslední člen rodu Westphalenů Theobald prodal slapský velkostatek na konci 1. světové války. Novým majitelem se stal průmyslník a bankéř Bohumil Bondy, který zmodernizoval cihelnu a postavil tzv. kruhovku. Ve Slapech se tak začaly pálit cihly, které měly výbornou kvalitu.

Ve 30. letech 20. století začala výstavba vil na Vyhlídce a stavba nového zámku. V roce 1935 byl postaven nový chudobinec, dnes se v něm nachází zdravotní středisko. Starý stával naproti Obecnímu úřadu. V obci bylo 5 hospod, 4 řezníci, 1 pekař, 1 cukrář, 2 trafiky 5 obchodů s potravinami.

V období 2. světové války (od roku 1944) operovali v okolních lesích partyzáni. Poslední obětí války byl partyzán ze skupiny hajného Průchy student Jindřich Knebot, zastřelený na křižovatce u Moravců, kde je dnes pomníček.

V roce 1949 byla zahájena stavba Slapské přehrady. Přehrada je umístěna v úzké soutěsce na začátku Svatojánských proudů a má originální konstrukční řešení. Pod čtyřmi přelivy 15 x 8 m s kapacitou 3 000 m³/s je přímo v tělese hráze umístěna strojovna elektrárny, která byla postavena v letech 1949 - 55. Hráz přehrady je vysoká 65 metrů. Tato stavba velmi změnila vzhled okolí Slap a také život v obci. Ihned po naplnění přehrady začaly stavby rekreačních chat. V současné době jich je na katastrálním území Slap cca 850.

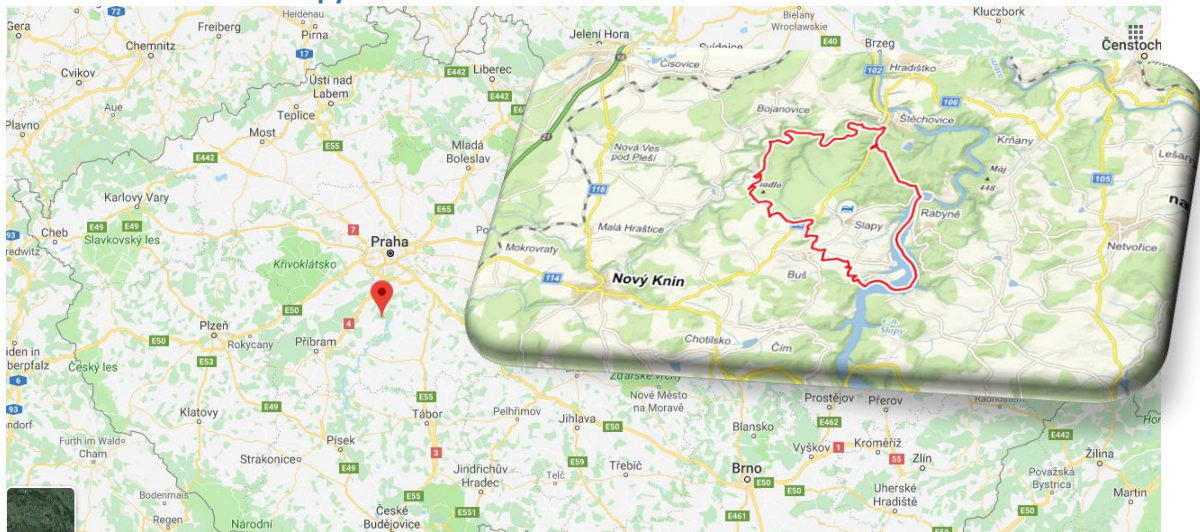
Součástí Slap je také místní část Přestavlky, které byly do roku 1951 samostatnou obcí a měly i svoje zastupitelstvo. Obec má svůj vlastní úřad teprve od roku 1974. Nejprve sídlil v obecním domě (nynější zdravotní středisko) a v současné době se nachází v domě č.p. 72, který kdysi patřil slapskému lékaři MUDr. Kahlerovi. Prvním starostou obce po sametové revoluci se stal František Neužil.

Zdroj: <https://www.slapyadvltavou.cz/ou-slapy/historie-slap/119-po-druhvve>

2.3 ÚZEMÍ OBCE

Obec Slapy leží 33 km jižně od Prahy a leží v nadmořské výšce 350 m. Od Vltavy je obec vzdálena pouhé 3 km. Celá oblast Slap je součástí Středočeské pahorkatiny. Slapy leží ve Středočeském kraji, okresu Praha-západ a spadá pod obec s rozšířenou působností Černošice (vzdálená 32 km). Pověřeným obecním úřadem je obec Jílové u Prahy ležící přibližně 18 km od Slap. Obec leží ve dvou katastrálních území Slapy nad Vltavou a Přestavlky u Slap. Celková výměra katastrálního území obce činila k 1. 1. 2018 celkem 2024 ha. Dle údajů Českého statistického úřadu nejsou Slapy rozděleny na místní části.

Obrázek 2 Poloha obce Slapy



Zdroj: www.mapy.cz a <https://www.google.cz/maps>

Krajina Slap resp. celého středního Povltaví (přibližně od Týna nad Vltavou po Slapy) reprezentovala před rokem 1950 unikátní fenomén úzkého zaříznutého údolí poměrně velké řeky. Tento svérázný typ říční krajiny, ale i ekonomická činnost a život lidí s řekou po staletí spojených (voraři, mlynáři, rybáři, vorařské hospody atd.) nevratně zmizel pod hladinou dvou velkých přehradních nádrží Orlická a Slapy (vltavské přehradní kaskády). Vznikl tím nový vodohospodářský typ krajiny s využitím zejména velkých vodních ploch pro rekreaci. V blízkosti Slapské přehrady byly postupně vybudovány rekreační areály a krajina získala významnou novou rekreační funkci.

Obrázek 3: Vodní nádrž Slapy



Příprava **vodní nádrže** začala již za 2. světové války, kdy bylo vytipováno nejpříhodnější místo pro přehradu a bylo rozhodnuto o její stavbě s vodní elektrárnou přelévanou. Toto bylo v celé Evropě v té době téměř unikátní. Samotná přehrada byla postavena jako součást tzv. Vltavské kaskády v letech 1949–1955. Jde o přímou, tížnou betonovou hráz, založenou na pevném skalním podloží. Podle rozlohy 11,626 km² je 6. největší přehradou v České republice.

Její hloubka je 58 m a hladina se nachází v nadmořské výšce 271 metrů. Hráz přehrady je dlouhá 260 m a vysoká 60 m. Součástí vodní nádrže Slapy je tzv. vodní dílo, a to vodní elektrárna Slapy. Tato patří mezi první elektrárny budované po 2. světové válce. Její výstavba trvala od roku 1949 a spuštěna do provozu byla v roce 1956. V elektrárně jsou nainstalovány 3 Kaplanovy turbíny o výkonu 3 × 48 MW. Plného výkonu je elektrárna schopna dosáhnout za 136 s. Samotná vodní nádrž Slapy je na mnoha místech kamenitá, hluboká a rychle se svažující přehrada, která vyniká lovem sumců, či úhoře říčního. Také se zde dá ulovit candát obecný, štika obecná nebo kapr obecný.

Zdroj textu i obrázku: <https://www.atlasceska.cz/pamatky/vodni-nadrz-slapy-20864>

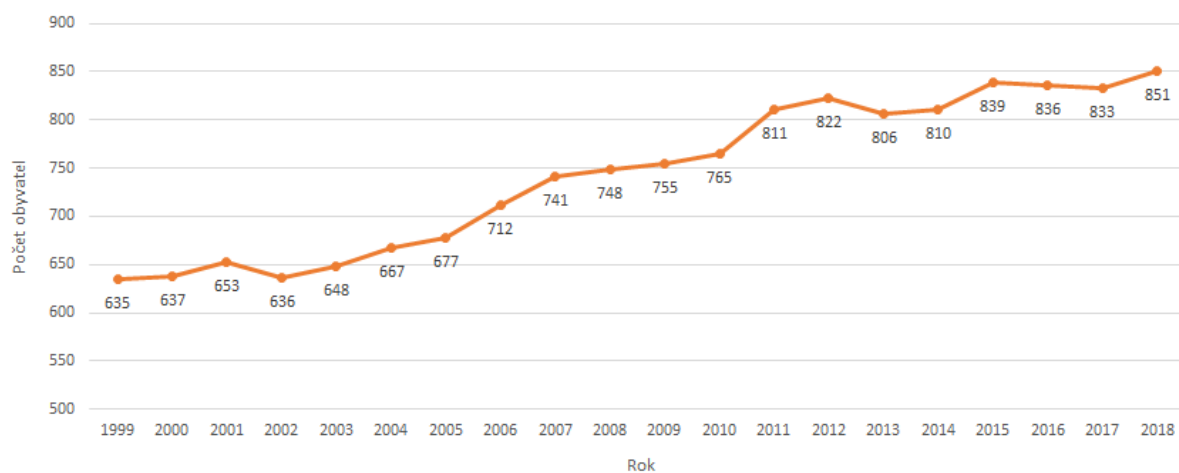


2.4 OBYVATELSTVO

2.4.1 DEMOGRAFICKÁ SITUACE

Graf č. 1 vyjadřuje **vývoj počtu obyvatel** během let 1999 až 2018. Je patrný stále se zvyšující počet obyvatel v obci. Jedná se o pozvolný nárůstu, který je zapříčiněn zejména výstavbou nových rodinných domů a s tím související příchod nových obyvatel. S ohledem na stávající stavební uzávěru v obci lze předpokládat zastavení resp. ustálení tohoto trendu, což v dlouhodobém horizontu může mít pozitivní vliv na udržení základních obytných funkcí obce.

Graf 1: Vývoj počtu obyvatel v letech 1999 – 2018 (vždy k 31.12.)

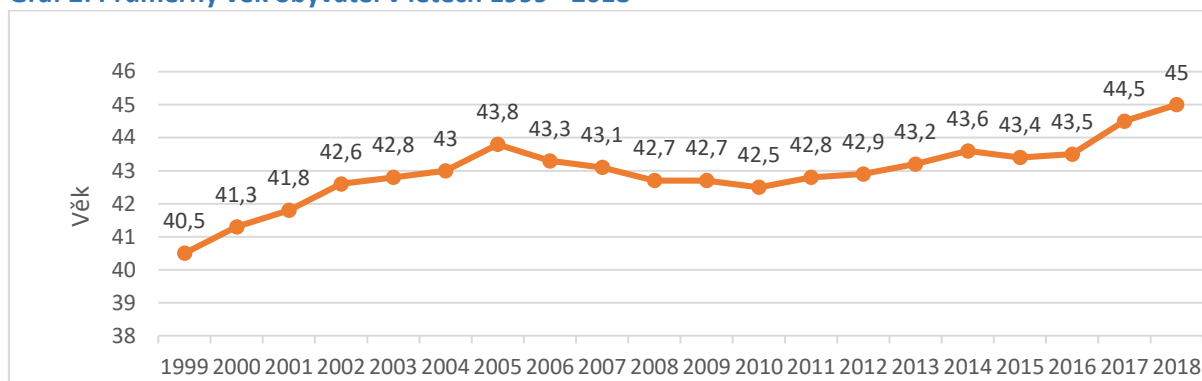


Zdroj: ČSÚ

Průměrný věk v obci Slapy v letech 1999 až 2005 pozvolna narůstal. V dalších 8 letech tedy až do roku 2013 se průměrný věk obyvatel pozvolna snižoval, až na průměrnou hodnotu 43,2. V roce 2014 došlo k jeho mírnému nárůstu 43,6. V roce 2015 hodnota průměrného věku klesla o 0,2 hodnoty a od roku 2016 se průměrný věk obyvatel pozvolna zvyšuje až na konečnou průměrnou hodnotu 45 let v roce 2018. Pro srovnání průměrný věk v ORP Černošice pro rok 2018 vykazoval hodnotu 39 let. Obec Slapy je tak v porovnání s celým ORP Černošice obcí se starším obyvatelstvem. Svědčí tomu také údaje z grafu, kdy v posledních třech letech obyvatelstvo obce mírně stárne, přičemž za posledních sledovaných dvacet let průměrný věk obyvatel zaznamenal nárůst o 4,5 let což je nárůst o 10 %. K tomuto také uvádíme, že dle Základní demografické prognózy Středního Povltaví z května 2018 (Buš, Davle, Měchenice, Slapy, Štěchovice) bude obyvatelstvo v této oblasti výrazněji stárnout, s čímž vzroste potřebnost sociálních služeb v dané oblasti, tedy také v obci Slapy.



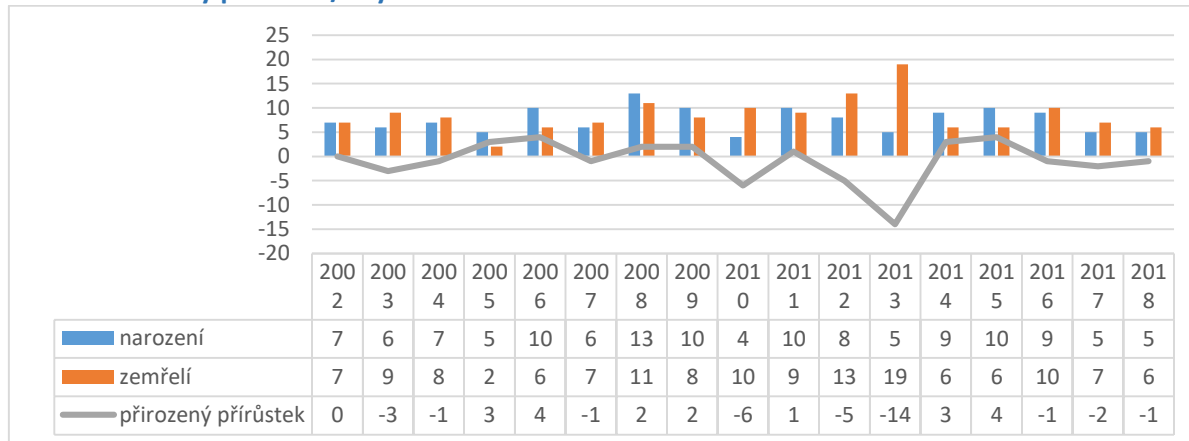
Graf 2: Průměrný věk obyvatel v letech 1999 - 2018



Zdroj: ČSÚ

Přirozený přírůstek/úbytek je rozdíl mezi počtem narozených a zemřelých obyvatel obce. Grafu č. 3 vykazuje proměnné hodnoty (kladné i záporné) v průběhu celého sledovaného období. Nejvýraznější vychýlení bylo zaznamenáno v roce 2013, kdy se narodilo 5 dětí a zemřelo 19 obyvatel, tedy došlo k výraznému úbytku obyvatel v daném roce. Z grafu lze dále vysledovat záporné hodnoty za poslední tři roky (2016-2018). Je zřejmé, že v těchto letech se do obce narodí méně dětí, než zemře obyvatel. S ohledem na trend nové výstavby rodinného bydlení v posledních letech se tyto záporné hodnoty zdají překvapivé. Důsledkem však může být stavební uzávěra v obci, čímž již nedochází k migraci mladých rodin do obce.

Graf 3: Přirozený přírůstek/úbytek v letech 2002 - 2018

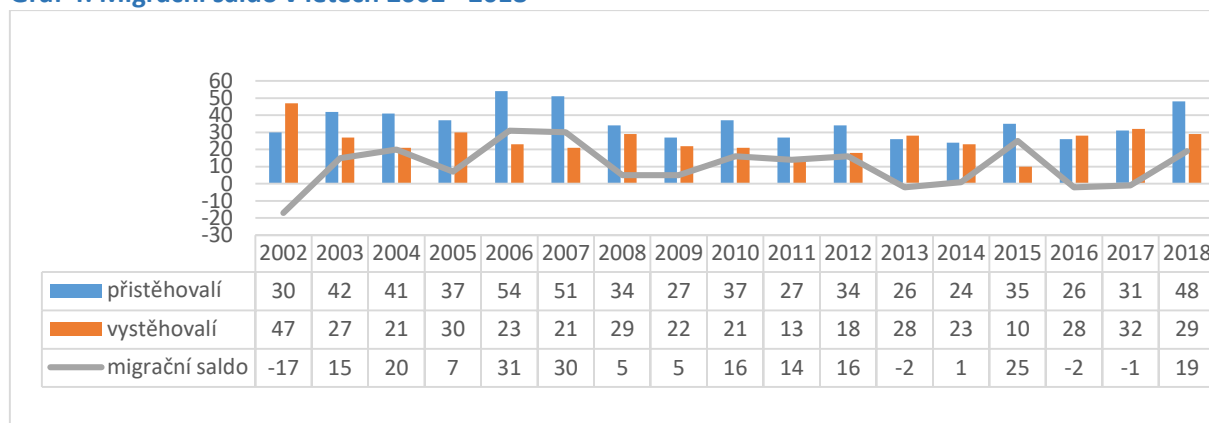


Zdroj: ČSÚ

Migrační saldo znázorněné v grafu č. 4 vyjadřuje rozdíl mezi přistěhoválými a vystěhoválými obyvateli. Jedná se o pohyb lidí z různých oblastí do obce Slapy, jejichž úmyslem je se v obci dočasně či trvale usadit. Z grafu je patrné, že v letech 2003 – 2012 migrační saldo vykazovalo značné kladné hodnoty. V roce 2006 a 2007 se do obce přistěhovalo o 30 a 31 lidí více než se z obce odstěhovalo. Značný nárůst hodnota migračního salda zaznamenala také v roce 2015, kdy činila 25, tj. do obce se přistěhovalo 35 nových obyvatel a vystěhovalo se 10. V letech 2016 a 2017 naopak migrační saldo vykazovalo hodnotu mírně zápornou (-2 a -1), tj. více lidí se v těchto letech z obce odstěhovalo. Nárůst obec opět zaznamenala v roce 2018, kdy migrační saldo vykazuje

hodnotu 19. Lze poznamenat, že migrační saldo v obci v poslední dekádě kolísá. Dá se poznamenat, že Slapy jsou obcí, kam se lidé v minulých letech stěhovali především z důvodu výhodné strategické polohy obce v blízkosti hlavního města Prahy a krásné přírody. Je však otázkou, zda tento trend je pro obec kladem či nikoli a to zejména z hlediska pozitivního vlivu na udržení základních obytných funkcí obce.

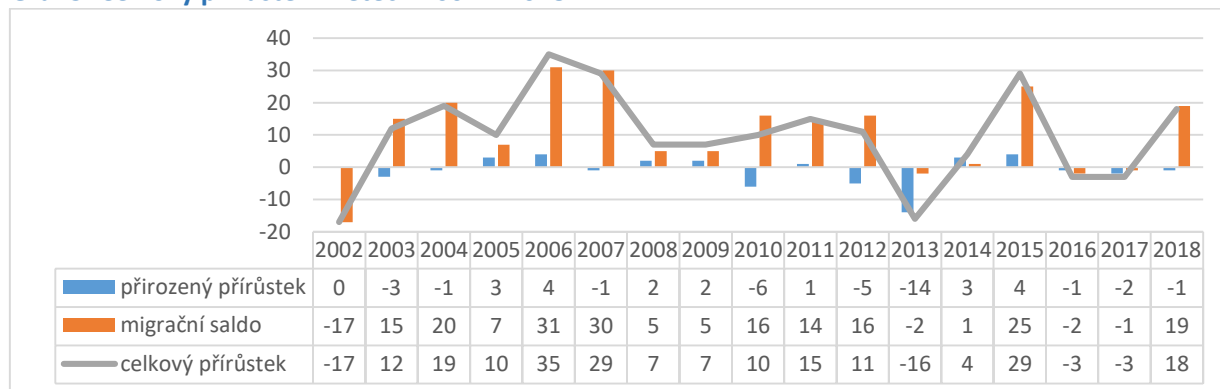
Graf 4: Migrační saldo v letech 2002 - 2018



Zdroj: ČSÚ

Celkový přírůstek obyvatel je součet přirozeného přírůstku/úbytku a přírůstku/úbytku stěhováním tzv. migračního salda. Hodnoty celkového přírůstu dle grafu vykazují vyjma roku 2002, 2013, 2016 a 2017 kladné hodnoty, což svědčí o nárůstu počtu obyvatel v obci. Z grafu jsou zjevné vyšší hodnoty migračního salda, lze tak celkový nárůst obyvatel v obci přičíst zejména migraci nových lidí do obce.

Graf 5: Celkový přírůstek v letech 2002 – 2018



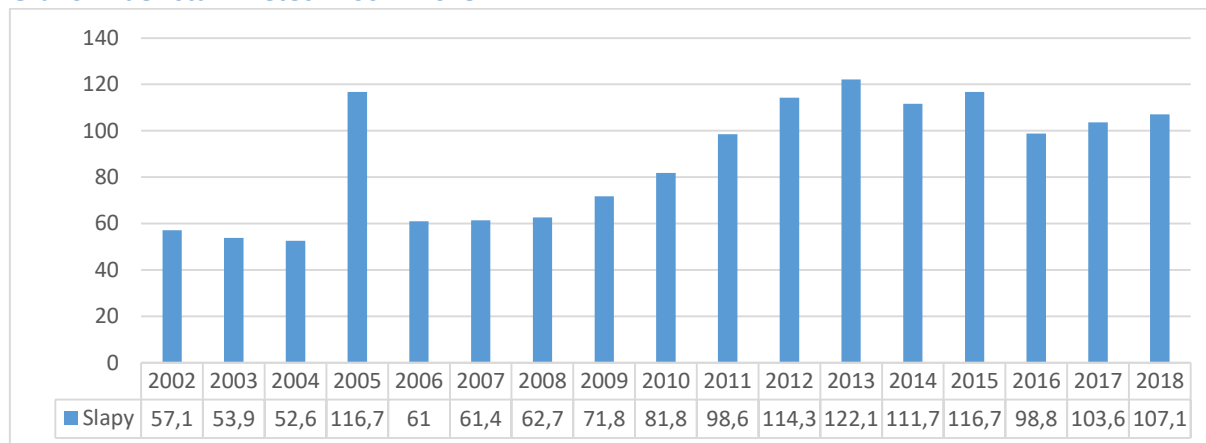
Zdroj: ČSÚ

Index stáří vyjadřuje, kolik osob v populaci připadá ve věku 65 a více let na 100 dětí ve věku 0-14 let. Z grafu č. 6 lze zaznamenat, že obyvatelstvo obce Slapy v posledních 7 letech stárne. Nejvyšší hodnoty zaznamenala obec v roce 2013, kdy na 100 dětí připadlo 122,1 osob ve věku 65 a více let. Od roku 2002 do roku 2011 (vyjma 2005) se hodnota indexu stáří dostala pod 100. V letech 2012 až 2018 vyjma roku 2016 opět hodnota indexu stáří vzrostla nad 100. V roce 2018 došlo k mírnému nárůstu na 107,1. Tedy na 100 dětí (ve věku 0 – 14 let) připadlo v tento rok 107,1 osob ve věku 65 a více let. V ORP Černošice hodnota indexu stáří zaznamenala v roce 2018 výši 74,02, tedy na 100 dětí (ve věku 0 –



14 let) připadlo 74,02 osob ve věku 65 a více let. Obec Slapy patří mezi obce se starším věkovým složením. Na celorepublikové úrovni činí hodnota indexu stáří pro Českou republiku pro rok 2018 123,2.

Graf 6: Index stáří v letech 2002 - 2018



Zdroj: ČSÚ

2.5 HOSPODÁŘSTVÍ

2.5.1 EKONOMICKÁ SITUACE

V této kapitole jsou analyzovány popisné a vývojové charakteristiky ekonomické situace v obci. Jedná se o analýzu podnikatelských subjektů, zaměstnanosti resp. trhu práce, mobility pracovní síly.

Dle tabulky č. 2 bylo v obci k 31. 12. 2018 evidováno celkem 282 registrovaných podniků (tj. funkčně a právně samostatný podnikatelský subjekt, sestávající z hmotných, osobních i nehmotných složek podnikání), přičemž 167 z těchto podniků vykazuje zjištěnou aktivitu. Z tabulky je zřejmé, že nejvíce aktivních podniků v obci je v oblasti velkoobchod a maloobchod; opravy a údržba motorových vozidel (38), dále v odvětví průmyslu (21), profesní, vědecké a technické činnosti (21). Dále je to odvětví stavebnictví a v neposlední řadě také oblast ubytování, stravování a pohostinství (11). S ohledem na charakter obce Slapy, jakožto obce s turistickým ruchem v letních měsících, je zřejmé, že mají v obci sídlo také podniky zaměřující se právě na oblast cestovního ruchu. Níže uvedená tabulka zachycuje podniky se sídlem v obci, tzn., že zde nemusí jednoznačně působit. Zároveň z dat není možné určit podniky, které působí ve Slapech a sídlo mají v obci jiné.

Tabulka 2: Podnikatelské subjekty podle převažující činnosti

	Registrované podniky	Podniky se zjištěnou aktivitou
Celkem	282	167
Zemědělství, lesnictví, rybářství	16	11



Průmysl celkem	32	21
Stavebnictví	29	16
Velkoobchod a maloobchod; opravy a údržba motorových vozidel	65	38
Doprava a skladování	8	8
Ubytování, stravování a pohostinství	20	11
Informační a komunikační činnosti	9	9
Činnosti v oblasti nemovitostí	19	7
Profesní, vědecké a technické činnosti	32	21
Administrativní a podpůrné činnosti	2	1
Veřejná správa a obrana; povinné sociální zabezpečení	2	2
Vzdělávání	4	3
Zdravotní a sociální péče	3	3
Kulturní, zábavní a rekreační činnosti	12	6
Ostatní činnosti	26	10

Zdroj: ČSÚ

Z tabulky č. 3 vyplývá, že v obci z celkového počtu podniků se zjištěnou aktivitou (167) působí celkem 122 (73 %) fyzických osob a 45 (27%) osob právnických. Převládající právní formou podniků je podnikání podle živnostenského oprávnění cca 65,3% (tj. 109 fyzických osob).

Tabulka 3: Podnikatelské subjekty podle právní formy

	Registrované podniky	Podniky se zjištěnou aktivitou
Celkem	282	167
Fyzické osoby	203	122
Fyzické osoby podnikající dle živnostenského zákona	187	109
Fyzické osoby podnikající dle jiného než živnostenského zákona	11	9
Zemědělství podnikatelé	3	2
Právnické osoby	79	45
Obchodní společnosti	40	34
Družstva	6	4

Zdroj: ČSÚ

S ohledem na hojný turistický ruch působí v obci značný počet podnikatelských subjektů podnikajících v oblasti ubytování, rekreace např. Penzion Slapy - ubytování na Slapech, AGENCY FITCLUB-TOUR s.r.o., 1. Slapská, s.r.o., Modrá Loděnice-JACHT KLUB, s.r.o. V souvislosti s turistickým ruchem jsou v obci zastoupeny také podniky v oblasti provozování kempů a pohostinství (např. restaurace U Neužilů, Motorest Slapy, Restaurace Ztracený Mlýn, Restaurant U Fousatého Dítěte). Obec a jejím okolí se tak nachází dostupné ubytovací a restaurační kapacity.

Mezi další podnikatelské subjekty v obci patří:

Zámek Slapy viz. kapitola 2.7 Vybavenost obce, 2.7.7 KULTURA A PAMÁTKY, VOLNÝ ČAS



Vojenský rehabilitační ústav Slapy viz. kapitola 2.7 Vybavenost obce, 2.7.1 ZDRAVOTNICTVÍ

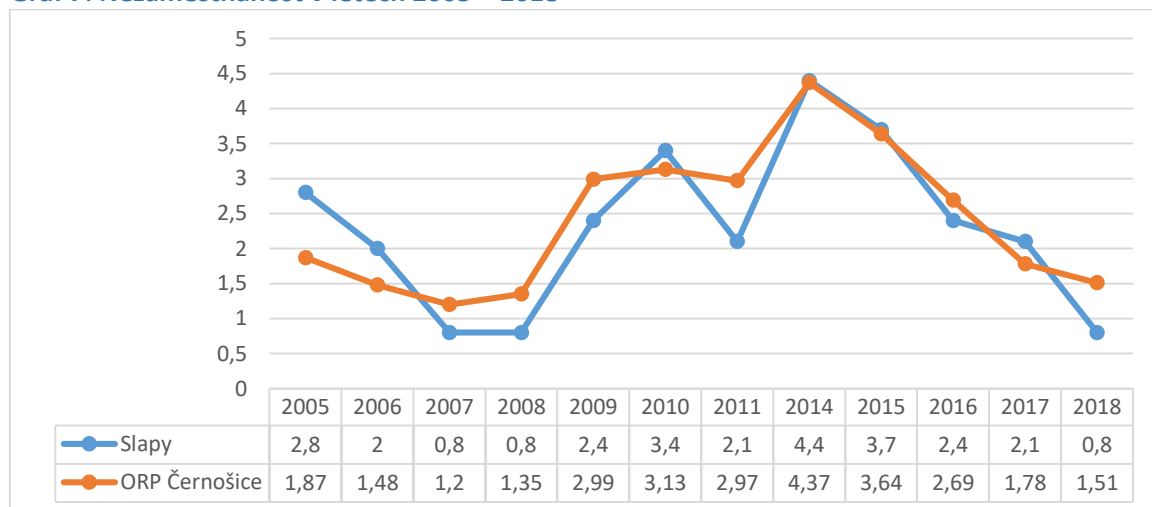
Antonín Buriánek, fyzická osoba podnikající dle živnostenského zákona v oblasti zámečnictví

BÁRTA rent s.r.o., společnost zajišťuje stavební práce a půjčovnu stavebního zařízení

2.5.2 TRH PRÁCE

Graf č. 7 znázorňuje **míru nezaměstnanosti** v obci Slapy v porovnání s celým ORP Černošice. Je patrné, že vývojový trend obou porovnávaných oblastí je velmi podobný. V roce 2014 dosahovala míra nezaměstnanosti svého prozatímního maxima, konkrétně v obci Slapy 4,4 % a v celém ORP Černošice 4,37 %. Od tohoto roku míra nezaměstnanosti klesá, nezaměstnaných tak v obci ubývá. V roce 2018 klesla míra nezaměstnanosti v obci na své minimum za sledované období, a to na 0,8 %. Lze tak zhodnotit, že obec Slapy se v posledních letech stává obcí s nízkou mírou nezaměstnanosti a sleduje tak celorepublikový trend (kdy Českou republiku lze hodnotit jako zemi s velmi nízkou nezaměstnaností). Obyvatelé Slap tak snadněji nachází odpovídající pracovní uplatnění. Trend nízké nezaměstnanosti v obci může být důsledkem výhodné polohy obce ležící v blízkosti hlavního města Prahy, které je od Slap vzdálené jižně v dojezdové vzdálenosti 33 km, přičemž se jedná o ostav který je dán historicky.

Graf 7: Nezaměstnanost v letech 2005 – 2018²



Zdroj: ČSÚ

2.6 INFRASTRUKTURA

2.6.1 TECHNICKÁ INFRASTRUKTURA

Zásobování pitnou vodou – v obci je zaveden vodovodní řád, který zabezpečuje obyvatelům Slap pitnou vodou. Kapacita stávajících vodovodních rozvodů je vyhovující, do budoucna lze uvažovat s připojením nových lokalit. Technický stav potrubí bude třeba

² V letech 2012 – 2013 došlo změně metodiky měření míry nezaměstnanosti. Proto nebyla za uvedené roky možné míru nezaměstnanosti zjistit.



postupně v některých částech opravit resp. vyměnit (např. Skalice, Ždáň). Vodovodní síť se bude rozšiřovat ve stávající zástavbě a v závislosti na budoucí výstavbě. Pro případ nouzového zásobování pitnou vodou bude toto zajišťováno dopravou pitné vody cisternami ze zdroje Malá Hraštice, Voznice a Trnová. Zásobení pitnou vodou bude doplňováno balenou vodou. V obci je možné zřídit individuální zásobování vodou prostřednictvím studny, tyto však musí splňovat požadavky §24a vyhlášky č. 269/2009 Sb. – Obecné požadavky na využívání území.

Kanalizace a čistírna odpadních vod – Koncem roku 2012 byla v obci dokončena stavba nové linky čistírny odpadních vod (dále jen „ČOV“), neboť kapacita stávající ČOV byla nedostačující. Nová stavba zvýšila dvojnásobně kapacitu odvodu splaškové vody stávající ČOV na 2000 EO. Na území obce se však nachází velké množství rekreačních objektů, které nemají možnost připojení na veřejnou kanalizaci (ČOV). Musí tak být zajištěno, aby odpadní vody u těchto objektů byly akumulovány v bezodtokových jímkách. V těch částech území, kde není vhodné budovat kanalizační síť s napojením na ČOV (pro nevhodnost místních podmínek a počet trvale bydlících obyvatel), bude nezbytné zajistit rekonstrukci stávajících nebo výstavbu nových akumulčních jímek pro zachycování odpadních vod. Veškeré odpadní vody akumulované v bezodtokových jímkách tak budou sváženy na čistírny odpadních vod. Kanalizační síť bude postupně prodlužována v závislosti na rozvoji obce (obytné zóny a další lokality) dle územního plánu.

Zásobování elektrickou energií - převážně soustředěno do sídla Slapy, hlavní rozvojové plochy se nacházejí především na východním okraji obce, menší plochy jsou na severním okraji. V těchto lokalitách bude proto největší rozsah změn stávajících rozvodů a největší rozvoj nových primárních a sekundárních sítí. Pro uvolnění rozvojových ploch je navrženo zrušení několika krátkých tras venkovních vedení a jejich nahrazení vedením kabelovým. V okrajových částech jsou navrženy dvě nové venkovní trafostanice napojené venkovním vedením. V rozvojových plochách malého rozsahu ležících uvnitř intravilánu je nárůst potřebného elektrického výkonu malý, a proto většinou bude tato potřeba pokryta ze stávajících rozvodů.

Plynofikace – území obce není plynofikováno ani se neplánuje jeho zavedení. Je však možné v rozvojových lokalitách individuální užití zaváženého plynu propan-butan.

Veřejné osvětlení – obec je částečně osvětlená po celou noc. V současné době je osvětlení nové a zrekonstruované.

Veřejný rozhlas – v obci Slapy není zaveden.

V obci je zajištěn **vysokorychlostní internet** (2 firmy s bezdrátovým přenosem a O2 s optickým kabelem), který provozují společnosti Slapy pronet z.s., a Vaše síť s.r.o.



2.6.2 DOPRAVNÍ INFRASTRUKTURA

V této kapitole jsou popsány pozemní komunikace spojující obec Slapy s okolními městy, obcemi. Úvodem do této kapitoly uvádíme termíny resp. označení pozemních komunikací v České republice.

Pozemní komunikací se rozumí dopravní cesta určená k užití silničními a jinými vozidly a chodci, včetně pevných zařízení nutných pro zajištění tohoto užití a jeho bezpečnosti. Jejich správu a údržbu zajišťuje jejich vlastník. V České republice tyto dělíme na kategorie:

- dálnice (vlastník – stát),
- silnice je veřejně přístupná pozemní komunikace určená k užití silničními a jinými vozidly a chodci (silnice I. třídy – vlastník stát, silnice II. a III. třídy – vlastník kraj),
- místní komunikace, je veřejně přístupná pozemní komunikace, která slouží převážně místní dopravě na území obce (vlastník – obec, na jejímž území leží),
- účelové komunikace slouží ke spojení jednotlivých nemovitostí pro potřeby vlastníků těchto nemovitostí nebo ke spojení těchto nemovitostí s ostatními pozemními komunikacemi nebo k obhospodařování zemědělských a lesních pozemků (může vlastník i soukromý vlastník).

Správu a údržbu pozemních komunikací zajišťuje jejich vlastník, který si ve většině případů na toto zřizuje/najímá speciální organizace. Na území obce Slapy se nenachází, ani není navržena žádná dálnice, rychlostní silnice, ani silnice I. třídy. Základ silniční dopravní infrastruktury tvoří silnice II. a III. třídy.

Komunikační páteří obce je silnice II/102, která obec protíná ve směru Zbraslav - Slapy - Chotilsko – Kamýk nad Vltavou. Je to významná regionální spojnice Prahy a rekreační oblasti středního Povltaví. Měří 87 km. Tato silnice v širších souvislostech vytváří propojení ve směru jih – sever vedoucí od Kamýku nad Vltavou přes Slapy do hlavního města Prahy. Do správního obvodu Slapy vstupuje od jihu přes obec Buš a ze severu od Štěchovic. Do centra obce silnice II/102 přímo nevstupuje, napojuje se však u autobusové zastávky Na polesí na silnici III/1027 procházející centrem obce ve směru západním na obec Rabyni a dále tato silnice III/1027 u Motorestu Slapy ve směru na jih navazuje na silnici III/10217 vedoucí přes obec Buš, obec Čím do obce Korkyně. Zde se tato napojuje opět na silnici II/102. Na tuto páteřní komunikační trasu II/102 je napojena soustava místních a účelových komunikací zajišťujících propojení správního území, jednotlivých katastrálních území, dopravní obsluhu každého jednotlivého objektu a jednotlivých obhospodařovaných ploch a pozemků.

Silnice v majetku Krajského úřadu jsou udržovány KSÚS. Místní a účelové udržuje obec. V obci se nacházejí 3 přechody pro chodce.

Vzhledem k nedostatku pracovních příležitostí přímo v obci, dojíždí obyvatelé za prací zejména do Prahy, u a to právě po silnici č. II/102. Praha je od obce vzdálena severně cca 33 km. Dojíždka za prací však není pro obyvatele komfortní zejména z časových důvodů,



proto by obyvatelé uvítali více pracovních příležitostí v obci. Vytvoření pracovních příležitostí v obci je však velmi obtížné.

Železniční trať ani vlaková stanice se na území obce nenachází.

V obci jsou vybudována veřejně přístupná **parkoviště** v zastavěných částech obce, u Motorestu, u odbočky k obecnímu úřadu, u Neužilů, pod školou. Obec vzhledem ke své velikosti a územnímu řešení nemá parkovací zóny ani placená parkoviště. Vyhrazená parkovací stání jsou v obci zejména u objektů s podnikatelským charakterem. Parkování v rozvojových plochách je řešeno na pozemcích příslušejících jednotlivým záměrům. Záměrem obce je do budoucna vybudovat další parkoviště ke zlepšení kvality dopravní infrastruktury zejména s ohledem na turistický ruch.

Chodníky v obci jsou zejména součástí dopravně významnějších obslužných místních, resp. účelových komunikací. Záměrem obce je v zastavěných územích a územích určených k zastavení doplnit chybějící chodníky podél všech průjezdných úseků silnic, tak aby byla bezpečná pěší dostupnost po celé obci. Za problematickou lze označit bezpečnou pěší dostupnost zastávek veřejné hromadné dopravy, danou zejména absencí chodníků v některých částech a dostatečného osvětlení.

V obci se nachází benzínová stanice.

Autobusová doprava - spojení obce s hlavním městem Prahou zajišťuje společnost ARRIVA STŘEDNÍ ČECHY s.r.o.:

- **linkou 360** na trase Praha, Smíchovské nádraží - (Slapy, Na Polesí) - Sedlčany, aut.st. a zpět. Tato linka zajišťuje dopravní obslužnost obce v pracovních dnech od ranních hodin až do večerních v častých intervalech a dále také o víkendech, kdy do obce zajíždí až 10x denně,
- **linkou 361** na trase Praha, Smíchovské nádraží - (Slapy, Jednota - Slapy, Motorest- Slapy, Na Polesí) - Dobříš, nám. a zpět. Linka zajišťuje dopravní obslužnost obce v pracovních dnech od ranních hodin až do večerních v častých intervalech a dále také o víkendech, kdy do obce zajíždí až 10x denně,
- **linkou 390** na trase Praha, Smíchovské nádraží - (Slapy, Na Polesí - Slapy, Motorest - Slapy, Na Rovínku) - Rabyně, Měřín a zpět. Dopravní obslužnost obce je obslužena v pracovních dnech od ranních hodin až do večerních v dostatečných intervalech a dále také o víkendech, kdy do obce zajíždí až 8x denně.
- **Linkou 437** na trase Nový Knín - Nové Dvory (Slapy, Motorest - Slapy, Jednota) - Štěchovice - Hradištka a zpět, v omezeném časovém rozmezí (do obce zajíždí 4x denně, přičemž o víkendech spoj nejíždí).

Přepravu ve směru obce Slapy a hlavní město Praha zajišťuje také společnost ČSAD AUTOBUSY České Budějovice a.s., a to prostřednictvím linky 360 resp. 108360 na trase Praha, Smíchovské nádraží - (Slapy, Na polesí) - Sedlčany, aut.st. a zpět. A to v omezeném rozsahu 3x denně v pracovní dny z toho 2x denně i o víkendech.

[Zdroj: www.idos.cz](http://www.idos.cz)



Autobusové zastávky se v obci nachází na třech místech:

- Slapy, Na Polesí
- Slapy, Motorest
- Slapy, Jednota

Autobusová zastávka Slapy, Jednota byla v roce 2015 zrekonstruovaná, vybavena QR kódem s jízdním řádem a zastávkovým tablem a zkrášlena byla historickými a současnými fotografiemi. Téhož roku byla nainstalována také nová autobusová zastávka ve směru na Nový Knín s fotografiemi a texty navazující na zastávku Slapy, Jednota. V současné době však vyvstávají požadavky na rekonstrukci dalších autobusových zastávek pro jejich nevyhovující stav. V obci celkem pět autobusových zastávek.

Obsluha veřejnou hromadnou dopravou (počty spojů ve všední den i o víkendech a svátcích) se jeví jako dostačující a na vysoké úrovni, jedná se o významný rozvojový potenciál. Nicméně zšetření v obci bylo zjištěno, že posílení autobusových spojů v odpoledních a večerních hodinách je pro obyvatele žádané stejně jako častější zajištění autobusových spojů do zastávek v obci (toto však není uskutečnitelné zejména pro autobusovou linku č 360, násobně by se prodloužila doba jízdy autobusu).

Lodní doprava - pro veřejnou lodní dopravu na řece Vltavě jsou zřízeny přístaviště Skalice a Ždáň. Pravidelná lodní linka Slapy – Živohošť vyjíždí zejména v letních měsících a slouží k dopravě do jednotlivých kempů, které se nacházejí na březích "pražského jezera". Aktuální jízdní řád k nalezení na <https://lodnidopravaslapy.cz/#rad>. Okolí Slap, zejména pak Přehradu Slapy je možné poznat také při vyhlídkové plavbě, která trvá přibližně 45 min. Tato je v provozu v letních měsících. Jízdní řád a podrobné informace jsou na webové stránce <https://www.paroplavba.cz/>. Další možností jak se seznámit s malebnou přírodou v okolí Slap jsou okružní plavby lodí, které začínají v přístavišti na Rašínově nábřeží v Praze. Odkud vyplouvají lodě různých plavebních společností. Plují na Slapy malebnou přírodou, částí vltavské kaskády, několika plavebními komorami s mezizastávkou pod Slapskou přehradou. Tyto plavby provozují zejména lodní společnosti v Praze.

Cyklodoprava – Cyklotrasa první „**Ze Slap přes dva mosty**“ z větší části kopíruje trasu amatérského závodu „Šlap okolo Slap“. Trasa vede ze Slap k přehradě, přes most směrem na kopec Stromeč, kde je nádherná vyhlídka na řeku Vltavu a celé Slapy. Trasa pokračuje přes Blaženickou křižovatku do Blaženic, dále do obce Jablonné, kolem místního zámku přes Jablonský potok do obce Nebřich, dále po hlavní silnici přes Živohošťský most do obce Křeničná, a následně Čími. Odtud trasa pokračuje po silnici směrem do obce Buš a zpět do Slap. Trasa je určena pro silniční kola, čítá téměř 30 km a lze ji zhodnotit jako trasu náročnou. Zdroj: <https://www.slapynavltavou.cz/slapy/cyklotrasy-slapy/1147-ze-slap-pres-dva-mosty>

Obrázek 4: Vyhlídka na Vltavu





Druhá cyklotrasa „**Ze Slap do údolí Kocáby**“ prochází z velké části kaňonem Hadí řeky nacházejícím se mezi obcemi Nový Knín a Štěchovice. Trasa začíná v obci Slapy. Lze si vybrat ze tří různých variant z hlediska délky trasy a obtížnosti:

- **Kratší trasa** Slapy - Královky- Osada Havran - Slapy, 16 km obtížnost 1 -2, trekové kolo.
- **Delší trasa** Slapy - Malá Lečice - Osada Havran - Slapy, 21 km obtížnost 2, trekové kolo.
- **Nejdelší trasa** Slapy - Nový Knín - Štěchovice - Slapy, 31 km obtížnost 3, horské kolo.

Trasa „**Lesem kolem Slap na kole**“ začíná na návsi Slap u fary a pokračuje kolem fotbalového hřiště po žluté turistické značce k motokrosovému areálu, směrem na Královky, přes louku do lesa, kde se trasa napojuje na zelenou turistickou trasu až na rozcestí u Staré silnice kolem Šobrových rybníčků. Na křižovatce v Paloukách odbočuje doleva směrem ke Kocábě k Heleninu dubu. Následuje přejezd hlavní silnice na Prahu a mírné stoupání na vrchol a sjezd do Slap. Nenáročná trasa v délce cca 6 km je určena pro trekové kolo. Zdroj: <https://www.slapy.nad.vltavou.cz/slapy/cyklotrasy-slapy>

2.7 VYBAVENOST OBCE

2.7.1 ZDRAVOTNICTVÍ

V obci působí praktický lékař pro dospělé MUDr. Václav Holý v ordinacních hodinách v pracovních dnech pondělí až pátek (viz. přehled níže).

	Ordinace	Návštěvy
pondělí	8 -13	13-16
úterý	8 -13	13-16
středa	12-18	9 -12
čtvrtek	8 -13	13-16
pátek	8 -13	13-16

Dále je v obci zajištěna zubní ordinace MUDr. Marty Šípkovské.

Zdravotní středisko s dalšími odbornými a specializovanými lékaři se v obci nenachází. Praktický lékař pro děti a dorost, MUDr. Renata Zachová, sídlí ve Štěchovicích ležících (vzdálenost cca 5,5 km). Další zdravotnická zařízení se nacházejí v hlavním městě Praze, kde je široká nabídka lékařských služeb. Lékařská služba první pomoci pro děti i dospělé se nachází v Praze – Zbraslav.



Obrázek 5: Vojenský rehabilitační ústav



Vojenský rehabilitační ústav - Areál se nachází v lesoparku, 3 km od Slapské přehrad. Jde o odborný léčebný ústav se zaměřením na komplexní rehabilitační léčbu formou hospitalizace u zejména pacientů s poruchami hybného systému, po úrazech a operacích, neurologických, revmatologických a dalších chorob. Léčba je realizována ve spolupráci s vojenskými nemocnicemi a posádkovými ošetrovnami v rámci rezortu Ministerstva obrany ČR a také v rámci celé České republiky.

Zdroj obrázku: <https://www.slapynadvltavou.cz/sluzby-slapy/vru-slapy>

Vodní záchranná služba - Stará Živohošť - Vodní záchranná služba formou preventivní a zásahové služby bdí v místech velkého soustředění vodní rekreace nad bezpečností rekreatantů a aktuálně informuje o pravidlech bezpečnosti. Její základna se nachází pod hlavním parkovištěm na Staré Živohošti v blízkosti přívozu Stará - Nová Živohošť. Základna je v provozu od června do srpna nonstop a je zde vždy přítomna kvalifikovaná posádka včetně potápěče.

2.7.2 SOCIÁLNÍ PÉČE

Obec Slapy spadá pod obec s rozšířenou působností Černošice, která tak pro obec Slapy zajišťuje výkon příslušných oblastí působnosti. Mezi tyto spadá také oblast sociální, kdy byl pro celý region vytvořen **Střednědobý plán rozvoje sociálních služeb pro ORP Černošice 2019 - 2024** pro celé správní území ORP Černošice, tedy také pro obec Slapy. Problematika sociálních i návazných služeb totiž prostupuje napříč územím a nedotýká se jen jednotlivých měst a obcí. V oblasti sociálních služeb v obci působí terénní pracovníci Charity Starý Knín. Tato zabezpečuje sociální, zdravotní, kulturní a duchovní potřeby členů cílových skupin. Kapacity Charity Starý Knín však nepostačují potřebám obyvatel, které jsou nedostatečné zejména v oblasti pečovatelské služby a osobní asistence. Obec od roku 2017 přispívá každoročně ze svého rozpočtu do Sociálního fondu regionu Brdy-Vltava zřízeného společností Brdy-Vltava o.p.s. Finanční prostředky obcí regionu jsou využívány za účelem podpory ověřeným poskytovatelům sociálních a návazných služeb v regionu Brdy-Vltava. Příspěvky obce Slapy jsou z uvedeného Sociálního fondu regionu Brdy-Vltava využívány k dofinancování poskytovatelů sociálních služeb působících na území obce (např. CSS Hvozdy, Portus Praha, Farní charita Starý Knín a další).

2.7.3 ŠKOLSTVÍ

První listinné zprávy o **základní škole Slapy** (dále jen ZŠ) se objevují od roku 1669. Jedná se o školu zřizovanou obcí Slapy. Škola je situována ve středu obce s dobrou dostupností městské hromadné dopravy. ZŠ má tři třídy s 1. – 5. ročníkem, školní družinu s jedním oddělením a školní jídelnu. Do školy jsou přijímáni i žáci, kteří jsou vzděláváni v rámci individuálního vzdělávání. Každá třída je pro výuku i práci na internetu vybavena 4 – 5



počítači propojenými do počítačové sítě. Síť instalovaná ve škole umožňuje žákům přístup na internet v každé učebně během celého dne. Jedná se však již o starší počítače. V rámci výuky jsou používány různorodé pomůcky: pianino, Orffův instrumentál, elektrofonické varhany, metalofony, xylofony, mikroskopy, sady pro pokusy, didaktické pomůcky. Z grantu Nadace ČEZ byla v ZŠ vystavena keramická dílna s keramickou pecí. Na školní zahradě ZŠ se nachází nově vybudované venkovní sportoviště (fotbalové hřiště, hřiště na nohejbal a volejbal, hřiště na košíkovou, dva venkovní pingpongové stoly) tělovýchovnými a rekreačními prvky (dvojhrazda, lezecká stěna s paravanem, venkovní tabule „Čmáralka“, indiánské „území“ s velkým týpí pro 20 dětí). 2.

Obrázek 6: Tělocvična Slapy



Zdroj: FB JUDO Davle - Štěchovice

stupeň základní školy zajišťuje základní škola v obci Hradištko, kdy se Slapy finančně podílely na dostavbě 2. stupně ZŠ. Dopravní spojení do obce Hradištko je vyhovující. Zároveň je nutno uvést, že 2. stupeň základní školy v obci Slapy není na základě demografických údajů zejména z pohledu stárnutí obyvatel žádoucí ani udržitelný. Součástí ZŠ je také **mateřská škola Slapy** (dále jen „MŠ“) s dvěma třídami a zajištěným stravováním v rámci školní jídelny. Obec má nově postavenou tělocvičnu (viz Sportovní hala v kap. 2.7.5). Dále bude potřeba modernizovat školní jídelnu. Charakteristickým znakem základní a mateřské školy je rodinné prostředí, které spoluvytvářejí všichni zaměstnanci školy spolu s žáky a rodiči.

V obci dále funguje soukromé zařízení „**SOVIČKA Evička**“, která nabízí celodenní péči a výchovu zaměřenou na celkový rozvoj dítěte s ohledem na jeho věkovou a individuální specifika, dále krátkodobé hlídání, ale i noční hlídání v prostorách Sovičky.

2.7.4 ODPADOVÉ HOSPODÁŘSTVÍ

Komunální odpad (neboli směsný odpad) je veškerý odpad vznikající při činnosti fyzických osob (domácností) na území obce. Pro sběr komunálního odpadu jsou obecně používány sběrné nádoby tzv. kontejnery nebo popelnice, které jsou umístěny na shromažďovacích místech. Komunální odpad je nejčastěji odvážen subjektem, který v obci svoz odpadu zajišťuje.

Obec Slapy komunální odpad vznikající na jejím území třídí na složky:

- Směsný komunální odpad,
- Biologické odpady rostlinného původu,
- Papír,
- Plasty včetně PET lahví,
- Sklo,
- Kovy,
- Nebezpečné odpady,
- Objemný odpad,
- Jedlé oleje a tuky,
- Nápojové kartony.

Svoz komunálního odpadu také zajišťuje společnost AVE CZ odpadové hospodářství, s. r. o. Za provoz systému shromažďování, sběru, přepravy, třídění, využívání a odstraňování komunálních odpadů (dále jen „svoz odpadů“) je v obci vybírán místní



poplatek na poplatníka (příslušnou fyzickou osobu). Tento je na rok 2020 stanoven ve výši 650,- Kč. Rozdíl, který je hrazen z rozpočtu činí cca. 200.000,- Kč za rok.

Tříděný odpad je v obci shromažďován do kontejnerů o velikosti 1 100 litrů, popelnic 240 litrů, zvonů na sklo a do zvláštních sběrných nádob, které jsou umístěny na příslušných stanovištích v obci a jsou barevně odlišeny a označeny příslušnými nápisy. Většina velkoobjemových kontejnerů na tříděný odpad disponuje otvíratelným víkem pro vhoz objemnějšího tříděného odpadu. Svoz tříděného odpadu pro obec zajišťuje společnost AVE CZ odpadové hospodářství, s. r. o. Z hlediska lokálního umístění již není možné vytvořit v obci nové hnízdo, přesto obec každoročně rozšiřuje kontejnery na tříděný odpad ve stávajících hnízdech.

Obec Slapy je zapojena v systému EKO-KOM (společnost, která uzavírá smlouvy s obcemi a vyplácí jim odměny za vytríděné odpady), kdy na základě řádně vytríděného odpadu je poskytnuta obci finanční odměna. Obec Slapy se v posledních letech umísťuje na předních příčkách ve třídění odpadu.

V obci jsou dále umístěny velkoobjemové kontejnery na **biologický odpad**, kdy tři z nich patří obci, která zajišťuje jejich svoz a tento pak dále kompostuje. Svoz ostatních velkoobjemových kontejnerů na biologický odpad zajišťuje společnost AVE CZ odpadové hospodářství, s. r. o. V souvislosti s biologickým odpadem obec zvažuje možnost zájemcům v obci zajistit svoz popelnice na bioodpad přímo od domu.

Obec disponuje v přízemí Obecního úřadu Slapy nádobou tzv. E-boxu na třídění drobného **elektrozařízení**. Dále obec zajišťuje sběr oleje a kovového odpadu.

2.7.5 SPORTOVNÍ VYŽITÍ A SPOLKY

Sportovní hala při Základní a Mateřské škole Slapy je víceúčelovým sportovním zařízením, které je určeno pro sálové míčové sporty, individuální i skupinová cvičení. Sestává ze sportovního sálu, nářadovny, vstupní chodby s odkládacím prostorem pro obuv, schodiště, chodby před šatnami, šaten, sprch a příslušenství. Sportovní hala je plně využívána pro různé sportovní aktivity např. jogu, kruhový trénink, volejbal, basketbal, fotbal a další.

Sbor dobrovolných hasičů Slapy nad Vltavou (dále „SDH“) byl založen na začátku roku 1881. Hned v prvním roce čítal hasičský sbor asi 85 členů. Činnost sboru se soustředila kromě svého základního poslání, tj. ochrana majetku spoluobčanů, na kulturní a společenskou oblast v obci. Pod hlavičkou hasičů byly kromě tradičních plesů pořádány také vlastenecké slavnosti při různých příležitostech a hlavně byla ceněna činnost divadelního souboru, který ovlivňoval celou obec. Během 2. světové války byla činnost všech spolků a tedy i hasičského téměř umrtvena. V roce 1945 zahájil činnost i hasičský sbor v Přestavlkách. Oba sbory nadále vystupovaly samostatně, byly ale navzájem velmi úzce provázány organizačně, činností i osobně. V roce 1953 došlo ke sloučení požárníků Slapy a Přestavlk. Po roce 1989 byla funkcionářská i členská základna vrácena zpět



k dobrovolnosti a na této bázi funguje dodnes. V současné době SDH Slapy vykonávají kromě hasičské činnosti také obecně prospěšnou, sportovní a kulturní činnost. Součástí jsou také „Mladí hasiči“, kteří se účastní dětských hasičských sportovních aktivit, požárních útoků, účastní se kulturních akcí.

Tělovýchovná jednota Sokol Slapy, z.s. je dobrovolným sdružením fyzických osob provozující tělovýchovu, sport, turistiku, organizační a osvětovou činnost. Byla založena v roce 1930. Hlavní náplní TJ Sokol Slapy je v současné době činnost fotbalového klubu mužů, který čítá cca 50 dospělých členů.

Zahrádkáři Slapy, kteří se scházejí na společných akcích 4 x až 5 x do roka.

Slapský kulturní spolek, z.s. vyvíjí spolkovou činnost, čímž naplňuje ideu oživit a zpestřit ve Slapech kulturní a sportovní dění pro všechny věkové kategorie občanů a návštěvníků Slap, pomáhá se zkrášlováním obce a okolí. Jeho snahou je spojovat lidi v obci. Zdroj: <https://slapskykulturnispolek.cz/>

V obci dále působí dva volejbalové **oddíly**, oddíl stolního tenisu, „veterán fotbalový tým“, basketbalový oddíl a také oddíl juda, který zaznamenává úspěchy na celostátních turnajích. Uvedené oddíly vedou dobrovolníci z obce ve svém volném čase, přičemž některé z oddílů mají také dětské členy, jako např. oddíl juda. V obci obyvatelé také svépomocí vedou kruhový trénink pro ženy a také jogy.

Slapypro.net - spolek zabývající se propojením sousedů prostřednictvím internetu pomocí kvalitního a cenově přijatelného řešení.

2.7.6 PLÁŽE A KEMPY

Na březích řeky Vltavy lze v blízkosti obce Slapy využít ke koupání veřejné pláže. Zde uvádíme jejich seznam směrem od přehrady proti proudu:

- **Lahoz** 93.3 ř. km - obecní pláž, bez možnosti parkování, nově opravená,
- **Nová Rabyně** 93.8 ř. km - pláž je součástí kempu, občerstvení, omezené parkování (na druhé straně řeky),
- **Ždán** 96 ř. km - místy udržovaná pláž, půjčovna loděk, občerstvení, parkoviště,
- **Měřín** 97 ř. km - udržovaná pláž, parkoviště, občerstvení, část je součástí měřínského hotelu (na druhé straně řeky),

Kempy v okolí obce Slapy, ve kterých je možné se ubytovat:

- **Autokemp Ždán** - ubytování ve čtyřlůžkových chatách nebo 1x chata pro 6 osob s kompletním vybavením (kuchyň, sprchy s teplou vodou), s možností plochy pro stany a karavany.
- **Autocamp Skalice Slapy** - nabízí ubytování pro stany, obytné vozy karavany. V areálu se nachází malý obchod s potravinami, stánek s občerstvením a restaurace s terasou. Dále autocamp nabízí ubytování v apartmánech, garsoniérách a chatkách plochu pro stany, půjčení motorových člunů, posezení u táboráku (možnost zapůjčení grilu), prodej potravin a základních hygienických potřeb bezproblémový vstup do Slapské přehrady.

2.7.7 KULTURA A PAMÁTKY, VOLNÝ ČAS

Původ **Slapského zámku** se datuje do 13. století, kdy měl zámek podobu statku. V roce 1825 statek získal Fridrich Korb z Weidensheimu a nechal jej roku 1884 přestavět na vrchnostenský dům do podoby jednoduchého pozdně klasicistického zámečku. Zcela novou podobu pak zámecká budova získala ve vlastnictví průmyslnické rodiny Bondyů. Ti nechali klasicistně upravený zámeček zbořit a na jeho místě v letech 1928 – 1930 vystavěli velkorysý zámek v pseudobarokním stylu. Za 2. světové války zabrali zámek nacisté. Při osvobození pak zařízení zámku ukořistila rudá armáda. Po roce 1948 až do revoluce zámek užívalo Ministerstvo vnitra jako výcvikové středisko. V současné době je zámek bez vnitřního vybavení a slouží především k natáčení a focení. Natáčel se zde již v roce 1933 film Madla z cihelny, v současnosti pak filmy Obsluhoval jsem anglického krále nebo Hanibal zrození a další filmy z české i zahraniční produkce. Zámek je využíván i pro pořádání kulturních akcí (zámecký ples, recitály a jiné).

Obrázek 7: Zámek Slapy



Kostel sv. Petra a Pavla je chráněná kulturní památka České republiky tyčící se nad obcí, jejímž autorem je Jan Blažej Santini. V ose kostela se nachází márnice. Hlavní loď je zaklenuta kupolí s lucernou.

Obrázek 8: Golf Park Slapy sv. Jan



Golf Park Slapy sv. Jan je 18- ti jamkové golfové hřiště, které zahájilo provoz v roce 2010. Jedná se o hřiště se širokými fairwayemi, mírně kopcovité s modelovanými greeny. Golfový Park Slapy nabízí také široké zázemí pro turisty i golfové hráče: restauraci, shop, wellnes, infocentrum, půjčovnu kol, zasedací místnosti, galerii a mnohé další. Zdroj: <http://www.golfslapy.cz/>.

Obrázek 9: Slapy marine - Skalice



windsurfing) nabízí **půjčovna Ždář.**

Vodní sportovní centrum Slapy marine-Skalice nabízí kotvení lodí a vodních skútrů, ale také prodej rybářských povolenek, pronájem šlapadel, loděk (i s motorem), itbikes, aquaskipper, půjčovnu lodí bez oprávnění - veslice s přívěsným motorem, plachetnice, šlapadla.

Další zapůjčení vybavení pro vodní sporty (šlapadla, pramice, čluny s přívěsným motorem,



Vodní nádrž Slapy (viz. kapitola 2.3. Území)– je přehradní nádrž na řece Vltavě a šestou největší přehradou v České republice. Její součástí je i vodní elektrárna. Nádrž byla vybudována v 50. letech 20. století.

Tabulka 4: Kulturní a společenské akce

Typ akce	Termín konání	Organizátor
Ples hasičů	leden - únor	SDH Slapy
Masopust	Únor	SDH Slapy
Stavění májky a pálení čarodějnic	duben	Slapský kulturní spolek
Slapská pouť	Červen	SDH Slapy, obec
Dětský den	květen	SDH Slapy
Posvícení	září	SDH Slapy
Rozsvícení vánočního stromu	prosinec	hasiči
Koncert v kostele	prosinec	Slapský k. s., SDH Slapy, obec
Zámecký ples	Prosinec	Slapský kulturní spolek

Obec je na základě své polohy velmi navštěvovaným turistickým centrem využívaným hojně pro sezónní vodní turistiku. Tato skutečnost s sebou přináší pozitiva (podnikatelská činnost v oblasti restaurátérství, půjčoven vodních plavidel a jiných věcí pro vodní rekreaci, z čehož plyne vyšší ekonomická stabilita obce) ale také negativa (ohrožení plavců, vodními sporty, plavidly, narušování vodních břehů z hlediska ekologického, hygienického, dopravního, znečištění břehů). viz. kapitola 2.8 Životní prostředí

2.7.8 DALŠÍ OBČANSKÁ VYBAVENOST

V obci je zajištěna poštovní a listovní služba s otevírací dobou:

Pondělí	8	11	14	18
Úterý	8	11	12	14
Středa	8	11	13	17
Čtvrtek	8	11	13	17
Pátek	8	12		

Na webových stránkách obce je zřízena služba Slapská inzerce, v jejímž rámci mohou inzerenti učinit nabídku prodeje či koupě nějakého předmětu či osobních služeb.

2.8 ŽIVOTNÍ PROSTŘEDÍ

V území obce převažuje **nezemědělská** půda o rozloze 1568,79 ha (tj. **77,5 %** z celkové výměry pozemků), kdy **zemědělská** půda je zastoupena v 3 krát menším měřítku a čítá 455,50 ha (tj. **22,5 %**). Celková výměra pozemků (jak zemědělských a nezemědělských) činí 2 024,29 ha.



Ze **zemědělské** půdy je v okolí obce zastoupena nejvíce orná půda celých 336,21 ha, dále pak jsou to zahrady, trvalé travní porosty a ovocné sady. Chmelnice a vinice se na území obce nevyskytují.

Z **nezemědělské** půdy je nejvýznamnější složkou půda lesní 1278,27 ha (tj. cca 63% z celkové výměry pozemků). Vzhledem k poloze obce ležící u řeky Vltavy je nasnadě zastoupení vodních ploch, které tvoří 6,4 % z celkové výměry pozemků. Dominantou vodních toků je Vodní nádrž Slapy (viz. výše). Pro srovnání uvádíme porovnání s územím ORP Černošice, ve kterém vodní plochy zaujímají 2% z celkové výměry pozemků. Je tak zřejmé, že obec Slapy je co do výše vodních ploch obcí nadprůměrnou. Zajímavým srovnáním je také rozloha lesní půdy na území ORP Černošice, která čítá oproti obci Slapy pouhých 27,6 % z celkové výměry pozemků v ORP Černošice.

Na území obce se nachází **Les Slapy**, který zaujímá značnou část lesní půdy ve Slapech a okolí. Jedná se o souvislý majetek původního Slapského panství. Ve vlastní honitbě lesa je chována zvěř černá, srnčí, mufloní, jelení a dančí. V rámci správy Lesa Slapy je provozován také prodej palivového dřeva.

Tabulka 5: Struktura využití půd

Využití	Rozloha (ha)
Zemědělská půda	455,50
Orná půda	336,21
Zahrady	55,54
Ovocné sady	10,03
Trvalé travní porosty	53,71
Nezemědělská půda	1568,79
Lesní půda	1278,27
Vodní plochy	129,21
Zastavěné plochy	21,98
Ostatní plochy	139,34
Celková výměra pozemku	2 024,29

Zdroj: www.csu.cz

Z výše uvedeného vyplývá, že převážná část řešeného území je lesní krajinou. Tato prolíná do sídelní struktury obce ze severu. V těchto místech se nachází roztroušená zástavba rodinných domů na poměrně velkých pozemcích. Lze tedy konstatovat, že přechod zástavby do krajiny je zde uspokojivý. Z místního šetření vyplynulo ohrožení lesní půdy kůrovcem, které představuje hrozby v dalších letech a je tak nezbytné činit příslušná opatření k ochraně lesní půdy. Východní část území obce je utvářeno pozvolnými břehy vodní nádrže, které se střídají se strmými zalesněnými stráněmi. Hlavními pohledovými dominantami jsou vrch Kodedín, Červená hora a Čihadlo. V jižní části území obce se nachází evropsky významná lokalita Hrdlička – Žďánská hora, ve které je zastoupen motýl přástevník kostivalový z čeledi přástevníkovitých s výrazným krémovým pruhováním na



křídlech o rozpětí až 6 cm. Tato lokalita je dle návrhu územního plánu obce navrhovaná pro vyhlášení přírodního parku.

Krajina v území Slap je co do prostupnosti a přístupnosti krajiny pro obyvatele dobře dostupná, neboť lesní a zemědělské plochy jsou přístupné historicky vzniklou sítí účelových komunikací. Tato síť umožňující prostupnost krajiny a dostupnost okolních sídel je stabilizována.

Zdroj: http://up.mestocernosice.cz/projednavane/Slapy/Slapy_UP_text_komplet.pdf

Ochrana přírody a krajiny

Krajina a příroda na území obce Slapy je rozmanitá, krásná, vybízí k vodní rekreaci ale je také ohrožena okolními vlivy (vodní rekreací, lidskou činností..). Je proto nezbytné ji kvalitně chránit. Od kvality přírody a krajiny se odvíjí kvalita životního prostředí. Pro posouzení kvality životního prostředí lze využít hodnot tzv. koeficientu ekologické stability (dále KES)³. Koeficient ekologické stability obce Slapy byl ke dni 31. 1. 2020 vypočten na 0,67. Území obce Slapy tak odpovídá „území intenzivně využívané, zejména zemědělskou velkovýrobou, oslabení autoregulačních pochodů v agroekosystémech způsobuje jejich značnou ekologickou labilitu a vyžaduje vysoké vklady dodatkové energie“ (dle metodiky Lipský 2000). Tato hodnota se řadí na stupnici 1 až 4 na třetí místo, přičemž čím vyšší hodnota tím lepší charakter životní prostředí v území zaujímá. *Pro úplnost uvádíme nejvyšší hodnotu uváděného koeficientu a jeho hodnocení $1,00 < Kes < 3,00 =$ Vcelku vyvážená krajina, v níž jsou technické objekty relativně v souladu s dochovanými přírodními strukturami, důsledkem je i nižší potřeba energomateriálových vkladů.*

Hodnotná a krásná krajina je předurčena k rekreaci, která je v obci do značné míry zaměřena na individuální formy pobytové rekreace (zejména chataření, chalupaření). Výjimku tvoří stáj Valento a areál golfového hřiště. Tyto umožňují komerční využívání širší veřejností. Z místního šetření vyplynulo, že vodní turistika s sebou přináší také svá negativa. Střetávají se zde dvě skupiny rekreantů, rekreanti ve vodě a rekreanti využívající vodní plavidla, přičemž rekreanti využívající vodní plavidla často ohrožují plavce, kteří v některých případech nerespektují vodní pravidla (povolená plavební vzdálenost od břehu). Dalším negativem vodní turistiky je narušování vodních břehů z hlediska ekologického, hygienického, dopravního (omezená prostupnost pobřeží) i estetického. Zatěžováno je také životní prostředí ukládáním odpadů z plavidel. Problematiku s tímto spojenou lze řešit náležitými opatřeními (nastavení pravidel chování vyhláškou, stanovení podmínek využívání příslušného území, omezit neznečišťování vod i vodních břehů...).

V minulosti na několika lokalitách v území obce probíhala hlubinná těžba zlatonosné rudy. Oblast starého dolování se nachází při severní hranici katastrálního území Slapy nad Vltavou, podél potoka Kocába Nejvýznamnější doly v zájmovém území byly v okolí

³ Jedná se o poměrové číslo, které udává poměr mezi stabilními (lesní půda, vodní plochy a toky, trvalé travní porosty, pastviny, mokřady, sady, vinice) a nestabilními krajinnými prvky (orná půda, antropogenní plochy, chmelnice) resp. jde o poměr ekologicky příznivých ploch a ploch, zatěžujících životní prostředí.



Červené hory. V polovině 16. století byla těžba ukončena. Při revizi ložiska, provedené na počátku 90. let 20. století, byly místy zjištěny vysoké obsahy zlata, celkové množství zásob je však omezené. V současné době v zájmovém území nejsou ČGS – Geofondem evidovány žádné zásoby zlatonosné rudy.

Z návrhu územního plánu obce Slapy vyplývají opatření vedoucí k ochraně a zvýraznění stávajících přírodních a krajinných hodnot – lesních porostů, drobných remízků, údolí toků, prvků doprovodné zeleně, a současně zajištění podmínek pro trvalou i přechodnou rekreaci.

2.9 SPRÁVA OBCE

2.9.1 OBECNÍ ÚŘAD A KOMPETENCE OBCE

Obec Slapy je veřejnoprávní korporace, právnická osoba, má vlastní majetek, a je základní jednotkou veřejné správy. Je územním samosprávným celkem základního stupně (I. typu), tedy vykonává přenesenou působnost pouze základního charakteru.

Obec spadá dle vyhlášky č. 388/2002 Sb. Ministerstva vnitra o stanovení správních obvodů obcí s pověřeným obecním úřadem a správních obvodů obcí s rozšířenou působností, pod správní obvod obce s rozšířenou působností Černošice. Obec sama zajišťuje službu Czech Point, vede evidenci obyvatel, ověřuje listiny a kopie.

Obec spravuje své záležitosti prostřednictvím svých orgánů, kterými v obci Slapy jsou zastupitelstvo a Obecní úřad. Obec nemá ustanovenou radu obce. Obecní úřad jako orgán obce je tvořen starostou, místostarostou, zastupiteli a čtyřmi zaměstnanci úřadu obce. Obecní zastupitelstvo je 11ti-členné a dle právních předpisů má zřízen kontrolní a finanční výbor a dále také Výbor pro kulturu, sport a občanské záležitosti.

Úřední hodiny obecního úřadu:

Po 7.30 -12.30 a 13.30- 16.30

Út 7.30 - 14.30 po telefonické domluvě

St 7.30 - 12.30 a 13.30 - 16.30

Čt 7.30 - 14.30 po telefonické domluvě

Pá 7.30 - 13.00 po telefonické domluvě

2.9.2 HOSPODAŘENÍ A MAJETEK OBCE

Základní principy obecního hospodaření vycházejí z ústavního rámce a z dalších právních předpisů České republiky. Tyto předpisy stanoví základní principy hospodaření obce. Zejména se jedná o povinnost využívat svůj majetek účelně a hospodárně v souladu s jejími zájmy a úkoly vyplývajících ze zákonom vymezené působnosti, pečovat o zachování a rozvoj svého majetku, vést evidenci svého majetku, chránit svůj majetek před zničením, poškozením, odcizením nebo zneužitím a další.

Vzhledem k tomu, že do rozpočtů obcí se zohledňují také finanční prostředky z dotačních zdrojů, a jejich čerpání a následné vyplácení může z krátkodobého pohledu celkový roční



přehled rozpočtu zakreslit, není v této kapitole uváděn přehled jednotlivých ročních rozpočtů obce. Tyto jsou přístupné na webových stránkách obce <https://slapynadvltavou.cz/ou-slapy/rozpocety-obce>.

Obec s počtem obyvatel 851 (pro rok 2018) hospodaří od roku 2017 s celkovým rozpočtem ve výši cca 17 mil. Kč ročně. Z dlouhodobého hlediska obec prosperuje, své finanční prostředky hospodárně a účelně využívá ku prospěchu obce a jejích obyvatel.

Pro rok 2020 schválilo zastupitelstvo obce rozpočet na rok 2020 se schodkem cca - 8.317 mil., kdy příjmy obce pro rok 2020 byly schváleny ve výši cca 16.117 mil. a výdaje cca 24.435 mil. Obec však v roce 2020 plánuje realizovat mnoho projektů přínosných pro obec zejména na opravu místních komunikací 2.300 mil., opravu, údržbu a výstavbu sportovního zařízení ve vlastnictví obce 3.700. mil., modernizace základní školy 3.750 mil. a jiné. Na základě setkání s obyvateli obce vyvstal prioritní požadavek obyvatel na vybudování venkovního sportoviště s dětským hřištěm, na opravu místních komunikací a vybudování chodníků. Ze schváleného rozpočtu pro rok 2020 je tedy zřejmé, že obec má zájem potřeby svých obyvatel naplňovat.

2.9.3 BEZPEČNOST

Obecní policie, která zabezpečuje místní záležitosti veřejného pořádku v rámci působnosti obce a plní další úkoly stanovené zákonem, zřízena v obci není. Plnění základních úkolů policie, zvyšování bezpečnosti obyvatel a jejich majetku je zajištěno prostřednictvím Obvodního oddělení Policie České republiky Hradištko pod Medníkem sídlící na adrese Rajchardov 75, Hradištko pod Medníkem.

Ochrana životů, zdraví a majetku občanů před požáry, živelnými pohromami a jinými mimořádnými událostmi v katastru obce je zajištěna jednotkou sboru dobrovolných hasičů obce a dále jednotkami požární ochrany HZS.

2.9.4 VNĚJŠÍ VZTAHY A VAZBA

Obec je členem těchto lokálních uskupení:

Svazek obcí Střední Povltaví

Svazek obcí Střední Povltaví byl založen 1. října 1999 (další členové - Štěchovice, Buš, Davle, Měchenice, Hradištko). Sídlo tohoto mikroregionu je v obci Štěchovice. Hlavní činnost svazku je zaměřena na výkon aktivit směřujících k systematickému a efektivnímu rozvoji regionu např. všeobecná ochrana životního prostředí v zájmovém sdružení svazku, společný postup při dosahování ekologické stability zájmového území a jeho trvalé obyvatelnosti, koordinace významných investičních akcí v zájmovém území a jiné. Starostové členských obcí se schází na pravidelných shromážděních minimálně 4x ročně.



Prostřednictvím Svazku obcí Střední Povltaví získává obec informace také od Místní akční skupiny Brdy-Vltava (dále jen „MAS“)

MAS sdružuje subjekty z veřejného a soukromého sektoru (i aktivní obyvatele), kterým není lhostejná podoba místa, kde žijí. Jedná se o neziskovou organizaci, která spolupracuje na rozvoji venkova a získání finančních prostředků z Evropské unie i z národních programů pro rozvoj území, kde působí. Jednou z činností je také získávání a rozdělování dotačních prostředků. Organizace byla založena v roce 2006 a v roce 2020 sdružovala 48 subjektů z regionu. MAS má zpracovanou Strategii komunitně vedeného místního rozvoje, která zahrnuje i území obce Slapy. Organizace je dále aktivní v sociální oblasti a v oblasti školství. Výčet všech aktivit lze nalézt zde: www.brdy-vltava.cz.



3 VÝSTUPY DOTAZNÍKOVÉHO ŠETŘENÍ MEZI OBYVATELI OBCE

3.1 „SPOLEČNĚ VYTVÁŘÍME PROGRAM ROZVOJE OBCE SLAPY“

... toto motto provázelo vyplňování dotazníků pro potřeby tvorby tohoto dokumentu.

Na přelomu listopadu a prosince roku 2019 byly mezi obyvatele obce prostřednictvím obecního Občasníku distribuovány listinné dotazníky a zároveň bylo možné vyplňovat dotazníky na obecních webových stránkách. Občané tak měli možnost vyjádřit se k jednotlivým oblastem života. Vyplněných dotazníků se vrátilo celkem 43 kusů, přičemž 23 v listinné podobě a 20 v podobě elektronické. S ohledem na počet obyvatel v obci k datu vyplňování dotazníků (851) je návratnost uspokojivá!

Z dotazníkového šetření vyplynulo, že 51 % obyvatel se o dění v obci se zajímá, ale informace aktivně nezjišťuje. Dalších 49 % respondentů uvedlo, že se o dění v obci aktivně zajímá a informace také aktivně vyhledává. Lze tak na základě dotazníkového šetření konstatovat, že obyvatelé obce jsou aktivní ve zjišťování informací o obci, o dění v obci jeví značný zájem a zapojují se do obecních akcí. Toto lze považovat za velmi přínosné pro vedení obce a taková aktivita svědčí o správně nastaveném způsobu řízení obce ve vztahu k participaci obyvatel na správě obce. Dílčím úkolem pro vedení obce tak může být takovou zainteresovanost lidí udržet a pokračovat v kontinuitě řízení obce.

Nejpodstatnějším úkolem celého dotazníkového šetření bylo zajistit, co se lidem v obci nejvíce líbí a naopak, co jim zde chybí, co by chtěli zlepšit. Při vyplňování dotazníků obyvatelé hodnotili na stupnici 1-4 různé oblasti viz. tabulka níže. Čím nižší průměrnou známku příslušná oblast zaznamenala, tím je hodnocena lépe. Celkově byla nejlépe hodnocena dostupnost MŠ a ZŠ a také bezpečnost v obci. Naopak nejvíce občané postrádají dostatečnou nabídku pracovních příležitostí přímo v obci nebo jejím bezprostředním okolí, dostupnost sociálních služeb (zejména v oblasti péče o seniory) a poukazují na horší úroveň dopravní infrastruktury včetně chodníků (zejména jejich nedostatečné pokrytí z intravilánu obce směrem k autobusovým zastávkám, což zapříčiňuje nižší bezpečnost pohybu).

Tabulka 6: Hodnocení oblastí obyvateli

Hodnocená oblast	Průměrná známka
Vzhled obce	2,14
Čistota veřejných prostranství	1,98
Dostupnost ZŠ	1,33
Dostupnost MŠ	1,31
Možnost sportovního vyžití	1,94
Možnost kulturního a společenského vyžití	2,43
Dostupnost sociálních služeb	2,58
Bezpečnost v obci	1,49

Hodnocená oblast	Průměrná známka
Práce obecního úřadu	1,73
Nakládání s odpady, jejich svoz a třídění	1,86
Pracovní příležitosti v obci či v bezprostředním okolí	2,78
Úroveň dopravní infrastruktury vč. chodníků	2,37
Úroveň veřejného osvětlení	1,81
Úroveň veřejného kanalizačního řádu	1,88

Zdroj: dotazníkové šetření



4 SWOT ANALÝZA OBCE (VÝCHODISKA PRO NÁVRHOVOU ČÁST)

SWOT analýza identifikuje silné a slabé stránky, které v obci existují a příležitosti a hrozby, jež určují možný budoucí kladný nebo záporný vliv na rozvoj dané oblasti. Výstupem SWOT analýzy by mělo být takové chování obce, které bude maximalizovat své přednosti a minimalizovat své nedostatky a hrozby. Tato analýza je tak pojítkem mezi analytickou a návrhovou částí rozvojového dokumentu. Níže v tabulce jsou černě uvedeny výstupy z dotazníků a statistické analýzy dat o obci (odsouhlasené na 1. setkání s obyvateli), zeleně jsou doplněny informace ze setkání s obyvateli.

Tabulka 7: SWOT analýza

SILNÉ STRÁNKY OBCE	SLABÉ STRÁNKY OBCE
Životní prostředí (klid, okolní příroda, poloha obce)	Nevyhovující stav místních komunikací, chybějící přechody (zejména u autobusových zastávek)
Dostupnost ZŠ a MŠ	Nedostatečná čistota v obci (psí exkrementy)
Činnost obecního úřadu (práce pana starosty, obecní zpravodaj-tzv. Občasník, aktivní podpora spolků v obci)	Absence nočních autobusových spojů, nedostatečná kapacita autobusů ve špičce (cca od 15 hod. – 18 hod.)
Bezpečnost v obci (ve smyslu kriminality)	Nedostatečná nabídka pracovních příležitostí přímo v obci (dojezd do Prahy je časově náročný)
Občanská vybavenost (restaurace, obchody, lékař, sportovní hala)	Dosud neschválený a neúčinný územní plán – dlouhá administrativní a realizační příprava zapříčiněná vytížením dotčených orgánů státní správy
Sousedské vztahy	Nedostatek odpadkových košů v obci
Pořádání kulturních akcí (spolupráce obce a spolků), existence a činnost spolků SDH, Slapský kulturní spolek, z.s., sportovní spolky (obyvatelé rekreačně hrají volejbal, fotbal, stolní tenis, jóga, juniorský ten, judo, basketbalový team a jiné)	Nerespektování pravidel správného třídění odpadu jednotlivými osobami v obci
Počet autobusových spojení do i vně obec (mimo nočních spojů)	Nedostatečné sportovní vyžití – absence venkovního víceúčelového hřiště (i pro děti)
Dostatek akcí v obci pro široké spektrum veřejnosti – cca 1 akce měsíčně (masopust, plesy, Cihla fest, letní promítání, vánoční koncert, noc kostelů, šibřinky a jiné)	Neúplná síť sociálních služeb (zejména služby pro seniory)



Kvalitní služby odpadového hospodářství v obci (dostatek kontejnerů na tříděný odpad s odklápacími víky, dostatek kontejnerů na bioodpad, částečně obec zajišťuje kompostování bioodpadu)	Nebezpečná hlavní silnice směrem na přehradu – nedostatečná šířka silnice, chybějící chodníky směrem do obce, značná rychlost vozidel v úseku zastávka autobusu Na Polesí není bezpečná pro pěší
Pravidelné oceňování obce za správné třídění odpadu (ze strany EKO-KOMu)	Neudržovaný dům v centrální části obce
Sportovní hala je plně vytížena	Nedostatek laviček v obci
Finančně samostatná obec	Nedostupnost vlastního sběrného dvora – obec nevlastní dostatek (a vhodné) nemovitostí
Vysokorychlostní internet	Chybějící cyklostezky
Spolupráce na zajištění regionální sítě sociálních služeb prostřednictvím Sociálního fondu Brdy-Vltava	

Příležitosti	Hrozby
Vytvoření podmínek pro společenské využití a pro udržení mladé generace v obci	Odliv mladých lidí (nedostatek příležitostí v obci pro mladé – pracovní možnosti, sportoviště, cyklotrasy).
Zlepšení bezpečnosti na silnici, rychle projíždějící vozidla (přechody, dopravní značení, jednosměrné ulice, kamerový systém, kruhový objezd...)	Stárnutí obyvatel (odchod mladé generace, nedostačující péče o seniory)
Využití dotací pro rozvoj obce (např. domov pro seniory a sociální péče o seniory, rozšíření zdravotnického zařízení, vybavenost místní ZŠ)	Samostatná komunita chatařů a neúčast chatařů na obecních akcích)
Organizované využití okolní přírody k rozvoji šetrného cestovního ruchu (trasy pro pěší a cyklo, golf)	Ztráta lesa, polí, zhoršení životního prostředí (ohrožení kůrovcem)
Udržení a zlepšení stávající občanské infrastruktury	Nadměrný a nekoordinovaný cestovní ruch na řece (vodní doprava – problémy s motorovými čluny a vodními skútry – nebezpečná rychlost a hluk, smog, stanovená výtlačková rychlost pro velké lodě – ničení břehů)
Rekonstrukce stávajícího hřiště	Sucho – regulace průtoku řeky Vltavy a Slapské přehrady



Zapojení všech skupin obyvatel i místních firem do dění v obci	Pokud se stane Vltava zdrojem pitné vody, pro větší obydlené aglomerace nemožnost využívat řeku k rekreaci
Dlouhodobé strategické plánování	
Zefektivnění svozu tříděného odpadu přímo od domu	
Výstavba venkovního víceúčelového hřiště (pro děti i dospělé) s workoutovými prvky	
Zpřesnit v elektronických mapách označení silnic (jednosměrné cesty, slepé cesty...)	
Zajistit bezpečný pohyb chodců v obci (chodníky a veřejné osvětlení v intravilánu)	



5 NÁVRHOVÁ ČÁST PRO SLAPY

Návrhová část vychází ze skutečností zjištěných v analytické části dokumentu a zaznamenává hlavní podněty z předchozích fází zpracování PRO Slapy. V této části jsou zformulovány dílčí kroky, resp. aktivity, kterými lze naplnit obecně stanovené cíle a tím tak dosáhnout definované vize obce. Tato část zohledňuje také skutečnosti zjištěné dotazováním občanů a vedení obce.

5.1 VIZE OBCE SLAPY

Vize představuje pozitivní zobrazení budoucnosti (do horizontu 2026) a odpovídá nám na otázku „kam směřujeme, co chceme dosáhnout“. Jde o jakýsi ideální stav resp. směr, kam se realizací příslušných aktivit snaží obec dostat. V dotazníkovém šetření se obyvatelé ve vztahu k budoucímu stavu obce Slapy nejčastěji ztotožnili s následujícími tvrzeními:

- Klidnou obcí pro příjemné bydlení (18,3% respondentů),
- Bezpečnou obcí (17,6% respondentů),
- Obcí s kvalitní dopravní a technickou infrastrukturou (11,45% respondentů),
- Obcí s kvalitními službami občanům (11,45% respondentů),
- Obcí zeleně a kvalitního životního prostředí (9,9% respondentů).

Vize v roce 2026

SLAPY jsou klidnou, bezpečnou a čistou obcí s příjemným životním prostředím. Obec vybízí k procházkám do okolí a umožňuje klidný odpočinek u vodních toků. Je zde dostatek zeleně, venkovního a vnitřního sportovního vyžití. Obec obyvatelům nabízí dostačující služby, občanské zázemí, pracovní příležitosti, kvalitní technickou infrastrukturu a dopravní vybavenost s bezpečným pohybem chodců. Obec se pyšní fungujícími mezilidskými vztahy mezi všemi skupinami obyvatel, které se všechny aktivně zapojují do dění v obci.

5.2 CÍLE A OPATŘENÍ

Abychom dokázali sledovat to, zda dosahujeme ideálního stavu (vize), stanovujeme dlouhodobé cíle a na ně navázaná opatření. Opatření je rozpracováno do souboru určitých aktivit k danému tematickému opatření. Aktivity pak můžeme vnímat jako zásadní úkoly, které mají být splněny, aby došlo k naplňování opatření, cílů a tím samotného Programu rozvoje obce.

Cíl → opatření → aktivita



5.2.1 STRATEGICKÉ CÍLE

Cíl 1 Kvalitní a rozvinutá infrastruktura v celém intravilánu obce

Cíl 2 Širokospektrá a dostupná vybavenost obce (vzhledem k velikosti a možnostem obce)

Cíl 3 Zachování, ochrana a zušlechtění životního prostředí

Cíl 4 Fungující a spolupracující komunitní prostředí napříč obcí

5.2.2 OPATŘENÍ

Cíl 1 Kvalitní a rozvinutá infrastruktura v celém intravilánu obce

Opatření 1.1 Bezpečná a provázaná dopravní infrastruktura

Opatření 1.2 Kvalitní technická infrastruktura dostupná na území obce

Cíl 2 Širokospektrá a dostupná vybavenost obce (vzhledem k velikosti a možnostem obce)

Opatření 2.1 Modernizace MŠ a ZŠ

Opatření 2.2 Rozšíření a modernizace ostatní občanské vybavenosti (vyjma MŠ a ZŠ)

Cíl 3 Zachování, ochrana a zušlechtění životního prostředí

Opatření 3.1 Ochrana a péče vodních ploch a břehů v intravilánu

Opatření 3.2 Upravená a čistá veřejná prostranství v intravilánu s přechodem do extravilánu

Cíl 4 Fungující a spolupracující komunitní prostředí napříč obcí

Opatření 4.1 Zapojení podnikatelského sektoru i obyvatel do dění v obci

Opatření 4.2 Aktivní spolupráce obce uvnitř i navenek



6 PROJEKTOVÉ ZÁMĚRY

Tato kapitola obsahuje přehled konkrétních rozvojových aktivit (tzv. projektových záměrů). Každý projektový záměr (konkrétní aktivita) má stanoven termín předpokládané realizace (časový horizont), odhad nákladů na realizaci, zdroj financování a důležitost projektového záměru.

Cíl 1 Kvalitní a rozvinutá infrastruktura v celém intravilánu obce

Opatření 1.1 Bezpečná a provázaná dopravní infrastruktura

Název záměru	Časový horizont	Odhad nákladů v Kč	Zdroje financování
Oprava komunikací za kostelem, na Vyhlídku, u Domesů, u Petráků	2020	1,7 mil	obec
Oprava cesty k Brůnovům, k Chaloupkách	2021	800.000,-	obec
Oprava silnice III/102 od benzínové stanice směrem na přehradu a na Buš	2021- 2025		Středočeský kraj
Průběžná oprava a údržba obecních komunikací	2021	200.000,-	
Úprava značení v obci (jednosměrné ulice přednosti v jízdě, zákazy vjezdu)	2021	200.000,-	
Úprava polních cest pro pěší vycházky	2020	150.000,-	
Vybudování chodníků v úseku zastávky autobusu Na Polesí – Středisko zdraví	2021	1,5 mil	
Vybudování chodníku kolem zámku	2022	300.000,-	

Opatření 1.2 Kvalitní technická infrastruktura dostupná na území obce

Název záměru	Časový horizont	Odhad nákladů v Kč	Zdroje financování
Vybudování vodovodního a kanalizačního řádu k Moravcovům, Smetánka	2021	1,2 mil	obec
Vybudování vodojemu u Moravců	2021	6 mil	obec
Oprava 1. linky biologického čištění	2022 -	2,5 mil	obec
Oprava lapáku písku, průběžné opravy vodovodu	2020	1 mil	obec



Cíl 2 Širokospektrá a dostupná vybavenost obce (vzhledem k velikosti a možnostem obce)

Opatření 2.1 Modernizace MŠ a ZŠ (Zdroj: Místní akční plán pro vzdělávání na území ORP Černošice)

Název záměru	Časový horizont	Odhad nákladů v Kč	Zdroje financování
Úprava společné zahrady MŠ a ZŠ	2020	200.000,-	obec
Pořízení zahradního altánu	2020	600.000,-	obec
Úprava a modernizace školní kuchyně	2020	1,5	obec
Vybudování stezky a přírodní zahrady	2021	200.000,-	obec
Stavební úpravy a rekonstrukce školní dílny	2022	200.000,-	obec
Modernizace ICT (HW /SW) ve škole včetně modernizace doprovodné sítě	2020	500.000,-	obec

Opatření 2.2 Rozšíření a modernizace ostatní občanské vybavenosti (vyjma MŠ a ZŠ)

Název záměru	Časový horizont	Odhad nákladů v Kč	Zdroje financování
Výstavba dětského hřiště, workoutového hřiště	2020	1 mil.	obec
Parkové úpravy a oplocení	2020	500.000,-	obec
Nákup pošty ve Slapech a provozování Pošty Partner	2021	2,5 mil.	obec
Zabezpečení dostupných sociálních služeb (např. vyjednávání s poskytovateli sociálních služeb dostupnými v území obce)	průběžně	50.000,-	obec
Zvýšení počtu laviček v obci	2020	100.000,-	obec
Organizované využití okolní přírody k rozvoji šetrného cestovní ruchu (naučné stezky, cyklostezky....)			
Oprava kabin na hřišti TJ Sokol Slapy	2021	5 mil	obec
Revitalizace hřiště TJ Sokol Slapy		2,5 mil.	
Rekonstrukce a rozšíření obecního úřadu	2021	6 mil.	obec
Stavební úpravy střediska zdraví	2021	1 mil.	obec



Cíl 3 Zachování, ochrana a zušlechtění životního prostředí

Opatření 3.1 Ochrana a péče vodních ploch a břehů v intravilánu

Název záměru	Časový horizont	Odhad nákladů v Kč	Zdroje financování
Koordinovat cestovní ruch na řece Vltavě (spolupráce se státním podnikem Povodí Vltavy, sousedními obcemi, podnikateli)	2020		
Zajistit bezpečnost plavců v řece Vltavě (ohrožení lodní dopravou, skútry) ⁴			

Opatření 3.2 Upravená a čistá veřejná prostranství v intravilánu s přechodem do extravilánu

Název záměru	Časový horizont	Odhad nákladů v Kč	Zdroje financování
Apelování na obyvatele-úklid psích exkrementů			
Motivace, osvěta, kontrola a represe obyvatel a rekreantů za účelem dosažení – intravilánu a extravilán bez odpadků	průběžně		
Údržba zeleně v obci	průběžně		
Výsadba nových stromů v intravilánu obce, u hřiště			

Cíl 4 Fungující a spolupracující komunitní prostředí napříč obcí

Opatření 4.1 Zapojení podnikatelského sektoru i obyvatel do dění v obci

Název záměru	Časový horizont	Odhad nákladů v tis. Kč	Zdroje financování
Spolupráce s podnikatelským sektorem při pořádání akcí			
Udržet a podporovat akce zapojující všechny skupiny obyvatel (chataře, nově příchozí)	průběžně	50.000,-	obec

⁴ Tento záměr je v kompetenci plavební správy obec jen účastník řízení, pláže ke koupání označeny bójemi.



Opatření 4.2 Aktivní spolupráce obce uvnitř i navenek

Název záměru	Časový horizont	Odhad nákladů v tis. Kč	Zdroje financování
Spolupráce se spolky působící v obci	průběžně	50.000,-	obec
Aktivní účast v Dobrovolném svazku obcí Středního Povltaví	průběžně	50.000,-	obec
Spolupráce s dalšími okolními obcemi (školské obvody apod.)	průběžně		

7 PODPORA REALIZACE PRO SLAPY

PRO je jedním ze základních rozvojových dokumentů, který má být využíván jako nástroj pro řízení a koordinaci rozvoje obce. Tento stanoví základní rozvojové směry (záměry) a cíle, jichž má být v určitém časovém horizontu dosaženo, a dále také vymezuje cesty, kterými má být onoho cíle dosaženo. Samotný rozvojový dokument však nemůže být nikdy sám o sobě zcela úspěšný, je nutná existence lidí, kteří se budou o realizaci záměrů v dokumentu zasazovat, ale také těch, kteří realizované záměry budou následně užívat.

7.1 PROGRAM ROZVOJE OBCE JAKO „ŽIVÝ“ DOKUMENT

Vytvoření PRO je tak velmi důležitým krokem k nastartování či posílení rozvoje obce. Měl být „živým“ dokumentem, tudíž by se mělo:

- průběžně, systematicky a dlouhodobě pracovat na realizaci naplánovaných aktivit,
- důsledně sledovat (monitorovat) jeho naplňování (postup, jakým se realizují plánované záměry a pokrok v dosahování cílů),
- v případě potřeby dokument aktualizovat.

Velká důležitost se přikládá zejména onomu pravidelnému vyhodnocování dokumentu. Průběžné monitorování realizace PRO lze řešit různými způsoby. Nejjednodušším způsobem je jednou ročně nebo jednou za dva roky zpracovat přehled realizovaných činností a zhodnotit, do jaké míry byly aktivity naplněny.

7.2 ŘÍZENÍ REALIZACE, MONITOROVÁNÍ A DÍLČÍ AKTUALIZACE

Ideálním řešením pro zajištění realizace schváleného PRO v každodenní praxi je stanovení odpovědnosti za realizaci PRO konkrétní osobě. Osobou odpovědnou za realizaci záměrů tohoto dokumentu bývá zpravidla starosta obce, který bude, ve spolupráci se zastupitelstvem obce, především:

- iniciovat realizaci navržených záměrů,
- vyhledávat a zajišťovat zdroje financování aktivit PRO,



- projednávat podněty vztahující se k realizaci záměrů,
- průběžně předkládat ke schválení zastupitelstvu obce zprávy o realizaci PRO,
- předkládat k projednání změny a aktualizace PRO,
- delegovat jednotlivé činnosti a pravomoci na odpovědné osoby.

Starosta obce nebo jím pověřená osoba monitoruje a vyhodnocuje naplňování PRO, tj. zpracovává přehled realizovaných aktivit. Přehled bude obsahovat informace o realizaci dílčích aktivit a projektů, které se podařilo v daném období zrealizovat a návrh na změny či revize PRO. Aktualizace PRO bude po projednání zastupitelstvem obce zveřejněny na webových stránkách obce.



8 SEZNAM GRAFŮ, OBRÁZKŮ A TABULEK

Seznam grafů

Graf 1: Vývoj počtu obyvatel v letech 1999 – 2018 (vždy k 31.12.)	8
Graf 2: Průměrný věk obyvatel v letech 1999 - 2018	9
Graf 3: Přirozený přírůstek/úbytek v letech 2002 - 2018	9
Graf 4: Migrační saldo v letech 2002 - 2018	10
Graf 5: Celkový přírůstek v letech 2002 – 2018	10
Graf 6: Index stáří v letech 2002 - 2018	11
Graf 7: Nezaměstnanost v letech 2005 – 2018	13

Seznam obrázků

Obrázek 1: Společné setkání s občany	4
Obrázek 2 Poloha obce Slapy	7
Obrázek 3: Vodní nádrž Slapy	7
Obrázek 4: Vyhlídka na Vltavu	17
Obrázek 5: Vojenský rehabilitační ústav	19
Obrázek 6: Tělocvična Slapy	20
Obrázek 7: Zámek Slapy	23
Obrázek 9: Golf Park Slapy sv. Jan	23
Obrázek 10: Slapy marine - Skalice	23

Seznam tabulek

Tabulka 1 Údaje o obci	5
Tabulka 2: Podnikatelské subjekty podle převažující činnosti	11
Tabulka 3: Podnikatelské subjekty podle právní formy	12
Tabulka 4: Kulturní a společenské akce	24
Tabulka 5: Struktura využití půd	25
Tabulka 6: Hodnocení oblastí obyvateli	30
Tabulka 7: SWOT analýza	31

9 SEZNAM ZDROJŮ

1. Dotazníky (2019) vyplněné (2020 – prosinec) vlastní šetření. Dostupné na [www: <https://docs.google.com/forms/d/1SWTTcndQ9t83mcheTtqYwXuN7b2xY8aXdHJ1aGmMZ_e4/edit>](https://docs.google.com/forms/d/1SWTTcndQ9t83mcheTtqYwXuN7b2xY8aXdHJ1aGmMZ_e4/edit).
2. Facebook (2020) *facebook.com* [2020-03-16]. Dostupné na <https://www.facebook.com/JUDO Davle-Štěchovice>
3. Seznam.cz (2020) *Atlasčeska.cz* [cit. 2020-únor]. Dostupné na [www: <http://www.atlasceska.cz/pamatky/vodni-nadrz-slapy-20864>](http://www.atlasceska.cz/pamatky/vodni-nadrz-slapy-20864).
4. Seznam.cz (2020) *Český statistický úřad | ČSÚ* [cit. 2020-leden]. Dostupné na [www: <https://www.czso.cz/csu/czso/databaze-demografickych-udaju-za-obce-cr>](https://www.czso.cz/csu/czso/databaze-demografickych-udaju-za-obce-cr).
5. Seznam.cz (2020) *Golfslapy,s.r.o.* [cit. 2020-únor]. Dostupné na [www: <http://www.golfslapy.cz/>](http://www.golfslapy.cz/).
6. Seznam.cz (2019) *Google.cz* [cit. 2019-11-18]. Dostupné na [www: <https://www.google.cz/maps>](https://www.google.cz/maps).
7. Seznam.cz (2019) *Mapy.cz* [cit. 2019-11-18]. Dostupné na [www: <http://www.mapy.cz>](http://www.mapy.cz).



- Seznam.cz (2020) *Mestocernosice.cz* [cit. 2020-únor]. Dostupné na www: <<http://up.mestocernosice.cz/projednavane/Slapy/Slapy UP text komplet.pdf>>.
8. Seznam.cz (2020) *Slapskýkulturnispolek.cz* [cit. 2020-únor]. Dostupné na www: <<https://slapskykulturnispolek.cz/>>.
9. Seznam.cz (2019) *slapynadvltavou.cz* [cit. 2019-10-18]. Dostupné na www: <<https://www.slapynadvltavou.cz/ou-slapy/historie-slap/119-po-druhvve>>.
10. Seznam.cz (2020) *slapynadvltavou.cz* [cit. 2020-únor]. Dostupné na www: <<https://www.slapynadvltavou.cz/ou-slapy/trideni-odpadu>>.
11. Seznam.cz (2020) *slapynadvltavou.cz* [cit. 2020-leden]. Dostupné na www: <<https://www.slapynadvltavou.cz/slapy/cyklotrasy-slapy/1147-ze-slap-pres-dva-mosty>>.
12. Seznam.cz (2019) *slapynadvltavou.cz* [cit. 2019-12-14]. Dostupné na www: <<https://www.slapynadvltavou.cz/sluzby-slapy/vru-slapy>>.
13. Seznam.cz (2020) *Rekrea.cz* [cit. 2020-01-07]. Dostupné na www: <<https://dovolena.ck-rekrea.cz/obec/slapy-nad-vltavou/>>.
14. Obce PRO – Program rozvoje obce (2019) *Dokumenty ke stažení* [cit. 2019-09-18]. Dostupné na www: <<http://www.obcepro.cz/metodika>>.