



# Program rozvoje obce Nová Ves pod Pleší

na období  
2021 – 2028

Vypracováno ke dni:

21. 6. 2021

Verze dokumentu: 1.2





## OBSAH

<b>OBSAH</b> .....	<b>2</b>
<b>1. ÚVOD – PROČ JE DOBRÉ MÍT PROGRAM ROZVOJE OBCE</b> .....	<b>5</b>
1.1    POSTUP ZPRACOVÁNÍ NOVÉHO ROZVOJOVÉHO DOKUMENTU PRO.....	6
<b>2. ANALYTICKÁ ČÁST PROGRAMU ROZVOJE OBCE</b> .....	<b>8</b>
2.1    ZÁKLADNÍ INFORMACE O OBCI.....	8
2.2    HISTORIE (NOVĚ DOPLNĚNA OPROTI SRO) .....	9
2.3    ÚZEMÍ OBCE (NOVĚ DOPLNĚNA OPROTI SRO).....	9
2.4    OBYVATELSTVO.....	10
2.4.1 <i>Demografická situace</i> .....	10
2.4.2 <i>Vývoj počtu obyvatel ve městě</i> .....	11
2.4.3 <i>Průměrný věk obyvatel</i> .....	12
2.4.4 <i>PŘIROZENÝ PŘÍRŮSTEK/ÚBYTEK OBYVATEL</i> .....	12
2.4.5 <i>Migrační saldo obyvatel</i> .....	14
2.4.6 <i>CELKOVÝ PŘÍRŮSTEK/ÚBYTEK OBYVATEL</i> .....	14
2.4.7 <i>Index stáří obyvatel</i> .....	15
2.4.8 <i>SHRNUTÍ OBYVATEL</i> .....	16
2.5    EKONOMICKÁ SITUACE – TRH PRÁCE A NEZAMĚSTNANOST .....	16
2.5.1 <i>Míra nezaměstnanosti</i> .....	17
2.5.2 <i>TRH PRÁCE</i> .....	18
2.5.3 <i>Shrnutí kapitoly</i> .....	21
2.6    INFRASTRUKTURA.....	21
2.6.1 <i>Technická infrastruktura</i> .....	22
2.6.2 <i>Dopravní infrastruktura</i> .....	23
2.7    VYBAVENOST OBCE.....	25
2.7.1 <i>Zdravotnictví</i> .....	25
2.7.2 <i>Sociální péče</i> .....	26
2.7.3 <i>Školství</i> .....	27
2.7.4 <i>Odpadové hospodářství</i> .....	29
2.7.5 <i>Sportovní vyžití a spolky</i> .....	30
2.7.6 <i>Kultura a památky, Volný čas</i> .....	31
2.7.7 <i>Další občanská vybavenost</i> .....	33
2.8    ŽIVOTNÍ PROSTŘEDÍ .....	33
2.9    SPRÁVA OBCE .....	35
2.9.1 <i>Obecní úřad a kompetence obce</i> .....	35
2.9.2 <i>Hospodaření a majetek obce</i> .....	36
2.9.3 <i>Bezpečnost</i> .....	37
2.9.4 <i>Vnější vztahy a vazba</i> .....	37
2.10    SWOT ANALÝZA OBCE (VÝCHODISKA PRO NÁVRHOVOU ČÁST).....	39
<b>3. VYHODNOCENÍ NÁVRHOVÉ ČÁSTI STÁVAJÍCÍHO SRO</b> .....	<b>41</b>
3.1    HODNOCENÍ JEDNOTLIVÝCH ZÁMĚRŮ .....	41
3.2    HODNOCENÍ JEDNOTLIVÝCH OPATŘENÍ .....	47
<i>Tabulka 7 Přehledu aktuálního plnění SRO dle důležitosti aktivit</i> .....	48
3.3    HODNOCENÍ FINANČNÍHO PLNĚNÍ REALIZACE SRO .....	48
3.4    REKAPITULACE HODNOCENÍ REALIZACE SRO .....	50

<b>4.</b>	<b>NÁVRHOVÁ ČÁST PRO OBEC NOVÁ VES POD PLEŠÍ.....</b>	<b>51</b>
4.1	VIZE OBCE NOVÁ VES POD PLEŠÍ .....	51
4.2	CÍLE A OPATŘENÍ .....	52
4.2.1	<i>Strategické cíle</i> .....	52
4.2.2	<i>Opatření</i> .....	52
<b>5.</b>	<b>PROJEKTOVÉ ZÁMĚRY .....</b>	<b>53</b>
<b>6.</b>	<b>PODPORA REALIZACE PRO OBEC NOVÁ VES POD PLEŠÍ .....</b>	<b>59</b>
6.1	PROGRAM ROZVOJE OBCE JAKO „ŽIVÝ“ DOKUMENT .....	59
6.2	ŘÍZENÍ REALIZACE, MONITOROVÁNÍ A DÍLČÍ AKTUALIZACE.....	60
<b>7.</b>	<b>SEZNAM GRAFŮ, OBRÁZKŮ A TABULEK .....</b>	<b>61</b>
<b>8.</b>	<b>SEZNAM ZDROJŮ .....</b>	<b>61</b>

## **Seznam zkratek**

**ČOV** - čistírna odpadních vod

**DSO** – dobrovolný svazek obcí

**EKO-KOM** - autorizovaná obalová společnost, třídění a recyklace obalových odpad

**EO** – ekvivalentní obyvatel

**HZS** – hasičský záchranný sbor

**KES** – koeficient ekologické stability

**KSÚS** – Krajská správa a údržba silnic

**MAS** – Místní akční skupina

**ORP** – obec s rozšířenou působností

**PET** - polyethylentereftalát

**PRO** – program rozvoje obce

**SDH** – sdružení dobrovolných hasičů

**SWOT** - zkratka pro silné a slabé stránky obce a příležitosti a hrozby obce

**TJ** – tělovýchovná jednota

**ZŠ** – základní škola

**MŠ** – mateřská škola



## 1. ÚVOD – PROČ JE DOBRÉ MÍT PROGRAM ROZVOJE OBCE

Program rozvoje obce (dále jen „PRO“) je jako základní rozvojový a plánovací dokument obce zakotven v zákoně č. 128/2000 Sb., o obcích. Jeho schválení podléhá zastupitelstvu obce. Jde o střednědobý dokument, jehož cílem je definovat prioritní oblasti rozvoje obce v předem stanoveném časovém horizontu. Jde tak o dokument, který přesahuje délku volebního období zastupitelstva. PRO zachycuje hlavní problémy rozvoje obce a formuluje možná řešení, čímž umožňuje komplexní přístup k řešení problémů. Slouží tak jako podklad pro řízení obce a pro přípravu projektů a rozvojových aktivit v obci. Je to důležitý podkladový materiál pro čerpání finančních prostředků z evropských i národních zdrojů, neboť zvyšuje připravenost obce k podání žádostí o dotační podporu a zvyšuje šance získat tyto vnější prostředky. PRO tak obci umožní zejména:

- naplňovat dlouhodobé cíle a strategickou vizi obce,
- rozhodovat v širším koncepčním rámci,
- koordinovat aktivity a zájmy různých subjektů působících v obci,
- prosazovat a chránit veřejný zájem,
- stanovit priority obce, místních obyvatel, podnikatelských subjektů a následně investičního programu,
- posílit sounáležitost mezi lidmi navzájem,
- posílit odpovědnost místních obyvatel za další rozvoj obce tak, aby přicházeli s konkrétními návrhy a řešením daného problému.

Dokument sestává z části analytické a návrhové. Analytická část popisuje aktuální situaci v obci na základě statistických dat. Přechod mezi analytickou a návrhovou částí dokresluje SWOT analýza silných, slabých stránek obce a její příležitosti či hrozby. Návrhová část je stěžejní pro budoucí rozvoj obce, neboť je v ní formulována vize budoucího rozvoje. Celý PRO je zpracován tzv. komunitním způsobem, tedy za účasti veřejnosti a klíčových zainteresovaných skupin.

Představitelé obce vnímali priority obce i v minulých letech, a proto byl v obci zpracován Strategický rozvojový dokument obce Nová Ves pod Pleší 2012 – 2020 (dále jen „SRO“). Platnost a účinnost uvedeného dokumentu v roce 2020 končí a je tak nutné tento vyhodnotit a zpracovat nový dokument (resp. aktualizaci) dle metodiky zpracované Ministerstvem pro místní rozvoj České republiky (STRATEGICKÉHO ŘÍZENÍ ROZVOJE OBCÍ, METODIKY KONTROLY A HODNOCENÍ REALIZACE PROGRAMU ROZVOJE OBCE). Více informací k této metodice je možné nalézt zde: [http://www.obcepro.cz/data/metodika\\_rizeni\\_obce\\_a\\_hodnoceni\\_pro.pdf](http://www.obcepro.cz/data/metodika_rizeni_obce_a_hodnoceni_pro.pdf)

Pro tvorbu nového PRO, resp. aktualizaci stávajícího PRO (dále jen nové „PRO“) byla oslovena v období měsíce července 2020 Místní akční skupina Brdy-Vltava<sup>1</sup>. Program rozvoje obce Nová Ves pod Pleší byl zpracováván v období druhé poloviny července 2020

<sup>1</sup> Nezisková organizace zabývající se rozvojem obcí, podnikatelských subjektů a neziskových organizací v území Dobříšska a Novoknínska a Středního Povltaví. Kancelář: Pionýrů 892, 263 01 Dobříš, kontakt: [brdy-vltava@seznam.cz](mailto:brdy-vltava@seznam.cz), 605 344 750, více informací o organizaci na: <http://brdy-vltava.cz/>.



až leden 2021, a to na sedmileté plánovací období 2021 – 2028. Metodické vedení zajišťovaly po odborné stránce pracovnice Místní akční skupiny Brdy-Vltava, a to podle Metodiky tvorby programu rozvoje obce, Metodiky strategického řízení rozvoje obcí a Metodiky kontroly a hodnocení realizace programu rozvoje obce, všechny zpracované Ministerstvem pro místní rozvoj České republiky. Více informací k uvedeným metodikám je možné nalézt zde: <http://www.obcepro.cz/metodika>

## 1.1 POSTUP ZPRACOVÁNÍ NOVÉHO ROZVOJOVÉHO DOKUMENTU PRO

Program rozvoje obce Nová Ves pod Pleší (dále jen „PRO“) tvoří kompaktní dokument, který formuluje představy o budoucnosti obce a navrhuje způsoby, jak stanovených představ dosáhnout. Dokument navazuje na stávající dokument SRO, který reviduje, doplňuje, zpřesňuje a bere v potaz nové skutečnosti, na jejichž základě se snaží zachytit aktuální cíle, potřeby a aktivity obce. PRO je rozdělen na dva celky. Jedná se o část analytickou, která jednak odkazuje na stávající data zachycená v SRO a tyto dále aktualizuje k datu tvorby PRO. A část návrhovou, která zachycuje a reviduje nerealizované stávající cíle obce, reflektuje jejich změny a aktuální vývoj v obci. Případně zachycuje nové cíle a konkrétní aktivity, jimiž budou naplňovány. Pro úplnost a přehlednost je u nově přidaných kapitol o tomto uvedena zpřesňující poznámka **zelenou barvou (kterou jsou označeny také názvy příslušných nově přidaných kapitol)**.

Pro aktualizaci PRO byl zvolen následující postup:

- revize analytické části (spočívající v doplnění nových dat o obci a nově nastalých relevantních skutečnostech),
- revize přechodové části (část mezi analytickou a návrhovou oblastí) jedná se zejména o revizi a doplnění SWOT analýzy,
- vyhodnocení návrhové části (zhodnocení jednotlivých projektových záměrů z hlediska finančních nákladů, časové realizace, účelnosti a míry naplnění projektových záměrů; zhodnocení dílčích aktivit a následné zhodnocení jednotlivých cílů z pohledu celkového podílu plnění),
- vytvoření návrhové části spočívající zejména v zařazení nových projektových záměrů a v případném ponechání či změně stávajících projektových záměrů,
- vytvoření návrhu uceleného dokumentu PRO.

Návrh uceleného dokumentu byl před dokončením připomínkován vedením obce. Připomínky uplatněné vedením a obyvateli obce byly do dokumentu zapracovány a následně byl dokument jako návrh finální verze PRO Nová Ves pod Pleší na období od 2021 – 2028 předán vedení obce k jeho projednání na nejbližším zasedání zastupitelstva obce. Závěrem je nezbytné dodat, že celý proces tvorby tohoto dokumentu byl poznamenán celosvětovou epidemií COVID-19. Na základě restriktivních opatření spojených s epidemií nebylo možné dokument tvořit běžným komunitním způsobem. Proces tvorby tak byl celé situaci přizpůsoben.



**Schvalovací doložka:**

*Aktualizaci Programu rozvoje obce Nová Ves pod Pleší schválilo zastupitelstvo obce dne 21. 6. 2021 usnesením č. 2/2021 v souladu s § 84, odst. 2, písm. a), zákona č. 128/2000 Sb., o obcích, v platném znění, zastupitelstvo obce Nová Ves pod Pleší.*



## 2. ANALYTICKÁ ČÁST PROGRAMU ROZVOJE OBCE

Analytická část rozpracovává informace uvedené v SRO, kdy doplňuje kapitolu I. ANALYTICKÁ ČÁST, 1.1 Metodika zpracování dokumentu SRO následovně:

Analytická část dokumentu je tvořena zejména charakteristikou obce, na jejímž základě jsou následně definována východiska pro návrhovou část dokumentu. V analytické části je nejprve rozpracována demografická situace, protože právě lidský faktor výrazně ovlivňuje podobu obce i aktivity, které se zde odehrávají. Dále se tato kapitola věnuje ekonomické oblasti, dopravní a technické infrastruktuře, občanské vybavenosti, životnímu prostředí a správě obce.

Data a nové skutečnosti uváděné v Programu rozvoje obce Nová Ves pod Pleší jsou vytvářena s platností k 31. 12. 2019. V případě jiné platnosti příslušných dat bude toto poznamenáno přímo v textu.

Data, skutečnosti a informace byly do dokumentu převzaty z dostupných zdrojů, které budou uváděny vždy pod příslušným textem, případně pod příslušnou infografikou jako zdroj (např. zdroj: <https://www.novavespodpleši.cz/>).

### 2.1 ZÁKLADNÍ INFORMACE O OBCI

Kapitola 1.2 Základní charakteristika obce, dokumentu SRO se doplňuje a zároveň reviduje následovně:

Tabulka 1 Údaje o obci

<b>IČO obce</b>	00241482
<b>Adresa sídla</b>	Masarykova třída 90, Nová Ves pod Pleší 262 04
<b>E-mail</b>	ou@novavespodpleši.cz
<b>Telefon</b>	318 581 986
<b>Datová schránka</b>	8hubgzm
<b>Internetové stránky</b>	<a href="https://www.novavespodpleši.cz">https://www.novavespodpleši.cz</a>

Obecními symboly obce jsou dle zákonné úpravy obecní znak a vlajka připomínající období těžby zlata v této oblasti, které vycházejí z místní pověsti o zlatém hřebci – je zde vyobrazen nedaleký vrch Pleš a vzpínající se kůň.

Obrázek 2 Obecní znak



V modro-červeně šikmo děleném štítě zlato-stříbrně šikmo dělený kůň ve skoku, nahoře s červenými kopyty a jazykem, dole se zlatými kopyty, provázený vpravo nahoře kosmo položeným mlátkem šikmo podloženým želízkem, obojí zlaté.





Obrázek 3 Obecní prapor



Modro-červeně šikmo dělený list, uprostřed kůň ve skoku, v modrém poli žlutý s červenými kopyty a jazykem, v červeném bílý se žlutými kopyty. V horním rohu kosmo položený mlátek šikmo podložený želízkiem, obojí žluté. Poměr šířky k délce listu je 2 : 3.

Zdroj: <https://www.psp.cz/sqw/detail.sqw?id=401&zk=5&dz=20120126&idm=11392>

## 2.2 HISTORIE (NOVĚ DOPLNĚNA OPROTI SRO)

První zmínky o obci jsou z roku 1304, obec vznikla z hornické osady. V minulosti se zde těžilo zlato, nyní má obec rekreační charakter. Název obce je odvozen od hory ležící v blízkosti obce nazvané Pleš. S ohledem na obsáhlou historii tímto dokument odkazuje na podrobnější informace o historii obce, které jsou k nalezení na <https://www.novavespodpleši.cz/informace-o-obci/historie-obce/>

## 2.3 ÚZEMÍ OBCE (NOVĚ DOPLNĚNA OPROTI SRO)

Nová Ves pod Pleší leží v okrese Příbram, 9 km severovýchodně od města Dobříše, 5 km severně od města Nový Knín a 6 km jižně od města Mníšek pod Brdy. Dále je obec polohou situována přibližně 35,3 km jihozápadním směrem od Prahy, kam je dobré spojení nejprve po silnici II/116 směr Mníšek pod Brdy (cca 7 min.), poté navazuje dálniční spojení D4 (cca 30 min. při plynulém provozu). Okresní město Příbram je od obce vzdálené cca 29 km jihozápadním směrem nejprve po silnici II/116 směr Voznice, dále po dálnici D4 a následně silnici I. třídy č. 18. Obec je tvořena jednou evidenční částí a jedním katastrálním územím Nová Ves pod Pleší. Evidenční část Nová Ves pod Pleší ovšem v areálu sanatoria pod Pleší přesahuje do katastrálního území Senešnice příslušejícího k obci Bojanovice, tj. domy s novoplešskými popisnými čísly 200 až 209 stojí na senešnických parcelách v katastru obce Bojanovice (ta spadá již pod ORP Černošice). Obec lze rozdělit na tři základní sídelní jednotky Nová Ves pod Pleší, Sanatorium na Pleši a Včelník situovaný směrem k Mníšku pod Brdy, kde u lesa vznikla výstavba rodinných domků. Obec leží v nadmořské výšce 410 m. n. m a sousedí s obcemi Senešnice, Zahořany, Voznice a Malá Hraštice. V krátké dojezdové vzdálenosti se nachází obec Rymaně, Mokrovraty, Velká Lečice, Krámy, Čisovice a osada Chouzavá. Nejbližšími městy jsou pak Nový Knín, Dobříš a Mníšek pod Brdy.

Obec s okolím náleží ke Středočeské pahorkatině v nadmořské výšce 385 až 412 m.n.m (. Obcí protéká Novoveský potok (ve starších mapách pod názvem Makyta), který se vlévá v Malé Lečici do Kocáby. Jižní okraj obce zasahuje do povodí Voznického potoka. Roční srážkový úhrn pro tuto oblast dle údajů Českého hydrometeorologického ústavu je 590 mm.

Obec Nová Ves pod Pleší se nachází v blízkosti zalesněné hory Pleš vysoké 490 metrů. V okolí obce se rozkládají hluboké lesy, které jsou vhodné k odpočinku, příjemným procházkám či sběru hub i dalších lesních plodů.

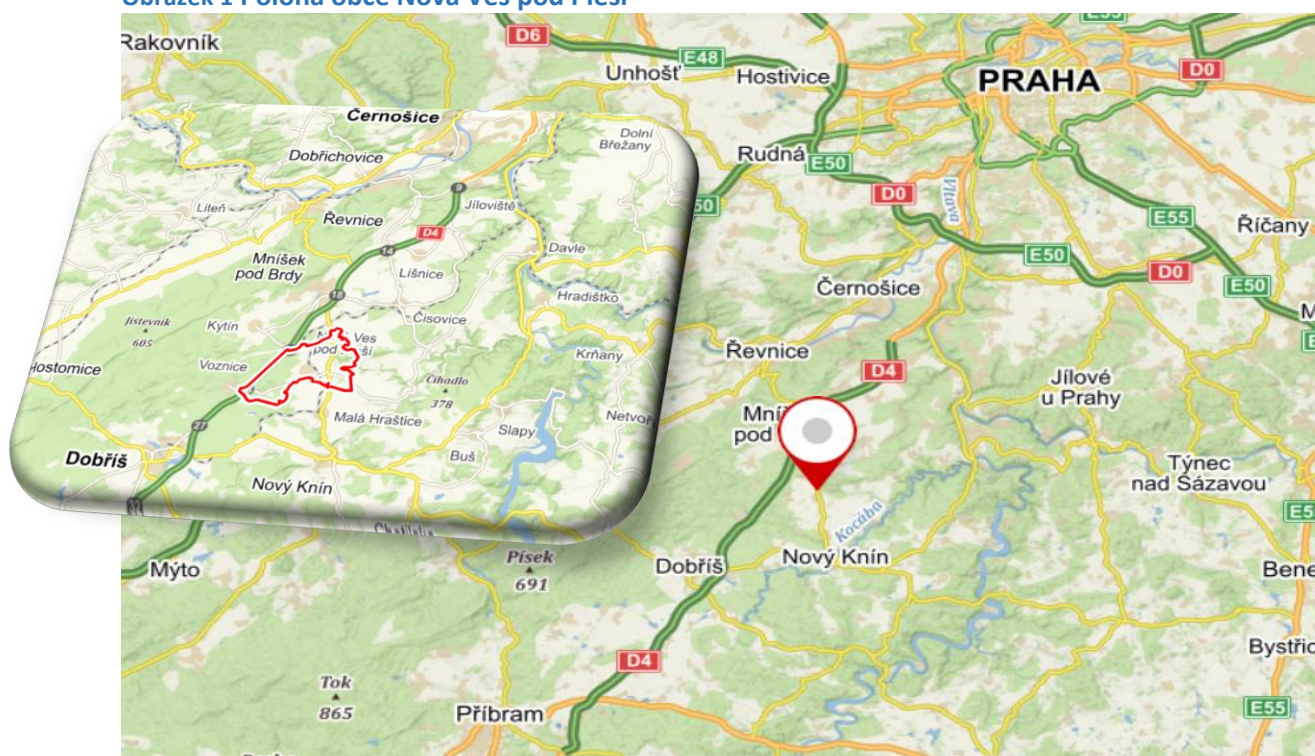


Díky své poloze je Nová Ves pod Pleší výborným místem pro chalupaření i turistiku. Panuje zde klid a k pohodě přispívá i čisté ovzduší.

Přímo v obci se natáčely televizní seriály a filmy. Za zmínku stojí pohádkový muzikál Ať žijí duchové, film Tankový prapor (nádraží v Nové Vsi) nebo seriál Místo v životě (satelit v Nové Vsi).

Obec Nová Ves pod Pleší spadá pod obec s rozšířenou působností Dobříš (vzdálenou cca 9 km), která je také pověřeným obecním úřadem. Celková výměra katastrálního území obce činila k 1. 12. 2019 celkem 1102 ha.

**Obrázek 1** Poloha obce Nová Ves pod Pleší



Zdroj: [www.mapy.cz](http://www.mapy.cz) a <https://www.google.cz/maps>

## 2.4 OBYVATELSTVO

Kapitola „1.3 Obyvatelstvo“ zpracovaná v SRO je v tomto dokumentu vzhledem k nově uváděným skutečnostem číslována a nazvána jako kapitola 1.5 OBYVATELSTVO, tato kapitola bude doplněna o další demografické údaje, přičemž tyto budou vyhodnocovány za období roku 2015 – 2019. Nově uváděné kapitoly budou opět označeny barvou zelenou a budou také nově očíslovány.

### 2.4.1 DEMOGRAFICKÁ SITUACE

Demografie je vědní obor, který zkoumá reprodukci lidských populací (předmětem jejího studia je demografická reprodukce). Změny počtu obyvatel a populační přírůstek jsou základními tématy demografie. Z pohledu obecního rozvoje se jedná o jednu z nejdůležitějších oblastí, protože od počtu obyvatel obce se odvíjí vše ostatní. Početní



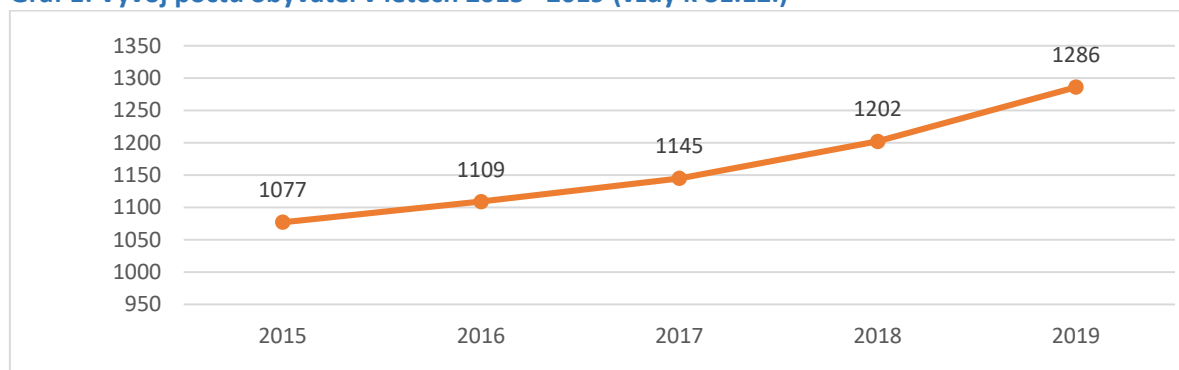
stav obyvatelstva přímo ovlivňuje proces porodnosti (narození), úmrtnost (úmrtí) a prostorová mobilita (stěhování). Při studiu populačního vývoje spolupracuje demografie s geografii obyvatelstva (ta se zabývá migracemi a rozmístěním obyvatelstva), protože populační vývoj je nejen výsledkem přirozené obnovy populace (rozením a vymíráním), ale zároveň výsledkem prostorové mobility (migrace). Kapitola demografická situace se tak zaměřuje na nejdůležitější demografické ukazatele daného území (viz. níže). Zaměřuje se na roky 2015 až 2019 (posledních 5 let), která považuje za nejdůležitější a současně za nejkratší možný časový úsek ve vztahu k poznání daného území.

#### 2.4.2 VÝVOJ POČTU OBYVATEL VE MĚSTĚ

Tato podkapitola uvádí nová data, která aktualizují stávající data v SRO.

Počet obyvatel k určitému okamžiku, tedy stav obyvatelstva, je jednou ze základních charakteristik, kterou sleduje demografická statistika. Veškeré údaje se přitom týkají všech obyvatel, kteří mají v ČR trvalé bydliště resp. trvalé bydliště v dané obci, a to bez ohledu na státní občanství.

**Graf 1: Vývoj počtu obyvatel v letech 2015– 2019 (vždy k 31.12.)**



Zdroj: ČSÚ

Graf č. 1 znázorňuje vývoj počtu obyvatel v obci mezi lety 2015 a 2019. Z grafu je zřejmý výrazně vzrůstající trend počtu obyvatel v obci. Celkem za období pěti let v obci přibylo 209 obyvatel. Již ve stávajícím SRO byl zaznamenán trend nárůstu počtu obyvatel a to od roku 2000. Trend nárůstu počtu obyvatel souvisí s rozsáhlou výstavbou nových rodinných domů a s tím související migrací nových obyvatel do obce. Pokračující trend nárůstu počtu obyvatel, jak je tomu rovněž celém ORP Dobříš, pravděpodobně souvisí se strategickou polohou obce (i celého ORP) směrem ku Praze a rovněž do bývalého okresního města Příbram (vzdáleného od obce cca 28,5 km), kde je široká nabídka v oblasti zaměstnanosti i služeb. Dojíždka do Prahy i Příbrami je usnadněna blízkostí dálnice D4, která obě města spojuje.

V souvislosti s výstavbou rodinných domů v obci je zpracováván Územní plán obce Nová Ves pod Pleší, pro jehož zpracování byly stanoveny požadavky na urbanistickou koncepci obce. Nejpodstatnější z hlediska tohoto dokumentu jsou požadavky na urbanistickou koncepci týkající se přednostního využití stávající zastavitelné plochy. Ta má být využita pro rozvoj obce s přednostní zástavbou stávající proluky v rámci zastavěného území. Obec



v souvislosti s rozvojem území nemá zájem na další hromadné, developerské a jinak obdobné obytné zástavbě a užití ploch mimo území stávajících vymezených funkčních ploch. Návrh zastavitelných ploch, zejména obytná a další výstavba v obci, má být řešena s ohledem na stávající kapacitní možnosti veřejné infrastruktury. Pořizovaný územní plán obce by tak měl řešit kapacitu možného dalšího zastavění území a jeho případné negativní důsledky pro území. Zejména se to týká kapacity vodních zdrojů, čištění odpadních vod a další infrastruktury (například MŠ a ZŠ).

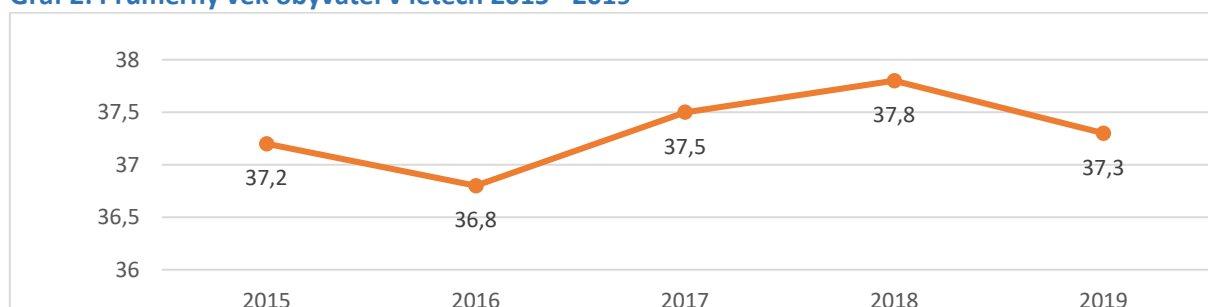
K vývoji počtu obyvatel je nutné konstatovat, že obec Nová ves pod Pleší je využívána také pro chatovou rekreaci. V rámci dalšího rozvoje obce tak bude třeba zohlednit při plánování potřebné infrastruktury obce také stávající chatáře případně jejich možný další příchod (případně stanovit možnou kapacitu obce pro chatovou výstavbu).

Lze předpokládat, že s ohledem na výhodnou polohu obce v blízkosti Prahy zde může narůstat počet osob, které v obci žijí, ale nemají zde trvalý pobyt. Vedení obce by mělo obyvatele motivovat k trvalému pobytu, aby obce nepřicházela o daňové příjmy.

### 2.4.3 PRŮMĚRNÝ VĚK OBYVATEL

Tato podkapitola uvádí nová data, která aktualizují stávající data v SRO.

Graf 2: Průměrný věk obyvatel v letech 2015 - 2019



Zdroj: ČSÚ

Průměrný věk v obci Nová Ves pod Pleší od roku 2015 kolísá, nejnižší byl v roce 2016, kdy dosahoval věku 36,8. V roce 2017 a 2018 průměrný věk obyvatel obce mírně vzrostl a v posledním roce 2019 opět klesl na 37,3 let. Z grafu lze konstatovat, že věk obyvatel je v roce 2019 téměř totožný jako v roce 2015. V rámci celého ORP Dobříš se průměrný věk obyvatel za posledních 5 let pohybuje mezi 41 lety až 41,4 lety, obec Nová Ves pod Pleší je tak v porovnání s celým ORP Dobříš obcí s velmi mladým obyvatelstvem. Tento trend lze přisuzovat migraci nových obyvatel do obce za účelem výstavby rodinného bydlení a zakládání rodin (tomuto svědčí také vyšší počet nově narozených dětí v obci než zemřelých, a více přistěhovalých lidí do obce než vystěhovalých z obce viz. níže). Pokud by v následujících letech obec Nová Ves pod Pleší sledovala obdobný trend mládnutí obyvatel, bude třeba toto zohlednit také v rámci dlouhodobého plánování v obci, zejména co týče kapacity školních zařízení, aktivit pro děti a mládež, infrastruktury pro mladé rodiny.

### 2.4.4 PŘIROZENÝ PŘÍRŮSTEK/ÚBYTEK OBYVATEL

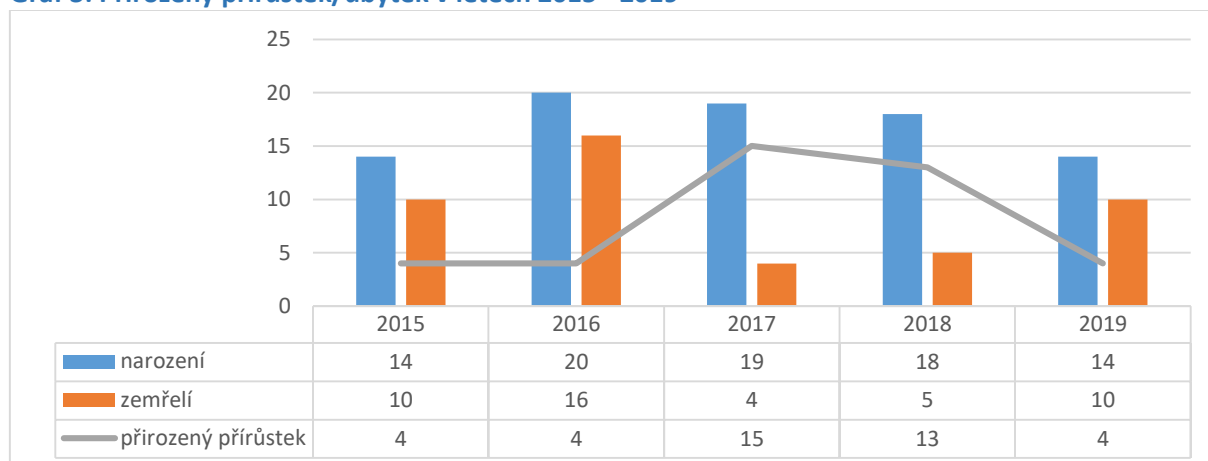
Program rozvoje obce Nová Ves pod Pleší 2021 – 2028

Verze dokumentu: 1.2



Tato podkapitola (a data v ní) je oproti stávajícímu SRO nově přidána.

Graf 3: Přirozený přírůstek/úbytek v letech 2015 - 2019



Zdroj: ČSÚ

Přirozený přírůstek/úbytek ukazuje rozdíl mezi počtem živě narozených dětí (modrá barva) v obci ve sledovaném období a celkovým počtem zemřelých (červená barva). Graf č. 3 vykazuje ve sledovaných 5 letech kladné hodnoty, což značí vyšší porodnost v obci, resp. v obci se více lidí narodilo, než zemřelo. Nejvyšší nárůst počtu obyvatel přirozeným přírůstkem zaznamenala obec v letech 2016 až 2018. Záporné hodnoty graf ve sledovaných letech vůbec nevykazuje. Lze konstatovat, že nárůst počtu obyvatel obce je z části ovlivněn také kladným přirozeným přírůstkem (nejen migrací). Kladný přirozený přírůstek v obci však určitě souvisí s vyšší migrací zejména mladších obyvatel do obce, které zde následně zakládají rodiny. V obci je zřízena prvostupňová Základní škola Nová Ves pod Pleší a též Mateřská škola Nová Ves pod Pleší. Bude-li trend kladného přirozeného přírůstku v obci pokračovat v budoucnu, může být pro obec příležitostí zajistit vyšší kapacity základní a mateřské školy pro případný nárůst dětí v obci (jak ve vlastních zařízeních či v okolních obcích). Zde bude vhodné vzít v potaz také čas strávený dojížděním obyvatel za prací do okolních obcí či měst (např. Prahy) a uzpůsobit provozní dobu těchto zařízení potřebám rodičů. Zároveň může být pro obec příležitostí vybudovat infrastrukturu v obci pro mladé rodiny a děti, tak aby v obci rodiny zůstávaly a měli zde odpovídající vyžití.

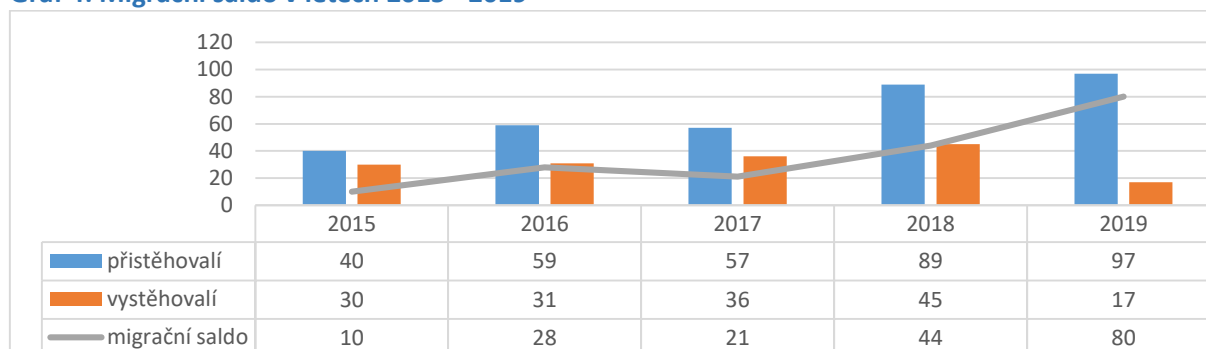
Pro srovnání, přirozený přírůstek v rámci celého ORP Dobříš je v posledních 5 letech (2015 – 2019) rovněž kladný. Od roku 2015 do roku konce 2019 přibylo na celém území ORP Dobříš přirozeným přírůstkem cca 130 obyvatel. V celém území ORP Dobříš se tak za posledních 5 let narodilo více osob, než zemřelo. Tento trend je dán blízkostí celého ORP Dobříš ku Praze. Přírůstek obyvatel však zde nebyl tak dramatický jako například v sousedním ORP Černošice, kdy do území v ORP Černošice přirozeným přírůstkem přibylo za posledních 5 let cca 3200 obyvatel.



## 2.4.5 MIGRAČNÍ SALDO OBYVATEL

Tato podkapitola (a data v ní) je oproti stávajícímu SRO nově přidána.

Graf 4: Migrační saldo v letech 2015 - 2019



Zdroj: ČSÚ

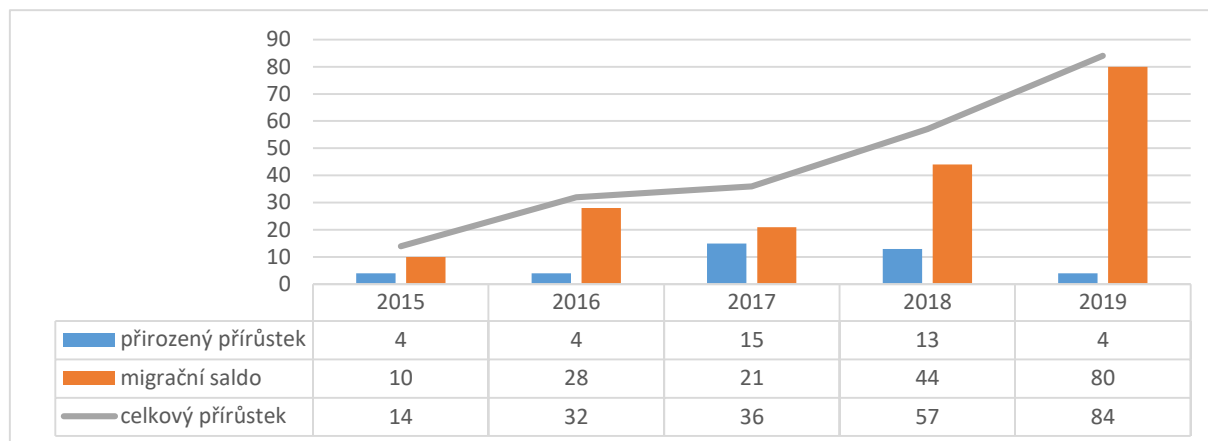
Výše uvedený graf č. 4 ukazuje stěhování lidí do a z obce Nová Ves pod Pleší. V případě stěhování do obce se sem stěhují převážně lidé z území České republiky, proto mluvíme o tzv. vnitřní migraci. Z grafu je patrné, že do obce Nová Ves pod Pleší se stěhuje více lidí, než se vystěhovává. V roce 2019 se do obce přistěhovalo (97) téměř 6 krát více lidí než se z obce vystěhovalo (17) a migrační saldo tak vykázalo kladnou hodnotu celých 80. V roce 2015 bylo migrační saldo ve sledovaném období nejnižší, kdy činilo hodnotu 10 (40 přistěhovalých a 30 vystěhovalých). V dalších letech (2016 a 2017) křivka přírůstku (šedá čára) oproti roku 2015 stoupá. Nejvýraznější nárůst, pak vykazuje rok 2019. Do obce se tak více lidí přestěhovává, než vystěhovává a z dlouhodobého hlediska lze konstatovat, že migrační saldo sleduje kladné hodnoty. Toto lze rovněž přičítat strategické poloze obce v blízkosti hlavního města Prahy s relativně krátkým časovým dojezdem a nabídkou různých příležitostí a vyžití a s možností nové výstavby rodinného bydlení v obci. V této souvislosti je však nutné poznamenat, že v případě pokračování narůstajícího trendu migračního salda v obci bude nutné rozvíjet také příslušnou infrastrukturu v obci, tak aby byla dostatečná a dostupná všem obyvatelům ve stejné kvalitě. S ohledem na požadavky na urbanistickou koncepci obce (kdy obec nemá zájem na další hromadné, developerské a jinak obdobné obytné zástavbě a užití ploch realizované mimo území stávajících vymezených funkčních ploch, a kdy obytná a další výstavba v obci má být řešena v souladu s existující veřejnou infrastrukturou a jejími kapacitními možnostmi) je pro obec příležitostí stanovit si **limity rozvoje obce**.

## 2.4.6 CELKOVÝ PŘÍRŮSTEK/ÚBYTEK OBYVATEL

Tato podkapitola (a data v ní) je oproti stávajícímu SRO nově přidána.



**Graf 5: Celkový přírůstek v letech 2015 – 2019**



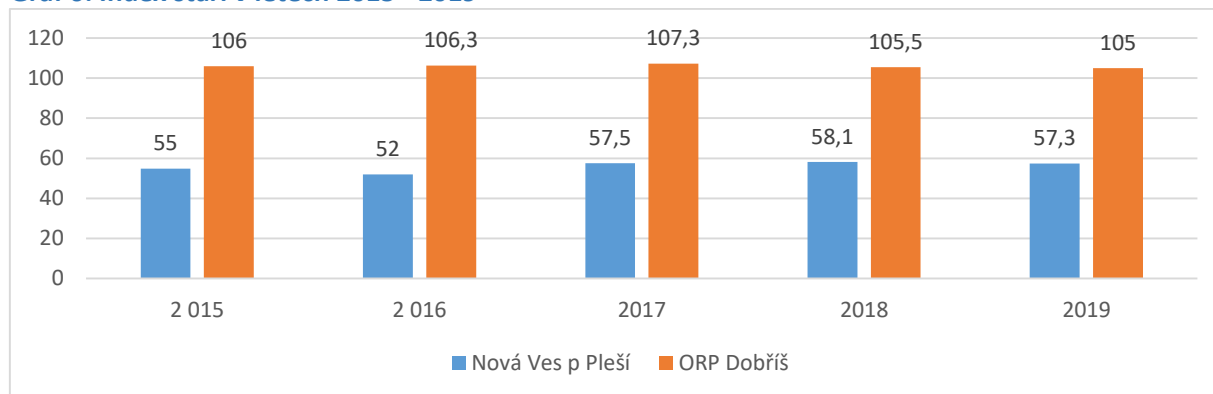
Zdroj: ČSÚ

Celkový přírůstek obyvatel (graf 5) je součet přirozeného přírůstku/úbytku a přírůstku/úbytku stěhováním tzv. migračního salda. Hodnoty celkového přírůstu dle grafu vykazují kladné hodnoty, což svědčí o nárůstu počtu obyvatel v obci. Celkový přírůstek od roku 2015 narostl z hodnoty 14 až na hodnotu 84 v roce 2019, tedy celkový přírůstek od roku 2014 do roku 2019 vzrostl 6 krát. Vzrůstající hodnoty migračního salda je možné zhodnotit tak, že celkový nárůst počtu obyvatel lze přičíst zejména migraci nových lidí do obce.

#### 2.4.7 INDEX STÁŘÍ OBYVATEL

Tato podkapitola (a data v ní) je oproti stávajícímu SRO nově přidána.

**Graf 6: Index stáří v letech 2015 - 2019**



Zdroj: ČSÚ

Index stáří vyjadřuje, kolik osob v populaci ve věku 65 a více let připadá na 100 dětí ve věku 0-14 let. Z grafu č. 6 lze konstatovat, že počet osob ve věku 65+ ve vztahu k počtu dětí 0-14 o trochu narostl. Hodnota indexu stáří v obci za posledních pět let však nikdy nepřekročila hodnotu 60 (tzn. nikdy nebylo více starších obyvatel než mladších), na rozdíl od zbytku ORP Dobříš, kde je průměrně 105 osob 65+ na 100 dětí. Z dostupných údajů lze konstatovat, že obec Nová Ves pod Pleší patří mezi obce s velmi mladým věkovým složením. Na celorepublikové úrovni činí hodnota indexu stáří pro Českou republiku pro rok 2019 124,6.

Program rozvoje obce Nová Ves pod Pleší 2021 – 2028

Verze dokumentu: 1.2



## 2.4.8 SHRNUÍ OBYVATEL

### Nově přidaná podkapitola ve vztahu ke stávajícímu SRO.

Počet obyvatel v obci od roku 2015 (1077) do roku 2019 (1286) zaznamenal nárůst o celkem o **209 obyvatel**. Průměrný věk obyvatel obce v letech 2015 až 2019 pozvolna kolísá, nicméně průměrný věk obyvatel v obci zůstal v roce 2019 (**37,3 let**) téměř **totožný** jako v roce 2015 (**37,2 let**). Obec Nová Ves pod Pleší je obcí s velmi mladými obyvateli, **s čímž souvisí i nízká hodnota indexu stáří v letech 2015 až 2019** (kdy hodnota indexu stáří za uvedené roky nepřekročila hodnotu 60, v roce 2019 vykazovala hodnota indexu stáří číslo 57,3 tedy na 100 dětí ve věku 0 – 14 let připadlo 57,3 osob ve věku 65 a více let). V obci se počet narozených dětí ve sledovaném 5-ti letém období pohyboval mezi 14 – 20 za rok. Počet zemřelých se pohyboval mezi 4 až 16 lidmi ročně. **Do obce se tak v letech 2015 až 2019 rodilo více lidí, než zemřelo.** Přírozený přírůstek v obci se mezi lety 2015 až 2019 nedostal do záporných čísel a ročně se v obci pohybuje mezi hodnotami 4 až 15. Nejvýznamnějším zjištěním z výše uvedených grafů je **migrační saldo, kdy se do obce stěhuje více obyvatel, než se vystěhovává.** Z grafů lze zhodnotit (index stáří a průměrný věk obyvatel), že **do obce se stěhují převážně mladí lidé za účelem výstavby rodinného bydlení** (dle stávajícího SRO). V roce 2019 se do obce přistěhovalo **97 lidí, tj. téměř 6 krát** více, než se z obce téhož roku vystěhovalo (17 lidí). Migrační saldo tak vykázalo kladnou hodnotu celých 80. Nabízí se tak v obci rozvíjet příslušnou infrastrukturu, aby byla dostatečná a dostupná všem obyvatelům ve stejné kvalitě. Případně je na snadě, stanovit v obci limity jejího dalšího možného a zároveň žádoucího rozvoje.

## 2.5 EKONOMICKÁ SITUACE – TRH PRÁCE A NEZAMĚSTNANOST

Stávající kapitola 1.4 Hospodářství obce, dokumentu SRO se v rámci tohoto dokumentu přejmenovává a přečíslovává na kapitolu 1.6 EKONOMICKÁ SITUACE – TRH PRÁCE A NEZAMĚSTNANOST. Zároveň se tato kapitola doplňuje a reviduje následovně:

Analýza ekonomické úrovně obce a jejich vzájemné porovnávání mezi sebou je základním východiskem pro snižování rozdílů mezi obcemi a regiony. Zobrazení ekonomické situace obcí a měření jejich ekonomických rozdílů předpokládá především dostatek dat a informací. Pro tuto lokální úroveň je však obtížné získat vše potřebné v současné nabídce informačních zdrojů. Stále platí zásada, že čím je území menší, tím je obtížnější získat informace relevantní za dané území. Ekonomická výkonnost a konkurenceschopnost území jsou významnými faktory rozvoje každého území, přitahují investice, přičemž charakteristickým rysem je umístění firem. Růst ekonomiky v regionech a obcích nepřináší jen nová pracovní místa a zvýšení životní úrovně obyvatel, ale také zajišťuje nezbytné zdroje pro udržení a zvýšení standardů v sociální oblasti. Zdroj textu: <https://www.czso.cz/csu/xl/030706>





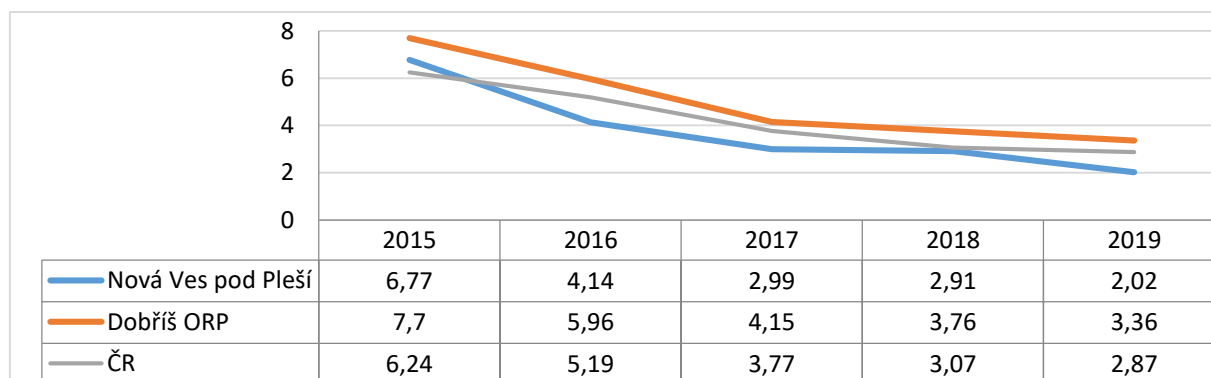
S ohledem na výše uvedenou dostupnost relevantních zdrojů byly pro zhodnocení ekonomické situace obce Nová Ves pod Pleší použity následující ukazatele: míra nezaměstnanosti v obci a trh práce (viz níže).

## 2.5.1 MÍRA NEZAMĚŠTNANOSTI

### Nově přidaná podkapitola ve vztahu ke stávajícímu SRO.

Strukturu zaměstnanosti ovlivňuje celá řada národních i regionálních faktorů. Situace na trhu práce se odvíjí od odlišných geografických, demografických, sociálních a ekonomických a dalších podmínek regionu. Míra nezaměstnanosti procentuálním způsobem vyjadřuje podíl nezaměstnaných na celkové disponibilní pracovní síle (osoby ve věku 15-64 let).

Graf 7 Podíl nezaměstnanosti v letech 2015 – 2019



Zdroj: ČSÚ

Uvedený graf znázorňuje míru nezaměstnanosti v obci v porovnání s celým územím ORP Dobříš a celou ČR. Co se týče nezaměstnanosti v obci Nová Ves pod Pleší, v celém ORP a v České republice je situace podobná ve smyslu klesající míry nezaměstnanosti.

Podíl nezaměstnanosti v obci se ve sledovaných letech snižuje, za období od 2015 do 2019 se míra nezaměstnanosti snížila o 4,75 %. Nejnižší míru nezaměstnanosti zaznamenala obec v roce 2019, kdy se rovnala téměř 2%. Oproti průměru celého ORP a celorepublikovému průměru je míra nezaměstnanosti v obci nižší, čímž obec přispívá k lepším statistikám v rámci celého ORP. Toto může být zapříčiněno blízkou polohou obce ku Praze, kde je široká nabídka pracovních příležitostí. S tímto je však spojena delší doba strávená mimo domov. To může být limitující pro rodiče menších dětí, zejména pokud by byla nedostatečně pokryta odpolední péče o dítě v rámci školní družiny, mateřských škol či odpoledních kroužků. V této souvislosti lze poznamenat, že v obci je zřízena jak mateřská, tak i prvostupňová základní škola. Možností jak zaopatřit menší děti v souvislosti s možnou dojížděnkou do zaměstnání do Prahy, je využití pražských školských zařízení a jejich nabídek volnočasových aktivit. V roce 2019 bylo v obci evidováno celkem 16 uchazečů o zaměstnání (z toho 5 žen) z celkových 503 uchazečů v celém ORP Dobříš. Závěrem je nutné uvést, že pandemická situace (březen 2020 a dále) v celé České republice velmi ovlivní míru nezaměstnanosti, v obci Nová Ves pod Pleší se toto již



projevilo, neboť k 30. 6. 2020 se zvýšila míra nezaměstnanosti v obci na 2,24 % (tj. **o 0,22% za 6 měsíců**). Bude tedy nutné průběžně sledovat vývoj míry nezaměstnanosti a činit související opatření.

## 2.5.2 TRH PRÁCE

### Nově přidaná podkapitola ve vztahu ke stávajícímu SRO.

Trh práce je charakterizován poptávkou po práci a její nabídkou. Jedná se o důležitý předmět zkoumání, protože oblast zaměstnanosti závažně ovlivňuje stav společnosti. S ohledem na uvedené se tato kapitola zaměřuje jak na míru nezaměstnanosti, tak na podnikatelské subjekty působící ve městě. Zdroj: [https://cs.wikipedia.org/wiki/Trh práce ze dne 30.3.2020](https://cs.wikipedia.org/wiki/Trh_práce_ze_dne_30.3.2020)

**Tabulka 2 Ekonomické subjekty se sídlem na území města ke dni 31. 12. 2019**

	Registrované podniky	Podniky se zjištěnou aktivitou
<b>Celkem</b>	<b>373</b>	<b>215</b>
<b>Fyzické osoby</b>	<b>332</b>	<b>190</b>
Fyzické osoby podnikající dle živnostenského zákona	306	173
Fyzické osoby podnikající dle jiného než živnostenského zákona	5	5
Zemědělství podnikatelé	11	9
<b>Právnícké osoby</b>	<b>41</b>	<b>25</b>
Obchodní společnosti	23	18
akciové společnosti	1	1
Družstva	.	.

Zdroj: ČSÚ

V obci Nová Ves pod Pleší bylo k 31. 12. 2019 evidováno celkem **373** registrovaných podnikatelských subjektů (z toho fyzické osoby 332 a právnícké osoby 41). Z těchto pak vykazuje zjištěnou ekonomickou aktivitu celkem **215** subjektů (pro účely dalších výpočtů je tento počet používán jako 100%). V obci jsou evidováni jako podnikatelské subjekty **fyzické osoby**, kterých je podnikatelsky aktivních **190 (tj. 51 % z celkového počtu aktivních podnikatelských subjektů)**. A **právnícké osoby**, kterých je ve městě podnikatelsky aktivních **25 (tj. 6,7 % z celkového počtu aktivních podnikatelských subjektů)**. Z uvedeného je zřejmé, že fyzické osoby jsou v obci zastoupeny ve větší míře, přičemž většina z nich celkem **178** nevytváří pracovní pozice (jedná se o OSVČ). Nejčastější právní formou právníckých osob jsou obchodní společnosti, kterých je na území obce aktivních **25**. Podnikatelské subjekty se zjištěnou aktivitou v obci vykazují za rok 2019 aktivitu nejčastěji v odvětví velkoobchod a maloobchod, údržba motorových vozidel (37); profesní, vědecké a technické činnosti (33); stavebnictví (34); průmysl (31);



ale také ostatní činnosti (17); zemědělství, lesnictví, rybářství (12); informační a komunikační činnosti (10).

V katastru obce Nová ves pod Pleší bylo k 31. 12. 2019 evidováno celkem **500,03 ha zemědělské půdy** (tj. **45,3 %** z celkových 1102,66 ha půdy na území obce), přičemž z této zemědělské půdy připadá **403,49 ha** (tj. **36,6 %** z celkových 1102,66 ha půdy na území obce) na **ornou půdu** (tj. pozemek, na němž se pravidelně pěstují obilniny, okopaniny, pícniny, technické plodiny a jiné zemědělské plodiny nebo který je jen dočasně zatravněn). Téměř srovnatelnou výměru jako půda zemědělská zaujmají lesní pozemky, celkem **506,09 ha** (tj. **45,9 %** z celkových 1102,66 ha půdy na území obce). Zemědělství, lesnictví, rybářství je však v obci rozšířeno zanedbatelně, kdy na území obce je dle uvedených dat ekonomicky aktivních 12 podnikatelů.

**Tabulka 3 Podnikatelské subjekty podle převažující činnosti ke dni 31. 12. 2019**

	Registrované podniky	Podniky se zjištěnou aktivitou
<b>Celkem</b>	<b>373</b>	<b>215</b>
A Zemědělství, lesnictví, rybářství	14	12
B-E Průmysl celkem	50	31
F Stavebnictví	57	34
G Velkoobchod a maloobchod; opravy a údržba motorových vozidel	85	37
H Doprava a skladování	11	8
I Ubytování, stravování a pohostinství	10	6
J Informační a komunikační činnosti	16	10
K Peněžnictví a pojišťovnictví	5	3
L Činnosti v oblasti nemovitostí	8	3
M Profesionální, vědecké a technické činnosti	46	33
N Administrativní a podpůrné činnosti	4	4
O Veřejná správa a obrana; povinné sociální zabezpečení	2	2
P Vzdělávání	9	7
Q Zdravotní a sociální péče	3	3
R Kulturní, zábavní a rekreační činnosti	6	5
S Ostatní činnosti	36	17
X nezařazeno	.	.

Zdroj: ČSÚ

Kladem pro obec je existence aktivních podnikatelských subjektů, těch je v obci celkem 215. Budeme-li vycházet ze statistik, kdy celkový počet obyvatel v obci je 1286, pak **každý** cca **šestý** obyvatel obce je podnikatelsky aktivní. Pokud zúžíme počet obyvatel na věkovou skupinu 15 – 65 let (lze hovořit o tzv. pracovní síle), ve které je v obci celkem



847 obyvatel, pak by byl podnikatelsky aktivní **každý čtvrtý** obyvatel obce ve věku 15 – 65 let. Za předpokladu, že by někteří podnikatelsky aktivní subjekty vytvářeli pracovní pozice pro místní obyvatele, lze konstatovat, že obec je v oblasti snižování míry nezaměstnanosti sama aktivní. Velkým přínosem v rámci míry nezaměstnanosti je strategická poloha obce v blízkosti Prahy, která poskytuje různé pracovní i jiné možnosti. V rámci dojížděky za prací do Prahy je však také nutné započítat čas strávený cestou do zaměstnání a s tím spojené potřeby (např. zajištění hlídání dětí). Nejbližšími městy obce Nová Ves pod Pleší jsou Nový Knín, Dobříš a Mníšek pod Brdy i tyto města nabízí pracovní příležitosti a občanskou vybavenost. Dojížděka do těchto měst netrvá více než 13 min., kdy nejvzdálenější je město Dobříš (15 km tj. cca 13 min.), nejbližší je Mníšek pod Brdy (5,7 km tj. cca 7 min.) uprostřed je pak Nový Knín (6,1 km tj. cca 8 min.).

Mezi podnikatelské subjekty sídlící v obci patří (abecední řazení):

- ADAO PRAHA spol. s r.o., dveře, vrata
- AlumiRoll CZ s.r.o.
- AVEMOT s.r.o.
- AZQUIDDRA s.r.o.
- BORBAU s.r.o.
- cleangreen s.r.o.
- ČADA ONDŘEJ RNDr., software
- EP Agency, s.r.o. potřeby pro chovatele
- Eva Šolcová, masáže
- FANTOM J + P, s.r.o., restaurace
- FREEGUN s.r.o.
- Forman Václav, tesařské práce
- Foukner Miloslav, smíšené zboží, koloniál
- HANYKA, spol. s r.o
- HORLAN - Ing. Jiří Langer, ekonomický a obchodní SW, software
- IRESO ,s.r.o.
- Jan Havlíček - zemědělec
- Jiří Zima, instalatérské práce
- J.P.N. GROUP s.r.o.
- Kateřina Neubauerová, poradny
- KEBULÁČ s.r.o.
- KLASS DISTRIBUTIONS,s.r.o.
- Kolouch import s.r.o.
- Kolouchová Miroslava Ing. - velkoobchod
- Lucie Nováková, kosmetika
- Marhoul Pavel, Výroba a montáž oken
- Masáže LaiThai - Masáže pro dámy
- Mgr. Michaela Pažoutová, Automobily - náhradní díly
- Miroslava Adamovská, Pojištění -zprostředkovatelé, poradenství
- MOJE PRVNÍ, s.r.o.
- Nadační fond odborného léčebného ústavu onkologie ...
- Optima Clinic s.r.o.
- Pán Eduard, podlahářské práce



- Petrák Ondřej, podlahy
- PINKAS JAROSLAV, topení
- Renata Varhanová, Stavebniny, stavební materiál
- PO AGRO XXL a.s.
- Robotika.cz s.r.o.
- RPC Fin s.r.o.
- RUSTICO NOVÁ VES,s.r.o.
- SANEPRO s.r.o.
- SKLENÁŘSTVÍ - Kocourek Vladimír
- Studio Šance zdraví VIVIDUS, Zdravotní poradenství
- STAVEBNINY U KONÍČKA, Stavebniny, stavební materiál
- SYNOT TIP a.s., Sázkové kanceláře
- Taseko s.r.o.
- U-shoes s.r.o.

Zdroj:<https://regiony.kurzy.cz/nova-ves-pod-plesi/obchodni-rejstrik-firmy-vypis/>;  
<https://www.zlatastranky.cz/firmy/kraj/St%C5%99edo%C4%8Desk%C3%BD%20kraj/okres/P%C5%99%C3%ADb ram/obec/Nov%C3%A1%20Ves%20pod%20Ple%C5%A1%C3%AD>

Výčet výše uvedených podnikatelských subjektů není vyčerpávající, neboť smyslem tohoto dokumentu není postihnout všechny aktivní podnikatelské subjekty v obci, ale pouze ty nejvýznamnější.

### 2.5.3 SHRNUÍ KAPITOLY

#### Nově přidaná podkapitola ve vztahu ke stávajícímu SRO.

Nezaměstnanost v obci v minulých letech klesala (v roce 2019 se rovnala téměř 2%). Oproti průměru celého ORP a celorepublikovému průměru je míra nezaměstnanosti v obci nižší. Důvodem je výhodná poloha města ku Praze a existence aktivních podnikatelských subjektů v obci. Je však nutné nadále situaci sledovat, neboť v souvislosti s pandemií Covid19 je klesající trend nezaměstnanosti v obci ohrožen. Lze konstatovat, že v obci převažují podnikatelské subjekty spadající do kategorie spíše mikro, případně malých a středních podniků. Obec Nová Ves pod Pleší je obcí s velmi mladými a aktivními obyvateli, což může být důvodem existence uspokojivého počtu ekonomicky aktivních subjektů. Lze tak konstatovat, že obec sama aktivně přispívá ke snižování míry nezaměstnanosti. Jako příležitost se jeví větší míra spolupráce města s podnikatelským sektorem. V obci je zřízena Mateřská a Základní škola, která nabízí pracovní příležitosti pro obyvatele obce z hlediska rozmanitosti profesí a s ohledem na počet obyvatel v obci i toto může mít kladný vliv na míru nezaměstnanosti.

## 2.6 INFRASTRUKTURA

V SRO je kapitola Technická a dopravní infrastruktura očíslována 1.8 a je v SRO zařazena za kapitolu 1.7 Občanská vybavenost. S ohledem na doporučení metodiky MMR pro tvorbu programu rozvoje obce je současná kapitola Technická a dopravní infrastruktura zařazena za kapitolu 1.6 Ekonomická situace – trh práce tohoto dokumentu. Je také nově



očíslována a nazvána 1.7 Infrastruktura, přičemž je dále rozdělena do dvou podkapitol, a to 1.7.1 Technická infrastruktura a 1.7.2 Dopravní infrastruktura. Dále je do této kapitoly přidána podkapitola 1.7.3 shrnutí.

## 2.6.1 TECHNICKÁ INFRASTRUKTURA

**Zásobování pitnou vodou** - v obci je vybudován vodovod pro veřejnou potřebu v rámci skupinového vodovodu Mníšek – Nová Ves – Záhořany, s téměř 100% napojením obyvatel obce. Zásobování pitnou vodou je zajištěno z vodovodu Baně. V části obce Včelník byl vybudován nový vodojem o obsahu 500 m<sup>3</sup> vody, ze kterého je tlakově zásobována vodou výstavba nových domů na Včelníku a do staré zástavby je voda dopravována gravitačně (spádově).

**Kanalizace a čistírna odpadních vod** – V obci byla vybudována splašková kanalizace v letech 1995 – 2000 a v prostoru zástavby rodinných domů na Včelníku v letech 1996 – 1999. V roce 2000 byla v obci dokončena výstavba čistírny odpadních vod (dále jen „ČOV“) s kapacitou 2000 EO (ekvivalentních obyvatel) a celá obec tak je odkanalizována splaškovou kanalizací do vlastní ČOV. Na kanalizaci je napojena drtivá většina rodinných domů a vybavenost obce. Rekreační objekty jsou odkanalizovány do jímek na vyvážení. Odtok srážkových vod v obci je řešen povrchovými rigoly a propustky, v části obce je vybudována dešťová kanalizace s vyústěním do rybníčka – požární nádrže na pozemku č. parc. 50/1 – zhruba uprostřed vsi.

V obci Malá Hraštice byla v r. 2005 vybudována tlaková splašková kanalizace s přečerpáváním odp. vod do kanalizace ČOV Nová Ves pod Pleší.

**Zásobování elektrickou energií** - prostřednictvím elektrických rozvodů je pokryto celé území obce. Elektrické vedení je v obci rozvedeno v nadzemní části. V době tvorby tohoto dokumentu je plánováno uložení rozvodových kabelů pod zem a to na náklady společnosti ČEZ, která obec elektrickou energií zásobuje.

**Plynofikace** – území obce není plynofikováno ani se jeho zavedení neplánuje, zájem obyvatel o plynofikaci není dlouhodobě proječován.

**Veřejné osvětlení** – obec je osvětlená z celé části a to po celou noc. Vzhledem k trendům Smart Village obec plánuje veřejné osvětlení v celé obci modernizovat, zejména Prostřednictvím úsporných žárovek a dalšími moderními technologiemi.

**Veřejný rozhlas** – byl společně s ústřednou v obci modernizován v roce 2016 na bezdrátový v návaznosti na trendy „Smart Village“. Zároveň je v obci zřízena služba info sms kanál, jehož prostřednictvím jsou obyvatelé obce informováni o dění v obci.

V obci je zajištěn **vysokorychlostní internet**, který je zajišťován soukromými provozovateli, kdy pro potřeby obecního úřadu tento zajišťuje společnost KB-net. Rozvodové kabely jsou v současné době vedeny v nadzemní části, obec však plánuje tyto kabely společně s kabely rozvádějícími elektrické vedení v obci uložit do země.



## 2.6.2 DOPRAVNÍ INFRASTRUKTURA

Tato podkapitola je nově obsáhleji zpracována oproti stávajícímu SRO, kde byla tato kapitola zařazena pod kapitolu 1.8. Technická a dopravní infrastruktura (viz. výše).

V této kapitole jsou popsány pozemní komunikace spojující obec Novou Ves pod Pleší s okolními městy a obcemi. Úvodem do této kapitoly vysvětlujeme termíny resp. označení pozemních komunikací v České republice.

Pozemní komunikací se rozumí dopravní cesta určená k užití silničními a jinými vozidly a chodci, včetně pevných zařízení nutných pro zajištění tohoto užití a jeho bezpečnosti. Jejich správu a údržbu zajišťuje jejich vlastník. V České republice tyto dělíme na kategorie:

- dálnice (vlastník – stát),
- silnice je veřejně přístupná pozemní komunikace určená k užití silničními a jinými vozidly a chodci (silnice I. třídy – vlastník stát, silnice II. a III. třídy – vlastník kraj),
- místní komunikace, je veřejně přístupná pozemní komunikace, která slouží převážně místní dopravě na území obce (vlastník – obec, na jejímž území leží),
- účelové komunikace slouží ke spojení jednotlivých nemovitostí pro potřeby vlastníků těchto nemovitostí nebo ke spojení těchto nemovitostí s ostatními pozemními komunikacemi nebo k obhospodařování zemědělských a lesních pozemků (může vlastník i soukromý vlastník).

Správu a údržbu pozemních komunikací zajišťuje jejich vlastník, který si ve většině případů na toto zřizuje/najímá speciální organizace. Jihozápadním územím obce Nová Ves pod Pleší prochází dálnice D4, která zároveň v části tvoří hranici území obce s vedlejší obcí Voznice. Základ silniční dopravní infrastruktury tak tvoří významná dálnice D4, silnice II. a III. třídy.

**Komunikační páteří obce** je silnice II/116, která obec protíná ve směru od severu Mníšek pod Brdy – Nová Ves pod Pleší – Malá Hraštice – Nový Knín, zde se napojuje na silnici II/114 ve směru na Dobříš a na silnici II/102 ve směru na Štěchovice či Chotilsko. Část silnice II/116 vede v Mníšku pod Brdy při dálnici D4, kde se lze na dálnici D4 napojit a pokračovat po ní směrem Praha či opačným směrem do města Příbram. Je to významná regionální spojnice Prahy a obce a směřuje až do Nového Knína, kde se pak rozvětluje. Tato do správního obvodu obce vstupuje od severu přes obec Mníšek pod Brdy a z jihu od Malé Hraštice a Nového Knína. Silnice II/116 prochází celou obcí, kdy na jejím severním okraji vede přes Novoveský potok, a dále pak pokračuje přímo centrem obce a poté ve směru na Malou Hraštici. Na tuto páteřní komunikační trasu II/116 je napojena soustava místních a účelových komunikací zajišťujících propojení správního území, jednotlivých katastrálních území, dopravní obsluhu každého jednotlivého objektu a jednotlivých obhospodařovaných ploch a pozemků.

Silnice v majetku Krajského úřadu jsou udržovány KSÚS. Místní a účelové komunikace udržuje obec. V obci se nacházejí dva přechody pro chodce. S ohledem na plánovanou



výstavbu nových chodníků (viz. níže) budou v obci realizovány další dva přechody pro chodce.

**Železniční trať** - v obci se nachází vlaková stanice Nová Ves pod Pleší a to v její severní části ve směru Mníšek pod Brdy (Praha). Je zde tak zajištěna vlaková přeprava Os 2003 ve směru Praha, Hl. nádraží – (Nová Ves pod Pleší) – Dobříš, Žel. Stanice.

V obci jsou vybudována veřejně přístupná **parkoviště** v zastavěných částech obce. Obec vzhledem ke své velikosti a územnímu řešení nemá parkovací zóny ani placená parkoviště. Vyhrazená parkovací stání jsou v obci zejména u objektů s podnikatelským charakterem (např. u restaurace Fantom, obchodu), dále pak u budov občanské vybavenosti (pošta, obecní úřad). Tato parkovací stání vybuvovala obec z vlastních zdrojů. Parkování v rozvojových plochách je řešeno na pozemcích příslušejících jednotlivým záměrům. Parkování v obci je tak plně zajištěno a nebude třeba veřejná parkovací stání v obci rozšiřovat.

**Chodníky** v obci jsou zejména součástí dopravně významnějších obslužných místních, resp. účelových komunikací. V nejfrekventovanějších částech obce jsou chodníky zčásti zajištěny. Za nejrůšnější dopravní část je v obci považována krajská silnice II/116, ta prochází přímo centrem obce ve směru od Mníšku pod Brdy (severu) na Malou Hrašticu (východ) a je její hlavní dopravní tepnou. Dále pak je to místní příjezdová komunikace, ulice Tyršova, od obce Voznice (jihozápad) do centra obce, kde navazuje na krajskou komunikaci II/116. V části této ulice se v době tvorby tohoto dokumentu nachází již starší chodník. Bezpečnou pěší dopravu v centru obce z části zajišťují chodníky vedoucí podél krajské silnice II./116, a to přímo z centra obce až po lávku u restaurace „V Zatačce“. Zde pak navazuje chodník, který zajišťuje bezpečný pohyb z ulice „U školky“ až k fotbalovému hřišti. Ve směru od centra do jižní části obce prozatím chodník podél krajské silnice II/116 vybudován není. Obec však již v současné době zpracovává projekt na výstavbu bezbariérového chodníku zajišťujícího bezpečný pohyb v této lokalitě. Záměrem obce je dále v zastavěných územích a zejména tam, kde je v obci nejfrekventovanější pohyb doplnit chybějící chodníky. Jedná se zejména o úsek z centra obce do zastavěné části Včelník a dále o doplnění chybějícího chodníku a modernizace stávajícího v ulici Tyršova, kde je mimo jiné umístěna Sokolovna a restaurace. Údržbu chodníků a místních komunikací zajišťuje obec z vlastních zdrojů zaměstnanci obecního úřadu.

**Autobusová doprava** - spojení obce s hlavním městem Prahou zajišťuje společnost Martin UHER, spol. s r.o., **linkou 314** na trase Praha, Smíchovské nádraží - (Nová Ves pod Pleší, žel. stanice) a zpět. Tato linka zajišťuje dopravní obslužnost obce v pracovních dnech od ranních hodin až do večerních v častých intervalech a dále také o víkendech, kdy v omezeném časovém rozmezí 2x denně,

Přepravu na trati Mníšek pod Brdy – Nová ves pod Pleší – Nový Knín do obce zajišťuje také společnost ARRIVA STŘEDNÍ ČECHY s.r.o., a to prostřednictvím **linky 488** resp. 290488. Tato linka zajišťuje dopravní obslužnost obce v pracovních dnech od ranních





hodin až do večerních v častých intervalech a dále také o víkendech, kdy v omezeném časovém rozmezí 3x denně.

Zdroj: [www.idos.cz](http://www.idos.cz)

Autobusové zastávky se v obci nachází na pěti místech:

- Nová Ves pod Pleší
- Nová Ves pod Pleší, Rozcestí k Nemocnici
- Nová Ves pod Pleší, Nemocnice
- Nová Ves pod Pleší, Včelník
- Nová Ves pod Pleší, žel. Stanice

Autobusové zastávky na náklady obce v roce 2014 rekonstruovány.

**Cyklodoprava** po obci (dopravní) je v současné době využívána spíše pro rekreační účely. V obci není vyznačena síť cyklotras, neboť cyklistická doprava po obci nemá významný podíl na celkových dopravních vztazích. Je na zvážení obce a jejích obyvatel, zda je cyklodoprava po obci žádoucí a zda je nutné upravovat komunikace pro účely cyklodopravy. Vzhledem k tomu, že území obce je turisticky zajímavou lokalitou s příjemnou okolní přírodou nabízí se spíše než cykloturistika dopravní, cykloturistika rekreační. Obec je také součástí cyklostezek a turistických tras vedoucích Brdskou vrchovinou.

Cykloturistika - Obec je součástí cyklostezek a turistických tras vedoucích Brdskou vrchovinou. Územím obce prochází řada cyklotras, jejichž velká část je vedena po lesních a polních cestách a malá část též po silnicích zejména III. třídy. Jedná se např. o:

- **Cyklotrasa 8130**
- **Cyklotrasa 8131**
- **Cyklotrasa Mníšecko-Z**
- **Modrý okruh cyklotrasy mníšeckého regionu** (středně těžká náročnost trasy určená pro trekkové kolo, délka trasy cca 31 km, značená je modrou cykloturistickou značnou) zdroj: <http://www.mnisecko.cz/cykloturistika/znacene-cyklotrasy/>
- **Zelený okruh (krajem luk a lesů) cyklotrasy mníšeckého regionu** (středně těžká náročnost trasy určená pro trekkové kolo, délka trasy cca 37 km, značená je zelenou cykloturistickou značnou) zdroj: <http://www.mnisecko.cz/cykloturistika/znacene-cyklotrasy/zeleny-okruh/>

## 2.7 VYBAVENOST OBCE

Tato podkapitola je obsáhleji zpracována oproti stávajícímu SRO, kde byla tato kapitola zařazena pod kapitolu 1.7 Občanská vybavenost, kultura, sport vzdělání. Nově jsou v rámci této podkapitoly zpracovány oblasti: zdravotnictví; sociální péče; školství; odpadové hospodářství; sportovní využití; kultura a památky, volný čas; a další občanská vybavenost.

### 2.7.1 ZDRAVOTNICTVÍ

Program rozvoje obce Nová Ves pod Pleší 2021 – 2028

Verze dokumentu: 1.2



V obci působí praktický lékař pro dospělé MUDr. Jitka Plačková, na adrese Nová Ves pod Pleší 90. Aktuální ordinační hodiny lze nalézt na webových stránkách <https://www.firmy.cz/detail/388680-mudr-jitka-plackova-nova-ves-pod-plesi.html>. Jako součást zdravotních služeb je prováděno EKG, CRP, ultrazvuk, parafín, elektroléčby a magnetoterapie.

**Nemocnice Na Pleši s. r. o.** je soukromé zdravotnické zařízení, které je situováno v krásném prostředí brdských lesů, v centru francouzského parku přecházejícího v lesopark. Zdravotnická péče v Nemocnici Na Pleši se zaměřuje na dva stěžejní obory, kterými jsou onkologie a rehabilitace. Provozuje také pneumologii a další ambulantní služby včetně spektra diagnostických metod CT, SONO či RTG. Zdroj: <https://www.naplesi.cz/o-nas/>

Obrázek 2 Nemocnice na Pleši s.r.o.



V Nemocnici Na Pleši také působí dobrovolníci občanského sdružení Amelie z.s. (projekt psychosociální pomoci), kteří docházejí na lůžkové oddělení (onkologie a paliativní jednotka) a působí jako společníci u lůžka nebo připravují výtvarné dílny pro nemocné. Zdroj: <https://www.amelie-zs.cz/>  
Zdroj obrázku: <https://www.facebook.com/>

Další zdravotní služby se v obci nenachází. Praktičtí a specializovaní lékaři pak působí v blízké obci Mníšek pod Brdy vzdálené od Nové Vsi pod Pleší cca 5,7 Km. Zde ordinují jak praktičtí lékaři pro dospělé a praktičtí lékaři pro děti a dorost, tak specializovaní lékaři jako např. ortopedická léčba chronických onemocnění, urologická péče, logopedie a jiné. Další praktičtí (lékaři pro děti a dorost i dospělé) a specializovaní lékaři (gynekologie, péče o onkologické pacienty) se také nacházejí v blízké obci Nový Knín vzdálené cca 6,1 Km. Další široká nabídka lékařských služeb se nachází v dojezdově dobře dostupném městě Praha, kde je jich široká nabídka.

**Lékařská služba první pomoci** pro děti i dospělé se nachází v Praze – Zbraslav. Výjezdové skupiny Záchrané služby Asociace samaritánů ČR se v obci nenachází. Lze však využít této služby v Mníšku pod Brdy a na Zbraslavi. Je zde tedy velice dobrá dojezdová dostupnost.

**Zubní lékařská** péče přímo v obci provozována není, je však možné využít stomatologické služby v blízkých obcích Mníšek pod Brdy a v Novém Kníně.

---

## 2.7.2 SOCIÁLNÍ PÉČE

Obec Nová Ves pod Pleší spadá pod obec s rozšířenou působností Dobříš, která tak pro obec zajišťuje výkon příslušných oblastí působnosti. Mezi tyto spadá také oblast sociální,



kdy byl pro celý region vytvořen **Střednědobý plán rozvoje sociálních služeb regionu Brdy-Vltava**, na období 2018-2022, dále **Plán prevence kriminality města Dobříše** na období 2017 – 2021 (žáci z Nové Vsi pod Pleší dojíždějí do škol v Dobříši, zejména na druhý stupeň). Tyto dokumenty zahrnují a dopadají také na obec Nová ves pod Pleší. Problematika sociálních a návazných služeb totiž prostupuje napříč územím a nedotýká se jen jednotlivých měst a obcí.

V oblasti sociálních služeb v obci působí terénní pracovníci Charity Starý Knín. Tato zabezpečuje sociální, zdravotní, kulturní a duchovní potřeby klientů z cílových skupin. Dále na území obce působí nestátní nezisková organizace Magdaléna o.p.s. poskytující ucelený systém zdravotních a sociálních služeb v oblasti prevence a léčby různých typů závislostí a dále také občanské sdružení Amelie z.s. (projekt psychosociální pomoci), kde dobrovolníci sdružení docházejí do Nemocnice na Pleši na lůžkové oddělení (onkologie a paliativní jednotka) a působí jako společníci u lůžka nebo připravují výtvarné dílny pro nemocné.

Obec od roku 2016 přispívá každoročně ze svého rozpočtu do Sociálního fondu regionu Brdy-Vltava zřízeného společností Brdy-Vltava o.p.s. Finanční prostředky obcí regionu jsou využívány za účelem podpory ověřeným poskytovatelům sociálních a návazných služeb v regionu Brdy-Vltava. Příspěvky obce Nová Ves pod Pleší jsou z uvedeného Sociálního fondu regionu Brdy-Vltava využívány k dofinancování poskytovatelů sociálních služeb působících na území obce (např. Charita Starý Knín, Magdaléna o.p.s. a další).

Dle dostupných informací jsou sociální služby v obci pokryty dostatečně.

### 2.7.3 ŠKOLSTVÍ

Obec má zřízenou **Základní školu Nová Ves pod Pleší**, která poskytuje základní vzdělání žákům 1. stupně podle vlastního učebního dokumentu, kterým je Školní vzdělávací program „Hravá škola.“ Základní škola v Nové Vsi pod Pleší byla postavena a slavnostně vysvěcena v říjnu roku 1883. První žáci spolu se svými učiteli do ní vstoupili 21. října 1883. Zřizovatelem základní školy je obec Nová Ves pod Pleší.

Obrázek 3 Základní škola





Celý areál základní školy leží ve středu obce. Škola je v současné době pětitřídní. Je tvořena hlavní budovou se třemi učebnami a školní družinou. Škola využívá také přilehlou budovou bývalého skladu školy s malou tělocvičnou a školní hřiště s umělým povrchem. Blízké okolí školy skýtá velmi dobré možnosti pro činnost školní družiny i pro tělesnou výchovu. Stravování žáků je zajištěno školní jídelnou, která se nachází v budově mateřské školy vzdálené v docházkové vzdálenosti cca 200 metrů od školy. Nejvyšší povolený počet stravovaných ve školní jídelně dle rejstříku škol a školských zařízení činí 230. Rejstříková kapacita základní školy dle rejstříku škol a školských zařízení činí 96 žáků a kapacita školní družiny čítá 50 žáků. Škola disponuje také školním hřištěm s umělým povrchem a okolními plochami zeleně v okolí školy. Nedílnou součástí práce školy je počítačová učebna koncipovaná jako informační centrum školy s přístupem na Internet. Pro tělesnou výchovu je dále možno občas využívat i sál místní sokolovny a travnaté hřiště, obojí vzdálené cca 300 metrů od hlavní budovy školy. Škola nabízí jako doplňkovou činnost pro všechny žáky širokou nabídku volnočasových aktivit organizovaných a zajišťovaných pedagogickými pracovníky školy i externími vedoucími kroužků a dalšími dobrovolníky z řad rodičů i zástupců sportovních oddílů a občanských sdružení (např. kroužky se zaměřením na cizí jazyky, kulturu, sport, výtvarné a hudební umění, turistiku, ochranu přírody a další). S ohledem na soustavnou činnost ZŠ je třeba průběžně modernizovat její vybavení i vybavení hřiště a tělocvičny.

Zdroj: <https://www.novavespodpleši.cz/skolstvi/zakladni-skola/>; <http://www.skolapodpleši.cz/>

K uvedenému je nutné poznamenat, že dle Demografické studie ORP Dobříš, květen 2018 (aktualizace říjen 2018) vyplývá, že kapacity ZŠ budou chybět především na severu území ORP, kam mimo jiné spadá také Nová Ves pod Pleší. Z uvedené studie je patrné, že počet dětí ve věku druhého stupně ZŠ po větší část období (do roku 2032) poroste. Oproti 920 dětí v roce 2017 jich zde bude v roce 2032 cca 1 270. V současné době chybí v celém ORP Dobříš kapacity pro druhý stupeň základních škol v celkovém rozsahu cca 300 žáků.

S ohledem na stávající trend nově příchozích obyvatel do obce (zejména z řad mladší generace) a na dostupná data o nárůstu počtu nově narozených v obci, lze předpokládat, že počet dětí v obci nadále poroste. S tím souvisí také vyšší požadavky na kapacitu stávajících školských zařízení v obci zejména pak na kapacity ZŠ (zejména pak druhé stupně ZŠ). V obci není druhý stupeň základní školy zřízen a v okolních obcích (resp. v území ORP) není kapacita druhých stupňů ZŠ dostatečně pokryta (pro celé ORP Dobříš jsou druhostupňové ZŠ pouze v Dobříši, Novém Kníně a v Nečíně). Kapacita základní školy v Mníšku pod Brdy je v současné době také zcela zaplněna. S ohledem na uvedené se tak jako příležitost pro obec jeví zajištění kapacit druhého stupně základní školy. V této souvislosti je možné poukázat na možnou spolupráci obce Nová Ves pod Pleší a okolních obcí ve výstavbě druhostupňové základní školy ve vhodné lokalitě v území. Tou může být území obce Voznice, jež sousedí s obcí Nová Ves pod Pleší a je dobře dostupnou obcí s ohledem na její strategickou polohu v blízkosti dálnice D4.

Obec má také zřízenou **Mateřskou školu**, která je její příspěvkovou organizací. Jejím Program rozvoje obce Nová Ves pod Pleší 2021 – 2028



zřizovatelem je obec. Mateřská škola byla vybudována v akci „Z“ a slavnostně otevřena v srpnu roku 1980. Budova mateřské školy leží v klidné části obce a náleží k ní i zahrada s průlezkami, houpačkami, dřevěným vláčkem, velkým pískovištěm, zahradním domkem, skluzavkou a dalšími venkovními hračkami. Zahrada je oplocena a osázena částečně ovocnými stromy a částečně stromy okrasnými. V souvislosti s rozšiřující se výstavbou rodinných domů v obci, se zde navýšil počet mladých rodin s dětmi. A počet žadatelů o místo v mateřské škole začal převyšovat její možnou kapacitu. Obec jako zřizovatel tak v roce 2010 prostory mateřské školy rozšířila a přestavbou byla vybudována další třída se samostatným vchodem, šatnou a sociálním zařízením. Zároveň byla celá budova zastřešena, zateplena, byla provedena výměna starých oken a byla udělána nová fasáda. Rejstříková kapacita mateřské školy dle rejstříku škol a školských zařízení činí v době tvorby tohoto dokumentu 95 žáků. Součástí mateřské školy je i kuchyně, která poskytuje stravování nejen dětem z mateřské školy, ale zajišťuje obědy i pro žáky a učitele zdejší základní školy, přičemž její kapacita činí 230 strážníků. Modernizace a vybavenost MŠ i jejích přilehlých prostor (zejména venkovních) je třeba s ohledem na běžné opotřebení průběžně modernizovat a doplňovat.

V obci dále funguje soukromé zařízení „bebecha“, které spolupracuje s Nemocnicí Na Pleši, kde zajišťuje denní péči o děti ve věku od narození do 3,99 let. Svoji činnost zahájila v roce 2019. Je schopna pojmout 12 dětí. V zařízení bebecha pracují pedagogičtí pracovníci a zdravotní sestřičky, popřípadě jiné osoby vyškolené pro práci s dětmi. Školička byla zřízena především za účelem péče o děti zaměstnanců Nemocnice na Pleši.  
Zdroj <http://bebecha.cz/>

---

#### 2.7.4 ODPADOVÉ HOSPODÁŘSTVÍ

**Komunální odpad** (neboli směsný odpad) je veškerý odpad vznikající při činnosti fyzických osob (domácností) na území obce. Pro sběr komunálního odpadu jsou obecně používány sběrné nádoby tzv. kontejnery nebo popelnice, které jsou umístěny na shromažďovacích místech. Komunální odpad je nejčastěji odvážen subjektem, který v obci svoz odpadu zajišťuje (v případě Nové Vsi pod Pleší se jedná o společnost AVE CZ).

Obec Nová Ves pod Pleší komunální odpad vznikající na jejím území třídí na složky:

- Směsný komunální odpad,
- Biologické odpady rostlinného původu,
- Papír,
- Plasty včetně PET lahví,
- Sklo,
- Kovy,
- Nebezpečné odpady,
- Objemný odpad,
- Jedlé oleje a tuky,
- Nápojové kartony.

Svoz komunálního odpadu zajišťuje společnost AVE CZ odpadové hospodářství, s. r. o. Za provoz systému shromažďování, sběru, přepravy, třídění, využívání a odstraňování komunálních odpadů (dále jen „svoz odpadů“) je v obci vybírán místní poplatek na poplatníka (příslušnou fyzickou osobu). Tento je na rok 2020 stanoven



ve výši 750,- Kč na osobu. Přičemž za odpadové hospodářství obec každoročně doplácí částku cca 200 – 300 tis.

**Tříděný odpad** je v obci shromažďován do zvláštních sběrných nádob o velikosti 1 100 litrů s odklápěcím víkem a to pro odpad papír a plast. Sklo a nápojové kartony jsou ukládány do kontejnerů se spodním výklopem a kulatým otvorem. Nádoby jsou umístěny na příslušných stanovištích v obci (tzv. hnízdech) a jsou barevně odlišeny a označeny příslušnými nápisy, kdy na území obce jsou vyčleněna tři velká hnízda (např. přímo v centru obce). Další jsou pak rozmístěny na území obce dle potřeby. Případné další navýšení sběrných hnízd na území obce, není z důvodu nedostatku prostoru možný. Svoz tříděného odpadu pro obec zajišťuje společnost AVE CZ odpadové hospodářství, s. r. o.

Obec dále zajišťuje dvakrát ročně svoz kovového odpadu (šrotu), ten zajišťuje SDH Nová Ves pod Pleší. Dále je dvakrát ročně svážen z obce papírový, komunální nebezpečný odpad a velkoobjemový odpad, a to na předem určených místech. Na obecním úřadě má obec umístěn box na třídění drobného **elektrozařízení** a v hnízdě v centru obce je také umístěn kontejner pro sběr textilu. Obec také zajišťuje sběr jedlých olejů.

Biologický odpad rostlinného původu se shromažďuje na sběrných místech do velkoobjemových kontejnerů a to celoročně. Tento se pak dále kompostuje v místní soukromé kompostárně.

Obec je zapojena v systému EKO-KOM (společnost, která uzavírá smlouvy s obcemi a vyplácí jim odměny za vytríděné odpady), kdy na základě řádně vytríděného odpadu je každoročně obci vyplácena od EKO-KOMU finanční odměna ve výši cca 200 tis. Kč.

---

#### 2.7.5 SPORTOVNÍ VYŽITÍ A SPOLKY

**Tělocvičná jednota Sokol Nová Ves pod Pleší (dále jen „TJ“)** byla založena na ustavující valné hromadě konané dne 5. srpna 1919. Přihlášeno bylo toho dne na valné hromadě 72 členů, značná část zakládajících a činných, pak přispívajících. Do konce roku 1919 se přihlásilo celkem 93 členů. Za dobu své činnosti členové Sokola odpracovali mnoho hodin při pracích v obci, při pomoci v zemědělství, ale také na zvelebení Sokolovny. Byla instalována nová podlaha, ústřední topení, palubkové obklady atd. Největší akcí byla přístavba přísálí Sokolovny, výstavba fotbalových kabin a částečná úprava fotbalového hřiště. Postavilo se tenisové hřiště, které slouží dodnes. V roce 1997 byla zahájena rekonstrukce fotbalového hřiště, která byla zdárně ukončena v roce 1999. Pro zavlažování hřiště byla zhotovena vrtaná studna. V roce 1999 byla sokolovna a kabiny připojeny na místní kanalizaci. Dále byla provedena rekonstrukce střechy sokolovny. Byly provedeny kompletní klempířské práce a osazení budovy sokolovny hromosvody. Zároveň byl zateplen strop nad hostinskými pokoji a zhotovena podlaha na



půdě. Poté následovala rekonstrukce elektroinstalace v celé sokolovně. V roce 2005 bylo na přilehlém hřišti instalováno podzemní zalévání řízené počítačem.

TJ Sokol se podílí na kulturním a společenském dění v obci. Spolupořádá akce pro děti - dětský den, karneval a mikulášskou nadílku pro nejmenší. Pro ženy pak TJ pořádá Novoveský den žen a Den matek. Organizuje také taneční zábavy. V minulosti existoval divadelní soubor fotbalového mužstva „B“, který uvedl čtyři divadelní hry. V současné době, však již v divadelní činnosti soubor nepokračuje.

Prostory Sokolovny jsou v současné době užívány pro různé akce jako např. zumba, volejbal, florbal, aerobik a další.

V rámci TJ Sokol Nová Ves pod Pleší byl založen v roce 1933, **Novoveský sportovní fotbalový klub**, který po celé období od vzniku do dnešních dnů velmi dobře a úzce spolupracuje s výborem Sokola. Novoveský tým po svém založení začal hrát kopanou jako Novoveský S.K. V současné době působí klub pod oficiálním názvem Tělocvičná jednota Sokol Nová Ves pod Pleší (dále jen „TJ Sokol Nová Ves pod Pleší“) a je tvořen převážně odchovanci dobříšské a příbramské kopané, hráči s Prahy a blízkého okolí. Činnost fotbalové mládeže byla obnovena v roce 2011, kdy bylo založeno družstvo mladší přípravky ve věkové kategorii 10 až 12 let. V době tvorby tohoto dokumentu má TJ Sokol Nová Ves pod Pleší zastoupení ve všech věkových kategoriích a v sezóně 2020/2021 působí v žákovských a dorosteneckých týmech na 80 dětí. TJ Sokol Nová Ves pod Pleší od svého vzniku do současnosti velmi dobře a úzce spolupracuje s obcí a je obcí ve své činnosti podporován, neboť bez takové podpory by jeho činnost byla velmi omezena.

**Sbor dobrovolných hasičů** v Nové vsi pod Pleší (**dále „SDH“**) byl založen na ustavující schůzi dne 15. července 1888. Po založení sbor sháněl finanční prostředky na vybavení. Hasičské náčiní bylo zpočátku uloženo ve staré kůlně vedle místní školy. K dispozici byla ruční stříkačka fy. Smekal tažená koňmi. Ve sboru pracují družstva žen, mužů a družstva dětí. Sbor pořádá různé akce například: pochody, karneval pro děti, kulturní vyžití pro dospělé (Hasičský ples, Den novoveských žen). Družstva sboru se pravidelně účastní okrskových soutěží. SDH každoročně pořádá v měsíci září soutěž hasičských družstev v požárním útoku s doplňkovou disciplínou o pohár starosty obce Nová Ves pod Pleší. Kromě toho také pořádá soutěž nazvanou Memoriál Václava Petrika, což je soutěž určená pro mladé hasiče. Sbor pomáhá při činnosti v obci (sběr železného šrotu, likvidace černých skládek). V roce 2013 byly započaty přípravné práce na rekonstrukci hasičské zbrojnice, a toto byla slavnostně otevřena v roce 2014. V rámci činnosti sboru dobrovolných hasičů v obci bude třeba průběžně obnovovat případně modernizovat vybavení, techniku a případně i zázemí.

---

## 2.7.6 KULTURA A PAMÁTKY, VOLNÝ ČAS

Program rozvoje obce Nová Ves pod Pleší 2021 – 2028

Verze dokumentu: 1.2



**Nemocnice Na Pleši s. r. o.** (známá také jako Lázeňský dům, Léčebný ústav TRN Na Pleši), pochází z 2. desetiletí 20. století. Slohově se jedná o neobarokní budovu s náznaky secesních prvků. Zahradní část je pojatá ve stylu neobarokních formálních zahrad. Areál je zapsán v seznamu kulturních památek a je památkově chráněn od listopadu 1989.

**Roubená chalupa** čísla popisného 18 s pavlačovým zápražím, je venkovský dům postavený na severním okraji obce, v

**Obrázek 4 Roubená chalupa u potoka**

údolí potoka. Roubená chalupa pochází z druhé poloviny 18. století a jde o tradiční ukázkou lidové architektury z oblasti Příbramska s dochovanou původní dispozicí (světnice, síň černá kuchyně, komora) a četnými původními stavebními prvky. Tato je památkově chráněna od roku 1975 a je zařazena do seznamu kulturních památek.



**Obrázek 5 Kaplička**



V obci byla v roce 1842 postavena **kaplička** se zvoničkou zasvěcená svatému Janu Nepomuckému, která stojí v obci dodnes. Středem obce byla v roce 1881 vysázena kaštanová alej. Po pravé straně u rybníčku za obcí roste nedaleko památný buk lesní a další chráněné stromy, babyky, jsou mezi vlakovou zastávkou a Závistí. V roce 1918 byly v obci zasazeny lípy Svobody, a to nedaleko křížku u rozcestí k nádraží a na návsi, kde byl také postaven **pomník** k uctění **památky** padlých v první světové válce.

V lese nedaleko Nemocnice na Pleši je **pomník Národní muka**, který byl postaven na paměť utrpení českého národa.

Dominantou obce je ráz **návesního prostoru** v její centrální části, který má být dle požadavků Politiky územního rozvoje ČR zachován. Má být určeno jako regulační pásmo.

Muzeum Trabantů bylo v obci otevřeno 1. 7. 2017 v budově bývalé samoobsluhy. V muzeu si lze prohlédnout nejen známé žluté trabanty či motorky, ale i četné suvenýry z cest, například kus asfaltu z amazonské džungle nebo lebku, kterou měli cestovatelé připevněnou na střeše. Zdroj: [https://www.idnes.cz/cestovani/kolem-sveta/dan-priban-zluty-trabant-muzeum-nova-ves.A170702\\_163427\\_kolem-sveta\\_hig](https://www.idnes.cz/cestovani/kolem-sveta/dan-priban-zluty-trabant-muzeum-nova-ves.A170702_163427_kolem-sveta_hig)

**Tabulka 4: Kulturní a společenské akce**

Typ akce	Termín konání	Organizátor
Hasičský ples	únor	SDH
Den Novoveských žen	březen	SDH, Sokol, obec
Hasičská soutěž O zlatý koš	duben	SDH

Program rozvoje obce Nová Ves pod Pleší 2021 – 2028

Verze dokumentu: 1.2





Čarodějnický rej	duben	SDH, Sokol, obec
Oslavy konce 2. sv. války	květen	Obec a okolní obce
Novoveské oslavy	červen	obec
Hasičská soutěž o pohár starosty obce a soutěž Memoriál Václava Petrika	červen	SDH
Novoveský běh	červen	SDH, Sokol, obec
Hudební festival	červen	Nemocnice na Pleši
Nohejbalový turnaj	září	Obec, Sokol
Lampionový průvod	říjen	obec
Rozsvícení vánočního stromu	listopad	obec
Mikulášská	prosinec	SDH, Sokol, obec
Předvánoční posezení s dříve narozenými	prosinec	Obec, MŠ, ZŠ
Sokolská vánoční zábava	Prosinec	Sokol

Obec se pravidelně účastní mezi obecní hry zvané „Hry bez hranic“, kdy mezi sebou soutěží týmy složené z obyvatel jednotlivých obcí (jimiž jsou také představitelé obcí). Hry bez hranic jsou založeny na vtipných soutěžích, jejichž cílem je hlavně pobavit a zasmát se. Hry okoření i zdravá rivalita mezi obcemi. V roce 2020 se Hry bez hranic konaly právě v obci Nová Ves pod Pleší.

#### 2.7.7 DALŠÍ OBČANSKÁ VYBAVENOST

V obci je zajištěna poštovní a listovní služba (zejména pak příjem listovních zásilek, balíkových zásilek a poukázek) s otevírací dobou:

Pondělí	07:30 - 11:30, 13:30 - 15:45
Úterý	07:30 - 11:00
Středa	07:30 - 11:00, 15:00 - 17:00
Čtvrtek	07:30 - 11:00, 13:30 - 15:45
Pátek	07:30 - 11:30, 13:30 - 15:45

**Obecní knihovna** je umístěna v kulturním domě naproti obecnímu úřadu. Dále je v obci **obřadní síň** (plánuje se rekonstrukce, je využívána pro volby a vítání občánků).

V rámci Nemocnice Na Pleši je provozováno **Kino Na Pleši**, kdy desítky let nevyužívaný kinosál v Nemocnici Na Pleši byl v roce 2019 opět zprovozněn a vedle promítání filmů zde probíhají i pravidelné kulturní akce, a to nejen pro pacienty, ale i pro obyvatele z okolí. Podrobné informace lze nalézt na <https://kino.naplesi.cz>

## 2.8 ŽIVOTNÍ PROSTŘEDÍ



Tato podkapitola je zpracována ve stávajícím SRO pod kapitolou 1.9. Níže je kapitola životní prostředí zpracována obsáhleji, za použití údajů z ČSÚ a dalších zdrojů.

Území obce je z pohledu rozdělení půdy (na zemědělskou a nezemědělskou půdu) téměř identické s malou převahou půdy nezemědělské, která v území obce zaujímá rozlohu 602,64 ha (tj. **54,6 %** z celkové výměry pozemků). Na zemědělskou půdu pak připadá celých 500,03 ha (tj. **45,4 %** z celkové výměry pozemků). **Celková výměra pozemků** (jak zemědělských a nezemědělských) tak činí **1102,66 ha**.

Ze **zemědělské** půdy je v okolí obce zastoupena nejvíce orná půda celých 403,49 ha, dále pak jsou to trvalé travní porosty, zahrady, a v nejmenší míře pak ovocné sady. Chmelnice a vinice se na území obce nevyskytují.

Z **nezemědělské** půdy je nejvýznamnější složkou půda lesní ta zaujímá celých 506,09 ha (tj. cca 45,9 % z celkové výměry pozemků, což je téměř polovina celkové půdy v obci). Dále pak z nezemědělské půdy jsou zastoupeny ostatní plochy, zastavěné plochy a vodní plochy (vodní plochy jsou zastoupeny v míře nejmenší celkem 3,44 ha).

**Tabulka 5: Struktura využití půd v obci Nová Ves pod Pleší**

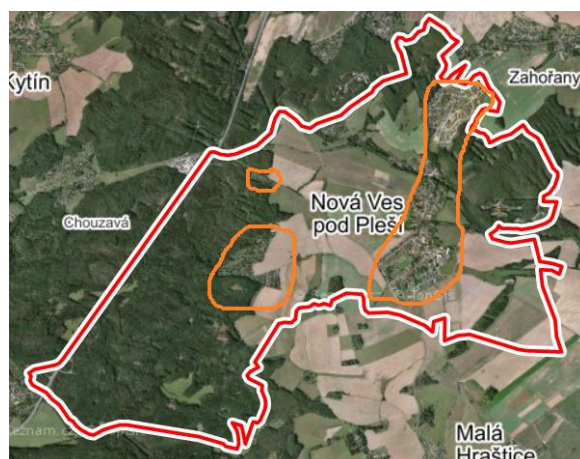
Využití	Rozloha (ha)
<b>Zemědělská půda</b>	500,03
Orná půda	403,49
Zahrady	45,35
Ovocné sady	2,86
Trvalé travní porosty	48,32
<b>Nezemědělská půda</b>	602,64
Lesní půda	506,09
Vodní plochy	3,44
Zastavěné plochy	15,92
Ostatní plochy	77,19
<b>Celková výměra pozemku</b>	1 102,66

Zdroj: [www.csu.cz](http://www.csu.cz)



Z uvedeného lze konstatovat, že na území obce se nejhojněji vyskytuje půda lesní (506,06 ha) a půda orná (403,49 ha). Lesní půda se na území obce vyskytuje nejvíce na západě resp. jihozápadě, dále pak z menší části na východním území obce. Orná půda je pak hojně zastoupena zejména v centrální části obce a pak také na jihovýchodě. Samotná zástavba resp. zastavěné plochy, zaujímají užší pás spojující sever a jih území obce, a to v západní části území. Menší zástavba je pak situována ve středu území spíše v západní části, kde navazuje na lesní půdu. Z dostupných statistik z ČSÚ vyplývá, že podniků se zjištěnou aktivitou v oblasti zemědělství, lesnictví, rybářství bylo na území obce v roce 2019 pouze 12. Obec Nová Ves pod Pleší je ekologicky relativně stabilní území s rozšířenou vybaveností.

Obrázek 6 Území obce dle rozložení půdy



Z výše uvedeného vyplývá, že velká část řešeného území je lesní krajinou a ornou půdou, kdy do sídelní struktury obce prolíná orná půda ze západu a jihovýchodu. Lze konstatovat, že přechod zástavby do krajiny je uspokojivý. V západní části území prostupuje menší oddělená část chatové oblasti Závist do krajiny lesa a orné půdy.

Krajina v území Nová Ves pod Pleší je co do prostupnosti a přístupnosti pro obyvatele dostupná, neboť lesní a zemědělské plochy jsou přístupné sítí účelových komunikací. Tato síť umožňující prostupnost krajiny a dostupnost okolních sídel je relativně stabilizovaná. Méně přístupnou se jeví krajina v části území směřujícím z území obce do Velké Lečice a Malé Hraštice, která je dostupná pro obyvatele po hlavní silnici. Příležitostí pro obec může být zvýšení prostupnosti do této části krajiny vhodnými opatřeními.

V okolních obcích probíhala historicky těžba vzácných kovů, či jejich zpracování, krajinný ráz území obce však tímto narušen nebyl. Nejvýznamnějšími přírodními prvky jsou vrch Pleš, Novoveský potok, blízká Brdská vrchovina. V centru obce se pak nachází vodní nádrž.

## 2.9 SPRÁVA OBCE

### 2.9.1 OBECNÍ ÚŘAD A KOMPETENCE OBCE

Obec Nová Ves pod Pleší je veřejnoprávní korporace, právnická osoba. Má vlastní majetek, a je základní jednotkou veřejné správy. Je územním samosprávným celkem základního stupně (I. typu), tedy vykonává přenesenou působnost pouze základního charakteru.

Program rozvoje obce Nová Ves pod Pleší 2021 – 2028

Verze dokumentu: 1.2



Obec spadá dle vyhlášky č. 388/2002 Sb. Ministerstva vnitra o stanovení správních obvodů obcí s pověřeným obecním úřadem a správních obvodů obcí s rozšířenou působností, pod správní obvod obce s rozšířenou působností Dobříš. Obec sama zajišťuje službu Czech Point, vede evidenci obyvatel, matriku, ověřuje listiny a kopie.

Obec spravuje své záležitosti prostřednictvím svých orgánů, kterými v obci jsou zastupitelstvo a Obecní úřad. Obec nemá ustanovenou radu obce. Obecní úřad jako orgán obce je tvořen starostou, místostarostou, zastupiteli a jedním zaměstnancem úřadu obce. Obecní zastupitelstvo je 7mi-členné a dle právních předpisů má zřízen kontrolní a finanční výbor a dále také Výbor pro kulturu, sport a občanské záležitosti.

Aktuální úřední hodiny obecního úřadu lze nalézt na stránkách obce

---

## 2.9.2 HOSPODAŘENÍ A MAJETEK OBCE

Základní principy obecního hospodaření vycházejí z ústavního rámce a z dalších právních předpisů České republiky. Tyto předpisy stanoví základní principy hospodaření obce. Zejména se jedná o povinnost využívat svůj majetek účelně a hospodárně v souladu s jejími zájmy a úkoly vyplývajícími ze zákonem vymezené působnosti, pečovat o zachování a rozvoj svého majetku, vést evidenci svého majetku, chránit svůj majetek před zničením, poškozením, odcizením nebo zneužitím a další.

Vzhledem k tomu, že do rozpočtů obcí se zohledňují také finanční prostředky z dotačních zdrojů, a jejich čerpání a následné vyplácení může z krátkodobého pohledu celkový roční přehled rozpočtu zkreslit, není v této kapitole uváděn přehled jednotlivých ročních rozpočtů obce. Tyto jsou přístupné na webových stránkách obce <https://www.novavespodpleši.cz/rozpocet-v-tomto-a-predchozim-roce/>.

Obec s počtem obyvatel 1286 (pro rok 2019) hospodaří od roku 2018 včetně s přebytkovým rozpočtem vždy ve výši cca 2.856.000,- Kč. Kdy příjmy obce dosahují od roku 2018 necelých cca 19 mil. Kč a pravidelně se každým rokem mírně navyšují, kdy v roce 2019 dosahovaly příjmy obce cca 21 mil. Kč. Výdaje obce v roce 2018 dosáhly cca 16. mil. Kč a stejně jako příjmy obce i výdaje každým rokem obci stoupaly. V roce 2019 dosáhly výdaje obce bezmála 20 mil Kč. Z dlouhodobého hlediska obec prosperuje, své finanční prostředky hospodárně a účelně využívá ku prospěchu obce a jejích obyvatel. Nejvýznamněji obec své finanční prostředky stabilně vynakládá mimo jiné na odvádění a čištění odpadních vod a nakládání s kaly; na silnice; MŠ a ZŠ; sběr a svoz komunálního odpadu a také na činnost místní správy.

Pro rok 2020 schválilo zastupitelstvo obce rozpočet s přebytkem cca 2.856.000 mil., kdy příjmy obce pro rok 2020 byly schváleny ve výši cca 22.805 mil. a výdaje ve výši cca 19.949 mil. Obec v roce 2020 plánuje realizovat projekty pro obec přínosné. Jedná se zejména o údržbu odvádění a čištění odpadních vod a nakládání s kaly ve výši 2.300 mil., na opravy místních komunikací ve výši 1.600 mil., podporu MŠ a ZŠ ve výši celkem 1.884



mil. Dále na další potřebné projekty, a na běžný a řádný chod obce. Ze schváleného rozpočtu pro rok 2020 je tedy zřejmé, že obec má zájem o zajištěný a spokojený život obyvatel obce.

---

### 2.9.3 BEZPEČNOST

Obecní policie, která zabezpečuje místní záležitosti veřejného pořádku v rámci působnosti obce a plní další úkoly stanovené zákonem, zřízena v obci není. Plnění základních úkolů policie, zvyšování bezpečnosti obyvatel a jejich majetku je zajištěno prostřednictvím Městské policie Nový Knín, Služebna, Masarykova třída 90, Nová Ves pod Pleší.

Ochrana životů, zdraví a majetku občanů před požáry, živelnými pohromami a jinými mimořádnými událostmi v katastru obce je zajištěna jednotkou sboru dobrovolných hasičů obce a dále jednotkami požární ochrany HZS.

K bezpečnosti obce přispívá také obecní kamerový dohlížecí systém. Na území obce je dle dostupných informací rozmístěno 9 kamerových bodů, které snímají veřejné prostory (např. centrum obce od hasičské zbrojnice po křižovatku „U křížku“ - silnic II/116 a III/11628). Jedná se o místa s nejfrekventovanějším pohybem obyvatel a návštěvníků obce. Obecní kamerový dohlížecí systém má preventivní funkci, slouží jako preventivní opatření před vandalismem; k ochraně obecního majetku; k ochraně zdraví, života a majetku občanů; dále také k dohledu v místních záležitostech veřejného pořádku a k předcházení pouliční trestné činnosti a přestupků.

---

### 2.9.4 VNĚJŠÍ VZTAHY A VAZBA

Obec je členem těchto lokálních uskupení:

#### **Svazek Obcí Mníšecký region**

Tento je registrovaný od roku 1992, a tvoří jej v současnosti 15 obcí. Jeho vznik a úspěšné působení mělo vnitřní zdroj – poznání zanedbaného stavu a nezbytnost opětovného zvelebení venkova. Vnější stimul je Program obnovy venkova. Předmětem činnosti je v zájmovém území např. všeobecná ochrana životního prostředí, společný postup při dosahování ekologické stability a trvalé obyvatelnosti, koordinace významných investičních akcí, koordinace obecních územních plánů a územní plánování v regionálním měřítku, sladování zájmů a činností místních samospráv a společné působení na výkon státní správy, zastupování členů svazku při jednáních o společných věcech s třetími osobami, propagace Svazku. Bližší informace na <http://www.mnisecko.cz/>

#### **Svazek obcí Dobříšska a Novoknínska**



Svazek obcí byl založen v roce 1994 a v současné době sdružuje 25 obcí. Hlavní činnost svazku je zaměřena na výkon aktivit směřujících k systematickému a efektivnímu rozvoji regionu. Blíže je uvedeno na <http://www.dobrisskonovokninsko.cz/>

### **Obec je zapojena také do Místní akční skupiny Brdy-Vltava (dále jen „MAS“)**

MAS sdružuje subjekty z veřejného a soukromého sektoru (i aktivní obyvatele), kterým není lhostejná podoba místa, kde žijí. Jedná se o neziskovou organizaci, která spolupracuje na rozvoji venkova a získávání finančních prostředků z Evropské unie i z národních programů pro rozvoj území, kde působí. Jednou z činností je také získávání a rozdělování dotačních prostředků. Organizace byla založena v roce 2006 a v roce 2020 sdružovala celkem 48 subjektů z regionu. MAS má zpracovanou Strategii komunitně vedeného místního rozvoje, která zahrnuje i území obce Nová Ves pod Pleší a ta tak může čerpat finanční prostředky (přidělené na Strategii) na své rozvojové projekty. Organizace je dále aktivní v sociální oblasti a v oblasti školství. Výčet všech aktivit lze nalézt zde: [www.brdy-vltava.cz](http://www.brdy-vltava.cz).



## 2.10 SWOT ANALÝZA OBCE (VÝCHODISKA PRO NÁVRHOVOU ČÁST)

Tato podkapitola je zpracována oproti stávajícímu SRO nově. S ohledem na situaci nastalou v celé ČR a celém světě (pandemická situace způsobená virem Covid-19) nebylo možno v průběhu tvorby tohoto dokumentu uskutečnit společné setkání s obyvateli obce. SWOT analýza tak byla obyvatelům obce a vedení obce postoupena v rámci elektronického připomínkování

SWOT analýza identifikuje silné a slabé stránky, které v obci existují a příležitosti a hrozby, jež určují možný budoucí kladný nebo záporný vliv na rozvoj dané oblasti. Výstupem SWOT analýzy by mělo být takové chování obce, které bude maximalizovat své přednosti a minimalizovat své nedostatky a hrozby. Tato analýza je tak pojítkem mezi analytickou a návrhovou částí rozvojového dokumentu.

SWOT analýza byla vydefinována na základě zjištěných skutečností v analytické části ve spolupráci s vedením obce. SWOT analýza byla v rámci celého dokumentu dána prostřednictvím elektronických nástrojů k připomínkování obyvatelům obce. Připomínky byly zpracovány a SWOT analýza byla na jejich základě finalizována.

**Tabulka 6: SWOT analýza**

<b>SILNÉ STRÁNKY OBCE</b>	<b>SLABÉ STRÁNKY OBCE</b>
Životní prostředí (klid, okolní příroda)	Noví obyvatelé v obci bez trvalého pobytu v obci
Blízká poloha obce ku Praze	Neschválený a neúčinný územní plán
Dostupnost ZŠ a MŠ	Absence chodníků v některých částech obce
Činnost obecního úřadu	Nedořešená infrastruktura v části obce Včelník (zejména absence chodníků)
Bezpečnost v obci (ve smyslu kriminality)	Nedostatečná nabídka pracovních příležitostí přímo v obci (dojezd do Prahy je časově náročný) možná??
Občanská vybavenost (restaurace, obchody, lékař, kulturní sál, sportovní areál, dětské hřiště...)	Nedostatečná kvalita kanalizačního řádu
Pořádání kulturních akcí (spolupráce a obecní podpora spolků), existence a činnost spolků SDH, TJ Sokol	Nedořešená spolupráce s obcí Malá Hraštice na výstavbě ČOV
Aktivní podnikatelské subjekty	Nižší míra spolupráce s okolními obcemi
Dostupné dopravní spojení do i vně obce	Nedostatek nemovitostí k výstavbě obecních budov



Dostatek akcí v obci pro široké spektrum veřejnosti – cca 1 akce měsíčně	Samostatná komunita chatařů (neúčast chatařů na obecních akcích)
Dostupné služby odpadového hospodářství v obci	Chybějící pospolitost se severní částí obce (Včelník)
Finančně samostatná obec hospodařící s přebytkovým rozpočtem	
Spolupráce na zajištění regionální sítě sociálních služeb prostřednictvím Sociálního fondu Brdy-Vltava	
Vysokorychlostní internet	
Možnost využití soukromé kompostárny pro účely obce	

<b>Příležitosti</b>	<b>Hrozby</b>
Udržení a zlepšení stávající občanské infrastruktury	Rozšíření stávajícího zastavitelného území (resp. výstavba mimo plochy stávajícího zastavitelného území určeného ve strategických plánech)
Rozšíření a modernizace technické infrastruktury, kanalizace, ČOV	Příchod developerů s cílem masovější výstavby
Výstavba chybějících chodníků a modernizace stávajících	Přesažení kapacit technické infrastruktury a vybavenosti obce důsledkem nové výstavby v obci
Navýšení kapacity ZŠ, případně vybudování nových kapacit (zajištění kapacit druhého stupně ZŠ)	Nedostatek učitelů v MŠ, případně nepedagogických pracovníků ZŠ
Modernizace veřejného osvětlení	Omezené možnosti zamezit developerské výstavbě (obec nevlastní strategické nemovitosti)
Využití dotací pro rozvoj obce (např. výstavba komunikací, chodníků, vybavenost místní ZŠ, MŠ,.....)	Nedostatečné pokrytí kapacit na základních školách (zejména 2 stupně)
Organizované využití okolní přírody k rozvoji šetrného cestovního ruchu (trasy pro pěší a cyklo)	
Vyšší míra spolupráce s okolními obcemi	





Dlouhodobé strategické plánování	
Stanovení limitního počtu obyvatel v obci	
Modernizace vybavení ZŠ, MŠ (vybavení hřiště a tělocvičny) Vybudování vlastního sběrného dvora Revitalizace obecních nemovitostí	

### 3. VYHODNOCENÍ NÁVRHOVÉ ČÁSTI STÁVAJÍCÍHO SRO

Hodnocení je jediným procesem, na jehož základě je možné přesně interpretovat pozitivní či negativní výsledky a dopady plnění programu rozvoje obce a provést případná korektivní opatření v dalším řízení rozvoje obce. Proces hodnocení umožňuje zejména získat informace o plnění PRO, analyzovat míru plnění, resp. příčiny neplnění, včetně přijetí nápravných opatření, zajistit zpětnou vazbu k řízení rozvoje obce (např. aktualizací PRO). Předmětem hodnocení je srovnání plánovaného a skutečného stavu. Tedy do jaké míry se daří realizací rozvojových aktivit (projektů) naplnit plánované cíle, a to jak po věcné, finanční tak i časové stránce. V obcích bez administrativního aparátu se hodnocením v rámci řízení rozvoje obce zabývá starosta obce, popřípadě jiná jím pověřená osoba (nejlépe z členů zastupitelstva obce). V obou případech má vzhledem k samosprávné povaze věci konečnou schvalovací a rozhodovací pravomoc zastupitelstvo obce.

Vzhledem k tomu, že časové období stávajícího dokumentu SRO je datováno k roku 2020, obsahuje tato kapitola tzv. závěrečné hodnocení celého SRO. Projektové záměry budou hodnoceny zejména z hlediska věcné, finanční a časové stránky. Hodnoceny budou jednotlivé projektové záměry v rámci ucelené oblasti konkrétních opatření, a to pomocí procentuální úspěšnosti naplněného opatření. Následně je hodnocena, z hlediska procentuálního plnění opatření, naplněnost daného cíle.

#### 3.1 HODNOCENÍ JEDNOTLIVÝCH ZÁMĚRŮ

Nejprve je hodnocena míra naplnění stávajícího SRO pomocí prostého podílu realizovaných aktivit. Tedy nejnižší možnou jednotkou kontroly a hodnocení při realizaci programu rozvoje obce je tzv. **záměr** resp. aktivita. U záměru hodnotíme jeho faktickou naplněnost (tj. obsah, finanční náklady, termín) a to s využitím jednoduché škály *dokončeno (částečně dokončeno)/probíhá/nedokončeno*. V případě odchylky od plánovaného stavu se zjišťují příčiny a navrhují se nápravná opatření např. prostřednictvím jednoduchého komentáře.



V rámci stávajícího Strategického rozvoje obce Nová Ves pod Pleší byly stanoveny čtyři hlavní oblasti rozvoje obce (resp. cíle):

- Občanská vybavenost, kultura, sport, vzdělávání
- Technická infrastruktura
- Životní prostředí
- Územní rozvoj

Vyhodnocení realizace SRO bylo provedeno k datu 25. lednu 2021 na základě konzultace s vedením obce a bylo také postoupeno k připomínkování zastupitelům obce. Níže je uvedeno zpracované vyhodnocení dle jednotlivých záměrů (projektů) zařazených pod konkrétní oblast rozvoje (resp. cíl).

### **Projekty v oblasti Občanské vybavenosti, kultury, sportu, vzdělávání**

Číslo	Název a popis projektu	Termín dokončení	Celkové náklady v Kč	Skutečné náklady v Kč	Komentář
1	Vybudování dětského hřiště	2013	650 tis.	650 tis.	<u>Dokončeno</u> – Realizace záměru probíhala dle harmonogramu, záměr splnil očekávání
2	Rekonstrukce budovy v centru obce	2018	9 mil.	cca 500. tis.	<u>Částečně dokončeno.</u> Realizována byla prozatím fasáda a došlo k výměně oken. V budově je provozován obchod s potravinami a je zde obřadní síň a knihovna. V plánované investici 9 milionů byla zamýšlena (v prostorách nad obchodem) výstavba obecních bytů a rekonstrukce vnitřních prostor obřadní síně- prozatím toto nerealizováno. <i>Aktivita bude přesunuta do dalšího období</i>

Program rozvoje obce Nová Ves pod Pleší 2021 – 2028

Verze dokumentu: 1.2



3	Dokončení rekonstrukce školky a navýšení kapacity	2015	Vlastní zdroje 8 mil. + 13 mil. dotace	21. mil.	<u>Dokončeno</u> Současně došlo k modernizaci školní kuchyně a k navýšení kapacity MŠ o jednu třídu. Projekt byl velmi úspěšný, byl realizován dle časového harmonogramu a setkal se kladnými ohlasy obyvatel obce.
4	Sportovní dráha u fotbalového hřiště (tento projekt byl v mezidobí reformován na „Vybudování multifunkčního hřiště“)	2017	1 100 tis.	1 300 tis.	V průběhu platnosti SRO došlo k přeměně tohoto záměru na „Vybavení multifunkčního hřiště“, současně došlo ke změně termínu dokončení na rok 2017. Tento termín byl dodržen. Hřiště je většinu dne využíváno místními dětmi, pro které je volně a bezplatně přístupné. Ve večerních hodinách zde 3x týdně probíhá cvičení pro dospělé a je zde obcí každoročně pořádán nohejbalový turnaj. Projekt je plně využíván a slouží místním obyvatelům.
5	Rekonstrukce sokolovny	Dlouhodobý			S ohledem na nedořešené vlastnické vztahy k příslušným nemovitostem je záměr přesunut do dalších období, a bude součástí tohoto dokumentu (Program rozvoje obce Nová Ves pod Pleší)
<b>V mezidobí byl na základě schválené aktualizace SRO (dne 9. 2. 2012) doplněn nový projekt a je tak součástí hodnocení</b>					
6	Rekonstrukce interiéru obřadní síně, vč. přílehlých prostor a	2021	2 mil. Kč		V první polovině roku 2020 byl vypracován projekt na rekonstrukci obřadní síně a

Program rozvoje obce Nová Ves pod Pleší 2021 – 2028

Verze dokumentu: 1.2



	vybavení obecní knihovny				knihovny. S ohledem na diskutabilní výši nákladů (v zastupitelstvu obce) <i>byl projekt přesunut na rok 2021 a bude součástí tohoto dokumentu (Program rozvoje obce Nová Ves pod Pleší).</i>
<b>Nad rámec výše uvedených záměrů byly v obci v mezidobí realizovány dva níže uvedené záměry spadající pod oblast - Občanská vybavenost, kultura, sport, vzdělávání (tedy tyto nebyly uvedeny ve stávajícím SRO) a nebudou tudíž hodnoceny v rámci této kapitoly</b>					
7	Vybudování odpočinkového místa u rybníčka při restauraci „V Zátocě“	2020	40 000,-	40 000,-	Záměr realizován úspěšně, bez obtíží dle harmonogramu. Přispívá ke kvalitě života v obci a je ku prospěchu obyvatel obce
8	Rekonstrukce autobusových zastávek v centru obce	2014	80 000,-	80 000,-	Záměr realizován úspěšně, bez obtíží dle harmonogramu. Přispívá ke spokojenosti obyvatel obce

#### **KOMENTÁŘ K HODNOCENÍ závěrečného období SRO**

**K datu prosinec 2020 bylo dle stávajícího SRO zcela realizováno 50% projektů (3 ze 6), přičemž celková výše nákladů na zcela realizované projekty činí více než 21 650 tis. Kč. Dva záměry byly realizovány částečně, dokončení bude přesunuto do návrhové části tohoto dokumentu - PRO Nová Ves pod Pleší. Jeden záměr dokončen nebyl z důvodu nevyřešených vlastnických vztahů. Lze konstatovat, že SRO je plněno časově i finančně dle předpokladu.**

### **Projekty v oblasti Technická infrastruktura**

Číslo	Název a popis projektu	Termín dokončení	Celkové náklady v Kč	Skutečné náklady v Kč	Komentář
1	Bezbariérové úpravy chodníků podél silnice II/116 Nová Ves pod Pleší – část II (z centra obce směrem na jih) + úprava chodníků v Tyršově ulici	2016 (Tyršova ulice cca 2022 – 2023)	8 mil. z toho cca Tyršova ulice 2.500.000,	Prozatím vynaložen o 4 mil. (na doposud dokončené chodníky)	<u>Částečně dokončeno</u> Chodníky podél komunikace II/116 budou z 80% dokončeny v průběhu roku 2020 – 2021. Zbývající chodníky podél komunikace II/116, budou realizovány v r. 2021 z dotace IROP prostřednictvím MAS Brdy-Vltava v částce 1,5 mil.



					2022 - 2023 je plánována výstavba chodníku v Tyršově ulici (2,5 mil.). Záměr bude přesunut do dalšího období a v rámci této návrhové části bude zúžen na jeho nedokončené části, které budou vykázány jako samostatný záměr (tj. bude rozděleno na tři samostatné záměry)
2	Úprava centra obce a oprava budovy Obecního úřadu a pošty	2018	6 900 tis.	8 mil.	<u>Dokončeno</u> V rámci realizace se nevyskytly závažnější problémy. Centrum obce bylo upraveno ku prospěchu veřejnosti, byla vybudována náves pro setkávání obyvatel. V budově OÚ byla také zřízena kancelář pro městskou policii.
3	Rekonstrukce hasičské zbrojnice	2013	1 mil.	1,1 mil.	<u>Dokončeno</u> dle předpokladů a harmonogramu
<b>V mezidobí byly na základě schválené aktualizace SRO ze dne 9. 2. 2012 doplněny nové projekty, které jsou tak součástí hodnocení</b>					
4	Lávka v zatáčce	2015	1 500 tis.	3 mil.	<u>Dokončeno</u> – k navýšení ceny došlo z důvodu neočekávaných víceprací.
5	Intenzifikace ČOV s možností připojení Institutu onkologie a rehabilitace	2021-2023	24 mil.		Bude realizováno bez Institutu onkologie a rehabilitace. Záměr měl být realizován ve spolupráci s obcí Malá Hraštice, která v současné době předpokládá samostatnou realizaci záměru. Probíhají meziobecní jednání o realizaci záměru. V případě samostatné realizace

Program rozvoje obce Nová Ves pod Pleší 2021 – 2028

Verze dokumentu: 1.2



					<i>záměru obcí Malé Hraštice bude záměr změněn, resp.- zúžen na rekonstrukci a modernizaci ČOV v částce cca 6 mil. Záměr bude přesunut do dalšího období</i>
<b>6</b>	Výstavba komunikací v lokalitě Sever	2019	2 500 tis.	3 mil.	<b>Dokončeno</b> Projekt přispěl k větší bezpečnosti v obci
<b>7</b>	Obnova vodovodu	2016	12 mil.	Projekt s nízkou prioritou a s vysokými náklady. Záměr bude z období 2021 - 2028 vypuštěn a přesunut do období od roku 2029.	Od projektu bylo prozatím upuštěno -

#### **KOMENTÁŘ K HODNOCENÍ závěrečného období SRO**

**K datu prosinec 2020 bylo dle stávajícího SRO zcela realizováno 57,1% aktivit (4 ze 7), přičemž celková výše nákladů realizovaných projektů činí 15,1 mil. Kč. Jeden záměr byl realizován částečně v prozatímní výši cca 4 mil. Kč. Jeho dokončení bude přesunuto do návrhové části tohoto dokumentu - PRO Nová Ves pod Pleší. Dva záměry byly přesunuty do dalšího období a budou tak součástí návrhové části tohoto dokumentu. Lze konstatovat, že SRO je plněno časově i finančně dle předpokladu**

### **Projekty v oblasti životního prostředí**

<b>Číslo</b>	<b>Název a popis projektu</b>	<b>Termín dokončení</b>	<b>Celkové náklady v Kč</b>	<b>Skutečné náklady v Kč</b>	<b>Komentář</b>
<b>1</b>	Vybudování sběrného dvora v obci Nová Ves pod Pleší				<i><u>Nedokončeno</u> - Záměr bude realizován v dalším období a bude součástí návrhové části tohoto dokumentu</i>



2	Realizace úspor energie – modernizace veřejného osvětlení, instalace úsporných svítidel	Dlouhodobý záměr nejdříve v roce 2023			<i>Nedokončeno - Záměr bude realizován v dalším období a bude součástí návrhové části tohoto dokumentu</i>
3	Snižování emisí – pořízení kropicího vozu			Není aktuální potřeba.	Projekt byl v mezidobí ze záměrů vypuštěn.

#### **KOMENTÁŘ K HODNOCENÍ závěrečného období SRO**

**K datu prosinec 2020 nedošlo k realizaci záměrů stanovených ve stávajícím SRO. Dva záměry ze tří byly přesunuty do návrhové části tohoto dokumentu - PRO Nová Ves pod Pleší. Jedná se o záměry dlouhodobé a finančně náročné s nižší prioritou pro obec. Jeden záměr byl vypuštěn pro jeho neaktuálnost, přičemž obec k jeho dosažení využívá jiné možnosti.**

### **Projekty v oblasti územní rozvoje**

Číslo	Název a popis projektu	Termín dokončení	Celkové náklady v Kč	Skutečné náklady v Kč	Komentář
1	Vyhlášení PP Andělské schody				Projekt byl v mezidobí ze záměrů vypuštěn
2	Nový územní plán	2021	600 tis.		<i>Částečně dokončeno. Územní plán je ve fázi zpracovávání. Dokončení se předpokládá v roce 2021. Záměr bude dokončen v dalším období a bude součástí návrhové části tohoto dokumentu</i>

#### **KOMENTÁŘ K HODNOCENÍ závěrečného období SRO**

**K datu prosinec 2020 došlo k částečné realizaci jednoho ze dvou záměrů (tj. 50%) stanovených ve stávajícím SRO. Zbývající projekty budou řešeny v dalším období a budou přesunuty do návrhové části tohoto dokumentu - PRO Nová Ves pod Pleší (neboť si vyžaduje delší časový úsek v rámci správních lhůt). Jeden záměr byl vypuštěn pro jeho neaktuální potřebnost.**

## **3.2 HODNOCENÍ JEDNOTLIVÝCH OPATŘENÍ**

Při hodnocení míry plnění aktivit programu se každá aktivita podílí odpovídajícím podílem její důležitosti. Součtem všech procentuálních podílů všech aktivit získáme

Program rozvoje obce Nová Ves pod Pleší 2021 – 2028

Verze dokumentu: 1.2



100%, což se rovná realizaci celého PRO. Každá oblast opatření je označena mírou její důležitosti pro obec (**vysoká důležitost, střední důležitost násobí a nízká důležitost nenásobí**).

Tabulka 7 Přehledu aktuálního plnění SRO dle důležitosti aktivit

Opatření	Počet aktivit v opatření	Podíl opatření ve vztahu k celku	Podíl dokončených opatření	Částečně dokončeno	Nedokončeno	Míra důležitosti (vysoká, střední, nízká)
Občanské vybavenosti, kultury, sportu, vzdělávání	6	33,3%	16,7%	11,1%	5,6%	<b>vysoká</b>
Technická infrastruktura	7	38,9%	22,2%	5,6%	11,1%	<b>vysoká</b>
Životní prostředí	3	16,7%	0%	0%	16,7%	<b>nízká</b>
Územní rozvoj	2	11,1%	0%	5,6%	5,6%	<b>střední</b>
<b>Celkem opatření</b>	<b>18</b>	<b>100%</b>	<b>38,9%</b>	<b>22,3%</b>	<b>39%</b>	

Z výše uvedené tabulky lze dovodit, že vysoce prioritizované oblasti opatření obec dle svých možností naplňuje. Přičemž je podstatné dodat, že splnění projektové záměry si vyžádaly vysoké finanční náklady. Jednalo se např. o realizaci výstavby mateřské školy, bezbariérové úpravy chodníků podél silnice II/116 Nová Ves pod Pleší – část II (z centra obce směrem na jih) + úprava chodníků v Tyršově ulici, úprava centra obce. Výše finančních nákladů viz. níže.

### 3.3 HODNOCENÍ FINANČNÍHO PLNĚNÍ REALIZACE SRO

Významným ukazatelem je také porovnání plánovaných a skutečných finančních nákladů na realizaci SRO. Tato oblast hodnocení je důležitá nejen pro zjištění celkových nákladů na uskutečňování rozvojových aktivit, ale také pro zdokumentování efektivity vynakládaných prostředků v závislosti na dokončených opatřeních a dosažených cílech. Tabulka níže uvádí porovnání odchylek skutečně vynaložených nákladů na **dokončené**

Program rozvoje obce Nová Ves pod Pleší 2021 – 2028

Verze dokumentu: 1.2





projektové záměry s jejich předpokládanými náklady. Z tabulky je zřejmé, že obec realizovala projektové záměry v celkové výši **41 050 tis. Kč** (v předpokládané počáteční výši celkem 37 150 tis. Kč), přičemž odchylka od nákladů předpokládaných činí **3 900 tis. Kč** tj. navýšení o 9,5 % nákladů (při širším pojetí právní úpravy nedošlo o navýšení stanovené ceny projektových záměrů o více než 10%).

**Tabulka 8 Přehled skutečných a předpokládaných nákladů na dokončené záměry**

Název a popis projektu	Předpokládané náklady	Skutečné náklady	Rozdíl
Vybudování dětského hřiště	650 tis.	650 tis.	<b>0</b>
Dokončení rekonstrukce školky a navýšení kapacity	21 mil	21 mil.	<b>0</b>
„Vybudování multifunkčního hřiště“	1 100 tis.	1 300 tis.	<b>+ 200 tis.</b>
Úprava centra obce a oprava budovy Obecního úřadu a pošty	6 900 tis.	8 mil.	<b>+ 1 100 tis.</b> (záměr byl rozšířen o vybudování kancelářských prostor pro účely Městské policie)
Rekonstrukce hasičské zbrojnice	1 mil.	1,1 mil.	<b>+100 tis.</b>
Lávka v zatáčce	1 500 tis.	3 mil.	<b>+1 500 tis.</b> Neočekávané vícepráce.
Výstavba komunikací v lokalitě Sever	2 500 tis.	3 mil.	<b>+500 tis.</b>
Výstavba komunikací v lokalitě Sever	2 500 tis.	3 mil.	<b>+500 tis.</b>
<b>Celkem</b>	<b>37 150 tis.</b>	<b>41 050 tis.</b>	<b>+3 900 tis.</b>



**Částečně** byly dokončeny 4 záměry v celkové předpokládané výši 19 600 tis. Kč. Obec prozatím na částečnou realizaci vynaložila **4 500 tis. Kč**. K tomuto lze konstatovat, že dva projektové záměry z uvedených 4 zaznamenaly administrativní částečné plnění (tudíž bez vynaložených nákladů).

Celkem 7 projektových záměrů **nebylo realizováno**, kdy od 3 záměrů bylo zcela upuštěno, a 4 projektové záměry byly přesunuty do dalšího plánovacího období. Z uvedených 7 záměrů byla předpokládaná cena uvedena u 2, a to ve výši 36 mil. Kč.

### 3.4 REKAPITULACE HODNOCENÍ REALIZACE SRO

Zpráva informuje souhrnně o stavu plnění SRO, o reálných výstupech plnění SRO a o neplněných částech SRO. V rámci zprávy jsou navrhována opatření jak ve vztahu k další realizaci PRO, tak ve vztahu k PRO jako rozvojovému dokumentu. Zpráva obsahuje i celkový přehled finančního plnění v porovnání s navrhovanými objemy finančních prostředků.

**Tabulka 9 Přehled stavu plnění**

	počet		% vyjádření		Finanční prostředky v Kč
<b>Celkem aktivit</b>	18		100%		<b>90 250 tis.</b> (u 13 záměru byla uvedena předběžná výše nákladů)
<b>Celkem dokončených aktivit</b>	7		38,9%		<b>41 050 tis.</b>
<b>Celkem částečně dokončených aktivit</b>	4		22,3%		<b>4 500 tis.</b>
<b>nedokončeno</b>	7	3 upuštěno	38,9%	16,7%	
		4 přesun do dalších období		22,2%	



Dokončené a tedy splněné aktivity jsou patrné zejména ve dvou oblastech, v Občanské vybavenosti, kultuře, sportu, vzdělávání a Technické infrastruktuře. Ty obec řadila mezi záměry s vysokou prioritou. Jednalo se zejména o realizaci projektů:

- Vybudování dětského hřiště
- Rekonstrukce MŠ a její kapacitní navýšení
- Vybudování multifunkčního hřiště
- Rekonstrukce hasičské zbrojnice
- Lávka v zatáčce
- Úprava centra obce a oprava budovy Obecního úřadu a pošty
- Výstavba komunikací (lokalita sever)

Problematické plnění SRO je zřejmé zejména v oblastech:

- Vodohospodářské infrastruktury
- Technické infrastruktury
- Výstavba a rekonstrukce nemovitostí zejména budov

Pro úplnost uvádíme, že uvedené záměry nebyly realizovány zejména z důvodu nutnosti vyjasnění případné spolupráce se třetími subjekty a také z důvodu finanční náročnosti záměrů. Problematické záměry obec přesunula k realizaci do dalšího období.

## 4. NÁVRHOVÁ ČÁST PRO OBEC NOVÁ VES POD PLEŠÍ

Návrhová část vychází ze skutečností zjištěných v analytické části dokumentu a zaznamenává hlavní podněty z předchozích fází zpracování SRO Nová Ves pod Pleší. V této části jsou zformulovány dílčí kroky, resp. aktivity, kterými lze naplnit obecně stanovené cíle a tím tak dosáhnout definované vize obce.

### 4.1 VIZE OBCE NOVÁ VES POD PLEŠÍ

Vize představuje pozitivní zobrazení budoucnosti (do horizontu 2028) a odpovídá nám na otázku „kam směřujeme, čeho chceme dosáhnout“. Jde o jakýsi ideální stav resp. směr, kam se realizací příslušných aktivit snaží obec dostat. Vize níže uvedená byla v rámci tohoto dokumentu vytvořena nově, neboť stávající dokument SRO tuto neuváděl.



## Vize v roce 2028

**NOVÁ VES POD PLEŠÍ je klidnou, bezpečnou a čistou obcí s krásnou návsí a příjemným životním prostředím. Obec vybízí k aktivnímu odpočinku v okolní přírodě i v intravilánu obce. Udržovaná zeleň zpřijemňuje život v obci. Je zde dostatek sportovního, kulturního a společenského vyžití. Obyvatelům jsou zde k dispozici potřebné služby, pracovní příležitosti a rovněž dopravní obslužnost s bezpečným pohybem chodců. Kvalitní technická infrastruktura s moderní ČOV přispívá ke komfortnímu životu obyvatel. Fungující mezilidské vztahy a pospolitost mezi všemi skupinami obyvatel jsou zde samozřejmostí.**

### 4.2 CÍLE A OPATŘENÍ

Abychom dokázali sledovat to, zda dosahujeme ideálního stavu (vize), stanovujeme dlouhodobé cíle a na ně navázaná opatření. Opatření je rozpracováno do souboru určitých aktivit k danému tematickému opatření. Aktivity pak můžeme vnímat jako zásadní úkoly, které mají být splněny, aby došlo k naplňování opatření, cílů a tím samotného Programu rozvoje obce.

Cíl → opatření → aktivita (konkrétní záměr)

#### 4.2.1 STRATEGICKÉ CÍLE

**Cíl 1 Kvalitní a kapacitně dostatečná infrastruktura dostupná všem obyvatelům**

**Cíl 2 Rozmanitá občanská vybavenost uspokojující všechny věkové skupiny obyvatel obce ve vztahu k velikosti a možnostem obce**

**Cíl 3 Zachování, ochrana a kvalitní údržba životního prostředí v intravilánu i extravilánu obce včetně přiměřeného územního a regionálního rozvoje**

**Cíl 4 Spolupracující komunita mezi obyvateli i správou obce**

#### 4.2.2 OPATŘENÍ

**Cíl 1 Kvalitní a kapacitně dostatečná infrastruktura dostupná všem obyvatelům**

Program rozvoje obce Nová Ves pod Pleší 2021 – 2028

Verze dokumentu: 1.2



Opatření 1.1 Bezpečná a plošně dostupná dopravní infrastruktura

Opatření 1.2 Kvalitní a moderní a kapacitně dostatečná technická infrastruktura na území obce

## **Cíl 2 Rozmanitá občanská vybavenost uspokojující všechny věkové skupiny obyvatel obce ve vztahu k velikosti a možnostem obce**

Opatření 2.1 Udržení a modernizace vzdělávacích zařízení, sportovního a kulturního zázemí

Opatření 2.2 Zachování a rozšíření ostatní občanské vybavenosti dle aktuálních potřeb

## **Cíl 3 Zachování, ochrana a kvalitní údržba životního prostředí v intravilánu i extravilánu obce včetně přiměřeného územního a regionálního rozvoje**

Opatření 3.1 Zachování a zušlechťování životního prostředí v intravilánu i extravilánu obce, územní a regionální plánování

Opatření 3.2 Upravená a čistá veřejná prostranství v obci s přechodem do extravilánu obce

## **Cíl 4 Spolupracující komunita mezi obyvateli i správou obce**

Opatření 4.1 Podpora aktivit posilujících vzájemnou pospolitost obyvatel obce

Opatření 4.2 Aktivní spolupráce obce v rámci regionu

## **5. PROJEKTOVÉ ZÁMĚRY**

Tato kapitola obsahuje přehled konkrétních rozvojových aktivit (tzv. projektových záměrů). Každý projektový záměr (konkrétní aktivita) má stanoven termín předpokládané realizace (časový horizont), odhad nákladů na realizaci, zdroj financování a důležitost projektového záměru.

### **Cíl 1 Kvalitní a kapacitně dostatečná infrastruktura dostupná všem obyvatelům**

Opatření 1.1 Bezpečná a plošně dostupná dopravní infrastruktura

<b>Název záměru</b>	<b>Časový horizont</b>	<b>Odhad nákladů v Kč</b>	<b>Zdroje financování</b>
Dokončení bezbariérové úpravy <u>chodníků</u> podél komunikace II/116 Nová Ves pod Pleší	2021	1,6 mil.	Dotace/obec



Úprava a rekonstrukce <u>chodníků</u> v Tyršově ulici do míst zámkové dlažby včetně rekonstrukce, opravy a doplnění technické infrastruktury	2022 - 2023	2,5 mil.	Dotace z IROP prostřednictvím MAS Brdy-Vltava /obec
Vybudování <u>chodníků</u> v centrální části obce Nová Ves pod Pleší podél komunikace č. II/116.	2021	1,6 mil.	Dotace z IROP prostřednictvím MAS Brdy-Vltava
Výstavba, rekonstrukce, oprava <u>chodníků</u> v nejméně frekventovanějších částech obce (zejména z centra obce do zastavěné části Včelník, autobusová zastávka Včelník, ul. Masarykova, dále výstavba a napojení chodníků okolo Jaroslava Svobody)	2021	5,4 mil.	cca 5,4 mil. (z toho v části Včelník – 3,2 mil., Masarykova ul. 1,7 mil, okolo J. Svobody cca 0,5 mi.) dotace/obec
Rekonstrukce a oprava <u>místních komunikací</u> dle potřeby na celém území obce (zejména ul. Malostranská rekonstrukce vozovky v celé délce, Sever obce, návěs pod muzeem a kapličkou, kaplička, k roubence a další)	2021 (případně průběžně)	4,5 mil. Kč	Dotace/obec
Rekonstrukce a oprava <u>místních komunikací</u> v chatových oblastech a Včelníku C a D	2021 - 2028	4 mil.	Dotace/obec
Zajištění bezpečnostních a zpomalovacích dopravních prvků na komunikaci II/116 ve směru od Mníšek pod Brdy, Malá Hraštice a nájezd do křižovatky od Zahořan (např. zpomalovací ostrůvky, semafor, radar)	2021 – 2028	2 mil.	Dotace/obec
Průběžná údržba autobusových zastávek	průběžně		obec
Průběžná oprava a údržba obecních komunikací	trvale		Dotace/obec

Opatření 1.2 Kvalitní a moderní a kapacitně dostatečná technická infrastruktura na území obce

Program rozvoje obce Nová Ves pod Pleší 2021 – 2028

Verze dokumentu: 1.2



Název záměru	Časový horizont	Odhad nákladů v Kč	Zdroje financování
Oprava stávající ČOV (technologie a jiné)	2021 - 2023	2 mil. / ročně Celkem 6 mil.	Dotace/obec
Údržba, obnova a rozvoj vodovodního a kanalizačního řádu	průběžně	Bez větších jednorázových investic.	
Realizace úspor energie spočívající v modernizaci veřejného osvětlení, instalace úsporných svítidel	2024 - 2025	3-4 mil.	Obec/dotace
Vybudování, napojení a doplnění osvětlení v potřebných částech obce (zejména v části obce Včelník včetně položení kabelové trasy; napojení, rekonstrukce osvětlení v ulici Tyršova, v části Větrov, Sever, Mezi Ploty, Malá strana a další	2022 - 2024	800 tis.	Dotace/obec
Rozvodové kabely pro vysokorychlostní internet a elektrického vedení (uložit do země)	2021 - 2022	500 000,-	Obec, ČEZ
Vybudování, oprava a rekonstrukce systému dešťové kanalizace v obci dle potřeby	2022 - 2024 (2028)	500 000,-	Dotace/obec
Snížení energetické náročnosti a budování obnovitelných zdrojů energie	2021 - 2028	???	
Revitalizace vodní nádrže pod ZŠ	2021	2,5 mil.	Dotace/obec

## **Cíl 2 Rozmanitá občanská vybavenost uspokojující všechny věkové skupiny obyvatel obce ve vztahu k velikosti a možnostem obce**

Opatření 2.1 Udržení a modernizace vzdělávacích zařízení, sportovního a kulturního zázemí

Název záměru	Časový horizont	Odhad nákladů v Kč	Zdroje financování
Údržba a rozvoj MŠ a ZŠ	trvale		Dotace/obec

Program rozvoje obce Nová Ves pod Pleší 2021 – 2028

Verze dokumentu: 1.2



Vybavení ZŠ mobiliářem (školní nábytek, interaktivní tabule,	2021 - 2024	600 tis	Dotace/obec
Instalace tepelného čerpadla v ZŠ	2021 - 2024	800 tis.	Dotace/obec
Vybavení hřiště a tělocvičny ZŠ	2021 - 2024	100 tis.	Dotace/obec
Obnova areálu zahrady MŠ po rekonstrukci objektu	2021 - 2024	200 tis.	Dotace/obec
Rekonstrukce budovy v centru obce			Dotace/obec
Zajištění smluvního právního aktu s vlastníkem nemovitosti – Sokolovna a následná rekonstrukce Sokolovny pro kulturně společenské akce/sportovní a volnočasové aktivity	2023 - 2026	Dle rozsahu akce 0,5 - 2 mil.	Dotace/obec
Rekonstrukce obřadní síně včetně přilehlých prostor (městské knihovny)	2021	2 mil.	Dotace/obec
Vybavení obřadní síně mobiliářem	2021 - 2022	600 tis.	Dotace / obec
Údržba a rozvoj stávajícího sportovního vybavení v obci (zejména fotbalového hřiště, a jiné...)	průběžně	ročně 300 - 500 tis.	obec
Osvětlit travnatou plochu fotbalového hřiště pro veřejné využití v případě nepřiznání dotačního titulu možné vybudování či zajištění garážové plochy pro obecní využití (garáž, skladové prostory) + vybudování travnaté plochy.	2021	4 mil.	Dotace/obec Podána žádost na MMR. Pokud nebude dotace schválena, akce bude pouze v rozsahu osvětlení plochy tj. 700 000,- ( obec )
Vstoupit do jednání s okolními obcemi zejména s obcí Voznice o rozšíření ZŠ druhého stupně			





## Opatření 2.2 Zachování a rozšíření ostatní občanské vybavenosti dle aktuálních potřeb

Název záměru	Časový horizont	Odhad nákladů v Kč	Zdroje financování
Zachování a rozvoj služeb v obci	trvale		obec
Udržení a rozvoj sociálních služeb v obci			
Vytváření odpočinkových míst v obci (např. lavičky...)	průběžně	50 000,- / ročně	obec
Pronájem, případně nabytí vlastnického práva, k nemovitosti (louka u silnice na Lečici) a vybudování zázemí pro kulturní akce a závody hasičů	2023- 2025	1 mil.	obec

## **Cíl 3 Zachování, ochrana a kvalitní údržba životního prostředí v intravilánu i extravilánu obce včetně přiměřeného územního a regionálního rozvoje**

Opatření 3.1 Zachování a zušlechťování životního prostředí v intravilánu i extravilánu obce, územní a regionální plánování

Název záměru	Časový horizont	Odhad nákladů v Kč	Zdroje financování
Pořízení územního plánu	2021	600 tis.	obec
Průběžné strategické plánování (např.: každoroční tvorba akčního plánu k PRO a jiné)	průběžně		obec
Zachování údržba a péče o zeleň uvnitř i vně obce (zejména obnova stávající zeleně)	průběžně	100 000,-	obec
Ve spolupráci s okolními obcemi vybudovat cyklostezky a pěší stezky spojující okolní obce (např. stezky Ke koupališti, Mníšek nádraží, Malá Hraštice, K Pleši – Lečice, přes Pleš do Čísovic)	2022 - 2028	1 - 10 mil.	Obec a okolní obce/dotace
Zajistit prostupnost do okolní krajiny v katastru obce a obnova historických polních cest a cest, úprava polních cest	2022 - 2028	0,1 - 1 mil.	Dotace/obec
Výsadba nových stromů v intravilánu i extravilánu	průběžně	100 tis./ ročně bez následné údržby	Dotace/obec

Program rozvoje obce Nová Ves pod Pleší 2021 – 2028

Verze dokumentu: 1.2



--	--	--	--

Opatření 3.2 Upravená a čistá veřejná prostranství v obci s přechodem do extravilánu obce

Název záměru	Časový horizont	Odhad nákladů v Kč	Zdroje financování
Motivace, osvěta, kontrola a represe obyvatel a chatařů za účelem dosažení – intravilánu a extravilán bez odpadků	průběžně		obec
Osvěta obyvatel ve vztahu k třídění odpadů	průběžně		

#### **Cíl 4 Spolupracující komunita mezi obyvateli i správou obce**

Opatření 4.1 Podpora aktivit posilujících vzájemnou pospolitost obyvatel obce

Název záměru	Časový horizont	Odhad nákladů v tis. Kč	Zdroje financování
Uchování spolupráce s podnikatelským a sektorem a spolky při pořádání akcí v obci			
Udržet a podporovat akce zapojující všechny skupiny obyvatel (chataře, nově příchozí)	průběžně		obec
Kooperace se spolky a podnikatelským sektorem působícím v obci			

Opatření 4.2 Aktivní spolupráce obce v rámci regionu

Název záměru	Časový horizont	Odhad nákladů v tis. Kč	Zdroje financování
Spolupráce s dalšími okolními obcemi (školské obvody apod.)	trvale		obec
Udržení a posílení aktivní spolupráce s MAS Brdy-Vltava	trvale		obec

Program rozvoje obce Nová Ves pod Pleší 2021 – 2028

Verze dokumentu: 1.2



Zachování spolupráce se Svazkem Obcí Mníšecký region	trvale		obec
Zachování spolupráce se Svazkem obcí Dobříšska a Novoknínska	trvale	15 tis./rok	obec
<b>Podpora sítě sociálních služeb v regionu Brdy-Vltava</b>	průběžně	75 tis./rok	

## 6. PODPORA REALIZACE PRO OBEC NOVÁ VES POD PLEŠÍ

PRO je jedním ze základních rozvojových dokumentů, který má být využíván jako nástroj pro řízení a koordinaci rozvoje obce. Tento stanoví základní rozvojové směry (záměry) a cíle, jichž má být v určitém časovém horizontu dosaženo, a dále také vymezuje cesty, kterými má být tohoto cíle dosaženo. Samotný rozvojový dokument však nemůže být nikdy sám o sobě zcela úspěšný, je nutná existence lidí, kteří se budou o realizaci záměrů v dokumentu zasazovat, ale také těch, kteří realizované záměry budou následně užívat.

### 6.1 PROGRAM ROZVOJE OBCE JAKO „ŽIVÝ“ DOKUMENT

Vytvoření PRO je tak velmi důležitým krokem k nastartování či posílení rozvoje obce. Měl by být „živým“ dokumentem, tudíž by se mělo:

- průběžně, systematicky a dlouhodobě pracovat na realizaci naplánovaných aktivit,
- důsledně sledovat (monitorovat) jeho naplňování (postup, jakým se realizují plánované záměry a pokrok v dosahování cílů),
- v případě potřeby dokument aktualizovat.

Velká důležitost se přikládá zejména pravidelnému vyhodnocování dokumentu. Průběžné monitorování realizace PRO lze řešit různými způsoby. Nejjednodušším způsobem je jednou ročně nebo jednou za dva roky zpracovat přehled realizovaných činností a zhodnotit, do jaké míry byly aktivity naplněny (tzv. akční plán k PRO“).

Akční plán je krátkodobý dokument (na období 1–2 let), který specifikuje přístup obce k naplňování hlavních směrů (cílů) rozvoje, které jsou stanoveny v obecnější rovině v návrhové části tohoto dokumentu. Vytvořením akčního plánu dojde ke konkretizaci nejbližších cílů a opatření obsažených v PRO. Kdy jsou vybrána taková opatření, jejichž realizace je pro nejbližší období prioritní. Pro tyto aktivity se vytvoří zcela konkrétní postupné kroky-úkoly s odpovědnými subjekty, termíny realizace a finančním zajištěním. Akční plán tvoří samostatný celek věcně navazující na tento dokument.

Vyhodnocení pak přináší důležitou zpětnou vazbu o tom, které činnosti byly úspěšné, a které neúspěšné (a z jakého důvodu), v čem je třeba pokračovat v novém programu, čeho se vyvarovat apod. Z vyhodnocení musí pro návrhovou část vyplynout následující:

Program rozvoje obce Nová Ves pod Pleší 2021 – 2028

Verze dokumentu: 1.2



- cíle, kterých nebylo dosaženo a k nimž je třeba nalézt nové způsoby řešení,
- aktivity, které nebyly zrealizovány a je třeba je zařadit do nového PRO, resp. Akčního plánu,
- náměty na změny organizačního a personálního zajištění realizace PRO,
- zpřesnění reálných finančních nákladů různých činností a možností získat finanční prostředky na jejich realizaci.

## 6.2 ŘÍZENÍ REALIZACE, MONITOROVÁNÍ A DÍLČÍ AKTUALIZACE

Ideálním řešením pro zajištění realizace schváleného PRO v každodenní praxi je stanovení odpovědnosti za realizaci PRO konkrétní osobě. Osobou odpovědnou za realizaci záměrů tohoto dokumentu bývá zpravidla **starosta obce**, který bude, ve spolupráci se zastupitelstvem obce, především:

- iniciovat realizaci navržených záměrů,
- vyhledávat a zajišťovat zdroje financování aktivit PRO,
- projednávat podněty vztahující se k realizaci záměrů,
- průběžně předkládat ke schválení zastupitelstvu obce zprávy o realizaci PRO,
- předkládat k projednání změny a aktualizace PRO,
- delegovat jednotlivé činnosti a pravomoci na odpovědné osoby.

**Starosta obce nebo jím pověřená osoba** monitoruje a vyhodnocuje naplňování PRO, tj. zpracovává přehled realizovaných aktivit. Přehled bude obsahovat informace o realizaci dílčích aktivit a projektů, které se podařilo v daném období zrealizovat a návrh na změny či revize PRO. Aktualizace PRO bude po projednání zastupitelstvem obce zveřejněna na webových stránkách obce.



## 7. SEZNAM GRAFŮ, OBRÁZKŮ A TABULEK

### Seznam grafů

Graf 1: Vývoj počtu obyvatel v letech 2015– 2019 (vždy k 31.12.) .....	11
Graf 2: Průměrný věk obyvatel v letech 2015 - 2019 .....	12
Graf 3: Přirozený přírůstek/úbytek v letech 2015 - 2019 .....	13
Graf 4: Migrační saldo v letech 2015 - 2019 .....	14
Graf 5: Celkový přírůstek v letech 2015 – 2019 .....	15
Graf 6: Index stáří v letech 2015 - 2019 .....	15
Graf 7 Podíl nezaměstnanosti v letech 2015 – 2019 .....	17

### Seznam obrázků

Obrázek 1 Poloha obce Nová Ves pod Pleší .....	10
Obrázek 2 Nemocnice na Pleši s.r.o. ....	26
Obrázek 3 Základní škola .....	27
Obrázek 4 Roubená chalupa u potoka .....	32
Obrázek 5 Kaplička .....	32
Obrázek 6 Území obce dle rozložení půdy .....	35

### Seznam tabulek

Tabulka 1 Údaje o obci .....	8
Tabulka 2 Ekonomické subjekty se sídlem na území města ke dni 31. 12. 2019 .....	18
Tabulka 3 Podnikatelské subjekty podle převažující činnosti ke dni 31. 12. 2019 .....	19
Tabulka 4: Kulturní a společenské akce .....	32
Tabulka 5: Struktura využití půd v obci Nová Ves pod Pleší .....	34
Tabulka 6: SWOT analýza .....	39
Tabulka 7 Přehledu aktuálního plnění SRO dle důležitosti aktivit .....	48
Tabulka 8 Přehled skutečných a předpokládaných nákladů na dokončené záměry .....	49
Tabulka 9 Přehled stavu plnění .....	50

## 8. SEZNAM ZDROJŮ

1. Obce PRO – Program rozvoje obce (2019) *Dokumenty ke stažení* [cit. 2020-04-18]. Dostupné na [www: <http://www.obcepro.cz/metodika>](http://www.obcepro.cz/metodika).
2. Obce PRO – Program rozvoje obce (2020) *Dokumenty ke stažení* [cit. 2020-04-18]. Dostupné na [www: \[http://www.obcepro.cz/data/metodika\\\_rizeni\\\_obce\\\_a\\\_hodnoceni\\\_pro.pdf\]\(http://www.obcepro.cz/data/metodika\_rizeni\_obce\_a\_hodnoceni\_pro.pdf\)](http://www.obcepro.cz/data/metodika_rizeni_obce_a_hodnoceni_pro.pdf)
3. METODIKA TVORBY PROGRAMU ROZVOJE OBCE, Zpracováno v rámci projekt CZ.1.04/4.1.00/62.00008, FINÁLNÍ VERZE 31. 1. 2014
4. METODIKA STRATEGICKÉHO ŘÍZENÍ ROZVOJE OBCÍ, METODIKA KONTROLY A HODNOCENÍ REALIZACE PROGRAMU ROZVOJE OBCE, Ministerstvo pro místní rozvoj, FINÁLNÍ VERZE, 2. 7. 2015
5. Strategický rozvojový dokument 2012 – 2020
6. Aktualizace Strategického rozvojového dokumentu obce Nová Ves pod Pleší 7. února 2013
7. Aktualizace Strategického rozvojového dokumentu obce Nová Ves pod Pleší 4. února 2015
8. Aktualizace Strategického rozvojového dokumentu obce Nová Ves pod Pleší 18.12.2019
9. Seznam.cz (2020) *Mapy.cz* [cit. 2020-9-18]. Dostupné na [www: <http://www.mapy.cz>](http://www.mapy.cz).

Program rozvoje obce Nová Ves pod Pleší 2021 – 2028

Verze dokumentu: 1.2



10. Seznam.cz (2020) *Český statistický úřad | ČSÚ* [cit. 2020-květen]. Dostupné na www: <<https://www.czso.cz/csu/czso/databaze-demografickych-udaju-za-obce-cr>>.
11. Seznam.cz (2019) *Google.cz* [cit. 2020-8-8]. Dostupné na www: <<https://www.google.cz/maps>>.
12. Seznam.cz (2020) *obec Nová Ves pod Pleší* [cit. 2020-7-18]. Dostupné na www: zdroj: <<https://www.novavespodplesi.cz/>>.
13. Seznam.cz (2020) *obec Nová Ves pod Pleší* [cit. 2020-7-18]. Dostupné na www: zdroj: <<https://www.novavespodplesi.cz/informace-o-obci/historie-obce/>>.
14. Seznam.cz (2020) *obec Nová Ves pod Pleší* [cit. 2020-7-18]. Dostupné na www: zdroj: <<https://www.novavespodplesi.cz/skolstvi/zakladni-skola/>; <http://www.skolapodplesi.cz/>>.
15. Seznam.cz (2020) *obec Nová Ves pod Pleší* [cit. 2020-7-18]. Dostupné na www: zdroj: <<https://www.novavespodplesi.cz/rozpocet-v-tomto-a-predchozim-roce/>>.
16. Seznam.cz (2020) *poslanecká sněmovna Parlamentu české republiky* [cit. 2020-9-12]. Dostupné na www: zdroj: <<https://www.psp.cz/sqw/detail.sqw?id=401&zk=5&dz=20120126&idm=11392>>.
17. Seznam.cz (2020) *obec Nová Ves pod Pleší* [cit. 2020-7-18]. Dostupné na www: zdroj: <[https://cs.wikipedia.org/wiki/Trh\\_práce\\_ze\\_dne\\_30.3.2020](https://cs.wikipedia.org/wiki/Trh_práce_ze_dne_30.3.2020)>.
18. Seznam.cz (2020) *Kurzycz* [cit. 2020-8-6]. Dostupné na www: zdroj: <<https://regiony.kurzy.cz/nova-ves-pod-plesi/obchodni-rejstrik-firmy-vypis/>>.
19. Seznam.cz (2020) *ZlatéStránkycz* [cit. 2020-8-7]. Dostupné na www: zdroj: <<https://www.zlatestranky.cz/firmy/kraj/St%C5%99edo%C4%8Desk%C3%BD%20kraj/okres/P%C5%99%C3%ADbram/obec/Nov%C3%A1%20Ves%20pod%20Ple%C5%A1%C3%AD>>.
20. Seznam.cz (2020) *IDOS.cz* [cit. 2020-7-18]. Dostupné na www: zdroj: <[Zdroj: www.idos.cz](http://www.idos.cz)>.
21. Seznam.cz (2020) *Mníšecký region* [cit. 2020-8-15]. Dostupné na www: zdroj: <<http://www.mnisecko.cz/cykloturistika/znacene-cyklotrasy/>>.
22. Seznam.cz (2020) *Mníšecký region* [cit. 2020-8-15]. Dostupné na www: zdroj: <<http://www.mnisecko.cz/cykloturistika/znacene-cyklotrasy/zeleny-okruh/>>.
23. Seznam.cz (2020) *FIRMY.CZ* [cit. 2020-9-18]. Dostupné na www: zdroj: <<https://www.firmy.cz/detail/388680-mudr-jitka-plackova-nova-ves-pod-plesi.html>>.
24. Seznam.cz (2020) *Nemocnice na Pleši* [cit. 2020-7-3]. Dostupné na www: zdroj: <<https://www.naplesi.cz/o-nas/>>.
25. Seznam.cz (2020) *Nemocnice na Pleši* [cit. 2020-7-3]. Dostupné na www: zdroj: <<https://kino.naplesi.cz/>>.
26. Seznam.cz (2020) *amelie* [cit. 2020-9-3]. Dostupné na www: zdroj: <<https://www.amelie-zs.cz/>>.
27. Seznam.cz (2020) *bebecha.cz* [cit. 2020-9-3]. Dostupné na www: zdroj: <<http://bebecha.cz/>>.
28. Seznam.cz (2020) *i.DNES.cz* [cit. 2020-9-3]. Dostupné na www: zdroj: <[https://www.idnes.cz/cestovani/kolem-sveta/dan-priban-zlutý-trabant-muzeum-nova-ves.A170702\\_163427\\_kolem-sveta\\_hig](https://www.idnes.cz/cestovani/kolem-sveta/dan-priban-zlutý-trabant-muzeum-nova-ves.A170702_163427_kolem-sveta_hig)>.
29. Seznam.cz (2020) *SVAZEK OBCÍ DOBŘÍŠSKA A NOVOKNÍNSKA* [cit. 2020-7-18]. Dostupné na www: zdroj: <<http://www.dobrisskonovokninsko.cz/>>.
30. Seznam.cz (2020) *BRDYVLTAVA* [cit. 2020-7-18]. Dostupné na www: zdroj: <[www.brdyvltava.cz/](http://www.brdyvltava.cz/)>.