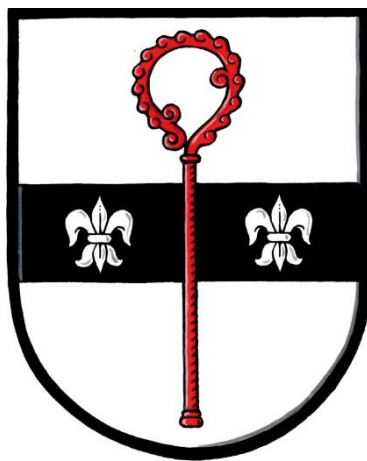


PROGRAM ROZVOJE OBCE OPATOVICE I

na období let 2016 - 2025



Verze: leden 2017



ZPRACOVATEL PROJEKTU

Obec Opatovice I

Opatovice I č. p. 35, 286 01 Čáslav

IČ: 640379

zastoupená: Mgr. Radkem Tvrdíkem, starostou obce

PRACOVNÍ SKUPINA PRO PŘÍPRAVU PROGRAMU ROZVOJE OBCE

Mgr. Radek Tvrdík, starosta

Václav Rippl, místostarosta

Michal Skalák zastupitel, předseda kontrolního výboru

Martin Šmejkal, zastupitel, předseda kulturního a sociálního výboru

Ing. Tomáš Zelený, zastupitel, předseda finančního výboru

Helena Seifertová, hospodářka obce

Ing. Marie Ripplová, koordinátor tvorby programu

FORMA ZPRACOVÁNÍ

Zpracování vlastní

Zpracováno dle platné metodiky Ministerstva pro místní rozvoj ČR, zdroj www.obcepro.cz

Program rozvoje obce Opatovice I na období 2016-2025 byl schválen dne 7. 12. 2016 usnesením č. 129/2016.



ZÁKLADNÍ IDENTIFIKAČNÍ ÚDAJE OBCE

Název obce	Obec Opatovice I
Adresa	Opatovice I, č. p. 35, Čáslav 286 01
Kontakty	Tel.: (+420) 327 594 529
E-mail:	opatovice1@seznam.cz
E-podatelná:	opatovice1@seznam.cz
WWW stránky	www.opatovice1.cz
IČ	00640379
Datová schránka	imgby5p
Bankovní spojení	443565369/0800 (Česká spořitelna, a.s.)
Katastrální území	Opatovice I
Celková výměna k. ú.	633,58 ha
Počet obyvatel k 1. 1. 2015	127
Vybavenost	obchod, restaurace, sportovní areál, kaple
PRO 2016-2025	vlastní zpracování
Územní začlenění	ORP Kutná Hora DSO Mikroregion Zbraslavicko a sdružené obce MAS Lípa pro venkov, z.s.



Obsah

A.	Analytická část.....	7
A.1	Charakteristika obce.....	7
A.1.1	Poloha a území.....	7
A.1.2	Širší územní a zájmové vztahy.....	8
A.1.3	Historické souvislosti.....	9
A.2	Obyvatelstvo.....	11
A.2.1	Demografická situace.....	11
A.2.2	Sociální situace.....	13
A.3	Hospodářství.....	14
A.3.1	Ekonomická situace.....	14
A.3.2	Trh práce a dojíždka do zaměstnání.....	14
A.3.3	Cestovní ruch.....	16
A.4	Infrastruktura.....	16
A.4.1	Technická infrastruktura.....	16
A.4.2	Dopravní infrastruktura.....	17
A.4.3	Dopravní obslužnost.....	17
A.5	Vybavenost obce.....	18
A.5.1	Bydlení.....	18
A.5.2	Školství a vzdělávání.....	18
A.5.3	Zdravotnictví a sociální péče.....	19
A.5.4	Integrovaný záchranný systém.....	19
A.5.5	Spolková činnost, tradiční kulturní a sportovní akce.....	19
A.6	Životní prostředí.....	20
A.6.1	Krajina a příroda.....	20
A.6.2	Ochrana ovzduší a vod.....	20
A.6.3	Odpadové hospodářství.....	21
A.7	Správa obce.....	22
A.7.1	Obecní úřad a kompetence obce.....	22
A.7.2	Hospodaření a majetek obce.....	22
A.7.3	Dotace.....	23
A.7.4	Bezpečnost.....	24
A.7.5	Vnější vztahy a vazby.....	24
A.8	Východiska pro návrhovou část.....	25
A.8.1	Vazba na strategické dokumenty.....	25



A.8.2	SWOT analýza	25
B.	Návrhová část.....	28
B.1	Strategická vize.....	28
B.2	Cíle, opatření a aktivity.....	28
B.3	Podpora realizace programu.....	43
B.3.1	Personální zajištění realizace programu rozvoje obce	43
B.3.2	Monitorování průběhu realizace programu rozvoje obce	44
B.3.3	Aktualizace programu rozvoje obce.....	45
B.3.4	Financování realizace programu rozvoje obce.....	45
B.3.5	Dokumenty a plány	47
B.4	Seznam příloh	48



Úvod

Program rozvoje obce (PRO) je základním plánovacím dokumentem obce, zakotveným v zákoně č. 128/2000 Sb., o obcích, a je zároveň hlavním nástrojem řízení obce, v němž jsou zakotveny **rozvojové priority** dané samosprávou. Zejména v malých obcích bývá běžné, že její představitelé sice určité priority vnímají, ale pouze v myšlenkové rovině. Pokud nejsou uvedeny písemně, znamená to, že nejsou veřejně přístupné. Přitom právě písemná podoba struktury cílů a priorit napomůže k jejich snadnějšímu dosažení – jednak stanovením hierarchie a časového plánu jejich naplnění a současně také definováním realizačních podmínek (konkrétní činnosti, odpovědného subjektu, využitelných zdrojů financí apod.). Program rozvoje obce přispívá i k tomu, aby obec efektivněji využívala finanční prostředky a to jak z vlastního rozpočtu, tak i dostupných dotačních titulů.

Program rozvoje obce Opatovice I nahrazuje starší a dnes již antikvované „Místních programy obnovy venkova“, dále zohledňuje platný územní plán obce, aktuální potřeby obce a výhledové náměty, kterými se obec bude postupně zabývat a dle možností je řešit. Jeho zpracování umožňuje komplexní přístup k řešení problémů, je podkladem pro rozhodování orgánů obce, sladuje představy jednotlivých subjektů o rozvoji obce a slouží tak k prevenci budoucích sporů. Dále zajišťuje kontinuitu udržitelného rozvoje obce a podporuje vytvoření platformy spolupráce různorodých subjektů v obci tak, aby byl využit potenciál lidí i organizací působících v obci.

K dokumentu, který vznikl v průběhu roku 2016, se měli možnost v rámci jeho veřejného projednání vyjádřit všichni obyvatelé. Na základě popsání situace v obci, názorů občanů (dotazníkové šetření) a diskuze pracovní skupiny jsou zde formulovány představy o budoucnosti obce včetně navržených konkrétních aktivit, které pomohou dané představy dosáhnout. Dokument obsahuje dvě základní části – **část analytickou**, zaměřenou na zachycení stávajícího stavu, a **část návrhovou**, shrnující zvolené budoucí cíle a potenciální cesty k jejich realizaci. Byl zpracován na desetileté plánovací období 2016 – 2025.



A. Analytická část

Analytická část Plánu rozvoje obce vychází z dostupných zdrojů (zejména ze statistik ČSÚ, registrů a evidencí ministerstev, údajů územního plánu, z rozhovorů s představiteli obce, platných rozvojových dokumentů a místního šetření) včetně dotazníkového šetření provedeného v květnu 2016, kterého se účastnilo 67 osob.

A.1 Charakteristika obce

A.1.1 Poloha a území



Obec **Opatovice I** se nachází při východní hranici Středočeského kraje, v centrální části okresu Kutná Hora. Ve vzdálenosti 12 km severně leží město Kutná Hora, 13 km severovýchodně město Čáslav a 16 km jihovýchodně město Zruč nad Sázavou. Geomorfologicky patří tato oblast k Českomoravské vrchovině, do celku **Hornosázavské pahorkatiny**, z čehož vychází i její kopcovitý charakter s velkým podílem zalesněné půdy a nadmořskými výškami 250 – 550 m n.m. Nejvyšší bod obce leží ve výšce 466 m.n.m a nachází se v jižním cípu katastrálního území. Středem území obce protéká Opatovický potok, který je pravostranným přítokem říčky Vrchlice a na území obce plní několik hospodářsky využívaných rybníků, které dotvářejí malebnost Opatovického údolí hojně využívaného k rekreaci. Průměrná teplota dosahuje 7,5°C, roční úhrn srážek se pohybuje v průměru mezi 600 – 650 mm.

Obr. č. 1: Umístění obce na mapě Zdroj: www.google.cz/maps

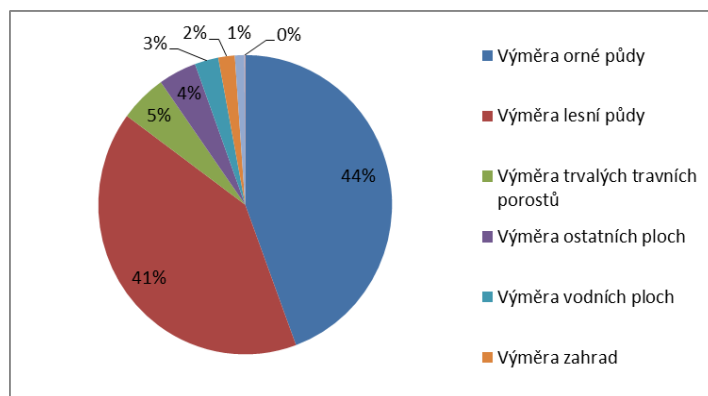
Celková výměra obce tvoří 633,58 ha a více než 4/5 z ní tvoří lesní porosty a orná půda. Díky osmi rybníkům a vodním nádržím dosahuje výměra vodních ploch hodnoty 16,55 ha. Koeficient ekologické stability v obci dosahuje vyvážené hodnoty 1,02. Velké ohrožení této hodnoty ale znamenají monolitické intenzivně obdělávané půdní celky v severní části jejího katastru.

Pozn: Koeficient ekologické stability vyjadřuje poměr mezi přírodně stabilními plochami (jako jsou lesy, zahrady atd.) a plochami zastavěnými či intenzivně zemědělsky obdělávanými (tzv. nestabilními). Vyšší hodnota koeficientu obecně značí příznivější stav, hodnota vyšší než 1 znamená vyváženou (stabilní) krajinu.



Struktura využití půdy v obci Opatovice I v roce 2014

Celková plocha území obce	633,58 ha
Výměra orné půdy	281,13 ha
Výměra lesní půdy	258,04 ha
Výměra trvalých travních porostů	32,68 ha
Výměra ostatních ploch	26,54 ha
Výměra vodních ploch	16,55 ha
Výměra zahrad	11,45 ha
Výměra zastavěných ploch	6,69 ha
Výměra ovocných sadů	0,49 ha



Tabulka č. 1: Struktura využití půdy v obci v r. 2014
Zdroj: ČSÚ

Graf č. 1: Struktura využití půdy v obci Opatovice I v roce 2014
Zdroj: ČSÚ

A.1.2 Širší územní a zájmové vztahy

Správně Obec Opatovice I patří do ORP Kutná Hora vzdálenou 12 km. Stavebním úřadem a matrikou pak spadá pod Obec Červené Janovice, které se nacházejí 2 km jižně.

Od roku 2001 je Obec Opatovice I součástí DSO **Mikroregion Zbraslavicko a sdružené obce**. Svazek 13-ti obcí vznikl za účelem ochrany a prosazování společných zájmů členských obcí a kooperace členských obcí při rozvoji venkova.

V roce 2006 se svazek obcí stal zakládajícím členem místní akční skupiny **Lípa pro venkov z.s.** Toto na politickém rozhodování nezávislé společenství občanů, neziskových organizací, soukromé podnikatelské sféry a veřejné správy (obcí, svazků obcí a institucí veřejné moci) spolupracuje na rozvoji venkova, zlepšování kvality života a životního prostředí ve venkovských oblastech. Prostředkem, jak toho docílit, je získávání finanční podpory z EU, ale i z národních programů pro svůj region metodou komunitně vedeného místního rozvoje. Ten je založen právě na spolupráci veškerých složek ve venkovském regionu. DSO Mikroregion Zbraslavicko a sdružené obce s MAS spolupracuje především na rozvoji cestovního ruchu a drobného podnikání v regionu, společně podporují zachování místních tradic a rázu venkova.



A.1.3 Historické souvislosti

Obec Opatovice nejspíše vděčí za svůj vznik opatům nedalekého sedleckého kláštera, kteří se ve 13. století podíleli na kolonizaci nehostinného a doposud řídké zalidněného kraje na jih od Kutné Hory. První písemnou zmínku o vsi máme ale až ze druhé poloviny 14. století, kdy patřila bohatému kutnohorskému měšťanu Janu Glenclovi. Jakým způsobem ves získal, dnes již nelze spolehlivě zjistit. Víme ale, že bohaté kutnohorské rody, které díky důlnímu podnikání získaly ohromné majetky, se v té době běžně zakupovaly ve vesnicích v okolí města a některé si zde dokonce stavěly honosná panská sídla, kterými se snažily přiblížit prostředí nižší šlechty. Můžeme tedy předpokládat, že Jan Glenclo získal tento izolovaný klášterní majetek stranou od hlavních držav kláštera někdy okolo roku 1350. Tento měšťan daroval zdejší zboží kutnohorskému špitálu. Kutnohorští radní prodali 12. července 1379 dvory Opatovice a Přitoky (Pfaffendorf) Václavu Bartošovi dalšímu bohatému kutnohorskému měšťanovi a zavázali jej i další majitele k odvádění pravidelných ročních poplatků špitálu. Poté se zprávy o Opatovicích na dalších 150 let ztrácejí.

Podle zápisů na červenojanovické fáře je snad v tomto období vlastnili Dobřeňští z Dobřenic. Pravděpodobnější však je, že patřily k Janovičkám (jak se tehdy nazývaly Červené Janovice) a náležely rodu Janovských ze Soutic. V letech 1418 – 1440 se připomíná Zdeněk z Janoviček, který měl v té době právo podací k tamnímu kostele. Po něm janovické zboží zdědil jeho syn Aleš ze Soutic připomínaný v letech 1446 – 1461. Dále zboží přešlo na spřízněnou rodovou linii Janovských ze Suchotlesk, kteří se psali po dnes již zaniklé vesnici Suchotlesky na východ od Čáslavi. Roku 1482 byl majitelem Červených Janovic a tedy snad i Opatovic pan Petr Janovský ze Suchotlesk, který toho roku přiznává svůj dluh k záduší sv. Lazara v Kutné Hoře. Po Petrově smrti držel Janovičky jeho syn Bohuslav. Tomu náležely také Paběnice. Na počátku 16. století přešlo zboží na Hynka a Václava Haugvice z Biskupic, kteří se o ně rozdělili. Hynek prodal roku 1524 Janovičky a snad i Opatovice Jetřichu Lukaveckému z Lukavce. Potom se majitelé rychle střídali. Roku 1534 získal zboží Jindřich Firšic z Nabdína a ten své dědictví postoupil Janu Pařízkovi z Pařízku. Jan Pařízek prodal roku 1541 celý majetek sestávající z Janoviček, Zdeslavic, Zhoře, Chvalova, Bludova a Opatovic s podacím právem kostelním v Janovičkách panu Adamovi z Říčan.

Adam z Říčan získané statky rozdělil a zatímco větší část janovického panství nalézáme k roku 1550 v rukou Markvarta Stránského ze Savojovic, Opatovice byly vyčleněny a zřejmě darem či odkazem přešly na špitál města Čáslavi. Ferdinand I. městu statek Opatovice roku 1547 zabavil jako trest za účast na protihabsburském odboji. Majetkem koruny byla ves až do 19. prosince 1561, kdy byla spolu s Koruticemi darována zpět městu Čáslavi. Radní ji však ještě téhož roku prodali Adamu Budovcovi z Budova a Opatovice tak byly opět připojeny k janovickému panství. Adam z Budova prodal roku 1567 Janovičky Janu Chlumovi z Chlumu, ale již v roce 1575 zboží prodejem přešlo na Albrechta Novohradského z Kolovrat. Jeho syn Felix Novohradský byl roku 1582 v Kutné Hoře zabit v souboji Mikulášem Dačickým z Heslova. Celé zboží pak zdědil jeho strýc Petr Novohradský z Kolovrat. Ten po své smrti v roce 1596 „statek svůj, tvrz Janovičky s dvorem poplužním, s poplužím, pivovarem, sladovnou, spilkou, lukami, štěpnicemi, zahradami, chmelnicemi, haltýři a sádkami, tudíž městečko celé Janovičky s podacím kostelním, ves celou Opatovice a v téže vsi poplužní dvůr s mlýnem a pilou, ve vsi Vilimovičkách podací kostelní a dále což tu mám, dvůr poplužní řečený nový, tudíž i mlýn. Též ve vsi Černínách, což tu mám s lesy, háji, lukami, porostlinami, rybníky potoky, vodotečemi atd. A též statek druhý, který jsem od pana Jáchyma z Kalenic přikoupil, tudíž ves celou Petrovice i s podacím kostelním s poplužním dvorem a poplužím“ odkázal pánům Janu Bezdrůžickému a Volfu Novohradskému z Kolovrat. Ti se o statek rozdělili. Prvý si ponechal tvrz, městečko a dvůr Janovičky, Vilémovice a Újezdec. Druhému připadl zbytek, v němž byly i Opatovice. Roku 1601 prodali oba své díly panu Heraltovi Václavu Libštejnskému z Kolovrat, jemuž v té době patřila tvrz, ves a dvůr Žišov a tvrz Hrádek nad Vrchlicí v Kutné Hoře. Někdy potom musely být Opatovice od Červených Janovic odprodány, protože v roce 1616 byly majetkem Beneše Březského z Ploskovic a na Bohdanči. Toho roku proběhlo mezi ním a panem z Kolovrat narovnání ohledně platby červenojanovickému a vilémovickému záduší. Listinu jako svědci podepsali Jeho milost císařský rada Karel Mracký



z Dubé, na Pyšelych, Svojsčích a Lošanech, hejtman Čáslavského kraje Ondřej Horňatecký z Dobročovic, na Zbraslavicích, Ratboři a Dobřeni a pan Jindřich Mírek ze Solopysk a na Nesměni. V letech 1622 a 1624 je zmiňován Adam Michal Březský z Ploskovic, který z opatovického zboží odváděl dávky na válečné výdaje. Ještě během třicetileté války, nejspíše v roce 1628, získal Opatovice blíže neurčeným způsobem Jan Václav Horňatecký z Dobročovic, který vlastnil i nedaleké Zdeslavice u Malešova oddělené od zbraslavického zboží.

Další děje nám zůstávají zastřeny. Jisté je, že ve druhé polovici 17. století byly Opatovice samostatným statkem a na zdejší tvrzi seděl Filip Multzer z Rosenthalu. Členové rodiny Rosenthalů byli vícekrát kmotry v Červených Janovicích, kde se s jejich podpisy setkáváme až do roku 1692. Po smrti Karla Multzera z Rosenthalu, jehož náhrobek můžeme dodnes spatřit v sedlecké kostnici, přešel statek v roce 1684 na Viléma Leopolda Zárubu z Hustyřan. Po jeho smrti v roce 1711 se staly Opatovice majetkem některého z jeho synů - Jana Václava nebo Jana Pertolda Záruby z Hustyřan. Odtud se ztrácejí dějiny tvrze i vsi až do roku 1735, kdy se Opatovice staly majetkem tovaryšstva Ježíšova v Kutné Hoře. Tvrz tehdy přestala být užívána a zpusťla.

Po rozpuštění Jezuitského řádu roku 1773 přešly Opatovice do majetku nově založeného studijního fondu, který je vlastnil až do roku 1824. Tehdy byly ve veřejné dražbě prodány Janu Františku Svobodovi. Za něho došlo v roce 1848 k definitivnímu zrušení robotní povinnosti vlastnictví se tak zredukovalo na pozemkovou držbu. Jan Svoboda mladší odkázal roku 1865 vše své dceři Johance provdané za Kristiána ze Schafferů. Jeho syn Kristián potom prodal lesní panství Opatovice městu Kutná Hora, které je znovu spojilo s červenojanovickým panstvím. Zdejší pozemky mu patřily až do roku 1948, kdy byly vyvlastněny. 17. července 1957 bylo v obci založeno JZD, které se v roce 1961 sloučilo do JZD Červené Janovice. Toho roku ztratila samostatnost také obec Opatovice I sloučená 1. 7. 1961 pod střediskovou obec Červené Janovice. Tehdy nastalo největší období úpadku, kdy se v Opatovicích nesmělo stavět a mládež valem odcházela do střediskové obce, kde byla vybudována škola, školka a vzniklo zdravotní středisko. Tato situace se změnila po roce 1989, kdy se obec osamostatnila. Většina lesních pozemků v katastru obce byla v restituci vrácena městu Kutná Hora, které na nich dnes znovu hospodáří prostřednictvím společnosti Městské lesy a rybníky Kutná Hora s.r.o.

Po roce 1989 obec zažila svůj největší rozmach, došlo ke stabilizaci počtu trvale žijících obyvatel a jejich počet se daří pomalu zvyšovat, což má vliv na rozpočet obce. Postupně se obnovila budova OÚ, obchod, pohostinství i kaple. Nově byl vybudován letní areál, postaveny tři obecní byty. V roce 2003 byla zapsána komplexní pozemková úprava a díky její realizaci došlo k obnově místních komunikací se všemi nejbližšími sídly. Aktuálním úkolem je řešení kanalizace a ČOV a to zejména pro novou výstavbu, která vzniká v místní části Ve Dvoře. V roce 2008 byl obci slavnostně udělen znak, jehož základem je erb Zárubů z Hustyřan a mluvicí znamení opatské berly odkazující na zakladatele vsi.



A.2 Obyvatelstvo

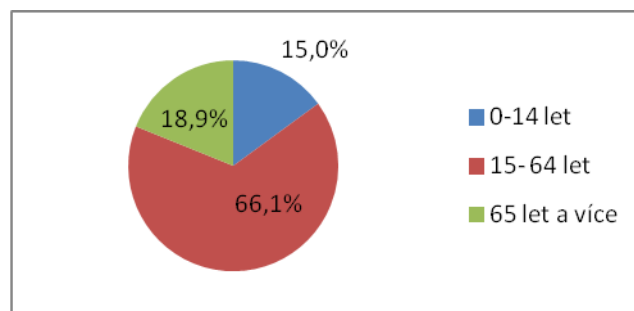
A.2.1 Demografická situace

Opatovice I jsou obcí venkovského charakteru ležící v oblasti tzv. vnitřní periferie, která se nachází při východní hranici Středočeského kraje. K 1. 1. 2015 v obci žilo celkem 127 obyvatel, průměrný věk občanů je 40,8 let.

Stav obyvatel obce k 1. 1. 2015				
		Celkem	Muži	Ženy
Počet obyvatel		127	65	62
v tom ve věku (let)	0-14	19	13	6
	15-64	84	40	44
	65 a více	24	12	12
Průměrný věk (let)		40,8		

Tabulka č. 2: Stav obyvatel obce k 1. 1. 2015

Zdroj: ČSÚ



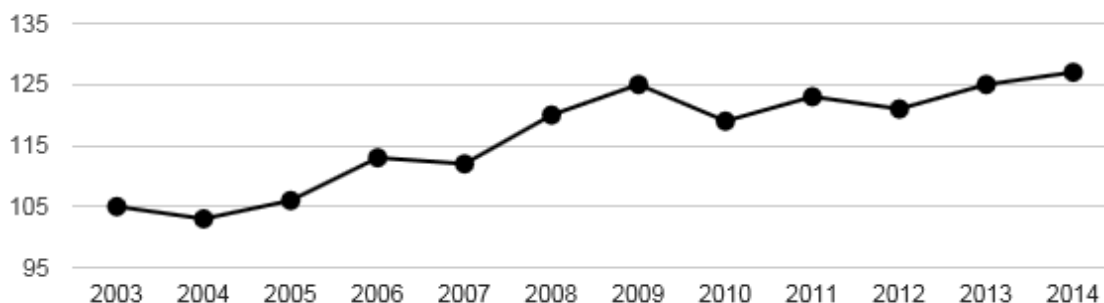
Graf č. 2: Věková struktura obyvatel obce Opatovice I k 1. 1. 2015

Zdroj: ČSÚ

Věkové poměry v území vyjadřuje **index stárí**, tedy poměr mezi počtem obyvatel ve věku 65 a více let a počtem obyvatel ve věku 0–14 let, který vypovídá o tom, zdali na daném území dochází ke stárnutí obyvatelstva. Index stárí v Opatovicích I dosáhl k 1. 1. 2015 výše 126,32 %. Do budoucna je tedy nezbytné **počítat se zajištěním sociální péče pro stárnoucí obyvatelstvo**.

Od roku 2004 zaznamenává **vývoj celkového počtu obyvatel** v obci na rozdíl od okolních obcí kontinuální pozitivní trend, a tak za období 2004 – 2014 registrujeme nárůst trvale bydlících v obci o téměř 25%. V absolutních číslech jde o hodnotu 22 obyvatel, takže nevytváří tlak na budování další infrastruktury obce. Další navýšení počtu obyvatel se předpokládá v souvislosti s dokončením rozvojové zóny „Ve Dvoře“, kde je k dispozici 14 stavebních parcel.

Vývoj počtu obyvatel obce Opatovice I v letech 2003 – 2014



Graf č. 3: Vývoj počtu obyvatel obce Opatovice I v letech 2003-2014

Zdroj: ČSÚ



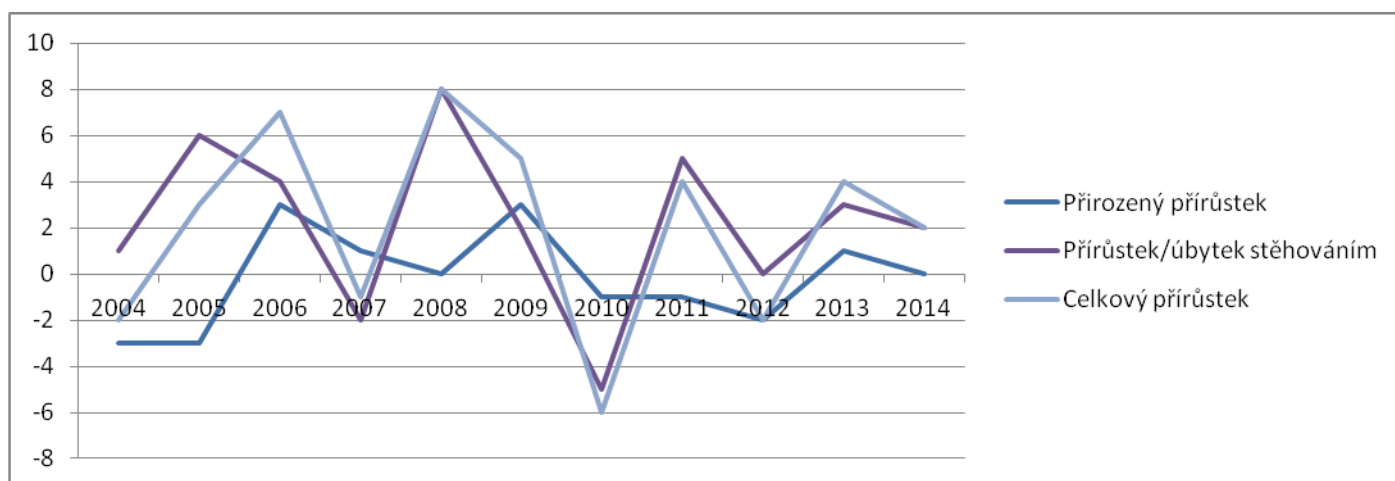
Vývoj počtu obyvatel obce za období 2004 - 2014

	2004	2005	2006	2007	2008	2009	2010	2011	2012	2013	2014	Celkem za období
Přirozený přírůstek	-3	-3	3	1	0	3	-1	-1	-2	1	0	1
Živě narození	1	2	4	3	2	3	2	1	1	1	1	20
Zemřelí	4	5	1	2	2	0	3	2	3	0	1	19
Přírůstek/úbytek stěhováním	1	6	4	-2	8	2	-5	5	0	3	2	23
Přistěhovalí	5	8	7	5	8	5	2	6	7	4	2	54
Vystěhovalí	4	2	3	7	0	3	7	1	7	1	0	31
Celkový přírůstek	-2	3	7	-1	8	5	-6	4	-2	4	2	24
Počet obyvatel celkem k 31. 12.	103	106	113	112	120	125	119	123	121	125	127	

Tabulka č.3: Vývoj počtu obyvatel obce podle typů přírůstků za období 2004- 2014

Zdroj: ČSÚ

Vztah přirozeného, migračního a celkového přírůstku



Graf č. 4.: Vývoj přirozeného, migračního a celkového přírůstku v letech 2004-2014

Zdroj: ČSÚ 2015

Závislost celkového přírůstku na migračním přírůstku je významným ukazatelem při analýze budoucího vývoje celkového přírůstku v obci. Migrační přírůstek se na rozdíl od přirozeného přírůstku dá kvalifikovaně odhadnout v závislosti na rozvojových plánech obce. Přirozený přírůstek pak doplňuje celkový obraz o situaci v obci. Pro větší



názornost je vztah mezi těmito ukazateli od roku 2004 ještě převeden do grafu. Z něj je patrné, že hodnoty celkového přírůstku velmi významně kopírují hodnoty migračního přírůstku, což znamená, že přírůstek počtu obyvatel byl dosažen z podstatné části přistěhováním obyvatel, případně jejich přihlášením k trvalému pobytu v obci.

Hustota zalidnění obce na základě údajů ČSÚ k 1. 1. 2015 byla 20 obyvv./ km², což je velmi podprůměrná hodnota v porovnání se Středočeským krajem i celou ČR. Je způsobena zejména existencí rozsáhlého lesního komplexu v jižní části katastru obce.

Vzdělanostní struktura obyvatel obce Opatovice I v roce 2011

Informace o vzdělanostní struktuře obyvatel ze Sčítání lidu, domů a bytů 2011 napovídají, že stejně jako jinde v okrese Kutná Hora převládalo v obci středoškolské vzdělání bez maturity. Podíl obyvatel v produktivním věku bez vzdělání byl vyšší než podíl vysokoškolsky vzdělaných obyvatel. Tento poměr se ale na základě dostupných informací OÚ v souvislosti s migrací obyvatel za poslední roky mění ve prospěch vzdělanějších vrstev obyvatel.

Zjištěnou vzdělanostní strukturu z roku 2011 ukazuje následující graf.



Graf č. 5.: Vzdělanostní struktura obyvatelstva obce Opatovice I

Pramen: ČSÚ, SLDB 2011

A.2.2 Sociální situace

Dle výsledků SLDB 2011 v obci nejsou evidovány národnostní menšiny. Sociálně slabí občané dle zjištění OÚ v obci žijí, viditelné negativní projevy či problémy jak na straně dotyčných osob, tak na straně spoluobčanů však nejsou.

Existuje riziko, že obec bude muset v budoucnu řešit problémy s uživateli návykových látek. V této souvislosti probíhá aktivní spolupráce s Policií ČR.

Z důvodu stárnutí populace obecně je zapotřebí více se věnovat seniorům (po sociální, zdravotní i společenské stránce), aby nedocházelo k jejich vyčleňování ze společnosti. Další skupinou, které je nutné poskytovat péči, jsou mladé rodiny s dětmi, jejichž přítomnost, přistěhování a udržení v obci je podmínkou pro bezproblémový místní rozvoj.



A.3 Hospodářství

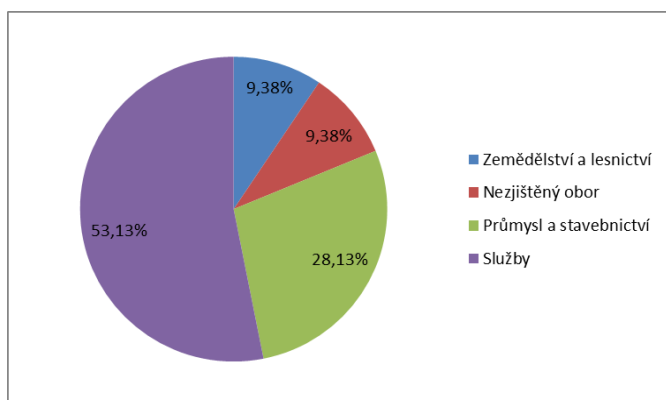
A.3.1 Ekonomická situace

K 31. 12. 2014 působilo v obci celkem 29 podnikajících osob – ve většině případů se jedná o OSVČ.

Tabulka č. 4.: Podnikatelské subjekty podle právní formy k 31. 12. 2014

Podnikatelské subjekty podle právní formy k 31. 12. 2014		
	Registrované podniky	Podniky se zjištěnou aktivitou
Fyzické osoby	21	12
Fyzické osoby podnikající dle živnostenského zákona	17	9
Fyzické osoby podnikající dle jiného než živnostenského zákona	2	1
Zemědělství podnikatelé	1	1
Právnícké osoby	8	7
Obchodní společnosti	5	4
Celkem	29	19

Graf č. 6.: Struktura podnikatelských subjektů podle odvětví v obci Opatovice I v roce 2014



Pramen: ČSÚ

Podle převažující činnosti jsou dle klasifikace CZ-NACE nejvíce zastoupeny subjekty (živnostníci) působící ve službách (53,13%), v průmyslu a stavebnictví (28,13%) a v zemědělství a lesnictví (9,38%). Z tohoto hlediska je pozitivní poměrně vysoké zastoupení subjektů v terciální sféře, současně je ale téměř 10% subjektů v primární sféře velmi vysokým číslem dokládajícím silnou tradici zemědělství v oblasti.

A.3.2 Trh práce a dojížd'ka do zaměstnání

Největším zaměstnavatelem v obci jsou firmy KOHAP s.r.o. a „Městské lesy a rybníky Kutná Hora společnost s ručením omezeným“. Obě zaměstnávají dohromady kolem 25 zaměstnanců a výrazným způsobem se podílejí na nízkém stavu nezaměstnanosti v obci.

Většina obyvatel obce však i přes tuto skutečnost za svým zaměstnáním pravidelně vyjíždí – především do ostatních obcí v rámci okresu Kutná Hora. Hlavní směr vyjížd'ky není jednoznačně stanoven, jako sekundární cíl se jeví obec



Červené Janovice, terciálním cílem je pak Kutná Hora. Četnost a kvalita spojů je analyzována v samostatné kapitole Dopravní obslužnost níže.

Tab. č. 5.: Struktura zaměstnanosti v obci Opatovice I podle odvětví v roce 2011 (%)

	Zemědělství a lesnictví	Průmysl a stavebnictví	Služby
Opatovice I	13,33%	37,78%	37,78%
KUTNÁ HORA	5,33%	35,04%	47,25%
Středočeský kraj	2,85%	29,82%	55,52%
ČR	2,74%	32,23%	53,87%

Oproti stavu v okrese Kutná Hora, resp. v rámci celého Středočeského kraje a ČR, je výrazně větší podíl obyvatel obce zaměstnaný v oboru zemědělství a lesnictví (13,33% oproti 5,33% v rámci okresu) a nižší podíl ekonomicky aktivních obyvatel naopak pracuje ve službách (37,78% oproti 47,25% v rámci okresu).

Pramen: ČSÚ

Podpora zaměstnanosti

Přímá podpora zaměstnanosti je ze strany obce realizována využíváním institutu veřejně prospěšných prací. Tato možnost je však limitována nízkou nezaměstnaností v místě a neochotou osob přijmout nabízenou práci. Limitující je také požadavek na pravidelnou obměnu zaškolených a osvědčených zaměstnanců. V současné době má obec dva zaměstnance ve stálém pracovním poměru a další sezónně zaměstnává na DPP zejména při údržbě veřejných prostranství.

Pokud jde o vytvoření nových pracovních míst prostřednictvím podpory podnikání, má obec jen omezené možnosti. V územním plánu je vytvořena průmyslová zóna, větší část pozemků a staveb v ní je však v majetku Agro Podlesí a.s., která je nevyužívá, ale zároveň nemá zájem na jejich prodeji jinému zájemci. V tomto kontextu vnímá zastupitelstvo obce nedostatek prostor k podnikání jako jednu ze zásadních překážek rozvoje obce.



A.3.3 Cestovní ruch

Nejvýznamnější památkou v obci je kaple sv. Trojice a zvonička. Na území obce a v jejím katastru se nachází i několik soch, křížů, a památníků - nejde však o nijak významné kulturní památky.

Z hlediska atraktivity cestovního ruchu se Opatovice I nacházejí mimo turisticky vyhledávané oblasti. Disponují relativně přítažlivým okolím, nicméně s nedostatečnou infrastrukturou.

Obcí prochází značená cyklotrasa č. 0098 a jižní cíp katastrálního území protíná značená turistická trasa 3081 Klubu českých turistů. Charakter krajiny je vhodný především pro aktivní trávení volného času – zejména pěší turistiku a cykloturistiku. Jako perspektivní se potenciálně jeví i hipoturistika. Krátkodobou rekreaci lze provozovat v rekreačních objektech, chalupách, apod. Těžiště rekreačních aktivit regionu však bude i nadále spočívat mimo území obce, zejména v bezprostřední blízkosti Kutné Hory a v oblasti Posázaví.



Obr. č. 2.: Turistické trasy a cyklotrasy v okolí obce Opatovice I

A.4 Infrastruktura

A.4.1 Technická infrastruktura

Náležitosti technické infrastruktury jsou:

- **Rozvod plynu:** Obec Opatovice I není plynofikována. O plynofikaci se ani neuvažuje.
- **Vodovod:** V Opatovicích I není zaveden veřejný vodovod. U každého domu či u skupiny obydlí je vybudována vždy samostatná studna. Vrtané studny se budují i u nových domů, protože dle hydrologických posudků jsou zásoby podzemní vody na lokalitě dostatečné. Obcí prochází hlavní vodovodní řad z Úmonína do Červených Janovic.
- **Splašková kanalizace:** Území obce není odkanalizované. Funguje zde individuální likvidace splaškových vod – septiky nebo jímky na vyvážení, v omezené míře jsou budovány domovní ČOV. Obec se však potýká s problémem záporného stanoviska k budování domovních ČOV ze strany vodoprávního úřadu a Povodí Labe s.p. a to vzhledem ke své poloze v povodí vodního zdroje Vrchlice. Na odkanalizování obce existují dvě studie s vlastní ČOV a v současnosti vzniká třetí, která navrhuje svedení odpadních vod do ČOV v Červených Janovicích a jejich následné vypouštění do povodní Doubravy. Vybudování kanalizace je však pro obec této velikosti příliš nákladné (předpokládané náklady 25 -30 mil.), doporučit lze tady spíše budování domovních ČOV za finanční podpory ze strany obce.
- **Dešťová kanalizace:** Dešťové vody jsou odváděny stokami původní dešťové kanalizace vybudované v 70. letech 20. stol., ale dešťová kanalizace je vybudována pouze lokálně a v některých částech obce (zejména pokud jde o rekreační objekty) zcela chybí. V poslední době se také projevuje efekt nesprávného hospodaření na velkých půdních blocích, které způsobuje ohrožení části zastavěného území obce přívalovými srážkami z polí. Vzhledem ke konfiguraci terénu zatím nenapáchaly větší škody, ale situace se vlivem klimatických změn bude zřejmě dále zhoršovat.



- **Zásobování elektrickou energií:** Provozovatelem zásobovacího energetického systému je společnost ČEZ Distribuce, a.s. Rozvody elektrické energie jsou umístěny nad zemí a jsou rozvedeny ze tří transformačních stanic.
- **Veřejný rozhlas a veřejné osvětlení:** V obci není zaveden veřejný rozhlas ani integrovaný varovný a záchranný systém. Veřejné osvětlení se průběžně udržuje, v letech 2005 – 2007 proběhla výměna všech svítidel. V r. 2013 byla zajišťována nová obytná zóna „Ve Dvoře“. Stav VO je tedy dobrý.
- **Telekomunikace a internet:** Obcí prochází dálkový kabel a dálkový optický kabel ve správě Telefonica O2 Czech Republic, a.s. MPO Brno. Území je pokryto signálem mobilních operátorů, slabší je pokrytí signálem operátora O2. Internet v obci poskytuje firma KHnet. s.r.o. a pokrytí území internetem je dostačující, když nedosahuje závratné rychlosti. Většina domácností v obci však stále není vybavena počítačem s internetem.

A.4.2 Dopravní infrastruktura

Západním okrajem katastrálního území obce vede silnice II/126 Kutná Hora - Zbraslavice - Zruč nad Sázavou, u které se v nejbližších letech plánuje celková rekonstrukce. Nejbližší připojení na dálnici D1 je u Zruče nad Sázavou. Zastavěným územím obce pak prochází silnice III. třídy č. III/0172. Technický stav této komunikace je nevyhovující a v následujících letech bude nutně iniciovat její opravu. V havarijním stavu je zejména úsek vedený po hrázi Mlýnského rybníka, kde se nachází most a kde hrozí zřícením oplocení sousedních pozemků.

Místní komunikace navazují na silniční síť a tvoří tak společnou základní komunikační kostru zástavby. Díky průběžně prováděným rekonstrukcím jsou ve většině případů v uspokojivém technickém stavu. V nevyhovujícím stavu se nachází pouze část místní komunikace vedená podle Mlýnského rybníka. Výhledově je počítáno s vybudováním dopravní infrastruktury pro nově vymezené plochy pro bydlení v obytné zóně „Ve Dvoře“.

Parkování osobních aut je umožněno před objekty občanského vybavení. Jedná se o zpevněnou plochu před hostincem, obchodem a obecním úřadem. Kromě toho je možno parkovat na pozemcích podél místních komunikací.

A.4.3 Dopravní obslužnost

V obci se nenachází žádný velký ani střední podnik, a tak většina obyvatel v produktivním věku, vyjíždí za prací mimo obec. Stejná situace je i u dětí a mládeže, která vyjíždí z obce do mateřských, základních, středních a vysokých škol. Vyjížděka se uskutečňuje především do okolních obcí a měst, tedy do Červených Janovic, Zbraslavic, Kutné Hory, Čáslavi a Kolína.

V regionu existuje fungující integrovaný systém veřejné dopravy. Hromadná veřejná doprava je zajišťována příměstskou autobusovou linkou Kutná Hora - Třebětín (dopravce Veolia Transport Východní Čechy, a. s., 3 spoje denně) a od r. 2014 také linkou Zbraslavice – Opatovice I (tzv. školní autobus, 2 spoje denně). V Červených Janovicích některé spoje navazují na autobusy linky Zruč nad Sázavou – Čáslav.

O víkendu je obec bez dopravní obsluhy.

Nejbližší vlaková zastávka ČD se nalézá ve vzdálenosti 2 km od centra obce již na území obce Černíny, místní část Předbořice a je součástí trati 235 Kutná Hora – Zruč nad Sázavou.



A.5 Vybavenost obce

V obci je provozována prodejna smíšeného zboží a restaurace, obojí je v majetku obce.

Pro využití volného času je k dispozici kulturně-sportovní areál „Pod kaplí“, výcvikové hřiště pro hasiče a další dvě herní sady pro děti. Obec disponuje také knihovnou a požární zbrojnicí, v níž je umístěna klubovna pro hasiče. Dominantou obce je kaple Nejsv. Trojice na skále nad Mlýnským rybníkem. Nachází se zde také zvonice, obnovená v roce 1993.

Za službami praktického lékaře, zubaře a pošty jsou obyvatelé nuceni dojíždět do Červených Janovic.

A.5.1 Bydlení

Obytná zástavba v Opatovicích I je převážně nízkopodlažní (1-2 podlaží), tvořená původními řadově řazenými usedlostmi s hospodářským zázemím a izolovanými rodinnými domy. V centrální části obce obec vlastní a pronajímá tři bytové jednotky umístěné v objektu obecního úřadu a restaurace. Tyto byty byly vybudovány v r 2001 a jsou využívány jako sociální byty pro občany obce, kteří se dostali do složité životní situace.

Domovní fond obce (SLBD 2011)

Počet domů celkem	98
Trvale obydlené domy	44
Neobydlené domy	54
- z toho neobydlené sloužící k rekreaci	17

Obec Opatovice I podporuje na svém území individuální bytovou výstavbu. Schválený územní plán vymezuje v rámci obce dvě nové rozvojové plochy pro individuální bydlení, které jsou s ohledem na stávající poměrně kompaktní charakter zástavby situovány na okrajích obce. První je lokalita „Ve Dvoře“ připravená pro výstavbu 15 rodinných domů a rozloze cca 2,5 ha. Zde obec v minulosti provedla zasíťování pozemků základní technickou infrastrukturou. Druhou lokalitou je rozvojová plocha „Na Kopci“, kde se počítá s výstavbou 6 RD. Ta je však vedena jako záložní a to až po dokončení výstavby na lokalitě „Ve Dvoře“.

A.5.2 Školství a vzdělávání

V Opatovicích I není zřízena mateřská ani základní škola.

Děti do škol dojíždějí autobusem nebo je rodiče vozí autem. Nejčastěji využívají MŠ Zbraslavice a podle výběru rodičů pak děti z obce navštěvují buď Základní školu pro I. stupeň v Červených Janovicích, nebo Základní školy ve Zbraslavicích, případně Kutné Hoře či Čáslavi.

Za středním vzděláním se pak studenti vydávají nejčastěji do Kutné Hory a Čáslavi.



A.5.3 Zdravotnictví a sociální péče

V Opatovicích I nefunguje žádné zdravotnické zařízení a obyvatelé dojíždějí za zdravotnickými službami (za praktickým lékařem, zubařem a dětským lékařem) nejčastěji do Červených Janovic případně do Zbraslavic. Specializovaná pracoviště se nachází v městských nemocnicích v Kutné Hoře, Čáslavi, příp. v Kolíně.

V obci se nenachází ani žádné zařízení sociální péče. Nejbližší služby sociální péče jsou dostupné v Kutné Hoře a Čáslavi. Nejbližší pobočka firmy poskytující terénní pečovatelskou službu se nachází ve Zbraslavicích (8 km).

Komunitní plánování sociálních služeb

A.5.4 Integrovaný záchranný systém

Obec je zapojena do integrovaného záchranného systému, sanitky a vozy HZS vyjíždějí podle potřeby z nevhodnější stanice podle vzdálenosti a vytíženosti (Zbraslavice, Kutná Hora), při zachování 20- ti minutového limitu dojezdu.

A.5.5 Spolková činnost, tradiční kulturní a sportovní akce

V obci působí v současné době dva oficiálně registrované spolky. Jedná se o Českou hasičskou jednotu Opatovice I, která byla obnovena v roce 1990 a působí na poli požární ochrany. Momentálně spočívá těžiště její činnosti v práci s mládeží, ale aktivní jsou i družstva žen a dětí. Členové spolku jsou aktivní i na poli kultury při pořádání akcí v letním kulturním areálu.

Na jaře roku 2016 došlo k založení okrašlovacího spolku Vopaták, z.s. Hlavním posláním spolku je iniciovat, organizovat, podporovat a hájit veřejně prospěšné aktivity v obci Opatovice I a v jejím nejbližším okolí v oblasti kultury, zachování kulturních tradic, historie a ochrany přírody, krajiny a historických památek. V tomto duchu spolupracuje spolek s orgány obce, a ostatními organizacemi i podnikateli. Jeho vedlejší hospodářskou činností je pořádání kulturních akcí za účelem získání finančních prostředků na zabezpečení činnosti spolku.

Zatím neoficiálně působí v obci také rybářský spolek Katovna, který svou činnost zaměřenou na sportovní rybolov provozuje především na stejnojmenném rybníku v majetku obce. Finanční prostředky pro zajištění fungování si spolky získávají zejména vlastní činností, z dotací od obce Opatovice I a ze sponzorských příspěvků.

V obci se konají různé tradiční kulturní i sportovní akce (např. stavění máje, pálení čarodějnic, dětský den, letní sportovní soutěže, Mikulášská nadílka, setkání u vánočního stromu, vánoční koncert v kapli atd.), které obyvatelé hojně navštěvují a pozitivně vnímají jejich přínos k dobrým mezilidským vztahům v obci a vzájemnému poznávání.

V oblasti kultury je dále pro občany obce k dispozici jedenkrát týdně otevřená obecní knihovna, která sídlí v prostorách budovy obecního úřadu. Pro veřejnost je zde přístupný také internet.

Vzhledem k tomu, že obec nevlastní kulturní dům a sál místního pohostinství je kapacitně nedostačující, většina akcí je pořádána na veřejných prostranstvích v obci (náves, areál „Pod kaplí“). V zimním období nebo za nepřízně počasí jsou kulturní akce pořádány v prostorách místního pohostinství.

Mimo výše uvedené možnosti kulturního vyžití využívají občané kulturní akce a zařízení v okolních městech a obcích.

A.6 Životní prostředí

A.6.1 Krajina a příroda

Opatovice I se nacházejí ve zvláště krajině mezi Středolabskou tabulí na severu a Hornosázavskou pahorkatinou na jihu. Nejvyšším bodem v katastru obce je vrch v nadmořské výšce 466 m v jeho jižním cípu.

Obec disponuje velmi příjemnou atmosférou díky četným prvkům zeleně a na zástavbu navazujícím smíšeným a jehličnatým lesům, které pokrývají 41 % katastrálního území obce.

Osu katastrálního území tvoří Opatovický potok, na kterém se nachází šest rybníků. Po toku jsou to postupně Jěštěrný, Pracný, Vačkář, Nový, Starý nebo také Mlýnský a pod vsí nově obnovený rybník Katovna. Několik menších rybníků se také nachází přímo v zástavbě obce.

Na území obce se nenachází žádné velkoplošné ani maloplošné chráněné území, ale protínají je prvky ÚSES regionálního charakteru (Územní systém ekologické stability).

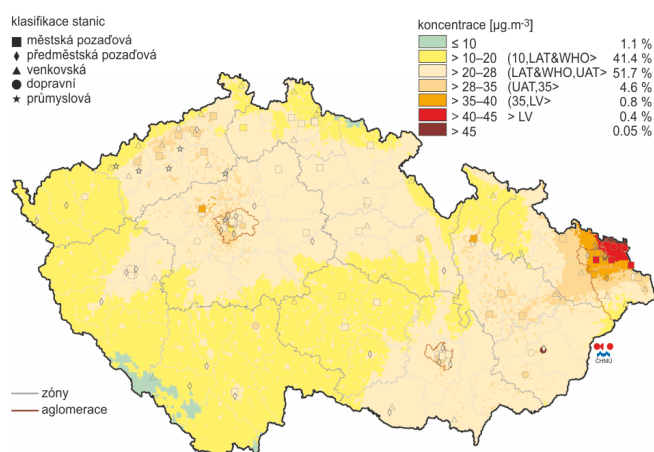
Patří mezi ně:

■ WU1 – lokální biokoridor LBK 50

A.6.2 Ochrana ovzduší a vod

Na katastrálním území obce nevidujeme žádnou starou ekologickou zátěž a v blízkosti není ani žádný podnik provozující těžký průmysl.

Hlavními zdroji emisí (tuhé znečišťující látky a oxid uhelnatý) v obci jsou doprava a lokální topeniště - i přesto je ale kvalita ovzduší v obci dobrá.



Obr. IV.1.2 Pole roční průměrné koncentrace PM₁₀, 2014

Obr. č. 3.: Ochrana ovzduší a vod

Zdroj: Grafická ročenka 2014, ČHMÚ

Při spalování paliv a při dalších průmyslových činnostech vznikají emise aerosolů, které mohou být pevné, kapalné nebo směsné. Souhrnně se tyto emise v české legislativě označují jako tuhé znečišťující látky (TZL). Z hlediska zdravotního působení TZL na člověka byly definovány velikostní skupiny označované jako PM_x (Particulate Matter), které obsahují částice s aerodynamickým průměrem o velikosti menší než x µm. Emise TZL mají různé velikostní a chemické složení podle charakteru zdroje a způsobu vzniku. Mohou obsahovat těžké kovy a představují nosné médium pro VOC a PAH. Nejčastěji se při inventarizaci emisí v návaznosti na imisní limity rozlišuje velikostní frakce PM₁₀ a PM_{2,5}.

Mezi hlavní zdroje emisí PM_x v roce 2013 patřil sektor lokální vytápění domácností, který se podílel na znečišťování ovzduší v celorepublikovém měřítku látkami PM₁₀ 37,8 %. Mezi další významné zdroje emisí PM₁₀ patří polní práce, kde tyto emise vznikají při zpracování půdy, sklizni a čištění zemědělských plodin. Tento sektor představoval 11,8 % emisí PM₁₀. Z hlediska účinku na lidské zdraví jsou velkým rizikem emise částic pocházející z dopravy, především ze spalování paliv ve vznětových motorech, které produkují částice o velikosti jednotek až stovek nm.



Kvalita povrchových vod v katastrálním území obce je negativně ovlivněna absencí kanalizace v obci, omezenými možnostmi zřízení domovních čistíren odpadních vod a v neposlední řadě morálkou obyvatel, kdy dochází k únikům a záměrnému vypouštění splaškových vod do dešťové kanalizace či přímo do povrchových vodních zdrojů.

Obyvatelé se v dotazníkovém šetření vyjádřili pro důslednější kontrolu zákazu vypouštění odpadních vod do dešťové kanalizace a povodí (viz Příloha Výsledky dotazníkového šetření).

A.6.3 Odpadové hospodářství

Pravidelný odvoz komunálního odpadu a bioodpadu v popelnicích zajišťuje firma AVE CZ odpadové hospodářství s.r.o. V zimním období se jedná o odvoz směsného komunálního odpadu (SKO) 1x týdně, v letním období se střídá odvoz SKO s bioodpadem, tedy každý 1x za 14 dní.

V obci se dále nacházejí dvě separační stanoviště odpadu, ze kterých je odpad odvážen v daných intervalech dle druhu odpadu a ročního období. Jsou volně přístupná veřejnosti bez časového omezení. Lze v nich odkládat papír, plasty, sklo, nápojové kartony a železný šrot, vše do připravených kontejnerů.

Objemný a nebezpečný odpad je jedenkrát ročně svážen mobilním svozem ze stanoviště určeného obecním úřadem.

Respondenti se v dotazníkovém šetření vyjádřili proti zavedení obecního zákazu pálení zahradního odpadu a 30% z nich by přivítalo navýšení počtu druhů tříděného odpadu v obci (textil, elektro...), viz Příloha Výsledky dotazníkového šetření.



A.7 Správa obce

A.7.1 Obecní úřad a kompetence obce

Obec Opatovice I byla ustanovena na základě zákona č. 128/2000 Sb., o obcích a je územním samosprávným celkem s právní subjektivitou. Je základním územním samosprávným společenstvím občanů a tvoří územní celek, který je vymezen hranicemi území obce. Obec je spravována zastupitelstvem obce. Zastupitelstvo je pětičlenné a v jeho čele stojí starosta obce. Obec má dále zřízeny tři výbory – kontrolní, finanční a kulturní a sociální výbor. Zajišťuje správu a údržbu obce, obecní zeleně, likvidaci odpadů, podporuje kulturní a sportovní činnost v obci.

A.7.2 Hospodaření a majetek obce

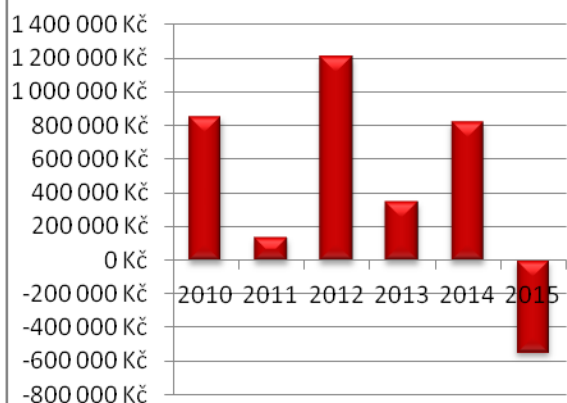
V rámci rozpočtu má obec každoročně vyčleněny finanční prostředky, které slouží k zabezpečení rozvoje obce, její infrastruktury a služeb.

Následující tabulka obsahuje údaje o hospodaření obce za posledních 6 let.

Tab. č. 6.: Rozpočty obce

Rozpočty obce 2010 - 2015						
Účetní období	2010	2011	2012	2013	2014	2015
Třída 1 - Daňové příjmy	1 498 850 Kč	1 461 180 Kč	1 465 490 Kč	1 746 917 Kč	1 805 538 Kč	1 908 575 Kč
Třída 2 – Nedaňové příjmy	260 570 Kč	414 550 Kč	282 570 Kč	251 916 Kč	349 898 Kč	349 344 Kč
Třída 3 – Kapitálové příjmy	306 810 Kč	23 600 Kč	776 520 Kč	4 400 Kč	279 650 Kč	4 025 Kč
Třída 4 – Přijaté transfery	275 220 Kč	396 550 Kč	72 360 Kč	79 097 Kč	225 569 Kč	791 020 Kč
Příjmy celkem	2 341 450 Kč	2 295 880 Kč	2 596 940 Kč	2 082 330 Kč	2 660 656 Kč	3 052 964 Kč
Třída 5 – Běžné výdaje (provozní)	1 209 390 Kč	1 206 510 Kč	1 257 100 Kč	1 393 075 Kč	1 517 400 Kč	1 709 229 Kč
Třída 6 – Kapitálové výdaje	277 180 Kč	956 840 Kč	127 300 Kč	342 612 Kč	320 727 Kč	1 890 969 Kč
Výdaje celkem	1 486 570 Kč	2 163 350 Kč	1 384 400 Kč	1 735 687 Kč	1 838 127 Kč	3 600 198 Kč
Saldo příjmů a výdajů	854 880 Kč	132 530 Kč	1 212 540 Kč	346 643 Kč	822 528 Kč	-547 234 Kč

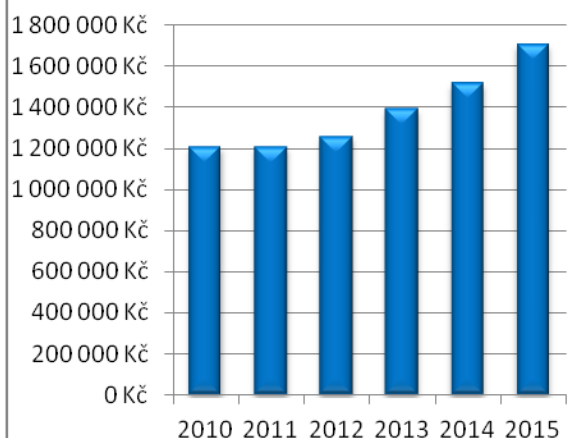
Saldo příjmů a výdajů 2010 - 2015



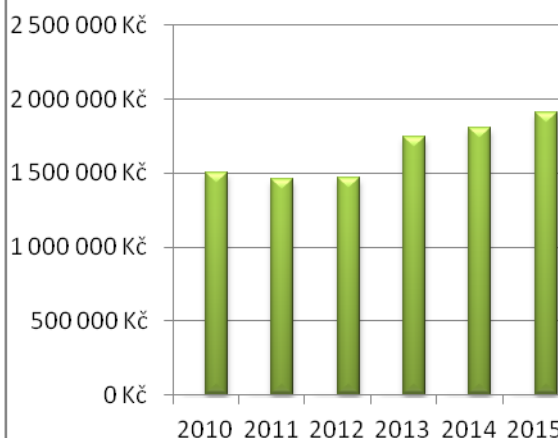
Následující grafy dokládají, že se obci daří hospodařit s přebytkovými rozpočty, výše salda za r. 2015 je negativně ovlivněna nákupem nemovitosti č.p. 28.

Je zřejmé, že rostou daňové příjmy obce svázané s postupným zvyšováním počtu obyvatel. Současně ale rostou i běžné výdaje, které snižují roční objem financí využitelných na investice. Ten se každý rok pohybuje v rozmezí 300 – 500 tis. Kč.

Běžné výdaje 2010 - 2015



Daňové příjmy 2010 - 2015



A.7.3 Dotace

Dotace se v současném systému financování obcí dají rozdělit na dvě skupiny. Jsou to jednak nárokové dotace, svázané s určitou veřejnou službou, kterou daná obec vykonává. Ty jsou za předem stanovených podmínek obci poskytnuty automaticky. Druhou skupinu tvoří dotace, o které se obce musí individuálně ucházet (nenárokové dotace). U těchto dotací jejich získání závisí na řadě okolností (objem prostředků státu, vlastní zdroje obcí, množství požadavků, zadluženost obce, regionální politika státu, ale zřejmě i lobování apod.). Nenárokové dotace mají převážně investiční charakter a jsou poskytovány vesměs prostřednictvím státem vyhlášených programů a operačních programů EU.



Tab. č. 7.: Přehled přijatých nenárokových dotací

Obec Opatovice I - přehled přijatých nenárokových dotací za období 2010 – 2015					
Rok	Poskytovatel		Účel	Výše dotace	Spoluúčast
2010	KÚ SK	N	Fond sportu, volného času a primární prevence – Opatovické sportovní léto	12 500 Kč	1 095 Kč
2010	Úřad práce	N	Vytvoření prac. příležitostí v rámci VPP, spolufinancováno ze SR a ESF (dvě pracovní místa v období od 17.5 do 30. 11. 2010)	140 617 Kč	
2011	SZIF - PRV	I	Obnova lesní cesty u Nového rybníka v Opatovicích I	335 784 Kč	97 487 Kč
2014	Úřad práce	N	Vytvoření prac. příležitostí v rámci VPP spolufinancováno ze SR a ESF	88 000 Kč	
2015	Úřad práce	N	Vytvoření prac. příležitostí v rámci VPP spolufinancováno ze SR a ESF (celkem 3 prac. místa- 1-3/2015; 5-10/2015; 6-11/2015)	183 658 Kč	
2014	KÚ SK SFROM	I	Opatovice I – veřejné osvětlení místní části „Ve Dvoře“	279 040 Kč	14 687 Kč
2015	KÚ SK SFROM	I	Zřízení krytého venkovního posezení v kulturním areálu obce Opatovice I	273 922 Kč	291 308 Kč

A.7.4 Bezpečnost

Kriminalita na území obce je nízká, spíše ojedinělá. Ročně jsou na území obce řešeny 2-3 přestupky proti občanskému soužití. Často je však tento přestupek spáchán osobou, která nemá v obci trvalý pobyt. Celkově se však bezpečnostní situace mnějí k horšímu. Časovanou bombou jsou problémy s šířením omamných psychotropních látek, které již v minulosti byly zaznamenány v rekreační oblasti obce. V této oblasti je nutno zaměřit se více na prevenci.

A.7.5 Vnější vztahy a vazby

Obec Opatovice I je členem DSO Zbraslavicko a sdružené obce a prostřednictvím tohoto mikroregionu také členem MAS Lípa pro venkov z.s. Tento spolek zahrnuje území 73 obcí okresu Kutná Hora a Kolín. Má zpracovanou rozvojovou strategii zaměřenou na vzestup venkovských oblastí na léta 2014 -2020 s názvem „Lípa pro venkov i pro město“.

Stavebním úřadem a matrikou patří obec pod Červené Janovice. Ostatní pověřené úřady a agendy se nacházejí na ORP v Kutné Hoře.



A.8 Východiska pro návrhovou část

A.8.1 Vazba na strategické dokumenty

Zpracovaný Program rozvoje obce Opatovice I úzce navazuje na tyto již zpracované (či ve zpracování) strategické dokumenty na všech úrovních zainteresovaných subjektů. Jedná se pouze o nejdůležitější dokumenty s přímou vazbou na konkrétní aktivity obce. Nejedná se o veškeré platné dokumenty pro období 2016-2025.

Nejdůležitější dokumenty s vazbou na rozvoj území:

Stát

- Strategie regionálního rozvoje ČR 2014-2020, MMR 2013
- Plán odpadového hospodářství ČR, MŽP ČR 2003
- Koncepce státní politiky pro oblast dětí a mládeže pro období 2007 – 2013, MŠMT ČR
- Strategie sociálního začleňování 2014 – 2020
- Strategie vzdělávání pro udržitelný rozvoj ČR 2008- 2015

Kraj

- Program rozvoje územního obvodu Středočeského kraje 2014 – 2020, Středočeský kraj 2014
- Plán odpadového hospodářství Středočeského kraje, Středočeský kraj 2015
- Střednědobí plán rozvoje sociálních služeb Středočeského kraje na období 2015 – 2016
- Územní plán VÚC Střední Polabí, Středočeský kraj 2006
- 3S strategie Středočeského kraje

Region

- Strategie komunitně vedeného místního rozvoje pro území MAS Lípa pro venkov, z.s. (Lípa pro venkov i město) na období 2014 – 2020
- 4. Komunitní plán města Kutná Hora na období let 2017 – 2018, Město Kutná Hora 2016
- Místní program obnovy venkova obce Opatovice I, aktualizace 2012
- Místní akční plán v oblasti vzdělávání správního obvodu ORP Kutná Hora 2015-2018

A.8.2 SWOT analýza

Na základě níže provedené SWOT analýzy byla stanovena prioritní témata a cíle pro návrhovou část. Pracovní skupina ustanovená pro práci na programu rozvoje obce však vnímala veškeré podstatné podněty, a proto by při formulaci návrhové části měly být v dlouhodobé perspektivě zohledněny všechny definované náměty a připomínky.

V souvislosti s využitím výstupů SWOT analýzy je nutno zohlednit faktory, které obec může jen obtížně ovlivnit – např. geografická poloha obce, stav komunikací, na které je obec napojena a které nejsou v jejím vlastnictví, nebo nízká dopravní dostupnost veřejnou dopravou a další.



Silné stránky

- čisté životní prostředí, zachovalá příroda, žádné staré ekologické zátěže
- vzhled a členitost obce
- lesnatost území obce, část lesů v majetku obce
- klidné prostředí pro rodinný život v zázemí okresního města
- rozvojové pozemky pro výstavbu RD
- nízká kriminalita
- dobré ekonomické hospodaření obce
- aktivní spolková činnost
- akce pro veřejnost pořádané obcí
- komunikace obecního úřadu s občany
- dobrá informovanost občanů o dění v obci
- pospolitost obyvatel v obci
- členství v Mikroregionu Zbraslavicko a sdružené obce
- členství v MAS Lípa pro venkov, z.s.
- postupné zvyšování počtu obyvatel
- optimální zajištění sběru komunálního odpadu
- absence problémových skupin obyvatel
- existence obchodu a pohostinství v obci

Slabé stránky

- nízký přirozený přírůstek obyvatelstva
- vyšší index stáří
- vysoká vyjíždka za prací
- omezené možnosti podpory podnikání (malá velikost obce a jejího rozpočtu)
- nedostatečná dopravní obslužnost
- nedostatečná technická infrastruktura (vodovod, kanalizace, plyn)
- problematičtější dostupnost úřadů, služeb, vzdělávacích a sociálních institucí pro občany bez dopravního prostředku
- nedostatečné zhodnocování obecního majetku (obchod, hospoda)
- špatný stav některých místních komunikací
- absence shromažďujícího prostoru pro aktivity obyvatel a zázemí pro sociální služby
- výskyt opuštěných hospodářských staveb
- vzdálenost hospodářských center
- špatné napojení na železniční síť
- špatná dostupnost sociálních služeb a péče



Příležitosti

- zvýšení počtu ekonomicky aktivních obyvatel (nové RD) – zlepšení místní komunity, zvýšení daňových výnosů obce
- příprava nových parcel pro stavbu rodinných domů
- stěhování mladých rodin do obce na základě zdravého životního stylu v dosahu města
- zatraktivnění jádra obce a okolí (zvýšení počtu návštěvníků/obyvatel),
- využití marketingu v souvislosti s existencí husté sítě cyklotras
- podpora lokálních producentů ve spolupráci s MAS Lípa pro venkov z.s. – regionální značka „Kutnohorsko“
- nárůst návštěvníků podpoří rozvoj nabídky služeb v cestovním ruchu, která bude přínosem i pro obyvatele (obchod, pohostinství, ubytovací kapacity...)
- maximální zhodnocení obecního majetku (pronájem objektů pro malé a střední podnikání)
- max. využití zájmu občanů zapojit se do rozvoje obce (dobrovolná práce)
- postupné dobudování infrastruktury za únosných podmínek
- max. využití dotačních titulů
- rozvoj místních tradic a zvyků
- rozšíření členské základny místních spolků, vznik spolků nových
- spolupráce s MAS Lípa pro venkov z. s.
- spolupráce obcí v rámci mikroregionu Zbraslavicko a sdružené obce

Hrozby

- nárůst poplatků na provoz obce (energie, údržba nemovitého i movitého majetku, likvidace odpadů)
- nárůst byrokratických a legislativních překážek pro efektivní výkon správy obce
- ekonomické nezhodnocení obecních objektů, růst nákladů na údržbu bez příjmů z pronájmu
- upadající zájem občanů o zajištění funkčnosti obce a o veřejný život (štěpení komunity obyvatelé x chataři)
- narůstající potřeby občanů v oblasti sociálních služeb – zvyšování spolufinancovaných nákladů obce
- další zhoršení dopravní obslužnosti
- v důsledku nízkého (nulového) přirozeného přírůstku obyvatel vylidňování a stárnutí populace
- migrace mladých lidí začínajících žít samostatně
- možné problémy s nepřizpůsobivými obyvateli
- rostoucí dopravní zatížení nákladní dopravou



B. Návrhová část

B.1 Strategická vize

Dlouhodobá vize zachycuje představu o budoucnosti obce – její změny a předpokládaný rozvoj. Strategická vize obce je definována zejména na základě výsledků a závěrů předchozích bodů analytické části a dále na získaných dotaznících a jednání pracovní skupiny. Naplnění vize bude dosaženo realizací tohoto Programu rozvoje obce a následně na něj navazujících dokumentů stejného charakteru.

Vize obce Opatovice I

Opatovice I vidíme v roce 2025 jako živou obec, jejíž silnou stránkou je přetrvávající spojení s přírodou. Obec nabízí svým obyvatelům bohaté příležitosti ke sportovnímu i kulturnímu vyžití a uspokojivou občanskou vybavenost. Vyznačuje se pospolitostí občanů a láká k přistěhování i nové obyvatele s kladným vztahem k zdravému životnímu stylu.

B.2 Cíle, opatření a aktivity

Cíle = konkretizace vize obce na konkrétní cíle, kterých má být dosaženo ve stanoveném termínu.

Opatření, aktivity = konkrétní projekty a úkoly, které povedou k naplnění stanovených cílů.

Cíle představují popis budoucího stavu v jednotlivých dílčích oblastech řešeného problému. Obec Opatovice I si nastavila své cíle dle plánů zastupitelstva, podnětů veřejnosti z dotazníkového šetření a dle jednání s podnikatelskými subjekty v obci. Na základě sesbíraných podnětů bylo vytvořeno 8 priorit. Ke komplexnímu rozvoji obce je třeba z určité části naplňovat všechny vyjmenované priority.

Jednotlivé cíle, priority:

- PRIORITA 1 - Technická infrastruktura
- PRIORITA 2 - Doprava a bezpečnost
- PRIORITA 3 - Rozvoj sociálních služeb
- PRIORITA 4 - Velikost a vzhled obce
- PRIORITA 5 - Občanská vybavenost
- PRIORITA 6 - Kultura a sport
- PRIORITA 7 - Památky a cestovní ruch
- PRIORITA 8 - Odpadové hospodářství a veřejná zeleň



Cíle (priority), jejich opatření a aktivity:

PRIORITA 1 - Technická infrastruktura

- Kanalizace a ČOV
 - Vybudování tlakové kanalizace v obci s napojením na ČOV Červené Janovice
 - Příspěvky na domovní ČOV v odloučených částech obce
- Vodovod
 - Vybudování vodovodu v obci
 - Napojení objektů v majetku obce na vodovodní síť
- Elektrifikace
 - Rekonstrukce a rozšíření veřejného osvětlení – 1. etapa
 - Umístění rozvodů elektřiny pod zem
- Veřejný rozhlas
 - Vybudování bezdrátového veřejného rozhlasu

PRIORITA 2 - Doprava a bezpečnost

- Místní komunikace
 - Vybudování místní komunikace pro rozvojovou zónu RD „Ve Dvoře“
 - Rekonstrukce místní komunikace kolem Mlýnského rybníka
 - Rekonstrukce místní komunikace u Nového rybníka
 - Rekonstrukce místní komunikace „Na Vystrkov“
 - Oprava cesty k hájovně
- Cesty
 - Obnova polní cesty Opatovice I – Bahno
 - Obnova polní cesty k Vačkáři
 - Vybudování přístupové cesty ke hřišti
- Chodníky
 - Rekonstrukce pěšiny „Na kopec“
- Dopravní značení
 - Obnova patníků na hrázi Mlýnského rybníka
 - Revize dopravního značení v obci



PRIORITA 3 - Rozvoj sociálních služeb

- Sociální služby
 - Zajištění rozvozu obědů prostřednictvím firmy Agro Podlesí
 - Zajištění terénních sociálních služeb pro seniory a zdravotně postižené
 - Zlepšení informovanosti občanů o sociálních službách – web obce, nástěnky
 - Služby a aktivity pro matky na mateřské dovolené – „dámský klub“
- Komunitní centrum
 - Vybudování komunitního a společenského centra
 - Vybudování shromažďovacího prostoru – sál
- Sociální bydlení
 - Výstavba sociálních bytů – startovací byty pro mladé rodiny

PRIORITA 4 - Velikost a vzhled obce

- Obecní dům
 - Výměna oken v obecních bytech čp. 35
 - Úpravy půdního prostoru na čp. 35
- Tlak na trvalé obydlí rekreačních objektů
 - Zvýhodnění trvale bydlících obyvatel formou služeb a benefitů
- Nová výstavba
 - Dokončení zástavby v nové obytné zóně „Ve Dvoře“
 - Budování dvou startovacích bytů pro mladé rodiny
- Vlastnické vztahy
 - Změna územního plánu pro rekreační objekty u Nového rybníka
 - Komplexní pozemková úprava v intravilánu obce – zaměření
 - Prodej přihrazených obecních pozemků

PRIORITA 5 – Občanská vybavenost

- Obchod
 - Zachování a drobné opravy obchodu a skladových prostor
- Restaurace
 - Nákup stolů pro místní pohostinství
 - Rekonstrukce kuchyně
 - Rekonstrukce sociálního zařízení pro ženy
- Škola
 - Podpora spádové ZŠ a MŠ formou financování drobných projektů
- Podpora podnikatelských subjektů
 - Zřízení prostoru pro poskytování služeb – fyzioterapie, masáže, pedikúra ...
 - Revitalizace brownfieldu v místě zemědělského areálu
- Kaple
 - Rekonstrukce ohrazení kaple
 - Zřízení urnového háje v ohrazeném prostoru kaple



PRIORITA 6 - Kultura a sport

- Podpora místní spolkové činnosti
 - Nákup stříkačky pro hasiče
 - Nákup auta (mikrobusu) pro hasiče
 - Zřízení klubovny pro činnost místních spolků
 - Pořízení slavnostních uniforem pro hasiče
 - Finanční podpora spolkové činnosti
 - Zvýšení informovanosti občanů obce o volnočasových možnostech v okolí
- Kulturní areál „Pod kaplí“
 - Stavební úpravy areálu (podium)
 - Obměna stávajícího vybavení areálu
- Dětské herní prvky
 - Opravy a obnova odpočinkových míst a dětských „plácků“
- Knihovna
 - Zajištění chodu knihovny, volně přístupný internet
- Rozšíření volnočasových aktivit
 - Zájezdy za kulturou
- Hřiště pro hasiče
 - Vybudování zázemí pro pořádání hasičských soutěží
- Rybník Katovna
 - Vybudování zázemí pro pořádání dětského tábora

PRIORITA 7 – Památky a cestovní ruch

- Církevní památky
 - Oprava fasády a vnitřního vybavení kaple
 - Oprava křížku u Bahna
 - Oprava Pilcova pomníku
 - Oprava zvonice
 - Zvýšení atraktivity obce nočním nasvícením kaple
- Zlepšení turistické infrastruktury
 - Oprava lávky u rybníka Vačkář
 - Vyznačení a údržba cyklotrasy Opatovice I – Katlov
 - Zřízení naučné stezky kolem opatovických rybníků
 - Instalace nových prvků a zajímavostí – např. pomníčky, sochy, sportovní prvky
 - Zajištění prodeje regionálních produktů v místním obchodě
 - Vznik turistické vizitky
 - Aktivity za účelem propagace a zviditelnění obce – např. natočení propagačního videa
- Ubytovací kapacity
 - Zřízení dvou apartmánů pro letní pobyt



PRIORITA 8 – Odpadové hospodářství a veřejná zeleň

- Odpadové hospodářství
 - Zřízení dalších míst na tříděný odpad v obci
 - Umístění sběrných nádob na další druhy odpadu
- Veřejná prostranství
 - Obnova a pořízení techniky pro úpravu veřejných prostranství a lesních pozemků – malotraktor + příslušenství
- Drobné vodní plochy a studánky
 - Odbahnění a revitalizace vodní nádrže u hřiště
 - Obnova studánky u chat
 - Vyčištění koryta potoka v obci
- Aleje
 - Obnova třešňové aleje při silnici na Kutnou Horu
 - Obnova švestkové aleje při silnici na Červené Janovice
 - Rekonstrukce lipové aleje ve Smrčině
 - Výsadba podél cesty „Na Vystrkov“
 - Výsadba biokoridoru „Ke Sloupu“
- Odpočinková místa
 - Zřízení nového odpočinkového místa u příjezdové cesty od Červených Janovic
- Lesní pozemky v majetku obce
 - Zalesnění pozemků u rybníka Katovna
 - Zalesnění pozemků u Nového rybníka
 - Nové zalesnění vhodných pozemků



Tab. č. 8: Přehled cílů, opatření a aktivit návrhové části PRO Opatovice I

	Cíl	Opatření	Aktivity
1.	Technická infrastruktura	Kanalizace a ČOV	Vybudování tlakové kanalizace v obci s napojením na ČOV Červené Janovice
			Příspěvky na domovní ČOV v odloučených částech obce
		Vodovod	Vybudování vodovodu v obci
			Napojení objektů v majetku obce na vodovodní síť
		Elektrifikace	Rekonstrukce a rozšíření veřejného osvětlení – 1. etapa
Veřejný rozhlas	Umístění rozvodů elektřiny pod zem		
2.	Doprava a bezpečnost	Místní komunikace	Vybudování bezdrátového veřejného rozhlasu
			Vznik pasportu místních komunikací
			Vybudování místní komunikace pro rozvojovou zónu RD „Ve Dvoře“
			Rekonstrukce místní komunikace kolem Mlýnského rybníka
			Rekonstrukce místní komunikace u Nového rybníka
			Rekonstrukce místní komunikace „Na Vystřkov“
		Cesty	Oprava cesty k hájovně
			Obnova polní cesty Opatovice I - Bahno
			Obnova polní cesty k Vačkáři
		Chodníky	Vybudování přístupové cesty ke hřišti
			Rekonstrukce pěšiny „Na kopec“
		Dopravní značení	Obnova patníků na hrázi Mlýnského rybníka
Revize dopravního značení v obci			
3.	Rozvoj sociálních služeb	Sociální služby	Zajištění rozvozu obědů prostřednictvím firmy Agro Podlesí
			Zajištění terénních sociálních služeb pro seniory a zdravotně postižené
			Zlepšení informovanosti občanů o sociálních službách – web obce nástěnky
			Služby a aktivity pro matky na mateřské dovolené – „dámský klub“
		Komunitní centrum	Vybudování komunitního a společenského centra
			Vybudování shromažďovacího prostoru - sálu
Sociální bydlení	Výstavba sociálních bytů – startovací byty pro mladé rodiny		
4.	Velikost a vzhled obce	Obecní dům	Výměna oken v obecních bytech čp. 35
			Úpravy půdního prostoru na čp. 35
		Tlak na trvalé obydlí rekreačních objektů	Zvýhodnění trvale bydlících obyvatel formou služeb a benefitů
		Nová výstavba	Dokončení zástavby v nové obytné zóně „Ve Dvoře“
			Budování dvou startovacích bytů pro mladé rodiny
		Vlastnické vztahy	Změna územního plánu pro rekreační objekty u Nového rybníka
Komplexní pozemková úprava v intravilánu obce - zaměření Prodej přihrazených obecních pozemků			
5.	Občanská vybavenost	Obchod	Zachování a drobné opravy obchodu a skladových prostor
		Restaurace	Nákup stolů pro místní pohostinství
			Rekonstrukce kuchyně
			Rekonstrukce sociálního zařízení pro ženy
		Škola	Podpora spádové ZŠ a MŠ formou financování drobných projektů
		Podpora podnikatelských subjektů	Zřízení prostoru pro poskytování služeb – fyzioterapie, masáže, pedikúra ...
			Revitalizace brownfieldu v místě zemědělského areálu
		Kaple	Rekonstrukce ohrazení kaple
Zřízení urnového háje v ohrazeném prostoru kaple			



6.	Kultura a sport	Podpora místní spolkové činnosti	Nákup stříkačky pro hasiče
			Nákup auta (mikrobusu) pro hasiče
			Zřízení klubovny pro činnost místních spolků
			Pořízení slavnostních uniforem pro hasiče
			Finanční podpora spolkové činnosti
			Zvýšení informovanosti občanů obce o volnočasových možnostech v okolí
		Kulturní areál „Pod kaplí“	Stavební úpravy areálu (podium)
			Obměna stávajícího vybavení areálu
		Dětské herní prvky	Opravy a obnova odpočinkových míst a dětských „pláček“
		Knihovna	Zajištění chodu knihovny, volně přístupný internet
Rozšíření volnočasových aktivit	Zájezdy za kulturou		
Hřiště pro hasiče	Vybudování zázemí pro pořádání hasičských soutěží		
Rybník Katovna	Vybudování zázemí pro pořádání dětského tábora		
7.	Památky a cestovní ruch	Církevní památky	Oprava fasády a vnitřního vybavení kaple
			Oprava křížku u Bahna
			Oprava Pilcova pomníku
			Oprava zvonice
			Zvýšení atraktivity obce nočním nasvícením kaple
		Zlepšení turistické infrastruktury	Oprava lávky u rybníku Vačkář
			Vyznačení a údržba cyklotrasy Opatovice I - Katlov
			Zřízení naučné stezky kolem Opatovických rybníků
			Instalace nových prvků a zajímavostí – např. pomníčky, sochy, sportovní prvky
			Zajištění prodeje regionálních produktů v místním obchodě
Ubytovací kapacity	Vznik turistické vizitky		
	Aktivity za účelem propagace a zviditelnění obce – např. natočení propagačního videa		
8.	Odpadové hospodářství a veřejná zeleň	Odpadové hospodářství	Zřízení dalších míst na tříděný odpad v obci
			Umístění sběrných nádob na další druhy odpadu
		Veřejná prostranství	Obnova a pořízení techniky pro úpravu veřejných prostranství a lesních pozemků – malotraktor + příslušenství
			Drobné vodní plochy a studánky
		Obnova studánky u chat	
		Vyčištění koryta potoka v obci	
		Aleje	Obnova třešňové aleje při silnici na Kutnou Horu
			Obnova švestkové aleje při silnici na Červené Janovice
			Rekonstrukce lipové aleje ve Smrčině
			Výsadba podél cesty „Na Vystrkov“
		Odpočinková místa	Výsadba biokoridoru „Ke Sloupu“
			Zřízení nového odpočinkového místa u příjezdové cesty od Červených Janovic
		Lesní pozemky v majetku obce	Zalesnění pozemků u rybníka Katovna
			Zalesnění pozemků u Nového rybníka
Nové zalesnění vhodných pozemků			

Zdroj: Závěrečná zpráva – Výsledky dotazníkového šetření, PRO Opatovice I



Cíl 1: Technická infrastruktura

Opatření – Kanalizace a ČOV

Aktivita	Období realizace	Odhadované finanční náklady (zdroje financování)	Důležitost V-vysoká S-střední N-nízká	Zodpovědnost za řešení
Vybudování tlakové kanalizace v obci s napojením na ČOV Červené Janovice	2020-2023	5.000.000,- vlastní zdroje	V	VHS Vrchlice Maleč + obec
Příspěvky na domovní ČOV v odloučených částech obce	2020-2025	1.000.000,- vlastní zdroje	S	Obec + žadatel

Opatření - Vodovod

Aktivita	Období realizace	Odhadované finanční náklady (zdroje financování)	Důležitost V-vysoká S-střední N-nízká	Zodpovědnost za řešení
Napojení objektů v majetku obce na vodovodní síť	2020	300.000,- vlastní zdroje	V	obec
Vybudování vodovodu v obci	2020- 2023	12.000.000,- dotace 60%	V	obec

Opatření - Elektrifikace

Aktivita	Období realizace	Odhadované finanční náklady (zdroje financování)	Důležitost V-vysoká S-střední N-nízká	Zodpovědnost za řešení
Rekonstrukce a rozšíření veřejného osvětlení – 1. etapa	2018	800.000,- dotace 50%	N	obec
Umístění rozvodů elektřiny pod zem	2018	--- bez podílu obce	S	STE

Opatření – Veřejný rozhlas

Aktivita	Období realizace	Odhadované finanční náklady (zdroje financování)	Důležitost V-vysoká S-střední N-nízká	Zodpovědnost za řešení
Vybudování bezdrátového veřejného rozhlasu	2025	400.000,- dotace 50%	N	obec



Cíl 2: Doprava a bezpečnost

Opatření – Místní komunikace

Aktivita	Období realizace	Odhadované finanční náklady (zdroje financování)	Důležitost V-vysoká S-střední N-nízká	Zodpovědnost za řešení
Vybudování místní komunikace pro rozvojovou zónu RD „Ve Dvoře“	2017	1.690.000,- dotace 50%	V	obec
Oprava cesty k hájovně	2017	50.000,- vlastní zdroje	V	Obec + MLR
Rekonstrukce místní komunikace kolem Mlýnského rybníka	2020	800.000,- dotace 50%	V	obec
Rekonstrukce místní komunikace „Na Vystrkov“	2022	300.000,- vlastní zdroje	S	obec
Rekonstrukce místní komunikace u Nového rybníka	2024	100.000,- vlastní zdroje	S	obec

Opatření – Cesty

Aktivita	Období realizace	Odhadované finanční náklady (zdroje financování)	Důležitost V-vysoká S-střední N-nízká	Zodpovědnost za řešení
Obnova polní cesty Opatovice I – Bahno	2018	120.000,- dotace 70%	V	Obec + Vopaták
Vybudování přístupové cesty ke hřišti	2018	100.000,- vlastní zdroje	V	Obec + ČHJ
Obnova polní cesty k Vačkáři	2021	50.000,- vlastní zdroje	N	Obec + Obec ČJ

Opatření – Chodníky

Aktivita	Období realizace	Odhadované finanční náklady (zdroje financování)	Důležitost V-vysoká S-střední N-nízká	Zodpovědnost za řešení
Rekonstrukce pěšiny „Na kopec“	2016	20.000,- vlastní zdroje	V	obec

Opatření – Dopravní značení

Aktivita	Období realizace	Odhadované finanční náklady (zdroje financování)	Důležitost V-vysoká S-střední N-nízká	Zodpovědnost za řešení
Obnova patníků na hrázi Mlýnského rybníka	2017	10.000,- vlastní zdroje	S	Obec + MLR + SÚS
Revize dopravního značení v obci	2018	20.000,- vlastní zdroje	N	Obec + SÚS



Cíl 3: Rozvoj sociálních služeb

Opatření – Sociální služby

Aktivita	Období realizace	Odhadované finanční náklady (zdroje financování)	Důležitost V-vysoká S-střední N-nízká	Zodpovědnost za řešení
Zlepšení informovanosti občanů o sociálních službách – web obce, nástěnky	2017	2.000,- vlastní zdroje	S	obec
Zajištění rozvozu obědů prostřednictvím firmy Agro Podlesí	2018	25.000,- příspěvek obce/rok	S	obec
Zajištění terénních sociálních služeb pro seniory a zdravotně postižené	2019	30.000,- spoluúčast obce	S	Obec + STP ČJ
Služby a aktivity pro matky na mateřské dovolené – „dámský klub“	2020	20.000,- vlastní zdroje	S	obec

Opatření – Komunitní centrum

Aktivita	Období realizace	Odhadované finanční náklady (zdroje financování)	Důležitost V-vysoká S-střední N-nízká	Zodpovědnost za řešení
Vybudování komunitního a společenského centra	2018-2019	2.000.000,- dotace 95%	V	obec
Vybudování shromažďovacího prostoru – sál	2019-2020	1.500.000,- dotace 95%	V	obec

Opatření – Sociální bydlení

Aktivita	Období realizace	Odhadované finanční náklady (zdroje financování)	Důležitost V-vysoká S-střední N-nízká	Zodpovědnost za řešení
Výstavba sociálních bytů – startovací byty pro mladé rodiny	2021-2022	2.000.000,- dotace 70%	S	obec

Cíl 4: Velikost a vzhled obce

Opatření – Obecní dům

Aktivita	Období realizace	Odhadované finanční náklady (zdroje financování)	Důležitost V-vysoká S-střední N-nízká	Zodpovědnost za řešení
Výměna oken v obecních bytech čp. 35	2016	120.000,- vlastní zdroje	V	obec
Úpravy půdního prostoru na čp. 35	2022	80.000,- vlastní zdroje	N	obec

Opatření – Tlak na trvalé obydlí rekreačních objektů

Aktivita	Období realizace	Odhadované finanční náklady (zdroje financování)	Důležitost V-vysoká S-střední N-nízká	Zodpovědnost za řešení
Zvýhodnění trvale bydlících obyvatel formou služeb a benefitů	2017-2025	20.000,- ročně, vlastní zdroje	V	obec



Opatření – Nová výstavba

Aktivita	Období realizace	Odhadované finanční náklady (zdroje financování)	Důležitost V-vysoká S-střední N-nízká	Zodpovědnost za řešení
Dokončení zástavby v nové obytné zóně „Ve Dvoře“	2017-2020	--- soukromí investoři	V	Jednotliví stavebníci
Budování dvou startovacích bytů pro mladé rodiny	2021-2023	2.000.000,- dotace 70%	S	obec

Opatření – Vlastnické vztahy

Aktivita	Období realizace	Odhadované finanční náklady (zdroje financování)	Důležitost V-vysoká S-střední N-nízká	Zodpovědnost za řešení
Změna územního plánu pro rekreační objekty u Nového rybníka	2016-2018	40.000,- vlastní zdroje	V	Obec + MÚ KH
Prodej přihrazených obecních pozemků	2017-2025	--- bez nároku na rozpočet obce	S	Obec + žadatelé
Komplexní pozemková úprava v intravilánu obce – zaměření	2023-2025	--- stát	V	obec

Cíl 5: Občanská vybavenost

Opatření - Obchod

Aktivita	Období realizace	Odhadované finanční náklady (zdroje financování)	Důležitost V-vysoká S-střední N-nízká	Zodpovědnost za řešení
Zachování a drobné opravy obchodu a skladových prostor	2017	50.000,- vlastní zdroje	V	obec

Opatření - Restaurace

Aktivita	Období realizace	Odhadované finanční náklady (zdroje financování)	Důležitost V-vysoká S-střední N-nízká	Zodpovědnost za řešení
Nákup stolů pro místní pohostinství	2016	30.000,- vlastní zdroje	S	obec
Rekonstrukce sociálního zařízení pro ženy	2017	15.000,- vlastní zdroje	V	obec
Rekonstrukce kuchyně	2018	25.000,- příspěvek obce	S	obec + nájemce

Opatření – Škola

Aktivita	Období realizace	Odhadované finanční náklady (zdroje financování)	Důležitost V-vysoká S-střední N-nízká	Zodpovědnost za řešení
Podpora spádové ZŠ a MŠ formou financování drobných projektů	2016-2025	10.000,- /rok příspěvek	S	Obec + ZŠ/MŠ



Opatření – Podpora podnikatelských subjektů

Aktivita	Období realizace	Odhadované finanční náklady (zdroje financování)	Důležitost V-vysoká S-střední N-nízká	Zodpovědnost za řešení
Zřízení prostoru pro poskytování služeb – fyzioterapie, masáže, pedikúra ...	2019	50.000,- vlastní zdroje	S	Obec + podnikatel
Revitalizace brownfieldu v místě zemědělského areálu	2024-2025	--- soukromý investor	V	Agro Polesí + obec

Opatření – Kaple

Aktivita	Období realizace	Odhadované finanční náklady (zdroje financování)	Důležitost V-vysoká S-střední N-nízká	Zodpovědnost za řešení
Rekonstrukce oplocení kaple	2019	85.000,- vlastní zdroje	V	obec
Zřízení urnového háje v ohrazeném prostoru kaple	2021	40.000,- vlastní zdroje	N	obec

Cíl 6: Kultura a sport

Opatření – Podpora místní spolkové činnosti

Aktivita	Období realizace	Odhadované finanční náklady (zdroje financování)	Důležitost V-vysoká S-střední N-nízká	Zodpovědnost za řešení
Nákup stříkačky pro hasiče	2017	180.000,- příspěvek obce	V	Obec + ČHJ
Pořízení slavnostních uniforem pro hasiče	2017	15.000,- příspěvek obce	N	Obec + ČHJ
Zvýšení informovanosti občanů obce o volnočasových možnostech v okolí	2017	--- bez nároku na rozpočet	S	obec
Nákup auta (mikrobusu) pro hasiče	2020	200.000,- vlastní zdroje	V	Obec + ČHJ
Zřízení klubovny pro činnost místních spolků	2022	120.000,- vlastní zdroje	S	Obec + ČHJ
Finanční podpora spolkové činnosti	2016-2025	35.000,- /rok příspěvek	V	obec

Opatření – Kulturní areál „Pod kaplí“

Aktivita	Období realizace	Odhadované finanční náklady (zdroje financování)	Důležitost V-vysoká S-střední N-nízká	Zodpovědnost za řešení
Stavební úpravy areálu (podium)	2019	160.000,- dotace 50%	S	obec
Obměna stávajícího vybavení areálu	2017-2025	280.000,- vlastní zdroje	S	obec



Opatření – Dětské herní prvky

Aktivita	Období realizace	Odhadované finanční náklady (zdroje financování)	Důležitost V-vysoká S-střední N-nízká	Zodpovědnost za řešení
Opravy a obnova odpočinkových míst a dětských „plácků“	2018	30.000,- dotace 70%	V	obec

Opatření – Knihovna

Aktivita	Období realizace	Odhadované finanční náklady (zdroje financování)	Důležitost V-vysoká S-střední N-nízká	Zodpovědnost za řešení
Zajištění chodu knihovny, volně přístupný internet	2017-2025	20.000,- roční příspěvek	S	obec

Opatření – Rozšíření volnočasových aktivit

Aktivita	Období realizace	Odhadované finanční náklady (zdroje financování)	Důležitost V-vysoká S-střední N-nízká	Zodpovědnost za řešení
Zájezdy za kulturou	2017 - 2025	10.000,- roční příspěvek	N	obec

Opatření – Hřiště pro hasiče

Aktivita	Období realizace	Odhadované finanční náklady (zdroje financování)	Důležitost V-vysoká S-střední N-nízká	Zodpovědnost za řešení
Vybudování zázemí pro pořádání hasičských soutěží	2023	150.000,- dotace 50%	S	Obec + ČHJ

Opatření – Rybník Katovna

Aktivita	Období realizace	Odhadované finanční náklady (zdroje financování)	Důležitost V-vysoká S-střední N-nízká	Zodpovědnost za řešení
Vybudování zázemí pro pořádání dětského tábora	2018	50.000,- vlastní zdroje	S	obec



Cíl 7: Památky a cestovní ruch

Opatření - Církevní památky

Aktivita	Období realizace	Odhadované finanční náklady (zdroje financování)	Důležitost V-vysoká S-střední N-nízká	Zodpovědnost za řešení
Oprava křížku u Bahna	2016	15.000,- dotace 70%	S	obec
Oprava Pilcova pomníku	2016	10.000,- dotace 70%	S	obec
Oprava zvonice	2017	30.000,- dotace 70%	V	obec
Zvýšení atraktivity obce nočním nasvícením kaple	2017	40.000,- vlastní zdroje	S	obec
Oprava fasády a vnitřního vybavení kaple	2019	100.000,- vlastní zdroje	S	obec

Opatření – Zlepšení turistické infrastruktury

Aktivita	Období realizace	Odhadované finanční náklady (zdroje financování)	Důležitost V-vysoká S-střední N-nízká	Zodpovědnost za řešení
Zajištění prodeje regionálních produktů v místním obchodě	2017	--- bez nároku na rozpočet	S	nájemce
Vznik turistické vizitky	2017	1.000,- vlastní zdroje	S	obec
Oprava lávky u rybníka Vačkář	2018	20.000,- vlastní zdroje	S	obec + MLR
Vyznačení a údržba cyklotrasy Opatovice I – Katlov	2020	25.000,- vlastní zdroje	V	obec + DSO
Instalace nových prvků a zajímavostí – např. pomníčky, sochy, sportovní prvky	2021	40.000,- dotace 70%	S	obec + Vopáták z.s.
Aktivity za účelem propagace a zviditelnění obce – např. natočení propagačního videa	2021	15.000,- vlastní zdroje	N	obec
Zřízení naučné stezky kolem opatovických rybníků	2022	80.000,- dotace 50%	N	obec

Opatření – Ubytovací kapacity

Aktivita	Období realizace	Odhadované finanční náklady (zdroje financování)	Důležitost V-vysoká S-střední N-nízká	Zodpovědnost za řešení
Zřízení dvou apartmánů pro letní pobyt	2021-2023	2.000.000,- vlastní zdroje	S	obec



Cíl 8: Odpadové hospodářství a veřejná zeleň

Opatření – Odpadové hospodářství

Aktivita	Období realizace	Odhadované finanční náklady (zdroje financování)	Důležitost V-vysoká S-střední N-nízká	Zodpovědnost za řešení
Umístění sběrných nádob na další druhy odpadu	2018	20.000,- vlastní zdroje	V	obec + AVE
Zřízení dalších míst na tříděný odpad v obci	2019	30.000,- vlastní zdroje	S	obec + AVE

Opatření – Veřejná prostranství

Aktivita	Období realizace	Odhadované finanční náklady (zdroje financování)	Důležitost V-vysoká S-střední N-nízká	Zodpovědnost za řešení
Obnova a pořízení techniky pro úpravu veřejných prostranství a lesních pozemků – malotraktor + příslušenství	2017	500.000,- dotace 50%	V	obec

Opatření – Drobné vodní plochy a studánky

Aktivita	Období realizace	Odhadované finanční náklady (zdroje financování)	Důležitost V-vysoká S-střední N-nízká	Zodpovědnost za řešení
Odbahnění a revitalizace vodní nádrže u hřiště	2017	90.000,- vlastní zdroje	S	obec
Obnova studánky u chat	2018	8.000,- příspěvek	S	Vopáták
Vyčištění koryta potoka v obci	2019	300.000,- vlastní zdroje	V	Obec + Povodí Labe

Opatření – Aleje

Aktivita	Období realizace	Odhadované finanční náklady (zdroje financování)	Důležitost V-vysoká S-střední N-nízká	Zodpovědnost za řešení
Výsadba podél cesty „Na Vystřkov“	2016	10.000,- vlastní zdroje	S	obec + Vopáták
Rekonstrukce lipové aleje ve Smrčíně	2017	10.000,- vlastní zdroje	S	obec
Obnova třešňové aleje při silnici na Kutnou Horu	2017-2020	30.000,- vlastní zdroje	V	obec + Vopáták
Výsadba biokoridoru „Ke Sloupu“	2021	250.000,- vlastní zdroje	N	obec
Obnova švestkové aleje při silnici na Červené Janovice	2020-2023	30.000,- vlastní zdroje	V	obec + Vopáták



Opatření – Odpočinková místa

Aktivita	Období realizace	Odhadované finanční náklady (zdroje financování)	Důležitost V-vysoká S-střední N-nízká	Zodpovědnost za řešení
Zřízení nového odpočinkového místa u příjezdové cesty od Červených Janovic	2018	20.000,- dotace 70%	S	obec + Vopaták

Opatření – Lesní pozemky v majetku obce

Aktivita	Období realizace	Odhadované finanční náklady (zdroje financování)	Důležitost V-vysoká S-střední N-nízká	Zodpovědnost za řešení
Zalesnění pozemků u Nového rybníka	2018	15.000,- vlastní zdroje	V	obec + MLR
Zalesnění pozemků u rybníka Katovna	2019	40.000,- vlastní zdroje	S	obec + MLR
Nové zalesnění vhodných pozemků	2021	30.000,- vlastní zdroje	N	obec + MLR

B.3 Podpora realizace programu

V rámci předchozích částí tohoto dokumentu byly vedle obecného směru rozvoje obce stanoveny i konkrétní aktivity směřující k naplnění požadovaných cílů. Pro úspěšnou implementaci zpracovaného PRO je však neméně důležité ujasnit, jakým způsobem bude probíhat samotná realizace navrhovaných záměrů. S ohledem na úspěšné dosažení všech zamýšlených cílů je nutné zapojit všechny aktéry rozvoje obce (soukromý sektor, neziskový sektor, veřejnost atp.).

B.3.1 Personální zajištění realizace programu rozvoje obce

Prvním krokem směrem k uskutečnění zvolených cílů a priorit je stanovit subjekty a osoby odpovědné nejen za řízení realizace, ale i za výkon a kontrolu plnění jednotlivých aktivit. S ohledem na velikost obce není nutné zřizovat nové orgány či instituce. Proto je zvoleno následující implementační schéma:

1/ Řídící skupina

Jméno	Organizace/firma/funkce
Mgr. Radek Tvrdík	Starosta obce
Václav Rippl	Místostarosta obce
Helena Seifertová	Hospodářka obce

Řídící skupina naváže na původní pracovní skupinu, zřízenou pro účely přípravy tohoto strategického dokumentu.

Za plnění vize a programových cílů odpovídá starosta.



Úkolem řídicí skupiny bude především na základě podkladů od výkonné a kontrolní skupiny usměrňovat realizaci programu rozvoje obce – iniciovat realizaci rozvojových opatření a aktivit, vyhledávání a zajišťování zdrojů jejich financování, projednání podnětů vztahujících se k realizaci opatření a aktivit, schvalování zpráv o realizaci, projednávání změn, aktualizací a revizí dokumentu, delegování jednotlivých činností a pravomocí na odpovědné osoby aj.

Členové řídicí skupiny se budou scházet dle aktuální potřeby – minimálně jednou do roka (v období přípravy rozpočtu na následující rok).

Informace z jednání řídicí skupiny, stejně jako jeho výsledky (zejména schválené znění zpráv o průběhu realizace programu rozvoje obce a aktuální verze tohoto dokumentu) budou zveřejněny na internetových stránkách obce.

Řídicí skupina se může scházet a vykonávat svoji činnost v rámci běžné agenty obce či při jednání zastupitelstva obce.

2/ Výkonná a kontrolní skupina

Jméno	Organizace/firma/funkce
Michal Skalák	Zastupitel, předseda kontrolního výboru
Ing. Tomáš Zelený	Zastupitel, předseda finančního výboru
Martin Šmejkal	Zastupitel, předseda kulturního a sociálního výboru

Výkonná skupina bude zabezpečovat veškeré činnosti potřebné ke zdárné realizaci programu rozvoje obce – zejména činnosti zaměřené na podporu fungování řídicí skupiny (svolávání, příprava podkladů aj.), evidence podnětů vztahujících se k jeho doplnění či aktualizaci, zveřejňování aktuálních informací a dokumentů na webových stránkách obce a v neposlední řadě činnosti spojené s realizací jednotlivých rozvojových aktivit. Činnost výkonné skupiny v rámci výkonu funkce obecního zastupitelstva bude průběžně sledována kontrolním výborem v rámci jeho běžných schůzek. Podklady pro jednání kontrolního výboru (zastupitelstva obce) ve věcech realizace tohoto PRO zajistí starosta obce.

B.3.2 Monitorování průběhu realizace programu rozvoje obce

Pro optimální plnění rozvojových cílů je nezbytné sledovat dílčí dosažené úspěchy – průběžně hodnotit naplňování rozvojových aktivit a plnění indikátorů.

Základním nástrojem monitoringu je zpráva o průběhu realizace programu obce, která bude zpracována **jednou ročně** v návaznosti na sestavení ročního rozpočtu obce a projednána výkonnou a kontrolní i řídicí skupinou (v rámci obecního zastupitelstva). Součástí této zprávy bude přehled o aktivitách realizovaných v minulém roce, přehled o plnění indikátorů, zdůvodnění odchylek od plánovaného průběhu realizace a případné návrhy změn samotného dokumentu.



V roce 2025 bude navíc vypracováno **komplexní zhodnocení** programu rozvoje obce, které bude základním zdrojem informací pro návazný strategický rozvojový dokument.

B.3.3 Aktualizace programu rozvoje obce

PRO bude průběžně revidován, případně aktualizován v návaznosti na průběh realizace dílčích cílů. Podnětem k aktualizaci programu může být podstatná změna vnějších podmínek, naplnění jeho části, či nezbytnost stanovení nových cílů. **Aktualizace by však neměla být vyvolána změnou politické reprezentace obce.**

Změny PRO budou prováděny přímo do dokumentu a výsledkem bude dokument s označením data, ke kterému se vztahuje. Dokument musí v úvodu obsahovat seznam revizí. Aktualizace PRO a jeho změny budou schváleny zastupitelstvem obce. Aktuální verze bude vždy zveřejněna na internetových stránkách obce.

Aktualizace celého dokumentu bude realizována nejpozději v roce 2025 formou zpracování návazného dokumentu.

B.3.4 Financování realizace programu rozvoje obce

Základním zdrojem financování rozvojových aktivit je **rozpočet obce**.

U řady aktivit se předpokládá také **možnost spolufinancování z veřejných rozpočtů**. Jedná se především o dotace a granty poskytované na národní a krajské úrovni prostřednictvím **ministerstev** (MMR, MZe, MF, MV, MŽP, MŠMT, MK), **státních fondů** (SFDI, SFŽP, SFRB, RRF), **Středočeského kraje** nebo různých **nadací** (Partnerství, Via, ČEZ, Agrofert, Proměny aj.) a dále také **dotační zdroje EU**, prostřednictvím jednotlivých **operačních programů 2014-2020** (www.strukturalni-fondy.cz):

- **Integrovaný regionální operační program (IROP)** – zvýšení konkurenceschopnosti v území, zkvalitnění veřejných služeb v území, posílení institucionální kapacity veřejné správy
- **OP Doprava (OPD)** – infrastruktura pro železniční a jinou udržitelnou dopravu, silniční infrastruktura v síti TEN-T, silniční infrastruktura mimo síť TEN-T
- **OP Podnikání a inovace pro konkurenceschopnost (OPIK)** – rozvoj podnikání a podpora výzkumu, vývoje a inovací, rozvoj infrastruktury a služeb podporujících podnikání ve znalostní ekonomice a internacionalizace podnikání, udržitelné hospodaření s energií a rozvoj inovací v energetice, rozvoj vysokorychlostních přístupových sítí k internetu a podpora moderních a inovačních a komunikačních technologií
- **OP Výzkum, vývoj a vzdělávání (OPVVV)** – posilování kapacit pro kvalitní veřejný výzkum, rozvoj prostředí pro využití výzkumu jako zdroje dlouhodobé konkurenční výhody, rozvoj vysokých škol, rozvoj celoživotního učení a rovného přístupu ke kvalitnímu vzdělání
- **OP Zaměstnanost (OPZAM)** – podpora zaměstnanosti a adaptivity pracovní síly, sociální začleňování a boj s chudobou, sociální inovace a mezinárodní spolupráce, efektivní veřejná správa
- **OP Životní prostředí (OPŽP)** – zlepšování kvality vody a snižování rizika povodní, zlepšování kvality ovzduší v sídlech, odpady a materiálové toky, ekologické zátěže a rizika, ochrana a péče o přírodu a krajinu, energetické úspory



- **Program rozvoje venkova (PRV)** – hlavním cílem programu je obnova, zachování a zlepšení ekosystémů závislých na zemědělství prostřednictvím zejména agroenvironmentálních opatření, dále investice pro konkurenceschopnost a inovace zemědělských podniků, podpora vstupu mladých lidí do zemědělství nebo krajinná infrastruktura. Program bude také podporovat diverzifikaci ekonomických aktivit ve venkovském prostoru s cílem vytvářet nová pracovní místa a zvýšit hospodářský rozvoj. Podporován bude komunitně vedený místní rozvoj, který přispívá k lepšímu zacílení podpory na místní potřeby daného venkovského území a rozvoji spolupráce aktérů na místní úrovni.

Další finanční zdroje:

SCLLD – strategie komunitně vedeného rozvoje MAS Lípa pro venkov z.s. - přerozdělování prostředků žadatelům do území bude probíhat dle pravidel výše uvedených operačních programů. MAS Lípa pro venkov z. s. bude moci přispívat pouze v rámci některých OP a pouze některých konkrétních opatření dle jednotlivých vypisovaných výzev:

- Integrovaný regionální operační program (IROP)
- Operační program Zaměstnanost (OPZAM)
- Program rozvoje venkova (PRV)
- Operační program Výzkum, vývoj a vzdělávání (OP VVV)

Předpokládané zdroje financování jednotlivých aktivit jsou popsány přímo na kartách aktivit. Dle vývoje situace budou upřesňovány.

Obec samostatně/obec prostřednictvím svazku obcí může žádat dle jednotlivých projektů a opatření operačních programů:

1. samostatně přímo z OP (doporučení: v případě projektů cca nad 2 mil.Kč)
2. prostřednictvím MAS Lípa pro venkov z. s. (doporučení: v případě projektů cca od 0,5 do 2 mil.Kč)
3. prostřednictvím dotačních titulů Středočeského kraje (doporučení: v případě projektů do cca 0,5 mil Kč).

O aktuálním stavu dotačních programů jsou představitelé obce průběžně informováni prostřednictvím svazku obcí Mikroregionu Zbraslavicko a sdružené obce a pracovníků MAS.



B.3.5 Dokumenty a plány

V rámci efektivního plánování a následné realizace je nezbytné zpracování podkladových projektových záměrů, studií a projektových dokumentací.

Níže uvedené jsou dokumentace, které budou zpracované dle aktuálních potřeb:

- Pasport místních komunikací (do 2017)
- Pasport veřejného osvětlení (do 2019)
- Studie proveditelnosti vodovodu a kanalizace v obci (do 2020)
- Studie využití objektu čp. 28 (2016)
- Technická dokumentace rekonstrukce čp. 28 (2017)



B.4 Seznam příloh

Příloha č. 1 Výsledky dotazníkového šetření