



Program rozvoje obce Chotilsko



na období 2017-2023

Vypracováno ke dni: 10. 8. 2017

Verze dokumentu: 1.1



OBSAH

OBSAH	2
SEZNAM ZKRATEK	3
1 ÚVOD – PROČ JE DOBRÉ MÍT PROGRAM ROZVOJE OBCE	4
1.1 POSTUP ZPRACOVÁNÍ ROZVOJOVÉHO DOKUMENTU	4
2 ANALYTICKÁ ČÁST PROGRAMU ROZVOJE OBCE	6
2.1 ZÁKLADNÍ INFORMACE O OBCI.....	6
2.2 HISTORIE OBCE.....	6
2.3 ÚZEMÍ	7
2.4 OBYVATELSTVO.....	9
2.5 HOSPODÁŘSTVÍ.....	15
<i>Ekonomická situace</i>	15
<i>Trh práce</i>	18
2.6 INFRASTRUKTURA	18
<i>Dopravní infrastruktura</i>	18
<i>Místní komunikace</i>	19
<i>Cyklostezky, turistické trasy a naučné stezky</i>	20
<i>Technická infrastruktura</i>	21
2.7 VYBAVENOST OBCE	21
<i>Zdravotnictví</i>	21
<i>Školství</i>	21
<i>Sociální péče</i>	22
<i>Odpadové hospodářství</i>	22
<i>Sport, tělesná výchova a spolky</i>	23
<i>Kultura a péče o památky</i>	24
2.8 ŽIVOTNÍ PROSTŘEDÍ.....	26
2.9 SPRÁVA OBCE	30
<i>Hospodaření a majetek obce</i>	30
<i>Obecní úřad a kompetence obce</i>	30
<i>Vnější vztahy a vazba</i>	31
3 VÝSTUPY DOTAZNÍKOVÉHO ŠETŘENÍ MEZI OBYVATELI OBCE	32
3.1 „POJĎME SPOLU PODPOŘIT ROZVOJ NAŠÍ OBCE“	32
4 SWOT ANALÝZA OBCE CHOTILSKO (VÝCHODISKA PRO NÁVRHOVOU ČÁST)	35
5 NÁVRHOVÁ ČÁST PRO CHOTILSKO	37



5.1	VIZE OBCE CHOTILSKO	37
5.2	CÍLE A OPATŘENÍ	37
5.2.1	<i>Strategické cíle</i>	37
5.3	OPATŘENÍ.....	37
6	PROJEKTOVÉ ZÁMĚRY	39
7	PODPORA REALIZACE PRO CHOTILSKO	43
8	SEZNAM GRAFŮ, OBRÁZKŮ A TABULEK	44
9	SEZNAM ZDROJŮ	46

SEZNAM ZKRATEK

ČSÚ – Český statistický úřad

DSO – dobrovolný svazek obcí

EU – Evropská unie

KES – koeficient ekologické stability

K.Ú. – katastrální území

MAS – Místní akční skupina

ORP – obec s rozšířenou působností

OSH – okresní sdružení hasičů

OSVČ – osoba samostatně výdělečně činná

OÚ – obecní úřad

PID – pražská integrovaná doprava

PRO – program rozvoje obce

SDH – sdružení dobrovolných hasičů

SWOT analýza - Analýza silných, slabých stránek, příležitostí a hrozeb (z anglického strengths, weaknesses, opportunities, threats)

TJ – tělovýchovná jednota



1 ÚVOD – PROČ JE DOBRÉ MÍT PROGRAM ROZVOJE OBCE

Program rozvoje obce Chotilsko je spolu s územním plánem obce jedním ze základních dokumentů, který stanovuje cíle a priority rozvoje obce v budoucích letech. Tento dokument tak napomůže účelnému a efektivnímu směřování finančních prostředků nejen z obecního rozpočtu, ale i z externích prostředků. Na základě analýzy současného stavu obce, názorů obyvatel a společných schůzek s vedením obce bylo možné definovat představy o rozvoji obce, včetně záměrů, které napomohou uvedení představ v realitu. PRO Chotilsko je vytvářen na sedmileté období 2017 – 2023. V dokumentu jsou definovány hlavní rozvojové priority obce a navržené aktivity k jejímu naplnění. Strategický dokument také stanovuje optimální časový plán a predikci finančních objemů jednotlivých aktivit. Metodické vedení zajišťovali po odborné stránce pracovníci Centra společných služeb ve spolupráci s Místní akční skupinou Brdy-Vltava. Program rozvoje obce Chotilsko byl vytvořen podle metodiky tvorby programu rozvoje obce, zpracované Ministerstvem pro místní rozvoj České republiky.

1.1 POSTUP ZPRACOVÁNÍ ROZVOJOVÉHO DOKUMENTU

Program rozvoje obce je základním strategickým rozvojovým a plánovacím dokumentem obce, zakotveným v zákoně č. 128/2000 Sb., o obcích. Jeho schválení podléhá zastupitelstvu obce.

Program rozvoje obce Chotilsko je rozdělen na dva celky. Jedná se o část analytickou, která popisuje stávající stav, a návrhovou část, která zachycuje cíle a budoucí aktivity, kterými budou cíle naplněny.

Dokument byl vytvářen v období listopad 2015 až duben 2017. Na podzim roku 2015 byla oslovena nezisková organizace Místní akční skupina Brdy-Vltava (dále MAS¹), která pomáhala obci se zpracováním tohoto dokumentu. Pracovnice MAS pomáhaly s vytvořením dotazníku pro obyvatele a vedly veřejná setkání a odborně zaštiťovali zpracování samotného dokumentu. Sběr podkladů probíhal od prosince 2015, kdy byly distribuovány dotazníky, a započala analýza statistických dat o obci. Dne 11. května 2016 pořádalo vedení obce Chotilsko ve spolupráci s Místní akční skupinou Brdy-Vltava setkání obyvatel obce Chotilsko a jeho místních částí. V rámci setkání jsme diskutovali o budoucím rozvoji obce a společnými silami vytvářeli dokument s názvem „**Program rozvoje obce Chotilsko a jeho místních částí na období 2017-2023**“. Názory obyvatel jsou jedním ze základních kamenů pro směřování rozvoje obce i zpracování zmíněného dokumentu. Na tomto setkání jsme také upřesňovali výstupy z dotazníkového šetření, které se v obci konalo na přelomu roku 2015/2016.

Prvního setkání se však zúčastnilo pouze 5 obyvatel obce (kterým velmi děkujeme za aktivní diskusi). Z tohoto důvodu však nebylo možné výsledky z dotazníků ověřit a objektivně nadefinovat směřování obce v budoucích letech. Program rozvoje obce je dokument důležitý nejen pro plánování budoucího rozvoje obce, ale posiluje také možnosti čerpat finanční

¹ Nezisková organizace zabývající se rozvojem obcí, podnikatelských subjektů a neziskových organizací v území Dobříšska a Novoknínska a Středního Povltaví. Kancelář: Mírové náměstí 1551, 263 01 Dobříš, kontakt: brdy-vltava@seznam.cz, 605 344 750, více informací o organizaci na: www.brdy-vltava.cz



prostředky z národních zdrojů i zdrojů EU. Z tohoto důvodu jsme ověřovali získané podněty v širším plénu dne 2. 7. 2016 na setkání s obyvateli na Besedné (u příležitosti výročí otevření Drtinovy rozhledny). Strategická část dokumentu byla zpracovávána v průběhu srpna a září 2016. V září 2016 převzali zpracování dokumentu pracovníci Centra společných služeb, které spadá pod Svazek obcí Dobříšska a Novoknínska, jehož je Chotilsko členem.

Obrázek 1: První a druhé setkání s obyvateli



Obrázek 2: Třetí setkání s obyvateli

Třetí setkání, které se uskutečnilo 31. 3. 2017 v Drtinově galerii v Chotilsku se zúčastnilo celkem 19 občanů z Chotilska a z místních částí. Společně byla doplněna Swot analýza, byla potvrzena vize obce. Obyvatelé vydefinovali konkrétní aktivity, které by měli být v obci realizovány.



Schvalovací doložka:

Program rozvoje obce Chotilsko na období 2017-2023 schválilo dne 15. .5 2017 usnesením č. 137/17 v souladu s §84 odst.2 písm a) zákona č. 128/2000 Sb., o obcích, v platném znění, zastupitelstvo obce Chotilsko.



2 ANALYTICKÁ ČÁST PROGRAMU ROZVOJE OBCE

V analytické části je nejprve rozpracována demografická situace v obci, protože právě lidský faktor výrazně ovlivňuje podobu obce i aktivity, které se zde odehrávají. Dále se tato kapitola věnuje ekonomické oblasti, dopravní a technické infrastruktuře, občanské vybavenosti a životnímu prostředí.

2.1 ZÁKLADNÍ INFORMACE O OBCI

Starosta obce	Jiří Šťástka
IČO obce	002 42 306
Adresa sídla	Chotilsko 7, 262 03 Nový Knín
E-mail	obec@chotilsko.cz
Telefon	318 543 958
Internetové stránky	www.chotilsko.cz

2.2 HISTORIE OBCE

První písemná zmínka o Chotilsku pochází z roku 1359. Název obce je pravděpodobně odvozen od staročeského osobního jména Chotěl. V obci se nacházel Chotěluv dvůr. Obec je známá jako někdejší vladycký statek, který od roku 1411 patřil statku v Korkyni. V roce 1680 bylo Chotilsko připojeno ke Slapům a dostalo se do správy Zbraslavského kláštera. Náboženský fond v dražbě roku 1825 rozprodal majetek a tak Chotilsko připadlo hraběti Karlu Bedřichu Srbovi na Slapech. Od roku 1850 je Chotilsko samostatnou obcí.

V roce 1921 byla zásluhou Klimenta z Nového Knína založena v obci Chotilsko pobočka tělovýchovné jednoty Sokol, která čítala 50 členů. V roce 1926 byla postavena 22 metrová dřevěná stavba ve tvaru husitské hlásky Drtinova rozhledna na vrchu Besedná (495 m). Na výstavbu rozhledny přispěl i prezident T.G. Masaryk.

Vltava byla v historii významnou dopravní cestou. První zmínka o voroplavbě na Vltavě byla v roce 1316. V roce 1366 započala první zplavňovací práce z podnětu Karla IV. V roce 1724 byla vybudována první plavební komora ve střední Evropě. Konec historie průběžné plavby končí v roce 1949, kdy byla zahájena stavba Slapské přehrady.

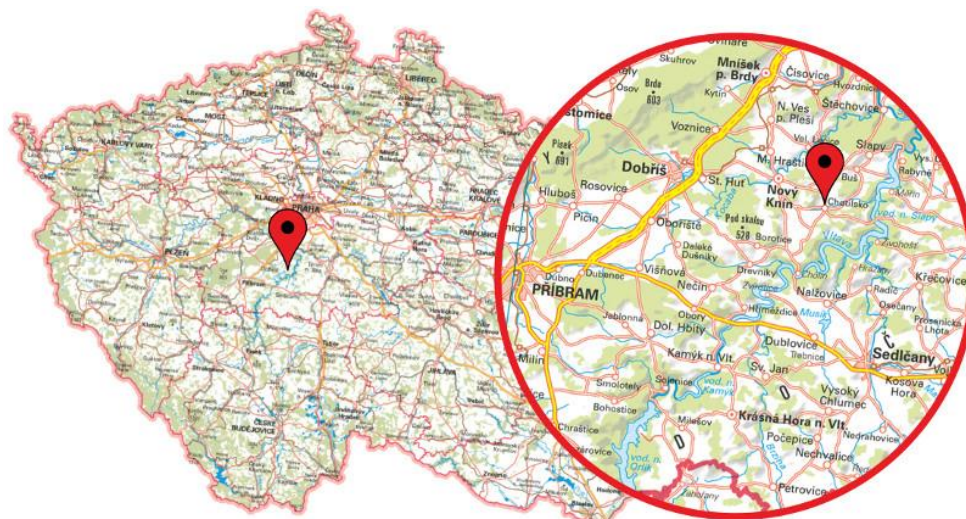
Dobrovolné hasičské sbory vznikali jako součást novoknínské „Hasičské župy Proud – Kolumbusova č. 48“. První byl založen hasičský sbor v Prostřední Lhotě roku 1893, pak v Záborné Lhotě v roce 1898, v Sejcké Lhotě roku 1919 a v Chotilsku v roce 1927. Také v Živohošti byl v roce 1928 založen hasičský sbor, který nebyl součástí hasičské župy „Proud a se zaplavením obce



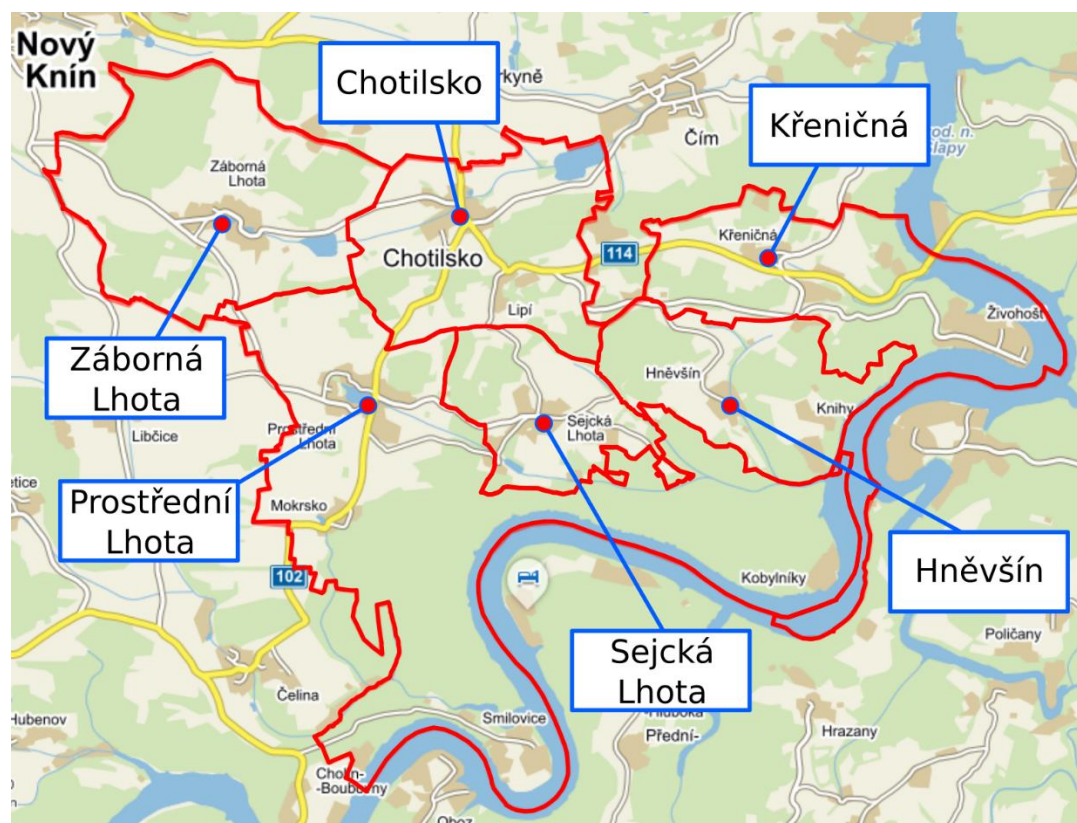
zanikl. V roce 1938 došlo k reorganizaci dobrovolného hasičstva a hasičské župy byly přeměněny na „Okresní hasičské jednoty“.

2.3 ÚZEMÍ

Chotilsko se nachází ve východní části Středočeského kraje v okrese Příbram a spadá pod obec s rozšířenou působností Dobříš.



Obrázek 3: Mapa katastrálního území obce – Chotilsko



Zdroj: www.mapy.cz



Město Dobříš je od Chotilska vzdáleno cca 16 km po silnici č. 114 západním směrem. Příbram se nachází 33 km po silnici č. 114 a dále pak po dálnici D4. Hlavní město Praha je vzdáleno od Chotilska 47 km. Do Prahy se lze dostat dvěma způsoby. První trasa je nejrychlejší a vede po silnici č. 114 a 116 do Mníšku pod Brdy a dále pak po dálnici D4. Druhá možnost je po silnici č. 102 podél Vltavy přes Štěchovice a Davli. V západní části obce se nachází Slapská přehradní nádrž. Podél přehrady se vyskytují čtyři výběžky pevniny (Živohošť, Kobylníky, Smilovice a Cholín-Boubovny) obklopené zákrutami vodní nádrže, které patří k významným rekreačním oblastem. V těchto místních částech se nachází nejvíce objektů, které slouží k individuální rekreaci. Jedná se o 19,1 % trvale neobydlených bytů sloužících k rekreaci k celkovému počtu trvale obydlených bytů. V letním období se počet obyvatel zvýší téměř na trojnásobek.

Místní části Prostřední Lhota a Mokrsko leží jižně od obce Chotilsko při silnici č. 102. Smilovice leží v jižní části území obce na poloostrově obtékaném ze tří stran Slapskou nádrží a ze severu oddělené deltou Čelinského potoka. K Prostřední Lhotě katastrálně patří jihozápadně položená chatová oblast Cholín – Boubovny. Dále sem spadá pobřežní oblast Kobylníky. Do Sejcké Lhoty vede silnice asi 1,5 km na východ od Prostřední Lhoty. Necelý kilometr západně od Sejcké Lhoty je chatová oblast Hrdlovna. Místní část Lipí a Křeničná leží jihovýchodně od obce Chotilsko na silnici č. 114. K Hněvšínu patří chatová oblast Knihy.

Obec se skládá z 6 katastrálních území a 13 částí:

Část obce	Katastrální území	Rozloha katastrálního území [km ²]
Chotilsko	Chotilsko	3,47
Lipí		
Hněvšín	Hněvšín	2,62
Knihy	Křeničná	4,46
Křeničná		
Živohošť		
Cholín-Boubovny	Prostřední Lhota	10,1
Kobylníky		
Mokrsko		
Prostřední Lhota		
Smilovice		
Sejcká Lhota	Sejcká Lhota	1,94
Záborná Lhota	Záborná Lhota	4,65

Obec byla v roce 2013 ohrožena těžbou zlata kyanidovou technologií v místní části Mokrsko. Těžba zlata probíhala od 14. století v oblasti Novoknínska. Dodnes se zde nachází největší známé ložisko zlata ve střední Evropě (obec Chotilsko, zejména pak její místní část Mokrsko) a v minulých letech byla opětovně podávána žádost ze strany zahraničních společností o povolení průzkumu těchto ložisek s možností následné povrchové těžby. Starostové všech obcí v okolí s těžbou z důvodu zdravotního i environmentálního ohrožení nesouhlasili a byla sepsána petice, která získala 13 000 podpisů. Specifickým problémem ložiska je mikroskopická zrnitost

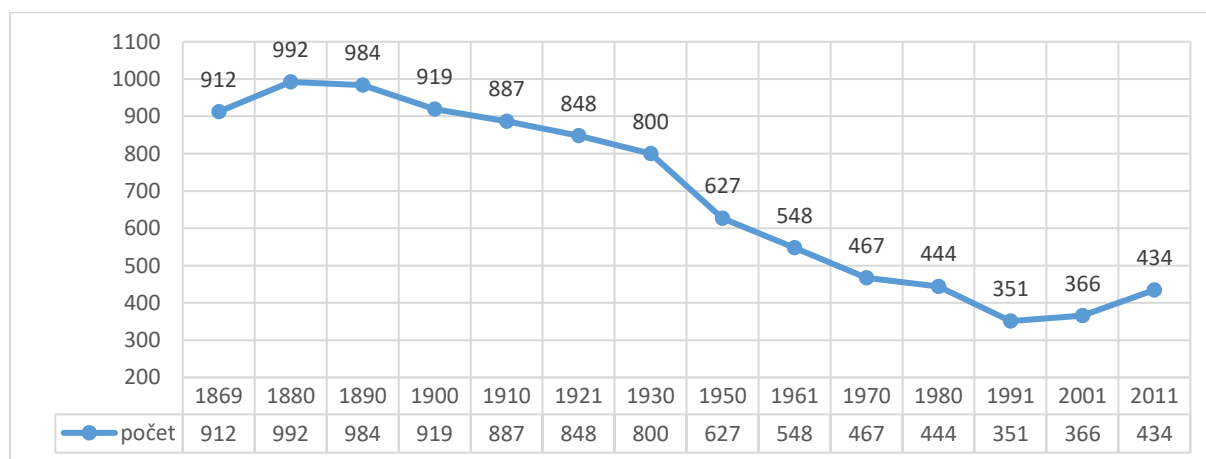


vtroušenin zlata. To vyžaduje v případě těžby specifickou a z hlediska zátěže životního prostředí rizikovou úpravu kyanidovým loužením. V blízkosti plánovaného těžení se nachází vodní tok Vltava a hrozily by průsaky kyanidu a arzenu do Vltavy. To by ovlivnilo kvalitu života nejen v regionu, ale i na přilehlém území. V současné době nebyly průzkumné vrty povoleny.

2.4 OBYVATELSTVO

Graf č. 1 zobrazuje vývoj počtu obyvatel obce Chotilsko (vč. všech jeho místních částí). Od roku 1880 dochází k úbytku obyvatel, který je spojený pravděpodobně s důsledky pohybu obyvatel z venkova do velkých měst (v případě Chotilska především do Prahy). V roce 1943 museli všichni židé z obce odejít do koncentračních táborů v Terezíně. V této době ztratila obec 23 % svých obyvatel. Úbytek obyvatel byl také způsoben tím, že se od obce Chotilsko odtrhávaly místní části. Dalším důvodem úbytku obyvatel byla výstavba Slapské přehrady, kdy obyvatelé byli vystěhováni ze svých domovů. Od roku 2000 pak počet obyvatel kontinuálně narůstá až do současného počtu 477 k 31. 12. 2015. Tato situace je spojena s opačným trendem, než lze pozorovat v uplynulých letech (stěhování do měst), nyní se lidé začínají stěhovat do menších sídel s dobrou geografickou polohou vůči požadované občanské vybavenosti (především dojíždka za prací, do škol, za zábavou, dostupnost mateřských a základních škol, zdravotnických zařízení). Jedná se o tzv. suburbanizaci. I v Chotilsku lze tento trend spojený s nárůstem obyvatel pozorovat, nejedná se však o živelný proces, ale postupné kontinuální navyšování počtu obyvatel (v posledních 15-ti letech se jedná o nárůst o 41% obyvatel, kdy je nárůst rovnoměrně rozložen do jednotlivých let). Je to způsobeno především výstavbou individuálních rodinných domků a stěhování obyvatel. V současné době má tak Chotilsko stejný počet obyvatel jako v roce 1970. Přesto žil v minulosti v Chotilsku výrazně vyšší počet obyvatel a to na konci 19. století. Kdy měla obec v roce 1869 obyvatel 912, o 11 let později dokonce 992 obyvatel. Poté už se počet obyvatel až do roku 1970 neustále snižuje.

Graf 1: Vývoj počtu obyvatel mezi lety 1869 - 2011



Zdroj: Český statistický úřad

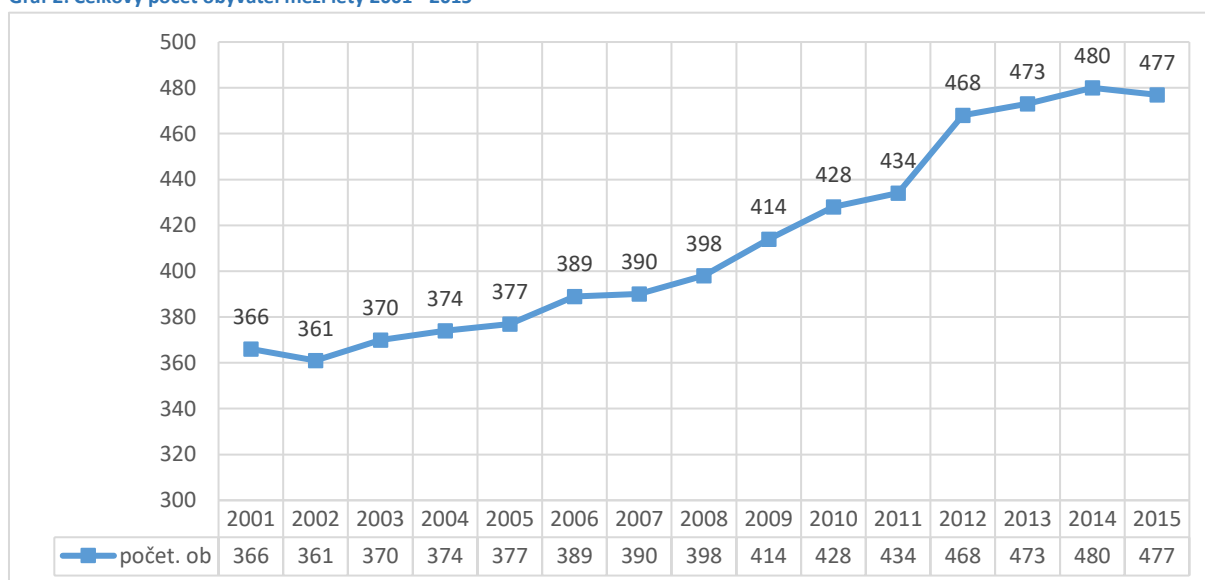


Tabulka 1: Vývoj počtu obyvatel v místních částech od 1869 - 2011

rok	1869	1880	1890	1900	1910	1921	1930	1950	1961	1970	1980	1991	2001	2011
obec celkem	912	992	984	919	887	848	800	627	548	467	444	351	366	434
Hněvšín	62	64	65	60	55	55	40	41	33	25	15	7	9	9
Cholín-Boubovny
Chotilsko	121	121	119	114	109	106	93	88	83	79	82	71	87	88
Knihy	.	.	.	7	5	.	10
Kobylníky	46	38	35	41	43	34	32	12	3
Křeničná	153	150	123	112	124	118	86	70	58	41	44	36	27	38
Lipí	37	44	49	49	40	33	36	26	29	27	17	13	13	19
Mokrsko	107	132	108	98	84	84	94	80	57	53	55	41	33	33
Prostřední Lhota	154	170	185	166	158	150	151	130	110	93	108	97	106	124
Sejcká Lhota	75	92	106	90	83	88	100	57	56	38	24	24	24	27
Smilovice	28	40	34	28	28	25	25	12	4	3	3	.	2	7
Záborná Lhota	129	141	160	154	158	155	133	111	115	97	91	62	60	76
Živohošť	11	5	.	5	13

Zdroj: Český statistický úřad

Graf 2: Celkový počet obyvatel mezi lety 2001 - 2015



Zdroj: Český statistický úřad

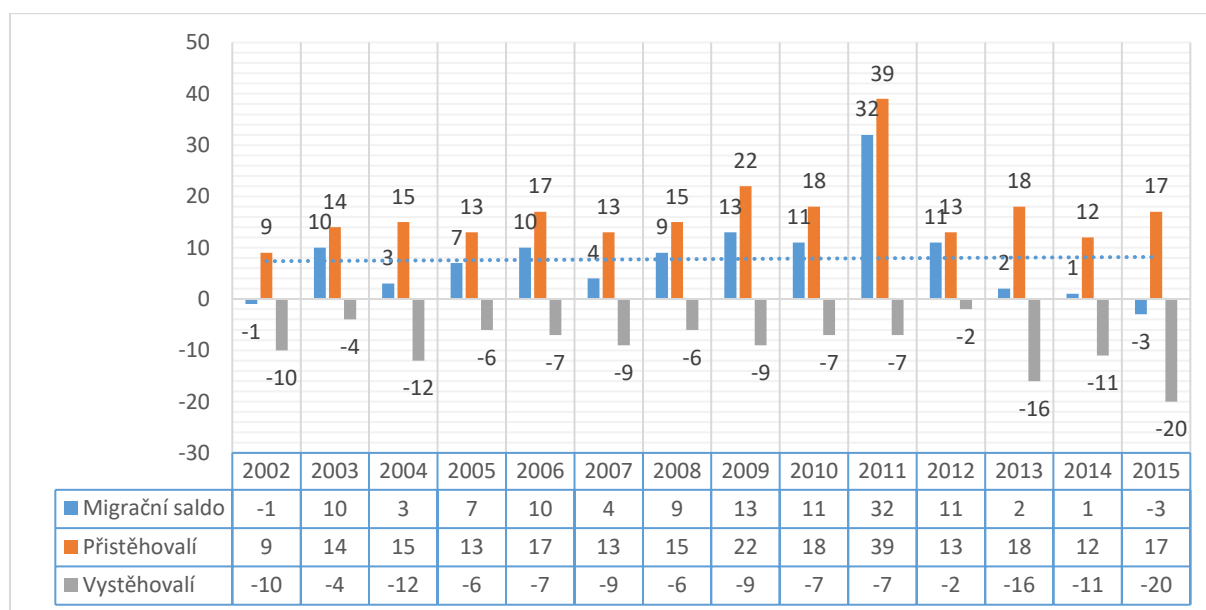
Hustota zalidnění se v Chotilsku pohybuje kolem 17,6 obyvatel na km² (rok 2015). V porovnání s ostatními obcemi ORP Dobříš se jedná o druhou nejméně osídlenou obec po obci Županovice. Průměrná hustota v ORP Dobříš se pohybuje na hodnotě 59,46 obyvatel na km². Dle všeobecně



přijímané metodiky evropské Organizace pro hospodářskou spolupráci a rozvoj je Chotilsko dle počtu obyvatel na km² venkovskou obcí (hraniční hodnota v této metodice je 150 obyv./km²).

Z dotazníkového šetření vyplynulo, že hraniční počet obyvatel pro Chotilsko by měl být max. 330 osob. V místní části Křeničná by měl počet obyvatel zůstat shodný se současným stavem, tedy přibližně 70 osob. V Prostřední Lhotě by mělo žít max. 300 osob, nyní zde bydlí asi o polovinu méně. V případě místní části Sejcká Lhota by mohlo dojít k mírnému nárůstu z 35 na 45 obyvatel a v Záborné Lhotě je žádoucí ponechat počet obyvatel na současné hranici 175 osob.

Graf 3: Migrační saldo

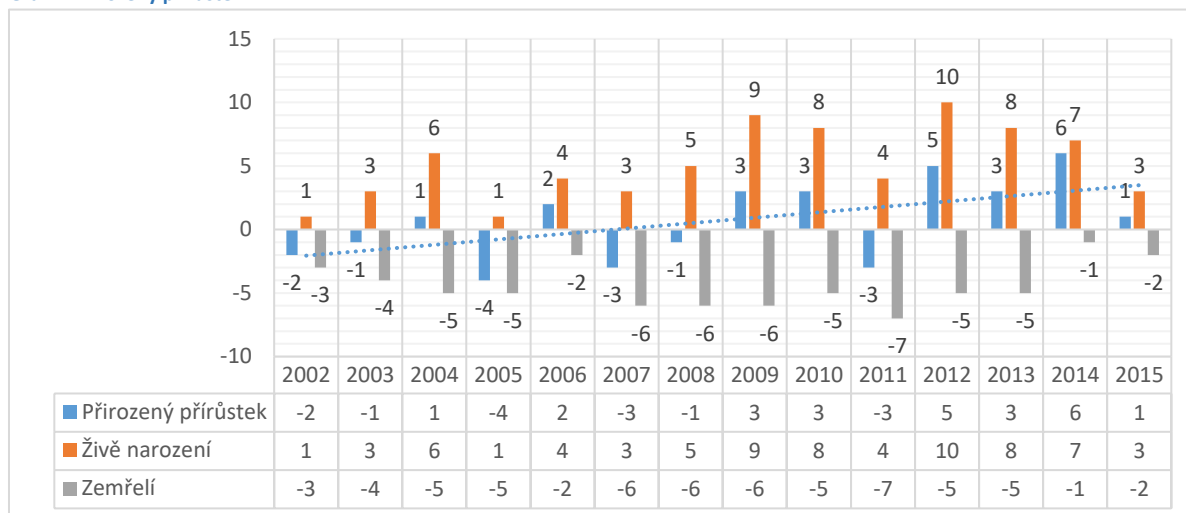


Zdroj: Český statistický úřad

Z grafu č. 3 je patrné že od roku 2003 se do obce stěhují noví lidé. Největší nárůst byl v roce 2011. V roce 2013 – 2015 došlo k výraznému zvýšení vystěhovalých obyvatel. Je to dáno především tím, že v těchto letech byla zejména místní část Mokrsko ohrožena těžbou zlata kyanidovou technologií. V současné době jsou průzkumné vrty a těžba pozastaveny, ale tento problém není stále vyřešen.



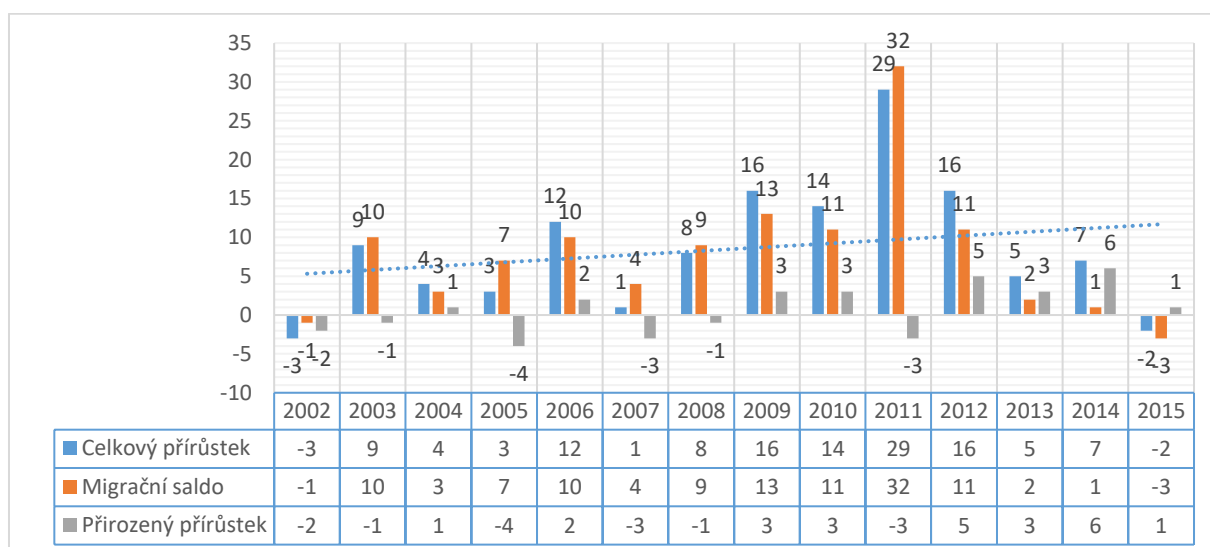
Graf 4: Přirozený přírůstek



Zdroj: Český statistický úřad

V grafu č. 4 je zobrazen přirozený přírůstek, který znázorňuje rozdíl mezi živě narozenými a počtem zemřelých. V případě Chotilaska je zřejmé, že přirozený přírůstek příliš nezasahuje do celkového kladného přírůstku obyvatel, který je možné od roku 2000 pozorovat (graf č. 5). V posledních 15-ti letech se pohybuje kolem nulových hodnot a je poměrně stabilní. Celkový přírůstek naopak významně ovlivňuje ukazatel přírůstek migrační. Jedná se o rozdíl mezi počtem přistěhovalých a počtem vystěhovalých osob. Od roku 2000 migrační přírůstek už stále významnější měrou ovlivňuje zmiňovaný nárůst počtu obyvatel. Nutné je si uvědomit, že kladný migrační přírůstek pro jednu obec (v tomto případě Chotilsko), musí pro jinou obec znamenat úbytek obyvatel, protože lidé se stěhují z jednoho místa na jiné. Velký problém v obci je s obyvateli, kteří si nenahlásí v obci trvalý pobyt. V letních měsících počet obyvatel v Chotilsku narůstá až k 6 000.

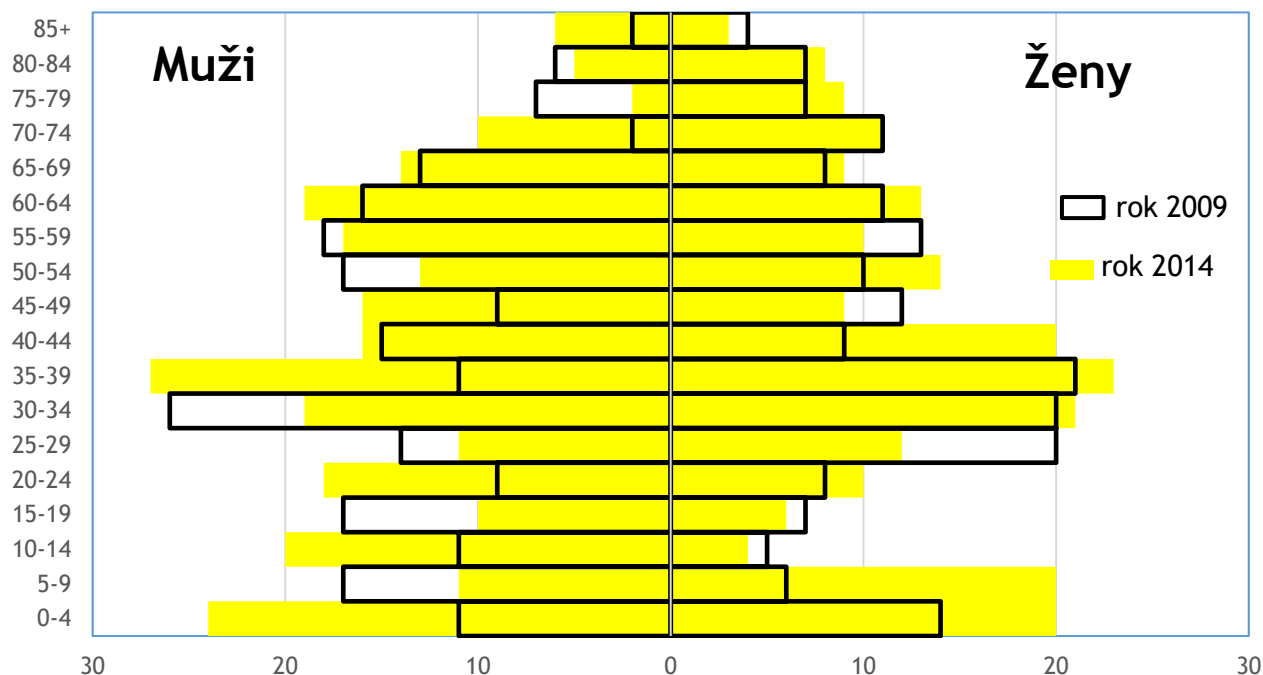
Graf 5: Celkový přírůstek



Zdroj: Český statistický úřad



Graf 6: Věková struktura obyvatel obce (k roku 2014)



Zdroj: ČSÚ, upravila MAS Brdy-Vltava o.p.s.

V obci žilo k 31. 12. 2014 celkem 258 mužů a 222 žen. Mírná převaha mužů nad ženami je zřejmá i ve věkové pyramidě. Graf č. 6 zobrazuje věkovou pyramidu obyvatel obce dle 5-ti letých věkových kategorií. Věková pyramida se v obci vyznačuje širokou základnou dětí do 4 let věku. Významné je i zastoupení 5-9 letých dětí. Toto odpovídá i širokému zastoupení věkové kategorie obyvatel 35-39 let. Právě tyto lidé zde zakládají rodiny a mají děti. Zvýšení porodnosti je také způsobeno dozíváním tzv. populační vlny „Husákových dětí“, která začala v 70. letech 20. století a trvala do začátku 80. let. Počet dětí ve věku 0-4 let vzrostl téměř o dvojnásobek z počtu 25 dětí v roce 2009 na 44 dětí v roce 2014. Počet obyvatel ve věkové kategorii 30-39 let se zvýšil z počtu 78 (rok 2009) na 90 v roce 2014. Nejstarší věková skupina obyvatel (75 let a více) zůstala ve sledovaném období 2009 až 2014 shodná (33 obyvatel v roce 2014 a 2009).

Chotilsko je mladou obcí což dokazuje také index stáří, který dosahuje v roce 2013 hodnoty 74 (tabulka č. 2). To znamená, že na 100 dětí (0-14 let) připadá 74 obyvatel ve věkové kategorii 65 a více let. V ORP Dobříš činí index stáří hodnoty 105, na celorepublikové úrovni je to 115. Výše zmíněná data pak potvrzuje také časová řada průměrného věku, která ve sledovaných letech klesá z hodnoty 43 let v roce 1999 na 39 let v roce 2014. Průměrný věk ve Středočeském kraji se pohyboval k 31. 12. 2014 na hodnotě 40,7 let věku.

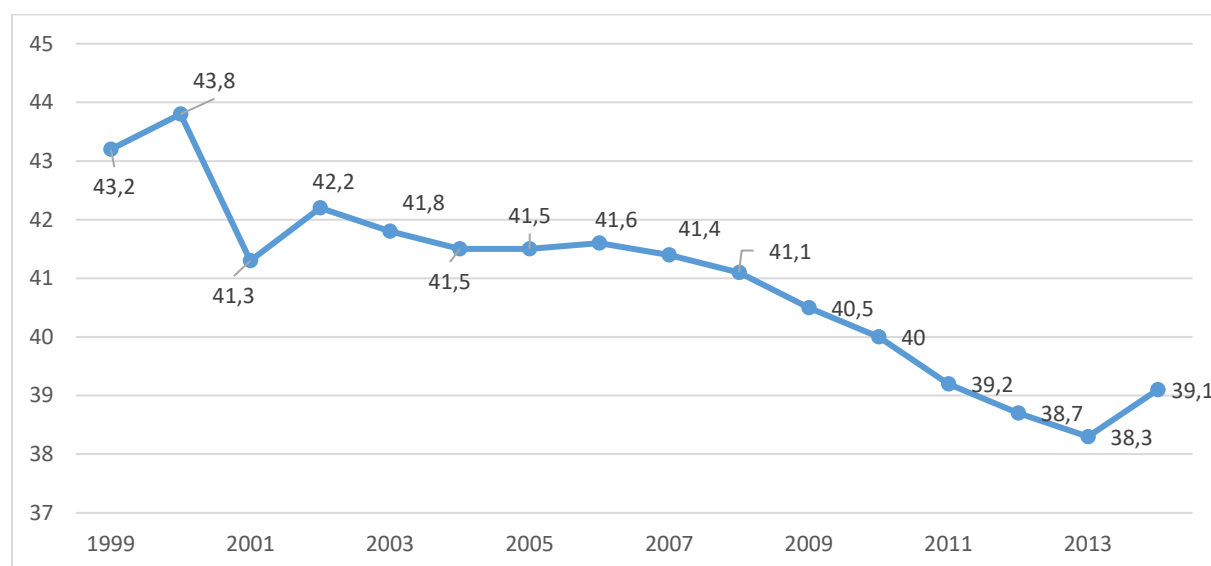


Tabulka 2: Index stáří 2013

INDEX STÁŘÍ - ROK 2013	
CHOTILSKO	74
ORP DOBŘÍŠ	105
OKRES	116,48
KRAJ	98,78
ČR	115,73

Zdroj: www.csu.cz

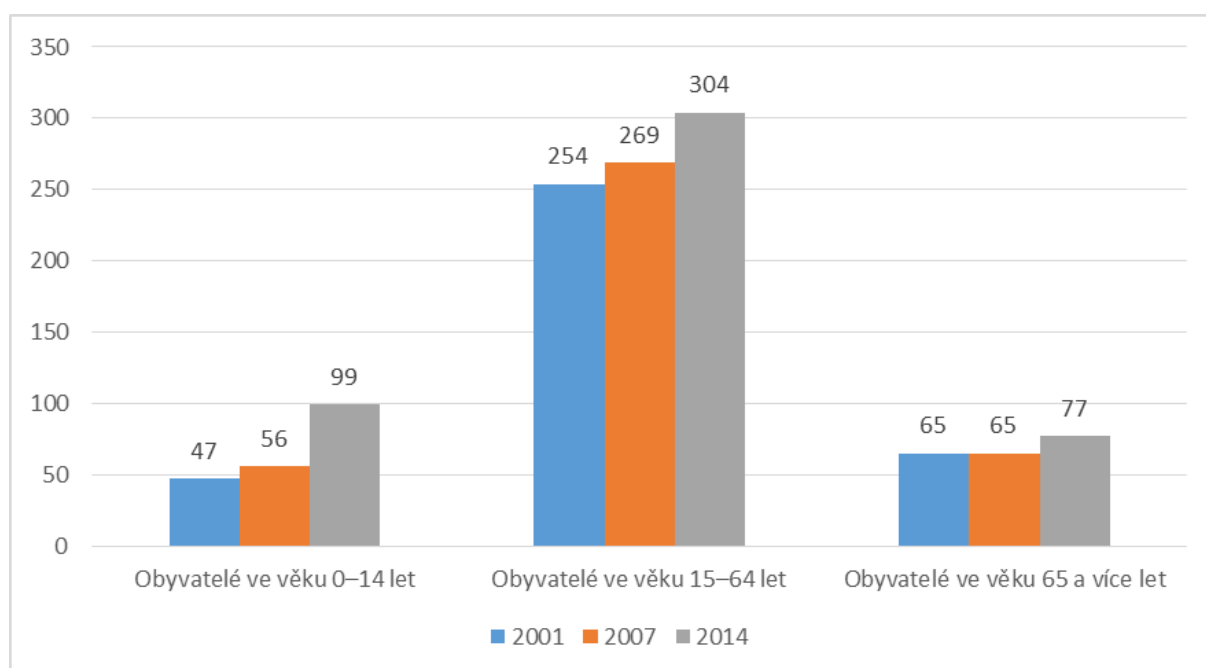
Graf 7: Průměrný věk obyvatelstva v letech 1999 - 2014



Zdroj: www.csu.cz



Graf 8: Vývoj jednotlivých věkových skupin obyvatel obce v letech 2001, 2007 a 2014



Zdroj: ČSÚ, upravila MAS Brdy-Vltava o.p.s.

Procento dětí ve věkové kategorii 0-14 let se od roku 2001 do 2014 neustále v poměru k dalším věkovým kategoriím zvyšuje z 12,8 % na 20,6 %. Podíl seniorů nad 65 let zůstává přibližně stejný a dokonce mírně klesá od roku 2001, kdy tento podíl činil 17,76 %. V roce 2014 to bylo 16 %. Podíl dětské složky k obyvatelům nad 65 a více let byl vyrovnaný v roce 2010 a od té doby podíl dětské složky stále narůstá. Na druhou stranu klesá podíl produktivní populace z 69,4 % v roce 2001 na hodnotu 63,3 % v roce 2014.

2.5 HOSPODÁŘSTVÍ

EKONOMICKÁ SITUACE

K 31. 12. 2015 bylo v obci evidováno celkem 68 subjektů se zjištěnou ekonomickou aktivitou. Většinou se jedná o fyzické osoby podnikající dle živnostenského zákona, tedy OSVČ, které v roce 2015 tvořily 78 % všech podnikatelských subjektů v obci. V roce 2015 zde fungovalo 5 podniků do 10 zaměstnanců a 1 podnik do 49 zaměstnanců. Dle registrace pod CZ-NACE bylo nejvíce subjektů evidováno v kategorii „Zpracovatelský průmysl“ (28,26 %), „Zemědělství, lesnictví a rybářství“ (26,09 %). Zemědělských podnikatelů bylo v obci ke konci roku 2015 evidováno celkem 9. Stejně jako CZ-NACE spadající do „Zemědělství, lesnictví a rybářství“ bylo registrováno 26,09 % podniků ve „Stavebnictví“. Toto jsou 3 nejčastěji zastoupená odvětví hospodářství registrována v Chotilsku. V obci není žádný velký ani střední podnik. Nenachází se zde ani žádná průmyslová zóna a ani není v budoucnu plánována její výstavba především z toho důvodu, že území Chotilska a jeho místních částí je dlouhodobě rekreační oblastí s množstvím chat a chalup. Počet ekonomicky aktivních osob činil v roce 2014 celkem 200 obyvatel., z toho bylo 178



zaměstnaných (158 zaměstnanců; zaměstnavatelů a samostatně činných, zbylých 20 osob je složeno z pracujících studentů, důchodců a žen na mateřské). Za prací vyjíždělo 65 osob a do obce dojíždělo za prací 29 osob. Ekonomicky neaktivních bylo k poslednímu Sčítání v roce 2011 celkem 214, z toho 99 důchodců a 101 osob v domácnosti, děti předškolního věku, ostatní závislé osoby a studenti, žáci a učni.

Tabulka 3: Hospodářská činnost v roce 2015

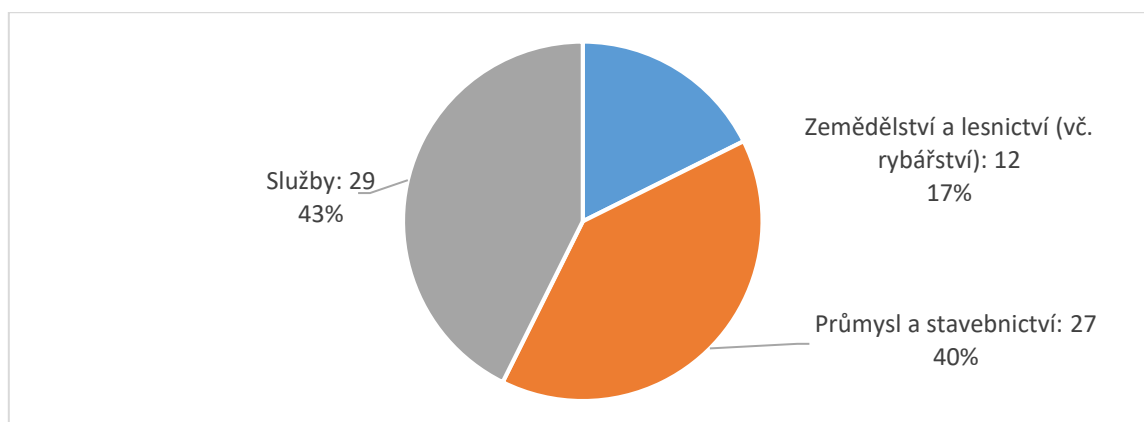
Hospodářská činnost rok 2015	
Zemědělství, lesnictví, rybářství	18
Zpracovatelský průmysl	22
Stavebnictví	21
Velkoobchod a maloobchod; opravy a údržba motorových vozidel	15
Doprava a skladování	5
Ubytování, stravování a pohostinství	9
Činnosti v oblasti nemovitostí	2
Profesní, vědecké a technické činnosti	7
Kulturní, zábavní a rekreační činnosti	2
Ostatní činnosti	10
Nezařazeno	3
Státní organizace - počet subjektů	0
Akciové společnosti - počet subjektů	0
Obchodní společnosti - počet subjektů	4
Družstevní organizace - počet subjektů	0
Podnikatelé - fyzické osoby - počet subjektů	91
Svobodná povolání - počet subjektů	4
Ostatní právní formy - počet subjektů	14
Počet subjektů bez zaměstnanců	49
Počet subj.s 1-9 zaměst.- mikropodniky	9
Počet subj.s 10-49 zaměst.- malé podniky	1
Počet subj.s 50-249 zaměst.- střed.podn.	0
Počet subj.s >249 zaměst.- velké podniky	0

Zdroj: www.csu.cz

Na území obce působí několik významnějších zaměstnavatelů (stále se však jedná o malé podniky): například TEP faktor, JS Centrum s. r. o.



Graf 9: Počty podnikatelských subjektů



Zdroj: ČSÚ, upravila MAS Brdy-Vltava o.p.s.

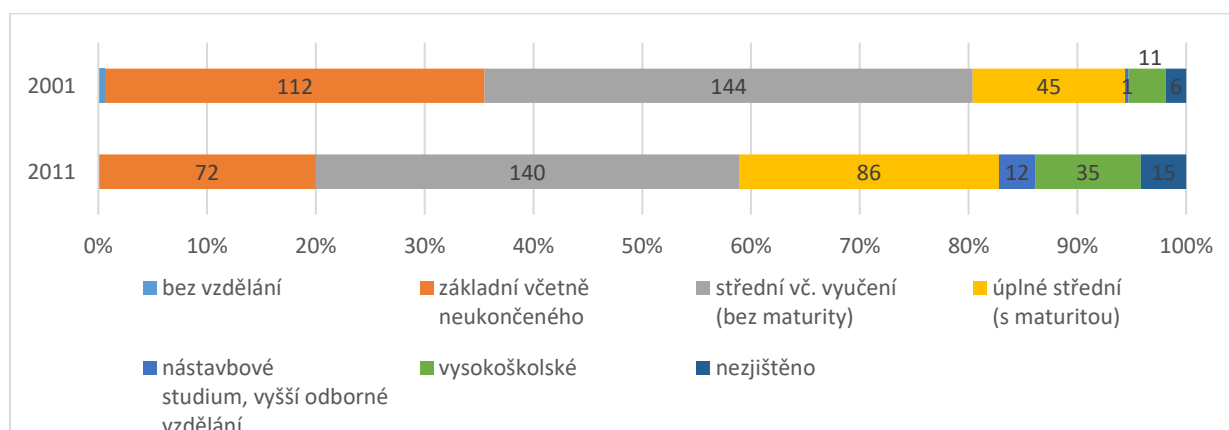
Tabulka 4. Struktura zaměstnanosti podle odvětví v roce 2011 (%)

Území	Zemědělství a lesnictví [%]	Průmysl a stavebnictví [%]	Služby [%]
Chotilsko	6,74	23,60	53,93
ORP Dobříš	3,86	26,72	55,80
Středočeský kraj	2,85	29,82	55,52

Zdroj: ČSÚ, upravila MAS Brdy-Vltava o.p.s.

Z tabulky 4 je patrné, že v zemědělství a lesnictví pracovalo v obci vyšší procento obyvatel, než je průměr ORP i Středočeského kraje. Obec vlastní 55 ha lesů, které pronajímá Řádu Křížovníků. V Chotilsku se nachází mnoho zemědělců například: JS Centrum (550 ha půdy), rodina Čeledova ze Sejcké Lhoty, rodina Hrubých a Maškovi ze Záborné Lhoty, rodina Hrubých z Chotilska. V porovnání vzdělanostní struktury v letech 2001 a 2011 se snižuje počet osob se základním vzděláním (z 35 % na 20 %) a narůstá počet osob, který ukončili školu s maturitou (ze 14 % na 24 %). Počet osob se středním vzděláním zůstává ve sledovaných letech téměř shodný (kolem 35 %). Toto jsou v rámci vzdělanostní struktury největší rozdíly ve sledovaném období.

Graf 10: Vzdělanostní struktura – porovnání 2001 a 2011



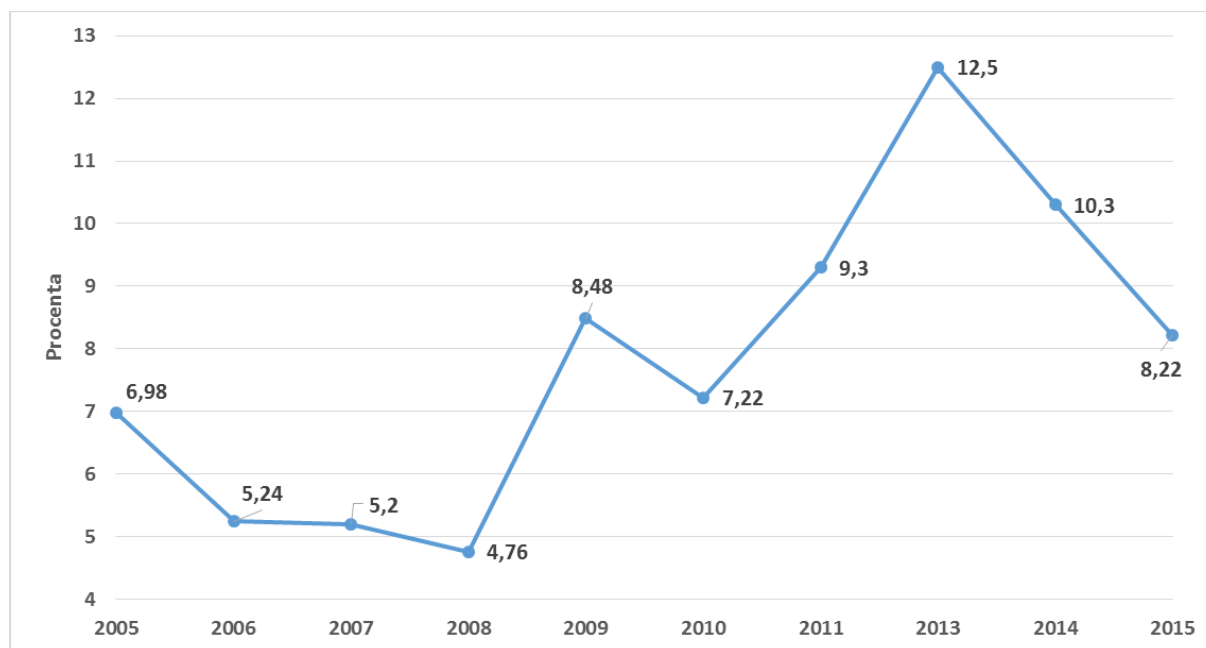
Zdroj: www.csu.cz



TRH PRÁCE

Nezaměstnanost ve Středočeské kraji se v roce 2015 pohybovala na úrovni 5 %². V obci Chotilsko byla ve stejném období nezaměstnanost o 3,2 procentního bodu vyšší a v porovnání podílu nezaměstnaných osob za celé ORP Dobříš se Chotilsko pohybuje na podobné hladině (ORP Dobříš 8,33 %, hodnota z roku 2014).

Graf 11: Podíl nezaměstnaných osob ve věku 15-64 let (k 31.12.)



Zdroj: ČSÚ, zpracovala MAS Brdy-Vltava o.p.s.³

2.6 INFRASTRUKTURA

DOPRAVNÍ INFRASTRUKTURA

Obcí prochází silnice č. II/102 z Prahy směrem na Milevsko. Jedná se o frekventovanou silnici, která prochází středem místní části Prostřední Lhota, Mokrsko i středem obce Chotilsko a pokračuje směrem na Korkyni. Za 24 hodin projede touto silnicí 501-1000 automobilů (Výsledky sčítání na dálniční a silniční síti v ČR, 2010). Dále prochází obcí silnice č. II/114, která vede místní částí Křeničná a Lipí a končí v Chotilsku, kde se napojuje na již zmíněnou silnici č. 102. Doprava se pak zhoršuje především v letních měsících, kdy obcí projíždí návštěvníci rekreačních oblastí u Vltavy. V obci se nachází také silnice III. třídy, např. silnice č. 10218, která vede z Chotilsku do Záborné Lhoty. Další silnicí, která prochází katastrem obce je 10219, která pokračuje směrem do Nového Knína. Dále se v obci nachází silnice III. třídy č. 10220, která vede z Prostřední do Sejcké

²https://vdb.czso.cz/vdbvo2/faces/cs/index.jspx?_af=1&z=T&f=TABULKA&nahled=N&sp=N&filtr=G~F_M~F_Z~F_R~F_P~_S~_null_null_&katalog=30853&str=v95&c=v3~8__RP2015

³ MPSV počínaje lednem 2013 přešlo na nový ukazatel registrované nezaměstnanosti v ČR s názvem Podíl nezaměstnaných osob, který vyjadřuje podíl dosažitelných uchazečů o zaměstnání ve věku 15 – 64 let ze všech obyvatel ve stejném věku. Tento ukazatel nahrazuje doposud zveřejňovanou míru registrované nezaměstnanosti. Pro potřeby statistik z územního hlediska se vychází z počtu obyvatel v členění podle jednotlivých obcí, který se aktualizuje 1x ročně.



Lhoty a silnice č. 11427 z místní části Lipí na Starou Živohošť. Dále je zde silnice č. 11428 z Chotilska do obce Čím. Okrajově pak katastrem místní části Křeničná prochází silnice 11429 a místní částí Hněvšín 11428. V uplynulých letech obec v této oblasti investovala do opravy parkoviště a zastávky v Chotilsku, parkoviště u rozhledny Veselý Vrch v Mokrsku a opravy místních komunikací.

Autobusové spojení do hlavního města Prahy je velice dobré a to i o víkendu. Naopak na Dobříš nejezdí žádný přímý spoj. Cestující musí přestupovat v Novém Kníně a to pouze v pracovní dny a to 2x denně.

Tabulka 5: Dopravní obslužnost obce autobusovou dopravou v pracovní den (k 3. 5. 2016)

Směr spoje	Počet spojů	Směr spoje	Počet spojů
Chotilsko-Praha	19	Praha-Chotilsko	19
Chotilsko-Dobříš	0	Dobříš-Chotilsko	0

Zdroj: <http://jizdnirady.idnes.cz>

Tabulka 6: Dopravní obslužnost obce autobusovou dopravou o víkendu (k 3. 5. 2016)

Směr spoje	Počet spojů	Směr spoje	Počet spojů
Chotilsko-Praha-víkend	11	Praha-Chotilsko-sobota	10

Zdroj: <http://jizdnirady.idnes.cz>

Železnice – Žádný železniční spoj obcí neprochází. Nejbližší železniční stanice je ve městě Dobříš a v Příbrami.

Vodní doprava – Pro pobřežní rekreační osady má v letní sezóně význam i lodní doprava na Vltavě. Na území obce má přístaviště linka plavební společnosti Quarter, s. r. o. ve Staré Živohošti a Smilovicích. Tato lodní linka umožňuje spojením Chotilska s druhým břehem Vltavy. Ze Staré Živohošti do Nové Živohošti jezdí v letních měsících přívoz každé dvě hodiny. Benzínová stanice pro plavidla se nachází na Staré Živohošti.

MÍSTNÍ KOMUNIKACE

Celkem se v obci nachází přibližně 25 – 30 km místních komunikací. Většinu z nich je nutné průběžně opravovat. Vzhledem k rozsáhlému území obce Chotilsko je velice náročné všechny místní komunikace obhospodařovat. Na určité cesty obec nemůže získat finanční prostředky (dotace) z důvodu nesplnění parametrů silnice (na většině území se jedná o úzké silnice – tzn. že nesplňují dané parametry. Zhruba 5 km polních cest bylo opraveno přes pozemkové úpravy (především v Záborné a Sejdké Lhotě). Přes pozemkové úpravy se opravy plánují. Přes zimu jsou všechny komunikace spravovány.



CYKLOSTEZKY, TURISTICKÉ TRASY A NAUČNÉ STEZKY

Uzemím obce prochází napříč vyhlídková cyklotrasa č. 301 směrem od Cholínského mostu přes Mokrsko, Prostřední Lhotu, Sejckou Lhotu, Lipí, Besednou a Křeničnou směrem do Buše. Z Prostřední Lhoty na západ odbočuje trasa č. 308 směrem do Dobříše.

Z Cholína vede žlutá turistická trasa přes Mokrsko, Veselý Vrch a Hněvšín do Živohošti. Z rozcestí pod Veselým Vrchem navazuje modrá turistická trasa do Prostřední Lhoty a dále na západ, z rozcestí Nad Sejckou hájovnou vychází zelená turistická trasa na severovýchod přes Sejckou Lhotu a Besednou do Křeničné. Z Živohošti vychází červená turistická trasa na severozápad kolem Křeničné do Čími. Přes Živohošťský most odbočují další dvě trasy na druhý břeh – modrá trasa vede do Jablané a zelená trasa vede do Nové Živohošti.

Na území obce se nachází celkem 3 naučné stezky. Provázanost naučných stezek chybí v oblasti Chotilsko a Čími směrem k obcím Středního Povltaví.

NS Vymyšlenská pěšina

Délka: 4 km

Počet zastávek: 10

Zaměření: historie, příroda

Výchozím bodem je místní část obce Chotilsko-Kobylníky a stezka končí v Mokrsku pod rozhlednou na Veselém vrchu. Stezka prochází přírodní rezervací stejného jména a připomíná i historii vorařství a těžby zlata.

NS Prof. Františka Drtiny

Délka: 8 km

Počet zastávek: 8

Zaměření: historie

Výchozím bodem je místní část obce Prostřední Lhota u Muzea Křížovnický Špýchar a stezka končí ve Staré Živohošti u kostela. Stezka byla vybudována na počest prof. PhDr. Františka Drtiny, rodáka z Hněvšína, připomíná plaveckou a rybářskou historii a místa již zaniklá, přibližuje svět hmyzu lesních porostů, hub, živočichů Středního Povltaví i tradici ovocnářství. Mapuje také historii řádu křížovníků s červenou hvězdou.

NS Opat Zavorala

Počet zastávek: 7

Zaměření: historie, příroda

Výchozím bodem je místní část obce Chotilsko – Stará Živohošť a stezka končí v Hrazanech. Nová naučná stezka navazuje na naučnou stezku Prof. Františka Drtiny ve Staré Živohošti a pokračuje přes řeku na Novou Živohošť a okolo zříceniny hradu Ostromeč po hřebenu až k vyhlídce opata Zavorala. Navazuje tím na naučnou stezku Keltů, která dovede návštěvníky až k hotelu Hrazany. Zařízení s hipoturistikou – Drtinův statek Hněvšín.

NS Zlaté Psí hory

Délka: 5 km

Počet zastávek: 12



Zaměření: historie, těžba zlata

Výchozím bodem je místní část obce Chotilsko - Smilovice u štolý Josef. Stezka prochází atraktivním územním kolem rozhledny Mokrsko a vrací se přírodní rezervací Vymyšlenská pěšina zpět ke štolě Josef.

TECHNICKÁ INFRASTRUKTURA

Kanalizace – v obci se nenachází žádná kanalizační síť. Obec plánuje vybudovat kanalizaci v Chotilsku. Problematická je místní část Prostřední Lhota, která je rovinatá a proto bude zapotřebí mít dostatek přečerpávacích stanic. Další problém se kterým se obec potýká jsou soukromé pozemky, přes které by kanalizace vedla. Majitelé pozemků nesouhlasí, aby kanalizace vedla přes jejich pozemky. V současné době obec řeší majetkoprávní vztahy.

Vodovod – podíl obyvatel v obydlených bytech s vodovodem je 98,9 %. Obec Chotilsko vybudovala úpravnu povrchové vody na pitnou vodu. V současné době již se propojují vodovody ze Záborné Lhoty do Nového Knína. Další stavební etapa bude přivedení vody z Chotilska do Prostřední Lhoty. Dlouhodobým záměrem diskutovaným v regionu je celkově posílit vodní zdroje právě upravenou vodou z Vltavy. Do tohoto projektu by se mělo zapojit i město Dobříš.

Veřejný rozhlas – Veřejný rozhlas se v obci nenachází, protože místní části jsou rozsáhlé a vzdálené od Chotilska. Veřejný rozhlas by byl neefektivní, proto obec vytvořila informační SMS kanál, kdy obyvatelé po zaregistrování získávají pravidlené informace o dění v obci.

Plynofikace – území není plynofikováno

Veřejné osvětlení – v místních částech obce bylo vybudováno osvětlení v obydlených částech. Obec částečně opravuje a vyměňuje staré osvětlení za nové.

2.7 VYBAVENOST OBCE

ZDRAVOTNICTVÍ

Ordinace lékařů se v obci nenachází. Obyvatelé dojíždí do nejbližších měst Nového Knína, Dobříše a Příbrami. Nejbližší ordinace praktického lékaře je v obci Nový Knín. Spádová nemocnice se nachází v okresním městě Příbram včetně rychlé záchranné služby.

ŠKOLSTVÍ

V obci se nachází Lesní rodinný klub pod Trolím vrchem, z.s. (Prostřední Lhota). Spolek provozuje mateřskou školku v duchu dětských školek v severských zemích. Zároveň realizují prvky Montessori. Školka pečuje o děti v denním režimu 0-6 let. Jedná se o soukromou školku. Nejbližší MŠ je v obci Korkyně, která není dlouhodobě schopna děti z okolních obcí pojmout. V obci není zřízena základní škola. Děti dojíždí nejčastěji do základní a mateřské školy v Novém Kníně. V současnosti je problém s vysokým počtem dětí a jejich umístěním do MŠ a ZŠ, proto obec podporuje činnost Lesního rodinného klubu pod Trolím vrchem. Dětskou skupinu založila v roce 2016 Farní charita Starý Knín. FCHSK získala dotační titul z MPSV na tři zařízení tohoto typu – v Novém Kníně, Dobříši a Sedlčanech. Děti z Chotilska navštěvují převážně Nový Knín.



SOCIÁLNÍ PÉČE

V rámci regionu byl zpracován Komunitní plán sociálních služeb regionu Brdy-Vltava. Sociální služby zajišťuje v přímé péči klientům (pečovatelská služba) Farní charita Starý Knín na základě smlouvy s obcí. Domov pro seniory se nachází ve městě Dobříš. Obec zajišťuje dostupnost širokého spektra sociálních služeb prostřednictvím poskytování příspěvku do Sociálního fondu regionu Brdy-Vltava (více o fondu: <http://socialnifond.brdy-vltava.cz/>). Mechanismus sociálního fondu umožňuje podpořit ověřené regionální poskytovatele sociálních služeb a dostupnost služeb pro obyvatele tzv. „od kolébky až po hrob“ z území MAS Brdy-Vltava.

ODPADOVÉ HOSPODÁŘSTVÍ

Svoz komunálního odpadu zajišťuje společnost DOKAS Dobříš, s.r.o. V obci jsou umístěny kontejnery na papír, plast, odděleně na sklo bílé a barevné, nápojové kartony, textil a elektroodpad, které vyváží Relma, s. r. o. Skládka ani kompostárna se v obci nenachází. Obec zajišťuje sekání trávy na obecních plochách prostřednictvím dohod o provedení práce. Na náročnější práce ohledně úklidu obce a péče o veřejná prostranství využívá obec zaměstnance tzv. „sdílené pracovní čtyry“. Tato skupina pracuje pod organizací Brdy-Vltava o.p.s. a je složena z osob ohrožených sociálním vyloučením a jedná se o osoby z regionu Dobříšska a Novoknínska. Tato četa jezdí po obcích regionu a obstarává péči o zeleň regionu a další zahradnické práce.

Tabulka 7: Hnízda na tříděný odpad

Umístění	Tříděný odpad					
	papír	plast	sklo bílé	sklo barevné	nápojové kartony	elektroodpad
Chotilsko	✓	✓	✓	✓	✓	✓
Prostřední Lhota	✓	✓	✓	✓	x	x
Záborná Lhota	✓	✓	✓	✓	x	x
Hněvšín	✓	✓	✓	✓	x	x
Křeničná	✓	✓	✓	✓	x	x
Smilovice	✓	✓	✓	✓	x	x
Sejcká Lhota	✓	✓	✓	✓	x	x
Cholín Boubovny	✓	✓	✓	✓	x	x
Knihy	✓	✓	✓	✓	x	x

Zdroj: vlastní šetření



Hnízda na tříděný odpad se nachází v každé místní části. V Chotilsku se navíc nachází kontejner na kov. Chataři v obci platí rekreační poplatek 500,- Kč a obec jim navíc přispívá. Chataři by měli používat označené svozové pytle na komunální odpad. Zde nastává problém, protože rekreanti odváží odpad do autobusových čekáren v obci, případně odpad odhazují podél cest či do lesa. Obec každoročně zaplatí za odpad cca 1 milion Kč. Od jara do léta fungují v obci dva údržbáři, kteří se starají o veřejný pořádek. Mají k dispozici svozové auto Kia, které je zastaralé a obec již dvakrát žádala o dotaci na nový svozový automobil, žádosti nebyly podpořeny. V rekreačních oblastech se nachází kempy, které musí mít smlouvu se svozovou firmou, tato povinnost je dána vyhláškou v obci.

SPORT, TĚLESNÁ VÝCHOVA A SPOLKY

Dětská hřiště – v Prostřední Lhotě se nachází 2 rekonstruovaná dětská hřiště. Společnost ČEZ financovala vybudování jednoho z těchto dětských hřišť v Prostřední Lhotě. V Záborné Lhotě, Chotilsku, Křeničné, na Mokrsku a na Živohošti se nachází vždy jedno dětské hřiště.

SDH Chotilsko – Sbor má 43 členů, z toho 13 žen. Byl založen v roce 1927. Disponují s Tatrou 815 – CAS 32 a osobním automobilem VW Tranzit. Dále mají k dispozici 3 dýchací přístroje Saturn, plovoucí čerpadlo, elektrocentrálu a dvě PS 12. SDH Chotilsko pořádá pravidelné brigády na úklid v obci a hasičské soutěže. Sbor je zařazený v JPO III.

SDH Prostřední Lhota – sbor byl založen 9. 7. 1893 výborem občanstva v Prostřední Lhotě. Od začátku svého působení patřili hasiči z Prostřední Lhoty k hasičské župě „Proud“, později župa Kolumbusova. Později se součástí sboru stali i hasiči z Mokrska. V roce 1977 sbor obdržel hasičskou zbrojnicí, která byla upravena z bývalé dílny a garáže u bývalé školy. Hasiči vybudovali požární nádrž v Mokrsku. Od roku 1989 dochází k opětovnému rozvoji sboru. V roce 2003 posilují sbor ženy. SDH Prostřední Lhota pořádá pravidelné brigády na úklid v obci a hasičské soutěže.

SDH Záborná Lhota – dobrovolné hasičské sbory vznikaly jako součást novoknínské „Hasičské župy Proud – Kolumbusova č. 48“. První byl založen hasičský sbor v Prostřední Lhotě 1893, pak následovalo založení sboru v Záborné Lhotě v roce 1898. V Sejcké Lhotě byl založen sbor roku 1919 a pak následovalo založení SDH v Chotilsku roku 1927. V roce 1928 byl založen také sbor v Živohošti, ovšem ten nebyl součástí hasičské župy „Proud“ a se zaplavením místní části zanikl. V roce 1938 došlo k reorganizaci dobrovolného hasičstva a hasičské župy byly přeměněny na „Okresní hasičské jednoty“. Hasiči v Záborné Lhotě se jako ostatní sbory v Chotilsku zapojují do společného dění v obci.

Myslivecké sdružení Čím – Chotilsko, z. s. – hlavním úkolem spolku je ochrana přírody a žijící zvěře. Celkem mají honitbu 600 ha.

Myslivecké sdružení Prostřední Lhota – Veselý vrch - hlavním úkolem spolku je ochrana přírody a žijící zvěře.

Občanské sdružení Veselý vrch – je členem sdružení obcí, měst a dalších právnických osob Čechy nad zlato. Vytváří platformu pro občany, kterým není lhostejné životní prostředí Středního Povltaví. Je autorem petice proti povolení stanovení průzkumného území ložisek zlata na Mokrsku a organizátorem doprovodných akcí pod názvem STOP TĚŽBĚ ZLATA. Veselý Vrch je místo, kde



by v případě uskutečnění povrchové těžby zlata vznikl povrchový důl. Občanské sdružení Veselý vrch pořádá kulturní a sportovní akce pro děti i dospělé, sdružení se zabývá ochranou životního prostředí, zejména v souvislosti s hrozbou obnovení těžby zlata v okolí Mokrska.

Občanské sdružení Stará Živohošť – pravidelně pořádá dětskou olympiádu a stará se o rozvoj osady Živohošť.

Klub českých turistů Vltavín – v obci působí klub českých turistů, kteří vznikli v roce 2010. Organizace zajišťuje značení turistických tras.

Centrum jezdecké turistiky se nachází v místní části obce Hněvšín.

Centrum rekreačního táboření a koupání jsou Smilovice, Kobylníky a Živohošť

KULTURA A PÉČE O PAMÁTKY

Muzeum Vltavy a Balónového létání – v roce 2009 vznikl projekt na přestavbu stájí v bývalém statku postaveném v roce 1920, který v roce 2007 zakoupila obec Chotilsko. V roce 2009 obec Chotilsko zažádala o dotaci z fondu Regionální operační program NUTS2 Střední Čechy. Tato dotace byla přidělena začátkem roku 2010. Záměrem obce Chotilsko bylo zachovat původní vzhled obce a využít tyto objekty na podporu cestovního ruchu v regionu. Partnerem tohoto projektu se stalo Hornické muzeum Příbram a Český balónový svaz. V prostorách muzea balónového létání se nachází expozice, která je zaměřena na historii letů balónem a to plynových i horkovzdušných. Dále je zde popsán vývoj balónů v České republice.

Obrázek 5: Muzeum Vltavy a Balónového létání



Obrázek 4: Muzeum Špýchar Prostřední Lhota

Muzeum Špýchar Prostřední Lhota – expozice muzea v barokním špýcharu, založeném roku 1770 Rytířským řádem křížovníků s červenou hvězdou, seznamuje se životem venkovského obyvatelstva středního Povltaví v 19. až 20. století. Archeologická část expozice představuje nejstarší dějiny regionu spjaté s těžbou a zpracováním zlata. Muzeum spadá pod Hornické muzeum Příbram.



Rozhledna Veselý Vrch - rozhledna na Veselém vrchu u Mokrska (489 m) je 42 metrů vysoká ocelová věž. V roce 1999 ji postavila firma Eurotel jako základnovou stanici veřejné radiotelefonní sítě. Přístupná je vyhlídková plošina ve výši 25 metrů, dostupná se k ní po 137 schodech. Rozhledna byla slavnostně otevřena dne 3. července 1999 za účasti mnoha osobností v čele s



ministrem životního prostředí panem Milošem Kužvartem, poslancem Janem Bláhou a vedoucím kanceláře místopředsedy vlády Radovanem Kuncem. Mistr světa v cyklotrialu Josef Dressler vyskákával schody rozhledny na kole. Rozhledna se dostala také do knihy o českých rozhlednách.

Drtinova rozhledna – na počest významného rodáka Prof. PhDr. Františka Drtiny z nedalekého Hněvšína byla dne 11. července 1926 slavnostně otevřena nová dřevěná rozhledna na vrchu Besedná (496 m), který se nachází nedaleko Živohoště. Drtinova rozhledna byla 22 m vysoká, ve tvaru husitské hlásky. Postavili ji místní turističtí nadšenci na kopci Besedné, kam právě František Drtina rád chodil a kde se inspirovali i jeho přátelé jako Alois Jirásek, Julius Zeyer či Josef Suk. V roce 1967 byla rozhledna stržena. Obec Chotilsko zažádalo o dotaci z fondu Regionální operační program Střední Čechy a dne 4. 4. 2015 byla slavnostně otevřena obnovená Drtinova rozhledna. Byla vydána Kniha Krávy Chotilska 2010, která obsahuje soubor 70 fotografií krajiny a Drtinovy rozhledny.

Obrázek 6: Drtinova rozhledna na Besedné



Štola Josef - na území obce Chotilsko ve Smilovicích se nachází pracoviště Fakulty stavební Českého vysokého učení technického v Praze. Je zde provozována podzemní laboratoř Josef a v povrchovém areálu štoly vědecko-technický park. Prostory slouží pro praktickou výuku studentů univerzit v ČR i pro mezinárodní kurzy. Jedná se o jedinečný vědecký komplex evropského významu (obdobných pracovišť funguje celosvětově kolem deseti).

Kostel sv. Fabiána a Šebestiána – kostel byl zřejmě postaven při přemyslovském knížecím dvorci v 11. století. Původně trojlodní románská bazilika byla ve 14. století doplněna gotickými prvky, aby se v roce 1860 dočkala úprav do pseudorománského slohu. V dnes zatopené jeskyňce ve skále pod kostelem bývala umístěna socha Panny Marie Lurdské, zdaleka viditelná plavcům a vorařům. K zasvěcení kostela se váže pověst podaná Miroslavem Králem v knize Živohošťská farnost.

Tabulka 8: Kulturní, společenské a sportovní akce konané v obci

Typ akce	Termín konání	Organizátor
Masopustní rej v Prostřední Lhotě	Únor	Obec
Josefská zábava v Prostřední Lhotě	Březen	SDH
Výstavy v IC Chotilsko	Jaro-podzim	Obec
Mrskni sebou na Besednou – Velikonoční výšlap k Drtinové rozhledně	Velikonoce	SDH
Antonínská pouť v Záborné Lhotě	Červen	Obec, SDH
Soutěž SDH o pohár starosty	Červen	Obec, SDH
Balónová fiesta	Květen	Lety balónem
Happening Dobrá nálada nad zlato	Červen	OS Veselý vrch, Obec
Dětská olympiáda v Živohošti	Červenec/srpen	OS Stará Živohošť



Posvícení Chotilsko	Srpen	Obec
Martinská husa	Listopad	Hotel Atlantida
Mikulášská besídka	Prosinec	Obec
Silvestrovský hvězdicový výšlap na Veselý vrch	31. 12.	Obec

Zdroj: MAS Brdy-Vltava

Balónová fiesta – v Chotilsku se každoročně pořádá Májová balónová fiesta, jedná se o mezinárodní setkání horkovdušných balónů.

Dobrá nálada nad zlato – v roce 2016 byl uspořádán 3. ročník happeningu Dobrá nálada nad zlato. Akce upozorňuje na hrozbu související s obnovením těžby zlata kyanidovou metodou na Mokrsku.

Chotilský zpravodaj – obec vydává společně s obcí Mokravaty a městem Nový Knín zpravodaj s názvem Chotilský zpravodaj. Zpravodaj je vydáván 1x měsíčně a obyvatelé se zde mohou dočíst o aktuálním dění a připravovaných akcích nejen v jejich obci, ale i v Mokravatech a v Novém Kníně. Jedná se o neprodejný zpravodaj, který slouží především k informování občanů. Zpravodaj je rozdáván do každé domovní schránky. Informace obyvatelům jsou rozesílány také prostřednictvím SMS zpráv.

- Prodejna COOP
- Veřejná knihovna se nachází v Záborné Lhotě, ale bude zde probíhat rekonstrukce.
- Informační centrum
- TepFaktor – týmová zábava inspirována pevností Boyard

2.8 ŽIVOTNÍ PROSTŘEDÍ

Geomorfologie

Soustava – Česko-moravská → Podsoustava – Středočeská pahorkatina → Celek – Benešovská pahorkatina → Podcelek – Dobříšská pahorkatina → Okrsek – Jílovská vrchovina

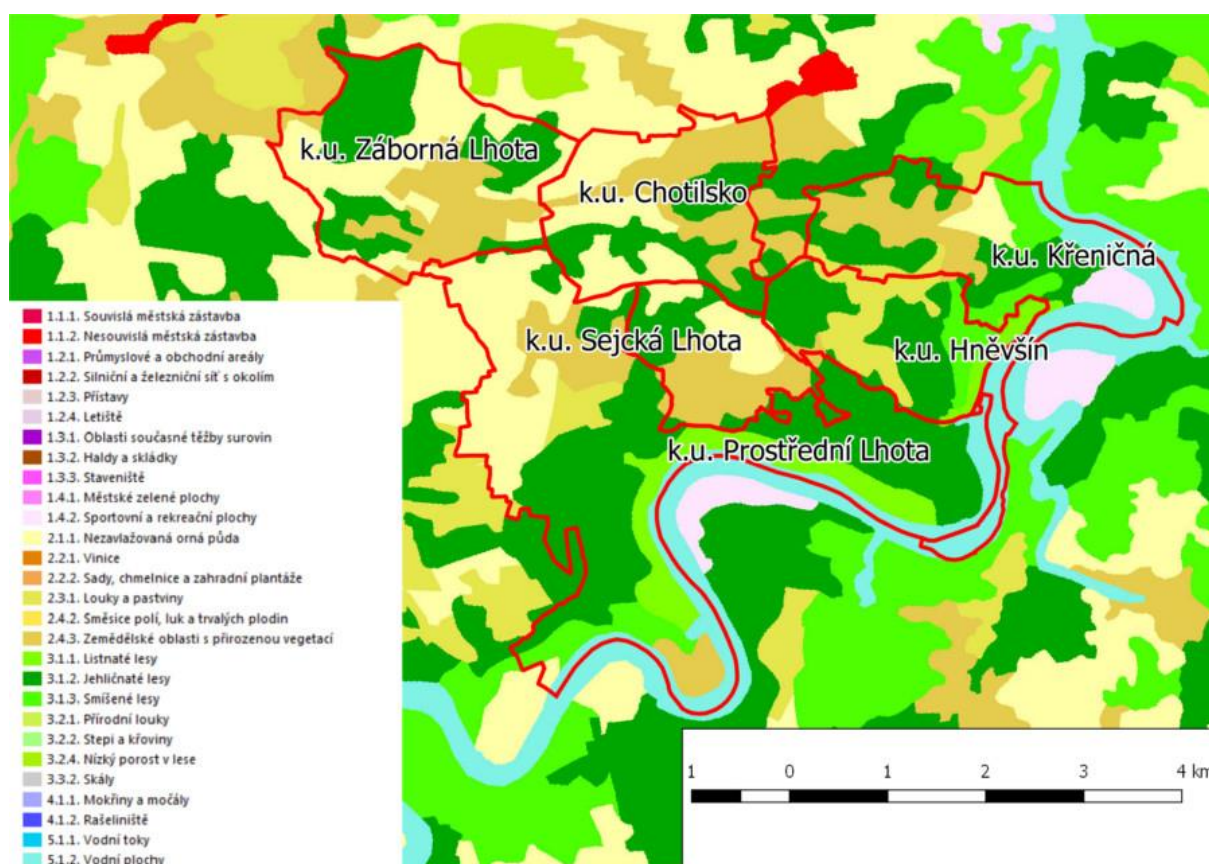
Klimatická oblast MT11 – charakteristické je dlouhé léto, teplé a suché, přechodné období krátké a mírně teplým jarem a mírně teplým podzimem, zima je krátká, mírně teplá a velmi suchá s krátkým trváním sněhové pokrývky.

Klimatické charakteristiky	MT11
Počet letních dnů	40 - 50
Počet dnů s teplotou vyšší než 10°C	140 - 160



Počet mrazových dnů	110 - 130
Počet ledových dnů	30 - 40
Průměrná teplota v lednu [°C]	-2 až -3
Průměrná teplota v dubnu [°C]	7 až 8
Průměrná teplota v červenci [°C]	17 - 18
Průměrná teplota v říjnu [°C]	7 - 8
Počet dnů se srážkami 1 mm a více	90 - 100
Úhrn srážek ve vegetačním období [mm]	350 - 400
Úhrn srážek v zimním období [mm]	200 -250
Počet dnů se sněhovou pokrývkou	50 - 60
Počet jasných dnů	120 - 150
Počet zatažených dnů	40 -50

Obrázek 7: Krajinný pokryv

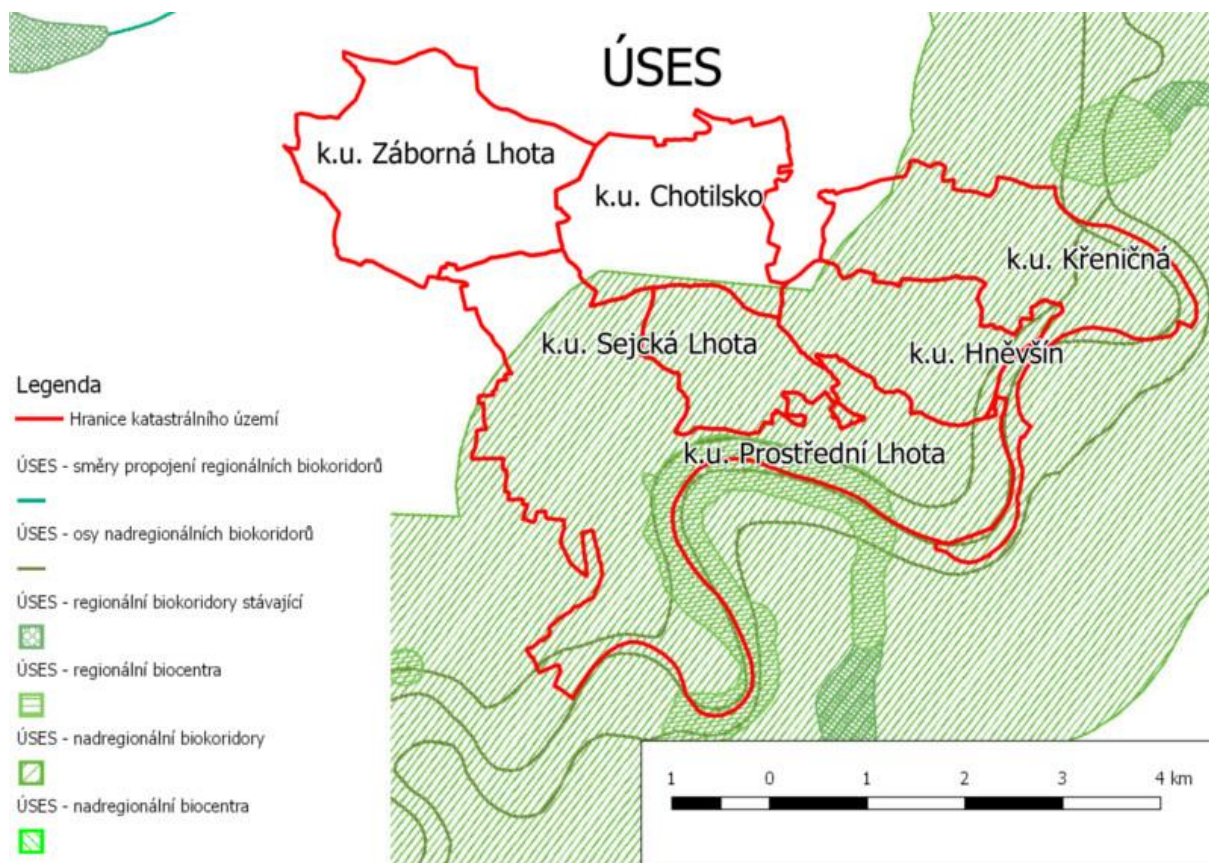


Zdroj: <https://geoportal.gov.cz>



Obrázek č. 7 zobrazuje informace o krajinném pokryvu na katastrálním území obce Chotilsko. Jedná se o unikátní databázi krajinného pokryvu pro celou Evropu z projektu Corine Land Cover 2012.

Obrázek 8: Územní systém ekologické stability



Mapa ÚSES (územní systém ekologické stability) zobrazuje, jakým významným způsobem zasahují jednotlivé prvky ÚSES do území obce a jednotlivých katastrálních území. Jedná se především o regionální a nadregionální biokoridory a regionální biocentra, které kopírují tok Vltavy, resp. Slapskou přehradu.

Orná půda se nachází na 26,8 % celkové rozlohy obce. Zemědělské pozemky obhospodařuje JS Centrum, rodina Čeledovi v Sejké Lhotě, v Záborné Lhotě rodina Hrubých a Maškovi, v Chotilsku rodina F. Hrubých a Zemědělská společnost Dobříš. Podíl zemědělské půdy (zahrnuje ornou půdu, trvalé travní porosty, zahrady apod.) je pod průměrem obcí ležících v území ORP Dobříš (průměrná hodnota za region dosahuje 42 %), ale hodnota pro Chotilsko je 38,5 % (rok 2014). Při porovnání trendu podílu evidované zemědělské půdy v letech 2008 a 2014, tento podíl nepatrně vzrostl (z 1045,5 ha na 1049,8 ha). Na druhou stranu však klesá výměra orné půdy a vzrůstá výměra zahrad a trvale travních porostů. Z celkového podílu obhospodařované zemědělské půdy je 8,4 % v režimu ekologického zemědělství. Tento režim hospodaření převládá právě v jižní části regionu, kde se nachází i Chotilsko. Ekologické zemědělství je moderní formou obhospodařování půdy bez používání chemických vstupů s nepříznivými dopady na životní prostředí, zdraví lidí a



zdraví hospodářských zvířat⁴. Tento podíl je vysoce nad průměrem obcí v ORP Dobříš (3,9 %) i Středočeského kraje (2,2 %) a blíží se průměrné hodnotě ČR (11 %), zde se ale často jedná o horské a podhorské oblasti s travními porosty, které se v našem mikroregionu nevyskytují. Digitalizace katastrální mapy obce byla kompletně provedena.

Obec vlastní 55 ha lesa. V současné době jsou lesy pronajímány Rytířskému řádu Křížovníků s červenou hvězdou.

Vodní toky

Vltava – břehy katastrálního území Prostřední Lhota, Hněvšín a Křeničná omývá nejdelší řeka v ČR v délce cca 14 km.

Meredský potok spojuje dva největší rybníky Mich a Velký chotilský rybník v Chotilsku. Velký chotilský rybník se nachází na hranici katastrálního území mezi Chotilskem a obcí Čím. Rybník Mich leží mezi Chotilskem a Zábornou Lhotou. Horní a Dolní rybník se nachází v Záborné Lhotě. Uprostřed místní části Mokrsko se nachází rybník Kuchyňka. V centru Prostřední Lhoty je situován Prostřednolhotský rybník, ze kterého teče potok Radič a vede do rybníku Šolovník. Potok Radič ústí do Vltavy. Na okraji katastrálního území u Cholína – Boubovny teče Čelinský potok, který také ústí do Vltavy.

Veřejná zeleň

Zvláště chráněné území (přírodní rezervace)– Vymyšlenská pěšina (v Prostřední Lhotě). Jedná se o skalnaté svahy, které zasahují do oblasti středního Povltaví.

Tabulka 9: Přírodní chráněná území

Kategorie	Název	Předmět ochrany	Obec	Datum vyhlášení
Přírodní rezervace	Vymyšlenská pěšina	Ochrana komplexu přirozených ekosystémů skalnatých svahů středního Povltaví s charakteristickou květenou a zvířenou.	Chotilsko	30. 1. 1989
Evropsky významná lokalita	Hrdlička - Žďánská hora	Lokalita přástevníka kostivalového.	Chotilsko	22. 12. 2004
Evropsky významná lokalita ⁵	Střední Povltaví u Drbákova	Lesy svazu Tilio-Aerion na svazích, sutích a v roklich; evropská suchá vřesoviště; panonské skalní trávníky; středoevropské silikátové sutě; chasmoxytická vegetace silikátových skalnatých svahů; dubohabřiny asociace Galio-Carpinetum.	Chotilsko	3. 11. 2009

⁴ <http://eagri.cz/public/web/mze/zemdelstvi/ekologicke-zemdelstvi/>

⁵ Jedná se o druh chráněného území soustavy Natura 2000.



V Chotilsku se nachází jedna přírodní rezervace „Vymyšlenská pěšina“ a dvě evropsky významné lokality „Hrdlička – Žďánská hora a Střední Povltaví u Drbákova“.

Obec se zapojila do realizace projektu s názvem „Cesty venkova“. V Chotilsku (místní část Sejká Lhota) byl vypracován projekt na odpočinkové místo s lavicemi a v místní části Lipí byl také vytvořen návrh na rekonstrukci autobusové zastávky.

2.9 SPRÁVA OBCE

HOSPODAŘENÍ A MAJETEK OBCE

V roce 2010 – 2011 obec získala dotaci z Regionálního operačního programu Střední Čechy na opravu hospodářských budov na návsi v Chotilsku. V nových prostorách vzniklo muzeum historie Vltavy s výstavní galerií Prof. Františka Drtiny, významného místního rodáka, dále muzeum balonového létání a informační centrum. V roce 2014-2015 obec opět získala částečnou dotaci (2,7 mil. Kč) z Regionálního operačního programu Střední Čechy na vybudování Drtinovy rozhledny na Besedné. Obec si musela vzít úvěr na dofinancování rozhledny. V roce 2014 obec získala také částečnou dotaci na úpravnu vody z OPŽP. V tomto roce byly opraveny také kabiny na fotbalovém hřišti v Prostřední Lhotě. V roce 2016 obec získala dotaci na aktualizaci územního plánu od Středočeského kraje.

Tabulka 10: Hospodaření obce v letech 2010 - 2015

	2010	2011	2012	2013	2014	2015
Daňové příjmy	6 067 260	6 400 630	6 598 350	8 226 030	9 174 800	11 814 600
Nedaňové příjmy	966 560	1 222 340	1 554 570	959 481	1 626 400	1 274 000
Kapitálové příjmy	147 200	116 750	482 040	1 148 900	-	-
Nenárokové dotace	2 611 210	15 310 840	114 390	1 093 356	-	-
Příjmy celkem	9 792 230	23 050 560	8 749 350	11 427 767	10 801 200	13 088 600
Výdaje celkem	13 659 650	22 277 470	7 986 190	9 881 700	11 686 000	13 088 600
Saldo	-3 867 420	773 090	763 160	1 546 067	- 884 800	-

Zdroj: <http://www.rozpocetobce.cz/>

OBECNÍ ÚŘAD A KOMPETENCE OBCE

Obec Chotilsko je územně samosprávným celkem s právní subjektivitou, se základním rozsahem výkonu státní správy (obec I. typu). Orgány obce je vykonávána přenesená působnost v základním rozsahu ve věcech, které stanoví zvláštní zákony. Správním územím je obvod obce. Obec je spravována zastupitelstvem, které je devítičlenné.

Úřední hodiny obecního úřadu

Pondělí:	7:00 - 17:30
Úterý:	7:00 - 13:30
Středa:	7:00 - 15:30
Čtvrtek:	7:00 - 13:30
Pátek:	7:00 - 13:30



VNĚJŠÍ VZTAHY A VAZBA

Obec je členem tří lokálních uskupení:

Svazek obcí Dobříšska a Novoknínska

Svazek obcí byl založen v roce 1994 a v současné době sdružuje 24 obcí. Hlavní činnost svazku je zaměřena na výkon aktivit směřujících k systematickému a efektivnímu rozvoji regionu (ochrana a prosazování společných zájmů členských obcí a jejich spolupráci při rozvíjení činností týkajících se školství, sociální péče, kultury, ochrany veřejného pořádku a životního prostředí, rozvoje cestovního ruchu, zajištění dopravní obslužnosti, zabezpečování čistoty obcí, správy veřejné zeleně, zásobování vodou, odvádění a čištění odpadních vod, společných nákupů energií a společné řešení dalších aktivit regionálního rozvoje).

Místní akční skupina Brdy-Vltava

MAS sdružuje subjekty z veřejného a soukromého sektoru (i aktivní obyvatelé), kterým není lhostejná podoba místa, kde žijí. Jedná se o neziskovou organizaci, která spolupracuje na rozvoji venkova a získání finančních prostředků z EU i z národních programů pro rozvoj území, kde působí. Jednou z činností je také aktivní získávání a rozdělování dotačních prostředků. Organizace byla založena v roce 2006 a v roce 2016 sdružovala 37 subjektů z regionu. MAS má zpracovanou Strategii komunitně vedeného místního rozvoje. Vedení obce se aktivně zapojilo při zpracovávání této strategie, na kterou je možné získat finanční prostředky z EU pro náš region.

Svazek obcí Střední Povltaví

Ve Svazku obcí Střední Povltaví se nachází obec Mokrovraty, město Nový Knín a obec Chotilsko. Společně tyto obce vydávají Novoknínský, Chotilský a Mokrovratský zpravodaj.



3 VÝSTUPY DOTAZNÍKOVÉHO ŠETŘENÍ MEZI OBYVATELI OBCE

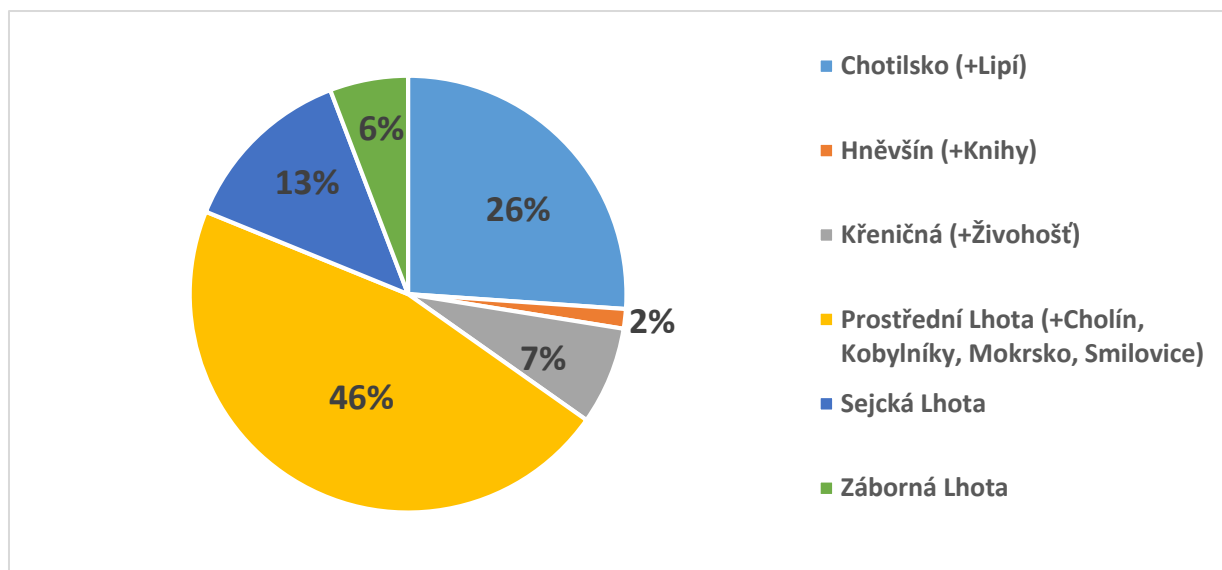
3.1 „POJĎME SPOLU PODPOŘIT ROZVOJ NAŠÍ OBCE“ ...

... toto motto provázelo vyplňování dotazníků pro potřeby tvorby „**Programu rozvoje obce Chotilsko na období 2017-2023**“.

V prosinci 2015 proběhlo dotazníkové šetření mezi obyvateli obce Chotilsko. Celkem bylo distribuováno 490 dotazníků. Vrátilo se 69 vyplněných dotazníků. Návratnost tedy je 14,1 %. Návratnost je nižší, je to dáno tím, že obec má hodně místních částí, kde některé jsou od sebe velice vzdálené. Další faktor byl ten, že sběr dotazníků byl pouze na obecním úřadě v Chotilsku. Obyvatelé tedy neměli možnost dotazník odnést na sběrné místo přímo v jejich části obce.

V grafu č. 12 je názorně vidět, že nejvíce dotazníků vyplnili občané z místní části Prostřední Lhota a to 46%, celkem 26% bylo vyplněno občany z Chotilska a Lipí, dále následovala Sejcká Lhota, Křeničná a Živohošť, Záborná Lhota a nejméně zastoupené byly části Hněvšín a Knihy. Je to dáno tím, že Prostřední Lhota je největší místní částí v Chotilsku. V Hněvšíně a Knihách je málo trvale žijících obyvatel a nachází se zde chatová oblast, která je navštěvovaná především v letním období.

Graf 12: Návratnost dotazníků dle územních částí obce

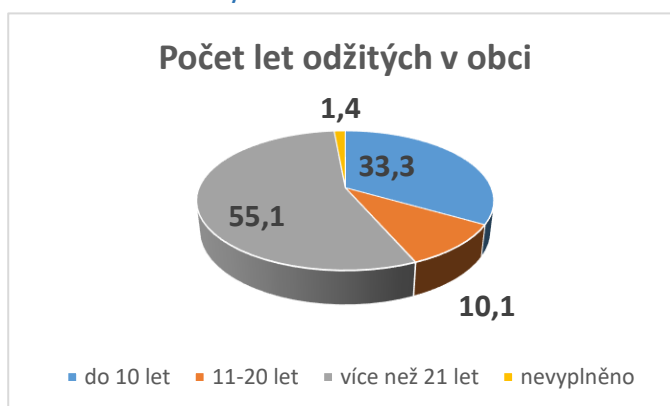


Zdroj: dotazníkové šetření



V grafu č. 13 je patrné, že dotazník vyplnili převážně obyvatelé žijící v obci více než 21 let tj. 61%. Přibližně 33% respondentů žije v obci do 10 let. Z toho vyplývá, že o dění v obci mají zájem jak tzv. „starousedlíci“, tak nově příchozí obyvatelé. Průměrný věk obyvatel, kteří vyplnili dotazník, je 47.

Graf 13: Počet let odžitých v obci



Zdroj: dotazníkové šetření

V tabulce č. 11 se nachází hodnocené oblasti života v obci. Dotazníkovým šetřením byla zjišťována spokojenost s níže uvedenými oblastmi. V tab. č. 11 je uvedeno vyhodnocení spokojenosti (průměrná udělená známka jednotlivým oblastem).

Tabulka 11: Hodnocené oblasti

Hodnocená oblast	Průměrná známka	Hodnocená oblast	Průměrná známka
Vzhled obce	2,11	Nakládání s odpady, jejich svoz a třídění	2,22
Čistota veřejných prostranství	1,81	Pracovní příležitosti	3,17
Práce obecního úřadu	1,59	Možnosti podnikání	2,17
Dostupnost ZŠ	2,04	Úroveň dopravní infrastruktury vč. chodníků	3,12
Dostupnost MŠ	2,00	Úroveň technické infrastruktury (veřejné osvětlení, kanalizace, vodovod)	2,54
Možnost sportovního vyžití	2,04	Úroveň hromadné dopravy	2,19
Možnost kulturního a společenského vyžití	2,54	Mezilidské vztahy v obci	1,96
Bezpečnost v obci	1,85		

Zdroj: vlastní šetření

Čím nižší je průměrná známka, tím byla oblast lépe hodnocena. Nejlépe hodnocená oblast je práce obecního úřadu, čistota veřejných prostranství, bezpečnost v obci a mezilidské vztahy. Nejhorší průměrná známka je v oblasti pracovních příležitostí a úroveň dopravní infrastruktury včetně chodníků. Tyto problémy jsou uvedené ve Swot analýze (silné a slabé stránky).

V dotazníkovém šetření měli obyvatelé vyznačit prioritní oblasti, na které by bylo vhodné se do budoucna v obci zaměřit. Pro obyvatele je nejvýznamnější oblast životního prostředí. Obyvatelům



Chotilsko hrozila a stále hrozí těžba zlata. Další významnou oblastí je dopravní infrastruktura, především jde o úpravu místních komunikací, vybudování chodníků a hromadná doprava.

Prioritní oblast	Pořadí
Životní prostředí (odpadové hospodářství, ochrana vod a krajiny, fauny a flory, biodiverzita. Podpora investic do úspor energií)	1
Dopravní infrastruktura (místní komunikace, chodníky, hromadná doprava)	2
Upravenost, čistota obce	3
Infrastruktura pro občany (hřiště pro děti, sportovní, kulturní a společenská zařízení, podpora zázemí spolků, památky, aj.)	4
Technická infrastruktura (vodovody, kanalizace, ČOV, veřejné osvětlení)	5
Možnosti trávení volného času (sportovní, kulturní a společenské vyžití)	6
Partnerství a spolupráce (podpora sousedských vztahů, spolupráce mezi soukromým a veřejným sektorem, podpora sítí pro podnikatele, zemědělce, veřejnou správu, neziskové organizace)	7
Rozvoj podnikání včetně zemědělství, lesnictví, rybníkářství, včelařství	8

Zdroj: vlastní šetření

Nejvíce informací získávají obyvatelé z regionálních tiskovin. V obci je každý měsíc distribuován do každé domovní schránky Chotilský zpravodaj. Další informace občani získávají přes webové stránky obce, od zastupitelů osobně nebo přímo na obecním úřadě. V obci také funguje informační SMS, který občané rovněž využívají.

Celkem 40% obyvatel se o dění v obci zajímá a aktivně vyhledává informace 41% se o dění v obci zajímá, ale aktivně informace nezjišťují. Tento stav je obdobný ve většině obcí ORP Dobříš.



4 SWOT ANALÝZA OBCE CHOTILSKO (VÝCHODISKA PRO NÁVRHOVOU ČÁST)

SWOT analýza zobrazuje přednosti a slabé stránky, které v obci existují. Silné a slabé stránky ukazují současný stav dané věci, příležitosti a hrozby určují možný budoucí kladný nebo záporný vliv na rozvoj dané oblasti. Tato analýza je mostem mezi analytickou a návrhovou částí strategického dokumentu. V tabulce níže jsou pak sepsány přednosti a slabiny obce, které byly uvedeny v dotazníkovém šetření a vyplývají z analytické části dokumentu.

SILNÉ STRÁNKY	SLABÉ STRÁNKY
Dobré umístění obce – akceptovatelná dojezdová vzdálenost za prací, zábavou	Nedostatek chodníků
Malebná příroda a krásné lesy	Absence kanalizace a čistírny odpadních vod
Umístění obce v krajině – blízkost přírody	Nedostatečná komunikace aktivit obce v jednotlivých místních částech (týká se Záborné Lhoty)
Dobré fungování obecního úřadu	Absence prostoru, kde by se lidé mohli scházet (týká se Prostřední Lhoty)
Rozvoj občanských iniciativ (spolků apod.)	Nedostatek vody – Prostřední Lhota, Mokrsko.
Podpora společných akcí	Absence služeb – restaurace, obchod
Informace obyvatelům rozesílání prostřednictvím SMS zpráv.	Odpadky kolem břehů Vltavy.
Vybudováno osvětlení v obydlených částech obce i místních částech.	Nedostatečné vybavení pro sportovní vyžití
Vysoký podíl mladých lidí.	Výskyt divoké zvěře (škody v zemědělství)
Integrovaná doprava	Špatný stav komunikací v obci
Vývěsní skříňky v každé místní části	

PŘÍLEŽITOSTI	HROZBY
Rozvoj šetrného turismu – Trvale udržitelný rozvoj cestovního ruchu	TĚŽBA ZLATA NA MOKRSKU
Aktivně využívat dotační možnosti	Nezodpovědné investování obce
Častěji využívat špýchar k pořádání různých akcí	Lhostejnost a pohodlnost obyvatel
Zasíťování pro vysokorychlostní internet	Rušení zemědělské půdy pro bytovou výstavbu
Aktivní spolupráce obce a podnikatelů	Zrušení regulace motorových plavidel na Vltavě
Hledat řešení – co s chátrající soukromými stavbami v obci – komunikace s vlastníky	Nekoncepčnost nového územního plánu.



Vyčistit rybník v obci (podnět ze Záborné Lhoty, Prostřední Lhoty a Mokrska) – komunikace s vlastníky rybníků	Vodohospodářská situace – nedostatek pitné vody.
Více laviček při cestách	Nešetrná těžba dřeva (především soukromými vlastníky)
Aktivní komunikace s řádem Křížovníků s červenou hvězdou ohledně jim navrácených pozemků.	Snaha udržet venkovské prostředí
Propojení území pomocí cest	Využít pozemků ve vlastnictví obce pro výstavbu v Prostřední Lhotě
Dodržovat pozemkové úpravy a pokračování v pozemkových úpravách	
Odkup budovy od Jednoty v Prostřední Lhotě	

Pozn. Černě jsou uvedeny výstupy z dotazníků (odsouhlasené na setkání), zeleně jsou doplněny informace ze setkání, **červeně jsou uvedeny výstupy z rozpracované analytické části**. Zeleně jsou uvedeny výstupy ze setkání.



5 NÁVRHOVÁ ČÁST PRO CHOTILSKO

Návrhová část vychází ze zjištění z analytické části a zachycuje základní podněty, které vzešly z předchozích fází zpracování Programu rozvoje obce Chotilsko 2017-2023. Jinými slovy se jedná o formulování postupu dílčích kroků, jak naplnit stanovené cíle a dosáhnout definované vize.

5.1 VIZE OBCE CHOTILSKO

Vize znamená ideální stav, kam se realizací aktivit snažíme dostat. Jedná se o pozitivní zobrazení budoucnosti (do horizontu 2023) a odpovídá nám na otázku „kam směřujeme, co chceme dosáhnout“.

ROK 2023: Chotilsko je bezpečnou obcí s kvalitními službami pro obyvatele, které odpovídají velikosti obce. V okolí obce je možné se kochat krásnou přírodou plnou zeleně a lesů. Chotilsko i jeho další místní části (Hněvšín, Křeničná, Mokrsko, Lipí, Prostřední Lhota, Sejcká Lhota a Záborná Lhota) jsou místem příjemným pro žití, kde lidem není lhostejná budoucnost obce.

5.2 CÍLE A OPATŘENÍ

Abychom dokázali sledovat to, zda dosahujeme ideálního stavu (vize) stanovujeme cíle a konkrétní aktivity. Opatření zahrnuje soubor aktivit k danému tématu. Aktivity pak můžeme vnímat jako zásadní úkoly, které mají být splněny, aby došlo k naplňování opatření, cílů a tím samotného Programu rozvoje obce.

5.2.1 STRATEGICKÉ CÍLE

Cíl 1: Pečovat o přírodu a krajinu (uvnitř i vně obce)

Cíl 2: Udržovat a zkvalitňovat technickou a dopravní infrastrukturu v obci

Cíl 3: Udržovat a zkvalitňovat občanskou vybavenost (vzhledem k velikosti obce)

Cíl 4: Rozvíjet komunitní život v obci (vč. spolupráce uvnitř a navenek)

5.3 OPATŘENÍ

Opatření konkretizují dlouhodobé cíle a zpřesňují oblasti, ve kterých se obec bude rozvíjet.

Cíl 1 Pečovat o přírodu krajinu (uvnitř i navenek obce)

Opatření 1.1 Zachování příznivého životního prostředí a ochrana hodnot okolní krajiny

Opatření 1.2 Pečovat o veřejná prostranství



Cíl 2 Udržet a zkvalitňovat technickou i dopravní infrastrukturu v obci

Opatření 2.1 Technická infrastruktura

Opatření 2.2 Dopravní infrastruktura, vč. bezpečného pohybu obyvatel

Cíl 3 Udržovat a zkvalitňovat občanskou vybavenost (s ohledem na velikost obce)

Opatření 3.1 Zajistit společné prostory pro setkávání

Opatření 3.2 Kvalitní sportovní vyžití

Opatření 3.3 Dostupný internet

Cíl 4 Rozvíjet komunitní život v obci (vč. spolupráce uvnitř i navenek)

Opatření 4.1 Podporovat akce, které zapojují obyvatele do dění v obci

Opatření 4.3 Aktivní spolupráce uvnitř i navenek



6 PROJEKTOVÉ ZÁMĚRY

Tato kapitola obsahuje konkrétní rozvojové aktivity.

Cíl 1 – Pečovat o přírodu krajiny (uvnitř i vně obce)

Opatření 1.1 Zachování příznivého životního prostředí a ochrana hodnot okolní krajiny

Název záměru	Časový horizont	Odhad nákladů
Pokračovat v aktivitách - zamezit průzkumu a těžbě zlata	2017 – 2023	Odhad nákladů bude upřesněn
Obnova remízků	2023	Odhad nákladů bude upřesněn
Realizace pozemkových úprav (ve zbývajících 3 KÚ)	2017-2023	Odhad nákladů bude upřesněn
Propojení území obce pomocí cest	2023	Odhad nákladů bude upřesněn
Revitalizace a údržba rybníků	2018-2023	15 mil. Kč
Zakládání nových rybníků	2017-2023	25 mil. Kč
Zadržování vody v krajině na pozemcích č. 318 a č. 207	2017 – 2023	Odhad nákladů bude upřesněn

Opatření 1.2 Veřejná prostranství

Název záměru	Časový horizont	Odhad nákladů
Vznik nového veřejného prostranství v areálu za Muzeem v Chotilsku	2023	Odhad nákladů bude upřesněn
Dosazování stromů na Mokrsku u parkoviště na zelené louce a u cest	2018-2019	100 tis. Kč
Vytvořit odpočinkové místo na Mokrsku na parkovišti	2018-2019	50 tis. Kč
Vybudovat informační cedule na Mokrsku pod rozhlednou u parkoviště	2018-2019	10 tis. Kč
Stávající náves v Chotilsku zazelenit	2023	50 tis. Kč
Úprava pláže na Živohošti	2018-2023	Odhad nákladů bude upřesněn
Úprava pláže na Kobylníkách	2018-2023	Odhad nákladů bude upřesněn



Vytvořit parkoviště na Kobylníkách	2023	Odhad nákladů bude upřesněn
Obnova značení naučných stezek včetně propagace	2018-2023	200 tis. Kč
Kultivace hnízd na tříděný odpad a BRKO v Mokrsku, Záborné Lhotě, Živohošť a v Chotilsku	2017-2019	200 tis. Kč

Cíl 2 Udržet kvalitní technickou i dopravní infrastrukturu v obci

Opatření 2.1 Technická infrastruktura

Název záměru	Časový horizont	Odhad nákladů
Vybudovat ČOV v Chotilsku	2023	Odhad nákladů bude upřesněn
Vybudovat vodovod z Chotilska do Prostřední Lhoty a do Záborné Lhoty	2017-2023	Odhad nákladů bude upřesněn
Obnova svozového automobilu	2017-2020	1 mil. Kč
Doplnění kontejnerů na tříděný odpad	2018-2023	Odhad nákladů bude upřesněn

Opatření 2.2 Dopravní infrastruktura, vč. bezpečného pohybu obyvatel

Název záměru	Časový horizont	Odhad nákladů
Vybudovat nové křižovatky v Chotilsku (včetně zpomalovacích pruhů)	2017-2023	Odhad nákladů bude upřesněn
Vybudovat novou křižovatku v Prostřední Lhotě (včetně zpomalovacích pruhů)	2017-2023	Odhad nákladů bude upřesněn
Zajistit přívoz z Živohoště na Novou Živohošť. Nebo jiná možnost	2017-2023	Odhad nákladů bude upřesněn
Pokračovat v aktivitách omezující provoz motorových člunů na Vltavě	2017-2023	Odhad nákladů bude upřesněn
Vybudovat chodníky tam, kde je to potřebné	2023	Odhad nákladů bude upřesněn
Oprava místních komunikací	2017-2023	Odhad nákladů bude upřesněn



Zregulovat počty divoké zvěře ve spolupráci s myslivci	2017-2023	Odhad nákladů bude upřesněn
---	-----------	-----------------------------

Cíl 3 Udržovat a zkvalitňovat občanskou vybavenost (s ohledem na velikost obce)

Opatření 3.1 Zajistit společné prostory pro setkávání

Název záměru	Časový horizont	Odhad nákladů
Revitalizace návsi v Chotilsku	2023	Odhad nákladů bude upřesněn
Revitalizace návsi v Prostřední Lhotě	2023	Odhad nákladů bude upřesněn
Zajistit více laviček na všech návších	2019	50 tis. Kč
Využít pozemky ve vlastnictví obce pro výstavbu v Prostřední Lhotě	2023	3 mil. Kč
Odkup budovy od Jednoty v Prostřední Lhotě	2017-2020	Odhad nákladů bude upřesněn
Vybudovat společné prostory v Prostřední Lhotě	2023	Odhad nákladů bude upřesněn
Přestavba a přístavba bývalé kovárny v Prostřední Lhotě – multifunkční centrum včetně ubytovacích kapacit a společenských místností	2023	Odhad nákladů bude upřesněn
Oprava Statku v Prostřední Lhotě společně ve spolupráci s Řádem Křížovníků	2023	Odhad nákladů bude upřesněn

Opatření 3.2 Sportovní vyžití

Název záměru	Časový horizont	Odhad nákladů
Vytvořit koupací jezírko v rámci sportovního areálu v Prostřední Lhotě	2023	Odhad nákladů bude upřesněn
Vybudovat kvalitní sportovní zázemí v Prostřední Lhotě (ubytovací kapacita, společenská místnost)	2023	Odhad nákladů bude upřesněn
Rozvoj a údržba tenisového hřiště v Chotilsku	2018-2023	Odhad nákladů bude upřesněn



Vybudovat sportoviště v Záborné Lhotě	2023	Odhad nákladů bude upřesněn
Údržba a doplnění herních prvků stávajících dětských hřišť	2017-2023	Odhad nákladů bude upřesněn
Údržba a zkvalitňování cyklotras	2017-2023	Odhad nákladů bude upřesněn
Tvorba zázemí pro cyklisty	2023	Odhad nákladů bude upřesněn
Dobudování cyklotrasy mezi Prostřední Lhotou a Morkrskem	2018-2023	Odhad nákladů bude upřesněn

Opatření 3.3 Dostupný internet

Název záměru	Časový horizont	Odhad nákladů
Dostupný internet pro všechny občany	2023	Odhad nákladů bude upřesněn

Cíl 4 Rozvíjet komunitní život v obci (vč. spolupráce uvnitř i navenek)

Opatření 4.1 Podporovat akce, které zapojují obyvatele do dění v obci

Název záměru	Časový horizont	Odhad nákladů
Organizovat brigády se zapojením obyvatel do života v obci	2017 - 2023	10 tis. Kč
Spolupracovat na akcích s místními spolky (ve spolupráci se spolky)	2017-2023	Odhad nákladů bude upřesněn

Opatření 4.2 Aktivní spolupráce uvnitř i navenek

Název záměru	Časový horizont	Odhad nákladů
Účast na setkání DSO Dobříšska a Novoknínska	2017-2023	0 Kč
Účast na setkání MAS Brdy-Vltava	2017-2023	0 Kč
Podpora aktivní účasti a spolupráce obyvatel	2017-2023	0 Kč
Komunikace s Řádem Křížovníků ohledně navrácení pozemků	2017-2023	Odhad nákladů bude upřesněn



7 PODPORA REALIZACE PRO CHOTILSKO

Program rozvoje obce Chotilsko na období 2017 – 2023 je základním koncepčním dokumentem definujícím budoucí směřování obce. Tento dokument stanovuje na základě podrobné analýzy, priority, které je potřebné z pohledu rozvoje obce realizovat. Je nutné stanovit garanta PRO, který bude kontrolovat, zda dochází k naplňování definovaných aktivit. V případě obce Chotilsko je tímto garantem starosta (k)a obce, který(á) zároveň koordinuje všechny činnosti spojené s realizací a aktualizacemi PRO. Sledováním naplňování PRO může starosta pověřit jinou osobu. S provedeným hodnocením budou seznámeni členové zastupitelstva.

Dílčí revize PRO budou prováděny každé 2 roky. Počátek sledování běží od data prvního schválení PRO zastupitelstvem obce. Pokud dojde v obci k významné změně v některých ze sledovaných oblastí, je možná dřívější aktualizace dokumentu. Aktualizace PRO bude provedena přímou úpravou dokumentu PRO s uvedením termínu aktualizace a vyznačením provedených změn. Aktualizovaný dokument znovu schvaluje zastupitelstvo obce. Dokument je v listinné podobě k nahlédnutí v budově obecního úřadu, v elektronické podobě je PRO přístupný na webových stránkách obce <http://www.chotilsko.cz/>



8 SEZNAM GRAFŮ, OBRÁZKŮ A TABULEK

Graf 1: Vývoj počtu obyvatel mezi lety 1869 - 2011	9
Graf 2: Celkový počet obyvatel mezi lety 2001 - 2015	10
Graf 3: Migrační saldo	11
Graf 4: Přirozený přírůstek Zdroj: Český statistický úřad	12
Graf 5: Celkový přírůstek	12
Graf 6: Věková struktura obyvatel obce (k roku 2014)	13
Graf 7: Průměrný věk obyvatelstva v letech 1999 - 2014	14
Graf 8: Vývoj jednotlivých věkových skupin obyvatel obce v letech 2001, 2007 a 2014	15
Graf 9: Počty podnikatelských subjektů	17
Graf 10: Vzdělanostní struktura – porovnání 2001 a 2011	17
Graf 11: Podíl nezaměstnaných osob ve věku 15-64 let (k 31.12.)	18
Graf 12: návratnost dotazníků dle územních částí obce	32
Graf 13: Počet let odžitých v obci	33
Obrázek 1: První a druhé setkání s obyvateli	5
Obrázek 2: Třetí setkání s obyvateli	5
Obrázek 3: Mapa katastrálního území obce – Chotilsko	7
Obrázek 4: Muzeum Špýchar Prostřední Lhota	24
Obrázek 5: Muzeum Vltavy a Balónového létání	24
Obrázek 6: Drtinova rozhledna na Besedné	25
Obrázek 7: Krajinový pokryv	27
Obrázek 8: Územní systém ekologické stability	28
Tabulka 1: Vývoj počtu obyvatel v místních částech od 1869 - 2011	10
Tabulka 2: Index stáří 2013	14
Tabulka 3: Hospodářská činnost v roce 2015	16



Tabulka 4. Struktura zaměstnanosti podle odvětví v roce 2011 (%).....	17
Tabulka 5: Dopravní obslužnost obce autobusovou dopravou v pracovní den (k 3. 5. 2016)	19
Tabulka 6: Dopravní obslužnost obce autobusovou dopravou o víkendu (k 3. 5. 2016)	19
Tabulka 7: Hnízda na tříděný odpad	22
Tabulka 8: Kulturní, společenské a sportovní akce konané v obci	25
Tabulka 9: Přírodní chráněná území	29
Tabulka 10: Hospodaření obce v letech 2010 - 2015	30
Tabulka 11: Hodnocené oblasti.....	33



9 SEZNAM ZDROJŮ

1. Český statistický úřad
2. Jízdní řády IDOS. Dostupné na www: < <http://jizdnirady.idnes.cz> >.
3. Místní akční skupina Brdy-Vltava o.p.s. - www.brdy-vltava.cz.
4. Obce PRO – Program rozvoje obce. Dostupné na www: < <http://www.obcepro.cz> >.
5. Ředitelství silnic a dálnic ČR (2010) Výsledky sčítání na dálniční a silniční síti v ČR.
6. Obec Chotilsko, Dostupné na www. <<http://www.chotilsko.cz/o-obci/ds-1038>>.
7. Mapy ČR, Dostupné na www. < <http://www.risy.cz> >.
8. Průvodce obcí. Dostupné na www.
< <https://www.mistopisy.cz/pruvodce/obec/3028/chotilsko/> >.
9. Souhrnné mapy VÚMOP. Dostupné na www. < <http://mapy.vumop.cz> >.
10. Geoportál. Dostupné na www. < <https://geoportal.gov.cz> >.
11. Památky středního toku Vltavy. Dostupné na
www. < <http://www.pamatkystrednitokvltavy.cz/cze/index.html> >.
12. Wikipedia. Dostupné na www. <<https://cs.wikipedia.org/wiki/Chotilsko>>.
13. Obecní kronika. Dostupné na www. <<http://www.chotilsko.cz/obecni-kronika/d-17552>>.
14. Seznam podnikatelů a služeb v Chotilsku. Dostupné na www.
<<http://www.chotilsko.cz/seznam-podnikatelu-a-sluzeb/ds-3237>>.
15. SDH Prostřední Lhota. Dostupné <<http://sdh-prostredni-lhota.netstranky.cz/>>.
16. Chotilským souhvězdím ve stopách času. Autor: Jiří Filgas. Chotilsko roku 2016.
ISBN 978-80-270-0885-8