



MINISTERSTVO  
PRO MÍSTNÍ  
ROZVOJ ČR

OBCEPRO  
PROGRAM ROZVOJE OBCE

# PROGRAM ROZVOJE OBCE ČEJČ



NA OBDOBÍ LET  
**2019 - 2025**

Zpracovatel: DSO Region Podluží. Program rozvoje obce byl schválen zastupitelstvem obce dne 11.09.2019, usnesením č. 9/8/2019.

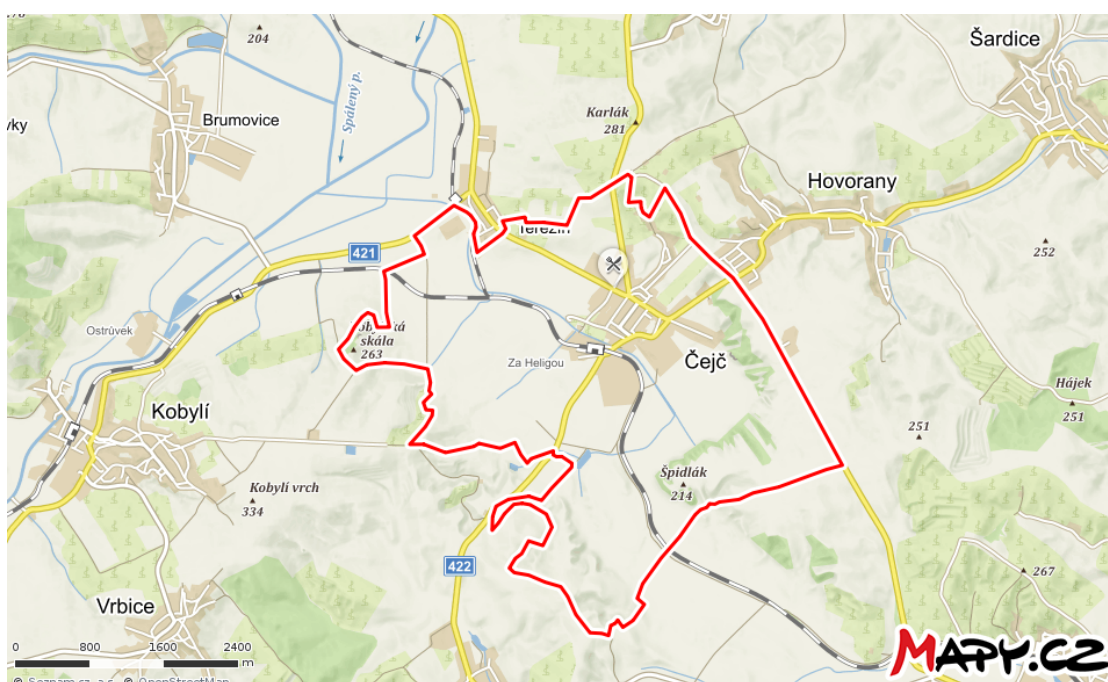
# Úvod

Základním plánovacím dokumentem obce, zakotveným v zákoně č. 128/2000 Sb., o obcích, je program rozvoje obce. Jde o hlavní nástroj řízení rozvoje obce. Formuluje představy o budoucnosti obce a navrhuje způsoby, jak těchto představ dosáhnout.

Program rozvoje obce Čejč je dokumentem, v němž jsou zakotveny rozvojové priority obce. Podkladem pro vznik Programu rozvoje obce je „Metodika tvorby Programu rozvoje obce“, kterou zpracovalo Ministerstvo pro místní rozvoj. Při zpracování dokumentu se vycházelo z již existujících dokumentů obce jako je např. Územní plán obce, Plán rozvoje Mikroregionu Hovoransko, publikace Čejč. Dějiny slovácké obce (2006) a internetové stránky obce. Dokument obsahuje současné potřeby obce a výhledové náměty, kterými se obec postupně zabývá a řeší nebo bude řešit v budoucnosti.

Program rozvoje obce obsahuje analytickou část, která obsahuje popis obce a ve SWOT analýze jsou pak shrnuty silné a slabé stránky obce a dále ohrožení a hrozby. V další části je pak uvedena návrhová část programu rozvoje obce Čejč, která obsahuje nejen vizi obce, ale také jednotlivé aktivity a opatření.

*Katastrální území obce Čejč:*



**Program rozvoje obce Čejč byl zpracován prostřednictvím projektu „Podluží plánuje společně CZ.03.4.74/0.0/0.0/16\_058/0007371“.**



Evropská unie  
Evropský sociální fond  
Operační program Zaměstnanost

# A. ANALYTICKÁ ČÁST

---

## A.1 Charakteristika obce

### 1. Území

Tato kapitola soustřeďuje základní fakta o obci a obsahuje komplexní zhodnocení situace v obci, současný stav, charakteristiku stavu a vývoje jednotlivých oblastí života obce. Charakteristika má 7 kapitol členěných na dílčí témata. Informace pro tvorbu této části byly získány z veřejně dostupných dat o obci.

### Poloha

Čejč se nachází v jihovýchodní části České republiky ve správním obvodu Jihomoravského kraje, oblasti NUTS 2 Jihovýchod a administrativně spadá do správního obvodu ORP Hodonín. Obec Čejč je samostatná obec se sídlem obecního úřadu, správní území je shodné s katastrálním. Stavební úřad je ve městě Hodoníně. Sousedí s katastry obcí Mutěnice, Čejkovice, Kobylí, Terezín a Hovorany. Leží v okrese Hodonín, 17 km od okresního města Hodonín, 40 km od krajského města Brna a 28 km od pohraničního města Břeclav.

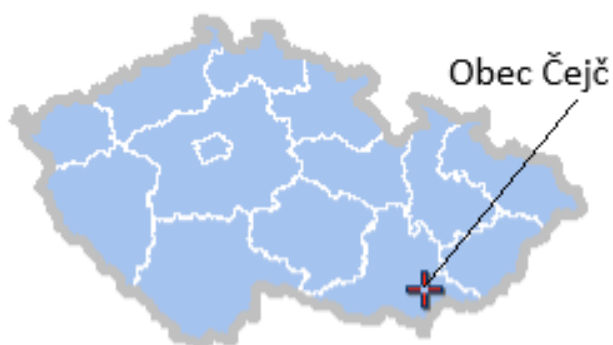
Obec Čejč je členem Dobrovolného svazku obcí Mikroregion Hovoransko a Dobrovolného svazku obcí Severovýchod. Leží na pomezí několika národopisných regionů–Podluží, Kyjovské Slovácko a Hanácké Slovácko, přičemž každý z nich vyniká svou rozmanitostí, přírodními krásami a věrností k tradicím, přijatým od předků a neustále se rozvíjejících. Zpěv, tanec a pestré kroje mají stále podstatné místo v životě mnoha zdejších lidí.

### Tabulka č.1: Souhrnné informace o obci Čejč.

Status:	Obec
Typ sídla:	Ostatní obce
ZUJ (kód obce):	586099
NUTS5:	CZ0645586099
LAU 1 (NUTS 4):	CZ0645 - Hodonín
NUTS3:	CZ064 - Jihomoravský kraj
NUTS2:	CZ06 - Jihovýchod
Obec s pověřeným obecním úřadem:	Hodonín
Obec s rozšířenou působností:	Hodonín
Katastrální plocha (ha):	1 329
Počet bydlících obyvatel k <u>31.12.2018</u> :	1 254
Nadmořská výška (m n.m.):	183
Zeměpisné souřadnice (WGS-84):	16° 57' 54" E, 48°56' 48" N
První písemná zpráva (rok):	1 222
PSC:	696 14

Zdroj: RISKY.cz, únor 2018

### Obrázek č. 1: Mapa polohy obce vůči ČR



Zdroj: DSO Region Podluží, 2019

### Krajinné souvislosti

Obec je situována v severní části katastrálního území na úpatí svahů Čejčské kotliny uzavřené posledními výběžky Maršovských hor ve výšce 183 m n. m. Katastrální území obce má rozlohu 13,29 km<sup>2</sup> a jeho tvar dokládá provázanost s existencí slané **Čejčského jezera** (jednoho ze dvou velkých zaniklých slaných jezer jižní Moravy), které se rozkládalo na dně Čejčské kotliny. Slanomilné rostliny zde najdeme dodnes,

ovšem Čejčské jezero ne - první zásah dostalo v 19. století, kdy bylo vysušeno kvůli pěstování cukrové řepy, druhý ve 20. stol. po naplnění bylo v roce 1965 opět odvodněno. Dnes je voda odčerpávána do Čejčského potoka.

V katastru obce se na jihovýchodě nachází chráněné lokality **Výchoz** (dříve se zde těžilo méně kvalitní hnědé uhlí - lignit), **Bílý kopec u Čejče** a **Špidláky**. Zdejší stepní stráně a louky jsou v některých případech posledním místem v ČR, kde najdeme vzácné, mnohdy dokonce ohrožené druhy rostlin (lanorožec, merlík pomořský, slanobýl, bytel, pelyněk pontický, starček velkolistý, Inice křemičinkolistá).

Obec stojí na písčítých jílech, šedých vápenatých slínech a plavených modrých křemičitých píscích bezprostředně u velké vrstevné poruchy, kterou vystupují sirovodíkové vzestupné prameny. Ve žlutcových hlínách se velmi **daří vinogradům**.

## Historické souvislosti

**První písemná zmínka** o obci Čejč se objevuje **v roce 1222**, kdy byla součástí cisterciáckého kláštera Porta coeli u Tišnova. Další historické prameny sahají do období husitských válek, díky nimž byla obec vybydlena a v roce 1459 byla dokonce označena jako „pustá“. Naštěstí ne na vždy - v 18. stol. **nařídila Marie Terezie zorat obecní pastviny, aby mohly vzniknout nové osady**. O jejich osídlení se postarali Moravští Slováci a francouzští kolonisté.

Významným rozvojem prošla obec v první polovině 19. století. Zasluhou čejčského podnikatele zde **vznikl patrový zájezdní hostinec a lázně s léčivým sirným pramenem**, jenž sem přitáhl spoustu hostů z blízkého i širokého okolí.

Slibný rozmach ovšem zastavila **Prusko-rakouská válka**. V létě r. 1866 postupovala pruská armáda po vyhrané bitvě u Hradce Králové směrem k Vídni. Vojáci se ubytovali v Čejči a téměř čtyři měsíce je zdejší obyvatelé museli zásobovat potravinami, alkoholem a koňmi. Přivezli s sebou i epidemii cholery, na niž posléze 44 místních občanů a několik vojáků zemřelo. Byl mezi nimi i **důstojník Friedrich von Clausewitz**, člen známé vojenské rodiny. Jeho hrob s pískovcovým náhrobkem se nachází v místním parku poblíž kostela sv. Vendelína v Čejči. V roce 2011 prošel důslednou renovací.

V roce 1897 byla dána do provozu jednokolejná železniční trať Hodonín-Zaječí, která s sebou přinesla další rozvoj obce.

Dům v panském dvoře a myslivna v Čejči byly v letech 1864-1866 dočasným domovem rodiny budoucího prvního prezidenta Československé republiky **T. G. Masaryka**. Rodina Masarykova se do Čejče přistěhovala v dubnu roku 1864 a nejprve bydlela na panském dvoře, kde byl zaměstnán otec. Druhým bytem Masaryků byla panská myslivna, naposledy Masarykovi bydleli v domě č. 27 u Fabiána Slabého.

Mladý Tomáš se ve zdejších dvoře vyučil kovářem. Jeho pobyt připomínají tři pamětní desky. První byla odhalena 28.10.1920 místním Sokolem na budově č. 93, kde je doposud. Druhou pamětní desku se symbolem kovářského řemesla - podkovou - zhotovila podle návrhu ing. Sochora z Brna Mistrovská škola zámečnická v Hradci Králové. Tato pamětní deska byla slavnostně odhalena 7.3.1930 na budově kovárny ve statku. Nyní je umístěna na správní budově v objektu Horákovy farmy. Třetí pamětní deska byla upevněna na čedičový kámen a její slavnostní odhalení proběhlo dne 28.10.2018 v místním parku při oslavě 100. výročí vzniku Československé republiky. Téhož dne byla v její blízkosti vysazena i Masarykova lípa.

## Symbol obce

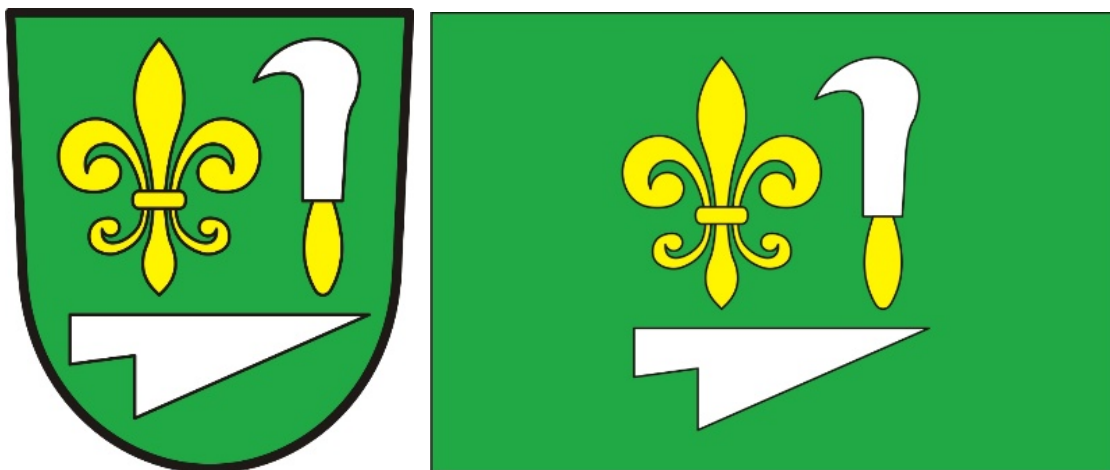
Při své propagaci a prezentaci používá obec Čejč symboliku vycházející z historie obce. Obsahuje tři předměty:

1. kosíř: vinohradnický nůž, vyjadřuje zdejší pěstování vinohradů;
2. lilie: symbolizuje francouzský původ části obyvatel;
3. radlice: zastupuje zemědělství, které v minulosti znamenalo hlavní zdroj obživy místních obyvatel.

Tento symbol obce je poprvé doložen na pečeti přitřítěné k josefínskému katastru z roku 1788. Nově od druhé poloviny roku 2019 je oficiálně schválený znak a vlajka obce. Vlajka obce představuje doslovné opakování znaku: „Zelený list se žlutou lilí a bílým vinařským nožem se žlutou rukojetí nad položenou bílou radlicí. Poměr šířky k délce listu je 2:3.“

### Obrázek č. 2: Symboly obce





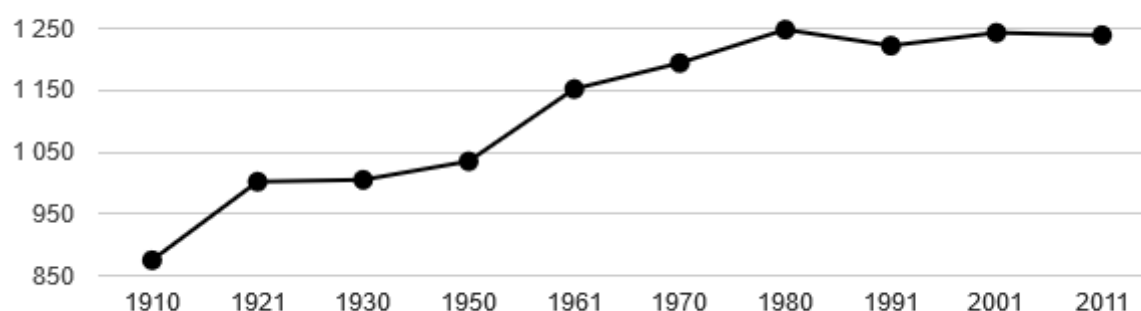
Zdroj: Obecní úřad Čejč, 2019

## 2. Obyvatelstvo

### Demografická situace

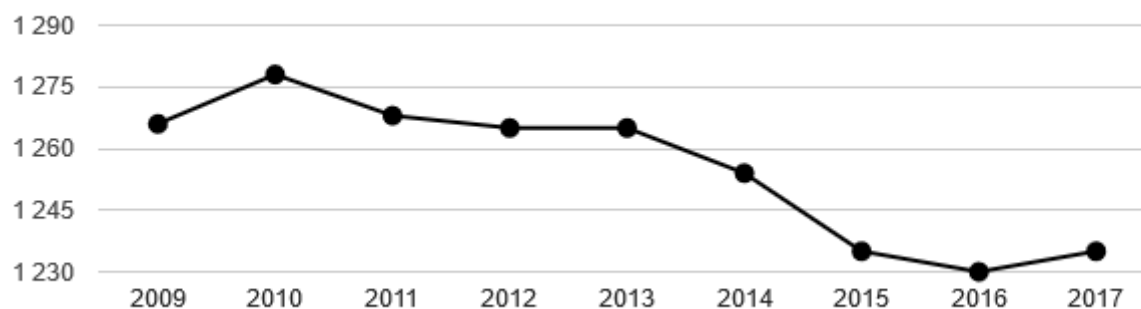
V roce 1869 byl počet obyvatel obce Čejč 622. Do roku 2017 vzrostl počet obyvatel téměř dvojnásobně na 1207. Největší nárůst obyvatel byl mezi léty 1910–1921 (o 127 osob) a mezi léty 1950–1961 (o 117 osob). Dlouhodobý demografický vývoj obyvatelstva v období od roku 1869 až 2011 shrnuje graf č. 1. Demografický vývoj mezi léty 2009 až 2017 pak graf č. 2. Tendence počtu obyvatel obce Čejč je za posledních čtyřicet let vcelku vyrovnaná. V posledních letech dochází k mírnému nárůstu obyvatel. Na konci roku 2018 má Čejč 1254 obyvatel.

**Graf č. 1: Dlouhodobý vývoj počtu obyvatel obce Čejč od roku 1910**





**Graf č. 2: Vývoj počtu obyvatel obce Čejč v letech 2009–2017**



Zdroj: Český statistický úřad, 2019

Na konci roku 2018 žilo v obci Čejč 1 254 obyvatel. Poměr počtu žen a mužů je téměř vyrovnaný – o 4 osoby převládají muži. Průměrný věk obyvatel je 43,8 let, přičemž mezi muži je průměrný věk 41,9 let, ženy průměrně dosahují věku o něco vyššího 45,8 let. Průměrný věk obyvatel ČR v roce 2018 je 42,2 let.

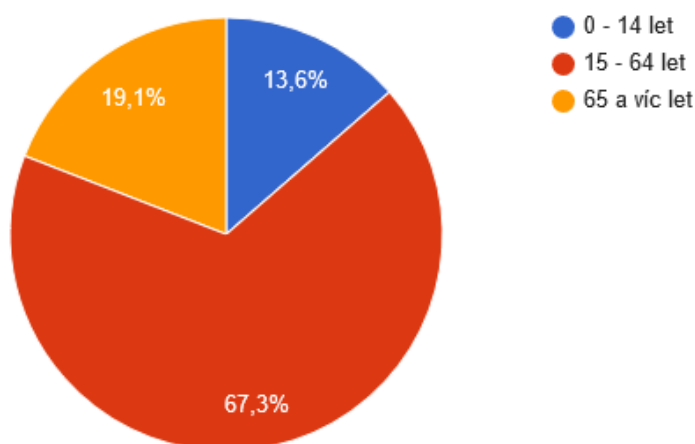
Z hlediska věku tvoří největší skupinu obyvatelé ve věku 15–64 roků (831 osob = 66 %).

**Tabulka č. 2: Demografická situace v obci Čejč, stav k 31.12.2018**

<b>Počet obyvatel</b>	<b>celkem</b>	<b>1 254</b>	
	věková skupina	0–14	176
		15–64	829
		65 a více	249
	pohlaví	muži	629
		ženy	625
<b>Průměrný věk</b>	<b>celkem</b>	<b>43,8</b>	
	pohlaví	muži	41,9
		ženy	45,8

Zdroj: Český statistický úřad, 2019

**Graf č. 3: Věková struktura obyvatel obce Čejč v roce 2017**



Zdroj: Český statistický úřad, 2019

### **Vzdělanostní struktura**

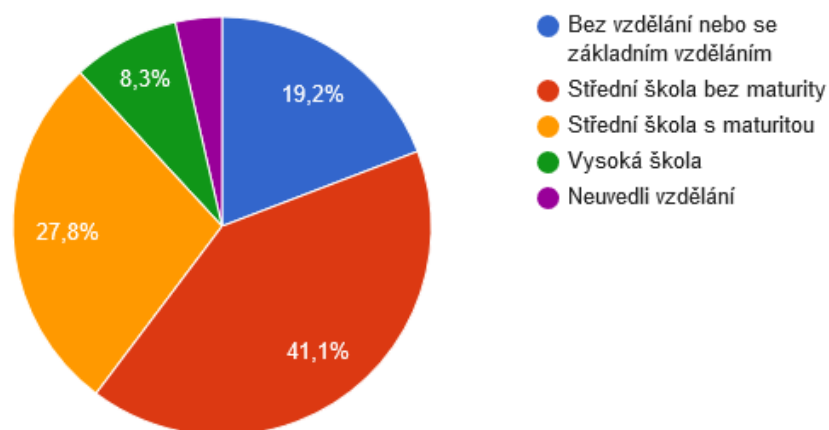
**Vzdělanostní struktura** obyvatel je evidována od 15 a více let. Nejpočetnější je skupina obyvatel s vyučením a středním odborným vzděláním bez maturity (40 %), dále obyvatelstvo s úplným vzděláním s maturitou (27 %), pak bez vzdělání a se základním neukončeným vzděláním (18 %) a vysokoškolským (8 %). Rozdělení obyvatel podle vzdělání je shrnut v tabulce č. 3.

**Tabulka č. 3: Obyvatelstvo podle nejvyššího ukončeného vzdělání, rok 2011**

Charakteristiky		celkem	muži	ženy
Obyvatelstvo ve věku 15 a více let		1 053	524	529
z toho podle stupně vzdělání	bez vzdělání	3	1	2
	základní včetně neukončeného	194	63	131
	střední vč. vyučení (bez maturity)	422	253	169
	úplné střední (s maturitou)	286	123	163
	nástavbové studium	19	10	9
	vyšší odborné vzdělání	7	2	5
	vysokoškolské	85	50	35

Zdroj: Český statistický úřad, 2019

**Graf č. 4: Vzdělanostní struktura obyvatel obce Čejč v roce 2011**



Zdroj: Český statistický úřad, (SLDB 2011), 2019

## Pohyb obyvatelstva

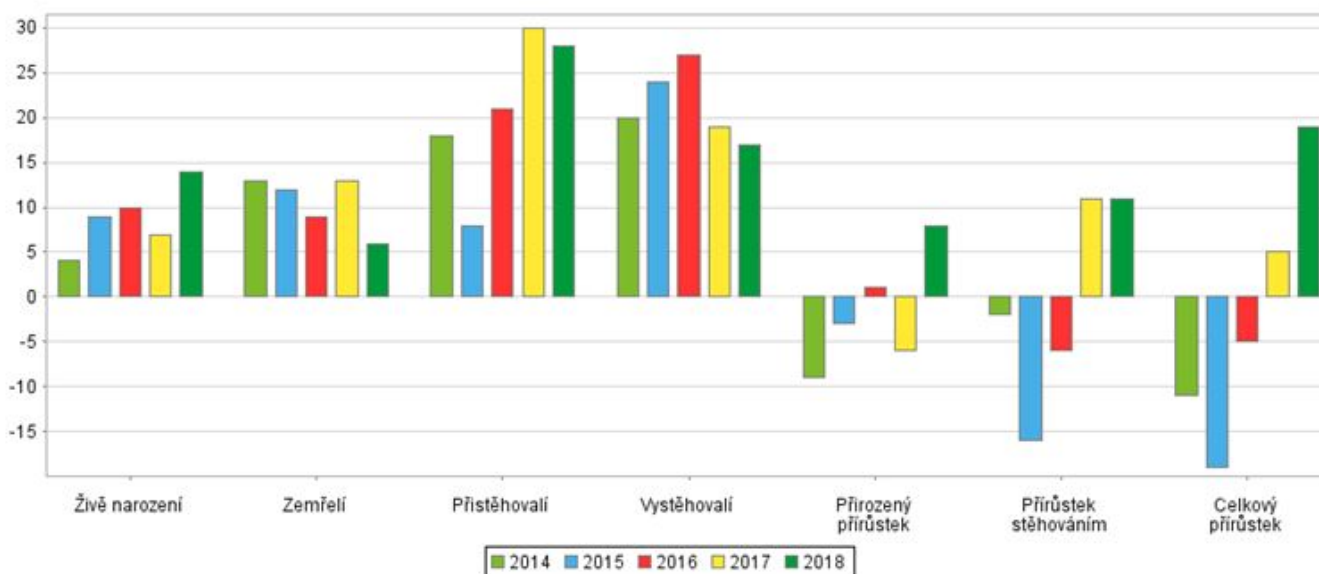
V tabulce č. 4 můžeme vidět, že přirozený přírůstek v roce 2018 dosáhl velkého čísla v porovnání s léty předešлыми. Migrační saldo se v roce 2017 a 2018 dostalo do kladných čísel, takže i celkový přírůstek je nyní kladný.

**Tabulka č. 4: Pohyb obyvatel v obci Čejč od roku 2014 do roku 2018**

	rok 2014	rok 2015	rok 2016	rok 2017	rok 2018
Živě narození	4	9	10	7	14
Zemřelí	13	12	9	13	6
<b>Přirozený přírůstek/úbytek</b>	<b>-9</b>	<b>-3</b>	<b>1</b>	<b>-6</b>	<b>8</b>
Přistěhovalí	18	8	21	30	17
Vystěhovalí	20	24	27	19	8
<b>Přírůstek/úbytek stěhováním</b>	<b>-2</b>	<b>-16</b>	<b>-6</b>	<b>11</b>	<b>11</b>
<b>Celkový přírůstek/úbytek</b>	<b>-11</b>	<b>-19</b>	<b>-5</b>	<b>5</b>	<b>19</b>

Zdroj: Český statistický úřad, veřejná databáze, 2019

**Graf č. 5: Pohyb obyvatel v obci Čejč od roku 2014 do roku 2018**



Zdroj: Český statistický úřad, veřejná databáze

## Sociální situace

Obyvatelstvo v obci se nejvíce řadí k národnosti české a moravské. Dále jsou zde občané ze Slovenska, Ukrajiny a Polska. Při statistickém zjišťování v roce 2011 bohužel 24,85 % občanů svoji národnost nevedlo, protože toto pole nebylo povinné.

**Tabulka č. 5: Obyvatelstvo Čejče podle národnosti, rok 2011**

Obyvatelstvo celkem		Celkem	muži	ženy
		1 239	626	613
z toho národnost	česká	571	278	293
	moravská	287	154	133
	slezská	-	-	-
	slovenská	21	12	9
	německá	-	-	-
	polská	2	-	2
	romská	-	-	-
	ukrajinská	5	3	2
	vietnamská	-	-	-
	neuveďeno	308	156	152

Zdroj: Český statistický úřad, 2019

Sociálně slabí obyvatelé ani vyloučená lokalita se v obci nenachází. Doposud nebyly evidovány ani žádné větší problémy s uživateli návykových látek.

## Spolková činnost v obci

Obyvatelé obce Čejč mají zájem o dění v obci, jsou aktivní a jejich spolková činnost je vcelku bohatá.

První z registrovaných spolků je **Asociace víceúčelových základních organizací - TSČ, základní**

**organizace Čejč.** Pod složitou zkratkou se skrývá skupina lidí, kteří se věnují pravidelným aktivitám věnovaným z velké části dětem. Pořádají kulturní akce (pálení čarodějnic, dětský den, lampionový průvod, košt pálenek a vánočního cukroví atd.), dětské tábory (táborová základna v Hornicích u Jemnice), jsou hlavním organizátorem hodů. Organizují také kroužky pro děti např. divadelní kroužek DUHA, outdoorový kroužek, kroužek deskových her HRK nebo **Folklorní kroužek Pomněnka** pod vedením Mgr. Kateřiny Malíkové s 40 dětmi. Spolek registruje cca 30 členů.

Druhým velmi aktivním spolkem je **Český zahrádkářský svaz, základní organizace Čejč** - který pořádá hlavně vinařské akce. Největší jsou otevřené vinné sklepy, košt vín nebo martinská ochutnávka vín.

**Spolek zdravotně postižených občanů Základní organizace Čejč** - pořádají poznávací a relaxační zájezdy pro seniory, pro svých cca 50 členů zajišťují mikulášskou besídku, společné grilování v parku apod.

Hlavní náplní **Sportovního klubu Čejč, z. s.** je zajištění sportovních aktivit v obci. Aktivně zde působí dva oddíly - fotbalu a stolního tenisu. Zajišťuje provoz a pronájem víceúčelové sportovní plochy, vybudované v roce 2000, kterou využívají žáci základní školy i sportovci.

Myslivecké činnosti se věnuje **Myslivecký spolek Jezero Čejč**. Rybníkaření se věnuje spolek Sluneční zátoka Čejč, z.s. Který provozuje a udržuje místní rybník a pořádá rybářské závody.

Udržovat a prezentovat lidové tance z regionu se snaží **Folklorní soubor Bůrka, z. s.** Vznikl v roce 2014 a má 16 členů.

V obci působí dvě cimbálové muziky. **Cimbálová muzika Mládí z Čejče** - působí již od r. 1993 a své umění předvádí v širokém okolí. A **dětská cimbálová muzika Lúka** pod vedením Mgr. Marie Ostřížkové - tvoří ji děti z Čejče a sousedních Hovorán.

Jednotka **Sboru dobrovolných hasičů Čejč** (organizační složka obce) - zajišťuje bezpečnost pořádaných akcí. Členové spolu s SDH Hovorany sestavili dětský oddíl a vychovávají mladé hasiče, účastní se soutěží apod.

**Knihovna Čejč** (organizační složka obce) - pořádá kulturní a vzdělávací akce, především pro děti.

V obci dále působí **Český svaz včelařů, z.s.**, základní organizace Čejč.

**Vedení obce aktivně spolupracuje s většinou spolků**, finančně přispívá na jejich činnost prostřednictvím ročních účelových dotací. Jednotlivé akce pak podporuje především materiálně (odměny do soutěží, nákup hraček apod.). Zdarma poskytuje prostory k pravidelnému setkávání, tréninkům i k pořádání kulturních, společenských a sportovních akcí.

**Kulturní komise** obce pořádá setkávání seniorů, dvakrát ročně s kulturně-vzdělávacím programem. Pořádá kulturní a vzdělávací akce zaměřené na podporu aktivního trávení volného času.

## Významné akce pořádané v obci

Obec je silně spjata s lidovými tradicemi, z čehož vyplývá i povaha mnoha akcí, které se zde konají.

Březen je spjat s tradiční **výstavou vín** v místní sokolovně. Vyvrcholením kulturního života obce jsou **Tradiční slovácké hody**, konané vždy první neděli po svátku sv. Vilibalda, což bývá obvykle druhou neděli v červenci. Trvají čtyři dny – v pátek se postaví mája a poté následuje vystoupení místní hudební skupiny Massage, v ZŠ je slavnostní vernisáží zahájena výtvarná výstava. Sobotní odpoledne vyplňuje turnaj v pétanque a fotbalový turnaj uliček, v sobotu večer pokračuje hodovou zábavou při dechové hudbě. V neděli dopoledne je v místním kostele slavnostní mše svatá. Odpoledne prochází krojovaný průvod obcí pro stárky a na obecní úřad pro povolení Hodového práva, odpoledne i večer se tancuje pod májů. Hody zavírá pondělní diskotéka. Organizaci hodů zajišťuje AVZO Čejč a místní chasa, obec obvykle zajišťuje honorář pro hudební vystoupení dechové hudby.

Jedna srpnová sobota bývá věnována vinařské akci **Otevřené vinné sklepy** v lokalitě Pod Búdama. Oblibu nachází u milovníků vína, jižní Moravy a folkloru. Vinaři otevřou své sklepy a vítají návštěvníky dobrým vínem a tradičním regionálním pohoštěním. Pořádá místní Český zahrádkářský svaz. Začínajícím podzimem se koná v obci Zarážání hory. Velké oblibě se těší **vánoční trhy**, které zajišťuje obec Čejč. V ulici navazující na hlavní silnici je umístěno zhruba 100 prodejních stánků nabízejících zboží s vánoční tematikou. Občané jsou o různých událostech v obci informováni prostřednictvím **místního rozhlasu** každodenním hlášením (dopoledne a odpoledne), webových stránek, **Infokanálu** na kabelové televizi (obec Čejč je společníkem HC Kabel, s. r. o.), tištěného **zpravodaje** Čejč dnes (vychází 4x ročně) a stránek na **sociální síti** (Facebook).

### 3. Hospodářství

#### Ekonomická situace

Podle údajů Českého statistického úřadu se v obci nacházelo k 31. 12. 2018 celkem 319 registrovaných ekonomických subjektů a z toho 200 subjektů se zjištěnou aktivitou. Mezi podnikatelskými subjekty převažuje činnost v zemědělství, lesnictví, rybářství, dále pak ve velkoobchodě, maloobchodě a opravě motorových vozidel, potom v průmyslu, stavebnictví a v profesní, vědecké a technické činnosti.

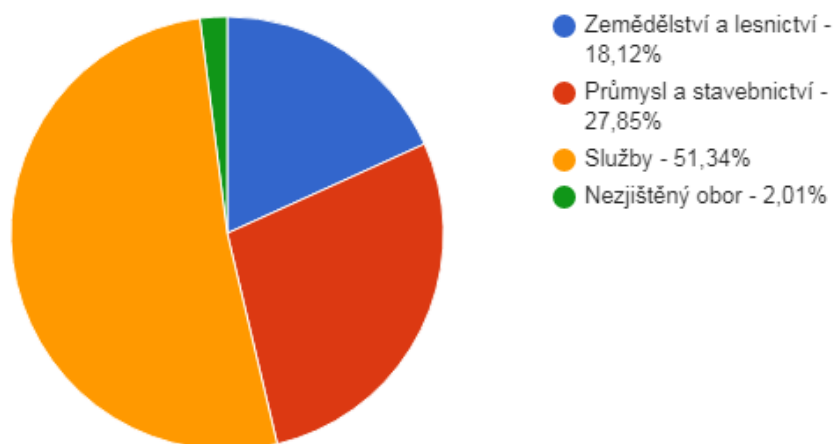
**Tabulka č. 6: Podnikatelské subjekty v Čejči podle převažující činnosti, rok 2018**

Odvětví	Registrované podniky	Podniky se zjištěnou aktivitou
<b>Celkem</b>	319	200
Zemědělství, lesnictví, rybářství	65	51
Průmysl celkem	37	28
Stavebnictví	49	34
Velkoobchod a maloobchod; opravy a údržba motorových vozidel	74	41
Doprava a skladování	5	5
Ubytování, stravování a pohostinství	10	6
Informační a komunikační činnosti	2	1
Peněžnictví a pojišťovnictví	8	1
Činnosti v oblasti nemovitostí	9	5
Profesní, vědecké a technické činnosti	16	9
Administrativní a podpůrné činnosti	.	.
Veřejná správa a obrana; povinné sociální zabezpečení	1	1
Vzdělávání	2	2
Zdravotní a sociální péče	3	2
Kulturní, zábavní a rekreační činnosti	4	3
Ostatní činnosti	27	11
nezařazeno	.	.

Zdroj: Český statistický úřad, veřejná databáze, 2019

**Graf č. 6: Struktura podnikatelských subjektů podle odvětví v obci Čejč v roce 2016**





Zdroj: Český statistický úřad, 2019

**Tabulka č. 7: Podnikatelské subjekty podle právní formy, rok 2018**

	Registrované podniky	Podniky se zjištěnou aktivitou
Celkem	319	200
Fyzické osoby	251	151
Fyzické osoby podnikající dle živnostenského zákona	192	112
Fyzické osoby podnikající dle jiného než živnostenského zákona	18	10
Zemědělní podnikatelé	38	28
Právnícké osoby	68	49
Obchodní společnosti	44	42
Akciové společnosti	5	5
Družstva	2	1

Zdroj: Český statistický úřad, veřejná databáze, 2019

Mezi nejvýznamnější podniky zaměstnávající zhruba 150–200 osob, se v Čejči řadí:

- **Kornfeil spol. s r. o.** - vyrábí pece pro jakýkoliv druh pečiva. Má více než dvacet let zkušeností s

vývojem pekařských pecí, patří mezi nejvýznamnější firmy v pekařském oboru, jejich výrobky jsou rozšířeny po celém světě.

- **LISI AUTOMOTIVE FORM, a. s.** - světová společnost s pobočkami v Evropě, Americe i Asii. Pobočka v Čechách vyrábí brzdové vodící čepy pro automobilový průmysl (strojírenská výroba).

- **CEZEA - šlechtitelská stanice, a. s.** - založena v roce 1992, navázala na předchozí šlechtitelskou činnost. V současné době je jedinou společností v ČR zabývající se tvorbou nových hybridů kukuřice na siláž i zrno.

Dále v obci působí tyto společnosti:

- Zemas, a.s. - rostlinná a živočišná výroba (chov skotu na maso a mléko, chov daňků, prasat)
- IZOLEX MORAVIA, s. r. o. - izolační činnost
- Horáková farma - rostlinná a živočišná výroba (chov prasat)
- TP Víno Čejč
- Rodinné vinařství Melkusovi
- Císařské sklepy Horák
- Vinařství Bravenec
- Auto-Moto-Čejč - Autoservis
- Další

## Struktura podnikatelských subjektů působících v obci

**Tabulka č. 8: Počet podnikatelských subjektů podle počtu zaměstnanců k 31.12.2013**

Celkem	297
neuvezeno	138
bez zaměstnanců	101
1–5	19
6–9	4
10–19	7
20–24	1
25–49	3
50–99	1
100–199	3

## Spolupráce obce s podnikateli, podpora a plochy k podnikání

Obec udržuje s podnikateli vcelku dobré vztahy, snaží se o vzájemnou výpomoc a toleranci. Podnikatelé podporují kulturní život v obci prostřednictvím např. sponzorských darů do plesových tombol.

Plochy k podnikání jsou dostačující, poptávka po dalších průmyslových zónách není.

## Charakter zemědělské výroby v obci

V evidenci jsou vedeny celkem 2 subjekty situované na území obce, přičemž oba jsou dle záznamů zaměřeny na rostlinnou a živočišnou výrobu.

## Pozemkové úpravy v obci

Obec má platný územní plán z roku 2002. Komplexní pozemkové úpravy byly v katastrálním území obce Čejč ukončeny v roce 2007. Bylo schváleno 5 změn územního plánu, které zahrnovaly pozemkové úpravy v rámci rozšíření ploch k bydlení, pro výstavbu fotovoltaické elektrárny, sběrný dvůr, vinné sklepy a podnikatelskou činnost. Stávající podnikatelské (výrobní) zóny se nachází v okrajových částech na jihu a jihovýchodě obce, často v areálech bývalých státních zemědělských podniků (prostor bývalého JZD, kolem železnice, fotovoltaická elektrárna na jihovýchodě). **Obec se v současné době nepotýká s nedostatkem výrobních ploch.**

Obec má vynikající předpoklady především pro **rozvoj cestovního ruchu** - vinné turistiky a cykloturistiky. Plochy s novou výsadbou vinné révy se podstatně rozšířily před vstupem do EU, dnes zaujímají významnou část katastru. Nad zastavěnou částí obce se nachází území s kompaktní zástavbou vinných sklepů „Pod Búdama“.

## Komerční služby v obci

Obyvatelé a návštěvníci Čejče mají k dispozici poštu, která má otevřeno ve všední dny v dopoledních i odpoledních hodinách, pobočku České spořitelny, a. s., lékaře pro dospělé, lékaře pro děti a dorost, stomatologa, gynekologa, lékárnu, MŠ i ZŠ, veřejnou knihovnu, prodejnu potravin, hospodářských potřeb, hraček a papírnickví, drogerie, jídelnu, kulturní dům (tzv. sokolovnu), hasičskou zbrojnicí, kostel, hřbitov, víceúčelové hřiště a další komerční služby, které jsou podrobně uvedeny v kapitole č. 5 - Vybavenost.

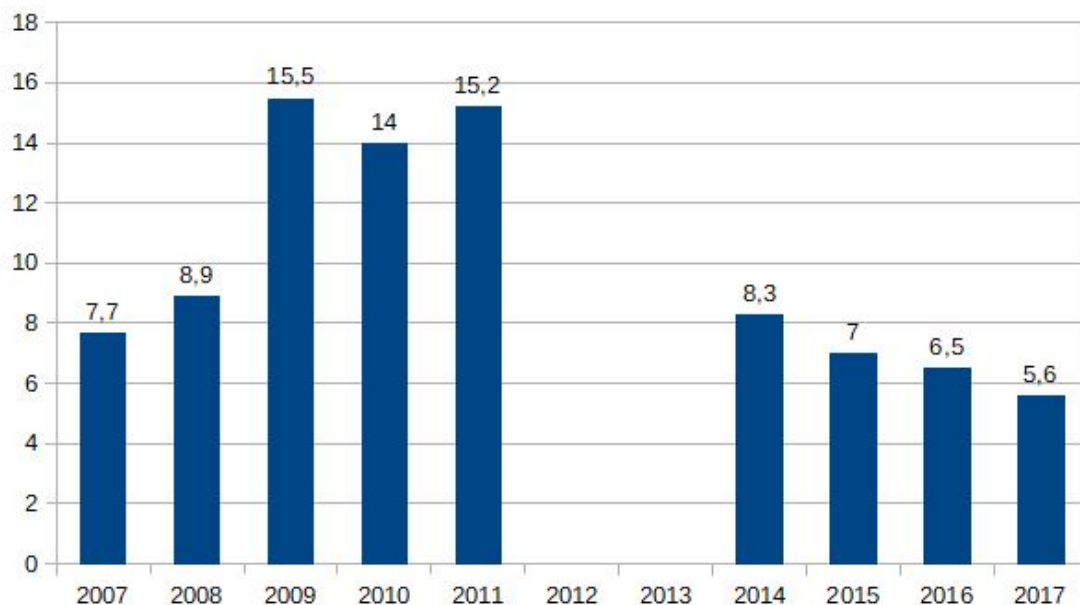
Základní komerční služby, které slouží k uspokojování potřeb obyvatel, jsou v obci dostatečně zastoupeny. Další mohou využívat v blízkých větších městech (Hodonín, Kyjov), které jsou díky častým

dopravním spojmům snadno dostupné. Obyvatelům tedy žádné zásadní komerční služby v obci nechybí.

## Trh práce

Míra nezaměstnanosti v obci od roku 2009, kdy byla za posledních deset let nejvyšší, klesla z 15,5 % na 5,6 % v roce 2017. Počet uchazečů o zaměstnání v evidenci úřadu práce je k 31.12.2017 celkem 47 obyvatel Čejče, přičemž volných míst je ve stejném období v Čejči dle evidence úřadu práce celkem 18. Stav nezaměstnanosti v letech 2012 a 2013 nebyl dostupný, z pohledu trendu je však jisté, že se míra nezaměstnanosti od roku 2010 stále snižuje. Nyní se situace s nezaměstnaností natolik zlepšila, že se otočila poptávka, kdy firmy a zaměstnavatelé hledají zaměstnance.

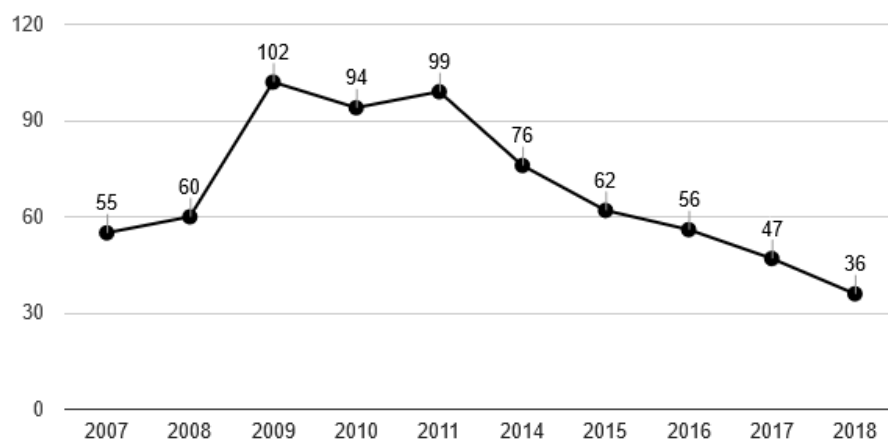
**Graf č. 7: Trend míry nezaměstnanosti v obci Čejč od roku 2007 do roku 2017 (v %)**



Zdroj: MPSV, vlastní zpracování, duben 2018

**Graf č. 8: Vývoj počtu nezaměstnaných osob v obci Čejč**

### Vývoj počtu nezaměstnaných osob



Zdroj: Český statistický úřad, 2018

V tabulce č. 9 je obyvatelstvo členěno na ekonomicky aktivní a neaktivní, kde se mezi ekonomicky aktivní občany řadí občané, kteří jsou zaměstnaní, zaměstnavatelé, občané pracující na vlastní účet, nezaměstnaní a dále pak ekonomicky neaktivní občané, kde se řadí nepracující důchodci, žáci, studenti a uční. Ekonomicky aktivních občanů bylo v Čejči 50,25 %.

**Tabulka č. 9: Obyvatelstvo podle ekonomické aktivity, rok 2011**

		Celkem	muži	ženy	
Ekonomicky aktivní celkem		603	345	258	
v tom	zaměstnaní	534	310	224	
	z toho podle postavení v zaměstnání	zaměstnanci	443	256	187
		zaměstnavatelé	22	15	7
		pracující na vlastní účet	52	35	17
	ze zaměstnaných	pracující důchodci	16	6	10
		ženy na mateřské dovolené	6	-	6
nezaměstnaní		69	35	34	
Ekonomicky neaktivní celkem		595	256	339	
z toho	nepracující důchodci	281	105	176	
	žáci, studenti, uční	179	98	81	
Osoby s nezjištěnou ekonomickou aktivitou		41	25	16	

Zdroj: Český statistický úřad, 2019

Počet osob zaměstnaných v zemědělství bylo v posledním sčítání obyvatel, domů a bytů v roce 2011 53 (9,93 %), v průmyslu 147 (27,52 %), stavebnictví 39 (7,3 %) a ve velkoobchodě a maloobchodě 75 (14 %). Za zmínku stojí i počet obyvatel zaměstnaných v oblasti dopravy a skladování 36 (6,74 %) a v oblasti nemovitostí, profesní, vědecké a administrativní činnosti 32 (5,99 %).

**Tabulka č. 10: Struktura zaměstnanosti v obci Čejč podle odvětví v roce 2011 (v%)**

Zaměstnaní včetně pracujících studentů a učňů		534
z toho	zemědělství, lesnictví, rybářství	53
	průmysl	147
	stavebnictví	39
	velkoobchod a maloobchod; opravy a údržba motorových vozidel	75
	doprava a skladování	36
	ubytování, stravování a pohostinství	21
	informační a komunikační činnosti	4
	peněžnictví a pojišťovnictví	11
	činnosti v oblasti nemovitostí, profesní, vědecké a technické činnosti a administrativní a podpůrné činnosti	32
	veřejná správa a obrana; povinné sociální zabezpečení	23
	vzdělávání	24
	zdravotní a sociální péče	15

Zdroj: Český statistický úřad, 2019

## Cestovní ruch

Obec Čejč je klidné místo na jihu Moravy. Leží na pomezí regionu Podluží, Kyjovské Slovácko a Hanácké Slovácko, kde se doposud udržují lidové tradice a zároveň je místem, které se neustále rozvíjí. Řešené území má vynikající předpoklady především pro rozvoj cestovního ruchu, vinné turistiky, agroturistiky a cykloturistiky. Okolní krajina je zvaná jako Moravské Toskánsko, které láká svou rozmanitostí i fotografy a lidi, kteří obdivují krásy zdejší krajiny. Součástí obce je území s kompaktní zástavbou 75 vinných sklepů zvaná „Pod Búdama“. Lokalita je populární a současně pro jižní Moravu velmi specifická.

**Ubytovací možnosti** v Čejči jsou v soukromí v rodinných domech a v penzionech. Všechny poskytují kvalitní ubytování včetně možnosti degustace ve vinném sklepě. Jeden penzion je vybaven restaurací a konferenční místností pro pořádání školení, přednášek apod. Celkově je k dispozici cca 100 lůžek včetně přistýlek.

**Možností stravování** je v obci hned několik: u hlavní silnice je nově zřízena Jídelna u Malířů, která slouží ke stravování především projíždějícím a zaměstnancům z místních firem, dále pak Restaurace Formanka v centru obce a Penzion u Tomčalů. Restaurace Sokolovna a Restaurace Beseda nabízí jen nápoje a pochutiny. V obci je také bar. Pro ochutnávky vín místních vinařů slouží vinné sklepy.

**Počet návštěvníků v obci** nelze přesně stanovit, poněvadž nedisponuje žádnou kulturní památkou či jinou atrakcí, kde by byli návštěvníci systematicky evidováni. Návštěvnost obce lze stanovit jen hrubým odhadem podle pořádaných akcí: hody 500-700 osob, otevřené sklepy 1200 osob, vánoční trhy 1 000-1 200 osob. Jedná se tedy o nárazové návštěvy u příležitosti konané akce.

Dále pak obcí vede cyklostezka, po které zavítají do obce další turisté zajímající se o vinohradnictví a vinařství.

**Informační centrum** v obci není. Pokud je otevřen obecní úřad, jsou jeho pracovníci schopni podat turistům relevantní informace, jinak pouze telefonicky. Nejbližší informační centrum je umístěno v Šardicích (6 km).

## 4. Infrastruktura

### Technická infrastruktura

#### Voda

Obec Čejč je zásobována **pitnou vodou** stávajícími větvnými řady, vedenými jednotlivými ulicemi většinou jednostranně. Vodovod spravuje VaK a.s. Hodonín. Vlastníkem je VaK, a. s. a obec Čejč.

Pitná voda je přiváděna z přivaděčů „P3.2“ PVC 315 (ÚV Moravská Nová Ves) a „P3.3 PVC 160 (ÚV Bzenec + Koryčany). Dle Kanalizačního řádu stokové sítě obce Čejč spotřeba vody v obci činí 89,0 l/os/den. Na veřejný vodovod je napojeno v obci 1 253 obyvatel, tzn. 436 ks vodovodních přípojek.

V obci Čejč je k dispozici systém jednotné **kanalizace** provozované VaK Hodonín, a. s. Část řádů společnost vlastní, zbytek je ve vlastnictví obce Čejč. Odvádění srážkových vod se řídí ustanovením §5, 6

254/2001 Sb. (zákon o vodách). Z hlediska výškových poměrů (území katastru obce se svažuje od severovýchodu k jihozápadu, výškový rozdíl cca 40 m) je odkanalizování obce řešeno gravitační stokovou sítí doplněnou o čerpací stanice. Recipientem jednotné kanalizace je vodní tok Čejčský potok, který protéká západním okrajem obce. Po oddělení dešťových vod v odlehčovacích komorách jsou odpadní vody přiváděny na **čistírnu odpadních vod**, která je vybudována v Čejči, v těsné blízkosti recipientu. Na veřejnou kanalizaci je dle Kanalizačního řádu stokové sítě obce Čejč napojeno 366 ks kanalizačních jednotek. Kanalizační síť je vybudována všude a je dobře dostupná, ovšem výhledově zhruba do 10 let je potřeba počítat s její postupnou obnovou.

## Elektrina

Rozvody elektrické energie jsou dostupné po celé obci, spravuje je EoN, a. s. V katastrálním území obce leží fotovoltaická elektrárna vyrábějící elektrickou energii ze slunečního záření s výkonem 2,04 MW. Její výstavba byla schválena změnou č. 2 územního plánu v roce 2007. Dále se zde v areálu Horákovy farmy nachází bioplynová stanice Čejč s elektrickým výkonem 998 kW.

## Ropa a zemní plyn

Obec Čejč je zásobována zemním plynem stávajícími větvnými řady, vedenými jednotlivými ulicemi většinou jednostranně. Katastrálním územím obce prochází plynovod VVTL 700/64. Současně zde prochází produktovod. Dále zde prochází

vysokotlaký plynovod Kobylí - Šardice 200/40, ze kterého jsou v Čejči provedeny dvě VTL přípojky k VTL regulačním stanicím RS 1200.

## Zásobování teplem

V současné době je zásobování teplem v řešeném území založeno na lokálních zdrojích, s topným médiem převážně zemním plynem.

## Telekomunikační síť

Od roku 2006 zajišťuje provoz **kabelové televize** v obci společnost HC Kabel, s. r. o., která vznikla 50 % majetkovou účastí obce Čejč a 50 % majetkovou účastí obce Hovorany. Zajišťuje kabelové vysílání Infokanálu Čejč a dalších programů do těchto dvou obcí. Hlavní přijímací stanice je umístěna v objektu ZŠ TGM a MŠ Hovorany.



## Komunální odpad

Odvoz a likvidace směsného **komunálního odpadu** je zajištěn společností Ekor, s. r. o. Služba je poskytována každý lichý týden.

Pro **tříděný odpad** slouží zvláštní sběrné nádoby, které jsou barevně rozlišeny a označeny příslušným nápisem. Jsou systematicky rozmístěny na 6 místech v obci. Kromě toho mají občané možnost odevzdávat tříděný odpad ve **sběrném dvoře** v blízkosti vlakového nádraží. Běžně je otevřen tři dny v týdnu, v zimních měsících dva dny.

Sběr a svoz **biologicky rozložitelného odpadu** je zajišťován každý sudý týden. Pro tyto účely slouží typizované hnědé popelnice umístěné na určených stanovištích.

Pro sběr a svoz nebezpečného, velkoobjemového odpadu, elektroodpadů a železa jsou určeny speciální nádoby celoročně umístěné na sběrném dvoře. Do určitého množství sem lze umístit i stavební suť.

AVZO, pobočný spolek Čejč pořádá 1x ročně sběr železa, ZŠ a MŠ sběr papíru.

System nakládání s odpady se řídí vyhláškou obce a je stabilizovaný. Černé skládky se nevyskytují.

## Dopravní infrastruktura a místní komunikace

Katastrálním územím Čejče procházejí tyto silnice:

- II/422: Valtice – Lednice – Podivín – Čejkovice – Čejč – Hovorany – Šardice – Kyjov – Boršice u Buchlovic
- II/380: Brno – Brno-Tuřany – Telnice – Moutnice – Klobouky u Brna – Krumvíř – Čejč – Mutěnice – Hodonín
- II/419: Žarošice – Karlín-Čejč
- III/42220: místní komunikace

Obec Čejč je spojnicí mezi okolními obcemi a napojením na významné silniční tahy. Hlavní komunikací v řešeném území je **silnice II. třídy č. 380** spojující okresní město Hodonín s krajským městem Brnem, jež

prochází obcí a celým katastrálním územím od jihovýchodu na severozápad. Dále pak silnice **II. třídy č. 422**, která umožňuje napojení na dálnici D2 a současně na silnici II. tř. 425 vedoucí do Břeclavi. Významnou roli z hlediska dopravy v obci hraje i silnice **II. tř. č. 419** vedoucí z Čejče do Žarošic. Dopravní osu místních komunikací tvoří stávající silnice II. třídy.

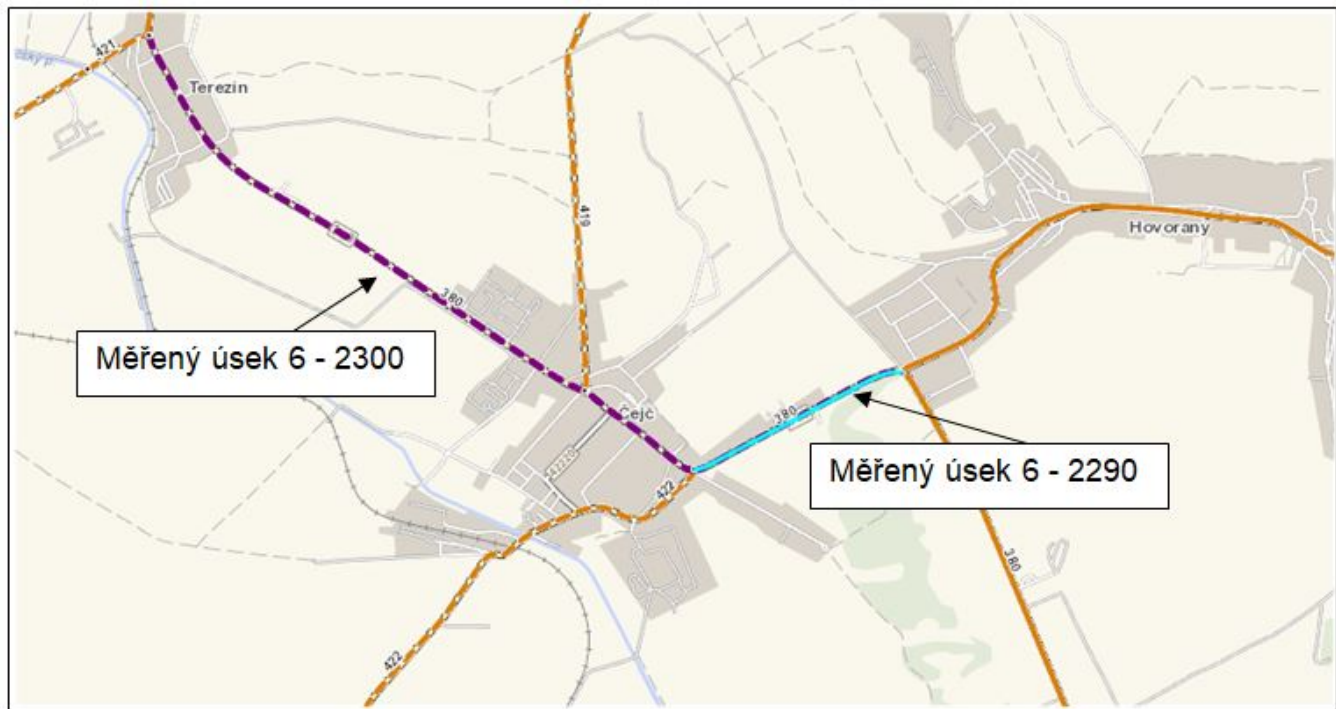
Podle celostátního **sčítání dopravy** v roce 2016 je počet motorových vozidel projíždějících silnicí II. třídy č. 380 (od křižovatky spojující silnici III. tř. 422 od Kyjova/Hovorán se silnicí II. tř. 380 po křižovatku v Terezíně napojující silnici II. tř. 380 se silnicí III. tř. 421 směr Kobylí) mezi 5001 - 7000 vozidel za den. Toto číslo je poměrně vysoké a přispívá ke zhoršené kvalitě ovzduší a hlučnosti. V tabulce č. 11 jsou uvedeny počty vozidel projíždějících v jednotlivých měřených úsecích za den.

**Tabulka č. 11: Intenzita dopravy na silnici č. II/380**

Typ vozidel	Měřený úsek 6-2290 (Modrá barva v obrázku)		Měřený úsek 6-2300 (Fialová barva v obrázku)	
	Po-Pá	So-NE	Po-Pá	So-NE
Dny				
Osobní a dodávková vozidla bez přívěsů i s přívěsy	5 778	4 189	4 376	3 172
Lehká nákladní vozidla	746	244	527	173
Těžká nákladní vozidla	1 619	518	1 170	369
Autobusy	96	50	56	29
Jednostopá motorová vozidla	91	115	48	61

Zdroj: <https://geoportal.rsd.cz>, vlastní zpracování, březen 2018

**Obrázek č. 3: intenzita dopravy v obci Čejč v roce 2016**



Zdroj: <http://scitani2016.rsd.cz>, vlastní zpracování, březen 2018

Pro **zvýšení bezpečnosti dopravy** bylo před základní školou umístěno železné ohrazení zamezující nepředpokládanému vniknutí osob do silnice II. třídy, dále zde byl vybudován osvětlený přechod pro chodce se středním dělicím ochranným ostrůvkem a optické brzdné zóny.

**Stav místních komunikací** v obci Čejč je dobrý. Většina komunikací, již má asfaltový povrch, problémová místa jsou postupně rekonstruována. V nejhorším stavu je silnice II/422 od křižovatky se silnicí II/380 po výjezd z obce Čejč směrem na Čejkovice. Na této komunikaci je stále povrch ze žulových kostek, který je ve špatném technickém stavu. JMK, jakožto majitel komunikace, plánuje v letech 2019-2020 kompletní rekonstrukci.

## Dopravní obslužnost

Obcí Čejč prochází **železniční trať Zaječí - Hodonín** (v jízdním řádu označený jako č. 255). V Zaječí je možnost napojení na 1. tranzitní koridor č. 250 Břeclav - Brno - Česká Třebová - Praha, který představuje významné vnitrostátní spojení. V Hodoníně železniční trať navazuje na 2. tranzitní koridor 330 Břeclav - Přerov - Ostrava (v jízdním řádu označený číslem 330). Jedná se o dvoukolejnou elektrizovanou celostátní trať. Provoz na této trati byl zahájen v roce 1841, elektrizována byla v letech 1981-1985. Vlaková dostupnost do větších měst je tedy dobrá.

Spojení s okresním městem Hodonín a krajským městem Brnem **autobusovou dopravou** zajišťuje v obci Čejč hned několik dopravních společností: ČSAD Hodonín, a.s., BORS Břeclav, a. s. A VYDOS BUS, a. s. Ve

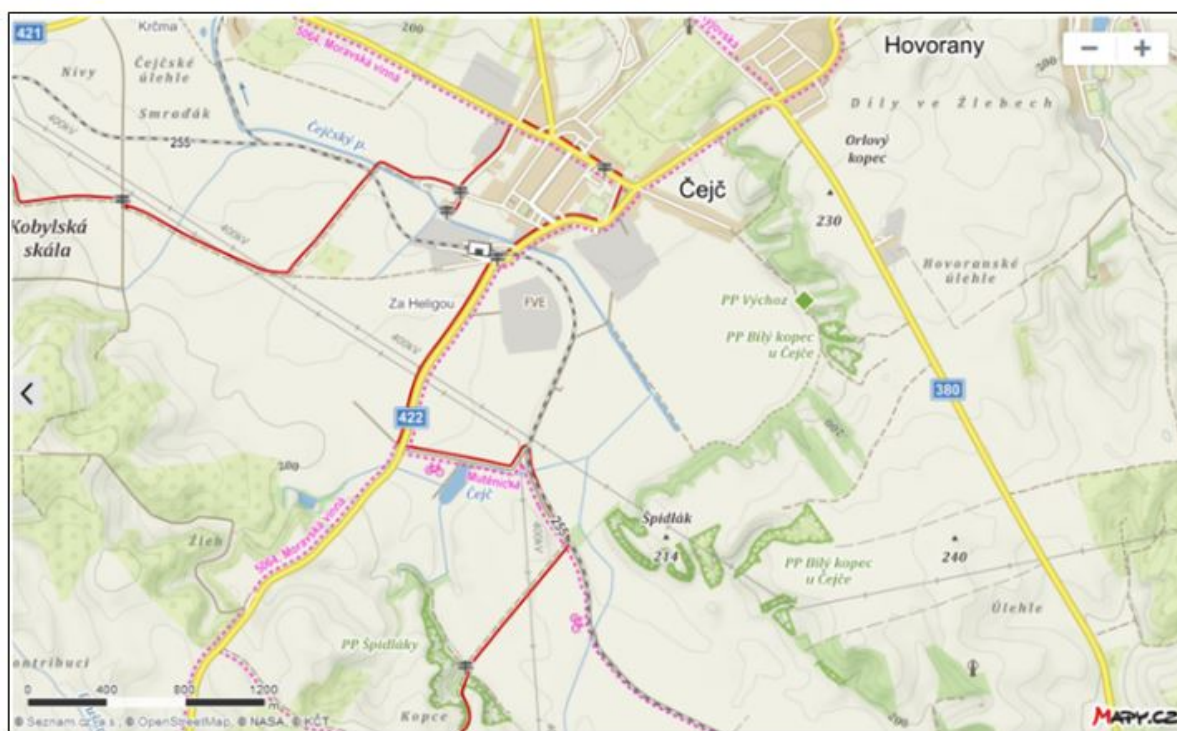
všední dny jezdí linka Hodonín - Brno označená č. 109 minimálně jednou za hodinu, o víkendech zhruba 6x za den. Linka č. 913 spojující Hodonín a Čejč, jezdí přes Dolní Bojanovice a Čejkovice, jezdí 4x za den ve všední dny i víkendy. Spojení s dalším větším městem, Kyjovem, zajišťuje ČSAD Kyjov Bus, a. s. Linkou č. 662 projíždějící ve všední dny minimálně jednou za hodinu, o víkendu 6x za den. S městem Ždánice je obec Čejč spojena linkou č. 655 ve všední dny 9x za den, obzvláště v ranních a odpoledních hodinách. O víkendu spoje z Čejče končí v Násedlovicích, kde je nutné čekat na další spoj do Ždánic, navíc jezdí pouze 3 spoje.

Obec Čejč je **zapojena do integrovaného systému Jihomoravského kraje**. V roce 2012 byla zrekonstruována část komunikace II/380 v centru obce, čímž vznikl moderní přestupní uzel. Má dostatek autobusových i železničních linek spojujících vesnici s většími městy. Využívají je i obyvatelé z okolních vesnic.

## Cyklistické a turistické stezky

Čejčem vedou dvě cyklostezky. Mutěnická vinařská stezka spojuje obce Mutěnice- Čejč a pokračuje na Hovorany. Další stezka, která vede obcí je Moravská vinná stezka, která Čejčem prochází spolu s cyklostezkou č. 5064. Centrem obce Čejč vede červená turistická trasa – cesta T.G. Masaryka.

**Obrázek č. 4: Mapa s turistickými a cyklistickými trasami v okolí Čejče**



Zdroj: [www.mapy.cz](http://www.mapy.cz), březen 2019

## Parkování a chodníky

Pěší dopravu v obci zajišťují **chodníky** vystavěné po obou stranách silnice s vyšší koncentrací chodců. U místních komunikací jsou chodníky jednostranné. Situace je uspokojivá.

Dle platného Územního plánu mají všechny nové obytné objekty i objekty občanské vybavenosti řešení **parkování a odstavení vozidel** na vlastním pozemku dle ČSN 73 6056 a dle zásad ČSN 73 6110 „Projektování místních komunikací“. Toto ustanovení však nelze plně aplikovat na objekty stávající, zvláště pak na objekty umístěné v řadové zástavbě. Tyto objekty jsou odkázány na parkování na veřejných prostranstvích, ať už na parkovištích nebo podél místních komunikací. Pro řešené území se stanoví stupeň motorizace 1:2,5. K 1. 1. 2015 bylo dle Ateliéru PKO, s. r. o. v Čejč registrováno 570 osobních vozidel, přičemž stupeň automobilizace (osobních vozidel na 1 000 obyvatel) byl 455. Součinitel vlivu stupně automobilizace činil 1,14.

Obec Čejč se potýká s dlouhodobým problémem s **odstavným parkováním osobních automobilů osob pravidelně cestujících do zaměstnání** nebo škol autobusovou dopravou. Čejč má dobré autobusové spojení s velkými městy, čehož využívají obyvatelé z okolních vesnic – Čejkovic, Hovorán, Terezína či Kobylí. Do Čejče se dopraví vlastním autem, zaparkují a předsednou na IDS. Parkoviště v centru obce lemuje silnice II. tř. obsahuje zhruba 50 parkovacích míst, což je nedostačující. Tuto situaci bude řešit plánovaný nový územní plán.

## 5. Vybavenost obce

### Bydlení

Zastavěné území Čejče je velmi intenzivně využito. Plochy bydlení jsou tvořeny obytnými ulicemi s řadovou zástavbou, částečně pak zástavbou volně stojících domů. Zástavba má kompaktní charakter. V územním plánu je schváleno několik lokalit pro výstavbu nových rodinných domů (Za školou – vznik 14 rodinných domů, Za koupalištěm, částečně v centru obce v zahradách).

Dle výsledků Sčítání lidu, domů a bytů v roce 2011 se v Čejči nacházelo celkem 409 domů, z toho 396 rodinných a 12 bytových. Ostatní budovy v počtu 1. Některé domy jsou dvojdomky, v bytových domech se nachází více bytů, takže situace s byty byla následující: počet bytů celkem 476, z toho v bytových domech 59, v rodinných domech 416 a v ostatních budovách 1 – viz tabulka č. 12.

### Tabulka č. 12: Domovní fond, rok 2011

<b>Počet bytů celkem</b>	<b>476</b>	<b>Počet domů celkem</b>	<b>409</b>
V bytových domech	59	Bytové domy	12
V rodinných domech	416	Rodinné domy	396
V ostatních budovách	1	Ostatní budovy	1

Zdroj: Český statistický úřad, Sčítání lidu, domů a bytů v roce 2011

**Tabulka č. 13: Vývoj bytové výstavby v obci Čejč**

		<b>Celkem</b>	<b>rodinné domy</b>	<b>bytové domy</b>	<b>ostatní budovy</b>
Domy úhrnem		409	396	12	1
Domy obydlené		358	346	12	-
z toho podle vlastnictví domu	fyzická osoba	316	313	3	-
	obec, stát	2	-	2	-
	bytové družstvo	1	-	1	-
	spoluvlastnictví vlastníků bytů	32	28	4	-
z toho podle období výstavby nebo rekonstrukce domu	1919 a dříve	7	7	-	-
	1920–1970	145	141	4	-
	1971–1980	67	62	5	-
	1981–1990	65	63	2	-
	1991–2000	33	33	-	-
	2001–2011	37	36	1	-

Zdroj: Český statistický úřad, 2019

Neobydlených domů je v obci minimum, přičemž základní péče a bezpečnostní opatření jsou zajištěny. Byty jsou v obci Čejč vybudovány v bytových domech a 1 v budově bývalého mlýna. Územní plán obce zahrnuje lokality určené k bydlení, ale v současné době se obec potýká s vlastnickými problémy. V budoucnosti se počítá s výstavbou bytového domu v centru obce, domu pro seniory i dalšími rodinnými domy. Poptávka po bydlení v obci je veliká, zájemci o bydlení v obci jsou místní občané i z okolních obcí.

Domy využívané k rekreaci v podobě chat či chalup v obci nejsou, pouze vinné sklepy, které slouží k zpracování a uskladnění vína, degustaci, občas i krátkodobému přespání.

## Vybavenost

V obci Čejč je základní občanská vybavenost. Nachází se zde mateřská i základní škola (1. stupeň), pošta, obchody, pobočka České spořitelny, menší zdravotní středisko s ordinací praktického lékaře pro dospělé s diabetologickou poradnou, lékaře pro děti a dorost, zubního lékaře, gynekologa (po předchozím objednání), provozovny masérek a pedikérky, nechybí také lékárna.

Sportovní a kulturní vyžití je umožněno místním obyvatelům prostřednictvím víceúčelové sportovní plochy a kulturního sálu (sokolovny). Dále se v obci nachází dětské hřiště, park, restaurace, penziony a rovněž vinné sklepy, které nabízí specifické gastronomické služby s možností ubytování. V obci je dostatečné množství zájmových organizací.

**Tabulka č. 14: Vybavenost obce Čejč, rok 2018**

VYBAVENOST OBCE Čejč							
Občanská vybavenost		Infrastruktura		Komerční služby		Atraktivita CR	
Obecní úřad/CzechPoint	Ano	Vodovod	Ano	Restaurace/občerstvení	Ano	Přírodní pozoruhodnosti	Ano
Pošta	Ano	Kanalizace	Ano	Potraviny/smíšené zboží	Ano	Stavební pozoruhodnosti	Ne
Policie	Ne	ČOV	Ano	Pekařství	Ano	Památníky/pomníky	Ano
Lékař pro dospělé	Ano	Telefonní síť	Ano	Zámečnictví	Ano	Technické památky	Ne
Lékař pro děti	Ano	Rozvod el. NN	Ano	Sklenářství	Ne	Agrofarma/zoopark	Ne
Stomatolog	Ano	Plynovodní síť	Ano	Pokryvačství/klempířství	Ano	Ubytovací zařízení	Ano
Jiný lékař	Ano	Veřejné osvětlení	Ano	Truhlářství/tesařství	Ne	Kemp	Ne
Lékárna	Ano	Veřejný rozhlas	Ano	Zednické práce	Ano	Turistická trasa	Ano
Mateřská škola	Ano	Napojení na silnici I. třídy	Ne	Elektropráce	Ano	Cyklotrasa/slezka	Ano
Základní škola - 1. stupeň	Ano	Napojení na dálnici	Ano	Instalátérství	Ano	Naučná stezka	Ne
Základní škola - 1. a 2. stupeň	Ne	Sběrný dvůr	Ano	Malířství	Ano	Muzeum/galerie	Ne
Kulturní dům/kino	Ano	Zastávka autobusu	Ano	Opravy motorových vozidel	Ano	Informační centrum	Ne
Hasičská zbrojnice	Ano	Stanice vlaku	Ano	Kosmetika	Ne	Lyžařský vlek	Ne
Kostel/kaple	Ano	Rozvojové plochy	Ne	Kadeřnictví	Ano	Lyžařská běžecká trasa	Ne
Hřbitov	Ano	Ochranná pásma	Ano	Zahradnictví	Ano	Vodní sporty	Ne
Sportovní hřiště	Ano	Sítě internetu	Ano	Čištění oděvů	Ne		
Dětské hřiště	Ano			Krejčovství	Ano		
Tělocvična/sportovní hala	Ano			Banka/bankomat	Ano		
Koupaliště	Ne						
Dům s pečovatelskou službou	Ne						
Dům pro seniory	Ne						

Zdroj: Vlastní zpracování, DSO Region Podluží, rok 2018

## Školství a vzdělávání

Samostatně stojící objekt MŠ a ZŠ se nachází cca 100 m jižně od hlavní silnice Hodonín - Brno, v blízkosti nákupního střediska. **Areál MŠ** je řešen pavilónovými objekty, rozdělených do provozních celků. Pavilony jsou propojeny spojovací chodbou, ze které je možný vstup do areálu školní zahrady. Provoz zde byl zahájen v lednu 1986. K 1.1. 2003 se Mateřská škola Čejč, čp.402 v souladu s ustanovením zákona č. 284/2002 Sb. sloučila se ZŠ Čejč v jednu příspěvkovou organizaci.

**Mateřská škola** je původně trojtřídní, ale od prvopočátku funguje jako dvoutřídní se stabilní ložnicovou částí. Ve školním roce 2017/2018 se v MŠ vzdělává 43 dětí ve dvou třídách. Součástí školy je školní kuchyň a jídelna dodržující zásady zdravého stravování. Pavilón D je zčásti využíván jako obecní knihovna.

**Základní škola v Čejči** je malá vesnická škola, do které chodí děti z Čejče a okolních obcí Terezína a Karlína. Poskytuje dětem vzdělávání 1. stupně. Ve školním roce 2017/2018 navštěvuje ZŠ 65 dětí (5 tříd). Škola je vybavena učebnou s 8 PC, ve třídách jsou instalovány interaktivní tabule. Dále mohou děti navštěvovat družinu, knihovnu a různé kroužky včetně výuky hry na hudební nástroje – kytara, klavír, klávesy, flétna, bicí, trumpet, zpěv. Hudební kroužky jsou zajišťovány ZUŠ Dubňany. Pro výuku tělocviku využívá prostor zdejší sokolovny a venkovní hřiště.

**Obrázek č. 5: Základní škola Čejč**



*Zdroj: portál youtube.com, březen 2019*

**Obrázek č. 6: Mateřská škola Čejč**





*Zdroj: webové stránky mateřské a základní školy Čejč, 2019*

Od roku 2009 probíhá průběžná **rekonstrukce budovy** – nové vývody odpadů MŠ s napojením do kanalizace, nový plynový kotel, zateplení budovy a střechy, oprava svodů dešťové vody, výměna dveří a oken, nová fasádní úprava, vymalování prostor, chodník od hlavní silnice atd. V plánu je rekonstrukce hřiště vedle školy, které bude sloužit školní výuce a částečně i veřejnosti. Obec na tuto výstavbu získala dotace z MMR ČR.

S výjimkou mzdových nákladů jsou výdaje ZŠ a MŠ hrazeny obcí (konkrétně se za poslední roky jednalo o tyto částky: 1 400 tis. Kč na provoz v roce 2018, dříve 1200 tis. Kč. Škola každoročně hospodaří s vyrovnaným hospodářským výsledkem.

Za druhostupňovým vzděláváním dojíždí děti z Čejče do ZŠ v Hovoranech. Spádovost středního školství je jasně daná snadnou dostupností a šíří nabídky oborů – děti nejčastěji dojíždějí do Klobouk u Brna, Kyjova, Hodonína a Brna.

## **Zdravotnictví**

Zdravotní péče je v obci Čejč soustředěna ve zdravotním středisku v centru obce. Funguje zde ordinace **praktického lékaře pro dospělé**, který má ordinální hodiny každý všední den v týdnu, 2x i v odpoledních hodinách s návštěvní službou a posudkovým lékařem 1x za měsíc. **Praktická lékařka pro děti a dorost** ordinuje každý všední den – 3x dopoledne, 2x odpoledne včetně poradny pro kojence, návštěvní služby a posudkovým lékařem 1x za měsíc. **Gynekologickou ambulanci** lze navštívit 2x do týdne, z toho 1x poradnu pro těhotné. **Zubní lékař** ordinuje každý všední den (4x dopoledne, 1x

odpoledne). Zdravotní středisko je navíc vybaveno **lékárnou a masérskými službami**. V budoucnosti je nezbytná investice do modernizace interiéru střediska a vnitřního vybavení ordinací, jež je v majetku obce.

Specializovaní lékaři a nemocnice se nachází v 15 km vzdáleném Kyjově (19 minut autem) nebo Hodoníně (22 km, 23 minut).

Zdravotnická záchranná služba přijíždí ze stanoviště v Kyjově, v těžších případech je povolána letecká záchranná služba z Brna, legislativně stanovená doba dojezdu 5-20 minut je tak splnitelná.

## Sociální péče

V obci se nenachází žádné zařízení sociální péče. Péče o seniory a zdravotně znevýhodněné je v obci zajišťována především rodinnými příslušníky, případně terénní formou. Existuje zde možnost využít služeb Oblastní charity Hodonín pro ošetrovatelské a pečovatelské služby, které mimo jiné zajišťují i poskytování osobní asistence a pečovatelské služby v domácím prostředí klienta prostřednictvím **Pečovatelské služby Šardice**, do jejíž spádovosti obec Čejč spadá.

Služby rané péče rodinám dětí se sluchovým a kombinovaným postižením na území obce Čejč poskytuje Centrum pro dětský sluch Tamtam, o.p.s., Raná péče pro Moravu a Slezsko v Olomouci. Finanční příspěvek obce je využíván k úhradě provozních nákladů za služby rané péče, konkrétně na úhradu pohonných hmot, cestovného, mzdových nákladů poradce rané péče, který pracuje s dítětem a celou rodinou.

Poskytování sociálních služeb je garantováno Městem Hodonín, kterému obec pravidelně přispívá finanční částkou (např. pro rok 2018 to činilo přes 60 000 Kč).

## Kultura

Obec Čejč vede bohatý společenský život s mnoha akcemi konajícími se po celý rok. V obci byla vybudována sokolovna, kde se pořádají různé společenské a kulturní akce. Venkovní sportovní hřiště slouží nejen sportu, ale i jako zázemí pro pořádání hodů a dalších kulturních akcí.

Místní **knihovna** funguje jako samostatná knihovna od roku 1972. Nachází se v prostorách mateřské školy a zřizuje ji Obec Čejč. Je rozdělena na dvě oddělení – pro děti a dospělé. Dále jsou zde k dispozici 2 počítače a různé možnosti reprodukční techniky. Na podzim roku 2010 prošla celá MŠ rekonstrukcí a

výrazné změny se dotkly i knihovny. V roce 2017 byla dokončena rekonstrukce vnitřních prostor. V roce 2016 knihovna disponovala 5 346 ks knihovními jednotkami, registrovala 115 čtenářů, z toho 48 dětí do 15 let. Čtenáři uskutečnili celkem 3390 výpůjček. V rámci výměnného fondu poskytovaného Městskou knihovnou Hodonín mohli čtenáři čejčské knihovny vypůjčit 400 ks knih.

Čejčská knihovna pořádá různé kulturní akce na podporu čtenářské gramotnosti, v roce 2012 dokonce získala **ocenění Jihomoravského kraje** za rozvoj veřejných knihovnických a informačních služeb v obci a podporu kulturního a společenského života.

Nejvýznamnější **folklorní události** v roce jsou tradiční hody. Dále se v obci konají různé **kulturní a společenské akce**, např. zarážení hory před vinobraním, folklorní odpoledne v květnu, koncert FS Bůrka, velikonoční hrkání, tříkrálová sbírka, dětský maškarní karneval, společenský ples, maškarní ples pro dospělé, mezinárodní závody v 3D lukostřelbě, košť vín, rybářské závody, dětský tábor, otevřené sklepy, letní noc, folkový festival čejčský demižón, ochutnávka svatomartinských vín, adventní zpívání, vánoční koncert, rozsvěcování vánočního stromečku, košť pálenek a vánočního cukroví, vánoční trhy, setkání seniorů, divadelní představení, apod.

## Kulturní památky

Nejvýznamnější, a zároveň nejstarší kulturní památkou v obci je barokní **kostel sv. Vendelína**. Stojí v centru obce v blízkosti parčíku. Byl postaven v letech 1729–1731, původně pouze k duševní útěše lázeňských hostů zdejších sirmých lázní. V kraji tehdy řádil dobytčí mor, proto byl zasvěcen ochránci pastýřů a dobytka sv. Vendelínovi. Čejčský kostel je od roku 1783 přifařen do Hovorán.

Stavba prošla několika úpravami, nejvýznamnější v roce 1936, kdy bylo zbořeno kněžiště a na jeho místě byl postaven širší čtyřboký útvar se sakristií. Jde o jednolodní stavbu, k níž na severní straně přiléhá přístavek se čtyřbokou sakristií v ose stavby. Fasády staré lodi člení prodloužené pilastry s římsovými hlavicemi. Nad vstupním průčelím se zvedá štít, nad ním vyrůstá z hřebene střechy hranolová zvonička. Ve věži visí dva zvony – starší z r. 1747 je zasvěcen sv. Donátovi, zdoben barokními ornamenty, reliéfním zobrazením a lichtenštejnským znakem. Mladší zvon byl věží zasvěcen v roce 1923 a nese jméno Cyrila a Metoděje. Obraz sv. Vendelína na hlavním oltáři je chráněnou movitou památkou. Kostel je od r. 1958 chráněn jako kulturní památka ČR.

### Obrázek č. 7: Kostel sv. Vendelína v Čejči



Zdroj: Internetový portál mapio.net, 2019

Další chráněnou památkou v obci Čejč je **barokní socha sv. Kajetána**. Nachází se při cestě na vlakové nádraží a znázorňuje sv. Kajetána klesajícího pod tíhou mohutného kříže s ukřižovaným Ježíšem a andílkem. Stojí na podstavci, který je podepřen římsou podepřenou volutami a vyrytou prosbou, na zadní straně s údaji o donátorce. V našem prostředí představuje velmi kvalitní a ojedinělou ikonografickou práci, datovanou r. 1722.

### Obrázek č. 8: Socha sv. Kajetána v Čejči



Zdroj: [wikipedia.com](https://www.wikipedia.com), 2019

Třetí památkou v obci, která je státem chráněna, je **náhrobní kámen** jednoho z nejvýznamnějších vojenských teoretiků generálporučíka Friedricha von Clausewitze z 60. let 20. století. Vztahuje se k dějinám obce a připomíná prusko-rakouskou válku, během níž zde r. 1866 přišla pruská armáda a téměř čtyři měsíce je zdejší obyvatelstvo muselo žít. Přivezli s sebou i epidemii cholery, jíž podleli místní občané i zmiňovaný pruský velitel. Jeho hrob obehnaný kovovým plůtkem a deskou s nápisem je umístěn v parku vedle kostela sv. Vendelína. V roce 2011 prošel důslednou renovací.

### Obrázek č. 9: Náhrobní kámen Friedricha von Clausewitze



Zdroj: Turistika.cz, 2019

Historickou hodnotu měla i **barokní pětipatrová panská sýpka**, stojící u hlavní silnice II/380. Byla postavena po r. 1731, kdy se majitelka panství Marie Antonie provdala za hraběte Hrzána. Nad vchodem byl umístěn znak Lichtenštejnů a Hrzánů. Budova sýpky však 30.12.2012 vyhořela.

Další stavbou, která si zaslouží pozornost, je **budova základní školy** (pův. Masarykova škola). Byla postavená v r. 1924 podle návrhu zlínského projektanta F. L. Gahury. Na vnějším plášti stavby se objevují typické znaky zlínského konstruktivismu: kontrast hladkých světlých konstrukcí a červených cihlových výplní.

Ze sakrálních památek je na místě uvést **kapličku sv. Rocha** u nádraží, která připomíná epidemii cholery v r. 1836 (15 obětí), 1849 (7 obětí) a nejkrutější v roce 1866 (44 lidí zemřelo). U vstupu do parku lze spatřit **sousoší sv. Rodiny**. V roce 1920 ho nechal postavit místní občan v hodonínské dílně Františka Štábly.

Budova někdejšího mlýna v Čejči je dnes po rekonstrukci a je využívána jako kavárna, kanceláře, skladové prostory atd.

**Obrázek č. 10: Budova mlýna v Čejči**



*Zdroj: wikipedie.com, 2019*

## **Sport a tělovýchova**

O sportovní vyžití obyvatel Čejče se stará SK Čejč. Jsou dva aktivní oddíly – fotbalu a stolního tenisu. **Fotbal** má v obci dlouholetou tradici, hraje se již od roku 1921. V současné době hraje SK Čejč, z. s. ve III. třídě sk. A okresu. Fotbalový oddíl zastupuje družstvo mužů a žáků.

**Oddíl stolního tenisu** působí v Čejči s malými přestávkami již řadu let. Lze konstatovat, že **od roku 1975** jeho hráči reprezentují Čejč velmi úspěšně–svého času hrálo družstvo žen druhou ligu. Nejlepší družstvo nyní hraje okresní ligu.

V roce 2000 byla vybudována venkovní **víceúčelová sportovní plocha**, kterou využívají jednak žáci základní školy, jednak sportovci. Lze na ní provozovat různé sporty: basketbal, volejbal, tenis, malý fotbal, nohejbal. Správcem je SK Čejč, z. s.

Pro hodiny tělesné výchovy je využívána místní **sokolovna**, protože ZŠ nemá k dispozici vlastní

tělocvičnu. Tato budova zároveň slouží i k dalším sportovním aktivitám místních občanů a pořádání různých kulturních a společenských akcí.

V obci jsou dvě **dětská hřiště** první pro veřejnost parku uprostřed obce, druhé v areálu mateřské školy. Nově má vzniknout třetí vedle ZŠ, které bude také určeno pro širokou veřejnost.

## 6. Životní prostředí

Samotná obec leží na jižní Moravě 40 km jihovýchodně od Brna. Převážnou část katastru tvoří velkovýrobně obhospodařovaná zemědělská krajina, místy členěná rozptýlenou krajinnou zelení. Velmi malý je podíl lesů, což je dáno biogeografickým vývojem.

### Stav životního prostředí

Z hlediska biogeografického členění leží území na severním okraji panonské provincie. Zaujímá karpatskou kotlinu, tvořenou sníženinami mezi pohořími. Převažuje zde reliéf rovin a pahorkatin, typickou jsou pro ni spraše a vápnité písky, vyskytují se i zasolené a slané půdy. Vyznačuje se velmi teplým podnebím, ovlivňovaným kontinentálními vlivy z východu a částečně i z jihu. Díky tomu se zde vyskytují teplomilné druhy rostlin a živočichů. Rozšíření lesa zabránili již neolitickí zemědělci, dříve zde vznikala a občas se ještě dochovala společenstva stepních lad. Na Čejčsku nesou název Špidláky. Současná panonská krajina je převážně zemědělská, převažují pole a sady s teplomilnými ovocnými dřevinami (meruňky, broskvoně), vinice a akát. V ČR je taková krajina výjimečná, protože do panonské biogeografické provincie zasahuje pouze 4% území.

Obec Čejč leží v mírně zvládněném reliéfu jižní části Středomoravských Karpat (jež jsou součástí pohoří karpatského oblouku). Její katastr zasahuje do dvou geomorfologických celků: SZ část zasahuje do vyššího reliéfu Ždánického lesa, zbývající do Kyjovské pahorkatiny, zastoupené podcelkem Mutěnické pahorkatiny. Centrum obce s většinou zástavby leží v Čejčské kotlině, která je v severní části obklopena Krumvířskou pahorkatinou. Zbytek tvoří Šardická pahorkatina. Území leží v bioregionu Hustopečském. Nejnižším místem katastru obce je dno Čejčské kotliny 175 m n.m., nejvyšším bodem je vrchol Kobylské skály 264 m n.m. Současnou podobu katastru zásadně ovlivnila existence tzv. Čejčského jezera. Toto pestré geologické podloží bylo vždy atraktivní z hlediska zkoumání těžby uhlí, ropy a zemního plynu, výskytu minerálních vod apod.

K přírodovědně nejzajímavější části zájmového území patří Čejčská kotlina, která pravděpodobně vznikla tektonickými pohyby, což se do dnešní doby projevuje výstupy **sírovodíkových minerálních vod**. Nedaleko železniční stanice se nachází pramen Heliga. V 19. stol. byl důvodem vzniku věhlasných



místních lázní a hospodářského rozmachu obce.

Na dnu Čejčské kotliny se rozprostírá **Čejčské jezero**. Byl zde doložen výskyt zuhelnatělých rostlinných zbytků. Zřejmě šlo o postupně zarůstající vodní nádrž. Další podobné jezero se nacházelo v nedaleké obci Kobylí. Od 15. do 18. století byla jezera silně zanášena jemným bahenním kalem, v 18. a 19. století byla vysoušena. Čejčské jezero bylo kvůli pěstování cukrové řepy vysušeno, ovšem postupně se zanesl odvodňovací kanál a voda se zde opět začala udržovat. Podruhé bylo opět uměle a už nenávratně odvodněno v roce 1965. Dnes se zde voda nenachází, ale vyskytují se zde slanomilné rostliny.

## Klimatické podmínky

Řešené území patří do klimatické oblasti T4 – teplé a velmi suché (nejteplejší klimatické oblasti v ČR) s pravděpodobností výskytu suchých let 25 až 50 %. Ráz krajiny se vyznačuje velmi dlouhým, suchým a teplým létem s krátkým přechodným obdobím. Zima je krátká, mírně teplá a suchá, s velmi krátkým sněhovým pokrytím.

Charakteristika klimatické oblasti:

Průměrný úhrn srážek: 538 - 550 mm

Průměrný úhrn srážek za veget. období: 335 - 343 mm

Průměrná teplota vzduchu: 9,2 °C

Průměrná teplota vzduchu za veget období: 15,8 °C

Průměrný začátek veget. období: 21. dubna

Průměrný konec veget. období: 12. října

Z hlediska **povrchových vod** patří obec Čejč do oblasti nejméně vodné s velmi malým odtokem a malou retenční schopností s nízkým koeficientem odtoku. Celé území patří do povodí Čejčského potoka, který se za Terezínem vlévá do říčky Trkmanky (pak Dyje a úmoří Černého moře). Jeho pramenem je studánka ve výšce 191 m n.m. jižně od Čejče. Dříve sloužila jako zdroj pitné vody, dnes je zde pouze torzo opevnění a nekvalitní voda.

Z hlediska **podzemních vod** se obec Čejč řadí do oblasti s nejmenším průměrným specifickým odtokem mělkých podzemních vod. Vyskytuje se zde sirovodíkový pramen, nazýván Heliga.

Obec má vypracovaný povodňový plán.

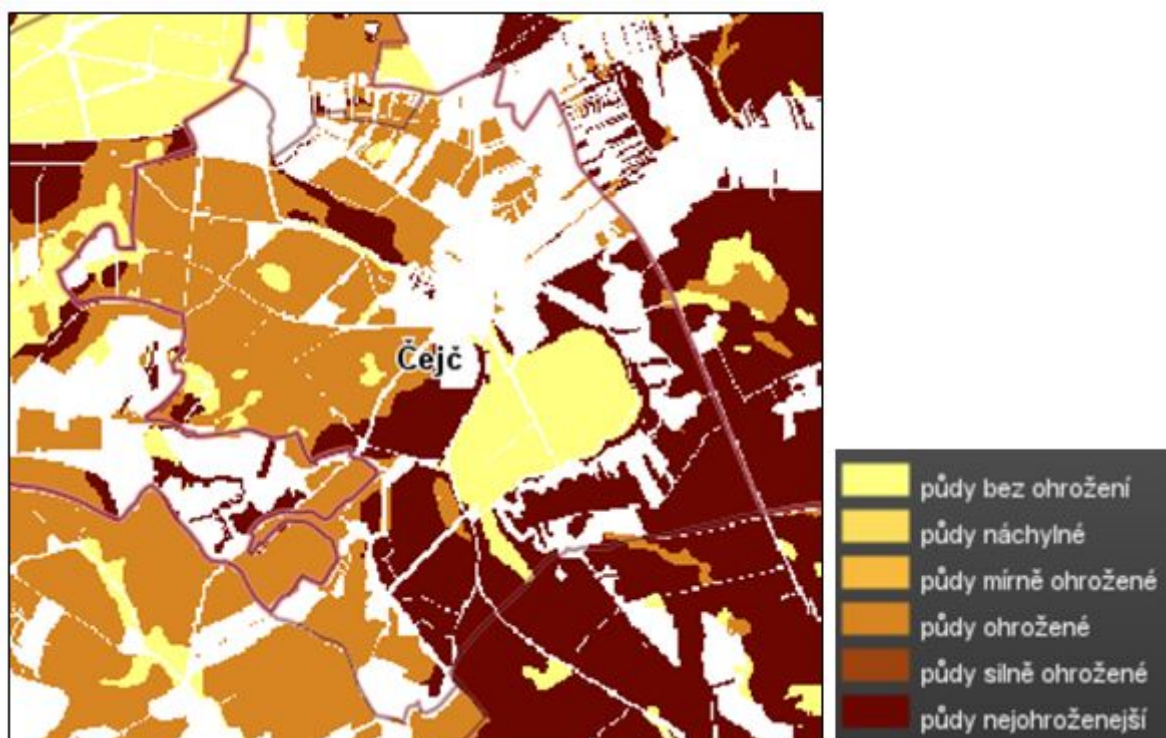
## Kvalita půdy

Pro čejčskou krajinu jsou charakteristické **černozemní půdy**, nazývány podle tmavě zbarveného humusového horizontu zasahujícího do hloubky 60-80 cm. Patří k nejhodnotnějším půdám, proto jsou od pradávna hojně zemědělsky využívány. Místy se vyskytují černozemě s vyšším obsahem soli, které vznikly na sprašových překryvech (Špidláky, niva Čejčského potoka, dno Čejčského jezera). Poskytují ideální podmínky pro růst vzácných slanomilných rostlin a s nimi spojených hmyzích jedinců.

Potencionální eroze půdy proudící vodou je na převážné části území, reálně se projevuje v souvislosti se způsobem hospodaření a volbou plodin (riziko u pole obdělávaného po spádnici, dlouhých nepřerušovaných svahů apod.). Obzvláště v jarním období lze sledovat vývoj celé soustavy erozních stružek vznikajících odtokem vody – dokumentuje to světlá barva půdy na horních částech svahů.

V místech s trvalým vegetačním krytem je půda ušetřena přímých negativních vlivů rozsáhlejšího rázu. Rozvoj větrné eroze je podmíněn zejména otevřeným terénem s malým podílem vzrostlé dřevinné vegetace, náhlyností obnažené půdy k působení větrné eroze a příhodnými větrnými a vlhkostními poměry. Mikroregion Hovoransko má zpracovanou studii PEO POO zaměřenou na vodní erozi.

**Obrázek č. 11: Potencionální ohrožení orné půdy větrnou erozí**



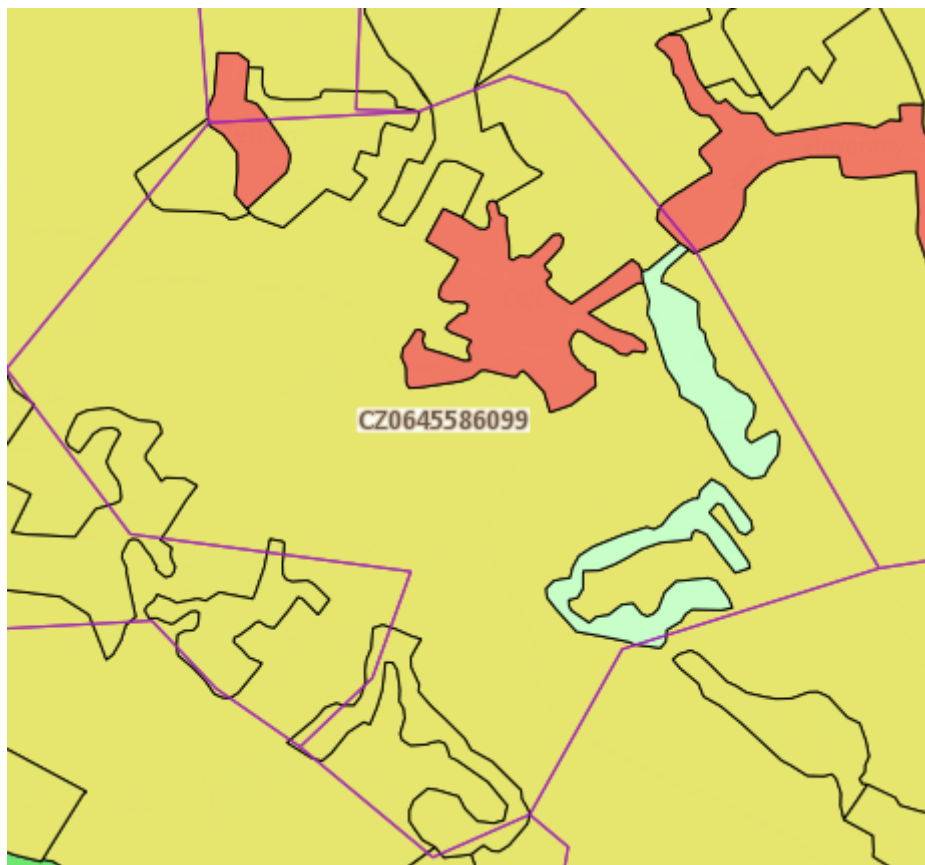
Zemědělskou půdu v Čejči dnes obhospodařují dva subjekty: ZEMAS, a.s. Čejč a Horáková farma, a.s. Čejč. ZEMAS, a.s. Čejč se zabývá rostlinnou a živočišnou výrobou. Horáková farma, a.s. se rovněž zabývá rostlinnou a živočišnou výrobou, současně v Čejči provozuje bioplynovou stanici. Přítomnost bioplynové stanice pravděpodobně ovlivňuje z určité části druhovou skladbu pěstování plodin – zejména kukuřice.

## **Půdní fond na katastru a jeho členění**

Dominantním krajinným prvkem obce Čejč jsou **pole**. Orná půda tvoří 69,93 % plochy katastru. Převažují velké bloky orné půdy, které vznikly v 2. pol. 20. stol. kolektivizací. Trvalé travní porosty (louky a pastviny) téměř vymizely, zaujímají 3,95 % plochy. Zahrady a ovocné sady zasahují 3,49 % katastru. V tomto teplomilném území se daří především meruňkám, broskvám a ořešáku vlašskému. Výrazným prvkem v krajině jsou vinice, situované především v nejlépe osluněné nejteplejší poloze Starých hor, Lopaty a Hrubých vinogradů v severní části katastru. K rozsáhlé výsadbě vinic došlo před vstupem ČR do EU v roce 2004. Dnes zaujímají 5,25 % řešeného území. **Zemědělsky využívaná půda tedy tvoří 82,64 % celkové katastrální plochy obce Čejč.**

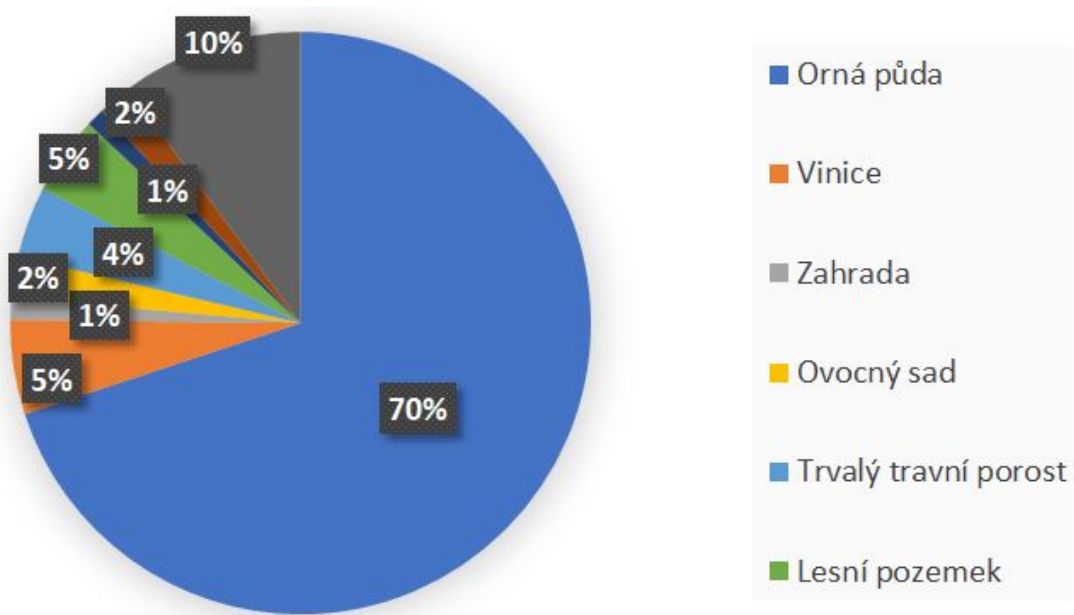
Malý podíl na celkové ploše obce mají lesy – pouze 4,36 %, přičemž celorepublikový průměr je 33 %. Krajina obce spadá do 1. dubového vegetačního stupně (rozšířen pouze na jižní Moravě, patří do panonské biogeografické provincie) a i zde je průměrný počet lesů daleko vyšší (15 %). Dnešní porosty vznikly umělou výsadbou dřevin na nevyužívaných strmých svazích Čejčské kotliny. Použit byl především akát a pajasán žláznatý (oba dva velmi invazivní), keřové patro tvoří bez černý a lipnice hajní. Dnes občas i borovice, bříza, jasan, javor či lípa.

**Obrázek č. 12: Mapa využití půdy v Čejči (žlutá: zemědělská půda, zelená: les, červená: zástavba)**



Zdroj: CORINE land cover, 2012

**Graf č. 9: Struktura využití půdy**



Zdroj: Český statistický úřad, 2019

## Kvalita ovzduší

Obecně můžeme říci, že kvalita ovzduší v obci Čejč je na dobré úrovni, protože není průmyslovou obcí a ani neleží v blízkosti většího průmyslového centra. Problémem je hlavně znečištění vzduchu v důsledku větrné eroze a dále pak obtěžujícího zápachu. Nejvýznamnějším zdrojem znečištění ovzduší exhalacemi a hlukem v obci Čejč je komunikace II/380 a II/422, které funguje jako spojnice Brna a Hodonína a velké množství obyvatel jak z Čejče, tak z okolních obcí ji hojně využívá např. pro dopravu do práce.

Obtěžující zápach je často řešeným tématem v obci (např. na jednání zastupitelstva). Do dotazníku pro občany v rámci tvorby tohoto dokumentu byly vloženy otázky, které si kladly za cíl zhodnotit a zjistit jaké zdroje obtěžujícího zápachu v obci jsou- kolik občanů pociťuje zápach z těchto zdrojů a pokusit se blíže určit lokality, kde se zápach vyskytuje nejvíce. Na jednání zastupitelstva se nejčastěji mluví se zápachem ze společnosti Horákova farma a.s., i z výsledků jasně vyplývá, že zápach z této společnosti reálně vnímá intenzivně 91 % respondentů. Z toho 59 % velmi silně, 18 % silně a 14 % slabě. Nejintenzivněji vnímají obtěžující zápach obyvatelé ulice Za mlýnem, poté ulice Nádražní a Nová. Z dat vyplývá, že zápach se šíří od Horákovy farmy a.s. směrem na Terezín a jeho intenzita se postupně snižuje. Grafické znázornění intenzity zápachu je na obrázku č. 13: červená - nejintenzivnější zápach, následuje oranžová, žlutá a zelená - nejméně intenzivní.

**Obrázek č. 13: Grafické znázornění lokalit postižených zápachem ze společnosti Horákova farma a.s.**



Zdroj: Dotazníkové šetření obyvatel Čejče, zpracoval OÚ Čejč, 2018

Z jiných zdrojů pak zápach vnímá intenzivně 37 % respondentů. Jako nejčastější zdroj tohoto obtěžujícího zápachu je uváděna společnost Lisi Automotive Form a.s.. Se společností již bylo zahájeno jednání a bylo přislíbeno, že při právě probíhajících stavebních pracích v areálu společnosti dojde i k rekonstrukci vzduchotechniky, která by měla značně omezit jakýkoliv nežádoucí zápach unikající z areálu. Nejčastěji se zápach objevuje v dolní polovině obce až po ulici Brněnskou. Grafické znázornění intenzity zápachu je na obrázku č. 14: červená – nejintenzivnější zápach, následuje oranžová, žlutá a zelená – nejméně intenzivní.

**Obrázek č. 14: Grafické znázornění lokalit postižených zápachem ze společnosti LISI automotive Form a.s.**



Zdroj: Dotazníkové šetření obyvatel Čejče, zpracoval OÚ Čejč, 2018

## Brownfieldy

Podle databáze brownfieldů, kterou vydává CZECHINVEST se v obci nenachází žádný brownfield. V minulosti zde byla nevyužívaná bývala budova mlýna, ale ta po rekonstrukci našla své využití např. jako kavárna, kanceláře, skladové prostory apod.

Dle územního plánu se na katastru obce vyskytují **chráněná ložisková území** Násedlovice a Čejč a **dobývací prostor** Čejč, dále pak evidovaná poddolovaná území a průzkumná území těžby. Na katastru je registrován i aktivní sesuv č. 3 (2342).

### Ochrana životního prostředí

Jihovýchodně od centra Čejče se nachází maloplošně chráněné území **Výchoz**, které bylo v roce 1998 vyhlášeno **přírodní památkou**. Zaujímá plochu 2,15 ha. Jedná se o významný geologický profil, který je registrován i u mezinárodních organizací, ve spodní části odkryvu vystupuje lignitová sloj (dříve těžba lignitu). Počátky těžby lignitu (méně kvalitního uhlí) v Čejči jsou doloženy z r. 1841 ve školní kronice. Štola měla délku 600 m. Těžba byla ukončena v roce 1950.

### Obrázek č. 15: Přírodní památka Výchoz



Zdroj: Turistika.cz, 2019

**Přírodní rezervace Špidláký** byla vyhlášena v roce 1992. Zahrnuje lokality Čejkovický Špidlák I, Čejkovický Špidlák II a Bílý kopec.

## Obrázek č. 16: Přírodní rezervace Špidláky



Zdroj: *wikipedie.com*, 2019

Na území katastru obce se nachází tři chráněná území, která patří do celoevropské soustavy NATURA 2000:

### **1. Ptačí oblast Hovoransko-Čejkovicko** (celkové území 1 411,8 ha).

Charakteristickým znakem oblasti je zvlněná až kopcovitá krajina s malým množstvím nestálých vodních toků, typické jsou různě velké travnaté plochy se zbytky původních lesostepních porostů v okolní intenzivně zemědělsky obhospodařované krajině. Významný je i podíl velkoplošných ovocných sadů, a především zahrad a záhumenek s pestrou skladbou pěstovaných plodin, protkány stezkami ve sprašovém podloží. Právě takové plochy s přiměřeným množstvím keřů a jiné rozptýleně rostoucí zeleně jsou velice atraktivní pro druhy, které jsou předmětem ochrany ptačí oblasti. Hospodářská činnost (vyjma intenzivního podnikání) není v rozporu se zájmy ochrany přírody. Prvořadým cílem ptačí oblasti je **zachování současného charakteru a tradičních způsobů využívání krajiny**. Hnízdí tu pěnice vlašská, tuhák obecný, strakapoud jižní a strnad zahradní. K významným druhům ptáků patří strnad luční, bramborníček černohlavý, křepelka polní, břehule říční, vlha pestrá a bělořit šedý.

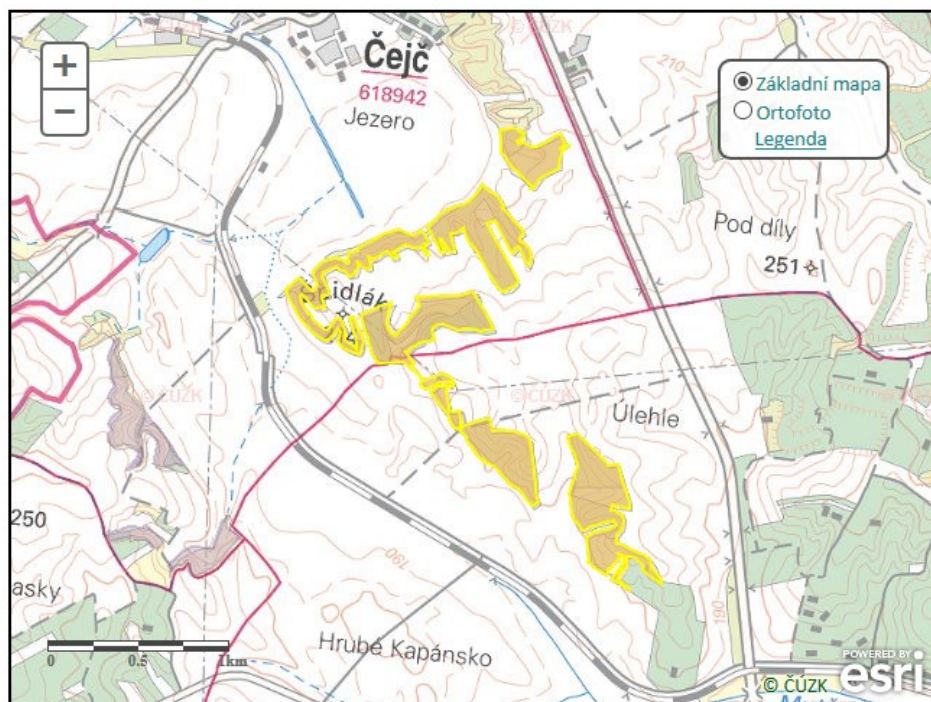
### **2. Evropsky významná lokalita Bílý kopec u Čejče**

Zaujímá polohu cca 73 ha a nachází se v jižní části katastru Čejč na severním okraji Dolnomoravského



úvalu v Šardické pahorkatině, na svazích kóty Špidlák (214 m n. m.). Současný stav vegetace je z podstatné části poznamenán řadou negativních faktorů vesměs zapříčiněných lidskou činností. Ať už jde o terasování svahů, vysazení a šíření invazních druhů rostlin, jako jsou trnovník akát, pajasan žláznatý, klejicha hedvábná nebo vliv zemědělského hospodaření na okolních pozemcích. Přesto se na některých plochách dochovaly velmi vzácné travinobylinné vegetace **panonských stepních trávníků**. Jedná se o **unikátní lokalitu výskytu chrobáka jednorohého a přástevníka kostivalového**. Z ustupujících motýlů zde žijí modrásek jetelový, hnědoskvrnný, bělásek hrachorový a přástevník kostivalový. Z ptáků byly opakovaně pozorovány druhy strakapoud jižní a pěníce vlašská.

**Obrázek č. 17: Poloha EVL Bílý kopec u Čejče (žlutá barva)**



Zdroj: [www.nature.cz](http://www.nature.cz), vlastní zpracování duben 2018

### 3. Evropsky významná lokalita Čejkovické Špidláky

Řešené území se nachází v Mutěnické pahorkatině, jižně až jihozápadně od středu obce Čejč. Lokalitu tvoří tři izolované kopce s celkovou rozlohou 15,37 ha. Jedná se o druhově bohatou lokalitu teplomilných trávníků s výskytem řady významných druhů. Jde o jednu ze tří lokalit pelyňku Pančícova v ČR. Dále zde najdeme populaci evropsky významných druhů - katránu tatarského, koniklece velkokvětého a hadince nachového. Jde o jednu **z floristicky nejvýznamnějších lokalit teplomilné vegetace moravského termofytika**.

Prostřední Špidlák je spolu s nedalekým Bílým kopcem **jedinou lokalitou v ČR, kde byl s jistotou prokázán evropsky významný a kriticky ohrožený druh chrobák jednorohý** spolu s příbuznými druhy - chrobákem ozbrojeným a dalším chrobákem *Ochodaeus chrysomeloides*. Tato oblast je ohrožena zarůstáním náletových dřevin a nekosení.

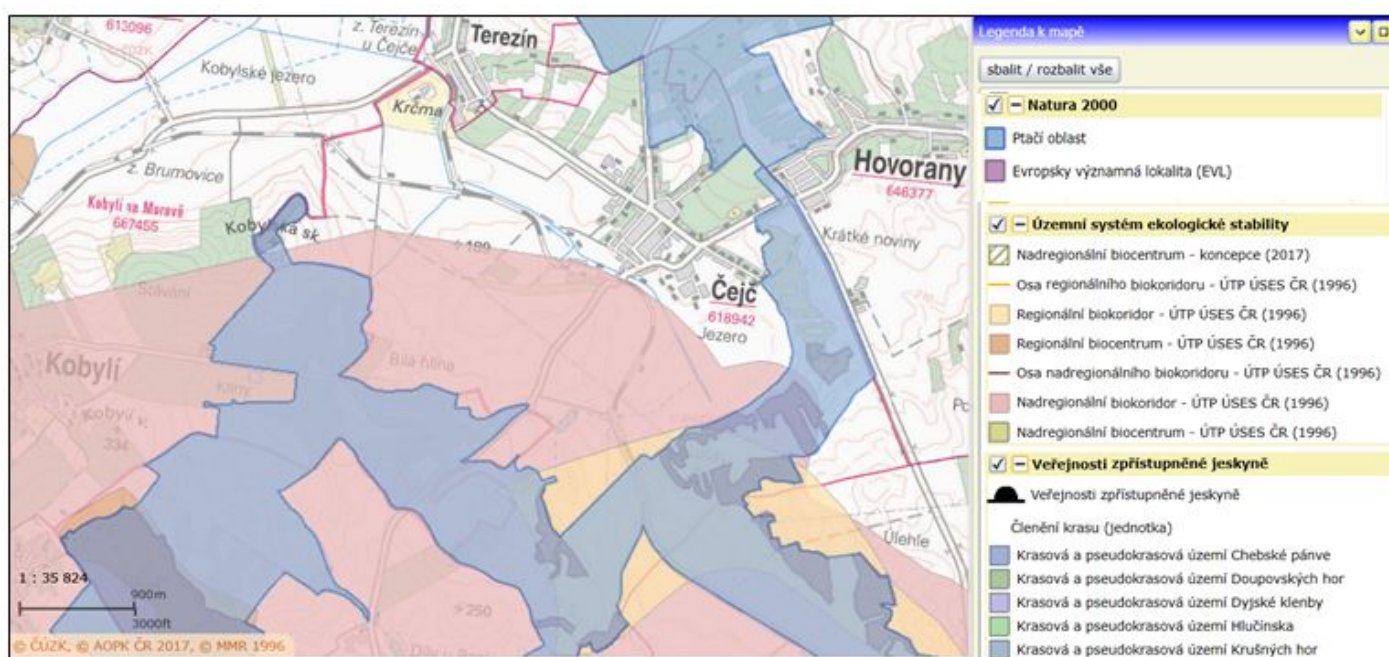
Pro zachování stability přírodních a přírodě blízkých ploch byla vybudována soustava **územního systému ekologické stability (ÚSES)**. Je tvořena biocentry (ekologicky hodnotné lesy, rybníky, louky, meze, remízy atd.) vzájemně propojených biokoridory (vodní toky, břehové porosty, pásy lesa, stromořadí, pásy trvalého travního porostu atd.) a vytváří tak z oddělených biocenter sítí umožňující migraci. Na území katastru obce se vyskytuje územní systém ekologické stability jak na nadregionální, tak na regionální i lokální úrovni. Kromě prvků ÚSES jsou v územním plánu vymezeny ekologicky významné segmenty krajiny, které jsou součástí kostry ekologické stability.

## Nadregionální ÚSES

Katastrem obce prochází nadregionální biokoridor K 157, který by měl reprezentovat teplomilné doubravní ekosystémy. V okresním generelu ÚSES byl nadregionální biokoridor sloučen s původně navrženým regionálním biokoridorem RK 128, přičemž v zásadě převzal jeho trasu. Do trasy nadregionálního biokoridoru byla vložena lokální biocentra- LBC Pod sadcem, LBC Sluneční zátoka, LBC Nad čejčským jezerem, LBC Špidlák a LBC Bílý kámen.

Dle územního plánu se pojetí nadregionálního a regionálního ÚSES v územním plánu VÚC liší od pojetí okresního generelu ÚSES, který je starší a neaktualizovaný.

**Obrázek č. 18: Mapa chráněných území na katastru obce Čejč**

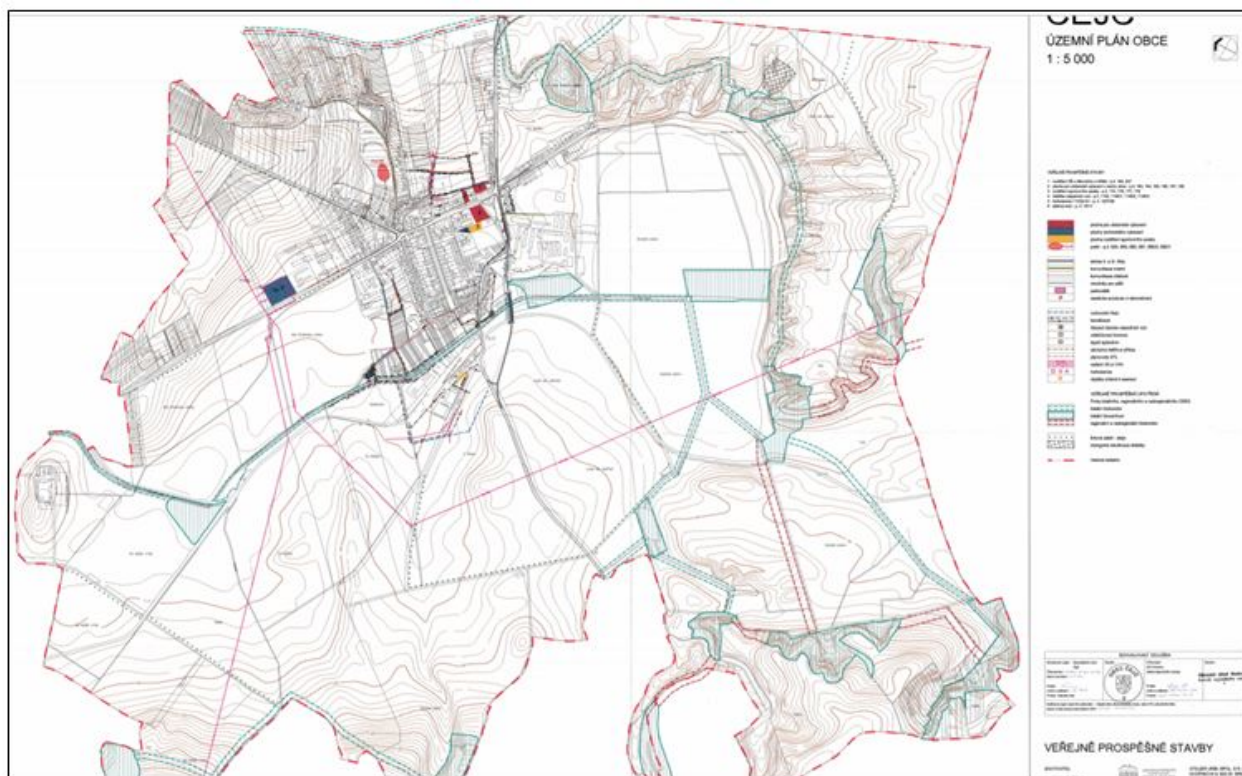


Zdroj: Portál informačního systému ochrany přírody, mapy AOPK ČR, ochrana přírody, březen 2019

## Lokální ÚSES

Dle územního plánu obce byl pro potřeby územního plánu obce návrh ÚSES zpracován nad digitalizovanou mapou katastru nemovitostí. Podoba navrženého ÚSES v zásadě vychází z okresního generelu ÚSES z roku 1998, v některých případech ovšem došlo k zásadním změnám a úpravám v pojetí a vymezení prvků ÚSES. Prvky ÚSES jsou detailněji popsány v platném územním plánu obce.

**Obrázek č. 19: Mapa veřejných prospěšných staveb- lokalizace prvků ÚSES**



Zdroj: Územní plán obce Čejč- textová část odůvodnění, 07/2002, ateliér URBI spol. s r.o., Ing. arch. Jana Benešová

## 7. Správa obce

### Obecní úřad a kompetence obce

Obec je základním územním samosprávným společenstvím občanů; tvoří územní celek, který je vymezen hranicí území obce, vystupuje v právních vztazích svým jménem a nese odpovědnost z těchto vztahů vyplývající.

Obec dále pečuje o všestranný rozvoj svého území a o potřeby svých občanů, při plnění svých úkolů chrání též veřejný zájem vyjádřený v zákonech a jiných právních předpisech (zákon 128/2000 Sb., § 2 odst. 2). Obec Čejč vykonává matriční agendu pro obce Karlín a Terezín.

**Tabulka č. 15: Výkon státní správy**

Obec	Čejč
Pověřený úřad	Hodonín
ORP	Hodonín
Finanční úřad	Hodonín
Katastrální úřad	Hodonín
Matriční úřad	Čejč

Zdroj: Český statistický úřad, 2019

Obec zaměstnává 10 osob na hlavní pracovní poměr, konkrétně 3 úřednice a 7 technických pracovníků (z toho 1 uklízečka na zdrav. středisku). Další činnosti – po jednom pracovníkovi na provoz sběrného dvoru a obecní knihovny. Další aktuálních potřeb jsou řešeny na základě dohod o provedení práce. K výkonu některých prací (úprava obce a zeleně) obecní úřad využívá i veřejně prospěšných prací. V sezoně 1 pracovník na úpravu zeleně.

Obec je samostatně spravována zastupitelstvem obce (9 osob); dalšími orgány obce jsou starosta, obecní úřad a případné zvláštní orgány obce (výbory, komise apod). V obci se vzhledem k nízkému počtu členů zastupitelstva – rada obce nevolí, a její pravomoc proto vykonává starosta s výjimkou záležitostí, v nichž zákon o obcích tuto pravomoc svěřuje zastupitelstvu obce (§ 102 odst. 4 zákona o obcích). V obci fungují tyto komise:

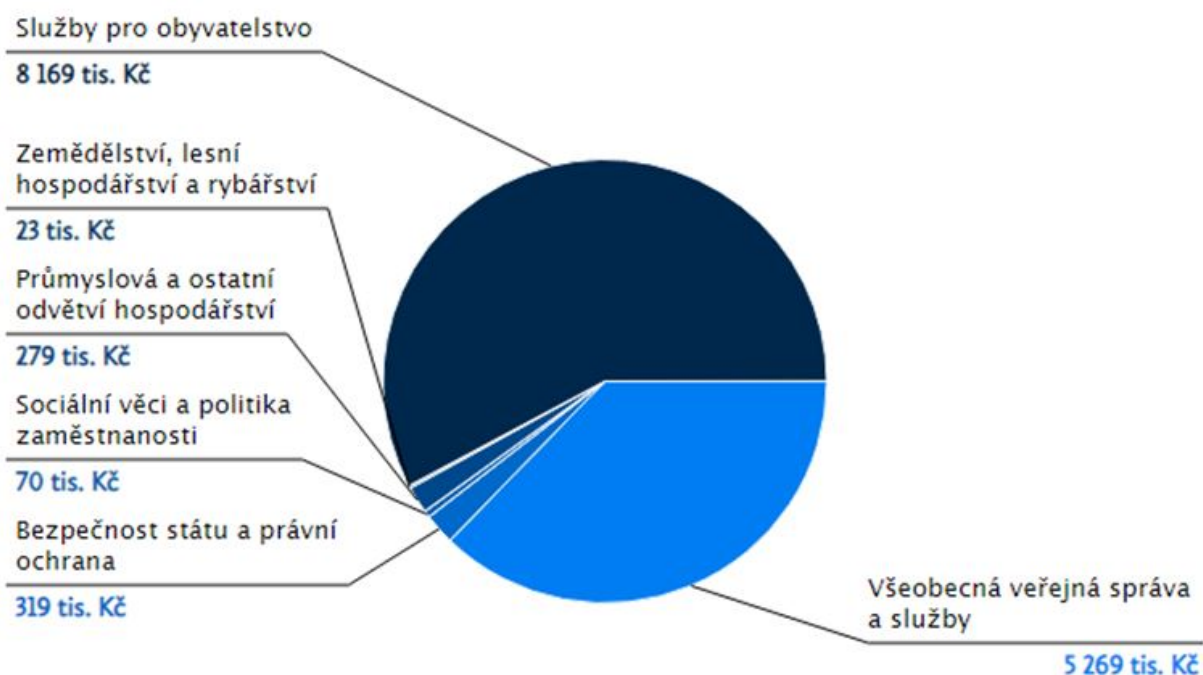
- Finanční výbor
- Kontrolní výbor
- Komise přestupková – vykonává Městský úřad Hodonín
- Komise stavební
- Komise kulturní
- Komise zemědělská a životní prostředí

Obec je zřizovatelem Základní a Mateřské školy Čejč, příspěvkové organizace a Obecní knihovny. Organizační složkou obce je také Jednotka sboru dobrovolných hasičů.

## Hospodaření a majetek obce

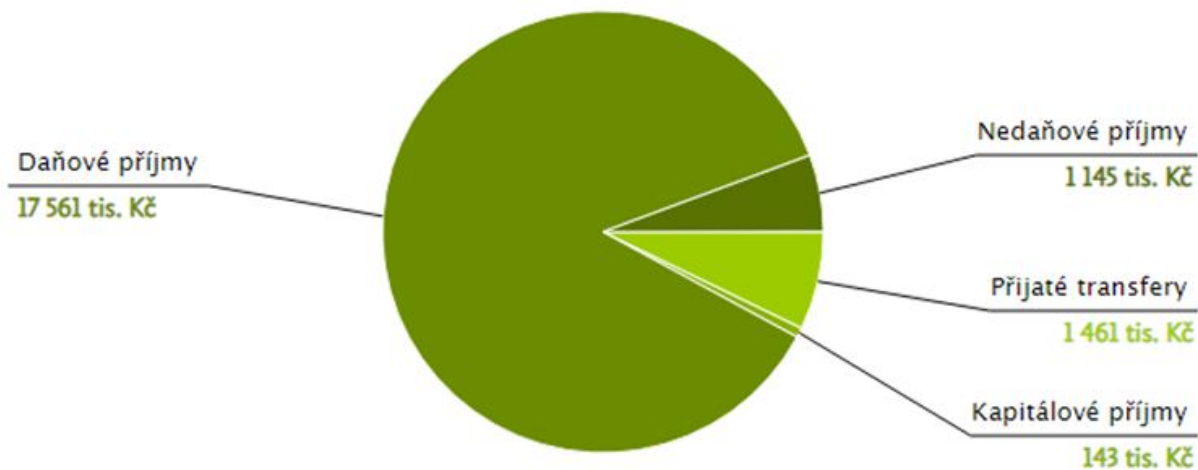
Úhrn vykázaných rozpočtových příjmů podle platné rozpočtové skladby v roce 2017 činil 20 310 tis. Kč a výdajů 14 130 tis. Kč. Saldo příjmů a výdajů tedy dosáhlo hodnoty přebytku 6 180 tis. Kč. Obec hospodaří s majetkem ve finanční výši 132 104 tis. Kč, z čehož dlouhodobý hmotný majetek, který obec používá po dobu delší než 12 měsíc, dosahuje hodnoty 113 210 tis. Kč. Celkový objem pohledávek obce, tvořené ze 100 % krátkodobými pohledávkami, činí 1 012 tis. Kč. Krátkodobý finanční majetek má hodnotu 13 089 tis. Kč. Závazky obce jsou tvořeny krátkodobými a dlouhodobými závazky v hodnotě 2 205 tis. Kč. Z pohledu hospodaření tak obec dosahuje kladného hospodářského výsledku 6 035 tis. Kč.

**Graf č. 10: Celkové výdaje obce Čejč v roce 2017**



Zdroj: Monitor, státní pokladna, 2019

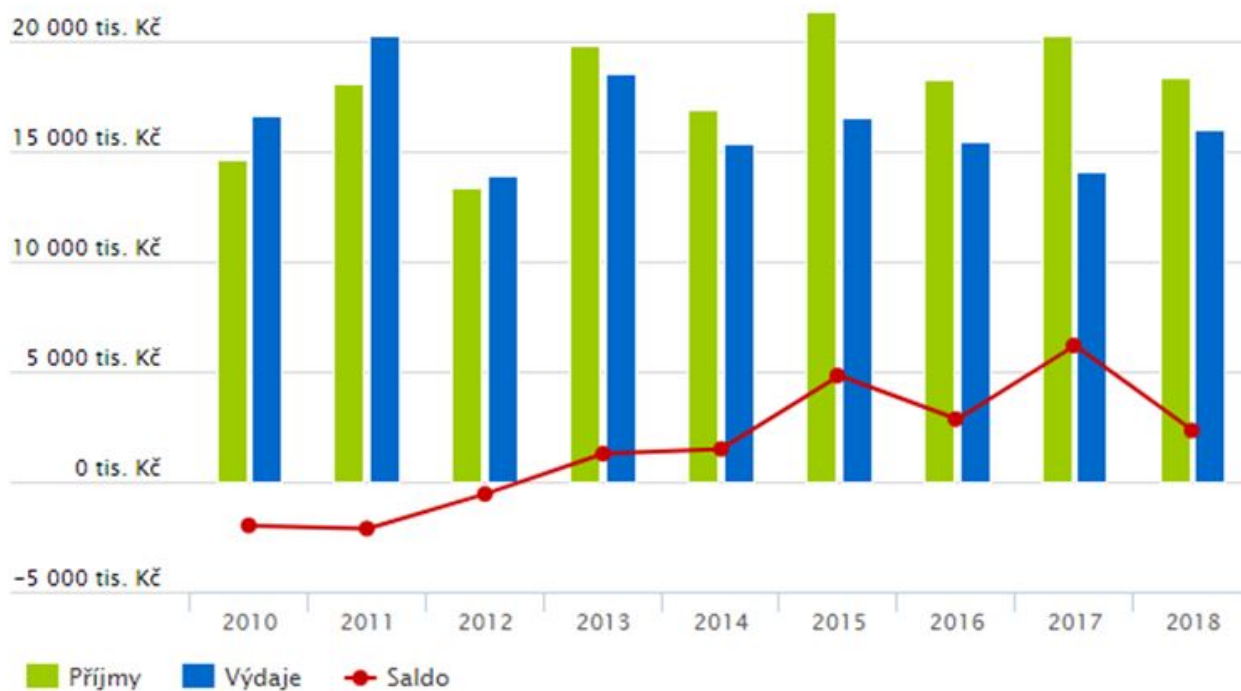
**Graf č. 11: Celkové příjmy obce Čejč v roce 2017**



Zdroj: Monitor, státní pokladna, 2019

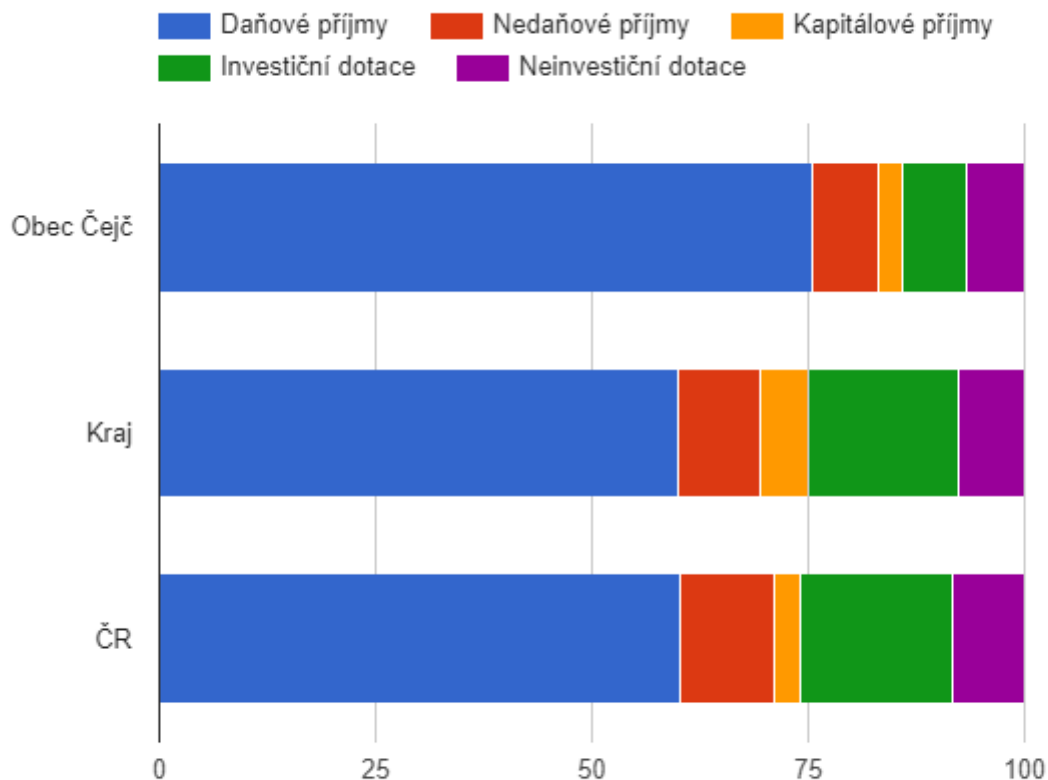
Z meziročního rozpočtu lze pozorovat, že pouze v roce 2010 a 2011 byl rozpočet schodkový. Ve zbylých letech bylo dosaženo přebytků.

**Graf č. 12: Meziroční vývoj rozpočtu obce Čejč od roku 2010 do roku 2018**



Zdroj: Monitor, státní pokladna, 2019

**Graf č. 13: Srovnání struktury rozpočtových příjmů v období 2009 - 2018**



Zdroj: Český statistický úřad, 2019

## Získané dotace v letech 2014 - 2018

- Návrh výsadby stromořadí v Čejči - 580 000,- Kč

- Sběrný dvůr odpadů v Čejči 2 400 000,- Kč

(Dotace byla v důsledku pochybení bývalého vedení obce kompletně vrácena.)

- Podpora rozvoje cyklistiky v JMK 90 000,- Kč

- Rekonstrukce místní knihovny 50 000,- Kč

- Dovybavení hasičské jednotky 150 000,- Kč

- Rekonstrukce sochy sv. Kajetána 75 000,- Kč

- Rekonstrukce části hřbitovní zdi 140 000,- Kč

- Obnova 5 křížků v katastru obce 150 000,- Kč



- Úprava hřiště u ZŠ – Masarykův sen I. etapa 1 200 000,- Kč
- Opatření ke snížení energetické náročnosti VO obce Čejč 700 000,- Kč

## **Bezpečnost**

Úroveň kriminality na území obce je poměrně nízká. Řešení přestupků je na základě veřejnoprávní smlouvy uzavřené s městem Hodonín předáváno jejich přestupkové komisi. Doba dojezdu do obce je u hasičské záchranné služby i Policie ČR do 20 minut.

Žádná specifická opatření k předcházení živelním pohromám nejsou v obci realizována. K varování obyvatelstva před nebezpečím je určen místní rozhlas, který je součástí varovného informačního systému obyvatel.

## **Vnější vztahy a vazby obce**

V roce 2002 se obec Čejč stala členem Dobrovolného svazku obcí Mikroregionu Hovoransko a je také členem Dobrovolného svazku obcí Severovýchod. Hlavním motivem přistoupení obce byla možnost spolupráce s okolními obcemi při získávání dotací, propagaci, rozvoji turismu, využití zázemí a zkušeností, které mikroregiony již mají. Obec je členem MAS Jižní Slovácko z.s.

## A.2 Východiska pro návrhovou část

### Další východiska - dotazníkové šetření

V období srpna 2018 proběhlo v obci Čejč dotazníkové šetření. Bylo vyplněno celkem 455 dotazníků od přibližně 42,6 % obyvatel starších 15 ti let. Z počtu odevzdaných dotazníků je vidět, že občané mají zájem o dění v obci.

Výsledky dotazníku byly zpracovány do přehledné prezentace a odprezentovány veřejnosti na setkání s veřejností v Čejči, kde se také diskutovalo nad tématy rozvoje obce v budoucnu.

Dotazník vyplňovaly všechny věkové kategorie občanů obce (14 % občanů mezi 15-29 let, 33 % občanů ve věku 30-49 let, 29 % občanů ve věku 50-64 let a 24 % občanů nad 65 let). Poměr pohlaví žena/muž bylo 52 %/48 %. 45 % dotázaných bylo rodáky, 37 % se do Čejče přistěhovalo v dospělosti před více než pěti lety, 12 % se sem přistěhovalo v dětství a 6 % v dospělosti v posledních pěti letech. Nejčastějším typem domácnosti dotázaných byla domácnost bez dětí (38 %), domácností s nezaopatřenými dětmi bylo 27 % a svoji domácnost označilo 35 % dotázaných jako jinou než předchozí dvě.

Souhrn výsledků dotazníkového šetření v obci Čejč:

**Výsledky dotazníkového šetření jsou pouze od občanů, kteří vyplnili dotazník a jejich závěr nemusí být směrodatný.**

- Celkem 53 % občanů, kteří vyplnili dotazník, se v obci žije spíše dobře, 22 % občanům velmi dobře, 18 % se nežije ani dobře ani špatně, 4 % spíše špatně a 1 % se v obci žije velmi špatně, zbývající 2 % dotázaných na tuhle otázku neodpovědělo. Z toho vyplývá, že 75 % občanů se v obci žije dobře.

- Více než polovina občanů, a to 52 %, považuje mezilidské vztahy v obci za docela dobré, 27 % za ne moc dobré, naopak pouze 2 % za velmi dobré a 9 % občanů za špatné, 10 % občanů nedovedlo vztahy posoudit.

- Nevětší prostor pro zlepšení vidí občané v eliminaci obtěžujících vlivů, jako je hluk, zápach nebo doprava. Tuto možnost označilo 68 % občanů, navíc zápach se objevoval v dalších 14 % dotazníků samostatně doplněný. Takže pokud bychom tyto dvě hodnoty sečetli, dostaneme 82 % všech odpovědí, co je neuvěřitelné číslo. Dále chybějí 43 % občanům cyklostezky, nedostatečné možnosti pro výstavbu bytů nebo domů 38 %, nedostatek parkovacích míst 35 % nebo vztahy mezi lidmi 31 %.

- V otázce, kde občané hodnotili prostředí a služby v obci, jsou občané spokojeni s dostupností a fungováním MŠ a ZŠ, které dostaly průměrnou známku 1,7 a 1,77, dále pak byli občané spokojeni s dostupností zdravotní péče, která dostala od občanů průměrnou známku 1,9, úroveň zdravotní péče pak dostala známku 2,26. O něco menší spokojenost je s úrovní s dostupností volnočasových aktivit pro děti, celkových vzhledem obce, množstvím a kvalitou zeleně v obci, s prací a komunikací úřadu obce a s nakládáním s odpady a poplatky za sběrný dvůr. Spíše horší hodnocení od obyvatel dostala dostupnost volnočasových aktivit pro dospělé, možnost nakupování, služby pro seniory úroveň hluku v obci, čistota vod a také bezpečnost silniční dopravy a úroveň dopravních komunikací. Jasně nejhorší hodnocení dostala kategorie čistota prostředí – zápach, doprava, téměř polovina dotázaných tuto kategorii ohodnotila nejhorší známkou. Problematika obtěžujících vlivů okolí a čistoty životního prostředí v obci se projevovala ve všech částech dotazníku a je jasné, že pro velkou část občanů je toto zcela prioritní. Tato oblast také dostala nejhorší průměrnou známku 4,07. 59 % respondentů pociťuje zápach z Horákovy farmy a.s. velmi silně, 18 % silně, 14 % slabě, a pouze 5 % vůbec, zbytek obyvatel (4 %) se nevyjádřilo. Nejčastěji tento zápach cítí obyvatelé ulice Za Mlýnem, Nová, Nádražní a Slavkovská. Na intenzitu zápalu z jiných zdrojů odpovědělo 4 % obyvatel jako velmi silně, 14 % silně, 29 % slabě, 33 % vůbec a 20 % nedokázalo posoudit. Jako původce zápalu z jiných zdrojů se nejčastěji uvádělo LISI AUTOMOTIVE FORM, a.s.

- Několika občanům v obci chybí obchody, potraviny, stánek s ovocem a zeleninou a prvky pro zajištění většího bezpečí a plynulosti provozu v obci.

- Z hlediska možností budoucí výstavby si většina, tedy 53 %, myslí, že by se obec měla postupně rozšiřovat výstavbou nových ulic, naproti tomu 22% dotázaných se domnívá, že by obec měla zůstat přibližně stejná. Výstavba menších bytů pro mladé rodiny nebo seniory pak podporuje 74 % respektive 77 %. Toto je další významná oblast, na kterou se obce musí v budoucnu zaměřit.

- V rámci zdravotních a sociálních služeb lidem nejvíce chybí dům pro seniory, lepší úroveň zubní péče nebo i samotná zubní ambulance, či dentální hygiena a také odborný/praktický lékař.

- Nejvíce občanů získává informace o dění v obci prostřednictvím infokanálu obce a díky obecnímu zpravodaji.

- Nejvíce lidí by přednostně využilo finanční prostředky obce na výstavbu menších bytů pro mladé a seniory, na vybudování cyklostezek do Hovorán a Terezína, na opravy a oživení nevyužívaných budov, hojně byly také zastoupeny odpovědi jako: příprava pozemků pro možnost výstavby rodinných domů, revitalizace vodotečí a studánek (Heliga), rekonstrukce stávajících místních komunikací a vybudování odstavných parkovišť, či zlepšování vzhledu obce.

- Na oblast cestovního ruchu dle výsledků většinu občanů obce nemá jasný názor. 51 % respondentů

nedokázalo posoudit, zda by se obce měla zaměřit na cestovní ruch, 29 % si myslí, že ano, a 20 % pak že ne. Lidé, kteří odpověděli kladně by se v největší míře zaměřili na propagaci obce na sociálních sítích, propagaci vinařského areálu Pod Búdama, zlepšilo by kulturní činnost a rozšířilo cyklostezky.

- Další oblastí, na kterou se dotazník zaměřil, bylo třídění odpadu. Je pozitivní, že 92 % respondentů třídí odpad. Nicméně současné nastavení systému plně vyhovuje pouze 43 %. Nejčastějším problémem jsou plné nebo chybějící kontejnery. Jednou z možností změny systému, je zavedení tzv. pytlového sběru plastů a papíru, který by přivítalo 54 % dotázaných, naopak proti takovému sběru je 33 %.

- K možnosti obce získat titul městyse, který obec v minulosti měla a který by pravděpodobně mohla získat zpět se pro tuto možnost vyjádřilo pouze 18 % respondentů, naopak 57 % se vyjádřilo proti. Proto obec nebude o získání titulu městyse dále usilovat.

- Další tipy, připomínky a komentáře byly tyto: zápach z Horákovy farmy, parkování aut na chodnicích a ulicích, revitalizovat obecní studny, vybudovat cyklostezku Čejč-Ždánice, řešit dopravní situaci v ulici Za Mlýnem, oprava hodového areálu, vybudování kanalizace v lokalitě Pod Búdama, rychlost dopravy v obci – radar, retardéry, vyřešit parkování u MŠ, vyřešit hluk v obci – plnění bioplynové stanice, ulice Nádražní, motorky na ulici Slavkovská.

## SWOT analýza

### Silné stránky

- **Obec poskytuje mnoho služeb občanům**
  - ZŠ, MŠ, veřejná knihovna, sokolovna, kostel, hřbitov, zdravotní středisko s několika lékaři, víceúčelové sportovní zařízení, dětské hřiště, pošta, prodejna potravin, prodejna hospodářských potřeb, papírnictví, hračkářství apod.
- **Poloha na Slovácku je výhodná z hlediska cestovního ruchu.**
- **Obec je plně zasítovaná.**
- **Obec má vlastní ČOV.**
- **Obec má sběrný dvůr odpadů.**
- **Dobrá dopravní autobusová obslužnost do okresního města a krajského města.**
- **Zapojením do Integrovaného dopravního systému JMK disponuje obec vysokou frekvencí spojů.**
- **Blízkost dvou významných železničních koridorů spojujících velká města ČR.**
- **V obci a jejím okolí je mnoho zejména přírodních památek.**
- **Obec není zadlužená a hospodaří s přebytkem.**
- **Součástí MAS Jižní Slovácko, z. s., Mikroregionu Hovoransko a člen Dobrovolného svazku obcí Severovýchod.**
- **MŠ i ZŠ v obci.**

- **Dobré podmínky pro sportovní a volnočasové aktivity.**
- **Relativně dobrá poloha vůči příslušným správním centru a jeho snadná dostupnost.**
- **V obci podniká několik regionálně významných firem.**
- **Bohatý kulturní a společenský život.**

## **Slabé stránky**

- **Chybějící dům pro seniory.**
- **Nedostatečné množství nových stavebních pozemků.**
- **Nutnost vyjíždky za vzděláním.**
- **Menší podíl dětí a mládeže do 15 let, než starších občanů nad 65 let.**
- **Velká větrná i vodní eroze.**
- **Problém se zadržováním vody v krajině.**
- **Na území katastru obce se nachází chráněné ložiskové území (lignit), z toho vyplývají omezení dalšího rozvoje obce.**
- **Minulost obce má vliv na její podobu - chybí historické památky, které by se mohly stát oblíbeným turistickým cílem.**
- **Nedostatečný počet parkovacích míst.**
- **Nedostatečný počet restauračních zařízení.**
- **Stav místních komunikací, opravy výměny povrchů.**
- **Průtah silnice II. tř. 380 přináší zhoršenou kvalitu ovzduší a sníženou bezpečnost chodců.**
- **Absence 2. stupně ZŠ.**

## **Příležitosti**

- **Budování parkovacích ploch.**
- **Zvýšení povědomí o významných osobnostech obce**
  - T. G. Masaryk, první prezident Československé republiky , dále pak František Masařík (1918-1988) a František Vindiš (1918-1991), čejčtí piloti, účastníci zahraničního odboje 1939-1945 v Anglii. Karel Vrána, mlynář a dlouholetý starosta Čejče (funkci vykonával v letech 1897 - 1927 a v letech 1931 - 1934), ekonomicky schopný podnikatel, který se velmi zasloužil o modernizaci obce. K jeho osobě se váže propagace využívání el. energie. Bratři Hubert (1811-1856), Albert (1807-1877) a František (1800-1855) Kleinové, muži, představující v době kolem poloviny 19. století přední osobnosti hospodářského a podnikatelského života rakouského mocnářství.
- **Rozvoj služeb (ubytování, restaurace).**
- **Rozvoj podnikání.**
- **Rozvoj sociálních služeb.**
- **Širší nabídka volnočasových aktivit.**
- **Zvýšit zájem mladých lidí o samosprávu obce.**
- **Zapojit rodiny s dětmi do dění obce a spolupráce se ZŠ a MŠ.**
- **Rozvíjet mezigenerační soužití.**
- **Podpora turistiky - cyklostezky, infocentrum, přírodní památka Výchoz.**
- **Opravy a rozšiřování místních komunikací.**
- **Zkvalitňování účelových komunikací.**
- **Příprava území pro výstavbu rodinných či bytových domů.**
- **Vybudování bytů pro seniory a mladé rodiny.**
- **Zvyšování počtu zelených ploch v obci.**

## **Hrozby**

- **Extrémní úbytek vody z krajiny, klimatické změny (sucho, ztráta podzemní vody,**

**přívalový déšť, povodně apod.).**

- **Nepříznivý demografický vývoj**
  - stárnutí populace a s tím související snížení aktivity spolků, nerentabilní provoz ZŠ a MŠ.
- **Nezájem obyvatel o veřejné dění.**
- **Ztráta jedinečnosti, zánik tradic, pokles zájmu o folklor.**
- **Zvýšení byrokracie a centralizace.**
- **Odliv aktivně žijících obyvatel do měst.**
- **Pokles výroby a následné propouštění ve významných firmách na území obce.**
- **Stále se zhoršující dopravní situace.**
- **Zánik železniční trasy Hodonín-Zaječí.**

# B. NÁVRHOVÁ ČÁST

## B.1 Strategická vize

„Krásná a vybavená obec, kde se lidem dobře žije. Obec pro klidný i aktivní život pro všechny.“

Vize, je představa toho, jak chce obec vypadat v určitém časovém horizontu. Jedná se o představu budoucnosti obce, jakým způsobem se obec bude měnit a rozvíjet. Strategická vize obce Čejč je výsledkem předchozích bodů analytické části. K naplnění této vize je stanoveno několik aktivit shromážděných při projednání analytické a návrhové části.

Obec Čejč je příjemným a bezpečným místem pro život s fungující technickou a dopravní infrastrukturou. Obec disponuje vyhovujícími komunikacemi, čistým prostředím, kvalitními přírodními hodnotami a sportovním a kulturním vyžitím.

## B.2 Cíle, opatření a aktivity



Vysoká důležitost



Střední důležitost



Nízká důležitost

### Cíl : „1. INFRASTRUKTURA“

Obec bude systematicky udržovat, rozšiřovat a inovovat infrastrukturu ve všech oblastech.

<b>Opatření : „1.1 Strategické opatření: plochy veřejného prostranství a občanské vybavenosti“</b>	<b>Od - do</b>	<b>Odpovědnost</b>	<b>Náklady (tis. Kč)</b>	<b>Zdroj financování</b>
V návaznosti na rozvoj infrastruktury a změnu životního stylu, je nutné inovovat a revitalizovat původní a nově vzniklé plochy veřejných prostranství a občanské vybavenosti.				
„Pasport veřejného osvětlení, včetně plánu obnovy a průběžné obnovy VO.“	-			
„Veřejné osvětlení“ - postupná výměna starých stožárů veřejného osvětlení, postupně inovovat a rozšiřovat stávající síť VO s cílem minimalizovat spotřebu el. energie, světelný smog a rozvody realizovat zemním uložením kabelů, ve spolupráci se správci sítí.	-			
„Oprava rozveden veřejného osvětlení.“	-			
„Hřbitov“ - vybudování urnového háje, osvětlení nové části hřbitova, úprava schodů na novou část hřbitova, místo na uložení hlíny na místním hřbitově.	-			
„Vybudování nové hasičské zbrojnice.“	-			
„Nová stavební místa v obci“ - prozkoumání možností nových stavebních míst v okolí obce.	-			
„Stavební místa v lokalitě Za Hospodou.“	-			
<b>Opatření : „1.2 Strategické opatření: vodovodní a kanalizační řad“</b>	<b>Od - do</b>	<b>Odpovědnost</b>	<b>Náklady (tis. Kč)</b>	<b>Zdroj financování</b>
„Provádět preventivní monitoring a čištění dešťové kanalizace.“	-			

„Rekonstrukce kanalizace ve spolupráci s VaK Hodonín.“	-
„Rekonstrukce vodovodního řádu ve spolupráci s VaK Hodonín.“	-
„Vybudování pojezdné šachty pro vodoměr Pod Búdy.“	-
„Vybudování kanalizace v lokalitě Pod Búdama.“	-

**Opatření : „1.3 Strategické opatření: kabelová televize, internet, optické kabely“**

Od - do      Odpovědnost      Náklady (tis. Kč)      Zdroj financování

„Kabelová televize (inovace digitálních systémů v návaznosti na nové technologie poskytovatelů).“	-
„Internet: zvyšování rychlosti v návaznosti na rozvoj moderních technologií.“	-
„Optický kabel rozšiřovat do lokalit připolžením při výstavbě nebo rekonstrukcích inženýrských sítí.“	-

## CÍL : „2. ŠKOLSTVÍ, MIMOŠKOLNÍ VÝCHOVA“

Obec bude vytvářet technické, organizační a personální podmínky pro kvalitní výuku ve školách i rozvoj mimoškolních aktivit v ZŠ i MŠ.

**Opatření : „2.1 Strategické opatření: Mateřská škola“**

Od - do      Odpovědnost      Náklady (tis. Kč)      Zdroj financování

„Poradenské pracoviště psychologa.“	-
„Podpora zájmové činnosti dětí v oblasti pohybové výchovy.“	-
„Podpora zájmové činnosti v oblasti folkloru.“	-
„Výuka cizích jazyků v MŠ.“	-
„Pořádání společných akcí pro rodinu ve spolupráci se ZŠ a obcí.“	-
„Účast MŠ na akcích organizovaných obcí.“	-
„Údržba a opravy vybavení.“	-
„Jímání dešťové vody z budovy MŠ - vznik nádrží pro dešťovou vodu, řešení zavlažování.“	-
„Oprava školního hřiště v MŠ.“	-

**Opatření : „2.2 Strategické opatření: Základní škola“**

Od - do      Odpovědnost      Náklady (tis. Kč)      Zdroj financování

„Podporovat poradenské pracoviště psychologa.“	-
„Vytvářet podmínky pro zdravý životní styl - plavecký výcvik, škola v přírodě.“	-
„Podpořit zapojení školy do různých projektů, programů a grantů.“	-
„Finančně podporovat školu v přírodě, exkurze, školní výlety pro žáky ZŠ a činnost zájmových kroužků v ZŠ i MŠ.“	-
„Spolupřádání akcí MŠ, ZŠ, obec, spolky.“	-
„Pořádat kurzy PC pro seniory.“	-
„Financování ranního provozu ŠD.“	-
„Zlepšit úroveň technického zázemí základní školy.“	-
„Oprava sociálního zařízení v budově ZŠ.“	-
„Jímání dešťové vody z budovy ZŠ- vznik nádrží pro dešťovou vodu, řešení zavlažování.“	-
„Obnova zahrady kolem budovy ZŠ- Masarykův sen- I. a II. etapa.“	-
„Vybudování dětského hřiště u ZŠ- součást projektu Masarykův sen.“	-

**Opatření : „2.3 Strategické opatření: mimoškolní výchova a zájmová činnost“**

Obec bude podporovat školská zařízení, občanská sdružení, sportovní oddíly a podnikatelské subjekty, které zajišťují mimoškolní činnost dětí a mládeže.

Od - do      Odpovědnost      Náklady (tis. Kč)      Zdroj financování

„Podpora vzdělávacích mimoškolních aktivit pořádaných ve škole.“	-
--	---



„Podpora sportovních mimoškolních aktivit pořádaných ve škole.“	-
„Podpora folklorních kroužků.“	-
„Podílet se na prarodinných aktivitách ZŠ, MŠ a spolků.“	-
„Podpora vyučování ZUŠ Ratíškovice.“	-

## Cíl : „3. KULTURA”

Obec bude pečovat o kulturní dědictví našich předků, rozvíjet folklorní tradice, podporovat spolkovou a zájmovou činnost dětí i dospělých, talenty a moderní umělecké žánry.

<b>Opatření : „3.1 Strategické opatření: nemovité památky”</b>	<b>Od - do</b>	<b>Odpovědnost</b>	<b>Náklady (tis. Kč)</b>	<b>Zdroj financování</b>
„Restaurování drobných sakrálních staveb (kříže, boží muky).“	-			
„Údržba a opravy památníků na katastru obce.“	-			
„Obnova kulturních památek v obci.“	-			
„Kostel v obci - podpora rekonstrukce.“	-			
<b>Opatření : „3.2 Strategické opatření: folklorní tradice”</b>	<b>Od - do</b>	<b>Odpovědnost</b>	<b>Náklady (tis. Kč)</b>	<b>Zdroj financování</b>
„Podporovat finančně i materiálně zájmové folklorní sdružení.“	-			
„Podporovat finančně a materiálně chasu v Čejči.“	-			
„Zajišťovat propagaci folklorních akcí a folklorních tradic.“	-			
„Podporovat udržování zvyků a folklorních tradic.“	-			
<b>Opatření : „3.3 Strategické opatření: historie obce”</b>	<b>Od - do</b>	<b>Odpovědnost</b>	<b>Náklady (tis. Kč)</b>	<b>Zdroj financování</b>
Popularizovat historii obce, zachycovat současný život pro budoucí generace, podporovat muzejní a sběratelskou činnost.				
„Organizování výstav, vzpomínkových akcí a besed.“	-			
„Vydávání propagačních materiálů odkazujících i na historii obce.“	-			
„Paměti Karla Vrány- zpublikování jeho pamětí.“	-			
„Fotodokumentace, videozáznamy a jejich archivace.“	-			
„Vytvoření fotoarchivu obce.“	-			
„Vytvoření muzejních sbírek.“	-			
„Zřízení muzea.“	-			
„Vytvoření archivace a evidence historických pramenů, fotografií apod.“	-			
„Podpora digitalizace obecních, školních i farních kronik.“	-			
<b>Opatření : „3.4 Strategické opatření: kulturní akce”</b>	<b>Od - do</b>	<b>Odpovědnost</b>	<b>Náklady (tis. Kč)</b>	<b>Zdroj financování</b>
Obec bude pořádat, koordinovat, propagovat ve spolupráci se spolky pestrou žánrovou nabídku kulturních akcí vhodných pro všechny věkové skupiny obyvatel. Bude podporovat aktivity občanů a spolků v pořádání akcí.				
„Úprava zázemí pro kulturní akce- areál v parku, areál Pod Búdama.“	-			
„Pořádání tradičních kulturních akcí.“	-			
„Pořádání akcí na podporu rodiny ve spolupráci se ZŠ a MŠ.“	-			
„Propagace kulturních akcí v místních a regionálních médiích.“	-			
„Pořádání dalších kulturních akcí dle návrhů kulturní komise obce (např. divadelní představení, zájezdy apod.).“	-			
<b>Opatření : „3.5 Strategické opatření: knihovna”</b>	<b>Od - do</b>	<b>Odpovědnost</b>	<b>Náklady (tis. Kč)</b>	<b>Zdroj financování</b>
V obci se využívá knihovna jako místo pro setkávání obyvatel všeho věku, podpora čtenářství.				
„Průběžně vybavit knihovnu moderními technologiemi.“	-			
„Aktualizace a modernizace knihovního fondu.“	-			
„Nabízet zájmové činnosti pro nejmenší čtenáře (Dílničky).“	-			

„Pořádat besedy pro žáky MŠ, ZŠ i pro dospělé se spisovateli a osobnostmi různých oblastí.“	-
„Pořádání aktivit pro seniory, přednášky apod.“	-

## Cíl : „4. SPORT“

Sportovní činnost a pohybové volnočasové aktivity všeho druhu jsou základním předpokladem udržení zdravého a plnohodnotného životního stylu současné populace. Obec bude i nadále vytvářet podmínky pro naplnění tohoto prioritního cíle.

<b>Opatření : „4.1 Strategické opatření: sportovní spolky, sdružení a veřejnost“</b>	<b>Od - do</b>	<b>Odpovědnost</b>	<b>Náklady (tis. Kč)</b>	<b>Zdroj financování</b>
„Podpora sportovních spolků a sdružení v obci.“	-			
„Podpora sportovní činnosti pro veřejnost.“	-			

<b>Opatření : „4.2 Strategické opatření: zázemí pro sport, sportovní hřiště a areály“</b>	<b>Od - do</b>	<b>Odpovědnost</b>	<b>Náklady (tis. Kč)</b>	<b>Zdroj financování</b>
„Rozvíjet sportoviště tak, aby byla dostupná všem.“	-			
„Doplňovat inovované herní prvky do stávajících dětských hřišť.“	-			
„Provádět pravidelné revize sportovišť v návaznosti na platnou legislativu.“	-			
„Vybudování workoutového hřiště.“	-			

## Cíl : „5. ŽIVOTNÍ PROSTŘEDÍ, EKOLOGIE“

Obec bude neustále zlepšovat životní prostředí obyvatel obce, chránit přírodní rovnováhu a zvyšovat biologickou rozmanitost ve volné krajině. Zlepšovat vztah obyvatel k životnímu prostředí.

<b>Opatření : „5.1 Strategické opatření: sídelní zeleně“</b>	<b>Od - do</b>	<b>Odpovědnost</b>	<b>Náklady (tis. Kč)</b>	<b>Zdroj financování</b>
„Pasport a studie sídelní zeleně v obci.“	-			
„Údržba a doplňování veřejné zeleně v obci.“	-			
„Revitalizace sídelní zeleně - park, ulice v obci.“	-			

<b>Opatření : „5.2 Strategické opatření: větrná a vodní eroze, volná krajina“</b>	<b>Od - do</b>	<b>Odpovědnost</b>	<b>Náklady (tis. Kč)</b>	<b>Zdroj financování</b>
„Podpora vzniku protierozních opatření ve volné krajině.“	-			
„Pasport a studie zeleně v katastru obce.“	-			
„Zasakování dešťových vod (retenční nádrže, vodoteče, mokřady, vodní plochy).“	-			
„Podpora změny způsobu hospodaření se zemědělskou půdou.“	-			
„Realizace prvků ÚSES v návaznosti na územní plán.“	-			
„Podpora činnosti spolků zabývajících se přírodou.“	-			
„Projekt revitalizace vodních ploch a vodotečí v okolí obce.“	-			
„Odbahnění a rekonstrukce Rybníčku.“	-			
„Revitalizace Dračí studánky.“	-			
„Péče o les a pozemky ve vlastnictví obce.“	-			

<b>Opatření : „5.3 Strategické opatření: Zápach, odpady, ostatní“</b>	<b>Od - do</b>	<b>Odpovědnost</b>	<b>Náklady (tis. Kč)</b>	<b>Zdroj financování</b>
„Omezení obtěžujícího zápachu v obci.“	-			
„Optimalizovat třídění odpadů, redukce množství směsného komunálního odpadu.“	-			
„Likvidace černých skládek.“	-			

„Osvětová činnost.“	-
„Podporovat akci „Uklidíme Česko- Uklidíme Čejč“.“	-
„Podpora zapojení veřejnosti do akcí zlepšující životní prostředí, aktivní účast na výsadbách zeleně.“	-

## Cíl : „6. KOMUNITNÍ ŽIVOT V OBCI“

Zvýšení zájmu občanů o dění v obci, informovanost a jejich spoluúčast na rozvoji obce.

<b>Opatření : „6.1 Strategické opatření: informovanost občanů“</b> Rozšiřování a modernizace informačních zdrojů a médií pro komunikaci s občany.	Od - do	Odpovědnost	Náklady (tis. Kč)	Zdroj financování
„Návrh nových webových stránek.“	-			
„Dobudování a propojení rozvodů kabelové televize.“	-			
„Údržba místního rozhlasu, rekonstrukce.“	-			
„Zkvalitnění informovanosti- Facebook s kulturním servisem a propagací, Zpravodaj obce.“	-			
„Zapojování občanů do rozhodování a plánování o dění v obci.“	-			
<b>Opatření : „6.2 Strategické opatření: podpora spolkové činnosti“</b>	Od - do	Odpovědnost	Náklady (tis. Kč)	Zdroj financování
„Podpora neziskových organizací působících v obci.“	-			
„Podpora spolků v obci.“	-			
„Zbudování komunitního centra.“	-			
<b>Opatření : „6.3 Strategické opatření: regionální spolupráce“</b> Rozvoj partnerství a spolupráce s okolními obcemi.	Od - do	Odpovědnost	Náklady (tis. Kč)	Zdroj financování
„Být aktivním partnerem a spolupracovat s Mikroregionem Hovoransko, DSO Severovýchod a MAS Jižní Slovácko z.s.“	-			

## Cíl : „7. SOCIÁLNÍ POLITIKA“

Obec bude podporovat projekty v sociální oblasti.

<b>Opatření : „7.1 Podpora sociální oblasti“</b>	Od - do	Odpovědnost	Náklady (tis. Kč)	Zdroj financování
„Finanční příspěvek obce na služby sociální péče a prevence využívané občany Čejče v rámci systému sociálních služeb ORP Hodonín.“	-			
„Podpora osvěty - organizování besed, exkurzí, kurzů výpočetní techniky s odborným lektorem, kulatých stolů, seminářů pro rodiče, seniory a sociálně znevýhodněné občany.“	-			
„Projekt bezpečí pro seniory- SOS náramky.“	-			
„Komunitní dům pro seniory nebo bytový dům pro seniory- prověření možnosti vybudování, realizace.“	-			

## Cíl : „8. DOPRAVA“

Obec bude rozvíjet dopravní systém v maximální bezpečnosti bez negativních vlivů na životní prostředí a úroveň bydlení.

<b>Opatření : „8.1 Strategické opatření: komunikace“</b>	Od - do	Odpovědnost	Náklady (tis. Kč)	Zdroj financování
„Pasport dopravního značení- průběžně aktualizovat dopravní značení dle pasportu a potřeb provozu na komunikacích, včetně promítnutí schválených změn do pasportu komunikací.“	-			
„Průběžně provádět údržbu a rekonstrukci povrchů.“	-			

„Rekonstrukce komunikace- Nádražní řádek, u šlechtitelské stanice, ulice Chaloupky.“	-			
<b>Opatření : „8.2 Strategické opatření: cyklostezky, chodníky, parkovací místa.“</b>	<b>Od - do</b>	<b>Odpovědnost</b>	<b>Náklady (tis. Kč)</b>	<b>Zdroj financování</b>
„Dopravu cyklistů postupně převádět ze silnice na cyklostezky: cyklostezka Čejč- Terežín; stezka pro pěší a cyklisty - od domu pí. Melkusové k firmě KORNFEL spol.s.r.o.; stezka pro pěší“	-			
„Rekonstrukce chodníků v havarijním stavu na nový moderní bezbariérový standard, výstavba nových chodníků v nových lokalitách k bydlení.“	-			
„Proloužení chodníku k nové zástavbě na Karláku.“	-			
„Vybudování nového chodníku kolem domu p. Koutného a p. Dunaje.“	-			
„Rekonstrukce chodníku na ulici Nádražní, ulice Za Mlýnem.“	-			
„Vybudování nových parkovacích míst.“	-			

## Cíl : „9. BEZPEČNOST“

Obec systematicky přijímá opatření pro zajištění bezpečného prostředí a dodržování zákonů.

<b>Opatření : „9.1 Strategické opatření: monitorovací kamerový systém“</b>	<b>Od - do</b>	<b>Odpovědnost</b>	<b>Náklady (tis. Kč)</b>	<b>Zdroj financování</b>
„Postupně rozšiřovat a zdokonalovat kamerový systém.“	-			
<b>Opatření : „9.2 Strategické opatření: zvýšení bezpečnosti dopravy v obci“</b>	<b>Od - do</b>	<b>Odpovědnost</b>	<b>Náklady (tis. Kč)</b>	<b>Zdroj financování</b>
„Instalace informačních radarů při vjezdech do obce- směr od Hovorán, Brna a Slavkova.“	-			

## Cíl : „10. PROPAGACE OBCE, CESTOVNÍ RUCH“

Obec zlepšuje propagaci obce a informovanost veřejnosti o obci.

<b>Opatření : „10.1 Strategické opatření: zlepšení propagace obce“</b>	<b>Od - do</b>	<b>Odpovědnost</b>	<b>Náklady (tis. Kč)</b>	<b>Zdroj financování</b>
„Propagační materiály obce.“	-			
„Rozšíření informačních panelů o zajímavých místech obce.“	-			
<b>Opatření : „10.2 Strategické opatření: cestovní ruch“</b>	<b>Od - do</b>	<b>Odpovědnost</b>	<b>Náklady (tis. Kč)</b>	<b>Zdroj financování</b>
„Zřízení infocentra.“	-			
„Vytvoření ukazatelů na zajímavá místa v obci.“	-			

## **B.3 Podpora realizace programu**

### **Realizace PRO**

V programu rozvoje obce jsou mimo cíle a opatření především stanoveny aktivity, které chce obec v příštích letech realizovat. K jejich naplňování je však nutná efektivní spolupráce i jednotlivých aktérů, a to konkrétně obce, spolků, subjektů v obci a občanů.

### **Zajištění a naplňování PRO Čejč**

Zajišťování naplňování programu bude mít na starosti zastupitelstvo obce v čele se starostou/starostkou. Monitoring bude probíhat dle potřeb obce, minimálně 1x za 2 roky a bude ho provádět zastupitelstvo. Při monitoringu se budou sledovat především nashromážděná data a informace, které pomohou k vyhodnocení průběhu realizace dílčích aktivit jednotlivých opatření a programových cílů.

Bude sledováno zejména:

- naplňování aktivit, které byly na daný rok plánovány - v případě jejich nerealizace důvody proč,
- vyhledávání a zajišťování zdrojů pro financování aktivit PRO a s tím spojená finanční náročnost,
- projednávání změn PRO,
- schvalování aktualizace PRO.

Při kontrole bude sledováno naplňování strategie a bude také vyhodnocováno, do jaké míry byly plánované záměry a aktivity skutečně realizovány a v případě, že nebyly, tak důvody, proč se tomu tak nestalo. Současně bude nutné i přehodnocení každého ze záměrů, zhodnocení potřebnosti jejich realizace a případně možnost provést změny.

### **Zveřejnění PRO**

Dokument bude zveřejněn na webu OBCEPRO (Program rozvoje obce), webových stránkách obce a zároveň bude přístupný k nahlédnutí v listinné podobě na obecním úřadě.

### **Aktualizace PRO**

Tento strategický dokument je dokumentem, který je potřeba aktualizovat v závislosti na průběhu realizace jeho částí.

Každé změny a aktualizace budou schváleny na zasedání zastupitelstva obce. Dokument bude vždy

zveřejněn na internetových stránkách obce.

## **Financování PRO**

Obec Čejč předpokládá financování prostřednictvím vhodných dotačních titulů, ať už ze strany kraje, státního rozpočtu nebo prostředků EU.

## Přílohy

---

1. [PRO\\_Cejc\\_pouzite\\_zdroje.pdf](http://www.obcepro.cz/attachments/documents/10171569159468.pdf) (www.obcepro.cz/attachments/documents/10171569159468.pdf )
2. [PRO\\_Cejc\\_seznamy\\_zkratky.pdf](http://www.obcepro.cz/attachments/documents/10171569159485.pdf) (www.obcepro.cz/attachments/documents/10171569159485.pdf )