



MINISTERSTVO
PRO MÍSTNÍ
ROZVOJ ČR

OBCEPRO
PROGRAM ROZVOJE OBCE

PROGRAM ROZVOJE OBCE VOLEČ



NA OBDOBÍ LET
2017 - 2024

Schváleno zastupitelstvem obce Voleč dne 9.prosince 2016

Úvod

Základním plánovacím dokumentem obce, zakotveným v zákoně č. 128/2000 Sb., o obcích, je program rozvoje obce. Jde o hlavní nástroj řízení rozvoje obce. Smyslem tvorby bylo na základě popsání situace v obci, názorů občanů a diskuse pracovní skupiny formulovat představy o budoucnosti obce včetně navržení aktivit, které pomůžou tyto představy dosáhnout. Tento dokument byl vytvářen v druhé polovině roku 2016 na období let 2017–2024.

Hlavním řešitelem za obec byla starostka Ing. Soňa Machurová, místostarosta Petr Heteš, další členové realizačního týmu byli Jiří Strnad, Dana Kroupová, Pavlína Salvová a Jan Kratochvíl.

Do procesu tvorby PRO byla také zapojena veřejnost, která se formou dotazníkového šetření již v roce 2015 a společným setkáním s občany v roce 2016 podílela na formování výsledné podoby tohoto dokumentu. Dále měli občané Volče možnost dokument připomínkovat v průběhu tvorby, pracovní verze byla zveřejněna k připomínkování na úřední desce, na stránkách obce a bylo uskutečněno veřejné projednání strategie na zasedání zastupitelstva.

Dokument je zpracováván v rámci řešení projektu „Elektronická metodická podpora tvorby rozvojových dokumentů obcí“ (CZ.1.04/4.1.00/62.00008), jehož nositelem bylo Ministerstvo pro místní rozvoj ČR. Projekt byl financován z Operačního programu Lidské zdroje a zaměstnanost a ze státního rozpočtu České republiky. Představitelům obce byla poskytnuta metodická podpora Ministerstva pro místní rozvoj ČR jako pilotním obcím projektu, které byly vybrány, aby byl v praxi ověřen jeden ze vzniklých produktů projektu – metodika tvorby programu rozvoje obce.

Dokument byl projednán a schválen na zasedání zastupitelstva dne 9.prosince 2016.

A. ANALYTICKÁ ČÁST

A.1 Charakteristika obce

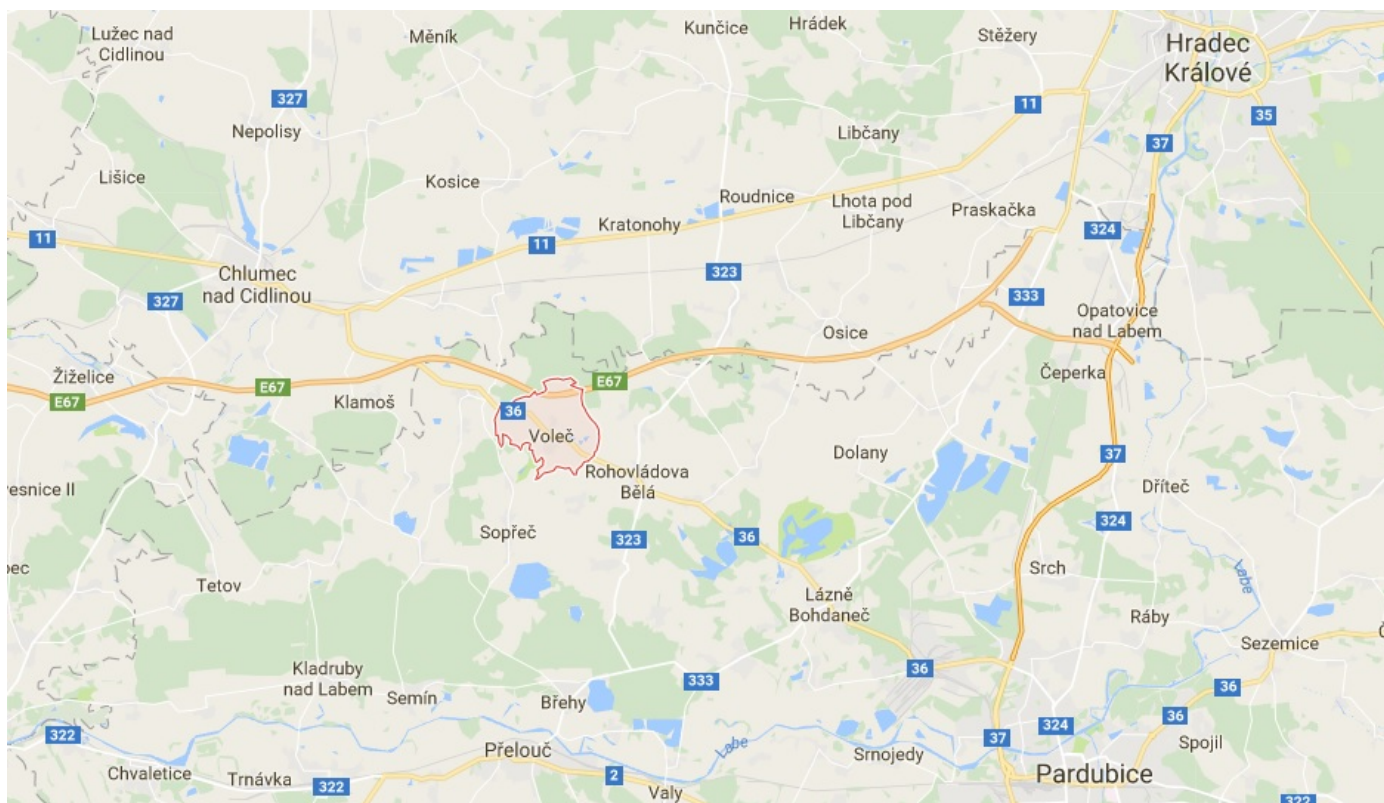
1. Území

Poloha

Obec Voleč se nachází v Pardubickém kraji, 20 km severozápadně od Pardubic. Obec Voleč je členem Regionálního svazku obcí Bohdanečska a členem Místní akční skupiny Bohdanečsko. Místně je příslušná k úřadu s rozšířenou působností Lázně Bohdaneč.

Z obce jsou dobře dostupná větší města. Pardubice jsou vzdáleny 20 km po silnici I. třídy, stejně tak města Chlumec nad Cidlinou a Lázně Bohdaneč, obě 10 km od obce. Město Přelouč leží 12 km. Výstavbou dálnice D 11, která vede 1 km severně od intravilánu obce, se zmenšila dojezdová doba do dalších velkých měst. Do 30 minut je možné dojet do měst Hradec Králové, Kolín, Poděbrady, do hodiny do Prahy. Tím se velmi rozšířily lokality, kde je možné se ucházet o zaměstnání, ale i kde využívat kulturní, sportovní či společenské akce.

Obec má jedno katastrální území, rozloha obce je 4,78 km², nadmořská výška 246-290 m.n.m., počet obyvatel k 1.1.2016 351.

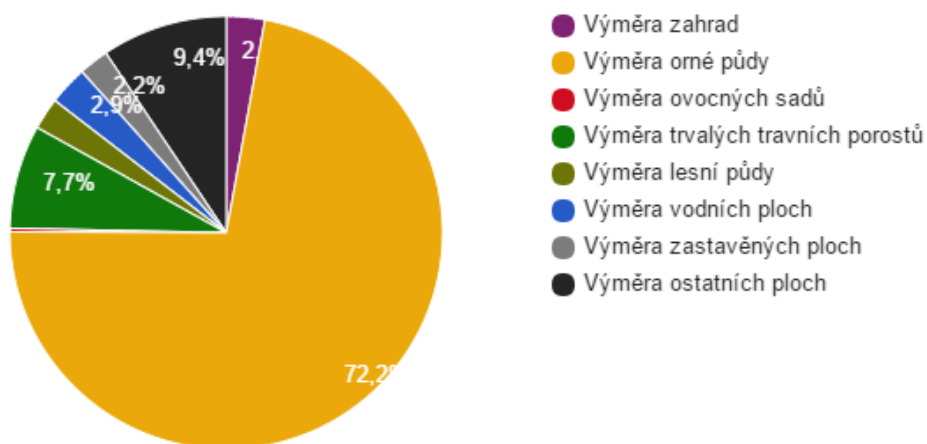


Struktura využití půdy v obci Voleč v roce 2014

Obec Voleč leží v mírně zvlněné členité krajně u silnice z Padrubic do Chlumce nad Cidlinou. Hustota zalidnění obce je 72,78 obyv./km². Z celkové rozlohy 4,76 km² katastrálního území obce zaujímá cca 72% orná půda, 8 % trvalé travní porosty a pouze 2,3% lesy. Koeficient ekologické stability vyjadřuje poměr mezi přírodně stabilními plochami (jako jsou lesy, zahrady atd.) a plochami zastavěnými či intenzivně zemědělsky obdělávanými (tzv. nestabilními). Vyšší hodnota koeficientu obecně značí příznivější stav, hodnota vyšší než 1 znamená vyváženou (stabilní) krajinu. V obci Voleč dosahuje koeficient hodnoty 0,19. V obci se nachází čtyři rybníky - Březinský, Beránek, Myslivecký a Nový. Rybníky jsou majetkem Rybnického hospodářství Lázně Bohdaneč a slouží jako chovné rybníky. Rybníky jsou z větší části napájeny výústí meliorací, přebytek vody je odváděn Sopřečským potokem do rybníku Švihov a dále ústí do řeky Labe.



Celková plocha území obce 478,17 ha, výměra orné půdy 345,22 ha, zahrad 13,71 ha, zemědělské půdy 397,23 ha, trvalých travních porostů 37,03 ha, lesní půdy 11,38 ha, vodních ploch 13,95 ha, ostatních ploch 44,93 ha, zastavěných ploch 10,68 ha.



Zdroj: ČSÚ

Historické souvislosti

První doložená zmínka o Volči se nachází v Liber ordinationum cleri (kniha svěcenců - záznam vysvěcení církevních osob, vizitační protokoly farností a děkanství či vikariátů ze strany vyšších církevních úřadů), kde je roku 1398 zmiňována Wolecz.

Dále se připomíná roku 1403, kdy bratři Mareš a Jan z Vyšehnějovic zakládají kaplanství Božího těla v Bělé. Mareš byl vynikající člen jednoty panské kaplanství bělskému vykázal chalupu, pole a plat ve Volči - "Marsso de Wyssyhorziewicz capellaniae in Byela census in Wolecz deputat ...".

Kolem roku 1411 si bratři majetek rozdělili. Jan si ponechal Vyšehněvice a Marek Sušiny. Komu připadla Voleč s jistotou nevíme. Ze záznamů se dovídáme, že Voleč na přelomu 15. a 16. století vlastnila Johanka z Hustířan, která "celou ves Voleč, z níž jeden z poddaných odvádí roční plat 15 grošů českých faře v Rohovládově Bělé" prodává ještě před rokem 1513 Kunátovi mladšímu z Dobřenic.

V letech 1513-1518 kupuje po částech Bělou Vilém z Pernštejna a v nejstarším urbáři Pardubického panství je připsáno "... zvláště člověk páně Kunátův platí každého úroku k tomu záduší po 15 gr. čes. ...".

Další zápis je z roku 1528, kdy se majitelem stává Vojtěch z Pernštejna. "Celou ves Voleč a část pusté vsi Sadová prodal Kunát mladší z Dobřenic Vojtěchovi z Perštějna za 750 kop gr. čes. I v tomto prodeji je zmiňován plat 15 gr. čes. úroku každého - tzn. o sv. Jiří a sv. Havlu - bělskému kostelu.

Velice zajímavá je zmínka o koupi Volče a části pusté vsi Sadové. Lze se domnívat, že v místech dnešní Sádové ležela ves stejného jména, na jejíž části byl vybudován rybník Sádovský a zbytek vsi zanikl nebo obyvatelé přesídlili do blízké Volče.

Od sklonku 15.století vznikaly první urbáře zvané Registra poddaných na panství Pardubickém a Kunětickohorském, které dal zhotovit Vilém z Pernštejna. V záznamech pokračovala i Komora království českého, kam panství Pardubické od roku 1560 patřilo. Z nich se dovídáme jaký byl počet usedlostí, jména jejich majitelů, výši roboty a daní. Z kupích smluv hodnotu usedlostí, povinnou výzbroj, závazky k předešlým majitelům či dědicům. Postupným předáváním usedlostí dojdeme až k dnešním majitelům. Počet usedlostí a jejich zápis se téměř po 200 let neměnil.

Zdroj Voleč 1398-1998 - Jana Kratochvílová

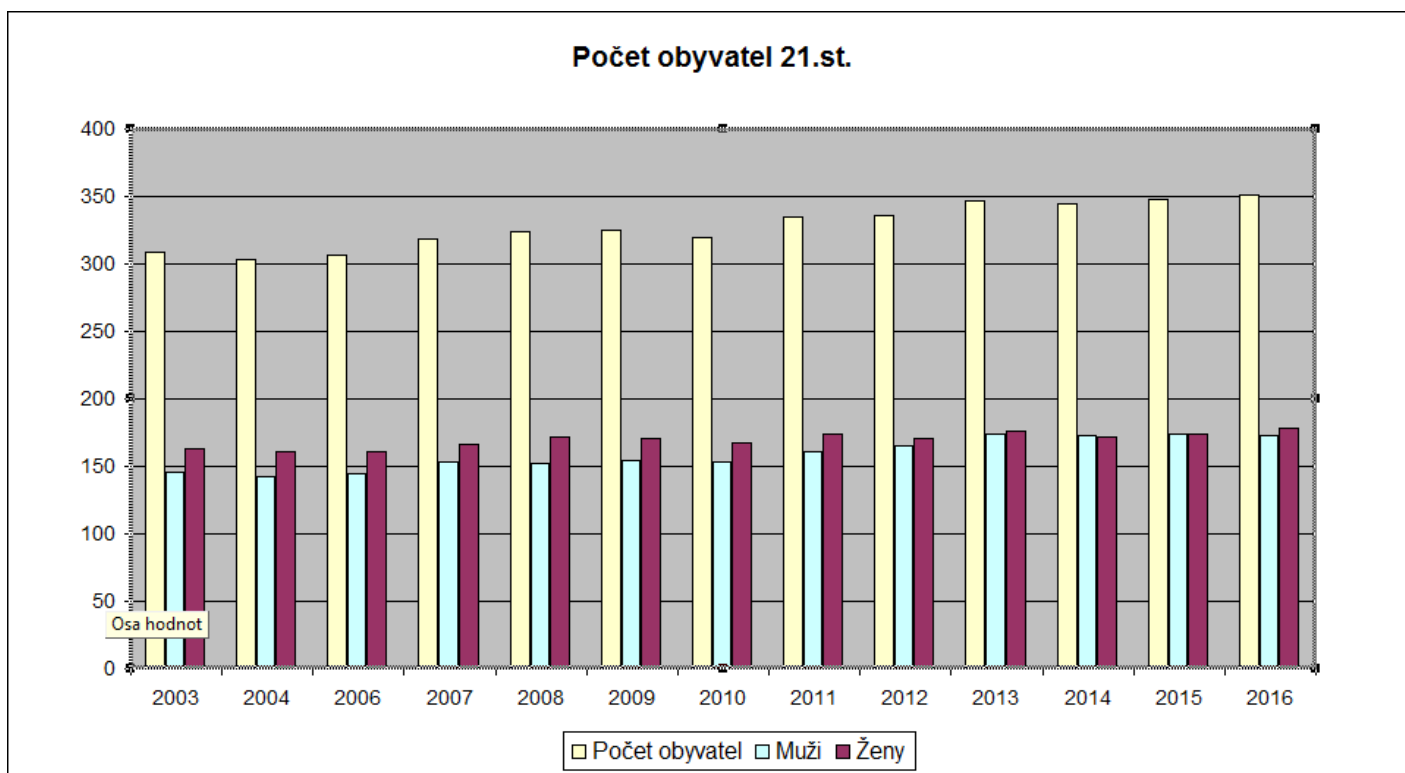
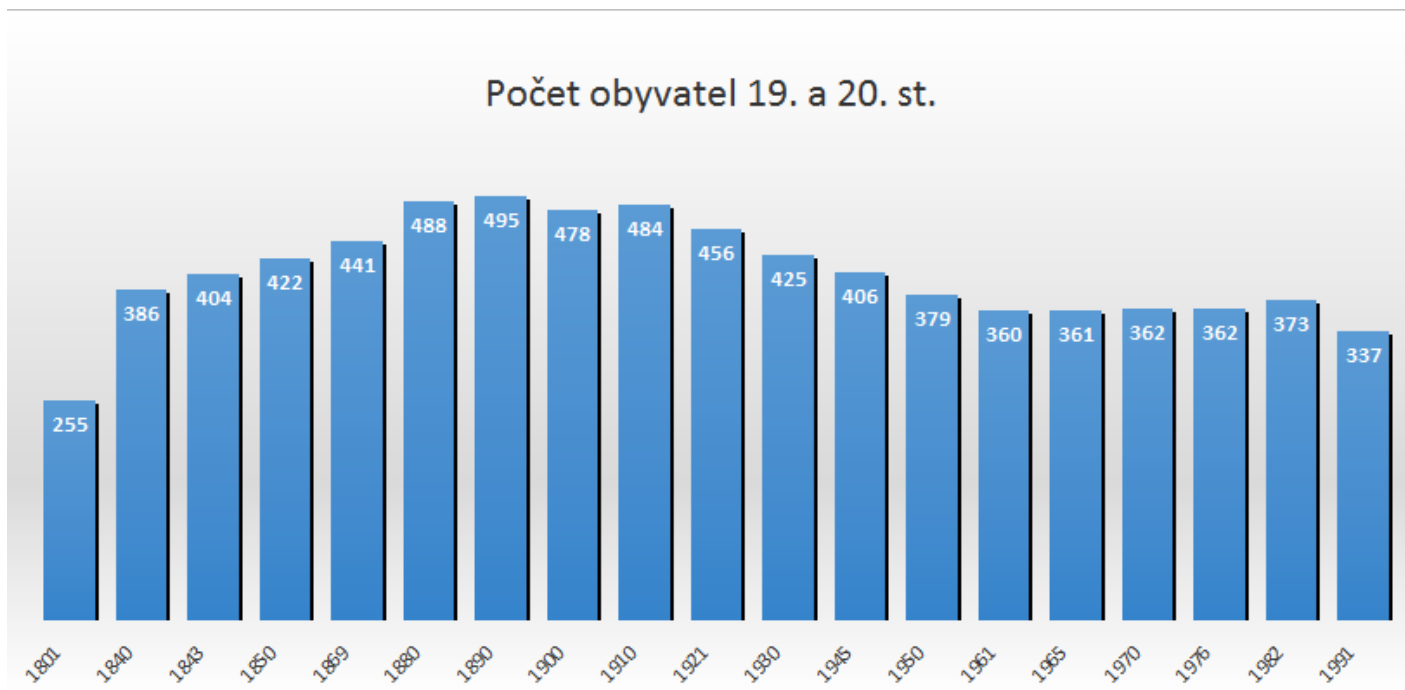
2. Obyvatelstvo

Demografická situace

Počet obyvatel, vývoj

Aktuální počet obyvatel obce je 351 (k 1.1.2016), stav obyvatel poslední desetiletí stoupá. V minulosti počet obyvatel stoupal do začátku dvacátého století, kdy se počet obyvatel vyšplhal až k 500 osob. Ve dvacátém století stav populace mírně či v případě dvou světových válek rychleji klesal. Klesající tendence se změnila až s počátkem století 21., kdy nastal odliv obyvatel měst do okolních vesnic s dobrou dopravní obslužností. Obec Voleč připravila k prodeji na dvě desítky nových parcel, které i díky příznivé ceně, byly velmi brzo prodány. Od roku 2000 bylo zkolaudováno 22 nových domů, z toho 16 domů bylo postaveno na

obcí nově vytvořených parcelách. Počet obyvatel narostl o 16%. V současné době zůstává stále nedostavěno 8 domů, v blízké budoucnosti bude stav obyvatel vzrůstat, tento stav se však díky absenci dalších připravených pozemků pro výstavbu rodinných domů zastaví.



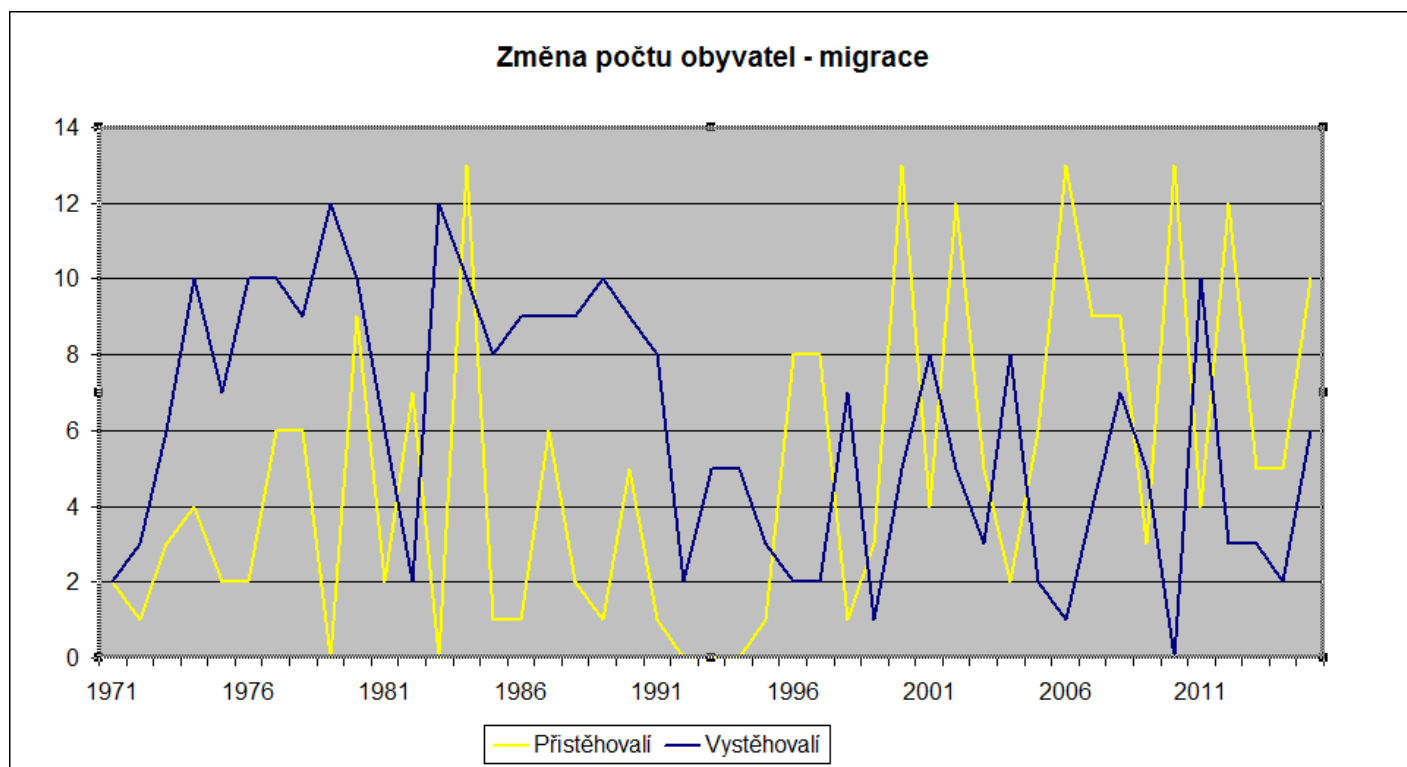
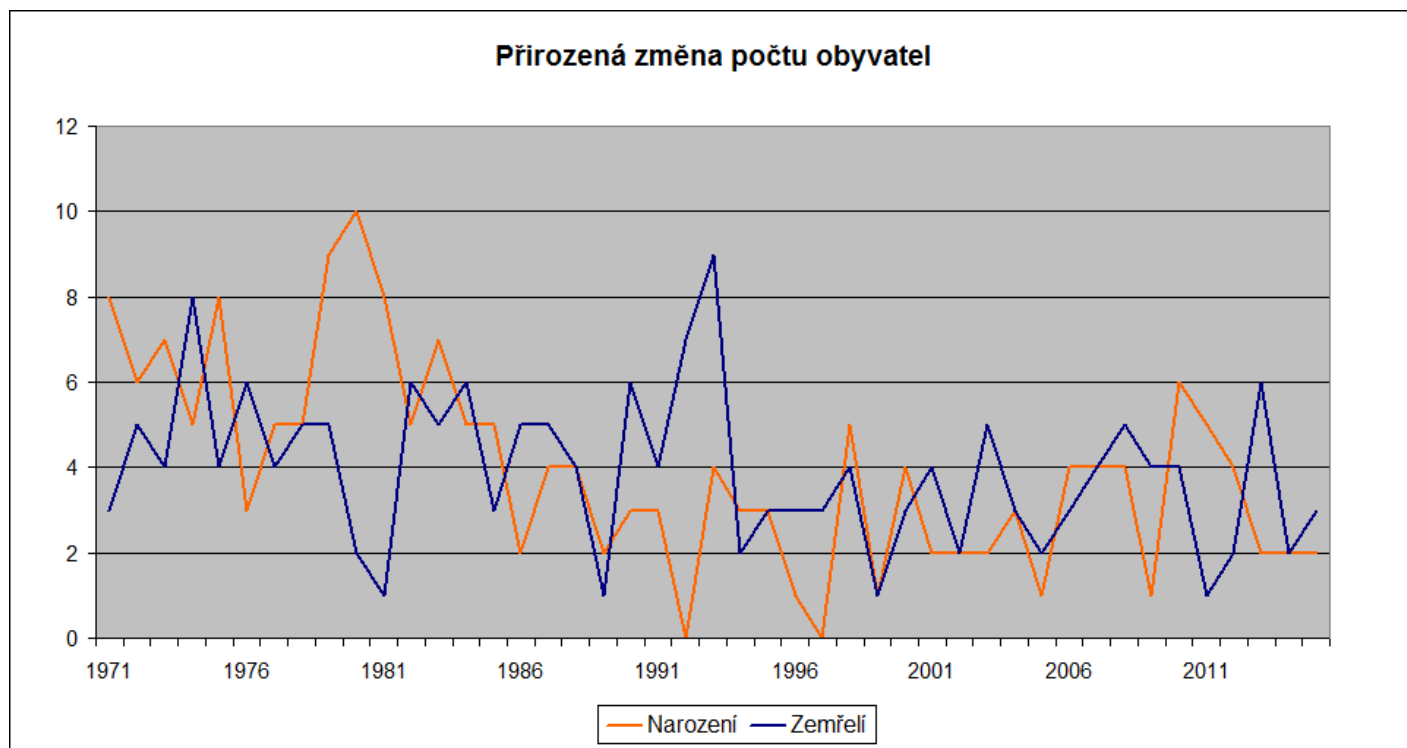
Vývoj počtu obyvatel

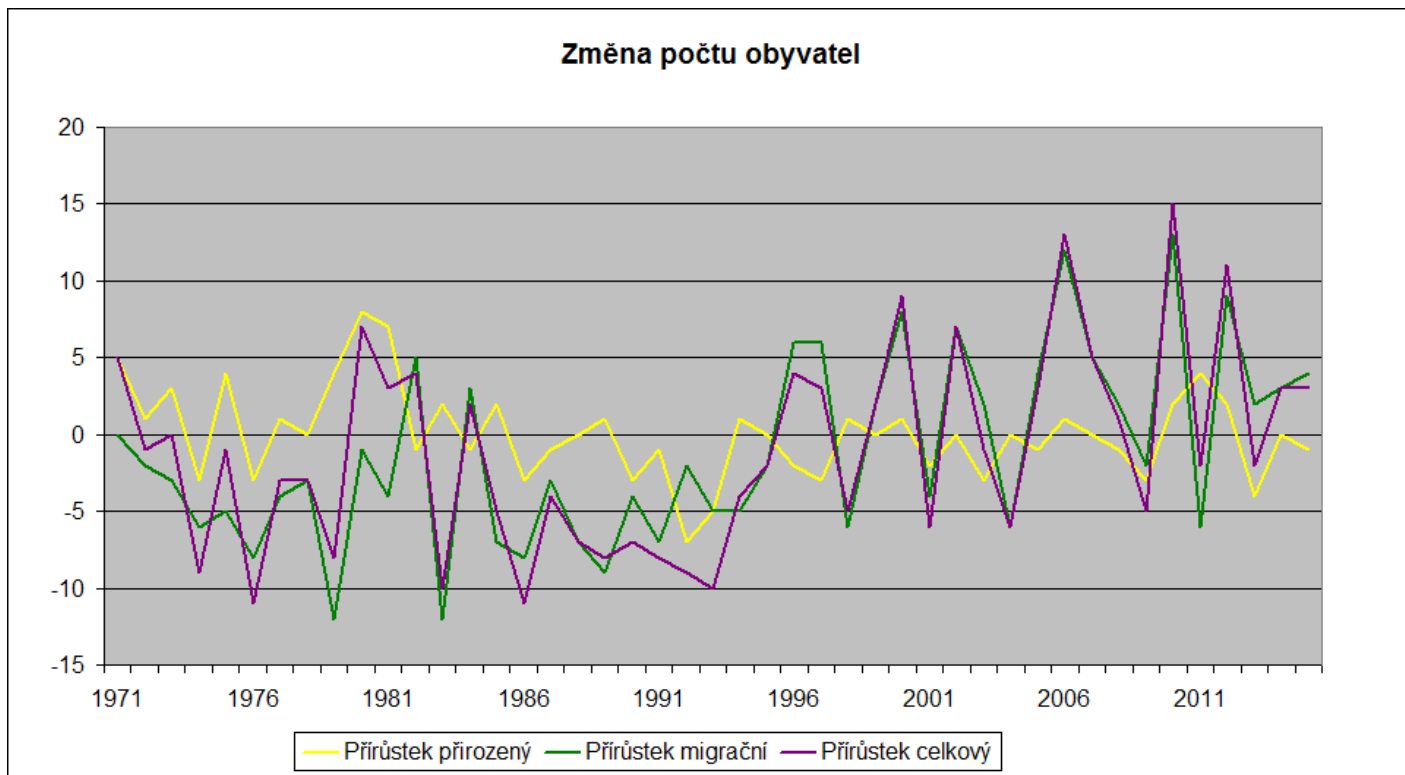
Přirozený přírůstek, migrační saldo

Od roku 1971 do osmdesátých let převyšoval počet narozených obyvatel počet zemřelých, v těchto letech též převyšoval počet vystěhovaných obyvatel nad nově přistěhovavšími. Tato tendence se dramaticky změnila v devadesátých letech, kdy se v obci rodí minimální počet dětí a pokračuje odliv

obyvatel z vesnic do měst. V současné době je podíl narozených a zemřelých obyvatel téměř vyrovnán. Od roku 2000 vzrůstá počet obyvatel díky nově přistěhovalým obyvatelům.

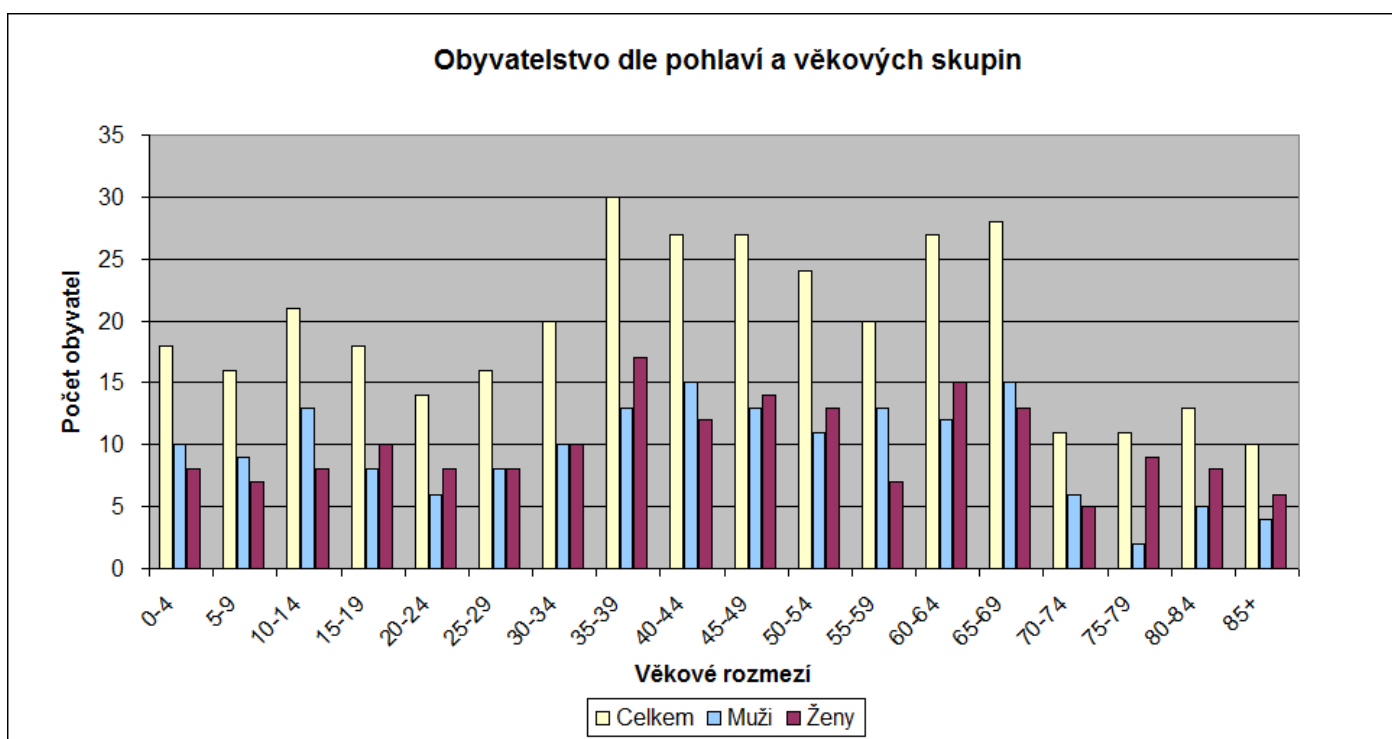
Obecně lze konstatovat, že přírůstky a úbytky obyvatel kopírují migrační přírůstky, přirozené přírůstky v obci jsou marginální.





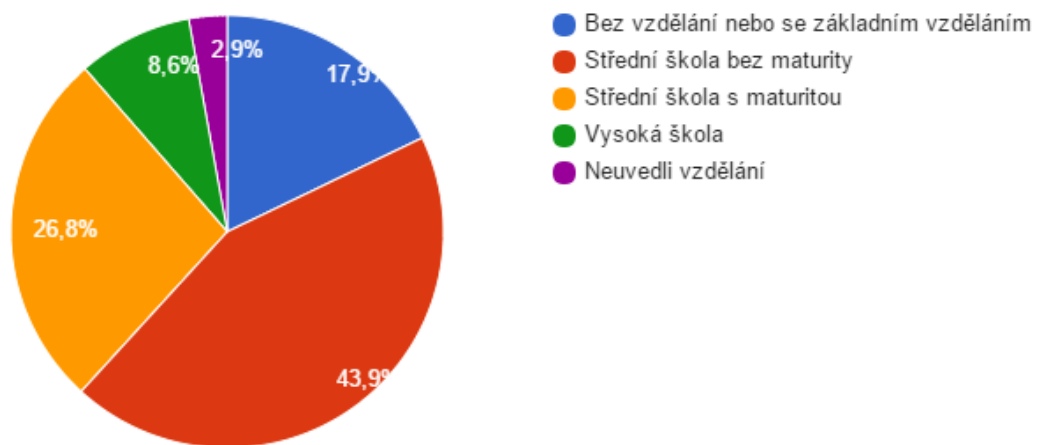
Obyvatelstvo dle pohlaví a věkových skupin

Dle dostupných dat počtu obyvatel od roku 2000, převyšoval počet žen nad počtem mužů. V posledním desetiletí je stav mužů a žen vyrovnán, což je způsobeno větším počtem narozených hochů. Vývoj počtu obyvatel se znázorněním počtu mužů a žen lze pozorovat v následujícím grafu a dále v grafu můžeme porovnat vývoj podílu mužů a žen ve věkových skupinách. Ze znázorněných grafů je zřejmé, že díky vysokému podílu obyvatel ve věkové skupině 65-69, obec Voleč kopíruje celorepublikový trend vyššího počtu obyvatel nad 65 let oproti dětem do 14 ti let. Ve Volči je tento podíl 21% ku 15%. I když v posledních letech stoupá porodnost dětí ve Volči, je zřejmé, že populace bude stárnout.



Vzdělanostní struktura obyvatel Volče v roce 2014

Z dostupných dat zpracovaných při posledním sčítání obyvatel v roce 2014, vyplývá, že většina obyvatel má středoškolské vzdělání bez maturity, dále středoškolské vzdělání s maturitou a nejméně obyvatel má vysokoškolské vzdělání.



1. Zdroj: ČSÚ

Sociální situace

Národnostní menšiny tvoří v obci méně než 2% obyvatel. K trvalému pobytu jsou zde přihlášení 3 obyvatelé ukrajinské národnosti a dva moldavské. Sociálně slabé skupiny obyvatel ani sociálně vyloučené lokality se v obci nevyskytují.

V obci velmi dobře pracuje SDH, který loňský rok oslavil 130 let své působnosti. Sbor měl k 1.1.2015 53 členů, z toho 8 žen a 17 dětí. Dále má sbor 10 čestných členů. SDH pořádá pravidelně dvě soutěže hasičských sborů v požárním útoku ročně a mnohých soutěží se zúčastňuje. Sbor Dobrovolných hasičů pořádá Hasičský ples a dětský karneval. Výborná je práce s dětmi, které se zúčastňují celostátních festivalů přípravek, z posledních let to byl festival v Domažlicích, v Třebíči, v Chocni. Mladší a starší žáci se účastní ligových závodů. Hasiči též pomáhají obecnímu zastupitelstvu s pořádáním nejrůznějších akcí, například Přivítání prázdnin, Drakiáda, Pálení čarodějnic atd. Účastní se brigád na úklid obce a sběr starého železa a papíru.

Již řadu let v obci funguje a pracuje Nohejbalový klub. Svým přičiněním zvelebil hřiště v severní části obce. Jeho členové se scházejí pravidelně za účel zasportovat si, ale postupem času své pole působnosti rozšířili i o veřejně prospěšné činnosti. Kromě sportovních akcí a turnajů, pomáhají i s pořádáním Rozloučení s prázdninami, Pálení čarodějnic. Pořádají výlety za poznáním i za kulturou, například výlet na

Konopiště, zakončený večeří v hospůdce v Kersku, výlet do Dětenic, do Potštejna. Pěknou tradicí byla i každoroční podzimní zabíjačka, kterou se bohužel díky změně nařízení nelze zopakovat. Tradičně se účastní brigád na údržbu veřejného prostranství, vyčištění přítoků potoka a položení trubek a sběr železného šrotu.

Myslivecké sdružení vzniklo ve Volči v roce 1951 pod názvem MS Jestřáb. Myslivecký spolek obhospodařuje honitbu o výměře 775 ha, z větší části ji tvoří pole (602 ha), zbytek tvoří lesní porosty a v honitbě jsou i tři rybníky o celkové rozloze 17 ha. Vlastníkem honitby je honební společnost Chýšť, spolek ji má na základě smlouvy pronajatou. Honitba se rozkládá na katastrálním území obce Voleč a Rohovládova Bělá. Hlavní činností spolku je péče o volně žijící zvěř. Po několik let byla do honitby vypouštěna koroptev polní za účelem zvýšení jejich stavů. Srnčí zvěři jsou přidávány antiparazitární přípravky za účelem ozdravení. Dobrá péče o zvěř v zimním období je velmi důležitá, srnám se začíná intenzivně vyvíjet plod a srnci nasazují paroží. Důležité je i celoroční předkládání kamenné soli do vybudovaných lizů.

Obec každoročně rozděljuje jednotlivým spolkům sponzorské dary, bezplatně pronajímá prostory. Podporuje pořádání veřejných turnajů, poskytuje peněžní prostředky na nákup pohárů a odměn pro sportovce.

Zastupitelstvo obce pořádá každý rok setkání se seniory, kurzy ručních prací, výstavy a v neposlední řadě i velmi oblíbené výlety. V poslední době výlet na Kuks a výlet na Dolní Moravu a Stezku v oblacích. Zájem je i o zájezdy do Východočeského divadla v Pardubicích.

Tradičních, obnovených i zcela nových akcí v obci je celá řada. Od počátku roku to je Turnaj ve stolním tenise, Dětský karneval, Dětské loutkové divadlo, Pálení čarodějnic. Dlouhou tradici má turnaj v nohejbale trojic, každoročně se setkává s velkým zájmem jak účastníků tak sponzorů. Děti se mohou těšit na přivítání prázdnin, každý sudý rok spojený s Volečskou poutí, i na rozloučení s prázdninami. Velkou akcí bývá zářijový Pohár SDH Voleč, zakončený společným posezením. Nově budovaná tradice podzimních akcí pro děti je Drakiáda a Dýňování. V listopadu již zmíněné setkání se seniory, s pásmem dětského představení a rozsvěcení vánočního stromu. S velkým ohlasem se setkal kurz zdobení perníčků a vánoční prodejní výstava, z velké části s výtvary volečských žen. Letos nově zařazený mariášový turnaj a tradiční, již desátý ročník pochodu PTP 27. prosince ukončí rok.

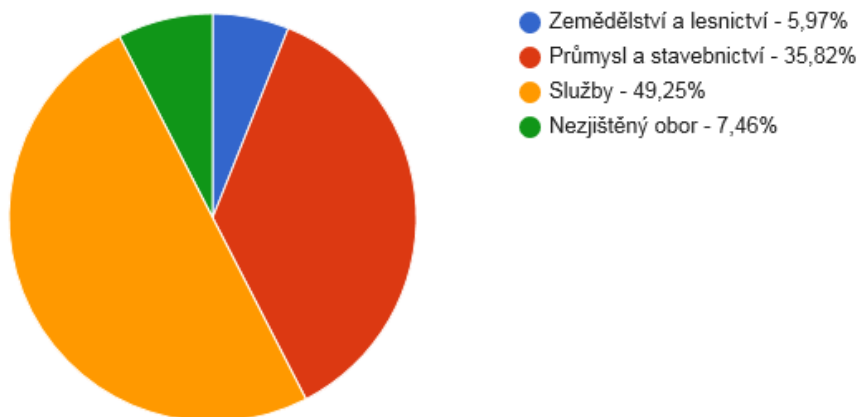
Informování občanů o dění v obci i obecním úřadu a v zastupitelstvu dostatečně zajišťují nové webové stránky, které splňují veškeré požadavky na ně kladené. Veřejnost je dále o všem závažném informována pomocí hlášení místního rozhlasu, hlášení je na požádání rozesíláno e-maily, zveřejněno na webových stránkách a vyvěšeno na informační desce. Nově začala obec vydávat zpravodaj Volečák.

3. Hospodářství

Ekonomická situace

V obci je evidováno 67 podnikatelských subjektů, z toho počtu vykazuje aktivní činnost 45 subjektů. Klíčová odvětví jsou velkoobchod, maloobchod, služby a výroba. Největším zaměstnavatelem v obci jsou firmy Avoss s.r.o. a Sehnoutek a synové s.r.o. (10- 49 zaměstnanců), v obci pak působí 7 mikropodniků s celkovým počtem do 10-ti zaměstnanců.

Struktura podnikatelských subjektů podle odvětví v obci Voleč v roce 2013



Zdroj: ČSÚ

Prostory pro podnikání a podpora podnikání

Obec nemá využitelné pozemky pro podnikatelskou zástavbu. Vyjma budovy obecního úřadu, ve které se nachází restaurace, nemá obec ani komerčně využitelné prostory.

Obec zveřejňuje informace a kontakty o podnikajících subjektech, které mají o tuto službu zájem, na svých webových stránkách. Ze strany podnikatelských subjektů doposud nevzešel podnět či zájem o navázání širší spolupráce či možnosti podpory ze strany obce.

Kvůli blízkosti a snadné dostupnosti Pardubic a Hradce Králové, kde se veškeré potřebné služby nacházejí, a rostoucímu výběru zde, postupně klesá poptávka po službách poskytovaných přímo v místě. Narůstající počty supermarketů a obchodních center jsou pro mnoho lidí přitažlivější i přesto, že je třeba do nich dojíždět. Nabídka komerčních služeb tedy není příliš vysoká. V současné době zde funguje jedna prodejna smíšeného zboží, restaurace, benzínová stanice s autoservisem.

Trh práce

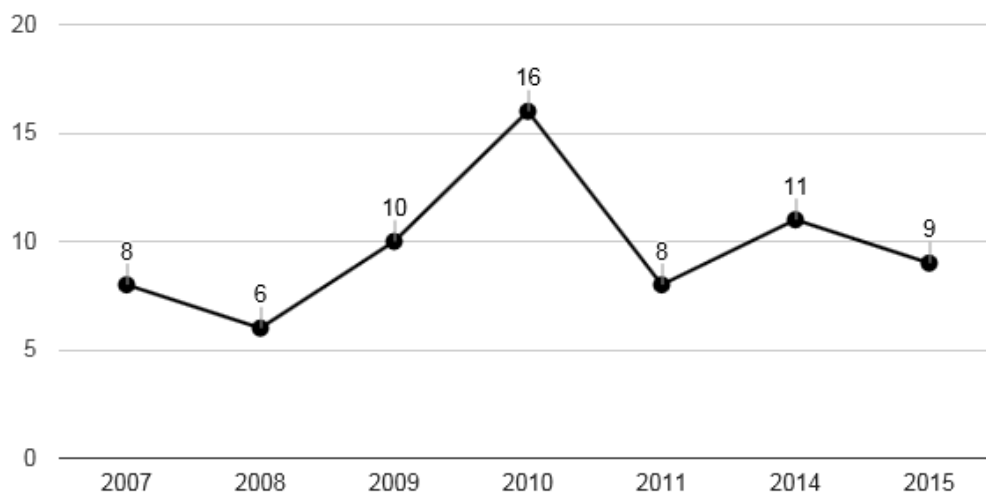
V obci Voleč žije 344 obyvatel, z toho je 154 ekonomicky aktivních osob, což je cca 44,8% obyvatelstva. Z tohoto počtu je k 31.10.2016 evidováno 8 nezaměstnaných (3,6 %), 55 osob vyjíždí z obce za prací a 20 osob do obce Voleč za prací dojíždí.

Struktura zaměstnanosti v obci Voleč podle odvětví v roce 2011 (%)

	Zemědělství a lesnictví	Průmysl a stavebnictví	Služby
Voleč	10,56%	29,58%	47,18%
PARDUBICE	1,34%	31,83%	57,17%
Pardubický kraj	3,92%	37,32%	48,01%
ČR	2,74%	32,23%	53,87%

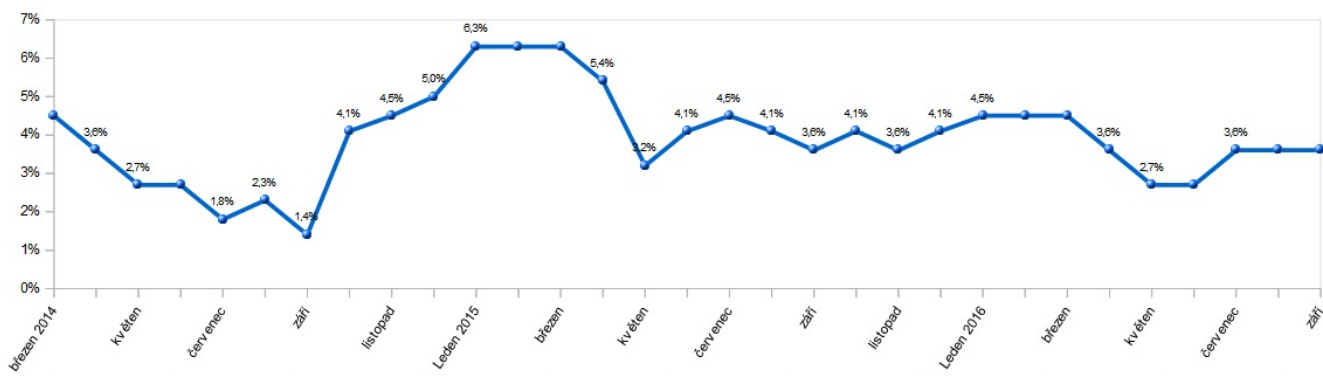
Zdroj: ČSÚ

Vývoj podílu nezaměstnaných osob



Zdroj: ČSÚ

Vývoj míry nezaměstnanosti osob v období březen 2014 - září 2016



Zdroj: ČSÚ, MPSV

4. Infrastruktura

Technická infrastruktura

Obec má zajištěnu základní technickou vybavenost, je zde vodovod, dešťová kanalizace, elektřina, plyn, veřejný rozhlas a veřejné osvětlení. Chybí zde však splašková kanalizace a ČOV.

Vodovodní řad umožňuje napojení všech nemovitostí v obci. Technický stav vodovodu je až na lokalitu (ve spodní části " na obci ") dobrý. Tato nevyhovující část vodovodu z roku 1983 by měla být co nejdříve vyměněna. Splaškové odpadní vody jsou více než z 95 % odváděny do septiků a jímek s odvozem, zbytek je přes domácí ČOV shromažďován a vypouštěn do vodotečí či použit k zalévání. Výstavba kanalizace a ČOV se vzhledem k rozsáhlosti a finanční náročnosti projektu plánuje v dlouhodobém horizontu.

Plynofikace obce byla provedena v roce 1994. Na plynovod je možné napojit všechny nemovitosti v obci. Většina domácností využívá plyn k vytápění. Plynovod nevyžaduje žádné rekonstrukce.

V obci je dobré pokrytí všech mobilních operátorů, internet je dostupný prostřednictvím ADSL nebo datových tarifů poskytovatelů mobilních služeb. Dále jsou na území obce instalována zařízení umožňující připojení prostřednictvím WiFi.

Svoz komunálních odpadů v obci provádí společnost S.O.P. a.s. . Obec zajišťuje pytlový sběr plastů, na sběrném místě jsou kontejnery ke sběru skla, papíru a kovu. Jedenkrát ročně pořádá obec svoz velkoobjemového a nebezpečného odpadu, trvale zde funguje zpětný sběr elektrospotřebičů a mobilní sběr železného šrotu. Problematika bioodpadu je řešena komunitním kompostováním.

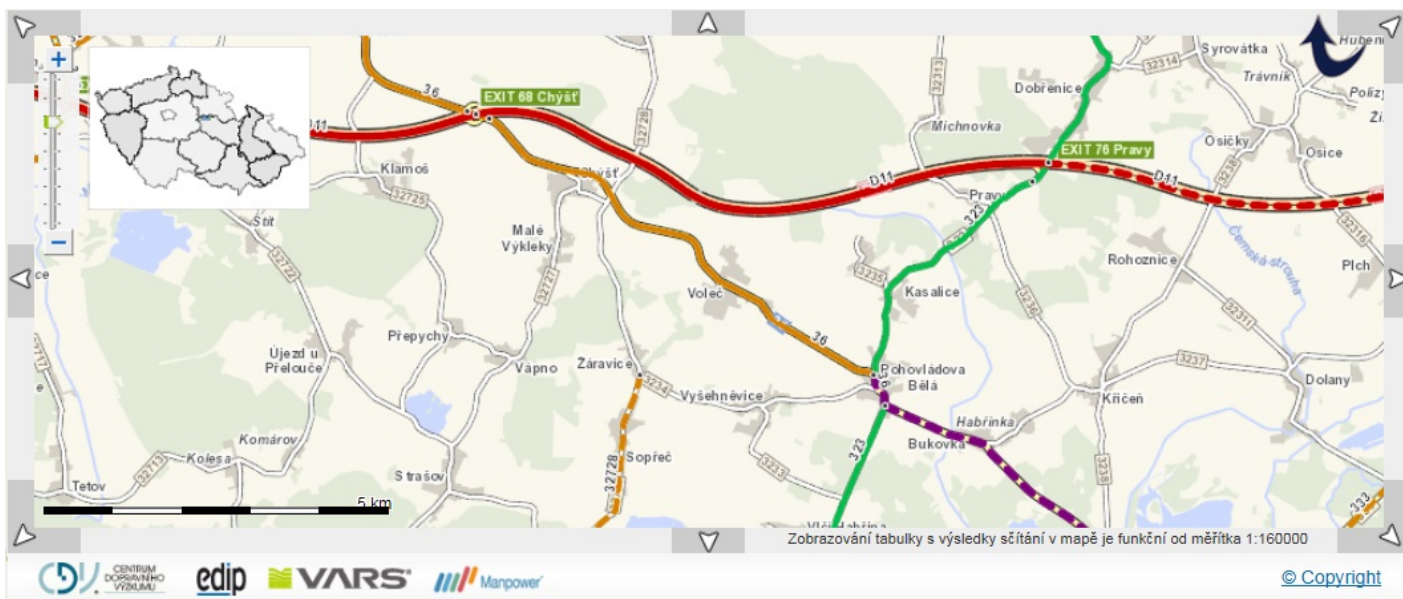
Dopravní infrastruktura

Obcí prochází silnice I. třídy I/36, která tvoří spojnici významných dopravních tahů s krajským městem Pardubice. Začátek komunikace se nachází nedaleko Chlumce nad Cidlinou v Novém Městě na křižovatce se silnicí I/11, odkud ve směru k Pardubicím mimoúrovňově kříží dálnici D11 v rámci exitu 68. Dále přes Voleč, Lázně Bohdaneč vede městem Pardubice, kde kříží komunikaci I/37. Dále ve své trase prochází městem Holice, u kterého křížuje tah I/35 a končí na křižovatce se silnicí I/11 u Čestic. Západní úsek silnice I/36 mezi Chlumcem nad Cidlinou a Pardubicemi tvoří významný silniční tah Pardubice – Praha. Ve východní části tvoří silnice I/36 spojnici Pardubic s významným silničním tahem I/35 (E442) spojující Hradec Králové s městem Olomouc. Tato komunikace tvoří variantní spojení střední a severní Moravy s Prahou vůči dálnici D1.

Z obce Voleč je možné napojení na dálnici D11 v rámci exitu 68 či 76. Vzdálenost k exitu 68 u obce Chýšť je 5 km, k exitu 76 u obce Pravy je 7 km.

Železniční doprava není v obci zavedena. Nejbližší železniční spojení se nachází ve vzdálenosti 10 km v Chlumci nad Cidlinou.

Vzhledem k umístění obce vůči mimoúrovňové křižovatce I/36 s D11 projíždí tímto úsekem, který tvoří přivaděč k dálnici, veškerá doprava s odpovídající skladbou provozu. Obec je tím nad míru zatěžována projíždějícími osobními a nákladními automobily a hlukem. Dle posledního dostupného celostátního sčítání dopravy prováděného v roce 2010 projíždí obcí 3001 - 5000 vozidel/24h, viz obr.



Zdroj: Celostátní sčítání dopravy 2010 (<http://scitani2010.rsd.cz/pages/map/default.aspx>), Ředitelství silnic a dálnic

Intenzity dopravy - Pardubický kraj

◄	Kom.	◄	Úsek	TV	O	M	SV	Začátek	Konec
	D11		5-8390	2 846	12 526	22	15 394	Chýst	Pravy
	D11		5-8410	-	-	-	-	Sedlice	Kukleny
	36		5-0160	1 266	3 068	27	4 361	hr.okr.Hradec K.a Pardubice	vyús.323 - Rohovládova Bělá
	36		5-0166	1 353	4 176	38	5 567	vyús.323 - Rohovládova Bělá	zaús.323 - Rohovládova Bělá
	36		5-0170	1 096	4 415	41	5 552	zaús.323 - Rohovládova Bělá	Bohdaneč, x s 333
	36		5-0176	1 987	6 685	58	8 730	Bohdaneč, x s 333	Pardubice, z.z.
	36		5-0181	1 987	6 685	58	8 730	Pardubice, z.z.	zaús.37 a vyús.32224
	36		5-0182	4 270	14 877	108	19 255	zaús.37 a vyús.32224	vyús.37
	36		5-0183	2 967	11 750	63	14 780	vyús.37	ul.kapitána Bartoše
	36		5-0195	2 917	10 900	95	13 912	ul.kapitána Bartoše	ul.Palackého pokrač.
	36		5-0213	3 320	15 588	92	19 000	rameno k ul.Anenské	zaús.355, ul.Dašická
	36		5-0215	2 792	10 524	66	13 382	ul.Palackého pokrač.	rameno k ul.Anenské
	36		5-0212	1 918	11 727	94	13 739	zaús.355, ul.Dašická	MK (ul. Husova)
	36		5-0211	1 118	8 982	155	10 255	MK (ul. Husova)	Pardubice, k.z.
	36		5-2130	1 442	9 480	84	11 006	Pardubice, k.z.	zaús.298
	36		5-2120	580	4 077	34	4 691	zaús.298	zaús.2989
	36		5-2110	580	4 077	34	4 691	zaús.2989	x s 35
	36		5-2111	580	4 077	34	4 691	x s 35	zaús.do 35J
	36		5-2101	294	2 283	40	2 617	Holice, vyús.z 35J	Holice k.z.

Vysvětlivky k tabulkám CSD2010

Kom.	číslo silnice nebo dálnice MK - místní komunikace
Úsek	číslo sčítacího úseku
TV	roční průměr denních intenzit těžkých vozidel [počet vozidel / 24 hod]
O	roční průměr denních intenzit osobních vozidel [počet vozidel / 24 hod]
M	roční průměr denních intenzit motocyklů [počet vozidel / 24 hod]
SV	roční průměr denních intenzit všech vozidel [počet vozidel / 24 hod]
Začátek	Začátek a konec sčítacího úseku z.z. - začátek zástavby k.z. - konec zástavby
Konec	x - křižovatka

Zdroj: Celostátní sčítání dopravy 2010 (<http://scitani2010.rsd.cz/pages/results/list/default.aspx?l=Pardubick%C3%BD%20kraj>), Ředitelství silnic a dálnic

Místní komunikace

V obci se nachází nově vybudovaná komunikace (u nové zástavby), dále komunikace stávající s novým asfaltovým povrchem (u velkého obecního hřiště) a také komunikace před rekonstrukcí, jejichž stav není dobrý, neboť odpovídá stáří komunikací. V obci však průběžně dochází k opravám stávajících místních komunikací a chodníků, vč. zpevněných ploch, a to dle potřeb a finančních možností obce. V souvislosti s novou výstavbou se připravuje vybudování účelové komunikace, která napojí místní komunikaci u nové zástavby na silnici I. třídy a rozšíří tak stávající síť obecních komunikací.

Letní i zimní údržbu místních a účelových komunikací provádí obec prostřednictvím svých zaměstnanců a obecní techniky.

Parkovací kapacity v obci jsou nedostatečné. Nachází se zde jen nevelké parkoviště u autobusové zastávky. Mnohdy jsou pak automobily odstavené na nevhodných místech, čímž se navyšuje nebezpečí na místních komunikacích.

Obcí prochází cyklotrasa č.4275 (23 km): Lázně Bohdaneč - Dolany - Rohoznice - Pravy - Kasalice - Voleč - Malé Výkleky - Klamoš. Jedná se velmi příjemnou projížďku převážně otevřenou krajinou. Nad rybníkem za obcí Rohoznice, poblíž cyklotrasy se nachází novogotický letohrádek z 19. století.

Cyklisté jedoucí přímo po silnici první třídy I/36 na úseku Voleč - Rohovládova Bělá jsou vystaveni velkému riziku, neboť se pohybují po velmi nebezpečné komunikaci s velkou frekvencí provozu, silnice je v tomto úseku úzká a zcela zde chybí krajnice. Problém pohybujících se chodců a zejména cyklistů na tomto nebezpečném úseku by vyřešila již dlouho chystaná obslužná komunikace Rohovládova Bělá - Voleč, která dle plánu povede souběžně se silnicí I/36 a umožní tak cyklistům a pěším bezpečné překonání tohoto úseku.

Dopravní obslužnost

Obec je zapojena do integrovaného dopravního systému Pardubického kraje - IDS PK . Obcí vedou dvě autobusové linky, č. 650607 a č.650637 Pardubice-Lázně Bohdaneč-Rohovládova Bělá-Chlumeck nad Cidlinou. Jsou zde dvě autobusové zastávky. Dopravní obslužnost je v pracovních dnech velmi dobrá. O víkendech a o svátcích je zajištěn jeden dopolední spoj a dva odpolední spoje.

Železniční ani veřejná hromadná doprava není v obci zavedena.

5. Vybavenost obce

Zdravotnictví

Praktický lékař pro dospělé i pro děti se nachází ve vedlejší obci Rohovládova Bělá cca 5 minut autem, 10 minut autobusem. Nejbližší poliklinika s odbornými lékaři je ve městě Přelouči, dostupným nejlépe autem přibližně 12 km a 15 minut, přímé spojení autobusem není, ale je možné spojení s jedním přestupem. Autobusem dostupnější je poliklinika Pardubice, která je z tohoto důvodu více využívaná. Nemocnice, pohotovost a záchranná služba je v Pardubicích.

Sociální péče

V obci jsou sociální služby zajišťovány pouze formou asistenční služby pro nemohoucí či přestárlé občany. V obci není žádné zařízení sociálních služeb. Seniori v obci ve většině případů žijí s rodinnými příslušníky, kteří zajišťují potřebnou péči. V minimálním počtu případů dojíždí rodinní příslušníci, kteří nebydlí v obci, na pravidelné návštěvy. Aktivním seniorům nabízí obec možnost výletů a setkávání na kulturních i sportovních akcích, zájezdy do divadla, pro méně aktivní seniory je každoročně připraveno setkání s programem a osobní návštěvy zástupců obce v domovech.

Kultura a péče o památky

Podmínky pro kulturní aktivity v obci nejsou ideální. K dispozici je pouze nevelká kulturní místnost v budově obecního úřadu, která dříve bývala školní třídou. Problémem je i nemožnost uschovat nábytek do případného přilehlého skladu, aby se zvětšil prostor v případě sportovních aktivit. Místnost se celoročně využívá pro nejrůznější akce, oslavy, hostiny, kurzy, cvičení i stolní tenis. Nejbližší divadla jsou Východočeské divadlo v Pardubicích, Klicperovo divadlo v Hradci Králové a Klicperův dům v Chlumci nad Cidlinou, který nabízí ochotnické divadlo, ale i mnohá vystoupení dětí ze základní umělecké školy. Bohužel poslední autobus z Pardubic odjíždí v 19.20, pro lidi, kteří nevlastní automobil je kultura samostatně prakticky nedostupná, pokud nevyužijí dopolední program. Jednou až dvakrát ročně pořádá kulturní výbor ZO zájezd do VČD s dopravou o které je zájem hlavně mezi seniory, pro které je divadlo téměř nedostupné. V obci je i několik abonentů VČD. V minulém roce zastupitelstvo obce rozhodlo zrekonstruovat knihovnu. Zcela byl obměněn mobiliář, knihy napadené plísní, díky do té doby nevyhovujícím podmínkám, byly vyřazeny a průběžně se obnovuje stálý seznam knih. Díky čtenářské dílně pro malé děti se zvyšuje zájem o čtení mezi malými dětmi.

Sport a tělovýchova

V obci jsou dvě hřiště, jedno velké, fotbalové a jedno nohejbalové. Velké hřiště je využíváno především dobrovolnými hasiči k nácvičce požárních útoků a jiných aktivit. Větší děti zde hrají fotbal, je zde i dětský koutek. Využití hřiště však není velké. Na malém hřišti se hraje především nohejbal. Nohejbalový klub zde vybudoval zázemí, šatny. Schází se od jara do podzimu třikrát týdně. Protože hráči s sebou mnohdy brali i malé děti, vzniklo zde svépomocí vystavěné dětské hřiště. V minulých letech NK zorganizoval sbírku, vybrané prostředky věnoval obci a ta přikoupila několik dalších prvků. V roce 2015 zastupitelstvo obce rozhodlo zvelebit obě hřiště a zažádalo o dotaci Ministerstvo pro místní rozvoj. Dotaci obec obdržela a na obou hřištích vybudovala nové certifikované dětské hřiště. Dále obec v minulosti nakoupila dva stoly na stolní tenis, venkovní na malé hřiště a skládací je umístěn v kulturní místnosti, kde je k dispozici široké veřejnosti.

V několika okolních obcích jsou vybudovány tenisové kurty, návštěvnost z řad volečských občanů je však mizivá. O blízkém okolí obce se již nenachází žádné venkovní koupaliště ani krytý bazén. Nejbližší koupaliště je ve městě Chlumec nad Cidlinou přibližně 10 km vzdáleném. V nedalekých Pardubicích je aquapark i koupaliště, dostupné díky dálnici jsou i kryté bazény v Hradci Králové a Kolíně. K dispozici je sokolovna v Lázních Bohdanči, kde lze cvičit s dětmi i samostatně. Cvičení pro ženy nabízí obec Přelouč, Rohovládova Bělá a Chudeřice. Děti mohou navštěvovat zájmové, tvořivé i sportovní kroužky při ZŠ Rohovládova Bělá. Sportovní fotbalové kluby v Rohovládově Bělé, Újezdě nabízí členství malým i větším dětem. V dosahu obce jsou i dva zimní stadiony v Pardubicích a v Novém Bydžově, oba shodně 20 km vzdáleny. Hokejový klub Volečtí Bizoni pravidelně od podzimu do pozdního jara sehrávají zápasy se spřáteleným Újezdem.

6. Životní prostředí

Půdní fond v katastru obce

Katastr obce se vyznačuje poměrně velkými zcelenými plochami orné půdy, pouze v jižní, kopcovité části byla orná půda přeměněna na pastviny. Lesních porostů v katastru obce je minimální množství, vodní plochy jsou zastoupeny třemi rybníky a třemi požárními nádržemi. Orná půda v severní části je ohrožena erozí. Katastrem protékají dvě regulované vodoteče – strouhy. Převažujícím typem půdy je hnědozem. V krajině je malé množství remízků a dožívajících švestkových alejí. Bylo by vhodné vysazovat aleje nové.

Kvalita ovzduší, míra ohrožení hlukem

Katastrem obce prochází okrajově těleso dálnice, ze které je ohrožení hlukem ještě únosné, nachází se cca 500 m od posledních domů v obci. Závažné ohrožení hlukem je z komunikace 1/36, která prochází středem obce, zatížená je hlavně kamionovou přepravou, která sjíždí z dálniční křižovatky u obce Chýšť.

Významné zdroje znečištění u nás nemáme.

Lokality s ekologickými zátěžemi

Jedná se pouze o rekultivovanou skládku komunálního odpadu v lokalitě „Žabovna“, která byla zrušena počátkem 90. let a je monitorována.

Ochrana životního prostředí

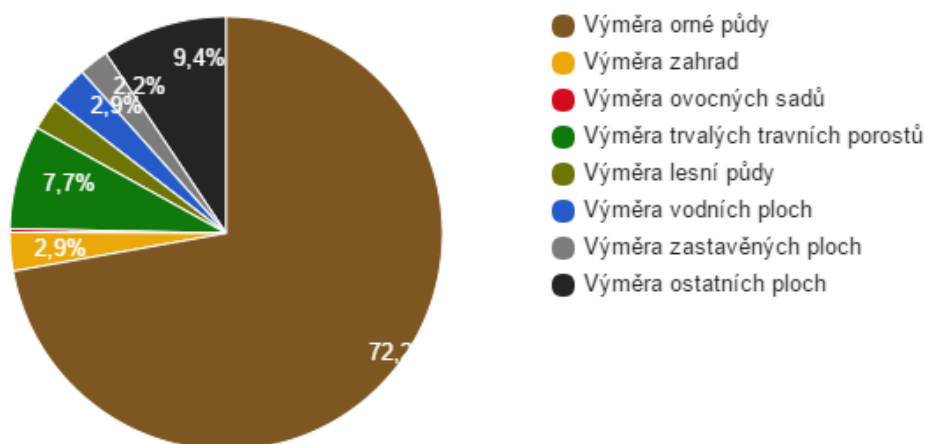
Na území obce nejsou žádná chráněná území ani přírodní rezervace, pouze procházejí regionální a nadregionální biokoridory.

Koeficient ekologické stability v obci Voleč je 0,19.

Koeficient ekologické stability vyjadřuje poměr mezi přírodně stabilními plochami (jako jsou lesy, zahrady atd.) a plochami zastavěnými či intenzivně zemědělsky obdělávanými (tzv. nestabilními). Vyšší hodnota koeficientu obecně značí příznivější stav, hodnota vyšší než 1 znamená vyváženou (stabilní) krajinu.

Zdroj: ČSÚ

Struktura využití půdy



Zdroj: ČSÚ

7. Správa obce

Obecní úřad a kompetence obce

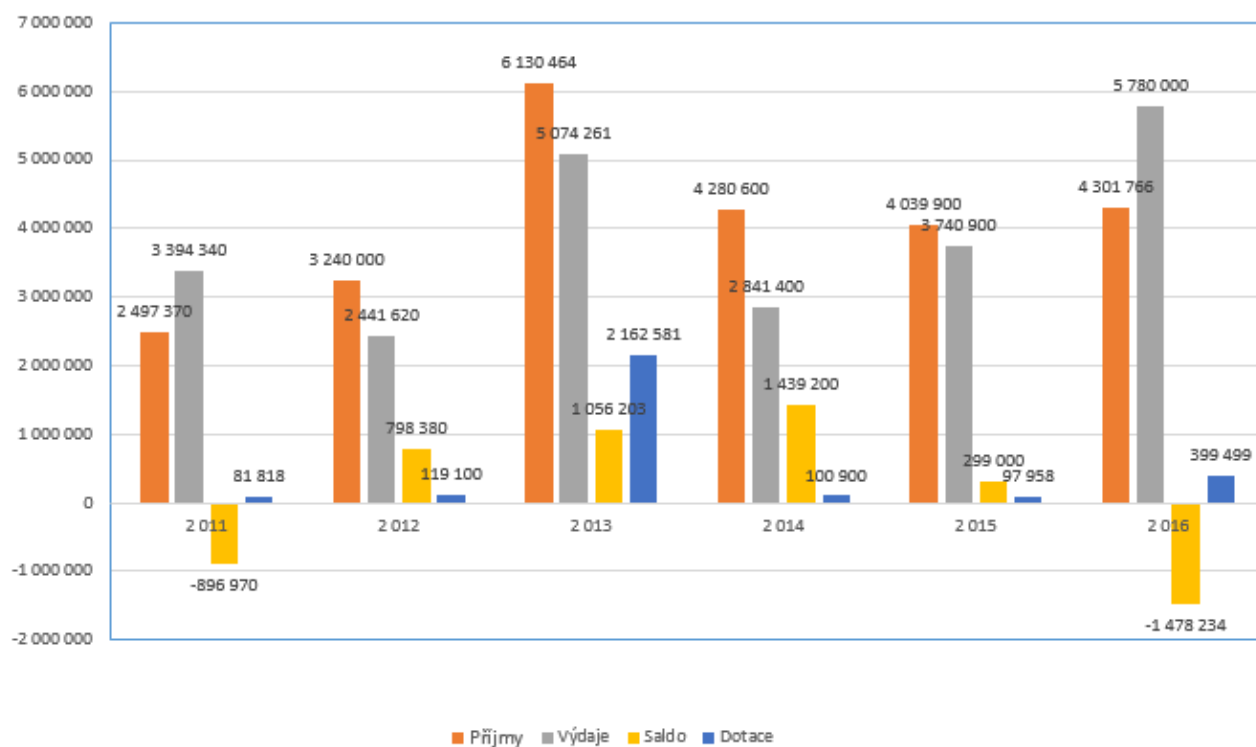
Voleč je obcí I. typu, má kompetence pouze v základní působnosti. Obec Voleč nemá žádného stálého zaměstnance. Jediný pracovník je zaměstnán na sezónní práci v rámci programu podpory VPP Úřadem práce. Ostatní činnosti jsou vykonávány na základě dohody o provedení práce, kterých je v průběhu roku cca 30. Obec nezřizuje žádnou organizaci a nevykonává správní činnost pro jiné obce.

Hospodaření a majetek obce

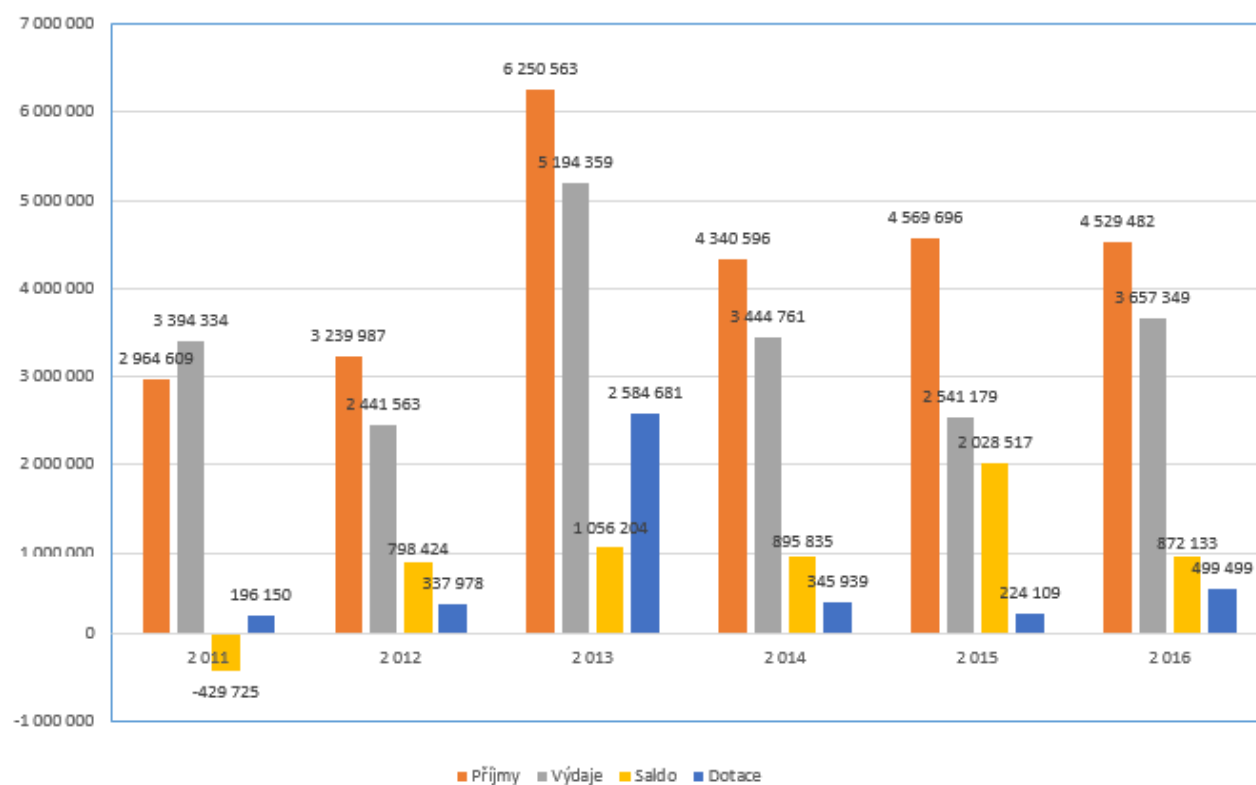
Obec ročně hospodaří s rozpočtem cca 4 mil. Kč. V posledních letech obec investovala do infrastruktury, vytvoření nových míst k bydlení a rozšíření počtu obyvatel. V posledních letech obec získala významné dotace z Ministerstva pro životní prostředí – Zateplení budovy OÚ, dotace z Ministerstva pro místní rozvoj - vybudování místní komunikace k nové výstavbě, vybudování dětského hřiště cca 400 tis. Kč. Dále obec každoročně obdrží cca 100 tis. Kč z Pardubického kraje z programu obnovy venkova. Dále od Pardubického kraje obec získává dotace na činnost JPO III. Od roku 2011 hospodaří obec s přebytkovým rozpočtem.

Obec vlastní cca 5,5 tis. akcií s jmenovitou hodnotou 1000,- Kč společnosti VAK Pardubice a.s., které získala vložení vodovodu v majetku obce. V nemovitém majetku obce je budova obecního úřadu, část je pronajímána jako hostinec, hasičská zbrojnice, obecní kolna a bývalá moštárna. Obec nemá vlastní hospodářskou činnost, ani nezřizuje jiné organizace.

Schválený rozpočet obce Volče



Rozpočet obce Volče konečný



Bezpečnost

Obec Voleč není ohrožena žádným tokem ani záplavami v případě přívalových dešťů. Případné krizové situace by tuto řešil krizový štáb ustavený starostou obce ve spolupráci s JPO a subjekty, které mohou poskytnout pomoc.

V případě rizik větru/vichřice a dlouhotrvajícího či přívalového deště je na občanech, aby si zajistili svůj majetek. Obec provádí opatření k zajištění svého majetku - tj. dbá na technický stav budov, odstraní v případě předpokladu výskytu živlu nezajištěné předměty, provádí údržbu a zajištění průchodnosti dešťové kanalizace. Obec zveřejňuje výstrahy ČHMU na svých webových stránkách, varuje takto své občany před možným výskytem živelních pohrom. V případě rizika požáru, má obec vypracován Požární řád obce, zřízenou JPO a ve spolupráci s ní provádí osvětu.

Obec má zřízenou jednotku požární ochrany, v kategorii JPO III/1 dle zákona, začleněnou do integrovaného záchranného systému pardubického kraje. Jednotka vyjíždí k zásahům i mimo katastr obce. JPO Voleč je v prvním stupni požárního poplachu předurčena pro obce: Voleč, Chýšť, Kasalice, Malé Výkleky, Pravy, Přepychy, Rohovládova Bělá, Vápno, Vyšehněvice, Žárovice. V druhém a vyšších stupních požárního poplachu záleží na potřebách velitele zásahu, které jednotky KOPIS povolá, zpravidla do 15ti až 20ti minut jízdy z místa dislokace.

V případě výskytu nebezpečí je možné obyvatele varovat více způsoby:

- Pomocí sirény spouštěné KOPIS HZS či ovládání v obci, tónem všeobecná výstraha
- Pomocí obecního rozhlasu
- Pomocí megafonu JPO
- Pomocí výstražného a rozhlasového zařízení vozidel JPO

Běžná kriminalita se v současné době v obci prakticky nevyskytuje, i když v minulosti se zde byly problémy s prodejem narkotických látek, bohužel problém s narkotiky se zřejmě nepodařil zcela zažehnat, neboť na veřejném prostranství byly nalezeny injekční stříkačky. Bezpečnost občanů je ohrožena hlavně díky silničnímu provozu, který se v posledních letech výrazně zvýšil dostavbou dálnice D11 a sjezdu na Pardubice. Problém je též nedostatečné osvětlení. V obci je i několik nejednoznačně označených křižovatek a nepřehledných míst, které zvyšují riziko dopravní nehody.

Obec vykonává agendu přestupkové komise. Počet přestupků v posledních pěti letech se ustálil na jednom až dvou přestupcích za rok.

Vnější vztahy a vazby

Obec Voleč je členem Regionálního svazku obcí Bohdanečsko, ve kterém obce velmi úzce spolupracují na společných cílech a vizích. Rozvojový program regionu tvoří tyto základní rozvojové priority -

rozvojová priorita A - Infrastruktura, rozvojová priorita B - Kvalita života a rozvojová priorita - ekonomika a cestovní ruch. Stěžejním cílem priority A je modernizace silnic I. II. a III. třídy, v návaznosti na dostavbu dálnice D11, vybudování nové bytové zástavby. Největším problémem v souvislosti se sjezdem z dálnice D11 je přetížení komunikací tranzitní kamionovou dopravou. V prioritě B - Kvalitě života je dbáno na odpadové hospodářství, třídění odpadu, péči o krajinu, komplexní pozemkové úpravy, podporu spolkové činnosti a v neposlední řadě podpora a koordinace budování cyklostezek v regionu. Rozvojová priorita C představuje podporu služeb pro cestovní ruch, rozvoj vzdělávání, podpora marketingových aktivit.

Regionální svazek Bohdanečsko je součástí Místní akční skupiny MAS Bohdanečsko.

Místní akční skupina (MAS) Bohdanečsko se rozprostírá v úrodné Polabské nížině v severozápadním cípu Pardubického kraje. Na jejím území se nachází 26 obcí s téměř 12,5 tis. obyvateli. Přírozeným centrem oblasti a sídlem MAS je město Lázně Bohdaneč. MAS Bohdanečsko byla založena v roce 2012 za účelem spolupráce při rozvoji regionu. Členská základna je tvořena zástupci obcí (příp. svazku obcí), podnikatelskými subjekty a neziskovými organizacemi. V roce 2014 měla MAS 21 členů.

Mezi hlavní cíle MAS patří: zvýšení kvality života na venkově, podpora zaměstnanosti, posílení ekonomiky v regionu, podpora místní produkce, ochrana přírody a kulturního dědictví a podpora rozvoje cestovního ruchu.

A.2 Východiska pro návrhovou část

SWOT analýza

Silné stránky

- nový územní plán obce
- malé riziko povodní
- významný počet firem a podnikatelů na počet obyvatel
- zemědělská půda je obhospodařována jedním subjektem
- nízká kriminalita v obci
- kvalitní ŽP - pěkná příroda, upravený vzhled obce
- aktivní působení spolků a sdružení
- podpora spolků zastupitelstvem obce
- bohatý kulturní a společenský život
- děti se sdružují ve sportovním oddíle mladých hasičů
- dobrá informovanost občanů
- příznivý demografický vývoj
- nízká míra nezaměstnanosti
- dobrá dopravní obslužnost obce
- zavedené třídění odpadů
- místo zpětného odběru v obci
- zrekonstruovaná obecní knihovna
- zvýšený zájem dětí o čtení
- uspokojivý stav ovzduší
- blízkost krajského města Pardubice
- dostupnost dalších velkých měst
- spokojenost s odpočinkovými plochami a veřejnou zelení

Slabé stránky

- bez ubytovacích kapacit
- chybějící obslužná komunikace Voleč - Rohovládová Bělá
- nedodržování povolené rychlosti
- nízká hodnota koeficientu ekologické stability
- pasivita občanů
- chybějící sociální služby
- nejednoznačné dopravní značení
- nedostatečné osvětlení
- absence splaškové kanalizace
- bez pozemků a vhodných objektů pro podnikání v majetku obce
- obchod se smíšeným zbožím na pokraji prosperity
- nákladný systém veřejného osvětlení
- špatná slyšitelnost obecního rozhlasu
- nedostatek parkovacích míst
- nevyhovující stav chodníků při místních komunikacích
- nevyhovující stav 50% místních komunikací
- nepříznivý index stáří
- nevyhovující prostory pro kulturní a sportovní činnost
- velmi malá nabídka služeb v obci

- **zvýšený hluk způsobený provozem**
- **absence pozemků k výstavbě RD**

Příležitosti

- **podpora stěhování mladých rodin do obce**
- **max. využití zájmu občanů zapojit se do rozvoje obce**
- **rozvoj obce za pomoci MAS Bohdanečsko**
- **využití dotačních titulů ze státních i evropských fondů**

Hrozby

- **v důsledku úbytek obyvatel - vylidňování a stárnutí obce**
- **narůstající potřeby občanů v oblasti sociálních služeb - zvyšování spolufinancovaných nákladů obce**
- **ukončení provozu prodejny smíšeného zboží**
- **nárůst byrokratických a legislativních překážek pro efektivní výkon správy obce**
- **přenášení odpovědnosti ze státu na obce**
- **nebezpečná silniční doprava**

B. NÁVRHOVÁ ČÁST




B.1 Strategická vize

Dlouhodobá vize zachycuje představu o budoucnosti obce, jak se bude obec měnit a rozvíjet. Strategická vize obce je definována zejména na základě výsledků a závěrů předchozích bodů analytické části a také na základě jednání pracovní skupiny. Naplnění vize bude dosaženo realizací tohoto Programu rozvoje obce a následně na něj navazujících dokumentů stejného charakteru.




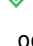
Vize obce Voleč



Voleč je klidnou obcí v zázemí dobře dostupného krajského města, která podporuje kulturní a sportovní vyžití občanů všech generací. Obec poskytuje obyvatelům kvalitní technickou a občanskou vybavenost.

B.2 Cíle, opatření a aktivity

 Vysoká důležitost  Střední důležitost  Nízká důležitost

Cíl : „Rekonstrukce a výstavba infrastruktury“

Opatření : „Rekonstrukce a výstavba dopravní infrastruktury“	Od - do	Odpovědnost	Náklady (tis. Kč)	Zdroj financování
 „Místní komunikace“ od nové zástavby po I/36	2017 - 2018	ZO	2000	Vlastní + externí
 „Chodníky“ u místních komunikací	2017 - 2022	ZO	2000	Vlastní + externí
 „Místní komunikace“ nový povrch na neopravených komunikacích	2018 - 2024	ZO	4000	Vlastní + externí
 „Průchod pro pěší“ od nové zástavby do centra obce	2019 - 2024	ZO	2000	Vlastní

Opatření : „Rekonstrukce a výstavba technické infrastruktury“	Od - do	Odpovědnost	Náklady (tis. Kč)	Zdroj financování
 „Kanalizace, ČOV“ splašková kanalizace	2017 - 2024	ZO	44000	Vlastní + externí
 „Vodovod v severní části obce“ rekonstrukce vodovodního řadu z roku 1983	2017 - 2020	ZO	1000	Vlastní

✓ „Modernizace veřejného osvětlení a rozhlasu“ snížení provozních nákladů	2017 - 2024	ZO	1000	Vlastní
— „Sběrné místo“ zpevněná plocha za obecní kolnou, přístřešek pro tříděný sběr odpadů	2017 - 2019	ZO	500	Vlastní

Cíl : „Kultura prostředí obce“

Opatření : „Revitalizace veřejného prostranství“	Od - do	Odpovědnost	Náklady (tis. Kč)	Zdroj financování
— „Nová výsadba veřejné zeleně“	2017 - 2024	ZO	100	Vlastní
— „Údržba stávající zeleně“	2017 - 2024	ZO	200	Vlastní
✓ „Doplnění mobiliáře na veřejném prostranství“ odpadkové koše, lavičky atd.	2017 - 2019	ZO	100	
„Vyčištění požárních nádrží“ odbahnění požárních nádrží	2017 - 2024	ZO	600	Vlastní + externí

Cíl : „Udržet spokojenost a aktivní život v obci Voleč“

Opatření : „Zkvalitnění života obyvatel“	Od - do	Odpovědnost	Náklady (tis. Kč)	Zdroj financování
⬆ „Podpora kulturních a sportovních akcí a jejich rozšíření“	2017 - 2024	ZO	200	Vlastní
— „Obnova knižního fondu“ Nákup nových knih do obecní knihovny	2017 - 2024	ZO	50	Vlastní
— „Údržba kulturních památek“ Zvonička, křížek, Daškův křížek	2020 - 2023	ZO	200	Vlastní + externí

B.3 Podpora realizace programu

Pro úspěšnou realizaci PRO Volče je důležité se do budoucna zaměřit především na efektivní spolupráci jednotlivých aktérů, a to konkrétně obce, spolků, občanů i subjektů vně obce. Na základě tohoto programu bude obec postupně realizovat všechny prakticky a finančně realizovatelné záměry, a to se zohledněním určených priorit k jednotlivým záměrům.

Před realizací budou jednotlivé projekty konkretizovány, ať už z hlediska projekčního, vyžaduje-li to daný záměr, tak z hlediska finančního a časového.

Zajištění řízení a naplňování Programu rozvoje obce Volče

Zajišťování naplňování programu bude mít na starosti zastupitelstvo obce v čele se starostou. Zastupitelstvo obce koordinuje všechny činnosti spojené s administrativní podstatou činností spojenou s naplňováním a aktualizací programu. Zodpovídá za dodržení harmonogramu vyhodnocování a monitoring. Zodpovídá za zpřístupnění dokumentů a vypořádání připomínek a podnětů, které se v průběhu platnosti programu vyskytnou. Zodpovídá za přípravu aktualizací, souhrnů, zpráv a dalších podkladů v návaznosti na využití programu. Podílí se na zajištění dodržování harmonogramu a přípravě podkladů pro vyhodnocování. Zajišťuje sběr podkladů pro monitoring programu.

Zpřístupnění dokumentu

Dokument bude zveřejněn na internetových stránkách obce a zároveň bude k nahlédnutí, případně i k zapůjčení v listinné podobě na obecním úřadě.

Monitoring a hodnocení plnění programu

Plnění strategie bude kontrolováno průběžně, bude vyhodnoceno, do jaké míry byly naplánované záměry skutečně realizovány či z jakých důvodů případně realizovány být nemohly. Současně budou případně přehodnoceny jednotlivé záměry z hlediska možnosti a potřeby jejich realizace a bude také zkontrolováno nastavení priorit záměrů.

Přehodnocení mohou předcházet doplňující dotazníková šetření, které zaktualizují názor veřejnosti na jednotlivé aspekty života v obci a vyhodnotí dosavadní plnění strategie a budou sloužit jako zpětná vazba pro vyhodnocení, zda se řešené aspekty života v obci zlepšily či nikoli.