



PROGRAM ROZVOJE OBCE HORNÍ LIBCHAVA



NA OBDOBÍ LET
2016 - 2021

Program rozvoje obce schválilo Zastupitelstvo obce Horní Libchava v souladu s § 84, odst. 2, písm. a), zákona č. 128/2000 Sb., v platném znění Datum schválení: 22. 09. 2016 Číslo usnesení: 22/2016 Text usnesení: Zastupitelstvo obce schválilo Program rozvoje obce Horní Libchava na roky 2016 až 2021 v předloženém znění.

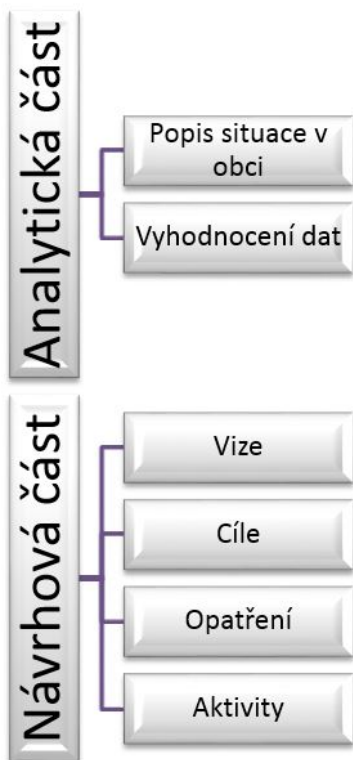
Úvod



Program rozvoje obce Horní Libchava můžeme definovat jako strategický koncepční materiál, jehož cílem je vymezit hlavní oblasti v rámci rozvoje obce v předem vymezeném časovém horizontu. Program vychází z ekonomického, sociálního, demografického a společenského stavu obce. Má vymezit cesty, které povedou k vyšší prosperitě obce a uspokojí potřeby místních obyvatel.

Program rozvoje bude oporou pro lepší a efektivnější plánování dílčích úkolů a řízení obce a také oporou rozhodovacích procesů, aby obec efektivněji využívala finanční prostředky z vlastního rozpočtu i dostupné dotace.

Program rozvoje obce je rozčleněn na dvě části – analytickou a návrhovou. Analytická část charakterizuje situaci v obci na základě statistických dat a v závěru navrhuje východiska pro návrhovou část. Návrhová část navazuje na analytickou část tím, že pro zjištěná východiska, která vyplývají z analytické části, navrhuje nejvhodnější řešení.



seznam zkratk

a.s. Akciová společnost

ČOV Čistička odpadních vod

ČR Česká republika

ČSÚ Český statistický úřad

EU Evropská unie

FO Fyzická osoba

HDP Hrubý domácí produkt

CHKO Chráněná krajinná oblast

IOP Integrovaný operační program

MPSV Ministerstvo práce a sociálních věcí

MŠ Mateřská škola

OÚ Obecní úřad

PO Právnícká osoba

RD Rodinný dům

ROP Regionální operační program

SDH Sbor dobrovolných hasičů

SLDB Sčítání lidí domů a bytů

s.r. o. Společnost s ručeným omezením

SWOT Strengths, Weaknesses, Opportunities, Threats

SO ORP Správní obvod Obec s rozšířenou působností

SZIF Státní intervenční fond

TJ Tělovýchovná jednota

OCHŽP Ochrana životního prostředí

VPP Veřejně prospěšné práce

ZŠ Základní škola

A. ANALYTICKÁ ČÁST

A.1 Charakteristika obce

1. Území

Horní Libchava je obec, která leží v **okrese Česká Lípa** v Libereckém kraji, severně od místní části Dolní Libchava, asi 4 km na severozápad od České Lípy.

Obec Horní Libchava má příhodnou polohu mezi několika turisticky zajímavými oblastmi. Na severu leží Lužické hory a směrem na západ začíná severní část Českého středohoří. Nedaleko je také bývalý vojenský prostor Ralsko, který je dnes využíván k rekreačním účelům, jihovýchodním směrem leží známé letoviště Máchovo jezero.

Tabulka 1: Základní údaje o obci

<i>Název obce</i>	Horní Libchava
<i>Status</i>	Obec
<i>Okres</i>	Česká Lípa
<i>Kraj</i>	Liberecký
<i>Obec s rozšířenou působností</i>	Česká Lípa
<i>Historická země</i>	Čechy
<i>Katastrální výměra</i>	10,37 km ²
<i>Počet katastrálních území</i>	1
<i>Zeměpisné souřadnice</i>	50°42'46" s. š., 14°29'36" v. d.
<i>Nadmořská výška</i>	258 m n. m.
<i>Adresa obecního úřadu</i>	Horní Libchava 60, 471 11 Horní Libchava
<i>Tel</i>	
<i>E-mail</i>	oulibchava@iol.cz
<i>Webové stránky</i>	www.obechornilibchava.cz

Obrázek 1: Poloha obce



Zdroj: https://cs.wikipedia.org/wiki/Horn%C3%AD_Libchava

Poloha obce v rámci Libereckého kraje

Území Libereckého kraje pokrývá území okresů Liberec, Jablonec nad Nisou, Česká Lípa a Semily. Území kraje je členěno na 10 celků, která jsou spravována obcemi s rozšířenou působností: Česká Lípa, Frýdlant, Jablonec nad Nisou, Jilemnice, Liberec, Nový Bor, Semily, Tanvald, Turnov a Železný Brod.

Na území kraje se nachází 216 měst a obcí, která jsou členěna do 724 místních částí.

Obrázek 2: Poloha obce v rámci Libereckého kraje

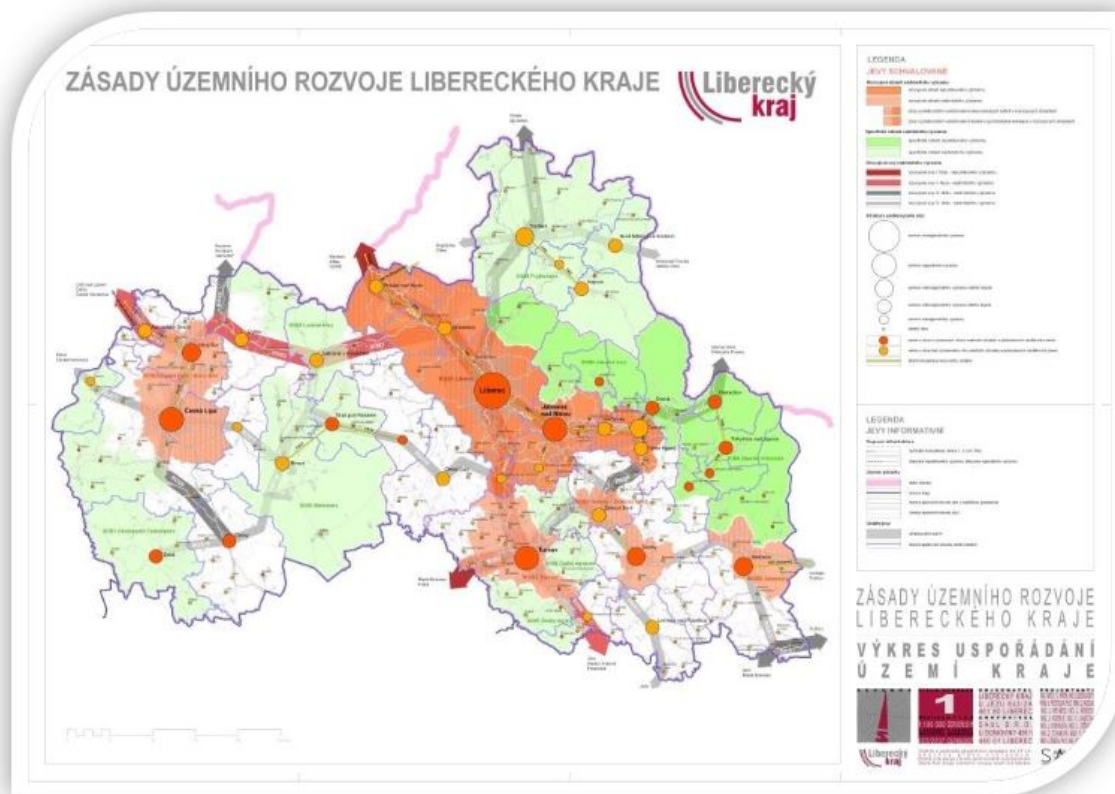


Z hlediska struktury osídlení celkového počtu 215 obcí na území Libereckého kraje představuje **38 obcí** nesporná **centra osídlení místního** (subregionálního) **významu**. Z hlediska regionální (územní) působnosti lze členit nesporná střediska osídlení (střediskové obce) do pěti kategorií

- **mezoregionální centrum stupně** (Liberec)
- **mezoregionální centrum stupně** (Česká Lípa a Jablonec nad Nisou)
- **mikroregionální centrum stupně** (Tanvald, Jilemnice, Turnov, Semily, Nový Bor a Frýdlant)
- **mikroregionální centrum stupně** (Doksy, Desná, Železný Brod, Rokytnice nad Jizerou, Lomnice nad Popelkou, Český Dub a Smržovka)
- **subregionální centrum** (Chrastava, Hrádek nad Nisou, Cvikov, Mimoň, Nové Město pod Smrkem, Harrachov, Stráž pod Ralskem, Velké Hamry, Dubá, Kamenický Šenov, Jablonné v Podještědí, Hejnice, Osečná, Jablonec nad Jizerou, Josefův Důl, Vysoké nad Jizerou, Zákupy, Žandov, Raspenava, Rovensko pod Troskami, Hodkovice nad Mohelkou a Rychnov u Jablonce nad Nisou)

Obec Horní Libchava není v rámci Sociálně-geografická regionalizace ČR zařazeno mezi vybraná centra osídlení.

Obrázek 3: Mapa struktury osídlení



KORIDORY NADREGIONÁLNÍHO VÝZNAMU

Silnice I/9, usek Jestřebí - Zahrádky - Sosnova - Česká Lípa - MUK Manušice (I/13)

KORIDORY REPUBLIKOVÉHO VÝZNAMU

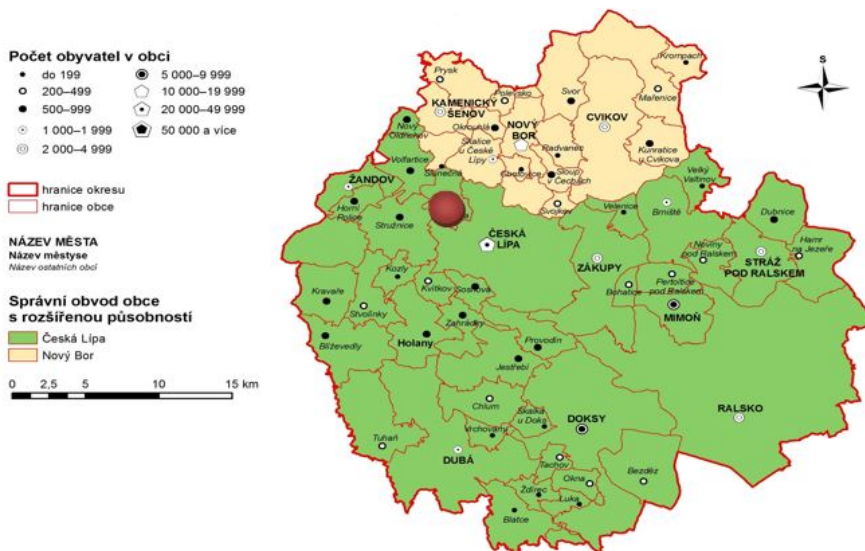
Silnice I/13, usek Svor - Nový Bor - Manušice - hranice LK

KORIDORY NADMÍSTNÍHO VÝZNAMU - energetika

Vedení VVN 110 kV, Česká Lípa Sever - TR Nový Bor

Poloha obce v rámci okresu Česká Lípa

Obrázek 4: Poloha obce v rámci okresu Česká Lípa



Ze severu a severovýchodu – Slunečná, Volfartice

Ze Severozápadu – Stružnice

Z Východu – Česká Lípa



Nejbližší města – Česká Lípa, Žandov a Nový Bor. Centrum spádového obvodu ORP (Česká Lípa) je vzdáleno 5,6 km a krajské město Liberec leží ve vzdálenosti 56 km.

Administrativní členění

Obec Horní Libchava je členěna na 1 katastrální území, 1 část obce a 1 základní sídelní jednotka (sídlo).

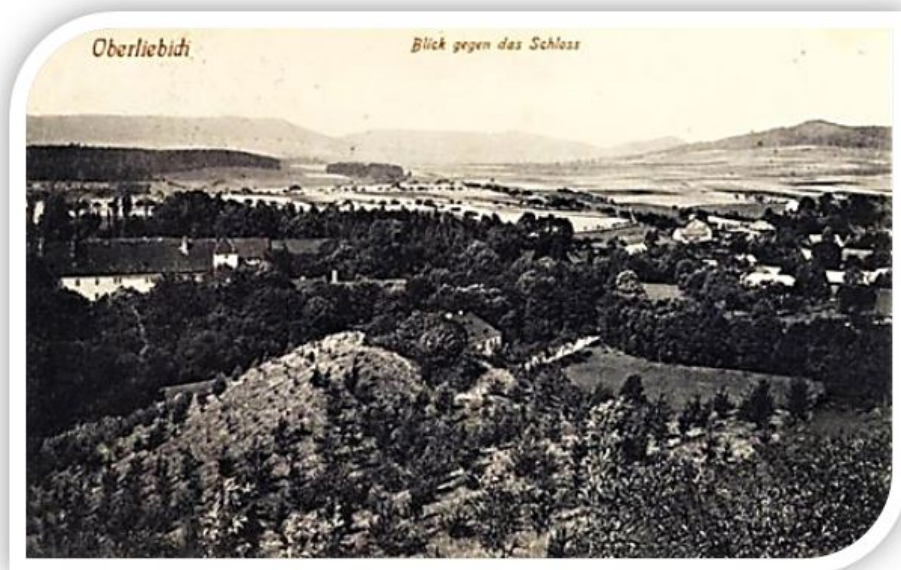
Historické souvislosti



První písemná zmínka pochází z roku 1352, tehdy se obec jmenovala Chotohošť. V 14. a 15. století byla rozdělena do několika svobodných i panských dvorců. Vlastníci se často měnili, zasahovali sem Klinštejnové, Páni z Lipé, Vladykové z Konojed. Začátkem 16. století obec získala rodina Salhausenů. Od roku 1653 byl vlastníkem zámku i panství Řád maltézských rytířů.

V roce 1930 bylo panství se zámkem prodáno senátorovi Vranému, který v té době vlastnil rodinnou akciovou společností Severočeské stromovky.

Senátor část zámeckých pozemků získal už za pozemkové reformy, po roce 1918 si dále založil družstvo Venkov. Začal pak skupovat další pozemky v okolí. Senátor Josef Vraný zemřel v roce 1937 v Monte Carlu a byl převezen do Horní Libchavy, kde byl s velkou pompou 7. dubna pohřben a za kostelem stojí jeho hrobka dodnes. Na jeho pohřbu byl přítomen generál Syrový, Hodža, Černý a další hosté vlády.



2. Obyvatelstvo

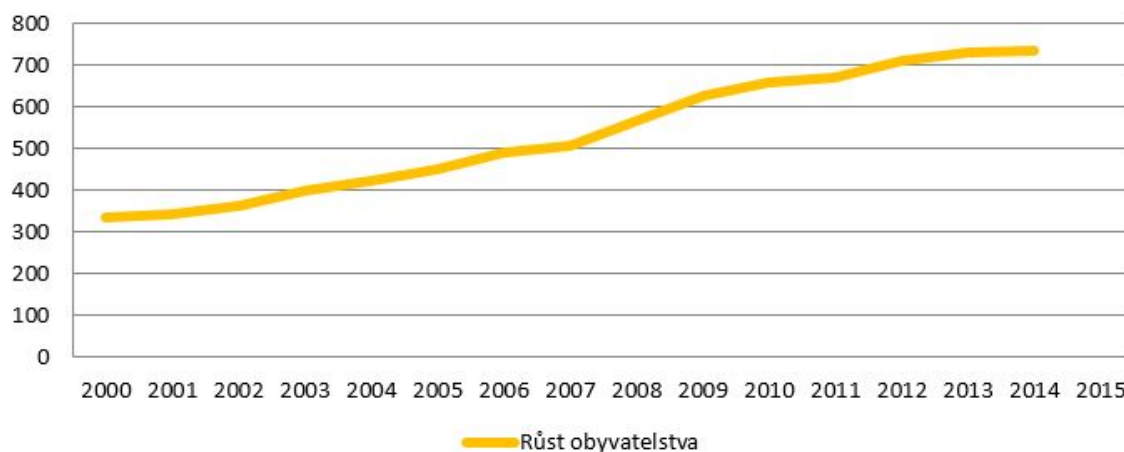
Obec měla k 31. 12. 2014 celkem 736 obyvatel, průměrně se rodí 6 dětí/rok (průměr za posledních 15 let) a zemřou 3 osoby/rok. Ročně se přistěhuje průměrně 40 lidí a naopak 14 se jich vystěhuje.

Obec se řadí mezi 15 obcí Libereckého kraje s nejnižším průměrným věkem obyvatel (32 – 37 let). Obec má konkrétně průměrný věk 35,9 let.

Populace obce roste již patnáctým rokem a to především kvůli zvyšujícímu se počtu osob, které se do obce přistěhují. Tento stav lze přisuzovat zejména trendu návratu obyvatel do menších obcí umístěných v dojezdové vzdálenosti spádových center s kvalitním životním prostředím.

Po skončení druhé světové války byl počet obyvatel ovlivněn migrací v souvislosti s odsunem Němců a následným příchodem obyvatel do vysídlených oblastí, přesto se však počet obyvatel zmenšil téměř o polovinu, z původních 1047 obyvatel na 639.

Graf 1: Růst obyvatelstva



Tabulka 2: Přírůstek obyvatelstva

	<i>Přírůstek přirozený</i>	<i>Přírůstek migrační</i>	<i>Celkový přírůstek</i>
2000	-2	29	27
2001	3	4	7
2002	4	17	21
2003	3	34	37
2004	--	22	22
2005	3	27	30
2006	1	39	40
2007	1	15	16
2008	2	55	57
2009	8	52	60
2010	6	27	33
2011	2	41	43
2012	2	16	18
2013	6	14	20
2014	5	--	5

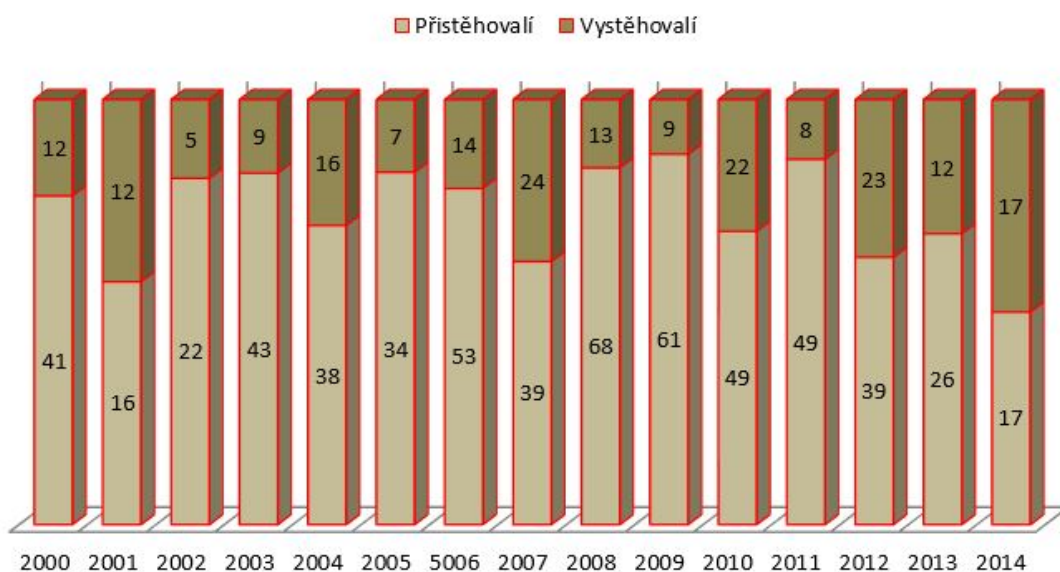
Migrační vývoj bude určován z velké části podle reálných příjmů obyvatelstva, které mají bezprostřední vliv na podíl výdajů na aktivity spojené s rozvojem atraktivního bydlení v rodinných domcích v lokalitách s kvalitním přírodním prostředím v blízkosti rekreačních středisek (Doksy, Máchovo jezero, Dubá, Kokořínsko) a současně dostupných z větších měst (Česká Lípa, Mladá Boleslav).

Pro populační vývoj v následujících cca 10 letech existují tři scénáře:

- pesimistický
- pravděpodobný
- optimistický (růstový)

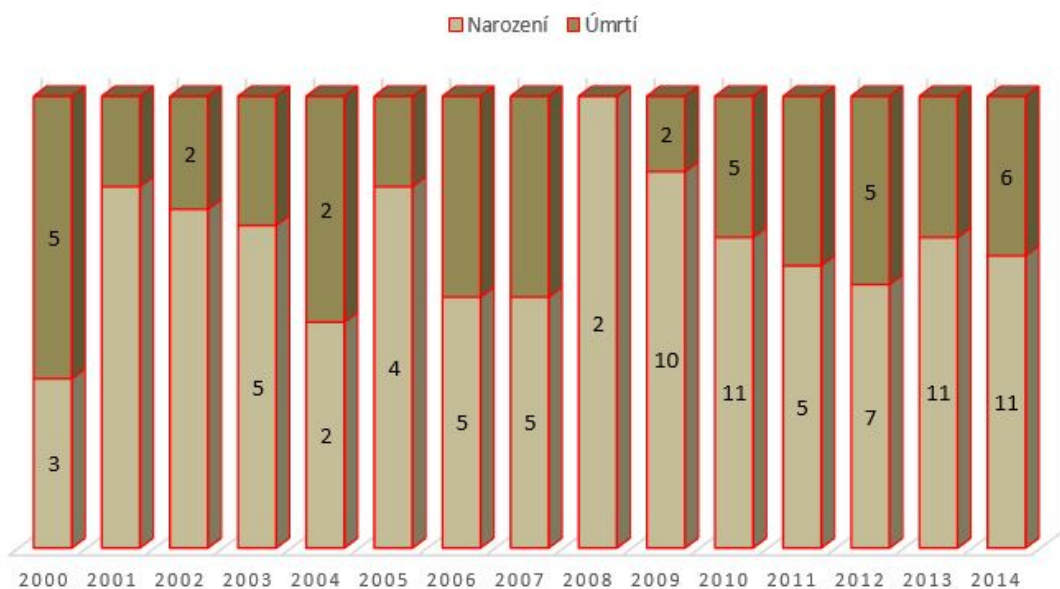
Ve všech variantách je ovšem třeba také počítat se zachováním rekreačního potenciálu obce, který se odráží v počtu tzv. ostatních uživatelů území.

Graf 2: Počet přistěhovaných a vystěhovaných osob



Zdroj: ČSÚ – systém MPP0

Graf 3: Počet narozených a zemřelých osob



Zdroj: ČSÚ – systém MPP0

Věkové poměry v území vyjadřuje index stáří, tedy poměr mezi počtem obyvatel ve věku 65 a více let a počtem obyvatel ve věku 0-14 let, který vypovídá o tom, zdali na daném území dochází ke stárnutí obyvatelstva.

V krátkodobém horizontu zůstává poměr mezi věkovými skupinami obyvatelstva stabilní, v obci se neprojevuje stárnutí obyvatelstva. Nejmladší věková složka trvale převládá nad tou nejstarší.

Poměr jednotlivých věkových skupin od roku 2007 je znázorněn v následující tabulce:

Tabulka 3: Struktura obyvatelstva

	Počet obyvatel celkem	v tom podle pohlaví		v tom ve věku (let)			Průměrný věk
		muži	ženy	0-14	15-64	65 a více	
2007	509	260	249	103	368	38	35,0
2008	566	288	278	115	411	40	34,9
2009	626	319	307	128	457	41	34,7
2010	659	341	318	136	474	49	35,1
2011	693	358	335	141	495	57	35,5
2012	711	375	336	143	512	56	35,6
2013	731	387	344	150	520	61	35,8
2014	736	390	346	149	524	63	35,9

Tabulka 4: Obyvatelstvo podle nejvyššího dosaženého vzdělání

Obyvatelstvo ve věku 15 a více let		Celkem	muži	Ženy
		542	282	260
Bez vzdělání		1	--	1
Základní vč. neukončeného		99	35	64
Střední vč. vyučení bez maturity		196	121	75
Úplné střední s maturitou		143	74	69
Nástavbové studium		12	5	7
Vyšší odborné vzdělání		4	--	4
Vysokoškolské		70	38	32

Zdroj: vdb.czso.cz

Z hlediska nejvyššího dosaženého vzdělání tvoří největší podíl na pracovní síle v obci středoškoláci bez maturity (36,2 % v roce 2011). Zastoupení vysokoškoláků na pracovní síle v obci vzrostlo do roku 2011 na 12,9 %, přesto stále výrazně zaostává za republikovým podílem (18 %). Zhruba 50,77 % z celkového počtu obyvatel je ekonomicky aktivní.

Sociální situace

V obci nejsou žádné sociálně vyloučené lokality. Obec se nepotýká ani s uživateli návykových látek.

- Národnosti žijící v obci

V obci Horní Libchava žilo celkem k roku 2011 672 obyvatel. V tomto roce proběhlo sčítání lidu. V obci žilo 472 obyvatel české národnosti, 8 osob slovenské, 1 osoba maďarské, 1 osoba německé. 190 obyvatel nevedlo svoji národnost.

- Náboženství v obci

Věřící - nehlásící se k žádné církvi ani náboženské společnosti - 16 osob. Věřící - hlásící se k církvi, náboženské společnosti - 50 osob, z toho se 30 osob hlásí k římskokatolické církvi. 346 obyvatel je bez

náboženské víry a 260 obyvatel neuvěřlo svou víru.

- *Výskyt sociálně slabých obyvatel, sociálně vyloučených lokalit a sociopatologických jevů*

Obec nemá k dispozici oficiální přehled o existenci sociálně slabých obyvatel, dle místního šetření se v obci nevyskytují, stejně tak nejsou v obci sociálně vyloučené lokality ani se zde nevyskytují sociopatologické jevy

Spolková činnost

V obci působí fotbalový klub **TJ Horní Libchava a Sbor Dobrovolných Hasičů**.

TJ Horní Libchava

Klub TJ Horní Libchava vznikl v roce 1946. Klub založili obyvatelé obce a svépomocí ohraničili hřiště a postavili kabiny. Tak jak kabiny byly postaveny, fungují a stojí dodnes s malými opravami a rekonstrukcemi.

Klub TJ Horní Libchava má dnes tři dětské týmy (mladší přípravek, starší přípravek, mladší žáci, starší žáci). V dnešní době je v Horní Libchavě registrováno 40 dětí, 20 dospělých a 7 funkcionářů.

Tělovýchovná jednota se snaží zapojit do života obce. Každým rokem spolupořádá s místní školou na místním hřišti dětský den. V zimě organizovali závody na běžkách pro celé rodiny „Libchavská stopa“. Pořádají zájezdy na fotbalová ligová utkání. Velmi oblíbené je zakončení fotbalové sezóny v Tělovýchovné jednotě, kde mimo vyhodnocení všech hráčů, si všichni zúčastnění zaspoutují v různých soutěžích.

SDH Horní Libchava

Dobrovolný hasičský sbor v Horní Libchavě letos oslaví neuvěřitelné 140. výročí od svého založení. Místní hasiči mají k dispozici rekonstruovanou hasičskou zbrojnici. Dokonce jako první v regionu založili družstvo dětí do šesti let.

V Horní Libchavě si už téměř čtyřicet let vychovávají následovníky. To, že jsou velmi úspěšní ve své činnosti, dokládá fakt, že mládež do patnácti let se může po více než šestnácté za sebou pochlubit postupem do krajského kola mladých hasičských družstev.

Obec má vlastní www stránky – <http://www.obechornilibchava.cz/>

Komunikace s občany je řešena několika způsoby tak, aby vyhovovala všem zájemcům o informace bez ohledu na věková či jiná omezení. Kromě osobního kontaktu s občany (kancelář OÚ, zasedání zastupitelstev, veřejné schůze, kulturní akce ...) jsou informace sdělovány:

- na fyzické a elektronické úřední desce
- na webových stránkách obce
- Info kanál SMS – pomocí tohoto Info kanálu dostávají občané pomocí SMS informace o povodňových a jiných krizových situacích, plánovaných odstávkách vody, plánovaných přerušeních dodávek elektrické energie, uzavírkách místních komunikací, termínech mimořádných svozů odpadu, konání kulturních a společenských akcí, mimořádných změnách v provozní době OÚ a další užitečné informace spojené se životem v naší obci.

3. Hospodářství

Ekonomická situace (zemědělství, průmysl, služby, cestovní ruch...)

V obci Horní Libchava bylo k 31. 12. 2014 registrováno celkem 148 podnikatelských subjektů, z nichž většinu (85 %) tvořily fyzické osoby. Nejvíce podnikatelských subjektů pracovalo v odvětví velkoobchodu, maloobchodu a údržby motorových vozidel (31 subjektů - 18,8 %) a průmyslu (29 subjektů -17,6 %).

V obci se nachází dva obchody s potravinami, jedna restaurace a ubytování na faře.

Tabulka 5: Hospodářská činnost rok 2014

Počet podnikatelských subjektů celkem		148
podle převažující činnosti	Zemědělství, lesnictví, rybářství	7
	Průmysl celkem	26
	Stavebnictví	23
	Velkoobchod a maloobchod; opravy a údržba motorových vozidel	36
	Doprava a skladování	8
	Ubytování, stravování a pohostinství	12
	Činnosti v oblasti nemovitosti	2
	Profesní, vědecké a technické činnosti	18
	Kulturní, zábavní a rekreační činnosti	2
	Ostatní činnosti	14
	Nezjištěno	2
	Obchodní společnosti	10
	Živnostníci	139
	Svobodná povolání	10
	Ostatní právní formy	7

Zdroj: vdb.czso.cz

Tabulka 6: Ekonomické subjekty podle počtu zaměstnanců

Počet subjektů bez zaměstnanců	76
Počet subjektů s 1-9 zaměstnanci- mikropodniky	9
Počet subjektů s 10-49 zaměstnanci- malé podniky	3
Počet subjektů s 50-249 zaměstnanci – střední podnik	1
Počet subjektů s >249 zaměstnanci - velké podniky	1

Zdroj: vdb.czso.cz/

Cestovní ruch

České středohoří je díky přírodním památkám - Cihelenské a Manušické rybníky, jež se na území nachází a polohy obce v sousedství turisticky zajímavých oblastí – Lužických hor, Českého středohoří, Kokořínska a Máchova kraje je oblast velmi turisticky oblíbená.

Obrázek 6: Fara maltézských rytířů



Nově zrekonstruovaná, památkově chráněná barokní fara Řádu maltézských rytířů, v níž je možné se ubytovat ve dvou samostatných apartmánech celkem pro 9 osob.

K atraktivitám cestovního ruchu patří příroda a historické památky. Velkým lákadlem pro turisty je místní zámek, který byl pravděpodobně postaven v poslední čtvrtině 16. století. Zámek stojí na jihovýchodním okraji Horní Libchavy. Kdysi sídlo samostatného dominia. Zámek je dochovaný takřka v nezměněné renesanční podobě, jedná se o obdélné dvoupatrové stavení se sedlovou střechou, se stupňovitými, ještě goticky pojatými štíty a dvěma čtverhrannými věžemi se stanovými střechami na vnější straně. Zámek je vybaven řadou původních architektonických prvků, kamennými ostěními oken a dveří, záklopovými dřevěnými stropy a původním dřevěným krovem střechy. V historii zámek změnil hodně majitelů, ale v roce 2010 si zámek zakoupil pan Oldřich Kilián.

Na místním zámku se pořádá velké množství akcí pro děti, jedná se o Vítání jara, Den paní královny Princezna a čaroděj, Království pro děti, Strašidla na zámku, Princezna a svatý Martin a mnoho dalšího.

Zámek má i své webové stránky - <http://www.zamekhornilibchava.cz/>

Trh práce

Podíl nezaměstnaných osob, vyjadřuje podíl dosažitelných uchazečů o zaměstnání ve věku 15 - 64 let ze všech obyvatel ve stejném věku.

Níže je ukázán a vysvětlen vývoj podílu nezaměstnaných osob v obci Horní Libchava, počet ekonomicky aktivních osob, dojízdka za zaměstnáním a pracovní příležitosti.

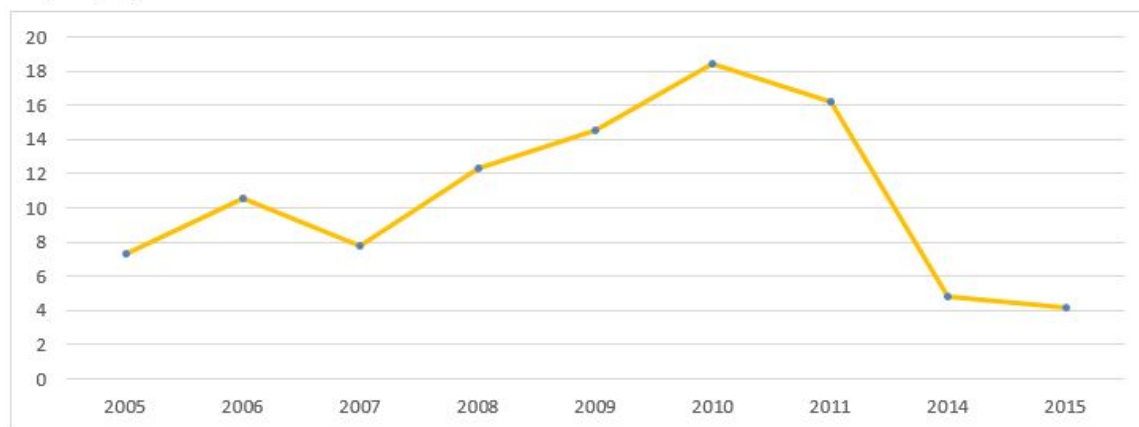
Míra nezaměstnanosti

Míra nezaměstnanosti v roce 2010 dosáhla nejvyšší úrovně 18,4 %. V obci je minimum pracovních příležitostí. V roce 2015 bylo evidováno 22 uchazečů o zaměstnání. K 31. 12. 2015 byla v obci zaznamenána míra nezaměstnanosti 4,2 %.

Obec Horní Libchava spadá pod Kontaktní pracoviště Úřadu práce ČR Česká Lípa.

Vývoj nezaměstnanosti od roku 2005 ukazuje následující graf.

Graf 4: Vývoj nezaměstnanosti



Zdroj: vdb.czso.cz

Ekonomicky aktivní obyvatelstvo

V roce 2011 žilo v obci podle údajů SLDB 361 ekonomicky aktivních obyvatel. Z těchto ekonomicky aktivních obyvatel 331 osob bylo zaměstnaných nebo samostatně výdělečně činných, 30 bylo nezaměstnaných. V obci žilo 144 studentů a učňů a 84 důchodců. Ekonomicky aktivní obyvatelstvo obce tvořilo tedy zhruba 53,72 %, z nichž zaměstnaných bylo 91,69 % obyvatel.

Tabulka 7: Ekonomická situace v obci k roku 2011

	Celkem	Ženy	Muži
Ekonomicky aktivní	361	159	202
Zaměstnaní	331	142	182
Nezaměstnaní	30	17	13
Ekonomicky neaktivní	300	152	148
- z toho studenti	144	62	82
- z toho důchodci	84	45	39
Osoby s nezjištěnou ekonomickou aktivitou	21	13	8

Zdroj: vdb.czso.cz

Dojíždka do zaměstnání

V obci je minimální nabídka pracovních příležitostí. Občané jsou tudíž nuceni za svou práci dojíždět. V roce 2011 vyjíždělo za prací 26,04 % obyvatelstva, tj. 94 občanů z 361 ekonomicky aktivních. 153 obyvatel vyjíždělo do jiné obce okresu, 9 do jiného okresu kraje a 20 osob do jiného kraje.

Pro srovnání v roce 2001 dojíždělo za prací 69,83 % obyvatelstva. Ekonomicky aktivní obyvatelstvo obce činilo cca 26,64 %, z toho zaměstnaných bylo 163 občanů (91,06 %). (ČSÚ, SLDB k 26. 3. 2011, dostupné z www.czso.cz)

Pro srovnání v roce 2001 dojíždělo za prací 49,50 % obyvatelstva. Ekonomicky aktivní obyvatelstvo obce činilo cca 50,20 %, z toho zaměstnaných bylo 927 občanů (93,45 %).

Pracovní příležitosti v obci

Pracovní příležitosti na území obce: sklárna – 60 pracovníků.

4. Infrastruktura

Technická infrastruktura

Zásobování elektrickou energií

Dodávka elektrické energie je zajišťována primárním vn systémem 35 kV z distribučních trafostanic 35/0,4 kV. Z kmenové linky Dubice (Česká Lípa) – Česká Kamenice je vyvedena odbočka na Nový Bor. Z této odbočky je prostřednictvím samostatné linky a jednotlivých přípojek napájeno celkem 5 trafostanic (TS1– TS5) v obci.

Přes k. ú. obce Horní Libchava procházejí následující vzdušná vedení vvn, které se však na zásobování obce elektrinou nepodílejí.

Vedení vvn 110 kV Dubice (Česká Lípa) – Česká Lípa, Sever a vedení vvn 110 kV Babylon – Česká Kamenice.

Zásobování pitnou vodou

Obec je zásobována pitnou vodou ze skupinového vodovodu přivaděčem z České Lípy a je na tento systém připojena přes redukční ventily. Na vodovod je napojeno přes 90 % obyvatel, ostatní využívají vlastní lokální zdroje. Kapacita je dostačující a technický stav je dobrý. Vodovod byl vybudován v roce 1997 – 2001.

Plynofikace

Přes území obce procházejí tři trasy VTL plynovodů:- Úžín (Ústí n. Labem) - Hradec Králové; DN 500,PN 2,5 MPa - Děčín - Nový Bor - Liberec; DN 300, PN 2,5 MPa - VTL odbočka z DN 500 Horní Libchava - Česká Lípa; DN 200, PN 4,0 MPa

Tato vedení se na zásobování řešeného území nepodílejí, obec není plynofikována.

Kanalizace a čištění odpadních vod

Obec Horní Libchava má vybudovaný vlastní kombinovaný kanalizační systém – kombinace kanalizačních výtlačků s čerpacími stanicemi splaškových odpadních vod a gravitačních úseků s hlavní kmenovou stokou vedenou převážně při komunikaci III/2627. Gravitační stoky jsou realizovány z korugovaných kanalizačních PVC-U trub DN 250 a kanalizační výtlačky jsou realizovány z tlakových PVC trub 160 x 6,2. Čerpacích stanic odpadních vod je v řešeném území celkem pět, hlavní čerpací stanice umístěná pod zámekem přečerpává splaškové odpadní vody na ČOV v České Lípě, kde jsou likvidovány.

Obec má kanalizaci pro cca 98% obyvatel a splašky jsou odváděny na ČOV v České Lípě.

Likvidace komunálního odpadu

Odstraňování odpadu je v obci řešeno svozem a skládkováním, které zajišťuje obec prostřednictvím společnosti AVE CZ odpadové hospodářství s.r.o.

Odpad je svážen na skládku komunálního odpadu Svěbořice. Převážná část odpadu je odvážena do Volfartic.

Sběr a svoz velkoobjemového a nebezpečného odpadu zajišťuje Obecní úřad Horní Libchava 2 x ročně jeho odebíráním na předem vyhlášených přechodných stanovištích. Na sběr železného odpadu je celoročně umístěn v obci kontejner.

Separovaný odpad je v obci shromažďován do sběrných nádob (plasty, sklo, papír, nápojové kartony), jeho odvoz zajišťuje firma AVE CZ odpadové hospodářství s.r.o.

Stávající koncepce nakládání s odpady je vyhovující, ve lhůtě aktualizace se předpokládá její zachování. V obci nebude založena žádná skládka. Důležité je též sledovat všechny producenty průmyslových odpadů, zdas nimi nakládají dle zákon a č. 185/2001 Sb., o odpadech.

V současné době se v území nenachází žádná registrovaná tzv. černá skládka. Všechny případné, v budoucnu vzniklé tzv. černé skládky budou sanovány s ohledem na ochranu složek životního prostředí (především ochranu vod) v souladu se zásadami stanovenými zákonem o odpadech.

Telekomunikace

Obec pokrývá mobilní operátor. V obci je možnost pevné linky a internetu.

Řešené území je napojeno z telefonního obvodu TO 48Liberec. Provozovatel telefonní sítě je Telefonica O2 Czech Republic, a.s., telekomunikační obvod Liberec. V obci byla provedena kabelizace telefonní sítě.

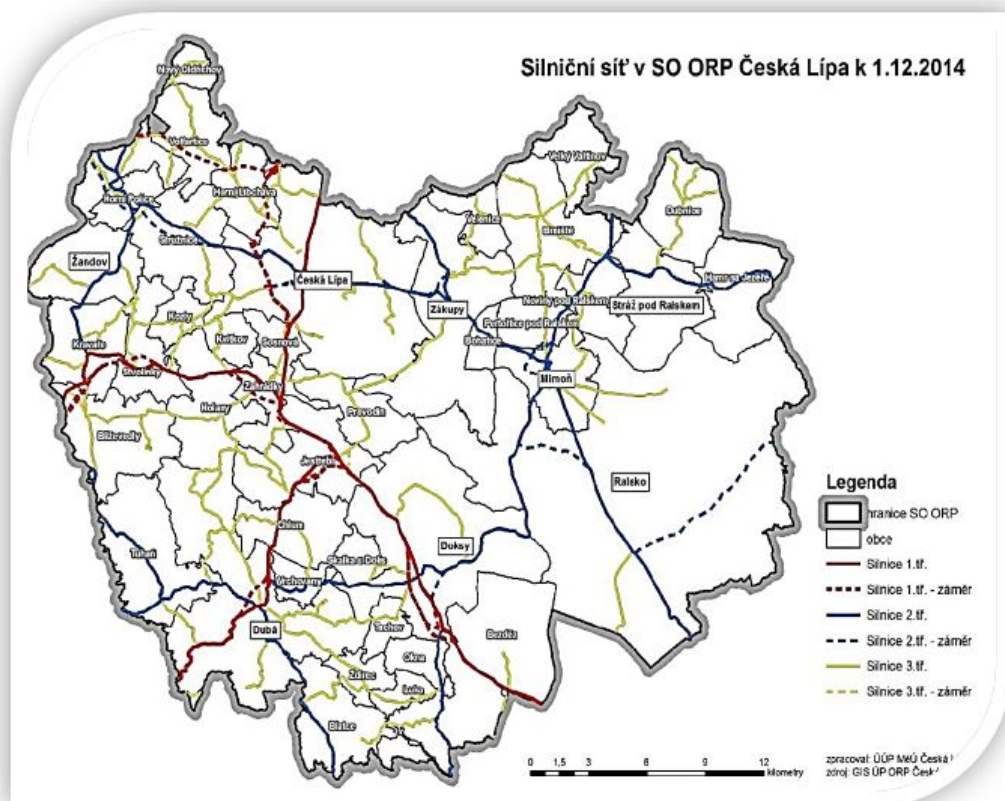
Dopravní infrastruktura

Horní Libchava leží mimo páteřní dopravní tahy. Z pohledu širších dopravních vazeb mají pro obec význam zejména silnice I/9, I/13 a II/262. Silnice I/9 vytváří severojižní osu území, v republikovém i širším kontextu spojuje Prahu se severem Čech a východním Saskem.

Silnice v obci

Přes území obce je veden koridor dopravní infrastruktury S11:D8 - Děčín - Česká Lípa - Svor - Bílý Kostel na Nisou - Liberec - R35, vymezený v PÚR ČR. Koridor v obci sleduje trasu silnice I/13.

Obrázek 7: Silniční síť SO ORP Česká Lípa



Železniční trať

Železniční tratě procházejí zcela mimo obec. Nejbližší jsou celostátní železniční tratě č. 080 Bakov nad Jizerou – Jedlová s nejbližší železniční stanicí Česká Lípa Střelnice a trať č. 081 Děčín – Rumburk a nejbližšími železničními stanicemi Stružnice a Česká Lípa hlavní nádraží.

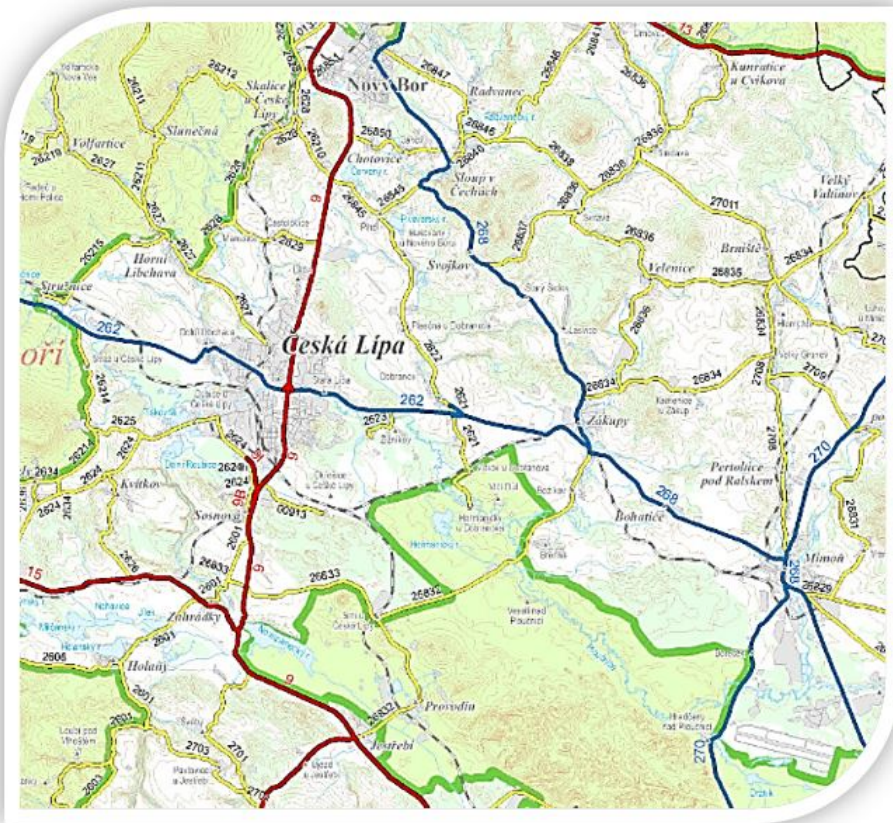
Místní komunikace

V obci jsou komunikace o celkové délce 12 kilometrů. Stav je z 50% dobrý a z 50% špatný.

Pro místní dopravu jsou využívány úseky silnic III. třídy, které rovněž umožňují obsluhu jednotlivých objektů. Na tyto silnice navazují místní komunikace různé délky a proměnlivých parametrů. Komunikace mají většinou charakter cest se zpevněným nebo částečně zpevněným povrchem a vycházejí z terénních podmínek a uspořádání zástavby.

Parkování a parkovací plochy

Parkování a odstavování vozidel je v obci uskutečňováno převážně na soukromých pozemcích, případně v profilu místních komunikací. Garážová stání jsou reprezentována převážně objekty individuálních garáží na soukromých pozemcích. Individuální i hromadné garáže lze v rámci přípustného využití realizovat v dalších plochách s rozdílným způsobem využití, zejména v plochách dopravní infrastruktury. Plochy pro odstavování vozidel jsou zajišťovány na pozemcích souvisejících se stavbou, doplňkově pro krátkodobé parkování a stání na dispozičně a architektonicky upravených plochách, veřejných prostranstvích a ve vybraných úsecích v přidružených pásech podél komunikací.



Turistické a pěší trasy

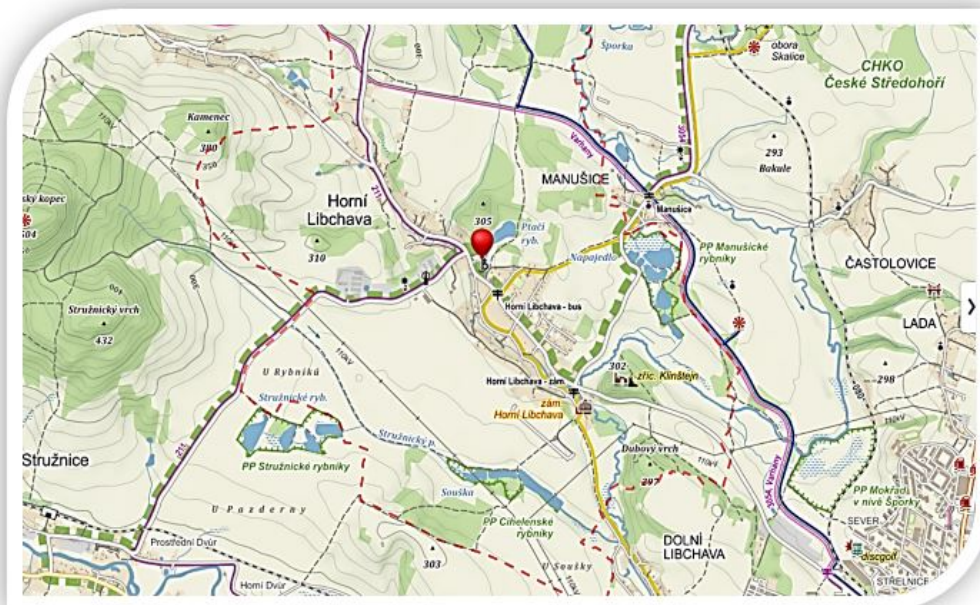
Značená pěší turistická trasa, která je součástí značené sítě pěších tras Českolipska, prochází severovýchodním okrajem obce: modrá Česká Lípa - Manušice - Slunečná - Kamenický Šenov - Nový Bor

Žlutá trasa vede Česká Lípa - Dolní Libchava - Horní Libchava - Manušice - Skalice u České Lípy - Nový Bor

Trasy jsou vedeny zejména po silnicích III. třídy, místních a účelových komunikacích s nízkými intenzitami provozu.

Obcí prochází modrá a žlutá turistická trasa a významná cyklostezka Varhany vybudovaná na zemním tělese zrušeného úseku železniční trati mezi Českou Lípou a Kamenickým Šenovem. V obci se nachází turisticky zajímavý areál kostela Sv. Jakuba a areál zámku Horní Libchava s návazností na sportovně-kulturně-rekreační plochu v předpolí soukromého letiště. Geografická poloha obce je předpokladem pro rozvoj cestovního ruchu regionálního významu.

Obrázek 9: Turistická mapa



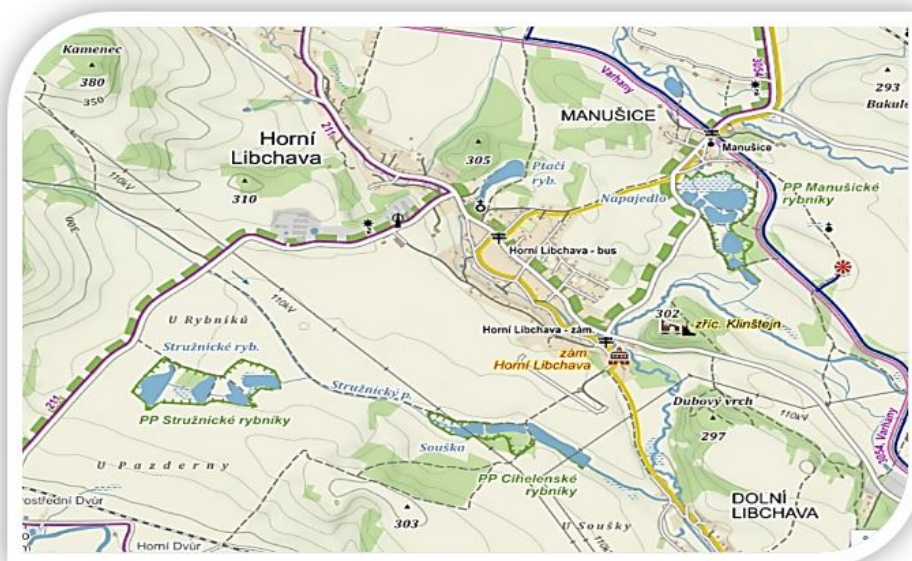
Zdroj: <http://mapy.cz/>

Cyklistická doprava

Do území oblasti zasahují následující mezinárodní cyklotrasy č. 211 Berlín – Praha území oblasti prochází v trase: Slunečná – Horní Libchava – Stružnice – Holany – Dubá (trasa vedená po silnicích III. třídy a místních komunikacích).

Cyklistická trasa Varhany vedoucí - Česká Lípa – Horní Libchava – Kamenický Šenov (trasa vedená po bývalém tělese železniční tratě).

Obrázek 10: Cyklomapa



Dopravní obslužnost

Obec za rok 2015 zaplatila na provoz veřejné silniční dopravy celkem 65.700 Kč. Na bezpečnost silničního provozu obec vynaložila ve stejném roce finanční prostředky ve výši 15.000 Kč.

Zapojení do IDS

Do obce zajíždí linka 206 Městská autobusová doprava z České Lípy provozovaná ČSAD Semily a má zde zastávky i meziměstská doprava ČSAD Česká Lípa.

Hromadná doprava osob

Hromadná doprava osob je v řešeném území zajišťována výhradně autobusovou dopravou, kterou zprostředkovávají následující autobusové linky: číslo linky trasa provozovatel 505206 Česká Lípa, Hypernova – Častolovice – Restaurace Slovanka – Česká Lípa, nádraží ČD ČSAD Semily, a.s. 500462 Česká Lípa – Kamenický Šenov – Česká Kamenice ČSAD Česká Lípa, a.s.

V obci jsou 3 autobusové zastávky (Horní Libchava - zámek, Horní Libchava - restaurace, Horní Libchava - u mostu).

Docházkové vzdálenosti k jednotlivým zastávkám jsou vyhovující, počet spojů autobusové dopravy odpovídá velikosti a charakteru obce. Realizace zastávek hromadné dopravy je obecně umožněna zejména v plochách dopravní infrastruktury – silniční (DS) a v plochách veřejných prostranství (PV).

MHD Česká Lípa č. 206 zajíždí do obce ve všední dny devíti autobusovými spoji cca každé dvě hodiny. V sobotu, neděli a státem uznané svátky zajíždí MHD do obce celkem čtyřikrát.

Meziměstská doprava, která jezdí ve směru, Česká Lípa, Kamenický Šenov, Česká Kamenice nebo Nový Bor, má i zastávky v obci Horní Libchava. Touto obcí projíždí autobus meziměstské dopravy ve všední dny 16x denně a v sobotu, neděli a státem uznané svátky 9x.

Dostupnost spádových sídel a krajského města

Tabulka 8: Vzdálenost od důležitých měst v km

<i>Praha</i>	97 km
<i>Liberec</i>	56 km
<i>Česká Lípa</i>	5,6 km
<i>Hradec Králové</i>	136 km
<i>Děčín</i>	30,4 km
<i>Mnichovo Hradiště</i>	66 km
<i>Mladá Boleslav</i>	51 km
<i>Ústí nad Labem</i>	55 km

5. Vybavenost obce

Bydlení

V obci se nenachází žádné sociální bydlení.

Vývoj počtu domů v Horní Libchavě úzce souvisí s demografickým vývojem obyvatel. Při Sčítání lidu, domů a bytů v roce 2011 bylo v Horní Libchavě evidováno celkem 212 domů, z nichž bylo 192 trvale obydlených. Nejvyšší počet domů pochází z let 2001 – 2011. V obci slouží 22 objektů k individuální rekreaci, z toho 2 chaty a 20 chalup s odhadovaným počtem 88 lůžek.

V obci bylo od roku 2001 – 2012 celkem 81 dokončených bytů. Dokončených bytů v rodinných domech bylo celkem 78 a to také v rozmezí let 2001 – 2012. V bytových domech nebyl dokončen žádný byt.

Tabulka 9: Domovní fond

Byty v domech celkem	z toho		Obydlené byty v domech celkem	z toho		Neobydlené byty celkem	z toho	
	rodinné domy	bytové domy		rodinné domy	bytové domy		rodinné domy	bytové domy
246	223	19	213	197	12	33	26	7

Tabulka 10: Domovní fond

Domy celkem	z toho		Obydlené domy celkem	z toho		Neobydlené domy s byty celkem
	rodinné domy	bytové domy		obydlené rodinné domy	obydlené bytové domy	
212	203	5	192	183	5	20

Tabulka 11: Domovní fond

z toho podle právního důvodu užívání			
ve vlastním domě	v osobním vlastnictví	nájemní	družstevní
174	0	3	7

Tabulka 12: Domovní fond

z toho podle období výstavby						z toho podle technického vybavení				
1919 a dříve	1920 - 1970	1971 - 1980	1981 - 1990	1991 - 2000	2001 - 2011	obydlené domy celkem	přípoj na kanalizační síť	vodovod	plyn	ústřední topení
36	32	7	10	18	80	192	149	179	4	137

Školství a vzdělávání

Obrázek 11: Základní a Mateřská škola



Základní a Mateřská škola v Horní Libchavě je sloučené zařízení základní školy, mateřské školy školní družiny a školní jídelny. Kapacita ZŠ činí 36 míst a kapacita MŠ je 40 míst. Školka je dvoutřídní a je určena pro děti od 3 do 7 let. Jedná se o zařízení s právní subjektivitou. Škola se nachází ve středu obce, u hlavní silnice. Je umístěna v patrové budově, postavené okolo roku 1890. Školní jídelna stravuje se 76 žáků a družina funguje s kapacitou 25 dětí.

Vyjížďka žáků do škol

Do vyšších tříd musí děti dojíždět do okolních měst a obcí. 85 dětí dojíždí do škol mimo obec především do okresního města Česká Lípa.

Zdravotnictví

Obec Horní Libchava vzhledem ke své velikosti, co se týče počtu obyvatel, patří mezi obce, které vzhledem ke své velikosti nemohou zajišťovat široké spektrum zařízení občanské vybavenosti přímo na svém území. Řešené území má celkem příznivou polohu vůči významným centrům občanské vybavenosti a služeb v okrese Česká Lípa.

Vyšší zdravotní a odborná lékařská péče je k dispozici v České Lípě nebo v Liberci. Nejbližší lékárna a nemocnice je v České Lípě.

V obci se nenachází žádné zdravotní zařízení. Zdravotnická zařízení sekundární péče jsou převážně v České Lípě a jsou dobře dostupná (autobusové spojení).

Zdravotnická záchranná služba vyjíždí pro obec Horní Libchava z České Lípy, zákonný dojezdový limit 20 min. je splněn.

Sociální péče

V obci není žádné zařízení sociálních služeb. Obyvatelé vyjíždí za sociálními službami do České Lípy, dostupnost je dostačující.

V obci se nenachází žádné sociální organizace. V případě potřeby musí občané dojíždět do okolních měst a obcí, kde jsou tyto služby nabízeny.

V České Lípě je speciální MŠ a ZŠ a 2 speciální školy, v Mimoni existuje zvláštní škola. Nejbližší dětský domov a dům pro matky s dětmi v tísní (dům Jonáš) je rovněž v České Lípě, dětský výchovný ústav v Hamru na Jezeře. Občansko – romské sdružení Bachtale sídlí v Mimoni.

Obyvatelé obce mohou v České Lípě dále využívat poradny pro rodinu a mezilidské vztahy nebo pedagogicko – psychologickou poradnu.

Trendem sociální oblasti je zajištění sociálních služeb terénními pracovníky přímo v bydlišti klienta.

Kultura

V obci je každoročně pořádán Dětský den, Libchavský silák, Libchavské grilování, Rozsvícení vánočního stromku, jednou za dva roky Ples školy a Retro music. Dále se v obci pořádají zábavy v místním sále. Odhadovaný počet návštěvníků kulturních a sportovních akcí je zhruba 100 osob.

Obrázek 12: Kulturní akce



Kulturními památky, historické památky, zajímavosti v obci

Obrázek 13: Kulturní památky



Mariánský sloup, Zámek, kostel, fara a zřícenina hradu Klinštejn na Vinném vrchu.

Mariánský sloup - nachází se na hranolovém soklu s výjev Kristova utrpení, který vyrůstá na čtyřech sloupcích. Postaven roku 1701 severně od kostela, přežil bez významnější úhony poválečnou devastaci obce.

Zámek Horní Libchava - byl postaven v období let 1574 až 1593 Jindřichem z Vartenberka. Měnil své majitele. Do roku 2011 byl veřejnosti nepřístupný, poměrně zachovalý renesanční zámek v majetku obce Horní Libchava nedaleko České Lípy. Poté jej získal soukromý vlastník a veřejnosti zpřístupnil. Je chráněn jako kulturní památka České republiky.

Kostel svatého Jakuba Většího - Kostel svatého Jakuba Staršího je barokní kostel náležející pod Římskokatolickou farnost v Horní Libchavě. Byl v obci Horní Libchava na Českolipsku postaven roku 1736 v barokním stylu, věž je starší. Je chráněn jako kulturní památka České republiky.

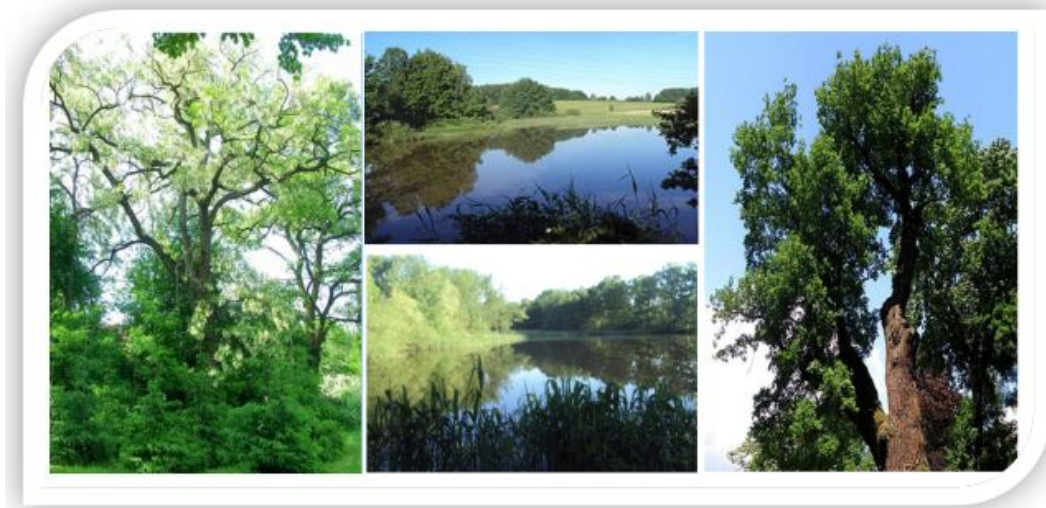
fara Řádu maltézských rytířů - Nově zrekonstruovaná, památkově chráněná, barokní fara Řádu

maltézských rytířů se nachází v obci Horní Libchava u České Lípy. Fara maltézských rytířů stojí v sousedství nově zrekonstruovaného kostela sv. Jakuba.

Klinštejn - hrad nedaleko České Lípy, sídlo panské rodiny Klinštejnů, vzešlé z rodu Ronovců. Hrad stával na dnes zcela zarostlém Vinném vrchu u Horní Libchavy. Z hradu se dochovaly jen stěží viditelné základy. Jsou chráněny od roku 1958 jako kulturní památka České republiky pod číslem 38178/5-2972 a adresou hrad Klinštejn, Horní Libchava.

Přírodní památky

Obrázek 14: Přírodní památky



Manušické rybníky, Cihelenské rybníky a 3x památný strom - Památný strom Trnovník v Horní Libchavě, Památný strom Dub u Šporky a Památný strom Lípa na Slunečné.

Manušické rybníky - jsou od roku 2012 přírodní památkou, které se nalézají na západním okraji města Česká Lípa, u připojené vesničky Manušice, na katastru Horní Libchavy. Zahrnuje sedm různě velikých rybníků napájených potokem Šporka, přilehlé mokřady i louky.

Cihelenské rybníky - evropsky významná lokalita, od roku 2012 chráněná oblast. V červnu 2012 byly vyhlášeny Libereckým krajem přírodní památkou. Ochrana přírody se týká čtyř rybníků propojených Stružnickým potokem, mokřadů, luk a lesů v jejich okolí. Území je vzdáleno 1 km od Horní Libchavy.

Dub v Horní Libchavě (Dub u Šporky) - Na travnatém svahu u potoka Šporky, pod Vinným vrchem, u cesty k Prostřednímu manušickému rybníku.

Lípa na Slunečné - Vedle polní cesty od hřbitova ve Slunečné, u rozcestí lesních cest

Lípa v Horní Libchavě - Poblíž hospodářských objektů na konci obce

Trnovník v Horní Libchavě - V obci poblíž školy

Sport a tělovýchova

V obci je k dispozici pro místní obyvatele hřiště na kopanou a nová tělocvična. Dále v obci funguje dětské hřiště u Mateřské školy, které může využívat i široká veřejnost. Další zázemí pro sportovní aktivity v obci není. Obyvatelé vyjíždí do Doks a České Lípy.

6. Životní prostředí

Stav životního prostředí

Kvalita vody

Obec má špatný stav vody z lokálních zdrojů.

Ohrožení hlukem a znečištěním

Hluk pouze ze silnice III. třídy.

Brownfields

V obci se nenachází žádné plochy Brownfields.

Ochrana životního prostředí

Obec Horní Libchava se nachází na hranici dvou geomorfologických soustav - České tabule a Krušnohorské soustavy. Západní část řešeného území náleží ke Krušnohorské soustavě, pod soustavy Ralská pahorkatina a východní část je součástí České tabule, pod soustavy České středohoří, při místních vodotečích Šporka a Libchava. Tyto fyziogeografické skutečnosti společně se specifickým sociogeografickým vývojem v minulém století umožnily vznik a uchování řady významných přírodních prvků nadmístního významu: CHKO České středohoří, Soustava NATURA 2000 a CHOPAV Severočeská křída.

Ochrana krajinného rázu je v územním plánu zajištěna stanovením podmínek využití jednotlivých ploch s rozdílným způsobem využití (zejména ploch lesních, přírodních a smíšených nezastavěného území), resp. stanovením základních podmínek ochrany krajinného rázu - výškovou regulací zástavby, příp. intenzitou využití stavebních pozemků, stanovením rozmezí výměry pro vymezování stavebních pozemků.

V rámci podmínek stanovených pro plochy v nezastavěném území, zejména pro plochy smíšené nezastavěného území, je umožněna obnova prvků a opatření směřujících mimo jiné k posílení ekologické stability území.

Evropsky významná lokalita

Manušické rybníky

Cihelenské rybníky

Zvláště chráněná území

Velkoplošná zvláště chráněná území CHKO České Středohoří

Půda

Koeficient ekologické stability vyjadřuje poměr mezi přírodně stabilními plochami (jako jsou lesy, zahrady atd.) a plochami zastavěnými či intenzivně zemědělsky obdělávanými (tzv. nestabilními). Vyšší hodnota koeficientu obecně značí příznivější stav, hodnota nižší než 1 znamená nevyváženou (nestabilní) krajinu. V obci Horní Libchava dosahuje koeficient hodnoty 0,94.

Tabulka 13: Výměry půdy v obci pro rok 2013

Celková výměra	Zemědělská půda	Orná půda	Zahrady	Ovocné sady	Travní porosty	Lesní pozemky	Vodní plochy	Zastavěné plochy	Ostatní plochy
1 038 ha	738 ha	441 ha	17 ha	1 ha	279 ha	167 ha	34 ha	11 ha	87 ha

Zdroj: <http://www.risy.cz>

7. Správa obce

Obecní úřad a kompetence obce

Obec Horní Libchava je územně samosprávný celek. Ve vedení obce stojí starosta, místostarosta a pět zastupitelů. V obci funguje finanční výbor, který provádí kontrolu hospodaření s majetkem a finančními prostředky obce. Kontrolní výbor - kontroluje plnění usnesení zastupitelstva obce.

V současné době obec zaměstnává 4 zaměstnance a 5 osob na veřejně prospěšné práce.

Obec nevykonává žádné správní činnosti pro jiné obce.

Organizace zřizované obcí je Příspěvková organizace ZŠ a MŠ.

Důvod a způsob založení

Obec Horní Libchava má dlouholetou tradici a její činnost se řídí zákonem č. 128/2000 Sb. o obcích, ve znění předpisů v platném znění.

Strategické dokumenty obce

Obec má platný Územní plán obce z roku 2002

Limity územního plánu

CHKO České Středohoří, Natura – Manušické a Cihelské rybníky.

Hospodaření a majetek obce

Největšími příjmy pro obec jsou příjmy daňové. Dále obec přijímá finanční prostředky z poplatků ze psů, odvody z loterií, správní poplatky, z lesního hospodářství, cestovního ruchu, komunálních služeb, nebytového hospodářství, pohřebnictví nebo z ochrany životního prostředí.

Obec také samozřejmě vynakládá finanční prostředky například na obecní les, cestovní ruch, silnice, provoz veřejné silniční dopravy, bezpečnost silničního provozu, Základní a Mateřskou školu, kulturu, volnočasové aktivity pro děti a mládež, na pomoc zdravotně postiženým, veřejné osvětlení, komunální služby a územní rozvoj, veřejnou zeleň, požární ochranu nebo na služby pro obyvatelstvo.

Majetek obce

Obec má dlouhodobý finanční majetek ve výši 2.644.321 Kč v akciích Vodárenské společnosti.

Obec Horní Libchava vlastní několik nemovitostí, lesů a pozemků.

Budova Obecního úřadu je v prvním patře využívána na provoz úřadu obce a v přízemí jsou prostory pronajímány místnímu obchodu s potravinami. Stav celé budovy je na kompletní rekonstrukci.

Budova základní školy včetně tělocvičny, je využívána pro školskou činnost. Stav této budovy je dobrý.

Budova bývalé Základní školy je nyní bez využití. Stav této budovy je na celkovou rekonstrukci.

Obec získává nájem pouze z prodeje potravin 2.000 Kč/měsíc.

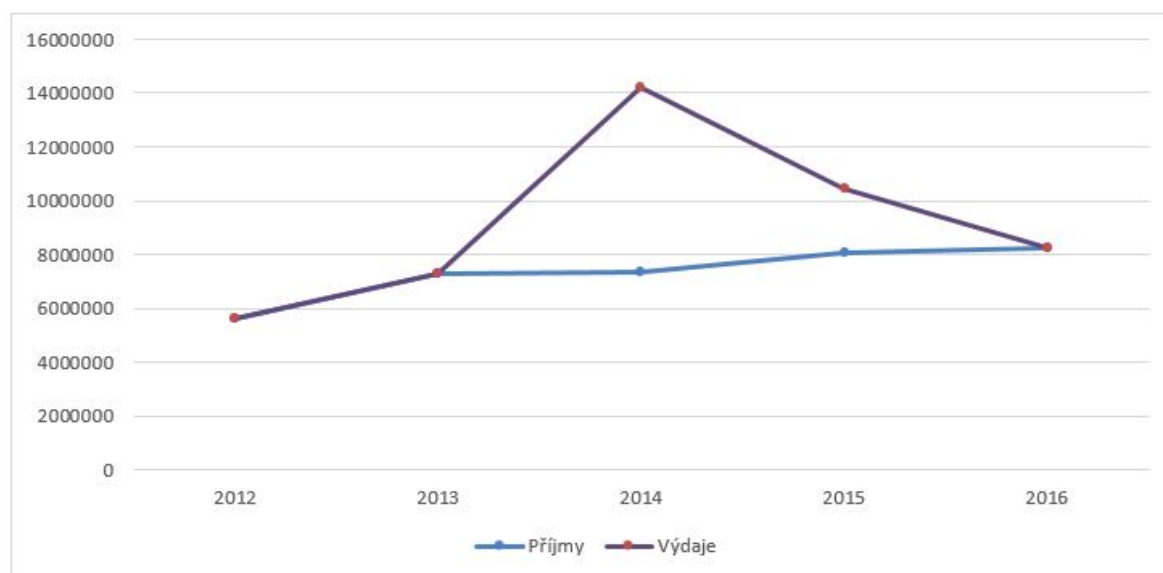
Ekonomické výsledky hospodaření zřizovaných organizací jsou dobré.

Tabulka 14: Hospodaření obce v letech 2008 – 2015

	Příjmy	Výdaje
2012	5.614.500 Kč	5.614.500 Kč
2013	7.295.400 Kč	7.295.400 Kč
2014	7.341.300 Kč	14.237.800 Kč
2015	8.087.000 Kč	10.425.500 Kč
2016	8.255.000 Kč	8.255.000 Kč

Zdroj:

Graf 5: Hospodaření obce 2008 - 2015



V roce 2014 a 2015 byl schodek uhrazen zapojením finančních prostředků z minulých let.

Tabulka 15: Přehled získaných dotací 2007 – 2014

	Dotací orgán	Celková částka	Získaná částka
2011			
Dotace na Veřejné osvětlení	Liberecký kraj		350.000 Kč
2015			
Rekonstrukce topení Základní a Materské školy	Liberecký kraj		130.000 Kč

Tabulka 16: Celková částka získaných dotací

ROK	získaná částka
2011	350.000 Kč
2015	130.000 Kč
CELKEM	500.000 Kč

Bezpečnost

V obci se nenachází žádné sociálně vyloučené oblasti.

Míra kriminality

Index kriminality v obvodním oddělení Žandov, kam obec Horní Libchava spadá, dosahoval v měsíci prosinec 2015 hodnoty 10,1. Index kriminality vyjadřuje počet trestných činů na 1000 obyvatel.


Toto obvodní oddělení zahrnuje území při rozloze 133 km² s počtem 6 941 obyvatel.

Za období od prosince 2014 do prosince 2015, eviduje toto oddělení index kriminality 165,7, přičemž bylo zjištěno 115 trestných činů v oblasti své působnosti, z toho 65 % bylo objasněných.

Z jednotlivých druhů trestných činů vykazují nejvyšších hodnot majetkové činy.

Celkovou úroveň kriminality lze obtížně kvantifikovat (data jsou publikována souhrnně za celý spádový obvod OO PČR Žandov). Trestní činnosti za obvodní oddělení znázorňuje následující tabulka.

Tabulka 17: Trestné činy - Policie ČR pro obvodní oddělení Žandov, prosinec 2014 – prosinec 2015

OBEC	Zjištěno	Objasněno	%	Trestné činy	Poměr
	131	75	65	Vraždy	0
				Násilné činy	9
				Mravnostní činy	1
				Krádeže vloupáním	16
				Krádeže prosté	24
				Majetkové činy	49
				Ostatní činy	16
				Zbývající činy	29
				Hospodářské činy	11

Zdroj: <http://www.mapakriminality.cz/>

Integrovaný záchranný systém

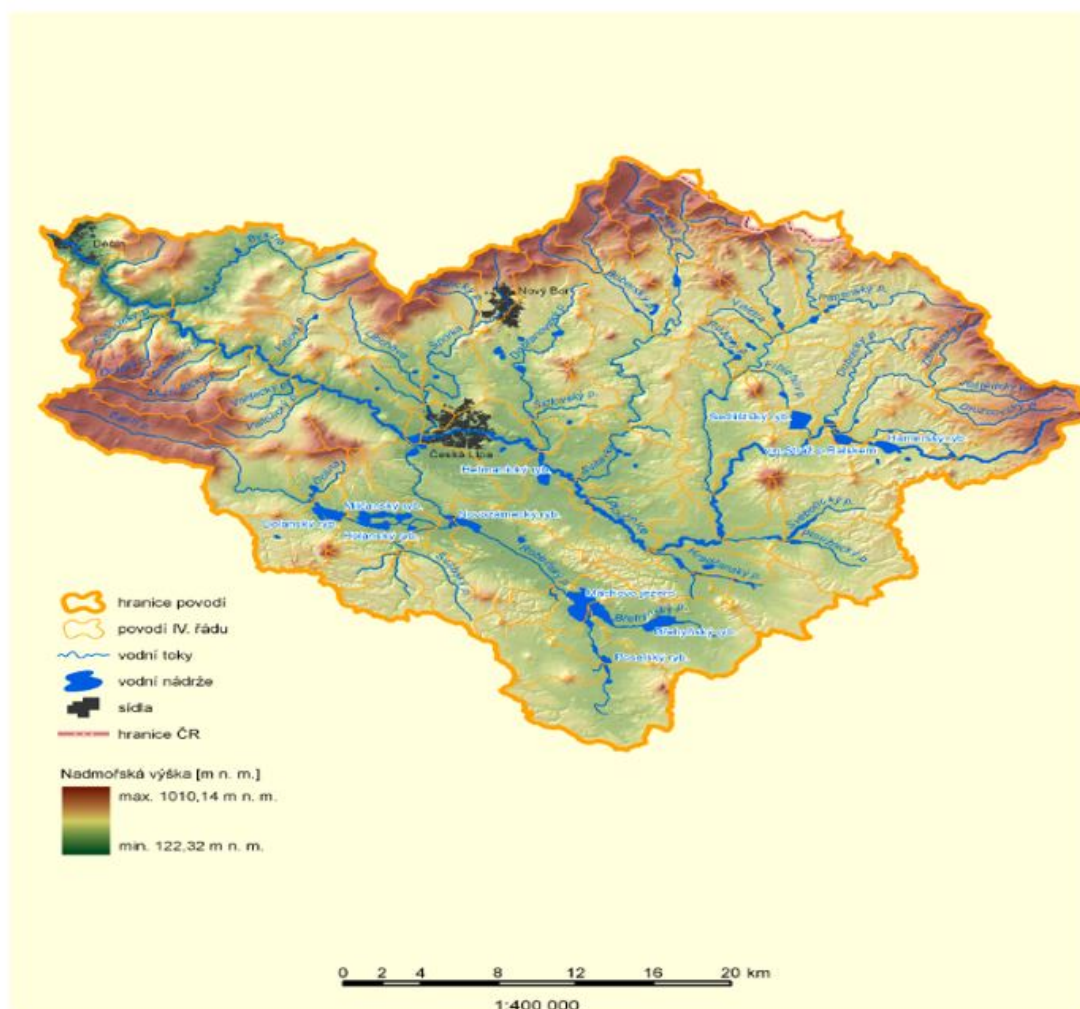
Obec je zapojena do IZS. Obec má smlouvu s SDH Stružnice.

Dále je obec pokryta integrovaným záchranným systémem Libereckého kraje.

Živelní ohrožení

Z hlediska živelních pohrom je obec ohrožena povodněmi.

Obrázek 15: Přehledná mapa povodi Ploučnice



Zdroj: <http://www.dibavod.cz/>

Vnější vztahy a vazby



Svazek obcí Peklo

Svazek obcí Peklo byl založen 23. května 2002. Sídlo svazku je v Zahrádkách. Svůj název převzal Svazek obcí Peklo od názvu kaňonovitého údolí Robečského potoka. V současné době je ve Svazku obcí Peklo zapojeno 13 obcí.



LAG Podralsko z. s.

Občanské sdružení LAG Podralsko vzniklo 31. května 2004. Hlavním úkolem je celkový rozvoj regionu Podralsko, a to především na principech iniciativy Evropské unie LEADER. LEADER je společná iniciativa

Evropské unie zaměřená k posílení venkovského prostoru. Obec se nachází na území působnosti LAG Podralsko.

A.2 Východiska pro návrhovou část

SWOT analýza

Silné stránky

- Větší plocha lesů
- Zájem o stavební pozemky pro výstavbu rodinných domů
- ZŠ a MŠ v obci
- Kulturní i sportovní vyžití
- Kvalitní Životní prostředí
- Neexistence významných ekologických zátěží
- Zapojení ve svazcích
- Územní působnost LAG Podralsko
- krajinářsky a environmentálně hodnotná krajina
- Stálý růst obyvatelstva
- Kladný celkový přírůstek obyvatelstva
- Pozitivní hodnota indexu stáří
- Silná tradice spolkové činnosti TJ a SDH
- Info kanál
- dobré podmínky pro turistiku a cykloturistiku
- poloha obce v CHKO České středohoří
- Dobrá poloha obce
- evropsky významné lokality a přírodní památky
- turistická atraktivita širšího okolí
- existence základní turistické infrastruktury
- výhodná poloha obce v blízkosti významných dopravních tahů (silnice I/9 a I/13)
- Snižující se míra nezaměstnanosti
- dobrá dopravní dostupnost obce
- blízkost města Česká Lípa

Slabé stránky

- absence chodníků kolem průjezdné komunikace
- Nutnost dojíždění za zdravotními službami
- Nutnost dojíždění za sociálními službami
- Chybějící zázemí pro sportovní aktivity
- vedení průjezdné dopravy obcí
- Ohrožení hlukem
- Špatná kvalita vody z lokálních zdrojů
- Nebezpečí povodní
- Špatný stav budov bývalé ZŠ a OÚ
- Nezáměr zapojení se do života obce ze strany části občanů

Příležitosti

Hrozby

B. NÁVRHOVÁ ČÁST

B.1 Strategická vize

Strategická vize rozvoje obce Horní Libchava je základní strategickou orientací deklarující čeho chce obec realizací rozvojové strategie v daném časovém horizontu (do roku 2021) dosáhnout. Přijatá vize obce Horní Libchava zní:

Obec Horní Libchava bude usilovat o lepší životní podmínky

B. 4 Rozvojové aktivity

PROGRAMOVÝ CÍL 1:

Rozvinutá technická infrastruktura a zdravé životní prostředí

Opatření 1.1: Zajištění kvalitní technické infrastruktury

Aktivity:

- *Veřejné osvětlení v obci*

Obec má v plánu rekonstrukci celého veřejného osvětlení za zhruba 10.000.000 Kč. Tento záměr bude zrealizován na základě zveřejněných dotačních výzev.

Stupeň rozpracovanosti k 1. 1. 2016: Záměr

Opatření 1.2: Kvalitní dopravní infrastruktura

Aktivity:

1.2.1 Výstavba a rekonstrukce místní dopravní infrastruktury

V obci proběhne rekonstrukce místních komunikací za zhruba 20.000.000 Kč. Tento záměr bude zrealizován na základě zveřejněných dotačních výzev.

V rámci této aktivity budou dále vybudovány chodníky ve výši 30.000.000 Kč. Tento záměr bude zrealizován na základě zveřejněných dotačních výzev.

Stupeň rozpracovanosti k 1. 1. 2016: Záměr

PROGRAMOVÝ cíl 2:

Rozvinutá základní občanská vybavenost a kultura

Opatření 2.1: Rekonstrukce budov a majetku ve vlastnictví obce

Aktivity:

2.1.1 Zlepšení zázemí Obecního úřadu

V obci Horní Libchava proběhne rekonstrukce budovy Obecního úřadu za zhruba 6.000.000 Kč. Tento záměr bude zrealizován na základě zveřejněných dotačních výzev.

2.1.1 Zlepšení zázemí budovy bývalé školy

V obci se nachází budova, která dříve sloužila jako Základní škola. V tomto záměru chce obec tuto budovu zrekonstruovat. Odhadované náklady činí 20.000.000 Kč. Tento záměr bude zrealizován na základě zveřejněných dotačních výzev.

2.1.1 Rekonstrukce hřbitova

V následujících letech proběhne rekonstrukce místního hřbitova za zhruba 1.000.000 Kč. Tento záměr bude zrealizován na základě zveřejněných dotačních výzev.

Stupeň rozpracovanosti k 1. 1. 2016: Záměr

Opatření 2.2: Rozvoj volnočasových aktivit a kultury

Aktivity:

2.2.1 Rozšíření zázemí pro volnočasové aktivity

V obci je plánována výstavba nového Multifunkčního centra za zhruba 30.000.000 Kč. Tento záměr bude zrealizován na základě zveřejněných dotačních výzev.

Obec plánuje rekonstrukci nového fotbalového hřiště. Odhadované náklady činí zhruba 1.000.000 Kč. Tento záměr bude zrealizován na základě zveřejněných dotačních výzev.

Stupeň rozpracovanosti k 1. 1. 2016: Záměr

2.2.2 Oprava kulturních památek

V obci proběhne Rekonstrukce kulturní památky morový sloup se sochou Panny Marie. Odhadované náklady této aktivity činí 1.000.000 Kč. Tento záměr bude zrealizován na základě zveřejněných dotačních výzev.

Stupeň rozpracovanosti k 1. 1. 2016: Záměr

B.2 Cíle, opatření a aktivity



Vysoká důležitost



Střední důležitost



Nízká důležitost

Cíl : „Rozvinutá technická infrastruktura a zdravé životní prostředí”

Opatření : „Opatření 1.1: Zajištění kvalitní technické infrastruktury”	Od - do	Odpovědnost	Náklady (tis. Kč)	Zdroj financování
--	---------	-------------	-------------------	-------------------

„1.1.1 Veřejné osvětlení v obci“	2016 - 2021		10	Vlastní + externí
Opatření : „Opatření 1.2: Kvalitní dopravní infrastruktura“	Od - do	Odpovědnost	Náklady (tis. Kč)	Zdroj financování
„1.2.1 Výstavba a rekonstrukce místní dopravní infrastruktury“	2016 - 2021		50	Vlastní + externí

Cíl : „Rozvinutá základní občanská vybavenost a kultura“

Opatření : „Opatření 2.1: Rekonstrukce budov ve vlastnictví obce“	Od - do	Odpovědnost	Náklady (tis. Kč)	Zdroj financování
„2.1.1 Zlepšení zázemí Obecního úřadu“	2016 - 2021		6	Vlastní + externí
„2.1.2 Zlepšení zázemí budovy bývalé školy“	2016 - 2021		20	Vlastní + externí
„2.1.3 Rekonstrukce hřbitova“	2016 - 2020		1	Vlastní + externí
Opatření : „Opatření 2.2: Rozvoj volnočasových aktivit a kultury“	Od - do	Odpovědnost	Náklady (tis. Kč)	Zdroj financování
„2.2.1 Rozšíření zázemí pro volnočasové aktivity“	2016 - 2021		31	Vlastní + externí
„2.2.2 Oprava kulturních památek“	2016 - 2021		1	Vlastní + externí

B.3 Podpora realizace programu

B. 7 podpora realizace Programu

7. B.7.1 Způsob realizace PRO

V Programu rozvoje obce Horní Libchava na období 2016 – 2021 byly vymezeny nejen programové cíle, ale i určité aktivity včetně předpokládaných termínů realizace a nákladů. Cílem dokumentu je, aby byl „živý“, sloužil k rozvoji obce a pomohl při čerpání dotací. Schválením Programu rozvoje obce byla ukončena zpracovatelská fáze. Případné změny v průběhu realizace aktivit projedná a schválí zastupitelstvo obce. Jednotlivé aktivity budou realizovány prostřednictvím konkrétních projektů.

B.7.2 Monitoring realizace PRO

Monitoring realizace PRO provádí zastupitelstvo obce Horní Libchava na základě zjištění pracovní skupiny na svých pravidelných veřejných zasedáních. K monitoringu budou zejména shromažďovány informace o průběhu realizace dílčích aktivit jednotlivých opatření a programových cílů. Každoročně bude vyhodnocen Akční plán obce Horní Libchava. Shromážděné informace budou součástí zápisu ze zasedání zastupitelstva obce.

B.7.3. Způsob aktualizace PRO

Program rozvoje obce je živým dokumentem, který je nutno revidovat, případně aktualizovat dle průběhu realizace jeho dílčích částí. Aktualizace celého dokumentu proběhne nejpozději v roce 2021. Dílčí revize dokumentu budou probíhat v případě potřeby, minimálně ke konci každého kalendářního roku. Změny PRO budou prováděny přímo do dokumentu. Výsledkem bude dokument s označením data, ke kterému se váže aktualizovaná verze. Aktualizace PRO a jeho změny budou schváleny zastupitelstvem obce Horní Libchava souběžně se schvalováním ročního rozpočtu.

B.7.4 Způsob financování PRO

Základním zdrojem financování rozvojových aktivit je úspěšnost obce ve vyhlášených dotačních výzvách. V průběhunaplnění PRO bude docházet k zpřesňování informací o možnostech finančních zdrojů na jednotlivé rozvojové aktivity, které budou součástí Akčního plánu.