



MINISTERSTVO
PRO MÍSTNÍ
ROZVOJ ČR

OBCEPRO
PROGRAM ROZVOJE OBCE

PROGRAM ROZVOJE MĚSTA JABLONEC NAD JIZEROU



NA OBDOBÍ LET
2016 - 2021

SCHVALOVACÍ DOLOŽKA Program rozvoje obce schválilo Zastupitelstvo města Jablonec nad Jizerou v souladu s § 84, odst. 2, písm. a), zákona č. 128/2000 Sb., v platném znění Datum schválení: Číslo usnesení: Text usnesení: Zastupitelstvo města schválilo Program rozvoje města Jablonec nad Jizerou na období let 2016 až 2021 v předloženém znění.

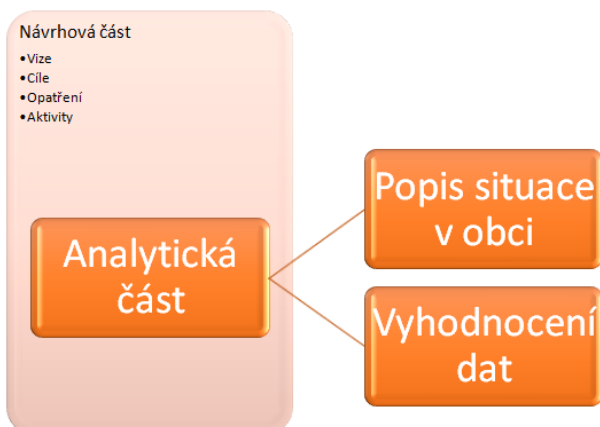
Úvod



Program rozvoje města Jablonec nad Jizerou můžeme definovat jako strategický koncepční materiál, jehož cílem je vymezit hlavní oblasti v rámci rozvoje obce v předem vymezeném časovém horizontu. Program vychází z ekonomického, sociálního, demografického a společenského stavu obce. Má vymezit cesty, které povedou k vyšší prosperitě obce a uspokojí potřeb místních obyvatel.

Program rozvoje bude oporou pro lepší a efektivnější plánování dílčích úkolů a řízení obce a také oporou rozhodovacích procesů, aby obec efektivněji využívala finanční prostředky z vlastního rozpočtu i dostupné dotace.

Program rozvoje obce je rozčleněn na dvě části – analytickou a návrhovou. Analytická část charakterizuje situaci v obci na základě statistických dat a v závěru navrhuje východiska pro návrhovou část. Návrhová část navazuje na analytickou část tím, že pro zjištěná východiska, která vyplývají z analytické části, navrhuje nejvhodnější řešení.



SEZNAM ZKRATEK

a.s. Akciová společnost

ČOV Čistička odpadních vod

ČR Česká republika

ČSÚ Český statistický úřad

EU Evropská unie

HDP Hrubý domácí produkt

IOP Integrovaný operační program

KTZ Kulturně tělovýchovné zařízení

MPSV Ministerstvo práce a sociálních věcí

MŠ Mateřská škola

ZŠ Základní škola

NUTS La Nomenclature des Unites Territoriales Statistique (Nomenklatura územních statistických jednotek)

OÚ Obecní úřad

ROP Regionální operační program

SDH Sbor dobrovolných hasičů

SLDB Sčítání lidí domů a bytů

SWOT Strengths, Weaknesses, Opportunities, Threats (Silné stránky, Slabé stránky, Příležitosti, Hrozby)

SZIF Státní intervenční fond

TJ Tělovýchovná jednota

ZUŠ Základní umělecká škola

OCHŽP Ochrana životního prostředí

VPP Veřejně prospěšné práce

FO Fyzická osoba

PO Právnická osoba

IZS Informační systém

CHKO Chráněná krajinná oblast

A. ANALYTICKÁ ČÁST

A.1 Charakteristika města

1. Území

Město Jablonec nad Jizerou se nachází v okrese Semily v Libereckém kraji. Obec Jablonec nad Jizerou byla dne 14. února 1896 povýšena císařem Františkem Josefem I. na městys a 4. listopadu 1971 povýšena na město. Mimo vlastní centrum, ke kterému patří také Blansko a dolní část Tříče ji tvoří i přilehlé podhorské a horské části Bratrouchov, Buřany (včetně osad Končiny, Dolní Dušnice, Hradsko a Vojtěšice), Horní Dušnice (včetně osady Rezek) a Stromkovice. Se všemi osadami zaujímá území o rozloze 22,5 km², z toho více než polovina se nachází v Krkonošském národním parku. Město leží v průměrné nadmořské výšce 450 m n. m., nejvýše položeným místem je osada Rezek (860 m n. m.). Dnešní život je v Jablonci nad Jizerou nakloněn letním a zimním rekreacím. Návštěvníci mohou využít zdejší sjezdovky, běžkařské tratě, cyklistické a turistické stezky, koupaliště a hřiště.

Tabulka 1: Základní údaje o obci

Název obce	Jablonec nad Jizerou
Status	Město
Okres	Semily
Kraj	Liberecký kraj
Obec s rozšířenou působností	Jilemnice
Historická země	Čechy
Katastrální výměra	22,32 km ²
Počet katastrálních území	5
Zeměpisné souřadnice	50°42'13" s. š., 15°25'47" v. d.
Nadmořská výška	450 m n. m.
Adresa obecního úřadu	Jablonec nad Jizerou 277
Tel	481 591 922
E-mail	mesto@jablonecnjiz.cz
ID datové schránky	
Webové stránky	http://www.jablonecnjiz.cz/

Tabulka 2: Veřejná správa

Úřad	Město
Stavební úřad	Rokytnice nad Jizerou
Finanční úřad	Jilemnice
Matriční úřad	Jablonec nad Jizerou
Úřad práce	Jilemnice, Semily, Turnov
Katastrální úřad	Semily
OSSZ	Semily
Zivnostenský úřad	Jilemnice
Soud a státní zastupitelství	Semily
Hygienická stanice	Semily

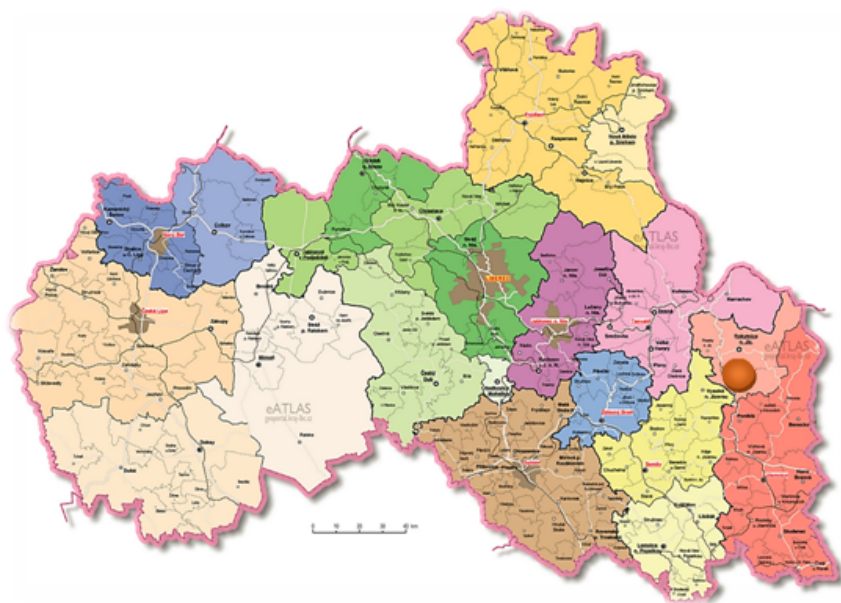
Poloha obce v rámci Libereckého kraje

Jablonec nad Jizerou se rozkládá v západních Krkonoších v údolí řeky Jizery. Město obklopují kopce Kamenec a Stráž.

Území Libereckého kraje pokrývá území okresů Liberec, Jablonec nad Nisou, Česká Lípa a Semily. Území kraje je členěno na 10 celků, která jsou spravována obcemi s rozšířenou pravomocí: Česká Lípa, Frýdlant, Jablonec nad Nisou, Jilemnice, Liberec, Nový Bor, Semily, Tanvald, Turnov a Železný Brod. Na území kraje

se nachází 215 měst a obcí, která jsou členěna do 724 místních částí.

Obrázek 1: Poloha města v rámci Libereckého kraje

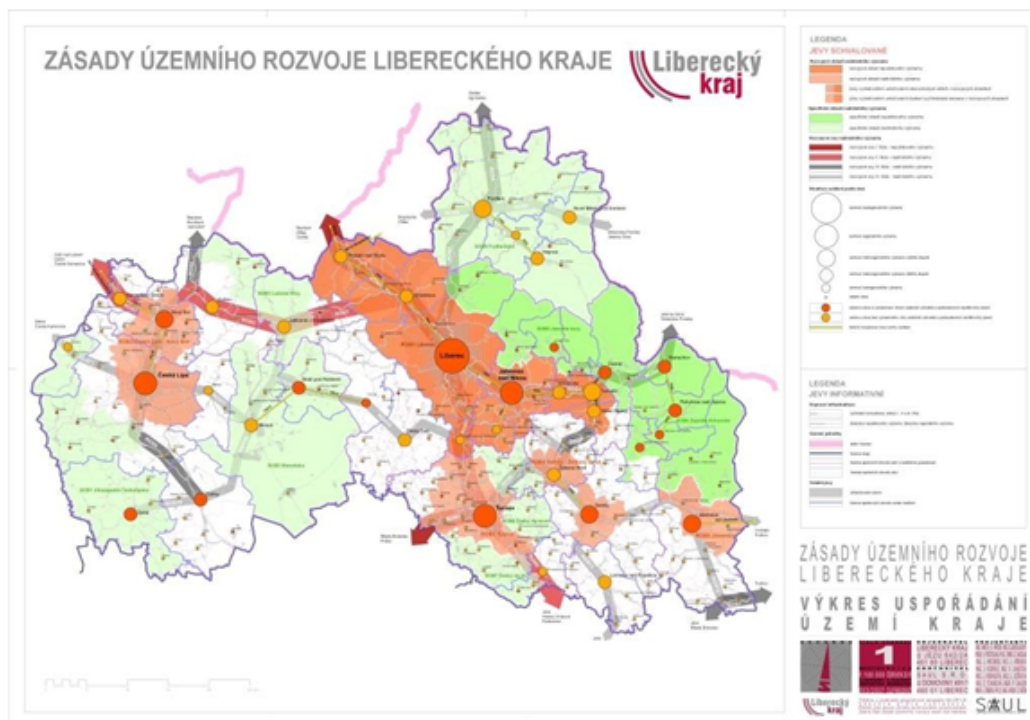


Zdroj: <http://geoportál.kraj-lbc.cz/web/prvku/uzemni-cleneni-kraje>

Z hlediska struktury osídlení celkového počtu 215 obcí na území Libereckého kraje představuje **38 obcí** nesporná **centra osídlení místního** (subregionálního) **významu**. Z hlediska regionální (územní) působnosti lze členit nesporná střediska osídlení (střediskové obce) do pěti kategorií

- **mezoregionální centrum stupně** (Liberec)
- **mezoregionální centrum stupně** (Česká Lípa a Jablonec nad Nisou)
- **mikroregionální centrum stupně** (Tanvald, Jilemnice, Turnov, Semily, Nový Bor a Frýdlant)
- **mikroregionální centrum stupně** (Doksy, Desná, Železný Brod, Rokytnice nad Jizerou, Lomnice nad Popelkou, Český Dub a Smržovka)
- **subregionální centrum** (Chrastava, Hrádek nad Nisou, Cvikov, Mimoň, Nové Město pod Smrkem, Harrachov, Stráž pod Ralskem, Velké Hamry, Dubá, Kamenický Šenov, Jablonné v Podještědí, Hejnice, Osečná, **Jablonec nad Jizerou**, Josefův Důl, Vysoké nad Jizerou, Zákupy, Žandov, Raspenava, Rovensko pod Troskami, Hodkovice nad Mohelkou a Rychnov u Jablonce nad Nisou)

Obrázek 2: Mapa struktury osídlení



ROZVOJOVÉ PŘEDPOKLADY

Do skupiny území s průměrnými rozvojovými předpoklady patří 15 spádových obvodů – Hodkovice nad Mohelkou (39), Frýdlant (38), Rychnov u Jablonce nad Nisou (38), Cvikov (36), Chrastava (35), Jablonné v Podještědí (35), Vysoké nad Jizerou (35), **Jablonec nad Jizerou** (34), Český Dub (33), Hejnice (33), Lomnice nad Popelkou (33), Zákupy (33), Osečná (33), Hrádek nad Nisou (32) a Velké Hamry (32).

Centra osídlení s významným vlivem ostatních uživatelů území

Na území Libereckého kraje bylo vymezeno celkem 17 center osídlení, kde již v současné době je nebo se výhledově očekává více než 2 000 ostatních uživatelů území, ve srovnání s velikostí trvale bydlícího obyvatelstva. Ostatními uživateli území jsou především sezonní (přechodně ubytovaní nebo přechodně bydlící) uživatelé území z důvodu rekreace, cestovního ruchu a druhého bydlení a v metodice výpočtu, se také zohledňuje denní (pravidelný) pohyb za prací a do škol, který nemusí být vždy kladný.

Za centra osídlení s významným vlivem ostatních uživatelů území byly podle uvedené metody a se zřetelem na další vývoj a výhled vymezeny: Liberec, Doksy, Rokytnice nad Jizerou, Turnov, Harrachov, Jablonec nad Nisou, Česká Lípa, Josefův Důl, Nový Bor, Stráž pod Ralskem., Dubá, Vysoké nad Jizerou, Desná, Semily, **Jablonec nad Jizerou**, Jilemnice a Osečná (v pořadí podle stávající velikosti ostatních, tj. trvale nebydlících uživatelů území).

Obce s významným vlivem jednodenní návštěvnosti na územně plánovací a územně technické nároky obsluhy území

Zahrnuje celkem 58 obcí a z toho 25 center osídlení – Liberec, Hrádek nad Nisou, Chotyně, Kryštofovo údolí, Jablonné v Podještědí, Mníšek, Oldřichov v Hájích, Český Dub, Osečná, Světlá pod Ještědem (ORP Liberec), Frýdlant, Habartice, Hejnice, Lázně Libverda (ORP Frýdlant), Jablonec nad Nisou, Lučany nad Nisou, Josefův Důl (ORP Jablonec nad Nisou), Tanvald, Smržovka, Jiřetín pod Bukovou, Desná (ORP Tanvald), Česká Lípa, Blatce, Dubá, Holany, Ralsko, Sosnová, Stráž pod Ralskem, Zákupy (ORP Česká Lípa), Turnov, Radimovice, Sychrov, Kacanovy, Ktová, Vyskeř, Frýdštejn, Klokočí, Rovensko pod Troskami (ORP Turnov), Nový Bor, Radvanec, Sloup, Svojkov, Mařenice, Kamenický Šenov, Polevsko, Svor (ORP

Nový Bor), Semily, Vysoké nad Jizerou, Bozkov, Chuchelná (ORP Semily), Železný Brod, Koberovy, Pěnčín, Zásada (ORP Železný Brod), Jilemnice, **Jablonec nad Jizerou**, Jestřabí v Krkonoších, Paseky nad Jizerou (ORP Jilemnice).

Multifunkční turistické koridory (cyklo, pěší, lyže, event. voda).

D41A Koridor Jizera, Mnichovo Hradiště - Turnov - Železný Brod - Semily - **Jablonec nad Jizerou** - Rokytnice nad Jizerou - Kořenov.

Centra a regiony subregionálního významu:

Hodkovice nad Mohelkou, **Jablonec nad Jizerou**, Josefův Důl, Osečná, Raspenava, Rovensko pod Troskami, Rychnov u Jablonce nad Nisou, Vysoké nad Jizerou, Zákupy, Žandov.

MULTIFUNKČNÍ TURISTICKÉ KORIDORY

Multifunkční turistický koridor D41 Jizera – území obcí: Kořenov, Harrachov, Paseky nad Jizerou, Rokytnice nad Jizerou, **Jablonec nad Jizerou**, Poniklá, Víchová nad Jizerou, Peřimov, Háje nad Jizerou, Bystrá nad Jizerou, Benešov u Semil, Košťálov, Slaná, Semily, Zahoří, Železný Brod, Koberovy, Líšný, Malá Skála, Rakousy, Turnov, Modřišice, Přepeře, Příšovice.

Multifunkční turistický koridor D42 Nová Hřebenovka, jižní a severní větev – území obcí: Svor, Mařenice, Cvikov, Krompach, Jablonné v Podještědí, Hrádek nad Nisou, Chotyně, Bílý Kostel nad Nisou, Křižany Kryštofovo Údolí, Liberec, Světlá pod Ještědem, Proseč pod Ještědem, Šimonovice, Dlouhý Most, Hodkovice nad Mohelkou, Jeřmanice, Rádlo, Jablonec nad Nisou, Pěnčín, Nová Ves nad Nisou, Smržovka, Tanvald, Albrechtice v Jizerských horách, Desná, Kořenov, Chotyně, Chrastava, Nová Ves, Mníšek, Oldřichov v Hájích, Raspenava, Hejnice, Bedřichov, Kořenov, Bílý Potok, Harrachov, Rokytnice nad Jizerou, Vítkovice, **Jablonec nad Jizerou**.

Poloha obce v rámci okresu Semily

Poloha obce v rámci okresu Semily

Obrázek 3: Poloha města v rámci okresu Semily





Ze severu a severovýchodu – Špindlerův Mlýn

Ze Severozápadu – Paseky nad Jizerou

Z Jihu – Poniklá, Roprachtice

Z jihovýchodu – Vítkovice

Z jihozápadu a západu – Vysoké nad Jizerou

Nejbližší města – Rokytnice nad Jizerou, Vysoké nad Jizerou. Centrum spádového obvodu ORP (Jilemnice) je vzdáleno 15,8 km a krajské město Liberec leží ve vzdálenosti 55 km.

ORP Jilemnice se skládá z 21 obcí a tyto územně samosprávné jednotky jsou celkem složeny z 56 částí obcí. Ze všech obcí mají statut města tři: Jablonec nad Jizerou, Jilemnice a Rokytnice nad Jizerou, kde žije 46% všech trvale žijících obyvatel na 26% celkového území.

Administrativní členění

Město Jablonec nad Jizerou je členěno na 5 katastrálních území, 11 částí obce a 12 základních sídelních jednotek (sídel).

Blansko

Místní část Blansko se nachází na západě Jablonce nad Jizerou. Leží v katastrálním území Jablonec nad Jizerou o výměře 6,42 km².

Dolní Tříč

Místní část Dolní Tříč leží na severní straně kopce Kamence (688 m. n. m). Zástavbou jsou převážně rodinné domky staršího i novějšího typu. Dříve byla tato část města součástí osady Tříč, jejíž druhou částí je dnes Horní Tříč náležící k Vysokému nad Jizerou. K Dolní Tříči se dnes přiřazuje oblast sahající až k lyžařským vlečkům. Dolní Tříč leží v katastrálním území Jablonec nad Jizerou o výměře 6,42 km².

Bratrouchov

Bratrouchov je místní část nacházející se asi 3 km východně od centra Jablonce. Leží v západní části

Krkonošského podhůří, v údolí horního toku Vraního potoka pod vrchem Hejlov (835 m). Bratrouchov je též název katastrálního území o výměře 6,42 km².

Na území Bratrouchova se nachází moderní Lázeňský resort Údolí Bratrouchov, nabízející hotelové a gastronomické služby, lázeňské, wellness a fyzioterapeutické procedury, které jsou zaměřeny především na pohybové ústrojí. Lázeňský resort Údolí Bratrouchov je označován za nejkvalitnější krkonošské lázně.

Buřany

Místní část Buřany se nachází asi 1,5 km na východ od Jablonce nad Jizerou. Je zde evidováno 47 adres. Trvale zde žije 40 obyvatel.

Buřany je také název katastrálního území o rozloze 5,12 km². V katastrálním území Buřany leží i Dolní Dušnice, Hradsko, Končiny a Vojtěšice. Mezi nejvýznamnější pamětihodnosti patří Vodní mlýn Janatův čp. 37.

Dolní Dušnice

Místní část Dolní Dušnice se nachází asi 2,5 km na jihovýchod od Jablonce nad Jizerou. Prochází jí silnice I/14. Dolní Dušnice leží v katastrálním území Buřany o výměře 5,12 km².

Hradsko

Místní část Hradsko se nachází v údolí řeky Jizery asi 3,5 km na jih od Jablonce nad Jizerou. Prochází jí silnice I/14. Hradsko leží v katastrálním území Buřany o výměře 5,12 km².

Na úpatí Hradského výběžku, ostrohu při ústí Farského potoka do Jizery se nalézá přírodní památka Nístějka se zříceninou hradu Nístějka.

Končiny

Místní část Končiny se nachází asi 1,5 km na severovýchod od Jablonce nad Jizerou. Končiny leží v katastrálním území Buřany o výměře 5,12 km². Mezi pamětihodnosti patří Krucifix při čp. 56.

Vojtěšice

Místní část Vojtěšice se nachází necelé 2 km jihovýchodně od centra Jablonce nad Jizerou. Vojtěšice leží v katastrálním území Buřany o výměře 5,12 km².

Roku 1492 se zmiňují v dochovaných pramenech již tehdy pusté Vojtěšice. Vojtěšice byly v oné době oddělené s horní částí městečka Jilemnice k novému panství jilemnickému od štěpanického panství, jehož zbytek s dolní částí městečka Jilemnice byl později znám jako panství branské.

Horní Dušnice

Horní Dušnice je místní částí, která se rozkládá na pomezí Krkonoš a Krkonošského podhůří, zhruba 4,5 km východně od Jablonce nad Jizerou. Horní Dušnice je též název katastrálního území o výměře 5,79 km².

Rezek

Horská samota, kterou její dávní evangeličtí osadníci nazývali Jeruzalém. Stávala tu jen kamenná myslivna, později přibýly i nezbytné hospody. Ta „Na Rezku“ se proslavila „modřínovou rezkovačkou“, kterou páčil hostinský Škoda. Rezek leží v sedle (893 m) pod Vlčím hřebenem, na silnici z Rokytнице nad Jizerou do Vítkovic v Krkonoších, patří k Horní Dušnici a tedy k Jablonci nad Jizerou.

Stromkovice

Místní část Stromkovice se nachází asi 4 km na východ od Jablonce nad Jizerou. Stromkovice je také název katastrálního území o rozloze 1,31 km². Mezi pamětihodnosti patří Kaple Panny Marie, ke které vede Křížová cesta.

Historické souvislosti



Skutečný důkaz o existenci Jablonce podávají až církevní seznamy far a plebánů na ně dosazovaných z poloviny 14. století. Více než o sto let později, roku 1492, se zmiňuje o Jablonci jako o celé vsi podílní listina zanesená v deskách zemských. Od tohoto data patřil Jablonce stále pod panství jilemnické, ať už jej později vlastnili páni z Újezdu a Konic, Harantové či nakonec od počátku 18. století rod Harrachů.

První osadníci se zabývali hlavně zemědělstvím a patrně i hornictvím. Snad proto zasvětili svůj tehdy dřevěný kostelík, stojící asi již počátkem 14. století na místě pozdějšího hřbitova, svatému Prokopovi, patronu obou profesí. V 19. století vyrůstají první průmyslové podniky. Zatímco domácí dělníci pocházejí většinou z řad českých obyvatel, v továrnách pracují především Němci, neboť většina jabloneckých i okolních podniků je v rukou německých podnikatelů. Příliv německého obyvatelstva tak koncem 19. století značně stoupá, až dosahuje v původně české obci jedné čtvrtiny.

Na ochranu českých zájmů a podporu českého průmyslu se roku 1885 vytváří místní odbor Národní jednoty severočeské. Duchem vlastenectví, osvěty a tělesné zdatnosti byla vedena tělocvičná jednota Sokol, založená v místě roku 1872. Roku 1892 hasiči založili samostatný Sokol a nerušeně se věnovali své činnosti tělovýchovné i kulturní. Z jeho řad povstal unikátní sbor tamburašů, v sokolovně získal od roku 1898 své stálé jeviště spolek divadelních ochotníků Podhoran, po roce 1920 se tu hrál i biograf. Spolek Podhoran, založený roku 1875, byl jen logickým vyústěním silné divadelní tradice, s níž se setkáváme v celém Podkrkonoší. V Jablonci byla první představení sehrána roku 1825, tehdy ještě pod širým nebem, jeviště i hlediště ohrazeno sáhy polen. Z příjmů ze vstupného přispívali ochotníci na veřejně prospěšné akce, už z prvního výtěžku pomohli uhradit účet za věžní pěvecko-hudební spolek Hlahol.

Soustavnější vyučování v obci počíná ve 40. letech 19. století, nejprve v domě kantorově a v pronajímaných místnostech, od roku 1748 v dřevěné škole. V roce 1821 byla postavena vlastní školní

budova, v roce 1881 pak nová škola, která se rozrostla v pětiletou a sloužila i dětem z okolních obcí. Počátkem 20. století byla založena škola měšťanská. Péče o vzdělání bývávala vždy i jedním z úkolů církve. Jablonec získal samostatnou duchovní správu roku 1721, včetně přiřazených okolních obcí. Starý kostelík už nevyhovoval, a tak byl roku 1775 položen základní kámen novému kostelu, jemuž při konsekraci roku 1776 věnoval generální vikář hrabě Schaffgotsch ostatky sv. Prokopa. Pozdně barokní kostelík byl přestavěn a rozšířen roku 1893, přičemž byla obnovena a doplněna vnitřní výzdoba, mimo jiné o kříž od Antonína Suchardy. Jablonec se zvolna stával vyhledávaným rekreačním střediskem. Tyto slibné začátky přerušila nejprve 1. světová válka. Po ní sice došlo k úspěšnému obnovení života obce i turistického ruchu, ale 2. světová válka tento rozvoj záhy znovu ochromila. Po osvobození byl nejvíce negativním důsledkem německé okupace nástup nedemokratického, totalitního systému v zemi.

Znak města



Znak města Jablonec nad Jizerou. V osmnáctém století používala ves Jablonec svůj znak, na němž je zobrazen svatý Prokop s charakteristickými znaky, držící na řetězu čerta. Tento obecní znak vznikl podle pečeti místní fary, sídlící při kostele svatého Prokopa. Postava světce byla užívána na farní i obecní pečeti v průběhu osmnáctého století, ale barevné provedení tohoto znaku není známo.

Dnešní jablonecký znak je mnohem mladší a souvisí až s povýšením někdejší vesnice Jablonec nad Jizerou na městys. O povýšení rozhodl císař František Josef I. 14. února 1896 a příslušné privilegium nese datum 7. července 1896. Jablonci byl tehdy udělen i nový znak, který nemá s dřívější pečeti nic společného. Jedná se o poměrně složitý novotvar, jehož symbolika zahrnuje jak jméno lokality, tak její dominantu - kostel svatého Prokopa.

Znak tvoří štípený štít stříbrno - červený. V heraldicky pravém stříbrném poli se nalézá takzvané mluvící znamení v podobě jabloně vyrůstající z cihlové zdi, částečně porostlé drnem. Kmen jabloně je zlomený, z boku však vyrůstá větev, obsypaná listím a plody. V druhé, červené polovině štítu je umístěn stříbrný kostel s věží. Střechy kostela i věže mají červenou barvu. Na vrcholu věže se nalézá zlatá makovice se zlatým křížem. Před kostelem se rozprostírá zelený trávník, kterým ve vodorovném směru protéká řeka. Oba břehy spojuje dřevěná lávka, podél níž řeku přejíždí převozník na člunu.

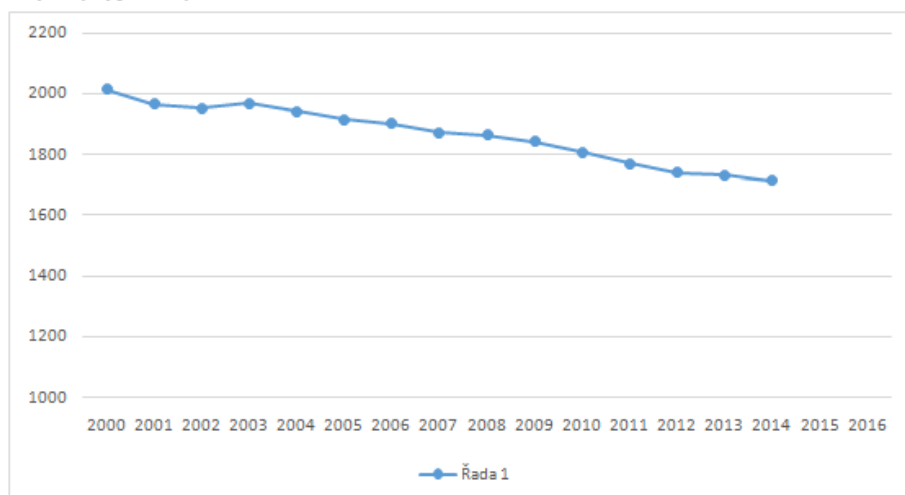
2. Obyvatelstvo

Demografická situace

Obec měla k 31. 12. 2014 celkem 1 714 obyvatel, průměrně se rodí 15 dětí/rok (průměr za posledních 5 let) a zemře 19 osob/rok. Ročně se přistěhuje průměrně 30 lidí a naopak 47 se jich vystěhuje. Průměrný věk obyvatelstva k 31. 12. 2014 byl 43,9 let. Demografická situace města má mírně negativní vývoj, kdy pozvolna klesá počet obyvatel.

Z hlediska populačního vývoje lze v průběhu sledovaného období od prvního sčítání obyvatel v roce 1869 až do roku 1991 zaznamenat kontinuální pokles počtu obyvatel.

Graf 1: Vývoj počtu obyvatelstva



Zdroj: ČSÚ – systém MPP0

Současné město se skládá z jedenácti částí, bohužel u několika těchto částí nejsou data dohledatelná. Jak je z následující tabulky zřejmé, počet obyvatel roste především v nejlidnatější části města – Jablonec nad Jizerou. V přilehlých částech města počet obyvatel spíše pozvolna klesá.

Tabulka 3: Vývoj počtu obyvatel od roku 1869

	1869	1880	1890	1910	1921	1950	1970	1991
Celkem	3593	3823	4149	4487	3714	2310	2093	2028
Blansko	386	407	358	458	306	248	231	193
Bratouchov	668	725	722	706	606	260	117	49
Buřany	222	252	260	309	259	132	90	68
Dolní Dušnice	294	238	274	288	257	131	98	192
Dolní Tříč	0	0	0	0	0	0	122	91
Horní Dušnice	441	378	406	342	331	134	61	32
Hradsko	0	0	0	0	0	0	176	0
Jablonec nad Jizerou	681	869	1220	1568	1270	1018	977	1295
Končiny	195	183	185	170	144	154	63	24
Stromkovice	485	507	475	413	364	120	64	34
Vojtěšice	221	264	249	233	177	113	94	50

Tabulka 4: Přírůstek obyvatelstva

	Přírůstek přirozený	Přírůstek migrační	Celkový přírůstek
2000	4	4	8
2001	-3	-12	-15
2002	0	-13	-13
2003	-2	18	16
2004	-5	-22	-27
2005	-8	-19	-27
2006	0	-13	-13
2007	-14	-14	-28
2008	-1	-7	-8
2009	-2	-19	-21
2010	-3	-33	-36
2011	-6	-11	-17
2012	1	-29	-28
2013	-7	-2	-9
2014	-7	-12	-19

Migrační vývoj bude určován z velké části podle reálných příjmů obyvatelstva, které mají bezprostřední vliv na podíl výdajů na aktivity spojené s rozvojem atraktivního bydlení v rodinných domcích v lokalitách s kvalitním přírodním prostředím.

Pro populační vývoj v následujících cca 10 letech existují tři scénáře:

- pesimistický
- pravděpodobný
- optimistický (růstový)

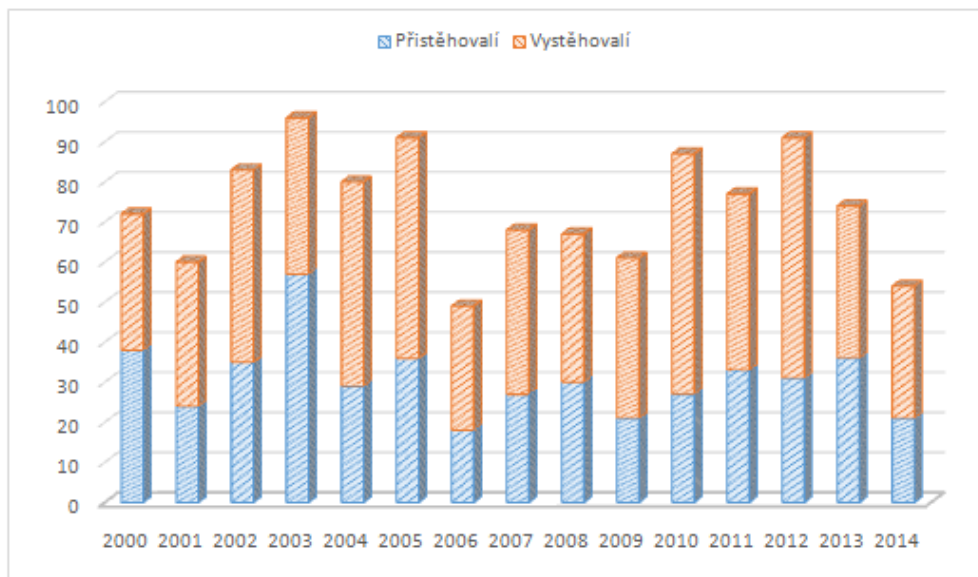
Pesimistický scénář předpokládá prohloubení negativních tendencí vývoje přirozené měny a stagnaci migrace bez výraznějšího oživení bytové výstavby. V tomto případě lze do budoucna očekávat event. i mírný pokles trvale bydlících obyvatel.

Pravděpodobný scénář, odpovídající i předpokládanému vývoji v okrese Semily, uvažuje s příznivým trendem migrace, která se může do budoucna projevit v mírném růstu počtu obyvatel.

Budou-li se vyvíjet všechny prorůstové aktivity (zejména nová výstavba) pozitivním směrem a noví investoři projeví zvýšený zájem o město Jablonec nad Jizerou, lze dle optimistické varianty očekávat zvýšení počtu trvale bydlících obyvatel.

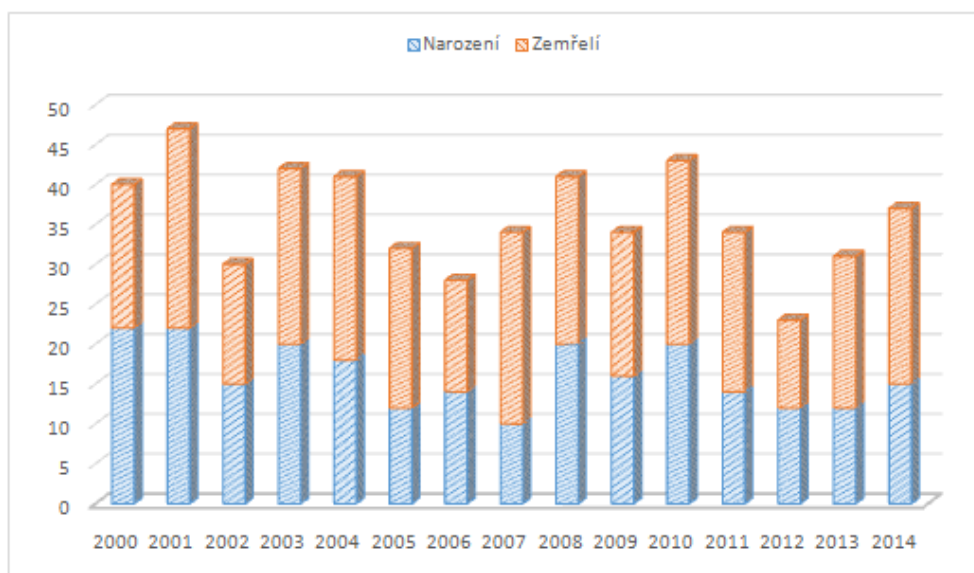
Ve všech variantách je ovšem třeba také počítat se zachováním rekreačního potenciálu obce, který se odráží v počtu tzv. ostatních uživatelů území.

Graf 2: Počet vystěhovaných a přistěhovaných osob



Zdroj: CSU – systém MPPO

Graf 3: Počet narozených a zemřelých osob



Zdroj: ČSÚ – systém MPPPO

Věkové poměry v území vyjadřuje index stáří, tedy poměr mezi počtem obyvatel ve věku 65 a více let a počtem obyvatel ve věku 0–14 let, který vypovídá o tom, zdali na daném území dochází ke stárnutí obyvatelstva.

Podrobnější stav je uveden v následující tabulce.

Tabulka 5: Struktura obyvatelstva

	Počet obyvatel celkem	v tom podle pohlaví		v tom ve věku (let)			Průměrný věk
		muži	ženy	0-14	15-64	65 a více	
2007	1873	924	949	266	1317	290	40,9
2008	1865	910	955	264	1318	283	41,1
2009	1844	902	942	252	1299	293	41,5
2010	1808	881	927	239	1271	298	41,9
2011	1770	867	903	228	1232	310	42,4
2012	1742	858	884	219	1195	328	43,2
2013	1733	851	882	215	1176	342	43,6
2014	1714	840	874	212	1157	345	43,9

V krátkodobém horizontu zůstává poměr mezi věkovými skupinami obyvatelstva stabilní, v obci se mírně projevuje stárnutí obyvatelstva. Nejstarší věková složka trvale převládá nad tou nejmladší.

Obyvatelstvo Jablonce nad Jizerou je výrazně starší než v ostatních částech Libereckého kraje i celé ČR. Průměrný věk obyvatel Jablonce nad Jizerou dosáhl na konci roku 2014 celkem 43,9 roku (průměr ČR činil 39,0 roků, v Libereckém kraji 38,4 roku). V průběhu sledovaného období se průměrný věk zvyšoval každoročně téměř o 0,5 roku.

	2001	2002	2003	2004	2005	2006	2007	2008	2009	2010	2011	2012	2013	2014
Jablonec nad Jizerou							40,9	41,1	41,5	42,4	42,4	43,2	43,6	43,9
Liberecký kraj	38,4	38,6	38,9	39,2	39,4	39,7	39,8	40,0	40,1	40,3				
Česká republika	39,0	39,3	39,5	39,8	40,0	40,2	40,3	40,5	40,6	40,8				

Informace o vzdělanostní struktuře obyvatel ze SLDB z roku 2011 napovídají, že stejně jako v jiných obcích ORP Semily převládá středoškolské vzdělání bez maturity 41,75 %. Podíl vysokoškolsky vzdělaných obyvatel činí zhruba 5,99 %. Zjištěnou vzdělanostní strukturu ukazuje následující tabulka.

Tabulka 6: Obyvatelstvo podle nejvyššího dosaženého vzdělání k roku 2013

Obyvatelstvo ve věku 15 a více let	Celkem	muži	Ženy
	1485	710	775
Bez vzdělání	8	3	5
Základní vč. neukončeného	325	107	218
Střední vč. vyučení bez maturity	620	359	261
Úplně střední s maturitou	331	150	181
Nástavbové studium	35	16	19
Vyšší odborné vzdělání	25	8	17
Vysokoškolské	89	42	47

Zdroj: vdb.czso.cz

Sociální situace

V obci nejsou žádné sociálně vyloučené lokality. Obec se nepotýká ani s uživateli návykových látek.

- Národnosti žijící v obci

Ve městě Jablonec nad Jizerou žilo celkem k roku 2011 1688 obyvatel. V tomto roce proběhlo sčítání lidu. V obci žilo 1140 obyvatel české národnosti, 8 osob slovenské, 6 osob polské a 1 osoba romské národnosti. 544 obyvatel svoji národnost nevedlo.

- Náboženství v obci

Věřící - nehlásící se k žádné církvi ani náboženské společnosti – 103 osob. Věřící - hlásící se k církvi, náboženské společnosti – 199 osob. Z těchto 199 osob uvedlo 5 občanů, že se hlásí k Církvi adventistů sedmého dne, 26 občanů se hlásí k Československé husitské církvi, 124 občanů k Církvi římskokatolické, 7 k Českobratrské církvi evangelické, 8 k Náboženské společnosti Svědkové Jehovovi a 1 k Starokatolické církvi v ČR. 608 obyvatel je bez náboženské víry a 794 obyvatel nevedlo svou víru.

- Výskyt sociálně slabých obyvatel, sociálně vyloučených lokalit a sociopatologických jevů

Obec nemá k dispozici oficiální přehled o existenci sociálně slabých obyvatel, dle místního šetření se v obci nevyskytují, stejně tak nejsou v obci sociálně vyloučené lokality ani se zde nevyskytují sociopatologické jevy

Spolková činnost

Aktuální informace o dění ve městě pravidelně přináší místní dvouměsíčník Jizeran.

Ve městě najdeme také Místní knihovnu. <http://jablonecnj.knihovna.cz/>

Aktivně se na celkovém koloritu společenství města podílejí též zájmové skupiny a spolky, jako například

Sbor dobrovolných hasičů, Myslivecké sdružení Hořec, Chovatelé drobného zvířectva, Český svaz žen, Červený kříž.

Na území města funguje několik spolků. Jedná se o SH ČMS - Sbor Dobrovolných Hasičů Jablonec nad Jizerou (110 členů), SH ČMS - Sbor dobrovolných hasičů Buřany (25 členů), SH ČMS - Sbor dobrovolných hasičů Blansko (47 členů), Motosportklub Jablonec nad Jizerou (35 členů), Klub žen Jablonec nad Jizerou (24 členů), Myslivecký spolek Hořec Jablonec nad Jizerou (34 členů), TJ Sokol Jablonec nad Jizerou z.s. (160 členů), Klub zdravotně postižených (30 členů), MO Chovatelé drobného zvířectva (25 členů), Včelaři (10 členů), Krkonošská dechovka (20 členů), Cykloveterán klub (25 členů)

Červený kříž

Působí v humanitární, sociální a zdravotní oblasti. Mezi jeho základní činnost patří dárcovství krve, ediční činnost a humanitární pomoc. Poskytuje první pomoc. Provozuje pátrací službu a humanitární jednotky. Pořádá rekondiční pobyty pro zdravotně postižené děti.

TJ SOKOL

Fotbal v Jablonci nad Jizerou zahájil svou činnost roku 1922, který založil Josef Skrbek, který klubu dává jméno Sk Krakonoš. Kolem roku 1950 se staví dnešní kabina, tehdy nejmodernější v celém okolí. Název týmu Sk Krakonoš vydržel až do roku 1948, kdy dochází k reorganizaci tělovýchovy v ČSR a fotbal v Jablonci vstupuje s ostatními sporty do Tělovýchovné jednoty Sokol Jiskra Kolora.

Obrázek 4: Účastníci kulturní akce zpravodaje leden 2016

JIZERAN
SPRAVODAJ OBČANŮ MĚSTA JABLONEC NAD JIZEROU ROČNÍK XXXVIII. ČÍSLO 4/2015 ČERNA 12, 80

Samostatné rozsvícení vánočního stromu v Jablonci se letos uskutečnilo 12. prosince. Pro návštěvníky byl přichystán bohatý program v podobě kulturního pásma nejen místních žáků ZUŠ. Zpívalo se, hrálo se, recitovalo a k vidění byl i výjev betléma s živým oslem a s ovečkami. I Mikuláš se svou družinou čertů dorazil. O občerstvení se postaraly místní spolky. Všeho bylo dostatek. Až na ten sních... Jak už je dlouholetou tradicí, vánoční strom v půl páté rozsvítí nejnižší občanské město. Těto zodpovědné funkce se letos zhostil Vojtěšek Šír z Hradiska. Vše se vyláhalo a nyní již nezbyvá než popíjet všem krásné Vánoce strávené s rodinou a do nového roku hodně zdraví, štěstí, pohody a optimismu.

Věštinám z Důlky 56
• Naše města str. 2-3
• Kompostování na Kamenec 10, str. 8
• Zprávy ze škol, str. 18-22
• Příloha – informace pro občany

Obec má vlastní www stránky – <http://www.jablonecnjiz.cz/>

Komunikace s občany je řešena několika způsoby tak, aby vyhovovala všem zájemcům o informace bez

ohledu na věková či jiná omezení. Kromě osobního kontaktu s občany (kancelář OÚ, zasedání zastupitelstev, veřejné schůze, kulturní akce ...) jsou informace sdělovány:

- na fyzické a elektronické úřední desce
- na webových stránkách obce
- v místním zpravodaji
- v kanceláři městského úřadu
- na zasedání zastupitelstev a na veřejných schůzích

3. Hospodářství

V Jablonci nad Jizerou podle údajů ze sčítání z roku 2011 působí 863 ekonomických subjektů. Většina těchto podnikatelských subjektů má však charakter samostatně podnikajících osob bez zaměstnanců. U podnikatelských subjektů, které současně vytvářejí pracovní místa, je to 23 subjektů v oblasti do 10 zaměstnanců a 4 subjekty s počtem mezi 10 a 49 zaměstnanci. Největší strojírenský podnik na území města je firma ELITEX OK s.r.o. Pouze tento podnik se řadí na úroveň 50 - 249 zaměstnanců.

Tabulka 7: Hospodářská činnost rok 2014

Počet podnikatelských subjektů celkem		427
podle převažující činnosti	Zemědělství, lesnictví, rybařství	29
	Průmysl celkem	59
	Stavebnictví	90
	Velkoobchod a maloobchod	98
	Doprava a skladování	8
	Ubytování, stravování a pohostinství	66
	Činnosti v oblasti nemovitosti	10
	Profesní, vědecké a technické činnosti	19
	Kulturní, zábavní a rekreační činnosti	7
	Ostatní činnosti	32
	Nezjištěno	9
	podle právní formy	Státní organizace
Akiové společnosti		3
Obchodní společnosti		22
Zivnostníci		369
Švobodná povolání		18
Ostatní právní formy		23

Zdroj: vdb.czso.cz

Tabulka 8: Podnikatelské subjekty dle počtu zaměstnanců k 31. 12. 2014

Počet subjektů bez zaměstnanců	189
Počet subjektů s 1-9 zaměstnanci- mikropodniky	23
Počet subjektů s 10-49 zaměstnanci- malé podniky	4
Počet subjektů s 50-249 zaměstnanci – střední podnik	1
Počet subjektů s >249 zaměstnanci - velké podniky	0

Doprava

České dráhy s.r.o., Bus Line, Taxi Jiří Kovář, Taxi Miroslav Račák, Taxi služba Petr Pohořalý

Kadeřnictví, kosmetika, masáže

Kosmetický salon Nelly, Rekondiční a relaxační masáže Miluška, Kadeřnictví Sklenařice, Kadeřnické studio, Modeláž nehtů a manikúra, Kadeřnictví Katka, Kosmetický salon Romana, Masáže na Letné, Masérské, rekondiční a regenerační služby, Medicinální pedikúra

Opravný a servis

Aqua-instal, Auto Belda s.r.o., Autoservis pneuservis Štěpánek, HM hromosvody, nátěry, výškové práce, JN sport kola Jiří Nečásek, Kovářství Langhamr, Malířské a natěračské práce, Montáž sádrokartonu, Moto servis, Petr Petříček, Pila Stromkovice, Pila Tříč, Ski servis Ness,

Vodoinstalatérství, topenářství, zlatnictví

Prádelny a čistírny

Prádelna Iva Patočková

Prodejny a půjčovny

Elvis Elektro CZ, s.r.o., Liko s.r.o., MINOR praktické zboží, Netair s.r.o., Obuv - Textil - Metelka, Radost, Stavební společnost Janda s.r.o., Trafika Jiřina Zuzánková, Potraviny Pavel Novák, Potraviny Iva Sedláčková

Průmyslové podniky

Elitex OK s.r.o., Stavební společnost JANDA s.r.o.

Účetnictví a daňové poradenství

Účetnictví Milena Kopalová

Sportovní areály

Jezdecká stanice Kašparka

Cestovní ruch

Okolí města a historické památky jsou obyvateli vnímány jako velmi atraktivní pro rozvoj cestovního ruchu.

Turistika a cykloturistika

Následující trasy je možno absolvovat jak pěšky, tak na horském kole. Z valné části jsou vedené po značených turistických cestách. Trasy jsou schůdné celoročně, pouze v zimním období je třeba počítat s neupravenými cestami.

Výlet po nejbližším okolí

Popis trasy: Délka trasy je 11 km. Turistický výlet. Na trase najdete příjemná zákoutí i místa s vyhlídkou na město Jablonec nad Jizerou. Svoje aktivity si můžete zpestřit návštěvou koupaliště, nebo restaurace.

Průběh trasy: Jablonec nad Jizerou náměstí - kostel sv. Prokopa - kulturní dům - Jizera - Přední Blansko - hasičská zbrojnice - výhled na město - údolí Sklenařického potoka - Jablonec nad Jizerou náměstí.

Výlet k vyhlídce na Stráži a přes zimní stranu zpět

Popis trasy: Délka trasy je 11 km. Turistický a cykloturistický výlet. Na trase najdete historická místa, místa s vyhlídkou a dalekým rozhledem. Svoje aktivity si můžete zpestřit návštěvou koupaliště, nebo restaurace.

Průběh trasy: Jablonec nad Jizerou - Končiny - vrch Stráž - Zimní strana - Jablonec nad Jizerou.

Výlet přes Vysoké nad Jizerou a Sklenařice na Tomášovy vrchy

Popis trasy: Délka trasy je 12,5 km. Turistický a cykloturistický výlet. Na trase najdete historická místa, místa s vyhlídkou a dalekým rozhledem. Svoje aktivity si můžete zpestřit návštěvou muzea, koupaliště, nebo restaurace.

Průběh trasy: Jablonec nad Jizerou - Tříčsko - vrch Kamenec - Vysoké nad Jizerou - Šachty - Sklenařice - Tomášovy vrchy - Práškovy skály - Jablonec nad Jizerou.

Výlet do Pasek a Vysokého nad Jizerou

Popis trasy: Délka trasy je 17 km. Turistický a cykloturistický výlet. Na trase najdete historická místa, místa s vyhlídkou a dalekým rozhledem. Svoje aktivity si můžete zpestřit návštěvou muzea, koupaliště, nebo restaurace.

Průběh trasy: Jablonec nad Jizerou - Přední Blansko - Zadní Blansko - Paseky nad Jizerou - Budárka - Památník zapadlých vlastenců - Bosna - Tomášovy vrchy - Sklenařice - Šachty - Vysoké nad Jizerou - Kramářova vila - Vlastivědné muzeum - Tříč - vrch Kamenec - Jablonec nad Jizerou.

Výlet k „Mikšom“

Popis trasy: Délka trasy je 17 km. Turistický a cykloturistický výlet. Na trase najdete historická místa, místa s vyhlídkou a dalekým rozhledem. Svoje aktivity si můžete zpestřit vyjíždkou na koních, návštěvou koupaliště, nebo restaurace.

Průběh trasy: Jablonec nad Jizerou - Prašivec - Končiny - vrch Stráž - Františkov - Rezek - Hejlov - U Mikšů - údolí Vejpalského potoka - Trejborec - Dolní Dušnice - V Pekle - Stromkovice - Janouchovo město - Bratrouchov - Buřany - Jablonec nad Jizerou.

Výlet přes Vysoké nad Jizerou k hradu Nístějka a do Vojtěšic

Popis trasy: Délka trasy je 19,5 km. Turistický a cykloturistický výlet. Na trase najdete historická místa, muzea, místa s vyhlídkou a dalekým rozhledem. Svoje aktivity si můžete zpestřit vyjíždkou na koních, návštěvou koupaliště, nebo restaurace.

Průběh trasy: Jablonec nad Jizerou - Tříč - Vysoké nad Jizerou - Marinkův kříž - Dykova skála - Pohaniště - Nístějka - Hradsko - Vojtěšice - Buřany - Jablonec nad Jizerou.

Možnosti ubytování

Název	Kategorie	Sezonní provoz	Počet pokojů	Počet míst pro stany a karavany
Hotel Omega	Hotel ***	Celoroční provoz	11 až 50	Zádné
Hotel U Nás	Hotel ***	Celoroční provoz	11 až 50	Zádné
Penzion u Kindlů	Hotel ***	Celoroční provoz	11 až 50	Zádné
Horský hotel Stráž	Hotel **	Celoroční provoz	11 až 50	Zádné
Horský hotel Rezek	Hotel garni	Celoroční provoz	10 a méně	Zádné
Horská chata Vejpalka	Penzion	Celoroční provoz	10 a méně	Zádné
Penzion Rezek	Penzion	Letní i zimní provoz	10 a méně	Zádné
Penzion Hájenka	Penzion	Celoroční provoz	11 až 50	Zádné
Penzion IB	Penzion	Celoroční provoz	10 a méně	Zádné
Penzion u Lyžařského vleku	Penzion	Letní i zimní provoz	10 a méně	Zádné
Autokemp Zátíší	Kemp	Letní provoz	11 až 50	11 až 50
Turistická ubytovna TJ Sokol	Turistická ubytovna	Celoroční provoz	11 až 50	Zádné
Chata Dolanka	Ostatní zařízení jinde nespecifikované	Celoroční provoz	10 a méně	Zádné
Chata Lyžařského klubu	Ostatní zařízení jinde nespecifikované	Zimní provoz	11 až 50	Zádné
Chata Vysočina	Ostatní zařízení jinde nespecifikované	Letní i zimní provoz	10 a méně	Zádné
RS ZO OS Radítelství silnic a dálnic ČR	Ostatní zařízení jinde nespecifikované	Celoroční provoz	11 až 50	žádné

Apartmenty

Apartmenty Jirouš, Apartmenty Stará Škola, Apartmenty Horní Dušnice, Apartmenty Špráchalka

Tabulka 9: Kapacity hromadných ubytovacích zařízení za vybrané území

	Počet zařízení	Pokoje	Lůžka	Místa pro stany a karavany
2012	17	219	626	90
2013	17	213	619	90
2014	15	193	542	20

Možnosti stravování - restaurace

Pohostinství, restaurace, vinárny a bary

Restaurace a penzion Tereza, Restaurace autokemp Zátíší, Restaurace Krakonoš, Restaurace hotel Omega, Hostinec U Zemánků, Restaurace Kamenec, Bufet na náměstí, Bowling Bar herna, Bar Galery, hostinec Mexiko, Hostinec U Mikšů, Restaurace Esprit, Restaurace Šachty, Sport BAR

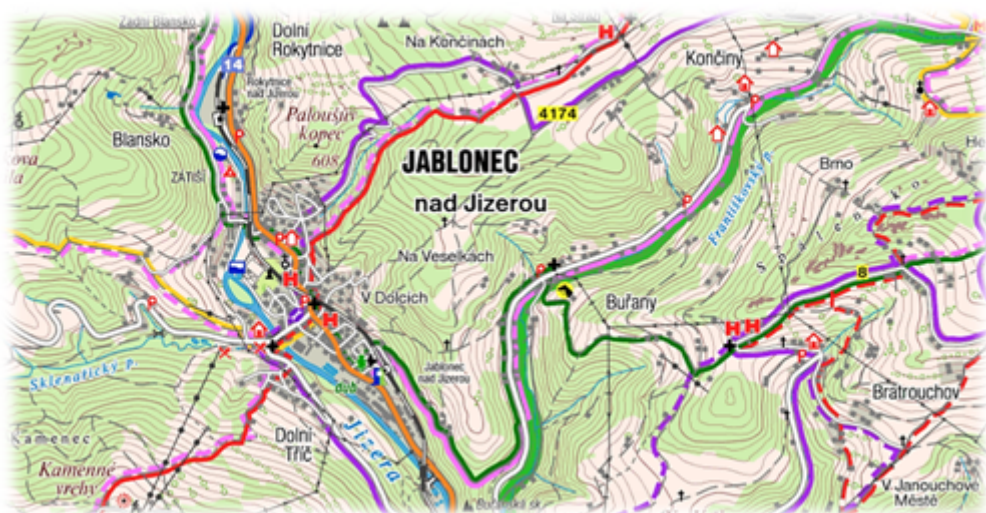
Potraviny, nápoje

Cukrárna Červinka, Cukrárna u Marušky, Ovoce a zelenina, Partner market Stop, Řeznictví U Martinců.

Obrázek 5: Turistická mapa



Obrázek 6: Cyklomapa



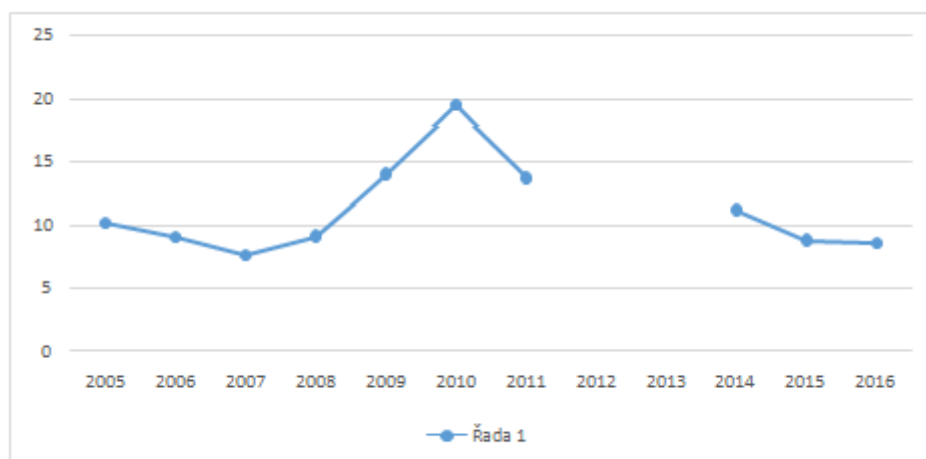
Trh práce

Míra nezaměstnanosti

Míra registrované nezaměstnanosti v Jablonci nad Jizerou od roku 2010 pozvolna klesá. Nejvyšší míra nezaměstnanosti byla v obci zaznamenána v roce 2010 a to celých 19,5 %. Naopak nejnižší míra nezaměstnanosti byla v roce 2007, kdy činila 7,6 %.

K únoru roku 2016 byla míra nezaměstnanosti 8,6 % a bylo evidováno 99 uchazečů o zaměstnání.

Graf 4: Vývoj nezaměstnanosti



Zdroj: vdb.czso.cz

Ekonomicky aktivní obyvatelstvo

V roce 2011 žilo v obci podle údajů SLDB 820 ekonomicky aktivních obyvatel. Z toho 693 osob bylo zaměstnaných nebo samostatně výdělečně činných, 127 bylo nezaměstnaných. Ve městě žilo 258 studentů a učňů a 423 důchodců. Ekonomicky aktivní obyvatelstvo obce tvořilo tedy zhruba 55,22 %, z nichž zaměstnaných bylo 84,51 % obyvatel.

Tabulka 10: Ekonomická situace v obci k roku 2011

	Celkem	Muži	Ženy
Ekonomicky aktivní	820	452	368
<i>Zaměstnaní</i>	693	388	305
<i>Nezaměstnaní</i>	127	64	63
Ekonomicky neaktivní	815	344	471
- z toho studenti	258	135	123
- z toho důchodci	423	159	264
- ostatní s vlastním zdrojem obživy	29	6	23
- osoby v domácnosti, děti předškolního věku,	105	44	61
Osoby s neujštěnou ekonomickou aktivitou	69	33	36

Zdroj: vdb.czso.cz

Dojízdka do zaměstnání

Z celkového počtu ekonomicky aktivních obyvatel (820 osob) vyjíždělo k datu sčítání 2011 mimo obec 217 osob (26,46 %). Vztaheno k celkovému počtu zaměstnaných (693 obyvatel), vyjíždělo za prací 30 obyvatel v rámci obce (4,33 %), 131 vyjíždělo do jiné obce okresu (18,9 %), 9 osob do jiného okresu kraje (1,3 %), 39 do jiného kraje (5,6 %) a 8 osob do zahraničí (1,15 %).

Nejvýznamnějšími cíli dojízdky a relativně vysoká pracovní závislost na Jilemnici je evidována u obce Benecko, Roztoky u Jilemnice, Poniklá, Horní Branná, Výrazně nižší, ale přesto ještě významnou pracovní vazbu mají na město obce Studenec a Jablonec nad Jizerou. Ve skladbě dojíždějících podle ekonomické činnosti jednoznačně dominují dojíždějící.

Pro srovnání v roce 2001 dojíždělo za prací 49,50 % obyvatelstva. Ekonomicky aktivní obyvatelstvo obce činilo cca 50,20 %, z toho zaměstnaných bylo 927 občanů (93,45 %).

Pracovní příležitosti v obci

ELITEX OK s.r.o., Stavební společnost JANDA s.r.o., Miroslav Štěpánek, [Auto Belda, s.r.o.](#), Snowhill a.s., NETAIR, s.r.o., restaurace a obchody.

4. Infrastruktura

Technická infrastruktura

Zásobování elektrickou energií

Zásobování elektrickou energií probíhá ze stávající distribuční soustavy tvořené vedením VN 35 kV.

Zásobování pitnou vodou

Město vlastní 100 % místního vodovodu. Místní vodovod je určen k rekonstrukci.

Plynofikace

Ve městě není provedena plynofikace.

Kanalizace a čištění odpadních vod

Město vlastní 100 % místní kanalizace. ČOV je v majetku Města. Místní kanalizace je určena k rekonstrukci.

Napojení většiny kanalizační sítě na čistírnu odpadních vod je zajištěno v 7 obcích – Jablonec nad Jizerou, Poniklá, Jilemnice, Paseky, Rokytnice nad Jizerou, Vítkovice, Benecko.

Likvidace komunálního odpadu

Na území města zajišťuje likvidaci komunálního dopadu firma Marius Pedersen.

Na komunální služby je určeno sběrné místo a je vyváženo několikrát ročně několika svozovými společnostmi. Severočeské komunální služby s.r.o., Kovošrot GROUP CZ – kovy, EMBA, spol. s.r.o. – lepenka, papír, Petr Dlouhý – plasty, TSR Czech Republic, s.r.o. – kovy.

Sběr nebezpečných odpadů ve městě probíhá 2x ročně.

Kontejnerový sběr Komunální odpadu má své sběrné místo a stabilně obsluhované kontejnery.

Kontejnerový a pytlový sběr tříděného odpadu má své sběrné místo, velkokapacitní kontejnery a bezplatně poskytované pytle.

Sběr velkoobjemových kontejnerů má své sběrné místo a stabilně obsluhované kontejnery v městských částech.

Sběr kovů má své sběrné místo a 1x ročně vyváží TJ Sokol a 1x ročně SDH Jablonec nad Jizerou.

Sběrný dvůr. Skladování a likvidace nebezpečného odpadu i zpětný odběr elektrospotřebičů.

Dopravní infrastruktura

Obrázek 7: Silniční síť



Jablonec nad Jizerou je přirozeným spádovým centrem oblasti. K tomu jej předurčuje poloha na křižovatce hlavní silnice I. tř. č. 14 (směr do Vrchlabí a Jilemnice na Harrachov a Liberec) a vedlejší silnice III. tř. (směr na okresní město Semily). V průběhu dne zastavuje ve městě několik dálkových autobusových linek. Místními bus-linkami, případně vlastním dopravním prostředkem lze pohodlně cestovat do okolních známějších zimních rekreačních středisek, jako je například Rokytnice nad Jizerou, Harrachov, Pec pod Sněžkou, Špindlerův Mlýn. Z hlediska osobní i nákladní dopravy je významná i místní železniční stanice na trati Rokytnice nad Jizerou - Martinice v Krkonoších.

Stávající dopravní infrastruktura na území města Jablonec nad Jizerou, je vytvořena silniční sítí místních komunikací, krajských silnic II. a III. třídy, státní silnicí I. třídy a plochami parkovišť.

Část místních komunikací je nutno opravit.

Tematické rozvojové cyklokoridory:

Greenway Jizera – podél toku Jizery – pramen Jizery-Kořenov- Paseky nad Jizerou-Jablonec nad Jizerou-Semily-Železný Brod-Malá Skála- Turnov-Svijany-Mnichovo Hradiště - Čelákovice

Železniční trať

Trať 042, která v Martinicích v Krkonoších navazuje na trať 040, patří v úseku Martinice v Krkonoších – Jablonec nad Jizerou do kategorie 3 b. a v úseku Jablonec nad Jizerou - Rokytnice nad Jizerou patří do kategorie 4.

Jednokolejná trať 042 Martinice v Krkonoších – Jilemnice – Hrabačov - Víchová nad Jizerou – Horní Sytová - Poniklá – Hradsko - Jablonec nad Jizerou – Rokytnice nad Jizerou byla uvedena do provozu v roce 1899. Je 20, 36 km dlouhá a prochází jedním tunelem. Používá se převážně pro osobní dopravu. Mezi jiné její

hendikepy patří nepropojení s tratí 036 do Tanvaldu a Jablonce nad Nisou a do Polska, jak bylo plánováno již při jejím vzniku. Trať stále provozují ČD, a.s. za dotace Libereckého kraje ve 2 hod. taktu osobních vlaků po celý den v úseku Martinice v Krkonoších – Jablonec nad Jizerou a zpět s prodloužením vybraných spojů do/z Rokytnice nad Jizerou.

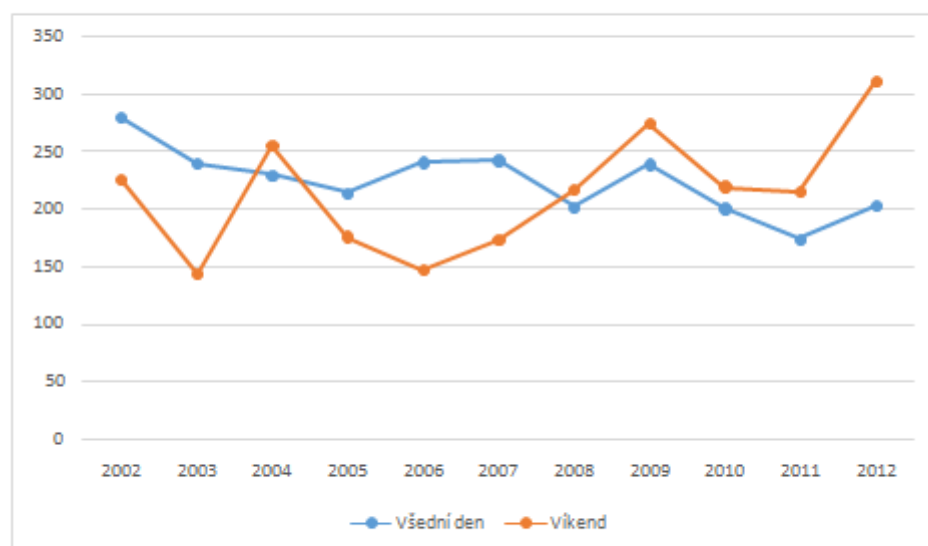
Taktová doprava regionálních spojů na železničních tratích v LK

042 Martinice v Krkonoších - Jablonec nad Jizerou - v dopravní špičce 120, v dopravním sedle 120 (takt - min.)

Počty vlaků - Jilemnice - Jablonec nad Jizerou OS - 9/9

Jablonec nad Jizerou - Rokytnice nad Jizerou OS - 1/1

Graf 5: Průměrná frekvence cestujících (nástup + výstup) na zastávkách CD tratě č. 042 v letech 2002 - 2012.



Zdroj: Analýza stavu dopravy na území Libereckého kraje

Dopravní obslužnost

Dle nejpoužívanějšího českého internetového vyhledavače v jízdních řádech www.idos.cz je ve všední dny poměrně dobrá autobusová i vlaková dopravní dostupnost do města Harrachov, Rokytnice nad Jizerou, Vysoké nad Jizerou, Jilemnice nebo Semily. V opačném směru z těchto měst do Jablonce nad Jizerou je také velmi dobrá dopravní dostupnost.

Rovněž v sobotu, neděli a státem uznané svátky vyjíždí velký počet dopravních spojů, tudíž nemají obyvatelé tohoto města žádný větší problém s dopravou.

Dostupnost spádových sídel a krajského města

Tabulka 11: Vzdálenost od důležitých center v km

Rokytnice nad Jizerou	3,2 km
Železný Brod	24,6 km
Vysoké nad Jizerou	5,2 km
Semily	20 km
Harrachov	13,9 km
Jilemnice	15,8 km
Liberec	55 km
Praha	127 km
Ústí nad Labem	148 km

5. Vybavenost města

Bydlení

V obci se nenachází žádné sociální bydlení.

ÚP Jablonec nad Jizerou vymezuje 25 zastavitelných ploch (jak v zastavěném území, tak i v dnes nezastavěném území) o celkové výměře 17,1002 ha z to je 2,2608 ha v zastavěném území a 14,8394 ha v nezastavěném území.

V obci bylo od roku 2001 – 2012 celkem 24 dokončených bytů, z toho všech 24 bytů bylo dokončeno v rodinných domech. V bytových domech nebyl dokončen žádný byt. Celkem 327 objektů je určeno k individuální rekreaci

Domovní fond v roce 2011 tvořilo 743 domů, z toho bylo 377 obydlených a 366 neobydlených.

Tabulka 12: Bytový fond za rok 2011

Byty v domech celkem	z toho		Obydlené byty v domech celkem	z toho	
	rodinné domy	bytové domy		rodinné domy	bytové domy
1139	742	384	686	340	295

Tabulka 13: Domovní fond za rok 2011

Domy celkem	z toho		Obydlené domy celkem	z toho		Neobydlené domy s byty celkem
	rodinné domy	bytové domy		obydlené rodinné domy	obydlené bytové domy	
743	671	61	377	309	61	366

Velikostní struktura se logicky výrazně liší mezi byty v rodinných a bytových domech. Více než polovinu bytového fondu v bytových domech tvoří byty se třemi obytnými místnostmi. U rodinných domů jsou nejtípichtější byty s pěti a více obytnými místnostmi.

Tabulka 14: Bytový fond – právní důvod užívání bytu za rok 2011

z toho podle právního důvodu užívání			
ve vlastním domě	v osobním vlastnictví	nájemní	družstevní
274	57	256	17

Z hlediska struktury vlastnictví u rodinných domů byly poměrně vyrovnané počty bytů ve vlastním domě a byty nájemní. Dle stavebních konstrukcí logicky u bytových domů převažují panely. U rodinných domů byly jako stavební konstrukce zaznamenány pouze cihly a tvárnice.

Tabulka 15: Obydlené domy

z toho podle období výstavby						obydlené domy celkem	z toho podle technického vybavení			
1919 a dříve	1920 - 1970	1971 - 1980	1981 - 1990	1991 - 2000	2001 - 2011		připoj na kanalizační síť	vodovod	plyn	ústřední topení
62	129	82	46	30	19	377	210	340	7	207

Školství a vzdělávání

Ve městě se nachází Základní škola, Mateřská škola a Základní umělecká škola Jablonec nad Jizerou, příspěvková organizace, jejímž zřizovatelem je město.

Základní škola - <http://skoly.jablonec-krkonose.cz/vyrocnni-zpravy>



Budova se nachází v centru města Jablonce nad Jizerou. Je navštěvována nejen žáky ze samotného města, ale je rovněž spádovou školou pro žáky z osad z nejbližšího okolí. Navštěvují ji také někteří žáci z okolních obcí. Zhruba 15% žáků do školy dojíždí.

Základní škola má ve své budově vlastní školní kuchyni s celkovou kapacitou 400 jídel.

Dále je v objektu k dispozici Školní družina s kapacitou 70 míst.

Charakteristika pedagogického sboru

Pedagogický sbor tvoří ředitel, učitelky a učitelé a vychovatelky školní družiny. Sbor je smíšený, s převahou žen, věkově je pestrý – od mladých spolupracovníků až po zkušené kolegy. Učitelé se účastní kurzů a školení dle aktuálních nabídek. Ve škole pracuje výchovný poradce a školní metodik prevence, dále škola zajišťuje žákům péči logopedické asistentky.

Počet pedagogických pracovníků 13, Celkový počet zaměstnanců 22.

Charakteristika žáků

Školu v současné době navštěvuje 140 žáků v devíti třídách. Celková kapacita Základní školy je 280 míst.

Mezinárodní spolupráce

V oblasti mezinárodních aktivit škola spolupracuje v rámci družby města Jablonce nad Jizerou s městem Sulzbach, které leží v bezprostřední blízkosti Frankfurtu nad Mohanem

Mateřská škola - <http://www.skolkajablonecek.cz/>

Mateřská škola byla oficiálně otevřena 1. května 1948 ve staré budově. O 30 let později, v roce 1978, byla postavena nová budova. Její kapacita byla stanovena na 140 - 150 dětí. Zájem byl tehdy tak veliký, že kapacitu převyšoval. Postupně se však počet narozených dětí snižuje a v současné době je kapacita mateřské školy 50 dětí a v druhé části bývalé mateřské školy se nachází základní umělecká škola.

V současné době má dvě oddělení – třídu Berušek a třídu Sluníček.

Mateřská škola má ve své budově vlastní školní kuchyni s celkovou kapacitou 70 jídel.

Základní umělecká škola - <http://zus.jablonec-krkonose.cz/>

ZUŠ se nachází v městské části Letná, kde se v budově školy vzdělávají mladí a nadějní muzikanti, tanečníci, výtvarníci a divadelníci.

Původně byla základní umělecká škola pobočkou ZUŠ Jilemnice, ale 1. května 1992 se osamostatnila. V současné době se v ní vzdělává 300 žáků nejen z Jablonce nad Jizerou, ale i z okolních obcí, např. Poniklé, Rokytnice nad Jizerou, Vysokého nad Jizerou, Harrachova,...

V současné době je kapacita Základní umělecké školy 300 míst.

Svým žákům umožňuje vzdělávání ve 4 oborech: hudebním, tanečním, výtvarném a literárně dramatickém. Žáci ZUŠ se umísťují na předních místech národních i mezinárodních soutěží.

Zdravotnictví

Ve městě se nachází Zdravotní středisko, které disponuje čtyřmi moderně zařízenými ordinacemi (Stomatologie, Gynekologie, Lékař pro děti a dorost) a lékárnou. Poměrně moderní budova z roku 1983 se nachází nedaleko vlakového nádraží. Ve městě se dále nachází i praktický lékař.

Sociální péče

Domov pro seniory Rokytnice nad Jizerou - <http://www.ddrokytnice.cz/predstaveni-domova/>

Domov pro seniory poskytuje celoroční pobyt seniorům, kteří potřebují pravidelnou pomoc druhé osoby, a ta jim nemůže být zajištěna jinou sociální službou poskytovanou v jejich přirozeném prostředí. Organizace pomáhá klientům a jejich rodinám překonat problémy spojené s omezením soběstačnosti z důvodů pokročilého stáří nebo onemocnění demencí.

Smyslem práce týmu kvalifikovaného personálu je nahradit klientům domov, respektovat jejich přání a vůli, podporovat je v aktivním životě, udržet soběstačnost a zajistit prožití konce života v důstojných podmínkách uprostřed lidského společenství, které je vstřícné k potřebám jednotlivce.

Dále ve městě funguje Dům s pečovatelskou službou Jablonec nad Jizerou.

Kultura

Nejvýznamnější kulturní památkou je bezesporu kostel sv. Prokopa, jedna z dominant města, který je po generální opravě důstojným stánkem pravidelných křesťanských bohoslužeb věřících z místa i okolí. Jeho bohatě zdobenému interiéru dominuje hlavní oltář se sochou sv. Prokopa, patrona farnosti.

Kulturní a sportovní akce

Mezi nejznámější kulturní a sportovní akce patří Country festival, Krakonošův festival dechových hudeb, Světový pohár skibobů, fotbal – Divize, Dětský den, Rozsvícení vánočního stromu, Odhadovaná návštěvnost kulturních akcí 100 – 450 návštěvníků a sportovních akcí 50 – 300 návštěvníků.



Sport a tělovýchova

Velmi významnou roli v životě města zaujímá tělovýchova a sport. Místní tělovýchovná jednota Sokol sdružuje 8 sportovních oddílů, z nichž největší je fotbalový a lyžařský. Nejslavnější je oddíl skibobistů, pyšní se několika mistrovskými tituly ze světových šampionátů. Sportoviště a tělovýchovná zařízení (lyžařské vleky a tratě, sportovní areál v Pilišťatech, tenisové kurty, víceúčelová sportovní hala v objektu kulturního domu skýtají všem možnost bohatého sportovního vyžití v každém ročním období. Ve městě se nachází také dětské hřiště, které svou velikostí nevyhovuje, proto se v budoucích letech bude rozšiřovat.

Koupaliště

Ve sportovním areálu Pilišťata naleznete od roku 1937 fungující městskou plovárnu, která byla na začátku sedmdesátých let minulého století přestavěna na koupaliště a vybavena nezbytným zázemím, jako je bufet, sprchy a převlékárny. Plavecký bazén o rozměrech 50 x 25 m, maximální hloubka 2 m, dětské koupaliště se skluzavkou, houpačky, pískoviště, půjčovna lehátek a slunečniců, travnatá pláž, WC, sprchy, převlékárny, stánek s občerstvením, parkovací plocha ve vzdálenosti cca 150 m.

Koupat se lze i přímo v řece Jizeře, protékající městem. Krytý plavecký bazén se saunou se nachází v Jilemnici (15 km).

Lyžování - skiareály, vleky, střediska

V zimním období si na své jistě přijdou příznivci lyžování, snowboardingu a skibobů. Jsou zde sjezdové a slalomové tratě lehké a střední náročnosti se snowboardovým parkem ve dvou lyžařských areálech Ski areál Kamenec a Lyžařské vleky Jarák přímo v Jablonci nad Jizerou.

Pro příznivce jízdy na běžkách se lze z vrcholu Kamence (Ski areál Kamenec) dostat upravenou trasou na běžecké tratě ve Vysokém nad Jizerou a dále na Paseky, Rejdice nebo do Jizerských hor (tyto tratě navazují na Jizerskohorskou magistrálu).

Dalšími nejbližšími lyžařskými vleky jsou Ski areál Šachty a Ski areál Větrov ve Vysokém nad Jizerou a Lyžařský vlek Metlák ve Sklenařicích.

Také některé hotely, například Horský hotel Stráž na Končinách disponují vlastními lyžařskými vleky,

hotelové vleký jsou však určeny hlavně hotelovým hostům.

Obrázek 8: Skiareál



Vodní sporty v Jablonci nad Jizerou

Voda sjízdná na raftech se valí korytem řeky Jizery nejčastěji na jaře (březen - duben), když začíná tát sníh.

Atraktivní je zejména horní úsek řeky (ústí Jizerky - Harrachov Mýto). Obtížnost se zde v tomto období pohybuje v rozmezí od WW III do WW V. Nejhořejší úsek je velmi exponovaný, náročný s VV až nesjízdný a protéká hraničním pásmem. Horní úsek má řadu většinou nesjízdných jezů a protéká KRNAPem s vyznačenými přístupovými místy k řece.

Některé specializované cestovní společnosti pořádají na těchto řekách sjezdy pro veřejnost. Konají se zde také vodácké závody.

6. Životní prostředí

Stav životního prostředí

Ve městě se nachází lokalita s výskytem staré ekologické zátěže, konkrétně se jedná o lokalitu a nádražím.

Stávající systém sídelní zeleně, který je v ÚP Jablonec nad Jizerou vymezen plochami ZV a ZO a solitérní zelení v zastavěném i nezastavěném území, se nezmění. Zeleň, která se stane součástí systému sídelní zeleně, je možné vysázet i v jiných plochách s rozdílným způsobem využití

Jablonec nad Jizerou leží v údolí řeky Jizery. Pramení pod Smrkem v Jizerských horách. Je to pravostranný přítok Labe. Délka toku je 164,6 km. Plocha povodí je 2192,23 km². Františkovský potok má délku 3,83 km protéká osadou Buřany a je levostranným přítokem Jizery. Vraní potok o délce 2,75 km pramení za Bratrouchovem, protéká jím a mezi osadou Vojtěšice a Dolní Dušnice se vlévá do Jizery. Dušnický potok pramení za místní částí obce Horní Dušnice. Vlívá se do Vejpálického potoka. Tento potok protéká Stromkovicemi, jeho délka je 5,55 km a z levé strany se vlévá do Jizery. Sklenařický potok přitéká z katastrálního území Vysoké nad Jizerou a z pravé strany se vlévá do Jizery. Také potok Tříčský, jehož délka je 3,71 km, pramení na katastrálním území Vysoké nad Jizerou. Teče kolem místní části Dolní Tříč a

z pravé strany se vlévá do Jizery. Jabloncem nad Jizerou protékají dva kratší toky se stejným názvem Končinský potok, oba jsou dlouhé zhruba půl kilometru. Oba toky se vlévají též do Jizery.

Na katastrálním území obce se nachází několik malých vodních děl. Tato vodní díla jsou možným ohrožením obce zvláštní povodní.

Ochrana životního prostředí

Půda

Koeficient ekologické stability vyjadřuje poměr mezi přírodně stabilními plochami (jako jsou lesy, zahrady atd.) a plochami zastavěnými či intenzivně zemědělsky obdělávanými (tzv. nestabilními). Vyšší hodnota koeficientu obecně značí příznivější stav, hodnota nižší než 1 znamená nevyváženou (nestabilní) krajinu. Ve městě Jablonec nad Jizerou dosahuje koeficient hodnoty 9,14.

Struktura pozemků na katastru Jablonce nad Jizerou je velmi specifická. Více než 53 % území zaujímají lesy. Zemědělská půda tvoří 39,63 % rozlohy obce (z toho orná půda tvoří 6,78 %, trvalé travní porosty 36 % a zahrady necelých 1,03 % celkové výměry ZPF). Zastavěná plocha zaujímá pouhých 1,25 % celkové katastrální výměry obce.

Tabulka 16: Výměry půdy v obci pro rok 2013

Celková výměra	Zemědělská půda	Orná půda	Zahrady	Ovocné sady	Travní porosty	Lesní pozemky	Vodní plochy	Zastavěné plochy	Ostatní plochy
2 233 ha	885 ha	60 ha	23 ha	4 ha	798 ha	1 166 ha	21 ha	28 ha	132 ha

Zdroj: <http://www.rizy.cz/cs/vyhledavace/obce/detail?zuj=561959>

7. Správa města

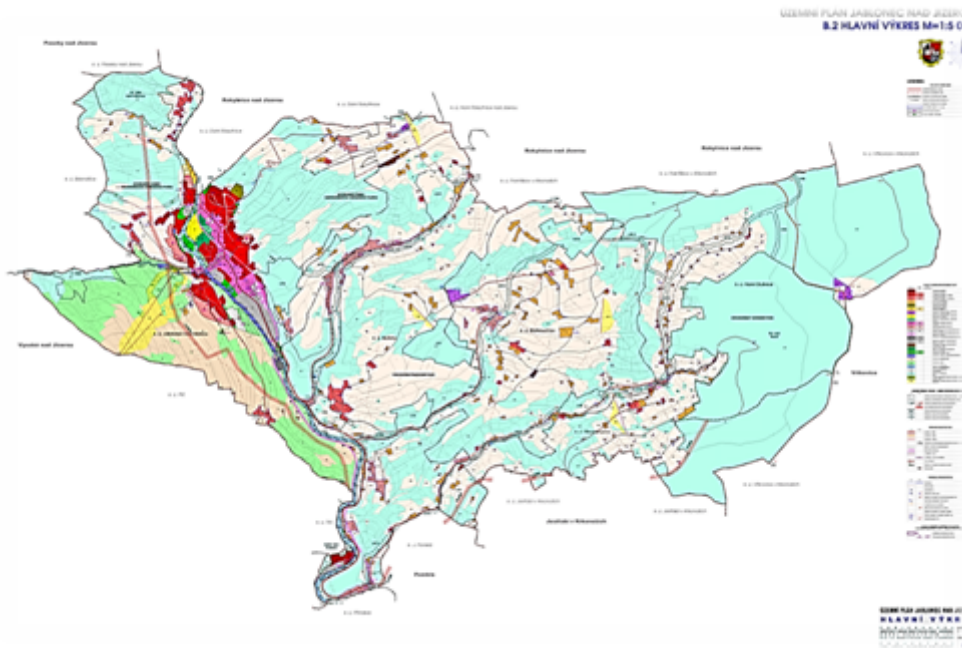
Obecní úřad a kompetence obce

Ve vedení města stojí starosta, místostarosta a patnáctičlenné zastupitelstvo. Ve městě funguje Rada města dále Kontrolní výbor, Finanční výbor, bytová komise a komise životního prostředí.

Město zaměstnává přes letní období 15 zaměstnanců a přes zimní období 9 zaměstnanců.

Strategické dokumenty města

Obrázek 9: Územní plán



Limity územního plánu

Hospodaření a majetek obce

Finanční majetek města činí na bankovním účtu 5.306.058 Kč a v akciích 16.999.000 Kč.

Město vlastní nemovitý majetek obce činí 121.560.944 Kč.

Ekonomická efektivnost nemovitého majetku – Příjmy 6.327.697Kč x Výdaje 5.424.360 Kč.

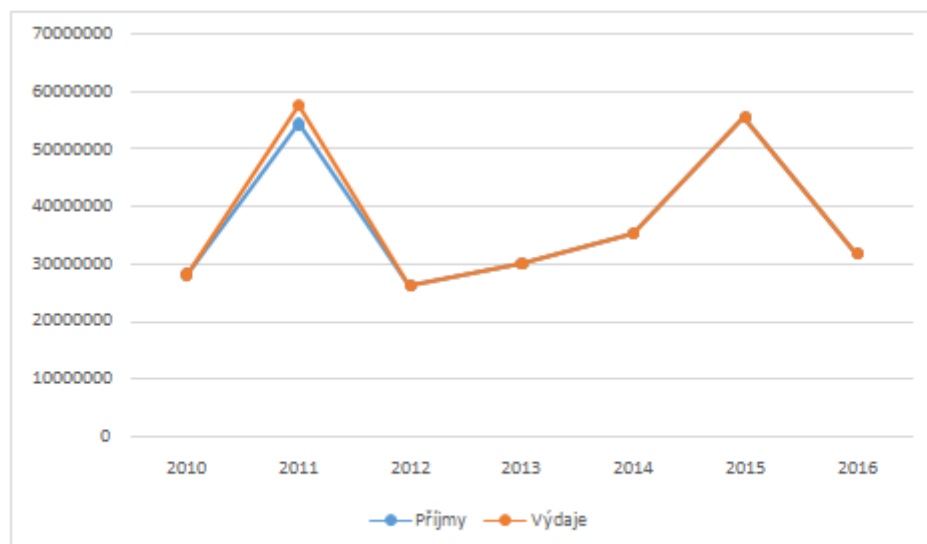
Bezpochyby největší příjmu města tvoří příjmy Daňové. Dále jsou příjmy tvořeny z Obecních a správních poplatků, dotací, kultury nebo bytových prostor.

Město vydává finanční prostředky například na Místní komunikace, dopravní obslužnost, školství, knihovnu, kulturu, památky, VO, Odpady, Ochranu obyvatelstva, hasiče, a další.

Tabulka 17: Hospodaření města v letech 2008 – 2015

	Příjmy	Výdaje
2010	28.103.750 Kč	28.103.750 Kč
2011	54.505.200 Kč	57.742.200 Kč
2012	26.239.632 Kč	26.239.632 Kč
2013	30.133.100 Kč	30.133.100 Kč
2014	35.249.090 Kč	35.249.090 Kč
2015	55.643.300 Kč	55.643.300 Kč
2016	31.861.000 Kč	31.861.000 Kč

Graf 6: Hospodaření obce 2008 - 2015



Zdroj: <http://www.jablonecnjiz.cz/>

Tabulka 18: Celková částka získaných dotací

ROK	získaná částka
2011	16.038.078 Kč
2012	1.357.063 Kč
2013	4.453.454 Kč
2014	22.469.814 Kč
2015	22.469.814 Kč
CELKEM	52.375.061 Kč

Zdroj: <http://www.jablonecnjiz.cz/>

Bezpečnost

Míra kriminality


Index kriminality v obvodním oddělení Rokytnice nad Jizerou, kam město Jablonec nad Jizerou spadá, dosahoval v měsíci prosinec 2015 hodnoty 15,9. Index kriminality vyjadřuje počet trestných činů na 1000 obyvatel.

Toto obvodní oddělení zahrnuje území při rozloze 93 Km² s počtem 6,286 obyvatel.

Za období od prosince 2014 do prosince 2015, eviduje toto oddělení index kriminality 195,7, přičemž bylo zjištěno 123 trestných činů v oblasti své působnosti, z toho 50 % bylo objasněných. Z jednotlivých druhů trestných činů vykazují nejvyšších hodnot majetkové činy.

Celkovou úroveň kriminality lze obtížně kvantifikovat (data jsou publikována souhrnně za celý spádový obvod OO PČR Rokytnice nad Jizerou). Trestní činnosti za obvodní oddělení znázorňuje následující tabulka.

Tabulka 19: Trestné činy - obvodní oddělení Rokytnice nad Jizerou, prosinec 2014 – prosinec 2015

OBEC	Zjištěno TC	Objasněno TC	%	Trestné činy	Poměr
Rokytnice nad Jizerou	123	62	50	Vraždy	0
				Násilné činy	5
				Mravnostní činy	0
				Krádeže vloupáním	34
				Krádeže prostě	34
				Majetkové činy	74
				Ostatní činy	10
				Zbývající činy	25
				Hospodářské činy	9

Zdroj: <http://www.mapakriminality.cz/>

Integrovaný záchranný systém

Obec nemá městskou policii, úkoly obecní policie vykonává Městská policie Rokytnice nad Jizerou.

Obvodní oddělení Rokytnice nad Jizerou zaštiťuje spádové obce: Dolní Rokytnice, Horní Rokytnice, Rokytno, Františkov, Studenov, Vilémov, Hranice, Malá Rokytnice, Hledsebe, Rokytnice nad Jizerou, Jablonec nad Jizerou, Vysoké nad Jizerou, Paseky nad Jizerou.

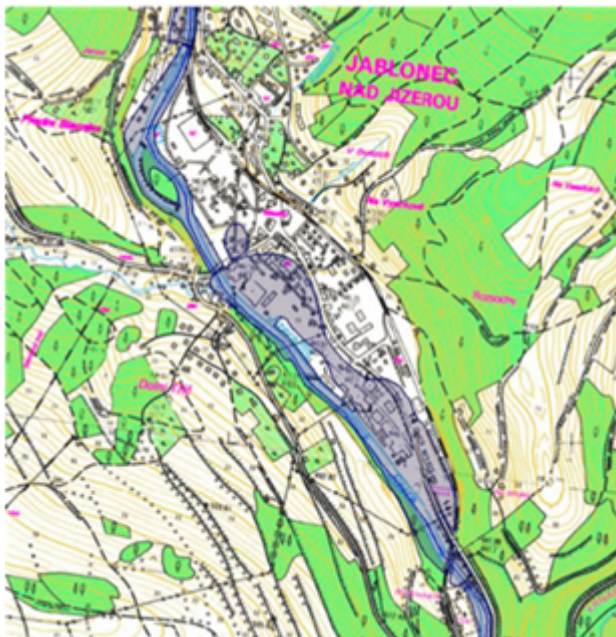
Dále je obec pokryta integrovaným záchranným systémem Libereckého kraje.

Živelné ohrožení

Obrázek 10: Mapa toků



Historické zkušenosti s povodněmi



Městem se prohnala povodeň hned několikrát a to v srpnu a listopadu roku 2006, v červenci roku 2011 a v červnu roku 2013. Povodeň v srpnu roku 2006 byla zatím v historii tou nejhorší. Překonala i záplavy ze srpna 2002. Přes noc napršelo až sto litrů vody na metr čtvereční. Jizera dosáhla třetího povodňového stupně na svém horním toku, konkrétně v Jablonci nad Jizerou.

Město Jablonec nad Jizerou je primárně ohroženo od řeky Jizery. Z minulosti je patrné, že pro toto území není povodňová situace ničím novým a postihuje toto město velmi často. Při vzniku povodňové situace je nejprve zasažen Kemp, dále průmyslový objekt u řeky Jizery, kde je u pneuservisů umístěn i hlásný profil a místo výrobního závodu, které se nachází za tímto objektem. Následně jsou ohroženy nemovitosti nacházející se v blízkosti toku samotné Jizery. Z pohledu ohrožení je katastrální území města Jablonce nad Jizerou velice rozsáhlé a zabezpečit ochranu na tomto území je velmi komplikované. Kromě řeky Jizery, která ohrožuje město nejčastěji, je ohrožuje rovněž Františkovský potok, který má rozsáhlé povodí a vzhledem k členitosti terénu a nadmořským výškám představuje velké riziko v rychlosti nástupu povodňové vlny. Město může být ohroženo i hlavním přítokem Jizery Mušlavou, která protéká Harrachovem. V minulosti se již několikrát prokázalo, že samotná Mušlava může vytvořit povodňovou situaci, aniž by horní tok Jizery nějakým dramatickým způsobem tuto situaci ovlivnil. Mezi kritická místa se všeobecně řadí mosty, můstky, lávky a zatrubnění toku s nedostatečnou průtočnou kapacitou, případně umělé a živé ploty postavené přes koryto toku. Při snížení průtokové kapacity nebo ucpání dochází k zpětnému vzduť a vyběžení vody z koryta toku. Mezi kritická místa můžeme dále řadit i oblasti se zvýšenou pravděpodobností vzniku povodňové situace - místa situovaná velmi nízko nad hladinou blízkých vodních toků a vodních děl, oblasti v bezprostřední blízkosti břehů apod.

Varování obyvatel před nebezpečím

Hlídková služba

Slouží ke sledování vývoje povodňové situace na katastrálním území dané obce, zajišťuje údaje důležité pro řízení a koordinaci povodňových opatření a pro varování obyvatelstva v místě očekávané povodně. Ze všech pochůzek se provádí foto nebo video dokumentace a zjištěné informace se ihned předávají určené osobě povodňové komise telefonicky nebo osobně.

Hlídková služba zahajuje svou činnost při I. SPA, nepřetržitě pracuje především při II. a III. SPA. V období mimo povodeň je hlídková služba zajišťována pracovníky obce. V období povodně ji provádí pověření

členové povodňové komise dané obce, členové SDH, popřípadě další pověřené osoby z řad občanů.

Hlásné profily

Hlásný profil je místo na vodním toku sloužící ke sledování průběhu povodně. Hlásné profily se podle významu rozdělují do tří kategorií:

- *Základní hlásné profily - kategorie A* - jsou vybrané profily s vodoměrnými stanicemi na významných vodních tocích.
- *Doplňkové hlásné profily - kategorie B* - jsou profily na vodních tocích, které jsou nezbytné pro řízení opatření k ochraně před povodněmi na regionální úrovni.
- *Pomocné hlásné profily - kategorie C* - jsou účelové profily na vodních tocích, které mohou zřídít a provozovat pro své potřeby obce nebo vlastníci ohrožených nemovitostí.

Hlásné profily v povodňovém plánu

Název	Kategorie	Provozovatel	SPA
<i>Jablonec nad Jizerou</i>	A	Povodí Labe, s. p.	<ul style="list-style-type: none">• 1. 150 cm• 2. 180 cm• 3. 210 cm
<i>Jablonec nad Jizerou - Jizera - most u pneuservisů Štěpánek</i>	C	Jablonec nad Jizerou	<ul style="list-style-type: none">• 1. 110 cm• 2. 150 cm• 3. 190 cm

Srážkoměry

Vlastní - Jablonec nad Jizerou - srážky za 24 hodin, Jablonec nad Jizerou - srážky za hodinu

Externí - Harrachov, Jablonec nad Jizerou, Vysoké nad Jizerou

<https://www.povodnovyportal.cz/povodnovy-plan/jablonec-nad-jizerou-329/srazkomery>

Vnější vztahy a vazby

Město Jablonec nad Jizerou je členem Svazku obcí Jilemnicko, Svazku obcí a měst Krkonoše, MAS "Přidte pobejt!" z.s.

Jilemnicko - svazek obcí

Kořeny dnešního Svazku můžeme hledat v období po prvních svobodných volbách v roce 1990. Postupem času se ke Sdružení připojily všechny obce v okolí Jilemnice, pro které Město Jilemnice vykonává přenesenou působnost. Cílem je vzájemná spolupráce a koordinace činností v oblasti rozvoje regionu.

Krkonoše - svazek měst a obcí

Krkonoše - svazek měst a obcí od roku 2000 sdružuje 40 členů v turistickém regionu. Rozkládá se na území větším než 80 000 ha a má více jak 60 000 stálých obyvatel. Je součástí Královéhradeckého a Libereckého kraje od Kořenova na západě až po Žacléř na východě a každoročně jej navštíví několik milionů turistů z České republiky a zahraničí.

MAS "Přidte pobejt!" z.s.

Zapsaný spolek MAS „Přidte pobejt!“ je dobrovolný spolek lidí, kteří usilují o rozvoj Jilemnicka v duchu

společných představ a předsevzetí, Tento záměr se snaží naplnit mimo jiné i získáváním finanční podpory pro dané území. MAS „Přidte pobejt!“ působí na Jilemnicku od roku 2004. V zapsaném spolku se proto setkávají zástupci obcí, podnikatelé, místní spolky i neziskové organizace.

A.2 Východiska pro návrhovou část

SWOT analýza

Silné stránky

- Mateřská škola
- Základní umělecká škola
- Zdravotní středisko
- Nabídka sociálních služeb
- Kulturní i sportovní vyžití
- Výborné podmínky a dostupnost pro zimní sporty
- Čistota ovzduší
- Rozmanitost krajiny
- Absence těžkého průmyslu
- Nízká nákladní doprava
- Část území v KRNAP
- Dobré podmínky pro zemědělství
- Bohaté zalesnění
- Základní škola
- Převážně vyrovnaný rozpočet města
- Dotační příležitosti
- Bezpečnost města z hlediska kriminality
- Zapojení ve svazcích
- Kvalitní systém varování obyvatel před nebezpečím
- Možnosti stravování
- Výborné rozvojové předpoklady
- Bohatá historie města
- Bohatá spolková činnost
- Informovanost občanů
- Žádné sociálně vyloučené lokality
- Široká škála služeb
- Atraktivita cestovního ruchu
- Výborné podmínky pro rekreaci
- Velké množství cyklistických a turistických tras
- Možnosti ubytování
- Dobrá poloha města v rámci kraje a okresu
- Klesající míra nezaměstnanosti
- Relativně dobrá nabídka pracovních příležitostí
- Přirozené spádové centrum oblasti
- Napojení na lokální železniční trať
- Zásobování z veřejného vodovodu
- Dostačující kapacita rozvodu VN
- Dobrá dopravní obslužnost
- Dobrá dostupnost (vzdálenost) do spádových center
- Základní občanská vybavenost

Slabé stránky

- **Lokalita s výskytem ekologické zátěže**
- **Hrozba lokálních povodní z malých vodních děl v území**
- **Záplavové území řeky Jizery a jejích přítoků**
- **Nenacházejí se ložiska surovin**
- **Pozvolný pokles obyvatelstva**
- **Vyšší průměrný věk**
- **Záporná hodnota indexu stáří**
- **Chybějící plynofikace**
- **Špatná dostupnost do spádových částí města**
- **Hluková a emisní zátěž od intenzivní dopravy I. třídy**

Příležitosti

- **Nová bytová výstavba za účelem zvýšení počtu obyvatel**
- **Další rozvoj cestovního ruchu**

Hrozby

- **Stárnutí obyvatelstva**
- **Snižování počtu obyvatelstva**
- **Nedostatek pracovních příležitostí**

B. NÁVRHOVÁ ČÁST

B.1 Strategická vize

Strategická vize rozvoje města Jablonec nad Jizerou je základní strategickou orientací deklarující čeho chce obec realizací rozvojové strategie v daném časovém horizontu (do roku 2021) dosáhnout. Přijatá vize města Jablonec nad Jizerou zní:

Hlavními cíli rozvoje města Jablonec nad Jizerou jsou:

- vytvoření podmínek pro rozvoj bytové výstavby formou výstavby izolovaných rodinných domů,
 - vytvoření podmínek pro rozvoj veřejné infrastruktury,
- ochrana přírodních, civilizačních, kulturních, urbanistických a architektonických hodnot,
 - vyvážený, harmonický a udržitelný rozvoj.

B. 2 Programové cíle

PROGRAMOVÝ CÍL 1:

Rozvinutá technická infrastruktura

PROGRAMOVÝ CÍL 2:

Rozvinutá základní občanská vybavenost a kultura

B. 3 Opatření

Opatření 1.1: Zajištění kvalitní technické infrastruktury Opatření 1.2: Kvalitní dopravní infrastruktura Opatření 2.1: Rekonstrukce budov ve vlastnictví obce Opatření 2.2: Rozvoj volnočasových aktivit

B. 4 Rozvojové aktivity

PROGRAMOVÝ CÍL 1:

Rozvinutá technická infrastruktura a zdravé životní prostředí

Opatření 1.1: Zajištění kvalitní technické infrastruktury

Aktivity:

- *Veřejné osvětlení*

Město Jablonec nad Jizerou má v plánu snížit energetickou náročnost místního veřejného osvětlení. Tento záměr bude zrealizován v rozmezí let 2016 – 2020 na základě zveřejněných dotačních výzev.

Stupeň rozpracovanosti k 1. 1. 2016: Záměr.

- *Místní vodovod*

Ve městě se budou provádět opravy a rekonstrukce místního vodovodu, pramenišť a úpraven vody. Tento záměr bude zrealizován v rozmezí let 2016 – 2020 na základě zveřejněných dotačních výzev.

Stupeň rozpracovanosti k 1. 1. 2016: Záměr.

- *Kanalizace*

Ve městě se budou provádět opravy a rekonstrukce místní kanalizace. Tento záměr bude zrealizován v rozmezí let 2016 – 2020 na základě zveřejněných dotačních výzev.

Stupeň rozpracovanosti k 1. 1. 2016: Záměr.

Opatření 1.2: Kvalitní dopravní infrastruktura

Aktivity:

1.2.1 Výstavba a rekonstrukce místních komunikací

Město má v plánu opravit místní komunikace. Tento záměr bude zrealizován v rozmezí let 2016 – 2020 na základě zveřejněných dotačních výzev.

Stupeň rozpracovanosti k 1. 1. 2016: Záměr.

1.2.2 Mosty

Ve městě proběhnou opravy mostu Hradsko (rok 2016) a mostu na Blansko. V rámci této aktivity proběhne také oprava místní lávky přes Jizeru Blansko. Tento záměr bude zrealizován v rozmezí let 2016 – 2020 na základě zveřejněných dotačních výzev.

Stupeň rozpracovanosti k 1. 1. 2016: Záměr.

PROGRAMOVÝ cíl 2:

Rozvinutá základní občanská vybavenost a kultura

Opatření 2.1: Rekonstrukce budov ve vlastnictví obce

Aktivity:

2.1.1 Rekonstrukce budov

V rozmezí let 2016 – 2020 proběhne snížení energetické nenáročnosti budov a zároveň jejich oprava a rekonstrukce. Tento záměr bude zrealizován v rozmezí let 2016 – 2020 na základě zveřejněných dotačních výzev.

Stupeň rozpracovanosti k 1. 1. 2016: Záměr.

Opatření 2.2: Rozvoj volnočasových aktivit

Aktivity:

2.2.1 Zlepšení zázemí dětského hřiště

Místní dětské hřiště se bude v horizontu let 2016 – 2020 rozšiřovat. Tento záměr bude zrealizován v rozmezí let 2016 – 2020 na základě zveřejněných dotačních výzev.

Stupeň rozpracovanosti k 1. 1. 2016: Záměr.

2.3.1 Revitalizace a doplnění volnočasového areálu v Pilišťatech

Místní volnočasový areál v Pilišťatech (park, sportoviště) bude v horizontu let 2016 – 2020 revitalizován a doplněn. Tento záměr bude zrealizován v rozmezí let 2016 – 2020 na základě zveřejněných dotačních výzev.

Stupeň rozpracovanosti k 1. 1. 2016: Záměr.

B.2 Cíle, opatření a aktivity



Vysoká důležitost



Střední důležitost



Nízká důležitost

B.3 Podpora realizace programu

B. 7 podpora realizace Programu

7. 7.1 Způsob realizace PRO

V Programu rozvoje města Jablonec nad Jizerou na období 2016 – 2021 byly vymezeny nejen programové cíle, ale i určité aktivity včetně předpokládaných termínů realizace a nákladů. Cílem dokumentu je, aby byl „živý“, sloužil k rozvoji města a pomohl při čerpání dotací. Schválením Programu rozvoje byla ukončena zpracovatelská fáze. Případné změny v průběhu realizace aktivit projedná a schválí zastupitelstvo města. Jednotlivé aktivity budou realizovány prostřednictvím konkrétních projektů.

7. 7.2 Monitoring realizace PRO

Monitoring realizace PRO provádí zastupitelstvo města Jablonec nad Jizerou na základě zjištění pracovní skupiny na svých pravidelných veřejných zasedáních. K monitoringu budou zejména shromažďovány informace o průběhu realizace dílčích aktivit jednotlivých opatření a programových cílů. Každoročně bude vyhodnocen Akční plán města Jablonec nad Jizerou. Shromážděné informace budou součástí zápisu ze zasedání zastupitelstva města.

7. 7.3. Způsob aktualizace PRO

Program rozvoje města je živým dokumentem, který je nutné revidovat, případně aktualizovat dle průběhu realizace jeho dílčích částí. Aktualizace celého dokumentu proběhne nejpozději roce 2021. Dílčí revize dokumentu budou probíhat v případě potřeby, minimálně ke konci každého kalendářního roku. Změny PRO budou prováděny přímo do dokumentu. Výsledkem bude dokument s označením data, ke kterému se váže aktualizovaná verze. Aktualizace PRO a jeho změny budou schváleny zastupitelstvem města Jablonec nad Jizerou souběžně se schvalováním ročního rozpočtu.

7. 7.4 Způsob financování PRO

Základním zdrojem financování rozvojových aktivit jsou vlastní zdroje obce. Předpokládá se také možnost spolufinancování z veřejných rozpočtů (kraje, ČR, fondy EU). V průběhu naplňování PRO bude docházet k zpřesňování informací o možnostech finančních zdrojů na jednotlivé rozvojové aktivity, které budou součástí Akčního plánu.