



MINISTERSTVO  
PRO MÍSTNÍ  
ROZVOJ ČR

OBCEPRO  
PROGRAM ROZVOJE OBCE

# PROGRAM ROZVOJE OBCE DLOUHÝ MOST



NA OBDOBÍ LET  
**2017 - 2022**

Program rozvoje obce schválilo v souladu s § 84, odst. 2, písm. a), zákona č. 128/2000 Sb.,  
v platném znění zastupitelstvo obce Dlouhý Most. Datum schválení: 3. 10. 2016 Číslo  
usnesení: 9/2016 bod č. 3 Text usnesení: ZO schvaluje Program rozvoje obce Dlouhý Most  
na období 2017-2022.

# Úvod

---

**Program rozvoje obce** (dále jen „PRO“) je dlouhodobý programový dokument vytyčující záměry obce na období 6 let. Jde tedy o dokument, který se neomezuje pouze na jedno volební období zastupitelstva obce. Jedná se o komplexní programový dokument, který formuluje strategii rozvoje celého území obce, včetně komunity a jejího fungování. Vzniká na základě styku s veřejností, soukromou sférou, občany, podnikateli, majiteli pozemků, odborníky, správou obce a státu.

PRO usiluje o dosažení rovnováhy mezi tím, co občané chtějí a tím, co je dosažitelné. Rovnováhy mezi dalším rozvojem a ochranou stávajících přírodních a kulturních hodnot.

PRO je důležitým nástrojem k upevnění pozice v regionu a posílení její konkurenceschopnosti. Je podkladem pro rozvojové aktivity a územní plánování v obci, ale i v regionu. Přispívá k tomu, aby obec efektivně využívala finanční prostředky jak z vlastního rozpočtu, tak i z vypsání dotačních titulů. Dokument umožní představitelům obce koncepční plánování rozvoje obce.

## **PRO umožní obci:**

- v naplňovat dlouhodobé cíle a strategickou vizi obce
- v rozhodovat v zastupitelstvu v širším koncepčním rámci
- v koordinovat aktivity a zájmy různých subjektů působících v obci
- v prosazovat a chránit veřejný zájem
- v stanovit priority obce, místních obyvatel, podnikatelských subjektů a následně investičního programu
- v posílit sounáležitost mezi lidmi navzájem
- v posílit odpovědnost místních obyvatel za další rozvoj obce tak, aby přicházeli s konkrétními návrhy a řešením daného problému

Program rozvoje obce musí vycházet ze sociálně ekonomické analýzy současného stavu, zhodnotit silné a slabé stránky obce, její rozvojové příležitosti a identifikovat existující rizika.

Program rozvoje obce Dlouhý Most je zpracován dle metodiky garantované Ministerstvem pro místní rozvoj ČR. Kompletní metodiky, včetně dalších nástrojů tvorby programů rozvoje obcí jsou k dispozici na [www.obcepro.cz](http://www.obcepro.cz).

Dokumentem, bezprostředně navazujícím na tento program, by měl být operativní roční plán akcí, určených k realizaci na základě aktuálních možností obce.

# A. ANALYTICKÁ ČÁST

## A.1 Charakteristika obce

### 1. Území

Obec Dlouhý Most leží v centrální části Libereckého kraje – okres Liberec – správní obvod ORP Liberec – POÚ Liberec. Administrativní hranice obce navazují na obec Jeřmanice, Šimonovice, Hodkovice nad Mohelkou a Liberec.

Tabulka č. 1, Základní údaje k 31. 12. 2015

Obec	Počet obyvatel	Rozloha (ha)	Počet částí obce	Nadmořská výška (m nad mořem)
Dlouhý Most	860	444,4	1	495

Zdroj: ČSÚ, vlastní zpracování

Dlouhý Most spadá do širšího zázemí města Liberce, přičemž tato poloha silně ovlivňuje vývojové charakteristiky, vlastní funkce obce a typologii sídla.

Dlouhý Most je dle typologie příměstským venkovským sídlem. Současné charakteristiky obce vykazují probíhající proces suburbanizace (stěhování obyvatel do zázemí měst). Tento proces se projevuje dopady, které lze označit jako dopady extenzivního rozvoje spojené s problematikou následného zajištění adekvátní vybavenosti obce a nízkou mírou identifikace nových obyvatel s obcí.

Obec je tvořena centrální historickou částí, na kterou navazuje ucelená zástavba podél hlavní komunikace. Tato původní zástavba je rozšiřována výstavbou nových rodinných domů do širšího území v rámci ucelených obytných zón. K obci patří též dílčí územně odloučené obytné lokality Javorník a Horní Podlesí. Územím obce procházejí dvě hlavní liniové stavby, které mají vliv na rozvoj obce. Jedná se o komunikaci 3/27814, která určuje dlouhodobě územní rozvoj obce a nadregionální komunikace I/35, která odděluje část území obce, do kterého spadá lokalita Horní Podlesí.

Tabulka č. 2, Vzdálenost obslužných a pracovních středisek – dostupnost po silničních tazích

Obec	vzdálenost v km	vzdálenost v min.	SO ORP	Kraj	směr
------	-----------------	-------------------	--------	------	------

<b>Liberec</b>	13	13	Liberec	Liberecký	sever
<b>Jablonec nad Nisou</b>	14	15	Jablonec n. N.	Liberecký	severovýchod
<b>Turnov</b>	20	16	Turnov	Liberecký	Jih
<b>Mladá Boleslav</b>	44	30	Mladá Boleslav	Středočeský	jihozápad
<b>Praha</b>	90	55	Praha	Středočeský	jihozápad

Zdroj: mapy.cz

V současné době je Dlouhý Most primárně definované základní obytnou funkcí. Obslužnou a pracovní funkci zajišťují střediska vyšší řádu, především Liberec a Jablonec nad Nisou.

Tabulka č. 3, Hustota zalidnění ve srovnání s SO ORP Liberec k 31. 12. 2015

Území	Počet obyvatel	Rozloha v km <sup>2</sup>	Hustota zalidnění (počet obyvatel na 1 km <sup>2</sup> )
<b>Dlouhý Most</b>	860	4,44	194
<b>SO ORP Liberec</b>	142 929	578,4	247

Zdroj: ČSÚ, vlastní zpracování

Území obce se rozkládá na ploše cca 4,5 km<sup>2</sup> s počtem 860 obyvatel ke konci roku 2015. Hustota zalidnění je 194 obyvatel na 1 km<sup>2</sup>. Hustota zalidnění odpovídá již zmíněné typologii sídla tj. příměstské venkovské sídlo.

Tabulka č. 4, Struktura půdy obce Dlouhý Most a SO ORP Liberec k 31. 12. 2015

Struktura půdy	Rozloha v ha - absolutní hodnoty		relativní hodnoty v %	
	Dlouhý Most	SO ORP Liberec	Dlouhý Most	SO ORP Liberec
<b>Celková výměra</b>	<b>444,4</b>	<b>57 838</b>	<b>100</b>	<b>100</b>
<b>Zemědělská půda celkem</b>	<b>327,7</b>	<b>26 850</b>	<b>73,7</b>	<b>46,4</b>
Orná půda	70,5	11 783	15,9	20,4
Chmelnice	-	-	-	-
Vinice	-	-	-	-
Zahrady	21,0	2 048	4,7	3,5
Ovocné sady	0,3	86,4745	0,1	0,1
Trvalé travní porosty	236,0	12 932	53,1	22,4
<b>Nezemědělská půda celkem</b>	<b>116,7</b>	<b>30 988</b>	<b>26,3</b>	<b>53,6</b>
Lesní půda	53,1	24 021	12,0	41,5
Vodní plochy	3,0	501	0,7	0,9
Zastavěné plochy a nádvoří	9,8	1 292	2,2	2,2
Ostatní plochy	50,8	5 173	11,4	8,9

Zdroj: ČSÚ, vlastní zpracování

Struktura půdy je ve srovnání s ORP podstatně rozdílná. Tento rozdíl je zapříčiněn charakteristikami města Liberce. Nicméně ze srovnání (sousední obce, SO ORP Liberec) velikosti koeficientu ekologické stability je patrné, že území Dlouhého Mostu vykazuje srovnatelně příznivější hodnoty (Dlouhý Most 2,39, Liberec 2,03, SO ORP Liberec 2,17). Tento stav resp. samotný ukazatel vysvětluje, jaký podíl vlastního území obce byl ovlivněn zamýšlenou činností člověka.

## 2. Obyvatelstvo

V kapitole obyvatelstvo jsou sledovány základní charakteristiky, jako je například vývoj celkového počtu obyvatelstva, přirozený přírůstek a úbytek, přírůstek stěhováním, věková a vzdělanostní struktura obyvatelstva.

Tabulka č. 5, Vývoj celkového počtu obyvatel v absolutních hodnotách

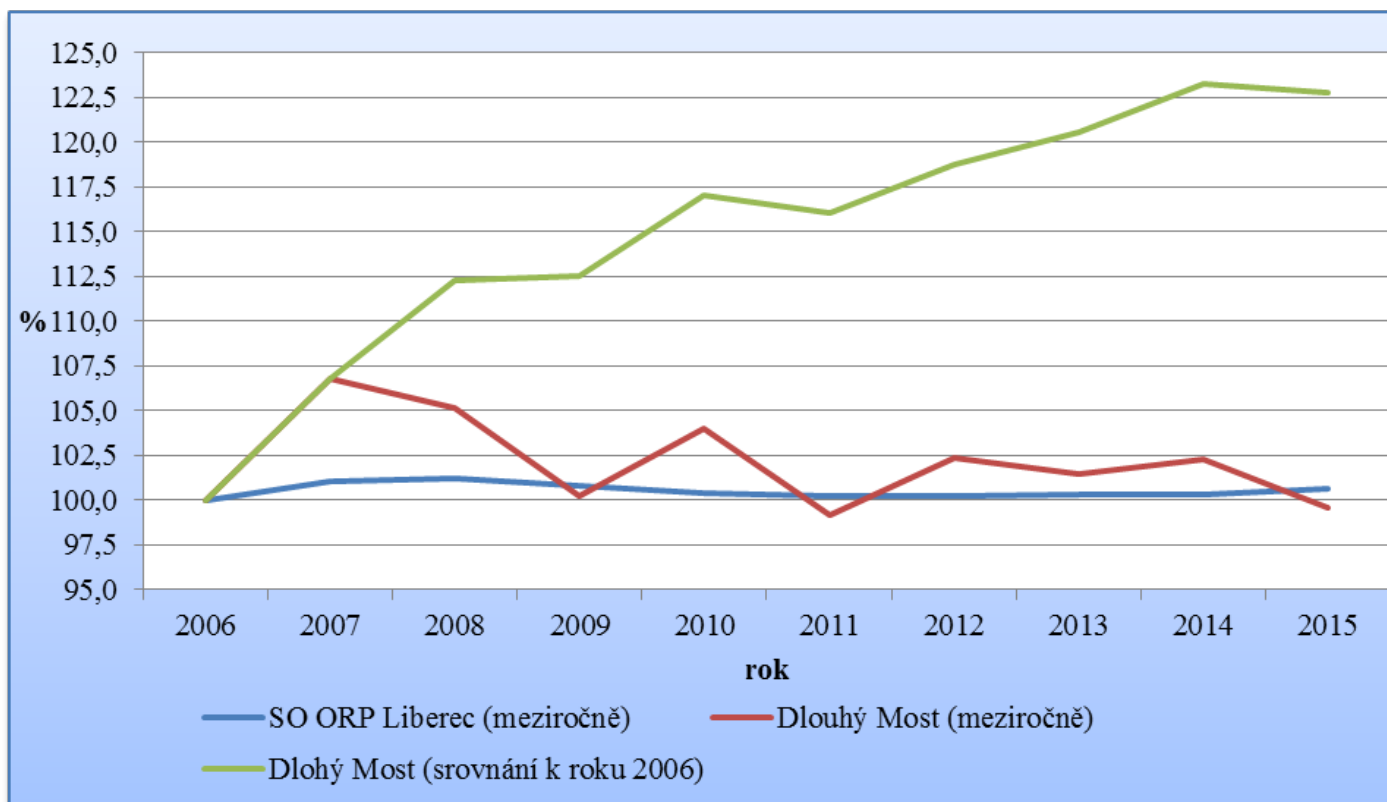
<b>Rok</b>	<b>2006</b>	<b>2007</b>	<b>2008</b>	<b>2009</b>	<b>2010</b>	<b>2011</b>	<b>2012</b>	<b>2013</b>	<b>2014</b>	<b>2015</b>
<b>Počet obyvatel</b>	714	748	768	775	796	781	792	816	830	860

Zdroj: ČSÚ, vlastní zpracování

Vývoj celkového počtu obyvatel má ve sledovaném období rostoucí trend. Mezi roky 2006 a 2015 došlo k nárůstu počtu obyvatel o 21% (146 obyv.).

Následující graf zachycuje Dlouhý Most ve srovnání s SO ORP Liberec. Z grafu je patrné, že Dlouhý Most vykazuje ve sledovaném období již zmíněnou růstovou fázi. Ve srovnání se širším územím ORP je vývoj počtu obyvatel jednoznačně jevem, který bude mít zásadní vliv na parametry rozvoje.

Graf č. 1, Srovnání meziročního vývoje počtu obyvatel v %, 2006 - 2015

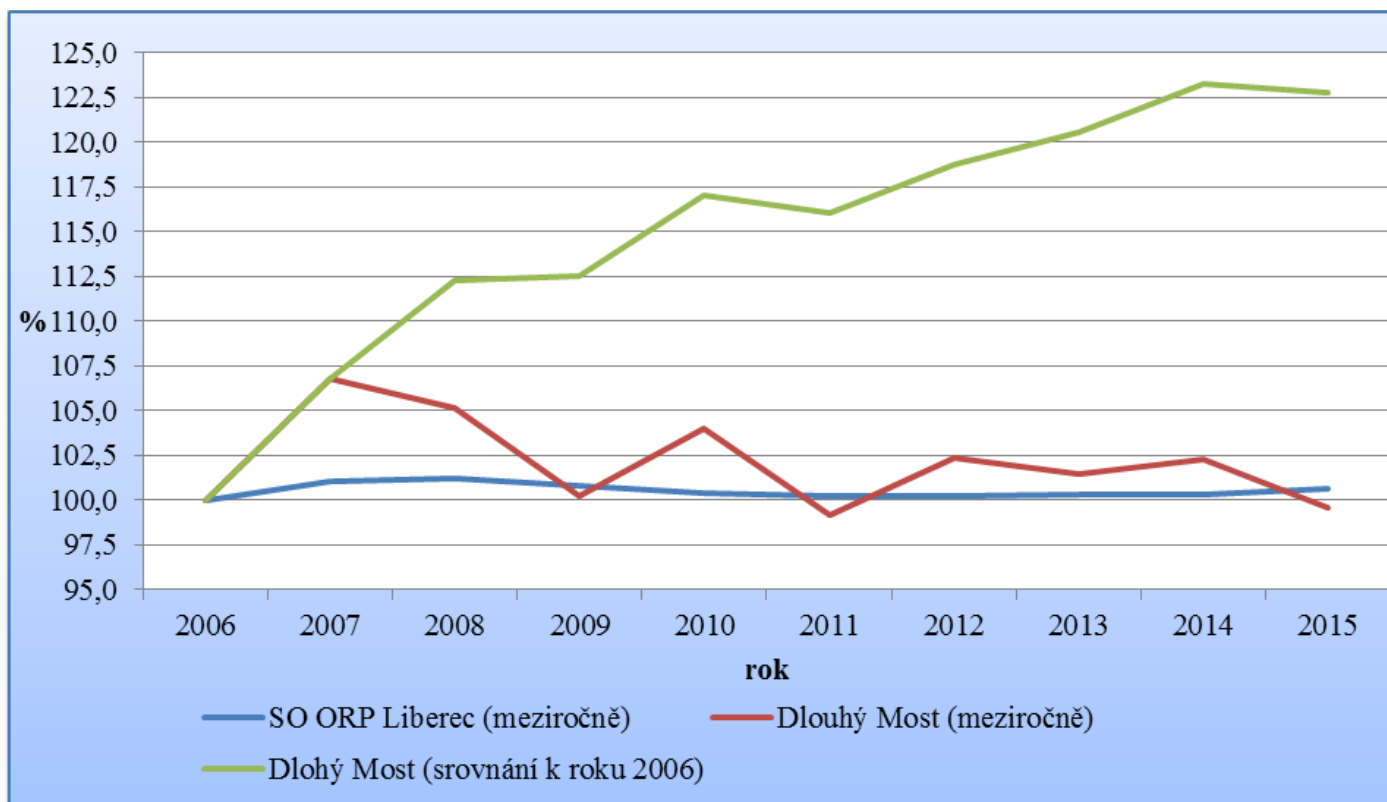


Zdroj: ČSÚ, vlastní zpracování

V grafu je také zachycen vývojový trend celkového počtu obyvatel Dlouhého Mostu. Výchozím rokem je rok 2006, který je v grafu znázorněn hodnotou 100% a v absolutním vyjádření odpovídá hodnotě 714 obyvatel.

Celkový vývoj obyvatelstva ovlivňují dvě základní složky tohoto ukazatele. První se týká mechanického pohybu obyvatel (vystěhovalí, přistěhovalí) a druhá přirozené změny obyvatel (narození, zemřelí).

Graf č. 2, Vývoj a struktura celkového přírůstku obyvatel v absolutních hodnotách, 2006 - 2015



Zdroj: ČSÚ, vlastní zpracování

U přirozeného přírůstku obyvatel se ve sledovaném období jedná o pozitivně stabilní, vyrovnaný vývoj. Tento vývoj přirozeného přírůstku má ve smyslu stability obyvatel pozitivní vliv na demografickou strukturu a věkové složení obyvatel.

U vývoje mechanického pohybu obyvatel dochází k podstatným přírůstkům obyvatel. Počet vystěhovaných obyvatel je převyšeno počtem nově přistěhovaných a ve srovnání s přirozeným přírůstkem se jedná o zásadní složku celkového přírůstku obyvatel.

Tabulka č. 6, Přehled údajů za přirozený a mechanický pohyb obyvatel mezi roky 2006 - 2015 v absolutních hodnotách

Rok	Narození	Zemřelí	Přistě-hovalí	Vystě-hovalí	Přírůstek přirozený	Přírůstek migrační	Přírůstek celkový	stav k 31.12. 2006	7	5	42	18	2	24	26	714
2007	9	4	47	18	5	29	34	748								
2008	12	10	32	14	2	18	20	768								
2009	9	7	28	23	2	5	7	775								
2010	6	2	36	19	4	17	21	796								
2011	8	13	34	26	-5	8	3	781								
2012	14	4	17	16	10	1	11	792								
2013	6	9	51	24	-3	27	24	816								
2014	8	4	41	31	4	10	14	830								
2015	11	4	47	24	7	23	30	860								

Zdroj: ČSÚ, vlastní zpracování

### Věková struktura obyvatelstva

Věková struktura je zde sledována jednak podle základních třech věkových skupin, které jsou svým rozložením ekonomické povahy. Jedná se o složku tzv. předproduktivní 0 až 14 let, produktivní 15 až 64 let a poproduktivní 65 let a více.

Vzhledem k rozsahu věkových skupin je sledování jejich vývoje nutné provádět v delších časových úsecích. Pro srovnání územních úrovní jsou zvoleny milníky 2001, 2011 a pro aktuálnost rok 2015.

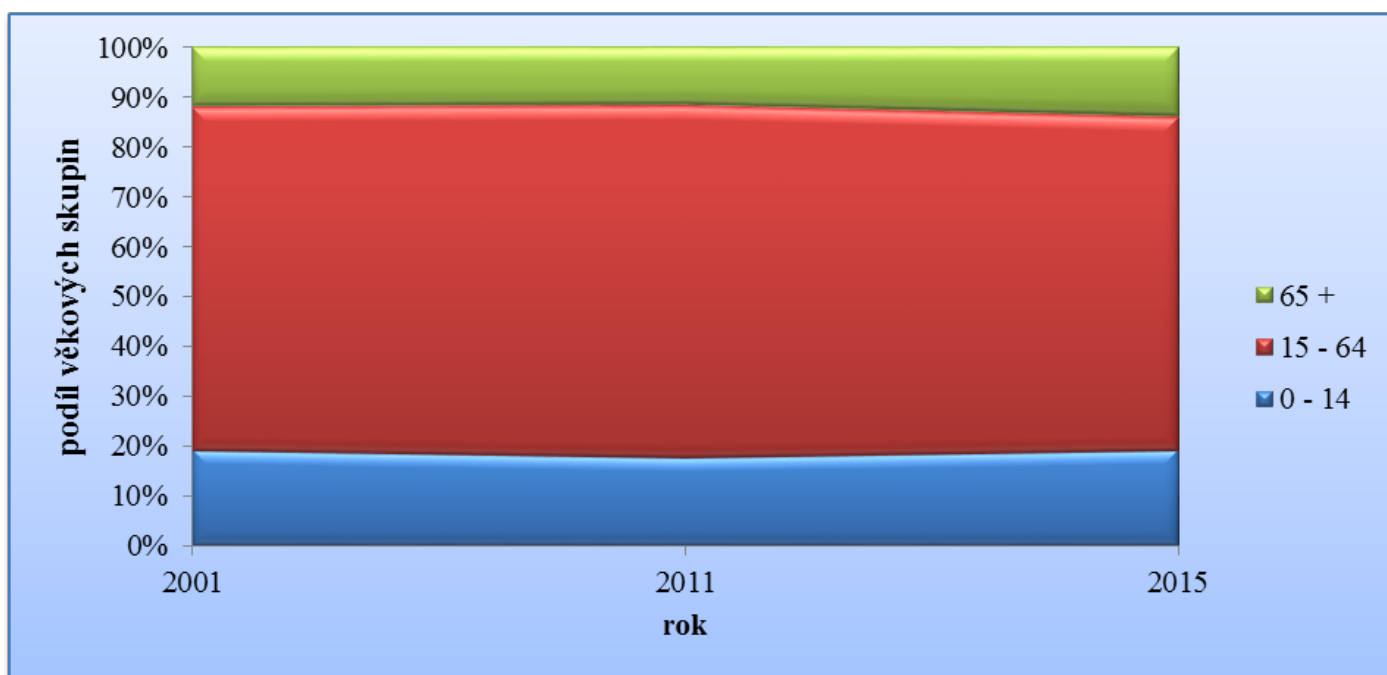
Tabulka č. 7, Územní srovnání vývoje hlavních třech věkových skupin v letech 2001, 2011, 2015 v %

Území	2001			2011			2015		
	0 - 14	15 - 64	65 +	0 - 14	15 - 64	65 +	0 - 14	15 - 64	65 +
<b>Dlouhý Most</b>	19,2	68,9	11,9	17,7	70,7	11,7	19,3	66,9	13,8
<b>SO ORP Liberec</b>	15,7	70,8	13,5	15,3	69,1	15,6	16,3	65,5	18,2

Zdroj: ČSÚ, vlastní zpracování

Ze srovnání je patrné, že obec Dlouhý Most od roku 2001 zaznamenává extrémně odlišné parametry věkového složení obyvatel než je tomu u ORP Liberec. V kontextu vývoje populačních charakteristik ČR se jedná o protipól současných demografických tendencí.

Graf č. 3, Vývoj základních věkových skupin v letech 2001 - 2011 - 2015



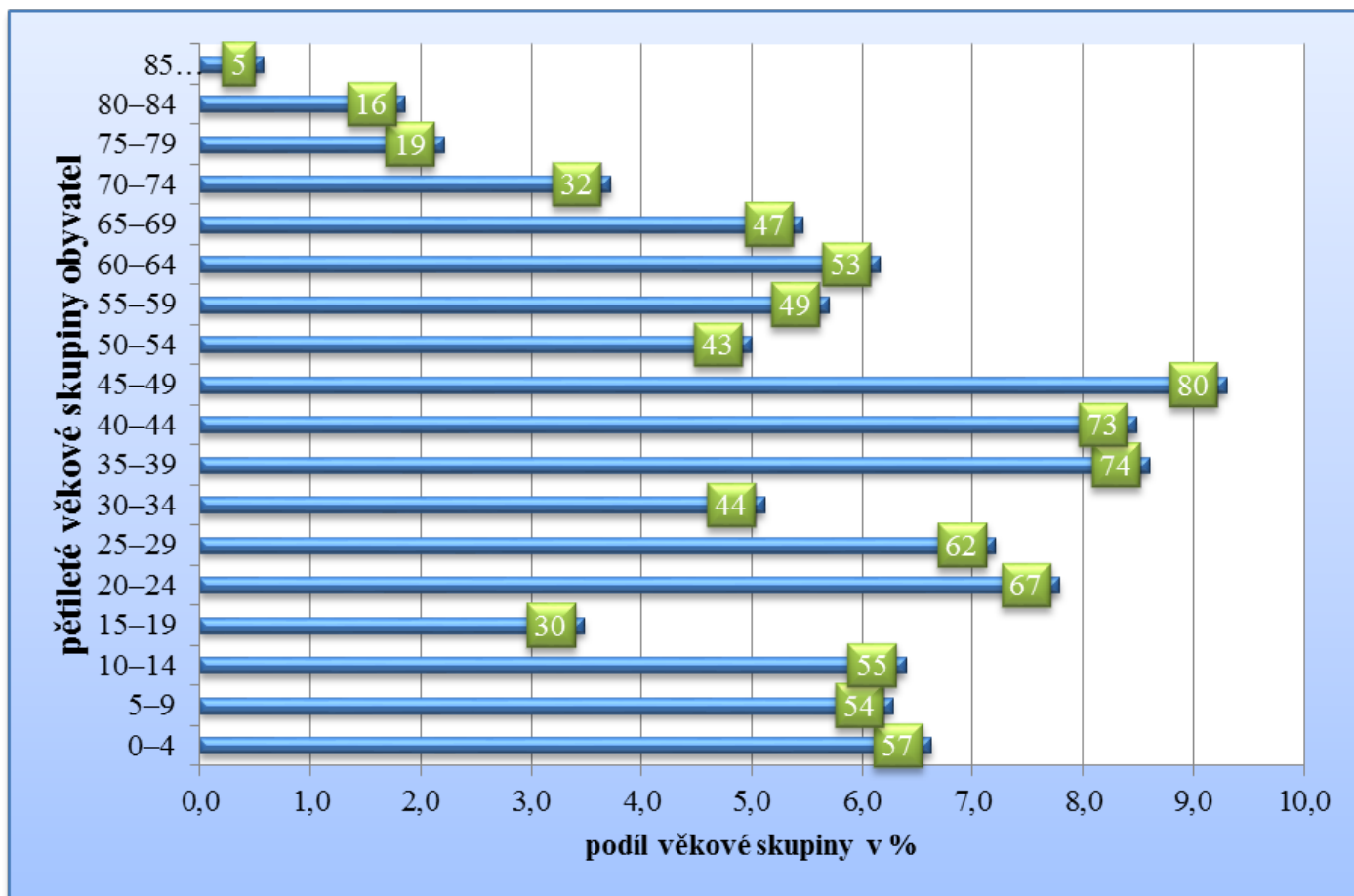
Zdroj: ČSÚ, vlastní zpracování

Při bližším pohledu na vývoj věkové struktury lze konstatovat, že současné složení základních věkových skupin je v ideálním poměru a celorepublikový trend stárnutí obyvatelstva a nároky tím vyvolané nejsou v současné době pro Dlouhý Most aktuální problematikou. Současná problematika rozvoje je a bude dominantně ovlivňována potřebami, které jsou adekvátní pro mladé rodiny s dětmi a ekonomicky aktivní obyvatelstvo v produktivním věku.

Pro rozvojové účely je nezbytné analyzovat detailněji věkové skupiny, a to vzhledem k možnosti předvídat potřeby obyvatelstva.



Graf č. 4, Věková struktura obyvatel k 31. 12. 2015



Zdroj: ČSÚ, vlastní zpracování

Ze zastoupených věkových skupin je patrné, že dominantní skupinou jsou obyvatelé ve středně produktivním věku (35 - 49 let). Nejnižší věkové skupiny do 14 let jsou obsazeny relativně silně a v tomto ohledu je možné předpokládat rozvojové aktivity obce. Z vnitřních charakteristik růstu obyvatelstva je patrné, že migrační přírůstek je tvořen zmíněnou kategorií obyvatel, kteří reprezentují rodiny s dětmi.

Migrační přírůstek má negativní vliv na rovnoměrnost rozložení populace ve věkových skupinách. Aktuálně, ale i v budoucích letech bude obec vystavena skokovému vývoji, což sebou ponese tlak na rozvojové směry a sanaci a aktivizaci dílčích funkcí obce.

Předpokládaný struktura obyvatel za 20let bude mít diametrálně odlišné charakteristiky, které se budou vyznačovat rychlým stárnutím populace obce v nejvyšších věkových kategoriích, přičemž tato situace resp. doba pro obec bude znamenat rozvojové kroky pro zajištění podmínek adekvátních pro tuto strukturu obyvatel (sociální služby a péče, zdravotnické služby apod.).

### Vzdělanostní struktura

Tabulka č. 8, Struktura obyvatel starších 15 let podle nejvyššího dokončeného stupně vzdělání v % v roce 2011

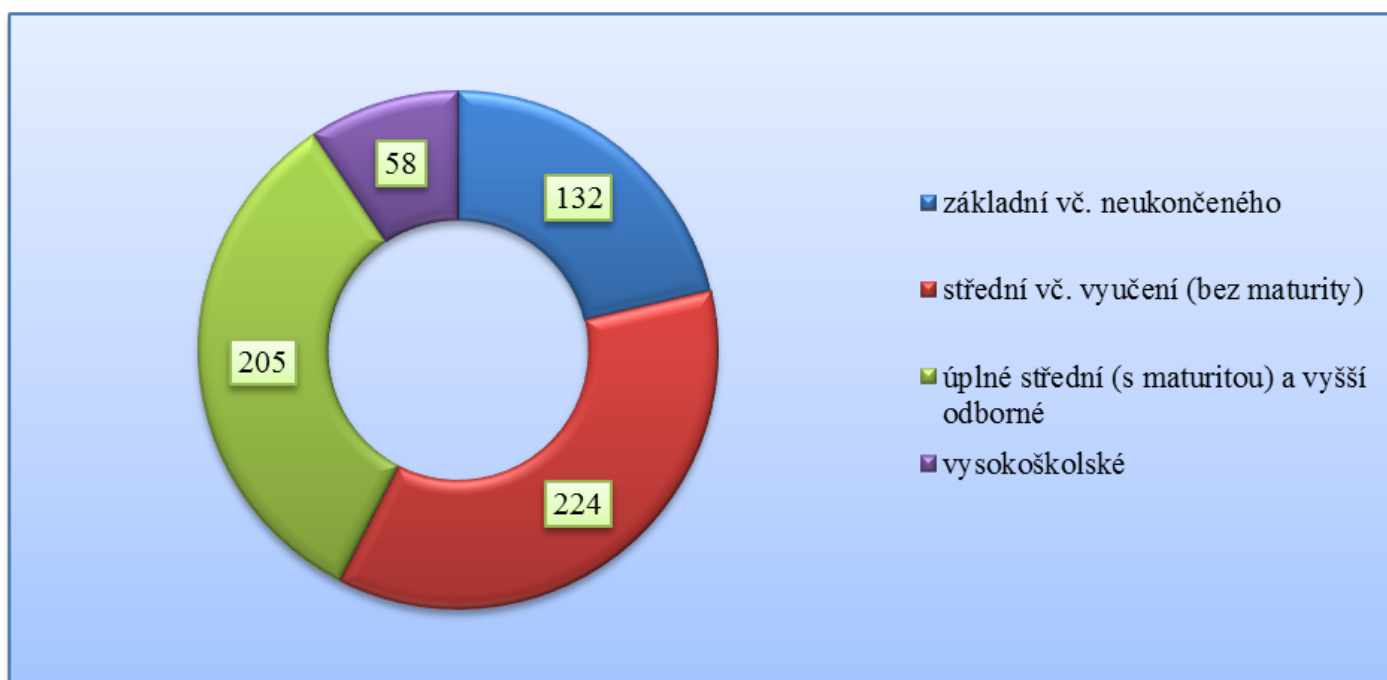
území	základní vč. neukončeného	střední vč. vyučení (bez maturity)	úplné střední (s maturitou) a vyšší odborné	vysokoškolské bez vzdělání	
Dlouhý Most	20,2	34,2	31,3	8,9	0,6
SO ORP Liberec	16,6	32,3	31,5	12,9	0,5

Zdroj: ČSÚ – SLDB 2011, vlastní zpracování

Dlouhý Most dosahuje ve srovnání s širším územím ORP Liberec ve vzdělanostní struktuře obyvatelstva srovnatelných hodnot.

Vzdělanostní struktura je zachycena v následujícím grafu, ze kterého lze vyčíst absolutní hodnoty reprezentující jednotlivé základní kategorie.

Graf č. 5, Vzdělanostní struktura obyvatel starších 15 let v roce 2011- SLDB, absolutní hodnoty



Zdroj: ČSÚ – SLDB 2011, vlastní zpracování

Dlouhý Most vykazuje ve vzdělanostní charakteristice obyvatelstva srovnatelných hodnot s městskými typy sídel, což poukazuje na aktuální procesy a jevy ve vývoji – silná míra suburbanizace.

### 3. Hospodářství

V této kapitole jsou analyzovány popisné a vývojové charakteristiky municipální ekonomiky Dlouhého Mostu. Jedná se o analýzu podnikatelských subjektů, zaměstnanosti resp. trhu práce, mobility pracovní síly.

Tabulka č. 9, Ekonomické subjekty se sídlem na území Dlouhého Mostu podle právní formy k 31. 12. 2015

<b>Dlouhý Most</b>	<b>Celkem</b>	<b>státní organizace</b>	<b>obchodní společnosti</b>	<b>družstevní organizace</b>	<b>živnostníci</b>	<b>svobodná povolání</b>	<b>zemědělníci podnikatelé</b>	<b>ostatní</b>
<b>absolutně</b>	238	0	20	1	189	13	5	10
<b>podíl v %</b>	100	0,0	8,4	0,4	79,4	5,5	2,1	4,2

Zdroj: ČSÚ, vlastní zpracování

Tabulka zachycuje ekonomické subjekty se sídlem v obci, tzn., že zde nemusí jednoznačně působit. Zároveň z dat není možné určit subjekty, které působí v Dlouhém Mostě a sídlo mají v jiné obci. Převládající právní formou subjektů je živnostenské podnikání 79,4 % (189 subjektů). Nejvíce subjektů podniká v oborech – obchod, stavebnictví a průmysl. Podnikatelská základna v obci je meziročně ve střednědobém horizontu (2010 – 2015) mírně rostoucí (v řádu jednotek) a dostatečně diverzifikovaná. Aktivních ekonomických subjektů je přibližně 50%.

## Nezaměstnanost

Ukazatel nezaměstnanosti je možné v rámci analýzy hodnotit spíše tendenčně ve srovnání s vyšší územní jednotkou. Samostatně za Dlouhý Most není možné provést srovnání mezi roky resp. obdobími, a to vzhledem ke změnám metodik výpočtu nezaměstnanosti, které realizovalo MPSV.

Tabulka č. 10, Územní srovnání vývoje nezaměstnanosti v %

území	<b>Míra nezaměstnanosti (%) k 31. 12.</b>									
	<b>metodika MPSV do 2012</b>						<b>metodika MPSV od 2013</b>			
	<b>2006</b>	<b>2007</b>	<b>2008</b>	<b>2009</b>	<b>2010</b>	<b>2011</b>	<b>2014</b>	<b>2015</b>	<b>2016 (30.6.)</b>	
<b>Dlouhý Most</b>	7,7	5,7	7,4	14,0	16,1	13,4	10,3	8,0	5,7	
<b>SO ORP Liberec</b>	6,7	5,2	5,9	9,6	10,1	9,0	7,7	6,8	6,0	

Zdroj: Integrovaný portál MPSV, vlastní zpracování

Vývoj nezaměstnanosti v územním srovnání se vyznačuje cca stejnou tendencí na obou sledovaných úrovních. Nicméně negativní ekonomický vývoj v období 2008 – 2013 měl značný dopad na zaměstnanost ekonomicky aktivního obyvatelstva Dlouhého Mostu, což také naznačuje zpožděný nástup klesající tendence nezaměstnanosti. Z hlediska pohlaví je mezi nezaměstnanými více žen než mužů. Problematiky je zřejmá i z hlediska dlouhodobé nezaměstnanosti u registrovaných uchazečů o zaměstnání, kteří tvoří cca 1/2 ze všech uchazečů.

## Vyjíždka za prací

Charakter vyjíždky do zaměstnání je určen polohou obce a její sídelní typologií (převažující obytná funkce).

Tabulka č. 11, Struktura vyjíždky do zaměstnání v roce 2011

Obec vyjíždky, obec dojíždky	vyjíždějící do zaměstnání celkem	vyjíždějící do zaměstnání denně	čas strávený vyjíždkou (minuty)			
			do 14	15 - 29	30 - 59	60 +
Dlouhý Most	143	135	50	67	19	6
vyjíždí v rámci okresu	124	118	46	61	13	3
vyjíždí do jiných okresů kraje	11	10	3	5	3	-
vyjíždí do jiných krajů	6	5	1	1	2	2
Obec dojíždky Liberec	113	108	44	55	10	3

Zdroj: ČSÚ – SLDB 2011, vlastní zpracování

Mobilita obyvatelstva dosahuje vysokých hodnot. Vzhledem k již zmíněnému obecnému charakteru obce je velikost vyjíždky odpovídající a v oblasti zaměstnanosti žádoucí. Za zaměstnáním vyjíždí 35% ekonomicky aktivních obyvatel. Časově převládá vyjíždka s dobou cesty 15 až 29 min, ale 35% obyvatel se do zaměstnání dopraví nejdéle do 14 min.

## 4. Infrastruktura

### Technická infrastruktura

Vybavenost základní technickou infrastrukturou je na průměrných hodnotách ve srovnání s okolními obcemi, resp. obcemi obdobné velikostní kategorie. Konkrétní struktura je uvedena v následující tabulce.

Tabulka č. 12, Vybavenost obydlených domů základní technickou infrastrukturou

Dlouhý Most	celkem	přípoj na kanalizační sít	vodovod	plyn	ústřední topení
Absolutně	183	x	169	6	142
podíl v %	100	x	92,3	3,3	77,6

Zdroj: ČSÚ – SLDB 2011, vlastní zpracování

Takřka většina obydlených domů je napojena na vodovodní zdroj. Kanalizace v obci není vybudována. Obcí není veden plyn.

Dlouhý Most	energie k vytápění pevná paliva (uhlí, koks, uhelné brikety, dřevo)	způsob vytápění				
		plyn	elektrina	ústřední	kamna etážové	
podíl v %	82,4	0,6	17,0	78,1	17,2	4,7

Tabulka č. 13, Vybavenost obydlených bytů zdrojem energie k vytápění a způsob jejich vytápění

Zdroj: ČSÚ – SLDB 2011, vlastní zpracování

Převládajícím typem energie jsou pevná paliva, která jsou využívána většinou domácnostmi (82%), elektřinou je vytápěno 17% obydlených bytů.

## **Dopravní infrastruktura**

Obcí Dlouhý Most prochází celkem 5 silničních komunikací:

Silnice I/35 – Liberec – Hodkovice n. M. – Turnov

Silnice III/03520 – Jeřmanice – Javorník

Silnice III/27814 – Liberec – Dlouhý Most – Jeřmanice – Hodkovice n. M.

Silnice III/2873 – Jeřmanice – Vratislavice nad Nisou

Silnice III/2876 – Dlouhý Most – Jeřmanice – I/35 - Rádlo – I/65

Obec je velmi dobře napojena silniční dopravou na hlavní tah Praha – Liberec a na nejvýznamnější regionální spádová centra – Liberec a Jablonec nad Nisou. Obec má z tohoto z hlediska strategickou polohu.

Dlouhý Most je vybaven místními komunikacemi v délce **xx** km. Vzhledem k charakteru obce není v intravilánu obce zřízeno žádné kapacitní parkoviště. Jediné takové parkoviště je součástí rekreačního areálu Javorník u restaurace a pod restaurací (konečná stanice lanovky) Obří sud. Kapacitní parkoviště Všesportovního areálu Obří sud Javorník leží katastrálně na území obce Jeřmanice.

Silniční komunikace jsou v relativně dobrém technickém stavu, problémem jsou na mnoha místech šířkové poměry těchto komunikací, a to jak v případě krajských komunikací, tak v případě místních komunikací. S tímto problémem je výrazně spojené dopravně-bezpečnostní riziko.

## **Dopravní obslužnost**

V obci je dopravní obslužnost veřejnou hromadnou dopravou zajišťována autobusovými a vlakovými spoji (zastávka Jeřmanice). Autobusové spoje obhospodařují přímými linkami dostupnost krajského města Liberce a Hodkovic nad Mohelkou (obec Dlouhý Most je na trase autobusových linek Liberec – Hodkovice n. M. – Český Dub). Na trase Dlouhý Most – Liberec se jedná o 19 autobusových spojů ve všední den. Na trase Dlouhý Most – Hodkovice n. M. se jedná o 20 autobusových spojů ve všední den. Vlakové spojení zajišťuje možnost cestování na trase Liberec (žel. uzel) – Rychnov u Jablonce n. N. – Hodkovice n. M. –

Turnov (žel. uzel). Ve všední den je celkový počet spojů ve směru do Liberce 10, ve směru do Turnova 11.

### **Dopravní obslužnost o víkendech:**

10 vlakových spojů žel. st. Jeřmanice – Turnov

11 vlakových spojů žel. st. Jeřmanice – Liberec

6 autobusových spojů na lince Dlouhý Most – Hodkovice nad Mohelkou

8 autobusových spojů na lince Dlouhý Most - Liberec

Obsluha veřejnou hromadnou dopravou je na velmi vysoké úrovni, jedná se o významný rozvojový potenciál.

## **5. Vybavenost obce**

### **Bydlení**

V této podkapitole jsou analyzovány charakteristiky bydlení. Převládajícím typem je bydlení v rodinných domech s počtem 175 (95,6%), které tvoří takřka celý domovní fond. Bydlení v bytových domech tvoří 4,4 % bytového fondu, resp. obydlených bytů. Z celkového počtu domů je trvale obydlených 183 (86,3%).

Tabulka č. 14, Struktura domovního fondu

<b>Dlouhý Most</b>	<b>celkem domy</b>		<b>obydlené domy</b>	
	<b>obydlené</b>	<b>neobydlené</b>	<b>rodinné</b>	<b>bytové</b>
podíl v %	86,3	13,7	95,6	4,4
absolutně	183	29	175	8

Zdroj: ČSÚ – SLDB 2011, vlastní zpracování

Trvale neobydlených domů je v obci 29 (13,7 %). Tyto domy slouží převážně k rekreaci (15 domů).

Tabulka č. 15, Stáří domovního fondu – období výstavby nebo rekonstrukce

<b>Dlouhý Most</b>	<b>1919 a dříve</b>	<b>1920 - 1970</b>	<b>1971-1980</b>	<b>1981-1990</b>	<b>1991-2000</b>	<b>2001 - 2011</b>
<b>absolutně</b>	49	32	16	12	23	47
<b>podíl v %</b>	27,4	17,9	8,9	6,7	12,8	26,3

Zdroj: ČSÚ – SLDB 2011

Z dat je patrná výrazně rostoucí tendence v obnově nebo výstavbě nového domovního fondu v obci. V posledních dvou sledovaných dekádách došlo ve srovnání s obdobím 1981 – 1990 k výraznému skokovému nárůstu. Následující období dekády 2011 – 2020 zatím trend nárůstu nových bytů i nadále potvrzuje (viz tabulka níže).

Tabulka č. 16, Počet dokončených bytů v období 2006 - 2015

<b>Rok</b>	<b>2006</b>	<b>2007</b>	<b>2008</b>	<b>2009</b>	<b>2010</b>	<b>2011</b>	<b>2012</b>	<b>2013</b>	<b>2014</b>	<b>2015</b>
<b>dokončené byty</b>	2	7	7	3	3	5	3	4	4	4

Zdroj: ČSÚ – MOS, akt. k 31. 12. 2015

Území obce umožňuje i nadále rozvíjet individuální výstavbu rodinných domů.

## Školství a vzdělávání

V obci Dlouhý Most zajišťuje předškolní a základní školní vzdělávání v prvním stupni Základní škola a Mateřská škola Dlouhý Most, příspěvková organizace (zřizovatel: obec Dlouhý Most). Kapacita zařízení:

- Mateřská škola (předškolní vzdělávání) – 52 dětí
- Základní škola (základní vzdělávání – 1. stupeň) – 60 žáků
- Školní družina (mimoškolní vzdělávání) – 30 žáků

V rámci mimoškolní činnosti nabízí základní škola svým žákům i pestrou paletu zájmových kroužků.

Tabulka č. 17, Počet dokončených bytů v období 2006 - 2015

<b>Obec vyjíždky, obec dojíždky</b>	<b>celkem</b>	<b>z toho ve věku 6 - 14 let</b>	<b>vyjíždí denně</b>
<b>Dlouhý Most</b>	<b>71</b>	<b>19</b>	<b>53</b>
vyjíždí v rámci okresu	52	19	49
vyjíždí do jiných okresů kraje	2	-	1
vyjíždí do jiných krajů	16	-	2
<b>Obec dojíždky:</b>			
<b>Liberec</b>	<b>50</b>	<b>19</b>	<b>47</b>

Zdroj: ČSÚ – SLDB 2011, vlastní zpracování

Na druhý stupeň základního vzdělání (6.-9. třída ZŠ) dojíždí žáci zejména do Liberce. Střední, vyšší odborné a vysoké školství je k dispozici v pestré struktuře oborů v nejbližších regionálních spádových centrech – v Liberci a Jablonci nad Nisou. Zájmové a neformální vzdělávání je k dispozici zejména v Liberci.

## **Zdravotnictví a sociální péče**

Přímo v obci je v omezeném rozsahu (0,5 den v týdnu) k dispozici praktický lékař pro dospělé. Jiné zdravotnické služby v obci k dispozici nejsou. Kompletní základní lékařské zázemí (praktický lékař pro dospělé, praktický lékař pro děti a dorost, stomatolog, lékárna, gynekologie) je k dispozici v Hodkovicích nad Mohelkou. Všechny lékařské služby (základní i speciální) jsou dostupné v Liberci a Jablonci nad Nisou, stejně jako nemocnice. Obec Dlouhý Most je též dobře dostupná záchrannou službou (RZP, RLP) z výjezdové základny v Liberci.

Obec neprovozuje žádnou sociální službu. Spádově jsou sociální služby zajišťovány v Liberci. Přímo v obci Dlouhý Most je pobytové zařízení pro seniory (Senior House). Jedná se o soukromé zařízení, které poskytuje neregistrované sociální služby.

## **Sport, kultura a volnočasové aktivity**

Obec má k dispozici 2 venkovní plochy pro sport (v centrální části obce) – plocha fotbalového hřiště a sousedící kurt (tenis, volejbal, nohejbal). Obě plochy jsou v nevyhovujícím stavu. Sportovní aktivity lze realizovat i v rekonstruované tělocvičně MŠ a ZŠ.

Kulturní zázemí je zajištěno v budově obecního úřadu a související restaurace. Kromě obce, která pořádá či spolupořádá tradiční kulturně společenské akce, realizuje v obci svoji činnost zaměřenou na volnočasové aktivity zejména dětí a mládeže organizace MOST 2012, z.s. V obci též realizuje svoji činnost Sbor dobrovolných hasičů Dlouhý Most, který též zajišťuje a pořádá kulturně-společenské a sportovní akce

Pozitivně vnímanou je též existence kulturního zázemí v podobě obecní knihovny, která pořádá zajímavé akce související nejen s čtenářskou gramotností.

Oblast duchovního rozvoje zajišťuje v obci Farnost Dlouhý Most (duchovní činnost, akce pro školní děti, apod.).

Sportovní a volnočasové aktivity lze provozovat též v soukromém Všesportovním areálu Javorník.

## **Komerční služby**

Přímo v obci je k dispozici obchod se smíšeným zbožím a 3 restaurační zařízení. Významnou komerční službou, kterou obec Dlouhý Most sdílí s obcí Jeřmanice je Všesportovní areál Obří sud Javorník (ubytování, stravování, sportovní vyžití).

## **Vzhled obce**

Dlouhý Most působí jako upravená čistá obec s péčí o exponovaná veřejná prostranství a zeleň. Lokality mimo centrální části obce vykazují horší kvalitu. Značná péče je patrná na soukromých pozemcích u rodinných domů. Výzvou pro obec je lokalita vymezená kurtem a hřištěm, koupalištěm a plocha pro skládku materiálu. V areálu duchovního centra obce (kostel, fara, MŠ, ZŠ, pomník) aktuálně probíhá



revitalizace veřejných prostranství.

## 6. Životní prostředí

## 7. Správa obce

### Hospodaření obce

Obec hospodaří s vyrovnaným, resp. mírně přebytkovým rozpočtem. Rozpočtové výkyvy v letech 2013 a 2015 byly způsobeny realizací jednorázové investice s vysokým podílem externího financování. Rozpočet je každoročně sestavován poměrně opatrně, hospodaření je zodpovědné. Podíl běžných výdajů na celkovém rozpočtu je z hlediska rozvoje obce velmi výhodný.

Tabulka č. 18, Vývoj rozpočtového hospodaření obce Dlouhý Most v letech 2013 - 2016 (v tis. Kč)

	<b>2013</b>	<b>2014</b>	<b>2015</b>	<b>2016*</b>
Daňové příjmy	6856	7909	8435	6472
Nedaňové příjmy	920	855	891	340
Kapitálové příjmy	39	0	0	0
Přijaté transfery	9710	1288	773	353
<b>Příjmy</b>	<b>17525</b>	<b>10052</b>	<b>10099</b>	<b>7165</b>
Běžné výdaje	4855	5254	5576	6470
Kapitálové výdaje	16683	4389	200	980
<b>Výdaje celkem</b>	<b>21539</b>	<b>9643</b>	<b>5776</b>	<b>7450</b>
Saldo příjmů a výdajů	-4014	409	4323	-285
Podíl kapitálových výdajů	77,45%	45,51%	3,46%	13,15%
Podíl běžných výdajů na celkových příjmech	27,70%	52,27%	55,21%	90,30%

\* k 31. 3. 2016 (rozpočet po změnách)

Zdroj: monitor.statnipokladna.cz

### VÝSLEDKY DOTAZNÍKOVÝCH ŠETŘENÍ

V rámci zpracování Programu rozvoje obce Dlouhý Most na období 2017 - 2022 bylo realizováno dotazníkové šetření, které bylo zaměřeno zvláště na děti a dospělé.

#### Vyhodnocení dat z dotazníku pro dospělé

Dotazníkového šetření se zúčastnilo 55 respondentů a bylo realizováno za účelem tvorby Programu rozvoje obce Dlouhý Most na období 2017 - 2022. Z uvedeného počtu respondentů bylo 35 žen a 20 mužů. Věkové složení respondentů kopíruje věkové složení obyvatel obce. Nejvíce respondentů bylo z místní části Dlouhý Most (90%). Ve vzorku respondentů byli rovnoměrně zastoupení „starousedlíci“ (51%) a respondenti přistěhovalí ve střednědobém období (49%). Většina respondentů tráví svůj volný čas s rodinou, svými koníčky, popř. u televize (84%).

Rozvoj obce vnímá více než 3/4 respondentů jako cestu k udržení tradic či identity venkova a rozšiřování a zkvalitňování služeb. Všichni respondenti jsou ochotni zapojit se do práce pro rozvoj obce. Výrazná většina respondentů (89%) je přesvědčena, že se v posledních 5 letech život v obci zlepšil.

S osobním zapojením do rozvoje obce souvisí potřeba dobré informovanosti obyvatel a zároveň zájem obyvatel o informace o dění v obci (100%). Většina respondentů čerpá informace o obci prostřednictvím elektronické komunikace (webové stránky obce, facebook obce, zasílání novinek e-mailem), hojně využívaným zdrojem je též úřední deska a obecní zpravodaj.

Hodnocení kvality a úrovně života v obci

Respondenti odpovídali jak na uzavřené otázky s taxativně vymezenými odpověďmi, tak na otázky otevřené.

- **Co je pro váš život v obci významné**

Absolutní převahu v odpovědích získaly tyto faktory:

- dopravní dostupnost (+)
- hezké prostředí obce (+)
- bezpečnost v obci (+)

Menší četnost odpovědí (nikoliv nevýznamnou) získaly následující faktory:

- kulturní vyžití (+)
- dostupnost vzdělání (+)
- sousedská pospolitost (+)

- **Cítíte se v obci bezpečně?**

Klíčová rizika z oblasti bezpečnosti jsou spatřována v:

- nedodržování rychlosti jízdy vozidel v obci (-)
- nebezpečí při přecházení silnic (-)

Jako potenciální riziko je též hodnoceno volné pobíhání psů.

- **Jak hodnotíte následující oblasti v obci?**

Kladná hodnocení se týkají zejména předškolního a základního vzdělání, fungování veřejné správy v obci a spolkové činnosti či kulturního vyžití. Na opačném pólu hodnocení jsou identifikovány oblasti širší občanské vybavenosti (komerční i veřejné) a sportovních možností v obci.

- **Který z následujících problémů by se měl řešit přednostně?**

V přímé návaznosti na předchozí dvě odpovědi preferují respondenti řešení:

- dopravní bezpečnosti (chodník podél krajské silnice III/27814 a oprava místních komunikací)
- vybudování víceúčelového hřiště

Do akutních problémů k řešení vstupuje i potřeba výstavby **kanalizace**.

- **Co negativně ovlivňuje kvalitu životního prostředí v obci?**

Největším problémem je nakládání s odpadem:

- spalování domovního odpadu
- černé skládky a odpadky
- málo odpadkových košů na veřejných prostranstvích
- psí výkaly

Druhou oblastí negativně ovlivňující životní prostředí obce je doprava:

- automobilová doprava (hluk, prašnost, špatné ovzduší)
- nedostatečná údržba silnic

- **Jak jste spokojeni s nakládáním s odpady v obci?**

Spokojenost s nakládáním s odpady v obci je vysoká u všech druhů odpadů. Mírně negativně je hodnocen pouze svoz velkoobjemového odpadu a svoz biologicky rozložitelného odpadu.

- **Jaké zařízení pro volný čas v obci nejvíce chybí?**

Nejvíce chybí zařízení pro sport:

- víceúčelové hřiště pro různé druhy sportů
- tenisový kurt
- upravené fotbalové hřiště
- dětské hřiště

Dále je respondenty pociťován nedostatek míst pro neformální setkávání lidí (vnitřní i venkovní):

- veřejná prostranství pro setkávání lidí
- více laviček a míst pro odpočinek
- klubovna – pro zájmové kroužky dětí a mládeže, seniorů a dalších
- cukrárna, kavárna

- **Máte zájem o účast v následujících oblastech volnočasových aktivit v obci?**

Největší zájem projevují respondenti o oblast dalšího vzdělávání a oblast sportu. Zájem je též o organizovanou zájmovou činnost.

- **Kterých kulturních akcí by se mělo konat více?**

Převládá názor, že současný stav je vyhovující. Zájem o rozšíření se objevuje u koncertů a vystoupení známých osob, sportovních utkání, setkání seniorů a akcí pro děti a mládež.

- **Jaký dopravní prostředek nejvíce používáte?**

Veřejnou hromadnou dopravu preferuje 40% respondentů. Individuální automobilovou dopravu využívá 53% respondentů. Většina respondentů (71%) považuje zároveň četnost spojů veřejné (autobusové) dopravy za dostatečnou.

- **Kterým osobám by měla obec zajistit více péče než dosud?**

Nadpoloviční většina respondentů (53%) se domnívá, že by obec měla zajistit více péče seniorům. Téměř polovině respondentů chybí v obci zařízení pro seniory s pobytovou službou. 40% respondentů si naopak myslí, že by větší péče měla být zajištěna rodinám s dětmi a mládeží.

- **Které služby v obci nejvíce postrádáte?**

Negativně je hodnocena zejména absence služeb v oblasti zdravotnictví a méně možností pro volnočasové aktivity. Obecně negativně je hodnocena absence komerčních služeb, zejména obchodních.

### **Je v obci něco, s čím jste velmi spokojeni nebo nespokojeni?**

- **Pokud byste měl(a) k dispozici finanční prostředky obce, kam nebo do čeho byste je investoval(a)?**

Odpověď na tuto otázku pouze potvrzuje již předchozí odpovědi. Zásadním způsobem jsou v obci očima respondentů akcentována tato témata:

- vybudování kanalizace
- dopravní bezpečnost, zejména chodníky
- venkovní sportoviště
- údržba zeleně

Respondenti ve svých odpovědích naopak nepodporují developerskou výstavbu a nové domy.

Souhrnné výstupy z dotazníku pro dospělé

Obyvatelé kladně vnímají kvalitativní podmínky a prostředí pro život v obci. V souvislostech kladně hodnocených témat Dlouhý Most ideálním místem pro rodinné bydlení s dětmi v zázemí krajského města (z občanské vybavenosti je výrazně pozitivně vnímána zejména mateřská a základní škola). V obci je naopak negativně vnímána hlavně problematika dopravní bezpečnosti, základní technické infrastruktury (kanalizace) a absence zařízení pro venkovní sportovní vyžití.

Vyhodnocení dat z dětského dotazníku

Dětského dotazníkového šetření se zúčastnilo celkem 31 respondentů ve věku 8 - 11 let, z toho 17 dívek a 14 chlapců.

Malým respondentům se v obci Dlouhý Most nejvíce líbí **Obří sud** a **rybník**, dále škola a příroda. Naopak výraznou nespokojenost projevují děti s **venkovním sportovním areálem**.

V obci by mělo být zřízeno zejména zázemí pro sportovní volnočasové aktivity (výraznou podporu má zejména bazén/koupaliště a víceúčelové hřiště, včetně dětského hřiště). Téměř 1/3 dětí též v obci postrádá nějaký druh obchodních služeb (převládá pekárna).

Zájem o sportovní zázemí děti potvrzují i vyplněním otázky směřující na způsob trávení volného času. Většina respondentů se ve svém volném čase věnuje sportovním aktivitám.

Děti velmi pozitivně hodnotí akce pořádané obcí nebo dalšími organizacemi. Nejpopulárnější je Masopust, následují čarodějnice a pohádkový les.

## A.2 Východiska pro návrhovou část

Východiska pro návrhovou část sumarizují a hodnotí uceleně rozvojové možnosti obce na základě analytické části a představují přehledné a jasné oblasti potencionálních rozvojových směrů. Tyto východiska jsou objektivizovány výstupy z prioritace (viz níže) zásadních výroků SWOT analýzy.

### Priorizace výroků souhrnné SWOT analýzy

Priorizace je provedena bodováním výroků členy zastupitelstva (8 členů). Body jsou výrokům přidělovány podle vnímané důležitosti pro obec. Členové zastupitelstva bodovali na škále 0 - 20 bodů, přičemž 20 bodů znamená nejvyšší prioritu (důležitost) a naopak. Dosažené průměrné hodnoty pak objektivizují postoj zastupitelstva jako celku a tento objektivní faktor se stává základním předpokladem pro tvorbu návrhové části.

#### Východiska - Silné stránky

Obci Dlouhý Most jednoznačně dominuje obytná funkce, a to jak na základě objektivních statistických dat, tak i na základě subjektivních hodnocení obyvatel obce. Výrazně pozitivně vnímané jsou 2 základní skutečnosti - (i) existence mateřské a základní školy a možnost vyžití v oblasti volnočasových aktivit, (ii) výhodná poloha obce vzhledem k pracovním střediskům. Tyto výstupy potvrzují zdravý rozvojový potenciál obce - v obci žiji, za prací dojíždím.

#### Východiska - Slabé stránky

Zásadním vnímaným problémem v obci je dopravní bezpečnost zejména s ohledem na bezpečnost chodců. Negativně je též vnímána omezená nabídka a kvalita venkovního sportovního zázemí a znečišťování životního prostředí (ovzduší) vlivem vytápění většiny obydlených domů pevnými palivy.

#### Východiska - Příležitosti

Ve vazbě na vnímaná negativa obce je jako zásadní příležitost spatřována revitalizace zázemí pro venkovní sportování.

#### Východiska - Hrozby

V obci Dlouhý Most nejsou vnímané žádné výrazné potenciální hrozby. Částečně je považováno za možné ohrožení snížení celkové identity obyvatelstva s územím obce vlivem probíhající suburbanizace a nepřipravenost obce na populační vývoj v obci a bezprostředním okolí.

## SWOT analýza

### Silné stránky

- • existence ploch pro individuální rodinnou výstavbu
- • MŠ a ZŠ
- • volnočasové aktivity v rámci ZŠ
- • nabídka služeb a volnočasových aktivit (MOST 2012, z.s., knihovna, farnost)
- • dominantní funkce bydlení
- • zázemí pro vnitřní sportovní aktivity
- • realizace místních kulturních akcí
- • struktura půdy odpovídá příměstskému venkovskému sídlu
- • urbanisticky nenarušené a ucelené území obce
- • progresivní typ populace - opačný trend ve srovnání s vývojem ČR
- • absolutní, průběžný nárůst počtu obyvatel
- • dlouhodobě kladný migrační přírůstek obyvatel
- • stabilní, pozitivní vývoj přirozeného přírůstku obyvatel
- • silná skupina obyvatel v produktivním věku
- • charakteristiky obyvatelstva srovnatelné s městským typem populace
- • výhodná poloha obce vzhledem k dostupnosti obslužných a pracovních středisek vyššího řádu
- • mobilita (vyjízdka) ekonomicky aktivního obyvatelstva
- • rozvinuté živnostenské podnikání
- • příznivá časová dostupnost pracovních středisek
- • velmi dobrá dopravní obslužnost veřejnou hromadnou dopravou (všední den i víkend)
- • strategická poloha z hlediska dopravní dostupnosti (vynikající časová dostupnost center)

### Slabé stránky

- • nadměrný hluk z dopravy z komunikace I/35
- • neexistence druhého stupně ZŠ
- • omezená nabídka venkovního zázemí pro sport a další volnočasové aktivity
- • neexistence kanalizační sítě
- • Nerovnoměrné rozložení obyvatelstva ve věkových skupinách
- • Separace části území vlivem komunikace I/35.
- • závislost ekonomických charakteristik obce na jiných územích
- • dopravní bezpečnost - šířkové poměry silničních komunikací
- • ohrožení chodců (pěšího provozu) na frekventované silnici III/27814
- • vytápění většiny obydlených domů pevnými palivy (negativní vliv na životní prostředí obce)

### Příležitosti

- • využití řízených suburbanizačních procesů k rozvoji obce
- • posílení a zajištění obytné funkce obce z důvodu probíhajících suburbanizačních procesů
- • přizpůsobení prostředí obce vyjíždkovým charakteristikám
- • rozšíření předškolního a základního vzdělávání
- • revitalizace zázemí pro venkovní sportování
- • propojení aktivit obce s areálem Obří sud Javorník propojení obce s areálem Obří sud Javorník

## Hrozby

- • snížení celkové identity obyvatelstva s územím obce vlivem probíhající suburbanizace
- • nedostatečné zajištění dynamika rozvoje obce vzhledem k požadavkům vyvolaných dynamikou populačního rozvoje
- • skoková změna potřeb obyvatel a rozvojových směrů obce s vlivem na sanaci současných dílčích funkcí obce a aktivizaci nových.
- • dostupnost sociálních služeb ve vazbě na očekávaný demografický vývoj



## B. NÁVRHOVÁ ČÁST

### B.1 Strategická vize

***Sebevědomá obec s rozvinutou funkcí bydlení, se zajištěnými klíčovými službami veřejné občanské vybavenosti a s vytvořeným kvalitním vnějším i vnitřním zázemím pro volnočasové aktivity.***

Pro naplnění této vize je nutno sledovat společenské trendy a vytvářet podmínky pro splnění nároků obyvatel. Dnes a určitě i ve výhledu do roku 2035 to bude snaha o zdravý životní styl, sportovní a relaxační aktivity ve všech věkových kategoriích a samozřejmě zdravý rozvoj dětí. Předpokladem pro splnění těchto oprávněných potřeb je:

- klidné a kvalitní bydlení s dostupnou technickou infrastrukturou
- udržení a rozvoj předškolního a základního školního vzdělání
- zajištění dostupnosti sociálních a základních zdravotnických služeb
- dostupnost sportovních, kulturních a volnočasových aktivit včetně zázemí pro všechny věkové kategorie

### B.2 Cíle, opatření a aktivity



Vysoká důležitost



Střední důležitost



Nízká důležitost

#### Cíl : „PC.1 Kvalitní bydlení v obci”

Opatření : „01.1 Doplnění infrastruktury pro obytnou funkci”	Od - do	Odpovědnost	Náklady (tis. Kč)	Zdroj financování
— „A1.1.1 Řešení odkanalizování”	-			
— „A1.1.2 Doplnění veřejného osvětlení”	-			
Opatření : „01.2 Zajištění, doplnění, revitalizace občanské vybavenosti”	Od - do	Odpovědnost	Náklady (tis. Kč)	Zdroj financování
— „A1.2.1 Komplexní obnova duchovního centra obce” • rekonstrukce objektu Základní a Mateřské školy Dlouhý Most • podpora aktivit církve při rekonstrukci kostela	-			
— „A1.2.2 Revitalizace a doplnění sportovního a volnočasového centra obce” • fotbalové hřiště • tenisový kurt • revitalizace nádrže a jejího okolí pro sportovní a volnočasové aktivity (např. workout centrum) - funkční propojení s areálem fotbalové hřiště	-			
— „A1.2.3 Rekonstrukce a revitalizace objektu obecního úřadu s restaurací”	-			
Opatření : „01.3 Podpora rozvoje kulturního prostředí obce”	Od - do	Odpovědnost	Náklady (tis. Kč)	Zdroj financování
„A1.3.1 Průběžné zlepšování vzhledu obce” • revitalizace veřejných prostranství, vč. autobusových zastávek • zřízení sběrných míst tříděného odpadu.	-			
„A1.3.2 Péče o přírodní atraktivity a významné krajinné prvky”	-			

• smysluplná obnova účelových komunikací (pěší a cyklo doprava) – propustnost krajiny • obnova „Císařské aleje“ • údržba veřejně přístupných vodních pramenů a studen

## Cíl : „PC.2 Dopravní bezpečnost“

Opatření : „02.1 Zajištění bezpečnost na komunikacích v majetku Libereckého kraje“	Od - do	Odpovědnost	Náklady (tis. Kč)	Zdroj financování
„A2.1.1 Zajištění bezpečného pěšího spojení Dolního a Horního Dlouhého Mostu - vybudování chodníku“	-			
Opatření : „02.2 Humanizace místních komunikací“	Od - do	Odpovědnost	Náklady (tis. Kč)	Zdroj financování
„A2.2.1 Systematická údržba místních komunikací“ • opravy povrchů místních komunikací • údržba dopravního značení	-			
„A2.2.2 Vybudování a údržba parkovacích ploch“	-			
„A2.2.2 Vybudování a údržba parkovacích ploch“	-			

## Cíl : „PC.3 Posilování soudržnosti obce a spolupráce obce“

Opatření : „03.1 Podpora rozvoje občanské společnosti v obci“	Od - do	Odpovědnost	Náklady (tis. Kč)	Zdroj financování
„A3.1.1 Podpora spolkové činnosti (rekonstrukce polyfunkčního objektu - hasičárna + vytváření podmínek pro nové aktivity, zázemí pro volnočasové aktivity všech věkových skupin obyvatel, ...)“	-			
Opatření : „03.2 Rozvoj spolupráce s významnými partnery v území“	Od - do	Odpovědnost	Náklady (tis. Kč)	Zdroj financování
„A3.2.1 Obnovení a realizace spolupráce obce s Všesportovním areálem Obřích sud Javorník“	-			
„A3.2.2 Rozvoj spolupráce s obcemi Jeřmanice a Šimonovice - společné řešení společných problémů (zaměřit spolupráci i na základní atributy fungování obcí - správa, vzdělávání, občanská vybavenost, specifická dopravní obslužnost)“	-			

## **B.3 Podpora realizace programu**

Program rozvoje obce Dlouhý Most ukazuje základní směr rozvoje obce v období let 2017 - 2022. Dokument obsahuje opatření, potažmo aktivity, pomocí jejichž realizace bude tohoto směru, resp. strategické vize obce, dosaženo. Zpracovaný dokument bude sloužit k rozvoji obce, případně pomáhat obci při čerpání dotací.

### **Způsob realizace PRO**

Zpracováním a schválením dokumentu plánovací a rozvojové aktivity obce nekončí, nýbrž začínají. V této fázi je nutné stanovit postup realizace, sledování a aktualizace dokumentu, resp. celého rozvoje obce.

Realizace dokumentu bude uskutečňována pomocí konkrétních projektů, které budou naplňovat jednotlivé aktivity, potažmo opatření. Tím bude dosaženo naplnění stanovených programových cílů a v konečném důsledku také strategické vize, která ovšem časově převažuje do roku 2035.

Osobou zodpovědnou za realizaci aktivit je starosta/ka obce. Ta/Ten bude, ve spolupráci se zastupitelstvem obce, především:

- iniciovat realizaci opatření a aktivit,
- vyhledávat a zajišťovat zdroje financování aktivit programu rozvoje,
- projednávat podněty vztahující se k realizaci opatření a aktivit,
- předkládat ke schválení zastupitelstvu obce zprávy o realizaci PRO,
- předkládat k projednání změny a aktualizace PRO,
- delegovat jednotlivé činnosti a pravomoci na odpovědné osoby.

### **Monitoring realizace PRO**

Starosta/ka obce je zodpovědný/á také za monitoring a vyhodnocování naplňování programu rozvoje obce. Mezi povinnosti patří zejména:

- shromažďování informací o průběhu realizace projektů, aktivit a opatření,
- upřesňování informací o odpovědnosti za realizaci jednotlivých aktivit,
- každoroční zpracování přehledu realizovaných aktivit,
- 1x ročně sestavování Monitorovací zprávy o průběhu realizace PRO – jako podklad pro sestavení ročního rozpočtu a rozpočtového výhledu obce,
- vypracování komplexního zhodnocení stávajícího PRO v roce 2022, jakožto podklad pro jeho aktualizaci.

Monitorovací zpráva bude obsahovat informace o realizaci dílčích aktivit a projektů, které se podařilo v daném roce zrealizovat, zdůvodnění odchylek od plánovaného průběhu realizace a návrh na změny či revize v PRO.

Monitorovací zprávy o průběhu realizace PRO budou po projednání zastupitelstvem obce zveřejněny na webu obce.

### **Způsob aktualizace PRO**

Program rozvoje obce je živým dokumentem, mění se jak prostředí v obci, tak vnější podmínky mimo obec. Dokument je nutné revidovat, případně měnit, již v průběhu jeho realizace, a to jako reakci na

závažnou změnu vnějších podmínek, naplnění části PRO, potřebu stanovení nových cílů, apod.

Aktualizace celého dokumentu proběhne nejpozději v roce 2022. Dle potřeby je samozřejmě možné provést dílčí revizi dokumentu dříve, většinou pak ke konci kalendářního roku ve vazbě na zpracování rozpočtu obce na další rok. V případě realizace dílčí revize bude podkladem přehled o realizovaných aktivitách, resp. Monitorovací zpráva o průběhu realizace PRO, jež připraví starosta/ka obce a členům zastupitelstva obce jej předá v dostatečném předstihu před jednáním zastupitelstva obce.

Změny budou provedeny přímo v dokumentu a budou v textu označeny spolu s datem, ke kterému byly provedeny. Aktualizace PRO a jeho změny budou schváleny zastupitelstvem obce spolu se schvalováním rozpočtu a rozpočtového výhledu obce. Aktualizovaný PRO bude též zveřejněn na internetových stránkách obce.

### **Způsob financování PRO**

Základním zdrojem financování rozvojových aktivit jsou vlastní zdroje obce. V případě možnosti budou využity také prostředky z veřejných rozpočtů (kraj, ČR, fondy EU, OP 2014-2020). Obec bude usilovat o zapojení také soukromého a neziskového sektoru. Informace o možnostech finančních zdrojů budou upřesňovány v průběhu realizace PRO.

Aktivity PRO budou realizovány v úzké vazbě na rozpočet obce, přednostně by měly být realizovány akce, které se podílí na naplňování stanovených cílů PRO.

# Přílohy

---

1. [PRO\\_Dlouhy Most\\_final.pdf](http://www.obcepro.cz/attachments/documents/10751478022185.pdf) (www.obcepro.cz/attachments/documents/10751478022185.pdf )