



MINISTERSTVO  
PRO MÍSTNÍ  
ROZVOJ ČR

OBCEPRO  
PROGRAM ROZVOJE OBCE

# PROGRAM ROZVOJE OBCE JEŘMANICE NA OBDOBÍ LET 2017 - 2022

Program rozvoje obce schválilo v souladu s § 84, odst. 2, písm. a), zákona č. 128/2000 Sb., v platném znění zastupitelstvo obce Jeřmanice. Datum schválení: 14. 11. 2016 Číslo usnesení: 7/2016 (bod 2) Text usnesení: ZO schvaluje Program rozvoje obce Jeřmanice na období 2017-2022.

# Úvod

---

**Program rozvoje obce** (dále jen „PRO“) je dlouhodobý programový dokument vytyčující záměry obce na období 6 let. Jde tedy o dokument, který se neomezuje pouze na jedno volební období zastupitelstva obce. Jedná se o komplexní programový dokument, který formuluje strategii rozvoje celého území obce, včetně komunity a jejího fungování. Vzniká na základě styku s veřejností, soukromou sférou, občany, podnikateli, majiteli pozemků, odborníky, správou obce a státu.

PRO usiluje o dosažení rovnováhy mezi tím, co občané chtějí a tím, co je dosažitelné. Rovnováhy mezi dalším rozvojem a ochranou stávajících přírodních a kulturních hodnot.

PRO je důležitým nástrojem k upevnění pozice v regionu a posílení její konkurenceschopnosti. Je podkladem pro rozvojové aktivity a územní plánování v obci, ale i v regionu. Přispívá k tomu, aby obec efektivně využívala finanční prostředky jak z vlastního rozpočtu, tak i z vypsaných dotačních titulů. Dokument umožní představitelům obce koncepční plánování rozvoje obce.

## **PRO umožní obci:**

- v naplňovat dlouhodobé cíle a strategickou vizi obce
- v rozhodovat v zastupitelstvu v širším koncepčním rámci
- v koordinovat aktivity a zájmy různých subjektů působících v obci
- v prosazovat a chránit veřejný zájem
- v stanovit priority obce, místních obyvatel, podnikatelských subjektů a následně investičního programu
- v posílit sounáležitost mezi lidmi navzájem
- v posílit odpovědnost místních obyvatel za další rozvoj obce tak, aby přicházeli s konkrétními návrhy a řešením daného problému

Program rozvoje obce musí vycházet ze sociálně ekonomické analýzy současného stavu, zhodnotit silné a slabé stránky obce, její rozvojové příležitosti a identifikovat existující rizika.

Program rozvoje obce Jeřmanice je zpracován dle metodiky garantované Ministerstvem pro místní rozvoj ČR. Kompletní metodiky, včetně dalších nástrojů tvorby programů rozvoje obcí jsou k dispozici na [www.obcepro.cz](http://www.obcepro.cz).

Dokumentem, bezprostředně navazujícím na tento program, by měl být operativní roční plán akcí, určených k realizaci na základě aktuálních možností obce.

# A. ANALYTICKÁ ČÁST

## A.1 Charakteristika obce

### 1. Území

Obec Jeřmanice leží v centrální části Libereckého kraje – okres Liberec – správní obvod ORP Liberec – POÚ Liberec. Administrativní hranice obce navazují na obec Dlouhý Most, Hodkovice nad Mohelkou, Rádlo a Liberec.

Tabulka č. 1, Základní údaje k 31. 12. 2015

Obec	Počet obyvatel	Rozloha (ha)	Počet částí obce	Nadmořská výška (m nad mořem)
Jeřmanice	490	437	1	456

Zdroj: ČSÚ, vlastní zpracování

Jeřmanice spadají do širšího zázemí města Liberce, přičemž tato poloha silně ovlivňuje vývojové charakteristiky, vlastní funkce obce a typologii sídla.

Jeřmanice jsou dle typologie příměstským venkovským sídlem. Současné charakteristiky obce vykazují probíhající proces suburbanizace (stěhování obyvatel do zázemí měst). Tento proces se projevuje dopady, které lze označit jako dopady extenzivního rozvoje spojené s problematikou následného zajištění adekvátní vybavenosti obce a nízkou mírou identifikace nových obyvatel s obcí.

Tabulka č. 2, Vzdálenost obslužných a pracovních středisek od Jeřmanic – dostupnost po silničních tazích

Obec	vzdálenost v km	vzdálenost v min.	SO ORP	Kraj	směr
Liberec	11	10	Liberec	Liberecký	sever
Jablonec nad Nisou	12	13	Jablonec n. N.	Liberecký	severovýchod
Turnov	18	13	Turnov	Liberecký	jih
Mladá Boleslav	42	28	Mladá Boleslav	Středočeský	jihozápad
Praha	85	46	Praha	Středočeský	jihozápad

Zdroj: mapy.cz

V současné době jsou Jeřmanice primárně definované základní obytnou funkcí. Obslužnou a pracovní funkci zajišťují střediska vyšší řádu, především Liberec a Jablonec nad Nisou.

Tabulka č. 3, Hustota zalidnění ve srovnání s SO ORP Liberec k 31. 12. 2015

Území	Počet obyvatel	Rozloha v km <sup>2</sup>	Hustota zalidnění (počet obyvatel na 1 km <sup>2</sup> )
<b>Jeřmanice</b>	490	4,37	112
<b>SO ORP Liberec</b>	142 929	578,4	247

Zdroj: ČSÚ, vlastní zpracování

Území obce Jeřmanice se rozkládá na ploše cca 4,5 km<sup>2</sup> s počtem 490 obyvatel ke konci roku 2015. Hustota zalidnění je 112 obyvatel na 1 km<sup>2</sup>. Hustota zalidnění odpovídá již zmíněné typologii sídla tj. příměstské venkovské sídlo.

Tabulka č. 4, Struktura půdy obce Jeřmanice a SO ORP Liberec k 31. 12. 2015

Struktura půdy	Rozloha v ha - absolutní hodnoty		relativní hodnoty v %	
	Jeřmanice	SO ORP Liberec	Jeřmanice	SO ORP Liberec
<b>Celková výměra</b>	<b>437</b>	<b>57 838</b>	<b>100</b>	<b>100</b>
<b>Zemědělská půda celkem</b>	<b>299</b>	<b>26 850</b>	<b>68,4</b>	<b>46,4</b>
Orná půda	92	11 783	21,1	20,4
Chmelnice	0	0	0	0
Vinice	0	0	0	0
Zahrady	17,4	2 048	4,0	3,5
Ovocné sady	0	86,4745	0	0,1
Trvalé travní porosty	189,8	12 932	43,4	22,4
<b>Nezemědělská půda celkem</b>	<b>138</b>	<b>30 988</b>	<b>31,6</b>	<b>53,6</b>
Lesní půda	66,2	24 021	15,1	41,5
Vodní plochy	1,4	501	0,3	0,9
Zastavěné plochy a nádvoří	7,9	1 292	1,8	2,2
Ostatní plochy	62,5	5 173	14,3	8,9

Zdroj: ČSÚ, vlastní zpracování

Struktura půdy je ve srovnání s ORP podstatně rozdílná. Tento rozdíl je zapříčiněn charakteristikami města Liberce. Nicméně ze srovnání (sousední obce, SO ORP Liberec) velikosti koeficientu ekologické stability je patrné, že území Jeřmanic vykazuje podprůměrné hodnoty (Jeřmanice 1,69, Liberec 2,03, SO ORP Liberec 2,17). Tento stav resp. samotný ukazatel vysvětluje, jaký podíl vlastního území obce byl ovlivněn zamýšlenou činností člověka.

## 2. Obyvatelstvo

V kapitole obyvatelstvo jsou sledovány základní charakteristiky, jako je například vývoj celkového počtu obyvatelstva, přirozený přírůstek a úbytek, přírůstek stěhováním, věková a vzdělanostní struktura obyvatelstva.

Tabulka č. 5, Vývoj celkového počtu obyvatel v absolutních hodnotách

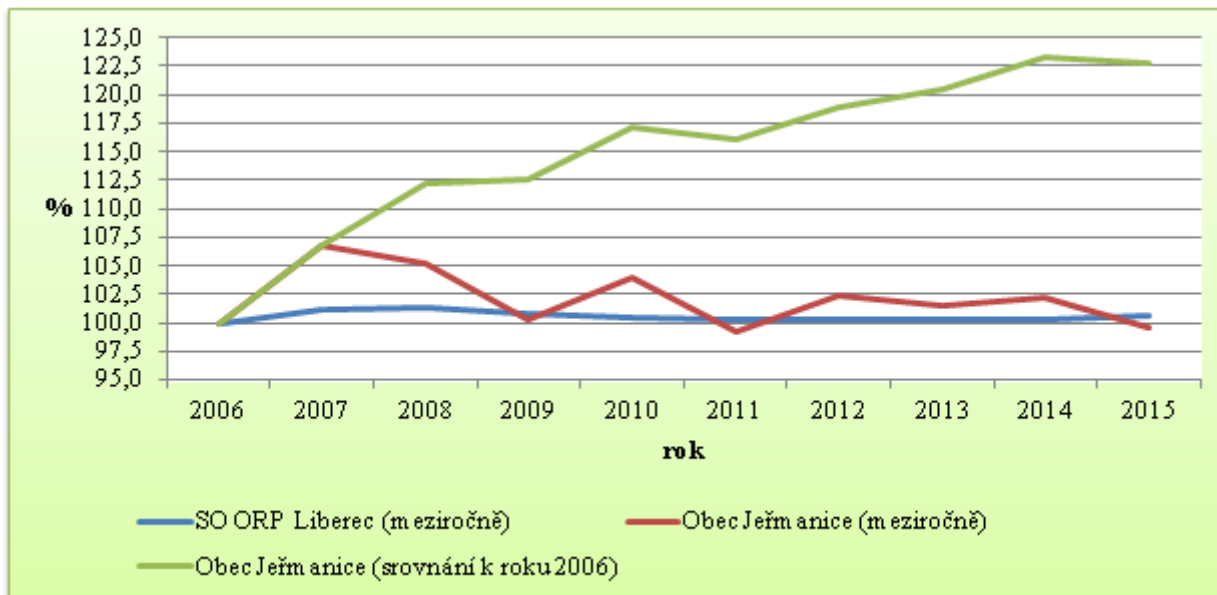
Rok	2006	2007	2008	2009	2010	2011	2012	2013	2014	2015
Počet obyvatel	399	426	448	449	467	463	474	481	492	490

Zdroj: ČSÚ, vlastní zpracování

Vývoj celkového počtu obyvatel má ve sledovaném období rostoucí trend. Mezi roky 2006 a 2015 došlo k nárůstu počtu obyvatel o 23% (91 obyv.).

Následující graf zachycuje Jeřmanice ve srovnání s SO ORP Liberec. Z grafu je patrné, že Jeřmanice vykazují ve sledovaném období již zmíněnou růstovou fázi. Ve srovnání se širším územím ORP je vývoj počtu obyvatel jednoznačně jevem, který bude mít zásadní vliv na parametry rozvoje.

Graf č. 1, Srovnání meziročního vývoje počtu obyvatel v %, 2006 - 2015

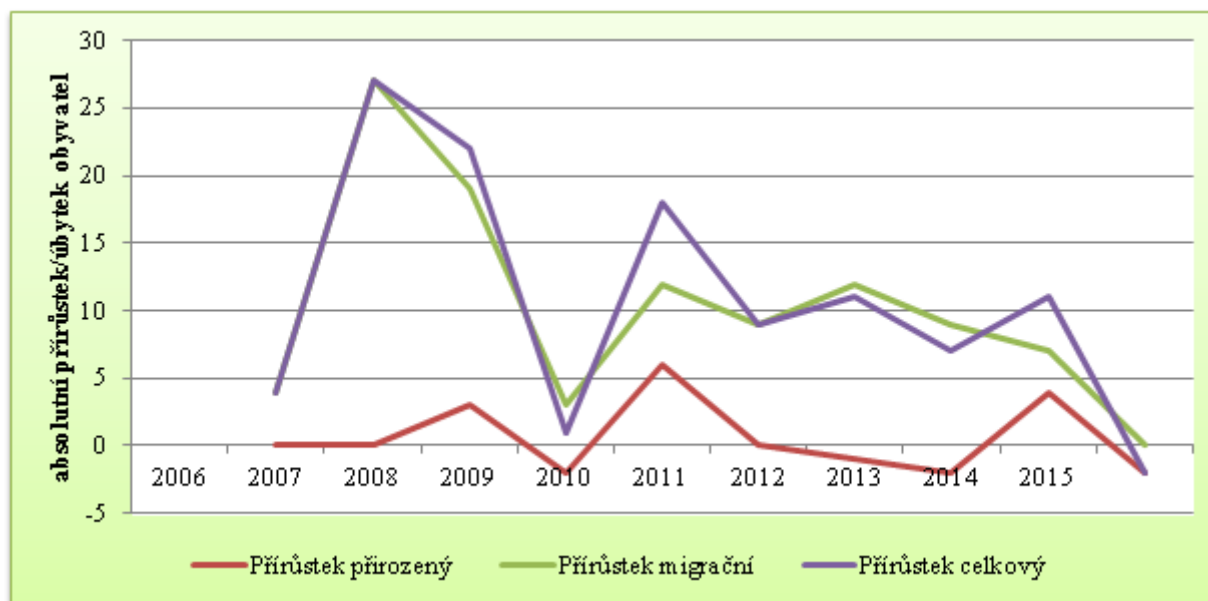


Zdroj: ČSÚ, vlastní zpracování

V grafu je také zachycen vývojový trend celkového počtu obyvatel Jeřmanic. Výchozím rokem je rok 2006, který je v grafu znázorněn hodnotou 100% a v absolutním vyjádření v případě Jeřmanic odpovídá hodnotě 399 obyvatel.

Celkový vývoj obyvatelstva ovlivňují dvě základní složky tohoto ukazatele. První se týká mechanického pohybu obyvatel (vystěhovalí, přistěhovalí) a druhá přirozené měny obyvatel (narození, zemřelí).

Graf č. 2, Vývoj a struktura celkového přírůstku obyvatel Jeřmanic v absolutních hodnotách, 2006 - 2015



Zdroj: ČSÚ, vlastní zpracování

U přirozeného přírůstku obyvatel se ve sledovaném období jedná o stabilní, vyrovnaný vývoj. Tento vývoj přirozeného přírůstku má ve smyslu stability obyvatel pozitivní vliv na demografickou strukturu a věkové složení obyvatel.

U vývoje mechanického pohybu obyvatel dochází k podstatným přírůstkům obyvatel. Počet vystěhovalých obyvatel je převyšeno počtem nově přistěhovalých a ve srovnání s přirozeným přírůstkem se jedná o zásadní složku celkového přírůstku obyvatel Jeřmanic.

Tabulka č. 6, Přehled údajů za přirozený a mechanický pohyb obyvatel mezi roky 2006 - 2015 v absolutních hodnotách

Rok	Narození	Zemřelí	Přistě-hovalí	Vystě-hovalí	Přírůstek přirozený	Přírůstek migrační	Přírůstek celkový	stav k 31.12.
2006	2	2	16	12	0	4	4	399
2007	3	3	35	8	0	27	27	426
2008	5	2	32	13	3	19	22	448
2009	5	7	13	10	-2	3	1	449
2010	8	2	28	16	6	12	18	467
2011	2	2	26	17	0	9	9	463
2012	5	6	28	16	-1	12	11	474
2013	4	6	21	12	-2	9	7	481
2014	8	4	21	14	4	7	11	492
2015	2	4	13	13	-2	0	-2	490

Zdroj: ČSÚ, vlastní zpracování

## Věková struktura obyvatelstva

Věková struktura je zde sledována jednak podle základních třech věkových skupin, které jsou svým rozložením ekonomické povahy. Jedná se o složku tzv. předproduktivní 0 až 14 let, produktivní 15 až 64 let a poproduktivní 65 let a více.

Vzhledem k rozsahu věkových skupin je sledování jejich vývoje nutné provádět v delších časových úsecích. Pro srovnání územních úrovní jsou zvoleny milníky 2001, 2011 a pro aktuálnost rok 2015.

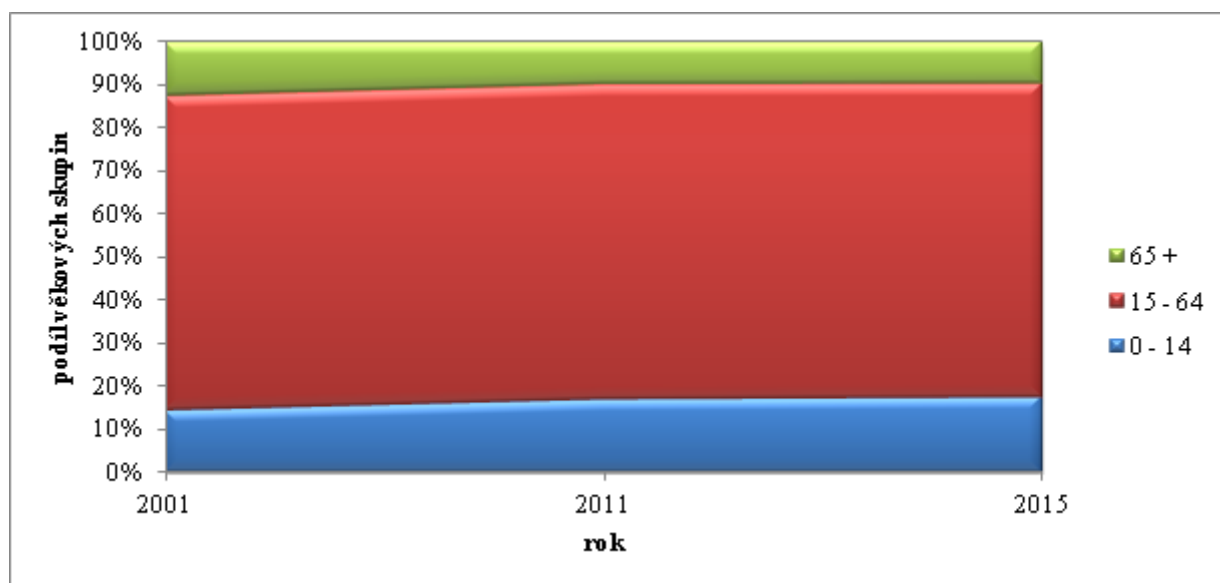
Tabulka č. 7, Územní srovnání vývoje hlavních třech věkových skupin v letech 2001, 2011, 2015 v %

Území	2001			2011			2015		
	0 - 14	15 - 64	65 +	0 - 14	15 - 64	65 +	0 - 14	15 - 64	65 +
Jeřmanice	14,5	72,9	12,6	17,1	73,0	9,9	17,6	72,7	9,8
SO ORP Liberec	15,7	70,8	13,5	15,3	69,1	15,6	16,3	65,5	18,2

Zdroj: ČSÚ, vlastní zpracování

Ze srovnání je patrné, že obec Jeřmanice od roku 2011 zaznamenává extrémně odlišné parametry věkového složení obyvatel než je tomu u ORP Liberec. V kontextu vývoje populačních charakteristik ČR se jedná o protipól současných demografických tendencí.

Graf č. 3, Vývoj základních věkových skupin v letech 2001 - 2011 - 2015

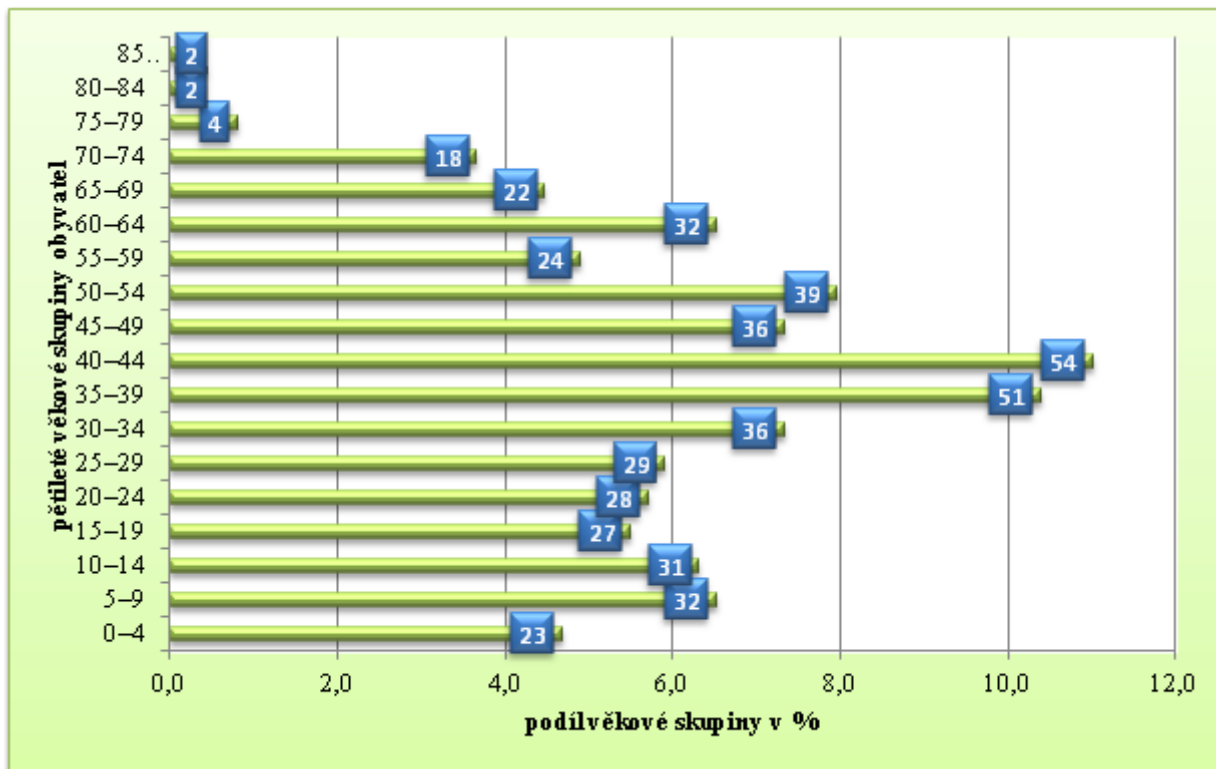


Zdroj: ČSÚ, vlastní zpracování

Při bližším pohledu na vývoj věkové struktury Jeřmanic lze konstatovat, že současné složení základních věkových skupin je v ideálním poměru a celorepublikový trend stárnutí obyvatelstva a nároky tím vyvolané nejsou v současné době pro Jeřmanice aktuální problematikou.

Pro rozvojové účely Jeřmanic je nezbytné analyzovat detailněji věkové skupiny, a to vzhledem k možnosti předvídat potřeby obyvatelstva.

Graf č. 4, Věková struktura obyvatel Jeřmanic k 31. 12. 2015



Zdroj: ČSÚ, vlastní zpracování

Ze zastoupených věkových skupin je patrné, že dominantní skupinou jsou obyvatelé v produktivním věku (35 - 45 let). Nejnižší věkové skupiny do 14 let jsou obsazeny relativně silně a v tomto ohledu je možné předpokládat rozvojové aktivity obce.

## Vzdělanostní struktura

Tabulka č. 8, Struktura obyvatel starších 15 let podle nejvyššího dokončeného stupně vzdělání v % v roce 2011

území	základní vč. neukončeného	střední vč. vyučení (bez maturity)	úplné střední (s maturitou) a vyšší odborné	vysokoškolské	bez vzdělání
Jeřmanice	17,0	32,1	34,5	12,9	0,5
SO ORP Liberec	16,6	32,3	31,5	12,9	0,5

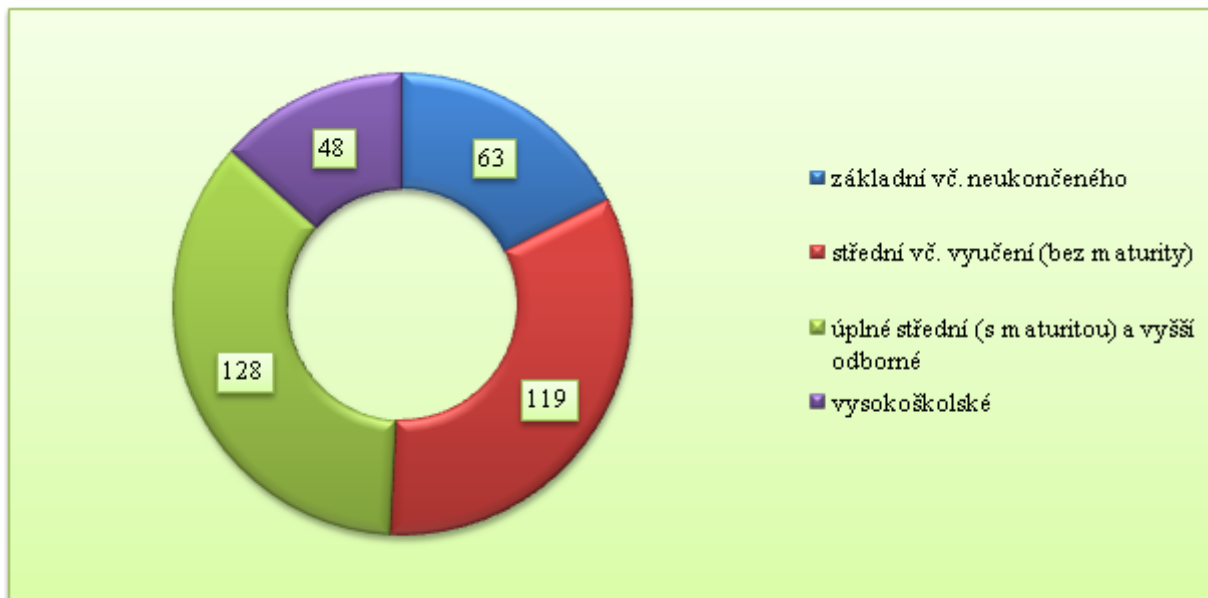
Zdroj: ČSÚ - SLDB 2011, vlastní zpracování

Jeřmanice dosahují ve srovnání s širším územím ORP Liberec ve vzdělanostní struktuře obyvatelstva srovnatelných hodnot.

Vzdělanostní struktura samotných Jeřmanic je zachycena v následujícím grafu, ze kterého lze vyčíst absolutní hodnoty reprezentující jednotlivé kategorie.

Graf č. 5, Vzdělanostní struktura obyvatel starších 15 let Jeřmanic v roce 2011, absolutní hodnoty





Zdroj: ČSÚ - SLDB 2011, vlastní zpracování

Jeřmanice vykazují ve vzdělanostní charakteristice obyvatelstva srovnatelných hodnot s městskými typy sídel, což poukazuje na aktuální procesy a jevy ve vývoji - silná míra suburbanizace.

### 3. Hospodářství

V této kapitole jsou analyzovány popisné a vývojové charakteristiky municipální ekonomiky Jeřmanic. Jedná se o analýzu podnikatelských subjektů, zaměstnanosti resp. trhu práce, mobility pracovní síly.

Tabulka č. 9, Ekonomické subjekty se sídlem na území Jeřmanic podle právní formy k 31. 12. 2015

Jeřmanice Celkem	státní organizace	obchodní společnosti	družstevní organizace	živnostníci	svobodná povolání	zemědělní podnikatelé	ostatní
<b>absolutně</b> 137	0	8	1	102	18	6	2
<b>podíl v %</b> 100	0,0	5,8	0,7	74,5	13,1	4,4	1,5

Zdroj: ČSÚ, vlastní zpracování

Tabulka zachycuje ekonomické subjekty se sídlem v obci, tzn., že zde nemusí jednoznačně působit. Zároveň z dat není možné určit subjekty, které působí v Jeřmanicích a sídlo mají v jiné obci. Převládající právní formou subjektů je živnostenské podnikání 74,5 % (102 subjektů). Nejvíce subjektů podniká v oborech - obchod, stavebnictví a průmysl. Podnikatelská základna v obci je meziročně ve střednědobém horizontu stabilní a dostatečně diverzifikovaná. Aktivních ekonomických subjektů je přibližně 50%.

Podél rychlostní silnice I/35 s přímým napojením na tuto silnici vzniká menší průmyslový a obchodní areál.

#### Nezaměstnanost

Ukazatel nezaměstnanosti je možné v rámci analýzy hodnotit spíše tendenčně ve srovnání s vyšší územní jednotkou. Samostatně za Jeřmanice není možné provést srovnání mezi roky resp. obdobími, a to

vzhledem ke změnám metodik výpočtu nezaměstnanosti.

Tabulka č. 10, Územní srovnání vývoje nezaměstnanosti v %

území	Míra nezaměstnanosti (%) k 31. 12.									
	metodika MPSV do 2012						metodika MPSV od 2013			
	2006	2007	2008	2009	2010	2011	2014	2015	2016 (30.6.)	
<b>Jeřmanice</b>	8,0	6,7	5,5	11,0	15,3	9,2	4,3	3,4	3,4	
<b>SO ORP Liberec</b>	6,7	5,2	5,9	9,6	10,1	9,0	7,7	6,8	6,0	

Zdroj: Integrovaný portál MPSV, vlastní zpracování

Vývoj nezaměstnanosti v územním srovnání se vyznačuje cca stejnou tendencí na obou sledovaných úrovních. Vývoj nezaměstnanosti v Jeřmanicích je pozitivní, a to jednak vzhledem k celkově dosahovaným hodnotám a jednak k relativně krátké době navýšení nezaměstnanosti vzhledem k negativnímu ekonomickému vývoji v ČR. V posledních třech letech se nezaměstnanost pohybuje kolem 4 % a v období 2015 – 06/2016 dosahuje nejnižších hodnot.

#### Vyjíždka za prací

Charakter vyjíždky do zaměstnání je určen polohou Jeřmanic a její sídelní typologií (obytná funkce).

Tabulka č. 11, Struktura vyjíždky do zaměstnání v roce 2011

Obec vyjíždky, obec dojíždky	vyjíždějící do zaměstnání celkem	vyjíždějící do zaměstnání denně	čas strávený vyjíždkou (minuty)			
			do 14	15 - 29	30 - 59	60 +
Jeřmanice	84	70	26	38	12	6
vyjíždí v rámci okresu	70	62	25	33	10	2
vyjíždí do jiných okresů kraje	8	6	1	5	2	-
vyjíždí do jiných krajů	6	2	-	-	-	4
Obec dojíždky Liberec	64	57	21	33	8	2

Zdroj: ČSÚ – SLDB 2011, vlastní zpracování

Mobilita obyvatelstva dosahuje vysokých hodnot. Vzhledem k již zmíněnému obecnému charakteru obce je velikost vyjíždky odpovídající a v oblasti zaměstnanosti žádoucí. Za zaměstnáním vyjíždí 35% ekonomicky aktivních obyvatel. Časově převládá vyjíždka s dobou cesty 15 až 30 min, ale 30% obyvatel se do zaměstnání dopraví nejdéle do 14 min.

## 4. Infrastruktura

V této kapitole jsou analyzovány dvě základní oblasti, a to infrastruktura technická a dopravní.

## Technická infrastruktura

Vybavenost základní technickou infrastrukturou je u Jeřmanic na průměrných hodnotách ve srovnání s okolními obcemi, resp. obcemi obdobné velikostní kategorie. Konkrétní struktura je uvedena v následující tabulce.

Tabulka č. 12, Vybavenost obydlených domů základní technickou infrastrukturou

<b>Jeřmanice</b>	<b>celkem</b>	<b>přípoj na kanalizační síť</b>	<b>vodovod</b>	<b>plyn</b>	<b>ústřední topení</b>
Absolutně	137	-	105	4	77
podíl v %	100	-	76,6	2,9	56,2

Zdroj: ČSÚ – SLDB 2011, vlastní zpracování

3/4 obydlených domů jsou napojeny na vodovodní zdroj. Kanalizace v obci se rozvíjí, aktuálně je vyřešeno odkanalizování lokality „Milířská“ včetně průmyslové zóny. Kanalizace je svedena do ČOV (0. etapa – až pro 200 EO). Obcí není veden plyn.

<b>Jeřmanice</b>	<b>energie k vytápění</b>	<b>způsob vytápění</b>				
	<b>pevná paliva (uhlí, koks, uhelné brikety, dřevo)</b>	<b>plyn</b>	<b>elektrina</b>	<b>ústřední</b>	<b>kamna</b>	<b>etážové</b>
<b>podíl v %</b>	79,2	1,0	19,8	62,2	35,6	2,2

Tabulka č. 13, Vybavenost obydlených bytů zdrojem energie k vytápění a způsob jejich vytápění

Zdroj: ČSÚ – SLDB 2011, vlastní zpracování

Převládajícím typem energie jsou pevná paliva, která jsou využívána většinou domácnostmi (téměř 80%), elektřinou je vytápěno necelých 20% obydlených bytů.

## Dopravní infrastruktura

Obcí Jeřmanice prochází celkem 7 silničních komunikací:

Rychlostní silnice I/35 – Liberec – Hodkovice n. M. – Turnov

Silnice III/03520 – Jeřmanice – Javorník

Silnice III/27814 – Liberec – Dlouhý Most – Jeřmanice – Hodkovice n. M.

Silnice III/2873 – Jeřmanice – Vratislavice nad Nisou

Silnice III/2874 – Jeřmanice – Milíře – Rádlo

Silnice III/2876 – Dlouhý Most – Jeřmanice – I/35 – Rádlo – I/65

Silnice III/2877 – Jeřmanice – železniční stanice Jeřmanice

Obec je velmi dobře napojena silniční dopravou na hlavní tah Praha – Liberec a na nejvýznamnější regionální spádová centra – Liberec a Jablonec nad Nisou. Obec má z tohoto z hlediska strategickou polohu.

Jeřmanice jsou vybaveny místními komunikacemi. Vzhledem k charakteru obce není v intravilánu obce zřízeno žádné kapacitní parkoviště. Jediné takové parkoviště je součástí rekreačního areálu Javorník.

Silniční komunikace jsou v relativně dobrém technickém stavu, problémem jsou na mnoha místech šířkové poměry těchto komunikací, a to jak v případě krajských komunikací, tak v případě místních komunikací. S tímto problémem je výrazně spojené dopravně-bezpečnostní riziko.

Zásadním bezpečnostním problémem (kromě šířkových poměrů silničních komunikací a s tím spojené bezpečnostní ohrožení chodců, popř. cyklistů) je bezpečná dostupnost pěší dopravou z části „Milířská“. Chybí bezpečné pěší propojení s intravilánem obce.

### **Dopravní obslužnost**

V obci je dopravní obslužnost veřejnou hromadnou dopravou zajišťována autobusovými a vlakovými spoji. Autobusové spoje obhospodařují přímými linkami dostupnost krajského města Liberce a Hodkovic nad Mohelkou (obec Jeřmanice je na trase autobusových linek Liberec – Hodkovice n. M. – Český Dub). Na trase Jeřmanice – Liberec se jedná o 9 autobusových spojů ve všední den. Na trase Jeřmanice – Hodkovice n. M. se jedná o 3 autobusové spoje ve všední den. Vlakové spojení zajišťuje možnost cestování na trase Liberec (žel. uzel) – Rychnov u Jablonce n. N. – Hodkovice n. M. – Turnov (žel. uzel). Ve všední den je celkový počet spojů ve směru do Liberce 10, ve směru do Turnova 11.

### **Dopravní obslužnost o víkendech:**

10 vlakových spojů Jeřmanice – Turnov

11 vlakových spojů Jeřmanice – Liberec

2 autobusové spoje – dálkové autobusy – Liberec – Mladá Boleslav

Obsluha veřejnou hromadnou dopravou (počty spojů ve všední den i o víkendech a svátcích) je na velmi vysoké úrovni, jedná se o významný rozvojový potenciál. Za problematickou lze označit pěší dostupnost zastávek veřejné hromadné dopravy. Většina spojů zastavuje v zastávkách umístěných na okrajích obce s pěší dostupností i přes 1 km.

## 5. Vybavenost obce

### Bydlení

V této podkapitole jsou analyzovány charakteristiky bydlení. Převládajícím typem bydlení v Jeřmanicích je bydlení v rodinných domy s počtem 115 (95,8%), které tvoří takřka celý domovní fond. Bydlení v bytových domech tvoří 4,2 % bytového fondu, resp. obydlých bytů. Z celkového počtu domů je trvale obydlých 120 (87,6%).

Tabulka č. 14, Struktura domovního fondu

Jeřmanice	celkem domy		obydlé domy	
	obydlé	neobydlé	rodinné	bytové
podíl v %	87,6	12,4	95,8	4,2
absolutně	120	17	115	5

Zdroj: ČSÚ – SLDB 2011, vlastní zpracování

Trvale neobydlých domů je v obci 17 (12,4 %). Tyto domy slouží převážně k rekreaci. Dílčí rekreační funkci Jeřmanic též dokládá chatová osada podél silnice z Jeřmanic na Rádlo („Rádelská“).

Tabulka č. 15, Stáří domovního fondu – období výstavby nebo rekonstrukce

Jeřmanice	1919 a dříve	1920 - 1970	1971-1980	1981-1990	1991-2000	2001 - 2011
absolutně	25	22	17	3	13	36
podíl v %	21,6	19,0	14,7	2,6	11,2	31,0

Zdroj: ČSÚ – SLDB 2011

Z dat je patrná výrazně rostoucí tendence v obnově nebo výstavbě nového domovního fondu v obci. V posledních dvou sledovaných dekádách došlo ve srovnání s obdobím 1981 – 1990 k výraznému skokovému nárůstu. Následující období dekády 2011 – 2020 zatím trend nárůstu nových bytů nepotvrzuje (viz tabulka níže).

Tabulka č. 16, Počet dokončených bytů v období 2006 - 2015

Rok	2006	2007	2008	2009	2010	2011	2012	2013	2014	2015
dokončené byty	3	6	2	4	8	2	7	2	2	0

Zdroj: ČSÚ – MOS, akt. k 31. 12. 2015

V obci Jeřmanice je k dispozici cca 50 kompletně infrastrukturně připravených parcel pro rodinné bydlení v lokalitě „Milířská“. 24 vybavených pozemků je v lokalitě „Sibiř“. U lokality „Milířská“ lze spatřovat některé rozvojové bariéry: (i) izolovanost od intravilánu obce, (ii) hluk z automobilové a železniční dopravy, (iii) výraznou bezpečnostní bariéru pěší dostupnosti intravilánu obce.

Vnímaným problémem, který byl diskutován v rámci veřejných projednání, je hluk způsobovaný sekáním trávy či řezáním dřeva u rodinných domů o víkendech a o svátcích (snižování komfortu bydlení).

### **Školství a vzdělávání**

V obci Jeřmanice není žádné školské zařízení. Spádové mateřské školy jsou v obci Dlouhý Most, popř. v Liberci, spádové základní školy navštěvují žáci z Jeřmanic zejména v obci Dlouhý Most, Liberci nebo v Hodkovicích n. M. Střední, vyšší odborné a vysoké školství je k dispozici v pestré struktuře oborů v nejbližších regionálních spádových centrech – v Liberci a Jablonci nad Nisou. Zájmové a neformální vzdělávání je k dispozici zejména v Liberci.

### **Zdravotnictví a sociální péče**

Přímo v obci nejsou k dispozici žádné zdravotnické služby. Nejbližší ordinace praktického lékaře je v obci Dlouhý Most, kompletní základní lékařské zázemí (praktický lékař pro dospělé, praktický lékař pro děti a dorost, stomatolog, lékárna, gynekologie) je k dispozici v Hodkovicích nad Mohelkou. Všechny lékařské služby (základní i speciální) jsou dostupné v Liberci a Jablonci nad Nisou, stejně jako nemocnice. Obec Jeřmanice je též dobře dostupná záchranou službou (RZP, RLP) z výjezdové základny v Liberci.

Obec neprovozuje žádnou sociální službu, v Jeřmanicích není k dispozici žádné zařízení poskytující sociální služby. Spádově jsou tyto služby zajišťovány v Liberci (pozn.: nejbližší pobytové zařízení pro seniory je v obci Dlouhý Most – soukromé zařízení, neregistrovaná sociální služba).

### **Sport, kultura a volnočasové aktivity**

Obec v rámci sportovních aktivit podporuje zejména míčové sporty (nohejbal, volejbal). Pro míčové sporty je k dispozici antukové hřiště a fotbalové hřiště v centrální části obce.

Kulturní zázemí je zajištěno v budově bývalé školy – kulturní jízdna a v prvním patře budovy obecního úřadu – klubovna, zázemí mateřského centra Klubíčko.

Ve vlastnictví obce je kostel sv. Anny. Objekt je zvenku opraven, žádoucí je oprava interiéru pro možnost intenzivnějšího využití v rámci kulturních a společenských aktivit obce.

V obci jsou 2 veřejná dětská hřiště s herními prvky (u rybníku, u hřiště - kurtu).

Obec pořádá či spolupřátá tradiční kulturně společenské akce.

Společenské vyžití v obci je též zajišťováno s výraznou realizační podporou SDH Jeřmanice. Hasiči se zapojují i do oprav a rekonstrukcí objektů pro spolkové využití (např. kulturní jízdna). Aktuálně SDH Jeřmanice nedisponuje zázemím pro svou profesní činnost.

Pozitivně vnímanou je též existence kulturního zázemí v podobě obecní knihovny.

Sportovní a volnočasové aktivity lze provozovat též v soukromém Všesportovním areálu Javorník.

## Komerční služby

V obci je k dispozici obchody se smíšeným zbožím a 2 restaurační zařízení. Významnou komerční službou na katastru obce Jeřmanice je Všesportovní areál Obří sud Javorník.

## Vzhled obce

Jeřmanice působí jako upravená čistá obec s péčí o veřejná prostranství a zeleň. Značná péče je patrná i na soukromých pozemcích u rodinných domů. Problematická z hlediska udržování pořádku jsou sběrná místa tříděného odpadu (zejména lokalita u kostela). S touto problematikou souvisí i absence sběrných míst tříděného odpadu v dalších částech obce.

## 6. Životní prostředí

## 7. Správa obce

### Hospodaření obce

Obec hospodaří s vyrovnaným, resp. mírně přebytkovým rozpočtem. Podíl běžných výdajů přesahuje každoročně 70%, spíše se však pohybuje nad úrovní 80%, což snižuje podíl tzv. rozvojových výdajů.

Tabulka č. 17, Vývoj rozpočtového hospodaření obce Jeřmanice v letech 2013 - 2016 (v tis. Kč)

	<b>2013</b>	<b>2014</b>	<b>2015</b>	<b>2016</b>
<b>Daňové příjmy</b>	4242	4570	5508	5133
<b>Nedaňové příjmy</b>	741	684	625	4089
<b>Kapitálové příjmy</b>	231	85	40	116
<b>Přijaté transfery</b>	183	1338	461	231
<b>Příjmy</b>	<b>5397</b>	<b>6677</b>	<b>6635</b>	<b>9569</b>
<b>Běžné výdaje</b>	3803	4750	3828	8497
<b>Kapitálové výdaje</b>	0	163	1938	1073
<b>Výdaje celkem</b>	<b>3803</b>	<b>4912</b>	<b>5765</b>	<b>9569</b>
<b>Saldo příjmů a výdajů</b>	1594	1765	870	0
<b>Podíl kapitálových výdajů</b>	0,00%	3,32%	33,61%	11,21%
<b>Podíl běžných výdajů na celkových příjmech</b>	100,00%	96,68%	66,39%	88,79%

Zdroj: monitor.statnipokladna.cz

## VÝSLEDKY DOTAZNÍKOVÝCH ŠETŘENÍ

V rámci zpracování Programu rozvoje obce Jeřmanice na období 2017 - 2021 bylo realizováno dotazníkové šetření, které bylo zaměřeno zvláště na děti a dospělé.

## Vyhodnocení dat z dotazníku pro dospělé

Dotazníkového šetření se zúčastnilo 38 respondentů a bylo realizováno za účelem tvorby Programu rozvoje Jeřmanic na období 2017 - 2022. Z uvedeného počtu respondentů bylo 21 žen a 17 mužů. Věkové složení respondentů bylo rovnoměrně zastoupeno ve věkových kategoriích 30-39, 40-49, 50-59 let. Nejvíce nových obyvatel se do Jeřmanic přistěhovalo z důvodu bydlení.

Respondenti odpovídali celkem na 16 otázek, a to jak formou výběru stanovených odpovědí, tak možností otevřené odpovědi.

Charakteristiku většinového respondenta lze definovat jako obyvatele Jeřmanic ve středně produktivním věku s dokončeným středním až vysokoškolským vzděláním, který žije v Jeřmanicích buď déle jak 20 let, nebo se přistěhoval před méně než 10 lety a jehož charakter ekonomické aktivity je zaměstnanecký poměr.

Další charakteristika obyvatel již úzce souvisí s rozvojem obce, a to ve smyslu možné aktivizace potenciálu občanské společnosti. Ochotu zapojit se osobně do rozvoje obce vyjádřilo celkem 29 respondentů (více než 3/4). Výsledné hodnoty tedy poukazují pozitivně na postoj občanů k zapojení se do rozvoje obce.

S osobním zapojením do rozvoje obce souvisí potřeba dobré informovanosti obyvatel a zároveň zájem obyvatel o informace o dění v obci. V dotazníku se respondenti vyjádřili k otázce, jaké informace jim o dění v obci chybí.

Nejvíce frekventovaná odpověď zněla „žádné, nic nechybí, jsem informován/a“. Menší část odpovědí souvisí s potřebou větší informovanosti o plánovaných projektech obce.

Hodnocení kvality a úrovně života v obci – kvantitativní výsledky

1. V první části hodnocení respondenti mohli označit více odpovědí, které jim byly předloženy taxativně. Formulace otázky k možným odpovědím byla nastavena pozitivně a zároveň negativně.

### **Co se Vám v rámci bydlení v obci nelíbí? ----- Co se Vám v rámci bydlení v nejvíc líbí?**

*Z výsledků jsou vybrány odpovědi, které dosáhly více než 30 % významu ze všech odpovědí. Odpovědi jsou seřazeny od výroků s nejvyšší hodnotou.*

Za kladně vnímané je v Jeřmanicích považováno zázemí pro klidný rodinný život (bytná funkce). V pozitivním vnímání obyvatel je upřednostňován též vzhled obce a dobré mezilidské vztahy. Pozitivně jsou též hodnoceny možnosti sportovního a kulturního vyžití.

Jako negativní je dominantně vnímána oblast dopravní bezpečnosti v obci a nedostatečná dostupnost služeb přímo v obci. Negativně je dále hodnocen nezájem obyvatel ve vztahu k obci.

1. Ve druhé části hodnocení respondenti hodnotili tematické oblasti formou přidělování bodů (známek) 1 až 5, 1 – naprosto spokojen/a, 2 – docela spokojen/a, 3 – průměr (jak kdy), 4 – docela nespokojen/a, 5 – zcela nespokojen/a.



<b>Tematická oblast</b>	<b>Bodový průměr</b>
informovanost o dění v obci	1,7
vzhled obce - péče o veřejnou zeleň, čistota	1,8
možnost sportovního vyžití	2,0
dostupnost služeb v obci (obchody, služby, ...)	2,1
bezpečnost obyvatel obce	2,1
možnost kulturně-společenského vyžití	2,2
nabídka volnočasových aktivit pro děti a mládež	2,3
podmínky pro podnikání	2,4
dostupnost pracovních příležitostí	2,4
dopravní dostupnost obce (podmínky pro dojíždění)	2,6
kvalita základního a předškolního vzdělávání	3,0
dostupnost středního vzdělávání	3,0
dostupnost základního a předškolního vzdělávání	3,2
dostupnost zdravotnických služeb	3,3
dostupnost služeb sociální péče	3,3
kvalita dostupného středního vzdělávání	3,3

Průměrná hodnota hodnocení se pohybuje v tabulce mezi hodnotami 2,5 a 2,6 bodu. V obecné rovině lze výsledky interpretovat – pozitivní výsledky dosahují výroky s hodnotami v intervalu 1,7 – 2,2, průměrné výsledky v intervalu 2,3 – 2,6 a negativní výsledky v intervalu 3,0 – 3,3.

Kladná hodnocení se týkají zejména oblastí kvality bydlení z hlediska životního prostředí, dostupnosti volnočasových aktivit, bezpečnosti a dostupnosti služeb.

Neutrální hodnocení se týká dostupnosti pracovních příležitostí a podnikání. Neutrálně je též subjektivně hodnocena dopravní dostupnost obce.

Negativně je hodnocena celá oblast vybavenosti obce veřejnými službami.

Hodnocení kvality a úrovně života v obci – kvalitativní výsledky (otevřené otázky)

Ve třetí části hodnocení se respondenti mohli otevřeně vyjádřit k otázkám a konkrétněji specifikovat své postoje, potřeby a problémy, které zastávají. Odpovědi jsou shrnuty pod každou z otázek a jsou formulovány do ucelených tematických bloků.

### **Které služby Vám v obci nejvíce chybí? (max. 3 odpovědí s nejvyšší důležitostí)**

- Mateřská a základní škola (obecná potřeba vnímaná větším počtem respondentů – 40%)

Díličí subjektivní potřeby se týkají následujících služeb (odpovědi zaznamenány u 2-4 respondentů):

- Nedostatečná dopravní obslužnost (chybějící spojení do Liberce a Hodkovic n. M. veřejnou dopravou)
- Pošta
- Lékař
- Restaurace

### **Na co jste v Jeřmanicích nejvíce pyšní, co je na Jeřmanicích nejzajímavější?**

- Obří sud
- Všesportovní areál Obří sud Javorník
- Příroda, krajina, klid (vč. rybníku)
- Sbor dobrovolných hasičů

### **Jaké projekty by se podle Vás měly v Jeřmanicích realizovat do roku 2022?**

#### **• Technická infrastruktura**

Kanalizace a napojení na ČOV, zkvalitnění veřejného osvětlení, zlepšení internetového pokrytí.

#### **• Dopravní infrastruktura**

Opatření vedoucí k zajištění bezpečnosti na silničních komunikacích (zpomalovače, omezení rychlosti, infrastruktura pěší dopravy, doplnění sítě místních komunikací - vazba na nové rodinné domy).

#### **• Vybavenost a volnočasové aktivity**

Mateřská škola, základní škola, hasičská zbrojnice, interiér kostela.

### **Jaké projekty by se podle Vás v Jeřmanicích rozhodně realizovat neměly?**

V této otázce se respondenti vyjadřovali proti aktivitám rozšiřování průmyslových ploch mimo průmyslovou zónu, dále proti developerským projektům výstavby zejména bytových domů a proti aktivitám spolupráce s Všesportovním areálem Obří sud - Javorník. Tyto podněty zaznamenaly maximální četnost 2 odpovědí.

## **Co se Vám líbí v jiné obci, a ve Vaší postrádáte?**

U této otázky takřka většina respondentů neodpověděla ve vazbě na kladenou otázku. Odpovědi tedy nelze relevantně vyhodnotit.

Specifikací a konkretizací odpovědí se respondenti neodchýlili od výsledků předchozí části hodnoceného dotazníku. Výsledky jednoznačně potvrdily vnímání důležitosti kvalitních podmínek pro bydlení se zajištěnou vybaveností pro rodinný život v příjemném a klidném prostředí.

Souhrnné výstupy z dotazníku pro dospělé

Obyvatelé kladně vnímají kvalitativní podmínky a prostředí pro život v obci. V souvislostech kladně hodnocených témat jsou Jeřmanice ideálním místem pro rodinné bydlení s dětmi v zázemí krajského města. V obci je negativně vnímána absence všech základních služeb veřejné občanské vybavenosti. Potřeba těchto služeb je však uspokojována v dopravně velmi dobře dostupných centrech vyššího řádu (Liberec, Jablonec nad Nisou, Hodkovice nad Mohelkou). Vzhledem k dopravní dostupnosti a obslužnosti není zásadním problémem ekonomická aktivita obyvatel, tj. zaměstnanost a podnikání.

## **Vyhodnocení dat z dětského dotazníku**

Dětské ankety v rámci zpracování Programu rozvoje obce Jeřmanice se zúčastnili pouze 3 respondenti, anketu proto není možné objektivně vyhodnotit.

## A.2 Východiska pro návrhovou část

Východiska pro návrhovou část sumarizují a hodnotí uceleně rozvojové možnosti obce na základě analytické části a představují přehledné a jasné oblasti potencionálních rozvojových směrů. Tyto východiska jsou objektivizovány výstupy z prioritace (viz níže) zásadních výroků SWOT analýzy.

### Priorizace výroků souhrnné SWOT analýzy

Priorizace je provedena bodováním výroků členy zastupitelstva (6 členů). Body jsou výrokům přidělovány podle vnímané důležitosti pro obec. Členové zastupitelstva bodovali na škále 0 – 20 bodů, přičemž 20 bodů znamená nejvyšší prioritu (důležitost) a naopak. Dosažené průměrné hodnoty pak objektivizují postoj zastupitelstva jako celku a tento objektivní faktor se stává základním předpokladem pro tvorbu návrhové části.

Výsledné hodnoty výroků jsou řazeny od nejdříve prioritovaných. Barevné označení nevymezuje přesně stanovené intervaly důležitosti, ale usnadňuje orientaci čtení výsledků.

#### Východiska – Silné stránky

Silné stránky	průměrná bodová hodnota
připravené (zasíťované) lokativní plochy pro individuální rodinnou výstavbu	16,67
strategická poloha z hlediska dopravní dostupnosti (vynikající časová dostupnost center)	16,17
zázemí pro venkovní sportovní aktivity	15,83
výhodná poloha obce vzhledem k dostupnosti obslužných a pracovních středisek vyššího řádu	15,17
silná skupina obyvatel v produktivním věku	15,00
dlouhodobě nízká míra nezaměstnanosti	15,00
velmi dobrá dopravní obslužnost veřejnou hromadnou dopravou (všední den i víkend)	14,83
příznivá časová dostupnost pracovních středisek	14,67
stabilní, pozitivní vývoj přirozeného přírůstku obyvatel	14,17
realizace místních kulturních akcí	14,17
dominantní funkce bydlení	13,83
charakteristiky obyvatelstva srovnatelné s městským typem populace	13,67
knihovna	13,50
struktura půdy odpovídá venkovskému sídlu	13,33
dlouhodobě kladný migrační přírůstek obyvatel	13,17
absolutní, průběžný nárůst počtu obyvatel	13,00
progressivní typ populace – opačný trend ve srovnání s vývojem ČR	12,83
mobilita (vyjíždka) ekonomicky aktivního obyvatelstva	12,67
podnikání v oboru zemědělství	10,83
rozvinuté živnostenské podnikání	10,33

Jeřmanicím pozitivně dominuje rozvíjející se obytná funkce se silnou vazbou na spádová centra (suburbánní tendence). Klíčové **silné stránky** spočívají ve vysoké kvalitě bydlení (vazba na příměstský charakter obce) a dobře fungující spojení s obslužným zázemím.

#### Východiska – Slabé stránky

Slabé stránky	průměrná bodová hodnota
pěší propojení lokality „Milířská“ a intravilánu obce	16,33
nadměrný hluk z dopravy z rychlostní silnice R 35	16,33
dopravní bezpečnost – šířkové poměry silničních komunikací	14,67
poloha lokality pro individuální rodinnou výstavbu „Milířská“	14,67
neexistence školských zařízení	13,33
vytápění většiny obydlených domů pevnými palivy (negativní vliv na životní prostředí obce)	11,50
omezené možnosti volnočasového vyžití	11,50
závislost ekonomických charakteristik obce na jiných územích	11,33
stagnující až klesající bytová výstavba v letech 2012 – 2015.	10,33

Největší slabinou obce Jeřmanice jsou důsledky rozdělení obce rychlostní komunikací I/35, tj. neexistence bezpečného (a komfortního) pěšího propojení obce s lokalitou Milířská. Dalším vnímaným problémem je obecná dopravní bezpečnost v obci. Za nedostatek je též považována neexistence školských zařízení v obci.

Z veřejného projednání vyplynulo doplnění slabé stránky:

- umístění zastávek veřejné hromadné dopravy na okrajích obce.

#### Východiska – Příležitosti

Příležitosti	průměrná bodová hodnota
vyřešení funkčního propojení lokality „Milířská“ a intravilánu obce	15,33
posílení a zajištění obytné funkce obce z důvodu probíhajících suburbanizačních procesů	12,83
rozvoj předškolního a základního vzdělávání (v obci, popř. komunitní škola)	11,67
využití suburbanizačních procesů k rozvoji obce	11,17
přizpůsobení prostředí obce vyjížďkovým charakteristikám	10,50
propojení obce s areálem Obříství a Javomíkem	9,83

Zásadní rozvojovou příležitostí obce je vyřešení funkčního propojení lokality „Milířská“ a intravilánu obce. Další akcentované příležitosti přímo souvisí s postavením obce jako obytného zázemí krajského města, tedy s posilováním všech složek obytné funkce, včetně občanské vybavenosti (zejména v oblasti školství).

#### Východiska – Hrozby

Hrozby	průměrná bodová hodnota
nedostatečné zajištění dynamiky rozvoje obce vzhledem k požadavkům vyvolaných dynamikou populačního rozvoje	12,00
nesourodost nových částí s intravilánem obce (lokální izolace)	12,00
snižování celkové identity obyvatelstva s územím obce vlivem probíhající suburbanizace	11,67

V obci nejsou vnímány žádné výrazné rozvojové hrozby. Potenciální riziko je spatřováno v nepřípravenosti obce na demografický vývoj a v nižší sounáležitosti obyvatel (nově příchozích zejména do územně izolovaných lokalit) s obcí.

## SWOT analýza

## **Silné stránky**

- • připravené (zasítované) lukrativní plochy pro individuální rodinnou výstavbu
- • dominantní funkce bydlení
- • knihovna
- • zázemí pro venkovní sportovní aktivity
- • realizace místních kulturních akcí
- • podnikání v oboru zemědělství
- • struktura půdy odpovídá venkovskému sídlu
- • progresivní typ populace - opačný trend ve srovnání s vývojem ČR
- • absolutní, průběžný nárůst počtu obyvatel
- • dlouhodobě kladný migrační přírůstek obyvatel
- • stabilní, pozitivní vývoj přirozeného přírůstku obyvatel
- • silná skupina obyvatel v produktivním věku
- • charakteristiky obyvatelstva srovnatelné s městským typem populace
- • mobilita (vyjízdka) ekonomicky aktivního obyvatelstva
- • rozvinuté živnostenské podnikání
- • výhodná poloha obce vzhledem k dostupnosti obslužných a pracovních středisek vyššího řádu
- • dlouhodobě nízká míra nezaměstnanosti
- • příznivá časová dostupnost pracovních středisek
- • velmi dobrá dopravní obslužnost veřejnou hromadnou dopravou (počty spojů - všední den i víkend)
- • strategická poloha z hlediska dopravní dostupnosti (vynikající časová dostupnost center)

## **Slabé stránky**

- • stagnující až klesající bytová výstavba v letech 2012 - 2015
- • umístění zastávek veřejné hromadné dopravy na okrajích obce
- • neexistence školských zařízení
- • omezené možnosti volnočasového vyžití
- • poloha lokality pro individuální rodinnou výstavbu „Milířská“
- • nadměrný hluk z dopravy z rychlostní silnice I/35
- • závislost ekonomických charakteristik obce na jiných územích
- • dopravní bezpečnost - šířkové poměry silničních komunikací
- • pěší propojení lokality „Milířská“ a intravilánu obce
- • vytápění většiny obydlených domů pevnými palivy (negativní vliv na životní prostředí obce)

## **Příležitosti**

- • využití suburbanizačních procesů k rozvoji obce
- • posílení a zajištění obytné funkce obce z důvodu probíhajících suburbanizačních procesů
- • přizpůsobení prostředí obce vyjíždkovým charakteristikám
- • rozvoj předškolního a základního vzdělávání (v obci, popř. komunitní škola)
- • vyřešení funkčního propojení lokality „Milířská“ a intravilánu obce
- • propojení obce s areálem Obří sud Javorník

## **Hrozby**

- • snížení celkové identity obyvatelstva s územím obce vlivem probíhající suburbanizace
- • nedostatečné zajištění dynamika rozvoje obce vzhledem k požadavkům vyvolaných dynamikou populačního rozvoje
- • nesourodost nových částí s intravilánem obce (lokální izolace)

## B. NÁVRHOVÁ ČÁST


### B.1 Strategická vize

**Územně a společensky soudržná obec s rozvinutou funkcí bydlení, se zajištěnými klíčovými službami sociální občanské vybavenosti a s vytvořeným kvalitním vnějším i vnitřním zázemím pro volnočasové aktivity.**


Pro naplnění této vize je nutno sledovat společenské trendy a vytvářet podmínky pro splnění nároků obyvatel. Dnes a určitě i ve výhledu do roku 2035 to bude snaha o zdravý životní styl, sportovní a relaxační aktivity i v pokročilém věku a samozřejmě zdravý rozvoj dětí. Předpokladem pro splnění těchto oprávněných potřeb je:

- klidné a kvalitní bydlení s dostupnou technickou infrastrukturou
- dostupnost předškolního a základního školního vzdělání
- dostupnost sociálních a základních zdravotnických služeb
- dostupnost sportovních, kulturních a volnočasových aktivit pro všechny věkové kategorie

### B.2 Cíle, opatření a aktivity

 Vysoká důležitost     Střední důležitost     Nízká důležitost

#### Cíl : „PC.1 Kvalitní bydlení - doplnění občanské vybavenosti a technické infrastruktury”

Opatření : „O1.1 Zajištění, doplnění, revitalizace občanské vybavenosti”	Od - do	Odpovědnost	Náklady (tis. Kč)	Zdroj financování
 „A1.1.1 Řešení předškolního vzdělávání”	2020 - 2022		3000	Vlastní
„A1.1.2 Zajištění dostupnosti základního vzdělávání”	-			
 „A1.1.3 Podpora funkční složky IZS (vybudování hasičárny v obci)”	2017 - 2020	zastupitelstvo	7500	Vlastní + externí
„A1.1.4 Zajištění dostupnosti sociálních služeb”	-			
„A1.1.5 Zajištění dostupnosti zdravotních služeb”	-			
 „A1.1.6 Rozšíření kulturních aktivit v obci (revitalizace interiéru kostela)”	2017 - 2022	zastupitelstvo	2700	Vlastní + externí
 „A1.1.7 Rozšíření zázemí pro sportovní aktivity”	2017 - 2022	zastupitelstvo	4402	Vlastní + externí
Opatření : „O1.2 Doplnění infrastruktury pro obytnou funkci”	Od - do	Odpovědnost	Náklady (tis. Kč)	Zdroj financování
„A1.2.1 Řešení odkanalizování”	-			
 „A1.2.2 Veřejné osvětlení (doplnění, rekonstrukce stávajícího, uložení vedení do země)”	2017 - 2020	zastupitelstvo	3900	Vlastní + externí
„A1.2.3 Podpora dostupnosti veřejnou hromadnou dopravou”	-			



<b>Opatření : „01.3 Podpora rozvoje kulturního prostředí obce”</b>	<b>Od - do</b>	<b>Odpovědnost</b>	<b>Náklady (tis. Kč)</b>	<b>Zdroj financování</b>
<ul style="list-style-type: none"> <li>— „A1.3.1 Průběžné zlepšování vzhledu obce” <ul style="list-style-type: none"> <li>- revitalizace veřejných prostranství, - kontrola a úklid sběrných míst tříděného odpadu, - rozšíření nabídky kontejnerů na tříděný odpad</li> </ul> </li> <li>„A1.3.2 Podpora omezování hluku z lokálních zdrojů (víkendy, svátky)”</li> </ul>	2017 - 2019	zastupitelstvo	1330	Vlastní + externí
	-			

## Cíl : „PC.2 Dopravní bezpečnost”

<b>Opatření : „02.1 Humanizace problémových úseků dopravní infrastruktury”</b>	<b>Od - do</b>	<b>Odpovědnost</b>	<b>Náklady (tis. Kč)</b>	<b>Zdroj financování</b>
<ul style="list-style-type: none"> <li>⬆ „A2.1.1 Zajištění bezpečného pěšího propojení lokality Milířská s obcí”</li> </ul>	2019 - 2021	zastupitelstvo	700	Vlastní + externí
<ul style="list-style-type: none"> <li>„A2.1.2 Vybudování chodníků na vybraných úsecích silničních komunikací” <ul style="list-style-type: none"> <li>- od zastávky do obce (doplnit o přechod pro chodce) - komunikace Rádelská</li> </ul> </li> </ul>	-			
<ul style="list-style-type: none"> <li>⬆ „A2.1.3 Řešení dopravy v klidu” <ul style="list-style-type: none"> <li>- parkoviště u prodejny - parkování automobilů podél komunikací</li> </ul> </li> </ul>	2017 - 2018	zastupitelstvo	1120	Vlastní
„A2.1.4 Rozšíření páteřních silničních komunikací (vybudování výhyben)”	-			
<b>Opatření : „02.2 Realizace bezpečnostních opatření na komunikacích”</b>	<b>Od - do</b>	<b>Odpovědnost</b>	<b>Náklady (tis. Kč)</b>	<b>Zdroj financování</b>
„A2.2.1 Řešení nepřehledných úseků silničních komunikací” <ul style="list-style-type: none"> <li>- řešení bezpečnosti na křižovatkách - údržba komunikací, příkopů</li> </ul>	-			
„A2.2.2 Zavedení bezpečnostních opatření” <ul style="list-style-type: none"> <li>- úprava rychlosti na silničních komunikacích v problémových úsecích (zejména komunikace Rádelská, provedení lokálního sčítání dopravy na exponovaných komunikacích - Rádelská, Horní Podhájí) - úprava rychlosti na všech komunikacích v obci</li> </ul>	2021 - 2021	zastupitelstvo	150	Vlastní

## Cíl : „PC.3 Posilování soudržnosti obce a spolupráce obce”

<b>Opatření : „03.1 Podpora rozvoje občanské společnosti v obci”</b>	<b>Od - do</b>	<b>Odpovědnost</b>	<b>Náklady (tis. Kč)</b>	<b>Zdroj financování</b>
„A3.1.1 Sociální provázanost izolovaných lokalit nových RD (Milířská, Javorník)”	-			
<ul style="list-style-type: none"> <li>— „A3.1.2 Podpora spolkové činnosti (vytváření podmínek pro nové aktivity, např. cvičení pro ženy, čtenářský kroužek pro děti v knihovně)”</li> </ul>	2017 - 2022	zastupitelstvo	37	Vlastní
<b>Opatření : „03.2 Rozvoj spolupráce s významnými partnery v území”</b>	<b>Od - do</b>	<b>Odpovědnost</b>	<b>Náklady (tis. Kč)</b>	<b>Zdroj financování</b>
„A3.2.1 Obnovení a realizace spolupráce obce s Všesportovním areálem Obří sud Javorník”	-			
<ul style="list-style-type: none"> <li>⬆ „A3.2.2 Rozvoj spolupráce s obcemi Dlouhý Most a Šimonovice - společné řešení společných problémů (zaměřit spolupráci i na základní atributy fungování obcí (správa, vzdělávání, občanská vybavenost, specifická dopravní obsluha))”</li> </ul>	2017 - 2022	zastupitelstvo	985	Vlastní

## **B.3 Podpora realizace programu**

Program rozvoje obce Jeřmanice ukazuje základní směr rozvoje obce v období let 2017 - 2022. Dokument obsahuje opatření, potažmo aktivity, pomocí jejichž realizace bude tohoto směru, resp. strategické vize obce, dosaženo. Zpracovaný dokument bude sloužit k rozvoji obce, případně pomáhat obci při čerpání dotací.

### **Způsob realizace PRO**

Zpracováním a schválením dokumentu plánovací a rozvojové aktivity obce nekončí, nýbrž začínají. V této fázi je nutné stanovit postup realizace, sledování a aktualizace dokumentu, resp. celého rozvoje obce.

Realizace dokumentu bude uskutečňována pomocí konkrétních projektů, které budou naplňovat jednotlivé aktivity, potažmo opatření. Tím bude dosaženo naplnění stanovených programových cílů a v konečném důsledku také strategické vize, která ovšem časově převažuje do roku 2035.

Osobou zodpovědnou za realizaci aktivit je starosta/ka obce. Ta/Ten bude, ve spolupráci se zastupitelstvem obce, především:

- iniciovat realizaci opatření a aktivit,
- vyhledávat a zajišťovat zdroje financování aktivit programu rozvoje,
- projednávat podněty vztahující se k realizaci opatření a aktivit,
- předkládat ke schválení zastupitelstvu obce zprávy o realizaci PRO,
- předkládat k projednání změny a aktualizace PRO,
- delegovat jednotlivé činnosti a pravomoci na odpovědné osoby.

### **Monitoring realizace PRO**

Starosta/ka obce je zodpovědný/á také za monitoring a vyhodnocování naplňování programu rozvoje obce. Mezi povinnosti patří zejména:

- shromažďování informací o průběhu realizace projektů, aktivit a opatření,
- upřesňování informací o odpovědnosti za realizaci jednotlivých aktivit,
- každoroční zpracování přehledu realizovaných aktivit,
- 1x ročně sestavování Monitorovací zprávy o průběhu realizace PRO – jako podklad pro sestavení ročního rozpočtu a rozpočtového výhledu obce,
- vypracování komplexního zhodnocení stávajícího PRO v roce 2022, jakožto podklad pro jeho aktualizaci.

Monitorovací zpráva bude obsahovat informace o realizaci dílčích aktivit a projektů, které se podařilo v daném roce zrealizovat, zdůvodnění odchylek od plánovaného průběhu realizace a návrh na změny či revize v PRO.

Monitorovací zprávy o průběhu realizace PRO budou po projednání zastupitelstvem obce zveřejněny na webu obce.

### **Způsob aktualizace PRO**

Program rozvoje obce je živým dokumentem, mění se jak prostředí v obci, tak vnější podmínky mimo obec. Dokument je nutné revidovat, případně měnit, již v průběhu jeho realizace, a to jako reakci na

závažnou změnu vnějších podmínek, naplnění části PRO, potřebu stanovení nových cílů, apod.

Aktualizace celého dokumentu proběhne nejpozději v roce 2022. Dle potřeby je samozřejmě možné provést dílčí revizi dokumentu dříve, většinou pak ke konci kalendářního roku ve vazbě na zpracování rozpočtu obce na další rok. V případě realizace dílčí revize bude podkladem přehled o realizovaných aktivitách, resp. Monitorovací zpráva o průběhu realizace PRO, jež připraví starosta/ka obce a členům zastupitelstva obce jej předá v dostatečném předstihu před jednáním zastupitelstva obce.

Změny budou provedeny přímo v dokumentu a budou v textu označeny spolu s datem, ke kterému byly provedeny. Aktualizace PRO a jeho změny budou schváleny zastupitelstvem obce spolu se schvalováním rozpočtu a rozpočtového výhledu obce. Aktualizovaný PRO bude též zveřejněn na internetových stránkách obce.

### **Způsob financování PRO**

Základním zdrojem financování rozvojových aktivit jsou vlastní zdroje obce. V případě možnosti budou využity také prostředky z veřejných rozpočtů (kraj, ČR, fondy EU, OP 2014-2020). Obec bude usilovat o zapojení také soukromého a neziskového sektoru. Informace o možnostech finančních zdrojů budou upřesňovány v průběhu realizace PRO.

Aktivity PRO budou realizovány v úzké vazbě na rozpočet obce, přednostně by měly být realizovány akce, které se podílí na naplňování stanovených cílů PRO.

# Přílohy

---

1. [PRO\\_Jermanice\\_final.pdf](http://www.obcepro.cz/attachments/documents/10941479293576.pdf) (www.obcepro.cz/attachments/documents/10941479293576.pdf )