



MINISTERSTVO
PRO MÍSTNÍ
ROZVOJ ČR

OBCEPRO
PROGRAM ROZVOJE OBCE

PROGRAM ROZVOJE OBCE **SUDOMĚŘ**



**NA OBDOBÍ LET
2018 - 2028**

Schváleno zastupitelstvem obce dne 23.12.2017

Úvod

Program rozvoje obce Sudoměř lze považovat za jakýsi strategický koncepční dokument, který pomáhá charakterizovat prioritní oblasti potřeb, které obec má a v nichž se může a především chce rozvíjet. Stanovení těchto prioritních oblastí je dáno zejména demografickou, environmentální, sociální a ekonomickou analýzou dané obce. Toto analytické zhodnocení obce se nachází v úvodní části tohoto dokumentu. Na konci analytické části jsou stanoveny silné a slabé stránky obce, dle nichž lze stanovit, v čem je možné obec dále rozvíjet. Lze dle toho také vyvodit jak využít potenciálu, jež doposud má a také jsou v této části vymezeny příležitosti k rozvoji a hrozby, jež by tomu mohly bránit.

Po analytické části následuje část návrhová, kde je uvedena vize. Ta říká, jak by měla obec vypadat v časovém horizontu 10 -20 let. Dále následuje formulace cílů, opatření a aktivit, jež by měly přispět ke splnění vymezených prioritních oblastí.

Dokument Program rozvoje obce Sudoměř na období let 2018–2028 byl zpracován v rámci řešení projektu "Elektronická metodická podpora tvorby rozvojových dokumentů obcí" (CZ.1.04/4.1.00/62.00008), jehož nositelem bylo Ministerstvo pro místní rozvoj ČR. Projekt byl financován z Operačního programu Lidské zdroje a zaměstnanost a ze státního rozpočtu České republiky. Představitelům obce byla poskytnuta metodická podpora jako pilotním obcím projektu, které byly vybrány za účelem praktického ověření jednoho ze vzniklých produktů projektu - metodiky tvorby programu rozvoje obce.

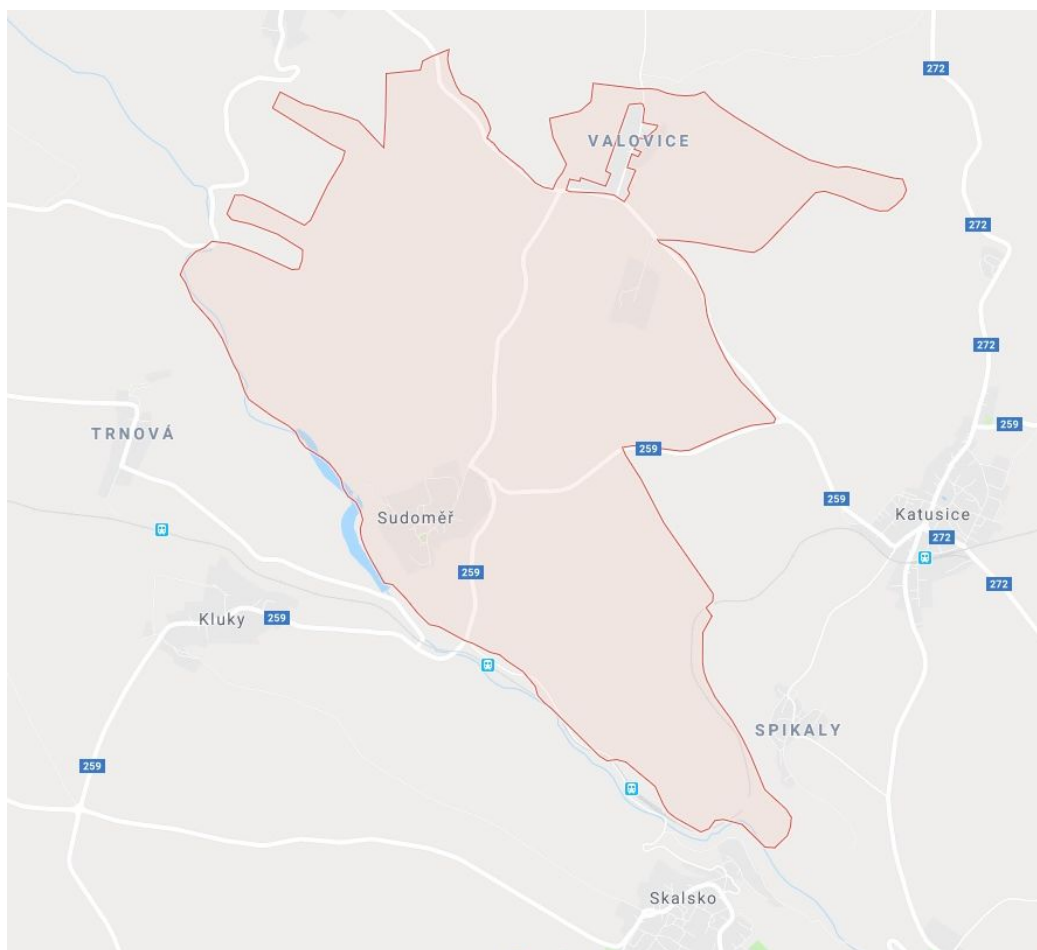
A. ANALYTICKÁ ČÁST

A.1 Charakteristika obce

1. Území

Poloha obce

Obr. č. 1: **Obec Sudoměř na mapě**



Obec Sudoměř se nachází v okrese Mladá Boleslav, kraj Středočeský. Rozkládá se patnáct kilometrů západně od Mladé Boleslavi. Žije zde 100 obyvatel. Obec Sudoměř je prvně doložena r. 1348, ale je staršího založení.

Vznik a historie obce

Osídlení v okolí Sudoměře začíná již ve střední době kamenné v neolitu a to asi před 6 tisíci lety. Nalezlo se z té doby několik pazourkových nástrojů dnes uložených v muzeu v Mladé Boleslavi, v Národním muzeu v Praze a v soukromých sbírkách.

S mladší dobou kamennou (asi před 4000 lety) přišli do okolí Skalského dolu první zemědělci. Jejich osídlení hlavně na Předním Hrádku bylo velmi rozsáhlé. Z té doby byly nalezeny kamenné, broušené i štípané nástroje a keramika. Mnoho nálezů z této doby měl sudoměřský rodák a písmák Jan Evangelista Konopas. Z pozdní doby kamenné (2 000 - 1 000 let před n.l.) byly na Hrádku a na Koutech nalezeny

kamenné a bronzové nástroje.

Z dalšího období (1 000 - 600 n.l.) máme málo nálezů mimo kultury lužické a bylanské, hlavně opět z Hrádku. Zajímavé jsou teorie, které spojují Hrádek a Skalsko s hradem Skála, který posloužil roku 1178 jako poslední útočiště Přemyslovce Soběslava II. zvaného "kníže selské". Ten zde byl jedenáct měsíců obléhán jiným Přemyslovcem Bedřichem, nakonec vyhladověn a poražen.

V jednom z pramenů o historii obce se píše: "Na sever od Sudoměře v Trubách je les, zvaný „Vesnice". Počátkem toho lesa je Cimrhaklova zahrada. Stávaly prý tu tři statky, každý na svém gruntě. Uvedené tři statky tvořili vesnici. Nahoře nad nimi byly trouby (nynější „truba") do rybníka, kterýž nad těmi třemi statky, nad mostkem na nynějším panském poli Valovickém býval. Později byl rybník vypuštěn a z něho pole učiněno. Na místě bývalého rybníka dosud na jaře bývá mnoho vody. V pozdější době, nevíme kterou válkou, vesnice zpustla a majetníci statků nepostavili tyto na téměř nýbrž tam, kde dnes je Sudoměř. Z oněch tří statků dělením povstalo 9 statků a 10 chalup - celá Sudoměř, mimo 18 baráčníků, kteří pole nemají."

Jiné prameny uvádějí, že zánik „Vesnice" spadá do doby rozšiřování víry Křesťanské v Čechách za Boleslava II. Roku 973, byli pohanští obyvatelé ze statků těch vypuzeni a noví obyvatelé křesťanští založili osadu nynější, blíž pramenu, na vyvýšeném místě, obehnaném z východní, jižní a západní strany údolím, jehož poboční stráně bývaly a dosud jsou prorostlé lesem. Příjezd do obce je pouze ze strany severní. Dodnes jsou při orání ke spatření 3 objekty - dvory, které se rýsují jako černá místa na stráni k Valovicům a zde se nacházejí zbytky mladohradištské a až středověké keramiky.

Podle některých nálezů dochází k zániku těchto objektů požárem a to v době mezi rokem 1250 - 1300. Osud Sudoměře je spojen s počátky Bělé pod Bezdězem, ve starých letopisech nazývaným pouze Bělá.

Sudoměř sice neměla svojí faru, ani poštu, která byla v Katusicích, církevně spadala pod Skalsko, ale měla vlastní zastávku železniční trati ze Mšena do Mladé Boleslavi. V současné době je opět Sudoměř samostatnou obcí.

Význačné stavby v obci

Náves

Od přelomu 18. a 19. století pouze víme, že náves byla rozsáhlá v podobě staročeské okrouhlice, osázená hustě ořešáky. Právě ořešáky jsou pro obecní náves typické.

Na jaře roku 1912 byla po usnesení zastupitelstva náves upravena. Štuky z roubeného kalu před školou a okolní stromy byly prodány v dražbě, náves byla při východní straně zorána a kal zavezen. Kronikář píše, že "odkrytím kořenů některé ořechy chřadly a místo krásné zelené návsi bylo tehdy všude bláto". Dne 24. května 1919 zasadili žáci zdejší školy v „Culínku" na památku padlých ve světové válce „Lípu Komenského". Ve stejné době byla na návsi před školou (na rozcestí ke škole a do obce) na památku znovuzrození českého státu zasazena lípa „Svobody", která má připomínat zrození ČSR a získání svobody po 300 letém utrpení a poddanství.

V dubnu roku 1932 se dosázely na návsi některé vlašské ořešáky, např. při silnici proti č.2 a u Konopasových č.19. O něco později byla zavezena rokle u kostela, proti č.18.

Obecní kal naproti Cihlářovým byl opravován za války kolem roku 1943.

Tvar okrouhlice je však stále zachován, prostor návsi je travnatý s ořešákovou výsadbou. Obec leží na konci slepé silnice, označené č. 25918, mezi dvěma údolními obklopena lesy. Je zde díky tomu klidné prostředí.

Škola

Jan Gottfried Sommer píše, že r. 1384 zřízena byla v Sudoměři škola. Není však známo zda zde bylo vyučováno.

Po bitvě u Lipska roku 1813 se měla stavět škola ve Valovicích pro děti ze Sudoměře, Valovic, Březinky a Březovic. Z neznámých příčin se však škola nepostavila. Roku 1813 se začalo vyučovat v Sudoměři ve staré obecní kovárně, v místech, kde stojí nynější budova školy. Kovárna byla r. 1840 za tímto účelem rozšířena. Dne 29. května 1855 kovárna jako škola vyhořela a byla zde postavena nová zděná škola. Dne 18. září 1859 byla tato nová škola slavnostně vysvěcena.

Od roku 1877 až do dne 1. ledna 1883 byla zdejší škola jednotřídní. Protože rok co rok žáků přibývalo, byla zdejší škola v říjnu 1883 rozšířena na dvoutřídní.

Přibližně od roku 1935 byla škola rekonstruována.

Od 1. března 1938 přestaly do školy v Sudoměři chodit děti z Trnové. Tento akt se uskutečnil na žádost občanů Trnové. Pro Sudoměř to znamenalo zvětšení finančních nákladů na provoz školy.

V sudoměřské škole se přestalo učit v roce 1970.

Kostel

V obci se nachází barokní kostel "Narození Panny Marie", který stojí na místě původního - dřevěného kostela, který zanikl požárem. Podrobnější zmínka o kostele je v kapitole 5. Vybavenost obce/ Kultura a péče o památky.

Zvonice

Stará zvonice s letopočtem 1616, byla původně opatřena třemi zvony, z nichž pouze jeden se dochoval. Na zvonici byly od roku 1933 do roku 2001 provedeny udržovací práce a opravy, avšak zvonice v dnešní době potřebuje další důležité opravy, které přispějí k lepšímu stavu celého objektu. Bližší zmínka o zvonici je v kapitole 5. Vybavenost obce/ Kultura a péče o památky.

Dům J. Evangelisty Konopase

Jan Evangelista Konopas byl lidový písmák. Byl narozen 23. prosince 1833 v Sudoměři u Bělé pod Bezdězem a zemřel 6. září roku 1909 tamtéž. Byl to známý písmák, etnograf a byl také autorem mnoha časopiseckých statí a pověstí z Boleslavska. Jeho dům se nachází na návsi v obci Sudoměř.

Železnice

Dne 18. května roku 1896 počalo se stavbou železnice po dole od Dolního Cetna ke Mšenu. Následujícího roku byla celá stavba dokončena a trať předána do provozu.

Tato dráha byla pokračováním dráhy z Mělníka do Mšena. Vycházela z konečné stanice Mšeno, skláněla se, zachovávajíc směr východní, k údolí Skramouše a dospívala ke stanici Vrátno - Lobeč. V dalším pokračování sledovala trať tok Strenického potoka v údolí, minula Sudoměř, Skalsko, Podkovář a končila ve stanici Dolní Cetno. Část trati Vrátno - Dolní Cetno byla otevřena 22. října 1897, část Mšeno - Vrátno 4. prosince téhož roku. Provoz na této dráze zajišťovaly dvě nové lokomotivy dodané Krousovou Lokomotivkou z Lince, pod názvem 1.M a 2.M pojmenované Mělník a Mšeno. Až v roce 1902 přibyla další lokomotiva shodného provedení, tentokrát však z První českomoravské továrny na stroje v Libni. Tato s výrobním číslem 106 dostala označení 3 M a pojmenování "Labe".

V roce 1973 byla zastavena pára na osobní dopravě a v roce 1977 na dopravě nákladní.

Přehled o železniční dopravě v současné době je v kapitole 4. Infrastruktura/ Železniční doprava.

2. Obyvatelstvo

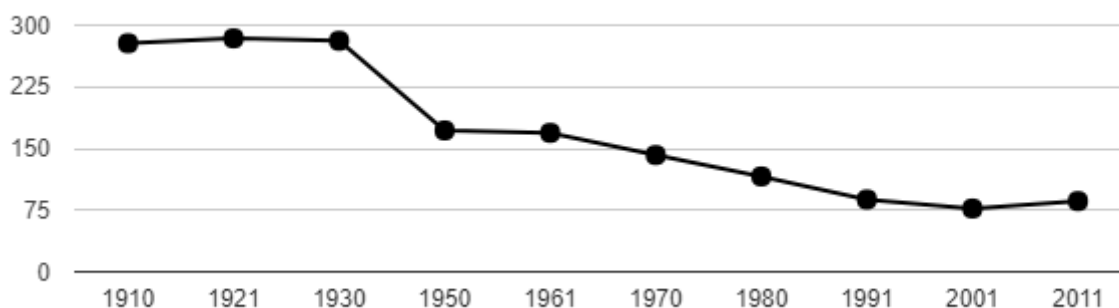
Demografická situace

V následující kapitole bude podrobněji zanalyzována situace v oblasti obyvatelstva obce Sudoměř. Především tedy vývoj počtu obyvatel, aktuální počet obyvatel a nebo také věková struktura.

Počet obyvatelstva se ve druhé polovině 19. století pohyboval mezi 350 - 400 osobami, které se převážně věnovaly zemědělství. Počet domů na přelomu století činil 58.

Z grafu níže je poměrně zřetelně viditelné, že z dlouhodobého hlediska se tedy počet obyvatel výrazně snižoval. Tento pokles trval přibližně do roku 2001. Avšak v poslední části grafu je viditelné, že se počet obyvatel začal zvyšovat. V grafu č. 2 je pak podrobněji zobrazeno, jak tento nárůst nadále pokračoval.

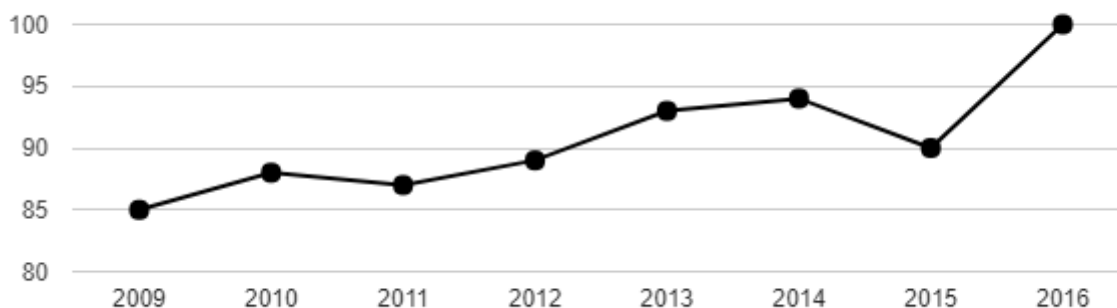
Graf č. 1: **Dlouhodobý vývoj počtu obyvatel obce Sudoměř od roku 1910**



Zdroj: ČSÚ

V grafu č. 2 můžeme vidět, že nárůst, který je zde viditelný již od r. 2009, trval až do roku 2015. Po ročním propadu se pak ale počet obyvatel opět zvedá, až na dnešních 100. (údaj platný k 1.1.2017)

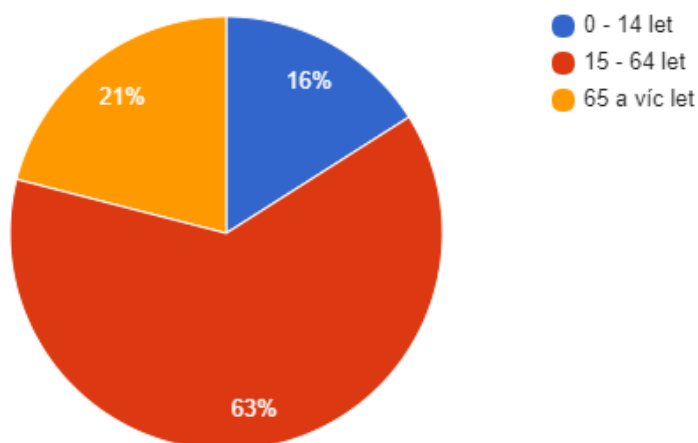
Graf č. 2: **Vývoj počtu obyvatel obce Sudoměř v letech 2003 - 2016**



Zdroj: ČSÚ

Z pohledu složení obyvatelstva, je zde dokonale vyrovnaný stav, a to že 50% tvoří ženy a 50% muži.

Graf č. 3: **Věková struktura obyvatel obce Sudoměř v roce 2016**



Zdroj: ČSÚ

Na výšečovém grafu výše je také znázorněna věková struktura obyvatelstva obce Sudoměř. Je viditelné, že největší podíl tvoří obyvatelé v rozmezí 15-64 let, což je bráno jako obyvatelstvo v produktivním věku. Oproti tomu nejmenší podíl na celkovém počtu obyvatel mají děti do 14 let. Obyvatelé v důchodovém věku tvoří 21% ze všech občanů obce.

Demografický vývoj obce v letech budoucích

Z pohledu budoucího demografického vývoje obyvatelstva v obci Sudoměř se vedení obce přiklání k možnosti navýšení počtu obyvatel. S tím je však spojena také nová výstavba. Obec klade důraz na to, že pokud se nová výstavba v obci uskuteční, tato obydlí budou vesnického typu a zachovají tak tradiční a klasický ráz obce a její přílehlé krajiny.

Národnostní menšiny

V obci Sudoměř se nachází 3 občané, kteří jsou zástupci národnostní menšiny, konkrétně se jedná o národnost ukrajinskou. Tito obyvatelé se do života zde zapojili bezproblémově.

Výskyt sociálně slabých obyvatel/skupin

Z pohledu sociálně slabých obyvatel se v obci nachází jedna sociálně slabá rodina, která čítá celkem 4 osoby.

Spolková činnost

SDH Sudoměř

Sbor Dobrovolných hasičů Sudoměř byl založen roku 1895 a v červnu 2015 oslavil tak 130 let od svého založení. Dobrovolní hasiči jsou z větší části též členy JSDH obce Sudoměř. Svou činnost provádějí na základě stanov SH ČMS. Při vzdělávání, údržbě techniky a přípravou společenských akcí odpracují ročně přes 1200 hodin. Působí v obci též v oblasti požární prevence.

Členové SDH Sudoměř se pravidelně účastní na soutěžích nebo se zapojují do brigádní činnosti. Jak již bylo řečeno, také se zapojují do řady společenských kulturních či sportovních akcí v obci, jako např.:

- Tři králové,
- Masopust,
- stavba májky,
- dozor na pálení čarodějnic,
- dýňování,
- drakiáda,
- Mikuláš
- nohejbalový turnaj.

Účastní se také pravidelných brigád či sběru železného šrotu. Dále sváží od obyvatel obce nepotřebnou elektroniku a nebezpečný odpad na sběrné místo v obci.

V členské základně sboru je hojné zastoupení žen, které se, stejně jako muži, účastní různých hasičských soutěží.

Místní hasiči mají k dispozici historickou nemovitost, která jim slouží jako hasičská zbrojnice. Je zde však velká potřeba její opravy a rozšíření zázemí pro skladování techniky a vybavení JSDH.

Myslivecké sdružení Hrádek Katusice

MS Hrádek Katusice provádí výkon práva myslivosti na základě nájemní smlouvy s honebním společenstvem Katusice. Celková výměra honební plochy činí 1494 ha, z toho 209 ha lesní půdy, 3 ha vodní plochy a 1264 ha zemědělské půdy. Počet členů spolku kolísá mezi 25 - 30 členy. Činnost spolku je řízena Stanovami spolku, Vnitřním řádem spolku a dále právy a povinnostmi členů spolku.

Rozhodující činnost MS Katusice:

- péče o volně žijící zvěř
- polodivoký odchov bažantů s následným vypuštěním k zazvěření honitby
- zazvěřování honitby nákupem divokých zajíců a koroptví
- obnova a udržování mysliveckých zařízení (zásypy, krmelce, posedy, kazatelny, jesle na seno a další)
- brigádnická činnost ve prospěch obcí Sudoměř a Katusice
- pořádání střeleckých závodů
- obdělávání mysliveckých políček
- spolupřádání koncertu lovecké a duchovní hudby
- odlov zvěře dle plánů odlovu

Každoročně je členy spolku odpracováno více než 1500 brigádnických hodin. V rámci osvětové činnosti se členové spolku podílí na činnosti kroužku mladých myslivců při ZŠ v Katusicích.

Práce se seniory

Vedení obce má v plánu obnovení obecní kroniky, a to za pomoci seniorů, kteří zde žijí. Ti, jakožto pamětníci, mohou pomoci doslova psát místní historii, ještě z dob válek, které zažili. Tyto informace pak mají na papíře odolat času a sloužit budoucím generacím jako památka, poučení nebo i praktický pomocník při hledání jiných informací. Také v obci probíhá slavnostní gratulace jubilantům.

Akce pořádané v obci

V obci Sudoměř se pravidelně konají akce pro občany, mezi něž patří: Tři králové, Masopust, stavba májky, pálení čarodějnic, dýňování, drakiáda, Mikuláš nebo nohejbalový turnaj. 1x ročně se také pořádají kulturní akce, jako například divadelní představení na návsi, kouzelnická show, Vánoční koncert, koncert lovecké a duchovní hudby či Vánoční zpívání v kostele.

Udržují se zde také Velikonoční tradice, k nimž i neodmyslitelně patří hrkání. Tento zvyk se koná po dobu tří dnů Svatého týdne od Zeleného čtvrtka do Bílé soboty. Obyčej je součástí obřadních obchůzek, při nichž se používají nejrůznější dřevěné hrkací nástroje od malých po velké řehtačky, pojízdné trakářky, nebo klepáče kladívkového typu, kde pohyblivé kladívko naráží na plochu dřevěné desky. Podle tradice mají všechny tyto hrkací a klepací nástroje nahradit v době od Zeleného čtvrtka do Bílé soboty zvonění zvonů, které podle tradovaného úsloví „odlétají do Říma“.

Pro děti je v obci každoročně pořádán Dětský den, pouť či vítání občánků.

Občané se také podílí na údržbě obce, a to například pomocí při čištění příkopů.

Informování občanů o dění v obci

Občané jsou informováni především prostřednictvím tištěných materiálů doručovaných do schránek. Důležité informace se nacházejí také na webových stránkách a úřední desce obce. Občané mohou být také informováni SMS zprávami.

3. Hospodářství

Ekonomická situace

Charakter ekonomických aktivit

Dle dat Českého statistického úřadu, zjištěných k 31.12.2016, se v obci nachází celkem 25 registrovaných podniků, z toho 17 podniků se zjištěnou aktivitou. Tabulka níže zobrazuje počty jednotlivých podniků dle oblastí, v nichž jsou zřízeny. Pro přehlednost se budeme dále řídit pouze podniky se zjištěnou aktivitou. Největší podíl zaujímá průmysl, a to 5 z celkového počtu 17, což je 29%. Na druhém místě je velkoobchod a maloobchod s 17,6%. Hned za ním se nachází stavebnictví spolu s profesními, vědeckými a technickými činnostmi.

Tab. č. 1: **Podnikatelské subjekty podle převažující činnosti**

	Registrované podniky	Podniky se zjištěnou aktivitou
Celkem	25	17
A Zemědělství, lesnictví, rybářství	-	-
B-E Průmysl celkem	6	5
F Stavebnictví	3	2
G Velkoobchod a maloobchod; opravy a údržba motorových vozidel	4	3
H Doprava a skladování	-	-
I Ubytování, stravování a pohostinství	3	1
J Informační a komunikační činnosti	-	-
K Peněžnictví a pojišťovnictví	-	-
L Činnosti v oblasti nemovitostí	-	-
M Profesionální, vědecké a technické činnosti	2	2
N Administrativní a podpůrné činnosti	1	1
O Veřejná správa a obrana; povinné sociální zabezpečení	2	1
P Vzdělávání	-	-
Q Zdravotní a sociální péče	-	-
R Kulturní, zábavní a rekreační činnosti	2	-
S Ostatní činnosti	1	1
X nezařazeno	-	-

Charakteristika klíčových podnikatelských subjektů

Mezi nejdůležitější podnikatelské subjekty v obci patří IST Group a společnost Ekotrans.

IST Group, s.r.o.

Společnost se zaměřuje na výkup železa a barevných kovů a také podniká v oblasti s nakládání s nebezpečnými odpady.

Ekotrans MB s. r. o.

Firma EKOTRANS poskytuje služby v oblasti recyklace a třídění odpadů. Nabízí technické služby (pronájem kontejnerů na odpady, odvoz kovového odpadu, pálení kovových materiálů) a provádí úklidové práce. Poskytuje také poradenství ohledně nakládání s odpady. Je také provozovatelem místního rybníka.

Charakter zemědělské výroby

Na území obce je rozvíjena především zemědělská činnost, mezi níž patří rostlinná, ale také živočišná výroba.

Na katastru obce se nachází také farma/výkrmové středisko skupiny farem **LIPRA PORK a.s.** Společnost vykrmuje pouze zvířata ze selat narozených a odchovaných v ČR. Chovný materiál a finální výkrmová prasata jsou postavena na dánském programu DanBred. Genetika DanBred je považována za jednu z nejlepších na světě, jak s reprodukční užitkovostí, tak užitkovostí finálních prasat.

Dále se v blízkosti areálu farmy nachází bioplynová stanice na výrobu elektrické energie, která je v majetku zem. společnosti Skalsko a Bukovno.

- Instalovaný elektrický výkon: 1163 kW

- Instalovaný tepelný výkon: 1088 kW
- Udělení licence: 2008
- Druh: BPS zemědělské

Mezi činnost obce pak patří také péče o lesy a lesní porosty, které jsou v jejím vlastnictví.

Atraktivita cestovního ruchu

Z pohledu cestovního ruchu je v obci a jejím katastrálním území možné vidět několik kulturních a přírodních památek.

Hradiště Hrádek

Jedná se o archeologické naleziště na území obce Sudoměř. Je to výšinné opevněné sídliště/hradiště, které je památkově chráněno od 3. 5. 1958. Je to také významná prehistorická a historická památka s ještě ne zcela objasněnou sídelní historií.

Hradiště zaujímá úzkou protáhlou pískovcovou ostrožnu jihovýchodně od obce Sudoměř. Ostrožna je z obou stran chráněna srázy. Hradiště bylo minimálně dvojdílné, dnešní širší část zvaná Přední hrádek zaujímající SZ část ostrožny dnes nevykazuje žádné stopy fortifikací. Zadní hrádek sloužil pravděpodobně jako akropole hradiště a zaujímá konec ostrožny, která se v těchto místech zužuje v pouhých 10 m široké skalnaté bradlo. Od zbytku hradiště je akropole oddělena širokým příkopem a krátkým mohutným valem. Na akropoli se našlo několik do skály vytesaných hrobů z raného středověku a zřejmě i pozůstatky sídelních aktivit ze středověku vrcholného.

Toto hradiště má především regionální památkovou hodnotu.

Na lokalitě je dnes částečně orná půda, částečně les a křoviny.

Obr. č. 2: **Hradiště Hrádek**



Železniční muzeum Sudoměř

Železniční muzeum s expozicí o místní dráze Mělník – Mšeno – Dolní Cetno založil Vladimír Pagáč společně se železničním spolkem ZINOPA. Muzeum sídlí na historickém nádraží z roku 1897, které je stále v provozu. Expozice je umístěna nejen v hlavní nádražní budově, ale nachází se také pod širým nebem.

Největší zajímavostí muzea je kolekce drezín, šlapacích i motorových. Šlapací drezíny sloužily pouze ke krátkým kontrolním obhlídkám trati, motorové pak zvládaly běžně i třicetikilometrové cesty. V současné době vlastní spolek devět drezín - osm z nich je provozních a jsou součástí expozice. Největší drezína je sovětské výroby, pochází z roku 1967 a je údajně poslední dochovanou drezínou tohoto typu na českém území. Dalším unikátem je nejstarší inspektorská lavicová drezína z roku 1921, na které se mohou návštěvníci svést. K vidění je i jedinečná traťová kovárna a funkční návěsní zvon.

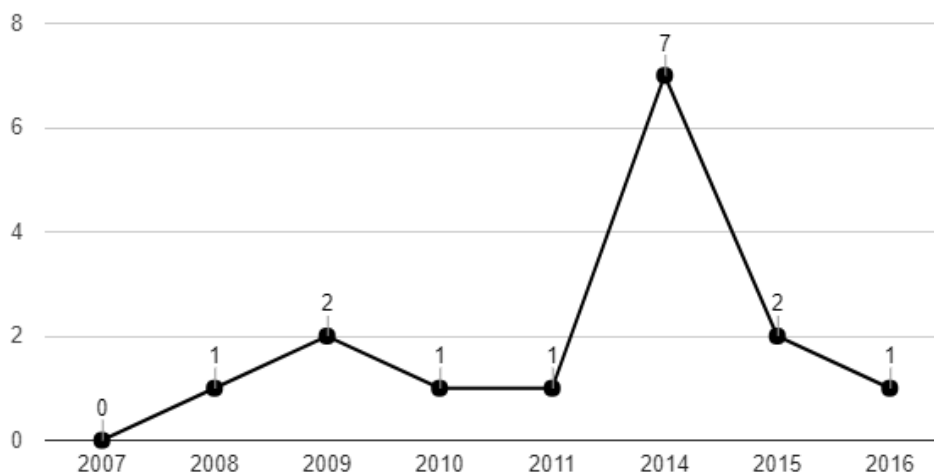
V expozici je dále k vidění sbírka kolejnic, šlapací traťmistrovské kolo, schránka s dnes již nepoužívanými kartonovými jízdenkami, lékárnička z dob rakousko-uherské monarchie nebo nářadí používané pro údržbu dráhy (vrtačka na kolejnice, pilka na řezání kolejnic apod.). Lze nahlédnout do kanceláře přednosty stanice z 20. let minulého století či spustit miniaturu funkční železniční dráhy. Zajímavostí je i početná sbírka drážních luceren či zachovalá uniforma i se šavlí, kterou si oblékali přednostové stanice kolem roku 1885.

Sudoměřské nádraží přitahuje také pozornost filmařů. V roce 1997 se zde natáčel seriál Zdivočelá země, o čtyři roky později celovečerní film Únos domů.

Obr. č. 3: **Železniční muzeum**



Obr. č. 4: **Příkazové tabulky na štítu přecladiště**



Zdroj: ČSÚ

Dojíždka a vyjíždka za prací

Téměř 100% obyvatel žijících v obci Sudoměř za prací musí dojíždět do přilehlých měst, přičemž 80% z těchto dojíždějících má zaměstnání v Mladé Boleslavi, která se od obce nachází cca 17 km. Zbýlých 20% obyvatel dojíždí za prací do Bezna, Bělé pod Bezdězem nebo do Prahy.

4. Infrastruktura

Technická infrastruktura

Vodovodní řád

V obci je veden vodovod, který spravuje společnost Vodovody a kanalizace Mladá Boleslav. Přibližně 5 km od obce Sudoměř lze nalézt vrch Bezvel, kde se nachází vodojem. Tento vodojem zásobuje vodou Katusice, pod které také katastrálně spadá, a také přilehlé obce (Sudoměř, Valovice, Spikaly a další).

Kanalizační síť, ČOV

Obec Sudoměř nemá zřízenou kanalizační síť, a to z důvodu vysoké nákladnosti projektu. Není zde tudíž ani zřízena čistírna odpadních vod. Je zde vyvíjena snaha ze strany vedení obce, aby si občané opatřili domovní čističky odpadních vod. V současné době je tato možnost v řešení.

Plynofikace

Obec není v současné době plynofikována.

Zásobování teplem

Teplu je v obci zajišťováno jak elektrickou cestou, tak pomocí kotlů na uhlí, tuhá paliva, pelety či dřevo.

Ostatní technická infrastruktura

Z pohledu zajištění internetu v obci je Sudoměř pokryta wifi připojením od jednoho poskytovatele, které však není zcela dostačující. Je zde ale možnost vyřešení této situace pomocí přechodu k jinému poskytovateli, který má v obci již nevyužívanou telefonní infrastrukturu (pevné linky). Obec by ráda došla ke společnému řešení s daným poskytovatelem a uskutečnila likvidaci stávající sítě a následné zajištění podpovrchových technologií, které by vyústily jako pevné internetové sítě do jednotlivých domácností v obci.

Nakládání s odpady

Pravidelný svoz komunálního odpadu provádí v obci Sudoměř společnost COMPAG a odpad je vyvážen 1x za tři týdny. Svoz tříděného odpadu provádí společnost Jindřišky Kaiserové, která se zabývá komplexními službami v oblasti nakládání s odpady a odpad je vyvážen 1x za dva měsíce.

V obci Sudoměř se nachází sběrné místo na komunální odpad. Probíhá zde i pravidelný svoz nebezpečného a velkoobjemového odpadu minimálně 2x ročně.

Sběrné místo by však potřebovalo projít rekonstrukcí a přestavbou na sběrný dvůr.

Dopravní infrastruktura

Obcí prochází silnice II/259 Mladá Boleslav - Sudoměř - Mšeno - Dubá. K nejbližšímu nájezdu na dálnici to je z obce Sudoměř cca 18 km. Jedná se o dálnici E65.

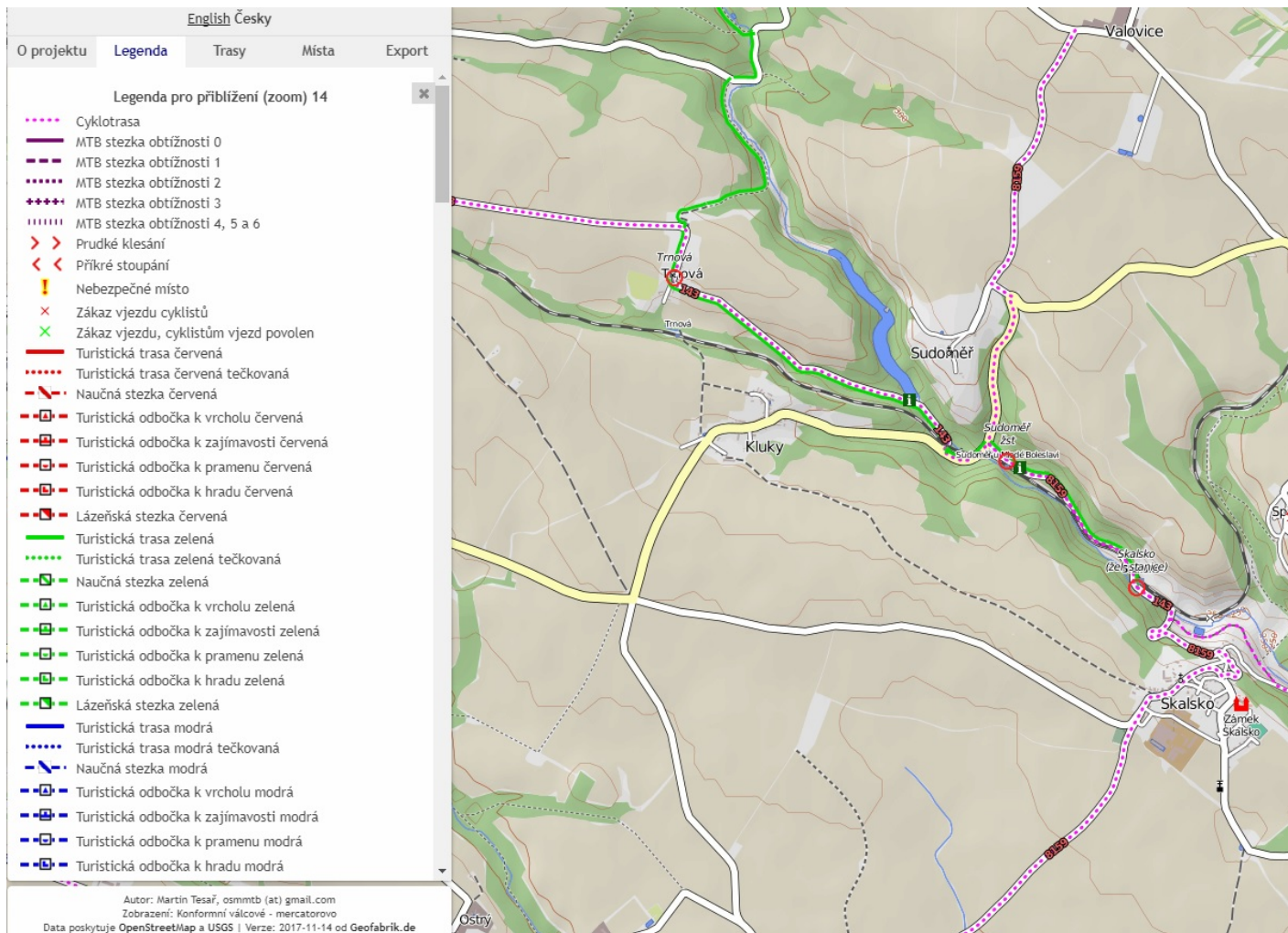
Železniční doprava

Centrum obce Sudoměř leží v blízkosti železniční trati Mladá Boleslav - Mělník v úseku, který je v jízdním řádě uváděn v tabulce 064 a jejíž zastávka se stále nachází na katastru obce. Jedná se o jednokolejnou regionální trať, doprava byla v tomto úseku zahájena roku 1897. Převážné zatížení trati mezi Mšenem a Mladou Boleslaví v roce 2011 činilo obousměrně 7 osobních vlaků. Na území obce leží železniční zastávka Sudoměř u Mladé Boleslavi.

Cyklostezky a cyklotrasy

Částí obce prochází cyklotrasa č. 8159: Březovice - Malé Všelisy. Orientačně je trasa zobrazena na mapě níže.

Obr. č. 5: **Cyklotrasa Sudoměř**



Místní komunikace

Délka a technický stav

Délka místních komunikací

Komunikace v obci Sudoměř jsou rozděleny na tři kategorie: silnice zpevněné-asfaltové, nezpevněné cesty a nezpevněné obslužné.

- silnice asfaltové: 1920 metrů
- nezpevněné cesty: 1220 metrů
- nezpevněné obslužné cesty (k Hrádku): 2300 metrů.

Stav místních komunikací

Místní komunikace nacházející se na území obce jsou ve stavu, kdy jsou sjízdné, avšak rekonstrukce je i přesto potřeba. Obec má v plánu tuto rekonstrukci uskutečnit, a to za pomoci vhodných dotačních prostředků.

Stejně tak by obec ráda zrealizovala potřebnou úpravu obslužných cest a chodníků.

Údržba a zimní údržba

Údržbu místních komunikací v zimním období zajišťuje zemědělská společnost Skalsko. V období jaro-podzim jsou pozemky udržovány brigádnickou činností, popřípadě zaměstnáváním místních občanů na

dohodu o provedení práce.

Dopravní obslužnost

Obec má zastávku pro autobusová spojení zřízenou na kraji obce. Linky, které přes tuto zastávku jezdí a staví zde, zajišťuje společnost Seco Trans. Kolem zastávky obce projíždí také kokořínský SOK, který zde však nestaví. Pokud by byla vyvíjena snaha místních obyvatel tuto linku zpřístupnit i pro ně, je možnost dohody vedení obce se SOKem, aby zde tato linka měla také pravidelnou zastávku.

5. Vybavenost obce

Zdravotnictví

Lékařské služby v obci

V obci Sudoměř se zdravotní péče pro občany nenachází. Nejbližše mohou obyvatelé docházet k lékaři v obci Katusice, kde je dětský lékař, obvodní lékař a gynekolog. Dále se lékařské středisko nachází ve městě Bělá pod Bezdězem. Ve středisku má ordinaci praktický lékař pro dospělé, lékař pro děti a mládež a stomatolog.

Nejbližší nemocnice s pohotovostí se nachází v Mladé Boleslavi.

V obci se nachází veterinář, který mimo obec také ordinuje ve městě Bělá pod Bezdězem.

Kultura a péče o památky

Kostel

Před rokem 1304 byla původními obyvateli Sudoměře založena nynější obec Sudoměř a to na stávajícím místě okolo kostela - dříve dřevěného, který zanikl požárem.

Kostel sudoměřský byl již před rokem 1354 farní. Oldřich z Čisté, purkrabí bezděžský, zde jmenoval kněze Střízka, jenž spravoval sudoměřskou faru do roku 1364. Toho roku purkrabě Gotfrid spolu se Stojslavem ze Sudoměře jmenovali kněze Henslina.

V polovině 18.století byl kostel přestavěn v barokním stylu a pojmenován "Narození Panny Marie".

Obec má záměr díky dotačním prostředkům tento kostel obnovit a rekonstruovat.

Zvonice

Stará, zchovalá, dřevěná, šindelem krytá zvonice s letopočtem 1616 stojí na návsi vedle kostela. Zvonice je postavena z dubových trámů a ke spojení trámů není použit jediný hřeb, pouze dubové kolíky. Ve zvonici byly původně tři zvony, z nichž jeden náležel k nejstarším zvonům v Čechách. Byl to zvon malý, jímž se zvonilo všedního dne klekání a poledne. Druhý zvon, prostřední, sloužil ke zvonění v neděli a ve svátek a jako jediný ve zvonici zůstal. Byl zde také třetí zvon. 28. října 1916 byly dva ze zvonů zrekvírovány pro válečné využití. V červenci r. 1933 byla šindelová střecha vyměněna a šindel před upevněním natřen karbolí. Vnitřní dosud zdravá konstrukce nebyla vyměňována. Opravu provedla firma Zikmund z Bělé. Vrchol věže byl opatřen korouhvičkou.

V roce 1967 byla opět provedena oprava zvonice a byl dán nový šindel a nátěr. Poslední udržovací práce na zvonici provedli členové hasičského sboru v roce 2001, kdy zvonici umyli a celý povrch opatřili novým nátěrem.

Je tomu však již 16 let, kdy byly poslední udržovací práce na zvonici provedeny a tudíž je potřeba další oprava, a to konkrétně oprava střechy a výdřevy zvonice.

Sport a volný čas

Volnočasové aktivity

V obci se nachází prostory, místními nazývány jako "Klubovna", které slouží pro setkávání maminek s dětmi a také pro další volnočasové aktivity. V obci je také místním občanům k dispozici knihovna.

Venkovní prostory nabízí na návsi pro děti malé hřiště, které má však obec v plánu rozšířit.

Pro milovníky ryb je zde možnost rybařit na místní přehradě a v létě koupání v obecním bazénu/nádrži. Ten je využíván také jako požární nádrž. V plánu pozemkových úprav obce Sudoměř je také vytvoření stezek pro koně či tras pro cyklisty.

Sportovní vyžití v obci

V obci Sudoměř se nachází také hřiště, které slouží jak místním fotbalovým hráčům, tak i dětem pro volnočasové vyžití a nebo také k pořádání kulturních akcí a ke každoročním střeleckým závodům. Dále je v obci také samostatné hřiště na nohejbal.

Dostupnost sportovních zařízení v okolních obcích

Nejbližší sportovní zařízení se nachází ve Skalsku, kde je víceúčelová hala a pro hokejové nadšence je k dispozici zimní stadion v Mladé Boleslavi.

6. Životní prostředí

Vodní hospodářství

Přehrada

V místě dnešní přehrady stával mlýn, který byl založen v letech 1300 - 1320 Soběslavem ze Sudoměře. Zanikl až za Rakousko - Pruské války v 18. století za panování Marie Terezie. Byl to vždy svobodný mlýn. Ještě do doby před zatopením údolí byly zbytky stavby patrné. Kdysi se mlýnu říkalo „Olšový“. Okolní louky se kosily jako krmení pro koně.

V roce 1998 začal pan Stanislav Šturma mladší, rodák ze Sudoměře, budovat hráz na Strenickém potoce u obce Sudoměř. Vodní nádrž má sloužit ke zkvalitnění prostředí pro chráněné živočichy a rostlinstvo na dříve nevyužitelných podmáčených pozemcích.

Těleso hráze je zemní, sypané z místních materiálů. Osa hráze je přímá. Délka hráze v koruně je 59 m. Hráz je v nejvyšším místě (ve střední části) vysoká 5,7 m. Koruna hráze má kótu 252,50 m n.m. Šířka koruny hráze je 4,0 m. Sklon návodního svahu 1:3,0 a sklon vzdušného svahu 1:2,5. Hráz je s ohledem na morfologické poměry s příjezdem pouze od pravého závězu a je tedy neprůjezdná.

Zásobní prostor nádrže je vymezen ode dna po normální hladinu (246,35 - 251,50 m n.m.) a jeho obsah činí 156 000 m³. Hráz vodního díla je vybavena rybím přechodem pro zajištění migrace vytypovaných druhů ryb.

V rámci zlepšení podmínek pro život některých druhů ptactva a vodních živočichů je vybudován umělý

ostrůvek podél levého břehu současného koryta Strenického potoka přibližně v polovině délky nádrže.

Stav životního prostředí

Na kraji obce se nachází velmi problémové místo, které je pravidelně ohroženo erozí půdy. Vedení obce má v plánu tento problém řešit pomocí komplexních pozemkových úprav, na něž má obec zpracovaný i projekt. Jedná se konkrétně o zatravnění ploch, které bude součástí společných zařízení navržených schváleným projektem komplexních pozemkových úprav.

Fotodokumentace současného stavu místa:

Obr. č. 6: **Místo ohrožené erozí půdy**



Obr. č. 7: **Místo ohrožené erozí půdy**



Obr. č. 8: **Místo ohrožené erozí půdy**



Stav ovzduší v obci

Ovzduší je zde bez znečištění, především díky své poloze a také díky skutečnosti, že centrum obce není průjezdné a tudíž se zde nevyskytuje takové množství motorových vozidel, která by ovzduší znečišťovala. S tím je spojena absence jakéhokoli ohrožení hlukem. Tato obec se nachází ve velmi klidné oblasti.

Kvalita vody v tocích a vodních plochách je také ve velmi dobrém stavu.

Ochrana životního prostředí

Chráněná území

Jak již bylo řečeno v kapitole hospodářství - chráněným územím je Hradiště Hrádek.

Střety rozvojových záměrů s ochranou přírody

Z důvodu skutečnosti, že výše zmíněné hradiště se nachází na chráněném území, není možné uskutečnit záměr obce vybudovat k této památce cestu a tak umožnit lepší přístup místa. Obec se však nepřestane o vybudování či obnovu cesty snažit a dospěje s ochránci přírody ke kompromisnímu řešení situace.

7. Správa obce

Obec má v současné době 70 čísel popisných, z toho je 50 čísel trvale obývaných. Ostatní jsou budovy neobývané nebo obývané přechodně. V obci je 100 obyvatel, z toho 80 starších 19ti let.

Obecní úřad nyní sídlí v samostatné budově, která byla postavena roku 1905 a která i původně sloužila jako obecní úřad. Poté sídlil obecní úřad v budově bývalé školy, která byla pro tento účel upravena v roce 1999. V roce 2014 se budova bývalého obecního úřadu pomocí dotačních prostředků zrekonstruovala a vedení obce přemístilo své působíště z budovy školy do původních prostor.

Ve 2. NP budovy bývalé školy jsou v současné době dva byty a v 1.NP se nachází místní pohostinství.

Obě budovy jsou ve vlastnictví obce. Ta finančně podporuje výše zmíněné místní pohostinství a snaží se pro něj hledat provozovatele.

Stavební plochy v obci

V obci je také zájem o další výstavbu, především o výstavbu obydlí vesnického typu. Tento konkrétní záměr je především proto, že by měl být zachován venkovský ráz obce a přilehlé krajiny.

V územním plánu obce jsou zaneseny plochy k zástavbě, ty však ale nejsou ve vlastnictví obce. Není tak jasný účel využití těchto pozemků a charakter obydlí, jenž se zde mají vystavět.

Obecní úřad a kompetence obce

Pověřeným úřadem pro obec Sudoměř je úřad v Mladé Boleslavi, stejně tak obec spadá do ORP Mladá Boleslav.

Počet zaměstnanců obce

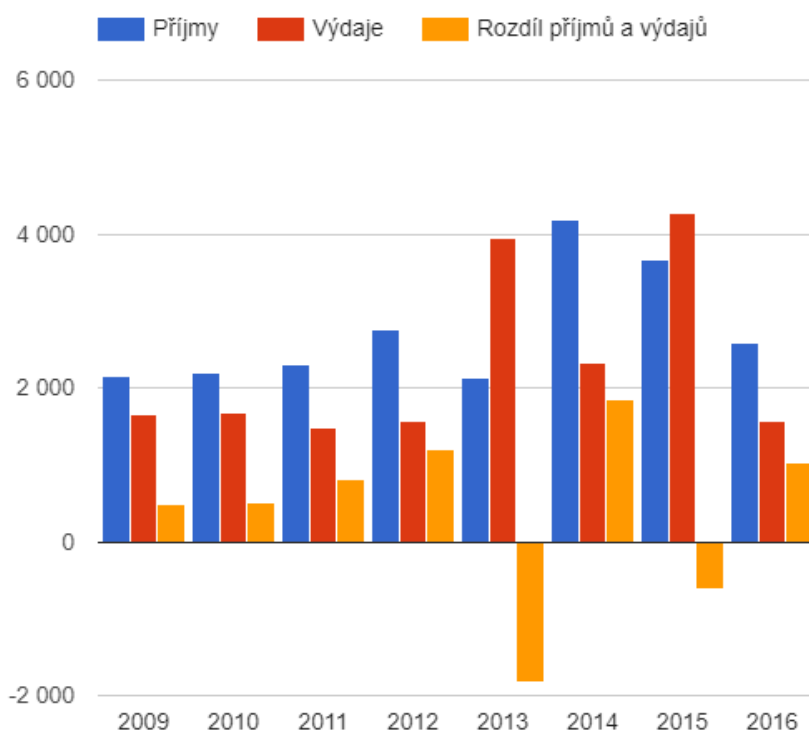
Kromě vedení obce (starosta + místostarosta) a zastupitelů obce je jako zaměstnanec obce vedena jedna osoba, konkrétně žena na mateřské dovolené, jejíž pracovní úvazek činí 0,5 úvazku.

Hospodaření a majetek obce

Rozpočtové hospodaření obce

Dle grafu níže je zřetelně viditelné, že obec Sudoměř hospodaří s vyrovnaným rozpočtem.

Graf č. 5: **Vývoj rozpočtového hospodaření v obci Sudoměř v letech 2009 - 2016 (v tis. Kč)**



Zdroj: ČSÚ

Nemovitý majetek obce

Obec má ve svém vlastnictví budovu školy, budovu obecního úřadu, kostel, dřevěnou zvonici a lesy. Dále je obec vlastníkem nemovitosti "Teletník", se kterým má do budoucna záměr odstranění jeho části a dále opravy a rekonstrukce pro vhodné využití. Stejně tak potřebuje opravu i místní hasičská zbrojnice.

U lesů je také do budoucna vyvíjena snaha o jejich obnovu, prořezávky a probírky a také jejich využití k těžbě dřeva.

Bezpečnost

V obci nejsou zaznamenány problémy v oblasti kriminality, tudíž zde není zřízena ani místní policie.

Obec je začleněna do Integrovaného záchranného systému, má zřízenou i vlastní hasičskou jednotku - Sbor dobrovolných hasičů Sudoměř. Z pohledu řešení živelních pohrom má obec krizový plán týkající se problémů s erozí půdy a s větrnými kalamitami.

Vnější vztahy a vazby

Obec je členem Místní akční skupiny Mladoboleslavský venkov, z.ú. spolu s dalšími 39 obcemi.



A.2 Východiska pro návrhovou část

SWOT analýza

Silné stránky

- Klidné prostředí
- Dochování tradice ořešáků na návsi
- Demografický nárůst
- Velký podíl ekonomicky aktivního obyvatelstva
- Spolková činnost
- Nízká míra nezaměstnanosti
- Památkově chráněné území
- Poloha obce
- Kulturní památky
- Kvalita ovzduší
- Kvalita vodních ploch a toků
- Vyrovnaný rozpočet

Slabé stránky

- Internetové připojení
- Nedostatečná technická infrastruktura
- Sociálně slabší obyvatelé
- Velká vyjízdka za prací
- Absence lékařských služeb v obci
- Ohrožení půdy erozí
- Nedostatek stavebních ploch
ve vlastnictví obce k výstavbě obydlí vesnického typu

Příležitosti

- Koupě nádraží
- Oprava střechy zvonice
- Oprava nemovitosti "Teletník"
- Rekreační a odpočinková zóna pro občany
- Rozšíření dětského hřiště
- Hasičská zbrojnice
- Oprava komunikací
- Obnova lesa, těžba dřeva
- Rekonstrukce veřejného osvětlení
- Obnova kostela Narození Panny Marie
- Řešení krizové situace v rámci ohrožení erozí
- Rekonstrukce sběrného místa
- Koupě hospody u Nováků
včetně tanečního sálu a přilehlého pozemku

Hrozby

- Nevhodné dotační možnosti
- Nedostatečné finanční prostředky

- **Neochota spolupráce ze strany ostatních aktérů podílejících se na rozvoji obce**

B. NÁVRHOVÁ ČÁST

B.1 Strategická vize

Vize vyjadřuje představu žádoucího cílového stavu v budoucnu, kterého chce obec prostřednictvím realizace strategie dosáhnout. Je interpretována v přítomném čase, jako bychom se vyjadřovali v čase, kdy jsou již všechny záměry obce uskutečněny.

"Obec Sudoměř je obcí s klidným prostředím, dostačující technickou infrastrukturou, občanskou vybaveností a bohatým kulturním životem. Obec vlastní a vhodně spravuje svůj majetek, stará se o životní prostředí a udržuje stav kulturních památek v uspokojivém stavu."

B.2 Cíle, opatření a aktivity

⬆️ Vysoká důležitost — Střední důležitost ⬆️ Nízká důležitost

Cíl : „Kulturní památky“

Opatření : „Kostel "Narození Panny Marie"“	Od - do	Odpovědnost	Náklady (tis. Kč)	Zdroj financování
⬆️ „Obnova kostela "Narození Panny Marie" a jeho následná oprava“	2018 - 2025	obec	5000	Vlastní + externí
Opatření : „Zvonice“	Od - do	Odpovědnost	Náklady (tis. Kč)	Zdroj financování
⬆️ „Oprava střechy dřevěné zvonice“	2018 - 2025	obec	300	Vlastní + externí
Opatření : „Hřbitovní zed“	Od - do	Odpovědnost	Náklady (tis. Kč)	Zdroj financování
⬆️ „Oprava hřbitovní zdi“	2018 - 2018	obec	521	Vlastní + externí

Cíl : „Život v obci“

Opatření : „Rekreační a odpočinková zóna“	Od - do	Odpovědnost	Náklady (tis. Kč)	Zdroj financování
⬆️ „Vybudování rekreační a odpočinkové zóny na vybraných pozemcích“ Pozemky: - hřiště na malý fotbal - U pramene pod Honzovkou - Na Hrádku - Bartáková louka	2018 - 2025	obec		Vlastní + externí
Opatření : „Dětské hřiště“	Od - do	Odpovědnost	Náklady (tis. Kč)	Zdroj financování
— „Rozšiřování malého dětského hřiště na návsi“	2018 - 2025	obec		Vlastní + externí
Opatření : „Hasičská zbrojnice“	Od - do	Odpovědnost	Náklady (tis. Kč)	Zdroj financování
— „Oprava nemovitosti hasičské zbrojnice“	2018 - 2025	obec		Vlastní + externí

Cíl : „Prostředí v obci“

Opatření : „Obecní prostranství“	Od - do	Odpovědnost	Náklady (tis. Kč)	Zdroj financování
— „Úprava obecních prostranství podle schváleného ÚP obce“	2018 - 2025	obec		Vlastní + externí
Opatření : „Erozi ohrožené plochy“	Od - do	Odpovědnost	Náklady (tis. Kč)	Zdroj financování
— „Oprava erozí poškozeného místa“ místo: U zrcadla na křižovatce Sudomeř - Valovice	2018 - 2025	obec		Vlastní + externí
Opatření : „Sběrný dvůr“	Od - do	Odpovědnost	Náklady (tis. Kč)	Zdroj financování
✓ „Rekonstrukce sběrného místa“ + přestavba na sběrný dvůr	2018 - 2025	obec	3000	Vlastní + externí

Cíl : „Majetek obce“

Opatření : „Nemovitost "Teletník"“	Od - do	Odpovědnost	Náklady (tis. Kč)	Zdroj financování
— „Oprava nemovitosti Teletník a jeho další využití“ další využití nemovitosti jako sklad zahradní techniky a nářadí, skladové prostory pro obec	2019 - 2025	obec		Vlastní + externí
Opatření : „Lesy v majetku obce“	Od - do	Odpovědnost	Náklady (tis. Kč)	Zdroj financování
— „Obnova lesa, prořezávky, probírky a těžba dřeva“	2018 - 2025	obec		Vlastní + externí
Opatření : „Pohostinství a kulturní vyžití“	Od - do	Odpovědnost	Náklady (tis. Kč)	Zdroj financování
✓ „Koupě hospody U Nováků včetně tanečního sálu a přilehlého pozemku“ pozemek bude využit jako parkovací plocha	2018 - 2019	obec	1800	Vlastní + externí
Opatření : „Nádraží v Sudomeři“	Od - do	Odpovědnost	Náklady (tis. Kč)	Zdroj financování
✓ „Koupě nádraží a nádražního muzea od Českých drah“	2018 - 2025	obec		Vlastní + externí

Cíl : „Infrastruktura“

Opatření : „Místní komunikace“	Od - do	Odpovědnost	Náklady (tis. Kč)	Zdroj financování
— „Opravy a rekonstrukce stávajících komunikací“	2018 - 2025	obec		Vlastní + externí
Opatření : „Veřejné osvětlení“	Od - do	Odpovědnost	Náklady (tis. Kč)	Zdroj financování
✓ „Rekonstrukce veřejného osvětlení“ zřízení nové LED technologie	2018 - 2019	obec	200	Vlastní + externí

B.3 Podpora realizace programu

Realizace programu rozvoje obce

Za zajištění realizace programu rozvoje je zodpovědný starosta, místostarosta a zastupitelstvo. Zastupitelstvo, starosta, místostarosta obce koordinují všechny činnosti a aktivity, které povedou k naplnění Programu rozvoje obce. Úspěšnost realizace PRO a naplnění jednotlivých cílů závisí také na efektivní spolupráci všech aktérů, kterými je samotná obec, spolky, občané a subjekty v obci.

Zajišťování a naplňování programu rozvoje obce Sudoměř

Zajištění naplnění programu bude mít na starosti zastupitelstvo, v čele se starostou obce.

Monitoring plnění Programu rozvoje obce

Sledování bude probíhat prostřednictvím Zprávy o plnění, která bude přednesena na zastupitelstvu obce vždy k 31.12. Za zpracování zprávy o plnění je zodpovědný místostarosta obce, který zajišťuje sběr dat potřebný pro monitoring a hodnocení plnění. Hodnocení plnění probíhá na zastupitelstvu obce. Je sledováno zejména:

- naplňování aktivit, které byly na daný rok naplánovány, jejich realizace, či případná nerealizace a důvod proč nebyly realizovány
- projednání změn PRO
- schvalování aktualizace

Spolu s těmito aktivitami bude prováděno i přehodnocování jednotlivých záměrů z hlediska jejich možnosti a potřebnosti jejich realizace a bude také zkontrolováno nastavení priorit záměrů.

Aktualizace PRO

Program rozvoje obce je nutno průběžně upravovat a aktualizovat jeho části. Dílčí revize budou probíhat v případě potřeby - úpravy stávajících aktivit, zařazení nových či vyřazení neaktuálních. Podkladem pro tyto revize mohou být např. výstupy z monitoringu či zápisy z jednání zastupitelstva.

Aktualizace budou vždy schváleny zastupitelstvem obce.

Zpřístupnění dokumentu

Dokument bude zveřejněn na internetových stránkách obce a zároveň bude k nahlédnutí, případně i k zapůjčení v listinné podobě na obecním úřadě.