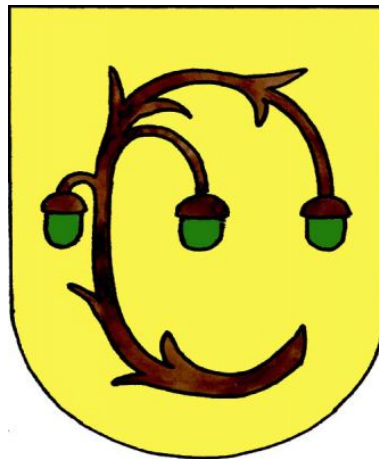




MINISTERSTVO  
PRO MÍSTNÍ  
ROZVOJ ČR

OBCEPRO  
PROGRAM ROZVOJE OBCE

# PROGRAM ROZVOJE MĚSTA LANŽHOT



NA OBDOBÍ LET  
**2019 - 2025**

Zpracovatel: DSO Region Podluží, rok 2019. Program rozvoje města Lanžhot byl schválen zastupitelstvem města dne 24.09.2019, usnesením č. Z6/19/13.

# Úvod

Základním plánovacím dokumentem města, zakotveným v zákoně č. 128/2000 Sb., o obcích, je program rozvoje města (obce). Jde o hlavní nástroj řízení rozvoje města (obce). Program rozvoje města formuluje představy o budoucnosti města a navrhuje způsoby, jak těchto představ dosáhnout.

Program rozvoje města Lanžhot je dokumentem, v němž jsou zakotveny rozvojové priority města. Podkladem pro vznik Programu rozvoje města je „Metodika tvorby Programu rozvoje obce“, kterou zpracovalo Ministerstvo pro místní rozvoj. Při zpracování dokumentu se vycházelo z již existujících dokumentů města jako je např. územní plán města. Dokument obsahuje současné potřeby města a výhledové náměty, kterými se město postupně zabývá a řeší nebo bude řešit v budoucnosti.

Program rozvoje města obsahuje analytickou část, která obsahuje popis města a ve SWOT analýze jsou pak shrnuty silné a slabé stránky města a dále ohrožení a hrozby. V další části je pak uvedena návrhová část programu rozvoje města Lanžhot, která obsahuje nejen vizi města, ale také jednotlivé aktivity a opatření.

*Katastrální území města Lanžhot:*



*Zdroj: mapy.cz, leden 2019*

**Program rozvoje města Lanžhot byl zpracován prostřednictvím projektu „Podluží plánuje společně CZ.03.4.74/0.0/0.0/16\_058/0007371“.**



Evropská unie  
Evropský sociální fond  
Operační program Zaměstnanost

# A. ANALYTICKÁ ČÁST

---

## A.1 Charakteristika města

### 1. Území

Tato kapitola soustřeďuje základní fakta o městě a obsahuje komplexní zhodnocení situace ve městě, současný stav, charakteristiku stavu a vývoje jednotlivých oblastí života města. Charakteristika má 7 kapitol členěných na dílčí témata. Informace pro tvorbu této části byly získány z veřejně dostupných dat o městě.

Město Lanžhot se nachází v jihovýchodní části České republiky ve správním obvodu Jihomoravského kraje, oblasti NUTS 2 Jihovýchod a administrativně spadá do správního obvodu ORP Břeclav. Statut města mu byl udělen 27. 6. 2001.

Nejjižnější moravské město má rozlehlý katastr, katastrální území města má rozlohu 5 485 ha, jehož větší část se rozkládá v nivě při soutoku řek Dyje a Moravy. Zde najdeme rozsáhlý celek zaplavovaných lužních lesů a nivních luk. Jde o jedinečné, mimořádně zachovalé biotopy střeoevropského významu, jejichž rozloha nemá v České republice obdoby.

Značná část katastru města je pokryta cennými lužními lesy, protkanými několika menšími vodními toky. Katastr města je na jihozápadě ohraničen řekou Dyjí, na jihovýchodě a východě řekou Moravou. Obě řeky zde zároveň tvoří státní hranice s Rakouskem a Slovenskem a celý katastr města tvoří klín vybíhající mezi území obou výše zmíněných států. V nejjižnějším cípu katastru se nachází soutok obou řek, tvořící zároveň trojmezí České republiky, Rakouska a Slovenska. Město Lanžhot je hraniční obcí se Slovenskou republikou (vzdálenost k hranicím je asi 5 km) a Rakouskem (vzdálenost asi 11 km). Jsou zde tři druhy hraničních přechodů na Slovensko – dálniční, silniční a železniční.

Katastrální území sousedí na severozápadě s katastrem města Břeclav, na severu s katastry obcí Kostice a Tvrdonice. Vzdálenost k nejbližšímu okresnímu městu Břeclav je 8 km (do centra města) a přibližně 65 km do krajského města Brna.

#### **Tabulka č.1: Souhrnné informace o městě Lanžhot.**

<b>Status:</b>	Město
<b>Typ sídla:</b>	Ostatní obce
<b>ZUJ (kód obce):</b>	584622
<b>NUTS5:</b>	CZ0644584622
<b>LAU 1 (NUTS 4):</b>	CZ0644 - Břeclav
<b>NUTS3:</b>	CZ064 - Jihomoravský kraj
<b>NUTS2:</b>	CZ06 - Jihovýchod
<b>Obec s pověřeným obecním úřadem:</b>	Břeclav
<b>Obec s rozšířenou působností:</b>	Břeclav
<b>Katastrální plocha (ha):</b>	5 485
<b>Počet bydlících obyvatel k 31.12.2018:</b>	3 733
<b>Nadmořská výška (m n. m.):</b>	164
<b>Zeměpisné souřadnice (WGS-84):</b>	16° 58' 1" E, 48° 43' 28" N
<b>První písemná zpráva (rok):</b>	1 384
<b>PŠČ:</b>	69151

Zdroj: RISKY.cz, 2019

## Historie města:

Poprvé se jméno městečka v latinizujícím tvaru "Lanzhut oppido" připomíná u týneckého panství v roce 1384. Jméno naznačuje funkci městečka ve středověku, neboť překlad německého názvu Landshut znamená "zemská stráž". Jeho jádro se rozkládá podél křižovatky cest směřujících od centra panství Týnce k rakouskému Ranšpurku a ze Slovenska do Břeclavi. V roce 1496 se Lanžhot dostal do majetku Lichtenštejnů. V roce 1900 byl Lanžhot označován jako městys až do ustavení národního výboru. Po celou dobu samosprávy patřil pod správní okres Hodonín. V době okupace jako jediný na celém pohraničí s německy mluvícím obyvatelstvem zůstal český a patřil do Protektorátu a ne do Velkoněmecké říše. Na sklonku druhé světové války byly ve dnech 5.-11. dubna 1945 o Lanžhot sváděny tvrdé boje. Lanžhot se stal první osvobozenou moravskou obcí, zaplatil za to však krutou daň, neboť za bojů zahynulo 56 občanů, 258 jich bylo zraněno a 229 domů bylo úplně zničeno. Sovětská armáda ztratila několik stovek vojáků, z nichž mnozí dodnes leží v neznámých hrobech v lesích mezi řekou Moravou a Lanžhotem. Na katastru Lanžhota se dodnes rozkládají rozsáhlé lesní komplexy, které patřily Lichtenštejnům. Významnou část území zabíraly louky, z nichž se sklízelo vysoce kvalitní seno. Rozhodnutím předsedy Poslanecké sněmovny č. 88 ze dne 27. 6. 2001 byl Lanžhot určen městem.

## Obrázek č. 1: Mapa polohy města vůči ČR



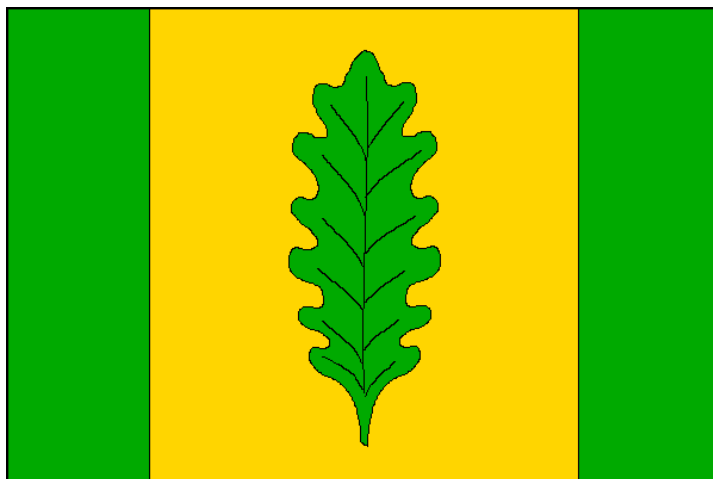
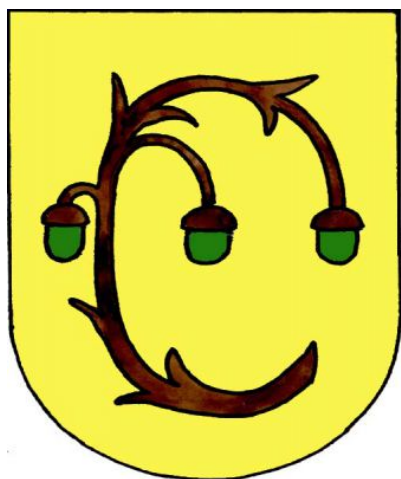
Zdroj: DSO Region Podluží, vlastní zpracování

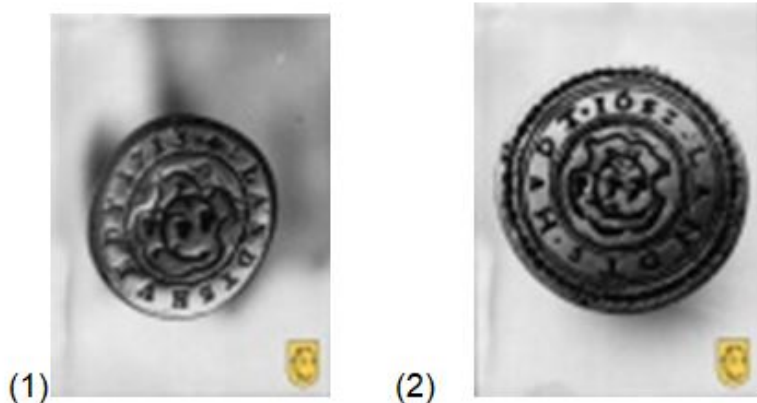
Město Lanžhot spadá do regionu "Podluží" - jednoho z nejmalebnějších národopisných regionů Slovácka, kraje rozkládajícího se podél řeky Moravy od Zlína až k Břeclavi. Právě Podluží, nejjižnější ze slováckých regionů, ležící mezi Hodonínem, Břeclaví a Mikulovem, je známo svou věrností k tradicím přijatých od předků. Zpěv, tanec a pestré kroje mají stále dost místa v životě mnoha zdejších lidí tohoto regionu.

### Symbyly města:

Na obrázku č. 2 jsou vyobrazeny komunální symboly města. Znak města Lanžhot je ve zlatém štítě do kruhu stočená dubová ratolest se třemi žaludy v přirozených barvách. List vlajky města tvoří tři svislé pruhy - zelený, žlutý a zelený v poměru 1:3:1. Ve žlutém poli je zelený dubový list pět sedmin šířky listu vysoký a jednu pětinu délky listu široký. Poměr šířky k délce listu je 2:3. Pečetidla města pochází z roku 1713 (1), další z roku 1922 (2).

Obrázek č. 2: Symbyly města





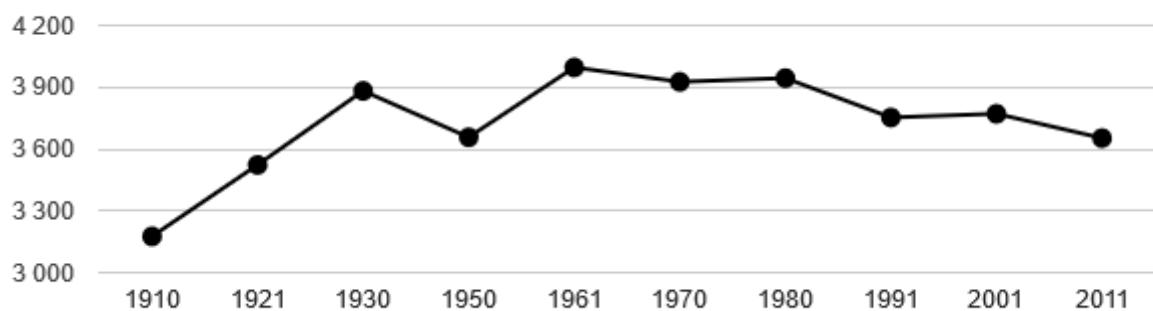
Zdroj: kurzy.cz, webové stránky města Lanžhot, 2018

## 2. Obyvatelstvo

### Demografická situace:

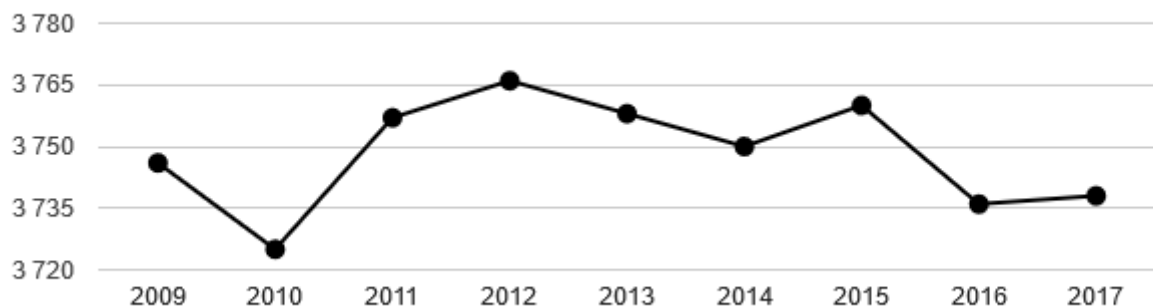
V roce 1716 bylo v Lanžhotě napočítáno 78 rodin a o půlstoletí později 537 osob ve 219 rodinách. V první půli 18. století došlo k výraznému nárůstu počtu obyvatelstva, který se nezastavil ani v následujících desetiletích. Velký nárůst obyvatel byl mezi lety 1910-1930. Nejvíce obyvatel žilo v Lanžhotě v roce 1961, a to 3996. Od té doby dochází k mírnému poklesu, takže v roce 1991 bylo napočítáno 3753 osob v 1048 trvale obydlených domech. Od roku 2009 počet obyvatel kolísá. Nejméně obyvatel měl Lanžhot v roce 2010, počet pak rostl až do roku 2012, kdy posléze zase klesal. V roce 2015 znovu mírně vzrostl, v následujícím roce zase poklesl. Dlouhodobý demografický vývoj obyvatelstva v období od roku 1910 až 2011 shrnuje graf č.1. Demografický vývoj mezi lety 2009 až 2017 pak graf č.2. Tendence počtu obyvatel v Lanžhotě je kolísající.

### Graf č. 1: Dlouhodobý vývoj počtu obyvatel města Lanžhot od roku 1910



Zdroj: Český statistický úřad

**Graf č. 2: Vývoj počtu obyvatel města Lanžhot v letech 2009 - 2017**



Zdroj: Český statistický úřad

Tabulka č. 2 shrnuje informace o demografické situaci v obci v roce 2018. Jak již bylo zmíněno, v obci bylo ke konci roku 2018 celkem evidováno 3 738 obyvatel, z nichž mají větší zastoupení ženy. K uvedenému datu žilo v obci 1 827 mužů a 1 906 žen. Průměrný věk obyvatel města je 43,2 let. U žen je průměrný věk vyšší – 44,9 let, u mužů – 41,4 let.

**Tabulka č. 2: Demografická situace v Lanžhotě, stav k 31.12.2018**



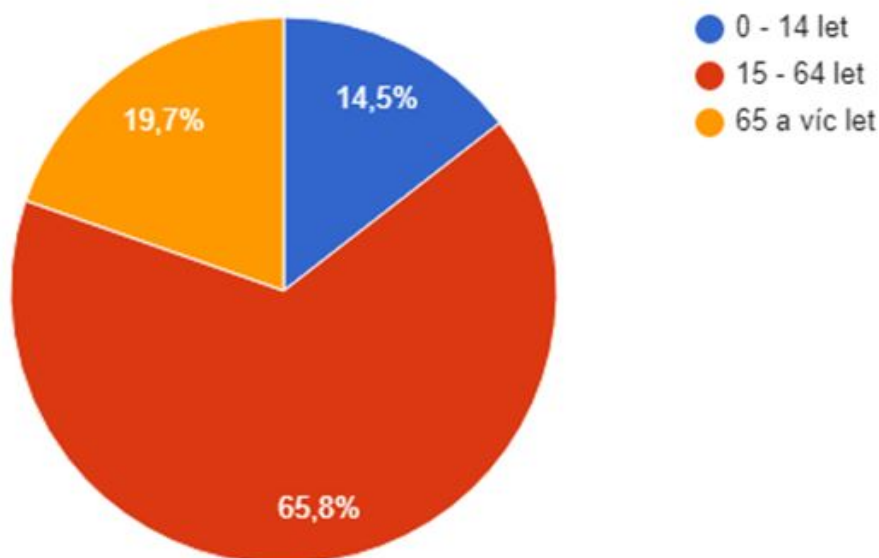
		<b>Celkem</b>	<b>Muži</b>	<b>Ženy</b>
<b>Počet obyvatel</b>		3 733	1 827	1 906
v tom ve věku (let)	0-14	540	280	260
	15-64	2 441	1 248	1 193
	65 a více	752	299	453
<b>Průměrný věk (let)</b>		43,2	41,4	44,9

Zdroj: Český statistický úřad

Jak je patrné z grafu č. 3 mezi občany převažují obyvatelé ve věkové kategorii 15 – 64 let a tvoří 65,8 % obyvatel. Poměr mezi dětmi a staršími obyvateli Lanžhota není výjimečný v porovnání s okolními vesnicemi, městy a Českou republikou, kdy převládá skupina starších obyvatel před dětmi a mládeží do 15 let. Obyvatel mladších než 15 let je 14,5 % a obyvatel starších 65 let je 19,7 %.

Index stáří udává, kolik obyvatel ze starších věkových skupin připadá na sto dětí. Konkrétně v tomto případě, kolik obyvatel ve věku 65 let a více připadá na 100 dětí do 15 let věku. Je-li výsledná velikost indexu nižší než sto, je podíl sledované dětské složky obyvatel vyšší než podíl starších osob, a naopak převyšuje-li výsledná hodnota indexu sto, je počet osob ve věku nad 65 let vyšší než počet dětí v populaci. Hodnota indexu stáří v roce 2017 byla v Lanžhotě 135,86. Tato hodnota je o mnoho vyšší, než hodnota indexu stáří pro celou Českou republiku v roce 2017, kdy index stáří činil 122,12. Je vyšší i ve vztahu k indexu stáří v celém Jihomoravském kraji, kde dosahoval 123,44 a vyšší je i v porovnání s ORP Břeclav, kde index činil 130,96.

### **Graf č. 3: Věková struktura obyvatel města Lanžhot v roce 2017**



Zdroj: Český statistický úřad

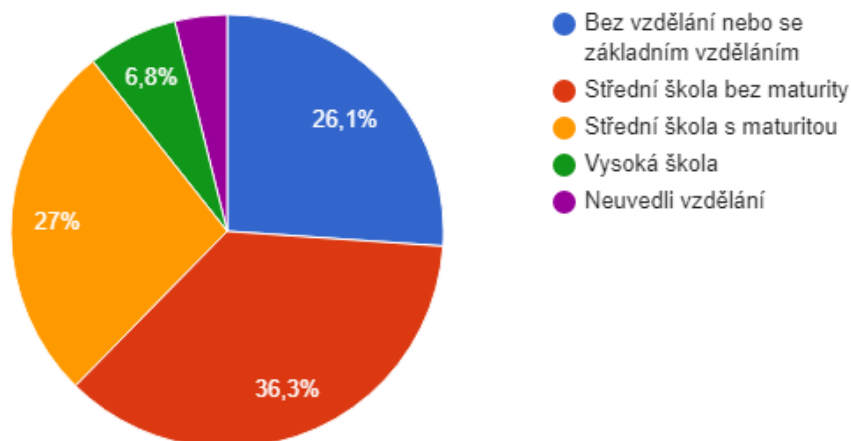
Vzdělanostní struktura obyvatel je evidována od 15 a více let. Nejaktuálnější data vyplývají z posledního sčítání lidu, domů a bytů z roku 2011. Nejpočetnější byla v Lanžhotě skupina obyvatel se středním vzděláním bez maturity, dále obyvatelstvo s úplným středním vzděláním s maturitou, o něco méně obyvatel se základním vzděláním. Rozdělení obyvatel podle vzdělání je shrnut v tabulce č. 3 a grafu č. 4. Obyvatel s vysokoškolským vzděláním ve městě bylo 6,8 %.

**Tabulka č. 3: Obyvatelstvo podle nejvyššího ukončeného vzdělání, rok 2011**

		Celkem	muži	ženy
<b>Obyvatelstvo ve věku 15 a více let</b>		<b>3 145</b>	<b>1 506</b>	<b>1 639</b>
z toho podle stupně vzdělání	bez vzdělání	13	4	9
	základní včetně neukončeného	787	237	550
	střední vč. vyučení (bez maturity)	1 112	698	414
	úplné střední (s maturitou)	827	352	475
	nástavbové studium	64	28	36
	vyšší odborné vzdělání	15	6	9
	vysokoškolské	207	117	90

Zdroj: Český statistický úřad

**Graf č. 4: Vzdelanostní struktura obyvatel obce Lanžhot v roce 2011**



Zdroj: Český statistický úřad

Data a informace prezentované v tabulce č. 4 a v grafu č. 5 vypovídají o pohybu obyvatel v obci. Tato data vysvětlují příčiny mající vliv na konečný počet obyvatel v obci v daném období. Pohyb obyvatelstva ve městě je zcela přirozený. Z tabulky č. 4 a grafu č. 5 je patrné, že celkový přírůstek nebo úbytek obyvatel je zanedbatelný vzhledem k počtu obyvatel města.

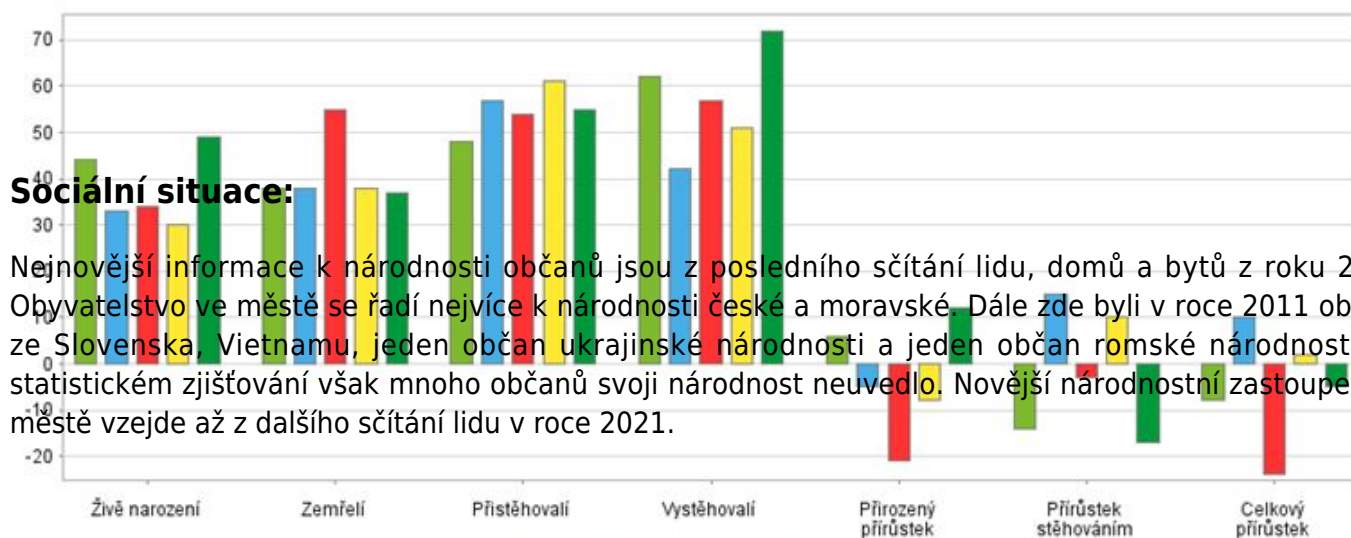
**Tabulka č. 4: Pohyb obyvatel v Lanžhotě od roku 2013 do roku 2018**

		2013	2014	2015	2016	2017	2018
Živě narození		37	44	33	34	30	49
Zemřelí		44	38	38	55	38	37
Přistěhovalí		55	48	57	54	61	55
Vystěhovalí		56	62	42	57	51	72
Přírůstek	přirozený	-7	6	-5	-21	-8	12
(úbytek)	stěhováním	-1	-14	15	-3	10	-17
	celkový	-8	-8	10	-24	2	-5

Zdroj: Český statistický úřad, veřejná databáze

### Graf č. 5: Pohyb obyvatel v Lanžhotě od roku 2014 do roku 2018

Zdroj: Český statistický úřad, veřejná databáze



Nejnovější informace k národnosti občanů jsou z posledního sčítání lidu, domů a bytů z roku 2011. Obyvatelstvo ve městě se řadí nejvíce k národnosti české a moravské. Dále zde byli v roce 2011 občané ze Slovenska, Vietnamu, jeden občan ukrajinské národnosti a jeden občan romské národnosti. Při statistickém zjišťování však mnoho občanů svoji národnost neuvědlo. Novější národnostní zastoupení ve městě vzejde až z dalšího sčítání lidu v roce 2021.

**Tabulka č. 5: Obyvatelstvo Lanžhota podle národnosti, rok 2011**

		<b>Celkem</b>	<b>muži</b>	<b>ženy</b>
<b>Obyvatelstvo celkem</b>		3 653	1 767	1 886
<b>z toho národnost</b>	česká	1 670	767	903
	moravská	809	402	407
	slezská	-	-	-
	slovenská	68	47	21
	německá	-	-	-
	polská	-	-	-
	romská	1	1	-
	ukrajinská	1	-	1
	vietnamská	10	6	4
	neuvedeno	909	454	455

Zdroj: Český statistický úřad

## Spolková činnost v obci:

Obyvatelé města jsou velmi aktivní a spolková činnost ve městě je bohatá.

**Český červený kříž** - Pořádá ozdravné pobyty pro děti a důchodce, školení první pomoci.

**Český zahrádkářský svaz** - má 67 členů. Spolek tvoří převážně malovinaři a drobní vinaři. Tomu je přizpůsobena činnost spolku. Každoročně pořádá výstavu vín, Svatomartinské přitůknutí s mladými víny, žehnání vín a dva zájezdy s kulturní a vinařskou tematikou.

**Dechová hudba Lanžhotčanka** -vznikla v roce 1976. Vystupuje na různých slavnostech po celém regionu.

**FIVE LIVE** - hudební bigbeatová skupina

**Občanské sdružení Lužánek** - založeno v roce 2012, sdružení se zaměřuje na ekologickou výchovu a osvětu.

**Children´s laught (dětský smích)** - nadační fond podporující zdravotně postižené děti.

**Spolek Koňské stezky Podluží** - spolek byl založen na podzim roku 2010. Jedná se o dobrovolné sdružení nadšenců a milovníků koní. Posláním spolku je činnost za účelem vzniku a provozování koňských stezek a koňské stanice regionu Podluží. Cílem je vytvořit podmínky pro jezdeckví, koňskou turistiku a agroturistiku. Také vzdělávání, kulturní, osvětové a sportovní (jezdecké) akce a výlety pro veřejnost. Spolek vytváří aktivity pro děti a mládež se zaměřením na výuku jízdy na koni a práce s koňmi. Spolek má 30 členů, v průběhu roku pořádá pro veřejnost 4 hlavní akce, a to: Májovou vyjížďku, v létě Den koní, na podzim Hubertovu jízdu a konec roku uzavírá Svatoštěpánským žehnáním koní.

**Lakrosový oddíl 300 Lanžhot** - má 40 členů, založen roku 2009, hraje Moravskou lakrosovou ligu. Je

rozdělen do 3 týmů

**Moravský rybářský svaz o. s.** - má 330 členů, zabývá se sportovním rybolovem, chovem ryb, údržbou vodních ploch a jejich okolí. Pořádá závody pro děti i dospělé, výlov rybníku apod.

**Mužský sbor Lanžhot** - má 12 členů, založen roku 1997, pořádá Předhodové zpívání, účastní se setkání mužských sborů v okolních obcích a jiných společenských akcí a událostí.

**Myslivecká společnost Lanžhot** - má 32 členů, myslivci se zabývají chovem a lovem zvěře, ochranou přírody.

**Občanské sdružení Dočasky.cz** - Zabývá se poskytováním a zprostředkováním dočasné péče pro zvířata bez domova (převážně pro psy a kočky, ale aktuálně i koně). Mají síť lidí, kteří dočasnou péči zajišťují, po celé ČR i na Slovensku.

**Skautský oddíl Bantuové** - Bantuové jsou skautský oddíl, který má přibližně 50 členů, z toho 40 dětí. Každý pátek se schází v klubovně, kde hrají hry, učí se poznávat přírodu, luští šifry, morseovku, vážou uzly a připravují se na táboření v přírodě. Kromě schůzek jezdí alespoň dvakrát ročně na třídní výpravu, do kina, do přírody nebo do zábavních center. Skautský rok zakončují letním táborem.

**Spolek Soutok Lanžhot, z.s.** - založen v roce 2010. Jeho čestným členem a zakladatelem byl Ing. Bohumil Lošťák – lesník, ekolog, fotograf, spisovatel. Sdružení vyvíjí činnosti směřující k řešení ekologické ochrany území a propagace území soutoku řek Moravy a Dyje.

**Svaz tělesně postižených** - má 126 členů. Mezi činnosti organizace patří setkávání členů na kulturních a společenských akcích, výroční schůze, oslava Dne matek, Mikulášská besídka, posezení na Polínce, různé zájezdy.

**TJ Sokol Lanžhot**-Tělovýchovná jednota zajišťuje provoz a činnost 8 sportovních oddílů, a to:

**ASPV** - cvičení žen + volejbal - 50 členů

**Florbal** - 67 členů, členové jsou rozděleni do skupin - muži A, muži B, starší žáci, mladší žáci, elévové, přípravka.

**Kopaná** - 113 členů, členové jsou rozděleni do skupin - tým A, tým B, starší přípravka, mladší přípravka, mini.

**Košíková** - 55 členů.

**Kulturistika a silový trojboj** - náplň oddílu je rozdělena na soutěžní činnost a cvičení pro širokou veřejnost. V současné době patří oddíl k celorepublikově uznávaným oddílům. Oddíl reprezentuje nejenom TJ Sokol Lanžhot, ale město Lanžhot. Trenéři chystají nové a staronové závodníky k účasti na soutěže jak krajského, tak celorepublikového obsazení. Závodníci se svými výkony nominují i na evropské soutěže.

**Stolní tenis** - 13 členů, rozdělují se do skupin „A“, „B“, „C“, „D“ a dorost.

**Šachy** - oddíl se pravidelně účastní okresních soutěží, kde zpravidla končí na předních místech.

**Tenis** - 67 členů, rozdělují se do dospělí A, dospělí B, dorost, starší žáci, mladší žactvo, babytenis.

**O. Český svaz včelařů** - 26 členů.

**Ženský sbor z Lanžhota** - 10 členek. Vznikl v roce 1987, pořádá Zpívání ženských sborů, účastní se přehlídek ženských sborů v okolních obcích a jiných společenských akcí a událostí.

**Spolek pro Lanžhot** - Občanské sdružení vyvíjí činnost ke zlepšení rozvoje života v oblasti kulturně vzdělávacího a duchovního bohatství obyvatel města Lanžhot.

**Kuželky Lanžhot** - Nejsou klasickým spolkem, ale od roku 2010 hrají Uliční ligu. V současné době mají 16 družstev po 4-8 hráčích.

Město spolupracuje se všemi spolky, často přispívá na jejich činnost nebo podporuje finančně či materiálně akce, které tato sdružení pořádají.

Nejvýznamnější folklorní událostí v roce jsou krojované hody a hodky, které se vždy slaví první neděli po svátku Povýšení svatého kříže – tj. 14. 9., kterému je také zasvěcen kostel v Lanžhotě.

Mezi další významné akce patří společenský ples města, krojový ples, ples Masarykovy základní školy, velikonoční zábava s účastí krojovaných dětí, běh městem, oslava dne matek, Boží tělo, zpívání ženských sborů, muzeum a tradice, májový jarmark, hasičské závody, letní kino, přehlídka dechovek, hody v mateřské škole, předhodové zpívání mužských sborů, Den koní, Hubertova jízda, Dívčí vínek, vánoční jarmark, Štěpánská zábava, Žehnání koní, oslavy zakončení roku s ohňostrojem.

V roce 2019 se uskutečnily nové kulturně-společenské akce s významem a rozsahem přesahujícím lokalitu města Lanžhot. V červnu to byl Moravský psí den, což byl festival určený především majitelům psů. V červenci pak zcela nový hudební festival nazvaný „Lanžhot Na fest!“

Občané jsou o akcích a dalších důležitých věcech informováni jednak prostřednictvím kabelové televize, webovými stránkami a na Facebooku, dále rozhlasem a také mají možnost stažení aplikace V OBRAZE do svého mobilního telefonu, která je informuje o dění ve městě.

## **Tabulka č. 6: Činné spolky a sdružení ve městě Lanžhot v roce 2018**



Obecné zaměření	Sportovní zaměření	Hudební zaměření
Český červený kříž	TJ Sokol Lanžhot zaštiťující:	DH Lanžhotčanka
Český svaz včelařů	Oddíl ASPV	Mužský sbor Lanžhot
Český zahrádkářský svaz	Oddíl florbalu	Ženský sbor Lanžhot
Dočasky, o. s.	Oddíl kopané	FIVE LIVE
Moravský rybářský svaz	Oddíl košíkové	
Myslivecká společnost Lanžhot	Oddíl kulturistiky a silového sportu	
Skautský oddíl Bantuové	Oddíl stolního tenisu	
Spolek Koňské stezky Podluží	Oddíl šachu	
Spolek pro Lanžhot o. s.	Oddíl tenisu	
Svaz tělesně postižených	Lakrosový oddíl 300	
Lužičánek o. s.		
Spolek Soutok Lanžhot		

Zdroj: DSO Region Podluží, 2019

### 3. Hospodářství

#### Ekonomická situace:

Podle údajů Českého statistického úřadu se ve městě nacházelo k 31. 12. 2018 celkem 550 registrovaných ekonomických subjektů a z toho 283 subjektů se zjištěnou aktivitou. Mezi podnikatelskými subjekty převažuje činnost ve velkoobchodě, maloobchodě a opravě motorových vozidel a v průmyslu. Vysoký počet je pak podnikatelů ve stavebnictví, dále v profesní, vědecké a technické činnosti, ubytování a pohostinství a zemědělství apod.

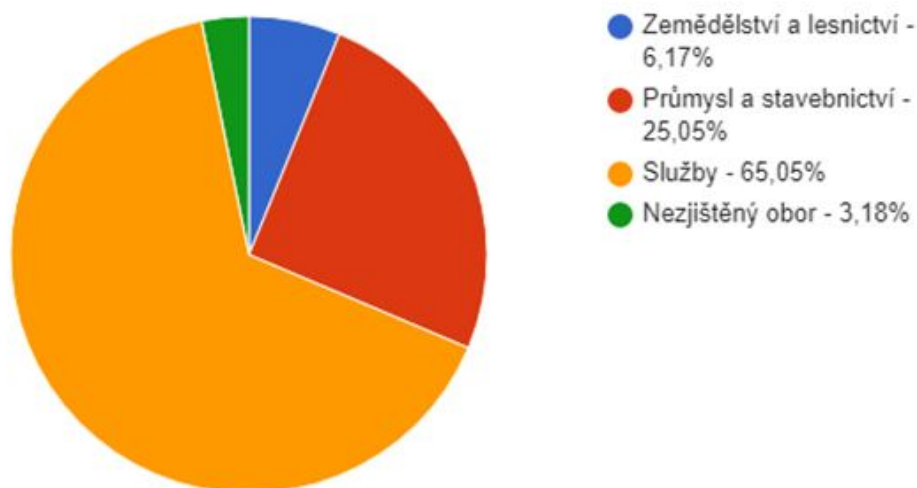
#### Tabulka č. 7: Podnikatelské subjekty v Lanžhotě podle převažující činnosti, k 31.12.2018

	Registované podniky	Podniky se zjištěnou aktivitou
<b>Celkem</b>	<b>550</b>	<b>283</b>
Zemědělství, lesnictví, rybářství	33	22
<b>Průmysl celkem</b>	<b>83</b>	<b>45</b>
Stavebnictví	61	39
Velkoobchod a maloobchod; opravy a údržba motorových vozidel	136	66
Doprava a skladování	13	8
Ubytování, stravování a pohostinství	39	27
Informační a komunikační činnosti	5	3
Peněžnictví a pojišťovnictví	16	6
Činnosti v oblasti nemovitostí	16	6
Profesní, vědecké a technické činnosti	48	21
Administrativní a podpůrné činnosti	2	2
Veřejná správa a obrana; povinné sociální zabezpečení	3	2
Vzdělávání	4	2
Zdravotní a sociální péče	1	1
Kulturní, zábavní a rekreační činnosti	10	3
Ostatní činnosti	69	26

Zdroj: Český statistický úřad, veřejná databáze

Graf č. 6 poukazuje na rozložení podnikatelských subjektů podle odvětví v roce 2016, kdy převažovaly podniky ve službách, čtvrtina podniků byla v průmyslu a stavebnictví a 6,17 % v zemědělství a lesnictví.

**Graf č. 6: Struktura podnikatelských subjektů podle odvětví v Lanžhotě v roce 2016:**



Zdroj: Český statistický úřad

Pokud se zaměříme na členění podnikatelských subjektů dle právní formy, nejvíce jsou v obci zastoupeny podnikající fyzické osoby. Ke konci roku 2018 bylo celkem evidováno 447 podnikajících fyzických osob, z nichž 226 bylo se zjištěnou aktivitou, dále 103 právnických osob, z nichž 57 měly v tomto období zjištěnou aktivitu.

**Tabulka č. 8: Podnikatelské subjekty podle právní formy, k 31.12.2018**

	Registrované podniky	Podniky se zjištěnou aktivitou
Celkem	550	283
Fyzické osoby	447	226
Fyzické osoby podnikající dle živnostenského zákona	409	206
Fyzické osoby podnikající dle jiného než živnostenského zákona	20	8
Zemědělní podnikatelé	15	11
Právnické osoby	103	57
Obchodní společnosti	58	43
akciové společnosti	1	1
Družstva	2	2

V Lanžhotě je 180 podnikajících subjektů bez zaměstnanců, 43 mikropodniků do 9 zaměstnanců a 6 malých podniků do 49 zaměstnanců. Ve městě není žádný střední a velký podnik s více než 50 zaměstnanci. Zařazení mnoha podniků však nebylo zjištěno.

**Tabulka č. 9: Podnikatelské subjekty podle počtu zaměstnanců, rok 2018**

Počet subjektů bez zaměstnanců	180
Počet subjektů s 1-9 zaměstnanci - mikropodniky	54
Počet subjektů s 10-49 zaměstnanci - malé podniky	5
Počet subjektů s 50-249 zaměstnanci - střední podniky	0
Počet subjektů s >249 zaměstnanci - velké podniky	0

Zdroj: RISKY

Dle Územního plánu města Lanžhot jsou plochy výroby a skladování zastavěny ze 70 - 80 % a jsou využívány, ve městě není žádná plocha výroby a skladování charakteru brownfields. Návrhem zastavitelných ploch pro výrobu v územním plánu dojde k posílení hospodářského pilíře, který byl vyhodnocen v ÚAP jako slabý. Při dálnici, po obou stranách, leží plocha dopravní infrastruktury DS, která je z velké části nevyužitá. Územní plán zvažoval její přestavbu na plochy výroby a skladování nebo na plochy občanské vybavenosti. Obojí ale naráží na dopravní nedostupnost těchto ploch, jejich zpřístupnění by si vyžádalo nákladné investice. Komplikací je rovněž kolize s koridorem územní rezervy pro VRT (vysokorychlostní železnice) a poloha případných příjezdových komunikací v záplavovém území a složitém sklonitém terénu. Z uvedených důvodů byly tyto plochy ponechány beze změny, tedy jako plochy dopravní infrastruktury - silniční, v nichž podmínky využití umožňují výstavbu kupř. areálů údržby pozemních komunikací, čerpacích stanic pohonných hmot, motorestů a motelů a podmíněčně i technické vybavenosti a logistických center.

Rozvoj ploch výrobních je dále rozvíjen na západním okraji města v okolí nynějšího zemědělského areálu tak, aby tyto obtěžující plochy byly odděleny od území bydlení vodním tokem s přidruženou vegetací. ÚP usiluje o segregaci navzájem neslučitelných (obtěžujících) funkcí - plochy výroby a skladování jsou soustředěny na západní okraj města.

Změnou č. 3 územního plánu města byly vymezeny nové zastavitelné plochy pro výrobu. Jedna z plochy je určena pro drobnou výrobu a výrobní služby, navazuje na zastavěné území a je v blízkosti železnice. Další plocha zvětšuje již danou plochu výroby a umožňuje její efektivnější využití, je situována na okraj města a lze na ní umístit i provoz se zvýšeným dopravním zatížením. Třetí plochou je plocha výroby energie a je určena pro zřízení elektrárny na fotovoltaickém principu.

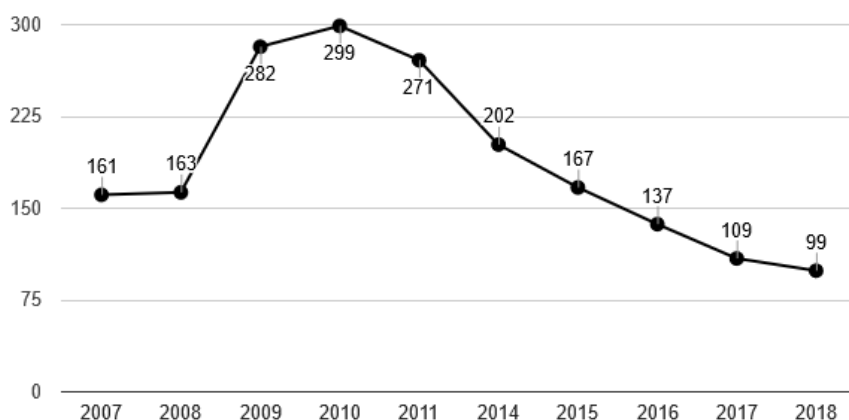
Komplexní pozemkové úpravy se na katastru města dělají od roku 2016.

Komerční služby ve městě jsou dostačující. V Lanžhotě se nachází pošta, která je dostupná v pracovní dny během dopoledne i odpoledne. Dále jsou zde 3 prodejny potravin Jednoty Mikulov a 5 prodejen smíšeného zboží. Květinářství, chovatelské potřeby, stavebniny a lékárna. Ve městě je také veřejná knihovna, která má otevřeno v pracovní dny až do večerních hodin. Nachází se zde turistické informační centrum. Kuchyně pro žáky MŠ a ZŠ poskytuje obědy pro důchodce a sociálně slabé.

## Trh Práce:

Data zachycená v grafu č. 7 zachycují vývoj počtu nezaměstnaných osob ve městě. Počet nezaměstnaných obyvatel od roku 2010 klesl z 299 osob na 99 osob v roce 2018. V evidenci úřadu práce je na začátku roku 2019 celkem 102 obyvatel Lanžhota.

**Graf č. 7: Vývoj počtu nezaměstnaných osob ve městě Lanžhot**



Zdroj: ČSÚ

V tabulce č. 10 je obyvatelstvo členěno na ekonomicky aktivní a neaktivní, kde se mezi ekonomicky aktivní občany řadí občané, kteří jsou zaměstnaní, zaměstnavatelé, občané pracující na vlastní účet, nezaměstnaní a dále pak ekonomicky neaktivní občané, kde se řadí nepracující důchodci, žáci, studenti a učni. Ekonomicky aktivních občanů bylo při posledním sčítání obyvatel v roce 2011 v Lanžhotě 47,3 %.

**Tabulka č. 10: Obyvatelstvo podle ekonomické aktivity, rok 2011**

		<b>Celkem</b>	<b>muži</b>	<b>ženy</b>	
<b>Ekonomicky aktivní celkem</b>		<b>1 728</b>	<b>922</b>	<b>806</b>	
v tom	zaměstnaní	1 487	788	699	
	z toho podle postavení v zaměstnání	zaměstnanci	1 212	623	589
		zaměstnavatelé	28	21	7
		pracující na vlastní účet	134	86	48
	ze zaměstnaných	pracující důchodci	43	25	18
		ženy na mateřské dovolené	35	-	35
nezaměstnaní		241	134	107	
<b>Ekonomicky neaktivní celkem</b>		<b>1 757</b>	<b>756</b>	<b>1 001</b>	
z toho	nepracující důchodci	895	346	549	
	žáci, studenti, učni	550	273	277	
<b>Osoby s nezjištěnou ekonomickou aktivitou</b>		<b>168</b>	<b>89</b>	<b>79</b>	

Zdroj: Český statistický úřad

V Lanžhotě je minimální nabídka volných pracovních míst, kterou poskytují soukromí podnikatelé a soukromé firmy, jenž ve městě sídlí, většina obyvatel za zaměstnáním dojíždí.

Počet osob vyjíždějících z města za prací byl v roce 2018 podle ČSÚ 585. Počet osob dojíždějících za prací do města byl 73. Počet osob zaměstnaných v zemědělství bylo 61, 394 osob bylo zaměstnáno v průmyslu, 96 osob ve stavebnictví a 717 osob ve službách.

Tabulka č. 11 poukazuje na strukturu zaměstnanosti v Lanžhotě podle odvětví v roce 2011. V porovnání s Jihomoravským krajem a celou ČR bylo více obyvatel Lanžhota (v porovnání s městem Břeclav o něco méně) zaměstnáno v zemědělství a lesnictví, méně obyvatel Lanžhota bylo zaměstnáno ve službách.

**Tabulka č. 11: Struktura zaměstnanosti v Lanžhotě podle odvětví v roce 2011 (%)**

	<b>Zemědělství a lesnictví</b>	<b>Průmysl a stavebnictví</b>	<b>Služby</b>
<b>Lanžhot</b>	4,10 %	32,95 %	48,22 %
<b>BŘECLAV</b>	4,59 %	33,60 %	50,95 %
<b>Jihomoravský kraj</b>	2,87 %	31,91 %	55,17 %
<b>ČR</b>	2,74 %	32,23 %	53,87 %

Město využívá pracovníky v rámci programu zaměstnanosti z úřadu práce jako veřejně prospěšné práce a veřejná služba.

## Cestovní ruch:

Město Lanžhot je tiché a klidné místo na jihu Moravy. Město patří do regionu Podluží, kde se doposud udržují lidové tradice. Řešené území má dobré předpoklady především pro rozvoj cestovního ruchu, vinné turistiky, agroturistiky a cykloturistiky. Město Lanžhot leží v nivě řek Dyje a Moravy. V jeho okolí se nachází unikátní lužní lesy a nivní louky. Tyto biotopy mají velký význam nejen z pohledu České republiky, ale celé střední Evropy. Nechybějí zde architektonické památky, jsou zastoupeny kostelem Povýšení svatého Kříže a několika selskými domy, které si dodnes udržely svůj lidový ráz. V Lanžhotě sídlí také městské muzeum s expozicí lidové kultury a od roku 2012 je otevřena vyhlídka z věže kostela. Každoročně o svátku Povýšení svatého Kříže se na náměstí u kostela konají tradiční lanžhotské hody, k nimž patří lahodné víno, dobré jídlo, kroje a zábava.

Ubytovací možnosti v Lanžhotě jsou v soukromých penzionech – kapacita 52 lůžek. Dále je možnost využít ubytovny TJ Sokol Lanžhot – 320 lůžek.

Možnosti stravování je ve městě několik. Je zde hostinec, hospoda, restaurace, pizzerie, bar a vinařství.

Přímo v intravilánu obce se nachází bývalý lichtenštejnský lovecký **Zámeček**, kde v současné době sídlí Správa polesí LZ Židlochovice. V dosahu 10 kilometrů od města jsou pro turisty atraktivní přírodní zajímavosti jako je národní přírodní rezervace **Ranšpurk**, vzdálený 5,5 km od města. Jedná se o starý lužní prales s bohatou avifaunou (ptactvem). Národní přírodní rezervace **Cahnov**, vzdálená od Lanžhota 8 km, kde se nalézají hnízdiště chráněných ptáků, lužní lesy s duby a jasaný 350 až 475 let starými. Vyskytují se zde zajímavé druhy hmyzu. Areál **Pohansko**, vzdálené 5 km od Lanžhota, kde je empírový lovecký zámek Lichtenštejnů stojící na valu známého velkomoravského hradiště z 9. století. V prostorách zámku je instalována expozice z rozsáhlých archeologických výzkumů. **Lánský zámek** se nachází asi 7 km od Lanžhota v oboře Soutok. Byl vybudován v roce 1812 rodem Lichtenštejnů, kteří sem jezdili na lovy a štvanice do zdejšího malebného okolí. Hony zakončovali pohoštěním ve zdejším zámečku. Dále je v blízkosti Lanžhota místo zvané **Soutok**, které je nejjižnějším bodem Moravy, uprostřed lužních lesů se stékají dvě řeky Morava a Dyje. Jejich soutok je zároveň trojmezím Rakouska, Slovenska a České republiky. Další turistickou zajímavostí je největší obora v ČR - **obora Soutok** o rozloze 4 500 ha, která se rozprostírá mezi řekami Morava a Dyje nad jejich soutokem. Je protkána vodními kanály, slepými rameny a tůněmi. Lesy doplňují louky se staletými duby. Je zde chována jelení, dančí, srnčí a černá zvěř.

Průměrný počet ubytovaných návštěvníků ve městě je 1230 ročně. Je ovšem nutné podotknout, že počet návštěvníků je v době Lanžhotských hodů a jiných společenských událostí mnohonásobně vyšší. Počet cyklistů, kteří se v Lanžhotě zastaví, díky vybudovaným cyklotrasám, se dá počítat ve stovkách.

### Obrázek č. 3: Soutok řek Moravy a Dyje



Zdroj: webové stránky města Lanžhot, 2018

## 4. Infrastruktura

### Technická infrastruktura:

Město Lanžhot má **vodovod** pro veřejnou potřebu. Zčásti je majitelem město a zčásti je majitelem a současně i provozovatelem VaK Břeclav a.s. Město je zásobováno vodou ze skupinového vodovodu Podluží (okr. Hodonín, provozovatel VaK Hodonín, a.s.). Zdrojem vody SV Podluží je jímací území I, II, III Mor. Nová Ves s celkovou vydatností 70,0 l/s a úpravna vody s kapacitou 75,0 l/s, do které je surová voda čerpána. Ve výhledu (VaK Břeclav a.s.) uvažuje s napojením SV Podluží na SV Břeclav. Toto bude možné např. po vybudování nového výtlačného a zásobovacího řadu DN 300 ze starého JÚ Břeclav do věžového VDJ Týnec a tím přivedení kvalitní pitné vody z úpravny vody Kančí obora.

Město je pod tlakem věžového VDJ Týnec 700 m<sup>3</sup> (225,1/220,1). Voda do města je dopravována přívodným řadem DN 300, který navazuje na rozvodnou vodovodní síť v obci Kostice. Rozvodná



vodovodní síť v Lanžhotě je vybudována z trub DN 100 – 150.

Město má vybudovanu **kanalizační síť**. Kanalizace je zčásti řešena jako jednotná, v části města je vybudována oddílná dešťová a splašková kanalizace. Jednotná a splašková kanalizace je napojena na stávající ČOV, která je umístěna na jižním okraji města. Dešťové vody jsou sváděny částečně jednotnou a dešťovou kanalizací do vodního toku Kyjovky, v průmyslových areálech je řešeno zasakování dešťových vod.

Vzhledem ke konfiguraci terénu je na stokové síti vybudováno 5 čerpacích stanic s výtlačnými řady DN 50 – 150 mm v délce 770 m a DN 200 – 300 mm v délce 550 m.

Odpadní vody jsou odváděny na mechanicko-biologickou ČOV pro 3850 EO, recipientem je Kyjovka. Provozovatelem jsou Vodovody a kanalizace Břeclav.

Rovněž prostor bývalé celnice východně od dálnice D2 Brno – státní hranice je vybaven dvěma stávajícími čistírnami odpadních vod.

V katastrálním území Lanžhot leží fotovoltaická elektrárna. Nenacházejí se zde žádné rozvodny VVN/VN, nejbližší rozvodna je v Břeclavi. Řešeným územím vede **elektrické vedení** nadřazené sítě, a to VVN 400 kV ve správě ČEPS, a.s.: Město Lanžhot je zásobováno vedením VN na napěťové hladině 22 kV z transformovny 110/22 kV Břeclav. Stávající vedení VN, která napájejí 10 distribučních trafostanic a další trafostanice odběratelské, jsou územně stabilizována. Distribuční síť NN je provedena v převážné míře jako venkovní na betonových stožárech, stav sítě je dobrý. Dle provedeného průzkumu je elektrická energie využívána obyvateli pro osvětlení, napájení elektrospotřebičů a k ohřevu teplé užitkové vody. V malé míře je elektrická energie rovněž využívána k vytápění.

Město Lanžhot je **plynofikováno**. Přívod do města je proveden odbočkou z VTL plynovodu, který vede ze Slovenské republiky, obchází město po jeho východním okraji a pokračuje za železnicí směrem severozápadním do k.ú. Kostice. V souběhu s ním je položen další VTL plynovod, který bude v celém úseku průchodu katastrálním územím Lanžhot zrušen (není využíván). Rovněž druhý VTL plynovod bude v souvislosti s navrhovaným přeložením regulační stanice VTL/STL, která je nyní umístěna na jihovýchodním okraji města, v úseku od státní hranice po jeho křížení s železnicí zrušen. Město tak bude nově zásobováno plynem VTL plynovodem od severozápadu. Tento plynovod bude rekonstruován a v části úseku přeložen.

Katastrálním územím města prochází koridor RR směrů a jejich vysílač. Na území se vyskytují **zařízení mobilních operátorů**. Řešeným územím prochází sdělovací kabely. Byly zakresleny v grafické části dokumentace územního plánu.

V katastrálním území města se nachází nefunkční **ropovody** a projektuje se nový **produktovod**, jenž má obsloužit nové sondy La37, La38, La39.

Svoz tuhého **komunálního odpadu** a bioodpadu ve městě probíhá jedenkrát za čtrnáct dnů (u bioodpadu v zimních měsících jedenkrát za měsíc). Svoz komunálního odpadu zajišťuje firma AVE Břeclav a.s., bioodpad sváží a. s. Hantály.

V obci se nachází **sběrný dvůr**, který je občanům k dispozici v letních měsících 3x za týden, během zimy 2x za týden. Sběrný dvůr slouží k ukládání tříděného odpadu pro občany města Lanžhot. Tyto služby mají občané zahrnuty v ročním poplatku za odpady. Koncepce územního plánu města řeší rozšíření odpadového dvora z kapacitních důvodů. Bude sloužit ke shromažďování a zpracování odpadů (kompostování), což přispěje ke zlepšení životního prostředí. V katastru města se nenachází žádné skládky odpadů.

## **Dopravní infrastruktura a místní komunikace:**

Katastrálním územím Lanžhota procházejí následující silnice:

- D2 Brno - Břeclav - státní hranice
- II/424 Moravská Nová Ves – Tvrdonice - Lanžhot
- II/425 Břeclav – Lanžhot – státní hranice
- III/4245 Břeclav – Kostice

Město Lanžhot je hraničním městem se Slovenskou republikou (vzdálenost k hranicím je asi 5 km) a Rakouskem (vzdálenost asi 11 km). Jsou zde tři druhy hraničních přechodů na Slovensko. Dálniční přechod ČR – SR pro osobní i nákladní dopravu. Přechod stará cesta – Brodské pro osobní dopravu a nákladní do užitkové hmotnosti 7t. Železniční přechod na Slovensko. Také jsou zde propojeny cyklotrasy do obou sousedních zemí Slovenska i Rakouska.

Dálnice D2 prochází katastrálním územím od severu k jihu, a to východně od města. Nejbližší přístup z města Lanžhot na dálnici D2 je na k. ú. Břeclav. Silnice II/425 je dle Generelu krajských silnic Jihomoravského kraje (dále jen GKS JMK) tahem krajského významu a tvoří hlavní sběrnou komunikaci města na ose sever-jih, silnice II/424 je dle GKS JMK tahem oblastního významu a tvoří hlavní sběrnou komunikaci z města na severovýchod.

**Intenzita silniční dopravy** je na dálnici D2 dle celostátního sčítání dopravy v roce 2016 velká. Na silnicích II a III. třídy je intenzita největší ve směru od Břeclavi do Lanžhota, kde se pohybuje okolo 3500

aut za den, na stejné silnici pak směrem z Lanžhota na státní silnici je už intenzita menší a pohybuje se do 2000 aut za den. Na silnici III. třídy z Břeclavi do Kostic je intenzita dopravy okolo 2300 aut za den. V následující tabulce jsou uvedeny přesné počty vozidel z jejich sčítání v roce 2016.

**Tabulka č. 12: Intenzita dopravy na komunikacích v katastru města Lanžhot v roce 2016**

Typ vozidel:	Dálnice D2:	II/424	II/425 Lanžhot-Břeclav	II/425 Lanžhot-státní hranice
Osobní a dodávková vozidla bez přívěsů i s přívěsy	8179	1193	3109	1738
Lehká nákladní vozidla	1308	109	194	162
Těžká motorová vozidla	7772	211	308	188
Autobusy	143	32	49	0
Jednostopá motorová vozidla	44	38	26	21
<b>Všechna motorová vozidla celkem</b>	<b>15995</b>	<b>1442</b>	<b>3443</b>	<b>1947</b>

Zdroj: <https://geoportal.rsd.cz>, vlastní zpracování, 2018

Uváděné hodnoty v tabulce č.12 jsou ročním průměrem denních intenzit dopravy ve vozidlech za 24 hodin.

Dopravní osu místních komunikací tvoří stávající silnice II. třídy. Tyto silnice zajišťují v průchodu městem přímou dopravní obsluhu okolních objektů. Tato hlavní dopravní kostra je zahuštěna o místní komunikace ve městě. Technický stav komunikací ve městě je dobrý. Je nutné provést úpravy a rekonstrukce některých stávajících komunikací (např. U Struhy, Příční I. a II., Na Dílni).

Obsluha zemědělských a lesních pozemků je zajištěna stabilizovanými účelovými komunikacemi.

Přehled významnějších parkovišť v řešeném území:

- před prodejnou COOP, 2780 m<sup>2</sup>, cca 40 míst
- u nádraží, 315 m<sup>2</sup>, cca 17 míst
- u tenisových kurtů, 250 m<sup>2</sup>, cca 12 míst
- u sportovního areálu, 2000 m<sup>2</sup>, cca 50 míst
- Kout I., 450 m<sup>2</sup>, cca 15 míst

- u ZŠ, 330 m<sup>2</sup>, cca 17 míst

Celkem 12 100 m<sup>2</sup>, cca 151 míst

V současné době parkují vozidla v centru na vymezených parkovacích stáních na ulici Komenského vedle kostela a na náměstí před kostelem. Velké parkoviště se nachází při ústí ulice Zahradní na Masarykovu před budovou prodejny COOP. Další parkoviště leží u nádraží, u školy, u tenisových kurtů, za hřbitovem, u sportovního areálu, na ulici Kout I. V ostatních oblastech parkují auta na vlastních pozemcích, nebo podélně na komunikacích. S nárůstem počtu aut přibývá požadavků na parkování. Územní plán nevymezuje žádné hromadné parkovací plochy (nad 50 míst).

### **Železniční doprava:**

Řešeným územím prochází traťový úsek Břeclav – státní hranice ČR/SR. Tento úsek je dvoukolejný, elektrifikovaný.

Vlakové nádraží v nedaleké Břeclavi je velkým železničním uzlem. V úseku Přerov – Břeclav je trať zařazena do mezinárodního tahu E-65 Gdynia – Warszawa – Ostrava – Wien – Klagenfurt – Rijeka. Tato trať je značená jako II. tranzitní železniční koridor, což je hlavní dálkový železniční tah mezi Břeclaví a Petrovicemi u Karviné. Koridor představuje kromě významného vnitrostátního spojení, také tranzitní spojení mezi Vídní popř. Bratislavou a Varšavou.

Další významným mezinárodním koridorem, který vede přes Břeclav je I. tranzitní železniční koridor, což je hlavní dálkový železniční tah mezi Děčínem a Břeclaví. Tento koridor představuje tedy kromě významného vnitrostátního spojení také tranzitní spojení Berlína a Drážďan s Bratislavou, popř. Vídní.

**Cyklistická a pěší doprava** ve městě zahrnuje chodníky a cyklistické a turistické stezky ve městě a jeho okolí. U místních komunikací jsou chodníky jednostranné, nebo oboustranné. Situace je uspokojivá. Město uvažuje o rozšíření sítě chodníků, tam, kde to je žádoucí a možné, např. v ulici Luční, U Stadionu, Hrnčířská.

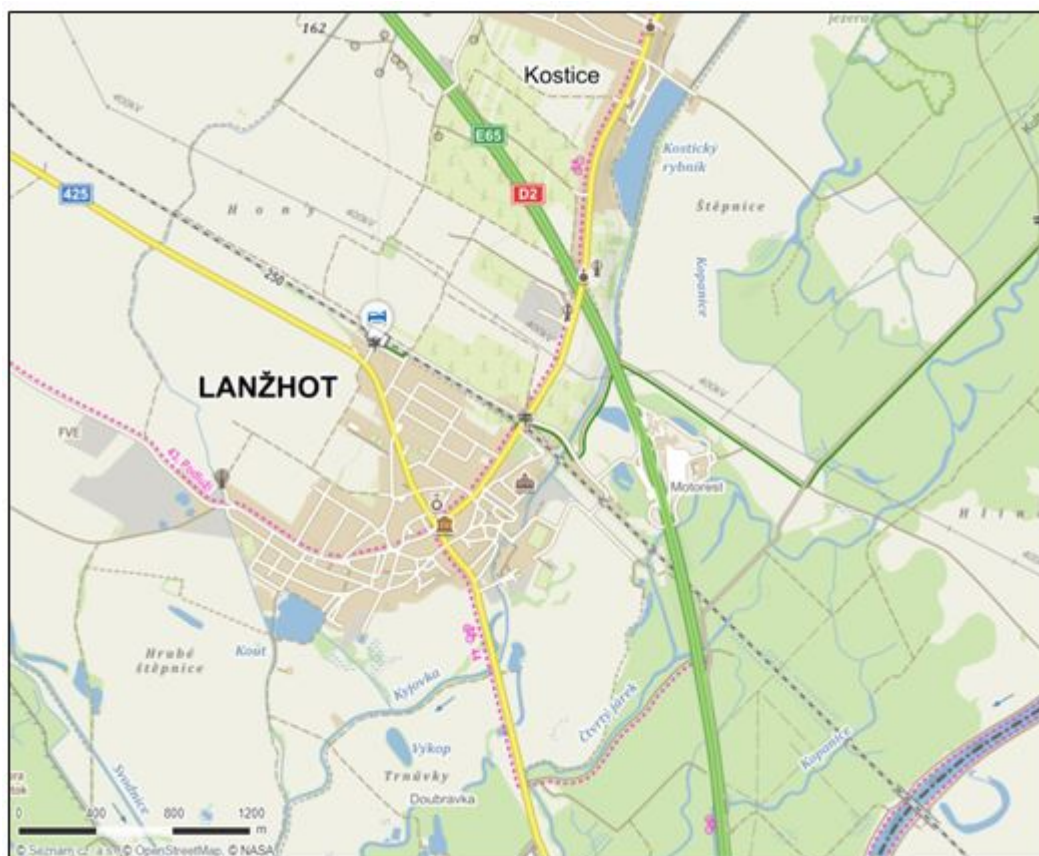
Katastrálním územím města prochází značená cykloturistická trasa č. 43 Břeclav – Lanžhot – Týnec – Mikulčice – Lužice. Dále je zde cyklotrasa č. 44 Hodonín – Mikulčice, Valy – Lanžhot podél řeky Moravy. Město křížuje okružní Moravská vinařská stezka Podluží č.8402 (oranžová) Lanžhot – Tvrdonice – Týnec – Mikulčice – Hrušky – Břeclav – Lanžhot. Nejvýznamnějším cyklistickým tahem je mezinárodní koridor (Krakow) – Veselí nad Moravou – Strážnice – Hodonín – Lanžhot – (Bratislava), známý také pod jménem Moravská stezka, stezka podél Baťova kanálu nebo Greenways Odra – Morava – Dunaj. Slabým místem koridoru jsou úseky vedoucí po silnici 2. třídy.

Všechny jmenované cyklotrasy jsou také součástí krajské sítě cyklotras.

Vzhledem k problematickému trasování cykloturistických tras po silnicích II. třídy vymezil územní plán dva nové úseky cyklostezek, a to od hranice s k.ú. Břeclav podél silnice na okraj zástavby a jižně od města po hrázce jižním směrem. Nově navržené cyklotrasy v jižní zalesněné části katastrálního území jsou vedeny výhradně po existujících cestách – po hrázi řeky Moravy k jihu, po náspu protipovodňové hráze a zpět k severu po komunikaci směřující do k.ú. Břeclav na Pohansko. Ve změně č. 3 územního plánu města je navržena cyklostezka Lanžhot - Kostická váha - (Břeclav) po levé straně vedle silnice na Břeclav. Cyklostezka bude sloužit především dopravě do zaměstnání, ale i turistickému ruchu. Od silnice bude oddělena stromořadím nebo keřovým porostem.

V katastrálním území končí zelená turistická značená trasa Hodonín - Mikulčice, Valy - Lanžhot, která je vedena lužními lesy podél řeky Moravy.

#### Obrázek č. 4: Mapa s turistickými a cyklistickými trasami v okolí Lanžhota



Zdroj: [www.mapy.cz](http://www.mapy.cz), 2019

## **Dopravní obslužnost:**

Veřejná doprava je zajišťována především autobusovou dopravou, kterou zajišťuje společnost BORS BUS s. r. o. Břeclav a VYDOS Vyškov. V Lanžhotě jsou 4 autobusové zastávky - Jednota, obchodní středisko, u mostu a autobusové nádraží. Linka č. 572 spojuje okresní města Břeclav a Hodonín. Během všedního dne je její četnost dostačující, je to přibližně 35 spojů za den. O víkendu je to pouze 8x, a to především v odpoledních hodinách. Skrze provozovatele MHD je město zapojeno do integrovaného systému Jihomoravského kraje IDS JMK.

Ve městě je vlakové nádraží, kde zastavují osobní vlaky. Trať spojuje město Břeclav se slovenským městem Kúty. Směrem z Lanžhota na Břeclav jede přibližně 9 osobních vlaků ve všední den a přibližně 5 osobních vlaků o víkendu. Vlak z Lanžhota do slovenských Kútů jede přibližně 8x ve všední den a 6x za den o víkendu.

Město má dostatek spojů s okresním městem Břeclav i Hodonín. Pro spojení s ostatními většími městy musí lidé přesezat v Břeclavi, kde mohou využít jak autobusovou, tak železniční dopravu.

## **5. Vybavenost města**

Zastavěné území Lanžhota je využito poměrně intenzivně. Plochy bydlení jsou tvořeny obytnými ulicemi s převážně řadovou zástavbou, méně zástavbou volně stojícími domy. Zástavba má kompaktní charakter. Územní plán města se zabývá potřebou pozemků pro nové rodinné domy a v této věci již jedná o výkupu polností k tomuto účelu určených.

## **Bydlení:**

Dle výsledků Sčítání lidu, domů a bytů v roce 2011 se v Lanžhotě nacházelo celkem 1237 domů, z toho 1212 rodinných domů, 12 bytových domů a 13 ostatních budov. Ve městě bylo 161 neobydlených domů.

### **Tabulka č. 13: Domovní fond, rok 2011**

		celkem	rodinné domy	bytové domy	ostatní budovy
<b>Domy úhrnem</b>		1237	1212	12	13
<b>Domy obydlené</b>		1076	1054	10	12
<b>z toho podle vlastnictví domu</b>	fyzická osoba	974	971	2	1
	obec, stát	10	5	2	3
	bytové družstvo	1	1	-	-
	spoluvlastnictví vlastníků bytů	72	67	5	-
<b>z toho podle období výstavby nebo rekonstrukce domu</b>	1919 a dříve	62	60	-	2
	1920 - 1970	440	431	5	4
	1971 - 1980	218	214	3	1
	1981 - 1990	148	148	-	-
	1991 - 2000	100	100	-	-
	2001 - 2011	97	94	2	1

Zdroj: Český statistický úřad, Sčítání lidu, domů a bytů v roce 2011

Počet dokončených bytů v Lanžhotě je v přepočtu na 1000 obyvatel menší ve srovnání s Jihomoravským krajem a ČR, jak je patrné z tabulky č.14.

**Tabulka č. 14: Vývoj bytové výstavby v Lanžhotě v období 2009 - 2016**

	2009	2010	2011	2012	2013	2014	2015	2016
<b>Počet dokončených bytů v Lanžhotě</b>	5	6	1	2	0	5	5	2
<b>Počet dokončených bytů v přepočtu na 1000 obyvatel v kraji</b>	4,29	3,91	3,15	3,17	3,01	2,76	2,83	3,24
<b>Počet dokončených bytů v přepočtu na 1000 obyvatel v ČR</b>	3,68	3,48	2,76	2,75	2,4	2,27	2,38	2,58

Zdroj: Český statistický úřad

Rozvoj ploch bydlení je orientován na severozápadní okraj města.

Počet zájemců o dům nebo plochu pro bydlení je veliký, město již několikrát muselo změnit územní plán, kdy rozšířilo či nově vytvořilo plochy pro bydlení.

**Tabulka č. 15: Vybavenost města Lanžhot, rok 2018**

VYBAVENOST OBCE - Lanžhot							
Občanská vybavenost		Infrastruktura		Komerční služby		Atraktivita CR	
Obecní úřad/CzechPoint	Ano	Vodovod	Ano	Restaurace/občerstvení	Ano	Přírodní pozoruhodnosti	Ano
Pošta	Ano	Kanalizace	Ano	Potraviny/smíšené zboží	Ano	Stavební pozoruhodnosti	Ne
Policie	Ne	ČOV	Ano	Pekařství	Ano	Památníky/pomníky	Ano
Lékař pro dospělé	Ano	Telefonní síť	Ano	Zámečnictví	Ano	Technické památky	Ne
Lékař pro děti	Ano	Rozvod el. NN	Ano	Sklenářství	Ne	Agrofarma/zoopark	Ne
Stomatolog	Ano	Plynovodní síť	Ano	Pokryvačství/klempířství	Ano	Ubytovací zařízení	Ano
Jiný lékař	Ne	Veřejné osvětlení	Ano	Truhlářství/tesařství	Ano	Kemp	Ne
Lékárna	Ano	Veřejný rozhlas	Ano	Zednické práce	Ano	Turistická trasa	Ano
Mateřská škola	Ano	Napojení na silnici I. třídy	Ano	Elektropráce	Ano	Cyklotrasa/stezka	Ano
Základní škola - 1. stupeň	Ano	Napojení na dálnici	Ne	Instalatérství	Ano	Naučná stezka	Ano
Základní škola - 1. a 2. stupeň	Ano	Sběrný dvůr	Ano	Malířství	Ano	Muzeum/galerie	Ano
Kulturní dům/kino	Ano	Zastávka autobusu	Ano	Opravy motorových vozidel	Ano	Informační centrum	Ano
Hasičská zbrojnice	Ano	Stanice vlaku	Ano	Kosmetika	Ano	Lyžařský vleč	Ne
Kostel/kaple	Ano	Rozvojové plochy	Ano	Kadeřnictví	Ano	Lyžařská běžecká trasa	Ne
Hřbitov	Ano	Ochranná pásma	Ano	Zahradnictví	Ne	Vodní sporty	Ne
Sportovní hřiště	Ano	Sítě internetu	Ano	Čištění oděvů	Ne		
Dětské hřiště	Ano			Krejčovství	Ne		
Tělocvična/sportovní hala	Ano			Banka/bankomat	Ano		
Koupaliště	Ne						
Dům s pečovatelskou službou	Ano						
Dům pro seniory	Ne						

Zdroj: DSO Region Podluží, rok 2018

Mezi stávající zařízení veřejné občanské vybavenosti patří základní a mateřská škola, městský úřad, pošta, směnárna, knihovna, smuteční síň, 3 prodejny potravin, 7 pohostinství, lékárna, květinářství, dětské hřiště, 2 fotbalové hřiště, tenisové kurty, sportovní hala, in-line dráha. Dále je ve městě k dispozici lékárna, dětský lékař, praktický lékař pro dospělé i zubní ordinace. Je zde provozována pedikúry, masáže, kadeřnictví a kosmetika. Ze sociálních služeb je zde dům s chráněnými byty pro seniory. V Lanžhotě byla v roce 2016 zbudována nová smuteční obřadní síň.

## Školství a vzdělávání

**Masarykova základní škola** Lanžhot je úplná základní škola. Její součástí je školní družina, školní klub a školní jídelna. Na postavení starší budovy školy věnoval finanční příspěvek i první prezident Československé republiky T. G. Masaryk. Z tohoto důvodu škola dostala jeho jméno, které jí v roce 1990 znovu obnovil jako čestný název ministr školství. Základní školu navštěvuje přibližně 318 žáků. Pracuje v ní 26 pedagogických pracovníků, 6 správních zaměstnanců, 2 asistentky pedagoga a 5 pracovníků školní jídelny. Škola je právním subjektem, který zřídilo město Lanžhot k 1. 1. 1998.

Na škole pracuje SRPDŠ. Rodiče se jejím prostřednictvím mohou obrátit se svými požadavky na vedení školy, pokud tak neučiní osobně. Sdružení se také podílí na organizování akcí pro děti, zejména jejich finančním vykrytím. Spolupráce s rodiči se uskutečňuje prostřednictvím školních akcí, rodičovských anket a schůzek rodičů.

**Mateřská škola** je umístěna ve dvoupatrové budově s novou přístavbou, která byla dokončena na



podzim 2018. V přístavbě byla vybudována nová jídelna a výdejna s výdejnou, s kuchyňkou a s technickými místnostmi. V prvním patře pak vznikla třída se sociálním zařízením. Celkem tedy mateřská škola disponuje šesti třídami. V přízemí se nacházejí dvě třídy, v prvním patře třídy čtyři. Ředitelna, která byla vybudovaná v roce 2015, je umístěna v podkroví. Celková kapacita MŠ je 126 dětí. Součástí MŠ je zahrada vybavena barevnými herními sestavami pro pohybové i rekreační aktivity dětí ze všech šesti tříd.

Zřizovatelem školy je město Lanžhot. Škola každoročně hospodaří s přidělenou částkou na základě sestaveného rozpočtu.

Z hlediska dostupnosti **středních škol** je spádovost studentů jasně dána snadnou dostupností a širší nabídkou oborů měst Břeclav a Hodonín.

### **Obrázek č. 5 : Základní škola v Lanžhotě**



*Zdroj: webové stránky ZŠ Lanžhot, 2018*

## **Zdravotnictví**

Ve městě je k dispozici během celého týdne ordinace dětského lékaře, praktického lékaře pro dospělé i zubní ordinace a lékárna. Jeden den v týdnu gynekologie. Odborní lékaři jsou k dispozici v blízké Břeclavi, kde se nachází i poliklinika, nemocnice a porodnice. Záchraná zdravotnická služba je zajištěna také v Břeclavi, legislativně stanovená doba dojezdu je snadno splnitelná.

## **Sociální péče**

Ve městě je k dispozici dům s chráněnými byty, který byl zprovozněn v roce 2007.

Je zde umístěno 24 samostatných bytových jednotek s vlastním sociálním zařízením, jídelna, společenská místnost a kancelář Oblastní charity, která současně zabezpečuje pečovatelské služby jak pro obyvatele domu, tak i pro občany Lanžhota.

Přesto je péče o seniory a zdravotně znevýhodněné občany většinou zajišťována rodinnými příslušníky. K dispozici jsou také služby Oblastní charity Břeclav pro ošetřovatelské a pečovatelské služby, které mimo jiné zajišťují i poskytování osobní asistence a pečovatelské služby v domácím prostředí klienta. Charita také poskytuje další sociální služby v Azylovém domě v Břeclavi pro osoby v sociální tísní, dále v Domově sv. Agáty, kde nabízí pomoc těhotným ženám a matkám s dětmi. Nízkoprahové denní centrum Břeclav poskytuje podporu a pomoc osobám v nepříznivé sociální situaci, spojené zejména se ztrátou přístřeší. Kontaktní centrum s terénním programem Břeclav poskytuje ve své budově i na ulici služby uživatelům návykových látek nebo lidem, jichž se týká drogový problém.

Město nemá výraznější problémy s uživateli návykových látek. Na Břeclavsku funguje systém spolufinancování služeb sociální prevence. Lanžhot je zapojen do procesu komunitního plánování ORP Břeclav.

## Kultura

Město Lanžhot vede bohatý společenský život s mnoha akcemi konajícími se po celý rok. Na prostranství náměstí, muzea či stadionu TJ Sokol probíhají během roku nejrůznější akce, jako jsou krojované hody, karneval, plesy, koncerty, jarmark, ohňostroj, pálení čarodějnic, první svaté přijímání, Boží tělo, přehlídka dechových hudeb, žehnání koní, fašank apod.

Ve městě se nachází **knihovna**, která je součástí městského úřadu. Zřizovatelem místní knihovny je město Lanžhot. Knihovna nabízí nejen rozmanité služby, jako je připojení k internetu, zapůjčení elektronické čtečky apod., ale také příjemné prostředí pro volný čas. Jsou zde pořádány besedy a přednášky se zajímavými tématy, zájezdy do divadel a během léta zde probíhá každé úterý tvoření pro děti. V roce 2015 knihovna měla 484 registrovaných čtenářů, z toho 175 dětí do 15 let. Počet návštěvníků knihovny byl v roce 2015 téměř 10 000. Počet návštěvníků kulturních a vzdělávacích akcí knihovny byl v roce 2015 téměř 800.

Místní **muzeum** bylo vybudováno v roce 1994 ze sbírek, které nashromáždili členové Muzejního a vlastivědného kroužku založeného v roce 1959. V roce 2003 bylo přemístěno do domu na Kostické ulici, který koupilo Město Lanžhot. Tento dům je chráněný památkovým úřadem a je zachován v původním stavu tak, jak dříve sloužil k obývání a hospodaření. Hlavní část expozice je věnována průřezu historie města a blízkého okolí. Prezentuje se zde kultura bydlení a života v 19. a na začátku 20. století. Nejstarší exponát je zde z roku 1837. Na několika figurínách je prezentován i vývoj zdejšího lanžhotského kroje. Ve dvoře jsou pak exponáty, které většinou sloužily k zemědělské a řemeslnické činnosti a práci v lese.

Kulturní zázemí města tvoří zejména sál restaurace Podlužan přímo na náměstí. Po rekonstrukci bude možno využít také Společenský dům na ulici Komenského. Pro pořádání menších koncertů se rovněž využívá Smuteční a obřadní síň. V letních měsících se pro pořádání kulturních a společenských akcí

využívá též stadion Sokolské, fotbalový stadion Na Šlajsi a některé akce probíhají i na Náměstí.

V obci jsou **nemovité kulturní památky zapsané v Ústředním seznamu kulturních památek**. Jejich seznam shrnuje tabulka č.16. Patří mezi ně socha vojáka na čtyřbokém soklu, která je prací brněnského sochaře Františka Šenka, datovaná rokem 1953. Dále jsou to dvě venkovské usedlosti. První z nich je venkovská usedlost postavena v roce 1857, která je důležitou součástí urbanismu návsi a hodnotnou ukázkou hliněného domu na Podluží. Druhá usedlost je řadový venkovský dům se středovým žudrem, postavený v druhé polovině 19. století. Stavba je důležitým dokladem místního typu zemědělské usedlosti s dochovaným datováním na roštu trémového stropu.

**Tabulka č. 16: Kulturní památky v Lanžhotě, evidované v Ústředním seznamu kulturních památek České republiky.**

rejstříkové číslo	číslo popisné	druh památky
23352 / 7-1335		socha rudoarmějce
36131 / 7-1338	155	venkovská usedlost
100095	183	venkovská usedlost

*Zdroj: webový portál NPÚ, územní plán města Lanžhot*

Další objekty v památkovém zájmu (návrh zápisu do seznamu kulturních památek) se v řešeném území nenacházejí.

Z důvodu centrální polohy a zachovalosti územní plán vymezuje **kostel Povýšení sv. kříže** jako architektonicky cenný objekt. Kostel sv. Povýšení kříže se nachází na náměstí v centru města u křižovatky hlavních cest a tvoří jeho dominantu. Původně raně barokní kostel byl v letech 1892–1893 kompletně přestavěn a rozšířen v elektickém historizujícím stylu dle návrhu architekta Karla Weinbrennera. Počátky původního kostela v Lanžhotě jsou nejasné. Zdejší kostel byl v průběhu dějin několikrát zničen a vypálen. Podle pověstí zde stával románský kostelík již koncem 9. století. Z roku 1373 pochází zmínka o farské škole a kostele. Vznik současného kostela je odhadován na polovinu 16. století, kdy je v pramenech zmiňována lanžhotská farnost. Od svého dokončení prodělal kostel několik oprav a úprav. Největší škody utrpěl v dubnu 1945, když Lanžhotem procházela frontová linie. Věž, německými vojáky využívaná jako pozorovatelná, byla z velké části zničena dělostřelectvem. Silně poškozen byl i samotný kostel. Po skončení války započala postupná rekonstrukce, financovaná z farních sbírek. Věž byla do původní podoby obnovena architektem Vladimírem Richtrem.

**Fara** se v obci připomíná již v roce 1384. Dnes přísluší k děkanství břevclavskému. V roce 1565 se zde usadili novokřtění, kteří si tady postavili svůj společný dvůr. Ten však byl několikrát vypálen (v letech 1602, 1605 a 1619). Na císařský příkaz museli novokřtění v roce 1622 odejít i z Lanžhota. Fara byla znovu obsazena katolickým duchovním v roce 1612.

## Obrázek č. 6: Kostel svatého Povýšení kříže v Lanžhotě



*Zdroj: webové stránky římskokatolické farnosti Lanžhot, březen 2018*

Mezi další památky v Lanžhotě patří **boží muka** Súhradská, vystavena před rokem 1826, dnešní stavba není původní, neboť ta byla poškozena při osvobození Lanžhota za druhé světové války, byla opravena v r. 1946 bratry Vavřínem a Josefem Svačinovými. Další Boží muka sv. Marka jsou trojboká a stojí na konci Lanžhota u polní cesty paralelní se starou cestou do Břeclavi.

## Obrázek č. 7 a obrázek č. 8: Boží muka Súhradská a sv. Marka



Zdroj: <https://vizit-bozimuka4.webnode.cz>, březen 2018

Mezi další významné sakrální stavby se řadí Šuldysův kříž z konce 19. století stojící poblíž Kostické váhy, socha sv. Anny z roku 1916 u místního kostela, kříž u obecné školy, který vznikl před rokem 1826, Lekvárníkových kříž z roku 1813, Darmovzalových kaplička s obrazem Panny Marie Svatohostýnské a v neposlední řadě socha sv. Jana Nepomuckého z roku 1744, která byla v současnosti restaurována a opravena.

**Obrázek č. 9 a obrázek č. 10: Socha sv. Jana Nepomuckého před a po opravě.**



## Sport a tělovýchova

Sportování má v Lanžhotě dlouholetou a bohatou tradici. V Lanžhotě se nachází hned několik sportovišť. Rozlohou největší je areál Na Šlajsi s hlavním fotbalovým stadionem a hřištěm. Na tomto fotbalovém hřišti se konají soutěžní i přátelské turnaje až do evropské úrovně. Díky velké zastřešené tribuně je stadion využíván i pro další sportovní, společenské a kulturní akce – soutěže hasičských družstev, letní kino, letní divadlo, koncerty, festivaly (Moravský psí den). V areálu se nacházejí i hřiště na volejbal, košíkovou, tenis, stolní tenis a minigolf.

Dalším sportovním areálem je stadion Sokolské. V tomto areálu má hlavní zázemí oddíl tenisu. Jsou zde čtyři soutěžní a dvě tréninkové kurty s kabinami a sklady. V další budově v tomto areálu je posilovna oddílu kulturistiky a silového trojboje. V přední části se nachází velké dětské hřiště s řadou herních prvků.

V roce 2017 v tomto areálu město vybudovalo pro děti i dospělé IN-LINE dráhu po obvodu stadionu s přímou návazností na velkou plochu bývalého zimního stadionu. Tato plocha je rovněž využívána na sportovní akce a soutěže (Strongrace, in-line den, Běh městem apod.), kulturní akce (letní kino, venkovní divadlo, diskotéky, koncerty, hudební festivaly) i výuku (dopravní výchova pro MZŠ).

V zadní části areálu bylo v roce 2018 vybudováno workoutové hřiště. Zelená plocha uprostřed areálu slouží pro nespécifikované akce a různé pohybové aktivity, které zde pořádají různé organizace, školy a spolky, jako například skautské hry, „pálení čarodějnic“ a příležitostná venkovní výuka blízké základní školy. V této části bylo vybudováno i hřiště na pétanque.

Město Lanžhot zprovoznilo v roce 2004 sportovní halu u základní školy. V prostorách haly je možné provozovat: fotbal, košíkovou, volejbal, tenis, stolní tenis (12 stolů). V letním období je k dispozici i přilehlé sportovní hřiště s umělou trávou a atletickým oválem (150 m).

Historicky nejstarším areálem je fotbalové hřiště Na Pastvisku v západní části města. Konají se zde tréninky a soutěže kopané i lakrosu.

Ve městě funguje několik sportovních oddílů: Kromě oddílů, které spadají po TJ Sokol Lanžhot (fotbal, florbal, košíková, tenis, stolní tenis, kulturistika a silový trojboj, ASPV a šachy), zde působí Lakrosový oddíl 300 Lanžhot a Kuželky Lanžhot.

Další nabídka sportovních aktivit je také v blízké Břeclavi a okolních obcích.

## 6. Životní prostředí

Nejjižnější moravské město má rozlehlý katastr, jehož větší část se rozkládá v nivě při soutoku řek Dyje a Moravy. Zde najdeme rozsáhlý celek zaplavovaných lužních lesů a nivních luk. Jde o jedinečné, mimořádně zachovalé biotopy středoevropského významu, jejichž rozloha nemá v České republice obdoby.

### Stav životního prostředí:

Katastr Lanžhota leží v geomorfologické provincii Západopanonská pánev, subprovincii Vídeňská pánev. Příslušnou geomorfologickou oblastí jsou Jihomoravská pánev, geomorfologickým celkem Dolnomoravský úval, podcelkem Dyjsko-moravská pahorkatina. Dolnomoravský úval je rozsáhlá sníženina s plochým reliéfem na neogenních a kvarterních sedimentech, osu tvoří široká niva řeky Moravy spolu s nivou řeky Dyje. Nivy jsou lemovány terasami a nížinnými pahorkatinami, místy s pískovými přesypy.

V podloží údolní nivy jsou sedimenty Vídeňské pánve, na nich jsou uloženy fluviální štěrkopísky a v nadloží písčité povodňové hlíny. Mrtvá ramena jsou vyplněna organickými sedimenty (hnilokaly). Půdní kryt tvoří fluvizemě glejové a typické.

Celý katastr, stejně tak jako většina jižní Moravy, patří do velmi teplé klimatické oblasti T4. Velmi teplá oblast T4 se vyznačuje průměrnými ročními teplotami v lednu -2 až -3 °C a v červenci 19 až 20 °C.

Základní charakteristiku **klimatické oblasti** tvoří:

Průměrný úhrn srážek: 538 mm

Průměrný úhrn srážek za vegetační období: 335 mm

Průměrná teplota vzduchu: 9,5 °C

Průměrná teplota vzduchu za vegetační období: 15,8 °C

Průměrný začátek vegetačního období: 21. dubna

Průměrný konec vegetačního období: 12. října

Dle výše uváděných průměrných srážek a hodnot průměrných teplot vzduchu je území katastru Lanžhota zařazováno do klimatické oblasti T4, které je v České republice charakteristické jako teplé a velmi suché. Pro tuto oblast jsou charakteristická výrazná a teplá jara a léta a relativně chladné zimy. Teplotní inverze nejsou v této oblasti výrazné, díky plochému charakteru území a neprojevuje se zde ani expoziční klima.

Kvalita **ovzduší** ve městě je dobrá. Nezanedbatelné je však ovlivnění koridorem dálkových dopravních tras (dálnice D2), které způsobují zatížení exhalacemi. Město Lanžhot se nachází na území s velkou **větrnou erozí** na orné půdě. Vzhledem k rovinatému charakteru území není území výrazněji poškozováno vodní erozí. Větrná eroze se na území projevuje především zvýšenou prašností v suchém období, prašné bouře spojené s devastací polních plodin, degradací půdy, zanášením komunikací a následně se vyskytující spady jemných půdních částic. Ke zlepšení současného stavu by měla přispět probíhající komplexní pozemková úprava, která na základě krajinné studie zařadila do plánu řadu opatření (např. větrolamy) v rámci tzv. společných zařízení.

V posledních letech se zlepšuje kvalita **vodních toků**, což dokazuje také obnovený výskyt bobrů při toku řeky Dyje a Moravy. Ráz krajiny ovlivňuje nejen tok řeky Dyje, která směřuje od Břeclavi ke státní hranici s Rakouskem a jižně od Lanžhota se vlévá do Moravy, ale i tok Moravy, která tvoří hranici se Slovenskem. Další vodní toky, které se vyskytují v katastru Lanžhota je tok Svodnice a Kyjovka. Lužní lesy na jih od Lanžhota jsou protkány toky, kanály, slepými rameny a mokřady. Na jihozápadním okraji města se nachází rybník Kout.

Dle územního plánu města bylo **záplavové území** stanoveno pro:

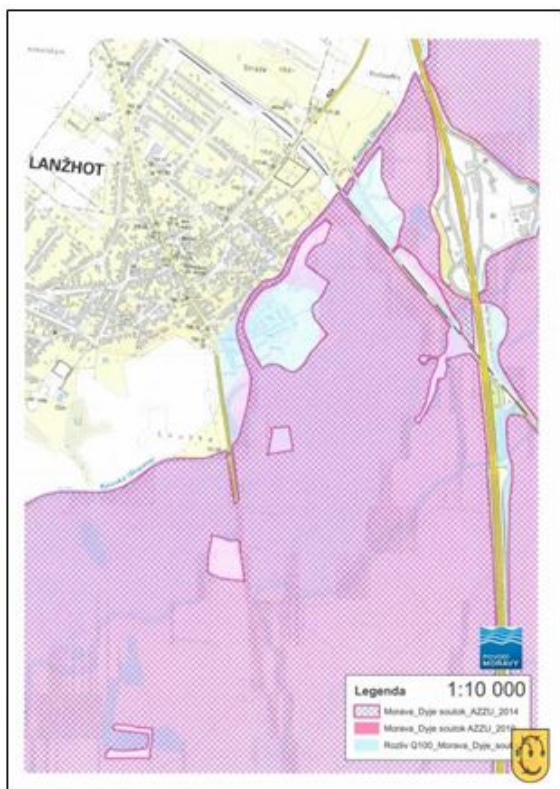
- VVT Morava v km 69,450 (soutok Moravy a Dyje) - 121,110 (silniční most), ČHP 4-10-01-001
- VVT Dyje v km 0,000 (soutok Moravy a Dyje) - 18,283 (soutok Dyje a odlehčovacího ramene), ČHP 4-14-02-001
- VVT Kyjovka v km 0,000 (soutok) - 28,750 (nápustný objekt Kyjovky), ČHP 4-17-01-068 a to



Dále se katastrálního území Lanžhot dotýká plocha zvláštní povodně pod vodním dílem Nové mlýny. V aktivní zóně záplavového území není územním plánem umožněna žádná nová výstavba.

Město ve spolupráci s Povodím Moravy připravuje protipovodňová opatření, po jejichž realizaci bude možno upravit stávající územní plán. Většina opatření budou rovněž zařazena do tzv. společných zařízení v rámci pozemkových úprav.

### Obrázek č. 11: Záplavová zóna řeky Moravy v blízkosti města Lanžhot



Zdroj: webové stránky města Lanžhot, 2018

Ve městě se dle Regionální rozvojové agentury jižní Moravy a dle Národní databáze brownfieldů nevyskytují nevyužívané plochy typu brownfields.

Město si pro lepší plánování krajinné zeleně v extravilánu svého katastrálního území nechalo v roce 2017 zpracovat Krajinovou studii, která je také podkladem pro zpracování plánu společných zařízení v rámci právě probíhajících komplexních pozemkových úprav.

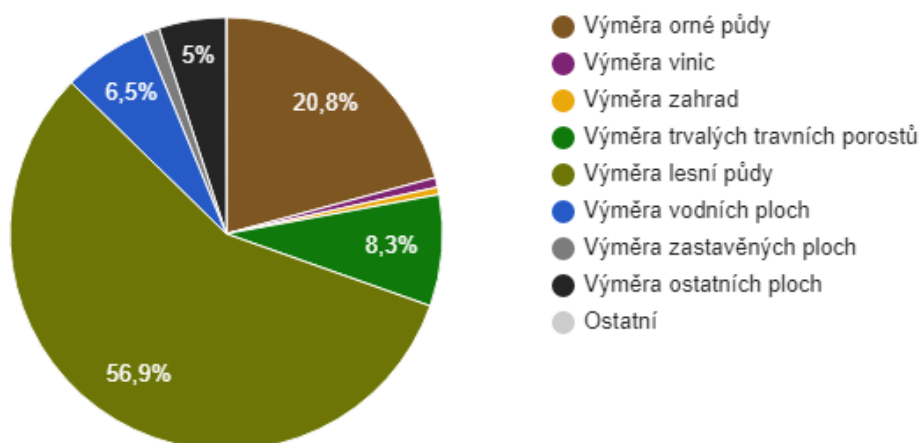
## Funkční využití území:

Na katastru Lanžhota se rozkládají rozsáhlé lesní komplexy, které patřily Lichtenštejnům. Významnou část území zabírají louky.

Celková plocha katastru je 5 486,29 ha. Orná půda má výměru téměř 1141 ha, což činí 20,8 % celkové výměry, trvale travní porosty mají 455 ha, což je 8,3 % z celkové výměry katastrálního území, vodní plochy mají 6,5 % celkové výměry a zastavěné a ostatní plochy mají dohromady přibližně 6 % z celkové výměry katastru. Největší výměru z celého katastru mají lesy, které jsou podél obou řek jižně od města Lanžhot. Jejich výměra činí téměř 3 122 ha, což je 56,9 % celkové výměry katastru.

Zemědělská produkce na orné půdě je nízká, převažuje rostlinná produkce se zaměřením na pěstování obilovin a řepky.

**Graf č. 8: Struktura využití půdy**



Zdroj: Český statistický úřad

**Koeficient ekologické stability** vyjadřuje poměr mezi přírodně stabilními plochami (jako jsou lesy, zahrady atd.) a plochami zastavěnými či intenzivně zemědělsky obdělávanými (tzv. nestabilními). Vyšší hodnota koeficientu obecně značí příznivější stav, hodnota vyšší než 1 znamená vyváženou (stabilní) krajinu. Na katastru města Lanžhot dosahuje koeficient hodnoty 2,70, což je v porovnání s ostatními

katastry vysoce nadprůměrná hodnota. Je to dáno tím, že přibližně tři čtvrtiny katastru Lanžhota tvoří lužní lesy, louky a vodní plochy a krajina je zde přírodního charakteru s mimořádnou hodnotou.

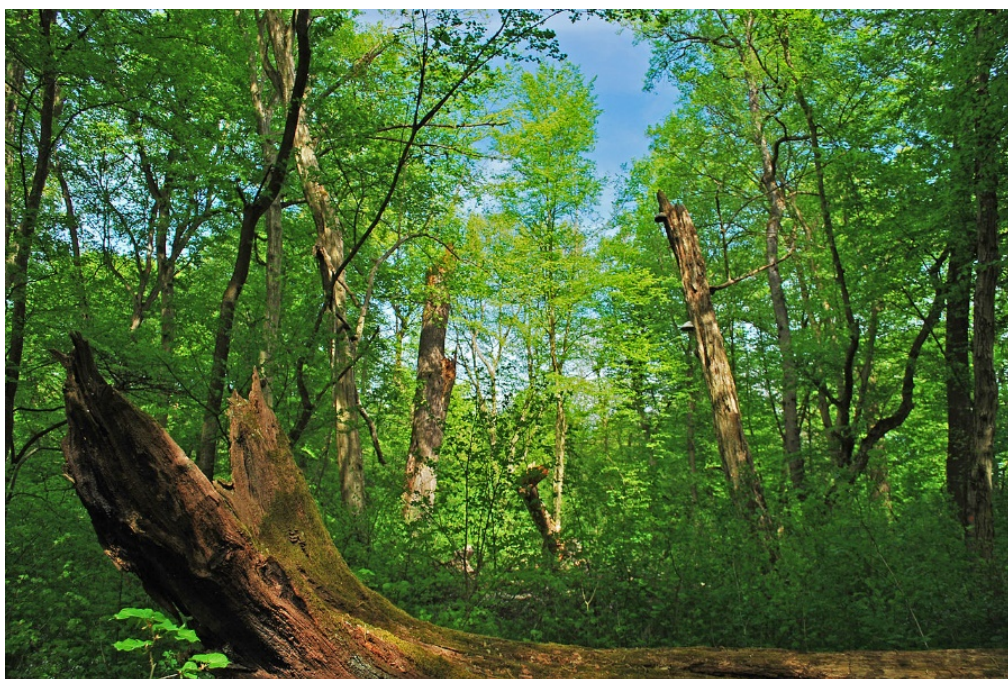
## Ochrana životního prostředí:

Větší část katastru Lanžhota se rozkládá v nivě řek Dyje a Moravy v okolí jejich soutoku, kde je rozsáhlý celek zaplavovaných lužních lesů a nivních luk. Toto území je chráněno hned několika chráněnými územími, je však stále v diskuzi, zda si toto území nezasluhuje větší ochranu v podobě chráněné krajinné oblasti.

V katastrálním území města se nachází území zahrnutá do systému NATURA 2000- **Ptačí oblast Soutok - Tvrdonicko** (CZ0621027) a **Evropsky významná lokalita Soutok - Podluží** (CZ0624119), dále maloplošná zvláště chráněná území - národní přírodní rezervace **Ranšpurk a Cahnov** - Soutok a také **biosférická rezervace Dolní Morava (UNESCO) a mokřady Ramsarské úmluvy**.

**NPR Ranšpurk** (vyhlášena 1949) tvoří část lužního lesa asi 5,5 km jižně od Lanžhota. Rozloha NPR je 19,20 ha s průměrnou nadmořskou výškou 152 – 153 m. Důvodem ochrany území je zbytek hospodářskou činností málo ovlivněného (pralesovitého) porostu lužního lesa v oblasti soutoku Moravy a Dyje, které je také využíváno jako modelové území lesnického výzkumu.

## Obrázek č. 12: Národní přírodní rezervace Ranšpurk



Zdroj: <https://cs.wikipedia.org>, 2018

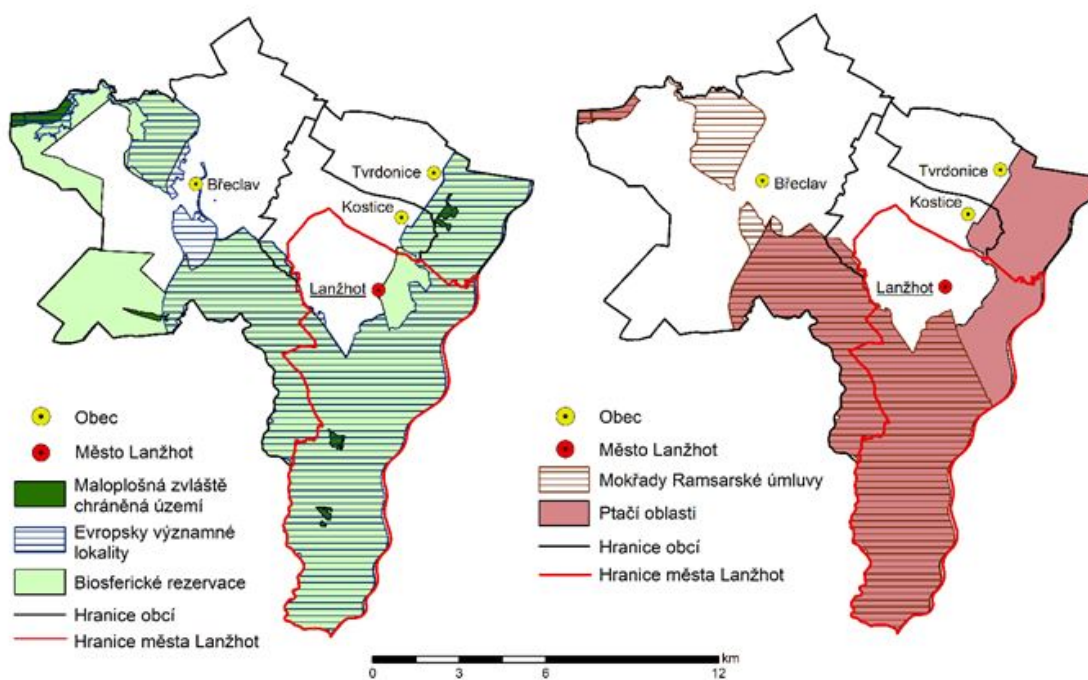
**NPR Cahnov-Soutok** se nachází 8 km jižně od města Lanžhot v Dyjsko-moravské nivě Dolnosvrateckého úvalu. Původně byla vyhlášena v roce 1949 jako dvě samostatné rezervace Cahnov a Soutok. Důvodem ochrany je ukázka jihomoravského lužního lesa pralesovitého charakteru a záplavová louka se vzácnou mokřadní vegetací. Rezervace byla dříve pravidelně zaplavována, což bylo narušeno regulací řek Dyje a Moravy.

Orgánem ochrany obou národních přírodních rezervací je Správa CHKO Pálava.

Po roce 1990 bylo započato s pravidelným povodňováním za účelem zastavení poklesu hladiny podzemní vody. Od roku 2004 je větší část rezervace oplocena, aby se zabránilo okusu a byl umožněn samovolný vývoj dřevin.

Zajímavým jevem v nivě jsou vyvýšeniny, tzv. hrůdy, které představují vršky písečných dun. Pokud jsou odlesněné, najdeme na nich ukázky suchomilné stepní vegetace. Z přírodovědného hlediska zasluhují pozornost i tůně a mrtvá říční ramena.

**Obrázek č. 13: Mapy území ochrany přírody na katastru města Lanžhot a jeho okolí**



Zdroj: vlastní zpracování DSO Region Podluží, ArcČR 500 3.3., 2019

Pro zachování stability přírodních a přírodě blízkých ploch byla vybudována soustava územního systému ekologické stability (ÚSES). Je tvořena biocentry (ekologicky hodnotné lesy, rybníky, louky, meze, remízy atd.) vzájemně propojených biokoridory (vodní toky, břehové porosty, pásy lesa, stromořadí, pásy trvalého travního porostu atd.) a vytváří tak z oddělených biocenter sítí umožňující migraci. Na území katastru města se vyskytuje územní systém ekologické stability nadregionálního, regionálního i lokálního charakteru.

## **Regionální a nadregionální ÚSES**

Základem ÚSES vyšších úrovní je nadregionální biocentrum NRBC Soutok, které je navrženo převážně v nivách řeky Moravy a Dyje a na jejich soutoku. Jedná se o rozsáhlý komplex lužních porostů s vodními toky, stálými i periodickými tůňemi, hrůdy, nivními loukami, mokřady. V nivě řeky Dyje i Moravy vede nadregionální biokoridor.

## **Lokální (místní) ÚSES:**

Regionální a nadregionální ÚSES je v řešeném území doplněn ucelenou sítí lokálních biokoridorů a lokálních biocenter. Po vodním toku Kyjovky prochází lokální biokoridor reprezentující vlhké a mokré hydrické řady s lokálními biocentry LBC Trnůvky a LBC Loučka. Po Svodnici prochází lokální biokoridor reprezentující vlhké a mokré hydrické řady s lokálními biocentry LBC Štěpnice (LBC U Rybníčků), LBC U Myslivců, LBC Hvězda. Na menším vodním toku na jižním okraji města je LBC V Koutě. Na severním okraji území prochází biokoridor reprezentující normální hydrické řady s biocentrem LBC Za Tabulí.

Cílem biokoridorů je umožnit migraci všech organismů mezi biocentry, nikoliv jejich trvalou existenci v biokoridoru. Proto jsou zde přípustné širší možnosti hospodářského využití. Za určitých podmínek může být biokoridor z části tvořen antropickými společenstvy s dostačující ekologickou stabilitou (extenzivní sady, trvalé travní porosty aj.). Územní plán navrhuje vymezení stávajících struktur krajinné zeleně v podobě porostů mezí, alejí a remízů za interakční prvky, případně založení nových interakčních prvků. Navrhována je dosadba krajinné zeleně ve volné zemědělské krajině.

## **Tabulka č. 17: Přehled lokálních prvků ÚSES**

Název	Rozloha	Současný stav	Návrh	STG
NRBC Soutok	4080 ha (v k.ú. Lanžhot)	Lužní porosty, lužní louky se solitéry.	Postupná úprava druhové skladby lesních porostů podle STG.	1B2, 1B5, 1BC5
LBC 1 Tmůvky	3,2ha	Vodní plocha Pavlíkovo jezero s břehovými porosty, orná půda, tok Kyjovky.	Dosadba břehových porostů podle STG, na OP výsadba dřevin.	1BC4, 1BC5
LBC 2 Loučka	7ha	Tok Kyjovky, odstavená ramena Kyjovky s břehovými porosty, louky.	Dosadba břehových porostů podle STG, na loukách výsadba solitérních dřevin.	1BC4, 1BC5
LBC 3 V Koutě	5ha	Vodní plochy s bylinnými břehovými porosty, místy dřeviny.	Dosadba solitérních dřevin podle STG.	1BC4, 1BC5
LBC 4 Štěpnice	5ha	Staré meandry a staré koryto Svodnice s břehovými porosty, orná půda.	Výsadba dřevin podle STG.	1BC4, 1BC5
LBC 5 U Myslivců	3ha	Zapojené porosty dřevin, upravený tok Kyjovky s břehovým porostem, TTP.	Výsadba dřevin podle STG, dosadba dřevin v břehových porostech, postupná úprava druhové skladby stávajících porostů.	1BC4, 1BC5, 1BD2
LBC 6 Hvězda	4,5ha	Vodní plochy s břehovým porostem, zapojené až rozvolněné porosty dřevin, bylinné porosty.	Dosadba dřevin podle STG.	1BD2, 1BC5
LBC 7 Za Tabulí	3,7ha (1,8 k.ú. Lanžhot)	Orná půda.	Výsadba dřevin podle STG.	1BD2, 1BC3

Zdroj: HUČÍK, Ing.arch.Milan. Odůvodnění územního plánu Lanžhot: Textová část odůvodnění. AR projekt s.r.o., 2015.

## 7. Správa města

### Městský úřad a kompetence města

Obec Lanžhot vznikla podle zákona č. 367/1990 Sb., o obcích ve znění pozdějších předpisů dnem voleb do zastupitelstva obce v roce 1990. Statut města byl udělen 27. 6. 2001. Město vykonává svoje funkce podle zákona č. 128/2000 Sb., ve znění pozdějších předpisů. Městský úřad v Lanžhotě nevykonává správní činnosti pro jiné obce, zajišťuje správu pouze pro své území.

## Tabulka č. 18: Výkon státní správy

Obec	Lanžhot
Pověřený úřad	Břeclav
ORP	Břeclav
Finanční úřad	Břeclav
Katastrální úřad	Břeclav
Matriční úřad	Lanžhot

Zdroj: Český statistický úřad

Správu města vykonává starosta města, místostarosta, rada města, která má 7 členů (starosta, místostarosta a dalších 5 zastupitelů) a zastupitelstvo, které má 21 členů (včetně starosty, místostarosty a radních).

### Organizační struktura města Lanžhot:

#### Zastupitelstvo

Finanční výbor zastupitelstva

Kontrolní výbor zastupitelstva

#### Rada

Komise výstavby

Komise kulturní

Komise sociální a péče o rodinu a dítě

Rada školy

#### Starosta města

Zaměstnanci úřadu

Městská knihovna

## **Městský úřad**

matrika

pokladna

účetárna

referenti

## **Příspěvkové organizace města**

Masarykova základní škola Lanžhot

Mateřská škola Lanžhot

Správa majetku města Lanžhot

Město zaměstnává celkem 16 osob na hlavní pracovní poměr – konkrétně jsou to 3 úřednice ve správním odboru, 3 úřednice v ekonomickém odboru, knihovnice, asistent prevence kriminality, uklízečka, 2 správci sportovní haly a hrobník. O technickou údržbu města se starají 4 pracovníci.

Starosta a místostarosta jsou uvolnění zastupitelé.

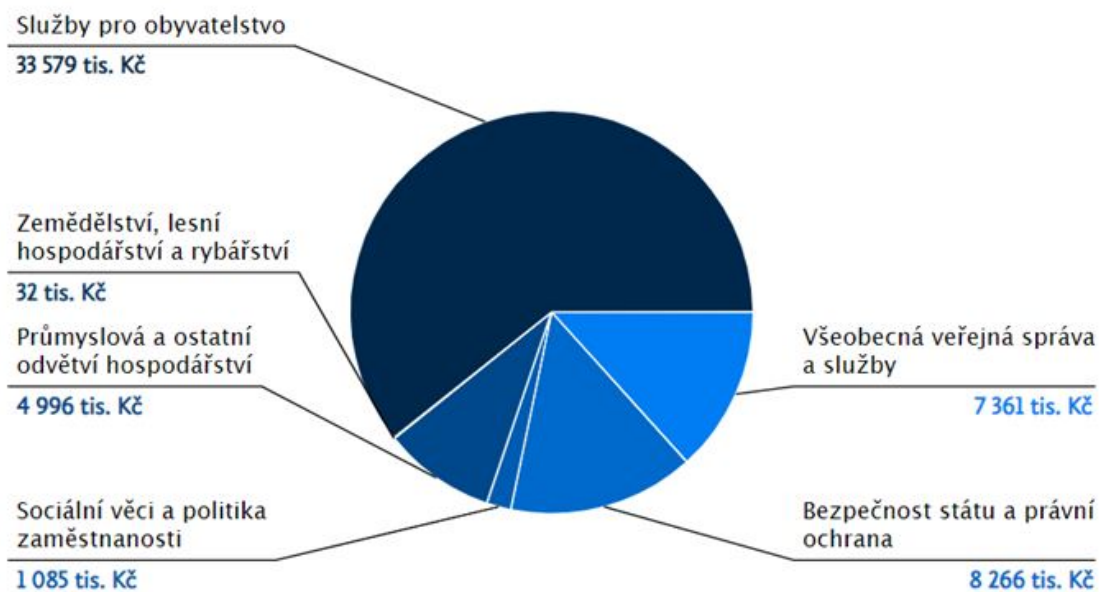
Další činnosti – úklid, vedení kroniky, správci sběrného dvora, veřejného osvětlení a smuteční síně, pověřenec pro GDPR a další dle aktuálních potřeb – jsou zajišťovány na základě dohod o provedení práce a dohod o pracovní činnosti. K výkonu některých činností – úprava města a zeleně města využívá i veřejně prospěšných prací. V roce 2018 to bylo 7 zaměstnanců veřejně prospěšných prací.

## **Hospodaření a majetek města**

Úhrn vykázaných rozpočtových příjmů podle platné rozpočtové skladby v roce 2017 činil 67 796 tis. Kč a výdajů 55 319 tis. Kč. Saldo příjmů a výdajů tedy dosáhlo hodnoty přebytku 12 478 tis. Kč. Město hospodaří s majetkem ve finanční výši 432 860 tis. Kč, z čehož dlouhodobý hmotný majetek, který město používá po dobu delší, než 12 měsíců, dosahuje hodnoty 334 628 tis. Kč. Celkový objem pohledávek města činí 12 419 tis. Kč, z čeho 11 545 tis. Kč jsou krátkodobé pohledávky (měly by být uhrazeny do 12. měsíců). Krátkodobý finanční majetek má hodnotu 67 056 tis. Kč. Závazky města jsou tvořeny krátkodobými i dlouhodobými závazky v hodnotě 13 344 tis. Kč. (z toho 2 389 tis. Kč jsou závazky dlouhodobé).

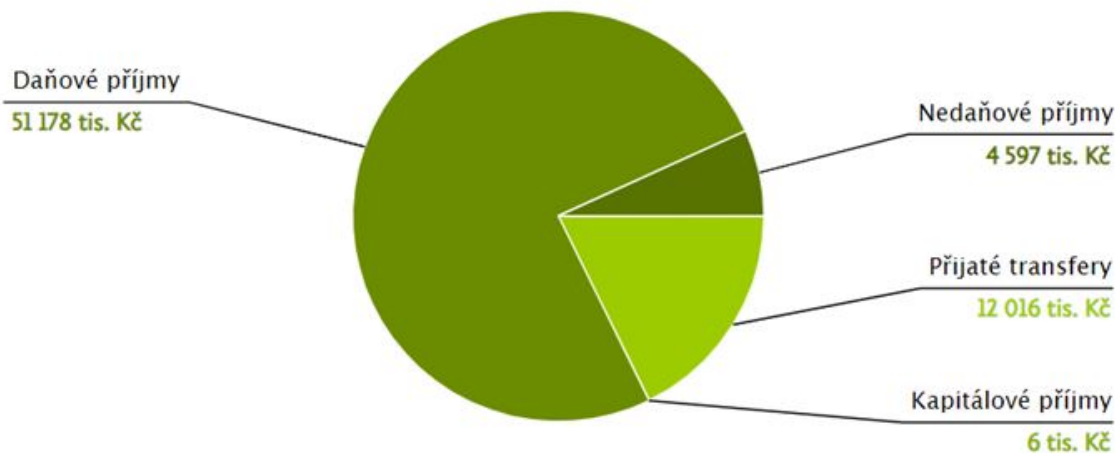


**Graf č. 9: Celkové výdaje města Lanžhot v roce 2017**



Zdroj: Informační portál Ministerstva financí, únor 2019

**Graf č. 10: Celkové příjmy města Lanžhot v roce 2017**



Zdroj: Informační portál Ministerstva financí, únor 2019

Z meziočného vývoje rozpočtu lze pozorovat, že město hospodaří každý rok (znázorněno od roku 2010) s přebytkem. V letech 2013, 2015 a 2017 byl přebytek vyšší, než 10 000 tis. Kč.

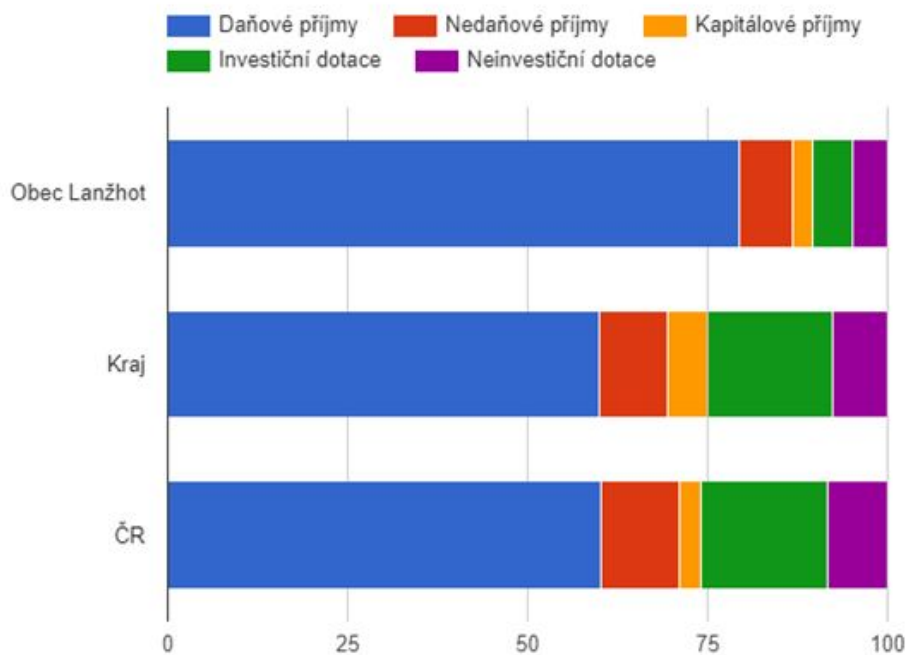
**Graf č. 11: Meziroční vývoj rozpočtu města Lanžhot od roku 2010 do roku 2018**



Zdroj: Informační portál Ministerstva financí, květen 2019

Pro přehled o rozpočtových příjmech města slouží následující graf č. 12, kde je srovnání rozpočtového příjmu města s Jihomoravským krajem a s Českou republikou za období 2009 - 2018.

**Graf č. 12: Srovnání struktury rozpočtových příjmů v období 2009 - 2018**



Zdroj: Český statistický úřad

## Bezpečnost

Úroveň kriminality na území města je poměrně nízká. Řešení přestupků je od 1. 2. 2018 na základě veřejnoprávní smlouvy uzavřené s městem Břeclav předáváno jejich přestupkové komisi. Doba dojezdu do města je u hasičské záchranné služby i Policie ČR cca 10 minut. Žádná specifická opatření k předcházení živelním pohromám nejsou ve městě realizována. K varování obyvatelstva před nebezpečím je určen místní rozhlas, který je součástí integrovaného varovného informačního systému obyvatel.

## Vnější vztahy a vazby města

V roce 1999 se město Lanžhot stalo členem Dobrovolného svazku obcí Region Podluží. Hlavním důvodem byla možnost spolupráce s okolními obcemi při získávání dotací, propagaci, rozvoji turismu, využití zázemí a zkušeností. Město je také členem MAS Jižní Slovácko z.s., Svazu měst a obcí České republiky, Sdružení místních samospráv, Biosférické rezervace Dolní Morava a spolupracuje s Lednicko - valtickým areálem.

Město Lanžhot má partnerské město Rabensburg, které leží v Dolním Rakousku, nedaleko českých hranic, přibližně 27 km od Lanžhota (automobilem po komunikacích). Partnerství bylo uzavřeno 9. září 1990 na základě přátelství sousedních měst a jejich obecních, kulturních, sportovních a vzdělávacích zájmů, stejně jako činnosti požárních a mysliveckých sdružení a vzájemného využívání možnosti oddechu

a rekreace občany obou měst.

Lanžhot má partnerskou obec i v České republice, kterou je obec Dubicko, která leží v Olomouckém kraji.

## A.2 Východiska pro návrhovou část

### Další východiska - dotazníkové šetření

V období ledna 2018 proběhlo ve městě Lanžhot dotazníkové šetření. Bylo vyplněno celkem 755 dotazníků od přibližně 23,64 % obyvatel starších 15 let. Výsledky dotazníku byly zpracovány do přehledné prezentace a odprezentovány veřejnosti na setkání s veřejností v Lanžhotě, kde se také diskutovalo nad tématy rozvoje města v budoucnu.

Dotazník vyplňovaly všechny věkové kategorie občanů města (14 % občanů mezi 15-29 let, 31 % občanů ve věku 30-49 let, 26 % občanů ve věku 50-64 let a 29 % občanů nad 65 let).

Souhrn výsledků dotazníkového šetření v Lanžhotě:

**Výsledky dotazníkového šetření jsou pouze od občanů, kteří vyplnili dotazník a jejich závěr nemusí být směrodatný.**

- Celkem 56 % občanů, kteří vyplnili dotazník, se v Lanžhotě žije spíše dobře, 21 % občanům velmi dobře, 20 % se nežije ani dobře ani špatně a jen 3 % se ve městě žije špatně.

- Většina občanů, a to 55 %, považuje mezilidské vztahy ve městě za docela dobré, 26 % za ne moc dobré, 10 % za špatné a 7 % občanů nedokázalo situaci posoudit, jen 2 % občanů považuje mezilidské vztahy v Lanžhotě za velmi dobré.

- Ve městě by se mělo dle občanů zlepšit především: rozsah cyklostezek do okolních obcí, dostatek parkovacích míst, vztahy mezi lidmi a jejich zájem o dění ve městě, nabídka pracovních příležitostí, možnosti pro výstavbu domů a bytů, kulturní a společenský život a dostupnost obchodů a služeb.

- Občanům Lanžhota nejvíce chybí kvalitní sídelní zeleň ve městě, dobrá dopravní infrastruktura, koupaliště a místa pro kulturní a volnočasové využití.

- V otázce, kde občané hodnotili prostředí a služby ve městě, jsou občané nejvíce spokojeni s dostupností zdravotní péče, s dostupností a fungováním MŠ a ZŠ a s nakládáním s odpady. Menší spokojenost je

s úrovní zdravotní péče, s celkovým vzhledem města, s prací a komunikací úřadu města, s bezpečností silniční dopravy a s dostupností volnočasových aktivit pro děti. Horší hodnocení od obyvatel dostalo množství a kvalita zeleně ve městě, dostupnost volnočasových aktivit pro dospělé, možnosti nakupování ve městě, služby pro seniory a čistota vod.

- Lidé vnímají bezpečnost ve městě většinou (57 %), jako ucházející, 20 % občanů ji vnímá jako dobrou, 12 % občanů jako špatnou a 11 % občanů situaci nedovedlo posoudit.

- Jako tipy na zlepšení bezpečnosti ve městě občané uvedli městskou policii, kamerový systém a častější policejní hlídky.

- Finanční prostředky města by občané přednostně využili nejvíce na možnost koupání, jídelnu u ZŠ, ozvučení a rekonstrukci hřbitova a nová parkovací místa, dále pak na zlepšení vzhledu města a rozšíření a zkvalitnění sídelní zeleně, zvýšení bezpečnosti ve městě, dobudování chybějících místních komunikací, centrum volného času, podporu folklóru a rozvoj cestovního ruchu.

- Mezi další tipy, jak využít finanční prostředky lidé uvedli výstavbu domu pro seniory a handicapované a vyžití pro děti a dorost (centrum volného času).

- V otázce, zda investovat do vybudování bydlení pro sociálně slabé, většina občanů (44 %) nedovedla posoudit, 35 % občanů by tuto investici neuvítala, pouze 21 % občanů byli pro tuto investici.

- V otázce, zda investovat do vybudování relaxačních míst s lavičkami, většina občanů, a to 66 %, byla pro tuto investici, 18 % občanů nedokázalo tuto investici posoudit, pouze 16 % občanů byli proti této investici.

- Většina občanů, a to 42 %, by byla pro vybudování turistického návštěvnického centra (či domu přírody), které by přibližovalo přírodu lužních lesů v okolí města, 36 % občanů tuto investici nedokázalo posoudit a 22 % občanů bylo proti této investici.

- Většině občanů, kteří vyplnili dotazník chybí na náměstí místa k sezení a odpočinku, dále by lidé náměstí jen zmodernizovali. Lidem by se na náměstí líbilo také informační centrum a prodejna místních a regionálních produktů.

- Lidé nejvíce využívají z komunikačních kanálů místní kabelovou televizi, webové stránky, facebook města a komunikaci mezi občany.

- Většina občanů neslyší městský rozhlas vůbec (51 %) nebo velmi špatně (9 %), pouze 9 % občanů jej slyší dostatečně a 3 % občanů dobře.

- Většina občanů (48 %) třídí odpad důsledně, 47 % občanů třídí odpad přiměřeně, jen 4 % občas.

## SWOT analýza

### Silné stránky

- **Nízká kriminalita ve městě.**
- **Město je napojené na ČOV.**
- **Aktivní spolky přispívající ke společenskému životu města.**
- **Dobrá dopravní obslužnost železniční i autobusová.**
- **Existence IDS JMK.**
- **Blízkost mezinárodního železničního koridoru v Břeclavi.**
- **Mateřská a základní škola přímo ve městě.**
- **Dobré zastoupení lékařských služeb.**
- **Dům s chráněnými byty pro seniory ve městě.**
- **Vysoký koeficient ekologické stability území - v katastrálním území převládají přírodní plochy nad umělými či lidmi pozměněnými plochami.**
- **Blízkost hodnotných přírodních míst.**
- **Velký počet cyklistických tras a zájem o cykloturistiku.**
- **Velký počet sportovišť a podpora sportu ve městě.**
- **Město není zadlužené a hospodaří s přebytkem.**
- **Město je plně zasítované.**
- **Stabilní počet obyvatel.**
- **Péče o historii a kulturní dědictví města.**
- **Součást DSO Region Podluží a MAS Jižní Slovácko z.s.**
- **Spolupráce s LVA**
- **Město navázalo partnerství se zahraničním městem Rabensburg a moravskou obcí Dubicko.**

### Slabé stránky

- **Nedostatečný počet parkovacích míst.**
- **Omezené možnosti turistických cílů**
- **Malá délka pobytu návštěvníků.**
- **Velká větrná eroze na orné půdě.**
- **Příhraniční oblast.**
- **Vysoký index stárí (starší občané převyšují počet dětí a mladých lidí do 15 let) oproti ORP Břeclav, Jihomoravském kraji i ČR.**
- **Na velké části katastru je území záplavové zóny a území vysokorychlostního**

železničního koridoru.

- Chybějící nové lokality pro bydlení.
- Malá nabídka pracovních míst ve městě.
- Nízké podnikatelské aktivity.
- Blízkost okresního města Břeclav a Rakouska staví Lanžhot do role „satelitního města“- mnozí lidé se nezapojují do společenského dění ve městě (jezdí za prací jinam, ať už denně nebo přes týden).

## **Příležitosti**

- Cyklostezka Lanžhot - Kostice - Břeclav
- Dokončení komplexních pozemkových úprav.
- Čerpání dotačních prostředků.
- Rozvoj služeb (ubytování, cukrárna).
- Rozvoj podnikání.
- Rozvoj sociálních služeb.
- Rozšíření nabídky volnočasových aktivit (kulturní, sportovní a společenské akce)
- Modernizace budovy Staré školy, Spolkového domu a Společenského domu.
- Vybudování (modernizace) sportovně - rekreačního areálu.
- Přírodní koupaliště.
- Návštěvnické centrum.
- Rozvoj zázemí pro cykloturistiku (stezky, trasy, odpočívky, nabíjení elektrokol)
- Velký turistický potenciál přírodně hodnotných míst v relativní blízkosti města.
- Rozvíjení mezigeneračního soužití.

## **Hrozby**

- Stárnutí populace a ekonomická zátěž.
- Občané nebudou aktivní - úpadek společenského života v obci, nezájem obyvatel o veřejné dění.
- Zvýšení kriminality ve městě.
- Zánik nádraží v Lanžhotě.
- Zrušení osobních železničních spojů.
- Úbytek vody z krajiny, klimatické změny (sucho, ztráta podzemní vody, povodně apod.).
- Znečištění životního prostředí - např. odpady v okolí města.
- Ztráta jedinečnosti, zánik tradic, pokles zájmu o folklor.
- Dlouhé lhůty stavebních a územních řízení.
- Zvýšení byrokracie, centralizace.



## B. NÁVRHOVÁ ČÁST

### B.1 Strategická vize




#### Strategická vize

„Lanžhot – nejjihnější moravské město, kde se lidem dobře žije.“

Vize, je představa toho, jak chce obec vypadat v určitém časovém horizontu. Jedná se o představu budoucnosti obce, jakým způsobem se obec bude měnit a rozvíjet. Strategická vize města Lanžhot je výsledkem předchozích bodů analytické části. K naplnění této vize je stanoveno několik aktivit shromážděných při projednání analytické a návrhové části.

Město Lanžhot je příjemným a bezpečným místem pro život s fungující technickou a dopravní infrastrukturou. Město disponuje vyhovujícími komunikacemi, čistým prostředím, kvalitními přírodními hodnotami a sportovním a kulturním vyžitím.

### B.2 Cíle, opatření a aktivity

 Vysoká důležitost     Střední důležitost     Nízká důležitost

#### CÍL : „1. INFRASTRUKTURA“

Město bude systematicky udržovat, rozšiřovat a inovovat infrastrukturu ve všech oblastech.

<b>Opatření : „1.1 Strategické opatření: plochy veřejného prostranství a občanské vybavenosti“</b> V návaznosti na rozvoj infrastruktury a změnu životního stylu, je nutné inovovat a revitalizovat původní a nově vzniklé plochy veřejných prostranství a občanské vybavenosti.	<b>Od - do</b>	<b>Odpovědnost</b>	<b>Náklady (tis. Kč)</b>	<b>Zdroj financování</b>
„Areál Sokolské - modernizace - altán s možností venkovního vyučování, osvětlení areálu, tribuny, skateboardové prvky apod.“	-			
„Návštěvnické centrum se zaměřením na přírodu.“	-			
„Vybudování cykloodpočívák.“	-			
„Vybavení veřejných ploch mobiliářem (lavičky, odpadkové koše, stojany na kola, odpadkové koše na psí exkrementy).“	-			
„Dokončení digitalizace katastrálního mapového operátu v intravilánu obce.“	-			
„Obřadní síň - klimatizace.“	-			
„Oprava a revitalizace veřejných budov - Společenský dům, Spolkový dům.“	-			
„Nové lokality pro podnikání - majetkoprávní vypořádání, zasíťování.“	-			
„Hřbitov - úprava cest na hřbitově, ozvučení, osvětlení.“	-			
„Vybudování odpočinkové zóny s herními prvky u rybníka Kout dle zpracovaného projektu.“	-			

„Náměstí - úprava, modernizace, zřízení kavárny a cukrárny, infocentrum, zázemí pro cykloturistiku, nabíjení elektrokol.“	-			
„Pod Ploty - vybudování lokality pro bydlení, včetně infrastruktury.“	-			
„Komunitní centrum - zřízení.“	-			
„Centrum volného času - budova staré školy.“	-			
„Vybudování biotopu s možností přírodního koupání.“	-			
„Modernizace sportovně - rekreačního areálu Šlajsa s prvky wellness.“	-			
„Přístavba jídelny a rozšíření odborných učeben u základní školy.“	-			
„Oprava rozvoden veřejného osvětlení.“	-			
„Veřejné osvětlení - dokončení modernizace veřejného osvětlení, postupně inovovat a rozšiřovat stávající síť VO s cílem minimalizovat spotřebu el. energie (LED technologie), světelný smog a rozvody realizovat zemním uložením kabelů, ve spolupráci se správce“	-			
„Cyklostezka spojující Lanžhot, Kostice a Břeclav (viz společné memorandum).“	-			
„Rozšíření počtu zpevněných komunikací v rámci komplexních pozemkových úprav.“	-			
<b>Opatření : „1.2 Strategické opatření: vodovodní a kanalizační řad“</b>	<b>Od - do</b>	<b>Odpovědnost</b>	<b>Náklady (tis. Kč)</b>	<b>Zdroj financování</b>
„Provádění preventivního monitoringu jednotlivých kanalizačních stok a technologických celků.“	-			
„Řešení problematiky kanalizačního řadu v majetku obce dle aktuálních potřeb.“	-			
„Budování oddělené sítě kanalizace při realizaci nových ploch pro bydlení.“	-			
„Řešení problematiky vodovodního řadu dle aktuálních potřeb.“	-			
<b>Opatření : „1.3 Strategické opatření: kabelová televize, internet, optické kabely, obecní rozhlas“</b>	<b>Od - do</b>	<b>Odpovědnost</b>	<b>Náklady (tis. Kč)</b>	<b>Zdroj financování</b>
„Internet: rozšiřování sítě kabelové televize s možností rozšíření o internetovou síť v návaznosti na rozvoj moderních technologií.“	-			
„Optický kabel rozšiřovat do dalších lokalit připojením při výstavbě nebo rekonstrukcích inženýrských sítí.“	-			
„Kabelová televize - modernizace stávající kabelové televize.“	-			
„Obecní rozhlas - bude koncipován jako výstražný a monitorovací protipovodňový systém. Postupně instalovat aplikace víceúčelového informačního systému v různých krizových situacích.“	-			
<b>Opatření : „1.4 Strategické opatření: SMART city“</b>	<b>Od - do</b>	<b>Odpovědnost</b>	<b>Náklady (tis. Kč)</b>	<b>Zdroj financování</b>
„Koncept Smart City - modernizace veřejného osvětlení, digitalizace veřejných parkovišť, nabíjecí stanice pro elektromobily a elektrokola, veřejné wifi, digitální úřední deska, digitální veřejná deska, interaktivní zastávka bus atd.“	-			
„Mobilní aplikace pro informování občanů.“	-			
„Mapa závad - aplikace pro hlášení problémových míst.“	-			

## CÍL : „2. ŠKOLSTVÍ, MIMOŠKOLNÍ VÝCHOVA“

Město bude vytvářet technické, organizační a personální podmínky pro kvalitní výuku i rozvoj mimoškolních aktivit v ZŠ i MŠ.

<b>Opatření : „2.1 Strategické opatření: - mateřská škola“</b>	<b>Od - do</b>	<b>Odpovědnost</b>	<b>Náklady (tis. Kč)</b>	<b>Zdroj financování</b>
„Poradenské pracoviště psychologa.“	-			
„Podpora zájmové činnosti dětí v oblasti pohybové výchovy.“	-			
„Podpora zájmové činnosti v oblasti folkloru.“	-			

„Výuka cizích jazyků v MŠ.”	-			
„Pořádání společných akcí pro rodinu ve spolupráci se ZŠ a obcí.”	-			
„Účast MŠ na akcích organizovaných obcí.”	-			
„Údržba a opravy vybavení.”	-			
„Rozšíření a modernizace dvora MŠ s herními prvky.”	-			
<b>Opatření : „2.2 Strategické opatření: Základní škola”</b>	<b>Od - do</b>	<b>Odpovědnost</b>	<b>Náklady (tis. Kč)</b>	<b>Zdroj financování</b>
„Podporovat poradenské pracoviště psychologa.”	-			
„Vytvářet podmínky pro zdravý životní styl – plavecký výcvik, atletika, lyžování, škola v přírodě.”	-			
„Podpořit zapojení školy do různých projektů, programů a grantů.”	-			
„Spolupřádání akcí MŠ, ZŠ, obec, spolky, případně ZUŠ.”	-			
„Zlepšit úroveň technického zázemí základní školy.”	-			
„Zlepšení prostředí pro výuku - rekuperace a úprava vzduchu, klimatizace, stínící technika.”	-			
„Jímání dešťové vody z budovy ZŠ - vznik nádrží pro dešťovou vodu, řešení zavlažování a splachování WC.”	-			
„Přístavba jídelny u ZŠ.”	-			
„Vybudování odborných učeben v ZŠ.”	-			
„Vybudování venkovní učebny.”	-			
<b>Opatření : „2.3 Strategické opatření: mimoškolní výchova a zájmová činnost”</b>	<b>Od - do</b>	<b>Odpovědnost</b>	<b>Náklady (tis. Kč)</b>	<b>Zdroj financování</b>
Podpora školských zařízení, občanských sdružení, sportovních oddílů a podnikatelských subjektů, které zajišťují mimoškolní činnost dětí a mládeže.				
„Rozšíření spolupráce se ZUŠ Břeclav - vybudování zázemí.”	-			
„Podpora vzdělávacích mimoškolních aktivit pořádaných v ZŠ a MŠ.”	-			
„Podpora sportovních mimoškolních aktivit pořádaných v ZŠ a MŠ.”	-			
„Podpora folklorních kroužků.”	-			
„Podílení se na prarodinných aktivitách ZŠ, MŠ a spolků.”	-			

## Cíl : „3. KULTURA”

Péče o kulturní dědictví našich předků, rozvíjení folklorních tradic, podpora spolkové a zájmové činnosti dětí i dospělých, talentů i moderních uměleckých žánrů.

<b>Opatření : „3.1 Strategické opatření: nemovité památky”</b>	<b>Od - do</b>	<b>Odpovědnost</b>	<b>Náklady (tis. Kč)</b>	<b>Zdroj financování</b>
„Restaurování drobných sakrálních staveb (kříže, boží muky, kapličky).”	-			
„Údržba a opravy kulturních památek na katastru obce.”	-			
„Kostel Povýšení sv. kříže - spolupodílení se na údržbě a opravách”	-			
<b>Opatření : „3.2 Strategické opatření: folklorní tradice”</b>	<b>Od - do</b>	<b>Odpovědnost</b>	<b>Náklady (tis. Kč)</b>	<b>Zdroj financování</b>
„Podporovat finančně i materiálně zájmové sdružení dětí, mládeže a dospělých ve folkloru.”	-			
„Podporovat finančně a materiálně chasu v Lanžhotě.”	-			
„Iniciace vzniku dětského folklorního souboru”	-			
„Zajišťovat propagaci folklorních akcí a folklorních tradic.”	-			
„Podporovat udržování zvyků a folklorních tradic.”	-			
<b>Opatření : „3.3 Strategické opatření: historie obce”</b>	<b>Od - do</b>	<b>Odpovědnost</b>	<b>Náklady (tis. Kč)</b>	<b>Zdroj financování</b>
„Organizování výstav, vzpomínkových akcí a besed.”	-			

„Fotodokumentace, videozáznamy významných událostí v obci a jejich archivace.“	-
„Péče o muzejní sbírky, evidence, údržba a jejich modernizace.“	-
„Zajištění řádné archivace a evidence historických pramenů, fotografií apod.“	-
„Rozšíření a rekonstrukce prostor pro archivaci.“	-
„Podpora digitalizace obecních, školních i farních kronik.“	-
„Obnova muzejního spolku.“	-

**Opatření : „3.4 Strategické opatření: kulturní zařízení, kulturní akce“**

Pořádat, koordinovat, propagovat ve spolupráci se spolky pestrout nabídku kulturních akcí vhodných pro všechny věkové skupiny obyvatel. Podporovat aktivity občanů a spolků v pořádání akcí.

**Od - do**      **Odpovědnost**      **Náklady (tis. Kč)**      **Zdroj financování**

„Zbudovat zázemí pro kulturní akce - rekonstrukce restaurace a sálu Podlužan, rozšíření kapacity, zateplení budovy.“	-
„Společenský dům - rekonstrukce budovy a střechy.“	-
„Spolkový dům - rekonstrukce budovy a její vybavení.“	-
„Muzeum - modernizace expozice muzea.“	-
„Zřízení půjčovny a „muzea“ krojů - rekonstrukce budovy.“	-
„Propagace kulturních akcí v místních a regionálních médiích.“	-
„Pořádání tradičních kulturních a společenských akcí.“	-
„Pořádání kulturních akcí - festivaly (hudební, gastro, apod.), jarmarky.“	-

**Opatření : „3.5 Strategické opatření: knihovna“**

Využívat knihovnu jako místo pro setkávání obyvatel všeho věku, podpora čtenářství.

**Od - do**      **Odpovědnost**      **Náklady (tis. Kč)**      **Zdroj financování**

„Rekonstrukce knihovny - vybavení interiéru, modernizace technologií.“	-
„Nabízet zájmové činnosti pro nejmenší čtenáře (Dílničky).“	-
„Pořádat besedy pro žáky MŠ, ZŠ i pro dospělé se spisovateli a osobnostmi různých oblastí.“	-
„Organizování univerzity třetího věku.“	-
„Aktualizace a modernizace knihovního fondu.“	-
„Podpora čtenářské gramotnosti.“	-
„Pořádání aktivit, přednášek a kurzů pro veřejnost.“	-

## Cíl : „4. SPORT“

Sportovní činnost a pohybové volnočasové aktivity všeho druhu jsou základním předpokladem udržení zdravého a plnohodnotného životního stylu současné populace. Zároveň slouží jako výrazná prevence sociopatogenních jevů. Město bude i nadále vytvářet podmínky pro naplnění tohoto prioritního cíle.

**Opatření : „4.1 Strategické opatření: sportovní spolky, sdružení a veřejnost“**

**Od - do**      **Odpovědnost**      **Náklady (tis. Kč)**      **Zdroj financování**

„Podpora sportovních spolků a sdružení ve městě.“	-
„Podpora sportovní činnosti pro veřejnost.“	-

**Opatření : „4.2 Strategické opatření: zázemí pro sport, sportovní hřiště a areály“**

**Od - do**      **Odpovědnost**      **Náklady (tis. Kč)**      **Zdroj financování**

„Rozvíjet sportoviště ve všech částech města tak, aby byla dostupná všem.“	-
„Zvýšení bezpečnosti na dětských hřištích.“	-
„Doplňovat a inovovat herní prvky do stávajících dětských hřišť.“	-
„Provádět pravidelné revize sportovišť v návaznosti na platnou legislativu.“	-
„Přístavba sportovní haly - zvýšení kapacity pro diváky, rozšíření zázemí.“	-

„Sportovní hala - modernizace technického zařízení - vytápění, osvětlení, klimatizace apod.”	-
„TJ Sokol Lanžhot - převod nemovitého majetku TJ Sokol Lanžhot městu Lanžhot za účelem modernizace a údržby.”	-
„Vybudování (modernizace) nového sportovně - rekreačního a relaxačního areálu Šlajsa s prvky wellness, lanového centra, koupaliště a minigolfu apod.”	-
„Rekonstrukce fotbalového areálu na Pastvisku.”	-

## CÍL : „5. ŽIVOTNÍ PROSTŘEDÍ, EKOLOGIE”

Neustále zlepšovat životní prostředí obyvatel Lanžhota, chránit přírodní rovnováhu a zvyšovat biologickou rozmanitost ve volné krajině. Zlepšovat vztah obyvatel Lanžhota k životnímu prostředí.

<b>Opatření : „5.1 Strategické opatření: sídelní zeleň”</b>	<b>Od - do</b>	<b>Odpovědnost</b>	<b>Náklady (tis. Kč)</b>	<b>Zdroj financování</b>
„Údržba veřejné zeleně a doplňování výsadeb sídelní zeleně ve městě.”	-			
„Zakládání a údržba městských parků se zaměřením k bezúdržbovému režimu (půdokryvné rostliny).”	-			
„Doplnění městského mobiliáře o relaxační prvky (lavičky, odpočívky).”	-			
„Revitalizace zeleně na hřištích.”	-			
„Oživování veřejných prostor estetickými prvky (sochy, plastiky apod.).”	-			
„Revitalizace zeleně v okolí rybníka Kout.”	-			
„Mapa závad - aplikace pro nahlášení problémových míst.”	-			
<b>Opatření : „5.2 Strategické opatření: větrná a vodní eroze, volná krajina”</b>	<b>Od - do</b>	<b>Odpovědnost</b>	<b>Náklady (tis. Kč)</b>	<b>Zdroj financování</b>
„Podpora vzniku protierozních opatření ve volné krajině.”	-			
„Obnova a výsadba nových větrolamů.”	-			
„Zasakování dešťových vod (retenční nádrže, poldry, vodoteče, mokřady, vodní plochy).”	-			
„Realizace a vytvoření prvků ÚSES v návaznosti na územní plán.”	-			
„Realizace krajinnotvorných prvků v katastru obce dle zpracovaného Krajinného plánu.”	-			
„Vyžadování respektování územního plánu v souvislosti s ochranou přírody a životního prostředí.”	-			
„Obnova a budování polních cest.”	-			
„Dokončení komplexních pozemkových úprav s integrováním prvků krajinného plánu.”	-			
„Protipovodňová ochrana a přeložka toku Šlajsa.”	-			
„Zprůtočnění rybníka Kout - příprava projektu, realizace.”	-			
„Revitalizace mokřadu Štěpnička.”	-			
<b>Opatření : „5.3 Strategické opatření: Odpady, ostatní”</b>	<b>Od - do</b>	<b>Odpovědnost</b>	<b>Náklady (tis. Kč)</b>	<b>Zdroj financování</b>
„Zvýšení optimalizace třídění odpadů.”	-			
„Sběrný dvůr - zastřešení, dovybavení, zlepšení separace.”	-			
„Vybudování kompostárny.”	-			
„Optimalizace kanalizační sítě.”	-			
„Dům přírody - návštěvnické centrum - se zaměřením na krajinu lužních lesů.”	-			
„Osvětová činnost s důrazem na třídění a recyklaci.”	-			
„Podporovat akci „Uklidme Česko - uklidme Lanžhot.“”	-			
„Podpora zapojení veřejnosti do akcí zlepšující životní prostředí, aktivní účast na výsadbách zeleně.”	-			

„Při zajišťování občerstvení na veřejných akcích apelovat na recyklovatelné nádoby.“

-

## Cíl : „6. KOMUNITNÍ ŽIVOT V OBCI“

Zvyšovat zájem občanů o dění v obci, jejich informovanost a spoluúčast na rozvoji obce.

<b>Opatření : „6.1 Strategické opatření: informovanost občanů“</b> Rozšiřování a modernizace informačních zdrojů a médií pro komunikaci s občany.	<b>Od - do</b>	<b>Odpovědnost</b>	<b>Náklady (tis. Kč)</b>	<b>Zdroj financování</b>
„Rozšiřování a modernizace vysílání kabelové televize.“	-			
„Facebook s kulturním servisem a propagací.“	-			
„Modernizace webových stránek, podpora moderních aplikací do mobilů pro informovanost občanů.“	-			
„Získávání informací o potřebách občanů formou osobních setkání členů radnice s občany či spolky, dotazníkovým šetřením, anketami a diskuzemi s občany.“	-			
<b>Opatření : „6.2 Strategické opatření: podpora spolkové činnosti“</b>	<b>Od - do</b>	<b>Odpovědnost</b>	<b>Náklady (tis. Kč)</b>	<b>Zdroj financování</b>
„Podpora neziskových organizací působících v obci.“	-			
„Podpora spolků v obci.“	-			
„Setkávání občanů menších cílových skupin - kulturní večery, taneční, gastro apod.“	-			
<b>Opatření : „6.3 Strategické opatření: regionální spolupráce“</b> Nadále se aktivně podílet na činnosti MAS Jižní Slovácko z.s., DSO Regionu Podluží a uchovávat dobré vztahy s partnerským městem Rabensburg a obcí Dubicko.	<b>Od - do</b>	<b>Odpovědnost</b>	<b>Náklady (tis. Kč)</b>	<b>Zdroj financování</b>
„Účastnit se akcí pořádaných různými organizacemi v regionu.“	-			
„Aktivně se podílet na jejich organizaci a propagaci.“	-			

## Cíl : „7. SOCIÁLNÍ POLITIKA“

<b>Opatření : „7.1 Strategické opatření: sociální politika“</b>	<b>Od - do</b>	<b>Odpovědnost</b>	<b>Náklady (tis. Kč)</b>	<b>Zdroj financování</b>
„Finanční příspěvek obce na služby sociální péče a prevence využívané občany Lanžhota v rámci systému sociálních služeb ORP Břeclav.“	-			
„Dům s chráněnými byty - údržba, oprava výtahu.“	-			
„Podpora osvěty - organizování besed, exkurzí, kurzů výpočetní techniky s odborným lektorem, kulatých stolů, seminářů pro rodiče, seniory a sociálně znevýhodněné občany.“	-			
„Zřízení služby „senior taxi“ pro potřebné občany (dostupná doprava k lékaři, na rehabilitaci, na nákup apod.).“	-			

## Cíl : „8. DOPRAVA“

Rozvíjet dopravní systém a značení za účelem zklidnění dopravy a zvýšení bezpečnosti bez negativních vlivů na životní prostředí a úroveň bydlení. Rozšiřování a zlepšení parkování ve městě.

<b>Opatření : „8.1 Strategické opatření: komunikace“</b>	<b>Od - do</b>	<b>Odpovědnost</b>	<b>Náklady (tis. Kč)</b>	<b>Zdroj financování</b>
„Průběžně aktualizovat dopravní značení dle potřeb provozu na komunikacích, včetně promítnutí schválených změn do pasportu komunikací.“	-			
„Průběžně provádět údržbu a rekonstrukci povrchů.“	-			
„Zvýšit bezpečnost dopravy- např. zvýšené křižovatky, retardéry, zóny 30 apod.“	-			

„Zpomalovací vjezdový ostrůvek od Břeclavi.“	-
„Ulice Příčná I. a II., U Struhy, Na Dílni - rekonstrukce povrchu včetně inženýrských sítí.“	-
„Rekonstrukce povrchu místní komunikace kolem rybníka Kout.“	-
„Rekonstrukce cesty Kazúbková alej.“	-
„Zřízení stacionárního radaru za účelem zvýšení bezpečnosti dopravy ve vybraných úsecích.“	-

**Opatření : „8.2 Strategické opatření: cyklostezky, chodníky, parkovací místa.“**

Od - do      Odpovědnost      Náklady (tis. Kč)      Zdroj financování

„Zázemí pro cykloturistiku ve středu města.“	-
„Dopravu cyklistů postupně převádět ze silnice na cyklostezky: cyklostezka směrem na Břeclav. Cyklostezka směrem na Kostice. další cyklotrasy v okolí města - cyklistické okruhy.“	-
„Rekonstrukce chodníků v havarijním stavu na nový moderní bezbariérový standard.“	-
„Rozšíření sítě chodníků, tam, kde to je žádoucí a možné, např. v ulici Luční, U Stadionu, Hrnčířská.“	-
„Vybudování chodníku mezi obcemi Lanžhot - Kostice.“	-
„Výstavba nových chodníků v nových lokalitách k bydlení.“	-
„Vybudování chodníku od centra města do lokality Kout - ulice Luční, Kout.“	-
„Parkovací místa - vytvořit nová parkovací místa ve městě a v nových lokalitách pro bydlení počítat s parkovacími stáními.“	-
„Nová parkovací místa - ulice Gagarinova a MUDr. Kepáka, ulice Sokolská, Na Peci, U Stadionu, Nová.“	-
„Vybudování parkoviště u ZŠ a sportovní haly.“	-
„Vybudování parkoviště na Holišťáku.“	-

## Cíl : „9. BEZPEČNOST“

Obec systematicky přijímá opatření pro zajištění a zvýšení bezpečného prostředí a dodržování zákonů.

**Opatření : „9.1 Strategické opatření: monitorovací kamerový systém a další“**

Od - do      Odpovědnost      Náklady (tis. Kč)      Zdroj financování

„Postupně rozšiřovat a zdokonalovat kamerový systém.“	-
„Kamerový systém - rozšíření kamerového systému využitím moderních technologií - nejen na problematická místa, ale také k ochraně majetku obce.“	-
„Vyřešení problematiky uskladněného soukromého materiálu na obecních pozemcích.“	-
„Podpora prevence pořádku a bezpečnosti v obci - asistent prevence kriminality.“	-
„Zpomalení rychlosti při vjezdech do obce.“	-
„Podpora osvětové činnosti o bezpečnosti - např. pro seniory a mládež.“	-
„Měření rychlosti na vjezdech do obce.“	-

**Opatření : „9.2 Strategické opatření: městské policie“**

Od - do      Odpovědnost      Náklady (tis. Kč)      Zdroj financování

„Vytvoření podmínek pro zřízení stanice městské policie ke stálému dohledu nad pořádkem ve městě.“	-
--	---

**Opatření : „9.3 Strategické opatření: Jednotka Sboru dobrovolných hasičů“**

Od - do      Odpovědnost      Náklady (tis. Kč)      Zdroj financování

„Podpora činnosti, provozu a vybavení JSDH.“	-
„Pořízení dopravního automobilu pro JSDH Lanžhot.“	-

## Cíl : „10. PROPAGACE OBCE, CESTOVNÍ RUCH”

Zlepšení propagace města a informovanosti veřejnosti o městě.

<b>Opatření : „10.1 Strategické opatření: zlepšení propagace města”</b>	<b>Od - do</b>	<b>Odpovědnost</b>	<b>Náklady (tis. Kč)</b>	<b>Zdroj financování</b>
„Propagační materiály města.”	-			
„Vytvoření informačních panelů o zajímavých místech ve městě a okolí.”	-			
„Propagace města prostřednictvím mobilních aplikací.”	-			

<b>Opatření : „10.2 Strategické opatření: cestovní ruch”</b>	<b>Od - do</b>	<b>Odpovědnost</b>	<b>Náklady (tis. Kč)</b>	<b>Zdroj financování</b>
„Vybudování turistického informačního centra ve městě.”	-			
„Podpora spolkové činnosti při akcích na podporu cestovního ruchu.”	-			
„Obnova cykloodpočívek, příp. mobiliářů.”	-			
„Vytvoření informačních tabulí (mapové, s informacemi pro veřejnost).”	-			



## **B.3 Podpora realizace programu**

### **Realizace Programu rozvoje obce (dále jen PRO)**

V programu rozvoje obce jsou mimo cíle a opatření především stanoveny aktivity, které chce město v příštích letech realizovat. K jejich naplňování je však nutná efektivní spolupráce i jednotlivých aktérů, a to konkrétně města, spolků, subjektů ve městě a občanů.

### **Zajištění a naplňování PRO Lanžhot**

Zajišťování naplňování programu bude mít na starosti zastupitelstvo města v čele se starostou. Monitoring bude probíhat dle potřeb města, minimálně 1x za 2 roky a bude ho provádět zastupitelstvo. Při monitoringu se budou sledovat především nashromážděná data a informace, které pomohou k vyhodnocení průběhu realizace dílčích aktivit jednotlivých opatření a programových cílů.

Bude sledováno zejména:

- naplňování aktivit, které byly na daný rok plánovány - v případě jejich nerealizace důvody proč,
- vyhledávání a zajišťování zdrojů pro financování aktivit PRO a s tím spojená finanční náročnost,
- projednávání změn PRO,
- schvalování aktualizace PRO.

Při kontrole bude sledováno naplňování strategie a bude také vyhodnocováno, do jaké míry byly plánované záměry a aktivity skutečně realizovány a v případě, že nebyly, tak důvody, proč se tomu tak nestalo. Současně bude nutné i přehodnocení každého ze záměrů, zhodnocení potřebnosti jejich realizace a případně možnost provést změny. Možné bude i přehodnocení priorit jednotlivých záměrů.

### **Zveřejnění PRO**

Dokument bude zveřejněn na webu OBCEPRO (Program rozvoje obce), webových stránkách města a zároveň bude přístupný k nahlédnutí v listinné podobě na městském úřadě.

### **Aktualizace PRO**

Tento strategický dokument je dokumentem, který je potřeba aktualizovat v závislosti na průběhu realizace jeho částí.

Každé změny a aktualizace budou schváleny na zasedání zastupitelstva města. Dokument bude vždy zveřejněn na internetových stránkách města.

## **Financování PRO**

Město Lanžhot předpokládá financování prostřednictvím vhodných dotačních titulů, ať už ze strany kraje, státního rozpočtu nebo prostředků EU.

# Přílohy

---

1. [PRO\\_Lanzhot\\_pouzite\\_zdroje.pdf](http://www.obcepro.cz/attachments/documents/14541569909814.pdf) (www.obcepro.cz/attachments/documents/14541569909814.pdf )
2. [PRO\\_Lanzhot\\_seznamy\\_zkratky.pdf](http://www.obcepro.cz/attachments/documents/14541569909815.pdf)  
(www.obcepro.cz/attachments/documents/14541569909815.pdf )