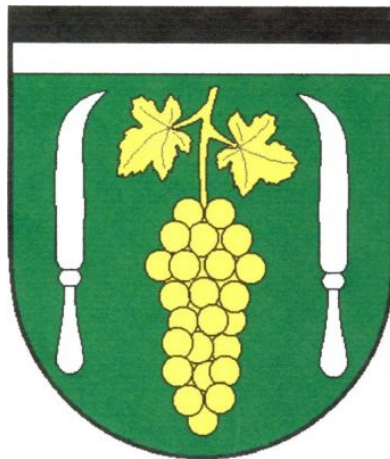




MINISTERSTVO  
PRO MÍSTNÍ  
ROZVOJ ČR

OBCEPRO  
PROGRAM ROZVOJE OBCE

# PROGRAM ROZVOJE OBCE STARÝ Poddvorov



NA OBDOBÍ LET  
**2019 - 2025**

Program rozvoje obce Starý Poddvorov byl schválen zastupitelstvem obce dne 12.12.2018,  
usnesením č. 12.

# Úvod

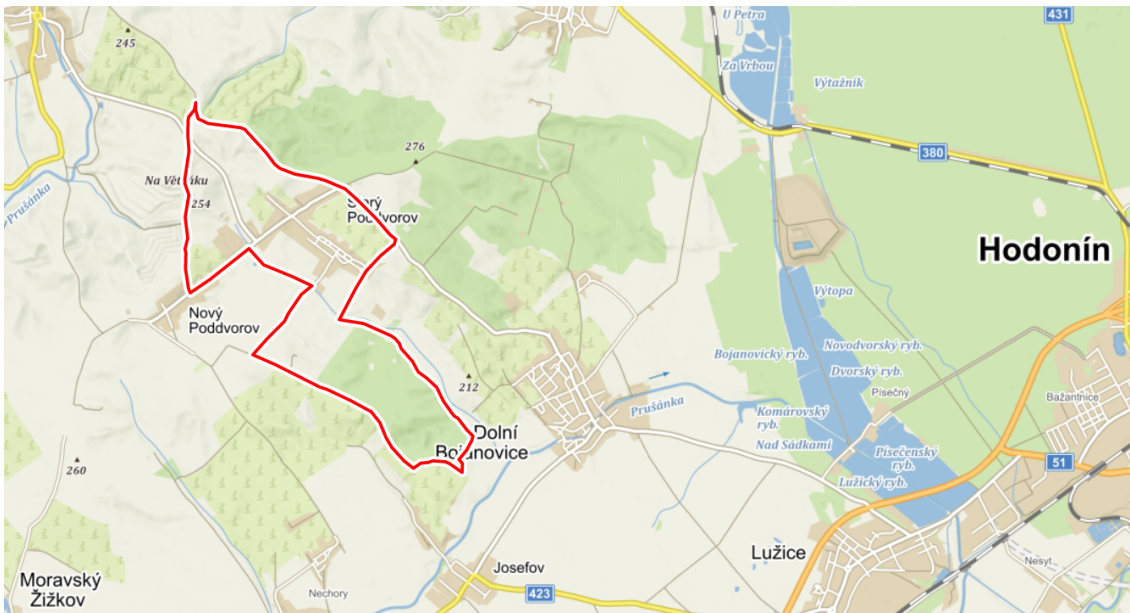
---

Základním plánovacím dokumentem obce, zakotveným v zákoně č. 128/2000 Sb., o obcích, je program rozvoje obce. Jde o hlavní nástroj řízení rozvoje obce. Program rozvoje obce formuluje představy o budoucnosti obce a navrhuje způsoby, jak těchto představ dosáhnout.

Program rozvoje obce Starý Poddvorov je dokumentem, v němž jsou zakotveny rozvojové priority obce. Podkladem pro vznik Programu rozvoje obce je „Metodika tvorby Programu rozvoje obce“, kterou zpracovalo Ministerstvo pro místní rozvoj. Při zpracování dokumentu se vycházelo z již existujících dokumentů obce jako je např. územní plán obce. Dokument obsahuje současné potřeby obce a výhledové náměty, kterými se obec postupně zabývá a řeší nebo bude řešit v budoucnosti.

Program rozvoje obce obsahuje analytickou část, která obsahuje popis obce a ve SWOT analýze jsou pak shrnuty silné a slabé stránky obce a dále ohrožení a hrozby. V další části je pak uvedena návrhová část programu rozvoje obce Starý Poddvorov, která obsahuje nejen vizi obce, ale také jednotlivé aktivity a opatření.

## Katastrální území obce Starý Poddvorov:



Zdroj: mapy.cz, březen 2018



# A. ANALYTICKÁ ČÁST

## A.1 Charakteristika obce

### 1. Území

Tato kapitola soustřeďuje základní fakta o obci a obsahuje komplexní zhodnocení situace v obci, současný stav, charakteristiku stavu a vývoje jednotlivých oblastí života obce. Charakteristika má 7 kapitol členěných na dílčí témata. Informace pro tvorbu této části byly získány z veřejně dostupných dat o obci.

#### Území

Starý Poddvorov se nachází v jihovýchodní části České republiky ve správním obvodu Jihomoravského kraje, oblasti NUTS 2 Jihovýchod a administrativně spadá do správního obvodu ORP Hodonín. Obec Starý Poddvorov je samostatná obec se sídlem obecního úřadu, správní území je shodné s katastrálním územím. Katastrální území obce hraničí na severu s obcemi Čejkovice a Mutěnice, na východě s Dolními Bojanovicemi, na jihu s obcemi Josefov a Prušánky, na západě s Novým Poddvorovem. Obec leží v úrodné krajině jižní Moravy ve vinorodém Dolnomoravském úvalu, přibližně 15 km západně od okresního města Hodonín, přibližně 25 km od města Břeclav a přibližně 65 km od krajského města Brna.

Krajina v okolí obce je tvořena zahradami a vinicemi, za nimi jsou velké bloky orné půdy, na severu a jihu od obce jsou rozsáhlejší lesní komplexy. Na severu je Horní Kapánsko, které je na katastru Dolních Bojanovic a na jihu je lesní komplex Zlodějský háj, který náleží do katastru Starého Poddvorova. Katastrální území obce má rozlohu 546 ha.

**Tabulka č.1: Souhrnné informace o obci Starý Poddvorov**

<b>Status:</b>	Obec
<b>Typ sídla:</b>	Ostatní obce
<b>ZUJ (kód obce):</b>	586561
<b>NUTS5:</b>	CZ0645586561
<b>LAU 1 (NUTS 4):</b>	CZ0645 - Hodonín
<b>NUTS3:</b>	CZ064 - Jihomoravský kraj
<b>NUTS2:</b>	CZ06 - Jihovýchod
<b>Obec s pověřeným obecním úřadem:</b>	Hodonín
<b>Obec s rozšířenou působností:</b>	Hodonín

<b>Katastrální plocha (ha):</b>	546
<b>Počet bydlících obyvatel k 1.1.2017:</b>	973
<b>Nadmořská výška (m n.m.):</b>	224
<b>Zeměpisné souřadnice (WGS-84):</b>	16° 59' 17" E , 48° 52' 29" N
<b>První písemná zpráva (rok):</b>	1 704
<b>PSC:</b>	69616

Zdroj: RISY.cz, únor 2018

Historie obce sahá do 13. století, kdy je připomínána jako jedna z osad patřících k cisterciáckému klášteru na Velehradě. První písemná zmínka o samostatné obci Potvorov pochází z roku 1704 a od roku 1924 nese současný název. Osídlení vzniklo z búd pod vinohrady, což dokládá i pečeť z roku 1779. Jak historie napovídá, byla obec zemědělskou osadou, zaměřenou převážně na pěstování révy vinné, které se zachovalo doposud.

**Obrázek č. 1: Mapa polohy obce vůči ČR**



Zdroj: MAS Dolní Morava z.s, vlastní zpracování

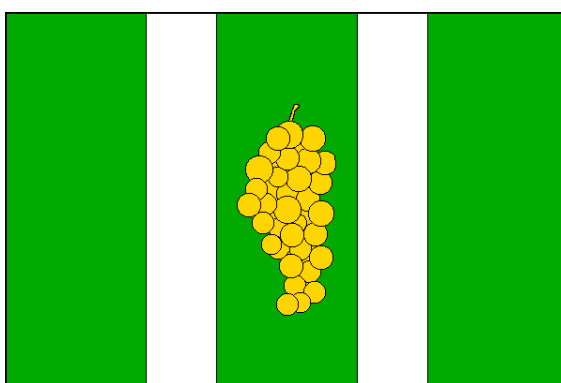
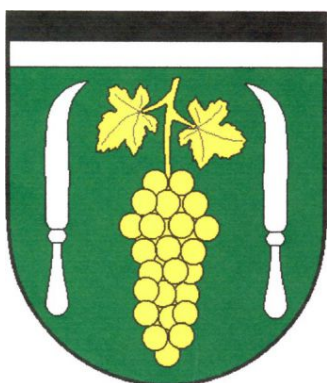
Obec Starý Poddvorov spadá do regionu "Podluží" - jednoho z nejmalebnějších národopisných regionů

Slovácka, kraje rozkládajícího se podél řeky Moravy od Zlína až k Břeclavi. Právě Podluží, nejjižnější ze slováckých regionů, ležící mezi Hodonínem, Břeclaví a Mikulovem, je znám svou věrností tradicím, přijatých od předků a neustále rozvíjených. Zpěv, tanec a pestré kroje mají stále dost místa v životě mnoha zdejších lidí tohoto regionu.

Obec je známá v širokém okolí vyšíváním lidových krojů. Pod rukama pilných žen přímo roste krása košil, rukávců a fěrtochů. Další z tradic, která se v obci dochovala, je vyškrabování velikonočních vajíček. Technika provedení ornamentu a barvení je výrobním tajemstvím každé „maléřečky“. V současné době pracuje v obci maléřečka, která zdobí podlužáckými ornamenty mašle ke krojům. Jednotlivé součásti kroje si můžete zapůjčit v půjčovně krojů Regionu Podluží, která je umístěna v areálu OÚ. Při návštěvě obce se setkáte se svérázným nářečím a vstřícnou pohostinností místních občanů.

Znak obce je v zeleném štítě pod černo-stříbrně dělenou hlavou zlatý vinný hrozen se stonkem a dvěma listy, provázený dvěma přivrácenými stříbrnými vinařskými noži. List vlajky tvoří pět svislých pruhů střídavě zelených a bílých, v poměru 2:1:2:1:2. V prostředním zeleném žlutý hrozen. Poměr šířky k délce listu je 2:3.

**Obrázek č. 2: Symboly obce**



Zdroj: kurzy.cz, březen 2018

## 2. Obyvatelstvo

### Demografická situace:

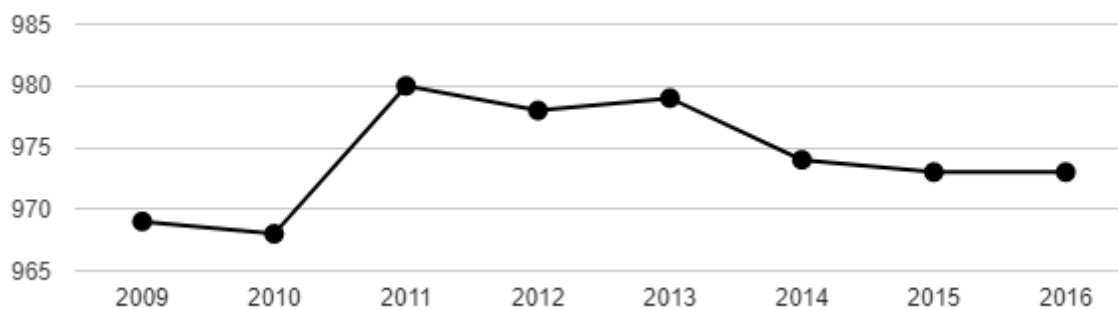
V roce 1910 byl počet obyvatel obce Starý Poddvorov přibližně 880. Do roku 1961 vzrostl počet obyvatel na přibližně 1060. Největší nárůst obyvatel byl mezi lety 1950 až 1961. Po roce 1961 počet obyvatel klesal až do roku 1991 znova na téměř 880 obyvatel, jak tomu bylo na počátku dvacátého století. Mezi lety 2010-2011 počet obyvatel vzrostl na 980, poté mírně klesl a pohybuje se v rozmezí mezi 970-980 obyvatel v obci. Dlouhodobý demografický vývoj obyvatelstva v období od roku 1910 až 2011 shrnuje graf č.1. Demografický vývoj mezi lety 2009 až 2016 pak graf č.2. Tendence počtu obyvatel v obci je stabilní a pohybuje se okolo 975 obyvatel obce.

**Graf č. 1: Dlouhodobý vývoj počtu obyvatel obce Starý Poddvorov od roku 1910**



Zdroj: ČSÚ

**Graf č. 2: Vývoj počtu obyvatel obce Starý Poddvorov v letech 2003 - 2016**



Zdroj: ČSÚ

Na začátku roku 2018 žilo v obci 978 obyvatel. V poměru počtu mezi muži a ženami převládali mezi

obyvateli mírně muži. Průměrný věk obyvatel byl 42,2 let. Mezi muži byl průměrný věk 41,1 let, ženy měly průměrný věk 43,2 let.

**Tabulka č. 2: Demografická situace v obci Starý Poddvorov, stav k 31.12.201**

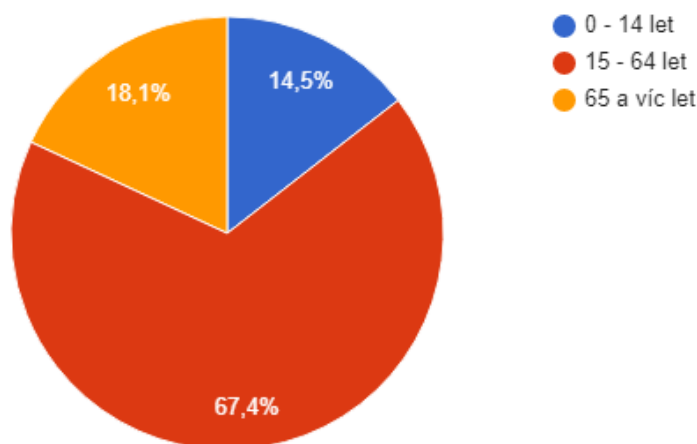
	<b>Celkem</b>	<b>Muži</b>	<b>Ženy</b>
<b>Počet obyvatel</b>	978	493	485
0-14	144	80	64
v tom ve věku (let) 15-64	649	328	321
65 a více	185	85	100
<b>Průměrný věk (let)</b>	42,2	41,1	43,2

*Zdroj: Český statistický úřad*

Jak je patrné z grafu č. 3 mezi občany převažují obyvatelé ve věkové kategorii 15 – 64 let a tvoří 67,4 % obyvatel. Poměr mezi dětmi a staršími obyvateli Starého Poddvorova není výjimečný v porovnání s okolními vesnicemi, městy a Českou republikou, kdy převládá skupina starších obyvatel před dětmi a mládeží do 15 let. Obyvatel mladších než 15 let je 14,5 % a obyvatel starších 65 let je 18,1 %. Index stáří udává, kolik obyvatel ze starších věkových skupin připadá na sto dětí. Konkrétně v tomto případě, kolik obyvatel ve věku 65 let a více připadá na 100 dětí do 15 let věku. Je-li výsledná velikost indexu nižší než sto, je podíl sledované dětské složky obyvatel vyšší než podíl starších osob, a naopak převyšuje-li výsledná hodnota indexu sto, je počet osob ve věku nad 65 let vyšší než počet dětí v populaci. Hodnota indexu stáří v roce 2016 byla ve Starém Poddvorově 124,82. Tato hodnota je vyšší, než hodnota indexu stáří pro celou Českou republiku v roce 2016, kdy index stáří činil 120,75, je vyšší i ve vztahu k Jihomoravskému kraji, kde je index stáří 122,9, naopak je příznivá ve vztahu k indexu stáří v ORP Hodonín, kde index činil 130,64.

**Graf č. 3: Věková struktura obyvatel obce Starý Poddvorov v roce 2016**





Zdroj: ČSÚ

Vzdělanostní struktura obyvatel je evidována od 15 a více let. Nejaktuálnější data vyplývají z posledního sčítání lidu, domů a bytů z roku 2011. Nejpočetnější byla ve Starém Poddvorově skupina obyvatel se středním vzděláním bez maturity, dále obyvatelstvo se základním vzděláním, početná byla i skupina se středním vzděláním s maturitou. Rozdělení obyvatel podle vzdělání je shrnut v tabulce č. 3 a grafu č. 4. Obyvatel s vysokoškolským vzděláním v obci bylo 4,7 %.

**Tabulka č. 3: Obyvatelstvo podle nejvyššího ukončeného vzdělání, rok 2011**

	Celkem muži ženy		
<b>Obyvatelstvo ve věku 15 a více let</b>	785	375	410
z toho podle stupně vzdělání bez vzdělání	-	-	-
základní včetně neukončeného	196	46	150
střední vč. vyučení (bez maturity)	358	220	138
úplné střední (s maturitou)	143	71	72
nástavbové studium	17	4	13
vyšší odborné vzdělání	8	3	5
vysokoškolské	37	17	20

Zdroj: Český statistický úřad

**Graf č. 4: Vzdelanostní struktura obyvatel obce Starý Poddvorov v roce 2011**



Zdroj: ČSÚ

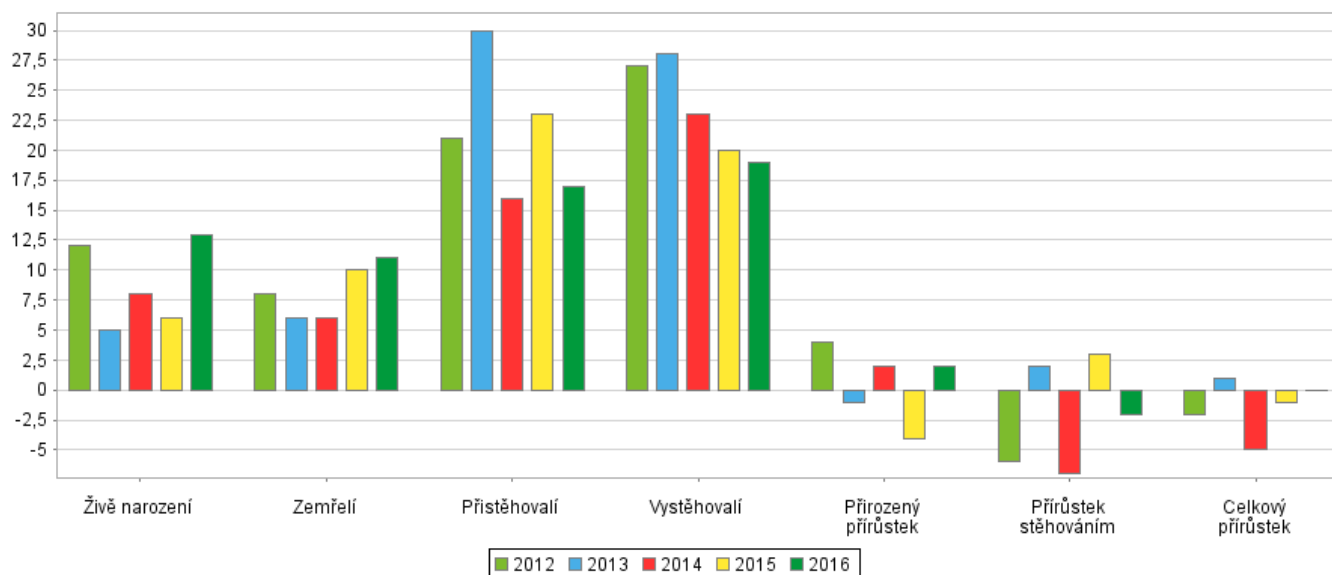
Pohyb obyvatelstva v obci je zcela přirozený. Z tabulky č. 4 a grafu č. 5 je patrné, že počet přistěhovaných a vystěhovaných se pohybuje od roku 2012 v rozmezí 16 až 30 obyvatel obce. Počet migrujících obyvatel je v posledních letech zanedbatelný vzhledem k počtu obyvatel obce.

**Tabulka č. 4: Pohyb obyvatel v obci Starý Poddvorov od roku 2012 do roku 2016**

	2012	2013	2014	2015	2016
Živě narození	12	5	8	6	13
Zemřelí	8	6	6	10	11
Přistěhovaní	21	30	16	23	17
Vystěhovaní	27	28	23	20	19
Přírůstek (úbytek) přirozený	4	-1	2	-4	2
stěhováním	-6	2	-7	3	-2
celkový	-2	1	-5	-1	-

Zdroj: Český statistický úřad, veřejná databáze

**Graf č. 5: Pohyb obyvatel v obci Starý Poddvorov od roku 2012 do roku 2016**



Zdroj: Český statistický úřad, veřejná databáze

### Sociální situace:

Nejnovější informace k národnosti občanů jsou z posledního sčítání lidu, domů a bytů z roku 2011. Obyvatelstvo v obci se řadí nejvíce k národnosti české a moravské. Dále jsou zde občané ze Slovenska, Polska a Ukrajiny. Při statistickém zjišťování však mnoho občanů svoji národnost neuvvedlo.

Tabulka č. 5: Obyvatelstvo Starého Poddvorova podle národnosti, rok 2011

	Celkem muži ženy		
<b>Obyvatelstvo celkem</b>	943	460	483
česká	397	180	217
moravská	234	123	111
slezská	-	-	-
z toho národnost slovenská	4	1	3
německá	-	-	-
polská	1	-	1
romská	-	-	-
ukrajinská	3	1	2
vietnamská	-	-	-
neuvvedeno	258	135	123

Zdroj: Český statistický úřad

Odhad počtu sociálně slabých obyvatel je okolo 5 obyvatel v obci. V obci není sociálně slabá lokalita.

### **Spolková činnost v obci:**

Ve Starém Poddvorově je činných 6 spolků. **Myslivecké sdružení Starý Poddvorov**, bylo založeno v roce 1947. Časem došlo ke sloučení s obcí Nový Poddvorov a tím vzniklo společné sdružení. V roce 1979 došlo k rozpadu sdružení a byla ukončena samostatná činnost. Obnova samostatného sdružení nastala až v roce 1993, kdy došlo k založení nového MS Poddvorov se sídlem ve Starém Poddvorově, které pokračuje ve vlastních aktivitách až do současnosti. V současné době má sdružení 19 stálých členů a dva čekatele. Hospodaří na rozloze cca 800 ha, z toho je 154 ha lesa, 2 ha vodní plochy a zbytek tvoří polní honitby. Pro setkávání členů MS slouží v areálu střelnice - myslivna. Každoročně ve spolupráci s Okresním mysliveckým sdružením (OMS) Hodonín pořádá akce typu: svod loveckých psů, zkoušky z norování (bezkontaktní), dále pak řadu střeleckých soutěží jak loveckých, tak pro veřejnost, střelecké závody "O pohár Starého Poddvorova", střelby pro veřejnost. Majetkem sdružení je taktéž střelnice, která je schválena pro střelbu loveckých brokových a kulových zbraní. Střílí se na asfaltové terče. Střelnice má celkem 4 střeliště. Provoz pro veřejnost je od dubna do konce října, každou neděli od 8:00 do 12:00 hod. Dalším spolkem je **Základní organizace Českého zahrádkářského svazu Starý Poddvorov**. Historie ČZS Starý Poddvorov sahá do 50. let minulého století. Od vzniku zahrádkářské organizace je její činnost spojována a orientována na vinařskou oblast. Vinařství v obci má společnou historii s jejím vznikem. Zahrádkářský svaz po celou dobu své existence spolupracoval a sdružoval drobné pěstitele ovoce, zeleniny a vinaře, pomáhal zajišťovat odbyt, zásobování minerálními hnojivy, osvětlu a propagaci. Velkou roli v oblasti osvěty hrály pravidelné výstavy vín, avšak v současné době není o tyto výstavy zájem. Zahrádkářský spolek organizuje kulturní akci krojované vinobraní. Dalším spolkem v obci je **Český svaz včelařů**. V současné době včelaři v obci pět zájmových členů ČSV. Celkem obhospodařují asi 50 včelstev, ze kterých vytočí každoročně několik stovek kilogramů kvalitního medu. Vznik a založení **TJ Starý Poddvorov** se datuje od roku 1956, kdy se konala ustavující schůze, kterou vedl tehdejší ředitel národní školy. Spolek je v obci zaměřen na fotbal. S budováním hřiště se začalo na jaře roku 1958 s pomocí Moravských naftových závodů a melioračního závodu z Uherského Hradiště. Hřiště bylo uvedeno do provozu v červenci 1958 slavnostním průvodem přes obec. V obci je družstvo mužů, dorostu, žáků a fotbalová příprava s mladšími a staršími dětmi. **Dětský folklorní soubor Kordulka** vznikl při Základní škole ve Starém Poddvorově v září roku 1996. Soubor navázal na tradice obce a snaží se udržovat a obnovit zanikající tradice. Jednou z prvních byly Dětské krojované hody. Pravidelně se zúčastňují soubory ze všech okolních regionů, z Polska a Slovenska. Soubor vydal dvě CD, kde nahrál písně ze svého repertoáru. Soubor navštívil folklorní festivaly ve Strážnici, Šumperku, Ostravě a v Zábřehu na Moravě, vystupoval na Slovensku, v Polsku a Rakousku. Významnou akcí souboru je pořádání postupové soutěže dětských zpěváčků regionu Zpěváček Podluží, kterou organizujeme pod záštitou Regionu Podluží. Dalším spolkem v obci **Klub seniorů**, kde se scházejí senioři a společně pořádají různé akce a výlety během celého roku. Svými již tradičními akcemi - „Lázeňské odpoledne“, „Mlýnářské odpoledne a velikonoční strom obohacují kulturní život obce.

Obec spolupracuje s většinou spolků, přispívá finančně na jejich činnost nebo podporuje finančně či materiálně akce, které tato sdružení pořádají.

Kromě již zmíněných akcí se v obci pořádají v první neděli v srpnu "Tradiční krojované hody."

Obec informuje své občany webovými stránkami, Zpravodajem obce, který vychází 2x za rok (zimní a letní vydání) a denním hlášením místního rozhlas.

### 3. Hospodářství

#### Ekonomická situace:

Podle údajů Českého statistického úřadu se v obci nacházelo k 31. 12. 2016 celkem 162 registrovaných ekonomických subjektů a z toho 95 subjektů se zjištěnou aktivitou. Mezi podnikatelskými subjekty převažuje činnost v zemědělství, lesnictví, rybářství, dále pak ve velkoobchodě, maloobchodě a opravě motorových vozidel, potom v průmyslu, stavebnictví a v profesní, vědecké a technické činnosti.

Tabulka č. 6: Podnikatelské subjekty ve Starém Poddvorově podle převažující činnosti, rok 2016

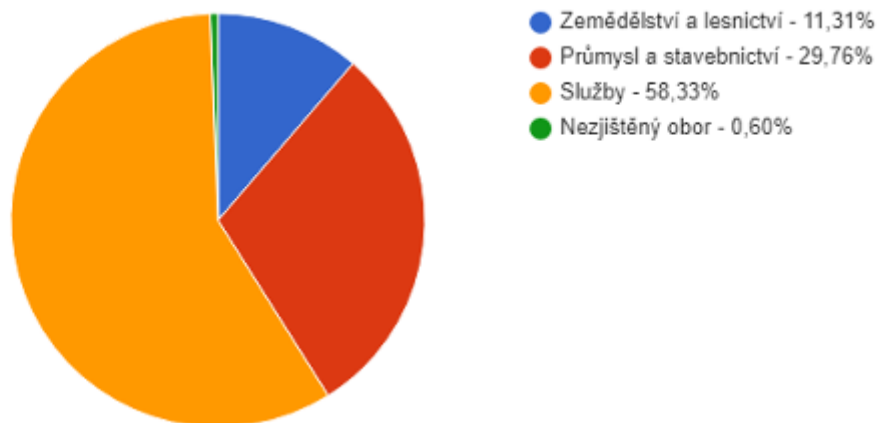
	Registrované podniky	Podniky se zjištěnou aktivitou
<b>Celkem</b>	<b>162</b>	<b>95</b>
<b>Zemědělství, lesnictví, rybářství</b>	23	19
<b>Průmysl celkem</b>	16	13
<b>Stavebnictví</b>	28	12
<b>Velkoobchod a maloobchod; opravy a údržba motorových vozidel</b>	29	16
<b>Doprava a skladování</b>	4	2
<b>Ubytování, stravování a pohostinství</b>	7	4
<b>Informační a komunikační činnosti</b>	-	-
<b>Peněžnictví a pojišťovnictví</b>	4	1

<b>Činnosti v oblasti nemovitostí</b>	3	1
<b>Profesní, vědecké a technické činnosti</b>	15	11
<b>Administrativní a podpůrné činnosti</b>	1	1
<b>Veřejná správa a obrana; povinné sociální zabezpečení</b>	2	1
<b>Vzdělávání</b>	3	2
<b>Zdravotní a sociální péče</b>	-	-
<b>Kulturní, zábavní a rekreační činnosti</b>	1	1
<b>Ostatní činnosti</b>	26	11

Zdroj: Český statistický úřad, veřejná databáze

Graf č. 6 poukazuje na rozložení podnikatelských subjektů podle odvětví v roce 2013, kdy převažovaly podniky ve službách, téměř třetina podniků byla v průmyslu a stavebnictví a 11,3 % v zemědělství a lesnictví.

**Graf č. 6: Struktura podnikatelských subjektů podle odvětví v obci Starý Poddvorov v roce 2013:**



Zdroj: Český statistický úřad, veřejná databáze

V podnikatelské činnosti, která je rozdělená dle právní formy v tabulce č. 7, převažují fyzické osoby podnikající, kterých je na území obce registrováno 96 se zjištěnou aktivitou (spolu se zemědělskými podnikateli). Aktivních právnických osob v obci působí celkem 8, obchodních společností je celkem 5 a 1 družstvo.

**Tabulka č. 7: Podnikatelské subjekty podle právní formy, rok 2016**

	Registrované podniky	Podniky se zjištěnou aktivitou
<b>Celkem</b>	<b>167</b>	<b>96</b>
<b>Fyzické osoby</b>	<b>144</b>	<b>88</b>
Fyzické osoby podnikající dle živnostenského zákona	118	69
Fyzické osoby podnikající dle jiného než živnostenského zákona	8	4
Zemědělství podnikatelé	17	14
Právnícké osoby	23	8
Obchodní společnosti	8	5
akciové společnosti	-	-
Družstva	1	1

Zdroj: Český statistický úřad, veřejná databáze

Ve Starém Poddvorově je 66 podnikajících subjektů bez zaměstnanců, 5 mikropodniků do 9 zaměstnanců a 3 malé podniky do 49 zaměstnanců. V obci není žádný střední a velký podnik s více než 50 zaměstnanci.

**Tabulka č. 8: Podnikatelské subjekty podle počtu zaměstnanců, rok 2015**

Počet subjektů bez zaměstnanců	66
Počet subjektů s 1-9 zaměstnanci- mikropodniky	5
Počet subjektů s 10-49 zaměstnanci- malé podniky	3
Počet subjektů s 50-249 zaměstnanci- střední podniky	0
Počet subjektů s >249 zaměstnanci- velké podniky	0

Zdroj: RISY

Mezi významné podniky se ve Starém Poddvorově řadí nově zrenovované Sběrné naftové a plynové středisko (SNaPS), dále Zemědělská a.s. Čejkovice, firma Bazény Urbánek aj. Obec spolupracuje se všemi podnikateli dle možností. Nejedná se však o nějakou významnou spolupráci.

Plochy výroby a skladování jsou zastavěny z 90 % a jsou využívány, nenachází se zde žádná plocha charakteru brownfields. Stávající plochy výroby jsou situovány podél silnice III/42223 procházející obcí, a to na severozápadním okraji obce. Hlavní rozvoj je soustředěn ve stejné lokalitě, směrem severním. Jejich využití je však omezeno relativní blízkostí obytných ploch a hřbitova. Územní plán proto vymezil ochranná pásma maximálního vlivu na životní prostředí kolem těchto výrobních a skladových ploch. Změny územního plánu z roku 2017 umožňují rozšíření výrobních ploch severním směrem a současně ÚP vymezuje plochu pro výrobu a skladování jižně od obce. V obci se nachází jediná plocha výroby drobné, jedná se o objekt vinařství Krásná Hora. ÚP nenavrhuje územní rozvoj výroby drobné. Provozování řemesel je umožněno i na jiných funkčních plochách, kde toto využití nebude v rozporu se statutem funkční plochy. Obec nemá zpracovány komplexní pozemkové úpravy.

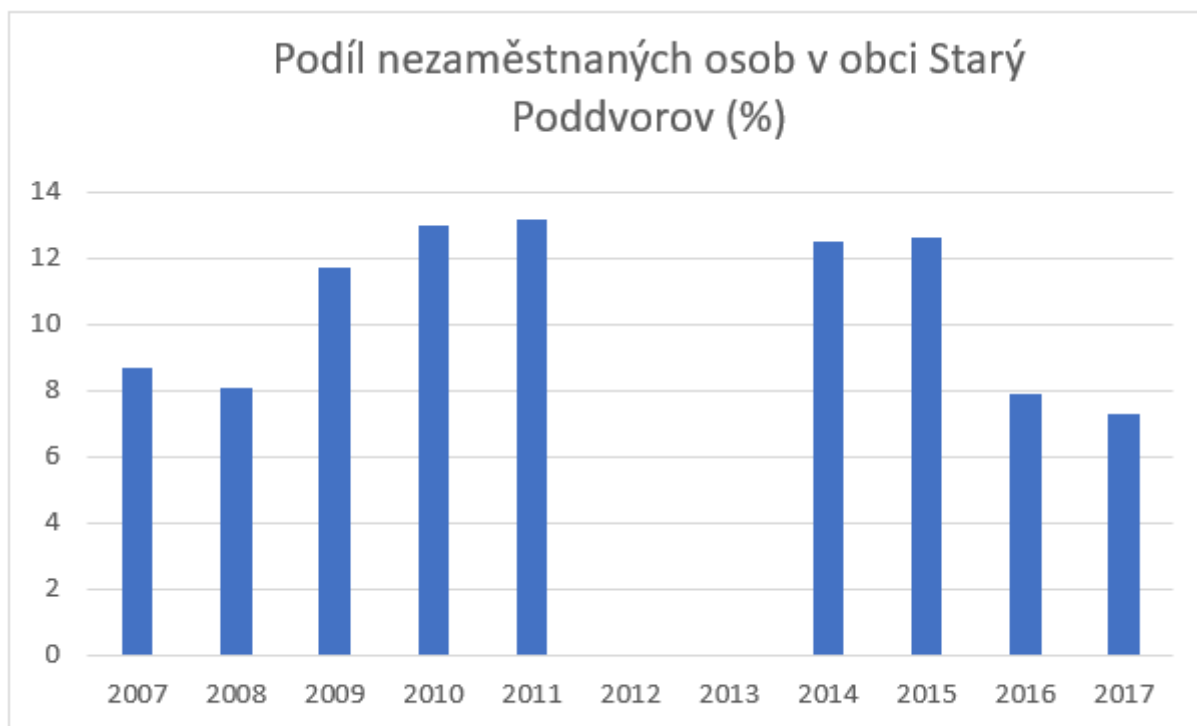
Komerční služby v obci jsou dostačující. V obci se nachází pošta, která sídlí v budově obecního úřadu a má otevřeno ve všední dny, jak v dopoledních, tak i v odpoledních hodinách, lékař pro dospělé i děti, který do obce dojíždí z jiných obcí, MŠ i ZŠ (1. stupeň), kulturní dům, kostel, hřbitov, hřiště, prodejna potravin a další komerční služby, které jsou uvedeny v kapitole č.5- Vybavenost. Veřejná doprava je zajišťována autobusovou dopravou, v obci jsou čtyři zastávky (Čekačka, hřiště, obec, rozcestí).

### **Trh Práce:**

Podíl nezaměstnaných osob v obci od roku 2008 vzrostl z 8,1 % na 13,2 % v roce 2011, v dalších letech se podíl nezaměstnaných snižoval až na 7,3 % na konci roku 2017. Data o podílu nezaměstnaných v letech 2012 a 2013 nebyla dostupná, z pohledu trendu je však pravděpodobné, že se podíl nezaměstnaných od roku 2011 stále snižoval. Počet nezaměstnaných obyvatel od roku 2010 do roku 2015 se pohyboval kolem 85 obyvatel Starého Poddvorova. Velký pokles nezaměstnaných osob v obci byl po roce 2015, kdy došlo k poklesu nezaměstnaných o 33 osob na 52 nezaměstnaných osob v roce 2016.

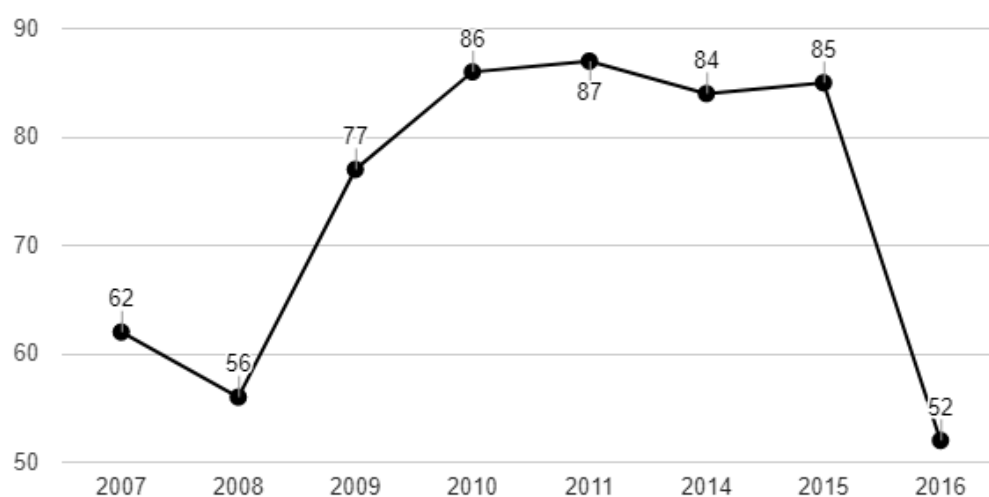
**Graf č. 7: Graf podílu nezaměstnaných osob v % v obci Starý Poddvorov za období 2007-2017.**





Zdroj: ČSÚ, vlastní zpracování, březen 2018

**Graf č. 8: Vývoj počtu nezaměstnaných osob v obci Starý Poddvorov**



Zdroj: ČSÚ

V tabulce č.9 je obyvatelstvo členěno na ekonomicky aktivní a neaktivní, kde se mezi ekonomicky aktivní občany řadí občané, kteří jsou zaměstnaní, zaměstnavatelé, občané pracující na vlastní účet, nezaměstnaní a dále pak ekonomicky neaktivní občané, kde se řadí nepracující důchodci, žáci, studenti a učni.

Ekonomicky aktivních občanů bylo při posledním sčítání obyvatel v roce 2011 ve Starém Poddvorově 47,5 %.

**Tabulka č. 9: Obyvatelstvo podle ekonomické aktivity, rok 2011**

		<b>Celkem muži ženy</b>		
<b>Ekonomicky aktivní celkem</b>		<b>448</b>	<b>253</b>	<b>195</b>
	zaměstnaní	392	224	168
	z toho podle postavení v zaměstnání			
	zaměstnanci	305	171	134
	zaměstnavatelé	5	4	1
v tom	pracující na vlastní účet	9	7	2
	pracující důchodci	9	7	2
	ze zaměstnaných			
	ženy na mateřské dovolené	10	-	10
	nezaměstnaní	56	29	27
<b>Ekonomicky neaktivní celkem</b>		<b>463</b>	<b>189</b>	<b>274</b>
	nepracující důchodci	220	81	139
z toho	žáci, studenti, učni	147	67	80
<b>Osoby s nezjištěnou ekonomickou aktivitou</b>		<b>32</b>	<b>18</b>	<b>14</b>

*Zdroj: Český statistický úřad*

Počet osob vyjíždějících z obce za prací byl v roce 2016 podle ČSÚ 167. Dojíždějících osob do obce za prací bylo 16. Počet osob zaměstnaných v zemědělství bylo 49, 124 osob bylo zaměstnáno v průmyslu, 42 osob ve stavebnictví a 129 osob ve službách.

Tabulka č. 10 poukazuje na strukturu zaměstnanosti ve Starém Poddvorově podle odvětví v roce 2011. V porovnání s městem Hodonínem, Jihomoravským krajem a celou ČR bylo přibližně 4x více obyvatel Starého Poddvorova zaměstnáno v zemědělství (lesnictví), o něco více i v průmyslu a stavebnictví, méně pak ve službách.

**Tabulka č. 10: Struktura zaměstnanosti v obci Starý Poddvorov podle odvětví v roce 2011 (%)**

	<b>Zemědělství a lesnictví</b>	<b>Průmysl a stavebnictví</b>	<b>Služby</b>
<b>Starý Poddvorov</b>	12,50%	42,30%	32,91%
<b>HODONÍN</b>	3,45%	38,40%	47,19%
<b>Jihomoravský kraj</b>	2,87%	31,91%	55,17%

ČR	2,74%	32,23%	53,87%
----	-------	--------	--------

Zdroj: ČSÚ

Žádné opatření na podporu zaměstnanosti v obci není. Obec využívá pracovníky v rámci programu zaměstnanosti z úřadu práce jako veřejně prospěšné práce a veřejná služba.

### **Cestovní ruch:**

Obec Starý Poddvorov je tiché a klidné místo na jihu Moravy. Obec patří do regionu Podluží, kde se doposud udržují lidové tradice a zároveň je místem, které se stále rozvíjí. Řešené území je z pohledu cestovního ruchu poměrně nezajímavé, největší význam má pěší turistika a cykloturistika. Rozvoj cestovního ruchu je podpořen dílčími úpravami sítě cyklotras a cyklostezek a umožněním rozvoje okolí větrného mlýna. Zápor je absence kvalitní cyklotrasy směrem na větrný mlýn, Nový Poddvorov a na Čejkovice a to mimo hlavní silnice. Trasy jsou vedeny po nezpěvných prašných cestách a v případě dešťů jsou trasy nesjízdné, jak pro cyklisty, tak pro pěší a následně jsou nuceni využívat méně bezpečné hlavní komunikace. Stejný případ je i při dojíždění do zaměstnání na kole. Turisty navštěvovaná lokalita je severní část obce, ulice sklepní, kde jsou vinné sklepy místních vinařů.

Největším turistickým cílem ve Starém Poddvorově patří větrný mlýn beraního typu, celodřevěné konstrukce, pocházející z roku 1870. Je situován na návrší, asi 3 km od obce směrem na Čejkovice. Díky důmyslné konstrukci soustrojí byl mlýn celý otočný, aby lopaty byly vždy na straně větru. Při vší pevnosti se celou stavbou dalo snadno otočit. Mlýn v minulosti několikrát změnil majitele, byl dokonce zrušen vichřicí. Používal se až do roku 1949.

V letech 2002 až 2003 provedla obec rozsáhlou opravu díky dotaci z programu Phare. Nyní je areál větrného mlýna otevřen veřejnosti a lze si objednat jeho prohlídku (mimo období listopad-únor).

Mezi lety 2016-2017 proběhla za podpory Ministerstva kultury oprava perutí větrného mlýna, které byly poškozeny vandaly a výměna zchátralé hřídele.

### **Obrázek č. 3: Větrný mlýn u Starého Poddvorova**



*Zdroj: webové stránky obce Starý Poddvorov, březen 2018*

Ubytovací možnosti ve Starém Poddvorově jsou v rodinných penzionech a vinařstvích nebo vinných sklepech. Celkově se však jedná o lokalitu, kterou turisté spíše jen navštíví, již méně turistů se v obci ubytuje. V celé obci je přibližně k dispozici 30 - 40 lůžek pro ubytování.

Možnost stravování v obci není. V centru obce je hospoda U Ježů a další je v areálu fotbalového hřiště. Ani jedna nenabízí možnost stravování.

V dosahu 10 kilometrů od obce je pro turisty zajímavé Slovanské hradiště v Mikulčicích, rozhledna Na Podluží u Nového Poddvorova, Masarykův rodný dům v Čejkovicích, Templářské sklepy a vinné sklepy v okolních obcích.

Počet návštěvníků v obci je odhadem přibližně 1500 - 2000. Prodaných vstupenek na větrném mlýně za rok 2018 bylo okolo 600, návštěvníků areálu bylo okolo 2000.

## **4. Infrastruktura**

## Technická infrastruktura:

V obci je vybudován **vodovod** pro veřejnou potřebu, který je majetkem obce, provoz však zajišťuje společnost VAK, a.s. Hodonín.

Obec je zásobena ze SV Podluží. Hlavním zdrojem vody pro SV je ÚV Moravská Nová Ves. Z ÚV je pitná voda čerpána výtlačným řadem do VDJ Starý Poddvorov I, o objemu 2x2500 m<sup>3</sup>, s maximální hl. 236,50 m n.m. Tento VDJ leží v k.ú. Dolní Bojanovice, v blízkosti východní hranice k.ú. Starý Poddvorov. Vlastní odběr vody je zásobovacím řadem, jehož počátek je u tohoto VDJ. Na rozvodnou síť Starý Poddvorov je napojen zásobovací řad pro obec Nový Poddvorov. Vzhledem k převýšení území, na němž se rozprostírá zástavba obce, bylo nutno přidat v armaturní komoře VDJ AT stanici, která udržuje požadované hodnoty tlaků v síti obce. Územní plán řešil napojení rozvojových lokalit na vodovodní síť, navrhované vodovodní řady budou vedeny, pokud možno po veřejných pozemcích v zeleném pásmu příp. pod chodníkem a podle možností zaokrouhovány. Z VDJ Starý Poddvorov I je dále veden přívaděč do vodojemu Starý Poddvorov II, který je umístěn na severním okraji obce v k. ú. Dolní Bojanovice. Tento vodojem dále zásobuje obec Čejkovice, Čejč aj.

V obci je vybudována jednotná **kanalizace** pro veřejnou potřebu. Kanalizace je v dobrém stavebně technickém stavu. Odpadní vody z obce jsou odváděny na ČOV, která slouží pro Nový a Starý Poddvorov. ČOV je mechanicko-biologická s předřazeným selektorem. Kanalizaci vlastní obce Starý Poddvorov a Nový Poddvorov a ČOV provozuje obec Starý Poddvorov.

Na levém břehu místní vodoteče, jihozápadně od obce, je umístěna společná ČOV pro Starý Poddvorov – Nový Poddvorov. Jedná se o biologickou ČOV s přerušovanou činností s jemnobublínkovou aerací tzv. systém SBR. Vyčištěné odpadní vody pak odtékají do Hrabínkovy stružky, která ve směru ze severu na jih, protéká západní částí obce Starý Poddvorov. Hrabínkova stružka, která není významný vodní tok, se pod čistírnou odpadních vod (po cca 1,1 km) vlévá do potoka Prušánka, která rovněž není významný vodní tok. Do čistírny odpadních vod přitéká přibližně 30 % balastních a dešťových vod z celkového objemu splaškových vod. Dešťové vody jsou odváděny rovněž jednotnou kanalizací. Na území obce jsou na kanalizaci vybudovány oddělovací komory určené k oddělení přívalových dešťových vod. Jedna z nich je umístěna na konci kanalizačního sběrače vedeného z obce Nový Poddvorov, další odlehčovací stoky jsou umístěny na jednotlivých kanalizačních sběračích jihozápadně od obce Starý Poddvorov. Na ČOV Starý Poddvorov je pro případ přívalových dešťů vybudována dešťová zdrž v kombinaci s akumulací jímky o celkovém objemu 83 m<sup>3</sup>. Základní funkcí dešťové zdrže je regulace průtoku ČOV a dále zabezpečení mechanického čištění dešťových vod.

V katastrálním území Starý Poddvorov neleží žádné výrobní **elektrické energie** ani rozvodny VVN/VN. Severního okraje k.ú. se dotýká vedení nadřazené sítě VVN. Obec je zásobována vedením VN na napěťové hladině 22 kV. Distribuční síť NN je provedena v převážné míře jako venkovní na betonových stožárech, stav sítě je dobrý.

Dle provedeného průzkumu je elektrická energie využívána obyvateli pro osvětlení, pohon elektrospotřebičů a k ohřevu teplé užitkové vody. V malé míře je elektrická energie rovněž využívána k vytápění. Obec je obsluhována 3 trafostanicemi. Jejich počet je vyhovující, avšak pro případný rozvoj území jsou v Územním plánu navrženy 3 nové distribuční trafostanice v zastavitelných plochách.

Obec je **plynofikována**. Přívod do obce je proveden vysokotlakou přípojkou podél silnice III/42222, do regulační stanice VTL/STL umístěné naproti bytovek. Vlastní rozvody v obci jsou středotlaké. Územní plán řeší prodloužení STL plynovodů do zastavitelných ploch. Přes řešené území vedou VTL plynovody. Dále se v řešeném území nachází sondy a vrty MND, a.s. a jejich propojovací plynovody a ropovody.

Svoz tuhého **komunálního odpadu** v obci probíhá jedenkrát za čtrnáct dnů. Svoz zajišťuje firma Tespra Hodonín a odpad je ukládán na skládku Hraničky Mutěnice. V obci je sběrný dvůr odpadů, který je občanům k dispozici v letních měsících 2x za týden, v zimních měsících 1x za týden a také komunitní kompostárna. V obci je zajištěn pytlový svoz plastů (1x za měsíc) a bioodpadu (1x za čtrnáct dnů, kromě zimních měsíců).

Vytříděné nebezpečné odpady a velkoobjemové odpady budou jednak shromažďovány ve sběrném dvoře, jednak odváženy i mobilními prostředky pravidelným nárazovým sběrem. Vlastní likvidace (neškodlivé uložení nebo druhotné využití) se předpokládá mimo území Starého Poddvorova. Sklárky se v katastru obce nevyskytují.

Kapacita sběrného dvora nevystačuje potřebám obce a v budoucnu se plánuje rozšíření sběrného dvora na potřebné parametry.

### **Dopravní infrastruktura a místní komunikace:**

Řešeným územím prochází silnice III. třídy č. 42222 (Hodonín – Dolní Bojanovice – Čejkovice) a silnice III/42223 (Nový Poddvorov – Starý Poddvorov). Přibližně 9 km od Starého Poddvorova se silnice III/42222 u obce Lužice napojuje na silnici I.třídy I/55, která se u Břeclavi napojuje na dálnici D2 (Brno- Bratislava). Na dálnici D2 se lze napojit i přibližně 20 km od obce u Velkých Bílovic.

**Intenzita silniční dopravy** je na silnici III/42222 dle celostátního sčítání dopravy v roce 2016 zobrazena v číslech v následující tabulce, kde jsou uvedeny přesné počty vozidel z jejich sčítání v roce 2016:

**Tabulka č. 11: Intenzita dopravy na silnici č. III/42222**

<b>Typ vozidel:</b>	<b>Počet:</b>
Osobní a dodávková vozidla bez přívěsů i s přívěsy	3008
Lehká nákladní vozidla	215
Těžká motorová vozidla	405
Autobusy	49
Jednostopá motorová vozidla	12

Zdroj: <https://geoportal.rsd.cz>, vlastní zpracování, březen 2018

Uváděné hodnoty v tabulce č.11 jsou ročním průměrem denních intenzit dopravy ve vozidlech za 24 hodin. Na silnici č. III/42223 se sčítání v roce 2016 neprovádělo.

Technický stav komunikací v obci je dobrý. Výhledově bude nutno provést úpravy a rekonstrukce některých stávajících místních komunikací.

Dopravní osu místních komunikací tvoří stávající silnice III. třídy. Tyto silnice, především silnice III/42222, zajišťují v průchodu obcí přímou dopravní obsluhu okolních objektů. Tato hlavní dopravní kostra je doplněna o místní komunikace v obci. Obsluha zemědělských a lesních pozemků je zajištěna stabilizovanými účelovými komunikacemi.

#### **Přehled významnějších parkovišť v řešeném území:**

- parkoviště u bytovek cca 25 míst,
- parkoviště u kostela, 550 m<sup>2</sup>, cca 22 míst,
- parkoviště u sportovního hřiště, cca 25 míst.

Celkem cca 72 míst.

Další menší parkoviště jsou vybudována u objektů občanské vybavenosti, v areálech výrobních subjektů. Současným problémem je parkování před domy podél místních komunikací. V současné době domácnosti vlastní dvě i více vozidel a do budoucna je nutno počítat s rozšířením parkovacích ploch.

#### **Železniční doprava:**

Zájmovým územím obce není vedeno těleso železniční tratě. Nejbližší železniční nádraží, kde zastavují i

mezinárodní vlaky a rychlíky je ve městě Hodonín, které je vzdáleno přibližně 15 km od Starého Poddvorova. Tato trať je značená jako II. tranzitní železniční koridor, což je hlavní dálkový železniční tah mezi Břeclaví a Petrovicemi u Karviné. Koridor představuje kromě významného vnitrostátního spojení, také tranzitní spojení mezi Vídní popř. Bratislavou a Varšavou. V tomto smyslu jde o část 6. panevropského koridoru. Celková délka koridorové tratě je 213 km. Železniční trať Přerov-Břeclav (v jízdním řádu pro cestující označená číslem 330) je dvoukolejná elektrizovaná celostátní trať, součást 2. koridoru. Trať vede z Přerova do Břeclavi přes Hulín, Otrokovice, Staré Město u Uherského Hradiště, Moravský Písek, Rohatec a Hodonín. Provoz na trati byl zahájen v roce 1841. Trať byla elektrizována v letech 1981 - 1985.

Další stanice železniční dopravy je ve městě Podivín, vzdálená přibližně 18 km, kde prochází I. tranzitní železniční koridor, což je hlavní dálkový železniční tah mezi Děčínem a Břeclaví. Tento koridor představuje tedy kromě významného vnitrostátního spojení také tranzitní spojení Berlína a Drážďan s Bratislavou, popř. Vídní. V tomto smyslu jde o část 4. panevropského koridoru. Celková délka koridorové tratě je 458 km. Na nádraží v Podivíně zastavují osobní i rychlostní vlaky. Přibližně 11 km od obce je železniční zastávka v obci Čejč, popřípadě v obci Mutěnice. Tato trať č. 255 vede z Hodonína do Zaječí přes Velké Pavlovice.

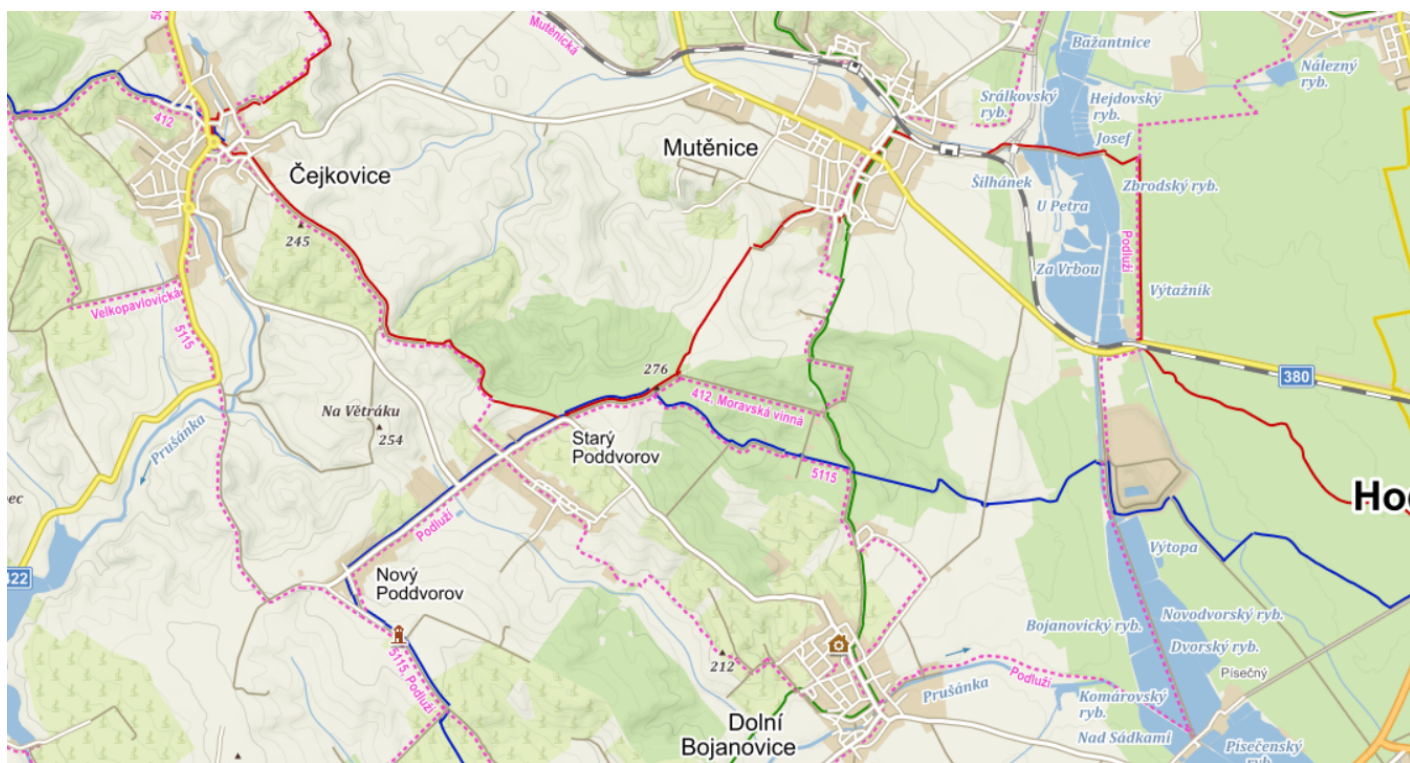
**Cyklistická a pěší doprava** v obci zahrnuje chodníky a cyklistické a turistické stezky v obci a jejím okolí. Stávající chodníky jsou vybudovány po jedné straně silnice. U místních komunikací jsou chodníky jednostranné. V současné době je rekonstruován chodník v ulici Radniční a dále bude rekonstrukce chodníků v ulici Čekačka.

Obcí prochází značená cykloturistická trasa Podluží a Moravská vinná, obě jsou součástí sítě „Moravské vinařské stezky“, dále obec křižuje cyklotrasa č. 412. Územní plán řeší přeložení Moravské vinné cyklotrasy a cyklotrasy č. 412 v úseku od konce ulice Sklepní po opuštění k.ú. Starý Poddvorov na hranicích s k.ú. Mutěnice. Místní cyklotrasa vede po polních cestách na západním okraji katastrálního území kolem větrného mlýna. Od východního okraje zástavby obce směrem do Dolních Bojanovic vede místní cyklostezka. Další cyklostezku navrhuje územní plán v souběhu se silnicí III/42223 do Nového Poddvorova.

Katastrálním územím obce je vedena modrá turistická značená trasa (Mikulčice - Josefov - Nový Poddvorov - Starý Poddvorov - Hodonín - Vlkoš) a červená turistická značená trasa (Hodonín - Mutěnice - Starý Poddvorov - Čejkovice a dále).



Obrázek č. 4: Mapa s turistickými a cyklistickými trasami v okolí Starého Poddvorova



Zdroj: [www.mapy.cz](http://www.mapy.cz), březen 2018

### Dopravní obslužnost:

Každodenní spojení s okresním městem Hodonínem je zajištěno autobusovou dopravou. V obci jsou celkem 3 zastávky pro směr do Hodonína (Nový Poddvorov - rozcestí, Starý Poddvorov - obec a Starý Poddvorov - Čekačka) a 4 pro směr z Hodonína (Starý Poddvorov - Čekačka, Starý Poddvorov - hřiště, Starý Poddvorov - obec a Nový Poddvorov - rozcestí).

Doprava je provozovaná společností Kordis a.s. Spojení s Hodonínem zajišťuje linka č. 913, která vede z Hodonína do Čejč (některé spoje končí v obci Čejkovice).

Četnost spojů linky č. 913 je přes všední den přibližně 1 - 2x za hodinu, o víkendu přibližně co 2 hodiny. Skrze provozovatele MHD je obec zapojena do integrovaného systému Jihomoravského kraje IDS JMK.

Obec má dostatek spojů s okresním městem Hodonín. Pro spojení s ostatními většími městy musí lidé přesezat v Hodoníně, kde mohou využít jak autobusovou, tak železniční dopravu.

## 5. Vybavenost obce

### Bydlení:

V obci převládají v naprosté většině plochy s obytnou funkcí. Obytné území venkovského typu představují nízké rodinné domky se sedlovou střechou, a to včetně zahrad a dvorků.

Dle výsledků Sčítání lidu, domů a bytů v roce 2011 se ve Starém Poddvorově nacházelo celkem 318 domů, z toho 312 rodinných domů, 4 bytových domů a 2 ostatní budovy. V obci bylo 38 neobydlených domů.

Tabulka č. 12: Domovní fond, rok 2011

		<b>Celkem</b>	<b>rodinné domy</b>	<b>bytové domy</b>	<b>ostatní budovy</b>
<b>Domy úhrnem</b>		<b>318</b>	<b>312</b>	<b>4</b>	<b>2</b>
<b>Domy obydlené</b>		<b>280</b>	<b>274</b>	<b>4</b>	<b>2</b>
z toho podle vlastnictví domu	fyzická osoba	242	241	-	1
	obec, stát	3	1	1	1
	bytové družstvo	3	-	3	-
	spoluvlastnictví vlastníků bytů	29	29	-	-
	1919 a dříve	15	15	-	-
z toho podle období výstavby nebo rekonstrukce domu	1920 - 1970	125	125	-	-
	1971 - 1980	43	41	1	1
	1981 - 1990	36	36	-	-
	1991 - 2000	33	31	2	-
	2001 - 2011	24	22	1	1

Zdroj: Český statistický úřad, Sčítání lidu, domů a bytů v roce 2011

Počet dokončených bytů v obci je v přepočtu na 1000 obyvatel kromě roku 2010 nižší ve srovnání s Jihomoravským krajem a ČR, jak je patrné z tabulky č.13.

Obec má ve vlastnictví 12 bytů (1 bytový dům) a další 2 bytové domy jsou ve spoluvlastnictví s bytovým družstvem Poddvorov.

**Tabulka č. 13: Vývoj bytové výstavby v obci Starý Poddvorov v období 2009 - 2015**

	2009	2010	2011	2012	2013	2014	2015
<b>Počet dokončených bytů</b>	3	5	0	0	0	2	2
<b>Počet dokončených bytů v přepočtu na 1000 obyvatel v kraji</b>	4,29	3,91	3,15	3,17	3,01	2,76	2,83
<b>Počet dokončených bytů v přepočtu na 1000 obyvatel v ČR</b>	3,68	3,48	2,76	2,75	2,40	2,27	2,38

Zdroj: ČSÚ

Zastavěné území obce je využito poměrně intenzivně. Proluky, kterých ale není mnoho, byly zahrnuty do zastavěného území. Plochy bydlení jsou tvořeny obytnými ulicemi s převážně řadovou zástavbou, která má kompaktní charakter.

V územním plánu jsou vymezeny nové zastavitelné plochy podél silnice č. III/42223 navazující na zastavěné území obce Nový Poddvorov, vymezeny jsou také nové plochy smíšené obytné, které mohou sloužit k bydlení i pro objekty občanské vybavenosti. Územní plán dále navrhuje plochy bydlení v prolukách mezi zástavbou a ve volných plochách, které navazují na kompaktní zástavbu.

Územní plán je promítnutá demografická prognóza počtu obyvatel až do roku 2025 a v souladu s tímto požadavkem byly v územním plánu vymezeny plochy pro bydlení s kapacitou přibližně 70 stavebních míst. Jedná se o lokality v blízkosti centra obce- Újezdy a Sádky. Dále na severozápadním okraji obce o rozšíření plochy bytové zástavby a také na západním okraji obce poblíž Nového Poddvorova a v jihovýchodní části obce.

Počet zájemců o dům nebo plochu pro bydlení je veliký. Obec se snaží v souladu s ÚP o vybudování nových lokalit pro bydlení v RD v lokalitě Újezda a Sádky. V úvahu přichází i výstavba jednoho bytového

domu dle možností vlastnictví pozemků.

V obci je téměř kompletní základní občanská vybavenost. Nachází se zde mateřská i základní škola pro 1. stupeň, zdravotní středisko, kde je lékař pro dospělé a pediatr, kteří do Starého Poddvorova dojíždí jen v určité dny v týdnu z okolních obcí. V obci je kulturní dům, pošta, pohostinství a potraviny. Umožněno je také sportovní vyžití místních obyvatel – v obci se nachází sportovní hřiště, sportovní střelnice a kynologický areál. Rozsáhlý sportovní areál vlastní obec v katastrálním území Dolní Bojanovice, který je dobře dostupný. Obecní úřad se nachází v centru obce. V budově radnice je umístěno pracoviště Czech POINTU, Česká pošta, s.p. a zdravotní středisko. Územní plán navrhuje pouze doplňkové dílčí plochy pro rozvoj občanské vybavenosti. Celkovou vybavenost obce shrnuje tabulka č.14.

**Tabulka č. 14: Vybavenost obce Starý Poddvorov, rok 2017**

VYBAVENOST OBCE Starý Poddvorov							
Občanská vybavenost		Infrastruktura		Komerční služby		Atraktivita CR	
Obecní úřad/CzechPoint	ano	Vodovod	ano	Restaurace/občerstvení	ano bez jídla	Přírodní pozoruhodnosti	ne
Pošta	ano	Kanalizace	ano	Potraviny/smíšené zboží	ano	Stavební pozoruhodnosti	ano
Policie	ne	ČOV	ano	Pekařství	ne	Památníky/pomníky	ano
Lékař pro dospělé	ano	Telefonní síť	ano	Zámečnictví	ne	Technické památky	ano
Lékař pro děti	ano	Rozvod el. NN	ano	Sklenářství	ne	Agrofarma/zoopark	ne
Stomatolog	ne	Plynovodní síť	ano	Pokryvačství/klempířství	ne	Ubytovací zařízení	ano
Jiný lékař	ne	Veřejné osvětlení	ano	Truhlářství/tesařství	ne	Kemp	ne
Lékárna	ne	Veřejný rozhlas	ano	Zednické práce	ano	Turistická trasa	ano
Mateřská škola	ano	ano přímé	ne	Elektropráce	ano	Cyklotrasa/stezka	ano
Základní škola - 1. stupeň	ano	Napojení na silnici I. třídy	ano přímé	Instalatérství	ano	Naučná stezka	ne
Základní škola - 1. a 2. stupeň	ne	Napojení na dálnici	ne	Malířství	ne	Muzeum/galerie	ne
Kulturní dům/kino	KD ano kino ne	Sběrný dvůr	ano	Opravy motorových vozidel	ne	Informační centrum	ne
Hasičská zbrojnice	ne	Zastávka autobusu	ano	Kosmetika	ne	Lyžařský vlek	ne
Kostel/kaple	ano	Stanice vlaku	ne	Kadeřnictví	ano	Lyžařská běžecká trasa	ne
Hřbitov	ano	Rozvojové plochy	ano	Zahradnictví	ne	Vodní sporty	ne
Sportovní hřiště	ano	Ochranná pásma	ano	Čištění oděvů	ne		
Dětské hřiště	ano	Sítě internetu	ano	Krejčovství	ne		
Tělocvična/sportovní hala	ne			Banka/bankomat	ne		
Koupaliště	ne						
Dům s pečovatelskou službou	ne						
Dům pro seniory	ne						

Zdroj: Vlastní zpracování MAS Dolní Morava z.s., rok 2017

## Školství a vzdělávání

Ve Starém Poddvorově je základní a mateřská škola. Zřizovatelem školy je obec Starý Poddvorov. Základní škola je 1. stupně a má čtyři třídy s počtem asi okolo 60 žáků. Je integrovaná s mateřskou školou. Žáci 2. stupně dojíždí do Čejkovic nebo Dolních Bojanovic. Spolupráce obou škol je v otázkách pedagogických, provozních i ekonomických. Budova školy pochází z roku 1889 a její obnova proběhla v roce 1976. V posledních letech prošly obě budovy velkou rekonstrukcí. Bylo provedeno zateplení budov, rekonstruována školní zahrada, v základní škole přistavěna jedna nová třída a vybudován gymnastický sál. Škole chybí hřiště pro výuku atletiky. Obě budovy jsou vybaveny novým, moderním nábytkem všechny třídy mají interaktivní tabule a počítače s napojením na internet.

Tradicí školy je zpěv a folklór, který je v pevném sejetí s kulturním životem obce. Škola zajišťuje většinu kulturních akcí v obci. Další tradicí školy je literární tvorba a novinářská tvorba dětí. Škola každoročně vydává školní časopis a jednoduchá literární dílka – knížky, na určité náměty, ať již zaměřena na prózu nebo na poezii.

Učitelský sbor je malý, ředitelka školy, tři učitelky a jedna vychovatelka školní družiny.

Mateřská škola ve Starém Poddvorově byla otevřena 28. 8. 1976. Budova byla postavena v akci Z. V současné době nabízí výchovu dětí ve dvou třídách. I. třída dětí od 3 do 4 let a II. třída pro děti 5 a 6 - leté. Vzhledem k nízké naplněnosti školy zapisují se také děti od 2 let.

Zájemci o mateřskou školu jsou nejen z řad rodičů obce Starý Poddvorov a obce Nový Poddvorov, ale také z okolních obcí. Především přichází rodiče dětí, které nebyly přijaty v jejich obci.

**Obrázek č. 5 a obrázek č. 6: Základní a mateřská škola Starý Poddvorov**



*Zdroj: webové stránky obce Starý Poddvorov, březen 2018*

Rozpočet ZŠ a MŠ na rok 2018 je přibližně 1 480 tis. Kč, kdy 920 tis. Kč je provoz škol, 230 tis. Kč odpisy a 330 tis. Kč plánované rekonstrukce a opravy budov.

Z hlediska středního školství je spádovost jasně daná snadnou dostupností a šíří nabídky oborů – mládež nejčastěji dojíždí do Hodonína a také do Břeclavi.

## **Zdravotnictví**

V obci ordinuje 2x za týden praktický lékař pro dospělé, který zbývající dny ordinuje v blízkých Dolních Bojanovicích a 1x za týden dětský praktický lékař, který jinak ordinuje v blízkých Čejkovicích. Další praktičtí lékaři jak pro dospělé, tak pro děti jsou nejbližší v Dolních Bojanovicích a v Čejkovicích, kde je i lékárna. Specialisté, pohotovostní služba a nemocnice jsou v Hodoníně a Kyjově.

## **Sociální péče**

V obci není žádné zařízení sociální péče. Nejbližší takovéto zařízení je v obci Dolní Bojanovice a Josefov. V Dolních Bojanovicích se nachází Dům s pečovatelskou službou, který poskytuje péči seniorům v nepřetržitém provozu s komplexem služeb sociálních a zdravotních, zajišťovaných kvalifikovaným personálem. Přijímá seniory, jejichž zdravotní stav vyžaduje pravidelnou pomoc, rovněž zabezpečujeme péči o seniory s Alzheimerovou nemocí. V Prušánkách se nachází dům s pečovatelskou službou, který má osm nájemních bytů. Obývají ho občané v důchodovém věku, ovšem schopní se o sebe plně postarat. Nájemcům jsou zajištěny prostřednictvím pečovatelky služby, například úklid, praní a žehlení prádla, dovoz obědů apod.

Péče o seniory a zdravotně znevýhodněné je v obci zajišťována především rodinnými příslušníky, případně terénní formou. Existuje zde možnost využít služeb nestátní neziskové organizace **Homediss o.p.s.**, poskytující sociální služby seniorům, chronicky nemocným a zdravotně postiženým, která mimo jiné zajišťují poskytování osobní asistence a pečovatelské služby v domácím prostředí klienta a pronajímá zdravotní a rehabilitační pomůcky. Další organizací, kterou lze využít je agentura domácí zdravotní péče **Homedica s.r.o.**, která ošetřuje pacienty v jejich domácím prostředí, operuje lehčí chirurgická onemocnění bez nutnosti hospitalizace, zajišťuje léčbu doma podporou a pomocí odborně vyškolenými sestrami domácí zdravotní péče, půjčuje a dodává zdravotnické pomůcky a prostředky tak, aby domácí pobyt pacientů s handicapem byl co nejpříjemnější.

Všechny druhy i formy sociálních služeb zajišťuje také Diecézní charita Brno- Oblastní charita Hodonín. **Charitní pečovatelská služba Hodonínsko** je určena seniorům, kteří potřebují pomoc a podporu při péči o sebe a svou domácnost, a to z důvodu stáří nebo zdravotního stavu. V Hodoníně je v rámci služeb Charity Domov pro matky s dětmi Hodonín a dále pak Charitní poradna Hodonín pro lidi v krizové situaci.

Území obce nespadá mezi typicky sociálně vyloučené lokality. Jde spíše o jedince či rodiny v krizové životní situaci, kteří aktuálně potřebují pomoci. Lidé mohou využít také Centrum pro rodinu a sociální péči v Hodoníně nebo různě zaměřená centra charity Břeclav (Azylový dům Břeclav a nízkoprahové denní centrum Břeclav pro lidi bez přístřeší, Domov svaté Agáty pro matky a otce v tísní nebo Kontaktní centrum s terénním programem pro uživatele drog.). Zde je jim k dispozici široké spektrum služeb.

Obec nemá problémy s uživateli návykových látek. Starý Poddvorov je zapojen do procesu komunitního plánování. Obcím na Hodonínsku byl na základě principu solidarity navrhnout systém spolufinancování služeb sociální prevence.

Obec Starý Poddvorov uzavřela s městem Hodonínem veřejnoprávní smlouvu na zajištění výkonu přenesené působnosti podle zákona č. 359/1999 Sb., o sociálně právní ochraně dětí, ve znění pozdějších předpisů na dobu neurčitou.

V oblasti bydlení věnovala obec pozornost vytvoření podmínek pro stabilizaci obyvatelstva výstavbou bytů pro mladé rodiny.

## **Kultura**

Obec Starý Poddvorov vede společenský život s mnoha akcemi konajícími se po celý rok. V obci existuje 6 spolků. Během roku se v obci, mimo již zmíněných akcí, konají plesy, soutěž dětských zpěváků Regionu Podluží, den dětí a Slavnost Božského srdce. Obec je výrazná v místním lidovém folklóru, zejména pořádáním hodových veselí. V měsíci březnu je to postupová soutěž dětských zpěváčků „Zpěváček Podluží“ a v srpnu "Tradiční krojované hody", které trvají čtyři dny od pátku do pondělí. Další akce v roce jsou dýňový víkend, fotbalový turnaj, lázeňské odpoledne, krojované vinobraní, misijní jarmark, lampionový průvod, rozsvícení vánočního stromku a adventní besídka.

Kulturní zázemí obce tvoří **kulturní dům**, který byl postaven v roce 1966. V roce 2010 byla provedena oprava střechy, elektroinstalace a výměna oken a vstupních dveří. Kulturní dům slouží jak pro veřejné akce, tak i pro soukromé účely. V roce 2015 byla dokončena přístavba vstupní části, kde v suterénu současně vznikl i nový prostor k pořádání různých akcí pro cca 50 osob.

**Obrázek č. 7: Kulturní dům v obci Starý Poddvorov**



*Zdroj: webové stránky obce Starý Poddvorov, březen 2018*

**Obecní knihovna** má ve Starém Poddvorově dlouholetou tradici. Dle dostupných údajů se začátky obecní knihovny datují rokem 1937, kdy bylo v knihovně 428 svazků. Po rekonstrukci v roce 2007 je knihovna umístěna v prostorách bývalé hasičské zbrojnice a má dvě místnosti. Knihovní fond je okolo 4000 knih. Knihovna byla dříve využívána převážně mladými čtenáři. Dnes je využívána více čtenáři v důchodovém věku. Knihovna je otevřena dva dny v týdnu. V pondělí během celého dne, v sobotu jen jednu hodinu odpoledne. V roce 2016 proběhla, s přispěním jihomoravského kraje, její revitalizace a v roce 2018 modernizace technického zázemí.



Do budoucna je v plánu přesunout knihovnu do areálu bývalého pohostinství na křižovatce.

V obci se nachází tyto prohlášené **kulturní památky** evidované v Ústředním seznamu kulturních památek České republiky:

- Socha sv. Jana Nepomuckého, u hřbitova,
- Větrný mlýn,
- Zvonice sv. Martina, v centru obce.

**Obrázek č. 8 a Obrázek č. 9: socha sv. Jana Nepomuckého a kaple sv. Martina se zvonicí**



*Zdroj: webové stránky Národního památkového ústavu a webové stránky obce Starý Poddvorov, březen 2018*

Uvedené objekty podléhají ustanovení zákona č. 20/1987 Sb. O státní památkové péči. V případě jakýchkoliv zemních stavebních prací a úpravy terénu v katastru obce, je jejich investor povinen dle ustanovení § 22 odst. 2 zák. č. 20/1997 Sb. v platném znění již v době přípravy stavby uzavřít smlouvu na provedení záchranného archeologického výzkumu s institucí oprávněnou k archeologickým výzkumům.

**Kaplička svatého Martina se zvonící** stojí na návsi uprostřed silnice. Stavba je čtvercového půdorysu na nízké podezdívce obložené kabřincem. Nad vchodem je prosklený výklenek se zkosenými horními rohy a v něm soška P. Marie. Stejný výklenek se opakuje i na severním průčelí. Ve zvonici visí dva zvony. Zvon zasvěcený sv. Martinovi, byl ulit v roce 1771 v Brně, na plášti je reliéf sv. Martina a sv. Liboria. Zvon je vysoký 34 cm, v průměru má 40 cm. Je evidován jako movitá kulturní památka 37-041840. Druhý zvon je ocelový, zasvěcený sv. Donátovi. Od 1. července 2018 visí ve zvonici třetí zvon sv. Václav, který věnovali občané ke 100. výročí vzniku Československa.

U zvonice bývá polní mše na Božské srdce (v neděli) - v procesí se nesou korouhve, prapor Božského srdce a socha Božského srdce a pentle od ní nesou družičky - v kroji, malá děvčátka v bílém a ve věncích, muži nesou baldachýn nad knězem s monstrancí a u zvonice se slouží mše.

Kulturní památka **socha sv. Jana Nepomuckého** stála kdysi na prostranství vedle zvonice. Věnovala ji v letech 1850 - 1856 rodina Maláníková. V roce 1994 a 1995 ji restaurovali Karel Krátký a Stanislav Malý. Je to nejstarší socha v obci. Původně byla chráněna dřevěným lačkovým plůtkem. Při opravách místní komunikace v roce 1979 byla přenesena ke vchodu na hřbitov.

Významnou sakrální stavbou v obci je **kostel sv. Martina**, který byl postaven v roce 1994. Obec Starý Poddvorov patří do farnosti Čejkovice. Mše svaté jsou pravidelně slouženy v neděli v 9:30 hod., ve všední dny dle rozpisu "Nedělní stránky".

**Obrázek č. 10: Kostel svatého Martina**



*Zdroj: webové stránky obce Starý Poddvorov, březen 2018*

V obci a jejím okolí stojí mnoho církevních symbolů, které jsou vyjádřeny v podobě obrázků, křížů a kapliček. Jedna z těchto církevních staveb je **kaplička sv. Cyrila a Metoděje**, která stojí u polní cesty do Čejkovic u Zadních rolí. Další je boží muka sv. Petra a Pavla, stojící na hranicích bojanovického a poddvorovského katastru u lesa zvaného Lapoštorf u stromu, na němž visíval obrázek sv. Petra a Pavla. V katastru obce stojí 6 sakrálních obrázků a 12 křížů.

**Obrázek č. 11 a Obrázek č. 12: Kaplička sv. Cyrila a Metoděje a boží muka sv. Petra a Pavla**



Zdroj: webové stránky obce Starý Poddvorov, březen 2018

## Sport a tělovýchova

V obci je činná Tělovýchovná Jednota Starý Poddvorov, která se v obci zabývá fotbalem. Je zde mužstvo mužů, dorostu, žáků i přípravky. Od rok 1958 je v obci vybudováno fotbalové hřiště, které je na severním okraji obce, na katastru okolní obce Dolní Bojanovice.

V obci je víceúčelové hřiště s umělým povrchem, které je možno využít pro různé sporty, např. malá kopaná, nohejbal, košíková, tenis a další. Sportoviště je k dispozici po celý rok i ve večerních hodinách při umělém osvětlení. V obci je kynologické cvičiště.

V plánu obce je vybudovat venkovní sportoviště u ZŠ, které bude prioritně využívat ZŠ.

Mezi další sportovní a volnočasová zařízení v obci patří:

- víceúčelové hřiště u fotbalového hřiště s využitím na tenis, nohejbal, basketbal a odbíjenou,
- areál pro pořádání kulturních akcí – parket u školy je využíván dětmi i dospělými k nohejbalovým utkáním. Nejvýznamnější je „PODDVOROV CUP“,
- V měsíci prosinci je v kulturním domě každoročně pořádán turnaj ve stolním tenisu „STARÝ PODDVOROV OPEN“.

V obci chybí sportoviště u základní školy, které by sloužilo žákům ZŠ a také veřejnosti.

## 6. Životní prostředí

### Stav životního prostředí:

Katastr leží v geomorfologické provincii Západopanonská pánev, subprovincii Vídeňská pánev v Hustopečském bioregionu. Bioregion leží ve středu jižní Moravy, zabírá jižní polovinu geomorfologických celků Ždánický les a Kyjovská pahorkatina a severní okraj Dolnomoravského úvalu. Katastr Starého Poddvorova se nachází v jižním úpatí tzv. Středomoravských Karpat, v celku Kyjovská pahorkatina podcelku Mutěnická pahorkatina v geomorfologickém okrsku Šardická pahorkatina.

Jde o členitou pahorkatinu, tvořenou panonskými jíly, písky, místy štěrky, méně sarmatskými písky a jíly. Časté jsou zde překryvy pleistocenních spraší. Reliéf je mírně zvlněný, střídají se široce zaoblené hřbety s mělkými rozevřenými údolími úvalovitého i neckovitého profilu. Na sprašových překryvech se místy vyskytují hluboké erozní strže. Místy se zde výrazně projevuje antropogenní transformace reliéfu – velkoplošné terasování strmých svahů.

V řešeném území plošně převažují černozemě – typická i degradovaná. Pouze ostrůvkovitě se vyskytuje hnědá půda kyselá a hnědá půda podzolovaná. V nivách toků se jedná o lužní půdy glejové. Na zájmovém území se na matečním substrátu, který tvoří převážně sprašové hlíny a nivní karbonátové uloženiny, vytvořily převážně černozemě. V údolních nivách nivní karbonátové půdy.

Celý katastr, stejně tak jako většina jižní Moravy, patří do velmi teplé klimatické oblasti T4. Velmi teplá oblast T4 se vyznačuje průměrnými ročními teplotami v lednu  $-2$  až  $-3$  °C a v červenci 19 až 20 °C.

Charakteristika klimatické oblasti:

Průměrný úhrn srážek 538 - 550 mm

Průměrný úhrn srážek za veget. období 335 - 343 mm

Průměrná teplota vzduchu 9,2°C

Průměrná teplota vzduchu za veget období 15,8°C

Průměrný začátek veget. období 21. dubna

Průměrný konec veget. období 12. října

V území převládá jihovýchodní, západní a severozápadní proudění s nízkým procentem bezvětrí. Kvalita **ovzduší** v obci je dobrá, vyskytuje se zde znečištění prachovými částicemi díky větrné erozi.

V území je, jako na celém území Jihomoravského kraje, problémem **vodní a větrná** eroze. Následkem je, kromě škod na majetku obyvatel, také zhoršení kvality ovzduší prachovými částicemi a postupné znehodnocování svrchního půdního horizontu. Větrná eroze se na těchto územích výrazně projevuje – jedná se zejména o zvýšenou prašnost v suchém období, prašné bouře spojené s devastací polních plodin, degradací půdy, zanášením komunikací a následně se vyskytující spady jemných půdních částic.

Prakticky celé řešené území je ohrožené větrnou erozí. Územní plán navrhuje v souvislosti s realizací územního systému ekologické stability využít navrhované biokoridory i jako aktivního protierozního prvku v krajině-větrolamu.

Doporučená protierozní opatření: v erozně ohrožených územích vymezených v územním plánu budou jako protierozní opatření sloužit navrhované biokoridory a biocentra místního ÚSES, které bude nutno při zpracování komplexních pozemkových úprav doplnit o návrh větrolamů. Vzájemná vzdálenost větrolamů by měla být optimálně 500 m, maximálně 1000 m. Při větší vzdálenosti je již protierozní vliv prakticky zanedbatelný. Protierozní opatření nutno dořešit v pozemkových úpravách.

Obrázek č.13 znázorňuje současný stav erozního smyvu vlivem vodní eroze a poukazuje na problém ztráty půdy v severozápadní a jihozápadní části katastru obce

**Obrázek č. 13: Plošná lokalizace jednotlivých kategorií erozního smyvu**



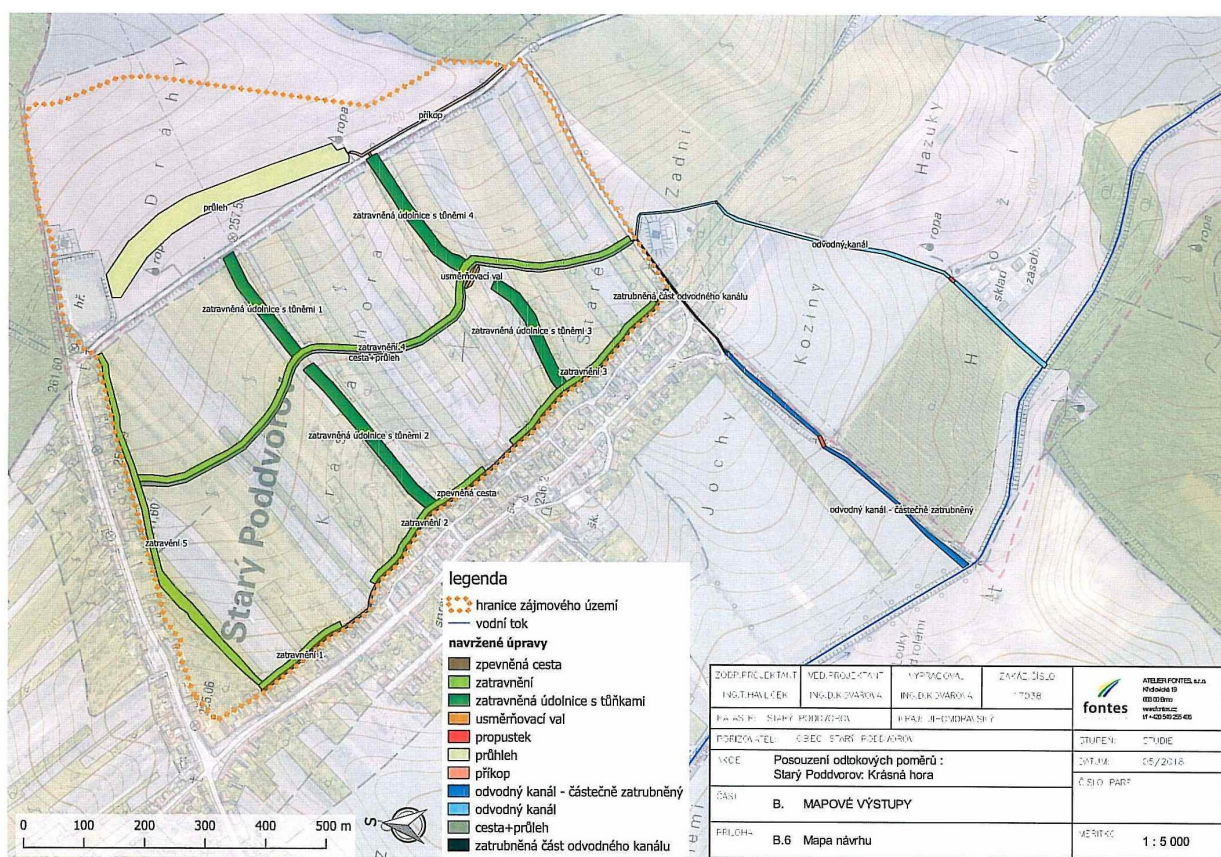
*Zdroj: Studie erozních a odtokových poměrů a návrh ochranných opatření na území k.ú. Starý Poddvorov, Ing. Miroslav Dumbrovský, CSc. Ing. Veronika Sobotková, Ph.D., rok 2015*

Území je odvodňováno **vodním tokem** Hrabínkova stružka, který má jen několik metrů dlouhý pravostranný přítok na hranici s katastrem Nový Poddvorov. Správcem toku je Povodí Moravy s.p.

Ke snížení **povodňového průtoku z přívalových srážek** a pro zachycení erozních splavenin jsou v rámci Studie erozních a odtokových poměrů (Ing. Miroslav Dumbrovský CSc., rok 2015) v k.ú. Starý Poddvorov navrženy dvě vodní nádrže za účelem eliminace soustředěného odtoku z údolnic nad zastavěnou částí obce v trati, kde převažuje drobná drážba. Vedle navrženého zatravnění v meziřadí vinic a sadů, jsou navrženy dvě kopané nárazové sedimentační nádrže (limany), které budou eliminovat transport splavenin z výše ležících údolnic (drah soustředěného odtoku).

V roce 2008 nechala obec zpracovat studii pro lokalitu Krásná hora „Protipovodňové a protierozní opatření v obci Starý Poddvorov“ (Surgeo s.r.o. Hodonín, Ing. Cyroň). Studie navrhovala několik variant, avšak všechny varianty zasahovaly do značné míry do majetkových práv vlastníků dotčených pozemků. Majitelé vyslovili nesouhlas s navrženými úpravami. V roce 2018 obec zadala zpracování studie „posouzení odtokových poměrů Starý Poddvorov: Krásná hora“, která měla za cíl vybrat nejvhodnější variantu. Ze studie vyplynulo, že nejvhodnější varianta se dotkne přibližně 2 500 pozemků v této lokalitě a zasáhne i sousední katastr Dolních Bojanovic. Vzhledem k drobné držbě pozemků se jeví toto řešení nereálné. Možností, jak řešit tento problém je provedení pozemkových úprav.

**Obrázek č. 14: Vybraná nejvhodnější (nejúčinnější) varianta protierozních opatření č.2**



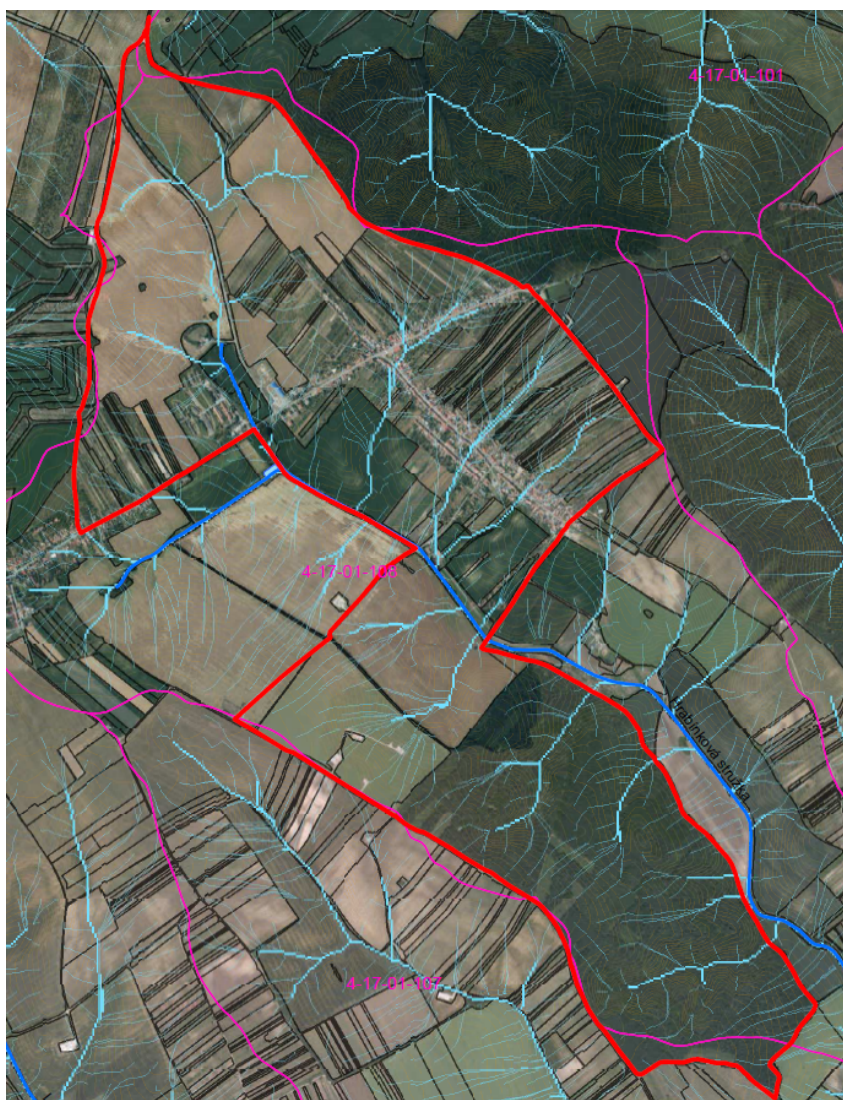
Zdroj: Protipovodňové a protierozní opatření v obci Starý Poddvorov, Surgeo s.r.o. Hodonín, Ing. Cyroň, rok 2008.



Do katastrálního území zasahuje také část zátopy nádrže z k.ú. Dolní Bojanovice na Hrabinkové stružce, která je navrhována ve Studii erozních a odtokových poměrů pro katastrální území Dolní Bojanovice.

Územní plán navrhuje veřejně prospěšnou stavbu pro protierozní liniový prvek, interakční prvek nad ulicí Řádek, místní biokoridor s protierozním významem LBK 1 a plochu územní rezervy k hájení polohy vhodné pro poldr nad křižovatkou ulic Čekačka a Hanácká. Dále vymezuje plochy k upřesnění protierozních opatření v pozemkových úpravách.

**Obrázek č. 15: Prostorová lokalizace hydrografické sítě v k.ú. Starý Poddvorov**



Zdroj: Studie erozních a odtokových poměrů a návrh ochranných opatření na území k.ú. Starý Poddvorov, Ing. Miroslav Dumbrovský, CSc. Ing. Veronika Sobotková, Ph.D., rok 2015

V okolí obce jsou významná **ložiska ropy a zemního plynu**, která jsou roztroušena do mnoha dílčích struktur a produktivních obzorů. Produkce ropy v ČR sice v posledních letech neustále roste, ale pokrývá jen zhruba 5 % tuzemské potřeby. Ložiska zemního plynu, geneticky svázaná se vznikem ropy, jsou uložena buď jako samostatná ložiska zemního plynu, nebo jako plynové čepice ropných ložisek nebo plyn rozpuštěný v ropě. Produkce zemního plynu v ČR je dlouhodobě poměrně stabilní a kryje zhruba 1 až 2 % domácí spotřeby. V katastru obce jsou dle územního plánu 3 výhradní ložiska ropy a zemního plynu a 1 výhradní ložisko zemního plynu. Evidenci a ochranu ložisek mají ve správě Moravské naftové doly Hodonín a.s.

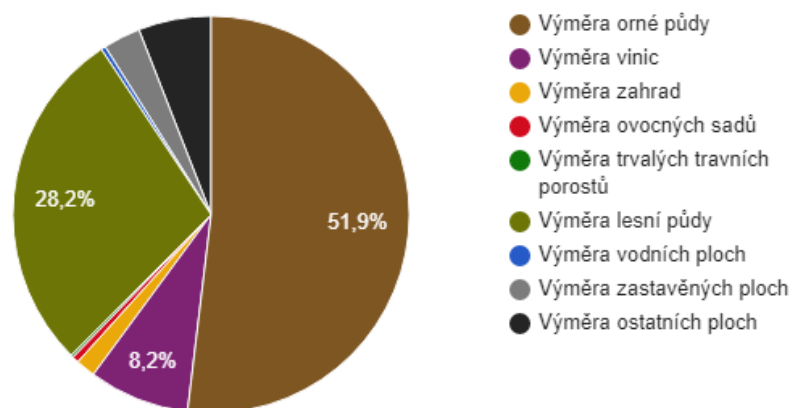
Pod celou obcí se nachází **hnědouhelná sloj** (lignit)- ložisko „Hodonín-Břeclav“ a ložisko „Dolní Bojanovice - Lužice - Josefov“. Ložiska jsou v evidenci a ochraně organizace Geofond ČR Praha. V současné době je těžba lignitu ve všech jihomoravských dolech ukončena. Na celém území katastru obce se nachází chráněné ložiskové území (lignit), z toho vyplývají omezení dalšího rozvoje obce (zastavitelné území obce je vyjmuté z chráněného ložiskového území).

V řešeném území se nachází funkční i zlikvidované sondy v majetku společnosti MND, a.s.

### **Funkční využití území:**

Celková **plocha katastru** je 546 ha. Orná půda má výměru přibližně 283 ha, což činí 51,9 % celkové výměry, vinice mají téměř 45 ha, což je 8,2 % z celkové výměry katastrálního území, lesy zaujímají plochu o velikosti 154 ha a tvoří téměř třetinu plochy celého katastru a zastavěné a ostatní plochy mají dohromady přibližně 9 % z celkové výměry katastru.

### **Graf č. 9: Struktura využití půdy**

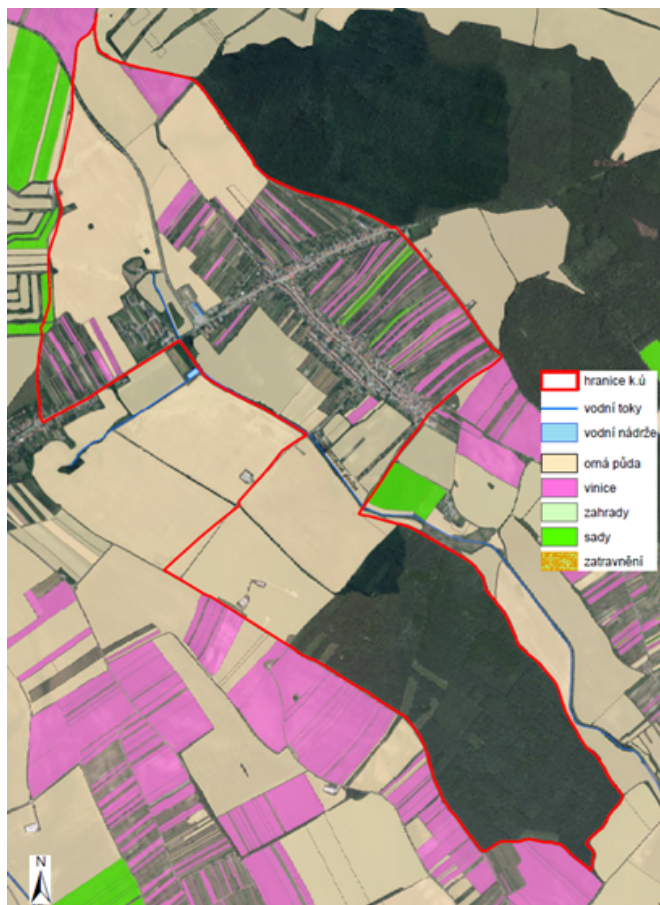


Zdroj: ČSÚ

Koeficient ekologické stability vyjadřuje poměr mezi přírodně stabilními plochami (jako jsou lesy, zahrady atd.) a plochami zastavěnými či intenzivně zemědělsky obdělávanými (tzv. nestabilními). Vyšší hodnota koeficientu obecně značí příznivější stav, hodnota vyšší než 1 znamená vyváženou (stabilní) krajinu. Ve Starém Poddvorově dosahuje koeficient hodnoty 0,64.

Prostorové rozmístění druhů pozemků na obrázku č.16 je provedeno s využitím aktuální vrstvy LPIS, se zobrazením orné půdy, vinic, ovocných sadů a travních porostů. Lesy, ostatní plochy a zastavěné území obce jsou zobrazeny v použité ortofotomapě.

**Obrázek č. 16: Prostorové rozmístění druhů pozemků v katastru obce Starý Poddvorov dle LPIS**



Zdroj: Zdroj: Studie erozních a odtokových poměrů a návrh ochranných opatření na území k.ú. Starý Poddvorov, Ing. Miroslav Dumbrovský, CSc. Ing. Veronika Sobotková, Ph.D., rok 2015

### Ochrana životního prostředí:

Na řešeném území se nenachází maloplošně chráněné lokality, ani lokality soustavy Natura 2000. Pouze východní hranice k.ú. Starý Poddvorov sousedí s evropsky významnou lokalitou „Kapánsko“ soustavy Natura 2000, která náleží i do regionálního územního systému ekologické stability jako biocentrum.

Pro zachování stability přírodních a přírodě blízkých ploch byla vybudována soustava územního systému ekologické stability (ÚSES). Je tvořena biocentry (ekologicky hodnotné lesy, rybníky, louky, meze, remízy atd.) vzájemně propojených biokoridory (vodní toky, břehové porosty, pásy lesa, stromořadí, pásy trvalého travního porostu atd.) a vytváří tak z oddělených biocenter sítí umožňující migraci. Na území obce se vyskytuje územní systém ekologické stability pouze na lokální úrovni. Je to jediný způsob ochrany krajinných prvků a přírodně hodnotných ploch v katastrálním území Starého Poddvorova.

## Lokální (místní) ÚSES:

Relevantní výchozí řešení místní úrovně ÚSES obsahuje především ÚPSÚ Starý Poddvorov. Ten ovšem řeší ÚSES v části správního území obce, mimo prostor lesního celku Zlodějský háj. Řešení ÚPSÚ zahrnuje jedno lokální biocentrum (umístěné v prostoru mysliveckého areálu západně od obce) a tři lokální biokoridory (z toho dva navazující na zmíněné biocentrum a procházející severní až západní částí katastru a jeden v návaznosti na Zlodějský háj jižně od obce). V lesním celku Zlodějský háj jsou namísto ÚSES vymezeny "významné krajinné prvky". Základ řešení místní úrovně ÚSES je koncepčně převzatý z ÚPSÚ, s více či méně výraznými úpravami polohy a vymezení jednotlivých skladebných částí a s doplněním řešení v prostoru Zlodějského háje.

Všechna tři vymezená lokální biocentra a lokální biokoridory LBK 4 a zřejmě i LBK 1 se nacházejí na území obce celou svou plochou. V případě ostatních lokálních biokoridorů je na území obce vymezena jen jejich část a zbývající část se nachází (nebo se předpokládá její vymezení) za hranicemi území obce.

**Tabulka č. 15: Přehled skladebných částí lokálního ÚSES v katastru Starého Poddvorova**

Ozn.	Funkční typ	Odůvodnění vymezení	Aktuální stav	Rozloha
LBK 1	Lokální biokoridor navržený	Vymezení oproti ÚPSÚ v podstatně odlišné poloze, zohledňující více potřebu protierozní ochrany území a zároveň částečně využívající pozemky ve vlastnictví obce	Orná půda	1000 m
LBC 1	Lokální biocentrum navržené	Vymezení oproti ÚPSÚ v poloze mimo myslivecký areál, zohledňující potřebu protierozní ochrany území a zároveň využívající pozemek ve vlastnictví obce	Orná půda	3,3 ha
LBK 2	Lokální biokoridor navržený	Vymezení oproti ÚPSÚ v podstatně odlišné poloze, zohledňující více potřebu protierozní ochrany území a trasu plynovodu a zároveň významně využívající pozemky ve vlastnictví obce (včetně částečně ladem ležící vinice)	Orná půda, vinice	820 m
LBK 3	Lokální biokoridor (rozšíření)	Vymezení dle ÚPSÚ, s nepatrnými úpravami dle aktuální situace v území	Krajinná zeleň, orná půda	750 m
LBC 2	Lokální biocentrum	Vymezení v lesním celku Zlodějský háj dle "významného krajinného prvku" v ÚPSÚ	Lesní porost	23,8 ha
LBK 4	Lokální biokoridor	Vymezení v lesním celku Zlodějský háj v trase převzaté z oblastního plánu rozvoje lesa	Lesní porost	980 m
LBC 3	Lokální biocentrum	Vymezení v lesním celku Zlodějský háj dle "významného krajinného prvku" v ÚPSÚ, s dílčími rozšířeními dle aktuální ekologické hodnoty a vnitřního členění lesa	Lesní porost	16,7 ha

Ozn.	Funkční typ	Odůvodnění vymezení	Aktuální stav	Rozloha
LBK 5	Lokální biokoridor	Vymezení v lesním celku Zlodějský háj v trase převzaté z oblastního plánu rozvoje lesa, v návaznosti na řešení ÚP Josefov	Lesní porost	200 m

Zdroj: ÚP Starý Poddvorov, odůvodnění územního plánu, AR Projekt s.r.o., 07/2013

Územní plán navrhuje vymezení stávajících struktur krajinné zeleně v podobě porostů mezí, alejí a remízů za interakční prvky, případně založení nových interakčních prvků. Navrhována je dosadba krajinné zeleně ve volné zemědělské krajině v podobě cestních stromořadí.

V řešeném území nejsou podle zákona č. 114/1992 Sb. evidovány významné krajinné prvky. Významnými krajinnými prvky ze zákona jsou ale všechny lesy, rašeliniště, vodní toky, rybníky, jezera a údolní nivy.

Díky zbudování sběrného dvoru a kompostárny v obci, zmizely v okolí obce černé skládky.

## **7. Správa obce**

### **Obecní úřad a kompetence obce**

Obec Starý Poddvorov je územním samosprávným společenstvím občanů. Byl zřízen za účelem výkonu místní samosprávy na svém katastrálním území na základě zákona číslo 128/2000 Sb., o obcích v platném znění.

Obec je veřejnoprávní korporací, která vlastní a spravuje majetek, má vlastní příjmy a hospodaří podle podmínek stanovených zákonem a jinými právními předpisy vydanými na základě zákonů. Obec navenek

vystupuje jako právnická osoba. V právních vztazích vystupuje pod svým jménem a nese zodpovědnost z těchto vztahů vyplývajících.

**Tabulka č. 16: Výkon státní správy**

<b>Obec</b>	Starý Poddvorov
<b>Pověřený úřad</b>	Hodonín
<b>ORP</b>	Hodonín
<b>Finanční úřad</b>	Hodonín
<b>Katastrální úřad</b>	Hodonín
<b>Matriční úřad</b>	Čejkovice

*Zdroj: Český statistický úřad*

Správu obce vykonává starosta obce, místostarosta a obecní zastupitelstvo, které má 9 členů (včetně starosty a místostarosty).

### **Zastupitelstvo obce.**

- *Finanční výbor zastupitelstva* - předseda a 2 členové.
- *Kontrolní výbor zastupitelstva* - předseda a 2 členové.
- *Kulturní komise* - předseda a 3 členové.
- *Sociální komise* - předseda a 3 členové.
- *Stavební komise* - předseda a 2 členové

### **Obecní úřad.**

- *Starosta a místostarosta obce.*
- *Účetní obce.*
- *Referent úřadu* - evidence obyvatel, poplatky, administrativa, podatelna a CzechPOINT.
- *Správce ČOV, správce kompostárny a správce sběrného dvora* (jedna osoba).

- *Technický úsek* - 2 pracovníci (sběrný dvůr, zeleň, údržba obce).
- *Uklízečka*.
- *Správce kulturního domu*.
- *Knihovnice*.

### **Organizační složky obecního úřadu.**

- sběrný dvůr, kompostárna, ČOV.
- obecní knihovna.

### **Příspěvkové organizace obce**

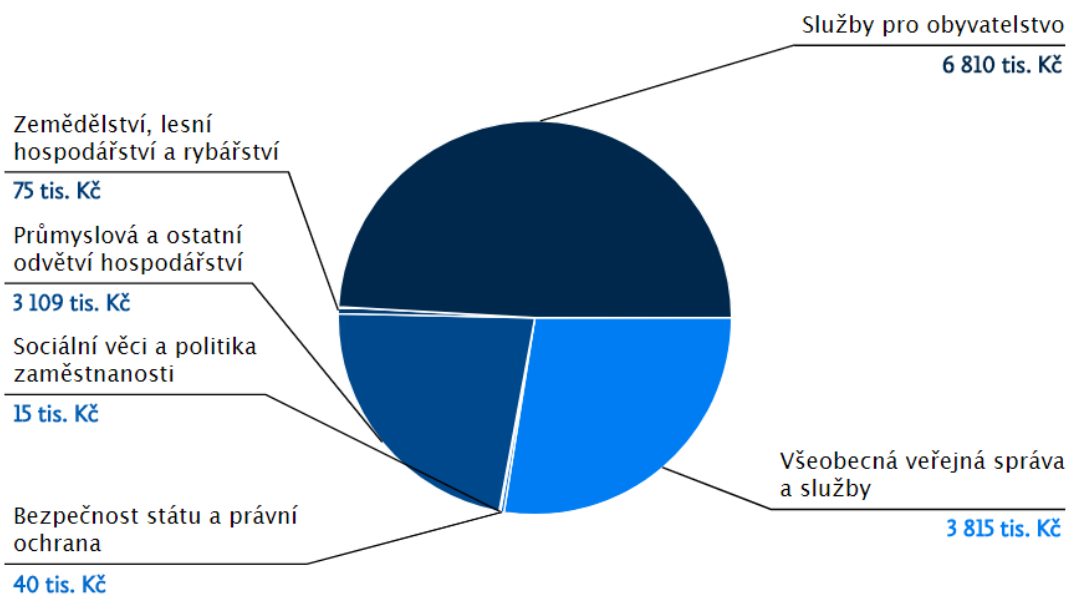
- Základní škola a Mateřská škola Starý Poddvorov.

### **Hospodaření a majetek obce**

Úhrn vykázaných rozpočtových příjmů podle platné rozpočtové skladby v roce 2017 činil 17 645 tis. Kč a výdajů 13 864 tis. Kč. Saldo příjmů a výdajů tedy dosáhlo hodnoty přebytku 3 781 tis. Kč. Obec hospodaří s majetkem ve finanční výši 105 719 tis. Kč, z čehož dlouhodobý hmotný majetek, který obec používá po dobu delší, než 12 měsíců, dosahuje hodnoty 89 126 tis. Kč. Celkový objem pohledávek obce činí 2 164 tis. Kč, z toho 2 115 tis. Kč se jedná o krátkodobé pohledávky. Krátkodobý finanční majetek má hodnotu 11 505 tis. Kč. Závazky obce jsou tvořeny krátkodobými i dlouhodobými závazky v hodnotě 11 604 tis. Kč. (z toho 9 549 tis. Kč jsou závazky dlouhodobé). Z pohledu hospodaření v roce 2017 obec dosahuje kladného hospodářského výsledku 4 448 tis. Kč.

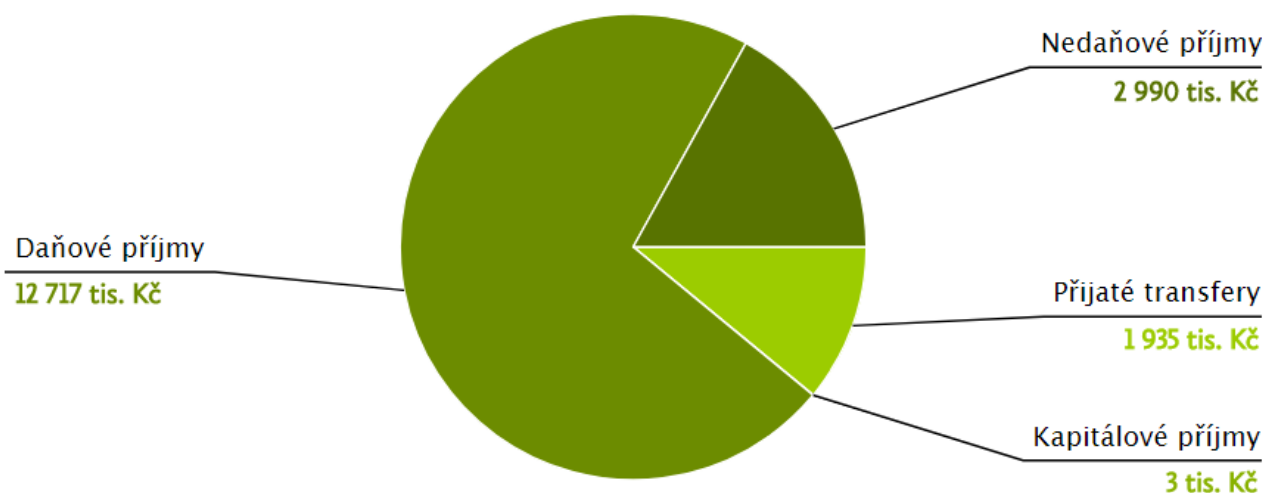
### **Graf č. 10: Celkové výdaje obce Starý Poddvorov v roce 2017**





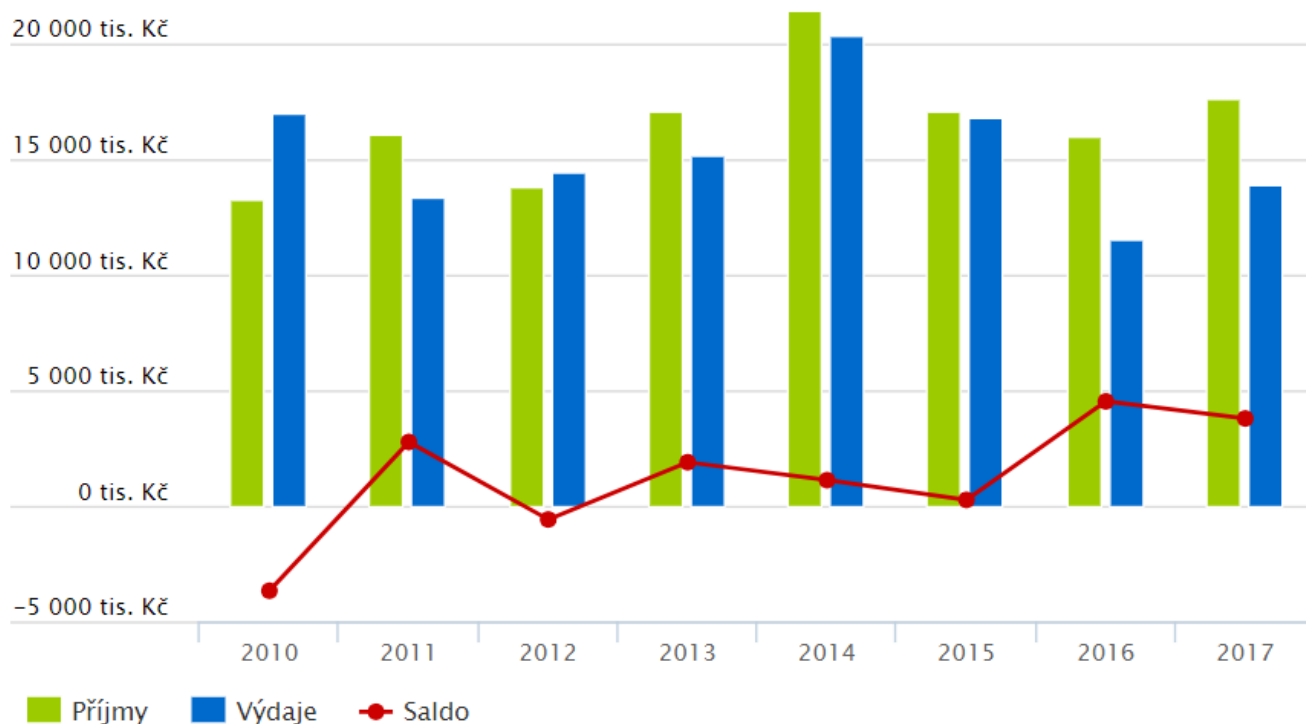
Zdroj: Informační portál Ministerstva financí, březen 2018

**Graf č. 11: Celkové příjmy obce Starý Poddvorov v roce 2017**



Z meziročního vývoje rozpočtu za období 2010 až 2017 lze pozorovat, že obec hospodaří kromě roku 2010 a 2012 s přebytkem. V letech 2016 a 2017 byl přebytek okolo 4 000 tis. Kč.

**Graf č. 12: Meziroční vývoj rozpočtu obce Starý Poddvorov od roku 2010 do roku 2017**



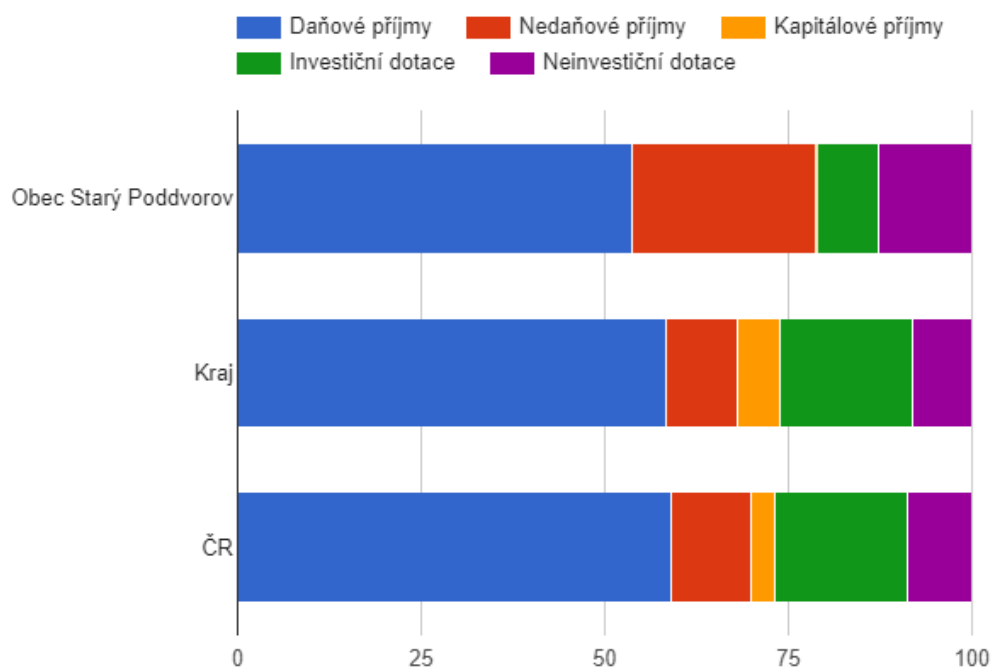
Získané nenárokové dotace během 5 let:

- Přírodní Poddvorská zahrada,
- Sběrný dvůr Starý Poddvorov,

- Bezbariérová úprava obecního úřadu,
- Bezbariérové chodníky Starý Poddvorov (I. a II. etapa),
- Přístavba vstupu kulturního domu,
- Doplnění separace bioodpadů v obci Starý Poddvorov,
- Rekonstrukce knihovny,
- Oprava větrného mlýna.

Pro přehled o rozpočtových příjmech obce slouží následující graf č. 13, kde je srovnání rozpočtového příjmu obce s Jihomoravským krajem a s Českou republikou za období 2009 - 2016.

**Graf č. 13: Srovnání struktury rozpočtových příjmů v období 2009 - 2016**



Zdroj: ČSÚ

## Bezpečnost

Úroveň kriminality na území obce je poměrně nízká. Řešení přestupků je na základě veřejnoprávní smlouvy uzavřené s městem Hodonín předáváno jejich přestupkové komisi. Doba dojezdu do obce je u

hasičské záchranné služby i Policie ČR do 10 minut. Žádná specifická opatření k předcházení živelním pohromám nejsou v obci realizována.

Zájmové území není potenciálně ohroženo průlomovou vlnou vzniklou zvláštní povodní. Není v něm ani vyhlášeno záplavové území dle § 66 odst.1 vodního zákona.

Území intravilánu obce je ohrožováno náhlými přívalovými dešti.

Z hlediska ochrany obyvatelstva územní plán konkretizuje požadavky civilní ochrany dle vyhlášky MVČR č. 380/2002 Sb., § 20 písm. b), c), d), e), h) – návrh ploch pro požadované potřeby:

*b) zón havarijního plánování* – zájmové území není součástí zón havarijního plánování,

*c) ukrytí obyvatelstva v důsledku mimořádné události* – v prostoru zájmového území není vybudován stálý úkryt, k ukrytí obyvatelstva v důsledku mimořádné události je potřeba využít improvizovaných úkrytů,

*d) evakuace obyvatelstva a jeho ubytování* – v řešeném území je zapotřebí počítat pro případ neočekávané (neplánované) mimořádné události s náhradním ubytováním.

V katastru obce je vhodným objektem pro ukrytí obyvatelstva objekt základní školy a kulturního domu.

*e) skladování materiálu civilní ochrany a humanitární pomoci* – v řešeném území se nenachází žádný stálý sklad humanitární pomoci,

*h) ochrany před vlivy nebezpečných látek skladovaných v území* – z havarijního plánu kraje (příloha A2-1 Přehled možných zdrojů mimořádných událostí na území Jihomoravského kraje) vyplývá, že v zájmovém území je možnost ohrožení ropou (požár, únik ropných plynů) – MND, a.s. SNS Poddvorov 27.

K varování obyvatelstva před nebezpečím je určen místní rozhlas, který je součástí varovného informačního systému obyvatel. Obec má na svých internetových stránkách pro své občany informace a rady co dělat v různých krizových situacích.

## **Vnější vztahy a vazby obce**

Obec Starý Poddvorov je držitelkou **BÍLÉ STUHY** v rámci soutěže Vesnice Jihomoravského kraje roku 2013.

Dále je držitelkou 3. místa v soutěži **JIHOMORAVSKÝ KRAJÁČ** hejtmána Jihomoravského kraje roku 2013.

Obec se stala členem několika spolků obcí, a to za účelem vyšší šance získávání dotací na projekty, které probíhají ve více obcích současně. Samozřejmostí je snaha o zkvalitnění života a trávení volného času. S tím souvisí pro region typická podpora vinařství a stále více oblíbené cyklistiky. Obec je členem dobrovolného svazku obcí Region Podluží, Mikroregionu Hodonínsko, Místní akční skupiny Dolní Morava, z.s. a Svazu měst a obcí ČR.

Obec Starý Poddvorov je součástí **Evropské Charty venkovských obcí**. Charta byla založena v 1989 v Cissé ve Francii a 12 venkovských obcí uvnitř EU toho času ratifikovali svou budoucí spolupráci. V 1995 se EU rozrostla o 3 nové členy a opětovně v 2004 o dalších 10 nových. Bylo rozhodnuto, že v obecné rovině bude Charta následovat myšlenky dané EU tak, aby unikátní twinningová spolupráce mezi 25 obcemi (společenstvími) suverénních zemí EU byla efektivní.

Spolupráce je postavena na solidaritě (vzájemnosti), komunikaci (dorozumívání), výměně mezi dospělými a mladými lidmi, za účelem podpory Evropského integračního procesu hned v počátku.

Podpisem Charty města a obce potvrdili principy jednoty a vzájemné spolupráce ve všech bodech (v celém rozsahu) kromě politiky, filosofie (koncepce) a víry (náboženství). Obec Starý Poddvorov hostila ostatní obce Charty v roce 2009. V září roku 2018 bude obec znovu hostitelem všech obcí Evropské Charty venkovských obcí.

## A.2 Východiska pro návrhovou část

V období května 2018 proběhlo v obci Starý Poddvorov dotazníkové šetření. Bylo vyplněno celkem 76 dotazníků od přibližně 9,1 % obyvatel starších 15-ti let. Výsledky dotazníku byly zpracovány do přehledné prezentace a odprezentovány veřejnosti na setkání s veřejností ve Starém Poddvorově, kde se také diskutovalo nad tématy rozvoje obce v budoucnu.

Dotazník vyplňovaly všechny věkové kategorie občanů obce (17 % občanů mezi 15-29 let, 45 % občanů ve věku 30-49 let, 25 % občanů ve věku 50-64 let a 13 % občanů nad 65 let).

### **Souhrn výsledků dotazníkového šetření ve Starém Poddvorově:**

**Výsledky dotazníkového šetření jsou pouze od občanů, kteří vyplnili dotazník a jejich závěr nemusí být směrodatný.**

- Celkem 42 % občanů, kteří vyplnili dotazník, se v obci žije spíše dobře, 25 % občanům velmi dobře, 25 % se nežije ani dobře ani špatně, 7 % spíše špatně a 1 % se v obci žije velmi špatně.
- Většina občanů, a to 65 %, považuje mezilidské vztahy v obci za docela dobré, 14 % za ne moc dobré, naopak 9 % za velmi dobré a 5 % občanů za špatné, 7 % občanů nedovedlo vztahy posoudit.
- V obci by se mělo dle občanů zlepšit především: stav chodníků, dostupnost obchodů a služeb, možnost pro výstavbu domů a bytů a problematika parkování vozidel v obci.
- Občanům Starého Poddvorova nejvíce chybí obchody a volná stavební místa.
- V otázce, kde občané hodnotili prostředí a služby v obci, jsou občané spokojeni s dostupností a fungováním MŠ a ZŠ a s nakládáním s odpady. Menší spokojenost je s úrovní zdravotní péče. Horší hodnocení od obyvatel dostala úroveň dopravních komunikací, možnost nakupování, služby pro seniory a dostupnost volnočasových aktivit.
- Polovina občanů, kteří vyplnili dotazník vnímá bezpečnost v obci jako dobrou, 37 % jako ucházející, pouze 10 % ji považovalo za špatnou a 3 % nedovedlo situaci posoudit.
- Tipy na zlepšení bezpečnosti v obci občané uvedli nové chodníky a přechody pro chodce a prvky pro omezení rychlosti v obci.
- Lidé nejvíce využívají z komunikačních kanálů webová stránka, facebook a komunikaci mezi občany.
- Finanční prostředky obce by občané přednostně využili nejvíce na ochranu intravilánu před přívalovými dešti, nová parkovací místa, dobudování chybějících a rekonstrukci místních komunikací, na zlepšování vzhledu obce, rozšíření hřbitova a rekonstrukci či vybudování nových sportovišť.
- Mezi další tipy, jak využít finanční prostředky lidé uvedli rekonstrukce hospody na křižovatce a hřiště

pro děti.

- V otázce, jak by se měla obec dále rozvíjet, většina obyvatel (76 %) uvedla, že by se měla postupně rozrůstat výstavbou nových ulic, 13 % občanů uvedla, že by obec měla zůstat stejně velká a 11 % nedovedlo situaci posoudit.

- V otázce, zda investovat do infrastruktury pro výstavbu rodinných domů, většina občanů (76 %) byla pro tuto investici, 11 % občanů by tyto investice spíše uvítala, pouze 4 % občanů byli proti této investici a 9 % nedovedlo situaci posoudit.

- V otázce, zda investovat do výstavby bydlení pro seniory byla většina občanů (61 %) pro tuto investici, 29 % občanů bylo spíše pro, jen 5 % spíše ne, 1 % určitě ne a 4 % nedokázalo posoudit.

- Většina obyvatel, a to 53 %, by investovala do vybudování relaxačních míst s lavičkami, 25 % naopak ne a 22 % nedokázalo situaci posoudit.

- Polovina občanů slyší obecní rozhlas dobře (50 %) nebo dostatečně (26 %), 13 % občanů jej slyší velmi špatně a 9 % občanů vůbec rozhlas neslyší.

- Většina občanů (52 %) třídí odpad přiměřeně, 46 % občanů třídí odpad důsledně, jen 2 % občas či vůbec.

## SWOT analýza

### Silné stránky

- **Poloha na Slovácku je výhodná z hlediska cestovního ruchu.**
- **Aktivní spolky přispívající ke společenskému životu obce (např. plesy, folklorní akce, besídky, dýňový víkend apod.).**
- **Existence turisticky atraktivního místa- areál větrného mlýnu.**
- **Obec je plně zasíťovaná.**
- **Obec má vlastní ČOV.**
- **Obec má sběrný dvůr odpadů a kompostárnu.**
- **Dobrá dopravní autobusová obslužnost do okresního města.**
- **Existence IDS JMK.**
- **V obci a jejím okolí je mnoho sakrálních památek.**
- **Obec není zadlužená a hospodáří s přebytkem.**
- **Obec je součástí společenství Evropské Charty venkovských obcí.**
- **Součást Regionu Podluží, MAS Dolní Morava, z.s. a Mikroregionu Hodonínsko.**
- **MŠ i ZŠ v obci.**
- **Dobré podmínky pro sportovní a volnočasové aktivity.**
- **Relativně dobrá poloha vůči příslušným správnímu centru a jeho snadná dostupnost.**

### Slabé stránky

- **Chybějící sportovní areál školy.**
- **Nedostatečná kapacita (velikost) sběrného dvora.**
- **Stav místních komunikací, opravy výměny povrchů.**
- **Chybějící restaurace (ke stravování).**
- **Malý podíl vysokoškolsky vzdělaných obyvatel.**

- Menší podíl dětí a mládeže do 15 let, než starších občanů nad 65 let.
- Menší počet spolků.
- Malá nabídka pracovních míst (většinou jen drobní podnikatelé).
- Malá turistická infrastruktura.
- Obec nemá přímé napojení na větší silnici.
- Obec nevlastní pozemky vhodné k zástavbě.
- Obec nemá železniční stanici.
- Velká větrná i vodní eroze.
- Problém se zadržováním vody v krajině.
- Na celém území katastru obce se nachází chráněné ložiskové území (lignit), z toho vyplývají omezení dalšího rozvoje obce.
- Chybějící komplexní pozemkové úpravy.
- Nedostatečný počet parkovacích míst.
- Nízké využití podnikatelských aktivit.

## Příležitosti

- Opravy a rozšiřování místních komunikací.
- Čerpat dotační prostředky.
- Rozvoj služeb (ubytování, restaurace).
- Rozvoj podnikání.
- Rozvoj sociálních služeb.
- Širší nabídka volnočasových aktivit.
- Zvýšit zájem mladých lidí o samosprávu obce.
- Motivovat mladé k zapojení do spolkové činnosti.
- Vybudovat víceúčelový sportovní areál jako součást školy.
- Zapojit rodiny s dětmi do dění obce a spolupráce se ZŠ a MŠ.
- Rozvíjet mezigenerační soužití.
- Podpora turistiky - cyklostezky, infocentrum, větrný mlýn.
- Zkvalitňování účelových komunikací.
- Budování parkovacích ploch.
- Budování zpevněných komunikací v extravilánu obce. (pokud možno polopropustných a propustných).
- Příprava území pro výstavbu rodinných či bytových domů.
- Vybudování bytů pro seniory a mladé rodiny.
- Zvyšování počtu zelených ploch v obci.
- Zvýšení bezpečnosti - chodníky.

## Hrozby

- Omezení zemědělské výroby na vinicích a polích.
- Extrémní úbytek vody z krajiny, klimatické změny (sucho, ztráta podzemní vody, přívalový déšť, povodně apod.).
- Nepříznivý demografický vývoj - stárnutí populace a s tím související snížení aktivity spolků, nerentabilní provoz ZŠ a MŠ.
- Nezájem obyvatel o veřejné dění.
- Ztráta jedinečnosti, zánik tradic, pokles zájmu o folklor.
- Zvýšení byrokracie, centralizace, přerozdělování.
- Odliv aktivně žijících obyvatel do měst.



## B. NÁVRHOVÁ ČÁST

### B.1 Strategická vize

**„Krásná a vybavená obec, kde se lidem dobře žije.“**

Vize, je představa toho, jak chce obec vypadat v určitém časovém horizontu. Jedná se o představu budoucnosti obce, jakým způsobem se obec bude měnit a rozvíjet. Strategická vize obce Starý Poddvorov je výsledkem předchozích bodů analytické části. K naplnění této vize je stanoveno několik aktivit shromážděných při projednání analytické a návrhové části.

Obec Starý Poddvorov je příjemným a bezpečným místem pro život s fungující technickou a dopravní infrastrukturou. Obec disponuje vyhovujícími komunikacemi, čistým prostředím, kvalitními přírodními hodnotami a sportovním a kulturním vyžitím.

### B.2 Cíle, opatření a aktivity

 Vysoká důležitost     Střední důležitost     Nízká důležitost

#### Cíl : „I. INFRASTRUKTURA“

Obec bude systematicky udržovat, rozšiřovat a inovovat infrastrukturu ve všech oblastech.

<b>Opatření : „1.1 komunikace, chodníky, parkovací místa.“</b> S ohledem na skutečnost, že dopravní infrastruktura není vybudována v plném rozsahu a zejména v souvislosti s intenzivním nárůstem celkového dopravního zatížení, je nezbytné provádět údržbu, realizovat nové stavby, průběžně zvyšovat kapacitu a propustnost dopravy při zajištění bezpečnosti.	<b>Od - do</b>	<b>Odpovědnost</b>	<b>Náklady (tis. Kč)</b>	<b>Zdroj financování</b>
„Komunikace“ vybudování nové komunikace v připravované lokalitě Újezdy;	-			
„Chodníky“ vybudovat chodník od kapličky po Čekačku-předpokládané náklady 2 000 000 Kč	-		2000	
„Oprava chodníku a komunikace“ na řádku cihelna- předpokládané náklady 600 000 Kč.	-		600	
„Parkovací místa“ podpora vzniku nových parkovacích míst dle aktuálních možností obce a místních obyvatel a dále dle výkupu pozemků od majitelů.	-			
<b>Opatření : „1.2 plochy veřejného prostranství a občanské vybavenosti“</b> V návaznosti na rozvoj infrastruktury a změnu životního stylu, je nutné inovovat a revitalizovat původní a nově vzniklé plochy veřejných prostranství a občanské vybavenosti.	<b>Od - do</b>	<b>Odpovědnost</b>	<b>Náklady (tis. Kč)</b>	<b>Zdroj financování</b>
„Parky“ revitalizace plochy u kapličky-předpokládané náklady 450 000 Kč.	-		450	

„Dětské hřiště“ dovybavení a údržba stávajících hřišť a budování hřišť nových, dle možností pozemků;	-			
„Veřejné osvětlení“ postupná obnova existující sítě VO s cílem minimalizovat spotřebu el. energie, světelný smog - osvětlení parkoviště za KD- předpokládané náklady přibližně 150 000 Kč;	-		150	
„Hřbitov“ rozšíření hřbitova, obnova vstupních prostor na hřbitov, bezbariérovost, revitalizace - márnice;	-			
„Obecní studny“ komplexní revitalizace studní;	-			
„Veřejná zeleň“ výsadba zeleně v intravilánu i extravilánu obce.	-			

#### Opatření : „1.3 vodovodní a kanalizační řad“

	Od - do	Odpovědnost	Náklady (tis. Kč)	Zdroj financování
„Kanalizace“ provádět preventivní monitoring a čištění jednotlivých kanalizačních stok a technologických celků.	-			
„Výhledově vybudovat novou kanalizaci v připravované lokalitě Újezd.“	-			
„Oprava ČOV“ zlepšení technologie čištění-předpokládané náklady přibližně 1 000 000 Kč.	-		1000	
„Vodovod“ rozšíření do nově budované lokality Újezd.	-			

#### Opatření : „1.4 kabelová televize, internet, optické kabely, obecní rozhlas, monitorovací kamerový systém“

S rozvojem technologií je nutná inovace a rozšiřování sítí i v rámci působnosti obce Starý Poddvorov.

	Od - do	Odpovědnost	Náklady (tis. Kč)	Zdroj financování
„Optický kabel“ rozšiřovat do dalších lokalit připojením při výstavbě nebo rekonstrukcích inženýrských sítí. V nových obytných zónách oživit připravované rozvody.	-			
„Kamerový systém“ rozšíření na ostatní veřejná místa - OÚ, na problémové lokality v obci.	-			

## CÍL : „II. ŠKOLSTVÍ, MIMOŠKOLNÍ VÝCHOVA“

Obec bude vytvářet technické, organizační a personální podmínky pro kvalitní výuku i rozvoj mimoškolních aktivit v ZŠ i MŠ.

#### Opatření : „2.1 mateřská škola“

V mateřské škole budeme nadále zlepšovat prostředí, úroveň vybavení, technického zázemí, snižovat energetickou náročnost provozu MŠ.

	Od - do	Odpovědnost	Náklady (tis. Kč)	Zdroj financování
„Podpora činností a akcí MŠ“	-			
„Podpora zájmu účasti MŠ na akcích organizovaných obcí.“	-			
„Zbudování nové kotelny“ Předpokládané náklady přibližně 500 000 Kč.	-		500	
„Výměna elektrických rozvodů a výměna osvětlení za úsporné“	-			

#### Opatření : „2.2 Základní škola“

V ZŠ budeme nadále podporovat zlepšování prostředí, úroveň vybavení a technického zázemí ZŠ. Podporovat realizaci vzdělávacích programů školy, vytvářet podmínky rozvoj volnočasových aktivit.

	Od - do	Odpovědnost	Náklady (tis. Kč)	Zdroj financování
„Podpora plaveckého výcviku žáků ZŠ;“	-			
„Podpořit zapojení školy do různých projektů, programů a grantů.“	-			
„Finančně podporovat, exkurze, školní výlety pro žáky ZŠ a činnost zájmových kroužků v ZŠ.“	-			
„Spolupřádání akcí ZŠ, obec, spolky.“	-			
„Rekonstrukce/modernizace kotelny“ předpokládané náklady přibližně 500 000 Kč.	-		500	
„Rekonstrukce střechy“	-			
„Výměna elektrických rozvodů a výměna osvětlení za úsporné“	-			

„Vybudovat odpovídající sportoviště pro tělesnou výchovu“	-			
<b>Opatření : „2.3 mimoškolní výchova a zájmová činnost“</b> Podporovat školská zařízení, občanská sdružení, sportovní oddíly a podnikatelské subjekty, které zajišťují mimoškolní činnost dětí a mládeže.	<b>Od - do</b>	<b>Odpovědnost</b>	<b>Náklady (tis. Kč)</b>	<b>Zdroj financování</b>
„Podporovat zájmové kroužky pro děti.“	-			
„Podílet se na prarodinných aktivitách ZŠ, MŠ a spolků“	-			

## Cíl : „III. KULTURA A CESTOVNÍ RUCH“

Budeme pečovat o kulturní dědictví našich předků, rozvíjet folklorní tradice, podporovat spolkovou a zájmovou činnost dětí i dospělých.

<b>Opatření : „3.1 památky a turistické cíle“</b>	<b>Od - do</b>	<b>Odpovědnost</b>	<b>Náklady (tis. Kč)</b>	<b>Zdroj financování</b>
„Restaurování drobných sakrálních staveb (kříže, boží muky).“	-			
„Restaurování a opravy kulturních památek v obci“ (např. větrný mlýn, kaple) - nátěr větrného mlýna-předpokládané náklady přibližně 100 000 Kč.	-		100	
„Údržba technického zabezpečení větrného mlýna (oplocení, EZS, kamerový systém apod.).“	-			
„Budování, oprava a údržba turistických ukazatelů míst pro odpočinek v rámci turistických tras v návaznosti na turistické cíle.“	-			
<b>Opatření : „3.2 kulturní a folklorní tradice“</b>	<b>Od - do</b>	<b>Odpovědnost</b>	<b>Náklady (tis. Kč)</b>	<b>Zdroj financování</b>
„Podpora dětského národopisného souboru Kordulka a jeho činnosti;“	-			
„Zajišťovat propagaci folklorních akcí a folklorních tradic;“	-			
„Podporovat udržování zvyků a folklorních tradic“ (hody, vinobraní, dýňový víkend, lázeňské odpoledne, sousedské posezení, plesy);	-			
„Podpora zachování a rozšiřování „Půjčovny krojů na Podluží“.“	-			
„Propagace kulturních akcí v místních a regionálních médiích.“	-			
<b>Opatření : „3.3 zázemí pro kulturní akce“</b> Pořádat a koordinovat ve spolupráci se spolky nabídku kulturních akcí v odpovídajícím zázemí.	<b>Od - do</b>	<b>Odpovědnost</b>	<b>Náklady (tis. Kč)</b>	<b>Zdroj financování</b>
„Obnova a udržování zázemí pro pořádání kulturních, společenských a sportovních akcí“ rekonstrukce okolí kulturního domu a fasády budovy, vnitřní výměna podlahy v sále KD-předpokládané náklady přibližně 500 000 Kč.	-		500	
„Revitalizace bývalého „pohostinství na křižovatce““ vybudování multifunkčního centra v centru obce pro volnočasové aktivity (knihovna, půjčovna krojů, besedy, podpora a rozvoj spolkového života v obci);	-			
„Zastřešení části hodového areálu za školou a pravidelná údržba areálu jako celku.“	-			
<b>Opatření : „3.4 knihovna“</b> Využívat knihovnu jako místo pro setkávání obyvatel všeho věku, podpora čtenářství.	<b>Od - do</b>	<b>Odpovědnost</b>	<b>Náklady (tis. Kč)</b>	<b>Zdroj financování</b>
„Podpora aktivit klubu seniorů a besed pro širokou veřejnost;“	-			
„Aktualizace a modernizace knihovního fondu.“	-			
„Zlepšit technické vybavení knihovny.“	-			

## Cíl : „IV. SPORT“

Sportovní činnost a pohybové volnočasové aktivity všeho druhu pro obyvatele.

<b>Opatření : „4.1 podpora sportu“</b> Podpora sportovní činnosti a spolku.	<b>Od - do</b>	<b>Odpovědnost</b>	<b>Náklady (tis. Kč)</b>	<b>Zdroj financování</b>
„Areál T. J. Starý Poddvorov“	-			

oprava budovy (majetkem TJ Starý Poddvorov); „Podpora spolku TJ Starý Poddvorov;“	-
„Údržba a opravy víceúčelových ploch pro sportovní činnosti pro širokou veřejnost (v areálu hřiště, příp. další).“	-

#### Opatření : „4.2 sportovní infrastruktura“

	Od - do	Odpovědnost	Náklady (tis. Kč)	Zdroj financování
„Víceúčelové hřiště“ vybudování víceúčelového hřiště v areálu ZŠ-předpokládané náklady přibližně 4 000 000 Kč.	-		4000	
„Fitness zóny pro mládež a dospělé“ vybudování hřiště s prvky fitness pro mládež a dospělé.	-			

## CÍL : „V. ŽIVOTNÍ PROSTŘEDÍ, EKOLOGIE“

Ochrana životního prostředí s cílem zachování ekologické rovnováhy.

#### Opatření : „5.1 sídelní zeleň“

Podpora nových výsadeb dřevin a úprav zeleně v obci. Zajištění bezpečné zeleně v obci.	Od - do	Odpovědnost	Náklady (tis. Kč)	Zdroj financování
„Rozšiřování ploch veřejné zeleně a obnova stávajících.“	-			

#### Opatření : „5.2 volná krajina“

	Od - do	Odpovědnost	Náklady (tis. Kč)	Zdroj financování
„Podpora aktivit pro zadržování vody v krajině.“	-			
„Podpora protierozních opatření“ aktivity proti vodní i větrné erozi na katastru obce.	-			
„Doplnění chybějících částí ÚSES.“	-			
„Výsadby zeleně v extravilánu obce.“	-			
„Vyžadovat respektování územního plánu v souvislosti s ochranou přírody a životního prostředí.“	-			
„Podpora činnosti včelařů a myslivců.“	-			

#### Opatření : „5.3 odpady“

	Od - do	Odpovědnost	Náklady (tis. Kč)	Zdroj financování
„Rozšíření stávajícího sběrného dvora“ optimalizace třídění odpadů-předpokládané náklady přibližně 50 000 Kč.	-		50	
„Podpora akce „Uklidme Starý Poddvorov“;“	-			
„Komunitní kompostárna“ optimalizace svozu a nakládání s bioodpadem.	-			

## CÍL : „VI. KOMUNITNÍ ŽIVOT V OBCI“

Chceme zvyšovat zájem občanů o dění v obci, informovanost a jejich spoluúčast na rozvoji obce.

#### Opatření : „6.1 informovanost občanů“

Rozšiřování a modernizace informačních zdrojů a médií pro komunikaci s občany.	Od - do	Odpovědnost	Náklady (tis. Kč)	Zdroj financování
„Údržba místního rozhlasu (případná jeho výměna či modernizace).“	-			
„Pravidelná aktualizace a přehlednost webových stránek.“	-			
„Facebook s aktuálními informacemi.“	-			
„Vydávání zpravodaje s pravidelnými informacemi o dění v obci.“	-			

#### Opatření : „6.2 místní spolupráce a mezigenerační soužití“

Podporovat zájem občanů o dění v obci, podpora volnočasových aktivit.	Od - do	Odpovědnost	Náklady (tis. Kč)	Zdroj financování
„Podpora mezigeneračního soužití“ (Vítání občánků, Blahopřání jubilantům, Ročníková setkání a další.).	-			
„Pořádat akce podporující soužití občanů a zapojení nových občanů do života obce viz strategické opatření 3.2.“	-			
„Pořádání kulturních a společenských akcí (obecní ples, apod.)“	-			

<b>Opatření : „6.3 regionální spolupráce”</b>	<b>Od - do</b>	<b>Odpovědnost</b>	<b>Náklady (tis. Kč)</b>	<b>Zdroj financování</b>
Nadále se aktivně podílet na činnosti Regionu Podluží, MAS Dolní Morava z.s. a Mikroregionu Hodonínsko.				
„Účastnit se akcí pořádaných Regionem Podluží, MAS Dolní Morava a Mikroregionem Hodonínsko” aktivně se podílet se na jejich organizaci a propagaci.	-			
„Zajistit pořádání akcí RP v obci” (Zpěváček Podluží a soutěž Verbířů) a dále dle potřeb RP.	-			
<b>Opatření : „6.4 mezinárodní spolupráce”</b>				
Rozvíjet partnerství a spolupracovat s Evropskou chartou venkovských obcí.				
„Spolupracovat s Evropskou chartou venkovských obcí.”	-			
„Pořádat setkání partnerských obcí a měst” a podporovat projekty schválené Evropskou komisí v daném programovém období.	-			

## **Cíl : „VII. SOCIÁLNÍ POLITIKA”**

Zaměříme se na rozvoj služeb pro seniory, budeme zajišťovat pomoc osamělým, sociálně slabým a handicapovaným občanům, společně vytvářet obec přátelskou k celé rodině.

<b>Opatření : „7.1 Sociální politika”</b>	<b>Od - do</b>	<b>Odpovědnost</b>	<b>Náklady (tis. Kč)</b>	<b>Zdroj financování</b>
„Finanční příspěvek obce prostřednictvím ORP Hodonín na služby sociální péče a prevence.”	-			
„Podpora vzniku sociální komise pro řešení problémů obyvatel, kteří se ocitli v sociální nouzi.”	-			
„Výstavba bytů pro seniory v návaznosti na získání vhodného pozemku a finančních prostředků pro tento záměr.”	-			
„Rekonstrukce bývalé hasičské zbrojnice pro řešení krizových situací.”	-			

## **Cíl : „VIII. DOPRAVA”**

Rozvíjet dopravní systém v maximální bezpečnosti bez negativních vlivů na životní prostředí a úroveň bydlení.

<b>Opatření : „8.1 komunikace účelové, místní a státní”</b>	<b>Od - do</b>	<b>Odpovědnost</b>	<b>Náklady (tis. Kč)</b>	<b>Zdroj financování</b>
„Průběžně aktualizovat dopravní značení dle potřeb obce;”	-			
„Průběžně provádět údržbu a rekonstrukci povrchů;”	-			
„Pro nové komunikace (i parkoviště) zvážit vhodnost finálního povrchu s hledem na lepší zasakování dešťových vod.”	-			
„Dopravu cyklistů postupně převádět ze silnice na cyklostezky.”	-			
„Budování cyklostezek, případně cyklotras” pro zvýšení bezpečnosti při cestě mezi okolními obcemi, při cestě do zaměstnání, škol apod. za předpokladu získání vhodných pozemků.	-			

## **B.3 Podpora realizace programu**

### **Realizace Programu rozvoje obce (dále jen PRO)**

V programu rozvoje obce jsou mimo cíle a opatření především stanoveny aktivity, které chce obec v příštích letech realizovat. K jejich naplňování je však nutná efektivní spolupráce i jednotlivých aktérů, a to konkrétně obce, spolků, subjektů v obci a občanů.

### **Zajištění a naplňování PRO Starý Poddvorov**

Zajišťování naplňování programu bude mít na starosti zastupitelstvo obce v čele se starostou. Monitoring bude probíhat dle potřeb obce, minimálně 1x za 2 roky a bude ho provádět zastupitelstvo. Při monitoringu se budou sledovat především nashromážděná data a informace, které pomohou k vyhodnocení průběhu realizace dílčích aktivit jednotlivých opatření a programových cílů.

Bude sledováno zejména:

- naplňování aktivit, které byly na daný rok plánovány
- v případě jejich nerealizace důvody proč,
- vyhledávání a zajišťování zdrojů pro financování aktivit PRO a s tím spojená finanční náročnost,
- projednávání změn PRO,
- schvalování aktualizace PRO.

Při kontrole bude sledováno naplňování strategie a bude také vyhodnocováno, do jaké míry byly plánované záměry a aktivity skutečně realizovány a v případě, že nebyly, tak důvody, proč se tomu tak nestalo. Současně bude nutné i přehodnocení každého ze záměrů, zhodnocení potřebnosti jejich realizace a případně možnost provést změny. Možné bude i přehodnocení priorit jednotlivých záměrů.

### **Zveřejnění PRO**

Dokument bude zveřejněn na webu OBCEPRO (Program rozvoje obce), webových stránkách obce a zároveň bude přístupný k nahlédnutí v listinné podobě na obecním úřadě.

## **Aktualizace PRO**

Tento strategický dokument je dokumentem, který je potřeba aktualizovat v závislosti na průběhu realizace jeho částí.

Každé změny a aktualizace budou schváleny na zasedání zastupitelstva obce. Dokument bude vždy zveřejněn na internetových stránkách obce.

## **Financování PRO**

Obec Starý Poddvorov předpokládá financování prostřednictvím vhodných dotačních titulů, ať už ze strany kraje, státního rozpočtu nebo prostředků EU.

# Přílohy

---

1. [pouzite\\_zdroje\\_Stary\\_Poddvorov.pdf](http://www.obcepro.cz/attachments/documents/14611549788579.pdf)  
(www.obcepro.cz/attachments/documents/14611549788579.pdf )
2. [seznamy\\_Stary\\_Poddvorov.pdf](http://www.obcepro.cz/attachments/documents/14611549788579.pdf) (www.obcepro.cz/attachments/documents/14611549788579.pdf )