



MINISTERSTVO
PRO MÍSTNÍ
ROZVOJ ČR

OBCEPRO
PROGRAM ROZVOJE OBCE

PROGRAM ROZVOJE OBCE LUŽICE

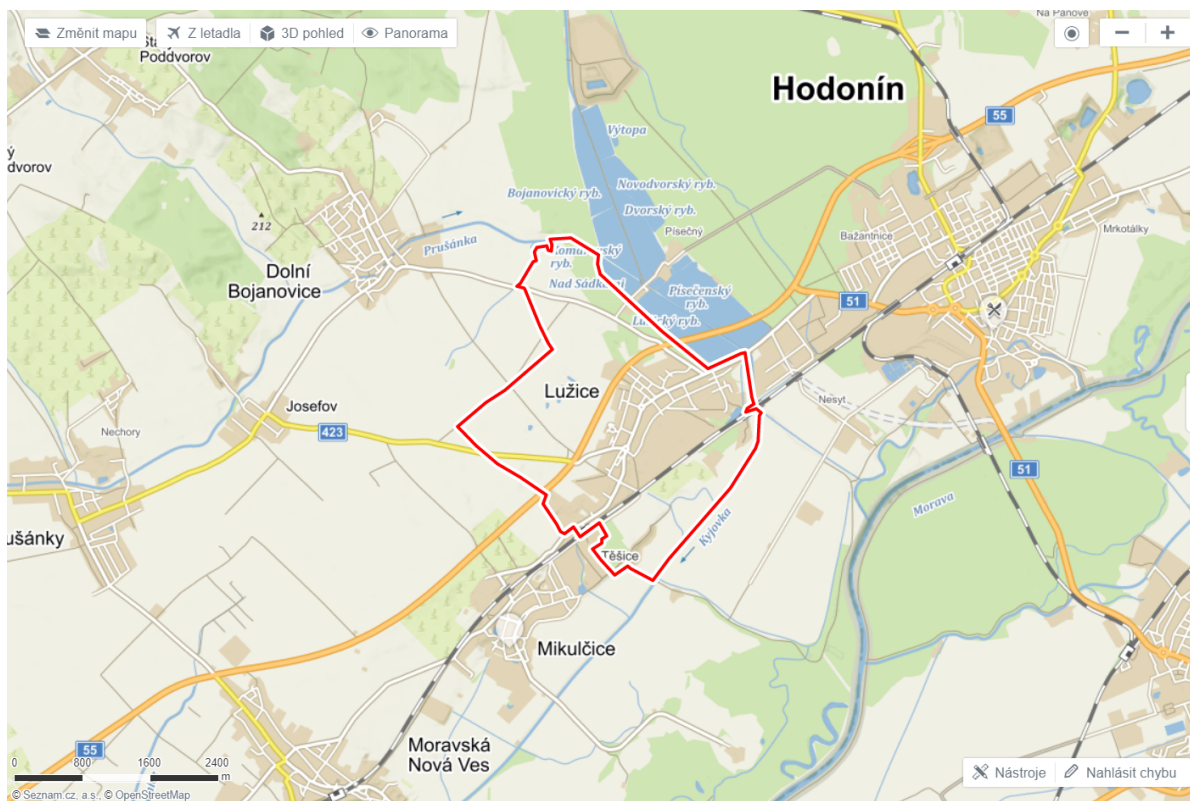


NA OBDOBÍ LET
2018 - 2024

Program rozvoje obce byl schválen zastupitelstvem obce dne 24.5.2018, usnesením č. 24/4.

Úvod

Obrázek č. 1: Katastr obce Lužice



Zdroj: *mapy.cz, duben 2018*

Základním plánovacím dokumentem obce, zakotveným v zákoně č. 128/2000 Sb., o obcích, je program rozvoje obce. Jde o hlavní nástroj řízení rozvoje obce. Program rozvoje obce formuluje představy o budoucnosti obce a navrhuje způsoby, jak těchto představ dosáhnout.

Program rozvoje obce Lužice je dokumentem, v němž jsou zakotveny rozvojové priority obce. Podkladem pro vznik Programu rozvoje obce je „Metodika tvorby Programu rozvoje obce“, kterou zpracovalo Ministerstvo pro místní rozvoj. Při zpracování dokumentu se vycházelo z již existujících dokumentů obce jako je např. územní plán obce. Dokument obsahuje současné potřeby obce a výhledové náměty, kterými se obec postupně zabývá a řeší nebo bude řešit v budoucnosti.

Program rozvoje obce obsahuje analytickou část, která obsahuje popis obce a ve SWOT analýze jsou pak shrnuty silné a slabé stránky obce a dále ohrožení a hrozby. V další části je pak uvedena návrhová část programu rozvoje obce Lužice, která obsahuje nejen vizi obce, ale také jednotlivé aktivity a opatření.

A. ANALYTICKÁ ČÁST

A.1 Charakteristika obce

1. Území

Tato kapitola soustřeďuje základní fakta o obci a obsahuje komplexní zhodnocení situace v obci, současný stav, charakteristiku stavu a vývoje jednotlivých oblastí života obce. Charakteristika má 7 kapitol členěných na dílčí témata. Informace pro tvorbu této části byly získány z veřejně dostupných dat o obci.

Lužice se nachází v jihovýchodní části České republiky ve správním obvodu Jihomoravského kraje, v oblasti NUTS 2 Jihovýchod a administrativně spadají do správního obvodu ORP Hodonín. Město Hodonín, vzdálené 4 km jihozápadně, je nejbližším spádovým městem. Dalším větším spádovým městem je město Břeclav, které je od Lužic vzdáleno 17 km. Katastr obce je poměrně malý, zaujímá 752,4 ha. Zastavěná část obce je obklopena zahradami, zahrádkářskými koloniemi, ornou půdou, vinicemi a sady. Lesní půdy je velmi málo, pouze 50 ha. Převažující dřevinou je akát a borovice. Severně od obce se rozkládá soustava rybníků napájená říčkou Kyjovkou, která sem přitéká ze vzdálených Chřibů a tvoří katastrální hranici s Hodonínem.

Obec není vnitřně administrativně rozdělena na více obecních částí ani katastrálních území. Tvoří také jednu základní sídelní jednotku. Lužice jsou v současnosti typickou příměstskou obcí se všemi z toho plynoucími výhodami i nevýhodami.

Tabulka č. 1: Souhrnné informace o obci

Status:	Obec
Typ sídla:	Ostatní obce
ZUJ (kód obce):	586358
NUTS5:	CZ0645586358
LAU 1 (NUTS 4):	CZ0645 - Hodonín
NUTS3:	CZ064 - Jihomoravský kraj
NUTS2:	CZ06 - Jihovýchod
Obec s pověřeným obecním úřadem:	Hodonín
Obec s rozšířenou působností:	Hodonín
Katastrální plocha (ha):	762
Počet bydlících obyvatel k 1.1.2017:	2 933
Nadmořská výška (m n.m.):	176
Zeměpisné souřadnice (WGS-84):	17° 4' 16" E , 48° 50' 28" N
První písemná zpráva (rok):	1 324
PSC:	69618

Četné archeologické nálezy dokládají intenzivní osídlení této oblasti již v pravěkém období. V katastru obce je 26 archeologických lokalit. Stopy osídlení lze sledovat již od mladší doby kamenné - neolitu. K největšímu archeologickému nálezu došlo v letech 1986 až 1989 v lokalitě „U Starého“. Zde bylo odkryto pohřebiště (120 hrobů) z počátku 6. století (kmen Langobardů). Soubor nálezů představuje 800 kusů předmětů. Mezi nálezy nechybějí stříbrné, zlacené i zlaté ozdoby, železné zbraně či kostěné předměty. Počtem hrobů se řadí k největším pohřebištím z tohoto období nalezeným na území Moravy. Četné jsou i nálezy z časně slovanského období.

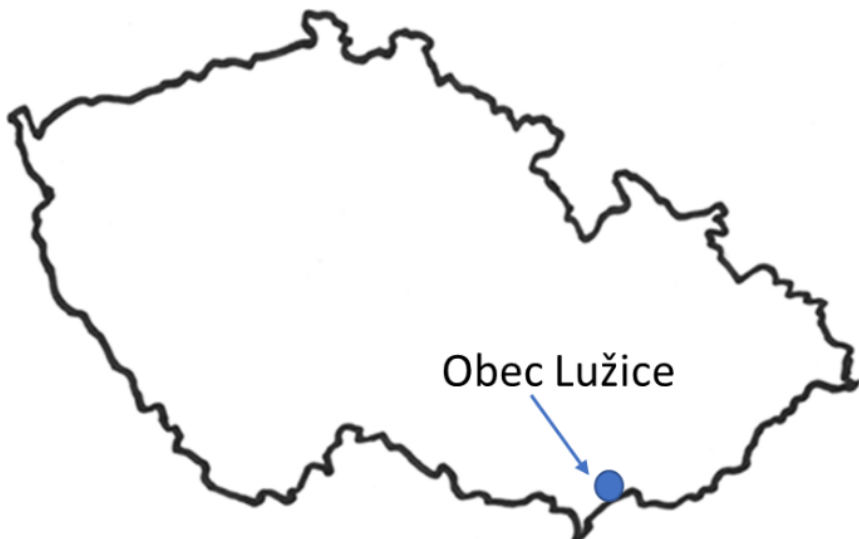
Název obce se odvozuje od četných vodních ploch, které se zde v dávných dobách rozlévaly (louže, luže). Nejstarší písemná zmínka o obci pochází z roku 1250, kdy obec přibyla do majetku velehradského kláštera. Podle zápisu v zemských deskách obec koupil v roce 1359 Vilém z Potštejna. Středověká zemanská tvrz, která se zde nacházela, zanikla koncem 14. století. Počínaje rokem 1511 patřily Lužice vždy k hodonínskému panství. V roce 1604 získaly vlastní pečeť s tímto letopočtem a s nápisem SILIGIUM LUZIC. V historii obce bylo nejtěžším obdobím 17. století, a zvláště doba třicetileté války, kdy byla obec několikrát zcela zničena.

K podzemnímu nerostnému bohatství patří naleziště ropy, zemního plynu a lignitu. V letech 1840 až 1931 pracovalo přímo v obci několik lignitových dolů a v letech 1870 až 1933 zde byl velký závod na výrobu skla. Tradiční zemědělský ráz obce narušilo i dokončení železniční dráhy přes obec v roce 1841. Ropa a zemní plyn se zde těží od r. 1944 dodnes. Těžba lignitu v katastru obce Lužice byla obnovena v roce 1983 a ukončena v roce 2010. Těžba nerostů negativně ovlivnila krajinu v okolí obce. Těžební kozlíky a vrtné věže související s těžbou ropy a plynu byly prakticky zlikvidovány. V současnosti probíhá likvidace a relikvidace vrtů a sond. Zahlazování následků těžby lignitu není dokončeno. Vzniklé depresní plochy (propadliny) jsou zatopeny nebo podmáčeny a znemožňují obdělávání orné půdy a devastují lesní plochy. V jižní části obce se nachází rozsáhlá průmyslová oblast.

Blízkost města Hodonín i rozvoj průmyslu v obci již od 2. poloviny 19. století ovlivnily historický vývoj i současný charakter obce. V letech 1985 až 1992 byla obec dokonce připojena k Hodonínu jako jeho městská část. Pro tak velkou obec to bylo velmi necitlivé řešení, které na dlouhou dobu negativně ovlivnilo její rozvoj, občanské aktivity a činnosti spolků.

Dnes jsou Lužice opět obcí s bohatou spolkovou činností a standardní občanskou vybaveností.

Obrázek č. 2: Mapa polohy obce vůči ČR



Zdroj: MAS Dolní Morava z.s, vlastní zpracování

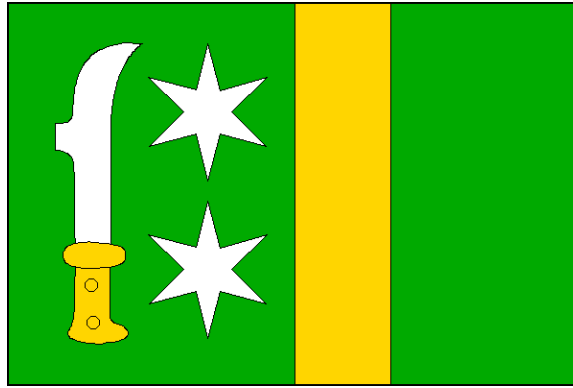
Obec Lužice je součástí regionu „Podluží“ - jednoho z nejmalebnějších národopisných regionů Slováků, kraje rozkládajícího se podél řeky Moravy od Zlína až k Břeclavi. Právě Podluží, nejjihnější ze slováckých regionů, ležící mezi Hodonínem, Břeclaví a Mikulovem, je známo svou věrností tradicím, přijatých od předků, které neustále rozvíjí. Zpěv, tanec a pestré kroje mají stále dost místa v životě mnoha lidí tohoto regionu.

Symboly obce:

V roce 2000 byl udělen obci při příležitosti 750. výročí první písemné zmínky Parlamentem České republiky znak a prapor obce. Znakem se stal zelený štít, v něm pod stříbrným položeným vinařským nožem kosířem se zlatou rukojetí je zlatý naftařský kozlík, provázeny jsou vpravo dole a vlevo nahoře stříbrnou hvězdou. Vinařský nůž symbolizuje tradici vinařství, naftařský kozlík připomíná těžbu ropy v katastru obce.

List praporu tvoří tři svislé pruhy, zelený, žlutý a zelený v poměru 3:1:2. V žerďovém pruhu u žerdě bílý vinařský nůž - kosíř se žlutou rukojetí hrotem nahoru a ostřím obráceným k vlajícímu okraji a ke dvěma bílým šesticípm hvězdám pod sebou. Poměr šířky k délce je 2:3.

Obrázek č. 3: Symboly obce



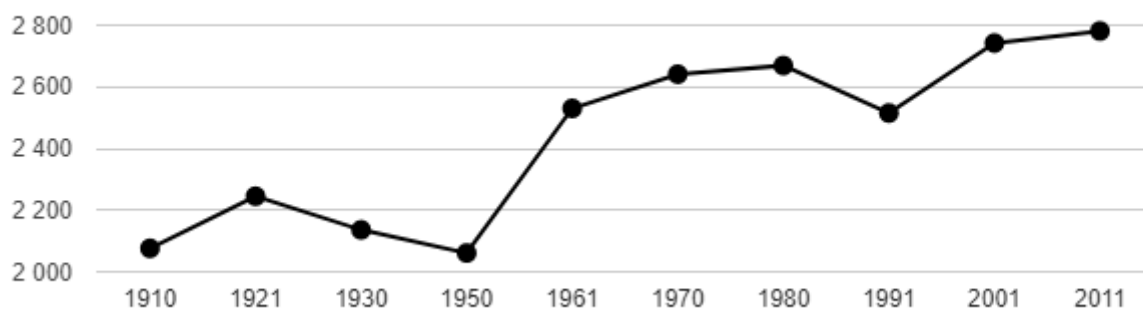
Zdroj: kurzy.cz, duben 2018

2. Obyvatelstvo

Demografická situace:

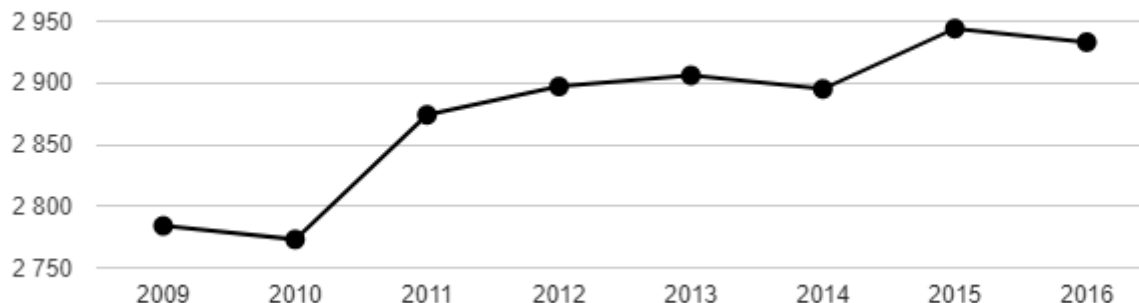
V roce 1910 byl počet obyvatel obce Lužice necelých 2100. Do roku 1921 vzrostl počet obyvatel na více než 2200, pak až do roku 1950 klesal. Největší nárůst obyvatel byl mezi lety 1950 až 1961. Po roce 1961 počet obyvatel, kromě období kolem roku 1991, stále rostl až na nyníšších 2 933 obyvatel. Dlouhodobý demografický vývoj obyvatelstva v období od roku 1910 až 2011 shrnuje graf č.1. Demografický vývoj mezi lety 2009 až 2016 pak graf č.2. Počet obyvatel v obci Lužice se od roku 2012 ustálil a pohybuje se mezi 2900 až 2950 obyvateli obce.

Graf č.1: Dlouhodobý vývoj počtu obyvatel obce Lužice od roku 1910



Zdroj: ČSÚ

Graf č. 2: Vývoj počtu obyvatel obce Lužice v letech 2009 - 2016



Zdroj: ČSÚ

Nárůst obyvatel souvisí zejména se zvýšeným počtem rodin s malými dětmi, které se přistěhovaly do nově vybudovaných ulic Dobrovolského (40 rodinných domů) a Kratiny (doposud 20 rodinných domů). Mladé rodiny se průběžně stěhují také do rekonstruovaných starších rodinných domů v původní zástavbě.

Poměr mezi muži a ženami je téměř vyrovnaný. Průměrný věk obyvatel je 42,6 let. Mezi muži je průměrný věk 41,6 let, ženy mají průměrný věk 43,7 let.

Tabulka č. 2: Demografická situace v obci Lužice, stav v roce 2016

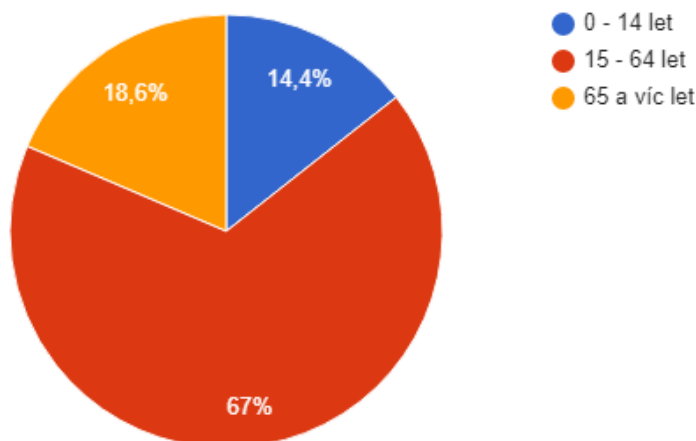
		Celkem	Muži	Ženy
Počet obyvatel		2 933	1 466	1 467
v tom ve věku (let)	0-14	422	206	216
	15-64	1 966	1 026	940
	65 a více	545	234	311
Průměrný věk (let)		42,6	41,6	43,7

Zdroj: Český statistický úřad

Jak je patrné z grafu č. 3 mezi občany převažují obyvatelé ve věkové kategorii 15 – 64 let a tvoří 67 % obyvatel. Poměr mezi dětmi a staršími obyvateli Lužic není výjimečný v porovnání s okolními vesnicemi, městy a Českou Republikou, kdy převládá skupina starších obyvatel před dětmi a mládeží do 15 let. Obyvatel mladších než 15 let je 14,4 % a obyvatel starších 65 let je 18,6 %. Index stáří udává, kolik obyvatel ze starších věkových skupin připadá na sto dětí. Konkrétně v tomto případě, kolik obyvatel ve věku 65 let a více připadá na 100 dětí do 15 let věku. Je-li výsledná velikost indexu nižší než sto, je podíl sledované dětské složky obyvatel vyšší než podíl starších osob, a naopak převyšuje-li výsledná hodnota indexu sto, je počet osob ve věku nad 65 let vyšší než počet dětí v populaci. Hodnota indexu stáří v roce 2016 byla v Lužicích 129,15. Tato hodnota je vyšší, než hodnota indexu stáří pro celou Českou republiku

v roce 2016, kdy index stáří činil 120,75 a téměř se shoduje s indexem stáří v ORP Hodonín, kde index činil 130,64.

Graf č. 3: Věková struktura obyvatel obce Lužice v roce 2016



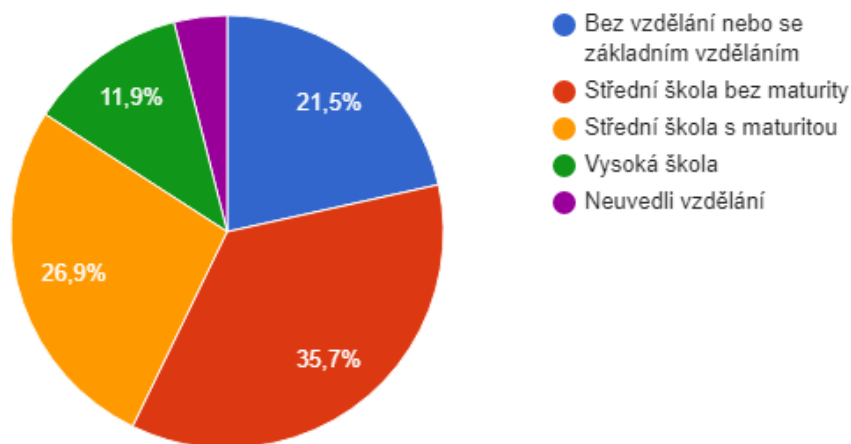
Zdroj: ČSÚ

Vzdělanostní struktura obyvatel je evidována od 15 a více let. Nejaktuálnější data vyplývají z posledního sčítání lidu, domů a bytů z roku 2011. Nejpočetnější byla v Lužicích skupina obyvatel se středním vzděláním bez maturity, dále obyvatelstvo s úplným středním vzděláním s maturitou, početná skupina obyvatel byla také se základním vzděláním. Rozdělení obyvatel podle vzdělání je shrnut v tabulce č. 3 a grafu č. 4. Obyvatel s vysokoškolským vzděláním v obci bylo 11,9 %, což je ve srovnání s okolními obcemi vyšší počet.

Tabulka č. 3: Obyvatelstvo podle nejvyššího ukončeného vzdělání, rok 2011

	Celkem	Muži	Ženy
Obyvatelstvo ve věku 15 a více let	2 420	1 201	1 219
z toho podle stupně vzdělání			
bez vzdělání	8	3	5
základní včetně neukončeného	496	172	324
střední vč. vyučení (bez maturity)	836	518	318
úplné střední (s maturitou)	631	269	362
nástavbové studium	65	21	44
vyšší odborné vzdělání	12	6	6
vysokoškolské vzdělání	279	156	123

Graf č. 4: Vzdělanostní struktura obyvatel obce Lužice v roce 2011



Zdroj: Český statistický úřad, veřejná databáze

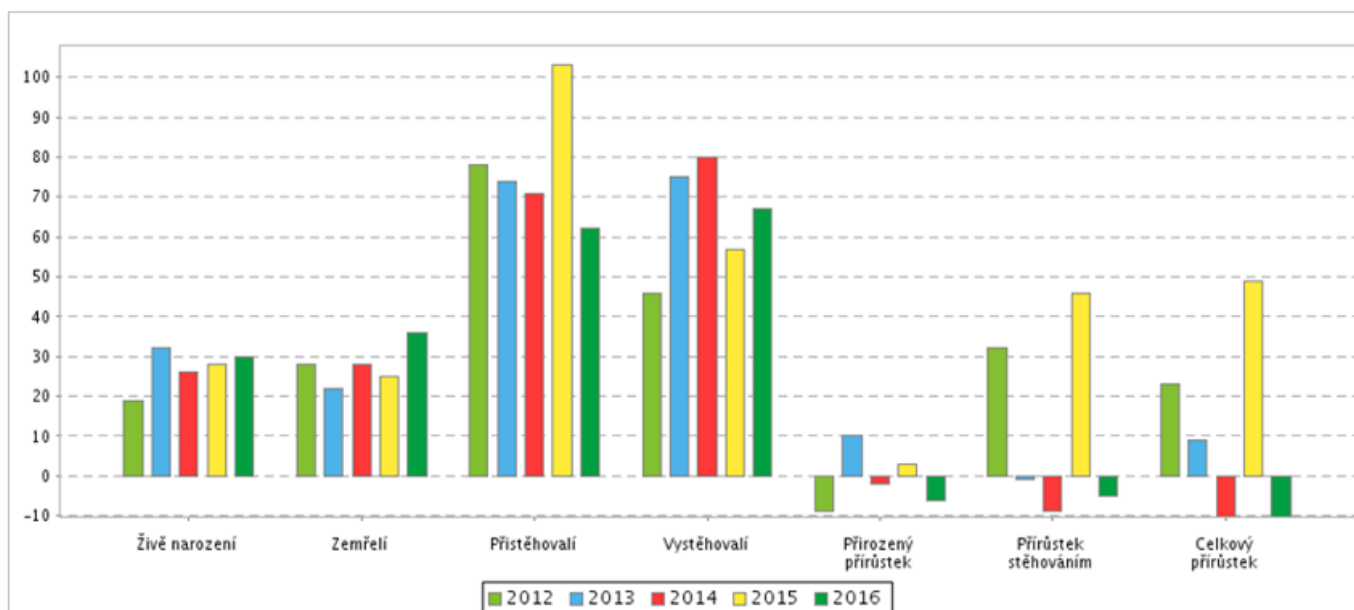
Pohyb obyvatelstva v obci je zcela přirozený. Z tabulky č. 4 a grafu č. 5 je patrné, že v období 2012 - 2016 došlo pouze ve dvou letech k úbytku obyvatelstva, naopak v roce 2015 došlo k výraznému nárůstu počtu obyvatel. Na celkový počet obyvatel mají zásadní vliv nově přistěhovalí občané, zejména z blízkého Hodonína. Počet migrujících obyvatel je však v posledních letech zanedbatelný vzhledem k počtu obyvatel obce.

Tabulka č. 4: Pohyb obyvatel v obci Lužice od roku 2012 do roku 2016

	2012	2013	2014	2015	2016
Živě narození	19	32	26	28	30
Zemřelí	28	22	28	25	36
Přistěhovalí	78	74	71	103	62
Vystěhovalí	46	75	80	57	67
Přírůstek přirozený	-9	10	-2	3	-6
(úbytek) stěhováním	32	-1	-9	46	-5
celkový	23	9	-11	49	-11

Zdroj: Český statistický úřad, veřejná databáze

Graf č. 5: Pohyb obyvatel v obci Lužice od roku 2012 do roku 2016



Zdroj: Český statistický úřad, veřejná databáze

Sociální situace:

Sociální situace je vzhledem ke struktuře obyvatelstva a životním podmínkám u většiny obyvatel Lužic optimální a neodlišuje se od obcí v okolí, ani od republikového průměru. Obec nepatří mezi lokality ohrožené vysokým rizikem sociálního vyloučení občanů. Sociální skupiny obyvatel, kterým hrozí zhoršení životní a sociální situace, jsou obecně:

- senioři,
- zdravotně postižené osoby a osoby s duševním onemocněním,
- rodiny v nepříznivé sociální situaci,
- osoby ohrožené sociálním vyloučením, v problémech a krizi.

Nejpočetnější skupinou z těchto čtyř skupin jsou v Lužicích **senioři**, počet žen v této skupině převažuje. Nejohroženější skupinou občanů jsou osamělí senioři. Rostoucí index stáří ukazuje, že i v Lužicích dochází ke stárnutí populace. Zdravotně postižených osob je podle výzkumů v populaci 10 %. Standardně je uváděno, že přibližně 3-5 % osob trpí duševní nemocí. Můžeme odhadovat, že tomu tak je i v Lužicích, přestože data o skupině těchto osob a osob ohrožených sociálním vyloučením nemá obec k dispozici. Stejně je to také s údaji o počtu rodin v nepříznivé sociální situaci. Je potřeba zdůraznit, že i když se u některých výše jmenovaných skupin jedná o jednotlivce či desítky osob, nemohou být v Programu rozvoje obce opomenuti.

Koncepce rodinné politiky ČR hovoří o krizi rodiny, která se projevuje mimo jiné zvyšující se rozvodovostí a zvyšující se počet dvojic, které mají děti a neuzavřou sňatek. Statistické údaje zjištěné v naší obci při sčítání lidu v roce 2011 tento trend potvrzují. Vlivem mnoha společenských, sociálních, ekonomických a politických vlivů i podceňováním její funkce je oslabována role rodiny. Zaniká tzv. velká vícegenerační rodina, přestože ve fungujícím rodinném společenství se lépe překonávají ekonomické i sociální otřesy a budují se pozitivní mezigenerační vztahy. Děti do 15 let a mládež do 26 let jsou početnou skupinou

občanů Lužic. Obec se prarodinným aktivitám a prevenci patologických jevů věnuje různými formami a v Programu rozvoje obce budou zapracovány.

V obci registrujeme také osoby, které nejsou schopny bez pomoci a podpory řešit svoji nepříznivou sociální situaci, nedokážou si mnohdy zajistit ani základní životní potřeby, ani se trvale začlenit do společnosti, nedokážou hájit svoje práva a zájmy při obstarávání osobních záležitostí, bez pomoci nejsou schopny uplatnit se na trhu práce a jejich způsob života vede velmi často ke konfliktu se společností. Sociální komise RO a Obecní policie Lužice tyto osoby kontaktuje a pomáhá řešit jejich životní situaci. Spolupracuje s Odborem sociální péče ORP Hodonín na novém komunitním plánu sociálních služeb.

Nejnovější informace k národnosti občanů jsou z posledního sčítání lidu, domů a bytů z roku 2011. Obyvatelstvo v obci se řadí nejvíce k národnosti české a moravské. Dále jsou zde občané ze Slovenska, Polska a Ukrajiny. Identifikace národnostních menšin v obci je ztížena nedostatkem relevantních dat. Při statistickém zjišťování mnoho občanů svoji národnost neuvedlo.

Tabulka č. 5: Obyvatelstvo Lužic podle národnosti, rok 2011

	Celkem muži ženy		
Obyvatelstvo celkem	2 781	1 385	1 396
česká	1 300	617	683
moravská	597	317	280
z toho národnost slezská	-	-	-
slovenská	48	24	24
německá	-	-	-
polská	3	1	2
romská	-	-	-
ukrajinská	1	1	-
vietnamská	-	-	-
neuvedeno	679	343	336

Zdroj: Český statistický úřad

Spolková činnost v obci:

V obci je činných 18 spolků. V roce 2008 získaly Lužice v krajském kole soutěže Vesnice roku Modrou stuhu za společenský život. K velmi pestrému společenskému životu v obci po celý rok výrazně přispívá bohatá spolková činnost. Počet spolků a zájem občanů zapojovat se do společenského života postupně roste, i když jejich aktivizace po oddělení od Hodonína trvala několik let.

Obec velmi podporuje činnost těchto organizací po stránce materiální i finanční, protože jsou pro život a rozvoj obce nepostradatelné. Společenské organizace a jejich členové se převážně bezplatně svou činností, organizací společenského, kulturního, sportovního života, opravami a údržbou svého majetku formou brigád nebo sponzorských darů podílejí na realizaci obnovy obce. Jsou nositeli tradičních hodnot venkova – pomáhají udržovat tradice, vztah k obci, přírodě, velmi přirozeně přispívají k výchově dětí a mládeže v oblasti sportu, kultury, historie, ochrany přírody atd. Dávají občanům možnost setkávat se,

efektivně využívat volný čas. Dobrovolná, nezištná práce pro druhé je hodnota, která by se z naší společnosti neměla vytratit. Je opakem lhostejnosti, se kterou se ve společnosti často setkáváme. Každoročně na základě žádostí přiděluje obec spolkům účelové dotace na činnost a investice v celkové částce cca 1,5 mil. Kč. V roce 2012 byl rekonstruován starší dům na **klubovnu - středisko mládeže** pro oddíly skautů a Brontosaurů, v roce 2011 bylo vybudováno **Včelařské arboretum Kratiny**.

Lužičtí občané jsou členy spolků **Rybářského svazu** a **Mysliveckého sdružení „Velká Morava“**.

Po modré stuze v roce 2008 získaly Lužice v roce 2009 zlatou stuhu- vítěz krajského kola s právem užívat titul VESNICE JIHOMORAVSKÉHO KRAJE ROKU 2009.

Hnutí Brontosaurus na Podluží pořádá širokou škálu volnočasových akcí, ekovýchovných aktivit a činností na ochranu našeho přírodního dědictví. Jsou to dětské oddíly s dlouholetou tradicí výchovy k poznání a ochraně přírody a s realizací desítek akcí, výprav, soutěží, brigád, her a táborů. O prázdninách pořádají v Lužicích příměstský tábor.

Dětská cimbálová muzika z Lužic byla založena obcí Lužice již v roce 2005. Hraje na oslavách a kulturních akcích, přehlídkách dětských národopisných souborů, na vernisážích výstav nejen v Lužicích a v okolních obcích regionu Podluží, ale i v celé ČR i v zahraničí. Spolupracuje s dětskými národopisnými soubory z Lužic, Tvrdonic a Prušánek.

Český svaz chovatelů má v roce 2017 12 členů. Pořádá každoročně místní výstavu králíků a drobného zvířectva. Členové se zúčastňují regionálních i celostátních výstav.

V Lužicích aktivně pracuje **Svaz včelařů**. Stará se o včelařské arboretum Kratiny s přírodní zahradou, které bylo otevřeno v roce 2011. Věnuje se propagaci včelařství, vzdělávací činnosti dospělých i dětí. Při včelařské organizaci pracuje včelařský kroužek. Organizace uspořádala v roce 2017 v Lužicích ve spolupráci se ZŠ a obcí oblastní kolo soutěže Zlatá včela.

Český zahrádkářský svaz Lužice vznikl v roce 1957. V roce 2017 si připomněli jeho členové 60 let od svého založení. Činnost provozuje v prostorách kulturního zařízení ČZS za obecním úřadem více než čtvrt století. Organizace má 50 členů, jádro spolku tvoří místní vinaři, ti jsou ve spolkové činnosti zaměřeni zejména na vinohradnictví a vinařství.

Dětský národopisný soubor Lužičánek je skupina dětí a jejich vedoucích, kteří reprezentují folklor své obce Lužice u Hodonína a národopisného regionu Podluží. Vedle lidových písní a tanců se soubor zabývá ožíváním zvyků a tradic svého kraje.

Chrámový sbor Lužice působí při římskokatolické farnosti ve své stávající podobě od konce roku 2005. Chrámový sbor doprovází nejen všechny slavnostní bohoslužby v roce, ale i další náboženské akce.

V obci vznikl **oddíl Junáka**. V roce 2002 se středisko Mikulčice rozrostlo o sousední obec Lužice, kde skauting dosud nezapustil své kořeny. Vznikl zde mladý koedukovaný oddíl Káňata. Jde o oddíl vlčat (chlapci 5-11 let) a světlušek (dívky 5-11 let). Díky vstřícnému postoji obce Lužice spolek získal v roce 2012 vlastní klubovnu a činnost zde mohla být naplno rozvinuta.

Klub česko-francouzského partnerství je občanské sdružení, které vzniklo v roce 2009. Cílem sdružení je propagovat partnerství s francouzskou obcí Isdes, organizovat setkání občanů a výměnné pobyty za účelem poznání života lidí ve Francii.

Občanské sdružení **Klub seniorů** vzniklo v lednu 2005. V současné době má cca 137 členů. Členové pravidelně pořádají různé kulturní akce, např. Josefské zábavy, zájezdy do divadel, na koupání do lázní v Hodoníně i poznávací zájezdy. Podílejí se na pořádání kulturních a společenských akcí v obci. Jejich „koláčková četa“ každý rok upeče několik set koláčů a cukroví pro nejrůznější příležitosti.

Mužský pěvecký sbor **Lužičtí mužáci** poprvé vystoupil v roce 2000 na oslavách 750. výročí vzniku obce Lužice. Lužičtí mužáci organizují každoročně předhodový večer u cimbalu a závod malotraktorů Prkačcup. Zúčastňují se pravidelně přehlídek mužských pěveckých sborů. Spolupracují se Slováckým krúžkem při pořádání Cyrilských hodů a tradičního lužického vinobraní.

Muzejní spolek v Lužicích je občanským sdružením, které bylo zaregistrováno u Ministerstva vnitra dne 25. září 2003. V současnosti má Muzejní spolek na 34 aktivních členů. Je členem Asociace muzeí a galerií České republiky. Muzejní spolek spravuje nejstarší dům v Lužicích „Starý kvartýr“, kde pořádá pravidelné výstavy na témata z historie i současného života.

Slovácký krúžek Lužice soustředí ve svých řadách krojovanou mládež, které se říká chasa. V průběhu roku organizuje různé folklorní akce jako je Krojový ples, Fašankovou obchůzku, Velikonoční košť vína, Cyrilské hody a Vinobraní. Kromě toho udržuje chasa další folklorní zvyky, např. stavění májek děvčatům z chasy před 1. májem, zajištění přes pole na hody v okolních obcích regionu Podluží, volba stárků na Štěpána. V současné době se potýká spolek s malým počtem členů.

Klub Šrůbek slouží pro neformální setkávání dětí a jejich rodičů v kreativním prostředí. Zde mají příležitost k aktivnímu trávení volného času.

Mezi sportovní kluby patří **TJ Baník Lužice**, kde hrají fotbal muži, dorost, žáci a přípravka, dále také **T. J. Sokol Lužice** se svými sportovními oddíly.

Tabulka č. 6: Činné spolky a sdružení v obci Lužice v roce 2018

Spolky a sdružení v obci Lužice

Obecné zaměření

Brontosauři, ČSCH, ČSV, ČSZ, Junák, Rodinní skauti Lužice, Klub česko-francouzského partnerství, Klub seniorů, Muzejní spolek, Šrůbek

Sportovní zaměření

TJ Baník, T.J.Sokol, All stars fitness team

Taneční a hudební zaměření

Dětská cimbálová muzika, DNS Lužičánek, chrámový sbor, Lužičtí mužáci, Slovácký krůžek

Zdroj: webové stránky obce, vlastní zpracování, únor 2018

Podpora spolkové činnosti ze strany obce:

Obec Lužice podporuje činnost spolků formou spolupráce při pořádání kulturních a společenských akcí a poskytování účelových dotací na činnost. Některým spolkům pronajímá prostory a přispívá na jejich provoz: Muzejní spolek – Starý kvartýr, Hnutí Brontosaurus, Junák – skaut, Šrůbek – klubovna, Areál TJ Baník – sportovní oddíl TJ Baník, Sokolovna – T. J. Sokol, Včelařské arboretum – Český svaz včelařů.

Všechny spolky mají právní subjektivitu, což umožňuje legitimní finanční podporu z rozpočtu obce a vede k transparentnímu hospodaření s finančními prostředky.

Zástupci spolků pracují dle svého zaměření v komisích RO. Vedení obce se pravidelně účastní výročních schůzí spolků a akcí pořádaných spolky a oddíly, včetně organizačního zajištění a práce komisí při RO.

Významné akce pořádané obcí:

Lužický kulturní rok je bohatý na kulturní a společenské dění. Je koncipován tak, aby svou pestrostí oslovil co nejširší spektrum občanů všech věkových kategorií i zájmů. Některé akce pořádají v průběhu roku společenské organizace ve spolupráci s obcí, která zajišťuje propagaci a materiálně technické zázemí nebo je pořádá obec prostřednictvím kulturní a sportovní komise RO a zve ke spolupráci spolky a příspěvkové organizace ZŠ a MŠ (**Týden pro rodinu, Den kopce, Putování za vodníkem Tihelňákem, Posezení s písničkou pro seniory, Rozsvícení vánočního stromu, vánoční jarmark v Sokolovně, silvestrovké plavání**). Obec zve také soubory našeho regionu (např. Mamina Gospel Břeclav, divadelní soubor Svatopluk, Komorní orchestr z Hodonína, DH Zlaťulka) i profesionální umělce. **Lužický kulturní rok zahajují plesy. Krojovaný ples pořádaný Slováckým krůžkem, Ples sportovců, Ples školy s polonézou žáků, Fašaňková občůzka a Fašaňková taneční zábava. Kulturní jaro** začíná velikonočními tradicemi a akcí zaměřenou na ochutnávku vín. V květnu se zapojuje obec, ZŠ, MŠ a některé spolky do akcí v rámci **Týdne pro rodinu**. Největší událostí léta jsou **Cyriometodějské hody**, které se konají začátkem července a trvají 4 dny. Přípravy začínají postavením máje (50 m vysoká) a stavbou „zeleného“. Zahájeny jsou **předhodovým zpíváním** a nedělní krojovou mší. V neděli a v pondělí se koná **krojový průvod** obcí a pak taneční zábava „pod zeleným“, na kterou se sjíždí chasa z celého Podluží. V úterý večer se děvčata přestrojí za šohaje. Lužické léto pokračuje

letním kinem bratří Čadíků, turnajem v Petanque, taneční zábavou v areálu Cihelna a akcí pro rodinu **Putování za vodníkem Tihelňákem**. Léto zakončuje **Prkačcup** Lužických mužáků. Na podzim slavíme **tradiční lužické vinobraní** s průvodem krojovaných na taneční zábavu pod střechou staré stodoly, kde se zarazí hora. Taneční zábavu doplňuje ochutnávka burčáku a dražba hroznu. Chovatelé pořádají tradiční **výstavu králíků, drůbeže a drobného zvířectva**. Ve stejný den propagují spolky svoji činnost při **Dnu kopce**. Ke **Dni seniorů** připravuje program základní škola a obec připravuje **Posezení s písničkou pro seniory. Lužickým kulturním adventem se slavnostním rozsvícením vánočního stromu, vánočním jarmarkem, akcí S Mikulášem do Francie a besídkami MŠ a ZUŠ a silvestrovským plaváním** kulturní rok končí. Novodobou tradicí je setkávání s francouzskými přáteli z Isdes.

Obec pro informování svých občanů používá:

- Webové stránky

Webové stránky obce jsou pravidelně aktualizovány. Uveřejněny jsou zde aktuality z obce i z okolí, dále fotografie, úřední deska, informace o obci a regionu Podluží, kontakty, organizace v obci apod. K dispozici je také e-podatelna a kniha návštěv. Na webových stránkách mají své místo také spolky a organizace.

- Kabelová TV

Kabelová televize ve vlastnictví obce je provozována firmou NOEL. Tuto službu využívá přibližně 350 rodinných domů. V roce 2008 rozšířila firma nabídku o možnost připojení na internet optickým kabelem.

- Infokanál

Infokanál v místní kabelové televizi je denně aktualizován. Vysílány jsou aktuální a běžné informace, kulturní, společenské a sportovní akce, fotografie a reklamy. Dva dny v týdnu (většinou přes víkend) je uveřejněno vysílání televize Slovácko. Čtvrtletně je pak vysílán magazín obce Lužice.

- Místní rozhlas

V místním rozhlasu jsou uveřejňovány aktuální informace, kulturní, sportovní a společenské akce, nabídka prodeje a služeb obchodníků, hudební blahopřání, smuteční hlášení.

- Úřední deska a informační vývěsky

V informačních vývěskách jsou k dispozici pozvánky, plakáty, materiály na zasedání zastupitelstva obce, činnosti spolků, organizací a Regionu Podluží apod.

- Zpravodaj obce Lužice

Zpravodaj vychází 4x ročně v nákladu 1100 ks a občanům je distribuován zdarma. Shrnuty jsou zde informace od obecního úřadu, spolků a organizací za uplynulé období a informace k období nadcházejícímu. Vychází zde veškeré zápisy pořázené na zasedáních zastupitelstva obce.

- Filmový magazín ze života obce

Filmový magazín – čtvrtletník přináší informace ze všech oblastí života obce. Je zpracováván za období 3 měsíců. Kromě čtvrtletníku spolupracuje obec s RTVJ, která formou krátkých reportáží informuje o dění v obci.

- Czech Point

Informační národní terminál, je asistovaným místem výkonu veřejné správy, kde každý občan může získat všechny informace o údajích, které o něm vede stát v centrálních registrech, a kde bude moci také učinit jakékoliv podání ke státu.

3. Hospodářství

Ekonomická situace:

Podle údajů Českého statistického úřadu se v obci nacházelo k 31. 12. 2017 celkem 558 registrovaných ekonomických subjektů a z toho 327 subjektů se zjištěnou aktivitou. Mezi podnikatelskými subjekty převažuje činnost ve velkoobchodě, maloobchodě a opravě motorových vozidel, dále v průmyslu, stavebnictví a v profesní, vědecké a technické činnosti.

Tabulka č. 7: Podnikatelské subjekty v Lužicích podle převažující činnosti, rok 2017

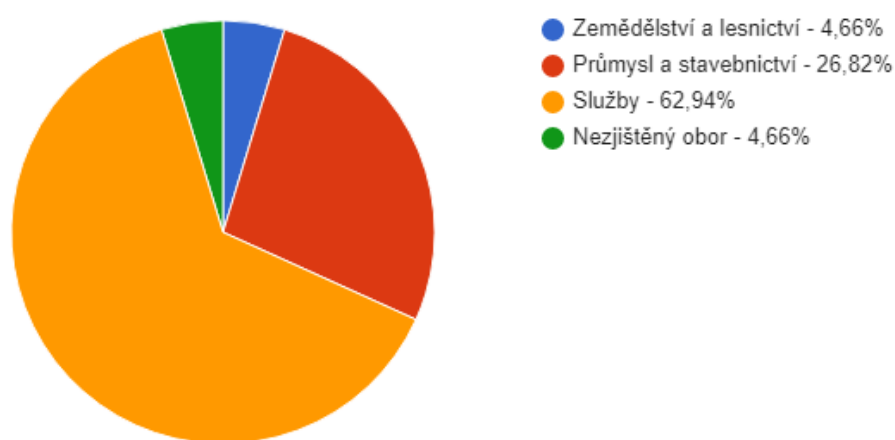
	Registrované podniky	Podniky se zjištěnou aktivitou
Celkem	558	327
Zemědělství, lesnictví, rybářství	37	24
Průmysl celkem	73	47
Stavebnictví	69	43
Velkoobchod a maloobchod; opravy a údržba motorových vozidel	158	90
Doprava a skladování	9	6
Ubytování, stravování a pohostinství	16	7
Informační a komunikační činnosti	7	5
Peněžnictví a pojišťovnictví	18	3
Činnosti v oblasti nemovitostí	7	3
Profesní, vědecké a technické činnosti	63	42
Administrativní a podpůrné činnosti	7	3

Veřejná správa a obrana; povinné sociální zabezpečení	1	1
Vzdělávání	6	6
Zdravotní a sociální péče	11	9
Kulturní, zábavní a rekreační činnosti	9	7
Ostatní činnosti	51	26

Zdroj: Český statistický úřad, veřejná databáze

Graf č. 6 poukazuje na rozložení podnikatelských subjektů podle odvětví v roce 2013, kdy převažovaly podniky ve službách, více než čtvrtina podniků byla v průmyslu a stavebnictví a necelých 5 % v zemědělství a lesnictví.

Graf č. 6: Struktura podnikatelských subjektů podle odvětví v obci Lužice v r. 2013



Zdroj: ČSÚ

V podnikatelské činnosti, která je rozdělená dle právní formy v tabulce č. 8, převažují fyzické osoby podnikající, kterých je na území obce registrováno 277 se zjištěnou aktivitou. Aktivních právnických osob v obci působí celkem 52, obchodních společností se zjištěnou aktivitou je celkem 41 a akciových společností 2. Na území se nachází jeden subjekt, který se zabývá těžbou ropy a plynu.

Tabulka č. 8: Podnikatelské subjekty podle právní formy, rok 2016

	Registrované podniky	Podniky se zjištěnou aktivitou
Celkem	558	329
Fyzické osoby	475	277
Fyzické osoby podnikající dle živnostenského zákona	406	233
Fyzické osoby podnikající dle jiného než živnostenského zákona	51	30
Zemědělství podnikatelé	13	11
Právnícké osoby	83	52
Obchodní společnosti	53	41
akciové společnosti	2	2
Družstva	-	-

Zdroj: Český statistický úřad, veřejná databáze

V Lužicích je 223 podnikajících subjektů bez zaměstnanců, 45 mikropodniků do 9 zaměstnanců a 4 malé podniky do 49 zaměstnanců, jeden střední podnik do 250 zaměstnanců a jeden velký podnik s více než 250 zaměstnanci.

Tabulka č. 9: Podnikatelské subjekty podle počtu zaměstnanců, rok 2015

Počet subjektů bez zaměstnanců	223
Počet subjektů s 1-9 zaměstnanci- mikropodniky	45
Počet subjektů s 10-49 zaměstnanci- malé podniky	4
Počet subjektů s 50-249 zaměstnanci- střední podniky	1
Počet subjektů s >249 zaměstnanci- velké podniky	1

Zdroj: RISY

Velké průmyslové podniky jsou soustředěny v jižní části obce v blízkosti nádraží, což má historickou souvislost. Po vybudování železnice byly v její blízkosti založeny sklárny, lignitové doly a později také doly naftové.

V průmyslové výrobě působí na území Lužic dlouhodobě dva velké průmyslové podniky. Groz-Beckert Czech, s.r.o. a MND Drilling & Services a.s., které poskytují nejvíce pracovních příležitostí v Lužicích.

Groz-Beckert Czech, s.r.o. patří k předním světovým výrobcům průmyslových strojních jehel, přesných součástí, nástrojů, systémů a služeb pro výrobu a spojování textilních materiálů. Lužický závod se rozvíjí a roste. V roce 1992 pracovalo v Lužicích 80 pracovníků, o osm let později 250 pracovníků. V dnešní době vytváří Groz-Beckert v Lužicích 400 pracovních míst, čímž pozitivně přispívá k zaměstnanosti v regionu.

MND Drilling & Services a.s. patří do skupiny MND Group, která je stabilní českou společností, podnikající v oblasti průzkumu a těžby ropy a zemního plynu. MND Drilling & Services a.s. poskytuje komplexní služby při vrtání a vystrojování průzkumných a těžebních vrtů na ropu, zemní plyn, hydro a geotermálních vrtů a vrtů pro podzemní zásobníky plynu. Má také dlouhou tradici v poskytování všech typů prací při podzemních opravách sond. V roce 2016 byla ukončena rozsáhlá rekonstrukce a modernizace areálu.

V září 2009 byla dokončena stavba solární fotovoltaické elektrárny v bývalém areálu zemědělského družstva. Investorem a provozovatelem elektrárny je společnost **SELU ENERGY, s. r. o.**, kde má významný obchodní podíl 43,55 % obec Lužice. Elektrárna má celkový instalovaný výkon 1 088 kWh a za jeden rok vyrobí a dodává do distribuční sítě vysokého napětí cca 1.200.000 kWh el. energie. Elektrárna byla vybudována na poddolovaném území s opuštěnými kravinami a kontaminovanou půdou. V prostoru elektrárny vede trasa vysokého napětí, což umožňuje bezproblémovou dodávku el. energie do distribuční sítě. Od roku 2009 produkuje elektrárna průměrně 1.280.000 kWh/rok, což prezentuje kumulovanou částku „cash flow“ ve výši 5.823.000 Kč. Celkový zisk za roky 2009 až 2016 činí 10.727.220 Kč. Pro uhrazení investičního úvěru v roce 2024 bude roční příjem do rozpočtu obce 6.000.000 Kč/rok až do roku 2030, což prezentuje celkový příjem do rozpočtu obce 30 mil. Kč. Obec Lužice není zatížena závazky z úvěrů a svůj podíl 43,55 % získala vkladem pozemků.

V roce 2005 byla obcí Lužice zřízena společnost **Lutes s. r. o.** – Lužické technické služby. Stoprocentním vlastníkem společnosti je obec Lužice. Kromě kmenových zaměstnanců společnost zaměstnává pracovníky registrované na Úřadu práce ČR. Hlavní pracovní náplní společnosti je provozování sběrného dvora, kanalizačního systému obce, správa budov v majetku obce (zdravotní středisko, sportovní hala, sokolovna, hřbitov), údržba a úklid obce. Podílejí se na přípravě a technickém zabezpečení kulturních akcí organizovaných obcí, údržbě a správě hřbitova. Společnost provozuje i ubytovnu pro 12 osob, která se nachází v budově zdravotního střediska. V případě mimořádných událostí Lutes s.r.o. neprodleně likviduje její následky.

Ve **vinařství** podnikají pouze dva vinaři. Většinu vinic však obdělávají drobní vinaři, kteří v této oblasti nepodnikají, ale mají produkci jen pro svoji potřebu. Sdružují se ve Svazu zahrádkářů a vinařů. Ostatní vlastníci půdu pronajali nebo i prodali nově založenému ZP, a. s., a soukromým zemědělcům v Mikulčicích. ZP Mikulčice se specializuje na pěstování ovoce (broskve, meruňky, višně, jablka) a rajčata, která zpracovává na ovocné a zeleninové šťávy, nápoje, dřeně, protlaky slazené i neslazené. V pronájmu má také ornou půdu, vinice a sady na některých pozemcích obce.

Komerční služby v obci jsou dostačující. V centrální části obce je umístěna pošta, která má otevřeno 5 dnů v týdnu. K občanské vybavenosti, kterou vybudovali a zajišťují soukromí podnikatelé, patří lékárna, síť obchodů soukromých vlastníků, pohostinství, restaurace. V oblasti řemesel podnikají lužičtí podnikatelé v oborech - instalatér, zámečnický, elektrikář, opraváři aut, opravář obuvi, kovář. Několik menších stavebních firem poskytuje pracovní příležitosti zedníkům, pokrývačům, klempířům, tesařům apod. Služby kromě obchodníků zajišťují kadeřnictví, několik soukromých masérek, autodoprava. V obci se nacházejí přibližně 8 prodejen potravin, drogerie, květinářství a zahradnictví Larix. Pohostinství v obci provozuje Bar Durango, Pohostinství Lidový dům, Hostinec U Konečků, Kavárna Sokolka, restaurace Lužák.

Další komerční služby a jejich souhrn jsou uvedeny v kapitole č.5- Vybavenost.

V centru obce se nachází veřejné prostranství, na které zajíždí různé pojízdné prodejny. Vzhledem k tomu, že město Hodonín nabízí dost pracovních příležitostí i konkurenční prostředí, není jednoduché v této oblasti pracovat.

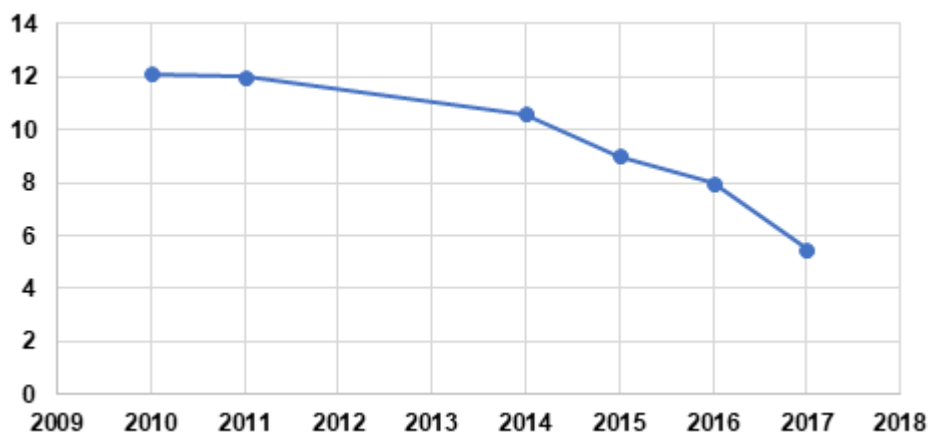
V obci v současné době zcela chybí restaurace s možností každodenního či příležitostného stravování, obědových menu apod., čistírna oděvů, z finančních služeb je občany požadován bankomat. Zajištění této služby pro občany je v současné době nereálné vzhledem k vysoké pořizovací ceně a nájmu bankám za tyto služby.

Obec Lužice dvakrát oslovila vlastníky pozemků, aby dali souhlas s provedením komplexních pozemkových úprav. Bohužel vzhledem k tomu, že je zde mnoho vlastníků malých ploch a na druhé straně nedal souhlas vlastník 28 % půdy, nezískala obec souhlas od vlastníků, kteří vlastní potřebných 51 % plochy půdy v celém katastru obce.

Trh Práce:

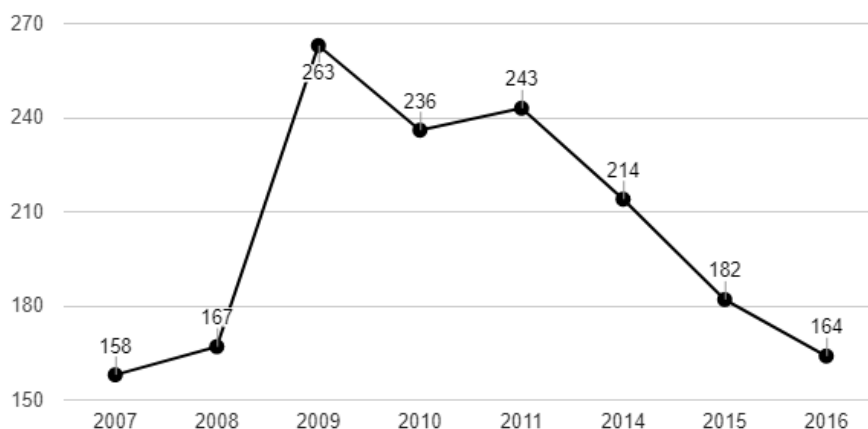
Míra nezaměstnanosti v obci od roku 2010 klesla z 12 % na 5,5 % na konci roku 2017. Počet uchazečů o zaměstnání v evidenci úřadu práce je k polovině roku 2017 celkem 108 obyvatel Lužic, přičemž volných pracovních míst je ve stejném období v Lužicích dle evidence úřadu práce celkem 9. Počet nezaměstnaných obyvatel od roku 2009 klesl z 263 osob na 164 osob v roce 2016. Stav nezaměstnanosti v letech 2012 a 2013 byl nedostupný, z pohledu trendu je však pravděpodobné, že se míra nezaměstnanosti od roku 2010 stále snižuje.

Graf č. 7: Podíl nezaměstnaných osob v % v obci Lužice za období 2010-2017



Zdroj: ČSÚ, vlastní zpracování, únor 2018

Graf č. 8: Vývoj počtu nezaměstnaných osob v obci Lužice



Zdroj: ČSÚ

V tabulce č.10 je obyvatelstvo členěno na ekonomicky aktivní a neaktivní, kde se mezi ekonomicky aktivní občany řadí občané, kteří jsou zaměstnaní, zaměstnavatelé, občané pracující na vlastní účet, nezaměstnaní a dále pak ekonomicky neaktivní občané, kde se řadí nepracující důchodci, žáci, studenti a uční. Ekonomicky aktivních občanů bylo při posledním sčítání obyvatel v roce 2011 v Lužicích 49,6 %.

Tabulka č. 10: Obyvatelstvo podle ekonomické aktivity, rok 2011

		Celkem muži ženy		
Ekonomicky aktivní celkem		1379	772	607
zaměstnaní		1184	657	527
v tom	zaměstnanci	929	485	444
	z toho podle postavení v zaměstnání			
	zaměstnavatelé	44	35	9
	pracující na vlastní účet	135	96	39
	ze zaměstnaných			
	pracující důchodci	43	26	17
	ženy na mateřské dovolené	23	-	23
	nezaměstnaní	195	115	80
Ekonomicky neaktivní celkem		1274	544	730
	nepracující důchodci	658	255	403
z toho	žáci, studenti, uční	410	212	198
Osoby s nezjištěnou ekonomickou aktivitou		128	69	59

Zdroj: Český statistický úřad

Počet osob vyjíždějících z obce za prací byl v roce 2016 podle ČSÚ 484. Počet osob dojíždějících za prací do obce byl 410. Počet osob zaměstnaných v zemědělství bylo 29, 396 osob bylo zaměstnáno v průmyslu, 96 ve stavebnictví a 543 ve službách.

Tabulka č. 11 poukazuje na strukturu zaměstnanosti v Lužicích podle odvětví v roce 2011. V porovnání s městem Hodonínem, Jihomoravským krajem a celou ČR bylo více obyvatel Lužic zaměstnáno v průmyslu a stavebnictví, méně pak v zemědělství a lesnictví a méně také ve službách.

Tabulka č. 11: Struktura zaměstnanosti v obci Lužice podle odvětví v roce 2011 (%)

	Zemědělství a lesnictví	Průmysl a stavebnictví	Služby
obec Lužice	2,45%	41,55%	45,86%
HODONÍN	3,45%	38,40%	47,19%
Jihomoravský kraj	2,87%	31,91%	55,17%
ČR	2,74%	32,23%	53,87%

Zdroj: Český statistický úřad

Obec se snaží zapojit podnikatele do realizace programu obnovy vesnice nabídkou účasti v MAS Dolní Morava z.s., přímou podporou podnikání - propagace, umožnění reklamy, zakázky a služby pro obec, pronájem a prodej budov a pozemků vhodných pro podnikání (řeznictví, zlatnictví, restaurace Lužák, parkoviště), ale také nepřímou podporou - vytvoření podmínek pro příjemné místo k bydlení, přípravou lokalit pro novou výstavbu RD, propagační a vytvořením podmínek pro venkovskou turistiku.

Pro dlouhodobě nezaměstnané občany vytváří obec pracovní příležitosti ve spolupráci s Úřadem práce ČR ve společnosti LUTES s.r.o. - Lužické technické služby. Sezonně zaměstnává 10 osob na údržbu majetku, úklid veřejných prostranství obce i na poskytování služeb občanům.

Cestovní ruch:

Obec Lužice leží na Slovácku v regionu Podluží v blízkosti města Hodonín. Mimo zimního období se zde nabízí dobré podmínky pro cykloturistiku a vinařskou turistiku. Vzhledem k charakteru obce (příměstská obec s vysokou zastavěností, hustotou obyvatel) je obec pro turisty spíše místem tranzitním nebo místem pro ubytování. Obec vytváří podmínky pro to, aby se Lužice staly zajímavým místem pro návštěvu, ale hlavně spokojeným místem pro život místních občanů. Výrazné zvýšení počtu návštěvníků v rámci rozvoje cestovního ruchu by narušilo kvalitu bydlení občanů, a proto není prioritou rozvoje obce.

Vstup do svazku obcí Regionu Podluží a vytvoření společné strategie rozvoje regionu i v oblasti venkovské turistiky zajišťuje perspektivu, kontinuitu, možnost účinné propagace, získání dotací na společné projekty a budoucnost v této oblasti. V rámci regionu Podluží bylo opraveno cyklistické značení vinařské cyklistické stezky „Podluží“. V každé obci byly instalovány jednotné informační tabule s mapami. U těchto informačních tabulí zabudovaly obce lavice, stoly, odpadkové koše a stojany na kola.

Místní podnikatelé se začínají zaměřovat na služby v oblasti venkovské turistiky. Ubytovací kapacity se v posledních letech výrazně zvýšily. Ubytování v soukromí nabízejí v současné době čtyři podnikatelské subjekty cca 40 lůžky. Restaurace U Konečků připravuje na objednávku rodinné a firemní oslavy, včetně cateringu. Pohostinství Lidový dům s tanečním parketem Stodola nabízí projíždějícím cyklistům občerstvení a v sezoně večerní víkendové grilování. Provoz obnovila kavárna Sokolka v Sokolovně.

Obec Lužice není typickou vinařskou obcí. Jedinečností a chloubou naší obce, kterou můžeme návštěvníky obce zaujmout, jsou např. živé folklorní tradice, kulturní akce, rekonstrukce Starého kvartýru do podoby turisticky a historicky zajímavého místa a také galerií cca 80 soch na veřejných prostranstvích obce, které vznikly při pořádání sochařských sympózií studentů uměleckých škol „Dřevo-kámen, Lužice v letech 2005 - 2014“. Sochy a plastiky ozvláštňují a kultivují prostředí podél vinařské cyklistické stezky, která prochází obcí. Zajímavým místem je včelařské arboretum Kratiny, které bylo otevřeno v roce 2011. Jeho součástí je zázemí pro spolkovou činnost, prostorný srub, dílna, sklad, včelín. Součástí arboreta - zahrady je malý a velký rybníček, dále včelařská stezka, kde jsou vysázeny medonosné stromy i keře. Arboretum splnilo přísné podmínky výběru ekologického institutu Veronica a je vedeno jako ukázková přírodní zahrada. K návštěvě láká také areál Cihelna, který získal podobu rekreačního a oddechového místa pro široké okolí. Je vhodným místem pro rybaření, v letních měsících zde probíhají kulturní pořady „Lužického léta“ i sportovní turnaje v nohejbalu, volejbalu a pétanque. V zimních měsících je využíván pro tužilecké plavání. V areálu se nachází restaurace Lužák se salonkem pro 30 osob. Byla zrekonstruována obcí nákladem 3 mil. Kč postupně v letech 2004-2007. Budova je ve správě firmy LUTES s.r.o, která ji pronajímá soukromému nájemci.

Mezi turistické zajímavosti v okolí patří soustava rybníků, které slouží pro chov ryb (Lužický, Písečný atd.), ve větší vzdálenosti od obce jsou maloplošná zvláště chráněná území- přírodní památka a přírodní rezervace Hodonínská dубrava, která je i Evropsky významnou lokalitou, dále pak lužní lesy podél řeky Moravy, Slovanské hradiště v Mikulčicích, rozhledna Na Podluží u Nového Poddvorova a větrný mlýn u Starého Poddvorova.

4. Infrastruktura

Technická infrastruktura:

Obec Lužice má vybudovaný **vodovodní řad**, který vlastní a provozuje VAK Hodonín a. s. Všechny objekty v obci mají možnost napojení na tento řad.

V obci je vybudována jednotná **stoková síť**, která je v celém rozsahu ve vlastnictví obce. Systémem zahrnujícím 4 čerpací stanice je odpadní voda z většiny území obce přečerpávána do kanalizační sítě města Hodonín a odváděna na ČOV Hodonín. Část odpadních vod je odváděna do jednotné stokové sítě obce Mikulčice a odtud na ČOV Mikulčice.

Dle územního plánu základní koncepce zásobování **elektrickou energií** zůstane zachována, území řešené územním plánem je zásobováno elektrickou energií z rozvodny 110/22 kV Hodonín a Hodonín Pánov vedením č. 35. Pro nové lokality výstavby je navrženo nové kabelové vedení VN zakončené trafostanicí 22/0,4 kV.

Obec je plně **plynofikována**. Je zásobována plynem z VTL plynovodu 300/40, který prochází severním okrajem obce podél silnice I/55. Z tohoto plynovodu jsou provedeny dvě VTL přípojky k VTL regulačním stanicím - RS vtl-stl-ntl 3 000 m³ /h v lokalitě Boříčko a RS vtl-stl 3 000 m³ /h vedle lokality BD Havířská, kapacita RS 6000 m³ /h.

Obcí probíhá dálkový kabel telekomunikací a optický kabel podél silnice I/55. V obci je v současné době v provozu digitální ústředna RSÚ s dostačující výhledovou kapacitou, která je napojena na HOST Hodonín. Místní telekomunikační síť je kabelována.

Odvoz a likvidace **komunálního odpadu** jsou pro většinu RD zajištěny společnostmi Tespra Hodonín. Služba je poskytována majitelům nemovitostí na základě smlouvy uzavřené s obcí jako prostředníkem, případně si mohou občané i právní subjekty nasmlouvat jinou společnost. Pravidelně jsou vyváženy také pytle pro sběr tříděného odpadu - papíru, plastu a tetrapaku. Důležitým projektem předaným do užívání veřejnosti v roce 2015 je sběrný dvůr. Stavba zabezpečuje pět dnů v týdnu potřeby občanů v oblasti likvidace odpadů. Objekt je architektonicky totožný s charakterem okolní zástavby a provoz nezatěžuje okolí. Na sběrném dvoře jsou vydávány zástupcům jednotlivých domácností modré, žluté a oranžové pytle na tříděný odpad. Nevyužitelné složky komunálního odpadu jsou likvidovány mimo řešené území obce (skládky Mutěnice - Hraničky na k.ú. Mutěnice).

Likvidace bioodpadu se provádí prostřednictvím kompostérů, které v počtu 400 ks poskytla obec občanům za příspěví dotace z MŽP. Další možností je ukládání do velkoprostorových kontejnerů, které jsou rozmístěny ve všech lokalitách obce, včetně sběrného dvora.

Dopravní infrastruktura a místní komunikace:

Katastrálním územím Lužic procházejí následující **silnice**:

I/55 Olomouc - Uherské Hradiště - Břeclav - státní hranice s Rakouskem

II/423 Velké Bílovice - Lužice

III/05531 Lužice - Moravská Nová Ves - Hrušky

III/42222 Lužice - Starý Poddvorov - Čejkovice

III/4235 spojnice I/55, II/423 s centrem obce Lužice o délce 663 m.

Okrajem katastru obce Lužice prochází silnice I. třídy č. 55 propojující Veselí nad Moravou s Břeclaví. Nájezdy na tuto komunikaci jsou přibližně 1 km od centra obce. Středem obce prochází silnice III. třídy č. 05531, která propojuje město Hodonín s vesnicemi jižně od něj. Další místní komunikace jsou silnice III. třídy č. 42222 a č. 4235, které jsou spojnicemi k silnici č. I/55 a dále pokračují do obcí Dolní Bojanovice a Josefov (kde vede silnice II. třídy č. 423). Komunikace procházející obcí jsou v dobrém technickém stavu.

Dle platného územního plánu je v rámci ploch dopravní infrastruktury navržen dopravní koridor plánované rychlostní komunikace R55 - rozšíření stávající silnice I/55. Návrh koridoru vychází z Politiky územního rozvoje ČR 2008 a je v územním plánu upřesněn dle požadavků Ministerstva dopravy ČR a Ředitelství silnic a dálnic ČR.

Intenzitu silniční dopravy na silnici č. III/05531, která vede přes centrum obce a na silnici č. I/55

shrnuje tabulka č. 12. V následující tabulce jsou uvedeny přesné počty vozidel z celostátního sčítání v roce 2016:

Tabulka č. 12: Intenzita dopravy na silnici č. I/55 a III/05531

Typ vozidel:	Počet vozidel na silnici č. I/55:	Počet vozidel na silnici č. III/05531
Osobní a dodávková vozidla bez přívěsů i s přívěsy	10983	5077
Lehká nákladní vozidla	1287	336
Těžká motorová vozidla	2987	613
Autobusy	33	89
Jednostopá motorová vozidla	111	25
Všechna motorová vozidla celkem	14081	5715

Zdroj: <https://geoportal.rsd.cz>, vlastní zpracování, duben 2018

Uváděné hodnoty v tabulce č.12 jsou ročním průměrem denních intenzit dopravy ve vozidlech za 24 hodin. Na zbývajících silnicích se sčítání v roce 2016 neprovádělo.

Místní komunikace v obci vykazují různé stupně opotřebení. Jejich stav včetně orientačního pořadí naléhavosti oprav je ze strany obce průběžně sledován. Na základě těchto poznatků jsou místní komunikace postupně opravovány – tyto opravy jsou však samozřejmě vázány na aktuální možnosti obecního rozpočtu.

Dle platného územního plánu jsou plochy pro parkování a odstavení vozidel řešeny v rámci stávajících a navržených ploch dopravní infrastruktury, ploch veřejných prostranství (dle příslušných norem) a v rámci dalších ploch s rozdílným způsobem využití, které připouštějí plochy pro parkování a odstavení vozidel jako související dopravní infrastrukturu. Plochy parkovišť nebudou umístovány na úkor ploch zeleně. Od roku 2002 bylo v obci vybudováno cca 500 parkovacích míst.

Železniční doprava:

V blízkosti obce prochází II. tranzitní železniční koridor, což je hlavní dálkový železniční tah mezi Břeclaví a Petrovicemi u Karviné. Koridor představuje kromě významného vnitrostátního spojení také tranzitní spojení mezi Vídní, popř. Bratislavou a Varšavou. V tomto smyslu jde o část 6. panevropského koridoru. Celková délka koridorové tratě je 213 km. Železniční trať Přerov–Břeclav (v jízdním řádu pro cestující označená číslem 330) je dvoukolejná elektrizovaná celostátní trať, součást 2. koridoru. Trať vede z Přerova do Břeclavi přes Hulín, Otrokovice, Staré Město u Uherského Hradiště, Moravský Písek, Rohatec a Hodonín. Provoz na trati byl zahájen v roce 1841. Trať byla elektrizována v letech 1981-1985. V obci Lužice na této trati zastavují osobní vlaky. Nejbližší velké nádraží, kde zastavují mezinárodní a rychlostní vlaky je ve městě Hodonín, vzdálené od Lužic přibližně 4 km.

Cyklistická a pěší doprava

V obci zahrnuje chodníky a cyklistické a turistické stezky v obci a jejím okolí. Stávající chodníky jsou vybudovány po obou stranách silnice. U místních komunikací jsou chodníky jednostranné, nebo oboustranné. Pro rodinné i turistické vycházky je určena pěší naučná stezka v délce pěti kilometrů, která provede zájemce viniční tratí Kratiny, včelařskou stezkou do areálu Cihelna, ke kapličce, na ulici Dobrovolského, ke kopci U Vrchnice a okolo Starého kvartýru a kostela až k základní škole. Trasa je postupně doplňována informačními tabulemi a mobiliářem. Za kamennou krásou je název cyklistické stezky, která prochází obcí. Veřejná prostranství a parky v Lužicích totiž zkrášluje více než 80 soch, které v letech 2006-2014 vytvořili umělci na sochařských sympoziích „Dřevo - kámen, Lužice“. Pomocí plánu se může zájemce vydat po Lužicích hledat tuto kamennou krásu i jména tvůrců. Lužicemi vede také cyklistická vinařská stezka Podlužím č. 45. Pestrá trasa nabízí silnici s malebnými úseky mezi vinicemi, cestu po břehu rybníka a lesní cestu u Doubravy. Bezpečná cyklistická stezka vede ulicí Velkomoravská v celé její délce.

Obrázek č. 4: Mapa s turistickými a cyklistickými trasami v okolí Lužic



Zdroj: www.mapy.cz, duben 2018

Dopravní obslužnost:

Veřejná doprava je zajišťována železniční tratí č. 330 Přerov - Břeclav se zastávkou v železniční stanici Lužice, kde denně zastavuje přibližně 20 osobních vlaků. Dále je zajišťována autobusovou dopravou, která je vedena převážně po silnici III/05531 (mimo zastávky Lužice - rozcestí) z Hodonína přes Lužice směrem na Mikulčice. Obec je obsluhována hromadnou dopravou provozovanou společnostmi ČSAD Hodonín a.s. a BORS Břeclav a. s. Spojení s Hodonínem zajišťuje linka č. 913 Hodonín-Čejč, dále linka č.

572, která propojuje dvě okresní města Hodonín a Břeclav, a také linka č. 556, která vede z Hodonína do Podivína. Četnost spojů linky č. 913 je během všedního dne přibližně 1 - 2x za hodinu, o víkendu přibližně co 2 hodiny. Četnost spojů linky č. 572 je během všedního dne přibližně 1 - 2x za hodinu, o víkendu jede přibližně 7 spojů. Linka č. 556 jede přes Lužice ve všední den přibližně 10x, o víkendu 6x.

Skrze provozovatele MHD je obec zapojena do integrovaného systému Jihomoravského kraje IDS JMK. Obec má vyhovující spojení s okresními městy, má dostatek spojů s okresním městem Hodonín i Břeclav. Pro spojení s ostatními většími městy musí lidé přesezat v Hodoníně nebo Břeclavi, kde mohou využít jak autobusovou, tak železniční dopravu.

5. Vybavenost obce

Bydlení:

V obci převládají v naprosté většině plochy s obytnou funkcí. Obytné území venkovského typu představují nízké rodinné domky se sedlovou střechou, a to včetně zahrad a dvorků. Plochy bydlení v bytových domech jsou v obci zastoupeny v malém měřítku. Jedná se o plochy, které jsou situovány na severozápadním okraji obce v lokalitě Záhumenice a dále na jihozápadním okraji u železniční stanice.

Dle výsledků sčítání lidu, domů a bytů v roce 2011 se v Lužicích nacházelo celkem 920 domů, z toho 896 rodinných domů, 21 bytových domů a 3 ostatní budovy. V obci bylo 87 neobydlených domů.

Tabulka č. 13: Domovní fond, rok 2011

	Celkem	rodinné domy	bytové domy	ostatní budovy	
Domy úhrnem	920	896	21	3	
Domy obydlené	833	810	21	2	
	fyzická osoba	758	757	-	1
	obec, stát	3	1	2	-
z toho podle vlastnictví domu	bytové družstvo	2	-	2	-
	spoluvlastnictví vlastníků bytů	61	45	15	1

	1919 a dříve	41	40	-	1
	1920 - 1970	288	272	16	-
z toho podle období	1971 - 1980	140	136	4	-
výstavby nebo	1981 - 1990	98	97	1	-
rekonstrukce domu	1991 - 2000	142	141	-	1
	2001 - 2011	118	118	-	-

Zdroj: Český statistický úřad, Sčítání lidu, domů a bytů v roce 2011

Počet dokončených bytů v Lužicích je v přepočtu na 1000 obyvatel mnohem nižší ve srovnání s Jihomoravským krajem a ČR, jak je patrné z tabulky č.14. O něco vyšší počet dokončených bytů byl ve srovnání s Jihomoravským krajem a ČR jen v roce 2010.

Tabulka č. 14: Vývoj bytové výstavby v obci Lužice v období 2009 - 2015

	2009	2010	2011	2012	2013	2014	2015
Počet dokončených bytů	4	13	9	3	1	0	0
Počet dokončených bytů v přepočtu na 1000 obyvatel v kraji	4,29	3,91	3,15	3,17	3,01	2,76	2,83
Počet dokončených bytů v přepočtu na 1000 obyvatel v ČR	3,68	3,48	2,76	2,75	2,40	2,27	2,38

Zdroj: ČSÚ

Životní prostor v obci je z jižní strany omezen železniční tratí Břeclav - Přerov a na severu silnicí č. I/55 Břeclav - Hodonín. Pokud by se rozšiřovala zástavba, stane se z obce sídliště bez prostoru pro vycházky a relaxaci. S rostoucím počtem obyvatel nebude mít obec dostatečný finanční potenciál na zajištění údržby a výkon potřebných služeb. Proto je zapotřebí opravovat a rekonstruovat stávající objekty bydlení v intravilánu obce pro nastupující generace, včetně vytváření infrastruktury v souladu s potřebami občanů. Pro bytové domy platí obdobně, že uberou volná prostranství nebo zeleň a zvýší počet obyvatel, což sekundárně sníží životní prostor na obyvatele.

Počet zájemců o dům/byt silně převyšuje možnosti obce. Vzhledem k tomu, že rozšiřování zástavby by bylo kontraproduktivní, musí se zájemci o bydlení zaměřit na rekonstrukce stávajících RD. Pro novou zástavbu byly v ÚP Lužice stanoveny nové plochy bydlení, které jsou v současnosti téměř zastavěny (Ploštiny, U Staré šachty, Vinohrádky I. a II. etapa, Kratiny, U Vrchnice), což prezentuje cca 150 stavebních míst.

Mezi stávající zařízení veřejné občanské vybavenosti patří základní škola, mateřská škola, zdravotní středisko, obecní úřad, pošta, knihovna. Celkovou vybavenost obce shrnuje tabulka č.15.

Tabulka č. 15: Vybavenost obce Lužice, rok 2017

VYBAVENOST OBCE							
Občanská vybavenost		Infrastruktura		Komerční služby		Atraktivita CR	
Obecní úřad/CzechPoint	ano	Vodovod	ano	Restaurace/občerstvení	ano	Přírodní pozoruhodnosti	ne
Pošta	ano	Kanalizace	ano	Potraviny/smíšené zboží	ano	Stavební pozoruhodnosti	ne
Policie	ano	ČOV	ne	Pekařství	ano	Památníky/pomníky	ano
Lékař pro dospělé	ano	Telefonní síť	ano	Zámečnictví	ne	Technické památky	ne
Lékař pro děti	ano	Rozvod el. NN	ano	Sklenářství	ne	Agrofarma/zoopark	ne
Stomatolog	ano	Plynovodní síť	ano	Pokryvačství/klempířství	ano	Ubytovací zařízení	ano
Jiný lékař	ano	Veřejné osvětlení	ano	Truhlářství/tesařství	ano	Kemp	ne
Lékárna	ano	Veřejný rozhlas	ano	Zednické práce	ano	Turistická trasa	ano
Mateřská škola	ano	Napojení na silnici I. třídy	ano	Elektropráce	ano	Cyklotrasa/stezka	ano
Základní škola - 1. stupeň	ne	Napojení na dálnici	ano	Instalatérství	ano	Naučná stezka	ano
Základní škola - 1. a 2. stupeň	ano	Sběrný dvůr	ano	Malířství	ano	Muzeum/galerie	ano
Kulturní dům/kino	ne	Zastávka autobusu	ano	Opravy motorových vozidel	ano	Informační centrum	ne
Hasičská zbrojnice	ne	Stanice vlaku	ano	Kosmetika	ano	Lyžařský vlek	ne
Kostel/kaple	ano	Rozvojové plochy	ne	Kadeřnictví	ano	Lyžařská běžecká trasa	ne
Hřbitov	ano	Ochranná pásma	ano	Zahradnictví	ano	Vodní sporty	ne
Sportovní hřiště	ano	Sítě internetu	ano	Čištění oděvů	ne		
Dětské hřiště	ano			Krejčovství	ano		
Tělocvična/sportovní hala	ano			Banka/bankomat	ne		
Koupaliště	ne						
Dům s pečovatelskou službou	ne						
Dům pro seniory	ne						

Zdroj: Vlastní zpracování MAS Dolní Morava z.s., rok 2017

Školství a vzdělávání

Obec Lužice se stala od 1.1. 2003 zřizovatelem příspěvkových organizací základní škola a mateřská škola. V roce 2009 byl základní škole udělený čestný název Základní škola Jaroslava Dobrovolského. V roce 2010 došlo ke sloučení základní školy a mateřské školy a byla vytvořena jedna organizace: **Základní škola a Mateřská škola Jaroslava Dobrovolského**. Součástí školy jsou: mateřská škola s kapacitou 81 dětí, základní škola s kapacitou 280 žáků, školní družina s kapacitou 45 žáků, školní jídelna ZŠ s kapacitou 150 jídel a školní jídelna MŠ s kapacitou 300 jídel.

Ve školním roce 2016/2017 navštěvovalo základní školu v devíti třídách 163 žáků, mateřskou školu ve třech třídách 78 dětí a školní družinu ve dvou odděleních 44 žáků.

V organizaci pracuje celkem 33 zaměstnanců. V základní škole tvoří pedagogický sbor 15 pedagogů, z toho dvě vychovatelky a ve školní družině jedna asistentka pedagoga. Od ledna 2016 pracuje v základní škole na částečný úvazek 0,5 školní psycholožka. Provoz základní školy zajišťuje 7 provozních zaměstnanců. V mateřské škole pracuje 6 pedagogických zaměstnanců (jeden na úvazek 0,39) a čtyři provozní zaměstnanci.

Budova základní školy byla postavena v roce 1908. V roce 1989 byla ve dvorním traktu provedena přístavba se šatnami, počítačovou a jazykovou učebnou, ředitelnu, sborovnu, školní cvičnou kuchyní a dvěma třídami pro 1. stupeň ZŠ. V jedné z těchto tříd bylo v roce 2017 vybudováno školní poradenské pracoviště psychologa a ranní družina. Ve starší části budovy se kromě tříd pro žáky 1. a 2. stupně nachází žákovská knihovna, hudebna, ve které se konají také příležitostné akce obce – besedy, koncerty a vítání občánků, třída pobočky ZUŠ, cvičebna cimbálové muziky s úschovnou krojů. Všechny třídy jsou vybaveny moderním nábytkem a interaktivními tabulemi. Z důvodu energetických úspor proběhla výměna oken za plastová a v roce 2016 byla vybudována v budově nová kotelna. Modernizace budovy

bude pokračovat v dalších letech odvlhčením zdiva staré budovy, výměnou obložení a některých podlah a vytvořením školní dílny.

Pro výuku tělesné výchovy a činnost sportovních kroužků využívá základní škola sportovní halu, kterou obec vybudovala v roce 2008. Financování bylo zajištěno úvěrem u KB a. s. ve výši 25 mil. Kč a dotací ze státního rozpočtu ve výši 15 mil. Kč. Z úvěru zbývá splatit cca 8 mil. Kč. Ve školním vzdělávacím programu školy je také pracovní a polytechnická výuka, která probíhá ve školních dílnách. Budova školních dílen byla vybudována ve spolupráci s rodiči v 70. letech. Obec Lužice již tři roky usiluje o získání dotace z MŠMT na výstavbu nové učebny dílen a polytechnické výchovy rekonstrukcí bývalé kotelny v areálu ZŠ.

Školní jídelna ZŠ a školní družina jsou umístěny v budově bývalé MŠ z roku 1985 zároveň s místní knihovnou, které jsou 100 m od hlavní budovy. Získání dotace na zvýšení energetických úspor umožnilo výměnu oken. Zahrada školní družiny je postupně doplňována herními prvky v souladu s projektem, který byl vypracován v rámci žádosti o dotace. Ty se obci zatím nepodařilo získat, a proto se realizace uskutečňuje postupně po etapách z rozpočtu obce. Školní družina měla ve školním roce 2016/2017 dvě oddělení, v prvním i ve druhém oddělení bylo 22 dětí. Celkem navštěvovalo školní družinu 44 dětí z 1.-3. třídy. Na požadavek rodičů byl zajištěn také provoz ranní družiny od 7.00 – 7.45 hodin, do které se přihlásilo 6 dětí. Všechny žádosti o přijetí dětí do školní družiny byly kladně vyřízeny. Činnost probíhá ve dvou učebnách a v případě příznivého počasí i na zahradě před školní družinou. Školní jídelna ZŠ v přízemí budovy zajišťovala ve škol. roce 2016/2017 stravování 137 strávníků. Zařízení kuchyně je průběžně modernizováno (konvektomat, nová kuchyňská linka, kuchyňský robot, klimatizace atd.).

Budova mateřské školy byla vybudována v „akci Z“ a v roce 1974 byla otevřena. Postupně prochází modernizací a zajištěním energetické úspornosti budovy. Pro zlepšení podmínek pro odpočinek dětí v odpoledních hodinách byly zastaralé a nevyužívané lodžie přeměněny na ložnice. V roce 2011 proběhla oprava střechy, výměna oken a zateplení pláště budovy MŠ. V roce 2016 byla provedena celková úprava zahrady. Všechny vnitřní i venkovní prostory mateřské školy splňují bezpečnostní a hygienické normy dle platných předpisů.

S výjimkou mzdových nákladů jsou výdaje ZŠ a MŠ hrazeny obcí. Škola každoročně přebytkově hospodaří s částkou přidělenou na základě sestaveného rozpočtu; kladný výsledek jejího hospodaření je pravidelně převáděn do rezervního fondu.

Z hlediska středního školství je spádovost jasně daná snadnou dostupností a šíří nabídky oborů – děti nejčastěji dojíždějí do Hodonína a Břeclavi. Díky snadné dostupnosti někteří žáci přecházejí od 5. třídy do specializovaných sportovních tříd nebo v 5. a 7. třídě na Gymnázium v Hodoníně.

Pobočka **Základní umělecké školy Dolní Bojanovice** zahájila výuku v Lužicích 1. září 1996, aby se zvýšila hudební vzdělanost dětí, kulturní přehled, zpěvnost a aby lužické děti nemusely dojíždět za vzděláním do okolních škol. Učebna ZUŠ v přízemí ZŠ je vybavena počítačem internetem i dostatečným množstvím hudebních nástrojů zakoupených z prostředků obce. Vyučuje se zde: klavír, violoncello, dřevěné hudební nástroje - zobcová flétna, příčná flétna, klarinet, hoboj a hudební teorie. Studium je zájmové, pro přihlášené žáky povinné. Podmínkou pro přijetí je absolvování talentových zkoušek, jejichž termín určí ředitel ZUŠ Dolní Bojanovice. Mezi absolventy pobočky je několik velmi úspěšných hudebníků.

Obrázek č. 5: Základní škola v Lužicích



Zdroj: OÚ Lužice, duben 2018

Zdravotnictví

Dostupnost zdravotní péče pro občany zajišťuje obec provozováním zdravotního střediska s ordinacemi praktického dětského lékaře, lékaře pro dospělé, gynekologa a stomatologa. Budova zdravotního střediska je ve správě firmy LUTES s.r.o., která provádí průběžnou údržbu a opravy. Vzhledem ke stáří budovy bude v budoucnu nutná modernizace zázemí pro lékaře i pacienty a snížení energetické náročnosti budovy. Prostory severní části budovy, kde se v současnosti nachází turistická ubytovna, budou v budoucnu využívány pro poskytování denních sociálních služeb. Ordinační hodiny lékařů na zdravotním středisku jsou dostačující. Lužičtí občané využívají také zdravotní služby praktického lékaře a stomatology v areálu MND. Od roku 1996 je v obci provozována soukromá lékárna „Na Podluží“, která má otevřeno každý všední den. Počet zdravotnických zařízení a lékáren je s ohledem na počet obyvatel dostačující. Odborná vyšetření zajišťují polikliniky a nemocnice v Hodoníně, Kyjově a Břeclavi. Vzhledem k blízkosti a snadné dostupnosti Hodonína, kde se nachází nemocnice, poliklinika i řada dalších ordinací s různou specializací, je lékařská péče dobře zajištěna. Obec přispívá každoročně na modernizaci hodonínské nemocnice. Zdravotnická záchraná služba přijíždí ze stanoviště v Hodoníně, legislativně stanovená doba dojezdu je splnitelná. Terénní zdravotní ošetrovatelské služby – injekce, převazy apod. zajišťují zdravotní sestry jednotlivých ordinací Homediss.

Nevyhovující pro občany je malá dostupnost zubní pohotovosti. V současnosti se připravuje projekt pro rekonstrukci zdravotního střediska včetně vybavení denního stacionáře pro seniory.

Sociální péče

Lužice jsou zapojeny do procesu komunitního plánování sociálních služeb ORP Hodonín a podílí se na financování služeb sociální prevence a sociální péče na Hodonínsku, které využívají lužičtí občané. V roce 2015 to byla částka 45.589 Kč, v roce 2016 pak částka 93.664 Kč a v roce 2017 částka 99.411 Kč. Další finanční prostředky z rozpočtu obce do sociální oblasti směřují na dotace neziskovým organizacím (Klub seniorů Lužice, Parkinson, SONS, Svaz sluchově postižených), dále pak přispívá obec na rozvoz obědů, na výdaje Sboru pro občanské záležitosti, který zajišťuje blahopřání jubilantům, kteří dosáhli 80 a více let a na propagační, osvětovou, vzdělávací a kulturní činnost pro seniory – organizování besed, exkurzí, kulatých stolů apod.

V Lužicích je velmi početná skupina seniorů, kterým zdravotní stav umožňuje aktivní využití volného času, věnovat se nejrůznějším koníčkům, pomáhat svým dětem, zapojovat se do života i řízení obce. Sociální problémy dokáží řešit sami, na základě vlastních osobních možností. Tito senioři aktivně pracují v nejrůznějších spolcích, komisích rady apod. Klub seniorů v obci patří se svými sto padesáti členy k nejpočetnějším a zároveň k neaktivnějším spolkům v Lužicích, který zajišťuje aktivní využití volného času seniorů. Bohužel obci chybí v současné době vhodné prostory pro jejich pravidelné setkávání či klubovou činnost.

S přibývajícím věkem vzrůstá počet seniorů, kteří ztrácejí svou soběstačnost a k zajištění životních potřeb je nutná pomoc. Tvoří početnou skupinu seniorů obce, kteří potřebují pomoc a péči rodiny a nabídku služeb, které jim pomohou řešit tuto situaci, (dovoz obědů, nákupy, služby do domu). Většina z nich chce co nejdéle zůstat ve svém domácím prostředí a zde sehrává svoji důležitou roli rodina. Podle stupně a druhu chybějících schopností nebo mobility mohou senioři nebo jejich rodinní příslušníci požádat např. o příspěvek na mobilitu, o příspěvek na péči, ze kterého by měl senior hradit potřebnou péči. Potřebují informace o službách a nabídkách sociální pomoci, které mohou získat na Obecním úřadě, nebo od členů sociální komise RO.

Nejsložitější a zároveň nejohroženější skupinou občanů jsou osamělí senioři, kterým nemá kdo pomoci a poradit. V tomto případě se snaží pomoci obec, prostřednictvím sociální komise RO, strážníků Místní policie Lužice a odboru sociálních služeb ORP Hodonín.

Péče o seniory a zdravotně znevýhodněné je v obci zajišťována především v domácím prostředí rodinnými příslušníky, s možností využití terénní ošetrovatelské, pečovatelské služby i služeb osobní asistence poskytovatelů Homediss o.p.s. a Oblastní Charity Hodonín. Dovoz obědů seniorům a zdravotně znevýhodněným občanům zajišťuje Charitní pečovatelská služba Dolní Bojanovice a LUTES s.r.o. V obci se nenachází žádné zařízení sociální péče. Pobytová zařízení pro seniory jsou dostupná nejbližší v Hodoníně S – Centrum a Domov pro seniory Bažantnice. Obec Lužice spolupracuje s vedením těchto zařízení při podávání žádostí o umístění seniorů v naléhavých případech.

Území obce nespadá mezi typicky sociálně vyloučené lokality. Jde spíše o jedince či rodiny v krizové životní situaci, kteří aktuálně potřebují pomoci. Lidé mohou využít také Centrum pro rodinu a sociální péči v Hodoníně. Zde je jim k dispozici široké spektrum služeb. Obec nemá problémy s uživateli návykových látek.

V oblasti Sociálně-právní ochrany dětí má obec Lužice uzavřenu veřejnoprávní smlouvu s Městem Hodonín o výkonu přenesené působnosti v oblasti sociálně-právní ochrany dětí dle zákona č. 359/1999 Sb., ve znění pozdějších předpisů a plní standarty tohoto zákona vyplývající pro obecní úřad a pro obec.

Rodinná politika obce:

Obec Lužice podporuje přirozenou roli rodiny a její fungování mnoha opatřeními, podporuje mezigenerační soužití obyvatel a vytváří podmínky pro přívětivou atmosféru soužití a prostředí přátelské k rodině, včetně pomoci seniorům. Oblasti podpory, které si obec Lužice stanovuje, vycházejí z Koncepce rodinné politiky JMK a ze svých místních podmínek a je rozčleněna do několika oblastí:

Podpora vytváření vhodných životních podmínek pro fungování rodin a spoluvytváření prostředí, které je příznivé k rodině včetně seniorů.

- Dětská hřiště, sportoviště, sportovní zařízení, parky, místa pro setkávání, přírodní areály, modernizace MŠ, ZŠ, školní družiny, knihovny, klubovny atd.

- Rozvoj bezbariérovosti a bezpečných komunikací - cyklostezky, zóny 30, retardéry, odstavná stání, parkovací místa, stojany na kola na autobusových zastávkách.

- Podpora výstavby RD v obci, omezení živelné výstavby v lokalitách určených pro zemědělskou činnost, rekreaci a odpočinek.

- Podpora a organizování volnočasových aktivit vhodných pro seniory, teenagery, rodiny s dětmi spolky a sportovními organizacemi ZŠ, MŠ, a obcí.

- Podpora školských zařízení a jiných vzdělávacích institucí, které pozitivně ovlivňují výchovné funkce rodiny, pomáhají vyhledávat problémové rodiny, zabezpečují výchovu k rodičovství, předávají rodinné hodnoty mladým generacím.

- Propagace zdravého životního stylu a pozitivnímu vztahu k obci – vítání občánků, přijímání žáků 9. tříd starostou, oceňování úspěšných sportovců a žáků školy

Opatření, která umožní rodičům sladit profesní a pracovní život.

- Zlepšování podmínek pro zajištění péče o předškolní děti

- Podpora zlepšování podmínek pro děti ve školní družině, zajištění ranního provozu

- Podpora příměstského tábora Brontosaurů

Podpora služeb pro rodiny

- Podpora neziskových organizací a spolků, které se věnují volnočasovým aktivitám dětí a dospělých.

Podpora služeb pro seniory a jejich rodiny, které zajišťují péče o své blízké se sníženou soběstačností. Pomoc osamělým, sociálně slabým a handicapovaným občanům.

- webové stránky, infokanál, besedy s odborníky na sociální problematiku, návštěvy a exkurze do na Dny otevřených dveří do sociálních zařízení.

- spolupráce s poskytovateli sociálních služeb
- spolupráce s pečovatelskou službou Oblastní charita Hodonín a Homediss
- spolupráce s domovy důchodců, domy s pečovatelskou službou a dalšími zařízeními sociální péče při potřebě ubytování nesoběstačných, nemocných či handicapovaných občanů, kteří jsou osamělí, nebo v případě, že neplní svoji funkci rodina.

Podpora mezigeneračního soužití

- Podpora programů zaměřených na propojení aktivit občanů různého věku spolupráce ZŠ a MŠ s Klubem seniorů. (Týden pro rodinu, Den s vodníkem Tihelňákem, Den seniorů v ZŠ, Rozsvěcení vánočního stromu apod.)
- Podpora aktivního života seniorů – Klub seniorů, další spolky.
- Podpora vzdělávání seniorů – organizování počítačových kurzů, přednášek apod.

Směrování finančních prostředků z rozpočtu obce do sociální oblasti

- Příspěvek obce na rozvoz obědů
- Mimořádný příspěvek pro postižené děti, sociálně slabí občané v krizových situacích, talenty apod.
- Mimořádný příspěvek na živelné pohromy
- Úhrada sociálních pohřbů
- Dotace neziskovým organizacím – Parkinson, SONS, Sluchově postižení, Diakonie Broumov, Charitní poradna Hodonín
- Propagační, osvětová, vzdělávací a kulturní činnost pro seniory – organizování besed, exkurzí, kulatých stolů apod.
- Sbor pro občanské záležitosti – blahopřání jubilantům, kteří dosáhli 80 a více let

Směrování finančních prostředků z rozpočtu obce do rodinné politiky

- Dotace spolkům, které pracují s dětmi, mládeží, seniory
- Pořádání kulturních akcí pro rodiny s dětmi - besídka ke Dni matek, MDD, Barevné odpoledne pro děti, Výprava za vodníkem Tihelňákem, S Mikulášem do Francie, Rozsvícení vánočního stromu, Adventní jarmark
- Vítání občánků – věcné dary
- Květinové dary na pohřby
- Dotace na činnost klubu maminek Šrůbek

- Dotace na činnost Klubu seniorů
- budování infrastruktury – dětská hřiště, sportoviště apod.

Kultura

Obec Lužice nevlastní kulturní dům. K pořádání velkých kulturních akcí využívá obec a spolky **budovy Sokolovny**, kterou v roce 1932 postavila ze svých prostředků Tělocvičná jednota Sokol Lužice. V roce 1996 získala budovu v rámci restitucí zpět do svého majetku a zajišťovala její opravu a údržbu až do roku 2017, kdy darovala Sokolovnu a přilehlý areál obci Lužice, aby zde mohly být postupně provedeny nezbytné, ale finančně a technicky velmi náročné opravy s využitím dotací. Budova Sokolovny s přilehlým areálem hřiště je nyní ve správě LUTESU s.r.o.

Pro konání kulturních akcí je využíván v letních měsících **areál Cihelna**, kde postupně obec buduje zázemí pro konání tanečních zábav a koncertů (venkovní WC, taneční parket, elektroinstalace, osvětlení). V roce 2017 zde bude zahájena výstavba stálého krytého pódia. V areálu pohostinství Lidový dům je krytý **taneční parket Stodola**, vybudovaný z prostředků obce. **Na Starém kvartýře** se konají výstavy a drobné kulturní akce. Pro venkovní akce, jako jsou hody, vinobraní, koncerty, taneční zábavy apod., má k dispozici firma LUTES skládací pódia, přenosné stoly, lavice, velké party stany, plátěné a dřevěné stánky apod.

Obrázek č. 6: Starý kvartýr v Lužicích



Zdroj: OÚ Lužice, duben 2018

Smuteční síň hřbitova byla vybudována v roce 1965. Průběžně je opravována. V roce 2012 byla

zahájena modernizace prostranství kolem smuteční síně, včetně parkových úprav. Na vybudování nové smuteční síně je zpracována projektová studie. Obec nemá v současné době dostatek finančních prostředků na její realizaci. **Místní knihovna** přešla do vlastnictví obce 2. ledna 2003. Sídlí v 1. patře budovy školní jídelny ZŠ. Odbornou pomoc poskytuje Městská knihovna Hodonín. Knihovna splňuje všechny standardy pro poskytování knihovnických služeb MK ČR. Pracovní doba knihovnice činí 14,5 hod. týdně. Od r. 2005 provádí knihovnice katalogizaci půjčování knih a časopisů Počítačovým systémem Clavius. Knihovna má veřejný internet z dotace MŠ ČR a webové stránky www.knihovnaluzice.estranky.cz. Knižní fond čítá kolem 8000 svazků. Vybírat lze nejen ze stálého knižního fondu, který je průběžně doplňován novými tituly, ale k dispozici je i 150 knih z výměnného knižního fondu z Hodonína, z toho 50 knih je každý měsíc aktualizováno. V roce 2017 se knihovna zapojila do projektu „Jsem darovaná“. Od roku 2017 je zaměstnána v knihovně na částečný úvazek pracovnice obecního úřadu, která zajišťuje osvětovou činnost a zastupování (tvořivé dílny pro rodiče na RD, besedy pro děti z MŠ, ZŠ i pro dospělé). V roce 2016 a 2017 proběhla rozsáhlá rekonstrukce knihovny z rozpočtu obce a dotací JMK - výměna podlahy, oken a nábytku v oddělení pro děti i pro dospělé.

Ke komunitnímu životu v obci patří vítání občánků, společné setkávání zájmových skupin občanů různých věkových kategorií, důstojné rozloučení se zesnulými občany.

V Lužicích zcela chybí prostory pro konání svatebních obřadů, vítání občánků, setkávání občanů a konání zasedání zastupitelstva obce. Všechny jmenované akce obec pořádá v náhradních prostorách, které však již neodpovídají požadavkům.

Podpora folklorních tradic:

Obec Lužice patří do národopisné oblasti Podluží. Přestože Lužice nejsou typickou podlužáckou obcí, folklorní tradice jsou zde stále ještě živé a lidová kultura patří ke kulturnímu bohatství obce. Tradiční folklorní akce se prolínají celým rokem. Udržováním lidových tradic a zvykoslovných obřadů jako je Fašaňk obnovený v r. 2007 Slovákým krúžkem, Velikonoce - obchůzka v krojích a krojová taneční zábava, stavění májek děvčatům před 1. májem, Cyrilometodějské hody, vinobraní, krojový ples, se nejvíce zabývá Slovákým krúžkem, o. s., sdružení mladých, Lužičtí mužáci a Muzejní spolek. Přínosem pro udržení tradic byl vstup obce do dobrovolného svazku obcí Region Podluží.

Na základě „Koncepce účinnější péče o tradiční lidovou kulturu v České republice“ provedla obec Lužice v r. 2005 analýzu a stanovila strategii účinnější péče o tradiční lidovou kulturu v obci. Z této analýzy jednoznačně vyplynula nutnost systematické podpory předškolního a školního vzdělání v této oblasti a podpora činnosti spolků, které mají v náplni péči o tradiční lidovou kulturu.

V r. 2001 obec Lužice založila dětský folklorní soubor Lužičánek, v r. 2004 dětskou cimbálovou muziku a v r. 2005 výuku sólového zpěvu, která v současnosti pokračuje při ZUŠ Dolní Bojanovice. Žáci základní a mateřské školy se zúčastňují pěvecké soutěže Zpěváček Slovácka, přehlídek dětských národopisných souborů a dětských souborů. Obec eviduje, udržuje a půjčuje dětem a žákům i dospělým lidové kroje a hudební nástroje.

Bohužel v současné době se v obci potýkají s problémem najít vedoucí pro DNS Lužičánek, učitele HV se znalostí podlužáckých tradic a zvyků, kteří by na toto úspěšné období navázali. Do Slovákého krúžku nepřicházejí noví členové a počet jeho členů slábne. Je potřeba hledat nové formy práce v základní škole i spolupráce mezi spolky s folklorním zaměřením.

Od r. 2000 probíhá muzejní sbírková činnost (téměř 1000 exponátů) – sběr předmětů, krojů a krojových součástí jejich vystavování, evidence, uchovávání, údržba je vykonávána muzejní a letopiseckou komisí a Muzejním spolkem.

Nejstarší budova v obci „Starý kvartýr“ žije celý rok umělecko-řemeslnými aktivitami Muzejního spolku (např. vyšívání, malování kraslic, vaření mýdla) a pořádáním výstav o historii i současnosti obce.

Římsko-katolická farnost dodržuje a pořádá církevní obyčeje, svátky a slavnosti (Velikonoce, Boží tělo, Božské srdce, krojová mše na hody, svěcení hroznu atd.).

Kronika je psána v obci od r. 1920. Má 7 dílů (knih). Pět z nich je ve státním archivu. Pořídili jsme jejich kopie pro potřeby muzejní a letopisecké komise, OÚ a občanů. Součástí kroniky je bohatá příloha fotografií a dokumentů.

Obec Lužice vydala následující publikace a nosiče:

- 2000: Lužice 1250 – 2000 Kapitoly z dějin obce
- 2002: *CD, MC: Štefin Příkazský, Amerikán z Lužic na Podluží* (záznam písní a vzpomínek rodáka zpracoval Dušan Holý)
- 2005: Občané a rodáci Lužic, účastníci boje proti fašismu a za národní osvobození v letech 1939 – 1945 (k 60. výročí ukončení II. SV, životní osudy 27 občanů, účastníků odboje, polovina ze západního odboje)
- Druhá světová válka v kronikách regionu Podluží (Spolu s Regionem Podluží)
- 2008: *Minulost a současnost Sokola Lužice* (vydala TJ Sokol za finanční podpory obce) a *100 let Základní školy v Lužicích* (vydala ZŠ)
- 2009: *Lužice v proměnách času* (vydala obec Lužice)
- 2008: *Pexeso*
- 2016: *Pexeso*
- 2016: *Hra pro děti „Vítejte v Lužicích“*
- 2017: *Malované mapy*
- Průběžně se natáčí filmový čtvrtletník

První pohlednice byla vydána na konci 19. století. Od té doby bylo vydáno postupně několik pohlednic zachycujících Lužice v různých obdobích.

Nejvýznamnější památky v obci:

V Lužicích se nenacházejí památkově chráněné stavby lidového stavitelství vytvářející místní ráz. Nejstaršími objekty v obci jsou **Starý kvartýr**, budova, která je vyznačena v indikační mapě obce již v r. 1824, **kostel sv. Cyrila a Metoděje** z roku 1874, budova **základní školy** z roku 1908 a **Sokolovna**

z roku 1932. Obec finančně podporuje údržbu těchto staveb (výměna oken ZŠ 800.000 Kč, oprava střechy kostela 150.000 Kč). Opravy jsou citlivě prováděny tak, aby zůstal zachován původní materiál, rozměr a vzhled objektu. V roce 2009 byla dokončena generální rekonstrukce budovy Starého kvartýru, do podoby dle historických dobových fotografií. Stal se sídlem Muzejního spolku, který zde pořádá výstavy na různá témata z minulosti i současnosti, je v něm stálá expozice zemědělského nářadí, slovácká izba a kuchyň z konce 19. stol.

V souvislosti s uchováním starých staveb a řemeslné zručnosti byla rozebrána v roce 2006 zděná **stodola**, která stála v místě budoucí nové zástavby na ulici Kratiny. Trámy a zdivo stodoly byly použity v areálu Lidového domu, pro výstavbu střechy, která kryje taneční parket a poskytuje ochranu před sluncem a deštěm při společenských a kulturních akcích. Původní krovy prezentují zručnost tesařských mistrů 19. století. Stavba se stala funkčním dědictvím po našich prapředcích.

Kaplička Nanebevzetí Panny Marie stála na nepřístupném místě v zahradách rodinných domů. V roce 2009 byla přesunuta na současné místo. Postupně bylo okolí kapličky doplněno sochami s tematikou betléma, které vytvořili studenti uměleckých škol pod vedením kurátorky ak. sochařky Lídy Peckové na sochařských sympoziích „Dřevo, kámen – Lužice“ v letech 2010, 2011 a v roce 2013, kdy vzniklo sousoší Svaté rodiny určené přímo do kaple.

Obrázek č. 7: Kaplička nanebevzetí Panny Marie



Zdroj: OÚ Lužice, duben 2018

Před mostem nad Kyjovkou na bývalé hrázi Písečného rybníka, stojí z pískovce **barokní socha Bolestné matky Boží - sousoší Piety s křížem**, která je zapsanou kulturní památkou. Nechala ji postavit na tehdejší hrázi rybníka majitelka hodonínského panství Marie Antonie Lichtensteinová v roce 1725.

Obrázek č. 8: Kostel sv. Cyrila a Metoděje



Zdroj: webové stránky obce Lužice, Portál Seznamu kulturních památek v okrese Hodonín, duben 2018

Obrázek č. 9: Sousoší piety s křížem



Zdroj: webové stránky obce Lužice, Portál Seznamu kulturních památek v okrese Hodonín, duben 2018

V katastru obce Lužice se nachází devět kamenných křížů a dvě sochy. Obec Lužice postupně získává do majetku obce tyto drobné sakrální památky na obecních pozemcích, aby mohla zajišťovat jejich údržbu.

Na veřejných prostranstvích obce je umístěno přes 80 soch vytvořených studenty uměleckých škol na sochařských sympoziích „Dřevo-kámen Lužice“, která obec pořádala v letech 2005 - 2014.

Lužický hřbitov byl založen v roce 1885. V roce 1937 provedla katolická farní obec úpravu hřbitova. Uprostřed hlavní hřbitovní cesty byl postaven velký mramorový kříž zdobený barevnou mozaikou. Autorem díla je akademický malíř Jano Köhler z Kyjova. Kříž je zasvěcen sv. Janu Nepomuckému a sv. Františku Xaverskému. V roce 1957 přešel hřbitov pod správu obce. V rámci „Akce Z“ bylo v roce 1965 dokončeno svépomocí rozšíření hřbitova a zahájena výstavba pietní síně.

V roce 1995 dostala pietní síň novou střechu. V dalším roce byly opraveny oba vstupy na hřbitov a hlavní cesta byla vydlážděna. Opravy hřbitova pokračují průběžně z rozpočtu obce budováním chodníků, výměnou vodovodních kašen, opravou sociálního zařízení atd. V roce 2016 byla z dotací MZE ČR opravena přední stěna hřbitova. Byla zahájena modernizace zadní části hřbitova vybudováním chodníků, dřevěného kříže a založením míst na urnové hroby. Modernizace bude pokračovat v roce 2018 stavbou kolumbária z rozpočtu obce a bočních zdí hřbitova z dotace MZE ČR.

Sport a tělovýchova

V areálu TJ Baník Lužice se nachází největší a nejnovější sportoviště v obci- **hala Lužice**, která byla otevřena v červnu r. 2008. Hala slouží nejen žákům ZŠ jako tělocvična, ale také široké veřejnosti pro míčové hry, posilování, aerobik a volnočasové aktivity. V hale probíhá zimní příprava a turnaje.

Provozní doba hlavního sálu je během všedních dnů od 16.00 - 21.00 hodin a o víkendu od 8.00 - 20.00 hodin. Od ledna 2013 je nově v prostorách sportovní haly otevřeno FITNESS CENTRUM s novými posilovacími stroji. Mezi další sportovní aktivity v hale patří jumping a fitness pro mladé dívky. Oddíl All stars fitness tým Lužice dosahuje dlouhodobě vynikajících výsledků. Cvičenky se zúčastňují pravidelně mezinárodních soutěží. Několikrát reprezentovali obec Lužice a ČR na Mistrovství světa v Srbsku.

Vedle sportovní haly se nachází **travnaté fotbalové hřiště** se zavlažovacím systémem (z r. 2007), **tenisové kurty a volejbalová hřiště**, včetně sportovního zázemí, šaten pro fotbalisty a šaten pro tenisty. Areál je spravován sportovními oddíly TJ Baník svépomocí a poskytuje dobré podmínky pro sport. Obec Lužice přiděluje každoročně organizaci dotace na činnost přibližně 500.000 Kč. Fotbalový oddíl TJ Baník se zaměřuje na činnost s mládeží. Oslava Dne dětí na hřišti pro širokou veřejnost je populární pro děti i dospělé.

Obrázek č. 10: Areál TJ Baník



Zdroj: OÚ Lužice, duben 2018

Areál T. J. Sokol je sportovištěm, které čeká v budoucnu pomocí dotací i rozpočtu obce generální rekonstrukce hřiště i budovy Sokolovny, která byla vybudována T. J. Sokol Lužice v roce 1932. V roce 2017 darovala místní Tělocvičná jednota Sokol areál hřiště i budovu Sokolovny obci Lužice, která zde prostřednictvím firmy Lutes s.r.o. nyní zajišťuje provoz a opravy. Oddíly T. J. Sokol mohou dále využívat Sokolovnu na základě smlouvy o právu užívání v plném rozsahu činnosti. T. J. Sokol je nejstarší organizací v Lužicích. V roce 2018 oslaví 110. výročí. Oddíl stol. tenisu soutěží v krajské soutěži. Oddíl Spartan Race se zúčastňuje mnoha terénních závodů a je organizátorem závodu Wine Race na Cihelně.

Dalšími místy pro sportovní a volnočasové aktivity jsou **areál přírodního koupaliště Cihelna**, který poskytuje ideální podmínky pro aktivní odpočinek i rodinné vycházky, příjemné prostředí s nohejbalovými a volejbalovými hřišti, herními prvky pro děti a výtvarnými díly, která přímo na tomto místě vznikla při sochařských sympoziích. Svě místo zde najdou milovníci přírodního koupání a rybáři. Scházejí se zde také neorganizovaní sportovci – nohejbalisté. V létě zde pořádá Plavecký oddíl Hodonín a obec Lužice veřejné plavecké závody „Lužická míle“, Klub ČR – FR pořádá turnaj v pétanque a oddíl Spartan Race překážkový závod Wine Race. Poslední den v roce zde za účasti široké veřejnosti ukončují plaveckou sezonu otužilci.

V parku U Vrchnice je umělý kopec na sáňkování a asfaltové hřiště. K posezení slouží lavičky a jsou zde instalovány herní prvky pro děti s bezpečnými dopadovými plochami. V září se zde koná ve spolupráci se spolky akce pro rodiče s dětmi Den kopce.

Herní prvky pro děti se nacházejí v parku na ulici Břeclavská, projekčně je připraven návrh na vybudování dětského hřiště na prostranství před MŠ. V zahradě MŠ bylo v roce 2016 vybudováno z dotace MŠMT nové dětské hřiště s přírodními prvky a obec Lužice zahájila ze svých prostředků budování dětského hřiště v areálu školní družiny a jídelny.

Vycházkové trasy ve spolupráci s agenturou „Na kole i pěšky“ procházejí zajímavými místy obce. Informační tabule, které připravují členové Muzejní a letopisecké komise RO budou zajímavým způsobem seznamovat zájemce s lokální historií i současností.

Projekt „Kolo sblíží“ byl zahájen v roce 2015, kdy se skupina cyklistů ve spolupráci s nadací „Na kole dětem“ vypravila štafetovým způsobem do partnerské obce Isdes propagovat myšlenku partnerství a sounáležitost lidí. Projekt pokračuje v rámci Klubu ČR-FR organizováním cyklistických výletů pro veřejnost a spoluprací s nadací „Na kole dětem“ i Regionem Podluží.

Do sportovního dění obce se aktivně zapojuje také základní škola, která pořádá každoročně pro žáky škol Regionu Podluží soutěž ve skoku vysokém „Lužická laťka“ a štafetový závod na kolečkových bruslích „O pohár lužického starosty“. Ve spolupráci s Československou obcí legionářskou pořádá branný závod „Memoriál Štěpána Kurky“ na počest tohoto významného rodáka obce.

Mateřská škola je zapojena od roku 2016 v projektu Školka v pohybu. Jedná se o velmi oblíbený pohybový program, pořádaný fotbalovým klubem FK Hodonín, z.s. pro děti v předškolním věku v mateřských školách na Hodonínsku.

V odpoledních hodinách probíhá v MŠ cvičení rodičů s dětmi

6. Životní prostředí

Stav životního prostředí:

Z hlediska biogeografického členění patří území do severopanonské podprovincie, která tvoří severozápadní část Panonské provincie. Území leží v bioregionu Hodonínském, kde zabírá malou střední část geomorfologického celku Dolnomoravský úval. Z biogeografického hlediska je bioregion velmi extrémní. Charakteristická je bohatá biota na pískách, nereprezentativní část je tvořena výchozy vápnatých jíílů. V současnosti převažují kulturní bory, cenné jsou zbytky doubrav, slatin i mokřady a rybníky. Na chudých pískách převládají lehké nenasycené arenické kambizemě až kyselé regozemě, v bezlesí v místech s větší příměsí jílovité a hlinité frakce přecházející do arenických černozemí. Na výchozech slínů jsou pelické oglejené černozemě, v depresích a v nivách černice a lokálně i organozemě (slatiny), zčásti karbonátové. V nivě Kyjovky mají černice vysoký obsah písku.

Geomorfologicky náleží obec Lužice do provincie Západní Karpaty, subprovincie Vídeňské pánve, celku Dolnomoravský úval, což je nížina na dolním toku řeky Moravy s nadmořskou výškou od 150 do 200 m.n.m.

Klimaticky (podle klimatické klasifikace Quitta) spadá území obce Lužice do oblasti T4. Tato oblast se vyznačuje velmi dlouhým, teplým a suchým létem s průměrným počtem 60 - 70 letních dnů v roce, velmi krátkým přechodným obdobím s teplým jarem a mírnou teplou a suchou až velmi suchou zimou s minimálním trváním sněhové pokrývky. Velmi teplá oblast T4 se vyznačuje průměrnými ročními teplotami v lednu -2 až -3 °C a v červenci 19 až 20 °C.

Charakteristika klimatické oblasti:

Průměrný úhrn srážek: 538 - 550 mm

Průměrný úhrn srážek za veget. období: 335 - 343 mm

Průměrná teplota vzduchu: 9,2°C

Průměrná teplota vzduchu za veget. období: 15,8°C

Průměrný začátek veget. období: 21. dubna

Průměrný konec veget. období: 12. října

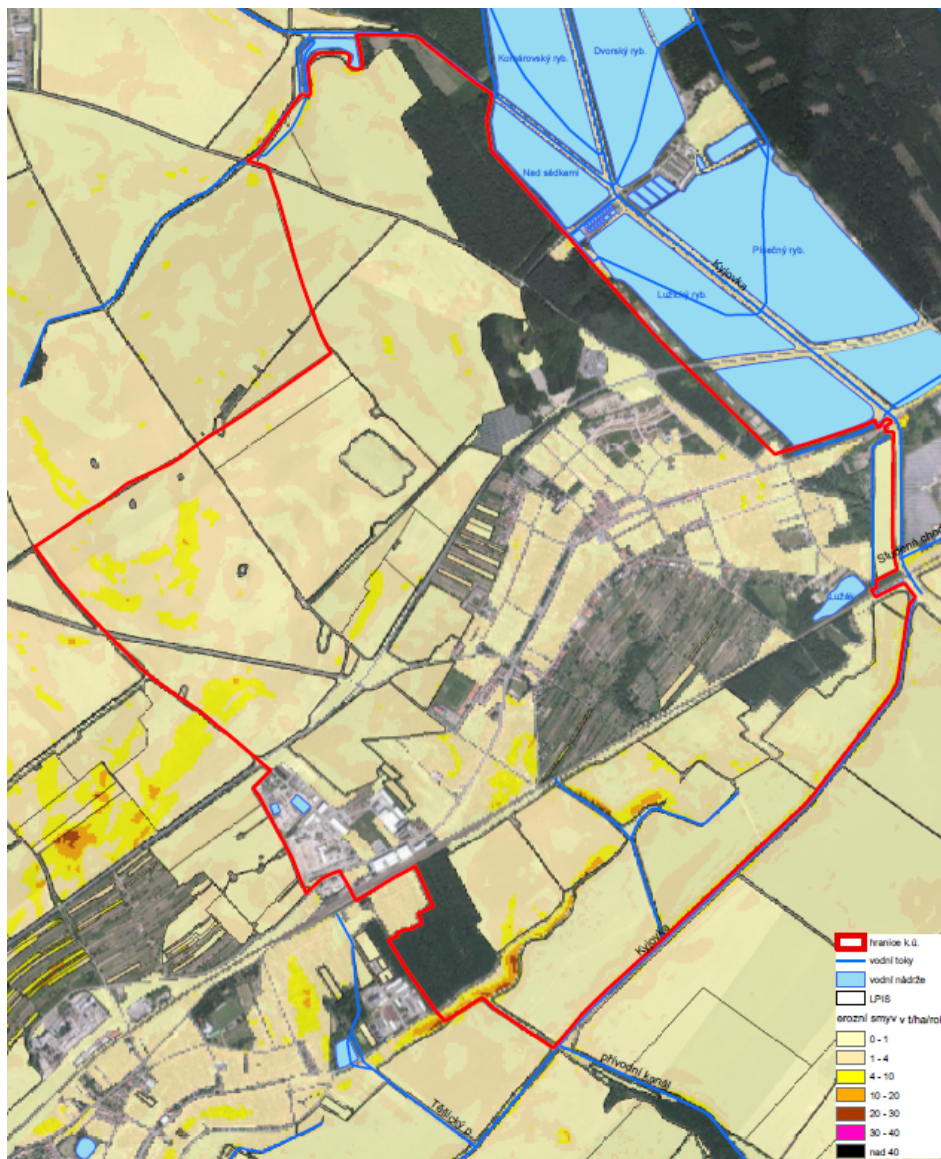
V území převládá jihovýchodní, západní a severozápadní proudění s nízkým procentem bezvětří. Kvalita **ovzduší** v obci je dobrá, vyskytuje se zde znečištění prachovými částicemi díky větrné erozi.

Jako na území celého Jihomoravského kraje je **vodní a větrná eroze** v území významným problémem. Následkem je kromě škod na majetku obyvatel také zhoršení kvality ovzduší prachovými částicemi a postupné znehodnocování svrchního půdního horizontu. Větrná eroze se na těchto územích výrazně projevuje – jedná se zejména o zvýšenou prašnost v suchém období, prašné bouře spojené s devastací polních plodin, degradací půdy, zanášením komunikací a následně se vyskytující spady jemných půdních částic.

Pro zvýšení retence krajiny a ochranu území proti větrné erozi jsou navrženy větrolamy (liniová zeleň) severozápadně od silnice I. třídy č. 55 na nefunkční účelové komunikaci v souběhu s LBK 3 a podél železniční trati ze severozápadní strany. Dále je navrženo rozšíření ploch krajinné zeleně zejména formou rozšíření a doplnění lokálního územního systému ekologické stability. Dle „Studie erozních a odtokových poměrů a návrh ochranných opatření na území k.ú. Lužice“ je v severovýchodní části území v prostoru nad fotovoltaickou elektrárnou navrženo ochranné zalesnění cca 10,01 ha na vlastnických pozemcích obce Lužice. V návaznosti na návrh zatravnění je doporučena revitalizace stávajících mokřadů v prostoru nad čerpací stanicí u silnice na Dolní Bojanovice. Na okolním poddolovaném území je doporučena rekultivace sanující nepříznivé důsledky důlní činnosti.

Obrázek č.11. znázorňuje současný stav erozního smyvu vlivem vodní eroze a poukazuje na problém ztráty půdy v jižní a západní části katastru obce. Vodní eroze zde však není výrazná a netvoří v katastru tak velký problém, který tvoří eroze větrná.

Obrázek č. 11: Plošná lokalizace jednotlivých kategorií erozního smyvu, stávající stav

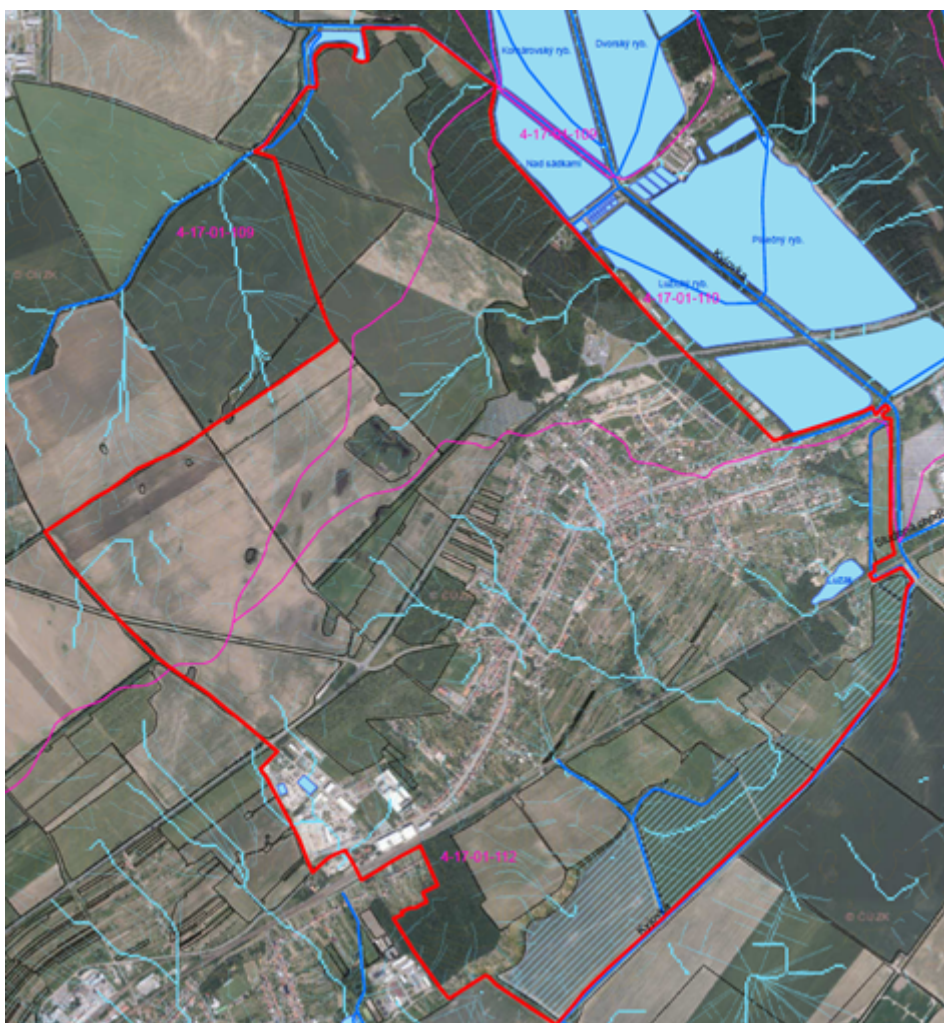


Zdroj: Studie erozních a odtokových poměrů a návrh ochranných opatření na území k.ú. Lužice, Ing. Miroslav Dumbrovský, CSc. Ing. Veronika Sobotková, Ph.D., rok 2015

Území je součástí artézské Vídeňské pánve. **Hydrogeologické poměry** jsou v severní části narušeny důlní činností, důlní voda je odčerpávána na povrch. V ropném poli Hodonín-západ se nachází 3 vrty s přítokem minerální vody charakterizované jako středně mineralizovaná chlorido-sodná jodová voda. Mělké podzemní vody jsou vázány na vápnitě neogenní jíly, zvodněné horizonty bývají v hloubce cca 10 m. Ve sníženinách, kam voda gravitačně stéká po nepropustném podloží, se tato voda hromadí a jelikož jsou tyto sníženiny zpravidla zaplněny vátými písky, tvoří dohromady tekuté písky.

Okrajem katastrálního území Lužic teče řeka Kyjovka (Stupava), která má dle klasifikace jakosti povrchových vod podle ČSN 75 7221 (dvouletí 2007-2008) 4. třídu znečištění, což je stav povrchové vody, který byl ovlivněn lidskou činností - ukazatele jakosti vody dosahují hodnot, které vytvářejí podmínky umožňující existenci pouze nevyváženého ekosystému.

Obrázek č. 12: Prostorová lokalizace hydrografické sítě v k. ú. Lužice



Zdroj: Studie erozních a odtokových poměrů a návrh ochranných opatření na území k.ú. Lužice, Ing. Miroslav Dumbrovský, CSc. Ing. Veronika Sobotková, Ph.D., rok 2015

V řešeném území je vymezeno **záplavové území** řeky Kyjovky Q 100 a aktivní zóna Q20 záplavového území a dále zóna se zvýšeným rizikem záplav dle Povodňového plánu obce. Hranice záplavového území a aktivní zóny se nedotýkají zastavěného ani zastavitelného území, zvýšené riziko záplav zasahuje část zastavěného území na východním okraji obce v lokalitě Ploštiny.

Protipovodňovou ochranu obce zajišťuje ohrázování koryta řeky Kyjovky a odlehčení průtoku do odlehčovacího ramene (po roce 1997 byla hráz odlehčovacího ramene opravena a zpevněna). Dalším protipovodňovým opatřením je vybudování regulačního objektu na odlehčovacím rameni a navýšení Skařinské hráze, díky nimž se vyběžená voda řeky Moravy soustředí směrem k lužním lesům. Uvedená opatření chránící katastr obce Lužice, jsou umístěna mimo jeho katastrální území.

Jako prvek regulace průtoku řeky Kyjovky slouží také soustava rybníků, které jsou umístěny severovýchodně od řešeného území na k.ú. Hodonín. Funkci ochranné hráze proti povodním plní i val železničního koridoru Břeclav -Přerov.

Na katastrálním území obce Lužice jsou evidována **chráněná ložisková území** pro ochranu výhradních ložisek lignitu, ropy a zemního plynu. Pro dobývání výhradních ložisek jsou zde vymezeny dobývací prostory, a to dobývací prostor ropy a zemního plynu Lužice I a dobývací prostor lignitu Hodonín. V rámci těžby lignitu byla v řešeném území stanovena poddolovaná území. Těžba lignitu byla v roce 2010 ukončena, těžba ropy a zemního plynu je aktivní.

Obec výrazně trápí hluk z velkých dopravních koridorů, jako je silnice I/55 a dále také železniční koridor Přerov- Břeclav. Protihluková opatření v obci jsou postupně řešena z rozpočtu obce (výstavba valu na I/55 a výsadba zeleně). V rámci ploch dopravní infrastruktury jsou v ÚP zakotvena protihluková opatření podél silnice I/55 (součást dopravního koridoru R55) a železniční trati.

Funkční využití území:

Celková **plocha katastru** je 762 ha. Orná půda činí 44,7 % celkové výměry katastru, výměra sadů činí 11 %, lesní půda 10,4 % a vinice 6,1 % z celkové výměry katastru. Zastavěné a ostatní plochy mají dohromady přibližně 17,5 % z celkové výměry katastru. Zemědělská produkce je velmi málo diversifikována a převažuje rostlinná produkce se zaměřením na pěstování obilovin, kukuřice, slunečnice a řepky. K drobným změnám dochází v rámci rozšíření ÚSES a lesních ploch na úkor orné půdy. V rámci veřejných prostranství je navržena nová plocha veřejné zeleně na původně zemědělských pozemcích s trvalým travním porostem na východním okraji obce v lokalitě Ploštiny, jako přechod do volné krajiny.

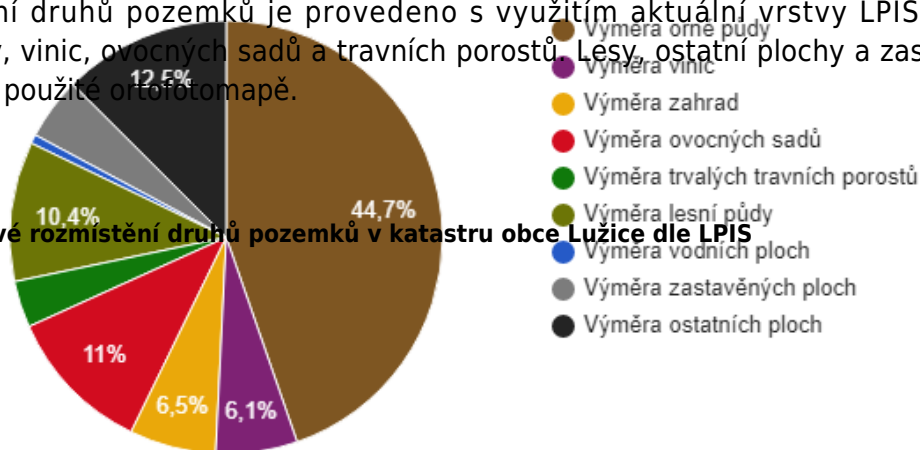
Graf č. 9: Struktura využití půdy

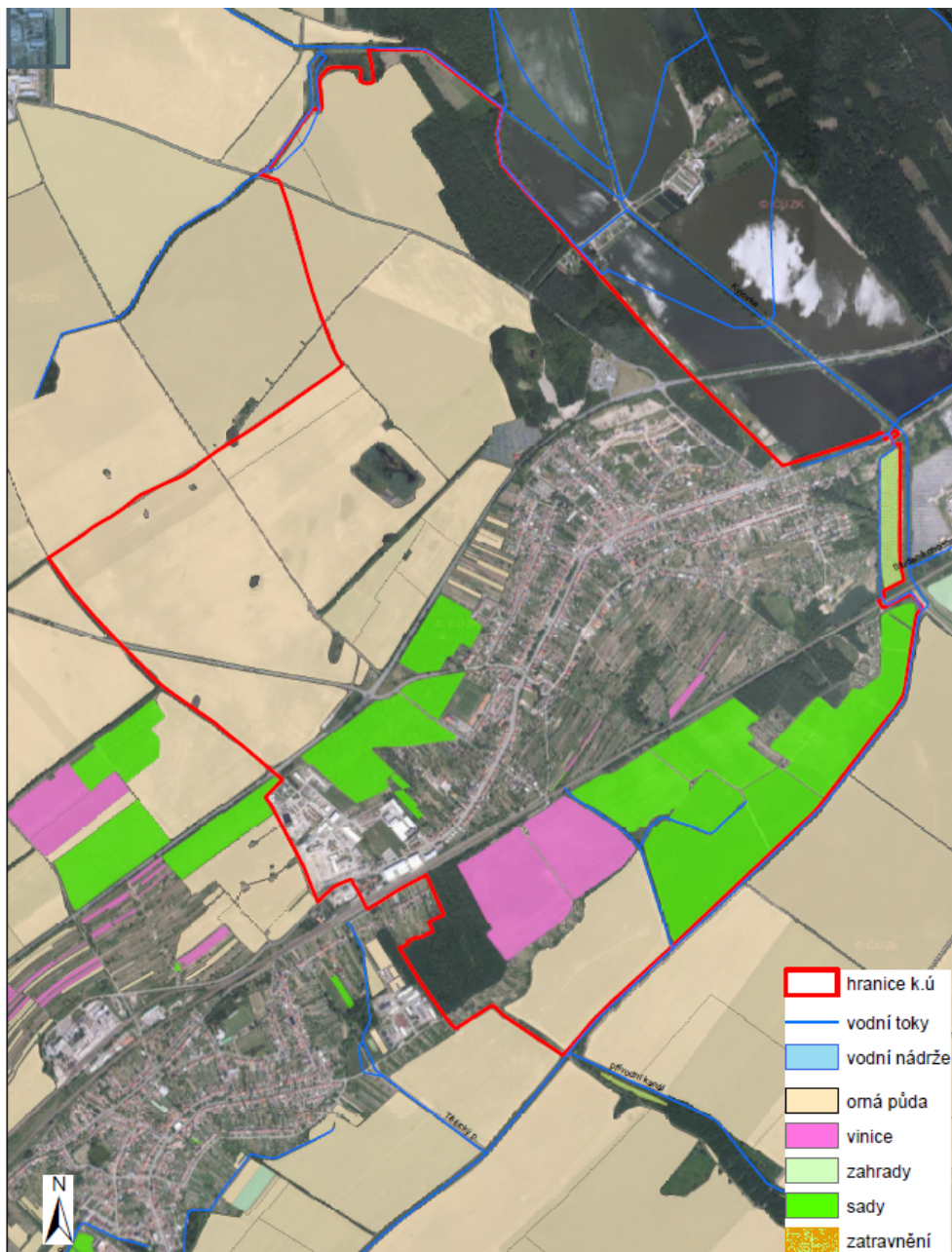
Zdroj: Český statistický úřad

Koeficient ekologické stability vyjadřuje poměr mezi přírodně stabilními plochami (jako jsou lesy, zahrady atd.) a plochami zastavěnými či intenzivně zemědělsky obdělávanými (tzv. nestabilními). Vyšší hodnota koeficientu obecně značí příznivější stav, hodnota vyšší než 1 znamená vyváženou (stabilní) krajinu. V obci Lužice dosahuje koeficient hodnoty 0,62, což je hodnota nízká. Je to způsobeno intenzivně zemědělsky využívanou krajinou s velkou plochou zastavěných a ostatních ploch bez vyššího zastoupení lesů nebo luk.

Prostorové rozmístění druhů pozemků je provedeno s využitím aktuální vrstvy LPIS, se zobrazením orné půdy, vinic, ovocných sadů a travních porostů. Lesy, ostatní plochy a zastavěné území obce jsou zobrazeny v použité ortofotomapě.

Obrázek č. 13: Prostorové rozmístění druhů pozemků v katastru obce Lužice dle LPIS





Zdroj: Studie erozních a odtokových poměrů a návrh ochranných opatření na území k.ú. Lužice, Ing. Miroslav Dumbrovský, CSc. Ing. Veronika Sobotková, Ph.D., rok 2015

Lesní půdní fond v katastru Lužic zaujímá přibližně 79 ha. Vzhledem ke skutečnosti, že lesy jsou na pokraji životnosti, provádí obec jejich obnovu. Tuto činnost provádí obec pod odborným dozorem Lesu ČR lesní správy Strážnice. Vlastní pěstební činnost provádí odborná firma v souladu s platnými lesními hospodářskými plány a lesními hospodářskými osnovami. Každý rok jsou vypracovány pěstební projekty, podle kterých je realizována těžba a výsadba lesů. Tuto činnosti dozoruje MěÚ Hodonín, Odbor životního prostředí. Obnova lesů je financována z rozpočtu obce a z dotací Jihomoravského kraje. Územní plán navrhuje rozšíření lesní plochy v lokalitě Hájek jako součást lokálního biocentra.

Ochrana životního prostředí:

V katastrálním území Lužic nejsou žádná přírodně hodnotná místa, která by byla chráněna. Není zde

žádná lokalita Natura 2000, ani maloplošně chráněná lokalita. Ve větší vzdálenosti od obce jsou maloplošná zvláště chráněná území - přírodní památka a přírodní rezervace Hodonínská dубrava, která je i evropsky významnou lokalitou, a dále pak je podél řeky Moravy ptačí oblast Soutok- Tvrdonicko, která je i přírodním parkem Mikulčický luh.

Pro zachování stability přírodních a přírodě blízkých ploch byla vybudována soustava územního systému ekologické stability (ÚSES). Je tvořena biocentry (ekologicky hodnotné lesy, rybníky, louky, meze, remízy atd.) vzájemně propojených biokoridory (vodní toky, břehové porosty, pásy lesa, stromořadí, pásy trvalého travního porostu atd.) a vytváří tak z oddělených biocenter sítí umožňující migraci. Na území obce se vyskytuje územní systém ekologické stability pouze na lokální úrovni. Je to jediný způsob ochrany krajinných prvků a přírodně hodnotných ploch v katastrálním území Lužice.

Lokální (místní) ÚSES:

Stávající lokální územní systém ekologické stability je neúplný a pouze částečně funkční. Doplnění je navrženo tak, aby bylo ve výsledku dosaženo plné stability a funkčnosti ÚSES při zachování jeho krajinnotvorné a ochranné funkce. ÚP navrhuje doplnění chybějících prvků (biokoridorů) a posílení stávajících prvků (biocentrum Hájek) formou rozšíření ploch lesních, ploch zemědělských s trvalými travními porosty a ploch krajinné zeleně a dále zvýšení funkčnosti prvků ÚSES revitalizací stávající krajinné nebo lesní zeleně (pás lesa podél silnice do Hodonína), příp. vodních ploch (vodní plochy vzniklé poklesy půdy po těžbě lignitu). Při realizaci chybějících prvků ÚSES je nutno zajistit přirozenou druhovou skladbu bioty odpovídající danému stanovišti.

Tabulka č. 16: Vymezení lokálního ÚSES dle Územního plánu obce Lužice

Označení	Funkční typ	PRZV, lokalizace
<i>LBC Lužice</i>	biocentrum lokální existující	plocha lesní (NL), podél SV hranice k.ú.
<i>LBC Hájek</i>	biocentrum lokální existující navrženo rozšíření LBC	plocha lesní (NL), plocha zemědělská - trvalý travní porost (NZT), severně od obce za sil. I/55
<i>LBC U stráně</i>	biocentrum lokální existující	plocha lesní, JZ hranice k.ú. za železniční tratí
<i>LBC Kúty</i>	biocentrum lokální existující	plocha lesní (NL) jižně od lokality U cihelny za železniční tratí
<i>LBC Pod rybníkem</i>	biocentrum lokální neexistující	plocha zemědělská - trvalý travní porost (NZT), na vých. hranici k.ú. u řeky Kyjovky
<i>LBK 1 tok řeky Kyjovky, mimo katastr</i>	biokoridor lokální existující	mimo katastrální území Lužice (k.ú. Hodonín)

LBK 2	biokoridor lokální částečně existující, navrženo doplnění	krajinná zeleň (SNK), podél JZ hranice k.ú. částečně mimo katastrální území Lužice (k.ú. Mikulčice)
LBK 3	biokoridor lokální částečně existující, navrženo doplnění	krajinná zeleň (SNK), severozápadně od obce za sil. I/55
LBK 4	biokoridor lokální částečně existující, navrženo doplnění	krajinná zeleň (SNK), JV podél železniční trati
LBK 5	biokoridor lokální existující	plocha lesní (NL), podél SV hranice k.ú.
LBK 6	biokoridor lokální částečně existující, navržena revitalizace	plocha lesní (NL), pás lesa podél silnice do Hodonína
LBK 7	biokoridor lokální částečně existující, navrženo doplnění	krajinná zeleň (SNK), vých. okraj k.ú. podél žel. Trati k LBC Kúty

Zdroj: Územní plán obce Lužice, rok 2015

Zemědělsko-ekologická komise kontroluje stav katastru, péči o pozemky – úpravu i zdraví porostů, rostlin. Na infokanále a webových stránkách obce informuje o ochraně, případnému ohrožení rostlin. V roce 2015 iniciovala zřízení meteostanice, která umožňuje pěstitelům sledovat průběh změn a vývoj počasí.

Zemědělská půda ve vlastnictví obce je pronajímána za účelem zahrádkářské činnosti občanům z Lužic a okolí. Podstatná část zemědělské půdy je pronajímána Zemědělskému podniku, a. s., v Mikulčicích. Tyto pronájmy jsou z hlediska finančního pro obec málo přínosné, ale jsou velmi významné z pohledu zachování původního charakteru krajiny, uchování produkční schopnosti, pozitivního využití volného času, produkce potravin a vytváření pracovních příležitostí. Obec podporuje veškerou činnost související s revitalizací krajiny. Zajišťuje za úplaty orbu a sadbu na polích, svoz biologického odpadu a jeho likvidaci drcením. Permanentně likviduje černé skládky. Organizuje likvidaci odpadů v lesích a větrolamech za účasti mládeže se svými rodiči a vedoucími (Junák, Brontosaurus, TJ Baník). Obec Lužice se podílí na projektech rekultivace následků hornické činnosti (lignit, ropa). V rámci Regionu Podluží je obec zapojena do projektu Revitalizace krajiny Podluží v souladu se schválenou Strategii Regionu Podluží.

7. Správa obce

Obecní úřad a kompetence obce

Obec Lužice je územním samosprávným společenstvím občanů. Dle zákona č.128/2000 Sb., o obcích v platném znění je obec základním územním samosprávným společenstvím občanů; tvoří územní celek, který je vymezen hranicí území obce.

Obec je veřejnoprávní korporací, má vlastní majetek, vystupuje v právních vztazích svým jménem a nese odpovědnost z těchto vztahů vyplývajících. Pečuje o všestranný rozvoj svého území a o potřeby svých občanů; při plnění svých úkolů chrání též veřejný zájem.

Tabulka č. 17: Výkon státní správy

Obec	Lužice
Pověřený úřad	Hodonín
ORP	Hodonín
Finanční úřad	Hodonín
Katastrální úřad	Hodonín
Matriční úřad	Lužice

Zdroj: Český statistický úřad

Obec je samostatně spravována zastupitelstvem obce. Zastupitelstvo obce Lužice má 15 členů. Je zřízen finanční a kontrolní výbor ZO. Dalším orgánem obce je rada obce, která je pětičlenná. Rada obce zřídila komise RO – kulturní, sociální, sportovní, zemědělsko-ekologická, muzejní a letopisecká a stavební. Dále správu obce vykonává starosta obce a místostarosta. Zvláštním orgánem obce je přestupková komise.

V oblasti samostatné působnosti plní obecní úřad úkoly uložené Radou obce Lužice a Zastupitelstvem obce Lužice a pomáhá výborům a komisím v jejich činnosti. V oblasti přenesené působnosti vykonává úřad ve stanoveném správním obvodu státní správu v rozsahu stanoveném v § 61 a následujících zákona o obcích a ve zvláštních zákonech s výjimkou věcí, které patří do působnosti Rady obce Lužice, komisí nebo zvláštních orgánů.

Organizace a řízení úřadu:

Úřad tvoří starosta, místostarostka, tajemník OÚ a zaměstnanci Obce Lužice.

Zaměstnanci úřadu plní úkoly v oblasti samostatné a přenesené působnosti, kterými je pověřil Rada obce Lužice nebo vyplývají z příslušných právních předpisů. Všichni zaměstnanci mají předepsanou kvalifikaci a předepsané zkoušky odborné způsobilosti pro výkon jednotlivých agend.

Počet zaměstnanců obce zařazených do obecního úřadu:

1. Tajemník
2. Matrikářka
3. Ekonomka, rozpočtářka
4. Referentka pro samostatné zajišťování svěřených odborných činností v oblasti administrativní agendy
5. Referentka pro samostatné zajišťování svěřených odborných činností v oblasti kulturní a informační

agend

6. Referentka ucelených odborných agend - pokladna, správa poplatků
7. Strážník Obecní policie Lužice
8. Strážník Obecní policie Lužice
9. Knihovnice

Obec Lužice nezaměstnává osoby na veřejně prospěšných pracích (nezaměstnaní VPP), ani na obecně prospěšné práce (výkon trestu OPP). Tuto oblast činnosti vykonává pro obec firma LUTES s.r.o. (Lužické technické služby).

Organizace zřizované obcí:

- Základní škola a Mateřská škola Jaroslava Dobrovolského Lužice
- Místní knihovna Lužice
- LUTES s.r.o. (Lužické technické služby)

Činnost společnosti LUTES s.r.o.:

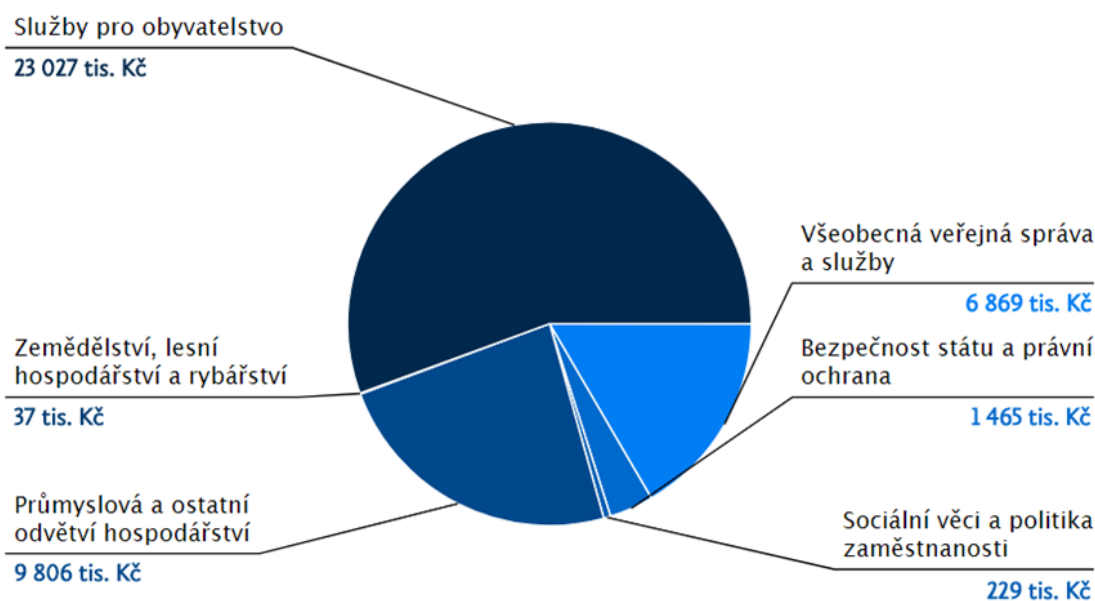
- zajišťuje správu budov ve vlastnictví obce Lužice - sportovní hala, sokolovna, zdravotní středisko, smuteční síň, obecní byty, restaurace Lužák, areál Cihelna
- zajišťuje provoz sběrného dvora a nakládání s odpady
- zajišťuje provoz kanalizace v obci
- provádí údržbu obecních lesů, zeleně v obci
- provádí údržbu komunikací (zametání, úklid sněhu)
- zajišťuje pohřebnické služby a údržbu hřbitova
- zajišťuje půjčování movitých věcí (stoly, lavice, stan, svařované zahradní sestavy aj.)
- provozuje ubytovnu
- vyřizuje požadavky občanů a firem na služby prováděné firmou LUTES s.r.o. (např. sečení, odvoz odpadu, kopírování aj.)
- likvidace mimořádných událostí

Hospodaření a majetek obce

Úhrn vykázaných rozpočtových příjmů podle platné rozpočtové skladby v roce 2017 činil 42 323 tis. Kč a

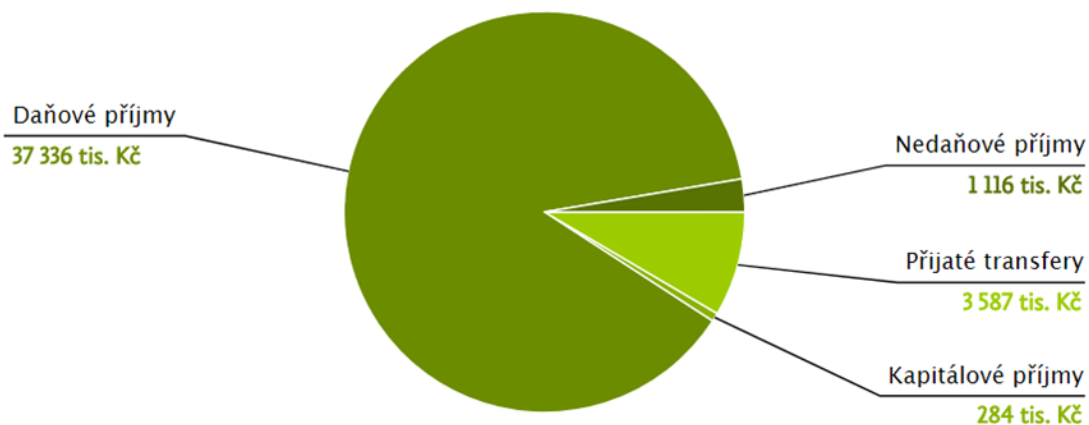
výdajů 41 433 tis. Kč. Saldo příjmů a výdajů tedy dosáhlo hodnoty přebytku 890 tis. Kč. Obec hospodář s majetkem ve finanční výši 321 531 tis. Kč, z čehož dlouhodobý hmotný majetek, který obec používá po dobu delší, než 12 měsíců, dosahuje hodnoty 289 945 tis. Kč. Celkový objem pohledávek obce činí 4 881 tis. Kč, z toho 3 972 tis. Kč se jedná o krátkodobé pohledávky. Krátkodobý finanční majetek má hodnotu 10 468 tis. Kč. Závazky obce jsou tvořeny krátkodobými i dlouhodobými závazky v hodnotě 14 437 tis. Kč. (z toho 8 450 tis. Kč jsou závazky dlouhodobé). Z pohledu hospodaření tak obec v roce 2017 dosahovala kladného hospodářského výsledku 6 445 tis. Kč.

Graf č. 10: Celkové výdaje obce Lužice v roce 2017



Zdroj: Informační portál Ministerstva financí, duben 2018

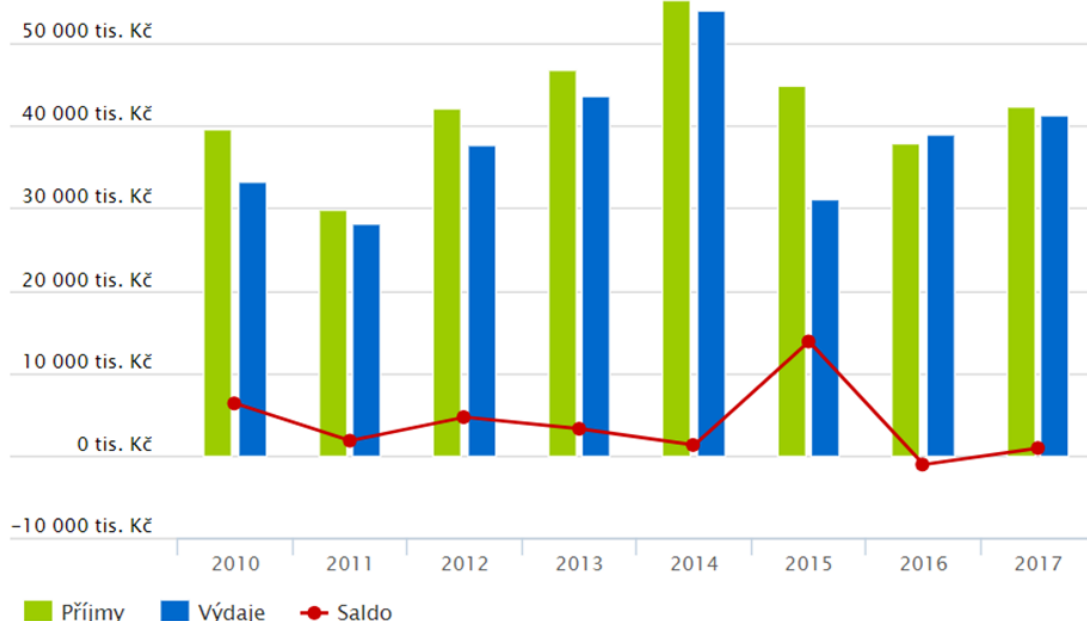
Graf č. 11: Celkové příjmy obce Lužice v roce 2017



Zdroj: Informační portál Ministerstva financí, duben 2018

Z meziročního vývoje rozpočtu lze pozorovat, že obec hospodařila téměř každý rok, (znázorněno od roku 2010) s přebytkem. Pouze v roce 2016 obec hospodařila se schodkem. V případě organizací veřejného sektoru, zejména organizací státní správy, je běžné, že výsledkem jejich hospodaření za příslušný rok je ztráta, neboť se jedná téměř vždy o organizace, jejichž smyslem existence není tvorba zisku, nýbrž poskytování veřejných statků a veřejných služeb daňovými poplatníky.

Graf č. 12: Meziroční vývoj rozpočtu obce Lužice od roku 2010 do roku 2017



Zdroj: Informační portál Ministerstva financí, duben 2018

Obec je aktivní ve své činnosti a v získávání dotací na své projekty. V tabulce č.18 je souhrn projektů a získání nenárokových dotací na tyto projekty v posledních pěti letech.

Tabulka č. 18: Přehled projektů a získání dotací na tyto projekty během posledních pěti let

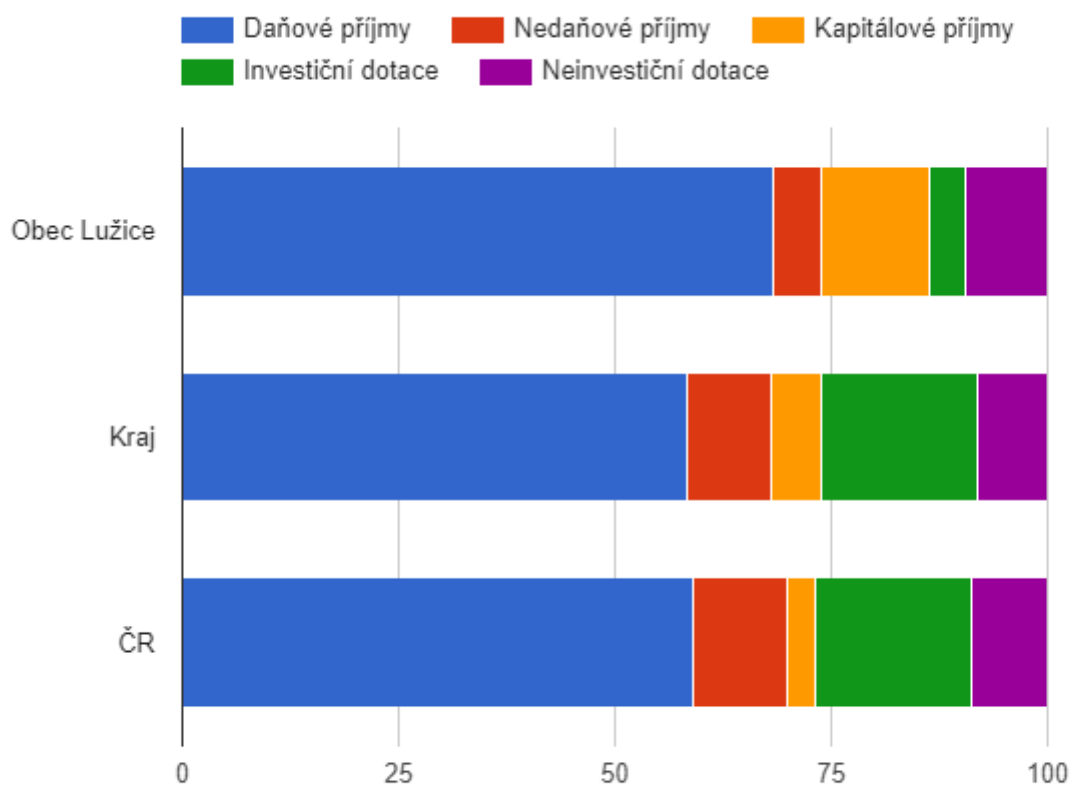
	Projekty:	Realizační náklady (Kč)	Dotace(Kč)
1	Inženýrské sítě Vinohrádky	3 594 745	1 750 000
2	Sběrný dvůr	10 380 915	7 595 662
3	Smíšená cyklostezka	3 476 442	2 259 000
4	Projekt územního plánu	329 000	97 400
5	Smíšená cyklostezka JMK	608 721	578 526

6	Snížení prašnosti v obci Lužice	3 142 370	2 280 960
7	Zeleň Vinohrádky	2 132 039	1 918 835
8	Svoz bioodpadu	4 307 600	3 399 364
9	Cyklostezka U Cihelny	342 480	205 487
10	Biologicky rozložitelný odpad	1 260 820	1 111 433
11	Výměna oken v ZŠ	924 000	200 000
12	Kotelna ZŠ	1 991 050	762 968
13	Rekonstrukce zahrady MŠ	1 402 900	1 262 600
14	Výměna oken ve školní družině	586 095	200 000
15	Knihovna rekonstrukce podlahy	209 572	50 000
16	Obnova hřbitovní zdi	537 467	331 069
17	Kratiny II. etapa	3 617 887	1 000 000
18	Demolice bytového domu 254	1 903 330	1 433 388
19	Chodník ul. Bojanovická	1 336 752	991 000
20	Obnova hřbitovní zdi II. etapa	995 099	548 750
21	Knihovna vybavení	99 700	49 000
22	Kroje do MŠ	53 500	26 000
23	Údržba cyklostezek	200 000	70 000
24	Protipovodňový systém	2 523 092	1 663 473
	celkem	45 955 576	29 784 915

Zdroj: OÚ Lužice, březen 2018

Pro přehled o rozpočtových příjmech obce slouží následující graf č. 13, kde je srovnání rozpočtového příjmu obce s Jihomoravským krajem a s Českou republikou za období 2009 – 2016.

Graf č. 13: Srovnání struktury rozpočtových příjmů v období 2009 - 2016



Zdroj: Český statistický úřad

Bezpečnost

Dle zákona číslo 553/1991Sb. je obecní policie orgánem obce, který zabezpečuje místní záležitosti veřejného pořádku v rámci působnosti obce a plní další úkoly, pokud tak stanoví tento nebo zvláštní zákon. Obecní policie spolupracuje v rozsahu stanoveném tímto zákonem nebo zvláštním právním předpisem s Policií České republiky, státními orgány a orgány územních samosprávních celků. Obecní policie v Lužicích byla zřízena Obcí Lužice v roce 2014. V současné době má dva strážníky plně způsobilé k výkonu služby. Služebna obecní policie se nachází v bytovém domě na ulici Velkomoravská č. 237/344 v 1. patře. K vybavení obecní policie patří osobní vozidlo.

Mezi úkoly obecní policie patří:

- Přispívá k ochraně a bezpečnosti osob a majetku.
- Dohlíží na dodržování pravidel občanského soužití.
- Dohlíží na dodržování obecně závazných vyhlášek a nařízení obce.
- Podílí se v rozsahu stanoveném tímto nebo zvláštním zákonem dohledu na bezpečnost a plynulost provozu na pozemních komunikacích.

- Podílí se na dodržování právních předpisů o ochraně veřejného pořádku a v rozsahu svých povinností a oprávnění stanovených tímto nebo zvláštním zákonem činí opatření k jeho obnovení.
- Podílí se na prevenci kriminality v obci.
- Provádí dohled nad dodržováním čistoty na veřejných prostranstvích v obci.
- Odhaluje přestupky a jiné správní delikty, jejichž projednávání je v působnosti obce.
- Poskytuje za účelem zpracování statistických údajů Ministerstvu vnitra na požádání údaje o obecní policii.

Zajistit bezpečnost občanů v obci pomáhá instalovaný kamerový systém, který monitoruje 24 hodin denně exponované plochy. Významného zlepšení bezpečnosti a pořádku v obci bylo dosaženo v důsledku činnosti obecně přestupkové komise.

Vnější vztahy a vazby obce

Obec Lužice se stala členem dvou spolků obcí, a to za účelem vyšší šance získávání dotací na projekty, které probíhají ve více obcích současně. Samozřejmostí je snaha o zkvalitnění života a trávení volného času. Obec je členem dobrovolného svazku obcí **Region Podluží a Místní akční skupiny Dolní Morava z.s.**

Obec Lužice se aktivně zapojuje do činnosti svazku. Lužická základní škola každý rok pořádá Regionální závod na kolečkových bruslích, soutěž ve skoku vysokém „Lužická laťka“ pro žáky základních škol Regionu Podluží. Žáci školy se zúčastňují sportovních a folklorních akcí v ostatních obcích regionu - např. Běh Boba Zháňala v Hruškách, Zpěváček regionu ve Starém Poddvorově, atletické závody v Lanžhotě atd. Spolupráce obcí probíhá také na úrovni spolků. Příkladem této spolupráce jsou skauti, Hnutí Brontosaurus, Slovácké krúžky, Mužáci, cimbálové muziky. Největší folklorní akcí, které se obce účastní, jsou Tvrdomské národopisné slavnosti.

Obec Lužice uzavřela v roce 2005 **smlouvu o partnerství a spolupráci s francouzskou obcí Isdes**, aby umožnila lužickým občanům, hlavně mládeži, aktivně poznat po vstupu do EU život za hranicemi naší země, rozvíjet vzájemnou spolupráci, jazykové dovednosti a propagovat naši kulturu, tradice a krásy naší země. Smlouva stvrzuje spolupráci obcí v nejrůznějších oblastech (kultura, sport, historie, školství, občanské aktivity, cestovní ruch, činnost samospráv, spolupráce s EU, územní plánování).

Od roku 2005 se uskutečnilo celkem 20 vzájemných oficiálních návštěv, kterých se účastnilo cca 500 osob z obou zemí (z Lužic např. dětská CM, Lužičtí mužáci, Slovácký krúžek, žáci ZŠ, kteří si dopisují, členové kurzu francouzštiny, Muzejní spolek, Klub ČR-FR, fotbalisti, včelaři, senioři). Vzniklo mnoho osobních i rodinných přátelství. Ubytování je zajišťováno v rodinách a dává příležitost se více vzájemně poznat.

V roce 2009 byl založen Klub česko - francouzského partnerství v Lužicích. V roce 2017 má Klub přes 50 členů. Je hlavním organizátorem spolupráce, podporován a dotován finančně obcí. Klub zajišťuje ubytování, program, organizuje zájezdy a další akce inspirované Francií a propaguje partnerství obou obcí (soutěž Rozkvetlé Lužice, turnaj v petanque, telethon – S Mikulášem do Francie). Od roku 2009 do roku 2016 organizoval Klub ČR-FR kurzy francouzštiny, kde vyučovaly studentky francouzštiny, členky klubu. V roce 2009 udělilo ZO čestné občanství obce Lužice manželům Zdeňku Johanovi (starostovi Isdes) a jeho

manželce Věře Johanové, zakladatelům česko-francouzského partnerství a spolupráce mezi obcemi Isdes a Lužice. Dvakrát obec získala na partnerství finanční podporu z evropského programu EACEA.

A.2 Východiska pro návrhovou část

A.3. Další východiska - dotazníkové šetření

V období října 2017 proběhlo v obci Lužice dotazníkové šetření. Bylo vyplněno celkem 180 dotazníků od přibližně 7,2 % obyvatel starších 15-ti let. Výsledky dotazníku byly zpracovány do přehledné prezentace a odprezentovány veřejnosti na setkání s veřejností v Lužicích, kde se také diskutovalo nad tématy rozvoje obce v budoucnu.

Dotazník vyplňovaly všechny věkové kategorie občanů obce (7,8% občanů mezi 15-29 let, 33,9 % občanů ve věku 30-49 let, 31,7 % občanů ve věku 50-64 let a 26,7 % občanů nad 64 let).

Souhrn výsledků dotazníkového šetření v Lužicích:

Výsledky dotazníkového šetření jsou pouze od občanů, kteří vyplnili dotazník a jejich závěr nemusí být směrodatný.

- Celkem 52,8 % občanů, kteří vyplnili dotazník, se v obci žije dobře, 45,6 % občanům velmi dobře a jen 1,7 % se v obci žije velmi špatně.

- V obci by se mělo dle občanů zlepšit především: Rozsah cyklostezek do okolních obcí, dostupnost obchodů a služeb, vztahy mezi lidmi, zájem lidí o obec, nabídka pracovních příležitostí a stav chodníků.

- Občanům Lužic nejvíce chybí služby jako je restaurace, bankomat a služby o seniory (sociální služby).

- Většině (a to 77,2%) občanům vyhovuje dostupnost obce prostřednictvím integrovaného dopravního systému.

- Většina občanů (a to 66,7 %) považuje mezilidské vztahy v obci za dobré, 13,3 % za špatné, 4,4 % za velmi dobré a 15,6% občanů nedovedlo vztahy posoudit.

- Finanční prostředky obce by občané přednostně využili nejvíce k rozšíření sociálních služeb, k rekonstrukci areálu TJ Sokol Lužice, k výstavbě komunitního centra a k rekonstrukci a dobudování cyklostezek, místních komunikací a chodníků.

- V otázce, zda by se obec měla zaměřit na rozvoj cestovního ruchu byli občané nejednotní: 38,3 % občanů by rozvoj uvítala, 27,8 % naopak ne a 33,9 % občanů nedokázalo dotaz posoudit.

- Mírná většina občanů (50,6 %) by podpořila investice do výstavby komunitního centra s obřadní síní a jednacím sálem pro veřejnost a spolky, 27,8 % by tyto investice nepodpořila a 21,7 % nedokáže situaci posoudit.

- Většina občanů (75 %) by podpořila investice do opravy sokolovny a přilehlého areálu, pouze 7,8 % by investice do oprav nepodpořila a 17,2 % nedokáže situaci posoudit.

- Lidé nejvíce využívají z komunikačních kanálů Lužický zpravodaj, webové stránky, potom místní rozhlas a infokanál obce.

- Hluk ze silnice č. I/55 silně pociťuje 18,9 % občanů, kteří vyplnili dotazník. 38,9 % občanů hluk pociťuje slabě a 37,8 % občanů hluk vůbec nepociťuje.

- Hluk z železniční dopravy silně pociťuje 13,9 % občanů, 59,4 % hluk pociťuje slabě a 25 % občanů nepociťuje vůbec.

- Většina občanů (87,8 %) třídí odpad, 11,7 % občanů třídí odpad občas.

- Většině občanů (68,9 %) systém třídění odpadu vyhovuje, 23,9 % občanům celkem vyhovuje a 7,2 % občanů systém třídění nevyhovuje.

- Důvody proč třídění odpadu občanům nevyhovuje jsou zejména: malý počet kontejnerů na tříděný odpad v obci, malý počet pytlů na tříděný odpad, popřípadě by se měl změnit systém přidělu pytlů na tříděný odpad, zlepšit motivaci pro třídění odpadů, popelnice na bioodpad.

SWOT analýza

Silné stránky

- **Dobré podmínky pro sportovní a volnočasové aktivity**
- **Upravenost obce, urbanistické řešení veřejných prostranství - galerie soch**
- **Dobrý stav ŽP**
- **Informovanost občanů**
(Lužický zpravodaj zdarma do domu, rozhlas, KTV, infokaná, filmový čtvrtletník, filmové reportáže RTVJ, webové stránky, Zvony Podluží)
- **Existence spolkových aktivit**
- **Výborné zázemí pro spolky**
včelaře, skauty, Muzejní spolek (včelařské arboretum, klubovna, Starý kvartýr)
- **Kamerový systém**
- **LUTES s.r.o**
- **Odbornost pracovníků OÚ**
- **Místní policie, přestupková komise**
- **Péče o historii a kulturní dědictví obce**
- **Zapojení občanů do samosprávy obce - aktivní práce komisí RO, spolků**
- **Zdravotní péče v obci**
- **Existence IDS JMK**
- **Součást Regionu Podluží, ORP Hodonín**
- **Systematický a komplexní rozvoj obce (Program rozvoje, kvalitní ÚP)**
- **Vyhovující dopravní obslužnost autobusové i železniční dopravy**
- **Blízkost okresního města Hodonín**
- **Stabilní počet obyvatel**
- **Vybudovaná infrastruktura**
- **Řešení průtahu obcí na ul. Velkomoravská s důrazem na zpomalení dopravy**
- **MŠ i ZŠ v obci**

Slabé stránky

- **Nízké využití podnikatelských aktivit**
- **Chybějící komplexní pozemkové úpravy**
- **Živelné osídlování zahrádkářských ploch**
- **Trojnásobná hustota obyvatel ve srovnání s celorepublikovým průměrem**
- **Dopravní zátěž a vysoká intenzita dopravy**
- **Nevyhovující nádraží**
- **Chybějící restaurace**

- Zastaralé zdravotní středisko
- Katastr rozdělený komunikací
- Chybějící obřadní síň
- Zastaralá smuteční síň
- Zastaralé a nevyhovující zařízení Sokolovny s přilehlým areálem
- Umístění knihovny nespĺňuje požadavek bezbariérovosti, infocentra a potřebné kapacity
- Nevyhovující budova OÚ (bezbariérový přístup, zasedací místnost, sociální zařízení)
- Chybějící kulturní zařízení - komunitní centrum
- Nedostatečný počet parkovacích míst
- Nevyhovující prostory pro Místní policii
- Úbytek žáků ZŠ
- Problémy s větrnou a vodní erozí, se zadržováním vody v krajině

Příležitosti

- Rozvíjet mezigenerační soužití
- Čerpat dotační prostředky
- Rozvoj služeb (ubytování, restaurace)
- Rozvoj areálu Sokolovna
- Rozvoj areálu Cihelna
- Rozvoj podnikání
- Rozvoj sociálních služeb
- Široká nabídka volnočasových aktivit
- Komunitní centrum
- Zvýšit zájem mladých lidí o samosprávu obce
- Modernizace budovy ZŠ
- Modernizace výchovně vzdělávacího procesu v ZŠ
- Zapojit rodiny s dětmi do dění obce a spolupráce se ZŠ a MŠ

Hrozby

- Mimoúrovňová křižovatka a tranzitní charakter silnice D1 v rámci budoucí rekonstrukce I/55 na D1 - Zvyšování intenzity dopravy v centrální části obce
- Rozšíření divoké zástavby obce do lokality zahrádkářských osad
- Odvádění odpadních vod na ČOV Mikulčice
- Omezení zemědělské výroby na vinicích a polích
- Únik vody z krajiny, klimatické změny
- Nepříznivý demografický vývoj - stárnutí populace a s tím související snížení aktivity spolků
- Nezájem obyvatel o veřejné dění
- Ztráta jedinečnosti, zánik tradic, pokles zájmu o folklor
- Zvýšení byrokracie, centralizace, přerozdělování
- Volební systém (komunální volby apolitizovat)

B. NÁVRHOVÁ ČÁST

B.1 Strategická vize

VIZE OBCE LUŽICE V ROCE 2035

Krásná a vybavená obec, kde se lidem dobře žije.

Bude dobudována a stabilizována veškerá dopravní a technická infrastruktura v obci. Místní komunikace budou kompletně zrekonstruované a provoz na nich bude bezpečný pro obyvatele. V obci bude dostatečný počet parkovacích míst. Obec bude s okolními obcemi spojena sítí cyklostezek.

Intravilán i extravilán obce bude obsahovat zeleň, stromy, keře s odpočinkovými zónami. Obyvatelé obce budou pečovat o vzhled svého obydlí.

Obyvatelé Lužic budou soudržnou komunitou a budou se aktivně zapojovat do života obce. Nově příchozí obyvatelé zde naleznou nový domov a naváží vztahy se stávajícími obyvateli. Různé generace obyvatel se budou navzájem obohacovat. Udrží se stávající tradice a spolková činnost.

Obecní úřad, mateřská škola a další služby v obci budou přívětivé k obyvatelům.

B.2 Cíle, opatření a aktivity



Vysoká důležitost



Střední důležitost



Nízká důležitost

CÍL : „INFRASTRUKTURA“

Obec bude systematicky udržovat, rozšiřovat a inovovat infrastrukturu ve všech oblastech.

Opatření : „Komunikace, chodníky, parkovací místa.“

S ohledem na skutečnost, že dopravní infrastruktura není vybudována v plném rozsahu a zejména v souvislosti s intenzivním nárůstem celkového dopravního zatížení, je nezbytné provádět údržbu, realizovat nové stavby, přibližně zvyšovat kapacitu a propustnost dopravy při zajištění bezpečnosti.

„Komunikace“

- ulice Hradební, Dlážďená, Šeříková, Lesní, Pekařská, U Staré šachty, Příční, propoj mezi Šeříkovou a Záhumenní, Jarní.

„Chodníky“

- Záhumenní, Dlážďená, Vinohrádky, Pekařská, U Stadionu, Vinohrádky I. Etapa, Havířská, Velkomoravská.

„Parkovací místa“

- ulice Velkomoravská (úsek od ZŠ po GROZBECKERT), Pekařská, Bojanovická, areál Cihelna, U Lidového domu, Dlážďená.

Od - do

Odpovědnost

Náklady
(tis. Kč)

Zdroj
financování

Opatření : „Plochy veřejného prostranství a občanské vybavenosti“

V návaznosti na rozvoj infrastruktury a změnu životního stylu, je nutné inovovat a revitalizovat původní a nově vzniklé plochy veřejných prostranství a občanské vybavenosti.

„Parky“

- park v ul. Velkomoravská (chodník, mobiliář, revitalizace zeleně, shromažďovací plocha – tržnice), park U Vrchnice (VO, chodníky).

„Prostor před OÚ“

- dokončit demolici kina, výstavba „Kulturně informačního a komunitního centra“, zakoupit ocelovou konstrukci s atestem pro dočasné zakrytí prostoru mezi OÚ a sokolovnou při pořádání hodů, revitalizace prostoru před ZŠ a v okolí sokolovny. Cílem je vytvořit estetický a funkční prostor v centru obce před OÚ s využitím pro kulturní, společenské akce, včetně zajištění prostoru pro výkon samosprávy obce.

Od - do

Odpovědnost

Náklady
(tis. Kč)

Zdroj
financování

„Veřejné osvětlení“ - postupně inovovat a rozšiřovat stávající síť VO s cílem minimalizovat spotřebu el. Energie, světelný smog a rozvody realizovat zemním uložením kabelů.	-			
„Hřbitov“ - pokračovat v rekonstrukci obvodové hřbitovní zdi, v souladu s PD doplnit kolumbária a postupně dle potřeby připravovat hrobová místa pro urnové hroby.	-			

Opatření : „Vodovodní a kanalizační řad“

Vodovodní řad je ve 100% vlastnictví akciové společnosti Vodovody a kanalizace Hodonín a. s., která jej také provozuje. Kanalizační řad je ve 100% vlastnictví obce Lužice, která jej provozuje společností Lužické technické služby s. r. o. jejíž 100% vlastníkem je Obec Lužice. Splaškové i dešťové vody jsou odváděny jednotnou stokovou sítí se třemi dešťovými oddělovači. Z důvodu nepříjemných výškových terénních poměrů jsou v kanalizačním řadu 4 čerpací stanice. Splaškové vody jsou přečerpávány z čerpací stanice Ploštiny do kanalizace města Hodonín na Kapříška a odtud gravitačně natékají do ČOV Hodonín. Západní část obce je gravitačně odváděna do kanalizačního řadu a ČOV obce Mikulčice.

Od - do	Odpovědnost	Náklady (tis. Kč)	Zdroj financování
---------	-------------	-------------------	-------------------

„Kanalizační stoky, sedimentační nádrž, výkup pozemků“ - provádět preventivní monitoring a čištění jednotlivých kanalizačních stok a technologických celků. Výhledově vybudovat sedimentační nádrže v čerpacích stanic. Pokračovat ve výkupu pozemků pod vodotečí mezi OK-B a čerpací stanicí Kratiny přeložky potrubí odpadních vod. Pokračovat v minimalizaci odvodu dešťových vod do kanalizace (zasakování, retenční nádrže).	-			
„Kanalizační řad obce Lužice“ - pro odpadní vody odváděné na ČOV Mikulčice, je nutné v kanalizačním řadu obce Mikulčice vybudovat dešťový oddělovač a oddělenou kanalizaci pro vody splaškové, které jsou v současnosti vedeny potrubím DN 250 v potrubí dešťové kanalizace DN 1000.	-			

Opatření : „Kabelová televize, internet, optické kabely, obecní rozhlas, monitorovací kamerový systém“

Obec usiluje o maximální možné míře využívat výše zmíněná média. S rozvojem technologií je bezpodmínečně nutná inovace a rozšiřování sítí i v rámci působnosti obce Lužice.

Od - do	Odpovědnost	Náklady (tis. Kč)	Zdroj financování
---------	-------------	-------------------	-------------------

„Kabelová televize“ - inovace digitálních systémů v návaznosti na nové technologie poskytovatelů.	-			
„Internet“ - zvyšování rychlosti při zachování cen.	-			
„Optický kabel“ - rozšiřovat do dalších lokalit připojením při výstavbě nebo rekonstrukcích inženýrských sítí. V nových obytných zónách oživit připravované rozvody (Bojanovická, Dobrovolského, Kratiny).	-			
„Obecní rozhlas“ - v celé obci je provozován bezdrátově a je současně koncipován jako výstražný a monitorovací protipovodňový systém. Postupně instalovat aplikace víceúčelového informačního systému v různých krizových situacích.	-			
„Kamerový systém“ - je součástí opatření k zajištění bezpečnosti a ochrany majetku občanů. S rozvojem optické sítě instalovat v kritických lokalitách kamery bez narušení soukromých prostorů. Kamerový systém vyvést na pult obecní policie do nové služebny v objektu stávajících školních dílen.	-			

CÍL : „ŠKOLSTVÍ, MIMOŠKOLNÍ VÝCHOVA“

Obec bude vytvářet technické, organizační a personální podmínky pro kvalitní výuku i rozvoj mimoškolních aktivit v ZŠ i MŠ. Podpoříme nové koncepční záměry, zavádění moderních technologií i forem výuky, stabilizaci pedagogického sboru, spolupráci školy s rodinou a veřejností, vytváření příznivého klimatu a dobrého jména školy. Budeme podporovat talenty, zdravotně a sociálně znevýhodněné žáky, zlepšovat nabídku školských zařízení i zájmového vzdělávání. Vytvářet podmínky pro výchovu dětí ke vztahu k obci a lidovým tradicím.

Opatření : „Mateřská škola“

V mateřské škole budeme nadále zlepšovat prostředí, úroveň vybavení, technického zázemí, snižovat energetickou náročnost provozu MŠ. Rozvíjet dobré partnerské vztahy, vytvářet podmínky pro zdravý životní styl dětí a dále zlepšovat úroveň mateřské školy.

Od - do	Odpovědnost	Náklady (tis. Kč)	Zdroj financování
---------	-------------	-------------------	-------------------

„Zajištění požadovaného počtu míst v MŠ pro děti od 3 let.“	-			
„Poradenské pracoviště psychologa.“	-			
„Podpora zájmové činnosti dětí v oblasti pohybové výchovy.“	-			
„Podpora zájmové činnosti v oblasti folkloru.“	-			

„Výuka cizích jazyků v MŠ.”	-
„Pořádání společných akcí pro rodinu ve spolupráci se ZŠ a obcí.”	-
„Účast MŠ na akcích organizovaných obcí.”	-
„Rekonstrukce vodovodní instalace v MŠ.”	-
„Modernizace kuchyňských spotřebičů.”	-
„Údržba a opravy vybavení.”	-

Opatření : „Základní škola”

V základní škole budeme vyžadovat od vedení školy strategické plánování rozvoje školy v duchu moderních požadavků na vzdělávání, podporovat přípravu pedagogických zaměstnanců v zájmu rozvoje školy a naplňování její vize, usilovat o vysokou kvalifikovanost pedagogického sboru. Podporovat realizaci vzdělávacích programů školy, vytvářet podmínky pro rozvoj zájmů, potřeb a talentu žáků podporovat rozvoj volnočasových aktivit, spoluvytvářet podmínky pro rozšiřování nadstandardních aktivit v předškolním a školním vzdělávání; Podporovat talenty, zdravotně a sociálně znevýhodněné žáky, zlepšovat nabídku školských zařízení i zájmového vzdělávání.

	Od - do	Odpovědnost	Náklady (tis. Kč)	Zdroj financování
„Finančně podporovat lyžařské kurzy, školu v přírodě, exkurze, školní výlety pro žáky ZŠ a činnost zájmových kroužků v ZŠ i MŠ.”	-			
„Financování ranního provozu ŠD.”	-			
„Rekonstrukce vjezdu do školní jídelny.”	-			
„Vybavení zahrady školní jídelny a družiny herními prvky.”	-			
„Rekonstrukce školního dvora a oplocení školy.”	-			
„Keramická pec.”	-			
„Interaktivní tabule do všech tříd ZŠ.”	-			
„Rekonstrukce objektu stávající kotelny na učebnu polytechnické výchovy (dílny).”	-			
„Podpora folklorních kroužků a aktivit.”	-			
„Spolupřádání akcí MŠ, ZŠ, obec, spolky.”	-			
„Nadále podporovat poradenské pracoviště psychologa.”	-			
„Podpořit zapojení školy do různých projektů, programů a grantů.”	-			
„Vybudování hřiště a běžecké dráhy v areálu T. J. Sokol.”	-			
„Dokončení výměny obložení na chodbách ve staré budově školy.”	-			
„Výstavba plotu kolem školního dvora.”	-			
„Rekonstrukce schodiště na půdu ve staré budově školy.”	-			
„Provedení izolace proti vlhkosti v části staré školní budovy.”	-			
„Úprava a vybavení zahrady před školní družinou.”	-			
„Zlepšit úroveň technického zázemí základní školy.”	-			
„Vytvářet podmínky pro zdravý životní styl – plavecký výcvik, lyžování, škola v přírodě.”	-			

Opatření : „Mimoškolní výchova a zájmová činnost”

Podporovat školská zařízení, občanská sdružení, sportovní oddíly a podnikatelské subjekty, které zajišťují mimoškolní činnost dětí a mládeže.

	Od - do	Odpovědnost	Náklady (tis. Kč)	Zdroj financování
„Spolupráce s vedením ZUŠ Dolní Bojanovice a podporou zařízení ze strany obce Lužice” (finanční podpora, nákup hudebních nástrojů a počítačového vybavení) zachovat pobočku ZUŠ Dolní Bojanovice v Lužicích.	-			
„Obnovit kurzy baletní průpravy.”	-			
„Podporovat oddíly Junáka a Brontosaura”	-			
„Podporovat sportovní oddíly T. J. Sokol a T. J. Baník.”	-			
„Podporovat folklorní kroužky.”	-			
„Podporovat včelařské kroužky apod.”	-			
„Podporovat využití přírodní zahrady včelařského arboreta pro výchovu a vzdělání žáků i volnočasové a rodinné aktivity.”	-			
„Podílet se na prarodinných aktivitách ZŠ, MŠ a spolků” (Týden pro rodinu, ekologická výchova apod.), podporovat rozvoj talentovaných i znevýhodněných dětí.	-			

CÍL : „KULTURA A CESTOVNÍ RUCH”

Budeme pečovat o kulturní dědictví našich předků, rozvíjet folklorní tradice, podporovat spolkovou a zájmovou činnost dětí i dospělých, talenty, moderní umělecké žánry.

Opatření : „Nemovitě památky”	Od - do	Odpovědnost	Náklady (tis. Kč)	Zdroj financování
„Udržovat budovu Starého kvartýru.”	-			
„Využívat potenciál Starého kvartýru pro návštěvníky z řad turistů, činnost MAS Dolní Morava, konání svatebních obřadů, kulturních pořadů, výstav, besed apod.”	-			
„Restaurování drobných sakrálních staveb (kříže, boží muky).”	-			
„Restaurování kulturní památky Pieta.”	-			
„Přispívat na opravy kostela, kaple.”	-			
„Podporovat dobudování Farního centra.”	-			
„Údržba a opravy Památníku osvobození.”	-			
„Revitalizace parčíku u Památníku osvobození.”	-			
Opatření : „Folklorní tradice”	Od - do	Odpovědnost	Náklady (tis. Kč)	Zdroj financování
„Vytvořit pracovní skupinu, která se bude zabývat koncepcí rozvoje folklorních tradic v obci a jejich popularizací ve všech věkových skupinách obyvatel.”	-			
„Vyhledat odborníky pro práci s dětmi v oblasti folkloru.”	-			
„Podporovat finančně i materiálně zájmová sdružení dětí - Lužičánek, folklorní kroužek MŠ.”	-			
„Podporovat finančně a materiálně spolky - Slovácký krúžek, Dětská cimbálová muzika, Lužičtí mužáci, Chrámový sbor, Muzejní spolek.”	-			
„Zajišťovat propagaci folklorních akcí a folklorních tradic.”	-			
„Podporovat udržování zvyků a folklorních tradic (Fašank, hody, vinobraní).”	-			
„Zajistit dostatečné množství krojů na půjčování.”	-			
Opatření : „Historie obce”	Od - do	Odpovědnost	Náklady (tis. Kč)	Zdroj financování
Popularizovat historii obce, zachycovat současný život pro budoucí generace, podporovat muzejní a sběratelskou činnost.				
„Organizování výstav, vzpomínkových akcí a besed.”	-			
„Vydávání propagačních materiálů.”	-			
„Fotodokumentace, videozáznamy a jejich archivace - čtvrtletník.”	-			
„Publikační činnosti - Lužice ve 21. století, Lužičtí legionáři.”	-			
„Péče o muzejní sbírky, evidence, údržba.”	-			
„Zajistit prostory pro ukládání muzejních exponátů (dům č. p. 33, bytový dům).”	-			
„Zajistit odborníky a zájemce o historii do Muzejní a letopisecké Komise RO.”	-			
„Zajištění řádné archivace a evidence historických pramenů, fotografií apod.”	-			
„Doplnit informační panely o zajímavých místech obce a podél naučné stezky.”	-			
Opatření : „Kulturní akce”	Od - do	Odpovědnost	Náklady (tis. Kč)	Zdroj financování
Pořádat, koordinovat, propagovat ve spolupráci se spolky pestrou žánrovou nabídku kulturních akcí vhodných pro všechny věkové skupiny obyvatel. Podporovat aktivity občanů a spolků v pořádání akcí tradičních i v oblasti moderního umění a hudby, vytvářet podmínky pro nové aktivity a náměty občanů i spolků např. koncerty moderní hudby, výstavy mladých autorů apod. Postupně obnovit a rozšířit technické zázemí a prostředky pro pořádání Hodů, Lužického léta, činnost spolků apod. V rámci koncepce území kolem OÚ vybudování prostor pro spolkový život a zájmová sdružení.				
„Dobudovat zázemí pro pořádání kulturních, společenských a sportovních akcí v areálu Cihelna.”	-			

„Vybudování komunitního centra v centru obce.“	-
„Celková rekonstrukce sokolovny.“	-
„Zajistit a vybudovat bezpečnou konstrukci na stavbu „zeleného“ při konání hodů.“	-
„Pořádání tradičních kulturních akcí Lužické léto, letní kino, Ukončení plavecké sezony na Cihelně, Posezení s písničkou pro seniory, adventní jarmark.“	-
„Pořádání akcí na podporu rodiny - Putování za vodníkem Tihelňákem, Den kopce, rozsvícení vánočního stromu.“	-
„Propagace kulturních akcí v místních a regionálních médiích.“	-

Opatření : „Knihovna“

Využívat knihovnu jako místo pro setkávání obyvatel všeho věku, podpora čtenářství

Od - do

Odpovědnost

Náklady
(tis. Kč)

Zdroj
financování

„Vybavit knihovnu audiovizuální technikou (dataprojektor, plátno).“	-
„Nabízet zájmové činnost pro nejmenší čtenáře (Dílničky).“	-
„Pořádat besedy pro žáky MŠ, ZŠ i pro dospělé se spisovateli a osobnostmi různých oblastí.“	-
„Aktualizace a modernizace knihovního fondu.“	-
„Vybudování venkovní čítárny v zahradě školní družiny.“	-

Cíl : „SPORT“

Sportovní činnost a pohybové volnočasové aktivity všeho druhu jsou základním předpokladem udržení zdravého a plnohodnotného životního stylu současné populace. Obec bude i nadále vytvářet podmínky pro naplnění tohoto prioritního cíle.

Opatření : „Výkonnostní sport“

Je provozován v areálech TJ Baník Lužice a T. J. Sokol Lužice. Oba areály jsou majetkem obce Lužice a jsou využívány také žáky ZŠ a veřejností, která není registrovaná ve sportovních oddílech.

Od - do

Odpovědnost

Náklady
(tis. Kč)

Zdroj
financování

„Areál T. J. Sokol Lužice“	-
- na základě koncepce rekonstrukce budovy sokolovny a revitalizace okolí včetně hřišť postupně provádět sanační práce fasád, oken, ústředního topení, rozvodů vody a odpadů, elektroinstalace, osvětlení, podlah, podia, šaten a sociálního zázemí. Pokračovat v terénních úpravách, výstavbu sportovišť a instalaci herních prvků v souladu se schválenou vizualizací.	
„Areál TJ Baník Lužice“	-
- vypracovat koncepci rozvoje se zaměřením na rekonstrukci šaten a sociálního zázemí oddílu kopané. Zvýšit kapacitu retenčních podzemních nádrží pro zkrápění travnatých fotbalových hřišť a antukových dvorců pro tenis a volejbal. Areál vybavit herními prvky pro děti. Revitalizovat hlavní vstup do areálu s možností vjezdu záchranné služby a hasičů, včetně vybudování oplocení a parkovišť.	

Opatření : „Rekreační a výkonnostní sport“

Sportovní činnost tohoto typu provozují občané ve stávajících sportovních areálech, ve volné přírodě, na dětských hřištích a zejména v areálu vodní nádrže Cihelna, který je pro tento účel dlouhodobě budován.

Od - do

Odpovědnost

Náklady
(tis. Kč)

Zdroj
financování

„Vybudovat víceúčelové hřiště pro všechny generace Lužice street workout hřiště u MŠ.“	-
„Doplňovat inovované herní prvky do stávajících dětských hřišť.“	-
„Instalovat herní prvky a posilovací stroje v prostorech veřejných ploch.“	-
„Rozšiřovat sportovní plochy v areálu Cihelny“ (street workout, gymnastika, dětské hřiště, plavání, volejbal, nohejbal).	-

Cíl : „ŽIVOTNÍ PROSTŘEDÍ, EKOLOGIE“

Ochrana životního prostředí s cílem zachování ekologické rovnováhy je výzva pro všechny.

Opatření : „Větrná a vodní eroze“				
Negativní změny historické krajiny do dnešní podoby je způsobena téměř výhradně lidskou činností (kácení lesů, nevhodné zemědělské plodiny a obdělávání půdy, regulace toků, sjednocování pozemků atd.). K zamezení devastace musí být realizovány ochranné projekty.	Od - do	Odpovědnost	Náklady (tis. Kč)	Zdroj financování
„Krajinotvorba lesů a větrolamů, výsadba lesních pásů.“	-			
„Zasakování dešťových vod“ (retenční nádrže, vodoteče, mokřady, vodní plochy).	-			
„Změnit způsob hospodaření se zemědělskou půdou.“	-			
„Rozšiřování ploch veřejné zeleně a obnova stávajících.“	-			
„Podpora činnosti včelařů a myslivců.“	-			
Opatření : „Hluk, odpady, následky hornické činnosti, světelný smog“				
jsou permanentní vlivy, které negativně ovlivňují životní prostředí.	Od - do	Odpovědnost	Náklady (tis. Kč)	Zdroj financování
„Budování akustické ochrany podél komunikace I/55.“	-			
„Optimalizovat třídění odpadů, které je nutno chápat jako surovinu pro recyklace.“	-			
„Kompostovat bioodpady.“	-			
„Likvidace černých skládek.“	-			
„Osvětová činnost.“	-			
„Iniciovat rekultivace po těžbě lignitu.“	-			
„Podporovat relikvidaci ropných vrtů a dekontaminaci půdy.“	-			
„Vyžadovat respektování územního plánu v souvislosti s ochranou přírody a životního prostředí.“	-			

CÍL : „KOMUNITNÍ ŽIVOT V OBCI“

Chceme zvyšovat zájem občanů o dění v obci, informovanost a jejich spoluúčast na rozvoji obce.

Opatření : „Informovanost občanů“				
Rozšiřování a modernizace informačních zdrojů a médií pro komunikaci s občany.	Od - do	Odpovědnost	Náklady (tis. Kč)	Zdroj financování
„Modernizace infokanálu.“	-			
„Dobudování a propojení rozvodů kabelové televize.“	-			
„Údržba místního rozhlasu.“	-			
„Rekonstrukce webových stránek.“	-			
„Facebook s kulturním servisem a propagací.“	-			
„Vydávání Lužického zpravodaje s pravidelnými informacemi o záměrech obce, výběrových řízeních, dotacích, činnosti ZO, Rady, komisí RO, výborů ZO.“	-			
„Vydávání filmového čtvrtletníku TVS a reportáží RTVJ.“	-			
„Získávání informací o potřebách občanů.“	-			
Opatření : „Místní spolupráce, mezigenerační soužití, SPOZ“				
Podporovat činnost občanů ve výborech, komisích, spolicích a sportovních oddílech, zapojit do samosprávy obce co nejvíce občanů, spolků, politických stran a hnutí, rozvíjet dobrovolnictví, spolupráci, vztah k obci a sounáležitost spolků, občanů všech věkových skupin a jejich zájem o dění v Lužicích, podpora volnočasových aktivit vhodných pro seniory, teenagery, rodiny s dětmi.	Od - do	Odpovědnost	Náklady (tis. Kč)	Zdroj financování
„Vítání občánků.“	-			
„Blahopřání jubilantům písemné, nebo návštěva SPOZ.“	-			
„Přijímání žáků 9. třídy a školního senátu starostou.“	-			
„Ocenění nejlepších žáků ZŠ.“	-			
„Ocenění nejlepších sportovců na Plese sportovců.“	-			
„Spolupracovat s odborníky a osobnostmi obce.“	-			
„Pořádat akce prarodinného charakteru.“	-			

„Podporovat příměstský tábor.“	-			
„Zajišťovat občanské pohřby.“	-			
„Pořádat akce podporující soužití občanů a zapojení nových občanů do života obce.“	-			
„Nadále zřizovat komise RO obsazené odborníky, jako poradní ho orgánu rady obce.“	-			
Opatření : „Regionální spolupráce”				
Nadále se aktivně se podílet na činnosti Regionu Podluží a MAS Dolní Morava, spolupracovat s Městem Hodonín – obcí s rozšířenou působností.	Od - do	Odpovědnost	Náklady (tis. Kč)	Zdroj financování
„Účastnit se akcí pořádaných Regionem Podluží, aktivně se podílet se na jejich organizaci a propagaci.“	-			
„Zajistit pořádání akcí RP v Lužicích (porady, přehlídky, závody), dle potřeby RP.“	-			
„Účastnit se porad starostů RP a členských schůzí RP a MAS Dolní Morava.“	-			
„Propagovat RP v médiích obce (Lužický zpravodaj, reportáže).“	-			
„Přispívat do časopisu Zvony Podluží.“	-			
„Podílet se na vytváření Strategie RP a MAS Dolní Morava.“	-			
„Pracovat v hodnotící komisi pro získávání dotací v MAS Dolní Morava.“	-			
Opatření : „Mezinárodní spolupráce”				
Rozvíjet partnerství s francouzskou obcí Isdes a přeshraniční spolupráci se zeměmi EU. Podporovat činnost Klubu česko-francouzského partnerství.	Od - do	Odpovědnost	Náklady (tis. Kč)	Zdroj financování
„Organizování vzájemných setkání občanů a spolků.“	-			
„Materiální a finanční podpora Klubu česko- francouzského partnerství.“	-			

Cíl : „SOCIÁLNÍ POLITIKA”

Zaměříme se na rozvoj služeb pro seniory, budeme zajišťovat pomoc osamělým, sociálně slabým a handicapovaným občanům, společně vytvářet obec přátelskou k celé rodině; koordinovat pomoc občanům s profesionálními institucemi a Odborem sociální péče Hodonín, sociálními zařízeními, Římskokatolickou farností, nadacemi či veřejně prospěšnými společnostmi; řešit aktuálně vzniklé sociální problémy a situace; usilovat o zajištění prázdninového programu pro děti zaměstnaných rodičů – např. příměstské tábory.

Opatření : „Podpora sociální politiky”	Od - do	Odpovědnost	Náklady (tis. Kč)	Zdroj financování
„Finanční příspěvky na sociální služby” Finanční příspěvek obce na služby sociální péče a prevence využívané našimi občany v Hodoníně, příspěvek obce na rozvoz obědů, mimořádný příspěvek pro postižené děti, talenty.	-			
„Dotace neziskovým organizacím” - Klub seniorů Lužice, Klub rodičů a dětí Šrůbek, Parkinson, SONS, Sluchově postižení, Diakonie Broumov.	-			
„Zvýšení nabídky služeb pro seniory do domu” - nákupy, úklid, drobné opravy, sociální poradenství.	-			
„Osvěta” - organizování besed, exkurzí, kurzů výpočetní techniky s odborným lektorem, kulatých stolů, seminářů pro rodiče, seniory a sociálně znevýhodněné občany.	-			
„Domovy důchodců” - spolupracovat s domovy důchodců, domy s pečovatelskou službou a dalšími zařízeními sociální péče při potřebě ubytování našich nesoběstačných, nemocných či handicapovaných občanů.	-			

Cíl : „DOPRAVA”

Rozvíjet dopravní systém v maximální bezpečnosti bez negativních vlivů na životní prostředí a úroveň bydlení

Opatření : „Komunikace účelové a místní”	Od - do	Odpovědnost	Náklady (tis. Kč)	Zdroj financování
Rozvoj sítě obecních komunikací musí být kompatibilní s komunikacemi státními, aby se zamezilo tranzitní dopravě, zejména kamionové přes obec (ul. Velkomoravská)				

„Průběžně aktualizovat dopravní značení dle potřeb občanů, včetně promítnutí schválených změn do pasportu komunikací.“	-			
„Průběžně provádět údržbu a rekonstrukci povrchů.“	-			
„Pro nové komunikace (i parkoviště) nepoužívat asfaltové povrchy, ale dlažbu z titulu zasakování dešťových vod.“	-			
„Dopravu cyklistů postupně převádět ze silnice na cyklostezky.“	-			
„Cíleně využívat bezpečnost účastníků dopravy.“	-			
Opatření : „Komunikace státní“	Od - do	Odpovědnost	Náklady (tis. Kč)	Zdroj financování
„Prosadit realizaci přeložky silnice III/42222“	-			
- v souvislosti s přípravou rychlostní silnice R55 (respektive D55) prosadit realizaci přeložky silnice III/42222 (ul. Bojanovická), místo zvažované mimoúrovňové křižovatky v souladu se zpracovanou studií projektové kanceláře HBH-BRNO.				
„Pokračovat ve výstavbě akustické ochrany podél komunikace I/55.“	-			
„Odklonit kamionovou dopravu přes obec Lužice“	-			
- (ul. Bojanovická a Velkomoravská) v souvislosti s průmyslovou zónou „Kapřiska“ v Hodoníně.				

CÍL : „BEZPEČNOST“

Obec systematicky přijímá opatření pro zajištění bezpečného prostředí a dodržování zákonnosti.

Opatření : „Funkční obecní policie“	Od - do	Odpovědnost	Náklady (tis. Kč)	Zdroj financování
Funkční obecní policie, monitorovací kamerový systém a přestupková komise jsou základní předpoklady minimalizace trestné činnosti a porušování zákonů.				
„Po rekonstrukci bývalé kotelny ZŠ na školní dílny, zřídit služebnu obecní policie v budově stávajících školních dílen v ul. Česká.“	-			
„Vybavit obecní policii radarem pro měření rychlosti“	-			
„Spolupráce s policií ČR.“	-			
Opatření : „Přestupková komise“	Od - do	Odpovědnost	Náklady (tis. Kč)	Zdroj financování
„Vytvářet podmínky pro činnost přestupkové komise (kvalifikace, vymáhání sankcí, pokrytí nákladů).“	-			
Opatření : „Kamerový monitorovací systém“	Od - do	Odpovědnost	Náklady (tis. Kč)	Zdroj financování
„• Postupně zdokonalovat systém s vyvedením na pult obecní policie bez narušení soukromí občanů v okolí kamer“ (pokrytí rizikových lokalit, vjezdů a výjezdů z obce).	-			

B.3 Podpora realizace programu

Přílohy

1. [Luzice_obsah.pdf](http://www.obcepro.cz/attachments/documents/14681546431895.pdf) (www.obcepro.cz/attachments/documents/14681546431895.pdf)
2. [Luzice_pouzite_zroje.pdf](http://www.obcepro.cz/attachments/documents/14681546431896.pdf) (www.obcepro.cz/attachments/documents/14681546431896.pdf)
3. [Luzice_seznam.pdf](http://www.obcepro.cz/attachments/documents/14681546431896.pdf) (www.obcepro.cz/attachments/documents/14681546431896.pdf)