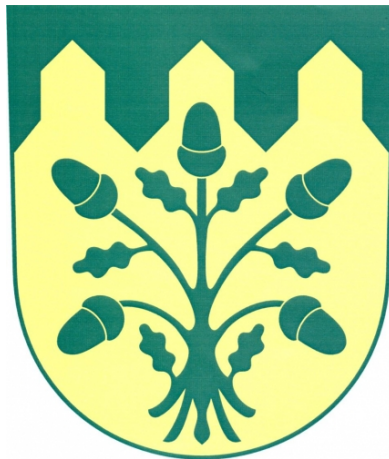




MINISTERSTVO
PRO MÍSTNÍ
ROZVOJ ČR

OBCEPRO
PROGRAM ROZVOJE OBCE

PROGRAM ROZVOJE OBCE MIKULČICE



NA OBDOBÍ LET
2020 - 2026

Zpracovatel: DSO Region Podluží, červenec 2019. Program rozvoje obce byl schválen zastupitelstvem obce dne 10. září 2019 usnesením č. 12.

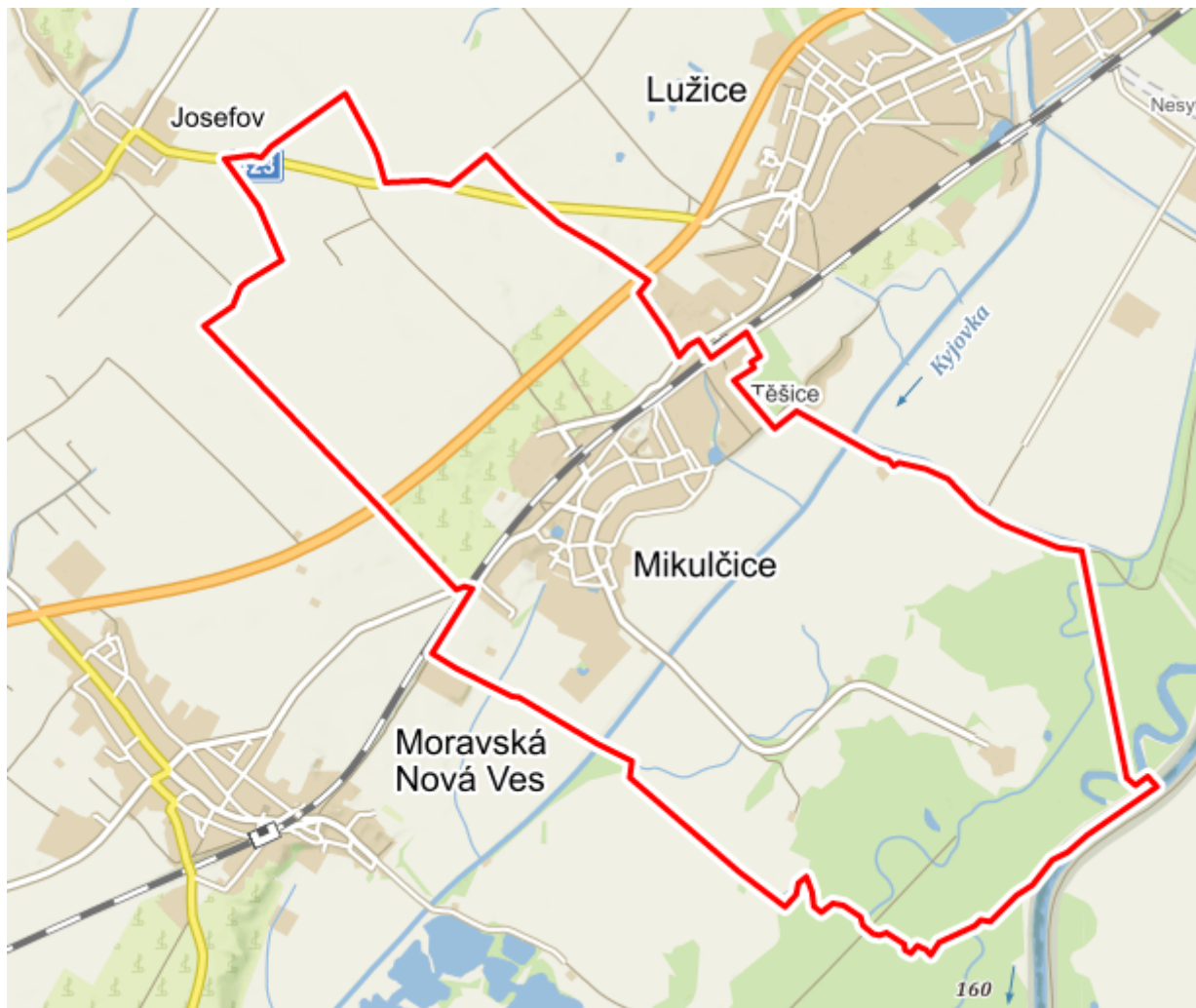
Úvod

Základním plánovacím dokumentem obce, zakotveným v zákoně č. 128/2000 Sb., o obcích, je program rozvoje obce. Jedná se o hlavní nástroj řízení rozvoje obce. Tento koncepční a rozvojový dokument formuluje představy o budoucnosti obce, vytyčuje směr, kterým by se obec v následujících letech chtěla ubírat a navrhuje způsoby, jak těchto vytýčených cílů dosáhnout.

Program rozvoje obce Mikulčice je dokumentem, v němž jsou zakotveny rozvojové priority obce. Podkladem pro vznik Programu rozvoje obce je „Metodika tvorby Programu rozvoje obce“, kterou zpracovalo Ministerstvo pro místní rozvoj České republiky. Při zpracování dokumentu se vycházelo z již existujících dokumentů jako je územní plán obce nebo vydané publikace o obci. Dokument obsahuje současné potřeby obce a výhledové náměty, kterými se obec postupně zabývá a řeší nebo bude řešit v budoucnosti.

Program rozvoje obce zahrnuje analytickou část, která obsahuje popis obce a ve SWOT analýze jsou poté shrnuty silné a slabé stránky obce a dále příležitosti a ohrožení. V následující části je pak uvedena návrhová část programu rozvoje obce Mikulčice, která obsahuje nejen vizi obce, ale také jednotlivé aktivity a opatření, které bude Program rozvoje obce naplňovat.

Katastrální území obce Mikulčice:



Zdroj: www.mapy.cz

Program rozvoje obce Mikulčice byl zpracován prostřednictvím projektu „Podluží plánuje společně CZ.03.4.74/0.0/0.0/16_058/0007371“.



Evropská unie
Evropský sociální fond
Operační program Zaměstnanost

A. ANALYTICKÁ ČÁST

A.1 Charakteristika obce

1. Území

Tato kapitola soustřeďuje základní fakta o obci a obsahuje komplexní zhodnocení situace v obci, současný stav, charakteristiku stavu a vývoje jednotlivých oblastí života obce. Charakteristika má 7 kapitol členěných na dílčí témata. Informace pro tvorbu této části byly získány z veřejně dostupných dat o obci.

Obec Mikulčice, často označována za „Velkomoravské Mikulčice“, je zemědělskou obcí s dlouholetou tradicí ve vinařství, zemědělství a folkloru. Mikulčice jsou rodištěm významných lidových osobností. Významnou historickou a turistickou roli a postavení v území obce zastává Slovanské hradiště, které k Mikulčicím neodmyslitelně patří. Můžeme říct, že se zde i dnes stále prolíná současnost s dávnou minulostí. Obec Mikulčice je držitelem Ceny Rudolfa II., kterou získala v roce 2007 za příkladný vztah ke kultuře, její podporu, propagaci a trvalou ochranu kulturního dědictví regionu. Ve čtvrtém ročníku soutěže VESNICE ROKU získala obec Mikulčice „Modrou stuhu“ za společenský život.

1. Území

Mikulčice se nacházejí v jihovýchodní části České republiky, ve správním obvodu Jihomoravského kraje, v oblasti NUTS 2 Jihovýchod. Administrativně obec spadá do správního obvodu obce s rozšířenou působností Hodonín. Obec leží v nížinné krajině Dolnomoravského úvalu, v národopisné oblasti Podluží, která tvoří jižní část Slovácka. Obec je situována v jižní části hodonínského okresu, při hranici s břeclavským okresem a se Slovenskou republikou. Sousedí severozápadně s obcí Josefov, severně s Lužicemi a na jihu s obcí Moravská Nová Ves. Území obce Mikulčice je vnitřně administrativně rozděleno do dvou obecních částí – Mikulčice, Těšice. Jedná se o samostatnou obec se sídlem obecního úřadu, kdy správní území je shodné s katastrálním.

Mikulčice můžeme s počtem obyvatel zařadit mezi menší obce. I přes tento fakt je obec velmi dobře vybavená. Občané zde naleznou obecní úřad, poštu, základní a mateřskou školu, knihovnu, ordinaci praktického lékaře, kulturní dům, kostel, místní hřbitov, sportovní halu i víceúčelové sportovní hřiště a hřiště pro děti, obchod s potravinami a několik soukromých subjektů zajišťující primární služby – kadeřnictví, kosmetika, autoopravna a další.

Tabulka č. 1: Souhrnné informace o obci Mikulčice.

Status:	Obec
Typ sídla:	Ostatní obce
ZUJ (kód obce):	586374
NUTS5:	CZ0645586374
LAU 1 (NUTS 4):	CZ0645 - Hodonín
NUTS3:	CZ064 - Jihomoravský kraj
NUTS2:	CZ06 - Jihovýchod
Obec s pověřeným obecním úřadem:	Hodonín
Obec s rozšířenou působností:	Hodonín
Katastrální plocha (ha):	1 530
Počet bydlících obyvatel k 31.12.2018:	1 953
Nadmořská výška (m n.m.):	165
Zeměpisné souřadnice (WGS-84):	17° 3' 4" E, 48° 48' 59" N
První písemná zpráva (rok):	1 131
PSČ:	696 19

Zdroj: RISKY.cz, březen 2019

V 1. polovině 9. století stávalo v blízkosti Mikulčic velké velkomoravské hradiště. Osídlení uvnitř jeho hradeb bylo velmi husté. Objevovaly se zde jednoduché domy, dvorce, zásobárny, hospodářské budovy i řemeslnické dílny. Hradiště mělo význam obranný a bylo centrem hospodářského, politického i církevního života. Při pozdějších archeologických vykopávkách byly nalezeny kamenné základy paláců a 11 křesťanských kostelů, které byly kamenné a některé zdobené freskami. Již v 1. polovině 9. století bylo řemeslo na velmi vysoké úrovni.

Mikulčice jsou poprvé vzpomínány v roce 1141. Mluví se o nich jako o majetku hradskeho velkofarního kostela v Břeclavi. V roce 1215 je území obce doloženo jako majetek Přemysla Otakara I., který jej roku 1222 dal věnem své manželce Konstancii. Poté jsou do roku 1290 majetkem Záviše z Falkštejna. V letech 1251, 1271 a 1304 byly obě spojené obce Těšice a Mikulčice zničeny vpády Tatarů a Kumánů.

Ve 12. a 13. století se u nynějšího farního kostela rozkládalo řadové mladohradištní pohřebiště a nelze vyloučit, že se již v této době jednalo o hřbitov kostelní. Nálezy keramiky z 12. – 1. poloviny 13. století pocházejí z dalších míst zastavěné části obce, jsou však zatím pouze ojedinělé. Lze je jen těžko vztáhnout k vývoji půdorysné dispozice dnešních Mikulčic. Půdorys protáhlé široké „ulicovky“, jak je znám dnes, se začal formovat pravděpodobně v pokročilém 13. a 14. století, kdy většina vsí dostávala svůj pevný půdorysný rámeček. Farní kostel Nanebevzetí P. Marie je nepřímou poprvé připomínán v roce 1353. V témže roku Václav z Mikulčic prodává ¼ vinic Anně z Rosic a objevuje se zpráva o tvrzi v Mikulčicích, která je nejčastěji hledána v lokalitě „Kopec“, nacházející se v jižní části obce. Tvrz byla zničena v období husitských válek a nedochovaly se po ní žádné viditelné stopy. V roce 1383 je poprvé připomínán kostel a fara v obci.

V roce 1472 se obec nachází ve vlastnictví Lichtenštejnů a v roce 1527 přechází do vlastnictví Žerotínů.

V období třicetileté války byly Těšice i Mikulčice vypáleny císařskými vojsky a v roce 1645 dvakrát za sebou Švédy. Po bitvě na Bílé Hoře odchází mnoho obyvatel do Uher pro náboženské přesvědčení. V 17. a na počátku 18. století se na území obce pohybují vojska, loupí se a rozvíjí se epidemie. V roce 1792 byla postavena školní budova, která vyhořela a po požáru v roce 1874 byla obnovena. V roce 1838 byla postavena železniční trať - severní dráha. O 7 let později byly v obci dva velké požáry. I přes jejich rozsah byla urbanistická struktura obce zachována. Po roce 1948 dochází ke kolektivizaci a zásahu do struktury osídlení. 80. léta patřila výstavbě lignitového dolu Mír.

Obrázek č. 1: Mapa polohy obce vůči ČR



Zdroj: DSO Region Podluží, červenec 2019

Symboly obce

Na obrázku č. 2 jsou vyobrazeny komunální symboly obce Mikulčice. Obecní znak představuje zlatý/žlutý štít, na němž je pod palisádovou hlavou vztyčena zelená dubová větev s pěti žaludy. Vlajka obce je rozdělena do tří svislých pruhů v zelené a žluté barvě, v poměru 1:3:1. Uprostřed prostředního, žlutého pruhu je opět vztyčena vykořeněná dubová větev s pěti žaludy, v zelené barvě.

Obrázek č. 2: Symboly obce



Zdroj: kurzy.cz, březen 2019

2. Obyvatelstvo

Demografická situace

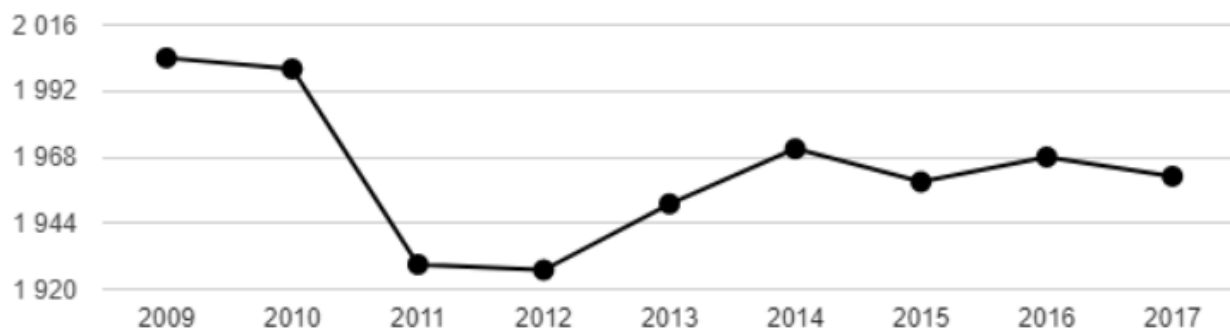
Z dlouhodobého vývoje počtu obyvatel v obci, který můžeme pozorovat od roku 1910, sledujeme, že počet obyvatel v obci Mikulčice se pohybuje většinou těsně pod hranicí 2 000 obyvatel. Dle informací prezentovaných Českým statistickým úřadem byla tato hranice historicky překročena pouze v letech 1910, 1961, 2009 a 2010. Výrazný výkyv ve vývoji počtu obyvatel můžeme sledovat v letech 1960 - 1980, kdy po dobu 20 let docházelo k plynulému úbytku obyvatel a jejich počet se za 20 let snížil téměř o 300. Po roce 1980 se situace v obci začala opět zlepšovat a vývoj v počtu obyvatel zaznamenal do roku 2001 opět růst. V novém tisíciletí bylo doposud nejvíce obyvatel zaznamenáno v roce 2009, kdyby byla opět překročena hranice 2 000 obyvatel a v Mikulčicích bylo evidováno 2 004 obyvatel. Významného poklesu v počtu obyvatel si můžeme všimnout i mezi lety 2010 a 2011, kdy se počet obyvatel za rok snížil o 71 obyvatel. V posledních letech zaznamenáváme kolísavý vývoj v počtu obyvatel, který se od roku 2013 průměrně pohybuje okolo hranice 1 960 obyvatel.

Graf č. 1: Dlouhodobý vývoj počtu obyvatel obce Mikulčice od roku 1910



Zdroj: Český statistický úřad, 2019

Graf č. 2: Vývoj počtu obyvatel obce Mikulčice v letech 2009–2017



Zdroj: Český statistický úřad, 2019

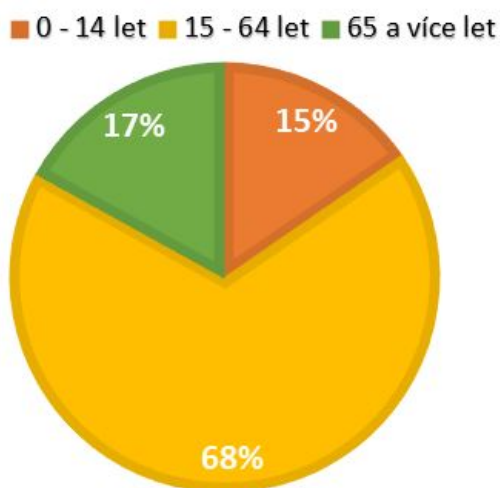
Tabulka č. 2 shrnuje informace o demografické situaci v obci v roce 2018. Hustota zalidnění obce je 128,14 obyvatel / km². V obci Mikulčice bylo, k 31.12.2018, celkem evidováno 1 953 obyvatel, kdy jsou v obci zastoupeny více ženy. K uvedenému datu žilo v obci 961 mužů a 992 žen. Průměrný věk obyvatel obce byl 42,1 let. Ve stejném období bylo sledováno také složení obyvatelstva obce dle věkových kategorií. Jak je patrné z tabulky č. 2 a následně i z grafu č. 3, mezi občany převažují obyvatelé ve věkové kategorii 15–64 let, kteří tvoří 68 % z celkového počtu obyvatel. Děti do 14 let tvoří 15 % z celkového počtu obyvatel, starší občané převyšují děti a mládež o 2 % a dosáhli 17 % z celkového počtu obyvatel obce.

Tabulka č. 2: Demografická situace v obci Mikulčice, stav k 31. 12. 2018

Počet obyvatel	celkem	1 953	
	věková skupina	0–14	301
		15–64	1 320
		65 a více	332
	pohlaví	muži	961
		ženy	992
Průměrný věk	celkem	42,1	

Zdroj: Český statistický úřad, 2019

Graf č. 3: Věková struktura obyvatel obce Mikulčice v roce 2018



Zdroj: Český statistický úřad, 2019

Index stáří, který vypovídá o stárnutí populace, vyjadřuje v našem případě, kolik obyvatel ve věku vyšším 65 let připadá na 100 dětí do 14 let. Je-li výsledná hodnota indexu nižší než sto, je podíl dětské složky obyvatel vyšší než podíl starších osob. Naopak pokud převyšuje výsledná hodnota indexu sto, je počet osob starších 65 let vyšší než počet dětí v populaci. Vypočtená hodnota indexu stáří v roce 2017, byla v obci Mikulčice 107,54. Tato hodnota je nižší než hodnota indexu pro celou Českou republiku, kdy index stáří činil ve stejném roce 122,12. Hodnota je příznivá také ve vztahu k indexu stáří v ORP Hodonín, kde činí 133,66.

Vzdělanostní struktura

Struktura obyvatel v obci Mikulčice podle vzdělání je evidována od 15 let. Nejaktuálnější statistická data byla získána v rámci posledního sčítání lidu, domů a bytů v roce 2011 a jsou uvedena v tabulce č. 3. Nejpočetnější skupinu obyvatel Mikulčice, dle nejvyššího dosaženého vzdělání, tvořili obyvatelé se středoškolským vzděláním bez maturity. Následovalo obyvatelstvo s úplným středoškolským vzděláním a poté následně obyvatelstvo se vzděláním základním nebo neukončeným. Obyvatelé s vysokoškolským vzděláním tvořilo v roce 2011 9,9 % všech obyvatel starších 15 let.

Tabulka č. 3: Obyvatelstvo podle nejvyššího ukončeného vzdělání, rok 2011

Charakteristiky	celkem	muži	ženy
Obyvatelstvo ve věku 15 a více let	1 599	771	828
z toho podle stupně vzdělání	bez vzdělání	3	1
	základní včetně neukončeného	82	203
	střední vč. vyučení (bez maturity)	390	234
	úplné střední (s maturitou)	177	255
	nástavbové studium	5	26
	vyšší odborné vzdělání	5	7
	vysokoškolské	76	78

Zdroj: Český statistický úřad, 2019

Graf č. 4: Vzdělanostní struktura obyvatel obce Mikulčice v roce 2011



Zdroj: Český statistický úřad, (SLDB 2011), 2019

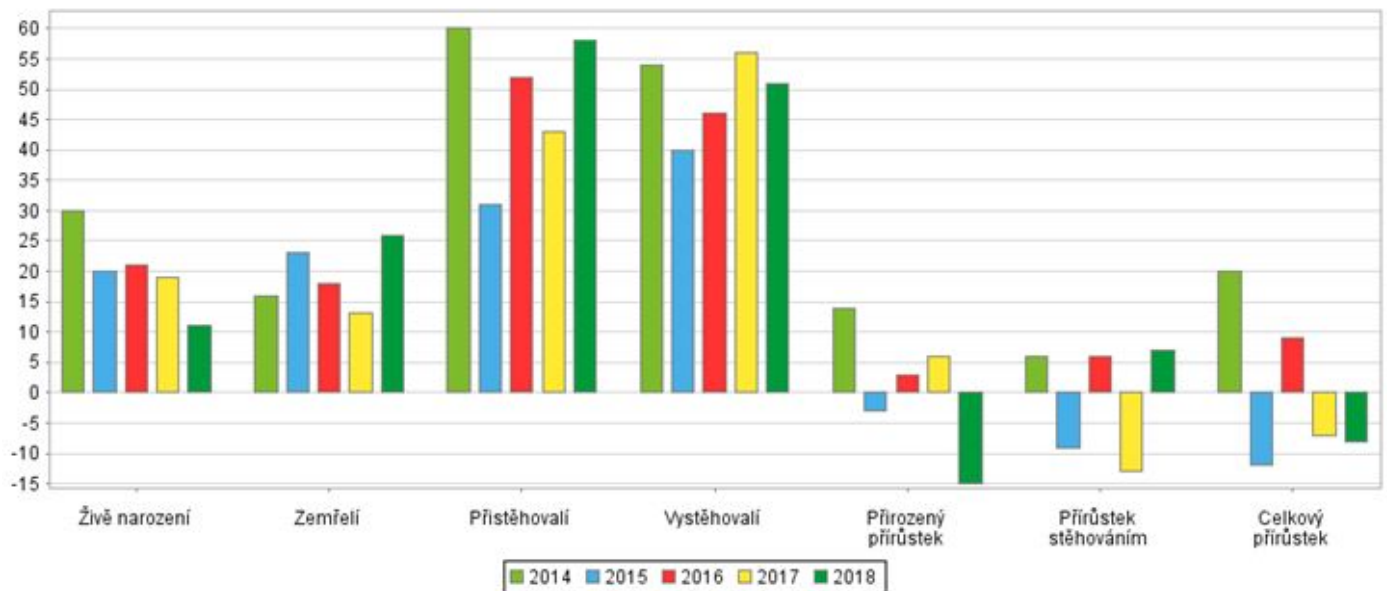
Pohyb obyvatelstva

Data a informace prezentované v tabulce č. 4 a v grafu č. 5 vypovídají o pohybu obyvatel v obci. Tato data vysvětlují příčiny mající vliv na konečný počet obyvatel v obci v daném období. Z hodnot uvedených v tabulce i v grafu níže lze na první pohled vyčíst, že počet obyvatel je v obci Mikulčice primárně ovlivňován migrací. O uvedených pohybech vypovídá tzv. migrační přírůstek / úbytek, který má v případě obce Mikulčice zásadní vliv na celkový přírůstek obyvatel v daném roce. Zaměříme-li se i na ostatní ukazatele a jejich hodnoty, můžeme konstatovat, že v období posledních 5 - ti let se v obci narodilo nejvíce dětí v roce 2014 a zemřelo nejvíce obyvatel v roce 2018.

Tabulka č. 4: Pohyb obyvatel v obci Mikulčice od roku 2014 do roku 2018

	rok 2014	rok 2015	rok 2016	rok 2017	rok 2018
Živě narození	30	20	21	19	11
Zemřelí	16	23	18	13	26
Přirozený přírůstek/úbytek	14	-3	3	6	58
Přistěhovalí	60	31	52	43	51
Vystěhovalí	54	40	46	56	-15
Přírůstek/úbytek stěhováním	6	-9	6	-13	7
Celkový přírůstek/úbytek	20	-12	9	-7	-8

Graf č. 5: Pohyb obyvatel v obci Mikulčice od roku 2014 do roku 2018



Zdroj: Český statistický úřad, veřejná databáze, 2019

Sociální situace

Poslední aktuální informace o národnosti občanů pochází ze sčítání lidu, domů a bytů, z roku 2011. Obyvatelstvo v obci se nejvíce hlásí k národnosti české a moravské. Mimo jiné v obci žijí i občané ze Slovenska, Německa a z Ukrajiny.

Tabulka č. 5: Obyvatelstvo Mikulčic podle národnosti, rok 2011

Obyvatelstvo celkem		Celkem	muži	ženy
		1 881	915	966
Z toho národnost	česká	704	329	375
	moravská	518	250	268
	slezská	-	-	-
	slovenská	30	12	18
	německá	3	1	2
	polská	-	-	-
	romská	-	-	-
	ukrajinská	1	-	1
	vietnamská	-	-	-
	neuvedeno	510	264	246

Zdroj: Český statistický úřad, 2019

Spolková činnost v obci

S postupem času a společně s rozvojem obce a aktivním životem obyvatel, byla v obci rozvíjena spolková činnost, která do dnes přispívá k rozvoji obce ale i k aktivnímu životu místních obyvatel.

V současné době jsou v obci činné následující spolky a kluby:

- **TJ MIKULČICE - atletický oddíl, stolní tenis, kopaná**

TJ Mikulčice je místní sportovní organizací, která se v obyvatelích obce snaží budovat a udržovat sportovního ducha, a to v rámci sportovních aktivit v obci. Pod hlavičkou organizace fungují oddíly atletiky, stolního tenisu a kopané.

Jednou z největších a nejdůležitějších aktivit TJ Mikulčice, oddílu atletiky je každoroční pořádání silničního běhu Velká Morava v Mikulčicích, který byl založen v roce 1974.

- **Hnutí BRONTOSAURUS BRĎO- Vlkani, Mikulčice**

Hnutí Brontosaurus představuje širokou škálu volnočasových akcí, ekovýchovných aktivit a činností na

ochranu našeho přírodního dědictví. Jsou to dětské oddíly s dlouholetou tradicí výchovy k poznání a ochraně přírody, desítky akcí, výprav, soutěží, brigád, her a táborů. Brontosauři na Podluží představují také pravidelné kluby pro mládež, dobrodružné akce, na které se nezapomíná, tábory, kde si mladí lidé zkusí, co sami dokážou. Organizace tohoto hnutí a pořádané aktivity jsou realizovány dobrovolnický.

• **JUNÁK - český skaut, z.s., středisko Mikulčice**

Skautský program v Mikulčicích představuje sport, hry a rukodělné činnosti. Tento program je přitažlivý pro děti od 6 let. Ti ve věku 6 - 10 let si říkají vlčata a světlušky, 11 - 14letí chlapci a děvčata jsou skauti a skautky a pro věkovou kategorii 15 - 26 let se užívá pojmenování roveři a rangers. Podoba jednotlivých oddílů se liší. V některých oddílech se scházejí samostatně jen chlapci či děvčata, jinde je jejich činnost společná. Činnost skautu zahrnuje aktivity nejen pro Mikulčice, ale i okolní vesnice, ve kterých působí a kde mají oddíly zajištěné klubovny, o které se stará. V rámci činnosti jsou pro všechny vesnice pořádány v průběhu roku různé akce, a to jak pro naše členy, tak i pro širokou veřejnost.

• **KLUB SENIORŮ**

Občanské sdružení Klub seniorů Mikulčice vzniklo koncem roku 2013, kdy volně navázalo na Klub žen, který v Mikulčicích působil 20 let. Posláním klubu je aktivní zapojení seniorů do kulturního a společenského života v obci s cílem prožití jejich aktivního a spokojeného stáří.

Při Klubu seniorů působí Spolek pro uchování hmotných a duchovních tradic v Mikulčicích a jeho hlavní náplní je pomoc při budování historického, ale živého centra tradiční lidové kultury v rodném domě Fanoša Mikuleckého.

• **MUŽSKÝ SBOR MIKULČICE, z.s.**

Mužský sbor v Mikulčicích je jedním z nejmladších spolku v obci, vznikl v roce 2013 z iniciativy bývalých muzikantů, kteří se dali dohromady, aby sborový zpěv v obci povýšili na nejvyšší možnou amatérskou úroveň. 20 stálých členů sboru se pravidelně schází pod odborným vedením a nacvičují původní lidové písně.

• **MUŽÁCI**

Spolek Mužáků sdružuje starší muže, kteří sborově zpívají lidové písně. Jedná se o jeden z nejstarších spolků, který po léta udržuje tradice. Každoročně se zúčastňují předhodového zpívání.

• **SBOR DOBROVOLNÝCH HASIČŮ**

Dnes má jednotka sboru dobrovolných hasičů přibližně 20 aktivních členů, kteří zabezpečují činnosti spojené s ochranou obyvatel. V obci jsou hasiči nápomocni při odstraňování polomů či rizikovém kácení dřevin a haváriích vodovodního řádu. V neposlední řadě se zapojují do kulturního života v obci.

• ZAHRÁDKÁŘI

Spolek zahrádkářů sdružuje nadšence z řad milovníků zahrádkaření. Svou aktivní činností oslovuje nejenom své členy, ale i ostatní občany a spolupracuje s obcí a dalšími organizacemi při kulturních i společenských událostech. Spolek místních zahrádkářů v obci pořádá přednášky a organizuje praktická školení přímo v terénu. Ve spolupráci s Klubem seniorů pořádá v obci soutěž Rozkvetlá okna a upravená předzahrádka v obci.

• VČELAŘI

Místní včelaři nejsou jen producenty medu, ale aktivně se podílí na rozvíjení spolkového života v obci, činnosti dětských včelařských kroužků. Cílem spolku je obnova krajiny poskytující vhodná útočiště a dostatek pestré pylové pastvy včelám a dalším opylovatelům. Spolek se zaměřuje i na školní děti, kdy pořádá odborné besedy na školách a exkurze dětí na včelařských provozech.

• GURMÁNÍ MIKULČICE

Tento spolek se v současnosti sdružuje v počtu dvaceti osob za účelem propagace a pořádání akcí prosazující kulturu jídla a pití v duchu zapomenutých tradic. Jednou ze stěžejních aktivit tohoto spolku je každoroční organizování Koštu ovocných pálenek a kysaného zelí.

• MIKULEČTÍ VINAŘI

Spolek Mikulečtí vinaři, z.s. vznikl v květnu 2006 volným seskupením z řad nadšenců i vinařských profesionálů. Toto sdružení milovníků vína si klade za cíl podporu vinohradnictví a vinařství v našem regionu v podobě pořádání přehlídek, výstav vín, seminářů a odborných školení. Spolek v obci každoročně pořádá Velkomoravský košt vín a akci Otevřené sklepy v Mikulčicích.

• CHASA MIKULČICE

Chasa patří nyní nově již mezi spolky v obci (chasa fungovala, ale nebyla oficiálně spolkem). Představuje seskupení mladých a svobodných nadšenců, kteří v obci udržují především krojové a folklorní tradice. Stárci s krojovanou chasou každoročně připravují krojované hody a další folklorní akce v obci.

Tabulka č. 6: Spolky v obci Mikulčice

Spolky v obci Mikulčice		
Zájmové organizace	Hudební a folklorní spolky a skupiny	Sportovní organizace
Český svaz včelařů, z.s.,	Mužský sbor Mikulčice, z.s.	Tělovýchovná jednota Mikulčice, z.s.
Mikulečtí vinaři, z.s.	Mužáci Mikulčice, z.s.	AVZO TS ČR, p.s.
ZO Českého zahrádkářského svazu Mikulčice, z.s.	Chrámový sbor	
Sbor dobrovolných hasičů,	Chasa Mikulčice, spolek	
Moravský rybářský svaz, z.s. Moravská Nová Ves		
Klub seniorů Mikulčice, z.s.		
Junák – český skaut, středisko Mikulčice, z.s.		
Gurmáni Mikulčice, z.s.		
Hnutí Brontosaurus BRĎO-Vlkani Mikulčice		

Zdroj: webové stránky obce, OÚ, červenec 2019

Způsoby informování občanů

Občané Mikulčic jsou o dění v obci informováni prostřednictvím obecního rozhlasu, úřední desky před obecním úřadem, webových a facebookových stránek a obecního zpravodaje.

3. Hospodářství

Ekonomická situace

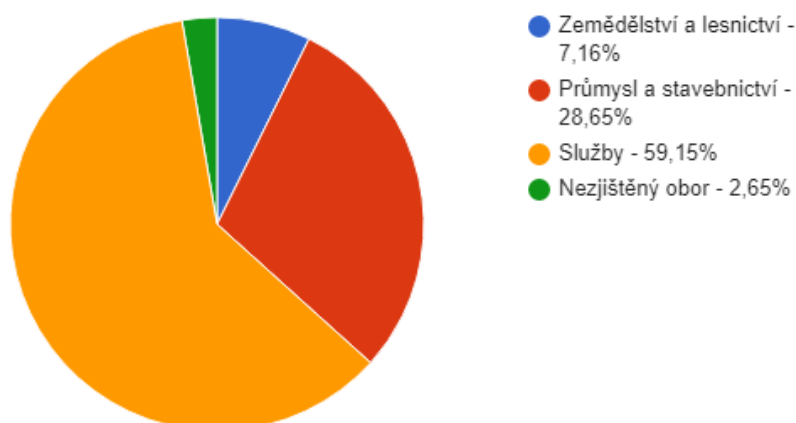
Podle údajů Českého statistického úřadu se v obci nacházelo k 31. 12. 2018 celkem 397 registrovaných ekonomických subjektů a z toho 238 subjektů se zjištěnou aktivitou. Mezi podnikatelskými subjekty převažuje činnost ve velkoobchodě, maloobchodě a opravě motorových vozidel, potom v průmyslu, ve stavebnictví a v zemědělství, lesnictví a rybářství.

Tabulka č. 7: Podnikatelské subjekty v Mikulčicích podle převažující činnosti, rok 2018

Odvětví	Registrované podniky	Podniky se zjištěnou aktivitou
Celkem	397	238
Zemědělství, lesnictví, rybářství	36	26
Průmysl celkem	64	45
Stavebnictví	45	29
Velkoobchod a maloobchod; opravy a údržba motorových vozidel	93	55
Doprava a skladování	8	6
Ubytování, stravování a pohostinství	20	13
Informační a komunikační činnosti	10	7
Peněžnictví a pojišťovnictví	8	1
Činnosti v oblasti nemovitostí	10	5
Profesní, vědecké a technické činnosti	24	14
Administrativní a podpůrné činnosti	3	2
Veřejná správa a obrana; povinné sociální zabezpečení	2	1
Vzdělávání	2	1
Zdravotní a sociální péče	3	3
Kulturní, zábavní a rekreační činnosti	13	6
Ostatní činnosti	45	24
nezařazeno	.	.

Zdroj: Český statistický úřad, veřejná databáze, 2019

Graf č. 6: Struktura podnikatelských subjektů podle odvětví v obci Mikulčice v roce 2016



Zdroj: Český statistický úřad, 2019

V podnikatelské činnosti, která je rozdělená dle právní formy v tabulce č. 8, převažují fyzické osoby podnikající, kterých je na území obce registrováno 182 se zjištěnou aktivitou. Aktivních právnických osob v obci působí celkem 56 a obchodních společností je celkem 44.

Tabulka č. 8: Podnikatelské subjekty podle právní formy, rok 2018

	Registrované podniky	Podniky se zjištěnou aktivitou
Celkem	397	238
Fyzické osoby	314	182
Fyzické osoby podnikající dle živnostenského zákona	272	154
Fyzické osoby podnikající dle jiného než živnostenského zákona	15	9
Zemědělství podnikatelé	22	15
Právnické osoby	83	56
Obchodní společnosti	54	44
Akciové společnosti	1	1
Družstva	-	-

Zdroj: Český statistický úřad, veřejná databáze, 2019

Struktura podnikatelských subjektů působících v obci

V Mikulčicích bylo v roce 2018 29 mikropodniků do 9 zaměstnanců, 3 malých podniků do 49 zaměstnanců a 1 střední podnik, který má více než 50 zaměstnanců. Subjektů bez zaměstnanců bylo 155. Zařazení mnoha podniků však nebylo zjištěno.

Tabulka č. 9: Počet podnikatelských subjektů podle počtu zaměstnanců v roce 2018

Počet subjektů bez zaměstnanců	155
Počet subjektů s 1-9 zaměstnanci - mikropodniky	29
Počet subjektů s 10-49 zaměstnanci - malé podniky	3
Počet subjektů s 50-249 zaměstnanci - střední podniky	1
Počet subjektů s >249 zaměstnanci - velké podniky	0

Zdroj: RISY, únor 2019

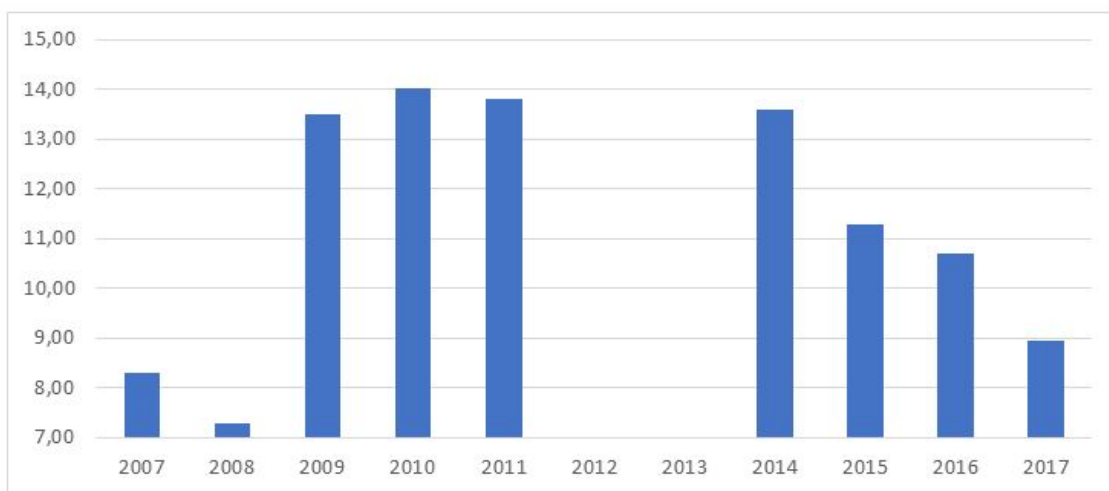
Komerční služby v obci

Komerční služby v obci jsou dostačující. V obci se nachází Pošta Partner, která má otevřeno ve všední dny. Dále je zde zdravotní středisko, MŠ i ZŠ, kulturní dům, hasičská zbrojnice, klubovna pro děti a mládež, kostel, hřbitov, hřiště a další komerční služby, které jsou uvedeny v kapitole č.5 - Vybavenost.

Trh práce

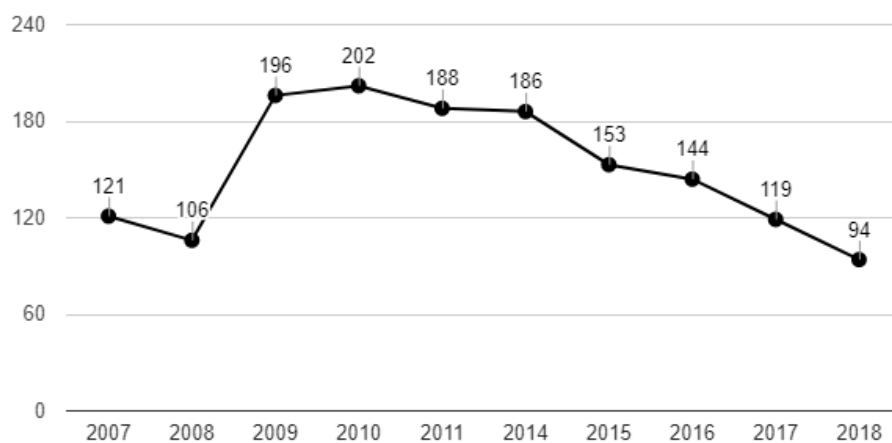
Podíl nezaměstnaných osob začal narůstat po roce 2008, stejně tak se dělo prakticky na území celé České republiky, protože došlo k velkému propouštění zaměstnanců z důvodů ekonomické krize, která se v těchto letech odehrála. V roce 2010-2014 podíl nezaměstnaných stagnoval, z let 2012 a 2013 chybí data v důsledku změn metodiky na MPSV. Po roce se nezaměstnanost začala znovu snižovat až do dnešních skoro minimálních hodnot.

Graf č. 7: Podíl nezaměstnaných osob v obci Mikulčice od roku 2007 do roku 2017 (v %)



Zdroj: MPSV, vlastní zpracování, březen 2019

Graf č. 8: Vývoj počtu nezaměstnaných osob v obci Mikulčice od roku 2007 do roku 2018



V tabulce č.10 je obyvatelstvo členěno na ekonomicky aktivní a neaktivní, kde se mezi ekonomicky aktivní občany řadí občané, kteří jsou zaměstnaní, zaměstnavatelé, občané pracující na vlastní účet, nezaměstnaní a dále pak ekonomicky neaktivní občané, kde se řadí nepracující důchodci, žáci, studenti a učni. Ekonomicky aktivních občanů bylo při posledním sčítání obyvatel v roce 2011 v Mikulčicích 50,4 %.

Tabulka č. 10: Obyvatelstvo podle ekonomické aktivity, rok 2011

		Celkem	muži	ženy	
Ekonomicky aktivní celkem		948	508	440	
v tom	zaměstnaní	797	433	364	
	z toho podle postavení v zaměstnání	zaměstnanci	629	324	305
		zaměstnavatelé	30	24	6
		pracující na vlastní účet	95	62	33
	ze zaměstnaných	pracující důchodci	23	10	13
		ženy na mateřské dovolené	18	-	18
nezaměstnaní		151	75	76	
Ekonomicky neaktivní celkem		856	360	496	
z toho	nepracující důchodci	394	145	249	
	žáci, studenti, učni	290	140	150	
Osoby s nezjištěnou ekonomickou aktivitou		77	47	30	

Zdroj: Český statistický úřad, 2019

Počet osob vyjíždějících z obce za prací byl v roce 2018 podle ČSÚ 362. Počet osob dojíždějících za prací do obce byl 84. Počet osob zaměstnaných v zemědělství bylo 38. 256 osob bylo zaměstnáno v průmyslu, 41 ve stavebnictví a 379 ve službách.

Tabulka č. 11 poukazuje na strukturu zaměstnanosti v Mikulčicích podle odvětví v roce 2011. V porovnání s městem Hodonínem, Jihomoravským krajem a celou ČR bylo více obyvatel Mikulčic zaměstnáno v zemědělství, a kromě Hodonína bylo v porovnání méně obyvatel ve službách, v průmyslu a stavebnictví byl zaměstnán větší podíl než v celorepublikovém, či krajském průměru.

Tabulka č. 11: Struktura zaměstnanosti v obci \Mikulčice podle odvětví v roce 2011 (%)

	Zemědělství a lesnictví	Průmysl a stavebnictví	Služby
Mikulčice	4,77	37,26	47,55
HODONÍN	3,45	38,40	47,19
Jihomoravský kraj	2,87	31,91	55,17
ČR	2,74	32,23	53,87

Zdroj: Český statistický úřad, 2019

Cestovní ruch

Obec Mikulčice je tiché a klidné místo na jihu Moravy. Obec patří do regionu Podluží, kde se doposud udržují lidové tradice a zároveň je místem, které se rozvíjí.

Řešené území má vynikající předpoklady především pro rozvoj cestovního ruchu, vinné turistiky, agroturistiky a cykloturistiky. Rekreační tvoří jednu z funkčních složek obce. Řešené území Mikulčice je využitelné jako oblast s funkcí krátkodobé rekreace, (cykloturistiky, pěší turistiky, vinařské turistiky, případně myslivosti), ale také s možností individuální rodinné rekreace.

V obci je mnoho vinných sklepů a penzionů, které mají kapacity k ubytování turistů. Nedaleko obce je Slovanské hradiště v Mikulčicích, které každoročně přiláká mnoho turistů. V srpnu roku 2019 se otevřela lávka přes řeku Moravu, která bude spojoval dvě historicky cenná území- Slovanské hradiště v Mikulčicích s Velkomoravským kostelem v Kopčanech. Původně románský, později goticky upravený kostelík byl pravděpodobně postaven již v 9. stol. za doby Velkomoravské říše a patří tedy k nejstarším dochovaným stavbám na celém Slovensku. Vybudování této lávky sebou jistě přinese zvýšený počet turistů v obci a jejím okolí.

V obci se nachází Turistické informační centrum Mikulčice, které informuje návštěvníky o zajímavostech a akcích nejen v Mikulčicích, ale i v širokém okolí.

4. Infrastruktura

Technická infrastruktura

Zdroje vody:

Obec je zásobována z místního vodovodu. Vydatnost zdrojů je dostatečná. Do řešeného území zasahuje jímací území Moravská Nová Ves včetně ochranných pásem. Řešeným územím prochází zásobovací řad skupinového vodovodu Podluží. Obec je zásobována vodou ze skupinového vodovodu. Vodovody byly budovány postupně po etapách, v současnosti je docíleno úplné pokrytí obce. Zásobovací řady veřejného vodovodu pokrývají celé zastavěné území. Provozovatelem a vlastníkem vodovodu je Obec Mikulčice.

Stoková síť:

V obci je v současné době vybudovaná jednotná kanalizace pokrývající celou obec. Součástí jednotné kanalizace jsou odlehčovací komory, které přepouští, při dešti, dešťové vody do místních recipientů. Splaškové vody jsou odváděny do čistírny odpadních vod. Provozovatelem a vlastníkem kanalizace je Obec Mikulčice. V obci je vybudovaná čistírna odpadních vod.

Elektrická energie:

Katastrální území Mikulčic je zásobováno elektrickou energií z rozvodny 110/22 kV Hodonín z nadzemního vedení s napětím 22 kV, které prochází převážně v jihovýchodní části řešeného území. Z tohoto vedení jsou nadzemními přípojkami napojeny jednotlivé sloupové trafostanice 22/0,4 kV. Na řešeném území je v provozu celkem cca 9 sloupových trafostanic a jedna kiosková trafostanice 22/0,4 kV zásobující el. energií distribuci i soukromý sektor. Tato zařízení jsou v dobrém stavu a vyhovují současným požadavkům na zajištění odběrů. Síť nízkého napětí je provedena nadzemním vedením na železobetonových stožárech, střešnicích a závěsnými kabely a kabelovým vedením nadzemním i podzemním.

Zásobování plynem:

Obec je zásobována zemním plynem z VTL plynovodu do 40 barů, který prochází řešeným územím. Z tohoto VTL plynovodu do 40 barů je provedena odbočka VTL plynovodu do 40 barů do obce Lužice, která je zakončena VTL regulační stanicí. Z VTL regulační stanice je přiveden zemní plyn do Mikulčic středotlakým plynovodem. Vlastní rozvodná síť obce je provedena v systému středotlak - nízkotlak.

Zásobování teplem:

V obci se používá pro zásobování teplem převážně zemní plyn. Obnovitelné zdroje energie nejsou využívány.

Ropovod a jodobromovod:

V řešeném území se nacházejí trasy ropovodů společnosti MND, a.s. Přes část území obce vede

jodobromovod do Lázní Hodonín.

Pošta a telekomunikace:

Poštovní služby jsou pro řešené území zajišťovány v obci prostřednictvím Pošty Partner. Řešeným územím procházejí trasy dálkových optických kabelů.

Dopravní infrastruktura a místní komunikace

Obec Mikulčice můžeme označit za obec s výhodnou dopravní polohou v blízkosti měst Hodonín a Břeclav. V severozápadní části katastrálního území obce Mikulčice prochází silnice I/55 propojující Olomoucký, Zlínský a Jihomoravský kraj, která je neblíže přístupná ze sousední obce Moravská Nová Ves a Lužice. Katastrální územím obce na severu dále částečně prochází silnice II/423 spojující Velké Bílovice a Lužice. Jihozápadně od hranice katastrálního území obce je situována dálnice D2 s mezinárodním a celostátním významem, spojující města Brno – Břeclav – Bratislava. Nejbližší napojení na tuto dálnici je z Břeclavi. Mikulčice jsou napojeny na silniční síť prostřednictvím silnice III/05531 Lužice – Moravská Nová Ves – Hrušky, která úrovně překonává železniční trať na jihozápadním a severovýchodním okraji obce. Dopravní síť v obci je dále tvořena místními a účelovými komunikacemi. Obec nechala v roce 2016 zpracovat Pasport místních komunikací.

Tabulka č. 12: Intenzita dopravy na silnici č. III/05531 v roce 2016

Typ vozidel:	Počet:
Osobní a dodávková vozidla bez přívěsů i s přívěsy	2 612
Lehká nákladní vozidla	160
Těžká motorová vozidla	241
Autobusy	34
Jednostopá motorová vozidla	32
Všechna motorová vozidla celkem	2 885

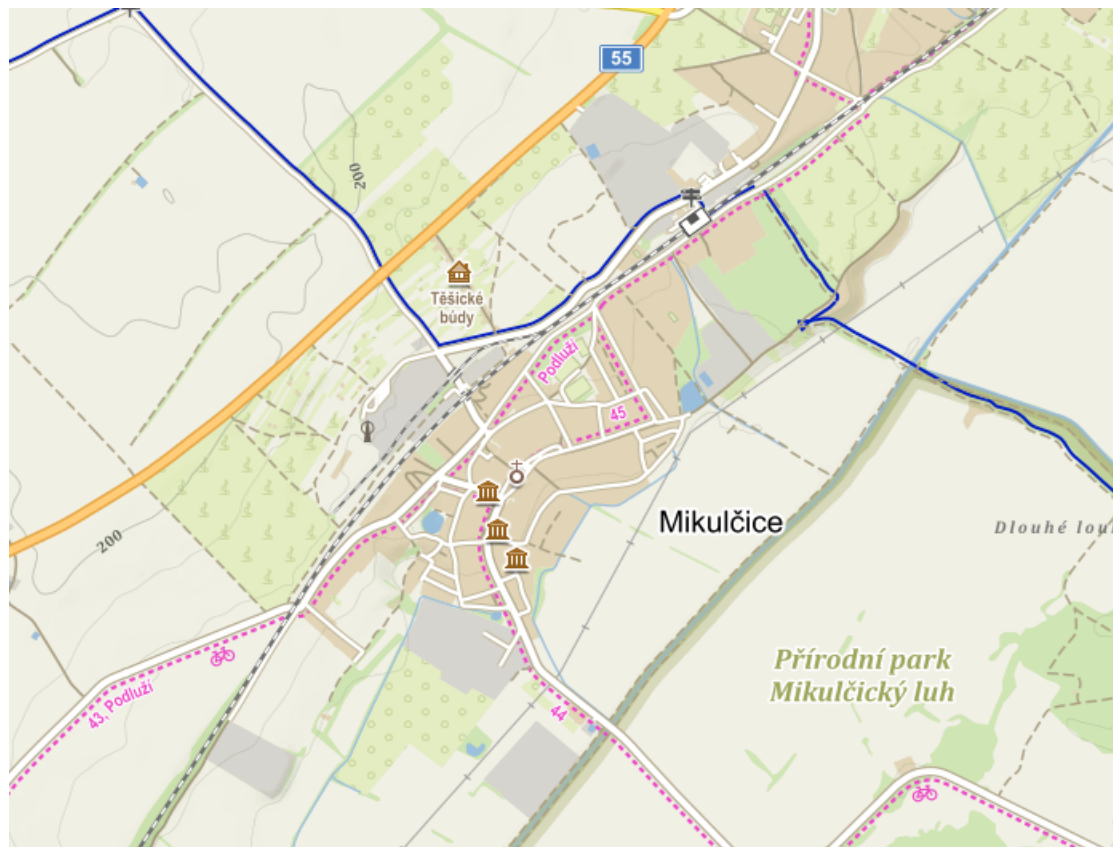
Zdroj: <https://geoportal.rsd.cz>, vlastní zpracování, březen 2019

Uváděné hodnoty v tabulce č. 12 jsou ročním průměrem denních intenzit dopravy za 24 hodin v roce 2016.

Místní komunikační síť je upravována v kategorii obslužných komunikací, jejichž vlastníkem je dle zákona obec. Místní komunikace vykazují různé stupně opotřebení. Jejich stav včetně orientačního pořadí naléhavosti oprav je ze strany obce průběžně sledován. Na základě těchto poznatků jsou místní komunikace postupně opravovány – tyto opravy jsou však samozřejmě vázány na aktuální možnosti obecního rozpočtu.

Cyklistická doprava je v území obce i v území celého katastrálního území zastoupena značenou Vinařskou cyklotrasou Podluží, cyklotrasou č. 43 spojující Břeclav – Pohansko – Mikulčice a cyklotrasou č. 44 vedoucí mezi Lanžhotem – Mikulčicemi.

Obrázek č. 3: Mapa s turistickými a cyklistickými trasami.



Zdroj: mapy.cz, 2019

Modrá turistická značka: Vlkoš žst.- Vacenovice – Ratíškovice – Svatý Jan – Kohoutek pramen – Hanácká alej – Horní Kapánsko – Starý Poddvorov – Nový Poddvorov – rozhledna Na Podluží – Nechory – Josefov – Lužice žst. – Mikulčice hradiště.

Cyklostezka 43: Břeclav – Pohansko – Lanžhot – Mikulčice

Dopravní obslužnost

Veřejná doprava je přímo v obci zastoupena pouze autobusovou dopravou, která je zajišťována břeclavskou společností BORS a.s. V obci Mikulčice se nachází 3 autobusové zastávky, a to u Cihelny, u obecního úřadu a v Těšicích. Mimo obec je situována autobusová zastávka dále u Dolu Mír a na Slovanském hradišti. Autobusová doprava spojuje obec se dvěma okresními městy, a to s Břeclaví a s Hodonínem. Spojení s oběma městy zajišťuje linka č. 572 Břeclav – Lanžhot – Tvrdonice – Moravská Nová Ves – Hodonín s denním počtem spojů 22 na Břeclav a 25 na Hodonín. Uvedená autobusová spojení

současně zabezpečují dopravní propojenost se sousedícími obcemi. Obec Mikulčice je prostřednictvím provozovatele MHD zapojena do Integrovaného dopravního systému Jihomoravského kraje (IDS JMK), který zajišťuje návaznost mezi jednotlivými spoji hromadné, autobusové i železniční, dopravy v Jihomoravském kraji.

Katastrální území obce protíná od západu na východ železniční trať. Nejbližší vlakovou zastávku a přístup k vlakovým spojům nabízí občanům Mikulčic sousedící obec Lužice nebo Moravská Nová Ves. Vlakové zastávky v sousedících obcích se nachází na železniční trati, která je označována č. 330 a spojuje města Přerov – Břeclav. Vlaková zastávka v Lužicích je z centra obce Mikulčice vzdálena přibližně 1,7 km a vlaková zastávka v Moravské Nové Vsi přibližně 4,2 km. Občanům jsou obě vlakové zastávky dostupné díky IDS JMK a návaznosti jeho jednotlivých spojů. Cestující na těchto zastávkách mohou využít pouze spojů osobních vlaků, na které navazují v nejbližších vlakových stanicích další rychlostní i mezistátní spoje. Nejbližší vlaková nádraží nabízející tato spojení se nachází v Hodoníně a ve vzdálenější Břeclavi. Město Břeclav představuje významný železniční uzel v České republice. Vlaková zastávka se zde nachází na železniční trati, která je označována jako I. tranzitní železniční koridor a představuje hlavní dálkový železniční tah mezi Břeclaví a Děčínem, vedoucí přes Brno, Pardubice a Prahu. Vedle tohoto vnitrostátního spojení spojuje koridor také zahraniční města Berlín, Drážďany, Bratislavu a popř. Vídeň. Díky této dopravní obslužnosti je pro občany obce Mikulčice snadno dostupné i cestování do krajského města Brna.

5. Vybavenost obce

Urbanistická koncepce obce vychází z přírodních podmínek širších vztahů a stávajícího funkčního využití území, daného historickým vývojem a společensko – ekonomickými podmínkami. Dnešní Mikulčice vznikly spojením dvou původních sídel – severovýchodní části obce nazývané Těšice a jihozápadní části obce nazývané Mikulčice. Historická část obce je tvořena návěsí ulicí s památkově chráněným kostelem uprostřed. Pozdější rozvoj obce pokračoval směrem severozápadním až po železniční trať, nejnovější obytná zástavba vznikla obestavením jihovýchodního okraje obce. Sídlo plní funkci obytnou, občanská vybavenost je převážně soustředěna v prostoru návsi. Výjimka tvoří kulturní dům, mateřská škola a sportovní areál ve východní části obce.

Mikulčice jsou vinařskou obcí, nalezneme zde tři areály vinných sklepů „Těšické budy“, „Mikulecké budy“ a „Čertovka“.

Zemědělská výroba je v dnešní době soustředěna v areálu zemědělského podniku, ve východní části obce.

Na katastru obce se nachází ložiska nafty a lignitu, severní část katastrálního území obce je poddolována a projevují se zde poklesy půdy. Těžba lignitu v místním Dole Mír probíhala do roku 2009.

Na jižním okraji katastru obce, při řece Moravě, se nachází známá archeologická lokalita z doby Velké Moravy – Slovanské hradiště Mikulčice.

Bydlení

Počet obyvatel v obci vykazoval v posledních 15 ti letech spíše demografický úbytek. Z hlediska dlouhodobých trendů lze v příštích letech očekávat obrat v trendu, a naopak růst obyvatel. Stagnace, resp. úbytek obyvatel je dán především nedostatkem ploch pro novou zástavbu, neboť poptávka po nových plochách bydlení naopak převyšuje možnosti obce. Vyrůstající poptávka po plochách bydlení je mimo jiné závislá od umístění obce ve struktuře osídlení s vazbou na komunikaci č. 55 a železniční koridor. Atraktivitu bydlení podporuje dále blízkost měst Hodonín a Břeclav, ale i další menší sídla s nabídkou pracovních příležitostí. Tyto faktory zakládají důvody pro umístění nových ploch pro bydlení nad rámec demografické křivky.

Dle výsledků sčítání lidu, domů a bytů v roce 2011 se v Mikulčicích nacházelo celkem 655 bytů, z toho 650 rodinných domů a 5 ostatních budov. V obci bylo 63 neobydlených domů.

Tabulka č. 13: Domovní fond, rok 2011

		celkem	rodinné domy	bytové domy	ostatní budovy
Domy úhrnem		655	650	-	5
Domy obydlené		592	589	-	3
z toho podle vlastnictví domu	fyzická osoba	545	545	-	-
	obec, stát	1	1	-	-
	bytové družstvo	-	-	-	-
	spoluvlastnictví vlastníků bytů	36	35	-	1
z toho podle období výstavby nebo rekonstrukce domu	1919 a dříve	28	27	-	1
	1920 - 1970	246	246	-	-
	1971 - 1980	65	65	-	-
	1981 - 1990	108	108	-	-
	1991 - 2000	89	87	-	2
	2001 - 2011	48	48	-	-

Zdroj: Český statistický úřad, Sčítání lidu, domů a bytů v roce 2011

Počet dokončených bytů v Mikulčicích rapidně vzrostl v roce 2010, kdy se dokončilo 13 bytů. V roce 2011 se dokončily 2 byty a v dalších letech výstavba klesla na nulové hodnoty.

Tabulka č. 14: Vývoj bytové výstavby v obci Mikulčice v období 2009-2016

	2009	2010	2011	2012	2013	2014	2015	2016
Počet dokončených bytů v obci Mikulčice	1	13	2	0	0	0	0	0
Počet dokončených bytů v přepočtu na 1000 obyvatel v kraji	4,29	3,91	3,15	3,17	3,01	2,76	2,83	3,24
Počet dokončených bytů v přepočtu na 1000 obyvatel v ČR	3,68	3,48	2,76	2,75	2,4	2,27	2,38	2,58

Zdroj: Český statistický úřad, 2019

Občanská vybavenost

Tabulka č. 15: Vybavenost obce Mikulčice

Občanská vybavenost		Infrastruktura		Komerční služby		Atraktivita ČR	
Obecní úřad/ Czech point	x	Vodovod	x	Restaurace/ občerstvení	x	Přírodní pozoruhodnosti	x
Pošta Partner	x	Kanalizace	x	Potraviny/ smíšené zboží	x	Stavební pozoruhodnosti	x
Policie		ČOV	x	Pekařství		Památky/ pomníky	x
Lékař pro dospělé	x	Telefonní síť	x	Zámečnictví	x	Technické památky	
Lékař pro děti		Rozvod el. NN	x	Sklenářství		Agrofarma/ zoopark	
Stomatolog		Plynovodní síť	x	Pokrývačství/ klempířství		Ubytovací zařízení	x
Jiný lékař		Veřejné osvětlení	x	Truhlářství/ tesařství	x	Kemp	
Lékárna		Veřejný rozhlas	x	Zednické práce	x	Turistická trasa	x
Mateřská škola	x	Napojení na silnici I. tř.		<u>Elektropráce</u>	x	Cyklotrasa/ stezka	x
Základní škola – 1. st.	x	Napojení na dálnici		Instalatérství		Naučná stezka	
Základní škola – 2. st.	x	Sběrný dvůr	x	Malířství	x	Muzeum/galerie	x
Kulturní dům/kino	x	Zastávka autobusu	x	Opravy motorových vozidel	x	Informační centrum	x
Hasičská zbrojnice	x	Stanice vlaku		Kosmetika	x	Lyžařský vlek	
Kostel/kaple	x	Rozvojové plochy		Kadeřnictví	x	Lyžařská běžecká trasa	
Hřbitov	x	Ochranná pásma	x	Zahradnictví		Vodní sporty	
Sportovní hřiště	x	Sítě internetu	x	Čištění oděvů			
Dětské hřiště	x			Krejčovství	x		
Tělocvična/sportovní hala	x			Banka/bankomat			
Koupaliště							
Dům s pečovatelskou službou							
Dům pro seniory							

Zdroj: DSO Region Podluží, rok 2019

Školství a vzdělávání

V obci Mikulčice je zřízena fungující Základní škola a mateřská škola Mikulčice, příspěvková organizace, jejímž zřizovatelem je obec Mikulčice. Školka pro děti je v obci vhodně situována, nachází se ve vedlejší ulici mimo frekventované komunikace a v bezprostřední blízkosti přírody a sportovního areálu v obci. V mateřské škole jsou otevřeny tři třídy, které disponují s celkovou kapacitou 75 dětí, ve věku od 3 do 6 let. Místní **základní škola** představuje vesnickou školu, která v současné době funguje jako základní škola se dvěma stupni základního vzdělávání. Ve školním roce 2018/2019 ji navštěvuje 173 žáků a celková kapacita základní školy je 270 dětí. Při základní škole je organizována a zabezpečována také školní družina a zájmové kroužky pro žáky (badatelský klub, komunikace v cizích jazycích, čtenářský klub, mladý zdravotník a další tematické kluby) s kapacitou 60 dětí.

V obci se nenachází **umělecká základní škola**. Od roku 2007 je v obci založen Hudební kurz, organizační složka obce. Poskytuje dětem a mládeži hudební vzdělání, prostřednictvím výuky na hudební nástroje (housle, viola, klavír, klávesy, zobcová flétna, kytara, cimbál, sólový a sborový zpěv). Nejbližší umělecká škola, nabízející širokou škálu aktivit, mohou talentovaní žáci navštěvovat v Hodoníně.

Z hlediska **středoškolského vzdělávání** je spádovost jasně daná snadnou dostupností a šíří nabídky oborů – mládež nejčastěji dojíždějí za středoškolským vzděláním do blízkého Hodonína.

Obrázek č. 4: Základní škola Mikulčice



Zdroj: webové stránky ZŠ Mikulčice, březen 2019

Obrázek č. 5: Mateřská škola Mikulčice



Zdroj: Webové stránky MŠ Mikulčice, březen 2019

Zdravotnictví

V obci se nachází malé zdravotní středisko, poskytující zdravotní péči praktického lékaře. Ordinační hodiny jsou zajištěny v průběhu celého pracovního týdne a jsou dostačující. Nejbližší zdravotní středisko poskytující zdravotní péči pro děti, služby zubní ambulance a gynekologické ambulance se nachází v sousední obci Lužice. Vzhledem k blízkosti a dostupnosti města Hodonín, kde se nachází nemocnice, poliklinika i řada dalších ordinací s různou specializací je lékařská péče dobře zajištěna. Zdravotnická záchranná služba přijíždí ze stanoviště v Hodoníně, legislativně stanovená doba dojezdu je tak snadno splnitelná.

Sociální péče

V obci se nenachází žádné zařízení sociální péče. Péče o seniory a zdravotně znevýhodněné je v obci zajišťována především rodinnými příslušníky, případně terénní formou. Existuje zde možnost zkvalitnění zázemí pro využití služeb nestátní neziskové organizace poskytující sociální služby seniorům, chronicky nemocným a zdravotně postiženým, kterou v současné době poskytuje pečovatelská služba Homediss, o.p.s.

Kultura

V Mikulčicích je veden aktivní společenský život s mnoha kulturními i sportovními akcemi, pořádanými

v průběhu celého roku. O tom svědčí i ocenění, která obec v minulých letech získala. Mikulčice jsou držitelem Ceny Rudolfa II. za příkladný vztah ke kultuře, její podporu, propagaci a trvalou ochranu kulturního dědictví regionu. Ve čtvrtém ročníku soutěže VESNICE ROKU získala obec ocenění „Modrá stuha“ za společenský život v obci.

Pravidelně pořádané společenské akce v průběhu kalendářního roku jsou:

- Košť ovocných pálenek a kysaného zelí,
- Plesy - Krojový ples, Reprezentační ples obce, Ples hasičů a myslivců,
- Pestrovečer,
- Společenský večer k MDŽ,
- Country bál,
- Degustace a ochutnávka vín,
- Silniční běh Velká Morava,
- Absolventské divadlo žáků 9. třídy ZŠ,
- Cyrilometodějská pouť,
- Vinaři na Hradišti,
- Krojované hody,
- Otevřené sklepy,
- Karneval pro děti,
- Pochod světlušek
- Vánoční koncerty
- a další tematické výstavy a sportovní události.

Obec disponuje relativně novým, moderním a kapacitně vyhovujícím kulturním domem, kde jsou kulturní akce pořádány.

Místní knihovna Mikulčice funguje jako organizační složka obce, je automatizována a je zde zavedena počítačová evidence knih. Součástí knihovny je také počítačové místo s přístupem na internet. Knihovna využívá možnost výpůjčky knih na základě výměnného knižního fondu z Městské knihovny Hodonín. Obecní knihovna je pravidelně otevřena v odpoledních hodinách, 1 den v týdnu.

Kulturní památky

Na území obce se nachází několik památkově chráněných objektů, které jsou evidované v Ústředním seznamu kulturních památek České republiky. Památkově cennými objekty v Mikulčicích jsou:

Slovanské hradiště představuje významné hradisko z doby velkomoravské. Jedná se o ojedinělé, rozsáhlé, slovanské archeologické naleziště v České republice, jehož lokalita je od roku 1958 chráněna jako národní kulturní památka. Mezi kulturní památky jsou řazeny i jednotlivé kostely, nacházející se v areálu hradiště.

Obrázek č. 6: Slovanské hradiště



Zdroj: webové stránky Jihomoravského kraje, 2019

Farní kostel Nanebevzetí Panny Marie je v jádru gotickou stavbou, ze 14. století, s pozdějšími stavebními úpravami a s oltářem vytvořeným z dubových kmenů, nalezených v korytě řeky Moravy.

Socha sv. Oldřicha Augsburského představuje kvalitní barokní skulpturu z roku 1737, kterou dala postavit Marie Antonie z Lichtenštejnu, která je donátorkou řady sakrálních skulptur v okrese Hodonín. Socha představuje životní velikost postavy světce, s nakročenou levou nohou. Pravá ruka je pozvednuta k žehnajícímu gestu a v levé ruce drží biskupskou berlu. Sv. Oldřich Augsburský je oděn v biskupském šatu s pláštěm přes ramena, bohatě řasená draperie, mitra na hlavě, rozevlátý plnovous. U pravé nohy světce stojí andělíček s hlavou obrácenou k světci, v obou rukou drží zavřenou knihu s rybou bez hlavy přes ni položenou. Na obdélníkové podložce je datace 1737.

Sousoší sv. Jana Nepomuckého dotváří prostranství mezi kostelem a základní školou. Jedná se o

barokní sochařskou práci z roku 1750.

Kaple sv. Rocha je památkově chráněna od roku 2000, kdy byla prohlášena Ministerstvem kultury České republiky za kulturní památku. Jedná se klasicistní kapli doplněnou dekorativními motivy s lidovou tematikou – tradičním slováckým „žůdrem“, která tvoří dominantu místního hřbitova.

Vinný sklep s lisovnou představuje jednu z nejstarších vinohradnických staveb v lokalitě Těšických bůd, která je autenticky dochovaným příkladem vinného sklepa s lisovnou na přelomu 18. a 19. století, dokládající vinařské tradice v regionu. Objekt tohoto vinného sklepa je památkově chráněn od roku 2013.

Obrázek č. 7: Farní kostel Nanebevzetí Panny Marie



Zdroj: webové stránky Kudy z nudy, 2019

Sport a tělovýchova

Obec Mikulčice je velmi dobře vybavena zařízeními pro sportovní a tělovýchovné aktivity. V obci je od roku 2007 zbudována nová sportovní hala, která je situována vedle mateřské školy. Její výstavba byla zahájena z důvodu nedostačujících tělocvičných prostor, jak pro žáky základní školy, tak pro obyvatele

obce.

Další sportovní areál se nachází za mateřskou školou, kde je situováno fotbalové hřiště s kabinami a nově zrekonstruovaný atletický areál. Atletický areál je vybaven běžeckým oválem, sprinterskou rovinkou, kompletním vybavením doskočištěm a dráhou pro skok vysoký, doskočištěm do skok daleký, hřištěm pro pétanque a prostorem pro hod oštěpem, vrhem koulí a hod kriketovým míčkem.

Poměrně nové je také víceúčelové hřiště u kulturního domu, které je vybaveno prvky pro míčové hry - tenis, volejbal, nohejbal.

Dnes jsou výše uvedená sportovní zařízení využívána především místní základní školou, místními fotbalisty, cvičícími ženami, atletickým klubem a dalšími místními sportovci, kteří v obci rozvíjí sportovní aktivity. Širší nabídka sportovních aktivit a kroužků je k dispozici v nedalekém Hodoníně.

V obci jsou každoročně pořádány také tradiční sportovní události. Významné postavení má silniční běh Velká Morava. Poměrně novou sportovní událostí je běh Rasticovým městem Morava, nazývaný Akropole Cross.

Aktivní sportovní organizace v obci byla uvedena v kapitole č. 2 - Obyvatelstvo, spolková činnost.

6. Životní prostředí

Obec Mikulčice leží v nížinné krajině Dolnomoravského úvalu, na pravém břehu řeky Moravy, která tvoří hranici se Slovenskem. Území obce se nachází v nejteplejší oblasti České republiky, pro kterou jsou charakteristická časná a teplá jara, dlouhá, velmi teplá a suchá léta, která jsou střídána krátkým přechodným obdobím, s teplým jarem a podzimem. Zimní období je většinou krátké a suché, případné sněhové pokrývky nemají dlouhého trvání.

Základní charakteristiku klimatické oblasti obce tvoří:

Průměrný úhrn srážek: 585 mm

Srážkový úhrn srážek ve vegetačním období: 365 mm

Průměrná teplota vzduchu: 9,5 °C

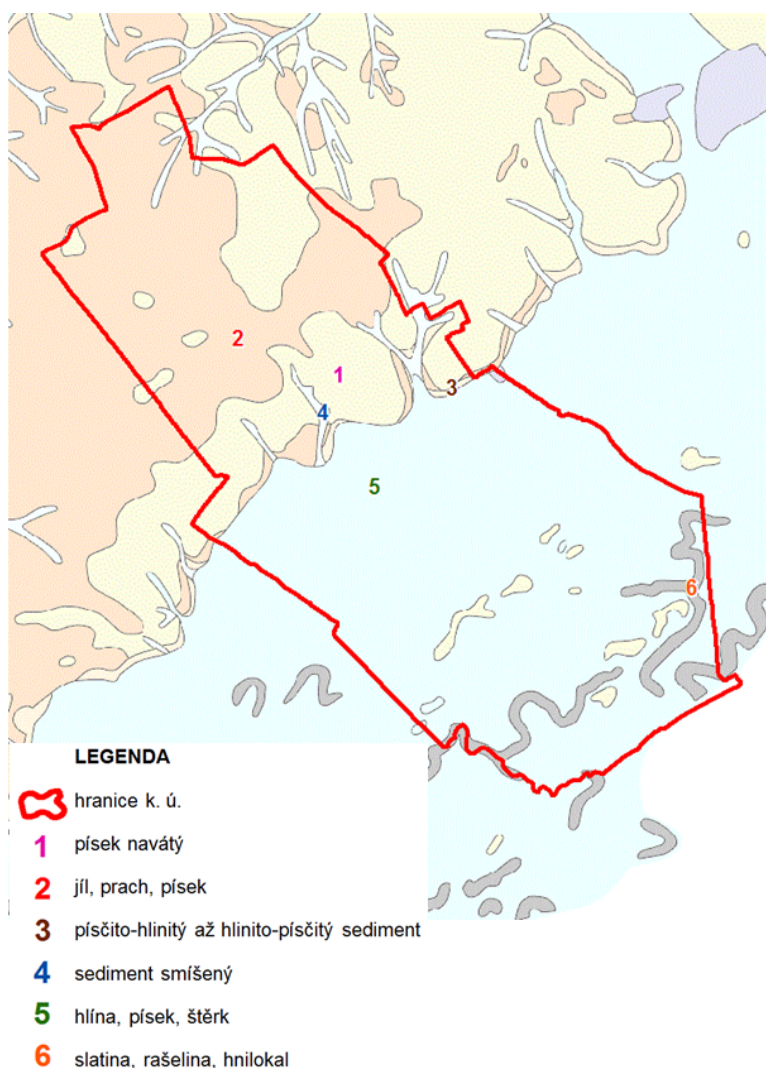
Počet letních dní (Tmax. 25 °C): 60–70

Počet dní s průměrnou teplotou 10 °C a více: 170-180
Počet mrazových dní (Tmin. -0,1 °C): 100-110
Počet ledových dní (Tmax. -0,1 °C): 30-40
Průměrný počet dní se srážkami 1 mm a více: 80-90
Počet dní se sněhovou pokrývkou: 40-50

Popis a stav životního prostředí:

Geomorfologicky patří území obce do ponticko - panonské provincie, severopanonské podprovincie, okresu Jihomoravský úval. Celé území tvoří plocha široké sníženiny kolem toku řeky Moravy, která je rozčleněna na dvě geologicky odlišná území - Dyjskomoravskou nivu a Dyjskomoravskou pahorkatinu. Dyjskomoravská niva se nachází bezprostředně kolem toku Moravy, jižně od obce Mikulčice. Toto území je tvořeno kvarterními sedimenty, tedy štěrky a naplavenými nivními hlínami. Území Dyjskomoravské pahorkatiny se nachází severně od obce a je tvořeno sprašovými pokrývky.

Obrázek č. 8 : Geologické poměry v území obce



Zdroj: Studie erozních a odtokových poměrů a navrhovaných ochranných opatření na území k.ú. Mikulčice, prof. Ing. Miroslav Dumbrovský, CSc, Ing. Veronika Sobotková, Ph.D., rok 2015

Z pedologického hlediska odpovídají půdní typy a druhy půdotvornému substrátu a klimatickým podmínkám. V oblasti nivy Moravy převažují nivní půdy glejové a lužní půdy glejové. Na sprašových pokryvech severně od Lužic převládají lehké černozemě.

Hydrogeologicky leží území obce v široké nivě řeky Moravy a Kyjovky, souběžně je součástí také artézské Vídeňské pánve. Mělké podzemní vody jsou vázány na vápnité neogenní jíly a zvodněné horizonty jsou v hloubce přibližně 10 m, ve sníženinách, kam voda gravitačně stéká po nepropustném podloží, se tato voda hromadí. Významné zdroje podzemních vod se nachází v nivě Moravy, ve Virgaskách. Tabulka níže uvádí přehled prvků hydrografické sítě.

Tabulka č. 16: Přehled prvků hydrografické sítě

NÁZEV TOKU	DÉLKA [M]	ČHP
Hraniční p.	949,43	4-17-01-112
Kopanice	4027,48	4-17-01-116
Kyjovka	2543,14	4-17-01-112
Morava	689,30	4-13-02-092/6
Podbřežnickový p.	1080,62	4-17-01-112
Těšický p.	1216,76	4-17-01-112
Včelínkový p.	3052,28	4-17-01-112
VT1	234,21	4-17-01-116
VT10	1468,29	4-17-01-112
VT11	218,77	4-17-01-112
VT12	320,17	4-17-01-112
VT2	54,96	4-17-01-112
VT3	2,82	4-17-01-112
VT4	808,55	4-17-01-112
VT5	259,36	4-17-01-112
VT6	302,01	4-17-01-112
VT7	97,13	4-17-01-112
VT8	401,76	4-17-01-112
VT9	401,37	4-17-01-116

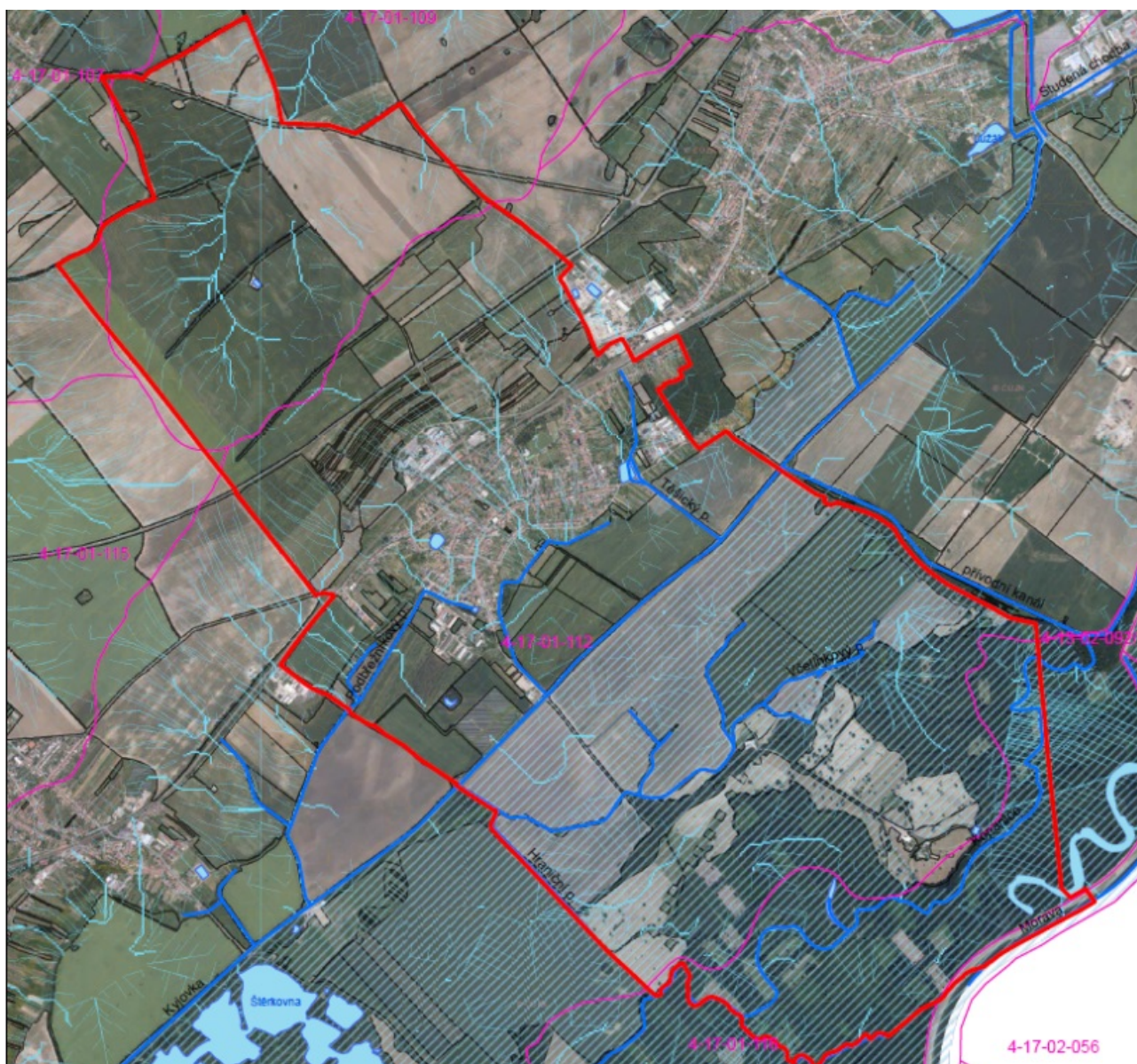
Zdroj: Studie erozních a odtokových poměrů a navrhovaných ochranných opatření na území k.ú. Mikulčice, prof. Ing. Miroslav Dumbrovský, CSc, Ing. Veronika Sobotková, Ph.D., rok 2015

V řešeném území je stanoveno záplavové území Q100 včetně aktivní zóny na vodních tocích Morava a Kyjovka. V řešeném území jsou vybudovány ochranné hráze.

Dle územního plánu obce jsou navržena tato protipovodňová opatření:

- Je vymezena plocha pro umístění protipovodňového opatření přírodě blízkého.
- Je vymezena plocha pro renaturalizaci koryta Moravy.
- Je vymezen koridor technické infrastruktury pro zkapacitnění odlehčovacího kanálu Morava - Kyjovka (pro umístění přírodě blízkých protipovodňových opatření a technických protipovodňových opatření).

Obrázek č. 9: Prostorová lokalizace hydrografické sítě

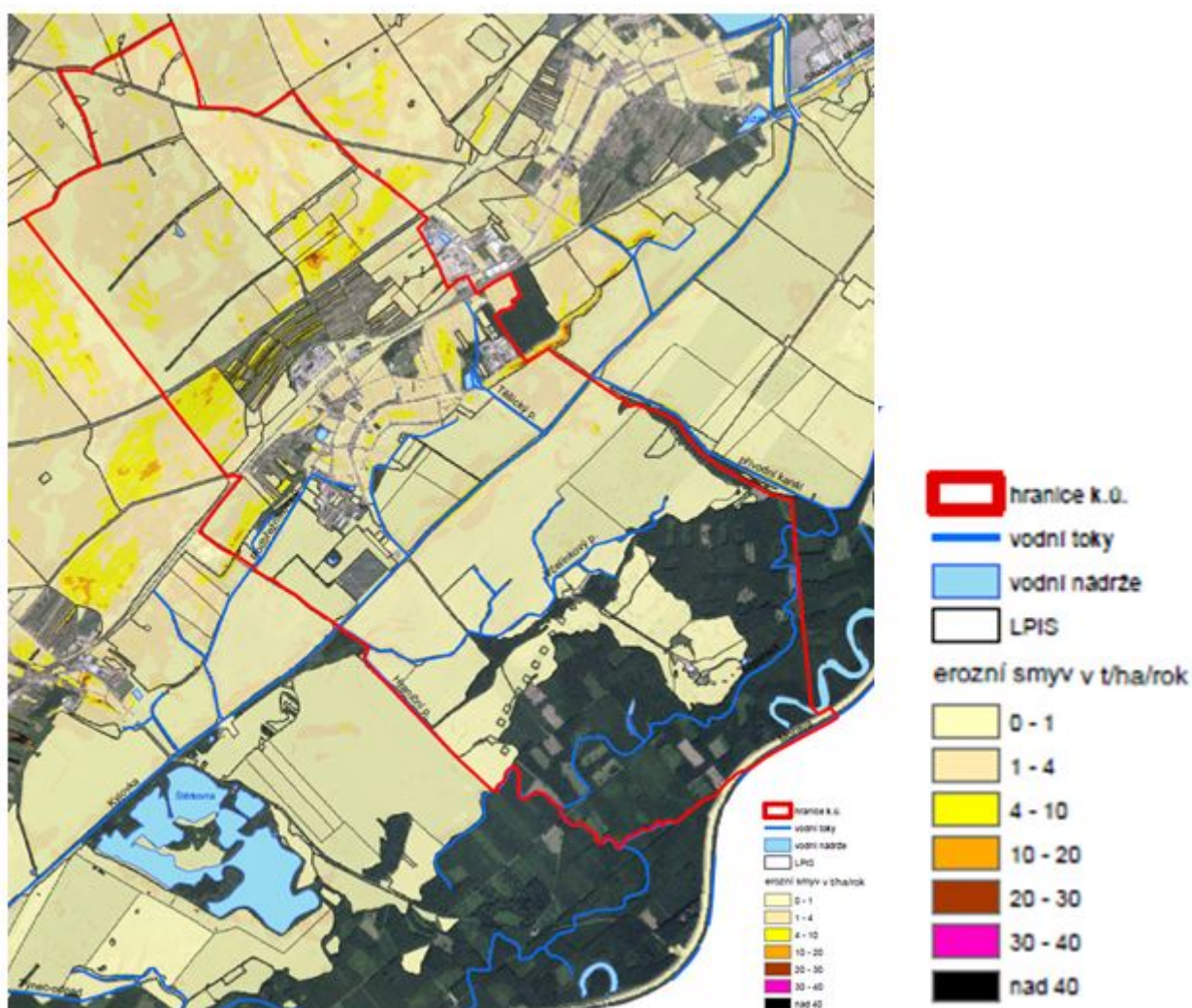


- hranice k.ú
- vodní toky
- vodní nádrže
- hranice povodí IV
- akumulace odtoku

Zdroj: Studie erozních a odtokových poměrů a navrhovaných ochranných opatření na území k.ú. Mikulčice, prof. Ing. Miroslav Dumbrovský, CSc, Ing. Veronika Sobotková, Ph.D., rok 2015

Vzhledem k rovinatému charakteru území obce není dané území **vodní erozí** výrazněji poškozováno, naopak se v tomto území výrazně projevuje **eroze větrná**, a to zejména zvýšenou prašností v suchém období, prašnými bouřemi spojenými s devastací polních plodin, s degradací půdy, zanášením komunikací a následně se vyskytujícími spady jemných půdních částic. Dle studie erozních a odtokových poměrů na území Mikulčic byly navrženy nové větrolamy, tak i revitalizace větrolamů stávajících.

Obrázek č. 10: Plošná lokalizace jednotlivých kategorií erozního smyvu, stav v r. 2015

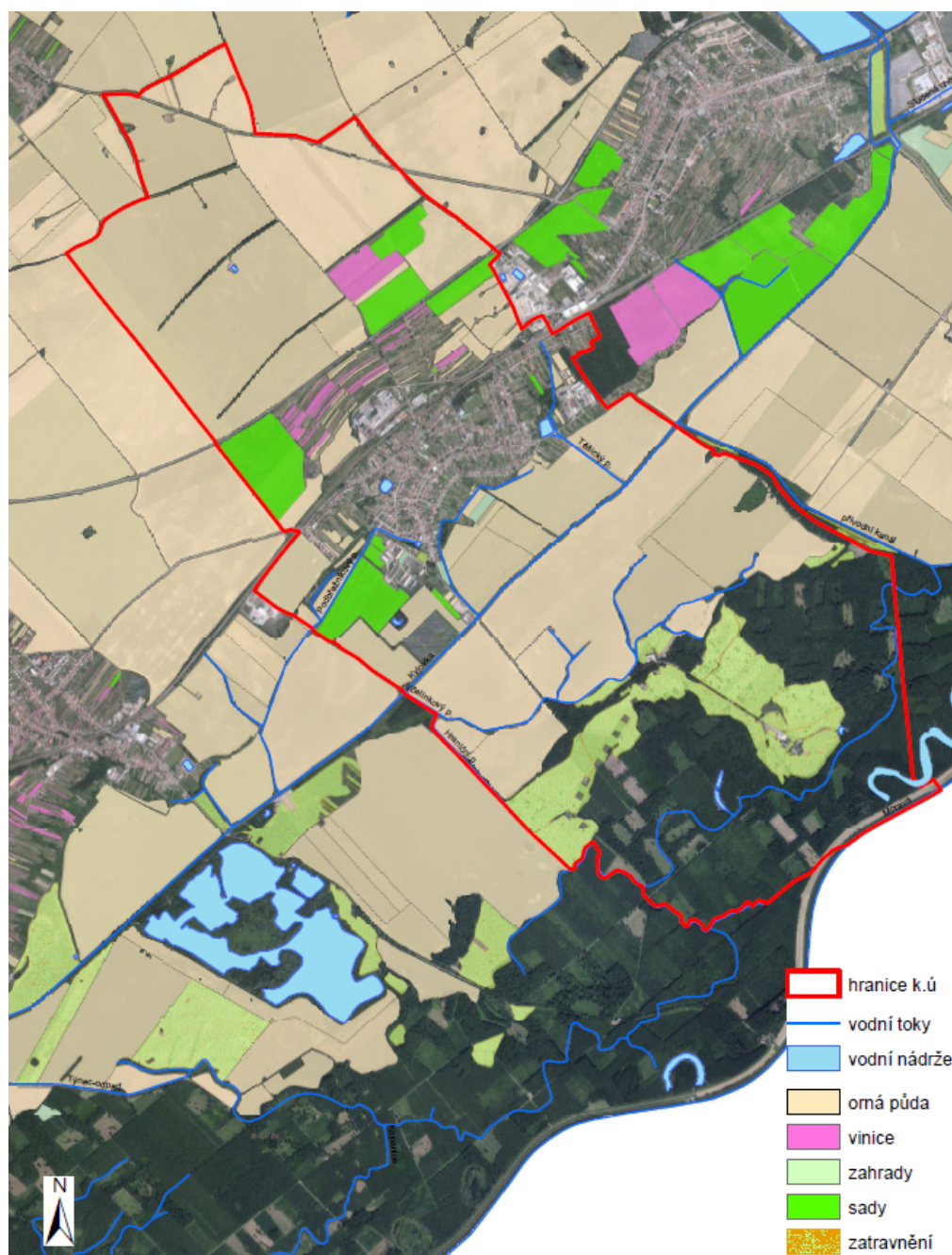


Zdroj: Studie erozních a odtokových poměrů a navrhovaných ochranných opatření na území k.ú.

Využití území:

Prostorové rozmístění druhů pozemků bylo provedeno s využitím aktuální vrstvy LPIS, se zobrazením orné půdy, vinic, ovocných sadů a travních porostů.

Obrázek č. 11: Prostorové rozmístění druhů pozemků dle LPIS



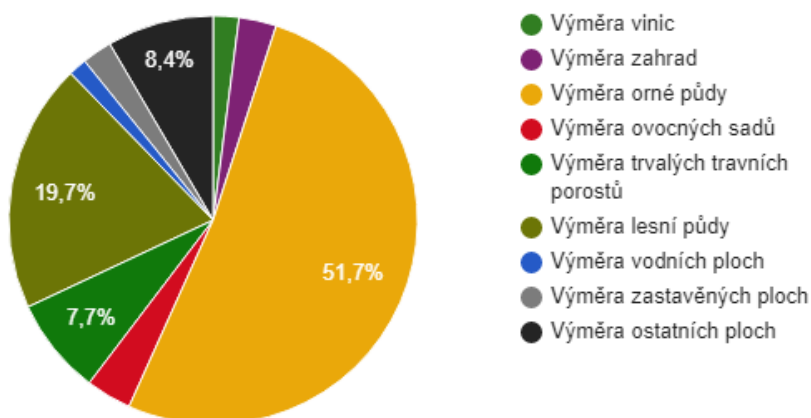
Zdroj: Studie erozních a odtokových poměrů a navrhovaných ochranných opatření na území k.ú. Mikulčice, prof. Ing. Miroslav Dumbrovský, CSc, Ing. Veronika Sobotková, Ph.D., rok 2015

Koeficient ekologické stability, který vyjadřuje poměr mezi přírodně stabilními plochami (lesy, zahrady apod.) a plochami zastavěnými či intenzivně obdělávanými, je v obci vyhodnocen na číslo 0,6. Na katastru obce se tedy více vyskytují zastavěné a obdělávané plochy, méně pak plochy přírodní, které jsou koncentrovány kolem řeky Moravy. Vyšší hodnota tohoto koeficientu obecně značí příznivější stav, hodnota vyšší než 1 znamená vyváženou, stabilní krajinu.

Půdní fond na katastru a jeho členění:

Celková **plocha katastru** je 1 530,33 ha. Zemědělská půda má výměru 1 040,91 ha, z toho orná půda 791,75 ha, což činí 51,74 % celkové výměry, vinice 31,23 ha, lesní půda 301,68 ha, což činí 19,71 % celkové výměry a zastavěné plochy 36,28 ha.

Graf č. 9: Struktura využití půdy



Zdroj: Český statistický úřad, 2019

Ochrana životního prostředí:

Na území obce jsou patrné přírodní kontrasty pestrosti krajinných společenstev. Východní část katastru obce je zalesněna, lesní porosty jsou součástí užší nivy Moravy. Na lesní porosty navazují luční porosty a zemědělsky využívaná niva, která je již zorněna podél řeky Kyjovky, která protéká jihovýchodně od Mikulčic. Na toto území navazuje geomorfologická terasa řeky Moravy. Tato je v řešeném území zastavěna. V návaznosti na zastavěné území obce převažují drobné zemědělské pozemky, které jsou využity jako vinohrady, obhospodařovány jsou především samozásobitelsky. Východní část území je intenzivně zemědělsky využívána. Území je zorněno, místně se nachází lesní porosty ve formě větrolamů, které plní zejména protierozní funkci.

Přírodně cenné lokality jsou součástí zvláště chráněných území, lokalit Natura 2000 nebo jsou součástí nadregionálního ÚSES.

Natura 2000:

Na řešeném území se nachází tyto plochy Natura 2000:

- Evropsky významná lokalita Soutok – Podluží (CZ0624119)
- Ptačí oblast Soutok – Tvrdonicko (CZ0621027)

Přírodní rezervace Skařiny:

Přírodní rezervace o rozloze 13,24 ha se nachází na pravém břehu řeky Moravy. Je známá hnízdištěm čápa bílého a volavky popelavé. Na jaře jsou zde koberce sněženek jarních a ladoněk dvoulistých.

Nadregionální a regionální ÚSES:

Na řešeném území se nachází nadregionální biocentrum Soutok, které vede podél řeky Moravy.

Lokální (místní) ÚSES:

Lokální (místní) územní systém ekologické stability vychází z koncepce vymezené orgánem ochrany MěÚ Hodonín a koncepce vymezené v platném územním plánu. Vymezené skladebné části respektují reprezentativnost stanovišť a v maximální možné míře zachovávají minimální prostorové parametry. Na území obce je v rámci lokálního ÚSES vymezeno 6 lokálních biocenter a 7 lokálních biokoridorů. Důvodem tohoto vymezení ÚSES je zachování kontinuity řešení ÚSES, koordinace s okolními obcemi a v neposlední řadě respektování přírodních a ekologických podmínek na základě kterých byl systém v generelu ÚSES vymezen.

Tabulka č. 17: Přehled lokálních biocenter ÚSES

označení	katastr	význam	rozsah (v ha)	popis	cílový stav společenstva
LBC DÍLY U STUDÁNEK	Mikulčice	lokální neexistující, nefunkční	6,1	Orná půda. Biocentrum vymezeno na severní hranici řešeného území.	Vegetační prorost (lesní prost, dřeviny rostoucí mimo les) s druhovým složením dle stanovištních podmínek.
LBC ÚZKÁ	Mikulčice	lokální neexistující, nefunkční	0,4	Orná půda. Biocentrum je vymezeno na severozápadní hranici řešeného území navazuje na biocentrum upřesněné v územním plánu Josefov.	Vegetační prorost (lesní prost, dřeviny rostoucí mimo les) s druhovým složením dle stanovištních podmínek.
LBC U STRÁNĚ	(Lužice)	upřesněno územním plánem Lužice u Hodonína na hranici řešeného území			
LBC U KYJOVKY	Mikulčice	lokální neexistující, nefunkční	1,0	Orná půda. Biocentrum vymezeno na severovýchodní hranici řešeného území v návaznosti na tok Kyjovky.	Vegetační prorost mokřadního charakteru s funkcí zadržení vody v krajíně a protierozní funkci.
LBC PŘI KYJOVCE	Mikulčice	lokální existující, funkční	0,4	Doprovodný porost podél vodního toku v návaznosti na katastr Moravské Nové Vsi. Biocentrum navazuje na upřesněné biocentrum v územním plánu Moravské Nové Vsi.	Vegetační prorost mokřadního charakteru s funkcí zadržení vody v krajíně a protierozní funkci.
LBC TRHANISKA	Mikulčice	lokální neexistující, nefunkční	1,4	Orná půda. Biocentrum vymezeno jihovýchodně od Mikulčic v návaznosti na tok Kyjovky.	Vegetační prorost mokřadního charakteru s funkcí zadržení vody v krajíně a protierozní funkci.
LBC ZÁMOSTNICE	Mikulčice	lokální existující, funkční	3,2	Lesní a navazující luční porosty.	Lesní a luční společenstva s druhově pestrou skladbou.

Zdroj: Územní plán obce Mikulčice, rok 2019

Tabulka č. 18: Přehled lokálních biokoridorů ÚSES s odůvodněním jejich vymezení

označení	popis	cílová společenstva, návrh opatření
LBK 1	Biokoridor lokálního významu, částečně existující, a částečně funkční, vymezen v severozápadní části katastru z části na lesní půdě, z části na orné půdě, navržené k realizaci.	Územně stabilizovaný biokoridor vázaný na stabilní vegetační prvky (lesních porostů, dřevin rostoucích mimo les) v plochách orné půdy.
LBK 2	Biokoridor lokálního významu, existující, a funkční, vymezen v severní části katastru na lesní půdě, přesah na k.ú. Lužice.	Územně stabilizovaný biokoridor vázaný na stabilní vegetační prvky (lesních porostů) v plochách orné půdy.
LBK 3	Biokoridor lokálního významu, existující funkční, vymezen podél toku Kyjovky	Územně stabilizovaný biokoridor vázaný na vodní tok a navazující porosty.
LBK 4	Biokoridor lokálního významu, existující funkční, vymezen podél toku Kyjovky	Územně stabilizovaný biokoridor vázaný na vodní tok a navazující porosty.
LBK 5	Biokoridor lokálního významu, existující, funkční, vymezen v jižní části katastru podél místního vodního toku. Součástí biokoridoru jsou stabilní břehové porosty.	Územně stabilizovaný biokoridor vázaný na místní tok, břehové porosty a navazující podmáčené louky.
LBK 6	Biokoridor lokálního významu, existující, funkční, vymezen v jižní části katastru převážně na lesní půdě a částečně na lučních porostech.	Územně stabilizovaný biokoridor v rámci lesních porostů a navazující podmáčené louky.
LBK 7	Biokoridor lokálního významu, existující, funkční, vymezen v jižní části katastru převážně na lesní půdě a částečně na lučních porostech.	Územně stabilizovaný biokoridor v rámci lesních porostů a navazující podmáčené louky.

Zdroj: Územní plán obce Mikulčice, rok 2019

Biosférická rezervace Dolní Morava

Biosférická rezervace Dolní Morava je nejmladší a nejmenší z českých biosférických rezervací (349 km²). Vznikla rozšířením bývalé Biosférické rezervace Pálava (1986) o Lednicko-valtický areál a lužní lesy v oblasti Podluží mezi Břeclaví, Mikulčicemi a soutokem řek Moravy a Dyje.

V jihovýchodním cípu území, v trojúhelníku vymezeném Břeclaví, Týncem a soutokem Moravy a Dyje, se nachází nejrozsáhlejší komplex tvrdého luhu a lužních luk (celkem zhruba 8000 ha) ve střední Evropě.

Přírodní park Mikulčický luh

Přírodní park se rozprostírá na rozloze 800 ha a byl vyhlášen v roce 1999. Území se nachází jihovýchodně od obce Mikulčice k hranicím se Slovenskem. Přírodní park tvoří rovinatá údolní niva řeky Moravy v nadmořské výšce kolem 160 m n. m. Původně pravidelně zaplavované území je po vodohospodářských úpravách a napřímení meandrujícího toku Moravy v 70. letech 20. století zaplavováno jen při velkých povodních. Na území se však stále nachází řada tůní, mrtvých ramen, odvodňovacích struh a kanálů.

7. Správa obce

Obecní úřad a kompetence obce

Obec Mikulčice je územním samosprávným společenstvím občanů, které bylo zřízeno za účelem výkonu místní samosprávy ve svém katastrálním území a na základě zákona č. 128/2000 Sb., o obcích v platném znění. Obec je veřejnoprávní korporací, která vlastní a spravuje majetek, vykazuje vlastní příjmy a výdaje, hospodaří podle podmínek stanových zákonem a jinými právními předpisy vydanými na základě zákonů České republiky. Obec navenek vystupuje jako právnická osoba. V právních vztazích vystupuje pod svým jménem a nese zodpovědnost z těchto vztahů vyplývajících.

Obecní úřad je výkonným orgánem obce. V Mikulčicích nevykonává správní činnost pro jiné obce, zajišťuje správu pouze pro své území.

Tabulka č. 19: Výkon státní správy

Obec	Mikulčice
Pověřený úřad	Hodonín
ORP	Hodonín
Finanční úřad	Hodonín
Katastrální úřad	Hodonín
Matriční úřad	Mikulčice
Obecný stavební úřad	Hodonín

Zdroj: Český statistický úřad, 2019

Zastupitelstvo obce je nejvyšším orgánem obce. V Mikulčicích má 15 členů a v jeho kompetenci je rozhodovat ve věcech náležejících do samostatné působnosti obce. Zastupitelstvu je podřízen finanční a kontrolní výbor zastupitelstva. V případě obce Mikulčice má každý výbor 3 členy. Hlavním úkolem finančního výboru je provádění kontrol hospodaření s majetkem a s finančními prostředky obce. Kontrolní výbor dohlíží na plnění usnesení obecního zastupitelstva, na dodržování právních předpisů ostatními výbory a na plnění dalších úkolů, kterými je pověřil zastupitelstvo obce.

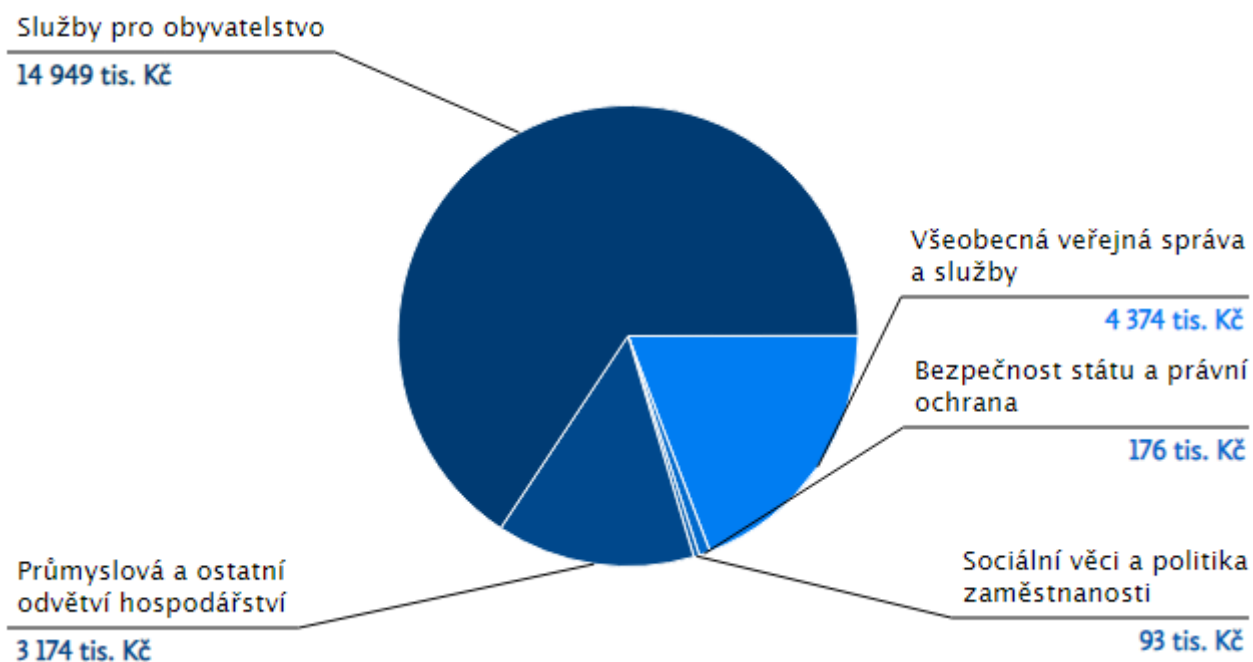
Rada obce představuje výkonný orgán v oblasti samostatné působnosti a svojí činností odpovídá zastupitelstvu obce. V obci Mikulčice má obecní rada 5 radních.

Obec Mikulčice je provozovatelem místní mateřské a základní školy, knihovny, kulturního domu, klubovny, školní jídelny, hudebního kurzu, tělocvičny, hasičské zbrojnice, atletického areálu, úpravny vody, kanalizace a čističky odpadních vod a sběrného dvoru odpadů.

Hospodaření a majetek obce

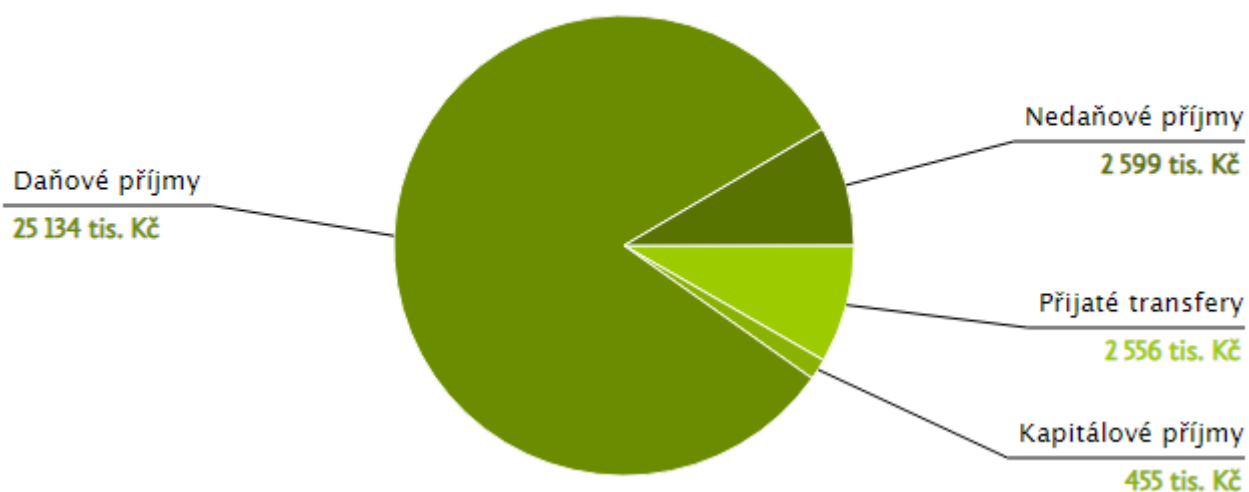
Úhrn vykazovaných rozpočtových příjmů, dle platné rozpočtové skladby v roce 2017, činil v obci Mikulčice 30 744 tis. Kč. Konsolidované výdaje byly ve výši 22 766 tis. Kč. Saldo příjmů a výdajů pak dosáhlo hodnoty 7 978 tis. Kč. Obec Mikulčice hospodařila ve sledovaném roce s majetkem v celkové výši 264 568 tis. Kč. Z toho byl dlouhodobý hmotný majetek, který obec používá po dobu delší 12 měsíců o hodnotě 216 186 tis. Kč. Krátkodobý finanční majetek měl v roce 2017 hodnotu 43 350 tis. Kč. Závazky obce byly tvořeny krátkodobými závazky v hodnotě 2 479 tis. Kč a dlouhodobými ve výši 150 tis. Kč. Z pohledu hospodaření dosáhla obec v roce 2017 kladného výsledku hospodaření ve výši 7 350 tis. Kč. Ve sledovaném roce 2017 neměla obec přijaté žádné půjčené finanční prostředky, tzn. že celková dluhová služba byla nulová.

Graf č. 10: Celkové výdaje obce Mikulčice v roce 2017



Zdroj: Monitor, státní pokladna, 2019

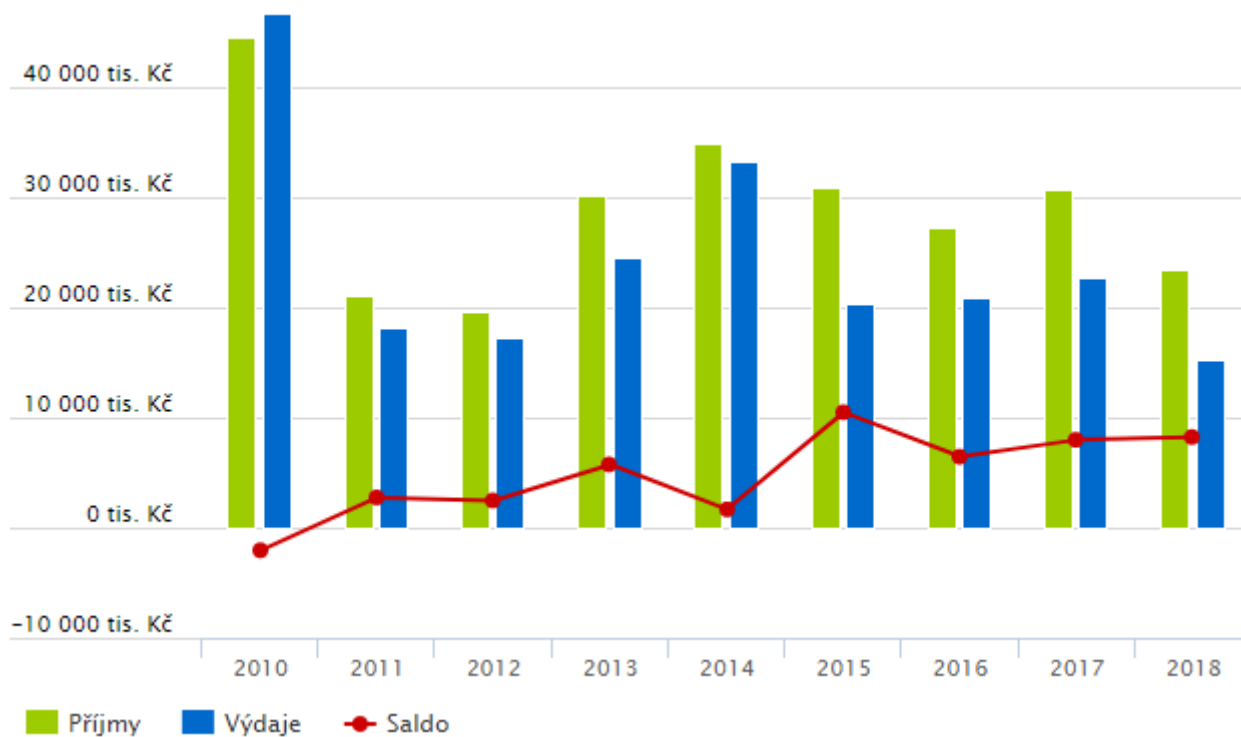
Graf č. 11: Celkové příjmy obce Mikulčice v roce 2017



Zdroj: Monitor, státní pokladna, 2019

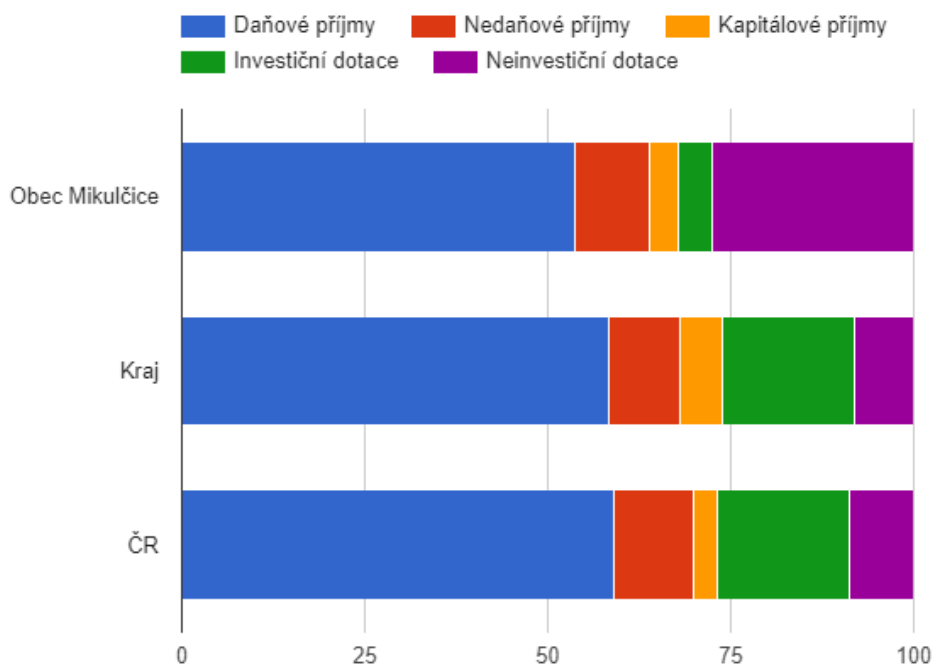
Z meziročního rozpočtu lze pozorovat, že obec mimo rok 2010 hospodařila s přebytkem.

Graf č. 12: Meziroční vývoj rozpočtu obce Mikulčice od roku 2010 do roku 2018



Zdroj: Monitor, státní pokladna, 2019

Graf č. 13: Srovnání struktury rozpočtových příjmů v období 2009 - 2017



Zdroj: Český statistický úřad, 2019

Získané dotace během 5 let

- Sběrné středisko odpadů
- Zateplení kulturního domu
- Komunikace u Zádruhy
- Přírodní zahrada v mateřské škole Mikulčice
- MK v lokalitě „Vlčica“
- Dětské hřiště U Rybníčku
- Chalupa F. Mikuleckého
- Knihovna

Bezpečnost

Úroveň kriminality na území obce je poměrně nízká. Řešení přestupků je na základě veřejnoprávní smlouvy uzavřené s městem Hodonín předáváno jejich přestupkové komisi.

K varování obyvatelstva před nebezpečím je určen místní rozhlas, který je součástí varovného informačního systému obyvatel.

Vnější vztahy a vazby obce

V rámci vnějších vztahů má obec Mikulčice vytvořenou dlouholetou družbu s českou obcí Kostomlaty nad Labem. Obce si vyměňují zkušenost v nejrůznějších oblastech života v obci.

Obec Mikulčice je jednou ze členských obcí **Regionu Podluží - dobrovolného svazku obcí**, který sdružuje obce Břeclavského i Hodonínského okresu a svou činností napomáhá ke zvýšení kvality života obyvatel ve venkovských oblastech, k podpoře podnikání a vzdělávání v regionu.

Obec je dále členem **Mikroregionu Hodonínsko - dobrovolného svazku obcí**, jehož hlavní činnost vede k prosazování, koordinaci a ochraně společných zájmů jeho členských obcí. Konkrétně je činnost směřována ke koordinaci aktivit vztahujících se k regionálnímu rozvoji, spolupráci při poskytování poradenských a informačních služeb, při budování a rozšiřování sítě cyklostezek, při pořádání kulturních a společenských akcí a ke společné propagaci.

Obec je členem **Místní akční skupiny Jižní Slovácko**, jejímž posláním je naplňovat Strategii rozvoje svého území, a to všestrannou spoluprací a partnerstvím členských obcí, podnikatelů i neziskového sektoru.

A.2 Východiska pro návrhovou část

Další východiska - dotazníkové šetření

V měsíci květnu 2019 proběhlo v Mikulčicích dotazníkové šetření. Bylo vyplněno celkem 302 dotazníků (136 elektronicky, 166 papírově) od přibližně 18 % obyvatel starších 15 ti let. Výsledky dotazníku byly zpracovány do přehledné prezentace a odprezentovány veřejnosti na setkání s veřejností v Mikulčicích, kde se také diskutovalo nad tématy rozvoje obce v budoucnu.

Dotazník vyplnili nejmladší občané od 15 ti do 29 let (8,3 %), dále pak občané ve věku 30-49 let, kterých dotazník odevzdalo 32,7 %, dále 31,8 % občanů ve věku 50-64 let a 27,2 % občanů nad 65 let. Na setkání s veřejností občané podotýkali, že se mladá generace do tohoto šetření příliš nezapojila. To je způsobeno tím, že mladí studují a jsou na kolejích v místě jejich studia. Svou roli hraje také fakt, že ve věkové skupině od 15 ti do 29 let je obsaženo pouze 15 možných staří respondentů a celková demografická situace v obci. Zhruba polovina (50,7 %) respondentů bylo rodáky, 39,4 % dotázaných se do Mikulčic přistěhovalo v dospělosti před více než pěti lety, 6,3 % se do Mikulčic přistěhovalo v dětství spolu s rodiči a 3,6 % se do Mikulčic přistěhovalo v průběhu posledních pěti let. Dotazník vyplňovalo 56 % žen a 44 % mužů.

Souhrn výsledků dotazníkového šetření v Mikulčicích:

Výsledky dotazníkového šetření jsou pouze od občanů, kteří vyplnili dotazník a jejich závěr tak není směrodatný.

- Celkem 20,9 % občanům, kteří vyplnili dotazník, se v obci žije velmi dobře, 75,2 % občanům se v obci žije dobře. 3,9 % občanům, kteří dotazník vyplnili se v obci žije velmi špatně.

- V obci by se mělo dle občanů zlepšit především: stav místních komunikací, dostupnost obchodů a služeb, vztahy mezi lidmi, zájem lidí o obec a také životní prostředí v obci a stav chodníků. Podrobné výsledky jsou k vidění v grafu níže. Jako další dodatečné problémy uváděli občané ještě například absenci restauračního zařízení, stav vody a její cena, vztah vedení obce s obyvateli či nevzhledný vjezd do obce ze strany od Lužic.

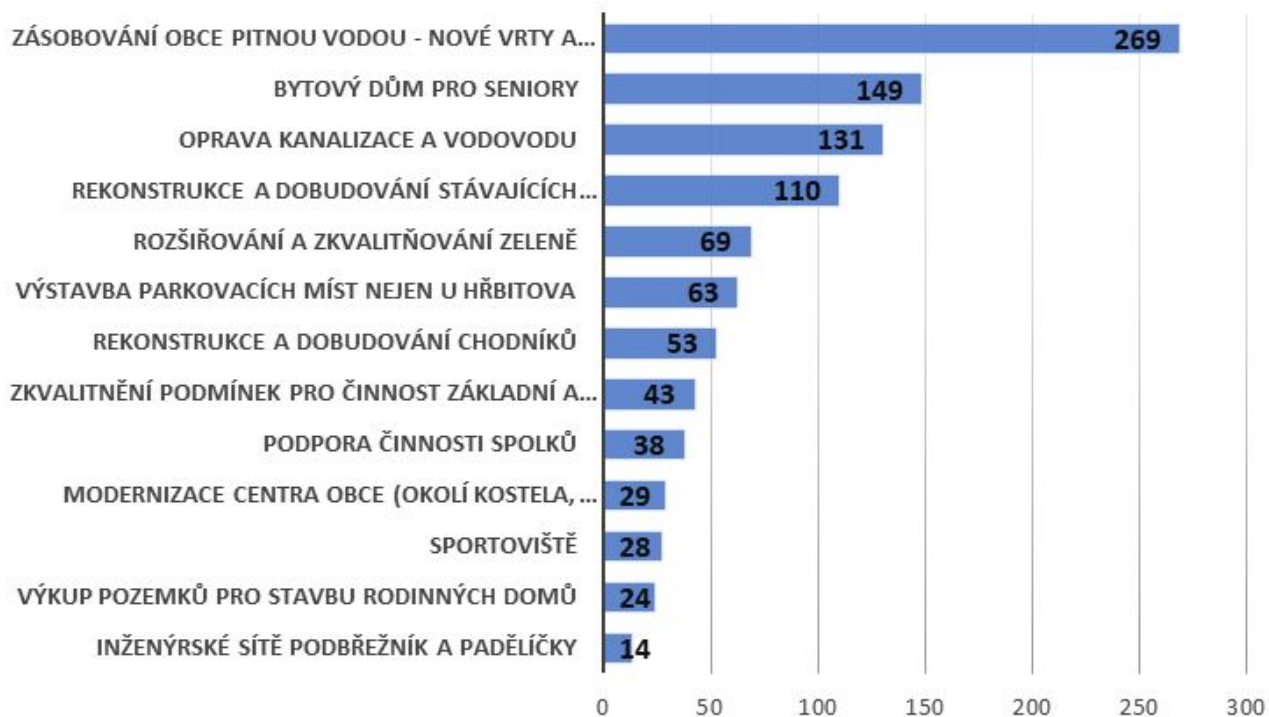


- Občanům Mikulčic nejvíce v obci chybí pošta, restaurace, kde se vaří celý týden, kavárna nebo cukrárna a také bankomat. Dále občanům ještě chybí lékárna, obchody různého typu, optický internetový kabel, pekařství a specializovaní lékaři (dětský lékař, zubař).

- Co se týče dostupnosti obce veřejnou dopravou, tak 82,1 % dotázaných ji hodnotí jako dobrou, 5,3 % jako špatnou a 12,6 % ji nedokázalo posoudit. Nejčastější výhrady a důvody nespokojenost s veřejnou dopravou byly tyto: málo spojů, rozhodně zachovat minimálně stávající zastávky, v zimním období jsou komunikace špatně udržovány a autobusy odmítají do Těšic zajíždět, málo víkendových spojů, večerní spoje, v 20 hodin žádný spoj, nesmyslné umístění autobusových zastávek. Občané se na besedě ptali, zda je tímto šetřením možné ovlivnit jízdní řády autobusů. Bylo jim odpovězeno, že tyto výsledky mohou sloužit jako podklady pro IDOS. Dále byl vznesen dotaz: Proč nejezdí menší autobusy? Omezilo by se tak praskání domů, kdy těžší autobusy zatěžují silniční komunikace.

- Další otázkou týkající se veřejné dopravy byla tato: Jak byste hodnotili zkrácení trasy některých linek autobusů veřejné dopravy v době polední a večerní mimo dopravní špičku (nově by byly jen zastávky u zdravotního střediska a před domem č.p. 418)? 40,1 % občanů s tímto záměrem nesouhlasilo, 29,1 % souhlasilo a 30,8 % občanů nedovedlo posoudit nebo veřejnou dopravu nevyužívá.

- Finanční prostředky obce by občané přednostně využili na zásobování obce pitnou vodou a s tím spojené nové vrty a úprava voda, dále na bytový dům pro seniory, opravu kanalizací a vodovodu a na rekonstrukci a dobudování stávajících místních komunikací apod. viz níže. Jako další náměty uváděly občané znovu již zmiňovanou restauraci, klimatizaci na KD a různé prvky pro zlepšení vzhledu či zvýšení bezpečnosti obce jako více stromů, retardéry a zrcadla, parkoviště pro školku a sportovní halu či otevření prostoru uprostřed obce.



- Na otázku, zda by se měla obec zaměřit na rozvoj cestovního ruchu, odpovědělo 55 % občanů ano, 20 % občanů ne a zbývající čtvrtina tuto otázku nedokázalo posoudit.

- Občané hodnotili dostupnost obce veřejnou dopravou z 55,9 % jako dobrou, 8,8 % jako špatnou a 35,3 % nedovedlo situaci posoudit.

- 46 % občanů bylo proti možnému záměru obce investovat do moštárny či sušárny ovoce, pouze 24,8 % občanů bylo pro tento záměr a zbytek občanů nevěděl.

- Naopak v otázce investice do pořízení vrtu pitné vody, potrubí a rekonstrukce úpravní vody bylo 95,7 % občanů pro a pouhé 2 % proti.

- V otázce, zda by měla obec investovat do skateparku nebo jiných sportovišť, 36,1 % občanů nevěděl, 35,1 % bylo proti a zbylých 28,8 % bylo pro. Kromě skateparku by lidé investovali do hřiště pro starší a dospívající děti, dětského hřiště, cyklokrosové dráhy, minigolfu či workoutového hřiště, originálním nápadem byl také nápad discgolfového hřiště. Někteří občané by byli také spíše pro obnovu a rekonstrukci stávajících hřišť než pro investici do hřišť nových.

- Nejvíce lidí (37,1 %) by bylo proti zrušení oplocení středu obce, 31,1 % by bylo pro a zbylých 31,8 % je to jedno.

- Občané pro svou informovanost nejvíce využívají obecní zpravodaj, místní rozhlas a webové stránky obce.

- Skoro všichni občané (95,7 %) uvedli, že odpad třídí důsledně, 3 % občas a 1,3 % vůbec. Zároveň 92,4 % dotázaných vyhovuje systém třídění odpadů v obci, 7,6 % tento systém nevyhovuje, a to nejčastěji z důvodů malé černosti vyvážení kontejnerů na tříděný odpad, chybějícím kontejnerům na nápojové kartóny, plechovky a sklo.

- Mezi dalšími náměty a připomínky se nejčastěji objevovaly tyto: špatná komunikace s vedením obce, zachovat zastávku MHD v Těšicích, lepší propagace obce a vykopávek, absence odpadkových košů, zlepšit starost o zeleň, málo stromů, omezení hlasitosti diskotéky GAMA během nočního klidu, oprava dětského hřiště, vodné a stočné elektronicky.

SWOT analýza

Silné stránky

- **Snadná přístupnost dálnice D2.**
- **Poloha na Slovácku je výhodná z hlediska cestovního ruchu.**
- **Řada aktivních spolků, přispívajících ke společenskému životu obce.**
- **Obec je plně zasíťovaná.**
- **Malá intenzita silniční dopravy.**
- **Obec má možnost vlastního zdroje kvalitní pitné vody.**
- **Obec není zadlužená a hospodaří s přebytkem.**
- **Stabilní počet obyvatel.**
- **Vyhovující dopravní obslužnost autobusové dopravy.**
- **Existence IDS JMK.**
- **Výhodná poloha vůči příslušnému správnímu centru a jeho snadná dostupnost.**
- **Součást Regionu Podluží, mikroregionu Hodonínsko a MAS Jižní Slovácko z.s.**
- **Zrekonstruovaný kapacitně vhodný kulturní dům.**
- **Slovanské hradiště v Mikulčicích a další kulturní památky v obci.**
- **MŠ a ZŠ v obci.**
- **Zdravotní péče v obci.**
- **Dobré podmínky pro sportovní a volnočasové aktivity.**
- **Udržování lidových tradic, folkloru, vinařství.**
- **Udržované přírodní lokality v intravilánu obce.**

Slabé stránky

- **V části území katastru obce se nachází chráněné ložiskové území (lignit), z toho vyplývají omezení dalšího rozvoje obce.**
- **Část území katastru leží v záplavové zóně, z toho vyplývají omezení dalšího rozvoje**

obce.

- **Nedostatečný počet parkovacích míst.**
- **Nedostatek vhodných území pro podnikatelské aktivity.**
- **Absence služeb restauračního zařízení v obci.**
- **Poptávka po bydlení převyšuje nabídku volných ploch, které může obec nabídnout.**

Příležitosti

- **Širší nabídka volnočasových aktivit.**
- **Čerpání dotačních prostředků.**
- **Rozvoj služeb (ubytování, restaurace).**
- **Rozvoj podnikání.**
- **Rozvoj sociálních služeb.**
- **Zvýšit zájem mladých lidí o samosprávu obce.**
- **Rozvíjet mezigenerační soužití.**

Hrozby

- **Malý zájem lidí o spolkovou činnost.**
- **Malé zapojení nejmladší generace do sportovních a spolkových činností.**
- **Zhoršení demografické situace - starší lidé by výrazně převyšovali nad dětmi.**
- **Úbytek vody z krajiny, klimatické změny (sucho, přívalové deště, povodně apod.).**
- **Nezájem obyvatel o veřejné dění.**
- **Ztráta jedinečnosti, zánik tradic, pokles zájmu o folklor.**
- **Zvýšení byrokracie, centralizace.**

B. NÁVRHOVÁ ČÁST

B.1 Strategická vize

„Krásná a vybavená obec, kde se lidem dobře žije.“

Vize, je představa toho, jak chce obec vypadat v určitém časovém horizontu. Jedná se o představu budoucnosti obce, jakým způsobem se obec bude měnit a rozvíjet. Strategická vize obce Mikulčice je výsledkem předchozích bodů analytické části.

K naplnění této vize je stanoveno několik aktivit shromážděných při projednání analytické a návrhové části.

Obec Mikulčice je příjemným a bezpečným místem pro život s fungující technickou a dopravní infrastrukturou. Obec disponuje vyhovujícími komunikacemi, čistým prostředím, kvalitními přírodními hodnotami a sportovním a kulturním vyžitím.

B.2 Cíle, opatření a aktivity



Vysoká důležitost



Střední důležitost



Nízká důležitost

Cíl : „1. INFRASTRUKTURA“

Obec bude systematicky udržovat, rozšiřovat a inovovat infrastrukturu ve všech oblastech.

Opatření : „plochy veřejného prostranství a občanské vybavenosti“ V návaznosti na rozvoj infrastruktury a změnu životního stylu, je nutné inovovat a revitalizovat původní a nově vzniklé plochy veřejných prostranství a občanské vybavenosti.	Od - do	Odpovědnost	Náklady (tis. Kč)	Zdroj financování
„Vytvořit zázemí pro obecní techniku- šatny, dílny za OÚ- r. 2020“	-			
„Hasičská jednotka Mikulčice- dopravní automobil- přidělena dotace 400 tis. Kč- dokončení 2020.“	-			
„Autobusové zastávky- r. 2021.“	-			
„Revitalizace středu obce- okolí školy, kostela, park.“	-			
„Výkupy pozemků Podbřežník II.“	-			
„Inženýrské sítě Podbřežník II.“	-			
„Zřízení veřejných prostor pro depozitář a expozici zemědělských strojů.“	-			
„Oprava historických zemědělských strojů a nářadí.“	-			
Opatření : „vodovodní a kanalizační řád“	Od - do	Odpovědnost	Náklady (tis. Kč)	Zdroj financování
„Provádět preventivní monitoring a čištění kanalizace.“	-			
„Rekonstrukce splaškové a dešťové kanalizace - ul. Těšická - r. 2020.“	-			
„Oprava starých částí vodovodního řadu- litiny v Těšících.“	-			
„Průzkumné vrty pitné vody.“	-			

„Úpravna vody.“	-			
„Oddělení dešťové a splaškové kanalizace.“	-			
Opatření : „internet, optické kabely“	Od - do	Odpovědnost	Náklady (tis. Kč)	Zdroj financování
„Internet: zvyšování rychlosti v návaznosti na rozvoj moderních technologií.“	-			
„Výstavba optické sítě.“	-			

Cíl : „2. ŠKOLSTVÍ, MIMOŠKOLNÍ VÝCHOVA“

Obec bude vytvářet technické, organizační a personální podmínky pro kvalitní výuku ve školách i rozvoj mimoškolních aktivit v ZŠ i MŠ.

Opatření : „mateřská škola“	Od - do	Odpovědnost	Náklady (tis. Kč)	Zdroj financování
„Podpora zájmové činnosti dětí v oblasti pohybové výchovy.“	-			
„Podpora zájmové činnosti v oblasti folkloru.“	-			
„Pořádání společných akcí pro rodinu ve spolupráci se ZŠ a obcí.“	-			
„Účast MŠ na akcích organizovaných obcí.“	-			
„Nadstavba MŠ.“	-			
„Údržba a opravy vybavení.“	-			
„Rekuperace v MŠ.“	-			
Opatření : „Základní škola“	Od - do	Odpovědnost	Náklady (tis. Kč)	Zdroj financování
„Spolupodílet se na chodu školy.“	-			
„Podpořit zapojení školy do různých projektů, programů a grantů.“	-			
„Spolupřádání akcí MŠ, ZŠ, obec, spolky.“	-			
„Výstavba školních dílen.“	-			
„Rekuperace v ZŠ.“	-			
Opatření : „mimoškolní výchova a zájmová činnost“	Od - do	Odpovědnost	Náklady (tis. Kč)	Zdroj financování
„Podpora vzdělávacích mimoškolních aktivit pořádaných ve škole.“	-			
„Podpora sportovních mimoškolních aktivit pořádaných ve škole.“	-			
„Podpora folklorních kroužků.“	-			
„Podílet se na prarodinných aktivitách ZŠ, MŠ a spolků.“	-			

Cíl : „3. KULTURA“

Budeme pečovat o kulturní dědictví našich předků, rozvíjet folklorní tradice, podporovat spolkovou a zájmovou činnost dětí i dospělých, talenty, moderní umělecké žánry.

Opatření : „nemovité památky“	Od - do	Odpovědnost	Náklady (tis. Kč)	Zdroj financování
„Restaurování soch a drobných sakrálních staveb.“	-			
„Údržba a opravy památníků na katastru obce.“	-			
Opatření : „folklorní tradice“	Od - do	Odpovědnost	Náklady (tis. Kč)	Zdroj financování
„Podporovat finančně i materiálně zájmové folklorní sdružení.“	-			
„Zajišťovat propagaci folklorních akcí a folklorních tradic.“	-			
„Podporovat udržování zvyků a folklorních tradic.“	-			

Opatření : „historie obce” Popularizovat historii obce, zachycovat současný život pro budoucí generace, podporovat muzejní a sběratelskou činnost.	Od - do	Odpovědnost	Náklady (tis. Kč)	Zdroj financování
„Organizování výstav, vzpomínkových akcí a besed.”	-			
„Vydávání propagačních materiálů odkazujících na historii obce.”	-			
„Fotodokumentace, videozáznamy a jejich archivace.”	-			
„Podpora digitalizace obecních a školních kronik.”	-			
„Podpora Slovanského hradiště Mikulčice a archeologické základny Trapíkov.”	-			

Opatření : „kulturní akce” Pořádat, koordinovat, propagovat ve spolupráci se spolky pestrou žánrovou nabídku kulturních akcí vhodných pro všechny věkové skupiny obyvatel. Podporovat aktivity občanů a spolků v pořádání akcí.	Od - do	Odpovědnost	Náklady (tis. Kč)	Zdroj financování
„Úprava zázemí pro kulturní akce – venkovní taneční parket a přilehlé prostranství.”	-			
„Kulturní dům- rekuperace a vzduchotechnika.”	-			
„Pořádání tradičních kulturních akcí.”	-			
„Pořádání akcí na podporu rodiny ve spolupráci se ZŠ a MŠ.”	-			
„Propagace kulturních akcí v místních a regionálních médiích.”	-			
„Pořádání dalších kulturních akcí.”	-			

Opatření : „knihovna” Využívat knihovnu jako místo pro setkávání obyvatel všeho věku, podpora čtenářství.	Od - do	Odpovědnost	Náklady (tis. Kč)	Zdroj financování
„Aktualizace a modernizace knihovního fondu.”	-			
„Nabízet zájmové činnosti pro nejmenší čtenáře (Dílničky).”	-			
„Pořádat besedy pro žáky MŠ, ZŠ i pro dospělé se spisovatelem a osobnostmi různých oblastí.”	-			
„Pořádání aktivit pro seniory, přednášky apod.”	-			

Cíl : „4. SPORT”

Sportovní činnost a pohybové volnočasové aktivity všeho druhu jsou základním předpokladem udržení zdravého a plnohodnotného životního stylu současné populace. Obec bude i nadále vytvářet podmínky pro naplnění tohoto prioritního cíle.

Opatření : „sportovní spolky, sdružení a veřejnost”	Od - do	Odpovědnost	Náklady (tis. Kč)	Zdroj financování
„Podpora sportovních spolků a sdružení v obci.”	-			
„Podpora sportovní činnosti pro veřejnost.”	-			

Opatření : „zázemí pro sport, sportovní hřiště a areály”	Od - do	Odpovědnost	Náklady (tis. Kč)	Zdroj financování
„Rozvíjet sportoviště tak, aby byla dostupná všem.”	-			
„Doplňovat inovované herní prvky do stávajících dětských hřišť.”	-			
„Provádět pravidelné revize sportovišť v návaznosti na platnou legislativu.”	-			
„Rekonstrukce šaten TJ Mikulčice.”	-			
„Vybudování skateparkového a workoutového hřiště.”	-			

Cíl : „5. ŽIVOTNÍ PROSTŘEDÍ, EKOLOGIE”

Neustále zlepšovat životní prostředí obyvatel obce, chránit přírodní rovnováhu a zvyšovat biologickou rozmanitost ve volné krajině. Zlepšovat vztah obyvatel k životnímu prostředí.

Opatření : „sídlní zeleň“	Od - do	Odpovědnost	Náklady (tis. Kč)	Zdroj financování
„Údržba a doplňování veřejné zeleně v obci.“	-			
„Pasport zeleně v obci.“	-			
„Revitalizace sídlní zeleně- parky v obci, ulice v obci.“	-			
„Výsadba stromů - ul. Těšická.“	-			
„Výsadba stromů - ul. Od OÚ směrem na Vykopávky.“	-			

Opatření : „větrná a vodní eroze, volná krajina“	Od - do	Odpovědnost	Náklady (tis. Kč)	Zdroj financování
„Obnova zeleně v extravilánu obce.“	-			
„Podpora vzniku protierozních opatření ve volné krajině.“	-			
„Revitalizace vodních ploch a vodotečí v okolí obce.“	-			
„Revitalizace rybníčku na Dolním konci.“	-			
„Realizace prvků ÚSES v návaznosti na územní plán.“	-			
„Podpora činnosti spolků zabývajících se přírodou.“	-			

Opatření : „odpady, ostatní“	Od - do	Odpovědnost	Náklady (tis. Kč)	Zdroj financování
„Sběrný dvůr odpadů - vybudování haly.“	-			
„Optimalizovat třídění odpadů, redukce množství směšného komunálního odpadu.“	-			
„Likvidace černých skládek.“	-			
„Kompostéry.“	-			
„Osvětová činnost.“	-			
„Podporovat akci „Uklidme Česko - Uklidme Mikulčice“.“	-			
„Podpora zapojení veřejnosti do akcí zlepšující životní prostředí, aktivní účast na výsadbách zeleně.“	-			

Cíl : „6. KOMUNITNÍ ŽIVOT V OBCI“

Zvýšení zájmu občanů o dění v obci, informovanost a jejich spoluúčast na rozvoji obce.

Opatření : „informovanost občanů“	Od - do	Odpovědnost	Náklady (tis. Kč)	Zdroj financování
Rozšiřování a modernizace informačních zdrojů a médií pro komunikaci s občany.				
„Aktualizace webových stránek a vydávání zpravodaje obce.“	-			
„Údržba místního rozhlasu.“	-			
„Zkvalitnění informovanosti - provázanost s kulturním servisem.“	-			

Opatření : „podpora spolkové činnosti“	Od - do	Odpovědnost	Náklady (tis. Kč)	Zdroj financování
„Podpora neziskových organizací působících v obci.“	-			
„Podpora spolků v obci.“	-			

Opatření : „regionální spolupráce“	Od - do	Odpovědnost	Náklady (tis. Kč)	Zdroj financování
„Být aktivním partnerem a spolupracovat s Regionem Podluží, Mikroregionem Hodonínsko a MAS Jižní Slovácko z.s. Partnerství je navázáno s českou obcí Kostomlaty nad Labem.“	-			

Cíl : „7. SOCIÁLNÍ POLITIKA“

Obec bude podporovat projekty v sociální oblasti.

Opatření : „sociální politika“	Od - do	Odpovědnost	Náklady (tis. Kč)	Zdroj financování
---------------------------------------	----------------	--------------------	--------------------------	--------------------------

„Finanční příspěvek obce na služby sociální péče a prevence využívané občany Mikulčic v rámci systému sociálních služeb ORP Hodonín.“	-
„Dům pro seniory, denní stacionář.“	-
„Podpora aktivit podnikatelů a organizací v sociální oblasti.“	-

Cíl : „8. DOPRAVA”

Rozvíjet dopravní systém v maximální bezpečnosti bez negativních vlivů na životní prostředí a úroveň bydlení.

Opatření : „komunikace”	Od - do	Odpovědnost	Náklady (tis. Kč)	Zdroj financování
„Průběžně provádět údržbu a rekonstrukci povrchů.”	-			
„Rekonstrukce komunikace- ul. Těšická, ul. Luční”	-			
„Vybudování komunikace Podbřežník II - Vlčica.”	-			
„Vybudování komunikace Padělíčky.”	-			
„Přesun sloupu na křižovatce U mlýna, rekonstrukce křižovatky.”	-			
Opatření : „cyklostezky, chodníky, parkovací místa.”	Od - do	Odpovědnost	Náklady (tis. Kč)	Zdroj financování
„Dopravu cyklistů postupně převádět ze silnice na cyklostezky.”	-			
„Rekonstrukce chodníků v havarijním stavu na nový moderní bezbariérový standard, výstavba nových chodníků v nových lokalitách k bydlení.”	-			
„Vybudování nového chodníku u hřbitova, Těšice - Za nádražím.”	-			
„Vybudování nových parkovacích míst - ul. Těšická, ul. směrem na Vykopávky.”	-			
„Vybudování parkoviště u hřbitova.”	-			
Opatření : „zvýšení bezpečnosti dopravy v obci”	Od - do	Odpovědnost	Náklady (tis. Kč)	Zdroj financování
„Přechody pro chodce u hřbitova.”	-			

Cíl : „9. BEZPEČNOST”

Obec systematicky přijímá opatření pro zajištění bezpečného prostředí a dodržování zákonů.

Opatření : „monitorovací kamerový systém”	Od - do	Odpovědnost	Náklady (tis. Kč)	Zdroj financování
„Postupně rozšiřovat a zdokonalovat kamerový systém.”	-			

Cíl : „10. PROPAGACE OBCE, CESTOVNÍ RUCH”

Obec zlepšuje propagaci obce a informovanost veřejnosti o obci.

Opatření : „zlepšení propagace obce”	Od - do	Odpovědnost	Náklady (tis. Kč)	Zdroj financování
„Propagační materiály obce.”	-			
„Rozšířit informační panely o zajímavých místech obce.”	-			
Opatření : „cestovní ruch”	Od - do	Odpovědnost	Náklady (tis. Kč)	Zdroj financování
„Vytvoření dalších ukazatelů na zajímavá místa v obci.”	-			
„Naučná stezka”	-			

B.3 Podpora realizace programu

Realizace PRO

V programu rozvoje obce jsou mimo cíle a opatření především stanoveny aktivity, které chce obec v příštích letech realizovat. K jejich naplňování je však nutná efektivní spolupráce i jednotlivých aktérů, a to konkrétně obce, spolků, subjektů v obci a občanů.

Zajištění a naplňování PRO Mikulčice

Zajišťování naplňování programu bude mít na starosti zastupitelstvo obce v čele se starostou/starostkou. Monitoring bude probíhat dle potřeb obce, minimálně 1x za 2 roky a bude ho provádět zastupitelstvo. Při monitoringu se budou sledovat především nashromážděná data a informace, které pomohou k vyhodnocení průběhu realizace dílčích aktivit jednotlivých opatření a programových cílů.

Bude sledováno zejména:

- naplňování aktivit, které byly na daný rok plánovány - v případě jejich nerealizace důvody proč,
- vyhledávání a zajišťování zdrojů pro financování aktivit PRO a s tím spojená finanční náročnost,
- projednávání změn PRO,
- schvalování aktualizace PRO.

Při kontrole bude sledováno naplňování strategie a bude také vyhodnocováno, do jaké míry byly plánované záměry a aktivity skutečně realizovány a v případě, že nebyly, tak důvody, proč se tomu tak nestalo. Současně bude nutné i přehodnocení každého ze záměrů, zhodnocení potřebnosti jejich realizace a případně možnost provést změny. Možné bude i přehodnocení priorit jednotlivých záměrů.

Zveřejnění PRO

Dokument bude zveřejněn na webu OBCEPRO (Program rozvoje obce), webových stránkách obce a zároveň bude přístupný k nahlédnutí v listinné podobě na obecním úřadě.

Aktualizace PRO

Tento strategický dokument je dokumentem, který je potřeba aktualizovat v závislosti na průběhu realizace jeho částí.

Každé změny a aktualizace budou schváleny na zasedání zastupitelstva obce. Dokument bude vždy zveřejněn na internetových stránkách obce.

Financování PRO

Obec Mikulčice předpokládá financování prostřednictvím vhodných dotačních titulů, ať už ze strany kraje, státního rozpočtu nebo prostředků EU.

Přílohy

1. [PRO_Mikulcice_seznamy_zkratky.pdf](http://www.obcepro.cz/attachments/documents/14971567943446.pdf)
(www.obcepro.cz/attachments/documents/14971567943446.pdf)
2. [PRO_Mikulcice_pouzite_zdroje.pdf](http://www.obcepro.cz/attachments/documents/14971567943447.pdf) (www.obcepro.cz/attachments/documents/14971567943447.pdf)