



MINISTERSTVO  
PRO MÍSTNÍ  
ROZVOJ ČR

OBCEPRO  
PROGRAM ROZVOJE OBCE

**PROGRAM ROZVOJE OBCE**  
**KETKOVICE**  
NA OBDOBÍ LET  
**2016 - 2024**

# Úvod

---

Rozvojový strategický dokument obce Ketkovice pro období let 2016 - 2024 je komplexní programový dokument, který formuluje strategii fungování a rozvoje celé komunity. Strategie klade důraz na souvislosti a vzájemnou podprogramů, respektuje strategické dokumenty Jihomoravského kraje, dále strategické plány mikroregionu Ivančicko a místní akční skupiny Brána Brněnska, jejichž je obec členem.

Strategický dokument je dlouhodobým dokumentem naznačujícím záměry obce na období minimálně pěti let, který se nemůže omezit pouze na jedno volební období zastupitelstva či na období platnosti územního plánu. V podstatě představuje jistou formu dohody o tom, čeho chce obec v nejbližším pětiletí dosáhnout a jak při tom hodlá postupovat. Nejedná se však o dokument neměnný, naopak musí být průběžně porovnáván se skutečností a aktualizován. Strategický dokument usiluje o dosažení rovnováhy mezi tím, co občané chtějí a tím, co je možné pro dosažení rovnováhy mezi sociálním a hospodářským rozvojem a ochranou stávajících přírodních, urbánních a kulturních hodnot.

Je zde deklarována vize obce, která je všeobecnou dohodou o budoucnosti. Na základě analýz definuje cíle obce a navrhuje konkrétní rozvojové projekty. Umožní tak lépe plánovat a dobře hospodařit s finančními prostředky rozpočtu obce, včetně účelného čerpání prostředků nejen z fondů různých fondů včetně EU.

Znamená to, že ke strategickému rozvojovému dokumentu a jeho prioritám bude přihlíženo při sestavování rozpočtu obce a programu investičních akcí. Strategický dokument umožní obci zejména:

- naplňovat dlouhodobé cíle a strategickou vizi obce
- rozhodovat v zastupitelstvu v širším koncepčním rámci
- koordinovat aktivity a zájmy různých subjektů působících v obci
- lépe prosazovat a chránit veřejný zájem
- kvalifikovaně formulovat další koncepční dokumenty
- stanovit priority investičního programu

Strategický dokument vychází z analýzy současného stavu, ze SWOT analýzy, kdy zhodnocuje vnitřní faktory - silné a slabé stránky obce a faktory vnější - existující vnější hrozby a rozvojové příležitosti.

Podkladem pro vznik strategického rozvojového dokumentu obce byl územní plán obce a schválená obecně závazná vyhláška č. 1 / 2011 o závazných částech územního plánu obce Ketkovice, dále Studie strategického rozvoje mikroregionu Ivančicko, schválená členy MR 2014, Integrovaná strategie komunitně vedeného místního rozvoje MAS Brána Brněnska z.s. schválená valnou hromadou v únoru 2016, Územně analytické podklady obce s rozšířenou působností Ivančice úplná 3. aktualizace v roce 2014.

Dokument Program rozvoje obce Ketkovice na období let 2016–2021 byl zpracován díky projektu „Elektronická metodická podpora tvorby rozvojových dokumentů obcí“ (CZ.1.04/4.1.00/62.00008), jehož nositelem bylo Ministerstvo pro místní rozvoj ČR.

# A. ANALYTICKÁ ČÁST

---

## A.1 Charakteristika obce

### 1. Území

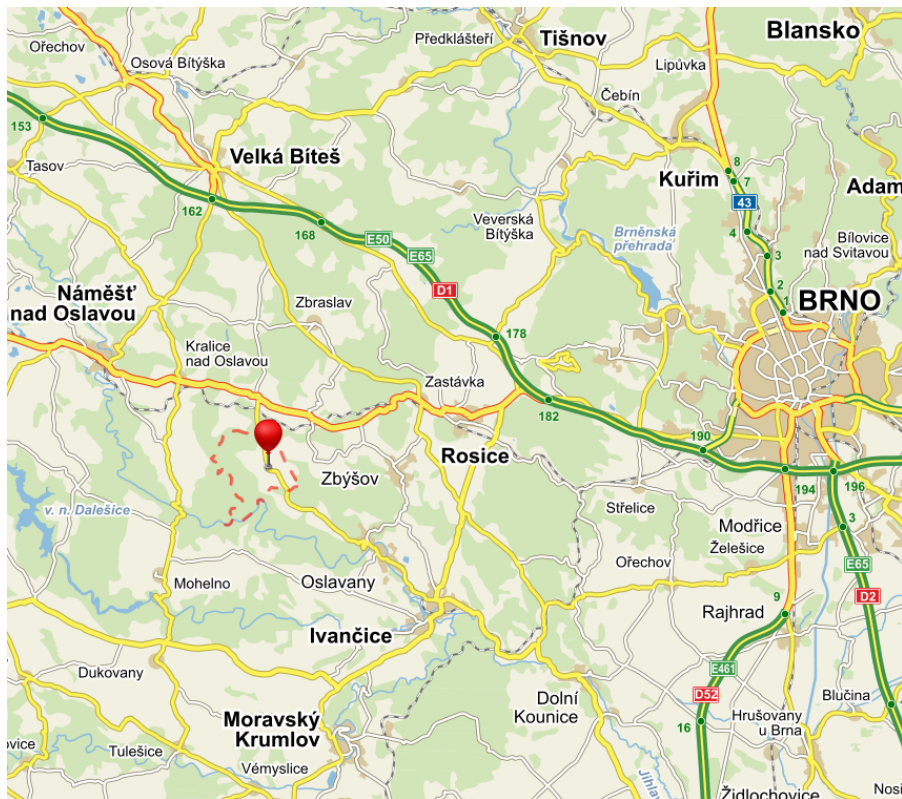
#### Poloha obce

Ketkovice jsou obcí ležící při západním okraji Jihomoravského kraje, na západní hranici okresu Brno - venkov, ve správním území ORP Ivančice. Obec tvoří jedno katastrální území o výměře 955 ha, sousedí s katastry Lukovany, Čučice a Senorady v Jihomoravském kraji, Kuroslepy a Sudice v kraji Vysočina.

**Ve smyslu Studie regionální politiky ČR na léta 2014 - 2020 spadá obec Ketkovice do periferní venkovské oblasti** – řidčeji obydlené území, s menší velikostí sídel, vzdálenější od metropole a hlavních dopravních sítí. Spadají sem některé další obce ze SO ORP Ivančice. V materiálu "Integrovaný plán rozvoje znevýhodněných území JMK" je celý SO ORP Ivančice zařazen do znevýhodněných oblastí. Největší problémy způsobuje v periferních oblastech nedostatečné dopravní napojení na velká regionální centra, což vyvolává potíže při dojíždě za prací. Relativně větší odlehlost se podílí na udržování vyšší než průměrné nezaměstnanosti, nižší úrovni příjmů obyvatel, nedostatku základních služeb a útlumu ekonomických aktivit v území. Tyto části území trpí i nezájmem investorů, kteří do nich neumísťují nové kapacity výroby. Nedostatek pracovních příležitostí není dostatečně kompenzován příjmy z cestovního ruchu a zemědělství.

Obcí prochází silnice II/ 393 navazující severně v Rapoticích na silnici I/24, která propojuje Náměšť nad Oslavou a Třebíč s Brnem a dálnicí D1. Na jihu pokračuje silnice II/ 393 do Oslavan a Ivančic. Po stránce dopravního napojení je tudíž poloha obce relativně výhodná. Nevýhodná je poloha obce v rámci Jihomoravského kraje, kde se nachází na "okraji zájmu". Obec je vzdálena 12.5 km od ORP Ivančice (ca 20 minut individuální dopravou) a 37 km od krajského města Brna ( 40 minut individuální dopravou).

## Obrázek č. 1 Poloha obce Ketkovice - širší vztahy



Zdroj: [mapy.cz](http://mapy.cz)

### Geografická charakteristika

Celé území obce Ketkovice se nachází v geomorfologické oblasti Českomoravská vrchovina, západní lesnatá a členitá část katastru patří do geomorfologického celku Jevišovická pahorkatina, podcelek Znojemská pahorkatina, okrsek Mohelenská vrchovina. Terén zde dosahuje nadmořských výšek 430 n.m. a prudce spadá do kaňonovitého údolí řek Chvojnice, která tvoří západní hranici katastru a řeky Oslavy, tvořící jižní hranici katastru. Východní plošší a zemědělsky využívané území patří do geomorfologického celku Křižanovská vrchovina, podcelek Bítešská vrchovina, okrsek Jinošovská pahorkatina a dosahuje výšek 475 m n.m.

### Hydrologie

Obec se nachází v povodí Oslavy, která spolu se svým levostranným přítokem Chvojnici tvoří západní a jižní hranici území. V zastavěném území obce pramení Ketkovický potok, který se do Oslavy vlévá v Oslavanech. Všechny toky v území s výjimkou řeky Oslavy jsou ve správě Lesů České republiky s.p., řeka Oslava je ve správě Povodí Moravy s.p.

Na území obce je vyhlášena chráněná oblast přirozené akumulace vod. Jedná se o CHOPAV Čučice, která zasahuje do území obcí Čučice, Ketkovice, Senorady a Nová Ves.

Plocha záplavových území Q100 na území obce Ketkovice

Vodní tok: Oslava. Zaplavená plocha při Q100 : 9,7 ha

## Charakteristika území a zástavby obce

Katastrální území obce Ketkovice má protáhlý tvar v severo jižním směru, západní část území je členitá, lesnatá a je součástí přírodního parku Údolí Oslavy a Chvojnice.

### Obrázek č. 2 Hranice obce Ketkovice



Zdroj: mapy.cz

Zástavba obce je převážně tradiční vesnická návěsného typu. V severní části obce je tato zástavba doplněna čtyřmi malými bytovými domy a v nově vznikající ulici i rodinnými domy typickými pro satelitní zástavbu. Mimo kompaktní zástavbu obce se nachází dvě samoty: Ketkovický mlýn č.p. 42 v údolí řeky Oslavy a Ketkovická myslivna (vlastník lesy ČR) v severní části katastru. V druhé polovině 20. století vznikl v lesních porostech západně od obce vojenský areál, v současné době prodaný do soukromých rukou.

## Rekreace

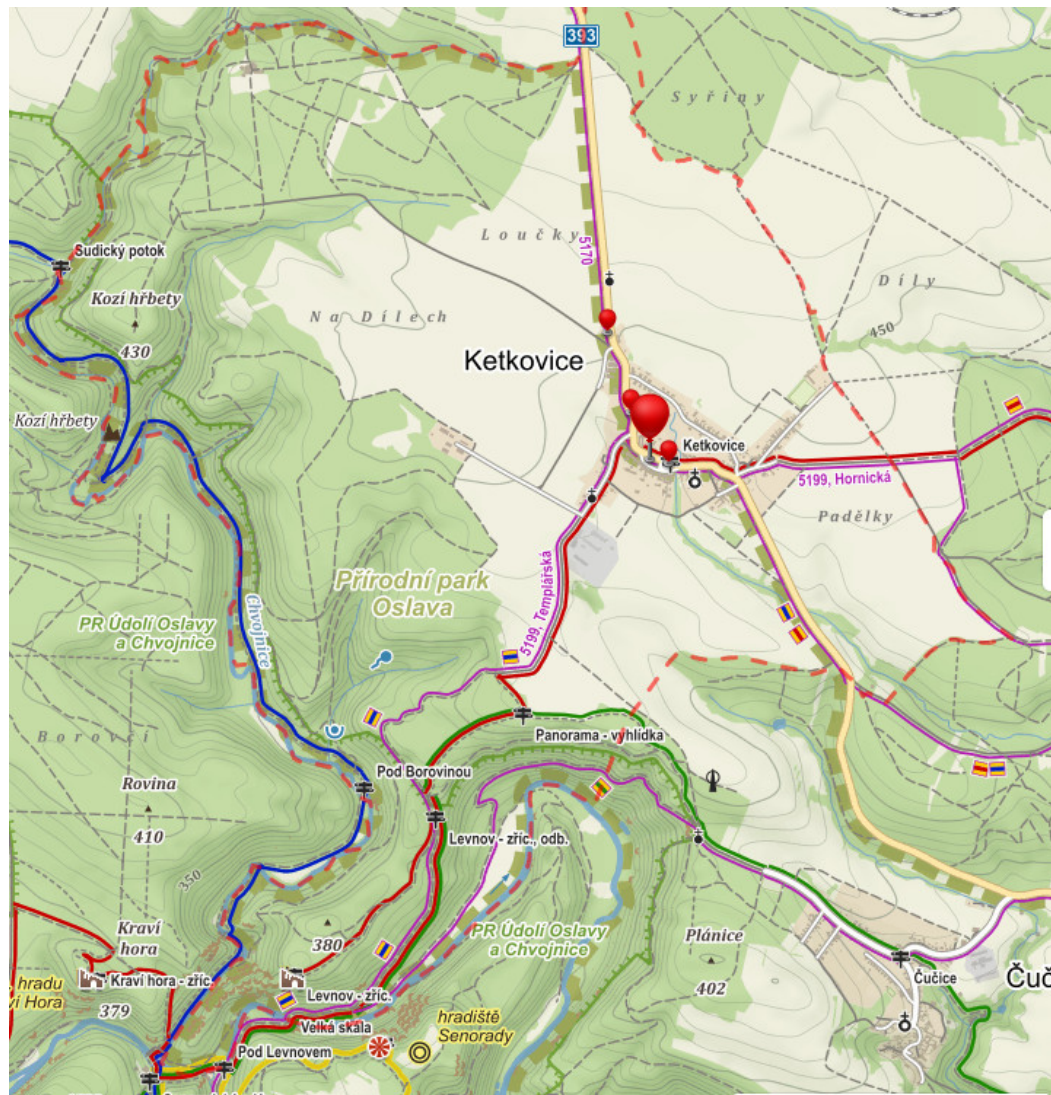
Území obce má velmi vhodné přírodní podmínky pro turistické využití.

Údolí řeky Oslavy a Chvojnice je pro neopakovatelný fenomén kaňonovitého romantického údolí meandrujících řek významnou turistickou a rekreační oblastí. Nachází se tu 20 objektů hromadné i individuální rekreace (chaty), turistická základna Pionýr z.s. Jihomoravská krajská základna Pionýra, objekty TJ Oslavy, objekt Vojenských lesů a statků ČR, Junák, Český Skaut, středisko Hrozen Zbýšov. V obci je využíváno 44 domů pro rekreaci. Celkem se odhaduje rekreační kapacita území 264 lůžek.

Zajímavost území je podtržena existencí zbytků hradu Levnov a vyhlídkou Panorama, ze které je krásný výhled na meandr řeky zvaný Čertův jazyk.

Z železniční stanice Kralice nad Oslavou vede údolím Chvojnice až po soutok s Oslavou modrá vede turisticky značená stezka. Z železniční zastávky Vysoké Popovice vede červená turisticky značená stezka do Ketkovic a na Ketkovický hrad. Z železniční stanice Oslavany, vede přes Čučice ke Ketkovickému mlýnu zelená turisticky značená stezka. Obcí prochází dvě značené cyklistické trasy: Templářská 5199, Hornická 5170.

### Obrázek č. 3 Přírodní hodnoty území Ketkovic



Zdroj: Mapy.cz. turistická mapa

### Hospodářské využívání území

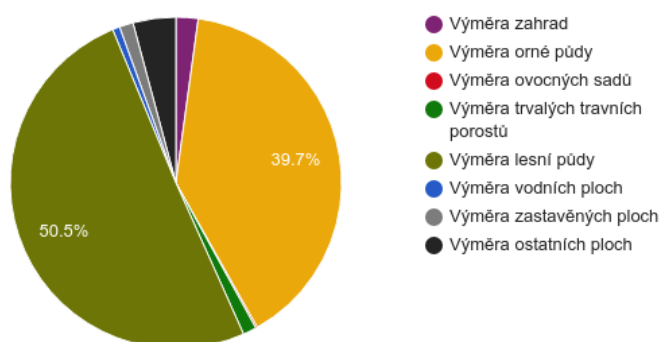
Tabulka č. 1 Struktura využití půdy v obci Ketkovice v roce 2014

Kultura	Výměra v ha	podíl v %
Orná půda	378,84	39,7
Zahrady	20,67	2,2

ovocné sady	1,6	0,2
<b>Trvalé travní porosty</b>	12,45	1,3
<b>Zemědělská půda celkem</b>	<b>413,57</b>	<b>43,3</b>
Lesní půda	482,03	50,5
Vodní plochy	6,73	0,7
Zastavěná území	12,86	1,3
Ostatní plochy	39,9	4,2
<b>Území obce celkem</b>	<b>955,09</b>	<b>100,0</b>

Zdroj: Veřejná databáze ČSÚ

### Graf č. 1 Struktura využití půdy



Pramen: ČSÚ

**Jak vyplývá z výše uvedené tabulky, v území obce Ketkovice převažuje lesní půda. Podle využívání krajiny řadíme území do typu krajiny lesní a zemědělsko lesní.**

Koeficient ekologické stability, tedy poměr ploch stabilních, s trvalými, člověkem málo ovlivněnými kutturami (les, ovocné stady a zahrady, trvalé travní porosty, vodní plochy) a nestabilních ploch (orná půda, zastavěné plochy) činí 1,21, což znamená, že se jedná o ekologicky vyváženou krajinu, v níž jsou technické objekty relativně v souladu s dochovanými přírodními strukturami, důsledkem je i nižší spotřeba energo-materiálových vkladů.

Hustota zalidnění obce je nízká, činí 63,14 obyv./km<sup>2</sup>, oproti tomu hustota zalidnění okresu Brno - venkov činí 140 ob./km<sup>2</sup>, hustota zalidnění jihomoravského kraje 160 obyvatel/ km<sup>2</sup>, hustota zalidnění pro celé území ČR je 133 obyvatel na km<sup>2</sup>.

## 2. Obyvatelstvo

### Stručná historie obce

První písemná zmínka o Ketkovicích je ve středověkém opisu zakládací listiny Třebíčského kláštera, z roku 1101, kde jsou uvedeny mezi dalšími obcemi darovaných klášteru do vlastnictví. Později dochází ke směně majetků a Ketkovice získal Oslavanský klášter; přechází do majetku pak řádu Templářů, komenda sídlící v Jamolicích a na Templštýně. Templáři založili v Ketkovicích kostelík sv. Kateřiny. V obvodu obce byl za souhlasu i pomoci Templářů postaven hrad Levnov. Za hlavního stavebníka hradu je pokládán Léva z Levnova. Po zrušení řádu Templářů se jejich dominium a tudíž i Ketkovice stalo majetkem pánů z Lipé. Po bitvě na Bílé hoře 1620 přešly Ketkovice jako součást krumlovského panství do rukou Lichensteinů.

Do roku 1880 byly Ketkovice součástí hejtmanství Třebíč a okresu Náměšť nad Oslavou. V letech 1949–1960 Ketkovice patřily do okresu Rosice, po jeho zrušení do okresu Brno-venkov. V roce 1986 byly společně s Čučicemi, Biskoupkami a Novou Vsí přičleněny k městu Oslavany, v listopadu 1990 se osamostatnily. Nyní jako samostatná obec spadají do správního obvodu obce s rozšířenou působností Ivančice, matriční úřad je v Oslavanech.

### Obrázek č. 4 Letecký snímek obce



Zdroj: [www.mapy.cz](http://www.mapy.cz)

Zástavba obce Ketkovice je typicky návesní, kdy je probíhající komunikace rozšířena velkým prostorem jedné návsi, s historickými statky a návazným uspořádáním honů plužiny s hranicemi lánů kolmo na směr páteřní komunikace. Přes náves protéká zatrubněný potok, který má prameniště v trati Velký



Příčný. V urbanistické struktuře obce Ketkovice jsou doposud patrné i záhumenní komunikace, v severní části již obestavěné od druhé poloviny 20. století novější zástavbou. Náves byla rovněž v druhé polovině 20. století zastavěna prodejnou potravin a hasičskou zbrojnicí. Podobu obce v roce 1953 uvádí následující obrázek.

Mimo vlastní zástavbu obce leží Ketkovický mlýn, Ketkovická myslivna, bývalý vojenský areál a chatová oblast v údolích řeky Oslavy a Chvojnice.

### **Obrázek č. 5 Letecký snímek 1953**



Zdroj: Veřejný portál České agentury životního prostředí CENIA

### **Vývoj počtu obyvatel**

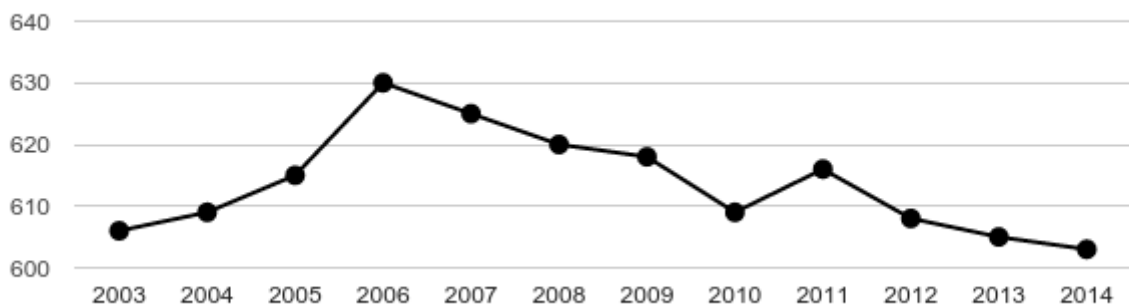
Počet obyvatel obce Ketkovice ve dvacátém století výrazně kolísal. Maxima dosahuje v 30. letech a poté v 70. letech, kdy byla v obci umístěna kasárna a postaveby byty pro důstojníky. Pak nastává pokles počtu obyvatel, který se v posledních letech stabilizoval a zůstává na počtu 600.

### **Graf č. 2 Dlouhodobý vývoj počtu obyvatel obce Ketkovice od roku 1910**



Pramen: ČSÚ

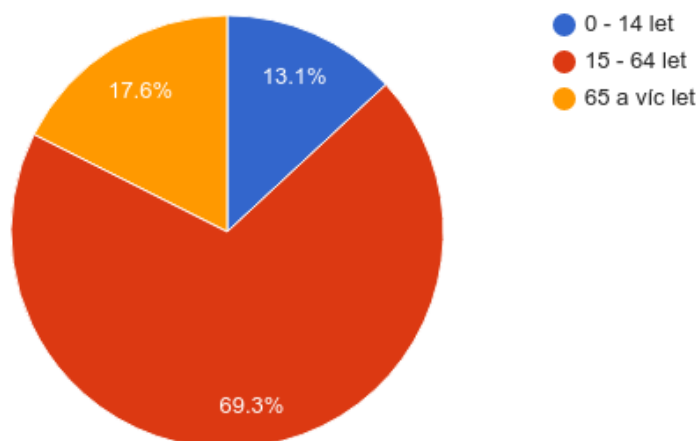
**Graf č. 3 Vývoj počtu obyvatel obce Ketkovice v letech 2003 - 2014**



*Pramen: ČSÚ*

Pro posouzení rozvojových předpokladů území představuje jeden ze základních kroků demografické analýzy. Posouzení věkového složení obyvatel je jedním z jejich základních kamenů. U věkové struktury obyvatel se nejčastěji zjišťují poměry mezi ekonomicky aktivní částí populace a neaktivní, aby bylo možno vyhodnotit stávající i budoucí ekonomickou zátěž. Tyto ukazatele napomáhají v plánování sociální politiky území. Pro tyto účely slouží index stáří populace, který vyjadřuje, kolik obyvatel starších 65 let připadá na 100 dětí do 14 let -  $(\text{počet obyvatel ve věku 65 let a více} / \text{počet obyvatel ve věku 0-14}) \times 100$ . Pokud je index stáří větší než 100, populace stárne. Index stáří populace v Ketkovicích měl v roce 2014 hodnotu 134, což je nejméně příznivý ukazatel z celého SO ORP Ivančice. Takovouto populaci označujeme za regresivní, v níž v budoucnu bude pravděpodobně docházet k poklesu počtu obyvatel a dojde ke zvýšeným nárokům na sociální a zdravotní péči s ohledem na stárnutí populace.

**Graf č. 4 Věková struktura obyvatel obce Ketkovice v roce 2014**



*Pramen: ČSÚ*

**Tabulka č. 2 Počet obyvatel a věkové složení k 31.12 2007 - 2014**

Rok	Počet obyvatel celkem	v tom podle pohlaví		v tom ve věku (let)			Průměrný věk
		muži	ženy	0-14	15-64	65 a více	
2007	625	297	328	77	445	103	41,4
2008	620	298	322	68	452	100	41,9
2009	618	302	316	75	443	100	41,5
2010	609	295	314	79	424	106	41,9
2011	616	299	317	81	428	107	42,0
2012	608	297	311	78	425	105	42,5
2013	605	295	310	81	420	104	42,4
2014	603	295	308	79	418	106	43,1

Zdroj: Veřejná databáze ČSÚ , vygenerováno 2016

Průměrný věk obyvatel obce Ketkovice se navyšuje s postupným poklesem počtu obyvatel a v současné době činí 43,1 roků, což je více než průměr Jihomoravského kraje (41,3) a více než je průměr okresu Brno - venkov (40,3).

**Tabulka č. 3 Změna počtu obyvatel a věkové poměry v obci Ketkovice**

	Počet obyvatel v roce 2014	Změna počtu obyvatel (2001-2011)	0-14 let (%)	65 a více let (%)	Index stáří	Změna podílu obyvatel 0-14 let (2003-2013)	Změna podílu obyvatel 65+ let (2003-2013)
Ketkovice	603	104,21	13,10%	17,58%	134,18	96,99	88,24
<b>ORP IVANČICE</b>	23 599	96,93	14,64%	16,80%	116,40	111,22	79,98
<b>Okres Brno-venkov</b>	201 642	87,60	16,85%	17,02%	101,00	93,75	83,62
<b>Jihomoravský kraj</b>	1 165 503	97,53	15,00%	18,17%	121,17	100,03	79,70
<b>ČR</b>	10 538 275	98,02	15,19%	17,84%	117,45	100,26	78,10

Pramen: ČSÚ

**Tabulka č. 4 Počet obyvatel a jeho ovlivnění migrací v létech 2010 - 2014**

Rok	Počet obyvatel	Celkový přírůstek/úbytek		Přirozený přírůstek/úbytek		Živě narození		Zemřelí		Přírůstek/úbytek stěhováním		Přistěhovalí		Vystěhovalí	
	celkem	celkem	%	celkem	%	celkem	%	celkem	%	celkem	%	celkem	%	celkem	%
2010	609	-9	-1,5	4	0,7	9	1,5	5	0,8	-13	-2,1	5	2,3	18	3,0
2011	616	14	2,3	-1	-0,2	5	0,8	6	1,0	15	2,4	19	3,1	4	0,6
2012	608	-8	-1,3	-7	-1,2	6	1,0	13	2,1	-1	-0,2	19	3,1	20	3,3
2013	605	-3	-0,5	-5	-0,8	7	1,2	12	2,0	2	0,3	12	2,0	10	1,7
2014	603	-2	-0,3	-1	-0,2	6	1,0	7	1,2	-1	-0,2	17	2,8	18	3,0

Zdroj: Veřejná databáze ČSÚ - vygenerováno 2016

Výše uvedená tabulka ukazuje převažující úbytek obyvatel daný v různých letech různými faktory (zemřelí, vystěhovalí). Při takové velikosti obce jako jsou Ketkovice je již pohyb několika málo osob v poměru k počtu obyvatel významný.

Přestože vývoj počtu obyvatel má od roku 1991 má neustále mírně klesající tendenci, hodlá obec pro možný nárůst počtu obyvatel obec připravit plochy pro výstavbu RD a zlepšovat úroveň občanské vybavenosti.

Migrace v území a přírůstek obyvatel migrací nutně neznamená zásadní zlepšení demografické situace, tedy omlazení populace. Do obcí se vedle mladých rodin stěhují i lidé v post produktivním věku (odchod z města za kvalitami venkova, využití původně rekreačních chalup, návrat ke kořenům). Značnou motivací pro výběr lokality pro zájemce o „bydlení v penzi“ je kvalita životního prostředí, bezpečnost.

## Bydlení

Podle šetření Českého statistického úřadu převažují v obci budovy sloužící bydlení a rekreaci.

**Tabulka č. 6 Domy a jejich užívání**

Domy úhrnem	Domy obydlené	Z úhrnu obydlených domů						
		rodinné domy	Bytové domy	Ostatní budovy	Domy podle vlastnictví			
					Fyzická osoba	Obec/stát	Bytové družstvo	Spoluvlastnictví vlastníků bytů
223	164	154	9	1	142	1	1	16

Zdroj: Veřejná databáze ČSÚ SLDB 2011

V obci převažují rodinné domy ve vlastnictví fyzických osob. Poměr obydlených domů (73%) a domů trvale neobydlených - sloužících rekreaci je nižší, nežli je průměr Jihomoravského kraje.

## Vzdělanost

**Tabulka č. 5 Zastoupení jednotlivých vzdělanostních skupin**

Úroveň vzdělání v obci, srovnání s Jihomoravským krajem a ČR								
Území	Bez vzdělání	Základní vč. neukončeného	Střední vč. vyučení (bez maturity)	Úplné střední (s maturitou)	Nástavbové studium	Vyšší odborné vzdělání	Vysokoškolské	Nezjištěno
Ketkovice%	0	18,5	41,8	23,1	3,3	2,1	9,2	1,9
JMK%	0,4	17,6	32,3	26,9	2,8	1,3	14,6	4,2
ČR %		18	33	27		4	12	6

Zdroj : [www.vdb.czso.cz](http://www.vdb.czso.cz) 2011



V obci výrazně převažuje počet osob se středním vzděláním bez maturity a vyučených. Oproti Jihomoravskému kraji i celorepublikovému průměru je v obci menší zastoupení osob s úplným vzděláním s maturitou a vysokoškolsky vzdělaných. Relativně vyšší je zastoupení osob s nástavbovým a vyšším odborným vzděláním. Otázka vzdělání pak souvisí i s lepším uplatněním na trhu práce.

## Sociální situace

V obci žije většina obyvatel české a moravské národnosti (údaje ze sčítání lidu). Národnostní menšiny s podílem vyšším jak 10 % v obci nejsou. Tzv. sociálně vyloučené lokality se na území obce nenacházejí. V obci se nevyskytují problémy s uživateli návykových látek (alkohol, drogy).

## Společenský život v obci kultura, volnočasové aktivity

V Ketkovicích funguje SK Ketkovice (cvičení ženy, cvičení rodiče s dětmi, pořádání turnaje v malé kopané "Platz Ketkas Cup", hraje se kopaná, hraje se tenis na novém víceúčelovém hřišti. Aktivní je Sbor dobrovolných hasičů - hasičský sport.

V obci jsou pořádány každoročně Havelské hody (říjen), ostatky, cyrilometodějská folklorní pouť (červenec) se mší u cyrilometodějské kapličky, kateřinská pouť (listopad). Každoročně jsou pořádány dva plesy - hasičský ples, sokolský věneček.

Do kulturního dění se aktivně zapojuje ZŠ Ketkovice, která pořádá dětský den, malování na chodníku, cyklistický závod pro děti i dospělé, zájezdy do divadla a výstavy prací žáků.

Velmi aktivní je Podhorácký soubor (dotovaný obcí a ČEZ) propagující tradice podhorácka včetně šití replik původních krojů a pořádání obnovené slavnosti „Vožení krále“.

Další akce: Josefský košť ovocných pálenek, pivní den, letní noc na ukončení prázdnin, slavnostní adventní rozsvěcování vánočního stromu, silvestrovský "svařák"

Obec a občané pečují o krajinu - realizovali výsadbu aleje ke Ketkovickému hradu (třešně, jeřáby), opravu mostu přes Oslavu, pečují o kříže v obci i krajině. V rámci péče o vzhled obce občané udržují starobylá selská vrata a několik stylových domů. O prostranství v obci pečují obecní zaměstnanci, kteří zároveň dohlížejí na bezpečnost dětí při cestě do školy.

Jako problém občané pociťují málo prostupnou krajinu (chybí polní cesty), rozpadlý jez u ketkovického mlýna. Zvažují možnost zřízení obecního vlastivědného muzea, zaměřeného na dokumentaci historie života v obci, hodlají pokračovat ve zvelebování návsi.

K informovanosti občanů slouží veřejná jednání zastupitelstva a kvalitní webové stránky obce.

### **Tabulka č. 7 Spolky, sdružení a příspěvkové organizace, podílející se na volnočasových aktivitách v obci**

<b>Název - právní forma</b>	<b>Kontakt</b>	<b>Stručně činnost</b>
<b>Sbor dobrovolných hasičů Ketkovice, o.s., org. jednotka sdružení</b>	<b>Ketkovice</b>	<b>činnost v oblasti požární ochrany a požárního sportu</b>
<b>Podhorácký soubor Ketkovice bez právní subjektivity</b>	<b>Ketkovice 87</b>	<b>národopis, kultura</b>
<b>TJ Sokol Ketkovice</b>	<b>sid.ketkas@seznam.cz, Ketkovice 211</b>	<b>základní rekreační tělesná výchova, kopaná, hokej</b>

Zdroj: Obec Ketkovice

## **3. Hospodářství**

### **Ekonomická situace**

Obec Ketkovice leží v zemědělsko-lesní krajině mimo hlavní dopravní tahy a rozvojové osy. Proto skýtá málo pracovních příležitostí svým obyvatelům.

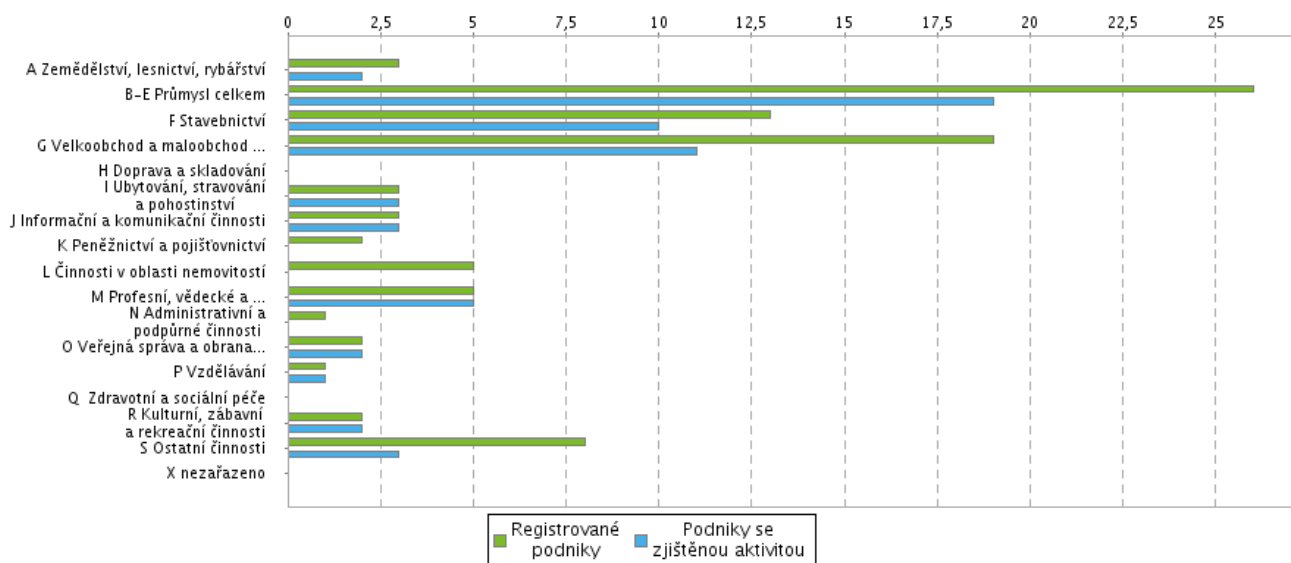
### **Tabulka č. 8 Struktura podnikatelských subjektů podle velikosti v obci Ketkovice v roce 2013**

<b>Počet zaměstnanců</b>	<b>Kategorie</b>	<b>Absolutně</b>	<b>Relativně (%)</b>
<b>do 10</b>	mikropodniky	6	-
<b>10-49</b>	malé podniky	1	-
<b>50-249</b>	střední podniky	0	-
<b>250 a více</b>	velké podniky	0	-
<b>nezjištěno</b>	-	44	-

Zdroj: ČSÚ

Jak je vidět z výše uvedené tabulky, je v obci 6 firem s 1 - 9 zaměstanci, poze jedna firma s více jak 9ti zaměstanci.

Podnikatelské subjekty podle odvětví (včetně OSVČ) se sídlem v Ketkovicích



Zdroj: Veřejná databáze ČSÚ

V obci provozují činnost následující firmy (dle ekonomických odvětví):

### Zemědělství, lesnictví a těžba nerostných surovin

V území je 380 ha zemědělské půdy, kterou obhospodařuje POOSLAVÍ, Nová Ves družstvo, které tu realizuje standardní rostlinnou výrobu.

Lesy jsou obhospodařovány Vojenskými lesy Plumlov, obcí a drobnými vlastníky. I přes velký podíl lesních porostů v území není lesní výroba významnou hospodářskou aktivitou.

### Průmysl a stavebnictví, drobná výroba a výrobní služby

- Výroba nábytku Duroňová,
- AB Portafer - kovovýroba (brány),
- Hřebíček Pavel - atelier umělecké a řemeslné odlévání bronzu a barevných slitin
- Pnuservis Hádek,
- PREVON v.o.s.- montáže sanitních a pohřebních vozů,

- Dřevovýroba Matoušek,
- Mytyska Petr, výroba nábytku (kuchyně)
- Daněk František – slaboproud,
- Daněk Radek- obklady, dlažby, podlahy
- Obuvnictví Nekuda.

## **Obchodní služby**

- Pohostinství u Mohelských - v současné době kupuje obec
- Hospoda na hřišti,
- Obchod se smíšeným zbožím ENAPO Obchodní a.s. ,
- Pěstitelská pálenice,
- Kadeřnictví Kateřina Škorpíková 1x týdně

## **Veřejné služby, samospráva**

- obecní úřad
- Základní a mateřská škola
- Česká pošta

Téměř polovina ekonomicky aktivních obyvatel dojíždí do zaměstnání mimo obec.

## **Atraktivita cestovního ruchu**

Harmonická malebná krajina okolí obce je ideální z pohledu cestovního ruchu. Je vhodná jak pro pěší turistiku, tak pro cykloturistiku, poskytuje dostatek příležitostí k pěkným vycházkám a výletům.



Hustá je síť vyznačených turistických cest:

- zelená turistická značka směřující z Oslavan do Náměště nad Oslavou údolím u řeky Oslavy a Chvojnice,
- červená turistická značka směřující ze Zastávky do Náměště nad Oslavou údolím u řeky Oslavy a Chvojnice

Územím jsou vedeny i cykloturistické trasy - okruhy

Templářská 5199

- trasa: Oslavany, Ketkovice, Senorady, Biskoupky, Templštýn, Hrubšice, Řeznovice, Ivančice, Alexovice - Ivančice, Letkovice, Oslavany- délka 39 km,

Pivovarská

- trasa: Oslavany, Čučice, U Jána, Ketkovský mlýn (údolí Oslavy pod zříceninou Ketkovského hradu Levnova), Senorady, Mohelno, rozhledna Babylon, Kramolín, hráz přehrady Dalešice, pivovar Dalešice, kolem zříceniny hradu Rabštejn - přehrada Mohelno, Mohelenská hadcová step, Mohelno, Lhánice, Biskupský kopec - Biskoupky, Nová Ves, Oslavany- délka 60 km,

Hornická

- trasa: zámek Oslavany, Zbýšov, Babice, Zastávka, Mariánské údolí, Okrouhlík, Říčky, Javůrek, Domašov, Rudka, Litostrov, Zbraslav, Příbram, Vysoké Popovice, Dukovany, Ketkovice, Oslavany- délka 50 km.

Krajinářsky nejcennějším územím je přírodní rezervace Údolí Oslavy a Chvojnice, se která nachází na katastrech Čučic a Ketkovic. Najdeme zde kaňonovitá meandrující koryta řek s balvany v řečišti, strmé skalnaté svahy i menší vlhké louky podél toků se ve vrcholových partiích do dnešní doby zachovaly rozvaliny hradu Levnov (Ketkovský hrad). Přírodní park Oslava pak zahrnuje širší území včetně celé západní části území Ketkovic (hranici tvoří silnice II/393 Rapotice Ivančice).

Malebnou krajinu doplňují stavební památky, kromě hradu Levnov (vedle kaňonů řek největší turistické lákadlo v území) tu najdeme barokní kostel sv. Kateřiny v obci, několik křížů v obci i v krajině, tři kapličky, z nichž jedna (kaple Cyrila a Metoděje) má moderní výzdobu zhotovenou ketkovickým rodálem Pavlem Hřebíčkem, který tu má svůj atelier.

Obec se snaží cestovní ruch všemožně podporovat. Propaguje svoji krajinu i turisticky atraktivní zříceninu hradu Levnova, pořídila informační tabule, vysázela alej u cesty k hradu, Vojenskými lesy a statky byla obnovena vyhlídka Panorama, spolu s obcí Senorady opravila starý most přes Oslavu u ketkovického mlýna. Jiná zařízení cestovního ruchu však v obci nenajdeme, chybí ubytovací i stravovací kapacity, nevyužity jsou i možnosti agroturistiky.

## Zaměstnanost

### Tabulka č. 9 Zaměstnanost obyvatel Ketkovic

Počet ekonomicky aktivních osob	287
Počet zaměstnaných osob	260
Počet osob zaměstnaných v zemědělství	7
Počet osob zaměstnaných v průmyslu	71

Počet osob zaměstnaných ve stavebnictví	18
Počet osob zaměstnaných ve službách	142
Počet uchazečů o zaměstnání	33
Počet osob vyjíždějících z obce za prací	116
Počet osob dojíždějících za prací do obce	8

Zdroj: ČSÚ, 2014

Stejně jako celý okres Brno - venkov je i území obce Ketkovice z hlediska pracovních příležitostí dlouhodobě deficitní. To znamená, že je větší počet ekonomicky aktivních občanů, kteří za prací vyjíždějí, než těch, kteří sem za prací dojíždějí z okolí. Jak ukazuje výše uvedená tabulka, celkem 45 % zaměstnaných obyvatel obce vyjíždí za prací mimo obec. Nejvýznamnější pracovní příležitosti skýtá město Brno, Ivančice, Oslavany a Rosice. Dopravní obslužnost obce je obyvateli hodnocena jako dobrá.

**Tabulka č. 10 Struktura zaměstnanosti v obci Ketkovice podle odvětví v roce 2011 (%)**

	Zemědělství a lesnictví	Průmysl a stavebnictví	Služby
<b>Ketkovice</b>	2,69%	34,23%	54,62%
<b>IVANČICE</b>	2,27%	36,84%	48,74%
<b>Jihomoravský kraj</b>	2,87%	31,91%	55,17%
<b>ČR</b>	2,74%	32,23%	53,87%

Pramen: ČSÚ

## Míra nezaměstnanosti, podíl nezaměstnaných osob

**Tabulka č. 11 Vývoj nezaměstnanosti v obci Ketkovice v %**

Rok					
2007*	2008**	2009**	2010**	2011**	2013**
7,73	5,3	7,4	6,1	7,7	7,1

\*míra registrované nezaměstnanosti - podíl všech dosažitelných uchazečů o zaměstnání pouze k ekonomicky aktivním osobám

\*\* podíl nezaměstnaných osob, který vyjadřuje podíl dosažitelných uchazečů o zaměstnání ve věku 15 - 64 let ze všech obyvatel

Zdroj: Veřejná databáze MPSV: [www.portal.mpsv.cz](http://www.portal.mpsv.cz)

## 4. Infrastruktura

### Technická infrastruktura

**Vodovod:** Zásobování pitnou vodou je zajištěno vodovodem pro veřejnou potřebu, který je napojen na skupinový vodovod Ivančice – Rosice, se svými zdroji a ÚV Ivančice s  $Q = 25$  l/s ( v krátkodobém přetížení 30 l/s ) a ÚV Rosice s  $Q = 12$  l/s. s akumulací 190 m<sup>3</sup>. Z vodojemu Sička 800 m<sup>3</sup> s max. hladinou 421,8 m n.m. je voda přívodním řadem a čerpací stanicí dopravována do vodojemu Lukovany 300 m<sup>3</sup> s max. hladinou 457,5 m n.m., odkud je samostatným výtlakem DN 80 zásobována obec Ketkovice.

**Kanalizace :** V současnosti ji tvoří pouze krátký úsek dešťové kanalizace v severní části obce. V současné době je zpracována projektová dokumentace *Ketkovice – Čučice, kanalizace a čištění odpadních vod a propojení vodovodu*, který řeší společnou likvidaci splaškových odpadních vod a to vybudováním společné čistírny odpadních vod (ČOV) v Čučicích. Předpokládá se tedy vybudování oddílné splaškové kanalizace v obou obcích, s přečerpáváním odpadních vod z jedné obce do druhé a s vybudováním společné ČOV.

**Plyn:** V obci Ketkovice je vybudována celoplošná plynofikace. Zemním plynem je obec zásobena prostřednictvím propojovacího středotlakého plynovodu z Lukovan. Z místní plynovodní sítě jsou jednotlivé domy zásobeny samostatnými přípojkami plynu. Plynofikována je většina obytných domů.

**Zásobování elektrickou energií,** veřejné osvětlení: Celá obec je napojena na venkovní vedení VN 22 kV. NN vedení v obci je vzdušné.

**Požární nádrž:** v obci jsou 2 požární nádrže

**Elektronické komunikace :** Stávající kapacita přenosové sítě, digitální ústředny a přístupové sítě je v Ketkovicích dostačující pro zajištění telekomunikačních služeb v řešeném území.

Jiná technická vybavenost (sběrný dvůr): není

### Dopravní infrastruktura:

Obcí prochází silnice II/393 Rapotice Ivančice která tvoří severojižní osu území, navazující severně v Rapoticích vzdálených 3.5 km na silnici I/24, která propojuje Náměšť nad Oslavou a Třebíč. Po této silnici se lze napojit na dálnici D1 v Ostrovačicích (21 km). Na silnici II/393 navazují místní komunikace i účelové komunikace, které potom zahušťují dopravní kostru obce. Poloha průtahu silnice spolu s páteřními místními komunikacemi je stabilizovaná. Stav povrch silnice II/393 byl k 31.12. 2015 vyhodnocen SÚS Jihomoravského kraje jako nevyhovující. Dopravní zátěž není vysoká, hlavní dopravní proud z větších center (Ivančice, Oslavany) je veden po jiných komunikacích.

Účelové komunikace v k.ú. obce slouží zejména zemědělské dopravě. Je jich délka i hustota je oproti původním polním cestám vedeným v katastru nemovitostí výrazně nižší, což se projevuje na nižší prostupnosti krajiny a horší přístupnosti pozemků.

Železniční dopravní cesta prochází severně od obce. Jedná se o trať č. 240 Brno - Jihlava. Nejbližší zastávka je v Rapoticích a je vzdálená od obce 3 km. Tato zastávka je součástí IDS.

Doprava v klidu: situace v odstavení vozidel obyvatel i občanské vybavenosti je v zásadě vybilancovaná. Vzhledem ke způsobu zástavby a šířkám komunikací a ploch jsou na zpevněných plochách obce dostatečné rezervy pro parkování vozidel individuální automobilové dopravy.

Zastavěným územím obce prochází dvě značené cyklistické trasy: Templářská 5199, Hornická 5170, využívající jak silnici II/393 tak zemědělské účelové komunikace. Jen okrajově se území obce dotýká cyklostezka Pivovarská v oblasti ketkovického mlýna. V územním plánu obce je navrženo převedení cyklotrasy č.5170 (v prostoru, kde prochází po silničním tělese) na samostatnou cyklostezku souběžnou se silnicí II/393.

## Dopravní obslužnost

Obec je obsluhována IDS Jihomoravského kraje. V obci jsou 2 obousměrné autobusové zastávky : Ketkovice - Obecní úřad a Ketkovice - Kovárna.

Obec je obsluhována autobusovou linkou 729430 se zastávkami Rapotice žel. st., , Sudice rozc. , Ketkovice, Čučice, Oslavany, Ivančice žel. st. Občané považují dopravní obslužnost za vyhovující, s přímým spojením do ORP Ivančice a přestupem (vlak, autobus) do krajského města Brna. Ve všední dny projíždí obcí 10 spojů v sobotu a neděli 3, a to pouze 2 v celé trati Rapotice - Ivančice.

## Nakládání s odpady

Obec Ketkovice zajišťuje podmínky pro třídění odpadů a jejich odvoz prostřednictvím firmy SITA CZ. Kontejnery na tříděný odpad jsou umístěny u obou obchodů v obci. V areálu bývalého družstva je umístěn kontejner na směsný odpad a na železo a kontejner na bioodpad. Je zajišťován i pravidelný sběr a odvoz nebezpečného a rozměrného odpadu, 2x za rok se sbírá a odváží nebezpečný odpad. Sběrný dvůr v obci vzhledem k její velikosti vybudován není.

## 5. Vybavenost obce

### Bytový fond

Bytová zástavba obce se postupně vyvíjela zejména v druhé polovině 20. století, kdy přibývá domů a bytů i s ohledem na vybudování vojenského areálu v obci (bytové domy).

### Tabulka č. 12 Domovní a bytový fond v obci Ketkovice

<b>Počet domů</b>	223
<b>Počet obydlených domů</b>	164
<b>Podíl obydlených domů</b>	73 %
<b>Podíl obydlených domů v ČR</b>	83 %
<b>Počet rodinných domů</b>	154
<b>Podíl rodinných domů</b>	69 %
<b>Podíl rodinných domů v ČR</b>	72 %

**Podíl bytových domácností vybavených počítačem a připojením na internet** 48 %

**Podíl bytových domácností vybavených počítačem a připojením na internet v ČR** 53 %

Zdroj: veřejná databáze ČSÚ - SLDB 2011

Podíl obydlených domů v obci Ketkovice je o 10% nižší, než je průměr v České republice. Je dán celkovou demografickou situací obce, vysokým podílem domů určených k rekreaci.

**Tabulka č. 13 Technické vybavení domů**

Trvale obydlené domy	Z toho s vybavením			
	Přípojka na kanalizační síť	Vodovod	Plyn	Ústřední topení
170	10	161	150	120

Zdroj: Veřejná databáze ČSÚ SLDB 2011

**Tabulka č. 14 Domovní fond na území obce v roce 2011**

Domy celkem	Trvale obydlené domy			Neobydlené domy		Slouží k rekreaci
	celkem	rodinné domy	Bytové domy	celkem	Podíl %	
223	169	158	9	54	24,2	44

Zdroj: ÚAP SO ORP Ivančice

**Tabulka č. 15 Trvale obydlené domy podle období výstavby**

1919 a dříve	1920 - 1945	1946 - 1960	1961 - 1970	1971 - 1980	1981 - 1990	1991 - 2000	2001 - 2011	Podíl domů postavených před r. 1945 na celkovém počtu domů (%)
21	30	19	24	31	16	8	18	30,5

Zdroj: ÚAP SO ORP Ivančice

## Občanská vybavenost obce

## **Veřejná vybavenost:**

Samospráva: Obecní úřad - sídlí ve vlastní budově v centru obce, na návsi. V budově je rovněž umístěna obecní knihovna, pobočka České pošty a kadeřnictví.

Školství: Základní a mateřská škola Ketkovice - zřizovatel obec Ketkovice. Škola v Ketkovicích má dlouhou historii, byla založena v roce 1797. V současné době sídlí ve dvou budovách. První stupeň základní školy je v budově s kapacitou pro 150 žáků, obsazenost v roce 2014 je pouze 24 žáků. Z toho důvodů je škola v současné době 2 třídní. Škola byla vybudována v době, kdy obec náležela k okresu Náměšť nad Oslavou, rozšířena byla v době, kdy obec byla součástí okresu Rosice. Obec zvažuje možné způsoby využití nadbytečné kapacity školy. Součástí školy je i MŠ, sídlící v samostatné budově s kapacitou 25 dětí (kapacitně naplněná) a školní družina. Základní a mateřská škola má 7 pedagogických a 5 nepedagogických pracovníků. Škola má kvalitní webové stránky s podrobnými informacemi pro rodiče.

Zdravotnictví: V obci není zdravotnické zařízení, občané dojíždí většinou k lékaři do zdravotního střediska v Oslavanech, do nemocnice v Ivančicích, nebo do zdravotnických zařízení v Brně. Lékařská pohotovost pro dospělé je v nemocnici Ivančice, lékařská pohotovost pro děti je v Dětské fakultní nemocnici Brno.

Záchranou službu poskytuje Zdravotnická záchranná služba Jihomoravského kraje, územní oddělení Brno, výjezdová základna Ivančice, Široká 11.

Sociální péče: Pro správní území ORP Ivančice byl zpracován materiál Střednědobý plán sociální péče ORP Ivančice na léta 2013 - 2016. V území ORP pracuje v oblasti sociální péče Pečovatelská služba Ivančice, organizační složka města, Na Úvoze 1425/5, Ivančice. Poskytované služby: terénní a ambulantní pečovatelská služba. Cílová skupina: senioři, osoby se zdravotním a tělesným postižením, rodiny s dětmi Spádovost: správní území ORP Ivančice. Kapacita: 126/den.

Občané mají z větší části dostatek informací o tom, jaké sociální služby jsou jim dostupné na území správního celku ORP Ivančice. Informace přichází především z obecních zpravodajů a vývěsky, dále také z letáků a jiných informačních materiálů, občas také prostřednictvím osobních konzultací a místním rozhlasem.

Mimo SO ORP Ivančice se nachází řada dalších sociálních institucí jako je

- Středisko rané péče SPRP Brno, o.s. – raná péče Adresa: Nerudova 321/7, 602 00 Brno, Poskytované služby: raná péče pro děti do 7 let se zrakovým nebo kombinovaným postižením.
- SPONDEA, intervenční centrum, o.p.s. – odborné sociální poradenství, intervenční centrum Adresa: Sýpka 25, 613 00 Brno, detašované pracoviště Zemědělská 2, Ivančice Poskytované služby: krizové centrum pro děti a mládež, intervenční centrum pro osoby ohrožené domácím násilím.
- Persefona o.s. – odborné sociální poradenství Adresa: Jiráskova 8, 602 00 Brno, detašované pracoviště Zemědělská 2, Ivančice Poskytované služby: komplexní poradenství obětem domácího násilí.
- Na počátku, o.s. – odborné poradenství, azylový dům Adresa: Soběšická 60, 614 00 Brno Poskytované služby: komplexní péče o matky, které se ocitly v tíživé situaci, ochrana nenarozeného dítěte.
- Oblastní charita Třebíč, K-centrum Noe – kontaktní centrum Adresa: Hybešova 10, 674 01 Třebíč. Poskytované služby: komplexní servis (sociální, právní, zdravotní) pro drogově závislé, podpora rodinám závislých.
- Azylové bydlení pro matky s dětmi v tísní, organizační složka města – azylový dům Adresa: Jiráskova 634, 672 01 Moravský Krumlov Poskytované služby: komplexní péče o matky s dětmi, které se ocitly v tíživé situaci.

- Sdružení SOS dětských vesniček – sociálně-aktivizační služby pro rodinu s dětmi Adresa: Borůvková 11, 621 00 Brno-Medlánky.

Obec má veřejnoprávní smlouvu s městem Ivančice o poskytování služeb veřejnoprávní ochrany dětí a mládeže.

Péče o seniory a osoby se zdravotním postižením je v obci řešena v rámci jednotlivých rodin bydlících buď ve vícegeneračních domech nebo v sousedství. Z tohoto důvodu nebyl požadavek na pečovatelské služby dosud řešen.

Církevní zařízení: Kostel svaté Kateřiny v majetku Římskokatolické farnosti Čučice a správě Římskokatolické farnosti Oslavany

Pohřebnictví: V obci je hřbitov o výměře 0.45 ha ve vlastnictví obce Ketkovice

Integrovaný záchranný systém : Zásahová jednotka SDH Ketkovice je součástí Integrovaného záchranného systému Jihomoravského kraje. Požární zbrojnice se nachází v centru obce na návsi.

Spoje: V budově obecního úřadu sídlí pobočka České pošty.

Kulturní zařízení : Obecní knihovna je umístěna v budově obecního úřadu, je součástí REgionálního Knihovního Systému Kuřim, který umožňuje větší možnosti ve výběru vypůjčených knih. Katalog knihovny je na webových stránkách obce, knihu je možno si elektronicky rezervovat. Jako kulturní sál slouží hostinec u Mohelských, obec hostinec kupuje.

Sport: Tělocvična, hřiště na kopanou, víceúčelové a dětské hřiště ve vlastnictví SK Ketkovice z.s.

Komerční vybavenost:

- Obchod se smíšeným zbožím ENAPO Obchodní a.s.
- Pěstitelská pálenice.
- Kadeřnictví Kateřina Škorpíková (1x týdně).
- Pohostinství U Mohelských ( v současné době kupuje obec)
- Hostinec Na hřišti

## 6. Životní prostředí

### Stav přírody a krajiny

Z pohledu ochrany přírody a krajiny je území obce řazeno mezi velmi kvalitní. 50,5% katastru obce pokrývá les. Koeficient ekologické stability, tedy poměr ploch s trvalými kulturami a nestabilních ploch jako je orná půda a zastavěné plochy je příznivý (1,21), jedná se tedy o ekologicky vyváženou krajinu, s dochovanými přírodními strukturami.

Pozemky orné půdy, která zaujímá v katastru 39,7 % jsou sloučeny do velkých ploch, z části ohrožených vodní erozí. Ve veřejném registru půdy LPIS jsou označeny kódem B3 - *Na celém půdním bloku se vyskytuje plocha mírně erozně ohrožené půdy, a proto musí být na celém půdním bloku splněny následující podmínky: širokořádkové plodiny kukuřice, brambory, řepa, bob setý a slunečnice budou zakládány pouze s využitím půdoochranných technologií.*

Komplexní pozemkové úpravy dosud v obci zpracovány nebyly.

## Ochrana přírody a krajiny

### Maloplošná zvláště chráněná území

Území přírodovědecky či esteticky velmi významná nebo jedinečná lze dle § 14 zákona č. 114/1992 Sb., o ochraně přírody a krajiny, vyhlásit za zvláště chráněná. Na západní část katastrálního území zasahuje Přírodní rezervace Údolí Oslavy a Chvojnice. Je tvořena říčními údolími Oslavy a Chvojnice hluboce zaříznutými v krystalických břidlicích. Strmé, skalnaté svahy údolí jsou zalesněné, místy mají charakter skalní stepi až lesostepi. Niva je většinou lučinatá, protékají jí přirozené toky obou řek, lemované kvalitními břehovými porosty. Údolí patří krajinářsky i ekologicky k nejpozoruhodnějším územím.

### Soustava NATURA 2000

NATURA 2000 je soustava chráněných území, vytvořená na základě jednotných principů na území států EU. Spadají do ní ptáčích oblastí a evropsky významné lokality (EVL). V území obce Ketkovice se nachází EVL Údolí Oslavy a Chvojnice. Plošně se kryje s přírodní rezervací Údolí Oslavy a Chvojnice.

Další přírodovědně cenná území byla identifikována a registrována jako **významné krajinné prvky** jedná se o dvě území:

Horní tok Hrázky - výměra cca 2,4 ha, 2,1 ha a 0,3 ha. Předmětem ochrany jsou pramenné úseky potoka Hrázky, správněji Ketkovického potoka, s břehovými porosty. Prvek je biotopem vlhkomilných a mokřadních druhů rostlin a místem jarního rozmnožování obojživelníků.

Zmola pod Širokým - výměra 1,3 ha Strž s prameništěm Čučického potoka a dřevinným porostem, který stabilizuje svahy strže. Roste v něm babyka, javor mléč, místy habr a akát. Závěr strže je zasypán skládkou tuhého komunálního odpadu a zasypán zeminou.

Část katastru je součástí **Přírodního parku Oslava**, zřízeného Okresním úřadem Brno-venkov dne 3.11. 1997, a přehlášeného nařízením Rady Jihomoravského kraje č. 1 dne 7.4. 2011. Posláním přírodního parku je ochrana krajinného rázu území s výraznými soustředěnými estetickými a přírodními hodnotami. Krajinný ráz parku dotvářejí také četné kulturní památky. K nejcennějším patří zřícenina středověkého hradu Levnov.

Předchozí souhlas příslušného orgánu ochrany přírody k činnostem, které by znamenaly zničení, poškození nebo rušení stavu tohoto území, je na území přírodního parku nezbytný zejména k:

- umístování nebo povolování staveb nebo zařízení, jejich změny, změny jejich vlivu na využití území, změny využití území
- zřizování, změny či rušení vodohospodářských děl, provádění úprav vodních toků
- zřizování ploch ke sportovnímu a rekreačnímu využití, zejména tábořišť, kempů a motokrosových drah,
- setrvávání obytných automobilů, obytných přívěsů a jiných mobilních obytných zařízení,
- zřizování zařízení pro intenzivní chov hospodářských zvířat, zejména ohrazení, přístřešky apod.,
- zakládání plantáží energetických dřevin,
- zmenšování ploch trvalých travních porostů,
- likvidaci extenzivních vysokokmenných ovocných sadů, alejí kolem cest a břehových porostů u vodních toků
- jiným činnostem, které by mohly snížit nebo změnit krajinný ráz přírodního parku.

Souhlas k činnostem uvedeným v odst. 1 není zapotřebí v zastavěném území obcí a v zastavitelných plochách.



## Hygiena životního prostředí

### Ovzduší

Znečištění ovzduší je stále vážný environmentální problém nejen v ČR, ale i v Evropě a po celém světě. Důsledky znečišťování jsou velmi široké. Jsou prokázány přímé negativní účinky látek znečišťujících ovzduší na zdraví obyvatel, zvířat, rostlin, půdy a materiálů. Respirace zvýšených koncentrací látek znečišťujících ovzduší má přímé následky na zdravotní stav obyvatel. Obec Ketkovice má v rámci ORP Ivančicko nejlepší kvalitu ovzduší, zejména s ohledem na vysokou lesnatost území a značnou vzdálenost zdrojů znečištění.

- Roční průměr poltavého prachu MP 10 v období 2008 - 2012 nepřekračuje na většině území 20 µg/m<sup>3</sup> (imisní limit 40µg/m<sup>3</sup>),
- nejvyšší imisní koncentrace PM10 v období 2008 - 2012 nepřekračují 38 µg/m<sup>3</sup> (imisní limit 50µg/m<sup>3</sup>),
- průměrné roční imisní koncentrace benzo(a)pyrenu v období 2008 - 2012 nepřekračují 0,60 ng/m<sup>3</sup> (imisní limit 1,0 ng/m<sup>3</sup>),
- k překročení imisního limitu pro ochranu zdraví lidí pro troposférický ozón došlo v r. 2012

### Hluk

V obci není výraznější zdroj hluku.

### Staré zátěže území a kontaminované plochy

Skládka Ketkovice II - registrovaná skládka podle Územně analytických podkladů SO ORP Ivančicko 2014

### Kvalita vody v tocích

Voda v řece Oslavě je hodnocena III. stupněm znečištění jako znečištěná, s problematickým zarybněním. Velkou tragédií pro ryby v Oslavě představovalo znečištění z Velkého Meziříčí. Provoz koželužny v bývalém Svitě byl odpovědný za otravu řeky kilometry dolů po proudu, ze kterého se dodnes (již po zániku provozu znečišťovatele) rybí osádka nevzpamatovala.

### Odpadové hospodářství

Je řešeno v kapitole Technická infrastruktura.

## 7. Správa obce

Subjekt obce Ketkovice je územním samosprávným celkem s právní subjektivitou. Je základním územním samosprávným společenstvím občanů a tvoří územní celek, který je vymezen hranicemi území obce. Obecní úřad tvoří starosta, místostarosta (místostarostové), tajemník obecního úřadu, je-li tato funkce zřízena, a zaměstnanci obce zařazení do obecního úřadu. V čele obecního úřadu je starosta.

Obec je spravována zastupitelstvem obce. Zastupitelstvo je šestičlenné a v jeho čele stojí starosta (starostka) obce. Obec má dále zřízeny dva výbory - kontrolní a finanční a jmenovává školskou komisi.

Pravomoc starosty je dána §§ 103 až 108 zákona č. 128/2000 Sb., o obcích, ve znění pozdějších předpisů, pravomoc zastupitelů je dána §§ 82 až 87 zákona č. 128/2000 Sb., o obcích, ve znění pozdějších předpisů.

Obecní úřad v oblasti samostatné působnosti plní úkoly, které mu uložilo zastupitelstvo obce nebo rada obce, pomáhá výborům a komisím v jejich činnosti, dále pečuje v souladu s místními předpoklady a s místními zvyklostmi o vytváření podmínek pro rozvoj sociální péče a pro uspokojování potřeb svých občanů. Jde především o uspokojování potřeby bydlení, ochrany a rozvoje zdraví, dopravy a spojů, potřeby informací, výchovy a vzdělávání, celkového kulturního rozvoje a ochrany veřejného pořádku. Obec zajišťuje správu a údržbu obce, obecní zeleně, likvidaci odpadů, podporuje kulturní, spolkovou a sportovní činnost v obci.

### Zastupitelstvo obce Ketkovice v létech 2014 - 2018

- Josef Obršlík, starosta,
- MVDr. Šárka Matoušková, místostarostka,
- Pavel Staněk, předseda finančního výboru
- Mgr. Lenka Foralová, členka finančního výboru
- Marie Příbylová, členka finančního výboru
- Ing Vladimír Navrátil, předseda kontrolního výboru
  
- Kontrolní výbor
  - Ing Vladimír Navrátil, předseda kontrolního výboru
  - Vlastimil Chadim, člen kontrolního výboru
  - Pavel Matoušek, člen kontrolního výboru
- Finanční výbor
  - Pavel Staněk, předseda finančního výboru
  - Mgr. Lenka Foralová, členka finančního výboru
  - Marie Příbylová, členka finančního výboru

### Zastupitelstvo obce Ketkovice v létech 2018 - 2022

- MVDr. Šárka Matoušková, starostka obce
- Bc. Zdeněk Ošťádal, místostarosta
- Ing. Jiří Kselík, předseda kontrolního výboru
- Mgr. Lenka Foralová, předsedkyně finančního výboru
- Robert Pevný, člen finančního výboru
- Vlastimil Chadim, člen kontrolního výboru
- Petr Ondrejka, Dis., člen finančního výboru
  
- **Finanční výbor**

- Mgr. Lenka Foralová, předsedkyně finančního výboru
- Petr Ondrejka, Dis., člen finančního výboru
- Robert Pevný, člen finančního výboru
- **Kontrolní výbor**
  - Ing. Jiří Kselík, předseda kontrolního výboru
  - Vlastimil Chadim, člen kontrolního výboru
  - Vladimír Navrátil, člen výboru z řad občanů

Za hlavní dlouhodobé priority považuje zastupitelstvo obce

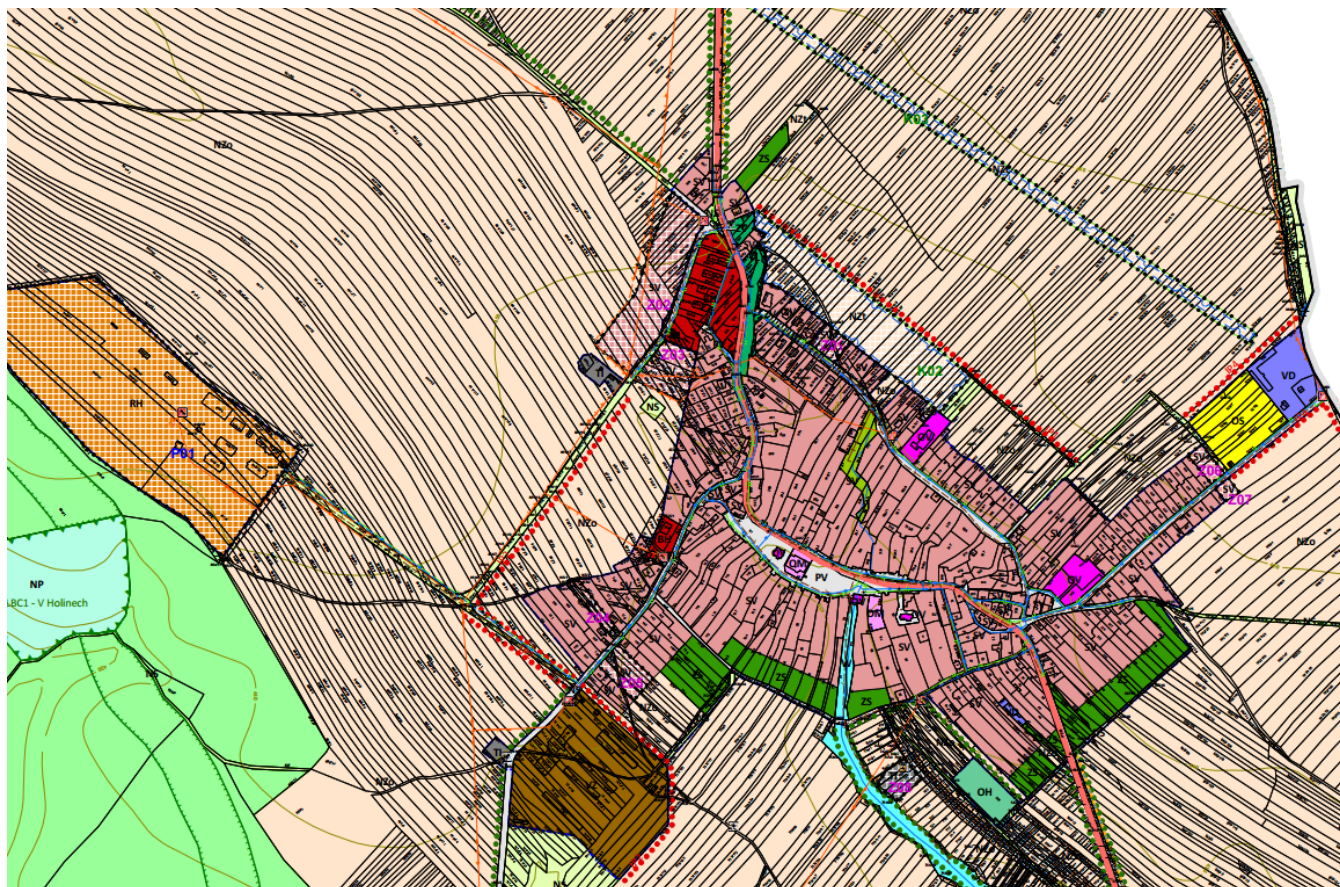
- budování technické infrastruktury
- rozvoj občanské společnosti a komunitní soudržnosti,
- podporu vzdělávání, kultury, sportu a volnočasových aktivit,
- péči životní prostředí, o vzhled obce a krajiny

Za nejbližší úkoly považuje zastupitelstvo:

- Rekonstrukci základní školy a sloučení provozu ZŠ a MŠ do jedné budovy
- Vybudování splaškové kanalizace a ČOV.
- Průběžnou opravu místních komunikací po vybudování kanalizace.
- Řešení vzhledu návsi - pokračování v realizaci již připravených návrhů.
- Podporu Podhoráckého souboru a dalších sportovně společenských aktivit v obci

Rozvoj obce vychází ze schváleného územního plánu. Obec Ketkovice má schválený územní plán z roku 2011. Zpracovala jej firma EKOTOXA s.r.o. Územní plán byl schválen zastupitelstvem obce Ketkovice 22.9.2011.

Výřez z územního plánu obce (EKOTOXA 2011)



Zdroj: Dokumenty obce Ketkovice

## Komunikace s občany

Komunikace s veřejností je obcí vnímána jako jeden ze základních aspektů, který ovlivňuje kvalitu řízení obce. Komunikace s občany je řešena několika způsoby tak, aby vyhovovala všem skupinám zájemců o informace bez ohledu na věkovou či jiná omezení. Kromě osobního kontaktu s občany na veřejných jednáních zastupitelstva obce, je využívána úřední deska, webové stránky obce [www.ketkovice.cz](http://www.ketkovice.cz), obecní rozhlas. Relativně novým způsobem komunikace s občany bylo jednání u "Kulatého stolu", které proběhlo v rámci přípravy strategie MAS Brána Brněnska v roce 2014.

Diskuse, odborně řízená facilitátorem, byla vedena ve smyslu práce s tematickou skupinou dotčených aktérů formou kulatého stolu a pracovních skupin s cílem vytvoření základní vize komunity a stanovení jejích priorit, způsobů akčního plánování a vytvoření možností připomínkování tak, aby bylo dosaženo kvantifikovaných a měřitelných indikátorů potřeb obce i regionu s návazností na jiné strategické dokumenty, zejména strategické dokumenty vyšších územních celků.

Vlastní náplň facilitovaného setkání byla rozdělena do několika hodnotících a tvůrčích bloků:

- Zhodnocení toho, co se v obci nedaří, co se občanům nelíbí, co považují za bariéry rozvoje
- Co bychom chtěli - náměty k řešení

U námětů k řešení bylo použito bodové hodnocení významnosti z pohledu občanů.

Co se v obci daří, co se občanům líbí, na co jsou hrdí.

- Dobrý starosta
- Obec bez dluhů
- Víceúčelové hřiště, nový tenisový kurt

- Fotbal – kvalitní hřiště, funguje dobře, podpora mladých
- Cvičení rodičů s dětmi, mládež, ženy
- Opravené chodníky, sečení trávy
- Výsadba stromů v krajině – ke mlýnu, k hradu
- Škola 1 - 5. ročník – založena roku 1793 – je důležité mít v obci školu a MŠ
- Akce pro děti - Den dětí, Malování na chodníku, Pohádkový les
- Výstavba - nové domy
- Kvalitní knihovna - nové knihy v knihovně
- Úspěšný Podhorácký soubor – mezinárodní účast
- Aktivní Sbor dobrovolných hasičů
- Opravená sokolovna, činnost SK
- Bohatý kulturní a společenský život včetně setkávání seniorů
- Kvalitní prodejna smíšeného zboží
- Dobře využívané dotace
- Územní plán řeší plochy pro zástavbu rodinných domků
- Příprava investičního záměru – kanalizace
- IDS velmi dobré spojení na Brno přes Rapotice (vlak)

#### Co se v obci nedaří

- Chybí kanalizace a čištění odpadních vod
- Realizuje se elektrifikace chat v údolí Oslavy - bude mít za následek znečištění vody v řece (pračky, myčky nádobí)

#### Náměty

- Oprava chodníků
- Oprava školy – zateplení + výměna oken, fasáda
- Přístup na soukromé pozemky – dříve zemědělské udržovalo družstvo
- Hřiště, kabiny – oprava, zateplení
- Pedikúra do rodin seniorů – možnost rekvalifikace nezaměstnaných
- Větší propagace obce – info cedule
- Vybudování naučné stezky, infokoutku,
- Infotabule vedle autobusu čekárny

## Finanční majetek obce

5,2 mil.

## Nemovitý majetek obce

32,8 mil

Obec Ketkovice vlastní majetek v hodnotě 42,7 mil. Kč, z toho hodnota dlouhodobého hmotného majetku dosahuje výše 37,0 mil. Kč.

- budovu obecního úřadu,
- budovu základní školy s pozemkem a školní zahradou,
- budovu mateřské školy s pozemkem a dětským hřištěm,
- hasičskou zbrojnici s klubovnou,

- 2 požární nádrže,
- komunikace a veřejná prostranství v obci,
- dvě kapličky,
- hřbitov,
- pomníky padlým (ve 2. světové válce – Nikolaj Samodurov, Antonín Krontorád z Čučic a pomník padlým v 1. světové válce u kostela),
- kříž z r. 1831 u kostela (renovován r.2001) a dalších 6 křížů,
- 83 ha lesa,
- pozemky pro výstavbu
- technickou vybavenost (rozvod vody a plynu, dešťová kanalizaci),
- hostinec na návsi

## Hospodaření obce

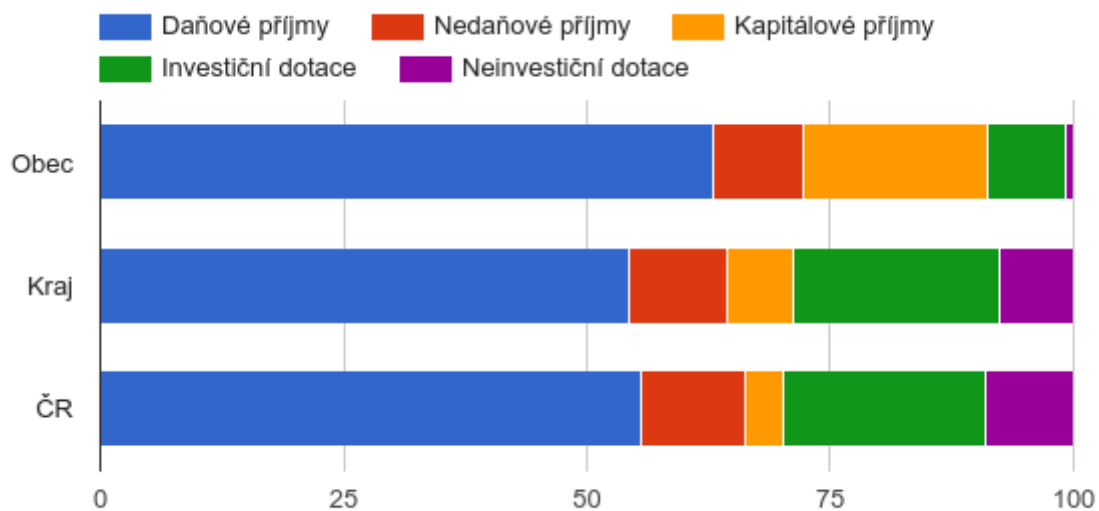
V rámci rozpočtu má obec každoročně vyčleněny finanční prostředky, které slouží k zabezpečení rozvoje obce, její infrastruktury a služeb.

**Tabulka č. 16 Vývoj rozpočtového hospodaření obce Ketkovice v letech 2009 - 2013 (v tis. Kč)**

	<b>2009</b>	<b>2010</b>	<b>2011</b>	<b>2012</b>	<b>2013</b>
<b>Daňové příjmy</b>	4 782	5 500	4 950	4 986	6 086
<b>nedaňové příjmy</b>	1 289	609	637	353	986
<b>Kapitálové příjmy</b>	4 850	2 610	451	0	14
<b>Neinvestiční přijaté dotace</b>	648	1 098	598	617	396
<b>Investiční přijaté dotace</b>	152	0	198	0	26
<b>Příjmy</b>	11 721	9 818	6 835	5 956	7 509
<b>Běžné výdaje</b>	7 288	8 053	5 866	4 891	5 253
<b>Kapitálové výdaje</b>	880	2 075	1 083	1 352	881
<b>Výdaje celkem</b>	8 168	10 128	6 950	6 244	6 134
<b>Saldo příjmů a výdajů</b>	3 553	-310	-115	-288	1 375
<b>Podíl kapitálových výdajů</b>	10,77%	20,48%	15,59%	21,66%	14,36%
<b>Podíl běžných výdajů na celkových příjmech</b>	62,18%	82,03%	85,83%	82,13%	69,96%

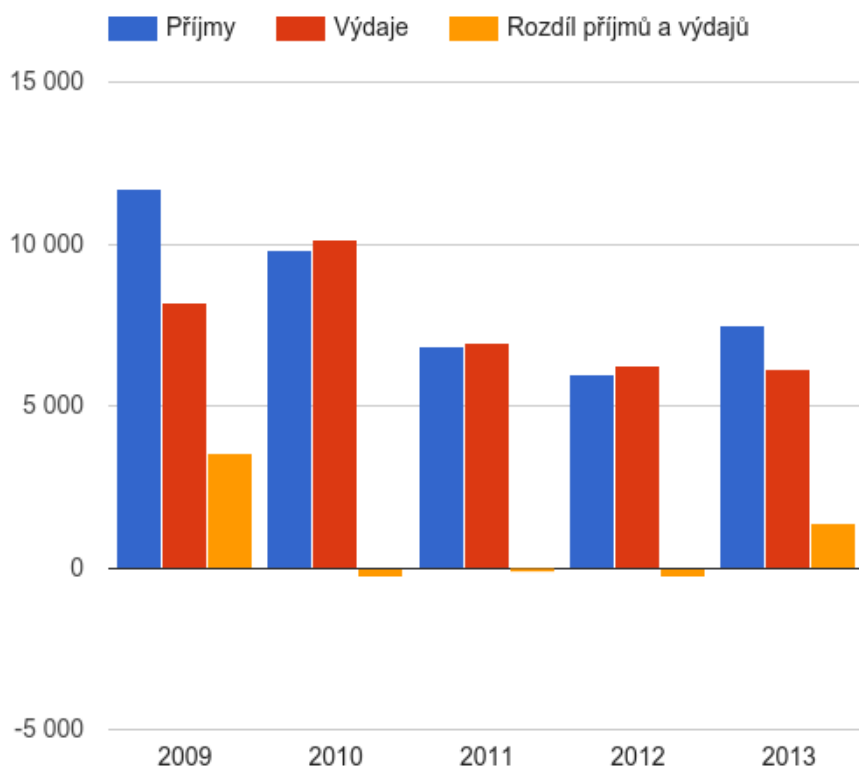
*Pramen: ČSÚ*

**Graf č. 5 Srovnání struktury rozpočtových příjmů obce Ketkovice v období 2009 - 2013 s průměrem JmK a ČR**



Pramen: ČSÚ

**Graf č. 6 Vývoj rozpočtového hospodaření v obci Ketkovice v letech 2009 - 2013 (v tis. Kč)**



Pramen: ČSÚ

## Získané nenárokové dotace v posledních 5 letech

Název projektu	Výše dotace	Zdroj	Rozpočet (cca)	Rok
Zpracování územního plánu	198000	JMK	396000	2011
Výstavba chodníku	152000	JMK	530000	2009
Hospodaření v lesích	137710	JMK	152700	2008
Výstavba chodníku	155000	JMK	483000	2008
Výstavba infrastruktury	550000	MMR ČR	3625200	2008

Zdroj: Obecní rozpočet

## Bezpečnost

Ochrana občanů proti trestné činnosti je na území obce zajišťována Policií ČR se služebnou v Ivančicích. Index kriminality v obvodním oddělení Ivančice v období leden 2013 - prosinec 2015 je 415, tedy nižší než průměr okresu Brno venkov, Jihomoravského kraje a ČR. Index kriminality vyjadřuje počet trestných činů na 10 000 obyvatel.

Index bezpečností v létech 2013 - 2015

Území	Index bezpečnosti
SO ORP Ivančice	415
Okres Brno - venkov	489
Jihomoravský kraj	694
ČR	821

Zdroj: [mapa.kriminality.cz](http://mapa.kriminality.cz)

Součástí bezpečnosti občanů je integrováný záchranný systém. Jeho součástí jsou i hasičské záchranné sbory a zásahová jednotka sboru dobrovolných hasičů Ketkovice. Ke zlepšení jejich činnosti může přispívat i bezdrátový obecní rozhlas, který však na území obce Ketkovice není pro svou finanční náročnost doposud provozován. Obyvatelé jsou před nebezpečím varováni prostřednictvím místního rozhlasu.

Bezpečnost obyvatel v havarijním pásmu Jaderné elektrárny Dukovany (JED) je řízeno zvláštními předpisy. Jsou vypracovány evakuační plány pro jednotlivé obce, občané jsou pravidelně proškoleni, pravidelně dostávají Příručku pro ochranu obyvatel v případě radiační havárie. Obec se nachází ve vnějším ochranném pásmu - 11,7 km od JED.

Pro bezpečnost seniorů a osob se zdravotním postižením zajišťují některá města tísňovou péči pro seniory. Její rozšíření na další území by mohlo být jedním z výhledových úkolů v rámci MAS Brána



Brněnska, z.s..

Dopravní bezpečnost je zajišťována především dopravním značením, budováním chodníků a stezek pro pěší a pro cyklisty, zřizováním bezpečných přechodů pro chodce. Možností je i zřízení „světelných retardérů“, což jsou aktivní světelná zařízení, jež při zaznamenání vozidla překračujícího maximální povolenou rychlost v obci rozsvítí na příjezdu do obytné zástavby červenou.

## **Protipovodňová ochrana**

Obec není zařazena do lokalit ohrožených povodněmi.

## **Vnější vztahy a vazby**

Obec je členem Dobrovolného svazku obcí Mikroregion Ivančicko, Svazku vodovodů kanalizací Ivančicko a členem MAS Brána Brněnska z.s.

**Cíle Dobrovolného svazku obcí Mikroregion Ivančicko** jsou obsaženy vyčerpávajícím způsobem v jeho stanovách. Jedná se v první řadě o následující činnosti:

*Sladování priorit a činností místních samospráv*

*Ochrana životního prostředí*

- koordinace nakládání s komunálním odpadem v území
- společný postup při revitalizaci krajiny
- vytváření služeb a zařízení sloužících ke zlepšování životního prostředí obcí, jejich vzhledu, úpravě veřejných prostranství, komunikací, kulturních památek a dopravní obslužnosti, nakládání s komunálním odpadem, počišťování měst a obcí, zabezpečování zimní údržby.

*Koordinace územního rozvoje mikroregionu*

- koordinace rozvojových plánů v oblasti infrastruktury
- koordinace významných investičních akcí v zájmovém území

*Společný postup ve snižování nezaměstnanosti v regionu*

*Propagace svazku a jeho zájmového území*

*Podpora společenského života:*

- udržování a obnova lidových tradic, vytváření nových tradic
- vydávání publikací, pořádání regionálních výstav, propagace
- podpora volnočasových aktivit a sportu, koordinace využívání sportovních zařízení v rámci mikroregionu

*Rozvoj občanské společnosti*

*Podpora školství*

*Podpora a rozvoj sociální péče a pečovatelských služeb*

*Podpora rozvoje cestovního ruchu, turistiky, agroturistiky a souvisejících služeb*

*Podpora rozvoje podnikání v regionu*

- *v zemědělském podnikání podpora péče o krajinu a multifunkční zemědělství,*
- *v nezemědělském podnikání podpora podnikatelských aktivit související se zpracováním zemědělských produktů a s turistickými službami a produkty*

**Začlenění mikroregionu do MAS Brána Brněnska** a koordinovaný postup při využívání možností finančních podpor z národních i nadnárodních dotačních fondů.

V červnu 2012 byla ve městě Kuřimi založena Místní akční skupina Brána Brněnska, z.s. Jedná se o na politickém rozhodování nezávislé společenství (zájmové sdružení) občanů, neziskových organizací, soukromé podnikatelské sféry a veřejné správy (obcí, svazků obcí a veřejnou správou zřizovaných organizací), které spolupracují na rozvoji venkova metodou LEADER. Princip metody LEADER vychází z premisy, že jedině místní společenství dobře znají silné a slabé stránky daného regionu a jsou schopna sama dobře řešit své vlastní problémy. MAS Brána Brněnska, z.s. je tvořena 61 obcemi s cca 80 000 obyvateli a 48 členskými subjekty (tj. právníckými osobami, fyzickými osobami a veřejnými subjekty).

Základními cíli MAS je rozvoj regionu ve všech relevantních oblastech: směřování k soběstačnosti, respekt k historii a tradicím, využívání potenciálu území, zvyšování životní úrovně lidí a funkční i estetické zkvalitňování životního prostředí.

**Daňové příjmy 7 224,30 tis. Kč**

## A.2 Východiska pro návrhovou část

### Limity rozvoje obce

Limity rozvoje obce jsou dány její geografickou polohou

- obec je mimo rozvojové trasy Jihomoravského kraje,
- nachází se v periferním venkovském území,

ochrannými podmínkami přírodního parku Oslava,

dlouhodobý vývojem demografické situace

### Soulad s územně-plánovací dokumentací

Veškeré záměry obce jsou v souladu s územním plánem obce, který byl zpracován a schválen v roce 2011. Územní plán navrhuje v severní části obce plochy smíšené obytné venkovské.

### Problémová analýza

V rámci problémové analýzy bylo vytvořeno pět základních skupin problémů v následujících oblastech:

1. **Ekonomika:** Nízká ekonomická výkonnost a konkurenceschopnost - málo pracovních příležitostí, malé firmy, malý počet firem.
2. **Infrastruktura:** Chybějící splašková kanalizace a ČOV, nedostatečná dostupnost území a ohrožení jeho udržitelného rozvoje.
3. **Lidé:** Nedostatečně rozvinutý lidský potenciál, nízká úroveň vzdělanosti, vysoký průměrný věk, vysoké procento trvale neobydlených rodinných domů.
4. **Dědictví:** Nedostatečně využitý potenciál přírodního a kulturního dědictví.
5. **Partnerství:** Nedostatečně rozvinutá spolupráce v rámci DSO Ivančicko a MAS Brána Brněnska z.s.

Analýza rozvojových potřeb území

1. **Ekonomika:** Zvýšení ekonomické výkonnosti a konkurenceschopnosti firem.
2. **Infrastruktura:** Fungující infrastruktura jako základ pro trvale udržitelný rozvoj území.
3. **Lidé:** Zlepšit lidský potenciál.
4. **Dědictví:** Zvýšení využití potenciálu přírodního a kulturního dědictví.
5. **Partnerství:** Rozvinout spolupráci v regionu.

### Návaznosti na další rozvojové dokumenty:

na úrovni kraje:

Integrovaný regionální operační program 2014 – 2020

Strategie rozvoje Jihomoravského kraje 2020

Program rozvoje Jihomoravského kraje 2014 – 2017

Program rozvoje cestovního ruchu Jihomoravského kraje 2014 – 2020

Strategie rozvoje lidských zdrojů Jihomoravského kraje 2006 – 2016

Integrovaný plán rozvoje znevýhodněných území Jihomoravského kraje 2014

Plán rozvoje vodovodů a kanalizací v Jihomoravském kraji

Plán odpadového hospodářství Jihomoravského kraje

Dlouhodobý záměr vzdělávání a vzdělávací soustavy v Jihomoravském kraji 2011

**na úrovni mikroregionů**

SCLLD Brána Brněnska z.s.

Strategie rozvoje Mikroregionu Ivančicko pro období 2014 - 2020

## SWOT analýza

### Silné stránky

- **Obec má dobrou dopravní obsluhu (IDS)**  
Napojení na krajské město s přestupem na vlak v Rapoticích, nebo na autobus v Ivančicích
- **V obci je základní a mateřská škola**  
Kapacita ZŠ převyšuje výrazně potřebu, kapacita MŠ je vyhovující.
- **Blízkost nemocnice a výjezdové základny záchranné služby**  
Nemocnice i výjezdová základna ZS jsou v Ivančicích.
- **Dostatek sociálních služeb v nedalekém Brně**  
V krajském městě jsou speciální zařízení sociálních služeb.
- **Ekologicky cenná území v katastru (přírodní rezervace, evropsky významná lokalita, přírodní park)**
- **Dobrá kvalita ovzduší, dobře vyřešené odpadové hospodářství**
- **Obec je plynofikována**  
Většina domů má připojený plyn.
- **Bezpečná obec**  
Míra kriminality pod průměrem okresu, kraje i ČR.
- **Obec má kvalitní webové stránky - dobré informování občanů**
- **Území obce je vhodné pro cestovní ruch, rekreaci a turistiku**  
Lesnatá krajina, kaňonovitá údolí řek, daleké výhledy, značené turistické stezky a cyklostezky, romantická zřícenina hradu.
- **Obec podporuje rozvoj bydlení a technické infrastruktury**  
Plochy pro bydlení stanovené územním plánem, příprava splaškové kanalizace a čištění odpadních vod.
- **Obec podporuje spolkovou a zájmovou činnost**  
Podpora Podhoráckého souboru, SDH, SK Ketkovice.
- **Vysoká sociální soudržnost obyvatel obce**  
Sousedská výpomoc, péče o seniory a hendikepované.
- **Obec se nachází v relativně málo poškozeném krajinném prostředí s vysokou estetickou i ekologickou hodnotou**
- **Kvalitní spolkový život, spokojenost obyvatel s vedením obce**  
Dobré výsledky veřejného jednání s občany - kulatý stůl.
- **Dostatek ploch stanovených v územním plánu obce pro rozvoj bydlení**
- **Dobrá sociální situace v oblasti péče o seniory**  
Rodinná výpomoc, sousedská výpomoc.
- **Obec je zásobována pitnou vodou vodovodem pro veřejnou potřebu, který je napojen na skupinový vodovod**  
Dobrá kvalita a dostatečné množství pitné vody.

### Slabé stránky

- **III. stupeň znečištění řeky Oslavy**  
Přetrvávající snížená kvalita vody v řece, nízké zarybnění, snížený zájem sportovních rybářů.
- **V obci chybí splašková kanalizace a čistírna odpadních vod**  
Kanalizace v řešení, ČOV navržena jako společná pro Ketkovice a Čučice.
- **Nízký podíl obydlených domů**  
Vysoký podíl domů složících rekreaci.
- **Přetrvávající stará zátěž - skládka Ketkovice II**
- **Doposud nezahájené komplexní pozemkové úpravy**  
Nezájem vlastníků i uživatelů o vyřešení využívání půdy, protierozní ochranu a zpřístupnění

pozemků.

- **Obec je ve vnějším ochranném pásmu JE Dukovany**
- **Okrajová poloha obce v rámci Jihomoravského kraje**  
Obec byla součástí okresu Náměšť n. Oslavou, Třebíč, Rosice, Brno - venkov, nyní je součástí SO Ivančice.
- **Obec se nenachází na krajských ani celostátních rozvojových osách**  
Obec leží mimo hlavní rozvojové osy Jihomoravského kraje.
- **Obcí neprochází žádná významná komunikace**  
Silnice II/ 393 není významnou komunikací, hlavní dopravní tahy se odehrávají v prostoru Oslavany - Rosice dálnice D1.
- **Obec má nízkou hustotu zalidnění**  
Hustota zalidnění činí 63,14 obyvatel/km<sup>2</sup>, oproti tomu hustota zalidnění okresu Brno - venkov činí 140 obyvatel/km<sup>2</sup>.
- **Obec je zařazena do znevýhodněných oblastí Jihomoravského kraje**  
Spadají sem některé další obce ze SO ORP Ivančice.
- **Nepříznivá demografická situace - vysoký průměrný věk obyvatel, setrvalý pokles počtu obyvatel, nepříznivý index stáří populace**  
Regresivní populace.
- **Úroveň vzdělání obyvatel pod průměrem JmK i ČR**  
Obtížnější zaměstnatelnost osob s nižším vzděláním.
- **Málo pracovních příležitostí v obci i nejbližším okolí**  
Málo využití možnosti cestovního ruchu a agroturistiky.
- **Chybí stravovací a ubytovací zařízení pro cestovní ruch**  
Nedostatek těchto zařízení odrazuje turisty.

## Příležitosti

- **Zlepšovat technický stav území**  
Vybudovat kanalizaci a ČOV.
- **Maximálně využívat podpůrných aktivit Jihomoravského kraje pro znevýhodněné oblasti**
- **Využít kvality životního prostředí pro přilákání nových zájemců o trvalé bydlení**
- **Zlepšovat vzdělávání dětí**  
Modernizovat školu. Zlepšit technický stav, vybavení pro výuku v klíčových kompetencích.
- **Rozvíjet kvalitu vnitřního prostředí obce**  
Úprava návsi, komunikací.
- **Podporovat cestovní ruch**  
Rozvíjet propagaci přírodních a kulturních kvalit území.

## Hrozby

- **Úbytek trvale obydlených domů**  
Nárůst počtu rekreačních objektů a "chalupářů".
- **Pokles příjmů obce**  
Snížení počtu trvale bydlících obyvatel, vyšší podíl seniorů, odchod firem.
- **Pokračující pokles počtu obyvatel a stárnutí populace, snížení příjmů obce**  
Nepříznivá demografická situace sníží daňové příjmy obce a bude zvyšovat výdaje na sociální služby

## B. NÁVRHOVÁ ČÁST

### B.1 Strategická vize

**Stabilizovaná obec, která svým obyvatelům zajistí kvalitní životní podmínky a přiměřený sociální i hospodářský rozvoj**

**Realizace vize strategie** znamená využití potenciálu území. Důležitým prvkem je využití bohatých tradic spolkového života v obci, kvalitní krajiny, již navázaných partnerství mezi obcemi. Vize vyjadřuje veškeré směry dalšího rozvoje území a zastřešuje oblasti životního prostředí, podnikání a rozvoje sociální oblasti.

Strategická vize obce Ketkovice vychází z výstupu realizovaného „kulatého stolu“ - veřejného projednávání s občany, z dříve zpracovaných strategických materiálů obcí a dobrovolných svazků obcí, územně analytických podkladů a jiných analytických a strategických materiálů, zpracovaných ve výsledné formě do SWOT analýzy a analýzy potřeb.

### B.2 Cíle, opatření a aktivity

↑ Vysoká důležitost      — Střední důležitost      ↓ Nízká důležitost

#### Cíl : „Rozvoj občanské společnosti a komunitní soudržnosti“

Podpora kultury, sportu a volnočasových aktivit, další rozvoj komunikace mezi občany a vedením obce

<b>Opatření : „Podpora sportu“</b>	<b>Od - do</b>	<b>Odpovědnost</b>	<b>Náklady (tis. Kč)</b>	<b>Zdroj financování</b>
Zlepšování technického zázemí pro sportovní aktivity v obci				
— „Úprava hřiště a jeho zázemí“ Zkvalitnění vybavení hřiště a jeho zázemí	2020 - 2022	Zastupitelstvo obce		Externí
<b>Opatření : „Podpora národopisu“</b>	<b>Od - do</b>	<b>Odpovědnost</b>	<b>Náklady (tis. Kč)</b>	<b>Zdroj financování</b>
Setrvalá podpora Podhoráckého souboru a jeho aktivit.				
— „Podpora Podhoráckého souboru“ Soubor realizuje společensko kulturní akce folklorního charakteru. Na rok 2019 se plánuje příspěvek na činnost souboru cca 100 000,- Kč, na provozní náklady a na zakoupení nového ozvučovacího zařízení. V následujících letech se předpokládá příspěvek 50 000 Kč.	2019 - 2024	Zastupitelstvo obce	350	Vlastní + externí
<b>Opatření : „Komunitní centrum“</b>	<b>Od - do</b>	<b>Odpovědnost</b>	<b>Náklady (tis. Kč)</b>	<b>Zdroj financování</b>
Budování komunitního centra v rámci školy - vzdělávání, kurzy, besedy, přednášky, rehabilitační cvičení, nízkoprahové centrum pro mládež i dospělé				
↑ „Vybudování komunitního centra“ Budování komunitního centra v budově školy - vzdělávání, kurzy, besedy, přednášky, rehabilitační cvičení, nízkoprahové centrum pro mládež i dospělé. Projekt bude obsahovat stavební řešení, pořízení mobiliáře, zajištění chodu centra	2022 - 2020	Zastupitelstvo		Vlastní + externí

## Cíl : „Podpora vzdělávání“

Zlepšení technického stavu školy a vybavení pro rozvoj klíčových kompetencí žáků. Spolupráce s ostatními školami SO ORP Ivančice

<b>Opatření : „Rekonstrukce budovy ZŠ“</b>					
Rekonstrukce doposud nevyužitých prostor základní školy pro potřeby mateřské školy a následné přesunutí provozu mateřské školy do stejné budovy		Od - do	Odpovědnost	Náklady (tis. Kč)	Zdroj financování
⬆	„Rekonstrukce budovy ZŠ“	2018 - 2020	Zastupitelstvo	1200000	Vlastní + externí
O dotaci bude obec žádat Ministerstvo pro místní rozvoj z podprogramu Podpora obnovy a rozvoje venkova – konkrétně DT 117d8210E – Rekonstrukce a přestavba veřejných budov. Název projektu: Rekonstrukce budovy ZŠ Ketkovice. Předpokládané náklady činí 4 000 tisíc Kč, z toho předpokládaný podíl obce činí 1 200 000 Kč					
<b>Opatření : „Zkvalitnění výuky v oblasti klíčových kompetencí žáků“</b>					
Podpora nových metod ve výuce - Rozvoj dovedností v ICT. Vybavit školu IC technologiemi. .		Od - do	Odpovědnost	Náklady (tis. Kč)	Zdroj financování
⬆	„Zkvalitnění výuky ZŠ“	2017 - 2023	Ředitel školy	100000	Vlastní + externí
V roce 2019 bude z rozpočtu obce plně vybavena jedna třída novými počítači. Náklady činí 100 tis. Kč. V roce 2020 bude škola žádat o dotaci na vybavení druhé třídy z dotačního titulu v prioritní ose 3 OP VVV výzvy č. 02_18_064 Šablony II - cíl Podpora nových metod ve výuce - Rozvoj dovedností v ICT. Pak bude škola disponovat plně odpovídající moderním PC vybavením.					

## Cíl : „Péče o vzhled obce a krajiny, o životní prostředí“

Vybudování splaškové kanalizace a napojení na ČOV Průběžná oprava místních komunikací Řešení vzhledu návsi - pokračování v realizaci již připravených návrhů Výsadba krajinné zeleně, obnova polních cest

<b>Opatření : „Úprava návsi“</b>					
Pokračovat v komplexní úpravě návsi jako veřejného prostranství, sloužícího k setkávání komunity. .		Od - do	Odpovědnost	Náklady (tis. Kč)	Zdroj financování
—	„Dobudování centrálního prostoru obce“	2018 - 2024	Starosta obce	132000	Vlastní + externí
Bude pořízena architektonická studie na úpravu vzhledu návsi a využita dotace Jihomoravského kraje - Dotační program Podpora rozvoje venkova Jihomoravského kraje pro rok 2019 – DT 7 Komplexní úprava veřejných prostranství, údržba a zřizování veřejné zeleně.					
<b>Opatření : „Opravy a úpravy chodníků“</b>					
Po vybudování kanalizace provést pasportizaci chodníků a zpracovat plán jejich rekonstrukcí a oprav		Od - do	Odpovědnost	Náklady (tis. Kč)	Zdroj financování
—	„Opravy a úpravy chodníků“	2017 - 2024	Zastupitelstvo obce		Vlastní + externí
V současné době je oprava chodníků včetně přípravných prací odložena na období po ukončení budování kanalizace. Pak bude třeba zpracovat pasport chodníků, výběr míst pro úpravy, návrh odstranění bariér a zkvalitnění technického stavu, zpracování projektové dokumentace, výběr dodavatele					
<b>Opatření : „Výsadby stromořadí“</b>					
Postupná výsadba stromořadí podél polních komunikací v souladu s územním plánem (zde interakční prvky) a komplexními pozemkovými úpravami.		Od - do	Odpovědnost	Náklady (tis. Kč)	Zdroj financování
—	„Výsadby stromořadí u polních cest“	2018 - 2024	Zastupitelstvo obce	150000	Vlastní + externí
V obci se plánuje v roce 2019 započít s komplexní pozemkovou úpravou, při které budou vytyčeny nové cesty. Ty bude možno postupně osazovat dalšími alejemi. Do té doby se realizují výsadby u jednoznačně stanovených polních cest					
<b>Opatření : „Odvádění a čištění odpadních vod“</b>					
Splašková kanalizace bude vybudována společně s obcí Čučice, kde bude zbudována čistírna odpadních vod pro obě obce.		Od - do	Odpovědnost	Náklady (tis. Kč)	Zdroj financování
⬆	„Splašková kanalizace a ČOV“	2017 - 2024	Zastupitelstvo obce		Vlastní + externí
Splašková kanalizace bude vybudována společně s obcí Čučice. V katastru obce Čučice bude zbudována čistírna odpadních vod. Investorem bude Svazek vodovodů a kanalizací Ivančice, který bude krýt většinu částky dotací MZ a zbytek bude financován úvěrem, který Svazek čerpá u České spořitelny. Tuto část investice pak bude každá obec Svazku splácet. Zatím není známa výše dotace, od které se bude odvíjet výše úvěru na dofinancování.					



## **B.3 Podpora realizace programu**

### **Zajištění řízení a naplňování Programu rozvoje obce Ketkovice**

Za plnění realizace programu bude zodpovědné zastupitelstvo obce, starosta obce, pověřený zastupitel, ředitelka základní školy. Zastupitelstvo obce bude koordinovat všechny administrativní činnosti spojené s naplňováním a aktualizací programu.

Zastupitelstvo obce zodpovídá za

- dodržení harmonogramu vyhodnocování a monitoringu programu
- zpřístupnění dokumentů a vypořádání připomínek a podnětů občanů, které se v průběhu platnosti programu vyskytnou
- přípravu aktualizací využití programu,

Podílí se na zajištění dodržování harmonogramu a přípravě podkladů pro vyhodnocování.

Zajišťuje sběr podkladů pro monitoring programu.

### **Zpřístupnění dokumentu**

Dokument bude zveřejněn na internetových stránkách obce a zároveň bude k nahlédnutí, případně i k zapůjčení v listinné podobě na obecním úřadě.

### **Monitoring a hodnocení plnění programu**

Plnění stanovených cílů, opatření a aktivit se bude sledovat na základě zpracované dokumentace, zápisů z jednání, výrobních výborů, jednání zastupitelstva minimálně 1x ročně. Bude vyhodnocováno jak jsou plánované záměry realizovány, proč případně realizovány být nemohly, případně budou přehodnoceny z hlediska možnosti jejich realizace či prioritizace. Přehodnocení budou vycházet z veřejných jednání s občany (kulaté stoly), která zaktualizují názor veřejnosti na plnění strategie a jejího dopad na jednotlivé aspekty života v obci.

Program se bude pravidelně aktualizovat 1x ročně v měsíci říjnu, z důvodu upřesnění finančního plánování na další rok.

# Přílohy

---

1. [Schválený rozpočet 2019.pdf](http://www.obcepro.cz/attachments/documents/16721549373428.pdf) (www.obcepro.cz/attachments/documents/16721549373428.pdf )
2. [VÝHLED 2019\\_21.pdf](http://www.obcepro.cz/attachments/documents/16721549374128.pdf) (www.obcepro.cz/attachments/documents/16721549374128.pdf )
3. [Výhled 2020 -22.pdf](http://www.obcepro.cz/attachments/documents/16721549374128.pdf) (www.obcepro.cz/attachments/documents/16721549374128.pdf )
4. [Schválenýrozpočet 2018.pdf](http://www.obcepro.cz/attachments/documents/16721549374134.pdf) (www.obcepro.cz/attachments/documents/16721549374134.pdf )