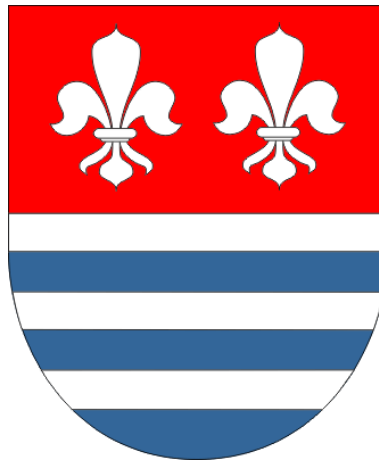




MINISTERSTVO  
PRO MÍSTNÍ  
ROZVOJ ČR

OBCEPRO  
PROGRAM ROZVOJE OBCE

# PROGRAM ROZVOJE MĚSTA ZDICE



NA OBDOBÍ LET  
**2019 - 2029**

Schváleno zastupitelstvem města dne 16.12.2019.

# Úvod

---

Program rozvoje města Zdice lze považovat za jakýsi strategický koncepční dokument, který pomáhá charakterizovat prioritní oblasti potřeb, které město má a v nichž se může a především chce rozvíjet. Stanovení těchto prioritních oblastí je dáno zejména demografickou, environmentální, sociální a ekonomickou analýzou daného města. Toto analytické zhodnocení města se nachází v úvodní části tohoto dokumentu. Na konci analytické části jsou stanoveny slabé a silné stránky města, dle nichž lze stanovit, v čem je možné město dále rozvíjet. Lze dle toho také vyvodit jak využít potenciálu, jež doposud má a také jsou v této části vymezeny příležitosti k rozvoji a hrozby, jež by tomu mohly bránit.

Po analytické části následuje část návrhová, kde je uvedena vize. Ta říká, jak by měla obec/město vypadat v časovém horizontu 10 -20 let. Dále následuje formulace cílů, opatření a aktivit, jež by měly přispět ke splnění vymezených prioritních oblastí.

Dokument Program rozvoje města Zdice na období let 2019 - 2029 byl zpracován v rámci řešení projektu "Elektronická metodická podpora tvorby rozvojových dokumentů obcí" (CZ.1.04/4.1.00/62.00008), jehož nositelem bylo Ministerstvo pro místní rozvoj ČR. Projekt byl financován z Operačního programu Lidské zdroje a zaměstnanost a ze státního rozpočtu České republiky. Představitelům obce byla poskytnuta metodická podpora jako pilotním obcím projektu, které byly vybrány za účelem praktického ověření jednoho ze vzniklých produktů projektu – metodiky tvorby programu rozvoje obce.

# A. ANALYTICKÁ ČÁST

## A.1 Charakteristika města

### 1. Území

#### Poloha obce

Zdice - (268 m n.m.) jsou čtvrtým největším městem okresu Beroun, ve Středočeském kraji. Leží asi 40 km od Prahy na dálnici Praha - Plzeň.

K samotným Zdicím patří také obce Černín a Knížkovice. Právě Černín a Knížkovice leží v CHKO Křivoklátsko.



Administrativně město Zdice spadá pod ORP Beroun.

	31. 12. 2018
Typ obce	město
Obec s rozšířenou působností	Beroun
Pověřený obecní úřad	Beroun
Pracoviště finančního úřadu	Beroun
Katastrální pracoviště	Beroun
Matriční úřad	Zdice
Katastrální plocha (ha)	1 606 ha
Počet katastrů	3
Počet částí obce	3
Nadmořská výška (m nad mořem)	268
První písemná zpráva (rok)	1147

#### Historie města

Zdice údajně vznikly v r. 1039, a to kolonizací oblasti západně od Prahy po návratu Břetislava I. z vítězné výpravy z Polska. První písemné zmínky o obci jsou z roku 1148, kdy ve dvorci u Zdic kníže Děpold zajal odbojného knížete Soběslava. Ve 13.století patřily Zdice pražskému biskupství a byly v té době celním místem. V této době byl ve Zdicích pravděpodobně postaven gotický kostel, podle něhož se po nějaký čas jmenovaly Zdice Alba Ecclesia - Bílý kostel.

Za krále Václava II. byly Zdice odňaty pražskému biskupství a majestátem z 30. srpna 1302 přiděleny Berounu. Protože Karel IV. po dostavbě Karlštejna r. 1357 přivtělil Beroun s celým jeho majetkem do příslušenství hradu, patřily i Zdice na nějaký čas k tomuto komornímu panství českých panovníků. Později je král Zikmund připojil k panství točnickému, k němuž patřily až do r. 1607.

V tomto roce byly Zdice - „městečko kvetoucí“ - přidány ke komornímu panství královskému. Do r. 1848 neměly Zdice samostatnou obecní správu. Svobodné obce se samostatnou správou vznikaly až na základě provizorního obecního zákona, který byl vydán 17. března 1849. 6. května 1872 byly Zdice povýšeny na městys. Od 1. července 1994 jsou Zdice městem. Mají svůj znak a prapor. Součástí města jsou obce Černín a Knížkovice.

Ve Zdicích se údajně narodil r. 1045 český kronikář KOSMAS, děkan svatovítské kapituly. Je autorem nejstarší psané kroniky Chronica Boëmorum (Kronika česká), která líčí českou minulost do r. 1125, kdy Kosmas zemřel.

Roku 1620 se ve Zdicích narodil Jan Václav Rosa. Byl mistrem svobodných umění a doktorem práv. Jako vynikající právník byl ustanoven radou královského apelačního, soudu. Sestavil Slovník český s latinskými a německými významy, v němž zachoval část ztraceného slovníku Komenského.

## **Krajina v okolí, přírodní útvary, vodní toky**

### **Lesopark Knihov**

V roce 2000 po dlouhých letech nezájmu o lesopark díky nevšednímu pochopení členů Mysliveckého sdružení „Hrouda“ Zdice byly obnoveny hlavní cesty, odstraněny náletové křoviny a plevel, vytvořeny průzory mezi stromy s výhledem na město a obnoveny lavičky ve srubovém provedení. Důstojného okolí se dočkal i Tyršův památník, který byl zbaven nežádoucí okolní vegetace a odkryl se návštěvníkům lesoparku v plné kráse. Avšak neuplynulo ani 10 let a všudypřítomná vegetace a lidský faktor vykonaly své. Převážná část laviček byla devastována a neošetřovaný les žil dál svým životem.

V roce 2010 započaly práce na opravách a revitalizaci lesoparku. Nyní péči o lesopark zajišťuje lesní hospodář. Nachází se zde terénní skluzavka, hrací prvky, lanovka či běžecké trasy.

### **Vodní toky**

V kotlině, ve které se Zdice nacházejí, protékají řeka Litavka od jihu, Červený a Stroupnický potok od jihozápadu.

Ve Zdicích je Nový rybník a rybník Pouch, v Černíně se nachází vodní nádrž a v Knížkovicích záchytná vodní nádrž.

## **Ochrana přírody, ochranná pásma**

Jak již bylo zmíněno, obce Černín a Knížkovice jsou součástí CHKO Křivoklátsko. CHKO Křivoklátsko leží v západní části středních Čech. Městys Křivoklát jako střed oblasti, je vzdálen vzdušnou čarou zhruba 40 km na západ od centra hlavního města Prahy. Z hlediska správního uspořádání zasahuje CHKO Křivoklátsko na území dvou krajů (Středočeského a Plzeňského) a pěti okresů (Beroun, Kladno, Rakovník, Rokycany a Plzeň-sever). Zahrnuje celkem 96 katastrálních území 69 samosprávných obcí, z nichž 57 leží přímo v CHKO nebo na jejím okraji. Celková rozloha oblasti činí 628 km<sup>2</sup>.

Na území města či jeho částech nejsou registrovány žádné přírodní rezervace.

## 2. Obyvatelstvo

### Demografická situace

#### Počet obyvatel, vývoj

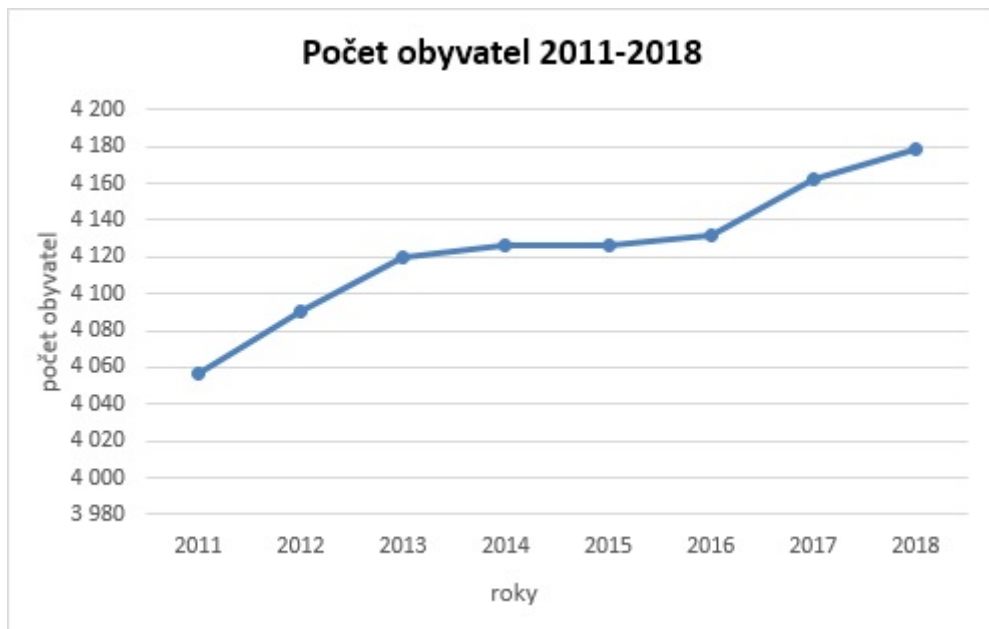
Pokud se podíváme na vývoj obyvatel ve městě Zdice z dlouhodobého hlediska, je vidět, že až na pár mírných poklesů počet obyvatel od roku 1910 stále postupně stoupá.

#### Dlouhodobý vývoj počtu obyvatel obce Zdice od roku 1910



Zdroj: ČSÚ

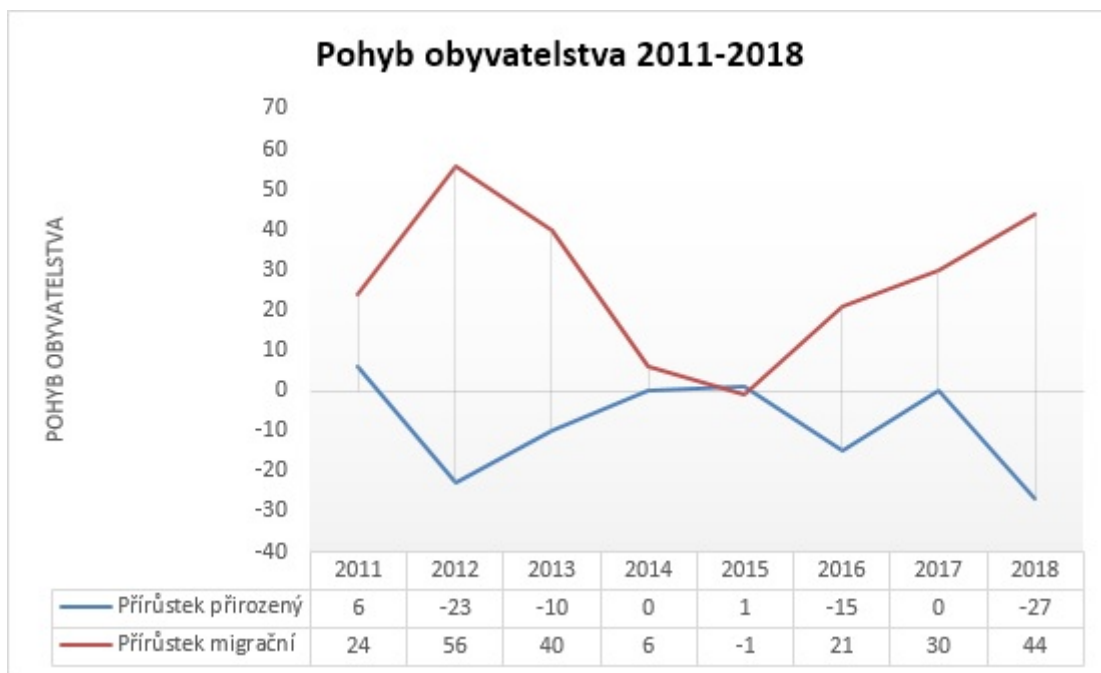
Pokračování a podrobnější zobrazení vývoje počtu obyvatel od r. 2011 nám poskytuje graf níže. Je vidět, že i nadále, až do současné doby, se počet obyvatel zvyšuje. Tato skutečnost je dána zejména blízkostí jak k většímu městu - Beroun, tak i blízkostí k hlavnímu městu. Právě hlavní město spolu s Berounem poskytují pracovní příležitosti pro mnohé občany Zdic.



K 31.12.2018 bylo ve městě Zdice evidováno celkem 4179 obyvatel.

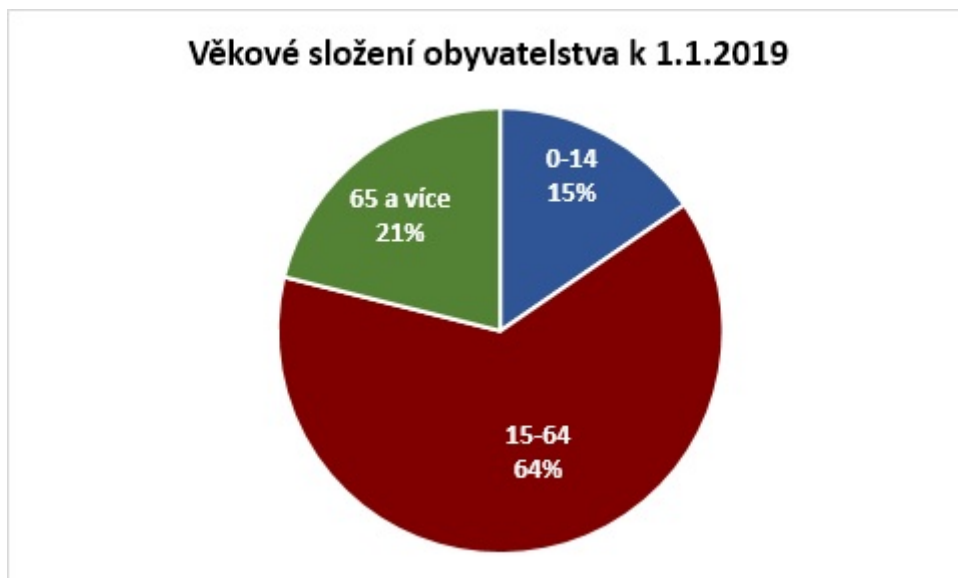
## Přirozený přírůstek/úbytek, migrační saldo

Z grafu je jednoznačně viditelné, že největší podíl na růstu obyvatelstva ve městě Zdice má za poslední roky rozhodně migrace, tzn. do města se stěhuje více obyvatel než jaký je přirozený přírůstek.



## Věkové složení obyvatel

Z grafu věkového složení obyvatelstva města Zdice je viditelné, že největší podíl na celkovém počtu zaujímá věková skupina 15-64 let, což je obyvatelstvo v praceschopném věku, a to celkem 64 %. Dále jsou v grafu zobrazeni senioři nad 65 let s 21 % a děti do 14 let s 15 %.



## Předpokládaný vývoj podílu dětí a seniorů

V roce 2015 byla zpracována Demografická prognóza pro město Zdice a okolní obce společností Výzkumy Soukup. Na základě dostupných dat k danému roku byl mimo jiné také vyhodnocen předpokládaný vývoj obyvatelstva dle věkových skupin až do r. 2028.

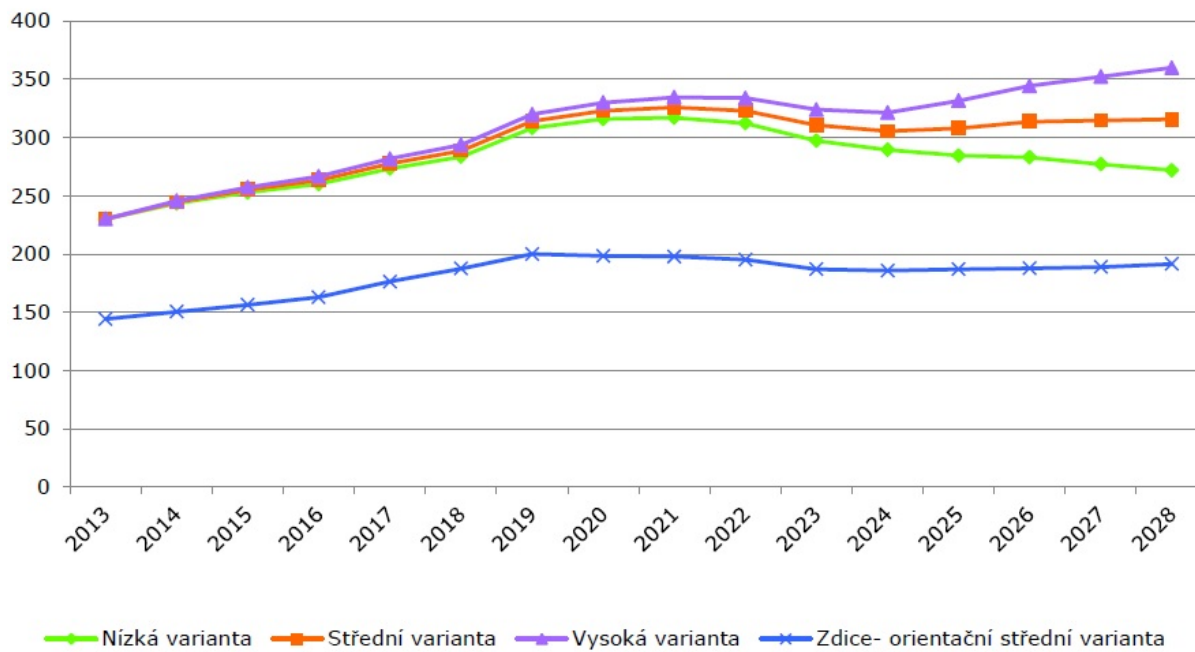
Dle zpracované demografické studie:

## Děti

Počet dětí ve věku 0 - 5 let bude spíše klesat. Děti prvního stupně ZŠ se budou pohybovat okolo podobné hodnoty jako doposud.

Počet dětí ve věku druhého stupně ZŠ poroste. Okolo roku 2020 by se počet dětí ve věku 11 - 14 let měl pohybovat okolo 320. Stejný trend (nárůst) lze očekávat i v samotných Zdicích.

**Graf č. 9 Vývoj počtu dětí ve věku 11 - 14 let**



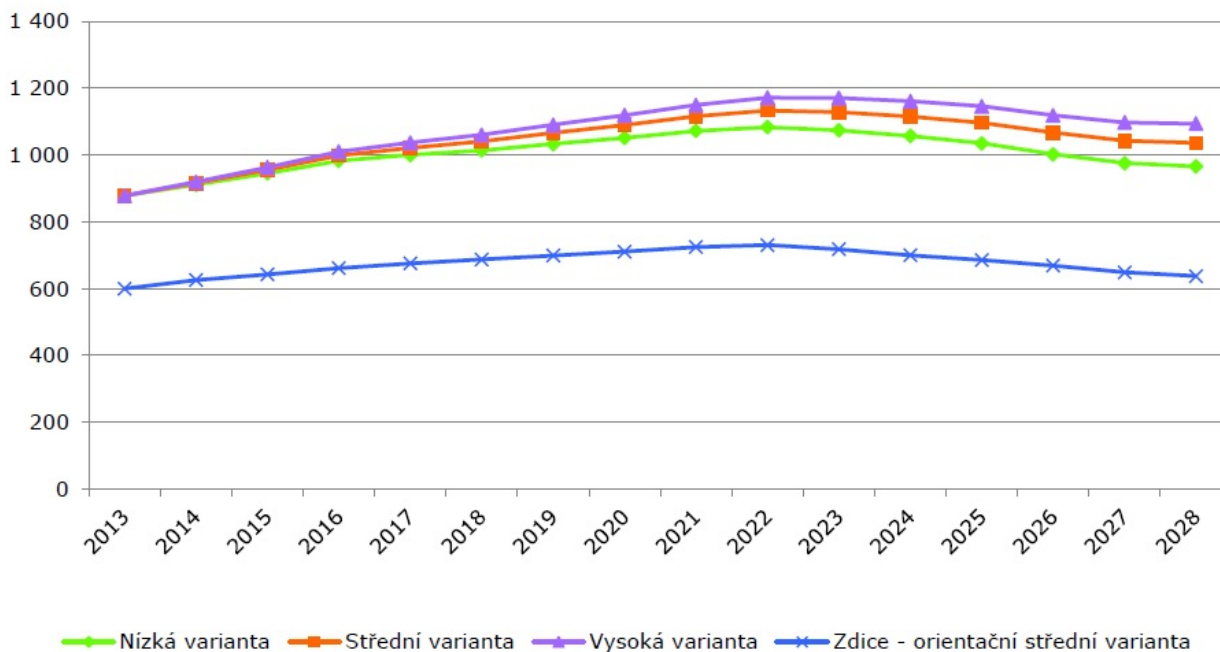
Zdroj: ČSÚ, výpočet Výzkumy Soukup

Vedení obce již započalo práce při řešení této situace a zahájilo výstavbu nové budovy pro 2. stupeň ZŠ.

## Senioři

Stejně jako v celé ČR i ve Zdicích a v okolních obcích počet seniorů poroste, zvláště do roku 2020. V následujících letech bude počet postupně klesat, jelikož se věkově budou přesouvat do kategorie níže, jejíž počet bude rapidně stoupat.

**Graf č. 13 Vývoj počtu obyvatel ve věku 65 - 79 let**

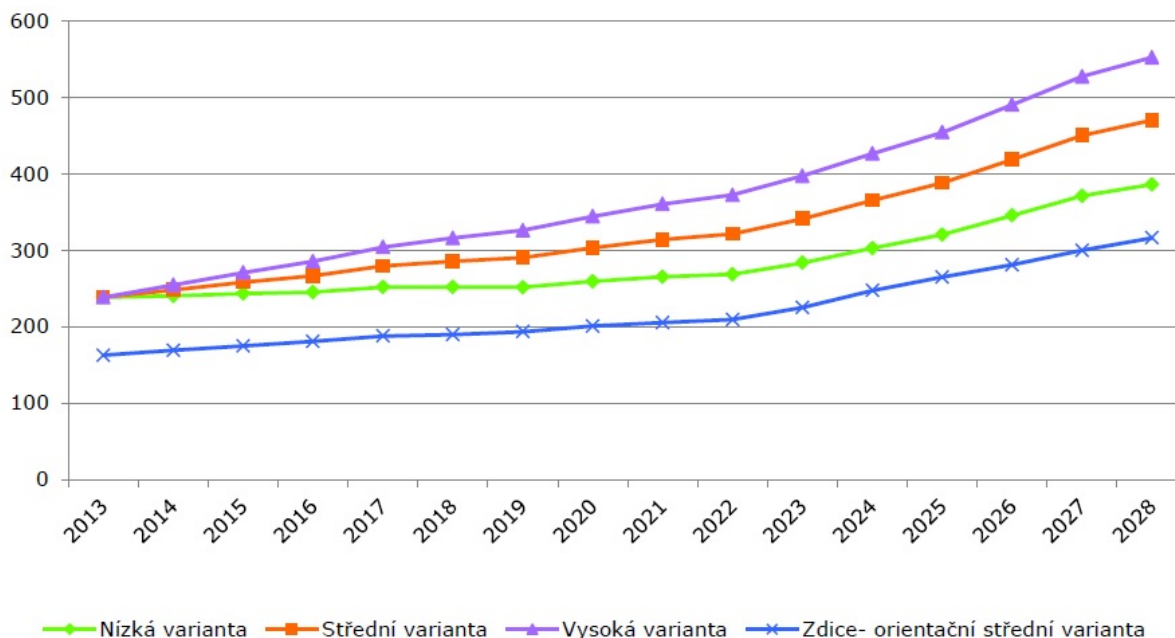


Zdroj: ČSÚ, výpočet Výzkumy Soukup

## Senioři - starší 80 let

Výrazný nárůst lze očekávat především ve věkové skupině 80letých a starších. Počet starších seniorů se v průběhu následujících 10-15 let může až zdvojnásobit.

**Graf č. 14 Vývoj počtu obyvatel starších 80 let**



Zdroj: ČSÚ, výpočet Výzkumy Soukup

## Sociální situace

Území města ani jeho části se nenachází v sociálně vyloučené lokalitě. Sociální situace zde není prioritně řešena, a to především z důvodu neexistence problémů v této oblasti.



# Spolková, osvětová a informační činnost

## Zájmové organizace:

- Army muzeum Zdice
- Český rybářský svaz
- Český svaz chovatelů
- Český zahrádkářský svaz
- Klub plastikových modelářů
- Kynologický klub
- Myslivecký spolek Hrouda Zdice
- Sokolíci - mladí ochránci přírody
- ZO chovatelů koček Zdice
- SDH Zdice
- SDH Černín
- Klub českých turistů
- Osadní výbor Knížkovice
- LDT Zdice
- Český svaz včelařů

## Podpora spolků

Většina výše uvedených spolků je hojně podporována městem - jak z finančního hlediska, tak z hlediska poskytování prostor pro jejich činnost.

## Práce s mládeží a seniory

Mládež a senioři se pravidelně setkávají v rámci aktivit zájmových organizací/spolků, jichž jsou členy. Mládež se setkává např. ve spolku Sokolíků a starší občané zase naopak v Domově seniorů.

## Akce pořádané v obci

Město Zdice je centrem mnoha kulturních akcí, které se zde během roku konají. Jedná se například o Městské slavnosti, plesy, Den dětí, pálení čarodějnic, Loutkofest, Máje, posvícení či adventní setkání v čase vánočním.

## Informování občanů o dění v obci

Občané jsou informováni především prostřednictvím webových stránek obce, úřední desky, rozhlasem, městskou kabelovou televizí a každé dva měsíce vychází městské noviny.

## 3. Hospodářství

### Ekonomická situace

#### Průmysl - historie

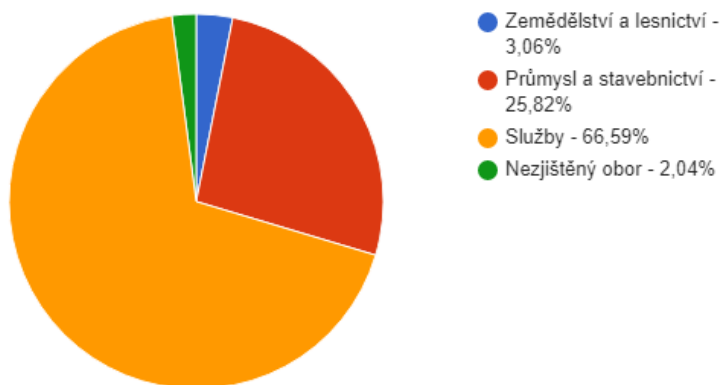
Nejstarším průmyslovým podnikem ve Zdicích byly doly na železnou rudu, která se dobývala v šachtě Terezie již roku 1806. Později přibýly další šachty. Těžba byla zastavena v polovině 60. let 20. století. V druhé polovině 19. století vznikly další průmyslové podniky. Roku 1850 vznikl cukrovar majitelů Skally a

Macháčka, kde o 7 let později působil jako účetní manžel Boženy Němcové Josef Němec.

V roce 1862 byla dána do provozu stavba České západní dráhy z Prahy do Plzně. O 12 let později se začalo jezdit na dráze Rakovník - Protivín. Zdice se tak staly důležitou železniční křižovatkou.

## Charakter ekonomických aktivit

### Struktura podnikatelských subjektů podle odvětví v obci Zdice v roce 2016



Zdroj: ČSÚ

Výše uvedený graf zobrazuje strukturu podnikatelských subjektů dle odvětví z roku 2016. Na základě dat z roku 2018 je již viditelné, že data jsou sledována jak z pohledu registrovaných podniků v obci, tak také z pohledu skutečné aktivity. Skutečně aktivních je potom necelých 56% z celkového počtu registrovaných podniků v obci.

	Registrované podniky	Podniky se zjištěnou aktivitou
<b>Celkem</b>	903	503
A Zemědělství, lesnictví, rybářství	25	17
B-E Průmysl celkem	123	82
F Stavebnictví	126	69
G Velkoobchod a maloobchod; opravy a údržba motorových vozidel	193	88
H Doprava a skladování	37	29
I Ubytování, stravování a pohostinství	46	25
J Informační a komunikační činnosti	24	16
K Peněžnictví a pojišťovnictví	11	3
L Činnosti v oblasti nemovitostí	58	23
M Profesionální, vědecké a technické činnosti	103	65
N Administrativní a podpůrné činnosti	24	12
O Veřejná správa a obrana; povinné sociální zabezpečení	4	4
P Vzdělávání	12	8
Q Zdravotní a sociální péče	11	9
R Kulturní, zábavní a rekreační činnosti	24	16
S Ostatní činnosti	68	33
X nezařazeno	.	.

## Odvětvová a velikostní struktura podniků

Dostupná data uvedená v tabulce níže jsou z roku 2016. V současné době je tento údaj platný z pohledu velkých a středních podniků. Jimi jsou:

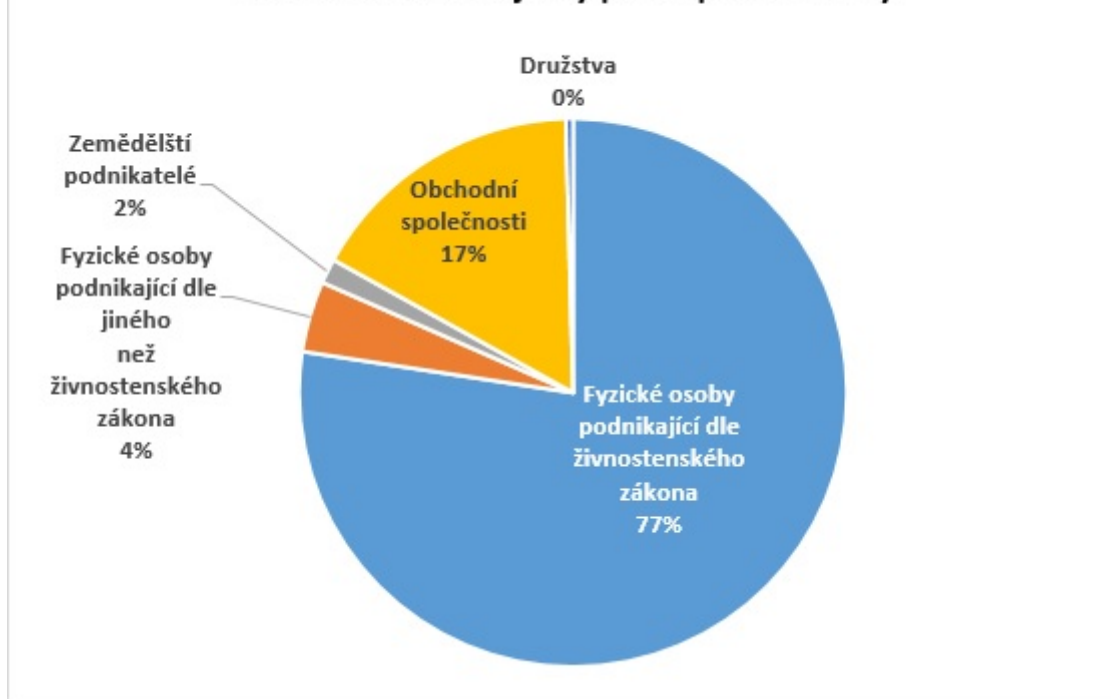
- velký podnik - KOSTAL CR, spol. s r.o.
- střední podniky - VPS Logistics, s.r.o.

## Struktura podnikatelských subjektů podle velikosti v obci Zdice v roce 2016

Počet zaměstnanců	Kategorie	Absolutně	Relativně (%)
<b>do 10</b>	mikropodniky	60	42,47%
<b>10-49</b>	malé podniky	11	1,25%
<b>50-249</b>	střední podniky	3	0,34%
<b>250 a více</b>	velké podniky	1	-
<b>nezjištěno</b>	-	493	55,83%

Zdroj: ČSÚ

## Podnikatelské subjekty podle právní formy



## Charakteristika klíčových podnikatelských subjektů

Největšími podnikatelskými subjekty jsou ve Zdicích KOSTAL CR, spol. s r.o. a VPS Logistics, s.r.o.

### **KOSTAL CR, spol. s r.o.**

KOSTAL je nezávislý rodinný podnik, založený v roce 1912 v německém městě Lüdenscheid. Vedení mezinárodní skupiny dodnes sídlí v tomto městě, kde firmu založil Leopold Kostal (původně Košťál), rodák z Mnichova Hradiště.

Skupina, která v současnosti působí v 21 zemích světa, je zaměřena na vývoj a výrobu elektroniky a elektromechanických komponentů. Mezi zákazníky KOSTAL patří řada významných průmyslových podniků, včetně největších světových automobilek.

### **VPS Logistics, s.r.o.**

Dynamická společnost nabízející spolehlivé a flexibilní logistické služby s vysokou přidanou hodnotou pro zákazníka. Poskytuje klientům servis v potřebném čase i rozsahu, zcela dle jeho individuálního přání. Výhodou je i logistické centrum strategicky umístěné na dálnici D5, mezi Prahou a Plzní (Rozvadovem).

Poskytování služeb v oblasti

- skladování
- obalový management
- doprava
- celní deklarace

### **Plochy pro podnikání, spolupráce s podnikateli**

Město Zdice pronajímá plochu podnikatelským subjektům v bývalých kasárnách. Nyní zde sídlí Army

muzeum.

## **Atraktivita cestovního ruchu (přírodní, kulturní), turistické cíle**

Kulturní zajímavosti jsou podrobně popsány v kapitole **5 Vybavenost obce - Kultura a péče o památky**.

Dalším cílem, kvůli kterému návštěvníci do města přijíždějí, je nejen lesopark Knihov, ale také místní koupaliště. Během sezony koupaliště navštíví cca 35 000 návštěvníků.

Město Zdice plánuje rozšíření stávající cyklostezky v rámci existujících cyklotras.

## **Turistická infrastruktura (ubytování, stravování, služby)**

### **Stravování**

- Bella Italia Zdice
- Restaurace Savoy
- Restaurace Pod skálou
- Restaurace U Zímů
- hostinec U Šmídů
- Café-bar Pelikán

### **Ubytování**

- Ubytování Zdice
- Hotel Emily

Ubytování Zdice - nachází se v areálu Sportovního a technického zařízení města (u fotbalového hřiště), kapacita 29 lůžek v 11 pokojích (dvou, tří a čtyřlůžkové, každý pokoj nabízí ledničku, TV a WiFi). K dispozici je společná kuchyňka, sociální zařízení a společenská místnost s televizí. V ceně ubytování je zahrnut příjem TV a WiFi. Možnost sportovního vyžití v objektu areálu.

### **Služby**

- prodejna smíšeného zboží
- Můj obchod - potraviny Zdice
- 2x COOP Zdice
- Flop Zdice
- Belgofruit, s.r.o.
- Johapek, s.r.o.
- autoservis Petr Škoda
- autoservis Miroslav Štíbr
- autoservis OMEGA SERVIS
- autoservis Bacík
- KOSTAL CR
- Kovošrot Lorenz, s.r.o.
- KONDUR, s.r.o.
- odtahová služba
- Semic Trade, s.r.o.
- Pila Zdice
- Barvy-Laky Zdice
- Stavebniny Freyburg Karel

- AGP Beroun-agropodnik, a.s.
- VPS Logistics, s.r.o.
- Dago, s.r.o.
- Narex Zdice
- Jezdecká stáj Rohan Zdice
- Army Muzeum Zdice
- Muzeum Výtopna
- ARIETE GROUP s.r.o.
- Kouba Trans
- knihovna Zdice
- společenský klub

Návštěvnost společenského klubu byla za rok 2018 cca 1550 návštěvníků.

Návštěvnost knihovny za rok 2018 byla 3991 návštěvníků.

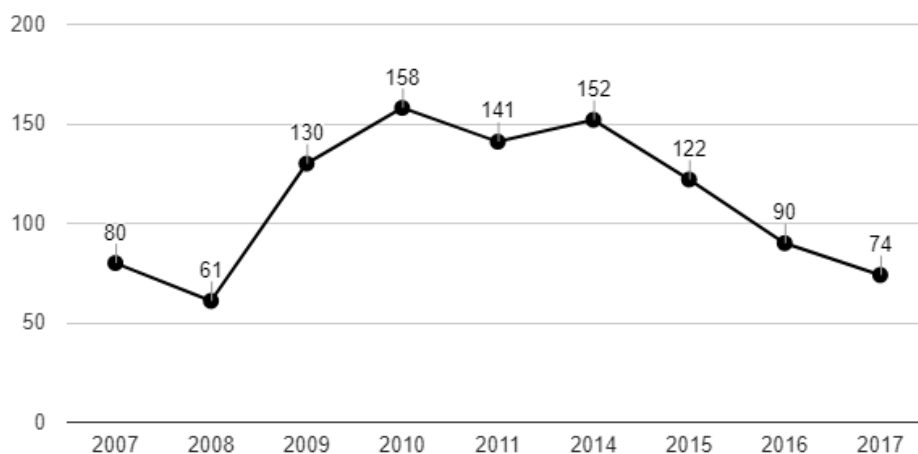
## Trh práce

### Nezaměstnanost

Následující graf zobrazuje vývoj počtu nezaměstnaných osob ve městě Zdice od roku 2007 až do roku 2017. Je viditelné, že počet nezaměstnaných se do roku 2010 zvyšoval, avšak díky rozvíjení pracovních příležitostí v uplynulých letech se opět snižuje. Pokles, který nastal od roku 2010, byl téměř o 47 %.

Od r. 2017 se nezaměstnanost sleduje jako podíl nezaměstnaných osob. K 31.12.2018 činila tato hodnota pro město Zdice 2,78%.

### Vývoj počtu nezaměstnaných osob



Zdroj: ČSÚ

### Dojíždka a vyjíždka za prací

Jak již bylo v dokumentu zmíněno, občané vyjíždí nejčastěji za prací do Prahy a Berouna.

## 4. Infrastruktura

### Technická infrastruktura

#### Zásobování pitnou vodou, vodovod, technický stav, kapacita, kvalita vody

Ve městě Zdice i obcích Černín a Knížkovice je vedena síť veřejného vodovodu, jehož provozovatelem je VaK Beroun (Vodovody a kanalizace Beroun, a.s.).

#### Kanalizační síť, ČOV, technický stav

Ve městě se také, vzhledem k počtu obyvatel a jeho vývoji, nachází kanalizační síť. Tato síť však již nevede do obcí Černín a Knížkovice. Kanalizační síť je svedena do jedné ČOV, která se nachází na území města Zdice.

Výstavba kanalizace do obcí Černín a Knížkovice je výhledově plánována, avšak není řešena prioritně.

#### Plynofikace, míra napojení, poptávka po plynofikaci

Větší část Zdic, Černín a Knížkovice jsou plynofikovány.

#### Zásobování teplem

Ve Zdicích, Černíně a Knížkovicích se k vytápění v bytech a domech využívá zemní plyn, pevná paliva, elektřina a ostatní zdroje tepla. Město Zdice nemá zajištěného jednotného poskytovatele tepla pro celé město.

#### Stav a kapacity ostatní technické infrastruktury

Celá oblast Zdic, Černína i Knížkovic je připojena na elektrickou síť. Taktéž je dostupné i připojení k internetu (bezdrátové/kabelové). Obyvatelé mají na výběr z několika poskytovatelů internetového připojení.

### Odpadové hospodářství

Ve městě a jeho přilehlých částech zajišťuje svoz a likvidaci odpadu společnost AVE CZ odpadové hospodářství s.r.o. Druhy odpadu a četnost jejich svozu je následující:

- komunální - 1x/týden
- tříděný - plast, sklo, papír - 1x/14 dní
- bioodpad - 1x/14 dní
- kovy -1x/14 dní (svoz zajišťuje Sportovní a technické zařízení)

Město disponuje také shromažďovacím místem. Kompostárna ani skládka se ve městě nenachází.

### Dopravní infrastruktura

## Čísla a kategorie komunikací procházejících obcí

Územím obce prochází dálnice D5. Dálnice D5 (tzv. Plzeňská dálnice) spojuje Prahu s hranicí s Německem. Trasa dálnice je Praha – Plzeň – Rozvadov – státní hranice Česko/Německo.

Obcí prochází silnice II. třídy č. 605. Silnice II/605 z Prahy přes Rozvadov do Německa je silnice, která se skládá z úseků bývalé silnice I/5 („staré plzeňské“) a tvoří doprovodnou komunikaci k dálnici D5.

Další komunikací, která je napojena na silnici II/605 je silnice II/236 (v trase Zdice - Kvíc). Dále také silnice II/118, což je česká silnice II. třídy propojující několik měst ve Středočeském kraji. Původně vedla jen z Příbrami do Petrovic, po celostátním přečíslování silnic roku 1998 byla protažena a její délka se zvýšila z 35 na 150 km.

Na komunikace II. třídy ve Zdicích se dále napojují silnice nižších tříd, jako jsou silnice č. 1171, 1174, 11710 a 11540. Knížkovicemi vede silnice č. 00524 a na silnici č. 236 se v Černíně napojuje silnice č. 2362.

### Vzdálenost obce od nájezdu na dálnici/rychlostní komunikaci

Jak již bylo řečeno, přímo územím Zdic prochází dálnice D5. Vzdálenost k nájezdu tedy není relevantní.

### Železniční doprava

Město Zdice má zastávku pro železniční dopravu, která se nachází přímo na vlakovém nádraží, které je umístěno v jižní části obce, s názvem *Zdice - U Nádraží*.

### Dopravní zátěž obce

Obec byla doposud velice zatížena průjezdem vozidel - ať už osobních, tak především nákladních. V rámci řešení této situace byla zpracována studie, která by řešila tuto situaci, jelikož průjezd vozidel způsobuje poškození komunikací a zhoršuje stav ovzduší.

K roku 2019 bylo zahájeno jednání týkající se zákazu vjezdu tranzitu.

### Cyklostezky a cyklotrasy

- Cyklotrasa č. **0005** Zbiroh – Zdice
- Cyklotrasa č. **0007** Lochovice – Zdice
- Naučná stezka a cyklostezka **Po stopách českých králů** - cyklostezka Po stopách českých králů na Berounsku spojuje Beroun s hrady Točnick, Karlštejn a Nižbor a mimo projíždky krásným údolím řeky také informuje o historii těžby vápence, vzácných zvířatech nebo o zkamenělinách spojených s osobou badatele Joachima Barrande.

### Místní komunikace

Číselná označení hlavních komunikací ve městě a jeho částech již byla zmíněna výše. Na uvedené silnice pak navazují některé místní komunikace.

### Délka a technický stav

V roce 2008 byl vypracován pasport místních komunikací pro město Zdice vč. přilehlých částí. Tento pasport obsahuje stav, délku, plochu a další bližší specifikace všech místních komunikací. Tabulka níže zobrazuje tento stav:



Přehled celkový	Vozovky		Chodníky (všechny)		Odstavné pruhy	
	Délka	Plocha	Délka	Plocha	Délka	Plocha
Na MK III.třídy	27 707	111 626	11 293	17 218	255	1 275
Na MK IV.třídy	2 486	11 606	9 318	17 948	0	0
<b>Celkem</b>	<b>30 193</b>	<b>123 232</b>	<b>20 611</b>	<b>35 166</b>	<b>255</b>	<b>1 275</b>
Odstavné pruhy při silnicích	0	0	0	0	1 011	2 676
Účelové komunikace	165	495	0	0	0	0
<b>Celkem</b>	<b>165</b>	<b>495</b>	<b>0</b>	<b>0</b>	<b>1 011</b>	<b>2 676</b>
<b>CELKEM</b>	<b>30 358</b>	<b>123 727</b>	<b>20 611</b>	<b>35 166</b>	<b>1 266</b>	<b>3 951</b>

## Údržba a zimní údržba

O údržbu komunikací a celkově o údržbu celého města se stará celkem 16 pracovníků, kteří jsou zaměstnání městským úřadem Zdice.

## Parkovací místa

Ve Zdicích jsou zřízena parkovací místa na následujících místech:

- před farou,
- v Barákově ulici
- u zdravotního střediska

## Dopravní obslužnost

### Zapojení do integrovaného systému dopravy

Město Zdice je zapojeno do integrovaného systému dopravy. Dopravní obslužnost zajišťuje společnost ARRIVA STŘEDNÍ ČECHY s.r.o. a jedná se o následující linky:

- **C11** (210011) Beroun-Bzová
- **C16** (210016) Beroun-Lochovice-Hostomice/Hořovice
- **C19** (210019) Zdice-Beroun-Praha
- **C20** (210020) Zdice-Beroun-Praha, Motol
- **C21** (210021) Hořovice-Zdice-Beroun
- **C40** (210040) Olešná-Praha
- **C41** (210041) Hořovice-Praha
- **C42** (210042) Hořovice-Beroun
- **C47** (210047) Drozdov-Beroun
- **C80** (470800) Strašice-Praha

MHD není v rámci města zajištěno. Počet spojů již projíždějících/zastavujících autobusových linek je dostačující.

## 5. Vybavenost města



- 1 RADNICE – BUDOVA BÝVALÉ POŠTY
- 2 KOSTEL NAROZENÍ PANNY MARIE
- 3 FARNÍ BUDOVA
- 4 HŘBITOV
- 5 STAVBA MODERNÍ OBECNÉ ŠKOLY  
– ULICE ŽIŽKOVA 589
- 6 POMNÍKY OBĚTEM SVĚTOVÝCH VÁLEK
- 7 SOKOLOVNA – SPOLEČENSKÝ DŮM  
A KNIHOVNA
- 8 ZDICKÉ KINO

## Školství

### Mateřská školka Zdice

Filosofií práce ve Zdické MŠ je rozvíjení osobnosti samostatného, zdravě sebevědomého jedince v rámci jeho vlastních možností, který však dokáže respektovat také potřeby druhých. (Vlastní osobní svoboda končí tam, kde začíná osobní svoboda druhého). Ve školce jsou především děti bez diagnostikovaných postižení, školka se však nebrání i přijetí dítěte handicapovaného, pokud je v silách zaměstnanců a v rámci stávajících možností, zajistit odpovídající péči.

V rámci činností v MŠ vedení spolupracuje se zřizovatelem, ZŠ, pedagogicko-psychologickými poradnami, akreditovanými pedagogickými centry a dalšími institucemi. Každý týden působí v MŠ klinická logopedka pí. Mgr. Ludmila Vlčková - pro děti i veřejnost.

Veškeré snažení pracovníků MŠ směřuje k tomu, aby se děti cítily dobře.

Školka má v současné době 6 tříd.

## **Základní škola Zdice**

Od 1. září 2007 škola uplatňuje vlastní vzdělávací program. Výuka je zaměřena nejen na rozvoj studijních dovedností žáka a jeho rozvoj osobnostní, vyučující se snaží, aby práce byla promyšlená, smysluplná a vše probíhalo v bezpečném, tvořivém a radostném prostředí.

Všichni učitelé Zdicke školy jsou povinni dodržovat individuální vzdělávací programy pro integrované žáky, realizovat minimální preventivní program, vést pravidelné třídnické hodiny.

Žáky na cestě za vzděláním však provází i péče odborníků. Ti se zaměřují na nápravu specifických poruch učení, prevenci sociálně patologických jevů jako je šikana, kyberšikana, nezdravý životní styl apod., snaží se pomoci při výběru povolání. Odbornou radou a konzultací pomáhají nejen žákům, ale i učitelům a rodičům. Na škole působí školní psycholog, který je vzhledem k vzrůstajícímu počtu patologických jevů pro školu velkým přínosem.

Základní škola Zdice má 1. i 2. stupeň, přičemž pro 2. stupeň bylo k polovině roku 2019 v procesu výstavby nová budova.

## **Zdravotnictví**

### **Lékařské služby v obci**

Ve městě se nachází zdravotní středisko Zdice, kde jsou občanům k dispozici ordinace následujících lékařů:

- praktický lékař pro děti a dorost
- praktický lékař pro dospělé
- zubní ordinace
- oční ordinace
- gynekologie

### **Dostupnost zdravotnických zařízení**

V nedalekých Hořovicích se nachází zdravotnické středisko - Nemocnice Hořovice. Dále mohou občané využít lékařské služby ve městě Beroun - Nemocnice Beroun, Poliklinika Beroun. V závažných případech lidé jezdí do nemocnic v hlavním městě.

### **Záchranná služba**

Přímo ve Zdicích sídlí záchranná služba, která je v případě potřeby k dispozici.

## **Sociální péče**

Sociální situace ve městě Zdice a jeho částech není v současné době taková, aby bylo třeba realizovat jakákoli opatření. Není zde větší výskyt sociálně slabých obyvatel/skupin, národnostních menšin či zde není zaznamenán ani výskyt sociopatologických jevů.

### **Podmínky pro život seniorů**

V letech 1998 - 2000 byl vystavěn objekt Domova V Zahradách, který je k dispozici starším občanům a který je v majetku Středočeského kraje.

# Kultura a péče o památky

## Kostel

Přibližně ve 13. století byl ve Zdicích pravděpodobně postaven gotický kostel, podle něhož se po nějaký čas jmenovaly Zdice Alba Ecclesia - Bílý kostel. V roce 1747 až 1749 byl kostel přestavěn. Původní kostel neměl zvonů, ty byly umístěny ve zvláštní zvonici, která stála na pozemku nad farou, kde se dosud říká „Na staré zvonici“. Teprve v polovině 18. století byly zvony přeneseny do věže kostela.

Historicky nejhodnotnější je střed města. Je v něm kostel Narození Panny Marie z poloviny 18. století. Tehdy byl zbořen původní gotický kostel a r. 1747-49 postaven nový v barokním slohu. Při poslední generální opravě chrámu v 90. letech 20. století byly na věž instalovány opětovně čtyři zvony o celkové váze 2 tuny. Zajímavostí zdického kostela je, že zde měl v r. 1842 svatbu i K.J.Erben, který si vzal B. Mečířovou ze Žebráka.

## Fara

Vedle kostela stojí prostá stavba zdické fary. O faře je zmínka v historických listinách již v r. 1352. Současná budova byla postavena v r. 1810. Na její zdi je pamětní deska oznamující, že zde v letech 1835 - 1874 působil páter Josef Vorel, skladatel písní, z nichž mnohé znárodněly (Pijme pivo s bobkem..., Nad Berouňkou pod Tetínem ...). Páter Josef Vorel byl pro své sociální cítění, vlastenectví a hudební nadání významnou osobností tehdejší doby nejen ve Zdicích, ale i v celém Berounsku. Stýkal se na faře se známými vlastenci, spisovateli a buditeli, jako byli např. Chmelenský, Jungmann, Hněvkovský, bratři Nejedlých, Erben a další. V r. 1857 založil páter Vorel s učitelem Michálkem občanskou besedu Zdík, která měla odbor literární, pěvecký a divadelní. Josef Vorel zemřel 19.12.1874 a je pochován na zdickém hřbitově.

## Radnice

Další historicky památnou budovou je budova radnice naproti kostelu. Ve sklepení jsou zachovány gotické valené klenby. Ještě v roce 1735 je tato budova dokladována jako původní středověký dům, který byl později přestavěn. Ve 2. polovině 18. století byly provedeny klasicistní úpravy. Z té doby pochází mansardová střecha a ozdobný železný balkon s krásnou kovovou mříží. Objekt radnice je evidován jako kulturní nemovitá památka.

16. 10. 1424 se v této budově konalo, po smrti Jana Žižky, památné shromáždění pánů podjednou a podobojí k vyjednání příměří mezi bojujícími stranami. Zástupci strany podobojí se sešli v husitském Berouně, přívrženci krále Zikmunda v katolickém Žebráku. K dohodě nedošlo, pouze se podařilo prodloužit příměří. Další sněm se konal v Kouřimi.

V r. 1527 byla v této budově při zájezdním hostinci pošta. Roku 1597 je hostinec uváděný „U krále Václava IV.“ Pošta zde byla umístěna až do r. 1810, hostinec do r. 1951, kdy sem byl přemístěn MNV. Od té doby slouží budova jako radnice dodnes. V přízemí je obřadní síň a také často používaná síň výstavní.

## Kino

Jako kulturní památka je vedena budova zdického kina. Jedná se o unikátní budovu řešenou v duchu kubistické architektury. Budova je nově opravena. Restaurována je i plastika na ní umístěná.

Na území obce nachází také hřbitov, již zmíněná knihovna a společenský dům, který je v budově bývalé sokolovny.

# Sport a tělovýchova

## Sportovní a volnočasová zařízení

Ve městě Zdice se nachází celkem dvě sportovní hřiště. Školní hřiště města Zdice a hřiště "Na Samohelce". Dále je ve městě sportovní hala, která mimo samotné haly obsahuje menší sál, posilovnu, hřiště s umělým povrchem a ve vedlejší hale je dále kurt na badminton a stůl pro stolní tenis.

## Sdružení

V obci fungují následující sportovní sdružení:

- Šachový klub Zdice
- Fotbal
- Klub turistů
- Floorball
- Tenis
- Atletika
- Scorpion`s gym
- Taekwon-do
- Jezdectví
- Asociace sportu pro všechny
- Volejbal
- Stolní tenis

V Domově seniorů, resp. na pozemku u domova jsou umístěny posilovací stroje a dále jsou také v lesoparku Knihov. Jak již bylo zmíněno, Zdice mají také letní koupaliště, které je hojně navštěvováno.

## Hřiště a prostory pro neorganizované setkávání dětí

Ve Zdicích jsou také dětská hřiště a v lesoparku Knihov jsou herní prvky, které mohou využít jak malé děti, tak i starší.

Dětská hřiště:

- Dětské hřiště v ulici Knížkovická (Samohelka) – zrekonstruováno v roce 2018
- Dětské hřiště v ulici Velizská (na sídlišti)
- Hřiště u domova důchodců
- Dětské hřiště u ZŠ Žižkova
- Dětské hřiště v ulici Havlíčkova (na sídlišti)
- Dětské hřiště na koupališti
- Dětské hřiště v Černíně
- Dětské hřiště v Knížkovicích

## Kultura a volný čas

Ve volném čase mohou občané navštěvovat kulturní pořady ve společenském domě, věnovat se sportu ve sportovní hale, na fotbalovém hřišti, tenisových kurtech, na atletickém areálu nebo na dvou nových víceúčelových hřištích. V letním období je možnost relaxace na místním koupališti. Dále se také v letních měsících konají pro děti příměstské tábory.

V roce 1999 byla založena kulturní akce Poncarovy Zdice. Koná se každoročně v měsíci září. Koncertem

dechové hudby si zdičtí připomínají skladatele a dirigenta Josefa Poncara. Narodil se v sousední Chodouni v r. 1902, ve Zdicích žil od r. 1940 až do své smrti v r. 1986. Turisté z celé republiky se ve Zdicích setkávají vždy na jaře na pochodu Hájemství zelené.

### Zdický smíšený sbor

Zdický smíšený sbor vede od 5. října 2005 sbormistr Mgr. Bc. Martina Rajtmajerová za klavírního doprovodu Kateřiny Medové, Dis.. V současné době ve sboru zpívá 36 členů, z toho 10 mužů. Ve svém repertoáru má skladby starých mistrů, lidové i umělé písně, z nichž v červnu 2014 nahráli CD.

### Dixieland Band Zdice

Tato kapela vznikla na jaře roku 2009, ze zbylých muzikantů velkého swingového orchestru Speciál, který působil ve Zdicích v 50. letech minulého století a byl opět obnoven v polovině 80. let. Bohužel postupně se jeho věkový průměr zvyšoval pro naprostý nedostatek mladých členů v tomto regionu, a proto byl soubor nakonec rozpuštěn. Po několika letech přišel nápad obnovit kapelu alespoň v malé partě, který nakonec vykrytalizoval v dixieland.

### Echoes of Pink Floyd

Historie kapely se datuje k přelomu roku 2007 - 2008, kdy došlo k první dohodě zkusit vytvořit něco jako revival Pink Floyd. Od počátku členové kapely chtěli přijít s něčím, co přitáhne posluchače a co je i součástí show skutečných Pink Floyd - tedy projekce a audiovizuální představení.

### Vokálně instrumentální skupina POKUS

Jedná se o vokálně instrumentální kapelu, která má ráda a produkuje akustickou muziku všeho druhu. Hrají od roku 2006. Muziku dělají pro radost svoji, a pokud to jde, tak i případných posluchačů. Produkují písně především vícehlasé, mají rádi písničky všeho žánru. Rádi vystupují na menších letních festivalech. V zimě upřednostňují koncertní sály.

### SAM-OU-HELL

SAM-OU-HELL je mladá rocková kapela ze Zdic naplno hrající od začátku roku 2011.

### Cirkus Žebřík

Divadlo Cirkus Žebřík je nezávislé loutkové a pouliční divadlo, které od roku 2006 kočuje za diváky všech věkových kategorií z Černína u Zdic. Na repertoáru má 9 klasických i autorských inscenací a 2 pouliční show. Pro děti nejen věkem jsou určeny pohádky, pro dospělé uvádí různé inscenace. Cirkus Žebřík se také pravidelně ocitá a tančí na vysokých chůdách v představení Hombrés a Me Corazon.

Divadlo za svou pětiletou existenci procestovalo mnoho měst a míst v rámci festivalů, městských slavností, štací po hradech a zámcích, po kulturních centrech, školách i školkách po celé České republice. Zahrálo si také v zahraničí, v německém Bad Schandau a v italském Varralo, kde na festivalu loutkových divadel v roce 2010 získalo 1.cenu v kategorii pro děti a mládež a 2.cenu v kategorii pro dospělé.

### Školní kapela

## **TANEČNÍ KURZ PRO MLÁDEŽ**

V září roku 2018 byly zahájeny taneční kurzy pro mládež pod vedením manželů Chvátalových. Výuka byla v KD ve Zdicích.



## 6. Životní prostředí

### Stav životního prostředí

Orná půda zaujímá přibližně 35,26% plochy, lesy tvoří 30,43% plochy. Na území města či jeho částí se nevyskytují místa, která by byla ohrožena nepříznivými přírodními vlivy či erozí.

#### Kvalita ovzduší

Na základě zpracované studie prašnosti byl ve městě v minulých letech problém s vysokou prašností, což vyřešil úklidový vůz, který byl v roce 2014 zakoupen, a proto není třeba tento problém již řešit.

#### Kvalita vody v tocích a vodních plochách

Kvalitu vody ve vodních plochách je třeba zlepšit. K roku 2019 jsou již zpracovány projekty na obnovu a revitalizaci vodních nádrží v částech obce Černín a Knížkovice. S realizací obnovy a revitalizace by byl řešen i mobiliář v okolí těchto vodních ploch.

#### Míra ohrožení hlukem, protihluková opatření

Ohrožení hlukem sice ve městě Zdice je, avšak díky chystanému zákazu vjezdu tranzitu na území města, bude tento problém brzy nerelevantní.

#### Brownfieldy

Jediný brownfield, který na svém území město Zdice či jeho přilehlé části mají, je bývalá hasičská zbrojnice. V roce 2019 se již administrativně pracuje na zajištění rekonstrukce tohoto objektu.

### Ochrana životního prostředí

#### Chráněná území, jejich charakter

Obce Černín a Knížkovice spadají do území Chráněné krajinné oblasti Křivoklátsko (viz. kap. **1 Území**). Město Zdice již však ne.

Doposud nebyl zjištěn problém při řešení rozvojových záměrů v souvislosti se střetem s ochranou přírody. V rámci dalšího rozvoje by případné dotčení ochrany přírody bylo včas a vhodným způsobem řešeno.

#### Koeficient ekologické stability

Koeficient ekologické stability vyjadřuje poměr mezi přírodně stabilními plochami (jako jsou lesy, zahrady atd.) a plochami zastavěnými či intenzivně zemědělsky obdělávanými (tzv. nestabilními). Vyšší hodnota koeficientu obecně značí příznivější stav, hodnota vyšší než 1 znamená vyváženou (stabilní) krajinu. V obci Zdice dosahuje koeficient hodnoty 0,89 .

Zdroj: ČSÚ

## 7. Správa města

## Městský úřad a kompetence

Město Zdice spadá pod ORP Beroun. Pověřený obecní úřad se nachází ve městě Beroun. Stejně tak pracoviště finančního úřadu a katastrální úřad. Matriční úřad je přímo ve Zdicích.

Organizační struktura obecního úřadu:

- starosta,
- 1. a 2. místostarosta,
- tajemník,
- odbory:
  - Odbor správní
    - Matrika, vidimace, legalizace, CzechPOINT, volby, soc.slужby, evidence obyvatel
    - Územní a stavební řízení
    - Doprava, životní prostředí
  - Odbor finanční a organizační
    - Rozpočet
    - Účetní
    - Pokladna, pohledávky
    - Sekretariát starosty
    - Podatelna, výpravna, personální a mzdy
  - Odbor městských investic a majetku
    - Investice města, strukturální fondy, dotace, rozvoj území

### **Správní činnosti, které obec vykonává pro jiné obce**

Město Zdice je pro občany okolních obcí také kontaktním pracovištěm stavebního úřadu a matriky.

### **Počet zaměstnanců obce**

Obec zaměstnává k roku 2019 celkem 20 osob.

**Využívání veřejně prospěšných prací** - obec příležitostně využívá pracovníky v rámci veřejně prospěšných prací.

### **Organizace zřizované obcí, jejich hlavní aktivity**

Mezi příspěvkové organizace zřizované obcí/městem Zdice jsou následující:

- mateřská škola
- základní škola
- společenský klub
- sportovní a technické zařízení

### **Mateřská školka Zdice**

Mateřská škola byla popsána podrobně v kapitole **5 Vybavenost obce**.



## **Základní škola Zdice**

Základní škola byla popsána podrobně v kapitole **5 Vybavenost obce**.

## **Společenský klub**

Společenský klub Zdice je organizací města Zdice, která zajišťuje společensko-kulturní akce v objektu Společenského domu, Městské knihovny, Městského kina i v samotném městě Zdice a blízkém okolí.

V rámci této činnosti nabízí využití prostor v objektu Společenského domu k pořádání akcí, jako jsou například plesy, taneční zábavy, divadelní představení, koncerty, přednášky, firemní i soukromé akce, výstavy, prodejní akce, prezentace, soutěže, taneční kurzy, pěvecké soutěže a další.

Zařízení disponuje hlavním sálem o rozměrech 10x15m s jevištěm o rozměrech 9,2x5,6m. Hlavní sál je spojen s přísálím a barem. Samozřejmostí je sociální zařízení. Celý objekt byl rekonstruován a zmodernizován tak, že vyhovuje všem požadavkům hygienickým, bezpečnostním, požárním apod. Vhodné prostředí je zajišťováno samostatným klimatizačním zařízením.

V prvním patře objektu se nachází dvě klubovny s kapacitou 32 a 16 osob. Hlavní sál má kapacitu 100, přísálí 100, prostor u baru 40, balkon pak 30 míst pro sezení.

Při pořádání jednotlivých akcí je zajištěn servis s občerstvením, pořadatelský, technický a požární dozor. Zařízení může sloužit i pro pořádání větších soukromých akcí. V jednotlivých prostorách lze po dohodě zajistit ozvučení a projekci. Audiovizuální techniku je možno využít zejména při přednáškách, výstavách, propagačních akcích, koncertech, divadelních představeních atd.

V těsné blízkosti objektu je možné bezplatné parkování s dostatečnou kapacitou.

## **Sportovní a technické zařízení**

Sportovní a technické zařízení Zdice je příspěvková organizace, jejímž hlavním účelem a předmětem činnosti je následující:

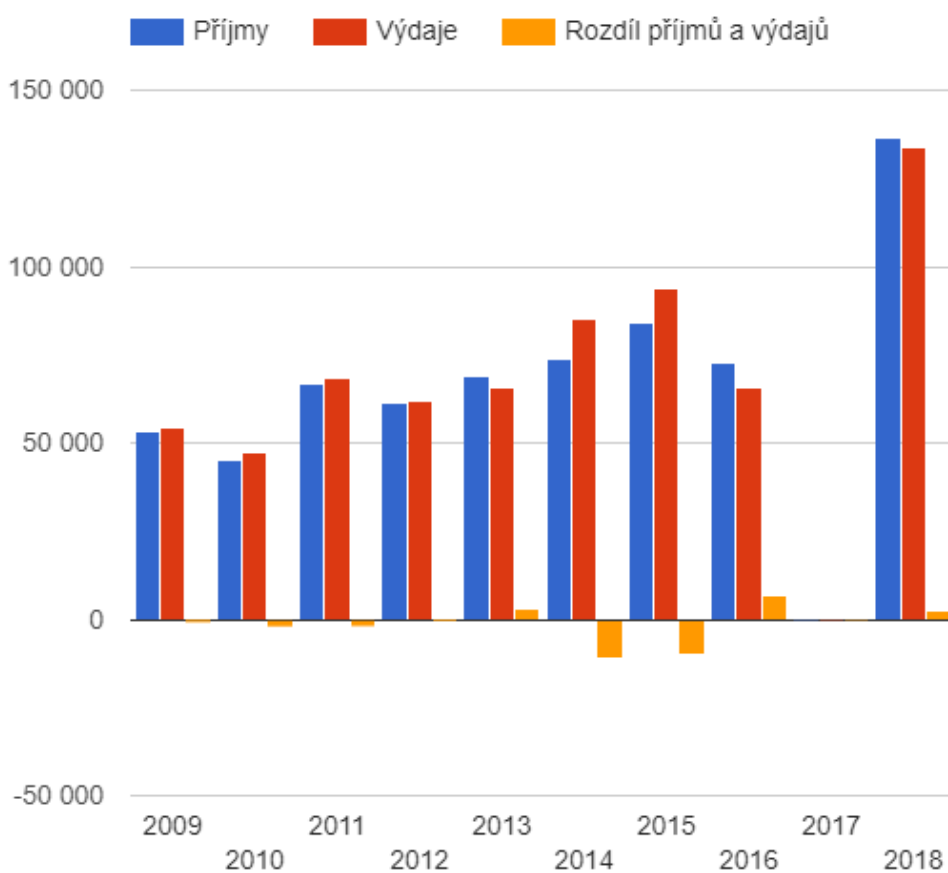
- provozování a pronájem sportovišť, turistické ubytovny, provozování koupaliště – lázeňského a rekreačního zařízení
- správa, údržba a pronájem objektu bývalých kasáren ve vlastnictví města
- správa, údržba a úklid veřejného prostranství (komunikace, lavičky, květníky, čekárny,...)
- údržba veřejné zeleně
- správa městského hřbitova
- správa a údržba bytového domu v Černíně č.p.1
- správa a údržba hřišť
- správa a údržba lesoparku Knihov
- správa a údržba veřejného osvětlení.

## **Hospodaření a majetek obce**

### **Bilance rozpočtového hospodaření v posledních 5 letech**

Dle grafu níže je viditelné, že kromě let 2014 a 2015 nebyl v městském rozpočtu zaznamenán výrazný schodek. Ačkoli data k roku 2017 nejsou dostupná, město se snaží od roku 2016 i nadále udržovat svůj rozpočet vyrovnaný.

### **Vývoj rozpočtového hospodaření v obci Zdice v letech 2009 - 2018 (v tis. Kč)**



Zdroj: ČSÚ

Rozpočet města Zdice byl od r. (kromě let 2014 a 2015) poměrně vyrovnaný. Město má díky své velikosti a počtu obyvatel kromě příjmů také spoustu závazků a s tím spojených výdajů. Vedení města se snaží o neustálý rozvoj, což dokazuje i jeho činnost v oblasti žádostí o dotační prostředky. V letech 2014 a 2015 byl výraznější schodek v rozpočtu způsoben zvýšením inv. prostředků do technického vybavení města a dodržením spoluúčasti na pořízení majetku z dotačních programů.

### Získané nenárokové dotace v posledních 5 letech

Město Zdice je a v minulosti bylo žadatelem o finanční prostředky z dotačních programů EU, národních programů, krajských dotačních možností či státního rozpočtu.

V posledních letech byly městu Zdice přiděleny následující finanční prostředky:

- neinvestiční dotace ze SR - státní správa
- komplexní revitalizace zeleně (I. etapa)
- nákup nového hasičského automobilu (Stč. kraj)
- Lesopark Knihov (SZIF)
- PGRLF
- dostavba školního areálu ZŠ (MFČR, Stč. kraj)

- dotace na varovný a výstražný systém povodňový plán (SFŽP)
- průtoková dotace pro ZŠ
- průtoková dotace pro MŠ
- dotace - volby prezidenta
- dotace - volby do zastupitelstva
- dotace - lesy (MZe)
- dotace- hasiči, ÚZ 14004

## **Nemovitý majetek obce, jeho stav a způsob využívání**

Město Zdice má ve svém vlastnictví budovu MěÚ, budovy škol, budovu veřejných WC, budovy bývalých kasáren, budovu Společenského klubu, budovu kina, budovu sportovní haly s ubytovnou, budovu v Knížkovicích, budovu bytového domu v Černíně, dále lesy a lesopark.

## **Bezpečnost**

### **Řízení krizových situací**

Přímo ve městě Zdice sídlí Policie ČR, dále také místní Městská policie, v obci je zaveden kamerový systém a z dopravního hlediska jsou ve městě umístěny také měřiče rychlosti.

Povodňový plán - obec má zpracovaný protipovodňový plán, který byl v roce 2017 aktualizován.

### **Začlenění do integrovaného záchranného systému**

V případě nebezpečí do města Zdice přijíždí hasičská jednotka z Berouna. Dále jsou jako pomoc při zásazích členové místního SDH.

### **Varování obyvatel před nebezpečím**

Ve městě je zaveden výstražný a varovný systém obyvatel před nebezpečím. I díky přítomnosti PČR a hasičských jednotek ve městě jde zde jistota, že je bezpečnost obyvatel v těchto situacích zajištěna.

### **Počet skutečností řešených přestupkovou komisí /rok**

Počet přestupků za rok 2018 (za město Zdice řeší přestupky město Beroun) bylo 111.

## **Vnější vztahy a vazby**

### **Členství obce v organizacích a sdruženích**

Dobrovolný svazek obcí „Mikroregion Litavka“

Dobrovolný svazek obcí Zdice a Chodouň pod názvem „Mikroregion Litavka“ byl založen v roce 2007 za účelem dobudování kanalizace ve městě Zdice v souvislosti s plánovanou výstavbou kanalizace v Chodouni.

## A.2 Východiska pro návrhovou část

### SWOT analýza

#### Silné stránky

- Dostatečný počet autobusových spojů
- Bilance městského rozpočtu
- Bezpečnost města
- Dobrý stav místních komunikací
- Blízkost velkému městu
- Kvalitní dopravní infrastruktura
- Snižování počtu nezaměstnaných osob
- Část území v CHKO
- Činnost zájmových organizací v obci
- Demografický růst
- Zajištění lékařských služeb přímo v obci
- Zařízení pro sportovní vyžití
- Bohatý kulturní život

#### Slabé stránky

- Kvalita vody ve vodních nádržích
- Průjezd nákladní dopravy
- Vyjíždka za prací
- Nárůst počtu seniorů v následujících letech

#### Příležitosti

- Přizpůsobení se nárůstu žáků II. stupně ZŠ
- Lepší stav prostor pro sportovní a volnočasové vyžití
- Revitalizace prostředí v obci  
zeleň, vodní plochy, mobiliář
- Zlepšení stavu infrastruktury  
technická, dopravní, komunikace

#### Hrozby

- Nevyhovující dotační možnosti
- Nedostatečné finanční prostředky

## B. NÁVRHOVÁ ČÁST

### B.1 Strategická vize

Vize je jakási vidina toho, jak chce obec vypadat v určitém časovém horizontu, např. za 5 či 10 let. Vize musí být dostatečně ambiciózní, ale zároveň realizovatelná. Vize je formulována v přítomném čase, čímž znázorňuje finální stav, který v obci je v daném časovém horizontu, který si obec sama předurčila pro realizaci daných cílů. Cílem je také povzbuzovat obce k činnostem, jež zajistí lepší život v nich a v přilehlém okolí.

### Vize města Zdice

Město Zdice je městem s klidným a příjemným prostředím. Hlavní komunikace procházející městem jsou v dobrém stavu, stejně tak i místní komunikace. Technická infrastruktura je kompletní. Volnočasové vyžití je zde velmi pestré díky opravě sportovišť a dětských hřišť a pro letní měsíce je zajištěno příjemné prostředí u místního koupaliště.




Životní prostředí zde je ve velmi dobrém stavu, ve městě i přilehlých obcích je dostatečná zeleň a vodní plochy v obcích jsou v dobrém stavu s požadovanou kvalitou vody.

Život zde je klidný navzdory blízkosti velkých měst - Praha, Beroun.


### B.2 Cíle, opatření a aktivity

 Vysoká důležitost     Střední důležitost     Nízká důležitost

#### Cíl : „Infrastruktura“

Opatření : „Kompletace technické infrastruktury“	Od - do	Odpovědnost	Náklady (tis. Kč)	Zdroj financování
 „Dobudování prvků technické infrastruktury do obcí Černín a Knížkovice“	2019 - 2029	obec		Vlastní + externí
Opatření : „Zlepšení stavu komunikací ve městě“	Od - do	Odpovědnost	Náklady (tis. Kč)	Zdroj financování
 „Oprava komunikací“	2019 - 2029	obec		Vlastní + externí
Opatření : „Dostupnost / parkování ve městě“	Od - do	Odpovědnost	Náklady (tis. Kč)	Zdroj financování
 „Větší množství ploch vyhrazených pro parkování ve staré zástavbě“ sídlíště	2019 - 2029	obec		Vlastní + externí

#### Cíl : „Volný čas a sportovní vyžití“

Opatření : „Zlepšení stavu sportovišť“	Od - do	Odpovědnost	Náklady (tis. Kč)	Zdroj financování
 „Obnova sportovišť / rekonstrukce“	2019 - 2029	obec		Vlastní + externí

<b>Opatření : „Příjemné prostředí v rámci rekreačních ploch“</b>	<b>Od - do</b>	<b>Odpovědnost</b>	<b>Náklady (tis. Kč)</b>	<b>Zdroj financování</b>
— „Revitalizace koupaliště“	2019 - 2029	obec		Vlastní + externí

## **Cíl : „Prostředí ve městě a vodní plochy v obcích“**

<b>Opatření : „Lepší zeleň ve městě / obcích“</b>	<b>Od - do</b>	<b>Odpovědnost</b>	<b>Náklady (tis. Kč)</b>	<b>Zdroj financování</b>
✓ „Obnova zeleně ve městě / obcích“	2019 - 2029	obec		Vlastní + externí
<b>Opatření : „Zlepšení stavu vodních ploch“</b>	<b>Od - do</b>	<b>Odpovědnost</b>	<b>Náklady (tis. Kč)</b>	<b>Zdroj financování</b>
— „Revitalizace a obnova vodních nádrží“ Černín, Knížkovice	2019 - 2029	obec		Vlastní + externí

## **Cíl : „Lepší využití nevyužívaných budov“**

<b>Opatření : „Brownfieldy“</b>	<b>Od - do</b>	<b>Odpovědnost</b>	<b>Náklady (tis. Kč)</b>	<b>Zdroj financování</b>
— „Oprava bývalé hasičárny“ lepší využití budovy - archiv, Městská policie, apod.	2019 - 2029	obec		Vlastní + externí
<b>Opatření : „Bývalé kasárny“</b>	<b>Od - do</b>	<b>Odpovědnost</b>	<b>Náklady (tis. Kč)</b>	<b>Zdroj financování</b>
✓ „Rekonstrukce bývalých kasáren“	2019 - 2029	obec		Vlastní + externí

## **B.3 Podpora realizace programu**

### **Realizace programu rozvoje obce/města**

Za zajištění realizace programu rozvoje je zodpovědný starosta, místostarosta a zastupitelstvo. Zastupitelstvo, starosta, místostarosta obce/města koordinují všechny činnosti a aktivity, které povedou k naplnění Programu rozvoje města. Úspěšnost realizace PRO a naplnění jednotlivých cílů závisí také na efektivní spolupráci všech aktérů, kterými je samotné město, spolky, občané a subjekty ve městě.

### **Zajišťování a naplňování programu rozvoje města Zdice**

Zajištění naplnění programu bude mít na starosti zastupitelstvo, v čele se starostou města.

### **Monitoring plnění Programu rozvoje města**

Sledování bude probíhat prostřednictvím tzv. zprávy o plnění, která bude přednesena na zastupitelstvu obce vždy k 31.12. Za zpracování zprávy o plnění je zodpovědný starosta, popř. místostarosta obce, který zajišťuje sběr dat potřebný pro monitoring a hodnocení plnění. Hodnocení plnění probíhá na zastupitelstvu. Je sledováno zejména:

- naplňování aktivit, které byly na daný rok naplánovány, jejich realizace, či případná nerealizace a důvod proč nebyly realizovány
- projednání změn PRO
- schvalování aktualizace

Spolu s těmito aktivitami bude prováděno i přehodnocování jednotlivých záměrů z hlediska jejich možnosti a potřebnosti jejich realizace a bude také zkontrolováno nastavení priorit záměrů. Projednání zprávy o plnění musí být zaneseno v posledním zápisu zastupitelstva daného roku.

### **Aktualizace PRO**

Program rozvoje obce je nutno průběžně upravovat a aktualizovat jeho části. Dílčí revize budou probíhat v případě potřeby - úpravy stávajících aktivit, zařazení nových či vyřazení neaktuálních. Podkladem pro tyto revize mohou být např. výstupy z monitoringu či zápisy z jednání zastupitelstva. Dílčí aktualizace nemusí být schváleny zastupitelstvem města, velké aktualizace budou vždy schváleny zastupitelstvem.

### **Zpřístupnění dokumentu**

Dokument bude zveřejněn na internetových stránkách obce a zároveň bude k nahlédnutí, případně i k zapůjčení v listinné podobě na městském úřadě.