



MINISTERSTVO
PRO MÍSTNÍ
ROZVOJ ČR

OBCEPRO
PROGRAM ROZVOJE OBCE

PROGRAM ROZVOJE OBCE **NOVÝ PODDVOROV** NA OBDOBÍ LET **2019 - 2025**

Program rozvoje obce Nový Poddvorov byl schválen zastupitelstvem obce dne 10.12.2018
usnesením č. 3/12.

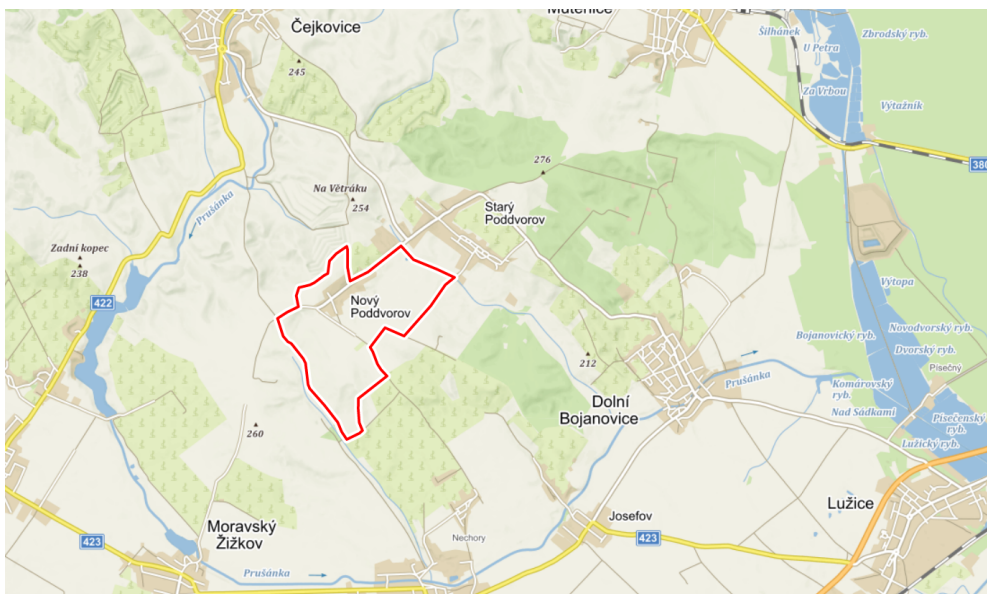
Úvod

Základním plánovacím dokumentem obce, zakotveným v zákoně č. 128/2000 Sb., o obcích, je program rozvoje obce. Jde o hlavní nástroj řízení rozvoje obce. Program rozvoje obce formuluje představy o budoucnosti obce a navrhuje způsoby, jak těchto představ dosáhnout.

Program rozvoje obce Nový Poddvorov je dokumentem, v němž jsou zakotveny rozvojové priority obce. Podkladem pro vznik Programu rozvoje obce je „Metodika tvorby Programu rozvoje obce“, kterou zpracovalo Ministerstvo pro místní rozvoj. Při zpracování dokumentu se vycházelo z již existujících dokumentů obce jako je např. územní plán obce. Dokument obsahuje současné potřeby obce a výhledové náměty, kterými se obec postupně zabývá a řeší nebo bude řešit v budoucnosti.

Program rozvoje obce obsahuje analytickou část, která obsahuje popis obce a ve SWOT analýze jsou pak shrnuty silné a slabé stránky obce a dále ohrožení a hrozby. V další části je pak uvedena návrhová část programu rozvoje obce Nový Poddvorov, která obsahuje nejen vizi obce, ale také jednotlivé aktivity a opatření.

Katastrální území obce Nový Poddvorov:



Zdroj: *mapy.cz*, duben 2018

Program rozvoje obce Nový Poddvorov byl zpracován prostřednictvím projektu „Podluží plánuje společně CZ.03.4.74/0.0/0.0/16_058/0007371“



Evropská unie
Evropský sociální fond
Operační program Zaměstnanost

A. ANALYTICKÁ ČÁST

A.1 Charakteristika obce

1. Území

Tato kapitola soustřeďuje základní fakta o obci a obsahuje komplexní zhodnocení situace v obci, současný stav, charakteristiku stavu a vývoje jednotlivých oblastí života obce. Charakteristika má 7 kapitol členěných na dílčí témata. Informace pro tvorbu této části byly získány z veřejně dostupných dat o obci.

1. Území

Nový Poddvorov se nachází v jihovýchodní části České republiky ve správním obvodu Jihomoravského kraje, oblasti NUTS 2 Jihovýchod a administrativně spadá do správního obvodu ORP Hodonín. Obec Nový Poddvorov je samostatná obec se sídlem obecního úřadu, správní území je shodné s katastrálním územím. Katastrální území obce Nový Poddvorov hraničí na jihu a západě s k.ú. Prušánky, na severu s k.ú. Čejkovice a na východě s k.ú. Starý Poddvorov. Celková rozloha katastrálního území je 297 ha.

Obec leží v úrodné krajině jižní Moravy ve vinorodém Dolnomoravském úvalu, přibližně 16 km západně od okresního města Hodonín, přibližně 25 km od města Břeclav a přibližně 65 km od krajského města Brna.

Jedinečnost polohy této jihomoravské oblasti spočívá nejen v úrodnosti zdejších půd, ale i v blízkém sousedství s Rakouskem a Slovenskou republikou. Tento „malovaný kraj“, jak je oblast často nazývána, se vyznačuje rovinatou krajinou a teplým podnebím. Díky těmto podmínkám se zde rozvinulo vyspělé zemědělství specializované zejména na pěstování teplomilných rostlin. Lidové tradice jižní Moravy jsou pestré a bohaté a jejich projevy jsou patrné na každém kroku.

Tabulka 1: Souhrnné informace o obci Nový Poddvorov

| | |
|---|---------------------------|
| Status: | Obec |
| Typ sídla: | Ostatní obce |
| ZUJ (kód obce): | 586463 |
| NUTS5: | CZ0645586463 |
| LAU 1 (NUTS 4): | CZ0645 - Hodonín |
| NUTS3: | CZ064 - Jihomoravský kraj |
| NUTS2: | CZ06 - Jihovýchod |
| Obec s pověřeným obecním úřadem: | Hodonín |
| Obec s rozšířenou působností: | Hodonín |
| Katastrální plocha (ha): | 297 |

| | |
|---|------------------------------|
| Počet bydlících obyvatel k 1.1.2017: | 207 |
| Nadmořská výška (m n.m.): | 246 |
| Zeměpisné souřadnice (WGS-84): | 16° 57' 40" E , 48° 52' 6" N |
| První písemná zpráva (rok): | 1 785 |
| PSČ: | 69616 |

Zdroj: RISY.cz, duben 2018

Název dnešní obce Nového Poddvorova upomíná jméno zaniklého městečka Potvorova. Toto sídliště patřilo cisterciáckému velehradskému klášteru, jemuž papež Alexandr IV. v roce 1261 potvrdil jeho držení. Městečko mělo tvar podkovy, jako všechna stará slovanská sídliště. To vše nasvědčuje tomu, že zaniklé městečko „Potvorov“ bylo v tu dobu významným sídlem našich předků. Do dnešní doby zůstal z této oblasti jen název trati Kosteliska.

Teprve v roce 1783 byla za panování císaře Josefa II. založena dnešní obec Nový Poddvorov na pustých poddanských polích, ležící západně od města Hodonína, odkud je obec vzdálena asi 16 km. Obec má svou pečeť, na které je znázorněna radlice se sedícím skřivanem. Bonita půdy v této krajině byla velmi dobrá, proto se obyvatelé této nově založené obce věnovali zemědělství a na vhodně položených tratích vinařství.

Obec se rozrůstala pomalu. Zatímco v roce 1790 zde bylo jen původních 24 domů se 143 obyvateli a v roce 1830 jen 30 domů se 148 obyvateli, dosáhl až v roce 1900 počet domů 44 s 221 obyvateli.

Obec je i přes malý počet zde žijících obyvatel velmi dobře infrastrukturně vybavena. V posledních letech byla v obci vybudována kanalizace, vodovod, zaveden plyn a rekonstruována elektrická síť. Většina produktivních obyvatel je zaměstnána v zemědělství, ostatní dojíždí za prací do nejbližšího okolí a do města Hodonína.

Velká pozornost je v obci věnována vinařství. Na vhodných polohách se daří těm nejnáročnějším odrůdám, ze kterých místní vinaři vyrábí velmi kvalitní odrůdová vína, žádaná náročnými milovníky dobrého vína z celé ČR.

Obrázek 1: Mapa polohy obce vůči ČR



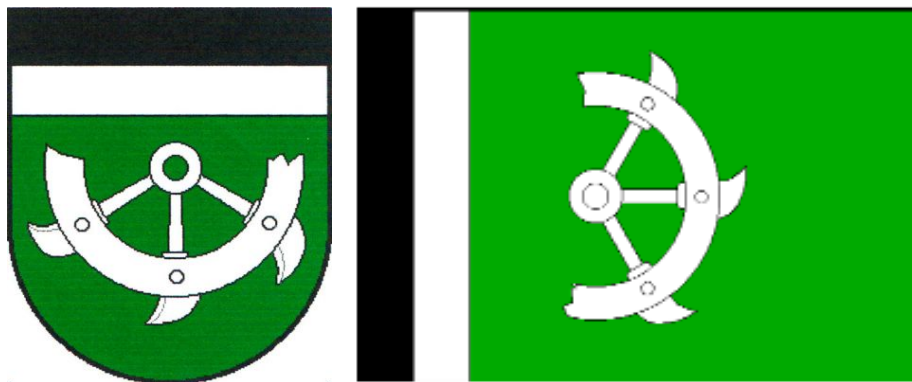
Zdroj: MAS Dolní Morava z.s, vlastní zpracování

Obec Nový Poddvorov spadá do regionu "Podluží" - jednoho z nejmalebnějších národopisných regionů Slovácka, kraje rozkládajícího se podél řeky Moravy od Zlína až k Břeclavi. Právě Podluží, nejnižnější ze slováckých regionů, ležící mezi Hodonínem, Břeclaví a Mikulovem, je znám svou věrností tradicím, přijatých od předků. Zpěv, tanec a pestré kroje mají stále dost místa v životě mnoha zdejších lidí tohoto regionu.

Znak obce je v zeleném štítě pod černo-stříbrně dělenou hlavou dolní polovina zlomeného stříbrného kola sv. Kateřiny. List vlajky tvoří dva žerďové pruhy černý a bílý, každý široký jednu desetinu délky listu a zelené pole s bílou půlí kola sv. Kateřiny zlomem k žerdi ve střední části listu. Poměr šířky k délce listu je 2:3.

Obec má svou pečeť, na které je znázorněna radlice se sedícím skřivanem.

Obrázek 2: Symboly obce



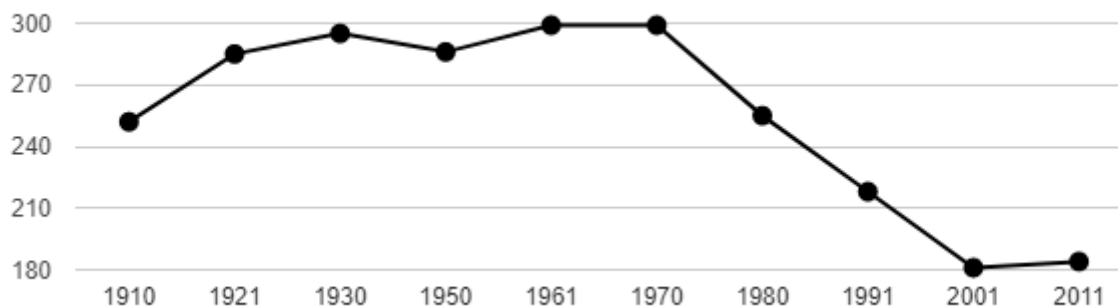
Zdroj: kurzy.cz, duben 2018

2. Obyvatelstvo

Demografická situace:

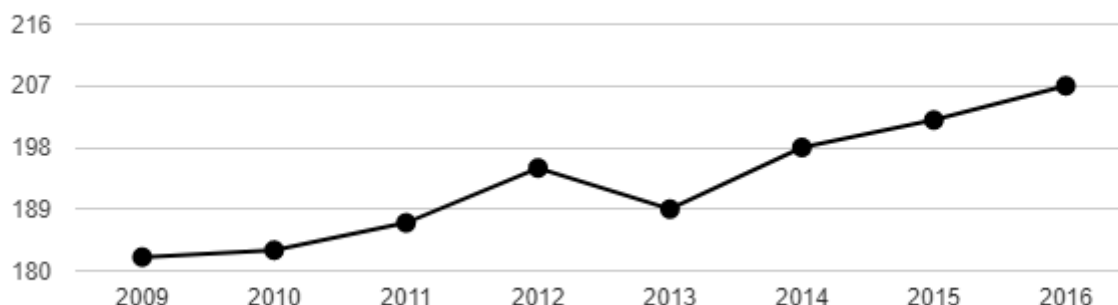
V roce 1910 měl Nový Poddvorov přibližně 250 obyvatel. Do roku 1970 vzrostl počet obyvatel na přibližně 300. Nejvyšší počet obyvatel obce byl mezi lety 1961 až 1970. Po roce 1970 počet obyvatel prudce klesal až do roku 2001 na téměř 180 obyvatel. Od roku 2009 počet obyvatel vzrůstá, kromě roku 2013, kdy došlo k mírnému poklesu. Dlouhodobý demografický vývoj obyvatelstva v období od roku 1910 až 2011 shrnuje graf č.1. Demografický vývoj mezi lety 2009 až 2016 pak graf č.2. Tendence počtu obyvatel v obci je mírně vzrůstající a pohybuje se okolo 200 obyvatel obce.

Graf č. 1: Dlouhodobý vývoj počtu obyvatel obce Nový Poddvorov od roku 1910



Zdroj: Český statistický úřad

GRAF Č. 2: VÝVOJ POČTU OBYVATEL OBCE NOVÝ PODDVOROV V LETECH 2009 - 2016



Zdroj: Český statistický úřad

Na začátku roku 2018 žilo v obci 203 obyvatel. Průměrný věk obyvatel byl 43,9 let. Mezi muži byl průměrný věk 40,6 let, ženy měly průměrný věk 47,3 let.

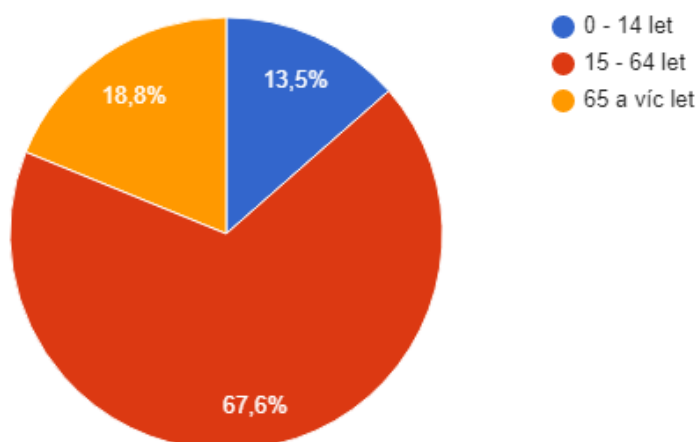
Tabulka 2: Demografická situace v obci nový poddvorov, stav k 31.12.2017

| | Celkem | Muži | Ženy |
|-----------------------|---------------|-------------|-------------|
| Počet obyvatel | 203 | 102 | 101 |
| v tom ve věku (let) | | | |
| 0-14 | 28 | 15 | 13 |
| 15-64 | 133 | 74 | 59 |
| 65 a více | 42 | 13 | 29 |
| Průměrný věk (let) | 43,9 | 40,6 | 47,3 |

Zdroj: Český statistický úřad

Jak je patrné z grafu č. 3 mezi občany převažují obyvatelé ve věkové kategorii 15 – 64 let a tvoří 67,6 % obyvatel. Poměr mezi dětmi a staršími obyvateli Nového Poddvorova není výjimečný v porovnání s okolními vesnicemi, městy a Českou Republikou, kdy převládá skupina starších obyvatel před dětmi a mládeží do 15 let. Obyvatel mladších než 15 let je 13,5 % a obyvatel starších 65 let je 18,8 %. Index stáří udává, kolik obyvatel ze starších věkových skupin připadá na sto dětí. Konkrétně v tomto případě, kolik obyvatel ve věku 65 let a více připadá na 100 dětí do 15 let věku. Je-li výsledná velikost indexu nižší než sto, je podíl sledované dětské složky obyvatel vyšší než podíl starších osob, a naopak převyšuje-li výsledná hodnota indexu sto, je počet osob ve věku nad 65 let vyšší než počet dětí v populaci. Hodnota indexu stáří v roce 2016 byla v Novém Poddvorově 139,29. Tato hodnota je vyšší, než hodnota indexu stáří pro celou Českou republiku v roce 2016, kdy index stáří činil 120,75, je vyšší i ve vztahu k Jihomoravskému kraji, kde byl index stáří 122,9, i ve vztahu k indexu stáří v ORP Hodonín, kde index činil 130,64.

Graf č. 3: Věková struktura obyvatel obce Nový Poddvorov v roce 2016



Zdroj: Český statistický úřad

Vzdělanostní struktura obyvatel je evidována od 15 a více let. Nejaktuálnější data vyplývají z posledního sčítání lidu, domů a bytů z roku 2011. Nejpočetnější byla v Novém Poddvorově skupina obyvatel se středním vzděláním bez maturity, dále obyvatelstvo se základním vzděláním a dále skupina se středním vzděláním s maturitou. Rozdělení obyvatel podle vzdělání je shrnut v tabulce č. 3 a grafu č. 4. Obyvatel s vysokoškolským vzděláním v obci bylo 2,5 %.

Tabulka 3: obyvatelstvo podle nejvyššího ukončeného vzdělání, rok 2011

| | Cekem muži ženy | | |
|---|------------------------|-----------|-----------|
| | 161 | 80 | 81 |
| Obyvatelstvo ve věku 15 a více let | | | |
| z toho podle stupně vzdělání | | | |
| bez vzdělání | 1 | 1 | - |
| základní včetně neukončeného | 52 | 17 | 35 |
| střední vč. vyučení (bez maturity) | 64 | 42 | 22 |
| úplné střední (s maturitou) | 29 | 10 | 19 |
| nástavbové studium | 2 | 1 | 1 |
| vyšší odborné vzdělání | 1 | 1 | - |
| vysokoškolské | 4 | 2 | 2 |

Zdroj: Český statistický úřad

Graf č. 4: Vzdělanostní struktura obyvatel obce Nový Poddvorov v roce 2011



Zdroj: Český statistický úřad

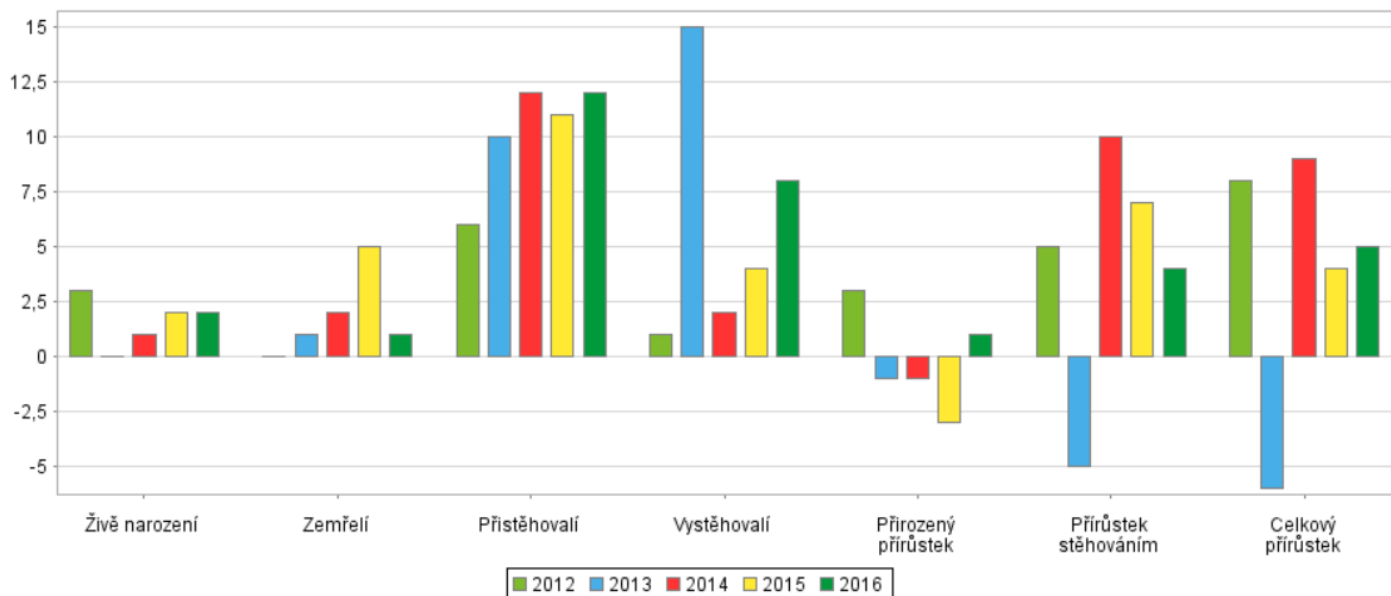
Pohyb obyvatelstva v obci je zcela přirozený. Z tabulky č. 4 a grafu č. 5 je patrné, že celkový přírůstek nebo úbytek obyvatel se pohybuje od roku 2012 do roku 2016 maximálně do devíti obyvatel obce. Počet migrujících obyvatel je v posledních letech zanedbatelný vzhledem k počtu obyvatel obce.

Tabulka 4 :Pohyb obyvatel v obci Nový Poddvorov od roku 2012 do roku 2016

| | 2012 | 2013 | 2014 | 2015 | 2016 |
|------------------------------|----------|-----------|----------|----------|----------|
| Živě narození | 3 | - | 1 | 2 | 2 |
| Zemřelí | - | 1 | 2 | 5 | 1 |
| Přistěhovalí | 6 | 10 | 12 | 11 | 12 |
| Vystěhovalí | 1 | 15 | 2 | 4 | 8 |
| Přírůstek (úbytek) přirozený | 3 | -1 | -1 | -3 | 1 |
| stěhováním | 5 | -5 | 10 | 7 | 4 |
| celkový | 8 | -6 | 9 | 4 | 5 |

Zdroj: Český statistický úřad, veřejná databáze

Graf č. 5: Pohyb obyvatel v obci Nový Poddvorov od roku 2012 do roku 2016



Zdroj: Český statistický úřad, veřejná databáze

Sociální situace:

Nejnovější informace k národnosti občanů jsou z posledního sčítání lidu, domů a bytů z roku 2011. Obyvatelstvo v obci se řadí nejvíce k národnosti české a moravské. Při statistickém zjišťování však mnoho občanů svoji národnost nevedlo.

Tabulka č. 5: Obyvatelstvo Nového Poddvorova podle národnosti, rok 2011

| Obyvatelstvo celkem | Celkem muži ženy | | |
|--------------------------|------------------|----|----|
| | 184 | 91 | 93 |
| česká | 83 | 37 | 46 |
| moravská | 42 | 19 | 23 |
| z toho národnost slezská | - | - | - |
| slovenská | - | - | - |
| německá | - | - | - |
| polská | - | - | - |
| romská | - | - | - |
| ukrajinská | - | - | - |
| vietnamská | - | - | - |
| neuveďeno | 45 | 26 | 19 |

Zdroj: Český statistický úřad

V obci nejsou sociálně slabí obyvatelé, ani lokality.

Spolková činnost v obci:

Nový Poddvorov je malá vesnička, ve které je pouze činný 1 spolek, a to **spolek vinařů Nový Poddvorov**. Vznik vinařského spolku je datován do druhé poloviny roku 2008, kdy se několik vinařů, kteří se pravidelně již několik let v zimním období setkávali při ochutnávkách mladých vín, rozhodlo založit vinařský spolek, ve kterém by členy vzájemně pojila úcta a respekt k vinařské tradici. V současné době má spolek 19 členů.

Hlavním cílem spolku je sdružovat vinaře stejného myšlení a principů, výroba kvalitních vín, dále pak propagace vinařství, vinařské turistiky, kultury konzumace vína a v neposlední řadě tolik diskutovaných šetrných postupů směřujících k větší ekologizaci vinohradnictví. Spolek je dobrovolným sdružením fyzických osob, přičemž členství není vázáno na trvalý pobyt v obci, taktéž není nutné vlastnit vinici či sklep v katastru obce Nový Poddvorov.

Převážná část členů jsou profesionální vinaři – rodinná vinařství, ostatní členové spolku vinaři jako malovinaři, kdy je pro ně práce potěšením a víno radostí. Silnou stránkou je, že všichni členové se snaží udržovat a dále rozvíjet rodinné vinařské tradice, které jsou u nás založeny na produkci kvalitních vín. V Novém Poddvorově se každoročně pořádají dny otevřených sklepů a poznávací zájezdy do vinařských oblastí nejen domácích, ale i zahraničních.

Obec spolupracuje se spolkem, přispívá finančně na jeho činnost nebo podporuje finančně či materiálně akce, které toto sdružení pořádá.

Kromě již zmíněných akcí se v obci pořádají plesy, oslavy dne matek a významnou akcí jsou znovu obnovené hody, které jsou pořádány každou první sobotu v září. Občané obce se aktivně zapojují do akcí blízké sousední vesnice Starý Poddvorov.

Obec informuje své občany webovými stránkami, facebookem a denním hlášením místního rozhlasu.

3. Hospodářství

Ekonomická situace:

Podle údajů Českého statistického úřadu se v obci nacházelo k 31. 12. 2017 celkem 42 registrovaných ekonomických subjektů a z toho 27 subjektů se zjištěnou aktivitou. Mezi podnikatelskými subjekty převažuje činnost v průmyslu, zemědělství a dále pak v ubytování, stravování a pohostinství.

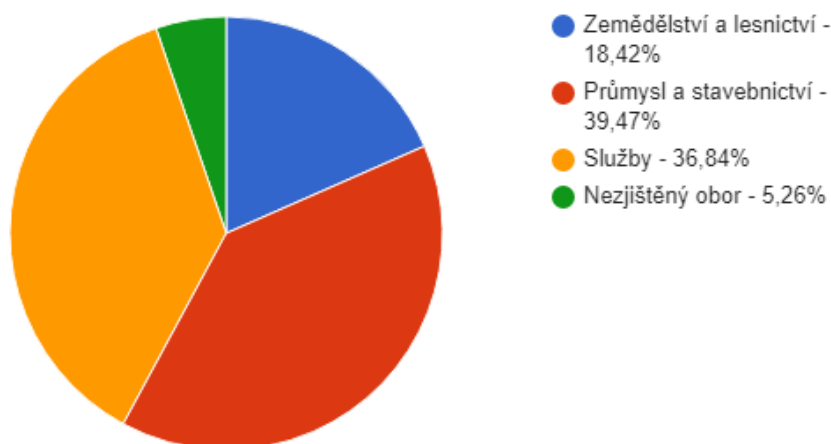
Tabulka 6: Podnikatelské subjekty v Novém Poddvorově podle převažující činnosti, rok 2017

| | Registrované podniky | Podniky se zjištěnou aktivitou |
|--|-----------------------------|---------------------------------------|
| Celkem | 42 | 27 |
| Zemědělství, lesnictví, rybářství | 5 | 5 |
| Průmysl celkem | 9 | 7 |
| Stavebnictví | 8 | 3 |
| Velkoobchod a maloobchod; opravy a údržba motorových vozidel | 5 | 2 |
| Doprava a skladování | - | - |
| Ubytování, stravování a pohostinství | 6 | 5 |
| Informační a komunikační činnosti | - | - |
| Peněžnictví a pojišťovnictví | 1 | - |
| Činnosti v oblasti nemovitostí | - | - |
| Profesní, vědecké a technické činnosti | 2 | 2 |
| Administrativní a podpůrné činnosti | - | - |
| Veřejná správa a obrana; povinné sociální zabezpečení | 1 | 1 |
| Vzdělávání | - | - |
| Zdravotní a sociální péče | - | - |
| Kulturní, zábavní a rekreační činnosti | - | - |
| Ostatní činnosti | 4 | 2 |

Zdroj: Český statistický úřad, veřejná databáze

Graf č. 6 poukazuje na rozložení podnikatelských subjektů podle odvětví v roce 2013, kdy převažovaly podniky v průmyslu s 39,47 %, dále ve službách s 36,84 % a 18,42 % v zemědělství a lesnictví.

Graf č. 6: Struktura podnikatelských subjektů podle odvětví v obci Nový Poddvorov v roce 2013



Zdroj: Český statistický úřad

V podnikatelské činnosti, která je rozdělená dle právní formy v tabulce č. 7, převažují fyzické osoby podnikající, kterých je na území obce registrováno 27 se zjištěnou aktivitou (spolu se zemědělskými podnikateli). Aktivních právnických osob v obci působí celkem 3, obchodních společností je celkem 2.

Tabulka 7: Podnikatelské subjekty podle právní formy, rok 2016

| | Registrované podniky | Podniky se zjištěnou aktivitou |
|--|----------------------|--------------------------------|
| Celkem | 46 | 30 |
| Fyzické osoby | 40 | 27 |
| Fyzické osoby podnikající dle živnostenského zákona | 29 | 17 |
| Fyzické osoby podnikající dle jiného než živnostenského zákona | 4 | 3 |
| Zemědělství podnikatelé | 5 | 5 |
| Právnické osoby | 6 | 3 |
| Obchodní společnosti | 3 | 2 |
| Akciové společnosti | x | x |
| Družstva | x | x |

Zdroj: Český statistický úřad, veřejná databáze

V Novém Poddvorově je 24 podnikajících subjektů bez zaměstnanců a 4 mikropodniky do 9 zaměstnanců. V obci není žádný malý, střední, ani velký podnik s více než 50 zaměstnanci. V obci není žádný významný

podnik.

Tabulka 8: Podnikatelské subjekty podle počtu zaměstnanců, rok 2016

| | |
|---|----|
| Počet subjektů bez zaměstnanců | 24 |
| Počet subjektů s 1-9 zaměstnanci - mikropodniky | 4 |
| Počet subjektů s 10-49 zaměstnanci- malé podniky | 0 |
| Počet subjektů s 50-249 zaměstnanci - střední podniky | 0 |
| Počet subjektů s >249 zaměstnanci - velké podniky | 0 |

Zdroj: ČSÚ

Obec spolupracuje s podnikateli především bezplatným zapůjčováním prostor pro pořádání svých aktivit.

Dle územního plánu obce mají v současné době stávající plochy pro výrobu a skladování výměru přibližně 0,39 ha. Nové se nenavrhují. Stávající plochy smíšené výrobní – vinné sklepy a rekreace mají výměru 0,44 ha. Komplexní pozemkové úpravy v obci nejsou zpracovány.

Územní plán obce vymezuje:

- **plochy smíšené výrobní - vinné sklepy a rekreace** o výměře 0,7 ha. Plocha je převzata z platného územního plánu sídelního útvaru,
- **plochy smíšené výrobní - vinařství** o výměře 0,4 ha. Plocha je vymezena na základě zájmu konkrétního investora.

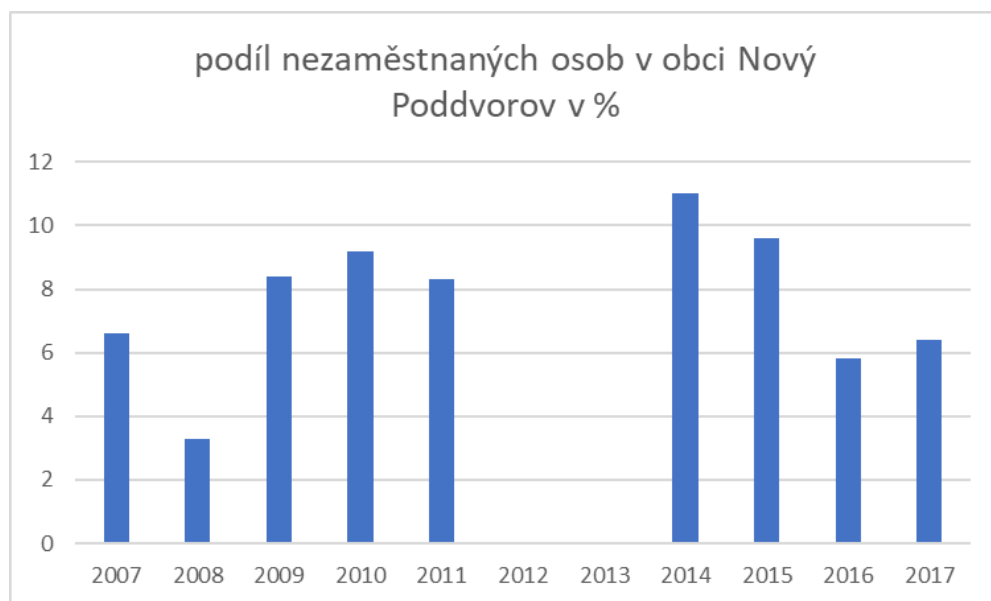
Komerční služby v obci nejsou dostačující. V obci se nachází obecní úřad, kulturní dům, kaple, hřbitov, hřiště, dětské hřiště, restaurace a další komerční služby, které jsou uvedeny v kapitole č. 5 - Vybavenost. Za službami občané musí dojíždět do okolních obcí nebo do 16 km vzdáleného Hodonína. Veřejná doprava je zajišťována autobusovou dopravou, v obci je jedna autobusová zastávka u obecního úřadu.

Trh Práce:

Podíl nezaměstnaných osob v obci od roku 2008 vzrostl z 3,3 % na 11 % v roce 2014, v dalších letech se podíl nezaměstnaných snižoval až na 5,8 % na konci roku 2016. V roce 2017 se podíl nezaměstnaných zvýšil na 6,4 %. Data o podílu nezaměstnaných v letech 2012 a 2013 nebyla dostupná, z pohledu trendu je však pravděpodobné, že se podíl nezaměstnaných od roku 2011 zvyšoval až do roku 2014. Počet

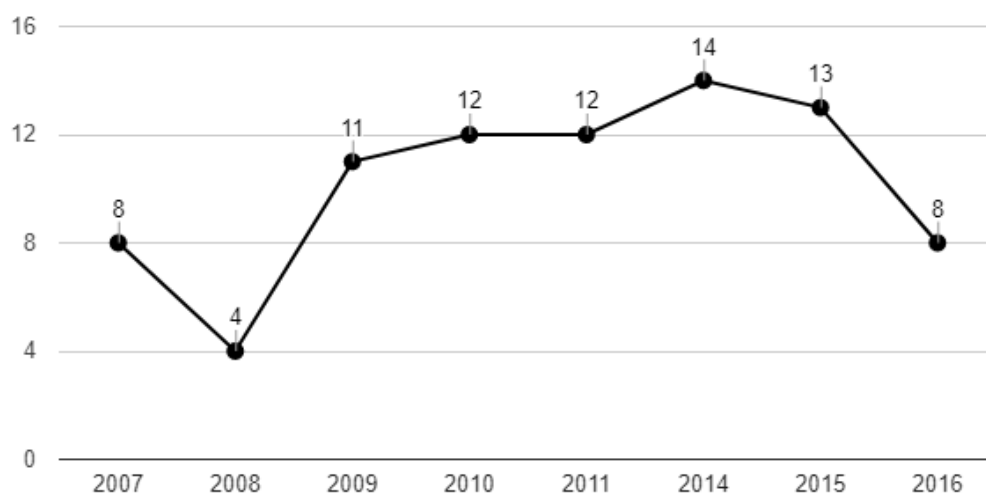
nezaměstnaných obyvatel byl od roku 2009 do roku 2015 v rozmezí 11 až 14 obyvatel obce. V roce 2016 klesl na 8 obyvatel obce.

Graf č. 7: Graf podílu nezaměstnaných osob v % v obci Nový Poddvorov za období 2007-2017.



Zdroj: ČSÚ, vlastní zpracování, duben 2018

Graf č. 8: Vývoj počtu nezaměstnaných osob v obci Nový Poddvorov



Zdroj: Český statistický úřad

V tabulce č.9 je obyvatelstvo členěno na ekonomicky aktivní a neaktivní, kde se mezi ekonomicky aktivní občany řadí občané, kteří jsou zaměstnaní, zaměstnavatelé, občané pracující na vlastní účet, nezaměstnaní a dále pak ekonomicky neaktivní občané, kde se řadí nepracující důchodci, žáci, studenti a uční. Ekonomicky aktivních občanů bylo při posledním sčítání obyvatel v roce 2011 v Novém Poddvorově 46,7 %.

Tabulka 9: Obyvatelstvo podle ekonomické aktivity, rok 2011

| | | Celkem muži ženy | | |
|--|-------------------------------------|-------------------------|-----------|-----------|
| Ekonomicky aktivní celkem | | 86 | 49 | 37 |
| | zaměstnaní | 78 | 44 | 34 |
| v tom | zaměstnanci | 56 | 29 | 27 |
| | z toho podle postavení v zaměstnání | | | |
| | zaměstnavatelé | 2 | 2 | - |
| | pracující na vlastní účet | 13 | 10 | 3 |
| | pracující důchodci | 3 | 1 | 2 |
| | ze zaměstnaných | | | |
| | ženy na mateřské dovolené | 3 | - | 3 |
| | nezaměstnaní | 8 | 5 | 3 |
| Ekonomicky neaktivní celkem | | 87 | 34 | 53 |
| | nepracující důchodci | 50 | 18 | 32 |
| z toho | žáci, studenti, uční | 17 | 10 | 7 |
| Osoby s nezjištěnou ekonomickou aktivitou | | 11 | 8 | 3 |

Zdroj: Český statistický úřad

Počet osob vyjíždějících z obce za prací byl v roce 2016 podle ČSÚ 18. Žádný člověk za prací nedojížděl do obce. Počet osob zaměstnaných v zemědělství bylo 9, 26 osob bylo zaměstnáno v průmyslu, 4 osoby ve stavebnictví a 26 osob ve službách.

Tabulka č. 10 poukazuje na strukturu zaměstnanosti v Novém Poddvorově podle odvětví v roce 2011. V porovnání s městem Hodonínem, Jihomoravským krajem a celou ČR bylo přibližně 4x více obyvatel Nového Poddvorova zaměstnáno v zemědělství (lesnictví), srovnatelně s ORP Hodonín v průmyslu a stavebnictví (více v porovnání s Jihomoravským krajem a ČR), méně pak ve službách.

Tabulka 10: Struktura zaměstnanosti v obci Nový Poddvorov podle odvětví v roce 2011 (%)

| | Zemědělství a lesnictví | Průmysl a stavebnictví | Služby |
|----------------------------|--------------------------------|-------------------------------|---------------|
| Obec Nový Poddvorov | 11,54% | 38,46% | 33,33% |
| HODONÍN | 3,45% | 38,40% | 47,19% |

| | | | |
|--------------------------|-------|--------|--------|
| Jihomoravský kraj | 2,87% | 31,91% | 55,17% |
| ČR | 2,74% | 32,23% | 53,87% |

Zdroj: Český statistický úřad

Jako opatření pro podporu zaměstnanosti v obci zřídila obec od dubna 2018 jedno pracovní místo na plný úvazek na údržbu a úklid obce. Pro tak malou obec, jakou je Nový Poddvorov je každé pracovní místo přímo v obci velkým přínosem pro tamější obyvatele.

Cestovní ruch:

Obec Nový Poddvorov je tiché a klidné místo na jihu Moravy. Obec patří do regionu Podluží, kde se doposud udržují lidové tradice a zároveň je místem, které se stále rozvíjí. Řešené území je z pohledu cestovního ruchu poměrně nezajímavé, největší význam má pěší turistika, cykloturistika a vinné sklepy místních vinařů.

Největším turistickým cílem v Novém Poddvorově patří rozhledna „Na Podluží“, která stojí přibližně 500 m jižně od obce při místní komunikaci ve směru na Prušánky (sem vede odbočka z nedaleké silnice č. I/55 Břeclav-Hodonín), místem rovněž prochází značená cyklotrasa č. 5115.

Obrázek 3 : Rozhledna „Na Podluží“ u Nového Poddvorova



Zdroj: webové stránky rozhledny.webzdrarma.cz, duben 2018

Železná rozhledna u Nového Poddvorova v okrese Hodonín vznikla v rámci projektu „Turistické rozhledny Podluží - Cerová“ Operačního programu příhraniční spolupráce Slovenská republika - Česká republika 2007- 2013. Původní návrh vycházel z podnětu svazku Regionu Podluží (sdružuje celkem 14 obcí), který v průběhu roku 2007 na svých webových stránkách provedl průzkum veřejného mínění na téma výstavby rozhledny. Převažující kladný názor veřejnosti představoval jeden z hlavních podnětů pro samotnou realizaci výstavby rozhledny.

Na jaře 2008 nechal Region Podluží vypracovat projektovou dokumentaci rozhledny a následně zažádal o spolufinancování z evropských fondů. Pro výstavbu věže bylo vybráno místo mezi Novým Poddvorovem a Prušánkami (ve směru cyklotrasy na sklepní areál Nechory), v místech zvaných „pod kaštanem“ nebo „u křížku“. Zhruba 30 m vysoká rozhledna byla dokončena v listopadu 2009. Její pozinkovaná konstrukce má podobu naftové těžební věže připomínající význam těžby nafty v tomto regionu v nedávné minulosti. Celkové náklady na výstavbu se vyšplhaly ke hranici 6 milionů korun, přičemž spolufinancování z prostředků EU představovalo 90 % celkových nákladů. Projekt výstavby „regionální rozhledny“ podpořila také největší společnost zabývající se v České republice aktivitami spojenými s ropou a zemním plynem Moravské naftové doly, a.s. z Hodonína.

Ubytovací možnosti v Novém Poddvorově jsou v penzionu „U Lípy“ s vinným sklepem s kapacitou 12 lůžek a v penzionu s hospůdkou „U smrku“ v centru obce s kapacitou přibližně 9 lůžek.

Možnosti stravování jsou v obci omezené. V centru obce je hospůdka „U smrku“. V dosahu 10 kilometrů od obce je pro turisty zajímavé Slovanské hradiště v Mikulčicích, větrný mlýn u Starého Poddvorova, zámek a „bylinkový ráj Sonnentor“ v Čejkovicích a vinné sklepy v okolních obcích.

4. Infrastruktura

Technická infrastruktura:

Nový Poddvorov je zásobován vodou z **veřejného vodovodu**, jehož provozovatelem je VAK Hodonín, a.s. Převážná část rozvodné vodovodní sítě je v majetku obce.

Obec je zásobena ze SV Podluží. Hlavním zdrojem vody pro SV je ÚV Moravská Nová Ves. Z ÚV Moravská Nová Ves je pitná voda čerpána výtlačným řadem do VDJ Starý Poddvorov I, o objemu 2x2500 m³, s maximální hl. 236,50 m n.m. Vlastní odběr vody je zásobovacím řadem, jenž je napojen na rozvodnou síť obce Starý Poddvorov. Obě obce jsou zásobeny jedním zásobovacím řadem, jehož počátek je u VDJ Starý Poddvorov I. Vzhledem k převýšení území, na němž se rozprostírá zástavba obce, bylo nutno přidat v armaturní komoře vodojemu AT stanici, která udržuje požadované hodnoty tlaků v síti obce.

Obecní **kanalizace** je jednotná. Odpadní vody jsou sběračem přivedeny na novou ČOV, která je společná pro Nový a Starý Poddvorov. ČOV je mechanicko-biologická s aerobní stabilizací kalu. Kanalizaci i ČOV provozuje obec Starý Poddvorov.

Do čistírny odpadních vod přitéká cca 30 % balastních a dešťových vod z celkového objemu splaškových vod. Na ČOV Starý Poddvorov je pro případ přívalových dešťů vybudována dešťová zdrž v kombinaci s akumulací jímky o celkovém objemu 83 m³. Základní funkcí dešťové zdrže je regulace průtoku ČOV a dále zabezpečení mechanického čištění dešťových vod.

V katastrálním území obce neleží žádné výrobní **elektrické energie** ani rozvodny VVN/VN. Řešeným územím vede elektrické vedení nadřazené sítě, a to VVN 400 kV (V497). Obec je zásobována vedením VN na napěťové hladině 22 kV. Distribuční síť NN je provedena v převážné míře jako venkovní na betonových stožárech a konzolách na rodinných domcích, stav sítě je dobrý. Dle provedeného průzkumu je elektrická energie využívána obyvateli pro osvětlení, pohon elektrospotřebičů a k ohřevu teplé užitkové vody. V malé míře je elektrická energie rovněž využívána k vytápění.

Přes řešené území vedou VTL **plynovody** DN 700 PN64 a DN500 PN64. Dále se v řešeném území nachází sondy a vrty MND, a.s. a jejich propojovací plynovody a ropovody. Odběratelé jsou napojeni buď na středotlaké vývody z regulačních stanic, nebo častěji na nízkotlaké rozvody. STL plynovod je do obce přiveden od obce Starý Poddvorov, kde je umístěna VTL/STL regulační stanice.

Svoz tuhého **komunálního odpadu** v obci probíhá jedenkrát za čtrnáct dnů. Svoz zajišťuje firma Tespra Hodonín a odpad je ukládán na skládku Hraničky Mutěnice. Biologický odpad je svážen jednou za čtrnáct dní obcí Starý Poddvorov na svou komunitní kompostárnu. Na základě Obecně závazné vyhlášky obce Nový Poddvorov č. 1/2016 se komunální odpad třídí na:

- tříděný odpad, kterým je biologický odpad, papír, nápojové kartony, sklo, plast včetně PET lahví, kovy,
- nebezpečný odpad,
- objemný odpad,
- směsný komunální odpad,
- biologický odpad.

Tříděný odpad je shromažďován do zvláštních sběrových nádob umístěných:

- na dolním okraji obce,
- u obecního úřadu,
- v Prušánecké ulici,
- na Větrově.

Nebezpečný a objemný odpad je svážen 2x ročně, nebo jej mají občané možnost uložit individuálně na sběrný dvůr ve Starém Poddvorově. Zbýlý směsný komunální odpad odkládají obyvatelé do sběrných nádob. Pro odložení stavebního odpadu je možné objednat kontejner, který bude přistaven a odvezen za úplaty.

Dopravní infrastruktura a místní komunikace:

Z hlediska širších dopravních vztahů leží území obce mimo významné dopravní tahy.

Územím obce prochází silnice 3. třídy č. III/42223 Starý Poddvorov – Nový Poddvorov, která je ve vlastnictví Jihomoravského kraje. Tato silnice zajišťuje dopravní spojení s okolními obcemi a současně i přímou dopravní obsluhu zástavby obce.

Intenzita silniční dopravy se na silnici č. III/42223 dle celostátního sčítání dopravy v roce 2016 nesledovala. V tabulce č. 11 je uvedena intenzita dopravy na silnici č. III/42222, která prochází vedlejší obcí Starý Poddvorov, kde se sčítání dopravy v roce 2016 provádělo.

Tabulka č. 11: Intenzita dopravy na silnici č. III/42222

| Typ vozidel | Počet |
|--|--------------|
| Osobní a dodávková vozidla bez přívěsů i s přívěsy | 3008 |
| Lehká nákladní vozidla | 215 |
| Těžká motorová vozidla | 405 |

| | |
|--|-------------|
| Autobusy | 49 |
| Jednostopá motorová vozidla | 12 |
| Všechna motorová vozidla celkem | 3425 |

Zdroj: <https://geoportal.rsd.cz>, vlastní zpracování, březen 2018

Uváděné hodnoty v tabulce č.11 jsou ročním průměrem denních intenzit dopravy ve vozidlech za 24 hodin.

Technický stav komunikací v obci je na přijatelné úrovni, jsou pravidelně udržované a opravované firmou SUS Hodonín.

Dopravní osu místních komunikací tvoří stávající silnice č. III/42223, která má charakter sběrné komunikace. Obsluha zemědělských a lesních pozemků je zajištěna stabilizovanými účelovými komunikacemi.

Železniční doprava:

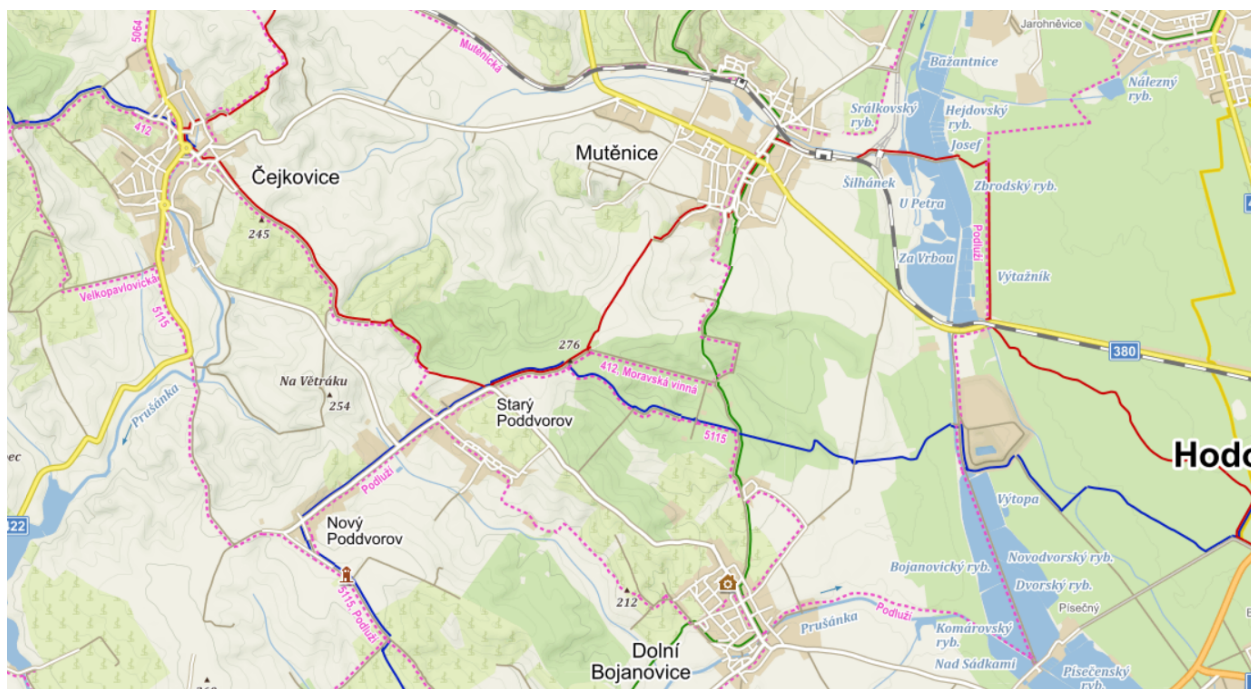
Zájmovým územím obce není vedeno těleso železniční tratě. Nejbližší železniční nádraží, kde zastavují i mezinárodní vlaky a rychlíky je ve městě Hodonín, které je vzdáleno přibližně 16 km od Nového Poddvorova. Tato trať je značená jako II. tranzitní železniční koridor, což je hlavní dálkový železniční tah mezi Břeclaví a Petrovicemi u Karvinné. Koridor představuje kromě významného vnitrostátního spojení, také tranzitní spojení mezi Vídní popř. Bratislavou a Varšavou. V tomto smyslu jde o část 6. panevropského koridoru. Celková délka koridorové tratě je 213 km. Železniční trať Přerov - Břeclav (v jízdním řádu pro cestující označená číslem 330) je dvoukolejná elektrizovaná celostátní trať, součást 2. koridoru. Trať vede z Přerova do Břeclavi přes Hulín, Otrokovice, Staré Město u Uherského Hradiště, Moravský Písek, Rohatec a Hodonín. Provoz na trati byl zahájen v roce 1841. Trať byla elektrizována v letech 1891-1985.

Další stanice železniční dopravy je ve městě Podivín, vzdálená přibližně 19 km, kde prochází I. tranzitní železniční koridor, což je hlavní dálkový železniční tah mezi Děčínem a Břeclaví. Tento koridor představuje tedy kromě významného vnitrostátního spojení také tranzitní spojení Berlína a Drážďan s Bratislavou, popř. Vídní. V tomto smyslu jde o část 4. panevropského koridoru. Celková délka koridorové tratě je 458 km. Na nádraží v Podivíně zastavují osobní i rychlostní vlaky. Přibližně 12 km od obce je železniční zastávka v obci Čejč, popřípadě v obci Mutěnice. Tato trať č. 255 vede z Hodonína do Zaječí přes Velké Pavlovice.

Cyklistická a pěší doprava v obci zahrnuje chodníky a cyklistické a turistické stezky v obci a jejím okolí. Stávající chodníky jsou vybudovány po obou stranách silnice. U místních komunikací jsou chodníky jednostranné, nebo oboustranné. Situace je po rekonstrukcích starších chodníků uspokojující.

Obcí prochází značená cykloturistická trasa Podluží a jihozápadním okrajem obce vede cyklistická trasa č. 5115. V řešeném území vedou cyklotrasy po málo zatížené silnici III/42223 a po místních a účelových komunikacích v krajině. Vzhledem k malému katastrálnímu území je síť dostatečně hustá. Katastrálním územím obce je vedena modrá turistická značená trasa (Mikulčice- Josefov- Nový Poddvorov- Starý Poddvorov - Hodonín - Vlkoš).

Obrázek 4: Mapa s turistickými a cyklistickými trasami v okolí Nového Poddvorova



Zdroj: www.mapy.cz, duben 2018

Dopravní obslužnost:

Každodenní spojení s okresním městem Hodonínem je zajištěno autobusovou dopravou. Na území obce je situována 1 autobusová zastávka u obecního úřadu, která z hlediska docházkových vzdáleností plně pokrývá zastavěné území obce i zastavitelné plochy.

Doprava je provozovaná společností ČSAD Hodonín a.s. Spojení s Hodonínem zajišťuje linka č. 913, která vede z Hodonína do Čejče (některé spoje končí v obci Čejkovice). Četnost spojů linky č. 913 je přes všední den přibližně 1-2x za hodinu, o víkendu přibližně co 2 hodiny. Skrze provozovatele MHD je obec zapojena do integrovaného systému Jihomoravského kraje IDS JMK.

Obec má dostatek spojů s okresním městem Hodonín. Pro spojení s ostatními většími městy musí lidé přesehat v Hodoníně, kde mohou využít jak autobusovou, tak železniční dopravu.

5. Vybavenost obce

Bydlení:

V obci převládají v naprosté většině plochy s obytnou funkcí. Obytné území venkovského typu představují nízké rodinné domky se sedlovou střechou, a to včetně zahrad a dvorků.

Dle výsledků sčítání lidu, domů a bytů v roce 2011 se v Novém Poddvorově nacházelo celkem 84 domů, z toho 83 rodinných domů, žádné bytové domy a 1 ostatní budova. V obci bylo 21 neobydlených domů. Obec nemá ve vlastnictví žádný byt.

Tabulka 12: Domovní fond, rok 2011

| | | Celkem | rodinné domy | bytové domy | ostatní domy |
|---|---------------------------------|---------------|---------------------|--------------------|---------------------|
| Domy úhrnem | | 84 | 83 | - | 1 |
| Domy obydlené | | 63 | 62 | - | 1 |
| | fyzická osoba | 53 | 52 | - | 1 |
| z toho podle vlastnictví domu | obec, stát | - | - | - | - |
| | bytové družstvo | - | - | - | - |
| | spoluvlastnictví vlastníků bytů | 10 | 10 | - | - |
| | 1919 a dříve | 3 | 3 | - | - |
| | 1920 - 1970 | 34 | 34 | - | - |
| z toho podle období výstavby nebo rekonstrukce domu | 1971 - 1980 | 9 | 8 | - | 1 |
| | 1981 - 1990 | 8 | 8 | - | - |
| | 1991 - 2000 | 3 | 3 | - | - |
| | 2001 - 2011 | 6 | 6 | - | - |

Zdroj: Český statistický úřad, Sčítání lidu, domů a bytů v roce 2011

Počet dokončených bytů v obci je v přepočtu na 1000 obyvatel o hodně nižší ve srovnání

s Jihomoravským krajem a ČR, jak je patrné z tabulky č.13.

Tabulka 13: Vývoj bytové výstavby v obci Nový Poddvorov v období 2009 - 2015

| | 2009 | 2010 | 2011 | 2012 | 2013 | 2014 | 2015 |
|---|------|------|------|------|------|------|------|
| Počet dokončených bytů v Novém Poddvorově | 0 | 2 | 0 | 0 | 3 | 2 | 3 |
| Počet dokončených bytů v přepočtu na 1000 obyvatel v kraji | 4,29 | 3,91 | 3,15 | 3,17 | 3,01 | 2,76 | 2,83 |
| Počet dokončených bytů v přepočtu na 1000 obyvatel v ČR | 3,68 | 3,48 | 2,76 | 2,75 | 2,4 | 2,27 | 2,38 |

Zdroj: Český statistický úřad

Zastavěné území je v současné době využito zejména pro bydlení. Je zastavěno poměrně intenzivně a poskytuje málo možností pro zahušťování další výstavbou. Kompaktní charakter zástavby intravilánu obce vyvolal nutnost hledat pro novou obytnou výstavbu i vhodné pozemky mimo zastavěné území obce.

V souladu s požadavkem na možné zvýšení obyvatel obce byly v územním plánu vymezeny plochy pro bydlení o výměře cca 2,5 ha, tj. s kapacitou přibližně 25 stavebních míst. Počet zájemců o dům nebo plochu pro bydlení je veliký.

V územním plánu není uvažováno se vznikem nových satelitních sídlišť. Stavební růst sídla je navržen v rozvojových územích vyplňujících volné či uvolněné plochy v zastavěném území a na plochách logicky navazujících na současné zastavěné území. Nadále tedy zůstane zachován urbanistický půdorys obce, jehož typickými znaky je centrální ulice vedoucí od Starého Poddvorova.

V obci není kompletní základní občanská vybavenost. Chybí zde mateřská i základní škola, lékaři, pošta, kostel a potraviny. V obci je kulturní dům, kaple, hřbitov a restaurace. Umožněno je také sportovní vyžití místních obyvatel - v obci se nachází sportovní víceúčelové a dětská hřiště. Obecní úřad se nachází v centru obce. Občané Nového Poddvorova často využívají vybavenost sousední blízké obce- Starého Poddvorova. Celkovou vybavenost obce shrnuje tabulka č.14.

Tabulka 14: Vybavenost obce Nový Poddvorov, rok 2017

VYBAVENOST OBCE Nový Poddvorov

| Občanská vybavenost | | Infrastruktura | | Komerční služby | | Atraktivita CR | |
|---------------------------------|-----|------------------------------|-----|---------------------------|-----|-------------------------|-----|
| Obecní úřad/CzechPoint | ano | Vodovod | ano | Restaurace/občerstvení | ano | Přírodní pozoruhodnosti | ne |
| Pošta | ne | Kanalizace | ano | Potraviny/smíšené zboží | ne | Stavební pozoruhodnosti | ne |
| Policie | ne | ČOV | ne | Pekařství | ne | Památníky/pomníky | ano |
| Lékař pro dospělé | ne | Telefonní síť | ano | Zámečnictví | ne | Technické památky | ne |
| Lékař pro děti | ne | Rozvod el. NN | ano | Sklenářství | ne | Agrofarma/zoopark | ne |
| Stomatolog | ne | Plynovodní síť | ano | Pokryvačství/klempířství | ne | Ubytovací zařízení | ano |
| Jiný lékař | ne | Veřejné osvětlení | ano | Truhlářství/tesařství | ano | Kemp | ne |
| Lékárna | ne | Veřejný rozhlas | ano | Zednické práce | ano | Turistická trasa | ano |
| Mateřská škola | ne | Napojení na silnici I. třídy | ne | Elektropráce | ano | Cyklotrasa/stezka | ano |
| Základní škola - 1. stupeň | ne | Napojení na dálnici | ne | Instalatérství | ne | Naučná stezka | ne |
| Základní škola - 1. a 2. stupeň | ne | Sběrný dvůr | ne | Malířství | ne | Muzeum/galerie | ne |
| Kulturní dům/kino | ano | Zastávka autobusu | ano | Opravy motorových vozidel | ne | Informační centrum | ano |
| Hasičská zbrojnice | ne | Stanice vlaku | ne | Kosmetika | ano | Lyžařský vlek | ne |
| Kostel/kaple | ano | Rozvojové plochy | ne | Kadeřnictví | ne | Lyžařská běžecká trasa | ne |
| Hřbitov | ano | Ochranná pásma | ne | Zahradnictví | ne | Vodní sporty | ne |
| Sportovní hřiště | ano | Sítě internetu | ano | Čištění oděvů | ne | | |
| Dětské hřiště | ano | | | Krejčovství | ne | | |
| Tělocvična/sportovní hala | ne | | | Banka/bankomat | ne | | |
| Koupaliště | ne | | | | | | |
| Dům s pečovatelskou službou | | | | | | | |
| Dům pro seniory | | | | | | | |

Zdroj: Vlastní zpracování MAS Dolní Morava z.s., rok 2017

Školství a vzdělávání

V Novém Poddvorově není základní a mateřská škola. Děti chodí do školy do Starého Poddvorova. Ve Starém Poddvorově je základní škola 1. stupně a má čtyři třídy s počtem asi okolo 60 žáků. Je integrovaná s mateřskou školou.

Tradicí školy je zpěv a folklór, který je v pevném sepjetí s kulturním životem obou obcí. Škola zajišťuje většinu kulturních akcí v obci Starý Poddvorov. Další tradicí školy je literární tvorba a novinářská tvorba dětí. Učitelský sbor je malý, ředitelka školy, tři učitelky a jedna vychovatelka školní družiny.

Mateřská škola ve Starém Poddvorově byla otevřena v roce 1976. Budova byla postavena v akci Z. V současné době nabízí výchovu dětí ve dvou třídách. I. třída dětí od 3 do 4 let a II. třída pro děti 5 a 6 - leté. Vzhledem k nízké naplněnosti školy zapisují se také děti od 2 let.

Zájemci o mateřskou školu jsou nejen z řad rodičů obce Starý Poddvorov a obce Nový Poddvorov, ale také z okolních obcí. Především přichází rodiče dětí, které nebyly přijaty v jejich obci.

Z hlediska středního školství je spádovost jasně daná snadnou dostupností a šíří nabídky oborů - mládež nejčastěji dojíždí do Hodonína a také do Břeclavi.

Zdravotnictví

V Novém Poddvorově ordinuje praktický lékař pro dospělé z Čejkovic v budově obecního úřadu 1x měsíčně. Další praktický lékař pro dospělé ordinuje 2x za týden v nedalekém Starém Poddvorově, zbývající dny ordinuje v blízkých Dolních Bojanovicích. Nejbližší dětský praktický lékař ordinuje 2x za týden také ve Starém Poddvorově, jinak ordinuje v blízkých Čejkovicích. Další praktičtí lékaři jak pro dospělé, tak pro děti jsou nejbližší v Dolních Bojanovicích a v Čejkovicích, kde je i lékárna. Specialisté, pohotovostní služba a nemocnice jsou v Hodoníně, Břeclavi a Kyjově.

Sociální péče

V obci není žádné zařízení sociální péče. Nejbližší takovéto zařízení je v obci Dolní Bojanovice a Prušánky. V Dolních Bojanovicích se nachází Dům s pečovatelskou službou, který poskytuje péči seniorům v nepřetržitém provozu s komplexem služeb sociálních a zdravotních, zajišťovaných kvalifikovaným personálem. Přijímá seniory, jejichž zdravotní stav vyžaduje pravidelnou pomoc, rovněž zabezpečujeme péči o seniory s Alzheimerovou nemocí. V Prušánkách se nachází dům s pečovatelskou službou, který má osm nájemních bytů. Obývají ho občané v důchodovém věku, ovšem schopní se o sebe plně postarat. Nájemcům jsou zajištěny prostřednictvím pečovatelské služby, například úklid, praní a žehlení prádla, dovoz obědů apod.

Péče o seniory a zdravotně znevýhodněné je v obci zajišťována především rodinnými příslušníky, případně terénní formou. Existuje zde možnost využít služeb Oblastní Charity Hodonín pro ošetrovatelské a pečovatelské služby, které mimo jiné zajišťují poskytování osobní asistence a pečovatelské služby v domácím prostředí klienta.

Území obce nespadá mezi typicky sociálně vyloučené lokality. Jde spíše o jedince či rodiny v krizové životní situaci, kteří aktuálně potřebují pomoci. Lidé mohou využít také Centrum pro rodinu a sociální péči v Hodoníně nebo různě zaměřená centra charity Břeclav (Azylový dům Břeclav a nízkoprahové denní centrum Břeclav pro lidi bez přístřeší, Domov svaté Agáty pro matky a otce v tísní nebo Kontaktní centrum s terénním programem pro uživatele drog.). Zde je jim k dispozici široké spektrum služeb.

Obec nemá problémy s uživateli návykových látek. Nový Poddvorov je zapojen do procesu komunitního plánování. Obcím na Hodonínsku byl na základě principu solidarity navrhnout systém spolufinancování služeb sociální prevence.

Kultura

Obec Nový Poddvorov vede společenský život s akcemi konajícími se během roku. V obci existuje pouze jeden spolek, a to spolek vinařů Nový Poddvorov. Na začátku roku se v obci pořádá obecní ples, dále se oslavuje den matek a dětský den. V červnu se v obci každý rok pořádá Den otevřených sklepů. Obec slaví každou první sobotu v září krojované hody. Další společenské akce v obci jsou sporadické, často pořádané občany či místními podnikateli za podpory obce. Místních akcí se hojně účastní také obyvatelé nedalekého Starého Poddvorova a na oplátku občané Nového Poddvorova se často zapojují do akcí sousední vesnice- Starého Poddvorova.

Kulturní zázemí obce tvoří **kulturní dům**, který byl postaven v roce 1967. Kulturní dům slouží jak pro veřejné akce, tak i pro soukromé účely.

Obrázek 5: Sál kulturního domu v obci Nový Poddvorov



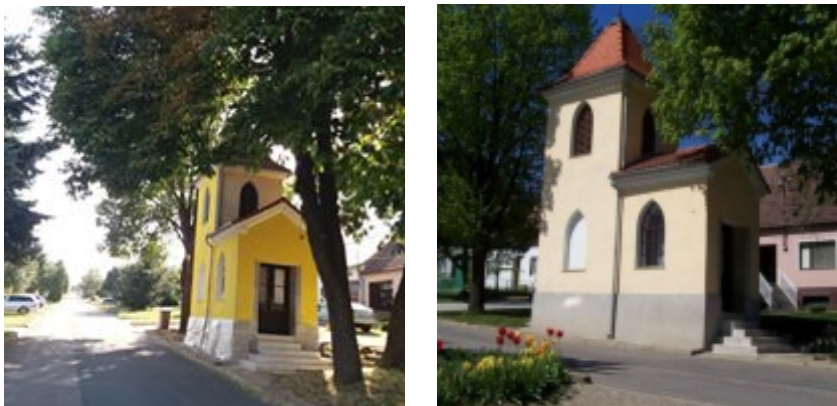
Zdroj: OÚ Nový Poddvorov, květen 2018

Obec má zpracovaný projekt na rekonstrukci bývalé hasičské zbrojnice, ve kterém se počítá se zbudováním sportovně kulturního objektu, pro mladé ale i seniory.

V obci se nenachází kulturní památky evidované v Ústředním seznamu kulturních památek České republiky.

Kulturně a architektonicky hodnotná stavba je v obci výklenková kaple. Tato stavba pochází z roku 1898, je zasvěcena svaté Kateřině.

Obrázek 6: výklenková kaple v Novém Poddvorově



Zdroj: webové stránky obce Nový Poddvorov, duben 2018

V obci se nachází dřevěný kříž z roku 1881, který byl nedávno v roce 2015 restaurován a znovu vysvěcen Čejkovským farářem páterem Miroslavem Čamkem.

Obrázek 7: dřevěný kříž v Novém Poddvorově



Zdroj: facebookové stránky obce Nový Poddvorov, duben 2018

V obci před obecním úřadem je také pomník padlých hrdinů v první světové válce.

Sport a tělovýchova

V obci je od roku 2017 víceúčelové hřiště s umělým povrchem, které je možno využít pro různé sporty. Hřiště je za kulturním domem. Dalším sportovním zařízením v obci je dětské hřiště.

Obrázek 8 a Obrázek 9: Víceúčelové hřiště a dětské hřiště v obci Nový Poddvorov



Zdroj: Obecní úřad Nový Poddvorov, květen 2018

Mezi další sportovní a volnočasová zařízení v obci patří travnaté hřiště a cykloodpočívka u studny.

6. Životní prostředí

Stav životního prostředí:

Katastr leží v geomorfologické provincii Západopanonská pánev, subprovincii Vídeňská pánev v Hustopečském bioregionu. Bioregion leží ve středu jižní Moravy, zabírá jižní polovinu geomorfologických celků Ždánický les a Kyjovská pahorkatina a severní okraj Dolnomoravského úvalu. Katastr Nového Poddvorova se nachází v jižním úpatí tzv. Středomoravských Karpat, v celku Kyjovská pahorkatina podcelku Mutěnická pahorkatina v geomorfologickém okrsku Šardická pahorkatina.

Jde o členitou pahorkatinu, tvořenou panonskými jíly, písky, místy štěrky, méně sarmatskými písky a jíly. Časté jsou zde překryvy pleistocenních spraší. Reliéf je mírně zvlněný, střídají se široce zaoblené hřbety s mělkými rozevřenými údolími úvalovitého i neckovitého profilu. Na sprašových překryvech se místy vyskytují hluboké strže. Místy se zde výrazně projevuje antropogenní transformace reliéfu – velkoplošné terasování strmých svahů. Katastr Nového Poddvorova leží v průměrné nadmořské výšce 250 m.n.m.

Reliéf celkově mírně stoupá od jihu k severu.

Celý katastr, stejně tak jako většina jižní Moravy, patří do velmi teplé klimatické oblasti T4. Velmi teplá oblast T4 se vyznačuje průměrnými ročními teplotami v lednu -2 až -3 °C a v červenci 19 až 20 °C.

Charakteristika klimatické oblasti:

Průměrný úhrn srážek: 538 - 550 mm

Průměrný úhrn srážek za veget. období: 335 - 343 mm

Průměrná teplota vzduchu: 9,2°C

Průměrná teplota vzduchu za veget. období: 15,8°C

Průměrný začátek veget. období: 21. dubna

Průměrný konec veget. období: 12. října

V území převládá jihovýchodní, západní a severozápadní proudění s nízkým procentem bezvětrí. Kvalita **ovzduší** v obci je dobrá, vyskytuje se zde znečištění prachovými částicemi díky větrné erozi.

Jako na území celého Jihomoravského kraje je **vodní a větrná** eroze v území významným problémem. Následkem je kromě škod na majetku obyvatel také zhoršení kvality ovzduší prachovými částicemi a postupné znehodnocování svrchního půdního horizontu. Větrná eroze se na těchto územích výrazně projevuje – jedná se zejména o zvýšenou prašnost v suchém období, prašné bouře spojené s devastací polních plodin, degradací půdy, zanášením komunikací a následně se vyskytující spady jemných půdních částic.

Prakticky celé řešené území je ohrožené větrnou erozí. Větrná eroze poškozuje především půdy na plošinách a mírných svazích, ohroženy jsou však v podstatě všechny půdy. Protierozní význam bude mít do jisté míry územní systém ekologické stability, vymezený územním plánem. ÚSES ale bude nutné doplnit o další protierozní opatření ve formě větrolamů. Optimální polohu větrolamů předurčují koridory vymezené územním plánem – K-PEO1 – KPEO5. Samotné větrolamy budou mít optimální šířku 10-15 m, jejich přesná poloha bude upřesněna v pozemkových úpravách. Vzájemná vzdálenost větrolamů by měla být optimálně 500 m, maximálně 1000 m. Při větší vzdálenosti je již protierozní vliv prakticky zanedbatelný. Větrolamy by měly být vymezeny tak, aby účinně zachytily převládající směr větrů, který je v Novém Poddvorově v zimě západoseverozápadní a v létě jihovýchodní.

V rámci řešení nezastavěného území jsou zapracována do územního plánu některá protierozní opatření,

která sníží erozní ohroženost území. Tato opatření se týkají zejména částí území s vyšším podílem orné půdy. Řešené území je z hlediska morfologie terénu rovinaté až mírně zvlněné.

Územní plán s využitím „Studie erozních a odtokových poměrů a návrh ochranných opatření na území k.ú. Nový Poddvorov“ (Ing. Dumbrovský, CSc., 2015) vymezuje následující plochy opatření proti vodní erozi:

- **PEO1** – protierozní opatření 1. stupně: vyloučení erozně nebezpečných plodin, situování řad vinic ve směru vrstevnic a zatravnění meziřadí, zatravnění sadů. V rizikovějších plochách pak vrstevnicové setí obilovin a větší zastoupení ozimých obilovin, luskovin a víceletých píceň,

- **PEO2** – protierozní opatření 2. stupně: protierozní agrotechnologie na orné půdě (výsev do ochranné plodiny, strniště, mulče nebo posklizňových zbytků, vyloučení plodin s nízkou protierozní účinností, zvýšit zastoupení plodin s vysokým protierozním účinkem).

V obou typech ploch (PEO1 i PEO2) pak nutno doplnit liniové protierozní prvky (zasakovací pásy, stabilizace drah soustředěného odtoku). Vhodným podkladem je výše uvedená studie.

Obrázek č.10 znázorňuje současný stav erozního smyvu vlivem vodní eroze a poukazuje na problém ztráty půdy téměř na celém katastru obce.

Obrázek 10: Plošná lokalizace jednotlivých kategorií erozního smyvu



Zdroj: Studie erozních a odtokových poměrů a návrh ochranných opatření na území k.ú. Nový Poddvorov, Ing. Miroslav Dumbrovský, CSc. Ing. Veronika Sobotková, Ph.D., rok 2015

Řešeným územím protéká severovýchodním směrem **vodní tok** Hrabínkova stružka, která je přítokem vodního toku Prušánka. Správcem toku je Povodí Moravy s.p.

Ke snížení **povodňového průtoku z přívalových srážek** a pro zachycení erozních splavenin je jako ekosystémové opatření v rámci Studie erozních a odtokových poměrů (Ing. Miroslav Dumbrovský CSc., rok 2015) v k.ú. Nový Poddvorov navržena revitalizace prameniště na pravostranném přítoku Hrabínkové stružky v severní části katastru. Je doporučeno odtěžení akumulovaných sedimentů, revitalizace přilehlého úseku toku. V rámci sběrné plochy se ve studii navrhuje realizace ochranného sadu a na zbylé části plochy důsledné uplatňování protierozních agrotechnologií.

Územní plán navrhuje na tomtéž místě, tedy východně od zastavěného území plochu vodní a vodohospodářskou. Bude se jednat o menší vodní nádrž, jejímž hlavním účelem bude zadržení vody v krajině a zlepšení hydrologických poměrů. Při realizaci nutno zohlednit stávající krajinnou zeleň a hnízdicí ptactvo.

V rámci návrhu ÚP jsou navržena opatření pro zvýšení ochrany území před velkými vodami a zvýšení

retenční schopnosti území:

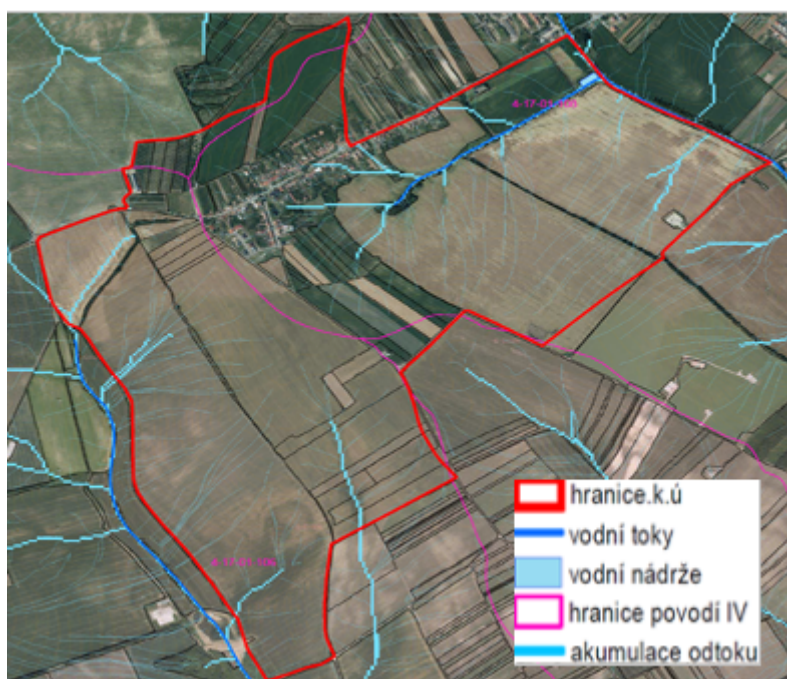
- podél koryta vodních toků a vodních ploch je žádoucí zachovat volné nezastavěné a neoplocené území o šíři min. 6 m od břehové hrany na obě strany (tzv. potoční koridor) - pro průchod velkých vod a zároveň jako manipulační pruh pro účel správy a údržby vodního toku,

- navržena jsou opatření zvyšující retenční kapacitu území, jednak přímo prostřednictvím ploch změn v krajině (plochy vodní a vodohospodářské NV, vymezením ploch ÚSES), a jednak v rámci podmínek ploch nezastavěného území,

- v území určeném k zástavbě je třeba zabezpečit, aby odtokové poměry z povrchu urbanizovaného území byly po výstavbě srovnatelné se stavem před ní. Odvodnění nutno řešit kombinovaným systémem přirozené i umělé retence, např. vsakem na pozemcích, odvedením obvodovým drenážním systémem do jímek v nejnižším místě plochy (regulovaný odtok do recipientu, popř. následné využití vody pro zálivku v době přisušku).

Záplavové území ani území zvláštní povodně v řešeném území vymezena nejsou.

Obrázek 11: Prostorová lokalizace hydrografické sítě v k.ú. Nový Poddvorov



Zdroj: Studie erozních a odtokových poměrů a návrh ochranných opatření na území k.ú. Nový Poddvorov, Ing. Miroslav Dumbrovský, CSc. Ing. Veronika Sobotková, Ph.D., rok 2015

V okolí obce jsou významná **ložiska ropy a zemního plynu**, která jsou roztroušena do mnoha dílčích struktur a produktivních obzorů. Produkce ropy v ČR sice v posledních letech neustále roste, ale pokrývá jen zhruba 5 % tuzemské potřeby. Ložiska zemního plynu, geneticky svázaná se vznikem ropy, jsou uložena buď jako samostatná ložiska zemního plynu, nebo jako plynové čepice ropných ložisek nebo plyn rozpuštěný v ropě. Produkce zemního plynu v ČR je dlouhodobě poměrně stabilní a kryje zhruba 1 až 2 %

domácí spotřeby. V katastrálním území Nový Poddvorov jsou vyhodnocena následující výhradní ložiska nerostů:

- VL lignitu „D. Bojanovice – Lužice - Josefov“, č. ložiska 3138700, ve správě organizace ČGS - Geofond,
- VL ropy a zemního plynu „Prušánky 5“, č. ložiska 3265900, ve správě organizace MND a.s., Hodonín,
- VL ropy a zemního plynu „Prušánky-západ5“, č. ložiska 3265200, ve správě organizace MND a.s., Hodonín,
- VL ropy a zemního plynu „Poddvorov 109“, č. ložiska 3260300, ve správě organizace MND a.s., Hodonín.

Přehled stanovených **chráněných ložiskových území** (dále jen „CHLÚ“):

- CHLÚ Hodonín (lignit), č. 13870000, ve správě a evidenci organizace ČGS - Geofond,
- CHLÚ Dolní Bojanovice I (ropa, zemní plyn), č. 25960000, ve správě a evidenci organizace MND a.s., Hodonín.
- CHLÚ 26200000 Prušánky (zemní plyn), MND a.s., Hodonín
- CHLÚ 40022000 PZP Prušánky III, MND Gas Storage a.s., Hodonín.

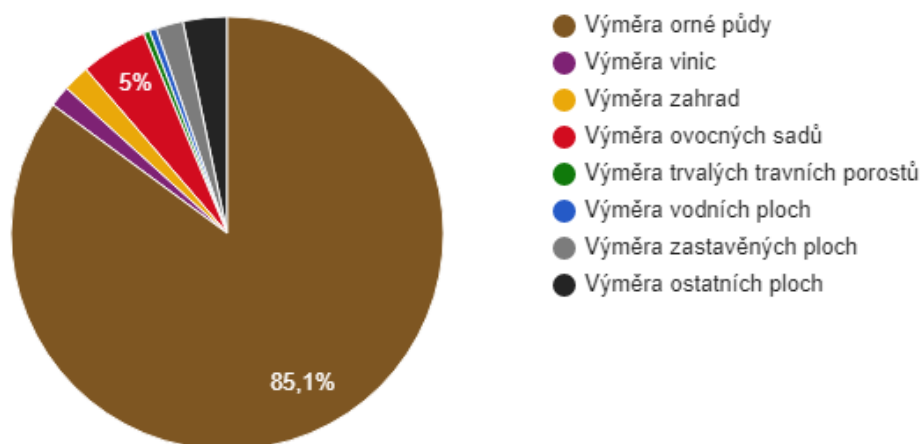
Podle evidence **dobývacích prostorů** vedené OBÚ Brno je na katastrálním území Nový Poddvorov evidován dobývací prostor stanovený podle ustanovení § 27 odst. 1 horního zákona (dále jen „DP“), a to DP Nový Poddvorov, ev.č. 4 0124 stanovený pro organizaci MND a.s.

V ÚAP ORP Hodonín zasahuje dále do k.ú. Nový Poddvorov DP Prušánky ev.č. 4 0112 (hořlavý zemní plyn).

Funkční využití území:

Celková **plocha katastru** je 296,56 ha. Orná půda má výměru přibližně 252 ha, což činí 85,1 % celkové výměry. Větší výměru v katastru mají ovocné sady, které zaujímají plochu téměř 15 ha, což je 5 % z celkové výměry katastrálního území. Zastavěné a ostatní plochy mají dohromady přibližně 6 % z celkové výměry katastru.

Graf č. 9: Struktura využití půdy

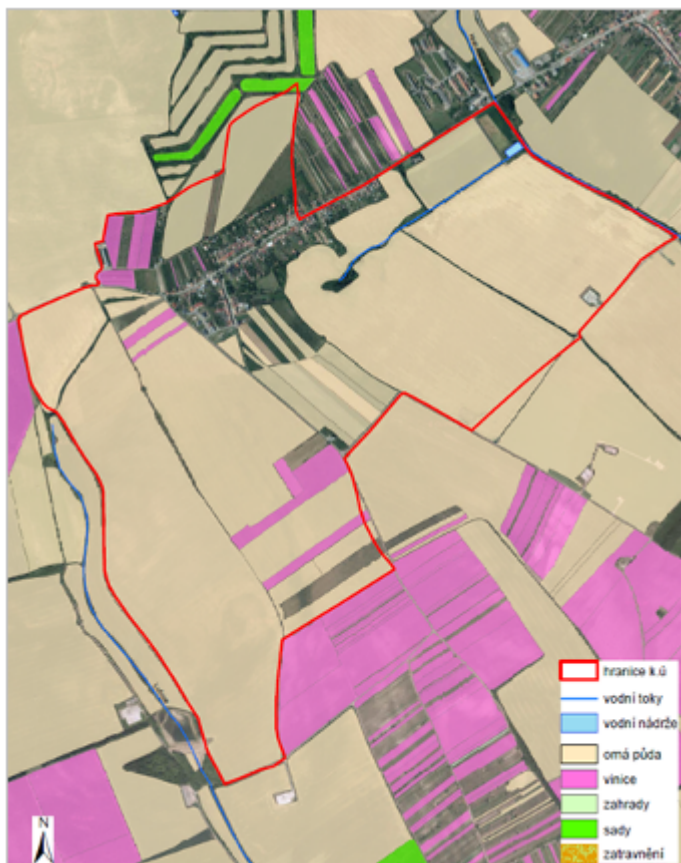


Zdroj: Český statistický úřad

Koeficient ekologické stability vyjadřuje poměr mezi přírodně stabilními plochami (jako jsou lesy, zahrady atd.) a plochami zastavěnými či intenzivně zemědělsky obdělávanými (tzv. nestabilními). Vyšší hodnota koeficientu obecně značí příznivější stav, hodnota vyšší než 1 znamená vyváženou (stabilní) krajinu. V Novém Poddvorově dosahuje koeficient hodnoty 0,11, což je velmi nízká hodnota. Je to způsobeno intenzivně zemědělsky využívanou krajinou bez vyššího zastoupení lesů nebo luk. Územní plán Nový Poddvorov řeší zvýšení ekologické stability návrhem ÚSES a protierozních opatření. Důsledkem realizace záměrů v územním plánu může být snížení podílu orné půdy, které je však částečně kompenzováno zvýšením podílu zeleně v krajině.

Prostorové rozmístění druhů pozemků na obrázku č.12 je provedeno s využitím aktuální vrstvy LPIS, se zobrazením orné půdy, vinic, ovocných sadů a travních porostů. Lesy, ostatní plochy a zastavěné území obce jsou zobrazeny v použité ortofotomapě. Sady v okolí zastavěného území jsou zobrazeny také v ortofotomapě.

Obrázek 12: Prostorové rozmístění druhů pozemků v katastru obce Nový Poddvorov dle LPIS



Zdroj: Zdroj: Studie erozních a odtokových poměrů a návrh ochranných opatření na území k.ú. Nový Poddvorov, Ing. Miroslav Dumbrovský, CSc. Ing. Veronika Sobotková, Ph.D., rok 2015

Ochrana životního prostředí:

Na řešeném území se nenachází maloplošně chráněné lokality, ani lokality soustavy Natura 2000.

Pro zachování stability přírodních a přírodě blízkých ploch byla vybudována soustava územního systému ekologické stability (ÚSES). Je tvořena biocentry (ekologicky hodnotné lesy, rybníky, louky, meze, remízy atd.) vzájemně propojených biokoridory (vodní toky, břehové porosty, pásy lesa, stromořadí, pásy trvalého travního porostu atd.) a vytváří tak z oddělených biocenter síť umožňující migraci. Na území obce se vyskytuje územní systém ekologické stability pouze na lokální úrovni. Je to jediný způsob ochrany krajinných prvků a přírodně hodnotných ploch v katastrálním území Nového Poddvorova.

Lokální (místní) ÚSES:

Řešené území je velmi silně zemědělsky obhospodařované území. Lesní komplexy se v řešeném území nevyskytují a ekologickou stabilitu zastávají především větrolamy, remízky a zeleň v návaznosti na bezejmenný vodní tok. Relevantní výchozí řešení místní úrovně ÚSES obsahuje především ÚPN SÚ Nový Poddvorov a výkresy ÚAP ORP Hodonín. Dle těchto dokumentací procházejí správním územím obce dvě následující větve místního ÚSES:

- Větev vedená z k.ú. Čejkovice dále směrem na k.ú. Prušánky. Tato větev do řešeného území zasahuje velmi okrajově, a to pouze dílčím segmentem místního biocentra (LBC 1) a dílčím segmentem místního biokoridoru (LBK 1). Oba dva úseky lokálního ÚSES navazují na stávající zeleň situovanou v k.ú. Prušánky.

- Větev vedená z k.ú. Starý Poddvorov do řešeného území (LBK 2, LBC 2, LBK 3) a pokračující dále opět do k.ú. Starý Poddvorov.

Tabulka 15: Přehled skladebných částí lokálního ÚSES v katastru Nového Poddvorova

| Označení | Funkční typ + biogeografický význam | Odůvodnění vymezení |
|-------------|-------------------------------------|---|
| LBC 1 Újezd | Místní (lokální) biocentrum | Místní biocentra v co největší míře zahrnují ekologicky stabilní společenstva. Současně zahrnuje i stávající zemědělskou půdu, která je intenzivně využívána. Cílovými společenstvy jsou mezofilní hájová společenstva. Cílem je zachovat souč. stav, dále ho podpořit stabilními výsadbami a dosadbami a dále ho stabilizovat. |
| LBC 2 | Místní (lokální) biocentrum | |
| LBK 1 | Místní (lokální) biokoridor | LBK vymezené pro propojení místní sítě ÚSES v rámci řešeného území a sousedních katastrů vedené mimo vodní toky a zamokřená území. |
| LBK2, LK3 | Místní (lokální) biokoridor | |
| LBK12 | Místní (lokální) biokoridor | |
| LBK13 | Místní (lokální) biokoridor | |

Zdroj: ÚP Nový Poddvorov, odůvodnění územního plánu Nový Poddvorov, Ing.Arch. Milan Hučík, 07/2017

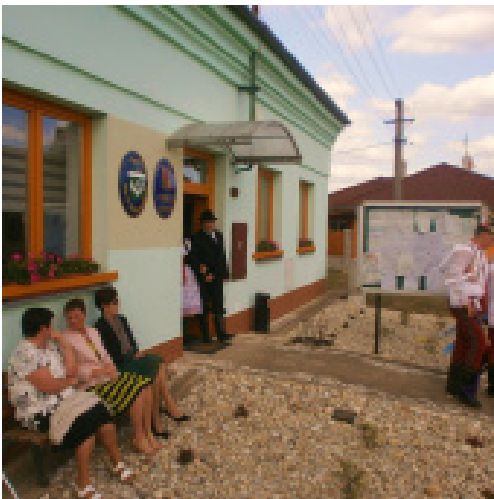
Územní plán navrhuje vymezení stávajících struktur krajinné zeleně v podobě porostů mezí, alejí a remízů za interakční prvky, případně založení nových interakčních prvků. Navrhována je dosadba krajinné zeleně ve volné zemědělské krajině na základě již vyhotovených komplexních pozemkových úprav.

7. Správa obce

Obecní úřad a kompetence obce

Obec Nový Poddvorov je územním samosprávným společenstvím občanů. Vznikl podle zákona č. 367/1990 Sb., o obcích ve znění pozdějších předpisů dnem voleb do obecního zastupitelstva v roce 1990. Obec byla zřízena za účelem výkonu místní samosprávy na svém katastrálním území na základě zákona číslo 128/2000 Sb., o obcích v platném znění.

Obrázek 13: Budova obecního úřadu v Novém Poddvorově



Zdroj: webové stránky obce No

vý Poddvorov, květen 2018

Tabulka 16: Výkon státní správy

| | |
|------------------|----------------|
| Obec | Nový Poddvorov |
| Pověřený úřad | Hodonín |
| ORP | Hodonín |
| Finanční úřad | Hodonín |
| Katastrální úřad | Hodonín |
| Matriční úřad | Čejkovice |

Zdroj: Český statistický úřad

Správu obce vykonává starosta obce, místostarosta a obecní zastupitelstvo, které má 7 členů (včetně starosty a místostarosty).

Zastupitelstvo obce:

- Finanční výbor zastupitelstva - předseda a 2 členové,
- Kontrolní výbor zastupitelstva - předseda a 1 člen.

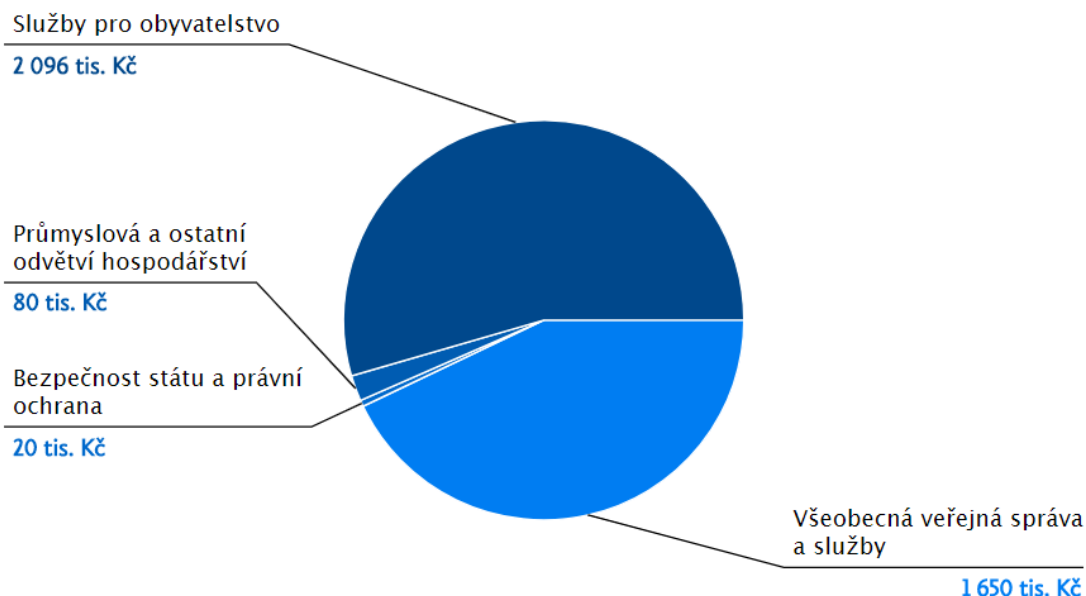
Obecní úřad:

- Starosta a místostarosta obce,
- Účetní obce.

Hospodaření a majetek obce

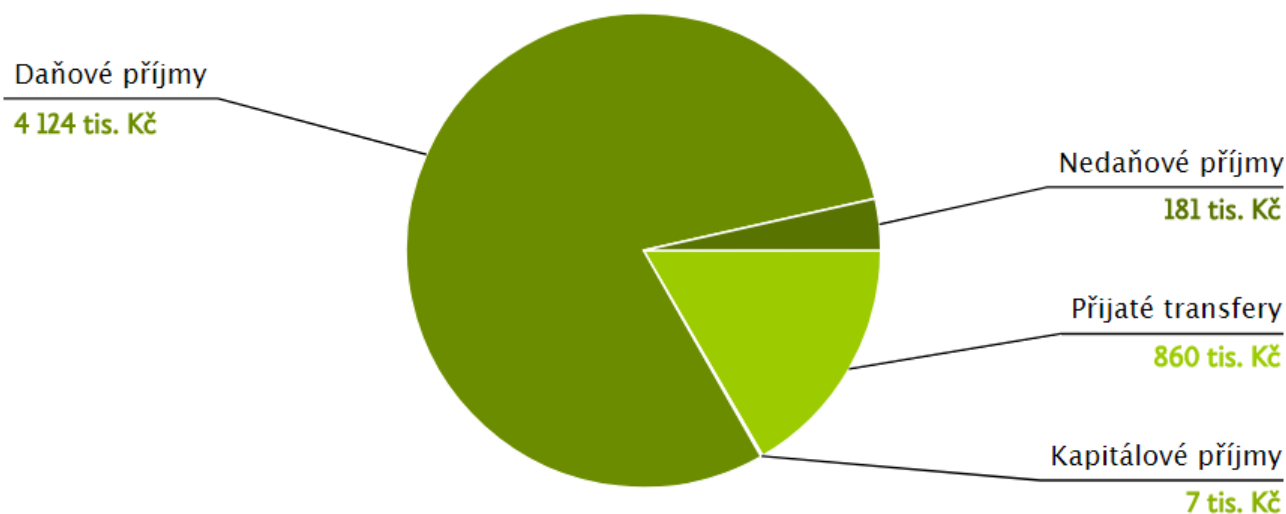
Úhrn vykázaných rozpočtových příjmů podle platné rozpočtové skladby v roce 2017 činil 5 172 tis. Kč a výdajů 3 846 tis. Kč. Saldo příjmů a výdajů tedy dosáhlo hodnoty přebytku 1 326 tis. Kč. Obec hospodaří s majetkem ve finanční výši 24 915 tis. Kč, z čehož dlouhodobý hmotný majetek, který obec používá po dobu delší, než 12 měsíců, dosahuje hodnoty 16 738 tis. Kč. Celkový objem pohledávek obce činí 181 tis. Kč, z toho 102 tis. Kč se jedná o krátkodobé pohledávky. Krátkodobý finanční majetek má hodnotu 7 806 tis. Kč. Závazky obce jsou tvořeny krátkodobými závazky v hodnotě 328 tis. Kč. Z pohledu hospodaření v roce 2017 obec dosahuje kladného hospodářského výsledku 1 862 tis. Kč.

Graf č. 10: Celkové výdaje obce Nový Poddvorov v roce 2017



Zdroj: Informační portál Ministerstva financí, květen 2018

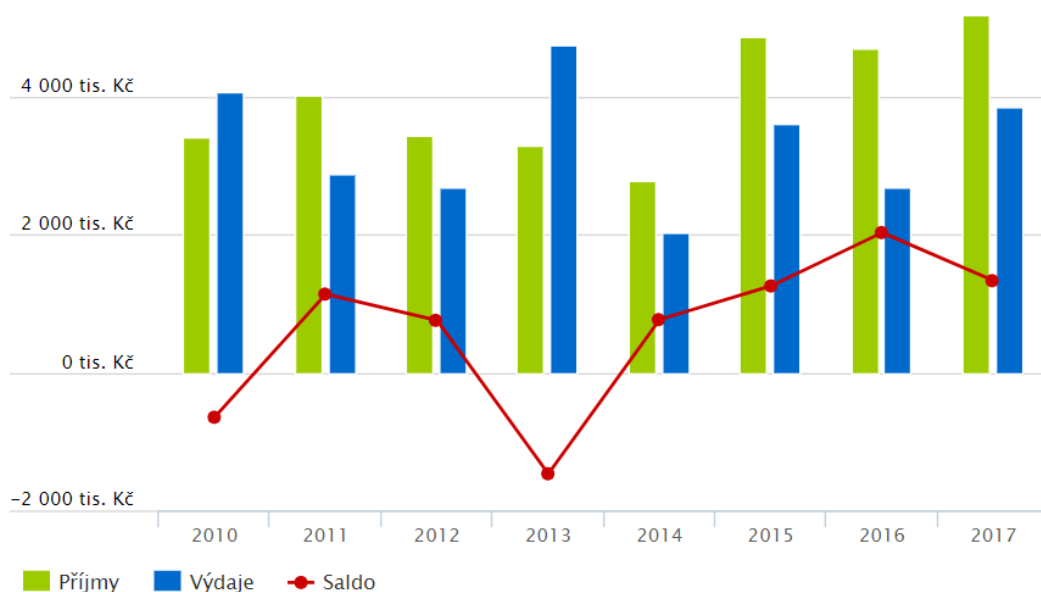
Graf č. 11: Celkové příjmy obce Nový Poddvorov v roce 2017



Zdroj: Informační portál Ministerstva financí, květen 2018

Z meziročního vývoje rozpočtu za období 2010 až 2017 lze pozorovat, že obec hospodařila kromě roku 2013 s přebytkem.

Graf č. 12: Meziroční vývoj rozpočtu obce Nový Poddvorov od roku 2010 do roku 2017



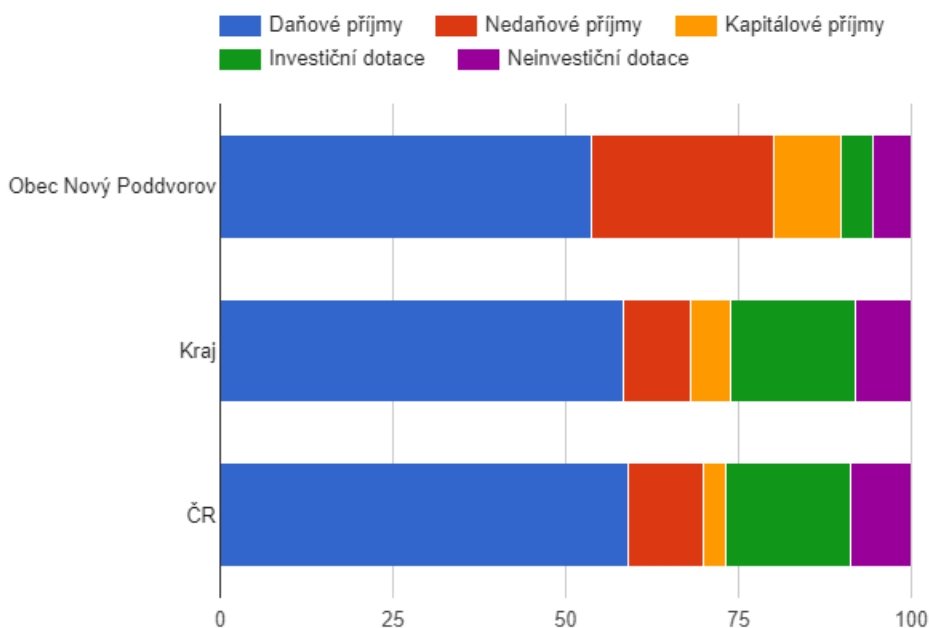
Zdroj: Informační portál Ministerstva financí, květen 2018

Získané nenárokové dotace obce během 5 let:

- Víceúčelové hřiště Nový Poddvorov,
- Rekonstrukce márnice a oplocení hřbitova,
- 2 dětská hřiště,
- Cykloodpočívka u studny.

Pro přehled o rozpočtových příjmech obce slouží následující graf č. 13, kde je srovnání rozpočtového příjmu obce s Jihomoravským krajem a s Českou republikou za období 2009 – 2016.

Graf č. 13: Srovnání struktury rozpočtových příjmů v období 2009 - 2016



Zdroj: Český statistický úřad

Bezpečnost

Úroveň kriminality na území obce je poměrně nízká. Řešení přestupků je na základě veřejnoprávní smlouvy uzavřené s městem Hodonín předáváno jejich přestupkové komisi. Doba dojezdu do obce je u hasičské záchranné služby i Policie ČR do 10 minut. Žádná specifická opatření k předcházení živelním pohromám nejsou v obci realizována.

Zájmové území není potenciálně ohroženo průlomovou vlnou vzniklou zvláštní povodní. Není v něm ani vyhlášeno záplavové území dle § 66 odst.1 vodního zákona.

K varování obyvatelstva před nebezpečím je určen místní rozhlas, který je součástí varovného informačního systému obyvatel.

Vnější vztahy a vazby obce

Obec se stala členem několika spolků obcí, a to za účelem vyšší šance získávání dotací na projekty, které probíhají ve více obcích současně. Samozřejmostí je snaha o zkvalitnění života a trávení volného času. S tím souvisí pro region typická podpora vinařství a stále více oblíbené cyklistiky. Obec je členem dobrovolného svazku obcí Region Podluží, Mikroregionu Hodonínsko a Místní akční skupiny Dolní Morava z.s.

A.2 Východiska pro návrhovou část

V období června 2018 proběhlo v obci Nový Poddvorov dotazníkové šetření. Bylo vyplněno celkem 18 dotazníků od přibližně 10,3 % obyvatel starších 15-ti let. Výsledky dotazníku byly zpracovány do přehledné prezentace a odprezentovány veřejnosti na setkání s veřejností v Novém Poddvorově, kde se také diskutovalo nad tématy rozvoje obce v budoucnu.

Dotazník vyplnili pouze občané starší 30-ti let (chyběla zde účast nejmladší věkové kategorie obce 15-29 let). Dotazník odevzdalo 55 % občanů ve věku 30-49 let, 17 % občanů ve věku 50-64 let a 28 % občanů nad 65 let.

Souhrn výsledků dotazníkového šetření v Novém Poddvorově:

Výsledky dotazníkového šetření jsou pouze od občanů, kteří vyplnili dotazník a jejich závěr tak není směrodatný.

- Celkem 50 % občanů, kteří vyplnili dotazník, se v obci žije spíše dobře, 39 % občanům velmi dobře, 5 % spíše špatně a 6 % se v obci žije velmi špatně.

- Většina občanů, a to 50 %, považuje mezilidské vztahy v obci za docela dobré, 28 % za ne moc dobré, naopak 11 % za velmi dobré a 11 % občanů za špatné.

- V obci by se mělo dle občanů zlepšit především: dostupnost obchodů, vztahy mezi lidmi, nedostatek pracovních příležitostí, zájem lidí o obec a chybějící cyklostezky do okolních obcí.

- Občanům Nového Poddvorova nejvíce chybí prodejna potravin.

- Občané hodnotili dostupnost obce veřejnou dopravou z 56 % jako dobrou, 33 % jako ucházející, pouze 11 % nedovedlo situaci posoudit.

- Finanční prostředky obce by občané přednostně využili nejvíce na opravu a oživení nevyužívaných budov, na zlepšování vzhledu obce, na rozšíření a zkvalitnění zeleně a na rekonstrukci stávajících místních komunikací.

- Mezi další tipy, jak využít finanční prostředky lidé uvedli finanční podporu obvodnímu lékaři na pravidelné návštěvy v obci.

- V otázce, jak by se měla obec dále rozvíjet, většina obyvatel (55 %) uvedla, že by se měla postupně rozrůstat výstavbou nových ulic, 28 % občanů uvedla, že by obec měla zůstat stejně velká a 17 % nedovedlo situaci posoudit.

- V otázce, zda by se měla obec zaměřit na rozvoj cestovního ruchu bylo 50 % občanů, kteří vyplnili dotazník, pro rozvoj cestovního ruchu, 22 % naopak, proti rozvoji cestovního ruchu a 28 % nedovedlo situaci posoudit.

- V otázce, zda investovat do výstavby bydlení pro seniory bylo 28 % občanů spíše pro tuto investici, 22 % občanů, kteří dotazník vyplnili byla určitě pro tuto investici, 17 % občanů by tyto investice spíše neuvítala, 11 % občanů byli proti této investici a 22 % nedovedlo situaci posoudit.

- V otázce, zda investovat do výstavby bytů pro mladé lidi bylo 33 % občanů pro tuto investici, 17 % občanů bylo spíše pro, jen 17 % spíše ne, 22 % určitě ne a 11 % nedokázalo posoudit.

- V otázce, zda by měla obec navázat spolupráci s některou obcí v Česku nebo zahraničí 33 % obyvatel, kteří vyplnili dotazník by spolupráci určitě navázalo, 16 % spíše navázali, 17 % spíše nenavázali, 17 % určitě nenavázali a 17 % nedokázalo otázku zodpovědět.

- Většina občanů slyší obecní rozhlas velmi dobře (61 %) nebo dostatečně (22 %), 6 % občanů jej slyší ne moc dobře a 11 % občanů neví.

- Polovině občanů umístění vepřína v blízkosti obce vůbec nevadí (50 %), 44 % občanů, kteří vyplnili dotazník ho někdy cítí, ale zápach je neobtěžuje a pouze 6 % občanů vyplnilo, že jim umístění vepřína vadí.

SWOT analýza

Silné stránky

- **Obec nemá střety ve svých rozvojových záměrech s ochranou životního prostředí.**
- **Trend vývoje počtu obyvatel je vzrůstající.**
- **Vytváření nových stavebních příležitostí pro individuální zástavbu.**
- **Existence turisticky atraktivního místa- rozhledna „Na Podluží“.**
- **Obec je plně zasíťovaná.**
- **Obec je napojena na ČOV.**
- **Dobrá dopravní autobusová obslužnost do okresního města.**
- **V obci vznikají nové plochy pro bydlení a podnikání.**
- **Obec nemá významné zdroje znečištění.**
- **Poloha na Slovácku je výhodná z hlediska cestovního ruchu.**
- **Obec není zadlužená a hospodaří s přebytkem.**
- **Obec je členem několika spolků obcí v regionu.**

Slabé stránky

- **Obec nemá železniční stanici.**
- **Málo činných spolků v obci.**
- **Nekompletní základní občanská vybavenost.**
- **Velká větrná i vodní eroze.**
- **Malý koeficient ekologické stability.**
- **Na téměř celém území katastru obce se nachází chráněné ložiskové území (lignit), z toho vyplývají omezení dalšího rozvoje obce.**
- **Obec nemá přímé napojení na větší silnici.**
- **Malý podíl vysokoškolsky vzdělaných obyvatel a jejich odliv do měst.**
- **Menší podíl dětí a mládeže do 15 let, než starších občanů nad 65 let.**
- **Malý počet spolků.**

- Malá nabídka pracovních příležitostí.
- Malá turistická infrastruktura.

Příležitosti

- Využití přírodního a kulturního potenciálu při rozvoji cykloturistiky.
- Rozvoj služeb pro seniory i mladou generaci.
- Rozvoj bydlení s nabídkou kvalitního životního stylu.
- Zvýšení počtu spolků v obci- větší zapojení občanů do dění v obci.
- Znovu obydlování vybydlených domů v obci.

Hrozby

- Stárnutí populace a ekonomická zátěž.
- Občané nebudou aktivní- úpadek společenského života v obci.
- Zhoršení dopravní obslužnosti obce- snížení počtů spojů autobusové dopravy.
- Úbytek vody z krajiny, klimatické změny (sucho, ztráta podzemní vody, povodně apod.).
- Ztráta jedinečnosti, zánik tradic, pokles zájmu o folklor.
- Zvýšení byrokracie, centralizace, přerozdělování.

B. NÁVRHOVÁ ČÁST

B.1 Strategická vize

„Krásná a vybavená obec, kde se lidem dobře žije.“

Vize, je představa toho, jak chce obec vypadat v určitém časovém horizontu. Jedná se o představu budoucnosti obce, jakým způsobem se obec bude měnit a rozvíjet. Strategická vize obce Nový Poddvorov je výsledkem předchozích bodů analytické části. K naplnění této vize je stanoveno několik aktivit shromážděných při projednání analytické a návrhové části.

Obec Nový Poddvorov je příjemným a bezpečným místem pro život s fungující technickou a dopravní infrastrukturou. Obec disponuje vyhovujícími komunikacemi, čistým prostředím, kvalitními přírodními hodnotami a sportovním a kulturním vyžitím.

B.2 Cíle, opatření a aktivity

 Vysoká důležitost  Střední důležitost  Nízká důležitost

Cíl : „I. INFRASTRUKTURA“

Obec bude systematicky udržovat, rozšiřovat a inovovat infrastrukturu ve všech oblastech.

| Opatření : „doprava - komunikace, chodníky, parkovací místa.“ | Od - do | Odpovědnost | Náklady (tis. Kč) | Zdroj financování |
|---|---------|-------------|-------------------|-------------------|
| „Komunikace“ - Vybudování komunikací v nově připravované lokalitě bytové zástavby, | - | | | |
| „Chodníky“ - Vybudování chodníků v nově připravované lokalitě bytové zástavby, | - | | | |
| „Parkovací místa“ - podpora vzniku nových parkovacích míst dle aktuálních možností obce a místních obyvatel a dále dle výkupu pozemků od majitelů, | - | | | |
| „Průběžně aktualizovat dopravní značení dle potřeb obce,“ | - | | | |
| „Průběžně provádět údržbu a rekonstrukci povrchů.“ | - | | | |
| Opatření : „plochy veřejného prostranství a občanské vybavenosti“ V návaznosti na rozvoj infrastruktury a změnu životního stylu, je nutné inovovat a revitalizovat původní a nově vzniklé plochy veřejných prostranství a občanské vybavenosti. | Od - do | Odpovědnost | Náklady (tis. Kč) | Zdroj financování |
| „Veřejné osvětlení“ - postupná obnova existující sítě VO s cílem minimalizovat spotřebu el. energie, světelný smog, | - | | | |
| „Hřbitov“ - údržba hřbitov, | - | | | |
| „Obecní studny“ | - | | | |

- komplexní revitalizace studní.

Opatření : „vodovodní a kanalizační řad“

Od - do Odpovědnost Náklady (tis. Kč) Zdroj financování

„Kanalizace“
- provádět preventivní monitoring a čištění jednotlivých kanalizačních stok a technologických celků,
„Výhledově vybudovat novou kanalizaci v nově připravované lokalitě bytové zástavby,“
„Vodovod“
- Vybudování v nově připravované lokalitě bytové zástavby.

Opatření : „kabelová televize, internet, optické kabely, monitorovací kamerový systém“

S rozvojem technologií je nutná inovace a rozšiřování sítí i v rámci působnosti obce Nový Poddvorov.

Od - do Odpovědnost Náklady (tis. Kč) Zdroj financování

„Optický kabel rozšiřovat do dalších lokalit připojením při výstavbě nebo rekonstrukcích inženýrských sítí. V nových obytných zónách oživit připravované rozvody.“

Cíl : „II. KULTURA A CESTOVNÍ RUCH“

Budeme pečovat o kulturní dědictví našich předků, rozvíjet folklorní tradice, podporovat spolkovou a zájmovou činnost dětí i dospělých.

Opatření : „památky a turistické cíle“

Od - do Odpovědnost Náklady (tis. Kč) Zdroj financování

„Průběžné restaurování sakrálních staveb na katastru obce,“
„Budování, oprava a údržba turistických ukazatelů míst pro odpočinek v rámci turistických tras v návaznosti na turistické cíle,“
„Budování cyklostezek, případně cyklotras pro zvýšení bezpečnosti při cestě mezi okolními obcemi, při cestě do zaměstnání, škol apod. za předpokladu získání vhodných pozemků.“

Opatření : „kulturní a folklorní tradice“

Od - do Odpovědnost Náklady (tis. Kč) Zdroj financování

„Zajišťovat propagaci folklorních akcí a folklorních tradic,“
„Podporovat udržování zvyků a folklorních tradic (hody, sousedské setkání),“
„Propagace kulturních akcí v místních a regionálních médiích.“

Opatření : „technické zázemí pro kulturní akce“

Od - do Odpovědnost Náklady (tis. Kč) Zdroj financování

„Obnova a udržování zázemí pro pořádání kulturních a společenských - údržba budovy KD,“
„Rekonstrukce bývalé hasičské zbrojnice- vybudování sportovně kulturního objektu- rekonstrukce na komunitní centrum pro občany Nového Poddvorova.“

Opatření : „knihovna“

Využívat knihovnu jako místo pro setkávání obyvatel všeho věku, podpora čtenářství.

Od - do Odpovědnost Náklady (tis. Kč) Zdroj financování

„Aktualizace a modernizace knihovního fondu.“

Cíl : „III. SPORT“

Sportovní činnost a pohybové volnočasové aktivity všeho druhu pro obyvatele.

Opatření : „podpora sportu“

Podpora sportovní činnosti a popřípadě i sportovních spolků.

Od - do Odpovědnost Náklady (tis. Kč) Zdroj financování

„Dětské hřiště“
- údržba stávajícího hřiště,

| | |
|--|---|
| „Víceúčelové hřiště“ | - |
| - výstavba a údržba víceúčelového hřiště, | |
| „Podpora amatérských sportovních aktivit.“ | - |

CÍL : „IV. ŽIVOTNÍ PROSTŘEDÍ, EKOLOGIE“

Ochrana životního prostředí s cílem zachování ekologické rovnováhy.

| Opatření : „sídelní zeleň“ | Od - do | Odpovědnost | Náklady (tis. Kč) | Zdroj financování |
|---|----------------|--------------------|--------------------------|--------------------------|
| Podpora nových výsadeb dřevin a úprav zeleně v obci. Zajištění bezpečné zeleně v obci. | | | | |
| „Údržba stávajících ploch veřejné zeleně,“ | - | | | |
| „Rozšiřování ploch veřejné zeleně.“ | - | | | |
| Opatření : „volná krajina“ | Od - do | Odpovědnost | Náklady (tis. Kč) | Zdroj financování |
| „Podpora aktivit pro zadržování vody v krajině,“ | - | | | |
| „Podpora protierozních opatření“ | - | | | |
| - aktivity proti vodní i větrné erozi na katastru obce, | | | | |
| „Doplnění chybějících částí ÚSES dle Územního plánu obce,“ | - | | | |
| „Vyžadovat respektování územního plánu v souvislosti s ochranou přírody a životního prostředí.“ | - | | | |
| Opatření : „odpady“ | Od - do | Odpovědnost | Náklady (tis. Kč) | Zdroj financování |
| „Vylepšení možnosti třídění odpadů,“ | - | | | |
| „Podpora akce „Uklidme Nový Poddvorov“,“ | - | | | |
| „Dovybavení strojního zařízení pro úklid a údržbu obecní zeleně.“ | - | | | |

CÍL : „V. KOMUNITNÍ ŽIVOT V OBCI“

Chceme zvyšovat zájem občanů o dění v obci, informovanost a jejich spoluúčast na rozvoji obce.

| Opatření : „informovanost občanů“ | Od - do | Odpovědnost | Náklady (tis. Kč) | Zdroj financování |
|---|----------------|--------------------|--------------------------|--------------------------|
| Rozšiřování a modernizace informačních zdrojů a médií pro komunikaci s občany. | | | | |
| „Údržba místního rozhlasu,“ | - | | | |
| „Pravidelná aktualizace a přehlednost webových stránek,“ | - | | | |
| „Vydávání zpravodaje s pravidelnými informacemi o dění v obci,“ | - | | | |
| „Setkávání s občany a ústní výměna názorů a podmětů.“ | - | | | |
| Opatření : „místní spolupráce a mezigenerační soužití“ | Od - do | Odpovědnost | Náklady (tis. Kč) | Zdroj financování |
| Podporovat zájem občanů o dění v obci, podpora volnočasových aktivit. | | | | |
| „Podpora společenských akcí“ | - | | | |
| (vítání občánků, návštěvy zastupitelů obce a předání darů novým občánkům, blahopřáním v místním rozhlase, plesy, sousedské posezení apod.). | | | | |
| Opatření : „regionální spolupráce“ | Od - do | Odpovědnost | Náklady (tis. Kč) | Zdroj financování |
| Nadále se aktivně podílet na činnosti Regionu Podluží, MAS Dolní Morava z.s. a Mikroregionu Hodonínsko. | | | | |
| „Účastnit se akcí pořádaných Regionem Podluží, MAS Dolní Morava a Mikroregionem Hodonínsko - aktivně se podílet se na jejich organizaci a propagaci.“ | - | | | |

CÍL : „VI. SOCIÁLNÍ POLITIKA“

Zaměříme se na rozvoj služeb pro seniory, budeme zajišťovat pomoc osamělým, sociálně slabým a handicapovaným občanům, společně vytvářet obec přátelskou k celé rodině.

| Opatření : „Podpora sociálních aktivit“ | Od - do | Odpovědnost | Náklady (tis. Kč) | Zdroj financování |
|---|---------|-------------|----------------------|----------------------|
| „Finanční příspěvek obce prostřednictvím ORP Hodonín na služby sociální péče a prevence využívané našimi občany,“ | - | | | |
| „Zajištění pravidelných návštěv obvodního lékaře v obci.“ | - | | | |

B.3 Podpora realizace programu

Realizace PRO

V programu rozvoje obce jsou mimo cíle a opatření především stanoveny aktivity, které chce obec v příštích letech realizovat. K jejich naplňování je však nutná efektivní spolupráce i jednotlivých aktérů, a to konkrétně obce, spolků, subjektů v obci a občanů.

Zajištění a naplňování PRO Nový Poddvorov

Zajišťování naplňování programu bude mít na starosti zastupitelstvo obce v čele se starostou/starostkou. Monitoring bude probíhat dle potřeb obce, minimálně 1x za 2 roky a bude ho provádět zastupitelstvo. Při monitoringu se budou sledovat především nashromážděná data a informace, které pomohou k vyhodnocení průběhu realizace dílčích aktivit jednotlivých opatření a programových cílů.

Bude sledováno zejména:

- naplňování aktivit, které byly na daný rok plánovány - v případě jejich nerealizace důvody proč,
- vyhledávání a zajišťování zdrojů pro financování aktivit PRO a s tím spojená finanční náročnost,
- projednávání změn PRO,
- schvalování aktualizace PRO.

Při kontrole bude sledováno naplňování strategie a bude také vyhodnocováno, do jaké míry byly plánované záměry a aktivity skutečně realizovány a v případě, že nebyly, tak důvody, proč se tomu tak nestalo. Současně bude nutné i přehodnocení každého ze záměrů, zhodnocení potřebnosti jejich realizace a případně možnost provést změny. Možné bude i přehodnocení priorit jednotlivých záměrů.

Zveřejnění PRO

Dokument bude zveřejněn na webu OBCEPRO (Program rozvoje obce), webových stránkách obce a zároveň bude přístupný k nahlédnutí v listinné podobě na obecním úřadě.

Aktualizace PRO

Tento strategický dokument je dokumentem, který je potřeba aktualizovat v závislosti na průběhu realizace jeho částí.

Každé změny a aktualizace budou schváleny na zasedání zastupitelstva obce. Dokument bude vždy zveřejněn na internetových stránkách obce.

Financování PRO

Obec Nový Poddvorov předpokládá financování prostřednictvím vhodných dotačních titulů, ať už ze strany kraje, státního rozpočtu nebo prostředků EU.

Přílohy

1. [PRO_Nový Poddvorov_pouzite_zdroje.pdf](http://www.obcepro.cz/attachments/documents/1471acc56ebe3652058050fb2cd09e1fe0b3.pdf)
(www.obcepro.cz/attachments/documents/1471acc56ebe3652058050fb2cd09e1fe0b3.pdf)
2. [PRO_Nový Poddvorov_seznamy.pdf](http://www.obcepro.cz/attachments/documents/14716c8805af33a7e4de54dfca5144fac075.pdf)
(www.obcepro.cz/attachments/documents/14716c8805af33a7e4de54dfca5144fac075.pdf)