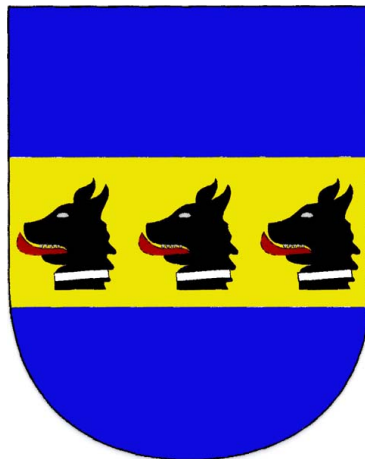




MINISTERSTVO
PRO MÍSTNÍ
ROZVOJ ČR

OBCEPRO
PROGRAM ROZVOJE OBCE

PROGRAM ROZVOJE OBCE BRANOV



NA OBDOBÍ LET
2020 - 2030

Schváleno zastupitelstvem obce dne 20.11.2019

Úvod

Program rozvoje obce Branov lze považovat za jakýsi strategický koncepční dokument, který pomáhá charakterizovat prioritní oblasti potřeb, které obec má a v nichž se může a především chce rozvíjet. Stanovení těchto prioritních oblastí je dáno zejména demografickou, environmentální, sociální a ekonomickou analýzou dané obce. Toto analytické zhodnocení obce se nachází v úvodní části tohoto dokumentu. Na konci analytické části jsou stanoveny slabé a silné stránky obce, dle nichž lze stanovit, v čem je možné obec dále rozvíjet. Lze dle toho také vyvodit jak využít potenciálu, jež doposud má a také jsou v této části vymezeny příležitosti k rozvoji a hrozby, jež by tomu mohly bránit.

Po analytické části následuje část návrhová, kde je uvedena vize. Ta říká, jak by měla obec vypadat v časovém horizontu 10 -20 let. Dále následuje formulace cílů, opatření a aktivit, jež by měly přispět ke splnění vymezených prioritních oblastí.

Dokument Program rozvoje obce Branov na období let 2020-2030 byl zpracován v rámci řešení projektu "Elektronická metodická podpora tvorby rozvojových dokumentů obcí" (CZ.1.04/4.1.00/62.00008), jehož nositelem bylo Ministerstvo pro místní rozvoj ČR. Projekt byl financován z Operačního programu Lidské zdroje a zaměstnanost a ze státního rozpočtu České republiky. Představitelům obce byla poskytnuta metodická podpora jako pilotním obcím projektu, které byly vybrány za účelem praktického ověření jednoho ze vzniklých produktů projektu – metodiky tvorby programu rozvoje obce.

A. ANALYTICKÁ ČÁST

A.1 Charakteristika obce

1. Území

O obci

Obec Branov je malebná vesnička obklopená křivoklátskými lesy, která je rájem turistů, cyklistů a díky řece Berounce i vodáků. Děťství tu trávil spisovatel Ota Pavel, který zde potkal i svoje první ryby. První písemná zpráva o obci pochází z roku 1551. Obec se nachází v nadmořské výšce 309 metrů a na jejím území žije 198 obyvatel (údaj k 1.1.2019). Název vesničky pravděpodobně pochází od slova bránit, jelikož v době vzniku byla uložena místním povinnost bránit hrad Křivoklát. Druhou variantou je slovo branit, které znamená stahovat dřevo z lesa.



Obec se nachází ve Středočeském kraji, konkrétně pak v jižní části okresu Rakovník. Obec má rozlohu 14,84 km² a skládá se pouze z jedné místní části - Branov.

Obec spadá pod ORP Rakovník, od kterého je vzdálena zhruba 22 km. Obec s pověřeným úřadem pro Branov je v Křivoklátě, který je cca 6 km od obce.

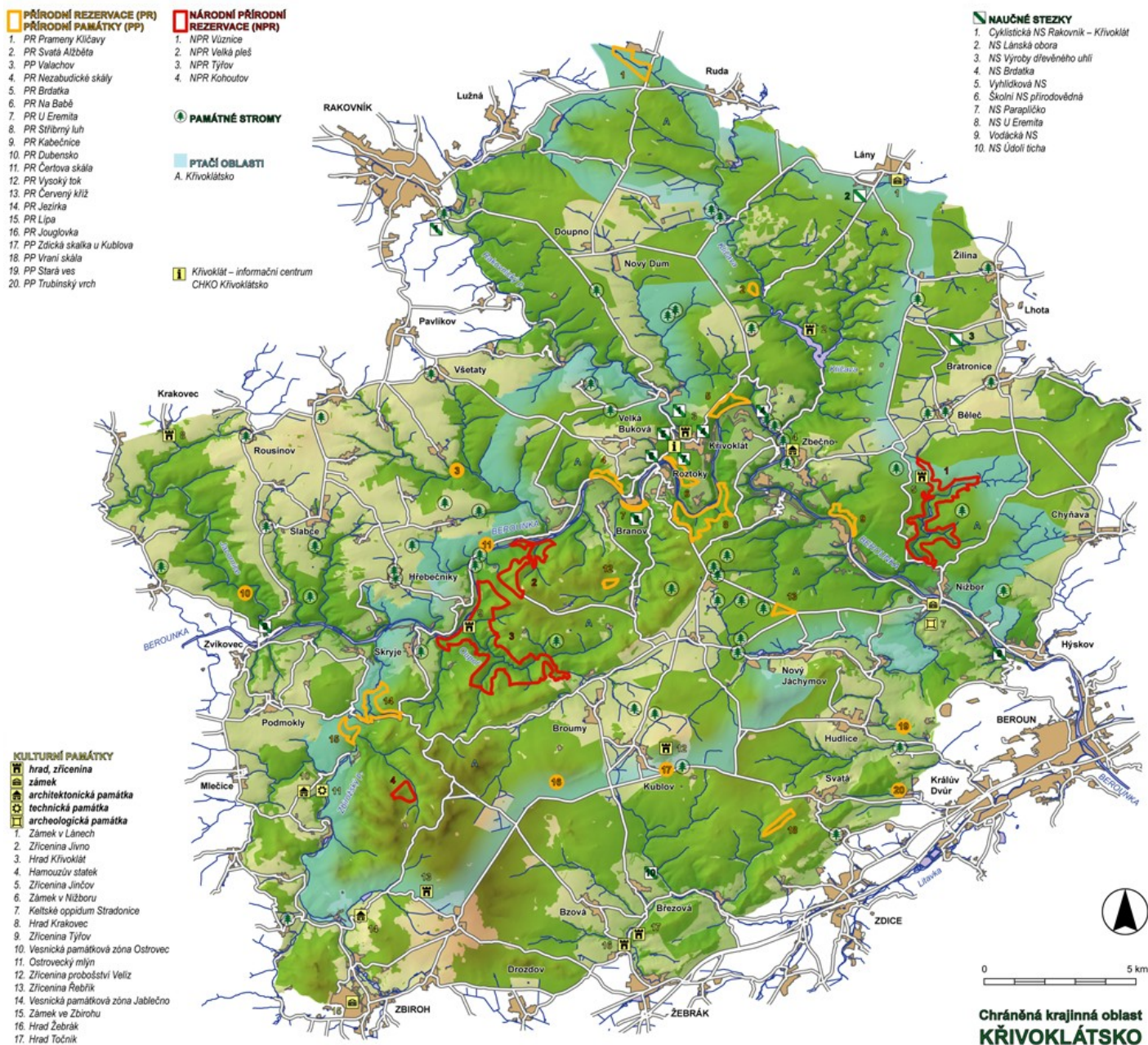
Prostředí v obci je v dobrém stavu, avšak je zde velká potřeba zajistit bezpečnost chodců pomocí chodníků nebo jim také zajistit prostor pro trávení volného času - resp. realizovat parkové úpravy.

Krajina v okolí, využívání krajiny, přírodní útvary, vodní toky

Okrajovým územím obce protéká řeka Berounka a v katastru obce se nachází dva rybníky. Kvalita vody v těchto vodních plochách je uspokojivá. Na řece Berounce je provozován přívoz, ke kterému také náleží převoznický domek.

Ochrana přírody, ochranná pásma

Obec se nachází v Chráněné krajinné oblasti Křivoklátsko.

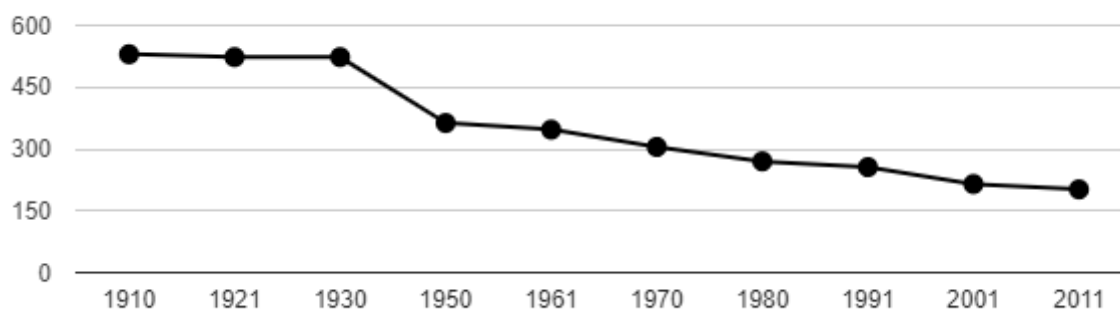


2. Obyvatelstvo

Demografická situace

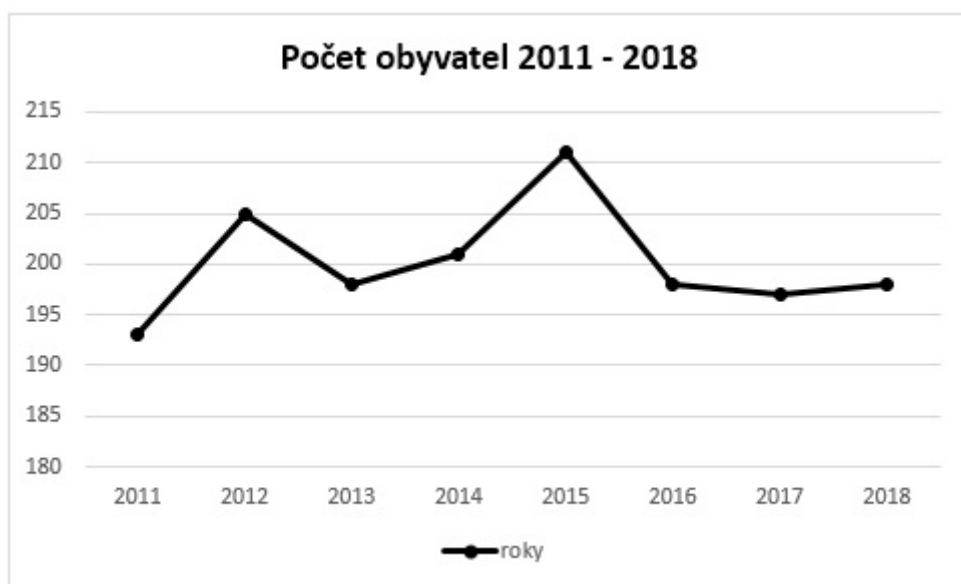
Na grafu níže je zobrazen vývoj počtu obyvatel od roku 1910 do roku 2011. Během let postupně počet obyvatel klesal. Bylo to dáno zřejmě geografickou polohou obce, jelikož se nachází v lesích a dojezdová vzdálenost do větších sídel není sice velká, avšak stalo se trendem moderní doby stěhování spíše do větších měst, kde se nachází 100% zabezpečení občanské vybavenosti a pracovních příležitostí.

Dlouhodobý vývoj počtu obyvatel obce Branov od roku 1910



Zdroj: ČSÚ

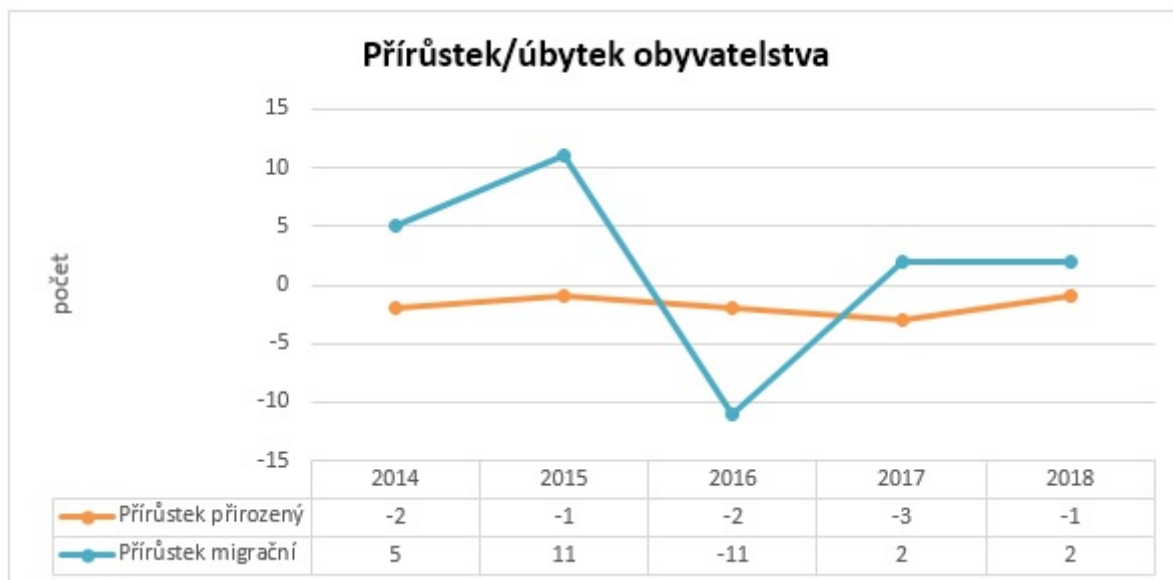
Následující graf zobrazuje vývoj počtu obyvatel po roce 2011. Data dle ČSÚ jsou dostupná do konce roku 2018. S mírnými výkyvy počet obyvatel obce zlehka stoupá. Mladé rodiny se do menších obcí nestěhují, avšak rodiny s dětmi již dospělými mají tendenci stěhovat se opět ven z velkých měst na venkov do klidného prostředí.



Dle obecních dat, dostupných ke konci roku 2019, v obci žilo 210 trvale žijících obyvatel.

Přirozený přírůstek/úbytek, migrační saldo

Dle analýzy demografických údajů se za posledních 5 let nejvíce v čase proměňoval přírůstek migrační. Během let 2015 a 2016 se stejný počet obyvatel z obce odstěhoval, jako i přistěhoval. Z dlouhodobějšího hlediska migrační saldo převyšuje přírůstek/úbytek přirozený.



Věkové složení obyvatel

Největší podíl na celkovém počtu obyvatel zaujímá skupina ve věku 15 - 64 let, což je považováno za občany v práceschopném věku. Nejmenší podíl zde jednoznačně mají děti ve věku 0 - 14 let. Toto je způsobeno především nedostatečnou dopravní infrastrukturou - obslužností v obci. Děti potřebují dojíždět do školy, mladí stejně tak, popř. do práce. Vyšší podíl seniorů svědčí o tom, že starší občané tolik nevyužijí autobusovou dopravu, a proto jsou v obci spokojeni.



Předpokládaný vývoj podílu dětí a seniorů

Vedení obce předpokládá, že v následujících 5-10 letech vzroste počet seniorů v obci. Z důvodu nedostatečné dopravní obslužnosti a zdravotního stavu některých seniorů, by bylo v budoucnosti třeba zajistit terénní pečovatelskou službu, která by zajišťovala soc. péči o tyto občany.

Spolková, osvětová a informační činnost

Spolky

- TJ Sokol Branov
- SDH Branov
- Spolek za společný Branov
- Sdružení Branovských žen
- Myslivecké sdružení Klucná

Obec zmíněné spolky podporuje. Společně ve spolupráci pořádají různé kulturní, společenské a sportovní akce.

TJ Sokol Branov

TJ Sokol Branov byla v minulosti známá svým fotbalovým týmem. Ten však po 35 letech aktivní činnosti skončil. V současné době TJ Sokol reprezentují pouze stolní tenisté.

Akce pořádané v obci

Každoročně se v obci pořádají různé společenské akce, mezi něž patří:

- dětský fotbalový turnaj
- čarodějnice
- prázdninové akce
- Pohádkový les
- Posvícení a pěkná hodinka
- lampionový průvod
- zástěrkový ples
- sportovní ples
- velikonoční zábava
- pouťová zábava
- Vánoční zpívání
- Pochod krajem Oty Pavla - pořádá OÚ ve spolupráci s TJ Sokol Branov, účast cca 800 lidí každý rok

Informování občanů o dění v obci

Občané jsou o dění v obci informováni především prostřednictvím webových stránek obce, rozhlasem, úřední desky.

3. Hospodářství

Ekonomická situace

Charakter ekonomických aktivit

Z pohledu ekonomické aktivity subjektů podnikajících či registrovaných v obci převažuje se stejným počtem zemědělství, velkoobchod a maloobchod a nebo také ubytování, stravování, pohostinství. Jak je vidět i dle celkového součtu subjektů - počet registrovaných zcela neodpovídá počtu skutečně aktivních. Skutečně aktivních subjektů je pouze 55 % z celkového počtu registrovaných.

	Registrované podniky	Podniky se zjištěnou aktivitou
Celkem	47	26
A Zemědělství, lesnictví, rybářství	8	5
B-E Průmysl celkem	5	4
F Stavebnictví	4	2
G Velkoobchod a maloobchod; opravy a údržba motorových vozidel	8	4
H Doprava a skladování	2	1
I Ubytování, stravování a pohostinství	8	3
J Informační a komunikační činnosti	-	-
K Peněžnictví a pojišťovnictví	-	-
L Činnosti v oblasti nemovitostí	-	-
M Profesní, vědecké a technické činnosti	2	2
N Administrativní a podpůrné činnosti	-	-
O Veřejná správa a obrana; povinné sociální zabezpečení	2	1
P Vzdělávání	-	-
Q Zdravotní a sociální péče	-	-
R Kulturní, zábavní a rekreační činnosti	1	-
S Ostatní činnosti	6	4
X nezařazeno	-	-

Charakter zemědělské výroby

Z pohledu charakteru zemědělské výroby v obci, je zde rozšířena smíšená zemědělská výroba, popř. také ekologická zemědělská výroba.

Služby

- Jednota
- Hospoda U Vitoušů v místním penzionu
- restaurace V Sokolovně
- restaurace v kempu v letním období

Samotný chod místního obchodu se smíšeným zbožím je v obci velice potřebný, avšak je zde průběžná potřeba finanční výpomoci ze strany obce, aby tento obchod mohl i nadále fungovat.

Obec také pravidelně pořádá akci, kdy místním seniorům poskytne finanční balíčky, které si mohou vybrat v podobě nákupu v místní prodejně za daný obnos peněz. Tím kvalitně podporuje jak seniory, tak místní prodejnu.

Atraktivita cestovního ruchu (přírodní, kulturní), turistické cíle

- Pamětní síň Oty Pavla - nachází se v převoznickém domku

V okolí Branova:

- Hrad Křivoklát
- Zřícenina hradu Týřov
- Vyhlídka u zpropadeného zámku
- Vodácká naučná stezka po řece Berounce
- Skryjská jezírka

- Kouřimecká rybárna
- Čertova skála
- Velká Pleš
- Kněžská skála

Turistická infrastruktura (ubytování, stravování, služby)

- Penzion na návsi „U Vitoušů“
- Kemp Branov
- Chatky pod Branovem

Kemp je hojně vyžíván především v letních měsících, v sezoně, a to vodáky, kteří zde sjíždějí řeku Berounku. Proto je také právě v létě v provozu také restaurace v kempu. Je zde ale třeba opravit sociální zařízení pro návštěvníky.

Trh práce

	Registrované podniky	Podniky se zjištěnou aktivitou
Celkem	47	26
Fyzické osoby	36	22
Fyzické osoby podnikající dle živnostenského zákona	30	17
Fyzické osoby podnikající dle jiného než živnostenského zákona	-	-
Zemědělství podnikatelé	6	5
Právníkové osoby	11	4
Obchodní společnosti	4	3
akciové společnosti	-	-
Družstva	-	-

Míra nezaměstnanosti, vývoj

Vývoj počtu nezaměstnaných osob v obci se nese v pozitivním duchu. Během let se celorepublikově nezaměstnanost snižuje a tento jev se projevuje také v malých obcích.

Vývoj počtu nezaměstnaných osob



Zdroj: ČSÚ

Dojíždka a vyjíždka za prací

Ačkoli se obec nachází v okrese Rakovník, z Branova to mají obyvatelé blízko také do Berouna, kam obyvatelé nejčastěji dojíždějí za prací.

4. Infrastruktura

Technická infrastruktura

Zásobování pitnou vodou, vodovod

V obci se nachází vodovodní řád, který je gravitační, samospádový. Je však již zhruba 100 let starý a je zde tedy velmi nutná potřeba rekonstrukce.

Čistění odpadních vod, kanalizační síť

Kanalizace ani ČOV v obci Branov doposud není. Projekt na výstavbu kanalizace je již několik let připraven a obec považuje realizaci tohoto díla jako svoji prioritu.

Plynofikace

Plynofikace v obci Branov není a vedení obce do let budoucích nevidí reálnou možnost obec plynofikovat.

Zásobování teplem

Občané si v minulosti topili vždy tuhými palivy, a proto nyní roste potřeba řešit jiné způsoby zajištění tepla do domácností. V současné době se v obci nachází již tepelná čerpadla a elektrická topení.

Odpadové hospodářství

V obci se pravidelně vyváží komunální odpad, ale také tříděný. Třídí se zde pouze základní druhy tříděného odpadu - plast, sklo, papír.

Zhruba 2x do roka se v obci koná akce na svoz velkoobjemového a nebezpečného odpadu.

Do let budoucích má vedení obce záměr na vybudování sběrného dvora nebo například do země zapuštěných kontejnerů.

Dopravní infrastruktura

Čísla a kategorie komunikací procházejících obcí

Přímo obcí prochází silnice č. 23622 a okrajem obce prochází silnice č. 23621.

Již bylo zmíněno, že v současné době je u menších obcí velice oceňována dojezdová vzdálenost do okolních obcí, měst či větších center. Tento problém dlouhodobě řeší také obec Branov, kde je nyní využívána místní komunikace do Roztok u Křivoklátu, čímž se dojezdová 10 km trasa zkrátí na polovinu. Tato komunikace však není v dobrém stavu a obec má největší snahu tuto komunikaci opravit.

Na opravu/obnovu této silnice je však potřeba finanční výpomoc ze strany dotačních titulů.

Vzdálenost obce od nájezdu na dálnici / rychlostní komunikaci

Obec Branov je vzdálena zhruba 25 km od nájezdu na dálnici D5 (E50). Dálnice D5 (tzv. Plzeňská dálnice) spojuje Prahu s hranicí s Německem. Trasa dálnice je Praha – Plzeň – Rozvadov – státní hranice Česko/Německo.

Železniční doprava

Železniční trať ani stanice na území obce nejsou. Nejbližší železniční stanicí jsou Roztoky u Křivoklátu ve vzdálenosti 3,5 km ležící na trati 174 z Berouna do Rakovníka.

Technický stav komunikací

Technický stav komunikací na území obce není na dobré úrovni, většina komunikací potřebují rekonstrukci. Obec není nijak výrazně dopravně zatížena.

Údržba a zimní údržba

Celoroční údržbu komunikací v obci vždy zajišťuje obecní úřad.

Parkovací místa

V současné době nejsou obci žádné zóny s vyznačenými parkovacími místy. Obec má záměr vyznačená parkovací místa zajistit.

Dopravní obslužnost

Autobusová doprava

Do obce zajíždí celkem 2 linky autobusové dopravy. Četnost spojů je však nedostatečná a pro obyvatele, kteří potřebují dojíždět, je zcela nedostačující.

- směr Křivoklát (dopravce: Autobusová doprava Kohout)
- směr Beroun (dopravce: ARRIVA Střední Čechy)

Četnost spojů nelze však ze strany obce v současné době moc řešit, jelikož je vše na jednání se samotnými dopravci. V současné době obec vidí malé zlepšení v podobě návaznosti některých autobusových spojů na vlaky do a z Rakovníka.

5. Vybavenost obce

Zdravotnictví

Lékařské služby v obci

- Městys Křivoklát - praktický lékař, zubař
- Město Rakovník
- Masarykova nemocnice v Rakovníku
- nemocnice Hořovice - kompletní zajištění lékařských služeb
- Lékárna Rakovník

Záchranná služba

V případě naléhavých případů do obce dojíždí záchranná služba z nedalekých Roztok.

Ačkoli současná trasa, kterou lékařské služby dojíždí, není moc dlouhá, je zde zcela jasné možné zlepšení a urychlení dojezdové vzdálenosti do obce, díky obnově silnice, které vede z Roztok do Branova a v současnosti není ve vyhovujícím stavu.

Sociální péče

Sociální služby, jejich rozsah a způsob zajištění

V obci není zaznamenána potřeba řešit sociální situaci obyvatel. V případě potřeby se mohou občané obrátit na organizace působící v oblasti sociálních služeb ve větších městech (Rakovník, Křivoklát, Beroun, apod.)

Podmínky pro život seniorů

Do obce jsou v současné době zajištěny svozy obědů ze ŠJ Křivoklát. Do budoucna by bylo vhodné a jistě i žádané zajistit terénní pečovatelskou službu.

Kultura a péče o památky

Kulturní zařízení

V obci se nachází zrekonstruovaná sokolovna, kde se dají pořádat různé kulturní a společenské akce. Budova sokolovny je v dobrém stavu, tedy kromě kuchyně, která potřebuje nutnou opravu.

Kulturní památky se v obci nenachází.

Sport a tělovýchova

Sportovní a volnočasová zařízení

Obec má vlastní tenisový kurt s umělým povrchem a fotbalové hřiště. Vedle těchto dosavadních sportovních ploch se nachází také další prostor, který je oplocený a kde by se mohlo zřídit další hřiště, sportovní plocha/multifunkční hřiště.

Dalším prostorem pro setkávání dětí je dětské hřiště. Toto dětské hřiště je však v současné době uzpůsobeno pouze pro malé děti. Záměrem vedení obce je toto hřiště zrekonstruovat a především rozšířit tak, aby si zde mohly hrát i větší děti.

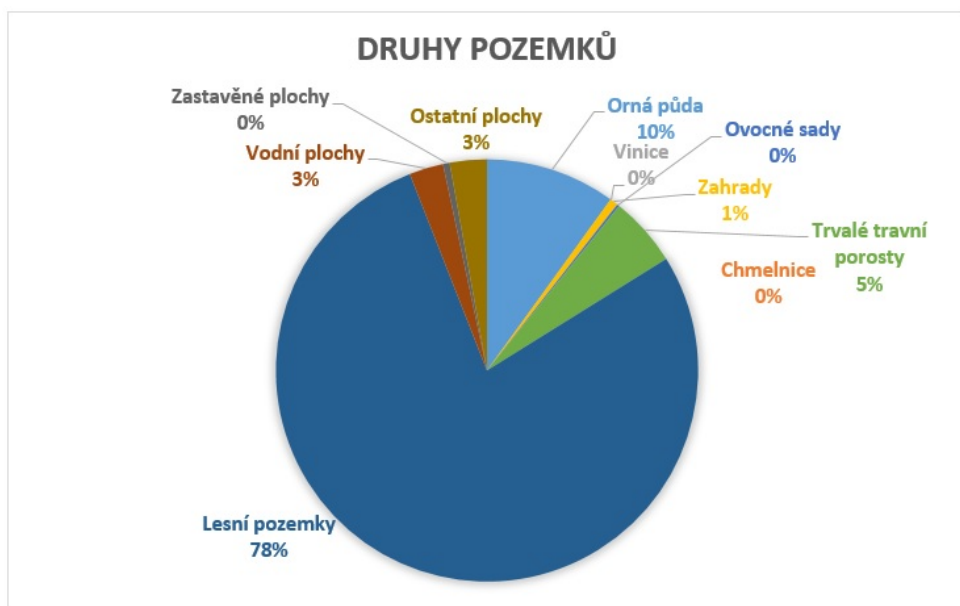
Neméně důležitým zařízením je také místní sokolovna.

6. Životní prostředí

Stav životního prostředí

Půdní fond, členění

Na grafu níže je zobrazeno rozdělení půdy na celém území obce Branov. Největší podíl zde mají lesy, jelikož se obec nachází v CHKO Křivoklátsko, které je tvořeno právě lesy.



Pozemkové úpravy v obci

Pozemkové úpravy v obci jsou plánovány, avšak nejprve je nutné vyřešit majetkoprávní vztahy v obci. Spolu s pozemkovými úpravami je také nutné aktualizovat územní plán.

Kromě volně rostoucích dřevin v okolních lesích je zde možnost realizovat výsadbu jiných druhů dřevin v obci a zkvalitnit tak veřejnou zeleň.

Kvalita vody v tocích a vodních plochách

Jak již bylo řečeno, okrajem obce prochází řeka Berounka a také se zde nachází dva menší rybníky. Kvalita vody v těchto plochách a vodním toku je uspokojivá.

Do budoucna však bude třeba místní rybníky opravit a revitalizovat jejich okolí.

Míra ohrožení hlukem, znečištění

Jelikož do samotné obce prakticky nejezdí nákladní doprava, není zde tudíž problém ani s hlukem, ani se znečištěním ovzduší. Kvalita ovzduší je zde dobrá, také díky okolním lesům. Brownfieldy se v obci nenachází.

Ochrana životního prostředí

Chráněná území, charakter

Jak již bylo zmíněno, obec se nachází v CHKO Křivoklátsko.

Chráněná krajinná oblast Křivoklátsko je chráněné území v Česku, které bylo vyhlášeno v roce 1978 na rozloze 628 km² za účelem ochrany původního krajinného vzhledu včetně mimořádně cenných přírodních lokalit. Nachází se v západním okraji Středočeského kraje zhruba 30 kilometrů od Prahy. Středem CHKO vede kaňonovitě údolí řeky Berounky, odvodňující většinu území. Nejvyšším vrcholem je Těchovín (616 m) a nejnižším bodem Berounka při výtoku v Hýskově (217 m). Roku 1977 se Křivoklátsko pro svůj význam stalo biosférickou rezervací UNESCO, později i ptačí oblastí v rámci soustavy Natura 2000. Již několik let se připravuje přechod na vyšší stupeň ochrany vytvořením Národního parku z přírodně nejcenější části.

Z pohledu obce, při realizaci rozvojových zájmů, nebyly v minulosti problémy s ochránci přírody vyjít a najít odpovídající řešení.

7. Správa obce

Obecní úřad a kompetence obce

- ORP Rakovník
- pověřený OÚ Křivoklát
- FÚ Rakovník
- Katastrální úřad Rakovník
- Matrika Křivoklát

Organizační struktura úřadu

Obecní úřad se skládá ze starosty, místostarosty a dalších sedmi zastupitelů.

Mezi výbory na OÚ zřízené patří:

- Finanční výbor
- Kontrolní výbor
- Kulturně-sociální výbor
- Stavební výbor

Mimo výše uvedené je na úřadě částečně zaměstnán administrativní pracovník, jsou zajištěny externí účetní služby a právní poradenství.

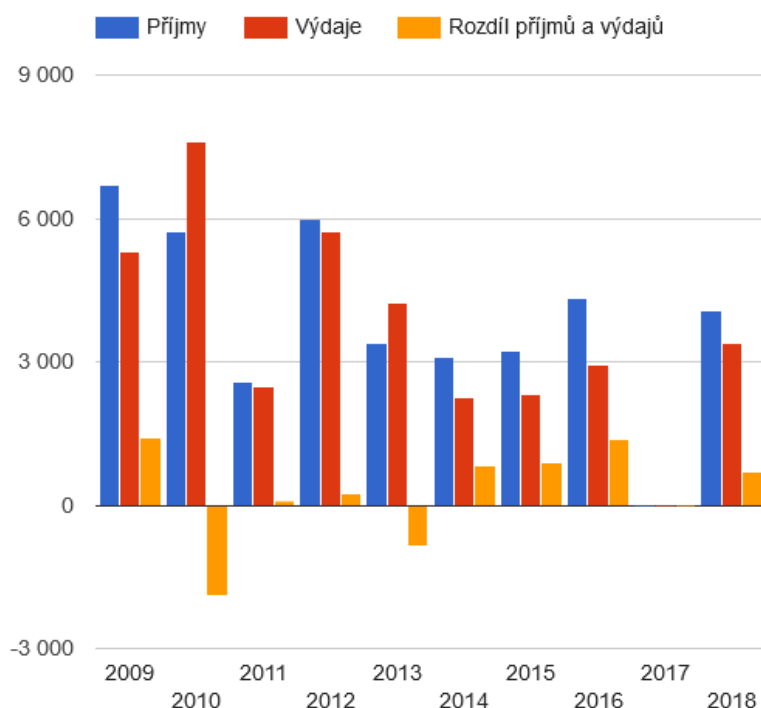
Využívání veřejně prospěšných prací

V minulosti OÚ využíval veřejně prospěšné práce. V současné době je již nevyužívá, avšak do budoucna by chtělo vedení obce opět tuto možnost využít.

Hospodaření a majetek obce

Obec se snaží se svými finančními prostředky hospodařit vhodně a s rozvahou. Chce, aby byly prostředky využity správně a přispěly k rozvoji obce.

Vývoj rozpočtového hospodaření v obci Branov v letech 2009 - 2018 (v tis. Kč)



Zdroj: ČSÚ

Získané nenárokové dotace v posledních 10 letech

Na grafu výše je přehledně viditelné, že roky, kdy byla obec ve schodku (tzn. 2010 a 2013) byly roky, kdy musela zajistit předfinancování dotačních projektů. V roce 2010 byly prostředky čerpány na rekonstrukci sokolovny.

Jelikož vedení obce do budoucna plánuje výstavbu kanalizační sítě, je předpokládán vysoký finanční výdaj v letech budoucích, který se jistě při aktualizaci dat v grafu promítne.

Přehled získaných dotací v posledních letech v obci Branov:

- vybudování 6 bytů z bývalé mateřské školky
- rekonstrukce sportovního areálu (hřiště)
- přívoz - dotace Stč. kraje

- příspěvek Stč. kraje na kulturní a společenské akce
- rekonstrukce sokolovny

Nemovitý majetek obce

Obec má ve svém vlastnictví několik budov. Jedná se v první řadě o budovu obecního úřadu, č.p. 34. Dále bytový dům (č.p.65), sokolovna (č.p.3) a převoznický domek.

Dle zjištěného stavu je třeba v bytovém domě č. 65 realizovat průběžné opravy a je třeba vyměnit okna v jedné jeho části, kde jsou okna zastaralá. Dále je třeba revitalizovat prostor kolem zmíněného domu. Bude také potřeba zateplit budovu OÚ a snížit tak jeho energetickou náročnost.

Bezpečnost

Řízení krizových situací

Obec má zajištěn povodňový plán v případě ohrožení povodněmi. I přes přítomnost řeky Berounky však nebylo zjištěno ani zpozorováno za posledních 10 -15 let téměř žádné ohrožení zaplavením obce.

Začlenění do integrovaného záchranného systému

V případě krizových situací do obce dojíždí hasiči z Roztok u Křivokláta. Jednotka roztockých hasičů spadá pod SDH vyššího stupně.

Varování obyvatel před nebezpečím

Občané jsou v případě ohrožené varování rozhlasem.

Vnější vztahy a vazby

Členství obce v organizacích a sdruženích

Obec je členem VSOR - Vodohospodářské sdružení obcí Rakovnicka.

VSOR

Vodohospodářské sdružení obcí Rakovnicka bylo založeno roku 1994 jako vlastnická společnost vodohospodářské infrastruktury. Počáteční hodnota majetku dle pořizovacích cen 16 zakládajících obcí byla 229 mil. Kč, na konci roku 2016 hodnota majetku spravovaného VSOR byla necelých 1068 mil. Kč za účasti 33 členů sdružení.

VSOR bylo založeno za účelem jednotné správy a řízení vodovodů a kanalizací pro veřejnou potřebu a s nimi souvisejících vodohospodářských zařízení v majetku jednotlivých měst a obcí.

A.2 Východiska pro návrhovou část

SWOT analýza

Silné stránky

- Prostory pro kulturní akce
- Hospodaření obce
- Dobrá kvalita ovzduší/ŽP
- Dobrý stav sportovišť
- Klidné prostředí
- Dobrá dojezdová vzdálenost do větších měst
- Vodovod a kvalita vody
- Spolková činnost
- Poloha obce - CHKO

Slabé stránky

- Absence lékařských služeb v obci
- Dopravní obslužnost
- Absence kanalizace, ČOV
- Demografický vývoj

Příležitosti

- Péče o přírodu
- Podpora cestovního ruchu a přizpůsobení prostoru návštěvníkům
- Lepší prostory pro neorganizované setkávání a sportovní aktivity
- Opravy a revitalizace majetku obce
- Zlepšení stavu infrastruktury v obci
- Zajištění rozvoje obce pomocí vhodných dotačních prostředků

Hrozby

B. NÁVRHOVÁ ČÁST

B.1 Strategická vize

Vize je jakási formulace stavu, kterého by chtěla obec dosáhnout v určitém časovém horizontu, Vize je povětšinou formulována v přítomném čase. Značí to právě daný kýžený stav, které již obec dosáhla díky realizaci svých rozvojových záměrů.

Vize obce Branov

Obec Branov je obcí, kde se dobře žije, jelikož se nachází v klidném prostředí Křivoklátských lesů, ale zároveň je blízko větší městům. Pro občany, kteří nedisponují vlastním automobilem je zajištěna dostatečná veřejná doprava. V obci je zajištěn prostor jak pro sportovní aktivity, tak pro volnočasové vyžití a kulturní aktivity. Komunikace jsou v dobrém stavu. Obec má vyhovující technickou infrastrukturu.

B.2 Cíle, opatření a aktivity

🔺 Vysoká důležitost — Střední důležitost 🟩 Nízká důležitost

Cíl : „Infrastruktura v obci“

Opatření : „Zajištění dostatečné technické infrastruktury“	Od - do	Odpovědnost	Náklady (tis. Kč)	Zdroj financování
🔺 „Vybudování kanalizační sítě včetně ČOV“	2020 - 2022	obec		Vlastní + externí
— „Oprava stropu regulace“ v současnosti dešťová kanalizace s betonovým zastřešením, které je ve špatném stavu a je třeba ho opravit	2020 - 2025	obec		Vlastní + externí
Opatření : „Dopravní infrastruktura“	Od - do	Odpovědnost	Náklady (tis. Kč)	Zdroj financování
🔺 „Oprava místní komunikace k farmě“	2020 - 2021	obec		Vlastní + externí
🔺 „Narovnání majetkoprávních vztahů místních komunikací“	2020 - 2030	obec		Vlastní
🔺 „Oprava cesty k uvažované ČOV“ s prioritou dořešení majetkoprávních vztahů k pozemkům	2020 - 2022	obec		Vlastní
Opatření : „Lepší dopravní obslužnost obce“	Od - do	Odpovědnost	Náklady (tis. Kč)	Zdroj financování
— „Zkvalitnění dopravní obslužnosti v obci“ autobusová doprava	2020 - 2030	obec		Vlastní + externí
Opatření : „Odpadové hospodářství“	Od - do	Odpovědnost	Náklady (tis. Kč)	Zdroj financování
— „Vybudování řádného sběrného dvora“	2020 - 2022	obec		Vlastní + externí
— „Podzemní / zapuštěné kontejnery na odpad“	2020 - 2030	obec		Vlastní + externí

Cíl : „Majetek obce“

Opatření : „Stav nemovitého majetku obce“	Od - do	Odpovědnost	Náklady (tis. Kč)	Zdroj financování
✔ „Rekonstrukce kuchyně v sokolovně“	2020 - 2030	obec		Vlastní + externí
— „Přestavba požární zbrojnice“ včetně vyřešení jámy po váze	2020 - 2030	obec		Vlastní + externí
— „Průběžné opravy v bytovém domě“ včetně výměny oken ve zbylé části objektu	2020 - 2030	obec		Vlastní + externí
— „Revitalizace prostoru vedle bytového domu č.p. 65“	2020 - 2030	obec		Vlastní + externí
— „Kompletní oprava a zateplení budovy OÚ, č.p. 34“	2020 - 2022	obec		Vlastní + externí
Opatření : „Pozemky a majetkoprávní vztahy“	Od - do	Odpovědnost	Náklady (tis. Kč)	Zdroj financování
— „Celkové dořešení veškerých majetkoprávních vztahů v obci“ pro úspěšný rozvoj obce a spokojenost současných majitelů pozemků	2020 - 2030	obec		Vlastní

Cíl : „Lepší prostředí v obci“

Opatření : „Zlepšení stavu veřejných prostranství“	Od - do	Odpovědnost	Náklady (tis. Kč)	Zdroj financování
— „Úprava veřejných prostranství“ chodníky, parková úprava, vyznačená parkovací místa	2022 - 2030	obec		Vlastní + externí
— „Rekonstrukce veřejného osvětlení“ s cílem zvýšit světelnou intenzitu a snížit energetickou náročnost	2020 - 2022	obec		Vlastní + externí
✔ „Instalace informačních a směrových tabulí“	2020 - 2025	obec		Vlastní + externí
— „Aktualizace územního plánu“	2020 - 2030	obec		Vlastní
Opatření : „Podpora podnikání“	Od - do	Odpovědnost	Náklady (tis. Kč)	Zdroj financování
— „Podpora aktivní činnosti obchodu a pohostinství“	2020 - 2030	obec		Vlastní
Opatření : „Kulturní život a sportovní a volnočasové vyžití v obci“	Od - do	Odpovědnost	Náklady (tis. Kč)	Zdroj financování
— „Rekonstrukce oplocení sportovního areálu“ včetně dořešení majetkoprávních vztahů	2020 - 2025	obec		Vlastní + externí
✔ „Realizace dalších sportovišť vedle tenisového kurtu“	2020 - 2025	obec		Vlastní + externí
✔ „Dostavba dětského hřiště“ uzpůsobení také pro starší děti	2020 - 2025	obec		Vlastní + externí
⬆ „Znovuobnovení kulturních a společenských akcí v obci“	2020 - 2030	obec		Vlastní

Cíl : „Turistická infrastruktura / návštěvnost obce“

Opatření : „Služby v obci“	Od - do	Odpovědnost	Náklady (tis. Kč)	Zdroj financování
⬆ „Oprava sociálního zařízení v kempu“	2020 - 2021	obec		Vlastní + externí

z důvodu jeho havarijního stavu

Opatření : „Dostupnost“

	Od - do	Odpovědnost	Náklady (tis. Kč)	Zdroj financování
— „Obnova turistické stezky od přívozu k jezu“	2020 - 2022	obec		Vlastní + externí
— „Vybudování mola u přívozu“ obě strany	2020 - 2021	obec		Vlastní + externí

Cíl : „Péče o přírodu / ŽP“

Opatření : „Zeleň v obci“

	Od - do	Odpovědnost	Náklady (tis. Kč)	Zdroj financování
— „Rozšíření a zkvalitnění veřejné zeleně v obci včetně výsadby stromů“	2020 - 2030	obec		Vlastní + externí

Opatření : „Vodní plochy a jejich okolí“

	Od - do	Odpovědnost	Náklady (tis. Kč)	Zdroj financování
— „Oprava rybníků v obci a u Palouku“ revitalizace okolního prostoru	2020 - 2025	obec		Vlastní + externí
— „Oprava studny u rybníka“	2020 - 2025	obec		Vlastní + externí

B.3 Podpora realizace programu

Realizace programu rozvoje obce

Za zajištění realizace programu rozvoje je zodpovědný starosta, místostarosta a zastupitelstvo. Zastupitelstvo, starosta, místostarosta obce koordinují všechny činnosti a aktivity, které povedou k naplnění Programu rozvoje obce. Úspěšnost realizace PRO a naplnění jednotlivých cílů závisí také na efektivní spolupráci všech aktérů, kterými je samotná obec, spolky, občané a subjekty v obci.

Zajišťování a naplňování programu rozvoje obce Branov

Zajištění naplnění programu bude mít na starosti zastupitelstvo, v čele se starostou obce.

Monitoring plnění Programu rozvoje obce

Sledování bude probíhat prostřednictvím projednání plnění PRO, které bude uskutečněno na zastupitelstvu obce vždy k 31.12. Za projednání plnění je zodpovědný starosta obce, který zajišťuje sběr dat potřebný pro monitoring a hodnocení plnění. Hodnocení plnění probíhá na zastupitelstvu obce. Je sledováno zejména:

- naplňování aktivit, které byly na daný rok naplánovány, jejich realizace, či případná nerealizace a důvod proč nebyly realizovány
- projednání změn PRO
- schvalování aktualizace

Spolu s těmito aktivitami bude prováděno i přehodnocování jednotlivých záměrů z hlediska jejich možnosti a potřebnosti jejich realizace a bude také zkontrolováno nastavení priorit záměrů.

Aktualizace PRO

Program rozvoje obce je nutno průběžně upravovat a aktualizovat jeho části. Dílčí revize budou probíhat v případě potřeby - úpravy stávajících aktivit, zařazení nových či vyřazení neaktuálních. Podkladem pro tyto revize mohou být např. výstupy z monitoringu či zápisy z jednání zastupitelstva. Velké a zásadní aktualizace budou vždy schváleny zastupitelstvem obce.

Zpřístupnění dokumentu

Dokument bude zveřejněn na internetových stránkách obce a zároveň bude k nahlédnutí, případně i k zapůjčení v listinné podobě na obecním úřadě.