



MINISTERSTVO
PRO MÍSTNÍ
ROZVOJ ČR

OBCEPRO
PROGRAM ROZVOJE OBCE

PROGRAM ROZVOJE MĚSTA NOVÁ VČELNICE



NA OBDOBÍ LET
2021 - 2025

Úvod

Základním plánovacím dokumentem obce, zakotveným v zákoně č. 128/2000 Sb., o obcích, je program rozvoje obce. Jde o hlavní nástroj řízení rozvoje obce. Program rozvoje obce formuluje představy o budoucnosti obce a navrhuje způsoby, jak těchto představ dosáhnout.

Program rozvoje města Nová Včelnice je dokumentem, v němž jsou zakotveny rozvojové priority obce.

Podkladem pro vznik Programu rozvoje obce je „Metodika tvorby Programu rozvoje obce“, kterou zpracovalo Ministerstvo pro místní rozvoj. Při zpracování dokumentu se vycházelo z již existujících dokumentů obce jako je např. územní plán obce. Dokument obsahuje současné potřeby obce a výhledové náměty, kterými se obec postupně zabývá a řeší nebo bude řešit v budoucnosti.

Program rozvoje obce obsahuje analytickou část, která obsahuje popis obce a ve SWOT analýze jsou pak shrnuty silné a slabé stránky obce a dále ohrožení a hrozby. V další části je pak uvedena návrhová část programu rozvoje města Nová Včelnice, která obsahuje nejen vizi města, ale také jednotlivé aktivity a opatření.

Katastr města Nová Včelnice



A. ANALYTICKÁ ČÁST

A.1 Charakteristika města

1. Území

Charakteristika města Nová Včelnice

Město Nová Včelnice je obec I. stupně, ke které náleží stavební úřad a matrika. Leží cca. 12 km jihovýchodně od Jindřichova Hradce v nadmořské výšce 507 m. Jindřichův Hradec je největším okresem v Jihočeském kraji a také je pro Novou Včelnicí současně nejbližší spádovou oblastí z hlediska práce, školských nebo zdravotnických zařízení. Jindřichův Hradec vykonává pro Novou Včelnicí funkci obce s rozšířenou působností (ORP). Novou Včelnicí protéká řeka Kamenice a jejím územím prochází silnice III. třídy a místní komunikace. V jejím katastrálním území se nachází ještě místní části Karlov, Pýchov a Brabec.

Zástavba panelových domů je ve středu města (sídliště Na Hliněnce), hlavní průjezdní silnice je lemována starší zástavbou rodinných domů. Nově vystavěné domy vznikají v okrajových oblastech zejména v oblasti Kozlova, lokalita Luční ulice. Původní zeleň lze nalézt podél řeky Kamenice a na tzv. „Panské cestě“ nebo v „Aleji k Berounským“, která plynule navazuje na oblast pod zámek a Palatovky. V centrální oblasti, pak probíhá výsadba zeleně určené pro městské prostředí.

Průmyslové zóny jsou odsunuty na kraj obce. Nová průmyslová zóna navazuje na tu, která je v blízkosti železniční stanice, a další ekonomické subjekty jsou poblíž sídliště Československé armády. Zemědělské aktivity jsou zachovány na původních místech.

Historie města

Počátky města Nová Včelnice sahají k přelomu 13 a 14. století, kdy vznikla tvrz Včelnice, jejíž název se odvodil od stanoviště knížecích včelích zahrad. Vlastníky Včelnice byli v té době rytíři ze Včelnice. Nejznámější z nich byl rytíř Svatomír, který dlouho sloužil ve vojsku Jana Lucemburského.

Kolem roku 1662 byla z vůle hraběnky Hypolity z Landronu vystavěna kaple, která byla zasvěcena Panně Marii a do jejích útrob uložena přesná kopie sochy černé Panny Marie z Alt Oettingenu a samotné místo bylo nazváno Novým Oettingem. Panna Marie je dodnes symbolem města, což je patrné z jeho znaku.

Syn hraběnky Hypolity nechal kolem kostela vystavět 54 domků, které prodal řemeslníkům a tím byl v Novém Oettingu, nyní už Novém Etyнку, položen základ pro jeho řemeslný, obchodní a průmyslový rozvoj.

Další významnou osobností je JUDr. Josef Hilgartner, který včelnické panství zakoupil roku 1786. Zámek nechal vystavět do tvaru obdélníku, který má dodnes. Zrekonstruoval vyhořelý pivovar a vydal povolení k založení textilní továrny. Roku 1789 zde vznikla také první obecná škola. První česká továrna na houně, haleny a koškové přikrývky zde vznikla roku 1860. Zajímavostí je, že textilní průmysl je v Nové Včelnicí stále aktivní. Dalším mezníkem bylo roku 1906 vybudování úzkokolejné dráhy z Jindřichova Hradce do Obrataně, která procházela městem a spojila ho, tak s okolním světem.

Ve své době měla Nová Včelnice bohatý kulturní život a zájmových spolků přibývalo. Od roku 1862 zde fungoval vzdělávací spolek, 1875 Sbor dobrovolných hasičů, 1900 hudební soubor a od roku 1921 spolek ochotníků. Jediný ze spolků, který přetrval je Sbor dobrovolných hasičů. Známé jsou úspěchy

tělovýchovné jednoty (spolku TJ Nová Včelnice), která vychovává mladé atlety, fotbalisty apod. Ti mohou od roku 2002 trénovat na hřišti s tartanovým povrchem. Další zájmové spolky můžeme jmenovat Pejsek a kočička, Junák, Svaz včelařů nebo Český rybářský svaz.

Jak už je uvedeno výše město mělo několik názvů, a to pokračovalo i do dalších let. Včelnice, Nový Oetting, Nový Etynk, Nový Etynk – Včelnice až v roce 1950 byla obec nazvána Novou Včelnicí a tento název přetrval až do dnešních dní. 1. června roku 1998 získala Nová Včelnice spolu s dalšími obcemi statut města.

Znak

Kdy vznikl znak městyse Nový Etynk není zcela zřejmé. Je zmiňován v roce 1864 v kompendiu českých městských znaků shromážděném vídeňským profesorem Widimským. Nepochybně se vyvinul z užívané pečeti, která se dochovala v Eichlerově sbírce v Archivu Národního muzea.

Barevnost novovčelnického znaku prošla určitým vývojem, až se ustálila v podobě shodné s popisem: V modrém štítě na hnědém mramorovém polygonálním podstavci stojí socha stříbrně oděné Panny Marie se zlatým pláštěm, korunovaná zlatou korunou o pěti listových výstupcích, se zlatým žezlem v levé ruce. Na její pravé ruce sedí zlatě oděný a zlatou uzavřenou korunou korunovaný Ježíšek se zlatým říšským jablkem v pravé ruce. Obě postavy mají tmavé obličeje a jsou doprovázeny v rozích štítu čtyřmi zlatými unciálami S, M, N, OE (Sancta Maria Neo Oettingensis).

Prapor

Prapor byl Nové Včelnici udělen 8. října 2003

Popis slavnostního praporu: List tvoří modré karé nad žlutým čtvercovým polem a dva vodorovné pruhy, žlutý a modrý. V karé na hnědém mramorovém polygonálním podstavci stojí socha bílé oděné panny Marie se žlutým pláštěm, korunovaná žlutou korunou o pěti listových výstupcích, se žlutým žezlem v levé ruce. Na její pravé ruce sedí žlutě oděný a žlutou uzavřenou korunou korunovaný Ježíšek se žlutým říšským jablkem v pravé ruce. Obě postavy mají tmavé obličeje a jsou doprovázeny v rozích štítu čtyřmi žlutými unciálami S, M, N, OE.

Poměr šířky k délce listu je 2:3

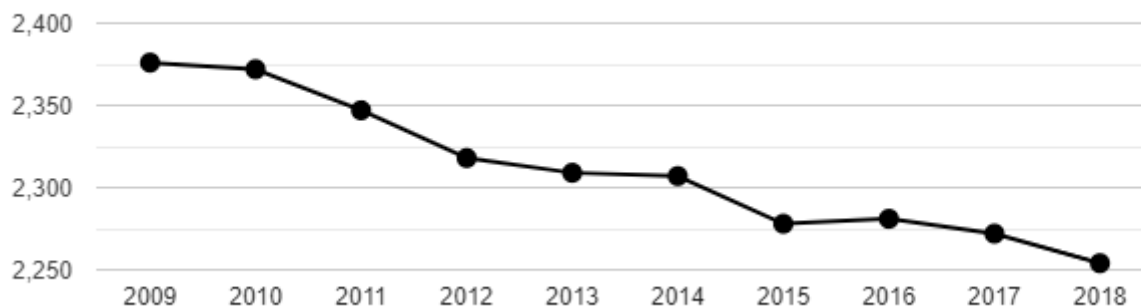
8. října 2003 starosta Nové Včelnice Jaroslav Hřebík převzal v Praze dekret, na jehož základě si může město dát vyrobit vlastní prapor. Návrh na jeho podobu schválila Poslanecká sněmovna, zpracoval heraldik Stanislav Kasík.

Slavnostní městský prapor byl vysvěcen 15. srpna 2004 P. Theologie Petrem Hruškou.

2. Obyvatelstvo

Dle dostupných informací je v Nové Včelnici k 1. 1. 2020 hlášeno celkem 2277 obyvatel. Mužů je 1107 a žen 1170. Vývoj počtu obyvatel má dlouhodobě klesající tendenci, která se od roku 2014 stabilizovala.

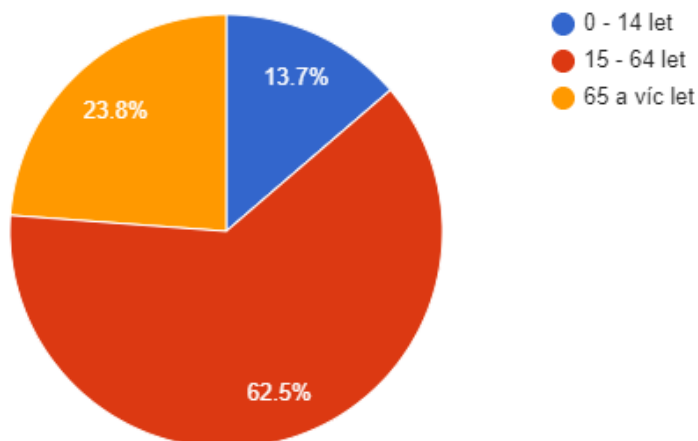
Vývoj počtu obyvatel obce Nová Včelnice v letech 2003 - 2018



Zdroj: ČSÚ

Údaje z roku 2011, které byly získány při sčítání lidu, říkají, že v obci je 453 osob ve věku od 0 do 19 let, 1217 osob v produktivním věku a 633 osob nad 60 let. Jde o starší data, ale dá se předpokládat, že poměry zůstaly relativně stejné. Možné je, že se částečně zvýšilo procento osob nad 60 a více let. Další sčítání obyvatel proběhne v roce 2021, poté bude možné dokument aktualizovat.

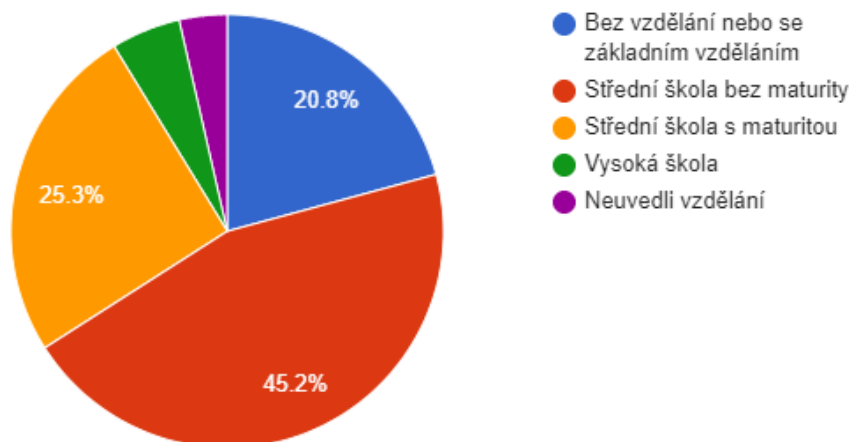
Věková struktura obyvatel obce Nová Včelnice v roce 2018



Zdroj: ČSÚ

Ve městě je 33% osob, které mají minimálně maturitní vysvědčení, vysokoškoláků je 5%. Zbytek obyvatel má nižší vzdělání. Rozdíl mezi muži a ženami v tomto případě není příliš markantní. Minimálně střední školu ukončenou maturitní zkouškou má 366 žen, u mužů je to o něco méně 291. Od roku 2011, ze kterého jsou data, se dá předpokládat jemný nárůst počtu vysokoškolsky vzdělaných obyvatel.

Vzdělanostní struktura obyvatel obce Nová Včelnice v roce 2011



Zdroj: ČSÚ

Přírůstek obyvatel

V tabulce níže je zachyceno vývoj počtu obyvatel v roce 2018. Tabulka obsahuje počet nově narozených a zesnulých obyvatel. V Nové Včelnici lze dlouhodobě pozorovat přirozený úbytek obyvatel. Výjimkou je rok 2013, kdy nedošlo k úbytku, ale ani přírůstku.

Pohyb obyvatel v obci Nová Včelnice v roce 2018

	Absolutně	Na 1 000 obyv.
Živě narození celkem	23	10‰
Zemřelí celkem	37	10‰
Přirozený přírůstek	-14	-6‰
Přistěhovalí celkem	67	30‰
Vystěhovalí celkem	71	31‰
Saldo migrace	-4	-2‰
Meziroční změna počtu obyvatel	-18	-8‰

Zdroj: ČSÚ

Možnost oživení

Oživení demografické situace se předpokládá v roce 2023 a dále, kdy je plánováno reálné využití průmyslové zóny a také s předpokládanou rekonstrukcí zámku na dům s pečovatelskou službou, který je v soukromých rukou. V průmyslové zóně by měla být ve zmíněnou dobu otevřena ještě firma, která by měla zaměstnat osob 20. Nejen, že by tato situace mohla mít pozitivní vliv na oblast zaměstnanosti, ale současně by mohla přivést i nové obyvatele v produktivním věku.

3. Hospodářství

Ekonomické prostředí a zaměstnanost

Ve městě se nachází firmy menšího rozsahu max. do 100 zaměstnanců. Město má stále nevyužitý potenciál, který se ekonomického prostředí týká. Aktuálně probíhá jednání s několika především menšími investory o využití vybudované průmyslové zóny. Pokud by průmyslová zóna byla do budoucnosti využita, bude to mít pozitivní dopad v mnoha oblastech.

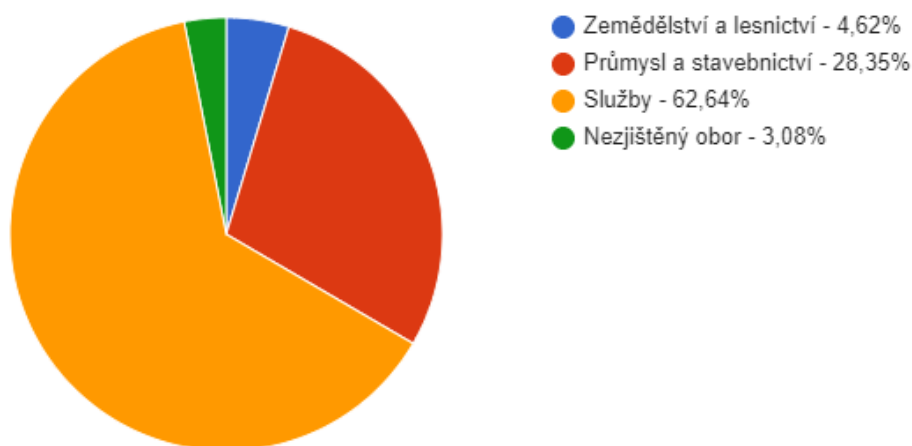
Podnikatelská činnost

V Nové Včelnici působí jedna větší firma Tebo a. s., která se zabývá textilní výrobou. Zaměstnává kolem 80 zaměstnanců. V současné době vyrábí technické tkaniny a úplety. Další firmy působící na území města jsou především DUHA-COLOR, Zach Nástrojárna s.r.o., Palco s.r.o., Zemědělské družstvo, Autec s.r.o.,

Brašnářství - sedlářství, čalounictví zaměstnává 5 osob a zaměřuje se na čalounění veškerého nábytku, opravu a výrobu kožených či koženkových výrobků. SPECIÁLNÍ RECYKLACE, s.r.o. má 5 zaměstnanců a její činnost se zaměřuje na třídění textilu.

V následujícím grafu je vidět rozložení hospodářské činnosti v Nové Včelnici na jednotlivá odvětví. Celkem je k 31.12.2019 v Nové Včelnici 454 činných podnikatelských subjektů. Nejvíce je zastoupen obchod, opravy vozidel a doprava s 28%. Následuje stavebnictví s 18%. U právní formy dominuje živnost, která zabírá 76%.

Struktura podnikatelských subjektů podle odvětví v obci Nová Včelnice v roce 2018



Zdroj: ČSÚ

Cestovní ruch

Návštěvníci města Nová Včelnice se zaměřují zejména na sport. Dojíždějí sem různá družstva (fotbalová, atletická, volejbalová apod.) na sportovní soustředění, která využívají atletický stadion a tělocvičnu, případně kryté dráhy a zde procházející cyklostezku. Dále je cestovní ruch realizován ve formě chataření a chalupaření. Několik soukromých subjektů zde nabízí tuto možnost.

Kapacita a návštěvnost hromadných ubytovacích zařízení

	2017	2018	2019
Počet zařízení	4	3	3
pokoje	i.d.	32	32
lůžka	i.d.	86	85
Hosté	i.d.	1 397	1 456
z toho nerezidenti	i.d.	128	168
Přenocování	i.d.	4 393	4 916
z toho nerezidenti	i.d.	338	605
Průměrný počet přenocování (noci)	i.d.	3,1	3,4

Ubytovací a stravovací zařízení v Nové Včelnici

Název subjektu

Athéna

Jelen

Motorest Na Kozlovce

Tebo

U Šroubka

U Zámku

Brabčí hnízdo

Privát Jarda

Typ subjektu

Ubytovací komplex.

Hotel, restaurace.

Restaurace.

Penzion.

Restaurace.

Penzion, restaurace.

Rodinný dům.

Chalupa.

Zdroj: vlastní

Zemědělství, lesnictví a rybníkářství

Zemědělství, lesnictví a rybníkářství jsou velmi důležitými oblastmi činností a to hlavně z toho důvodu, že jejich počinání má silný vliv na krajinu a její údržbu či využití. Celková katastrální plocha Nové Včelnice je 1010 ha.

Z hlediska zemědělství je zásadním subjektem Zemědělské družstvo v Nové Včelnici, které zaměstnává 38 osob a zabývá se zejména nabídkou produktů rostlinné a živočišné výroby. Zemědělská produkce se odehrává na 666 ha zemědělské půdy. Z toho se zde nachází 457 ha orné půdy, 37 ha zahrad a 171 ha trvalých travních porostů, neurčených ploch je 110 ha.

V Nové Včelnici je většina rybníků v soukromém vlastnictví. Několik rybníků patří městu, ale jejich správa

je v režii Českého rybářského svazu. I soukromé rybníky mohou být spravovány Českým rybářským svazem. Většina rybníků je vhodná pro rekreační i sportovní rybolov nebo chov ryb. Český rybářský svaz sdružuje asi 100 členů. Jeho činnost se orientuje na chov, prodej a ochranu ryb nebo jiných vodních živočichů. Na území města se nachází 79 ha vodních ploch.

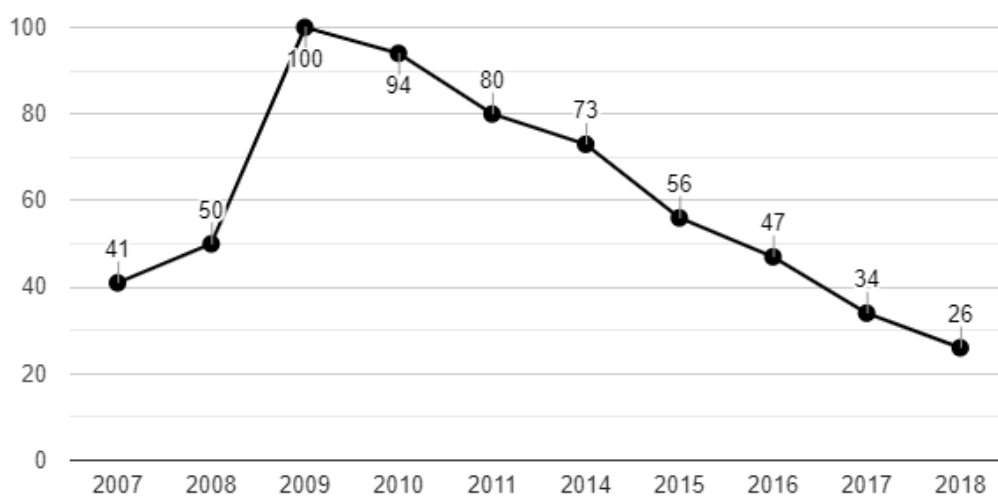
Lesní porosty v okolí Nové Včelnice jsou nepůvodní a skládají se zejména ze smrku a borovice. Zpevňujícími melioračními dřevinami jsou pak buk, jedle a dub. Největší vlastnictví lesů v okolí je čistě soukromé. Další lesy vlastní Lesy České republiky a minimum lesů je ve vlastnictví Města Nová Včelnice. Jeden z největších lesních porostů, které vlastní město se nachází na Šibenném vrchu. Celkově je v katastru 129 ha lesních porostů.

Zaměstnanost

Nezaměstnanost v Nové Včelnici je v komplexu většinou nepatrně vyšší než v okrese Jindřichův Hradec. V současné době (data k 31.12.2019) je v Nové Včelnici 28 nezaměstnaných osob, to značí míru nezaměstnanosti ve výši 1,99%. Celková nezaměstnanost v České republice činila k 31.12.2019 2%.

Celkem ekonomicky aktivních obyvatel v Nové Včelnici je 1067 z toho 589 mužů a 478 žen.

Vývoj počtu nezaměstnaných osob



Zdroj: ČSÚ

4. Infrastruktura

Technická infrastruktura

Kolem města prochází silnice I. třídy č. 34 (E551), která má vyšší dopravní vytíženost. Jejím správcem je Ředitelství silnic a dálnic a vlastníkem stát. Tato tepna vede i do blízkého Jindřichova Hradce a v druhém směru se po ní lze vydat do Pelhřimova, Humpolce a následně se napojuje na dálnici D1. Městem prochází silnice III. třídy č. 03467 a č. 12826, které spravuje Správa a údržba silnic a jejím vlastníkem je kraj. Tyto komunikace prochází městem v délce cca. 6,6 km. Ve městě se nachází místní komunikace, které dohromady mají 17,280 km. Některé místní komunikace nejsou v dobrém technickém stavu, ale jako pozitivní lze pozorovat, že se jednotlivé ulice začínají postupně opravovat např. ul. Riegerova, Čechova, Podskalí, Školní. Pro rok 2021 se počítá s obnovou asfaltového povrchu v ulici Komenského a Švermova.

Ve městě se nachází 4 autobusové zastávky (Nová Včelnice - náměstí, Nová Včelnice - železniční stanice, Nová Včelnice - Tebo a Nová Včelnice - zdravotní středisko). Zajiždí sem několik autobusových dopravců CARTOUR - CZ s.r.o., Veolia Transport Východní Čechy a.s., ČSAD J. Hradec, a.s., ICOM transport a.s., A-Z BUS s.r.o. Velmi důležitým spojením s okolím je také místní úzkokolejka s trasou Jindřichův Hradec - Obrataň, kterou vlastní Jindřichohradecké místní dráhy, a.s.

Zajištění sítí

Při zásobování elektrickou energií a plynem má výsadní postavení společnost E.ON Česká republika. Plynofikovaná je téměř celá oblast Nové Včelnice a ve většině města je veden plynovod velikosti DN 400. V posledních letech byla plynofikována např. nově zbudovaná ul. Luční a dále je připravena u průmyslové zóny.

Kanalizace se v Nové Včelnici začala budovat už roku 1905 a dosud je rozdělena do 65 úseků. Z hlediska kanalizace byly také realizovány nové projekty. Odkanalizována byla celá oblast tzv. „Staré Včelnice“ a v minulých letech byla odkanalizována ve dvou etapách ul. Školní a nyní jsou ve městě téměř všechny trvale osídlené objekty odkanalizované. Mezi lety 2004 - 2006 vznikla nová ČOV. Čistírna odpadních vod je typem mechanicko-biologická. Vlastníkem sítí i objektů spojených s odkanalizováním je Město Nová Včelnice, správce společnost ČEVAK a.s.

Vodovodní síť je mnohem novější a její nejstarší část byla vybudována až v roce 1977 a je taktéž ve správě společnosti ČEVAK a.s. Na území města se nachází také úpravna vody, která byla v letech 1975 - 1978 vybudována pouze jako vodojem v rámci akce „Vodovod Kamenice Včelnice“. Následně byla doplněna o zdroje vody a úpravárenskou linku. Používaná voda pochází ze tří vrtů. Akumulační nádrž, kam je voda z vrtů sváděna pojme až 600 m³ vody. Zdroje, které jsou k dispozici, mohou pokrýt až 4,5 vytočeného litru za vteřinu. Odběr vody v Nové Včelnici je nyní na 2,5 vytočeného litru za vteřinu.

Telekomunikační infrastruktura je dobře rozvinutá. Město má dostupný veřejný internet. Výsadní postavení z hlediska zasíťování má společnost O2. Signál všech operátorů je bez větších výkyvů na velmi dobré úrovni.

5. Vybavenost města

Školská zařízení

Ve městě se nachází základní škola a škola mateřská. Vývoj školství sahá až do roku 1786, kdy císař Josef II. zřídil ke kaplanství a faře ještě školu. V roce 1823, kdy se začalo vyučovat ve dvou třídách, se výuka přesunula do budovy obecní školy. Roku 1922 vznikla škola měšťanská, která sídlila v objektu „Nechyby“, který nyní slouží k pohostinské činnosti. Roku 1953 byla zákonem nařízena jednotnost škol, a tak se obecná i měšťanská spojily a škola zůstala až do roku 1964 v budově původní obecné školy.

Dalším důležitým mezníkem byl rok 1962, kdy začala probíhat výstavba nových školních pavilonů, které byly v roce 1964 slavnostně otevřeny. Postupem času k nim přibýlo hřiště a sportovní stadion. Roku 1976 byla otevřena tělocvična a 1989 školní jídelna, která byla přesunuta z nevyhovujících prostor zámku. O rok později byla dokončena spojovací chodba, která dělá z jídelny, tělocvičny a školních pavilonů jeden komplex. Základní škola má právní subjektivitu od roku 2007. V současné době v základní škole lze nalézt 222 žáků, kteří jsou umístěni v 10 třídách. Škola zaměstnává 16 učitelů, 3 vychovatelky a 3 provozní pracovníky.

Mateřská škola vznikla roku 1922 a od 1. 1. 2011, kdy se oddělila od základní školy je samostatným právním subjektem. V současné době jsou v mateřské škole 4 třídy, v kterých je umístěno 98 dětí ve věku od 2 do 6 let. Je zde zaměstnáno 7 vychovatelek, 2 pracovnice jídelny a 3 provozní zaměstnanci.

Zdravotnické a jiné služby

V Nové Včelnici lze nalézt zdravotní středisko, které se nachází v soukromé budově. V současné době zde ordinuje jeden zubní lékař a probíhá nábor praktického lékaře. Do budoucna je plánována rekonstrukce ordinací s možností služebního bytu ve spolupráci s majitelem objektu. Další dva lékaři jsou zde v soukromé praxi a to pediatr a praktický lékař pro dospělé a dále rehabilitační pracovník. Další zdravotnické služby poskytuje až nemocnice v Jindřichově Hradci.

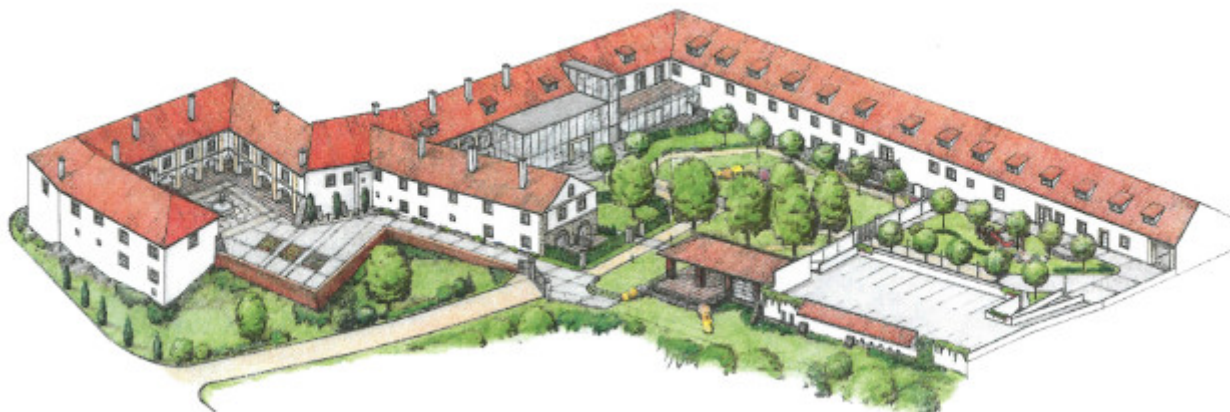
Jsou zde vybudované domy s pečovatelskou službou. Také zde sídlí Česká pošta, lékárna, pět obchodů s potravinami, obchod se sportovním vybavením, železářství, kadeřnictví, veřejná knihovna, masáže, kosmetické služby, zelenina, květinářství, rehabilitační služby, autoopravny a další.

Kultura, sport a volnočasové aktivity

Historických památek je ve městě několik. Největší je barokní zámek, který sloužil např. v době napoleonských válek jako nemocnice a ještě před rokem 1989 jako školní jídelna. Je ovšem ve velmi špatném stavu. Zejména z toho důvodu, že v roce 1991 byl záměr vybudovat v něm ubytovací a rekreační zařízení. Začalo se s rekonstrukcí, ale dané firmě došly finanční prostředky, a tak zámek zůstal ve stavu, v kterém ho nechala. Nyní je zámek už v několikátém soukromém vlastnictví. Stávající majitel společnost SaZ s.r.o., která má zámek od roku 2018 nechala zpracovat kompletní zaměření objektu, studii na přestavbu na dům s pečovatelskou službou a restaurací. V současné době je zpracovávána projektová dokumentace pro stavební povolení.

Další památkou je Mariánský sloup, který byl vystavěn roku 1701 jako památka vítězství nad morovou ránou, která město postihla. V roce 1925 byl vystavěn pomník obětem války, který je umístěn v blízkosti zámku. Na náměstí lze nalézt jednu z dominant města a tou je kostel Nanebevzetí panny Marie, který je kromě bohoslužeb využíván i pro koncerty. (Město Nová Včelnice, 2015)

Vize přestavby zámku



Kulturní činnost města je řízena kulturní komisí a jsou jí velmi nápomocni různé spolky a organizace působící na území města. K dalším aktivitám je využíván sál v hotelu Jelen, který je ale v soukromém vlastnictví. Známa je také pouť, která probíhá každoročně v srpnu. Na kulturních aktivitách se podílí např. SDH, Český svaz žen, skautský oddíl nebo knihovna a další.

Sportovní aktivity mohou být provozovány na atletickém stadionu s tartanovou dráhou, u kterého je i tenisový kurt a fotbalové hřiště. Stadion má vybavení špičkového stadionu. Lze na něm provozovat skok daleký, vysoký, o tyči, běh, vrh koulí, diskem nebo oštěpem. Případně lze využít tělocvičnu. Při nepřízní počasí je pro běh možné využít zastřešené běžecké dráhy, které slouží jako spojovací chodba v základní škole.

Ve volném čase lze využít přírodní koupaliště, které je umístěno kousek od silnice I. třídy a v letních měsících je hojně navštěvováno. Současně je v Nové Včelnici značně rozvinut rekreační i sportovní rybolov, který lze provozovat na zdejších rybnících i řece Kamenici.

Novou Včelnicí prochází cyklotrasa č. 1239 Žirovnice – Deštná, která se svou náročností řadí mezi střední a vede po asfaltových cestách, ale i nezpevněném povrchu. Celková délka cyklotrasy je 25 km.

Spolky

V Nové Včelnici má dlouhou tradici spolková činnost. Vyjmenování lze nalézt v následující tabulce.

Název spolku	Webové stránky	Poznámka
Český rybářský svaz	http://www.crsnovavcelnice.cz/	
Český svaz včelařů	http://www.vcelarinvcelnice.estranky.cz/	
Junák – český skaut, z.s.	http://www.gatlida.skauting.cz/	

Myslivecké sdružení

Vrška

Pejsek a kočička

SDH Nová Včelnice <http://www.sdhvcelnice.net/>

SPCCH

SRPŠ <http://srpsnv.webnode.cz/>

STP

TJ Nová Včelnice <http://www.tjnovavcelnice.cz/>

Maminky s dětmi.

Sbor dobrovolných
hasičů

Svaz postižených
civilizačními
chorobami

Svaz rodičů a
přátel školy

Svaz tělesně
postižených

Kuželky,
gymnastika,
aerobic, fotbal,
hokej, florbal,
atletika, volejbal,
tenis.

Zdroj: vlastní

6. Životní prostředí

Nová Včelnice se nenachází v nijak znečištěné oblasti a její životní prostředí je v dobrém stavu. Za největšího znečišťovatele ovzduší může být považována blízká silnice I. třídy, která zvyšuje prašnost a hluk. V omezené míře zatěžuje ovzduší i textilní továrna Tebo a.s., která jako jediná z ekonomicky činných organizací vlastní vyjmenovaný stacionární zdroj dle Zákona č. 201/2012 Sb., o ochraně ovzduší. Emisní limity jsou ovšem u společnosti Tebo dodržovány a její činnost je kontrolována příslušným orgánem ochrany životního prostředí. Byť je téměř celé město plynofikované, najde se ještě několik rodinných domů, které jsou vytápěny uhlím. I ty by se daly považovat za znečišťovatele ovzduší.

Na kvalitě vod se podílí rozšiřování kanalizace a její svedení do ČOV. Jedna z čističek patří společnosti Tebo a.s., je přímo v jejím areálu. ČOV, která je v majetku Města Nová Včelnice byla vybudována v letech 2004 - 2006. Samozřejmě rizikem pro spodní vody je používání zemědělské technologie (hnojení, silážní jámy) a současně malé riziko představují jímky u rodinných domů, které nejsou připojené na kanalizační systém obce.

Městem prochází řeka Kamenice a kolem jejího koryta je uchováván zelený pás. V blízkosti řeky se nachází VKP stromová alej „K Berounským“, jejíž staří je odhadováno až do 430 let a stromů alej čítá cca. 176 ks. Skládá se zejména z dubů, olší a lip. Na tzv. „Panské cestě“ se nachází alej dubová, která je jednou z nejhezčích, nejrozsáhlejších a nejstarších v jižních Čechách. Staří dubů je odhadováno na 150 - 200 let a stromů alej čítá 73. Dubová alej je také registrována jako VKP.

V katastrálním území obce se nachází dva památné stromy a to lípa srdčitá na Brabci, jejíž obvod je 500 cm, výška 24 m a její stáří se odhaduje na 200 let. Dalším památným stromem je tzv. „Lípa u Černých“. Její výška je 15 m, obvod 180 cm a lze ji nalézt poblíž Panské cesty. V Nové Včelnici se nenachází žádné území, které by mělo vyšší stupeň ochrany.

Odpadové hospodářství

Svoz odpadů je zajištěn firmou AVE CZ odpadové hospodářství s.r.o. Směsný komunální odpad je ukládán na skládku Fedrpuš v Jindřichově Hradci. Svoz komunálního odpadu probíhá od všech obyvatel.

Město používá vlastní slevový systém pro sběr odpadů - program odpovědného nakládání s odpadky tzv. MESOH. Uživatelé, kteří zodpovědně nakládají a třídí odpadky mají možnost získání slevy až 70% z poplatku za směsný komunální odpad.

Separovaný odpad je předáván k dotřídění různým firmám dle typu separace. Nádoby na separovaný odpad jsou umístěny na veřejných místech a z větší části jsou ve vlastnictví města, několik nádob je zapůjčeno od společnosti EKO-KOM, a.s. Nová Včelnice má v současné době 28 hnízd s nádobami na separovaný a dohromady lze v celém městě najít 90 nádob - 30 kontejnerů na papír, 36 na plasty a kompozitní obaly a 24 na sklo. Dále město pořídilo nádoby na bio odpad, které jsou k dispozici každé domácnosti. Svoz biodpadu byl zahájen v roce 2020. V rámci lepšího systému třídění ve funguje pytlový sběr tříděného odpadu především od rodinných domů ve 14-ti denním cyklu.

Město má dále uzavřenou smlouvu se společností TextilEco a.s. na zpětný odběr textilu, bot a hraček,

ASEKOL s.r.o na zpětný odběr malých elektrozařízení, ECOBAT s.r.o. na zpětný odběr přenosných baterií, Cart4Future s.r.o. na zpětný odběr použitých cartridge a laserových tonerů, EKOLAMP a.s. na zpětný odběr osvětlovacích zařízení, jejichž sběrné nádoby jsou umístěny přímo ve městě nebo na městském úřadě.

Město provozuje také sběrný dvůr, kam je vyvážen velkoobjemový, biologický, nebezpečný, stavební, textilní nebo tříděný odpad a malá elektrozařízení nebo domácí spotřebiče. Město má v rámci působení sběrného dvora uzavřenou smlouvu se společností ASEKOL s.r.o. na zpětný odběr solárních panelů, EKOLAMP a.s. na zpětný odběr osvětlovacích zařízení a ELEKTROWIN a.s. na zpětný odběr domácích spotřebičů.

7. Správa města

Zásadními orgány obce jsou zastupitelstvo, starosta, městský úřad, výbory, organizační složky města, komise, zvláštní orgány města, právnické osoby zřízené městem a příspěvkové organizace.

V Nové Včelnici je v současné době 11 zastupitelů. Ve volbách v roce 2018 s přehledem zvítězila strana SNK pro naše město, která získala téměř 79% ze všech platných hlasů a získala v současném zastupitelstvu 9 mandátů. Koalice KSČM, ČSSD a NK získala 2 mandáty.

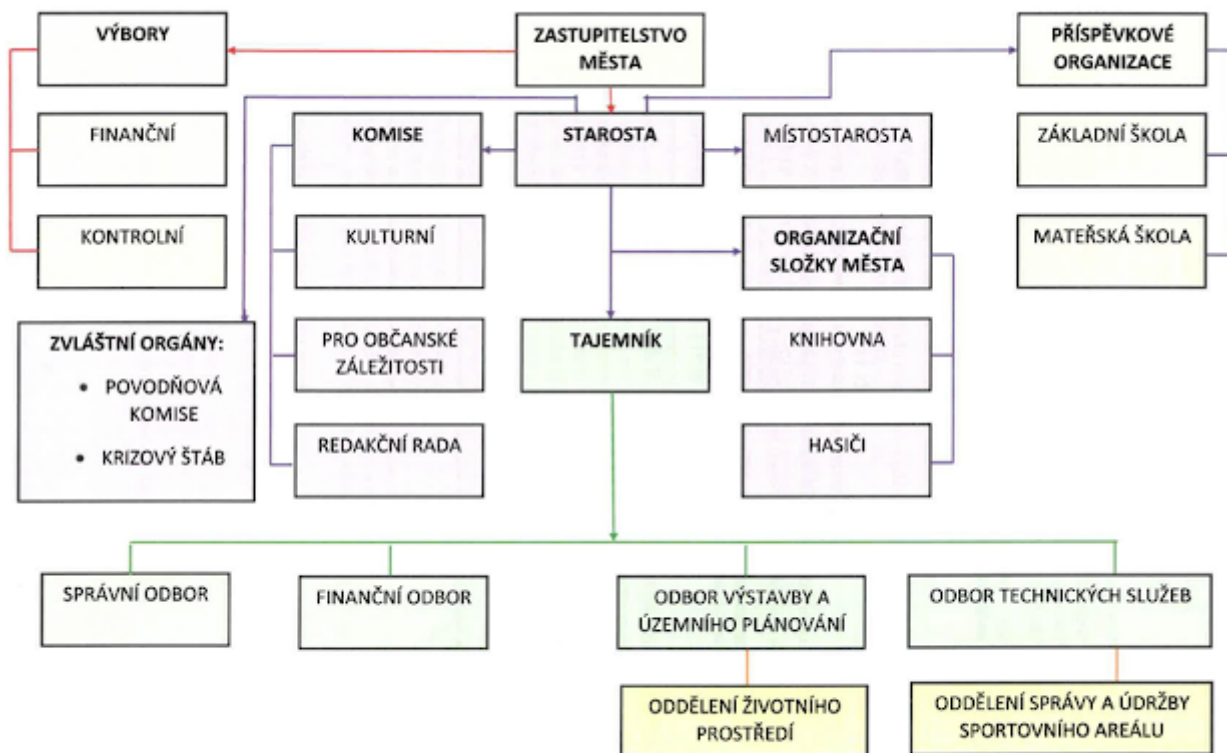
V obci se nachází městský úřad, který má několik odborů – správní odbor, finanční odbor, odbor výstavby a územního plánování s oddělením životního prostředí, dopravy a investic, odbor technických služeb. V obci lze nalézt ještě matriku, jejíž pracovník se zabývá i pozemkovou a sociální oblastí. Matrika je součástí správního odboru. Pro snadnější chod městského úřadu je zřízena funkce tajemníka. V obci není zřízena rada a všechny její kompetence vykonává starosta města.

K městu patří jím zřízené právnické osoby, což je základní škola a mateřská škola. Součástí jsou i zákonně zřízené výbory, a to kontrolní výbor a finanční výbor, které se zodpovídají zastupitelstvu. Město má svůj krizový štáb a povodňovou komisi, což jsou zvláštní orgány obce a podléhají starostovi. Starosta zřizuje i komise a to kulturní a pro občanské záležitosti. Dále lze zde nalézt veřejnou knihovnu a jednotku sboru dobrovolných hasičů, což jsou organizační složky. Vše je přehledně zaznačeno na Schématu.

V rámci přenesené působnosti je v obci vykonávána matrika, evidence obyvatel, stavební úřad a věci spojené se životním prostředím a dopravou.

Město zaměstnává v současné době 9 úředníků a 7 provozních pracovníků. Vzdělávání úředníků probíhá dle Zákona č. 312/2002 Sb., o úřednících samosprávných celků, které tkví v tom, že zaměstnanci absolvují vstupní vzdělání, vzdělávání odborné způsobilosti, průběžné vzdělávání a vzdělávání vedoucích pracovníků. Nebrání se ani tomu, pokud si zaměstnanci chtějí zvyšovat vzdělání nad rámec své pozice.

Město Nová Včelnice má uzavřené partnerství se dvěma městy. Od roku 1991 s bavorským městem Neuöttingem a od roku 1994 se švýcarským Eggiwilem. Obsahem partnerství je výměna zkušeností v oblasti samosprávy a zapojení veřejnosti do komunitního života, což obsahuje zejména spolupráci se základní školou a dalšími organizacemi pro děti a mládež.



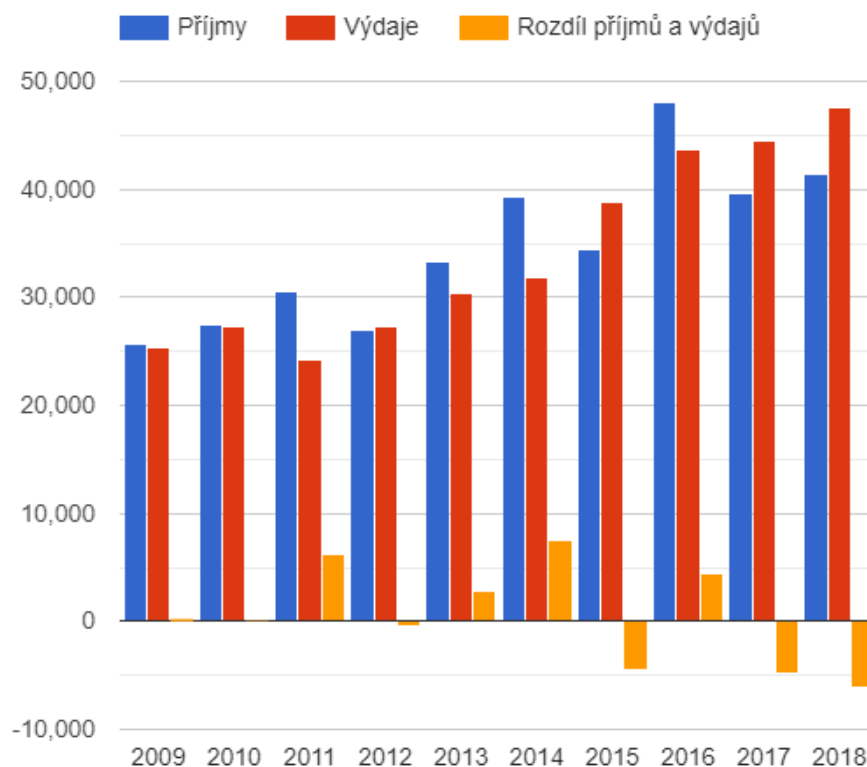
Řízení města

Z hlediska prvků managementu a kvality je městský úřad poměrně nedotčen. Zatím nejsou používány žádné oficiální metody jako brainstorming, CAF, BSC apod. V posledních letech se zvýšila komunikace s veřejností (webové stránky, Novovčelnický zpravodaj a sociální sítě především facebook). Používány jsou metody na zpracování rozvojových dokumentů.

Finance města

Město Nová Včelnice každoročně sestavuje rozpočet, který a hospodaření města je dlouhodobě přebytkové. Pro rok 2021 je navržen schodkový rozpočet, což se však může změnit v případě obdržení dotace, které nejsou součástí rozpočtu. Návrh rozpočtu i jeho schválená verze jsou běžně dostupné na informačních plochách města. Vývoj hospodaření zobrazuje graf, a v posledních letech je vidět zvýšení skutečných příjmů oproti plánovaným, což pramení ze zvýšení daňových příjmů. Výdaje jsou vždy nižší, než byl plánovaný stav, což značí opatrnost ze strany obce.

Vývoj rozpočtového hospodaření v obci Nová Včelnice v letech 2009 - 2018 (v tis. Kč)



Zdroj: ČSÚ

Daňové příjmy jsou základem pro jakoukoliv obec. Daňové příjmy se pohybovaly až do roku 2013 na téměř stejné úrovni, ale v roce 2013 se zvedly o 28%. Důvodem bylo zvýšení daně z příjmů fyzických osob ze závislé činnosti a funkčních požitků a zvýšení daně z příjmů právnickým osobám.

Příjmy z dotací se standardně pohybují okolo 4 mil. Kč ročně. V roce 2020 proběhlo několik akcí podpořených dotací. Nejvýznamnější akce byla rekonstrukce střechy Mateřské školy, kdy dotace dosáhla téměř 5 mil. Kč. Dále částečně z dotace bylo rekonstruováno dětské hřiště Na Hliněnce, pořízen nový sektor pro disk a nové dopravní vozidlo pro jednotku sboru dobrovolných hasičů.

Vývoj rozpočtového hospodaření obce Nová Včelnice v letech 2009 - 2018 (v tis. Kč)

	2009	2010	2011	2012	2013	2014	2015	2016	2017	2018
Daňové příjmy	17 459	18 359	18 248	18 753	24 008	25 311	26 975	27 560	30 429	32 846
Nedaňové příjmy	4 095	4 661	4 721	4 528	4 477	5 087	5 165	11 621	4 972	6 248
Kapitálové příjmy	1 208	298	99	113	814	1 246	64	2 365	825	9
Neinvestiční přijaté dotace	2 470	4 069	3 372	2 642	2 075	1 928	1 739	1 621	2 397	2 341
Investiční přijaté dotace	414	41	4 075	893	1 902	5 762	462	4 947	964	0
Příjmy	25 647	27 428	30 515	26 929	33 276	39 334	34 405	48 113	39 587	41 443
Běžné výdaje	19 925	20 291	20 394	21 030	22 564	21 569	34 379	22 870	28 602	26 455
Kapitálové výdaje	5 454	7 069	3 894	6 284	7 856	10 254	4 506	20 755	15 828	21 120
Výdaje celkem	25 379	27 361	24 288	27 314	30 420	31 822	38 885	43 625	44 431	47 575
Saldo příjmů a výdajů	268	67	6 226	-385	2 856	7 512	-4 480	4 488	-4 844	-6 132
Podíl kapitálových výdajů	21,49%	25,84%	16,03%	23,01%	25,83%	32,22%	11,59%	47,58%	35,62%	44,39%
Podíl běžných výdajů na celkových příjmech	77,69%	73,98%	66,83%	78,10%	67,81%	54,83%	99,92%	47,53%	72,25%	63,83%

Zdroj: ČSÚ

A.2 Východiska pro návrhovou část

SWOT analýza

Silné stránky

- Dostupnost základní, mateřské a umělecké školy
- Domky s pečovatelskou službou
- Dostatek nájemních ploch pro služby
- Činnost spolků
- Obchody s potravinami
- Bankomat
- Česká pošta
- Vyhovující dopravní obslužnost
- Systém odpadového hospodářství
- Rozvoj sportovního areálu
- Dobré podmínky pro sportovní a volnočasové aktivity
- Funkční sběrný dvůr
- Město není zadlužené a hospodaří s přebytkem
- Město je plně zasíťované
- Poloha města
- Investice do rozvoje vodohospodářské infrastruktury
- Dům s pečovatelskou službou
- Dostatečná kapacita ubytovacích služeb
- Dostatek prostor pro nabízení služeb
- Stabilní počet obyvatel
- Komunikace s občany
- Rozvojový plán a jeho aktualizace
- Územní plán
- Investice do infrastruktury města
- Hospodaření města
- Rybníky v okolí města a péče o krajinu

Slabé stránky

- Chybějící náměstí
- Nízký zájem občanů na veřejném životě
- Jednostranně zaměřená spolková činnost na sport
- Městem prochází pouze jedna cyklostezka a žádná turistická trasa
- Stav některých místních komunikací
- Využití škol pro celoživotní vzdělávání
- Chybějící sál pro kulturní akce
- Stáří kanalizační sítě
- Stáří bytového fondu
- Nedostatek prvků pro tělesně nebo jinak postižené
- Revitalizace sídliště s ohledem na životní prostředí
- Stav VKP Alej "K Berounským"
- Zadržování vody v krajině
- Nevyužité budovy v majetku města
- Nedostatek parkovacích míst na sídlišti

- Zdravotní péče ve městě
- Nedostatečné plochy pro bytovou výstavbu
- Využití průmyslové zóny
- Demografická situace města
- Vandalismus
- Nízký počet pracovních míst
- Nutnost vyjíždění za prací
- Převažující krátkodobý cestovní ruch
- Nedostatečná propagace města z pohledu cestovního ruchu
- Málo zastoupená progresivní odvětví ekonomiky
- Rozvoj komunikační strategie
- Chybí městská policie
- Závislost na daňových příjmech
- Rozvoj vycházkových cest v okolí města

Příležitosti

- Podpora spolkové činnosti, včetně odpovídajícího zázemí
- Údržba a rozvoj procházkových zón v okolí města
- Vybudování odpočinkových zón
- Využívání dotačních programů na obnovu majetku města
- Podpora spolupráce mezi podnikatelskými objekty, veřejnou správou a spolky města
- Modernizace a zefektivnění samosprávy města
- Rozvoj služeb spojených s cestovním ruchem
- Podpora cestovního ruchu a zvýšení návštěvnosti města
- Rozvíjení systému třídění odpadů a snížení podílu směsného komunálního odpadu
- Modernizace a podpora výstavby bytových domů
- Podpora kultury včetně vlastního společenského domu
- Podpora infrastruktury na sportovním stadionu
- Využívání škol jako center pro celoživotní vzdělání
- Podpora budování technické infrastruktury města a možnost využití budov v majetku města

Hrozby

- Stav kanalizace v ulici Bedřicha Smetany a ulice Husova
- Komplikovaná a nepřehledná legislativa
- Problémy veřejných rozpočtů
- Problémy s parkováním především na sídlištích a revitalizace sídlišť
- Negativní dopady „koronavirové epidemie“ na místní podnikatele
- Nesoulad mezi rozvojovými záměry a ochranou přírody
- Nízký zájem lékařů o působení na menších městech a obcích
- Nízká pracovní nabídka na trhu práce

B. NÁVRHOVÁ ČÁST

B.1 Strategická vize

V období listopad 2020 proběhlo dotazníkové šetření ve městě Nová Včelnice. Celkem bylo vyplněno 120 dotazníků elektronickou nebo písemnou formou. Výsledky byly zpracovány do přehledné statistiky. Osobní setkání a vlastní prodiskutování vzhledem k nouzovému stavu a přijatým opatřením není možné. Proto je počítáno, že po zvládnutí „koronavirové epidemie“ bude dokument v programové části aktualizován.

Výsledky dotazníkového šetření jsou pouze názorem občanů, kteří vyplnili dotazník a jejich závěr nemusí být směrodatný.

B.2 Cíle, opatření a aktivity

🔺 Vysoká důležitost — Střední důležitost 🟢 Nízká důležitost

Cíl : „Občanská vybavenost města“

Opatření : „Zdravotní služby“ Dva praktičtí lékaři a dětský lékař jsou pro Novou Včelnicí nezbytností.	Od - do	Odpovědnost	Náklady (tis. Kč)	Zdroj financování
🔺 „Vytvoření výhodných podmínek pro lékaře ve městě“ Vytvářet příznivé podmínky pro lékaře působící v katastru města a přilákat do stávajících prostor zdravotního střediska další lékaře. Zdravotnictví je pro město jednou z klíčových služeb a v současné době, kdy pro lékaře nejsou atraktivní menší města nebo obce je nutné tuto službu spolufinancovat a nabídnout příznivé podmínky.	2021 - 2023	Starosta města		Vlastní
Opatření : „Dostupnost služeb ve městě“ Zvýšit nabídku služeb ve městě včetně její pestrosti. Vše je ale závislé n kupní síle obyvatel města.	Od - do	Odpovědnost	Náklady (tis. Kč)	Zdroj financování
— „Vytvářet podmínky pro služby ve města“ Vytvářet příznivé podmínky pro pestrost služeb ve městě. Opravit prodejní část Domu služeb a nabídnout podnikatelům, kteří nabídnou kvalitní a potřebné služby pro město. Zvyšovat atraktivitu města pro zvýšení cestovní ruchu i kladného nárůstu počtu obyvatel a tím zvýšení kupní síly pro jednotlivé služby.	2021 - 2025	Starosta města		

Cíl : „Infrastruktura“

Opatření : „Plochy veřejného prostranství“ S tím jak se mění doba je nutné přizpůsobit i veřejná prostranství nové době	Od - do	Odpovědnost	Náklady (tis. Kč)	Zdroj financování
— „Obnova a rekonstrukce veřejného osvětlení“ Postupná obměna veřejného osvětlení v návaznosti na rekonstrukci jednotlivých místních částí. Vytvoření nové veřejného osvětlení v ulici Stará cesta a kaštanová alej k silnici I.třídy.	2021 - 2025	Starosta města		Vlastní + externí
🔺 „Vytvoření plochy náměstí“ Oslovit majitele budovy "Bufet" s nabídkou na odkoupení objektu, revitalizovat objekt Nechyby, autobusové zastávky a jednat s majitelem zámku o jeho opravě	2021 - 2023	Starosta města		Vlastní + externí
„Oprava a využití městských budov“ Hledat dlouhodobé využití uvolněných budov města s cílem zlepšit občanskou vybavenost Nové Včelnice. Využití těchto budov připravit s cílem nízkých budoucích režijní nákladů. Stávající málo nebo nevyužívané budovy v majetku města - Kulturní dům, Nechyba, čp.56	-	Starosta města		Vlastní + externí

„Revitalizace sídliště Na Hliněnce“	2021 - 2025	Starosta města		
Na etapy provést připravovanou revitalizaci sídliště Na Hliněnce, dle zajištěného financování. Projektovou dokumentaci průběžně konzultovat s ohledem na životní prostředí města, zvážit využití možnosti financování z dotačních titulů.				
— „Revitalizace sídliště ČSA“	2021 - 2025	Starosta města		
Zpracovat projektovou dokumentaci na revitalizaci sídliště ČSA dle dostupných finančních prostředků.				
„Přesunutí sběrného dvůru a technických služeb do průmyslové zóny“	2021 - 2025	Starosta města		
Přesunout sběrný dvůr do průmyslové zóny a získat tak veřejné prostranství v okolí sídliště.				
Opatření : „Nové lokality pro rodinnou výstavbu“			Náklady (tis. Kč)	Zdroj financování
Vyhledání a příprava nových lokalit pro rodinnou výstavbu, příprava a výkup pozemků	Od - do	Odpovědnost		
— „Dokončit prodej pozemků v Luční ulici“	2021 - 2021	Starosta města		
Dokončení prodeje pozemků v Luční ulici a zvýšit podpořit mladé rodiny v výstavbě rodinných domů				
— „Vyhledání lokalit pro výstavbu rodinných nebo bytových domů“	2021 - 2025	Starosta města		Vlastní + externí
Jednat s majiteli pozemků o vytvoření nové vhodné lokality pro výstavbu rodinných domů, podpořit tuto výstavbu vybudování inženýrských sítí. Vytipovat vhodné nevyužité budovy pro přestavbu na bytový dům.				
Opatření : „Rozvoj průmyslové zóny“			Náklady (tis. Kč)	Zdroj financování
Do vybudované průmyslové zóny přilákat nové investory a zlepšit stav zaměstnanosti i demografický vývoj obyvatel města	Od - do	Odpovědnost		
⬆️ „Využití stávajících pozemků“	2021 - 2023	Starosta města		Externí
Oslovit stávající majitele pozemků v průmyslové zóně a zjistit stav možné výstavby. Případně dohodnout další postup při negativním stanovisku				
⬆️ „Nabízet pozemky v průmyslové zóně především za účelem vytvoření pracovních míst“	-	Starosta města		Externí
Nabízet zbývající pozemky v průmyslové zóně pro výstavbu podniků nebo služeb s cílem zvýšit počet pracovních míst v Nové Včelnici				
Opatření : „Vodovodní a kanalizační řád“			Náklady (tis. Kč)	Zdroj financování
Rozvoj vodovodní a kanalizační sítě, opravy ...	Od - do	Odpovědnost		
„Připojení nových vrtů do úpravny“	2021 - 2023	Starosta města		Vlastní + externí
Připojení nových vrtů "U křížku" do úpravny vody a zabezpečit tak město proti případnému suchu.				
— „Obnova kanalizační sítě“	2021 - 2025	Starosta města		Vlastní + externí
Pokračovat v postupné opravě především nejstarší a současně i kanalizace v nejhorším stavu. Postupně připravit i dešťovou kanalizace pro revitalizaci sídliště Na Hliněnce - kompletní oprava kanalizace do Podskalí, kanalizace Husova ulice, kanalizace ulice Bedřicha Smetany				

Cíl : „Životní prostředí“

Opatření : „Zeleň ve městě“			Náklady (tis. Kč)	Zdroj financování
Podpora životní prostředí města i s rostoucími nároky doby na využívání osobní dopravy. Podpořit vycházkové zóny v okolí města.	Od - do	Odpovědnost		
— „Pravidelná údržba stromořadí ve městě“	2021 - 2025	Starosta města		Vlastní
Pravidelné prořezy stromů v okolí silnic, procházkových cest apod				
„Vytvoření vhodných odpočinkových zón ve městě“	2021 - 2023	Starosta města		Vlastní + externí
Při realizaci opatření v krajině vytvořit vhodné odpočinkové a parkové zóny.				
„Náhradní výsadba především v oblasti sídliště“	2021 - 2025	Starosta města		Vlastní
Opatření : „Volná krajina“			Náklady (tis. Kč)	Zdroj financování
Udržovat pestrost volné krajiny a okolí Nové Včelnice. Vycházkové zóny na Šibeniční vrch, Hanzálkovi rybníčky ...	Od - do	Odpovědnost		

<p>🚩 „Obnova VKP alej k Berounským“</p> <p>Obnova náhonu bývalého mlýna včetně obnovy aleje k Berounským vhodnou výsadbou nových stromů. V této části vytvořit vycházkovou zónu pro kočárky s návazností na oblast Šibeniční vrch a Hanzlovy rybníky.</p>	2021 - 2023	Starosta města	Vlastní + externí
<p>— „Odvodnění průmyslové zóny“</p> <p>Odvodnění průmyslové zóny a okolí železniční tratě s vytvořením rybníku pro zalézání městské zeleně. Současně s tím i vybudovat odpočinkovou zónu s napojením na lokalitu Luční ulice.</p>	2021 - 2023	Starosta města	Vlastní + externí
<p>„Vyhledat vhodné lokality pro náhradní výsadbu“</p> <p>Vyhledat a realizovat náhradní výsadbu stromů po celém území města, tam kde je to vhodné.</p>	2021 - 2025	Starosta města	Vlastní + externí

Opatření : „Odpadové hospodářství a pořádek ve městě“

Snižit produkci směsného komunálního odpadu a zvýšit podíl tříděné složky i s ohledem na konec skládkování v roce 2030.

	Od - do	Odpovědnost	Náklady (tis. Kč)	Zdroj financování
<p>„Snižit nevytříděný komunální odpad“</p> <p>Pokračovat ve stávajícím motivačním systému pro třídění odpadů s cílem snížení celkové produkce odpadu a zvýšení poměru vyříděných odpadů</p>	2021 - 2025	Starosta města		Vlastní
<p>— „Přesunutí sběrného dvoru a technických služeb do průmyslové zóny“</p> <p>Přesunutí sběrného dvoru do průmyslové zóny vedle stávajícího objektu kompostrárny, modernizovat sběrný dvůr, aby odpovídal moderním požadavkům pro třídění a opětovné využití odpadů.</p>	2021 - 2025	Starosta města		Vlastní + externí

Cíl : „Kultura“

Opatření : „Knihovna“

Knihovna je základní součástí kulturního dění ve městě, podpořit její rozvoj a bezbariérovou dostupnost.

	Od - do	Odpovědnost	Náklady (tis. Kč)	Zdroj financování
<p>„Rozvoj knihovny a podpora programů“</p> <p>Podporovat a rozvíjet aktivity v oblasti pro děti a kulturu</p>	2021 - 2025	Starosta města		Vlastní
<p>„Bezbariérový přístup do knihovny“</p> <p>Vytvoření bezbariérové vstupu do knihovny umožňující vstup občanům se sníženou pohyblivostí případně rodičů s kočárky</p>	2021 - 2024	Starosta města		Vlastní
<p>„Vytvoření venkovní čítárny“</p> <p>Vytvoření venkovní čítárny na zahradě městského úřadu a více využívat tuto zahradu pro kulturní účely</p>	2021 - 2024	Starosta města		Vlastní

Opatření : „Kulturní akce“

Zvýšit nabídku i pestrost kulturních akcí. V době koronaviru se zaměřit na možnost akcí v rámci omezujících opatření.

	Od - do	Odpovědnost	Náklady (tis. Kč)	Zdroj financování
<p>„Rozvíjet kulturní akce ve městě“</p> <p>Rozvíjet pořádané kulturní akce a zvýšit jejich nabídku obyvatelům města.</p>	2021 - 2025	Kulturní komise		Vlastní
<p>— „Poutí“</p> <p>Zachování pouti ve stávajícím formátu pokud to bude zdravotní situace dovolovat, podporovat pořádání městského plesu a podporovat spolky v pořádání kulturních akcí.</p>	2021 - 2025	Kulturní komise		

Opatření : „Historie, kulturní tradice a nemovité památky města“

Rozvíjet povědomí o historii města.

	Od - do	Odpovědnost	Náklady (tis. Kč)	Zdroj financování
<p>🚩 „Spolupráce na obnově zámku“</p> <p>Spolupracovat s majitelem zámku a vytvořit mu vhodné podmínky pro jeho opravu.</p>	2021 - 2025	Starosta města		Externí
<p>„Vytvořit systém pro návštěvníky města“</p> <p>Vytvořit informativní systém s historií města</p>	2021 - 2022	Starosta města		Vlastní
<p>„Údržba památek města“</p> <p>Udržovat památky v majetku města a případně provést jejich nutné opravy</p>	2021 - 2025	Starosta města		Vlastní

„Organizování výstav, vzpomínkových akcí a besed“ s cílem zajistit vyšší povědomí o historii města	2021 - 2025	Kulturní komise	Vlastní
„Fotodokumentace, videozáznamy“ Provádět pravidelnou fotodokumentaci akcí i změn ve městě	2021 - 2025	Kulturní komise	Vlastní

Cíl : „Sport a spolková činnost“

Opatření : „Sportovní spolky a sdružení“ Podporovat spolky a sportovní oddíly zejména při práci s dětmi a mládeží.	Od - do	Odpovědnost	Náklady (tis. Kč)	Zdroj financování
„Podpora sportovních spolků a sdružení v obci“	2021 - 2025			Vlastní
„Podpora sportovní činnosti pro veřejnost“	2021 - 2025			Vlastní
„„Ocenění významných sportovců města“	2021 - 2025			Vlastní
Opatření : „Zázemí pro sport a sportovní areály“	Od - do	Odpovědnost	Náklady (tis. Kč)	Zdroj financování
„Rozvíjet sportoviště ve všech částech města a zajistit jeho dostupnost pro širokou veřejnost“	-			
„„Doplňovat inovované herní prvky do stávajících dětských hřišť.“	-			
„Provádět pravidelné revize sportovišť v návaznosti na platnou legislativu.“	-			
„Sportovní areál- dokončení venkovních skladů a sociálního zařízení“	-			
„Udržovat sportovního areálu v čistotě a bez náletových dřevin“	-			

Cíl : „Doprava“

Opatření : „Místní komunikace“ Průběžně opravovat místní komunikace a u obytných zón provést dokončení těchto komunikací.	Od - do	Odpovědnost	Náklady (tis. Kč)	Zdroj financování
„„Průběžně aktualizovat dopravní značení dle potřeb provozu na komunikacích, včetně promítnutí schválených změn do pasportu komunikací“	-			
„Průběžně provádět údržbu a rekonstrukci povrchů.“	-			
„Dokončit komunikaci Luční a Stará cesta“	-			
„Provést revitalizace komunikací na sídlištích“	-			
Opatření : „Parkovací místa, cyklostezky a chodníky“ Opravami chodníků zvýšit bezpečnost chodců především děti v oblasti Mateřské školy.	Od - do	Odpovědnost	Náklady (tis. Kč)	Zdroj financování
„Navýšit počet parkovacích míst na sídlištích“	-			
„Zajistit parkování pouze na plochách tomu určených“	-			
„Rekonstrukce chodníků v havarijním stavu na nový moderní bezbariérový standard“	-			
„Zajištění bezpečného přístupu chodců a parkování v Mateřské škole“	-			

Cíl : „Bezpečnost“

Opatření : „Kamerový systém“ Ve městě není zřízena městka policie a kamerový systém pomáhá ochránit majetek města i občanů.	Od - do	Odpovědnost	Náklady (tis. Kč)	Zdroj financování
„Postupně rozšiřovat kamerový systém ve městě“	-			
„Řešit parkování na nebezpečných místech a pro bezpečný průjezd složek IZS“	-			

„Podpora osvětové činnosti pro děti a seniory“	-			
Opatření : „Jednotka sboru dobrovolných hasičů“ Spolupracovat s jednotkou sboru dobrovolných hasičů a udržovat jejich techniku v provozu schopném stavu.	Od - do	Odpovědnost	Náklady (tis. Kč)	Zdroj financování
„Podporovat činnosti JSDH“	-			
„Udržovat výjezdovou techniku v odpovídajícím technickém stavu“	-			
„Navýšit počet členů výjezdové jednotky“	-			

Cíl : „Propagace obce a cestovní ruch“

Opatření : „Propagace města“ Zlepšit propagaci města především v mikroregionu Jindřichův Hradec.	Od - do	Odpovědnost	Náklady (tis. Kč)	Zdroj financování
„Zvýšit povědomí o městě formou elektronických medií“	-			
„Vytvořit informační panely o zajímavých místech města“	-			
„Zapojení města do regionálních soutěží“	-			
„Připravit propagační materiály města“	-			
Opatření : „Cestovní ruch“	Od - do	Odpovědnost	Náklady (tis. Kč)	Zdroj financování
„Podpora podnikatelů v oblasti cestovního ruchu“	-			
„Kulturní a společenské centrum a zlepšení vzhledu města“	-			
„Obnova cykloodpočívek a mobiliáře města“	-			

Cíl : „Školství a mimoškolní výuka“

Opatření : „Spolupráce města a škol na území města“ Aktivně spolupracovat se školami na území města a vytvářet jim vhodné podmínky pro jejich působení.	Od - do	Odpovědnost	Náklady (tis. Kč)	Zdroj financování
— „Zapojení škol do kulturních akcí města“ Zapojení všech škol do kulturních akcí města	2021 - 2025	Kulturní komise		Vlastní
„Podpora města pro mimoškolní činnosti“ Podporovat volnočasové aktivity dětí v návaznosti na školní výuku	2021 - 2025	Starosta města		Vlastní
„Spolupřátat společné akce pro školy, spolky a rodiny ve městě“ Vytvářet podmínky pro pořádání společných akcí, více tak propojit jednotlivé občany, děti ve městě.	2021 - 2025	Kulturní komise		Vlastní
„Podpořit zapojení školy do různých projektů, programů a grantů.“	2021 - 2025	Zastupitelstvo města		Vlastní + externí
„Podpora ZUŠ a jejich aktivit pro děti“ Podporovat působení ZUŠ na území města a připravit vhodné podmínky k dalšímu rozvoji této školy.	2021 - 2025	Starosta města		Vlastní + externí
Opatření : „Podpora zájmové činnosti dětí v kultuře a pohybové aktivitě“ Podpora dětí v mimoškolní výuce	Od - do	Odpovědnost	Náklady (tis. Kč)	Zdroj financování
Opatření : „Opravy školní budov a zvýšení jejich kvality“ Zlepšení stavu školních budov	Od - do	Odpovědnost	Náklady (tis. Kč)	Zdroj financování
„Oprava vestibulu školy“	2021 - 2021	Starosta města		Vlastní + externí
„Rekonstrukce areálu a kuchyně v MŠ“ Připravit projektové dokumentace a následně i financování pro nezbytné rekonstrukce sociálního zařízení a kuchyně v Mateřské škole.	2021 - 2023	Starosta města		Vlastní + externí

„Vybudování školní zahrady“

2021 - 2025 Ředitelka
ZŠ

Vlastní +
externí

Připravit vybudování nové školní zahrady

B.3 Podpora realizace programu

Realizace PRO

V programu rozvoje obce jsou mimo cíle a opatření především stanoveny aktivity, které chce město v příštích letech realizovat. K jejich naplňování je však nutná efektivní spolupráce i jednotlivých aktérů, a to konkrétně města, spolků, subjektů v města a občanů.

Zajištění a naplňování PRO Město Nová Včelnice

Zajišťování naplňování programu bude mít na starosti zastupitelstvo obce v čele se starostou/starostkou. Monitoring bude probíhat dle potřeb obce, minimálně 1x za 2 roky a bude ho provádět zastupitelstvo. Při monitoringu se budou sledovat především nashromážděná data a informace, které pomohou k vyhodnocení průběhu realizace dílčích aktivit jednotlivých opatření a programových cílů.

Bude sledováno zejména:

- naplňování aktivit, které byly na daný rok plánovány - v případě jejich nerealizace důvody proč,
- vyhledávání a zajišťování zdrojů pro financování aktivit PRO a s tím spojená finanční náročnost,
- projednávání změn PRO,
- schvalování aktualizace PRO.

Při kontrole bude sledováno naplňování strategie a bude také vyhodnocováno, do jaké míry byly plánované záměry a aktivity skutečně realizovány a v případě, že nebyly, tak důvody, proč se tomu tak nestalo. Současně bude nutné i přehodnocení každého ze záměrů, zhodnocení potřebnosti jejich realizace a případně možnost provést změny. Možné bude i přehodnocení priorit jednotlivých záměrů.

Zveřejnění PRO

Dokument bude zveřejněn na webu OBCEPRO (Program rozvoje obce), webových stránkách obce a zároveň bude přístupný k nahlédnutí v listinné podobě na obecním úřadě.

Aktualizace PRO

Tento strategický dokument je dokumentem, který je potřeba aktualizovat v závislosti na průběhu realizace jeho částí.

Každé změny a aktualizace budou schváleny na zasedání zastupitelstva obce. Dokument bude vždy zveřejněn na internetových stránkách obce.

Přílohy

1. [Microsoft Forms-dotaznik-pro.pdf](http://www.obcepro.cz/attachments/documents/20071609931608.pdf) (www.obcepro.cz/attachments/documents/20071609931608.pdf)