



MINISTERSTVO  
PRO MÍSTNÍ  
ROZVOJ ČR

OBCEPRO  
PROGRAM ROZVOJE OBCE

# PROGRAM ROZVOJE MĚSTA JIŘÍKOV



NA OBDOBÍ LET  
**2021 - 2027**

Strategie byla schválena Zastupitelstvem města Jiříkov dne 27.4.2021 pod č. Usnesení  
307/2021

# Úvod

---

Na základě nového programového období 2021 – 2027 se zastupitelé města Jiříkov rozhodli vytvořit strategický dokument, prostřednictvím projektu Efektivní veřejné správy DSO Sever, který by určil základní směřování města a jeho rozvojové priority do roku 2027.

Základní myšlenkou je přiblížit vývoj města požadavkům občanů a tím zajistit dlouhodobou perspektivu vytvářeného dokumentu. Program rozvoje obce (dále jen PRO) by přitom měl respektovat finanční možnosti města a efektivně využívat cizí zdroje k financování opatření. PRO se skládá ze dvou částí. Z části analytické - zachycující současný stav a z části návrhové - kde jsou uvedeny cíle a opatření na základě komunitního projednání za účasti veřejnosti.

Dle domluvy s vedením města, bude dokument zároveň v příloze obsahovat přehled možných zdrojů financování jednotlivých aktivit, potažmo opatření.



zdroj: <https://www.google.com/>

# A. ANALYTICKÁ ČÁST

---

## A.1 Charakteristika města

### 1. Území

#### **Umístění obce v rámci ČR, kraje, ORP**

Jiříkov je město v Ústeckém kraji, okrese Děčín, ve východní části Šluknovského výběžku. Jiříkov se rozprostírá v malebném údolí Jiříkovského potoka, dříve zvaném Ritterbach.

Jiříkov je součástí ORP Rumburk.

#### **Katastr a části obce, velikost území obce:**

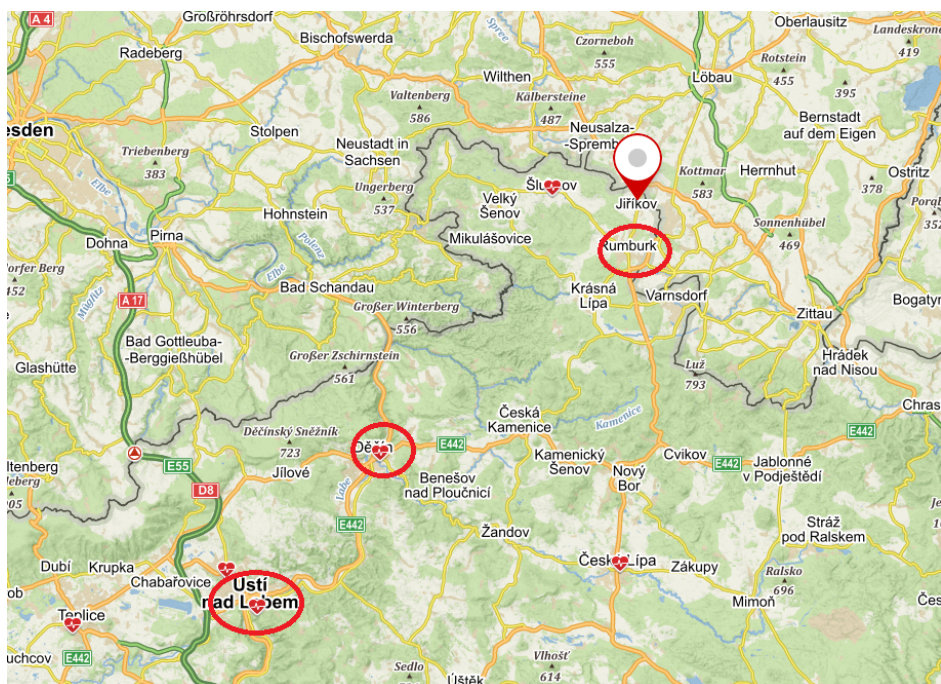
**Jiříkov se dělí místně na čtyři části - Starý Jiříkov, Nový Jiříkov, Loučné a Filipov.**

katastrální výměra:	13,31 km <sup>2</sup>
počet obyvatel:	3638 (rok 2019)
nadmořská výška:	368 m n. m.
části obce:	4
katastrální území:	2 (Jiříkov, Filipov u Jiřikova)

#### **Vzdálenosti do spádových sídel (obec s pověřeným úřadem, ORP, kraj)**

Jiříkov – Rumburk (ORP): 5,4 km, Jiříkov – Děčín (okres): 48,4 km

Jiříkov – Ústí nad Labem (kraj): 72,2 km



Zdroj: mapy.cz

## Krajina v okolí obce

Město Jiříkov leží ve východní části Šluknovského výběžku.

Jedná se o mírně zvlněnou krajinu s výškovými rozdíly maximálně do 200 metrů, bez výrazných prvků, ale se zachovalou přírodou a střídavými lesními porosty. Snad jen protáhlý hřbet mezi Jiříkovem a Rumburkem odolný vůči denudaci patří mezi větší vyvýšeniny. Jiříkov leží ve Šluknovské pahorkatině, podcelek Rumburská pahorkatina. Je jedním z nejstarších vyvěřelých hlubinných těles ve střední Evropě. Přestože Šluknovským výběžkem probíhá evropské rozvodí Baltského a Severního moře, všechny vody v katastru města Jiříkova tečou do Sprévy a následně do Severního moře. Z pohledu flóry a vegetace Jiříkov spadá do oblasti Žitavské kotliny.

Zdroj: Vlastivěda Šluknovského výběžku

## Historické události v obci

Jiříkov je často nazýván Českým Nizozemím. Jeho historie je velmi bohatá. Podle dochovaných zpráv o městě samém, z pera významného místního historika R.J.Lahmera v knize Pamětní listy Georgswalde, vznikla nejprve jako farní vesnice. V době posledních Přemyslovců se zde nalézala údajně kaple a poustevna, v níž žil mnich jménem Iorg. Ten měl přivést v době kolonizace další své druhy, podle jazyka z Dolního Saska. Později vznikla osada podél místní říčky, která se jmenovala nejdříve Iorgswalde, a poté Georgswalde. Od roku 1946 nese město již současný název Jiříkov. První doložená zmínka o vesnici se nachází v míšeňských matrikách z roku 1346 a potom až do 15. století není znám žádný dokument o příslušnosti k panství. V 15. století se stávají majiteli držitelé šluknovského panství. V polovině 16. století má Jiříkov soudní stolicí s jedním rychtářem, 12-ti člennou porotou s jedním písařem. V té době se již všude v okolí pěstoval len, který se dále zpracovával, bělil a prodával obchodníkům. Stálé války a nepokoje bránily rozmachu tohoto řemesla a tak teprve v roce 1751 začalo mít plátenictví větší vzestup a odbyt. Bylo to zásluhou Christiana Salmeho, který se z potulného muzikanta stal podnikatelem a navázal obchodní spojení s Itálií a Amerikou. Blahobyť vzrůstal a proto se tu začali usazovat tovaryši, kteří zde našli dobrý výdělek a zaměstnání. Nebyla však jen léta tučná, ale byla také hubená. To když zde tábořila cizí vojska a náklady musela nést obec. Vydělané zlaťáky se



rozpouštěly mezi regimenty vojsk švédských, francouzských, polských, ale i dánských a jiných. až v druhé polovině 19.století se výroba plátna dále rozvíjí. To když je Jiříkov povýšen císařovnou Marií Theresií na městys (1753) a povoleny mu týdenní trhy s plátnem.

## 2. Obyvatelstvo

### 2. Obyvatelstvo

#### Demografická situace Počet obyvatel, vývoj

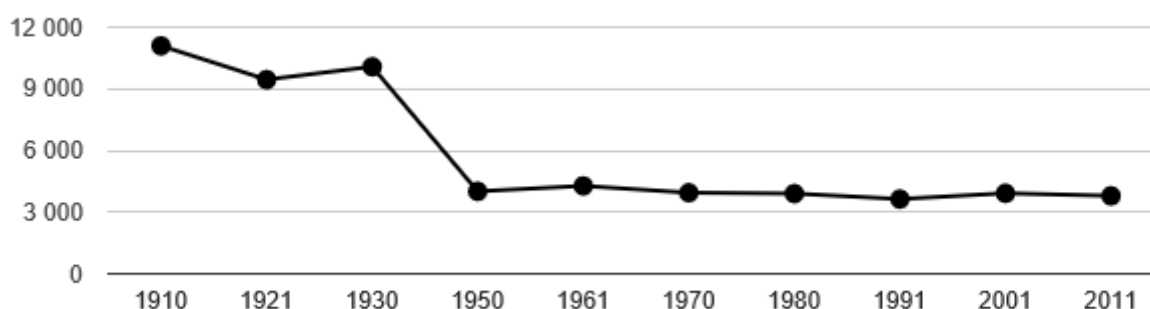
##### Počet a věkové složení obyvatel k 31. 12. 2019

	Počet obyvatel	v tom podle pohlaví		v tom ve věku (let)			Průměrný věk
		muži	ženy	0-14	15-64	65 a více	
<b>SO ORP Rumburk</b>	32 795	16 321	16 474	5 327	20 787	6 681	42,2
v tom obce:							
Dolní Poustevna	1 738	861	877	282	1 158	298	40,5
Doubice	115	57	58	13	59	43	48,6
<b>Jiříkov</b>	<b>3 638</b>	<b>1 813</b>	<b>1 825</b>	<b>565</b>	<b>2 345</b>	<b>728</b>	<b>42,2</b>
Krásná Lípa	3 471	1 721	1 750	603	2 087	781	42,6
Lipová	579	283	296	87	361	131	43,4
Lobendava	278	154	124	39	181	58	43,0
Mikulášovice	2 182	1 113	1 069	348	1 352	482	43,3
Rumburk	11 036	5 408	5 628	1 750	7 099	2 187	42,2
Staré Křečany	1 232	641	591	180	801	251	43,0
Šluknov	5 653	2 845	2 808	1 009	3 536	1 108	41,2
Velký Šenov	1 979	999	980	327	1 256	396	42,0
Vilémov	894	426	468	124	552	218	44,7

Celkový počet obyvatel ke dni 31.12.2019 byl 3638 osob. Město tak zaujímá třetí místo v počtu obyvatel v ORP Rumburk. Převažuje mírný počet žen nad počtem mužů - 1825 mužů x 1813 žen (což je 50,16 % ku 49,84 %). Věková struktura obyvatel je dělena na děti 0-14 let, dospělí 15-64 let a senioři 65 a více let, v podílu 15,53% x 64,46 % x 20,01 % na celkovém počtu obyvatel. Průměrný věk obyvatelstva je pátý v celém území ORP Rumburk, od roku 2015 se však zvýšil o jeden celý rok.

Z historického pohledu město Jiříkov mělo nejvíce obyvatel dle sčítání před první světovou válkou, v roce 1910 to bylo 11096 obyvatel a druhou světovou válkou 10078 obyvatel. Druhá světová válka a následný odsun obyvatel německého původu snížil počet obyvatel na 40% původního obyvatelstva (rok 1950 - 4012 obyvatel). Dalším zajímavým údajem je počet domů a jejich vývoj. Mezi lety 1930 a 1950 bylo v Jiříkově 1436 resp. 1302 domů. Došlo-li ke snížení obyvatelstva v daném období na 39,8 %, tak ke snížení domů došlo na 90,7 %. K razantnímu snížení pak došlo v roce 1961, kdy domů v Jiříkově bylo 843, což je 58,7 % domů k roku 1930.

#### Dlouhodobý vývoj počtu obyvatel obce Jiříkov od roku 1910



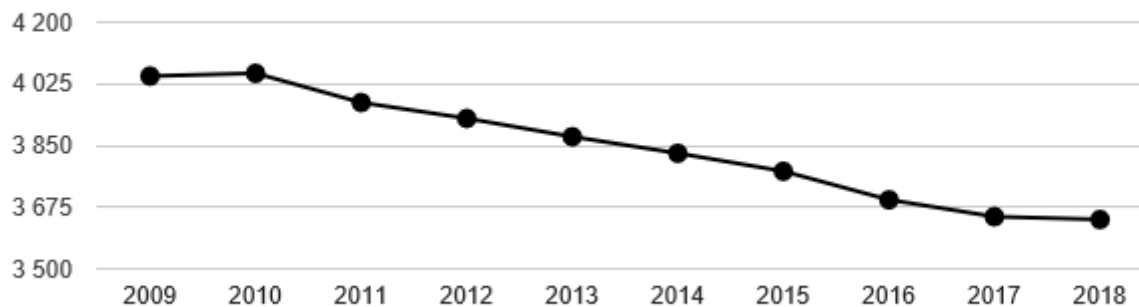
Zdroj: ČSÚ

Obec, část obce [2]		1900	1910	1921	1930	1950	1961	1970	1980	1991	2001	2011
Jiříkov	obec celkem	10 084	11 096	9 452	10 078	4 012	4 278	3 945	3 905	3 638	3 920	3 795
	Filipov	1 952	2 260	1 970	2 108	594	598	533	296	459	447	470
	Loučné	1 028	1 017	818	790	279	265	250	246	248	169	170
	Nový Jiříkov	617	629	506	555	162	184	134	101	62	77	91
	Starý Jiříkov	6 487	7 190	6 158	6 625	2 977	3 231	3 028	3 262	2 869	3 227	3 064
Kód: SCHIST07obyv/3												
Obec, část obce [2]		1900	1910	1921	1930	1950	1961	1970	1980	1991	2001	2011
Jiříkov	obec celkem	1 067	1 239	1 285	1 436	1 302	843	788	713	789	805	826
	Filipov	172	208	234	260	257	.	127	68	164	123	127
	Loučné	93	101	103	112	76	.	49	71	74	50	50
	Nový Jiříkov	69	74	74	76	55	.	29	30	30	29	29
	Starý Jiříkov	733	856	874	988	914	843	583	544	521	603	620
Kód: SCHIST07domy/2												

Zdroj: ČSÚ

Od roku 1991 do roku 2010 docházelo k nárůstu počtu obyvatel z 3679 až na 4055 obyvatel v roce 2010. Současný vývoj počtu obyvatel má trvale klesající charakter, který v roce 2018 činil již zmíněných 3640 obyvatel.

### Vývoj počtu obyvatel obce Jiříkov v letech 2003 - 2018



Zdroj: ČSÚ

### Přirozený přírůstek / úbytek, migrační saldo

V rámci vývoje počtu osob ve městě je zde patrný úbytek obyvatel. Tento jev je trvalého rázu a od roku 2014 došlo k úbytku obyvatelstva o 188 osob. Ačkoliv je město Jiříkov pátým nejmladším městem v ORP Rumburk neustále dochází k nárůstu počtu obyvatel starších 65 let. Za sledované období je to o 64 osob. Průměrně došlo k nárůstu počtu osob starších 65 k počtu obyvatel o 2,7% (17,4% v roce 2014, 20,1% v roce 2018). Taktéž trend podílu dětí do 14 let je za sledované období nižší o 1,4%. Lze tedy předpokládat postupné zvyšování průměrného věku obyvatel v závislosti na odchodu osob v produktivním věku do důchodu.

Rok	Počet obyvatel	Přirozený přírůstek	Saldo migrace	Podíl obyvatel ve věku 0 - 14 let na celkovém počtu obyvatel (%)	Podíl obyvatel ve věku 65 a více let na celkovém počtu obyvatel (%)	Počet obyvatel ve věku 65 a více let
2014	3828	2	-49	16,7	17,4	666
2015	3777	-33	-18	16,8	18,1	682
2016	3696	-24	-57	16,1	18,9	697
2017	3648	-15	-33	15,4	20,3	742
2018	3640	-39	31	15,3	20,1	730

## Vzdělanostní struktura obyvatelstva

Uvedený graf se vztahuje k datu ukončení posledního sčítání lidu, domů a bytů, tedy k 26.3.2011. Z grafu vyplývá, že k uvedenému datu převažovali v obci obyvatelé se středním vzděláním včetně vyučení (bez maturity) 39,3 % z celkového počtu obyvatel starších 15-ti let. Další nejpočetnější skupinou pak byli obyvatelé se základním vzděláním včetně neukončeného - celkem 32% z celkového počtu obyvatel starších 15-ti let.

### Vzdělanostní struktura obyvatel obce Jiříkov v roce 2011



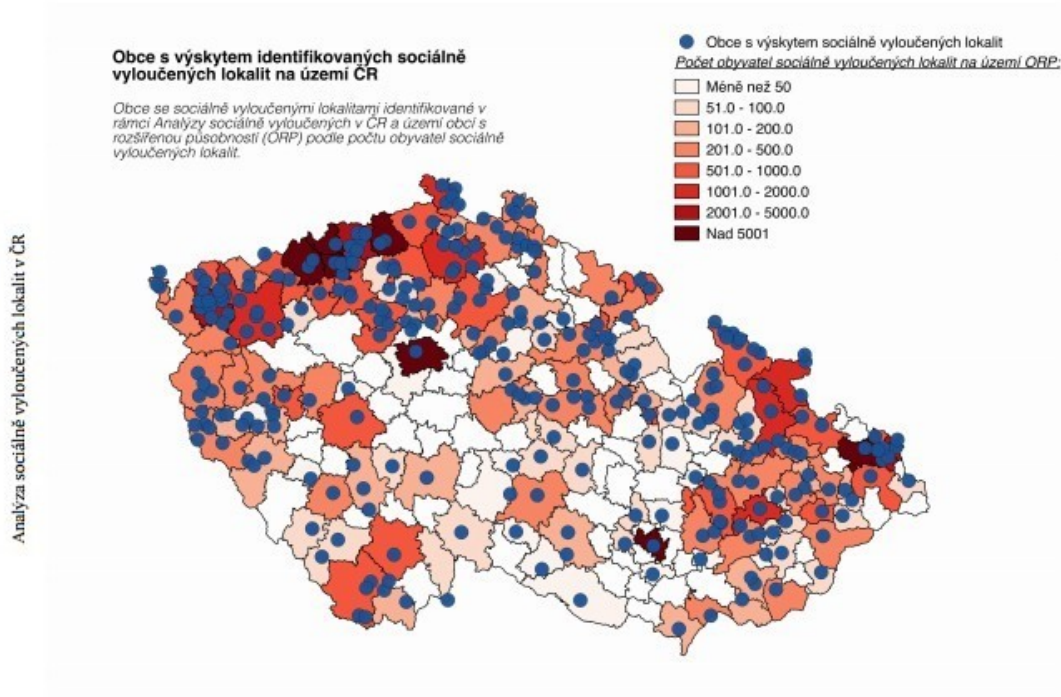
Zdroj: ČSÚ

Dalšími zásadními údaji ze sčítání obyvatel 2011 jsou data národnostních menšin. Z tabulky vyplývá, že nejvíce obyvatel se k uvedenému datu hlásilo k české národnosti. Poměrně vysoké zastoupení má však v Jiříkově také vietnamská komunita. Naproti tomu zastoupená romská komunita vykazuje hodnotu 1. Tabulka však nemá jednoznačně vykazující hodnotu, protože celkem 1042 z celkového počtu 3975 národnost nevedlo.

	Celkem	muži	ženy
Obyvatelstvo celkem	3 795	1 913	1 882
z toho národnost	česká	2 489	1 249
	moravská	1	1
	slezská	-	-
	slovenská	56	31
	německá	52	16
	polská	7	-
	romská	1	1
	ukrajinská	4	2
	vietnamská	66	32
	neuveveno	1 042	548

## Sociálně vyloučené lokality

Následující mapa České republiky detailně ukazuje výskyt sociálně vyloučených lokalit v rámci území obcí s rozšířenou působností (ORP) dle počtu obyvatel sociálně vyloučených lokalit na příslušném území ORP. Město Jiříkov spadá do ORP Rumburk. Z uvedené mapy je patrné, že ORP Rumburk patří mezi území s výskytem identifikovaných sociálně vyloučených lokalit s hustotou počtu obyvatel v rozmezí 2001 až 5000 obyvatel v těchto lokalitách.



zdroj: Analýza SVL v ČR

### Spolková, osvětová a informační činnost

Ve městě je evidováno 21 různých spolků, převážná část je aktivně činná a vytvářejí svou činností kulturní a sportovní prostředí ve městě. Spolková činnost je základem komunitního života ve městě a tvoří převážnou část společenského života obyvatel.

IČO	Obchodní firma Místo podnikání	Odkazy
06240071	Billiard Bětka, z. s. Jiřikov, Starý Jiřikov, Rumburská 703/47	VR VREO RES
22668586	"ARTE MUSICA" zapsaný spolek Jiřikov, Nový Jiřikov, Františkova 13/13	VR VREO RES
22820094	Metal Cutting Club o.s. Jiřikov, Starý Jiřikov, Pražská 88/35	VR VREO RES
22851712	Pohádkový les Jiřikov, spolek Jiřikov, Starý Jiřikov, Kutnohorská 856/6	VR VREO RES
05612811	Kynologický klub Jiřikov, z.s. Jiřikov, Starý Jiřikov, Březinova 932/41	VR VREO RES
22688978	JIRIKOVNET z.s. Jiřikov, Starý Jiřikov, Moskevská 524/4	VR VREO RES
27049752	SK VIKTORIE, z.s. Jiřikov, Starý Jiřikov, Březinova 951/12	VR VREO RES CEDR
04808908	Spolek Jiřík z Jiřikova Jiřikov, Starý Jiřikov, Jiráskova 33/19	VR VREO RES
04823681	Roštípád, spolek Jiřikov, Starý Jiřikov, Rumburská 1030/41	VR VREO RES
04389735	Spolek jiřikovských betlémářů, z.s. Jiřikov, Filipov 249	VR VREO RES
46717811	Myslivecké sdružení Hubert Jiřikov, z. s. Jiřikov, Starý Jiřikov, Karlova 1038/8	VR VREO RES CEDR
08105588	LIVING ISRAEL ESTER, z.s. Jiřikov, Starý Jiřikov, Štefanikova 946/12	VR VREO RES
18382801	TJ Spartak Jiřikov, z.s. Jiřikov, Starý Jiřikov, Rumburská 1054/24a	VR VREO RES CEDR
22715100	"AKTIVNÍ PES JIŘÍKOV" Jiřikov, Starý Jiřikov, Rumburská 220/18	VR VREO RES
01170929	Spolek přátel Jiřikova a Filipova Jiřikov, Starý Jiřikov, Tylova 1056/4	VR VREO RES
01299158	Rozárka z Jiřikova, z.s. Jiřikov, Starý Jiřikov, Březinova 876/22	VR VREO RES
02141035	Chytáme na marmyšku o.s. Jiřikov, Starý Jiřikov, Svobodova 330/33	VR VREO RES
22838163	Centrum pro rodinné aktivity VČELKA Jiřikov, Loučné, Filipovská 80/38	VR VREO RES
22861955	"Muzeum Jiřikov" Jiřikov, Starý Jiřikov, Tylova 1056/4	VR VREO RES
26635992	Romské sdružení MIRO DROM Jiřikov, Starý Jiřikov, Svobodova 1057/11	VR VREO RES

IČO	Obchodní firma Místo podnikání	Odkazy
70821801	Sdružení rodičů při Základní škole Jiřikov Jiřikov, Starý Jiřikov, Moskevská 740/5	VR VREO RES

Zdroj:<http://www.info.mfcr.cz/ares/>

## Akce pořádané ve městě

Město jako spolupořadatel je účastníkem několika pravidelných akcí. Mezi největší patří mezinárodní cyklistický závod Tour de feminim. Další sportovní aktivita je amatérský závod Houmrův triatlon ( 2019 - 26 ročník). Mezi kulturní každoroční aktivity patří Varhanní koncerty konané v poutním kostele ve Filipově již od roku 2007. Další pravidelnou aktivitou je tzv. Jiřikovská kovadlina. Jedná se o tradiční jarmark spojený s hudbou a kulturními vystoupeními. Pozadu nezůstávají ani akce spolků, které nejsou tak hromadné, přesto jsou významné pro město Jiřikov. Jedná se například o pravidelnou výstavu betlémů, pořádanou místními betlémáři. Různé sportovní aktivity pořádané spolky SK Viktorie, Sokolov Filipov,

Střeleckým klubem Jiříkov či Spartakem Jiříkov.

Město velmi významně přispívá na jednotlivé akce, či na tradiční aktivity. Součástí rozpočtu města je také kapitola Příspěvky a dotace, ze které mohou organizace při splnění podmínek čerpat finanční podporu na své akce (rok 2020– 646 tis. Kč).

Základem pro informování občanů ve městě je webový portál města Jiříkov. Na tomto portálu město zveřejňuje všechny důležité informace pro občany, spolky i firmy. Dalším médiem pro informace občanům slouží tištěný měsíčník Jiříkovské noviny. V tomto listu mohou občané i firmy prezentovat své názory či příspěvky z jednotlivých akcí. Některé informace mohou získat občané na níže uvedených webových stránkách.

<https://www.jirikov.cz/volny-cas/jirikovske-noviny.html>

<https://www.jirikov.cz/volny-cas/kalendar.html>

### 3. Hospodářství

#### 3. Hospodářství

##### *Ekonomická situace*

##### **Struktura podnikatelských subjektů podle velikosti v obci Jiříkov v roce 2018**

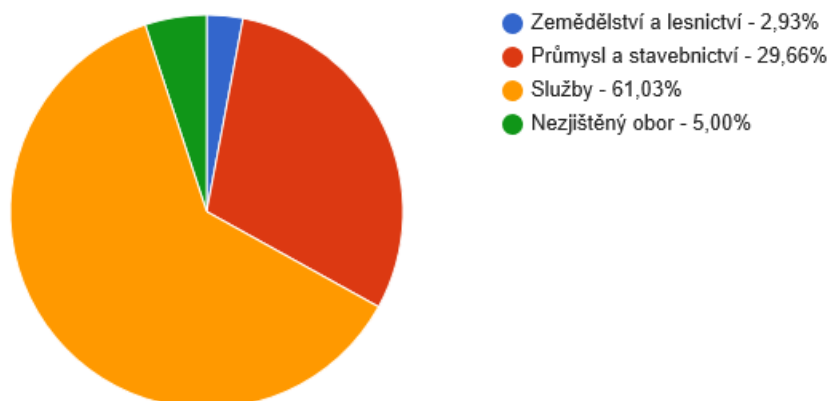
Počet zaměstnanců	Kategorie	Absolutně	Relativně (%)
<b>do 10</b>	mikropodniky	37	30,52%
<b>10-49</b>	malé podniky	8	1,38%
<b>50-249</b>	střední podniky	4	0,69%
<b>250 a více</b>	velké podniky	1	-
<b>nezjištěno</b>	-	390	67,24%

Zdroj: ČSÚ

V ekonomické struktuře převládají podniky do 10 zaměstnanců s 30 % relativním pokrytí struktury v Jiříkově. Struktura podle velikosti není z pohledu vypovídající hodnoty relevantní. 67% podnikatelských subjektů neuvádí počet zaměstnanců. Na níže uvedeném grafu je přehledněji znázorněno převažující odvětví ve struktuře podnikatelských subjektů. Zde převládají služby s 61 % pokrytí všech odvětví.

##### **Struktura podnikatelských subjektů podle odvětví v obci Jiříkov v roce 2018**





Zdroj: ČSÚ

Dalším ukazatelem aktivit v obci je rozdělení subjektů dle ekonomických činností. Z níže uvedené tabulky vyplývá, že v Jiříkově v roce 2011 převažují služby 48,81% nad ostatními činnostmi. V porovnání se souhrnnými údaji však podíl služeb vykazuje nižší hodnoty než ostatní podíly v agragovaném území. Naopak v oblasti průmyslu a stavebnictví je podíl struktury zaměstnanosti v Jiříkově o více jak 8% nad podílem v ČR.

#### Struktura zaměstnanosti v obci Jiříkov podle odvětví v roce 2011 (%)

	Zemědělství a lesnictví	Průmysl a stavebnictví	Služby
<b>Jiříkov</b>	0,58%	40,67%	48,81%
<b>RUMBURK</b>	1,65%	37,92%	49,25%
<b>Ústecký kraj</b>	1,84%	33,98%	50,46%
<b>ČR</b>	2,74%	32,23%	53,87%

Zdroj: ČSÚ

#### Podnikatelské subjekty podle převažující činnosti

V obci bylo k 31.12.2018 evidováno 562 ekonomických subjektů, pouze 233 je však k tomuto datu aktivní. V rámci rozdělení dle právní formy převažují významně Fyzické osoby podnikající – 186 subjektů a 47 s právní formou Právnícké osoby.

	Registrované podniky	Podniky se zjištěnou aktivitou
<b>Celkem</b>	562	233
<b>Fyzické osoby</b>	468	186
Fyzické osoby podnikající dle živnostenského zákona	447	175
Fyzické osoby podnikající dle jiného než živnostenského zákona	14	9
Zemědělští podnikatelé	3	1
<b>Právnícké osoby</b>	94	47
Obchodní společnosti	49	32
akciové společnosti	2	2
Družstva	.	.

Zdroj: ČSÚ

Ze statistických údajů o podnicích dle převažující činnosti lze za klíčové odvětví považovat dvě oblasti:

První je Průmysl celkem, zde je aktivně registrováno 48 subjektů. Druhý je Velkoobchod a maloobchod; oprava a údržba motorových vozidel, zde je registrováno aktivně registrováno 42 subjektů. Třetí Stavebnictví; ve kterém je evidováno 86 subjektů, z nichž má zjištěnou aktivitou 33 subjektů.

Ve službách zaměřených na cestovní ruch je registrováno 65 subjektů, ale pouze 23 (I + J) vykazuje činnost

	Registrované podniky	Podniky se zjištěnou aktivitou
<b>Celkem</b>	562	233
A Zemědělství, lesnictví, rybníctví	18	7
B-E Průmysl celkem	86	48
F Stavebnictví	86	33
G Velkoobchod a maloobchod; opravy a údržba motorových vozidel	125	42
H Doprava a skladování	13	5
I Ubytování, stravování a pohostinství	58	19
J Informační a komunikační činnosti	7	4
K Peněžnictví a pojišťovnictví	5	4
L Činnosti v oblasti nemovitostí	8	3
M Profesní, vědecké a technické činnosti	37	20
N Administrativní a podpůrné činnosti	8	2
O Veřejná správa a obrana; povinné sociální zabezpečení	2	2
P Vzdělávání	7	6
Q Zdravotní a sociální péče	10	7
R Kulturní, zábavní a rekreační činnosti	12	3
S Ostatní činnosti	56	24
X nezařazeno	.	.

Zdroj: ČSÚ

Za klíčové subjekty v obci lze jednoznačně zařadit do roku 2019 firmu EWM Hightec Welding s.r.o., která v roce 2018 vykazovala 312,94 zaměstnanců ve svých čtyř provozovnách. Jiříkov, Rumburk, Benešov u

Prahy a v Ostravě. Firma se zabývá výrobou svářečských přístrojů. V Jiřikově se nachází vedení společnosti v ČR, dále dvě výrobní haly a jedna skladová. Další významnou menší firmou (25 zaměstnanců) je firma JST Jiřikov. Vznikla výběrem nejlepšího lidského a strojního potenciálu z rozpadajícího se státního podniku ELITEX Jiřikov - výrobce tkalcovských stavů.

## Obyvatelstvo podle ekonomické aktivity

Zaměstnaných osob bylo dle Sčítání obyvatelstva z roku 2011 celkem 1217 osob (údaje o zaměstnaných osobách jsou dále aktualizovány v nezaměstnanosti – od 1.1.2013 došlo k nové metodě výpočtu nezaměstnanosti, a proto údaje nejsou mezi sebou srovnatelné). Z údajů je patrné, že 13,7 % zaměstnaných pracuje na vlastní účet, a tudíž se jedná převážně o drobné podnikatele ve městě.

Ekonomicky neaktivní obyvatelstvo se pak dělilo na nepracující důchodce 1020 osob, 559 žáků, studentů a dětí. Celkem pak 260 obyvatel bylo s nezjištěnou ekonomickou aktivitou.

		Celkem	muži	ženy	
Ekonomicky aktivní celkem		1 555	895	660	
v tom	zaměstnaní	1 217	700	517	
	z toho podle postavení v zaměstnání	zaměstnanci	928	499	429
		zaměstnavatelé	43	28	15
	pracující na vlastní účet	167	129	38	
	ze zaměstnaných	pracující důchodci	43	24	19
		ženy na mateřské dovolené	14	-	14
nezaměstnaní	338	195	143		
Ekonomicky neaktivní celkem		1 980	870	1 110	
z toho	nepracující důchodci	1 020	427	593	
	žáci, studenti, učni	559	282	277	
Osoby s nezjištěnou ekonomickou		260	148	112	

Zdroj: ČSÚ

Rozvojovým faktorem pro ekonomiku je dostatečný prostor k podnikání a výstavbě domů. V srpnu 2015 byl Zastupitelstvem města Jiřikov schválen nový Územní plán města. Tento územní plán reflektuje požadavky občanů a firem k rozvoji města.

Územní plán Jiřikov vydalo Zastupitelstvo města Jiřikov formou opatření obecné povahy č. j.: Výstup: Jiřikov D/3115/2015 na základě usnesení č. 111/2015 po bodem 3. ze dne 30. 9. 2015. Územní plán Jiřikov nabyl účinnosti dne 22. 10. 2015

Město Jiřikov se nachází přímo na státní hranici s Německem. Dá se říci, že více jako polovina katastrální hranice Jiřikova tvoří státní hranice. Toto propojení vytváří podmínky ke vzniku komerčních služeb se zaměřením na zahraniční klientelu. Hlavní poptávka však směřuje do nákupu potravin, pohonných hmot a služeb v oblasti pohostinství. Další skupinou vytvářející poptávku jsou místní obyvatelé a dojíždějící zaměstnanci.

Atraktivita cestovního ruchu – Město Jiřikov nemá ve svém území žádnou památku národního významu, či

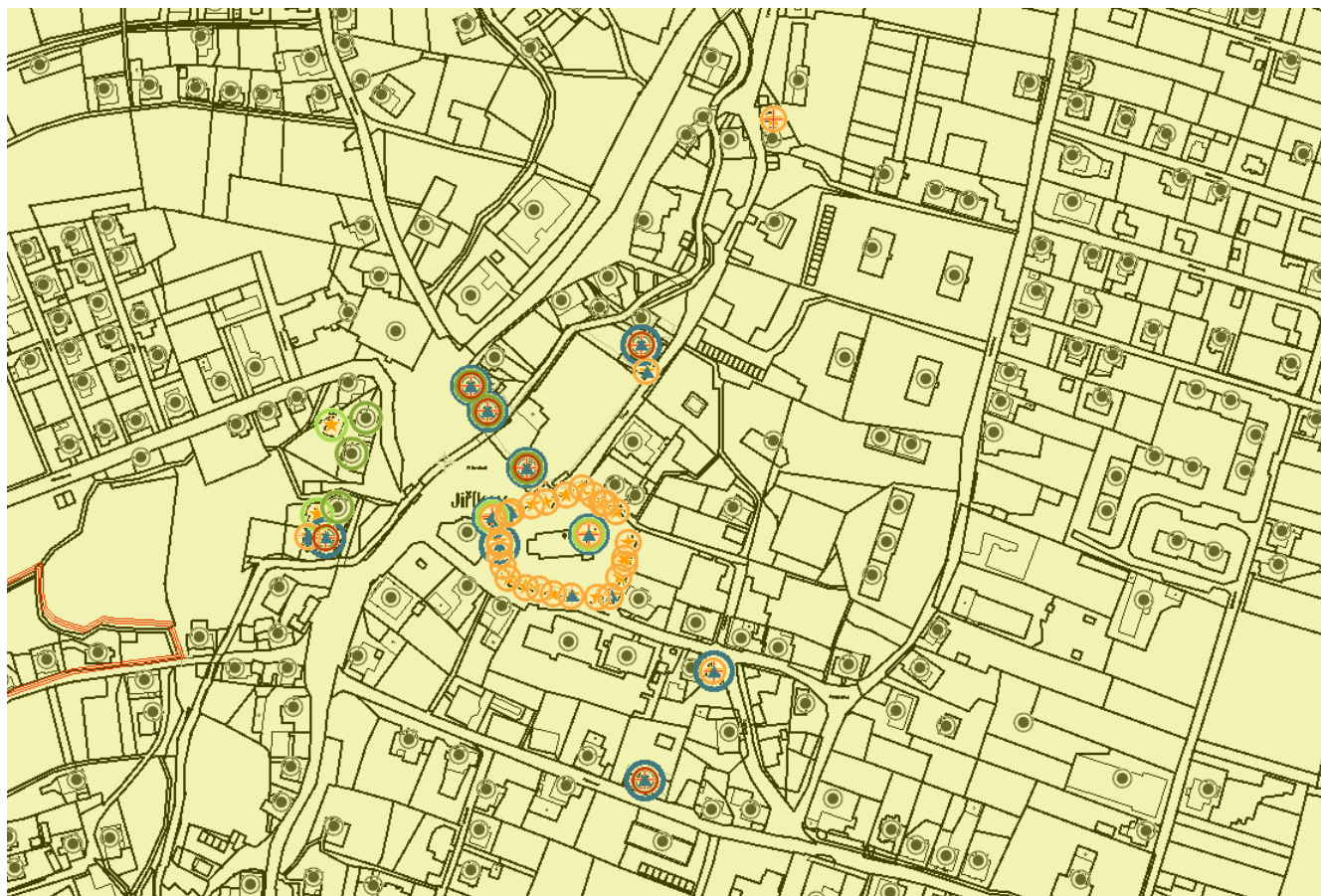
světového dědictví. Má však 11 památek kulturních. Níže je uveden popis památek, jejich zobrazení i v mapě (střed města).

Název	Památková ochrana	Obec	Lokalita	Anotace
dům	kulturní památka rejst. č. ÚKSP 105604, stav ochrany: památkově chráněno	Jiřkov	Starý Jiřkov	Areál domu č. p. 586 se nachází na jihozápadní straně náměstí, u Jiřkovského potoka. Je hodnotným a velmi dobře zachovaným příkladem venkovského domu z období okolo poloviny 19. století. Dům doplňuje na severozápadě kůlna, dochovaná bez větších úprav.
kostel sv. Jiří	kulturní památka rejst. č. ÚKSP 14939/5-3767, stav ochrany: památkově chráněno	Jiřkov	Starý Jiřkov	Areál kostela je situován v centru obce a byl postaven J. J. Aichbauerem a M. Rossim dle plánu Jana Lukáše Hildebrandta na místě původního gotického kostela v letech 1724-1728. Výstavba financována Aloisem Thomasem Raimundem z Harrachu
dům se sochou Krista	kulturní památka rejst. č. ÚKSP 33770/5-3772, stav ochrany: památkově chráněno	Jiřkov	Starý Jiřkov	Areál domu se nalézá severně od kostela sv. Jiří. Dům byl postaven roku 1771 a jeho hlavní průčelí bylo orientováno sever – jih do komunikace. Socha Krista byla umístěna do zahrady domu roku 1860. Jejím donátorem se stal Eduard Holfeld.
dům	kulturní památka rejst. č. ÚKSP 13857/5-3771, stav ochrany: památkově chráněno	Jiřkov	Starý Jiřkov	Patrový podstávkový dům na půdorysu písmene L byl postaven v 18. stol. jako součást dvojdomu. Hlavní průčelí orientované do náměstí. Patro a boční štít ozdobně pobity břidlicí. Polovalbová střecha Zděná část vyplněna čtvercovým novodobým výkladem.
dům	kulturní památka rejst. č. ÚKSP 26935/5-3774, stav ochrany: památkově chráněno	Jiřkov	Starý Jiřkov	Podstávkový roubený dům pod sedlovou střechou, částečně podsklepený byl postaven na konci 18. stol. Obdélnou okapovou stranou je dům orientován ke komunikaci, při levém nároží vstup do kůlny. Patro a štít jsou svisle bedněné s přešitováním.
sousoší sv. Karla Boromejského, sv. Jana Nepomuckého a sv. Floriána	kulturní památka rejst. č. ÚKSP 47691/5-3768, stav ochrany: památkově chráněno	Jiřkov	Starý Jiřkov	Sousoší bylo pořízeno roku 1760 Terezií Schmied jako ochrana před požáry a morem. Na třech samostatných hranolových soklech, navzájem propojených, byly umístěny sochy klečícího sv. Jana Nepomuckého se sv. Floriánem a sv. Karlem Boromejským po stranách.
dům	kulturní památka rejst. č. ÚKSP 39137/5-3770, stav ochrany: památkově chráněno	Jiřkov	Starý Jiřkov	Patrový podstávkový dům byl postaven na přelomu 18. - 19. stol. jako součást dvojdomu. Hlavní průčelí orientované do náměstí. Patro a boční štít ozdobně pobity břidlicí. Polovalbová střecha kryta eternitem. Obytná část přízemí vodorovně bedněná.
náhrobek rodiny Holfeld	kulturní památka rejst. č. ÚKSP 106240, stav ochrany: památkově chráněno	Jiřkov	Starý Jiřkov	Neogotický náhrobek po stranách lemovaný polygonálními sloupky s fiálou na vrcholu. V dolní části nápisové desky s údaji o pohřbených členech rodiny. Nad nimi je edikula s nikou, ve které je umístěna socha alegorie Víry.
boží muka zv. Švédský sloup	kulturní památka rejst. č. ÚKSP 106380, stav ochrany: památkově chráněno	Jiřkov	Starý Jiřkov	Kamenná boží muka stojí na dvoustupňovém podstavci, na kterém stojí sokl nesoucí sloupový dřík ukončený kaplicí. Na čelní straně soklu datace z roku 1704. Boky soklu jsou popsaný německými nápisy vztahujícími se k pašijovému cyklu.
socha archanděla Michaela	kulturní památka rejst. č. ÚKSP 106381, stav ochrany: památkově chráněno	Jiřkov	Starý Jiřkov	Sochu nechal v roce 1803 zhotovit jiřkovský barvíř Franz Müller, a to sochařem Johannem Mezdříckým, který jinak v tomto regionu nepůsobil. Jde o kvalitní sochařské dílo, v němž lze kromě základního klasicistního pojetí spatřovat i pozdně barokní vliv.
fara	kulturní památka rejst. č. ÚKSP 52253/5-3769, stav ochrany: památkově chráněno	Jiřkov	Starý Jiřkov	Patrová zděná omlitaná budova s mansardovou střechou byla postavena roku 1777. V levé části budovy terén vyrovnává vysoká podezdívka. Hlavní vstup přístupný terasou, částečně podsklepena. Fasáda v patře v minulosti členěna lizénovými rámy.

Zdroj: NPÚ







Zdroj: <https://geoportal.npu.cz/web>

Další významnou památkou města je Bazilika Panny Marie Pomocnice křesťanů ve Filipově je mohutnou sakrální stavbou postavenou v místě jediného církvi oficiálně potvrzeného mariánského zázraku, který se na území Čech odehrál v 19. století. Jedná se o jedno z nejslavnějších poutních míst v Čechách a je historicky nejmladší mariánsko svatyní v litoměřické diecézi. Stojí přímo na hranici s Německem, od kterého je oddělena zdí. Byla postavena v letech 1873 až 1886 v místě filipovského zázraku, který se udál ve 4 hodiny ráno v noci ze 12. ledna na 13. ledna 1886, při němž se uzdravila Magdalena Kadeová.

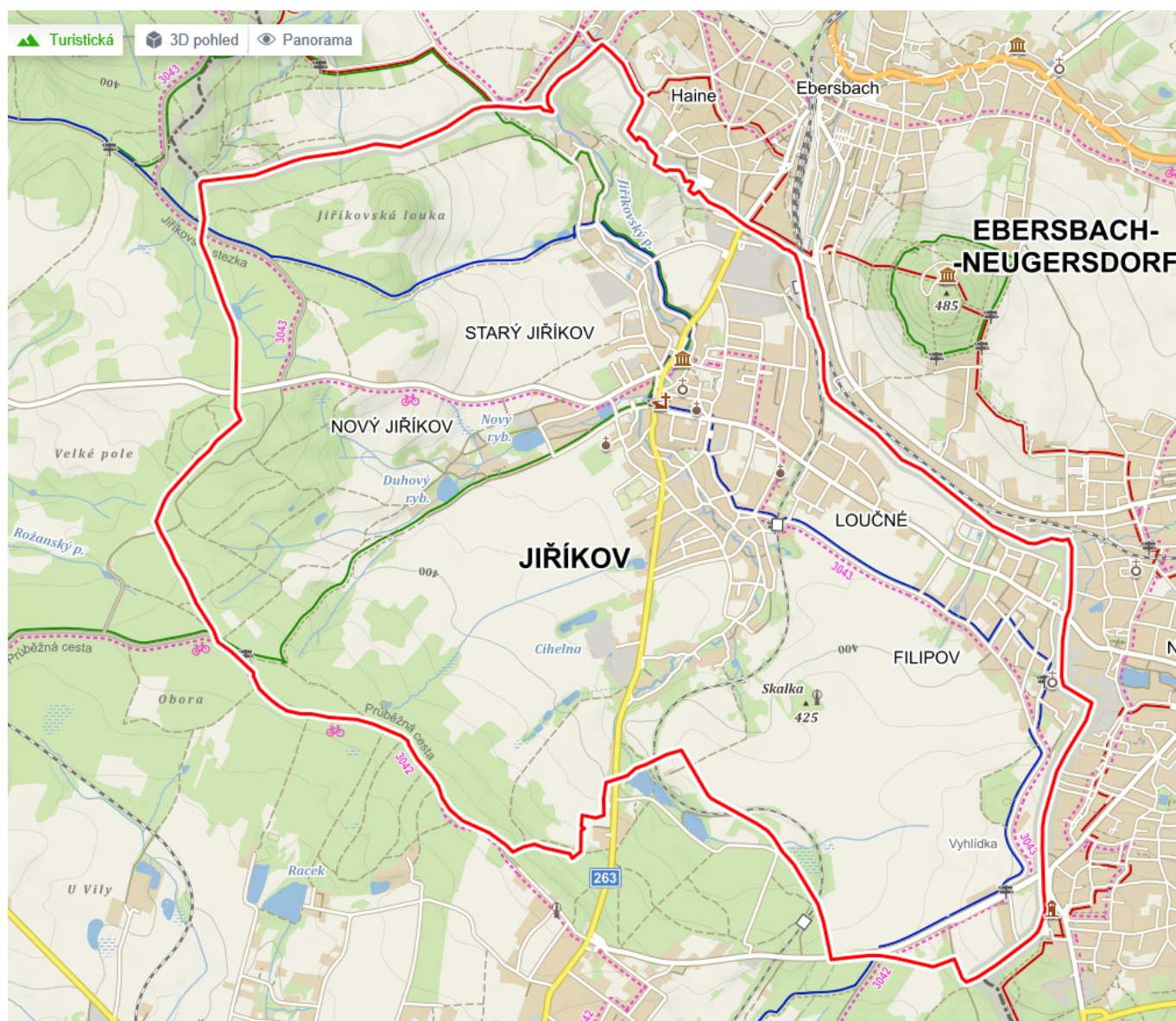


Zdroj: wikipedia.cz

Ačkoliv se město nachází přímo na státní hranici s Německem a v dobré dostupné vzdálenosti nejen Národnímu parku České Švýcarsko, ale i CHKO Lužické hory, není zde dostatečně vybudovaná turistická infrastruktura. Dle statistických údajů poskytuje aktivně službu v ubytování, stravování a pohostinství 19 subjektů z 58 hlášených. Ani tento údaj však není přesný a činných subjektů je výrazně menší. Převážně se však jedná o činnosti v oblasti pohostinství s vazbou na zahraniční klienty v Jiříkově. Jedná se však o krátkodobé pobyty, které nevytvářejí poptávku po ubytovacích kapacitách. Standardní zařízení poskytující ubytování hotelového typu tu tak chybí. Statisticky je evidováno pouze jedno zařízení.

## Turistická infrastruktura

V rámci turistické nabídky zaměřené na přírodní památky nedosahuje město (ke své poloze) potřebné infrastruktury. Městem prochází jedna cyklotrasa č. 3043. Dále prochází územím turisticky značená trasa (modrá) ze Šluknova do Rumburka. Druhá trasa (zelená) prochází katastrem v jihozápadní části (Harta) a prochází středem města a pokračuje dále na hranici s Německem kolem Švédského sloupu. Tyto dálkové trasy sice procházejí středem města, ale nepostihují veškeré zajímavosti v daném katastru. Vzhledem k blízké propojenosti na Německo je vhodné uvažovat o propojenosti značených tras mezi Jiříkovem a Ebersbachem. Ve městě chybí standardní informační centrum, které by propagovalo nejen region, ale i významná místa v blízkém Německu.



## Trh práce



Míra nezaměstnanosti na konci roku 2019 dosahovala 5,4 %. Z tabulky a grafu je zřejmá souvislá tendence snižování míry nezaměstnanosti od roku 2009, kdy bylo v Jiřikově evidováno 430 nezaměstnaných k 148 osobám v roce 2019. V rámci této statistiky je potřeba zohlednit změnu počítání nezaměstnaných v roce 2014.

Jiříkov (okres Děčín)	Uchazeči o zaměstnání v evidenci úřadu práce		Podíl nezaměstnaných osob (%)		
	celkem	dosažitelní	celkem	muži	ženy
2019	148	127	5,40	4,37	6,54
2018	158	136	5,80	5,51	6,12
2017	178	163	6,78	6,68	6,90
2016	226	225	9,15	9,67	8,56
2015	245	241	9,56	8,97	10,21
2014	329	320	12,35	12,79	11,85

Zdroj: ČSÚ

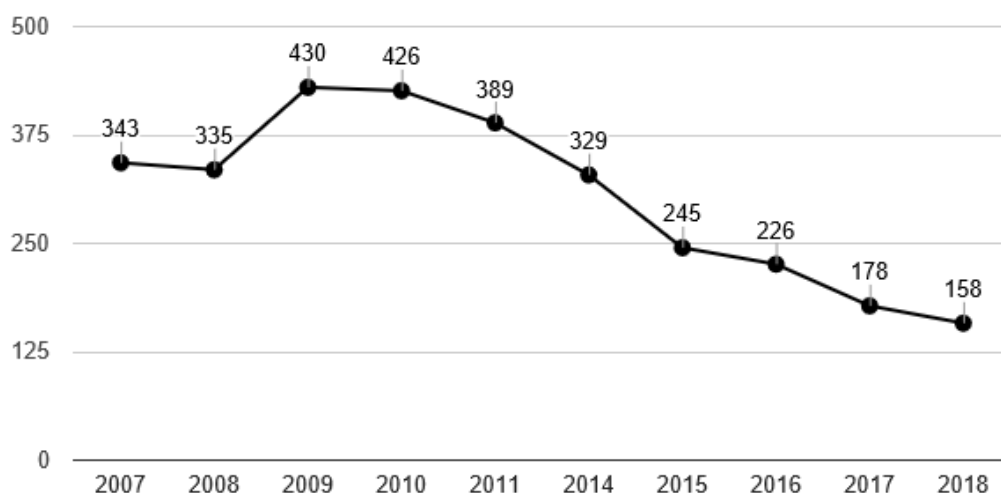
Dalším důležitým údajem je informace o počtu osob vyjíždějících za prací. Z toho údaje lze dovodit, že občané města ve větším případě cestují za prací do sousední nejbližší obce (celkem 356 zaměstnanců). Tento údaj vychází ze Sčítání obyvatel 2011 a tudíž má malou vypovídající schopnost pro rok 2019.

Vyjíždějící, doba cesty	Zaměstnaní			Žáci a studenti
	celkem	muži	ženy	
Vyjíždějící do zaměstnání a škol	654	369	285	329
v tom:				
v rámci obce	214	98	116	118
do jiné obce okresu	356	206	150	166
do jiného okresu kraje	3	2	1	14
do jiného kraje	67	55	12	28
do zahraničí	14	8	6	3

Zdroj: ČSÚ

### Vývoj počtu nezaměstnaných osob

Z dlouhodobějšího hlediska dochází k neustálému poklesu nezaměstnanosti ve městě. Do toho je však nutné zahrnout neustále zvyšující se věk obyvatelstva, snižování počtu obyvatel a případně jiné faktory, které toto ovlivňují.



Zdroj: ČSÚ

## 4. Infrastruktura

### Technická infrastruktura

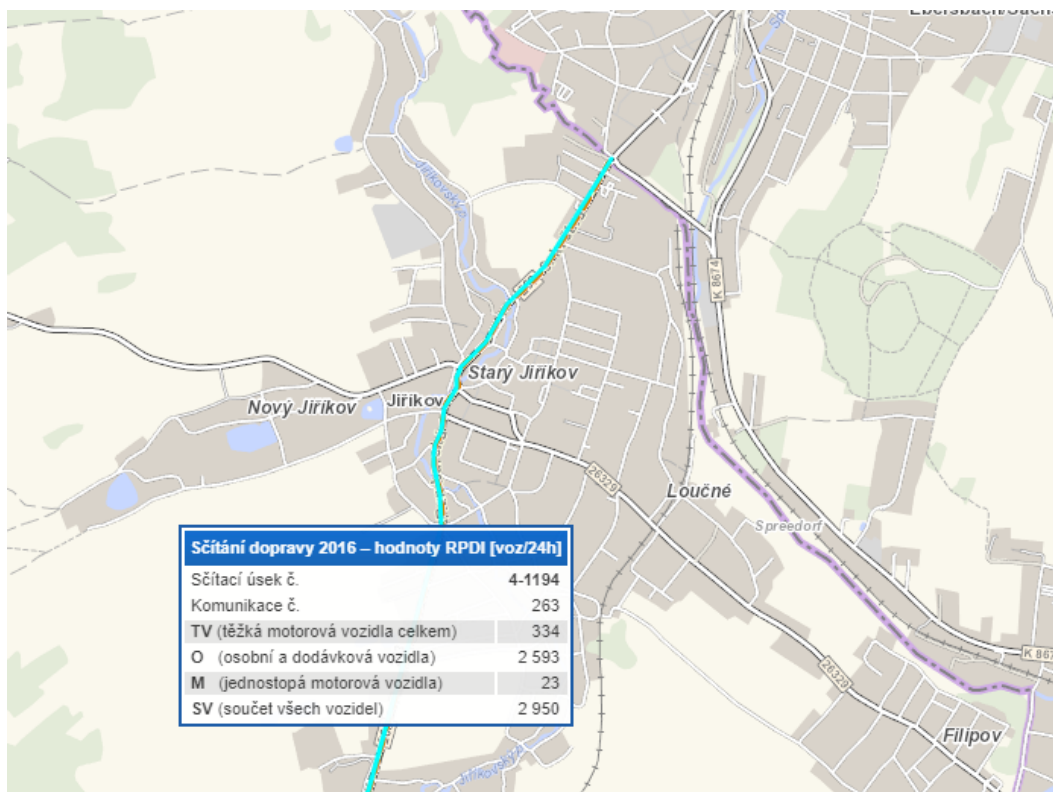
V Jiříkově je zřízen vodovod, zaveden plyn i vybudována kanalizace. Rozdílný je pouze rozsah pokrytí. Při sčítání obyvatelstva v roce 2011 bylo v Jiříkově 709 obydlených domů. Na vodovod je napojeno 87,45 % obydlených domů. Plynofikace je provedena převážně ve střední části katastrálního území Starý Jiříkov (připojeno 25,53% obydlených domů). Na kanalizaci je napojeno 42,6 % obydlených domů. Město má připravenou projektovou dokumentaci na pokračování dalších etap na vybudování kanalizačních stok v okrajových částech města. Kapacita ČOV je 2000 EO s možností navýšení kapacity na 3000 EO. Kanalizační síť v majetku města byla vložena do společnosti SVS (Severočeská vodárenská společnost a.s.) s provozovatelem SČVK (Severočeské vodovody a kanalizace a.s.).

Odvoz a likvidace komunálního odpadu je zajištěn dodavatelským způsobem svozovou firmou AVE CZ odpadové hospodářství s.r.o. Město řeší odpadové hospodářství formou místního poplatku, který je stanoven v Obecně závazné vyhlášce 4/2020. Město také vytvořilo systém sběru tříděného odpadu. Pravidelně jsou vyváženy nádoby pro sběr tříděného odpadu (sklo, papír a pet lahve, textil, elektroodpad). Nádoby jsou umístěny ve 14 lokalitách, které umožňují dobrou dosažitelnost pro občany. Dále město zajišťuje sběr tříděného odpadu formou pytlového sběru, který je pro občany nejméně zatěžující a vykazuje dobré výsledky. Nebezpečné složky komunálního odpadu jsou dvakrát ročně sváženy z míst předem určených. Město má dále připraven projekt na zřízení sběrného dvora. Do systému třídění odpadu jsou zapojeni též místní podnikatelé. Svoz pytlů s tříděným odpadem provádí svozová firma každý lichý týden, vždy v pondělí. Svozová trasa nevede všemi ulicemi. Vyobrazení trasy je trvale umístěné na webových stránkách města, nebo Vám nejbližší místo trasy od Vašeho domu poradí na radnici.

### Dopravní infrastruktura - silniční doprava

Hlavní komunikace jsou v majetku a ve správě SÚS Ústeckého kraje. Komunikace jsou pod novým asfaltovým povrchem, přesto je nutné v okrajových částech věnovat pozornost opravám těchto

komunikací. Na základě těchto poznatků jsou místní komunikace postupně opravovány – tyto opravy jsou však samozřejmě vázány na aktuální možnosti městského rozpočtu.



Sčítání dopravy proběhlo na úseku 263 ve směru Jiříkov – Rumburk 2016. Celkové denní zatížení vozidel bylo 2950 vozidel za den - z toho 23 jednostopých, 2593 osobních a dodávkových a 334 těžkých motorových vozidel.

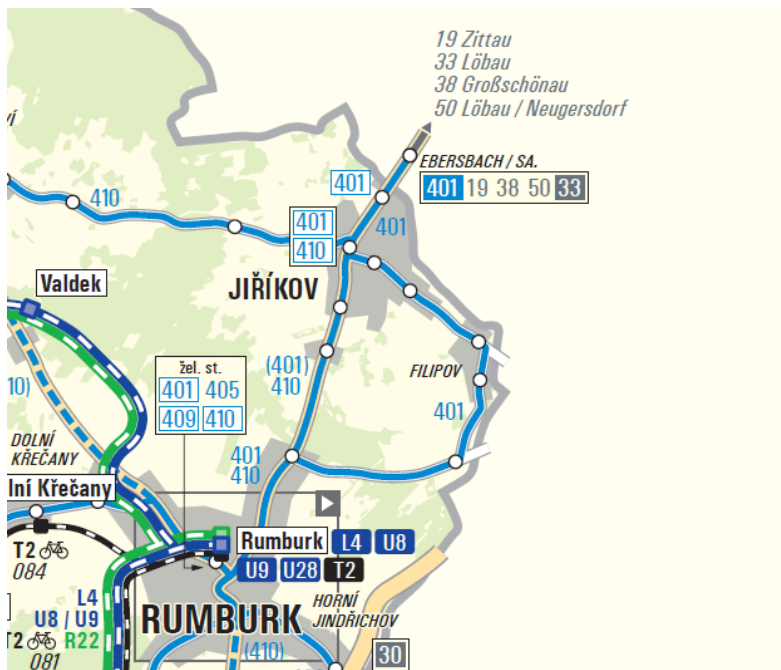
Dále bylo ve městě zaznamenáno v letech 2016 až 2019 - 98 dopravních nehod, nejvíce v roce 2018 - 31. Při těchto nehodách došlo ke zranění osob - 6 x těžké a 15 x lehké zranění.

Všeobecný statistický přehled o nehodách v obvodu vybraného správního území podle jeho podřízených území					
	2016	2017	2018	2019	2020
<b>Počet nehod celkem</b>	<b>308</b>	<b>379</b>	<b>361</b>	<b>412</b>	<b>61</b>
obec Dolní Poustevna	13	14	18	18	3
obec Doubice	2	0	1	2	0
obec Jiříkov	29	9	31	29	5
obec Krásná Lípa	34	36	33	44	6
obec Lipová	3	4	4	5	2

Zdroj: <http://maps.jdvm.cz>

### Autobusová doprava - dopravní obslužnost

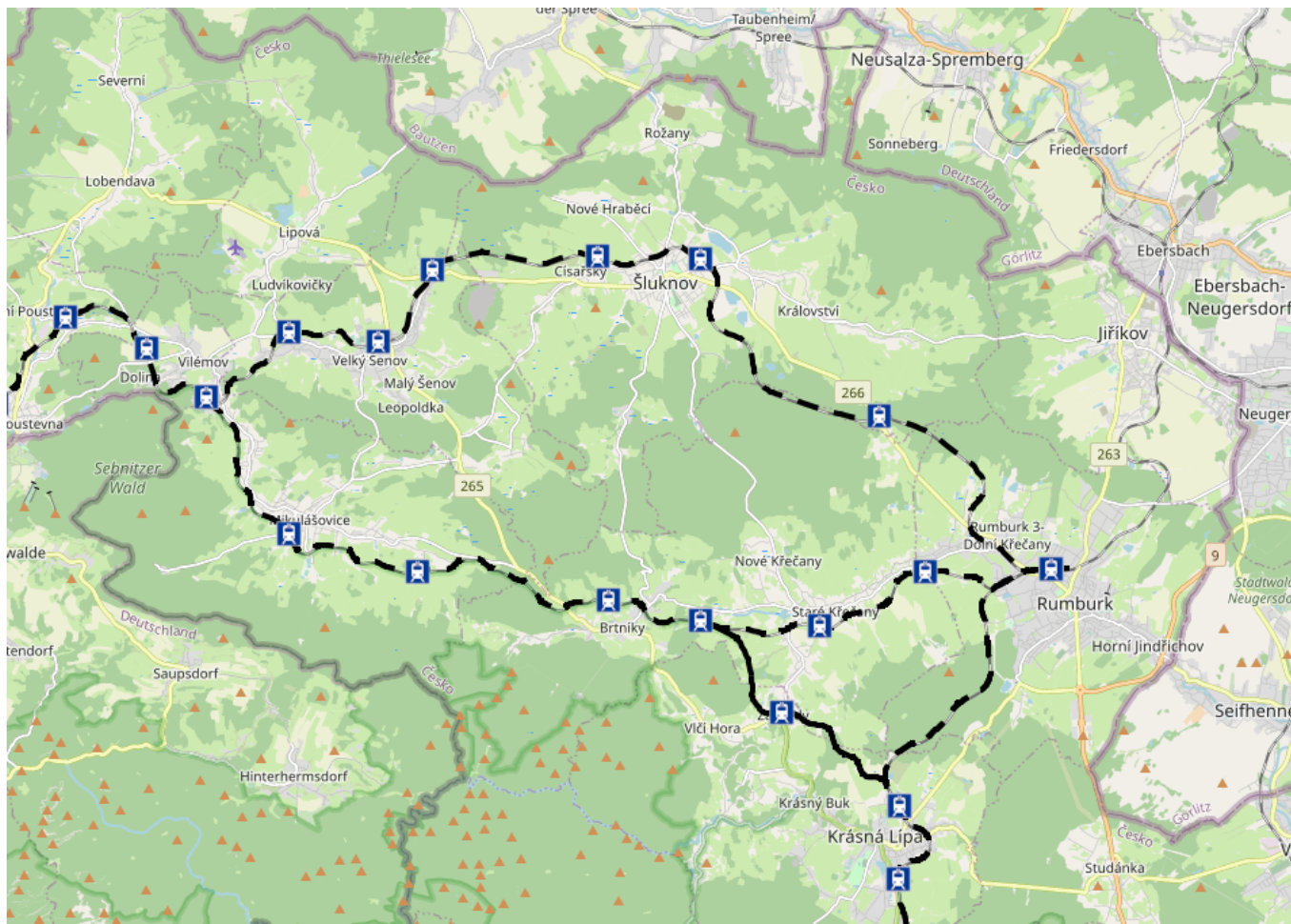
Dopravní obslužnost zajišťuje a objednává v obci Ústecký kraj (odbor dopravy). Městem prochází dvě autobusové linky: číslo 401 - Ebersbach - Jiříkov - Rumburk - Chřibská (ve směru Jiříkov - Rumburk a zpět v hodinovém intervalu od 5 - 21 hodin) a číslo 410 Varnsdorf - Lobendava a zpět (v hodinovém intervalu od 5 - 24 hodin) ve všední den. Taktéž v sobotu a neděli je zajištěna dostupnost jen ve dvouhodinovém intervalu. V obci je deset autobusových zastávek.



Zdroj: <https://www.kr-ustecky.cz/>

## Železniční doprava

Železniční trať Rumburk – Jiříkov st. hr. – Ebersbach DB (v jízdním řádu pro cestující byla označená číslem 088) je jednokolejná trať (v české části součást [celostátní dráhy](#)), na níž byl provoz zahájen v roce [1873](#). V roce [1933](#) byla zahájena doprava do železniční stanice [Jiříkov](#), která leží na odbočce z tratě ke státní hranici. V roce [2006](#) byla do této stanice zastavena osobní doprava a osobní vlaky byly vedeny přímo do stanice [Ebersbach](#). Od prosince [2010](#) je pravidelná osobní doprava na této trati zrušena úplně a nahrazena autobusovou (linka 401).



Zdroj: <https://geoportal.kr-ustecky.cz/Apps/turistickevlaky/>

## 5. Vybavenost města

### Domovní a bytový fond v obci Jiříkov dle SLDB 2011

<b>Počet domů</b>	826
<b>Počet obydlených domů</b>	709
<b>Podíl obydlených domů</b>	85,84%
<b>Podíl obydlených domů v ČR</b>	83,40%
<b>Počet rodinných domů</b>	603
<b>Podíl rodinných domů</b>	73,00%
<b>Podíl rodinných domů v ČR</b>	72,18%
<b>Podíl bytových domácností vybavených počítačem a připojením na internet</b>	42,28%
<b>Podíl bytových domácností vybavených počítačem a připojením na internet v ČR</b>	53,00%

Zdroj: ČSÚ

Dle výsledků Sčítání lidu, domů a bytů ze dne 26. 3. 2011 se v obci nachází celkem 826 domů, z toho 709 obydlených. Celkem 603 domů (tj. 73 %) k celkovému počtu domů je rodinných (podíl rodinných domů v ČR je 72,18%). Obec vlastní 36 obydlených domů, z toho 2 rodinného typu. Podíl obecních obydlených domů k celkovému počtu v obci je 5,2 %. V ČR je tento podíl 3,89 %. Právní důvod užívání bytů je



převážně v osobním vlastnictví oproti nájemním/družstevním (84,77% x 13,23%).

## Vývoj bytové výstavby v obci Jiříkov v období 2009 - 2018

	2009	2010	2011	2012	2013	2014	2015	2016	2017	2018
<b>Počet dokončených bytů</b>	6	3	1	4	2	2	3	1	2	4
<b>Počet dokončených bytů v přepočtu na 1000 obyvatel v kraji</b>	1,30	1,31	1,50	1,54	1,13	0,90	0,99	0,95	1,23	1,39
<b>Počet dokončených bytů v přepočtu na 1000 obyvatel v ČR</b>	3,68	3,48	2,76	2,75	2,40	2,27	2,38	2,58	2,69	3,18

Zdroj: ČSÚ

V porovnání s celkovou výstavbou bytů v obci za posledních deset let (2,8 bytu/rok), lze konstatovat malý zájem o výstavbu bytů. Tuto situaci lze částečně přičíst dlouhodobému poklesu obyvatelstva v Jiříkově. V roce 2018 byl počet dokončených bytů na 1000 obyvatel oproti výsledkům v ČR o 1,79 % menší, tento trend má trvalý charakter.

## Školství a vzdělávání

V Jiříkově je zřízena jako příspěvková organizace města Mateřská škola Jiříkov, Filipovská 686, okres Děčín. Příspěvková organizace je složena ze dvou oddělených budov – jedna budova je v ulici Filipovská 686 (neoficiální název Slunečnice) a druhá v ulici Hradecká 518 (neoficiální název Na kopečku). Mateřská škola má celkovou kapacitu 131 dětí (56 + 75), přičemž v roce 2018 navštěvovalo zařízení 98 dětí.

Další zřízená příspěvková organizace je Základní škola Jiříkov, okres Děčín, příspěvková organizace. Základní škola se dělí na první stupeň a druhý stupeň v oddělených budovách s kapacitou 430 žáků. V roce 2018 navštěvovalo školu 315 žáků dle ČSÚ. Z výroční zprávy však vyplývá, že počet žáků byl 299.

Celkový počet žáků						
2012/2013	2013/2014	2014/2015	2015/2016	2016/2017	2017/2018	2018/2019
297	295	305	294	299	263	299

Zdroj: <https://www.zsjirikov.cz/vyrocní-zpravy>

Celkový počet žáků v průběhu 7 let je konstantní bez zřejmých vysokých výkyvů. Školy jsou plně vybaveny. V budově prvního stupně je umístěno 9 tříd. Na druhém stupni se jedná o sedm tříd. Celkově Základní škola Jiříkov, příspěvková organizace Města Jiříkova hospodařila v čerpání nákladů v rozpočtu za období 1. – 12. /2018 na 98,39%, což vykazuje úsporu 1,61%. Ke dni 31. 12. 2018 příspěvková organizace hospodařila s výsledkem – ziskem v hlavní činnosti 226.699,68Kč a v hospodářské činnosti činil zisk 15.267,52Kč.

## Zdravotnictví

Zdravotnická péče je poskytována v úrovni dvou ordinací praktického lékaře pro dospělé, jedné ordinace praktického lékaře pro děti a dorost, dvou ordinací stomatologa, jedné gynekologické ordinace a jedné lékárny. Specializovaná či akutní péče byla poskytována do roku 2019 pak převážně v obci s rozšířenou



působností Rumburk či v krajské nemocnici Děčín.

## Zdravotnická zařízení v obci Jiříkov v roce 2018

Počet ordinací praktického lékaře	2
Počet ordinací praktického lékaře pro děti a dorost	1
Počet ordinací stomatologa	2
Počet ordinací gynekologa	1
Počet ordinací specialisty	
Počet nemocnic	
Počet lůžek v nemocnicích	
Počet lékáren	1

Zdroj: ČSÚ

### Sociální péče

Poskytování sociální péče a její potřebnost je pro rok 2019 – 2023 popsána v dokumentu „Komunitní plán sociálních služeb na Šluknovsku pro období 2019 – 2023“. Do tohoto dokumentu je zahrnuto i správní území Jiříkova. Nejvýznamnějším poskytovatelem sociální péče je:

**Domov „Srdce v dlaních“** - sociální služby Jiříkov, která poskytuje pobytové a terénní sociální služby: Domov pro seniory (17 míst), Domov se zvláštním režimem (76 míst), pečovatelskou službu a službu osobní asistence.

**Domova Severka** - Dalším zařízením je nově postavený objekt, který byl otevřen v roce 2012. Má kapacitu 100 míst s možností ubytování ve dvoulůžkových a jednolůžkových pokojích. Uživatelům poskytuje celoroční služby sociální péče odborně způsobilý ošetrovatelský a zdravotní personál a pracovníce sociální péče pro volnočasové aktivity. Cílovou skupinou jsou osoby starší 27 let, trpící chronickým duševním onemocněním, (zejména. schizofrenií). Služba se neposkytuje osobám, závislým na návykových látkách a osobám se stařeckou, Alzheimerovou demencí a ostatními typy demencí, s výjimkou osob, které prošly protialkoholní léčbou a nepatří do zdravotnického zařízení. Zřizovatelem domova se ZR je Ústecký kraj. Dle zákona 108/2006 Sb. poskytují níže uvedené služby:

- poskytování ubytování
- poskytování stravy
- pomoc při zvládnutí běžných úkonů
- pomoc při osobní hygieně nebo poskytnutí podmínek pro osobní hygienu
- výchovné, vzdělávací a aktivizační činnosti
- zprostředkování kontaktu se společenským prostředím
- sociálně terapeutické činnosti
- pomoc při uplatňování práv, zájmů a při obstarávání osobních záležitostí.

Mezi sociální zařízení patří i **Dětský domov** se školou, základní škola a středisko výchovné péče Jiříkov (DDŠ). DDŠ Jiříkov je zařízením koedukovaným. Kapacita je 48 dětí. Věkové rozmezí současně umístěných je 10-17 let. V ústavu se nachází čtyři skupiny chlapecké, z toho dvě skupiny s léčebně výchovným režimem a dvě skupiny dívčí, z toho jedna s léčebně výchovným režimem. Většina dětí plní povinnou školní docházku na ZŠ patřící DDŠ. Některé děti se po ukončení povinné školní docházky mohou připravovat na budoucí povolání v civilních středních školách, kam samostatně dojíždějí.

## Kultura

Město Jiříkov nemá samostatné kulturní centrum. Různé aktivity (plesy, koncerty) jsou pořadatelé uskutečňovány v nedalekém Rumburku. V současné době město odkoupilo bývalé kino v Jiříkově, které chce v budoucnosti použít jako multifunkční zařízení. Veškeré ostatní akce jsou venkovního charakteru.

## Sport a volnočasové aktivity

Podmínky pro vnitřní sportovní vyžití nabízí v zásadě pouze tři zařízení v obci. V majetku obce jsou dvě tělocvičny v objektu školy. Další tělocvična je v majetku spolku Sokolov Filipov. V Jiříkově se dále nachází čtyři dětská hřiště. Ve Filipově, v Březinově ulici, v Zahradní ulici a multifunkční hřiště v areálu školy. Pokud se jedná o plavecké aktivity jsou využívány plavecké areály v Rumburku a Varnsdorfu dále tenisové kurty. Velká sportovní hřiště jsou využívána dvě - Areál Spartkaku a hřiště u Sokolovny ve Filipově.

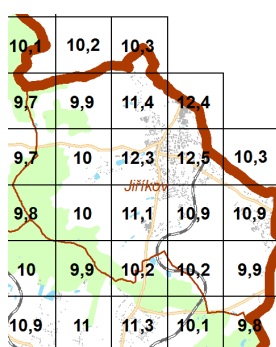
## 6. Životní prostředí

### Životní prostředí

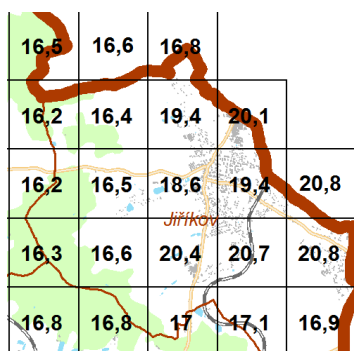
Město Jiříkov je se svou hustotou zalidnění 273,13 obyvatel/km<sup>2</sup> oproti údajům za Ústecký kraj 151,6 obyvatel/km<sup>2</sup> vyšší o 121,53 obyvatel na km<sup>2</sup>. Což vede k vyššímu zatížení životního prostředí.

### Kvalita ovzduší

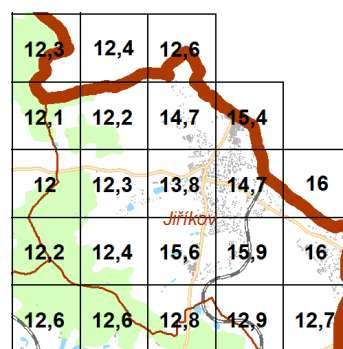
V následujících grafech jsou pak uvedeny průměrné roční koncentrace PM<sub>2,5</sub>, PM<sub>10</sub> a NO<sub>2</sub> (hodnoty jsou uváděny v µg. M<sup>3</sup>). Jedná se o jakési základní srovnání koncentrací mezi oblastí Jiříkova a ČR. Z výsledků je zřejmé, že srovnání s ČR, kde průměr zahrnuje jak menší hodnoty z čistějších oblastí, tak vyšší z oblastí průmyslovějších, jsou hodnoty velmi příznivé.



No<sub>2</sub> celá ČR - 18,49

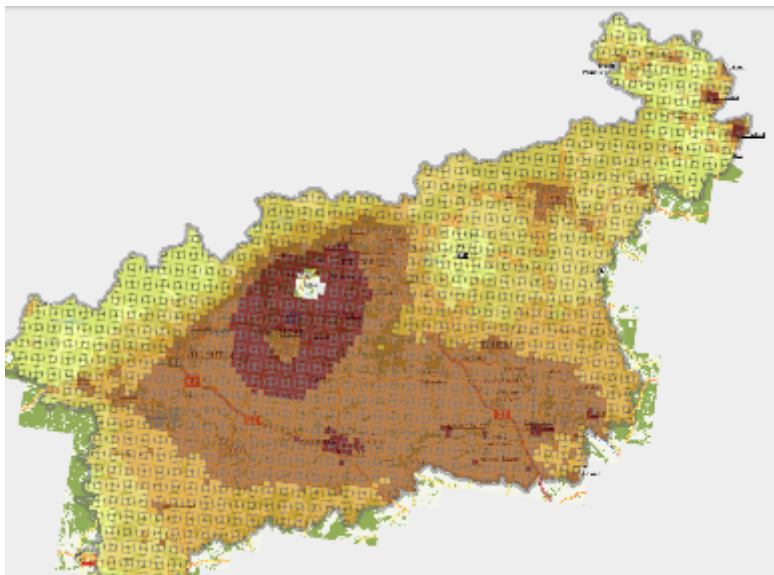


PM<sub>10</sub> celá ČR - 25,10



PM<sub>2,5</sub> celá ČR - 20,62

Pro porovnání je přiložena mapa znečištění ovzduší v celém Ústeckém kraji za období 2007 -2013



### **Kvalita vody v tocích a vodních plochách**

Městem Jiřikov protéká od jihu na sever Jiřikovský potok, který se dále v Německu vlévá do Sprévy. Dále část státní hranice na východě katastru tvoří již zmíněná Spréva. Převážná část přítoků Jiřikovského potoka je z levé strany po směru toku. Na území obce se nachází vodní dílo se sledovanou kvalitou vody, a to koupací plocha, která je sledována z důvodů plnění hygienických požadavků.

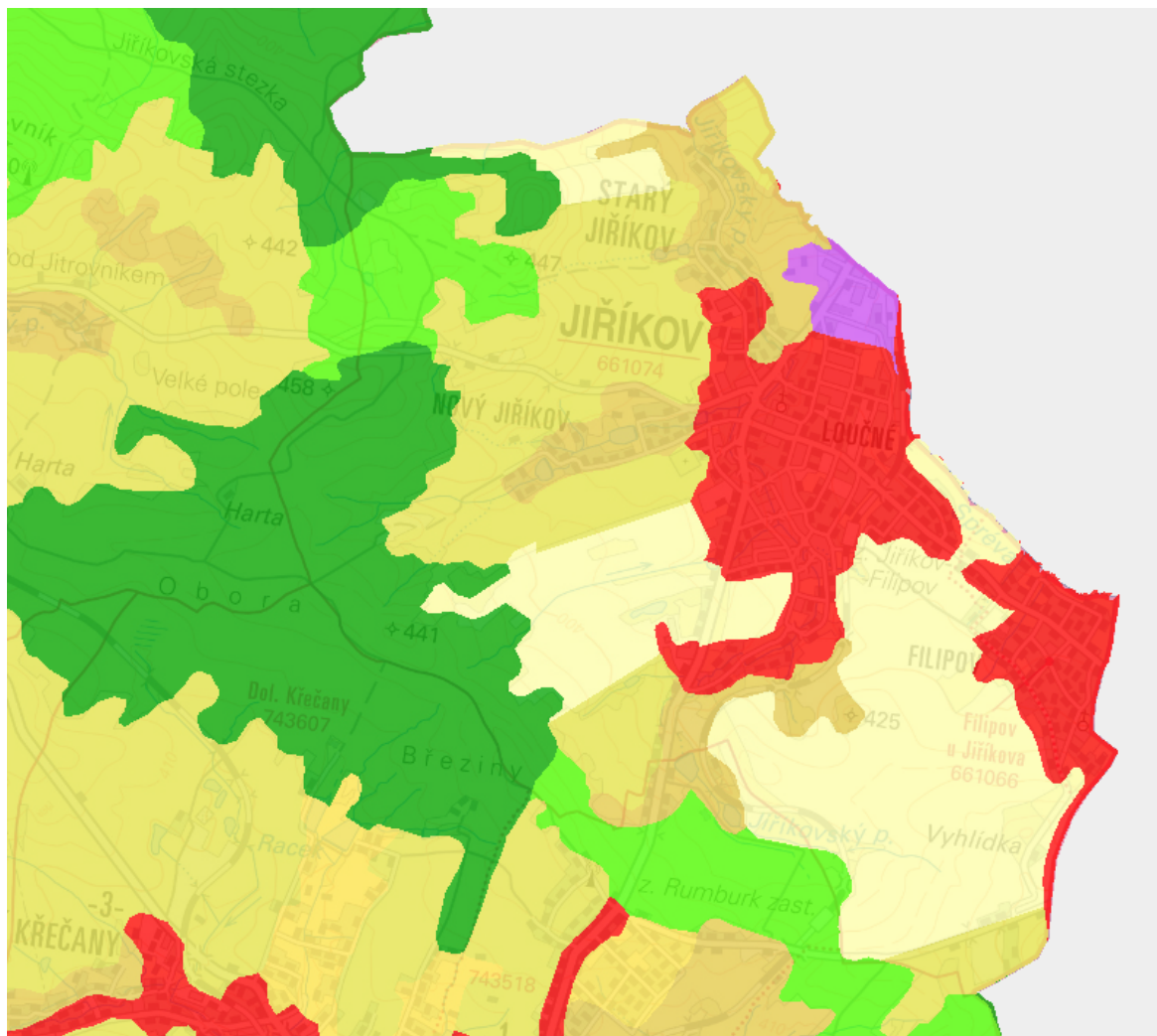
V katastru obce se nachází velké množství vodních ploch: Studenáč I. a II., Ostrovní, Duhový a Nový rybník, Za koupalištěm, Koupaliště I. a II, Textilák I - IV, Cihelna, Mexiko a ostatní menší vodní plochy. Klimatické podmínky nejsou ideální pro intenzivní chov ryb, a proto rybníky v katastru města mají spíše přírodní charakter nebo se využívají pro sportovní rybaření, či vhodně doplňují okolní přírodní krásy a bohatství. V krajině tvoří bezesporu velké zpestření a jejich přírodní charakter je nutno, jak z pohledu ochrany přírody, tak i rozvoje turistiky, uchovat i do budoucna.



Zdroj: <https://geoportal.cuzk.cz>

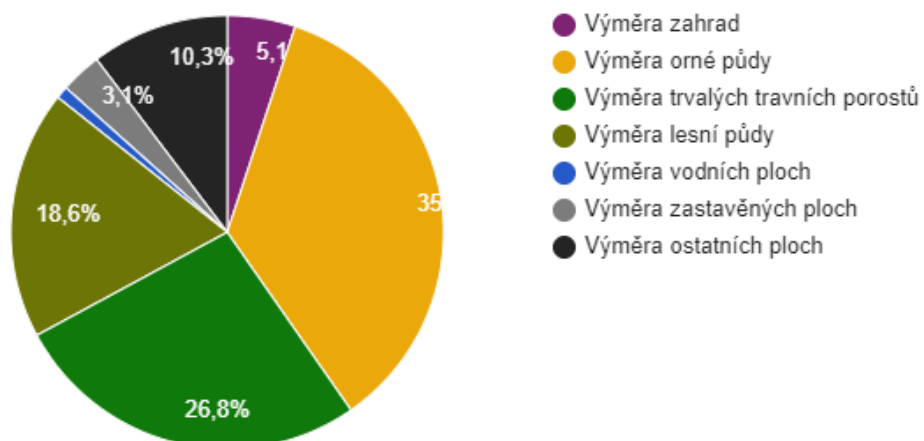
**Koeficient ekologické stability** vyjadřuje poměr mezi přírodně stabilními plochami (jako jsou lesy, zahrady atd.) a plochami zastavěnými či intenzivně zemědělsky obdělávanými (tzv. nestabilními). Vyšší hodnota koeficientu obecně značí příznivější stav, hodnota vyšší než 1 znamená vyváženou (stabilní) krajinu. V obci Jiřikov dosahuje koeficient hodnoty 1,06 . Orná půda zaujímá 35,23% plochy, lesy tvoří 18,58% plochy.

Níže uvedené grafy znázorňují využití a rozložení struktury využití půdy v Jiřikově (červená a fialová barva zástavbu, hnědé a zelené pak lesy a půdní fond).



Zdroj: <https://aopkcr.maps.arcgis.com>

### Struktura využití půdy v obci Jiříkov v roce 2018



Míra ohrožení hlukem, protihluková opatření.

Pro obec nejsou dostupná data o hlukové zátěži. Nejvýraznější hlukovou zátěží v intravilánu obce je hraniční přechod do Spolkové republiky Německo s vysokou intenzitou dopravy (dle sčítání dopravy kolem 2000 aut denně).

## Významné zdroje znečištění

Zdrojem znečištění je v Jiříkově převážně Automobilová doprava (Jiříkov má tři hraniční přechody s průjezdem osobních aut). dále také lze považovat místní průmyslové objekty, které jsou zmíněny v části Hospodářství.

Zdrojem znečištěním v zimních měsících jsou domácí topeniště, což odráží fakt, že na stávající plynofikaci je připojena pouze 1/4 domácností (25,53 % domácností). Trochu lepší je situace v oblasti nakládání s odpadními vodami – na kanalizaci je napojeno 46 % domácností.

## Brownfieldy, lokality s ekologickými zátěžemi

Na území katastru obce jsou evidovány následující brownfields:

### NABÍDKY



**Hledat:**  
Jiříkov

**Typ:**  
-

**Okres:**  
Děčín

**Řadit:**  
Nejnověji zařazené

**Celkem: 1** \* výchozí zobrazení

[Hlídat odpovídající nabídky](#)

 **Areál Elitex, Jiříkov**  
Tyršova 62/47, Loučné, 407 53 Jiříkov, Děčín  
32 793 m<sup>2</sup>

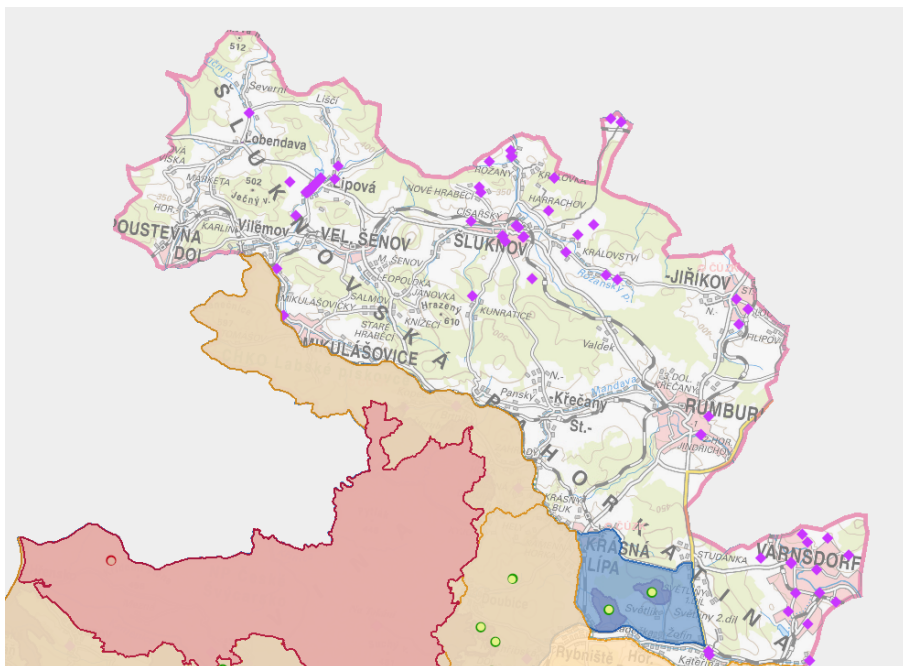
Brownfield

## Ochrana životního prostředí

Chráněná území na katastru obce, jejich charakter, rozloha atd.



V katastru obce se nenachází žádné velkoplošné ani maloplošné zvláště chráněné území. Dle údajů Ústředního seznamu ochrany přírody se na území obce nachází několik památných stromů.



### **Střety rozvojových záměrů obce s ochranou přírody**

Pro obce mimo zvláště chráněná území nebyla zpracovávána studie střetů rozvojových priorit se zájmy ochrany přírody. Nejsou známy střety rozvojových záměrů s ochranou přírody.

### **Problémy ochrany přírody v obci**

Mezi stávající problémy v oblasti ochrany přírody lze zařadit především chybějící protipovodňová opatření a znečištění povrchových vod při přívalových deštích, dále pak emise plynů, pevných částic a hluku z automobilové dopravy s vazbou na hraniční přechod.

## **7. Správa města**

### **Správa města**

Samospráva je vykonávána Městským úřadem, který sídlí na adrese Náměstí 464/1, 40753 Jiříkov. V čele města stojí starosta, který je volen z patnáctičlenného zastupitelstva.

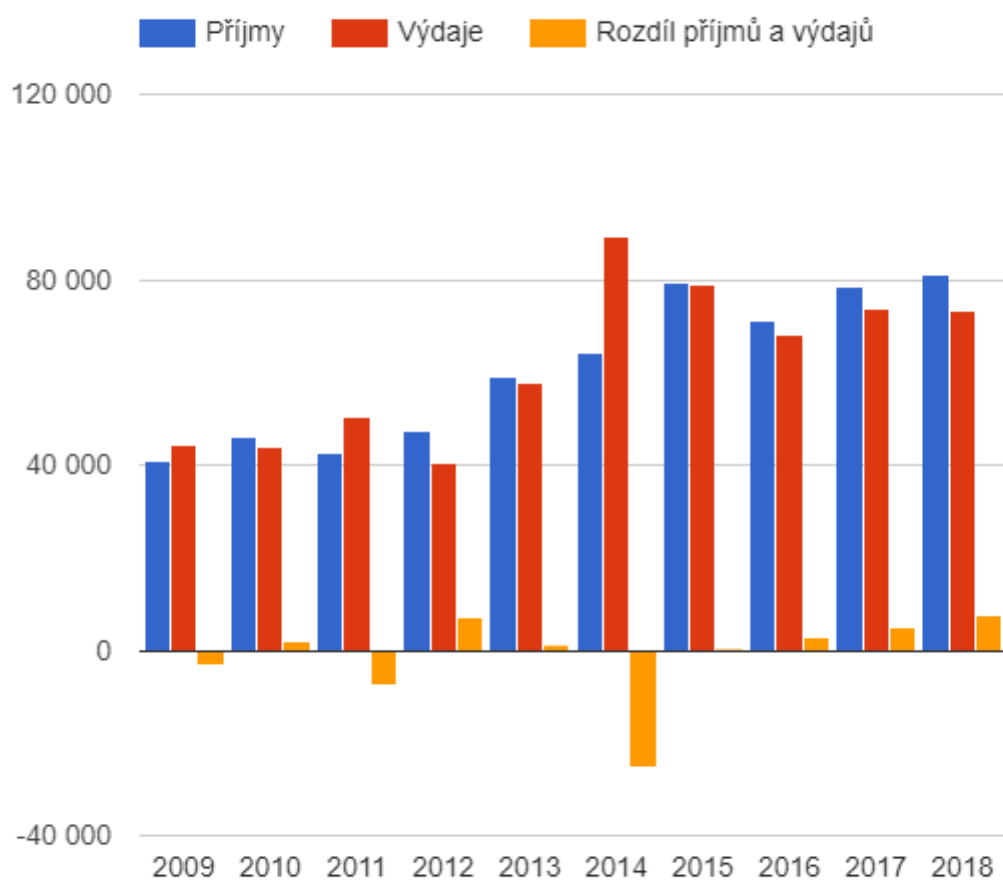
Hospodaření města je ovlivněno příjmovou stránkou rozpočtu, základem jsou daňové příjmy, které od roku 2009 (rok 2009 byl krizový z pohledu daňových příjmů) rostou. Je zřejmé, že od roku 2009 do roku 2015 došlo k nárůstu daňových příjmů o 56,24%. Dalším aspektem pro rozvoj města je čerpání dotačních prostředků na investiční, tak na neinvestiční akce. V roce 2012 a 2013 se přehoupla celková částka čerpání přes 80 mil. Kč (projekt realizace kanalizace). Salda příjmů a výdajů v záporných hodnotách tak představují nesoulad toku peněz mezi výdaji v jednom roce a čerpání dotace v letech následujících. Z pohledu kapitálových výdajů byl rok 2015 nejslabší (15,75%) oproti předcházejícím rokům.

### **Vývoj rozpočtového hospodaření obce Jiříkov v letech 2009 - 2018 (v tis. Kč)**

	2009	2010	2011	2012	2013	2014	2015	2016	2017	2018
<b>Daňové příjmy</b>	27 865	29 088	29 534	29 265	38 224	39 941	39 986	45 017	53 708	51 782
<b>Nedaňové příjmy</b>	9 004	10 882	9 110	7 695	8 559	8 851	11 314	8 778	8 565	8 256
<b>Kapitálové příjmy</b>	303	324	285	272	670	186	1 324	1 623	668	528
<b>Neinvestiční přijaté dotace</b>	3 839	5 823	3 619	3 900	7 529	10 599	15 077	12 271	15 586	20 302
<b>Investiční přijaté dotace</b>	0	0	0	6 114	4 180	4 494	11 456	3 348	0	0
<b>Příjmy</b>	41 010	46 116	42 547	47 244	59 162	64 071	79 158	71 038	78 528	80 867
<b>Běžné výdaje</b>	37 333	37 169	36 393	36 296	49 102	53 775	53 057	52 515	68 199	68 319
<b>Kapitálové výdaje</b>	7 053	6 865	13 789	3 931	8 819	35 507	25 774	15 700	5 422	4 879
<b>Výdaje celkem</b>	44 386	44 034	50 183	40 226	57 921	89 282	78 831	68 215	73 621	73 198
<b>Saldo příjmů a výdajů</b>	-3 375	2 083	-7 635	7 018	1 241	-25 211	326	2 823	4 907	7 668
<b>Podíl kapitálových výdajů</b>	15,89%	15,59%	27,48%	9,77%	15,23%	39,77%	32,69%	23,01%	7,37%	6,67%
<b>Podíl běžných výdajů na celkových příjmech</b>	91,03%	80,60%	85,54%	76,83%	83,00%	83,93%	67,03%	73,93%	86,85%	84,48%

Zdroj: ČSÚ

#### Vývoj rozpočtového hospodaření v obci Jiříkov v letech 2009 - 2018 (v tis. Kč)



Zdroj: ČSÚ

## A.2 Východiska pro návrhovou část

### SWOT analýza

#### Silné stránky

- **Neustálé zlepšování rozptylových podmínek území**
- **Postupný nárůst daňových příjmů**
- **Kvalitní kolektiv pracovníků na úradě**
- **Vysoký koeficient ekologické stability**
- **Vyšší podíl výstavby bytů v porovnání s krajem**
- **Historické dědictví města**  
Historická zástavba města, nejen kulturní památky
- **Dostupné významné prvky velkoplošných chráněných území**  
CHKO Labské pískovce, NP České Švýcarsko, CHKO Lužické hory
- **Z dlouhodobého hlediska stabilní počet obyvatel**
- **Tradice průmyslové výroby**
- **Existence malých a středních podnikatelů**
- **Blízkost státní hranice**  
Jiříkov leží přímo na hranici s Německem
- **Dostatek hraničních přechodů do Německa pro automobilovou dopravu**
- **Existence významných poskytovatelů sociální péče**

#### Slabé stránky

- **Nutnost předfinancovat všechny investice (dotace) - tlak na cashflow**
- **Nedostatek finančních prostředků na podporu síťování pozemků**
- **Malé množství lesních pozemků v majetku města**
- **Vysoké transakční náklady na přepravu do center**
- **Vysoké zatížení historickou průmyslnou výrobou**
- **Charakter území jako sociálně vyloučená lokalita**
- **Nízký podíl vzdělaných lidí**
- **Vysoký průměrný věk obyvatel**
- **Neexistence dálničního přivaděče**
- **Zastavení vlakové dopravy do sousedního Německa**
- **Nedostatečné odkanalizování**
- **Nedostatek pitné vody v okrajových částech města**
- **Perifernost území v rámci ČR**
- **Strukturálně postižený region**
- **Špatný technický stav komunikací**
- **Absence bezpečnostních prvků ve městě**  
Bezpečnostní prvky v dopravě, kamerový systém, veřejné osvětlení v okrajových částech města

#### Příležitosti

- **Efektivní využívání dotačních programů**
- **Potenciál pro rozvoj agroturistiky, ekoturistiky, cykloturistiky**
- **Podpora spolupráce spolků**
- **Nabídka terénních a ambulantních služeb v okolí**
- **Využití historického dědictví v rámci cestovního ruchu**

## **Hrozby**

- **Zrušení a omezení dopravní obslužnosti**
- **Pandemické krizové situace**
- **Zastavení či omezení investic do obecní infrastruktury**
- **Snížení daňových příjmů obce**
- **Omezení provozu hraničních přechodů**
- **Vysoký věkový průměr praktických lékařů**



## B. NÁVRHOVÁ ČÁST

### B.1 Strategická vize

Strategická vize představuje vyjádření dlouhodobého obrazu budoucího stavu řešeného území, obraz o tom, jak se bude území měnit a zlepšovat. Vize formuluje základní směr rozvoje území a popisuje stav, jehož by mělo být dosaženo.

Strategická vize je tedy jakousi „směrovkou“ rozvoje území. Je formulována jako výstižné vyjádření toho, jaké je území v našich představách a k čemu směřuje. K jejímu dosažení a naplnění přispívají jednotlivé části strategické části dokumentu (cíle, prioritní rozvojové oblasti, opatření a dílčí aktivity).

Jiříkov – přirozeně se rozrůstající město propojuje nejen dostupnou infrastrukturou, v němž obyvatelé nacházejí blízkost přírody a klid, ale rovněž kvalitní a bohatý společenský život. Otevřené a živé město se zdravým životním prostředím, které s vědomím svých historických tradic poskytuje příležitosti a zázemí pro kvalitní život svým občanům napříč všemi věkovými skupinami. Na základě rozvojové vize byly vybrány celkem 3 prioritní oblasti, kterými se strategický plán rozvoje města dále zabývá.

### B.2 Cíle, opatření a aktivity

 Vysoká důležitost     Střední důležitost     Nízká důležitost

#### Cíl : „Rozvoj města a infrastruktura“

Souhrnná charakteristika: V oblasti dopravní infrastruktury je v současné době největším problémem města stavebně-technický stav místních komunikací a absence chodníků v okrajové části města. Potřeba zajištění dostatečné kapacity vodních zdrojů včetně zadržování vod v krajině. Odkanalizování zbylé části území, případně hledat nové alternativní možnosti. Nedílnou součástí investičních projektů jsou také investice do majetku města (rekonstrukce veřejných budov, veřejného osvětlení atd.).

<b>Opatření : „1.1. Zlepšení stavu a kvality dopravní sítě“</b> Opravy místních komunikací, Opravy mostních objektů, bezpečnost chodců, parkovací plochy, bezpečná doprava (kruhové objezdy, semaforey, a jiné opatření)	Od - do	Odpovědnost	Náklady (tis. Kč)	Zdroj financování
 „Výstavba parkovacích ploch u bytových domů“	2022 - 2026		5000	Vlastní + externí
 „Oprava místních komunikací“	2022 - 2027		20000	Vlastní + externí
 „Výstavby bezpečnostních prvků na komunikacích“	2024 - 2026		10000	Vlastní + externí
 „Autobusové zastávky“	2022 - 2024		1000	Vlastní + externí
 „Výstavba autobusových zálivů“	2023 - 2025		10000	Vlastní + externí

<b>Opatření : „1.2. Rozvoj a obnova technické infrastruktury“</b> Výstavba a zkvalitnění městské infrastruktury (např. vodovod, kanalizace, Internetové připojení, Veřejné osvětlení, rozvoj a modernizace odpadového hospodářství, snížení energetické náročnosti budov, výstavby zařízení pro zadržování vody v krajině)	Od - do	Odpovědnost	Náklady (tis. Kč)	Zdroj financování
 „Výstavba vodovodu v okrajových částech města“	2022 - 2026		70000	Vlastní + externí

🔺 „Výstavba kanalizace (etapa II až IV. etapa)”	2022 - 2026	266000	Vlastní + externí
🔼 „Plynofikace III. etapa”	2024 - 2026	5000	Vlastní + externí
— „Úpravy vodních ploch a toků ve městě”	2023 - 2025	5000	Vlastní + externí
<b>Opatření : „1.3. Využití a rozvoj potenciálu města”</b>			
Oprava veřejných budov, přizpůsobení intravilánu obce nových požadavkům, efektivní veřejná správa, Rekonstrukce historických budov a cest	<b>Od - do</b>	<b>Odpovědnost</b>	<b>Náklady (tis. Kč)</b>
			<b>Zdroj financování</b>
— „Rekonstrukce čp. 3 a čp. 4”	2023 - 2025	30000	Vlastní + externí
— „Revitalizace sakrálních míst ve městě”	2022 - 2024	5000	Vlastní + externí
— „Rekonstrukce historických budov ve městě”	2023 - 2027	50000	Vlastní + externí

## Cíl : „Konkurenceschopnost”

Do této priority patří veškeré aktivity směřující k podpoře podnikání a podpoře zaměstnanosti nejen ve výrobní činnosti. Město je primárně zaměřeno na cestovní ruch a proto je součástí jejího rozvoje budování cyklostezek a turistických tras a dalších infrastrukturních projektů (např. parkoviště, značené turistické trasy, doprovodná infrastruktura) k dalšímu rozvoji.

<b>Opatření : „2.1. Podpora podnikání”</b>			
Spolupráce mezi veřejným a soukromým sektorem, revitalizace ploch pro další využití, podpora třídění odpadů, efektivní odpadové hospodářství.	<b>Od - do</b>	<b>Odpovědnost</b>	<b>Náklady (tis. Kč)</b>
			<b>Zdroj financování</b>
🔺 „Třídění odpadů a efektivní odpadové hospodářství”	2022 - 2026	20000	Vlastní + externí
<b>Opatření : „2.2. Podpora zaměstnanosti”</b>			
Podpora zaměstnanosti a vzdělanosti obyvatel v souladu s potřebami místního trhu práce (aktivní zaměstnanecká politika, zvyšování kvality vzdělávací soustavy, sociální problematika se zaměstnáváním handicapovaných obyvatel)	<b>Od - do</b>	<b>Odpovědnost</b>	<b>Náklady (tis. Kč)</b>
			<b>Zdroj financování</b>
— „Rekonstrukce ZŠ a související tělocvičny”	2022 - 2024	5000	Vlastní + externí
— „Zvyšování kvality vzdělávání v klíčových kompetencích”	2023 - 2025	3000	Vlastní + externí
<b>Opatření : „2.3. Podpora cestovního ruchu”</b>			
Rozšíření doprovodné infrastruktury cestovního ruchu, zajištění informačních služeb pro návštěvníky města, oprava a obnova kulturních a historických památek.	<b>Od - do</b>	<b>Odpovědnost</b>	<b>Náklady (tis. Kč)</b>
			<b>Zdroj financování</b>
🔺 „Cyklostezky a turistické stezky”	2022 - 2025	10000	Vlastní + externí
— „Zajištění parkovacích ploch u turistických cílů”	2022 - 2026	10000	Vlastní + externí
🔺 „Rekonstrukce sakrálních památek a významných historických památek”	2022 - 2027		Vlastní + externí

## Cíl : „Kvalitní život ve městě”

Kvalita života ve městě je dána především podmínkami pro bydlení, dostupností služeb, kulturní nabídkou, možnostmi realizace volnočasových aktivit a příznivým životním prostředím. Vzhledem k tomu, že město je již dnes významným střediskem cestovního ruchu je jeho zaměření směřováno do zajištění veřejných aktivit a zajištění služeb pro občany a návštěvníky. Rozvoj společenského života a tradic neslouží jen ke zvyšování nabídky volnočasového využití obyvatel města, ale je dynamicky se rozvíjejícím místem pro všechny příjíždějící osoby. To patří také mezi nezbytné podmínky vzniku a posilování územní identity a sepjetí lidí s místem, kde žijí, které navštíví. Kulturní nabídka města je poměrně pestrá, avšak stále nepokrývá požadavky

všech zájmových skupin obyvatel. Součástí kvalitního života je i ochrana obyvatel, proto je kladen důraz na vybavení jednotek sboru dobrovolných hasičů, tvorbu kamerového systému a dalších měkkých projektových opatřeních.

<b>Opatření : „3.1 Zlepšení nabídky kulturních aktivit ve městě”</b> Podpora lokálních kulturních tradic, občanská soudržnost mezi městem a spolky, podpora spolkové činnosti, veřejná knihovna.	<b>Od - do</b>	<b>Odpovědnost</b>	<b>Náklady (tis. Kč)</b>	<b>Zdroj financování</b>
— „Vybudování kvalitního kulturního zázemí (čp. 900)”	2023 - 2027		15000	Vlastní + externí
⬆️ „Vybudování městské knihovny”	2023 - 2024		1000	Vlastní + externí
<b>Opatření : „3.2. Rozvoj volnočasových aktivit a podpora jejich zázemí”</b> Modernizace a budování prostor a zařízení pro trávení volného času či rekreace na území města, široká nabídka volnočasových aktivit pro děti, mládež i dospělé,	<b>Od - do</b>	<b>Odpovědnost</b>	<b>Náklady (tis. Kč)</b>	<b>Zdroj financování</b>
⬆️ „Rekonstrukce sportovního areálu”	-		3000	Vlastní + externí
— „Rekonstrukce areálu města (parku) pro veřejné využití”	2022 - 2023		3000	Vlastní + externí
<b>Opatření : „3.3. Ochrana přírody a krajiny”</b> Projekty zabývající se extravilánem města s dopadem do šetrného cestovního ruchu, revitalizace sadů a parků, zeleň v intravilánu města	<b>Od - do</b>	<b>Odpovědnost</b>	<b>Náklady (tis. Kč)</b>	<b>Zdroj financování</b>
— „Parková úprava náměstí”	2023 - 2025		40000	Vlastní + externí
— „Výsadba zeleně v intravilánu a extravilánu města (aleje, sady, arboretum)”	2023 - 2026		5000	Vlastní + externí
— „Revitalizace veřejných ploch”	2022 - 2026		2000	Vlastní + externí
<b>Opatření : „3.4. Kvalitní a dostupné zdravotní a sociální služby”</b> Zlepšení kvality dostupně sociální a zdravotní služby, podpora terénních a ambulantních služeb, nízkoprahové centra	<b>Od - do</b>	<b>Odpovědnost</b>	<b>Náklady (tis. Kč)</b>	<b>Zdroj financování</b>
⬆️ „Zajištění dostupné terénní a ambulantní služby pro občany města”	-		1000	Vlastní + externí
⬆️ „Sociální bydlení”	2022 - 2025		6000	Vlastní + externí
<b>Opatření : „3.5. Vytváření kvalitních podmínek pro bydlení ve městech”</b> Rozšíření nabídky dostupného a kvalitního bydlení, revitalizace současného bytového fondu, sociální bydlení	<b>Od - do</b>	<b>Odpovědnost</b>	<b>Náklady (tis. Kč)</b>	<b>Zdroj financování</b>
⬆️ „Rekonstrukce bytového fondu”	2023 - 2024		20000	Vlastní + externí
— „Sítování pozemků pro rodinnou výstavbu”	2023 - 2026		10000	Vlastní + externí
— „Rozšíření ubytovacích kapacit v sociálních službách”	2024 - 2026		20000	Vlastní + externí
<b>Opatření : „3.6. Ochrana osob”</b> Jedná se o složky IZS, které zabezpečují ochranu osob ve městě, tvorba kamerového systému, projekty asistence prevence kriminality a jiné efektivní opatření.	<b>Od - do</b>	<b>Odpovědnost</b>	<b>Náklady (tis. Kč)</b>	<b>Zdroj financování</b>
⬆️ „Kamerový systém”	2023 - 2026		2000	Vlastní + externí
⬆️ „Vybavení JSDH novou technikou”	2024 - 2027		10000	Vlastní + externí

## **B.3 Podpora realizace programu**

### **AKTUALIZACE STRATEGICKÉHO PLÁNU ROZVOJE MĚSTA**

V průběhu stanoveného časového období 2021-2027 může vzniknout potřeba aktualizace Strategického rozvojového plánu města. Podmětem k aktualizaci mohou být změny ve státní hospodářské politice, v zákonech, v podnikatelské sféře, při příchodu významného investora do oblasti apod. Podnětem k aktualizaci by však neměla být změna politické reprezentace, dokument má apolitický charakter.

Doporučení pro aktualizaci Strategického rozvojového plánu města bude předkládat strategická komise. Zapracování změn zajistí projektový manažer. Návrhová část Strategického rozvojového plánu města Jiříkov by měla být aktualizována v návaznosti na aktualizaci Akčního plánu (min. jednou za 3 roky) a doplněna o nové poznatky. K nově vzniklé situaci mohou být stanoveny nové (nebo upraveny stávající) priority a opatření, které se následně promítnou v Akčním plánu. Zásobník projektů bude aktualizován častěji.