



MINISTERSTVO
PRO MÍSTNÍ
ROZVOJ ČR

OBCEPRO
PROGRAM ROZVOJE OBCE

PROGRAM ROZVOJE OBCE PACETLUKY



NA OBDOBÍ LET
2013 - 2022

Úvod

Program rozvoje obce Pacetluky je dokumentem, v němž jsou zakotveny rozvojové priority obce Pacetluky. Podkladem pro vznik Programu rozvoje obce byl zpracovaný „Místní program obnovy venkova“ a územní plán obce, současné potřeby obce a výhledové náměty, kterými se obec bude postupně zabývat a dle možností řešit.

Představitelé obce priority vnímali i před vypracováním tohoto dokumentu, chyběla však opora v odborných analýzách, jejich koncepční zpracování bylo často nahodilé, bez opory v komplexním plánovacím dokumentu. Písemná podoba struktury cílů a priorit napomůže k jejich snadnějšímu naplnění – jednak je stanovena časová hierarchie jednotlivých priorit (které priority jsou důležitější než jiné) a časový plán jejich naplnění, jednak jsou v dokumentu definovány realizační podmínky (konkrétní činnosti, odpovědný subjekt, využitelné zdroje financí apod.). Program rozvoje bude oporou pro lepší a efektivnější plánování dílčích úkolů a řízení obce a také oporou rozhodovacích procesů, aby obec efektivněji využívala finanční prostředky z vlastního rozpočtu i dostupné dotace. Představitelé obce se tak budou moci kromě běžných operativních činností (řešení každodenních problémů) věnovat detailně také dlouhodobějšímu plánování a řízení rozvoje obce.

Program rozvoje obce

- zachycuje hlavní problémy a předpoklady rozvoje obce a formuluje možná řešení – umožňuje tak komplexní přístup k řešení problémů a podporuje efektivní využívání finančních kapacit obce;
- je podkladem pro rozhodování orgánů obce v rozvojových záležitostech;
- sladuje představy jednotlivých subjektů o rozvoji obce – slouží tak k prevenci budoucích sporů a zajišťuje kontinuitu udržitelného rozvoje obce;
- podporuje vytvoření platformy spolupráce různorodých subjektů v obci tak, aby byl využit potenciál lidí i organizací působících v obci;
- zvyšuje šance získat finanční prostředky z vnějších zdrojů (např. z dotačních titulů);

Program rozvoje obce Pacetluky byl vypracován v rámci projektu „Elektronická metodická podpora tvorby rozvojových dokumentů obcí“, který vychází z vládní strategie „Efektivní veřejná správa a přátelské veřejné služby“. Program rozvoje je hlavním nástrojem řízení rozvoje obce. Program rozvoje obce vznikl na základě poznání situace v obci, názorů a potřeb občanů, kteří měli možnost se svobodně vyjádřit prostřednictvím anonymního dotazníkového šetření. Své představy o budoucnosti obce mohli občané rovněž vyjádřit i na veřejném projednání návrhu Programu rozvoje obce, který tak formuluje představy o budoucnosti obce spolu s činnostmi vedoucími k naplnění dohodnutých představ.

Program rozvoje obce Pacetluky byl vypracován v období leden – červen 2013 na desetileté plánovací období 2013 - 2022.

Tvorbou strategického plánu byl pověřen starosta obce, Ladislav Darebník, za pomoci

- realizačního týmu Antonín Sklenář

Josef Trhlík

- pracovní skupiny Pavel Darebníček

Ing. Jana Diatková

Mgr. Eva Rudolfová

Ing. Ivana Pospíšilová

Michaela Ležáková

Na tvorbě se dále podíleli zastupitelé obce Pacetluky. Metodické vedení postupu zpracování strategického plánu zajišťovali pracovníci Krajského úřadu Zlínského kraje, odboru strategického rozvoje kraje, paní PhDr. Jana Pšejová a pan Mgr. Stanislav Jaša.

A. ANALYTICKÁ ČÁST

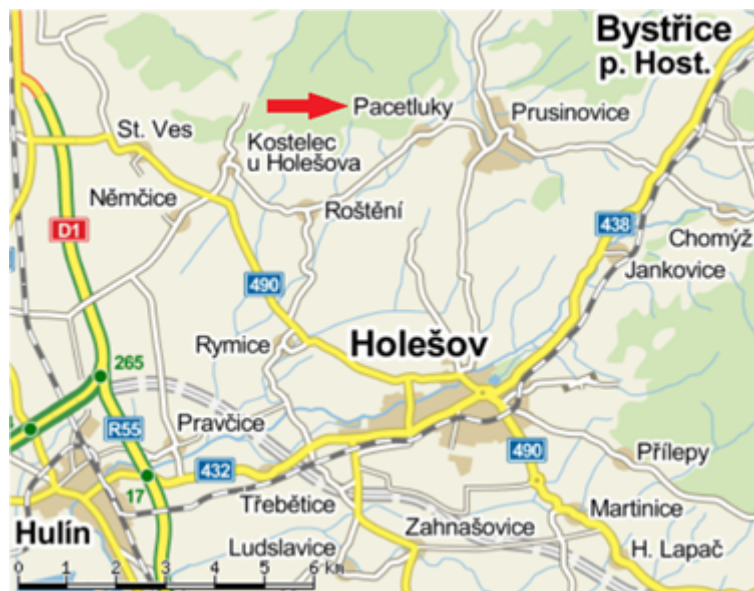
A.1 Charakteristika obce

1. Území

Poloha

Pacetluky jsou obcí s 227 obyvateli ležící v severozápadní části Zlínského kraje. Obec leží v okrese Kroměříž a náleží do správního obvodu ORP Holešov. Obec je tvořena jedním katastrálním územím o průměrné nadmořské výšce 277 m n. m. a rozloze 256 ha, z čehož 79 % zabírá zemědělská půda a 12 % tvoří lesní pozemky. Charakter krajiny je převážně zemědělský, podíl orné půdy je 56 %. Jádru obce se nachází v tektonicky vytvořeném sedle, její západní okraj je ohraničen Kosteleckým polesím. Na východ i západ sedlo přechází do širokých údolí. Nejvýznamnějším vodním tokem je Pacetlucky potok, pramenící uprostřed obce. Jeho horní tok je sveden do obecní kanalizace. Z obce pokračuje širokým údolím na západ k obci Roštění, kde se zleva vlévá do Roštěnky. Na východ k Prusinovicím teče bezejmenný vodní tok, vlévající se zleva do Kozrálky.

Obec se nachází v periferní poloze vůči regionálním centrům a rozvojovým osám, Pacetluky leží 6 km severně od Holešova, který je nejbližším významnějším centrem, 11 km západně od Bystřice pod Hostěm, 20 km severovýchodně od Kroměříže, 24 km severozápadně od Zlína a 19 km jihovýchodně od Přerova.



Mapa 1: Poloha obce

Zdroj: www.mapy.cz

Historické souvislosti

První doložená písemná zmínka o obci Pacetluky pochází z roku 1141, kdy byly lénem olomouckého

biskupství. V minulosti se obyvatelé obce živilí převážně zemědělstvím. Od 16. do konce 19. stol. zde bylo silně zastoupeno tkalcovství.

V šedesátých letech 20. stol. bylo zahájeno budování a zvelebování obce. Mezi nejvýznamnější akce patřila výstavba kanalizace, místních komunikací a chodníků. V sedmdesátých a osmdesátých letech byla vytvořena parková úprava na návsi, postaven obchod, hasičská zbrojnice a byla provedena přestavba budovy bývalé základní školy na mateřskou školu.

Po změně společenských poměrů v r. 1989 byly vysazeny nové ovocné sady, položen telefonní kabel s místními rozvody, vybudován veřejný vodovod s plynofikací obce, provedena rekonstrukce rozvodů nízkého napětí s veřejným osvětlením. V roce 2003 došlo ke zpevnění polní cesty Pacetluky - Bořenovice. V roce 2008 - 2009 byla realizována výstavba splaškové kanalizace s napojením na ČOV. Po výstavbě kanalizace byla provedena částečná rekonstrukce místních komunikací včetně obecních chodníků a přilehlých vjezdů.

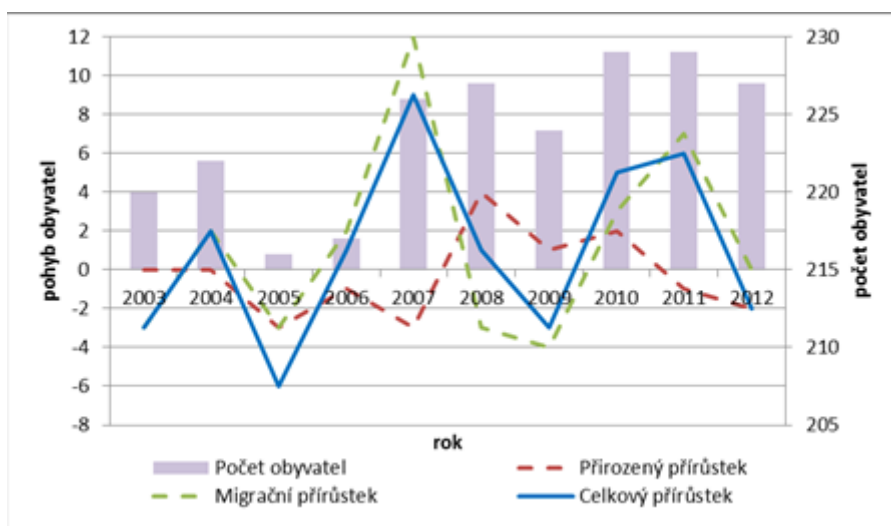
V minulosti v obci fungovala jednotřídní základní škola a výuka zde probíhala až do roku 1973. Koncem 70 let 20. stol. byla její budova přestavěna na mateřskou školu. Z důvodu nedostatku dětí, bylo i toto zařízení v roce 1993 uzavřeno.

Z místních památek lze zmínit dva kamenné kříže. První byl postaven naproti budovy školy v roce 1909, druhý, z roku 1922, nalezneme na rozhraní katastrů obce Pacetluky a obce Prusinovice. V obci je rovněž kaplička z roku 1946, která je zasvěcena „Nanebevzetí Panny Marie“. Od roku 1999 má obec znak a prapor. Pacetluky koncem 18. stol. vlastnily zajímavou obecní pečeť.

2. Obyvatelstvo

Demografická situace

V obci Pacetluky žilo k 31. 12. 2012 celkem 227 obyvatel. V posledních deseti letech kolísá počet obyvatel mezi 225 až 230 obyvateli. Z dlouhodobého pohledu lze od 60. let 20. stol. pozorovat jeho pozvolný úbytek, který se však v poslední dekádě zastavil a počet obyvatel velmi mírně roste. Z dlouhodobého hlediska je současný stav do jisté míry ovlivněn postavením obce v někdejší střediskové soustavě osídlení a periferní polohou vůči významnějším sídlům. V roce 2001 bylo podle výsledků SLDB ekonomicky aktivních (EAO) 43,5 % obyvatel, v roce 2011 představovali 48,1 % obyvatel obce.



Graf 1: Vývoj počtu obyvatel obce Pacetluky a jeho složky

Zdroj: Evidence obyvatelstva obce Pacetluky, 2013.

Na základě dosavadního demografického vývoje a podílu zastoupení jednotlivých skupin obyvatelstva lze očekávat, že počet obyvatel v Pacetlukách bude spíše stagnovat, případně klesat. Jedná se však o pohyb obyvatel přirozenou měnou. Aktivní bilance stěhování obyvatelstva může tento vývoj akcelarovat ve prospěch přírůstku obyvatelstva.

Struktura obyvatel

Podíl mužů a žen na populaci je vyrovnaný, v roce 2012 žilo v obci 114 mužů a 113 žen. Při pohledu na vývoj věkové struktury obyvatelstva je patrný obecný trend stárnutí obyvatelstva.

Věková struktura

Počet dětí ve věku 0 – 14 sice od roku 2006 mírně roste, poměrně rychle se však zvyšuje počet obyvatel nad 65 let. Dochází tak ke stárnutí obyvatelstva. Tento trend dobře znázorňuje index stáří (poměr počtu obyvatel nad 65 let k obyvatelstvu skupiny 0-14 let), jehož hodnota dlouhodobě roste, v roce 2012 dosáhla hodnoty 120,7 bodu a přesto, že se pohybuje nad průměrem ORP Holešov i Zlínského kraje, jedná se o celospolečenský trend. Došlo i ke zvýšení průměrného věku, který se z hodnoty 38,9 let v roce 2001 zvýšil na 42,7 let v roce 2011 a je vyšší než je průměr ORP Holešov, kde byl v roce 2011 průměrný věk 40,5 roku.

Tab. 1: Věková struktura obyvatel obce Pacetluky

věk	2012		2011		2010		2003	
	abs.	v %	abs.	v %	abs.	v %	abs.	v %
0-14 let	29	12,8	29	12,9	29	12,9	31	14,7
15-64 let	163	71,8	161	71,6	162	72,3	155	73,5
65 a více let	35	15,4	35	15,6	33	14,7	25	11,8
index stáří	120,7		120,7		113,8		80,6	

Zdroj: Evidence obyvatelstva obce Pacetluky, 2013.

Nejvýznamnější dětskou věkovou skupinou jsou děti ve věku nad 12 let, tedy žáci II. stupně (12 dětí), 7 dětí ve věku 3 – 6 let a 4 děti ve věku 6 – 12 let, tedy žáci I. stupně ZŠ. Podrobnější přehled struktury obyvatelstva včetně časových řad naleznete v Příloze 3.

Vzdělanostní struktura

Podle výsledků SLDB z roku 2011 má vysokoškolské vzdělání 7 % obyvatel starších 15 let, což hodnota pod průměrem ORP Holešov (9,6 %) i Zlínského kraje (11,2 %). Naopak nadprůměrný je podíl obyvatel

starších 15 let se základním vzděláním, který dosahuje hodnoty 27,3 % (ORP Holešov 20,4 %, Zlínský kraj 19,5 %).

Prognóza populačního vývoje

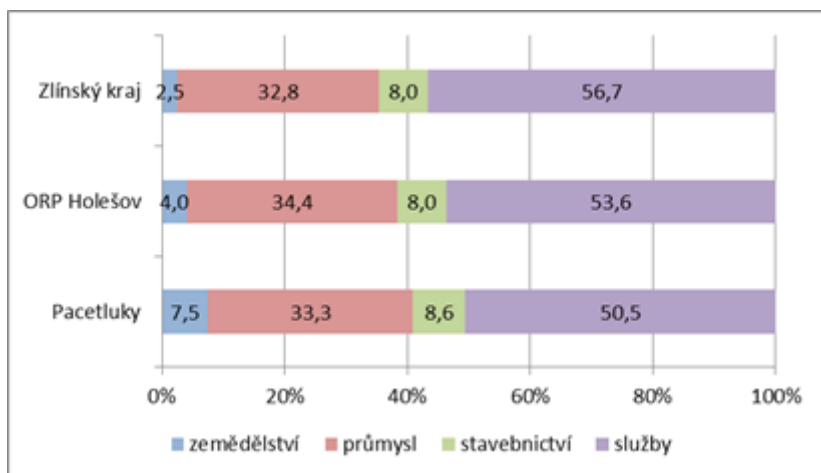
Populační vývoj obce je do značné míry odrazem atraktivity pro její obyvatele a výrazně ovlivňuje její budoucí vývoj. Je proto důležitým aspektem pro rozvoj obce. Optimistická prognóza vývoje počtu obyvatel počítá s přírůstkem obyvatelstva do roku 2030 až na 260 obyvatel, přičemž zohledňuje očekávaný růst počtu obyvatel migrací. Jako optimální cílová velikost Pacetluk je uvažováno sídlo s celkovým počtem 280 – 300 obyvatel.

Naplnění demografické prognózy bude záviset na vývoji věkové struktury obyvatelstva, přirozené obměně obyvatel a na migračních tendencích, tzn. emigraci obyvatel ze sídla do měst nebo naopak. S tím jsou spojené nároky na bydlení a občanskou vybavenost.

3. Hospodářství

Ekonomická situace

V obci se nenachází žádný velký ani střední podnik, proto většina zaměstnaných vyjíždí za prací mimo obec. V roce 2011 se jednalo o 94 % zaměstnaných obyvatel. Vyjíždka se uskutečňuje především do okolních měst (Holešov, Hulín, Kroměříž, Bystřice pod Hostýnem), ale i do Přerova a Zlína.



Graf 2 : Zaměstnanost obyvatel podle sektorů v roce 2011

Zdroj: Podkladová data pro zpracování PRO. GAREP: 2013.

Většina zaměstnaných obyvatel vyjíždí za prací mimo vlastní obec. V roce 2011 se jednalo o 94 % zaměstnaných obyvatel. Vyjíždka se uskutečňuje především do okolních měst.

Přes 50 % pracovní síly je zaměstnáno ve službách, významná je i zaměstnanost v průmyslu (33 %),

kteřá se pohybuje kolem průměru ORP Holešov i Zlínského kraje. V tomto ohledu je průměrná také zaměstnanost ve stavebnictví. Nadprůměrný je 7,5% podíl osob zaměstnaných v zemědělství, v rámci ORP Holešov jsou to 4 % EAO a průměr Zlínského kraje odpovídá 2,5 % zaměstnaných. Ekonomicky aktivní obyvatelé, kteří nevyjíždějí za prací, jsou zaměstnaní zejména v zemědělské a lesní výrobě a službách.

Ekonomické subjekty v obci

Celkově je v obci evidováno 30 ekonomických subjektů, ve většině případů se jedná o OSVČ, jsou také evidovány 2 subjekty s 1 až 9 zaměstnanci. Podle převažující činnosti jsou dle klasifikace CZ-NACE nejvíce zastoupeny subjekty (živnostníci) působící ve stavebnictví (6), v zemědělství a lesnictví (5), a v oblasti velkoobchod a maloobchod (4). Oblast služeb zastupuje v obci stávající zařízení občanského vybavení (prodejna smíšeného zboží a pohostinství). Nově připravovaný územní plán obce počítá s vymezením nových ploch pro výrobu o rozloze 0,7 ha, které jsou situovány v jihovýchodní a severovýchodní části obce, s cílem zvýšit v budoucnu počet podnikatelských subjektů v obci.

Na jihovýchodním okraji obce se taktéž nachází areál zemědělského družstva, kde v současnosti hospodaří dva zemědělské subjekty, které se zabývají živočišnou výrobou. Produkční plochy jsou obhospodařovány především Agrodružstvem Roštění (přibližně 90 % ploch) a soukromými zemědělci (přibližně 10 % ploch).

Pozemkové úpravy

V roce 1995 - 1997 byla na katastrálním území obce Pacetluky provedena jednoduchá pozemková úprava. V současné době již provedené pozemkové úpravy neodpovídají skutečné situaci. V roce 2013 by měly být zahájeny přípravy na realizaci pozemkové úpravy pro katastrální území obce Pacetluky. Od nové pozemkové úpravy obec očekává zejména jednoznačné stanovení vlastnických vztahů k pozemkům, dořešení přístupnosti k samotě „Větrák“ a zamezení dalším negativním jevům v souvislosti z erozí půdy (sesuvy půdy na svahu na JV straně obce).

Cestovní ruch

Z hlediska atraktivity cestovního ruchu se Pacetluky nacházejí mimo turisticky vyhledávané oblasti. Disponují relativně přítažlivým okolím, nicméně s nedostatečnou infrastrukturou. Pahorkatinný charakter podhorské krajiny je vhodný především pro aktivní trávení volného času - zejména pěší turistiky, cykloturistiky, a ostatním formám krátkodobé rekreace. Jako perspektivní se potenciálně jeví hipoturistika. Krátkodobou rekreaci lze provozovat v rekreačních objektech, chalupách, apod. Těžiště rekreačních aktivit regionu však bude i nadále spočívat mimo území obce, zejména v oblasti Hostýnských vrchů.

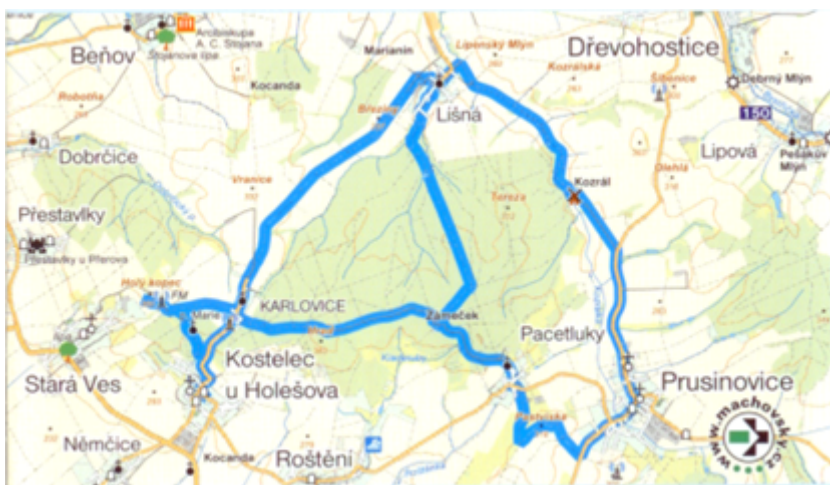


Cyklotrasy

V roce 2005 byl zpracován generel cyklotras Mikroregionu Holešovsko, prostřednictvím kterého byla navržena přes obec Pacetluky jedna z cyklotras. Cyklotrasy jsou značené formou informačních tabulí. Tyto cyklotrasy jsou napojeny na významnější regionální cyklotrasy.

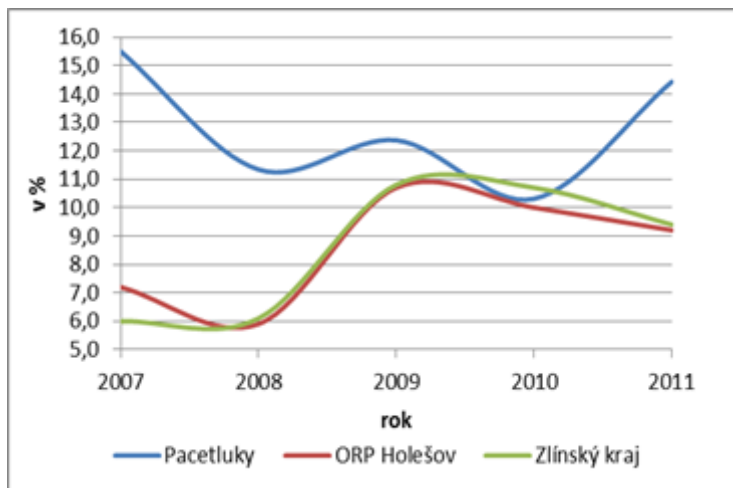
Turistické stezky

Obcí Pacetluky prochází turistická stezka, která byla vybudována MAS Partnerství Moštěnka. Tato stezka byla vytvořena na pomezí mikroregionů Moštěnka a Holešovsko. Pěší trasa vede z Kostelce u Holešova přes Pacetluky, Prusinovice do Líšné a zpět. Po trase jsou rozmístěny rozcestníky, odpočívadla a informační tabule.



Trh práce

Míra nezaměstnanosti v obci Pacetluky ke konci r. 2011 dosahovala 14,4 % (to představovalo 14 uchazečů), což je nad průměrem ORP Holešov, kde průměrná nezaměstnanost byla ve stejném období 9,2 %, i ve srovnání se Zlínským krajem.



Graf 3: Vývoj nezaměstnanosti ve srovnání vyššími územními celky

Zdroj: Statistiky nezaměstnanosti. MPSV, 2012.

Registrovaná míra nezaměstnanosti je ve srovnání s nadřazenými územními celky dlouhodobě nadprůměrná.

Příčiny vysoké nezaměstnanosti

Nadprůměrná míra nezaměstnanosti v obci je způsobena mj. strukturou ekonomicky aktivního obyvatelstva, kdy je v obci evidován větší podíl obyvatelstva se základním vzděláním. Překvapivá je vysoká nezaměstnanost v předkrizovém období před rokem 2008, kdy se pohybovala v rozmezí 10 až 15 %. Naopak podprůměrný je ve srovnání s ORP Holešov i se Zlínským krajem podíl dlouhodobě nezaměstnaných (12 měs. a více). Tato skupina na konci roku 2011 tvořila 21,4 % uchazečů, v posledních letech se pohybuje v rozmezí 2 až 5 uchazečů.

Tab. 2: Vývoj nezaměstnanosti v obci Pacetluky mezi lety 2007 - 2011 (k 31. 12.)

rok	2007	2008	2009	2010	2011
Nezaměstnanost	15,5 %	11,3 %	12,4 %	10,3 %	14,4 %
Uchazeči	15	11	12	10	14
Podíl dlouhodobě nez.*	33,3 %	9,1 %	16,7 %	20,0 %	21,4 %
Uchazeči nad 12 měsíců	5	1	2	2	3

* podíl uchazečů nad 12 měsíců na celkovém počtu uchazečů (v %)

Zdroj: MPSV, 2013.

4. Infrastruktura

Technická infrastruktura

Obec je vybavena základní technickou infrastrukturou, která zajišťuje napojení na zásobování pitnou vodou, celá obec je elektrifikována i plynofikována. V roce 2009 byla vybudována splašková kanalizace a ČOV. Dešťová voda je odváděna samostatnou dešťovou kanalizací. V obci je zaveden integrovaný varovný a záchranný systém a obecní rozhlas.

Zásobování pitnou vodou

Obec je zásobována pitnou z veřejné vodovodní sítě, která je součástí skupinového vodovodu Kroměříž - část Holešov. Pitná voda je do rozvodné vodovodní sítě obce Pacetluky, která byla dokončena v roce 1997. Vodovodní síť je v dobrém technickém stavu a s jejím dalším rozšířením se v nejbližší době nepočítá.

Areál bývalého zemědělského družstva, je zásobován pitnou vodou z vlastních zdrojů.

Odkanalizování

Obec je odkanalizována odděleným kanalizačním systémem, který je v majetku i ve správě obce Pacetluky. Odpadní vody z živočišné výroby areálu bývalého zemědělského družstva jsou jímány v jímkách.

Dešťová kanalizace

Dešťové vody jsou odváděny stokami původní dešťové kanalizace vybudované v 60. letech 20. stol. Ze severovýchodní části zastavěného území obce je dešťová voda odváděna stokami vyústěnými do bezejmenného levostranného přítoku Kozrálky. Dešťové vody z jihozápadní části zastavěného území obce, jsou odváděny stokami vyústěnými do bezejmenného levostranného přítoku Roštěnky. Severozápadní část zastavěného území obce Pacetluky je ohrožována extravilánovými vodami (splachy z polí při přívalových srážkách).

Splašková kanalizace

Splašková část kanalizačního systému obce, vč. ČOV, byla vybudována v roce 2009. Splaškové odpadní vody ze severovýchodní části zastavěného území obce, spádované do povodí vodního toku Moštěnka, jsou odváděny gravitačními stokami splaškové kanalizace zaústěné do ČOV Pacetluky. Splaškové odpadní vody z jihozápadní části zastavěného území obce jsou odváděny stokami splaškové kanalizace, zaústěné do přečerpávací stanice a výtlačným řadem jsou dopravovány do stoky severovýchodní části zastavěného území obce a tím na ČOV.

Zásobování plynem

Jižně od obce prochází trasa plynovodu ve směru Kostelec u Holešova – Hlinsko pod Hostýnem. Zastavěné území obce Pacetluky je zásobováno zemním plynem prostřednictvím rozvodné plynovodní sítě. Jednotliví odběratelé jsou zásobováni zemním plynem přes domovní regulátory.

Zásobování elektrickou energií

Všechny domácnosti jsou zásobovány elektrickou energií ze stávající sítě NN, která bude dle potřeby rekonstruována pro zvýšení přenosových možností.

Veřejný rozhlas, integrovaný varovný a záchranný systém

Integrovaný varovný a záchranný systém v obci byl realizován prostřednictvím Mikroregionu Holešovsko. Je napojen na rozhlasovou síť obce, která je však již zastaralá a neodpovídá aktuálním potřebám. V horizontu 3-5 let je plánována její modernizace.

Dopravní infrastruktura

Správním územím obce Pacetluky prochází silnice III/4905 Kostelec u Holešova – Roštění - Prusinovice. Technický stav této komunikace není vyhovující a v následujících letech bude nutně vyžadovat opravu. Místní komunikace navazují na silniční síť a tvoří tak společnou základní komunikační kostru zástavby. Díky průběžně prováděným rekonstrukcím jsou ve většině případů v uspokojivém technickém stavu. V havarijním stavu se nachází pouze část místní komunikace v úseku od kapličky po hranici Kosteleckého lesa. Výhledově je počítáno s vybudováním dopravní infrastruktury pro nově vymezené plochy pro bydlení.

Napojení na hlavní silniční síť

Obec Pacetluky je prostřednictvím silnice III/4905 napojena na hlavní silniční síť, tvořenou silnicí II/438 (Teplice nad Bečvou – Bystřice pod Hostýnem – Holešov – Otrokovice). Nejbližší připojení na dálnici D1 a rychlostní komunikace R 55 je umožněno v Hulíně, vzdáleném od obce 10 km, viz Mapa 1.

Doprava v klidu

Parkování je umožněno před objekty občanského vybavení. Jedná se o zpevněnou plochu před hostincem a obecním úřadem. Kromě toho je možno parkovat na místních komunikacích. Nákladní vozidla jsou parkována buď v areálu zemědělské výroby, nebo na místních komunikacích.

Dopravní obslužnost

Většina zaměstnaných obyvatel vyjíždí za prací mimo obec. Stejná situace je i u dětí a mládeže, která vyjíždí z obce do mateřských, základních, středních a vysokých škol. Vyjíždka se uskutečňuje především do okolních měst, tedy do Holešova, Bystřice pod Hostýnem, Hulína, Kroměříže, ale i do Přerova a Zlína,

apod. Velkým problémem je téměř neexistující časová návaznost mezi autobusovými a vlakovými spoji v Holešově. V mikroregionu doposud neexistuje fungující integrovaný dopravní systém.

Autobusová doprava

Hromadná doprava je zajišťována pravidelnými autobusovými linkami Pacetluky – Holešov a Pacetluky – Bystřice pod Hostýnem v obou směrech. Počty spojů jsou uvedeny v Tab. 3.

Tab. 3: Dopravní dostupnost obce autobusovou dopravou

Směr	Dny	Počet spojů denně
Pacetluky - Holešov	pracovní	16
	mimopracovní	4
Holešov - Pacetluky	pracovní	14
	mimopracovní	4
Pacetluky - Bystřice p. H.	pracovní	2
	mimopracovní	0
Bystřice p. H. - Pacetluky	pracovní	3
	mimopracovní	0

Zdroj: Obec Pacetluky, 2013.

Alternativně je pro cestu do Bystřice pod Hostýnem možno využít autobusových spojů do Holešova s přestupem na autobus nebo vlak do Bystřice pod Hostýnem. Tato varianta je však časově i ekonomicky nevýhodná. Velkým nedostatkem v dopravní obslužnosti obce je neexistence autobusového spojení do Přerova, které bylo zrušeno začátkem 90. let 20. stol. Občané obce musí využívat komplikované a časově náročné spojení přes Holešov a Hulín.

Železniční doprava

Železniční spojení je umožněno prostřednictvím stanice v Holešově a zastávky v Hlinsku pod Hostýnem, ležící na železniční trati č. 303 Kroměříž – Valašské Meziříčí, obě jsou vzdálené přibližně 6 km.

5. Vybavenost obce

Domovní a bytový fond

Obytná zástavba v Pacetlukách je převážně nízkopodlažní (1-2 podlaží), tvořená původními řadově řazenými zemědělskými usedlostmi s hospodářským zázemím, novějšími dvojdomky a izolovanými rodinnými domy. V centrální části obce je také jeden bytový dům, který je v družstevním vlastnictví.

Tab. 4: Domovní a bytový fond obce

Počet domů celkem	80	
Trvale obydlené domy	64	80,0 %
Neobydlené domy	14	17,5 %
Z toho neobydlené sloužící k rekreaci	2	2,5 %
Počet bytů celkem	91	
Počet trvale obydlených bytů	79	86,8 %
Z toho v rodinných domech	75	82,4 %
Počet neobydlených bytů	12	13,2 %

Zdroj: Obec Pacetluky, 2013.

V roce 2012 byla realizována výstavba dvou nových rodinných domů a rekonstrukce jednoho rodinného domu. V roce 2012 bylo započato s výstavbou tří nových rodinných domů.

Rozvojové plochy pro bydlení

Obec Pacetluky podporuje individuální bytovou výstavbu. Připravovaný územní plán vymezuje v rámci obce několik nových rozvojových ploch pro individuální bydlení, které jsou s ohledem na stávající poměrně kompaktní charakter zástavby situovány na okrajích obce. Jsou navrženy čtyři lokality o celkové kapacitě 15 rodinných domů a rozloze 4 ha. Obec také provádí u ploch pro novou bytovou zástavbu zasíťování pozemků základní technickou infrastrukturou.

Vybavenost v obci

Vzhledem k populační velikosti jsou v obci zajištěny základní služby občanské vybavenosti – prodejna smíšeného zboží, hostinec a knihovna s přístupem na internet. Přírozeným centrem dojíždky za službami je Holešov, avšak obyvatelé dojíždí i do ostatních měst regionu.

Školství a vzdělávání

V současné době není z důvodu nízkého počtu dětí v obci k dispozici mateřská ani základní škola. Mateřskou školu navštěvují děti z Pacetluk v Prusinovicích. Podle výběru rodičů navštěvují děti z obce buď základní školu pro I. stupeň v Prusinovicích (1. – 4. ročník), nebo základní školy v Holešově (1. – 9. ročník). U holešovských základních škol mají rodiče dětí možnost výběru konkrétní školy.

Zdravotnictví a sociální péče

Zdravotní péče

Za zdravotnickou péčí obyvatelé obce dojíždějí do zařízení v Holešově, Kroměříži, případně ve Zlíně. V Holešově je dostupná síť základních zdravotnických služeb. Výhledově se se v obci uvažuje o zřízení ordinace praktického lékaře v budově bývalé školy. Stanoviště rychlé záchranné služby se nachází v Bystřici pod Hostýnem a Kroměříži. Dojezdová vzdálenost rychlé záchranné služby splňuje legislativně stanovenou maximální dobu dojezdu.

Sociálně zdravotní péče

Sociálně-zdravotní péče je zajištěna v Holešově, kde se nachází Centrum pro seniory a domy s pečovatelskou službou. K dispozici je také Dům seniorů v Kostelci u Holešova.

Sociální služby

Pečovatelská služba je pro celý správní obvod ORP Holešov zajišťována Charitou Holešov. V rámci sociálních služeb je občanům v Holešově k dispozici Denní stacionář pro seniory. Mezi další organizace působící v této oblasti patří Sdružení zdravotně postižených Holešovska. Na protidrogovou prevenci a poskytování služeb drogově závislým je zaměřen Terénní program „Plus“, který zajišťuje „Kontaktní centrum Plus“ Kroměříž.

Spolky

V obci působí v současné době dva spolky. Jedná se o Sportovní klub a Sbor dobrovolných hasičů (SDH). Popis jejich činnosti je uveden v Příloze 2. Finanční prostředky pro zajištění fungování si spolky získávají zejména vlastní činností, z dotací od obce Pacetluky a ze sponzorských příspěvků. Sportovní klub získává prostředky také od Českého svazu rekreačních sportů. Pro zajištění činnosti spolků bylo v rozpočtu obce za rok 2012 vyčleněno 340 tis. Kč, přičemž Sportovní klub obdržel příspěvek ve výši 40 tis. Kč a SDH ve výši 300 tis. Kč.

Kultura

V oblasti kultury je pro občany obce k dispozici dvakrát týdně obecní knihovna, která sídlí v prostorách budovy obecního úřadu. Pro veřejnost je zde přístupný také internet.



Nejvýznamnější kulturně-společenskou akcí jsou dvoudenní hodové slavnosti. Na tuto událost se sjíždí nejen převážná většina rodáků obce, ale i občané z širokého okolí.

Vzhledem k tomu, že obec nevlastní kulturní dům, většina akcí je pořádána na místním výletišti. V zimním období nebo za nepřízně počasí jsou tyto kulturní akce pořádány v prostorách místního pohostinství nebo v denní místnosti a hasičské klubovně, které jsou součástí výletišť. Mezi pořádané kulturní akce patří:

- Hodové slavnosti,
- Rej čarodějnic,
- Dětský den,
- Melounožraní,
- Mikulášská nadílka.



Mimo výše uvedené možnosti kulturního vyžití využívají občané kulturní akce a zařízení v Holešově a ostatních okolních městech a obcích.

Sport

Stávající plochy pro sport jsou v obci situovány severně od centra obce, v klidném prostředí. Jedná se o hřiště na minikopanou a volejbalové hřiště. V areálu bývalé mateřské školy je umístěno dětské hřiště, které se však nachází v havarijním stavu. V současné době je připravována jeho rekonstrukce.



Rozsah stávajících ploch pro sport a rekreaci se v současnosti jeví jako nedostatečný. Nová plocha pro vybudování sportovního hřiště je navržena severovýchodním směrem od centra obce.

6. Životní prostředí

Složky životního prostředí

Z důvodu vysoké intenzifikace zemědělské velkovýroby není současný stav krajiny vyhovující. Koeficient ekologické stability vykazuje hodnotu 0,54, což odpovídá územím využívaným pro intenzivní zemědělskou velkovýrobu, s oslabenými autoregulačními pochody a značnou ekologickou labilitou, která se projevuje vodní a větrnou erozí zapříčiněnou zejména nadměrnou délkou svahu na orné půdě. Jeden z příkladů tohoto hodnocení je sesuv půdy na jižní straně katastru obce (za areálem zemědělské výroby). Nízká je i retenční kapacita krajiny. Oba vodní toky na území obce se vyznačují významným narušením

vodního režimu. Krajinářsky i ekologicky příznivé je působení lesních celků. Na správním území obce zasahuje nadregionální biocentrum Kostelecké polesí.

Ekologické zátěže

Areály zemědělské výroby

Významným zdrojem znečištění představuje chov skotu v areálu zemědělské výroby ve východní části obce. V areálu hospodaří dva zemědělské subjekty. Dalším významnějším zdrojem znečištění je i chov hospodářských zvířat v objektu čp. 26. V tomto případě se jedná o závažnou hygienickou závadu, jelikož tento objekt je situován uprostřed obce. Jedná se přitom o plochy a objekty bydlení, nikoli zemědělské výroby. Obec Pacetluky usiluje o to, aby tato plocha byla navržena v novém územním plánu jako stabilizovaná plocha individuálního bydlení.

Černé skládky

Na katastrálním území obce se nacházejí dvě plochy bývalých skládek, jež jsou dle ÚAP evidovány jako staré ekologické zátěže. Jedná se o lokality *Oulehlova skala* severovýchodně od obce a lokalitu *Velímek* za východním okrajem obce. Lokalita *Oulehlova skala* není využívána přibližně od roku 1975 a lokalita *Velímek* od konce šedesátých let 20. století. Obě skládky jsou částečně rekultivovány, ale nejsou asanovány.

Odpadové hospodářství

V obci je prováděn sběr komunálního odpadu v intervalu jednou za dva týdny. V obci je také prováděn sběr tříděného odpadu – skla, papíru a plastů. Dvakrát ročně obec organizuje odvoz nebezpečného odpadu.

Výhledově obec Pacetluky počítá v novém územním plánu s vybudováním sběrného dvora.

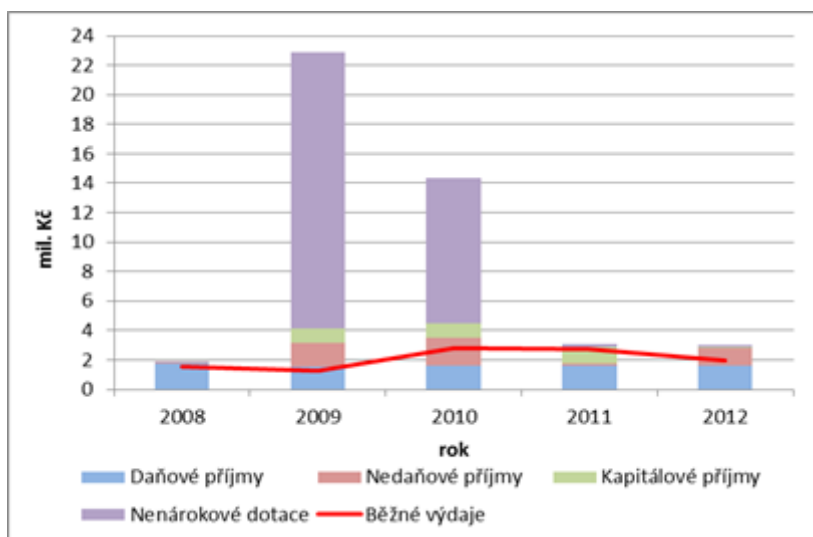
7. Správa obce

Obecní úřad a kompetence obce

Subjekt obce Pacetluky vznikl na základě zákona č. 128/2000Sb., o obcích a je územním samosprávným celkem s právní subjektivitou. Je základním územním samosprávným společenstvím občanů a tvoří územní celek, který je vymezen hranicemi území obce. Obec Pacetluky je spravována zastupitelstvem obce. Zastupitelstvo je sedmičlenné a v jeho čele stojí starosta obce. Obec má dále zřízeny tři výbory – kontrolní a finanční, životního prostředí a výbor kultury a mládeže. Dále zajišťuje správu a údržbu obce, obecní zeleně, likvidaci odpadů, podporuje kulturní a sportovní činnost v obci.

Hospodaření obce

V rámci rozpočtu má obec každoročně vyčleněny finanční prostředky, které slouží k zabezpečení rozvoje obce, její infrastruktury a služeb.



Graf 3: Rozpočtové hospodaření obce v letech 2008 - 2012

Zdroj: Obec Pacetluky, 2013.

S nejvyšším objemem finančních prostředků hospodařila obec v letech 2009 a 2010, které byly použity na vybudování splaškové kanalizace a čističky odpadních vod, přičemž tato aktivita byla výraznou měrou financována z PRV, a to téměř 20 mil. Kč.

V roce 2012 obec hospodařila s částkou 3 010 434 Kč. S nejvyšším objemem finančních prostředků hospodařila v letech 2009 a 2010, kdy byla budována nová splašková kanalizace a čistička odpadních vod s přečerpávací stanicí. Následně pak byla realizována rekonstrukce místních komunikací včetně přilehlých chodníků a vjezdů k nemovitostem. Dotace byly čerpány zejména ze strukturálních fondů EU a ze státního rozpočtu a jejich celková výše činila mezi lety 2008 až 2012 více než 29 mil. Kč.

Komunikace s občany

Komunikace s veřejností je obcí vnímána jako jeden ze základních aspektů, který ovlivňuje kvalitu řízení obce. Komunikace s občany je řešena několika způsoby tak, aby vyhovovala všem skupinám zájemců o informace bez ohledu na věková či jiná omezení. Kromě osobního kontaktu s občany na veřejných projednáních je využívána úřední deska a webové stránky obce www.pacetluky.cz.

Vnější vztahy a vazby

Obec je členem tří sdružení obcí, a to *Mikroregionu Holešovsko*, *MAS Partnerství Moštěnka* a *Svazku obcí pro hospodaření s odpady*.

Mikroregion Holešovsko

Pacetluky jsou členem dobrovolného svazku obcí Mikroregion Holešovsko, který byl založen v roce 1999 a sdružuje celkem 19 obcí. Mikroregion má zpracován projekt rozvoje. Byl založen s cílem zajištění podpory

cestovního ruchu, dopravy, regionálního rozvoje, sociální infrastruktury a životního prostředí. V rámci spolupráce mikroregionu byly na území obce realizovány např. realizace cyklotrasy spojující okolní obce.

MAS Partnerství Moštěnka

Obec Pacetluky je také členem Místní akční skupiny (MAS) *Partnerství Moštěnka*, založené v roce 2005. Území MAS tvoří 98 členů z Olomouckého a Zlínského kraje. MAS má zpracovanou Integrovanou strategii rozvoje území. Obec se aktivně zapojuje do projektů realizovaných v rámci MAS.

Svazek obcí pro hospodaření s odpady

Obec Pacetluky je členem Svazku obcí pro hospodaření s odpady, který byl založen v roce 1993. Členy svazku je 57 měst a obcí z okresů Kroměříž, Vsetín a Přerov. Jeho cílem je provádění činností souvisejících se sběrem, výkupem, dopravou a likvidací odpadů a provozuje skládku odpadu v Bystřici pod Hostýnem.

A.2 Východiska pro návrhovou část

1. Vyhodnocení dotazníkového šetření

Na základě SWOT analýzy vyplynuly hlavní aktivity, kterými by se obec Pacetluky v budoucích letech měla zabývat. Pracovní skupina PRO Pacetluky provedla dotazníkové šetření, jehož cílem bylo získat většinový pohled obyvatel obce na důležitost jednotlivých aktivit.

Byl zpracován anonymní dotazník, kde bylo uvedeno 19 aktivit (viz Příloha 4). Ke každé z nich měl hodnotící zaškrtnout jednu z hodnot škály: velmi důležité (4), důležité (3), méně důležité (2), nedůležité (1), je mi to lhostejné (0). Zároveň měl hodnotící možnost uvést další návrhy důležitých aktivit, své připomínky a návrhy.

Termín dotazníkového šetření:

Dotazníky byly pověřenými členy pracovní skupiny rozneseny do domovních schránek dne 22. 4. 2013 s termínem vyplnění do 29. 4. 2013, kdy byly od občanů osobně vyzvednuty. K dotazníku se měl možnost vyjádřit každý člen obce od 15let, nebyl tedy hodnocen za domácnost jako celek, ale jednotlivými členy domácností samostatně.

Vyhodnocení:

Návratnost dotazníků: 68% (rozdáno 177 ks, vyhodnoceno 120 ks)

K dotazníku se vyjádřila většina rodin, hodnocení však neprovedli všichni členové domácnosti a tím se snížila procentuální návratnost. Pouze 3 rodiny jako celek neměly zájem dotazník hodnotit a 8 rodin nebylo možné zastihnout nebo nestihli v uvedeném termínu hodnocení provést. Pokud by bylo hodnocení prováděno po rodinách jako celek, návratnost by procentuálně vycházela vyšší. Celkově se občané stavěli k hodnocení kladně, se zájmem.

Hodnocení důležitosti aktivit:

Pro lepší orientaci v hodnocených aktivitách byly sečteny hodnoty „velmi důležitých“ a „důležitých“ aktivit. Z toho pak vyplynuly tyto hlavní aktivity, které podle většinového pohledu obyvatel jsou nejvýznamnější (zde uveden výčet prvních 8, které získaly 60 a více hlasů):

1. **92** hlasů: **Bytová zástavba - udržení mladých a získání nových obyvatel obce**
2. **91** hlasů: **Rekonstrukce objektu bývalé MŠ pro účely kulturně společenského centra**
3. **83** hlasů: **Podněcovat rekonstrukci státní silnice Prusinovice - Roštění**
4. **79** hlasů: **Zachování tradičních akcí a podpora nových**
4. **79** hlasů: **Vybudování dětského hřiště**
5. **67** hlasů: **Rekonstrukce místní komunikace kaplička - les**
6. **64** hlasů: **Sběrný dvůr**
7. **61** hlasů: **Dokončení rekonstrukce chodníků (Opleta, Dědina)**
8. **60** hlasů: **Vybudování fotovoltaiky u čističky odpadních vod (snížení nákladů provozu)**

Největší počet hlasů „nedůležité“ a „lhostejné“ získaly tyto aktivity:

Výstavba malé vodní plochy (45 hlasů), Úprava parku v místní části Dědina (31)

Není zde uveden výčet dalších aktivit, protože by to zkreslovalo pohled na hodnocení - aktivity počtem hlasů spadají spíše do hodnocení méně důležité.

Někteří občané při hodnocení dotazníku nepostupovali podle pokynů k hodnocení - označili v dotazníku pouze ty aktivity, které pro ně byly nejdůležitější a k ostatním se nevyjádřili - proto je v tabulce uveden sloupec „x - Nevyplněno“, který většinou potvrzuje aktivity „Nedůležité“, „Lhostejné“ nebo „Méně důležité“.

Doplnění, připomínky a občany navrhované aktivity:

Výčet z některých občany navrhovaných aktivit, připomínky:

Oprava obecního rozhlasu, provoz místního hostince a obchodu v budoucnu, záchyt dešťové vody, vybudování cyklotrasy směr Dřevohostice, Autobusová čekárna - pouze oprava a doplnění laviček.

Hodnocení tradičních akcí, návrhy nových akcí:

Jako *nejzajímavější tradiční akce* se potvrdily Hodové slavnosti (dotaz byl vyplněn 39x a z toho vždy uvedena tato akce). Dále byly uvedeny tyto akce: Dětský den, Mikuláš, Vodění medvěda, Slet čarodějnic, Melounožraní, Zahájení prázdnin.

Někteří občané doplnili též náměty na chybějící akce:

Vítání občánků, Pouštění draků, Lampiony štěstí, Stavění máje (symbolicky), Sportovní turnaje - stolní tenis, volejbal, kopaná apod., Sportovní turnaje s účastí okolních obcí, Letní zábavy - např. Pytlácká noc, Hasičský ples (v místním hostinci), Beseda se seniory, Více akcí zaměřených na děti a dorost (turistika, soutěže,..), Obecní zabijačka

Zájem o dobrovolné přispění k rozvoji obci:

„ano“ - zájem o dobrovolnou pomoc obci zde uvedlo 19 hodnotících. Činnost v obci a organizace jakýchkoliv aktivit v obci doposud probíhala na základě dobrovolného přispění zastupitelstva obce a zejména místních spolků.

2. Vyhodnocení předchozího rozvojového dokumentu

Obec Pacetluky měla v minulosti zpracován rozvojový dokument s názvem „Místní program obnovy venkova obce Pacetluky“ platný pro období let 2006 až 2010. Jednalo se o pětiletý plán, který definoval rozvojové priority obce v 6 oblastech, v rámci nichž byly stanoveny konkrétní aktivity, které jsou průběžně naplňovány. Stěžejním úkolem přitom bylo dobudování chybějící technické infrastruktury. Celkově bylo v obci od roku 2006 v rámci jednotlivých aktivit proinvestováno přes 37,5 mil. Kč.

Realizované aktivity

Pozornost byla v uplynulém období věnována především oblasti občanské vybavenosti a dopravy. Nejvýznamnější investicí byla co do rozsahu prací i výše nákladů výstavba oddělené splaškové kanalizace

čistírnou odpadních vod a přečerpávací stanice s náklady v celkové výši 23 000 000 Kč, která byla realizována v letech 2008 až 2009. Další významnou akcí bylo provedení rekonstrukcí místních komunikací s přílehlými chodníky a vjezdy k nemovitostem ve výši 12 000 000 Kč, realizovanou v roce 2009. V letech 2010 až 2011 byla taktéž provedena rekonstrukce budovy požární zbrojnice s celkovými náklady 2 400 000 Kč.

Přestože řada realizovaných aktivit byla spolufinancována významnou měrou z různých dotačních titulů (PRV, POV, LEADER, MFČR), znamenala realizace těchto aktivit pro obec značnou finanční zátěž a ovlivnila realizaci ostatních zamýšlených aktivit. Tyto investice však významnou měrou přispěly ke zvýšení životní úrovně obyvatel.

Aktivita v realizaci a připravované aktivity s realizací do roku 2015

V současné době probíhá výstavba inženýrských sítí pro novou bytovou zástavbu, která bude postupně pokračovat až do roku 2015, kdy se plánuje její dokončení. Současně s výstavbou inženýrských sítí bude v roce 2013 provedena výstavba nového dětského hřiště.

Nerealizované aktivity

V uplynulém období se naopak nepodařilo realizovat aktivity v oblastech *Veřejná prostranství, zeleň* (zpracování pasportu veřejné zeleně a provedení úpravy veřejných ploch a zeleně dle tohoto pasportu), v oblasti *Doprava a technická infrastruktura* doposud nebyla realizována rekonstrukce čekárny autobusové zastávky, vybudování parkoviště u sportovního areálu a rekonstrukce chodníků v částech obce *Dědina* a *Opleta*. V oblasti *Turistického ruchu* nebyla realizována zamýšlená výstavba občerstvovacího zařízení při cyklotrasách. V oblasti *Společenský a kulturní život, osvěta, spolky* se v uplynulém období nepodařilo zrealizovat výstavbu sportovního areálu, rekonstrukci kamenného kříže u autobusové zastávky a rekonstrukci objektu bývalé mateřské školy, ve kterém by mělo vzniknout kulturně společenské centrum obce, jehož součástí bude i rekonstrukce přílehlého areálu výletišť. Celkové odhadované finanční náklady na realizaci těchto aktivit se pohybují kolem 24 mil. Kč. Realizace těchto aktivit je předpokládána až po roce 2015.

Tyto akce se doposud nepodařilo uskutečnit z důvodu finanční náročnosti již realizovaných akcí, především výstavby splaškové kanalizace a čističky odpadních vod s následnou rekonstrukcí místních komunikací, které svou náročností nemají v historii obce obdoby.

Dle návrhu nového územního plánu nedojde k realizaci výstavby odstavné plochy pro autobusy a nákladní automobily na východní straně obce na pozemcích p.č. 387 a 388/2 v k.ú. Pacetluky.

Tab. 6: Vyhodnocení aktivit Místního programu obnovy venkova obce Pacetluky

A/ Občanská vybavenost

Aktivita	období realizace	finanční náklady v Kč (zdroj financování)
-----------------	-------------------------	--------------------------------------------------

	Odkanalizování obce a výstavba čistírny odpadních vod	2008 - 2009	23 000 000 19 916 tis. Kč - PRV 2 994 tis. Kč - RO
Realizované	Rekonstrukce budovy požární zbrojnice	2010 - 2011	2 400 000 1 115 tis. Kč - PRV 1 161 tis. Kč - SDH Pacetluky (svépomocné práce) 124 tis. Kč - RO
	Úprava přilehlého okolí kaple	2009	15 000 15 tis. - RO
	Vybudování inženýrských sítí pro plánovanou bytovou zástavbu	2013 - 2015	2 000 000 2 000 tis. Kč -RO
V realizaci / připravované	Výstavba dětského hřiště	2013	430 000 podána žádost v rámci POV 300 tis. Kč - POV 130 tis. Kč - RO

Nerealizované -

B/ Veřejné prostranství, zeleň

Aktivity	období realizace	finanční náklady v Kč (zdroj financování)
Realizované -	-	-
V realizaci / připravované -	-	-
Nerealizované Zpracování pasportu veřejné zeleně Provedení úpravy veřejných ploch a zeleně dle pasportu veřejné zeleně		Akce nebyla realizována z důvodu nedostatku finančních prostředků v rozpočtu obce.

C/ Doprava a technická infrastruktura

Aktivity	období realizace	finanční náklady v Kč (zdroj financování)
Realizované Rekonstrukce místních komunikací, přilehlých chodníků a vjezdů k nemovitostem	2009	12 000 000 10 000 tis Kč - MFČR 2 000 tis. Kč - RO
V realizaci / připravované Rekonstrukce místní komunikace p.č. 184/1 a 563 k.ú. Pacetluky - 4. etapa (v úseku od budovy místní kapličky po rodinný dům č. 69)	2015 - 2016	1 500 000 Investiční akce bude prováděna prostřednictvím spoluúčasti lesní společnosti

	Rekonstrukce čekárny autobusové zastávky	Akce nebyla realizována z důvodu nedostatku finančních prostředků v rozpočtu obce. 2016 120 000 (odhad)
Nerealizované	Rekonstrukce chodníků: Dědina, Opleta	Akce nebyla realizována z důvodu nedostatku finančních prostředků v rozpočtu obce. 2020 1 500 000 (odhad)
	Výstavba odstavné plochy pro autobusy a nákladní automobily na pozemcích p.č.387, 388/2	Dle návrhu nového ÚP nebude realizována
	Vybudování parkoviště u sportovního areálu	Akce nebyla realizována z důvodu nedostatku finančních prostředků v rozpočtu obce.

D/ Turistický ruch

Aktivita	období realizace	finanční náklady v Kč (zdroj financování)
Realizované		
Provedení značení turistické trasy	2011	Hrazeno MAS Partnerství Moštěnka
Provedení značení cyklistické trasy	2010	Hrazeno Mikroregionem Holešovsko
V realizaci / připravované	-	-
Nerealizované		
Výstavba občerstvovacího zařízení při cyklotrasách		Akce nebyla realizována z důvodu nedostatku finančních prostředků v rozpočtu obce.

F/ Společenský a kulturní život, osvěta, spolky

Aktivita	období realizace	finanční náklady v Kč (zdroj financování)
Realizované	-	-
V realizaci / připravované	-	-
	Výstavba sportovního areálu dle územního plánu	Akce nebyla realizována z důvodu nedostatku finančních prostředků v rozpočtu obce. 2016 - 2017 2 000 000 (odhad)
Nerealizované	Rekonstrukce místní památky - kamenný kříž u autobusové zastávky	Akce nebyla realizována z důvodu nedostatku finančních prostředků v rozpočtu obce. 2018 150 000 (odhad)
	Rekonstrukce objektu bývalé mateřské školy pro účely kulturně společenského centra obce, včetně rekonstrukce přílehlého areálu výletišť	Akce nebyla realizována z důvodu nedostatku finančních prostředků v rozpočtu obce. 2019 - 2022 20 000 000 (odhad)

G/ Mikroregionální projekty

Aktivity	období realizace	finanční náklady v Kč (zdroj financování)
Realizované Projekty dle schválené strategie MAS - Partnerství Moštěnka - pořízení sekací techniky (LEADER + a LEADER ČR)	2007	151 000 120 tis. Kč - Mze ČR 31 tis. Kč - RO
V realizaci / připravované -	-	-
Nerealizované -	-	-

Zdroj: Obec Pacetluky: „Místní program obnovy venkova obce Pacetluky“. 2006.

3. Shrnutí podkladů pro návrhovou část

Pro získání podkladů pro formulaci návrhové části byla použita celá řada nástrojů a významným dílem byli do tvorby PRO Pacetluky zapojeni také občané obce, a to jak prací v rámci pracovní skupiny, dotazníkovým šetřením, tak veřejným projednáním.

Na základě provedených šetření a analýz se podařilo pojmenovat zásadní témata, která obec i její občané chtějí v následujících letech řešit. Mezi klíčové úkoly bude patřit udržení mladého obyvatelstva v obci mimo jiné podporou nové bytové zástavby a pokračující výstavbou technické infrastruktury, ale i zajištěním dostupnosti odpovídajícího spektra služeb přímo v obci, zajištěním kulturního a sportovního využití, udržení kvalitního životního prostředí a dobré dopravní dostupnosti.

SWOT analýza

Silné stránky

- **Kvalitní ŽP - klidné, pěkné okolí obce, les**
- **Udržovaná obecní zeleň**
- **Zrekonstruovaný areál výletišť - zázemí pro kulturní akce (denní místnost)**
- **Fungující služby v obci**
- **Dostatek rozvojových ploch pro bydlení (podpora ze strany obce)**
- **Nový územní plán**
- **Dobrá dopravní dostupnost Holešova (hromadná i individuální doprava)**
- **Dobrá komunikace v obci**
- **Kvalitní technická infrastruktura včetně ČOV**
- **Aktivní život v obci a soudržnost obyvatel (kultura, spolky, samospráva obce)**

Slabé stránky

- **Struktura obyvatelstva - stárnutí obyvatel**
- **Nízké sepjetí novousedlíků s obcí**
- **Nedostatečné autobusové spojení na jiné směry než na Holešov**
- **Špatný stav komunikace III. tř. Prusinovice - Roštění**
- **Špatná místní komunikace v úseku kaplička - les**
- **Chybí dětské hřiště**

- **Nevyužití chátrající budovy školy pro volnočasové aktivity**
- **Chybí kulturně-společenské centrum pro trávení volného času, mateřská škola**
- **Chybí víceúčelový sportovní areál**
- **Nedostatečné spektrum poskytovaných služeb (chybí např. kadeřnictví,...)**
- **Špatný stav autobusové zastávky**
- **Špatný stav památek - kamenný kříž**
- **Chybí sběrný dvůr**
- **Špatný stav místního rybníku**
- **Vzhled parku na návsi**
- **Nízký rozpočet obce**

Příležitosti

- **Výhodná poloha v širším zázemí měst**
- **Využití dotačních titulů pro financování rozvoje obce**
- **Vybudování FVE na ČOV**
- **Rozvoj hippoturistiky (turistika na koních)**
- **Potenciál cyklotras a turistických stezek, které procházejí obcí**

Hrozby

- **Odchod mladých obyvatel mimo obec**
- **Konec dotování spojů autobusové dopravy ze strany kraje**
- **Špatný stav čistoty podzemních vod**
- **Špatný stav ovzduší v důsledku průmyslového znečištění z Přerova**
- **Neochota soukromých majitelů půdy k prodeji pozemků pro bytovou zástavbu**
- **Eroze půdy - sesuvy**
- **Nadměrná těžba dřeva v Kosteleckém polesí - dopad na krajinný ráz**

B. NÁVRHOVÁ ČÁST

B.1 Strategická vize

Vize obce Pacetluky

Pacetluky jsou v roce 2022 stabilizovanou obcí a příjemným místem pro život, v němž díky dobrým podmínkám přibývá obyvatel. Soužití všech generací je podpořeno kvalitní infrastrukturou, přiměřenými službami a bohatými volnočasovými aktivitami. Rozvojové aktivity jsou realizovány za účasti obyvatel. Aktivní přístup a spolupráce pozitivně ovlivňuje celkovou atmosféru a sounáležitost v obci.

B.2 Cíle, opatření a aktivity

🔺 Vysoká důležitost — Střední důležitost 🟢 Nízká důležitost

Cíl : „Cíl 1: Rozvoj obce“

Cílem je dobudování a rekonstrukce technické infrastruktury v obci, která je důležitá pro udržení kvality života obyvatel obce. Důležitým úkolem je také vytvoření příjemného prostředí a celková upravenost obce.

Opatření : „Opatření 1.1: Dobudování a rekonstrukce technické infrastruktury“

Aktivity 1.1.a, 1.1.b, 1.1.c, 1.1.d jsou z hlediska důležitosti prvořadě a jsou zaměřeny na probíhající novou bytovou výstavbu na jižní okraji obce. V minulých letech zde byly postupně vybudovány splašková kanalizace, vodovodní řád. V roce 2013 bude dokončena výstavba dešťové kanalizace pro tuto lokalitu. Zbývající aktivity budou realizovány v souladu s níže uvedenou tabulkou. Aktivita 1.1.e - rekonstrukce úseku místní komunikace. Tato komunikace je v současné době v havarijním stavu a její rekonstrukce se z hlediska důležitosti zařazuje ihned za problematiku bytové výstavby. Aktivita 1.1.f - vybudování fotovoltaické elektrárny. Obec Pacetluky má ve svém vlastnictví čističku odpadních vod, která má značnou spotřebu elektrické energie. Vybudováním fotovoltaické elektrárny dojde ke snížení nákladů na provoz ČOV na minimum. Aktivita 1.1.g - rekonstrukce obecních chodníků v místní části Opleta a Dědina. V roce 2009 se v obci prováděla rozsáhlejší rekonstrukce místních komunikací, chodníků a vjezdů. Z důvodu chybějících finančních prostředků nebylo možné dokončit rekonstrukci v místních částech Opleta a Dědina, a proto se tento cíl zařazuje na pozdější roky.

	Od - do	Odpovědnost	Náklady (tis. Kč)	Zdroj financování
🔺 „1.1.a Výstavba dešťové kanalizace k nové bytové výstavbě“	2013 - 2013	obec		Vlastní
🔺 „1.1.b Výstavba STL plynovodního řádu k nové bytové výstavbě“	2014 - 2014	obec		Vlastní
— „1.1.c Výstavba veřejného osvětlení a místního rozhlasu k nové bytové výstavbě“	2014 - 2015	obec		Vlastní
🔺 „1.1.d Výstavba místní komunikace k nové bytové zástavbě“	2015 - 2015	obec		Externí
🔺 „1.1.e Rekonstrukce úseku cesty kaplička -les“	2016 - 2016	obec		Vlastní
— „1.1.f Vybudování FVE-snížení nákladů na provoz ČOV“	2018 - 2018	obec		Externí
🟢 „1.1.g Rekonstrukce obecních chodníků v místní části Opleta a Dědina“	2019 - 2019	obec		Externí

Opatření : „Opatření 1.2: Atraktivní prostředí pro život“

Aktivita 1.2.a - regenerace rybníka. Před vybudováním ČOV byly do rybníka odváděny splaškové i dešťové vody z východní poloviny obce. Po vybudování ČOV v roce 2009 bude nutné provést regeneraci rybníka a přeměnit jej ve vodní plochu s možností chovu ryb a rybaření. Aktivita 1.2.b - výstavba sběrného dvora. Tento programový cíl se dostává do popředí zájmu obce vzhledem k nutnosti třídění a likvidaci biologicky rozložitelných odpadů od roku 2015. Sběrný dvůr bude poskytovat zázemí i pro třídění komunálních odpadů (stavební suť, železný šrot, elektroodpad a podobně) Aktivita 1.2.c - protierozní opatření. Vzhledem k tomu, že na pozemcích ve východní části katastru obce dochází k sesuvům půdy a západní část obce je v případě přívalových dešťů ohrožována vodní erozí, má obec Pacetluky příslib od Pozemkového úřadu, že v roce 2014 započne komplexní pozemková úprava, prostřednictvím které budou tyto negativní jevy řešeny. Aktivita 1.2.d - pasport veřejné zeleně. V současné době nemá obec zpracován pasport veřejné zeleně. Od tohoto cíle obec očekává zlepšení celkového stavu veřejné zeleně a zatraktivnění obce. Aktivita 1.2.e - revitalizace parku na návsi. Dlouhodobě neuspokojivý stav parku bude zahrnut do opatření v souvislosti s vypracováním pasportu veřejné zeleně. Do budoucna by měl být park centrem obce s možností posezení a zábavy obyvatel a návštěvníků obce.

	Od - do	Odpovědnost	Náklady (tis. Kč)	Zdroj financování
— „1.2.a Regenerace rybníka“	2013 - 2013	obec		Vlastní
⬆ „1.2.b Výstavba sběrného dvora“	2017 - 2017	obec		Externí
✓ „1.2.c Protierozní opatření“	2015 - 2017	obec		Externí
✓ „1.2.d Pasport veřejné zeleně“	2020 - 2020	obec		Vlastní
✓ „1.2.e Revitalizace parku na návsi“	2021 - 2021	obec		Vlastní

Cíl : „Cíl 2: Stabilizace počtu obyvatel, dostupné služby a podpora podnikatelských aktivit“

Cílem je stabilizace a růst počtu obyvatel obce prostřednictvím podpory nové bytové výstavby, zajištěním dostupných služeb. Prioritou obce je udržet mladé lidi v obci a zabránit jejich odchodu do větších obcí a měst.

Opatření : „Opatření 2.1: Podpora nové bytové zástavby - etapa II (dle nového ÚP)“

Aktivita 2.1.a a 2.1.b - zasíťování pozemků a výstavba místní komunikace pro novou bytovou zástavbu (dle nového ÚP). Obec Pacetluky zpracovává nový územní plán, který mimo jiné bude řešit i další plochy pro novou bytovou zástavbu, která bude navazovat na stávající bytovou zástavbu. Pozemky pro tuto novou zástavbu se nachází na západním okraji obce, ke kterým bude nutné dovést veškeré inženýrské sítě. Náklady na realizaci výstavby inženýrských sítí budou v jednotlivých letech závislé na zájmu stavebníků o výstavbu rodinných domků.

	Od - do	Odpovědnost	Náklady (tis. Kč)	Zdroj financování
⬆ „2.1.a Zasíťování pozemků pro novou bytovou zástavbu (dle nového ÚP)“	2017 - 2017	obec		Externí
⬆ „2.1.b Výstavba místní komunikace pro novou bytovou zástavbu (dle nového ÚP)“	2020 - 2020	obec		Externí

Opatření : „Opatření 2.2: Dostupné služby“

Aktivita 2.2.a - rekonstrukce budovy bývalé MŠ (vybudování kulturně-společenského centra). Po ukončení činnosti mateřské školy v roce 1993 se budova nevyužívá a chátrá. Vzhledem k tomu, že v obci se nenachází žádné kulturní zázemí v podobě odpovídajících prostor, plánuje obec přestavbu této budovy na kulturně společenské centrum. Z dotazníkového šetření mezi občany vyplynulo, že se jedná o velmi citlivý a závažný problém, který je nutné řešit jako první. Vzhledem ke značné finanční náročnosti však obec bude zcela odkázána na možnosti využití dotací pro provedení rekonstrukce. Aktivita 2.2.b - rekonstrukce a úprava půdních prostor OÚ na prostory MŠ. Vzhledem k tomu, že v současné době není v obci dostatečný počet dětí předškolního věku pro zřízení klasické MŠ, bude snahou obce pomoc mladým rodinám formou miniškolky. Pro tento účel se jeví jako vhodné řešení rekonstrukce a úprava půdních prostor OÚ na prostory miniškolky. Pro udržení mladých rodin s dětmi bude realizace tohoto cíle velmi nutná. Aktivita 2.2.c - rekonstrukce autobusové zastávky. Autobusová zastávka byla vybudována v 70. letech a v současné době již na ní zapracoval zub času. Z dotazníkového šetření mezi občany vyplynulo, že si přejí zachovat její dosavadní ráz, který poskytuje dokonalou ochranu pro čekající při nepříznivém počasí. Rekonstrukce autobusové zastávky bude spočívat v jejím celkovém zkulturnění prostor a tím i poskytnutí většího pohodlí pro cestující veřejnost.

	Od - do	Odpovědnost	Náklady (tis. Kč)	Zdroj financování
⬆ „2.2.a Rekonstrukce budovy bývalé MŠ (vybudování kulturně-společenského centra)“	2016 - 2020	obec		Externí

200 000 Kč-projektová dokumentace (rozpočet) 8 000 000 Kč- rekonstrukce budovy (rozpočet + dotace) 11 800 000 Kč- přístavba k budově (rozpočet + dotace)

🔺 „2.2.b Rekonstrukce a úprava půdních prostor OÚ na prostory MŠ”	2015 - 2015	obec	Externí
🔻 „2.2.c Rekonstrukce autobusové zastávky”	2016 - 2016	obec	Externí

Cíl : „Cíl 3: Rozvoj kulturního života, spolková činnost, sport”

Cílem je vytvořit příznivé podmínky pro děti, mladé lidi i seniory, zejména v oblasti trávení volného času. Obec se zaměří na zajištění a rozvíjení kulturního a sportovního života v obci, podporu spolkové činnosti tak, aby bylo pokud možno uspokojeno co nejvíce obyvatel obce.

Opatření : „Opatření 3.1: Podpora kultury”

Aktivita 3.1.a - zachování a rozšíření kulturních akcí (podpora spolkové činnosti v oblasti kultury). Obec bude každoročně finančně přispívat minimální částkou ve výši 50 000 Kč za rok pro zachování a rozšíření kulturních akcí (jako např. masopust, pálení čarodějnic, dětský den, hodové slavnosti, melounožraní, mikulášská nadílka spojená s rozsvěcením vánočního stromu a podobně). Aktivita 3.1.b - revitalizace místních památek, kamenné kříže. Vzhledem k velmi špatnému stavu kamenných křížů bude nutné uvolnit finanční prostředky na provedení jejich celkové opravy. Jedná se o kamenný kříž na návsi u autobusové zastávky a kamenný kříž umístěný u silnice III/4905 mezi obcemi Pacetluky a Prusinovice, který byl postaven obětím 1. světové války z řad občanů Pacetluk.

	Od - do	Odpovědnost	Náklady (tis. Kč)	Zdroj financování
🔺 „3.1.a Zachování a rozšíření kulturních akcí (podpora spolkové činnosti v oblasti kultury)”	2014 - 2022	Spolky (SDH Pacetluky, SK Pacetluky)		Vlastní
— „3.1.b Revitalizace místních památek, kamenné kříže”	2016 - 2016	obec		Externí

Opatření : „Opatření 3.2: Podpora sportu”

Aktivita 3.2.a - vybudování dětského hřiště. Na základě žádosti mladých matek z Pacetluk o zřízení dětského hřiště pro trávení volného času maminek s dětmi, již v roce 2011, obec Pacetluky usilovala o získání finančních prostředků na jeho vybudování. Společným úsilím matek a jejich dětí byla vypracována velmi konkrétní představa o jeho podobě a pod názvem „Pro holky a kluky, dětské hřiště Pacetluky”. Na začátku roku 2013 byla podána žádost o dotaci na Ministerstvo pro místní rozvoj. Žádost byla schválena a ve druhé polovině roku 2013 bude zahájena jeho výstavba. Aktivita 3.2.b - vybudování víceúčelového sportovního hřiště. Prioritou obce Pacetluky není pouze vytvářet nová stavební místa, ale i příznivé podmínky pro děti a všechny mladé občany, zejména v oblasti sportu a trávení volného času. Ačkoliv v obci Pacetluky existuje malé fotbalové hřiště, pro ostatní sporty chybí zázemí. Cílem v této oblasti je vybudování víceúčelového sportovního hřiště, a to na základě podnětu SK Pacetluky a výsledků dotazníkového šetření mezi občany. Aktivita 3.2.c - podpora spolkové činnosti ve sportu. Obec bude každoročně finančně přispívat minimální částkou ve výši 50 000 Kč za rok pro podporu spolkové činnosti ve sportu (hodový fotbalový turnaj, volejbalový turnaj, cykloturistika, vánoční turnaj ve stolním tenise a podobně).

	Od - do	Odpovědnost	Náklady (tis. Kč)	Zdroj financování
🔺 „3.2.a Vybudování dětského hřiště”	2013 - 2013	obec		Externí
🔺 „3.2.b Vybudování víceúčelového sportovního hřiště”	2017 - 2017	Obec, SK Pacetluky		Externí
🔺 „3.2.c Podpora spolkové činnosti ve sportu”	2014 - 2022	Spolky (SDH Pacetluky, SK Pacetluky)		Vlastní

B.3 Podpora realizace programu