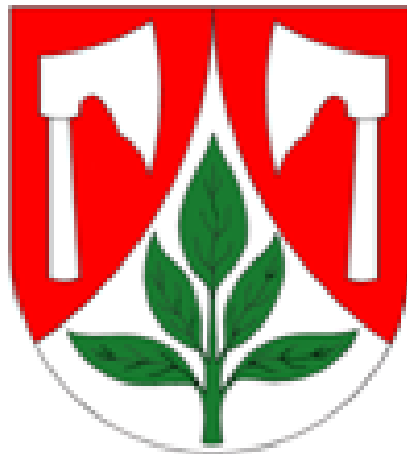




MINISTERSTVO
PRO MÍSTNÍ
ROZVOJ ČR

OBCEPRO
PROGRAM ROZVOJE OBCE

PROGRAM ROZVOJE OBCE PROSEČ POD JEŠTĚDEM



NA OBDOBÍ LET
2014 - 2020

Program rozvoje obce schválilo v souladu s § 84, odst. 2, písm. a), zákona č. 128/2000 Sb., v platném znění zastupitelstvo obce Proseč pod Ještědem. Datum schválení: 29. 5. 2013
Číslo usnesení: 228/2013 Text usnesení: OZ schvaluje Program rozvoje obce na období 2014-2020.

Úvod

Program rozvoje obce Proseč pod Ještědem můžeme definovat jako strategický koncepční materiál, jehož cílem je definovat prioritní oblasti v rámci rozvoje obce v předem stanoveném časovém horizontu. Program vychází z demografického, sociálního, ekonomického a společenského stavu obce. Má zajistit prosperitu obce, uspokojit potřeby jejích obyvatel a stanovit pravidla pro rozvoj podnikatelského sektoru.

Dokument Program rozvoje obce Proseč pod Ještědem na období let 2014–2020 byl zpracován v rámci řešení projektu „**Elektronická metodická podpora tvorby rozvojových dokumentů obcí**“ (CZ.1.04/4.1.00/62.00008), jehož nositelem bylo Ministerstvo pro místní rozvoj ČR. Projekt byl financován z Operačního programu Lidské zdroje a zaměstnanost a ze státního rozpočtu České republiky. Představitelům obce byla poskytnuta metodická podpora jako pilotním obcím projektu, které byly vybrány za účelem praktického ověření jednoho ze vzniklých produktů projektu – metodiky tvorby programu rozvoje obce.

A. ANALYTICKÁ ČÁST

A.1 Charakteristika obce

1. Území

Rozloha : 830 ha

Počet obyvatel k 1. 1. 2013 : 333

Okres : Liberec

Kraj : Liberecký

ORP : III Liberec

Stavební úřad : MÚ Český Dub

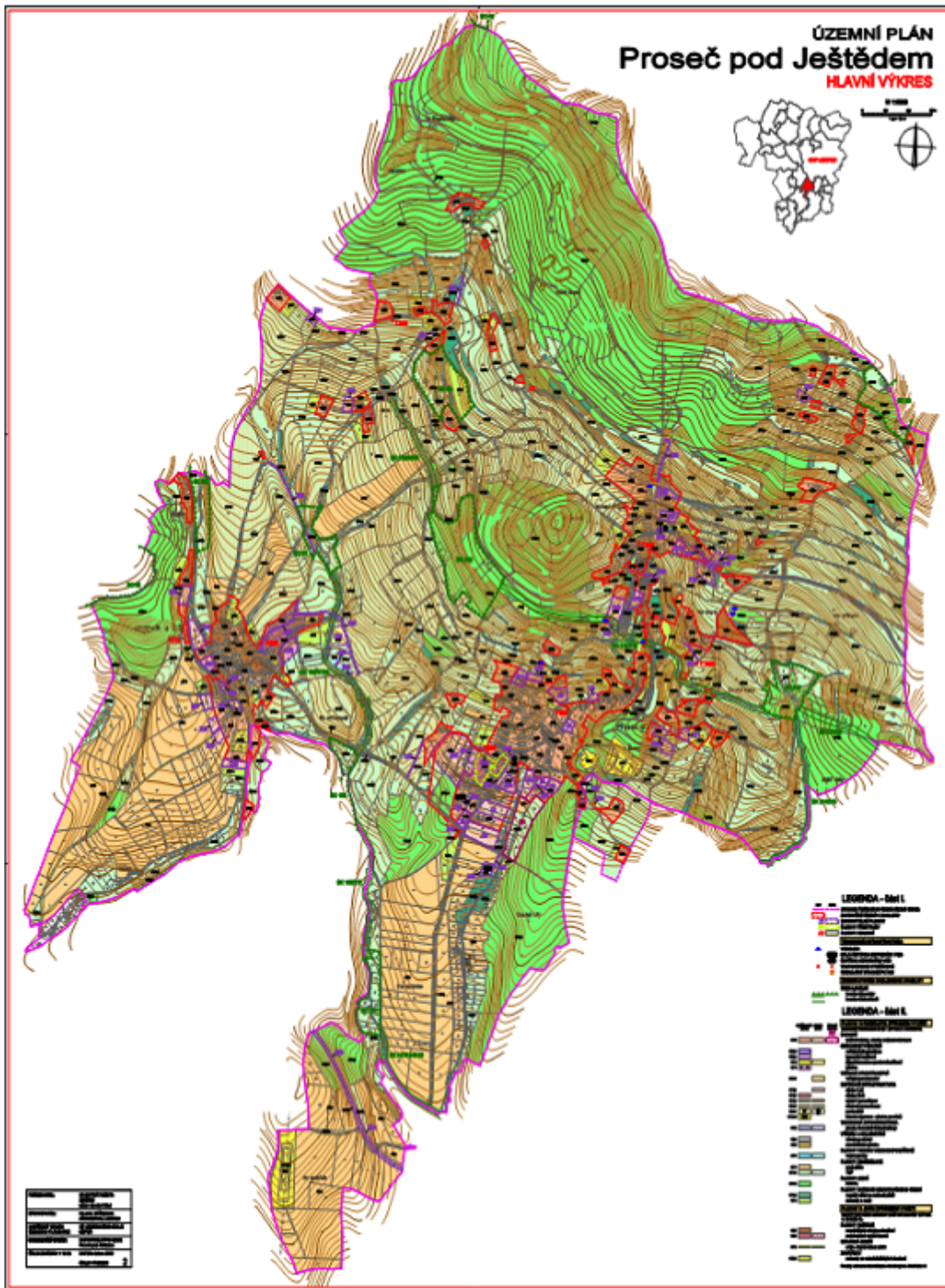
Obec Proseč pod Ještědem se rozkládá na jižním svahu Lužických hor asi 2 km východně od vrcholu Ještědu. Nadmořská výška katastrů se pohybuje od 350 m.n.m. do výše 850 m, obytná zástavba končí na 690 m.n.m..

Obec má dvě katastrální území, a to Proseč p. Ještědem a Javorník.

Pod obec spadají okolní obce Domaslavice, Javorník, Horka a Padouchov.

Podíl orné půdy je 20% a podíl lesní půdy činí 29,2%.

ŘEŠENÍ KATASTRÁLNÍHO ÚZEMÍ OBCE



Historické souvislosti

Název obce Proseč je odvozován od pasek (proseků), které bylo nutno v době vzniku vsí v tehdejších lesích provést, vzhledem k obchodní (trhové) stezce, která na východní straně obce Proseč vedla (viz místní název Trhovka). Šlo o významnou cestu z Prahy na Žitavu a dále k moři.

Ještě před 1. světovou válkou byla postavena silnice přes Rašovku do Liberce.

V roce 1928 byl postaven vodovod pro 20 domů na Kolimbarku. V témže roce byla zahájena výuka ve škole v Javorníku.

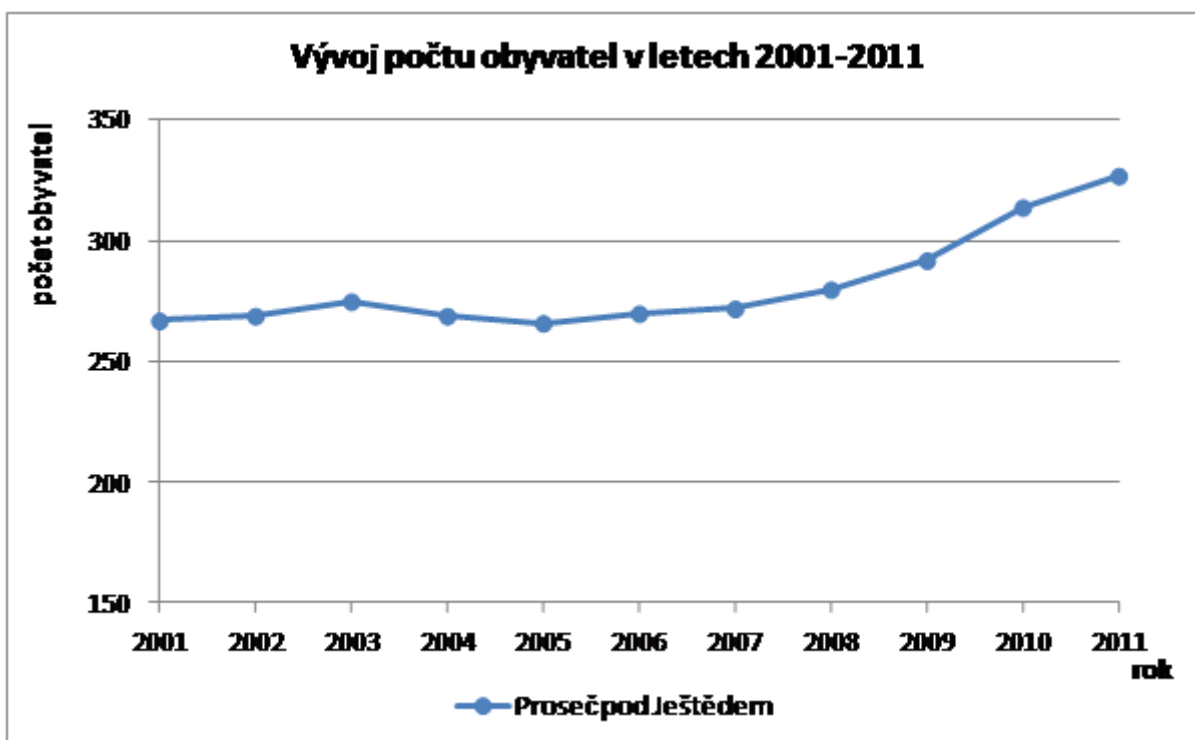
Po roce 1960 došlo ke sloučení obcí Proseč p. Ještědem a Javorník a s osadami Domaslavice, Horka a Padouchov.

V roce 1963 byla vybudována nová komunikace mezi Prosečí a Javorníkem.

V roce 2000 zadala obec heraldické kanceláři „ Dauphin“ p. St. Kasíka zpracování obecního znaku. Ten byl po podání žádosti schválen a v roce 2003 předán paní starostce Janě Švehlové.

2. Obyvatelstvo

Graf č. 1: Vývoj počtu obyvatel v letech 2001 - 2011



zdroj dat: ČSÚ

Do této doby je k trvalému pobytu v obci hlášeno 333 lidí. Počet obyvatel každý rok vzroste cca o 2 obyvatele, kteří se přihlásí k trvalému pobytu. Většinou to jsou mladí lidé. V roce 2012 se v obci narodily 4 děti a zemřel 1 obyvateľ.

Průměrný věk v obci je 42,1; v kraji 40,5 a v ČR 40,9. Z toho vyplývá, že v obci bydlí převážně starší občané. Mladí se spíše stěhují do větších měst, kde mají lepší podmínky pro život.

Ekonomicky aktivních obyvatel v naší obci je 49,1% ; v kraji 52,6% a v ČR 51,4%. Je vidět, že tato procenta souvisí s průměrným věkem v malých obcích.

Obyvatel v naší obci s VŠ vzděláním je 2,6% ; v kraji 5,8% a v ČR 7,5%. Lidé s vyšším vzděláním dávají přednost bydlení ve větších městech z důvodu lepších pracovních příležitostí a dopravy. Rodiče s dětmi mají větší výběr ve školách, školách (základních, středních i vysokých). Ve větších městech je pestřejší kulturní vyžití atd..

Jelikož je v obci málo pracovních příležitostí, musí naši občané dojíždět za prací např. do Českého Dubu, který je od Proseče vzdálen cca 5 km. Ale většina dojíždí za prací do Liberce, ale i vzdálenějších měst (Mladá Boleslav, Turnov ...).

Sociální situace

V naší obci se nevyskytují ve velkém počtu národnostní menšiny. Obci nejsou známy případy sociálně slabých obyvatel ani případy užívání návykových látek.

Obec žije klidným životem.

Velký problém je ve školách

Na území obcí Podještědí dochází k distribuci lehkých drog. Zástupci škol o tomto problému vědí, avšak nepostupují dostatečně aktivně. Je nutná větší spolupráce s Policií ČR, která by mohla podniknout potřebná opatření. Rozdílný je také přístup obcí, např. při dohledu na veřejných prostranstvích a řešení skupin „problémové“ mládeže.

Preventivní programy na školách zajišťuje Maják o.p.s., který sídlí v Liberci a zabývá se informováním mladých lidí o nebezpečí drogové závislosti. Tento spolek spolupracuje s obcemi v Podještědí a je to výchozí krok procesu komunitního plánování (KPP 2012-2015).

Informace o drogové problematice se nedostávají do malých obcí, jako příležitost se jeví zvýšení spolupráce s krajským protidrogovým koordinátorem (mohlo by pomoci také při zapojení dalších obcí do krajského systému financování protidrogových služeb).

V území chybí záchytná stanice a velmi zdoluhavé je umístění osob závislých na alkoholu do protialkoholních léčeben. Problematické je také umístění do zařízení seniorů trpících alkoholismem. Pro tuto cílovou skupinu je určen Domov se zvláštním režimem ve Sloupu v Čechách, který z kapacitních důvodů nestačí pokrýt poptávku území.

Jako potencionální problém se jeví rozrůstání počtu heren v Hodkovicích nad Mohelkou, které by s sebou mohlo přinést nárůst osob závislých na gamblerství a další sociální problémy.

Spolková činnost

	knihovna Proseč p.J.
kultura	společenský sál - obecní úřad 30 míst - sokolovna 320 míst
sport, tělovýchova	- sokolovna - lesní hřiště (cvičiště) - hřiště (míčové hry) v bývalém lomu - provozování paragliding, rogala

Přímo na obecním úřadě je k dispozici knihovna, do které jsou dodávány novinky z knižního světa. Tyto

knížky dodává Krajská vědecká knihovna v Liberci. Je zde také možnost získávat informace pomocí PC s připojením na internet.

V obci působí dětský klub Javorníček, do kterého pravidelně chodí cvičit maminky s dětmi. Hodiny cvičení jsou rozděleny na cvičení s miminky a dále na předškolní děti. Jelikož v obci není mateřská školka a v okolních vesnicích už je kapacita naplněna, jsou maminky rády, že mají kam jít a že se jejich děti rozvíjí. Děti se v Javorníčku učí pozornosti, rozvíjí si jemnou motoriku a učí se komunikaci mezi ostatními dětmi. Pro 8 dětí je k dispozici výuka anglického jazyka, která je také hojně navštěvována. Tento klub je podporován z rozpočtu obce.

V obci působí Tělovýchovná a sportovní činnost TJ Sokola, jeho členové se schází v Sokolovně. Ta je centrem společenských akcí. Pro děti se zde pořádají akce, jako jsou např. maškarní, velikonoční posezení, Halloween, Mikulášská nadílka.... Od ledna do března se v ní konají plesy, které pořádají spolky a sdružení z Proseče pod Ještědem a Českého Dubu.

Pro děti bylo vybudováno dětské hřiště v Borovičkách, kam v hezkém počasí mohou rodiče se svými dětmi zajít a využít jeho vybavení. Každý rok se zde pořádá dětský den s pestrou škálou sportovních soutěží. Tohoto dne se účastní cca 70 dětí nejenom z naší obce.

Dalším spolkem jsou dobrovolní hasiči, jako jednotka JPOV. Také se podílí na organizaci dětského dne, kde dětem předvádějí hasičské auto a stříkačku.

V letních měsících je hojně využíváno trávníkové hřiště v Borovičkách, kde se hraje fotbal.

O veškerou údržbu a s tím spojené náklady se stará obec, přibližná výše nákladů se pohybuje okolo 23 000,-Kč/rok.

3. Hospodářství

Na podporu rozvoje hospodářství obce se obec stala v roce 2002 členem občanského sdružení MAS Podještědí. V roce 2004 se stala úspěšným žadatelem o dotaci. Obec získala dotaci na pořízení mechanizace pro úpravu krajiny. Díky této dotaci bylo možné vytvořit 1 pracovní místo na hlavní pracovní poměr a zapojit se do projektu zaměstnávání dlouhodobě nezaměstnaných na veřejně prospěšné práce. Bylo možné rozšířit hospodářskou činnost obce o podnikání v oblasti komunálních služeb. Hlavním úkolem obce je zabezpečit provoz obecního vodovodu. Prodloužit vodovodní řad do těch částí obce, které jsou zatím bez dodávek pitné vody z veřejného řadu. Vybudování nového řadu se týkalo lokalit: vodovod Proseč pod Ještědem: Ovčín, Dolní Domaslavice, Trhovka. Vodovod Jiříčkov: Horka II.

Do dnešní doby se podařilo vybudování nového vodovodního řadu :

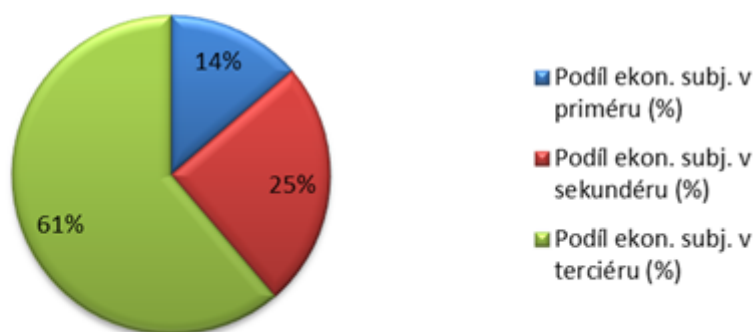
Vodovod Proseč p.J. : Dolní Domaslavice, Trhovka

Vodovod Jiříčkov : Horka II

Zbývá dodělat : Vodovod Proseč p.J. : Ovčín

Graf č. 2: Podíl ekonomických subjektů

Podíl ekonomických subjektů v sektorech hospodářství v obci Proseč pod Ještědem v roce 2011



zdroj dat: ČSÚ

V obci je zřízena turistická ubytovna, která je v provozu od května - září s možností individuálních objednávek přes internet. Tuto ubytovnu je možno využít na školy v přírodě, oslavy, letní tábory, jednodenní školení pro firmy...

Turistická ubytovna se nachází v klidném prostředí v horní části obce, na trase cyklostezky Český Dub - Liberec. Sezónní provoz. Kapacita ubytování je 29 lůžek, sociální zařízení + WC v patře. K dispozici je kuchyň, jídelna a společenská místnost s TV.

Na ubytovnu jsou velké provozní náklady. Příjmy nepokrývají tyto výdaje a proto hledáme lepší využití této budovy.

Obec nabízí pro občany služby autem SCAM - dovoz a odvoz (např. suti, hlíny ...).

Obec také hospodaří s obecními lesy, pod vedením odborného lesního hospodáře.

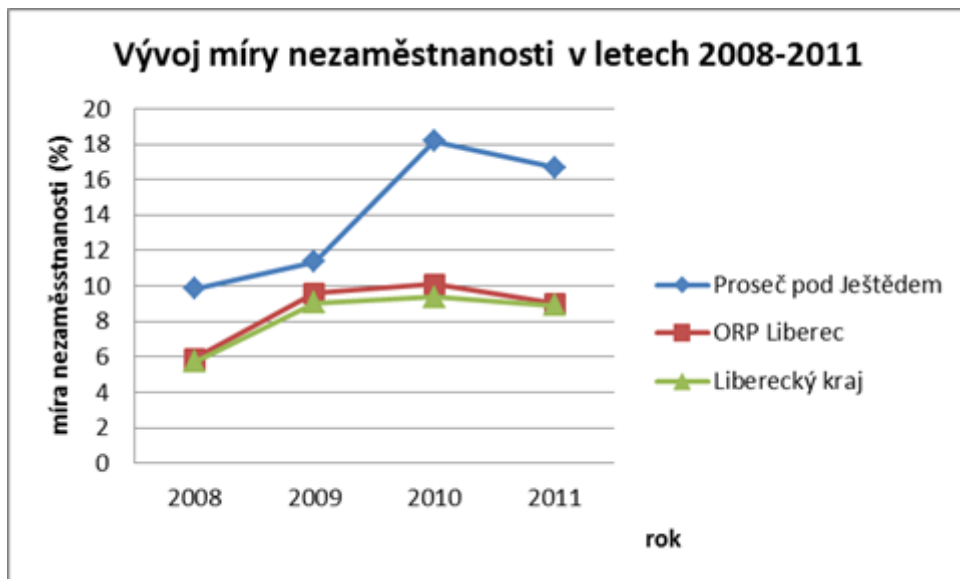
Trh práce

Jelikož v naší obci je málo pracovních příležitostí, jsou obyvatelé nuceni za prací dojíždět. Dopravní obslužnost je nedostačující a obyvatelé jsou vázáni na vlastní dopravu. To je také důvod, proč se na vesnici nestěhuje mnoho lidí.

Obec má smlouvu s úřadem práce o zřízení tří pracovních míst na veřejně prospěšné práce. Tato spolupráce se dlouhodobě osvědčila.

Míra nezaměstnanosti byla v r. 2010 18,18% a v r. 2011 mírně klesla na 16,67%. Ale v porovnání s ORP Liberec a Libereckým krajem je stále dost vysoká.

Graf č. 3: Vývoj míry nezaměstnanosti v letech 2008 - 2011



zdroj dat: ČSÚ

4. Infrastruktura

Technická infrastruktura

Obec spravuje vodovod v Proseči, Domaslavicích, Javorníku, Horce, Jiříčkově a Padouchově. Kapacita vodovodu je v současné době dostačující, ale v letních měsících občany prosíme o šetrnost. Kvalita vody je zkoumána zdravotním ústavem, který odebírá vzorky na základě Plánu kontrolních odběrů KHS v Liberci a vystavuje protokoly o kvalitě vody v obecním vodovodu.

Starosti obci dělají častější havárie na vodovodním řadu v Jiříčkově. Tyto havárie jsou důsledek špatně provedeného zásypu vodovodního řadu v 80 letech minulého století.

Obec jako úřad má vlastní ČOV, která je umístěna u obecního úřadu.

Kanalizace v obci není.

Obec provozuje veřejné osvětlení ve všech částech obce a náklady hradí z rozpočtu obce.

Dopravní infrastruktura

V roce 2009 byla usnesením schválena Rozvojová strategie obce Proseč pod Ještědem, která předkládá koncepci dopravní infrastruktury s cílem vylepšení dopravních poměrů a zajištění dopravní dostupnosti dílčích území. Jelikož dopravní obslužnost je nedostačující, bude se obec snažit udržet své komunikace v pořádku. Ale udržování obecních komunikací je pro rozpočet obce hodně náročné.

Silnice, které vedou Prosečí

číslo silnice	Kategorie mimo zastavěné území	v zastavěném území	trasa silnice

II/278	S 9,5/70	MS 11,5/50	Osečná – Bílá – Hodkovice n.M.
III/2784	S 7,5/60	MS 8/50	Č. Dub – Proseč p.J.
III/2789	S 7,5/60	funkční třída B2	Bílá – Proseč p.J. – Šimonovice

Dopravní infrastruktura silniční v území doznává změn, v území jižního okraje obce v Domaslavicích se navrhuje přeložka silnice II/278.

S ohledem na značnou členitost terénu v Proseči p. J. se nenavrhují úpravy ve vedení trasy silnice III. tř., byla provedena úprava povrchu vozovky.

Z důvodu propustnosti krajiny a dopravní přístupnosti k některým nemovitostem se navrhuje doplňující úseky komunikací, současně se vymezují komunikace s ohledem na právní stav dle údajů katastru.

Dále se nevymezují zarostlé nepoužívané účelové komunikace již mimo dopravní funkci, vhodné i jako interakční prvky zeleně v krajině.

Stav komunikace z Proseče přes Rašovku do Liberce je velmi dobrý – rekonstrukce v r. 2010.

Komunikace z Domaslavic do Javorníka by potřebovala co nejdříve opravu, ale s ohledem na rozpočet obce to není možné.

Doprava pěší, cyklistická a veřejná

Turistické stezky a cyklotrasy jsou v území obce situovány s využitím komunikací. Významné jsou turistické značené trasy a cyklotrasy.

- Turisticky značené trasy

modrá v trase ... Rašovský hřbet – Hlubocký hřbet ... Kotel – Světlá p.J. – Ještěd ...

zelená v trase ... Dolení Paseky – Horka – Padouchov – Pláně

... Vlčetín – Rašovka – Hluboká ...

červená v trase ... H. S. Dub – Javorník – Světlá p.J. ...

- Úseky cyklokoridoru a cyklotras

cyklokoridor mezinárodního významu

č. 14 ... Liberec – Proseč p.J. – Domaslavice – Č. Dub ...

cyklotrasy regionálního významu v širších vztazích

č. 142 ... Hodkovice n.M. – Petrašovice – Č. Dub – Libíč ...

č. 214 ... Osečná – Smržov – Č. Dub

doplňující cyklotrasy v území obce dle územního plánu

... Rašovka – Rašovský – Hlubocký hřbet ...

... Vlčetín – Javorník – Světlá p.J. ...

Funkci hromadné osobní dopravy bude i nadále plnit doprava autobusová. Autobusové spoje procházejí územím obce po silniční síti, autobusové zastávky jsou umístěny v Proseči p.J. a v Javorníku u prodejen smíšeného zboží.

Dopravní obslužnost

V obci je dopravní obslužnost zajištěna smlouvou z Krajským úřadem v Liberci. Spojení zajišťují autobusy ČSAD do Liberce přes Český Dub nebo Hodkovice n. Mohelkou.

Autobusové spojení je nevyhovující, jak v četnosti spojů, tak ve stále se měnících jízdních řádech. Přímé spojení do Liberce bez přestupu jsou v týdnu 3 spoje dopoledne a 5 odpoledne a o víkendu pouze 2 spoje odpoledne. Dále s přestupem v Českém Dubu se směrem do Liberce to jsou 2 spoje dopoledne. S přestupem v Hodkovicích n. Mohelkou 1 spoj dopoledne a 2 odpoledne.

Občané také chodí pěšky do Javorníku, což je od Proseče cca 2 km a využijí spoj, který jede přes Světlou pod Ještědem směr Liberec.

Nejvíce chybí spojení o víkendu, kdy by mohli mladí lidé vyrazit za zábavou.

5. Vybavenost obce

Bydlení

Naši občané bydlí v rodinných domcích.

Obec nabízí ubytování lidem, kteří se vyskytnou v tíživé situaci, možnost ubytování v turistické ubytovně.

Obec nedisponuje volnými plochami (k prodeji) na bytovou výstavbu.

Občanům, kteří vlastní pozemek, a kteří chtějí stavět, se obec snaží pomoci v informovanosti s úřady.

Celkový počet domů využívaných ke stálému bydlení je 119 a k rekreaci jich je 93.

Školství a vzdělávání

Obec se snaží pomocí DK Javorníček o rozvíjení předškolních dětí.

Místním šetřením bylo zjištěno, že poptávka na umístění dětí do MŠ je vysoká a nabídka okolních MŠ je neuspokojivá, obec se snaží o získání dotace na místní školku v Javorníku (bývalá škola).

Nejbližší MŠ je v Českém Dubu, další MŠ jsou v Bílé, Rozstání a Osečné.

Základní škola je v Českém Dubu, zde jsou žáci od první do deváté třídy. Základní škola ve Světlé p.Ještědem nabízí výuku od prvního do pátého ročníku. Za vyšším vzděláním musí studenti dojíždět do

větších měst jako jsou Liberec, Jablonec n. N., Turnov.

Zdravotnictví

V naší obci není žádné zdravotnické zařízení.

Občané dojíždí k praktickému lékaři do Českého Dubu, s tím souvisí delší čekací doby. Ke specialistům musí dojíždět do Liberce nebo Jablonce n.N.. Spádová Krajská nemocnice a zdravotnická záchranná služba je v Liberci.

Sociální péče

Obec je součástí Komunitního plánu sociálních služeb obcí Podještědí (KPSSP).

Senioři

Sociální služby pro cílovou skupinu Senioři jsou na území obcí Podještědí zajišťovány ve všech třech základních formách tj. pobytová zařízení, terénní služby i ambulantní služby.

Domov důchodců Český Dub, příspěvková organizace Libereckého kraje, poskytuje seniorům pobytové služby v Domově pro seniory a Domově se zvláštním režimem (pro osoby se stařeckou, Alzheimerovou demencí). V území chybí lůžka pro náhlé případy (DD Český Dub by mohl být jednou z možností řešení, bylo by nutné prověřit a projednat se zřizovatelem).

Terénní pečovatelskou službu na území některých obcí Podještědí zajišťuje Pečovatelská služba Český Dub, p.o. a Pečovatelská služba v Hodkovicích nad Mohelkou, organizační složka města. Služby jsou poskytovány jak v bytech Domů s pečovatelskou službou (Český Dub, Hodkovice nad Mohelkou), tak v domácnostech uživatelů. Pečovatelská služba Hodkovice nad Mohelkou zajišťuje terénní pečovatelské služby po celém územním obvodu města, tj. i v obci Jílové, Radoňovice, Záskalí, Žďárek, Citeře. Nabídka a dostupnost terénní pečovatelské služby v odlehlých částech území Podještědí je problematická. Do budoucna je nutné řešit otázku péče o seniory komplexně za celé území. Obecným problémem je také fakt, že poskytovatelé se zaregistrovanou celokrajskou působností na území obcí Podještědí terénní pečovatelskou službu neposkytují (týká se i dalších druhů služeb).

V Domě s pečovatelskou službou v Hodkovicích nad Mohelkou jsou poskytovány také ambulantní formy pečovatelské služby např. služby hygienického centra, nebo praní prádla.

Na území obcí Podještědí chybí poskytování odlehčovacích služeb (nejbližší v Liberci). Tento problém je nutno řešit ve spolupráci s Libereckým krajem. Pro potvrzení skutečné potřeby odlehčovacích služeb (pro seniory i osoby se zdravotním postižením) v současnosti neexistují konkrétní data. Dále v území obcí Podještědí chybí zařízení (služby) pro seniory s psychotickou diagnózou.

Hospicovou péči v terénní formě poskytuje v území obcí Podještědí Hospicová péče sv. Zdislavy, o.p.s. a také terénní ošetřovatelská péče „VENKOV“ z Všelibic. O těchto službách je však v území malá informovanost.

Jako nedostatečnou lze označit (přes snahu některých úřadů a obcí) také celkovou informovanost o sociálních službách v území obcí Podještědí, především v odlehlých částech území. Možným řešením by mohl být například jednoduchý letáček se službami poskytovanými na území obcí Podještědí, obsahující

zejména potřebné kontakty.

V obci nesídlí žádný poskytovatel sociálních služeb. Do území dojíždí pracovníci Pečovatelské služby Český Dub. Za dalšími sociálními službami dojíždějí obyvatelé obce do Českého Dubu a Liberce.

Na základě mapování vyplývá, že obyvatelé jsou nespokojeni s:

- dostupností služeb terénní pečovatelské služby v obci.

Osoby se zdravotním postižením

V Hodkovicích nad Mohelkou sídlí Domov a Centrum aktivity, p.o. Libereckého kraje, kde jsou osobám s mentálním a kombinovaným postižením poskytovány pobytové služby v Domově pro osoby se zdravotním postižením formou skupinového bydlení, Chráněné bydlení formou rodinného bydlení v samostatných bytech a ambulantní služby v Denním stacionáři. Uživatelé mají zajištěnu činnost v dílnách (keramická, textilní atd.)

Terénní pečovatelskou službu osobám se zdravotním postižením poskytuje Pečovatelská služba Hodkovice nad Mohelkou a Pečovatelská služba Český Dub.

I pro tuto cílovou skupinu chybí v území odlehčovací služba. Smyslem a cílem takových služeb je umožnit rodinám pečujícím o své členy umístit je na dobu, kdy potřebují odpočívat nebo docházet do zaměstnání, do zařízení, kde jim bude poskytnuta odpovídající péče, nebo jim poskytnout odpovídající službu v domácím prostředí.

Uživatelé z území obcí Podještědí využívají služeb Centra pro zdravotně postižené Libereckého kraje, které poskytuje Odborné sociální poradenství, Půjčovnu kompenzačních, rehabilitačních a didaktických pomůcek a Centrum odborné psychologické pomoci.

V území obcí Podještědí působí také Středisko pro ranou péči, o.p.s., které poskytuje služby rodinám dětí se zdravotním postižením nebo ohrožením vývoje v oblasti zrakové, mentální a pohybové, dětí s kombinovaným postižením a dětí s poruchou autistického spektra od narození do nejvýše 7 let věku. Služba je poskytována v terénní a ambulantní formě.

Jako problém lze označit neochotu příjemců příspěvku na péči využívat ho k nákupu služeb (platí i pro cílovou skupinu Senioři). Velkou měrou je to způsobeno nedostupností služeb v malých a odlehlých obcích. Např. v obcích Hlavice a Cetenov si uživatel nemůže žádnou sociální službu nakoupit a v obci Všelibice z kapacitních důvodů jen velmi omezeně od 1 poskytovatele. Někteří uživatelé však také stále nejsou zvyklí a ochotní platit za služby.

Nedostupnost služeb se týká všech odlehlých částí Podještědí.

Jako nedostatečná se jeví spolupráce ze strany Magistrátu města Liberce, jako úřadu obce s rozšířenou působností, v problematice vyřizování žádostí o přiznání příspěvku na péči a kontrole jeho využívání (zejména u příjemců žijících u příbuzných apod.).

Na území obcí Podještědí žijí mentálně postižené osoby bez rodiny, zbavené způsobilosti k právním úkonům. Pokud se jejich opatrovníkem nestane obec, žijí na okraji společnosti a **bez finanční pomoci**, kterou si neumí zajistit, stejně jako informace o dostupných službách.

Také u cílové skupiny Osoby se zdravotním postižením bylo komunikováno téma zvýšit informovanost o

poskytovaných službách.

Kultura

Ke kulturnímu vyžití obce je k dispozici budova Obecního úřadu, která slouží k setkávání seniorů. Je zde také k dispozici místní knihovna.

Dále je hojně využívána Sokolovna, kde se pořádají akce pro děti i dospělé.

Sokol pořádá jednou do roka výlety, v roce 2012 Sokol vypravil autobus do Krkonoš.

Obec rekonstruovala Kapličku a s pomocí občanů plánuje pořízení zvonu do Kapličky.

V obci se nacházejí dva Památníky účastníků I. světové války, jeden je u školy v Javorníku a druhý se nachází na Hrubé skále. Oba dva potřebují opravu textu na deskách (cena cca 15.000,-Kč)

Sport a tělovýchova

Pro podporu sportu v obci bylo vybudováno hřiště, pro naše nejmenší dětské hřiště. Děti mohou využít houpačky a prolézačky. Hřiště je vybudováno v klidné části obce (Borovičky) dále od komunikace. Takže maminky nemusí mít o své ratolesti strach.

Spolek Sokol organizuje setkávání s členy. Budova Sokolovny nabízí kulturní vyžití, jak pro malé, tak i dospělé občany.

6. Životní prostředí

Složky životního prostředí

Mírná znečištění jsou sezónně způsobena lokálními topeništi na pevná paliva.

Jelikož obec nemá kanalizaci, je velký problém s kvalitou vodních toků.

Ochrana životního prostředí

Oblast mezi Lužickými horami a Libercem vyplňuje Ještědský hřeben. Nejvyšší hora tohoto hřebene - Ještěd (1012 m) - výrazně dominuje celému kraji a je symbolem Liberce i Libereckého kraje. Malebná krajina smrkových lesů je známa zejména ve své východní části. Na svazích Ještědu pramení řeka Ploučnice.

Na našem katastru obce se nachází evropsky významná lokalita - Vápenice Basa.

Odpadové hospodářství

Nakládání s komunálním směsným odpadem je řešeno svozem. Ten zajišťuje dle smlouvy firma SKS

Jablonec n. Nisou. Obcí je 2x do roka organizován svoz nebezpečného odpadu a také přistavení kontejnerů na velkokapacitní odpad.

Občanům jsou zdarma, na obci, k dispozici pytle na tříděný odpad. V Proseči a Javorníku (u krámu) jsou přistaveny nádoby na sklo, PET láhve a papír.

Na obecním úřadě je k dispozici kontejner na zpětný odběr drobných elektrospotřebičů.

V případě výskytu černé skládky jsou zaměstnanci úřadu vysláni toto řešit, aby nedošlo k rozšíření skládky.

Občané mohou využít, za úplatu, sběrný dvůr v Českém Dubu.

7. Správa obce

Obecní úřad a kompetence obce

Příslušnost k úřadům

pověřený obecní úřad	Český Dub
krajský úřad	Liberec
matrika	Český Dub
stavební úřad	Český Dub
úřad práce	Český Dub
obvodní odd. policie	Český Dub
finanční úřad	Liberec
školský úřad	Liberec
státní zastupitelství	Liberec

Obec Proseč pod Ještědem je obec I. stupně.

Obec je řízena 9 členným zastupitelstvem. Rada obce není zřízena. Zastupitelstvo ustanovilo 3 členný kontrolní a 4ti členný finanční výbor.

Jako poradní orgán starostky dále pracuje komise (kulturní). Je zřízen krizový štáb.

Obecní úřad tvoří ke dni 1.1.2013 starosta, místostarosta a 2 zaměstnanci zařazení do obecního úřadu. Pověřenou obcí je obec Český Dub a obcí s rozšířenou působností město Liberec.

Obec zajišťuje:

Provádění ověřování shody obsahu nebo kopie s listinou a ověřování pravosti podpisu dle § 14 písm. c) zák. 21/ Ověřování 2006 Sb.

Ověřené výpisy z CZECH Pointu.

Administrativa spojená s činností OÚ.

Vedení evidence obyvatel.

Obec má starostu, který je pro svou funkci uvolněn. Dále má obec 2 zaměstnance na plný pracovní úvazek. Obec zřídila 3 pracovní místa na veřejně prospěšné práce. Další 4 místa jsou na dohody konané mimo pracovní poměr.

Hospodaření obce

Graf č. 4 : Vývoj salda příjmů a výdajů v letech 2007 - 2011 ukazuje následující tabulka

7. Správa obce

Saldo příjmů a výdajů (2007)	Saldo příjmů a výdajů (2008)	Saldo příjmů a výdajů (2009)	Saldo příjmů a výdajů (2010)	Saldo příjmů a výdajů (2011)	Podíl běžných výdajů na celkových příjmech (průměr 2007-2011, %)
-573,6	-362,8	314,6	47,1	-64,6	96,0

zdroj dat: ČSÚ

Obec vlastní budovy: obecního úřadu, turistickou ubytovnu, obchod v Proseči a objekt bývalé školy v Javorníku. V objektu bývalé školy v Javorníku má v plánu obec zřídit školku a mateřské centrum pro maminky s dětmi.

Obecní úřad slouží k veřejné správě a je zde umístěna místní knihovna. Dočasně se zde setkávají maminky s dětmi ze DK Javorníček. Cvičení probíhá v pondělí a ve čtvrtek dopoledne. Předplatné za školní pololetí je 400,- Kč nebo jednorázový denní poplatek 50,-Kč. V pátek probíhá lekce angličtiny, kde jedna lekce trvá 1,5 hodiny za poplatek 40,- Kč.

Tyto peníze jsou příjmem obce, která tento příjem opět investuje do dětí (nákup potřeb na výtvarnou činnost v Javorníčku a nákup pamlsků na různé akce pořádané obcí).

Turistická ubytovna je k dispozici letním a zimním táborem. Také zde jsou ubytováni občané, kteří dojíždí do práce ze vzdálenějších míst a pracují v turnusech (např. ze Slovenska). Ubytování stojí dospělí 130,- /den, děti do 15 let 80,-/den.

Obchod s potravinami a dalším sortimentem slouží občanům, kromě úterý a neděle, po celý týden. Nájem těchto prostor činí 3 000,- Kč/ rok.

Bezpečnost

V naší obci se nevyskytuje ve velké míře kriminalita. Přestupkovou komisí byl řešen v r. 2012 jeden případ.

Spádová služebna policie sídlí v Českém Dubu, který je vzdálen od obce cca 5km.

V obci je zřízen sbor dobrovolných hasičů, který v případě potřeby zasahuje u požárů a živelných pohrom.

Vnější vztahy a vazby

Obec Proseč pod Ještědem je členem KPSSP

Předkládaná analytická část Komunitního plánu obcí Podještědí (dále jen KPP) je výchozím krokem procesu komunitního plánování a prvním konkrétním výstupem snažení zástupců a dalších aktérů v sociálních službách následujících obcí:

Bílá

Cetenov

Český Dub

Hlavice

Hodkovice nad Mohelkou

Janův Důl

Křižany

Osečná

Proseč pod Ještědem

Světlá pod Ještědem

Všelibice

Zdislava

Pro zpracování KPP se stal jedním ze zásadních impulsů proces střednědobého plánování Libereckého kraje. V tomto období za území obcí Podještědí:

- neexistoval žádný relevantní podklad, na základě kterého by byla možná obhajoba zájmů obcí Podještědí vůči LK,
- nebyl vytvořen podklad, na základě kterého by probíhalo rozdělení finančních prostředků na zajištění potřebných sociálních služeb,
- nebyla vytvořena argumentační základna pro komunikaci s dalšími partnery v této oblasti na různých úrovních,
- neexistoval žádný nástroj pro nastartování dlouhodobého procesu spolupráce zainteresovaných subjektů v území s cílem dlouhodobé udržitelnosti.

K řešení všech výše uvedených nedostatků, ale i dalších bodů, by měl pomoci právě zpracováváný komunitní plán obcí Podještědí.

Sociální služby představují možnost, jak naplnit některé potřeby nebo jinak napomoci lidem, kteří z nějakého důvodu nemohou či nejsou schopni si je zajistit sami. K tomu, aby sociální služby byly dostupné jak z hlediska jejich rozmanitého zaměření, tak i z hlediska geografické dosažitelnosti, přispívají

jejich poskytovatelé, obce i kraje. Sociální služby mají návaznost na demografii obyvatelstva, bytový fond, trh práce, zaměstnanost, výchovu, vzdělávání, osvětu, zdravotnictví, sport, tělovýchovu, kulturu, zájmovou činnost a je třeba prosazovat mezíresortní přístup, spolupráci a návaznost na regionální i místní úrovni. Strategickým cílem komunitního plánování oblasti sociálních služeb na území obcí Podještědí je v souladu s politikou Libereckého kraje a zákonem č. 108/2006 Sb., o sociálních službách, ve znění pozdějších předpisů, vytváření takových podmínek, aby lidé mohli využívat služby ve svém domácím prostředí a mohli zachovávat přirozené sociální vazby, a zajištění optimální sítě sociálních služeb s důrazem na zajištění odpovídající kvality.

Současný stav sociálních služeb v kraji je popsán ve strategických dokumentech Libereckého kraje a v dokumentech a podkladech z území obcí Podještědí.

Dále je obec členem Místní akční skupiny Podještědí o.s.

A.2 Východiska pro návrhovou část

Pozitivní rozvojové faktory:

Obec se snaží vytvářet klidné prostředí pro své občany.

Pomáhá rodinám s dětmi.

Obec se už několik let snaží o získání dotace na realizaci mateřského centra v Javorníku.

Podpora dobrovolných hasičů a Sokola.

Podpora v pořádání akcí.

Negativní rozvojové faktory:

I přes veškeré snahy obce o získání dotace na mateřské centrum v Javorníku – bez efektu.

Nemožnost opravy komunikací – v rozpočtu obce nejsou tak velké finanční částky.

Potřeba vybudování kanalizace k ochraně vodních toků - v rozpočtu obce nejsou tak velké finanční částky.

SWOT analýza

Silné stránky

- **Vlastní vodovod, cena vody je nízká**
- **Akce pořádané obcí**
- **Na OÚ je k nahlédnutí „Katalog poskytovatelů sociálních služeb v LK“**
- **Krásná příroda**
- **Zdravý vzduch**
- **Občané třídí odpad(pytle jsou zdarma) - podpora ekologie**
- **Obec zadarmo 2x do roka organizuje svoz nebezpečného odpadu a přistavení kontejnerů na velkokapacitní odpad**
- **Zřízení spolku Javorníček, záslužná práce**
- **Rozvoj v obci - pořádání akcí**
- **Snaha získat dotaci na vybudování MŠ v Javorníku**
- **Čerstvý vzduch**
- **Každý rok vzroste počet obyvatel**
- **Stěhování mladších lidí do obce**
- **Vytvoření Komunitního plánu sociálních služeb Podještědí (KPSSP)**
- **Spolupráce s Krajskou vědeckou knihovnou (KVK)-dodávání knižních novinek**
- **Příprava dětí do školek**
- **Pořádání akcí pro děti**
- **Krásná příroda**
- **Provozování obecního vodovodu, levnější cena vody**
- **Turistická ubytovna je v majetku obce**
- **Vytvoření 3 pracovních míst pro VPP**

Slabé stránky

- **V obci není kanalizace, obec nedisponuje financemi na tuto akci**
- **V Jiříčkově je vodovod špatně proveden, drahé a časté opravy**
- **Problém s nedostatkem vody v letním období**
- **S ohledem na rozpočet obce nejsou možné větší opravy obecních komunikací**
- **Nedostačující dopravní obslužnost vlivem nepříznivé dopravní polohy**
- **Stále se měnící jízdní řády**
- **Točna autobusu v centrální části obce, problematická dostupnost z Horní Proseče (až 2 km)**
- **Neuspokojivá nabídka volných míst v MŠ**
- **Nejsou finanční prostředky na opravu památníků**
- **Špatná dostupnost, nízká nabídka pracovních míst má za následek vysokou míru nezaměstnanosti v naší obci**
- **špatná kvalita vodních toků**
- **Činnost Javorníčku je velkou zátěží pro rozpočet obce**
- **Nedaří se získat dotaci na MŠ v Javorníku, obec by si musela vzít úvěr a zadlužit se**
- **Přibývání heren v okolních větších městech**
- **Horší podmínky pro živobytí - nedostačující dopravní obslužnost, málo pracovních příležitostí**
- **Stále je nízké procento ekonomicky aktivních lidí v obci**
- **Špatná dostupnost do zaměstnání**
- **Distribuce lehkých drog ve školách - malá informovanost v malých obcích a žádná osvěta**
- **Špatná dostupnost umístění dětí do školky i v jiné obci**
- **Poptávka po místech ve školkách je větší než nabídka**
- **vyšší podíl starších obyvatel než je průměr LK i ČR**
- **nízký podíl obyvatel s vysokoškolským vzděláním**
- **Zbývá prodloužení vodovodu na Ovčín**
- **Velké provozní náklady na provoz turistické ubytovny (TU)**
- **Hledání lepšího využití TU, tak aby si na sebe tato budova vydělala**

Příležitosti

Hrozby

B. NÁVRHOVÁ ČÁST

B.1 Strategická vize

Obec se dominantně orientuje na funkci bydlení, je rozvinutá minimální nutná občanská vybavenost. Je vytvořeno kvalitní zázemí pro volnočasové aktivity. Obec má stabilizovanou demografickou strukturu.

B.2 Cíle, opatření a aktivity



Vysoká důležitost



Střední důležitost



Nízká důležitost

Cíl : „1. Vytvořeno zázemí pro bydlení”

- připravené plochy pro individuální bytovou výstavbu (10 parcel) - rozvinutá oblast volnočasových aktivit (růst počtu pravidelných aktivit a periodických akcí)

Opatření : „1.1 Příprava ploch pro individuální bytovou výstavbu”	Od - do	Odpovědnost	Náklady (tis. Kč)	Zdroj financování
„1.1.1 Vytipovat pozemky a začlenit do územního plánu” vytipovat vhodné pozemky pro individuální bytovou výstavbu a začlenit je do požadavků v rámci územního plánování	-	starostka	0	Vlastní
„1.1.2 Vyřešení vlastnických vztahů” diskutovat záměr s vlastníky pozemků, vysvětlit potřebnost a představy obce z hlediska realizace	-	starostka	0	Vlastní
„1.1.3 Specifikovat postup infrastrukturní přípravy” vyjasnit postup zasíťování vytipovaných pozemků pro individuální bytovou výstavbu ve variantách např. - (i) obec pozemky vykoupí a zasítuje a následně prodá jako stavební; (ii) obec podpoří developerský projekt; (iii) obec podpoří individuální přístup každ	-	starostka	0	Vlastní
Opatření : „1.2 Podpora rozvoje volnočasových aktivit”	Od - do	Odpovědnost	Náklady (tis. Kč)	Zdroj financování
„1.2.1 Podpora spolkové činnosti” podpora Javorničku, TJ SOKOL, SDH – informování občanů o aktivitách spolků, finanční podpora z rozpočtu obce	2014 - 2020	starostka		Vlastní
„1.2.2 Zachování a rozšíření kulturních, sportovních a společenských akcí” kulturní, sportovní a společenské akce mají v obci tradici, z hlediska zajištění nabídky volnočasových aktivit je v zájmu obce tyto tradice podporovat a udržovat – osvědčili se akce pro děti, ochotnické divadlo, plesy, zábavy. Je třeba nabídku rozšířit i	2014 - 2020	starostka ve spolupráci s představiteli spolků a pořadateli akcí		Vlastní

Cíl : „2. Zajištěna dostupnost základní občanské vybavenosti”

- vybudovaná mateřská škola, - nastaven systém sociálních služeb v obci (pečovatelská služba – počet pečovatelek, počet klientů; možnost pobytových služeb pro občany obce) - základní komerční vybavenost (zachování koloniálu v obci, restaurační zařízení v obci)

Opatření : „2.1 Vybudování mateřské školy”	Od - do	Odpovědnost	Náklady (tis. Kč)	Zdroj financování
„2.1.1 Dokončení projektové přípravy” finalizovat již zpracovávanou projektovou dokumentaci	2014 - 2014	starostka		Vlastní

<p>⬆ „2.1.2 Zajištění financování – investiční, provozní” zajištění investice prostřednictvím dotačního financování (kofinancování z rozpočtu obce), stanovit rozsah provozních nákladů a zajistit zdroj provozního financování (nárokové dotace, rozpočet obce, jiný zdroj)</p>	2014 - 2014	starostka		Vlastní
<p>⬆ „2.1.3 Realizace výstavby” výběrové řízení na dodavatele stavby, realizace stavebních prací</p>	2014 - 2015	starostka	0	Externí

Opatření : „2.2 Zajištění sociálních služeb”

	Od - do	Odpovědnost	Náklady (tis. Kč)	Zdroj financování
<p>— „2.2.1 Zajištění dostupnosti pečovatelské služby” zajištění terénní péče, organizace možnosti docházet do zařízení ambulanti sociální péče</p>	2014 - 2020	starostka	0	Externí
<p>— „2.2.2 Vybudování domu pro seniory” častý požadavek obyvatel v rámci ankety směřoval k rezidenční sociální službě, předmětem aktivity je zjistit možnosti obce (finanční, majetkové), zvážit rekonstrukci stávající ubytovny a následně realizovat projekt vybudování domu pro seniory v obci 20</p>	2014 - 2020	starostka	0	Externí

Opatření : „2.3 Podpora rozvoje komerčních služeb”

	Od - do	Odpovědnost	Náklady (tis. Kč)	Zdroj financování
<p>⬆ „2.2.3 Podpora provozu koloniálu” zajištění základní dostupnosti komerční občanské vybavenosti – prodejna základního smíšeného zboží v základním sortimentu, dostatečné kvalitě, důraz je kladen i na časovou dostupnost této služby (dostatečná otevírací doba)</p>	2014 - 2020	starostka		Vlastní

Cíl : „3. Zlepšení technické a dopravní infrastruktury”

- opravené místní komunikace - (i) Javorník - Bláto, (ii) Domaslavice - Javorník, - dokončení vodovodní sítě

Opatření : „3.1 Oprava místních komunikací”

	Od - do	Odpovědnost	Náklady (tis. Kč)	Zdroj financování
<p>⬆ „3.1.1 Rekonstrukce MK - lokalita Ovčín” ve vazbě na dokončení vodovodu</p>	2016 - 2018	starostka		Externí
<p>⬆ „3.1.2 Rekonstrukce MK Domaslavice - Javorník” asfaltová místní komunikace v délce 6 km, vykazuje totální rozpad vozovky</p>	2018 - 2020	starostka		Externí
<p>⬆ „3.1.3 Údržba MK” základní údržba pro zajištění bezpečnosti a provozuschopnosti (údržba příkopů, mostků, nejnutnější opravy výtluků, zimní údržba)</p>	2014 - 2020	starostka		Vlastní

Opatření : „3.2 Dokončení vodovodní sítě”

	Od - do	Odpovědnost	Náklady (tis. Kč)	Zdroj financování
<p>⬆ „3.2.1 Dokončení vodovodu - Ovčín” vodovod v délce cca 10 km k sedmi rodinným domům</p>	2014 - 2018	starostka		Externí
<p>✓ „3.2.2 Prodloužení vodovodního řadu dle ÚP” v rámci připravovaného ÚP se počítá s prodloužením vodovodu v délce 2 km ve spodní části Domaslavic na tento prodloužený vodovod bude napojeno ??? objektů</p>	2016 - 2020	starostka		Externí

B.3 Podpora realizace programu