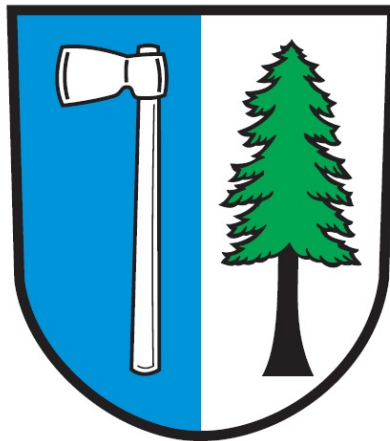




MINISTERSTVO
PRO MÍSTNÍ
ROZVOJ ČR

OBCEPRO
PROGRAM ROZVOJE OBCE

PROGRAM ROZVOJE OBCE VALAŠSKÉ PŘÍKAZY



NA OBDOBÍ LET
2021 - 2027

Obsah

Obsah	
Úvod	2
Území	3
Obyvatelstvo	6
Hospodářství	21
Infrastruktura	28
Vybavenost obce	38
Životní prostředí	40
Správa obce	42
SWOT	48
Vize	51
Cíle, Opatření, Aktivity	51
Podpora realizace	54
Seznam použitých zkratk	55

Úvod

Program rozvoje obce Valašské Příkazy představuje základní střednědobý nástroj řízení udržitelného rozvoje, na základě kterého jsou vytvářeny vhodné podmínky a formy podpory hospodářského, sociálního a environmentálního prostředí, přispívající ke zvyšování kvality života v obci. Program rozvoje obce Valašské Příkazy v sobě odráží principy a mechanismy expertního a komunitně vedeného místního rozvoje založeného na participaci všech aktérů na lokální úrovni (veřejného sektoru, místních ekonomických subjektů a občanskou společnost).

Cílem Programu rozvoje obce Valašské Příkazy je navázat na dosažený pozitivní vývoj obce, vytyčit novou vizi, cíle, opatření, aktivity a úkoly a zvolit vhodné nástroje a mechanismy pro jejich dosažení, monitoring, kontrolu a evaluaci. Nezbytnou součástí tohoto Programu je propojování navržených aktivit a projektů v řešeném venkovském území, vytvářet synergické efekty a maximálně využít příležitosti dané potenciálem společného území Sdružení obcí (resp. Místní akční skupiny) Hornolidečska, Mikroregionu Valašského Klobucka a nového programového období EU 2021+.

Program rozvoje obce Valašské Příkazy se zaměřuje na zlepšení různých aspektů života obyvatel v obci, prostřednictvím stanovení cílených opatření a doporučení pro lokální politiku. Program rozvoje obce byl zpracován v roce 2021, a to na principu kombinace komunitního a expertního přístupu.

Východiskem pro zpracování Programu rozvoje obce Valašské Příkazy byl Akční plán programu rozvoje obce Valašské Příkazy - zásobník projektů na období 2018-2022, který definuje investiční priority rozvoje obce, a který byl schválen Zastupitelstvem obce dne 18.12.2018, usnesením č. 3.4.18, a to do doby schválení nového Programu rozvoje obce Valašské Příkazy na období 2021-2027.

Členy pracovní skupiny podílející se na tvorbě Programu rozvoje obce Valašské Příkazy tvoří:

- Oldřiška Vaňková (starostka obce Valašské Příkazy)
- Petr Janošík (místostarosta obce Valašské Příkazy)
- Martin Fojtů (zastupitel obce Valašské Příkazy)
- Ing. Stanislav Chovanec (zastupitel obce Valašské Příkazy)
- Ing. Magdalena Raková (zastupitelka obce Valašské Příkazy)
- Mgr. Adam Pavlík, Ph.D. (manažer MAS Hornolidečska, z.s.)
- Aleš Lahoda (vedoucí manažer MAS Hornolidečska, z.s.)

A. ANALYTICKÁ ČÁST

A.1 Charakteristika obce

1. Území

Profil území a lokalizace

Obec Valašské Příkazy se lokalizuje v jihovýchodní venkovské části Zlínského kraje a se sousedními obcemi, resp. mikroregiony vytváří jihovýchodní periferii Česka a v obecném geografickém kontextu je součástí československého příhraničního území. Obec spadá do administrativní působnosti obce s rozšířenou působností (SO ORP) Valašské Klobouky, okres Zlín. Základní informace o řešeném území předkládá Tab. 1. Lokalizaci a administrativní vymezení řešeného území předkládá Obr. 1.

Tab. 1: Základní informace o řešeném území

Název obce (LAU 2)	Valašské Příkazy
Typ obce	Obec 1. typu
Pověřený obecní úřad	Valašské Klobouky
Obec s rozšířenou působností	Valašské Klobouky
Okres (LAU 1)	Zlín
Kraj (NUTS 3)	Zlínský
Region soudržnosti (NUTS 2)	Střední Morava
Název obce (LAU 2)	Valašské Příkazy
Pověřený obecní úřad	Valašské Klobouky

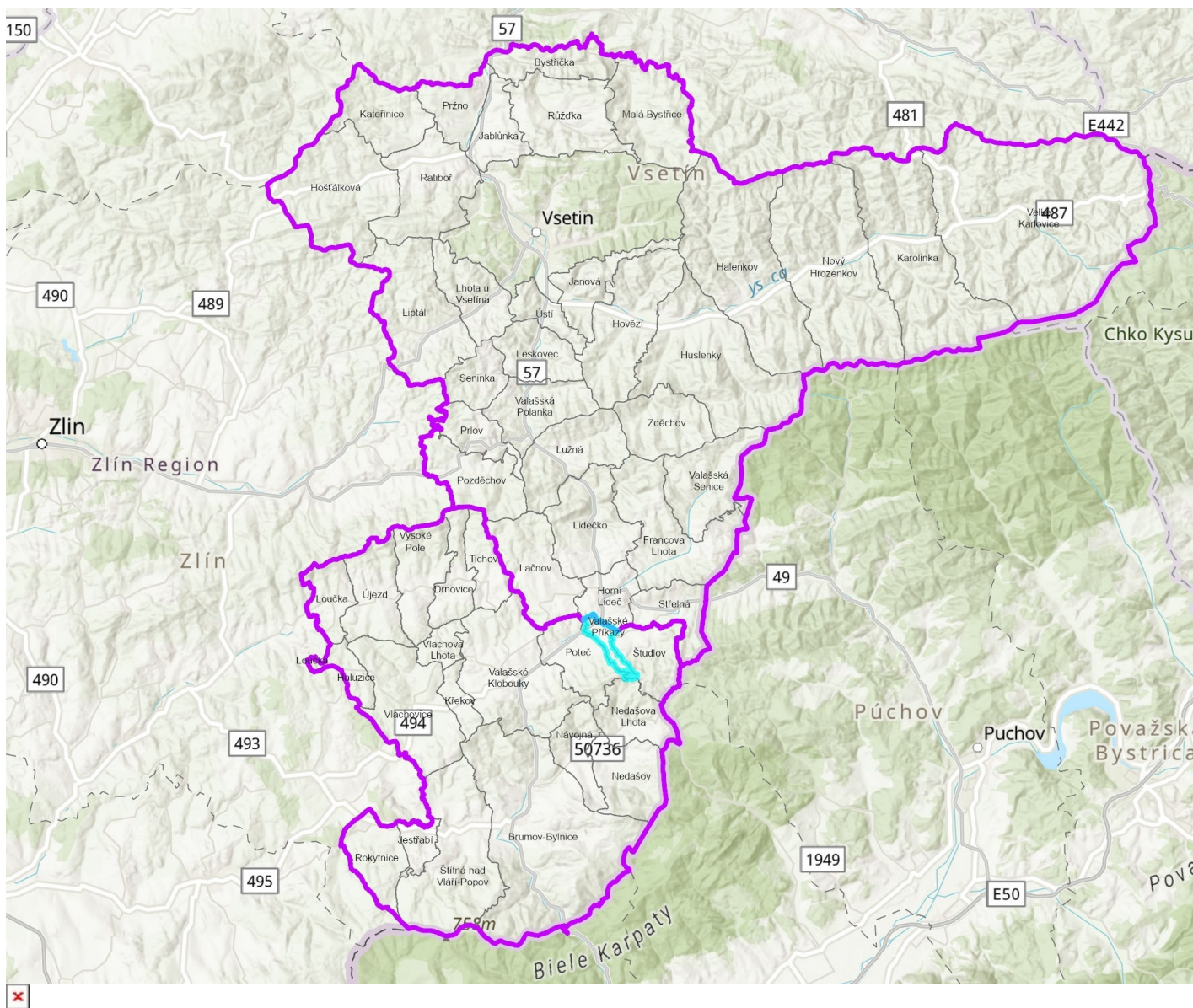
Zdroj: ČSÚ 2021

Obec Valašské Příkazy se nachází téměř 5 km severovýchodně od spádového centra Valašské Klobouky (obec 3. typu), kilometr na jih od obce Horní Lideč (obec 2. typu) a asi 20 km jižně od Vsetína (obec 3. typu). Krajské město Zlín se nachází ve vzdálenosti cca 40 km. Územím obce prochází silnice I/57, která zabezpečuje nejen dopravní obslužnost jižní části Valašska, ale zároveň je využívána jako mezinárodní tranzitní dopravní koridor jak pro osobní, tak i nákladní (především kamionovou) dopravu ve směru na Slovensko (přes Vlárský průsmyk). Opačným směrem vede silnice I/57 k městu Vsetín. Jedná se o silniční koridor nadregionálního až mezinárodního významu, propojujícího celkem tři země (Slovensko, Česko, Polsko), což sebou přináší také relativně vysokou intenzitu motorizované dopravy a dopravní zatížení území. Územím dále prochází jednokolejná neelektrizovaná železniční trať regionálního významu č. 283, propojující obce Horní Lideč (mezinárodní železniční uzel, železniční trať č. 280) a město Brumov-Bylnice s návazností na tzv. Vlárskou dráhu (propojující Česko a Slovensko, č. 340/341 SŽDC).

Obec Valašské Příkazy patří mezi populačně malé venkovské oblasti, ve které k 1.1.2021 žilo celkem 310 obyvatel. Celková výměra území obce je 234,07 ha. Hustota zalidnění v roce 2020 činila 133 obyvatel/km². V celorepublikovém srovnání se jedná o průměrnou hustotu zalidnění (Česko 134 obyvatel/km²). V komparaci s průměrnou hustotou zalidnění Zlínského kraje (147 obyvatel/km²) dosáhla obec Valašské Příkazy podprůměrných hodnot. Výrazně nadprůměrného výsledku dosáhla obec Valašské Příkazy v komparaci s SO ORP Valašské Klobouky, jehož hustota zalidnění v roce 2019 činila 91 obyvatel/km² (ČSÚ 2021). Obec Valašské Příkazy je charakteristická poměrně kompaktní zástavbou,

kteřá se koncentruje podél silničních komunikací a potoka Dúbravka, nově také v lokalitě "za tratí".

Obr. 1: Lokalizace a administrativní vymezení řešeného území



Zdroj: vlastní zpracování

Fyzickogeografická charakteristika

Z hlediska fyzickogeografické charakteristiky se obec Valašské Příkazy nachází v podhorské oblasti ležící mezi dvěma významnými geomorfologickými celky. Na východní straně obce začíná ochranné pásmo Bílých Karpat, na západě se zvedá jedna větev Vizovické vrchoviny. Nejvyšším místem na katastru obce je vrch Kyjanice, ležícím v nadmořské výšce 767 metrů nad mořem. Průměrná nadmořská výška obce Valašské Příkazy je 440 m n. m.

Z celkové rozlohy území obce Valašské Příkazy (234,07 ha) připadal v roce 2020 největší podíl na zemědělský půdní fond (123,69 ha, tj. 52,8 %). Z toho připadalo 86,22 ha, tj. 36,8 % na ornou půdu, 31,37 ha, tj. 13,4 % na trvale travní porosty a 6,09 ha, tj. 2,6 % na zahrady a ovocné sady. Vysoký podíl (82,58 ha, tj. 35,3 %) připadal rovněž na lesní pozemky. Dále 4,63 ha, tj. 2,0 % z celkové výměry zabíraly

zastavěné plochy a nádvoří, 1,89 ha, tj. 0,8 % vodní plochy a nakonec 21,28 ha, tj. 9,1 % na ostatní plochy (ČSÚ 2021). Koeficient ekologické stability vyjadřuje poměr mezi přírodně stabilními plochami (jako jsou lesy, zahrady atd.) a plochami zastavěnými či intenzivně zemědělsky obdělávanými (tzv. nestabilními). Vyšší hodnota koeficientu obecně značí příznivější stav, hodnota vyšší než 1 znamená vyváženou (stabilní) krajinu. V obci Valašské Příkazy dosahuje koeficient hodnoty 1,34.

Vesnice se rozkládá podél potoka Dúbravky, který přitéká od Študlova a obrací se na jihozápad k Valašským Kloboukám. Souběžně s potokem vede výše uvedená silnice I/57 a železniční trať č. 283. Na území obce se nachází několik menších (např. potok Kyjanice) a bezejmenných potoků, které převážně tvoří přítoky potoka Dúbravky. Všechny uvedené (pří)toky jsou ve správě Lesů ČR / Správy povodí Moravy. Část obce rozkládající se podél potoka Dúbravky se nachází v aktivním záplavovém území vodního toku Brumovka, přesto zde nedochází k rozsáhlým povodním, ani k významným újmám na majetku či zdraví obyvatel. V důsledku přívalových dešťů je občas zaznamenáno rozvodnění některého z místních toků. Relativně větší problém obce představují čím dál častěji objevující se extrémně suchá období, v jejichž důsledku dochází k úbytku vody v krajině. V několika uplynulých letech bylo nutné vyhlásit zákaz odběru povrchových vod. V obci se nenachází žádná významnější vodní plocha. Zásobování pitnou vodou je dostatečné. Obec Valašské Příkazy byla v roce 2019 napojená na veřejný vodovod zásobovaný z vodní nádrže Stanovnice.

Rozsáhlé lesní pozemky (podhorská oblast) představují potenciál pro rozvoj rozmanitých a nemasových forem cestovního ruchu a turismu, především pěší turistiky a cykloturistiky. Okolím obce procházejí naučné stezky, turistické trasy a především Hornolidečská magistrála, která propojuje všechny obce mikroregionu Hornolidečsko. V roce 2021 byla podána žádost o dotaci ze Státního fondu dopravní infrastruktury na vybudování II. etapy páteřní cyklostezky Bečva-Vlára-Váh, která se zaměří na cyklodopravní propojení Valaška (cyklostezky Bečva) se Slovenskou republikou.

Limity rozvoje území

Mezi limity rozvoje území obce patří tzv. ochranná pásma pro plánované infrastrukturní projekty. Největší oblast zabírá stavební uzávěra plánovanou výstavbu rychlostní silnice R49 v extravilánu obce a přivaděče v intravilánu obce. U tohoto projektu je možné v dohledné době očekávat významný posun v podobě dokončení projekční a inženýrské činností a zahájení fyzické výstavby, ovšem pro trasování silnice R49 a přivaděče bylo navrženo několik variant (v roce 2020 se jednalo o 2 varianty). Pro obec je nezbytně důležité vědět zda a kde bude případně rychlostní silnice a přivaděč v extravilánu, resp. intravilánu umístěn, aby bylo možné lokality, kde nakonec nedojde ke stavbě využít k rozvoji obce.

Historické události

První písemná zmínka o Příkazech se nachází v zemských deskách z roku 1503, kdy byly Valašské Příkazy součástí brumovského panství a patřily vrchnosti v Návojně. Původní název Przikazy (1520) se několikrát změnil. Na současné Valašské Příkazy byl ustálen v roce 1925. Název je patrně odvozen od slova příkaz, rozkaz, nebo podle slova "překaza" jako překážka. Jako pohraniční ves trpěly Příkazy několikrát válečnými útrapami. Z dějin je známo, že osada zažila roku 1604 vpád Bočkajových povstalců, za třicetileté války přestála tažení švédského vojska k Brumovu, k ničení došlo i při turko-tatarských vpádech roku 1663. Nejvíce ves utrpěla při vpádu Tatarů v roce 1663, kdy byli její čtyři obyvatelé zabití. Tehdy žilo v osadě sedm rodin. V roce 1670 bylo ve vsi osm usedlostí, žádná nebyla opuštěná. Za kruté kurucké vojny (1703-1710) byla osada vypálena. Od roku 1750 měla obec již prý pálenici s panskou výsadu na výrobu slivovice a borovičky a ta je dodnes proslavena kvalitní slivovicí daleko za hranicemi okresu. Od poloviny

18. století do roku 1886 byl v obci také vrchnostenský pivovar a do roku 1896 i mlýn. V roce 1832 vypukla na jihovýchodním Valašsku epidemie cholery. Jeden z tzv. choleroých hřbitovů pro pohřbívání zemřelých z Poteče, Horní Lidče a Příkazy byl nad pálenicí. V roce 1924 byl v obci obchod se dřevem, dva hostince, pálenice, obuvník a dva stolaři. V roce 1935 přibyla ještě pila, kolář, trafika, truhlář a domácí výroba papučí. Zlepšení hospodářské situace přinesla až stavba železniční trati z Horní Lidče do Púchova. V obci se dlouho udržovala tradice domácí výroby papučí a většinu lidí živila těžká práce na poli. Chudá zemědělská ves se po roce 1945 začala měnit, a to hlavně díky výstavbě rodinných domků (text z historie obce použit z webových stránek obce Valašské Příkazy). V roce 2021 došlo k přiřazení obce Valašské Příkazy k okresu Zlín a SO ORP Valašské Klobouky.

Tab. 2: *Doplňující informace o řešeném území*

Pracoviště finančního úřadu	Valašské Příkazy
Katastrální pracoviště	Valašské Klobouky
Matriční úřad	Valašské Klobouky
Katastrální plocha (ha)	234,07
Počet katastrů	1
Počet částí obce	1
Nadmořská výška (m n. m.)	440
První písemná zpráva (rok)	1511

Zdroj: ČSÚ 2021

2. Obyvatelstvo

Demografická situace

Obyvatelstvo je základním lokalizačním faktorem ovlivňujícím rozvoj regionů a obcí. Je charakteristické přirozenou, prostorovou a sociální mobilitou (Novák 2013), rozmanitou strukturou a nerovnoměrným uspořádáním v prostoru. Obyvatelstvo (soubor jedinců tvořící populaci) považujeme za vyvíjející se organický systém, který se vyznačuje změnami z hlediska dynamiky, velikosti, struktury, uspořádání v prostoru a dalšími sociálně-ekonomickými procesy a znaky. Tyto změny a procesy se na různých geografických úrovních projevují diferencovaně, což může být důsledkem populačního růstu atraktivních regionů a obcí a naopak poklesem počtu obyvatel v méně atraktivních oblastech. Činnost člověka v krajině má navíc zásadní dopad na její podobu a kvalitu. Cílem kapitoly je identifikovat střednědobou trajektorii a demografické trendy probíhající v obci v kontextu nadřazených územně samosprávných celků, a to Správním obvodem obce s rozšířenou působností (SO ORP) Valašské Klobouky, Zlínským krajem a Českem.

Dynamika vývoje obyvatelstva

Obyvatelem se rozumí osoba s trvalým bydlištěm. Analýza vývoje počtu obyvatel se zaměřovala na období 2000–2020. Cílem bylo zachycení krátkodobých a střednědobých trendů jejího vývoje, pro období let 2000–2015 v pětiletých intervalech, dále pak v letech 2016–2020 za každý rok samostatně. Pro zpracování analýzy byla použita vstupní data z veřejné databáze Českého statistického úřadu (ČSÚ 2021). Dynamika vývoje obyvatelstva obce Valašské Příkazy byla komparována s dynamikou vývoje SO ORP Valašské Klobouky, Zlínským krajem a Českem.

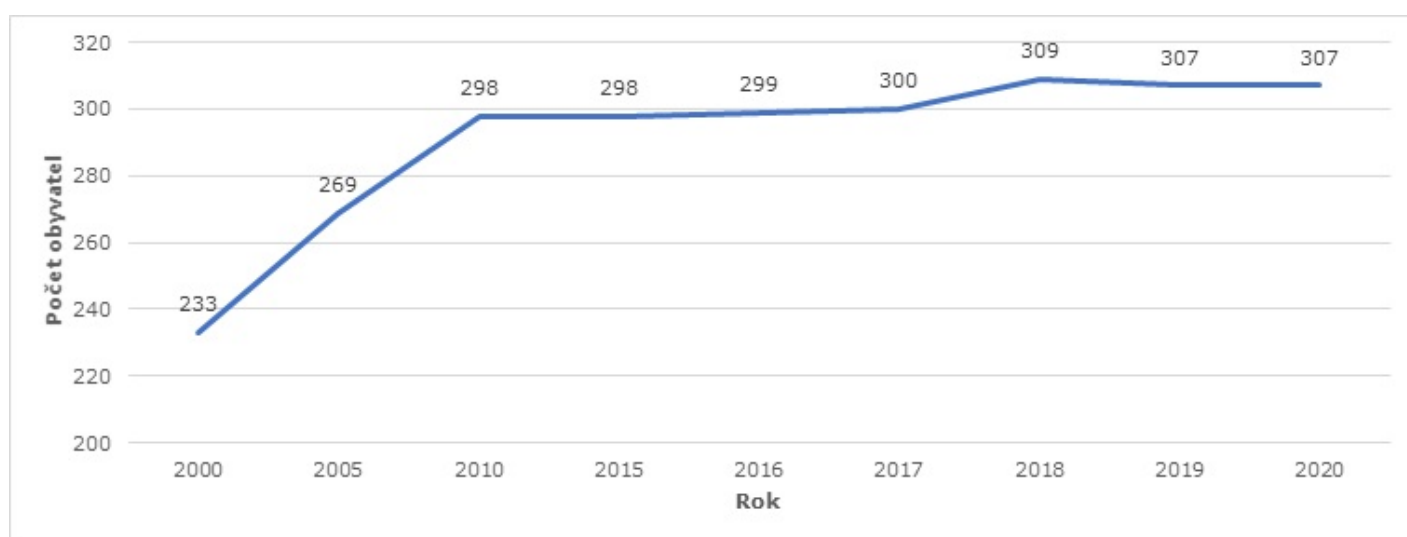
Obec Valašské Příkazy patří mezi populačně malé venkovské oblasti, ve které k 1.1.2020 žilo celkem 307 obyvatel. Za sledované období let 2000–2020 došlo k nárůstu počtu obyvatel o 74 osob, s dosažením indexní změny 1,32, což představuje nárůst počtu obyvatel o 32 %. Z hlediska střednědobého trendu byly zaznamenány významné přírůstky mezi roky 2000–2005 a 2005–2010 a to, s přírůstkem 65 osob. V následujících letech 2016–2020 se rovněž jednalo o pozitivní vývojový trend, který však již byl mírný, v počtu 9 osob. V porovnání s územními celky viz Tab. 3: Dynamika vývoje obyvatelstva v letech 2000–2020 byl populační vývoj obyvatel pro obec Valašské Příkazy velmi příznivý. V SO ORP Valašské Klobouky došlo ve sledovaném období k poklesu počtu obyvatel o 1.082 osob, dále pak za samotný Zlínský kraj k úbytku 15.335 osob. U obou územních celků nedošlo k pozitivnímu vývoji v žádném roce sledovaného období, což je vyjádřeno i indexem změny, který nedosáhl hodnoty 1. Za územní celek Česko sice ve sledovaném období došlo k přírůstků obyvatel o 415.841 obyvatel, ale index změny dosáhl pouze hodnoty 1,04. Kromě příznivého vývoje růstu počtu obyvatel obce Valašské Příkazy může být další významnou kladnou stránkou relativně přívětivá věková struktura obyvatelstva (viz níže), kdy lze předpokládat minimálně její populační stabilitu i v dalších letech. Kvantitativní přehled populačního vývoje obyvatelstva obce Valašské Příkazy v letech 2000–2020 vyjadřuje také Graf 1.

Tab. 3: Dynamika vývoje obyvatelstva v letech 2000–2020

Území	2000	2005	2010	2015	2016	2017	2018	2019	2020	Rozdíl (abs) 2000-2020	Index změny 2000-2020
Valašské Příkazy	233	269	298	298	299	300	309	307	307	74	1,32
SO ORP Valašské Klobouky	24 184	23 961	23 841	23 438	23 341	23 245	23 178	23 141	23 102	-1 082	0,96
Zlínský kraj	597 890	590 706	590 361	585 261	584 676	583 698	583 056	582 921	582 555	-15 335	0,97
Česko	10 278 098	10 220 577	10 506 813	10 538 275	10 553 843	10 578 820	10 610 055	10 649 800	10 693 939	415 841	1,04

Zdroj: ČSÚ 2021, vlastní zpracování

Graf. 1: Dynamika vývoje obyvatelstva obce Valašské Příkazy v letech 2000–2020



Zdroj: ČSÚ 2021, vlastní zpracování

Přirozený pohyb obyvatelstva

Obyvatelstvo se přirozeně pohybuje (reprodukuje). Jde o důsledky vnitřních procesů, při nichž dochází k přirozenému rozmnožování (natalitě) a odumírání (mortalitě) obyvatelstva. Podle výsledné bilance je možné územní jednotky zařadit mezi přirozeně přírůstkové či úbytkové. Přirozený pohyb obyvatelstva byl hodnocen v období 2005–2019. Vstupní data byla použita z veřejné databáze Českého statistického úřadu (ČSÚ 2021).

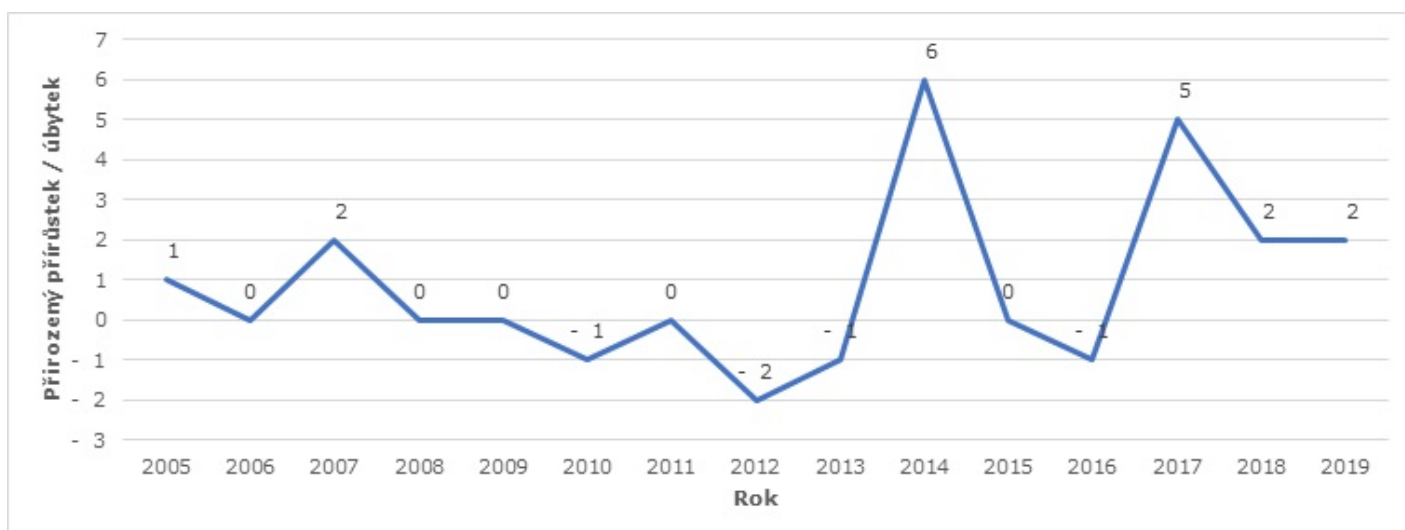
V obci Valašské Příkazy výsledná bilance rozdílu mezi natalitou a mortalitou za sledované období dosáhla hodnoty + 13 osob. Na tuto kladnou hodnotu bilance měly vliv především roky 2014 a 2017, kdy vlivem přirozeného pohybu došlo přírůstků 6 a 5 osob (viz Tab. 4: Přirozený pohyb obyvatelstva v letech 2005–2019). V porovnání s vyššími územními celky SO ORP Valašské Klobouky a samotným Zlínským krajem vychází tato bilance pro obec velmi příznivě, poněvadž SO ORP Valašské Klobouky dosáhlo bilanční hodnoty -227 a Zlínský kraj hodnoty -4.795, tedy v obou územních celcích zemřelo více osob, než se narodilo. Za Česko toto saldo bilance dosáhlo kladné hodnoty 53.966 osob za sledovaného období.

Tab. 4: Přirozený pohyb obyvatelstva v letech 2005–2019

Území	2005	2006	2007	2008	2009	2010	2011	2012	2013	2014	2015	2016	2017	2018	2019	Rozdíl (abs) 2005-2019
Valašské Příkazy	1	0	2	0	0	-1	0	-2	-1	6	0	-1	5	2	2	13
SO ORP Valašské Klobouky	-51	-30	13	16	-19	-14	-66	-2	-56	-14	-28	-3	22	-1	6	-227
Zlínský kraj	-595	-314	190	259	-33	45	-601	-600	-769	-521	-443	-331	-305	-260	-517	-4 795
Česko	-5 727	1 390	9 996	14 622	10 927	10 309	1 825	387	-2 409	4 195	-409	4 913	2 962	1 116	-131	53 966

Zdroj: ČSÚ 2021, vlastní zpracování

Graf. 2: Přirozená dynamika vývoje obyvatelstva obce Valašské Příkazy v letech 2005–2019



Zdroj: ČSÚ 2021, vlastní zpracování

Jelikož v obci Valašské Příkazy dosáhl přírůstek obyvatel za sledované období let 2000–2020 celkem 74 obyvatel, ale bilance přirozeného pohybu pouze 13 osob je tedy zřejmé, že i přes scházející data bilance natality a mortality v letech 2000 až 2004 podstatný vliv na tento pozitivní vývojový trend v růstů počtu obyvatel mělo především kladné migrační saldo. Obec je tedy z hlediska vývoje přirozeného pohybu

populačně stabilní. Kvantitativní přehled přirozeného pohybu obyvatelstva obce Valašské Příkazy v letech 2005–2019 vyjadřuje také Graf 2.

Prostorová dynamika obyvatelstva

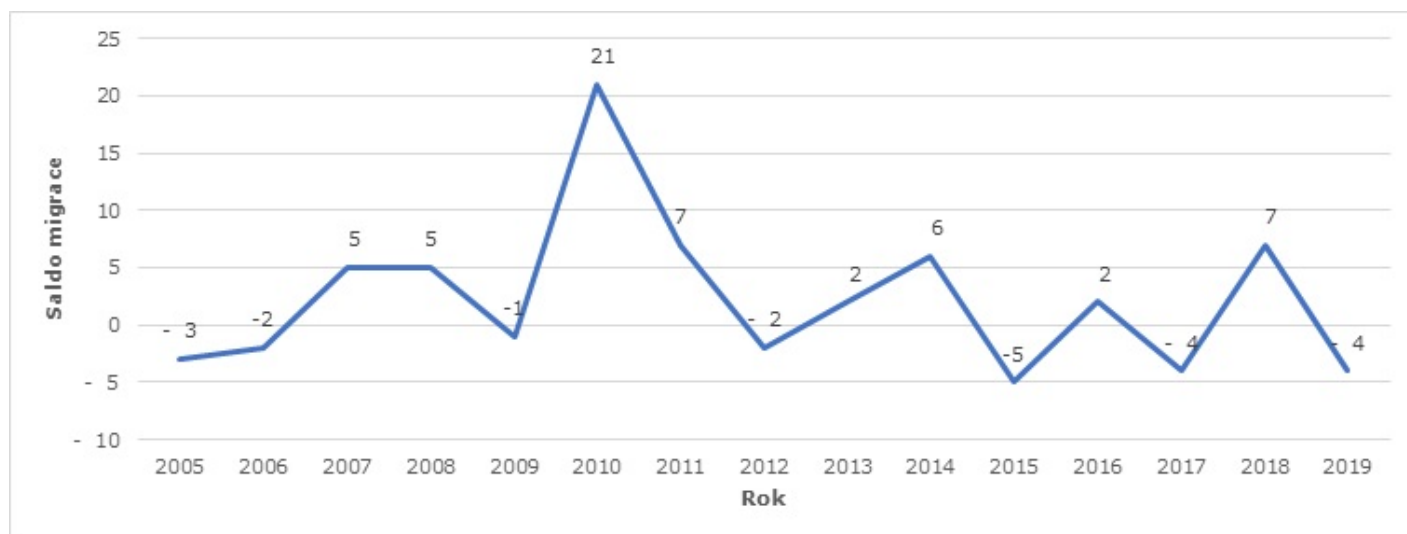
Prostorovou dynamikou (mobilitou) se rozumí všechny typy přemístování člověka v prostoru, které souvisí s dlouhodobou změnou jeho lokalizace. Jedná se tedy o rozdíl počtu přistěhovalých (imigrace) a vystěhovalých (emigrace) osob během sledovaného období, zpravidla jednoho roku. Prostorová dynamika byla hodnocena v letech 2005–2019. Vstupní data byla použita z veřejné databáze Českého statistického úřadu (ČSÚ 2021).

Tab. 5: Saldo migrace obyvatelstva v letech 2005–2019

Území	2005	2006	2007	2008	2009	2010	2011	2012	2013	2014	2015	2016	2017	2018	2019	Rozdíl (abs) 2005-2019
Valašské Příkazy	-3	-2	5	5	-1	21	7	-2	2	6	-5	2	-4	7	-4	34
SO ORP Valašské Klobouky	-21	-64	-57	-18	-55	-66	-46	-54	-9	-83	-69	-93	-89	-36	-45	-805
Zlínský kraj	31	11	751	373	-337	-726	-456	-737	-625	-517	-142	-647	-337	125	151	-3 082
Česko	36 229	34 720	83 945	71 790	28 344	15 648	16 889	10 293	-1 297	21 661	15 977	20 064	28 273	38 629	44 270	465 435

Zdroj: ČSÚ 2021, vlastní zpracování

Graf 3: Saldo migrace obyvatelstva obce Valašské Příkazy v letech 2005–2019

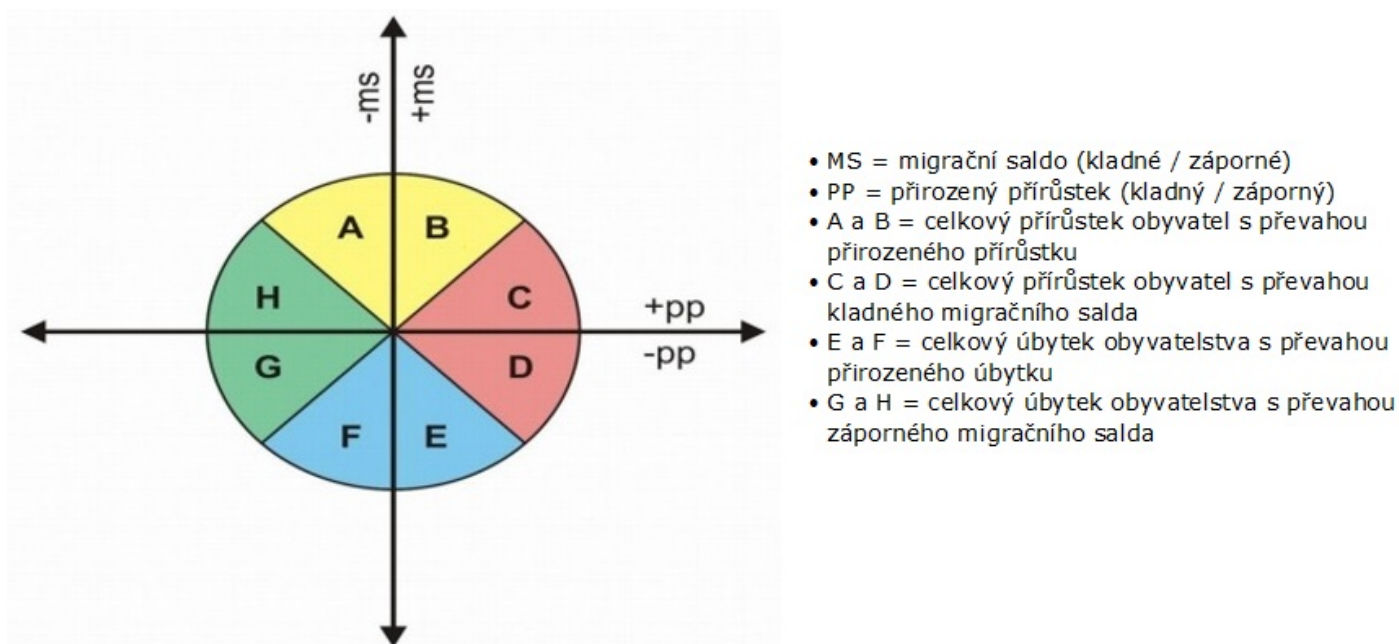


Zdroj: ČSÚ 2021, vlastní zpracování

V obci Valašské Příkazy saldo migrace dosáhlo za sledované období kladné hodnoty + 34 osob, a z hlediska vývoje růstů počtu obyvatel obce sehrálo rozhodující úlohu. Výsledek zjištění můžeme takto vyhodnotit i přes scházející data, jak za prostorovou mobilitu, tak za přirozený pohyb obyvatel v letech 2000 až 2004. Například za období 2005 až 2010 dosáhla bilance přirozeného pohybu hodnoty 1 osoby, celkový přírůstek obyvatel mezi roky 2005 až 2010 dosáhl počtu 29 osob. Zbytek přírůstků obyvatel v těchto letech představoval kladnou migraci obyvatel, která dosáhla hodnoty 28 osob (viz Tab. 5: Saldo migrace obyvatelstva v letech 2005–2019). V letech 2011–2019 tento vývoj se však zpomalil a dosáhl hodnoty přírůstků pouze 9 osob. V porovnání s územními celky SO ORP Valašské Klobouky a samotným Zlínským krajem však vychází toto saldo migrace pro obec pořád velmi příznivě, kdy v SO ORP Valašské Klobouky dosáhlo hodnoty -805 a Zlínský kraj hodnoty -3.082, tedy v obou územních celcích se

vystěhovalo více osob, než přistěhovalo. Za Česko toto saldo bilance dosáhlo hodnoty 465.435. Pro obec se jedná o další velmi pozitivní zjištění v zájmu cizích obyvatel o migraci do obce. Kvantitativní přehled salda migrace obyvatelstva obce Valašské Příkazy v letech 2005–2019 vyjadřuje také Graf 3.

Obr. 2: Webbův diagram



Zdroj: Novák 2013, upraveno

Pomocí Webbova diagramu (Obr. 2) bylo hodnoceno období 2005–2019. Na základě výše uvedené charakteristiky vyplývá, že obec Valašské Příkazy náleží do typu C, kdy celkový přírůstek obyvatel byl dosažen s převahou kladného migračního salda a generoval relativně stabilní vývoj obyvatel, tažený zejména přílivem nového obyvatelstva do obce. Pozitivním zjištěním je však také i relativně stabilní přirozený přírůstek obyvatel v obci. Naproti tomu územní celek SO ORP Valašské Klobouky patří do typu G, kde celkový úbytek obyvatel byl způsoben záporných saldem migrace, která byla dokonce vyšší než záporná bilance přirozeného pohybu. Zlínský kraj se zařadil do typu F, kde celkový úbytek obyvatel byl způsoben zápornou bilancí přirozeného pohybu, která převažovala nad záporných saldem migrace. Územní celek Česko náleží do stejného typu jako obec Valašské Příkazy, tedy do C. Závěr, Valašské Příkazy dosáhly pozitivních výsledků dle Webbova diagramu.

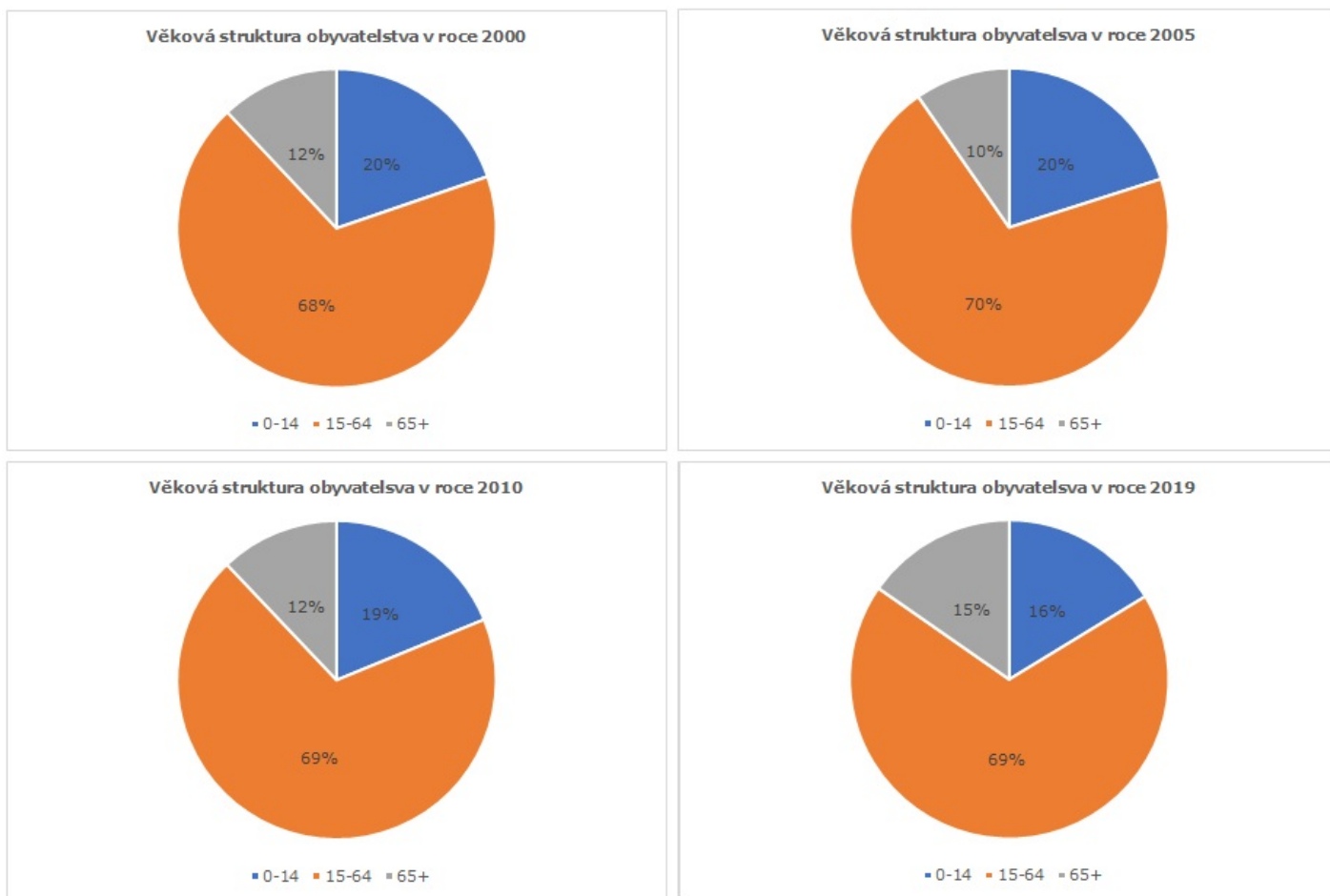
Věková struktura obyvatelstva

Věkovou strukturu obyvatelstva můžeme klasifikovat a třídit mnoha způsoby. Nejčastěji se využívá chronologický (kalendářní) věk, odvozený od počtu roků, jichž osoba dosáhla při posledních narozeninách (Novák 2013). Za účelem analýzy věkové struktury obyvatelstva na úrovni obcí lze aplikovat celou řadu statistických ukazatelů, nástrojů a metod. Tyto analytické nástroje a metody jsou důležité k indikaci problémových oblastí, priorit a opatření, tudíž k managementu rozvoje obcí a regionů. Struktura obyvatelstva členěná podle věkových skupin (a jejich početního zastoupení) významně ovlivňuje vývoj územních jednotek mj. z hlediska finančních toků a rozdílné poptávce jednotlivých věkových skupin po sociální a technické infrastruktuře. Věková struktura byla hodnocena v letech 2000–2019, a to v pětiletých časových intervalech, neboť se jedná o pomaleji probíhající strukturální změny zachycující trajektorii (trendy) vývoje obyvatelstva. Vstupní data byla použita z veřejné databáze Českého statistického úřadu (ČSÚ 2021). Zároveň byla provedena predikce věkové struktury obyvatelstva v roce 2025, která byla založena na lineárním vztahu mezi veličinami. Predikce neboli odhad hodnot za rok 2025 byl založen na lineární regresní funkci odhadnuté pomocí metody nejmenších čtverců. Zpracovány byly

vždy dvě předpovědi založené na lineárním modelu, kde pro predikce 1 VP byly použity vstupní data za období 2000–2019 a pro predikce 2 VP vstupní data za období 2010–2019. Věková struktura obyvatelstva obce Valašské Příkazy byla komparována s dynamikou vývoje SO ORP Valašské Klobouky, Zlínským krajem a Českem.

Pro rozbor věkové struktury obyvatelstva obce je charakteristické, že se počet obyvatel v produktivním věku 15–64 let ve sledovaném období let 2000–2019 výrazně neměnil a dosahoval hodnot 68–69 %. Naproti tomu vzrostl o 3% podíl obyvatel v důchodovém věku na úkor věkové struktury 0–14 let (viz Graf 4: Věková struktura obyvatelstva obce Valašské Příkazy v letech 2000–2019), což se dá prezentovat jako postupné stárnutí obyvatel obce.

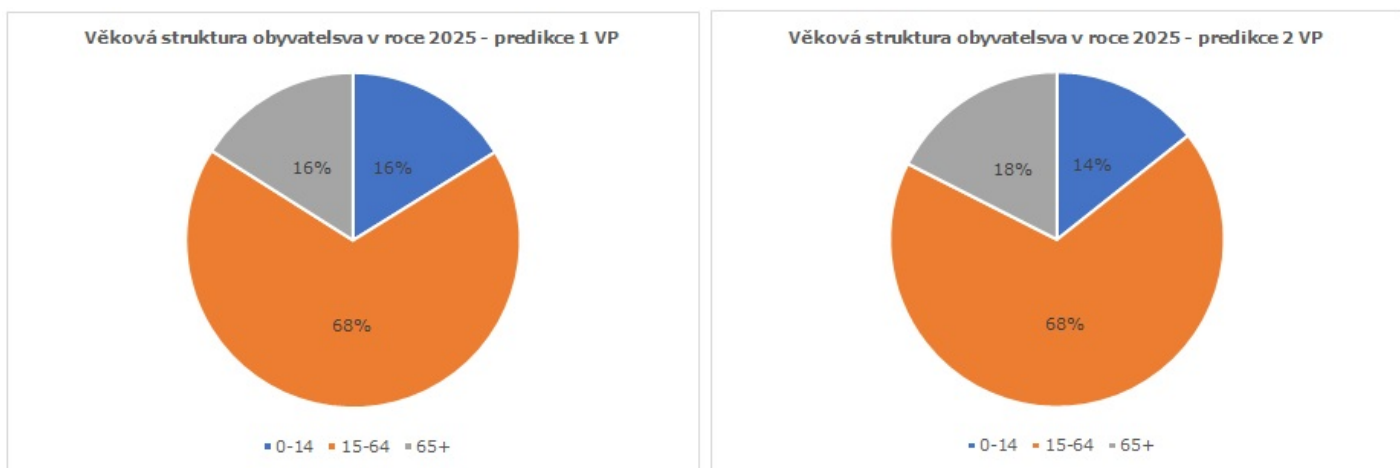
Graf 4: Věková struktura obyvatelstva obce Valašské Příkazy v letech 2000–2019



Zdroj: ČSÚ 2021, vlastní zpracování

Na základě predikce 1 VP bude vývoj věkové struktury obce v roce 2025 relativně neměnný a bude odpovídat % bodům roku 2019. Na základě predikce 2 VP se však bude věková struktura obyvatel dále přesunovat z 0–14 let do 65+ let. Tento přesun věkové struktury může dosáhnout růstu dalších 2 % (viz Graf 5: Predikce věkové struktury obyvatelstva obce Valašské Příkazy v roce 2025). Věková struktura 15–64 se u obou variant výrazně měnit nebude. Pravděpodobnější je tedy predikce 2 VP s ohledem na podstatně pomalejší růst počtu obyvatel obce v letech 2010–2020 (9 osob) oproti růstů v letech 2000–2010 (65 osob).

Graf 5: Predikce věkové struktury obyvatelstva obce Valašské Příkazy v roce 2025



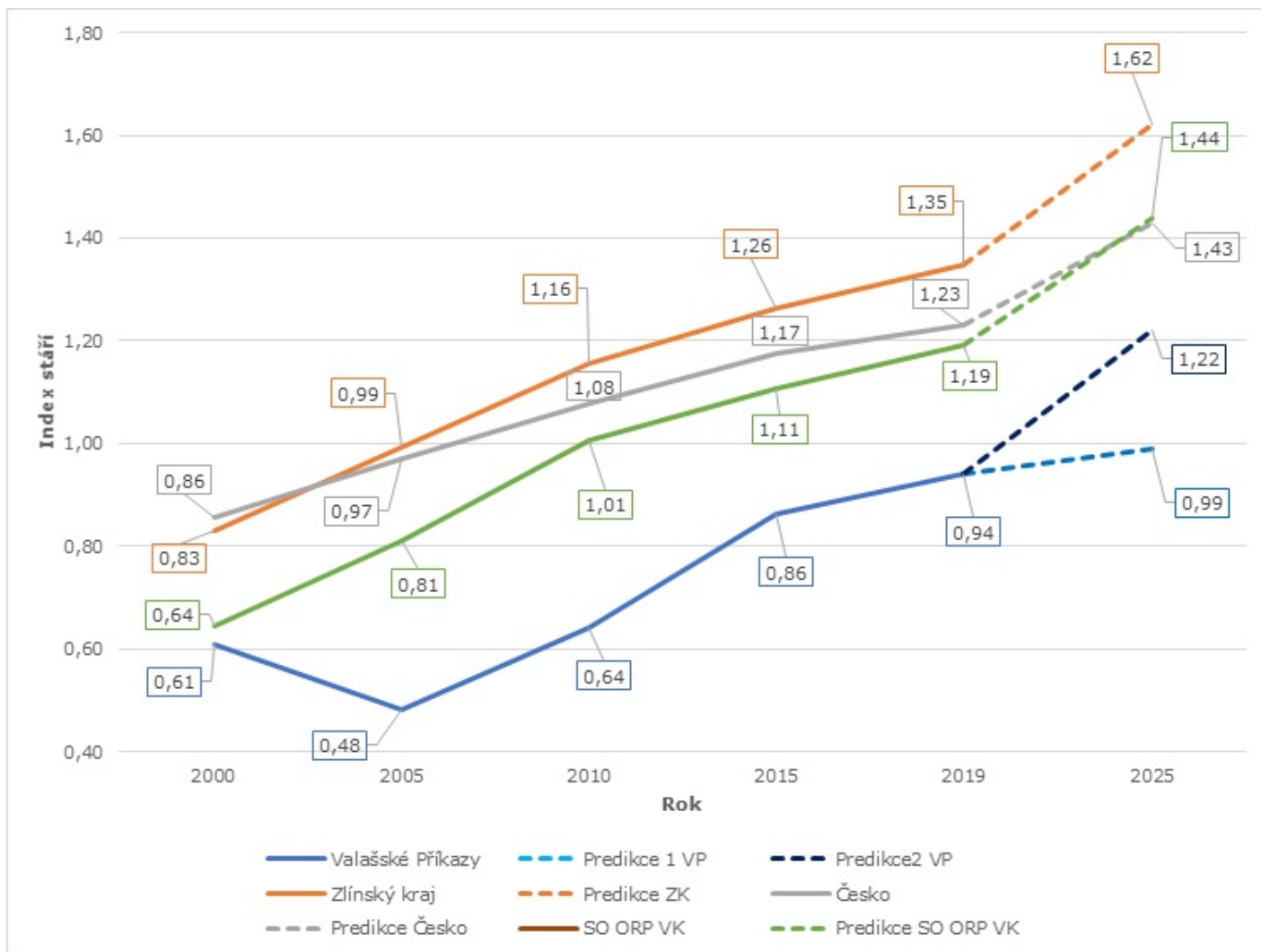
Zdroj: ČSÚ 2021, vlastní zpracování

Graf 6: Vývoj průměrného věku obyvatelstva v letech 2000-2025



Zdroj: ČSÚ 2021, vlastní zpracování

Graf 7: Vývoj indexu stáří obyvatelstva v letech 2000–2025



Zdroj: ČSÚ 2021, vlastní zpracování

Postupné stárnutí obyvatel obce se dá dokumentovat na růstu průměrného věku obyvatel obce. V roce 2000 dosahoval průměrný věk občana 35,9 let, kdežto v roce 2019 to bylo již 39,1 roků. K nejvyššímu nárůstu došlo v posledních letech 2015–2019. Dle predikce 1 VP do roku 2025 vzroste průměrný věk o 0,2 roku, ale v pravděpodobnější predikci 2 VP dosáhne hodnoty růstu 1,4 roků. Tento stárnutí však je podstatně pomalejší ve srovnání s SO ORP Valašské Klobouky, kde růst průměrného věku dosáhl ve sledovaném období 2000–2019 5,6 let, u Zlínského kraje 4,9 let a u Česka 3,7 roků. Za obec Valašské Příkazy je to mimo vývojové predikce do roku 2025 hodnota růstu 3,2 % bodu, což vychází z přirozeného vývoje. Obdobný pohled na postupné stárnutí dokumentují i data indexu stáří (viz Tab. 6).

Na základně skutečného vývoje věkové struktury obce a pravděpodobné predikce 2VP se dá předpokládat, že i přes příznivý růst počtu obyvatel v minulých letech, a to jak přirozeným vývojem, tak i kladnou migrační bilancí, dojde postupnému přesunu počtu obyvatel do věkové struktury seniorů, na úkor počtu dětí. Podle skutečného vývoje růstu průměrného věku v obci za sledované období dojde v budoucích letech k postupnému vyrovnávání průměrného věku na sledované komparace, nejdříve na úroveň Zlínského kraje a následně i SO ORP Valašské Klobouky. Úkolem Obce bude vytvořit podmínky pro udržení vývoje růstu průměrného věku tak, aby toto vyrovnání bylo v čase co nejpomalejší, udržovalo se na průměrné úrovni Česka. Vývoj průměrného věku a vývoje indexu stáří obce Valašské Příkazy a komparací včetně predikcí názorně vyjadřují Graf 6: Vývoj průměrného věku obyvatelstva v letech 2000–2025 a Graf 7: Vývoj indexu stáří obyvatelstva v letech 2000–2025.

Tab. 6: Věková struktura obyvatelstva v letech 2000–2025

Rok	Počet obyvatel VP	Věk 0-14 VP	Věk 15-64 VP	Věk 65+ VP	Průměrný věk VP	Průměrný věk SO ORP VK	Průměrný věk ZK	Průměrný věk Česko	Index stáří VP	Index stáří SO ORP VK	Index stáří ZK	Index stáří Česko
2000	233	46	159	28	35,9	36,5	38,4	38,8	0,61	0,64	0,83	0,86
2005	269	54	189	26	35,9	38,6	39,9	40,0	0,48	0,81	0,99	0,97
2010	298	56	206	36	36,6	39,7	41,2	40,8	0,64	1,01	1,16	1,08
2015	298	51	203	44	37,9	41,1	42,5	41,9	0,86	1,11	1,26	1,17
2019	307	50	210	47	39,1	42,1	43,3	42,5	0,94	1,19	1,35	1,23
2025 - 1	340	55	230	54	39,3	43,8	45,0	43,8	0,99	1,44	1,62	1,43
2025 - 2	315	45	215	55	40,7				1,22			

Zdroj: ČSÚ 2021, vlastní zpracování

Vzdělanostní struktura obyvatelstva

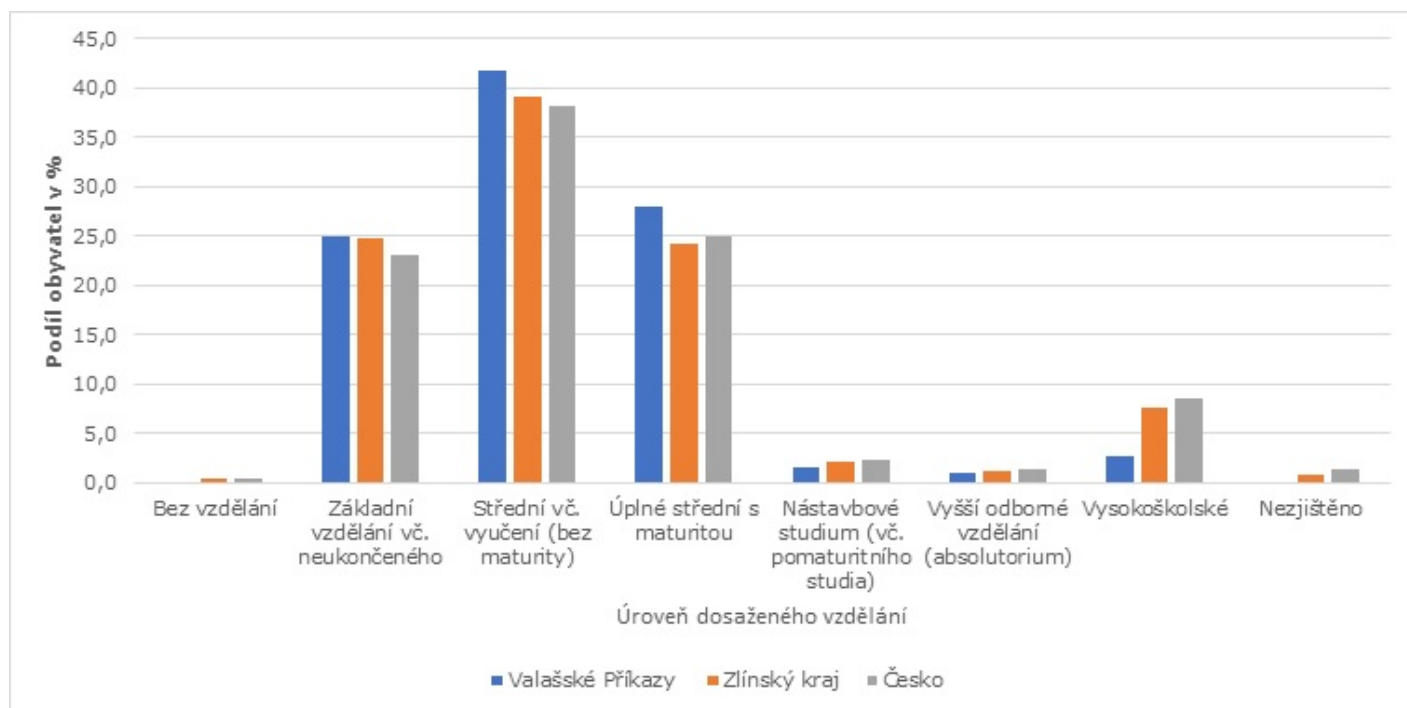
Vzdělanostní struktura obyvatelstva patří mezi základní ukazatele pro hodnocení socioekonomické vyspělosti obcí a regionů, a je významným faktorem ekonomické výkonnosti, odolnosti a adaptability regionů. V ekonomické struktuře venkovských oblastí převažují zpravidla výrobní aktivity s nižší technologickou a znalostní náročností. Z tohoto důvodu lze zároveň předpokládat nižší podíl kvalifikovaných pracovních sil. Omezením pro analýzu vzdělanostní struktury obyvatelstva jsou data, která jsou dostupná pouze za Sčítání lidu domu a bytů (SLDB), prováděná v intervalu 1x za 10 let. Analýza bude tedy provedena pouze za roky 2001 a 2011, u obyvatelstva ve věku 15 a více let podle nejvyššího ukončeného vzdělání. Vzdělanostní struktura obyvatelstva obce Valašské Příkazy byla komparována s dynamikou vývoje SO ORP Valašské Klobouky, Zlínským krajem a Českem.

Z níže uvedených grafů struktury dosaženého vzdělání v letech 2001 a 2011 (Graf 8: *Struktura obyvatelstva dle nejvyššího dosaženého vzdělání v roce 2001 v %* a Graf 9: *Struktura obyvatelstva dle nejvyššího dosaženého vzdělání v roce 2011 v %*) měla v obci v roce 2001 nejpočetnější zastoupení skupina obyvatel se středním vzděláním, včetně vyučení v učebních oborech bez maturity. Tohoto vzdělání dosáhlo celkem 41,2 % obyvatel, a pro srovnání toto % zastoupení bylo vyšší, než dosahovaly % hodnoty u územních celků Zlínského kraje a Česka. Druhou početnou skupinou bylo 28 % obyvatel obce se středoškolským vzděláním s maturitou, a opět se jednalo o vyšší % podíl, než byl dosažen u porovnávaných regionů. Základního vzdělání dosáhlo 24,9 % obyvatel a vysokoškolského vzdělání 2,6 %. Vysokoškolské vzdělání dosáhlo však o 65 % méně obyvatel obce, jak tomu bylo ve Zlínském kraji a k regionu Česko dosahovala tato hodnota pouze 30 %.

Ve srovnání, v roce 2011 obyvatelé se středním vzděláním včetně vyučení v učebních oborech bez maturity dosáhli, s mírným nárůstem, 41,8 % zastoupení, u obyvatel se středoškolským vzděláním s maturitou došlo k poklesu o 1,7 %, a u základního vzdělání poklesu dokonce o 9 % obyvatel. Naopak u vysokoškolského vzdělání nárůstu o 6,4 %. Pokles podílu maturitního vzdělání byl naopak kompenzován dosažením vyššího nástavbového studia, včetně pomaturitního studia. Růst obyvatel ve věkové struktuře 0–15 let v letech 2000 a 2010 (10 osob) a generovaný pokles základního vzdělání (–9 %) v letech 2001–2011 ukazuje na kladný jev růstu vzdělanosti obce, což samo o sobě dokládá růst vysokoškolského vzdělání, který se za dobu 10 let přiblížil podílu této kategorie vzdělání k regionu Zlínského kraje z 35 % na 80 %, ve srovnání s Českem je to na 72,8 %. Růst vzdělanosti obce mezi roky 2001 a 2011 se dá interpretovat na všech stupních dosaženého vzdělání. Ve srovnání s rokem 2001 zachycuje rok 2011 i vzdělanostní strukturu obyvatel za územní celek SO ORP Valašské Klobouky. Zde se sice nedají hodnotit změny struktury vzdělanosti v čase, ale dle stavu v roce 2011 je vzdělanost obyvatel obce ve všech kategoriích na vyšší úrovni, než je tomu u tohoto územního celku. Změnu struktury obyvatelstva podle nejvyššího dosaženého vzdělání v letech 2001–2011 v % znázorňuje níže uvedený Graf 9 (rozdíl % podílů

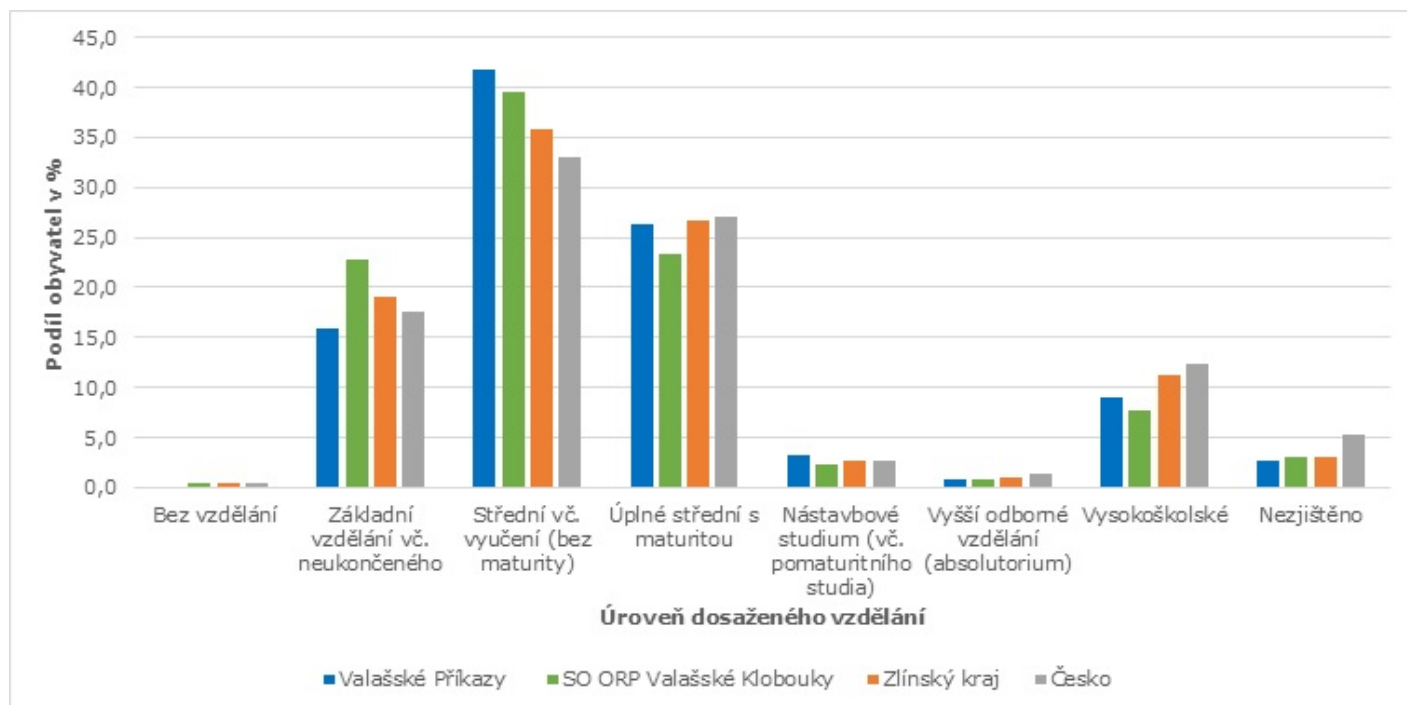
v jednotlivých letech).

Graf 7: Struktura obyvatelstva dle nejvyššího dosaženého vzdělání v roce 2001 v %



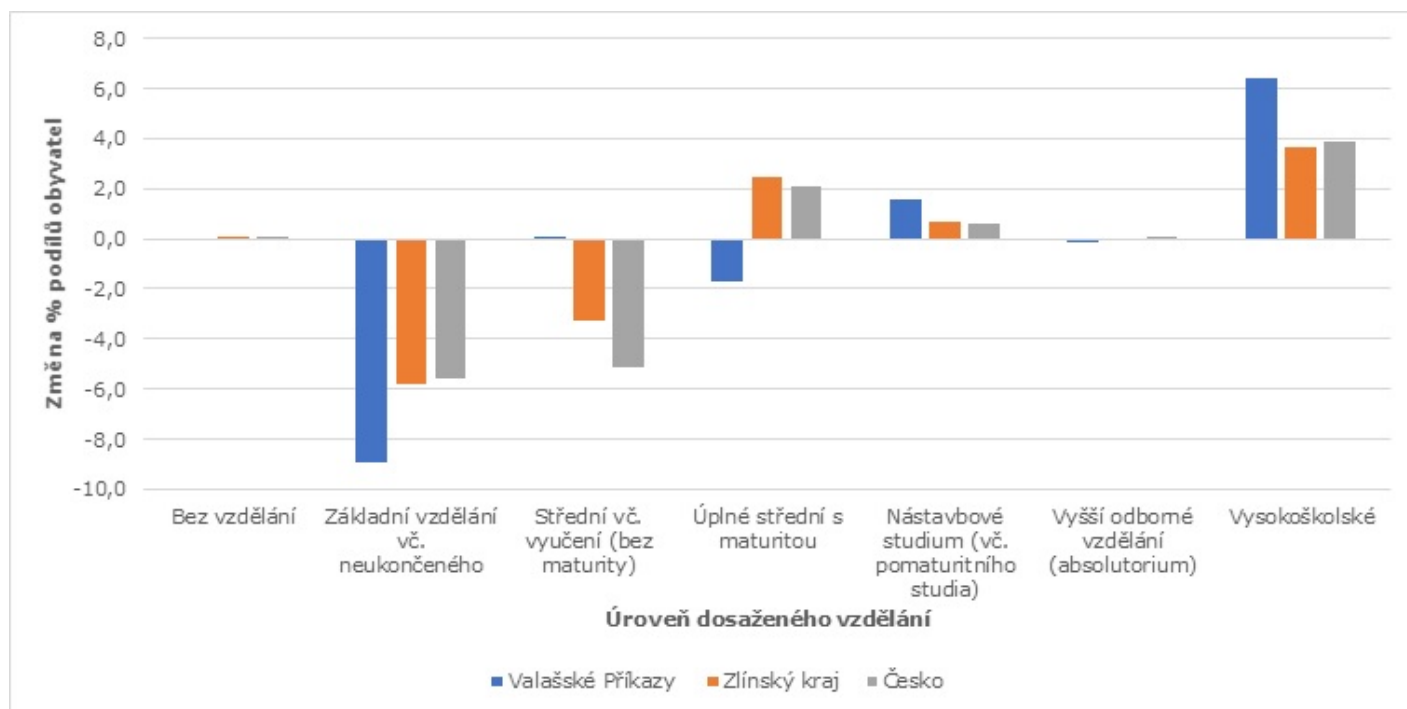
Zdroj: SLBD 2001, vlastní zpracování

Graf 8: Struktura obyvatelstva dle nejvyššího dosaženého vzdělání v roce 2011 v %



Zdroj: SLBD 2011, vlastní zpracování

Graf 9: Změna struktury obyvatelstva dle nejvyššího dosaženého vzdělání v letech 2001–2011 v %



Zdroj: SLBD 2001, 2011, vlastní zpracování

Sociální situace

Následující podkapitola věnuje pozornost sociodemografickým a institucionálním strukturám obce Valašské Příkazy. Cílem kapitoly je analyzovat sociodemografické trendy, povahu spolků, spolkové činnosti, práce s obyvatelstvem a komunikační nástroje obce.

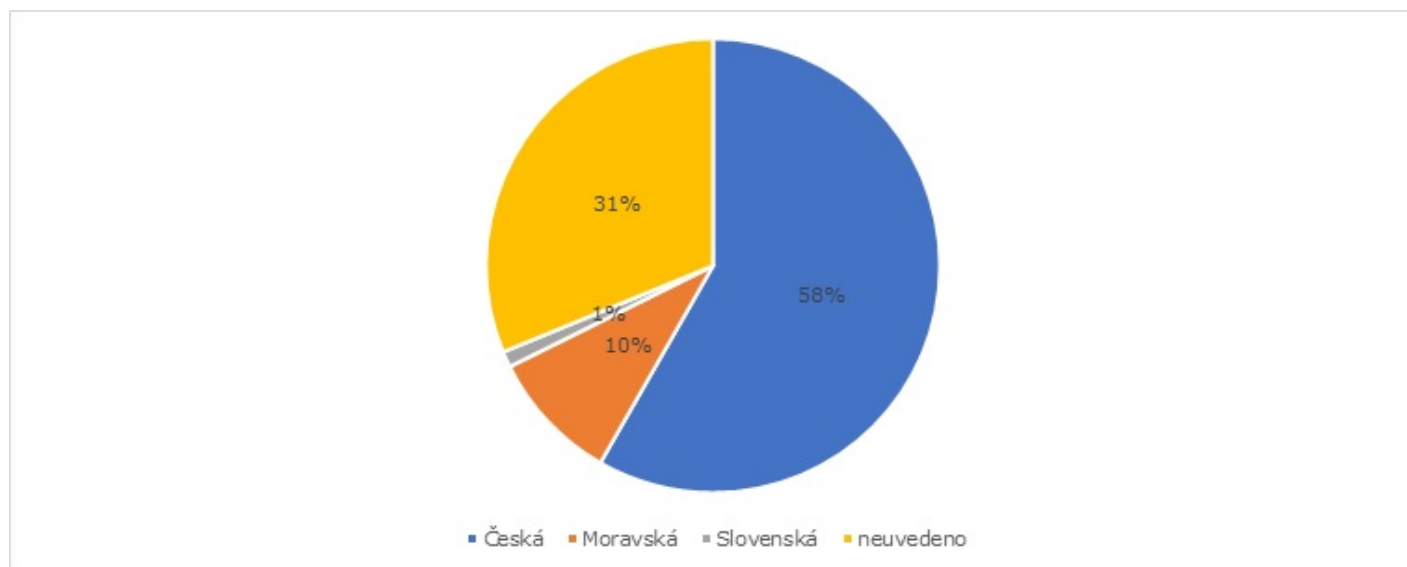
Národnostní menšiny

Definice pojmů národnostní menšina a příslušník národnostní menšiny jsou zakotveny v zákoně č. 273/2001 Sb., o právech příslušníků národnostních menšin a o změně některých zákonů, ve znění pozdějších předpisů. Národnostní menšina je společenství občanů České republiky žijících na území současné České republiky, kteří se odlišují od ostatních občanů zpravidla společným etnickým původem, jazykem, kulturou a tradicemi, tvoří početní menšinu obyvatelstva a zároveň projevují vůli být považováni za národnostní menšinu za účelem společného úsilí o zachování a rozvoj vlastní svébytnosti, jazyka a kultury a zároveň za účelem vyjádření a ochrany zájmů jejich společenství, které se historicky utvořilo. Příslušníkem národnostní menšiny je občan České republiky, který se hlásí k jiné než české národnosti a projevuje přání být považován za příslušníka národnostní menšiny spolu s dalšími, kteří se hlásí ke stejné národnosti. Omezením pro realizaci analýzy národnostních menšin na úrovni obcí je absence datové základny, která je dostupná pouze ze Sčítání lidu domů a bytů (SLDB), prováděná v intervalu 1x za 10 let. Národnostní složení obyvatelstva bylo rozborováno pro rok 2011.

V roce 2011 se nejvíce obyvatel (58,3 %) obce Valašské Příkazy hlásilo k české národnosti. K moravské národnosti se přihlásilo necelých 10 % obyvatelstva (9,5 %). Jedinou zahraniční národností menšinu tvořilo obyvatelstvo slovenské národnosti (1,0 %). Vzhledem ke skutečnosti, že se obec Valašské Příkazy lokalizuje v blízkosti státní hranice se Slovenskem je jednoprocenní zastoupení slovenské národnosti na celkové populaci obce relativně nízké. Avšak je nutno podotknout, že do Sčítání lidu, domů a bytů jsou zahrnuti pouze cizí státní příslušníci s obvyklým bydlištěm v Česku. Celkem 31,2 % obyvatel ve Sčítání

lidu, domů a bytu se nepřihlásilo k žádné národnosti. Národnostní složení obyvatel obce Valašské Příkazy v roce 2011 reflektuje Graf 10.

Graf 10: Národnostní složení obyvatel obce Valašské Příkazy v roce 2011



Zdroj: SLBD 2011, vlastní zpracování

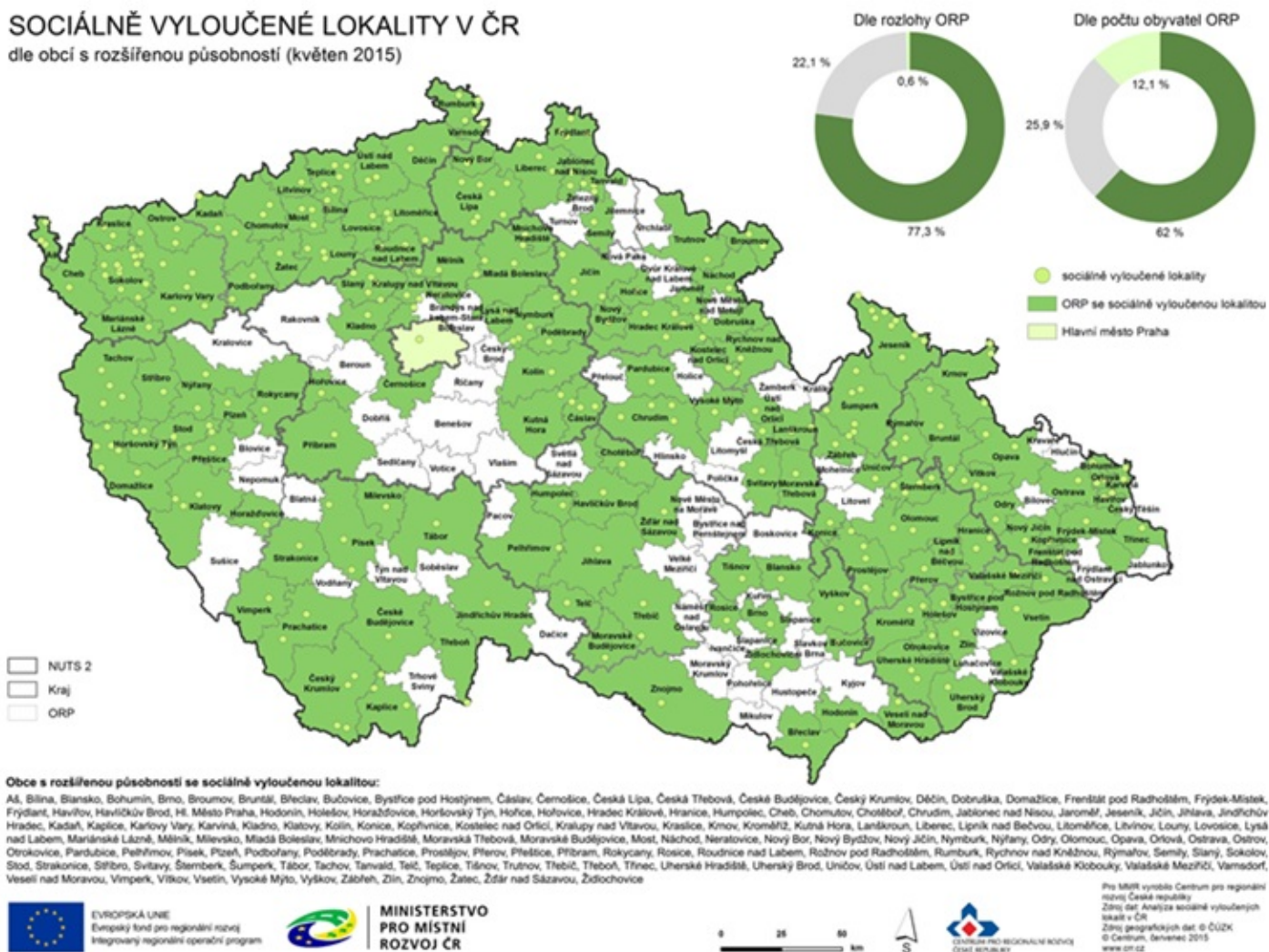
Výskyt sociálně slabých obyvatel/skupin a sociálně vyloučených lokalit

Na základě metodiky Ministerstva pro místní rozvoj (MMR) z roku 2015 náleží SO ORP Valašské Klobouky mezi územní celky, na jehož území se nachází sociálně vyloučené lokality. Na území obce Valašské Příkazy však nebyl výskyt sociálně slabých obyvatel nebo sociálně vyloučených lokalit zjištěn. Lze tudíž předpokládat, že sociálně slabé rodiny či jednotlivci, se kterými dle možností a zájmu obec pracuje, tvoří odhadem max. 1–3 % obyvatelstva obce. V obci Valašské příkazy zároveň není uplatňován koordinovaný přístup k sociálně vyloučeným lokalitám. Sociálně vyloučené lokality na úrovni SO ORP vyjadřuje Obr. 3.

Mezi osoby ohrožené sociálním vyloučením nebo osoby se sociálním znevýhodněním mohou být zařazeny jak hendikepované osoby se zhoršenou schopností pohybu a orientace, tak i senioři (obyvatelstvo ve věkové kategorii 65+). V případě seniorů lze navíc předpokládat početní růst, čímž bude nutné s touto kategorií obyvatelstva do budoucna více pracovat (viz analýza demografických struktur a prognózy). Sociální péče o seniory a hendikepované osoby je v obci v současnosti zajištěna výhradně prostřednictvím terénních služeb. V obci se nevyskytuje žádná ambulantní či pobytová služba zaměřená na osoby ohrožené sociálním vyloučením. Ambulantní a pobytové služby se lokalizují ve správním městě Valašské Klobouky a jeho spádovém území. Nabídka terénních služeb a pobytových sociálních služeb v okolních obcích v SO ORP je v současnosti relativně uspokojivá (viz kapitola Vybavenost obce).

Obr. 3: Sociálně vyloučené lokality v Česku na úrovni SO ORP

SOCIÁLNĚ VYLOUČENÉ LOKALITY V ČR dle obcí s rozšířenou působností (květen 2015)



Zdroj: MMR 2015

Výskyt sociálně patologických jevů

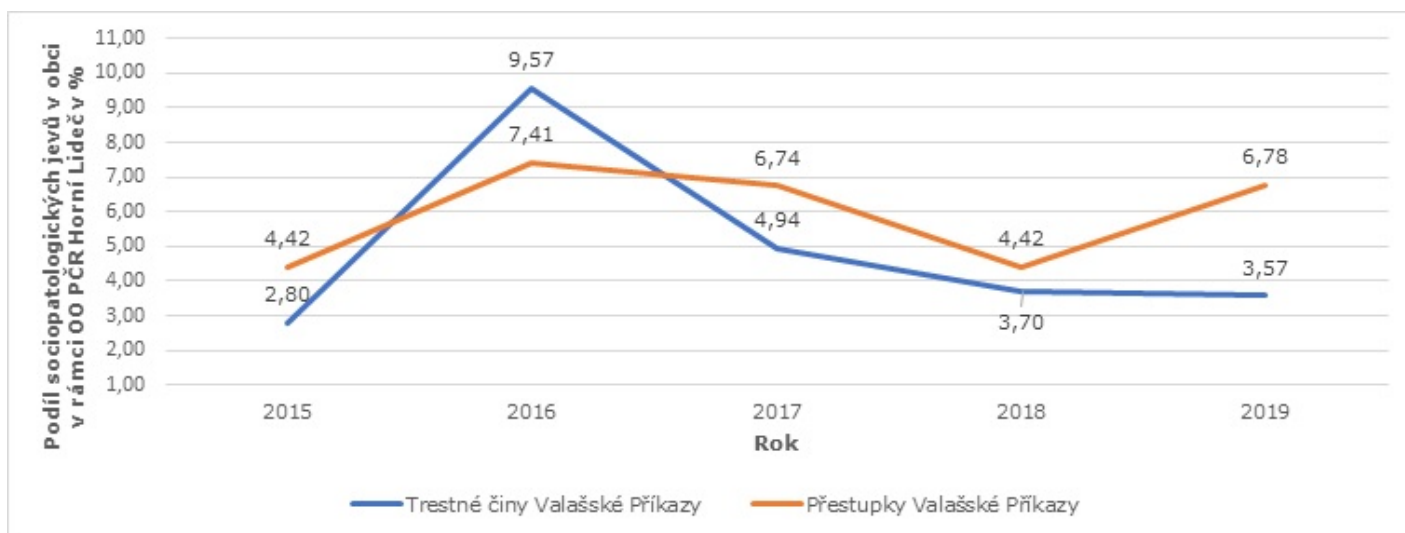
V období 2015–2019 bylo na území obce Valašské Příkazy spácháno celkem 22 trestných činů a 229 přestupků, což v celkovém úhrnu činí 4,9 % trestných činů a 5,7 % přestupků z celkového počtu deliktů spáchaných na území Obvodního oddělení Policie ČR Horní Lideč, zahrnující obce Francova Lhota (Pulčín), Horní Lideč, Lačnov, Leskovec, Lidečko, Lužná, Pozděchov, Prlov, Seninka, Střelná, Študlov, Valašská Polanka, Valašská Senice, Valašské Příkazy. Na základě výše uvedených výsledků lze mít za to, že na území obce Valašské Příkazy byla kriminalita relativně nízká, přičemž spáchané trestné činy nebyly závažné povahy, z větší části se jednalo o přečiny řešené ve zkráceném trestním řízení. Závažnější trestné činy byly převzaty Službou kriminální politiky a vyšetřování. Co se týkalo spáchaných přestupků jednalo se o přestupky v dopravě, přestupky proti majetku a přestupky proti občanskému soužití. U většiny těchto deliktů byl pachatel zjištěn a okolnosti skutků objasněny. V rámci celého služebního obvodu Obvodního oddělení Policie ČR Horní Lideč dosáhla míra objasněnosti u trestných činů 67,0–79,5 %. Co se týkalo spáchaných přestupků jednalo se o přestupky v dopravě, přestupky proti majetku a přestupky proti občanskému soužití. K 1. 1. 2021 byla obec Valašské Příkazy přiřazena k obvodu Policie ČR Valašské Klobouky. Vývoj výskytu sociopatologických jevů v obci Valašské Příkazy a na území Obvodního oddělení Policie ČR Horní Lideč v letech 2015–2019 reflektují Tab. 6 a Graf 11).

Tab. 6: Vývoj výskytu sociopatologických jevů na území OO PČR HL v letech 2015–2019

Typ deliktu	2015	2016	2017	2018	2019	Celkem	Podíl v rámci Obvodního oddělení PČR HL
Trestné činy Valašské Příkazy	3	9	4	3	3	22	4,92
Přestupky Valašské Příkazy	47	46	52	38	46	229	5,74
Trestní činy OO PČR HL	107	94	81	81	84	447	X
Přestupky OO PČR HL	1064	621	771	859	678	3993	X

Zdroj: Zpráva o bezpečnosti situaci na k. ú. obce Valašské Příkazy 2015, 2016, 2017, 2018, 2019, vlastní zpracování

Graf 11: Vývoj výskytu sociopatologických jevů na území OO PČR HL v letech 2015–2019



Zdroj: Zpráva o bezpečnosti situaci na k. ú. obce Valašské Příkazy 2015, 2016, 2017, 2018, 2019, vlastní zpracování

Spolky, spolková činnost a práce s obyvatelstvem

Občanské spolky ve Valašských Příkazech jsou nedílnou součástí života obce. Vyjma vlastní činnosti se formou aktivní spolupráce významně podílejí na obecních brigádách, vedoucích ke zlepšování kvality života v obci či na organizaci společenského a kulturního života v obci. Ve Valašských Příkazech působí celkem 3 spolky a zároveň zde funguje několik dalších zájmových organizací, jejichž činnost se zaměřuje na dobrovolnou komunitní práci s dětmi, mládeží i dospělým obyvatelstvem vč. seniorů. Tyto občanské spolky a ostatní organizace se výraznou měrou podílejí na dodržování tradic v obci, mezi které patří např. Fašanky (Masopust) nebo Mikulášská obchůzka apod. Spolky jsou hojně navštěvované nejen místními obyvateli, ale také obyvateli okolních obcí.

Nejstarší organizací v obci je Sbor dobrovolných hasičů (SDH) z roku 1912. Členská základna SDH čítá 46 lidí, z toho je v současné době 12 členů aktivně činných v Jednotce požární ochrany V (JSDH – JPO V). SDH je občanské sdružení pracující na úseku požární ochrany. Do činnosti SDH patří pomoc při vyhledávání členů JSDH a podílí se na jejich odborné přípravě, dále se SDH podílí se na provádění údržby, oprav požární techniky, věcných prostředků požární ochrany a objektů požární ochrany, vč. vodních zdrojů, podílí se na činnosti směřující k předcházení požárům, zejména na preventivně výchovné činnosti mezi

občany a mládeží, podílejí se na ediční a publikační činnosti a na dokumentaci historie požární a hasičstva v obci. Mimoto se aktivně zapojuje do hasičských soutěží, do obecních brigád a podílí se na realizaci kulturních a společenských akcí v obci. Naproti tomu členové JPO se účastní výjezdových zásahů v obci i mimo obec, ale také výrazně pomáhají při likvidaci následků živelných pohrom. Například při čerpání vody ze sklepů rodinných domů, úklid vyvrácených stromů v obci, sklizení objemného sněhu ze střech obecních budov, či obsluhou generátoru elektrické energie v případě výpadku dodávky el. energie. Obec Valašské Příkazy finančně podporuje činnost a aktivity hasičů, a to zejména prostřednictvím financování investic a oprav požární zbrojnice, investic do hasičského zařízení a vybavení (hasičské obleky, stroje, hadice, savice, proudnice, dresy apod.), financování soutěží, pohárů, soustředění a pořádání hasičských soutěží. Pravidelný příspěvek obce na činnost hasičů činí cca 100 tis. Kč za rok. Tato částka zahrnuje rovněž postupné opravy a modernizaci materiálně technického zázemí hasičů.

Velkou tradici v obci má kopaná. Oddíl kopané, pod názvem FC Valašské Příkazy, byl založen v roce 1972 a v současnosti má 92 členů různých věkových kategorií. Místní fotbalový klub se nejvýznamnější měrou podílí na rozvoji pohybových a sportovních aktivit v obci, mezi které patří mj. podpora a výchova dětí a mládeže v obci. Při práci s dětmi a mládeží je kladen důraz zejména na předávání správných návyků, rozvoj pohybu, zdravého životního stylu a zlepšování fyzické kondice obyvatelstva. V obci působí mladší příprava, starší příprava a muži. Žáci a dorost jsou součástí společného fotbalového klubu Valašských Příkaz a Horní Lideč (TJ Horní Lideč). Členové FC Valašské Příkazy se aktivně podílejí na obecních brigádách, zabezpečují kvalitu herního terénu a sportovního zázemí. Obec Valašské Příkazy finančně podporuje činnost a aktivity fotbalistů, a to zejména prostřednictvím financování investic a oprav sportovního zázemí (travnaté hřiště, kabiny, sociální zázemí). V nedávné době prošlo hřiště i šatny rozsáhlou rekonstrukcí a v současnosti je naplánována rekonstrukce vytápění sportovních šaten, dále se obec podílí na financování chodu a činnosti klubu (cestovní náklady, údržba hřiště vč. travního materiálu, hnojiv a zavlažování), sportovního vybavení, rozhodčích, místním fotbalistům pronajímá víceúčelové sportovní hřiště se sportovním povrchem či místní KD, kde probíhají tréninky v zimních měsících. Dále se obec aktivně podílí na náboru mládeže. Pravidelný příspěvek obce na činnost hasičů činí cca 230 tis. Kč za rok. Tato částka zahrnuje rovněž postupné opravy a modernizaci materiálně technického zázemí fotbalistů.

Český svaz žen je organizace, která vznikla v roce 2006 za účelem pravidelného setkávání maminek a dětí v obci. Setkání dostalo název „Kulihrášek“ a je zaměřeno nejen na setkávání, ale i tvoření a praktickou činnost či organizaci akcí pro spoluobčany (např. Vánoční besídka, Slet čarodějnic, pořádání táboráků pro děti a rodiče k příležitosti ukončení školního roku, drakiád apod.). Členky se pravidelně schází v budově místního obecního úřadu nebo ve společenských prostorách požární zbrojnice. V současnosti tvoří personální zázemí Svazu žen celkem 6 členek. Obec Valašské Příkazy se ve spolupráci se Svazem žen podílí na organizaci akcí pro děti, rodiče a ostatní spoluobčany. Každoročně pořádají dětský den, karneval, stavění a kácení máje, pohádkový les, lampionový průvod, rozsvícení vánočního stroměčku. Pravidelný příspěvek obce na činnost Svazu žen činí cca 20 tis. Kč za rok.

V obci dále působí badmintonový kroužek nebo Honební společenstvo Študlov - Valašské Příkazy, založené v roce 2003. S těmito organizacemi obec Valašské Příkazy dle možností a zájmu spolupracuje ad-hoc na tematicky zaměřených projektech a aktivitách.

Na základě výše uvedeného vyplývá, že obce Valašské Příkazy se ve spolupráci s místními občanskými spolky a ostatními organizacemi aktivně podílí na dobrovolné komunitní práci s rozmanitými cílovými a věkovými skupinami obyvatel, mezi nichž lze zařadit jak děti a mládež, obyvatelstvo v produktivním věku, tak i seniory. Mimoto obec pravidelně pořádá cestovatelské a tematicky zaměřené osvětové a edukační přednášky a besedy pro veřejnost, výšlapy do okolí, hodovou mši svatou či setkávání obyvatel (občanků a seniorů).

Komunikační nástroje obce

Obec Valašské Příkazy ke komunikaci s veřejností využívá standardní nástroje jako jsou venkovní listinná úřední deska, místní rozhlas, webové stránky a tištěný zpravodaj. Obec ke komunikaci s vnitřním či vnějším prostředím nevyužívá žádné typy sociálních sítí (např. Facebook, Instagram, Twitter apod.) ani nevyužívá mobilní rozhlas (hlášení prostřednictvím SMS nebo emailu). V obci se nenachází informační centrum, jeho úlohu supluje budova OÚ.

Mezi nejdůležitější komunikační nástroje (vyjma úředních desek) patří webové stránky. Webové stránky byly spuštěny v roce 2017. Do současnosti jsou textové a grafické části webu pravidelně a dle potřeb obce aktualizovány. Tyto webové stránky jsou technicky vyhovující a odpovídají potřebám uživatelů (jak obci Valašské Příkazy, tak i konečným cílovým skupinám – obyvatelům a návštěvníkům). Webové stránky jsou responzivní, čímž umožňují optimalizované rozlišení pro mobilní telefony či tablety.

Každá obec musí ze zákona vést elektronickou úřední desku, která je však v současnosti přístupná pouze na internetu. Obec nedisponuje venkovní elektronickou úřední deskou volně přístupnou na veřejném prostranství. Výhodou el. úředních desek je jejich téměř neomezená kapacita, která umožňuje seznámit veřejnost se skutečným a komplexním obsahem informací, které mají být veřejnosti dostupné. V mnohých případech jsou informace určené k vyvěšení tak obsáhlé, že je není možné v tištěné podobě na úřední desku obce vyvěsit v jejich plném rozsahu, pro jejich omezenou plošnou kapacitu. Některé informace musí viset na úřední desce i více jak 1 rok a je jasné, že pouze odkazy na web obce není to nejlepší řešení. Venkovní el. úřední deska by zlepšila komunikaci s veřejností svou komplexností a také tím, že umožní přístup k Internetu i občanům, kteří k němu nemají přístup a nebo nevlastní výpočetní techniku.

Obec pro komunikaci s veřejností využívá tištěný zpravodaj Příkažan. Jedná se o informační zpravodaj obce, který je publikován 1x ročně. Obsahuje souhrnné informace za celý kalendářní rok. Na jeho tvorbě se podílí vedení obce a zástupci obecních spolků.

Obec Valašské Příkazy nedisponuje vlastními propagačními materiály. Obec, resp. atraktivita a zajímavosti obce jsou zpravidla součástí společných propagačních materiálů, publikovaných Sdružením obcí Hornolidečska, Mikroregionem Valašského Klobucka, Destinační společností Valašsko, Destinační společností Zlínsko-Luhačovicko nebo Centrálou cestovního ruchu Východní Morava. Propagační materiály ať už tištěné, tak i elektronické jsou pravidelně aktualizovány. Jedná se zpravidla o materiály zaměřené na propagaci historického, kulturního a přírodního dědictví, neboť celá společná oblast je bohatá na kulturní dědictví, patřící do národopisné oblasti Valašsko, s typickým folklórem, kde se do současnosti dodržují lidové tradice a zvyklosti (ČSÚ 2019).

3. Hospodářství

Ekonomická situace

Ekonomika je základním pilířem rozvoje regionů. Z hlediska struktury a konkurenceschopnosti ekonomiky se vyskytuje polarita mezi úspěšnými metropolitními regiony a regiony venkovskými či periferními. Venkovské regiony a obce zdaleka nedosahují ekonomické výkonnosti metropolitních či městských regionů. Příčinou nízké dynamiky ekonomického růstu venkovských a populačně malých regionů je jejich nedostatečná velikost a flexibilita trhu, fragmentace velikostní a odvětvové struktury a neprogresivní skladba ekonomických aktivit (viz také Henderson 1997, Terluin 2001, Ženka a kol. 2015, 2017a Pavlík, 2018, 2020, Pavlík a Ženka 2020). Z důvodu chybějícího kritického množství výrobních faktorů a institucí je možnost dosažení aglomeračních úspor velmi omezené. Venkovské oblasti byly z historického hlediska spojovány se zemědělstvím, rekreací a tradičním způsobem života. Současné trendy však naznačují

restrukturalizaci odvětví směrem k technologicky méně až středně náročné průmyslové výrobě (Pavlík, 2018), postupně se rozvíjí také sektor základních služeb. Na venkově se lokalizují firmy na nejnižších patrech globálních produkční sítí (Ženka a kol. 2017a), pro které je rozhodující cena výrobních faktorů, inovační aktivita zpravidla není vyžadována. Dodavatelské firmy jsou často závislé na dodavatelích vyššího řádu lokalizujících se mimo region. Je nutno zmínit, že české venkovské mikroregiony jsou z hlediska ekonomické výkonnosti a struktury ekonomických aktivit heterogenní, zároveň jsou relativně industrializované. V Česku se nevyskytují venkovské regiony, ve kterých by v sektorové struktuře dominovala specializace na tradiční zemědělskou výrobu.

Charakter ekonomických aktivit

Ze statisticky dostupných dat můžeme, za na území obce Valašské Příkazy bylo v roce 2020 registrování 90 ekonomických subjektů, z toho 59 bylo aktivních. Z porovnání s rokem 2005 to bylo o 34 subjektů více. Převážně se jednalo o fyzické osoby – živnostníci a zemědělstí podnikatelé. Aktivních obchodních společností bylo 7 (viz Tab. 6: Počet ekonomických subjektů v obci Valašské Příkazy v letech 2005–2020).

Tab. 6: Počet ekonomických subjektů v obci Valašské Příkazy v letech 2005–2020

Ekonomické subjekty		2020	2020 (Aktivní)	2015	2010	2005	
Počet ekonomických subjektů	Celkem	90	59	79	65	56	
	Obchodní společnosti	celkem	7	7	5	4	0
		z toho akciové společnosti	0	0	0	0	1
	Družstva	0	0	0	0	0	
	Státní podniky	0	0	0	0	0	
	Fyzické osoby	živnostníci	70	44	61	55	0
		zemědělstí podnikatelé	2	2	3	1	0
		Jiní podnikatelé	4	4	3	0	0

Zdroj: ČSÚ 2021, vlastní zpracování

Odvětvová a velikostní struktura podniků

Z hlediska odvětvové struktury největšího zastoupení dosáhly v obci firmy se zaměřením na stavební výrobu. V tomto oboru převažovaly aktivní mikropodniky (OSVČ) v počtu 18 podnikatelských subjektů, dále pak to byly řemeslníci a malé firmy zaměřené na zpracovatelský průmyslu v počtu 13, celkem 6 aktivně ekonomických subjektů podnikalo ve službách, a 7 subjektů pak v zemědělství a lesnické výrobě (viz Tab. 7: Podnikatelské subjekty v obci Valašské Příkazy podle převažující činnosti v roce 2020).

Z hlediska velikosti ekonomických subjektů bylo nejvíce OSVČ bez zaměstnanců, a to v celkovém počtu 26. Celkem osm ekonomických subjektů zaměstnávalo 1-5 zaměstnanců, u tří subjektů to bylo více než 10 zaměstnanců. V obci se v roce 2020 nepodnikala firma, která by zaměstnávala více než 20 osob (viz Tab. 8: Podnikatelské subjekty v obci Valašské Příkazy podle velikosti v roce 2020).

Tab. 7: Podnikatelské subjekty v obci Valašské Příkazy podle převažující činnosti v roce 2020

Charakter převažující činnosti podniku	Registrované podniky	Podniky se zjištěnou aktivitou
Celkem	90	59
A Zemědělství, lesnictví, rybářství	8	7
B-E Průmysl	19	13
F Stavebnictví	24	18
G Velkoobchod a maloobchod; opravy a údržba motorových vozidel	11	6
H Doprava a skladování	2	2
I Ubytování, stravování a pohostinství	4	1
J Informační a komunikační činnosti	0	0
K Peněžnictví a pojišťovnictví	0	0
L Činnosti v oblasti nemovitostí	2	1
M Profesní, vědecké a technické činnosti	6	4
N Administrativní a podpůrné činnosti	2	1
O Veřejná správa a obrana; povinné sociální zabezpečení	2	2
P Vzdělávání	1	0
Q Zdravotní a sociální péče	0	0
R Kulturní, zábavní a rekreační činnosti	2	0
S Ostatní činnosti	5	3

Zdroj: ČSÚ 2021, vlastní zpracování

Tab. 8: Podnikatelské subjekty v obci Valašské Příkazy podle velikosti v roce 2020

Charakteristika ekonomického subjektu		Počet podniků	
Počet ekonomických subjektů	Celkem	90	
	Podle počtu zaměstnanců	Neuvedeno	39
		Bez zaměstnanců	26
		1 - 5	8
		6 - 9	0
		10 - 19	3
		> 20	0

Zdroj: ČSÚ 2021, vlastní zpracování

K největším podnikatelským subjektům působících na katastru obce patří: Janošík – OKNA, DVEŘE, s.r.o., se zaměřením na výrobu oken a dveří (v současnosti vytváří až 22 pracovních míst - zaměstnanci a OSVČ), firma Ing. Stanislava Chovance provádí stavební práce, firma Petr Vaněk, s.r.o. je rovněž zaměřená na výrobu oken a dveří. V obci pan Červenka provozuje Pálenici Červenka k výrobě alkoholických nápojů z ovoce, dále firma Antonína Číže Tech-Morava vyrábí posuvné brány. Na území obce taky podniká zemědělská ekologická farma Agropyto, s.r.o. se sídlem v Lidečku, se zaměřením se na produkci mléka a hovězího masa v BIO kvalitě.

V obci se po bývalém zemědělském družstvu JZD Nové Valašsko nacházejí plochy a prostory určené pro podnikání. Jde o podnikatelskou zónu, kterou plně využívají místní podnikatelé a společnost Agrofyto. Dále je na pozemcích obce vybudovaná fotovoltaická elektrárna. Jejím vlastníkem je FVE Solar Energy Systems ze Vsetína, výkon elektrárny je 1.127 MW, a v provozu od je od prosince 2010 (viz Obr. 4).

Obr. 4: Fotovoltaická elektrárna na území obce Valašské Příkazy



Zdroj: Mapy.cz

Zemědělství a lesnictví

Zemědělství a chov hospodářských zvířat má v obci Valašské Příkazy dlouhodobou tradici. Díky rozlohám luk a pastvin převládá chov skotu a pastevectví (ovce). Zemědělství celého mikroregionu je ovlivňováno klimatickými a půdními podmínkami, které ztěžují pěstování většiny druhů zemědělských plodin. Místní zemědělské subjekty tímto sehrávají významnou úlohu v oblasti péče o krajinu a její údržbu. Dominantní postavení zde má společnost Agrofyto. Silnou tradici má v obci, ale i v celém regionu pěstování ovoce a páleníčářství, tedy již zmíněná výroba alkoholických nápojů z ovoce.

Na katastru obce, stejně jak je tomu na celém Valašsku, je charakteristický vysoký podíl lesních pozemků, což je důsledkem vertikální členitosti terénu a nízkou úrodností a kvalitou půdního fondu, zejména pro pěstování zemědělských komodit. Lesnictví bylo z historického hlediska významným odvětvím, tvořící pracovní místa a příjmy obyvatelstvu. V současné době je obecně zaznamenáván úbytek ekonomických aktivit v této oblasti, ale i tak je stále relativně významným odvětvím. Z hlediska využití půdy mají tyto dvě hospodářské činnosti nejvyšší podíl. Obec Valašské Příkazy obhospodařuje obecní lesy v rozloze 12 hektarů, z toho 6 se nachází na katastru obce a dalších 6 pak na katastru sousední obce Počet. Případná těžba je regulována pěstebním plánem a výtěžek je pak zdrojem obecního rozpočtu. V posledních letech však nijak významným.

Komerční služby a služby vázané na cestovní ruch

V obci se nenachází pobočka pošty, dále zde není žádný obchod se smíšeným zbožím. Scházející prodejna smíšeného zboží může části občanům obce minimálně ztížit komfort života v obci. Z věkové struktury obyvatel je patrné, že v obci žijí i starší, imobilní, obyvatelé a maminky na mateřských dovolených. Právě pro tyto skupiny obyvatel může být zabezpečování potřeb, především denních potravin mimo obec, problémem. V obci historicky byla smíšená prodejna Jednoty Vsetín, která měla svou vlastní členskou základnu. Jejich úkolem bylo zabezpečení potřeb obyvatel obcí bez ohledu na ekonomický dopad. Záporné výsledky hospodaření jednotlivých prodejen byly kompenzovány kladnými výsledky v rámci celého spotřebního družstva. Z ekonomických důvodů Jednota Vsetín však tuto základní myšlenku opustila a činnost v řadě obcí, především s nízkým počtem obyvatel ukončila a prodejny prodala. Stejně tomu bylo i v obci Valašské Příkazy. Prodejna byla do soukromého vlastnictví prodána v roce 2004, přičemž prodej smíšeného zboží byl v dané budově ukončen již v roce 2013. V současnosti se zde nachází servis a sklad lyží (lyžařských a zimních sportovních potřeb). V suterénu budovy OÚ byla v roce 2015 zřízena prodejna smíšeného zboží, která byla podporována obcí. Podpora spočívala v nulové platbě za nájem a spotřebované energie, přesto však byla po roce činnosti prodejna uzavřena. Je otázkou, co bylo a je hlavní příčinou. Pravděpodobně nejvýznamnějším faktorem malého zájmu z řad obyvatel u nově zřízené prodejny v OÚ je vyjíždka obyvatel obce do zaměstnání a službami vyššího řádu do větších měst, kde si obyvatelé zároveň i nakoupí základní potraviny. Nejbližší prodejny jsou v Horní Lidči a ve Valašských Kloboukách, ale tyto jsou bez dopravního prostředku nedostupné. Zejména ve Valašských Kloboukách jsou lokalizovány velkoplošné prodejny, kterým mohou malé obchody pouze obtížně konkurovat. Zvyšování kvality a rozsahu základních služeb na venkově, mezi něž patří i prodejny smíšeného zboží, však bude z hlediska posilování konkurenceschopnosti obcí velmi důležité. Pokud to bude situace v obci vyžadovat, je nutné hledat cesty, jak toho dosáhnout. V této problematice je nutné se zamyslet nad sortimentní skladbou základních potřeb obyvatel (potraviny, průmyslové potřeby, kutilské a zahrádkářské potřeby), nad kvalitou obsluhy a vzhledu prodejny, ale především nad provozní dobou tedy, kdy skutečně má občan možnost prodejnu za účelem nákupu navštívit. Možná špatná sortimentní skladba a provozní doba (v době od 10.00 – 14.00 hodin zpravidla je prodejna bez zákazníků) byly důvody uzavření prodejny. Součástí provozu prodejny je pak taky možné zabezpečovat i jiné služby, jako je pošta Partner, služby Zásilkovny, sběrný prádla, a podle velikosti prostor pak třeba i služby holičství, pedikúry, masáže a jiné. Tedy možné kumulace služeb v čase a místě, za finanční podpory obce a zároveň tvorby nových pracovních příležitostí.

V obci je provozováno ubytovací zařízení s kapacitou 24 lůžek, v jedno až čtyřlůžkových pokojích, s vlastním sociální zařízením a kuchyňkou. Ubytovna se nachází v blízkosti sportovně-kulturního areálu v centrální části obce, v bezprostřední blízkosti ubytovny probíhá trasa Hornolidečské magistrály (viz kapitola Infrastruktura), slouží převážně k ubytování zaměstnanců pro okolní firmy. Stravovací služby poskytuje místní hostinec U Chovanců, kde jsou rovněž 3 pokoje k ubytování, především turistů. Žádné jiné komerční služby vázané na cestovní ruch se v obci nenachází. Nejbližší informační centrum je součástí expozice Betlém Horní Lideč.

Trh práce

Počet obyvatel obce ve věkové kategorii 15-64 let se v průběhu let 2010 až 2019 prakticky moc neměnil, a pohyboval se na úrovni cca 69 % celkového počtu obyvatel obce (viz Tab. 6: Věková struktura obyvatelstva v letech 2000–2025 v kapitole obyvatelstvo). V tomto procentním zastoupení jsou však zahrnutí také studenti a učni ve věku od 15 let, tedy zatím ekonomicky neaktivní. Z Tab. 9: Obyvatelstvo podle ekonomické aktivity v obci Valašské Příkazy můžeme pozorovat pouze dostupná data z roku 2011.

Z výše uvedené skutečnosti se dá ale odvodit, že i počet ekonomicky aktivního obyvatelstva v obci nezaznamenal výraznější odchylky hodnot roku 2011. V roce 2011 bylo ekonomicky aktivních 132 obyvatel obce, z toho 117 jako v zaměstnání, 15 nezaměstnaných, a jedna žena na mateřské dovolené. Z počtu 117 zaměstnaných pak 84 v pracovním poměru jako zaměstnanec, 6 osob jako zaměstnavatel a 21 jako OSVČ. Ekonomicky neaktivních bylo 135 a u 32 občanů nebyly zjištěné informace. Z ekonomicky neaktivních bylo 50 důchodců, 54 žáků, studentů a učňů, zbytek tvořily děti do 30 dětí do 6 let. Z dlouhodobé predikce 1VP vývoje do roku 2025 se nedávají očekávat nějaké výrazné změny. Dle predikce věkové struktury obyvatelstva obce Valašské Příkazy do roku 2025, viz. kapitola obyvatelstvo se nedají očekávat ani v budoucnu nějaké výrazné změny, tedy že počet ekonomicky aktivního obyvatelstva se výrazně měnit. Z tabulky je dále patrné, že ve skupině ekonomicky aktivního obyvatelstva obce dominovali zaměstnanci pravidelně dojíždějící do zaměstnání mimo obec Valašské Příkazy.

Tab. 9: Obyvatelstvo podle ekonomické aktivity v obci Valašské Příkazy v roce 2011

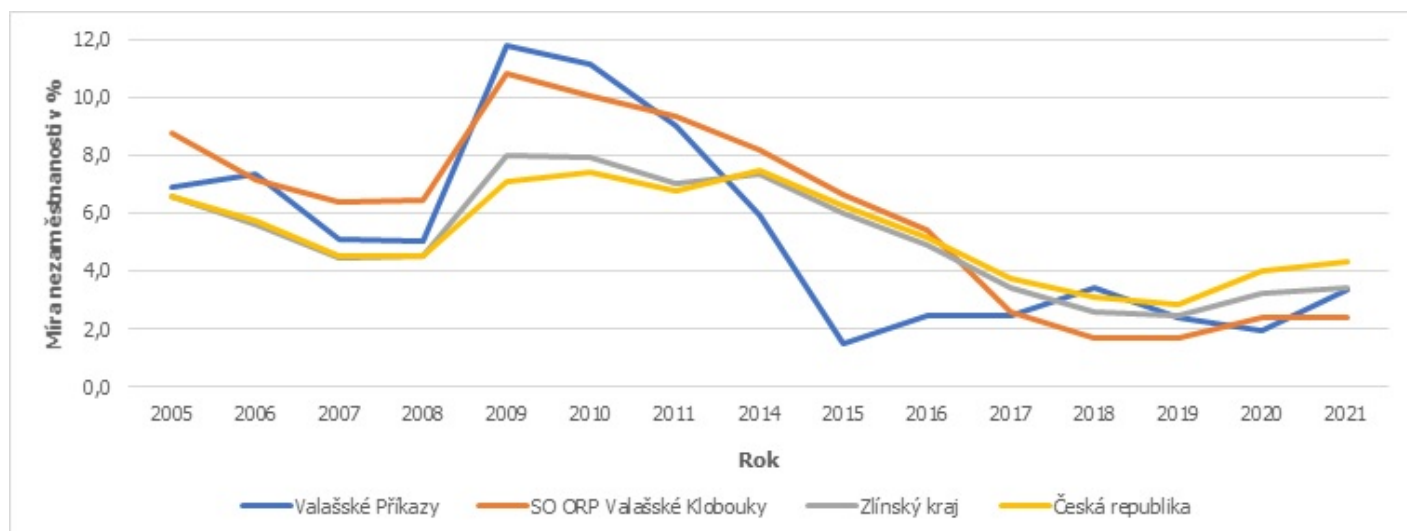
Ekonomická aktivita		Počet obyvatel	
Ekonomicky aktivní celkem		132	
V tom	Zaměstnaní	117	
	Z toho podle postavení v zaměstnání	Zaměstnanci	84
		Zaměstnavatelé	6
		Pracující na vlastní účet	21
	Ze zaměstnaných	Pracující důchodci	5
		Ženy na mateřské dovolené	1
	Nezaměstnaní	15	
Ekonomicky neaktivní celkem		134	
Z toho	Nepracující důchodci	50	
	Žáci, studenti, učni	54	
Osoby s nezjištěnou ekonomickou aktivitou		32	

Zdroj: SLBD 2011, vlastní zpracování

Nezaměstnanost

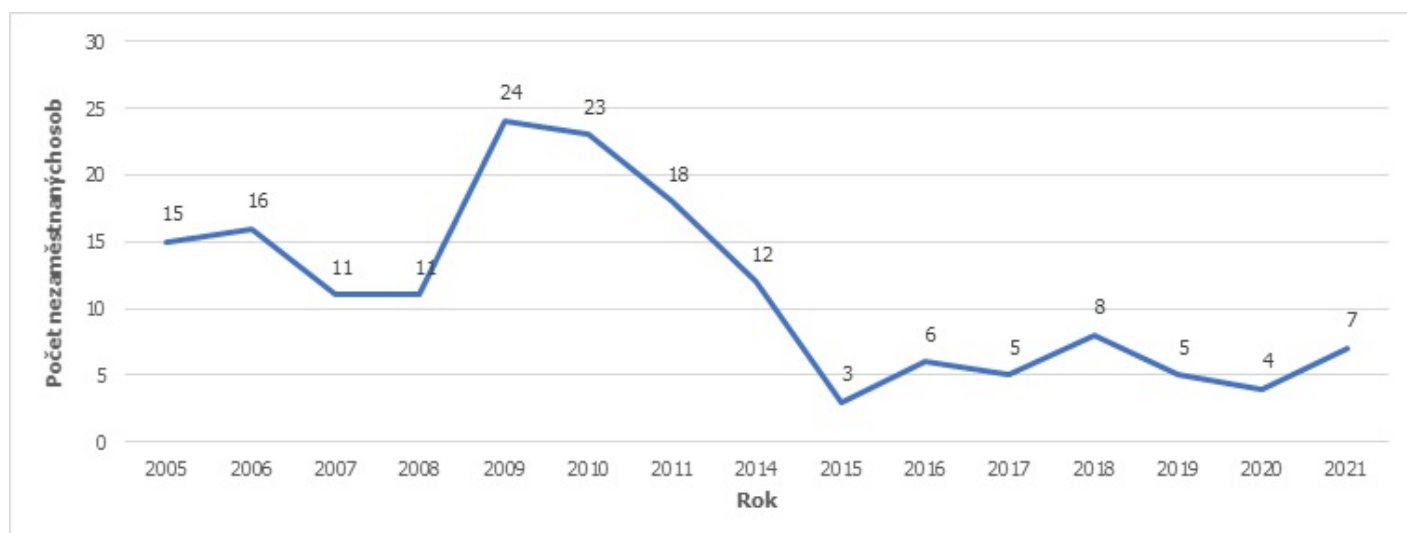
Vývoj nezaměstnanosti byl hodnocen ve čtyřech po sobě jdoucích fázích hospodářského cyklu, a to za období 2005–2008 (období ekonomického růstu), 2009–2013 (období dvou ekonomických otřesů), 2014–2019 (období zotavení a ekonomického růstu) a období 2020–2021 (dopady pandemie Covid19). Bude aplikován ukazatel „Podíl nezaměstnaných osob“. Podíl nezaměstnaných osob je základní socioekonomický ukazatel vyjadřující podíl dosažitelných uchazečů o zaměstnání ve věku 15–64 let na celkovém počtu obyvatel ve stejném věku (MPSV 2019). Takto definovaná metodika výpočtu nezaměstnanosti je od 1.1.2013 aplikována Českým statistickým úřadem a Ministerstvem práce a sociálních věcí ČR (MPSV) za účelem evidence nezaměstnanosti, přičemž nabízí možnost vzájemné komparace územních jednotek. Částečným omezením je chybějící databáze za podíl nezaměstnaných osob v obcích a SO ORP za období 2012–2013. Data získána z ČSÚ jsou vždy vztažena k 1.12. příslušného kalendářního roku vyjma roku 2021. Pro rok 2021 jsou použita data k 28.2.2021 (ČSÚ 2021).

Graf 11: Vývoj nezaměstnanosti v letech 2005–2021 v %



Zdroj: ČSÚ 2021, vlastní zpracování

Graf 12: Vývoj počtu nezaměstnanosti v obci Valašské Příkazy v letech 2005–2021



Zdroj: ČSÚ 2021, vlastní zpracování

Dle výše uvedeného Grafu 11: Vývoj nezaměstnanosti v letech 2005–2021 v % můžeme u všech sledovaných územních celků pozorovat relativně obdobný vývoj nezaměstnanosti ve všech fázích hospodářských cyklů. Z hlediska míry nezaměstnanosti je však možné vypočítat, že krizová období ekonomických otřesů 2009–2013 mají na menší územní celky daleko citlivější dopad, kdy míra nezaměstnanosti je v obci skoro dvojnásobná, než je průměr České republiky. Jde především o období nástupu hospodářských krizí, což je patrné i u obce Valašské Příkazy, kdy bylo v roce 2009 v evidenci 24 osob nezaměstnaných. Ve srovnání s rokem 2020 to bylo 6x více. Naopak i pokles nezaměstnanosti u menších územních celků byl oproti velkým územním rovněž rychlejší, z čehož se dá dedukovat, že období krize má tvrdý dopad do nezaměstnanosti malých obcí, který ale na druhou stranu nemá dlouhodobou působnost. Důležitý je ale i jaký dopad má krize na jednotlivé segmenty ekonomiky a trhu a jejich umístění v regionu. Velmi významná je i reakce státu na důvody a očekávané dopady v počátcích příchodu krize. Centrální zásahy státu formou pomoci v oblasti zaměstnanosti v současné době Covidu19 měla a pořád mají významný vliv na růst nezaměstnanosti v letech 2020 a 2021. V roce 2021 však již pomalu dochází k pomalému růstu nezaměstnanosti, a ve srovnání s rokem 2020 je na indexu 1,74. U větších územních celků tento růst není tak markantní, za územní celek Česko je to index 1,08. Další vývoj

v růstu nezaměstnanosti bude odvislý od doby vyřešení pandemické krize a množství finančních zdrojů z státního rozpočtu a rozpočtů EU. Vývoj počtu nezaměstnaných osob obce Valašské Příkazy v letech 2005–2021 vyjadřuje také Graf 12.

Dojízdka za prací a službami

Vzhledem k nerovnoměrné distribuci pracovních příležitostí v území jsou obyvatelé obce Valašské Příkazy, ale i sousedních venkovských obcí nuceni častěji vyjíždět do zaměstnání, za hranici katastru obce, v níž sami žijí. Největší množství pracovních příležitostí a služby vyššího řádu se lokalizuje ve městech, resp. jejich zázemí. Významné postavení mají zejména město Vsetín a krajské město Zlín. V mnohem menší míře se pracovní příležitosti koncentrují také do Valašských Klobouk. Dále na území mikroregionu Hornolidečska se nachází několik středně velkých průmyslových firem např. v obcích Leskovec, Prlov a Horní Lideč.

Opatření na podporu podnikatelského prostředí a zaměstnanosti

Vzhledem k malé populační velikosti obce je schopnost místní samosprávy pozitivně ovlivňovat podnikatelské prostředí a zaměstnanost v obci velmi omezená. Obec Valašské Příkazy se snaží podporovat a vytvářet ekonomické podmínky pro vznik podnikatelských aktivit prostřednictvím rozšiřování a modernizace technické infrastruktury, kterou mohou následně podnikatelské subjekty využívat. Ve spolupráci s místními podnikateli se obec podílela na budování inženýrských sítí do jejich stávajících výrobních provozů. Ve střednědobém období by se místní samospráva chtěla více zaměřit na přípravu pozemků a budov pro malé firmy, ať už se bude jednat např. o start up, nové i stávající podniky s cílem diverzifikovat odvětvovou strukturu na území obce, a to ve vazbě na Průmysl 4.0. V tomto smyslu by se mohlo jednat o přípravu pozemků či transformaci v budoucnu nevyužívaných objektů pro bydlení ve prospěch komerčních aktivit. Následně by mohly být tyto nemovitosti nabídnuty k pronájmu podnikatelským subjektům. V případě drobných zakázek pak samospráva obce upřednostňuje místní živnostníky, řemeslníky a firmy.

4. Infrastruktura

Technická infrastruktura

Cílem podkapitoly je analýza technické infrastruktury v kontextu kontinuálního a harmonického rozvoje obce Valašské Příkazy.

Obec Valašské Příkazy je od roku 1982 napojena na veřejný vodovod. Veřejný vodovod je toho času zásobovaný pitnou vodou z nádrže Stanovice, která se nachází v katastru obce Karolínka. Veřejný vodovod je ve správě VAK Vsetín, a.s. V současné době je připojeno cca 70 % domácností. Kapacita vodovodního řadu je dostatečná, vyhovuje potřebám obce i v případě dalšího rozšíření stavebních lokalit, voda je dobré kvalita, dodávky jsou bez výpadků. Zbytek domácností využívá má vlastní studny. Rozšíření centrálního vodovodního řadu bylo provedeno jako součást vybudování kanalizace odpadní vod v roce 2017.

Pro čišťení odpadních vod byla v obci Valašské Příkazy vybudovaná splašková kanalizační síť, která je napojena na ČOV ve Valašských Kloboukách, jejíž správcem je Moravská Vodárenská, a.s. ve Zlíně. Stejně jako u vodovodu, je kanalizační síť dostatečná potřebám obce a napojeno je na ni v současné době 95 %

domácností. Zbytek domácností využívá jímek na vyvážení.

Vodovod i splaškové kanalizace byly budovány v maximálním možném rozsahu, zejména v případě splaškové kanalizace se jedná o nové investice inženýrských sítí. Dá se předpokládat, že v horizontu 20 let by nemusely vyžadovat významné potřeby jak na investice, tak na údržbu. Investice jsou majetkem obce, byly financové z účelových investičních dotací MZe a ZK a dále úvěru ve výši 5 mil. Kč, který je splatný do konce roku 2029.

V roce 1999 byla provedena plynofikace obce. Cílem této investice bylo zlepšení životního prostředí. Na vybudovanou inženýrskou síť je v současné době napojeno cca 60 pro domácností, které však vlivem růstu cen plynu postupně přechází zpět k vytápění dřevem a uhlím (zejména v domácnostech se dvěma topnými medii, starší domy bez zateplení fasády, naproti tomu u nových domů častěji přechod na energeticky úspornější způsoby vytápění s menšími negativními dopady na ZP např. plyn, tepelné čerpadlo). Celkem 40 % domácností používá jiný zdroj jak plyn, tedy elektrickou energii nebo tuhými palivy. Řešení lokálních topenišť spíše nepatří mezi strategické cíle obcí. Pro zlepšení ovzduší obec podporovala nejdříve topení přímotopy, následně přešla na plynofikaci. Zde se jedná spíše o problém scházející dlouhodobé celorepublikové strategie a dotační politiky. Obec nemá centrální vytápění teplem.

Veřejné osvětlení v obcích je v případě potřeby řešeno např. v rámci projektů na zvyšování bezpečnosti dopravy v obcích prostřednictvím IROP. Obec průběžně mění staré veřejné osvětlení za nové modernější a úspornější.

Obec je zcela elektrifikována, internetová síť pokrývá 99,9 % obce a je zabezpečena soukromými poskytovateli těchto služeb. Internetové připojení je zpravidla přes kabelové nebo optické připojení. Postupně se stávající nabídka, kapacita a kvalita poskytovatelů telekomunikačních služeb. Předpokládá se další rozšiřování sítě ve vazbě na budování sítě vysokorychlostního internetu, která by umožnila stabilní a rychlé internetové připojení umožňující lidem pracovat z domu, a která v tomto venkovském území chybí. Obec zaznamenala zvyšující se zájem o vytváření veřejně přístupných wifi např. smart lavičky (lokalizované na návsi nebo v parku). Tyto projekty však jsou pro malé obce finančně velmi náročné a výhradně podmíněny zajištěním externího spolufinancování. Internet je veřejně přístupný v objektu občanské vybavenosti (na obecním úřadě).

Odpadové hospodářství

Místní samospráva zabezpečuje svoz odpadu v běžném rozsahu s podporou jeho třídění a řídí se podle vydané Obecně závazné vyhlášky obce Valašské Příkazy číslo 1/2015 k třídění odpadu – komunální odpad. Největší objem odpadu produkují v obci domácnosti. Jejich sběr je zajištěn formou vývozu popelnic na skládku ve Smolině (část města Valašské Klobouky, a je založen na žetonovém systému. Nejedná se o poplatky za komunální odpad na občana, ale o přímé nákupy žetonů, které následně umístí občané na naplněnou popelnici, určenou ke svozu. V obci kromě svozu směsného komunálního odpadu je zabezpečen i svoz tříděného odpadu, nikoliv přímo v domácnostech, ale umístěním kontejnerů na tříděný odpad na veřejně přístupných místech (papír, plast, sklo), každý o objemu 1.100 litrů. Tato sběrná místa jsou doplněna dále o kontejnery na sběr kovu, potravinářských olejů a tuků: biologicky rozložitelného odpadu z kuchyní a stravoven a kontejner na oděvy, obuv a textil pro prevenci a charitu (viz Přehledová tabulka č. níže). Dále v obci probíhají pravidelné mobilní svozy velkoobjemového odpadu a nebezpečného odpadu, zpravidla jednou ročně. Každá domácnost disponuje zapůjčeným kompostérem (za symbolickou cenu 1 Kč) na likvidaci biologicky rozložitelných materiálů produkovaných odpad z domácností. Na pěti veřejně přístupných místech v obci je dále instalováno celkem pět kompostérů na likvidaci biologicky rozložitelného materiálu, zejména rostlinného původu, vznikajícího při údržbě veřejných prostranství. V obci nemá vlastní sběrný dvůr, ale občané využívají sběrný dvůr ve Valašských Kloboukách. V obci není

provozována centrální kompostárna, bioplynová stanice, skládka ani spalovna. Svoz odpadů se organizován v časovém harmonogramu (viz Tab. 10: Přehledová tabulka o nakládání s odpady).

Tab. 10: Přehledová tabulka o nakládání s odpady

Komodita	Typ sběru	Objem kontejneru	Lokalizace	Četnost svozu	Svozová společnost
Směsný komunální odpad	Popelnice	Individuální	Domácnosti	1x / 14 dní	Valašskokloboucké služby s.r.o., IČO: 26233771, Brumovská 522, 766 01 Valašské Klobouky
Papír	Kontejner	1100 l	2x OÚ ¹ 1x HZ ² 1x za tratí ³	1x / 14 dní	Valašskokloboucké služby s.r.o., IČO: 26233771, Brumovská 522, 766 01 Valašské Klobouky
Plast	Kontejner	1100 l	2x OÚ 1x HZ 1x za tratí	1x / 7 dní	Valašskokloboucké služby s.r.o., IČO: 26233771, Brumovská 522, 766 01 Valašské Klobouky
Sklo	Kontejner	1100 l	1x OÚ	1 x / měsíc	Valašskokloboucké služby s.r.o., IČO: 26233771, Brumovská 522, 766 01 Valašské Klobouky
Kov	Kontejner	1100 l	1x HZ	1 x / měsíc	Miroslav Smýkal KOVEKO, IČO: 10649387, Čs. armády 248 - sběrna, 76601 Valašské Klobouky
Oleje a tuky	Kontejner	120 l	1x OÚ	1x / 3 měsíce	FRITEX s.r.o., Vladislav 70 675 01 Vladislav
Oděvy, obuv, textil	Kontejner	X	1x HZ	1 x / měsíc	TextilEco a.s., IČO: 28101766, Dřevařská 1418/17, 68001 Boskovice
Velkoobjemový odpad	Kontejner	X	HZ	1x / rok	Valašskokloboucké služby s.r.o., IČO: 26233771, Brumovská 522, 766 01 Valašské Klobouky
Nebezpečný odpad	Kontejner	X	HZ	1x / rok	Sběratelství s.r.o., IČO: 28631919, Valašská Polanka 103, 756 11 Valašská Polanka.

Pozn: OÚ¹ = u obecního úřadu, HZ² = hasičská zbrojnice, za tratí³ = stavební obvod „za tratí“, Zdroj: Hlášení o produkci a nakládání s odpady za vykazovaný rok 2015, 2016, 2017, 2018, 2019, vlastní zpracování

Tab. 11: Vývoj produkce odpadů vybraných komodit v letech 2016-2020 v tunách (viz níže) nám poskytuje informaci, že objemy všech druhů odpadů indexně rostou. Největšího nárůstu mezi roky 2016 až 2020 dosáhly plasty (160 % růst), dále pak objemný odpad (136,17 %) a směsný komunální odpad (124,55 %). Především růst objemu směsného komunálního odpadu a následně pak i tříděného odpadu (plasty, papír, sklo) by mohl být úměrný změnám počtu obyvatel ve sledovaném období. Indexní změna růstu počtu obyvatel za období 2016 až 2020 je pouze 2,68 %. Z uvedeného plyne, že občan v roce 2020

vyprodukoval v průměru o cca 1/3 více odpadu, než tomu bylo v roce 2016. Znepokojivá informace by mohla být k růstu směsného komunálního odpadu (odpad svezžený v popelnicích) mezi roky 2019-2020, tedy růst o 8,19 tuny, což je o 23,79 %. Tento nadměrný růst směsného komunálního odpadu byl pravděpodobně důsledkem pandemické situace, kdy v souvislosti s preventivními národními bezpečnostními opatřeními, za účelem snížení rizika šíření pandemie Covid19, došlo k uzavření veřejných institucí (zejména vzdělávacích a sportovních zařízení) a části ekonomických odvětví vyžadující face to face kontakt (např. gastronomická zařízení, stravovací zařízení a ubytování, služby vázané na cestovní ruch, dopravu apod.), přičemž značná část obyvatelstva obce trávila mnohem více času v místě bydliště.

Náklady obce (odkaz na rozpočet obce) na svoz komunálního odpadu dosáhly v 2020 celkem 177.158 Kč (§ 3722 - rozpočet obce 2019, 2020), což bylo o 33.568 Kč více než v roce 2019. Naproti příjem do rozpočtu obce se mezi roky 2020 a 2019 snížil o 1.280 Kč. V roce 2020 byly příjmy rozpočtu obce (položka 1337 - rozpočet obce 2019, 2020 Poplatky za komunální odpad ve výši 48.960,- Kč, což představuje průměr na počet obyvatel roku 2020 /307/ 160,- Kč za rok. V porovnání s okolními obcemi, který mají odlišný způsob placení odpadů občany je na úrovni cca 45 %. V případě dalšího růstu objem odpadů v budoucích letech je jednou z možností kompenzace růstu provozních výdajů této kapitoly navýšení ceny žetonu. Jeho cena se nyní pohybuje na hodnotě 40,- Kč, což představuje za rok 2020 v průměru 4 ks žetonů za obyvatele na rok. Z tohoto důvodu by bylo vhodné, aby samospráva obce rozborovala příčiny růstu komunálního odpadu, které však nevyvolají objemový růst poplatků za prodané žetony. Je tedy zřejmě dost pravděpodobné, že obec doplácí nárůst objemu komunálního odpadu mimo zavedený žetonový systém. Na druhou stranu však tento způsob likvidace odpadů může vést v obci k lepšímu systému třídění, může vytvářet tlak na občana obce, aby tříděný odpad nevhazoval do směsného komunálního odpadu, za který platí. Neúměrné navýšení poplatků za žeton by však mohlo mít opačný efekt, že by občané tříděný odpad mohl likvidovat jiným nevhodným způsobem, například pálením.

Tab. 11: Vývoj produkce odpadů vybraných komodit v letech 2016-2020 v tunách

Druh odpadu	2016	2017	2018	2019	2020	Index změny odpadu
Plasty	4,400	5,190	6,846	7,038	7,040	1,60
Papír a lepenka	4,816	3,850	3,824	4,286	5,451	1,13
Sklo	1,411	1,336	1,625	1,511	1,719	1,22
Oděvy	1,300	1,003	1,007	1,321	1,521	1,17
Směsný komunální odpad	34,210	31,920	34,540	34,420	42,610	1,25
Objemný odpad	4,700	3,250	4,400	4,400	6,400	1,36
Olej a tuk	0,000	0,032	0,125	X	X	X

Zdroj: Hlášení o produkci a nakládání s odpady za vykazovaný rok 2015, 2016, 2017, 2018, 2019, vlastní zpracování

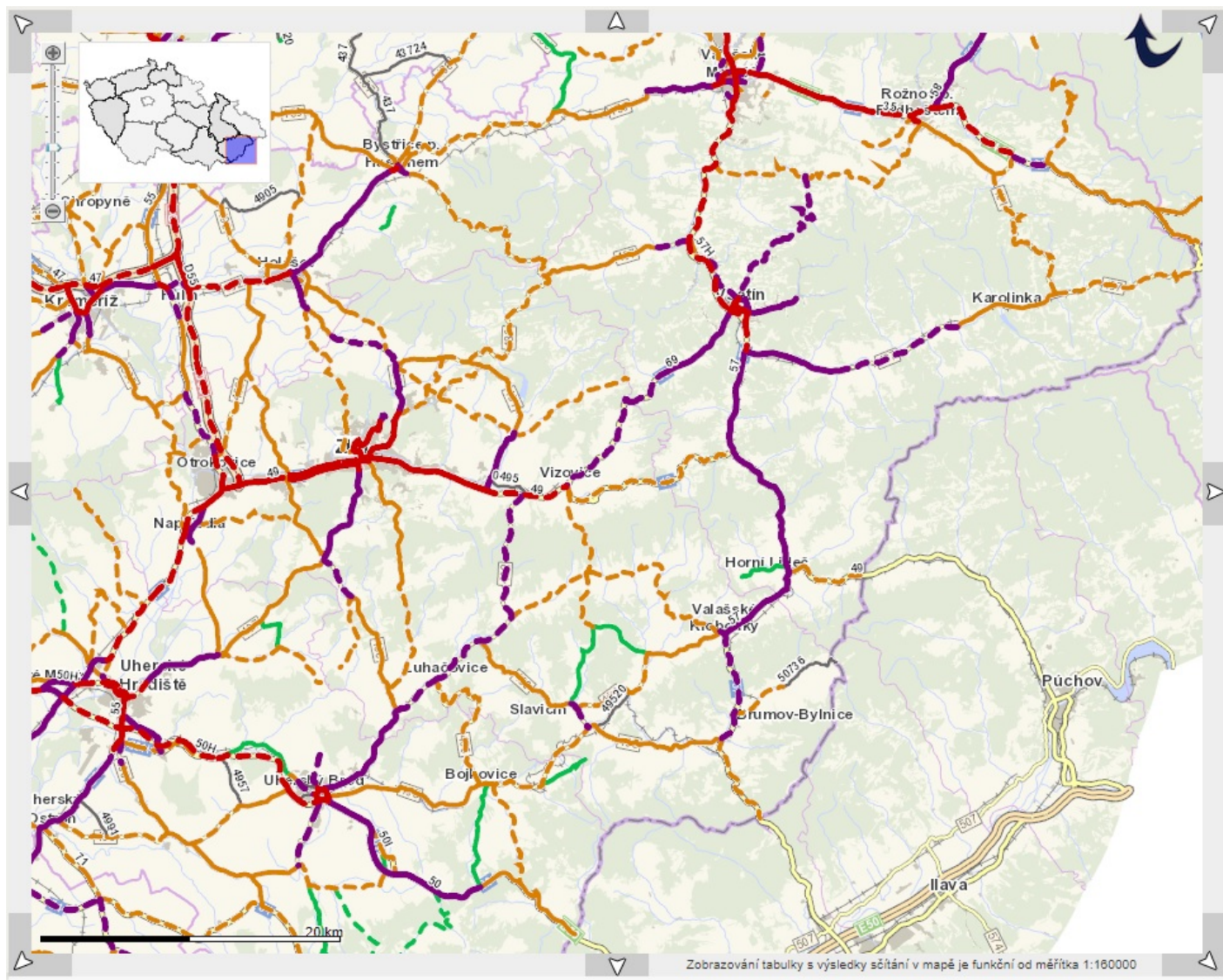
Geodopravní poloha a dostupnost - dopravní infrastruktura

Obec Valašské Příkazy se lokalizuje v periferní oblasti Česka. Periferní oblasti jsou zpravidla charakteristické nízkou kvalitou a hustotou dopravní (mj. silniční) sítě a horší dopravní dostupností do správních a krajských měst. Dopravní dostupnost z obcí do správních center je jedním z významných ukazatelů pro indikaci periferiality a rozvinutosti obcí a regionů.

Silniční doprava

Územím obce prochází silnice první třídy I/57, která zabezpečuje dopravní obslužnost jižní části Valašska, a je zároveň mezinárodním tranzitním koridorem ve směru na Slovensko, přes Vlárský průsmyk. V opačném směru vede k městu Vsetín. Silnice I/57 je koridorem nadregionálního až mezinárodního významu, propojující tři země (Česko, Slovensko – hraniční přechod Brumov-Bylnice / Horné Srnie, Polsko – hraniční přechod Bartultovice – Trzebina), což sebou přináší relativně vysokou intenzitu motorizované dopravy, a tím dopravní zatížení území. Na tuto silnici je napojena silnice III třídy číslo III/05746 směřující do obce Študlov. Obě silnice jsou ve správě ŘSD Zlínského kraje.

Obr. 5: Intenzita dopravy v roce 2016



Zdroj: ŘSD 2016, vlastní zpracování

Dopravní infrastruktura silnice I/57 je situována podél potoka Dúbravka, po levé straně směrem na Valašské Klobouky zástavbou. Hlavní dopravní tah je zatížen relativně vysokou intenzitou automobilové dopravy (viz níže). Vysoké hodnoty byly naměřeny u individuální automobilové dopravy, nákladní kamionové dopravy navázané na potřeby místních podniků na území jižního Valašska, ale taky u tranzitní (mezinárodní) osobní i nákladní kamionové dopravy.

Níže popsané statistické údaje vychází z celorepublikového sčítání dopravy z roku 2016, které poskytují informace o průměrných intenzitách automobilové dopravy na silniční síti ČR v roce 2016. Na silnicích

1.-3. tříd jsou intenzity dopravy stanoveny z výsledků ručních průzkumů podle metodiky Ředitelství silnic a dálnice (ŘSD 2016) pomocí přepočtových koeficientů variací intenzit dopravy (TP 219). Sčítací úsek 7-1327 (Horní Lideč-Valašské Příkazy): průměrná denní intenzita automobilové dopravy v pracovní dny činila 8.732 vozidel/24 hodin, z toho bylo 7.740 a dodávkových vozidel vozidel/24 hodin (tj. 88,6 %) a 992 těžkých nákladních vozidel, autobusů a traktorů za 24 (tj. 11,4 %). Naměřená průměrná hodnota cyklistické dopravy byla 109 cyklistů/24 hodin. Pro dotčené úseky silnic I. třídy lze v celorepublikovém srovnání indikovat průměrnou intenzitu automobilové dopravy. Průměrnou intenzitu silniční dopravy uvádí Tab. 11 a Obr. 5.

Tab. 11: Průměrná intenzita dopravy v obci Valašské Příkazy v roce 2016.

Druh dopravy	Intenzita / 24 hodin	Podíl dopravy na přepravních proudech v %
Všechna motorová vozidla celkem	8 732	98,77
Osobních a dodávková motorová vozidla	7 740	87,55
Těžká nákladní vozidla, autobusy a traktory	992	11,22
Bezmotorová doprava - cyklistická doprava	109	1,23
Celkem	8 841	100,00

Zdroj: ŘSD 2016, vlastní zpracování

Statistika nehodovosti byla založena na datech dopravních nehod, které poskytuje Policie ČR. Podle statistického vyhodnocení nehodovosti silničního provozu na řešeném území bylo v období 1.1.2016-31.12.2020 zjištěno celkem 7 dopravních nehod, z toho bylo zaznamenána celkem 1 dopravní nehoda s těžkým zraněním, 2 nehody s lehkým zraněním a 4 nehody bez zranění. Pozitivním zjištěním byla absence dopravní nehody s usmrcením. Detailnější analýzou podle druhu nehody připadaly 3 dopravní nehody na srážku s jedoucím nekelejovým vozidlem, 2 havárie a 2 srážky s lesní zvěří. Grafické vyjádření dopravních nehod a jejich prostorové umístění předkládají následující Tab. 12 a Obr. 6.

Tab. 12: Přehled dopravních nehod v obci Valašské Příkazy v letech 2016-2020

Přehled dopravních nehod	Počet nehod	Počet osob
Usmrcení	0	0
Těžké zranění	1	1
Lehké zranění	2	2
Bez zranění	4	0
Celkem	7	3

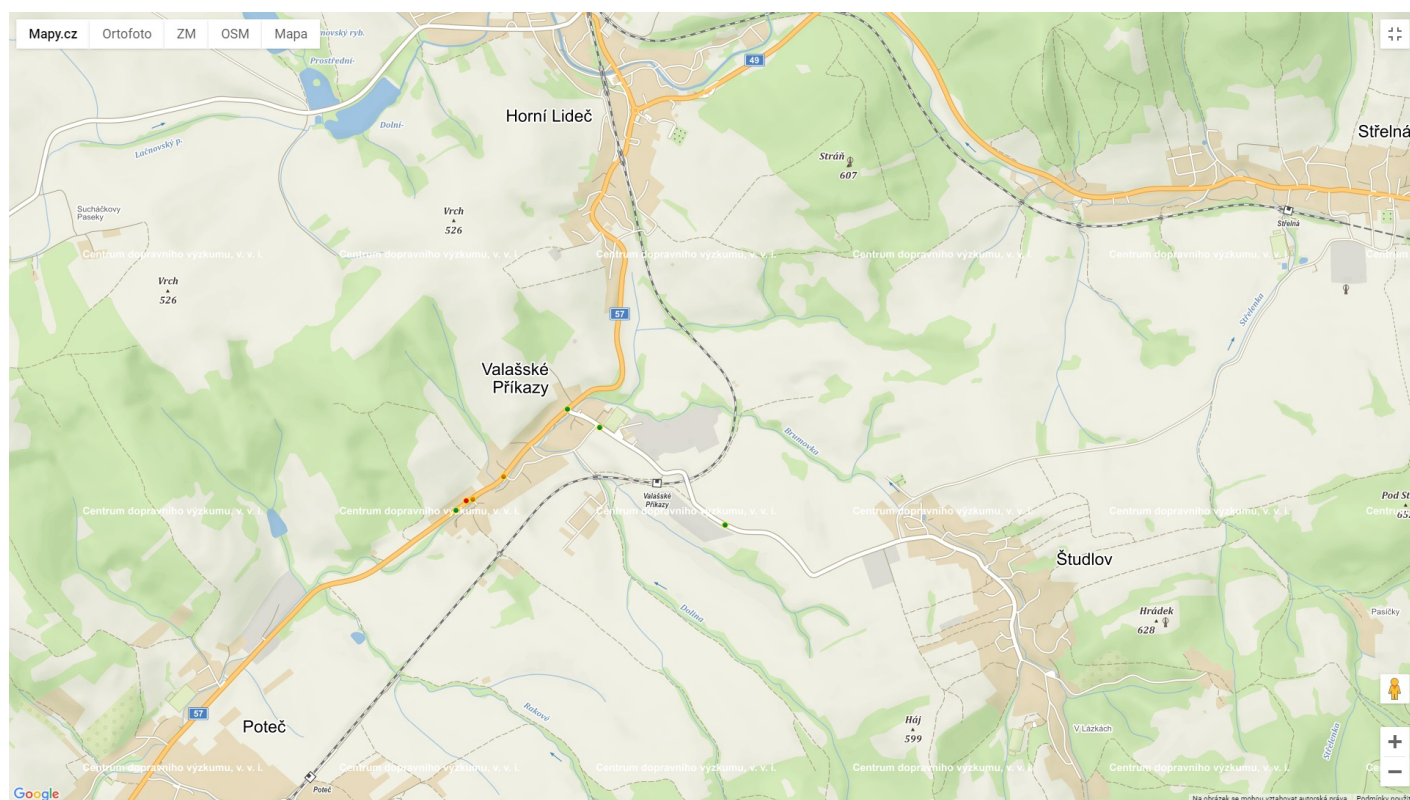
Zdroj: Centrum dopravního výzkumu 2021, vlastní zpracování

Kvalita této páteřní komunikace je víceméně na dobré úrovni, probíhají zde pravidelné opravy a rekonstrukce běžného rozsahu. Postupně se v obci zvyšuje také kvalita silnic nižších tříd, místních a účelových komunikací, v obci jsou vybudované podél silnice I/57 chodníky pro pěší, dále 3x přechod pro chodce (u budovy OÚ, u kapličky a u křižovatky I/57 a III/05746) a veřejné osvětlení. V roce 2020 bylo provedeno propojení stávajících chodníků pro pěší podél č.p. 65, vybudování přechodu pro chodce, propojující stávající chodník na protější straně silnice I/57 a nové osvětlení přechodu pro chodce u kapličky. Obec při vjezdu směrem od Horní Lidče zbudovala na hlavním tahu silnice I/57 orientační radar kontory rychlosti.

Vysoká intenzita koncentrované dopravy přes obec však způsobuje vysokou prašnost, hluk, vibrace, exhalace zplodin a apod. Kvalita životního prostředí v obci je tím negativně ovlivněna. Problém by mohl být částečně vyřešen výstavbou rychlostní komunikace R49, svedením tranzitní dopravy mimo intravilán obce. Návrh výstavby R49 je ve fázi projektu /územního řízení/. Zvýšení bezpečnosti občanu na pozemní komunikace v obci a zlepšení kvality ovzduší bude dosaženo pouze v případě, že dojde k vybudování mimoúrovňového přivaděče přímo v intravilánu obce. Pokud tomu nebude, dá se přepokládat naopak zvýšení intenzity dopravy územím obce. Rychlostní komunikace R49 by měla vést přes Fryšták, Zlín, Lípu, Pozdřechov, Horní Lideč, Valašské Příkazy a Střelnou směrem na Slovensko, napojením na rychlostní komunikaci R6, a v Púchově pak na dálnici D1.

Časová dopravní dostupnost individuální automobilovou dopravou z obce Valašské Příkazy do krajského města Zlína činí 30 až 45 minut. Na základě výsledků Atlasu rozvoje venkova (2021) vyplývá, že u cca u 7 % obcí je dostupnost do 15 minut, v případě 26 % obcí do 30 minut, u 33 % obcí do 45 minut a 33 % do 90 minut jízdy individuální automobilovou dopravou. Pouze u necelého 1 % obcí dostupnost do krajského města přesahuje 90 minut. V tomto smyslu se jedná zejména o odlehlé a periferní obce v Olomouckém (obce v rámci SO ORP Jeseník) a Pardubickém kraji (obce v rámci SO ORP Králíky a Moravská Třebová) [(Orlíková, Kukuliač a Krtička 2021)]. Z výše uvedeného vyplývá, že dostupnost obce do krajského města není příliš přívětivá, což je důsledkem stávající dopravní sítě a dopravní konektivity v kraji. Výstavba komunikace R49 s přivaděčem by výrazně zlepšila dostupnost obce, dostupnost krajského města pro obyvatele nejen obce Valašské Příkazy a tranzitní dopravu v jižní části Valašska. V současné době je nejbližší napojení obce na českou dálniční síť ve městě Otrokovice vzdálené 50 km, což představuje cca hodinu jízdy. Jedná se o dálnici D55. Tato vzdálenost je omezujícím limitem socioekonomického rozvoje nejen obce, ale celého pohraničního regionu. Výstavbou rychlostní komunikace R49, a tím i rychlým napojením na dálniční síť velmi významně vzroste konkurenceschopnost a atraktivita celého regionu (z hlediska atrakce obyvatel, turistů, ekonomických subjektů).

Obr. 6: Přehled dopravních nehod v obci Valašské Příkazy v letech 2016–2020



Zdroj: Centrum dopravního výzkumu 2021, vlastní zpracování

Železniční doprava

Obce prochází jednokolejná neelektrizovaná železniční trať regionálního významu č. 283, propojující obce Horní Lideč (mezinárodní železniční uzel, železniční trať č. 280) a město Brumov-Bylnice s návazností na tzv. Vlárskou dráhu (propojující Česko a Slovensko, č. 340/341 SŽDC). V obci je jedna železniční zastávka. Trať i železniční zastávka je ve správě národního dopravce České dráhy. Trať byla zprovozněna v roce 1937 a nesla označení Masarykova dráha. Trať byla vybudována za účelem zhušťování a propojování železniční sítě na moravsko-slovenském pomezí. Její celková délka činí 19,1 km a umožňuje maximální rychlost přepravy 70 km/h.

Dopravní obslužnost území

Obec Valašské příkazy je zapojena je integrovaného systému dopravy Zlínského kraje. Vlakovou dopravu zabezpečuje dodavatel ARRIVA - vlaky s.r.o., autobusovou doprava pak dodavatel ČSAD BUS Uherské Hradiště, a.s. Z pohledu četnosti spojů se jeví, že dopravní obslužnost je dostatečná, a na kvalitní úrovni. Zabezpečuje potřeby dostupností všech věkových skupiny obyvatelů obce, a to jak do zaměstnání, škol, k lékaři, k úřadům i nákupům. Četnost spojů je z důvodu propojení mezi městy Vsetín a Valašskými Klobouky velmi vysoká. V obci se nacházejí dvě autobusové zastávky (u obecního úřadu a na rozcestí směrem do obce Študlov). V pracovní den je jedná celkem 50 spojů za den. Z toho ve směru do Vsetína přes Horní Lideč, Lačnova a Vizovice jde o 16 spojů. Přímých spojů do Vsetína je celkem 5. Nejvíce autobusových spojů je ve směru Valašské Klobouky, celkem 25 a přímých spojů do Zlína je 9. Ve dnech pracovního volna je to celkem 25 spojů, z toho směr Vsetín přes Horní Lideč, Lačnov 7 spojů, směr Valašské klobouky 12 spojů a přímý směr Zlín 6, Z tohoto celkového počtu jezdí 19 linek i v neděli. V obci se nachází jedna vlaková zastávky. V pracovní den je vlakovou dopravou zabezpečeno celkem 34 spojů, z toho směr Horní Lideč, Vsetín, Střelná je to 17 spojů, ve směr Valašské Klobouky, Bylnice 17 spojů. Většinou se vždy jedná o přímé vlakové spojení, pouze ve třech případech je nutný přestup v Horní Lidči, při jízdě do spádového místa Vsetín. Jelikož železniční stanice Horní Lideč a Brumov Bylnice jsou železničními uzly, je prostřednictvím propojení obou stanic velmi dobrá dostupnost k rychlíkové železniční dopravě napříč celou republikou. Časový interval spojů železniční dopravou je v obci je cca 1 hodina, což je na vysoké úrovni. Ve dnech pracovního volna je to celkem 29 spojů, z toho směr Vsetín přes Horní Lideč 15 spojů, směr Valašské klobouky 14 spojů. Těchto 29 vlakových spojení jezdí jak v sobotu, tak i v neděli. Viz tabulka četnosti spojů. Obec z vlastního rozpočtu nezajišťuje veřejnou hromadnou dopravu v rámci sdružení obcí. Přehled spojů veřejné hromadné dopravy a dopravní obslužnost území předkládá následující Tab. 13.

Tab. 13: Dopravní obslužnost v obci Valašské Příkazy v roce 2021

Způsob dopravy	Celkem spojů	Počet spojů v pracovní den ve směru			celkem spojů	Počet spojů v den pracovního volna ve směru		
		Vsetín	Valašské Klobouky, Bylnice	Zlín		Vsetín	Valašské Klobouky, Bylnice	Zlín
Autobusová	50	16	25	9	25	7	12	6
Železniční	34	17	17	0	29	15	14	0

Zdroj: IDOS 2021, vlastní zpracování

Místní a účelové komunikace

Ostatní místní komunikace v obci jsou ve vlastnictví, nebo ve správě Obce. Na území obce se nachází místní komunikace III. třídy v celkové délce 2,198 km a 3 mosty v celkové délce 26 m. Součástí těchto

komunikací jsou parkovací plochy v rozloze 2.132 m². Většina povrchu je asphalt, 5 parkovacích míst má betonovou zámkovou dlažbu. Místní komunikace IV. třídy jsou v obci vybudované v délce 1.542 km, povrch je převážně zámková betonová dlažba a asphalt, a jedná se především o chodníky podél silnic I/57 a III/05746, dále o veřejně přístupová místa, např. k dětskému hřišti, nebo ke kapli. Veřejně přístupových účelových komunikací má obec ve správě celkem 15 o celkové délce 6,719 km, s povrchem asphalt, šterk a nezpevněným. Nezpevněné povrchy jsou polní cesty v délce 5,095 km. Stav místních komunikací je dobrý, obec provádí jejich postupnou rekonstrukci po vybudování kanalizace a vodovodu. Opraveno je cca 80-90 %. Obec dále na těchto komunikacích provádí běžnou údržbu, především zimní. K tomu využívá malý traktor na údržbu chodníku, zemědělská společnost (Agrofito s.r.o.) vypomáhá se zimní údržbou místních a účelových komunikací. V obci jsou 4 parkovací místa u Obecního úřadu, 5 míst u požární zbrojnice a před kulturním domem dalších cca 15 parkovacích míst, což je o počtu obyvatel obce přiměřený počet.

Cyklodoprava a cykloturismus

Vzhledem ke stísněným podmínkám daným fyzicko-geografickými a urbanistickými aspekty na území obce je cyklistická doprava po stávajícím úseku silnice v obci značně riziková a uživatelsky málo přívětivá.

Obr. 7: Mapa cyklostezky BEVLAVA



Obr. 8: Dálkové cyklotrasy EuroVelo a Greenways se značením cyklostezky BEVLAVA



Zdroj: Nadace partnerství 2019

Jak již bylo uvedeno, vysoká intenzita silniční doprava je důvodem, aby obec usilovala o výstavbu cyklostezky. V současné době probíhá v části úseku cyklostezky Bečva - Vlára - Váh (BEVLAVA) investiční příprava a administrace žádosti o dotaci, která byla předložena do Státního fondu dopravní infrastruktury. Vzhledem k finanční náročnosti celého projektu je realizace projektu podmíněna získáním dotace. Severní část úseku cyklostezky je již ve fázi dokončené realizace v napojení na stávající cyklostezku Bečva u obce Ústí po konec katastru obce Lužná. Cyklostezka BEVLAVA bude procházet jižním Valašskem podél řeky Senice směrem na Horní Lideč, Valašské Příkazy a dále pak do Valašských Klobouk (viz Obr. 7: Mapy cyklostezky BEVLAVA), Brumova-Bylnice na Slovensko, kde naváže na cyklotrasy zahrnuté do EuroVelo 4 - Central Europe Route. Dále bude navazovat na cyklostezku podél řeky Váh vedoucí na Bratislavu (viz Obr. 8: Dálkové cyklotrasy EuroVelo a Greenways). Jde tedy o cyklostezku mezinárodního významu, se zatím jediným cyklostezkým napojením na Slovensko. Tato cyklistická dopravní infrastruktura je určena pro všechny věkové a výkonnostní skupiny cyklistů, sloužící jako možnost pro každodenní dojíždění do zaměstnání, do škol, a ke službám. Z důvodu rozsáhlosti a finanční náročnosti je projekt realizován formou stavebních etap. Výstavba cyklostezky BEVLAVA v obci Valašské Příkazy by měla být dokončena ve II. etapě, v úseku Lužná u Vsetína-Valašské Příkazy, do konce roku 2023. Současně probíhá rovněž příprava výstavby úseku cyklostezky BEVLAVA mezi obcí Valašské Příkazy a městem Valašské Klobouky přes katastr obce Počet. Předpokládaný termín dokončení výstavby cyklostezky je rok 2022-2023. Realizace projektu má přímý pozitivní vliv na rozvoj cyklostezky na území Hornolidečska, přispívá k rozvoji udržitelných (neuhlíkových) forem dopravy, má pozitivní vliv na širokou skupinu obyvatel a

návštěvníků území, a taky přispívá k rozvoji cykloturismu. Hlavním cílem je však odvedení cyklistů a pěších ze silnic 1. třídy.

Obci Valašské Příkazy prochází zároveň i Hornolidečská magistrála. Jde je terénní cyklostezku, která umožňuje projet nejvýznamnější, a dost možná také nejkrásnější kouty regionu Hornolidečska. Trasa je tvořena dvěma okruhy Hornolidečským a Polaneckým. Právě okruh Hornolidečský vede z Honí Lideče přes Valašské Příkazy směrem na obec Študlov do Střelné. Na této stezce může cyklista nalézt řadu významných turistických památek, jako jsou zvonice, rozhledny, památné stromy a rostliny a jiné zajímavosti. V obci Valašské Příkazy je to např. pozorovatelná Durch (viz. BEVLAVA – Horní Lideč) [(Webové stránky SO Hornolidečska 2019)].

5. Vybavenost obce

Zdravotnictví

Obec Valašské Příkazy, jakožto malá a nestředisková obec nedisponuje žádnými vlastními zdravotnickými službami. Tyto služby se koncentrují buďto v sousední střediskové obci Horní Lideč (praktický a dětský lékař, stomatologie, gynekologie a lékárna) nebo ve Valašských Kloboukách, v nichž je provozována Valašskokloboucká poliklinika, PO. V budově polikliniky provozují svou soukromou ambulantní praxi praktičtí, odborní a zubní lékaři pro obyvatelstvo celého spádového území. Je zde zajišťována rovněž lékařská služba první pomoci. Mezi hlavní činnosti polikliniky dále patří zdravotnická dopravní služba, zajišťující převoz nemocných a raněných na základě příkazu ke zdravotnickému transportu po celém území ČR. K přepravě slouží třináct sanitních vozů rozmístěných na dvou pracovištích, a to ve Valašských Kloboukách a Luhačovicích. Mezi činnosti polikliniky patří také správa a provoz Domu s pečovatelskou službou. V tomto domě s pečovatelskou službou je ubytováno cca 100 klientů. K dispozici klientům je stálá pečovatelská služba, provozovaná Charitou Valašské Klobouky, malá prodejna smíšeného zboží, jídelna a další služby (např. kadeřnictví) [(Valašskokloboucká poliklinika 2021)]. Nejbližší nemocnice je ve městě Vsetín (Vsetínská nemocnice, a. s.) nebo ve městě Zlíně (Krajská nemocnice Tomáše Bati, a. s.). Nemocnice vyjma zdravotnických pobytových služeb zajišťují rovněž specializovaná a odborná vyšetření.

Sociální péče

Obec Valašské Příkazy je zahrnuta do komunitního plánování sociálních služeb a péče na území Valašskokloboucka a Brumovska. Aktuálně jsou sociální služby definovány prostřednictvím Komunitního plánu sociálních služeb ORP Valašské Klobouky na období 2021–2025. Strategická část komunitního plánu se zaměřuje na vybrané cílové skupiny, mezi něž patří senioři, osoby se zdravotním postižením, rodiny s dětmi a osoby ohrožené sociálním vyloučením. Zároveň jsou zde definováni poskytovatelé registrovaných sociálních služeb provozovaných podle zákona č. 108/2006 Sb., zákon o službách, druh a forma a kapacita sociálních služeb apod. (viz KPSS ORP Valašské Klobouky 2020).

Sociální péče a sociální služby v obci jsou v současnosti zajišťovány výhradně prostřednictvím asistenčních terénních služeb. V obci se nevyskytuje žádná ambulantní či pobytová služba zaměřená na výše uvedené cílové skupiny obyvatelstva. Ambulantní, pobytové či komunitní služby se lokalizují ve správním městě Valašské Klobouky, resp. na jeho spádovém území (např. domov Naděje v Nedašově). Nabídka asistenčních terénních služeb a pobytových sociálních služeb pro obyvatelstvo spádového území SO ORP Valašské Klobouky je v současnosti relativně uspokojivá. Do budoucna lze předpokládat růst počtu seniorů, vyžadující speciální sociální a pečovatelské služby. Současně lze předpokládat nárůst terénních a pečovatelských sociálních služeb právě pro tuto cílovou skupinu. Obec poskytuje individuální dotace poskytovatelů sociálních služeb.

Vzdělávací infrastruktura

Na území obce Valašské Příkazy není provozováno žádné školské zařízení. Mateřská škola a dvoustupňová základní škola je v obci Horní Lideč. Základní škola je spádová pro okolní obce, jmenovitě žáky z Horní Lideče, Lidečka, Lačnova, Valašských Příkaz a Študlova. Obec Valašské Příkazy v současnosti nepřispívá na provoz Základní školy v Horní Lidči. Žáci a studenti z obce Valašských Příkaz jsou již od útlého věku nuceni dojíždět do vzdělávacích zařízení do okolní obcí či správních měst.

Kultura a péče o památky

Základním kulturním zařízením v obci je kulturní dům, ležící na č. p. 50. Jedná se o objekt občanské vybavenosti, který je využíván nejenom místními obyvateli, ale i návštěvníky z blízkého i širokého okolí. Budova je ve vlastnictví obce Valašské Příkazy a slouží jako objekt občanské vybavenosti, a to z části jako kulturní dům se sálem a další část slouží jako sportovní zázemí a šatny pro místní fotbalový klub. Budova KD slouží volnočasovým, zájmovým a spolkovým aktivitám a činnostem a k setkávání obyvatel v obci. V současnosti lze budovu KD považovat za multifunkční. Je využívána při konání nejrůznějších akcí pro veřejnost (např. veřejná projednání ZO, dětské dny, obecní dny, karnevaly, setkávání spolků/občanů apod.), sportovních tréninků (např. ping-pong, volejbal), hudebních a tanečních zábav a produkcí, plesů, ale také dle potřeb pronajímána individuálním občanům. Pravidelně KD využívají i místní spolky a organizace, vykonávající dobrovolnou komunitní práci s širokou zájmovou a cílovou skupinou obyvatelstva. Z hlediska konečných uživatelů KD se jedná jak o děti a mládež, tak i o obyvatelstvo v produktivním věku nebo seniory žijící v obci Valašské Příkazy a okolních obcích. Využití KD v průběhu kalendářního roku 2019 činilo cca 400 hodin, z toho připadalo 340 hodin / rok, tj. 85 % z celkové roční kapacity na nekomerční aktivity, 60 hodin / rok, tj. 15 % roční kapacity na komerční využití. Stávající budova KD je ze 70. let 20. století (1976). V současnosti jsou již některé prvky a konstrukce opotřebované či za hranicí své životnosti. Jsou tedy charakteristické zhoršeným technickým stavem. V nevyhovujícím stavu je zejména sociální zařízení a zázemí občerstvení, podlahy v sále a zázemí a interiérové dveře a vytápění objektu vč. kotlů (rekonstrukce vytápění bude řešeno ve třech etapách, a to I. etapa - rekonstrukce plynové kotelny, II. etapa - rekonstrukce vytápění sálu a zázemí, III. etapa - rekonstrukce vytápění šatny. V období 12/2020-02/2021 byly předloženy dvě žádosti o dotaci zaměřené na rekonstrukci výše uvedených opotřebovaných prvků, a to z Programu obnovy a rozvoje venkova MMR (DT - Rekonstrukce a přestavba veřejných budov) a Programu na podporu obnovy venkova. V době zpracování Programu obce Valašské Příkazy byly oba projekty v hodnocení. V případě úspěšnosti obou projektů se předpokládá jejich realizace do konce roku 2021. Obec Valašské Příkazy v minulých letech provedl řadu investic a oprav, vedoucích ke zlepšení technického a stavebního stavu budovy KD. V roce 2009 žadatel provedl opravu fasády (vč. zateplení obvodových konstrukcí), výměnu otvorových výplní, zateplení stropu tepelně izolační hmotou CLIMATIZER PLUS a umístění slunečních kolektorů na ohřev vody. Budova KD je z výše uvedeného hlediska v dobrém technickém stavu. Dlouhodobou absencí finančních prostředků na modernizaci a opravy však dochází ke zhoršování kvality vnitřních částí KD (sál a zázemí), jeho atraktivity a potenciálu pro realizaci nejrůznějších volnočasových a společenských aktivit v obci.

V obci se dále nevyskytuje žádný jiný obdobný objekt sloužící tak široké cílové skupině obyvatelstva. V jižní části obce se nachází budova hasičské zbrojnice se společenskou místností a zázemím, která však svou kapacitou a charakterem neumožňuje zajištění veškerých činností realizovaných ve stávající budově KD. Hasičská zbrojnice je nejčastěji využívána SDH a JSDH - JPO V, případně také pro setkávání členů spolku žen (klubu Kulihrášek). V nedávné době byla provedena rekonstrukce části zázemí hasičské zbrojnice. Z důvodu nevyhovujícího technického stavu je naplánována modernizace sociálního zařízení

na hasičské zbrojnici, které si vyžádá výměnu obkladů, podlahy, umyvadel, pisoárů a toalet. Dále pak je nutná výměna stupaček a rozvodu potrubí vody splaškové kanalizace a rozvody elektřiny. Za tímto účelem byla v roce 2020 předložena žádost do Programu rozvoje venkova prostřednictvím MAS Hornolidečska (FICHE 4, čl. 20 Základní služby a obnova vesnic ve venkovských oblastech). V případě úspěšnosti projektu se předpokládá modernizace sociálního zařízení hasičské zbrojnice v roce 2021. Objekt hasičské zbrojnice se nachází v dobrém technickém stavu a kapacitně vyhovuje potřebám obce, místním spolkům a obyvatelům. V obci se dále nenachází hřbitov, nejbližší je v obci Poteč a další ve Valašských Kloboukách.

Od roku 1750 v obci funguje pálenice na výrobu slivovice a borovičky. Od poloviny 18. století do roku 1886 byl v obci také vrchnostenský pivovar a do roku 1896 i mlýn. Z těchto historických objektů se však dochovaly pouze pozůstatky původních sklepů, která jsou součástí výrobního areálu Janošík okna-dveře, s r.o. V roce 1968 byla místními katolíky vybudována kaplička zasvěcená Nanebevzetí panny Marie se zvonící, stojící u silnice I/57 a tvořící dominantu obce. Mezi významnější architektonické zajímavosti v obci dále patří Hostinec č. p. 3, objekt byl postaven v roce 1829, opraven v původním rázu v roce 1994 na náklady majitele. Dále se v obci nachází dva dřevěné kříže a jeden kamenný kříž, vybudovaný na památku úmrtí místního občana při stavbě Masarykovy dráhy ve 30. letech 20. století.

V kopcích nad Valašskými Příkazy, na k. ú. obce Poteč byla v roce 2018 vybudována Pozorovatelná Durch, kterou navrhl architekt Zdeněk Fránek. Pozorovatelná vznikla z iniciativy místní firmy Janošík OKNA - DVEŘE. Pozorovatelná slouží jako rozhledna, jako posezení pro kolemjdoucí k odpočinku a svačině, nebo jako úkryt před nečasem. Jedná se o dřevěnou konstrukci. Společně s pozorovatelnou Durch byla v místě opravena studánka a obrázek svatého Františka (Durch 2021). K této pozorovatelně se turista dostane po Hornolidečské magistrále.

Celá národopisná oblast Valašsko je charakteristická bohatou kulturou a nehmotným dědictvím, což dokazuje dodržování lidových zvyků, obyčejů a tradic do současnosti (např. mikulášská obchůzka, Fašanky apod.). Občanské spolky ve Valašských Příkazech jsou nedílnou součástí života obce, podílejí se výraznou měrou na organizaci společenského a kulturního života v obci.

Sport a tělovýchova

V bezprostřední blízkosti KD se lokalizuje travnaté fotbalové hřiště, dále také venkovní víceúčelové sportovní hřiště s osvětlením, workoutová sestava a rozběhová dráha pro hasiče, u nichž proběhla modernizace v roce 2020. V nedávné době prošlo hřiště i šatny rozsáhlou rekonstrukcí a v současnosti je naplánována rekonstrukce vytápění sportovních šaten (viz výše). Tento areál utváří pomyslné sportovní a kulturně-společenské centrum obce. V blízkosti se dále nachází objekty pro bydlení, zastávka veřejné hromadné dopravy, restaurace a obecní úřad. U KD a sportovního areálu je parkovací stání pro 15 vozidel a jedno autobusové stání. Tato infrastruktura je z kvalitativního i kapacitního hlediska na velmi dobré úrovni. Negativně se však jeví absence bufetu na fotbalovém hřišti, který by zlepšil kvalitu poskytovaných služeb v obci při konání sportovních a kulturních akcí. V obci provozuje sportovně-výchovnou činnost FC Valašské Příkazy. S dětmi a mládeží pracuje rovněž SHD Valašské Příkazy (viz podkapitola spolky, spolková činnost a práce s obyvatelstvem).

V obci se nenachází kryté sportoviště ani tělocvična. Tato infrastruktura je obyvatelům nejbližší k dispozici v areálu ZŠ Horní Lideč, ke které přiléhá také travnaté fotbalové hřiště, víceúčelové hřiště, tenisové kurty, beachvolejbalové hřiště a relaxační zázemí s bowlingovou dráhou. Další sportoviště se následně nachází ve městě Valašské Klobouky. V době nepřízně počasí a zimních měsících je v případě potřeby pro sportovní aktivity využíván KD.

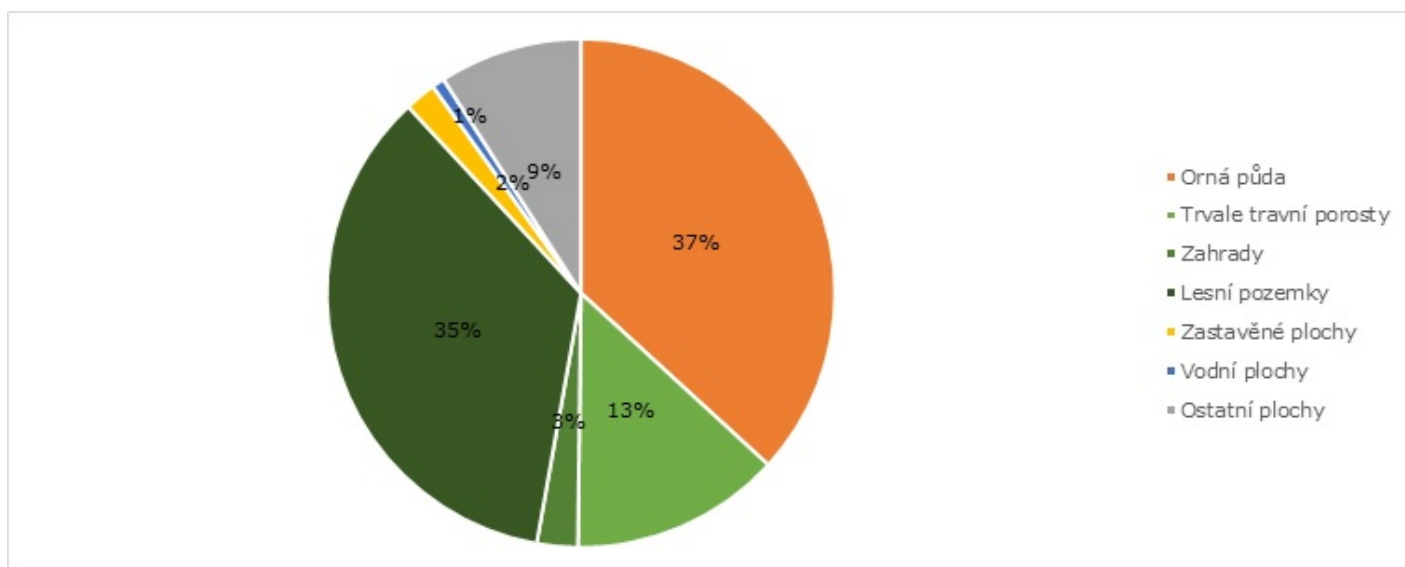
6. Životní prostředí

Kvalita životního prostředí

Obec Valašské Příkazy náleží do geomorfologické oblasti Slovensko-moravských Karpat, z geologického hlediska charakteristické flyšovými pohořími s převahou pískovců, slepenců a jílovců (Geografický místopisný slovník 1993). Na východní straně obce začíná ochranné pásmo CHKO Bílých Karpat, na západě se zvedá jedna větev Vizovické vrchoviny. Nejvyšším místem na katastru obce je vrch Kyjanice, ležícím v nadmořské výšce 767 metrů nad mořem. Průměrná nadmořská výška obce Valašské Příkazy je 440 m n. m.

Celková výměra katastrálního území obce Valašské Příkazy činí 234,07 ha. Z celkové rozlohy území obce Valašské Příkazy (234,07 ha) připadal v roce 2020 největší podíl na zemědělský půdní fond (123,69 ha, tj. 52,8 %). Z toho připadalo 86,22 ha, tj. 36,8 % na ornou půdu, 31,37 ha, tj. 13,4 % na trvale travní porosty a 6,09 ha, tj. 2,6 % na zahrady a ovocné sady. Vysoký podíl (82,58 ha, tj. 35,3 %) připadal rovněž na lesní pozemky. Dále 4,63 ha, tj. 2,0 % z celkové výměry zabíraly zastavěné plochy a nádvoří, 1,89 ha, tj. 0,8 % vodní plochy a nakonec 21,28 ha, tj. 9,1 % na ostatní plochy (ČSÚ 2021). Většina zástavby se nachází v údolí okolo potoka Dúbravka. Koeficient ekologické stability vyjadřuje poměr mezi přírodně stabilními plochami (jako jsou lesy, zahrady atd.) a plochami zastavěnými či intenzivně zemědělsky obdělávanými (tzv. nestabilními). Vyšší hodnota koeficientu obecně značí příznivější stav, hodnota vyšší než 1 znamená vyváženou (stabilní) krajinu. V obci Valašské Příkazy dosahuje koeficient hodnoty 1,34. Strukturu využití půdy v obci ukazuje následující Graf 13.

Graf 13: Struktura využití půdy v obci Valašské Příkazy v roce 2020



Zdroj: ČSÚ 2021, vlastní zpracování

Mezi lokální problémy půdního fondu obce Valašské Příkazy patří sesuvy. Tyto proběhly na několika místech po bleskových povodních v roce 2015. Jedná se však spíše o ojedinělé přírodní situace, než o pravidelně probíhající půdní a geologické procesy na území obce. Na území obce nebyly zjištěny problémy s erozí půdy. V minulosti byl významný problém spojen zejména s kůrovcovou kalamitou v jehličnatých (smrkových) lesech na území obce. Výše uvedené negativní jevy byly operativně řešeny na úrovni obce a vlastníků dotčených pozemků a lesů.

V roce 2012 byly dokončeny pozemkové úpravy na k. ú. obce. Tyto úpravy se zaměřovaly mj. na zakreslení a úpravy pozemků místních a účelových komunikací a související vypořádání majetkoprávních

vztahů, které však v tomto případě nebyly zcela dořešeny. Pozemky pod těmito komunikacemi zůstaly ve vlastnictví soukromníků, což může bránit jejich veřejnému využívání nebo zlepšování kvality jejich povrchu.

Kvalitu životního prostředí (kvalitu ovzduší) v obci lze považovat za dobrou až velmi dobrou. Kvalita životního prostředí v obci je negativně ovlivňována několika faktory, např. podél hlavního dopravního koridoru I/57, znečištěním ovzduší automobilovou dopravou, kdy se jedná o zvýšenou prašnost, vibrace, hluk, exhalace apod. Problém by mohl být částečně vyřešen výstavbou R49 a svedením tranzitní dopravy mimo intravilán obce. Dalším významnějším problémem jsou lokální topeniště domácností, zejména v zimních měsících vzniká smog, a to i přestože proběhla plynofikace obce. Vlivem růstu cen energií se některé domácnosti vrátily k tuhým topným palivům. Mnoho domácností tudíž stále topí dřevem, uhlím nebo peletami. Dnes se řeší kotlíkové dotace, otázkou je jejich budoucnost a ceny paliv pro tyto energeticky úspornější kotle. Postupně se obměňují kotly nejen v domácnostech, ale i veřejných budovách. Místní samospráva do současnosti realizovala několik investiční projektů zaměřených na snižování energetické náročnosti veřejných budov (např. v objektu OÚ a KD).

Obec za účelem zvyšování kvality veřejných prostranství a obecně přírodního prostředí realizovala několik projektů na výsadbu, údržbu a revitalizaci zeleně v intravilánu i extravilánu obce (výsadba dřevin, cibulovin apod.) s důrazem na podporu biodiverzity a kvality zeleně. V roce 2020 byla provedena revitalizace zeleně na dvou partech v obci Valašské Příkazy, a to v části A (náves) a B (u Kunderů), zaměřená na výsadbu okrasných dřevin, keřů, cibulovin a listnatých stromů. V rámci projektu byly provedeny mlatové chodníčky kolem stávajícího křížku a u odpočinkového zastavení (altán), které slouží pro místní občany, turisty či cyklisty. Prostor byl doplněn o drobný mobiliář (lavičky, odpadkové koše). Min. do roku 2023 bude probíhat rozvojová péče a údržba dané zeleně, jež bude spolufinancována z Operačního programu Životní prostředí. V minulosti proběhla např. výsadba 22 trnek v extravilánu obce (obnova původní aleje).

Kvalitu vodních toků a povrchových vod na území obce lze pouze odhadnout na základě výsledků měření stavů, průtoků a jakosti vodních toků ve Zlínském kraji (Povodí Moravy 2021). Nejbližší měřicí stanice je umístěna v Brumově, na toku Brumovka, do jehož povodí patří potok Dúbravka. Na základě výsledků lze predikovat, že potok Dúbravka patří mezi neznečištěné až mírně znečištěné vodní toky. Kvalita povrchových vod v obci je tedy nadprůměrná.

Na území obce se nelocalizují významní znečišťovatelé, ekologické zátěže ani nevyužívané objekty (např. brownfieldy nebo greenfieldy), jež by bylo možné funkčně transformovat. Obec je z hlediska stávajících územních plánů naopak nevhodná pro lokalizaci velkých průmyslových podniků, ale je vhodná např. pro malé specializované firmy do 25 zaměstnanců.

Ochrana životního prostředí

Na území obce se nelocalizují chráněná území. Na východní straně obce začíná II. ochranné pásmo Bílých Karpat, které však přímo nezasahuje do k. ú. obce Valašské Příkazy. z tohoto důvodu nebyly zaznamenány žádné střety rozvojových záměrů s ochranou přírody, problémy s ochranou přírody v obci apod. Limity využití krajiny jsou definovány platným územním plánem.

Mezi limity rozvoje a možným negativním vliv na životní prostředí může mít výstavba R49 a přivaděče na k. ú. obce, a to zejména v souvislosti se zábořem volných nezastavěných ploch pro realizaci výstavby. V tomto smyslu je nezbytné vědět zda a kde bude případně rychlostní silnice a přivaděč v obci umístěn.

7. Správa obce

Obecní úřad a kompetence obce

Obec Valašské Příkazy je obcí typu I. v rozsahu svého správního obvodu. Pověřeným obecním úřadem je město Valašské Klobouky, vzdálené necelých 5 km a spadá do SO ORP (správní obvod s rozšířenou působností) Valašské Klobouky. Obec zajišťuje územní samosprávu spolu s přeneseným výkonem státní správy pouze na svém katastru. Při výkonu své činnosti se řídí zákonem č. 128/2000 Sb., o obcích (obecních zřízeních) ve znění pozdějších předpisů. Dle organizační struktury obec řídí starostka obce, která zároveň vykonává činnost rady, která není v obci ustanovena. Starostka, jako uvolněná, je jediným zaměstnancem obce. Místostarosta je neuvolněný a zastupuje starostku v době její nepřítomnosti. Zastupitelstvo obce je 9-ti členné, je nejvyšším orgánem obce a rozhoduje o základních věcech samostatné působnosti obce. Poradními orgány starostky je finanční a kontrolní výbor a dále pak kulturní a školská komise. Účetní agenda obce je zabezpečena na DPP (dohodu o provedení práce). Na DPP pracuje i archivářka mající na starost spisovou agendu obce.

Obec v omezené míře využívá pro zajištění provozního chodu obce zaměstnance veřejně prospěšných prací. Ze strany spoluobčanů však o tento druh práce není velký zájem. V letech 2019 a 2020 nebyl takový zaměstnanec vůbec přijat, spíše se využívá DPP na výkon různých potřebných činností (např. údržbu zeleně, úklid veřejných prostranství apod.).

Obec je zřizovatelem JSDH – JPO V. Tato jednotka se dle potřeb účastní výjezdových zásahů v obci i mimo obec. Pomáhá při likvidaci následků živelních pohrom, např. čerpání vody ze sklepů rodinných domů, úklid vyvrácených stromů v obci, sklizení objemného sněhu ze střech obecních a jiných budov, či obsluhou generátoru elektrické energie v případě výpadku dodávky elektrické energie. Do činnosti JSDH dále patří odborná příprava, provádění údržby, oprav požární techniky a objektů požární ochrany, vč. vodních zdrojů. Podílí se prevenci k předcházení požárům, a zejména se věnuje výchovné činnosti mládeže.

Hospodaření a majetek obce

Hospodaření obce se řídí rozpočtovými pravidly a schváleným rozpočtem. Z Tab. 14: Vývoj rozpočtového hospodaření obce Valašské Příkazy v letech 2016–2020 v tis. Kč. můžeme pozorovat, že všechny rozpočty mimo rok 2017 skončily přebytkem. Rok 2017 vykázal záporné saldo hospodaření ve výši 7,3 mil. Kč. Tento výsledek byl způsoben investiční akcí „Kanalizace obce“. Rozdíl mezi investiční dotací na výstavbu kanalizace (17,9 mil. Kč) a investičními výdaji (27,2 mil. Kč) byl v roce 2017 profinancován zdroji z minulých let (BÚ k 31.12.2016 ve výši 3,6 mil. Kč), převisem daňových a nedaňových příjmů nad provozními výdaji běžného roku 2017, a především čerpáním účelového investičního úvěru ve výši 5 mil. Kč u Komerční banky dne 23.6.2017.

Velmi pozitivním jevem tvorby rozpočtových příjmů byl až do roku 2020 růst příjmů daňových. Výpadek v této položce roce 2020 byl způsoben nižším výběr daní v ČR. Pro rozpočet obce pak meziroční snížení dosáhlo u DPH 37 tis. Kč, u daně z příjmu ze závislé činnosti 65 tis. Kč, ale především u daně z příjmu právnických 158 tis. Kč. Vlivem celosvětové pandemie se dá i pro letošní rok předpokládat obdobný vývoj snížení daňových příjmů, čemuž odpovídá i rozpočet obce na rok 2021. Růstový vývoj mají i nedaňových příjmů, vycházejících z provozní činnosti obce. Ty se však spolu s neinvestičními dotacemi podílí na celkových provozních výdajích obce v průměru ve sledovaných obdobích na cca 37 %. Zbývající provozní výdaje jsou hrazeny z daňových příjmů. Podle vývoje a výše rozpočtů lze jen stěží v blízké budoucnosti očekávat zvýšení tohoto % podílu, ba právě tlakem na zvyšování kvality života v obci tomu může být i

obráceně. To na v příjmové kapitole nevytváří dostatečný finanční polštář pro bezproblémový rozvoj investic hrazených z běžných daňových příjmů a je tyto nutné investiční projekty realizovat za podpory investičních dotací. V poměrně krátkém časovém horizontu bude největším náparem na potřeby investičních zdrojů, a to jak dotačních, tak i vlastních bude výstavba cyklostezky. Za pomoci investičních dotačních pobídek obec ve sledovaných období kromě kanalizace zrealizovala řadu dalších investičních projektů, jako byla například revitalizace zeleně, rekonstrukce víceúčelového hřiště, opravy chodníků kolem silnice I/57 a jiné. Z neinvestičních dotací obec čerpala na v roce 2018 dotaci na opravy komunikací (620 tis. Kč) a dále na aktivní podporu zaměstnanosti (235 tis. Kč). Pravidelně čerpá obec neinvestiční dotace pro zabezpečení činnosti obecního úřadu. Obec má ve dvou etapách z toku 2017 a 2019 schválený rozpočtový výhled na 2018 až 2023. Pozitivem je, že se obec snaží udržovat vyvážené rozpočty a u rozpočtových schodků se jedná o velmi významné investice, které se týkají potřeb všech občanů.

Tab. 14: Vývoj rozpočtového hospodaření obce Valašské Příkazy v letech 2016–2020 v tis. Kč.

Položka/rok	2016	2017	2018	2019	2020
Příjmy celkem	4 146	22 558	8 212	5 123	6 981
- Daňové příjmy	3 038	3 396	3 733	4 177	3 812
- Nedaňové příjmy	602	727	643	717	783
- Kapitálové příjmy	0	133	218	0	0
- Neinvestiční přijaté dotace	459	388	1 059	229	582
- Investiční přijaté dotace	47	17 914	2 559	0	1 804
Výdaje celkem	3 275	29 858	6 038	4 887	4 366
- Běžné provozní výdaje	2 923	2 610	4 588	3 242	3 341
- Investiční výdaje	352	27 248	1 450	1 645	1 025
Saldo příjmů a výdajů	871	-7 300	2 174	236	2 615
Podíl provozních výdajů na celkových výdajích v %	89 %	9 %	76 %	66 %	77 %
Podíl investičních výdajů na celkových výdajích v %	11 %	91 %	24 %	34 %	23 %

Zdroj: Účetní závěrky obce Valašské Příkazy za roky 2016, 2017, 2018, 2019 a 2020, vlastní zpracování

Při pohledu na vývoj bilance Rozvahy mezi roky 2016 a 2020 můžeme pozorovat k jakým významným změnám došlo ve stavu a struktuře majetku, a ve finančních zdrojích jejího krytí (viz Tab. 15: Bilanční rozvaha obce Valašské Příkazy v letech 2016–2020 v Kč). Aktiva rozvahy představují finanční stav struktury majetek obce a pasiva pak, z jakých zdrojů se tento majetku pořídil. Mezi roky 2020 a 2016 došlo k podstatnému zvýšení hodnoty majetku obce, a to více jak o 100 %. Tento nárůst je zaznamenán především u položky „dlouhodobý hmotný majetek“. K jejímu růstu došlo již v roce 2017, v rozpočtové položce stavby, a to přírůstkem v objemu 27,3 mil. Kč. Jednalo se o zařazení investice kanalizace obce ve 12/2017 do provozu. K 31.12.2020 ze staveb vykazují nejvyšší pořizovací cenu /brutto/ inženýrské sítě za 31,684 mil. Kč, dle pak bytové domy za 9,042 mil. Kč a komunikace a veřejné osvětlení za 6,106 mil. Kč. Obec dále vlastní pozemky v účetní hodnotě za 2,611 mil Kč. Dlouhodobý finanční majetek nedoznal změn. Jedná se o finanční účasti ve společnosti VAK, a.s. Vsetín, což představuje 1.184 kmenových akcí v hodnotě 1.000,- Kč za akcii. Obec drží 0,12 % podíl společnosti. K 31.12.2020 jsou v rozvaze evidované dlouhodobé pohledávky ve výši 946.863, co je platba zálohy na realizaci projektu cyklostezka. Přírůstek krátkodobého finančního majetku je na druhou stranu kompenzován indexním růstem dlouhodobých cizích zdrojů. Zvýšení aktiv v saldu mezi roky 2016 a 2020 o 30,459 mil. Kč vyvolalo potřebu na zdroje

krytí. Na tomto krytí se podílely cizí zdroje pouze 13,5 %, zbytek byl zajištěn formou vlastních zdrojů obce, a to především z dotací. Dlouhodobé cizí zdroje představují čerpání účelového investičního úvěru u KB z roku 2017 na kanalizaci v obci ve výši 5 mil. Kč, splatného do 31.12.2029. I přes úvěr, vykazuje obec stav krátkodobého finančního majetku ve vyšším objemu jak celkové roční potřeby rozpočtovaných výdajů. Mezi roky 2016 a 2019 vzrostl podíl závazků na rozpočtu obce z 1,99 % na 9,82 %. Tento růst je zaznamenán vlivem čerpání výše uvedeného úvěrů, ale o vývojem příjmů rozpočtu obce v jednotlivých letech 2017 až 2019, kdy právě v roce 2019 byly příjmy rozpočtu obce ve srovnatelném období nejnižší. Jednu se o položku příjmů přijaté transfery.

Tab. 15: Bilanční rozvaha obce Valašské Příkazy v letech 2016–2020 v Kč

Období	rok 2016	rok 2020	index změny
AKTIVA NETTO celkem	28 884 930	59 344 015	2,05
Dlouhodobý nehmotný majetek	95 400	79 930	0,84
Dlouhodobý hmotný majetek	23 848 946	51 498 345	2,16
Dlouhodobý finanční majetek	1 184 000	1 184 000	1,00
Dlouhodobé pohledávky	0	946 863	
Krátkodobé pohledávky	106 016	416 287	3,93
Krátkodobý finanční majetek	3 650 568	5 218 590	1,43
PASIVA NETTO celkem	28 884 930	59 344 015	2,05
Vlastní kapitál	28 731 144	55 229 818	1,92
Cizí zdroje	153 786	4 114 197	26,75
z toho: Dlouhodobé	0	3 811 470	
Krátkodobé	153 786	302 727	1,97

Zdroj: Účetní závěrky obce Valašské Příkazy za roky 2016, 2017, 2018, 2019 a 2020, vlastní zpracování

Bezpečnost

Obec Valašské Příkazy má pro případ mimořádných událostí a krizových situací zřízenou pracovní skupinu, která je zároveň podpůrným orgánem Krizového štábu ORP Valašské Klobouky. Tato pracovní skupina pracuje podle krizového povodňového plánu. V rámci své činnosti vytváří podmínky, kterými se snaží rizikům živelních pohrom vlivem povětrnostních a klimatických změn počasí předcházet. Pracovní skupina má 6 členů, v čele stojí starostka obce. Obec má stanovený způsob aktivace pracovní skupiny, tj. prostřednictvím mobilních telefonů, a dále má určená místa pracovišť pro řešení následků krizových událostí. Významnou roli v řešení krizových situací sehrává SDH.

Vesnice se rozkládá podél potoka Dúbravka, který přitéká od Študlova a obrací se na jihozápad k Valašským Kloboukům. Souběžně s potokem vede silnice I/57. Na území obce se nachází několik menších a bezejmenných potoků, které převážně tvoří přítoky potoka Dúbravky. Část obce rozkládající se podél potoka Dúbravka se nachází v aktivním záplavovém území, přesto zde nedochází k rozsáhlým povodním, ani k významným újmám na majetku či zdraví obyvatel. Převážně v důsledku přívalových dešťů je občas zaznamenáno rozvodnění některého z místních toků nebo lokální sesuvy půd. Relativně větší problém obce představují čím dál častěji objevující se extrémně suchá období, v jejichž důsledku dochází k úbytku vody v krajině. V uplynulých letech bylo nutné vyhlásit zákaz odběru povrchových vod. V obci se nenachází žádná významnější vodní plocha k zadržování povrchových vod (použito z kapitoly úvod).

Obec je začleněna do integrovaného záchranného systému ZK a jeho operačního systému řízení pro případ vyhlášení nebezpečí z živelních událostí, jako je požár, povodně a jiné. Způsob vyhlášení je zabezpečen prostřednictvím obecního rozhlasu napojeného na integrovaný hlásicí systém. Ten jako první informuje a aktivuje JSDH v obci k činnosti.

Na základě zjištěných výsledků výskytu sociopatologických jevů lze konstatovat, že na území obce Valašské Příkazy byla kriminalita v letech 2015-2019 relativně nízká, přičemž spáchané trestné činy, jež nebyly závažné povahy se v průběhu let pohybovaly v počtu 3 případu za rok, a z větší části se jednalo o přečiny řešené ve zkráceném trestním řízení. V průměru za sledované období bylo dále na území katastru obce spácháno 46 přestupků. Podíl těchto sociopatologických jevů na územní správě OO PČR Horní Lideč se pohyboval v letech 2015-2019 na úrovni 5 %. Na nízkou kriminalitu na území obce mají vliv především aktivity zaměřené na jejich prevenci. K nejvýznamnějším aktivitám patří přednášky pro starší občany, dále pro děti a mládež, které pravidelně organizuje OO PČR HL, informovanost občanů o negativních jevech na území obce prostřednictvím obecního rozhlasu, ale i pravidelné kontroly silničního provozu na silnici I/57 v obci policií ČR. Práce s mládeží především ve SDH, ale i v ostatních oblastech jako je kultura a sport má velmi pozitivní vliv na výchovu dětí a mládeže, čímž se se dá konstatovat, že s kriminalitou u těchto věkových skupin nemá obec větších problémů.

Vnější vztahy a vazby

Obec Valašské Příkazy je integrována celkem do tří institucí, jejichž management pracuje na mikroregionální úrovni. Tyto instituce se zaměřují na přípravu, realizaci (provoz) společných či individuálních investičních i neinvestičních rozvojových projektů přispívajících ke zvyšování kvality života ve venkovském území nebo podporu propagace a turismu. Členství v níže uvedených sdružení je pro obec Valašské Příkazy rozhodně přínosem i přesto, že je podmíněno placením finančním příspěvků na jejich provozní činnost. Vzhledem k omezeným disponibilním endogenním zdrojům obce (např. kapitál, lidské zdroje, znalosti apod.) může obec využívat např. manažery sdružení nebo participovat na realizaci společných projektů, které tak zpravidla bývají finančně méně náročné, než by tomu bylo v případě, kdy by si přípravu a realizaci individuálních projektů realizovala obec sama. Obec v roce 2020 zaplatila na příspěvcích do všech sdružení ze svého rozpočtu celkem 71.767, - Kč.

Mikroregiony

Sdružení obcí Hornolidečska (SOH) bylo založeno 22.5.1995 a patří mezi nejstarší mikroregiony ve Zlínském kraji. Dobrovolný svazek je tvořen územím 15 obcí (Francova Lhota, Horní Lideč, Lačnov, Leskovec, Lidečko, Lužná, Pozděchov, Prlov, Seninka, Střelná, Študlov, Ústí, Valašská Polanka, Valašská Senice a Valašské Příkazy). Původně se činnost sdružení zaměřovala na podporu vzájemné spolupráce v oblasti veřejné správy. Postupně se však spolupráce obcí rozšiřovala také do jiných oblastí jako jsou např. společné řešení strategického rozvoje mikroregionu, odpadové hospodářství, technická infrastruktura, cestovní ruch apod. (SCLLD MAS Hornolidečska 2017). V současné době se zaměřuje mj. na vybudování páteřního koridoru mezinárodní cyklostezky Bečva-Vlára-Váh, připravuje projekt na zpracování nových strategických dokumentů a jiných koncepčních dokumentů za účelem zvýšení efektivity řízení SO Hornolidečska a jednotlivých členských obcí a připravuje další společné investiční a neinvestiční projekty zaměřené na zvyšování kvality života obyvatel a návštěvníkům území. Příspěvek na činnost mikroregionu SOH činil v roce 2020 150 Kč na obyvatele obce.

Sdružení obcí mikroregionu Valašské Klobucko bylo založeno v roce 1999 a sdružovalo celkem 26 obcí, a to pod názvem Sdružení obcí mikroregionu Jižní Valašsko V roce 2018 došlo k přejmenování mikroregionu na Sdružení obcí mikroregionu Valašské Klobucko. Sídlo Sdružení bylo původně v obci Štítná nad Vlárí. V roce 2015 se sídlem Sdružení stalo město Valašské Klobouky. V současné době zahrnuje Sdružení celkem

22 obcí a měst (Brumov-Bylnice, Drnovice, Haluzice, Jestřábí, Křekov, Loučka, Návojná, Nedašov, Nedašova Lhota, Petrůvka, Poteč, Rokytnice, Šanov, Štítná nad Vláří-Popov, Študlov, Tichov, Újezd, Valašské Klobouky, Valašské Příkazy, Vlachova Lhota, Vlachovice a Vysoké Pole) [(Valašské Klobucko 2021)]. Cílem Sdružení je spolupráce na realizaci společných investičních i neinvestičních rozvojových projektů přispívajících ke zvyšování kvality života v území, podpora turismu a propagace společného území. Příspěvek na činnost mikroregionu Jižní Valašsko činil v roce 2020 4 Kč na obyvatele obce. Od roku 2021 došlo k nárůstu příspěvku na 20 Kč na obyvatele obce.

Místní akční skupina

Místní akční skupina (MAS) představuje institucionální nástroj rozvoje venkovských území na úrovni EU, kombinující endogenní a exogenní přístup regionálního rozvoje. MAS jsou integrovaným nástrojem komunitně vedeného místního rozvoje, navazujícím na metodu LEADER, která je finančně podporována ze strukturálních fondů EU a národních fondů ČR (exogenní přístup). Řízení rozvoje je uskutečňováno na základě Strategie komunitně vedeného místního rozvoje (SCLLD) MAS na období 2014–2020, do kterého jsou aktivně zapojeni subjekty zastupující místní veřejné i soukromé socioekonomické zájmy. Strategie MAS je koncipována s ohledem na místní potřeby a potenciál, zahrnuje inovativní prvky v místních souvislostech, vytváří sítě a případně spolupráci aktérů (endogenní přístup). Obecným cílem MAS je komplexní rozvoj území pomocí realizace investičních i neinvestičních projektů vedoucích k naplňování indikátorů stanovených ve výše uvedené strategii, schválené Ministerstvem místního rozvoje ČR. Území obce Valašské Příkazy je součástí MAS Hornolidečska. MAS Hornolidečska, z.s. vznikla v roce 2004 na platformě SO Hornolidečska. Základním cílem MAS je zlepšování kvality života, zvýšení ekonomické prosperity a trvale udržitelný rozvoj území při maximálním využití potenciálu místních lidských a přírodních zdrojů realizovaný na principu partnerství veřejného, soukromého a neziskového sektoru. Mezi dílčí cíle se řadí ochrana přírody, krajiny a kulturního bohatství, podpora mezilidských vazeb a sítí, udržování lidových tradic a zvyklostí (MAS Hornolidečska 2019). V roce 2018 tvořilo plénum MAS Hornolidečska celkem 45 členů, z toho bylo 15 subjektů z veřejného sektoru, 21 subjektů ze soukromého sektoru a 9 subjektů z neziskového sektoru. Vrcholným orgánem MAS je Valná hromada MAS Hornolidečska, z.s. (MAS Hornolidečska, 2019). Aktuálně probíhá příprava na nové programové období EU 2021+, vč. příprava nové SCLLD MAS Hornolidečska na období 2021–2027. Předpokládá se, že nová strategie bude zpracována do konce roku 2021. Příspěvek obcí na činnost MAS je stanoven paušálním ročním poplatkem 1.000,- Kč a 10 % provizí z objemu realizované dotace, dosažené na příslušný projekt.

A.2 Východiska pro návrhovou část

SWOT analýza

Silné stránky

- **Existující infrastruktura pro kulturu, sport a spolkovou činnost**
V obci se nachází kulturní dům, travnaté fotbalové hřiště, venkovní víceúčelové hřiště se sportovním povrchem, workoutová sestava a rozběhová dráha pro hasiče.
- **Vybudovaná technická infrastruktura**
V obci je vybudovaná kanalizace a veřejný vodovod, proběhla zde plynofikace. Stejně tak je dobré zajištění mobilním signálem a internetovým připojením.
- **Pozitivní index stáří a průměrný věk obyvatelstva**
Počet obyvatel obce do 14 let přesahuje skupinu obyvatel ve věku 65+, podprůměrný věk obyvatelstva obce v komparaci s nadřazenými územními celky.
- **Atraktivní přírodní prostředí**
Obec se lokalizuje v podhorské oblasti. Na východní straně obce začíná ochranné pásmo Bílých Karpat, na západě se zvedá jedna větev Vizovické vrchoviny. Rozsáhlé lesní pozemky představují potenciál pro rozvoj rozmanitých forem turismu, především pěší turistiky a cykloturismus.
- **Dobrá dopravní dostupnost (intra regionální doprava)**
Obec leží na hlavním silničním tahu a prochází jí také železnice s návazností na hlavní železniční koridor. Dobré spojení je jak na správní město Valašské Klobouky, tak i město Vsetín.
- **Populační stabilita obce**
V obci se daří jak udržet mladé obyvatelstvo a vytvořit jim vhodné prostředí pro život, ale i přilákat obyvatelstvo z okolních obcí a měst.
- **Absence významných sociálně patologických jevů**
V obci se nevyskytuje závažná kriminalita, převažuje nízká závažnost deliktů a kvantita sociálně patologických jevů.
- **Bohatý spolkový život občanů a občanská participace**
V obci funguje několik spolků a organizací zaměřených na komunitní práci s obyvateli obce, zapojující významně do své činnosti i děti a mládež, a které se podílí na organizaci kulturního a společenského života v obci a všeobecném rozvoji obce.
- **Dobrá dopravní obslužnost území**
Dopravní obslužnost je dostatečná, a na kvalitní úrovni, obec zapojena do regionálních dopravních systémů.

Slabé stránky

- **Malá populační velikost**
Obec patří mezi populačně malé venkovské oblasti, ve které k 1.1.2021 žilo celkem 310 obyvatel, což výrazně ovlivňuje příjmy obecního rozpočtu.
- **Absence základních služeb pro občany v obci**
V obci nejsou provozovány základní doplňkové služby např. pošta, sběrna odpadu, kadeřnictví/holičství apod. Občané jsou nuceni za těmito službami vyjíždět mimo obec.
- **Absence prodejny v obci se základním zbožím**
V obci není provozována prodejna potravin či smíšeného zboží uspokojující základní potřeby obyvatelstva. Občané jsou nuceni dojíždět do okolních obcí a měst, což může být nevyhovující pro imobilní občany a seniory
- **Absence významných turistických cílů**
V obci se nenachází významné turistické cíle a zajímavosti.

- **Znečištění prostředí vlivem intenzivní dopravy**
Obcí prochází hlavní silniční tah s relativně vysokou intenzitou motorizované dopravy, s rostoucí intenzitou se zhoršuje kvalita ovzduší v obci.
- **Nedořešené pozemkové úpravy**
Nedořešení vlastnických vztahů na pozemcích, po kterých jsou vedeny místní a účelové komunikace v obci, pozemky v soukromém vlastnictví.
- **Absence cyklostezky**
Vlivem relativně vysoké intenzitě automobilové dopravy jsou cyklistická doprava a cykloturismus v obci značně riziková a uživatelsky málo přívětivá.
- **Periferní oblast Česka/kraje**
Obec se lokalizuje v jihovýchodní venkovské části Zlínského kraje a se sousedními obcemi vytváří jihovýchodní periferii Česka a v obecném geografickém kontextu je součástí československého příhraničního území.
- **Fyzickogeografické limity území**
Obec se nachází v podhorské oblasti s relativně vysokou vertikální členitostí terénu, vysoká koncentrace objektů a infrastruktury v údolí potoka Dúbravky.
- **Limity rozvoje území**
Omezení rozvojových ploch obce – stavební uzávěra v souvislosti s plánovanou výstavbou komunikace R49 a přivaděče na k. ú. obce.
- **Absence rychlostní komunikace (inter regionální doprava)**
V současnosti je neblíže napojení obce na dálniční síť ve městě Otrokovice, vzdálené 50 km, související vysoká časová vzdálenost do krajského města.
- **Intenzita motorizované dopravy**
Obcí prochází tranzit silnice I. třídy, charakteristická relativně vysokou intenzitou motorizované dopravy, negativně ovlivňující bezpečnost bezmotorové dopravy (např. cyklodopravu a cykloturismus) a kvalitu přírodního prostředí.

Příležitosti

- **Členství v mikroregionálních institucích**
Obec je integrována celkem do tří institucí, jejichž management pracuje na mikroregionální úrovni, zaměřující se na přípravu a realizaci investičních i neinvestičních rozvojových projektů, přispívajících ke zvyšování kvality života ve venkovském území, podporu propagace a turismus.
- **Výstavba rychlostní komunikace a přivaděče**
Výstavbou rychlostní komunikace R49 s přivaděčem se zlepší dopravní dostupnost a konkurenceschopnost a atraktivita celého regionu.
- **Vybudování cyklostezky BEVLAVA**
Vybudováním cyklostezky BEVLAVA dojde k cyklodopravnímu propojení Valašska se Slovenskem, projekt má pozitivní vliv na bezpečnost dopravy, rozvoj turismu a volnočasových aktivit, ekonomiku regionu a zlepšení kvality životního prostředí.
- **Dotační příležitosti**
Nabídka národních (krajských) dotačních titulů a strukturálních fondů EU na realizaci investičních i neinvestičních rozvojových projektů.
- **Postupné zlepšování kvality objektů občanské vybavenosti**
Obec dle možností investuje do modernizace objektů občanské vybavenosti, čím posiluje vlastní konkurenceschopnost a kvalitu života v obci.
- **Dobrá hospodářská kondice státu**
Fungující národní hospodářství a příznivá fiskální politika státu, generující dostatečné finanční zdroje pro financování státu, krajů a místních samospráv.

Hrozby

- **Absence vzdělávacích zařízení**

V obci není provozováno žádné vzdělávací zařízení, což s sebou přináší nutnost dojíždky žáků a studentů, již od útlého věku, do okolních obcí a měst a může snižovat atraktivitu obce pro stávající či nové obyvatele.

- **Negativní demografický vývoj - natalita**

Dlouhodobě stagnující demografický vývoj obce v oblasti přirozeného přírůstku, obec je tažena zejména kladným migračním saldem.

- **Změna legislativy**

Legislativní změny v oblasti samosprávy a státní správy, s nimiž souvisí např. vyšší administrativa, omezené pravomoce apod.

- **Zhoršení ekonomické situace a destabilizace hospodářství**

Výrazný hospodářský pokles, který by zhoršil ekonomickou situaci státu resp. obce vlivem pandemie Coronaviru či jiných ekonomických nebo přírodních neočekávaných otřesů.

- **Úvěr na technickou infrastrukturu**

Vybudování kanalizace a vodovodu byl krytý úvěrem ve výši 5 mil. Kč se splatností do konce roku 2029, tímto dojde k omezení disponibilního rozpočtu obce na další rozvojové projekty obce.

B. NÁVRHOVÁ ČÁST

B.1 Strategická vize

Moderní, fungující a pro občany atraktivní obec s kvalitním přírodním prostředím, infrastrukturou a službami, zohledňující historii, tradice i místní podmínky.

B.2 Cíle, opatření a aktivity

⬆️ Vysoká důležitost — Střední důležitost ⬆️ Nízká důležitost

Cíl : „Zlepšení dostupnosti a kvality bydlení“

Realizace aktivit v oblasti politiky bydlení za účelem posílení konkurenceschopnosti obce z hlediska udržení stávajícího obyvatelstva a atrakce nových obyvatel.

Opatření : „Rozvoj nových ploch pro bydlení a modernizace bytového fondu“				
Realizace aktivit v oblasti rozvoje bytového fondu, rozšiřování stavebního obvodu vč sítování a přípravy nových pozemků pro výstavbu rodinných domů, modernizace bytového fondu a obecních bytů.	Od - do	Odpovědnost	Náklady (tis. Kč)	Zdroj financování
— „Rekonstrukce elektroinstalace obecního bytu na č.p. 1 a oprava střechy objektu“ Projekt se zaměří na rekonstrukci rozvodů elektroinstalace v obecním bytu na č.p. 1 o dílčí opravdu střechy objektu. Důvodem realizace projektu je nevyhovující technický stav rozvodů elektroinstalace v obecním bytě nad kanceláři OÚ a lokální zatékání dešťové vody do objektu v případě intenzivních přivalových a dlouhotrvajících dešťů.	2021 - 2023	Starosta obce	200	Vlastní
⬆️ „Příprava stavebního obvodu v lokalitě "Za tratí" - II. etapa“ V ÚP obce je navržena nová lokalita vhodná k zástavbě. Pozemky jsou soukromých vlastníků. Obec se pokusí dojednat odprodej nebo směnu těchto parcel a následně jejich připojení na existující inženýrské sítě. Bude nutno zpřístupnit jednotlivé pozemky, provést jejich geodetické rozdělení a parcelaci.	2021 - 2025	Starosta obce	11000	Vlastní + externí
— „Modernizace obecního bytového domu a bytů na č.p. 65“ Modernizace tří obecních bytů v bytovém domě na č.p. 65, které by mohly být v případě potřeby využity místními občany např. jako startovací byty, byty pro sociálně slabší rodiny a rodiny s nižšími příjmy, rodiny ohrožené sociálním vyloučením, byty pro seniory apod. Jedná se o malé byty typu 1+KK a 2 x 2+1 vhodné pro menší rodiny či jednotlivce. Je nutné provést zateplení obvodových konstrukcí, výměnu otvorových výplní opravu střechy celého objektu a vnitřní rekonstrukci těchto bytů vč. modernizace základního vybavení těchto bytů. Cílem bude zlepšení technického a stavebního stavu objektu a snížení energetické náročnosti provozu objektu.	2022 - 2027	Starosta obce	5000	Vlastní + externí

Cíl : „Zlepšení dopravního řešení“

Realizace aktivit v oblasti dopravy a dopravního řešení, zaměřující se na zvýšení bezpečnosti, komfortu, funkčnosti a udržitelnosti dopravy.

Opatření : „Budování cyklostezek a cyklotras“				
Rozšíření dopravní infrastruktury o cyklostezky využívané jako alternativní druh dopravy a jako volnočasové a rekreační aktivity. Budování navazujících rekreačních cyklotras jako turistické infrastruktury s návazností na páteřní cyklostezku.	Od - do	Odpovědnost	Náklady (tis. Kč)	Zdroj financování
⬆️ „Výstavba cyklostezky BEVLAVA“ Vybudování cyklostezky BEVLAVA (57) na území obce s cílem zvýšit mobilitu a bezpečnost bezmotorové dopravy a dopravní obslužnosti území a podpořit cykloturismus. Projekt je součástí výstavby II. etapy páteřní cyklostezky BEVLAVA na území Hornolidečska.	2021 - 2023	Starosta obce	65309	Vlastní + externí

Cíl : „Podpora aktivního spolkového a kulturního života a setkávání obyvatel“

Realizace aktivit v oblasti spolkového a kulturního života, zaměřující se zvyšování kvality zázemí pro zájmovou činnost, podporující činnost spolků a jejich spolupráci, kulturně-společenský život a setkávání obyvatel v obci.

Opatření : „Modernizace objektů občanské vybavenosti sloužící spolkům, pro kulturu a setkávání obyvatel“ Podpora modernizace objektů občanské vybavenosti a veřejné infrastruktury určené pro činnost spolků, zájmovou činnost, kulturu a setkávání obyvatel.	Od - do	Odpovědnost	Náklady (tis. Kč)	Zdroj financování
<p>— „Stavební úpravy kulturního domu č.p. 50 Valašské Příkazy“</p> <p>Stávající objekt KD je z roku 1976. V současnosti jsou již některé prvky a konstrukce opotřebené či za hranicí své životnosti. Projekt se zaměřuje na modernizaci sociální zařízení a zázemí občerstvení, podlah a obkladů v sále a zázemí, odstranění stávající dřevěné příčky, výměnu krytu otopných těles a garnýží, nové obložení místností laminátovými deskami, výměnu interiérových dveří a okruhu vytápění v sálu a zázemí.</p>	2021 - 2022	Starosta obce	1417	Vlastní + externí
<p>— „Rekonstrukce vytápění KD a sportovních šaten“</p> <p>Stávající objekt KD je z roku 1976. Původní vytápění je zastaralé, kotelna je již na hranici své životnosti stejně okruh vytápění sportovních šaten. Kotelna bude osazena 2 ks plynových kondenzačních kotlů a provedena kompletní rekonstrukce rozvodů okruhu vytápění a TUV ve sportovních šatnách.</p>	2021 - 2021	Starosta obce	557	Vlastní + externí
<p>— „Modernizace sociálního zařízení v požární zbrojnici“</p> <p>Projekt se zaměřuje na rekonstrukci a zlepšení kvality sociálního zařízení ve 2. NP objektu požární zbrojnice na čp. 21. Dojde k modernizaci/rekonstrukci mužské a ženské toalety s předsíňkou. Stavba slouží jako stavba občanské vybavenosti s účelem užívání požární zbrojnice. Využívají jí SDH a JSDH - JPO V pro svou činnost a jako technické zázemí.</p>	2021 - 2022	Starosta obce	301	Vlastní + externí
<p>— „Vybudování přístřešku a bufetu na fotbalovém hřišti“</p> <p>Za účelem podpory sportovních a kulturních akcí v obci bude v areálu sportoviště vybudováno sociálního zázemí, stánek s občerstvením. V bezprostřední blízkosti bude provedeno zastřešení nad tímto stánkem s možností posezení. Projekt reaguje na absenci zázemí sportovního areálu a zlepšení kvality poskytovaných služeb.</p>	2022 - 2024	Starosta obce	2000	Vlastní + externí
<p>Opatření : „Vzájemná spolupráce spolků a setkávání obyvatel“ Podpora spolupráce spolků v obci, organizace společných společenských akcí, vzájemné sdílení prostor a zázemí pro činnost spolků, podpora setkávání spolků a obyvatel.</p>	Od - do	Odpovědnost	Náklady (tis. Kč)	Zdroj financování
<p>— „Realizace společných kulturních dnů a setkání“</p> <p>Podpora konání pravidelných akcí pro spolky a občany, podpora aktivit, setkávání, spolupráce a prezentace činností spolků působících v obci.</p>	2021 - 2027	Starosta obce	350	Vlastní

Cíl : „Zlepšování sociálního kapitálu a lidských zdrojů“

Realizace tematicky zaměřených odborných, edukačních a zájmových přednášek za účelem prevence, osvěty, vzdělávání a rozvoje obyvatelstva.

Opatření : „Vzdělávání a rozvoj lidských zdrojů“ Podpora realizace tematicky zaměřených přednášek a besed za účelem prevence, osvěty, vzdělávání a rozvoj obyvatelstva.	Od - do	Odpovědnost	Náklady (tis. Kč)	Zdroj financování
<p>— „Realizace tematicky zaměřené přednášky a besedy“</p> <p>Aktivity zaměřené na podporu realizace pravidelných přednášek a besed pro občany např. cestovatelské a tematicky zaměřené osvětové, edukační, odborné a zájmové přednášky pro veřejnost.</p>	2021 - 2027	Starosta obce	50	Vlastní

Cíl : „Zlepšování kvality infrastruktury a poskytovaných služeb“

Podpora a rozšiřování kvality technické infrastruktury a inženýrských sítí v obci.

Opatření : „Rozvoj technické infrastruktury a inženýrských sítí“ Podpora a rozšiřování technické infrastruktury v místech, kde není v současnosti vedena trasa veřejného vodovodu	Od - do	Odpovědnost	Náklady (tis. Kč)	Zdroj financování

⬆️ „Zaokružování vodovodu v obci“

2022 - 2024

Starosta
obce

920

Vlastní

V současné době od budovy OÚ po HZ není vedena trasa veřejného vodovodu. Domy mají vlastní studny. Vlivem sucha a klimatických změn tyto vysychají, zejména v letních měsících a dlouhotrvajících veder. Pro zabezpečení stabilní dodávky pitné vody pro stávající, ale i plánované rodinné domy se provede prodloužením stávajícího vodovodu dvěma samostatnými větvemi.

Opatření : „Budování doplňkové infrastruktury a rozvoj poskytovaných služeb“

Podpora a rozšiřování kvality doplňkové infrastruktury a poskytovaných služeb v objektech a areálech, sloužících obyvatelům a návštěvníkům při konání sportovních a kulturních akcí.

Od - do

Odpovědnost

Náklady
(tis. Kč)

Zdroj
financování

— „Vybudování technického zázemí obce - garáž“

2022 - 2025

Starosta
obce

890

Vlastní

Aktuální stav technického zázemí v obci je nedostačující a v havarijním stavu. V plánu je stávající budovu zbourat a na jejím místě postavit novou. Bude se jednat o jednopodlažní objekt skladu a garáže, nepodsklepený se sedlovou střechou o stejných rozměrech.

Cíl : „Zlepšení kvality veřejných prostranství“

Realizace aktivit v oblasti udržitelného rozvoje, zlepšování a ochrana přírodního prostředí v obci vedoucí ke zvyšování kvality života v obci

Opatření : „Výsadba, revitalizace a údržba zeleně“

Realizace aktivit v oblasti zlepšování kvality veřejných prostranství v intravilánu a extravilánu obce, výsadba, revitalizace, údržba a rozvoj zeleně v obci, podpora biodiverzity a ekologické stability.

Od - do

Odpovědnost

Náklady
(tis. Kč)

Zdroj
financování

⬆️ „Rozvojová péče a údržba zeleně v intravilánu obce“

2021 - 2023

Starosta
obce

91

Vlastní +
externí

V roce 2020 byla provedena revitalizace zeleně ve dvou partech v centrální části obce (část A - náves, část B - u Kunderů), zaměřená na výsadbu okrasných dřevin, keřů, cibulovin a listnatých stromů. V rámci projektu byly provedeny mlatové chodníčky kolem stávajícího křížku a u odpočinkového zastavení (altán), které slouží pro místní občany, turisty či cyklisty. Prostor byl doplněn o drobný mobiliář (lavičky, odpadkové koše). Do roku 2023 bude probíhat rozvojová péče a údržba dané zeleně, jež bude spolufinancována z Operačního programu Životní prostředí.

B.3 Podpora realizace programu

Tento koncepční dokument slouží jakožto základní nástroj řízení kontinuálního, harmonického a udržitelného rozvoje obce Valašské Příkazy. Program rozvoje obce vychází z provedené socioekonomické a fyzickogeografické analýzy, doplněné o rozhovory se zástupci obce. Program rozvoje obce zohledňuje dosavadní historický vývoj, místní endogenní podmínky a potenciál lokality a potřeby obyvatelstva obce.

Za plnění Programu rozvoje obce a dosažení stanovených cílů zodpovídá Zastupitelstvo obce Valašské Příkazy. Za konkrétní realizaci naplánovaných aktivit pak uvolněný/á starosta/tka obce. Na plnění stanovených cílů se budou podílet také určené zaměstnanci OÚ (např. účetní, archivářka) či externí pracovníci.

Bude probíhat průběžný monitoring a evaluace plnění cílů Programu rozvoje obce, a to v pravidelných intervalech, nejméně 1x ročně. Na konci každého kalendářního roku bude pro Zastupitelstvo obce zpracována prezentace, příp. zpráva o realizaci plánovaných aktivit a plnění stanovených cílů dle platného harmonogramu. Na této platformě bude možné provádět revize cílů, priorit, opatření a aktivit, ale i stanovených termínů. V případě významných zásahů či podstatných změn v Programu rozvoje obce bude nutné tyto změny projednat a následně schválit na řádném jednání Zastupitelstva obce v průběhu roku, po dobu platnosti tohoto Programu rozvoje obce.

Aktualizaci Programu rozvoje obce bude možné provést rovněž po konání voleb do obecního zastupitelstva, kdy budou nově zvolení členové seznámeni se stávajícím Programem rozvoje obce, přičemž si budou moci stanovit vlastní cíle a priority rozvoje.

Veškeré realizované aktivity, zejména investičního charakteru, musí být v souladu s platným územním plánem obce Valašské Příkazy a dalšími nadřazenými podpůrnými a koncepčními dokumenty na území MAS Hornolidečska, Zlínského kraje a Česka.

Seznam použitých zkratk

- ČSÚ – Český statistický úřad
- DPP – Dohoda o provedení práce
- DT – Dotační titul
- HL – Horní Lideč
- JSDH – Jednotka sboru dobrovolných hasičů
- JPO V – Jednotka požární ochrany V.
- KD – Kulturní dům
- MAS – Místní akční skupina
- MMR – Ministerstvo pro místní rozvoj ČR
- MZe – Ministerstvo zemědělství
- OO PČR – Obvodní oddělení Policie ČR
- SDH – Sbor dobrovolných hasičů
- SCLLD – Strategie komunitně vedeného místního rozvoje
- SLBD – Sčítání lidu, domů a bytů
- SO ORP – Správní obvod obce s rozšířenou působností
- OÚ – Obecní úřad
- OO PČR – Obvodní oddělení Policie ČR
- ÚP – Územní plán
- VP – Valašské Příkazy
- ZK – Zlínský kraj