



MINISTERSTVO
PRO MÍSTNÍ
ROZVOJ ČR

OBCEPRO
PROGRAM ROZVOJE OBCE

PROGRAM ROZVOJE MĚSTA
OSEK
NA OBDOBÍ LET
2021 - 2027

Úvod

Město Osek je městem, které své postavení města získalo v r. 1913 dekretem Františka Josefa I. Právní poměry Města Osek jsou upraveny zejména ústavním zákonem č. 1/1993 Sb., Ústavou ČR a zákonem č. 128/2000 Sb., o obcích (obecní zřízení), ve znění pozdějších změn a dalšími předpisy soukromého práva (občanský zákoník, obchodní zákoník, a další) a práva veřejného (správní řád, speciální správně-právní předpisy, a další). Příslušné právní předpisy stanovují základní principy postavení obcí a podmínky jejich činnosti.

Příspěvkové organizace

- Základní škola Osek, okres Teplice, adresa: Osek, Hrdlovská 662
- Dům dětí a mládeže Osek, adresa: Osek, Dolnonádražní 269
- Mateřská škola, Hrdlovská 661, adresa: Osek, Hrdlovská 661
- Mateřská škola Hornická 347, adresa: Osek, Hornická 347
- FrýTajm Osek, adresa: Osek, Zahradní 246

Organizační složky

- Městská knihovna Osek, adresa: Osek, Tyršova 231
- Kulturní centrum Osek, adresa: Osek, Klášterní náměstí 31

Orgány města

- Městská policie Osek, adresa: Osek, Karla Havlíčka Borovského 311

Zřizované jednotky města

- Jednotka sboru dobrovolných hasičů města Osek, adresa: Osek, Jateční 163

Program rozvoje města Osek (PRM) je základním plánovacím dokumentem, který napomáhá efektivně využívat finanční prostředky z vlastního rozpočtu a zaměřit se k získávání dotací až po skutečné provedení plánovaných zájmů obce.

V programu rozvoje města Osek jsou zakotveny rozvojové priority obce na období 2021 až 2027. Smyslem tvorby dokumentu bylo formulovat představy o budoucnosti obce včetně návrhu aktivit, které pomohou těmto představ dosáhnout.

Pro vlastní tvorbu dokumentu byly využity informace a podklady získané ze statistických dat, z komunitního plánování, z dotazníkového šetření občanů města, centrálního registru obyvatel, územně plánovací dokumentace města a městské statistiky.

A. ANALYTICKÁ ČÁST

A.1 Charakteristika města

1. Území

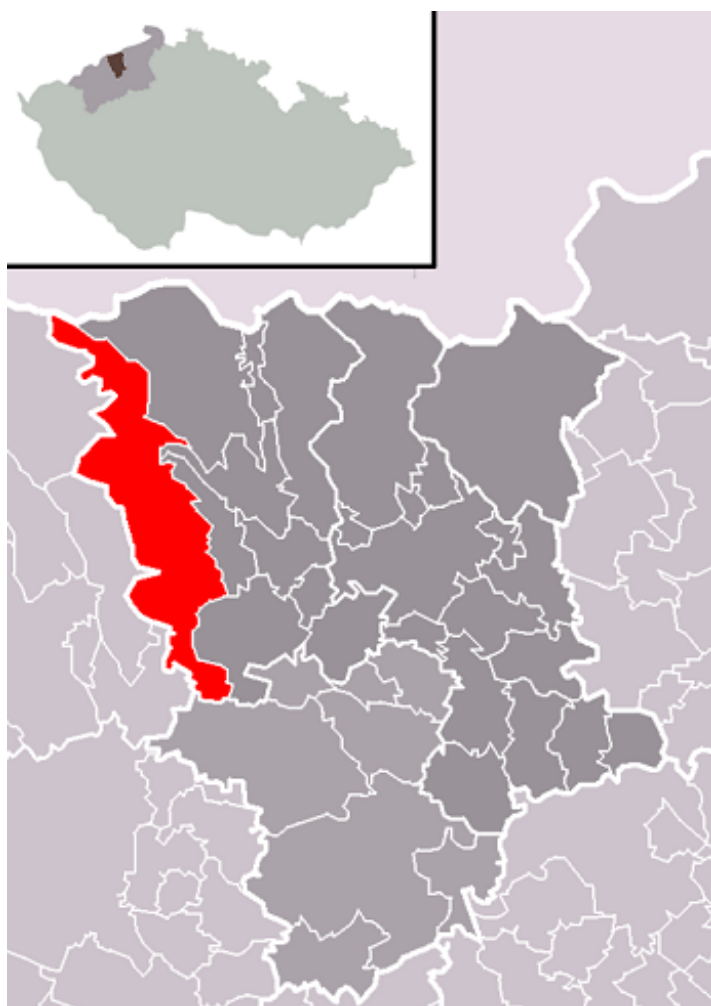
Území

Umístění v rámci ČR a kraje

Město Osek se nachází v na severu Čech, v Ústeckém kraji, při západním okraji okresu Teplice. Samotné město leží na jižním úpatí Krušných hor. Město Osek se člení na tři části, které leží na šesti katastrálních územích:

- Osek (k. ú. Osek u Duchcova a Hrdlovka - Nový Dvůr)
- Dlouhá Louka (k. ú. Dlouhá Louka, Mackov a Nová Ves u Oseka)
- Hrad Osek (k. ú. Hrad Osek)

Obr. 1: Katastr města Osek v rámci ČR, Ústeckého kraje a okresu Teplice

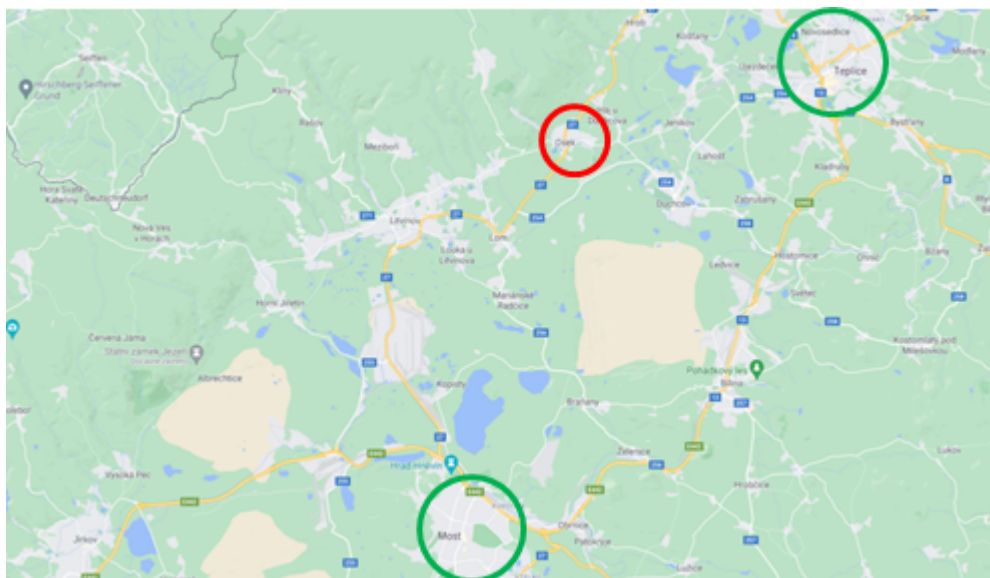


Město Osek se rozkládá na území bývalé obce Hrdlovka - Nový Dvůr, které je co do nadmořské výšky

nejníže položené (246 m. n. m.) a dále pokračuje údolím mezi dvěma krušnohorskými horami s názvem Špičák a Stropník v katastrálním území Hrad Osek až na další katastrální území Dlouhá Louka s nejvýše položeným místem města (873 m. n. m.). Toto katastrální území pak přes zvlněnou Loučenskou hornatinu, zaniklé obce Mackov a Nová Ves vede do oblasti Žebráckého roku (776 m. n. m.), až ke státním hranicím se státem Sasko.

Město Osek leží na hranici dvou okresů, Teplice a Most. Z hlediska administrativně-správního uspořádání spadá Osek do okresu Teplice. Nachází se na okraji Mostecké hnědouhelné pánevní oblasti, na úpatí strmě vystupujícího pásma Krušných hor, do něhož zde vniká hluboké údolí Oseckého potoka.

Obr. 2: Lokalizace města Osek (červeně) ve vazbě na okresní města Teplice a Most (zeleně).



Největší část katastru města (cca 2/3) zabírají lesy. Oproti tomu zastavěná plocha je jen cca 8 % z katastrálního území. To definuje Osek jako město s atraktivním přírodním okolím.

Tab. 1: Výměry území

Využití	Plocha (ha)
Orná půda	144,96 ha
Zahrady	39,23 ha
Ovocné sady	11,98 ha
Trvalé travní porosty	225,86 ha
Zemědělská půda	422,04 ha
Lesní půda	3 024,64 ha
Vodní plochy	40,38 ha
Zastavěné plochy	32,71 ha
Ostatní plochy	717,07 ha
Celkem	4 236,84 ha

Vzdálenosti do spádových sídel

Město Osek leží na křižovatce silnic č. I/27, vedoucí z Dubí do Mostu, silnice č. III/25612 vedoucí z Oseka směr Duchcov, a silnice č. III/01310 vedoucí z Oseka směr Loučná, Litvínov a Dlouhá Louka. Město spadá do správního obvodu ORP Teplice, kraj Ústecký, které je vzdáleno 17 km po silnici č. I/27. Ta v Teplicích

navazuje na dálnici D8 propojující Osek s regionálním centrem, městem Ústí n. Labem, a dále s Dráždany v Sasku, resp. se Středočeským krajem a Prahou v opačném směru. Centrum okresu, město Teplice, je z Oseka dosažitelné automobilovou, autobusovou a železniční dopravou.

V okolí města se nachází průmyslové podniky zaměřené především na sklářský a petrochemický průmysl, a i přes postupný útlum, těžební činnost. Město Osek má v tomto ohledu výhodnou pozici ve středu této průmyslové oblasti. Tato poloha je charakterizována rovněž velice dobrou dopravní obslužností s krátkou dojezdovou vzdáleností i časem do okolních měst. Hromadná doprava je využívána na cesty do školy, za prací, za službami veřejného i soukromého charakteru i za možnostmi trávení volného času.

Významné spádové centrum pro obyvatele Oseka představuje město Litvínov v sousedním okrese Most. Vzdálenost Litvínova od Oseka je 5 km a jeho dostupnost je zajištěna automobilovou, železniční i autobusovou dopravou. V lokalitě Litvínov – Záluží se nachází velký petrochemický podnik a nabízí pracovní uplatnění i velkému množství občanů Oseka. V Litvínově funguje několik základních škol, a to i se speciálním zaměřením, které jsou navštěvovány žáky z Oseka. Pro lepší dopravní obslužnost a vzájemné propojení obou měst došlo v minulosti Dopravním podnikem měst Mostu a Litvínova k protažení autobusové linky č. 13 z konečné stanice Lom – Loučná až do Oseka.

Osekem probíhají dvě železniční tratě. Trať č. 134 z Litvínova do Oldřichova a tzv. horní železniční trať (č. 135) z Mostu do obce Moldava v Krušných horách. Horní trať je technickou památkou, železniční spoje na této trati jsou vypravovány pouze o víkendech a svátcích z důvodu využívání této linky především pro turistiku a rekreaci. Stále častěji se hovoří o prodloužení této tratě až do saského Freibergu, jak tomu bylo i v minulosti, a využití turistického potenciálu, který tato trať má.

Okresní město Teplice nabízí pracovní místa především ve sklářském průmyslu, který zde vznikl v minulosti a je velice známým a podporovaným oborem. Produkty sklářského průmyslu jsou dále využívány především ve stavebnictví a v automotive. Také ve sklářství pracuje velké množství občanů Oseka. Dostupnost Teplic je zajištěna jak prostředky individuální, tak veřejné hromadné autobusové i železniční dopravy.

Bezprostředně sousedí s Osekem obec Horní Háj. Dobře dostupné je město Duchcov (vzdálenost center měst 8 km) s další nabídkou služeb.

Krajina v okolí, využívání krajiny, přírodní útvary, vodní toky

Město Osek se nachází na jihovýchodním svahu Krušných hor, což předznamenává charakteristiku jeho krajiny, především výškový gradient. Mezi nejnižším a nejvyšším bodem katastru města je výškový rozdíl 630 metrů. Příkré horské svahy jsou z většiny pokryté lesními porosty; v jihovýchodní části navazuje oblast podkrušnohorské pánve ovlivněná antropogenní činností.

Obr. 3: Město Osek se sousedící lokalitou Dolů Bílina.



Nejvýznamnější vliv měla na krajinu okolí města Osek těžba hnědého uhlí a s tím související zakládání výsypek. Povrchová těžba uhlí se v současné době utlumuje a vnější i vnitřní výsypky dolů procházejí rekultivací. Velký podíl devastovaných ploch i funkčně nespécifikovaných území však stále znehodnocuje jinak celkově příznivou krajinářskou hodnotu území. Vrcholová část Krušných hor byla postižena velkým odlesněním ploch poškozených během intenzivní průmyslové činnosti v pánevní oblasti během 70. a 80. let minulého století, lesní porosty prošly obnovou v 90. letech.

Důležitými přírodními útvary jsou především výrazné vrcholy Krušných hor (Stropník, Špičák) a menší geomorfologické útvary, např. skalní město Salesiova výšina.

Městem protéká Osecký a Bezejmenný potok. Osecký potok pramení na jihovýchodním svahu Krušných hor, má velký spád a bystrinný charakter. Údolí potoka je značně zaříznuté a podstatně zmírňuje svůj spád na úpatí hor v lemu suťových hald mezi horami a uhelnou pánví. Koryto je z části regulováno. Horní část toku Bezejmenného potoka byla výstavbou na úpatí Krušných hor v řadě míst přerušena, vody byly zřejmě svedeny do kanalizace či drénu do původního koryta. Pod silnicí I/27 jde koryto v neobdělávané louce – je neudržované, rozlévané a zarostlé. Ve městě je také řada vodních ploch, zejména v majetku města.

Tab. 2: Přehled vodních ploch v Oseku

Název	Plocha	Vlastník
Rybník u hájovny	0,14 ha	Lesy České republiky, s. p.
Osecký rybník s plovárnou	3,55 ha	město Osek
Velký tovární rybník	0,34 ha	město Osek
Malý tovární rybník	0,12 ha	město Osek
Mlýnský rybník	0,39 ha	město Osek
Tůň rusalek	0,35 ha	město Osek
Pstruží rybník	0,05 ha	město Osek

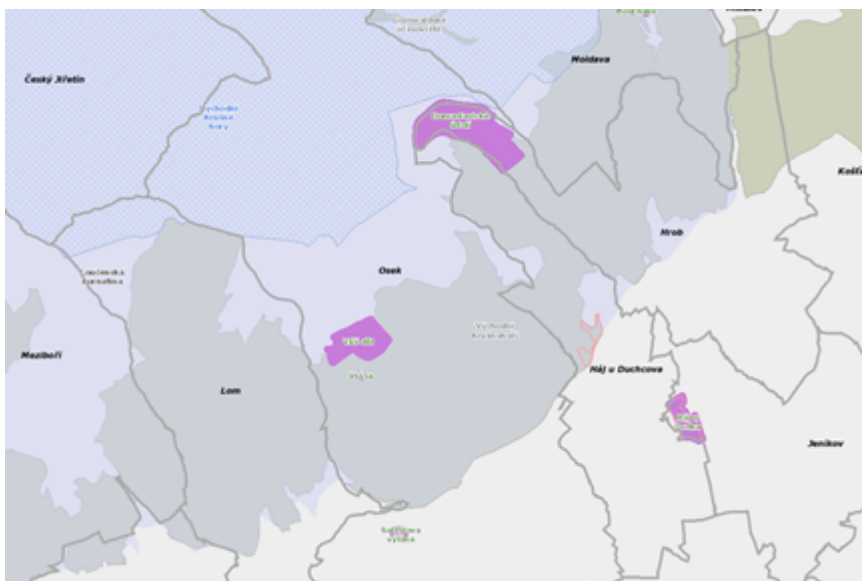
Ochrana přírody, ochranná pásma

Z celkového pohledu má město Osek a jeho přilehlé okolí řadu krajinářsky hodnotných ploch. Ty jsou zahrnuty do systému ekologické stability krajiny. V tomto směru hraje území města velmi důležitou roli v celé pánevní části dnešního Ústeckého kraje. Ten je tvořen regionálními biocentry a biokoridory. Regionální biocentrum se rozprostírá západně od sídelního útvaru a v úzkém pásu postupuje severozápadním směrem po svahu Rýzmburského údolí a východně od osady Dlouhá Louka. Biokoridory

propojující popisované biocentrum s regionálním biocentrem lokality Domaslavice – Moldava probíhá podélně po svahu Krušných hor severně od Oseka. Severně od osady Dlouhá Louka se nachází rozsáhlá oblast ptačí rezervace Natura 2000 s názvem Východní Krušné hory.

Ve správním území města Osek se nachází několik lokalit, které požívají určité formy ochrany. Jedná se např. o přírodní rezervaci Vlčí důl a Salesiovu výšinu. Některou z forem ochrany by bylo vhodné využít i pro některé další cenné lokality. Jedná se například o území Nové země, Rýzmburského údolí, ochranu krajinného rázu by bylo bezesporu vhodné uplatnit na celém úpatí Krušných hor, kde se střetává přírodní prostředí horského masívu s urbanizovanou krajinou sídelního útvaru. Ochrana krajinného rázu těchto lokalit by měla být zajištěna již v rámci nové ÚPD, na základě které by se měla formulovat vyhláška pro tento účel využitelná. Specifická forma ochrany by měla být uplatněna v lokalitě Luka, kde se nacházejí tři prameniště a rašeliniště podél Oseckého potoka.

Obr. 4: Chráněná území v okolí Oseka



Historie města

První zmínka o Oseku se dochovala z konce 12. století, původně zvaný jako Starý Osek, byl situován do oblasti dolního Oseka. Část nazývaná Nový Osek vznikla jako klášterní osada v těsné blízkosti kláštera. Obě osady se spojily až v roce 1912 a roku 1913 byla obec povýšena na město pod společným názvem Osek. K městu Osek byla připojena ještě osada Rýzmburk, s dnešním názvem Hrad Osek.

Počátky města jsou spojeny s rodem Hradišiců, kteří založili klášter Osek, později hrad Rýzmburk, nejstarší a největší památky města. Nejstarším známým zástupcem rodu Hradišiců je Všebor, o kterém se dochovala první písemná zmínka z 10. století. Do dějin Oseka se zapsali hlavně Slavek, který založil klášter na konci 12. století, a Boreš který se stal prvním pánem z Rýzmburka a položil základní kámen hradu Rýzmburk v polovině 13. století. Páni z Rýzmburka nosili ve svém rodovém erbu hrábě – symbol ctnosti, který se vyskytuje na mnoha místech středních a západních Čech. Město Osek vyrostlo na obchodní cestě, tzv. Solné stezce ze Saska do Prahy.

Na rozvoji města se podepsala těžba stříbra a cínu, kterou rozvíjeli Hradišici na svém panství. Ještě v dnešní době jsou zde vidět dochovaná důlní díla. Podle smluv ze 14. století si výtěžek z dolů rozdělovali klášter a páni z Rýzmburka. V 15. století pak hrad přestává být obydlen a jeho sláva upadá v zapomnění. To už ale majitelem není rod Hradišiců, ale Míšiňané. Tento prodej byl uskutečněn bez vědomí krále. K českým zemím se podařilo Osek připojit až králi Jiřímu z Poděbrad podepsáním mírové smlouvy se Sasy v roce 1459. Hrad byl potom obýván několika majiteli, až se pozvolna změnil ve zříceninu.

Podobně jako hradu Rýzmburk se nedařilo ani klášteru Osek. Ten byl několikrát vypleněn husity i tábority. Dluhy a nedostatek peněz dohnaly panovníka Jiřího z Poděbrad k prodeji několika majetků z područí kláštera. V 16. století byl klášter i s panstvím přidělen k pražskému arcibiskupství. Cisterciácký řád byl poté spravován jen řádovými vikáři. Po bitvě na Bílé hoře se vikář Jiří Urat zasloužil roku 1626 o vrácení celého panství zpět řádu cisterciáků. Osecký klášter byl za třicetileté války znovu pustošen a byl přerušen i jeho hospodářský rozvoj. Klášter byl za tuto dobu obležen saským vojskem a potom znovu vypleněn i s okolím švédskými žoldněři.

Navzdory těmto těžkým dobám se klášter a jeho osobnosti zasadili o další rozkvět. V roce 1697 opat Littwerig založil první manufakturu na výrobu punčoch, k tomu se přidalo barvení a výroba sukna. Rozvoj manufakturní výroby si vyžádal v Oseku na počátku 18. století výstavbu dalších manufakturních budov. Manufakturní výroba se však v Oseku neudržela dlouho, pouze do konce 18. století. Zruční manufakturní dělníci se začali osamostatňovat a konkurovat tak manufakturní výrobě punčoch. Přesto na konci své éry zaměstnávaly manufaktury v Oseku na 760 dělníků.

Klášteru neprospívala ani doba vlády císaře Josefa II., který chtěl snížit počet klášterů a řádových domů. Tady se zasadil o záchranu řeholnické komunity opat Mauritius Elbel. Po jeho intervenci pak Josef II. v roce 1786 potvrdil všechna řádová privilegia a postavení kláštera se tak upevnilo.

V 19. století se Osek rozvíjel po všech stránkách. Klášter se začal podílet na rozvoji kultury a vzdělání. Jeho funkcionáři založili v Oseku několik škol jak pro chlapce, tak pro dívky. V této době se Osek viditelně měnil. Rozrůstala se zde těžba uhlí, rozvíjely se první továrny a rostl i počet obyvatel. Důležitý rokem byl rok 1848, kdy byla zorganizována Národní garda pod vedením hostinského Antonína Pivela. Rozpuštěna byla v roce 1851 po ukončení revoluce. V letech revoluce byly zřízeny státní úřady, které nahradily vrchnostenské. V roce 1850 se uskutečnily první volby pro nově vytvořené obce Starý a Nový Osek, Rýzmburk a Loučnou, Horní a Dolní Háj, Domaslavice, Novou Ves a Hrdlovku. Prvním zvoleným starostou byl opat Klement Zahradka. Nově začal v Oseku pracovat okresní soud a berní úřad. Tyto úřady byly po smrti opata Zahradky zrušeny a obě instituce přešly do Duchcova.

Ve druhé polovině 19. století zaznamenal Osek hospodářský rozmach hlavně v oblasti těžby kvalitního hnědého uhlí. Prvními doly zde byly Nelson I (1876), Nelson III (1885) a důl Theodor (1888). S těžbou uhlí do Oseka zavítala i doprava v podobě železnice a silniční dopravy. Vybudování železniční tratě z Prahy do Duchcova roku 1870 dostala společnost Bedřicha Thun - Höhensteina koncesi na provoz dráhy. První nádraží v Dolním Oseku bylo postaveno v roce 1871 při budování duchcovsko-podmokelské dráhy. Okruh se pak uzavřel vybudováním dráhy duchcovsko-plzeňské a železničním spojením do Chomutova. Horní železniční dráha z Mostu do Oseka byla postavena roku 1876. Pokračování trati na Moldavu bylo dokončeno v roce 1884. Rozkvět obce v letech rozvoje těžby uhlí a spojení mezi městy vyvrcholilo povýšením obce na městys v roce 1872. Téhož roku založil významný osecký občan Julius Thiele První českou zeměvrtnou společnost. S rozvojem dopravy se do Oseka začali sjíždět i výletníci, kteří zde nacházeli hluboké lesy, klid a krásnou rozmanitou přírodu.

Na konci 19. století se v Oseku začalo rozvíjet i školství, nejprve německé, ale s příchodem stále většího počtu Čechů za prací, se v roce 1883 poprvé vyučovalo českým jazykem. V tomto období si česká komunita založila Sokolskou jednotu a organizaci České strany sociálně demokratické. Roku 1899 se od Oseka odtrhla Nová Ves a Hrdlovka a vytvořily samostatnou obec.

Dne 27. dubna 1913 byly obce po sloučení Starého a Nového Oseka povýšeny na město na základě císařského výnosu. Dne 22. července 1914 byl na schůzi zastupitelstva přijat znak posvěcený císařským výnosem 12. září 1914. Spodní část znaku je tvořena dvěma polovinami, kde levá je barvy zelené a pravá barvy stříbrné. Zelená barva symbolizuje okolní pastviny a pole, stříbrná poukazuje na těžbu drahých kovů v horách. V hlavě znaku jsou čtyři štítky znázorňující zleva: stříbrná opatská berla - připomínající klášter; zelený dub - symbol okolních lesů; zkřížené modré hornické kladívko a mlátek s černými

násadami – symbol hornictví; stříbrně hnědé hrábě – připomínající erb zakladatelů města Hradišiců.

Osek se prezentuje jako klenot mezi krušnohorskými městy, jako sluneční a vzdušné lázně. Přispívá k tomu železniční spojení s Chomutovem, Ústím nad Labem a Děčínem a vlakové spojení do Saska drahou Praha – Most – Moldava – Freiberg. Návštěvníky láká na prohlídku cisterciácký klášter s krásnými zahradami, zřícenina hradu Riesenburgu i torzo prastarého dubu. Jsou tu 3 nově postavené školy, 3 hasičské sbory a mnoho českých a německých spolků. Obživu pro rodiny občané zajišťují především prací v okolních uhelných dolech a Zeměvrtné společnosti Julia Thieleho. Ve městě má provozovny i řada živnostníků. Návštěvníkům i místním je k dispozici 26 restaurací, hospod, výčepů, které vyhlášeným pivem zásobuje klášterní pivovar. Soužití Čechů a Němců v době první světové války bylo bezproblémové, městské orgány měly smíšené obsazení a zápisy byly vedeny v obou jazycích. Ani Oseku se však nevyhnuły odvody povolanců do války. Rezervní špitály, zřízené nejprve klášterem a později i městem, se začaly plnit raněnými vojáky, byly pořádány sbírky pro Červený kříž. Rozruch způsobil příjezd 400 uprchlíků z Haliče, kteří opustili svoji vlast před postupujícími Rusy. Prohlubující se stagnace hospodářství, odvody vojáků, úmrtní oznámení z fronty, finanční i věcné sbírky na pomoc válčící monarchii, odevzdání městských zvonů, to byla realita dalších let války. Město bylo 4. prosince 1918 obsazeno oddíly 28. pluku nově vznikající Československé armády. Bylo rozpuštěno zastupitelstvo a dosazena správní komise, do kláštera byl dosazen nucený správce. Politické starosti nahradily hlavně finanční. Současně rychlý růst města vyžadoval nákladné investice, které město řešilo vysokými půjčkami.

Spokojené soužití bylo narušeno největším důlním neštěstím na dole Nelson III. Dne 3. ledna 1934 v podvečer došlo v podzemí k mohutnému výbuchu, z obou důlních jam vyšlehy plameny, těžní věž se zhroutila a okolní budovy okamžitě zachvátil požár. I přes velké úsilí a obětavost záchranářů zůstalo v podzemí 142 mrtvých, k nim přibyli ještě dva při následných zmáhacích pracích. Největší důlní katastrofu v Čechách přežili pouze 4 horníci. Toto neštěstí připomíná památník, navržený architektem Josefem Grusem, kamenné sousoší vytvořil sochař Karel Pokorný. Pohřeb prvních obětí výbuchu se stal obrovskou manifestací lidské solidarity Čechů i Němců. Až do této doby nebyly mezi příslušníky obou národů vážnější rozpory. Situace se začala zhoršovat až po nástupu k moci Adolfa Hitlera v sousedním Německu. Sílily protičeské nálady a množily se nepřátelské akce členů Sudetoněmecké strany. Situace vyústila ve zbavení mandátů sudetoněmeckých zástupců v zastupitelstvu, kteří byli nahrazeni členy německých státotvorných stran. Ve volbách 28. května 1938 již ale jasně zvítězila Sudetoněmecká strana. Přesto v zastupitelstvu ještě zůstali členové německé sociální demokracie a zástupci českých politických stran. Následovala tzv. Mnichovská dohoda a rychlé obsazení pohraničí německou armádou. Ve městě byl zaveden vůdcovský systém, o všem autoritativně rozhodoval starosta. Místo kopané se na hřišti prezentovali němečtí vojáci. Hodně Čechů pod silícím tlakem nepřátelství a nacismu z města odešlo. Svědčí o tom sčítání lidu z roku 1939, kdy zde žilo 7 700 obyvatel, přičemž o čtyři roky dříve žilo v Oseku 9 360 lidí.

Počáteční nadšení některých osekých Němců z připojení k Velkoněmecké říši začalo v průběhu válečných let ochabovat. Odpor českého obyvatelstva k Němcům se prohluboval, vznikl organizovaný protinacistický odboj. Za odbojovou činnost byli v roce 1943 popraveni Václav Vodička, Václav Krtek z Hrdlovky, František Kubát z Háje a Emil Kavan z Oseka, další zemřeli v následujících letech. Jan Zelenka, bývalý řídicí učitel v Háji a aktivní Sokol, byl zapojen pod krycím jménem Hájský v sokolské odbojové organizaci Jindra. Pomáhal při ukrývání parašutistů Jana Kubiše a Jozefa Gabčíka, kteří spáchali atentát na zastupujícího říšského protektora Reinharda Heydricha. Jeho činnost byla odhalena, během zatýkání se otrávil, aby nepadl do rukou gestapa. Stejně se zachoval jeho syn. Manželka byla zatčena, převezena do koncentračního tábora, kde byla v říjnu zastřelena.

V samotném Oseku se válka projevila až na samotném konci. Při spojeneckých náletech na průmyslové objekty přelétala přes město často letadla. Letecká puma zlikvidovala několik domů na dosah od kláštera, jehož pivovarské komíny zřejmě upoutaly pozornost posádky bombardéru. Poničeno bylo i opatství

kláštera.

Po skončení druhé světové války byla drtivá většina Němců z Oseka odsunuta. Osek, stejně jako další města a obce v pohraničí, začali obsazovat Češi z řad navrátilců, ale i nových osadníků. Činnost nově zřízeného národního výboru byla zaměřena hlavně na ekonomickou oblast. Vzkvétal ale i společenský život, reprezentovaný celou řadou organizací a sdružení. Osamostatnila se obec Háj a odtrhla se Loučná. Osada Rýzmburk byla v roce 1949 přejmenována na Hrad Osek. V roce 1950 měl Osek 4 060 obyvatel, za 20 let dalšího vývoje se tento stav snížil na 3 700 občanů. V roce 1961 se k městu přičlenila Dlouhá Louka, odsunem Němců prakticky vylidněná. V roce 1975 byl k Oseku přičleněn katastr zrušené obce Hrdlovka. Většina jejích obyvatel se přestěhovala do nově vystavěného sídliště v Oseku. Kromě panelových domů zde vyrostla i nová škola, mateřská škola a obchodní jednotky. Počet lidí tak výrazně stoupl, v roce 1980 činil 5 660 osob. V dolním Oseku zmizely domy staré hornické kolonie a místo nich v roce 1988 vyrostlo moderní sídliště. Uprostřed města byl zbourán bývalý klášterní statek. Plochu, která vznikla, obsadila vždy v srpnu tradiční osecká pouť, která přes různé překážky v Oseku přežila.

Dlouhé období vlády komunistické strany přineslo městu po počátečním krátkodobém růstu dlouhodobou stagnaci. Lidé, kteří nemohli svobodně rozvíjet své aktivity, se dění ve městě odcizovali, příznačná byla obecná ztráta patriotismu. I v omezených poměrech doby socialismu probíhal v Oseku kulturní, společenský a sportovní život. Významnou roli na poli kultury sehrál divadelní soubor vedený MUDr. Klačerem a panem Jedličkou. Zvláště prvně jmenovaný byl tahounem ochotnického spolku. Většina oseckých svému doktorovi neřekla jinak než doktor Brouček.

Činnost rozvíjely také společenské a zájmové organizace. Aktivně působil Svaz požárníků, TJ Baník s oddíly kopané, turistiky, odbíjené a lyžování. Zvláště posledně jmenovaný vykazoval značné sportovní úspěchy, mohl se pochlubit přeborníky okresu, kraje, mistry republiky i mistrem světa. Scházeli se také kynologové, rybáři, myslivci, teraristé, chovatelé, zahrádkáři a další. V roce 1989 vznikla zdejší odbočka Českého svazu ochránců přírody. Činný byl rovněž dům kultury i městská knihovna. Zájmové kroužky pracovaly také při základní škole, opět především sportovní oddíly slavily značný úspěch, mezi svými členy měly přeborníky kraje i mistry republiky.

Sametová revoluce roku 1989 radikálně změnila poměry i v Oseku. Euforie dané doby se rychle přenesla i na jeho obyvatele a 4. prosince se konalo na Fučíkově náměstí první veřejné shromáždění Občanského fóra. Ve snaze zlomit moc komunistické strany bylo na počátku změněno složení Městského národního výboru. Občanské fórum pak přesvědčivě zvítězilo v komunálních volbách 20. listopadu 1990. Na nové poslance i nové vedení Městského úřadu v Oseku čekala spousta práce. Nově utvářená společnost žila ve víru změn. Masivní nástup soukromého podnikání i nových občanských možností vytvářel tlak na uvolnění socialistických majetků města. Rychle probíhala privatizace bytového fondu i státních provozoven. Město začalo měnit svou šedivou masku. Novou fasádou zkrásněly staré domy na náměstí i v ulicích. Doba však nastavila i druhou tvář svobodně se utvářející společnosti, především ztrátu některých, pevně zakořeněných jistot. Společenské uvolnění s širokou nabídkou zpočátku odčerpalo síly řadě společenských organizací, z nichž některé zanikly úplně. Vznikaly ale spolky nové. Již od roku 1990 byl obnoven Kuřácký spolek počestné vobce Husinec, znovu byla zřízena tělocvičná jednota Sokol. Nový rozměr získala i proslulá srpnová Osecká pouť. Novou koncepcí lákal dům dětí a mládeže, kde našly osecké děti pestré volnočasové aktivity.

Jako významný fenomén města se po dlouhých desetiletích přehlížení vrátil do popředí zájmu Osecký klášter. V poválečném období byla nenávratně zničena konventní knihovna, zmizela i řada cenných předmětů – staré rukopisy, cenné tisky, obrazy i mobiliář byly rozptýleny do různých muzeí a galerií. Veřejnosti byla posléze zpřístupněna jen malá část kláštera jako kulturní památka v režii krajského památkového ústavu, který zahájil jeho obnovu. Dne 21. března 1991 přišel opat Bernhard Thebes, aby znovu založil klášterní komunitu. Roku 1992 byl klášter definitivně navrácen řádu cisterciáků. Významnou událostí byl XXIV. Evropský kongres pořádaný v klášteře v srpnu 1992 Sdružením sv. Benedikta na téma

Kulturní význam pohraničních oblastí pro sjednocení Evropy. Tohoto kongresu se zúčastnila řada významných osobností a představitelů církevních kruhů, mezi nimiž nechyběli ani pražský arcibiskup Miloslav Vlk a P. Václav Malý. V říjnu pak vznikl Spolek přátel kláštera v Oseku, který funguje dodnes. V průběhu roku 1992 a 1993 opouštěly osecký klášter sestry, které zde byly od roku 1955. Vracely se do svých původních klášterů. V roce 1995 byl osecký klášter vyhlášen národní kulturní památkou. V roce 1996 se v Oseku konaly oslavy 800 let od založení klášterního konventu, celá jeho éra je nerozlučně spjata s historií města, které se kolem něj rozvíjelo.

Zmizely šedivé fasády, ulice dostaly nový povrch. Vzniklo Osecké informační a turistické centrum, kde se konala řada akcí. V klášterním kostele proběhla řada koncertů v podání předních umělců. Na oseckém koupališti si získala své příznivce Osecká kytara, kde se představily hlavně místní kapely.

Obr. 5: Památník katastrofy na dole Nelson



2. Obyvatelstvo

Obyvatelstvo

Demografická skladba celého severočeského regionu je poznamenána složitými událostmi posledních desetiletí. Klíčové momenty těchto změn trvale poznamenávají životní podmínky, a to například prostřednictvím demografické, sociální či sídelní reprodukce, ale i prostřednictvím kulturních vzorců a zvyklostí.

Počet obyvatel

Prudké změny v demografické skladbě obyvatelstva ve 20. století se nevyhnuly ani Oseku. Stejně jako v dalších příhraničních městech a obcích došlo i v Oseku k povalečnému odsunu velké většiny místního německého obyvatelstva. Na jejich místo postupně přicházeli Češi z ostatních částí republiky. Další změny v počtu obyvatel byly v této době vyvolány také procesem osamostatnění, či naopak přičlenění některých okolních osad k městu. Přes všechny tyto probíhající jevy měl však počet obyvatel Oseka a přilehlých osad klesající tendenci. V roce 1950 měl Osek 4 060 obyvatel a v průběhu následujících dvaceti let se tento počet ještě snížil na 3 700 obyvatel. Díky přičlenění katastru zrušené obce Hrdlovka a

přestěhování značné části jejího obyvatelstva do nově postaveného sídliště v Hrdlovské ulici vzrostl počet obyvatel v roce 1980 na 5 660. Vývoj počtu obyvatel v posledních desetiletích má, v souladu s národními trendy, klesající tendenci. V současné době má město Osek 4 728 obyvatel (údaj k 1. 1. 2020) a představuje tak šesté nejlidnatější město teplického okresu.

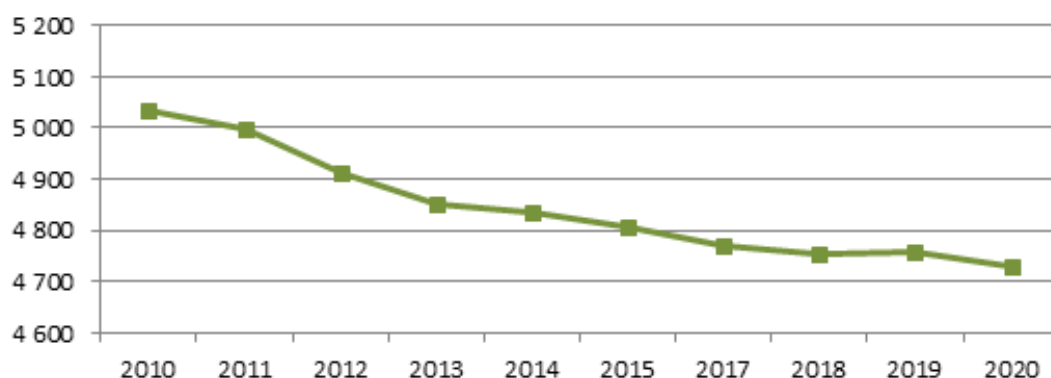
Tab. 3: Počet obyvatel (ČSÚ, k 1. 1. 2020)

	Celkem	Z toho	
		Muži	Ženy
Počet obyvatel	4 728	2 327	2 401
Průměrný věk (roky)	43,1	42	44,1

V demografické struktuře města, stejně jako v ostatních městech regionu, mají větší zastoupení ženy. Jejich podíl je však oproti ostatním městům v regionu nižší, než je obvyklé. Podíl mužské a ženské části populace je zde téměř vyrovnaný. Z celkového počtu trvale bydlících obyvatel žilo k 1. 1. 2020 ve městě 2 327 mužů (49,22 %) a 2 401 žen (50,78 %).

Tab. 4: Vývoj počtu obyvatel za posledních 10 let (ČSÚ, k 1. 1. daného roku)

Rok	2011	2012	2013	2014	2015	2016	2017	2018	2019	2020
Počet obyv.	4 997	4 911	4 852	4 836	4 808	4 773	4 770	4 754	4 757	4 728



Přirozený přírůstek/úbytek, migrační saldo

Na dlouhodobém úbytku obyvatel Oseka se podílí jak přirozený úbytek (menší počet narozených než zemřelých), tak migrační úbytek (větší počet odstěhovaných než přistěhovaných). Zatímco přirozený úbytek vede ke stárnutí populace ve městě, migrací přichází město především o mladé lidi, kteří odcházejí kvůli vzdělání nebo zaměstnání a již se do města nevracejí.

Tab. 5: Migrační saldo za posledních 10 let (ČSÚ)

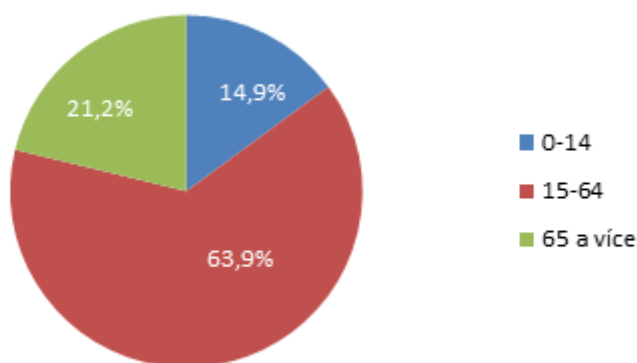
Rok	Narození	Zemřelí	Přistěhovalí	Vystěhovalí	Celkem
2011	46	47	123	138	-16
2012	38	56	108	149	-59
2013	47	48	125	140	-16
2014	41	59	124	134	-28
2015	39	63	121	132	-35
2016	47	57	136	129	-3
2017	36	55	112	109	-16
2018	46	50	109	102	3
2019	42	52	92	111	-29
2020	44	51	70	121	-58

Věkové složení obyvatel

Z hlediska věkového složení obyvatelstva dochází v ČR v posledních letech k viditelné demografické změně. Jedná se o zvýšení podílu obyvatelstva v produktivním věku na úkor snížení podílu obyvatel ve věku předproduktivním. Obdobně, i když ne v tak velkém rozsahu, k tomu dochází v posledních letech i v Oseku. V roce 2001 bylo dle věkového složení téměř 65 % obyvatel Oseka v produktivním věku. Věkové složení obyvatel je v současné době následující.

Tab. 6: Věková struktura obyvatel (ČSÚ, k 1. 1. 2020)

	Muži	Ženy	Celkem	Celkem v %
Počet obyvatel	2 327	2 401	4 728	100,0
v tom ve věku (let)	0-14	335	705	14,9
	15-64	1 521	1 499	63,9
	65 a více	436	567	21,2



V rámci Ústeckého kraje patří Osek mezi města a obce s vyšším indexem stáří, tzn. s vyšším % podílem obyvatel ve věku 65+ oproti věkové kategorii 0-14 let. To v blízké budoucnosti přinese tlak na zajištění sociálních služeb pro starší věkové kategorie.

Tab. 7: Srovnání věkové struktury města Osek v rámci okresu, kraje a ČR

	Počet obyvatel k 1. 1. 2020	0-14 let (%)	65 a více let (%)	Index stáří
Osek	4 728	14,91%	21,21%	142,27
ORP TEPLICE	106 472	15,86%	19,93%	125,66
Okres Teplice	129 072	15,68%	19,49%	124,25
Ústecký kraj	820 965	16,03%	19,68%	122,75
ČR	10 693 939	15,99%	19,93%	124,64

Demografická prognóza předpokládá postupný nárůst podílu počtu obyvatel ve věku 65+ ze současných řádově 20 % na více než 30 % do roku 2050; vzhledem k dosavadnímu demografickému vývoji města Osek lze předpokládat, že zde tento trend bude ještě výraznější.

Tab. 8: Demografická prognóza - podíl jednotlivých věkových kategorií v % (ČSÚ, střední varianta)

Věk	Rok						
	2020	2025	2030	3035	2040	2045	2050
0-14	13,7	13,2	12,6	12,2	12,2	12,4	12,4
15-64	66,0	65,3	64,5	63,6	60,9	57,9	56,3
65+	20,3	21,5	22,8	24,1	26,9	29,7	31,3

Vzdělanostní struktura

Lokalizace města na okraji Mostecké hnědouhelné pánve a blízkost průmyslových center Podkrušnohoří do určité míry determinuje vzdělanostní strukturu obyvatel a také jejich zaměření z hlediska zaměstnanosti. Převažující segment představují obyvatelé se středním odborným vzděláním a se základním vzděláním zaměstnaní především v průmyslových oborech. Nižší vzdělanostní úroveň obyvatelstva představuje problém ovlivňující celou řadu dalších oblastí života města, zejména s ohledem na nabídku pracovních sil, možnost uplatnění se na trhu práce i aktivní účast při vytváření kulturního a intelektuálního prostředí města nebo aktivní účast občanů na rozvoji města.

Z hlediska vzdělanostní struktury je možné obyvatele rozdělit do 3 větších skupin. Nejpočetnější skupinu představují obyvatelé se středním vzděláním bez maturity (40,8 %). Další významnou skupinu tvoří obyvatelé se středním vzděláním s maturitou (24,5 %). Třetí velkou skupinou obyvatel jsou obyvatelé bez vzdělání nebo se základním vzděláním (23,2 %). Vysokoškoláci, nebo obyvatelé s vyšším vzděláním jsou zastoupeni podílem ve výši 6 %.



Národnostní menšiny

Národnost obyvatel se zjišťuje s desetiletou periodicitou v rámci celostátního sčítání obyvatel. Poslední ukončené sčítání proběhlo v roce 2011. V něm ze sečtených 4 800 obyvatel města uvedlo 3 337 obyvatel národnost českou, 1 253 neuvádělo žádnou. V řádu nižších desítek se pohybovaly národnosti slovenská (53 obyvatel), vietnamská (45 obyvatel), ukrajinská (32 obyvatel) a německá (27 obyvatel). Výrazné změny v této oblasti v posledních 10 letech nenastaly.

Sociální problematika a sociopatologické jevy

Míra kriminality v Oseku je oproti průměru Ústeckého kraje nižší. V okrese Teplice je celkem sedm obvodních oddělení Policie ČR. V roce 2016 bylo nejvíce trestných skutků zjištěno ve správních oblastech obvodních oddělení Policie ČR v Teplicích (což bylo shodné s předchozími roky). Nejvíce trestných činů v indexovém vyjádření bylo spácháno také v obvodech OO PČR v Teplicích – 309,2 trestných činů na 10 tisíc obyvatel. Nejnižší index celkové kriminality byl zjištěn v obvodu OO PČR v Duchcově (stejně jako v předcházejících letech). Jeho hodnota činila 133,6 trestných činů na 10 tisíc obyvatel.

Tab. 9: Trestná činnost v obvodech PČR v okrese Teplice v roce 2016 (Policie ČR)

obvodní oddělení	celková trestná činnost			násilná + mravnostní		
	absolutní počet	index	pořadí	absolutní počet	index	pořadí
Teplice	1786	309,2	1	137	23,7	3
Bílina	498	211,8	3	65	27,7	1
Dubí	248	240,5	2	25	24,2	2
Duchcov	302	133,6	5	49	21,7	5
Krupka	256	175,3	4	33	22,6	4

V roce 2020 řešila Policie ČR v Oseku nejčastěji přestupky, kterých bylo 90 % ze všech událostí. Závažnější události byly evidovány pouze v jednotkách případů.

Tab. 10: Události v evidenci Policie ČR (PČR, Mapa kriminality, data za rok 2020)

Typ události	Počet
Násilná	3
Krádeže vloupáním	10
Krádeže	8
Podvody	7
Jiná majetková	3
Dopravní nehody	3
Toxikomanie	1
Přestupky	241
Celkem	276

Spolková činnost a aktivní občanství

V Oseku je registrováno několik spolků a občanských sdružení. Působí především v oblasti sportu a volného času a všeobecně občanských aktivit.

Tab. 11: Přehled spolků ve městě Osek (Spolkový rejstřík, k 1. 5. 2021)

Název	Charakteristika	Cílená práce s mládeží
Lyžařský klub Osek	Lyžování (skoky); areál Krásná vyhlídka	Ano
TJ Baník Osek	Fotbal; běh na lyžích	Ano
Automotosport Osek	Motorismus, automobilové soutěže	Ne
Spolek přátel kláštera Osek	Kulturní a spolková činnost, nyní neaktivní	Ne
Občanské sdružení OSEK	Kulturní a spolková činnost, obnova hradu	Ne
Kuro Gym Osek	Thajský box	Ano
Školní sportovní klub při ZŠ	Všeobecná sportovní příprava	Ano
TJ Sokol Osek	Sport	Ne

Město má bohatý kulturní a spolkový program. Hlavní městskou akcí je Osecká pouť pořádaná pravidelně v srpnu. Dále kulturní akce (především v areálu kláštera), sportovní akce aj.

K informování občanů slouží moderně zpracované webové stránky města. Prezentace volnočasové nabídky pro obyvatele i návštěvníky je k dispozici také na síti Facebook. Obyvatelé mají možnost stáhnout si a využívat aplikaci Mobilní rozhlas. Každý měsíc jsou vydávány Osecké noviny.

3. Hospodářství

Hospodářství

Charakter ekonomických aktivit

Hospodářská základna města je přes určitou svoji specifičnost součástí vyšších územně-hospodářských struktur. Těsné vazby některých produkčních faktorů (např. vyjížďka za prací, poptávkové směry, dodavatelské vztahy, surovinové toky a zejména územní rozsah místního a regionálního trhu u některých druhů zboží a služeb) by vyžadovaly posoudit ekonomickou bázi města alespoň v kontextu celého okresu Teplice. Nicméně z hlediska možností strategické operativy města bylo hospodářské prostředí posuzováno na lokální úrovni a pouze v dílčích vazbách na regionální úroveň. Na základě získaných informací je možno místní ekonomiku charakterizovat:

- útlumem těžkého průmyslu – především těžební činnosti v blízkém okolí,
- útlumem poptávky po pracovní síle v této oblasti průmyslu,
- vysokou nezaměstnaností,
- neexistencí dominantních ekonomických subjektů v ekonomické struktuře města.

Přímo ve městě nesídlí žádný významný zaměstnavatel. Velká část obyvatel za prací dojíždí do okolních větších měst (Litvínov, Teplice, Duchcov). Město se profiluje především jako rezidenční sídlo, hlavní místní ekonomické aktivity jsou ve službách, případně drobné výrobě.

Tab. 12: Podniky podle počtu zaměstnanců (ČSÚ, k 1. 1. 2020)

Kategorie	Počet
Neuvedeno	448
Bez zaměstnanců	257
1-5	40
6-9	2
10-19	7
20-24	
25-49	2
50-99	3
Celkem	731

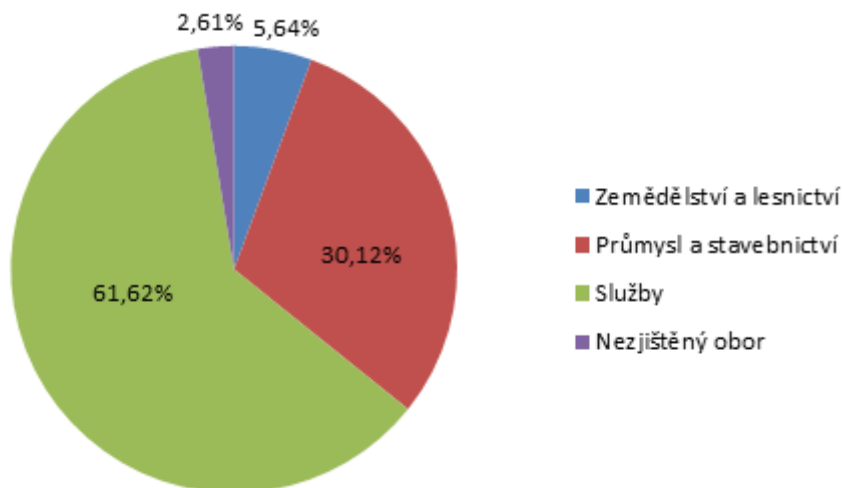
Z hlediska typu ekonomických subjektů jednoznačně převažují osoby samostatně výdělečně činné, kterých je v Oseku 631. Zaměstnavatelů je v Oseku 28, dále 5 veřejnoprávních subjektů a 55 nefinančních podniků a 40 neziskových organizací. Z oborového hlediska převažuje obchod a služby, významným zaměstnavatelem je veřejný sektor.

Tab. 13: Oborové zaměření ekonomických subjektů

Obor podnikatelské činnosti	Počet subjektů
Zemědělství, lesnictví, rybářství	41
Zpracovatelský průmysl	105
Stavebnictví	114
Velkoobchod, maloobchod, opravy a údržba motorových vozidel	140
Doprava a skladování	22
Ubytování, stravování, pohostinství	50
Informační a komunikační činnost	12
Peněžnictví a pojišťovnictví	2
Činnosti v oblasti nemovitostí	30
Profesní, vědecké a technické činnosti	59
Administrativní a podpůrné činnosti	19
Veřejná správa a obrana, povinné soc. zabezpečení	2
Vzdělávání	18
Zdravotní a sociální péče	6
Kulturní, zábavní a rekreační činnosti	19
Ostatní činnosti	69
Celkem podnikatelských subjektů	727

Vzhledem k charakteru města se zde nenacházejí významnější plochy pro průmyslovou výrobu. Potenciální prostor pro rozvoj lehkého průmyslu je v dolní části města v prostoru bývalé Hrdlovky. Na Dlouhé Louce lze uvažovat s využitím ploch pro ekologické farmy.

Struktura podnikatelských subjektů podle odvětví v obci Osek v roce 2020



Potenciál cestovního ruchu

Osek má značný potenciál pro cestovní ruch. K němu přispívají:

- Přírodní okolí města. Navazující svahy a vrcholové partie Krušných hor jsou atraktivní pro pěší turistiku a cykloturistiku, v zimě pro běžecké lyžování. Dvě značené trasy KČT propojují město s jeho částí Dlouhá Louka, která je východiskem turistických tras. Přírodní atraktivita v blízkém okolí města: skalní město Salesiova výšina, vrch Stropník, rozhledna Vlčí hora, vodní nádrž Fláje a její okolí. V dojezdové vzdálenosti (cca 6 km) se nachází vodní nádrž Barbora u Teplic.
- Památky. Hrad Osek byl ve své době druhým největším hradním areálem v českých zemích. Dnes je to malebná zřícenina v atraktivním úzkém údolí nad Oseckým potokem. Barokní areál oseckého kláštera je nejen významnou kulturní památkou, ale slouží i k pořádání akcí (výstavy apod.).
- Volnočasová infrastruktura. Město Osek má nadprůměrné zastoupení prvků pro aktivní trávení volného času: koupaliště, lanové bludiště, venkovní posilování, inline dráha, skatepark, lyžařský areál Krásná Vyhlídka; v blízkosti jsou možnosti pro zimní sporty (běžecké lyžování – Dlouhá Louka, sjezdové lyžování – Hrob - Bouřňák).
- Dostupnost turistickou dopravou. „Horní trať“ (č. 135) spojuje Osek s hřebenovou částí Krušných hor. Od jara do podzimu zajišťuje spojení na Dlouhou Louku turistický bus s cyklovlekem.

Osek je oblíbeným cílem především pro příměstskou rekreaci obyvatel Teplic, Litvínova a Mostu.

Základní turistickou infrastrukturu vytváří několik ubytovacích zařízení (penziony Horal, Rozcestí); významným ubytovacím zařízením je Autocamp Osek, který byl opakovaně oceněn jako nejlepší kemp v Ústeckém kraji. Kemp nabízí ubytování v chatkách a bungalovech i ve vlastních stanech a také místa pro obytné automobily. Dále základní síť stravovacích zařízení.

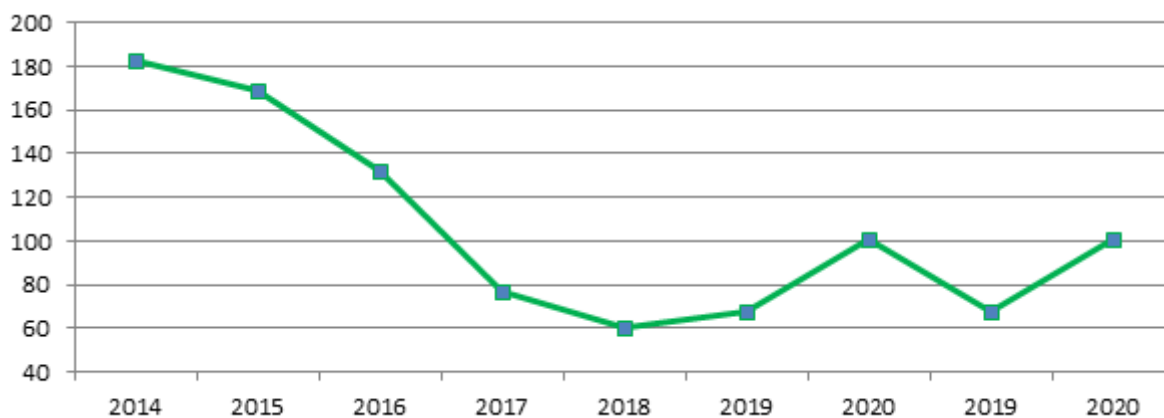
Informační servis, provoz galerie, organizování kulturních akcí, prodej turistického zboží, průvodcovskou službu v oseckém klášteře zajišťuje Informační turistické centrum Osek.

Trh práce

Podíl nezaměstnaných v Oseku se pohybuje v posledních letech okolo hranice 3 % obyvatel (aktuálně 3,2 % k 31. 3. 2021). V absolutních číslech tedy mezi 60 a 80 obyvateli.

Tab. 14: Vývoj počtu nezaměstnaných osob (ČSÚ, data vždy k 1. 1. daného roku)

Rok	2014	2015	2016	2017	2018	2019	2020	2019	2020
Počet nezam.	183	169	132	77	60	68	101	68	101



Počet uchazečů o zaměstnání v evidenci Úřadu práce je nyní 103 osob. Zároveň ÚP nabízí v Oseku pouze 7 volných pracovních míst (data k 31. 3. 2021). Z toho plyne nutnost dojíždky za prací z Oseka do okolních měst.

Nízkokvalifikovaní lidé či lidé bez ukončeného základního vzdělání představují vysoce ohroženou skupinu na trhu práce. V současné době dochází postupně k útlumu těžební činnosti v širším okolí města, dokončují se výsypky, které budou rekultivovány. Pozvolný proces transformace regionální ekonomiky začíná vytvářet podmínky pro rozvoj cestovního ruchu, využívajícího bohatou místní historii, existenci řady kulturních památek, chráněných přírodních lokalit atd. Vzdělání, resp. změna kvalifikace místních obyvatel by se tak mělo více zaměřit na služby.

4. Infrastruktura

Infrastruktura

Technická infrastruktura

Technická infrastruktura je jedním ze základních faktorů, který určuje kvalitu bydlení ve městě a související rozvojové možnosti města.

Osek má centrální zásobování elektřinou a zemním plynem. Systém vysokého napětí 22 kV a vysokotlaký plynovod stačí pokrýt stávající i výhledové potřeby města. Plošná plynofikace je realizována nízkotlakou a středotlakou místní plynovodní sítí. Na území města se nenachází průmyslové ani zemědělské podniky náročné na odběr energií, tzn. spotřebovaná energie slouží téměř výhradně pro bydlení a občanskou vybavenost. Z hlediska životního prostředí ve vztahu k výrobě tepla nejsou v uvažovaném území problémy. Plošná plynofikace umožňuje nahradit pevná paliva zemním plynem.

Zásobování elektrickou energií

Jižní částí Oseka prochází dvojitě nadřazené vedení velmi vysokého napětí 110 kV Chotějovice – Litvínov. Toto vedení má z hlediska území tranzitní význam.

Veškeré rozvody vysokého napětí jsou unifikované na hladinu 22 kV. Síť VN je v intravilánu města realizovaná jako kabelová a je napájena ze dvou venkovních vedení v místech trafostanic č. 1 a 6.

Venkovním vedením jsou zajišťovány dodávky elektřiny do severozápadní části území a do prostoru dolního nádraží.

Zásobování plynem

Územím prochází vysokotlaký plynovod Úžín – Dubí – Osek – Litvínov – Most o dimenzi DN 300, PN 25. Na tento plynovod je napojena přípojka DN 150, PN 25, která napájí vysokotlakou regulační stanici Osek o výkonu 3000 m³/h.

Místní plynovodní síť je středotlaká o tlakové hladině 0,3 MPa. Na tuto síť jsou napojeni všichni velkoodběratelé zemního plynu, slouží také pro napájení dvou středotlakých regulačních stanic. Je provedena z ocelového potrubí a má délku cca 6,7 km. Nízkotlaká místní síť je také zhotovena z ocelového potrubí a má délku cca 5 km a tlakovou úroveň 2 kPa.

Zásobování teplem

Veškerá sídlištní zástavba (bytové domy) je zásobována teplem z plynových kotelen. Těchto zdrojů je celkem 13, výkon jednoho zdroje se pohybuje okolo 900 kW (instalovány vždy 2 kotle).

Sídliště Jateční a Kolonie mají samostatnou plynovou kotelnu. Mezi těmito sídlišti se nachází prostory Duchcovské obchodní společnosti a Vrtného a geologického průzkumu, kde stávající plynová kotelná není z hlediska výkonu využita.

Pro vytápění rodinných domků se využívá převážně zemního plynu a v menší míře hnědého uhlí.

Zásobování vodou

Veřejný vodovod ve správě SČVK, a.s. je majetkem Severočeské vodárenské společnosti, a.s. a je napojen na vodárenskou soustavu severních Čech. Starší zdroj oseckého vodovodu „Osek – hrad“ je funkční a nachází se částečně v katastrálním území Dlouhá Louka a částečně v katastru Hrad Osek. Koncem padesátých let byl vodovod Města Osek připojen na východní větev flájského vodovodu DN 600, která byla zdvojena profilem DN 800 v roce 1993. Zdrojem vody pro tyto přivaděče je úpravna vody v Meziboří, která je druhým největším zdrojem vodárenské soustavy severních Čech. Z hlediska pitné vody je Osek dlouhodobě zabezpečen pro jakýkoliv rozvoj.

Vodojemy jsou ve smyslu vodárenského pojetí vodojemy před spotřebišťem a jsou zásobovány ze zdroje Hrad Osek, Dolní Háj a zálohově dotovány z obou přivaděčů flájské vody.

K vodovodní síti Města Osek náleží 23,76 km vodovodních řadů a 624 domovních přípojek v délce 3,74 km. Síť je rozdělena do dvou tlakových pásem. Horní pásmo ovládá vodojem Na Výsluní, dolní pásmo pak vodojem U dubu.

V souvislosti s měnicími se hydrologickými podmínkami území je třeba dlouhodobě řešit zásobování koupaliště, sportovišť a případně zrevitalizovaných klášterních zahrad užitkovou vodou.

Odvádění a čištění odpadních vod

Stoková síť je jednotná a odvádí splaškové vody spolu s dešťovými vodami. Dešťové vody jsou odlehčovány do Oseckého potoka pomocí 4 oddělovačů.

Stoková síť zatím nevykazuje kapacitní nedostatky při dešťových průtocích, nelze je však do budoucna vyloučit při současném trendu zhušťování zastavěných ploch.

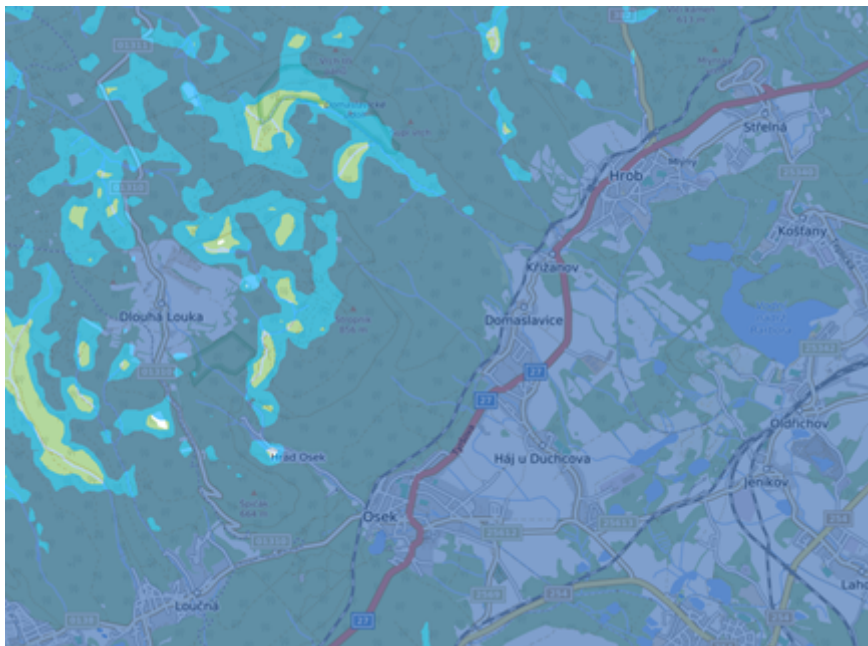
Čištění odpadních vod z Oseka probíhá v čistírně odpadních vod v Želénkách společně s odpadními vodami z Duchcova a Háje.

Místní části, které nemají vyřešeno odkanalizování, jsou Dlouhá Louka a Hrad Osek.

Datové sítě

Území města je pokryto mobilním signálem 4G tří hlavních operátorů s výjimkou částí Dlouhá Louka a Hrad Osek, kde je pokrytí nepravidelné, a dalších menších lokalit v závislosti na reliéfu krajiny. S výjimkou městské části Hrad Osek je dostupné i terestrické digitální vysílání.

Obr. 6: Pokrytí signálem 4G (Český telekomunikační úřad, 2021)



Odpady

Odpadové hospodářství zajišťuje městská organizace Služby města Oseka. Zajišťuje svoz komunálního odpadu, bio odpadu, tříděného odpadu (plasty, papír, sklo). Provozují sběrný dvůr, v němž probíhá:

- sběr nebezpečného odpadu
- odpadní barvy a laky, lepidla, vosky a tuky
- hydraulické minerální oleje, syntetické, motorové, převodové a mazací oleje – rozpouštědla a směsi rozpouštědel
- olejové filtry, brzdové kapaliny – olovené akumulátory, zářivky
- kyseliny a zásady, fotochemikálie, pesticidy
- sběr vyřazených ledniček, televizí, PC monitorů, rádií apod.

Občanům Oseka jsou služby poskytovány zdarma po předložení dokladu totožnosti. Podnikatelské subjekty a občané z jiných měst mohou služby využít za úhradu.

Veřejné osvětlení

Veřejné osvětlení města je v různých fázích své životnosti. Některá svítidla a stožáry jsou relativně v dobré kondici. Nicméně je potřeba razantně snížit náklady na elektrickou energii a použít dnes již velmi nízkoenergetické zdroje světla. Celkem je instalováno více jak 550 svítidel. Stávající osvětlení ve městě je provedeno se svítidly jejichž stáří je odhadováno na 10 až 30 let. Svítidla jsou vybavena vysokotlakými

sodíkovými výbojkami. Optická část svítidel je zejména u starších typů svítidel silně zastaralá s velmi nízkou světelnou účinností. V některých částech města jsou instalované stožáry již za svou dobu životnosti a plánuje se s jejich výměnou. Odhadovaná úspora elektrické energie po výměně všech zastaralých svítidel se odhaduje na více jak 200 MWh/rok.

Dopravní infrastruktura

Silniční doprava

I přes svou poměrně periferní polohu má město Osek příznivou polohu s ohledem na regionální dopravní síť. Silniční spojení s významnými městy v blízkém okolí (Litvínov, Duchcov, Teplice) je velice kvalitní, o čemž nás přesvědčuje jak úroveň deviatelity silniční sítě (index znázorňující podíl vzdálenosti mezi dvěma místy po silnici a při přímém spojení vzdušnou čarou), tak časová dostupnost jednotlivých měst. Dostupnost vzdálenějších regionálních center (Ústí n. Labem, Most, Chomutov) je relativně horší s ohledem na jejich napojení na hlavní krajské komunikační tahy.

Přepravní vztahy i dopravní trasy v regionu byly v minulosti měněny v důsledku fenoménu charakteristického pro celou tuto oblast – těžební činnosti. Toto se týkalo především hlavního silničního tahu I/13, jehož trasa se po mnoha změnách ustálila na stopě Chomutov – Most – Bílina – Teplice.

Centrální částí Oseka nyní prochází silnice I. třídy I/27. Její šířkové a směrové parametry však neodpovídají komunikaci kategorie I. třídy. Z důvodu rozšiřující se těžební činnosti byla vybudována přeložka silnice II. třídy č. 254. Bylo očekáváno, že jedním ze sekundárních efektů bude snížení přetíženosti města tranzitní dopravou. K tomu však došlo pouze částečně, neboť vybudované přeložky je využíváno pouze na trase Duchcov – Lom, zatímco tranzitní doprava na trase Litvínov – Dubí/Krupka i nadále využívá silnice I/27.

Zátěž z automobilové dopravy v Oseku meziročně narůstá.

Tab. 15: Frekvence dopravy (počet vozidel za den) (ŘSD, Sčítání dopravy 2010 a 2016)

Úsek	2010			2016		
	Průměr prac. dny	Průměr víkend	Průměr celkem	Průměr prac. dny	Průměr víkend	Průměr celkem
I/27 Osek – Dubí	4 322	3 254	4 016	5 057	3 640	4 650
I/27 Osek - Lom	1 950	1 419	1 798	2 241	1 557	2 045
25612 Osek - Duchcov	3 645	2 737	3 385	2 069	1 587	1 931
01310 Osek - Loučná	2 283	1 561	2 077	2 292	1 532	2 076

Železniční doprava

Na trati č. 134 Oldřichov – Litvínov funguje poměrně intenzivní provoz v nákladní dopravě, a to i přes určité omezení potřeb železniční přepravy. Také v oblasti osobní dopravy je trať značně vytížena, a to zejména lidmi cestujícími do zaměstnání a škol do Teplic a Ústí nad Labem. Je tak možné říci, že je v zájmu města, aby úroveň dopravní obslužnosti území dosahovala odpovídající úrovně z hlediska rychlosti, komfortu a dostupnosti sousedních, ale i vzdálenějších lokalit.

Významnou turistickou atraktivitu představuje železniční trať č. 135 Most – Louka u Litvínova – Moldava v Krušných horách. V roce 1998 byla tato trať zaevidována jako kulturní památka, významná je především pro osobní dopravu. Propojení prostoru krátkodobé rekreace v Krušných horách s pánevními sídelními útvary, a tedy zachování této trati, by mělo být eminentním zájmem města. Tato trať disponuje

významným potenciálem a z hlediska rozvoje cestovního ruchu může mít pro město ještě významnější přínos, pakliže dojde k realizaci plánovaného propojení obcí Moldava – Holzgau na saské straně hranic a zahájení přeshraniční železniční dopravy na této trati.

Místní komunikační síť

Místní komunikační síť zahrnuje systém sběrných a obslužných místních komunikací, zpřístupňujících detailně objekty vybavenosti, bydlení, provozoven závodů, rekreace a ostatních areálů. Místní komunikace procházejí postupnou obnovou. Zimní údržba je dostatečná.

Nedostatek parkovacích ploch je na sídlištích a dále nárazově při konání významných akcí (osecká pouť).

Pěší a cyklistická doprava

Vysoká koncentrace pěšího provozu je patrná v centru města v prostoru Klášterního náměstí, Tyršovy ulice a ulice Obránců míru. Z hlediska trávení volného času jsou obyvateli města využívány lokalita Rýzmburského údolí a lokalita Na krásné vyhlídce. Výhledově může být využíváno pro aktivní odpočinek území plánovaného Areálu zdraví. Doprovodný chodník podél navrhovaného komunikačního propojení Osek – Háj a se spojením Osek – Duchcov podél Oseckého potoka by měl plnit funkci cyklistické stezky stejně jako trasa podél železniční trati č. 135 ze sídliště do Horního Háje. Potřebám cykloturistiky slouží cyklotrasa č. 231 Osek – Dlouhá Louka, která však je v dolním úseku vedena po frekventované komunikaci Osek – Loučná.

Dopravní obslužnost

Osek je zařazen do integrovaného systému Doprava Ústeckého kraje. To mu zajišťuje pravidelné spoje do okresního města Teplice, ale také do sousedního okresu (Litvínov, Most).

Tab. 16: Autobusové spojení z Oseka (Doprava ÚK, k 1. 5. 2021)

Cílová stanice	Všední den			Víkend		
	Takt - špička	Takt - mimo špičku	Počet spojů / den	Takt - špička	Takt - mimo špičku	Počet spojů / den
Teplice	12 – 17'	30 – 60'	51	30 – 40'	40 – 60'	31
Litvínov	25 – 40'	30 – 60'	40	60 – 120'	60 – 120'	13

Vlakové spojení je zajištěno do Teplic a do Litvínova v taktu 1 hodiny. Následně s možností přestupu do Mostu.

5. Vybavenost města

Vybavenost obce

Zdravotnictví

V Oseku působí dva praktičtí lékaři pro dospělé a dvě ordinace stomatologické. Je zde ordinace praktického lékaře pro děti. Další zdravotní služby tak musejí obyvatelé Oseka využívat v okolních městech. Ve městě působí jedna lékárna.

Tab. 17: Zdravotní služby v Oseku

Druh zařízení	Počet
Praktický lékař pro dospělé	2
Praktický lékař pro děti a mládež	1
Praktický lékař – stomatolog	2
Lékárna	1

V dojezdové vzdálenosti od Oseka, především v Teplicích, mají obyvatelé k dispozici kapacitní zdravotní služby (pohotovost, nemocnice, poliklinika).

V části Dlouhá Louka je především v zimním období riziko překročení limitu dosažitelnosti z nejbližší výjezdové základny rychlé záchranné služby.

Sociální péče

Ve městě není zřízen dětský domov, domov pro seniory ani pečovatelský dům. Tyto služby poskytují zařízení v okolních městech (nejčastěji Lom, Dubí, Teplice). Naopak zde funguje azylový dům zřízený mosteckou charitou, využívající městský dům pro problémové skupiny obyvatel. Úkolem sdružení je připravit tyto obyvatele pro začlenění se do společnosti a života ve městě.

Komunitní plán sociálních služeb byl vytvořen v roce 2006 a již není aktuální.

Kultura a péče o památky

Centry kulturního života jsou Kulturní centrum Osek (Společenské centrum) a klášter Osek. Pořadatelem řady akcí je městská organizace FrýTajm Osek, která se stará o podporu sportu, kultury a turistiky ve městě. Pravidelně se konají výstavy, Osecké trhy, letní kino, hudební akce na koupališti, přednášky, rodinné a společenské akce a jiné. Významnou kulturní památkou je klášter Osek, který se také navíc využívá pro kulturní akce.

Jedním z center kulturního života a také pořadatelem akcí (výstavy, kurzy, přednášky, tvoření aj.) je Městská knihovna Osek.

Sport a tělovýchova

Město Osek má nadprůměrné zastoupení prvků pro aktivní trávení volného času: koupaliště, lanové bludiště, venkovní posilování, inline dráha, skatepark, lyžařský areál Krásná Vyhlídka; v blízkosti jsou možnosti pro zimní sporty (běžecké lyžování – Dlouhá Louka, sjezdové lyžování – Hrob - Bouřňák).

Ve městě je dále k dispozici rozsáhlý městský sportovní areál s širokou nabídkou sportovišť:

- fotbalové hřiště – travnatá plocha
- hřiště s umělým travnatým povrchem 3. generace s osvětlením
- hřiště na plážový volejbal
- nohejbalové hřiště s osvětlením
- multifunkční hřiště s umělým povrchem na házenou, malou kopanou, nohejbal, volejbal, florbal a košíkovou
- atletické sportoviště
- boulderingová lezecká stěna

Dále sportovní areál TJ Sokol a několik ploch pro neorganizované sportovní aktivity.

Aktivnímu trávení volného času dětí a mládeže se věnují sportovní kluby TJ Baník Osek (oddíly fotbalu a lyžování), Lyžařský klub Osek, Školní sportovní klub při ZŠ, TJ Sokol Osek a Dům dětí a mládeže Deštník s nabídkou kroužků a pobytových i příměstských táborů.

Další sportovní zařízení a volnočasové aktivity jsou dostupné v okolních městech.

Školství

V Oseku působí dvě mateřské školy a jedna základní škola.

Tab. 18: Školská zařízení v Oseku

Název	Kategorie	Velikost / Kapacita
MŠ Hrdlovská	Mateřská škola	4 oddělení, 120 dětí
MŠ Hornická (školička)	Mateřská škola	2 třídy, 54 dětí
ZŠ Osek	Základní škola	9 ročníků, cca 800 žáků
DDM Osek	Zájmové vzdělávání	cca 700 dětí

MŠ Hrdlovská

V sídlištní zástavbě, ale přesto je v bezprostřední blízkosti přírody; okolí tvoří z větší části lesní porost. Dostatečné vnitřní vybavení. Okolo MŠ velká školní zahrada s lesní plochou, travnatou plochou, pískovišti, asfaltovými cestami. Nabídka výtvarných a pohybových zájmových činností.

MŠ Hornická

V okrajové části města, v jednopatrové budově s půdní vestavbou a přilehlou školní zahradou, která je v současné době nově vybudována a vyhovuje tak potřebám dětí v průběhu celého roku. Nabídka zájmových činností.

ZŠ Osek

Úplná škola s devíti postupnými ročníky. Výuka je realizována ve dvou budovách. V budově v Nelsonské ulici, která se nachází nedaleko oseckého náměstí, jsou umístěny třídy I. stupně školy. Areál je ve středu města, je tudíž dobře dostupný. Budova v Hrdlovské ulici je sídlem II. stupně a vedení školy. Je situována do panelového sídliště, které se však nachází v klidnější části města. Prostory pro výuku jsou dostačující. I. stupeň má k dispozici školní pozemek využívaný pro výuku pracovních činností. II. stupeň přímo sousedí se sportovním areálem. Navíc se v souladu se zaměřením školy na výpočetní techniku v budově nachází speciální učebna výpočetní techniky. Všechny počítače jsou s přístupem na internet. Žáci je mohou využívat i mimo vyučování. Maximální kapacita školy je 500 žáků. Ke škole dále patří školní družina a školní jídelna (kapacita současná 235, maximální 500).

Dům dětí a mládeže Osek

DDM Osek má zázemí v objektu v Dolnonádražní ulici. Nabízí širokou škálu volnočasových kroužků zaměřených sportovně (např. aerobik, floorball, mažoretky, míčové hry), umělecky (flétna, kytara, keramika ad.) a dalších zaměření (chovatelský, rybářský a další kroužky). Dále organizuje pobytové akce během letních a jarních prázdnin a jednorázové akce zaměřené na děti a mládež.

6. Životní prostředí

Životní prostředí

Stav životního prostředí

Vzhledem k absenci významných průmyslových provozů se na území města nenacházejí žádné významnější zdroje znečištění. Významným zdrojem prašnosti a hluku ve městě jsou nedaleké Doly Bílina. Významnou měrou se na znečištění podílí i velké energetické zdroje (Elektrárna Ledvice) a průmyslové závody (Chemopetrol Litvínov). Částečné znečištění vzduchu pochází z lokálních topenišť na tuhá paliva v rodinných domech.

Stálým zdrojem imisí (hluk, poléťavý prach) je tranzitní automobilová doprava procházející centrem města. Potenciálním nebezpečím je tranzitní doprava centrem města, kde hrozí ekologické škody v souvislosti s převozem nebezpečných nákladů.

Vzhledem k odkanalizování většiny území města a absenci rizikových provozů je nízké riziko kontaminace vod. Lokálně problematická je chybějící kanalizace v místních částech Dlouhá Louka a Hrad Osek.

Problémem pro město je měnící se hydrologie území. Osek leží na obtěženém území – pilíři, a zatímco byla podzemní voda v šachtách ještě v nedávných letech odčerpávána v rámci těžební činnosti, nyní již se tomu tak neděje a hladina podzemní vody se navrácí do původního stavu, který zde panoval před cca 100 lety. Vodní systém původně vybudovaný pro tyto limity je dnes narušen a s největší pravděpodobností nebude schopen pojmout takové množství vod, které nové hydrologické poměry přinesou.

Ve městě nejsou evidovány lokality se starou ekologickou zátěží.

O kvalitě životního prostředí vypovídá koeficient ekologické stability. KES je poměrové číslo, které stanovuje poměr ploch tzv. stabilních a nestabilních krajinných prvků v daném území. Mezi stabilní prvky patří lesy, trvalé travní porosty, sady, zahrady, vinice, chmelnice a vodní plochy, mezi nestabilní prvky patří orná půda, zastavěné plochy a ostatní plochy. Hodnoty koeficientu ekologické stability menší nebo rovné 0,10 dosahují území s maximálním narušením přírodních struktur; 0,10 – 0,30 území nadprůměrně využívaná se zřetelným narušením přírodních struktur; 0,31 – 1,00 území intenzivně využívaná, zejména zemědělskou velkovýrobou; 1,01 – 2,99 celkem vyvážená krajina, v níž jsou technické objekty relativně v souladu s dochovanými přírodními strukturami; hodnoty 3,00 a více dosahuje přírodní a přírodě blízká krajina s výraznou převahou ekologicky stabilních struktur a nízkou intenzitou využívání krajiny člověkem. Území města Osek (celý katastr města) dosahuje v posledních pěti letech stabilně hodnoty KES 3,7.

Krajina Oseka dosud zahrnuje značný podíl dochovaných přirozených biotopů, zároveň zde působily a působí mimořádně silné antropogenní vlivy, které v minulosti vedly ve značném rozsahu k devastaci přirozených krajinných struktur a které dodnes, byť v menší míře, ohrožují zachované přírodní prostředí. Na rozsahu, míře narušení a degradace kostry závisí celková stabilita krajiny, tj. její schopnost odolávat vnějším vlivům (mj. různým kalamitním jevům, erozi, periodickému nedostatku vody a jiným klimatickým extrémům, resp. antropogenním vlivům ad.) a zachovávat stávající kvalitu a druhovou rozmanitost.

Ochrana životního prostředí

Ve správním území města Osek se nachází několik lokalit, které požívají určité formy ochrany. Ústřední seznam ochrany přírody eviduje v katastru Oseka čtyři lokality ochrany přírody.

Tab. 19: Lokality ochrany přírody (AOPK ČR)

Název	Kategorie
Salesiova výšina	Přírodní památka
Vlčí důl	Přírodní rezervace
Vrása	Přírodní památka
Východní Krušné hory	Ptačí oblast; Evropsky významná lokalita

Některou z forem ochrany by bylo vhodné využít i pro některé další cenné lokality. Jedná se například o Rýzmburské údolí.

Ve městě se neplánuje extenzivní výstavba, která by se dostávala do konfliktu s ochranou přírody.

7. Správa města

Správa města

Městský úřad a kompetence města

Město Osek zajišťuje veřejnou správu na svém území. Zároveň je obcí s pověřenou státní správou (matrika, stavební úřad). Leží ve správním obvodu obce s rozšířenou působností Teplice a ve správním obvodu obce s pověřeným obecním úřadem Duchcov.

Základními orgány města jsou zastupitelstvo a rada města. V rámci ZM fungují výbory:

- Kontrolní výbor
- Finanční výbor
- Osadní výbor pro část obce Dlouhá Louka

V rámci RM fungují komise:

- Výběrová komise
- Bytová komise
- Bezpečnostně - dopravní komise
- Redakční rada

Městský úřad je členěn na odbory:

- Finanční odbor
- Správní odbor
- Odbor výstavby a místního hospodářství

Organizační složky města

- Městská knihovna Osek
- Kulturní centrum Osek

Orgány města

- Městská policie Osek

Zřizované jednotky města

- Jednoska sboru dobrovolných hasičů města Osek

Městské organizace

Město je zřizovatelem několika organizací.

Tab. 20: Organizace zřizované městem

Hospodaření a majetek města

Rozpočet města je dlouhodobě plánován jako vyrovnaný, může však nastat saldo příjmů a výdajů vlivem větších nutných investičních akcí. Dlouhodobě se však městu daří snižovat zadluženost a zvyšovat hodnotu prostředků na účtech pro vlastní financování rozvojových aktivit města.

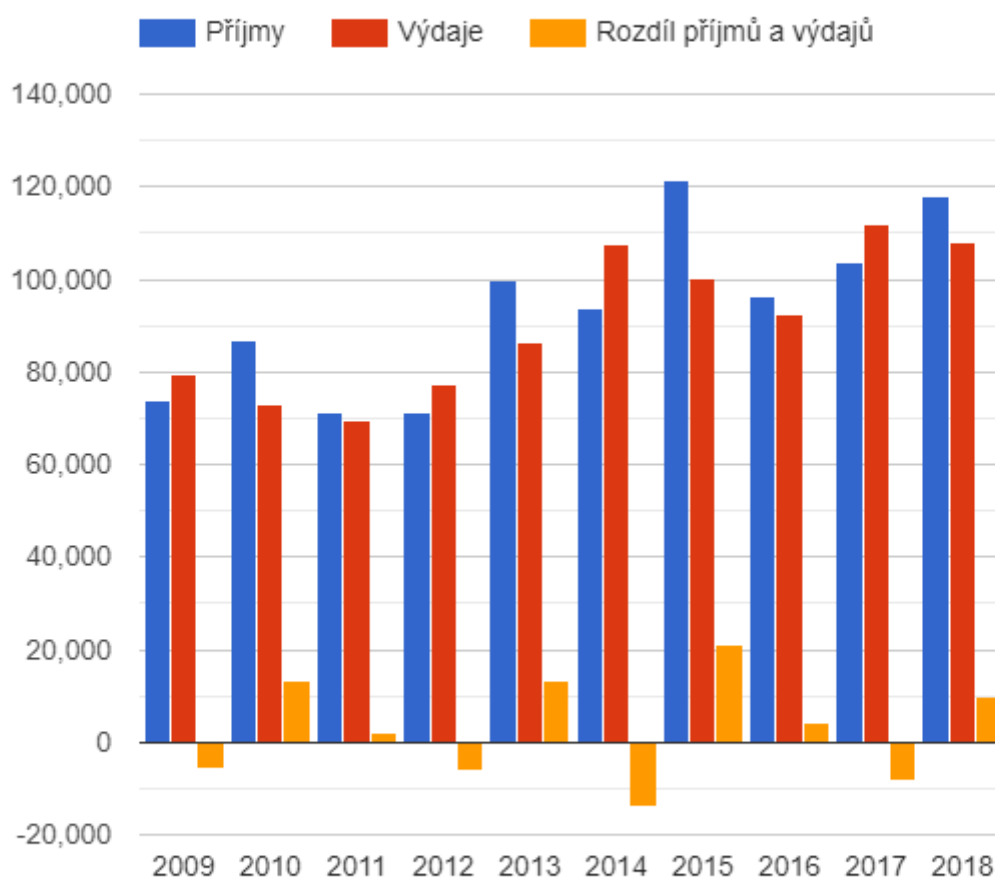
Vývoj rozpočtového hospodaření obce Osek v letech 2009 - 2018 (v tis. Kč)

	2009	2010	2011	2012	2013	2014	2015	2016	2017	2018
Daňové příjmy	38 624	40 095	38 849	39 198	50 653	53 545	54 819	57 988	78 754	90 140
Nedaňové příjmy	21 952	32 578	21 870	22 415	40 417	25 843	35 229	29 066	13 864	13 224
Kapitálové příjmy	1 149	318	1 669	3 091	546	396	2 523	593	1 664	510
Neinvestiční přijaté dotace	3 760	6 742	7 345	6 749	5 990	7 264	8 832	7 977	9 520	7 619
Investiční přijaté dotace	8 257	6 894	1 502	0	2 388	6 627	19 865	723	0	6 469
Příjmy	73 742	86 627	71 233	71 453	99 994	93 676	121 267	96 347	103 802	117 962
Běžné výdaje	58 532	61 469	64 609	67 225	79 083	77 093	77 935	81 676	76 518	87 938
Kapitálové výdaje	20 989	11 702	4 691	10 288	7 401	30 407	22 160	10 576	35 568	20 013
Výdaje celkem	79 520	73 171	69 300	77 513	86 485	107 500	100 095	92 252	112 086	107 951
Saldo příjmů a výdajů	-5 779	13 456	1 933	-6 060	13 510	-13 824	21 172	4 095	-8 284	10 011
Podíl kapitálových výdajů	26,39%	15,99%	6,77%	13,27%	8,56%	28,29%	22,14%	11,46%	31,73%	18,54%

	2009	2010	2011	2012	2013	2014	2015	2016	2017	2018
Podíl běžných výdajů na celkových příjmech	79,37%	70,96%	90,70%	94,08%	79,09%	82,30%	64,27%	84,77%	73,72%	74,55%

Zdroj: ČSÚ

Vývoj rozpočtového hospodaření v obci Osek v letech 2009 - 2018 (v tis. Kč)



Zdroj: ČSÚ

Vnější vztahy a vazby

Město Osek je členem Místní akční skupiny Naděje a Euroregionu Krušnohoří. Město Osek je jedním ze tří zakladatelů místní akční skupiny MAS Naděje o.p.s. Součástí partnerské struktury jsou dále Dům dětí a mládeže Osek, TJ Baník Osek a Základní škola Osek. MAS Naděje nabízí především asistenci při získávání dotačních prostředků. Euroregion Krušnohoří je nástrojem pro mezinárodní spolupráci.

Partnerskými městy Oseka jsou Lengefeld, Frauenstein a Dorfchemnitz v blízkém saském příhraničí.

A.2 Východiska pro návrhovou část

SWOT analýza

Silné stránky

- **Vnější vztahy**
Členství v Místní Akční Skupině (MAS)
- **Krajina**
Chráněné lokality
- **Poloha**
Tranzitní poloha
- **Železniční dostupnost**
Dopravní dostupnost (2 želez. tratě)
- **Tradice**
Historická tradice města
- **Image**
Dobrá image rezidenčního města
- **Dopravní dostupnost**
Dopravní dostupnost okresních center
- **Poloha**
Poloha u hranic se SRN
- **Urbanismus**
Nenarušený urbanistický charakter města
- **Atraktivita města**
Zájem mladých lidí o bydlení ve městě
- **Hospodářství**
Dopravní dostupnost města
- **Krajina**
Pestrá krajina s možnostmi pro turistiku, cyklistiku, lyžování, poznávací turistiku
- **Volný čas**
Volnočasová nabídka
- **Školství**
Fungování MŠ, ZŠ
- **Okolí města**
Zachovalé přírodní okolí města

Slabé stránky

- **Krajina**
Těžbou narušená krajina v okolí
- **Ovzduší**
Imise z důlní činnosti a z dopravy
- **Doprava**
Přetíženost komunikace I/27 vedoucí centrem města
- **Infrastruktura**
Chybí zasíťování Dlouhé Louky
- **Pracovní příležitosti**
Málo pracovních příležitostí ve městě
- **Přerušené vazby**

Přerušené historické vazby (odsun obyvatel, likvidace obcí kvůli těžbě)

- **Odliv obyvatel**
Odliv mladých a vzdělaných lidí
- **Plochy pro MSP**
Nedostatek ploch / nemovitostí pro zasedání MSP
- **Komunikace města**
Chybí komunikace města s podnikateli
- **Konkurence**
Konkurence větších okolních měst
- **Bytová výstavba**
Stagnace bytové výstavby
- **Plochy pro výstavbu**
Nedostatek ploch pro výstavbu RD

Příležitosti

- **Služby cestovního ruchu**
Potenciál pro rozvoj služeb v cestovním ruchu
- **Výhodná poloha**
Poloha u hranic se SRN
- **Záměry města**
Existující rozvojové záměry města
- **Podpora CR**
Podpora moderních forem CR (cykloturistika, agroturistika, hipoturistika)
- **Historická železnice**
Zprovoznění železniční trati Moldava - Holzgau
- **Spolupráce**
Spolupráce a koordinace s okolními městy, např. v cestovním ruchu

Hrozby

- **Populace**
Stárnutí populace
- **Počet obyvatel**
Pokles počtu obyvatel
- **Zdroje pro investice**
Chybějící finanční zdroje na nutné investice
- **Rozsah investic**
Finanční náročnost investic do obnovy
- **Sociální služby**
Nároky na kapacitu sociálních služeb
- **Klima**
Klimatická změna

B. NÁVRHOVÁ ČÁST

B.1 Strategická vize

Město Osek bude:

- Příznivým a rozvíjejícím se sídelním celkem v zázemí okolních průmyslových měst, plně využívající místních podmínek a služeb pro rozvoj bydlení, sociálního a životního prostředí, uspokojující všechny potřeby kvalitního rodinného života a trávení volného času.
- Střediskem cestovního ruchu, které využije v souladu s principy trvale udržitelného rozvoje svého jedinečného přírodního bohatství a kulturního dědictví a bude poskytovat svým návštěvníkům hodnotné služby.
- Vytvářet příznivé prostředí pro rozvoj malého a středního podnikání ve vhodných lokalitách, vymezených územním plánem.
- Občané budou hrdí na své město, budou se podílet na jeho řízení a koordinaci činností, které povedou k naplňování jeho cílů, zejména mladá generace se zapojí do dění ve městě a převezme spoluodpovědnost za jeho další rozvoj.

B.2 Cíle, opatření a aktivity



Vysoká důležitost



Střední důležitost



Nízká důležitost

Cíl : „Bydlení a podnikání”

Možnosti pro výstavbu individuálního a nájemního bydlení. Podpora podnikatelských aktivit.

Opatření : „Příprava území pro bydlení” Zpracování změny ÚP pro možnou výstavbu RD. Plán využití rezervních lokalit pro stavbu RD, hledání nových možných lokalit. Zastavovací studie: ve spolupráci s architektonickou firmou a památkáři posoudit možné využití proluk pro novou výstavbu.	Od - do	Odpovědnost	Náklady (tis. Kč)	Zdroj financování
„Pořízení změny územního plánu Města Osek” Pořízení změny č.1 Územního plánu města byla schválena usnesením zastupitelstva města č. ZM/79/2021.	2022 - 2023		500	Vlastní
Opatření : „Příprava lokality pro výstavbu RD: Tyršova I. etapa” Příprava území pro individuální výstavbu RD. Výstavba infrastruktury pro nové RD: nová komunikace pro novou obytnou zónu napojena na stávající komunikaci v ul. Dolejšova, napojení pozemků přes nové navržené sjezdy, nové inž. sítě, napojení osvětlení.	Od - do	Odpovědnost	Náklady (tis. Kč)	Zdroj financování
„Výstavba infrastruktury pro nové RD” Příprava území pro rozvoj bydlení ve městě. Je připravena kompetní dokumentace pro Stavební povolení včetně rozpočtu pro zasíťování celkem 19 bytových domů v lokalitě pod Tyršovou ulicí.	2022 - 2027	Ing. Lafek	23000	Externí
Opatření : „Příprava lokality pro výstavbu RD: Hornická” Příprava území pro individuální výstavbu cca 20 RD na pozemcích, kde se momentálně nachází zahrádkářská kolonie.	Od - do	Odpovědnost	Náklady (tis. Kč)	Zdroj financování
Opatření : „Koncepte bytové politiky” Zpracování koncepte bytové politiky města řešící využití obecních bytů a ekonomiku bytového hospodářství města. Mj. zohlednit potřeby mladých nízkopříjmových rodin (startovací byty?).	Od - do	Odpovědnost	Náklady (tis. Kč)	Zdroj financování
Opatření : „Architektonické řešení Dlouhé Louky” Komplexní urbanistické a architektonické řešení lokality Dlouhá Louka v návaznosti na územní plán.	Od - do	Odpovědnost	Náklady (tis. Kč)	Zdroj financování

<p>Opatření : „Příprava území a STV průmyslové zóny“ Příprava území pro budoucí výstavbu průmyslové zóny o rozloze 4 ha v lokalitě u Dolního nádraží. Výstavba komunikací a inženýrských sítí technického vybavení (vodovod, kanalizace, plynovod, rozvody elektro, veřejné osvětlení, slaboproudé rozvody). Prostor bude moci být využit pro účely sběrného dvora či podnikatelské zóny.</p>	Od - do	Odpovědnost	Náklady (tis. Kč)	Zdroj financování
<p>Opatření : „Podpora drobných podnikatelů“ Úprava a nabídka městských prostor a nemovitostí pro provozovatele služeb a malých obchodů.</p>	Od - do	Odpovědnost	Náklady (tis. Kč)	Zdroj financování
<p>Opatření : „Komunikace města s podnikateli“ Pravidelné schůzky vedení města s podnikateli ve městě.</p>	Od - do	Odpovědnost	Náklady (tis. Kč)	Zdroj financování
<p>Opatření : „Spolupráce s místními podnikateli“ Propagace stravovacích a ubytovacích zařízení ve městě skrze komunikační nástroje města. Využívání místních firem (výrobců, služeb) na akcích města a v městských organizacích.</p>	Od - do	Odpovědnost	Náklady (tis. Kč)	Zdroj financování
<p>Opatření : „Revitalizace brownfieldů pro podnikání“ Spolupráce s majiteli lokalit typu brownfield (variantně výkup těchto lokalit) a jejich příprava pro nové podnikatelské využití.</p>	Od - do	Odpovědnost	Náklady (tis. Kč)	Zdroj financování

Cíl : „Infrastruktura“

Komunikace a dopravní infrastruktura, veřejná prostranství, sítě.

<p>Opatření : „Revitalizace veřejného osvětlení“ Výměny zastaralých výbojkových svítidel za LED úsporná svítidla i s možností řízení osvětlení v ulicích (PLC v rozvaděči). Výměna železných sloupů veřejného osvětlení, která jsou již mimo svou životnost.</p>	Od - do	Odpovědnost	Náklady (tis. Kč)	Zdroj financování
<p>— „Výměna veřejného osvětlení“ Řešeno v rámci dotace "Národního Programu Obnovy - Renovace veřejného osvětlení" ve dvou etapách. V první etapě (rok 2022) se bude řešit část veřejného osvětlení s úsporou 100 MWh.</p>	2022 - 2023		5000	Vlastní + externí
<p>Opatření : „Dopravní situace náměstí“ Řešení dopravní situace náměstí a přilehlých komunikací. Úprava přečhodů pro chodce, aby odpovídaly normám. Úprava autobusových zastávek (Nelsonská ul. aj.).</p>	Od - do	Odpovědnost	Náklady (tis. Kč)	Zdroj financování
<p>Opatření : „Oddychová zóna u kuchyňské zahrady“ Vytvoření oddechové zóny v prostoru kuchyňské zahrady. Prostor je pojednán jako mlatová plocha s volně rozptýlenými stromy, s dlážděným chodníkem po obvodu. Vznikne tak zastíněný prostor, který může sloužit k odpočinku, jako terasa eventuální kavárny v klášterní kuchyni či pro potřeby výuky přilehlé školy. Stromy svými korunami doplní frontu náměstí. Jedná se o druhou fázi celkové snahy revitalizace náměstí.</p>	Od - do	Odpovědnost	Náklady (tis. Kč)	Zdroj financování
<p>Opatření : „Park Obránců míru“ Celková revitalizace parkové plochy prostřednictvím vytvoření mlatových cest, rozšíření a obnovy mobiliáře, vytvoření stromových alejí a dalších parkových úprav.</p>	Od - do	Odpovědnost	Náklady (tis. Kč)	Zdroj financování
<p>Opatření : „Úpravy v ulici Hrdlovská 2. část / Hrdlovská parkování“ Rozšíření komunikace a vytvoření parkovacích stání po obou stranách ulice Hrdlovská v prostoru od panelového domu č. 8 - 10. Opatření navazuje na v současné fázi realizovanou 1. část (panelový dům č. 1 - 7).</p>	Od - do	Odpovědnost	Náklady (tis. Kč)	Zdroj financování
<p>— „Rozšíření komunikace, rozšíření parkovacích míst, výměna veřejného osvětlení“ Rozšíření komunikace s přidáním celkem 45 parkovacích míst v lokalitě Hrdlovské ulice 648 - 650. Před touto stavbou proběhne rekonstrukce vodovodu, kterou provádí SVS a.s. na vlastní náklady. Součástí projektu je i výměna veřejného osvětlení v části Hrdlovské ulice a vysázení zeleně.</p>	2022 - 2023	Ing. Lafek	23050	Vlastní + externí
<p>Opatření : „Parkovací stání ul. Lidická a ATC“ Vytvoření parkovacích míst v ul. Lidická mj. s využitím stávající šterkové plochy. Řešení parkovacích ploch u ATC.</p>	Od - do	Odpovědnost	Náklady (tis. Kč)	Zdroj financování
<p>— „Výstavba parkoviště v ulici Lidická“</p>	2022 - 2022		3250	Vlastní + externí

Dokumentace projektu je zpracována včetně schváleného stavebního povolení. Financování je možné zajistit z podpory „PODPORA ROZVOJE INFRASTRUKTURY CESTOVNÍHO RUCHU V ÚSTECKÉM KRAJI 2021“, kam byla podána žádost o dotaci.

Opatření : „Parkoviště a doprava Dlouhá Louka“

Rozšíření parkovací plochy na Dlouhé Louce (točna autobusů) a osazení parkovacími hodinami. V zimních měsících využití přilehlé louky jako odstavného parkoviště. Řešení veřejné dopravy na Dl. Louku dle sezonních potřeb cestovního ruchu. Vybudování lanovky na Dlouhou Louku.

Od - do Odpovědnost Náklady (tis. Kč) Zdroj financování

Opatření : „Řešení křižovatky ul. Nelsonská/Tyršova“

Změna uspořádání křižovatky s ohledem na rozhledové podmínky, bezpečnost a plynulost silničního provozu, řešení zlomu křižovatky ve směru Loučná - Háj u Duchcova s ohledem na provoz autobusů a nákladních automobilů. Ve spolupráci s ČVUT (studie).

Od - do Odpovědnost Náklady (tis. Kč) Zdroj financování

Opatření : „Komunikace Dlouhá Louka“

Vybudování nové asfaltové komunikace na místě stávající polní cesty k lokalitě obývané rezidenty, vytvoření parkovací kapacity.

Od - do Odpovědnost Náklady (tis. Kč) Zdroj financování

Opatření : „Opravy komunikací“

Opravy povrchů místních komunikací v majetku města.

Od - do Odpovědnost Náklady (tis. Kč) Zdroj financování

Opatření : „Zklidnění dopravy“

Spolupráce s ČVUT (Fakulta dopravní) na řešení situace v intravilánu města s cílem zklidnění tranzitní dopravy a vhodném směřování dopravy v místě.

Od - do Odpovědnost Náklady (tis. Kč) Zdroj financování

Opatření : „Komunikace DDM - pošta“

Výstavba asfaltové komunikace v místě zpevněné účelové (místní) komunikace; propojení ulic Obránců míru a Dolnonádražní. Součástí opatření je i řešení dopravní situace a vytvoření nové parkovací kapacity v lokalitě u pošty. Dále pak oprava/výstavba mostku na nově vzniklé komunikaci. Práce na mostku je třeba koordinovat s Povodím Ohře v souvislosti s jeho záměrem opravy koryta potoka.

Od - do Odpovědnost Náklady (tis. Kč) Zdroj financování

Opatření : „Zasítování Dl. Louky“

Zpracování studie řešící technickou a finanční proveditelnost zasítování lokality Dlouhá Louka (pitná voda, kanalizace). Následně v případě kladného výsledku budování sítí.

Od - do Odpovědnost Náklady (tis. Kč) Zdroj financování

Opatření : „Splašková kanalizace ul. Jateční“

Vybudování kanalizace pro stávající domy v ulici Jateční a budoucí zástavbu. Opatření třeba koordinovat se záměrem SVS na vybudování vodovodu.

Od - do Odpovědnost Náklady (tis. Kč) Zdroj financování

Opatření : „Opravy objektů města“

Rekonstrukce střech městských objektů. Odvodnění garáží MĚÚ (odkopání, hydroizolace). Drobné stavební úpravy objektu MĚÚ.

Od - do Odpovědnost Náklady (tis. Kč) Zdroj financování

Opatření : „Bezbariérové město“

Pasportizace bezbariérového přístupu do městských budov a bezbariérovosti komunikací. Průběžné úpravy objektů a komunikací pro odstraňování bariér.

Od - do Odpovědnost Náklady (tis. Kč) Zdroj financování

Opatření : „Plánování využití rekultivovaných území“

Aktivní zapojení do plánování budoucí podoby a využití rekultivovaných území po ukončení těžby v lokalitě Doly Bílina.

Od - do Odpovědnost Náklady (tis. Kč) Zdroj financování

Cíl : „Služby“

Vzdělávání, zdravotnictví, sociální služby

Opatření : „ZŠ Nelsonská - rekonstrukce střechy školy a tělocvičny, bezbariérovost“

Celková rekonstrukce střechy školy, včetně objektu tělocvičny. Součástí opatření je zajištění bezbariérové dostupnosti školy i pro žáky s omezenou schopností pohybu.

Od - do Odpovědnost Náklady (tis. Kč) Zdroj financování

— „Oprava střechy tělocvičny“

2022 - 2022

3000

Vlastní

Dokumentace je připravena na rekonstrukci střechy tělocvičny včetně stavebního povolení.

Opatření : „ZŠ Hrdlovská - opatření energetických úspor“

Zateplení obálky, pořízení tepelného čerpadla, FVE s cílem snížit energetickou náročnost objektu.

Od - do Odpovědnost Náklady (tis. Kč) Zdroj financování

Opatření : „ZŠ + MŠ Hrdlovská - rekuperace (1. a 2. část)” Rekuperace vzduchu v učebnách - úspora energie díky řízené výměně vzduchu. Navazuje na opatření energetických úspor.	Od - do	Odpovědnost	Náklady (tis. Kč)	Zdroj financování
Opatření : „Školní zahrady a sportoviště, učebny” Revitalizace zahrad u MŠ a ZŠ, drobný mobiliář. Opravy a revitalizace školních sportovišť, modernizace učeben.	Od - do	Odpovědnost	Náklady (tis. Kč)	Zdroj financování
Opatření : „Prostory pro venkovní výuku” Venkovní učebna u ZŠ Hrdlovská. Prostor pro environmentální výuku u MŠ.	Od - do	Odpovědnost	Náklady (tis. Kč)	Zdroj financování
Opatření : „Školní IT” Rekonstrukce IT infrastruktury a vybavení škol.	Od - do	Odpovědnost	Náklady (tis. Kč)	Zdroj financování
Opatření : „Zachování zdravotních služeb” Rekonstrukce objektu zdravotního střediska. Zajištění lékařských služeb náhradou za končíci lékaře (obvodní, dětský, zubní lékař).	Od - do	Odpovědnost	Náklady (tis. Kč)	Zdroj financování
Opatření : „Dům s pečovatelskou službou” Vybudování DPS s ohledem na stárnutí populace.	Od - do	Odpovědnost	Náklady (tis. Kč)	Zdroj financování
Opatření : „Služby pro seniory” Podpora poskytování služeb pro seniory: senior taxi, SOS náramky, dobrovolnictví atd.	Od - do	Odpovědnost	Náklady (tis. Kč)	Zdroj financování
Opatření : „Manufaktura Obránců míru čp. 32” Najít odpovídající využití pro v současné době nevyužívaný historický objekt manufaktury - kulturní památky. Přizpůsobení objektu jeho novému účelu zajistí jeho celkovou revitalizaci a zabrání jeho chátrání. Možnosti: malometrážní byty, chráněné bydlení, sociální bydlení apod.	Od - do	Odpovědnost	Náklady (tis. Kč)	Zdroj financování
Opatření : „Vybudování nákupního centra” Změnou ÚP připravit vhodný pozemek pro investorskou výstavu nákupního centra. Jednání s potenciálními investory.	Od - do	Odpovědnost	Náklady (tis. Kč)	Zdroj financování
Opatření : „Veřejná WC v centru města” Vybudování veřejných WC v centru města.	Od - do	Odpovědnost	Náklady (tis. Kč)	Zdroj financování

Cíl : „Kultura, sport, volný čas”

Zkvalitnění volnočasového vyžití pro obyvatele města; atraktivita pro obyvatele i návštěvníky.

Opatření : „Zázemí sportoviště” Výstavba nového zázemí ve sportovním areálu. V přípravě projektu zohledněna výhledová možnost budoucí výstavby sportovní haly.	Od - do	Odpovědnost	Náklady (tis. Kč)	Zdroj financování
Opatření : „Dokončení areálu koupaliště” Vybudovat prostor s trvalou obsluhou a sociálním zařízením. Oplachový kanálek kolem bazénu. Drobné herní prvky pro děti.	Od - do	Odpovědnost	Náklady (tis. Kč)	Zdroj financování
Opatření : „Výměna prvků ve skateparku” V současnosti jsou v parku umístěny staré betonové prvky, technicky i morálně opotřebované. Cílem je umístit do parku prvky nové moderní prvky zvyšující atraktivitu a funkčnost prostoru.	Od - do	Odpovědnost	Náklady (tis. Kč)	Zdroj financování
Opatření : „Cyklotrasy na výsypce Pokrok” Vybudování cyklotras na výsypce Pokrok, které by propojily Osek, Duchcova a Lom. Využití stávajících obslužných komunikací, u kterých dojde k místním úpravám povrchu, umístění značení a vytvoření nástupních míst.	Od - do	Odpovědnost	Náklady (tis. Kč)	Zdroj financování
 „Označení cyklotras na výsypce Pokrok” Dokumentace projektu byla zpracována společností Severočeské Doly a.s.. Tento projekt byl zpracován jako společný projekt měst Duchcova, Oseka a Lomu. Projekt byl schválen na 51. jednání meziresortní komise a komise „4. aktualizaci Konceptu řešení ekologických škod vzniklých před privatizací hnědouhelných těžebních společností v Ústeckém a Karlovarském kraji” (program 18 ekomiliard) schválila.	2022 - 2023		1717	Externí

<p>Opatření : „Obnova naučné stezky“ Oprava stávajících prvků vybudovaných v minulosti. Obnovit popisné tabule, zajistit lepší uchycení a rámy pro tabule. Dovybavit lavičkami.</p>	Od - do	Odpovědnost	Náklady (tis. Kč)	Zdroj financování
<p>Opatření : „Pěší cesty a cyklotrasy ve městě a okolí“ Úprava cest, srovnání povrchů pro propojení města a jeho přírodního okolí pěší turistikou a cyklistikou. Propojení Osek - Háj, Osek - Loučná, Dl. Louka. Vytvoření online / tištěné mapy vycházkových tras a cyklotras ve městě a okolí.</p>	Od - do	Odpovědnost	Náklady (tis. Kč)	Zdroj financování
<p>Opatření : „Drobná sportoviště a sportovní prvky“ Úprava plácků pro neorganizovaný sport, doplnění o základní mobiliář (lavičky, odpadkové koše) a sportovní prvky. Vybudování workoutového hřiště.</p>	Od - do	Odpovědnost	Náklady (tis. Kč)	Zdroj financování
<p>Opatření : „Rozvoj lyžařského areálu“ V lyžařském areálu Krásná vyhlídka vybudování svahu s umělým povrchem.</p>	Od - do	Odpovědnost	Náklady (tis. Kč)	Zdroj financování
<p>Opatření : „Solná stezka“ Společně s partnerskými městy vybudovat turistickou stezku - „Solnou stezku“ přes hrad Rýzmburk až do Saska. Zároveň podpora geoturismu (lokalita Vrása).</p>	Od - do	Odpovědnost	Náklady (tis. Kč)	Zdroj financování
<p>Opatření : „Využití prostoru Luka“ Najít odpovídající využití pro lokalitu Luka v centru města. Možné využití jako cvičiště pro JS DH Osek a také jako prostor pro workoutové aktivity. Odpočinková zóna se zastřešením, odpadkové koše.</p>	Od - do	Odpovědnost	Náklady (tis. Kč)	Zdroj financování
<p>Opatření : „Dětská hřiště“ Revitalizace starších dětských hřišť. Opravy herních prvků, nové herní prvky.</p>	Od - do	Odpovědnost	Náklady (tis. Kč)	Zdroj financování
<p>Opatření : „Drobná volnočasová infrastruktura v příměstských lesích“ Průběžné doplňování výletních lokalit v příměstských lesích o drobný mobiliář: lavičky, pikniková loučka, grilovací místo apod</p>	Od - do	Odpovědnost	Náklady (tis. Kč)	Zdroj financování
<p>Opatření : „Obnova informačního a orientačního systému“ Kontrola a oprava místního značení v souvislosti s novými prvky města (WC apod.). Průběžná údržba.</p>	Od - do	Odpovědnost	Náklady (tis. Kč)	Zdroj financování
<p>Opatření : „Revitalizace hradu Rýzmburk“ Příprava projektu revitalizace hradu. Pokračování konzervačních aktivit. Postupná úprava jednotlivých částí hradu pro jejich zpřístupnění. Zajištění ohrožených částí staveb.</p>	Od - do	Odpovědnost	Náklady (tis. Kč)	Zdroj financování
<p>Opatření : „Spolupráce s klášteřem Osek“ Využití koncepce revitalizace kláštera. Spolupráce s klášteřem pro jeho vyšší využití pro podporu kulturního života a cestovního ruchu ve městě. Spolupráce v oblasti potřebných oprav, pořádání akcí, většího zpřístupnění areálu (např. zahrady) atd. Pokračování průvodcovských služeb. Spolupráce města na projektu záchraně objektu bývalého klášterního pivovaru a jeho dalšího využití.</p>	Od - do	Odpovědnost	Náklady (tis. Kč)	Zdroj financování
<p>Opatření : „Oprava střechy kostela Petra a Pavla“ Stará pálená krytina na střeše kostela se již rozpadá. Výměna krytiny, resp. další stavební zásahy dle potřeby.</p>	Od - do	Odpovědnost	Náklady (tis. Kč)	Zdroj financování
<p>Opatření : „Obnova a regenerace památek a památkových objektů“ Pasportizace památkových objektů a drobných památek. Zmapování jejich stavu a potřebných oprav. Plán jejich dalšího využití. Potřebné opravy drobných památek a jejich okolí. Marketingové využití památek (propagační materiály, webová aplikace apod.).</p>	Od - do	Odpovědnost	Náklady (tis. Kč)	Zdroj financování
<p>Opatření : „Zpřístupnění štoly ("Projekt Nelson")“ Zpřístupnění vybraného místního starého důlního díla a jeho využití pro podporu cestovního ruchu.</p>	Od - do	Odpovědnost	Náklady (tis. Kč)	Zdroj financování
<p>Opatření : „Vybavení kulturního domu“ Po rekonstrukci KD Stropník dovybavit kulturní dům audiotechnikou pro nazvučení malých koncertů škol a školek, popř. jednání zastupitelstva. Využívat rekonstruovaný KD pro co největší množství aktivit vč. soukromých.</p>	Od - do	Odpovědnost	Náklady (tis. Kč)	Zdroj financování
<p>🔸 „Doplnění vybavení KD“</p>	2022 - 2022		1500	Vlastní + externí

Možnost spolufinancovat z Programu Rozvoje Venkova - SZIF vyhlášeného přes MAS Naděje.

Opatření : „Obnova divadelního sálu v DDM” Rekonstrukce a dovybavení divadelního sálu v DDM.	Od - do	Odpovědnost	Náklady (tis. Kč)	Zdroj financování
Opatření : „Pokračování pravidelných kulturních a společenských akcí” Pokračující podpora města pro pořádání zavedených kulturních a společenských akcí.	Od - do	Odpovědnost	Náklady (tis. Kč)	Zdroj financování
Opatření : „Podpora činnosti zájmových organizací” Poskytování městských prostor pro činnost spolků a sdružení. Podpora městských služeb při pořádání akcí. Pravidelná komunikace se zástupci zájmových organizací.	Od - do	Odpovědnost	Náklady (tis. Kč)	Zdroj financování
Opatření : „Podpora města pro aktivity dalších aktérů” Dle rozpočtových aj. možností města podpora aktivit dalších aktérů. Například pořádání akcí, tvorba volnočasové a sportovní infrastruktury apod. Možné příklady: jezdecký areál, agroturistika na DI. Louce, kulturní akce, ochotnické divadlo aj.	Od - do	Odpovědnost	Náklady (tis. Kč)	Zdroj financování

Cíl : „Příroda a životní prostředí”

Opatření v oblasti ŽP.

Opatření : „Revitalizace rybníků” Revitalizace vodních ploch v majetku města. Odbahnění rybníků, oprava hrází, stavidel, vybudování cest pro pěší a cyklisty, lavičky pro odpočinek, případně půjčovny rybářských potřeb pro rekreační rybolov. Provozní řády rybníků.	Od - do	Odpovědnost	Náklady (tis. Kč)	Zdroj financování
Opatření : „Pasportizace vodních ploch, vodotečí a vodního systému města” Pasportizace a zmapování stavu vodního systému na území města. Zohlednění budoucího vývoje v souvislosti s ukončením těžby a hydrickou rekultivací.	Od - do	Odpovědnost	Náklady (tis. Kč)	Zdroj financování
<p>🚩 „Pasportizace rybníků a vodotečí”</p> <p>V roce 2021 proběhla první fáze pasportizace. V roce 2022 proběhnou další přípravné práce pro vytvoření projektové dokumentace.</p>	2021 - 2025		1000	Vlastní + externí
Opatření : „Revitalizace drobných vodních toků a ploch” Revitalizace a dle možností návrat přírodní podoby drobných vodních toků a vodotečí. Na vhodných místech podpora přirozeného rozlivu a vzniku tůň a mokřadů.	Od - do	Odpovědnost	Náklady (tis. Kč)	Zdroj financování
Opatření : „Hospodaření se srážkovou vodou” Retenční jezírka, vsakovací prvky, akumulace srážkové vody a její další využití (zalévání apod.).	Od - do	Odpovědnost	Náklady (tis. Kč)	Zdroj financování
Opatření : „Zeleň ve městě a v okolí” Výsadba solitérních stromů, rozšiřování zeleně ve městě, výsadba stromořadí podél cest. Náhrada části trávníků nesekanými (květnatými) loukami.	Od - do	Odpovědnost	Náklady (tis. Kč)	Zdroj financování
Opatření : „Řešení odpadového hospodářství” Úpravy v nakládání s odpady s cílem zvýšit efektivitu procesu v souladu s vytvořenou studií odpadového hospodářství města Osek. Nové zařízení a vybavení pro třídění a využití odpadů.	Od - do	Odpovědnost	Náklady (tis. Kč)	Zdroj financování
Opatření : „Ochrana území města” Jednání s cílem vyčlenění území města z dobývacího území a ložiskového prostoru.	Od - do	Odpovědnost	Náklady (tis. Kč)	Zdroj financování
Opatření : „Inventarizace a ochrana hodnotných lokalit” Inventarizace, vymezení a zavedení ochrany hodnotných lokalit v okolí města (např. formou chráněných území a rezervací). Např. lesní porosty v Rýzmburském údolí, prameniště a rašeliniště podél Oseckého potoka v lokalitě Luka atd.	Od - do	Odpovědnost	Náklady (tis. Kč)	Zdroj financování

Cíl : „Město a obyvatelé”

Bezpečnost ve městě, aktivní společnost, činnost města.

Opatření : „Prevence rizikového chování“ Rozšíření spolupráce s K-centrem. Preventivní akce na školách.	Od - do	Odpovědnost	Náklady (tis. Kč)	Zdroj financování
Opatření : „Pořízení radarů“ Pořízení a instalace radarů pro úsekové měření dopravy.	Od - do	Odpovědnost	Náklady (tis. Kč)	Zdroj financování
Opatření : „Městský kamerový systém“ Obnova a modernizace kamerových bodů a souvisejících technologií MKDS.	Od - do	Odpovědnost	Náklady (tis. Kč)	Zdroj financování
Opatření : „Aktivizace obyvatel“ Ankety, veřejná projednání, kulaté stoly, dětský parlament, participativní rozpočet a další aktivity k zvýšení zájmu obyvatel a jejich zapojení do života města.	Od - do	Odpovědnost	Náklady (tis. Kč)	Zdroj financování
Opatření : „Marketingová strategie a marketing města“ Koordinované řešení marketingu města - image města a jeho propagace. Marketingová strategie definuje cílové skupiny, zdrojové oblasti, nabídku, marketingové nástroje aj. Marketing města ve spolupráci s relevantními aktéry, např. klášter Osek, podnikatelé ve službách v cestovním ruchu, sportovní spolky atd. Zahnutí místních památek a atrakcí do turistické nabídky. Průběžný rozvoj a doplňování webových stránek města.	Od - do	Odpovědnost	Náklady (tis. Kč)	Zdroj financování
Opatření : „Elektronizace úřadu“ Elektronizace agendy MěÚ. IT zabezpečení dat a sítí města.	Od - do	Odpovědnost	Náklady (tis. Kč)	Zdroj financování
Opatření : „Vzdělávání pracovníků města“ Odborná a certifikovaná školení pracovníků města.	Od - do	Odpovědnost	Náklady (tis. Kč)	Zdroj financování
Opatření : „Ekologizace provozu města“ Zelené nakupování, environmentální kritéria veřejných zakázek, bezobalové akce, elektromobil pro potřeby městských služeb aj.	Od - do	Odpovědnost	Náklady (tis. Kč)	Zdroj financování
Opatření : „Vnější vztahy města“ Spolupráce s partnerskými městy, společné aktivity a projekty. Aktivní participace města v orgánech Euroregionu Krušnohoří, mikroregionu, dobrovolného svazku obcí. Podpora zachování železniční tratí Most - Moldava a jejího propojení do Freiberg.	Od - do	Odpovědnost	Náklady (tis. Kč)	Zdroj financování

B.3 Podpora realizace programu

Tato kapitola popisuje, jak se bude se Strategickým plánem rozvoje města dále pracovat.

Implementační cyklus

Implementace SPRM se skládá ze tří základních částí – přípravné, návrhu Akčního plánu a realizační.

- Přípravná fáze: Průběžně se aktualizuje zásobník projektů.
- Fáze návrhu Akčního plánu: Vybrané projekty ze zásobníku jsou navrženy do Akčního (prováděcího) plánu. Jedná se o projekty navržené k určité formě podpory ze strany města ve stanoveném období. V realizační fázi rozhodne nejvyšší statutární orgán města (zastupitelstvo) o schválení, příp. neschválení projektů obsažených v akčním plánu.
- Realizační fáze: Schválené projekty jsou realizovány za součinnosti vedení a pracovníků města.
- Monitoring: Uzavírá implementační cyklus, hodnotí plnění plánu a indikátorů.

Postupové kroky jednotlivých fází implementačního cyklu:



Přípravná fáze:

1. Identifikace projektů do zásobníku
2. Hodnocení projektů podle kritérií pro zařazení do zásobníku
3. Rozhodnutí o zařazení projektu do zásobníku

Fáze návrhu Akčního plánu:

4. Návrh způsobu podpory projektů
5. Návrh projektů do Akčního plánu

Realizační fáze:

6. Rozhodnutí politického orgánu o schválení / zamítnutí podpory projektů v Akčním plánu
7. Realizace projektů

Fáze monitoringu:

8. Monitoring projektů

9. Sledování plnění indikátorů

Přehled realizace akčního plánu a přehled plnění indikátorů jsou podkladem pro přípravu akčního plánu na další období.

Odpovědnost za realizaci opatření a tedy za naplňování SPRM má zastupitelstvo města. Vedení města je politickým garantem plnění SPRM. Výkonnou složkou jsou jednotlivé odbory / pracovníci města.

Je doporučeno zachovat činnost Řídicího výboru SPRM, který bude zajišťovat přípravnou fázi (zásobník projektů) a monitoring.

Harmonogram a odpovědnost

V ročním rozložení má implementační cyklus SPRM následující podobu:

Měsíc	Aktivita
Průběžně	Sběr projektů do zásobníku projektů
Březen	Vyhodnocení plnění akčního plánu za předchozí rok a plnění indikátorů.
Duben	Projednání plnění SPRM a indikátorů v ZM.
Srpen	Výběr projektů ze zásobníku navržených k zařazení do akčního plánu na následující rok.
Září	Posouzení jednotlivých projektů navržených pro zařazení do akčního plánu s ohledem na možnosti rozpočtu a rozpočtového výhledu, jejich kvalitu, soulad se Strategickým plánem rozvoje města, jejich přínos a prioritu.
Říjen	Sladění požadavků na zařazení do akčního plánu s možnostmi rozpočtu. Tvorba akčního plánu.
Listopad	Projednání akčního plánu v orgánech města ve stejných termínech, jako rozpočet města.

Aktualizace SPRM

Předpokládá se aktualizace návrhové části SPRM v polovině jeho cyklu, tzn. v letech 2023 – 2024.