



MINISTERSTVO
PRO MÍSTNÍ
ROZVOJ ČR

OBCEPRO
PROGRAM ROZVOJE OBCE

PROGRAM ROZVOJE OBCE **LIDEČKO**



NA OBDOBÍ LET
2014 - 2017

Úvod

Základním plánovacím dokumentem obce, zakotveným v zákoně č. 128/2000 Sb., o obcích, **je program rozvoje obce**. Jde o hlavní nástroj řízení rozvoje obce. Smyslem tvorby bylo na základě popsání situace v obci, názoru občanů a diskuse pracovní skupiny formulovat představy o budoucnosti obce včetně navržení aktivit, které pomůžou tyto představy dosáhnout.

Tento dokument byl vytvářen v první polovině roku 2013 na období let 2014–2017. Hlavním řešitelem za obec byl starosta Ing. Vojtěch Ryza, další členové realizačního týmu byli místostarosta obce Josef Kulíšek, předseda finančního výboru a člen rady obce Ing. Miloslav Pavlík, člen rady obce Ing. Jaroslav Rumánek, předseda komise životního prostředí a zemědělství a člen rady obce Stanislav Brhel, předsedkyně kontrolního výboru obce a členka rady obce Ing. Ludmila Mužikovská a účetní obce Lidečko Ing. Marcela Unzeitigová.

V rámci procesu tvorby PRO byla také vytvořena z reprezentantů veřejnosti pracovní skupina, která se spolu s členy realizačního týmu podílela na formování výsledné podoby programu. Pracovní skupinu tvořili tito členové: Ing. Josef Gargulák, Bc. Alena Hrabinová, Kateřina Kindlová, Karel Kocurek, Ing. Lukáš Kovačik, Jakub Machů, Karel Machů, Lenka Miltová a Milena Pavlíková.

Dokument Program rozvoje obce Lidečko na období let 2014–2017 byl zpracován v rámci řešení projektu **„Elektronická metodická podpora tvorby rozvojových dokumentů obcí“** (CZ.1.04/4.1.00/62.00008), jehož nositelem bylo Ministerstvo pro místní rozvoj ČR. Projekt byl financován z Operačního programu Lidské zdroje a zaměstnanost a ze státního rozpočtu České republiky. Představitelům obce byla poskytnuta metodická podpora jako pilotním obcím projektu, které byly vybrány za účelem praktického ověření jednoho ze vzniklých produktů projektu – metodiky tvorby programu rozvoje obce.

A. ANALYTICKÁ ČÁST

A.1 Charakteristika obce

1. Území

Poloha



Obec Lidečko se rozprostírá v České republice na Moravě ve Zlínském kraji v okrese Vsetín na rozhraní Vizovických vrchů a Javorníků. Jejím středem prochází silnice I/57, kolem které protéká řeka Senice. Ta se vlévá v obci Ústí u Vsetína do řeky Bečvy. Na katastru obce se do řeky Senice vlévá několik potoků. Například Račenský potok, Matochův Potok, Půlčínský potok a Mužíkovský potok. Nadmořská výška v údolí, kde je větší část rodinných domů je 450 m.n.m. Intravilán obce je obklopen hřebeny, které stoupají do nadmořské výšky až 723 m.n.m. vrchol Krajčice, vrchol Kopce 699 m.n.m.

Nejbližší města jsou: směrem na sever asi 16 km po silnici I/57 je město Vsetín s počtem obyvatel 27.053. Směrem na jih je město Valašské Klobouky s počtem obyvatel 5.215, které je vzdáleno od Lidečka 9 km. Krajské město Zlín je vzdáleno 39 km a má 85.000 obyvatel.

Lidečko má jedno katastrální území. V obci nejsou ulice, ale některé části mají své specifické a historické názvy, které jsou mezi domácími lidmi velmi silně zažité. Na katastru obce se nacházejí také samostatné části a to: osada Račné, Sekulovi paseky, Mužíkov a Spina.

Většina ploch na katastru obce je zatravněna nebo zalesněna. Orné půdy je minimum – spíše se jedná o malá políčka pro potřebu občanů. Výnosy z orné půdy, díky velmi jílovitému složení s malým procentem ornice a velkému množství kamení, jsou velmi malé. Pastviny převládají také proto, že se hodně chová skot a hovězí, které potřebují seno na zimní období. Díky zařazení naší obce do horské oblasti zemědělci dostávají dotace na údržbu krajiny podmíněnou chovem ovcí nebo dobytka.

Rozvoj obce je limitován v oblasti výstavby členěním možné plochy pro výstavbu, které jsou ve svahu. Dále nad železniční dvoukolejnou tratí Vsetín - Půchov se nachází CHKO Beskydy. Nové plochy pro výstavbu v CHKO Beskydy již nebudou povoleny. Kolem železnice je ochranné pásmo, které v podstatě znemožňuje stavbu rodinných domů poblíž železnice. Kolem řeky Senice je tzv. povodňová čára, která zásadně omezuje možnost stavby rodinných domů poblíž řeky a zároveň ovlivňuje projekční řešení stavby. Díky členitosti území již není možné položit případné nové inženýrské sítě do země, protože stávající inženýrské sítě mají ochranná pásma a při jejich dodržení a dodržení ochranného pásma povodí

toku řeky Senice, silnice I/57 již není ploch, kde by to šlo. Dalším limitujícím faktorem nových ploch pro rozvoj bydlení je také vrchní vedení velmi vysokého napětí.

Historické souvislosti



První písemná zmínka o obci je z roku 1424. Nepotvrzená písemná zmínka o Lidečku je ale již z roku 1261. Nejstarší písemná zmínka o místním farním kostelu je z roku 1511. Lidečko velmi utrpělo při vpádu Tatarů v roce 1663 (údajně bylo zajato a zabito 234 lidí), následně pak vpádem Turků v roce 1683 a Kuruců v roce 1707 (zahynulo 12 lidí). Rozvojové snahy obyvatel obce ale ani po těchto nájezdech neutrpěly a v historii obce opět nacházíme další stopu a to dochovaný otisk obecní pečeti z roku 1749. V roce 1828 byla obec podrobně zmapována i z pohledu vlastníků parcel a staveb. Elektrifikace proběhla v letech 1946-1947. Ke dni 16. 2. roku 1999 byl Lidečku předán prapor a znak obce předsedou poslanecké sněmovny Václavem Klausem. V novodobých dějinách je pro obec důležitým uznáním jejich rozvojových snah ocenění ze soutěže Vesnice roku, ve kterém v roce 2008 vyhrála nejvyšší cenu v celorepublikovém kole. Uznání obec získala i v rámci celoevropské soutěže obnovy vesnice, kde byla zařazena mezi obce s velmi vyrovnaným rozvojem v mnoha oblastech.

2. Obyvatelstvo

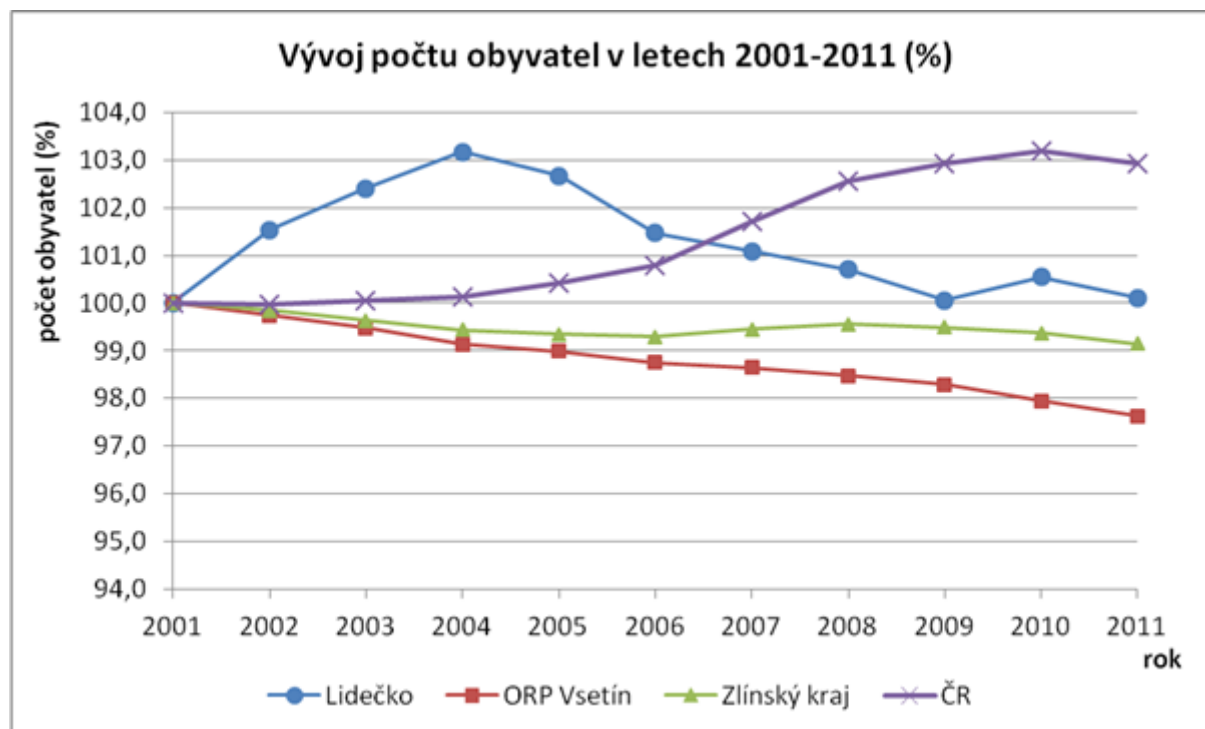
Demografická situace

Ke konci roku 2012 měla obec Lidečko 1825 obyvatel. Počet obyvatel rok od roku klesá. Nejvyšší počet obyvatel měla obec v roce 2004 a to 1887. Při porovnání se současnou situací dojdeme k poklesu o 62 obyvatel. Tento pokles je zapříčiněn hlavně nižší porodností (10 dětí v roce 2012 tj. nejnižší počet narozených za 10. leté období) a také odstěhováním obyvatel z obce. Důvodem odstěhování bývá především práce a také to, že mladí lidé, kteří se ožení, mají zakoupený stavební pozemek v jiném městě nebo vesnici. Klesající tendence počtu obyvatel není specifickým problémem pouze obce Lidečko, ale jedná se o současný trend i v rámci ORP Vsetín, Zlínského kraje a celé České republiky.

Ve srovnání s okolím Lidečko vyniká v porovnání věkové struktury obyvatelstva, kdy index stárí dosahuje hodnoty 81,5 v roce 2011 (index stárí ORP Vsetín 110,4; Zlínský kraj 117,8; Česká republika 110,4). Počet obyvatel do 15 let je 321 osob, z toho 3-6 let je 55 osob, 6-11 let je počet 112 osob, 12-15 let je počet

osob 73. Nad 65 let je v obci 277 obyvatel, nad 80 let je 52 obyvatel. Většinou senioři dožívají doma u rodiny. Zatím je obvyklé, že se děti o své rodiče postarají. Ti co jsou v domovech důchodců nebo domech s pečovatelskou službou je asi kolem 8.

Obyvatelé Lidečka jezdí za prací a do škol převážně do okresního města Vsetín, krajského města Zlín, Valašského Meziříčí, Valašských Klobouk. Žáci druhého stupně základní školy navštěvují sousední obec Horní Lideč.



zdroj dat: ČSÚ

Tabulka: Počty přírůstků a úbytků obyvatel v obci

Rok	Narození	Zemřelí	Přihlášení	Odhlášení
2003	19	13	27	17
2004	33	10	22	34
2005	17	14	8	18
2006	17	21	11	32
2007	31	22	17	36
2008	11	13	20	30
2009	22	16	8	27
2010	19	14	25	22
2011	21	17	15	16
2012	10	12	13	17

Spolková činnost

Aktivní spolková činnost je pro obec zásadní, v obci působí 16 spolků a sdružení, ty jsou součástí Společenského klubu, jehož zástupci se pravidelně scházejí každý měsíc. Společenský klub je občanské sdružení, které se pravidelně schází jednou za měsíc. Schůzek Společenského klubu se kromě složek a spolků účastní také kulturní a sociální komise při radě obce a starosta obce. Do Společenského klubu navíc docházejí zástupkyně ze základní a mateřské školy a z družiny při základní škole. Při potřebě spolupráce jsou vždy nápomocny.

Obec Lidečko financuje složky a spolky kromě hasičů a sportovců přes Společenský klub Lidečko. Společenský klub požádá o dotaci a předloží přesný plán podpory jednotlivých složek. Obec potom kontroluje, zda financování proběhlo dle žádosti o dotaci před schválením rozpočtu obce. Hasiče a SK Lidečko financuje obec přímo ze svého rozpočtu. Příspěvky Společenský klub rozděluje organizacím především na konkrétní akce. Všechny náročnější akce v obci, které potřebují větší množství pořadatelů a větší organizaci, jsou projednávány na společenském klubu a jednotlivé složky si vypomáhají při pořádání, nebo se zapojují do organizace všichni. Mezi společně pořádané akce, ať už Společenským klubem nebo Obcí, patří: Společenský ples, Dětský den, Mezinárodní festival dechové hudby, dožínky, posezení s důchodci, jarmark a různé koncerty.

Každá složka a spolek mají svůj plán činností na celý rok a s ním seznamují ostatní spolky, aby nedocházelo v obci k několika akcím v jednom termínu. Současný plán akcí je dostatečně naplněn a není již potřebné zajišťovat větší množství akcí. Důležité je především akce vhodně zorganizovat a zajistit větší pestrost jejich programu, tak aby si v jeho nabídce přišli na své všechny věkové kategorie obyvatel naší obce.

Všechny spolky v naší obci se zapojují do práce s dětmi a s mládeží, a tak si vychovávají své nástupce a pokračovatele.

3. Hospodářství

Ekonomická situace

V roce 2008 byla nezaměstnanost v obci 9,63 %, do roku 2011 výrazně stoupla na 15,12 %, což je výrazně vyšší hodnota než hodnota za ORP Vsetín (11,2 %) nebo stát (8,6 %). V oblasti zaměstnanosti v obci je problém, protože na katastru obce nejsou žádné větší podniky. Většina, především mužů, pracuje jako drobní živnostníci a za prací jezdí do okolí Prahy, ale také do Rakouska a Německa. Nejvíce občané z důvodu práce navštěvují město Vsetín. Dříve v něm pracovalo 90 % aktivně činných občanů Lidečka především ve Zbrojovce Vsetín a MEZ Vsetín. V důsledku transformace a rušení podniků ve Vsetíně došlo k poklesu a v současné době dojíždí za prací do Vsetína asi 70 % aktivně činných obyvatel.

K největším zaměstnavatelům v obci patří společnost Mestav s.r.o. – stavební firma, která má 12 zaměstnanců, dále společnost Agrofyto s.r.o., která se orientuje na ekologické zemědělství a má 15 zaměstnanců. Velkým zaměstnavatelem je také společnost KOVAR s.r.o., která má kovovýrobu v Leskovci, dále pan Vráblík v Prlově, Masna Filák, která má provozovnu i sídlo v Horní Lidči, společnost Form s.r.o., která má provozovnu ve Střelné.

Velkým nedostatkem pro rozvoj podnikání je nedostatek volných ploch, které by bylo možné využít pro výstavbu menších dílen a podpořit rozvoj drobného a středního podnikání. Díky absenci podnikatelské zóny je rozvoj podnikání velmi problematický. Po obci jsou malé dílny, kde se provádí drobná výroba. Větší podnikatelská zóna je v areálu obecních garáží. V současné době je část budovy v pronájmu společnosti Mestav s.r.o. V budově bývalé pily, která je zrekonstruována, se vyrábějí dřevěná okna a

dveře. Ve stejné budově je také prodejna potravin a půjčovna šatů.

Pro podporu podnikání je v územním plánu vyčleněna velká plocha v lokalitě „Katrůch“ – Horní padělky. Tato lokalita je na hranici katastru obce s katastrem obce Horní Lideč. Velkým problémem jsou, pro zásadnější využití této plochy, nevypořádané majetkové vztahy. Bez celkového vypořádání není možné vyčlenit jednotlivé plochy pro konkrétní žadatele na výstavbu dílny nebo výrobního objektu. Ve zmíněné lokalitě v roce 2012 obec za pomoci protlaků pod železnicí prodloužila stokovou kanalizaci a vodovod. Další prodloužení inženýrských sítí je podmíněno vypořádáním pozemků, jejich rozparcelováním a vytýčením přístupové místní komunikace. Pozemkové úpravy v obci nebyly provedeny ani se s nimi moc nepočítá. V plánované průmyslové zóně by pozemkové úpravy asi nebyly řešením, protože Obec Lidečko provede celkové zasíťování popřípadě rozparcelování až na základě toho, že bude vlastníkem nebo bude mít zajištěno spolufinancování inženýrských sítí.

Zemědělská výroba v obci je především živočišná. Na katastru obce je areál společnosti Agrofyto s.r.o s kravínem a silážními věžemi. V kravíně jsou ustájeny dojnice. Společnost má vyřízeno eko-zemědělství a dodává mléko pro výrobu bio produktů. V obci je ještě několik drobných zemědělců, kteří čerpají dotace na údržbu krajiny podmíněnou chovem především skotu nebo dobytka. Společnost Agrofyto získala titul Nejlepší ekologický zemědělec v roce 2009 tzv. Bartákův hrnec.

Vzhledem k velikosti Lidečka se zde nachází dostatek služeb, občané v obci naleznou 3 prodejny potravin, prodejnu domácích potřeb, prodejnu smíšeného zboží, směnárnu, 3 restaurace, kadeřnictví a pro turisty je zde i Motorest Čertovy skály s kapacitou 50 osob. Dále v obci působí řemeslníci.

Cestovní ruch



V obci jsou relativně dobré podmínky pro rozvoj cestovního ruchu a je zde i určitá základní turistická infrastruktura. Hlavními atraktivitami obce jsou Čertovy skály, kulturně společenské akce a okolní krásná příroda (viz příloha 3). Ročně navštíví obec mimo kulturně společenské akce kolem 15.000 návštěvníků. Na akce kulturně – společenské přijede kolem 5.000 návštěvníků a hostů. Ze zahraničí nejvíce naši obec navštěvují hosté ze Slovenské republiky a malá skupina z Německa.

V současné době není dostatečná doprovodná nabídka služeb, která by návštěvníky, dle současných

standardů, zdržela v obci déle než jeden den (viz příloha 4). Za současných podmínek se návštěvník přijede podívat na Čertovy skály, nebo si udělá půldenní procházku v okolí Čertových skal a do blízkého motorestu Čertovy skály, který je majetkem obce, si zajde pouze na oběd nebo občerstvení a jede dál. V Lidečku není kemp ani místo na stanování s potřebným zázemím, řada návštěvníků tak vyžívá svah pod Čertovými skalami, který je v majetku Lesů ČR.

Skály jsou hojně navštěvovány především v letních měsících a díky tomu je i motorest využíván, ale pouze na krátkodobé pobyty. Zásadní problém je zimní období.

4. Infrastruktura

Technická infrastruktura

V intravilánu obce je veřejný vodovod, který spravuje firma VaK a.s. Vsetín. V intravilánu je možno napojit na tento rozvod 95 % rodinných a bytových domů. Dokončení vodovodního řádu chybí v lokalitě „Krajina“.

Samostatné osady, jako Račné, Sekulovy paseky, Spina a Mužíkov v extravilánu obce, nemají možnost se napojit na veřejný vodovod. V těchto osadách má každý svoji studnu. Výstavba veřejného vodovodu se do těchto osad neplánuje, z důvodů velké ekonomické náročnosti a nejistoty, zda by obyvatelé (v každé osadě cca 5 rodinných domů) tohoto napojení využili.

V roce 2006 byla dokončena centrální stoková kanalizace v intravilánu obce, která byla zakončena centrální čistírnou odpadních vod na severní straně obce pod Čertovými skalami. Na centrální stokovou kanalizaci je napojeno 95 % rodinných domů. Provozovatelem centrální stokové kanalizace i centrální ČOVky je VaK a.s. Vsetín. Většina rodinných domů je napojena na ČOVku, kromě páru rodinných domů, které měli svoji ČOVku. Tyto rodinné domy jsou přesto připraveny napojit se na centrální stokovou kanalizaci.

Lokality v extravilánu obce nejsou odkanalizovány, ani se s tím nepočítá, protože lokality Lomensko, Mužíkov, Sekulovy paseky a Spina jsou pod ČOVkou a náklady na odkanalizování jednoho rodinného domu by byly obrovské a v podstatě i technicky nemožné. Lokalita Račné je mimo intravilán obce asi 2,5 km a náklady na přivaděč by byly neúměrné k tomu, kolik domů by bylo odkanalizováno.

Intravilán obce byl plynofikován v roce 2000. 98 % rodinných domů v intravilánu má přivedený plyn na svůj pozemek. Plynu v současné době využívá orientačně 20 % domácností. Důvodem tak malého procenta je značně vysoká cena plynu a v případě, že rodinný dům není zateplen a nemá vyměňená okna je topení plynem velmi ekonomicky náročné.

Odpadové hospodářství obce je řešeno obecně závaznou vyhláškou. V obci působí svozová firma, která odváží komunální nevytříděný odpad jednou za 14 dnů a provádí jeho likvidaci dle smlouvy. Každý rodinný dům má 1 až 2 popelnice. Při zaplacení poplatku za odpad dostanou občané žetony, které pověsí na popelnici den před svozem a takto označenou popelnici svozová firma odveze. Každý občan při zaplacení poplatku dostane také pytle na tříděný odpad a to: žlutý – plast, zelený – tmavé sklo, bílý – bílé sklo, modrý – papír, oranžový – obaly Tetra-pack. Občané mají také možnost odevzdat vytříděné sklo a plast do 1100 l kontejnerů, které jsou před obecním úřadem.

Dvakrát za rok je před obecním úřadem pořádán mobilní svoz velkoobjemového a nebezpečného odpadu – v podstatě všeho odpadu z domácností. Tato služba je hojně využívána.

Podnikatelé mají individuální smlouvy se svozovou společností a dostávají samostatné vyúčtování.

Stav stávající technické infrastruktury je vyhovující. Problémem je vodotečná kanalizace, která byla budována v 70-tých a 80-tých letech minulého století především v rámci akce „Z“. Tyto vodoteče musí obec postupně opravovat. Je to finančně velmi náročné, protože většinou, kromě nové vodoteče, je nutné opravit povrch místní komunikace a provést další doprovodné investice.

V této době je nutné, aby občané měli kvalitní pokrytí signálem mobilních operátorů. Problém je u společnosti T-mobile v severní části obce, kde je signál slabý a kolísavý.

Požadavkem dnešní doby je také možnost napojení se na internet. V Lidečku mají občané možnost napojit se na internet přes pevnou linku. Rychlost připojení není dobrá a to proto, že ústředna je v sousední obci a není přímo napojená na optiku. Další možností napojení na internet mají občané pomocí bezdrátového připojení, to je v obci hojně využíváno. Problémem bezdrátového připojení je nutnost přímé viditelnosti, ta ovlivňuje kvalitu a rychlost připojení.

Dopravní infrastruktura

Přes obec prochází hlavní silnice I/57, která vede ze Vsetína ke státní hranici mezi ČR a SR směr na Púchov. Správcem této silnice je ŘSD ČR. Dále na katastru obce je také silnice III. třídy, která vede z Lidečka do osady Půlčín. Tato silnice je v majetku Zlínského kraje. Na katastru obce je také kolem 20 km místních komunikací. Některé jsou v majetku obce a asi 40 % je nevyořádkováno.

Dopravní zátěž obce je velká a to protože silnice I. třídy I/57 je hlavním tahem na Slovensko (Vsetín – Púchov). Velké množství rodinných domů je velmi blízko silnice a proto většina domácností trpí hlukem ze silnice. U rodinných domů, kde jsou původní okna, je hluk ze silnice velkým problémem. Celkově je silnice první třídy I/57 ve vyhovujícím stavu. Na některých místech je poškozena, nebo jsou špatně odvedeny povrchové vody, které tvoří kaluže a tím jsou ohrožováni chodci, kteří jdou po chodníku. Dopravou jsou také poškozovány ploty a fasády rodinných domů.

Velký problém je napojení na rychlostní silnici. Nejbližší napojení na rychlostní silnici je ve Zlíně před Otrokovicemi asi 45 km. Cesta k napojení na R silnici trvá kolem hodiny a to proto, že cesta vede přes obec a přes celé město Zlín. Ve špičce trvá cesta ještě déle. Přiblížení dálnice by zásadním způsobem pomohlo k větší dopravní obslužnosti, ale především k rozvoji podnikání v naší oblasti. Kromě realizace dálnice R 49, která by měla být vzdálena od obce asi 4 km je nezbytně nutné, aby byl také realizován přivaděč na obec Pozdřechov. Kdyby nebyl realizován přivaděč na obec Pozdřechov, tak by přes Lidečko jezdila tranzitní doprava od Vsetína a Valašského Meziříčí. Tím by došlo k navýšení již tak husté dopravy přes obec.

Místní komunikace v intravilánu jsou z 80 % opraveny (v roce 2006 byl položen živičný koberec). V extravilánu jsou místní komunikace většinou bez živičného povrchu a jsou pouze zpevněny penetrací nebo drtí. Tyto komunikace jsou v nevyhovujícím stavu především proto, že jsou využívány pro odvoz dřeva těžkou technikou, která je hodně ničící. Dalším problémem je to, že povrchové vody odplavují pevnější části a tak se snižuje i spodní zpevněná plocha – kufr komunikace.

Plochy pro parkování u veřejných budov jsou dostatečné. Problémy mají občané s menším prostorem kolem rodinného domu a s větším počtem aut. Je zde tlak na obec, aby poskytla z veřejné zeleně prostory na parkování. Díky velkému a hustému zastavení rodinnými domy v intravilánu je veřejných zelených ploch ale velmi málo a není vhodné je poskytnout pro parkování.

Cyklostezka na katastru obce není a především v lokalitě „Lomensko“ je velmi nutné, aby byla realizována. Díky velkému silničnímu provozu jsou především cyklisté v lokalitě „Lomensko“ velmi ohroženi. Projekční práce na vedení trasy cyklostezky by měly být v roce 2013 ukončeny.

Dopravní obslužnost

V Lidečku mají občané možnost využívat autobusovou i vlakovou veřejnou dopravu. Na katastru obce je 6 autobusových zastávek a dvě železniční stanice, kde zastavují regionální vlaky a to Lidečko Ves, která je přímo v intravilánu obce a Lidečko, která je v místní části „Lomensko“ v horách. Zastávka Lidečko ves byla v roce 2012 rekonstruována a přístřešky pro cestující byly opraveny nebo vybudovány nové včetně celkové rekonstrukce železničního nadchodu pro bezpečný přechod cestujících. Ve stanici Horní Lideč zastavují rychlíky i mezinárodní rychlíky. Stanice je asi 300 metrů od jižního konce obce Lidečko. Tuto stanici hojně využívají občané Lidečka žijící na jižním okraji pro regionální dopravu.

Do ORP obce - Vsetín jezdí autobusy i vlaky poměrně často. Autobusy je zajištěno spojení s krajským městem Zlín. Hustota není tak velká, ale není ze strany většiny občanů požadavek o rozšíření spojů. Spíše jsou zaznamenány žádosti jedinců. Do regionu krajského města se dopravují občané především osobním automobilem. O víkendech je hustota dopravy menší, ale není zatím požadavek většího množství občanů o rozšíření.

Větším problémem je nadregionální doprava. Dříve zastavovaly rychlíky ve stanici sousední obce Horní Lideč. V současné době zastavuje v této stanici minimum rychlíků a tak, kdo má zájem jet do Prahy, většinou volí cestu osobním automobilem do Vsetína a odtud rychlíkem do Prahy. Pomohlo by, aby všechny rychlíky, které jedou přes Horní Lideč, zastavovaly v této železniční stanici.

5. Vybavenost obce

Bydlení

Obec má v územním plánu vytyčené plochy pro výstavbu rodinných domů. Z těchto ploch je v současné době lokalita „Nad železniční stanicí“ připravena pro výstavbu. Majitelé nemovitostí darovali obci 45 % z plochy, kterou vlastní, za to, že Obec Lidečko vybuduje na své náklady inženýrské technické sítě tak, aby se stavebníci rodinných domů mohli na ně napojit. Obec Lidečko má v plánu do 5 let vybudovat v dané lokalitě inženýrské sítě.

Sociální bydlení v obci není. Obec má zájem řešit problematiku sociálních bytů pro seniory. Jedná se o zakoupení rodinného domu a jeho přestavbu pro využití na více bytových jednotek pro seniory. Pro tyto účely je vytipován rodinný dům ve středu obce. O zmíněnou službu začíná být velký zájem. Přibývá rodin, kdy se mladí lidé odstěhovali za prací do měst a rodiče zůstali sami v rodinném domě. Mladí lidé navrhují svým rodičům, aby se přestěhovali k nim, ale ti nechtějí opustit rodnou ves. Prostory pro vybudování domu s pečovatelskou službou v obci nejsou, ale řešením by bylo vystavit zmíněné sociální byty pro seniory. Limitujícím faktorem pro obyvatele sociálních bytů je schopnost postarat se o sebe. Pokud by toho senioři již nebyli schopni, museli by se přestěhovat do domu s pečovatelskou službou. Dům s pečovatelskou službou v rámci regionu Hornolidečska se plánuje vystavit v obci Valašská Polanka, vzdálené od Lidečka cca 9 km.

Školství a vzdělávání

V obci je mateřská školka, která má zcela naplněnou kapacitu 55 žáků. V mateřské školce je oddělení pro

menší děti a pro děti předškolního věku. Školka nemohla vyhovět 3 žadatelům o umístění. Z důvodu, že není ještě větší zájem, se nepočítá s rozšířením kapacity. Mateřská školka je celkově rekonstruována. Rekonstrukce byla dokončena v roce 2007. V budově mateřské školky se mimo vlastní mateřskou školu nachází školní kuchyň, školní jídelna, tělocvična s potřebným zázemím. Pod školkou je samostatný pavilon, který je se školkou propojen a je v něm umístěna posilovna a družina s potřebným zázemím. Energeticky jsou tyto budovy svázány. Spodní pavilon má ve špatném stavu střechu a je nutná rekonstrukce a oprava.



Základní škola v obci je pouze pro první stupeň, a je celkově rekonstruována. Počet dětí v celé škole je kolem 85. V základní škole je zřízena družina, kterou navštěvuje kolem 20 dětí. V podkroví školy je pobočka Základní umělecké školy ve Vsetíně. Tuto pobočku navštěvuje kolem 30 dětí z obce. Bohužel počet dětí v základní škole klesá. Je to způsobeno menší porodností a také tím, že děti, které bydlí v jižní části obce, mají blíže do základní školy v Horní Lidči a tam také chodí. V budově základní školy v Lidečku jsou v podkroví specializované učebny, jako např. počítačová učebna, učebna náboženství se zabudovanou interaktivní tabulí, učebna domácí výchovy (vaření + výtvarná výchova atd.). Základní škola má vyměněná okna, je zateplena a je po celkové rekonstrukci, která byla dokončena v roce 2007



Výhled do budoucna je, že dětí bude mírně ubývat, stejně jak tomu je v posledních letech. Zatím nehrozí, že by mohlo dojít ke sloučení tříd, což by mohl být velký problém. Základní škola by měla hledat cestu k tomu, aby děti i z jižního konce chodily do školy v Lidečku, i když mají blíž do Horní Lidče. Výhodou pro tyto děti je, že se vůbec nepřiblíží k hlavní silnici. Tato skutečnost je u rodičů velmi důležitá. Děti po ukončení 5. ročníku v Lidečku pokračují na druhém stupni především ve škole v Horní Lidči, která je pro nás spádová a vzdálenost obou škol je asi 3 km.

Největší počet místních středoškoláků navštěvuje střední školy a střední odborná učiliště ve Vsetíně. Dále jezdí žáci do střední školy ve Valašských Kloboukách, kde je také gymnázium a obchodní akademie. Gymnázium, obchodní akademie, Strojní průmyslovka jsou na Vsetíně. Nejbližší vysoká škola je Universita Tomáše Bati ve Zlíně.

Zdravotnictví

V obci není žádný lékař. Občané využívají především obvodní lékaře v Horní Lidči, kde jsou i stomatologové. Hodně občanů má obvodního lékaře také ve Vsetíně. Odborní lékaři mají své ordinace ve Vsetíně, kde je také Okresní nemocnice Vsetín včetně lůžkových oddělení.

Sociální péče

Obec je součástí KPSS ORP Vsetín a nejsou v ní žádná sociální zařízení. Sociální služby zajišťují terénní sociální služby. Pobytové sociální služby jsou mimo obec a to ve Valašské Polance, kde je denní stacionář, a dům s pečovatelskou službou, který je ve Vsetíně, v Podlesí a v Novém Hrozenkově.

V obci se stává, i když to jsou ojedinělé případy (3), že zůstanou lidé bez domova. Tím, že mají vztah ke své rodné obci, nebo zde bydleli, tak nevyhledávají azylové domy ve Vsetíně a hrozí jim v zimním období umrznutí. Řešením by bylo vybudování holobytu se sprchou a záchody, kde by tito lidé mohli bezplatně přenocovat za splnění určitých podmínek. Ideální by bylo, kdyby šlo zmíněné byty vybudovat v již stávajících prostorách. Tento případ se stal v roce 2013 poprvé.

Kultura

Obec Lidečko po dlouhých letech, během kterých si pronajímala kulturní dům od farnosti, vybudovala pomocí dotačních titulů, financováním obce a brigádnických hodin našich spoluobčanů nové Společenské centrum pro všechny generace. V roce 2010 proběhla kolaudace tohoto Společenského centra (kulturního domu), a proto podmínky pro kulturní aktivity našich složek, spolků a spoluobčanů jsou výborné a dostačující. Ve Společenském centru je k dispozici velký sál se zázemím a s kapacitou 200 návštěvníků, dále malý sál s kapacitou 60 míst a také s potřebným zázemím. V podkroví bude v nejbližší době vybudováno historické a výstavní centrum obce a mysliveckého sdružení.



Společenské centrum využíváme i na zkoušky a divadelní představení našich ochotníků, ale i hostujících divadelních souborů jak amatérských, tak profesionálních. Zde také probíhají benefiční, náborové koncerty dětí, navštěvující pobočku ZUŠ Vsetín při ZŠ Lidečko a také různé hudební soutěže a vystoupení, pořádané pro rodiče žáků školy a školky (Den matek). Ve Společenském centru organizujeme i koncerty dechové hudby Lidečanky, Festival Schol, Misijní koncert Scholičky, taneční zábavy, dětský valašský bál a posezení s důchodci. Společenské centrum nám slouží také k různým výstavám. Před Společenským centrem probíhá dnes již tradiční Lidečkovský jarmark.

Začátek roku patří nejen výročním schůzím složek, které probíhají na malém sále Společenského centra, ale hlavně plesové sezóně. Plesy jsou navštěvovány i občany jiných vesnic. Mezi tradiční plesy patří myslivecký, skautský, dospělý maškarní, farní, společenský, ale hlavně dětský maškarní ples, kde se sejde na 200 masek od batolat až po starší žáky.

Obec využívá venkovní areál u Myslivecké chaty v osadě Račné. V letních měsících tam pořádají naše složky taneční zábavy. Obec a Společenský klub zde pořádá hojně navštěvovaný dětský den. Areál a Mysliveckou chatu hlavně využívá ke své činnosti Myslivecké sdružení Černava.

Další venkovní areál je u motorestu Čertovy skály. V areálu pořádáme Mezinárodní festival dechové hudby, dožínky a také různá vystoupení a koncerty. Jedná se o areál s demontovatelnými tribunami na sezení, se zastřešeným prostorem pro účinkující i diváky, s technickým zázemím pro účinkující a se sociálním zázemím pro návštěvníky. Areál je mimo konání akcí volně přístupný. Často je turisty využíván

jako venkovní odpočívadlo a také jako volně přístupné místo na přespání.



Přímo u vstupní brány na západ od kostela ve středu obce se nachází nejstarší kulturní dům v okrese Vsetín z 50 a 60 let minulého století. Kulturní dům je v majetku Římskokatolické farnosti Lidečko a odpovídá době, kdy byl postaven, proto je jeho stav nevyhovující. Celková rekonstrukce by byla velmi nákladná a zároveň umístění kulturního domu vedle kostela je velmi problematické a mnohdy při různých kulturních akcích znamená velký problém. Farnost má zpracovaný projekt na pastorační centrum na místech starých chlévů a starého kulturního domu.

Sport a tělovýchova

V obci je Sportovní klub Lidečko, sídlí v budově Sportovního komplexu, který se začal v roce 2012 radikálně rekonstruovat a je v majetku obce. SK Lidečko tvoří především fotbalisté (přípravka, žáci, dorost, muži). Vedle budovy je travnaté fotbalové hřiště, na kterém se hrají mistrovské zápasy žáků, dorostu a mužů.

LTK Lidečko (lyžařsko-turistický klub) provozuje v zimním období lyžařský vlek a v létě se věnuje turistice.

Před 2 roky byla zahájena činnost nadšenců pro stolní tenis, kteří se v zimním období věnují dětem a mládeži. Celkem se jedná o 15 osob. Pro svoje tréninky využívají tělocvičnu. Zatím se jedná o neregistrované hráče.

V obci je také posilovna, která je hojně využívána a asi 20 mladých lidí ji navštěvuje pravidelně. Nejsou ale nijak organizováni. Z části si posilovnu sami vybavili a provádějí pravidelné opravy na strojích a zařízeních.

Tabulka: Sportoviště v obci

Sportovní zařízení

Víceúčelové hřiště s umělou trávou zasypanou křemičitým pískem

Tělocvična v podkroví mateřské školy

Malá tělocvična

Travnaté volně přístupné hřiště nad mateřskou školou

Lyžařský vlek

Posilovna

Druh sportu

fotbal, tenis a volejbal

malá kopaná, florbal a volejbal

stolní tenis a aerobik

různé

lyžování

fitness, kulturistika

Obci se také pořádají turnaje např.: Turnaj složek působících v obci, Turnaj ve stolním tenise, Turnaj v tenise, Žakovský fotbalový turnaj, Fotbalový turnaj, Soutěže v netradičních sportovních disciplínách.

V obci nechybí základní sportovní zařízení. Problémem je, že děti a mladí lidé velkou část svého volného času věnují počítačům a sportovní nebo jiné aktivity nevyhledávají. Velká pozornost je věnována lidem, kteří se chtějí věnovat, nebo se již věnují dětem a mládeži.

Veřejná zeleň

V každé části obce jsou veřejné plochy určeny územním plánem k zachování veřejné zeleně s možností vybudování malých parčíků s posezením a dětskými prvky, kde dominantní by měla být veřejná zeleň. Obec Lidečko je v intravilánu velmi zastavěna, a proto veřejné zelené plochy by měly být zachovány a udržovány. Prvek zeleně v hustě zastavěné oblasti je nutností.

Tradice a zvyky

Krátce po Novém roce obchází vesnici skupinky „Tří králů“.

Masopustním průvodem masek „Fašanek“, v doprovodu místní dechovky Lidečanka se končí plesová sezona.

Velikonoce - tyto svátky začínají „svěcením kočiček“ o Květné neděli, „klepačkou ministrantů“ od Zeleného čtvrtku do Bílé soboty a omýváním těla vodou z potoka o Velikém pátku. Většina našich občanů dodržuje v tento den přísný půst od jídla a Velikonoční svátky prožívá v duchu křesťanských obřadů. Velikonoční pondělí - na „mrskačku“ obchází vesnici mrskači s tatary z vrbového proutí a jalovci. Některé skupiny polévají dívky vodou nebo je koupou v řece.

K jaru patří upalování čarodějnic, či stavění a kácení máje.

Svátek „Božího těla“ je slavnostní mše svatá na místním hřišti a poté zastavení u oltářů po obci. Průvod je zakončen slavnostním požehnáním v kostele.

Na svátek dětí je pořádán „Dětský den“ plný her, soutěží, pohádek, vystoupení žonglérů a kejklířů. Za pěkného počasí se akce koná v areálu u myslivecké chaty. K neodmyslitelným novodobým tradicím obce patří „Mezinárodní festival dechových hudeb“. V letošním roce to bude již 19. ročník. Ještě delší historii má hasičská soutěž o „Pohár Čertových skal“, která se koná pravidelně první neděli v srpnu. Závěr léta

vrcholí poděkováním za hojnost úrody „dožínkovou slavností“. Součástí těchto slavností bývá i vystoupení folklorního souboru z partnerské obce Zariečí ze Slovenska. Tato dlouholetá tradice se do obce vrátila znovu po několika letech.

Společenský život v obci je zaměřen na všechny věkové vrstvy obyvatel. Od nově narozených dětí v obci, jejich slavnostním uvítáním do života, až po seniory, pro které se zajišťuje posezení s hudbou a kulturním programem. V podzimním období je pořádán „Lidečkovský jarmark“ s ukázkou domácí zabijačky a prezentací výrobků místních řemeslníků. Výnos z prodeje vánočních pohlednic vyrobených dětmi ze Scholy nebo výroba domácích svíček ze včelího vosku mladých včelařů je zasílán na různé humanitární akce, či misie. Na jarmarku dostávají prostor k prezentaci svých výrobků také sdružení postižených dětí, např. Slunečnice ze Zlína.

Na svátek sv. Kateřiny, patronky farnosti a kostela v Lidečku jsou v obci hody. Hodovou zábavou končí období veselí a začíná Advent.



Tradicí Adventu, a u nás v obci obzvláště, je obchůzka Mikuláše s čerty, která trvá po tři dny. V obci jsou 4 skupiny čertů a jiných postav. Na svátek Lucie obchází domy ve vesnici zase Lucky, dědek s babků, kteří kontrolují předvánoční úklid a prosí o příspěvek na tabáček do fajky. Adventní doba trvá čtyři neděle před slavností „Narození Páně“. K Vánocům patří také svatoštěpánská koleda. V tomto období se v kulturním domě každoročně pořádá tematicky zaměřená výstava, např. o historii obce, o tradicích v obci, rok na vsi, výstava betlémů, zájmy a koníčky občanů, atd. O Vánocích bývá taky pořádán „Vánoční koncert“.

Do udržování místních tradic, svátků a obyčejů, či jejich obnovy, se v obci zapojují občané organizovaní v jednotlivých složkách jako je ČČK, hasiči, myslivci, sportovní oddíly kopané a lyžařů, včelaři, holubáři, zahrádkáři a místní dechová hudba Lidečanka. Všichni pod záštitou Společenského klubu obce Lidečka. Do fungování společenského života se dále příkladně zapojuje Schola, místní divadelní ochotníci, středisko pro rodinný život, Junáci a KDU-ČSL.

6. Životní prostředí

Složky životního prostředí

V obci významně ovlivňuje kvalitu ovzduší způsob vytápění (především v zimních měsících). I když je obec plynofikována, připojení na tuto síť není v takové míře, jak bylo očekáváno, příčinou je dost velká finanční náročnost pořizovacích nákladů jednotlivých objektů, ale hlavně značný nárůst cen plynu. Z těchto důvodů se občané vrací k vytápění tuhými palivy, nebo přechod na vytápění plynem u dalších občanů stagnuje.

Dalším velkým problémem obce jsou sesuvy půdy, hlavně v západní části katastru. Sesuvy začaly po intenzivních deštích v červenci roku 1997. Od té doby jsou tyto lokality neustále v pohybu.

Ochrana životního prostředí

Do katastru obce zasahuje Chráněná krajinná oblast Beskydy. Hranice CHKO leží na pravé straně železniční tratě, které zhruba prochází středem obce. Chráněná krajinná oblast Beskydy, byla vyhlášena v roce 1973 na ploše 1160 km². Chrání výjimečné přírodní hodnoty, jimiž jsou zejména původní pralesovité lesní porosty s výskytem vzácných karpatských živočišných i rostlinných druhů, druhově pestrá luční společenstva, unikátní povrchové i podzemní pseudokrasové jevy a rovněž mimořádná estetická hodnota a pestrost ojedinělého typu krajiny vzniklého historickým soužitím člověka s tímto územím. Problémem je, že CHKO Beskydy omezuje výstavbu a nové plochy pro výstavbu již nebudou povoleny.

Velkým problémem v obci je, podání návrhu na vyhlášení zvláště chráněného území v obci v lokalitě „kostel Lidečko“. Důvodem vyhlášení je, že v podkroví kostela mimo zimní období žije netopýr veliký. Jeho trus ale vážně poškozuje nosné trámy, které drží celou klenbu kostela. Zastupitelstvo obce i majitel kostela s návrhem nesouhlasí.

Odpadové hospodářství

Odpadové hospodářství má obec vyřešeno vcelku na dobré úrovni. Občané třídí komunální odpad pytlovým a popelnicovým systémem. Dvakrát ročně je prováděn svoz nebezpečného a velkoobjemového odpadu. Tato opatření se pozitivně projevila úbytkem černých skládek na katastru obce. Co se týká odpadních vod, tak obec má centrální stokovou kanalizaci s moderní čistírnou odpadních vod. Dešťové a povrchové vody jsou sváděny do obecní kanalizace a do vodotečí. Zatím nedeřešená je likvidace biologických odpadů, v této oblasti už obec podniká počáteční kroky ve spolupráci se soukromým subjektem. Stavební odpad se naváží na hromadu a potom jej obec nechá podrtit a používá jej na zpevnění cest – především lesních a polních.

Na katastru obce není skládka. Sběrný dvůr postupně obec buduje. V současné době umožňuje občanům odevzdat použité, kompletní a nefunkční elektrospotřebiče, použité baterie a monočlánky, použité úsporné žárovky a trubice. Obec plánuje vybudování sběrného dvora, kde budou moci občané dovážet kromě zmíněného odpadu, také vytríděný odpad a velkoobjemový odpad. Pro sběrný dvůr je vyčleněna lokalita obecních garáží.

7. Správa obce

Obecní úřad a kompetence obce

Pro Lidečko je obcí s pověřeným úřadem obec Horní Lideč, která s obcí Lidečko přímo sousedí. Občané v Horní Lidči využívají stavební úřad, sociální odbor a matriku. Obcí s rozšířenou působností je pro Lidečko bývalé okresní město Vsetín. Lidečko má 6 zaměstnanců a 7 osob na veřejně prospěšné práce. V zastupitelstvu obce je 15 zastupitelů, z čehož jsou dva uvolnění. Lidečko má zvolenou radu obce s 5 radními.

Obec je správcem hřbitova a zajišťuje správu a údržbu hrobových míst i pro občany z obcí Horní Lideč a Půlčín. Obec zřizuje dvě příspěvkové organizace - základní školu a mateřskou školku. Příspěvkové organizace hospodaří s přebytkem.

Hospodaření obce

Obec Lidečko sestavuje rozpočet obce jako vyrovnaný, rozdíl mezi příjmy a výdaji je kryt přebytkem finančních prostředků z minulých let. V posledních pěti letech se rozpočet pohyboval v průměru okolo 32 mil. korun. V oblasti nenárokových dotací získalo Lidečko v posledních pěti letech 41,8 mil. korun. Podíl běžných výdajů na celkových příjmech je v průměru za posledních pět let 56,14 %.

Lidečko má nemovitý majetek v hodnotě 156 mil korun. Jedná se o bytové domy, budovu OÚ, společenské centrum, motorest, budovu ZŠ a MŠ, ostatní budovy pro služby - hasičská zbrojnice, šatny sportovního klubu. Společenské centrum - kulturní dům je využíván pro konání kulturních a společenských akcí - krátkodobé pronájmy. Budova motorestu je dlouhodobě pronajímána k podnikání, část budovy OÚ je dlouhodobě pronajímána pro obchody.

Obec je vlastníkem lesního majetku o rozloze asi 150 ha. Na tomto majetku se obec snaží praktikovat způsoby hospodaření blízké přírodě (výběrné těžby, podpora přirozeného zmlazení). Za zmínku stojí skutečnost, že na tomto majetku se nachází původní porosty jedle bělokoré vesměs v mytním věku, tyto porosty v posledních letech vykazují mimořádnou schopnost přirozené obnovy a produkční roky se opakují v poměrně krátkých intervalech. Dále obec vlastní i určitou výměru zemědělského půdního fondu. Majetková držba lesních majetků na katastru obce je, stát 320 ha 43 %, obec 150 ha 20 %, soukromé majetky 280 ha 37 %.

Tab. Ekonomická efektivnost nemovitého majetku

ROK 2012

SPOLEČENSKÉ CENTRUM	NÁKLADY 540 926,-- Kč	VÝNOSY 186 915,-- Kč
NEBYTOVÉ HOSPODÁŘSTVÍ	NÁKLADY 677 182,-- Kč	VÝNOSY 864 900,-- Kč
BYTOVÉ HOSPODÁŘSTVÍ	NÁKLADY 158 346,-- Kč	VÝNOSY 353 495,-- Kč

Bezpečnost

V rámci prevence každý rok posílá Policie ČR obvodní oddělení Horní Lideč zprávu o bezpečnostní situaci za předchozí rok. Zástupci policie přichází na zasedání zastupitelstva obce a okomentují zprávu a popřípadě odpovídají na otázky zastupitelů. Policie se jednou za 14 dnů zastavuje na jednání s vedením obce, kde sděluje informace o aktuální situaci v obci v oblasti bezpečnosti a zároveň vedení obce

informuje o tom, zda se něco nestalo. Spolupráce s policií je velmi úzká. Policie zajišťuje dopravu na silnici I/57 při akcích a průvodech po obci.

Vnější vztahy a vazby

Obec je v rámci vnějších vztahu velmi aktivní a je členem řady organizací, jmenovitě je to: Místní akční skupina Hornolidečska, Sdružení obcí Hornolidečska, Sdružení obcí mikroregionu Vsetínsko, Spolek pro obnovu venkova, Sdružení místních samospráv, Sdružení měst a obcí ČR. Díky spolupráci čerpá obec řadu výhod, především se ale jedná o větší možnost získání dotací na rozvoj obce.

Obec byla při zakládání MAS Hornolidečska a starosta obce je jejím předsedou. Obec díky MAS Hornolidečska realizovala dva investiční projekty. Obec díky pracovníkům MASky, tak jako další obce, získává informace o možnostech získání dotací. Zároveň MAS podávala sama několik společných projektů, které měly zásadní význam pro rozvoj v každé obci. Obec Lidečko velmi získává členstvím ve Sdružení obcí Hornolidečska a v MAS Hornolidečska. Obec má velkou podporu v metodickém vedení a zúřadování dotace, které je velmi náročné.

Obec aktivně spolupracuje na rozvoji s Místní akční skupinou Hornolidečska a se Sdružením obcí Hornolidečska. Díky členství v mikroregionu Vsetínsko realizovala obec centrální odkanalizování v rámci velkého projektu Čistá řeka Bečva. Mikroregion byl investorem a garantem celého projektu. Obec by sama velmi těžce realizovala tento projekt. Půjčku zajistil mikroregion a obec ze svého rozpočtu ročně splácí svůj podíl. Je to jednoznačný a zásadní přínos pro rozvoj obce.

Lidečko má také svou partnerskou obec v zahraničí a to obec Záriečie na Slovensku.

A.2 Východiska pro návrhovou část

Z demografického hlediska je v obci sledován mírný úbytek obyvatel. V posledním roce byla porodnost výjimečně nízká, proto je důležité tomuto jevu věnovat pozornost a podporovat rodinný život v obci. Podpora rodinného života souvisí s udržení současné nabídky společenských a kulturních aktivit v obci, s rozšířením atraktivity pro různé věkové skupiny obyvatel na jednotlivých akcích. Základní technická infrastruktura obce je na dobré úrovni, potřeba je dokončit zbývající části infrastrukturní sítě. Limitujícím faktorem rozvoje obce je především nedostatek volných ploch. Návrhová část programu rozvoje obce proto musí nastínit efektivní řešení a využití ploch obce Lidečko. Zásadní v otázce rozvoje podnikání je vytvoření lokality pro menší a střední podnikatele, ve které by se dalo vyrábět a podnikat. Pro tento zájem se počítá s podnikatelskou zónou v oblasti „Katrůch“. Ve zmíněné lokalitě se ale musí nejdříve vyřešit majetkoprávní vztahy. Po majetkoprávním vypořádání, rozparcelování lokality a zasítování lokality inženýrskými sítěmi by mohly být jednotlivé parcely nabídnuty pro výrobní činnost. Nedostatek stavebních míst, především pro mladé rodiny z Lidečka, lze řešit zasítováním v lokalitě nad železniční stanicí Lidečko ves. Ve středu obce chybí oddechová zóna a samotný střed obce není na pohled dokončený. Potřebné je také najít vhodnou cestu k podpoře rozvoje cestovního ruchu.

SWOT analýza

Silné stránky

- Čertovy skály a blízkost Pulčínských skal
- Vesnice roku 2008
- Relativně mladé obyvatelstvo v obci
- Dobré mezilidské vztahy v obci
- Klidný život
- Bohatý spolkový život v obci
- Tradice a zvyky obce
- Velmi dobré podmínky pro spolkový život v obci
- Ekologické zemědělství
- Blízkost přírody, krásná krajina
- Relativně vysoká návštěvnost obce
- Základní infrastruktura pro cestovní ruch
- Vybudovaná technická infrastruktura v obci
- Relativně dobrá dopravní obslužnost
- Kvalitní prostory pro veřejné služby a správu obce
- Dobrá spolupráce s okolními obcemi

Slabé stránky

- Omezené možnosti zemědělské výroby - pouze živočišná výroba
- Sesuvy půdy
- Nedostatek ploch pro bytovou výstavbu
- Není zajištěno bydlení pro seniory
- Chybí „pasínky“ (plácky) pro scházení dětí
- Omezený okruh organizátorů akcí a aktivních lidí v obci
- Málo dochované tradiční regionální venkovské architektury (např. valašská roubenka)
- Špatné napojení na rychlostní silnice/dálnice
- Nedostatek pracovních příležitostí přímo v obci
- Špatné ovzduší v zimě

- **Absence podnikatelské zóny**
- **Nedostatečná propagace obce**
- **Nedostatečné doprovodné služby cestovního ruchu**
- **Slabá zimní sezóna v cestovním ruchu**
- **Snižování počtu obyvatel obce**
- **Odchod mladých lidí z obce**
- **Pokles počtu narozených dětí v obci**
- **Nedořešené využití obecních budov**

Příležitosti

Hrozby

B. NÁVRHOVÁ ČÁST

B.1 Strategická vize

Strategická vize vyjadřuje představu, jak by obec Lidečko měla vypadat za 20 let, tj. cca po roce 2030. Vize a strategické cíle s ní spojené jsou rámcem, který musí obec respektovat při plánování konkrétních rozvojových činností a projektů. Vychází z poznatků analytické části a z diskuzí členů zastupitelstva obce, členů pracovní skupiny a podnětů od občanů.

Strategická vize zní:

OBEC LIDEČKO

**Valašská vesnice s aktivními občany zachovávajícími zvyky a tradiční hodnoty
se stabilizovanou infrastrukturou a kouzelnou krajinou**

Strategická vize je rozvinuta v podobě strategických cílů. Strategické cíle jsou rovnocenné co do důležitosti. Jednotlivé strategické cíle jsou doplněny komentářem naznačujícím souvislosti a rozvojové principy spojené se strategickým cílem.

Strategické cíle jsou následující:

SC1: Udržet stabilní počet obyvatel obce

Počet obyvatel obce Lidečko vzrostl z 1830 v roce 2001 na téměř 1890 v roce 2004 a poté klesal až na 1825 v roce 2012. Pro fungování MŠ a ZŠ a udržitelnost dalších služeb v obci je třeba, aby tento počet zůstal alespoň zachován.

SC2: Využít bytový potenciál obce

Vývoj počtu obyvatel souvisí i s možnostmi získat bydlení v obci. Obec v rámci limitů území podpoří rozvoj ploch pro novou bytovou výstavbu. Je třeba, aby byl dle možností využit bytový potenciál chátrajících/opuštěných/nevyužitých domů a proluk v intravilánu obce.

Je nezbytné dosáhnout rovnováhy, kdy chátrající/opuštěné/nevyužité domy budou moci získat noví zájemci o bydlení v obci. Toto může být podpořeno výstavbou bytů pro seniory. Výraznější rozšiřování zastavěné části obce směrem do extravilánu obce není žádoucí.

SC3: Udržet bohatý společenský život a rozvinout podmínky pro volnočasové aktivity v obci

V obci se koná řada tradičních akcí. Je třeba pracovat na jejich dlouhodobé udržitelnosti a zkvalitňování. V souvislosti s tím bude kladen důraz na podporu příležitostí pro společné setkávání rodin.

SC4: Zvýšit počet pracovních míst v obci

Přímo v obci se nachází pouze malý počet pracovních příležitostí a rovněž prostory pro podnikání jsou omezené, což s sebou nese důsledky ve vysoké vyjíždce za prací (často na celý týden). Je třeba vytvořit plochy pro malé a střední podnikání a umožnit rozšíření stávajícího podnikání či příchod nových firem. Drobné podnikání lze podpořit poskytnutím vhodných prostor v obecních budovách.

SC5: Využít potenciálu cestovního ruchu v obci a zvýšit atraktivitu obce pro návštěvníky

Potenciál Čertových skal a blízkých Pulčínských skal není plně využit. Dobudováním dalších atraktivit (cílených zejména na rodiny s dětmi) dojde k posílení ekonomických efektů z cestovního ruchu. V cestovním ruchu bude zaměstnáno více osob než dosud. Není možné se rozhodnout pro jednu z variant. Vše je závislé na tom, zda se najde silný investor a podnikatel v cestovním ruchu. Když se nenajde bude nucena obec se více zaměřit na variantu 1.

Varianta 1: Obec bude hrát aktivní roli v rozvoji cestovního ruchu a rozvine atraktivitu pro návštěvníky tak, aby se vzájemně doplňovaly a udržely návštěvníka v obci. Bude usilovat o zapojení dalších podnikatelských subjektů v cestovním ruchu.

Varianta 2: Obec bude vytvářet podmínky pro rozvoj cestovního ruchu a podpoří podnikatelskou aktivitu v cestovním ruchu, ale nebude se přímo angažovat v podnikatelské činnosti.

SC6: Dobudovat a zkvalitnit infrastrukturu v obci

Obec má v zásadě vybudovanou základní potřebnou technickou infrastrukturu. Je třeba dokončit zbývající části infrastrukturní sítě, hledat nová řešení a rozvíjet sítě ve vztahu k nové bytové a podnikatelské výstavbě. S tím souvisí i rozvoj místních komunikací a cyklostezek, aby byla zvýšena bezpečnost dopravy v obci nejen pro občany, ale i pro turisty.

SC7: Zlepšit využití obecního majetku a optimalizovat ekonomiku jeho provozu

Nalezení adekvátních prostor pro všechny služby a činnosti v obci. Snižování nákladovosti a úspory energií (při vytápění i při osvětlení). Upřednostnění multifunkčních řešení.

SC8: Zkvalitnit životní prostředí a kulturní krajinu v obci

Výsadba zeleně a krajinářské úpravy v okolí obce. Vyřešení špatného stavu ovzduší v zimním období.

Důraz na k přírodě šetrné přístupy v rozvojových činnostech obce.

Z hlediska prostorového strategická vize počítá s cíleným umístěním vybraných typů činností:

- **Severní část obce** – okolí Čertových skal: určeno pro turisty a návštěvníky obce Lidečko, koncentrace atraktivit cestovního ruchu.
- **Střed obce:** nabídnout služby především občanům obce v oblasti kultury, společenského života, sportovního vyžití i v oblasti náboženského života.
- Jižní část obce – historická oblast:
 - *Varianta 1: Speciálně neřešit. Historické exponáty umístit/obnovit v severní části obce.*
 - *Varianta 2: Využít historických kořenů a existence mlýna, který je jediný na Hornolidečsku (v případě, že se podaří vyřešit majetkoprávní vztahy). Zasadit do této oblasti všechny historické a dochované exponáty a navázat na aktivity Horní Lidče, které hned vedle této oblasti mají přírodní vodní jezero a velký sportovní areál. Nutné zajistit odpovídající propojení se severní částí obce, aby turisté brali obec, jako jeden velký areál.*

Všechny strategické cíle směřují k tomu, aby občané Lidečka ve své obci rádi žili a návštěvníci obce se zde dobře cítili a rádi vraceli.

B.2 Cíle, opatření a aktivity




 Vysoká důležitost  Střední důležitost  Nízká důležitost

Cíl : „Udržet stabilní počet obyvatel obce”

Cílem je, aby počet obyvatel mírně stoupl (1%) nebo zůstal na úrovni 1825 .

Cíl : „Využít bytový potenciál obce”

Cílem je, aby v obci nezůstali prázdné rodinné domy, které by chátraly nebo by mohly sloužit k nežádoucím aktivitám.

Opatření : „Podpora výstavby rodinných domů, bytů a využití podkroví pro bytové potřeby”	Od - do	Odpovědnost	Náklady (tis. Kč)	Zdroj financování
 „Zasíťování stavebního obvodu „Nad železniční stanicí” <small>Celá aktivita je velmi náročná na finanční prostředky (je nutné vybudovat kanalizaci, vodovodní řád, vodotečnou kanalizaci, místní komunikace atd.)</small>	2014 - 2017	Zastupitelstvo obce + stavební komise	600	Vlastní
 „Majetkoprávní vypořádání dalších plánovaných lokalit pro výstavbu rodinných domů”	2014 - 2017	zastupitelstvo obce	150	Vlastní
 „Vybudování 4 bytů v podkroví mateřské školy”	2014 - 2015	Zastupitelstvo obce + stavební komise	950	Vlastní

Cíl : „Udržet bohatý společenský život a rozvinout podmínky pro volnočasové aktivity v obci“

Zachovat a udržet vysokou úroveň akcí, které již pořádáme dle kulturního kalendáře.

Opatření : „Podpora kulturního, společenského, sportovního a duchovního života“	Od - do	Odpovědnost	Náklady (tis. Kč)	Zdroj financování
⬆ „Zachování tradičních akcí a volnočasových aktivit“	2014 - 2017	Rada obce + Kulturní a sociální komise a Společenský klub	300	Vlastní
⬆ „Podpora společných aktivit pro celou rodinu“	2014 - 2017	Rada obce + Kulturní a sociální komise a Společenský klub	50	Vlastní
⬆ „Podpora sportovních aktivit a akcí zaměřených na děti a mládež“	2014 - 2017	Rada obce + Kulturní a sociální komise a Společenský klub	50	Vlastní
⬆ „Pořádání výstav a různých přednášek“	2014 - 2017	Rada obce + Společenský klub	30	Vlastní
— „Rok na vsi“	2015 - 2016	Rada obce + Společenský klub	50	Externí
Realizace je závislá na dokončení výstavní sítě v podkroví Společenského centra				
Opatření : „Zlepšení podmínek pro volnočasové aktivity“	Od - do	Odpovědnost	Náklady (tis. Kč)	Zdroj financování
⬆ „Rozvoj a údržba dětských hřišť a dětských prvků“	2014 - 2017	zastupitelstvo obce	60	Vlastní
⬆ „Vybudování volných ploch pro setkávání dětí pro různé aktivity na různých lokalitách v obci tzv. „plácky““	2015 - 2016	Zastupitelstvo obce, vedení obce	600	Externí
⬆ „Podpora složek a organizací působících v obci (SDH Lidečko, SK Lidečko, Skaut, včelaři, zahrádkáři, Dechová hudba Lidečanka atd.)“	2014 - 2017	zastupitelstvo obce	350	Vlastní
— „Vybudování Víceúčelové zázemí pro funkční složky a organizace (skladové prostory - Společenské centrum I.-patro)“ Jedná se o vybudování skladovacích prostor pro každou složku. Místo na zasedání má obec bez problémů.	2015 - 2015	zastupitelstvo obce	150	Vlastní
⬆ „Vybudování a vybavení prostoru pro ukázkou různých rukodělných aktivit s možností vlastní výroby. (keramika, různé techniky, modelářství atd.)“ Je nutné vyčlenit prostory, které nejsou využity a ty rekonstruovat a vybavit pro rukodělné práce	2014 - 2014	Zastupitelstvo obce a vedení obce, Společenský klub	350	Externí
⬆ „Udržování a modernizace stávajících sportovišť (víceúčelové hřiště, hřiště nad školkou)“	2014 - 2017	zastupitelstvo obce	50	Vlastní

Cíl : „Zvýšit počet pracovních míst v obci“

Zvýšit počet pracovních míst o 1%. Tím, že se na konci 4 letého období projeví využití části průmyslové zóny v lokalitě „Katrůch“

Opatření : „Rozvoj malého a středního podnikání“	Od - do	Odpovědnost	Náklady (tis. Kč)	Zdroj financování
⬆️ „Majetkoprávní vypořádání a položení inženýrských sítí umožňujících vznik podnikatelské zóny v lokalitě „Katrůch““	2015 - 2016	zastupitelstvo obce	300	Vlastní
— „Dobudování a využití volných prostor pro služby v obci“	2014 - 2014	zastupitelstvo obce	200	Vlastní
⬆️ „Podpora drobných řemeslníků, zemědělců kteří vytvářejí konečné výrobky (Jarmark, výstavy apod.)“	2014 - 2017	Rada obce + Společenský klub	50	Vlastní

Cíl : „Využít potenciálu cestovního ruchu v obci a zvýšit atraktivitu obce pro návštěvníky“

Zvýšit počet návštěvníků obce o 5 %, především se jedná o využití stávajícího areálu pod Čertovými skalami a zvýšení služeb v motorestu Čertovy skály.

Opatření : „Rozvoj cestovního ruchu“	Od - do	Odpovědnost	Náklady (tis. Kč)	Zdroj financování
— „Celková rekonstrukce motorestu Čertovy skály a rozšíření jeho služeb“	2014 - 2017	zastupitelstvo obce	300	Vlastní
⬆️ „Propagace turistických zajímavostí v obci, směřování turistů na zajímavosti obce, na tradiční akce a k občanům, kteří dělají něco zajímavého (směrové tabule, informační tabule o obci atd.)“	2014 - 2015	Rada obce + Kulturní a sociální komise a Společenský klub	60	Vlastní
⬆️ „Zaktivnění služeb IC na motorestu“	2014 - 2017	Rada obce + Kulturní a sociální komise a Společenský klub	40	Vlastní
⬆️ „Vybudování cyklostezky přes obec mimo silnici I/57“	2015 - 2016	zastupitelstvo obce	45000	Externí
— „Zatraktivnění lokalit a různých míst v obci“ (doprecizování různých lokalit – park – nové prvky a atrakce)	2014 - 2017	zastupitelstvo obce	50	Vlastní

Cíl : „Dobudovat a zkvalitnit infrastrukturu v obci“

Výstavba 4 nových bytů Rekonstrukce moštárny.

Opatření : „Rekonstrukce a dostavba technické a dopravní infrastruktury“	Od - do	Odpovědnost	Náklady (tis. Kč)	Zdroj financování
⬆️ „Dokončení vodovodního řádu do konečných lokalit „Krajina“, „Katrůch““	2014 - 2016	Zastupitelstvo obce + stavební komise	300	Vlastní
⬆️ „Celková rekonstrukce vedení veřejné osvětlení, zejména výměna svítidel za úspornější“	2014 - 2017	zastupitelstvo obce	150	Externí
⬆️ „Údržba a oprava místních komunikací“	2014 - 2017	zastupitelstvo obce	150	Vlastní

Cíl : „Zlepšit využití obecního majetku a optimalizovat ekonomiku jeho provozu”

Snížit nákladovost na provoz obecních budov o 5%.

Opatření : „Opravy, dostavby, rekonstrukce a doplnění občanské vybavenosti”	Od - do	Odpovědnost	Náklady (tis. Kč)	Zdroj financování
<p>— „Rekonstrukce sportovního areálu”</p> <p>V rámci projektu se jedná o dokončení prací na budově sportovního komplexu, ale také se jedná o řešení venkovních prostor, na které je potřeba udělat studii</p>	2014 - 2017	zastupitelstvo obce	400	Vlastní
<p>⬆️ „Využití podkroví Společenského centra (jedná se vybudování trvalé expozice o obci včetně trvalé výstavy Okresní myslivecké jednoty)”</p>	2014 - 2015	Zastupitelstvo obce + Kulturní a sociální komise a Společenský klub	800	Vlastní
<p>— „Přestěhování knihovny do vyhovujících prostor”</p>	2015 - 2016	Zastupitelstvo obce + Společenský klub	800	Externí
<p>⬆️ „Sběrný dvůr v obci (etapové řešení) v areálu obecních garáží”</p> <p>Každý rok obec se nakoupí část kontejnerů, vybudují se prostory pro uložení odpadu, aby nemuseli občané čekat na mobilní svoz.</p>	2014 - 2017	zastupitelstvo obce	100	Externí
<p>— „Celková rekonstrukce celého areálu „Myslivecké chaty””</p> <p>Každý rok obec investuje do budovy, aby tam vzniklo ubytování a na celkové řešení okolí je nutné zpracovat studii a pokusit se získat dotaci</p>	2014 - 2017	Zastupitelstvo obce + Myslivecké sdružení Černava	100	Externí
<p>— „Skladové prostory pro potřeby obce”</p> <p>Poblíž budovy obecního úřadu vybudovat jednoduché a stylové prostory pro uložení materiálu, který je pravidelně používán, včetně obecních garáží</p>	2015 - 2016	vedení obce	200	Vlastní

Cíl : „Zkvalitnit životní prostředí a kulturní krajinu v obci”

Výsadba zeleně a krajinářské úpravy v okolí obce - 50 ks stromů.

Opatření : „Obnova kulturní krajiny a zlepšení životního prostředí”	Od - do	Odpovědnost	Náklady (tis. Kč)	Zdroj financování
<p>⬆️ „Revitalizace středu obce”</p>	2014 - 2016	zastupitelstvo obce	3200	Externí
<p>— „Výsadba stromořadí kolem cesty mezi kostel a kapličkou v Račném”</p>	2014 - 2017	Rada obce + Komise životního prostředí	50	Vlastní
<p>⬆️ „Výsadba stromových alejí a různých stromů a keřů + medonosných rostlin”</p>	2014 - 2017	Rada obce + Komise životního prostředí	50	Vlastní
<p>⬆️ „Rozšíření obecního sadu a výsadba ovocných stromů”</p>	2015 - 2015	Rada obce + Komise životního prostředí + zahrádkáři	70	Vlastní

<p>⬆ „Podpora environmentální výchovy a výuky včetně názorných ukázek”</p>	2014 - 2017	Rada obce + Komise životního prostředí + základní a mateřská škola	40	Vlastní
<p>⬆ „Řešení špatného ovzduší v zimním období”</p>	2014 - 2017	Zastupitelstvo obce, složky v obci, Společenský klub	0	Vlastní

Opatření : „Zachování historie obce a obnova a udržení tradiční valašské zástavby”

	Od - do	Odpovědnost	Náklady (tis. Kč)	Zdroj financování
<p>— „Oprava stodoly a vybudování historické expozice zemědělských strojů větších rozměrů (mlátičky, slámo-lisy, pluhy, brány, staré dřevěné vozy atd.)”</p>	2015 - 2016	Zastupitelstvo obce + Kulturní a sociální komise a Společenský klub	300	Externí
<p>— „Vybudování repliky odvezeného fojtství do skanzenu v Rožnově pod Radhoštěm na původním místě a vybudovat muzeum s dochovanými předměty i nábytkem.”</p>	2016 - 2016	Rada obce + Kulturní a sociální komise a Společenský klub	150	Vlastní
150.000,- Kč na studii				

B.3 Podpora realizace programu