



MINISTERSTVO
PRO MÍSTNÍ
ROZVOJ ČR

OBCEPRO
PROGRAM ROZVOJE OBCE

PROGRAM ROZVOJE OBCE
ŽDÍREC
NA OBDOBÍ LET
2019 - 2024

Úvod

"Člověk přece musí něco chtít, musí mít před sebou nějakou cestu, o které ví, kam vede.

A když věří, že je správná, má po ní jít a třeba i zakopávat o kameny."

Lev Nikolajevič Tolstoj

Úvod

Obec Ždírec k dnešnímu dni nedisponovala strategickým plánem rozvoje. Avšak dnešní doba si vyžaduje stanovit takový dokument hned z několika důvodů. Pokud obec žádá o čerpání dotací z fondů Evropské Unie, je předložení tohoto dokumentu základní a nezbytnou podmínkou. Nicméně je to také dokument plánující rozvoj obce v dlouhodobějším časovém horizontu, které si zastupitelstvo stanovilo na období 5 let (2019 - 2024).

A tak jako Tolstoj vidí důležitost ve vidině cesty, která někam vede, tak i tento dokument je potažmo cesta, sloužící nejen zastupitelstvu, ale i občanům k utřídění a pochopení záměrů obce, k monitorování plnění stanovených cílů a v neposlední řadě se snaží plnit Politiku územního rozvoje ČR a to *vytvářet předpoklady pro udržitelný rozvoj území, spočívající ve vyváženém vztahu územních podmínek pro příznivé životní prostředí, pro hospodářský rozvoj a pro soudržnost společenství obyvatel.*

Na tomto dokumentu se podílelo nejen zastupitelstvo obce Ždírec, ale byly brány v potaz také názory a připomínky místních občanů, kteří poskytli zpětnou vazbu vyplněním dotazníkového šetření. Podklady pro vznik tohoto dokumentu byly čerpány ze stávajícího a aktualizovaného Územního plánu obce Ždírec, za pomoci Metodiky pro vznik Programu pro rozvoje obce, kterou zpracovalo Ministerstvo pro místní rozvoj a dalších informačních zdrojů, které jsou uváděny u jednotlivých kapitol. Členění dokumentu je zaměřeno na část analytickou, která se zabývá a popisuje charakteristiku obce, obsahuje SWOT analýzu silných a slabých stránek a dále pokračuje částí návrhovou, která se zaměřuje na specifické cíle a nástroje k jejich dosažení.

Srdce obce tvoří lidé a proto doufáme, že zastupitelstvu pomohou stanovené cíle na cestě plné překážek v podobě Tolstojových kamenů naplnit.

Bc. Lenka Vrátníková

starostka obce

Mgr. Petra Řežábková

místostarostka obce

A. ANALYTICKÁ ČÁST

A.1 Charakteristika obce

1. Území

Charakteristika obce

Obec Ždírec se nachází v okrese Plzeň-jih a náleží pod Plzeňský kraj. Obec se rozkládá asi 29 km jihovýchodně od centra Plzně, 5 km jihovýchodně od města Blovice a 11km od města Nepomuk.

K 1.1.2019 žije na území této obce 444 obyvatel. Obec má svůj vlastní znak a vlajku. Ždírec se skládá ze 4 částí - Ždírec, Myť, Žďár a Smederov. Tyto části se jako správní celek propojily v r. 1960.

Zeměpisné souřadnice obce: 49°33'7"s.š. , 13°34'20" v.d.

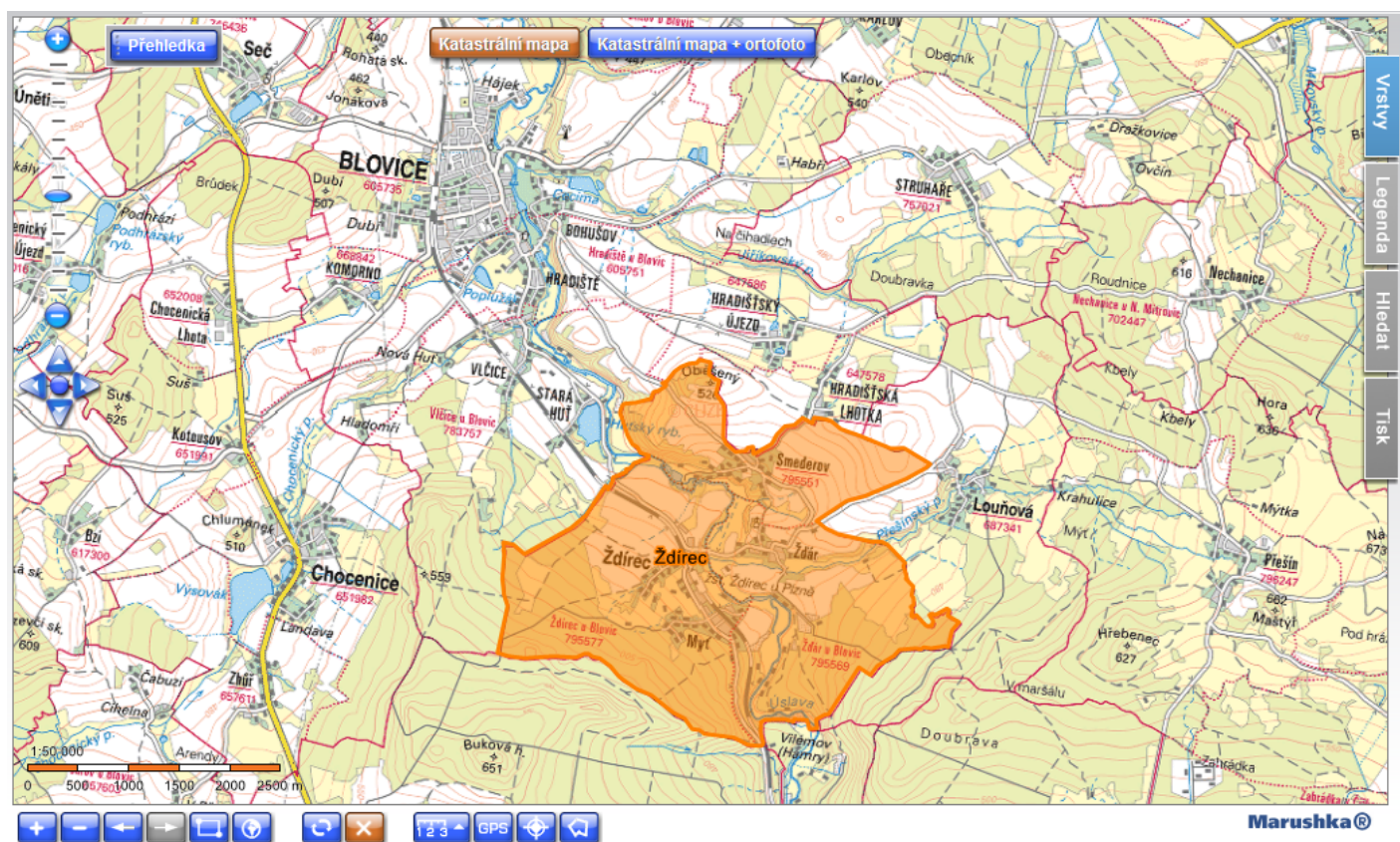
Obec leží v průměrné nadmořské výšce 418 metrů nad mořem. Celková katastrální plocha obce je 934 ha, z toho orná půda zabírá pouze 35%. Přibližně jedna třetina výměry obce je zalesněná. Protéká tudy řeka Úslava. Obec Ždírec částečně zasahuje do Národní přírodní rezervace Chejlava, kterou nalezneme na úbočí vrcholku Buková hora (651 m.n.m.). Národní přírodní rezervace Chejlava je součástí přírodního parku Buková hora - Chejlava. Toto území bylo vyhlášeno rezervací již v roce 1925.

Ve vsi se nachází Obecní úřad, knihovna, hospoda, prodejna potravin, kostel a hřbitov. V některých místních částech obce mají obyvatelé možnost využívat veřejný vodovod. Malé děti a dospělí mohou trávit volný čas na dětském hřišti, které bylo doplněné o outdoorové fitness prvky. V roce 2017 vznikl v obci veřejně přístupný park Ždírecká Zoo, který je unikátní velkou sbírkou dřevěných a kovových soch zvířat, která se v naší oblasti žijí. Rozsáhlý park je umístěný v lese, v Národní přírodní rezervaci Chejlava a je hojně navštěvovaný nejen místními obyvateli, ale také širokou veřejností.

Obr. č.1 Znak a vlajka obce



Obr. č.2 Katastrální území obce Ždírec



Historie, památky, turistické destinace

Nejdříve se historické dokumenty zmiňují o Žďáru, jehož počátky jsou z let 1326, kdy zde byl také postaven gotický kostel svatého Václava. Ždírec je zhruba o 50 let mladší, první zmínku o obci nalezneme v historických pramenech v roce 1376 a Smederov, kde nejdříve vyrostla rytířská tvrz, se datuje od r. 1654. V roce 1789 se ke Žďáru začala připojovat druhá polovina zvaná Myť, jejíž název zřejmě pochází od slova mýti a v současné době je Myť největším satelitem obce. V 17. století se v okolí obce těžila a zpracovávala železná ruda. Dnes obec láká svým klidem, krásnou okolní přírodou a dobrým dopravním spojením, které zejména v letních měsících hojně využívá velké množství rekreatantů. Obec se nachází na hlavní železniční trati Plzeň - České Budějovice a je zde i železniční stanice z roku 1914.

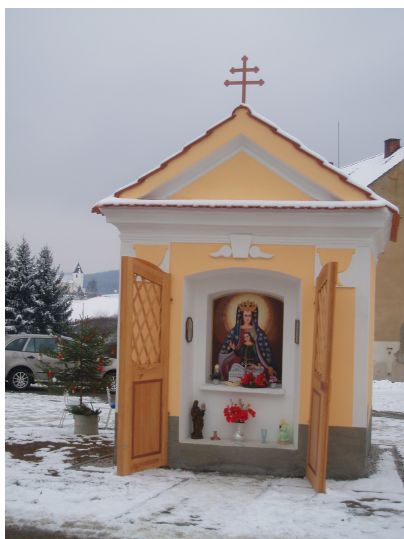
V regionu je obec považována za ve velmi oblíbenou turistickou lokalitu. Mezi nejvýznamnější památky patří gotický kostel svatého Václava ve Žďáru, který je obklopený hřbitovem. Byl postaven pod vlivem stavebního hnutí pomuckého kláštera v 1. polovině 14. století. Z této doby se dochoval jižní portál odkrytý pod nánosy omítky roku 1932 a především unikátní fresková výzdoba presbytáře z doby kolem roku 1350, zachycující výjevy ze svatováclavské legendy. Kostel byl v průběhu staletí ještě několikrát upraven, zejména pak v 19. století, kdy byla například zvýšena věž. Za zmínku také stojí drobné sakrální stavby, například klasicistní výklenková kaplička Panny Marie Klatovské na návsi ve Smederově má svoji zvláštnost - je rozdělena na dvě části, každá část má svůj vlastní vstup. V první části je klasická kaplička s ústředním obrazem Panny Marie Klatovské a v druhé části je umístěn betlém. Rekonstrukce kapličky proběhla v roce 2010 z dotačního titulu z programu Podpory venkova "MAS aktivios". Na rozcestí mezi Smederovem a Žďárem se nachází další kaplička, která je zasvěcena svatému Josefu. Tato kaplička byla zrekonstruována v roce 2008 za finanční pomoci občanů, obce a finančních darů firem.

Mezi další turisticky zajímavé destinace patří Vrch oběšený nad Smederovem, kde místní občané vytvořili odpočívadlo s místem pro opékání vuřtů, Ždírecká Zoo s dřevěnými a kovanými zvířaty, Natura 2000 - Přešínský potok a celé malebné povodí řeky Úslavy.

Obr. č.3 Kostel svatého Václava ve Žďáru



Obr. č.4 kaplička Panny Marie Klatovské ve Smederově



zdroje:

<http://www.obec-zdirec.cz/>

<https://nahlizenidokn.cuzk.cz/>

<https://www.nepomuk.cz/turista/mista/kostel-sv-vaclava-z-ar/>

www.blovice.info/

<https://www.varimesmarcelou.cz/o-zdaru/kaplicka-svateho-josefa-nad-zdarem.html>

soukromá fotogalerie

2. Obyvatelstvo

Demografická situace

K 1. 1. 2019 žilo v obci 444 obyvatel, z toho 222 mužů a 222 žen. Dle údajů z Českého statistického úřadu lze zjistit, že za posledních 10 let (sledované období 2009-2018) populace v obci klesá a mírně stárne. Narodilo se zde 49 dětí a zemřelo 64 občanů. Průměrný počet obyvatel se v jednotlivých částech obce pohyboval následovně: ve Ždírci 141 obyvatel, v Myti 150, ve Žďáře 81 a ve Smederově 78. Tento fakt je ovlivněn také dalším ukazatelem a to přirozenou migrací obyvatel, jenž se ve sledované době pohybovala v číslech 146 občanů přihlášených a 121 odhlášených. Věkový průměr obyvatelstva je 43,4 let. Pokud se však podíváme na delší historický úsek, zjistíme, že v roce 1869 dosahoval počet obyvatel v obci neuvěřitelných 682 a nikdy již tento počet nebyl překonán. Celkový úbytek obyvatelstva činí 35%.

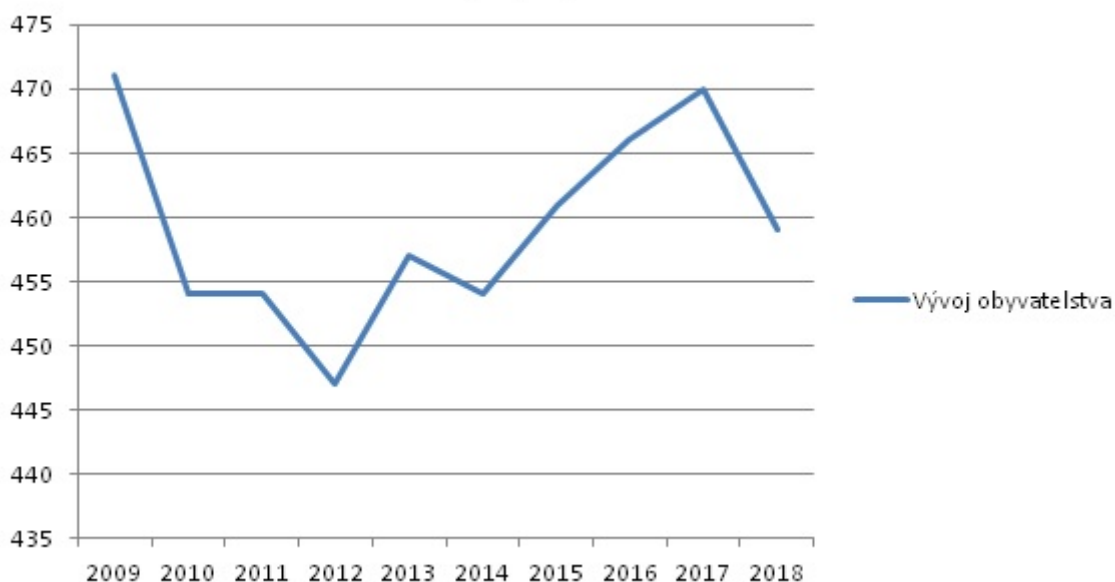
Stav obyvatel

Období 31. 12. 2017

		Celkem	Muži	Ženy
Počet obyvatel		467	238	229
Ve věku (let)	0-14	69	35	34
	15-64	295	158	137
	65 a více	103	45	58
Průměrný věk (let)		43,4	41,6	45,2

Zdroj: Český statistický úřad

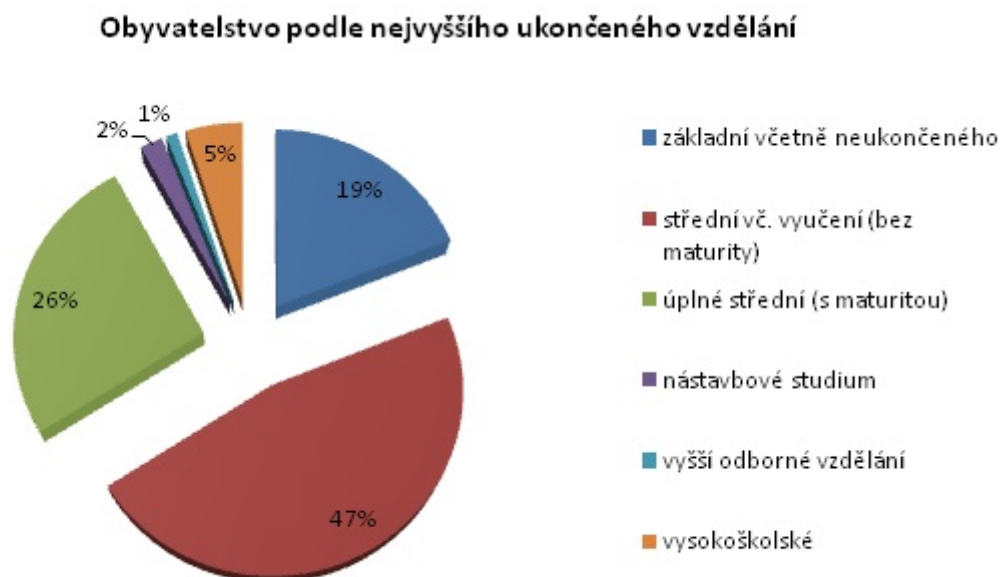
Vývoj obyvatelstva



Zdroj: Český statistický úřad

Vzdělání a výskyt sociálně slabých občanů

V roce 2011 dosáhlo základního vzdělání včetně neukončeného vzdělání 19%, středního vzdělání včetně vyučení 47%, úplného středního vzdělání (s maturitou) 26%, nástavbového studia 2% vyššího odborného studia 1% a vysokoškolského vzdělání 5% obyvatel.



Obyvatelstvo podle nejvyššího ukončeného vzdělání

Období 31. 12. 2011

	Celkem muži ženy		
Obyvatelstvo ve věku 15 a více let	378	187	191
bez vzdělání	-	-	-
základní včetně neukončeného	73	24	49
střední vč. vyučení (bez maturity)	179	108	71
z toho podle stupně vzdělání			
úplné střední (s maturitou)	99	41	58
nástavbové studium	6	3	3
vyšší odborné vzdělání	3	1	2
vysokoškolské	18	10	8

zdroj: <https://www.czso.cz/>

Z hlediska výskytu sociálně slabých obyvatel lze konstatovat, že se v obci určité procento těchto obyvatel nachází, avšak zatím o sociální pomoc nikdo nežáda. V případě podání žádosti je obecní úřad připraven potřebnou pomoc poskytnout.

Způsob informování občanů

Občané jsou informováni pomocí několika informačních kanálů. V obci funguje místní rozhlas, je vydávané měsíční periodikum Naše Listy a obec disponuje internetovými stránkami, které jsou z dotazníkového šetření stejně využívány jako místní rozhlas. Občany trápí hlavně kvalita rozhlasu, kdy v některých částech obce není dobře rozumět a v případě poruchy na vysílači je v těchto částech rozhlas nefunkční. Vhodné by také bylo zajistit lepší přehlednost internetových stránek. Místní spolky zde využívají zasílání tzv. hromadných zpráv všem svým členům. Někteří občané by také uvítali zasílání důležitých informací formou SMS zpráv.

Spolky a profil jejich činnosti

Svou činnost rozvíjí i řada spolků a sdružení. V obci jich působí celkem sedm: Sbor dobrovolných hasičů Ždírec, Žďár a Smederov, Tělovýchovná jednota Ždírec - spolek házenkářů, ČRS MO Ždírec - spolek rybářů, MS Ždírec - sdružení myslivců a Český svaz žen Ždírec. Všechny spolky úzce spolupracují s obcí a podílejí se či pořádají velké množství společenských a kulturních akcí. Spolupráce všech spolků v obci byla také náležitě oceněna v roce 2006 v soutěži **Vesnice roku 2006**, kterou pořádá Plzeňský kraj a bylo jí uděleno zvláštní ocenění za podporu rozvoje spolkové činnosti.

Pro využití volného času je v obci k dispozici sportovní hřiště. V obci aktivně působí Tělovýchovná jednota Úslavan Ždírec, která byla pod tímto názvem založena v roce 1961. Z důvodu novely zákona č.115/2001 sb., o podpoře sportu, mají obce povinnost od 1.1.2018 zpracovat a plnit Plán rozvoje sportu. V minulosti tento plán obec ve spolupráci se spolky plnila svědomitě, i bez nutnosti tohoto dokumentu.

Všem spolkům a jejich členům patří velký dík za jejich letitou a obětavou práci pro obec a její občany, protože bez jejich existence by obec nemohla fungovat.

Sbor dobrovolných hasičů Ždírec, Žďár a Smederov

V obci mají také hlubokou tradici sbory dobrovolných hasičů. Nejstarším sborem je SDH Žďár, který je 112 let starý, SDH Ždírec, který je 77 let starý a SDH Smederov, který je 72 let starý. Všechny sbory dodnes plní zásadní funkci v obci a podílejí se na nejrůznějších akcích, jako je dětský den, či hasičský bál. Sbor pořádal i několik vydařených výjezdů za krásami Čech a Moravy, či zprostředkoval velmi zajímavou exkurzi do sídla záchranného sboru hasičů na letišti Ruzyně.

Největším počtem členů disponuje SDH Ždírec (43 členů, z toho žádný není mladší 18 let). Sbor byl v roce 1942 z protektorátních nařízení ustanoven, od roku 1951 řádně vybaven a byl úspěšný. Na okrskových a okresních soutěžích se družstva umísťovala na předních místech. První zmínka o první požární soutěži, konané v obci Ždírec, pochází z roku 1955. Za poměrně krátkou dobu se sbor vypracoval na velmi dobrou úroveň. V 50. letech se významně zasloužil o výchovu mladých hasičů pan Silovský, který byl jeden ze zakládajících členů. Byl také později vyznamenán nejvyšším oceněním požární ochrany za svoji obětavou práci. V současné době mají sbory mladé členy, kteří jsou synové a vnuci předešlých generací. SDH Ždírec má od roku 2008 družstvo žen, které obec dobře reprezentuje. Sbor se však potýká s problémy s náborem chybějících členů z řad dětí a mládeže.

Všechny sbory obce jsou úzce spjaty s Jednotkou sboru dobrovolných hasičů Ždírec (JSDH). Někteří členové sborů jsou zároveň členy zásahové jednotky. JSDH Ždírec poskytuje požární ochranu pro všechny části obce a také pro blízkou obec Louňová. Proto je JSDH Ždírec velmi dobře a moderně vybavena. V

roce 2013 byla provedena modernizace hasičského speciálu CAS 32 Tatra. V roce 2014 byla dokončena rekonstrukce hasičské zbrojnice. Oba projekty byly spolufinancovány z dotací Plzeňského kraje. Jednotka je dále vybavena dýchacími přístroji, moderní radiostanicí, pomocí které je schopna komunikovat s centrálou profesionálních hasičů v Plzni a dále každý člen jednotky disponuje ochrannými prostředky.

Financování sborů je zajištěno brigádnickými pracemi, sběrem železného odpadu, zejména však pravidelnými dotacemi od obce a dotacemi získanými z Plzeňského kraje.

Obr. č.5 Vítězné družstvo mužů a žen SDH Ždírec



TJ Úslavan Ždírec, z.s.

Samotný vznik TJ Úslavan Ždírec sahá do roku 1961, kdy byl ustanoven. Avšak počátky národní házené v obci sahají až do roku 1942, kdy byl tento odbor založen členy DTJ Ždírec. Tato sportovní činnost nesla prvky národního posílení a byla určitým projevem vzdoru proti německé okupaci. V minulosti pravidelně soutěžila dvě družstva mužů, družstvo dorostu a žáků. Výjimkou nebylo ani družstvo žaček. Družstvo mužů dokonce získalo v sezóně 85/86 mistrovský titul a bojovalo o postup do krajského přeboru. Od roku 1972 se družstvo mužů zúčastnilo několika významných turnajů napříč Českou republikou, kde porazilo i několik ligových družstev. V roce 2005 se družstvo proboujalo do oblastního přeboru, poté sestoupilo do oblastní soutěže I. třídy. V roce 2010 bylo mužstvo doplněno o poslední žáky ze svých řad a v této soutěži se drží dodnes. V minulosti hrálo pod TJ Úslavanem i družstvo nohejbalu.

TJ Úslavan Ždírec byl pojmenován podle místního JZD, které přispělo finanční částkou k vybudování zázemí pro hráče. Financování činnosti jednoty bylo, a dodnes je, finančně náročné. Spolek si prostředky na svůj provoz získává pořádáním tanečních zábav, ale také dostává pravidelné dotace od obce. Na vybudování celého zázemí však přispěl spolek sám, kdy od roku 1972 brigádnickými pracemi zajišťuje velmi dobré zázemí pro své hráče.

Spolek také pořádá dvě velmi významné akce. Od roku 1982 se pravidelně koná turnaj starých gard a od roku 1990 je to Silvestrovský běh všemi částmi obce. Tento běh je velmi oblíbený širokou veřejností a pravidelně se ho účastní děti, mládež, ale i známí sportovci. Obě akce jsou velmi populární a slouží jako setkání mnoha sportovců napříč generacemi.

Dnes má spolek 63 členů z toho 15 členů mladších 18 let a tvoří ho jedno družstvo mužů. Jako problém do budoucna se jeví stále klesající počet hráčů a absence žáků, kteří by následovali kroky předků tohoto skvělého sportu.

Obr. č.6 Družstvo mužů a dětí TJ Úslavan Ždírec



ČRS MO Ždírec - svaz rybářů

První dochovaný zápis pochází z roku 1938 a vypovídá o založení přípravného spolku. Předsedou se stal p. Emanuel Pechan a podle dochovaných materiálů z kroniky byl předsedou ještě v roce 1951. V roce 1940 má spolek svoje stanovy o 23 paragrafech. V dnešní době má svaz celkem 123 členů, z toho 23 je mladších 18 let. Jako jediný svaz má velmi početnou mladou generaci z řad mládeže.

Svaz se stará o vody místního významu ve všech částech obce. Mezi ně patří tři rybníky ve Smederově, rybník Huťský v obci Vlčice a povodí řeky Úslavy. Obhospodařovaná plocha rybníků a řeky činí celkem 25 ha. Všechny místní rybníky jsou ve vlastnictví svazu a největší rybník Huťský si svaz pronajímá. Mezi základní činnosti svazu patří chov, ochrana a lov ryb, ochrana přírody, sledování čistoty vod a životního prostředí, propagace rybářství formou sportovního rybolovu a také podpora aktivní účasti dětí a mládeže v oboru rybářství, což se tomuto svazu daří výborně.

Jako hlavní problémy ve vodním hospodářství se jeví predátoři, kteří likvidují zarybněné revíry. Jsou to zejména chránění živočichové - vydry, kormoráni, norci, či volavky. Vzhledem k čistotě Přešínského potoka se zde vyskytuje vzácný druh raka kamenáče, který je však ohrožen račím morem a také nepůvodními invazivními druhy raků. Dodržování rybářského zákona sleduje ustanovená rybářská stráž, která pravidelnými kontrolami také předchází pytláctví. Financování a prosperita svazu je zajištěna výtěžkem z prodeje ryb a obětavými brigádnickými pracemi členů.

Akce, které rybářský svaz pořádá, mají hluboké kořeny v minulosti. Jedná se o rybářské závody. Dle dochovaných informací z kroniky obce byly rybářské závody velkou událostí tohoto spolku a oslavou spolkového dění ve Ždírci. Závody bývaly hojně navštěvovány velkým množstvím diváků a měly velmi vysokou úroveň. Rybáře doprovázela také místní kapela. I dnes jsou závody velmi populární, zejména u dětí a mládeže.



MS Ždírec, z.s.

Sdružení myslivců čítá aktuálně 25 členů, jejich věkový průměr se pohybuje kolem 60 let. Se zvyšujícím se věkem členské základny je potřeba oslovit i mladší generace. V současné době se k tomuto sdružení hlásí 4 noví adepti (jeden mladší 18 let). Finanční prostředky získává prodejem odlovené zvěřiny a vybíráním členských poplatků.

Výkon práva myslivosti v honitbě je v souladu se schváleným plánem mysliveckého hospodaření a lovu a veřejně prospěšné činnosti. Sdružení pečuje o zvěř a její ochranu, zlepšuje ochranu životního prostředí zvěře a propaguje ochranu přírody a myslivosti jako nehmotného kulturního dědictví. Začlenění dětí a mládeže se zaměřením na prohlubování jejich zájmu o myslivost a ochranu přírody je pro spolek samozřejmostí. Každoročně pořádají tradiční posvíceneckou zábavu spojenou s posezením a hudbou, poslední leč jako slavnostní ukončení lovecké sezóny a spoluorganizují dětský den společně s ostatními spolky obce, kde přibližují myslivost veřejnosti.

Mezi hlavní problémy v oblasti myslivosti řadí nevhodný způsob zemědělského hospodaření (chybějící remízky, mokřady, aleje, malou variabilitu prostředí pro zvěř se zaměřením na monokultury, které jsou pěstovány na velkých plochách, používání pesticidů, nevhodnou skladbu rostlin, omezení přirozených funkcí krajiny, negativní vliv zemědělské mechanizace, jako je kosení travin a znemožnění ochrany srnčat). Jako další problém se jeví přemnožení některých druhů zvěře, kdy přibývají škody na zemědělských plochách - loukách, či zemědělských plodinách. V okolí obce se již také odehrálo několik případů pytláctví.

Český svaz žen Ždírec

Spolek čítá 30 členek, z toho žádné nejsou ve věku pod 18 let. Ačkoliv průměrný věk členek je 65 let, svou zásluhou činností, nesmírnou pílí a elánem podporují rozvoj dětí a mládeže v naší obci nejvíce. Historicky tento svaz funguje přes padesát let. Ženy se scházejí pravidelně v létě jedenkrát za měsíc a v zimě každý týden. Plánují organizaci a podporu většiny akcí, a vyrábějí množství různých dáreků a cen.

Mezi tyto akce patří velmi oblíbený maškarní bál pro děti, vymýšlejí kreativní odpoledne pro děti, pořádají slet čaroděnic, den Ždírecké Zoo, drakiádu, velmi populární lampionový průvod, zpívání u vánočního stromečku, kde pořádají vánoční jarmark a zpívají koledy. Mimo jiné pořádají pro své členky pravidelné zájezdy za kulturou do divadla, starají se o úpravu obecní zeleně a vedou si svoji vlastní kroniku.

Finance na provoz získávají svojí prací, prodejem přebytků, či svých výrobků a pravidelně jsou podporovány dotacemi ze strany obce.

Zdroje:

<http://www.obec-zdirec.cz/>

<http://www.sdhzdirec.estranky.cz/>

<http://www.uslavanzdirec.estranky.cz/>

<http://www.mocrszdirec.estranky.cz/>

<https://www.rybsvaz.cz/>

<http://www.smocr.cz/cz/oblasti-cinnosti/skolstvi/plan-rozvoje-sportu-nova-povinnost-obci.aspx>

3. Hospodářství

Ekonomická situace

Hospodářství v obci bylo v minulosti zaměřeno na chov hospodářských zvířat, zejména skotu, kdy byly pozemky využívány jako pastviny. V dnešní době je hospodářství zaměřeno na oblast zemědělství, kde zemědělská půda zabírá přibližně 503 ha a orná půda 325 ha. Zemědělská oblast je převážně bramborářská. Rostlinná výroba je orientována na pěstování obilovin a výrobu krmiv. Z technických plodin je zaměřená na pěstování řepky a kukuřice.

Průmyslová, drobná a stavební výroba v obci není významně rozvinuta. Do stávajícího územního plánu byl zanesen návrh na plochy k podnikání, které byly navrženy v průmyslové zóně bývalého JZD (dnes pila) ve Ždírci a při výjezdu ze Žďáru v bývalém statku. Obec spolupracuje se zemědělským subjektem Alimex a.s., který realizuje rostlinnou a živočišnou výrobu a obhospodařuje většinu orné půdy v obci. Spolupracuje také s lesnickým subjektem Lesy ČR s.p. a soukromými majiteli ostatních zalesněných pozemků. Podíl lesních pozemků zde činí přibližně 325 ha.

Obec dále vykupuje vytipované pozemky tak, aby vytvořila podmínky pro racionální hospodaření vlastníků půdy a byla tak zajištěna maximální přístupnost a využití těchto pozemků.

Trh práce

Z vytvořeného územního plánu z roku 2015 vyplývá, že v obci je nedostatečně rozvinutá ekonomická základna. V této době dosahovala nezaměstnanost cca 6 %. K lednu 2019 z údajů Českého statistického úřadu je uveden míra nezaměstnanosti cca 4 %. V evidenci pracovního úřadu je vedeno sedm dlouhodobě nezaměstnaných občanů. Pracovní příležitosti pro své občany nabízí také obecní úřad, který spolupracuje s Úřadem práce Plzeň-jih a snaží se těmto občanům pomoci. Hlavní pracovní místa však občané hledají hlavně v Plzni, Blovicích a Nepomuku.

Nejvíce podnikatelských subjektů v obci převažuje v oblastech zemědělství, lesnictví, rybářství a stavitelství. Dále tu nalezneme činnosti v oboru opravy drobných motorových vozidel, informační a komunikační činnosti, peněžnictví a pojišťovnictví, administrativní činnosti, veřejné správy a obrany, vzdělávání, kulturní, zábavní a rekreační činnosti, a profesní vědecké a technické činnosti. Někteří drobní podnikatelé nabízejí pracovní příležitosti v obci či jejím okolí a to v oblastech zpracování dřeva, stavebnictví a potravinářském průmyslu. Obec také spolupracuje s dalšími podnikateli, kteří podnikají v oblastech potravinářství, veterinární péče, výcviku a chovu psů. Většina těchto podnikatelů se podílí na pořádání vybraných akcí spolu s obecním úřadem, či na jejich sponzoringu.

Občané využívají místní prodejnu potravin a pohostinství, které je ve vlastnictví obce. V rekonstruovaném pohostinství je zajištěn stálý provoz, včetně dovozu obědů pro seniory. Jako příležitost pro další nabídku komerčních služeb, která v obci úplně chybí, je poskytování ubytování pro turisty.

4. Infrastruktura

Technická infrastruktura

Obec zajišťuje dodávky pitné vody obecním vodovodem a řídí se Plánem rozvoje vodovodů a kanalizací Plzeňského kraje. Obec Ždírec a Myť mají vybudován rozvod pitné vody – veřejný vodovod, který je navržen k rozšíření. Obce Smederov a Žďár mají individuální zásobování pitnou vodou pomocí vlastních vrtů a studen. Napojení na vodovod nebylo doposud z finančních a technických důvodů možné. Kvalita vody je pravidelně kontrolována certifikovanou laboratoří a odpovídá daným normám pro pitnou vodu. V horkých letních měsících obec vydává opatření obecní povahy, kterým dočasně omezuje užívání pitné vody z vodovodu pro veřejnou potřebu v obci Ždírec k užitkovým účelům. Současné zastupitelstvo se problematikou chybějícího vodovodu v ostatní částech obce zabývá. Tento požadavek také vzešel z dotazníkového šetření v obci.

Čištění odpadních vod taktéž vychází z Plánu rozvoje vodovodů a kanalizací Plzeňského kraje a z Územního plánu obce. Odvodňování území obce je zajištěno řekou Úslavou a Přešínským potokem, který je přítokem. V místních částech obce jsou nevyhovující kanalizační systémy mělké nesoustavné dešťové příp. jednotné kanalizace, soustavná jednotná kanalizace není vybudována. Vlastníkem a provozovatelem kanalizace ve všech místních částech je obec Ždírec. Odpadní vody odtékají buď přes septiky s přepadem do veřejných kanalizačních stok, nebo jsou svedeny do žump na vyvážení. Nezbytné je zneškodňování odpadních vod v jednotlivých místních částech v souladu s vodním zákonem. Je navržena lokalita ČOV, kam bude sváděna nová splašková kanalizace, přípustné je i umístování malých domovních ČOV. Z dotazníkového šetření byl zjištěn enormní zájem o vybudování ČOV, či podporu domovních ČOV. Avšak je nutné zpracovat detailní možnosti realizace, tak i nákladné financování tohoto projektu. Obec nedisponuje k dnešnímu dni plynofikací a tento požadavek u drtivé většiny občanů není považován za prioritní.

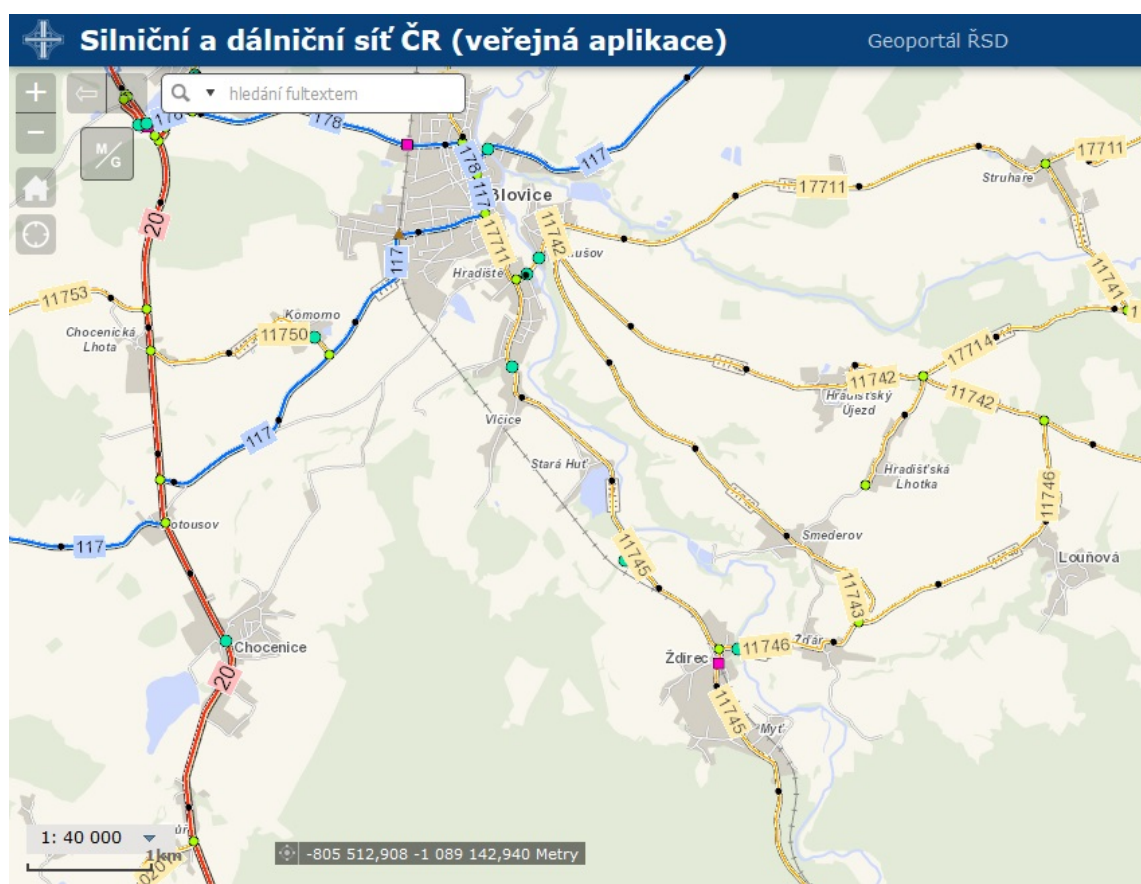
Obec je připojena na elektrickou síť vedením vvn. Zásobování elektrickou energií je občany hodnoceno kladně. V obci bylo vybudováno několik trafostanic. Jsou lokalizovány následující transformační stanice

rozvodů elektriny: TS1 obec (160 kVA komínová pro Žďár a Smederov), TS2 (250 kVA zděná pro zemědělský závod a Ždírec), TS3 (100 kVA stožárová pro chaty), TS4 (160 kVA dvousloupová pro chaty Myť), TS5 nová. K zásobování elektrickou energií je navržena nová TS (pro Ždírec TS A a B 400kVA a 400 kVA, výhledově pro Smederov TS C 400 kVA, pro Žďár TS D 400 kVA). Navýšení instalovaného výkonu na jednotlivých trafostanicích bude prováděno průběžně po vyčerpání jednotlivých rezerv. V plánu je taktéž výměna stávající trafostanice u obecního úřadu.

Území obce je pokryto dostačujícím signálem mobilních operátorů. Občané také využívají služeb několika provozovatelů internetu, kterými je pokryto celé území obce.

V obci je zajištěn odvoz a likvidace využitelného komunálního odpadu, a to pravidelným svozem z domovních popelnic firmou Západočeské komunální služby a.s. - Marius Pedersen a.s. Všechny části obce také disponují několika lokalitami, kam občané umísťují tříděný odpad. Odpad je pravidelně svážen obecním pracovníkem na sběrné místo, umístěné vedle budovy obecního úřadu. Na sběrném místě mohou občané ukládat elektrická zařízení, kovový odpad, sklo, plasty, papír a také mohou využít kontejner na bio odpad. Občané také vyjádřili svůj zájem o zajištění kompostérů. Třídění v naší obci je na velmi dobré úrovni.

Dopravní infrastruktura



Zdroj: <https://geoportal.rsd.cz/>

Dopravní spojení v místních částech obce je v současné době na dobré úrovni. Hlavní přístupovou komunikaci tvoří silnice III. třídy č. 11745 Blouvice – Nepomuk, z které odbočuje silnice III/11746 do Žďáru. Vzdálenost na nájezd na dálnici ve směru na Prahu, či hraniční přechod Rozvadov, je cca 30 minut dle

dopravní situace.

Územím obce dále prochází modrá turistická trasa (Nepomuk – Kámen – Myř - Ždírec – Žďár – Smederov - Blovice – Vlčtejn – Nebílovy) a cyklistické trasy (Plzeň - Starý Plzenec - Štáhlavy - Blovice - Ždírec - Nepomuk - Kasejovice - Lnáře), dále cyklotrasa (Ždírec – Žďár – Smederov – Spálené Poříčí a Hradištská Lhotka – Louňová – Přešín – Železný Újezd).

Nutné je zachovat a zlepšit prostupnost území pro pěší a cyklistickou dopravu. Účelové komunikace jsou doplňovány k navržené technické infrastruktuře.

Z důvodu neustále klesající infrastruktury místních komunikací je nezbytné, aby obec i nadále pokračovala v jejich opravách. Jako nebezpečný a problematický se jeví úsek hlavní silnice mezi částmi Ždírec a Myř, kde zcela chybí chodník pro pěší. Tato problematika byla také zmíněna v dotazníkovém šetření občanů. Ke zmírnění nebezpečnosti tohoto úseku z důvodu nedodržování rychlosti projíždějících automobilů, slouží umístěný měřič rychlosti. Ze stejného důvodu by bylo vhodné tento měřič umístit i na hlavní komunikaci při příjezdu do Smederova ze směru od Blovic.

Územím obce prochází celostátní železniční trať ČD č. 190 (Plzeň – Blovice – Ždírec – Nepomuk – Horažďovice – České Budějovice), kde je dle Územního plánu navrhováno v rámci modernizace zdvojkolejnění a směrové úpravy. Vlakové spojení je v obci velmi dobré. Vlak zde jezdí každou hodinu. Železniční zastávka, včetně čekárny a dvou nástupišť, byla taktéž zmodernizovaná.

Autobusová doprava je zajištěna školním autobusem ČSAD (Smederov - Žďár - Ždírec - Stará Huť - Vlčice - Blovice), který zajišťuje svoz dětí ze všech částí obce do Blovic a zpět. Dále je zajištěn svoz občanů městským blovickým minibusem (Blovice - Hrad. Újezd - Hrad. Lhotka - Louňová - Smederov - Žďár - Ždírec - Stará Huť - Vlčice - Blovice), který jezdí jedenkrát denně. Z dotazníkového šetření vyplynul návrh na zajištění autobusové dopravy v průběhu letních měsíců, kdy není zajištěn spoj školního autobusu. Jedná se zejména o seniory a maminky s dětmi, kteří se nemají jak dostat do a z Blovic.

Zdroje:

Územní plán obce Ždírec

<https://geoportal.rsd.cz/>

www.cykloserver.cz/

5. Vybavenost obce

Bydlení

Bydlení a individuální venkovské bydlení jsou v obci neustále rozvíjeny. Urbanisticky zůstává zachována souvislá zástavba, doplněná na okrajích nízkopodlažní zástavbou převážně rodinných domů. Do staveb pro bydlení jsou zahrnuty i objekty pro přechodné, rekreační bydlení. Podíl domů využívaných pro rekreaci je přibližně 200 chat v oblasti Rafandy (Žďár), pod Smederovem a v Srbech.

Obec vlastní obecní byt o velikosti 1+KK o podlahové výměře 32m² a byt o velikosti 2+KK o podlahové výměře 47 m². Oba byty jsou součástí stavby občanské vybavenosti Ždírecké hospody. Primárně jsou určeny občanům v krizových situacích.

Obec disponuje stavebními pozemky a podporuje jejich prodej zájemcům o výstavbu rodinných domů, avšak některé pozemky jsou momentálně jen částečně zasítovány. Do budoucna by se zasítováním těchto pozemků mělo zastupitelstvo věnovat.

Domovní fond z roku 2011

		Celkem	rodinné domy	bytové domy	ostatní budovy
Domy úhrnem		205	200	3	2
Domy obydlené		149	145	3	1
	fyzická osoba	130	128	2	-
	obec, stát	1	1	-	-
z toho podle vlastnictví domu	bytové družstvo	-	-	-	-
	spoluvlastnictví vlastníků bytů	16	15	1	-
	1919 a dříve	15	12	2	1
	1920 - 1970	60	59	1	-
z toho podle období výstavby nebo rekonstrukce domu	1971 - 1980	21	21	-	-
	1981 - 1990	19	19	-	-
	1991 - 2000	18	18	-	-
	2001 - 2011	12	12	-	-

Zdroj: Český statistický úřad

Školství a vzdělávání

Mateřská škola a základní škola se v obci nenachází. V minulosti byl koncept výstavby MŠ řešen a taktéž byl vypracován projekt. Avšak z důvodu demografického rozložení obyvatelstva nebyl zrealizován. Z dotazníkového šetření se potvrdilo, že občané tomuto projektu nedávají prioritu.

V souladu se zákonem, jenž ukládá povinnost obci zajistit garantované místo ve spádové školce pro každé tříleté dítě, obec pravidelně vyjednává pro děti povinné předškolní docházky přednostní přijetí do spádové MŠ Blovice. Smlouva je platná na 1 rok. Rodiče mají také možnost zažádat o umístění svého dítěte do dalších dvou nejbližších zařízení, a to do MŠ Seč či MŠ Vrčeň.

Autobusová doprava je zajištěna školním autobusem ČSAD (Smederov - Ždár - Ždírec - Stará Huť - Vlčice - Blovice), který zajišťuje svoz dětí ze všech částí obce do Blovic a zpět.

Zdravotnictví

Zdravotnická zařízení jsou pro občany dobře dosažitelná. Jedná se o dvě polikliniky v nejbližším okolí, a to v 5 kilometrech vzdálených Blovicích a 7 kilometrech vzdáleném Nepomuku. Nejbližší nemocniční zařízení je situováno v Klatovech, Rokycanech a Plzni. Výjezdová stanoviště IZS sídlí ve 3 kilometrech vzdálených Vlčicích a Nepomuku. V již zmíněných Vlčicích v roce 2015 zcela skončila pohotovost, kam dojížděli občané z okolních obcí v nočních hodinách a o víkendech. Nejbližší pohotovost je tak pouze v Plzni, Klatovech a Rokycanech. Nejbližší zubní pohotovost mohou občané využít v Plzni na Denisovo nábřeží. Ve FN Plzeň byla pohotovost také zrušena.

Sociální péče

Obec patří do spádové oblasti Blovice. Avšak disponuje smlouvou s organizací Diecézní charita Plzeň, která by v případě potřeby seniorům sociální služby zajišťovala. Obec dotuje seniorům obědy, které jsou připravovány a dováženy z místního restauračního zařízení. Na významná životní jubilea seniorům věnuje dárkové koše, které jubilantům předávají zastupitelé. Pořádání kulturních akcí je pro obec samozřejmostí. Mezi tyto společenské akce patří velmi oblíbené setkání seniorů s posezením, hudbou a zajištěným občerstvením.

Spádová oblast sociální péče pro obec je v Blovicích. Další zařízení pro seniory jsou situována ve Vlčicích, Letinech a ve Dvorci u Nepomuku. V Nepomuku také nově vzniklo centrum pro seniory trpící Alzheimerovou chorobou.

Z důvodu stárnoucí populace a nárůstu počtu osamělých seniorů se bude muset v budoucnu touto problematikou zastupitelstvo podrobněji zabývat. V úvahu přichází nejen rozšíření péče o dovoz nákupů, zajištění přepravy k lékaři, ale též možné získání dotace na vybudování domu pro seniory.

Kultura

V obci jsou každoročně pořádány různé kulturně - společenské akce, které ctí kulturní dědictví a tradice. V roce 2001 se obec zúčastnila soutěže **Vesnice roku 2001**, kdy jí byla Spolkem pro obnovu venkova, Ministerstvem pro místní rozvoj ČR a Svazem měst a obcí ČR udělena zvláštní cena za zachování a obnovu těchto tradic. Akce jsou zejména zaměřené na děti a mládež, ale nezapomínají ani na starší generace. Mezi ně patří dětský maskární bál, dětský den, kreativní odpoledne pro děti, vítání občánků, stavění máje, turnaj starých gard, drakiáda, Benátská noc, setkání rodáků, velikonoční posezení, lampiónový průvod, rybářské závody pro mládež a dospělé, prodejní výstava květin, zeleniny a drobných výrobků, posvícenská zábava, setkání seniorů, oslavy MDŽ, poslední leč, mikulášská zábava, zpívání u vánočního stromku, tradiční vánoční koncert v kostele svatého Václava na Žďáře a Silvestrovský běh. Tradičně do obce každoročně přijíždí pouť a již několikrát obec pořádala den Ždírecké Zoo, na které je možno vidět ukázky řezbářů a kovářů. Na všech akcích se podílí místní spolky a sdružení, za pomoci místních občanů a jsou sponzorovány obcí a místními, či okolními podnikateli. Z dotazníkového šetření vyplynulo, že by občané uvítali v obci letní kino, jako další možnost kulturního vyžití.

Mnoho let působí v obci dvě hudební skupiny - Ungrovanka a Duo Ondruškovi, které vystupují v širokém okolí při různých společenských příležitostech.

Ve Ždírci mohou malé děti, mládež a dospělí trávit volný čas hned v několika lokalitách. Jedná se o hřiště se zázemím ve vlastnictví TJ Úslavan Ždírec určené pro národní házenou a také s prostory pro další sporty - tenis, nohejbal nebo volejbal. Dětská hřiště nalezneme ve Ždírci a Smederově. Hřiště ve Ždírci bylo v minulosti doplněné o venkovní fitness prvky. Ve Smederově je dětské hřiště v havarijním stavu a proto by bylo vhodné toto hřiště zmodernizovat. V dotazníkovém šetření byl vznesen zastupiteli dotaz na využití obecních prostor nad restauračním zařízením. Nejčastěji zmiňovaný návrh se zabýval myšlenkou využití prostor pro sportovní účely určené dětem, mládeži, dospělým a seniorům, které by bylo možné užívat zejména v zimních měsících.

V roce 2017 vznikl za finanční podpory Nadace ČEZ, Lesů ČR, Klaus Timber a.s., obce Ždírec, Střední a základní školy Oselce a Catalpy PMO s.r.o. veřejně přístupný park Ždírecká zoo, který je unikátní velkou sbírkou 68 dřevěných a kovových soch zvířat, která se v naší oblasti vyskytují. Rozsáhlý park je umístěný v lese v Národní přírodní rezervaci Chejlava a je hojně navštěvovaný nejen místními obyvateli, ale také širokou veřejností. Ve Ždírecké zoo se také pořádá vydařená kulturní akce Den ZOO, při které je možné vidět řezbářské a kovářské práce učňů, kteří pro zoo všechny sochy vyrábějí. Občané také mohou adoptovat (finančně podpořit) zvířata, která v tomto parku ještě chybí. V roce 2019 získala zoo v soutěži **Dřevo pro život** ocenění za 2. místo v kategorii Dřevěná hřiště, kterou pořádá Nadace dřevo pro život.

Obr. č.8 sochy zvířat ve Ždírecké Zoo



zdroj: <http://www.zdireckazoo.cz/>

Jednou z velkých událostí v obci je Silvestrovský běh pořádaný TJ Úslavanem Ždírec, který probíhá všemi částmi obce. Tento běh je velmi oblíbený širokou veřejností a pravidelně se ho účastní děti, mládež, ale i známí sportovci a slouží jako setkání mnoha sportovců napříč generacemi. Historie běhu sahá až do roku 1991. Trasa pro dospělé měří 4,8 km a pro děti 2,4 km.

Obr. č.9 Silvestrovský běh



Obr. č.10 Trasa běhu



Obr. č.11 Dětský den



Zdroj: www.obec-zdirec.cz

6. Životní prostředí

Stav životního prostředí

Celková katastrální plocha obce je 934 ha, z toho orná půda zabírá pouze 35 procent. Přibližně jedna třetina výměry obce je zalesněná. Zdejší značně dynamická krajina byla dlouhodobě modelována drobným zemědělským obhospodařováním. Malá pole s různorodými kulturami, členěná keřovitými mezemi, byla střídána ve vlhčích polohách loukami a v sušších polohách pastvinami, přičemž v okolních vyvýšených polohách jsou poměrně velké lesy, jež na jihu a severu sestupují až k zastavěnému území

obce. V zastavěném území obce je příznivý podíl trvalé zeleně zahrad, sadů u rodinných domů a v neposlední řadě alejí. Tyto aleje, které vysazovali naši předci, se časem staly nedílným kulturním a přírodním dědictvím. Avšak s postupujícím časem se staly i nebezpečnými. Zastupitelstvo by se mělo zabývat otázkou jejich biodynamiky a stability. V případě likvidace stromů, které ohrožují bezpečnost občanů, by se také obec měla zabývat výsadbou nových alejí, například ve formě adopce stromů místními občany.

Druhy pozemků v ha

31. 12. 2018

Celková výměra	933,62
Zemědělská půda	502,52
Orná půda	324,96
Chmelnice	-
Vinice	-
Zahrada	41,40
Ovocný sad	0,35
Trvalý travní porost	135,80
Nezemědělská půda	431,10
Lesní pozemek	325,39
Vodní plocha	16,27
Zastavěná plocha a nádvoří	15,10
Ostatní plocha	74,35

Zdroj : Český statistický úřad

Na území obce je životní prostředí ekologicky vyvážené, technické objekty jsou v relativním souladu s přírodními strukturami. Je zde relativně čisté ovzduší, nevyskytují se zde významné bodové zdroje znečištění. Bylo by však přínosné zmapovat situaci a zajistit doplňující informace o výměně starých neekologických kotlů občanům, kteří je stále ještě používají na vytápění svých rodinných domů.

V obci je část území ohrožena vodními a větrnými erozemi a nalezneme zde i záplavová území. K zabránění těchto nežádoucích změn v krajině přispívá například protierozní opatření, které spočívá ve vytváření specifických krajinných ploch tak, aby zvýšila retenční a retardační schopnosti svahů, zabraňovali zornování svažitéch ploch a rozčlenění velkých honů. V Územním plánu jsou podrobně navržená opatření zahrnující vegetační, technická a organizační opatření. Obec také disponuje zpracovaným protipovodňovým plánem.

Ochrana životního prostředí

Zvláště chráněná území a prvky dle zák. č. 114/1992 Sb. na území obce tvoří - přírodní park Buková hora - Chejlava- EVL Přešínský potok, - EVL Chejlava - památný strom Lípa u Boučků ve Žďáru. Za významné krajinné prvky jsou podle zák. č. 114/1992 Sb. považovány lesy, vodní toky a jejich údolní nivy, rybníky, jezírka a rašeliniště, tj. vodní toky Úslavy a Přešínského potoka s údolní nivou, vodní plochy a lesní plochy.

Obr. č. 12 Přírodní park Buková hora - Chejlava



Mezi přírodní zajímavosti patří Národní přírodní rezervace Chejlava. Najdeme ji na úbočí vrcholku Buková hora (651 m.n.m.). Národní přírodní rezervace Chejlava je součástí přírodního parku Buková hora – Chejlava. Toto území bylo vyhlášeno Národní přírodní rezervací Chejlava již v roce 1925 a zaujímá plochu 25,9 ha. V rezervaci roste podle odborníků jedna z nejpěknějších bučin Plzeňska. Zdejší les má pralesovitý charakter na buližníkovém podkladu. Kromě buku tu roste javor klen, dub a smrk. Pod korunami stromů se daří také řadě bylin. Mezi další přírodní zvláštnosti patří Přešínský potok, kde se vyskytuje vzácný rak kamenáč. Tato oblast je zapsaná do seznamu významných lokalit systému Natura 2000 a byla vyhlášena jako přírodní památka.

Zdroj:

Územní plán obce Ždírec

www.obec-zdirec.cz

<https://biom.cz/cz/zpravy-z-tisku/proc-chranime-aleje>

<https://www.nepomuk.cz/obcan/mista/narodni-prirodni-rezervace-chejlava/>

7. Správa obce

Obecní úřad a kompetence obce

Zákon č.128/2000., o obcích vymezuje pojem obec jako *veřejnoprávní korporaci, která má vlastní majetek, vystupuje v právních vztazích svým jménem a nese odpovědnost vyplývající z těchto právních vztahů. Je tvořena třemi základními pilíři - územím, občany a samosprávou.* Obec Ždírec patří do systému obcí I. typu, která spadá pod obec s rozšířenou působností, obec III. typu - Blovice. Nad těmito typy obcí dozorují krajské úřady. Pro obec Ždírec je to Plzeňský kraj, který vykonává dozor nad vydanými rozhodnutími a obsahem nařízení a usnesení obce.

Zastupitelstvo obce je vrcholným orgánem obce. V současné době má zastupitelstvo obce Ždírec devět zastupitelů. Starostka obce je uvolněná, ostatní zastupitelé neuvolnění. Obec zaměstnává dva zaměstnance na dva celé úvazky - účetní obce a obecního pracovníka. Obec spolupracuje s Úřadem práce a od května 2019 bude zaměstnávat také osobu s trvalým bydlištěm v obci, která bude vykonávat veřejně prospěšné práce.

Obec hospodaří s ročním rozpočtem kolem 10 milionů a rozpočet je opakovaně schvalovaný jako vyrovnaný. Finanční majetek obce činí 6 milionů. V období 2012 - 2018 byly pro obec z dotačních titulů, vypsaných Plzeňským krajem, schváleny dotace v celkové výši 2 miliony. Finance byly použity například na přístavbu a stavební úpravy hasičské zbrojnice, technické zhodnocení hasičské cisterny T148 CAS 32, opravy místních komunikací, rekonstrukce vodní nádrže ve Žďáře, opravu vodní nádrže ve Smederově, částečné rekonstrukce obecního úřadu či pravidelné dovybavování JSDH Ždírec.

Mezi nemovitý majetek obce patří několik obecních budov, které také spravuje. Ve vlastnictví má obec restaurační zařízení ve Ždírci, které pronajímá, vlastní obecní úřad, který bude v budoucnu procházet rozsáhlou rekonstrukcí, vlastní hasičskou zbrojnicí, jejíž dokončenou rekonstrukci v roce 2014 spolufinancovala s Plzeňským krajem a zajistila stavební povolení pro byt v bývalé škole na Žďáře, kde je rekonstrukce také plánována. Dále vlastní budovu staré školy na Žďáře, která není momentálně z bezpečnostních důvodů v užívání a výhledově je potřeba rozhodnout, jak s touto budovou bude naloženo. V dotazníkovém šetření občané nejčastěji uváděli možnosti výstavby obecních bytů, bytů pro seniory, výstavbu sociálních bytů, zřízení muzea či budovu nechat strhnout.

Co se týká bezpečnosti v obci, míra kriminality je v současné době na velmi nízké úrovni. Mezi obavy obyvatelstva, zmíněnými v dotazníkovém šetření a dotazy, vyslovenými na veřejných zasedáních, patří výskyt a nepovolené ubytování cizinců v areálu bývalého JZD (dnes pila). Zastupitelstvo by se touto problematikou mělo zabývat.

Vnější vztahy a vazby

Obec je členem Mikroregionu Úslava, který je tvořen obcemi, které spádově patří pod město Blovice. Úzce spolupracuje s MAS Aktivios, které pořádají různá školení, poskytují finanční prostředky, zajišťují spolupráci s ostatními regiony a v neposlední řadě se snaží zajistit hospodářskou stabilitu. Dále je obec ve Svazu Měst a obcí ČR (SMO) a dále Sdružení Měst a obcí Plzeňského kraje (SMOPK), které zastupuje zájmy měst a obcí na úrovni samosprávy Plzeňského kraje, Krajského úřadu Plzeňského kraje a na úrovni státu. V posledních dvou letech obec také navázala spolupráci se Střední školou Oselce, odkud pochází většina dřevěných a kovových soch, které pro Ždíreckou zoo vytvářejí její studenti. Prozatím nemá žádné vazby s partnerskými obcemi v ČR a v zahraničí.

Zdroje:

www.mvcr.cz

<http://www.smocr.cz/>

<https://www.mas-aktivios.cz/>

<http://www.smopk.cz/>

A.2 Východiska pro návrhovou část

Dotazníkové šetření obyvatel obce

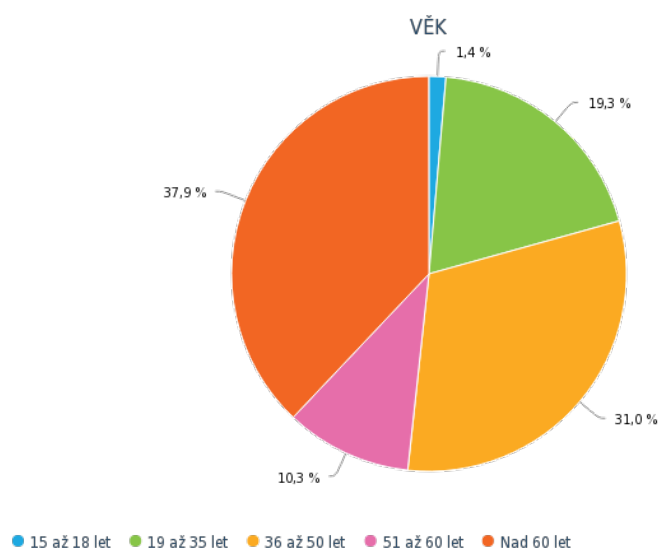
Pro průzkum spokojenosti a potřeb občanů v obci bylo zvoleno dotazníkové šetření, jako jedna z kvantitativních metod, která umožňuje sesbírat a vyhodnotit velké množství dat. Celkem bylo vydáno 378 dotazníků občanům starším 15 let s trvalým pobytem v obci. Anonymní dotazník bylo možné vyplnit jak v papírové formě (vyplnilo 54% respondentů), tak na internetových stránkách obce (elektronicky vyplnilo 46% respondentů). Pro zpracování průzkumu se navrátilo 145 odpovědí, což je 38,4%. Ve všech obcích bylo dosaženo dostatečného procentuálního zastoupení, které zvyšuje přesnost výzkumu. Občané přistupovali k vyplnění dotazníku velmi zodpovědně, což svědčí o jejich zájmu o dění a vývoj v obci. Dotazník je přiložen na konci této kapitoly.

Návratnost dotazníků z částí obce:

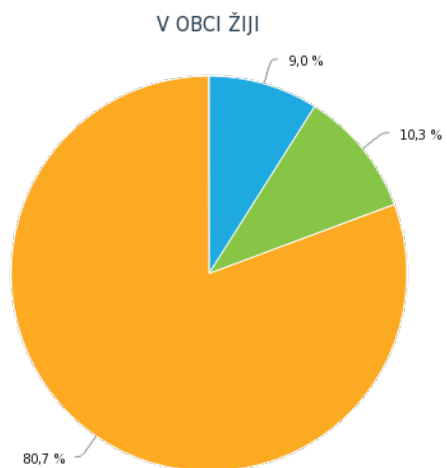
	Myť	Smederov	Žďár	Ždírec	Celkem
Odpovědí celkem	44	43	22	36	145

Dotazníkového šetření se zúčastnilo 54,5% žen a 45,5% mužů. Věkové rozložení bylo následovné:

	Myť	Smederov	Žďár	Ždírec	celkem
15-18	1	0	0	1	2
19-35	9	9	4	6	28
36-50	13	7	7	18	45
51-60	5	6	2	2	15
60+	16	21	9	9	55
celkem	44	43	22	36	145



Většina respondentů v obci žije déle jak 10 let:

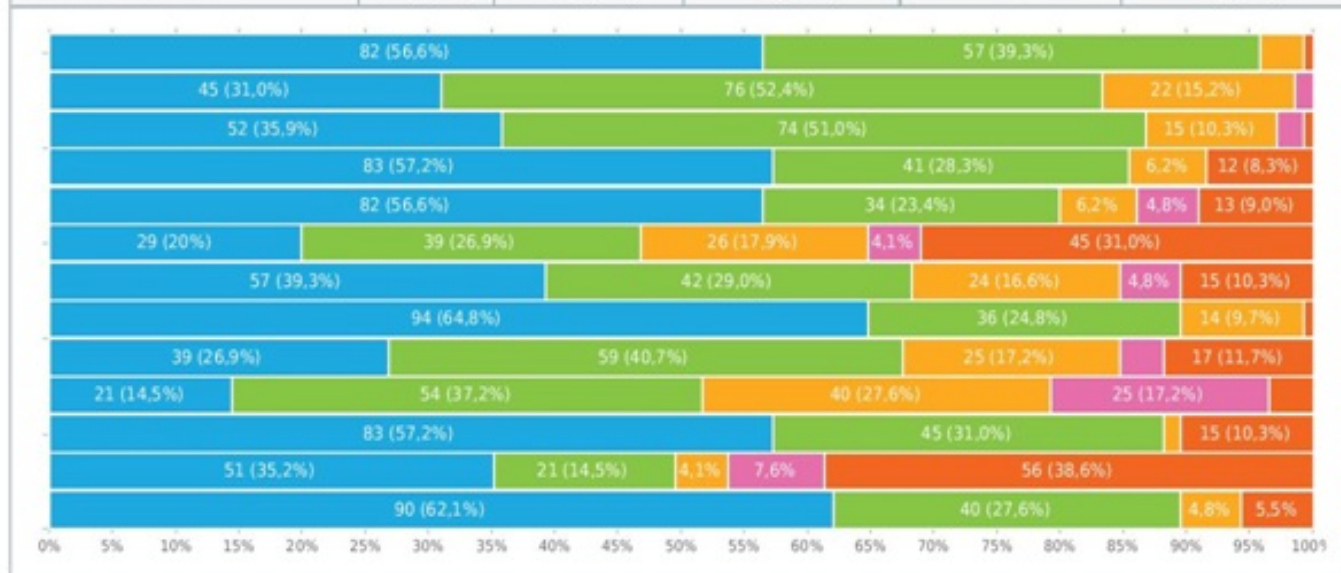


● 5 a méně let ● 5 až 10 let ● Déle jak 10 let

1. Spokojenost s životem v obci

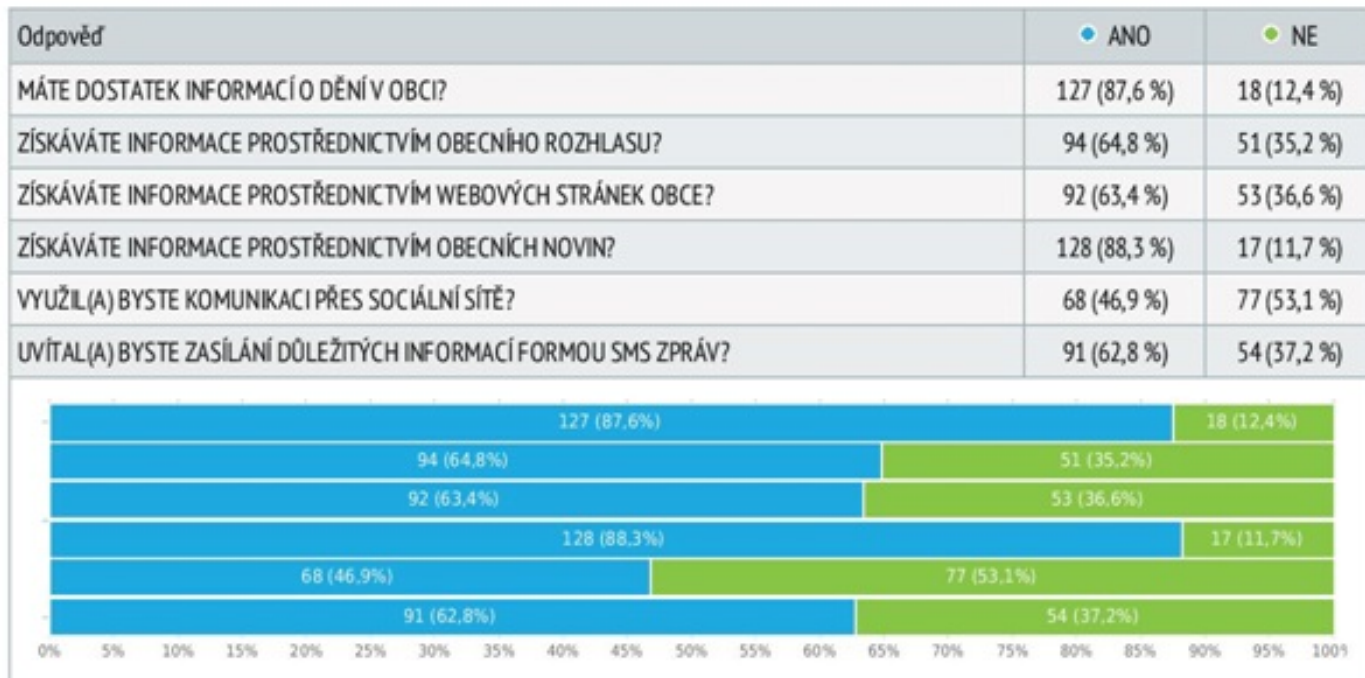
Z dotazníkového šetření týkajícího se spokojenosti s životem v obci vyplynulo, že 96% dotázaných občanů je se životem v obci spokojeno. Největší spokojenost je s aktivitami spolků, čistotou, vzhledem a bezpečností v obci, svozem odpadů, s dodávkami elektřiny, či dopravním spojením. Naopak největší nespokojenost občanů je spojena se stavem komunikací a s dodávkami vody.

Odpověď	● spokojen	● spíše spokojen	● spíše nespokojen	● velmi nespokojen	● nedokáží posoudit
ŽIVOT V OBCI CELKOVĚ	82 (56,6 %)	57 (39,3 %)	5 (3,4 %)	0	1 (0,7 %)
VZHLED OBCE	45 (31,0 %)	76 (52,4 %)	22 (15,2 %)	2 (1,4 %)	0
ČISTOTA V OBCI	52 (35,9 %)	74 (51,0 %)	15 (10,3 %)	3 (2,1 %)	1 (0,7 %)
BEZPEČNOST V OBCI	83 (57,2 %)	41 (28,3 %)	9 (6,2 %)	0	12 (8,3 %)
DOPRAVNÍ SPOJENÍ V OBCI	82 (56,6 %)	34 (23,4 %)	9 (6,2 %)	7 (4,8 %)	13 (9,0 %)
MOŽNOSTI SPORTOVNÍHO VYŽITÍ	29 (20 %)	39 (26,9 %)	26 (17,9 %)	6 (4,1 %)	45 (31,0 %)
MOŽNOSTÍ KULTURNÍHO VYŽITÍ	57 (39,3 %)	42 (29,0 %)	24 (16,6 %)	7 (4,8 %)	15 (10,3 %)
ODVOZ A TŘÍDĚNÍ ODPADŮ	94 (64,8 %)	36 (24,8 %)	14 (9,7 %)	0	1 (0,7 %)
VZTAHY MEZI LIDMI V OBCI	39 (26,9 %)	59 (40,7 %)	25 (17,2 %)	5 (3,4 %)	17 (11,7 %)
STAV VOZOVEK A CHODNÍKŮ	21 (14,5 %)	54 (37,2 %)	40 (27,6 %)	25 (17,2 %)	5 (3,4 %)
AKTIVITY SPOLKŮ V OBCI	83 (57,2 %)	45 (31,0 %)	2 (1,4 %)	0	15 (10,3 %)
DODÁVKY VODY	51 (35,2 %)	21 (14,5 %)	6 (4,1 %)	11 (7,6 %)	56 (38,6 %)
DODÁVKY ELEKTRĚINY	90 (62,1 %)	40 (27,6 %)	7 (4,8 %)	0	8 (5,5 %)



2. Komunikace a informace s občany

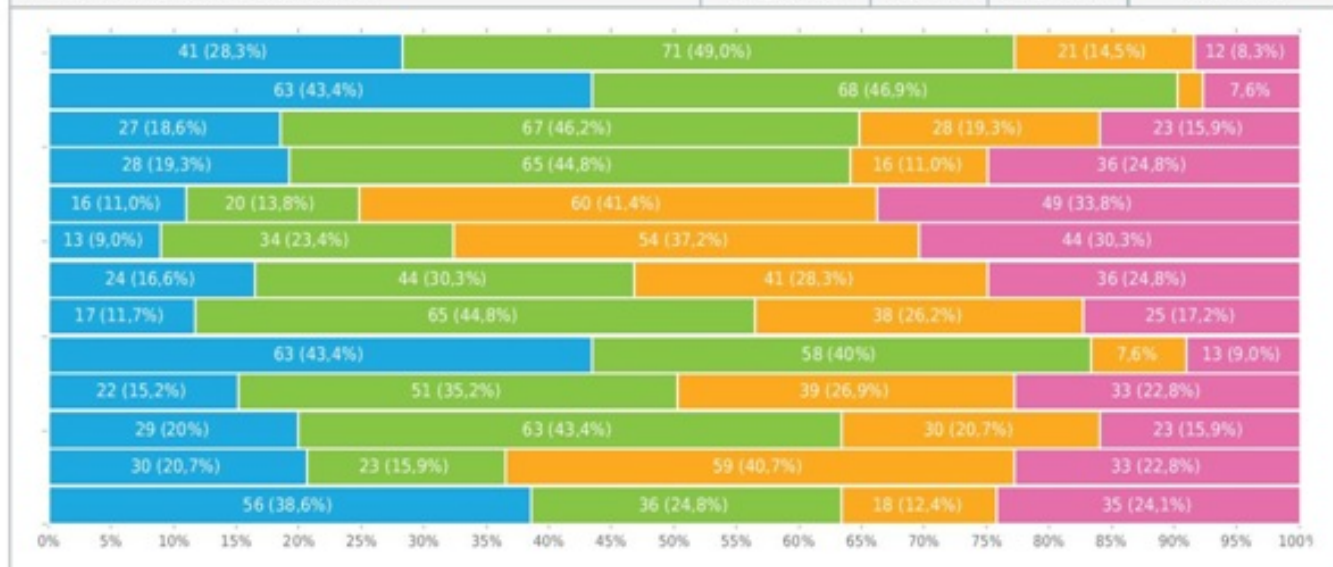
Naprostá většina obyvatel hodnotí poskytované informace jako dostatečné. Nejčastěji využívaným komunikačním kanálem jsou obecní noviny. Hojně jsou však využívány webové stránky a ve stejné míře i místní rozhlas. V komentářích se často objevovala nespokojenost s kvalitou hlášení rozhlasu. Více než polovina občanů by uvítala zasílání důležitých informací formou SMS zpráv.



3. Priority v obci

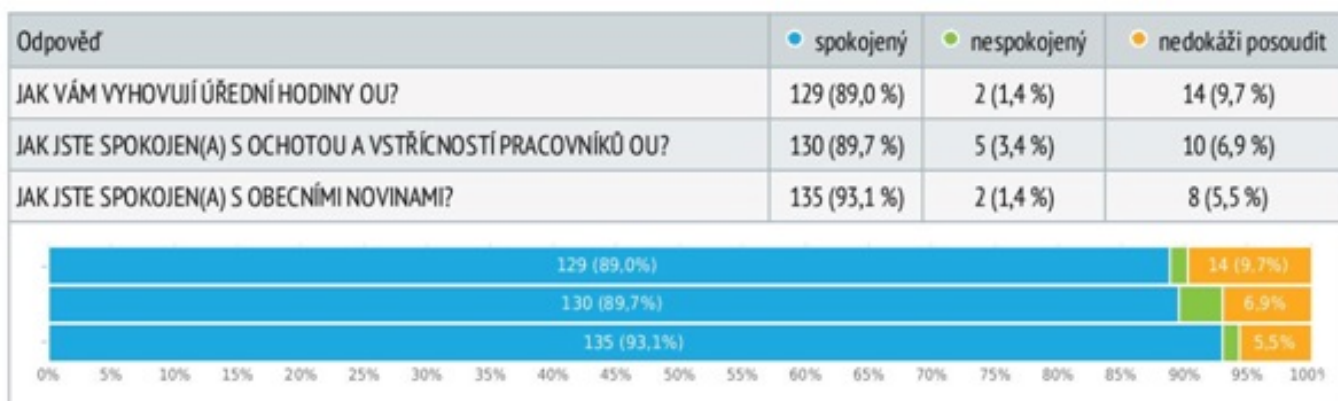
Za velmi prioritní aktivity, kterými by se měla obec v budoucnu zabývat, občané považují výstavbu chodníků u hlavních průjezdových komunikací a výstavbu čističky odpadních vod. Většina občanů hodnotí bezpečnost v obci kladně a považují ji za velmi důležitou. Jako nedůležité se jeví vybudování mateřské školky, zavedení plynu do obce a vybudování dalších dětských hřišť.

Odpověď	● velmi prioritní	● důležité	● nedůležité	● nedokáži posoudit
DOPRAVNÍ OBSLUŽNOST OBCE (AUTOBUS, VLAK)	41 (28,3 %)	71 (49,0 %)	21 (14,5 %)	12 (8,3 %)
BEZPEČNOST V OBCI	63 (43,4 %)	68 (46,9 %)	3 (2,1 %)	11 (7,6 %)
OBCHODNÍ SLUŽBY V OBCI (POČET OBCHODŮ, DRUHY, OTEVÍRACÍ DOBA)	27 (18,6 %)	67 (46,2 %)	28 (19,3 %)	23 (15,9 %)
SLUŽBY PRO SENIORY	28 (19,3 %)	65 (44,8 %)	16 (11,0 %)	36 (24,8 %)
VYBUDOVÁNÍ ŠKOLKY	16 (11,0 %)	20 (13,8 %)	60 (41,4 %)	49 (33,8 %)
VYBUDOVÁNÍ DALŠÍCH DĚTSKÝCH HŘIŠŤ	13 (9,0 %)	34 (23,4 %)	54 (37,2 %)	44 (30,3 %)
VYBUDOVÁNÍ VÍCEÚČELOVÉHO SPORTOVNÍHO HŘIŠTĚ	24 (16,6 %)	44 (30,3 %)	41 (28,3 %)	36 (24,8 %)
INTERIÉRY VE ŽDÍRECKÉ HOSPODĚ	17 (11,7 %)	65 (44,8 %)	38 (26,2 %)	25 (17,2 %)
ROZVOJ CHODNÍKŮ U HLAVNÍCH PRŮJEZDOVÝCH CEST	63 (43,4 %)	58 (40 %)	11 (7,6 %)	13 (9,0 %)
ROZŠÍŘENÍ KULTURNÍCH AKCÍ	22 (15,2 %)	51 (35,2 %)	39 (26,9 %)	33 (22,8 %)
ROZVOJ OBECNÍ ZELENĚ	29 (20 %)	63 (43,4 %)	30 (20,7 %)	23 (15,9 %)
ZAVEDENÍ PLYNU DO OBCE	30 (20,7 %)	23 (15,9 %)	59 (40,7 %)	33 (22,8 %)
VÝSTAVBA ČISTIČKY ODPADNÍCH VOD	56 (38,6 %)	36 (24,8 %)	18 (12,4 %)	35 (24,1 %)



4. Služby obecního úřadu

Drtivá většina respondentů je spokojena se službami obecního úřadu.



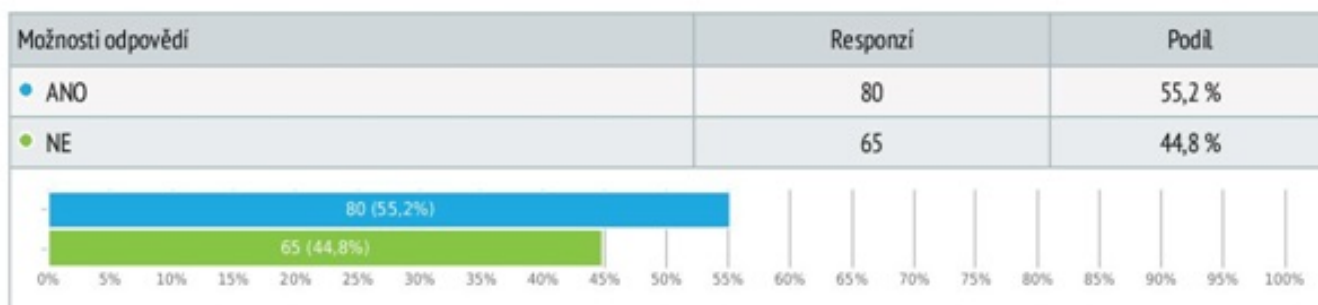
5. Náměty k využití prostor nad restauračním zařízením ve Ždírci a prostor bývalé školy ve Žďáře

Prostory nad restauračním zařízením - Mezi nejčastější návrhy patřila rekonstrukce prostor s kulturně-sportovním využitím pro děti, mládež a dospělé - fitness, klubovna, prostory pro cvičení, kroužky, či prostory pro spolky.

Prostory v areálu bývalé školy ve Žďáře - Mezi nejčastější návrhy patřila rekonstrukce objektu, zřízení sociálních bytů, domova pro seniory, zřízení muzea, prodej či demolice budovy.

6. Letní kino

Občané měli možnost se vyjádřit, zda by v obci uvítali letní kino. To bylo vhodnou volbou dalšího rozšíření kulturního využití.



7. Další aktivity k řešení

V dotazníku měli občané prostor pro vlastní komentáře. Měli možnost navrhnout další aktivity, kterými by se mělo zastupitelstvo v budoucnu zabývat. Tyto náměty budou projednány individuálně s občany na prezentaci výsledků dotazníkového šetření.



PRŮZKUM SPOKOJENOSTI A POTŘEB OBČANŮ OBCÍ SMEDEROV, ŽĎÁR, ŽDÍREC A MYT'

7.1.2019 – 28.2.2019

Vážení spoluobčané,

Jménem zastupitelstva si dovoluji oslovit Vás, obyvatele obcí Smederov, Žďár, Ždírec a Myt', o hodnocení kvality žití v našich obcích a zároveň Vás požádat o názor na některé záměry, které jako vedení obce chceme a budeme řešit. Chtěla bych Vás proto požádat o několik minut Vašeho času, který je potřeba pro vyplnění tohoto anonymního dotazníku. Výsledky tohoto šetření nám pomohou získat zpětnou vazbu a názor obyvatel na jednotlivé oblasti a tím i zaměřit naše úsilí pro zlepšení těch věcí, které Vás nejvíce trápí. S výsledky průzkumu Vás seznámíme během března tohoto roku.

Vážíme si a děkujeme za Váš čas a ochotu se podělit o Váš názor.

Za zastupitelstvo obce Bc. Lenka Vrátníková, starostka.

INSTRUKCE K VYPLNĚNÍ DOTAZNÍKU

- Dotazník je možné vyplňovat v období od **7.1.2019 do 28.2.2019**
- Dotazník je možné vyplnit v papírové podobě nebo elektronicky.
- Papírové dotazníky jsou distribuovány do schránek občanů.
- Dotazník je možné získat v PDF formátu. V tomto případě nás prosím kontaktujte e-mailem nebo si PDF stáhněte na stránkách obce.
- Dotazník je možné vyplnit elektronicky – odkaz je na stránkách obce www.obec.zdirec.cz
- Dotazník je anonymní. Nemusíte uvádět své jméno. Máte ovšem možnost uvést kontaktní údaje, pokud máte zájem být kontaktováni ohledně řešení Vašeho podnětu nebo oznámeného problému.
- Pokud nebudete vědět co vyplnit, odpověď neuvádějte a pokračujte další otázkou.
- Pokud si nebudete s vyplněním vědět rady, kontaktujte pracovníky OU
- Dotazník můžete vyplnit také u nás na Obecním úřadu, a to v případě zájmu s asistencí pracovníka OU
- Pokud Vám při vyplnění pomůže naše asistence u Vás doma, kontaktujte nás. Navštíví Vás pověřený pracovník a dotazník s Vámi vyplní.

INSTRUKCE K ODEVZDÁNÍ DOTAZNÍKU

- Papírové dotazníky je možné předat:
 - Osobně na OU (dle provozní doby OU)
 - Do schránky OU na budově OU (nepřetržitě)
 - Poštou na adresu OU
 - V prodejně COOP Ždírec (dle otevírací doby prodejny)
 - Ve Ždírecké hospodě (dle provozní doby provozovny)
- Dotazník je možné po vyplnění naskenovat nebo vyfotit telefonem a poslat emailem na adresu podatelna@obec-zdirec.cz

KONTAKT NA OBECNÍ ÚŘAD ŽDÍREC

- Obecní úřad: Obec Ždírec, Ždírec 34, 336 01 Blovice
- Provozní doba pro veřejnost: PONDĚLÍ A STŘEDA 7-12 a 13-17, ÚTERÝ A ČTVRTEK 7-12 a 13-15, PÁTEK 7-12
- Telefon 728 545 722, emailová adresa podatelna@obec-zdirec.cz, webová stránka/elektronická vývěska obce www.obec-zdirec.cz, datová schránka n8ibts5

Sběr je plně v souladu s předpisy o ochraně osobních údajů, včetně směrnice GDPR. Nemusíte se o vyplněné údaje obávat.

DOTAZNÍK PRŮZKUMU SPOKOJENOSTI A POTŘEB OBČANŮ



I. ZÁKLADNÍ ÚDAJE

ZADEJTE VŽDY JEDNU VOLBU

JSEM ŽENA MUŽ **VĚK** 15-18 let 19–35 let 36-50 let 51-60 let nad 60 let
VZDĚLÁNÍ základní vyučen(a) střední škola vysoká škola
OBEC Myř Smederov Žďár Ždírec **TRVALÝ POBYT** ano ne
V OBCI ŽIJÍ 5 a méně let 5 až 10 let více jak 10 let

II. JAK JSTE SPOKOJEN(A) S ŽIVOTEM V OBCI?

ZADEJTE HODNOCENÍ

1 = spokojen(a) 2 = spíše spokojen(a) 3 = spíše nespokojen(a) 4 = velmi nespokojen(a) N = nedokáži posoudit

JAK JSTE SPOKOJEN(A) S ŽIVOTEM V OBCI CELKOVĚ?	1	2	3	4	N
JAK JSTE SPOKOJEN(A) SE VZHLEDEM OBCE?	1	2	3	4	N
JAK JSTE SPOKOJEN(A) S ČISTOTOU V OBCI?	1	2	3	4	N
JAK JSTE SPOKOJEN(A) S BEZPEČNOSTÍ V OBCI?	1	2	3	4	N
JAK JSTE SPOKOJEN(A) S DOPRAVNÍM SPOJENÍM V OBCI?	1	2	3	4	N
JAK JSTE SPOKOJEN(A) S MOŽNOSTÍ SPORTOVNÍHO VYŽITÍ V OBCI?	1	2	3	4	N
JAK JSTE SPOKOJEN(A) S MOŽNOSTÍ KULTURNÍHO VYŽITÍ V OBCI?	1	2	3	4	N
JAK JSTE SPOKOJEN(A) S ODVOZEM A TŘÍDĚNÍM ODPADŮ V OBCI?	1	2	3	4	N
JAK JSTE SPOKOJEN(A) V OBCI SE VZTAHY MEZI LIDMI?	1	2	3	4	N
JAK JSTE SPOKOJEN(A) SE STAVEM VOZOVEK A CHODNÍKŮ V OBCI?	1	2	3	4	N
JAK JSTE SPOKOJEN(A) S AKTIVITAMI SPOLKŮ V OBCI?	1	2	3	4	N
JAK JSTE SPOKOJEN(A) S DODÁVKAMI VODY?	1	2	3	4	N
JAK JSTE SPOKOJEN(A) S DODÁVKAMI ELEKTRINY?	1	2	3	4	N
PROSTOR PRO UPŘESNĚNÍ ODPOVĚDI NEBO DOPLNĚNÍ KOMENTÁŘE:					

III. KOMUNIKACE A INFORMACE

VYBERTE ANO/NE

MÁTE DOSTATEK INFORMACÍ O DĚNÍ V OBCI?	ANO / NE
ZÍSKÁVÁTE INFORMACE PROSTŘEDNICTVÍM OBECNÍHO ROZHLASU?	ANO / NE
ZÍSKÁVÁTE INFORMACE PROSTŘEDNICTVÍM WEBOVÝCH STRÁNEK OBCE?	ANO / NE
ZÍSKÁVÁTE INFORMACE PROSTŘEDNICTVÍM OBECNÍCH NOVIN?	ANO / NE
VYUŽIL(A) BYSTE KOMUNIKACI PŘES SOCIÁLNÍ SÍTĚ?	ANO / NE
UVÍTAL(A) BYSTE ZASÍLÁNÍ DŮLEŽITÝCH INFORMACÍ FORMOU SMS ZPRÁV?	ANO / NE
VAŠE NÁMĚTY NA ZMĚNY V KOMUNIKACI:	

IV. PRIORITY OBCE: JAKÝM AKTIVITÁM SE MÁ VEDENÍ OBCE VĚNOVAT?**VYBERTE HODNOTU PODLE TOHO, JAK JE DANÉ TÉMA PRO VÁS DŮLEŽITÉ NEBO NAPIŠTE ODPOVĚĎ****1 = je pro mne velmi prioritní 2 = je pro mne důležité 3 = není pro mne důležité N = nedokáži posoudit**

DOPRAVNÍ OBSLUŽNOST OBCE (AUTOBUS, VLAK)	1	2	3	N
BEZPEČNOST V OBCI	1	2	3	N
OBCHODNÍ SLUŽBY V OBCI (POČET OBCHODŮ, DRUHY, OTEVÍRACÍ DOBA)	1	2	3	N
SLUŽBY PRO SENIORY	1	2	3	N
VYBUDOVÁNÍ ŠKOLKY	1	2	3	N
VYBUDOVÁNÍ DALŠÍCH DĚTSKÝCH HŘIŠŤ	1	2	3	N
VYBUDOVÁNÍ VÍCEÚČELOVÉHO SPORTOVNÍHO HŘIŠŤE	1	2	3	N
INTERIÉRY VE ŽDÍRECKÉ HOSPODĚ	1	2	3	N
ROZVOJ CHODNÍKŮ U HLAVNÍCH PRŮJEZDOVÝCH CEST	1	2	3	N
ROZŠÍŘENÍ KULTURNÍCH AKCÍ	1	2	3	N
ROZVOJ OBECNÍ ZELEŇE	1	2	3	N
ZAVEDENÍ PLYNU DO OBCE	1	2	3	N
VÝSTAVBA ČISTIČKY ODPADNÍCH VOD	1	2	3	N
UVÍTALI BYSTE V OBCI LETNÍ KINO?	ANO		NE	
JAKÝ JE VÁŠ NÁMĚT NA VYUŽITÍ PROSTOR NAD ŽDÍRECKOU HOSPODOU?				
JAKÝ JE VÁŠ NÁMĚT NA VYUŽITÍ BÝVALÉ ŠKOLY VE ŽDĚŘE?				
JAKÉ DALŠÍ VĚCI BY MĚLO VEDENÍ OBCE ŘEŠIT NEBO JAKOU DALŠÍ SLUŽBU V OBCI BYSTE UVÍTALI?				

V. SPOKOJENOST SE SLUŽBAMI OBECNÍHO ÚŘADU**ZADEJTE MÍRU VAŠÍ SPOKOJENOSTI: 1 = jsem spokojený(á) 2 = jsem nespokojený(á) N = nedokáži posoudit**

JAK VÁM VYHOVUJÍ ÚŘEDNÍ HODINY OU?	1	2	N
JAK JSTE SPOKOJEN(A) S OCHOTOU A VSTRĚCNOSTÍ PRACOVNÍKŮ OU?	1	2	N
JAK JSTE SPOKOJEN(A) S OBECNÍMI NOVINAMI?	1	2	N
VÁŠ PODNĚT PRO ZMĚNU SLUŽEB OU:			

VI. PROSTOR PRO VÁŠ VZKAZ VEDENÍ OBCE – PODNĚT, UPŘESNĚNÍ...

PODNĚT/VZKAZ:

POKUD CHCETE BÝT KONTAKTOVÁNI OBECNÍM ÚŘADEM VE VĚCI VAŠICH PODNĚTŮ, MÁTE MOŽNOST ZANECHAT NA SEBE KONTAKT (NENÍ POVINNÉ):

SWOT analýza

Silné stránky

- **Bezpečnost**
Nízká kriminalita, spokojenost s bezpečností v obci
- **Obecní úřad a kompetence obce**
Celková spokojenost občanů se službami OÚ, opravené střechy obecních budov, zajištění obecního automobilu či drobných prací pro občany, zkušenosti s dotačními tituly
- **Životní prostředí**
Rybářská činnost - revitalizace rybníků ve Smederově, revitalizace potoku na Žďáře, podpora mladé generace rybářů, celková spokojenost občanů s čistotou v obci
- **Spolky a kulturní vyžití**
aktivní spolky a občanská sdružení, zachování tradic a tradičních společenských akcí
- **Dopravní infrastruktura**
Železniční zastávka s rekonstruovaným nástupištěm - spojení každou hodinu, autobusová doprava - školní autobus, 1x denně minibus, rekonstrukce viaduktu, zřízení měřiče rychlosti ve Ždírci, opravy některých hlavních komunikací, údržba komunikací obecním traktorem v zimních měsících
- **Technická infrastruktura**
Vybudované sběrné místo pro odpad, zajištěn sběr a třídění odpadů, dodávky elektřiny
- **Způsob informování občanů**
Pravidelné vydávání měsíčníku Naše Listy, spokojenost s poskytováním informací, využívání internetových stránek obce
- **Ekonomická situace**
Zrekonstruované restaurační zařízení - celodenní provoz a dovoz obědů pro seniory, sál na pořádání akcí, drobná podnikatelská činnost, smíšená prodejna
- **Trh práce**
Nízká nezaměstnanost, nabídka pracovních míst pro místní občany bez zaměstnání
- **Cestovní ruch**
Turisticky zajímavá destinace, historický kostel, drobné sakrální stavby, Ždírečská Zoo, atraktivní okolí, povodí řeky Úslavy
- **Bydlení**
Aktualizovaný územní plán, dva obecní byty, stavební pozemky se sítěmi
- **Školství a vzdělávání**
Zajištěná spádovost do mateřské školy Blovice, další blízké MŠ Seč a MŠ Vrčeň, svoz žáků do ZŠ a SŠ Blovice školním autobusem, obecní knihovna
- **Vybavení obce**
Moderní hasičská zbrojnice s moderním vybavením jednotky, obecní traktor
- **Zdravotnictví**
Blízká lékařská péče zajištěná v Blovicích či v Nepomuku, kde se nachází vybudované polikliniky, záchranná služba IZS sídlící ve Vlčicích a Nepomuku
- **Sociální péče**
Zajištění dotované stravy pro seniory, začlenění seniorů do dění v obci, pořádané akce pro seniory, zajištění dárkových košů při významných životních jubileích
- **Kultura a sport**
Sportovní i kulturní vyžití pro děti i mládež, TJ Úslavan Ždírec - družstvo národní házené, výborná reprezentace dětí a mládeže ve sportovních aktivitách jiných spolků, tradiční a velmi populární Silvestrovský běh, rybářské závody pro děti i dospělé, pořádání dětských dnů, maškarního bálu, drakiády, lampionového průvodu, pálení čarodějnic, vánočních koncertů, hasičských závodů, vybrané akce pro zapojení seniorů - vyjíždky za divadelní kulturou, den seniorů, zásahová jednotka SDH Ždírec a velký počet členů SDH

Slabé stránky

- **Obecní úřad a kompetence obce**

Špatný technický stav budovy OÚ, nevyužité obecní prostory v bývalé škole na Žďáře a prostory nad restauračním zařízením ve Ždírci, nárůst problematiky volně venčených psů a výskyt výkalů, sklad materiálu v některých částech obce včetně výskytu odpadků na veřejném prostranství

- **Dopravní infrastruktura**

Autobusová doprava - absence spojů v letních měsících, Železniční doprava - spoje zastavují na nízké části nástupiště, trvajících pokles infrastruktury - nevyhovující kvalita některých místních komunikací, nedostačující údržba silnice ve Smederově v zimních měsících, nebezpečná hlavní komunikace díky chybějícímu chodníku pro pěší v části Myř - Ždírec, překračování povolené rychlosti v místních částech obce

- **Způsob informování občanů**

Špatná kvalita rozhlasu, nekvalitní připojení k internetu, nepřehledné internetové stránky obce

- **Spolky a kulturní vyžití**

Klesající účast občanů na pořádaných akcích, absence mladé generace v Českém svazu žen, TJ Úslavan Ždírec i SDH Ždírec

- **Hospodářství**

Podpora podnikatelské sféry

- **Technická infrastruktura**

Chybějící kanalizační síť v některých částech obce, nedostatečná kapacita v místních částech, chybějící ČOV - nakládání a likvidace odpadních vod, chybějící a nedostatečná síť vodovodu v místních částech, chybějící plynofikace,

- **Životní prostředí**

Stárnoucí aleje s kaštanovými stromy, nedostatečné zadržování vody v obci, zanesený a nefunkční rybníček ve Ždírecké Zoo, vytápění rodinných domů pomocí zastaralých kotlů, nebezpečí erozí a povodní

- **Kultura a sport**

Chybějící víceúčelové hřiště pro mládež a dospělé, absence workoutového hřiště pro mládež, absence prostor pro sportovně či kulturně založené občany v zimních měsících - fitness, prostory pro cvičení s dětmi či jiné menší kulturní akce, chybějící mladá generace nových hráčů TJ Úslavan Ždírec a členů SDH Ždírec

Příležitosti

- **Technická infrastruktura**

Zpracování studie na vybudování chybějícího vodovodu a kanalizační sítě pro místní části obce, vybudování kanalizační sítě v některých částech obce, vybudování centrální ČOV či podpora domácích ČOV

- **Způsob informování občanů**

Zřízení bezdrátového rozhlasu, zavedení zasílání SMS zpráv občanům, vylepšení internetových stránek obce

- **Kultura a sport**

Větší zapojení celého zastupitelstva do akcí pořádaných obcí, pilotní verze letního kina, rozšíření stávajících dětských hřišť, vybudování workoutového hřiště pro mládež, možnost zrekonstruování prostor nad restauračním zařízením pro sportovní a kulturní účely v zimních měsících, vybudování víceúčelového hřiště, letní kino

- **Dopravní infrastruktura**

Autobusová doprava - zajištění spojů v letních měsících, Železniční doprava - projednání přesunu spojů na vyšší část nástupiště (směr Nepomuk), oprava a údržba nevyhovujících komunikací, lepší údržba silnice ve Smederově v zimních měsících, vybudování pozemní komunikace pro pěší v části

Myť - Ždírec, instalace měřiče rychlosti ve Smederově

- **Životní prostředí**

Možnost adoptivní výsadby nových stromů ve staré kaštanové aleji, vybudování záchytné nádrže nad Oborami a v Myti, revitalizace rybníčku ve Ždírecké zoo, možnost znovuoobnovení zaniklého rybníka na Přešínském potoce, osvěta občanů o možnostech vytápění jejich RD

- **Sociální péče**

Rozšíření stávajících služeb pro seniory, vybudování domova pro seniory

- **Obecní úřad a kompetence obce**

Nutná rekonstrukce celé budovy OÚ, rekonstrukce a využití obecních prostor nad restauračním zařízením ve Ždírci, zajištění instalace odpadkových košů s pytlíky na psí výkaly v nejproblémovějších částech obce, upozornění občanů na odstranění skladovaných materiálů v některých částech obce a úklid odpadků, podílení se na opravách a údržbě kostela a hřbitova

Hrozby

- **Kultura a sport**

Snižující se účast občanů na akcích pořádaných obcí

- **Sociální péče**

Nárůst počtu osamělých seniorů, vyšší podíl starší generace

- **Bezpečnost**

Obavy občanů o bezpečnost v obci do budoucna (z důvodu nepovoleného ubytování cizinců v místním areálu bývalého JZD).

- **Zdravotnictví**

Nejbližší pohotovost v Plzni, Klatovech a Rokycanech, Zubní pohotovost v Plzni.

B. NÁVRHOVÁ ČÁST

B.1 Strategická vize

Strategická vize na stanovené období 2019-2024 vytyčuje dlouhodobější plány zastupitelstva obce pro její rozvoj. Zastupitelstvo tak plynule navazuje na dlouhodobé záměry, které byly navržené, schválené, či realizované v předešlých letech, které jsou v souladu s aktualizovaným Územním plánem a v neposlední řadě reflektují požadavky občanů obce.

Stanovené cíle pro rozvoj jednotlivých oblastí definují konkrétní aktivity, které je potřeba vykonat k dosažení těchto cílů.

B.2 Cíle, opatření a aktivity

🔺 Vysoká důležitost — Střední důležitost 🟢 Nízká důležitost

Cíl : „Rekonstrukce obecních budov”

Opatření : „Celková rekonstrukce budovy OÚ” Zateplení budovy OÚ, zajištění vytápění tepelným čerpadlem, výměna oken, zajištění nové elektroinstalace po celé budově. Spolufinancování dotací z Plzeňského kraje, určené na řešení havarijních stavů a naléhavých potřeb obcí.	Od - do	Odpovědnost	Náklady (tis. Kč)	Zdroj financování
🔺 „Celková rekonstrukce budovy OÚ - I. fáze” Výměna oken, instalace nového čerpadla, elektroinstalace a zateplení budovy.	2019 - 2020	Obec	350	Vlastní + externí
🔺 „Celková rekonstrukce budovy OÚ - II. fáze” Rekonstrukce vnitřních prostor po zhodnocení nevyhovujícího stavu z vlastních financí obce. Odstranění vlhkosti budovy, vnitřní omítky, výměna podlah a dveří, zakoupení kamerového systému.	2019 - 2020	Obec	2000	Vlastní
Opatření : „Investice do restauračního zařízení” Pořízení modernějšího vybavení, opravy a rekonstrukce	Od - do	Odpovědnost	Náklady (tis. Kč)	Zdroj financování
— „Rekonstrukce podlah v lokále”	2021 - 2021	Obec	40	Vlastní
— „Výmalba lokálu a chodby”	2021 - 2021	Obec	15	Vlastní
— „Osvětlení v lokále”	2021 - 2021	Obec	10	Vlastní
🔺 „Údržba a opravy střechy rest. zařízení”	2021 - 2021	Obec	100	Vlastní
— „Opravy a nátěry konstrukce terasy”	2021 - 2022	Obec	80	Vlastní
— „Vybavení - konvektomat”	2022 - 2022	Obec	300	Vlastní
🔺 „Odvětrání kuchyně”	2019 - 2019	Obec	50	Vlastní
🔺 „Světla”	2019 - 2019	Obec	25	Vlastní
🔺 „Vybavení - lednice”	2020 - 2020	Obec	30	Vlastní
Opatření : „Řešení problematiky prostor obecní budovy nad restauračním zařízením” Výměna oken, zateplení prostor, zajištění vytápění a vybudování sociálního zařízení, aby tyto prostory mohli využívat občané obce.	Od - do	Odpovědnost	Náklady (tis. Kč)	Zdroj financování
— „Půdní prostory”	2019 - 2024	Obec	1500	Vlastní + externí

Možnost využití těchto prostor pro spolkovou činnost nebo sportovní aktivity občanů.				
— „Projekt půdních prostor“	2019 - 2021	Obec	90	Vlastní
⬆ „Výměna oken v bytě 2kk“	2020 - 2020	Obec	50	Vlastní
Nevyhovující stav původních oken, únik tepla.				
Opatření : „Řešení problematiky prostor obecní budovy v budově bývalé školy na Žďáře“				
Zpracování studie stavu budovy, stanovení účelu budovy a ceny stavebních úprav.	Od - do	Odpovědnost	Náklady (tis. Kč)	Zdroj financování
✔ „Studie stavu budovy bývalé školy na Žďáře“	2019 - 2024	Obec	100	Vlastní + externí

Cíl : „Podpora komunikace s občany“

Opatření : „Elektronická úřední deska“				
	Od - do	Odpovědnost	Náklady (tis. Kč)	Zdroj financování
— „Pořízení elektronické úřední desky“	2022 - 2028	Obec + Mikroregion Úslava	400	Vlastní + externí
Získání dotace 80% z celkové ceny od SZIF				
Opatření : „Mobilní rozhlas - aplikace pro občany“				
	Od - do	Odpovědnost	Náklady (tis. Kč)	Zdroj financování
— „Zřízení aplikace Mobilní rozhlas pro občany“	2021 - 2021	Obec	15	Vlastní
Opatření : „Rozhlasové zařízení“				
Zakoupení a následná instalace nového rozhlasového zařízení ve všech částech obce. Spoluřinancování z dotací Plzeňského kraje,	Od - do	Odpovědnost	Náklady (tis. Kč)	Zdroj financování
— „Zakoupení a instalace rozhlasového zařízení“	2019 - 2019	Obec	300	Vlastní
Opatření : „Nové webové stránky obce“				
Design webových stránek odpovídající zákonné povinnosti ukládané MV ČR.	Od - do	Odpovědnost	Náklady (tis. Kč)	Zdroj financování
— „Redesign webových stránek“	2020 - 2020	Obec	35	Vlastní

Cíl : „Zlepšování dopravní infrastruktury a zvýšení bezpečnosti místních komunikací“

Opatření : „Vybudování chodníku od viaduktu ke konzumu“				
	Od - do	Odpovědnost	Náklady (tis. Kč)	Zdroj financování
Opatření : „Opravy místních komunikací“				
Průběžné zlepšování kvality komunikací v obci				
	Od - do	Odpovědnost	Náklady (tis. Kč)	Zdroj financování
⬆ „Nový povrch komunikace u kostela sv. Václava“	2021 - 2021	Obec	300	Vlastní
⬆ „Nový povrch parkoviště u kostela sv. Václava“	2021 - 2021	Obec	150	Vlastní
— „Nový povrch komunikace u budovy OÚ“	2021 - 2021	Obec	170	Vlastní
⬆ „Nový povrch komunikace ze Žďírce směrem na Srby“	2021 - 2021	SÚSPK	0	Externí
⬆ „Nový povrch komunikace ze Žďírce směrem na Blovice“	2021 - 2021	SÚSPK	0	Externí
— „Nový povrch komunikace nad konzumem“	2021 - 2021	Obec	220	Vlastní
⬆ „Oprava komunikací v různých částech obce tryskovou metodou“	2019 - 2024	Obec	400	Vlastní
⬆ „Dokončení nové místní komunikace v obytném souboru ve Žďírce“	2020 - 2021	Obec	800	Vlastní + externí

Opatření : „Zakoupení měřiče rychlosti v obci Smederov“ Získání dotace z financování Plzeňského kraje na zakoupení a instalaci měřiče rychlosti v obci Smederov.	Od - do	Odpovědnost	Náklady (tis. Kč)	Zdroj financování
— „Měřič rychlosti v obci Smederov“ Zlepšení dopravní situace při nedodržování rychlosti v obci.	2019 - 2020	Obec + PK	60	Vlastní + externí
Opatření : „Vybudování chodníku mezi částmi Ždírec - Myť“ Odkoupení pozemku podél komunikace od soukromého vlastníka. Získání dotací na vybudování chybějícího chodníku mezi obcemi Ždírec - Myť a zmírnění nebezpečnosti frekventované komunikace pro pěší.	Od - do	Odpovědnost	Náklady (tis. Kč)	Zdroj financování
⬆ „Chodník mezi částmi Ždírec - Myť“	2019 - 2024	Obec	0	Vlastní + externí

Cíl : „Zlepšování technické infrastruktury v obci“

Řešení problematiky zásobování pitnou vodou místních částí obce s absencí veřejného vodovodu. Řešení problematiky rozšiřování kanalizace do místních částí obce s jeho absencí.

Opatření : „Modernizace veřejného osvětlení ve všech obcích“	Od - do	Odpovědnost	Náklady (tis. Kč)	Zdroj financování
— „Výměna světel veř. osvětlení za LED“ Bude financováno 70% z PK	2022 - 2022	Obec + PK	500	Vlastní + externí
Opatření : „Řešení odkanalizování a zásobování pitnou vodou zbývajících částí obce“ Získání dotačního titulu z Plzeňského kraje pro zpracování dokumentace k záměrům na výstavbu vodohospodářské infrastruktury pro veřejnou potřebu (vodovodů a vodárenských objektů, kanalizací a čistíren odpadních vod) nebo případně na rekonstrukci stávající vodohospodářské infrastruktury.	Od - do	Odpovědnost	Náklady (tis. Kč)	Zdroj financování
⬆ „Studie vodohospodářské infrastruktury“	2019 - 2020	Obec	65	Vlastní + externí
Opatření : „Opravy na vodovodu či kanalizaci“	Od - do	Odpovědnost	Náklady (tis. Kč)	Zdroj financování
⬆ „Výměna čerpadel v čerpací stanici Myť“ Havárie na vodovodu	2019 - 2019	Obec	200	Vlastní
⬆ „Výměna rozvodů a armatur ve zrychlovací stanici v Myti“ Havárie na vodovodu	2020 - 2020	Obec	60	Vlastní
Opatření : „Zásobování pitnou vodou zbývajících částí obce“	Od - do	Odpovědnost	Náklady (tis. Kč)	Zdroj financování
⬆ „Modernizace vodárenské technologie“ Bude spolufinancováno s PK a SFŽP	2022 - 2022	Obec + PK + SFŽP	3500	Vlastní + externí
⬆ „Posílení vrtu na Rafandě“ Spolufinancováno 62% fondem SFŽP	2019 - 2024	Obec + SFŽP	600	Vlastní + externí
⬆ „Podpora individuálního zásobování pitnou vodou - Dotace 2020“ Podpora výstavby vrtů v částech obce, kde není možno zavést obecní vodovod	2020 - 2023	Obec	1000	Vlastní
Opatření : „Odkanalizování zbývajících částí obce“ Odkanalizování zbylých částí obce, či podpora vybudování soukromých ČOV.	Od - do	Odpovědnost	Náklady (tis. Kč)	Zdroj financování
⬆ „Zaměření stávající kanalizace v digitální podobě“	2019 - 2019	Obec	50	Vlastní
⬆ „Vybudování obecní kanalizace či podpora soukromých ČOV“	2019 - 2024	Obec	20000	Vlastní + externí

Cíl : „Rozšiřování vybavenosti obce a zvyšování kvality života“

Opatření : „Úpravy, vybavení a rozšíření veřejných prostranství v obci“	Od - do	Odpovědnost	Náklady (tis. Kč)	Zdroj financování
<p>✔ „Nabíjecí stanice pro elektrokola“</p> <p>Bude spolufinancováno 80% z dotace PK</p>	2022 - 2023	Obec + Mikroregion Úslava + PK	200	Vlastní + externí
<p>— „Úřední elektronická deska“</p> <p>Bude financováno 80% z fondu SZIF</p>	2022 - 2023	Obec + Mikroregion Úslava	400	Vlastní + externí
<p>— „Herní prvky, lavičky a odp.koš v obci Smederov“</p>	2020 - 2022	Obec + SZIF	300	Vlastní + externí
<p>— „Z-BOX Zásilkovny pro občany“</p>	2021 - 2021	Zásilkovna	0	Externí
<p>✔ „lavičky a ohniště v sadu u OÚ“</p>	2022 - 2023	Obec	100	Vlastní + externí
<p>— „Zahradní traktor na úpravu veřej. prostranství“</p>	2021 - 2022	Obec	350	Vlastní
<p>✔ „Štěpkovač“</p>	2021 - 2022	Obec	200	Vlastní
Opatření : „Odpadové hospodářství“				
	Od - do	Odpovědnost	Náklady (tis. Kč)	Zdroj financování
<p>⬆ „Podpora třídění u občanů“</p>	2021 - 2021	Obec	20	Vlastní
<p>— „Nevyhovující stříšky na posypový materiál“</p>	2019 - 2019	Obec	70	Vlastní
<p>⬆ „Chybějící kontejnery na odpad“</p>	2019 - 2019	Obec	100	Vlastní
<p>⬆ „Snížení výskytu psích exkrementů v obci“</p>	2020 - 2020	Obec	15	Vlastní
<p>— „Podpora domácího kompostování“</p> <p>Bude dofinancováno 80% z fondu SFŽP</p>	2020 - 2021	Obec + Mikroregion Úslava	550	Vlastní + externí
Opatření : „Zachování prodejny v obci“				
	Od - do	Odpovědnost	Náklady (tis. Kč)	Zdroj financování
<p>⬆ „Příspěvek na zachování prodejny v obci“</p>	2019 - 2024	Obec	240	Vlastní + externí
Opatření : „Sportovní vyžití pro děti, mládež a dospělé“				
Rozšíření stávajícího hřiště o workoutové hřiště pro mládež ve Ždírci a vybudování chybějícího dětského hřiště ve Smederově.				
	Od - do	Odpovědnost	Náklady (tis. Kč)	Zdroj financování
<p>— „Workoutové hřiště ve Ždírci a dětské hřiště na Smederově“</p>	2019 - 2024	Obec	220	Vlastní
<p>✔ „Víceúčelové hřiště pro mládež a dospělé“</p>	2019 - 2024	Obec	0	Vlastní + externí
Opatření : „Sběrné místo“				
	Od - do	Odpovědnost	Náklady (tis. Kč)	Zdroj financování
<p>— „Rekonstrukce sběrného místa“</p> <p>Rekonstrukce povrchu, lepší uložení odpadů, lepší zabezpečení SM, vytvoření parkovacího místa pro obecní traktor a uložení jeho příslušenství. Bude dofinancováno 80% z fondu SFŽP.</p>	2020 - 2022	Obec + SFŽP	1300	Vlastní + externí
Opatření : „Vybudování cyklostezky“				
	Od - do	Odpovědnost	Náklady (tis. Kč)	Zdroj financování
<p>✔ „Cyklostezka“</p>	2021 - 2024	Obec		Vlastní + externí

Cíl : „Vybavení pro JSDH Ždírec“

Opatření : „Vybavení a opravy neinvestiční povahy pro JSDH Ždírec“ Získání dotací z financování Plzeňského kraje, MV či vlastními financemi a dovybavení jednotky potřebnou technikou.	Od - do	Odpovědnost	Náklady (tis. Kč)	Zdroj financování
— „Vybavení a opravy neinvestiční povahy pro JSDHO“	2019 - 2024	Obec + PK	300	Vlastní + externí
— „Kamerový systém do hasičské zbrojnice“	2022 - 2022	Obec	50	Vlastní
⬆️ „Vybavení a opravy neinvestiční povahy pro JSDHO Ždírec“	2019 - 2019	Obec + PK	80	Vlastní + externí
⬆️ „Dopravní automobil pro JSDHO Ždírec“ Spolufinancováno z dotace Plzeňského kraje a Ministerstva vnitra	2020 - 2020	Obec + PK + MV GR HZS	1200	Vlastní + externí
⬆️ „Přípojné vozidlo PS12“	2020 - 2020	Obec	50	Vlastní

Cíl : „Zvyšování kvality životního prostředí“

Opatření : „Založení zeleně“	Od - do	Odpovědnost	Náklady (tis. Kč)	Zdroj financování
— „Výsadba stromků ve Ždírecké Zoo nad chatami“ Výsadba nových stromků a odhlučnění Ždírecké Zoo	2021 - 2021	Obec	10	Vlastní
— „Založení sadu kolem budovy OÚ“ Spolufinancování částkou 100% z fondu SZIF	2020 - 2020	SZIF	75	Externí
Opatření : „Revitalizace rybníčku v oblasti Ždírecké Zoo“ Zakoupení pozemku části rybníčku od Lesů ČR. Získání dotace na jeho revitalizaci.	Od - do	Odpovědnost	Náklady (tis. Kč)	Zdroj financování
— „Odkoupení obecní části rybníčku od Lesů ČR“	2019 - 2020	Obec	40	Vlastní
— „Revitalizace rybníčku v oblasti Ždírecké Zoo“	2019 - 2024	Obec	500	Vlastní + externí
Opatření : „Vybudování záchytné nádrže na Oborách“ Vybudování záchytné nádrže na vodu na Oborách, spolufinancování z dotací Plzeňského kraje.	Od - do	Odpovědnost	Náklady (tis. Kč)	Zdroj financování
✔️ „Záchytná nádrž na Oborách“	2019 - 2024	Obec	0	Vlastní + externí
Opatření : „Revitalizace jírovcové aleje pod kostelem sv. Václava“	Od - do	Odpovědnost	Náklady (tis. Kč)	Zdroj financování
⬆️ „Vykácení a nová výsadba pravé strany aleje“	2022 - 2022	Obec + SFŽP	300	Vlastní + externí
⬆️ „Ošetření stromů levé strany aleje“	2022 - 2022	Obec + PK	100	Vlastní + externí
— „Vykácení a nová výsadba levé strany aleje“	2027 - 2030	Obec + SFŽP	300	Vlastní + externí

Cíl : „Rozšiřování výstavby v obci“

Vytváření nových ploch pro výstavbu bytových či rodinných domů.

Opatření : „Nová obytná zóna Na planinách 2“ Rozparcelování plochy na výstavbu obytných domů, včetně zasilování.	Od - do	Odpovědnost	Náklady (tis. Kč)	Zdroj financování
⬆️ „Výkup strateg. pozemku od Státního pozemkového fondu“	2020 - 2022	Obec	300	Vlastní
⬆️ „Příprava projektu“	2020 - 2024	Obec	1000	Vlastní + externí

Cíl : „Získávání pozemků”

Opatření : „Získání strategických pozemků” Pozemky pod komunikacemi, které jsou v majetku Státního statku Jeneč v likvidaci.	Od - do	Odpovědnost	Náklady (tis. Kč)	Zdroj financování
🔺 „Výkup vytipovaných pozemků”	2021 - 2021	Obec	60	Vlastní
Opatření : „Získání stavby bývalé váhy na Smederově” Stavba je ve vlastnictví Státního statku Jeneč v likvidaci	Od - do	Odpovědnost	Náklady (tis. Kč)	Zdroj financování
🔺 „Výkup stavby bývalé váhy na Smederově”	2021 - 2021	Obec	10	Vlastní

Cíl : „Podpora společenského života v obci”

Podpora spolkové činnosti, dětí, seniorů

Opatření : „Podpora spolkové činnosti” SHD Ždírec, Smederov, Žďár, TJ Úslavan, ČSŽ Ždírec, Český svaz včelařů	Od - do	Odpovědnost	Náklady (tis. Kč)	Zdroj financování
🔺 „Podpora spolkové činnosti”	2019 - 2024	Obec	200	Vlastní
Opatření : „Dárkové balíčky pro seniory a děti” Životní jubilea seniorů obce, vítání občánků, soutěže pro děti	Od - do	Odpovědnost	Náklady (tis. Kč)	Zdroj financování
🔺 „Dárkové balíčky pro seniory a děti”	2019 - 2024	Obec	250	Vlastní
Opatření : „Neinvestiční opravy majetku spolků”	Od - do	Odpovědnost	Náklady (tis. Kč)	Zdroj financování
— „Neinvestiční opravy majetku spolků”	2019 - 2024	Obec	150	Vlastní

Cíl : „Propagace obce Ždírec”

Opatření : „Oslavy 700 let založení obce”	Od - do	Odpovědnost	Náklady (tis. Kč)	Zdroj financování
— „Publikace o obci Ždírec” Publikace o historii obce Ždírec a jednotlivých nemovitostech ve všech jejích částech.	2022 - 2026	Obec + PK	400	Vlastní + externí
Opatření : „Publikace o Ždírecké ZOO”	Od - do	Odpovědnost	Náklady (tis. Kč)	Zdroj financování
✔ „Publikace o Ždírecké ZOO”	2021 - 2024	Obec + PK	150	Vlastní + externí

B.3 Podpora realizace programu

Realizace

Realizace jednotlivých cílů je závislá na finančních prostředcích z různých zdrojů, avšak většinou na kombinaci rozpočtu obce a krajského rozpočtu. V budoucnosti není vyloučeno ani čerpání z finančních zdrojů státního rozpočtu, či z finančních zdrojů Evropské Unie.

Monitoring

Zastupitelstvo stanovilo sledování a hodnocení plnění jednotlivých cílů na období jedenkrát ročně. Aktivity vedoucí k naplnění těchto cílů budou průběžně monitorovány a vyhodnoceny starostou spolu se zastupiteli.

Aktualizace

Program rozvoje obce Ždírec bude průběžně aktualizován dle potřeby, maximálně však jednou ročně. Dokument bude v elektronické podobě zveřejněn na stránkách obce www.obec-zdirec.cz a zároveň bude k nahlédnutí v papírové formě na obecním úřadě.

Závěr

I. Program rozvoje obce Ždírec byl schválen zastupitelstvem v plném znění na veřejném jednání dne 12. 4. 2019

II. úprava Programu rozvoje obce Ždírec byla schválena zastupitelstvem v plném znění na veřejném jednání dne 25.2.2022