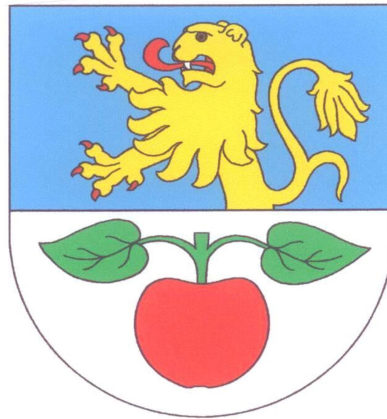




MINISTERSTVO  
PRO MÍSTNÍ  
ROZVOJ ČR

OBCEPRO  
PROGRAM ROZVOJE OBCE

# PROGRAM ROZVOJE OBCE PĚNČÍN



NA OBDOBÍ LET  
**2022 - 2028**

Dokument byl zastupitelstvem obce Pěnčín schválen 9.12.2021, usnesením č. 57/21/4.

# Úvod

---

Program rozvoje obce (PRO) Pěnčín je strategický koncepční dokument vytyčující záměry obce na období 4 – 7 let, dokument, který se neomezuje pouze na jedno volební období zastupitelstva obce. Formuluje strategii rozvoje území, včetně komunity a jejího fungování. Vznikl na základě styku s veřejností, soukromou sférou, občany, podnikateli, majiteli pozemků, odborníky, správou obce a státu.

PRO usiluje o dosažení rovnováhy mezi tím, co místní občané chtějí a tím, co je dosažitelné. Hledá rovnováhu mezi dalším rozvojem a ochranou stávajících přírodních a kulturních hodnot.

PRO je pro obec důležitým nástrojem k upevnění pozice v regionu a posílení její konkurenceschopnosti. Je podkladem pro rozvojové aktivity a územní plánování v obci, i regionu. Přispívá k efektivnímu využívání finančních prostředků obce z vlastního rozpočtu i z dotačních zdrojů a umožňuje zastupitelům koncepční plánování rozvoje obce. PRO zachycuje hlavní problémy a předpoklady rozvoje obce a formuluje možná řešení.

## **Program rozvoje obce obci umožňuje:**

- *naplňovat dlouhodobé cíle a strategickou vizi obce*
- *rozhodovat v zastupitelstvu v širším koncepčním rámci*
- *koordinovat aktivity a zájmy různých subjektů v obci*
- *prosazovat a chránit veřejný zájem*
- *stanovit priority obce, místních obyvatel, podnikatelských subjektů a následně investičního programu*
- *posílit sounáležitost mezi lidmi navzájem*
- *posílit odpovědnost místních obyvatel za další rozvoj obce tak, aby přicházeli s konkrétními návrhy řešení daného problému*

PRO vychází ze socioekonomické analýzy současného stavu, zhodnocuje silné a slabé stránky obce, její rozvojové příležitosti a identifikuje existující rizika. Je rozdělen na dvě části – analytickou a návrhovou.

**Analytická část** charakterizuje obec a stávající situaci v obci dle více oblastí - dle území, demografického vývoje, hospodářství, infrastruktury, vybavenosti obce, životního prostředí a správy obce. V závěru navrhuje východiska pro druhou část dokumentu - návrhovou.

**Návrhová část** rozšiřuje analytickou část o návrhy na další rozvoj obce a řešení rizik z analytické části vyplývajících. Stanovuje vizi, cíle, navrhuje opatření a aktivity z nich vyplývající.

# A. ANALYTICKÁ ČÁST

---

## A.1 Charakteristika obce

### 1. Území

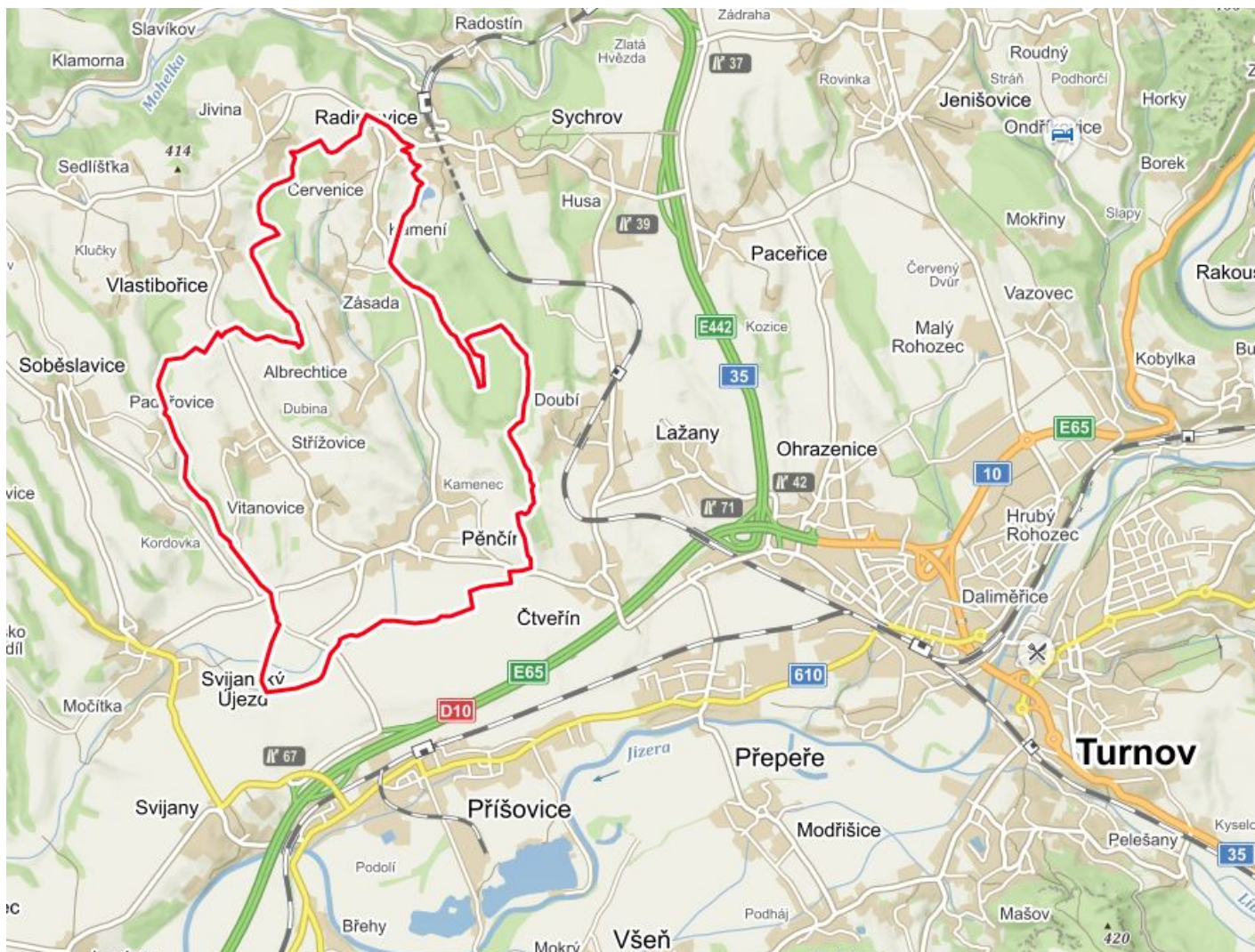
Obec Pěnčín leží v jižní části Liberecka na rozhraní malebného Podještědí a Českého ráje. Skládá se z těchto sedmi sloučených obcí: Albrechtice, Červenice, Kamení, Střížovice, Vitanovice, Zásada a Pěnčín. K 31.12.2020 zde bylo hlášeno k trvalému pobytu 709 obyvatel. Od krajského města Liberec je Pěnčín vzdálený 27 km (25 minut jízdy autem) a 12 km od Turnova (10 minut jízdy autem).

Název obce	Pěnčín
Status	Obec
ORP	Turnov
Okres	Liberec
Kraj	Liberecký
Historická země	Česká
Katastrální výměra	888, 60 ha
Počet obyvatel k 31.12.2020	709
Základní sídelní jednotky	7
Části obce	7
Počet katastrálních území	3
Nadmořská výška	256 m.n.m.
Zeměpisné souřadnice	50°35.69202' s.š., 15°4.56530' v.d.
Adresa obecního úřadu	Pěnčín 62, 463 45 Pěnčín
Starosta obce	Ing. Karel Bičík
e-mail	obecni.urad@pencin-obec.cz
ID datové schránky obce	77mbjcq
Webové stránky obce	www.pencin-obec.cz

Jedná se o převážně zemědělskou oblast, která je charakteristická svými ovocnými sady - v převážné většině jablečnými a to s odrůdami Rubín, Šampion a Melodie.

Obcí samotnou prochází řečiště občasného toku - Pěnčínského potoka, vytvářejícího meandry až na hranice sousedního katastru Svijanského Újezdu. Kolem tohoto toku byla osázena doprovodná zeleň, která nahrazuje rozorané meze a je útočištěm pro zde žijící zvířata.

## Umístění obce Pěňčín na mapě



Zdroj: Mapy/seznam

## Sdružené obce na mapě

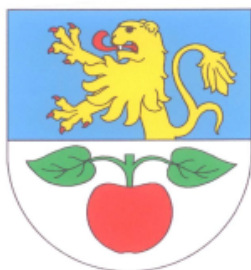


## Znak a prapor obce

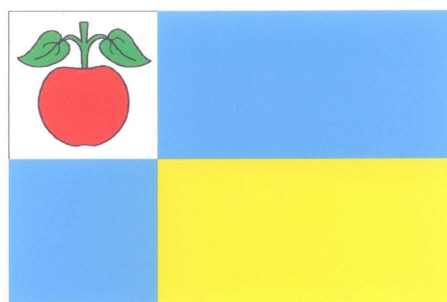
**Ve znaku** je v horní modré polovině děleného štítu vyrůstající zlatý lev, který připomíná rod pánů z Valdštejna jako vlastníků obce s nejdelsí tradicí. Z valdštejnského rodového erbu, kde se střídají ve čtvrceném štítu zlato-modrém lvi opačných barev, byl do znaku Pěňčina použit umenšený zlatý lev ze čtvrtiny modré. Červené jablko v dolní stříbrné polovině symbolizuje šlechtitelské a pěstitelské tradice, jejichž výsledky proslavily obec již natrvalo.

**Prapor** je tvořen listem, kde stříbrné karé s červeným jablkem je inspirováno shodnou figurou v dolní polovině štítu. Vodorovné pruhy modrý a žlutý jsou odvozeny od zlatého vyrůstajícího lva v horní modré polovině znaku.

Znak obce



Prapor obce



## Historické souvislosti

Historické události jsou zaznamenány mimo jiné v obecní kronice, celá historie obce sahá do raného období osídlování zdejšího kraje. První zmínky o obci Pěňčín sahají na přelom 12. a 13. století.

## Vývoj obce

Jméno obce se poprvé objevuje v roce 1383. Celou historii majetkoprávních vztahů k Pěňčínu lze spojit třemi rody – pány z Vartenberka, z Valdštejna a knížaty z Rohan. Rod pánů z Valdštejna připomíná i zlatý lev ve znaku obce, v jehož dolní polovině se nachází červené jablko. To symbolizuje pěstitelské tradice, jejichž výsledky proslavily obec široko daleko. V Pěňčíně byly vyšlechtěny známé odrůdy Šampion, Rubín, Vanda a Bohemia, které se pyšnily téměř každým rokem titulem „Jablko roku“.

Nejvýznamnějším rodákem obce je Václav Laurin, spoluzakladatel firmy Laurin & Klement. Narodil se 27. září 1865 v osadě Kamení v domě čp. 9. Rodný dům zdobí pamětní deska, kterou obec odhalila svému slavnému rodákovi v roce 1993.

V roce 1790 bylo v Pěňčíně již 33 chalup, v Červenici se nacházelo 16 usedlostí, v Kamení a Zásadě po 10 chalupách, jak uvádí topografický přehled Království českého, vydaný v tomto roce. O 40 let později žilo v Pěňčíně již 245 obyvatel ve 44 domech, obnovené Albrechtice měly 23 chalup se 167 obyvateli. V Kamení se nacházelo 11 domů, v Zásadě 16 usedlostí a v Červenici žilo 134 obyvatel v 17 chalupách. Všeobecný nárůst obyvatelstva byl dán nejen přirozeným vývojem, ale také uvolněním vnitřních poměrů v zemi za vlády Josefa II.

Základní význam pro vzdělávání obyvatelstva měly školské reformy Marie Terezie, dále prohloubené opatřeními Josefa II. 6. 12. 1774 byl vydán nový školní řád, který rozdělil nižší školy na tři stupně – normální, hlavní a triviální.

Na panství svijanském se v této době vyučovalo v devíti školách. Většina obcí na Pěňčínsku byla

„příškolená“ ke škole ve Vlastibořicích, pouze děti z Pěňčína docházely do školy v Loukově. Z Pěňčína mělo do Loukova docházet 45 dětí. Ačkoliv byla reformami školství uzákoněna povinná školní docházka dětí do 12let, na venkově toto nařízení nijak vážně nerespektovali. Největší problémy byly v obcích, které se nacházely ve větší vzdálenosti od školy. Proto na mnohých místech vznikaly takzvané školy pokoutní či dočasné. Taková pokoutní škola se také nacházela ve 30. letech 19. století v Pěňčíně, kde byla nakonec počátkem 40. let její existence zlegalizována ve formě pobočky školy loukovské. Kromě místních dětí ji navštěvovali žáci i z nedalekých Vitanovic. Jedním z důvodů nedostatečné školní docházky bylo využívání dětí na robotu.

Zrušení roboty se nepodařilo ani Josefu II., jehož patent o zrušení nevolnictví v roce 1791 představoval významný zásah do vztahu vrchnosti a poddaných. Poddaní na svijanském panství měli již od 1793 možnost vykoupit se z robotních povinností. Když se v roce 1818 ujal vlády František Adam, chtěl obnovit robotní povinnosti. Setkal se však s vlnou nevole.

7. 9. 1848 byla říšským patentem skutečně zrušena robotní povinnost i vrchnostenská správa nad poddanými s platností od 1. května 1849. Sedláci se museli vykupovat za peněžitou náhradu, kterou stanovily takzvané vyvazovací komise. Podruzi a domkaři byli zproštěni těchto povinností bez náhrady. Od roku 1850 byla do čela obce volena obecní samospráva v čele se starostou. Ta řešila vnitřní problémy obce a postupně také rozšiřovala samostatné obecní jmění.

Pěňčínsko bylo rozděleno na dvě obce – Pěňčín (Pěňčín a Vitanovice) a Kamení (s osadami Kamení, Albrechtice, Červenice, Zásada a Radimovice). Prvním starostou byl zvolen Josef Valenta. Počátkem 70. let 19. století bylo v Pěňčíně 48 domů, ve Vitanovicích 17 domů, v ostatních osadách zůstal počet téměř nezměněn. Do konce století zde přibýlo ještě 20 nových domů a počet obyvatel se zvýšil o více než 100, v sousedních Vitanovicích pak přibýly 4 domy.

Památný den 28. říjen 1918 přinesl zásadní změnu v dalším vývoji nového samostatného státu. Hned na podzim 1918 byly v Pěňčíně a Vitanovicích vysazeny lípy svobody za hojné účasti obyvatelstva. Pomník, postavený o čtyři roky později na obecním hřbitově, dodnes nese jména těch, kteří se již těchto dní nedočkali.

*Další důležitá data a události v obci:*

### **135 let školy v Pěňčíně**

Škola v Pěňčíně byla postavena v r. 1886 od jara do podzimu. 7. listopadu 1886 byla škola slavnostně otevřena a bylo zahájeno vyučování. U příležitosti stého výročí založení školy uspořádal Sbor pro občanské záležitosti spolu s ředitelstvím školy a organizacemi Národní fronty - 7. června 1986 oslavu. Spolupráce všech organizací byla velmi dobrá, proto i oslava měla velký úspěch. V roce 2021 se mělo uskutečnit další půl kulaté výročí, avšak proticovidová opatření a nařízení vlády stála proti provedení oslav.

### **Návštěva prezidenta Václava Havla v Pěňčíně**

Ve středu 23. května 1990 podnikl pan prezident Václav Havel cestu do našeho kraje. Cílem jeho návštěvy byla Škodovka v Mladé Boleslavi, Sychrov, Jablonec n. Nisou, Liberec, Jizerské hory a některá neplánovaná zastavení, která má pan prezident rád. Touto neplánovanou zastávkou byla i krátká návštěva Pěňčína v poledních hodinách. Při příjezdu od Turnova jej nejvíce zaujala neomítnutá budova našeho kravína, která nedělala právě dobrý dojem při příjezdu do obce. Prezident se zde zastavil a po rozhovoru s paní Bičkovou ze statku naproti, obec opustil.

### **Vesnice roku**

V roce 1995 vyhlásila Ministerstva hospodářství, zemědělství, životního prostředí a kultury ve

spolupráci se Svazem měst a obcí a Spolkem pro obnovu venkova I. celostátní soutěž o nejlepší vesnici

roku. Do soutěže se přihlásilo celkem 173 obcí, nejvíce na Moravě. V květnu 96 se konala v Praze tisková konference, na níž byly zveřejněny výsledky soutěže. Vesnicí roku 1995 v ČR se stala Telnice z brněnského regionu, druhé místo obsadil Pěňčín, který byl zároveň vyhlášen Vesnicí roku 1995 v Čechách.

## Rekonstrukce sokolovny

V roce 2003 byla provedena celková rekonstrukce sokolovny, včetně zřízení obecního bytu. Tato budova slouží k hodinám tělocviku základní školy a je hojně využívána veřejností při sportovních aktivitách nejenom občany naší obce, ale i sousedních obcí.

## Oprava kaple

Kaple založena v roce 1873 byla od roku 1973, kdy byl za účasti sbírky občanů vrácen zvon, několikrát opravována, střecha, fasáda, kdy do kopule byly vloženy dokumenty pro další generace. Naposledy byly roku 2011 zrestaurovány a uvedeny do provozu věžní hodiny z roku 1893 při této příležitosti bylo zjištěno, že hodiny signované firmou František Moravus Brno byly ve skutečnosti vyrobeny německou firmou J.F. Weule z Bockenemu.

## 2. Obyvatelstvo

### Demografická situace

#### Historický vývoj počtu obyvatel obce Pěňčín v letech 1971 - 2020

Rok	1971	1981	1991	2001	2011
Počet obyvatel	518	1693	601	604	659

Zdroj: ČSÚ

Rok	2012	2013	2014	2015	2016	2017	2018	2019	2020
Počet obyvatel	676	687	674	679	672	693	693	706	709

Zdroj: ČSÚ

Od sledovaného období (*data dostupná na ČSÚ od roku 1830*) má počet obyvatel v obci kolísavou tendenci, největší změna nastala v roce 1981, kdy došlo ke sloučení několika přilehlých obcí k obci Pěňčín a tím rapidně stoupl také počet obyvatel v obci.

Další změna nastala v roce 1990, kdy se opět část přilehlých obcí oddělila.

Podle oficiálních údajů Českého statistického úřadu za posledních 25 let počet obyvatel v obci Pěňčín pozvolna roste. V letech 1995 - 2000 sice počet obyvatel obce mírně klesal, ale postupně docházelo k jejich opětovnému nárůstu. V roce 2020 k 31.12. bylo v obci Pěňčín hlášeno k trvalému pobytu 709 obyvatel.

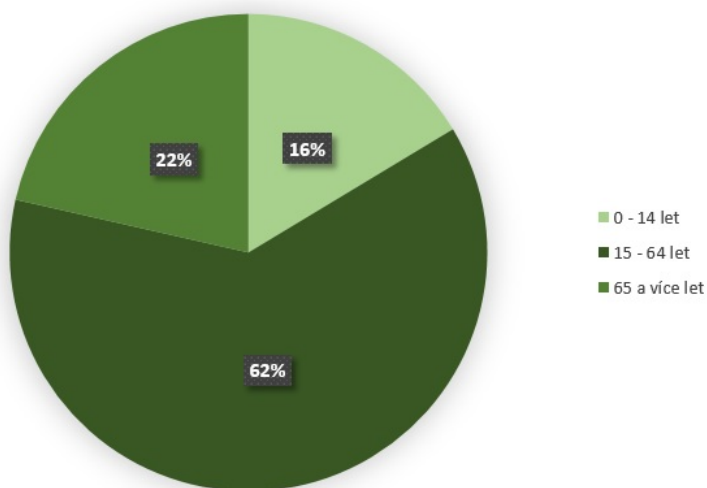
V obci přibývalo obyvatel díky její dobré poloze, možnosti koupě domu k rekonstrukci, dobré dostupnosti do okolních větších měst jako je Turnov, Mladá Boleslav a Liberec.

## Věková struktura obyvatel v letech 2010 - 2020

Rok	Počet obyvatel celkem	Muži	Ženy	0 - 14 let	15 - 64 let	65 a více let	Průměrný věk
2010	658	315	343	108	461	89	39,4
2011	659	313	346	108	454	97	39,9
2012	676	321	355	113	456	107	40,5
2013	687	328	359	119	456	112	40,8
2014	674	326	348	116	440	118	41
2015	679	328	351	121	439	119	40,7
2016	672	330	342	119	429	124	41,1
2017	693	346	347	129	435	129	40,9
2018	693	349	344	128	425	140	41,4
2019	706	353	353	125	433	148	41,6
2020	709	355	354	116	441	152	42,2

Zdroj: ČSÚ

## Věková struktura obyvatel obce Pěňčín v roce 2020



Zdroj: ČSÚ

## Pohyb obyvatel v obci Pěňčín v roce 2020

	Absolutně
Živě narození celkem	8
Zemřelí celkem	3
Přirozený přírůstek	5
Přistěhovalí celkem	16
Vystěhovalí celkem	18
Saldo migrace	-2
Meziroční změna počtu obyvatel	3



**Zdroj: ČSÚ**

Přestože se věkový průměr obyvatel obce za poslední roky stále zvyšuje (což je celorepublikový problém) počet narozených dětí za posledních dvacet let převyšuje počet zemřelých. V obci se v roce 2020 narodilo 8 dětí a zemřeli 3 občané.

Průměrně se rodí 7,1 dětí/rok (průměr od roku 2010 dle dostupných dat ČSÚ) a zemře 5,4 osob/rok. Ročně se přistěhuje průměrně 16,9 lidí a naopak 14,5 se jich vystěhuje.

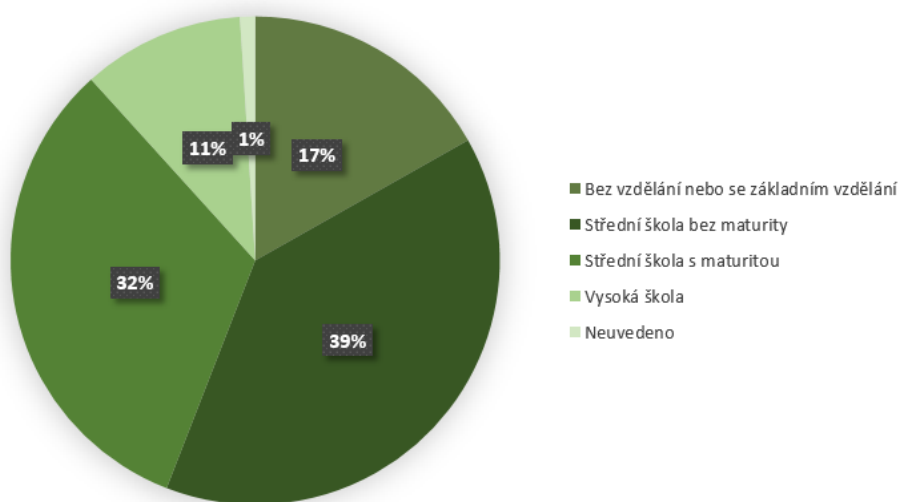
Hustota zalidnění obce je 79,84 obyv./km<sup>2</sup>.

### **Národnostní menšiny**

V době Sčítání lidí, domů a bytů (SLDB), které proběhlo v rámci celé ČR v roce 2011 se přihlásili ke slovenské národnosti dva občané, po jednom pak k národnosti německé a ukrajinské.

Dle aktuálního místního šetření žije v obci 5 cizinců - a to čtyři ze Slovenské republiky a jeden z Polské republiky.

### **Vzdělanostní struktura obyvatel obce Pěňčín v roce 2011**



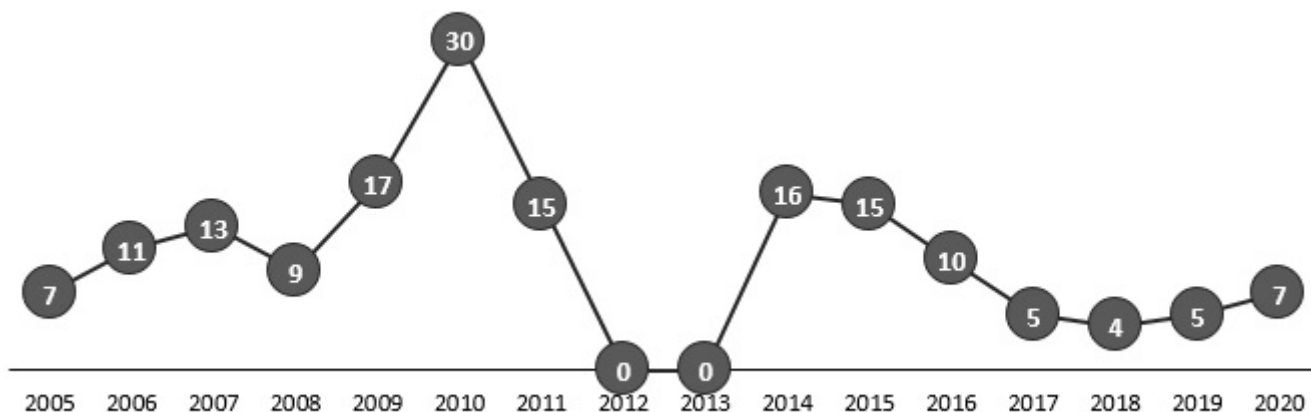
**Zdroj: ČSÚ**

Vzdělanostní struktura obyvatel vychází z dat z roku 2011, kdy proběhlo Sčítání lidu, domů a bytů. Data ze Sčítání lidu, domů a bytů z roku 2021 nebyla v době zpracování Rozvojového dokumentu k dispozici. Vzdělanost v obci v roce 2011 byla příznivá, více jak polovina obyvatel měla ukončené odborné nebo středoškolské vzdělání. 56 obyvatel obce mělo dokonce vysokoškolské vzdělání. Vzhledem k tomu, že střední odborné a vysoké školy jsou v dosahu do cca 30km od obce, je možné, že počet obyvatel s ukončeným středoškolským vzděláním bude nadále na dobré úrovni. Tento fakt má také vliv na dobrý rozvoj obce a její prosperitu. Vzdělaní občané dbají o dobré zájmy své i svojí obce.

## Nezaměstnanost

Podíl nezaměstnaných osob v obci Pěnčín v letech 2005 – 2020 dosahoval v okrese Liberec stabilnějších hodnot, nejnižších hodnot v obci Pěnčín dosáhla míra nezaměstnanosti v roce 2018, kdy byla pod hranicí 1%, nejvyšší hodnoty dosáhla v roce 2010, kdy vyšplhala na hranice 6,5%. V letech 2012-2013 podle údajů ČSÚ nebyly vykázány žádné hodnoty. V roce 2020 byl podíl nezaměstnanosti 1,62%.

## Vývoj počtu nezaměstnaných osob v letech 2005 až 2020



Zdroj: ČSÚ, pramen MPSV

## Sociální situace

Dle místního šetření se v obci nenachází žádná národnostní menšina. Soužití obyvatel v obci se dá považovat za klidné. V obci se nevyskytují žádné sociálně vyloučené lokality ani se zde nevyskytují sociopatologické jevy.

## Spolková činnost

Pojátkem lidských osudů a životů v obci jsou sousedská setkávání, ať už při oslavách svátků či na přednáškách, besídkách a výletech. Jinak se občané schází, na akcích jako je: výstava Svátek jablka, Stavění máje, Kácení máje, předvánoční setkání seniorů, srpnové setkání pod lipami aj.

Spolu s obcí se na společenském životě obce výrazně podílí i několik činných spolků, kterými jsou: Spolek zahrádkářů, Myslivecké sdružení Hlubočice, TJ Sokol Pěnčín, Sbor dobrovolných hasičů a Český svaz žen.

*Spolek zahrádkářů* každoročně organizuje soutěž Rozkvetlá obec a podílí se na přípravách a organizaci výstavy Svátek jablka, která se koná jednou za dva roky. Rovněž pomáhá při údržbě veřejných prostranství, pořádá tematické výlety, přednášky a besedy se zaměřením na zahradnickou a cestovatelskou tematiku, organizuje zájezdy na divadelní představení apod..

*Sbor dobrovolných hasičů* - jeho členové se podílí na tradičních vesnických svátcích Stavění máje, Kácení máje a Pěnčínské pouti. Dále vzorně pečují o mládež, kdy se mladší žáci každoročně zúčastňují

hasičských soutěží a patří mezi nejlepší v Libereckém kraji. Rovněž tak i dorostenky dosahují vynikajících úspěchů, když se každoročně proboují do závěrečných kol republikového mistrovství v požárním sportu. V roce 2002 dosáhli dokonce titulu mistrů ČR. Pro dosažení těchto vynikajících výsledků mladí hasiči hojně využívají samostatnou tréninkovou hasičskou dráhu, která je součástí sportovního areálu. Členové SDH také pořádají pro děti letní tábory, výlety na kole a zájezdy na plavání. Ve spolupráci s obcí zajišťují požární dozor při kulturních akcích v kulturním domě a starají se o požární techniku, se kterou zajišťují ochranu majetku a to nejenom obyvatel obce.

Český svaz žen organizuje přednáškovou činnost pro širokou veřejnost se zaměřením na výchovu dětí, zdravou výživu aj., pořádají dětský maškarní karneval, v místní sokolovně organizují kurzy jógy, aerobiku a břišních tanců, spolupracují při činnosti místní knihovny, aj.

*Myslivecké sdružení Hlubčice*, organizují letní tábory s bohatým programem pro děti, podílejí se na úklidu komunálního odpadu podél komunikací, pravidelně se zúčastňují Dnů Země, každoročně začínají svým plesem plesovou sezonu, spolupodílejí se na hospodaření v obecním lese (úklid klestu, výsadby stromů a zakládání remízku v rámci honitby, aj.)

*TJ Sokol Pěnčín, oddíl kopané* zajišťuje akce a chod ve sportovním areálu, kde se v době sezony konají tréninky a sehrávají fotbalová utkání v 1A třídě krajské soutěže. Oddíl ledního hokeje hraje neregistrovanou soutěž na zimním stadionu v Turnově. Všechna sportoviště slouží k rozvoji tolik potřebných sportovních volnočasových aktivit mládeže. Samostatná hasičská dráha na fotbalovém hřišti je hojně využívána mladými hasiči při trénincích.

*1. Střížovická z.s.*, cílem spolku 1. Střížovická z.s. je organizování vzdělávacích, kulturně - společenských a sportovních aktivit se záměrem vzdělávání, s cílem dosažení mezigeneračního poznávání a porozumění, a poznávání interkulturních poměrů a vztahů jak v ČR, tak i v zahraničí. Dále posilování komunitního života, dobrých vztahů a pospolitosti a sounáležitosti s místem sídla spolku. Spolek se snaží o zapojování mladých a starších generací do aktivního života v místě sídla spolku i mimo něj. Kladou důraz na podporování zdravého prostředí v místech, kde žijí. Dalším z cílů spolku 1. Střížovická z.s je podpora rozvoje kulturních, uměleckých, vzdělávacích a sportovních aktivit v regionu, a tím přispění ke zlepšení kvality života, prostředí a porozumění mezi lidmi. To vše se snaží dosahovat organizováním kulturně - společenských, uměleckých a sportovních akcí, podporou prezentace uměleckých děl, organizováním hudebních a divadelních festivalů, realizací výstav a jiných dalších akcí. Taktéž organizováním tvůrčích workshopů (divadelních, výtvarných, fotografických, chovatelských, apod.), kurzů, přednášek, seminářů nejrůznějšího zaměření. Další vizí spolku je spolupráce a zapojení se i do mezinárodní sítě podobných projektů a pracovat na dalších obecně prospěšných činnostech jak v zahraničí, tak hlavně v bezprostředním okolí. Oblíbenými a navštěvovanými akcemi jsou cyklistický závod pro děti a dospělé KinderCup, 1. Jarní XC, dále Braňák, závod týmů v branné činnosti a SHD neboli Střížovické Hudební Dostaveníčko.

## **Podpora obce**

Obec pravidelně vydává měsíční *zpravodaj Naše vesnice*. V něm jsou občané aktuálně seznamováni s děním v obci, seznamováni s hospodařením obce, s návrhy a změnami rozpočtu, s životními výročími občanů v daném měsíci, s připravovanými akcemi jak svými, tak i společenských spolků, apod.. Obecní kronikářka pak z těchto pramenů čerpá i podklady pro vedení obecní kroniky.

Dvě knihovnice obecní knihovny zajišťují každý týden půjčování knižních titulů, které jsou díky programu internetizace knihoven již počítačově evidovány a čtenáři mají snadnější přístup k obsahům jednotlivých knižních titulů. Ve spolupráci s Krajskou knihovnou v Liberci rovněž knihovna s úspěchem bohatě využívá

výměnného fondu, který významnou měrou obohacuje stálou nabídku knihovny. Z fondu obce jsou pak i každoročně doplňovány nové knižní tituly.

Obec sama v roce 2020 vydala knihu o Pěncínu, která získala ocenění v soutěži kniha Libereckého kraje.

Obec úzce spolupracuje s vedením jednotlivých spolků a v jejich součinnosti jednou za dva roky organizuje podzimní výstavu Svátek jablka, která se v posledních letech stala jednou z mnoha akcí vedených v kalendáři agrární komory Libereckého kraje. Svými exponáty z ovocnářského hlediska přispívá k předávání informací mezi pěstiteli a šlechtiteli. Součástí výstavy je vždy i expozice včelařů, která díky předvedení úlů „na živo“ symbolizuje ekologické soužití člověka a přírody. Výstava, kterou navštíví až 4 000 návštěvníků, se stala známou nejen v rámci Libereckého kraje a je navštěvována stále více lidmi i z ostatních krajů. Svým zaměřením se stává příležitostí k výměně zkušeností v oblasti ekologického hospodaření v rámci pěstování ovoce a zeleniny. Kromě propagace místních specialit, jako jsou mošty, ovoce, zeleniny apod., mají návštěvníci možnost i ochutnat výrobky z jablek dle starých receptur, které nezištně připravují ženy naší obce. Nemalý zájem skýtá i expozice chovatelů exotického ptactva, jehož vystavovatelé ochotně předávají zkušenosti mladým návštěvníkům. Na úspěchu výstavy má nemalý podíl Zahradnická škola v Kopidlně, která zajistila aranžmá výstavy posledního ročníku.

### 3. Hospodářství

#### **Významné firmy působící v obci**

<b>Název organizace</b>	<b>Odvětví činnosti</b>
AGRO RUBÍN	rostlinná výroba
Ovocnářské sady p. Thoře	ovocnářství
Krejcarovo řeznictví	potravinářství
Výroba lahůdek Čapkovi	potravinářství
Jan Porš	autoopravna
MT Oil s.r.o.	čerpací stanice, měření emisí, autoopravna
Čestmír Škréta	rostlinná a živočišná výroba
Renné Kábele	truhlárna
Daniel Havel	truhlárna

#### **Zdroj: místní šetření**

#### **Druhy pozemků v obci**

	1. 12. 2015	31.12.2020
Celková výměra	888,76	888,60
Zemědělská půda	636,91	636,65
Orná půda	381,64	381,36
Chmelnice	-	-
Vínice	-	-
Zahrada	49,33	49,44
Ovocný sad	82,69	82,66
Trvalý travní porost	123,25	123,20
Nezemědělská půda	251,85	251,95

Lesní pozemek	177,14	176,95
Vodní plocha	2,08	2,08
Zastavěná plocha a nádvoří	16,85	16,75
Ostatní plocha	55,77	56,17

Kód: PU-MOSZV-01/4

**Zdroj: čsú**

## **Podnikání v zemědělství**

Ihned v roce 1990 ukončilo svou činnost kdysi největší zemědělské družstvo na okrese Liberec ZD Pěnčín a jeho bývalí zaměstnanci, buď přešli do akciové společnosti AGRO RUBÍN se sídlem ve Svijanském Újezdě, nebo se rozhodli pro změnu povolání. V současné době v zemědělské výrobě podnikají tři soukromí podnikatelé, kdy pouze jeden má mimo rostlinné i živočišnou výrobu.

Významnou měrou je v oblasti zemědělství zastoupeno ovocnářství, kde jsou na Ovocnářské farmě pana Thoře zastoupeny odrůdy Bohemia spolu s dalšími rezistentními odrůdami vyšlechtěnými v ústavu experimentální botaniky AVČR ve Střížovicích.

Obec sama nepodniká, ale významně pomáhá jak soukromým zemědělcům, tak i podnikům v okolí. Příkladem je již zmíněná výstava Svátek jablka, která je zaměřena nejen na jablka a jablečné výrobky, ale i další ovoce a zeleninu z místní produkce. Výstava je příležitostí ke zlepšení marketingu a propagaci výrobků i drobných pěstitelů v regionu, které jsou výsledkem ekologické výroby. Na výstavě jsou mimo jiné také prezentovány produkty vyrobené z plodů ovocnářských odrůd, vypěstovaných na okraji CHKO Český ráj. Jsou to zejména různé druhy moštů a přírodních čistých šťáv, např. rybízových a zahradních směsí, jablečných a vinných moštů apod., vyrobených klasickou metodou v moštárně v sousedních Lažanech.

Jednou z originalit v obci je Krejcarovo řeznictví, které ve své provozovně používá k výrobě uzenin a masných výrobků tradičních receptur a zejména při uzení používají klasické bukové dřevo nebo bukové piliny. Touto činností v budově původního hostince a řeznictví pokračují v tradici výroby uzenin v Pěnčíně.

Akciová společnost Agro Rubín a Ovocnářská farma Josefa Thoře, jako největší pěstitelé a producenti ovoce, mají největší podíl na zachování ovocných druhů jabloní, hrušní a višní, které patří ke zdejšímu rázu krajiny. Okrasné jabloně spolu s ořešáky jsou pak využity k novému pojetí výsadby alejí kolem komunikací.

Zemědělské subjekty, které obhospodařují zemědělské pozemky v obci, se aktivně zapojují do dalších návrhů obnovy krajiny, které byly součástí pozemkových úprav v k. ú. Střížovice a k.ú. Pěnčín.

## **Cestovní ruch**

Venkovská turistika je provozována v rámci Mikroregionu Jizera, který úzce spolupracuje se Sdružením Český ráj a společně jsou realizovány nové cyklotrasy procházející členskými obcemi a zároveň jsou na ně umístovány turistické mapy, tak aby byla tato oblast přiblížena široké veřejnosti.

V obci se nachází kulturní dům, jehož součástí je restaurace a ubytovna se 45-ti lůžky. V kulturním domě jsou pořádány různé společenské akce, jako jsou plesy, taneční kurzy, koncerty apod. Pro potřeby nejen místních obyvatel, ale i návštěvníků obce jsou k dispozici tyto služby: kosmetický salon, kadeřnictví, autoopravna, čerpací stanice pohonných hmot, truhlářství, zámečnictví, auto-lakýrnictví, aj.

## 4. Infrastruktura

### Technická infrastruktura

Ve všech částech obce jsou všechny objekty napojeny na veřejný vodovod, u kterého dochází dle plánu SVS k postupné obnově vodovodního řadu. Centrální část obce je napojena na vlastní dešťovou kanalizaci. Svod dešťové vody, zejména v osadách a v okrajových částech obce, je řešen dle místních podmínek.

Likvidace splaškových vod je nevyhovující (staré jímky a septiky). V poslední době se všech částech obce povolují domovní čistírny odpadních vod, buď v podobě tří a více komorových septiků s následným filtrem nebo certifikované ČOV.

V roce 2005 byla dokončena plynofikace budov v Pěncíně. Tím došlo k výraznému snížení škodlivin v ovzduší obce, které se projevuje zejména v topné sezóně.

Dlouhodobou smlouvou se spol. Marius Pedersen má obec zabezpečen svoz komunálního odpadu a dvakrát ročně svoz nebezpečného odpadu. Rovněž tak na požadavek obce do jednotlivých částí obce firma přistavuje kontejnery na odvoz odpadu, který není součástí komunálního odpadu. Dále pak na osmi svozových místech je do přistavených kontejnerů tříděn odpad - papír, barevné a bílé sklo a Pet lahve. Po celý rok mají občané možnost v budově obecního úřadu ukládat elektro odpad do umístěného kontejneru od fy REMA. Samostatně je tříděn odpad v Základní škole. Železný odpad je možno odkládat do kontejneru umístěného ve dvoře firmy MT Oil. Biologický odpad mohou občané odkládat do velkokapacitního kontejneru umístěného na zpevněné ploše sportovního areálu. Jeho svoz je zajištěn smlouvou s místní farmou p. Škréty.

Ve všech částech funguje veřejné osvětlení a místní rozhlas, všechny části obce jsou telefonizovány, avšak v současné době díky nástupu mobilních telefonů minimálně využívány.

Ve spolupráci s MÚ Turnov a Policií ČR je řešena dopravní situace kolem základní školy, s tím že v první etapě byl vybudován chodník propojující Základní a Mateřskou školu. Dále je rozpracována studie, včetně dopravního řešení, na celkové zklidnění a revitalizaci návsi v centru obce.

Přístup k internetu na obecním úřadě je zajišťován přes společnost O2. Obyvatelé obce a místní Základní a Mateřská školka využívají internetových služeb od poskytovatele Jeřtednet a Levnet.

### Dopravní infrastruktura

Obec Pěncín leží cca 10 km od města Turnov, 30 km od krajského města Liberec, 28 km od města Mladá Boleslav a 22 km od města Železný Brod. Nejbližší přípoj k čtyřproudé silnici propojující Pěncín s Libercem, Mladou Boleslaví a Prahou se nachází cca v 2 km vzdálených Příšovicích.

Obcí Pěncín vedou silnice III. třídy - č. III/2799 z Turnova, č. III/2793 přes Vitanovice a Střížovice, č. III/2794 přes Kamení na Červenici, č. III/2795 na Zásadu, č. III/2796 na Albrechtice a č. III/27911 na Příšovice.

Obcí také procházejí tři cyklostezky č. 3047 (Mnichovo Hradiště - Sychrov - zámek - 18,5km ), č. 3049 (Malý Rohozec - Trávníček - 21km ) a č. 3050 (Skalní hrad Stohánek - Pěncín - 29,5km ).

Železnice obcí nevede.

Nejbližší železniční stanice se nachází buď ve městě Turnov (10km ) nebo v obci Doubí (4km ), dopravní obslužnost je tedy zajišťována autobusovou dopravou, konkrétní spoje jsou: 670362 Turnov – Pěňčín, Jednota a 670363 Turnov – Pěňčín, Červenice. Dopravu zajišťuje společnost BusLine LK s.r.o. se sídlem ve městě Semily.

Podle nejpoužívanějšího českého internetového vyhledávače v jízdních řádech [www.idos.cz](http://www.idos.cz) je ve všední dny poměrně dobrá dopravní dostupnost do města Turnov. Z obce vyjíždí 22 spojů denně (první v 5:01, poslední ve 21:01), opačným směrem je počet spojů stejný. Dobré spojení je také do okolních větších měst (Liberec, Mladá Boleslav, Železný Brod), avšak s přestupem v Turnově.

O víkendech a státních svátcích do obce ani z obce žádný spoj nejede, tudíž jsou obyvatelé obce odkázáni na vlastní automobilovou dopravu.

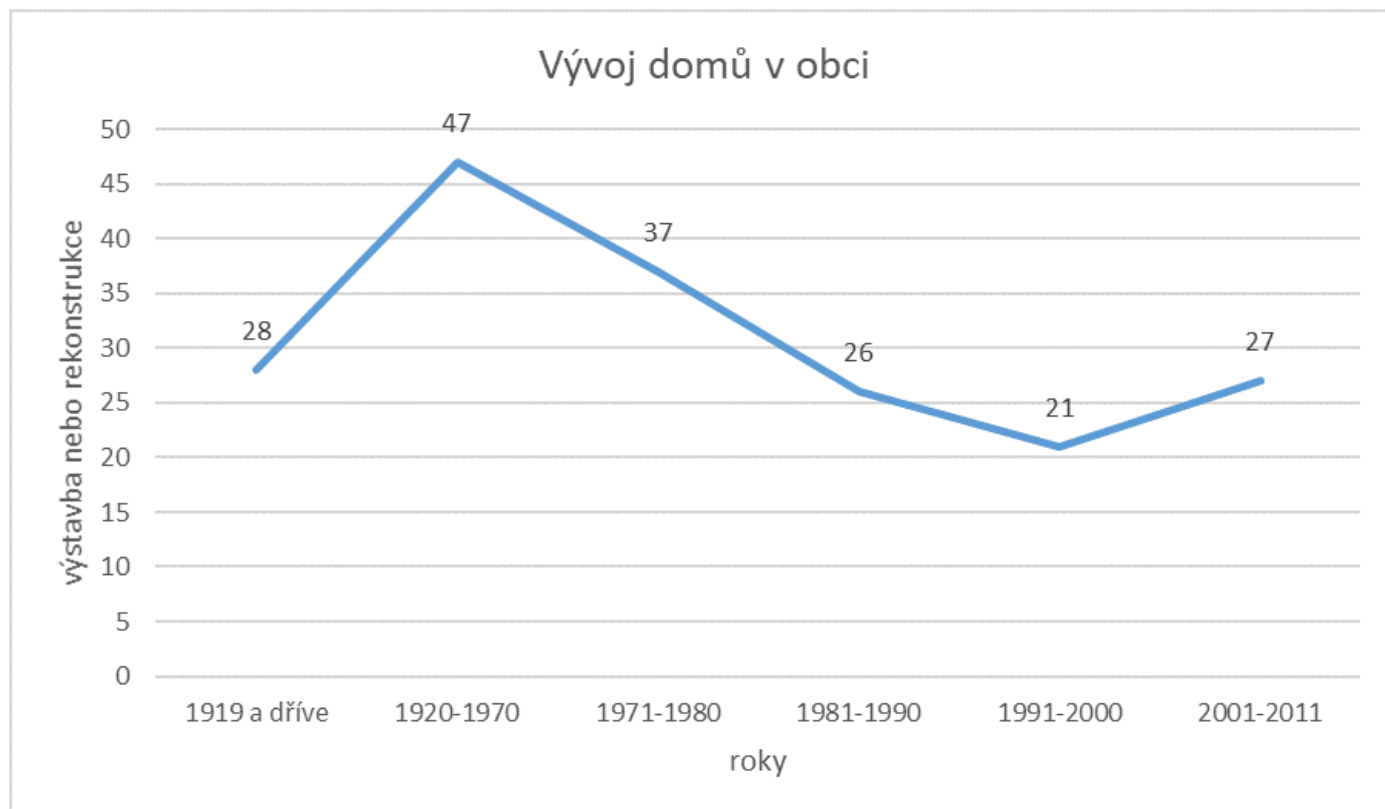
Dopravní obslužnost v obci zajišťuje Krajský úřad Libereckého kraje a obec Pěňčín je smluvně zavázána krajskému úřadu přispívat částku 94,- Kč na občana a rok.

## 5. Vybavenost obce

### Bydlení

Dle SLDB v roce 2011 bylo v obci 241 domů, z toho 233 rodinných domů, 3 bytové domy a 5 ostatních budov. Z výše uvedených údajů bylo obydleno k roku 2011, 181 rodinných domů, 2 bytové domy a 5 ostatních budov. Ke konci roku 2016 se v obci nenacházelo žádné sociální bydlení.

V obci se nacházejí také stavební pozemky vhodné pro stavbu rodinných domů. Díky dobré poloze obce a uspokojivé občanské vybavenosti, vyjma chybějícího zdravotnického zařízení, je obec dobrým místem pro mladé rodiny s dětmi.



## **Školství a vzdělávání**

Základní škola a Mateřská škola, Pěňčín, okres Liberec, byla do sítě škol zařazena rozhodnutím MŠMT z 2. 2. 1996. Zařízení má společné ředitelství a jeho zřizovatelem je obec, která ročně přispívá na jeho provoz částkou ve výši 800 000,-Kč z obecního rozpočtu.

Základní i Mateřská škola jsou spádové, takže je vedle místních dětí navštěvují i děti z obcí Čtveřín, Doubí, Soběslavice, případně dalších. Pravidelný svoz je zajištěn mikrobusem obecního úřadu.

V budově Základní školy, č.p.17, která je již řadu let školou dvoutřídní, jsou čtyři učebny a prostory školní družiny. V přízemí je jedna učebna a v 1. patře dvě učebny, z nichž jedna je počítačová. Ve druhém patře se pak nachází učebna pro výtvarnou výchovu. V letošním roce byla do učeben instalována rekuperace vzduchu pro zlepšení prostředí a podmínek během vyučování.

Do budovy č. p. 109 je pak umístěna mateřská škola se školní jídelnou pro obě školní zařízení. Pro vlastní výuku, činnost zájmových kroužků a i další akce žáků využívá škola sál sokolovny Pěňčín. Sportovní areál TJ Pěňčín žáci využívají k veřejným vystoupením a sportovním akcím, k divadelním představením, koncertům a školnímu plesu využívají též i sál kulturního domu v Pěňčíně.

## **Zdravotnictví**

Obec nedisponuje žádným zdravotnickým zařízením. Obyvatelé obce jsou odkázáni na lékařskou péči v okolních městech (Turnov, Liberec, Mladá Boleslav). Nejbližší zdravotnické zařízení je v obci Příkladovice, kam obec Pěňčín vypravuje 2x týdně mikrobusem. Jinak jsou občané obce odkázáni na vlastní nebo veřejnou dopravu.

## **Sociální péče**

V obci se nenachází žádné sociální zařízení. Vzhledem k velikosti obce jsou sociální služby poskytovány prostřednictvím Domu s pečovatelskou službou v Turnově, Hodkovicích nad Mohelkou a Liberci na základě svobodného rozhodnutí občanů.

## **Kultura, sport**

Obec tradičně pořádá společenské akce pro své občany – maškarní pro děti, plesy, taneční, sportovní akce apod.

V budově mateřské školy je umístěna knihovna, kterou vedou dvě knihovnice. Nabídka knih se stala jednodušší a přehlednější díky programu internetizace knihoven, která poskytla počítačovou evidenci knih a čtenáři mají snadnější přístup k obsahům jednotlivých knižních titulů.

Obec disponuje kulturním domem, kde se pořádají plesy, taneční a jiné společenské akce. Velkou část společenských akcí pořádají místní spolky jako např. Myslivecké sdružení Hlubočice, TJ Sokol Pěňčín, Český svaz žen, Sbor dobrovolných hasičů a Spolek zahrádkářů.

Pro sportovní akce a vesnické oslavy se v obci využívá sportovní areál s fotbalovým hřištěm, tenisovým kurtem, plochou na odbíjenou a běžeckou dráhou pro trénink disciplín v požárním sportu. Areál je vybaven kabinami a stánky.

## **Prodejna, Poštovní úřad**

V obci Pěňčín je k dispozici prodejna smíšeného zboží a prodejna řeznictví a uzenářství. Z pohledu velikosti obce jsou tyto služby pro občany dostačující. V případě potřeby se v Turnově nacházejí i větší

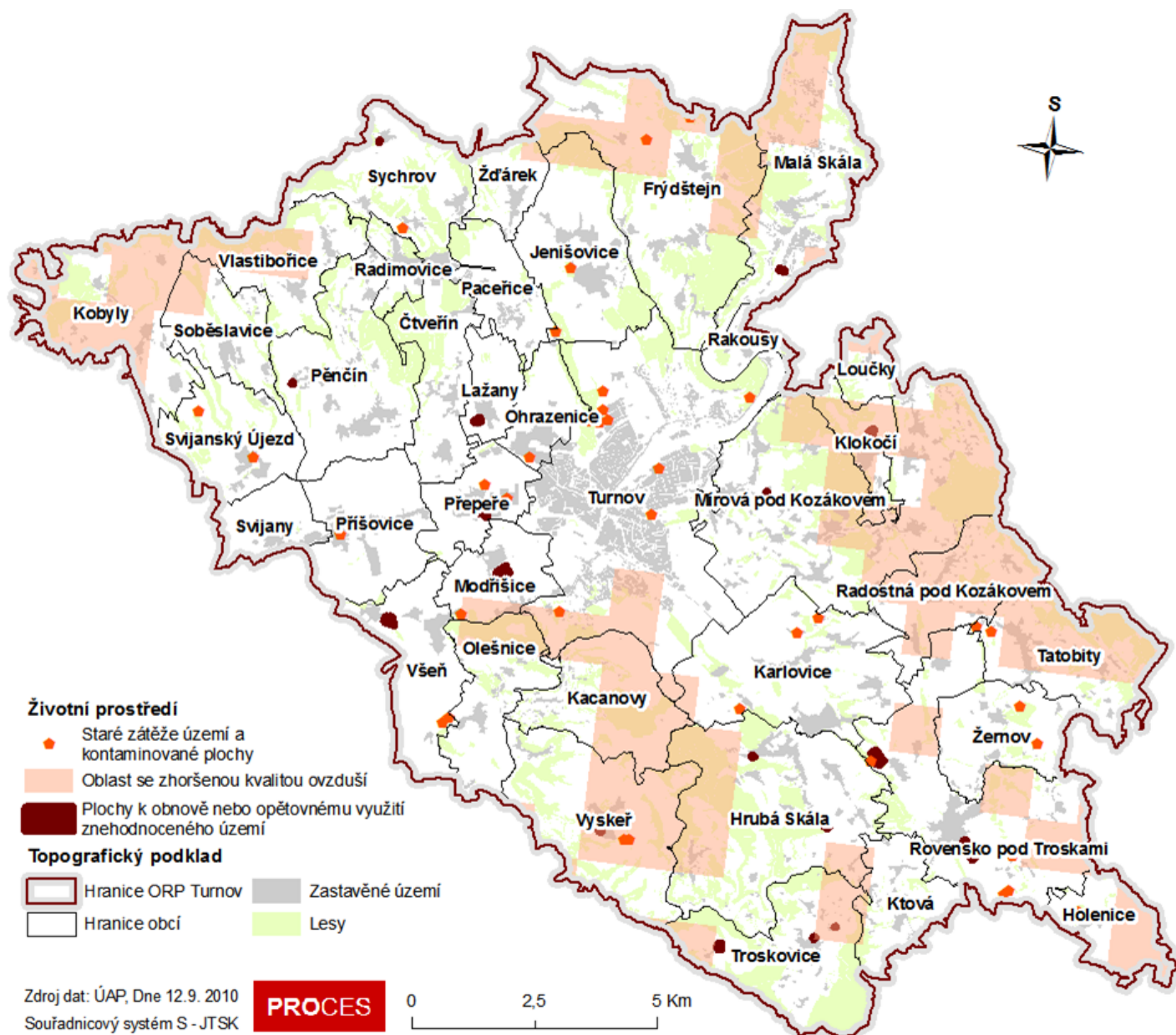


obchody známých řetězců.

V obci je také pobočka České pošty, která zajišťuje mimo klasické poštovní služby, také službu CZECH Point. Pošta je pro obyvatele obce otevřena ve všední dny 8:00 – 11:15 a 13:00 – 16:45.

## 6. Životní prostředí

Negativní stránkou obce je existence starých ekologických zátěží po zrušených skládkách z doby minulé. Obec se nepotýká se špatnou kvalitou vody z lokálních zdrojů, ani s větší mírou hluku. Obec se nachází v takovém prostředí, kde téměř nehrozí vážné znečištění ovzduší, vyjma topné sezóny, kdy může docházet k mírnému vzestupu škodlivých částic ve vzduchu.



### Zeleň v obci

V obci je pamatováno na veřejnou zeleň a její obnovu či rozšiřování. Mimo stávající zeleň jsou řešeny nové úpravy. V roce 2007 proběhla výsadba zeleně kolem sběrného místa odpadu v části Vinohrad spojeného s řešením prostoru kolem autobusové zastávky. V roce 2008 výsadba části nové aleje kolem

komunikace a to v počtu 15ks javorů.

Staré lípy, jako symboly českého státu, jsou nositelem zeleně uvnitř obce a tvoří kulisu na staré i nové návsi. S ohledem na jejich stáří, převážně od roku 1918, je o ně pravidelně pečováno a dokládají kvalitu původního prostoru. Jako doplňující zelení jsou volné travnaté plochy, ve kterých se objevují záhony letniček, dvouletek a trvalek, vždy patřící k vesnické floře.

Ke stému výročí založení Československé republiky byla vysazena lípa před hasičskou zbrojnicí a osazena tabulka připomínající toto výročí.

Pravidelně je veškerá zeleň v obci udržována a postupně obměňována výsadbou nových květin či trvalou zelení. Travní porosty jsou celoročně sekány.

V obci dochází k regeneraci živých plotů, které citlivě oddělují technická prostranství od usedlostí a snižují tím míru hluku a prašnosti. Zelený rámeček vesnice doplňují bohužel většinou přestálé dvorní stromy (duby, jasany, kaštany), jako jsou např. stromy u kaplí a křížů, vrba u autobusové zastávky na konci vesnice apod.. V krátkodobém plánu akcí obce je revitalizace zeleně v prostoru hřbitova a dále projektování zádržných poldrů nad obcí na Pěňčinském potoce.

### **Ekologická výchova dětí v obci**

Se základy ekologické výchovy se děti seznamují již v MŠ a ZŠ, kde jim je i za účasti členů spolků vysvětlován nezastupitelný podíl přírody na společném soužití s lidmi, kteří nezadržitelným způsobem z nevrátelného bohatství z přírodního potenciálu ukrajují. V rámci Dne země každoročně školáci vysazují jilmy a vracejí tak do přírody pomalu mizící druhy dřevin. Setkávají se v přírodě s částí populace uměle odchovaných druhů pernaté zvěře, kteří se ubránili přemnoženým druhům dravců.

## **7. Správa obce**

### **Obecní úřad a kompetence obce**

Obec Pěňčín je územně samosprávním celem.

Typ obecního úřadu: obec

Obec s rozšířenou působností: Turnov

Obec Pěňčín má v současné době 10 zaměstnanců: starostu, místostarostku, 7 členů zastupitelstva a jednu účetní. Funguje zde také finanční a kontrolní výbor obce. Finanční výbor provádí kontrolu majetku obce a nakládání s finančními prostředky, kontrolní výbor kontroluje plnění usnesení zastupitelstva.

Obec je zřizovatelem Mateřské a základní školy v Pěňčíně a jednotky SDH.

### **Hospodaření obce**

Hospodaření obce je v posledních letech vyrovnané.

Mezi hlavní příjmy obce patří daňové příjmy, od občanů jsou vybírány poplatky ze psů, za likvidaci komunálního a separovaného odpadu a správní poplatky, dále jsou to různé příspěvky, nájmy a dotace.

Mezi hlavní výdaje obce patří příspěvek na financování chodu ZŠ, správa majetku, rozvoj obce, poplatky, služby, chod obecního úřadu a další. Nemalé výdaje jsou také vynakládány na obnovu lesních porostů v majetku obce.

V majetku obce je budova obecního úřadu, budova ZŠ a MŠ, sokolovna, budova č. p. 107 (kde sídlí Česká pošta), budova kabin a soc. zařízení na hřišti, kulturní dům, hasičská zbrojnice.

### Vývoj rozpočtového hospodaření obce Pěnčín v letech 2009 - 2019 (v tis. Kč)

	2009	2010	2011	2012	2013	2014	2015	2016	2017	2018	2019
<b>Daňové příjmy</b>	4 487	4 888	4 908	5 063	6 548	7 233	7 195	7 971	8 723	9 810	10 751
<b>Nedaňové příjmy</b>	1 240	745	824	1 054	1 023	1 135	1 321	1 169	1 479	1 419	1 486
<b>Kapitálové příjmy</b>	50	50	52	72	3	2	151	0	0	323	15
<b>Neinvestiční přijaté dotace</b>	232	592	671	512	202	183	124	153	528	1 229	201
<b>Investiční přijaté dotace</b>	246	435	0	0	454	1 649	0	739	534	0	0
<b>Příjmy</b>	6 254	6 709	6 455	6 702	8 231	10 203	8 791	10 032	11 264	12 781	12 452
<b>Běžné výdaje</b>	4 710	5 036	5 468	5 470	5 499	5 087	5 118	5 139	6 115	6 547	7 723
<b>Kapitálové výdaje</b>	1 004	1 681	554	173	1 238	5 213	2 264	1 377	2 866	6 123	658
<b>Výdaje celkem</b>	5 714	6 717	6 022	5 643	6 736	10 299	7 382	6 516	8 981	12 669	8 382
<b>Saldo příjmů a výdajů</b>	540	-8	434	1 059	1 495	-96	1 408	3 516	2 283	111	4 071
<b>Podíl kapitálových výdajů</b>	17,57%	25,02%	9,20%	3,07%	18,37%	50,61%	30,67%	21,13%	31,91%	48,33%	7,86%
<b>Podíl běžných výdajů na celkových příjmech</b>	75,31%	75,06%	84,70%	81,62%	66,80%	49,85%	58,22%	51,23%	54,29%	51,22%	62,02%

Zdroj: ČSÚ

### Bezpečnost v obci

Úroveň kriminality je v obci nulová, nevyskytují se zde žádné výraznější problémy. V případě potřeby dojíždí do obce státní policie z OOP Hodkovice nad Mohelkou.

Oblast krizového řízení je řešena ve spolupráci s MÚ Turnov, správní odbor, který zabezpečuje součinnost pracovních skupin krizového štábu s orgány státní správy a samosprávy. Na úrovni obce je požární ochrana řešena zapojením členů SDH. Komunikační nástroj pro ohlášení varování obyvatel je místní rozhlas a poplachová siréna napojená na dispečink HZS Liberec.

## Vnější vztahy a vazby

Obec je členem Mikroregionu Jizera, MAS Achát z. s., Svaz měst a obcí- České republiky, Sdružení obcí Libereckého kraje, Euroregion Nisa, Spolek pro obnovu venkova.

Přínosy členství v těchto organizacích jsou různé, ale vždy jde o pozitivní přínos. Především se jedná o přístup k informacím a spolupráce členů sdružení při prosazování zájmů obce, při jednání s centrálními orgány. Nejužší spolupráce probíhá s regionálními sdruženími, hlavně Mikroregionem Jizera, Euroregionem Nisa a MAS Achát z.s. Roční náklady na členství v těchto sdruženích se odvíjí od počtu obyvatel obce a pohybují se okolo 24 000,-Kč.

## Rozvojové dokumenty

Obec má **platný územní plán** schválený před 01.01.2007, jehož platnost končí dle stavebního zákona 31.12.2020.

Územní plán obce (ÚPO) Pěnčín schválilo Zastupitelstvo obce Pěnčín dne 20. 02. 2003.

Změnu č.1 ÚPO Pěnčín - schválilo Zastupitelstvo obce Pěnčín dne 11. 08. 2004.

Změnu č. 2 ÚPO Pěnčín - vydalo Zastupitelstvo obce Pěnčín dne 19. 10. 2006 usnesením č. 293/06.

Změnu č. 3 ÚPO Pěnčín - vydalo Zastupitelstvo obce Pěnčín dne 23.06.2011 usnesením č. 34/11/3 a nabyla účinnosti dne 13.07.2011.

V současné době je zpracováván nový územní plán obce Pěnčín.

## Program rozvoje obce Pěnčín na období 2022 - 2028

Dokument byl zastupitelstvem obce Pěnčín schválen 9.12.2021, usnesením č. 57/21/4.

Změna č. 1 Programu rozvoje obce Pěnčín na období 2022 - 2028 byla schválena zastupitelstvem obce dne 10.3.2022, usnesením č. 8/22/1.

## A.2 Východiska pro návrhovou část

### A.2 VÝCHODISKA PRO NÁVRHOVOU ČÁST

**Východiska** pro návrhovou část jsou zpracována zejména na základě poznatků z charakteristiky obce a šetření názorů obyvatel a zachycující klíčové podněty pro návrhovou část.

#### Vyhodnocení SWOT analýzy

##### Silné stránky

Ze silných stránek obce lze vyzdvihnout: výhodnou polohu obce, v obci se nacházejí tři velcí zaměstnavatelé, dobře fungující spádová Základní a Mateřská škola, na dobré úrovni probíhá společenský život, na kterém se významně podílejí místní spolky. V obci je nulová kriminalita. Obyvatelé obce dbají na třídění odpadu a snaží se udržovat čistotu obce. Velká očekávání jsou také kladena na členství obce v různých spolcích.

##### Slabé stránky

Negativní stránka života v obci je spojená zejména s nedostatečnou dopravní obslužností mimo všední dny, zhoršenou kvalitou ovzduší díky postřikům zeleně na katastru obce a existencí starých ekologických zátěží. Mezi slabé stránky obce lze zařadit i nedostatečnou síť chodníků v centru obce a špatný stav komunikací zejména v přilehlých částech obce a bezesporu i absenci splaškové i dešťové kanalizace a nedostatečné nakládání s odpadními vodami z rodinných domů.

##### Příležitosti

Pro zmírnění slabých stránek je potřeba vytvořit plán k obnově místních komunikací a výstavbu nových chodníků, a zavedení také veřejné dopravy o víkendech. Do realizace bude nutné zapojit jednání s místními spolky a poskytovatelem služeb veřejné dopravy.

##### Hrozby

Mezi největší hrozby patří bezesporu nenadálé přírodní katastrofy, kdy v obci Pěnčín hrozí zejména lokální povodně po přivalových deštích. Další hrozbou může být postupná absence zapojení občanů do společenského a kulturního života v obci, či nedostatek finančních prostředků, rušení služeb a podobně.

#### SWOT analýza

##### Silné stránky

- MŠ a ZŠ v obci
- Svozy dětí ze spádových obcí do MŠ/ZŠ
- Svozy seniorů k lékařům
- Aktivní činnost spolků

- **Tři zaměstnavatelé v obci**
- **Ubytovna v obci**
- **Dobré služby pro občany**
- **Tradice zemědělského hospodářství**
- **Plynofikace obce**
- **Dobrá autobusová obslužnost ve všední dny**
- **Dobrá dostupnost čtyřproudé silnice a dálnice D10**
- **System třídění komunálního odpadu**
- **Obecní kronika**
- **Fungující obchod a pošta**
- **Existence sportovního hřiště**
- **Kulturní akce pro občany obce**
- **Volné stavební pozemky pro RD**
- **Čisté prostředí**
- **Ekologická výchova dětí**
- **Péče o zeleň**
- **Zachovalost krajiny**
- **Kladný přístup ke třídění odpadu**
- **Nulová kriminalita v obci**
- **Členství v různých spolcích**
- **Vyrovnané hospodaření**
- **Dobrá dopravní dostupnost do okolních měst - Turnov, Liberec, Mladá Boleslav**  
v blízkosti obce Pěnčín se nachází rychlostní komunikace R10
- **Výhodná poloha**  
obec leží v blízkosti velkých měst - Mladá Boleslav, Turnov, Liberec
- **Ovocnářská oblast - jablka**

## **Slabé stránky**

- **Neexistující spoje o víkendech**
- **Služby v obci**
- **Ubytování s vyšší přidanou hodnotou**
- **Restaurační služby**
- **Chybějící chodníky**
- **Bezpečnost na komunikacích**
- **Absence splaškové kanalizace**
- **Chybí zdravotnické zařízení**
- **Existence starých ekologických zátěží**
- **Nevhodné zemědělské hospodaření z pohledu erozního nebezpečí a zadržování vody v krajině**
- **Zastarávající technická infrastruktura obce (komunikace, osvětlení)**
- **Geologická odlehlost některých částí obce (Červenice, Kamení)**

## **Příležitosti**

- **Odkanalizování nemovitostí v obci**
- **Pravidelná setkávání zástupců spolků pro plánování společných akcí**
- **Zlepšení bezpečnosti dopravy v obci**
- **Vybudování chodníků**
- **Zlepšit dopravní obslužnost o víkendech a svátcích**
- **Stavba nových RD**
- **Příliv nových obyvatel**

- Získání peněz v rámci dotačních programů
- Dostupnost dálnice
- Dobrá poloha v souvislosti s CHKO a turistickou oblastí
- Nabídka volných pracovních míst
- Zlepšení bezpečnosti dopravy v obci
- Vybudování chodníků
- Využití dotační možnosti
- Podpora podnikatelů

## **Hrozby**

- Možnost přívalemých dešťů s možností lokálních záplav
- Zánik školy v místě
- Nezáměr občanů a život v obci - pracovní vytíženost mimo katastr obce
- Snižování počtu drobných živnostníků
- Nedostatek finančních prostředků na údržbu a rozvoj
- Vysoký podíl spolufinancování
- Uzavření prodejny smíšeného zboží
- Rušení poboček České pošty
- Monokulturní zaměření ovocnářství - jablka (rezistentní škůdci, zvyšování potřeb chemické ochrany)

## B. NÁVRHOVÁ ČÁST

### B.1 Strategická vize

Vize obce:

***V obci je dobrá infrastruktura, čisté životní prostředí, společenský život a základní služby pro obyvatele.***

### B.2 Cíle, opatření a aktivity

🔺 Vysoká důležitost    — Střední důležitost    🟢 Nízká důležitost

#### Cíl : „1. Rozvinutá infrastruktura a dopravní obslužnost obce”

Opatření : „1.1 Zajištění kvalitní technické infrastruktury”	Od - do	Odpovědnost	Náklady (tis. Kč)	Zdroj financování
🔺 „1.1.1. Kanalizace v obci” příprava na stavbu dešťové a splaškové kanalizace, optimalizace řešení	2022 - 2026	zastupitelstvo obce		Vlastní + externí
🔺 „1.1.2. Oprava a údržba veřejného osvětlení” pravidelná údržba a postupná obnova prvků veřejného osvětlení	2022 - 2026	zastupitelstvo obce		Vlastní + externí
„1.1.3. Oprava a údržba místního rozhlasu” Pravidelná údržba místního rozhlasu	2022 - 2026	Zastupitelstvo obce		Vlastní + externí
Opatření : „1.2. Zajištění dopravní obslužnosti”	Od - do	Odpovědnost	Náklady (tis. Kč)	Zdroj financování
— „1.2.1. Rozšíření veřejné dopravy v obci” obec předpokládá zahájení jednání s provozovateli autobusové dopravy v kraji o rozšíření veřejné dopravy v obci o víkendech a svátcích	2022 - 2026	zastupitelstvo obce		Vlastní + externí
Opatření : „1.3. Kvalitní a bezpečná dopravní infrastruktura, bezbariérovost”	Od - do	Odpovědnost	Náklady (tis. Kč)	Zdroj financování
🔺 „1.3.1. Obnova a údržba místních komunikací” obec i v následujícím období počítá se správou, údržbou a rekonstrukcí místních komunikací	2022 - 2026	zastupitelstvo obce		Vlastní + externí
— „1.3.2. Bezpečný pohyb obyvatel v obci” bezpečnost, bezbariérovost	2022 - 2026	zastupitelstvo obce		Vlastní + externí
— „1.3.3. Úprava autobusových zastávek” údržba, bezbariérovost a bezpečnost	2022 - 2026	zastupitelstvo obce		Vlastní + externí
🔺 „1.3.4. Úprava centra obce, zvýšení bezpečnosti a zklidnění průjezdu dopravních prostředků”	2022 - 2026	zastupitelstvo obce		Vlastní + externí



zvýšení bezpečnosti v centru obce, stavba chodníků, ostrůvků, osazení dopravního značení, výstavba zeleně

**Opatření : „1.4. Zasiťování pozemků pro výstavbu RD”**

Od - do

Odpovědnost

Náklady  
(tis. Kč)

Zdroj  
financování

„1.4.1. Zasiťování pozemků pro výstavbu RD”

2022 - 2026

zastupitelstvo  
obce

obec zasiťuje pozemky pro výstavbu RD, rozšíří dopravní a technické infrastruktury do této části, rozšíření VO, rozhlas a inženýrské sítě

## Cíl : „2. Kvalitní životní prostředí v obci”

**Opatření : „2.1. Šetré postřiky zeleně”**

Od - do

Odpovědnost

Náklady  
(tis. Kč)

Zdroj  
financování

⬆ „2.1.1. Snížení postřiků na katastru”  
dohoda o méně invazivních postřicích

2022 - 2026

zastupitelstvo  
obce

Vlastní

**Opatření : „2.2. Sanace staré ekologické zátěže”**

Od - do

Odpovědnost

Náklady  
(tis. Kč)

Zdroj  
financování

⬆ „2.2.1. Sanace staré ekologické zátěže”  
snížení ekologické zátěže v obci

2022 - 2026

zastupitelstvo  
obce

Vlastní +  
externí

**Opatření : „2.3. Péče o zeleň”**

Od - do

Odpovědnost

Náklady  
(tis. Kč)

Zdroj  
financování

— „2.3.1. Údržba a nová výsadba zeleně v obci, péče o památné stromy”  
prořez stromů, dendrologická ošetření, vhodná výsadba

2022 - 2026

zastupitelstvo  
obce

Vlastní +  
externí

**Opatření : „2.4. Předcházení lokálním povodním, zadržování vody v krajině, revitalizace krajiny, čištění rybníků a tůní”**

Od - do

Odpovědnost

Náklady  
(tis. Kč)

Zdroj  
financování

— „2.4.1. Protipovodňový plán, studie odtokových poměrů v obci, mapování rybníků a tůní a návrh jejich revitalizace”  
zajištění zpracovatele, dodání podkladů součinnost s občany a orgány

2022 - 2022

zastupitelstvo  
obce

Vlastní +  
externí

„2.4.2. Vybudování polderů nad obcí”

2022 - 2026

Zastupitelstvo  
obce

budování za účelem regulace toku a protipovodňové ochrany

## Cíl : „3. Rozvinutá základní občanská vybavenost a kultura”

**Opatření : „3.1. Opravy budov v majetku obce, fasáda, bezbariérovost”**

Od - do

Odpovědnost

Náklady  
(tis. Kč)

Zdroj  
financování

⬆ „3.1.1. Modernizace a údržba obecního majetku vč. ZŠ a MŠ”

2022 - 2026

zastupitelstvo  
obce,  
ředitelka  
ZŠ/MŠ

Vlastní +  
externí

přístavba a modernizace budovy ZŠ a MŠ, stavební úpravy v MŠ, rozšíření kapacity v MŠ, úprava a modernizace knihovny, údržba obecního majetku - zateplení, bezbariérovost, osvětlení

„3.1.2. Modernizace a digitalizace ZŠ a MŠ”

2022 - 2028

ředitelka  
MŠ/ZŠ

Vlastní +  
externí

PC do MŠ i ZŠ, dovybavení PC učeben, interaktivní tabule, tablety apod.

„3.1.3. Výmalba a obklady některých prostor MŠ a ZŠ”

2022 - 2023

ředitelka  
MŠ/ZŠ

80

Vlastní

„3.1.4. Vybavení Šj konvektomatem”

2025 - 2026

zastupitelstvo  
obce,  
ředitelka  
MŠ/ZŠ

250

Vlastní

„3.1.5. Vyvýšený záhon na zahradě ZŠ”

2022 - 2022

ředitelka  
MŠ/ZŠ

10

Externí

„3.1.6. Výstavba multifunkčních prostor k ZŠ na místě stávajících kůlen“	2027 - 2028	zastupitelstvo obce, ředitelka MŠ/ZŠ	5000	Externí
„3.1.7. Zpevněné cesty na zahradě MŠ k nácvičku dovedností v dopravní výchově“	2027 - 2028	zastupitelstvo obce, ředitelka MŠ/ZŠ	300	Externí
<b>Opatření : „3.2. Podpora společenského života a spolková činnost“</b>				
	<b>Od - do</b>	<b>Odpovědnost</b>	<b>Náklady (tis. Kč)</b>	<b>Zdroj financování</b>
— „3.2.1. Podpora spolků a organizací v obci“ materiální a metodická pomoc	2022 - 2026	zastupitelstvo obce		
— „3.2.2. Podpora akcí v obci“ propagace akcí v obci	2022 - 2026	zastupitelstvo obce		
— „3.2.3. Modernizace zázemí pro spolkovou činnost“ zateplení, bezbariérovost, modernizace prostor sokolovny	2022 - 2026	zastupitelstvo obce		
„3.2.4. Přemístění knihovny do nových prostor“ navýšení kapacity MŠ	2022 - 2026	Zastupitelstvo obce		

### **B.3 Podpora realizace programu**

## **B. 4 Způsob realizace PRO**

Plán rozvoje obce obsahuje aktuálně známé rozvojové aktivity na období 2022 – 2028. Cílem je vytvořit aktivní dokument, který bude sloužit k rozvoji obce a pomůže při čerpání dotací. Schválením Programu rozvoje obce byla ukončena zpracovatelská fáze. Zastupitelstvem schválený PRO je podkladem pro tvorbu akčního plánu na dvouleté období. Stanovením odpovědnosti jsou položeny základy realizace jednotlivých aktivit vedoucích k dosažení programových cílů uvedených v dokumentu. Případné změny v průběhu realizace aktivit projedná a schválí zastupitelstvo obce. Jednotlivé aktivity budou realizovány prostřednictvím konkrétních projektů.

## **B. 5 Monitoring realizace PRO**

Za sledování naplňování cílů a opatření PRO je odpovědný starosta obce. Mezi jeho povinnosti patří zajistit následující činnosti související s monitoringem jeho realizace, zejména:

- Shromažďování informací o průběhu realizace dílčích aktivit, jednotlivých opatření a programových cílů
- Zpřesňování informací o odpovědnosti za realizaci jednotlivých aktivit. V případě realizace aktivit externím subjektem bude smluvně zajištěno dodržení termínů plnění indikátorů.
- Každoročně před ukončením plánovacího období ve spolupráci se zastupitelstvem obce, případně pracovní skupinou, zpracuje vyhodnocení akčního plánu a realizovaných aktivit, včetně sledování indikátorů nastavených v návrhové části dokumentu.
- Aktualizované dokumenty (PRO a akční plán) podléhají schválení zastupitelstvem obce. Schválené dokumenty budou zveřejněny na internetových stránkách obce.
- Dle potřeb zajistit revizi dokumentu PRO a doplnění rozvojových aktivit o další podněty, případně jejich zařazení do zásobníku projektů. Zajistí sestavení nového akčního plánu na následující dvouleté období, rozšířeného o další aktivity. Aktualizovaný akční plán bude podkladem pro sestavení ročního rozpočtu, rozpočtového výhledu a finančních plánů obce.

## **B. 6 Způsob aktualizace PRO**

Program rozvoje obce je aktivní dokument, který je nutné aktualizovat dle průběhu realizace jeho dílčích částí. Aktualizace celého dokumentu proběhne nejpozději v roce 2028. Dílčí revize dokumentu budou probíhat dle potřeby. Změny PRO budou prováděny přímo do dokumentu, výsledkem bude dokument s označením data, ke kterému se váže aktualizovaná verze a vyznačenými změnami. Aktualizace PRO a jeho změny budou schvalovány zastupitelstvem obce Pěnčín.

## **B. 7 Způsob financování PRO**

Základním zdrojem financování rozvojových aktivit je úspěšnost obce ve vyhlášených dotačních výzvách a vlastní zdroje obce. V průběhu naplňování PRO budou zpřesňovány informace o možnostech finančních zdrojů na jednotlivé aktivity, které budou součástí akčního plánu.

# Přílohy

---

1. [Seznam zkratk.docx](#)  
([www.obcepro.cz/attachments/documents/263005ce6c6715b818dc4ae3ec0cfabf7d2a.docx](http://www.obcepro.cz/attachments/documents/263005ce6c6715b818dc4ae3ec0cfabf7d2a.docx) )