



PROGRAM ROZVOJE OBCE BĚŠINY



NA OBDOBÍ LET
2023 - 2030

Úvod

Při tvorbě dokumentu je využito metodického nástroje Ministerstva pro místní rozvoj ČR, kterým je webová aplikace, vzniklá v rámci projektu „Elektronická metodická podpora tvorby rozvojových dokumentů obcí“ (CZ.1.04/4.1.00/62.00008) a projektu „Podpora strategického řízení rozvoje obcí“ (CZ.1.04/4.1.00/B6.00018). Nástroj podporuje obce při tvorbě PRO a uživatelům poskytuje i odbornou pomoc formou konzultací s metodickými pracovníky.

Tento dokument vznikl v průběhu druhého pololetí roku 2022.

Program rozvoje obce (dále nejčastěji jen PRO) obsahuje dvě základní části – část analytickou, zaměřenou na zachycení stávajícího stavu, a část návrhovou, shrnující zvolené budoucí cíle a možné cesty k jejich dosažení. Do formulace obou těchto částí byla zahrnuta i veřejnost a pracovní skupiny sestavené ze zastupitelů obce. V minulosti byla uspořádána anketa s veřejností – průzkum požadavků na rozvoj obce ve všech oblastech v návaznosti na investiční akce, spojené se společensko kulturní činností.

Dokument má zajistit prosperitu obce, uspokojit potřeby jejích obyvatel a stanovit pravidla pro rozvoj podnikatelského sektoru. PRO na roky 2023 –2030, se tak stává potřebným koncepčním materiálem, který dává nejen vedení obce, ale zejména široké veřejnosti přehled o budoucích aktivitách obce, kdy je cílem zajistit trvale udržitelný rozvoj obce Běšiny i pro následující generace. Prokázání souladu jednotlivých projektových záměrů obsažených v PRO je v současnosti běžně povinnou přílohou dotačních titulů. Lze na něj odkazovat i při podávání žádostí o úvěry či příspěvky a lépe tak prosazovat zájmy obce a jejích občanů.

A. ANALYTICKÁ ČÁST

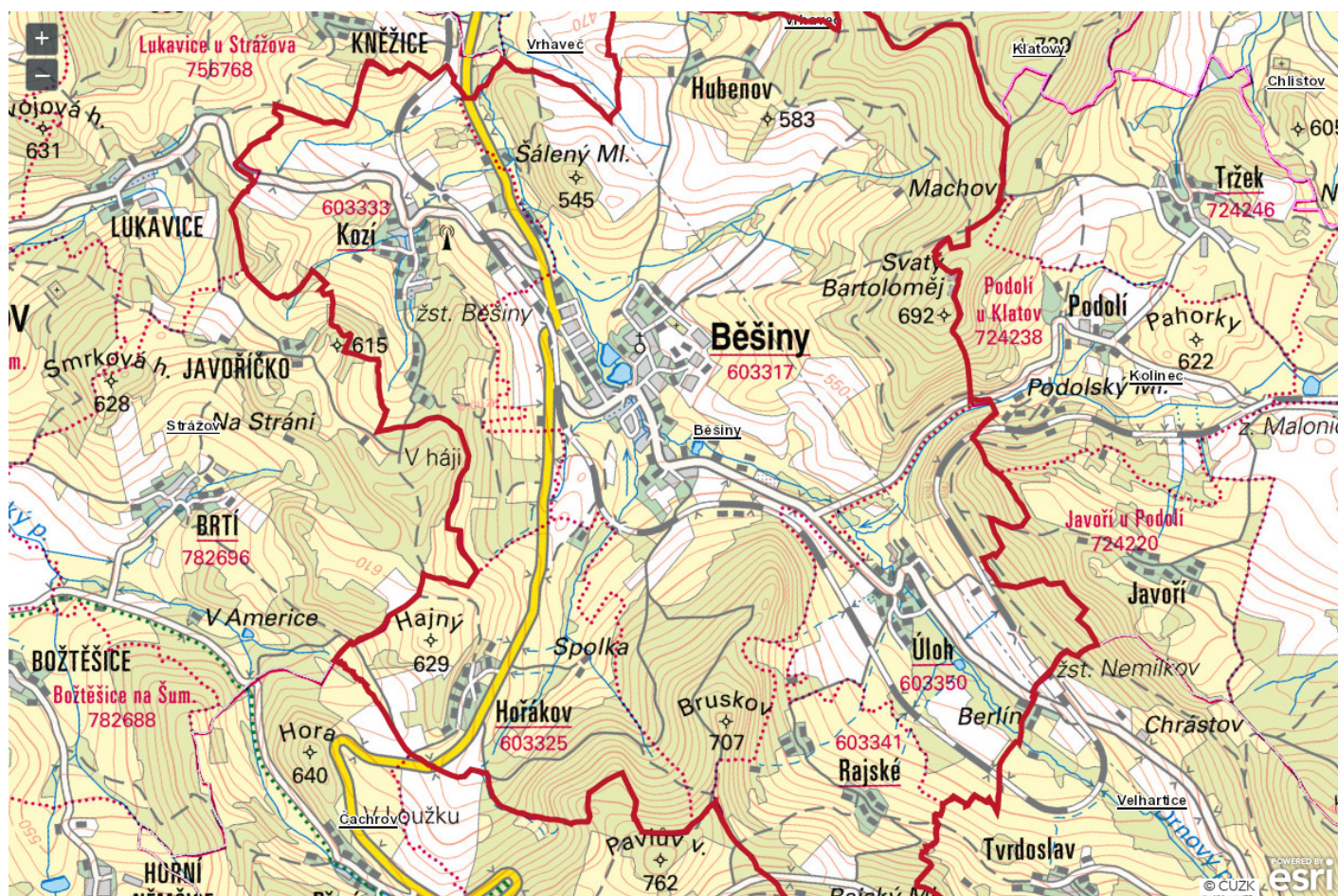
A.1 Charakteristika obce

1. Území

Obec Běšiny leží v údolí Drnového potoka v Pošumaví 12 km jižně od Klatov s příslušností k tomuto městu jako obci s rozšířenou působností. Správní obvod obce Běšiny tvoří území obcí Běšiny, Kozi, Úloh, Rajské, Hořákov a Hubenov. Celková plocha katastrálního území obce Běšiny je 1 603,52 ha. Z této plochy tvoří zemědělská půda 922,78

ha a z nezemědělské půdy tvoří největší část trvale zatravněná půda 426 ha, lesní půda s rozlohou 514,81 ha a 18,32 ha vodních ploch.

Poloha obce v Podhůří Šumavy při hlavní komunikaci I/27, která je součástí mezinárodní silnice E 53, poskytuje vhodné podmínky pro turistiku a cykloturistiku.



2. Obyvatelstvo

Současná demografie

K 31.12.2021 bylo hlášeno v obci Běšiny 820 obyvatel. Výrazný podíl v obci tvoří obyvatelé nad 65 let a to 23,05 %. Tato hodnota naznačuje postupné stárnutí obyvatelstva obce, jelikož v roce 2014 byl podíl obyvatel nad 65 let 20,49 %.

Ve srovnání s okresem Klatovy, kde obec Běšiny leží, je však tato hodnota jen o 0,3% vyšší.

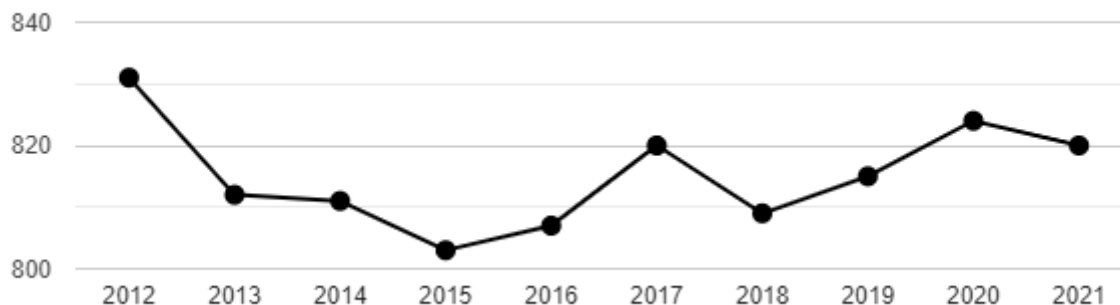
Věkové poměry v obci Běšiny v roce 2021

	Počet obyvatel v roce 2021	0-14 let (%)	65 a více let (%)	Index stáří
Běšiny	820,00	16,34%	23,05%	141,04
ORP KLATOVY	49 894,00	14,87%	17,87%	146,60
Okres Klatovy	84 686,00	14,74%	22,75%	154,31
Plzeňský kraj	578 707,00	15,68%	21,05%	134,26
ČR	10 515 436,00	16,10%	20,63%	128,10

Zdroj: ČSÚ

Předpokládá se, že v budoucnu budou velmi staří lidé (nad 80 let +) delší dobu samostatní a intenzivní péče se bude stále více zaměřovat na závěrečnou část života. Se vzrůstajícím počtem seniorů bude stále více lidí proti dnešku potřebovat intenzivní péči a podporu v důsledku ztráty samostatnosti.

Vývoj počtu obyvatel obce Běšiny v letech 2012 - 2021



Zdroj: ČSÚ

Spolková činnost

- Kultura - knihovna Běšiny
- Sport, tělovýchova - Tělocvičná jednota Sokol Běšiny
- Tělovýchovná jednota Sokol Běšiny

V obci působí TJ Sokol, které se soustředí hlavně na fotbal. Členové se schází ve svém areálu, které je centrem sportovních, ale i společenských akcí. Jejich trávnaté hřiště je využíváno nejen v letních měsících.

Dalšími spolky jsou dobrovolní hasiči, kteří pracují ve všech částech obce, a to JSDHO Běšiny, JSDHO Kozí, JSDHO Úloh a JPO III Běšiny. Jejich činnost je v obci velmi důležitá, věnují se i přípravě mládeže, při níž děti získávají znalosti, ale i praktické zkušenosti ze všech oblastí hasičské činnosti, včetně požárního sportu. SDH se také podílí na organizaci dětského dne ve spolupráci s Komisí partnerství a kulturní komisí, Sokoly a Mysliveckým sdružením. Ve všech částech obce žije i několik zapálených včelařů, je zde spolek zahrádkářů a rovněž myslivecké sdružení.

3. Hospodářství

V této kapitole jsou analyzovány charakteristiky ekonomiky obce Běšiny. Jedná se o analýzu podnikatelských subjektů, zaměstnanosti, mobility pracovní síly.

V obci Běšiny se nachází jeden malý podnikatelský subjekt, který zaměstnává více než 10 zaměstnanců. Obyvatelé za prací většinou dojíždí do okolních měst či obcí (Klatovy, Nýrsko, Plzeň). Část obyvatel vyjíždí za prací i do sousedního Německa.

Obec	Vzdálenost v km	Vzdálenost v min.	Kraj
Klatovy	12	15	Plzeňský
Nýrsko	17	22	Plzeňský
Sušice	22	24	Plzeňský
Plzeň	57	57	Plzeňský
Praha	143	107	Středočeský

I když je zajištěna dopravní obslužnost autobusovou a vlakovou dopravou, většinou dojíždějící volí vlastní dopravní prostředek.

Podnikatelské subjekty

Počet podnikatelských subjektů celkem 101,00 počet.

Struktura podnikatelských subjektů podle velikosti v obci Běšiny v roce 2021

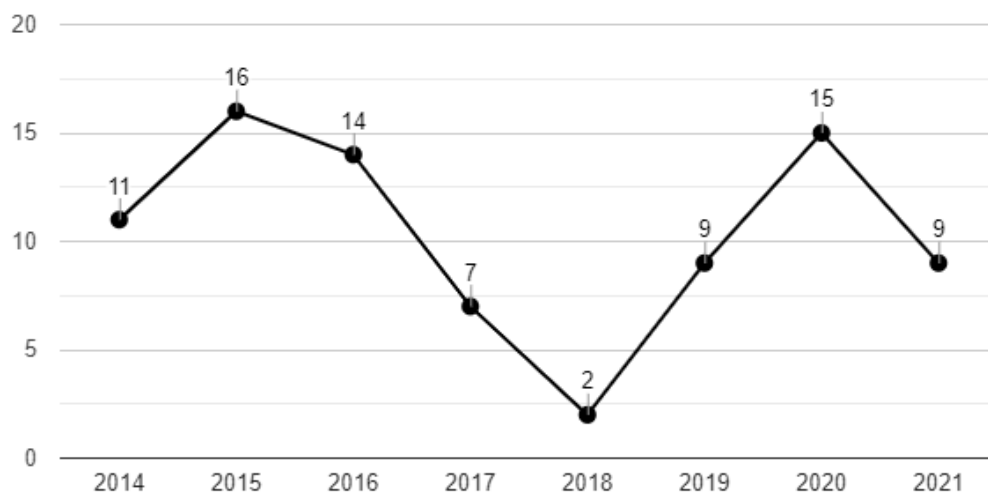
Počet zaměstnanců	Kategorie	Absolutně
1-9	mikropodniky	45
10-49	malé podniky	1
50-249	střední podniky	0
250 a více	velké podniky	0
nezjištěno	-	26

Zdroj: ČSÚ

V obci sídlí několik drobných podnikatelů (většinou se jedná o živnostníky pracující individuálně) zabývajících se autodopravou, dále zde fungují 2 truhlářství, servis vozidel, bazar, výroba drobného kovového nářadí, ubytovací zařízení a stravovací služby. Je zde několik drobných i větších zemědělců.

Obec nabízí služby vlastního kempu s maximální ubytovací kapacitou v chatkách 100 osob, 60 míst pro karavany a 40 míst pro stany. Dále školící místnost s kapacitou 75 osob.

Vývoj počtu nezaměstnaných osob v letech 2014 až 2021



Zdroj: ČSÚ

Dle grafu počtu nezaměstnanosti nezaměstnanost v roce 2019 a 2020 velmi stoupla. Tato situace se však nechá přisuzovat pandemi Covid-19 a nestandardnímu vývoji na trhu práce. Pokles v roce 2021 naznačuje, že by se nezaměstnanost v obci mohla vrátit na stav před Covidem.

4. Infrastruktura

Zásobování pitnou vodou, kanalizace a čištění odpadních vod

V místních částech obce - Běšiny, Kozí, Úloh je vybudován veřejný vodovod. Pro obec Běšiny je zásobován částečně i z vedlejší obce Radinovy. Kapacitně vyhovuje potřebám obce.

V obci byla v roce 2021 dokončena výstavba nové kanalizace a ČOV na kterou je napojena v současné době obec Běšiny. Výhledově se plánuje s napojením částí Kozí a Úloh.

Nakládání s odpady

V současné době je problém s nakládáním komunálních odpadů v obci vyřešen. Jsou instalovány sběrné nádoby na třídění odpadů - plasty, sklo, papír, použitý textil, tonery, kov a kuchyňský olej. Minimálně dvakrát za rok probíhá sběr nebezpečného a velkoobjemového odpadu. Svoz směsného komunálního odpadu a biologického odpadu je zajištěn společností RUMPOLD-P s.r.o.. Obec je zapojena do systému EKO-KOM.

Plynofikace

Obec je plynofikována v části Běšiny a Kozí. Plynofikace byla dokončena v roce 2006.

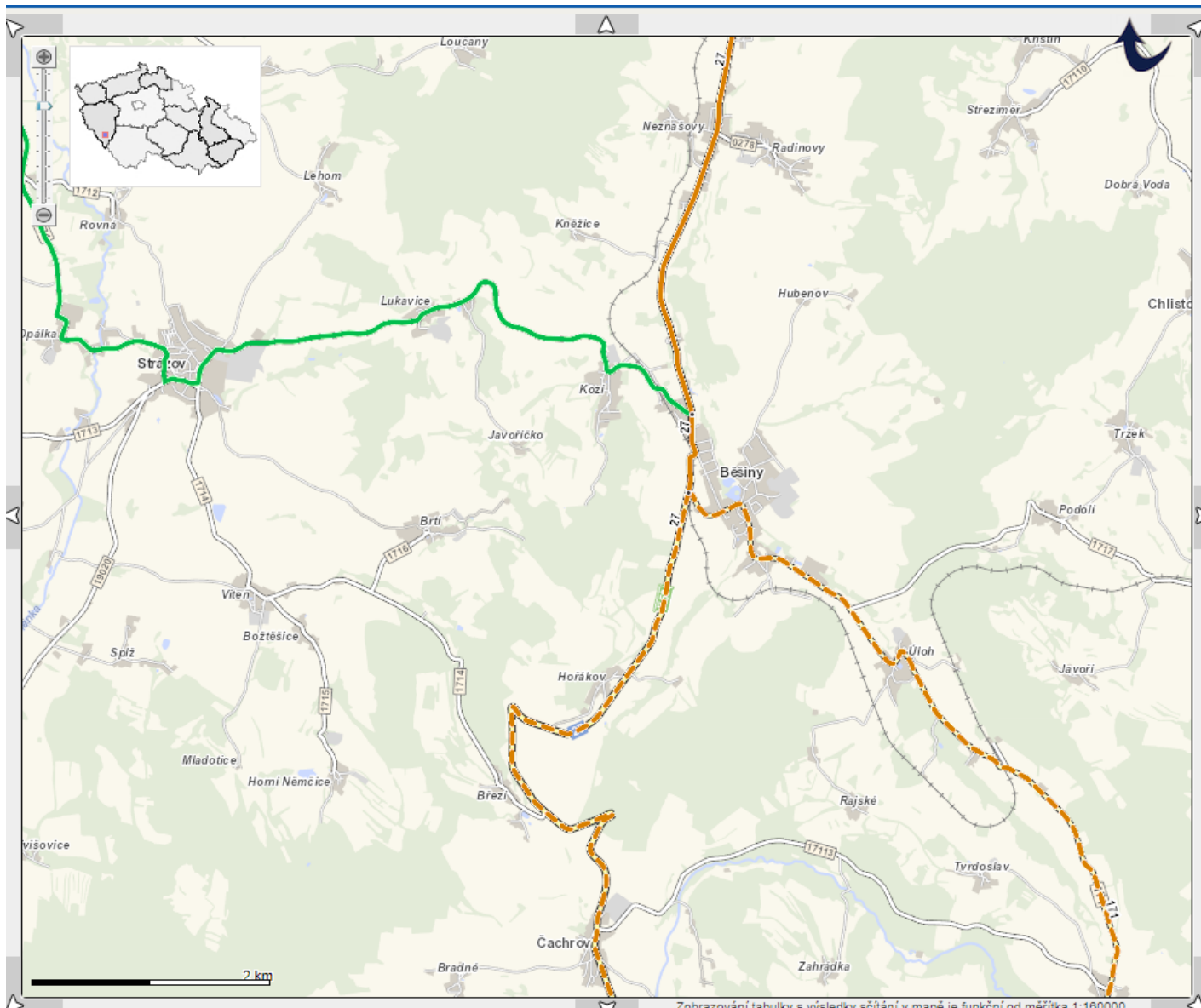
Cyklostezka

Vzhledem k nebezpečnosti provozu na státní silnici začala obec v roce 2000 budovat páteřní cyklostezku 332, od roku 2007 označená jako č. 38. Stezka po napojení na Klatovy v prostoru nádraží Luby spojila město s našimi obcemi přes správní obvod obce Vrhavěč, a dále navazuje na cyklostezky v obcích Velhartice až na Železnou Rudu a přispívá ke zpřístupnění Šumavy. Tato cyklostezka je jednou z páteřních v rámci Plzeňského kraje.

Dopravní infrastruktura

Obcí prochází silnice I. třídy č. I/27, která je součástí mezinárodní silnice E 53 a je ve správě ŘSD. Silnice v Běšinech II/171 je ve správě SÚS Plzeňského kraje.

Obec Běšiny vlastní 8 km místních komunikací včetně jednoho mostu. MK jsou udržovány zaměstnanci obce. Se zimní údržbou vypomáhají místní zemědělci, kteří jsou najímáni na pluhování. Posyp místních komunikací zajišťuje obec sama.



Doprava v klidu

Stávající chodníky, i přes rekonstrukce v minulých letech, neodpovídají předepsaným standardům a při některých komunikacích chybí úplně. Největším nedostatkem je absence chodníků při průjezdní komunikaci II/171, vedoucí centrem obce a kterou využívají téměř všichni obyvatelé včetně rodičů s dětmi při cestě do mateřské školky. Částečně tento hendikep ovlivňuje bezpečnost i žáků ZŠ, když tímto nebezpečným místem procházejí děti ze vzdálenějších míst v obci nebo od autobusových zastávek. Tato silnice taktéž spojuje střed obce s obchodem a obecním úřadem, na JV okraji obce se v bezprostřední blízkosti ní nachází rekreační areál EuroCampu.

Dopravní obslužnost

Přepravu zajišťuje společnost ARRIVA STŘEDNÍ ČECHY s.r.o., a České dráhy, a.s.. Z každé části obce je zajištěna doprava a vzhledem k hustotě a frekvenci autobusového a vlakového spojení lze hodnotit zajištění dopravní obslužnosti jako kvalitní, spolehlivé a dostupné. V obci je 7 autobusových zastávek (112 zastavení) a jedna vlaková (22 zastavení). Zastávky při komunikaci II/171 jsou umístěny nevhodně v křižovatce. Realizací výstavby chodníku by došlo k optimalizaci jejich umístění z hlediska bezpečnosti a

zdrojů a cílů dopravy.

Autobusy i vlaky zajišťují spojení do městských oblastí, kam obyvatelé Běšin dojíždějí za prací, do škol a za službami. Jedná se zejména o Klatovy, pod něž Běšiny patří jako k obci s rozšířenou působností, a Sušici, která nabízí jak pracovní příležitosti, tak mnoho volnočasových aktivit.

5. Vybavenost obce

Bydlení

V roce 2021 bylo v obci evidováno 305 bytových domácností a bylo zde v tomto roce dokončeno 5 nových bytů. Je zde 99 rekreačních objektů (chalupy a chaty).

Vývoj bytové výstavby v obci Běšiny v období 2012 - 2021

	2012	2013	2014	2015	2016	2017	2018	2019	2020	2021
Počet dokončených bytů	3	1	6	2	0	2	1	1	5	5
Počet dokončených bytů v přepočtu na 1000 obyvatel v kraji	2,43	2,52	2,37	2,09	2,70	2,84	4,15	4,56	4,24	4,17
Počet dokončených bytů v přepočtu na 1000 obyvatel v ČR	2,75	2,40	2,27	2,38	2,58	2,69	3,18	3,40	3,22	3,29

Zdroj: ČSÚ

V obci Běšiny byla v roce 2021 vystavěna nová kanalizace a ČOV, na kterou je napojena obec Běšiny. V budoucnu se počítá i s napojením osad Kozí a Úloh.

V územním plánu, který měl v roce 2022 aktualizaci č.II, jsou vymezeny lokality určené k výstavbě individuálních rodinných domů, nebo staveb určených k rekreaci. I pro tato rozvíjející se území je třeba plánovat novou infrastrukturu včetně chodníků. Tím bude zajištěna možnost bezpečné dopravy do všech budov občanské vybavenosti obce (škola, školka, obecní úřad, obchod, kemp včetně restaurace) pro místní obyvatele i návštěvníky obce.

Školství

Obec je zřizovatelem Základní a Mateřské školy, přičemž ZŠ nabízí vzdělání pro 1.-5. ročník. Budova ZŠ, postavená v roce 1848, prošla řadou přestaveb. Poslední rekonstrukce s vnitřní úplnou stavební úpravou v letech 2010-2016. Do budoucích let je zapotřebí zhotovit novou venkovní fasádu včetně výměny střešní krytiny. Při budově je využívána školní zahrada s herními prvky.

Komplex budov MŠ byl postaven v roce 1985 a je využíván včetně zahrady. Po roce 1995 bylo za podpory dotací instalováno moderní ekologické vytápění a ohřev vody pomocí zemního tepelného čerpadla (3 zemní vrty) a vše propojeno se slunečními kolektory umístěnými na střeše budovy. Takto propojené systémy již pracují přes 25 let a přinášejí očekávané úspory energií.

Střední školy v obci nejsou. Z hlediska středoškolského vzdělání je spádovost jasně daná snadnou dostupností a šíří nabídky oborů – studenti nejčastěji dojíždějí do Klatov, Sušice, popřípadě do Plzně.

Univerzita třetího věku

Pod hlavičkou Provozně ekonomické fakulty České zemědělské univerzity v Praze je v obci Běšiny virtuální U3V. 16 studentek se pravidelně schází 1 x za 14 dní v letním a zimním semestru.

Školy a jejich kapacita v obci Běšiny v roce 2022

Mateřská škola	1x	35 žáků
Základní škola	1x	35 žáků
Střední škola	0x	----

Telekomunikace a internet

Obcí prochází dálkový kabel a dálkový optický kabel ve správě O2 Czech Republic a.s.. V území se nacházejí i základnové stanice pro telefonní sítě mobilních operátorů. Internet v obci poskytují firmy O2 Czech Republic a.s., Invest tel s.r.o., Airweb spol. s.r.o., United Networks SE a LIDOS Klatovy, s.r.o.. Pokrytí internetem je dobré, dnes již většina domácností má přístup k internetu.

Zdravotnictví

Zdravotnické služby v obci nejsou, nejbližší praktický lékař sídlí ve Velharticích. Další praktičtí lékaři, dětští lékaři a ostatní specialisté sídlí v Klatovech, kde se také nachází nemocnice s rychlou zdravotní pomocí a poliklinika.

Obec nedisponuje žádným zařízením na poskytování sociálních služeb. Občané využívají dle potřeby sociální služby ve spádové obci případně v dalších lokalitách.

Kultura

V obci Běšiny je využívána místní knihovna, která disponuje počítačem sloužícím návštěvníkům jako veřejná stanice internetu. Dále je vybavena novým počítačem s automatizovaným knihovnickým systémem Clarius REKS s přehledem nabídky knih 24 hodin denně online na <https://klatovy.tritius.cz/library/besiny/>. Knižní soubory do knihovny dodává Městská knihovna v Klatovech.

Obec pořádá poutní setkání u zbořeniště kostela sv. Bartoloměje. V roce 2022 se jednalo již o jeho 19 ročník.

Mezi hlavní organizátory kulturních a sportovních akcí v obci patří spolky TJ Sokol Běšiny, TJ Sokol, všechny SDH, Myslivecké sdružení, ale třeba i základní škola a mateřská škola.

Pořádají se maškarní bály, pouťové turnaje ve fotbale a hasičské soutěže zakončené pouťovou zábavou, stavění máje, rozsvěcování vánočních stromů a samozřejmě Sokolské a Hasičské bály.

Ke kulturním akcím jsou k dispozici dvě restaurační zařízení místních podnikatelských subjektů, nebo sokolský areál v Běšinech. Tento sportovní areál poskytuje zázemí pro dospívající mládež, nabízející možnost sportovního vyžití a tím působí pozitivně z hlediska prevence proti obezitě, drogám a jiným negativním vlivům.

V okolí vsi je vyznačena Vintířova stezka ke sv. Bartoloměji, s pěti zastaveními, která začíná v obci u kostela Navštívení Panny Marie.

Sport a tělovýchova

Pro veřejnost byla v roce 1921 v Běšinech postavena sokolovna s cvičišťem, fotbalové hřiště vzniklo v roce 1952 a v roce 1976 došlo k rozšíření budovy sokolovny. Hřiště využívají nejen sportovci, ale i rodiče se svými dětmi. Každý rok se zde mimo jiné pořádá dětský den se škálou sportovních soutěží. Tohoto dne se účastní okolo stovky dětí nejenom z naší obce.



Prodejna a Pošta

V Běšinech je prodejna ZKD Sušice a sokromý obchod se smíšeným zbožím. Oba obchody zabezpečují prodej potravin a nejpotřebnějšího spotřebního zboží občanům obce i návštěvníkům.

Poštovní služby v Běšinech zajišťuje na základě smlouvy s Českou poštou obec Běšiny provozováním Pošty Partner.

EuroCamp Běšiny

V roce 2001 zřídila obec celoročně provozovaný kemp. V areálu se nachází restaurace, tenisové kurty, minigolf aj. Kemp je oblíben u domácích i zahraničních turistů.

K bezpečnému spojení centra obce s EuroCampem je nutné vybudovat chodník, při komunikaci II/171 vedoucí na Sušici a centrální Šumavu.



6. Životní prostředí

Koeficient ekologické stability vyjadřuje poměr mezi přírodně stabilními plochami (jako jsou lesy, zahrady atd.) a plochami zastavěnými či intenzivně zemědělsky obdělávanými (tzv. nestabilními). Vyšší hodnota koeficientu obecně značí příznivější stav, hodnota vyšší než 1 znamená vyváženou (stabilní) krajinu. V obci Běšiny dosahuje koeficient hodnoty 1,70 .

Zdroj: ČSÚ

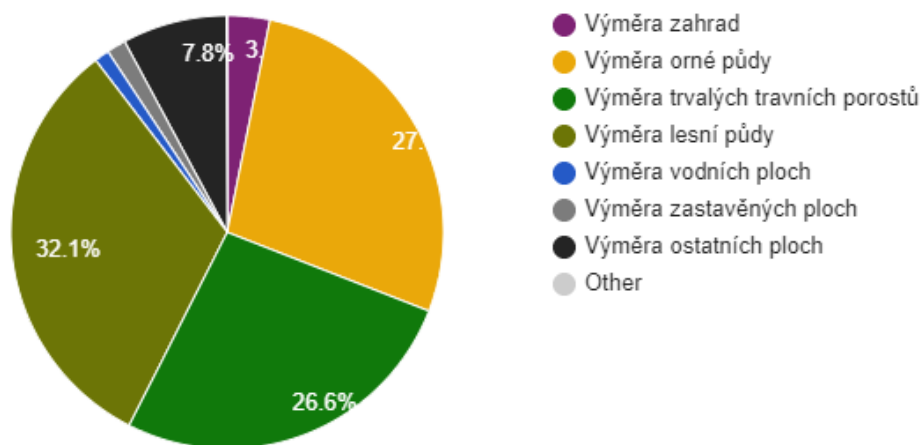
Z hlediska kvality životního prostředí je v obci problém s hlukem způsobeným intenzivní dopravou na silnici I/27 a silnicí II/171.

Obcí protéká Drnový potok a při přívalových deštích, nebo v období déle trvajících deštů působí škody nejen na obecním majetku, ale zejména na majetku občanů, neboť záplavové území je opravdu široké. Velké zlepšení by měla přinést výstavba suchého poldru nad obcí Běšiny, doplněná o protipovodňová opatření. Počítá se s výstavbou liniových opatření v úseku při komunikaci II/171, kde Drnový potok těsně protéká podél silnice. Jedná se konkrétně o výstavbu protipovodňových zdí včetně zkapacitnění dvou mostních objektů. Projekt, který zpracovává firma VRV a.s. Praha, by měl objasnit vliv suchých poldrů a protipovodňových opatření na záplavové území jako takové.

Na území obce jsou respektována ochranná pásma vodních toků a vodních zdrojů. Kvalita vody z prameniště a vrtu obecního vodovodu je dobrá, z laboratorních rozborů je zřejmé, že žádná ze sledovaných látek nepřekračuje stanovené limity.

Není zde žádný významný znečišťovatel ovzduší, kromě lokálních topenišť, které ve velké míře ovlivnily plynofikace obce.

Struktura využití půdy v obci Běšiny v roce 2021



Zdroj: ČSÚ

Hustota zalidnění obce je 51,14 obyv./km².

Zdroj: ČSÚ

Orná půda zaujímá 27,75% plochy, lesy tvoří 32,10% plochy.

Zdroj: ČSÚ

7. Správa obce

Obecní úřad

Správu obce zajišťuje Obecní úřad, jehož činnost je vykonávána pouze pro území obce. Obec zaměstnává 2 administrativní pracovníce na plný pracovní úvazek a 1 zaměstnance na plný pracovní úvazek za účelem úklidu a údržby obce a obecního majetku. Dále zaměstnává recepční a uklízečku na poloviční úvazek pro Eurocamp Běšiny.

Obec Běšiny má starostu, který je pro svou funkci uvolněn, a je řízena 15 členným zastupitelstvem, kde jsou zástupci téměř ze všech částí obce. Rada obce je 5-ti členná. Zastupitelstvo ustanovilo 3 členný kontrolní a 3 členný finanční výbor. Zastupitelstvo se schází minimálně 4x do roka na veřejných zasedáních, rada obvykle 1x za měsíc. Úřední hodiny obce jsou 2x v týdnu.

Obec je zřizovatelem Základní a Mateřské školy v Běšinech.

Obec zajišťuje provádění ověřování shody opisu nebo kopie s listinou a ověřování pravosti podpisu dle § 14 písm. c) zák. 21/ Ověřování 2006 Sb., ověřené výpisy z CZECH Pointu, vede evidenci obyvatel a zajišťuje veškerou administrativu spojenou s činností OÚ. Obec Běšiny zajišťuje matriční obvod pro obce Běšiny, Vrhavěč a městys Čachrov.

Hospodaření obce

Obec Běšiny v posledních letech sestavuje schodkový rozpočet. Tato skutečnost je důsledek investice do kanalizace a ČOV, kde při realizaci projektu nastali neočekávané vícepráce a projekt se proti plánovanému rozpočtu výrazně prodražil. Tento schodek je hrazen z výnosů předchozích let.

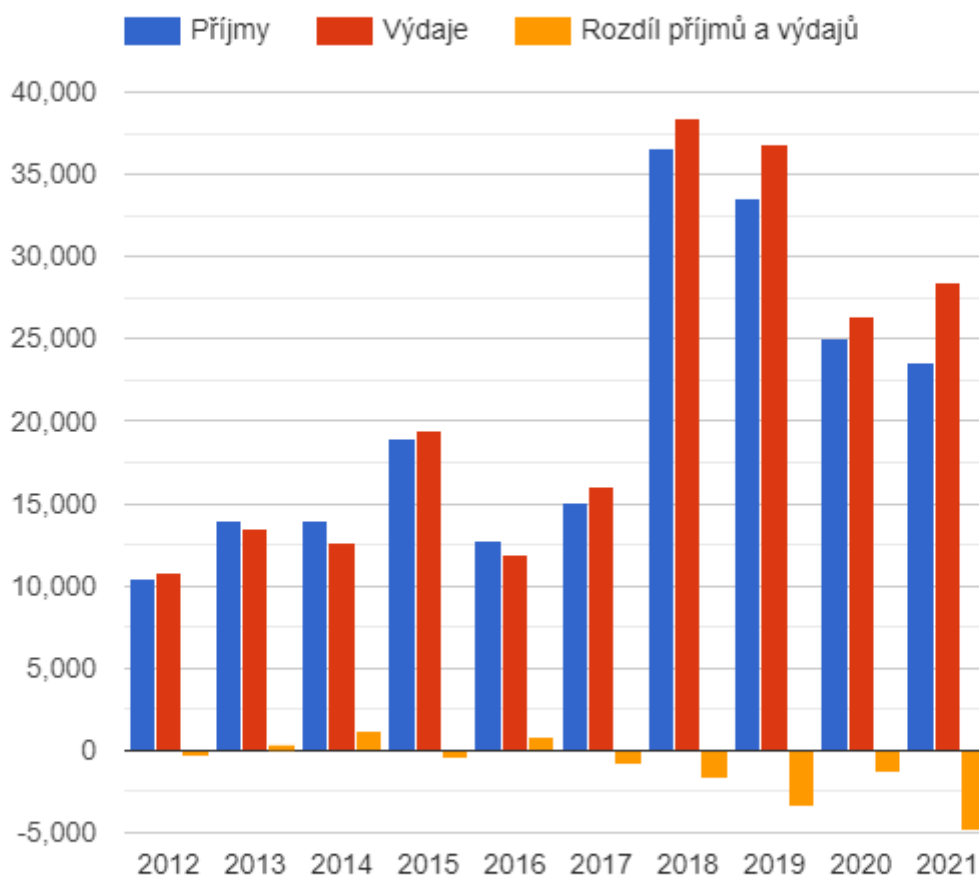
Vývoj rozpočtového hospodaření obce Běšiny v letech 2012 - 2021 (v tis. Kč)

	2012	2013	2014	2015	2016	2017	2018	2019	2020	2021
Daňové příjmy	7 030	8 464	8 773	9 089	9 690	10 947	13 143	13 151	12 464	13 789
Nedaňové příjmy	1 151	1 548	1 683	1 495	963	2 612	1 859	2 061	1 899	2 312
Kapitálové příjmy	379	14	420	2	35	5	413	17	40	34
Neinvestiční přijaté dotace	1 882	2 010	1 096	1 371	1 879	1 039	1 335	3 186	5 738	2 748
Investiční přijaté dotace	0	1 881	1 941	6 992	195	500	19 896	15 096	4 874	4 720
Příjmy	10 441	13 917	13 913	18 949	12 761	15 103	36 647	33 511	25 015	23 604
Běžné výdaje	10 653	9 898	8 801	9 802	10 337	11 061	13 961	12 686	17 313	17 742
Kapitálové výdaje	215	3 630	3 871	9 650	1 540	4 964	24 445	24 199	9 032	10 726
Výdaje celkem	10 868	13 528	12 672	19 453	11 877	16 025	38 406	36 885	26 345	28 467

	2012	2013	2014	2015	2016	2017	2018	2019	2020	2021
Saldo příjmů a výdajů	-427	388	1 241	-504	884	-922	-1 760	-3 374	-1 330	-4 864
Podíl kapitálových výdajů	1,98%	26,83%	30,55%	49,61%	12,97%	30,98%	63,65%	65,61%	34,28%	37,68%
Podíl běžných výdajů na celkových příjmech	102,03%	71,13%	63,25%	51,73%	81,00%	73,24%	38,10%	37,86%	69,21%	75,16%

Zdroj: ČSÚ

Vývoj rozpočtového hospodaření v obci Běšiny v letech 2012 - 2021 (v tis. Kč)



Zdroj: ČSÚ

Majetek obce

Obec, jako vlastník nemovitého majetku, je zodpovědná i za nakládání s ním. Je vlastníkem zejména nemovitého majetku, který ke své činnosti využívá příspěvková organizace ZŠ a MŠ Běšiny, nebo veřejnost (cyklostezka, Eurocamp Běšiny). Dále obci patří majetek, který je využíván pro aktivity obce (budova Obecního úřadu, budova technického vybavení, dům služeb, v němž je místní knihovna, kadeřnictví a péče o tělo, hasičské zbrojnice ve všech částech obce, kaple atd.). Obec má ve svém vlastnictví místní a účelové komunikace, na které byl v r. 2022 vypracován Pasport komunikací. K majetku obce patří i 102 ha lesa, na který je zpracován Lesní hospodářský plán na období 2016-2025. Obec nemá vlastní pozemky pro bytovou výstavbu. Obec od roku 2021 vlastní novou kanalizaci a ČOV.

Bezpečnost

Obec Běšiny má sjednanou veřejnoprávní smlouvu s Městem Klatovy pro řešení přestupků a kriminalita v obci je řešena spádově Policií ČR - obvodní oddělení Kolinec. Obec zřídila v roce 2015 JPO III v Běšinech a dále má tři jednotky požární ochrany JPO V, a to JSDHO Kozí, JSDHO Úloh a JSDHO Běšiny. V roce 2017 bylo JPO III Běšiny vybaveno dopravním automobilem MERCEDES-BENZ za pomoci dotace IROP. V roce 2020 dostala obec od profesionálních hasičů Horažďovice cisternu Tatra T815 CAS. Ostatní JPO V využívají zastaralou techniku, která je náročná na údržbu. Nejvyšší prioritou nyní jsou stavební úpravy hasičské zbrojnice pro JPO III Běšiny. JSDHO zabezpečují obce z hlediska ochrany životů, zdraví a majetku obcí před požáry, živelními pohromami a jinými mimořádnými událostmi.

Vnější vztahy a vazby

Obec je členem Sdružení Mikroregion Střední Pošumaví, jehož cílem je zajistit trvalý rozvoj svého území, společně řešit některé problémy a získat potřebné rozvojové prostředky, jak ze státního rozpočtu ČR, tak i z fondů Evropské unie.



Mikroregion
Střední Pošumaví

Obec Běšiny je členem Euroregionu Šumava a zároveň je jeho zakládajícím členem. Euroregion slouží jako formální nástroj pro přeshraniční spolupráci regionálních organizací a obcí.



Od roku 2022 je také členem SMS - sdružení místních samospráv. Toto sdružení je nevládní nezisková organizace, která sdružuje spíše menší obce a hájí jejich zájmy.

Komunikace s občany

Komunikace s veřejností je obcí vnímána jako jeden ze základních aspektů, který ovlivňuje kvalitu řízení obce. Komunikace s občany je řešena několika způsoby, tak, aby vyhovovala všem skupinám zájemců o informace bez ohledu na věková či jiná omezení. Kromě osobního kontaktu s občany na veřejných zasedáních jsou využívány webové stránky obce www.besiny.cz, které nabízejí informace o obci, zastupitelstvu, úřadu, úřední desce, hlášení, katalogu knihovny a odkazy na ZŠ a MŠ, SDH a EuroCamp Běšiny.

Obyvatelé obce jsou rovněž informováni obecním rozhlasem.

A.2 Východiska pro návrhovou část

Vize představuje dlouhodobý obraz o budoucnosti obce, o tom, jak se bude obec měnit a zlepšovat. Vize je tzv. „směrovkou“ rozvoje a zároveň představuje cílový stav obce. Strategická vize obce je definována zejména na základě výsledků a závěrů předchozích bodů analytické části A.1+A.2 a také na základě jednání pracovní skupiny. Naplnění vize bude dosaženo realizací tohoto Programu rozvoje obce a následně na něj navazujících dokumentů stejného charakteru. Obec Běšiny je klidným místem pro život s kompletní fungující infrastrukturou, udržovaným veřejným prostranstvím a současně poskytuje dostatek možností pro kulturní, společenské a sportovní vyžití občanů. Soužití všech generací je podpořeno přiměřenými službami a bohatými volnočasovými aktivitami. Rozvojové aktivity jsou realizovány za účasti obyvatel.

Obec Běšiny si klade za zcela zásadní prioritu zlepšovat podmínky pro spokojený život svých spoluobčanů odpovídající parametrům života lidí 21. století. Chceme navázat na bohatou historii, během které se naši předkové snažili tvrdou a usilovnou prací vytvořit co možná nejlepší prostředí pro následující generace. Chceme zvýšit zájem občanů o kulturně-společenské akce, hodláme je maximálně zapojit do organizace akcí nejrůznějšího typu tak, aby spoluobčané byli v konečném důsledku hrdí na svoji obec a na prostředí, které pomáhají spoluvytvářet a jehož jsou nedílnou součástí. Jednou z klíčových priorit obce je i ochrana životního prostředí. S tím úzce souvisí i k přírodě šetrné, protipovodňové opatření na Drnovém potoce. Zároveň chceme více zatraktivnit obec pro návštěvníky obce, za tímto účelem směřujeme údržbou cyklostezky, a sportovišť, vybudování odpočinkových a relaxačních prostor a revitalizaci veřejné zeleně ve všech místních částech obce. Důležitou vizí do budoucna je také postupná oprava infrastruktury. Hovoříme hlavně o dobudování chodníků, rekonstrukci místních komunikací po výstavbě centrální ČOV a kanalizace a opravě stávajícího veřejného osvětlení.

SWOT analýza

Silné stránky

- Nová kanalizace a ČOV pro obec Běšiny
- Aktivní život v obci, soudržnost obyvatel (kultura, spolky, samospráva obce)
- Žádný větší znečišťovatel ovzduší ani vody.
- Dobrá dostupnost do okresního města Klatovy
- Dostatek podmínek pro volnočasové aktivity - sportoviště, fotbalová hřiště
- MŠ a ZŠ přímo v obci
- Hustá síť dopravy - zajištění dopravní obslužnosti

Slabé stránky

- Návrat řady domácností k tuhým palivům z důvodu zdražování energií
- Hrozba záplav - nedostatečná protipovodňová opatření
- Setí a pěstování plodin s erozivním vlivem (řepka, kukuřice)
- Špatný stav chodníků a komunikací a absence chodníků podél komunikace II/171
- Stárnutí obyvatel
- Obec nemá vlastní pozemky pro bytovou výstavbu
- Velká intenzita dopravy a s tím spojený hluk

Příležitosti

- Spolupráce s MAS Pošumaví
- Nově schválená změna územního plánu
- Rozvoj spolupráce mezi sousedními obcemi
- Schopnost využití vhodných dotačních titulů

Hrozby

- Nedostatek vlastních financí
- Projektová nepřipravenost
- Stárnutí obyvatel

B. NÁVRHOVÁ ČÁST

B.1 Strategická vize

B.2 Cíle, opatření a aktivity

🔺 Vysoká důležitost — Střední důležitost 🟢 Nízká důležitost

Cíl : „Infrastruktura obce”

Opatření : „Oprava místních komunikací” Cílem je opravit min. 30 % místních komunikací	Od - do	Odpovědnost	Náklady (tis. Kč)	Zdroj financování
🔺 „Oprava místních komunikací” Všechny místní části	2023 - 2030	obec	10000	Vlastní + externí
Opatření : „Koupě pozemků na výstavbu RD” Výkup do vlastnictví obce	Od - do	Odpovědnost	Náklady (tis. Kč)	Zdroj financování
— „Pořízení pozemků”	2023 - 2030	obec	500	Vlastní
Opatření : „Propojení vodovodního řádu Běšiny” Výstavba propojení vodovodního řádu	Od - do	Odpovědnost	Náklady (tis. Kč)	Zdroj financování
🔺 „Vybudování a výměna vodovodního řádu” zokruhování Běšiny	2023 - 2030	obec	5000	Vlastní + externí
Opatření : „Rekonstrukce přívodního vodovodního potrubí pro obec Běšiny” Rekonstrukce zastaralých částí	Od - do	Odpovědnost	Náklady (tis. Kč)	Zdroj financování
🔺 „Rekonstrukce přívodního vodovodního potrubí” Machov	2023 - 2030	obec	1500	Vlastní + externí
Opatření : „Rekonstrukce veřejného osvětlení” Oprava, výměna	Od - do	Odpovědnost	Náklady (tis. Kč)	Zdroj financování
🔺 „Oprava veřejného osvětlení” Všechny místní části	2023 - 2030	obec	500	Vlastní + externí
Opatření : „Propojení vodovodu Běšiny - Kozí”	Od - do	Odpovědnost	Náklady (tis. Kč)	Zdroj financování
🔺 „Výstavba propojení vodovodu Běšiny - Kozí”	2023 - 2025	obec	6000	Vlastní + externí

Cíl : „Veřejně prospěšné stavby”

Opatření : „Komplexní protipovodňová opatření” Příprava pro Územní rozhodnutí, realizace výstavby	Od - do	Odpovědnost	Náklady (tis. Kč)	Zdroj financování
🔺 „Dokumentace pro územní rozhodnutí (DUR) liniové protipovodňové opatření”	2023 - 2030	obec	1500	Vlastní + externí
Opatření : „Komplexní pozemková úprava” Projektová dokumentace a realizace opravy	Od - do	Odpovědnost	Náklady (tis. Kč)	Zdroj financování

„Výkup pozemků a spoluúčast při stavbě protipovodňových opatření“ Všechny místní části	2023 - 2030	obec	1000	
Opatření : „Údržba cyklostezky“ Údržba, opravy značení, infobox	Od - do	Odpovědnost	Náklady (tis. Kč)	Zdroj financování
— „Údržba a opravy cyklostezky“ Všechny místní části	2023 - 2030	obec	500	Vlastní + externí

Cíl : „Zlepšení kvality života obyvatel“

Opatření : „Výstavba startovacích bytů“ Výstavba	Od - do	Odpovědnost	Náklady (tis. Kč)	Zdroj financování
— „Výstavba 12 startovacích bytů z bývalých kanceláří ZD Běšiny“	2023 - 2030	obec	15000	Vlastní + externí
Opatření : „Výstavba domu pro seniory“ Výstavba	Od - do	Odpovědnost	Náklady (tis. Kč)	Zdroj financování
— „Výstavba 24 bytů pro seniory v rámci revitalizace území“ Běšiny	2023 - 2030	obec	24000	Vlastní + externí
Opatření : „Pořízení technického vybavení“ Pořízení techniky na údržbu obce	Od - do	Odpovědnost	Náklady (tis. Kč)	Zdroj financování
— „Pořízení technického vybavení - stroje na údržbu“ Všechny místní části	2023 - 2030	obec	3000	Vlastní + externí
Opatření : „Oprava hřbitova“ Oprava hřbitovní zdi a márnice	Od - do	Odpovědnost	Náklady (tis. Kč)	Zdroj financování
— „Oprava hřbitovních zdí s barokní brankou a márnice“ Běšiny	2023 - 2030	obec	1200	Vlastní + externí

Cíl : „Základní a Mateřská škola Běšiny“

Opatření : „Stavební úpravy ZŠ a MŠ Běšiny“ Stavební úpravy ZŠ a MŠ	Od - do	Odpovědnost	Náklady (tis. Kč)	Zdroj financování
🔺 „Stavební úpravy budov ZŠ a MŠ“	2023 - 2030	obec	40000	Vlastní + externí

Cíl : „Zkvalitnění chodníků a odstranění bezpečnostních rizik“

Opatření : „Běšiny - chodník u silnice II/171“ Oprava chodníku při silnici II/171	Od - do	Odpovědnost	Náklady (tis. Kč)	Zdroj financování
🔺 „Oprava a výstavba chodníku při komunikace II/171“ Běšiny	2023 - 2025	obec	15000	Vlastní + externí

Cíl : „Podpora jednotek SDH a spolkového života v obci“

Opatření : „Podpora fungování spolků“ Zachování fungování (3x SDH, 2x Sokol, Myslivci, Zahrádkáři)	Od - do	Odpovědnost	Náklady (tis. Kč)	Zdroj financování
--------------------------------------------------------------------------------------------------------------	----------------	--------------------	--------------------------	--------------------------

— „Zachování fungování spolků“ Všechny místní části - roční náklady	2023 - 2030	obec	600	Vlastní
Opatření : „Dovybavení JSDH výstrojí“ Pořízení nové výstroje	Od - do	Odpovědnost	Náklady (tis. Kč)	Zdroj financování
— „Pořízení výstroje pro všechny SDH“ Všechny místní části - roční náklady	2023 - 2030	obec	500	Vlastní + externí
Opatření : „Stavební úpravy a přístavba požární zbrojnice“ Přístavba požární zbrojnice Běšiny	Od - do	Odpovědnost	Náklady (tis. Kč)	Zdroj financování
— „Přístavba požární zbrojnice“ Běšiny	2023 - 2030	obec	18000	Vlastní + externí

Cíl : „Péče o zeleň a životní prostředí v intravilánu obce“

Opatření : „Údržba trávníků, keřů a stromů“ Nákup a údržba mechanizace na údržbu trávníků, keřů a stromů. Zajištění ochranných prostředků pro pracovníky	Od - do	Odpovědnost	Náklady (tis. Kč)	Zdroj financování
— „Údržba zeleně v intravilánu obce“ Všechny místní části - roční náklady	2023 - 2030	obec	30	Vlastní
Opatření : „Revitalizace centra obce Běšiny“	Od - do	Odpovědnost	Náklady (tis. Kč)	Zdroj financování
— „Revitalizace centra obce“ Běšiny	2023 - 2030	obec	3000	Vlastní + externí

B.3 Podpora realizace programu

V Programu rozvoje obce Běšiny na období 2023 – 2030 jsme stanovili nejen programové cíle, ale i konkrétní aktivity včetně předpokládaných termínů realizace a nákladů. Vzhledem k velikosti obce (v roce 2021 cca 820 obyvatel) nebudou za účelem realizace a kontroly těchto aktivit zřizovány nové orgány či instituce, ale řídicí složkou bude zastupitelstvo obce a rada obce v čele se starostou.

Zastupitelstvo obce a rada obce v čele se starostkou bude zajišťovat zejména následující činnosti:

- iniciace realizace opatření a aktivit
- vyhledávání a zajišťování zdrojů financování aktivit PRO
- projednání podnětů vztahujících se k realizaci opatření a aktivit
- projednání změn a aktualizací PRO
- schvalování aktualizací a revizí PRO

Zastupitelstvo obce a rada obce se budou scházet dle aktuální potřeby k projednání jednotlivých aktivit nejméně 1x do roka. Každoročně bude probíhat revize realizovaných a plánovaných aktivit. Případné další podněty a možné aktivity a projekty budou zařazeny do Zásobníku aktivit.

Monitoring realizace PRO

Monitoring realizace PRO provádí zastupitelstvo obce Běšiny s finančním a kontrolním výborem na svých zasedáních. K monitoringu budou shromažďovány zejména informace o průběhu realizace dílčích aktivit, jednotlivých opatření a programových cílů. Shromážděné informace budou součástí zápisu ze zasedání zastupitelstva obce Běšiny.

Způsob aktualizace PRO

Program rozvoje obce je živým dokumentem, který je nutné revidovat, případně aktualizovat dle průběhu realizace jeho dílčích částí. Aktualizace celého dokumentu proběhne nejpozději v roce 2030. Dílčí revize dokumentu budou probíhat v případě potřeby, minimálně ke konci každého kalendářního roku. Změny PRO budou prováděny přímo do dokumentu. Výsledkem bude dokument s označením data, ke kterému se váže aktualizovaná verze. Aktualizace PRO a jeho změny budou schváleny zastupitelstvem.

Způsob financování PRO

Základním zdrojem financování rozvojových aktivit jsou vlastní zdroje obce Běšiny. Vzhledem k nízkému rozpočtu obce předpokládáme vyhledání vhodných dotačních titulů ke každé plánované aktivitě (kraj, státní rozpočet, prostředky EU). Obec financuje projektové dokumentace před zahájením žádosti o příslušnou dotaci některých navrhovaných aktivit, která by v budoucnu mohla pomoci v rozvoji obce.

Zpřístupnění dokumentu

Dokument bude dostupný z webových stránek obce Běšiny www.besiny.cz a stránek vytvořených MMR www.obcepro.cz, nebo na Obecním úřadě v tištěné podobě.