



MINISTERSTVO
PRO MÍSTNÍ
ROZVOJ ČR

OBCEPRO
PROGRAM ROZVOJE OBCE

PROGRAM ROZVOJE MĚSTA VELKÉ PAVLOVICE



NA OBDOBÍ LET
2018 - 2023

Program rozvoje města byl schválen zastupitelstvem města dne 14. 12. 2017.

Úvod

Program rozvoje města Velké Pavlovice je základním plánovacím dokumentem města

zakotveným v zákoně č. 128/2000 Sb., o obcích. Jde o hlavní nástroj řízení rozvoje města. Formuluje představy o budoucnosti města a navrhuje způsoby, jak těchto představ dosáhnout. Slouží zejména jako manuály pro řízení rozvojových činností města (při rozhodování zastupitelstva, při přípravě projektů, při tvorbě rozpočtů). Slouží i jako informační materiál pro občany a subjekty působící ve městě. Program rozvoje zvyšuje připravenost města k podání žádostí o dotační podporu a zvyšuje šance získat vnější finanční prostředky.

Program rozvoje města (PRM) je zpracován na roky 2018–2023, tj. na 6 let. Dlouhodobý pohled na rozvoj města je formulován ve strategické vizi pro období cca 20 let (přibližně do roku 2035, což odpovídá realizaci 3 návazných PRM).

Program rozvoje města je tvořen analytickou částí (charakteristika města, SWOT analýza, vyhodnocení dotazníkových šetření) a návrhovou částí (vize, opatření a aktivity, podpora realizace).

Zpracování PRM proběhlo jako součást projektu Programy rozvoje města pro obce Mikroregionu Hustopečsko realizovaného mikroregionem Hustopečsko.

Kulatý stůl (setkání zastupitelů, občanů a dalších zájemců o rozvoj města) proběhl 17. 6. 2017. Na tomto setkání byla diskutována rozvojová situace města a shromážděny podněty k dalšímu rozvoji.

V období od 5. 6. do 18. 6. proběhlo dotazníkové šetření mezi obyvateli. Šetření se zúčastnilo 225 osob. Šetření přineslo další zajímavé podněty a ověřilo situaci ve městě.

V měsících červenci a srpnu byl sestaven koncept PRM. Diskuze návrhu proběhla na zastupitelstvu města v prosinci 2017.

Program rozvoje je zpracováván dle „Metodiky tvorby programu rozvoje obce“ doporučené Ministerstvem pro místní rozvoj.

A. ANALYTICKÁ ČÁST

A.1 Charakteristika města

1. Území

Město Velké Pavlovice se nachází v nadmořské výšce 182 m n. m. asi 10 km jihovýchodně od města Hustopeče. Okolí města tvoří převážně orná půda, vinice a ovocné sady na terasovitých svazích.



Velké Pavlovice spadají do správního obvodu obce s rozšířenou působností Hustopeče. Město má pouze jednu část a je tvořena jedním katastrem (hranice katastru je na výše uvedeném obrázku vyznačena červenou čarou).

Celková rozloha města činí 2 324 hektarů. Město patří svou rozlohou mezi větší obce. Průměrné území obce v České republice zaujímá 1261 ha, v Jihomoravském kraji potom 1070 ha.

Místní jméno vzniklo z osobního jména Pavel, k němuž byla přidána přípona -ice a znamenalo ves lidí Pavlových. Katastr Velkých Pavlovic byl intenzivně osídlen už prvními zemědělci v neolitu a od té doby se zde různé archeologické kultury střídaly prakticky až do doby velkomoravské. Poprvé se ves připomíná roku 1252, kdy její majitel Boček z Obřan dává část vinného desátku cisteriánskému klášteru ve Žďáře. Město je charakteristické pěstováním vína a meruněk.^[1]

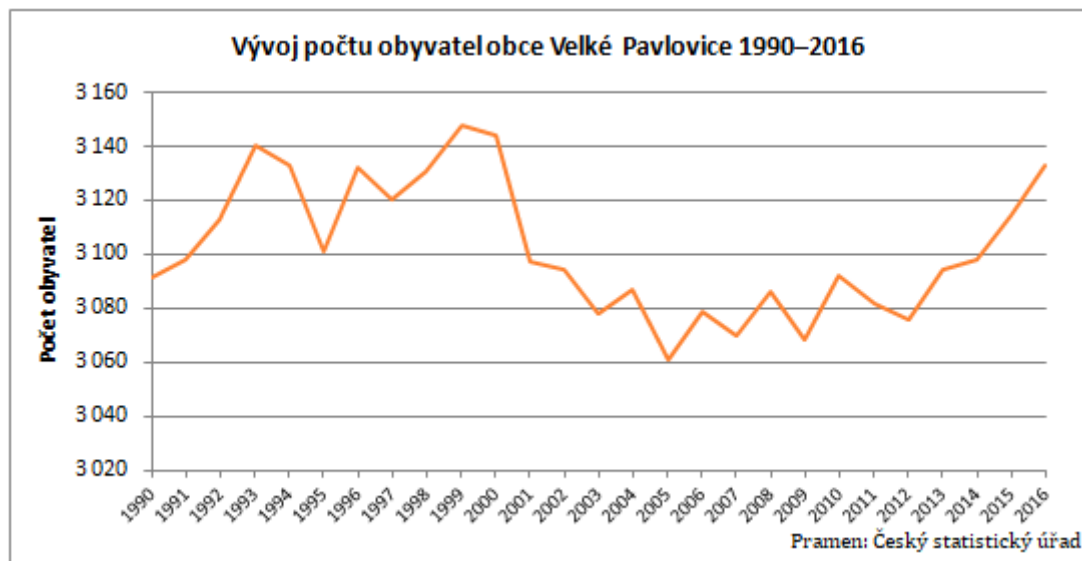
[1] Převzato ze stránek města <http://www.velke-pavlovice.cz/o-meste>

2. Obyvatelstvo

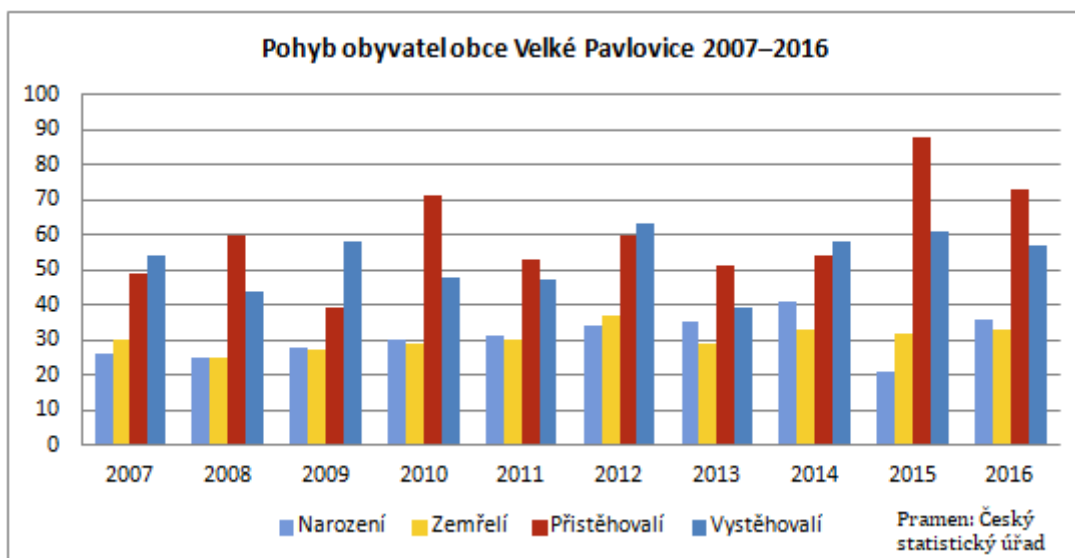
Demografická situace

Celkový počet obyvatel města Velké Pavlovice k 31. 12. 2016 činil 3133 (z toho 1535 mužů a 1598 žen).

Počet obyvatel je od počátku 90. let velmi rozkolísaný a nelze vysledovat žádný jednoznačný trend. Maxima počtu obyvatel město dosáhlo v roce 1999 – celkem 3148 obyvatel.



Hodnoty demografických ukazatelů jsou v jednotlivých letech velmi rozdílné, v některých letech je přirozených i migrační přírůstek kladný, v jiných záporný – viz obr. Růst počtu obyvatel od roku 2013 je dán v letech 2013 a 2016 kladným přirozeným i migračním přírůstkem, v roce 2014 kladným přirozeným přírůstkem a 2015 kladným migračním přírůstkem.

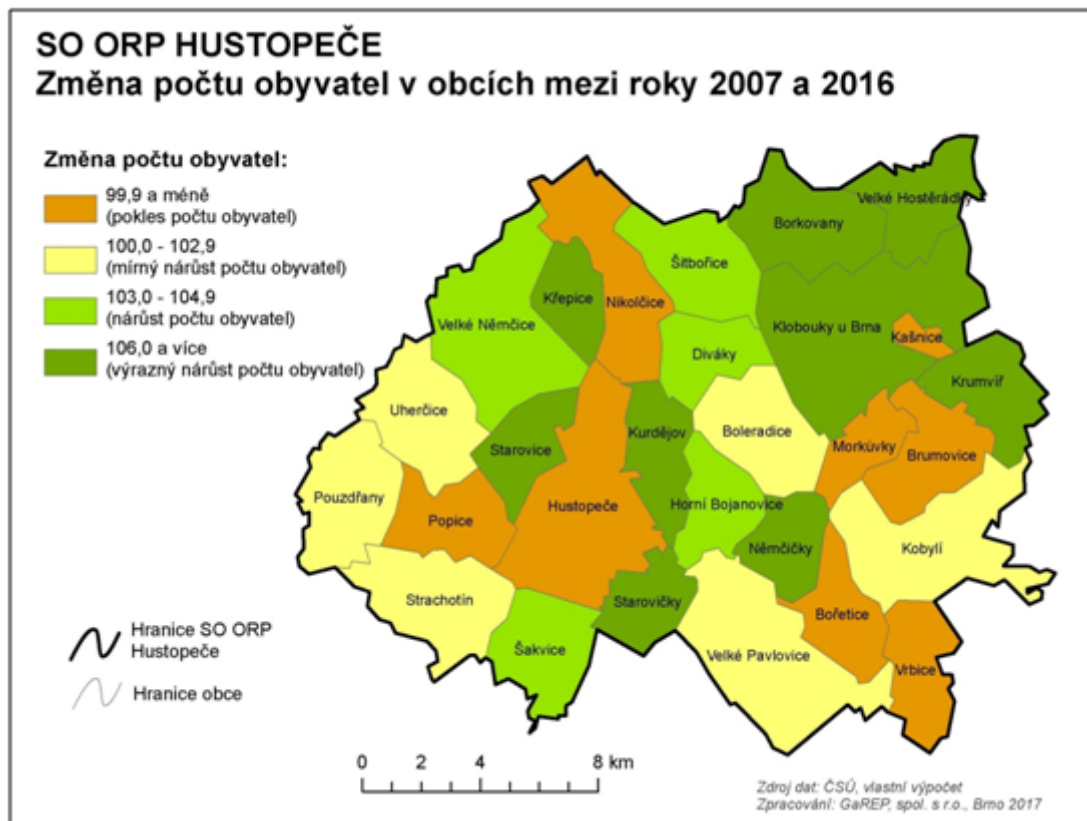


Ke konci roku 2016 bylo 14,2 % obyvatel města ve věku do 15 let (446 osob), 67,0 % ve věku 15–64 let (2209 osob) a 18,8 % obyvatel města bylo starších 65 let (588 osob). Při srovnání počtu seniorů a počtu dětí do 15 let (tzv. index stáří v hodnotě 131,8) výrazně převažují seniori, kterých bude v budoucích letech nadále přibývat, a proto by mělo město na problematiku stárnutí obyvatel ve spojitosti se zajištěním sociálních a zdravotních služeb zaměřit svoji pozornost. Průměrný věk obyvatel města je 42,4 let ke konci roku 2016.

Vývoj počtu obyvatel v obcích mikroregionu Hustopečsko

Za posledních 10 let došlo ve Velkých Pavlovicích k mírnému zvýšení počtu obyvatel o 2,1 % a město se

tak řadí v rámci SO ORP k obcím s mírným nárůstem obyvatel.



3. Hospodářství

Ekonomická situace

Ke konci roku 2016 bylo ve městě registrováno 458 aktivních ekonomických subjektů, z toho 17,7 % podnikalo v priméru, 26,2 % v sekundéru a zbylých 56,1 % v terciéru. 362 subjektů jsou fyzické osoby (z toho 277 živnostníků, 54 zemědělských podnikatelů a 19 osob se svobodným povoláním). Kromě toho sídlí ve Velkých Pavlovicích 74 obchodních společností a 2 družstva.

Základ hospodářství ve městě tvoří zemědělsko-průmyslová činnost. Největšími zaměstnavatelem ve městě s více než 100 pracovníky je Berendsen Textil Servis s.r.o. vyrábějící mimo dalších činností pracovní oděvy a rohože. Ve Velkých Pavlovicích sídlí také mnoho ekonomických subjektů věnujících se vinařství, z nichž je největší VINIUM a.s. (kategorie 50 – 99 zaměstnanců podle RES). Mezi další větší zaměstnavatele z velikostní kategorie 25 – 49 zaměstnanců patří Gymnázium Velké Pavlovice, ZŠ Velké Pavlovice, firma HANTÁLY a.s. (25 – 49 zaměstnanců) nabízející služby v oblasti nakládání s odpady a STIFT Container spol. s.r.o. (25 – 49 zaměstnanců) vyrábějící kontejnery na přepravu nákladů.

Mezi další velké zaměstnavatele ve Velkých Pavlovicích patří Moravská Agra a.s. Dříve ve městě fungovala cihelna a Velkopavlovické drůbežářské závody, což byli významní zaměstnavatelé. Ukončení jejich činnosti destabilizovalo místní trh práce. Nyní se za prací dojíždí do větších vzdáleností.

V průmyslové zóně ještě existuje prostor pro další rozvoj podnikání.

Ve městě je málo obchodů, chybí zejména obchod se zeleninou.

Pan Stoklásek ze společnosti Moravská Agra plánuje poskytnout prostor pro obchody ve statku, kde je asi

700 m² prodejní plochy.

Trh práce

Podíl nezaměstnaných osob činil ve Velkých Pavlovicích v květnu 2017 3,9 %, bylo zde 82 dosažitelných uchazečů o zaměstnání ve věku 15 – 64 let. Nezaměstnanost ve městě je tak podprůměrná v porovnání s ČR (4,1 %) či Jihomoravským krajem (4,8 %) a o něco vyšší než na úrovni SO ORP Hustopeče (3,7 %). V porovnání s předchozími 12 měsíci se jedná o nejnižší hodnotu (v květnu 2016 dosahoval podíl nezaměstnaných osob 5,8 % a na začátku roku byl 5,9 %). Podíl osob nezaměstnaných déle než rok na počtu všech uchazečů o zaměstnání činil v roce 2016 v průměru 36,8 %.

V květnu 2017 bylo ve městě Úřadem práce ČR evidováno 8 volných pracovních míst, v průběhu posledního roku jejich počet však býval i větší (např. 13 v prosinci, 12 v květnu 2016).

4. Infrastruktura

Technická infrastruktura

Kapacita čistírny odpadních vod je dostatečná. Kvůli oplachům po burčáku má však čistička nižší účinnost. Město proto chce v této záležitosti provést osvětovou akci mezi vinaři.

V oblasti technické infrastruktury chce jít město cestou zasíťování pozemků pro výstavbu, aby lidé mohli bydlet.

Vodovod se opravoval na ulici Hlavní, Dlouhé, Brněnské a V Sadech. Bylo by dobré v rekonstrukci pokračovat.

U veřejného osvětlení je potřebné dořešit kabeláž.

V oblasti odpadového hospodářství je zpracován plán odpadového hospodářství. Město disponuje sběrným dvorem.

Na ulici Zahradní, Brněnské a Hlavní se provádí další rozvoj optické sítě.

U nastupující generace dětí a mládeže existuje nový trend, kdy si děti hrají spíše venku a více aktivně.

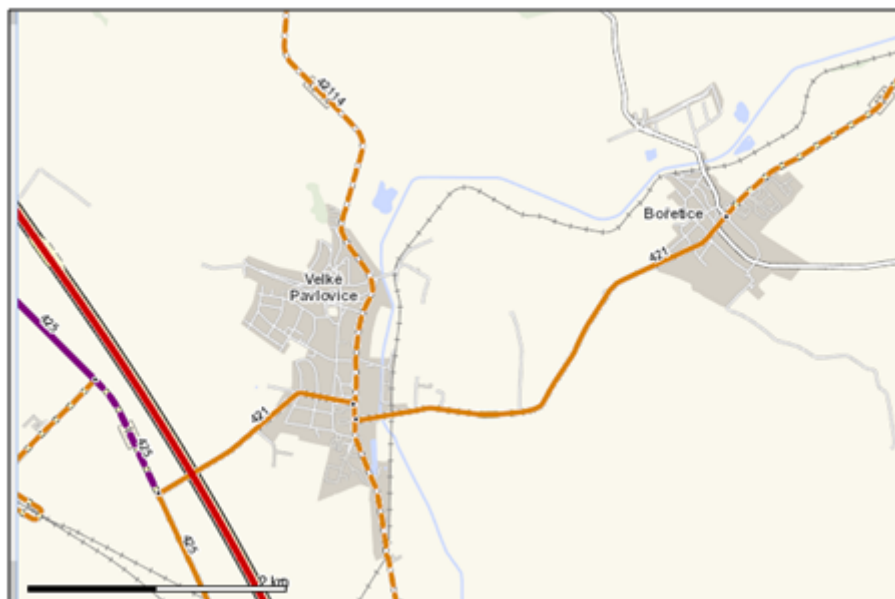
Ve městě existuje síť dětských hřišť, bylo by vhodné uvažovat o rekonstrukci dětského hřiště. Nevyužívané zůstává hřiště u budovy gymnázia. Za kostelem se nachází prostor, který lze při příznivém počasí využít jako ledovou plochu, což by město chtělo udržet.

Existuje záměr na nové řešení náměstí, které by mělo být komplexní. Bezbariérovost chodníků je zajištěna na ulicích Nádražní, Hlavní, Pod Břehy, Dlouhá, náměstí 9. května.

Dopravní infrastruktura

Pro silniční dopravu je klíčová silnice č. II/421 propojující obce na trase Mikulov – Terezín. V centru města se na tuto komunikace napojuje silnice III/42114.

Intenzita dopravy v roce 2016 na silnici II/421 dosahovala cca 3001–5000 vozidel za 24 hodin. Intenzita dopravy na silnici III/42114 dosahovala cca 1001–3000 vozidel za 24 hodin. Intenzita dopravy na úsecích procházejících městem se mezi roky 2010 a 2016, kdy proběhla poslední dvě sčítání dopravy, nezměnila.



Dopravní zatížení komunikací v okolí města Velké Pavlovice v roce 2016 – roční průměry denních intenzit – počet vozidel/24 hodin

Pramen: Sčítání dopravy 2010, 2016. Ředitelství silnic a dálnic ČR.

U Velkých Pavlovic se nenachází napojení na dálnici. Město je částečně zatíženo hlukem z dálnice. Velké Pavlovice podporují snahu o napojení na dálnici a výstavbu obchvatu. Město dále podporuje výstavbu cyklostezek směrem na Břeclav a Hustopeče.

Ve Velkých Pavlovicích se nachází vlakové nádraží a jedna vlaková zastávka. Pro spojení do Brna nebo Břeclavi je však nutné přesehat v Zaječí. Za území města jsou čtyři autobusové zastávky.

Nejbližší dálniční nájezdy na dálnici D2 jsou v Hustopečích a u Velkých Bílovic, obě jsou vzdáleny cca 10 km.

Město je protkané sítí cyklotras – André, Moravská vinná, Modrohorská, LVA – Slavkovské bojiště.

Dopravní obslužnost

Město Velké Pavlovice leží v zóně 555 integrovaného dopravního systému Jihomoravského kraje. Město je obsluhováno vlakovou linkou S52 (Zaječí – Hodonín) a autobusovými linkami 542 (Břeclav – Hustopeče), 550 (Mikulov – Velké Pavlovice) a 551 (Velké Pavlovice – Klobouky u Brna). V Zaječím lze přestoupit na vlakové linky S3 a R13 do Brna. Další možnosti, jak se dostat do/z Brna, jsou kombinace vlaků kategorie RJ a Ex a autobusu 542 (přestup v Břeclavi) a kombinace autobusových linek 551 a 109 (přestup v Kloboukách u Brna), tyto cesty však mohou trvat až o hodinu déle.

Počty spojů projíždějících městem (k 16. 6. 2017)

Směr	Linka	V pracovní dny		V sobotu a v neděli	
		Počet spojů	Interval	Počet spojů	Interval
Do Brna	Kombinace linek S52/550 a R13/S3.	25*	Většinou 2 spoje na hodinu.	8***	Po dvou hodinách.
Z Brna		22**	Až na výjimky po hodině.	8***	
Do Hustopečí	542	24	Až na výjimky po hodině, ve špičce po	4	Ráno po 4, odpoledne po 2 hodinách.
Z Hustopečí		24	15-30 minutách.	4	

Pramen: www.jizdnirady.cz

* Započteny rovněž čtyři spoje s přestupem v Kloboukách u Brna (kombinace linek 551 a 109).

** Započteny rovněž dva spoje s přestupem v Břeclavi (kombinace vlaků kategorie RJ a linky 542).

*** Započten rovněž jeden spoj s přestupem v Břeclavi (kombinace linky 542 a vlaku kategorie Ex).

Celkově je ale dopravní obslužnost města velmi dobrá a oproti době před zavedením integrovaného dopravního systému došlo k výraznému zlepšení. Přesto však stále existují rezervy. Železniční dopravu by bylo vhodné posílit i ve večerních hodinách. Některé autobusy jezdí zbytečně dlouho, bylo by proto vhodné optimalizovat dobu jízdy autobusů IDS JMK. Vzhledem k větší velikosti města by se dalo uvažovat o zavedení expresního autobusového spoje po 6:00 směrem na Břeclav, který by zastavoval v Rakvicích a Podivíně. Dále by bylo vhodné zavést více spojů zastavujících u školy i dříve než v 8:00, nebo i po 13:00.

Z městských zastávek je v plánu zbudovat zastávku na ulici Pod Břehy a na ulici Nádražní.

5. Vybavenost města

Bydlení

Dle sčítání lidu, domů a bytů bylo ve městě v roce 2011 celkem 942 domů, z toho 902 rodinných a 34 bytových domů. 79 domů bylo neobydlených (8,4 %, podprůměrný podíl v porovnání s Jihomoravským krajem i ČR), což je podprůměrný podíl ve srovnání s krajem a ČR. V bytových domech bylo celkem 197 obydlých bytů, v nichž bydlelo 14,9 % obyvatel města. Další 30 bytů v bytových domech bylo neobydlených.

V posledních 5 letech (2012 – 2016) bylo ve Velkých Pavlovicích dokončeno 63 bytů (hlavně v rodinných domech, žádné nové bytové domy za toto období postaveny nebyly).

Město plánuje získání dalších pozemků pro svůj rozvoj. Vlastní 8 městských bytových domů, u kterých je třeba průběžně provést opravy a vylepšení opravit. Polovina bytových domů vyžaduje rekonstrukci. Developer plánuje postavit dalších 12 rodinných domů.

Školství

V oblasti školství ve městě působí mateřská škola, základní škola, gymnázium, základní umělecká škola a středisko volného času. Kapacita místní mateřské školy již nedostačuje. Uvažuje se proto o rozšíření mateřské školy alespoň o jednu třídu. Místní základní škola se naopak potýká s nedostatkem žáků. U základní školy je v plánu rekonstrukce kuchyně a jídelny. Na místním gymnáziu se pak plánuje rozšíření odborných učeben.

Zdravotnictví

Zdravotní péče je v soukromém vlastnictví a město ji nemůže přímo ovlivnit. Snaží se však vytvářet pro lékaře co nejkvalitnější prostředí.

Nejbližší nemocnice se nachází v Hustopečích a v Břeclavi. Za zdravotními službami se dojíždí i do Brna, Břeclavi, Hodonína nebo Kyjova, kde se nachází zubní chirurgie.

Sociální péče

Ve městě se hledají pozemky pro výstavbu domu pro seniory. Stále je zvykem, že o starší občany pečují jejich děti. Vypomohou i sousedé, v případě potřeby zajistí péči město.

V roce 2013 byly vystavěny Byty pro seniory Velké Pavlovice na ulici Bří Mrštíků. Jedná se o 9 samostatných bytových jednotek. Byty jsou určeny pro osoby v nepříznivé sociální situaci, jejichž snížená soběstačnost je způsobená věkem. V letošním roce se započalo s výstavbou druhé etapy bytů pro seniory. V příští roce tak přibude dalších osm bytů.

Život ve městě, sport a kultura

Ve Velkých Pavlovicích probíhá řada kulturních a společenských akcí. K nejvýznamnějším patří Velkopavlovické vinobraní a hody. Ve městě je opravená sokolovna, která představuje jedno ze zázemí pro kulturní akce. V současné době se hledají nové možnosti pro využití kina.

Život ve městě navazuje na dávné tradice a zvyky. Kulturní a společenský život ve městě stojí hlavně na činnosti místních spolků a dobrovolníků. Mezi nejvýznamnější spolky patří: Český svaz chovatelů, Český svaz včelařů, Český zahrádkářský svaz, Dámský klub, Klub důchodců, Klub sportovního rybářství, kynologický klub, Letecký klub Nad krajem André, Myslivci, Presúzní sbor, Přátelé country, Sbor dobrovolných hasičů, Taneční skupina Country Jízda, Velkopavlovické tradice, Tělovýchovná jednota Sokol, Spolek vinařů Víno z Velkých Pavlovic a Tělovýchovná jednota Slavoj.

Ve městě je dostatek sportovišť: 2 hřiště na fotbal, 5 kurtů na tenis, hřiště na volejbal. Fotbalová hřiště jsou však pro veřejnost uzavřená. Ve Velkých Pavlovicích je 7 fotbalových mužstev, pouze pondělí je tak fotbalové hřiště přístupné pro veřejnost.

Ze sportovních klubů ve městě působí oddíl kopané a tenisový klub.

Město podporuje činnost spolků finančním příspěvkem na provoz.

Každoročně se ve městě konají desítky akcí. Mezi nejvýznamnější patří krojované hody, Velkopavlovické meruňkobraní, Velkopavlovické vinobraní, Otevřené vinné sklepy, svěcení mladého vína, vánoční jarmark a další. Ze sportovních akcí se pravidelně pořádá Běh o velkopavlovickou meruňku, střelby na lovecké kolo, noční soutěž v požárním útoku a Štěpánský fotbalový turnaj.

V městě působí městská knihovna Velké Pavlovice, počet registrovaných uživatelů činil v roce 2015 555 uživatelů.

6. Životní prostředí

Stav životního prostředí

Velké Pavlovice jsou zatíženy hlukem z blízké dálnice.

Černé skládky se neobjevují, spíše jen místy. Na katastru města se nachází oficiální skládka firmy Hantály a.s., kde probíhá svoz odpadů, pronájem kontejnerů, skládkování odpadů, separace odpadů, drcení, uložení a prodej suti, provoz kompostárny a prodej nádob na odpad.

7. Správa města

Městský úřad a kompetence města

Městský úřad není bezbariérový, plánuje se proto výstavba výtahu.

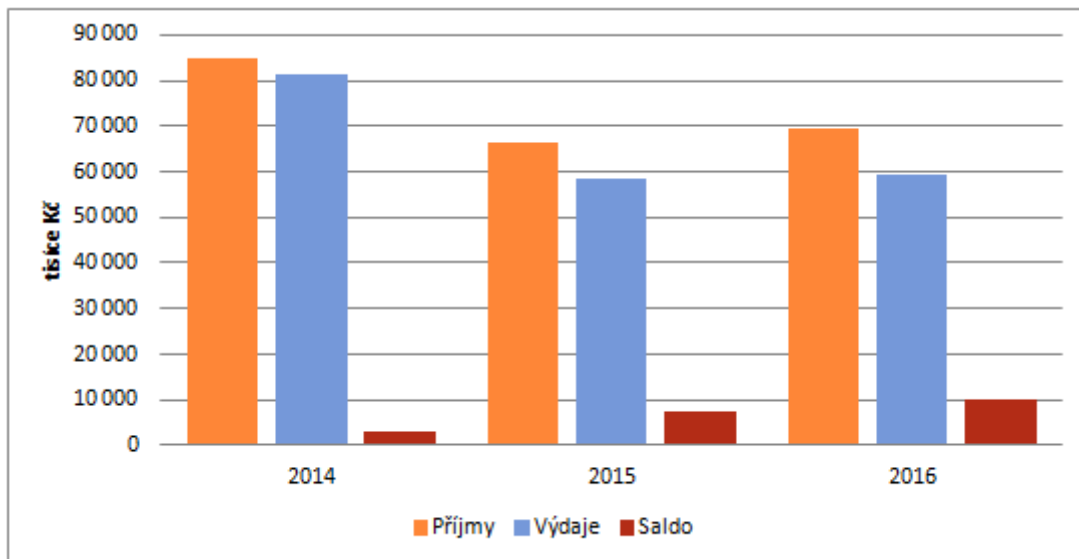
Velké Pavlovice se zapojily do projektu Česká obec, což je mobilní aplikace sloužící pro rychlou a pohodlnou informovanost o dění ve městě. Pro informování občanů dále funguje městský rozhlas a 6x ročně vychází Velkopavlovický zpravodaj.

V územním, případně regulačním plánu je nutné ošetřit místní výstavbu, aby tolik nenarušovala vzhled města jako např. bioplynka nebo vysoká sila.

Ve městě jsou provedené komplexní pozemkové úpravy, probíhaly od roku 2011 do roku 2015. Nový územní plán města byl vytvořen v roce 2013.

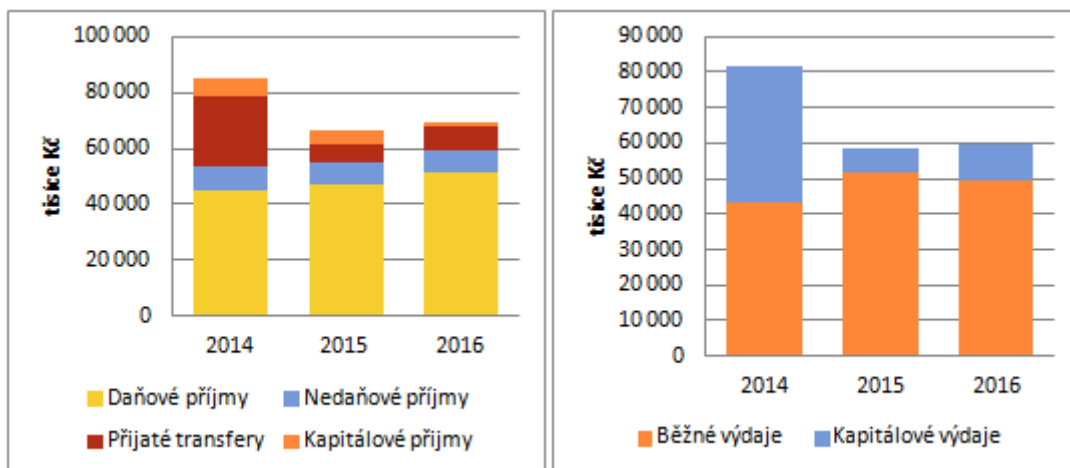
Hospodaření a majetek města

Město Velké Pavlovice za poslední 3 roky dosáhlo celkového přebytku rozpočtového hospodaření ve výši více než 20 mil. Kč, který použila zejména na tvorbu rezerv na běžném účtu a na splácení půjčených prostředků. Město v posledních 3 letech získalo 25 milionů na nenárokových investičních dotacích, nejvíce v roce 2014. Město chce v získávání dotací pokračovat i nadále. Mezi aktivity, na které by město chtělo žádat o dotace patří: oprava základní školy, oprava mateřské školy, oprava lidové školy umění, revitalizace rybníka, renovace vodovodů, oprava kanalizace, oprava chodníků, vybudování nového hřbitova, optimalizace veřejného osvětlení. Pořízení nových chodníků z dotací je preferováno před jejich rekonstrukcemi. Město získává poplatek za úložiště odpadu na místní skládce. Činí 500 Kč za tunu odpadu, což celkově dělá cca 7 milionů ročně.



Podíváme-li se detailněji na strukturu příjmů a výdajů v posledních 3 letech, tak daňové příjmy tvořily průměrně necelých 70 %. Nedaňové příjmy jsou zejména nejrůznější poplatky stanovené místní vyhláškou, poplatky za pronájem majetku města a úroky. Kapitálové příjmy jsou spíše nárazovou a okrajovou záležitostí, kdy město nejčastěji prodává menší pozemky občanům nebo podnikatelům na jejich žádost.

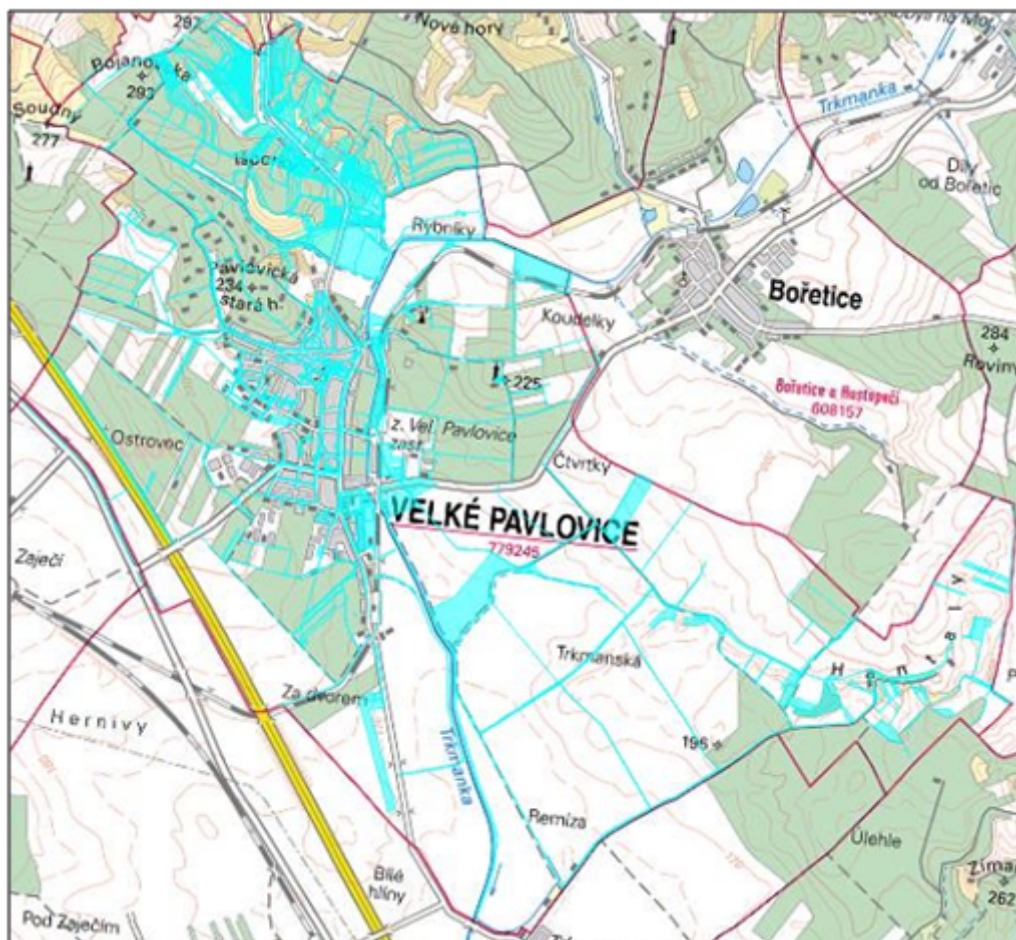
Většinu rozpočtových výdajů tvoří běžné (provozní) výdaje. Podíl kapitálových (investičních) výdajů kopíruje dotační příjmy. Saldo běžných příjmů, což je rozdíl běžných příjmů^[1] a běžných výdajů^[2], představuje částku, kterou město může použít na investiční výdaje, na spolufinancování získaných dotací nebo na splácení svých závazků aniž by si musela brát další půjčku nebo prodávat svůj majetek. Tento ukazatel můžeme nazvat i tzv. dluhovou kapacitou. Tato dluhová kapacita se pohybovala v letech 2014 a 2016 na hranici 10 milionů. V roce 2015 činila více než 3 miliony.



^[1] Běžné příjmy jsou příjmy, které se víceméně každoročně opakují. Jedná se o součet daňových příjmů, nedaňových příjmů a nárokových transferů. Do běžných příjmů naopak nepatří nenárokové transfery nebo kapitálové příjmy z prodeje majetku.

^[2] Běžné výdaje jsou výdaje, které se každoročně opakují. Souvisí s běžným hospodařením obce. Do běžných výdajů nepatří např. výdaje na pořízení majetku (kapitálové výdaje).

Město vlastní vzhledem ke své velikosti přiměřené množství nemovitostí. Jedná se zejména o část pozemků a o budovy, kde jsou poskytovány veřejné služby (např. radnice, škola apod.)



Bezpečnost

Město je z hlediska bezpečnosti průměrné. V posledních třech letech zde nedošlo k žádným závažným trestným činům proti životu a zdraví osob. Krádeže jsou spíše drobného charakteru – obzvláště na zemědělských plodinách. Ojedinelé jsou zaznamenána vloupání do rodinných domů nebo jiných nemovitostí.

Velmi často je řešeno rušení nočního klidu ze strany návštěvníků klubu v ul. Nádražní a také turistů v okolí penzionů, kde jsou ubytováni, popř. při větších akcích ve městě – otevřené sklepy apod.

V ul. Nádražní dochází také k vandalismu, kdy jsou poškozovány rostliny v záhonech před domy, popř. je ničen majetek občanů.

Jakmile bude v provozu optická síť, budou umístěny kamery do ul. Nádražní a na místa kde je předpokládán zvýšený výskyt osob, popř. kde bude mít město zájem chránit majetek. (Školy, úřady, hřbitov apod.)

A.2 Východiska pro návrhovou část

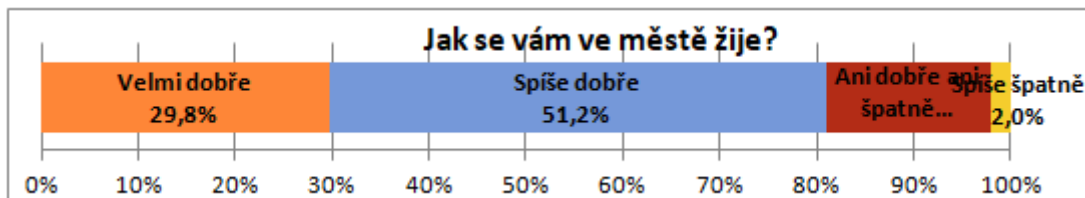
Východiska pro návrhovou část jsou zpracována zejména na základě poznatků z charakteristiky obce a závěrů dotazníkového šetření názorů obyvatel a zachycují **základní (klíčové) podněty pro návrhovou část**, a to zejména silné stránky / pozitiva, rozvojové faktory a slabé stránky /negativa / problémy jako **vnitřní faktory ovlivnitelné** obcí. **Vnější faktory** (příležitosti a ohrožení) vychází z posouzení obecných i konkrétních politických, ekonomických, sociálních, technologických, environmentálních a legislativních vlivů, které mohou mít dopad na rozvoj obce.

Klíčové podněty ze šetření názorů obyvatel

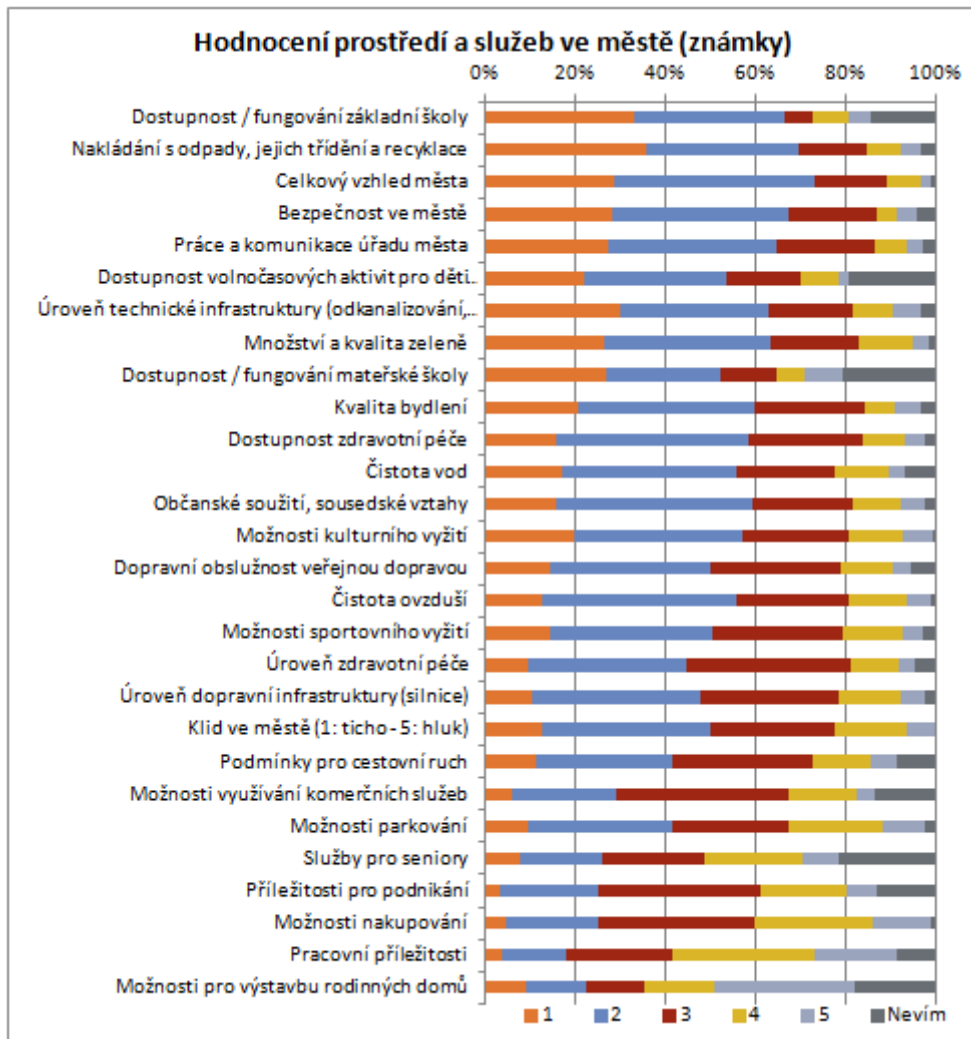
V polovině června 2017 proběhlo dotazníkové šetření názorů obyvatel. Celkově se zapojilo 225 obyvatel. Někteří z nich neodpověděli na všechny otázky. Vyhodnocení každé otázky tedy vychází z počtu odpovědí na danou otázku.

Mezi respondenty bylo 41,8 % mužů a 58,2 % žen. Ve věku 15–29 let bylo 28,8 % osob, ve věku 30–49 let bylo 47,1 % osob, ve věku 50–64 let 16,8 % a nad 65 let 7,2 %. V 60 % případů odpovídaly osoby žijící s dítětem, ve 20 % šlo o osoby žijící s manželem/manželkou bez dětí, v 15 % o osoby z vícegenerační domácnosti. Přes 3/4 odpovědí pocházelo od rodáků a osob, které se do města přistěhovaly v dětství spolu s rodiči, 16 % od osob, které se přistěhovaly v dospělosti před více než pěti lety. Novějších přistěhovalců se zapojilo 12.

81 % respondentů se ve městě žije dobře. Pouze 2 % uvedlo, že se jim zde žije spíše špatně.

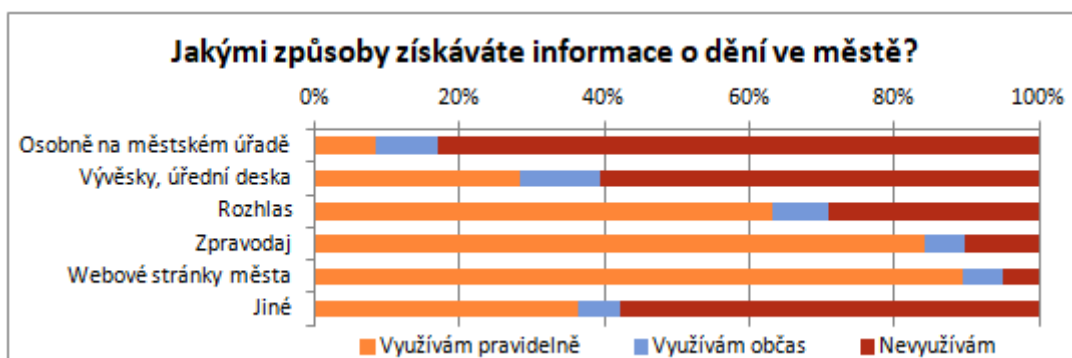


Obyvatelé komplexně hodnotili prostředí a služby v obci. Jednotlivá témata známkovali na stupnici 1–5 jako ve škole. Nejlépe hodnoceny (nejnižší průměrná známka) jsou dostupnost a fungování ZŠ, nakládání s odpady, celkový vzhled města a bezpečnost. Nejhůře jsou hodnoceny pracovní příležitosti a možnosti pro výstavbu rodinných domů.



Občanům ve městě nejvíce chybí koupaliště, možnosti nakupování (jak větší supermarkety, tak specializované obchody s ovocem a zeleninou, galanterie) a místo pro setkávání v centru, např. náměstí. Častěji byl zmiňován nedostatek stavebních míst. Kritizují také omezené možnosti pro volnočasové aktivity (kino, sportovní centrum, hřiště), nedostatek parkovacích míst a nedostatek zastávek MHD. Ze služeb zazněla chybějící pečovatelská služba pro seniory a nedostatečná dostupnost zdravotní péče, vč. zubaře.

K získávání informací využívají občané zejména webové stránky města a zpravodaj. V případě jiných způsobů získávání informací byl uveden Facebook a dotázání se jiných obyvatel města. Některým občanům chybí zasílání zpráv e-mailem či SMS a uvítali by také založení oficiální facebookové stránky města.



67 % respondentů považuje mezilidské vztahy ve městě za dobré. Za špatné je označilo 6 % osob.

Klíčovou otázkou pro budoucnost města je, jak by se město mělo početně rozvíjet. Dle 37 % respondentů by se mělo město postupně rozrůstat ze současných 3133 obyvatel na přibližně 3500 obyvatel. 27 % respondentů by podporovalo ještě větší růst, zatímco 25 % obyvatel upřednostňuje, aby město zůstalo stejně velké.



V případě budoucích investic by téměř polovina respondentů uvítala podporu bytové výstavby. Výrazná je i podpora dobudování a rekonstrukce místních komunikací a zlepšování vzhledu města. Zajištění nových parkovacích míst je na 4. místě.

SWOT analýza

Silné stránky

- **Přítomnost větších zaměstnavatelů**
- **Kladná salda obecního rozpočtu**
- **Příjemná vinařsko-zemědělská oblast**
- **Místní komunikace v dobrém stavu**
- **Fungující IDS JMK**
- **Přítomnost průmyslu v obci**
- **Příznivá hodnota nezaměstnanosti**
- **Kladné migrační i přirozené saldo**
- **Růst počtu obyvatel v posledních letech**

Slabé stránky

- **Dlouhá doba jízdy autobusem do Brna**
- **Vysoká intenzita dopravy přes centrum obce**
- **Velká vzdálenost k dálničnímu nájezdu**
- **Chybějící maloobchodní síť**
- **Záporné migrační saldo**
- **Vysoký index stáří**

Příležitosti

- **Využití dotačních prostředků**
- **Výstavba nového nájezdu na dálnici**
- **Vyšší zájem o agroturistiku**

Hrozby

- **Zvýšení hluku z dálnice vinou vedení dálnice na Vídeň přes Břeclav by zvýšil provoz na dálnic a zvýšil by se hluk**
- **Sucho**

B. NÁVRHOVÁ ČÁST

B.1 Strategická vize

Vize představuje dlouhodobý obraz o budoucnosti obce. Vize stanoví, jak by město mělo v roce 2035 ideálně vypadat. Naplnění vize bude dosaženo realizací několika navazujících střednědobých programů rozvoje obce.

VIZE VELKÉ PAVLOVICE V ROCE 2035

Velké Pavlovice jsou rozvíjejícím se městem se stabilizovaným počtem obyvatel.

Ve městě je dodělaná technická infrastruktura. Čistírna odpadních vod je rozšířená, kanalizace opravená včetně vyčištění vpustí. Vodovody jsou zrenovované. Ve městě je možné využít rychlý internet díky doplněné optické síti. Město aktivně čelí suchu díky rozvinutému hospodaření s vodou.

Místní komunikace a chodníky jsou ve velmi dobrém stavu, bezbariérovost je zajištěna. Silnice a chodníky se nepropadají.

Město rozvíjí systém odpadového hospodářství. Občané využívají sběrný dvůr, je vybudovaný rybník v lokalitě Zábladská.

Obyvatelé Velkých Pavlovic mají možnost využít nový nájezd na dálnici. Díky obchvatu není město tolik zatíženo dopravou.

Město aktivně jedná s provozovatelem IDS JMK. Návaznost spojů a doba jízdy hromadné dopravy je optimalizovaná. Jsou zavedeny expresní autobusové spoje do hlavních center zaměstnanosti. Město doplnilo na vhodných místech chybějící zastávky.

V obci se příjemně žije všem generacím. Děti mají možnost hrát si na dětských hřištích. Navštěvují zrekonstruovanou mateřskou i základní školu. Senioři využívají služeb domu pro seniory a domova důchodců. Město poskytuje kvalitní zázemí pro lékaře. Společenský a kulturní život je na vysoké úrovni. Obyvatelé se hojně účastní hodů a dalších kulturních a společenských akcí, které jsou vzájemně koordinovány, aby se nepřekrývaly. Kino je jedním z center kulturního života ve městě. Město aktivně podporuje spolky. Místní hasiči pro svoji činnost využívají upravených ploch. Občané navštěvují nové obchodní centrum ve statku.

Veřejná prostranství jsou upravená, je budován nový hřbitov. Náměstí je nově vyřešeno. Město má k dispozici pozemky pro jeho další rozvoj.

Nemovitosti ve vlastnictví obce jsou v dobrém stavu. Obec aktivně pečuje o své nemovitosti. Na obecním úřadu je zajištěna bezbariérovost.

Systém komunikace s občany je prohloubený. Důležité otázky jsou s nimi diskutovány a jsou dostatečně informováni o dění v obci.

Pro větší bezpečnost ve městě je na vybraných místech zavedený kamerový systém.

B.2 Cíle, opatření a aktivity



Vysoká důležitost



Střední důležitost



Nízká důležitost

Cíl : „A. Technická infrastruktura”

Opatření : „A.1 Budování a modernizace technické infrastruktury”	Od - do	Odpovědnost	Náklady (tis. Kč)	Zdroj financování
„Oprava čistírny odpadních vod” V kompetenci VAK	-			
„Oprava kanalizace, vyčištění vpustí u kanalizace” V kompetenci VAK	-			Externí
„Renovace vodovodů” Ve spolupráci s VAK	-			Externí
„Zasíťování pozemků pro výstavbu”	-			Externí
„Dořešení kabeláže u veřejného osvětlení a jeho rekonstrukce”	-			
Opatření : „A.2 Zkvalitňování místních komunikací a chodníků”	Od - do	Odpovědnost	Náklady (tis. Kč)	Zdroj financování
„Oprava silnic a chodníků”	-			
„Zajištění bezbariérovosti chodníků”	-			Externí
„Budování odstavných ploch a parkovišť”	-			Externí
Opatření : „A.3 Rozvoj odpadového hospodářství a zkvalitňování životního prostředí”	Od - do	Odpovědnost	Náklady (tis. Kč)	Zdroj financování
„Výstavba vodní nádrže a tůň na Zábldské”	- 2020			Externí
„Výstavba větroldmů”	- 2022			Externí

Cíl : „B. Doprava”

Opatření : „B.1 Optimalizace dopravy ve městě a okolí”	Od - do	Odpovědnost	Náklady (tis. Kč)	Zdroj financování
„Podpora připojení na dálniční síť” V kompetenci kraje.	-			Externí
„Podpora výstavby obchvatu” V kompetenci kraje.	-			Externí
Opatření : „B.2 Zkvalitnění veřejné dopravy”	Od - do	Odpovědnost	Náklady (tis. Kč)	Zdroj financování
„Zavedení expresního autobusového spoje po 6:00 směrem na Břeclav”	-			
„Zavedení více spojů zastavujících u školy”	-			
„Zbudovat zastávku na ulici Nádražní” do platnosti nového jízdního řádu v prosinci 2018	- 2018			
„Zbudovat zastávku na ulici Pod Břehy” do platnosti nového jízdního řádu v prosinci 2019	-			

Cíl : „C. Veřejná prostranství a občanská vybavenost”

Opatření : „C.1 Doplnění hřišť ve městě”	Od - do	Odpovědnost	Náklady (tis. Kč)	Zdroj financování
„Vybudování nového dětského hřiště”	-			
„Vybudování ledové plochy”	-			

Opatření : „C.2 Zkrášlení veřejných prostranství“	Od - do	Odpovědnost	Náklady (tis. Kč)	Zdroj financování
„Získání dalších pozemků pro rozvoj města a bytovou výstavbu“	- 2020			
„Vybudování nového hřbitova“ do roku 2035	-			
Opatření : „C.3 Rozvoj školství“	Od - do	Odpovědnost	Náklady (tis. Kč)	Zdroj financování
„Rozšíření mateřské školy o jednu třídu“	- 2018	starosta	3500	Externí
„Rekonstrukce kuchyně a jídelny základní školy“	- 2020			
„Rozšíření odborných učeben u gymnázia“	- 2020			Externí
„Oprava lidové školy umění“	-			
Opatření : „C.4 Rozvoj zdravotnictví a sociálních služeb“	Od - do	Odpovědnost	Náklady (tis. Kč)	Zdroj financování
„Vytváření co nejkvalitnějších podmínek pro příchod dalších lékařů“	-			
„Získání pozemků pro výstavbu domu pro seniory“	-			

Cíl : „D. Život v obci a ekonomický rozvoj obce“

Opatření : „D.1 Rozvoj kulturních, společenských a sportovních akcí“	Od - do	Odpovědnost	Náklady (tis. Kč)	Zdroj financování
„Více propagace a vzájemné koordinace kulturních a společenských akcí“	-			
„Hledání nových možností pro využití kina“	-			
Opatření : „D.2 Podpora spolkové činnosti“	Od - do	Odpovědnost	Náklady (tis. Kč)	Zdroj financování
„Podpora činnosti spolků“	-			
„Výstavba výcvikové plochy v lesíku vedle skateparku“	-			
Opatření : „D.3 Rozvoj maloobchodu a služeb“	Od - do	Odpovědnost	Náklady (tis. Kč)	Zdroj financování
Opatření : „D.4 Zkvalitňování podmínek pro cestovní ruch“	Od - do	Odpovědnost	Náklady (tis. Kč)	Zdroj financování
„Podpora výstavby cyklostezek směrem na Břeclav a Hustopeče“	-			Externí

Cíl : „E. Správa obce“

Opatření : „E.1 Plánování a strategické řízení obce“	Od - do	Odpovědnost	Náklady (tis. Kč)	Zdroj financování
„Realizace programu rozvoje města“	-			Vlastní
Opatření : „E.2 Vnitřní vztahy obce“	Od - do	Odpovědnost	Náklady (tis. Kč)	Zdroj financování
„Založení a spravování facebookové stránky města“	-			
„Zasílání souhrnných informačních e-mailů“	-			
Opatření : „E.3 Rozvoj správy nemovitostí“	Od - do	Odpovědnost	Náklady (tis. Kč)	Zdroj financování
„Dostavění výtahu na obecním úřadu“	- 2020			
Opatření : „E.4 Bezpečnost v obci“	Od - do	Odpovědnost	Náklady (tis. Kč)	Zdroj financování
„Zavést kamerový systém“ Zaměřit se na problémová místa (např. u školy, na ulici Nádražní)	2018 - 2019			

B.3 Podpora realizace programu

Za **koordinaci** činností spojených s programem rozvoje obce je zodpovědný **starosta**.

Sledování a vyhodnocování plnění programu rozvoje obce provádí Finanční výbor ve spolupráci se starostou obce.

Návrh aktualizací programu rozvoje (zejména úpravy termínů, nákladů a finančního plánu - rozložení nákladů v jednotlivých letech realizace) připravuje Finanční výbor v úzké součinnosti se starostou obce s ohledem na vyhodnocení plnění v předchozím roce a ve vazbě na tvorbu rozpočtu na následující rok.

Program rozvoje obce je **závazným podkladem pro rozhodování zastupitelstva obce a pro činnost jednotlivých orgánů obce**. Organizace/osoby uvedené ve sloupci odpovědnost u jednotlivých aktivit **zodpovídají za zajištění realizace příslušné aktivity** (tj. aktivitu nemusí přímo realizovat, ale mohou na realizaci pouze dohlížet, iniciovat započítí realizace apod.).

Program rozvoje je závazným **podkladem pro přípravu rozpočtu obce**.

Základní činnosti spojené s realizací programu rozvoje jsou v průběhu kalendářního roku rozloženy následovně:

Měsíc	Činnosti	Kdo udělá
Říjen	Vyhodnocení stávajícího plnění v daném roce a návrh aktualizace	Kontrolní výbor
Listopad	Projednání návrhu aktualizace na zastupitelstvu obce Provázání programu rozvoje a rozpočtu na následující rok (<i>rozpočet zohlední stav plnění programu rozvoje, v programu rozvoje se upraví částky a harmonogram dle návrhu rozpočtu</i>)	Zastupitelstvo obce
Prosinec	Schválení návrhu aktualizace (spolu se schválením návrhu rozpočtu)	Zastupitelstvo obce
Průběžně	<i>Sběr podnětů a aktuálních informací</i>	<i>Starosta, finanční výbor</i>

Vyhodnocení plnění programu rozvoje obsahuje u jednotlivých aktivit následující informace:

- **Stav realizace:** splněno / v realizaci dle plánu (využíváno zejména u víceletých aktivit) / v realizaci (ale později / dříve oproti plánu) / nerealizováno.
- **Skutečné náklady.**
- *Dle potřeby komentář ke stavu realizace* – zejména zdůvodnění proč aktivita nebyla realizována dle plánu, dále i např. zkušenosti z realizace, které by mohly být využity.

Stav realizace lze v tabulce s přehledem aktivit vyjádřit zbarvením (např. zelená = splněno, oranžová = v realizaci).

Aktualizace programu rozvoje bude probíhat obvykle 1 x ročně. Návrh aktualizace zpracovává Finanční výbor v úzké součinnosti se starostou obce a Kontrolním výborem. Návrh aktualizace musí být projednán a schválen zastupitelstvem obce.

Při roční aktualizaci budou vždy aktuální situaci přizpůsobeny následující údaje:

- Termíny.
- Náklady.

V případě potřeby je možné vyřadit plánovanou aktivitu nebo doplnit aktivitu novou.

Návrh aktualizace bude obsahovat přehled provedených změn. Na jeho základě bude vytvořena a zveřejněna aktuální podoba programu rozvoje obce.

Aktualizace programu rozvoje **probíhá z technického hlediska** následovně:

Podkladem pro aktualizaci jsou tabulky se specifikací aktivit (přímo v návrhové části programu rozvoje, nebo v přehledové tabulce v excelu).

V tabulkách se žlutým podbarvením zvýrazní aktualizované údaje, resp. doplněné aktivity. Červeně se potom podbarví aktivity, jejich realizace se nepředpokládá.