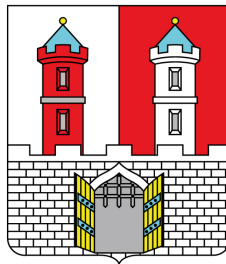




MINISTERSTVO
PRO MÍSTNÍ
ROZVOJ ČR

OBCEPRO
PROGRAM ROZVOJE OBCE

PROGRAM ROZVOJE MĚSTA HRADEC NAD MORAVICÍ



NA OBDOBÍ LET
2025 - 2028

Obsah

Úvod	2
A. Analytická část	3
A.1 Charakteristika města	2
1. Území	3
2. Obyvatelstvo	7
3. Hospodářství	13
4. Infrastruktura	16
5. Vybavenost města	28
6. Životní prostředí	34
7. Správa města	37
A.2 Východiska pro návrhovou část - SWOT analýza	49
B. Návrhová část	55
B.1 Strategická vize	55
B.2 Cíle, Opatření, Aktivity	55
B.3 Podpora realizace	59

Úvod

Tento dokument na období let 2025 - 2028 navazuje na Program rozvoje města Hradec nad Moravicí na období let 2021 - 2024, který byl schválen usnesením Zastupitelstva města Hradec nad Moravicí ze dne 14. 12. 2020, č. 22.15.2020/ZM, a Strategický plán města Hradec nad Moravicí do roku 2020, který byl schválen usnesením Zastupitelstva města Hradec nad Moravicí ze dne 9. 6. 2014, č. 1.21.2014/ZM.

Jde o koncepční a rozvojový dokument města zakotvený v zákoně č. 128/2000 Sb., o obcích (obecní zřízení), ve znění pozdějších předpisů, jež schvaluje zastupitelstvo města. Tento dokument obsahuje analytickou a návrhovou část. Analytická část zahrnuje charakteristiku města členěnou do 7 oblastí a SWOT analýzu, v níž jsou shrnuty silné a slabé stránky, příležitosti a hrozby. Návrhová část zahrnuje nejen rozvojovou vizi města, ale i jednotlivá opatření a aktivity k jejímu dosažení. Plán rozvoje města je sestaven na čtyři roky, což se může jevit jako krátké časové období. Je to dáno především tím, že byl zpracováván v nejisté ekonomické době, která má velký vliv jak na hospodaření města (příjmovou a výdajovou stránku rozpočtu), tak na běžný život občanů.

V návrhové části - kapitole B.2 Cíle, opatření a aktivity nejsou záměrně specifikovány termíny jednotlivých opatření, odpovědnost za ně, náklady a zdroje jejich financování, jelikož to bude odvislé od aktuálního stavu věci.

Na tvorbě dokumentu se podíleli představitelé a zaměstnanci města Hradec nad Moravicí.

Autorský kolektiv:

- Mgr. Patrik Orlík, starosta města,
- Alexander Černý, místostarosta města,
- Ing. Josef Hennig, vedoucí odboru majetku a investic městského úřadu,
- Jitka Celtová, vedoucí odboru vnitřních věcí a kultury městského úřadu,
- Ing. Ludmila Robenková, vedoucí odboru financí městského úřadu,
- Dagmar Mrůzková, pověřená vedoucí oddělení výstavby a územního plánování městského úřadu,
- Ivana Hyklová, referentka odboru majetku a investic městského úřadu,
- Jana Pastyříková, referentka kanceláře starosty města městského úřadu,
- Mgr. Lucie Václavíková, referentka odboru majetku a investic městského úřadu,
- a další.

Tento dokument byl schválen usnesením Zastupitelstva města Hradec nad Moravicí ze dne 16. 12. 2024, č. 19.16.2024/ZM.

A. ANALYTICKÁ ČÁST

A.1 Charakteristika města

1. Území

1.1 Umístění města v rámci České republiky a Moravskoslezského kraje

Město Hradec nad Moravicí (německy Grätz, Graetz, Grätz bei Troppau, polsky Grodziec) se nachází v Moravskoslezském kraji, 8 km jižně od statutárního města Opava a 30 km západně od krajského města Ostrava. Zeměpisné souřadnice jsou 49°52'16" s. š., 17°52'33" v. d. Svou polohou se nachází v předhůří Nízkého Jeseníku, zčásti v údolí řeky Moravice, na předělu Opavské nížiny a Nízkého Jeseníku.

Město Hradec nad Moravicí je základním územně samosprávným celkem. Disponuje statutem města a je součástí následujících správních celků:

- NUTS 2 - Moravskoslezsko
- NUTS 3 - Moravskoslezský kraj
- NUTS 4 - okres Opava
- obec s rozšířenou působností - Opava
- obec s pověřeným úřadem - Opava

Správní obvod obce s rozšířenou působností Opava se kryje se správním obvodem obce s rozšířenou působností Opava. Vedle statutárního města Opava zahrnuje obvod město Hradec nad Moravicí, městys Litultovice a dalších 38 obcí. Správní obvod má 100 595 občanů (stav k 1. 1. 2024) a rozkládá se na 567 km². Město Hradec nad Moravicí je po statutárním městě Opava a obci Jakartovice co do velikosti území třetí největší obcí v rámci uvedeného správního obvodu.

1.2 Rozloha města a jeho členění

Rozloha města činí celkem 44 km². Tvar území připomíná trojúhelník. Jeho jižní hranice je tvořena historickým lesním průsekem revíru Doubrava z 19. století.

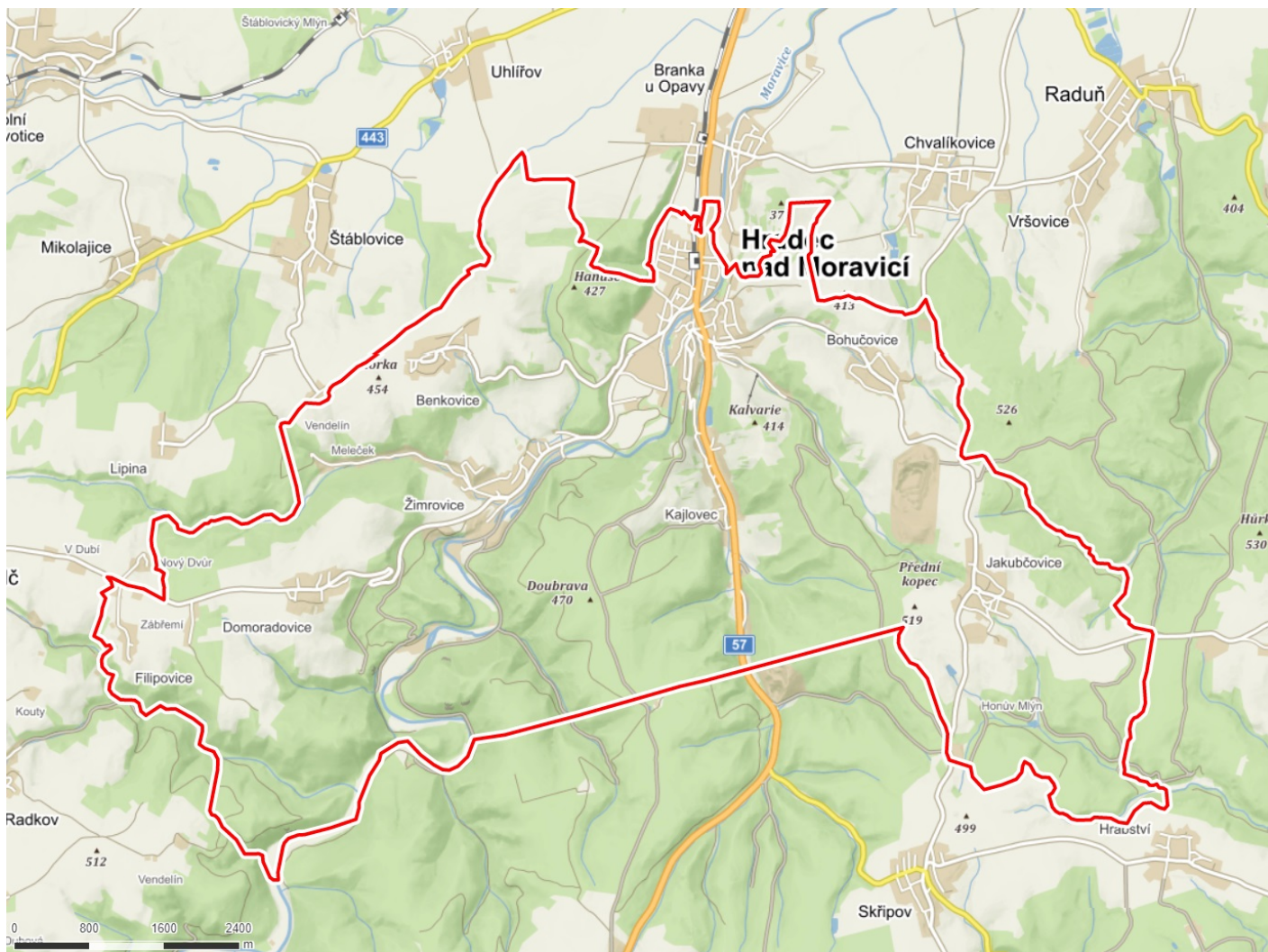
Město je tvořeno osmi částmi, které jsou zároveň i katastrálními územími:

- Hradec nad Moravicí
- Benkovice
- Bohučovice
- Domoradovice
- Filipovice
- Jakubčovice
- Kajlovec (zčásti se rozkládá i na katastrálním území Hradec nad Moravicí)
- Žimrovice

Vedle těchto částí města se na katastrálním území Filipovice nachází i osada Zábřemí.

Město sousedí s těmito obcemi: Březová (nejdelší hranice), Radkov, Melč, Štáblovice, Uhlířov, Branka u Opavy, Chvalíkovice, Vršovice, Hlubočec a Skřipov.

Obrázek: Území města Hradec nad Moravicí



Zdroj: www.mapy.cz

1.3 Krajina v okolí

Částmi Hradec nad Moravicí a Žimrovice protéká řeka Moravice, která pramení ve Velkém kotli v Hrubém Jeseníku. Částmi Kajlovec a Hradec nad Moravicí protéká menší říčka zvaná Hradečná, pramenící v blízkosti obce Lesní Albrechtice, která se vlévá do řeky Moravice jako její pravý přítok.

Z geomorfologického hlediska leží město Hradec nad Moravicí na samém okraji Vítkovské vrchoviny spadající pod Českou vysočinu, která směrem k městu Opava přechází v Opavskou pahorkatinu. Ta je geomorfologickým celkem Středoevropské nížiny.

Nejvyšší nadmořská výška území města činí 512 m. Této výšky dosahuje vrch Přílet nacházející se v jihovýchodní části území. Nejnižší nadmořské výšky (cca 270 m n. m.) pak terén dosahuje v místě, kde Moravice opouští území města.

1.4 Historické události v městě

Osídlení na území dnešního města Hradec nad Moravicí je doloženo na počátku doby bronzové - 3000 let př. n. l. Po období stěhování národů je doloženo budování slovanského hradiska již v 8. století našeho letopočtu.

Po přesunutí hradiska do centrální, nejužší části hradecké ostrožny, v 10. století je doložena i nestarší písemná zpráva o Hradci z roku 1060, kdy zde bylo poraženo vojsko polského Piastovce Boleslava Smělého. Hrad Hradec se stal v následujících letech důležitým opěrným bodem Přemyslovské hradecké správy Českého státu. Velkého významu nabyl hrad Hradec po přebudování ve II. polovině 13. století a následně v letech 1279-1281, kdy zde sídlila česká královna Kunhuta. Hrad Hradec se následně stává sídelním hradem Opavského vévodství a setrvává jako královské zboží v rukou českých panovníků po následující tři staletí. V roce 1481 obdrželi hradečtí obyvatelé od Viktorina, knížete Opavského, za věrné služby ve válkách proti uherskému králi Matyáši - **městská práva**, právo městského znaku a právo konat výroční trhy. Městský znak zůstal neměnný dodnes (viz úvodní strana programu rozvoje města). Ve znaku jsou uvedeny dvě základní skutečnosti: bílá a červená barva opavského knížectví, které jsou současně barvami rodů Přemyslovců a barvami národními, a symbolem opevněného města. V průběhu středověku nebyl hrad s městečkem Hradec nikdy vojensky dobyt. Hradecké panství zůstalo v majetku českých panovníků až do roku 1585, kdy jej císař Rudolf II. prodal zemskému hejtmanu Kašparu Pruskovskému z Pruskova. V období třicetileté války byla v Hradci zřízena falešná dánská mincovna. Válečné útrapy přispěly k úpadku městečka i odnětí městských práv, která byla Hradci navracena až v roce 1702. V rámci prusko-slezských válek byly v okolí města vybudovány zemní opevnění tzv. Šance.

Roku 1778 koupil hradecké panství hornoslezský knížecí rod Lichnovských, který je vlastnil až do roku 1945. V letech 1796-1804 byl zámek po rozsáhlém požáru přebudován do tehdy módní empírové budovy a v jeho okolí byl založen proslulý anglický park. Na počátku 19. století byl, za éry Karla Aloise Lichnovského, v Hradci založen později celosvětově proslulý chov ovcí, který přispěl i k rozvoji soukenictví a soukenického cechu v Hradci. Značné příjmy z toho plynoucí umožnily v 70. letech 19. století výstavbu hospodářského zázemí tzv. Červeného zámku s konírnami a nádhernou kočárovnu. Budovy zámku a přilehlý anglický park jsou dnes Národní kulturní památkou. Průmyslová revoluce 19. století přispěla i k založení továrny na hřebíky a železárenské zboží, z které se následně vyvinuly Branecké železářny. V roce 1871 vznikl v Hradci jeden z nejstarších sborů dobrovolných hasičů ve Slezsku. V letech 1890-1891 byla vybudována i Weisshuhnova papírna s unikátním papírenským náhonem na řece Moravici, který je dnes jedinečnou technickou památkou. V roce 1905 spojilo Hradec se světem železniční a telegrafní spojení. V roce 1907 byla založena Sokolská jednota a v roce 1909 postaven Národní dům, centrum českého - společenského, kulturního a spolkového - života v Hradci. V letech 1910-1914 byla vystavěna důležitá silnice na trase Hradec - Lesní Albrechtice, která je dodnes důležitou dopravní tepnou spojující Slezsko s Moravou.

V dubnu roku 1945 byl Hradec osvobozen vojáky sovětské armády a následně došlo k odsunu obyvatelstva německé národnosti do Německa. V letech 1968-1972 byly k Hradci u Opavy postupně připojeny části města Benkovice, Bohučovice, Branka u Opavy, Domoradovice, Filipovice, Kajlovec, Jakubčovice a Žimrovice. V roce 1972 byl pro město přijat původní název Hradec nad Moravicí. V roce 1994 se část města Branka u Opavy oddělila a stala se samostatnou obcí.

Dne 1. 2. 1995 byl Parlamentem České republiky udělen městu **prapor**. Autorem návrhu praporu, který schválilo zastupitelstvo města dne 15. 9. 1994, je PhDr. Karel Müller, ředitel Zemského archívu v Opavě. Do praporu byly převzaty některé ze skutečností městského znaku. Prapor je v poměru stran 2 : 3 tvořen dvěma pruhy - červeným horním a bílým dolním. Dolní bílý pruh je současně členěn do tvaru cimbuří o pěti stínech, zubech. Červená a bílá barva symbolizují příslušnost města Hradce nad Moravicí k českému státu a k opavskému knížectví, hradba s cimbuřím historické tradice města jako významného opěrného bodu české státní moci.

Obrázek: Prapor města Hradec nad Moravicí



Zdroj: město Hradec nad Moravicí

Od června 2021 používá město Hradec nad Moravicí (podobně jako v jiných městech) **jednotný vizuální styl**, který je kodifikován v grafickém manuálu. Jde o dokument pro samosprávu města, kde jsou stanoveny všechny prvky vizuální komunikace a rovněž pravidla pro jejich užívání. Tento jednotný vizuální styl je postupně zaváděn. V praxi se jedná o značení městských budov, sjednocení například vzhledu zastávek hromadné dopravy, městských směrovníků, periodických tiskovin vydávaných městem, grafické sjednocení webových stránek města, facebookového profilu města. **Logo** (značka) města vychází zcela jednoznačně z jeho více než tisícileté historie a geografického umístění. Moderním způsobem navazuje na místní tradice, typické pamětihodnosti města, otevřenost místní komunity, jakož i na skutečnost, že Hradec nad Moravicí je městem neustále se rozvíjejícím, městem živým a kulturním, zasluhujícím si díky svým pamětihodnostem a umístění v nádherném přírodním prostředí patřičné pozornosti. Barevnost grafického manuálu vychází z barev užívaných v původním, historickém městském znaku z roku 1481, tj. z kombinace barev červené a bílé. Tyto barvy jsou příznačné i pro charakteristické městské pamětihodnosti jako například tolik typické cihlové zdi zámku, budovy továrny BRANO a.s., nádražní budovy a bílé barvy budov Bílého zámku, Bílé věže a kostela sv. Petra a Pavla.

Obrázek: Logo města Hradec nad Moravicí



Zdroj: město Hradec nad Moravicí

2. Obyvatelstvo

2.1 Demografická situace

2.1.1 Počet obyvatel a jeho vývoj

K 1. 1. 2024 činil počet obyvatel města Hradec nad Moravicí 5 485 osob. Co do počtu obyvatel tak bylo město Hradec nad Moravicí 248. největším městem v České republice a druhou největší obcí v rámci správního obvodu obce s rozšířenou působností Opava. Nejvíce obyvatel (52,45 %) žilo v části města Hradec nad Moravicí. Druhou největší částí města byla část města Žimrovice (14,26 %), třetí část města Jakubčovice (9,83 %).

Tabulka: Počet obyvatel jednotlivých částí města k 1. 1. 2024

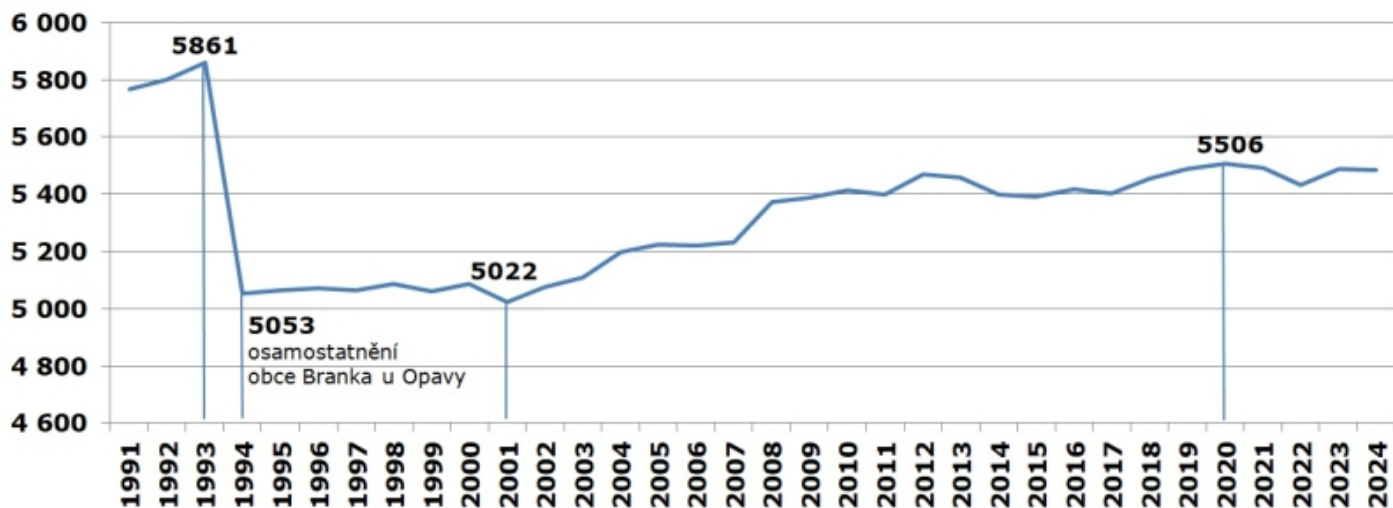
část města	počet obyvatel	podíl v %
Benkovice	240	4,38
Bohučovice	347	6,33
Domoradovice	257	4,69
Filipovice (včetně Zábřemí)	86	1,57
Hradec nad Moravicí	2 877	52,45
Jakubčovice	539	9,83
Kajlovec	357	6,51
Žimrovice	782	14,26
celkem	5 485	100,00

Zdroj: město Hradec nad Moravicí

V 90. letech minulého století měl přirozený přírůstek (rozdíl mezi živě narozenými a zemřelými osobami) obyvatel města konstantní hodnoty a nedocházelo k jeho velkému nárůstu. Změna v podobě nárůstu přirozeného přírůstu je zaznamenána až po roce 2001.

Vývoj počtu obyvatel města měl do roku 1993 vzestupnou tendenci. K 31. 12. 1993 žilo v Hradci nad Moravicí 5 941 obyvatel. Z důvodu osamostatnění obce Branka u Opavy, došlo k 1. 1. 1994 k poklesu počtu obyvatel na 5 053 občanů (- 888 občanů). V období od roku 1995 do roku 2001 počet obyvatel mírně stoupal, po roce 2001 se nárůst zvýšil výrazněji. Příčinou byl zejména proces suburbanizace statutárního města Opava a jiných územních center v blízkosti Hradce nad Moravicí (vystěhovávaní lidí z velkých měst do menších měst či obcí). Počet obyvatel stoupal do roku 2010, kdy k 31. 12. 2010 činil počet obyvatel 5 449. Následně v letech 2011 až 2014 mírně klesal. K 31. 12. 2014 činil počet obyvatel města 5 392, a v letech 2015 až 2020 opět stoupal až k 5 506 obyvatelům v roce 2020. Nejvyšší mortalita (úmrtnost) byla zaznamenána v roce 2021 (71 osob) v důsledku komplikací spojených s onemocněním COVID-19. Ostatně podle Českého statistického úřadu byl rok 2021 rokem s nejvyšším úhrnem zemřelých v České republice od roku 1948.

Tabulka: Vývoj počtu obyvatel města v období let 1991 až 2024



Zdroj: Český statistický úřad

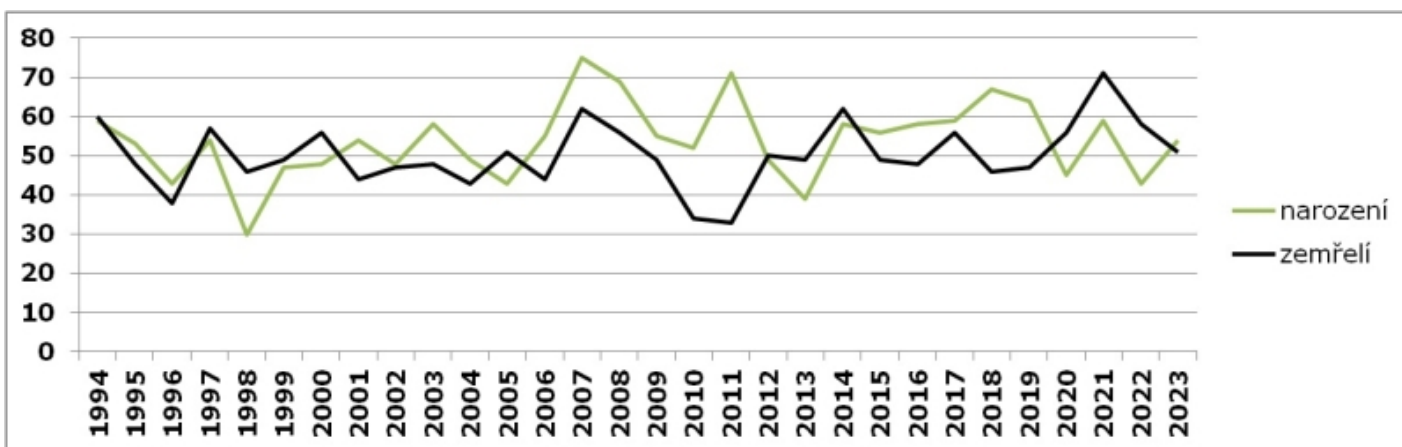
Tabulka: Přirozený a migrační přírůstek (úbytek) obyvatel města v období let 1994 až 2023

rok	1994	1995	1996	1997	1998	1999	2000	2001	2002	2003	2004	2005	2006	2007	2008
narození	59	53	43	54	30	47	48	54	48	58	49	43	55	75	69
zemřelí	60	48	38	57	46	49	56	44	47	48	43	51	44	62	56
přistěhovalí	97	84	77	90	69	92	102	116	115	146	108	98	100	216	105
vystěhovalí	85	82	89	64	80	62	76	72	84	66	87	93	100	91	102
přírůstek / úbytek	11	7	-7	23	-27	28	18	54	32	90	27	-3	11	138	16

rok	2009	2010	2011	2012	2013	2014	2015	2016	2017	2018	2019	2020	2021	2022	2023
narození	55	52	71	49	39	58	56	58	59	67	64	45	59	43	54
zemřelí	49	34	33	50	49	62	49	48	56	46	47	56	71	58	51
přistěhovalí	110	108	113	88	96	110	111	88	139	119	97	109	120	196	117
vystěhovalí	91	89	81	98	147	112	94	112	89	106	97	111	123	125	125
přírůstek / úbytek	25	37	70	-11	-61	-6	24	-14	53	34	17	-13	-15	56	-5

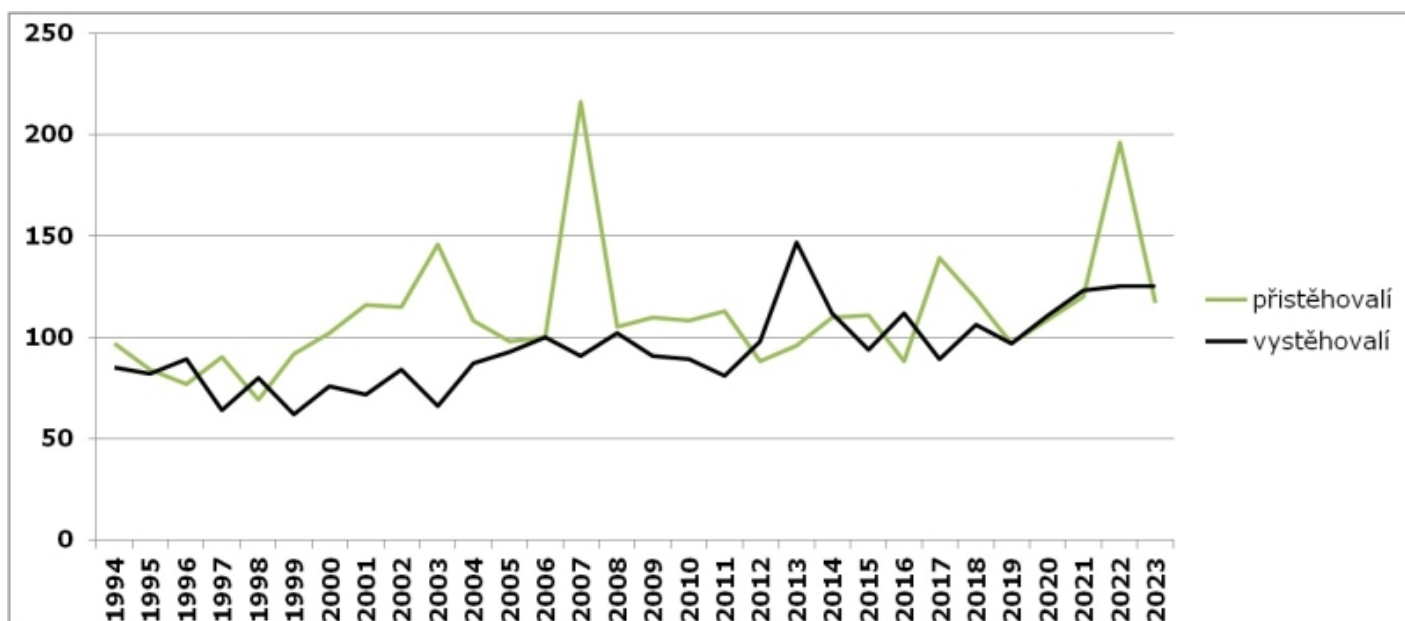
Zdroj: Český statistický úřad

Graf: Přirozený přírůstek (úbytek) obyvatel města v období let 1994 až 2023



Zdroj: Český statistický úřad

Graf: Migrační přírůstek (úbytek) obyvatel města v období let 1994 až 2023



Zdroj: Český statistický úřad

2.1.2 Složení obyvatel podle věku a pohlaví

Z celkového počtu 5 485 obyvatel (stav k 1. 1. 2024) je 2 670 mužů (48,68 %) a 2 815 žen (51,32 %). V předproduktivním věku (0-14 let) bylo 900 obyvatel, v produktivním věku (15-64 let) bylo 3 382 obyvatel a v poproduktivním věku (65 a více let) bylo 1 203 obyvatel. Od konce roku 2010 do roku 2023, tedy v období posledních 14 let, se počet obyvatel v seniorském věku (65 let a více) zvýšil o 403 osob. Ve stejném období se počet dětí (0-14 let) zvýšil pouze o 58 osob, a počet osob v produktivním věku (15-64 let) se snížil o 425 osob.

K 31. 12. 2012 byl průměrný věk obyvatel města 40,7 let. O sedm let později činil průměrný věk obyvatel města 42,0 let a k 31. 12. 2023 již činí 42,9 let (průměrný věk v rámci České republiky byl ke stejnému datu o 0,1 let nižší). Vzhledem k pokračující tendenci stárnutí populace, dochází především k výraznému nárůstu obyvatel v poproduktivním věku (65 a více let) a úbytku mladých lidí v produktivním (15-65 let) a předproduktivním věku (0-15 let).

Index stáří k 31. 12. 2023 činil 133,7, což znamená, že na 133,7 osob starších 65 let připadalo 100 osob ve věku 0-14 let. Tento index se každým rokem zvyšuje - populace stárne (k 31. 12. 2019 byl 120,2, k 31. 12. 2015 byl 111,3).

2.1.3 Vzdělanostní struktura

Podle Sčítání lidu, domů a bytů 2021 tvoří většinu populace města starší 15 let obyvatelé se středním odborným vzděláním bez maturity nebo vyučených (34,6 %). Vysoký podíl tvoří také obyvatelé se středním vzděláním ukončeným maturitou včetně nástavbového a pomaturitního (30,44 %).

Tabulka: Vzdělanostní struktura obyvatel města v roce 2021

nejvyšší dosažené vzdělání	počet	podíl v %
bez vzdělání	16	0,37
základní a neukončené základní vzdělání	567	12,95
vyučení a střední odborné vzdělání bez maturity	1 515	34,60
úplné střední vzdělání s maturitou vč. nástavbového a pomaturitního	1 333	30,44
vyšší odborné, konzervatoř	41	0,94
vysokoškolské vzdělání	750	17,13
nezjištěno	157	3,59
celkem počet obyvatel starších 15 let	4 379	100,00

Zdroj: Český statistický úřad, SLDB 2021

2.1.4 Předpoklad vývoje demografické situace

Lze předpokládat, že počet narozených dětí bude mírně klesající. Podle prognózy dojde do roku 2030 k nárůstu obyvatel ve věkové kategorii 40–49 let a 70–79 let. Obyvatelé těchto věkových skupin jsou zástupci silných poválečných ročníků a ročníků 70. let 20. století. Zároveň se předpokládá v roce 2030 největší nárůst obyvatel spadající do věkové kategorie 70–84 let. Největší pokles naopak bude zaznamenán u obyvatel ve věkové kategorii 20–39 let. S ohledem na obecné trendy v České republice se předpokládá, že poroste zastoupení osob minimálně s úplným středním vzděláním zakončeným maturitní zkouškou.

2.2 Sociální situace

2.2.1 Náboženství

Ve městě dochází stejně jako v celé České republice trvale k postupnému poklesu obyvatel hlásících se k víře. V roce 2001 bylo více než 56 % obyvatel Hradce nad Moravicí věřících (2 834 obyvatel), v roce 2021 pak výrazně klesl tento podíl na 26,2 % věřících (1 383 obyvatel). Největší podíl je tvořen zástupci Římskokatolické církve (v roce 2021 – 1 039 obyvatel; 19,7 %). Ostatní církve, například Českobratrská církev evangelická, Církev československá husitská a ostatní, mají své zástupce v počtech jednotek občanů. Během zkoumaných let došlo k nárůstu podílu věřících obyvatel nehlásících se k žádné církvi (rok 2021 – 593 obyvatel).

Pokud jde o Římskokatolickou církev, je území města rozděleno mezi tři farnosti, a to farnost Hradec nad Moravicí, Melč a Skřipov. Pravidelné mše (alespoň 1 týdně) se konají v kostele sv. Petra a Pavla v Hradci nad Moravicí, v kapli Navštívení Panny Marie v Jakubčovicích a v kapli sv. Barbory v Domoradovicích.

Tabulka: Struktura obyvatel města podle náboženského vzdělání (v letech 2001, 2011 a 2021)

	2001		2011		2021	
	absolutně	relativně	absolutně	relativně	absolutně	relativně
počet obyvatel	5 033	100,0%	5 382	100,0%	5 284	100,0%
věřící úhrnem	2 834	56,3%	1 693	31,5%	1 383	26,2%
podíl věřících	církve římskokatolická		1 125	66,5%	1 039	19,7%
podle	církve čs. husitská		4	0,2%	3	0,1%
jednotlivých	církve českobratrská evangelická		12	0,7%	11	0,2%
církvi	nehlásící se k církvi		446	26,3%	593	11,2%
obyvatelé bez náboženského vyznání	-	-	1 222	22,7%	1 801	34,1%
neuvedeno	-	-	2 467	45,8%	1 507	28,5%

Zdroj: Český statistický úřad, SLDB 2001, SLDB 2011 a SLDB 2021

2.2.2 Národnostní menšiny

Největší počet obyvatel se podle Sčítání lidu, domů a bytů z roku 2021 hlásí k české národnosti (3 462 obyvatel, tj. 65,52 %). Ke slezské národnosti se hlásilo 299 obyvatel (5,66 %) a k moravské 118 obyvatel (2,23 %). Zbytek obyvatel se hlásí k národnosti slovenské (36 obyvatel; 0,68 %), německé (17 obyvatel; 0,32 %), ukrajinské (13 obyvatel; 0,25 %), polské (10 obyvatel; 0,19 %) a ruské (1 obyvatel). Zbýlý počet obyvatel se nehlásí k žádné národnosti.

2.2.3 Sociálně vyloučené lokality

Ve městě Hradec nad Moravicí se nevyskytují žádné sociálně vyloučené lokality. Ojedinele se mohou vyskytovat sociálně patologické jevy a běžné sousedské rozepře, které však nemají původ v rozdílné národnosti nebo kultuře.

2.2.4 Spolková, osvětová a informační činnost

Ve městě působí řada spolků, klubů a dalších volnočasových organizací s širokou škálou nabízených služeb. Tyto organizace sdružují velké množství občanů, dětí i dospělých, a to nejen v rámci samotného Hradce nad Moravicí, ale také v rámci jeho částí, tedy jednotlivých obcí. Zastoupena je oblast sportu, kultury, výchovně-vzdělávací, chovatelství, zahrádkářství, včelařství a mnoho dalších. V řadě případů je činnost těchto neziskových organizací finančně podporována z rozpočtu města Hradec nad Moravicí, a to v rámci vyhlášeného dotačního programu, popř. formou individuálních dotací. Dalšími finančními zdroji těchto organizací jsou například příspěvky jejich členů, sponzorské dary a příjmy z vlastní činnosti. Tyto organizace využívají pro svou činnost v majetku města, vlastní prostory i prostory ve vlastnictví jiných subjektů.

2.3 Kulturní, společenské a sportovní akce ve městě

Na území města se koná mnoho kulturních, společenských a sportovních akcí, a to buď místního významu (v rámci udržování integrity jednotlivých částí města), celoměstského, regionálního i celostátního významu, mnohdy také s mezinárodním přesahem. K prezentaci akcí mohou pořadatelé kulturních, společenských a sportovních akcí vedle vlastních informačních kanálů využít i některé z informačních kanálů města (k tomu blíže kapitola 7.3 Informování veřejnosti).

Mezi významné akce s nadregionálním významem patří:

- extrémní sportovní závod Kilpi heroes race (cca 1 000 účastníků),
- extrémní sportovní závod Spartan Race (cca 1 000 účastníků),
- letní kulturní festival Hrady.CZ, který je co do počtu návštěvníků nejmasovější akcí na území města (dvoudenní návštěvnost se pohybuje v rozmezí 8 000–12 000 osob) a významně tak přispívá k rozvoji turistického ruchu a zviditelnění města,
- Otevírání jara a turistické sezóny, které každoročně přiláká stovky turistů všech věkových kategorií, pro něž je připraveno několik turistických tras a doprovodný zábavní program,
- Bezručova Moravice, která je nejstarším dálkovým turistickým pochodem v České republice,
- kvalifikační kola mistrovství České republiky v mažoretkovém sportu (město Hradec nad Moravicí vytváří zázemí pro mažoretkový sport již více než dvě desetiletí).

Tabulka: Přehled akcí konajících se pravidelně na území města

název	pořadatel	období
Společenský večer / plesy	město Hradec nad Moravicí, spolky	leden / únor
Vodění medvěda a pochování basy	spolky	únor
Masopustní jarmark	spolek	únor
Hvězdy se vrací domů	příspěvková organizace jiného zřizovatele	únor
Dětský maškarní karneval	spolek	únor
Noc s Andersenem	příspěvková organizace	březen
Jarní koncert	příspěvková organizace jiného zřizovatele	březen
Vynášení Mařenky a vítání jara	spolek, příspěvková organizace	březen / duben
Jarní výstava	spolek	březen / duben
Bezručova Moravice	cizí subjekt	březen / duben
Velikonoční jarmark	spolek	březen / duben
Otevírání jara turistické sezóny	město Hradec nad Moravicí	duben
Oslavy osvobození města	město Hradec nad Moravicí	duben
Sjezdy řeky Moravice	cizí subjekt	duben – září
Pálení čarodějnic	spolky	duben
Silesia bike marathon	cizí subjekt	květen
Dětský den	spolky, školská zařízení	červen
Zuškaření	příspěvková organizace jiného zřizovatele	červen
Kilpi heroes race	cizí subjekt	červen
Hradecká pouť	město Hradec nad Moravicí	červen
Šermíři u Bílé věže	cizí subjekt	červenec / srpen
Hradecké pivní slavnosti	spolek	srpen
Festival HRADY.CZ	cizí subjekt	srpen
Výstava chovatelů	spolek	srpen / září
Hradozámecká noc	cizí subjekt	srpen
To je jedno	spolek	září
Dobové vojenské ležení Šance	město Hradec nad Moravicí	září
Mezinárodní den seniorů	město Hradec nad Moravicí	říjen
Dýňování	spolky, školská zařízení	říjen
Babinec v Babinci	město Hradec nad Moravicí	listopad
Husí hody	spolek	listopad
Svatomartinský jarmark	spolek	listopad
Adventní výstava	spolek	listopad
Rozsvícení vánočního stromu	město Hradec nad Moravicí	prosinec
Vánoční koncert	město Hradec nad Moravicí	prosinec
Vánoce na zámku	cizí subjekt (co 2 roky)	prosinec
Vánoční jarmark	město Hradec nad Moravicí	prosinec

Zdroj: město Hradec nad Moravicí

3. Hospodářství

3.1 Ekonomická situace

Ve městě Hradec nad Moravicí působí celkem 1 083 ekonomických subjektů (údaj k 31. 10. 2024), přičemž největší zastoupení mezi ekonomickými subjekty mají fyzické osoby podnikající podle živnostenského zákona, kterých je 747. K 31. 10. 2020 působilo na území města 1 235 ekonomických subjektů, z toho fyzických osob podnikajících podle živnostenského zákona bylo 852. Na základě těchto čísel je zřejmý pokles podnikajících osob (o 12,3 %).

Na území města se až na továrny společností BRANO, a.s. a Smurfit Kappa Czech s.r.o. nachází malé a střední podniky různých zaměření. Dominuje sekundární sféra v podobě průmyslové výroby, stavebnictví, nákladní dopravy a těžby kamene a terciární sféra - služby. Zemědělství a kvartérní sféra (věda a výzkum) jsou spíše v pozadí. Větší část ekonomicky aktivních obyvatel města je zaměstnána mimo území města, převážně na území okresu Opava. V rámci správního obvodu obce s rozšířenou působností Opava působí celá řada společností, jejichž činnost je zaměřena od zdravotní péče přes obchodní společnosti až po výrobní závody.

3.1.1 Průmysl

Největším zaměstnavatelem z hlediska počtu obsazených pracovních míst v Hradci nad Moravicí je společnost BRANO, a.s., se sídlem v Hradci nad Moravicí. Hlavní činností této společnosti je výroba ostatních dílů a příslušenství pro motorová vozidla. Více než 100 zaměstnanců zaměstnává ve svém výrobním závodě v Žimrovicích společnost Smurfit Kappa Czech s.r.o. se sídlem v Žebráku. Tato společnost se zabývá zejména výrobou papírových obalů, kartonových a lepenkových krabic, přepravních boxů a samolepících etiket.

Členitost terénu není vhodná pro výstavbu nových průmyslových zón. Jedinou vhodnou volnou plochou z hlediska terénu a napojení na silniční síť je lokalita v Hradci nad Moravicí v ulici Žimrovická.

Těžební průmysl je na území města zastoupen v podobě těžby kamene v kamenolomu Bohučovice, který provozuje společnost KAMENOLOMY ČR s.r.o. Další kamenolom se nachází hned v sousedství území města, a to kamenolom Tisová na území městyse Březová (katastrální území Lesní Albrechtice).

3.1.2 Zemědělství

V minulosti byla největším zaměstnavatelem v oblasti zemědělství společnost 1. Hradecká zemědělská a.s. Tato společnost však v roce 2019 převedla své sídlo do obce Branka u Opavy, kde postupně vybudovala své zázemí. To však nemění nic na tom, že společnost 1. Hradecká zemědělská a.s. i nadále hospodaří na pozemcích na území Hradce nad Moravicí. Vedle uvedené společnosti na pozemcích v Hradci nad Moravicí hospodaří menší soukromí zemědělská podnikatelé, přičemž někteří z nich provozují i živočišnou výrobu.

3.1.3 Služby a obchody

Většina služeb je soustředěna v části města Hradec nad Moravicí, která je de facto spádovou částí pro všechny zbylé části města i sousední obec Branka u Opavy. Dá se říci, že nabídka služeb se neliší od té, kterou nabízí obdobně velká jiná města. Poštovní služby jsou poskytovány v částech města Hradec nad Moravicí a Žimrovice. V části města Hradec nad Moravicí se nachází bankomat České spořitelny a.s. (Opavská 687) a Československé obchodní banky a.s. (při vjezdu do areálu továrny BRANO, a.s.). Dříve ve městě sídlila i pobočka České spořitelny a.s., která však ukončila svou činnost v září 2024.

Obchody s potravinami se nachází v částech města Hradec nad Moravicí - 2 prodejny HRUŠKA (Nádražní 802, Opavská 687), prodejna TEMPO (Podolská 341), smíšené zboží KEANT s.r.o. (Na Potůčku 51), Jakubčovice - prodejna TEMPO (č.p. 42) a Žimrovce - smíšené zboží VEČERKA (Hradecká 96). V částech města Benkovice, Bohučovice, Domoradovice a Filipovice se bohužel nenachází žádný obchod ani zařízení stravovacích služeb.

Službám v oblasti zdravotnictví, sociální péče, cestovního ruchu, kultury a sportu se podrobně věnuje kapitola 5. Vybavenost města.

Vyjma uvedených služeb se na území města nachází i další obchody různého zaměření a různé služby.

3.2 Trh práce

3.2.1 Obyvatelé v aktivním věku

Podle Sčítání lidu, domů a bytů 2021 je 50,77 % obyvatel Hradce nad Moravicí ekonomicky aktivních. Mezi ekonomicky aktivní jsou zařazeni obyvatelé, kteří jsou zaměstnaní a nezaměstnaní. Za zaměstnané jsou považovány všechny osoby starší 15 let, které během zkoumaného období byly placenými zaměstnanci, příslušníky armády nebo osobami zaměstnanými ve vlastním podniku. Nezaměstnanou osobou je osoba starší 15 let, která ve sledovaném období splnila tři souběžné podmínky - neměla placené zaměstnání, aktivně hledala zaměstnání a byla připravena k nástupu do práce.

Tabulka: Rozložení ekonomicky aktivních obyvatel města v roce 2021

obyvatelstvo podle ekonomické aktivity			počet	
pracovní síla	celkem		2 668	
	v tom	zaměstnaní	2 603	
		z toho	pracující důchodci	238
			osoby na mateřské dovolené	18
		nezaměstnaní	65	
mimo pracovní sílu	celkem		2 587	
	z toho	nepracující důchodci	1 216	
		osoby na rodičovské dovolené	128	
		žáci, studenti	808	
nezjištěno			29	
celkem			5 284	

Zdroj: Český statistický úřad, SLDB 2021

3.2.2 Vyjíždka a dojíždka za prací

Za prací mimo hranice města vyjíždí nejméně 1 421 obyvatel, zatímco 921 obyvatel pracuje na území města. Jde o více než dvojnásobný nárůst počtu pracujících mimo hranice města oproti roku 2011, kdy za prací vyjíždělo mimo hranice města jen 679 obyvatel.

Tabulka: Obyvatelé města podle místa pracoviště v roce 2021

zaměstnané osoby podle místa pracoviště	
na adrese obvyklého pobytu ve městě	390
na jiné adrese ve městě	531
v jiné obci okresu Opava	1 156
v jiném okrese Moravskoslezského kraje	183
v jiném kraji	59
v zahraničí	23
bez stálého pracoviště	213
nezjištěno	48
celkem	2 603

Zdroj: Český statistický úřad, SLDB 2021

Na druhou stranu mnoho osob dojíždí za prací k zaměstnavatelům působícím v Hradci nad Moravicí, s čímž se pojí problémy s parkováním vozidel zaměstnanců.

3.2.3 Míra nezaměstnanosti, počet nezaměstnaných, vývoj

K 31. 12. 2023 činil podíl nezaměstnaných obyvatel města 2,27 %, přičemž průměr okresu Opava byl 3,22 % a celostátní průměr 3,73 %. Před 4 lety činil podíl nezaměstnaných obyvatel města 2,24 %, když průměr okresu Opavy byl 2,60 % a celostátní průměr 2,87 %.

3.3 Spolupráce města s místními podnikatelskými subjekty, podpora podnikání

Spolupráce s místními podnikateli probíhá ve více podobách. Předně se tak děje **předáváním informací** mezi představiteli města a místními podnikateli. Toto předávání informací probíhá v rámci běžné činnosti, ale i v rámci setkání, která se konají pravidelně na začátku roku. Dalším způsobem spolupráce města a místních podnikatelů je **participace při pořádání různých akcí**. Vedle toho někteří místní podnikatelé **finančně nebo věcně podporují činnost** města, příspěvkových organizací města a činnost místních spolků. Největší finanční dary získalo město Hradec nad Moravicí v posledních 5 letech od nadace společnosti Smurfit Kappa Czech s.r.o. - v roce 2020 se jednalo o 149 205 EUR na rekonstrukci budovy mateřské školy v části města Žimrovice a v roce 2024 o 65 000 EUR na vybudování multifunkčního hřiště v areálu základní školy v části města Žimrovice. Jednou z dalších podob spolupráce je **zadávání menších veřejných zakázek** místním podnikatelům. Tato spolupráce je pro město výhodná z několika důvodů: nižší finanční náklady města (práce v místě podnikání podnikatele), zpravidla vyšší kvalita odvedené práce, práce pro občany města (vynaložené finance zůstávají ve městě). V případě větších veřejných zakázek je nutné, aby se místní podnikatelé zapojili do zadávacího řízení, z nichž vzejde zhotovitel (dodavatel) veřejné zakázky.

4. Infrastruktura

4.1 Bydlení

Kvalitu života a vhodných podmínek pro podnikatelskou aktivitu je možné porovnávat podle úrovně bydlení a technické infrastruktury v dané oblasti. Ukazatel úrovně bydlení je závislý na kvalitě bytů a obytného prostředí, současně je ovlivněn také stavem bytového fondu, péčí o tento fond a bytovou politikou. Na území města Hradec nad Moravicí se nacházelo v roce 2021 celkem 1 530 domů, z nichž bylo 1 357 obydných (89 %). V Hradci nad Moravicí převažuje zástavba rodinných domů, která tvoří 95 % bytového fondu města.

Tabulka: Obydlené domy podle druhu domu v letech 2011 a 2021

		2011		2021	
		absolutně	relativně	absolutně	relativně
domy celkem		1474	100%	1530	100%
z toho obydné		1290	87,50%	1357	88,70%
obydné podle druhu domu	rodinné	1213	94%	1287	94,10%
	bytové	59	4,60%	52	3,40%

Zdroj: Český statistický úřad, SLDB 2011 a SLDB 2021

Ve městě převládají byty ve vlastním domě, což poukazuje na charakteristickou výstavbu rodinných domů.

Tabulka: Obydlenost bytů v letech 2011 a 2021

		2011		2021	
		absolutně	relativně	absolutně	relativně
obydné byty		1974	100%	1999	100%
obydné byty podle druhu domu	byty v rodinném domě	1526	77,30%	1574	78,70%
	byty v bytovém domě	423	21,40%	393	19,70%
právní důvod užívání	ve vlastním domě	1180	59,80%	1255	62,80%
	v osobním vlastnictví	143	7,20%	204	10,20%
	nájemní	235	11,90%	189	9,50%
	člena bytového družstva	70	3,60%	74	3,70%
	člena družstva nájemců	-	-	-	-
jiné bezplatné užívání		200	10,10%	188	9,40%

Zdroj: Český statistický úřad, SLDB 2011 a SLDB 2021

Z hlediska stáří obydných domů převládají domy vystavěné v období do roku 1970 (63,4 %). Nárůst výstavby, zejména rodinných domů, byl postupný. Významný vliv na výstavbu měla schválená územně plánovací dokumentace - Územní plán Hradec nad Moravicí včetně jeho dvou změn, které přispěly k rozšíření zastavitelných ploch v různých částech města. Větší zástavba rodinných domů probíhá postupně v lokalitě pod kopcem Hanuše v Hradci nad Moravicí směrem k Brance u Opavy.

Tabulka: Stáří obydlých domů v roce 2021

období výstavby nebo rekonstrukce	absolutní počet	relativní počet v %
CELKEM	1357	100
1970 a dříve	426	31,4
1971 - 1980	252	18,6
1981 - 1990	182	13,4
1991 - 2000	116	8,6
2001 - 2010	234	17,2
2011 - 2015	49	3,6
2016 - 2021	69	5,1

Zdroj: Český statistický úřad, SLDB 2021

Z hlediska počtu nových domů převládají domy v soukromém vlastnictví. Mezi roky 2011 a 2021 bylo v této formě vlastnictví vystavěno 98 domů.

Tabulka: Právní důvod užívání obydlých domů v letech 2011 a 2021

	2011		2021		
	absolutně	relativně	absolutně	relativně	
domy celkem	1474		1530		
z toho obydlé	1290	87,50%	1357	88,70%	
právní užívání	fyzická osoba	1192	92,40%	1279	83,60%
	obec, stát	12	0,90%	13	0,85%
	bytové družstvo	10	0,80%	1	0,07
	spoluvlastnictví jednotek	48	3,70%	49	3,20%

Zdroj: Český statistický úřad, SLDB 2011 a SLDB 2021

Ke dni 31. 10. 2024 město Hradec nad Moravicí vlastnilo 61 bytů, přičemž 57 bytů bylo ve správě města, zbylé 4 byty byly předány do správy jiným subjektům. V uvedeném počtu je zahrnut i byt, který je v podstatě neobyvatelný (Opavská 151, Hradec nad Moravicí) a byt, který je v rekonstrukci (Hradecká 61, Žimrovice). V budoucnu by se měl bytový fond města rozšířit o další dva byty (Opavská 197, Hradec nad Moravicí a Hradecká 61, Žimrovice).

Tabulka: Umístění bytů ve správě města Hradec nad Moravicí k 31. 10. 2024

umístění	adresa	počet bytů
bytový dům	Opavská 197, Hradec nad Moravicí	18
dům s pečovatelskou službou	Smetanova 694, Hradec nad Moravicí	19
budova občanská vybavenost	Opavská 265, Hradec nad Moravicí	5
bytový dům	Lidická 590, Hradec nad Moravicí	8
bytový dům	Lidická 591, Hradec nad Moravicí	1
bytový dům	Na Tylovách 715, Hradec nad Moravicí	2
budova občanská vybavenost	Opavská 151, Hradec nad Moravicí	1
budova občanská vybavenost	Smetanova 661, Hradec nad Moravicí	1
budova občanská vybavenost	Hradecká 61, Žimrovice	1
budova občanská vybavenost	Bohučovice 45	1
celkem		57

Zdroj: město Hradec nad Moravicí

Tabulka: Umístění bytů ve vlastnictví města Hradec nad Moravicí, které byly předány do správy jiným subjektům k 31. 10. 2024

subjekt	umístění	počet bytů
Základní škola Hradec nad Moravicí, okres Opava, příspěvková organizace	Opavská 217, Hradec nad Moravicí	3
Mateřská škola Hradec nad Moravicí, okres Opava, příspěvková organizace	Jakubčovice 92, Hradec nad Moravicí	1
celkem		4

Zdroj: město Hradec nad Moravicí

4.2 Technická infrastruktura

4.2.1 Zásobování pitnou vodou

Hradec nad Moravicí je zásobován pitnou vodou převážně z veřejných vodovodů (Kružberská větev Ostravského oblastního vodovodu), přesto je řada domácností napojena na soukromé studny či podzemní vrty. Úroveň zásobování pitné vody je z hlediska rozvodů vyhovující. Pitná voda má výbornou kvalitu a není potřeba ji dodatečně filtrovat.

Vlastníkem a provozovatelem vodovodních řadů na území města je ve většině případů společnost Severomoravské vodovody a kanalizace Ostrava a.s., která řeší i opravu, údržbu a odstranění havárií vodovodních řadů. Město vlastní vodovodní řad pouze v části města Filipovice, který však na základě smlouvy o provozování provozuje společnost Severomoravské vodovody a kanalizace Ostrava a.s. Společnost Severomoravské vodovody a kanalizace Ostrava a.s. ve spolupráci s městem vyhledává oblasti s větší poruchovostí. Tyto oblasti jsou poté zařazeny do plánu investic a dochází k jejich postupné realizaci (výměně řadů) na náklady uvedené společností. V případě oprav místních komunikací město informuje společnost Severomoravské vodovody a kanalizace Ostrava a.s. o záměru oprav za účelem prověření funkčnosti řadu, aby nedošlo k situaci, kdy město opraví povrch místní komunikace a za

krátkou dobu poté bude celistvost komunikace narušena z důvodu výměny vodovodního řadu. Toto řešení má za cíl ušetřit finanční prostředky jak městu Hradec nad Moravicí, tak uvedené společnosti.

4.2.2 Čištění odpadních vod

Hradec nad Moravicí

Za účelem koordinace projektové přípravy čistírny odpadních vod a kanalizace v části města Hradec nad Moravicí, následné realizace, uvedení do provozu a provozování této investice byl založen dne 13. 8. 2007 dobrovolný svazek obcí pod názvem **ČOV a kanalizace Hradec nad Moravicí - Branka u Opavy**. Předsedou této právnické osoby je podle jejich stanov starosta města Hradec nad Moravicí, místopředsedou starosta obce Branka u Opavy.

Samotná výstavba čistírny odpadních vod a kanalizace byla ukončena v roce 2012, kdy byla uvedena do provozu čistírna odpadních vod v obci Branka u Opavy. Ta je součástí systému splaškové kanalizace Hradce nad Moravicí. Jedná se o kombinaci gravitační a tlakové kanalizační sítě. Odkanalizováno bylo samotné město Hradec nad Moravicí a sousední obec Branka u Opavy. Kapacitně jsou čistírna odpadních vod a kanalizace navrženy tak, aby do budoucna byly schopny pojmout odpadní vody z části města Kajlovec.

Vlastníkem kanalizační sítě je dobrovolný svazek obcí. Na základě smlouvy o provozování je provozovatelem kanalizační sítě příspěvková organizace Technické služby Hradec nad Moravicí, která zajišťuje rovněž drobné opravy a poruchy. V případě větších poruch jsou najímány odborné externí společnosti. Výběr stočného zajišťuje dobrovolný svazek, jak ve městě Hradci nad Moravicí, tak v obci Branka u Opavy. Na uvedenou kanalizaci je napojena i kanalizační síť lokality Na Tylovách, kterou vlastní a spravuje společnost Severomoravské vodovody a kanalizace Ostrava a.s.

Žimrovice

V části města Žimrovice je vybudována oddílná kanalizační stoková síť. Splašková stoková síť má délku 4,6 km a je ukončena čistírnou odpadních vod. Vlastníkem čistírny odpadních vod je společnost Smurfit Kappa Czech s.r.o. Opravy a údržbu kanalizační sítě společně s výběrem stočného zajišťuje město Hradec nad Moravicí.

Ostatní části města

V částech města Benkovice, Bohučovice a Kajlovec se nachází jednotná kanalizační síť o celkové délce 2,9 km. V částech města Domoradovice, Jakubčovice, Filipovice je vybudovaná kanalizace pro odvádění povrchových (dešťových) vod. Stav kanalizační sítě je průběžně monitorován a vyhodnocován pro případné opravy.

4.2.3 Plynofikace

V roce 2005 došlo k dokončení plošné plynofikace na území města Hradec nad Moravicí, které přispělo ke zvýšení kvality bydlení. Nová rozvodná síť je nastavena tak, aby pokryla nynější přepravní kapacitu plynu, ale také vyhověla potřebám budoucích odběratelů v zastavěném území. Plyn je zajišťován prostřednictvím středotlaké plynovodní sítě.

V částech města Bohučovice a Jakubčovice je plynárenské zařízení v majetku města Hradec nad Moravicí. Na základě smlouvy o nájmu jej od roku 2014 provozuje společnost GasNet, s.r.o.

Poptávka domácností po plynofikaci není v současné době vysoká, neboť domácnosti využívají alternativní zdroje energie.

4.2.4 Zásobování teplem

V rámci vytápění výrazně převažují teplovodní otopné soustavy z individuálních zdrojů tepelného výkonu do 50 kW. Jedná se zejména o rodinné domy, ale také menší objekty občanské vybavenosti a podnikatelské subjekty. V Hradci nad Moravicí se nachází 2 velké blokové kotelny, které svým tepelným výkonem zásobují bytové domy. Jedná se o kotelny v ulici Na Tylových a v ulici Lidická. Pro výrobu tepla je jako palivo užíván zejména zemní plyn.

4.2.5 Nakládání s odpady

Na území města je zajištěn sběr a separace odpadu. Občané mohou ukládat vytríděný odpad (papír, plasty, sklo) do kontejnerů, které jsou umístěny ve všech částech města. Tyto kontejnery tvoří tzv. mobilní hnízda, odkud je prováděn svoz těchto odpadů. Kapacita mobilních hnízd je průběžně navyšována. Papír je ve všech částech města svážen jedenkrát týdně. Sklo je ve všech částech města sváženo každé 3 týdny. Plasty jsou v částech města Hradec nad Moravicí, Kajlovec a Bohučovice sváženy dvakrát týdně, v ostatních částech města jedenkrát týdně. Sběr a svoz zajišťuje společnost Marius Pedersen a.s. Součástí mobilních hnízd jsou také nádoby na oleje a tuky, jejichž svoz zajišťuje společnost Trafín Oil, a.s., a nádoby na použitý textil společnosti TextilEco a.s.

Občanům je k dispozici rovněž nový sběrný dvůr, který byl otevřen v roce 2022. Sběrný dvůr je umístěn v ulici Žimrovická v části města Hradec nad Moravicí. V současné době zde lze ukládat objemný odpad, biologicky rozložitelný komunální odpad, stavební suť, nebezpečné odpady, kuchyňské oleje a tuky, textil a kovy. Sběrný dvůr je také místem zpětného odběru elektrozařízení, které zajišťují společnosti ASEKOL a.s., ELEKTROWIN, a.s. a Ekolamp s.r.o. Je zde také sběrné místo pneumatik, jejichž odvoz zajišťuje společnost GREEN Logistics CZ s.r.o. Sběrný dvůr je pro občany otevřen třikrát týdně. Četnost odvozu odpadu je podle potřeby. Provozovatelem sběrného dvora je příspěvková organizace Technické služby Hradec nad Moravicí.

V areálu sběrného dvora je od roku 2023 RE-USE CENTRUM, kam mohou občané bezplatně odložit funkční a použitelné předměty ze své domácnosti a naopak i něco objevit a odnést. RE-USE centrum je otevřeno v provozní době sběrného dvora a jeho provoz zajišťují zdejší zaměstnanci.

Odpad je likvidován v souladu se zákonem č. 541/2020 Sb., o odpadech, ve znění pozdějších předpisů.

Roční poplatek za svoz a likvidaci komunálního odpadu je v roce 2024 stanoven na 700 Kč, přičemž poplatníkem je osoba přihlášená ve městě nebo vlastník nemovitosti (obsahující byt, rodinný dům, stavbu pro rodinnou rekreaci), kde není nikdo přihlášen. I přes výběr uvedeného poplatku je systém odpadového hospodářství řadu let dotován z rozpočtu města (v roce 2022 částkou 2 386 353 Kč a v roce 2023 částkou 1 323 264 Kč).

4.2.6 Telekomunikace

V Hradci nad Moravicí jsou vybudovány digitální mobilní ústředny. Rozvod telekomunikační sítě je zajištěn především úložnými kabelemi a doplněn nadzemními kabelemi. Vlastníkem a provozovatelem telekomunikační sítě je společnost CETIN a.s., která plánuje v části města Benkovice výměnu metalické sítě za optickou. Kromě telekomunikační sítě prostřednictvím telefonních kabelů jsou na území města Hradec nad Moravicí zajištěny signály tří hlavních mobilních operátorů působících na území ČR: Vodafone, T-Mobile a O2.

Připojení k internetu je možné využít prostřednictvím telekomunikační sítě či bezdrátově. Bezdrátový příjem internetu do domácnosti nabízí několik společností.

4.3 Dopravní infrastruktura

Optimální úroveň dopravní infrastruktury je pro další rozvoj území nezbytně nutná. Síť dopravní infrastruktury ovlivňuje nejen kvalitní život stávajících obyvatel a nynější podnikatelské subjekty, ale může také oslovit budoucí investory a přilákat nové návštěvníky. Dopravní obslužnost města lze označit za uspokojivou včetně kvality veřejné autobusové a vlakové dopravy.

Oprava místních komunikací a výstavba nových komunikací probíhá průběžně s ohledem na finanční možnosti města. Do budoucna je počítáno s výstavbou nových komunikací v lokalitách určených platným územním plánem k zástavbě, avšak na náklady vlastníků pozemků určených k zástavbě.

4.3.1 Silniční síť

Hlavním komunikačním tahem, který prochází městem, je silnice I/57 (státní hranice s Polskem – Krnov – Opava – Hradec nad Moravicí – Nový Jičín – Vsetín – státní hranice se Slovenskem), která prochází částmi města Hradec nad Moravicí a Kajlovec. Tato komunikace je ve vlastnictví České republiky a ve správě Ředitelství silnic a dálnic České republiky.

Silnice III. třídy, navazující na silnici I/57, propojují část města Hradec nad Moravicí se všemi zbylými částmi města. Tyto silnice jsou ve vlastnictví Moravskoslezského kraje a ve správě Správy silnic Moravskoslezského kraje, středisko Opava. Dopravní propojení v rámci jednotlivých částí města je zajištěno prostřednictvím místních komunikací, které jsou ve vlastnictví a správě města.

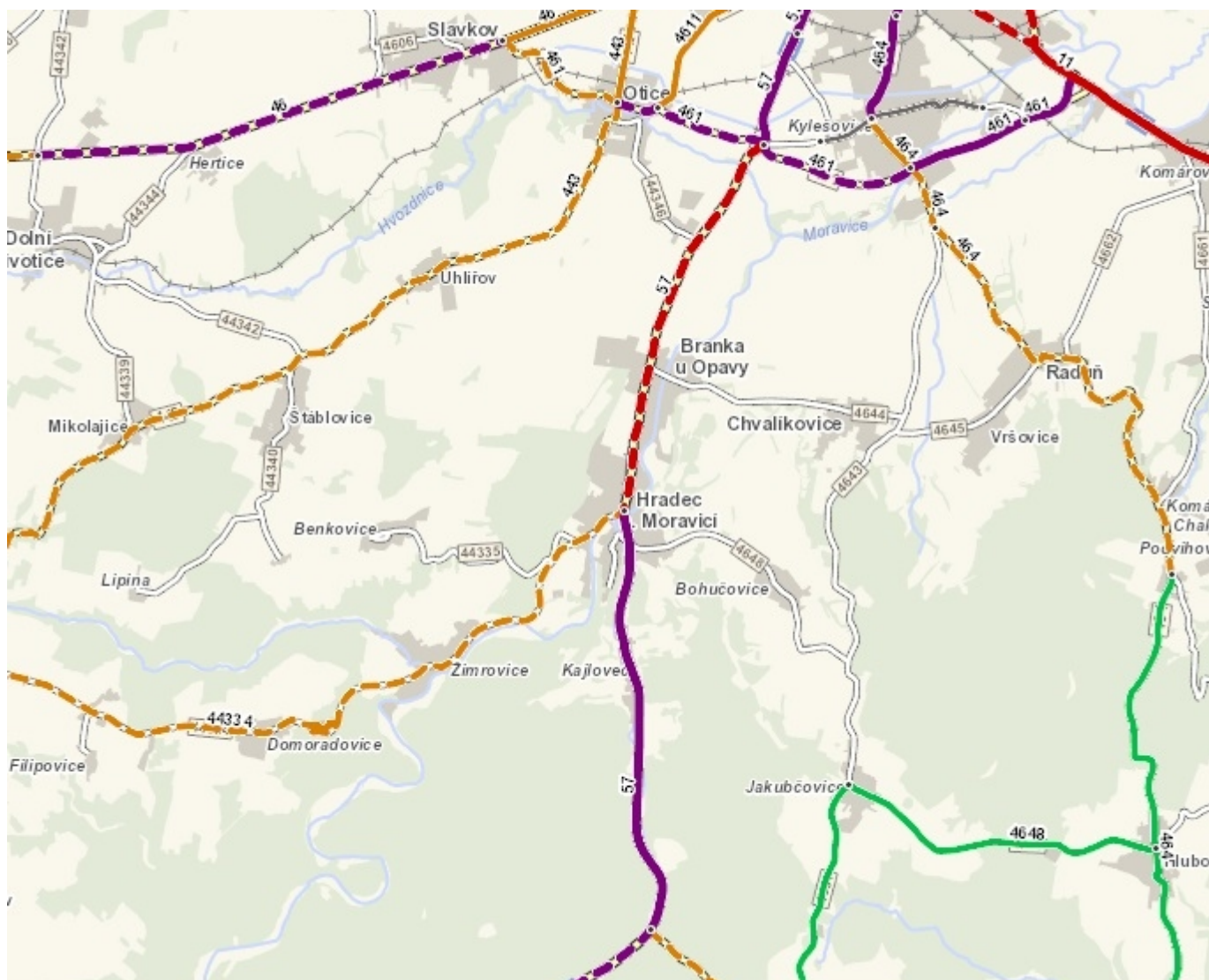
Tabulka: Přehled silnic I. a III. třídy na území města

číslo silnice	směr vedení
I/57	státní hranice s Polskem - Krnov - Opava - Hradec nad Moravicí - Nový Jičín - Vsetín - státní hranice se Slovenskem
III/4631	Jakubčovice - Skřipov
III/4643	Opava - rozcestí Bohučovice, Jakubčovice, Opava
III/4648	Hradec nad Moravicí - Bohučovice - Jakubčovice - Hlubočec - Pustá Polom - Kyjovice
III/44334	Hradec nad Moravicí - Žimrovice - Domoradovice - Melč
III/44335	Hradec nad Moravicí - Benkovice

Zdroj: město Hradec nad Moravicí

Silnice I/57 je hlavní dopravní tepnou spojující Opavu s dálniční sítí (zejména ve směru na Olomouc, Brno a Prahu). To s sebou přináší vyšší míru znečištění ovzduší a hluku. V roce 2020 proběhlo poslední celostátní sčítání dopravy. Z výsledků sčítání vyplynulo, že po různých úsecích silnice I/57 denně projede 7 000 až 12 000 vozidel, z toho téměř 2 000 těžkých nákladních vozidel.

Mapa: Intenzita dopravy na území města v roce 2020



	sčítací úsek s intenzitou	501 - 1000	voz/24 h
	sčítací úsek s intenzitou	1001 - 3000	voz/24 h
	sčítací úsek s intenzitou	3001 - 5000	voz/24 h
	sčítací úsek s intenzitou	5001 - 7000	voz/24 h
	sčítací úsek s intenzitou	7001 - 10000	voz/24 h
	sčítací úsek s intenzitou	10001 - 15000	voz/24 h
	sčítací úsek s intenzitou	15001 - 25000	voz/24 h

Zdroj: Ředitelství silnic a dálnic ČR, Celostátní sčítání dopravy 2020

Tabulka: Intenzita dopravy na území města v letech 2016 a 2020

úsek	hodnoty RPDI (voz/24 h)							
	těžká motorová vozidla		osobní a dodávková vozidla		jednostopá motorová vozidla		součet všech vozidel	
	2016	2020	2016	2020	2016	2020	2016	2020
I/57 (Hradec nad Moravicí - rozcestí Otice/Opava - Kylešovice)	1 973	1 875	9 132	9 727	87	98	11 192	11 700
I/57 (Hradec nad Moravicí - rozcestí Skřípov/Lesní Albrechtice)	1 691	1 513	5 616	5 496	82	71	7 389	7 080
III/44334 (Hradec nad Moravicí - Melč)	310	298	1 232	1 724	34	18	1 576	2 040
III/4631 (Jakubčovice - Skřípov)	118	121	706	681	12	11	836	813
III/4648 (Jakubčovice - Hlubočec)	111	185	419	536	0	26	530	747

Zdroj: Ředitelství silnic a dálnic ČR, Celostátní sčítání dopravy 2016, 2020

Po dostavění tzv. Prodloužené Rudné v Ostravě na konci roku 2019 vzniklo pro správní obvod obce s rozšířenou působností Opava, zejména jeho východní část, alternativní napojení na dálnici. Výstavba obchvatu města na silnici I/57 by pomohla ke snížení intenzity dopravy a zvýšení bezpečnosti dopravy. Investorem stavby obchvatu by bylo Ředitelství silnic a dálnic ČR.

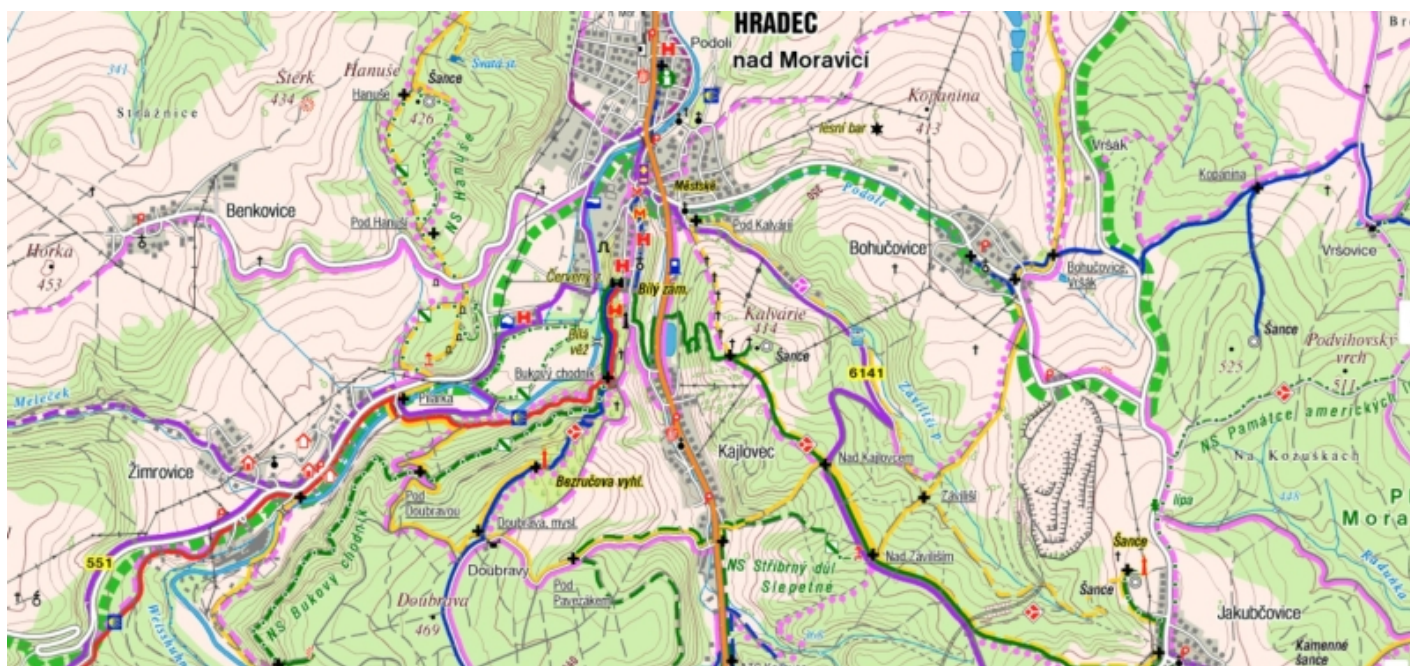
4.3.2 Železniční síť

Část města Hradec nad Moravicí je železniční tratí propojena s Opavou, a to prostřednictvím železniční tratě č. 315 Opava východ - Hradec nad Moravicí. Trať vznikla v roce 1905. Železniční stanice Hradec nad Moravicí je tedy stanicí koncovou, tzv. hlavovou stanicí. V roce 2020 proběhla v této železniční stanici rekonstrukce kolejíště. Na trati č. 315 se nacházejí celkem 4 železniční stanice (zastávky): Opava východ, Kylešovice, Branka u Opavy, Hradec nad Moravicí. Trať je jednokolejná, neelektrifikovaná. Poskytuje dopravu na regionální úrovni a je součástí Integrovaného dopravního systému Moravskoslezského kraje ODIS.

4.3.3 Cyklostezky a cyklotrasy

V okolí Hradce nad Moravicí se nacházejí cyklistické trasy různých délek, které jsou kombinovány městským a přírodním terénem. Mezi takové trasy patří např. např. cyklotrasa č. 551 Moravice (44 km), cyklotrasa č. 6141 Údolím Raduňky (15 km), cyklotrasa č. 6221 Žimrovice - Hlavnice (17 km), cyklotrasa č. 6078 Kunín - Opava, Kylešovice (40 km), cyklotrasa v okolí Vítkova (40 km), Velký okruh Nízkým Jeseníkem (58 km), cyklotrasa Opava Radegast cyklotrack (80 km), trasa SILESIA BIKE MARATHONU (55 km a 90 km), cyklostezka Slezská magistrála (140 km), Fulnecký okruh, Hradecký okruh I, Hradecký okruh II, Hradecký okruh III. a cyklostezka Hradec nad Moravicí - Branka u Opavy - Otice - Opava, která měří 10,5 km.

Mapa: Přehled cyklostezek a cyklistických tras na území města



Zdroj: www.cykloserver.cz

4.4 Místní komunikace

Oprava místních komunikací a výstavba nových komunikací probíhá v Hradci nad Moravicí průběžně s ohledem na finanční možnosti rozpočtu města.

Město Hradec nad Moravicí má zpracovaný pasport místních komunikací, ve kterém jsou podrobně zpracovány údaje o místních komunikacích včetně chodníků (např. délka, plocha, typ povrchu). Součástí pasportu místních komunikací je mapová část s vyznačenými komunikacemi jednotlivých tříd.

Tabulka: Přehled délky místních komunikací v jednotlivých částech města k 31. 10. 2024

část města	délka v m	
	místní komunikace	z toho chodník
Benkovice	1 460	432
Bohučovice	2 560	807
Domoradovice	1 950	955
Filipovice, Zábřemí	1 210	0
Hradec nad Moravicí	28 793	13 105
Jakubčovice	3 770	1 504
Kajlovec	4 120	1 894
Žimrovice	6 010	1 543
celkem	49 873	20 240

Zdroj: město Hradec nad Moravicí

Celková délka místních komunikací na území města činí 49 873 m, přičemž 20 240 m z toho tvoří chodníky. Místní komunikace na území města mají ve většině případů asfaltový povrch. Existují však také komunikace, které mají pouze nezpevněný (šterkový) povrch či povrch z recyklovaného asfaltu.

Zimní údržbu místních komunikací zajišťuje příspěvková organizace Technické služby Hradec nad Moravicí ve spolupráci s místními živnostníky, kteří mají k dispozici příslušnou techniku (traktor s radlicí). Zimní údržba probíhá podle plánu zimní údržby místních komunikací, který je před zimní sezónou schvalován radou města. Úkolem zimní údržby je zmírňování závad ve sjízdnosti a schůdnosti na místních komunikacích vzniklých zimními povětrnostními vlivy a jejich důsledky tak, aby zimní údržba byla zajišťována s přihlédnutím ke společenským potřebám na straně jedné a ekonomickým možnostem vlastníka místních komunikací na straně druhé. Platnost plánu zimní údržby je od 1. 11. do 31. 3. následujícího roku.

Statická doprava

Parkování vozidel je převážně řešeno v rámci pozemků či objektů obyvatel města. Parkoviště s nejvíce parkovacími místy jsou na ulicích Městečko, Stránka, Podolská, Gudrichova, Na Tylovách, Opavská a také mezi ulicemi Opavská a Lidická. Pro parkování je využívána také odstavná plocha u vlakového nádraží, která slouží zejména k parkování zájezdních autobusů dopravující návštěvníky města na kulturní akce. Vzhledem k rostoucímu počtu návštěvníků města byla vybudována odstavná plocha v lokalitě naproti čerpací stanici pohonných hmot na odbočce z hlavní silnice I/57 mezi Hradcem nad Moravicí a částí města Kajlovec. Kapacita této odstavné plochy určené pro osobní vozidla do 3,5 t je cca 100 vozidel. Parkování je bezplatné a slouží především návštěvníkům hradeckého zámku a při hromadných kulturních akcích.

Parkování na ulicích Podolská (před obchodním domem Hradečanka), Lidická (před služebnou Policie ČR), Bezručova (před budovou městského úřadu) a na spojnici ulic Smetanova a Opavská (u pivnice Na staré poště) je časově omezeno příslušným dopravním značením (krátkodobé stání).

Parkovací místo pro osobní automobil je možné jeho provozovateli vyhradit za místní poplatek ve výši 5 000 Kč ročně.

4.5 Dopravní obslužnost

Hromadnou přepravu osob zajišťují zejména autobusoví dopravci. Autobusovou dopravu zajišťuje Moravskoslezský kraj, přičemž město Hradec nad Moravicí na toto zajištění finančně přispívá (pro rok 2024 tento příspěvek činil 475 000 Kč). Autobusová doprava obyvatelům města zprostředkovává spojení s blízkými obcemi (Raduň, Chvalíkovice, Branka u Opavy, Hrabyně, Melč, Vítkov, a další), ale také se vzdálenějšími městskými centry (Ostrava, Fulnek, Nový Jičín, Bílovec, Přerov, a dalšími).

Z hlediska autobusové dopravy je dopravní dostupnost části města Hradec nad Moravicí velmi dobrá, horší je to v případě ostatních částí města. Autobusovou přepravu lze využít z 23 autobusových zastávek, přičemž nejméně jedna zastávka se nachází v každé části města Hradce nad Moravicí. Přepravu autobusy zajišťují společnosti Z-Group bud a.s., Transdev Morava s.r.o., ARRIVA autobusy a.s.

Tabulka: Trasy autobusových linek provozovaných na území města Hradec nad Moravicí k 31. 10. 2024

trasa	přepravce
Bílovec - Hradec nad Moravicí - Opava	Transdev Morava s.r.o.
Ostrava - Velká Polom - Hrabyně - Pustá Polom - Jakubčovice - Hradec nad Moravicí	Transdev Morava s.r.o.
Opava - Hradec nad Moravicí - Žimrovice - Melč	ČSAD Vsetín a.s.
Opava - Hradec nad Moravicí - Větrkovice - Vítkov	ČSAD Vsetín a.s.
Opava - Hradec nad Moravicí - Fulnek - Nový Jičín	ČSAD Vsetín a.s.
Opava - Hradec nad Moravicí - Skřipov - Bílovec	ČSAD Vsetín a.s.
Opava - Hradec nad Moravicí - Benkovice	ČSAD Vsetín a.s.
Opava - Hradec nad Moravicí - Fulnek - Hranice - Lipník nad Bečvou - Přerov	ARRIVA MORAVA a.s.

Zdroj: město Hradec nad Moravicí

Na železniční trati č. 315 je denně vypraveno 38 spojů osobní dopravy v období pracovních dnů. Trať slouží také pro nákladní přepravu, zejména v úseku Branka u Opavy - Opava východ. Železniční propojení Hradce nad Moravicí s Opavou má pro rozvoj území zásadní význam. Provozovatelem dopravní služby na této trati jsou České dráhy, a.s.

4.6 Územní plánování

Územní plánování je definováno zejména v § 38 zákona č. 283/2021 Sb., stavební zákon, ve znění pozdějších předpisů (tzv. nový stavební zákon). Územní plánování zajišťuje předpoklady pro udržitelný rozvoj území soustavným a komplexním řešením účelného využití a prostorového uspořádání území s cílem dosažení obecně prospěšného souladu veřejných a soukromých zájmů na rozvoji území. Zatímto účelem sleduje společenský a hospodářský potenciál rozvoje. Ve veřejném zájmu chrání a rozvíjí přírodní, kulturní a civilizační hodnoty území, včetně urbanistického, architektonického a archeologického dědictví. Současně chrání krajinu jako podstatnou složku prostředí života obyvatel a základ jejich totožnosti. S ohledem na to určuje podmínky pro hospodárné využívání zastavěného území a zajišťuje ochranu nezastavěného území a nezastavitelných pozemků. Zastavitelné plochy se vymezují s ohledem na potenciál rozvoje území a míru využití zastavěného území. Cílem územního plánování je vytvářet předpoklady pro výstavbu a pro udržitelný rozvoj území, spočívající ve vyváženém vztahu podmínek pro příznivé životní prostředí, pro hospodářský rozvoj a pro soudržnost společenství obyvatel území a který uspokojuje potřeby současné generace, aniž by ohrožoval podmínky života generací budoucích.

Územní plánování je nástrojem státní správy pro racionální rozvoj určitého území. Územní plánování v České republice je legislativně upraveno již zmíněným zákonem č. 283/2021 Sb., dalšími zákony a vyhláškami.

Město Hradec nad Moravicí má vydaný územní plán. **Územní plán Hradec nad Moravicí** byl vydán formou opatření obecné povahy dne 24. 10. 2011 a nabyl účinnosti dne 22. 11. 2011. Následně byl několikrát změněn. Změna č. 1 územního plánu byla vydána dne 9. 7. 2014 s účinností od 1. 8. 2014. Změna č. 2 územního plánu nabyla účinnosti dne 22. 6. 2018. V současné době probíhá změna č. 3 územního plánu. V přípravě je standardizace územního plánu a jeho změna č. 4.

V územním plánu je řešeno všech 8 katastrálních území města. Územní plán rozděluje území města na plochy a ty mají tímto územním plánem stanoveny podmínky pro jejich využití (např. plochy s využitím pro bydlení městské, bydlení venkovské, smíšené obytné centrální, smíšené obytné městské, smíšené obytné venkovské, občanské vybavení veřejné infrastruktury, občanské vybavení komerčního typu, rekreace sportovní, rekreace individuální, výroba drobná, výroba zemědělská, výroba a skladování - lehký průmysl, plocha specifická, technická infrastruktura, povrchová těžba nerostů, dopravní infrastruktura, plochy veřejných prostranství - veřejné komunikační prostory, veřejná prostranství - zeleň, zeleň

urbanizovaná, plochy přírodní, plochy lesní, plochy smíšené nezastavěného území, plochy zemědělské). Veškerá stavební činnost se odvíjí od způsobu využití dané plochy.

V mezidobí let 2011 až 2021 byla na území města, mimo jiných staveb, dokončena výstavba 98 rodinných domů, kterým bylo přiděleno číslo popisné.

5. Vybavenost města

5.1 Zdravotnictví

5.1.1 Lékařské služby ve městě

Na území města Hradec nad Moravicí se nachází celkem 11 zdravotnických zařízení. Občanům jsou k dispozici 2 ambulance praktického lékaře pro dospělé, 1 ambulance praktického lékaře pro děti a dorost, 2 gynekologické ambulance, 3 stomatologické ambulance, 1 ortodontická ambulance, 1 ambulance klinické logopedie a detašované pracoviště Léčebného a rehabilitačního centra Opava. Všechna zdravotnická pracoviště se nachází v části města Hradec nad Moravicí. Občané města mají k dispozici také lékárnou, umístěnou v bezprostřední blízkosti zdravotnických pracovišť. Stejně jako na většině území České republiky se občané města potýkají s nedostatečným počtem stomatologů, kteří mají uzavřené smlouvy se zdravotními pojišťovnami.

5.1.2 Dostupnost zdravotnických zařízení

Rozšířená zdravotní péče včetně odborných ambulancí, poliklinik a lůžkových zařízení je poskytována především zdravotnickými zařízeními v Opavě a okolí. Především se jedná o Slezskou nemocnici v Opavě, příspěvkovou organizaci, a Psychiatrickou nemocnici v Opavě, které disponují ambulantním provozem i odděleními s lůžkovou částí. Slezská nemocnice v Opavě poskytuje ve své spádové oblasti bezpečnou a kvalitní zdravotní péči a služby včetně interních a chirurgických oddělení a porodnice. Sídlí zde rovněž pohotovostní služba pro děti i dospělé. Psychiatrická nemocnice v Opavě je zdravotnické zařízení, jejímž zřizovatelem je Ministerstvo zdravotnictví ČR. Jde o nemocnici určenou pro diagnostiku a léčbu celého spektra duševních chorob včetně dětské psychiatrie.

5.1.3 Záchraná služba

Přednemocniční neodkladnou péči poskytuje Zdravotnická záchraná služba Moravskoslezského kraje, územní odbor Opava.

5.2 Sociální péče

5.2.1 Sociální služby

Městský úřad Hradec nad Moravicí nemá odbor sociálních věcí. Spádově patří k obcím v rámci obecního úřadu s rozšířenou působností, kterým je Magistrát města Opavy. Zde v rámci odboru sociálních věcí fungují dvě oddělení, a to oddělení sociálně-právní ochrany dětí a oddělení sociální práce a komunitního plánování. Pracovníci tohoto odboru rovněž poskytují sociálně-právní poradenství občanům Hradce nad Moravicí.

Na území města Hradec nad Moravicí nesídlí žádný poskytovatel sociálních služeb (terénních, ambulantních ani pobytových). Nachází se zde sice dům s pečovatelskou službou (Smetanova 694, Hradec nad Moravicí), který však není registrovanou sociální službou ve smyslu zákona č. 108/2006 Sb., o sociálních službách, ve znění pozdějších předpisů. Pečovatelská služba je vykonávána pracovníci Technických služeb Hradec nad Moravicí, příspěvkové organizace města. Nejedná se tedy o sociální službu ve smyslu uvedeného zákona, nýbrž pouze o běžnou pomoc občanům se sníženou soběstačností z důvodu věku, chronického onemocnění nebo zdravotního postižení.

Terénní sociální služby na území města zajišťuje více poskytovatelů sociálních služeb, kteří tyto služby poskytují občanům přímo v prostředí jejich domácností.

Vzhledem k dobré dopravní dostupnosti a spádovosti využívají obyvatelé Hradce nad Moravicí další sociální služby na území města Opavy. Magistrát, jakožto úřad obce s rozšířenou působností, vykonává státní správu v oblasti sociální péče a zajišťuje také poradenství i pro občany města Hradec nad Moravicí.

5.2.2 Podmínky pro život seniorů

Hradec nad Moravicí je malé a klidné město obklopené krásným přírodním okolím. Proto zde mají soběstační senioři dobré životní podmínky. Senioři z jednotlivých částí Hradce nad Moravicí se mezi sebou znají a vytváří přirozené komunity. Za největší obtíže v domácím prostředí označují místní senioři špatné zdraví, problémy se zajištěním chodu domácnosti a obavy o svou bezpečnost.

Pro seniory, kteří při zajištění péče o sebe a svou domácnost potřebují drobnou pomoc, je na území Hradce nad Moravicí dům s pečovatelskou službou. Nejedná se však o sociální služby, nýbrž o nájemní bydlení s možností využívání služeb pečovatelky (běžná pomoc v každodenním životě - nákupy, žehlení, úklid apod.). V domě s pečovatelskou službou je využíváno 19 malometrážních bytových jednotek, jeho kapacita je tedy limitována.

Z důvodu lepší dopravní obslužnosti seniorů zajišťuje město Hradec nad Moravicí službu senior taxi, provozovanou profesionální taxislužbou. Službu mohou využívat občané s trvalým pobytem na území města Hradec nad Moravicí, kteří jsou starší 65 let nebo jsou držiteli planého průkazu ZTP, případně ZTP/P. Poskytována je v pracovních dnech v době od 6.00 do 15.00 hodin, a to v rámci všech částí města, z města Hradec nad Moravicí do města Opavy, z města Opavy do města Hradec nad Moravicí, z města Hradec nad Moravicí do obce Skřipov a z obce Skřipov do města Hradec nad Moravicí. Cílovým nebo nástupním místem je zdravotnické zařízení, lékárna, sociální zařízení, hřbitov, úřad (například městský úřad, okresní správa sociálního zabezpečení, notář, služebna policie) nebo pošta. Tato služba je mezi seniory velmi oblíbená a je hojně využívána.

Městský úřad Hradec nad Moravicí se občanům v seniorském věku pravidelně věnuje a organizuje pro ně volnočasové aktivity nejrůznějšího zaměření, např. preventivní přednášky na téma bezpečnost seniorů, výtvarné a relaxační dílny, filmová představení Kino senior, dny seniorů apod.

Město každoročně organizuje slavnostní setkání občanů, kteří se v daném roce dožívají životního jubilea (od 75 let) a společný obřad gratulace k jubilejním svatbám. Tyto akce jsou seniory hodnoceny velice kladně a zaznamenávají vysokou účast. Na území města je rovněž několik klubů seniorů, které město finančně podporuje formou vyhlášeného dotačního programu.

5.3 Vzdělání

5.3.1 Mateřské školy

Pro potřeby předškolního vzdělávání jsou k dispozici na území města Hradec nad Moravicí dvě příspěvkové organizace zřízené městem vykonávající tuto formu vzdělávání.

Mateřská škola Hradec nad Moravicí, okres Opava, příspěvková organizace, která má sídlo na ulici Smetanova č.p. 520 v části města Hradec nad Moravicí, kde se nachází čtyři oddělení. Součástí této příspěvkové organizace jsou další tři odloučená pracoviště v částech města Bohučovice, Jakubčovice a Kajlovec. Celková kapacita činí 185 dětí.

Součástí Mateřské školy Hradec nad Moravicí je i školní jídelna, která připravuje stravu nejen pro tuto školku včetně jejich odloučených pracovišť, ale rovněž pro žáky dalších školských zařízení (Základní školy Hradec nad Moravicí, Základní školy a Mateřské školy Žimrovice, Základní školy a Mateřské školy Branka u Opavy) i další cizí strávníky. Rozvoz jídel do výdejen stravy mimo školku Hradec nad Moravicí zajišťuje příspěvková organizace Technické služby Hradec nad Moravicí.

Mateřská škola v Žimrovicích se nachází na ulici Mlýnská č.p. 36 v části města Žimrovice. Celková kapacita činí 34 dětí. Mateřská škola v Žimrovicích tvoří společně se Základní školou v Žimrovicích jednu příspěvkovou organizaci.

5.3.2 Základní školy

Základní vzdělávání poskytují v Hradci nad Moravicí celkem tři samostatné subjekty. Základní škola Hradec nad Moravicí, okres Opava, příspěvková organizace, a Základní škola a Mateřská škola Žimrovice jsou příspěvkové organizace zřízené městem Hradec nad Moravicí (posledně jmenovaná škola poskytuje vzdělání od 1. do 5. třídy). Církevní základní škola sv. Ludmily v Hradci nad Moravicí je školskou právnickou osobou a jejím zřizovatelem je Biskupství ostravsko-opavské. Tato výše uvedená školská zařízení disponují touto kapacitou:

Základní škola Hradec nad Moravicí 500 žáků; ve školním roce 2023/2024 navštěvovalo tuto školu 327 žáků.

Základní škola a Mateřská škola Žimrovice 47 žáků; ve školním roce 2023/2024 navštěvovalo tuto školu 30 žáků.

Církevní základní škola sv. Ludmily 250 žáků; ve školním roce 2023/2024 navštěvovalo tuto školu 203 žáků.

5.3.3 Základní umělecká škola

Základní umělecká škola v Hradci nad Moravicí se nachází v ulici Zámecká č.p. 313 v části města Hradec nad Moravicí a její kapacita je 210 žáků. Součástí je odloučené pracoviště ve Skřipově (tedy mimo území města Hradec nad Moravicí). Škola nabízí výuku v oborech hudebním a výtvarném.

5.3.4 Knihovny

Městská knihovna sídlí v ulici Podolská č.p. 308 v části města Hradec nad Moravicí a spolu s informačním centrem tvoří jednu příspěvkovou organizaci města (Městská knihovna a Informační centrum Hradec nad Moravicí, okres Opava, příspěvková organizace). Od roku 2002 je tato knihovna jednou z 15 knihoven v Moravskoslezském kraji, které zajišťují výkon regionálních funkcí. Jde o odbornou metodickou pomoc menším knihovnám financovanou Ministerstvem kultury ČR. Od roku 2005 je tento program financován z rozpočtu Moravskoslezského kraje. Tato metodická pomoc je poskytována celkem 17 knihovnám, z nichž některé knihovny se nachází v Benkovicích, Domoradovicích, Jakubčovicích a v Žimrovicích, tedy v částech města. Ke konci roku 2024 byla zrušena pobočka knihovny v Kajlovci, z důvodu rozšíření prostorů pro místní mateřskou školu. Průměrná roční návštěvnost městské knihovny čítá 11 401 samostatných návštěv čtenářů.

5.4 Turistická infrastruktura

5.4.1 Činnost informačního centra

Jedním z hlavních zdrojů informací o městě Hradec nad Moravicí je Informační centrum Hradec nad Moravicí. Informační centrum v současné době sídlí v budově knihovny (ulice Podolská č.p. 308 v části města Hradec nad Moravicí), kam mohou návštěvníci zavítat fyzicky. Vedle toho Informační centrum spravuje vlastní webové stránky www.ichradec.cz. Z těchto webových stránek se lze dozvědět nejen zajímavosti z historie města, ale také informace o současném dění a probíhajících akcích ve městě a okolí, o ubytování a stravování. Informační centrum také působí na facebooku a instagramu.

5.4.2 Turistické cíle

Cestovní ruch Hradce nad Moravicí je založen na propojení přírodního bohatství s kulturně historickými památkami. Široká nabídka kulturního a sportovního vyžití je dána především jedinečnou polohou města v meandrovitém údolí řeky Moravice sevřené prudkými svahy počínajících Oderských vrchů. Město je významným turistickým a výletním cílem Moravskoslezského kraje disponující nejen Národní kulturní památkou - státním zámek Hradec nad Moravicí s rozsáhlým anglickým parkem, ale díky své malebné poloze i místem konání mnoha významných kulturních akcí. K nejvýznamnějším z nich se řadí hudební festival Moravské hrady.cz (více naleznete v kapitole 2.3 Kulturní, společenské a sportovní akce ve městě) a Hradozámecká noc.

Zámek Hradec nad Moravicí - národní kulturní památka od roku 2001. Největší zámecký komplex s původním dochovaným mobiliárním fondem na území Moravskoslezského kraje. Zámek je tvořen empírovou budovou tzv. Bílého zámku z roku 1804, novogotickými budovami tzv. Červeného zámku ze 70. let 19. století a novogotickou Bílou věží z roku 1887. Návštěvníci kromě procházky parkem si mohou v turistické sezóně prohlédnout i interiéry zámku. Na výběr mají ze dvou samostatných prohlídkových okruhů. Dále zámecká galerie nabízí každoročně zajímavé výstavy prezentující mistrovská umělecká díla 15.-20. století. Zámek je mimo jiné znám pobyty a návštěvami slavných osobností, jako například hudebních skladatelů Ludviga van Beethovena a Ference Liszta, rakouského císaře Josefa II., ruského cara Mikuláše II. a německých císařů Viléma I. a Viléma II.

Analýza návštěvnosti zámku: 2019 - cca 52 000 (návštěvníků); 2022 - cca 50 000; 2023 - cca 50 000.

Zámecký anglický park - Byl založen na konci 18. století Karlem Aloisem Lichnovským. Systematicky budovaný park, sestávající z nížinné a výšinné části nacházející se nad řekou Moravicí, oplývá množstvím vyhlídek - vyhlídkou císaře Viléma, Beethovenovým návrším, Luisinou a Leonardovou vyhlídkou, ze kterých se nabízí překrásné paprscité průhledy do údolí řeky Moravice a tzv. Jízdárnu. Park o rozloze 130 ha je třetím největším zámeckým parkem České republiky. Mimo bohatý systém vrstevnicových pěších chodníků a stezek, značený souborem tesaných pamětních kamenů, je park rovněž cenný velmi rozsáhlou a početnou sbírkou cizokrajných stromů a křovin, vysázených v dokonalé symbióze s okolní krajinou podle principů a zákonitostí budování slavných anglických parků, jako například Bad Muskau či Branitz, které byly jeho inspiračními zdroji.

Kostel sv. Petra a Pavla - Vystavěný za časů zemského hejtmána Kašpara Pruskovského z Pruskova a vysvěcený v roce 1597 olomouckým biskupem Stanislavem Pavlovským. Věž kostela se nachází ve výšce 37 m a jsou v ní umístěny 2 nejstarší zvony na Opavsku - zvon Petr vážící 952 kg a zvon Pavel vážící 560 kg. K zajímavostem kostela patří i fakt, že zde v roce 1846 hrál na kostelní varhany světoznámý hudební skladatel a virtuos Ferenc Liszt při příležitosti primice knížete Roberta Lichnovského.

Slezská Kalvárie - Poutní místo s 13 zastaveními Křížové cesty. Slezská Kalvárie byla založena v roce 1764 baronkou Annou Marií Thomagnini von Neffzern. Původně byla tvořena dřevěnými sloupy, které nahradily v 19. století zděné kapličky. Původní plechové obrazy jednotlivých zastavení byly v roce 1889 nahrazeny terakotovými reliéfy keramické firmy Villeroy & Boch. Pravidelné poutě na Slezskou Kalvárii, které mají více než dvousetletou tradici, se konají vždy v měsíci září okolo svátku Povýšení sv. Kříže (14. září).

Weisshuhnův papírenský náhon - Jedinečná technická památka České republiky nacházející se v prudkém svahu nad řekou Moravicí. Náhon 4 metry široký a 3 m vysoký má délku 3,5 km, obsahuje 3 vodní, do skály vysekané, tunely a dva akvadukty. Náhon byl vystavěn v letech 1890-1891 z popudu úspěšného podnikatele Carla Weisshuhna jako nezbytná součást budoucí papírny v Žimrovicích. Kanál byl využíván jako přívod vody pro továrnu, zároveň však také pro výrobu potřebné elektrické energie a k plavení dříví. Převýšení kanálu na 3,5 km tvoří při ústí náhonu 23 m.

Rozhledna Šance - Dřevěná rozhledna vystavěná v roce 2005 v nadmořské výšce 522 m n. m. v části města Jakubčovice. Rozhledna je vysoká 15,5 m a má 60 schodů. Z rozhledny se nabízí nádherný výhled do Opavské nížiny, ale také na pohoří Beskydy s královnou hor Lysou Horou a Jeseníky s dominantním vrcholem Praděd. Název rozhledny je odvozen od vojenských zemních opevnění 18. století, které zde byly vybudovány v rámci prusko-slezských válek.

5.4.3 Stravovací zařízení

Občané Hradce nad Moravicí a návštěvníci města mohou využít služeb některého ze stravovacích zařízení. Nejvíce stravovacích zařízení se nachází v části města Hradec nad Moravicí - restaurace Sport, restaurace hotelu Sonáta, restaurace hotelu Belaria Resort, pivnice Stará Pošta a kavárna Old House. Další stravovací zařízení se nachází v části města Žimrovce (Areál dobré pohody Žimrovce a restaurace u Dhlů) a v části města Kajlovec (Areál Salaš). V ostatních částech města se žádné stravovací zařízení nenachází.

5.4.4 Ubytovací zařízení

Hradec nad Moravicí nabízí vzhledem k pestré nabídce kulturního a sportovního vyžití ve městě a v blízkém okolí také širokou škálu ubytování. Návštěvníci města mají možnost ubytování v hotelích (Sonáta, Belaria Resort), penzionech (Old House, Apartmány Lama, Areál dobré pohody Žimrovce), v kempu s prostory pro stanování (Areál Salaš - kemp Kajlovec) či v soukromí. Podstatná většina ubytovacích kapacit je soustředěna v částech města Hradec nad Moravicí a Žimrovce.

5.5 Kulturní aktivity

V každé části města se nachází společenské zázemí pro pořádání kulturních akcí. Část města Hradec nad Moravicí disponuje společenským sálem s kapacitou 120 osob v budově Babinec (Podolská č.p. 308). Tento sál je využíván pro kulturní a společenské akce pro veřejnost i pro soukromé a komerční akce. V přízemí budovy sídlí Městská knihovna a informační centrum, příspěvková organizace města.

Nově opravenou budovou v téže části města je Národní dům (Podolská č.p. 156), který byl po celkové rekonstrukci otevřen v červnu 2024. V přízemí budovy je kavárna a společenská místnost pro volnočasové aktivity, v prvním nadzemním podlaží je pak městské kino Orion. Moderní multifunkční kinosál s kapacitou 130 osob slouží kromě filmových představení také k dalším typům kulturních akcí. Konají se zde divadelní představení, přednášky, koncerty, školní akademie apod.

Své místo v bohatém kulturním životě města mají také tradiční a zvykoslovné akce, jako jsou jarmarky, poutě, vodění medvěda, pochování basy apod. Vzhledem k atraktivnímu přírodnímu okolí se mnoho akcí koná v letních měsících na venkovních prostranstvích. Občané Hradce nad Moravicí dojíždí za kulturními zážitky také do okolních měst, nejčastěji Opavy a Ostravy.

5.6 Sport a tělovýchova

Největší tělovýchovnou organizací ve městě je Tělovýchovná jednota Hradec nad Moravicí z.s., která je nástupnickou tělovýchovnou organizací, navazující na činnost původní Sokolské organizace založené již v roce 1907. K 1. 1. 2020 tvořilo tělovýchovnou jednotu 313 členů. Sportovní aktivity je možno provozovat celkem v 5 sportovních oddílech (fotbal, volejbal, tenis, turistika a šachy). Areál tělovýchovné jednoty se nachází v části města Hradec nad Moravicí. Pro obyvatele města i sportovní nadšence z řad návštěvníků města jsou k dispozici k pronájmu jedno fotbalové hřiště, jedno volejbalové hřiště, dvě nohejbalové hřiště, dvě tenisová hřiště a jedno hřiště na badminton.

V sousedství se nachází sportovní areál SK Lama z.s., který disponuje 5 antukovými kurty, 2 kurty na plážový volejbal a v technickém zázemí klubu i kvalitní posilovnou.

V těsné blízkosti uvedených dvou areálů provozuje v letních měsících město Hradec nad Moravicí prostřednictvím příspěvkové organizace Technické služby Hradec nad Moravicí městské koupaliště, které se vedle zázemí skládá z 50 m bazénu a dvou bazénů pro děti. Koupaliště dosahuje sezónní návštěvnosti okolo 20 000 návštěvníků.

Mezi větší sportovní areály patří fotbalový areál v Žimrovicích, kde sídlí Tělovýchovná jednota Žimrovice, z.s.

Ke sportovní vybavenosti patří rovněž městská víceúčelová sportovní hala s umělým povrchem a multifunkční hřiště s povrchem z litého tartanu u Základní školy v Hradci nad Moravicí a multifunkční hřiště v areálu Základní školy v Žimrovicích. Dále se nachází menší fotbalové hřiště v obci Benkovice, Domoradovice, Kajlovec a Jakubčovice. V lokalitě Na Tylovách se nachází asfaltové hřiště s brankami pro florbal a basketbalovým košem.

Město Hradec nad Moravicí spravuje na svém území celkem 9 dětských hřišť určených pro děti od 3 do 14 let, která se nachází v každé části města, přičemž v části města Hradec nad Moravicí se nachází 2 dětská hřiště (Vodní hrad a Na Tylovách). Výbava a množství herních prvků na dětských hřištích je různé, odvislé především od prostorových možností. V části města Hradec nad Moravicí se nachází také jedno pétangue hřiště v městské zahradě u Základní umělecké školy. Pro občany města starší 14 let je v této části města k dispozici workout sestava cvičebných náradí nacházející se v okrajové části městského parku.

Vzhledem ke své jedinečné poloze je město Hradec nad Moravicí protkáno množstvím turistických a cyklistických tras. Hradec nad Moravicí je i místem konání mnoha sportovně významných akcí a událostí. K nejvýznamnějším z nich patří nejstarší dálkový turistický pochod Bezručova Moravice, cyklistický závod Silesia Bike Marathon či extrémní překážkový závod Heroes Race. Díky řece Moravici, která městem protéká, je Hradec nad Moravicí oblíben příznivci vodáckého sportu. K tradičním akcím proto patří i odemykání a zamykání řeky Moravice, související s otevíráním a zavíráním turistické sezóny.

6. Životní prostředí

6.1 Stav životního prostředí

6.1.1 Klimatické podmínky

Hradec nad Moravicí spadá pod geomorfologický celek Nízký Jeseník, na hranici Oderských vrchů a Nízkého Jeseníku. Nachází se v nadmořské výšce 264 m n. m., v mírném klimatickém pásu. Území ovlivňuje baltické klima, do něhož proniká kontinentálním podnebím. Počasí se vyznačuje mírnějším létem, teplým podzimem a dostatečným množstvím srážek. Průměrná roční teplota vzduchu se pohybuje okolo 8° C.

6.1.2 Lesy

Hradec nad Moravicí má vysokou míru zalesnění (51,4 %). Lesy na území města spadají pod přírodní lesní oblast č. 29 – Nízký Jeseník. V této přírodní lesní oblasti jsou smrkové porosty ve 3. až 5. vegetačním stupni ohrožené větrem, hnilobami a podkorním hmyzem. Ve 3., ale i ve 4. vegetačním stupni trpí smrkové porosty stále václavkou. Postupně se zde zvyšuje podíl listnatých dřevin a jedlí.

6.1.3 Vodní toky

Hlavním **vodním tokem** procházejícím Hradcem nad Moravicí je řeka Moravice, která spadá do povodí řeky Odry. Jde o 4. největší tok z hlediska rozlohy v povodí Odry. S hospodařením s vodními toky souvisí vznik povodňových stavů. Na základě povodňových stavů je nutné ze zákona stanovit **záplavová území**. Na území Hradce nad Moravicí se nachází záplavové území Q100 řeky Moravice. Záplavové území Q100 zasahuje kromě území města Hradce nad Moravicí také do statutárního města Opava a obce Branka u Opavy. Ve městě je stanoveno území zvláštní povodně pod vodním dílem z důvodu existence vodních nádrží Slezská Harta a Kružberk na řece Moravici. Záplavové území Q100 i aktivní zóna záplavového území zasahují v Hradci nad Moravicí do zastavěného území (více v kapitole 7.7.2 Riziko povodní).

Největším vodním dílem - vodní nádrží na území města - je Kajlovecký rybník (1,63 ha). Vlastníkem rybníku je město Hradec nad Moravicí, provozovatelem je místní organizace Českého rybářského svazu Opava, která jej má dlouhodobě v pronájmu.

Vodní toky na území města se nachází ve správě několika subjektů.

Vodní toky delší než 0,5 km ve správě Povodí Odry, s.p.:

- Moravice
- Meleček
- Vrbný potok
- Macalka

Vodní toky delší než 1 km ve správě Lesy České republiky, s. p.:

- Setina
- Raduňka
- Hradečná
- Melčský potok
- Záviliší
- pravý přítok Moravice v km 18,0
- Bukovinský potok

- Kamenný potok
- Hrabství
- levý přítok Moravice v km 15,5
- pravý přítok Hradečné v km 2,8
- Podolí
- levý přítok Hradečné v km 2,3
- levý přítok Moravice v km 20,5
- levý přítok Moravice v km 15,3
- levý přítok Melečku v km 2,1

Vodní toky delší než 1 km ve správě města Hradec nad Moravicí:

- bezejmenný tok (z Benkovic do Žimrovic)
- bezejmenný tok (z oblasti mezi vrcholy Hanuše a Štěk do Žimrovic)

Vodní toky delší než 1 km bez určení správce:

- Papírenský náhon
- LB Setina
- Mlýnská strouha

Znečištění vod je jedním z největších environmentálních problémů současného světa. Voda transportuje živiny, ale zúčastňuje se rovněž na zprostředkování pohybu škodlivin v rámci různých ekosystémů. Důsledkem je, že může dojít ke kumulaci - nahromadění škodliviny v některé ze součástí životního prostředí. Podle dat HEIS VÚV T.G.M. (2024) jsou Filipovice a částečně i Zábřemí klasifikovány jako zranitelná oblast, kde u povrchových či podzemních vod (zejména využívaných nebo určených jako zdroje pitné vody), dochází nebo může dojít k nežádoucímu zhoršení jakosti vody v důsledku vysoké koncentrace dusičnanů ze zemědělských zdrojů. Díky tomu se také mezi Hradcem nad Moravicí a Brankou u Opavy se vyskytují ve svrchní vrstvě vodní útvary podzemních vod nevyhovujícího chemického stavu. Řeka Moravice je potom vyhodnocena jako útvar povrchových vod, který nedosáhl dobrého chemického stavu, ale má středně dobrý ekologický potenciál.

Centrální čistírna odpadních vod funguje pouze v částech města Hradec nad Moravicí a Žimrovic.

6.1.4 Ovzduší

Stav ovzduší na území celého správního obvodu obce s rozšířenou působností Opava, tedy i Hradce nad Moravicí, je ovlivňován směsí škodlivých látek emitovaných různými zdroji.

Na území města se nenacházejí žádné významné zdroje znečištění ovzduší. Hlavními zdroji znečištění jsou zejména lokální topeniště (v zimních měsících) a doprava (zejména na komunikaci I/57 vedoucí přes Hradec nad Moravicí a Kajlovec).

Oblast města není vzhledem ke své geografické poloze tak výrazně zasažena emisemi z průmyslových a technologických zdrojů Ostravsko - Karvinské oblasti jako je tomu u jiných městských center v Moravskoslezském kraji.

6.1.5 Hluk

Míra ohrožení hlukem je dána provozem motorových vozidel na silnici I/57 vedoucí přes Hradec nad Moravicí a Kajlovec a dále provozem nákladních vozidel z kamenolomu Bohučovice.

6.2 Ochrana životního prostředí

Na území města se nacházejí menší chráněná území:

- **Evropsky významná lokalita Údolí Moravice** - předmětem ochrany je lokalita přástevníka kostivalového, střevlíka hrbolatého, vranky obecné. Rozloha činí celkem 129,6 ha. Lokalita leží jihovýchodně od části města Žimrovce. Údolí je provázáno tokem řeky Moravice a některými jejími přítoky přibližně od Albrechtického mlýna k Hradci nad Moravicí. Hlavní tok v lokalitě tvoří řeka Moravice. Mezi menší toky v údolí patří Bukovinský potok a několik bezejmenných toků. V lokalitě se nachází velké množství ohrožených druhů rostlin a živočichů. Příslušným orgánem ochrany přírody je Krajský úřad Moravskoslezského kraje.
- **Národní přírodní rezervace Kaluža** - bukový smíšený porost typický pro Oderské vrchy, zasahuje do území města Hradec nad Moravicí v katastrálním území Žimrovce a má rozlohu 57,64 ha. Příslušným orgánem ochrany přírody je Agentura ochrany přírody a krajiny České Republiky.
- **Přírodní park Moravice** - je největším chráněným územím na Opavsku o rozloze 14 250 ha. V celém parku je sedm druhů vegetačních jednotek, jako například údolní luhy, dubohabrové háje nebo roklinové lesy. Evidováno je zde 15 lokalit výskytu chráněných a ohrožených druhů.

Na území města jsou vymezena celkem **3 biocentra**, která jsou součástí prvků územního systému ekologické stability. Územní systém ekologické stability má přispět k vytvoření ekologicky vyvážené krajiny, v níž je možné využít produkčních a mimoprodukčních funkcí. Jedná se o regionální biocentrum Hradecké, regionální biocentrum Kaluža a regionální biocentrum Rosoly.

Území disponuje zásobami nerostných surovin, na území se nachází naleziště stavebního kamene. V souvislosti s těžbou kamene jsou na katastrálním území města vymezena poddolovaná území, která jsou mimo bytovou zástavbu a zabírají více než 23 ha. Kromě poddolovaného území je na území města 2,9 ha sesuvných území (Hradec nad Moravicí - 2 ha, Domoradovice - 0,9 ha).

V Hradci nad Moravicí se nachází „Území ekologických rizik“. Jedná se o staré ekologické zátěže - skládka Benkovice, skládka Bohučovice, skládka Filipovice a skládka Jakubčovice.

Za ekologickou zátěž lze považovat také provoz kamenolomu Bohučovice. Provoz kamenolomu a především nákladní doprava s tím související znečišťují životní prostředí v částech města Bohučovice a Jakubčovice. Nákladní doprava z kamenolomu je směřována buď přes část města Bohučovice do části města Hradce nad Moravicí a poté směr Fulnek/Opava nebo přes obec Chvalíkovice.

V současné době nedochází k zakládání nových nepovolených skládek odpadu většího charakteru. Při nálezů menšího množství odpadu je tento odpad ihned likvidován podle platných právních předpisů.

7. Správa města

7.1 Samostatná a přenesená působnost

Po právní stránce vzniklo město Hradec nad Moravicí na základě § 2 odst. 1 zákona č. 367/1990 Sb., o obcích, ve znění tehdejších předpisů, který stanovil, že městem je obec, ve které do počátku účinnosti tohoto zákona, to jest do 24. 11. 1990, působil městský národní výbor.

Město Hradec nad Moravicí je obcí I. stupně. Nejedná se totiž o obec s pověřeným úřadem (obec II. stupně), ani o obec s rozšířenou působností (obec III. stupně). Nicméně Městský úřad Hradec nad Moravicí stavebním úřadem i pro některé obce sousedící s městem Hradec nad Moravicí - obec Branka u Opavy a obec Skřipov. Zároveň je i matričním úřadem pro obec Branka u Opavy.

V souladu se zákonem č. 128/2000 Sb., o obcích, ve znění pozdějších předpisů, vykonává město samostatnou působnost (samosprávu) a přenesenou působnost (státní správu).

7.1.1 Samostatná působnost (samospráva)

V rámci samosprávy spravuje město své záležitosti samostatně, a to prostřednictvím svých volených zástupců. Město v samostatné působnosti ve svém územním obvodu pečuje v souladu s místními předpoklady a s místními zvyklostmi o vytváření podmínek pro rozvoj sociální péče a pro uspokojování potřeb svých občanů. Jde především o uspokojování potřeby bydlení, ochrany a rozvoje zdraví, dopravy a spojů, potřeby informací, výchovy a vzdělávání, celkového kulturního rozvoje a ochrany veřejného pořádku.

Město je právnickou osobou se způsobilostí k právnímu jednání - má své identifikační číslo (00300144) a zapsané sídlo (Opavská 265, Hradec nad Moravicí). Může tedy uzavírat kupní, nájemní a jiné smlouvy. V soudních sporech může být jak žalobcem, tak žalovaným. Nicméně postavení města se v mnoha ohledech liší od postavení obchodních společností. Město však může zakládat obchodní společnosti a zřizovat příspěvkové organizace. V současné době nemá město Hradec nad Moravicí žádnou obchodní společnost. Je zřizovatelem těchto pěti příspěvkových organizací:

- Základní škola Hradec nad Moravicí, okres Opava, příspěvková organizace,
- Mateřská škola Hradec nad Moravicí, okres Opava, příspěvková organizace,
- Základní škola a Mateřská škola Žimrovice,
- Městská knihovna a informační centrum Hradec nad Moravicí, okres Opava, příspěvková organizace,
- Technické služby Hradec nad Moravicí, příspěvková organizace

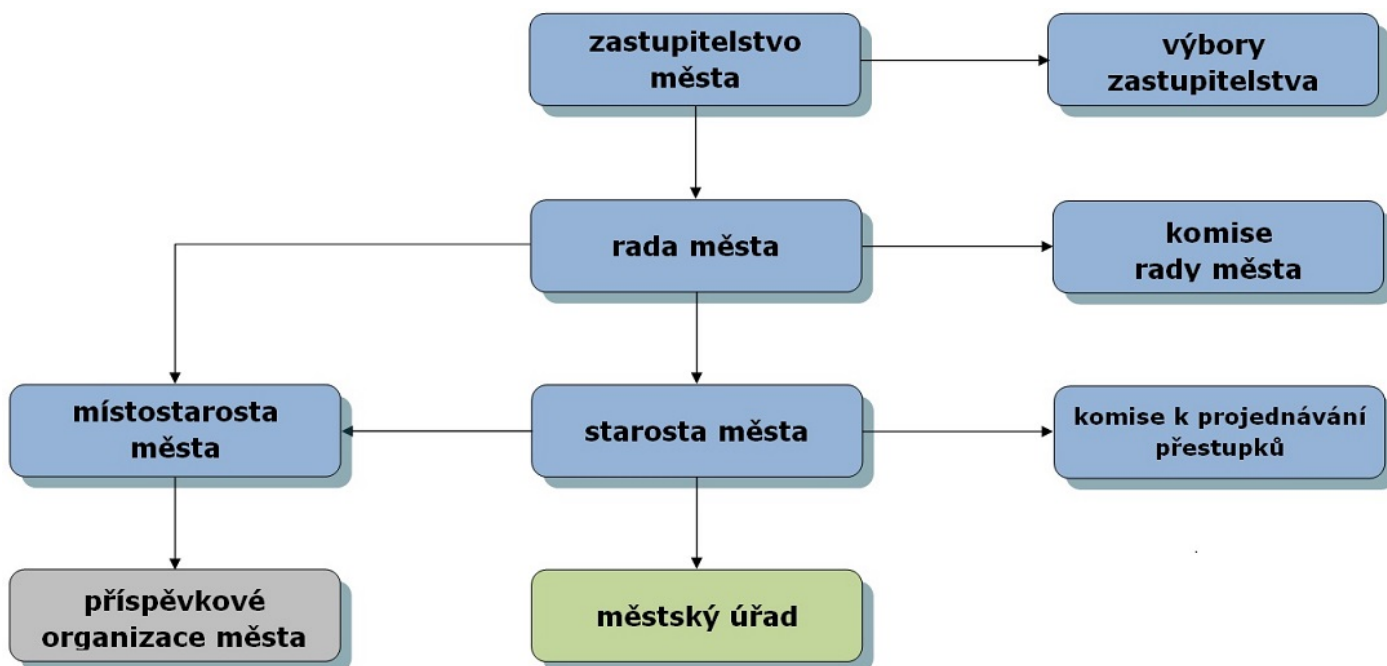
7.1.2 Přenesená působnost (státní správa)

V rámci přenesené působnosti se jedná o správu záležitostí, které náleží státu, avšak tento je na město přenesl. Jejich význam přesahuje rámec města a stát má zájem na ovlivňování jejich výkonu. V souvislosti s přenesenou působností hovoříme o městském úřadě. Na rozdíl od města nemá městský úřad právní subjektivitu (nemá tedy IČO a nemůže nabývat majetek). Může však být žalován ve správním soudnictví. V těchto řízeních soud rozhoduje o zákonnosti rozhodnutí městského úřadu vydaných v rámci jeho vrchnostenské pravomoci. Mezi přenesenou působnost patří zejména výkon činnosti na úseku územního plánování a stavebního řádu, projednávání přestupků a matriční činnost, veřejné opatrovnictví a volby.

7.2 Orgány města

Mezi orgány města patří zastupitelstvo města, rada města, starosta města, městský úřad a komise k projednávání přestupků.

Schéma: Vazby mezi orgány města



Zdroj: město Hradec nad Moravicí

7.2.1 Zastupitelstvo města

Zastupitelstvo města je základním a zároveň i vrcholným orgánem města. Členové zastupitelstva města jsou voleni v přímých volbách co čtyři roky. Zastupitelstvo města Hradec nad Moravicí jich může mít 15 až 25. Ve volebním období 2022 až 2026 (stejně jako ve všech předchozích volebních obdobích od roku 1990) byl počet členů stanoven 21. Zastupitelstvo města rozhoduje ve věcech patřících do samostatné působnosti. Záležitosti města spravuje prostřednictvím usnesení. Přijatá usnesení jsou zveřejňována na webových stránkách města. Formou usnesení jsou vydávány i **obecně závazné vyhlášky**, kterými mohou být v samostatné působnosti regulována práva a povinnosti fyzických a právnických osob na území města. Tyto právní předpisy města jsou zveřejňovány rovněž na úřední desce městského úřadu. K přijetí usnesení je potřeba nadpoloviční většina všech členů zastupitelstva města, nikoli nadpoloviční většina členů zastupitelstva města přítomných na jeho zasedání. Zastupitelstvo města se schází nejméně jedenkrát za tři měsíce (obvykle šestkrát ročně). Zasedání zastupitelstva města jsou veřejná.

Zastupitelstvo města zřizuje jako své iniciativní a kontrolní orgány **výbory**. Vždy je povinno zřídit výbory finanční a kontrolní výbor. Vedle těchto povinných výborů je ve volebním období 2022 až 2026 zřízen i Osadní výbor Domoradovice. Občané jiných částí města neměli o zřízení osadního výboru zájem. Výbory plní úkoly, kterými je pověřil zastupitelstvo města, a ze své činnosti jsou odpovědné rovněž zastupitelstvu města. Výbory mají právo předkládat zastupitelstvu města svá stanoviska a návrhy. Nicméně zastupitelstvo města nemá zákonem uloženou povinnost se předloženými stanovisky a návrhy zabývat. Výbory samy o sobě nemají pravomoc ukládat úkoly či realizovat opatření k nápravě.

7.2.2 Rada města

Rada města je výkonným orgánem města v oblasti samostatné působnosti. V oblasti přenesené

působnosti přísluší radě města rozhodovat, jen stanoví-li tak zákon. Radu města tvoří starosta, místostarosta (místostarostové) a další členové rady města. Všichni členové rady města jsou voleni zastupitelstvem města z jeho řad. To ve svém důsledku znamená, že rada města je ze své činnosti odpovědná zastupitelstvu města. Počet členů rady města je lichý a činí nejméně 5 a nejvýše 11 členů, přičemž nesmí přesahovat jednu třetinu počtu členů zastupitelstva města. Ve volebním období 2022 až 2026 má rada města 7 členů. Rada města je schopná se usnášet pouze tehdy, je-li přítomna nadpoloviční většina všech jejích členů. K platnému usnesení je rovněž třeba nadpoloviční většiny hlasů všech jejích členů. Přijatá usnesení jsou zveřejňována na webových stránkách města. Formou usnesení jsou vydávány i nařízení města, kterými mohou být v přenesené působnosti regulována práva a povinnosti fyzických a právnických osob na území města. Tyto právní předpisy města jsou zveřejňovány rovněž na úřední desce městského úřadu. Rada města se schází podle potřeby. Schůze rady města jsou neveřejné.

Rada města zřizuje jako své iniciativní a poradní orgány komise. Svá stanoviska a náměty předkládají komise radě města. Ve volebním období 2022 až 2026 Rada města Hradec nad Moravicí zřídila tyto komise: stavebně-investiční, sportovní, kulturní, Komise pro zpravodaj města Hradecké noviny (redakční rada zpravodaje). Tyto komise je nutné odlišovat od komisí, jímž byl podle § 103 odst. 4 písm. c) zákona č. 128/2000 Sb., o obcích (obecní zřízení), ve znění pozdějších předpisů, starostou města svěřen výkon přenesené působnosti v určitých věcech.

7.2.3 Starosta města

Starosta zastupuje město navenek. Právní jednání jménem města však provádí po předchozím souhlasu zastupitelstva města nebo rady města. Do své funkce je spolu s místostarostou (místostarosty) volen zastupitelstvem města z řad jeho členů, přičemž za výkon své funkce odpovídá právě zastupitelstvu města. S výkonem funkce starosty je spojena odpovědnost za včasné objednání přezkoumání hospodaření obce za uplynulý kalendářní rok a odpovědnost za informování veřejnosti o činnosti města. Starosta svolává a zpravidla řídí zasedání zastupitelstva města a rady města. Mezi poměrně významná oprávnění starosty náleží právo pozastavit výkon usnesení rady města, má-li za to, že je nesprávné. V takovém případě je pak povinen věc předložit k projednání nejbližšímu zasedání zastupitelstva města.

Starostu zastupuje místostarosta (místostarostové). Zastupitelstvo města může zvolit více místostarostů. V Hradci nad Moravicí volí zastupitelstvo města již několik volebních období místostarostu jednoho, přičemž společně s funkcí starosty se jedná o funkce tzv. uvolněné. To znamená, že zvolení členové zastupitelstva města tyto funkce vykonávají "na plný úvazek".

7.2.4 Komise k projednávání přestupků

Je výkonným orgánem, neboť jí byl starostou města na základě § 103 odst. 4 písm. c) zákona č. 128/2000 Sb., o obcích (obecní zřízení), ve znění pozdějších předpisů, svěřen výkon přenesené působnosti. Má tedy postavení orgánu města, a nikoli pouze orgánu rady města jako tomu je v případě komisí zřízených radou města.

7.2.5 Městský úřad

Městský úřad tvoří starosta, místostarosta (místostarostové), tajemník obecního úřadu, je-li tato funkce zřízena, a zaměstnanci města zařazení do městského úřadu. V čele městského úřadu stojí starosta.

V současné době Městský úřad Hradec nad Moravicí tvoří starosta, místostarosta a zaměstnanci města zařazení do městského úřadu. Funkce tajemníka byla na základě provedené reorganizace radou města zrušena ke dni 26. 2. 2019. V důsledku této změny došlo ke snížení počtu zaměstnanců města v pracovním poměru zařazených do městského úřadu z 21 na 20 (v tomto počtu nejsou zahrnuti zaměstnanci čerpající mateřskou nebo rodičovskou dovolenou). Zaměstnanci v pracovním poměru se

dále člení ve struktuře: kancelář starosty města tvoří 6 zaměstnanců, z toho oddělení výstavby a územního plánování jsou 3 zaměstnanci, odbor majetku a investic tvoří 5 zaměstnanců, odbor financí tvoří 5 zaměstnanců a odbor vnitřních věcí a kultury tvoří 4 zaměstnanci. Přepočtený úvazek všech zaměstnanců v pracovním poměru v součtu představuje 19,12 úvazku.

7.3 Informování veřejnosti

Pro zajištění informovanosti občanů města a subjektů působících na území města využívá město své webové stránky www.muhradec.cz (včetně úřední desky městského úřadu), facebookové stránky (od roku 2020), periodický tisk - Hradecké noviny. Hradecké noviny vychází co dva měsíce a mají charakter radničního periodika, které informuje o dění ve městě a obsahuje také historickou a volnočasovou část. Občané a návštěvníci města jsou rovněž informováni prostřednictvím plakátovacích ploch a vývěsek. Využít lze rovněž komunikační síť MUNIPOLIS (cestou mobilní aplikace, e-mailu nebo SMS) a mobilní aplikaci "V obraze".

Představitelé města se účastní schůzí různých spolků, jejichž součástí je zpravidla diskuze s členy daného spolku.

Další důležitou cestou informování občanů, subjektů působících na území města a návštěvníků města je činnost informačního centra, které spravuje vlastní webové stránky www.ichradec.cz.

V návaznosti na digitální povodňový plán města byla vybudována bezdrátová síť mobilního rozhlasu ve všech částech města vyjma samotného Hradce nad Moravicí. Rozhlas slouží k rychlému informování všech občanů města před nebezpečím (například přírodní katastrofou). Lze jej využít i k "běžným sdělením" (například o konání kulturní či společenské akce ve městě) nebo ke komerčnímu hlášení. Vedle toho jsou na těchto budovách města nainstalovány sirény:

- Bohučovice (mateřská škola),
- Domoradovice 57 (hasičská zbrojnice),
- Hradec nad Moravicí, Opavská 197 (bytový dům vedle budovy městského úřadu),
- Hradec nad Moravicí, Opavská 217 (základní škola),
- Hradec nad Moravicí, Gudrichova 73 (hasičská zbrojnice),
- Jakubčovice 103 (kulturní dům),
- Kajlovec 57 (hasičská zbrojnice),
- Žimrovice, Hradecká 61 (obecní dům) a
- Žimrovice, Meleček 90 (hasičská zbrojnice).

7.4 Členství města v organizacích a sdruženích, přeshraniční spolupráce

Město Hradec nad Moravicí je členem dobrovolného svazku obcí **ČOV a kanalizace Hradec nad Moravicí - Branka u Opavy**. Předmětem činnosti tohoto svazku s obcí Branka u Opavy je provozování čistírny odpadních vod a kanalizace.

Město Hradec nad Moravicí je i členem **Místní akční skupiny Opavsko**, která sdružuje zástupce z veřejného a soukromého sektoru. Tato akční skupina byla vytvořena z důvodu zlepšení kvality života ve venkovských oblastech, posílení ekonomického potenciálu a zhodnocení přírodního a kulturního dědictví venkova.

Na celostátní úrovni je město Hradec nad Moravicí členem **Svazu měst a obcí České republiky**. Svaz je partnerem pro vládní i parlamentní politickou reprezentaci. Podílí se na přípravě a tvorbě návrhů legislativních opatření v oblastech týkajících se kompetencí obcí. Od roku 2004 je svaz povinným připomínkovým místem. Od roku 2005 pak pravidelně minimálně jednou ročně jedná s vládou na základě podepsané Dohody o spolupráci.

Město Hradec nad Moravicí je rovněž členskou obcí spadající do oblasti destinačního managementu turistické oblasti Opavské Slezsko (**Turistická oblast Opavské Slezsko, z.s.**). Jedná se o organizaci, která má za úkol zajišťovat koordinaci a kooperaci poskytovatelů služeb cestovního ruchu na daném území (destinaci) za účelem efektivnějšího řízení turismu v regionu. Snaží se zajistit udržitelný rozvoj území, konkurenceschopnost na trhu, ucelenou nabídku aktivit a spolupráci subjektů z veřejné i soukromé sféry. Využívá k tomu nástrojů managementu.

Vedle spolupráce probíhající na národní úrovni realizuje město Hradec nad Moravicí spolupráci v mezinárodním měřítku. V současné době město Hradec nad Moravicí spolupracuje s polskou **obcí Baborów** a se slovenským městem **Liptovský Hrádok**. Spolupráce probíhá také mezi jednotlivými spolky působícími na území města Hradec nad Moravicí a jejich zahraničními partnery.

Další přeshraniční spolupráce je realizována v rámci zájmového sdružení právnických osob s názvem **Euroregion Silesia - CZ**, jehož cílem je podpora a realizace česko-polské spolupráce v příhraničním regionu Slezska a Moravy.

7.5 Hospodaření města a správa majetku

7.5.1 Hospodaření města - obecné informace

Rozpočtové hospodaření města má vzrůstající tendenci. Rozpočet města je schvalován jako schodkový s tím, že schodek je uhrazen finančními prostředky z minulých let. Schodkové hospodaření slouží k profinancování investic, nikoliv k zabezpečení běžného provozu.

Na plnění příjmů města mají největší podíl **daňové příjmy**, kde evidujeme daně a poplatky včetně jejich příslušenství. Princip přerozdělování celostátních hrubých výnosů daní je stanoven zákonem č. 243/2000 Sb., o rozpočtovém určení daní, ve znění pozdějších předpisů. Daňové příjmy v posledním sledovaném období (rok 2023) tvoří asi 78 % celkových příjmů. Zbývajících 22 % tvoří nedaňové příjmy, kapitálové příjmy a transfery.

Nedaňové příjmy zahrnují příjmy za zpoplatněné veřejné služby poskytované městem a příjmy související s užíváním majetku města (příjmy z pronájmu majetku, příjmy za poskytnuté služby, odvody přebytků příspěvkových organizací).

Kapitálové příjmy - jde o příjmy z prodeje dlouhodobého majetku města a jejich výše záleží na rozhodnutí zastupitelstva města. V posledním sledovaném období (rok 2023) byly ve výši 1 429 tis. Kč. Podíl těchto příjmů na celkových příjmech je zanedbatelný. Do budoucna se nepředpokládá zásadní změna, neboť město nedisponuje dlouhodobým majetkem, který nepotřebuje (například pozemky určené k zástavbě rodinnými domy nebo komerčními budovami). V úvahu pouze přichází prodej bytového fondu.

Neinvestiční přijaté transfery jsou tvořeny transfery na pokrytí výdajů spojených se zabezpečením státní správy (přibližně 3.3 mil. Kč) a dále poskytnutými transfery z různých rozpočtů podle vyhlášených programů.

Investiční přijaté transfery - jejich výše je závislá na vyhlášených programech, ve kterých bylo město úspěšné. Investiční transfery mohou být podporované ze státního rozpočtu, z rozpočtu státních fondů nebo z rozpočtu kraje.

Tabulka: Vývoj rozpočtového hospodaření města v letech 2019 až 2023 (v tis. Kč)

	2019	2020	2021	2022	2023
daňové příjmy	86 732	81 454	91 052	104 146	118 681
nedaňové příjmy	14 604	16 062	17 949	22 212	23 716
kapitálové příjmy	73	4 661	571	288	1 429
neinvestiční přijaté transfery	5 729	12 621	8 229	7 380	8 398
investiční přijaté transfery	7 988	7 118	21 759	16 683	0
příjmy celkem	115 126	121 916	139 560	150 709	152 224
podíl daňových příjmů na celkových příjmech	75%	67%	65%	69%	78%
běžné výdaje	67 275	65 142	70 285	90 191	82 234
kapitálové výdaje	22 743	32 195	59 352	45 491	90 312
výdaje celkem	90 018	97 337	129 637	135 682	172 546
saldo příjmů a výdajů	25 108	24 579	9 923	15 027	-20 322
podíl kapitálových výdajů na celkových příjmech	19,75%	26,41%	42,53%	30,18%	59,33%
podíl běžných výdajů na celkových příjmech	58,44%	53,43%	50,36%	59,84%	54,02%
podíl kapitálových výdajů na celkových výdajích	25,26%	33,08%	45,78%	33,53%	52,34%

Zdroj: město Hradec nad Moravicí

Výdajová část je rozdělena na běžné výdaje (mandatorní) a kapitálové výdaje (investiční).

Běžné výdaje jsou ty, které slouží k zabezpečení provozu veřejné správy města, provozu zřízených příspěvkových organizací nebo údržbě veřejné zeleně. Běžné výdaje se podílí na celkových příjmech města v rozmezí 50,36 % až 59,84 %. Na celkových příjmech se kapitálové výdaje podílí v rozmezí od 19,75 % do 59,33 %. **Kapitálové výdaje** jsou spojeny s rozvojem města. Jejich výše závisí od volných finančních zdrojů na rozpočtový rok a na usnesení zastupitelstva města. Podíl kapitálových výdajů na celkových výdajích je v rozmezí od 25,26 % do 52,34 %. Saldo příjmů a výdajů je ve sledovaných letech v kladných číslech (příjmy jsou vyšší než výdaje), kromě roku 2023, kde na pokrytí kapitálových výdajů byly použity finanční prostředky z přebytku hospodaření minulých let.

7.5.2 Finanční majetek

Finanční majetek podrobený analýze se vyznačuje vysokou likvidností, tzn. pohotovostí k rychlému disponování. V níže uvedené tabulce jsou uvedeny finanční údaje týkající se stavu k 31. 12. daného roku. Finanční prostředky na účtech k poslednímu dni daného roku mají vzrůstající tendenci. Největší vliv na tento stav má výběr daní do státního rozpočtu a jeho následné přerozdělování podle zákona č. 243/2000 Sb., o rozpočtovém určení výnosů některých daní územním samosprávným celkům a některým státním fondům (zákon o rozpočtovém určení daní), ve znění pozdějších předpisů. Ve sloupci nesplacené úvěry ke dni 31. 12. jsou vykázány zůstatky úvěrů v bankách k poslednímu dni daného roku. Město své úvěry platí řádně a včas. Poslední sloupec - ostatní nesplacené dlouhodobé závazky, obsahuje finanční částky ze smluvně vázaných závazků. Z doloženého vývoje je patrné řádné splácení těchto závazků.

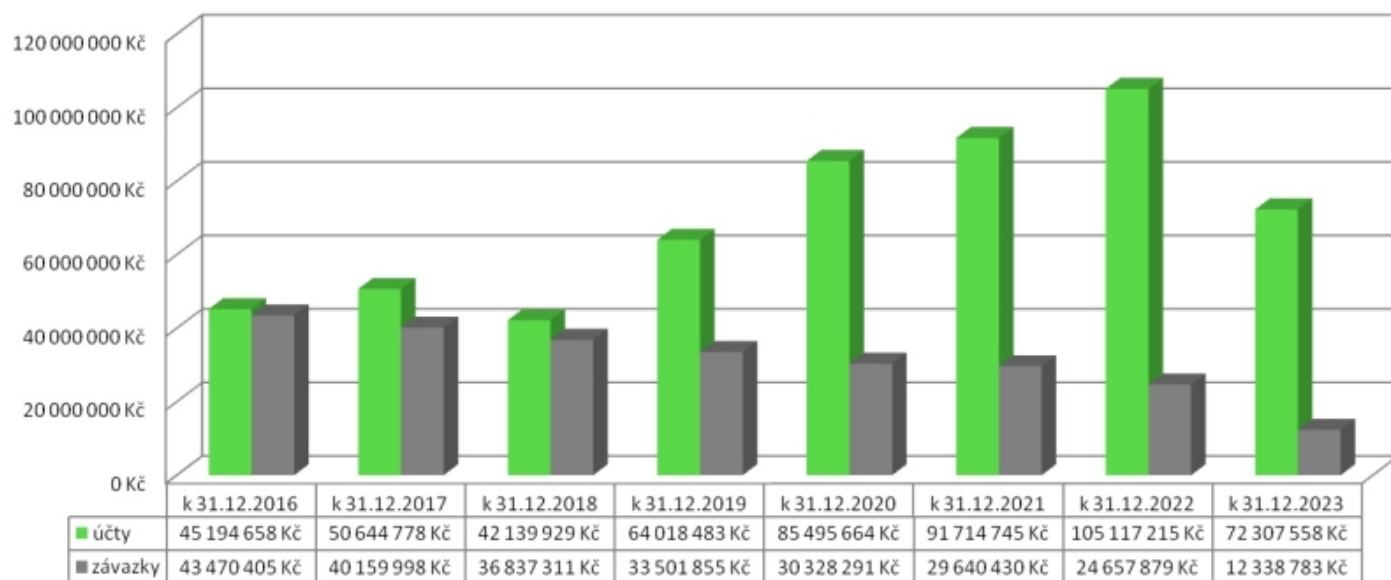
Tabulka: Vývoj finančního majetku města za období let 2019 až 2023 (v Kč)

rok	finanční prostředky na účtech k 31. 12.	nesplacené úvěry k 31. 12.	ostatní nesplacené dlouhodobé závazky k 31. 12.
2019	65 693 606	31 892 177	4 034 679
2020	87 236 530	29 155 689	10 338 402
2021	93 897 707	26 510 405	30 292 099
2022	106 971 787	24 301 193	10 020 632
2023	76 265 173	12 091 981	7 496 801

Zdroj: město Hradec nad Moravicí

Na níže uvedeném grafu si lze prohlédnout porovnání stavu účtů města Hradec nad Moravicí včetně fondů (vyjma účtu pro bytové hospodářství, účtu pro tepelné hospodářství a fondu zaměstnavatele) se stavem závazků města (dlouhodobých úvěrů a ostatních dlouhodobých závazků).

Graf: Stav účtů a závazků města v letech 2016 až 2023



Zdroj: město Hradec nad Moravicí

7.5.3 Nemovitý majetek města, jeho stav a využívání

V této oblasti je majetek rozdělen podle způsobu svého využívání. Z uvedené analýzy vyplývá největší podíl majetku v komunikacích a veřejném osvětlení. Celkem město disponovalo k 31. 12. 2019 nemovitým majetkem v hodnotě 423 493 316 Kč a vývojem v čase v roce 2023 město disponuje majetkem v hodnotě 506 062 852 Kč.

Tabulka: Druhy nemovitého majetku ve vlastnictví města za období let 2019 - 2023 (v Kč)

druh nemovitého majetku	2019	2020	2021	2022	2023
bytové domy a bytové jednotky	63 084 670	63 084 670	64 911 662	56 128 627	46 188 078
budovy pro služby obyvatelstvu	68 116 094	68 116 094	72 237 308	86 540 162	91 032 212
jiné nebytové domy a nebytové jednotky	18 370 231	18 800 231	35 852 743	35 836 903	35 811 202
komunikace a veřejné osvětlení	101 179 011	102 441 918	105 010 736	139 247 812	142 402 051
jiné inženýrské sítě	81 115 442	81 735 631	81 823 782	81 281 083	81 281 082
ostatní stavby	91 627 868	97 884 087	100 836 804	109 181 849	109 348 227
celkem	423 493 316	432 062 631	460 673 035	508 216 436	506 062 852

Zdroj: město Hradec nad Moravicí

7.5.4 Ekonomické výsledky zřizovaných příspěvkových organizací

Jak již bylo uvedeno, město je zřizovatelem pěti příspěvkových organizací. Tři organizace jsou školského typu, v jejichž případě se na zajištění provozu finančně podílí i státní dotace. Příspěvková organizace Technické služby Hradec nad Moravicí je ve své hlavní činnosti plně závislá na poskytnuté dotaci města a poslední příspěvková organizace Městská knihovna a informační centrum Hradec nad Moravicí, okres Opava, je rovněž plně ve své hlavní činnosti finančně závislá na dotaci města.

V níže uvedené tabulce jsou srovnány dotace jednotlivým příspěvkovým organizacím v období posledních pěti po sobě jdoucích let. Jsou patrné vzrůstající požadavky na rozpočet města. V roce 2020 město ze svého rozpočtu poskytlo zřízeným příspěvkovým organizacím dotace na provoz v celkové částce 16 636 156 Kč a v následujících letech se tato částka postupně navyšovala až na celkovou částku 21 933 840 Kč v roce 2023. Výsledky hospodaření jednotlivých příspěvkových organizací vykazují zisk, který je následně ponechán v rozpočtu dané příspěvkové organizace k jejímu dalšímu možnému využití ve fondech.

Tabulka: Přehled dotací příspěvkovým organizacím z rozpočtu města včetně výsledků hospodaření (VH) za období let 2020 až 2023 (v Kč)

název příspěvkové organizace	rok 2020		rok 2021		rok 2022		rok 2023	
	dotace	VH	dotace	VH	dotace	VH	dotace	VH
Mateřská škola Hradec nad Moravicí	2 278 246	139 019	2 222 000	167 461	2 760 040	298 859	2 760 000	36 317
Základní škola Hradec nad Moravicí	2 700 000	195 565	2 900 000	410 723	3 618 085	238 376	4 047 760	311 770
Základní škola a Mateřská škola Žimrovice	963 006	44 893	1 133 000	222 224	1 237 000	114 755	1 466 000	252 742
Městská knihovna a informační centrum Hradec nad Moravicí	3 218 938	45 850	4 357 100	94 098	4 232 390	7 951	3 643 000	293 005
Technické služby Hradec nad Moravicí	7 475 966	337 243	7 804 100	401 897	9 029 400	677 123	10 017 080	1 032 331
dotace celkem	16 636 156		18 416 200		20 876 915		21 933 840	

Zdroj: město Hradec nad Moravicí

7.6 Pohřebnictví

Město Hradec nad Moravicí je provozovatelem dvou pohřebišť, a to hřbitova v části Hradec nad Moravicí a hřbitova v části Jakubčovice. Městský hřbitov v Hradci nad Moravicí je poměrně rozlehlý a slouží nejen obyvatelům města, ale na základě dohod o zajištění provozování pohřebišť uzavřených s obcemi Branka u Opavy a Chvalíkovice i obyvatelům těchto obcí. Hřbitov v Jakubčovicích je menšího, místního významu.

Evidenci nájmu hrobových míst a veškerou související administrativu vykonává Městský úřad Hradec nad Moravicí. Údržbu a úklid zeleně a hřbitovních komunikací vykonávají Technické služby Hradec nad Moravicí, příspěvková organizace města.

7.7 Bezpečnost

7.7.1 Bezpečnost na úseku veřejného pořádku

Orgánem zajišťujícím bezpečnost a pořádek na území města Hradec nad Moravicí je **Policie ČR**, která má ve městě vlastní obvodní oddělení. Policisté z obvodního oddělení v rámci své územní působnosti zajišťují ochranu osob a majetku a dodržování veřejného pořádku nejen na území města Hradec nad Moravicí, ale také v přilehlých okolních obcích - Branka u Opavy, Březová, Hlubočec, Chvalíkovice, Raduň, Skřipov a Vršovice. Celkem se jedná o území o rozloze 139,8 km², na kterém žije 11 919 občanů (k 1. 1. 2020). Služba na tomto oddělení je vykonávána 24 hodin denně, a to jak v oblasti represe, tak také v oblasti prevence kriminality a sociálně patologických jevů. V roce 2012 město Hradec nad Moravicí spolu s 5 dalšími obcemi pořídilo laserový rychloměr, který zapůjčilo Policii ČR za účelem měření rychlosti vozidel.

Kromě Policie ČR zajišťuje veřejný pořádek od 1. dubna 2013 také **Městská policie Opava**. Děje se tak na základě veřejnoprávní smlouvy uzavřené mezi městem Hradec nad Moravicí a statutárním městem Opava. Hlídková činnost je vykonávána zpravidla ve dvoučlenných hlídkách v tříhodinových směnách. Činnost spočívá zejména v kontrole dodržování limitů rychlosti na úsecích schválených Policií ČR, parkování (časově omezeného stání a stání za poplatek) a zajištění bezpečnosti při kulturních a sportovních akcích.

Od počátku roku 2025 bude zprovozněn v části města Hradec nad Moravicí centrální kamerový systém o sedmi bodech ve správě města.

Míra kriminality

Oblast města a jeho okolí lze považovat za bezpečnou. Z trestných činů bylo od roku 2021 nejvíce spácháno podvodů (včetně internetových). Některé kategorie trestných činů (zbraně, extremismus) nebyly Policií ČR na území města řešeny vůbec.

Tabulka: Míra trestných činů řešených Policií ČR na území města za období let 2021 až 2024

trestné činy	2021	2022	2023	2024	celkem (2021-24)
násilné	0	3	2	5	10
požáry, výbuchy	0	0	1	1	2
krádeže vloupáním	5	3	7	4	19
krádeže	7	5	9	2	23
podvody	3	8	14	9	34
jiná majetková činnost	4	4	6	5	19
obecně nebezpečná činnost	0	1	3	3	7
dopravní nehody	1	2	2	0	5
toxikománie	6	5	5	2	18
zbraně	0	0	0	0	0
extremismus	0	0	0	0	0
celkem	26	31	49	31	137

(Pozn.: Údaj za rok 2024 je za období od 1. 1. 2024 do 31. 10. 2024.)

Zdroj: www.kriminalita.policie.cz

Co se týče přestupků řešených Policií ČR na území města, výrazně převládají přestupky na úseku bezpečnosti silničního provozu a silničního hospodářství (88,86 %).

Tabulka: Míra přestupků řešených Policií ČR na území města za období let 2021 až 2024

přestupky	2021	2022	2023	2024	celkem (2021-24)
celkem	448	448	880	639	2 415
z toho na úseku BESIP a silničního hospodářství	388	384	820	554	2 146

(Pozn.: Údaj za rok 2024 je za období od 1. 1. 2024 do 31. 10. 2024.)

Zdroj: www.kriminalita.policie.cz

Počet skutečností řešených komisí k projednávání přestupků

Komise k projednávání přestupků města Hradec nad Moravicí je zřízena na základě zákona č. 128/2000 Sb. o obcích, ve znění pozdějších předpisů, a § 53 odst. 3 zákona č. 200/1990 Sb. o přestupcích, ve znění pozdějších předpisů, pro projednávání přestupků podle § 53 odst. 1 tohoto zákona. Komisi zřizuje a její členy jmenuje starosta města. Podle § 112 odst. 7 zákona č. 250/2016 Sb., o odpovědnosti za přestupky a řízení o nich, ve znění pozdějších předpisů, se na komise k projednávání přestupků zřízené podle dosavadní právní úpravy hledí jako na komise zřízené podle zákona o odpovědnosti za přestupky a řízení o nich.

Přestupky jsou projednávány podle § 61 zákona č. 250/2016 Sb., o odpovědnosti za přestupky a řízení o nich, ve znění pozdějších předpisů. Jedná se o přestupky proti pořádku ve státní správě spáchané porušením povinností stanovené v nařízení obce nebo kraje, přestupky proti veřejnému pořádku, přestupky proti občanskému soužití, přestupky proti majetku a přestupky o kterých to stanoví jiný zákon.

Přestupkem je společensky škodlivý protiprávní čin, který je v zákoně za přestupek výslovně označen a který vykazuje znaky stanovené zákonem, nejde-li o trestný čin.

Pokud chce občan oznámit přestupek, činí tak nejčastěji oznámením na Policii ČR, kde s ním sepíše protokol, provedou vylíčení svědků a je-li ve věci shledáno spáchání přestupku, je tento postoupen k projednání příslušnému úřadu. Občan může takové oznámení přestupku učinit osobně (záznamem do protokolu) či písemně na městském úřadu nebo na služebně Policie ČR.

Komise projednává přestupky spáchané v územním obvodu města Hradec nad Moravicí, případně postoupených komisí v souladu se zákonem č. 250/2016 Sb., o odpovědnosti za přestupky a řízení o nich, ve znění pozdějších předpisů. Při své činnosti spolupracuje se soudy, Policií České republiky, zpracovává zprávy o pověsti - výpisy z přestupkového rejstříku na vyžádání oprávněných orgánů, vyjadřuje se k žádostem o vydání zbrojního průkazu, podává sdělení zdravotním pojišťovnám.

V letech 2020 až 2023 zaznamenala komise 207 přestupků, což je v průměru 51 přestupků ročně. Oproti létům minulým (2017-2019) počet oznámených přestupků mírně vzrostl. Nejčastěji řešené jsou přestupky proti občanskému soužití, proti majetku a dále proti veřejnému pořádku. Mezi přestupky proti občanskému soužití patří ublížení na cti, ublížení na zdraví, úmyslně narušení občanského soužití vyhrožováním újmou na zdraví, nepravdivým obviněním z přestupku, schválnostmi nebo jiným hrubým jednáním. Přestupky se projednávají z úřední povinnosti. Výjimkou jsou přestupky ublížení na zdraví nebo narušení občanského soužití spáchané mezi osobami blízkými nebo přestupky ublížení cti, kdy řízení lze zahájit a v již zahájeném řízení pokračovat pouze se souhlasem osoby přímo postižené spácháním přestupku. Tento souhlas může vzít kdykoliv zpět. Z přestupků proti majetku je nahatěji řešeno úmyslně způsobení škody na cizím majetku krádeží, pronevěrou, podvodem a poškozením cizí věci. Porušení nočního klidu je pak nejčastěji řešeným přestupkem proti veřejnému pořádku.

7.7.2 Bezpečnost na jiných úsecích

Mimo ozbrojené bezpečnostní složky, které působí na území města Hradec nad Moravicí, jsou k dispozici pro zajištění bezpečnosti **jednotky sborů dobrovolných hasičů (JSDH)**, a to na úseku požární ochrany. Nutno zdůraznit, že v této souvislosti je třeba rozlišovat mezi **sbory dobrovolných hasičů (SDH)** a jednotkami sborů dobrovolných hasičů. Sbory dobrovolných hasičů jsou zapsanými spolky podle zákona č. 89/2012 Sb., občanský zákoník, ve znění pozdějších předpisů. Naproti tomu jednotky sboru dobrovolných hasičů nemají přímou souvislost se sbory dobrovolných hasičů a jsou zřizovány městem podle zákona č. 133/1985 Sb., o požární ochraně, ve znění pozdějších předpisů.

Jednotka hasičského záchranného sboru s územní působností sídlí v Opavě. Výjezd k zásahu musí realizovat do 2 minut. Na území města Hradec nad Moravicí je zřízeno 6 jednotek sborů dobrovolných hasičů, které jsou zařazeny v různých jednotkách požární ochrany:

JSDH Hradec nad Moravicí - JPO II/1 - výjezd do 5 minut,

JSDH Jakubčovice - JPO III - výjezd do 10 minut,

JSDH Bohučovice, JSDH Domoradovice, JSDH Kajlovec, JSDH Žimrovce - JPO V - výjezd do 10 minut.

V JSDH působí celkem 82 členů. Každé JSDH disponuje devítimístným dopravním automobilem, přičemž JSDH Hradec nad Moravicí, JSDH Jakubčovice a JSDH Žimrovce navíc disponují automobilovou cisternou.

7.8 Řízení krizových situací

Pojem **krizového řízení** je definován v § 2 písm. a) zákona č. 240/2000 Sb., o krizovém řízení a o změně některých zákonů (krizový zákon), ve znění pozdějších předpisů, jako souhrn řídicích činností orgánů krizového řízení zaměřených na analýzu a vyhodnocení bezpečnostních rizik a plánování, organizování, realizaci a kontrolu činností prováděných v souvislosti s přípravou na krizové situace a jejich řešením, nebo ochranou kritické infrastruktury.

7.8.1 Riziko krizových situací obecně

Krizovou situací se podle § 2 písm. b) zákona č. 240/2000 Sb., o krizovém řízení a o změně některých zákonů (krizový zákon), ve znění pozdějších předpisů, rozumí mimořádná událost podle zákona č. 239/2000 Sb., o integrovaném záchranném systému a o změně některých zákonů, ve znění pozdějších předpisů, narušení kritické infrastruktury nebo jiná nebezpečí, při nichž je vyhlášen stav nebezpečí, nouzový stav nebo stav ohrožení státu.

Připravenost města na řešení krizových situací zajišťuje starosta, přičemž na této připravenosti se podílejí ostatní orgány města. Za účelem přípravy na krizové situace a jejich řešení je starostou města zřízen **Krizový štáb starosty města Hradec nad Moravicí** jako pracovní orgán starosty města. Město má zpracovanou krizovou kartu obsahující důležité informace pro případ řízení krizové situace.

7.8.2 Riziko povodní

Město Hradec nad Moravicí má zpracován povodňový plán, který je základním dokumentem pro řízení ochrany před povodněmi na území města. Řeší opatření potřebná k odvrácení nebo zmírnění povodňových škod, ke kterým by mohlo dojít rozvodněním vodních toků ve správním území města a zaplavením nemovitých věcí při povodni. Povodňový plán obsahuje rozvedení úkolů a činností při provádění opatření k ochraně před povodněmi na úrovni **povodňové komise města Hradec nad Moravicí**. Povodňovou komisi svolává starosta města.

Povodňový plán je přínosem při koordinační činnosti jednotlivých složek integrovaného systému a díky webovému rozhraní, kde je umístěna grafická část povodňového plánu, je přínosem pro samotné město a jeho obyvatele při vyhledávání informací i v době mimo povodňové situace. Tento dokument je zpracován v souladu s § 71 zákona č. 254/2001 Sb., o vodách a o změně některých zákonů (vodní zákon), ve znění pozdějších předpisů, a souvisejícími právními předpisy. Skládá se ze tří částí, a to z části textové, která se dělí na část úvodní, věcnou, a organizační, a dále z části grafické a části příloh. Pro vlastní ochranu před povodní je nejdůležitější organizační část, která obsahuje úkoly pro jednotlivé účastníky ochrany před povodněmi, a přílohová část, obsahující jmenné seznamy, adresy a způsob spojení účastníků ochrany před povodněmi.

Digitální povodňový plán umožňuje oproti klasickému publikování (tištěná verze nebo elektronická verze) mnohem větší míru provázanosti obsahu pomocí odkazů - jak mezi jednotlivými částmi textu, tak mezi grafickou částí (mapovými pohledy). Mapové podklady mohou zobrazit konkrétní navolený obsah jednotlivých prvků a tím vhodně pomoci při rychlém vyhledávání informací.

V záplavovém území vodních toků v katastru města se nachází několik ohrožujících objektů, které by mohly být při povodni zdrojem ohrožení (například vlivem úniku nebezpečných látek či uvolnění většího množství materiálu do vodního toku). Při povodňových situacích může dojít k ohrožení objektů srážkami, zpětným vzduťím, splachy z polí i nefunkční kanalizací. Na území města je při povodni ohrožováno zhruba 156 budov, které trvale obývá přes 300 obyvatel, z toho přibližně tři desítky patří do rizikové skupiny (starší 70 let, osoby ZTP). Tyto objekty byly stanoveny především na základě historických zkušeností s povodněmi ve městě a je nutné je v případě povodně varovat, případně evakuovat.

Ochrana před povodněmi zahrnuje preventivní a přípravná opatření (prováděná mimo povodeň) a operativní opatření (prováděná v době povodně). Do těchto opatření není zahrnuta investiční výstavba, údržba a opravy staveb a ostatních zařízení sloužících ochraně před povodněmi, jakož i další investice vyvolané povodněmi.

A.2 Východiska pro návrhovou část

SWOT ANALÝZA

Smyslem SWOT analýzy je souhrnně popsat hlavní vnitřní a vnější faktory, které mají vliv na rozvoj města.

Vnitřními faktory jsou silné stránky (Strengths), to znamená pozitivní (nadprůměrné skutečnosti) města a slabé stránky (Weaknesses), to znamená problémy a negativní skutečnosti města. Vnější faktory většinou město nemá možnost svými silami ovlivnit; pojmenovány jsou jako příležitosti (Opportunities) a hrozby (Threats).

Silné a slabé stránky jsou spolu s příležitostmi a hrozbami rozděleny do 7 oblastí:

- ekonomické prostředí,
- infrastruktura města - bydlení, doprava, dopravní obslužnost a inženýrské sítě,
- vybavenost města - zdravotnictví a sociální péče,
- vybavenost města - vzdělání kultura, sport a volnočasové aktivity,
- vybavenost města - cestovní ruch,
- bezpečnost a
- vnitřní správa.

Ekonomické prostředí

silné stránky

- Zkušenost města s dotačními programy a vysoká úspěšnost v získávání dotací.
- Hospodářská základna - přítomnost několika velkých podniků.
- Nízká míra nezaměstnanosti ve městě i v okrese Opava.
- Dobrá dostupnost okresního a krajského města včetně dopravního napojení.
- Nabídka volných pracovních míst.

slabé stránky

- Značná závislost hospodaření města na daňových příjmech.

příležitosti

- Vybudování podnikatelského prostředí v lokalitě Benkovická v části města Hradec nad Moravicí.

hrozby

- Vysoký podíl zaměstnaných osob u několika největších zaměstnavatelů.
- Následky ekonomické krize doprovázené nadměrnými restriktivními opatřeními a změnou spotřebitelského chování obyvatelstva, které mohou zbrzdit ekonomický vývoj.
- Postupné omezování činností podnikatelských subjektů vedoucích až k jejich uzavření (zejména malých) vlivem ekonomické krize.

Infrastruktura města - bydlení, doprava, dopravní obslužnost, inženýrské sítě

silné stránky

- Dopravní napojení na silnici I/57; dobrá dopravní dostupnost Opavy, Ostravy a na dálniční síť.
- Vysoká dostupnost většiny částí města veřejnou autobusovou dopravou.
- Existence a vysoká obslužnost města železniční tratí do Opavy i Ostravy (poměrně vysoký počet vypravených denních spojů osobní dopavy).
- Existence veřejného vodovodu.
- Existence odpadní kanalizace a ČOV v částech města Hradec nad Moravicí a Žimrovice.
- Existence plynovodu.

slabé stránky

- Nízká dostupnost některých částí města veřejnou autobusovou dopravou (například Benkovice, Filipovice).
- Kvalita některých místních komunikací.
- Hlavní silniční tah z Opavy na dálniční síť procházející středem města - vysoká intenzita dopravy na silnici I/57; vysoká intenzita dopravy škodící životnímu prostředí.
- Mnoho nemovitostí není napojeno na odpadní kanalizaci a ČOV.
- Méně bytů ve vlastnictví města pro nájemní bydlení (rodiny s dětmi, atd.).
- Nekvalitní pokrytí telekomunikačními sítěmi v některých částech města.
- Nedostatečný pasport některých inženýrských sítí.

příležitosti

- Existence autobusových zastávek ve všech částech města.
- Vybudování obchvatu města pro snížení vysoké intenzity dopravy v částech města Hradec nad Moravicí a Kajlovec.
- Zajištění nových parkovacích míst.
- Využití potenciálu železniční tratě Opava - Hradec nad Moravicí.
- Rozšíření sítě cyklistických stezek a tras.

hrozby

- Nedostatek parkovacích míst.
- Zvýšení znečištění životního prostředí a hlukové znečištění vlivem vysoké intenzity dopravy ve městě.
- Zanedbávání údržby silniční sítě, které povede až k její nefunkčnosti.
- Nedostatek finančních prostředků na opravy technické infrastruktury může vést k její degradaci.

Vybavenost města - zdravotnictví a sociální péče

silné stránky

- Existence domu s pečovatelskou službou (včetně vlastní pečovatelky, která je zaměstnancem příspěvkové organizace města).
- Dobrá dostupnost Opavy s širokou nabídkou sociálních a zdravotních služeb (včetně nemocnice a psychiatrické nemocnice).
- Existence praktických lékařů a lékární na území města.
- Zajišťování služby senior taxi.

slabé stránky

- Malé portfolio nabízených sociálních služeb ve městě.
- Nedostatečná kapacita míst v domovech pro seniory na území správního obvodu obce s rozšířenou působností Opava – dlouhé čekací doby.
- Nízké kapacity stávajících zdravotních služeb ve městě (zejména stomatologické ambulance).
- Nedostupnost některých služeb pro imobilní občany (například pošta a některá zdravotnická zařízení).

příležitosti

- Bytová politika města zaměřená na sociální bydlení.
- Rozšíření portfolia sociálních služeb ve městě.
- Rozšíření kapacity zdravotnických zařízení ve městě.

hrozby

- Stárnutí obyvatelstva povede ke zvýšení podílu seniorů, pro které je nedostatečná stávající nabídka a kapacita sociálních služeb (včetně domů pro seniory).
- Restrikce veřejných rozpočtů, zejména v oblasti sociálních a zdravotních služeb.
- Pokračující rozpad sociální soudržnosti, který povede k nárůstu sociálních problémů.

Vybavenost města - vzdělání kultura, sport a volnočasové aktivity

silné stránky

- Existence a dostatečná kapacita základních škol.
- Existence základní umělecké školy.
- Dobrá dostupnost středních škol a Slezské univerzity v Opavě.
- Rozvinutá oblast spolkových aktivit ve městě (vysoký počet spolků s různorodým zaměřením).
- Vhodné přírodní podmínky pro sportovní vyžití, množství naučných, cyklistických a turistických stezek a tras.
- Existence městského koupaliště.
- Činnost městského kina Orion.
- Existence sportovní haly a multifunkčního hřiště u Základní školy v Hradci nad Moravicí, existence menšího multifunkčního hřiště u Základní školy v Žimrovicích.
- Dětská hřiště ve všech částech města.
- Dostatečné zázemí pro pořádání společenských akcí ve všech částech města.
- Finanční podpora kultury, sportu a volnočasových aktivit ze strany města cestou dotací.

slabé stránky

- Nedostatečná kapacita mateřských škol.
- Absence sportovního zázemí pro teenagery (skate park, in-line park, bike park, fit park apod.).

příležitosti

- Rozšíření kapacity některých pracovišť mateřských škol.
- Rozšíření nabídky aktivit pro rodiny s dětmi.
- Využití stávajících prostor města k rozvoji spolkového a komunitního života města.
- Postupná modernizace a realizace dětských hřišť a sportovišť.

hrozby

- Snižující se finanční prostředky neziskového sektoru ve městě povedou k omezení jeho aktivit.

Vybavenost města - cestovní ruch

silné stránky

- Vysoký potenciál území pro rozvoj cestovního ruchu a individuální rekreace.
- Vhodné přírodní podmínky pro sportovní vyžití, množství naučných, cyklistických a turistických stezek a tras.

slabé stránky

- Nedostatečná parkovací kapacita v některých lokalitách.
- Neexistence veřejných toalet v některých turistických lokalitách města (například v blízkosti zámku).

příležitosti

- Využití potenciálu města v oblasti kulturně-společenských aktivit i pro návštěvníky města.
- Zavedení sdílených jízdních kol.
- Společný destinační management celého regionu, příprava společných projektů k čerpání finančních prostředků z EU.
- Kooperace subjektů cestovního ruchu - společná propagace a zavedení zážitkové karty.

hrozby

- Následky ekonomické krize doprovázené nadměrnými restriktivními opatřeními a změnou spotřebitelského chování obyvatelstva, které ještě více brzdí ekonomický vývoj.

Životní prostředí

silné stránky

- Kvalitní životní prostředí ve městě; existence zámeckého anglického parku, přírodního parku Moravice a další.
- Relativně ekologicky stabilní území - vysoká míra zalesnění, území města není zatíženo skládkou odpadu.
- Existence odpadní kanalizace a ČOV v částech města Hradec nad Moravicí a Žimrovice.
- Dostupnost kontejnerových stání na tříděný odpad (sklo, papír, plasty, olej, textil, elektro).
- Existence plynovodu.
- Existence sběrného dvoru s dostatečnou kapacitou, jehož součástí je i RE-USE centrum.

slabé stránky

- Hlavní silniční tah z Opavy na dálniční síť procházející středem města - vysoká intenzita dopravy na silnici I/57; vysoká intenzita dopravy škodící životnímu prostředí.
- Znečištění ovzduší ve městě vlivem dopravy a lokálních topenišť, zejména v zimních měsících.
- Existence území zvláštní povodně pod vodním dílem a povodňového záplavového území Q100 zasahující do zastavěného území.
- Existence území ekologických rizik, rizikových povrchových vod a zranitelných oblastí.
- Mnoho nemovitostí není napojeno na odpadní kanalizaci a ČOV.

- Vysoký podíl balastních vod v odpadní kanalizaci a ČOV Žimrovice.

příležitosti

- Vybudování obchvatu města pro snížení vysoké intenzity dopravy v částech města Hradec nad Moravicí a Kajlovec.
- Obnova a údržba zeleně ve městě, která povede ke zvýšení atraktivity města.
- Realizace protierozních a protipovodňových opatření a ochrana kvalitního půdního fondu.
- Snižování energetické náročnosti budov ve vlastnictví města.
- Zavádění alternativních zdrojů energie (například solární energie).
- Vybudování odpadní kanalizace a ČOV v částech města, kde v současné době není.
- Vybudování dobíjecích stanic pro elektrokola a elektromobily.

hrozby

- Zvýšení znečištění životního prostředí a hlukové znečištění vlivem vysoké intenzity dopravy ve městě.
- Zvýšení nákladů na bydlení pro obyvatelstvo povede k větší intenzitě využívání lokálních topenišť a tím i ke zhoršení kvality ovzduší.
- Nedostatek prostředků na opravy technické infrastruktury může vést k její degradaci.

Bezpečnost

silné stránky

- Přítomnost služebny obvodního oddělení Policie České republiky.
- Spolupráce s Městskou policií Opava.
- Existence městského rozhlasu a systému sirén pro informování občanů před riziky.
- Existence JPO II a JPO III s možností podpory JPO V.
- Stáří a vybavenost vícemístných dopravních automobilů JPO.
- Vybudovaný kamerový systém v části města Hradec nad Moravicí.

slabé stránky

- Vysoké stáří 2 ze 3 automobilových cisteren JPO.

příležitosti

- Zvýšení bezpečí obyvatel města rozšiřováním stávajícího kamerového systému.

hrozby

- -

Vnitřní správa

silné stránky

- Zkušenost města s dotačními programy a vysoká úspěšnost v získávání dotací.
- Členství v dobrovolném svazku obcí ČOV a kanalizace Hradec nad Moravicí - Branka u Opavy, MAS Opavsko.
- Spolupráce s polskou obcí Baborów a se slovenským městem Liptovský Hrádok.
- Dobrá informovanost občanů.

slabé stránky

- Nízké využití informačních systémů v procesu řízení a správy města.

příležitosti

- Rozvoj spolupráce s místními aktéry (okolní veřejná správa, zaměstnavatelé, občanská společnost) vedoucí ke komplexnímu udržitelnému rozvoji regionu.
- Rozvoj spolupráce a výměna zkušeností s přeshraničními partnery.

hrozby

- Rostoucí administrativa, častá změna právních předpisů.

B. NÁVRHOVÁ ČÁST

B.1 Strategická vize

Město Hradec nad Moravicí je městem se zázemím pro život, podnikání a cestovní ruch. Základní vizí je být zeleným městem s přitažlivou krajinou, která nabízí možnosti pro aktivní odpočinek. Být klidným a bezpečným místem podporujícím dobré mezilidské vztahy a spokojený společenský život. Být městem, které udržuje a rozvíjí tradiční kulturní a společenské akce. Město však nemůže s ohledem na svou velikost, členitost a finanční možnosti nabídnout naprosto všechny služby ve všech svých částech. Může však profitovat z bohaté historie, množství kulturních památek a z umístění největší části města Hradec nad Moravicí v centru ostatních částí města a z blízkosti statutárního města Opavy, které tyto chybějící služby poskytuje, a stát se tak atraktivním místem k životu s dostupnými službami.

B.2 Cíle, opatření a aktivity



Vysoká důležitost



Střední důležitost



Nízká důležitost

Cíl : „Ekonomické prostředí“

Opatření : „Posílení oboustranné spolupráce mezi městem a obyvateli (granty, projekty).“	Od - do	Odpovědnost	Náklady (tis. Kč)	Zdroj financování
Opatření : „Rozvoj lokalit pro podnikatelské prostředí.“ Vybudování podnikatelského prostředí v lokalitě Benkovičká v části města Hradec nad Moravicí.	Od - do	Odpovědnost	Náklady (tis. Kč)	Zdroj financování

Cíl : „Infrastruktura města - bydlení, doprava, dopravní obslužnost, inženýrské sítě“

Opatření : „Řešení obchvatu města - rozvoj spolupráce města s akéry veřejné správy (krajem, ministerstvem dopravy, Státním fondem dopravní infrastruktury) za účelem realizace.“ - Prosazování obchvatu.	Od - do	Odpovědnost	Náklady (tis. Kč)	Zdroj financování
Opatření : „Rekonstrukce a výstavba komunikací (včetně chodníků) ve vlastnictví města.“	Od - do	Odpovědnost	Náklady (tis. Kč)	Zdroj financování
Opatření : „Rekonstrukce a výstavba dešťové kanalizace.“	Od - do	Odpovědnost	Náklady (tis. Kč)	Zdroj financování
Opatření : „Výstavba splaškové kanalizace a ČOV.“	Od - do	Odpovědnost	Náklady (tis. Kč)	Zdroj financování
Opatření : „Výstavba a modernizace cyklistických tras a stezek.“	Od - do	Odpovědnost	Náklady (tis. Kč)	Zdroj financování
Opatření : „Rozšíření ploch určených k parkování včetně značení.“	Od - do	Odpovědnost	Náklady (tis. Kč)	Zdroj financování
Opatření : „Zlepšování podmínek pro cestující veřejné hromadné dopravy.“ - Dokončení modernizace autobusových zastávek. - Revitalizace nádraží.	Od - do	Odpovědnost	Náklady (tis. Kč)	Zdroj financování

Cíl : „Vybavenost města - zdravotnictví a sociální péče”

Opatření : „Zajištění dostatečné kapacity odpovídajících sociálních služeb pro seniory zohledňující potřebnost v dané lokalitě.”	Od - do	Odpovědnost	Náklady (tis. Kč)	Zdroj financování
Opatření : „Zvyšování kvality služeb a zázemí v zařízeních pro seniory.”	Od - do	Odpovědnost	Náklady (tis. Kč)	Zdroj financování
Opatření : „Rozvoj spolupráce mezi institucemi působícími v oblasti práce se seniory.”	Od - do	Odpovědnost	Náklady (tis. Kč)	Zdroj financování
Opatření : „Realizace činností zaměřených na rozvoj společenských, kulturních, sportovních, volnočasových a vzdělávacích aktivit starších občanů, podpora společných aktivit dětí a seniorů.”	Od - do	Odpovědnost	Náklady (tis. Kč)	Zdroj financování
Opatření : „Podpora vytváření podmínek a realizace programů zaměřených na dobrovolnictví.”	Od - do	Odpovědnost	Náklady (tis. Kč)	Zdroj financování
Opatření : „Vytvoření programu startovacího bydlení pro rodiny s dětmi.”	Od - do	Odpovědnost	Náklady (tis. Kč)	Zdroj financování
Opatření : „Podpora výstavby startovacích bytů.” - Projektový záměr na výstavbu startovacích bytů.	Od - do	Odpovědnost	Náklady (tis. Kč)	Zdroj financování
Opatření : „Zabezpečení dostupné zdravotní péče v odpovídající kvalitě pro občany.”	Od - do	Odpovědnost	Náklady (tis. Kč)	Zdroj financování
Opatření : „Dostupnost služeb pro seniory a občany se speciálními potřebami.” - Řešení bezbariérovosti ve městě.	Od - do	Odpovědnost	Náklady (tis. Kč)	Zdroj financování

Cíl : „Vybavenost města - vzdělání kultura, sport a volnočasové aktivity”

Opatření : „Revitalizace veřejných prostor.”	Od - do	Odpovědnost	Náklady (tis. Kč)	Zdroj financování
Opatření : „Rozvoj volnočasové aktivity pro nejmladší obyvatele, teenagery a seniory města.”	Od - do	Odpovědnost	Náklady (tis. Kč)	Zdroj financování
Opatření : „Budování, modernizace a údržba sportovní infrastruktury.”	Od - do	Odpovědnost	Náklady (tis. Kč)	Zdroj financování
Opatření : „Podpora a rozvoj spolupráce spolků a komunikace mezi nimi.”	Od - do	Odpovědnost	Náklady (tis. Kč)	Zdroj financování
Opatření : „Podpora vzniku společných aktivit spolků.”	Od - do	Odpovědnost	Náklady (tis. Kč)	Zdroj financování
Opatření : „Modernizace stávajících objektů města a jejich víceúčelové využití.”	Od - do	Odpovědnost	Náklady (tis. Kč)	Zdroj financování
Opatření : „Rozvoj vícezdrojových investic do stávajících objektů města.” - Vyhledávání vhodných dotačních titulů pro modernizaci objektů města.	Od - do	Odpovědnost	Náklady (tis. Kč)	Zdroj financování
Opatření : „Podpora stávajících objektů města a zajištění jejich finanční udržitelnosti.” - Vyhledání vhodných dotačních titulů pro rekonstrukci a modernizaci kulturních zařízení ve vlastnictví města.	Od - do	Odpovědnost	Náklady (tis. Kč)	Zdroj financování

Opatření : „Víceúčelové využití objektů města veřejností.“	Od - do	Odpovědnost	Náklady (tis. Kč)	Zdroj financování
Opatření : „Rekonstrukce a modernizace poboček městské knihovny.“	Od - do	Odpovědnost	Náklady (tis. Kč)	Zdroj financování
Opatření : „Zajištění dostatečné kapacity a dostupnosti mateřských škol.“	Od - do	Odpovědnost	Náklady (tis. Kč)	Zdroj financování
Opatření : „Podpora aktivit mateřských škol, základních škol a základní umělecké školy.“	Od - do	Odpovědnost	Náklady (tis. Kč)	Zdroj financování
Opatření : „Podpora aktivit knihovny.“	Od - do	Odpovědnost	Náklady (tis. Kč)	Zdroj financování

Cíl : „Vybavenost města - cestovní ruch“

Opatření : „Vytvoření nových a podpora současných produktů v cestovním ruchu.“ - Zavedení osobní přepravy mezi nádražím, odstavňovou plochou pod zámekem a zámekem v turistické sezóně. - Vybudování veřejného WC v lokalitě u zámku. - Vybudování parkoviště pro potřeby rozhledny Šance v Jakubčovicích.	Od - do	Odpovědnost	Náklady (tis. Kč)	Zdroj financování
Opatření : „Vytvoření nových a podpora současných doplňkových služeb v cestovním ruchu.“	Od - do	Odpovědnost	Náklady (tis. Kč)	Zdroj financování
Opatření : „Podpora propagace turistických atraktivit ve městě.“	Od - do	Odpovědnost	Náklady (tis. Kč)	Zdroj financování
Opatření : „Výstavba a modernizace turistických a cyklistických tras a stezek.“	Od - do	Odpovědnost	Náklady (tis. Kč)	Zdroj financování
Opatření : „Rozvoj destinačního managementu, prezentace a nabídky služeb v cestovním ruchu.“	Od - do	Odpovědnost	Náklady (tis. Kč)	Zdroj financování
Opatření : „Rozvoj spolupráce města s ostatními subjekty působícími v oblasti cestovního ruchu.“	Od - do	Odpovědnost	Náklady (tis. Kč)	Zdroj financování

Cíl : „Životní prostředí“

Opatření : „Řešení obchvatu města - rozvoj spolupráce města s aktéry veřejné správy (krajem, ministerstvem dopravy, Státním fondem dopravní infrastruktury) za účelem realizace.“ - Prosazování obchvatu.	Od - do	Odpovědnost	Náklady (tis. Kč)	Zdroj financování
Opatření : „Podpora občanských a dobrovolnických aktivit při obnově, rozvoji a péči o zeleň na veřejných prostranstvích.“	Od - do	Odpovědnost	Náklady (tis. Kč)	Zdroj financování
Opatření : „Obnova, rozvoj a péče o zeleň na veřejných prostranstvích.“ - Revitalizace zeleně na hřbitovech. - Revitalizace městského parku a veřejných prostranství na území města.	Od - do	Odpovědnost	Náklady (tis. Kč)	Zdroj financování
Opatření : „Výstavba splaškové kanalizace a ČOV.“	Od - do	Odpovědnost	Náklady (tis. Kč)	Zdroj financování
Opatření : „Snížování energetické náročnosti budov ve vlastnictví města.“ - Zateplování budov. - Výměna stávajícího osvětlení za úsporné. - Zavádění alternativních zdrojů energie (například solární energie). - Výměna zdrojů tepla.	Od - do	Odpovědnost	Náklady (tis. Kč)	Zdroj financování

Opatření : „Snižování energetické náročnosti veřejného osvětlení.“ - Výměna stávajícího osvětlení za úsporné. - Používání solární energie jako zdroje energie pro veřejné osvětlení.	Od - do	Odpovědnost	Náklady (tis. Kč)	Zdroj financování
Opatření : „Zodpovědné nakládání s vyprodukovanými odpady.“ - Přecházení vzniku odpadů. - Vybudování městské kompostárny. - Rozšiřování možnosti likvidace a třídění odpadu. - Modernizace techniky a vybavení technických služeb.	Od - do	Odpovědnost	Náklady (tis. Kč)	Zdroj financování
Opatření : „Vybudování dobíjecích stanic pro elektrokola a elektromobily.“	Od - do	Odpovědnost	Náklady (tis. Kč)	Zdroj financování

Cíl : „Bezpečnost“

Opatření : „Rozšiřování kamerového systému monitorujícího vybraná místa ve městě za účelem zvýšení úrovně bezpečí občanů a ochrany jejich majetku.“	Od - do	Odpovědnost	Náklady (tis. Kč)	Zdroj financování
Opatření : „Zavádění zpomalovacích prvků na místních komunikacích.“	Od - do	Odpovědnost	Náklady (tis. Kč)	Zdroj financování
Opatření : „Obnova a údržba techniky jednotek požární ochrany.“	Od - do	Odpovědnost	Náklady (tis. Kč)	Zdroj financování

Cíl : „Vnitřní správa“

Opatření : „Péče o movité a nemovité památky ve vlastnictví města.“ - Obnova a údržba movitých a nemovitých kulturních památek ve vlastnictví města. - Obnova a údržba movitých a nemovitých technických památek ve vlastnictví města. - Obnova a údržba movitých a nemovitých sakrálních památek ve vlastnictví města.	Od - do	Odpovědnost	Náklady (tis. Kč)	Zdroj financování
Opatření : „Podpora efektivity činností města a příspěvkových organizací města.“	Od - do	Odpovědnost	Náklady (tis. Kč)	Zdroj financování
Opatření : „Aktualizace a digitalizace pasportů městského majetku.“	Od - do	Odpovědnost	Náklady (tis. Kč)	Zdroj financování
Opatření : „Transparentní hospodaření s městským majetkem.“	Od - do	Odpovědnost	Náklady (tis. Kč)	Zdroj financování
Opatření : „Kvalitní a efektivní výkon veřejné správy.“ - Modernizace a zefektivnění chodu městského úřadu (procesní řízení). - Rozvoj lidských zdrojů.	Od - do	Odpovědnost	Náklady (tis. Kč)	Zdroj financování
Opatření : „Posílení spolupráce a komunikace města mezi městem a jeho občany.“	Od - do	Odpovědnost	Náklady (tis. Kč)	Zdroj financování
Opatření : „Rozvoj spolupráce s přeshraničními partnery.“ - Výměna zkušeností a spolupráce s polskou obcí Baborów. - Výměna zkušeností a spolupráce se slovenským městem Liptovský Hrádok.	Od - do	Odpovědnost	Náklady (tis. Kč)	Zdroj financování

B.3 Podpora realizace programu

V kapitole B.2 Cíle, opatření a aktivity nejsou záměrně vyplněny termíny jednotlivých opatření, odpovědnost za ně, náklady a zdroje jejich financování. Toto bude záležet na aktuálním stavu věci.

Organizační zajištění realizace programu rozvoje města je v působnosti orgánů města (zejména zastupitelstva města a rady města) a městského úřadu. Úspěšná realizace velké části opatření se neobejde bez vynaložení nemalých finančních prostředků. Jejich realizace tedy závisí na hospodaření města (příjmové a výdajové stránce rozpočtu) a získávání cizích zdrojů financování (dotací, případně darů).