



MINISTERSTVO
PRO MÍSTNÍ
ROZVOJ ČR

OBCEPRO
PROGRAM ROZVOJE OBCE

PROGRAM ROZVOJE OBCE HOSTĚRÁDKY-REŠOV



NA OBDOBÍ LET
2015 - 2020

Úvod

Základním plánovacím dokumentem obce, zakotveným v zákoně č. 128/2000 Sb., o obcích, je program rozvoje obce. Jde o hlavní nástroj řízení rozvoje obce. Smyslem tvorby bylo na základě popsání situace v obci, názorů občanů a diskuse pracovní skupiny formulovat představy o budoucnosti obce včetně navržení aktivit, které pomůžou tyto představy dosáhnout. Tento dokument byl vytvářen v první polovině roku 2015 na období let 2015–2020. Hlavním řešitelem za obec byl starosta Zdeněk Petráš, další členové realizačního týmu byli místostarostka Alena Kánská a členové rady Milan Krulich, Pavel Paleček a Leoš Pokorný.

Do procesu tvorby PRO byla také zapojena veřejnost, která se formou dotazníkového šetření podílela na formování výsledné podoby tohoto dokumentu. Dále měli občané Hostěrádek-Rešova příležitost dokument připomínkovat v průběhu tvorby, pracovní verze byla zveřejněna k připomínkování na úřední desce, na stránkách obce a bylo uskutečněno veřejné projednání strategie na zasedání zastupitelstva.

Na analyticko-metodickém vedení se podíleli pracovníci MAS Slavkovské bojiště:

Dana Adamcová

Eva Kreizlová

Hana Tomanová

Vladislava Vaněčková

Dokument Program rozvoje obce Hostěrádky-Rešov na období let 2015–2020 byl zpracován

díky projektu „**Elektronická metodická podpora tvorby rozvojových dokumentů obcí**“ (CZ.1.04/4.1.00/62.00008), jehož nositelem bylo Ministerstvo pro místní rozvoj ČR.

Program rozvoje obce byl schválen zastupitelstvem obce dne 28. 9. 2015, usnesením č. 8.

A. ANALYTICKÁ ČÁST

A.1 Charakteristika obce

1. Území

Obec Hostěrádky-Rešov s katastrální výměrou 468 ha se nachází na území Jihomoravského kraje, bývalého okresu Brno-venkov, dnes spadá do ORP Slavkov u Brna, od kterého je vzdálena cca 10 km, od města Brna pak cca 30 km. Najdeme ji na okraji historického území slavkovského bojiště, jihozápadním směrem od Slavkova u Brna a v sousedství městečka Šaratice. Obec se rozkládá na pravém břehu řeky Litavy a od západního okraje obce se rozprostírá nevelký les. Severozápadním směrem nedaleko obce se zvedá Pracký kopec (324 m n. m.). Na vrcholku tohoto kopce byla vybudovaná Mohyla míru a v jejím sousedství památník věnovaný Bitvě u Slavkova. Jižní svahy Prackého kopce, dějiště slavné slavkovské bitvy tří císařů, se staly ideální polohou pro pěstování vinné révy. Průměrná nadmořská výška 200 m n. m., úrodná půda a dobré klima určily převážně zemědělský ráz obce. Z celkové katastrální plochy obce zabírá orná půda osmdesát procent. U východního okraje obce je zavlažovací nádrž využívaná ke koupání a k rybolovu. Jihovýchodním směrem od obce v oblasti pole jsou prameny minerální vody Šaratice (O obci, dostupné na www.hosteradky-resov.cz).



Obr. 1: Umístění obce na mapě

Zdroj: maps.google.cz

Historické souvislosti

Původně dvě samostatné obce v jižní části okresu Vyškov, Malé Hostěrádky a Rešov, se v roce 1913 spojily v jednu obec Hostěrádky – Rešov. Název původní obce vznikl pravděpodobně od jména Hostirad. První písemný doklad o existenci obce je z roku 1270. Obec Rešov původně vznikla rozdělením dvora – statku olomouckých biskupů a nese svoje jméno podle posledního správce Rescheho. Podle indikačních skic z roku 1826 byla zástavba obou obcí urbanisticky naprosto spojená již tehdy. K 31. 5. 2011 nabyla účinnosti změna katastrální hranice s městem Újezd u Brna, uskutečněná na základě společné dohody obou obcí ze dne 13. 7. 2010 (Z historie obce, dostupné na www.hosteradky-resov.cz).

V obci se nachází kaplička, původní rešovská zvonice, postavená asi ve druhé polovině 18. století, která získala současnou podobu generální přestavbou včetně parkové úpravy s kašnou v roce 1999.

Za obcí se nachází přírodní rezervace č. 437 s názvem Špice, blíže popsáno v kapitole Životní prostředí.

Obcí vede Naučná stezka Bitva tří císařů, blíže popsáno v kapitole Hospodářství.

Znak obce: V červeném štítě pod modrou hlavou se čtyřmi stříbrnými kužely zlatý vinný hrozen provázený vpravo stříbrnou vztyčenou radlicí a vlevo stříbrným vinařským nožem-kosířem se zlatou rukojetí (Wikipedie, 2015).

2. Obyvatelstvo

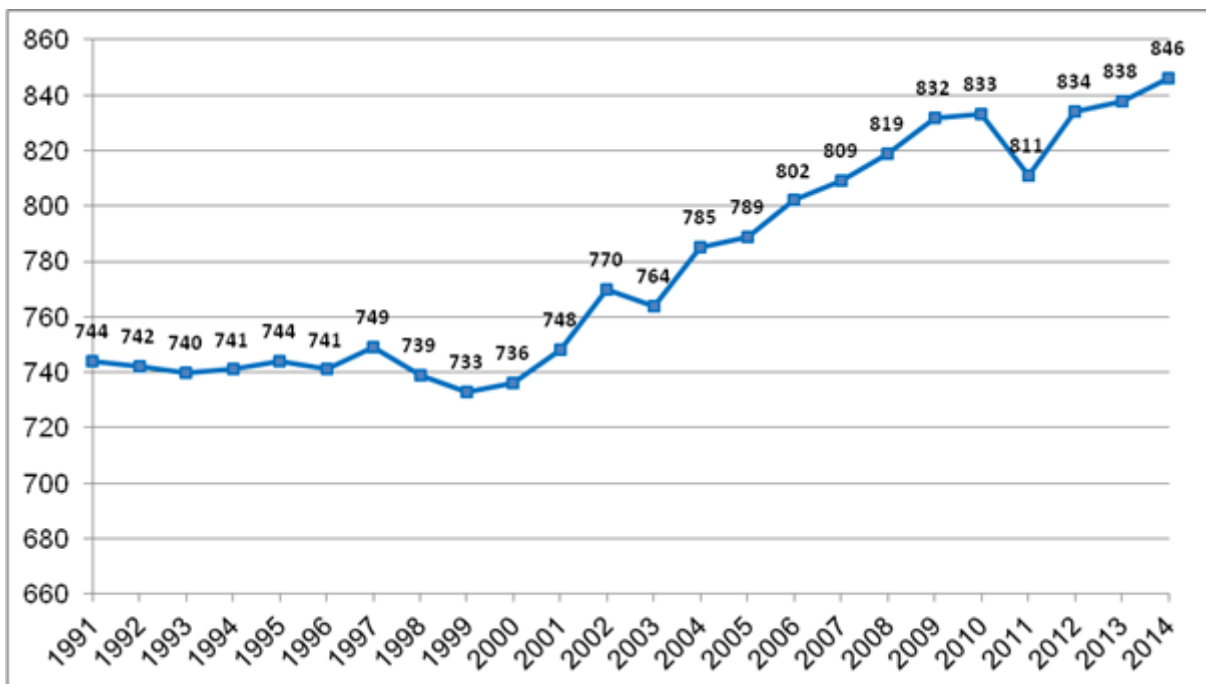
Demografická situace

Hostěrádky-Rešov se řadí dle počtu obyvatel mezi středně velké obce v rámci území MAS. Velikost obce byla určena na základě srovnání s ostatními členskými obcemi MAS Slavkovské bojiště a jejich následným rozdělením do kategorií podle počtu obyvatel na malé, střední a velké obce (viz Příloha č. 1). K 31. 12. 2014 v obci žilo celkem 846 obyvatel, z toho osob v produktivním věku 567 a průměrný věk obyvatel obce byl 41,9 let. Vývoj trendu demografického vývoje se pro obec jeví jako příznivý, jelikož za posledních dvanáct let (31. 12. 2003 – 31. 12. 2014) přibylo v obci 87 obyvatel (Veřejná databáze, ČSÚ, 2015).

Nárůst počtu obyvatel obce není velký oproti jiným obcím, je způsoben jak přirozeným přírůstkem, kdy počet narozených převažuje nad počtem zemřelých, ale i migrační cestou. Do obce se často stěhují mladí lidé, z důvodu koupě nemovitosti či stavbě rodinného domku, zakládající rodiny.

Rok	Živě narození	Zemřelí	Přistěhovalí	Vystěhovalí	Přirozený přírůstek	Přírůstek stěhováním	Celkový přírůstek	Celkem obyvatel k 31.12.
2003	1	9	21	19	-8	2	-6	764
2004	8	7	32	12	1	20	21	785
2005	5	4	21	18	1	3	4	789
2006	10	7	19	9	3	10	13	802
2007	10	6	23	20	4	3	7	809
2008	5	7	29	17	-2	12	10	819
2009	6	6	16	3	-	13	13	832
2010	7	6	18	18	1	-	1	833
2011	11	10	14	26	1	-12	-11	811
2012	11	9	29	8	2	21	23	834
2013	9	12	26	19	-3	7	4	838
2014	9	9	28	20	-	8	8	846

Zdroj: Veřejná databáze, ČSÚ 2015, dostupné na www.czso.cz

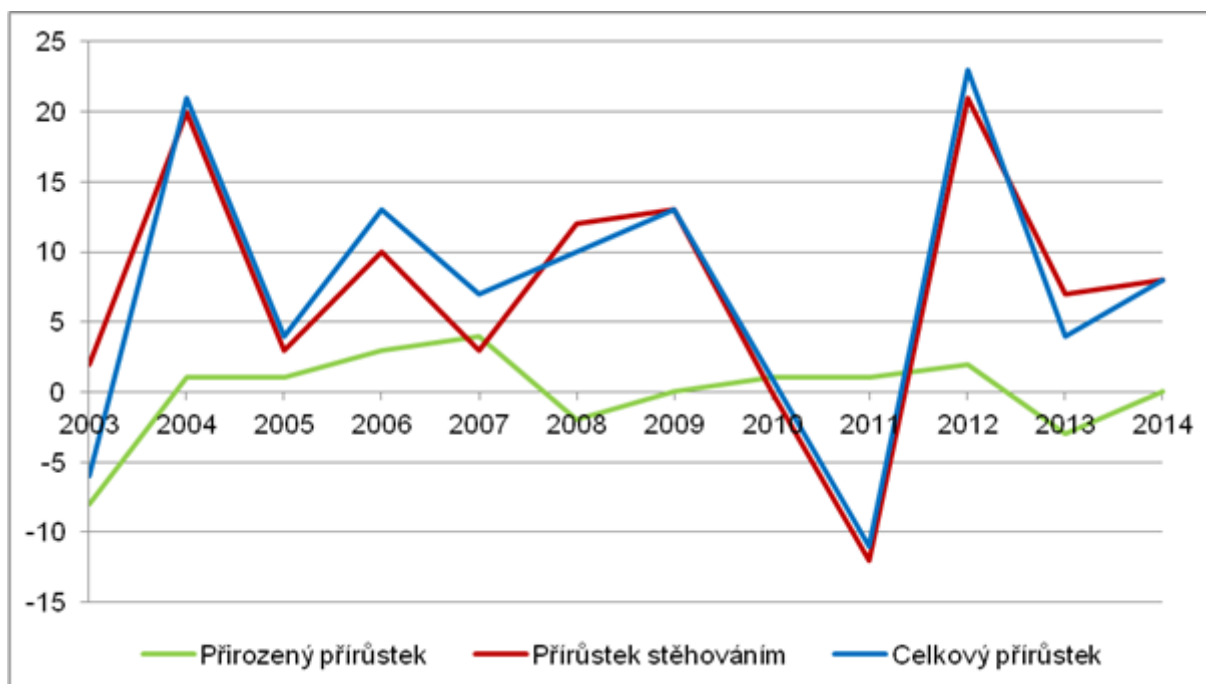


Obr. 2: Vývoj počtu obyvatelstva v letech 1991-2014

Zdroj: Veřejná databáze, ČSÚ 2015, dostupné na www.czso.cz

Vztah jednotlivých druhů přírůstku

Závislost celkového přírůstku na migračním přírůstku je významným ukazatelem při analýze budoucího vývoje celkového přírůstku v obci. Migrační přírůstek se na rozdíl od přirozeného přírůstku dá kvalifikovaně odhadnout v závislosti na rozvojových plánech obce. Přirozený přírůstek pak doplňuje celkový obrázek o situaci v obci. Vztah mezi těmito ukazateli od roku 2003 je pro větší názornost ještě převedena do grafu. Na tom je zjevné, že přirozené přírůstky vykazují velmi nízké hodnoty a celkový přírůstek obyvatel v obci ovlivňují jen málo.



Obr. 3: Vývoj přirozeného, migračního a celkového přírůtku v letech 2003-2014

Zdroj: Veřejná databáze, ČSÚ 2015, dostupné na www.czso.cz

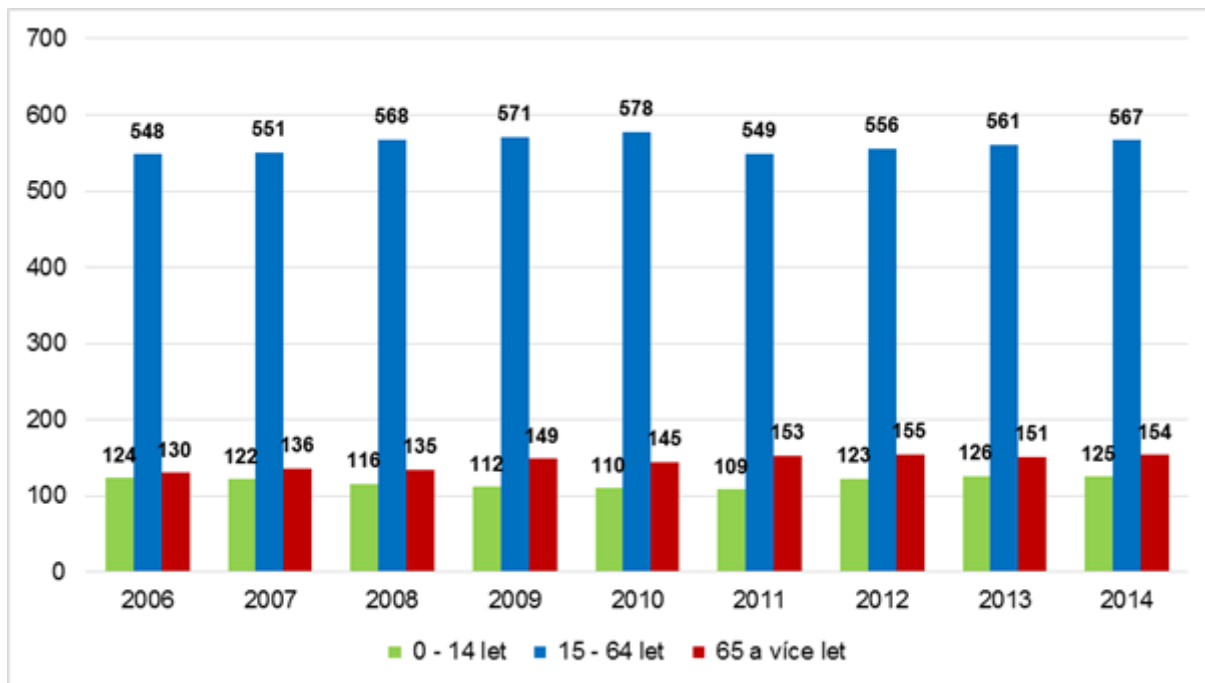
Věková struktura

Věkové poměry v území vyjadřuje index stáří, tedy poměr mezi počtem obyvatel ve věku 65 a více let na počet osob ve věku 0-14 let, který vypovídá o tom, zdali na daném území dochází ke stárnutí obyvatelstva. V roce 2014 byl v obci index stáří 123,2, tedy osoby ve věku 65 a více let převažují nad věkovou kategorií 0-14. Počet produktivních obyvatel (od 15 – 64 let) činil 567 (Veřejná databáze, ČSÚ, 2015).

OBEC	Celkový počet obyvatel	Počet obyvatel ve věku			Podíl obyvatel ve věku			Index stáří
		0-14	15-64	65+	0-14 (%)	15-64 (%)	65+ (%)	
Hostěrádky-Rešov	846	125	567	154	14,8	67,0	18,2	123,2

Zdroj: Český statistický úřad, stav k 31. 12. 2014, dostupné na www.czso.cz

Stabilita věkových skupin v obci je ohrožena, v posledních letech se prohlubuje trend stárnutí obyvatelstva, nejstarší věková složka trvale převládá nad tou nejmladší. Poměr jednotlivých věkových skupin od roku 2006 je znázorněn v následujícím grafu:



Obr. 4: Obyvatelstvo podle věkových kategorií v letech 2006-2014

Zdroj: Počet a věkové složení obyvatel v obcích Jihomoravského kraje k 31. 12. 2006-2014, ČSÚ 2015, dostupné na www.czso.cz

Vzdělanostní struktura obyvatelstva

V obci dominují především osoby se vzděláním vyučení a střední odborné bez maturity, dále pak s úplným středním vzděláním a následují osoby se základním vzděláním včetně neukončeného (ČSÚ, SLDB k 26. 3. 2011, dostupné z www.czso.cz).

Počet obyvatel ve věku 15 a více	Nejvyšší ukončené vzdělání (věk 15 a více)							
	bez vzdělání	základní vč. neukončeného	střední vč. vyučení (bez maturity)	úplné střední s maturitou	nástavbové studium	vyšší odborné vzdělání	vysokoškolské	
Hostěrádky-Rešov	712	5	149	278	178	15	9	61
okres Vyškov	75 259	273	14 344	27 684	19 574	1 893	838	8 107

Zdroj: SLDB 2011, ČSÚ, 2015, dostupné na www.czso.cz

Sociální situace v obci

Obec neeviduje žádnou národnostní menšinu. Sociálně slabé skupiny obyvatelstva v obci nežijí. V obci nejsou žádné sociálně vyloučené lokality. Situace seniorů je monitorována OÚ. Nejsou také přímé dopady či problémy s uživateli návykových látek, nicméně občané jako potenciálně nebezpečné vnímají setkávání mládeže na autobusové zastávce u OÚ.

Spolková, osvětová a informační činnost

V obci působí aktivně několik spolků a sdružení. Jedná se o nejpočetnější SDH, který má přibližně 120 členů napříč spektrem obyvatelstva obce, sportovně zaměřená Tělovýchovná jednota Sokol se 120 členy, dále pak Myslivecké sdružení, Kynologický klub s 20 členy, Sdružení zahrádkářů s 50 členy, zájmový spolek Kultura a volný čas (asi 6 členů) a farní klub Sluníčko. Členské základny sdružují občany různého věku, od mládeže až po seniory. Vyjma mysliveckého sdružení se všechny spolky aktivně podílejí na obecních akcích a kulturních aktivitách. Až na výjimky téměř všechny pracují s dětmi. Spolky a sdružení působí samostatně, v rámci oboru své činnosti. V obci Hostěrádky-Rešov probíhá v kulturním domě cvičení pro ženy a děti.

Ostatní zájmové kroužky jsou při ZŠ ve vedlejší obci Šaratice, děti do nich musí dojíždět. Respondenti v rámci dotazníkové šetření tuto skutečnost hodnotili jako negativní.

Podpora činnosti spolků

Prostřednictvím společného koordinátora akcí se vytváří harmonogram akcí na daný rok. Finanční prostředky na své fungování získávají svou vlastní činností, žádostmi o dotace a finančními dary. V posledních letech získávají pravidelně finanční prostředky na provoz i na svou činnost zejména JSDH (300 tis. Kč na provoz) a TJ Sokol (120 tis. Kč) od obce, Kultura a volný čas (85 tis. Kč) a Myslivecké sdružení (25 tis. Kč). Mohou také využívat pro svou činnost bezplatně obecní prostory.

Informovanost občanů

Občané získávají informace nejčastěji z hlášení rozhlasu, na druhou stranu si stěžují na jeho špatnou srozumitelnost. Plánují se jeho opravy prostřednictvím zapojení obce do projektu mikroregionu Ždánický les a Politaví. Protože většina hlášení probíhá obvykle v pracovní době, je žádoucí informace zveřejňovat také na webových stránkách obce. Často využívají také zpravodaj, který hodnotí jako nejkvalitnější zdroj informací. Občané nejméně využívají veřejných jednání zastupitelstva. Jako zdroj informací je kladně hodnocena také místní knihovna, kde se mimo jiné koná řada akcí pro veřejnost.

3. Hospodářství

Ekonomická situace

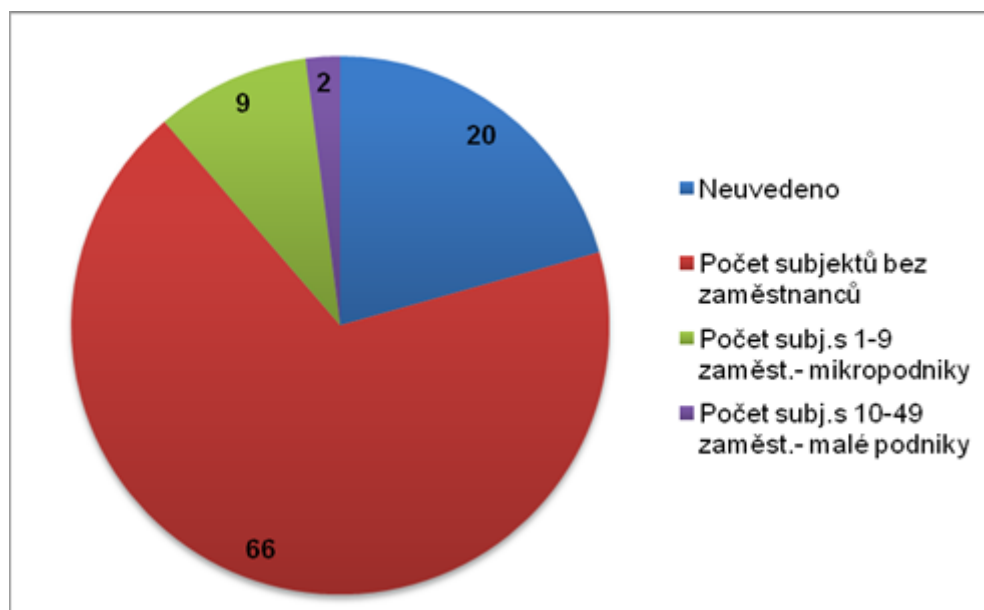
Pracovní příležitosti v obci se téměř nenabízí, je zde jen několik drobných podnikatelů do 9 zaměstnanců a dva malé podniky (do 49 zaměstnanců) (Veřejná databáze, ČSÚ, 2015). S těmito existuje jen minimální spolupráce. Plocha bývalého zemědělského družstva je využívána dvěma podnikateli. Obec nevlastní volné objekty vhodné k podnikání, potenciální plochy k podnikatelské výstavbě, které se v obci nacházejí, jsou v soukromém vlastnictví.

Celkový přehled hospodářské situace v obci rozdělené podle odvětví ukazuje tabulka. Ne všechny z těchto služeb jsou ovšem cíleny na obyvatelstvo obce.

Zemědělství, lesnictví, rybářství	5
Zpracovatelský průmysl	34
Stavebnictví	27

Velkoobchod a maloobchod; opravy a údržba motorových vozidel	23
Doprava a skladování	7
Ubytování, stravování a pohostinství	5
Činnosti v oblasti nemovitostí	2
Profesní, vědecké a technické činnosti	13
Kulturní, zábavní a rekreační činnosti	1
Ostatní činnosti	20
Nezařazeno	11

Zdroj: <http://www.risy.cz/cs/>



Obr. 5: Rozdělení podniků dle počtu zaměstnanců (zjištěná aktivita)

Zdroj: Český statistický úřad, stav k 31. 12. 2013, dostupné na www.czso.cz

Hostěrádky-Rešov
 Stolařství, Instalátér, Malíř, Stavební, Zámečnictví, Krejčí, Kadeřnictví, Opravny, Potraviny, Pohostinství
 truhlářství topenář - 3, natěrač - 1, řemesla - 1, kovářství, švadlena, kosmetika - 1, motor. vozidel - 1, Masáže / smíšené zboží - 2, Obchodní středisko, Pošta, Restaurace (bez stravování) - 2

Zdroj: Komplexní dotazníkové šetření v obcích JMK k 31. 12. 2012, Jihomoravský kraj, 2013, doplnění 2014; *údaje nejsou dostupné – města nad 5 tis. obyv., kde se již předpokládá výskyt všech služeb (a je obtížné je spočítat) v dotazníku nevyplňovala.

Komerční služby v obci jsou minimální. Jsou zde dva obchody s potravinami, dvě pohostinství, kadeřnictví, holičství, pedikúra a masáže, troje stolařství-truhlářství, tři instalatéri-topenáři, opravná vozidel a stavební práce. Nejvýznamnějším podnikatelem je Antonín Sekanina, který vlastní autodopravu.

Chybějící komerční služby

Z dotazníkového šetření vyplynulo, že by občané uvítali v obci nekuřáckou restauraci, kavárnu či cukrárnu a obchod s širším sortimentem zboží. V obci rovněž chybí možnost ubytování a stravování. Za komerčními službami občané dojíždějí do Újezda u Brna, Slavkova u Brna a do krajského města Brna.

Atraktivita turistického ruchu

Obcí prochází Naučná stezka Bitvy tří císařů. Stezka provádí návštěvníky bojištěm Bitvy u Slavkova. Dá se rozdělit na několik okruhů, které spojují jednotlivá sídla na slavkovském bojišti. Nachází se na ní 29 informačních panelů a byla vybudována v roce 2003 zásluhou obecně prospěšné společnosti Mohyla míru – Austerlitz (Marketingová strategie DSO Ždánický les a Politaví, dostupné na www.politavi.cz). Další významné atraktivita cestovního ruchu se přímo v obci nenacházejí, turistické cíle v okolí se odvolávají na napoleonskou historii. Jako rekreační zóna v obci slouží místní zavlažovací nádrž, nabízí se možnost koupání a rybolovu. Mezi drobné pamětihodnosti v obci patří boží muka z konce 18. století u č.p. 147, zvonice na bývalé návsi Rešova a přírodní rezervace Špice – lokalita stepní květeny jihozápadně od obce (Hostěrádky-Rešov, dostupné na cs.wikipedia.org).

Trh práce

V obci je minimální nabídka pracovních příležitostí. Občané jsou tudíž nuceni za svou práci dojíždět. Za prací dojíždí 47 % občanů, tj. ze 406 ekonomicky aktivních vyjíždí 191 občanů do zaměstnání. Nejčastěji dojíždí do Brna, Slavkova u Brna, dále pak do sousedního Újezdu u Brna a výjimečně do Vyškova (ČSÚ, SLDB k 26. 3. 2011, dostupné z www.czso.cz).

Ekonomicky aktivní obyvatelstvo obce činí cca 50 %, z toho zaměstnaných bylo 371 občanů (91,4 %). V zemědělství bylo zaměstnáno 1,4 % občanů, 33,7 % ve stavebnictví a průmyslu, 49,3 % ve službách a 15,6 % nebylo zjištěno (ČSÚ, SLDB k 26. 3. 2011, dostupné z www.czso.cz).

Nezaměstnanost

Nezaměstnanost je srovnatelná s nezaměstnaností občanů jiných obcí v DSO Ždánický les a Politaví, viz Příloha č. 2. Statistiky za rok 2011 uvádějí 7,4 % a průměr od r. 2007-2011 činí 8,33 %.

Globální ekonomická recese se v zaměstnanosti obce projevila až na konci roku 2009, největší byla během roku 2010 a pak se začala snižovat. Za období let 2012, 2013 nejsou bohužel data známa, a to kvůli odstávce Integrovaného portálu MPSV. Na začátku roku 2014 stoupla nezaměstnanost na 8,4 %, avšak na konci téhož roku zase klesla na 4,6 % a počátkem roku 2015 se neustále drží na podobných hodnotách (2/2015 – 4,6 %). Nicméně vývoj dosud není stejný, jako byl před recesí (Portál zaměstnanosti MPSV, dostupné z <http://portal.mpsv.cz/sz>).

Obec	12/2007	12/2008	12/2009	12/2010	12/2011	12/2014
Hostěrádky-Rešov	2,7	3,6	9,3	10,4	7,4	4,6

Zdroj: Portál zaměstnanosti MPSV, 2015, dostupné z <http://portal.mpsv.cz/sz>

Pro hledání vhodných způsobů řešení nezaměstnanosti je nutné znát strukturu nezaměstnanosti. V tabulce jsou uvedeny základní ukazatele struktury nezaměstnanosti.

Počet uchazečů o zaměstnání	Podíl nezaměstnaných z počtu obyvatel ve věku 15-64 let (v %)	Podíl nezaměstnaných žen na celkovém počtu uchazečů (v %)	Podíl uchazečů na 50 let na celkovém počtu uchazečů (v %)	Podíl osob nezaměstnaných (déle než 12 měsíců na celkovém počtu uchazečů (v %)	Podíl nezaměstnaných absolventů na celkovém počtu uchazečů (v %)	Počet uchazečů na 1 volné pracovní místo *
Hostěrádky-Rešov 34	6,1	55,9	26,5	14,7	8,8	17,0

Zdroj: SCLLD MAS Slavkovské bojiště, stav k 31.3.2014

Obecní úřad využívá možnosti zaměstnávat občany formou veřejně prospěšných prací. Tato skutečnost je téměř celoroční pro 2 - 3 občany.

4. Infrastruktura

Technická infrastruktura

Obec je vybavena základní technickou infrastrukturou. Je napojena na zemní plyn a elektrickou energii. Voda je rozvedena prostřednictvím veřejného vodovodu, dle hygienických parametrů vyhovuje pro pití dle ČSN. Zavedené inženýrské sítě kladně hodnotí 69 % občanů, nicméně chybí kanalizace. Stávající, dešťová i splašková spojena v jednu, na některých místech chybí, někde je hodně zastaralá. Obec počítá s dořešením situace při kumulaci více oprav v obci.

Obec nemá vlastní ČOV. Za účelem vybudování společné kanalizace a ČOV se obec sdružila do menšího účelového svazu DSO Litava (společný projekt obcí Hostěrádky-Rešov, Šaratice a Zbýšov). ČOV bude umístěna v Šaraticích, v obci Hostěrádky-Rešov bude přečerpávací stanice. Absenci ČOV a kanalizace na některých místech negativně hodnotili občané v dotazníkovém šetření.

V obci je pokrytí mobilních operátorů dobré přes T-mobile a O2, přes Vodafone pouze částečně. Do obce je zavedena kabelová televize, optický kabel, internet je dostupný přes WIFI.

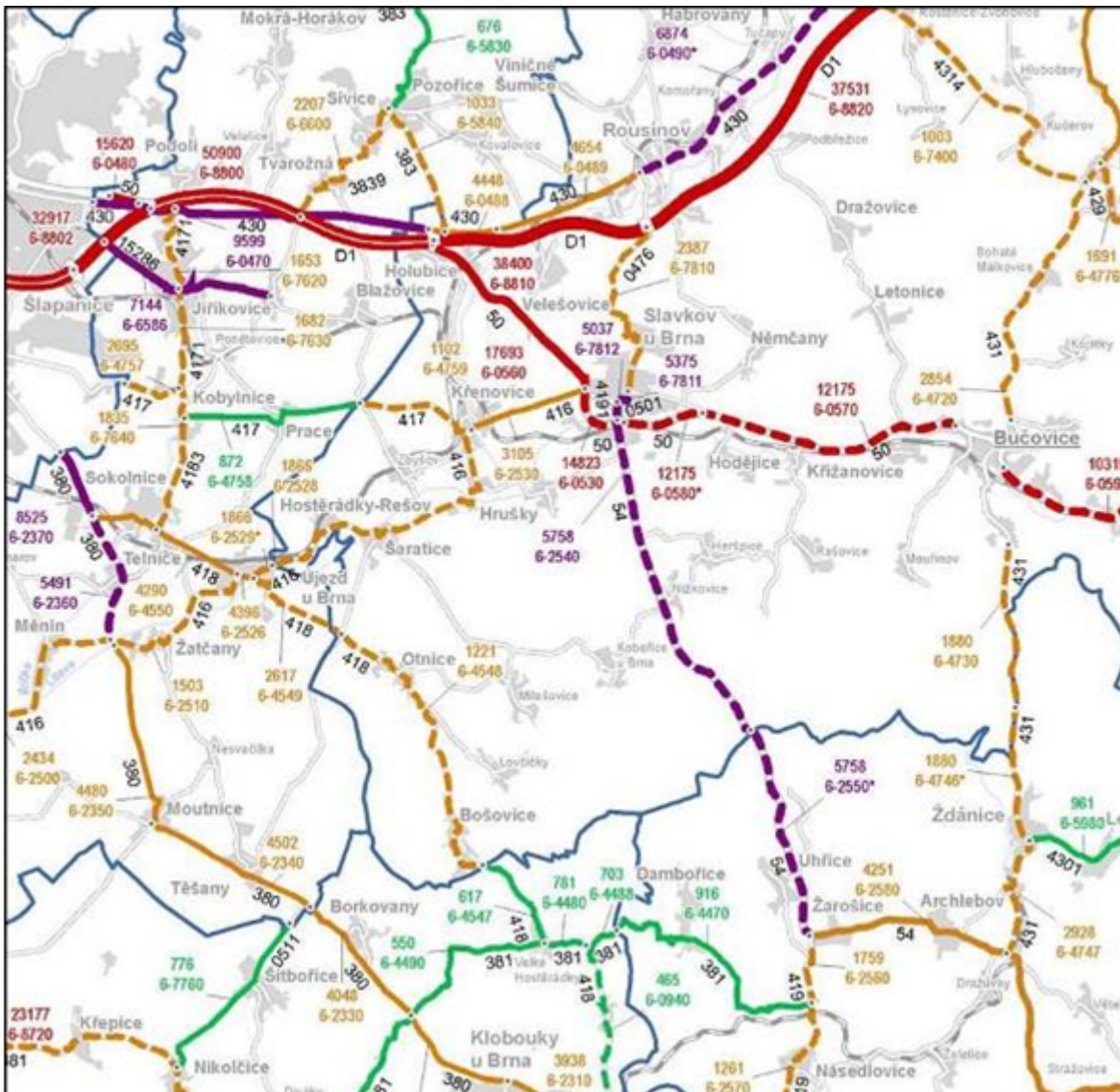
Odpadové hospodářství obce

Svoz odpadů zajišťuje společnost RESPONO, a.s. Občané mají možnost třídění odpadů. Nejvíce se třídí plasty, sklo a papír. Občané by uvítali více kontejnerů na tříděný odpad, jejich častější vývoz a lepší údržbu/pořádek u sběrných míst, rovněž by uvítali více košů v obci všeobecně a také košů na psí exkrementy. Nedostatečná kapacita nádob na odpady se týká zejména bioodpadů. Sběrný dvůr v obci není.

Dopravní infrastruktura

Silniční síť

Obcí prochází důležitá spojnice obcí Židlochovice a Slavkov u Brna, silnice II. třídy, č. 416. Tato silnice je v řadě úseků v havarijním stavu. Dle celostátního sčítání dopravy prováděného v roce 2010 projíždí po této komunikaci 1001-3000 vozidel/24h, viz obr.



Obr. 6: Dopravní situace v rámci ORP Slavkov

Zdroj: Celostátní sčítání dopravy 2010 (<http://scitani2010.rsd.cz/pages/map/default.aspx>), Ředitelství silnic a dálnic

Podle územní studie silnice II/416 Žatčany-Slavkov u Brna by mělo výhledově dojít k přeložce silnice II/416. Územní plán obce navrhuje přeložku silnice II/416 jižně od obce podél řeky Litavy do prostoru mezi obcemi Hostěrádky - Rešov a Šaratice. Obchvat obce Hostěrádky-Rešov se plánuje až ve III. fázi přeložky (závěrečné). (Žatčany - Slavkov u Brna, Územní studie, dostupné na http://www.kr-jihomoravsky.cz/archiv/oupsr/urbanisticke_studie/WEB_II_416/data/zatcany_slavkov.pdf).

Hlavní silnice je silnicí II. třídy. V dotazníkovém šetření vyjádřilo spokojenost s provozem na komunikaci 61 % občanů, nicméně v době dopravních uzavírek a s tím souvisejícím zvýšeným dopravním provozem si občané stěžují. Zvýšený provoz se projevuje zátěží na některých starších domech, vyskytují se praskliny. Most přes rameno Litavy je přetěžovaný.

Železnice

Obcí prochází železniční trať č. 300 na trase Brno-Přerov (jednokolejná elektrifikovaná trať), která znamená obslužnost pro obce Hostěrádky-Rešov, Zbýšov, Křenovice a Holubice.

Parkovací místa

Problémem je parkování. Obec má sice k dispozici volné plochy pro parkování a uvažuje o zbudování parkovišť, nicméně ani v takovém případě nebude kapacita parkovacích ploch plně dostačující. Na některých místech, například v nové zástavbě budované v 80. letech bude nutné omezit parkování pouze na jednu straně, aby komunikace zůstala průjezdná.

Místní komunikace

Některé místní komunikace potřebují opravy, tyto jsou plánovány spolu s nezbytnými opravami kanalizace. Na některých místech v obci zcela chybí chodníky, což znamená vysoké riziko pro občany v souvislosti s rychlostí automobilů a kamionů projíždějící obcí. Nabízí se možnost obchvatu či umístění retardérů přímo na inkriminovaných místech v obci.

Údržbu místních komunikací zabezpečuje obec prostřednictvím svých zaměstnanců. Pro úklid komunikací využívají větší obecní traktor na silnice a menší na chodníky. Údržbu obec řeší svépomocí za pomoci svých zaměstnanců i v zimním období.

Z dotazníkového šetření vyplynulo, že občané jsou nejvíce nespokojeni se stavem chodníků (32 % spíše/zcela nespokojeno) a s možnostmi parkování v obci (27,9 % spíše/zcela nespokojeno).

Cyklostezky a turistické trasy

Obcí vede trasa Naučné stezky Bitva u Slavkova a značená trasa lokální cyklostezky směrem do vedlejší obce Šaratice. Obec plánuje zbudovat cyklostezku, případně bezpečnou komunikaci do sousedního Újezdu u Brna. V současné době probíhají meziobecní jednání a odkup pozemků od vlastníků. Občané vítají možnost zbudování cyklostezky, případně turistické trasy (Dotazníkové šetření občanů - srpen 2014).

Dopravní obslužnost

V obci funguje IDS JMK. Dobré spojení je do krajského města Brna, které ve všední dny obsluhuje 27

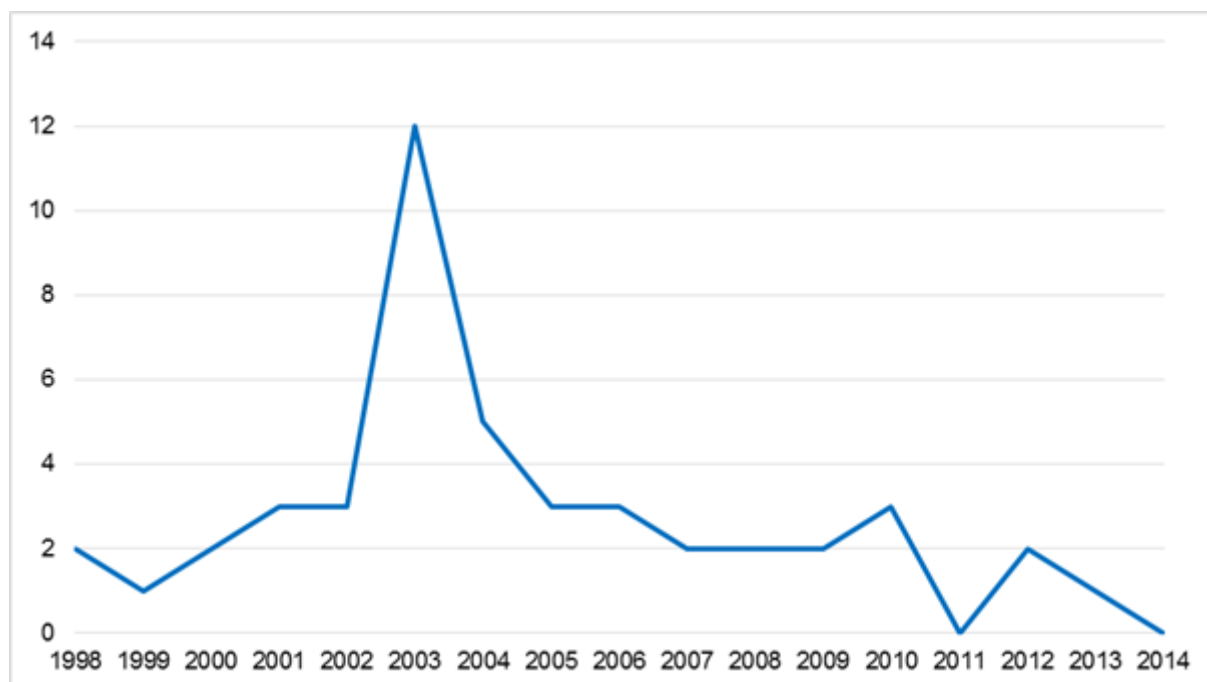
spořů, o víkendu 10 spořů, a to pŕedevřím vlakových. Cesta trvá do 30 minut pŕímým vlakovým spojením, ale i více než hodinu autobusovými spoji s pŕestupy. Dopravní obsluřnost Vyřkova je o něco horří - z 31 spořů ve vřední dny jsou jen 3 pŕímé, některé spoje dokonce vyřadují pŕestup v Brně. Cesta pak trvá od 45 minut po 2 hodiny v závislosti na trase spořů a pořtu pŕestupů. O víkendu zajiřtuje dopravu do Vyřkova celkem 11 spořů, pŕičemř některé z nich opět vyřadují pŕestup v Brně. Spojení se spádovými sídly sluřeb, pŕedevřím zdravotnických a sociálních, je výrazně snazří. Ve vřední dny je v provozu 32 spořů do Slavkova u Brna, řádný z nich vřak není bez pŕestupů ani nízkopodlařní. O víkendu je v provozu 8 spořů. Časově se dojezdnost do Slavkova pohybuje mezi cca 20 minutami pro spoje s jedním pŕestupem, ale až 2 hodinami pro spoje s několika pŕestupy. Dojezdnost do Újezda je naproti tomu dobrá, obec je dostupná pŕímými autobusovými i vlakovými spoji, cesta trvá pŕibližně 5 minut. Ze 17 vředních autobusových spořů na trase je 7 nízkopodlařních. Úsek obsluřuje ve vřední dny téř 19 vlakových spořů. I o víkendech je v provozu 15 spořů. Do řaratic jezdí ve vřední dny 23 pŕímých spořů, z nichř 8 je nízkopodlařních. Cesta trvá zhruba 5 minut. Dostupnost řaratic a Újezda u Brna je nezbytná pŕedevřím kvůli zdravotní pēči. O víkendu trasu do řaratic obsluřují jen 4 spoje, z nich 2 nízkopodlařní. Veřejná doprava byla ze strany občanů hodnocena kladně (71,3 % spíše/zcela spokojeno), na druhou stranu se vyskytly výtky k nízké frekvenci nízkopodlařních spořů a spořů o víkendech.

5. Vybavenost obce

Bydlení

V obci bylo ke SLDB 2011 311 domů, z toho bylo cca 35 domů neobydlených. V obci byly 4 domy evidované jako objekty individuální rekreace (ČSÚ, SLDB k 26. 3. 2011, dostupné z www.czso.cz).

V porovnání s ostatními okolními obcemi je zde markantněřší zájem o nové bydlení. Okolní obce uvádějí počet 10 zájemců, v Hostěradkách-Reřově se počet pohybuje mezi 20-30 zájemci. V územním plánu se počítá s výstavbou nových rodinných domů v určených obecních lokalitách. Obec chce dále realizovat výstavbu startovacích bytů. Počet dokončených bytů od roku 1998 je pŕehledně zobrazen níže.



Obr. 7: Bytová výstavba v Hostěradkách-Reřově v letech 1998-2014

Zdroj: Bytová výstavba v obcích Jihomoravského kraje, ČSÚ 2015, dostupné na www.czso.cz

Územní plán je ve stavu projednávání. Z dotazníkového šetření vyplynulo, že většina obyvatel ho vůbec nezná (61 %). Nicméně ze stejného šetření vyplynulo, že občané jsou spíše pro obsazení prázdných domů než pro novou výstavbu. Pozemkové úpravy probíhají.

Školství a vzdělávání

V obci je zřízená MŠ, ZŠ obec nemá, do ZŠ děti dojíždí do sousedních Šaratic. V současné době se neplánují žádné větší investice do zařízení MŠ, většina potřebných se uskutečnila v nedávných letech, v roce 2014 se otevřela druhá třída MŠ. Na provoz MŠ obec ročně přispívá 300 000 Kč.

S činností mateřské školy je spokojeno/spíše spokojeno 42 % respondentů. Co se týče základní školy, s její činností je spokojeno/spíše spokojeno 37 % dotazovaných, nespokojeno/spíše nespokojeno pouze 3 %. Rodiče by mimo jiné uvítali více zájmových kroužků a aktivit pro děti.

Zdravotnictví

V obci není dostupná žádná zdravotní péče. Obvodní lékař a pediatr ordinuje v Šaraticích, odborný (ORL, zubař) je v Újezdu u Brna, specialisté pak jsou ve Slavkově u Brna, Vyškově či Brně. Co se týče zdravotní služby v obci (respektive její dostupnosti), přibližně necelá třetina dotazovaných je s aktuální situací spokojena/spíše spokojena a stejně tak necelá třetina je nespokojena/spíše nespokojena. Problém je především v závislosti na dopravních spojkách k lékaři do Slavkova a spadových obcí.

Zdravotnická záchranná služba funguje bezproblémově.

Sociální péče

Komunitní plánování sociálních služeb zabezpečuje Slavkov u Brna, s tím souvisí poskytování sociálních služeb - veškeré jsou poskytovány ze Slavkova u Brna. Stejně tak do Slavkova vyjíždí obyvatelé Hostěrádek-Rešova do sociálních poraden. Pobytová zařízení sociálních služeb v obci nejsou, jsou nuceni je hledat v blízkém či vzdálenějším okolí. Odlehčovací služby ze Slavkova u Brna občané nevyužívají. Obec Hostěrádky-Rešov se podílí od roku 2014 na spolufinancování sociálních zařízení zapojených do komunitního plánování (cca 17 tis. Kč/ročně)(Strategie území správního obvodu ORP Slavkov u Brna, 2014).

Necelá čtvrtina obyvatel v dotazníkovém šetření je spokojena/spíše spokojena, okolo 22 % je nespokojeno/spíše nespokojeno. Problém také tkví v tom, že většina obyvatel (72,7 % respondentů) nemá o komunitním plánování patřičnou představu, občané tedy nejsou o možnostech v sociálních službách dostatečně informováni. O výstavbu sociálního (nízko-nákladového) bydlení pro seniory projevilo zájem 67 % dotazovaných, přičemž aktuálně by tuto možnost využila necelá čtvrtina z celkového počtu respondentů. Společně se startovacími byty pro mladé plánuje obec také vybudovat bytový dům pro seniory na vyčleněné obecní ploše. Uvažuje se zde s přibližně 10 byty. Dle sdělení starosty má obec na tento projekt zpracovanou studii.

Kultura

Zázemí pro kulturní akce

Obec vlastní několik budov určených k pořádání kulturních akcí. Jedná se o kulturní dům, který je v relativně dobrém stavu díky opakovaným opravám a rekonstrukci uskutečněné v minulých letech. Občané se k těmto aktivitám kladně vyjádřili v dotazníkovém šetření. Kulturní dům je využíván několikrát týdně, pořádají se zde zábavy pro veřejnost i rodinné oslavy. Dalším zařízením je tzv. D-Klub, zařízení zbudované dřívějším zemědělským družstvem. Obec budovu D-Klubu odkoupila před 5 lety. Díky jejímu umístění v klidném prostředí je vyhovující zejména pro akce určené pro děti.

Další místo využitelné k pořádání kulturních akcí je kynologický areál.

SDH využívá ke svým účelům budovu hasičské zbrojnice, o kterou se stará. Sdružení myslivců využívá obecní myslivnu, zahrádkáři mají své zázemí v moštárně.

Žadoucí je, dle sdělení starosty, také zázemí pro dospívající mládež. Zamezilo by se tak již zmíněnému scházení na zastávkách. Tuto skutečnost podpořili i občané v rámci dotazníkového šetření, když poukázali na nedostatek volnočasových aktivit pro děti a mládež. Vyřešením těchto nedostatků by se částečně mohlo zamezit výskytu sociálně-patologických jevů mladistvých.

Obyvatelé využívají dobře fungující obecní knihovnu. Pořádají se zde akce pro širší veřejnost - besedy se zajímavými hosty, výstavy v období před Velikonocemi a Vánocemi. Tuto aktivitu, vedenou zejména angažovaností místní knihovnice, občané ocenili i v dotazníkovém šetření.

Významné kulturní akce

Téměř veškeré kulturní akce zabezpečuje spolek Kultura a volný čas. Patří mezi ně především pravidelně se opakující akce v kalendářním roce, jako jsou Tradiční ostatky, Čarodějnice, Dětský sportovní den, Hostěradský triatlon, Drakiáda, Rozsvěcování vánočního stromu či Diskotéka na Štěpána. Hostěradky-Rešov udržují od nepaměti tradici „Václavských hodů“ s průvodem stárek a stárků dospělých i těch nejmenších v bohatých slováckých krojích. K mladším tradicím zde patří tzv. Babské hody.

Zahrádkáři Hostěradky-Rešov pořádají v měsíci dubnu akci „O víně, při víně“ a na podzim „Poslední moštování“. Kulturní akce hodnotí občané pozitivně, upřednostňují akce prezentující místní folklor. Akcí se účastní především občané obce, případně obyvatelé obcí sousedních.

Farní klub Sluníčko v Šaraticích se zaměřuje na práci s dětmi. Nabízí možnost „družiny před začátkem školního zvonění“.

Sport a volnočasové aktivity

Obec je vybavena hřištěm pro tenis, fotbal a nohejbal. Občané pozitivně oceňují skutečnost, že hřiště zůstává otevřeno po celý den. Pro děti předškolního a školního věku slouží dvě dětská hřiště. Dětem se věnuje i TJ Sokol, v budově Sokolovny nabízí možnost házené a stolního tenisu. SDH vede mládežnické družstvo požárního sportu. Nicméně sportovních aktivit je v obci velmi málo. Respondenti v rámci dotazníkového šetření opakovaně vyjádřili nespokojenost se zájmovým a sportovním vyžitím a také

poukázali spíše na nedostatek volnočasových aktivit pro děti a mládež.

6. Životní prostředí

Stav životního prostředí

Koeficient ekologické stability (tedy poměr tzv. stabilních a nestabilních krajinných prvků v dané lokalitě) je v Hostěrádkách-Rešově velmi nízký. Hodnota řešeného koeficientu v rámci zkoumaného území vypovídá o tom, že Hostěrádky-Rešov jsou území, kde došlo k maximálnímu narušení přírodních struktur a kde u základních ekologických funkcí musí docházet k jejich intenzivnímu a trvalému nahrazování technickými zásahy (Míchal, 1985).

Celková výměra pozemku (ha)	468
Orná půda (ha)	372
Chmelnice (ha)	0
Vinice (ha)	7
Zahrady (ha)	18
Ovocné sady (ha)	3
Trvalé travní porosty (ha)	3
Zemědělská půda (ha)	402
Lesní půda (ha)	5
Vodní plochy (ha)	6
Zastavěné plochy (ha)	12
Ostatní plochy (ha)	44
Koeficient ekologické stability (%)	0,09

Zdroj: risy.cz, údaje k roku 2014

Vodní toky

Obcí protéká místní potok a lemují ji jeden z přítoků Litavy. V nádrži, která slouží v létě pro koupání a chytání ryb a v zimě pro bruslení, je vysoce kvalitní voda.

U Hostěradského potoka, který prochází středem obce, je nevyhovující mlýnský náhon. S jeho opravou se počítá při dobudování kanalizace. O údržbu se stará obec ve spolupráci s Povodím Moravy.

Ohrožení hlukem

Vzhledem ke skutečnosti, že obcí prochází železniční trať, je zde riziko zvýšení hlukové zátěže pro obyvatelstvo. Na tuto skutečnost, spojenou i s nadměrným množstvím silničního provozu (průjezd kamionů a nákladních aut), si stěžovali respondenti v dotazníkovém šetření, nespokojenost vyjádřilo 24 %. Řešení prostřednictvím protihlukových stěn přímo v obytné zástavbě je nereálné.

Ohrožení znečištěním

Obec má dvě staré dlouholeté skládky, kde je směsice domácího odpadu.

Občané třídí odpad. Z dotazníkového šetření vyplynul zájem občanů o třídění odpadů. Nicméně potřeba osvěty a informovanosti ohledně třídění odpadů a zamezení skládkování je stále zapotřebí. Občané si také stěžují na nepořádek v obci na některých místech (skládky pod lipami, místo u kontejnerů, aj.)

Kvalita ovzduší je relativně dobrá, se stavem ovzduší je spokojeno/spíše spokojeno 78 % dotazovaných respondentů. Až na výjimku několika domů a topení tuhými či jinými nevhodnými palivy, jsou občané ukázněni a své okolí si chrání. Topení nevhodnými palivy kritizovali občané v rámci dotazníkového šetření. Obecně si občané pozitivně cení blízkost přírody a tichého prostředí.

Ochrana životního prostředí

Mezi obcemi Hostěrádky-Rešov a Újezd u Brna se nachází přírodní rezervace č. 437 s názvem Špice. Důvodem ochrany je lokalita stepní květeny, hlavně katránu tatarského. Geologickým podkladem jsou zde spodnotortonské písky, proložené vrstvami vápnitých hrubozrnných pískovců, jílu, litavských vápenců a terasovitých štěrků (Marketingová strategie DSO Ždánický les a Politaví, dostupné na www.politavi.cz). Oblast spravuje AOPK CHKO Pálava a KS Brno. Rezervace má rozlohu 1 ha, nachází se ve výšce 245 - 305 m n. m. Střety rozvojových záměrů obce s ochranou přírody nejsou. Obec naopak vnímá negativně skutečnost, že tématu ochrany životního prostředí se v obci nevěnuje žádný spolek ani sdružení.

7. Správa obce

Obecní úřad a kompetence obce

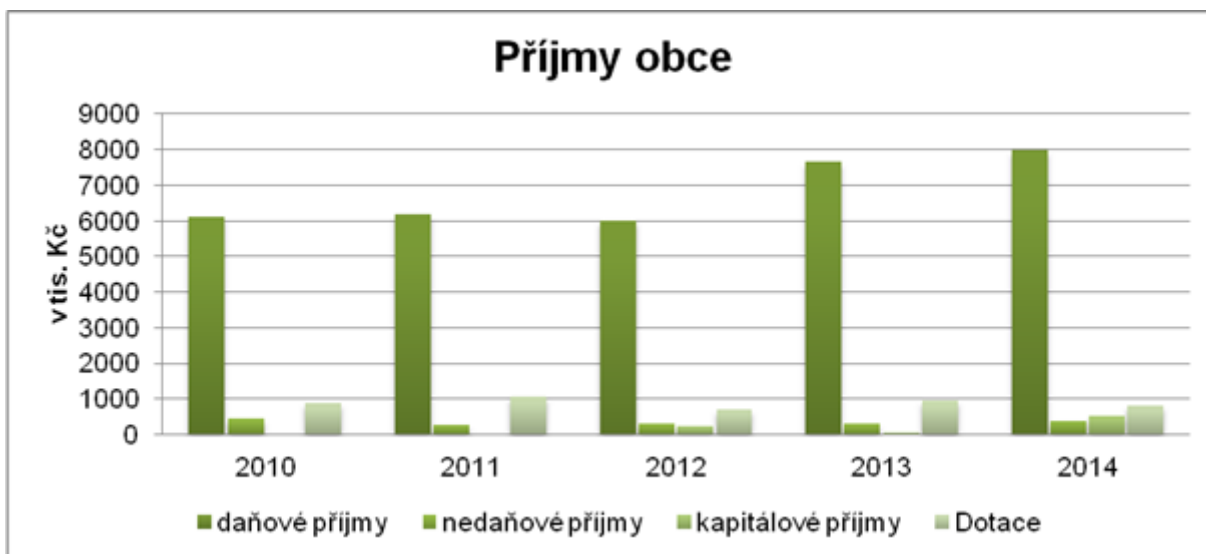
V obci není matrika, obec spadá pod matriku v Šaraticích. ORP, POÚ a stavební úřad je ve Slavkově u Brna. Obecní úřad vykonává úkoly v samostatné působnosti obce, které mu uloží zastupitelstvo obce nebo rada obce. Zastupitelstvo má 15 členů. V obci je uvolněný starosta a zástupce starosty. Jsou zde 2 stálí zaměstnanci. Na veřejně prospěšné práce zaměstnává obec prostřednictvím Úřadu práce místní občany. Obec je zřizovatelem Mateřské školy v Hostěrádkách-Rešově.

Občané jsou všeobecně s fungováním veřejné správy poměrně spokojeni (práce úředníků, zejm. paní účetní, otevírací doba úřadu). Na druhou stranu činnost zastupitelstva nehodnotí zcela kladně, opakují se připomínky k nepřítomnosti pana starosty na OÚ a jednostranné zaměření na aktivity hasičů ze strany místní správy.

Hospodaření a majetek obce

Základní informace o hospodaření obce jsou zaznamenány v následujících grafech vycházejících z dat

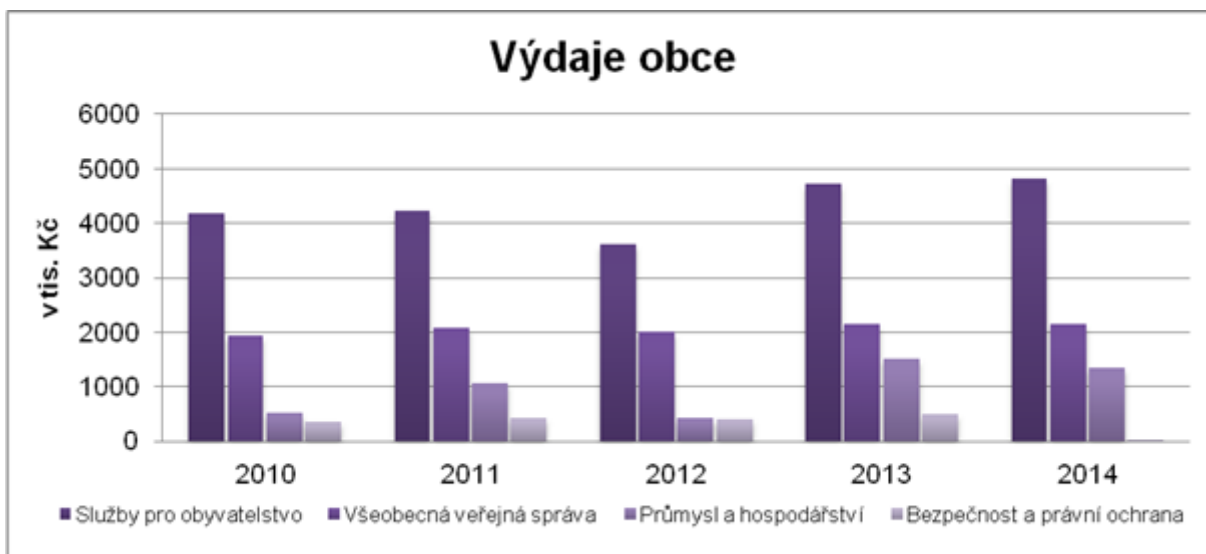
evidovaných Ministerstvem financí České republiky, které sleduje zejména příjmy, výdaje v jejich základním členění a výsledek hospodaření, tedy saldo příjmů a výdajů.



Obr. 8: Příjmy obce v letech 2010-2014

Zdroj: Monitor, MF ČR 2015, dostupné z <http://monitor.statnipokladna.cz/2014/>

Zcela zásadní oblast příjmů obce tvoří daňové příjmy. Nedaňové příjmy a kapitálové příjmy jsou zcela zanedbatelné (kapitálové příjmy byly v letech 2010-11 nulové). Obci se podařilo v posledních letech získat dotace pro některé spolky, na zvýšení zaměstnanosti v obci a na zvelebení veřejných prostor.

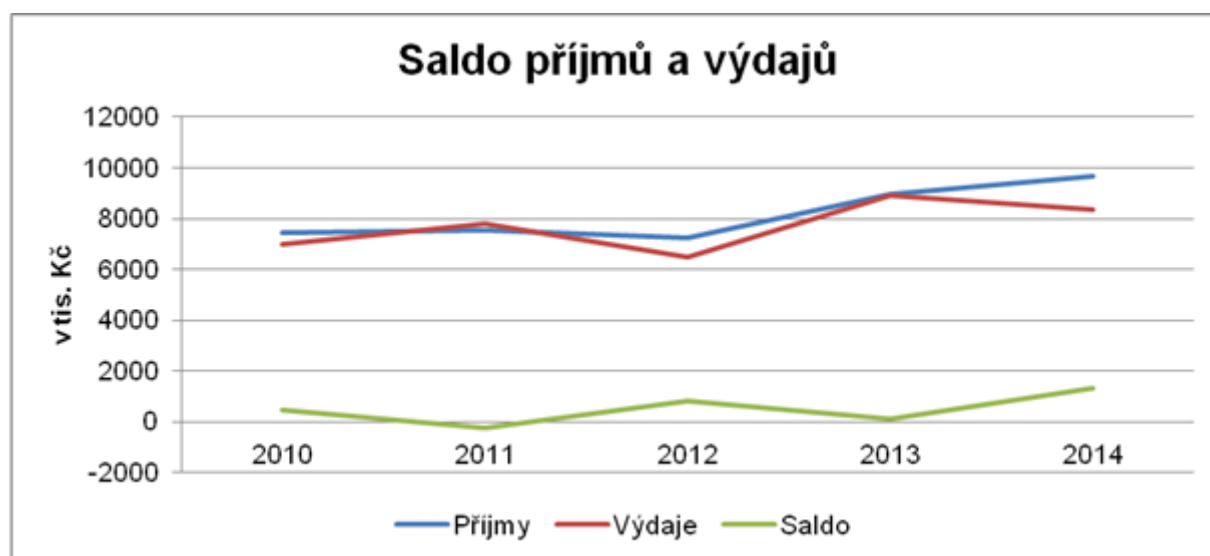


Obr. 9: Výdaje obce v letech 2010-2014

Zdroj: Monitor, MF ČR 2015, dostupné z <http://monitor.statnipokladna.cz/2014/>

Největší výdaje má obec za služby pro občany, druhé nejvyšší výdaje jsou na veřejnou správu. Výdaje za

průmysl a bezpečnost jsou srovnatelné. Podstatnou část výdajů tvoří výdaje na komunální služby a územní rozvoj, dále pak na kulturu a církve. V průmyslové oblasti je to pak zvláště odvádění a čištění odpadních vod a nakládání s kaly. V oblasti bezpečnosti jsou hlavní výdaje na požární ochranu.



Obr. 10: Saldo příjmů a výdajů obce v letech 2010-2014

Zdroj: Monitor, MF ČR 2015, dostupné z <http://monitor.statnipokladna.cz/2014/>

Obci se daří udržovat saldo příjmů a výdajů vyrovnané.



Obr. 11: Hodnota majetku obce v letech 2010-2014

Zdroj: Monitor, MF ČR 2015, dostupné z <http://monitor.statnipokladna.cz/2014/>

Podstatnou část hodnoty majetku obce tvoří budovy a stavby. V této oblasti nedochází k žádným výrazným výkyvům. Jak je patrné i z grafů příjmů obce, obec v posledních letech svůj majetek nerozprodávala. Obec vlastní 2 bytové domy po čtyřech bytových jednotkách, budovy pro služby obyvatelstvu, významnou část tvoří komunikace, veřejné osvětlení a inženýrské sítě. Mnohem menší část majetku obce tvoří pozemky.

K hospodaření obce přispívají také finanční prostředky z dotací. Obec Hostěrádky-Rešov získává nejčastěji dotace z Jihomoravského kraje, které jsou využívány na služby pro občany, dále pak dotace z Úřadu práce na podporu zaměstnanosti v obci. Dotace jsou pro obec také nezbytné při investicích do veřejných prostor a staveb.

Obec je dlouhodobě aktivní při získávání dalších finančních zdrojů (zejména u nenárokových dotací). Za poslední 4 roky získala obec více než 2 mil. Kč.

Projekt	Výše dotace	Rok	Zdroj dotace
zařízení na údržbu veřejného prostranství	150 000,00 Kč	2011	JMK
Chodníky	148 000,00 Kč	2011	JMK
VPP	189 100,00 Kč	2011	ÚP
Hasiči	104 900,00 Kč	2011	JMK
VPP	48 000,00 Kč	2012	ÚP
Hasiči	60 000,00 Kč	2012	JMK
Povodně	319 300,00 Kč	2012	JMK
VPP	132 000,00 Kč	2013	ÚP
Hasiči	400 000,00 Kč	2013	JMK
VPP	262 000,00 Kč	2014	ÚP
TZ CAS 32 Tatra 815	235 000,00 Kč	2014	JMK
JSDH	4 500,00 Kč	2014	JMK
Σ	2 052 800,00 Kč	x	x

Zdroj: MOS

Bezpečnost

Prevence kriminality je řešena jen minimálně, a to především formou osvětových přednášek. Do budoucna se v obci plánuje zřízení kamerového systému. Obec hodnotí jako potenciálně nebezpečný výskyt sociálně-patologických jevů mladistvých, který by se však dal omezit větším množstvím volnočasových aktivit spojených s vybudováním technického zázemí. Mladí lidé se v současnosti scházejí na autobusových zastávkách.

Míra kriminality

Kriminalita je srovnatelná s okolními obcemi. Obec spadá do obvodního oddělení Policie ČR Slavkov u Brna, kde se za období leden-prosinec 2014 evidovalo celkem 261 trestných činů, což znamená index

kriminality 120,6. Z tohoto počtu je 135 objasněno (objasněnost trestných činů je tedy cca 52 %). Pro srovnání, JMK má za stejné období index kriminality 233,2 a počet trestných činů 27 109, objasněných 43 %, ČR 275,3 a počet trestných činů je 288 660, objasněných 44 % (Mapa kriminality, dostupné z <http://mapakriminality.cz/>).

Živelní ohrožení

Protékající obecní vodní toky (rameno Litavy a Hostěradský potok) představují hrozbu při povodních způsobených přívalovými dešťovými srážkami, proto má obec vybudováno technické opatření, tzv. poldr. Obec má k dispozici zpracované studie odtokových poměrů.

Varování obyvatel před nebezpečím je zajištěno prostřednictvím místního rozhlasu.

Vnější vztahy a vazby obce

Obec je členem mikroregionu Ždánický les a Politaví, MAS Slavkovské Bojiště, z.s., Svazu měst a obcí ČR a DSO Litava. Vzhledem ke skutečnosti, že se nachází v památkové zóně Slavkovského bojiště, je členem obecně prospěšné společnosti Mohyla míru – Austerlitz o.p.s.

DSO Ždánický les a Politaví

Tento mikroregion se nachází v oblasti východního Brněnska, na pomezí tzv. Hanáckého Slovácka a Hané. Vznikl v roce 1996 a sdružuje celkem 27 obcí, které leží v okrese Vyškov a Hodonín. K jeho základním cílům patří především získávání finančních prostředků pro uskutečňování společných projektů, propagace svazku jako celku, vytváření společných strategických dokumentů a studií, opravy historických a církevních staveb, podpora vybudování cyklostezek či snaha o rozvoj folklórních a historických tradic (DSO Ždánický les a Politaví, dostupné z <http://www.politavi.cz/>).

MAS Slavkovské bojiště

Místní akční skupina (MAS) Slavkovské bojiště (dříve Za humnami) byla založena v roce 2006. MAS je založena na principu partnerství a spolupráce veřejného, soukromého a neziskového sektoru na místní úrovni. Místní akční skupiny tvoří zástupci obcí, místních podnikatelů, neziskových organizací a aktivní občané. Z hlediska právního postavení jsou to neziskové organizace, jejichž hlavním cílem je rozvoj a podpora regionu. Území MAS se postupně rozrostlo na území DSO Ždánický les a Politaví, Mikroregion Rokečnice, svazek obcí Mohyla míru a Mikroregion Cezava.

DSO Litava

Účelový svazek DSO Litava byl založen třemi obcemi Hostěradky-Rešov, Šaratice a Zbýšov se záměrem vybudování společné kanalizace a ČOV. Po splnění tohoto úkolu svazek zanikne.

Mohyla míru – Austerlitz o.p.s.

Mohyla míru – Austerlitz o.p.s. je obecně prospěšnou společností založenou v roce 1999, která pod sebou sdružuje celkem 18 obcí. Jejím základním cílem je zabývat se regionálním rozvojem obecně na svém území. K hlavním činnostem, jež vykonává, patří dokumentace stavu kulturních a uměleckých památek spadajících do památkové zóny Slavkovského bojiště, vytváření a využívání zdrojů na tomto území. Ty by měly vést ku prospěchu kulturních, krajinných a uměleckých památek a dále pak pomoc k jejich záchraně, ochraně a udržování (Obecně prospěšná společnost Mohyla míru – Austerlitz, o.p.s., dostupné z www.austerlitz.org/cz).

Obec má spolupráci s partnerskou obcí Malaženice v okrese Trnava ve Slovenské republice. Tato spolupráce není právně zakotvena.

A.2 Východiska pro návrhovou část

Vyhodnocení dotazníkového šetření

Na základě SWOT analýzy vyplynuly hlavní aktivity, kterými by se měla obec Hostěrádky – Rešov v budoucích letech zabývat. Obec ve spolupráci s MAS Slavkovské bojiště provedla dotazníkové šetření, jehož cílem bylo získat většinový pohled obyvatel na život v obci.

Dotazníky byly rozneseny do domovních schránek na podzim roku 2014, ještě před komunálními volbami. K dotazníku se měl možnost vyjádřit každý člen obce od 15 let, nebyl tedy hodnocen za domácnost jako celek, ale jednotlivými členy domácností samostatně. Z rozdaných 712 dotazníků se jich vrátilo 145, což činí 20,37 % z celkového počtu.

Nejčastěji na dotazník odpovídali respondenti ve věkové skupině 31 - 50 let (35 %) a následně pak občané v kategorii 66 a více let a 51 - 65 let. Respondenty můžeme nejčastěji rozdělit do dvou skupin - na občany, kteří se do obce přistěhovali v dospělosti, a to před více než pěti lety (40 %) a pak na starousedlíky, tzn. ty, kteří žijí v obci od narození (32 %).

Odpovědi respondentů jsou zpracovány v analytické části strategického dokumentu a ve SWOT analýze. Celkově se občané stavěli k hodnocení kladně, se zájmem.

Shrnutí podkladů pro návrhovou část

Obec Hostěrádky-Rešov patří dle počtu obyvatel mezi malé obce. Vývoj trendu demografického vývoje se jeví v posledních letech jako příznivý, ale i zde dochází k pozvolnému stárnutí obyvatelstva. Obec o této situaci ví a do budoucna má v plánu vystavět byty pro tuto věkovou skupinu. Stejně tak je zde velký zájem o novou výstavbu RD ze strany cizích zájemců (cca 20-30 zájemců). Výstavba by mohla probíhat ve dvou lokalitách, které má obec vytipované. Snahou obce je zajistit dostatečné zázemí oběma zmiňovaným skupinám obyvatel.

Obec je vybavena základní technickou infrastrukturou, kromě kanalizace s ČOV, kvůli níž se však sdružila do menšího účelového svazu DSO Litava společně s Šaraticemi a Zbýšovem.

Občané si v obci pochvalují klidné prostředí s bohatým kulturním a spolkovým životem, který je založen na dodržování tradic a folklóru. V obci se od nepaměti udržuje tradice „Václavských hodů“ s průvodem stárek a stárků ve slováckých krojích.

Obec Hostěrádky-Rešov je členem mikroregionu Ždánický les a Politaví, MAS Slavkovské bojiště, z.s. a Svazu měst a obcí ČR, DSO Litava a obecně prospěšné společnosti Mohyla míru – Austerlitz o.p.s.

SWOT analýza

Silné stránky

- Dobře fungující knihovna
- Schválený územní plán
- Zavedené třídění odpadů
- Klidné prostředí s blízkostí přírody
- Zahájené KPÚ

- **V obci MŠ**
- **Dostatečné kulturní zázemí**
- **Bohatý kulturní život v obci a stále živé tradice**
- **Uspokojivé sportovní zázemí**
- **Volné pozemky pro výstavbu parkovacích ploch**
- **OÚ podporuje zaměstnávání na VPP**
- **Nízká nezaměstnanost**
- **Soudržnost obyvatel a susedské**
- **Podpora spolků ze strany OÚ**
- **Příznivý demografický vývoj**
- **Aktivní působnost spolků a sdružení**
- **Sdružování občanů všech věkových skupin**

Slabé stránky

- **Chybějící zařízení pro seniory**
- **Špatný stav mlýnského náhonu u Hostěradského potoka**
- **Chybějící přechod u MŠ**
- **Chybějící chodníky na některých místech**
- **Nedostatek parkovacích ploch**
- **Zastaralé veřejné osvětlení**
- **Nízká frekvence spojů veřejné dopravy**
- **Špatná srozumitelnost rozhlasu**
- **Chybějící cyklostezka do Újezda**
- **Do zájmových kroužků musí děti dojíždět do vedlejší obce**
- **Bez možnosti ubytování a stravování**
- **Málo zájmových kroužků a aktivit pro děti**
- **Nízká informovanost o sociálních službách a komunit. plánování**
- **Špatný stav místních komunikací**
- **Chybí zázemí pro dospívající mládež**
- **Výskyt sociálně patologických jevů u mladistvých**
- **Málo sportovních aktivit v obci**
- **Nedostatek odpočinkových ploch**
- **Nedostatek/přeplněnost kontejnerů na tříděný odpad a bioodpad**
- **Nepořádek kolem kontejnerů**
- **Nedostatek odpadkových košů a košů na psí exkrementy**
- **Dvě skládky**
- **Pálení trávy a odpadků**
- **Nedostatečný stav a údržba veřejné zeleně**
- **Špatný stav poldru**
- **Nedodržování rychlosti v obci**
- **Minimum pracovních příležitostí v obci**
- **Volné plochy k podnikání ve vlastnictví soukromých osob**

Příležitosti

- **Využití finančních prostředků z dotačních titulů jak národních, tak i evropských**
- **Rozvoj obce prostřednictvím MAS a svazku obcí**
- **Historicko-kulturní potenciál**

Hrozby

- **Havarijní stav silnice II. třídy č. 416**
- **Povodně v důsledku přívalových dešťů**
- **Zvýšená hluková zátěž**
- **Stárnutí obyvatelstva**

B. NÁVRHOVÁ ČÁST

B.1 Strategická vize

Dlouhodobá vize zachycuje představu o budoucnosti obce, jak se bude obec měnit a zlepšovat. Strategická vize obce je definována zejména na základě výsledků a závěrů předchozích bodů analytické části a také na základě jednání pracovní skupiny. Naplnění vize bude dosaženo realizací tohoto Programu rozvoje obce a následně na něj navazujících dokumentů stejného charakteru.

Vize obce Hostěrádky-Rešov

Obec Hostěrádky-Rešov je místem spokojeného žití všech generací, kde se soudržnost obyvatel, dobré sousedské vztahy a kulturní život hluboce založený na tradicích a místním folklóru snoubí s kvalitní infrastrukturou, poskytovanými službami a vybaveností obce, jež z něj dělají klidné prostředí v blízkosti přírody, kterou si občané svým chováním chrání a zachovávají pro další generace.

B.2 Cíle, opatření a aktivity

🔺 Vysoká důležitost — Střední důležitost 🟢 Nízká důležitost

Cíl : „1. Kvalitnější technické zázemí v obci Hostěrádky-Rešov”

Opatření : „1.1 Zlepšení technické infrastruktury”	Od - do	Odpovědnost	Náklady (tis. Kč)	Zdroj financování
🔺 „Doplnění dešťové kanalizace” obec nemá zpracovaný projekt, proto nelze v současnosti odhadnout náklady na tuto aktivitu	2020 - 2020	obec	0	Vlastní + externí
🔺 „Oprava mlýnského náhonu” obec náhon nevlastní, část pozemků je majetkem Povodí Moravy, část pozemků je v soukromém vlastnictví – z této strany hrozí zahrnutí	2020 - 2020	Povodí Moravy	0	Externí
🔺 „Doplnění a rekonstrukce chodníků” po dokončení kanalizace	2020 - 2020	obec	0	Vlastní + externí
— „Rekonstrukce veřejného osvětlení” navazuje na předchozí aktivitu	2020 - 2020	obec	0	Vlastní + externí
🔺 „Oprava místního rozhlasu”	2016 - 2016	obec	0	Vlastní + externí
🔺 „Rekonstrukce Kulturního domu”	2020 - 2020	obec	0	Vlastní + externí
🔺 „Rekonstrukce nádražní budovy”	2020 - 2020	obec	0	Vlastní + externí
Opatření : „1.2 Zlepšení dopravní infrastruktury a bezpečnosti obce”	Od - do	Odpovědnost	Náklady (tis. Kč)	Zdroj financování
🔺 „Údržba místních komunikací”	2015 - 2020	obec	0	Vlastní + externí

— „Výstavba parkovacích a odstavných ploch“ obec nemá zpracovaný projekt, proto nelze v současnosti odhadnout náklady na tuto aktivitu	2020 - 2020	obec	0	Vlastní + externí
⬆️ „Doplnění dopravního značení, přechod u MŠ“ nutno řešit v součinnosti s kompetentními orgány v dopravě	2016 - 2016	obec	0	Vlastní
⬆️ „Cyklostezka do Újezdu“ Lze financovat z IROP - spec. cíl 1.2	2020 - 2020	obec	0	Vlastní + externí
⬆️ „Zřízení kamerového systému“	2018 - 2018	obec	0	Vlastní + externí

Cíl : „2. Dostupné služby a bydlení v obci Hostěrádky-Rešov“

Opatření : „2.1 Zlepšení možnosti podnikání v obci“	Od - do	Odpovědnost	Náklady (tis. Kč)	Zdroj financování
— „Odkup a rekonstrukce nevyužitých budov“ obec nemá zpracovaný projekt, proto nelze v současnosti odhadnout náklady na tuto aktivitu	2020 - 2020	obec	0	Vlastní
— „Zvýhodněné pronájmy či využití objektů pro podnikatelskou činnost (stolárna)“	2020 - 2020	obec	0	Vlastní
Opatření : „2.2 Podpora kvalitního bydlení obyvatel“	Od - do	Odpovědnost	Náklady (tis. Kč)	Zdroj financování
⬆️ „Vybudování bytového domu pro seniory a startovacích bytů“ obec nemá zpracovaný projekt, proto nelze v současnosti odhadnout náklady na tuto aktivitu	2020 - 2020	obec	0	Vlastní + externí
— „Zlepšení informovanosti občanů o sociálních službách a komunitním plánování“	2015 - 2020	obec	0	Vlastní

Cíl : „3. Bohatě kulturně-sportovní a společenské prostředí obce Hostěrádky-Rešov“

Opatření : „3.1 Podpora kulturního a společenského života“	Od - do	Odpovědnost	Náklady (tis. Kč)	Zdroj financování
— „Zlepšení kooperace mezi jednotlivými spolky pro pořádání kulturních a společenských akcí“	2015 - 2020	obec	0	Vlastní
— „Podpora místní spolkové činnosti“	2015 - 2020	obec	0	Vlastní
Opatření : „3.2 Podpora volnočasových aktivit“	Od - do	Odpovědnost	Náklady (tis. Kč)	Zdroj financování
— „Rozvoj volnočasových a sportovních aktivit pro děti a dospělé“	2015 - 2020	obec, spolky	0	Vlastní
⬆️ „Zbudování kabin a rekonstrukce hřiště“ obec nemá zpracovaný projekt, proto nelze v současnosti odhadnout náklady na tuto aktivitu	2020 - 2020	obec	0	Vlastní
⬆️ „Vybudování zázemí pro scházení mladistvých (klubovna)“ obec nemá zpracovaný projekt, proto nelze v současnosti odhadnout náklady na tuto aktivitu	2020 - 2020	obec	0	Vlastní
⬆️ „Rekonstrukce dětského hřiště“ obec nemá zpracovaný projekt, proto nelze v současnosti odhadnout náklady na tuto aktivitu	2020 - 2020	obec	0	Vlastní + externí

Cíl : „4. Zelenější, vzhlednější a bezpečnější obec Hostěrádky-Rešov“

Opatření : „4.1 Obnova veřejných prostranství“	Od - do	Odpovědnost	Náklady (tis. Kč)	Zdroj financování
--	---------	-------------	-------------------	-------------------

— „Výsadba a údržba veřejné zeleně“ Lze financovat z OPŽP – spec. cíl 4.4	2015 - 2020	obec	0	Vlastní + externí
— „Doplnění odpočinkových ploch a mobiliáře“	2015 - 2020	obec	0	Vlastní + externí
— „Likvidace černých skládek“ Lze financovat z OPŽP – spec. cíl 3.4 Obec nemá zpracovaný projekt, proto nelze v současnosti odhadnout náklady na tuto aktivitu.	2020 - 2020	obec	0	Vlastní + externí

Opatření : „4.2 Protipovodňová a protierozní opatření“

	Od - do	Odpovědnost	Náklady (tis. Kč)	Zdroj financování
⚡ „Rekonstrukce zbudovaného protipovodňového poldru“ Nutno řešit v součinnosti s kompetentními orgány	2020 - 2020	obec	0	Vlastní
⚡ „Realizace prvků plánu společných zařízení - poldr“ Lze financovat z OPŽP – spec. cíl 1.3	2020 - 2020	obec	0	Vlastní + externí

Opatření : „4.3 Zlepšení třídění odpadu“

	Od - do	Odpovědnost	Náklady (tis. Kč)	Zdroj financování
— „Doplnění kontejnerů na tříděný odpad a bioodpad“ Lze financovat z OPŽP – spec. cíl 3.2	2015 - 2020	obec	0	Vlastní + externí
⚡ „Nákup kompostérů do domácností“	2015 - 2015	obec	0	Vlastní
— „Vybudování místa likvidace bioodpadu a veřejné zeleně“	2020 - 2020	obec	0	Vlastní
— „Pořízení odpadkových košů a košů na psí exkrementy“	2015 - 2020	obec	0	Vlastní
— „Osvěta a informovanost obyvatel o ŽP“	2015 - 2020	obec	0	Vlastní

Opatření : „4.4 Úspora energie a využívání OZE“

	Od - do	Odpovědnost	Náklady (tis. Kč)	Zdroj financování
⚡ „Snižování energetické náročnosti provozu budov v majetku obce“ Lze financovat z OPŽP – spec. cíl 5.1	2015 - 2020	obec	0	Vlastní + externí

B.3 Podpora realizace programu

Realizace strategie

Pro úspěšnou realizaci PRO Hostěrádky-Rešov je důležité se do budoucna zaměřit především na efektivní spolupráci jednotlivých aktérů, a to konkrétně obce, spolků, občanů i subjektů vně obce. Na základě tohoto programu bude obec Hostěrádky-Rešov postupně realizovat všechny prakticky a finančně realizovatelné záměry, a to se zohledněním určených priorit k jednotlivým záměrům.

Před realizací budou jednotlivé projekty konkretizovány, ať už z hlediska projekčního, vyžaduje-li to daný záměr, tak z hlediska finančního a časového.

Zajištění řízení a naplňování Programu rozvoje obce Hostěrádky-Rešov

Zajišťování naplňování programu bude mít na starosti zastupitelstvo obce v čele se starostou. Zastupitelstvo koordinuje všechny činnosti spojené s administrativní podstatou činností spojenou s naplňováním a aktualizací programu. Zodpovídá za dodržení harmonogramu vyhodnocování a monitoring. Zodpovídá za zpřístupnění dokumentů a vypořádání připomínek a podnětů, které se v průběhu platnosti programu vyskytnou. Zodpovídá za přípravu aktualizací, souhrnů, zpráv a dalších podkladů v návaznosti na využití programu. Podílí se na zajištění dodržování harmonogramu a přípravě podkladů pro vyhodnocování. Zajišťuje sběr podkladů pro monitoring programu.

Zpřístupnění dokumentu:

Dokument bude zveřejněn na internetových stránkách obce a zároveň bude k nahlédnutí, případně i k zapůjčení v listinné podobě na obecním úřadě.

Monitoring a hodnocení plnění programu:

Plnění strategie bude kontrolováno průběžně, bude vyhodnoceno, do jaké míry byly naplánované záměry skutečně realizovány či z jakých důvodů případně realizovány být nemohly. Současně budou případně přehodnoceny jednotlivé záměry z hlediska možnosti a potřeby jejich realizace a bude také zkontrolováno nastavení priorit záměrů.

Přehodnocení mohou předcházet doplňující dotazníková šetření, které zaktualizují názor veřejnosti na jednotlivé aspekty života v obci a vyhodnotí dosavadní plnění strategie a budou sloužit jako zpětná vazba pro vyhodnocení, zda se řešené aspekty života v obci zlepšily či nikoli.