



PROGRAM ROZVOJE MĚSTYSE STÁDLEC



NA OBDOBÍ LET
2016 - 2022

Schváleno na 11. zasedání Zastupitelstva městyse Stádlec dne 29.6.2016 pod číslem usnesení 152/11. Tímto se ruší Místní program obnovy městyse Stádlec schválený Zastupitelstvem městyse Stádlec dne 31.10.2014 pod číslem usnesení 17/1.

Úvod

Program rozvoje městyse Stádlec na období let 2016–2022 je základním plánovacím dokumentem obce. Jeho existenci předpokládá zákon č. 128/2000 Sb., o obcích. Jde o hlavní nástroj řízení rozvoje obce, protože zachycuje hlavní problémy a předpoklady jejího rozvoje a formuluje možná řešení. Umožňuje tak komplexní přístup k řešení problémů a podporuje efektivní využívání finančních prostředků. Je také podkladem pro rozhodování zastupitelstva obce v rozvojových záležitostech.

Pokud je v textu uveden pojem "obec" a "zastupitelstvo obce", rozumí se tím "městys" a "zastupitelstvo městyse".

A. ANALYTICKÁ ČÁST

A.1 Charakteristika městyse

1. Území

Městys Stádlec (původní název Stadilce) patří do dřívějšího okresu Tábor a náleží pod Jihočeský kraj. Příslušnou obcí s rozšířenou působností je bývalé okresní město Tábor. Městys Stádlec se rozkládá asi dvacet kilometrů západně od Tábora. Úředně žije v katastru tohoto středně velkého městyse 570 obyvatel. Městys Stádlec má čtyři místní části, konkrétně to jsou obce: [Hájky](#), [Křída](#), [Slavňovice](#) a [Staré Sedlo](#).

Pro děti školou povinné je zde zřízena základní škola pro I. stupeň a předškoláci zde mají k dispozici mateřskou školku. Pro využití volného času je k dispozici sportovní areál Sokola Stádlec a v suterénu budovy úřadu byla v roce 2013 zprovozněna posilovna. Dále bychom v městyse našli knihovnu, kapli a hřbitov. Ve Stádlci má ordinaci praktický lékař, je zde pobočka České pošty a prodejna Jednoty.

Městys Stádlec leží v průměrné výšce 449 metrů nad mořem. První zmínku o obci nalezneme v historických pramenech v roce 1287 kdy je osada zmiňována jako vlastnictví Závaše z Falkenštejna.

Nedaleko městyse se nachází unikátní poslední řetězový most v Evropě, postavený v empírovém slohu, který byl v roce 1959 vyhlášen národní technickou památkou.

Městys Stádlec je členem Svazu měst a obcí ČR (SMO ČR), Místní akční skupiny Lužnice (MAS Lužnice), Mikroregionu bechyňsko a Spolku pro obnovu venkova ČR (SPOV ČR).

Území lze charakterizovat jako venkovské s rozvinutou zemědělskou výrobou. Orná půda zaujímá 46,28% plochy, lesy tvoří 31,45% plochy. Hustota zalidnění obce je 31,21 obyv./km².

Historické souvislosti

Osada Stádlec je prvně zmiňovaná již v roce 1287 tehdy pod názvem Stadilce, což svědčí o tom, že obec Stádlec byla obývána již v dávné minulosti. Po tomto prvním záznamu je obec Stádlec zmíněna ještě několikrát především v souvislosti se změnou vlastníků panství. Např. 23. dubna 1459 je zapsáno, že celá ves byla prodána se zbožím Dobronickým, ale až v roce 1533 čteme jméno dalšího majitele Víta ze Rzavého na Stádlci. V roce 1589 je uvedeno, že byly sepsány regule dílčí statku Stádleckého po Vítovi ze Rzavého, kde statek Stádlecký získává Jiří Víta ze Rzavého. 25. srpna 1616, po 27 letech, přebírá Bohuslav ml. Víta ze Rzavého na Tvrzi Stádlec, dvůr poplužní, pivovar s krčmou, dva ovčiny a další majetek spolu se všemi dluhy, které byly na toto zboží vázány.

Další zmínka je roku 1622, kde je uváděno, že Bohuslav Víta ml. s bratrem Mikulášem podporovali stavy odbojné i po bitvě na Bílé hoře a brzy potom zemřeli. Ves i statek byly v tomto roce vypáleny císařským vojskem. Po tři roky nebyla pole oseta a řádně hospodařeno. Bohuslav Víta ml. je po smrti konfiskační komisí odsouzen k manství. Statek Stádlec je prodán za 20000 kop míšeňských Johaně Kateřině Hozlaurové. Později se stává majitelem Jan Kryštof Neuchyngar, ale poslední potomek rodu umírá v 18ti letech a Stádlec přechází do majetku jeho matky Anny Ludmily z Terešova a je v držení tohoto rodu do roku 1712. V této době je vystavěna kaple Bolestné Panny Marie. Od roku 1712 náleží Janu Norbertu z Pletingu, v roce 1721 je po jeho smrti prodán Františku Ferdinandovi hraběti z Říččan, který jej v zápětí

prodává budějovickému měšťanovi Laurenci Antonu Preinholderovi a odtud přechází sňatkem do držení Schenflugů z Gamseberka, kteří zde delší čas hospodařili. V roce 1870 již patří dědicům svobodného pána Fellnera z Feldeggu.

V roce 1925 došlo usnesením vlády Československé republiky k povýšení na městys. V 50. letech 20. století bylo při reformě samosprávných územních celků označení "městys" odňato a bylo obci navráceno na základě žádosti zastupitelstva obce až v roce 2011, spolu s přidělením symbolů znaku a vlajky. Od roku 1765 je ve Stádlci škola. Od roku 1877 působí v obci Sbor dobrovolných hasičů. V roce 1905 přibyl samostatný poštovní úřad.

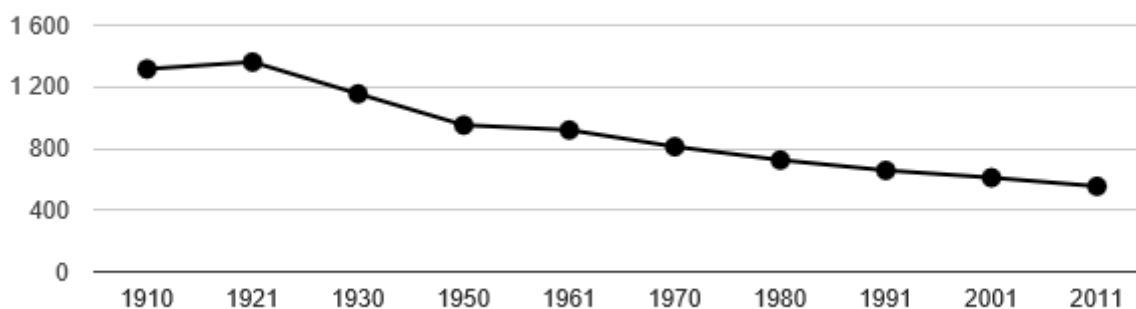
Na konci 19. století měl Stádllec 111 domů, ve kterých žilo 699 obyvatel, z nich bylo 63 židovského vyznání. Pro jejich náboženské potřeby byla v obci vybudována synagoga. V obci byly dva mlýny. K místnímu zámku patřil pivovar a lihovar (roční produkce 833 hl lihu) a cihelna.

Také u dalších obcí spadajících do správního území lze dohledat písemné doklady o jejich existenci před mnoha lety. Nejstarší písemnou zmínkou o Starém Sedle je kšaft (závěť) Diviše z Kraselova přibližně z roku 1412. Křída patřila Záviši z Falkenštejna, který ji roku 1287 směnil společně se Stádlcem s Jindřichem z Rožumberka. Obec Slavňovice je poprvé zmiňována v rožumberském urbáři vzniklém před rokem 1374. Nejmladší je osada Hájky, kterou poprvé uvádějí matriky fary Stádllec z let 1793 až 1821.

2. Obyvatelstvo

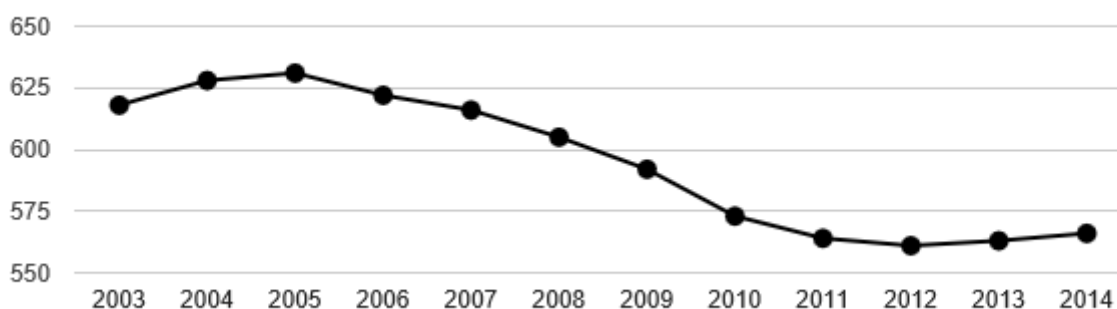
Z dlouhodobého demografického sledování je patrný (tak jako u mnoha venkovských obcí) trvalý úbytek počtu obyvatel (viz. následující graf).

Dlouhodobý vývoj počtu obyvatel obce Stádllec od roku 1910



V posledním desetiletí se pokles počtu obyvatel zpomalil, popř. nepatrně osciluje.

Vývoj počtu obyvatel obce Stádllec v letech 2003 - 2014



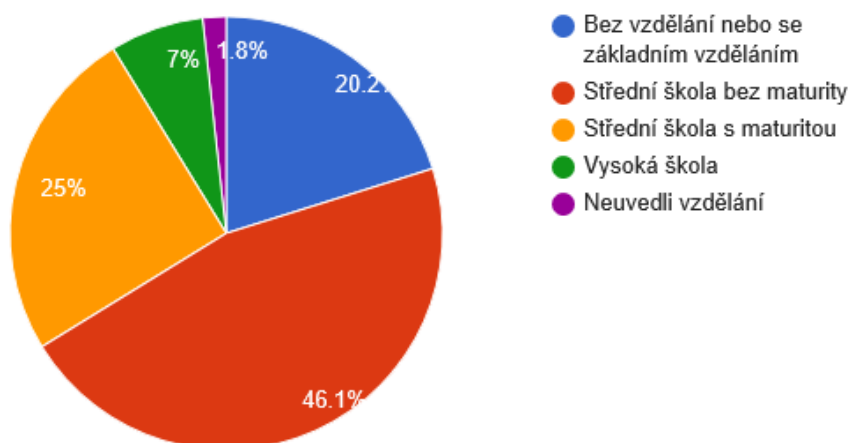
Koncem roku 2014 měla obec 566 obyvatel.

Hájky	Slavňovice	Křída	St. Sedlo	Stádlec
27	66	71	84	318

Z hlediska věkového složení máme typicky stárnoucí populaci. Podíl obyvatel ve věku do 14 let činí 14,84% (v ČR 15,19%), podíl obyvatel ve věku nad 65 let činí 20,67% (v ČR 17,84%). Index stáří (t.j. počet obyvatel ve věku nad 60 let na 100 obyvatel ve věku do 15 let) je 139,29 (v ČR 117,45).

Migrace obyvatel nepřesahuje 3% celkového počtu (v roce 2014 se přistěhovalo 15 občanů a odstěhovalo se 12 občanů). V roce 2014 zemřelo 6 obyvatel a také se narodilo 6 dětí.

K dispozici jsou data ČSÚ o vzdělanostní struktuře za rok 2011:



Společenský a kulturní život městyse Stádlec

Městys Stádlec je zřizovatelem Místní lidové knihovny, která má pobočky v obcích Slavňovice, Křída a Staré Sedlo. Knihovněm v obcích je věnována náležitá pozornost a každoročně dochází k obnově knižního fondu (v objemu cca 30 tis. Kč ročně), roční náklady na provoz a na vybavení knihoven se pohybovaly v letech 2011 až 2014 od 45 do 75 tis. Kč.

Zastupitelstvo městyse zřídilo Výbor pro sociální věci. Jednou z hlavních činností výboru jsou návštěvy seniorů při příležitosti jejich životních jubileí. V průměru se těchto návštěv uskuteční ročně 40, a to při příležitosti 70., 75. a 80. narozenin, a poté každoročně. Členky výboru se rovněž aktivně podílejí na organizaci a zajištění tzv. Posezení s důchodci, které pravidelně pořádá městys Stádlec v předvánočním čase.

Další činností výboru bylo Vítání občánků. V průběhu volebního období 2010-2014 bylo přivítáno celkem 14 novorozenců občánků.

Městys Stádlec dále zahájil v roce 2011 tradici pořádání reprezentačních plesů městyse, s jehož přípravou pomáhají i členky tohoto výboru.

Velmi kladně byly přijaty gratulace k narozeninám, které městys Stádlec předává jubilantům i prostřednictvím rozhlasového pořadu Písničky pro radost.

V našich obcích působí několik zájmových spolků a sdružení. V každé obci je Sbor dobrovolných hasičů (SDH). Ve Slavňovicích dále působí Klub přátel obce Slavňovice a ve Starém Sedle jezdecký klub JK Chadeva. Ve Stádlci mimo SDH dále působí TJ Sokol, klub šipkařů DC Lokomotiva, myslivecký spolek, Senior klub, základní organizace včelařů a zahrádkářů.

Vzhledem k velikosti a početnosti sboru je SDH Stádlec hegemonem v oblasti společenského a kulturního života Stádlce. Vedle několika akcí pro děti pořádá pouťové zábavy a bál.

Přínosem jsou i stádlečtí šipkaři (DC Lokomotiva), kteří vedle obnovy tradice masopustů pořádají jarní a vánoční šipkové turnaje pro veřejnost. Jimi pořádaný ples má také své místo ve stádlečské „plesové“ sezóně.

Aktivitu vykazuje sbor dobrovolných hasičů v Křídě, který pořádá oblíbené akce pro děti a srazy majitelů motorek.

Klub přátel obce Slavňovice pravidelně pořádá Ve Slavňovicích Svatomartinské huso-kachní hody a před Štědrým dnem „Výlov slavňovického rybníka“. Obě akce se již staly tradicí a jsou občany našich obcí hojně navštěvovány.

Členové mysliveckého spolku každoročně odpracují několik brigádnických hodin v lesích městyse Stádlec a zavedli tradici pořádání poslední leče i pro veřejnost.

Členky Senior klubu pořádají předvánoční setkání u vánočního stromu ve Stádlci.

Naši sportovci, členové TJ Sokol Stádlec, sehrají na domácím hřišti několik přátelských zápasů a v rámci ligy i řadu mistrovských zápasů. Pravidelně pořádají memoriál J. Slunečka a pro děti oslavy dne dětí, které jsou zakončeny večerní zábavou.

Městys Stádlec si aktivity všech zájmových spolků váží a dle možností je i finančně podporuje. Jen v roce 2014 přispěl částkou ve výši 98 000 Kč.

Informace pro občany o dění v obci jsou k dispozici na webových stránkách městyse, pravidelně je od listopadu 2010 vydáván elektronický měsíčník "Zpravodaj městyse Stádlec", aktuální informace jsou šířeny obecním rozhlasem s možností zaslání těchto aktualit formou SMS.

3. Hospodářství

Ve Stádlci má sídlo jeden z největších zemědělských podniků v Jihočeském kraji "ZD Opařany" s rozvinutou rostlinnou i živočišnou výrobou. S tím koresponduje i odvětvová struktura zaměstnanosti:

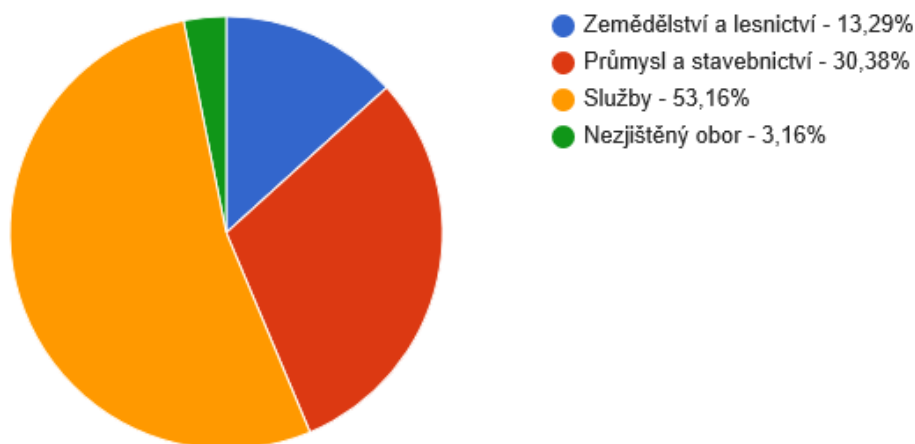
Struktura zaměstnanosti v obci Stádlec podle odvětví v roce 2011 (%)

	Zemědělství a lesnictví	Průmysl a stavebnictví	Služby
Stádlec	14,45%	32,81%	40,63%
TÁBOR	4,58%	33,52%	51,42%

Jihočeský kraj	5,05%	34,52%	49,20%
ČR	2,74%	32,23%	53,87%

Ve Stádlci a v přidružených obcích je registrováno nebo provozuje svou činnost řádově několik desítek drobných živnostníků a podnikatelů. Mezi větší podnikatele patří "Pila Staré Sedlo" a výroba perníku "Stádlecký perník" v Křídě. Ve Stádlci mají své pobočky další subjekty, např. DITA v.d.i. Tábor a BAUER - zemědělské technologie Tábor.

Struktura podnikatelských subjektů podle odvětví v obci Stádlce v roce 2013

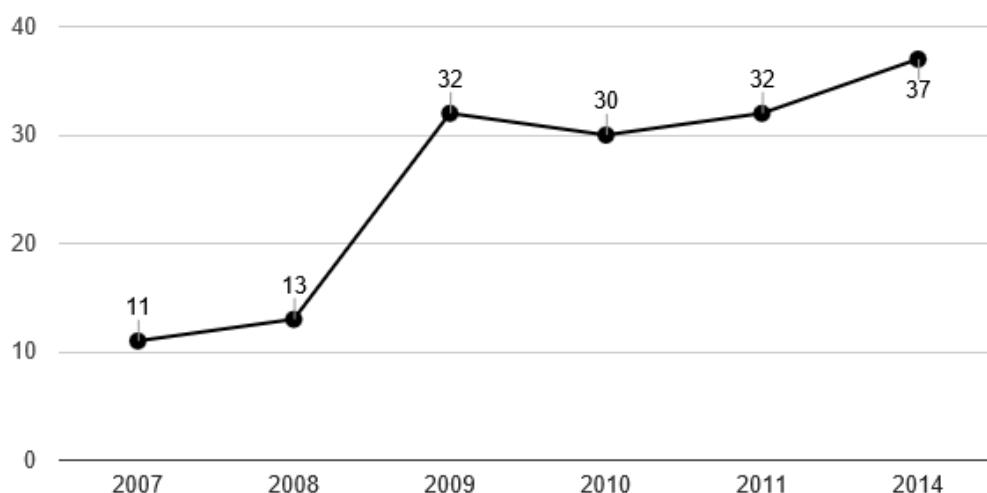


Struktura podnikatelských subjektů podle velikosti v obci Stádlce v roce 2014

Počet zaměstnanců	Kategorie	Absolutně	Relativně (%)
do 10	mikropodniky	10	-
10-49	malé podniky	1	-
50-249	střední podniky	2	-
250 a více	velké podniky	0	-
nezjištěno	-	95	-

Z celkového počtu ekonomicky aktivních osob (277) vyjíždí z obce za prací 82 osob. Naopak dojíždí za prací do obce 60 osob.

Vývoj počtu nezaměstnaných osob (t.j. v evidenci Úřadu práce jako žadatelé o zaměstnání) ukazuje následující graf. Nezaměstnanost v současné době neznamená pro fungování obce výraznější problém, relativně vyšší podíl nezaměstnaných souvisí do určité míry i s vyšším podílem sezonních pracovníků (lesní hospodářství, stavebnictví).



4. Infrastruktura

Ve Stádlci je veřejný vodovod, v přidružených obcích občané používají vodu z vlastních studní. Kanalizace není pouze v osadě Hájký. Obec nemá ČOV.

Stádlec je plynofikován od roku 1999.

Svoz komunálního odpadu je zajištěn smluvní firmou, občanům je k dispozici sběrný dvůr (Opařany) a v určitém rozsahu lze kovy, elektroodpad a pod. ukládat ve vyhrazených prostorách u OÚ. Na několika místech ve Stádlci i v přidružených obcích jsou nádoby na sklo, papír a PET lahve. Obec též zajišťuje několik velkokapacitních kontejnerů na biologický odpad.

Katastrem Stádlce procházejí silce 3. třídy (1218, 1229 a 13711) jejichž stav na některých úsecích (zejména Stádlec - Opařany, Stádlec - Křída) není zdaleka ideální. Je patrný zřetelný počet kamionů, které zajišťují dopravu materiálu pro provozovny DITA a BAUER.

Připojení k internetu nabízí několik poskytovatelů.

Pro dopravu občanů je k dispozici pouze veřejná autobusová doprava, přičemž hustota spojů ve dnech prac. klidu je minimální.

5. Vybavenost městyse

Domovní a bytový fond v obci Stádlec dle SLDB 2011

Počet domů	288
Počet obydlených domů	169
Podíl obydlených domů	58,68%
Podíl obydlených domů v ČR	83,40%

Počet rodinných domů	155
Podíl rodinných domů	53,82%
Podíl rodinných domů v ČR	72,18%
Podíl bytových domácností vybavených počítačem a připojením na internet	47,62%
Podíl bytových domácností vybavených počítačem a připojením na internet v ČR	53,00%

V letech 2009 až 2014 bylo dokončeno 5 bytů.

V obci je mateřská škola a základní škola (1. - 5. třída).

V obci 2x týdně ordinuje praktický lékař pro dospělé. Péče dětského lékaře, gynekologa a zubního lékaře je nejbližší dostupná v Opařanech. Po otevření výjezdového místa Zdravotní záchranné služby v Opařanech je dojezdový čas ZZS v řádu několika minut.

V obci je prodejna "Jednota" se základním potravinovým a smíšeným sortimentem a provozovna pohostinství.

V katastru obce se nachází několik kulturních památek. Mezi nejvýznamější bezesporu patří jediný dosud funkční řetězový most v empírovém slohu v Evropě. Spojuje levý a pravý břeh řeky Lužnice a stojí od roku 1975 pod městysem Stádlec. Původně v letech 1848–1960, překlenoval Vltavu u Podolska. V roce 1959 byl jako Podolský most prohlášen národní technickou památkou. V letech 1960–1975 byl rozebrán a přemístěn na dnešní místo.

V obci je fotbalové hřiště (TJ Sokol).

V obci je autoservis, který provozuje pan Martin Troška a prodej/opravy audio-video pana Marcela Pince.

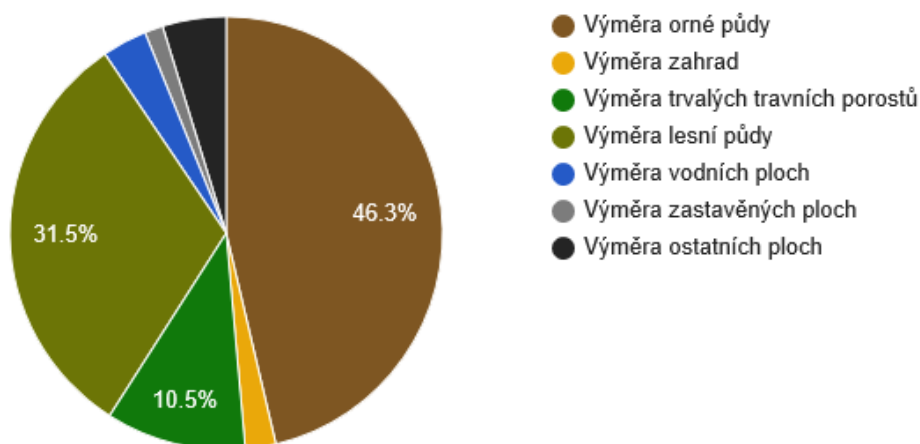
6. Životní prostředí

Území obce lze charakterizovat jako venkovské s rozvinutou zemědělskou výrobou. Orná půda zaujímá 46,28% plochy, lesy tvoří 31,45% plochy. Hustota zalidnění obce je 31,21 obyv./km².

Koeficient ekologické stability vyjadřuje poměr mezi přírodně stabilními plochami (jako jsou lesy, zahrady atd.) a plochami zastavěnými či intenzivně zemědělsky obdělávanými (tzv. nestabilními). Vyšší hodnota koeficientu obecně značí příznivější stav, hodnota vyšší než 1 znamená vyváženou (stabilní) krajinu. V obci Stádlec dosahuje koeficient hodnoty 0,91 .

Pramen: ČSÚ

Struktura využití půdy



7. Správa městyse

Postavení a působnost Úřadu městyse Stádlec

Úřad městyse Stádlec, dále jen úřad, je orgánem městyse Stádlec. Postavení a působnost úřadu upravuje zákon o obcích a další předpisy. Úřad plní úkoly samosprávy v samostatné působnosti (§ 35 zákona o obcích) a v přenesené působnosti (§ 61 zákona o obcích) vykonává státní správu v rozsahu platných právních předpisů. Ve věcech samostatné působnosti odpovídá úřad zastupitelstvu městyse a starostovi městyse. Ve věcech přenesené působnosti odpovídá úřad starostovi městyse. Dozor nad výkonem přenesené působnosti vykonávají Ministerstvo vnitra ČR a Krajský úřad v přenesené působnosti. Na úseku samostatné i přenesené působnosti řídí úřad svoji činnost platnými předpisy a pokyny nadřízených orgánů tak, aby tato činnost směřovala ve prospěch obyvatel městyse.

Samostatnou působnost úřad vykonává podle § 109, odst. 3, písm. a) zákona o obcích pro územní obvod městyse Stádlec.

Přenesenou působnost vykonává úřad podle § 109, odst. 3., písm. b) zákona o obcích formou výkonu státní správy:

1) Ve věcech zákona č. 301/2000 Sb. o matrikách, ve znění pozdějších předpisů a předpisů souvisejících, pro správní území městyse Stádlec a obcí: Hájký, Křída, Slavňovice a Staré Sedlo v souladu s Vyhláškou č. 207/2001 Sb. ve znění pozdějších předpisů, kterou se provádí zákon č. 301/2000 Sb. o matrikách, jménu a příjmení a o změně některých souvisejících zákonů.

2) V ostatních oblastech vykonává úřad přenesenou působnost pro územní obvod městyse Stádlec:

- dle zákona č. 17/1992 Sb. o životním prostředí, ve znění pozdějších předpisů a předpisů souvisejících;
- dle zákona č. 13/1997 Sb. o pozemních komunikacích ve znění pozdějších změn a doplnění a předpisů souvisejících;
- dle zákona č. 114/1992 Sb. o ochraně přírody a krajiny, ve znění pozdějších, souvisejících a doplňujících

předpisů.

3) V ostatních oblastech vykonává přenesenou působnost pro územní obvod městyse Stádlec pověřený úřad obce s rozšířenou pravomocí - MěÚ Tábor. Jedná se o tyto činnosti:

- vodohospodářských staveb v rozsahu zákona č. 183/2006 Sb. o územním plánování a stavebním řízení;
- stavebního řádu v rozsahu zákona č. 183/2006 Sb.;
- živnostenského podnikání, v rozsahu zákona č. 455/1991 Sb. o živnostenském podnikání, ve znění pozdějších předpisů a předpisů souvisejících, mimo oblast zemědělství;
- přestupky v rozsahu zákona č. 200/1990 Sb. o přestupcích ve znění pozdějších změn a doplnění.

4) Úřad má celkem 2 zaměstnance pro výkon samostatné i přenesené působnosti.

Zřizované organizace

Městys Stádlec je zřizovatelem školského zařízení Základní škola a mateřské škola Stádlec, které vzniklo dnem 1. září 2012 zrušením stávajících příspěvkových organizací Základní školy Stádlec a Mateřské školy Stádlec. Hlavním důvodem pro tento krok byl nízký počet žáků v Základní škole a vysoké náklady na provoz dvou organizací. Bohužel změna nepřinesla předpokládané zvýšení počtu žáků v základní škole. Vynaložené prostředky na provoz (včetně energií) se pohybují kolem 800 tis. Kč ročně a doplatek na platy a odvody za chybějící žáky osciluje kolem 300 tis. Kč ročně. I přes veškeré snahy zatraktivnit školu se nepodařilo zvýšit počet dětí. Školní rok 2011 - 2012 zahájilo pouze 6 žáků. Tento počet setrval až do konce školního roku 2014. Školní rok 2014 - 2015 zahájilo pouhých 5 žáků. Mírné zvýšení počtu žáků přinesl školní rok 2015-2016, kdy školu navštěvovalo 7 žáků.

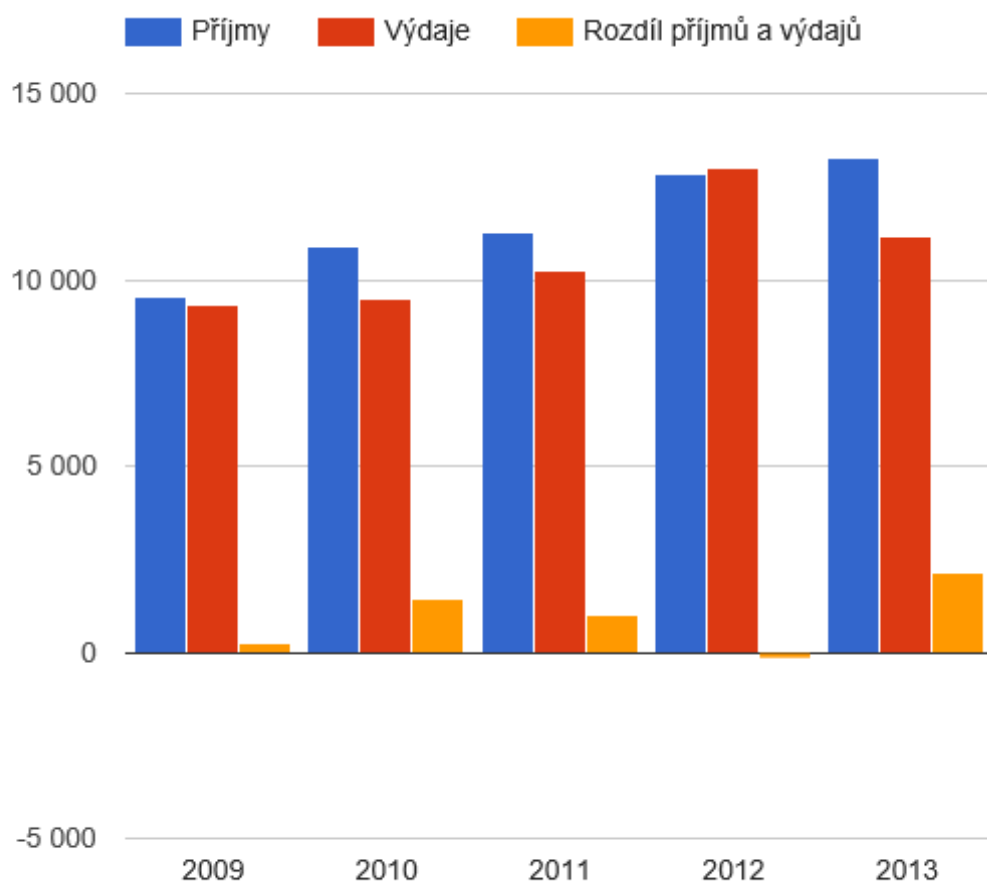
Mateřská škola je oproti základní škole naplněna do maximální kapacity a navštěvují ji děti i z okolních obcí (Rataje, Řepeč, Opařany), které tvoří téměř třetinu ze zapsaných dětí v MŠ. Mateřskou školu každoročně opouští několik předškoláků, kteří nastupují do první třídy jiných škol.

Městys Stádlec je dále zřizovatelem Jednotky požární ochrany JPO V a Místní lidové knihovny, která má pobočky v obcích Slavňovice, Křída a Staré Sedlo.

Hospodaření a majetek

Rozpočet městyse nečelí žádné úvěrové zátěži a je dlouhodobě sestavován jako vyrovnaný. Pouze v roce 2012 skončil hospodářský rok mírnou ztrátou z důvodu neplánované koupě stádlecké hospody. Viz. následující graf.

Vývoj rozpočtového hospodaření v obci Stádlec v letech 2009 - 2013 (v tis. Kč)



Rozhodujícím zdrojem příjmu jsou sdílené daně. V případě městyse Stádlec se po změně rozpočtového určení daní v roce 2012 jedná o částku necelých 7 mil. Kč ročně.

Dotace představují jednu z možností, jak spolufinancovat investiční akce. V průběhu volebního období 2010-2014 se podařilo úspěšně využít několik dotačních titulů:

2011 - obnova veřejných prostranství v obcích (986 049 Kč), ukazatele rychlosti Stádlec, Staré Sedlo (98 000 Kč), rekonstrukce vnitřního vybavení MŠ (50.000 Kč).

2012 - komunální technika (150 000 Kč), využívání poradenských služeb v lesním hospodářství (37 600 Kč).

2013 - hasičská zbrojnice Staré Sedlo (353 846 Kč), požární zbrojnice Stádlec (200 000 Kč), povodňové škody (95 434 Kč), přestavba suterénu úřadu na posilovnu (414 756 Kč).

2014 - hřbitov Stádlec (150 000 Kč), využívání poradenských služeb v lesním hospodářství (37 600 Kč).

2015 - přístavba WC u požární zbrojnice v Křídě (150 000 Kč).

Jednou z významných položek výdajové stránky rozpočtu jsou náklady vynaložené na likvidaci odpadů, které vznikají na území obce. Jedná se o svoz tuhého domovního odpadu, svoz separovaného odpadu a úhradu likvidace odpadů, které občané odvezou do sběrného dvora v Opařanech. Tyto služby pro naši obec zabezpečuje společnost RUMPOLD, s.r.o. Dále obec hradí vývoz kontejnerů na skládku v Jistebnici, kam se ukládá odpad ze hřbitova. Celkové náklady na tyto služby v jednotlivých letech se pohybují kolem částky 630 tis. Kč. Spolupráce se společností EKOKOM při zpětném odběru obalových materiálů byla zahájena 1. dubna 2011. Odměny za tento zpětný odběr pomáhají snižovat celkové náklady vynaložené na likvidaci odpadů a ročně dosahují částky téměř 50 000 Kč

Na příjmech rozpočtu se v nezanedbatelné míře podílejí výnosy z lesního hospodářství. Od roku 2013 byl zahájen prodej dřeva na aukcích. Hlavním motivem je transparentnost při prodeji dřeva. Platba za prodané dřevo je vždy uhrazena ještě před zahájením těžby. Jde jednoznačně o transparentní způsob prodeje, neboť dřevo je nabízeno veřejně a má k němu přístup každý zájemce, který je ochoten přistoupit a akceptovat podmínky prodeje. Bilance lesního hospodářství za volební období je kladná a pohybuje se v zisku okolo 2 mil. Kč ročně. Základní údaje o hospodaření uvádí následující tabulka.

Vývoj rozpočtového hospodaření městyse Stádlec v letech 2009 - 2013 (v tis. Kč)

	2009	2010	2011	2012	2013
Daňové příjmy	5 431	5 399	5 420	5 549	6 965
Nedaňové příjmy	3 854	4 786	5 246	5 196	4 698
Kapitálové příjmy	4	32	39	511	104
Neinvestiční přijaté dotace	265	434	459	687	658
Investiční přijaté dotace	0	262	98	891	838
Příjmy	9 554	10 912	11 261	12 833	13 263
Běžné výdaje	8 384	9 317	8 772	10 084	8 463
Kapitálové výdaje	913	187	1 472	2 894	2 686
Výdaje celkem	9 297	9 504	10 244	12 978	11 148
Saldo příjmů a výdajů	256	1 408	1 017	-144	2 115
Podíl kapitálových výdajů	9,82%	1,97%	14,37%	22,30%	24,09%
Podíl běžných výdajů na celkových příjmech	87,76%	85,38%	77,90%	78,58%	63,81%

Spolupráce se sousedními obcemi, firmami

Městys je členem MAS Lužnice. Zástupce městyse je členem Kontrolní komise. Prostřednictvím MAS Lužnice byly v dotačním období 2006-2013 čerpány dotace z programu LEADER, a to na úpravy veřejného prostranství v obcích a rekonstrukci suterénu budovy úřadu, kde vznikla posilovna.

Dalšími organizacemi, jejichž dlouhodobým členem je městys Stádlec, jsou Svaz měst a obcí ČR. Od roku 2011 se stal městys Stádlec členem Mikroregionu Bechyňsko a Spolku pro obnovu venkova.

Úzká spolupráce je dlouhodobě navázána s místním Zemědělským družstvem v oblasti údržby komunikací, likvidace biologicky rozložitelného odpadu a drobných zemních a údržbářských prací. Pokračovala spolupráce s firmou RUMPOLD, s.r.o. v oblasti odpadového hospodářství a společností ČEVAK, a.s. v oblasti vodohospodářské infrastruktury.

Městys Stádlec se od roku 2014 aktivně zapojil do realizace protidrogové politiky na území Jihočeského

kraje a spolufinancuje poskytovatele služeb v této oblasti. Jde o Občanské sdružení PREVENT, které zabezpečuje terénní program a Farní charitu Tábor, která zajišťuje kontaktní centrum a ambulantní léčbu. Roční finanční příspěvek městyse Stádlec je ve výši 4 800 Kč.

A.2 Východiska pro návrhovou část

Městys Stádlec realizoval svůj rozvoj podle Místního programu obnovy obce Stádlec na období 2011 – 2014, který schválilo Zastupitelstvo obce Stádlec v roce 2010. Tento program byl zaměřen především na opravy a rekonstrukce nejvíce ohrožených budov a částí veřejného prostoru.

Tímto programem je rozpracováván širší okruh problémů. V realizaci plánovaných opatření jsme limitováni tím, že městys Stádlec není vlastníkem pozemků vhodných k zástavbě, vybudování ČOV. Výkup pozemků bohužel neprobíhá tak rychle, jak by bylo potřeba.

Program rozvoje obce je v zpracovávání souladu s územně-plánovací dokumentací zejména územním plánem obce Stádlec.

SWOT analýza

Silné stránky

- **Příroda**
městys leží nedaleko Evropsky významné lokality - údolí Lužnice,
- **Památky**
v blízkosti obce je několik památek. Řetězový most, židovský hřbitov, dostupná na kolech jsou města Bechyně, Písek, Tábor, Orlická přehrada.
- **Turistický ruch**
obec vlastní restauraci s volnými prostory, které lze rekonstruovat pro ubytování
- **Realizace ČOV**
současně s realizací ČOV provést obnovu povrchů komunikací
- **Vytváření pracovních příležitostí**
obec může nabídnout stávající objekty k podnikání v oblasti služeb
- **Celková úspěšnost stávajících kulturních a společenských akcí**
možnost dalšího rozvoje cíleného na víkendy a letní období, nalákání turistů
- **Příležitosti pro podnikání**
existuje prostor pro vznik služeb zaměřených na zajišťování potřeb starších občanů
- **dobrá spolupráce s místními podniky**
- **občané se zapojují do dění v obci**
aktivní fungování místních organizací a spolků
- **zdravé životní prostředí**

Slabé stránky

- **Komunikace**
přetížení stávajících komunikací, jejich špatný technický stav.
- **Správa obce**
občané nemají zájem o činnost v zastupitelstvu
- **Setkávání občanů**
ne v každé místní části je vybudované zázemí ke společenskému životu, setkávání občanů
- **Sídla podniků**
z podnikajících subjektů v územní působnosti městyse Stádlec má ve Stádlci sídlo jen jeden
- **Nestabilní příjmy**
v důsledku špatného vývoje ekonomiky může dojít k poklesu příjmů městyse
- **Klesající počet žáků v základní škole**

Počet žáků se blíží k minimu možné existence školy. Z toho vyplývají i nezanedbatelné nároky na dotace z rozpočtu obce.

- **ČOV**
chybí koncepce čištění odpadních vod.
- **Intenzivní hospodaření**
Existence velkých celků, zcelení polí a luk, neexistence polních cest, jednotvárná krajina.
- **Nevyužité objekty**
nevyužitý objekt zámku bez reálné možnosti obce tento stav ovlivnit
- **závislost přidružených obcí pouze na vodě ze studní**
Nepravidelné srážky zvyšují riziko ztráty vody ve studnách, kvalita vody ve většině studen není 100%
- **dlouhodobý pokles počtu obyvatel**
vyliďňování obce, nemovitosti dříve trvale obydleny využívány k rekreaci
- **stárnutí populace**
převyšuje obyvatelstvo střední a starší generace
- **Zvýšené riziko lokálních záplav**
V souvislosti se strukturou rostlinné výroby (např. velké lány kukuřice) je vyšší výskyt lokálních záplav z polí v případě přívalového deště
- **omezené dopravní spojení veřejnou dopravou**
Ztížení dojíždění za prací do míst mimo obec

Příležitosti

- **Turistický ruch**
Vytvořit příznivé podmínky pro rozvoj turistického podnikání (ubytovací služby, občerstvení, agroturistika). Městys Stádlec se nachází v nově vzniklé turistické oblasti Toulava.
- **Bydlení**
zaměřit se na vytváření podmínek pro individuální výstavbu.
- **Pracovní příležitosti**
Zaměřit se na vytváření pracovních příležitostí, zejména ve službách, sociálních službách, turistiky

Hrozby

- **Výstavba, bydlení**
Nepodaří-li se vytvářet prostory pro výstavbu rodinných nebo bytových domů, hrozí stárnutí nebo úbytek obyvatelstva.
- **Pracovní příležitosti**
Nepodaří-li se vytvořit dostatek pracovních příležitostí, hrozí další pokles obyvatelstva.
- **Chybějící infrastruktura**
Nepodaří-li se vybudovat ČOV hrozí v dlouhodobém horizontu riziko zastavení rozvoje obce.
- **Nestabilní příjmy**
v důsledku nejistého vývoje ekonomiky může dojít k poklesu příjmů městyse i k poklesu dotací. Bude nutno pečlivě zvažovat investice do rozvoje.

B. NÁVRHOVÁ ČÁST

B.1 Strategická vize

Městys Stádlec jako upravená a pro obyvatele i návštěvníky přívětivá obec s potřebnou technickou infrastrukturou, fungujícími službami, jejichž spektrum bude přizpůsobeno věkovému složení obyvatel a v neposlední řadě živá obec s bohatým spolkovým i společenským životem.

B.2 Cíle, opatření a aktivity

 Vysoká důležitost  Střední důležitost  Nízká důležitost



Cíl : „Zajistit zásobování kvalitní pitnou vodou pro přidružené obce“

Postupně zavést vodovod do všech obcí.

Opatření : „Výstavba vodovodu v Křídě“	Od - do	Odpovědnost	Náklady (tis. Kč)	Zdroj financování
 „zadání PD“	2016 - 2018	starosta	50	Vlastní
 „zavedení vodovodu do obce a rozvod v rámci obce“	2018 - 2018	starosta	4000	Externí
Opatření : „Výstavba vodovodu ve Slavňovicích a na Hájky“	Od - do	Odpovědnost	Náklady (tis. Kč)	Zdroj financování
 „zadání PD“	2018 - 2018	starosta	50	Vlastní
 „zavedení vodovodu do obce a rozvod v rámci obce“	2020 - 2020	starosta	5500	Externí
Opatření : „Výstavba vodovodu ve Starém Sedle“	Od - do	Odpovědnost	Náklady (tis. Kč)	Zdroj financování
 „zadání PD“	2016 - 2016	starosta	50	Vlastní
 „zavedení vodovodu do obce a rozvod v rámci obce“	2017 - 2017	starosta	3000	Externí

Cíl : „Výstavba čističek odpadních vod“

Systematicky hledat možnosti jak efektivně zabezpečit čištění odpadních vod.

Opatření : „Stádlec“	Od - do	Odpovědnost	Náklady (tis. Kč)	Zdroj financování
 „vodohospodářská studie“	2016 - 2016	starosta	50	Vlastní
Opatření : „Staré Sedlo“	Od - do	Odpovědnost	Náklady (tis. Kč)	Zdroj financování
 „vodohospodářská studie“	2018 - 2018	starosta	40	Vlastní
Opatření : „Slavňovice + Hájky“	Od - do	Odpovědnost	Náklady (tis. Kč)	Zdroj financování

⬆ „vodohospodářská studie“	2019 - 2019	starosta	60	Vlastní
Opatření : „Křída“	Od - do	Odpovědnost	Náklady (tis. Kč)	Zdroj financování
⬆ „vodohospodářská studie“	2020 - 2020	starosta	30	Vlastní

Cíl : „Údržba a opravy infrastruktury obce, zlepšení vzhledu obce“

Pravidelně a soustavně opravovat a udržovat veřejný prostor, investovat do údržby infrastruktury.

Opatření : „veřejné osvětlení“	Od - do	Odpovědnost	Náklady (tis. Kč)	Zdroj financování
— „revize zařízení“ kontrola jističů, svítidel, opravy sloupů	2019 - 2020	starosta	500	Vlastní + externí
Opatření : „opravy drobných sakrálních staveb“ obnova nátěrů kovových částí, vyčištění kamenných částí, zastavení zvětrávání	Od - do	Odpovědnost	Náklady (tis. Kč)	Zdroj financování
— „realizace jednotlivých oprav“ oprava kapliček, omítek, krytin, výměna dveří	2016 - 2018	starosta	200	Externí
Opatření : „rekonstrukce a oprava kanalizace v obcích Křída, Slavňovice a Staré Sedlo“ obnovení průchodnosti řádu, výměna poškozených trubek	Od - do	Odpovědnost	Náklady (tis. Kč)	Zdroj financování
⬆ „realizace jednotlivých oprav“ výměna trub neprůchodných úseků,	2016 - 2020	starosta	800	Vlastní
Opatření : „Dobudování (rekonstrukce) místních komunikací v obcích“	Od - do	Odpovědnost	Náklady (tis. Kč)	Zdroj financování
⬆ „MK Papírna, na Hájkách, ve Slavňovicích a Starém Sedle; náměstí Stádlec“ obnova živičného povrchu, výprava prasklin, trhlin	2016 - 2020	starosta	1000	Externí
Opatření : „rekonstrukce Petrovského rybníka“ oprava boků, zábradlí a vypouštěcího zařízení	Od - do	Odpovědnost	Náklady (tis. Kč)	Zdroj financování
— „realizace opravy“	2016 - 2016	starosta	2800	Externí
Opatření : „vytvoření míst pro novou výstavbu v obci“ přeložka vedení VN, zasiťování pozemků	Od - do	Odpovědnost	Náklady (tis. Kč)	Zdroj financování
— „vlastní realizace“ zasiťování, komunikace, osvětlení	2017 - 2017	starosta	4000	Vlastní
Opatření : „Oprava požární nádrže v Křídě“ opravit obvodové zdivo, oplocení	Od - do	Odpovědnost	Náklady (tis. Kč)	Zdroj financování
⬆ „požární nádrž v Křídě“	2016 - 2016	starosta	600	Vlastní + externí
Opatření : „Parkovací místa v obci“ Vyhledávat a upravovat místa vhodná pro parkování vozidel, aby nebylo nutné parkování na chodnících před domy.	Od - do	Odpovědnost	Náklady (tis. Kč)	Zdroj financování
— „Vytváření parkovacích míst“	2017 - 2018	starosta	500	Vlastní

Cíl : „Údržba nemovitostí v majetku obce“

Pravidelně a soustavně obnovovat majetek obce. Snižování energetické náročnosti budov.

Opatření : „rekonstrukce ubytovacích prostor v budově restaurace“ vytvoření bytové jednotky a 2 samostatných pokojů	Od - do	Odpovědnost	Náklady (tis. Kč)	Zdroj financování
— „vlastní realizace“	2016 - 2016	starosta	400	Externí
Opatření : „rekonstrukce společenské místnosti ve Starém Sedle“ revitalizace nevyužívaných prostor	Od - do	Odpovědnost	Náklady (tis. Kč)	Zdroj financování
— „realizace stavby“	2016 - 2016	starosta	500	Vlastní + externí
Opatření : „dončení rekonstrukce hasičské zbrojnice ve Stádlci“ v 1. podlaží výměna oken, nová elektroinstalace, vnitřní vodovod a kanalizace.	Od - do	Odpovědnost	Náklady (tis. Kč)	Zdroj financování
— „vlastní realizace“	2017 - 2018	starosta	200	Externí
Opatření : „rekonstrukce 1. p budovy úřadu“ modernizace obřadní síně a síně tradic, úprava kanceláří (prostory pro poštovní přepážku)	Od - do	Odpovědnost	Náklady (tis. Kč)	Zdroj financování
— „vlastní realizace, vybavení“	2016 - 2016	starosta	500	Vlastní
Opatření : „Plynofikace restaurace.“ Realizovat plynové vytápění sálu případně i dalších prostor restaurace.	Od - do	Odpovědnost	Náklady (tis. Kč)	Zdroj financování
„Příprava projektu“	2016 - 2016	starosta	30	Vlastní
„realizace“	2017 - 2017	starosta	400	Vlastní + externí
Opatření : „Zateplení MŠ“ výměna oken, zateplení budovy, výměna kotlů.	Od - do	Odpovědnost	Náklady (tis. Kč)	Zdroj financování
„Příprava projektu“ Příprava projektu na podání žádosti o dotace.	2016 - 2016	starosta	100	Vlastní
„realizace“	2017 - 2017	starosta	3800	Vlastní + externí
Opatření : „Rekonstrukce kuchyně v restauraci“ Docílení hygienických standardů	Od - do	Odpovědnost	Náklady (tis. Kč)	Zdroj financování
⚡ „projektová příprava“ vyřízení stavebního povolení	2016 - 2017	starosta	50	Vlastní
⚡ „realizace stavby“	2017 - 2018	starosta	0	Vlastní + externí

Cíl : „Společenské akce“

Podporovat společenské, kulturní a sportovní aktivity spolků, sdružení i jednotlivých občanů.

Opatření : „oslavy 730 let od 1. zmínky o obci“	Od - do	Odpovědnost	Náklady (tis. Kč)	Zdroj financování
— „kulturní program“	2017 - 2017	starosta	150	Vlastní

Cíl : „Pracovní příležitosti“

Vytvářet podmínky pro vznik pracovních příležitostí v obci.

Opatření : „Podporovat (vytvářet) vznik pracovních míst.“ Umožnit zaměstnávání při rozvoji, údržbě obce.	Od - do	Odpovědnost	Náklady (tis. Kč)	Zdroj financování
— „pracovní příležitosti“ ve spolupráci s Úřadem práce ČR	2016 - 2020	starosta	0	Vlastní + externí

Cíl : „Prostory pro výstavbu.“

Vyhledávat vhodné lokality pro výstavbu a vykupovat je od soukromých vlastníků.

Opatření : „vyhledávat vhodné lokality.“ Vykupovat od jejich vlastníků, získat do majetku městyse.	Od - do	Odpovědnost	Náklady (tis. Kč)	Zdroj financování
„Výstavba“	2016 - 2020	starosta	0	Vlastní
„Příprava projektu“ vyměření, zpracování PD,	2017 - 2017	starosta	50	Vlastní
„realizace“ zasíťování, vybudování infrastruktury	2018 - 2020	starosta	500	Vlastní + externí

Cíl : „Sportovní vyžití občanů.“

Realizovat venkovní víceúčelové hřiště pro míčové sporty.

Opatření : „Víceúčelové venkovní hřiště.“ Realizovat venkovní víceúčelové hřiště s umělým povrchem pro míčové sporty (fotbal, tenis, nohejbal, házená, košíková).	Od - do	Odpovědnost	Náklady (tis. Kč)	Zdroj financování
— „Příprava projektu“	2016 - 2016	starosta	10	Vlastní
„realizace“	2017 - 2017	starosta	1010	Vlastní + externí

Opatření : „Sportovně relaxační zóna“ na lesním pozemku	Od - do	Odpovědnost	Náklady (tis. Kč)	Zdroj financování
⬆ „zaměření pozemků, změna určení“	2016 - 2016	starosta	10	
„realizace stavby“ cestou MAS Lužnice	2017 - 2018	starosta	500	Vlastní + externí
⬆ „příprava prostoru“	2017 - 2017	starosta	200	Vlastní

B.3 Podpora realizace programu

Plnění stanovených cílů bude sledováno 1x ročně starostou, který bude informovat zastupitele o plnění programu. Současně navrhne jeho případnou aktualizaci nebo doplnění.