



MINISTERSTVO
PRO MÍSTNÍ
ROZVOJ ČR

OBCEPRO
PROGRAM ROZVOJE OBCE

PROGRAM ROZVOJE OBCE POLEVSKO



NA OBDOBÍ LET
2015 - 2020

Úvod

Program rozvoje obce Polevsko můžeme definovat jako strategický koncepční materiál, jehož cílem je vymežit hlavní oblasti v rámci rozvoje obce v předem vymezeném časovém horizontu. Program vychází z ekonomického, sociálního, demografického a společenského stavu obce. Má vymežit cesty, které povedou k vyšší prosperitě obce a uspokojí potřeby místních obyvatel.

Program rozvoje obce je rozčleněn na dvě části – analytickou a návrhovou. Analytická část charakterizuje situaci v obci na základě statistických dat a v závěru navrhuje východiska pro návrhovou část. Návrhová část navazuje na analytickou část tím, že pro zjištěné východiska, která vyplývají z analytické části, navrhuje nejvhodnější řešení.

Program rozvoje obce zachycuje hlavní problémy a předpoklady rozvoje obce a formuluje možná řešení

- umožňuje tak komplexní přístup k
- řešení problémů a podporuje efektivní využívání finančních kapacit obce;
- je podkladem pro rozhodování orgánů obce v rozvojových záležitostech;
- sladuje představy jednotlivých subjektů o rozvoji obce
- slouží tak k prevenci budoucích sporů a zajišťuje kontinuitu udržitelného rozvoje obce;
- podporuje vytvoření platformy spolupráce různorodých subjektů v obci tak, aby byl využit potenciál lidí i organizací působících v obci;
- zvyšuje šance získat finanční prostředky z vnějších zdrojů (např. z dotačních titulů)



Seznam zkratek

a.s. Akciová společnost

ČOV Čistička odpadních vod

ČR Česká republika

ČSÚ Český statistický úřad

EU Evropská unie

HDP Hrubý domácí produkt

IOP Integrovaný operační program

MPSV Ministerstvo práce a sociálních věcí

MŠ Mateřská škola

ZŠ Základní škola

NUTS LaNomenclature des Unites Territoriales Statistique

OÚ Obecní úřad

ROP Regionální operační program

SDH Sbor dobrovolných hasičů

SLDB Sčítání lidí domů a bytů

s.r. o. Společnost s ručeným omezením

SWOT Strengths, Weaknesses, Opportunities, Threats

SZIF Státní intervenční fond

TJ Tělovýchovná jednota

ZUŠ Základní umělecká škola

OCHŽP Ochrana životního prostředí

VPP Veřejně prospěšné práce

FO Fyzická osoba

PO Právnícká osoba

IZS Informační systém

CHKO Chráněná krajinná oblast

SCHVALOVACÍ DOLOŽKA

Program rozvoje obce schválilo Zastupitelstvo obce Polevsko v souladu s § 84, odst. 2, písm. a), zákona č. 128/2000 Sb., v platném znění

Datum schválení: 05. 10. 2015

Číslo usnesení: 50

Text usnesení: Zastupitelstvo obce schválilo Program rozvoje obce Polevsko na roky 2015 až 2020 v předloženém znění.

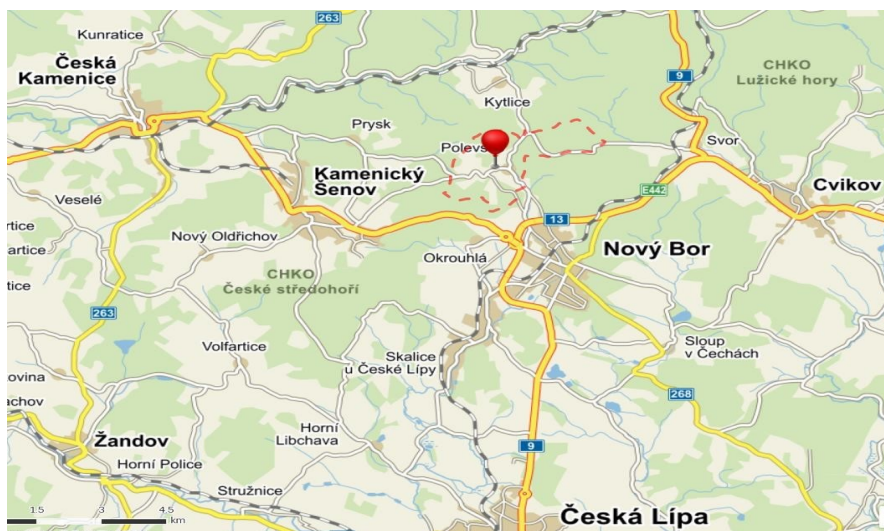
A. ANALYTICKÁ ČÁST

A.1 Charakteristika obce

1. Území

Obec Polevsko územně spadá pod okres Česká Lípa a náleží pod Liberecký kraj. Příslušnou obcí s rozšířenou působností je město Nový Bor. Obec Polevsko se rozléhá zhruba dvanáct kilometrů severně od České Lípy a čtyři kilometry severozápadně od města Nový Bor. Má podhorský charakter a leží v kopcovitém terénu uprostřed hor a lesů. Polevsko je v současnosti jednou z mála obcí, kde se stále daří udržet krajinný ráz. Obec leží v CHKO Lužické hory.

<i>Název obce</i>	Polevsko
<i>Status</i>	obec (číselník územně správní jednotky: NUTS 5 CZ0723 500062)
<i>Okres</i>	Česká Lípa (číselník územně správní jednotky: NUTS 4 CZ0723)
<i>Kraj</i>	Liberecký (číselník územně správní jednotky: NUTS 3 CZ072)
<i>Obec s rozšířenou působ-</i>	Nový Bor
<i>Historická země</i>	Čechy
<i>Katastrální výměra</i>	4,44 km ²
<i>Počet katastrálních území</i>	1
<i>Zeměpisné souřadnice</i>	50°47'12" s. š., 14°31'59" v. d.
<i>Nadmořská výška</i>	490 m n. m.
<i>Adresa obecního úřadu</i>	Polevsko č. p. 152, 471 16 Polevsko
<i>Tel</i>	487 727 731
<i>E-mail</i>	starosta@polevsko.info
<i>ID datové schránky</i>	v2ub435
<i>Webové stránky</i>	www.polevsko.info



Dne 15. února 2012 byly schváleny obecní symboly (znak a prapor). Symboly slavnostně předala dne 17. 4. 2012 předsedkyně Poslanecké sněmovny Parlamentu ČR paní Miroslava Němcová. „Klíče jsou atributem sv. Petra, který je patronem sklářů – příslušníků řemesla, které má v Polevsku dlouholetou tradici (starší než Nový Bor). Parohy upomínají na vyhlášené jelení říjiště. Zelená barva symbolizuje rozsáhlé lesní kultury v okolí obce. Zlatá tinktura pole, která se foneticky objevují v českém názvu obce. Červená barva pak je opět připomínkou sklářství (oheň). Pro barvy a figury praporu platí přiměřeně totéž co pro znak.“



Historické souvislosti

Původ obce Polevsko (německý název Blottendorf) není zcela jasný, protože v lipské městské knize počíná svým údajem rokem 1461, ale další zápisy jména Blattendorf pocházejí od písaře Gregoria až z let 1471 - 1481. O původu jména Blottendorf koluje pověst, že se na území nacházelo mnoho deskových kamenů (deska=das Blatt).

Vznik českého jména Polevsko není bohužel znám, zřejmě se tak stalo snahou o co nejuvěrnější překlad výše uvedených desek, jakoby polí. Pole zde také byla, vzniklo Polevsko.

Sklářství

Jedno je však jisté, že prvními osídlenci byli skláři Oppitzové z Bavorska, postavili zde první domy, půda se musela upravit a zúrodnit, neboť v celém okolí byl les. Následovaly další rodiny - Kittelové, Preyslerové, Hellmichové, Knospelové, Schurerové a další.

Tito první osídlenci položili základ zdejšímu sklářskému podnikání, právě obec Polevsko, historicky starší než město Nový Bor, pomáhala vytvářet světovou proslulost sklářské oblasti. Sklo se zde nejen vyrábělo, ale také dále zpracovávalo, rafinérských dílen bylo v obci velice mnoho, vždyť i domy, většinou jednopatrové, vznikaly a dávaly na odív své bohatství jako sídla nejrůznějších sklářských firem. Roku 1683 dostali skláři cechovní privilegia a začali vyvážet sklo do světa. V začátcích sklo nosili v nůších, např. i do Španělska, později jezdili povozy.

Po roce 1813 začalo sklářství upadat, Polevsko ztrácelo na svém významu, neboť se sklářství začalo velice rychle rozvíjet v Novém Boru, a to díky své poloze při státní silnici a vybudované železnici. V Polevsku se udržel ještě Bedřich Egermann, který zde krátce působil a zkoušel nové technologické pokusy, než se usadil v Novém Boru.

V roce 1907 byla založena sklářská huť Klára s jednou tavicí pecí a 8 pánvemi. Tato huť Klára se udržela až do současné doby. V roce 1910 byla nedaleko hutě Kláry postavena další huť jménem Anna, tato však byla kolem roku 1950 zbořena.

Farnost

Nejen skláři, ale i rolníci, učitelé i faráři se zasloužili o kulturní rozvoj obce. Kostel Nejsvětější Trojice byl postaven v letech 1717 - 1718, litoměřickým generálním vikářem byl vysvěcen 10. 7. 1718. Stavbu prováděl litoměřický stavitel P. P. Columbani za finančního přispění rodiny Kittelových. V roce 1735 byl polevský církevní okrsek povýšen na farnost. V roce 1939 kostel zásahem blesku vyhořel a v témže roce byl znovu vystavěn.

Škola

Národní škola s pěti třídami byla v Polevsku postavena v letech 1878 - 1879, slavnostně otevřena byla dne 14. 7. 1879. Z polevské školy odcházeli na další školy vzorně připravení žáci a známá byla i pro jiné venkovské učitele, kteří sem přicházeli pro metodickou pomoc. Základní a mateřská škola má číslo popisné 167 a stále plní svou funkci.

Vývoj v poválečném období

Od voleb v roce 1946 byl v čele obce Polevsko Místní národní výbor s předsedou a dalšími členy rady. O život v obci se staralo několik spolků, například baráčníci, Sokol, divadelní kroužek či osvětová beseda a knihovna. Tyto spolky neměly dlouhé trvání, za dob socialismu byly nutné jiné svazy a strany. Do dnešního dne zůstala při životě pouze obecní knihovna.

Po vysídlení Němců zůstalo v obci mnoho opuštěných domů, které byly vydávány rozhodnutím o přidělu lidem, kteří se sem stěhovali z vnitrozemí. Veliký počet domů byl Místním národním výborem prodán chalupářům, zájemcům hlavně z Prahy, ale také z Teplic, Neratovic, Mladé Boleslavi, i z Nového Boru či České Lípy, kteří je díky své péči udrželi a udržují dodnes. Mnoho domů bylo bohužel také srovnáno se zemí.

V době vedení Místním národním výborem byl přistavěn kulturní dům k domu č. p. 190 a v roce 1957 otevřen. V roce 1963, kdy začal provoz v místním kamenolomu, přišel první pokus o sloučení s Novým Borem. Místní národní výbor v Polevsku však zůstal a v letech 1974 - 1975 vybudoval novou prodejnu smíšeného zboží pro Družstvo Jednota Nový Bor.

Spojení s Novým Borem (1980) a opětovné osamostatnění (1990)

Jak je uvedeno výše, snaha o spojení s Novým Borem vyplynula na povrch už v 60. letech, ke skutečnému spojení došlo v roce 1980, a to i přes velký odpor občanů. Ale integrace obcí byla všeobecně známa a jednou dána, a to z vyšší moci.

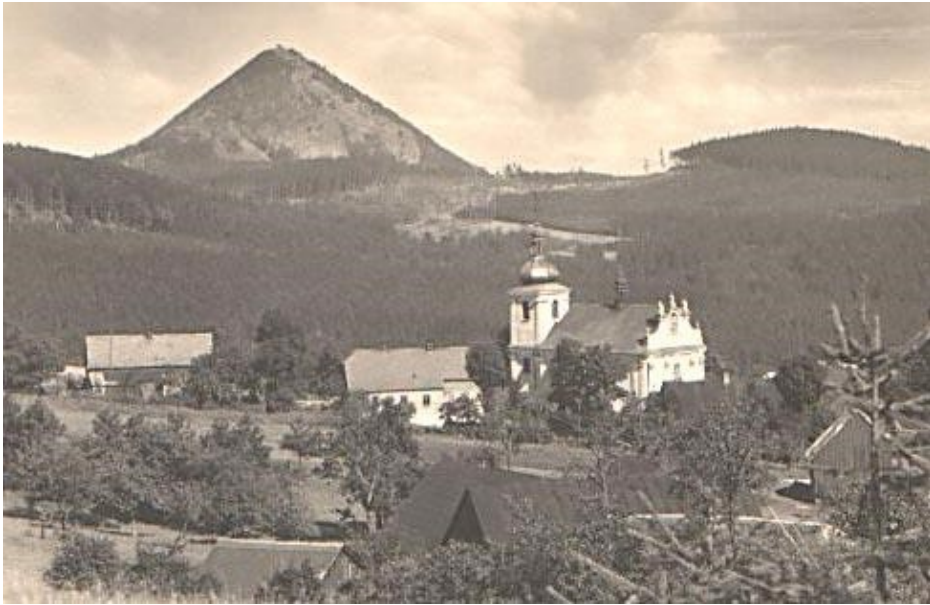
Po dobu integrace ztratila obec 10 let svého života, proto se občané počátkem roku 1990 chopili, a to s velkou vervou a elánem, možnosti svou vesničku zase osamostatnit. Již 4. 5. 1990 Okresní národní výbor v České Lípě potvrdil rozdělení obcí na Nový Bor a obec Polevsko, a to s účinností dnem 1. 7. 1990. Tehdy vznikl znovu Místní národní výbor, novými volbami dne 24. 11. 1990 bylo zvoleno první obecní zastupitelstvo. Dle zákona č. 367/90 Sb. o obcích (obecní zřízení), § 1, písm. a) vznikla o b e c Polevsko a dle § 58, písm. a) zákona o obcích vznikl Obecní úřad Polevsko.

Nové elektrické rozvody, plynofikace, výstavba kanalizace

Začátky nebyly lehké, postupem doby se situace zlepšovala a v letech 1994 - 1998 bylo v obci plno výkopů. Se stavebními pracemi započala Svč. energetika Děčín, která v obci rozvedla nové elektrické vedení, což bylo velice důležité. Poté pokračovala obec s vlastními investičními akcemi - výstavba plynovodu a kanalizačního řadu.

Plynofikací se uskutečnil velký sen mnoha občanů, pro které byly plynové přípojky včetně pilířů připraveny až k domkům či na hranice pozemků. V současné době je na plynovod napojeno 90 % domů a domků. Čoudící komíny se staly minulostí. Na kanalizační řad je již napojen také veliký počet domů a stav vody protékajícího potoka Šporky se výrazně zlepšil.

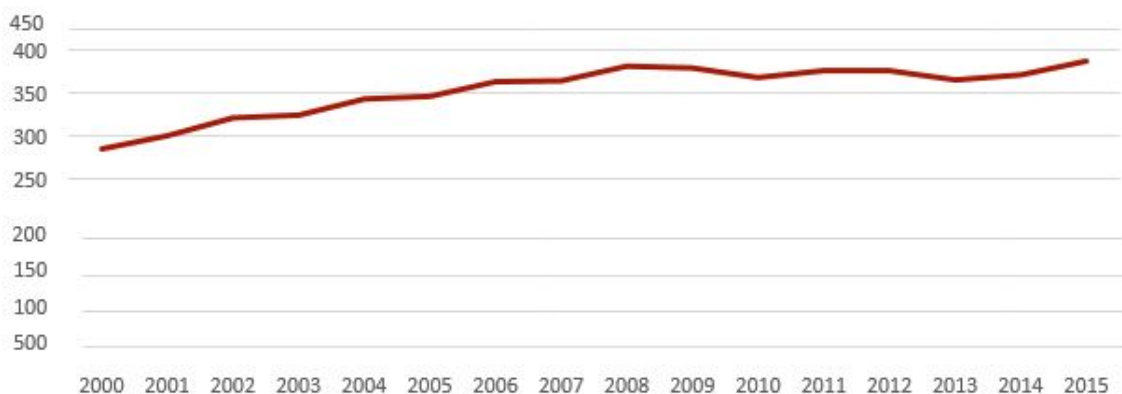
Při výstavbě kanalizačního řadu byl částečně opravován i vodovodní řad a SČVK Česká Lípa ještě koncem roku 1997 provedly opravu hlavní části vodovodu v délce cca 900 m. V roce 1997 nastoupil na zemní práce SPT Telecom, který rozvedl telefonní kabel po celé obci a rovněž připravil přípojky pro jednotlivé domy. V roce 1998 se s konečnou platností opravil nejrozkopanější úsek hlavní silnice III. třídy v délce cca 900 m, které byl dán nový asfaltový povrch.



2. Obyvatelstvo

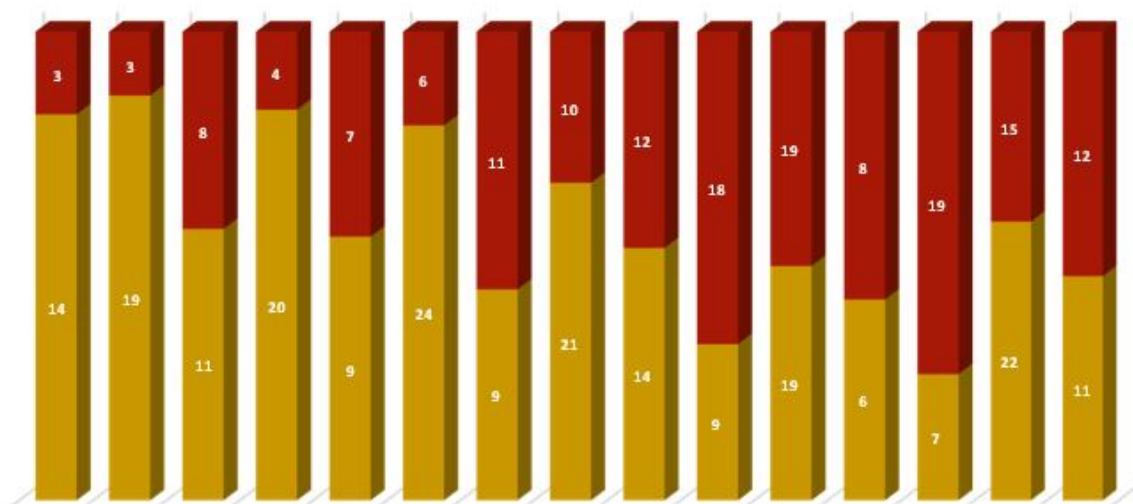
Nejvíce obyvatel měla obec v roce 1869, a to 1422. V roce 1900 jich bylo 1311, v roce 1930 celkem 1316 a v roce 1950 zde byli již jen 403 obyvatelé.

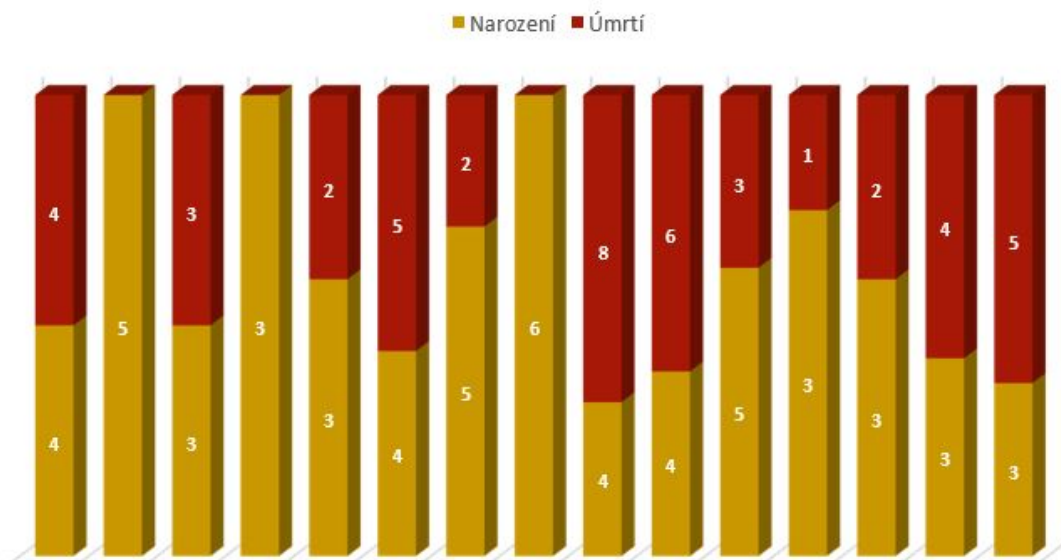
V obci žije celkem 387 obyvatel (stav k 1. 1. 2015). Průměrný věk obyvatelstva je 41,1 let. V průměru se rodí 3 děti/rok (průměr počítán za posledních 15 let). Naopak 3 osoby/rok zemřou. Za rok se vystěhuje zhruba 14 osob, 13 se jich přistěhuje. Počet obyvatel za posledních 15 let mírně stoupá. Hustota zalidnění obce je 82,92 obyv./km²



— Růst obyvatelstva

■ Přistěhovalí ■ Vystěhovalí





	0-4	5-9	10-14	15-19	20-60	61-80	Nad 80	celkem
Počet obyvatel	16	26	20	13	201	76	11	368

Obyvatelstvo ve věku 15 a více let	Celkem	muži	Ženy
	309	157	152
Bez vzdělání	4	1	3
Základní vč. neukončeného	47	13	34
Střední vč. vyučení bez maturity	136	89	47
Úplné střední s maturitou	83	34	49
Nástavbové studium	7	1	6
Vyšší odborné vzdělání	2	2	--
Vysokoškolské vzdělání	26	14	12

Sociální situace

V obci nejsou žádné sociálně vyloučené lokality. Obec se nepotýká ani s uživateli návykových látek.

Národnosti žijící v obci

V obci Polevsko žilo k roku 2011 celkem 364 obyvatel. V tomto roce proběhlo sčítání lidu. V obci žilo 268 obyvatel české národnosti, 1 osoba slovenské, 5 osob německé a 83 osob nevedlo svou národnost.

Obyvatelstvo podle náboženské víry

Dále v roce 2011 se 24 osob nehlásilo k žádné církvi ani k náboženské společnosti, ač jsou věřící. Naopak 15 osob se k církvi hlásilo - z toho 8 osob k víře římskokatolické, 3 k československé husitské církvi a 2 k Českobratrské církvi. Bez náboženské víry je v obci 158 osob a 167 osob informaci nevedlo.

Spolková činnost

V obci funguje fotbalový oddíl PV FC Polevsko, Oddíl v běhu na lyžích SKI Polevsko a Myslivci. Tyto oddíly jsou velmi aktivní, pořádají závody, silvestrovské lyžování, fotbalové zápasy, aj. Od roku 2009 je založen místní „Klub důchodců“, který je velmi aktivní. Pořádají výlety, zábavy aj.

SKI Polevsko – běžkařské tratě – obec dává ročně příspěvek 25.000,- Kč, obec poskytuje na setkávání zasedací místnost v Obecním úřadě 1. patro + místnost sloužící na uskladnění materiálu, dále mají v nájmu dvougaráž + novou garáž na uskladnění skútru.

PV FC - fotbalový oddíl – obec dává ročně příspěvek 15.000,-Kč.

Obec podporuje i místní myslivce, např. v zimním období obec pluhovala bezúplatně lesní cesty, aby myslivci měli přístup ke krmelcům. Při výjezdu z obce směr Kytlice myslivci instalovali informační panel, kde se návštěvníci přírody dozvědí zajímavosti z nejbližšího okolí Polevska.

Klub důchodců Polevska – obec dává ročně příspěvek 7.000,- Kč. Dále obec poskytuje na setkávání zasedací místnost v 1. patře Obecního úřadu.

Obec dále gratuluje seniorům, kteří jsou starší 60 let. Každých 5 let se koná návštěva starostky a místostarosty, kteří předají květiny a dárkový balíček. Obyvatelům od 60 let každý rok posílá starostka obce občanům pohlednice s gratulací. Obec myslí na seniory i v období Vánoc, kdy starostka i místostarosta navštěvují seniory s přáním krásných a pohodových Vánoc a Nového roku. Při této návštěvě vedení obce předává seniorům různé pozornosti, většinou vánoční svícny, menší vánoční výzdoby, kalendáře obce, dárkové sady se sklenkami na šampus včetně malého šampusu.

Místní obyvatelé ve vlastním zájmu vedou kroužky ve spolupráci se ZŠ a MŠ Polevsko tj. Taneční kroužek, Kroužek hry na flétnu, Kroužek šikovných rukou, Kroužek anglického jazyka, Kroužek německého jazyka, Rozšíření kroužku AJ a NJ i v MŠ, Kroužek lyžování, Kroužek snowboard, Kroužek vaření – z důvodu velkého zájmu obec vybudovala v prostorách Obecního úřadu v prvním patře plně vybavenou kuchyňku, kterou vede polevská seniorka a od září bude kroužek i pro rodiče místních dětí.

Mezi nejdůležitější kulturní a sportovní akce patří Polevský ples, Polevské slavnosti, fotbalové turnaje malotřídních škol, tenisové turnaje, běžkařské závody, sjezdařské závody, čarodějnice, maškarní pro děti, mikulášská a vánoční besídka a zahradní slavnosti. Tyto akce navštíví zhruba kolem 100 návštěvníků.

V roce 2012 obec vydala první polevský historický kalendář, který měl obrovský úspěch jak u našich obyvatel, tak i rekreantů.

V roce 2012 vydala informační leták obce, který obyvatele velmi zaujal.

Obec na základě žádostí obyvatel vydává „POLEVSKÝ OBČASNÍK“, ve kterém se prezentují záměry obce, informace, dotace aj. Obec má kronikáře, který vede místní kroniku z roku 1945. V roce 2007 obec zřídila z dotačních prostředků místní knihovnu, kterou předchází vedení uzavřelo. Dále byl zřízen veřejný internet pro občany. V kanceláři Obecního úřadu bylo zřízeno malé informační centrum. Kromě základních informací o obci a možnostech turistického vyžití v Polevsku a okolí, si zde mohou návštěvníci vybrat z nabídky map, pohlednic obce a dalších propagačních tiskovin.

Obec má vlastní www stránky – www.polevsko.info, úřední desku umístěnou u Obecního úřadu. Dále má tři informační tabule o historii obce umístěné na návsi na parkovišti.

Komunikace s občany je řešena několika způsoby tak, aby vyhovovala všem zájemcům o informace bez ohledu na věková či jiná omezení.

Informace jsou sdělovány:

»na fyzické a elektronické úřední desce <http://www.polevsko.info/pages/deska.html>

»na webových stránkách obce www.polevsko.info

»na 3 informačních tabulích

»v obecním Občasník (vydáváném čtvrtletně)

»kancelář OÚ

»Zasedání zastupitelstev, Veřejné schůze

3. Hospodářství

V obci nalezneme dvě restaurace, ubytovací služby, obchod nebo sezonní občerstvení na sjezdovce.

V obci se nachází „Kozí farma“, která do roku 2009 produkovala kozí mléko a sýry. Bohužel od roku 2009 tyto produkty již nevytváří. V současné době se specializuje na chov koní plemeno haflis a začínají s chovem masných krav.

Vzhledem k nadmořské výšce a horším bonitám zemědělské půdy se místní zemědělci specializují na chov skotu a koní, využívají rozlehlé pastevní areály a tím přispívají ke krajinnému rázu obce. Vzhledem ke klimatickým podmínkám dochází pouze k jedné seči sena za rok a po zbytek roku mohou být pozemky využívány k pastvě.

V obci se nachází několik místních podnikatelů, kteří zaměstnávají především polevské občany. Jedná se o firmy s výrobou skla a jedna stavební firma. V obci je huť „Klára“ – velká firma na výrobu skla, která byla v roce 2009 uzavřena. V roce 2010 ji koupil nový majitel a 1. 8. 2010 byla znovu slavnostně otevřena pod názvem AveClara s.r.o. Zaměstnává především polevské občany.

V obci se nachází dva objekty sloužící k soukromému ubytování. Dále je v obci „Penzion na Křižovatce“, kde je možnost ubytování turistů, dále je zde poskytováno pohostinství s bohatou nabídkou kvalitních jídel a jsou zde pořádány různé zábavy. Penzion s celkovou kapacitou 54 lůžek v 9 pokojích s vlastním sociálním zařízením.

Počet podnikatelských subjektů celkem		111
podle převažující činnosti	Zemědělství, lesnictví, rybářství	4
	Průmysl celkem	26
	Stavebnictví	15
	Velkoobchod a maloobchod; opravy a údržba motorových vozidel	14
	Doprava a skladování	4
	Ubytování, stravování a pohostinství	11
	Informační a komunikační činnosti	1
	Peněžnictví a pojišťovnictví	5
	Činnosti v oblasti nemovitosti	6
	Profesní, vědecké a technické činnosti	10
	Administrativní a podpůrné činnosti	1
	Veřejná správa a obrana; povinné sociální zabezpečení	1
	Vzdělávání	2
	Zdravotní a sociální péče	0
	Kulturní, zábavní a rekreační činnosti	3
	Ostatní činnosti	7
	Činnosti domácností jako zaměstnavatelů; činnosti domácností produkujících blíže neurčené výrobky a služby pro vlastní potřebu	0
	Činnosti exterritoriálních organizací a orgánů	0
	Nezjištěno	1
	podle právní formy	Státní organizace
Akciové společnosti		0
Obchodní společnosti		9
Živnostníci		83
Svobodná povolání		9
Zemědělské podnikatele		1
Ostatní právní formy		8

Cestovní ruch

Obec Polevsko leží v kopcovitém terénu uprostřed luk a lesů. Svým podhorským charakterem umožňuje pěší turistiku a cykloturistiku (Polevský vrch 626 m n. m., Jedličná 500-571m n. m., Klůčky). Turistický rozcestník, který se nachází u kapličky v Polevsku, ukazuje turistům cestu do dvou směrů. Po modré značce ve směru Nový Bor - Panská skála, Slunečná, Manušice, Česká Lípa, a po značce žluté ve směru Polevsko - Stříbrný vrch, Kytlice, Pod Klíčem, Svor. Od jara roku 2013 láká turisty naučná stezka Za polevskými obry, která je dlouhá 4,3 km.

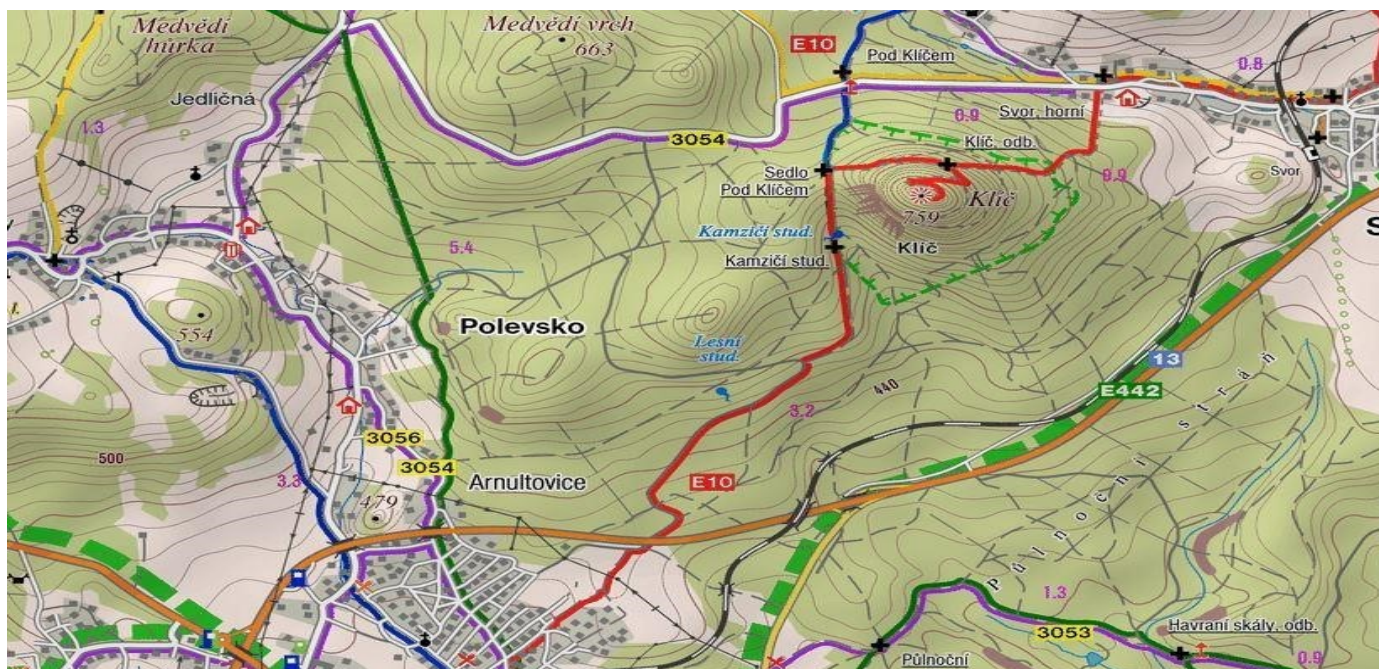
V zimě je možnost využít značené a upravené běžecké stopy a lyžařskou sjezdovku s vlekem. V zimě na návštěvníky čeká lyžařský areál Polevsko, ležící 550 m n. m. mezi Medvědími

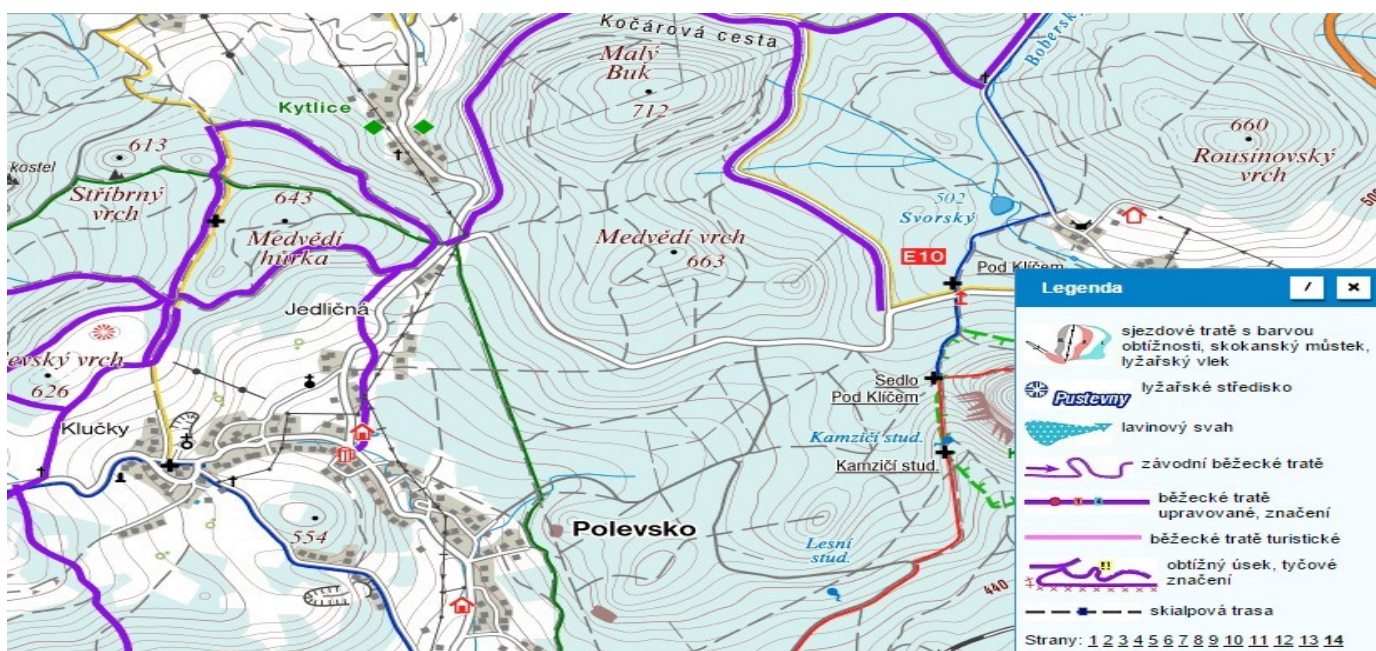
a Polevským vrchem s 400 m dlouhým vlekem, který vás dopraví na 450 m dlouhou turistickou sjezdovku, nebo 400 m dlouhou závodní trasu. Běžkaře jistě potěší upravovaná síť běžeckých tratí.

Krajině dominuje nedaleký kopec Klíč. Přímo v obci můžete obdivovat kostel Nejsvětější trojice umístěný na návrší či soubor patrových roubených domů. Dále je Polevsko v letních měsících velmi navštěvováno cykloturisty, přes Polevsko vedou cyklotrasy v náročném kopcovitém terénu. Obcí prochází cyklotrasa pod názvem Sklářská. Průběh trasy: Horní Prysk

- Klučky - Polevsko - Okrouhlá - Skalice u České Lípy - Slunečná - Kamenický Šenov - Klučky - Prysk (cca 29 km).

Jsou zde uvedeny mapy Polevska. První je mapa turistická, dále cyklo mapa a zimní mapa.



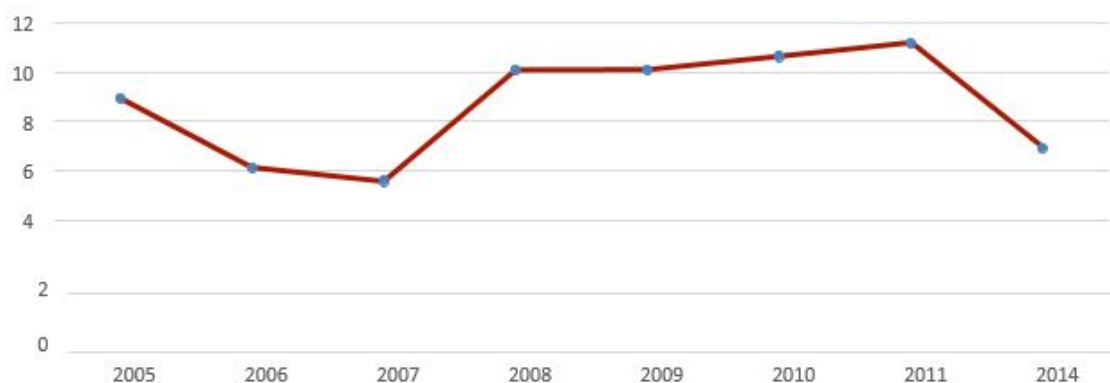


Trh práce

Míra nezaměstnanosti je v obci průměrná. V roce 2011 dosáhla nezaměstnanost nejvyšší úrovně 11,17 %. V roce 2014 bylo evidováno 20 uchazečů o zaměstnání, z toho 7 osob evidovaných déle než 12 měsíců. K 31. 12. 2014 byla nezaměstnanost v obci 6,94 %.

Sociálně slabším občanům (2 obyvatelé) obec přednostně nabízí pracovní místo přes Úřad práce - veřejně prospěšné práce, na které obec získává dotaci z Úřadu Práce. V obci je několik pracovních příležitostí ve sklárně AVA CLARA, AP Polma - sklárna, Norton huť, Limasoft, Auto Hlavnička.

Za zaměstnáním dojíždí 54 osob, z toho 37 osob vyjíždí v rámci okresu, 2 osoby do jiného okresu kraje, 7 osob do jiného okresu a 2 osoby vyjíždí za prací do zahraničí.



	Celkem	Ženy	Muži
<i>Ekonomicky aktivní</i>	184	76	108
<i>Zaměstnaní</i>	162	73	89
<i>Nezaměstnaní</i>	22	3	19
<i>Ekonomicky neaktivní</i>	162	99	63
- z toho studenti	51	23	28
- z toho důchodci	77	50	27
<i>Osoby s nezjištěnou ekonomickou aktivitou</i>	18	8	10

4. Infrastruktura

Technická infrastruktura

Zásobování elektrickou energií

Způsob zásobování elektrickou energií ze stávající distribuční soustavy tvořené vedením VN 35 kV, stávajícími trafostanicemi a rozvodnou sítí NN se nezmění. Současný stav provozovaných rozvodných sítí VN a NN je v celém řešeném území pro zajištění stávajících nároku i nároku plynoucích z předpokládaného rozvoje řešeného území vyhovující.

Zásobování pitnou vodou

V obci je veřejný vodovod, který je v dobrém stavu s dobrou kvalitou vody.

Plynofikace

Plynofikací se uskutečnil velký sen mnoha občanů, pro které byly plynové přípojky včetně pilířů připraveny až k domkům či na hranice pozemků. V minulých letech bylo na plynovod napojeno 90 % objektů.

Bohužel díky nárůstu cen plynu v současné době hodně občanů přešlo na vytápění dřevem.

Kanalizace a čištění odpadních vod

Na kanalizační řad je již napojen také velký počet domů a stav vody protékajícího potoka Šporcky se výrazně zlepšil.

Při výstavbě kanalizačního řadu byl částečně opraven i vodovodní řad a SČVK Česká Lípa ještě koncem roku 1997 provedly opravu hlavní části vodovodu v délce cca 900 m.

Obec Polevsko má vybudovanou splaškovou kanalizaci, kterou jsou odpadní vody odváděny gravitačně do kanalizačního systému města Nový Bor, a dále k likvidaci na ČOV Nový Bor.

V současné době je na kanalizaci napojena menší část obyvatel obce. Odpadní vody ze zbývajících částí obce jsou akumulovány v septicích nebo v bezodtokých jímkách, odkud jsou vyváženy na ČOV Nový Bor.

Likvidace komunálního odpadu

Obec má uzavřenou smlouvu na svoz odpadu s firmou AVE CZ, odpadové hospodářství Česká Lípa. Dále jsou v obci čtyři stanoviště na tříděný odpad – plasty, skla, papír a tetrapak. Dvakrát do roka obec přistaví velkoobjemné kontejnery a kontejner na nebezpečný odpad. Tyto služby obyvatele a rekreanti obce hojně využívají.

Telekomunikace

V roce 1997 nastoupil na zemní práce SPT Telecom, který rozvedl telefonní kabel po celé obci a rovněž připravil přípojky pro jednotlivé domy. Obec je pokryta internetem a telefonem.

Dopravní infrastruktura Obec Polevsko leží 4,5 km od města Nový bor, 5,6 km od města Kamenický Šenov a 14,14 km od okresního města Česká Lípa. Obec je vzdálená od Prahy 104 km a od Brna 310 km. Obec pravidelně udržuje místní komunikace – zimní pluhování, postupné opravy komunikací, které jsou již ve větší části opravené. V obci se dále na návsi nachází nově opravená parkoviště. Přes obec jezdí obyvatelé do Kytlic nebo do Práchně, což je velmi frekventovaný tah.

Následující tabulka uvádí všechny místní komunikace v obci.

836/3 – pouze zpevněná – obec má připravenou PD na opravu	Kný
836/6 - zpevněná	u rybníčků
875/3,875/12 - nový povrch rok 2010	nad Kostelem
836/5 – nový povrch, 877 - pouze zpevněná	před kostelem
880/2, 888/1 – pouze zpevněná – obec má připravenou PD na opravu, čekáme na vypsání dotačních výzev	pod Slánským
836/4,862/1 – nový povrch rok 2012	Pražská ul.
856 - nový povrch rok 2012	Krchová
847,128/2, 942,1638 k.ú. Arnultovice – nový povrch rok 2010	Klůčky
889, 887/1 - asfalt	Lischka
836/9 asfalt	u školy
837/1 asfalt	Marešovi
895, 696/3 rozšířená pod sjezd. - asfalt	pod sjezdovkou
894/9, 894/2 navazující, ale není vedena jako MK (ostatní plocha) - zpevněná obec má připravenou PD na opravu, čekáme na vypsání dotačních výzev	u čp. 49
897/1 - asfalt	Caidlerová
903 asfalt	Sedláčková
904 + 785/15 785/8,785/10,785/12,785/14,785/16 nový povrch – recyklát rok 2013	Jedličná
786/4 - zpevněná	Jedličná cesta u Seidlové
841, 843 - asfalt	Ziml
947 – nově zpevněná	T. Dlouhý
845 - asfalt	po TK
762/8 - asfalt	Knytl
844/1 - asfalt	Martinek
679/8 - asfalt	u školní zahrady

Obec začátkem roku 2015 opravila místní chodníček pod tenisovými kurty, který je dle názoru obce hojně využívána.



Dopravní obslužnost

Nejbližší železniční spojení je ve 4 km vzdáleném Novém Boru. Do obce zajíždí spoje ČSAD Česká Lípa. Co se týká dopravy z této obce, tak je zajišťována pouze autobusovou dopravou, konkrétně linkou 500482. Z obce do Nového Boru jezdí autobusy od 5:00 do 18:00 cca každou hodinu a půl. Stejně na tom je i doprava z Nového Boru, kdy autobusy jezdí cca také každou hodinu a půl od 5:00 do 18:00 hod. Horší to mají obyvatelé, kteří se chtějí vydat do tohoto města o víkendu, jelikož žádné autobusy nejezdí. Obyvatelé obce se potýkají s problémem, pokud se chtějí dostat do Kamenického Šenova nebo do České Lípy. Z této obce nejezdí žádné spoje ani tam a ani zpátky do Polevska. Tento problém mohou obyvatelé vyřešit pouze přestupem v Novém Boru nebo se dopravovat vlastním automobilem. Obec platí na dopravní obslužnost Libereckého kraje 33.000 Kč ročně.

5. Vybavenost obce

Bydlení

V obci se nenachází žádné sociální bydlení. V obci byl za posledních 10 let dokončen 1 byt. Pouze tento byt obec vlastní, ostatní byty a domy jsou majetkem fyzických osob, které je nabízejí k prodeji.

V letech 2001 – 2012 bylo v obci dokončeno celkem 18 bytů včetně nástaveb a příst., domů pro seniory, aj. Ve stejném rozpětí let bylo dokončeno 18 bytů v rodinných domech a dokončený byt v bytových domech nebyl žádný.

		Celkem	Rodinné domy	Bytové domy	Ostatní budovy
Domy úhrnem		148	142	5	1
Domy obydlené		106	101	5	--
Z toho podle vlastnictví domu	FO	97	96	1	--
	Obec, stát	1	1	--	--
	Bytové družstvo	1	--	1	--
	Spoluvlastnictví i vlastníků bytů	6	3	3	--
Z toho podle období výstavby nebo rekonstrukce domu	1919 a dříve	27	25	2	--
	1920 – 1970	11	9	2	--
	1971 – 1980	17	17	--	--
	1981 – 1990	6	6	--	--
	1991 – 2000	16	15	1	--
	2001 – 2011	27	27	--	--

		Celkem	Rodinné domy	Bytové domy	Ostatní budovy
Obydlené byty celkem		131	111	20	--
Z toho právní důvod užívání bytů	Ve vlastním domě	95	94	1	--
	V osobním vlastnictví	10	--	10	--
	Nájemní	7	--	7	--
	Družstevní	1	--	1	--
Z toho s počtem obytných místností	1	--	--	--	--
	2	12	8	4	--
	3	32	26	6	--
	4	31	26	5	--
	5 a více	47	46	1	--

Školství a vzdělávání

V obci se nachází Mateřská škola a Základní škola 1. stupně, jejímž zřizovatelem je obec Polevsko. Vzhledem k tomu, že je v obci pouze 1. stupeň základní školy musí cca 21 dětí dojíždět Nového Boru, České Lípy nebo do Cvikova. Kapacita základní školy je 60 žáků. V objektu budovy je také školní družina s kapacitou 30 dětí a školní jídelna s kapacitou 100 jídel. Kapacita mateřské školy je 40 dětí. Mateřská škola je dvoutřídní, jednotlivá oddělení smíšená, věková skupina dětí 2,5 – 6 let. Škola je integrovaným zařízením malotřídní základní školy a mateřské školy. Správním orgánem školy je od roku 2005 Školní rada, která neformálně zajišťuje dohled nad vzdělávacími aktivitami školy a hospodařením. Školní rada se schází dvakrát ročně a to v říjnu a v dubnu.

Zdravotnictví

V obci se nenachází žádné zdravotní středisko. Obyvatelé proto musí jezdit k lékařům do sousedních měst a obcí. Nejbližší zdravotní středisko je ve městě Nový Bor. Do nemocnice musí obyvatelé obce do okresního města Česká Lípa. Z České Lípy zároveň vyjíždí do Polevska v případě potřeby zdravotnická záchranná služba, která dojezdový čas 20 minut splňuje.

Sociální péče

V obci se nenachází žádné zdravotnické zařízení. Obyvatelé proto musí dojíždět do okolních měst, kde sociální péči mají. Z důvodu absence sociálních služeb nemá obec zpracován komunitní plán sociálních služeb. Obecní úřad poskytuje polevským seniorům zajištění a odvoz obědů domů, denní výběr ze tří jídel a dvou polévek.

Kultura

Obec má připravený záměr na výstavbu multifunkčního zařízení, sloužícího jak tělocvična nebo klub důchodců. V obci se tradičně koná každoročně „Polevský ples“, pálení čarodějnic, dětský den, mikulášská besídka, vánoční besídka, rozsvícení vánočního stromečku na návsi včetně živého betlému, dětský maškarní karneval, maškarní karneval pro dospělé, zabíjačkové hody pravidelně dvakrát ročně, letní polevské slavnosti a pravidelné vítání občánků. Vánoční besídky se každoročně konají v „Kostele Nejsvětější Trojice v Polevsku“.

Oddíl v běhu na lyžích SKI Polevsko pořádá několik závodů – v zimě závody v běhu na lyžích a v letním období závody v přespolním běhu, Noční výstup na Klíč a triatlon. Tratě i závody jsou určeny pro širokou veřejnost.

Mezi další každoročně pořádané akce patří „Škola Polevsko má talent“, Drakiáda, Zamykání studánky (MŠ), Halloween, Lampiónový průvod po Polevsku, představení živého betlému, Průvod Mikulášů a čertů po Polevsku, Mikulášská nadílka, Vánoční vystoupení v kostele ve spolupráci s obcí, Školní vánoční besídka ve spolupráci s obcí, Zimní hry v přírodě, bobování, Kytarový koncert, Čarodějnická škola, Vystoupení dětí MŠ ke svátku matek, Novoborský slavíček, Sazení stromků ve spolupráci s obcí, Krmení lesní zvěře ve spolupráci s obcí, Divadelní představení, Závody v orientačním běhu, Společný výlet s rodiči na raftech ve spolupráci s obcí, Zahradní slavnosti, Fotbalový turnaj malotřídních škol spolupráci s obcí a fotbalovým oddílem PV FC Polevsko, Atletický trojboj pořádá ZŠ Oldřichov, Škola v přírodě, Den dětí ve spolupráci s obcí a fotbalovým oddílem PV FC Polevsko, Lentilkový týden, Spaní ve škole, Rozloučení s dětmi v MŠ – školková maturita, Vítání občánků, Tenisové turnaje ve spolupráci s obcí, obec vlastní dva tenisové kurty, které jsou intenzivně využívány dětmi naší školy, Spolupráce s německou mateřskou školou a setkání rodičů, dětí. Název projektu „ODMALIČKA“, recitační soutěže – ve spolupráci se ZŠ a MŠ Prysk a DDM Smetanka Nový Bor, pěvecké soutěže - ve spolupráci se ZŠ a MŠ Horní Libchava, taneční soutěže – ve spolupráci se ZŠ a MŠ Sloup v Čechách.

Obec Polevsko několikrát uspěla v soutěži Vesnice roku. V roce 2010 dostala ocenění za podporu sportovních aktivit dětí a mládeže. V roce 2011 získala diplom za kvalitní květinovou výzdobu a ocenění "Skokan roku". V následujícím roce byla obec oceněna jako vesnice roku 2012 - Zlatá cihla v Programu obnovy venkova. V roce 2013 byla oceněna Zelenou stuhou v krajském kole a v celorepublikovém kole obsadila 3. místo. V roce 2014 obdržela diplom za podporu obce při výchově a vzdělávání mládeže Polevsko.

Kulturními památky, historické památky, zajímavosti v obci

Z kulturních památek se v obci dochoval kostel Nejsvětější Trojice z počátku 18. století včetně Hrobky rodiny Handschke, socha sv. Jana Nepomuckého z roku 1838, barokní socha

P. Marie z roku 1746 nebo socha Krista z roku 1736. Dále se ve středu obce dochoval ucelený soubor patrových roubených domů, které jsou dokladem místní lidové architektury. Jako přírodní památku můžeme jmenovat zdejší lom.

V minulých letech získala obec z Krajského úřadu dotaci na opravu a údržbu sakrálních památek. Opravila tři „Boží muka“, které byly v dezolátním stavu. Dále obnovila ze sponzorských finančních prostředků kapli (směr Prácheň). Obnova božích muk. Boží muka se nacházejí na návsi.

U bývalé školy se tyčí duby, které byly zasazeny v letech 1902 a 1908.

V letošním roce vybudoval soukromý investor Hynek Charous z Brna pomníček zesnulého pana Tomáše

Holého.



Sport a tělovýchova

Obyvatelé a zejména děti mají k dispozici dětské hřiště, hřiště na kopanou a malé Multifunkční víceúčelové hřiště. Za hostincem se nachází dva tenisové kurty, které jsou spravovány obcí. Vedle kurtů se nachází požární nádrž, která v letních měsících slouží ke koupání a v zimních měsících na bruslení a hraní hokeje.

V obci nalezneme také Lyžařský areál Polevsko, který leží v nadmořské výšce 550 metrů nad mořem mezi Medvědíím a Polevským vrchem. 400 metrů dlouhý vlek typu Poma dopravuje lyžaře nad dvě sjezdovky - 450 m modrou (turistická) sjezdovka, 400 m červenou (závodní) sjezdovky. V areálu se nachází i malý provázkový vlek pro děti včetně cvičné louky.



6. Životní prostředí

Složky životního prostředí

V obci nejsou žádné ekologické zátěže. Obec se nepotýká se špatnou kvalitou vody z lokálních zdrojů a ani s větší mírou hluku. Dle údajů z Informačního systému kvality ovzduší ČR není v obci Polevsko zhoršená kvalita vzduchu.

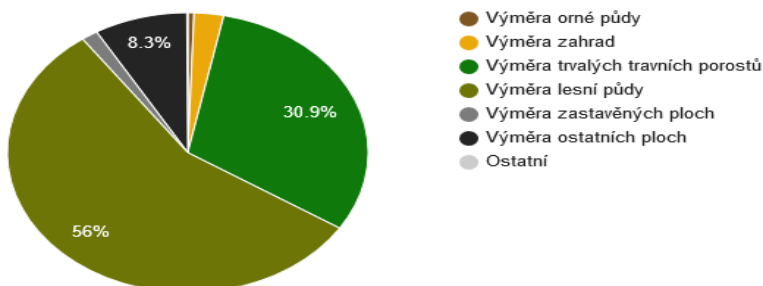
Obec vlastní 32 ha lesa. V roce 2013 bylo zalesněno 0,77 ha lesa, celkem 4100 sazenic, z toho 2350 smrků a 1750 buků. Finanční náklady – 49.635 Kč (práce + sadební materiál). Proti buřeni se bude ožínat 2,20 ha. Hodnota jednoho ožínání představuje 18.360 Kč. Před zimou budou kultury ošetřeny proti okusu zvěří v rozsahu 1,10 ha – tj. 5200 sazenic, v celkové hodnotě 3.224,- Kč.

Stromořadí podél cesty směrem k hřišti – vysázené místními dětmi v rámci ekologické výchovy, jedná se o javor, jilm a buk. V rámci zajištění ochrany proti spárkaté zvěři jsou vysázené stromky ochráněny dřevěnými oplůtky.

Koeficient ekologické stability vyjadřuje poměr mezi přírodně stabilními plochami (jako jsou lesy, zahrady atd.) a plochami zastavěnými či intenzivně zemědělsky obdělávanými (tzv. nestabilními). Vyšší hodnota koeficientu obecně značí příznivější stav, hodnota vyšší než 1 znamená vyváženou (stabilní) krajinu. V obci Polevsko dosahuje koeficient hodnoty 8,62 .

Pramen: ČSÚ

Struktura využití půdy



Celková výměra	Zemědělská půda	Orná půda	Zahrady	Ovocné sady	Travní porosty	Lesní pozemky	Vodní plochy	Zastavěné plochy	Ostatní plochy
445 ha	151 ha	2 ha	12 ha	0 ha	137 ha	249 ha	0 ha	7 ha	37 ha

Péče o krajinu Projekt Společná řešení pro původní péči o krajinu je realizován z Operačního programu pro přeshraniční spolupráci Cíl 3. Cílem projektu je rozvíjení přeshraniční spolupráce místních samospráv v oblasti péče o krajinu, zaměřené především na problematiku ochrany a obnovy historické krajiny při současném zachování charakteru kulturní krajiny. Tento projekt byl uskutečněn s partnerskou obcí Lohsa. Stromy v majetku měst a obcí jsou prvkem, který na jednu stranu často definuje jejich vzhled a na straně druhé se jim často dostává jen velmi rámcová pozornost a péče. Obec v současné době disponuje komplexní inventarizací stromů a návrhem jejich ošetření.

Na území obce se vyskytují II - III. zóna CHKO, nadregionální biokoridor (K5MB) i regionální biokoridory a biocentrum (Bučiny).

7. Správa obce

Obecní úřad a kompetence obce

Obecní úřad se skládá ze starostky, místostarosty a zastupitelů obce. Obec má dále několik výborů a komisí. Je zde Finanční výbor, který provádí kontrolu hospodaření s majetkem a finanční prostředky obce a plní další úkoly, jimž je pověřila ZO. Kontrolní výbor kontroluje plnění usnesení ZO obce a plní další úkoly, jimiž je pověřilo ZO. Komise územního plánování se vyjadřuje k nové výstavbě domů, inženýrským sítím, sjezdům z místní komunikace aj. Inventarizační komise kontroluje soupis obecního majetku. Komise veřejného pořádku OCHŽP zajišťuje veřejný pořádek v obci a vyjadřuje se ke kácení stromů aj.

Obec pečuje o veřejné prostranství formou pravidelného sekání těchto prostranství, které zabezpečuje zaměstnanec Obecního úřadu a zaměstnanci z Úřadu práce - VPP. V zimním období obec některá veřejná prostranství pluhuje a udržuje sjízdné a schůdné.

Občané mají možnost své názory, stížnosti, nápady, požadavky a jiné osobně sdělit na Obecním úřadě, nebo písemnou formou a vložit do schránky důvěry umístěné na Obecním úřadě. Častěji je využíván osobní kontakt.

Dále obec provádí průzkumy veřejného mínění formou ankety k projektům, které zamýšlí realizovat, např. průzkum k realizaci vybudování chodníků, výstavby polyfunkčního domu aj.

Obec nevykonává žádné správní činnosti pro jiné obce.

Obec zaměstnává jednu osobu na hlavní pracovní poměr, dvě osoby na veřejně prospěšné práce, dvě osoby na dohodu o provedení práce (účetní, veřejné osvětlení).

Obec vlastní pouze příspěvkovou organizaci ZŠ a MŠ Polevsko.

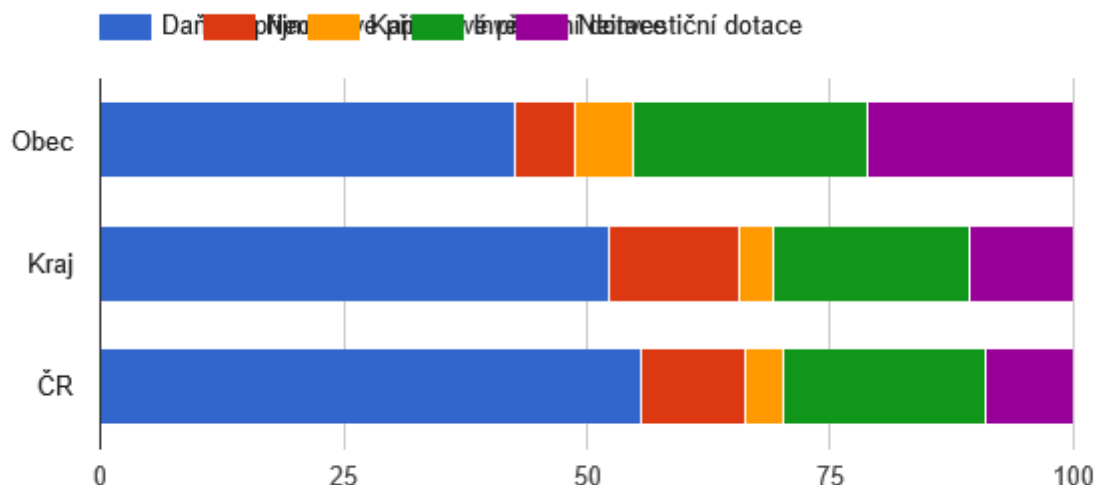
Strategické dokumenty obce

Obec má schválený „Územní plán“ od 20. 5. 2009. Zpracování územního plánu bylo projednáváno s občany vždy na veřejných zastupitelstvech.

Program obnovy vesnice na období 2011 - 2015 byl schválen zastupitelstvem obce Polevsko dne 19. 10. 2011 pod č.usn. 117.

Občané byly zapojeni do zpracování „Programu obnovy vesnice“ formou veřejných zastupitelstev.

Srovnání struktury rozpočtových příjmů v období 2009 - 2013



Pramen: ČSÚ

	Příjmy	Výdaje
2008	3 838 860,-	3 838 860,-
2009	3 850 660,-	3 758 950,-
2010	7 443 000,-	6 575 700,-
2011	6 585 800,-	6 585 800,-
2012	7 827 800,-	7 552 800,-
2013	3 319 700,-	3 319 700,-
2014	5 486 513,-	3 539 870,-
2015	3 388 910,-	3 388 910,-

Mezi hlavní příjmy obce patří bezesporu Daň z příjmu fyzických osob ze závislé činnosti, dále je to Daň z příjmu fyzických osob ze samostatné výdělečné činnosti, Daň z příjmu právnických osob, Daň z přidané hodnoty nebo Daň z nemovitosti.

Dále jsou od občanů vybírány poplatky ze psů, poplatky za likvidaci komunálního odpadu, odvody z loterií, odvody z výherních hracích přístrojů a správní poplatky. Dále to jsou různé příspěvky, nájmy a dotace.

Obec také samozřejmě vynakládá své finanční prostředky na služby pro své občany. Jedná se například o údržbu silnic, příspěvky pro spolky v obci, ochranu obyvatelstva, knihy, plyn, vodu, poštovní služby, pohřebnictví, atd.

Obec Polevsko vlastní Obecní úřad, Penzion na křižovatce, ZŠ a MŠ Polevsko, 1 obecní byt, Koloniál AHOJ, nebytové prostory 3+1, hrobku rodiny Handschke, dvě kapličky, dvě požární nádrže, herní prvky, fotbalové kabiny, fotbalové hřiště, atd.

ROK	získaná částka
2007	99 500,-
2008	3 847 000,-
2009	734 227,-
2010	7 848 255,-
2011	5 939 575,-
2012	519 330,-
2013	7 622 148,-
2014	11 907 339,-
CELKEM	38 517 374,-

Bezpečnost

Obec je celkově bezpečná, proto se zde nekonají žádné aktivity zaměřené na prevenci kriminality. Nebezpečí hrozí pouze z důvodu živelné pohromy. Na katastrálním území obce se nachází několik malých vodních děl. Tato vodní díla jsou možným ohrožením obce zvláštní povodní (Ploučnice - Šporka). Obec má smlouvu se Skalicí u České Lípy ohledně zapojení do IZS.



Legenda:
■ Hranice k. ú. Polevsko
■ Povodí Ohře, s. p.
■ Ostatní

Obec má vlastní protipovodňový výstražný systém. Byla instalována srážkoměrná čidla a hladinoměrné prvky pro kontrolu výšky toků, byly zhotoveny digitální povodňové plány. Obec každý rok uvolňuje cca 20.000 Kč na ochranu obyvatelstva.

OBEC	Zjištěno TČ	Objasněno TČ	%	Trestné činy	Poměr
Polevsko	519	239	46	Vraždy	1
				Násilné činy	39
				Mravnostní činy	4
				Krádeže vloupáním	86
				Krádeže prosté	184
				Majetkové činy	316
				Ostatní činy	65
				Zbývající činy	54
Hospodářské činy	41				

Vnější vztahy a vazby



členem Svazku obcí Novoborsko

Historie Svazku obcí Novoborska sahá do roku 1998, kdy vzniklo „Sdružení právnických osob pro rozvoj Novoborska“. Základním impulsem byla iniciativa zastupitelstev obcí v okolí Nového Boru, vycházející z potřeby společně řešit problémy stabilizace a dalšího rozvoje spolu sousedících měst a obcí.



členem Euroregion Nisa

Euroregion Nisa je organizace působící v prostoru Trojzemí, tj. hraniční oblasti mezi Spolkovou republikou Německo, Českou republikou a Polskou republikou, které vzniklo na základě iniciační konference "Dreiländereck" v Zittau v květnu 1991.



členem Svaz měst a obcí

Svaz měst a obcí České republiky je dobrovolnou, nepolitickou a nevládní organizací. Členy Svazu jsou obce a města. SMO je partnerem pro vládní i parlamentní politickou reprezentaci. Podílí se na přípravě a tvorbě návrhů legislativních opatření v oblastech týkajících se kompetencí obcí.



obec je na území LAG Podralsko z. s.

Občanské sdružení LAG Podralsko vzniklo 31. května 2004. Hlavním úkolem je celkový rozvoj regionu Podralsko, a to především na principech iniciativy Evropské unie LEADER.

A.2 Východiska pro návrhovou část

SWOT analýza

Silné stránky

- Členství ve svazku obcí, meziobecní spolupráce.
- Dobré hospodaření obce
- Územní působnost LAG Podralsko
- Bezpečnost obce
- Dotační příležitosti
- Postupný vzrůst obyvatelstva
- Žádné ekologické zátěže
- Poloha v CHKO z hlediska kvality okolní přírody
- Dobré sportovní využití
- Řada historických památek
- Kvalita místních komunikací
- Dobrá poloha obce v rámci CHKO
- Kvalitní cestovní ruch
- Výborná informovanost občanů
- Kvalitní spolkový život

Slabé stránky

- Část obce leží v záplavové oblasti
- Chybějící zdravotní služby
- Chybějící sociální služby
- Chybějící druhý stupeň ZŠ
- Vyšší průměrný věk obyvatelstva

Příležitosti

- Snížení energetické náročnosti budov a veřejného osvětlení
- frekventované komunikace
- spolupráce se zahraničními obcemi
- návštěvy obvodního lékaře v obci
- Zapojení mladých lidí do chodu obce

Hrozby

- Stále se zhoršující stav nemovitostí, které zůstávají z důvodu špatných finančních možností bez oprav.
- úbytek obyvatel stěhováním
- zánik MŠ a ZŠ
- Odchod mladých, vzdělaných lidí do města

B. NÁVRHOVÁ ČÁST

B.1 Strategická vize

Strategická vize rozvoje obce Polevsko je základní strategickou orientací deklarující čeho chce obec realizací rozvojové strategie v daném časovém horizontu (do roku 2020) dosáhnout. Přijatá vize obce Polevsko zní:

Obec Polevsko bude usilovat o zlepšení kvality života v obci a především o bezpečnost obyvatel před živelnými pohromami.

B.2 Programové cíle

PROGRAMOVÝ CÍL 1:

Rozvinutá technická infrastruktura a zdravé životní prostředí

PROGRAMOVÝ CÍL 2:

Rozvinutá základní občanská vybavenost a kultura

PROGRAMOVÝ CÍL 3:

Zamezení povodňových škod v obci

B.3 Opatření

Opatření 1.1: Zajištění kvalitní technické infrastruktury

Opatření 1.2: Kvalitní dopravní infrastruktura

Opatření 1.3: Zajištění zdravého životního prostředí

Opatření 2.1: Rekonstrukce budov ve vlastnictví obce

Opatření 2.2: Rozvoj volnočasových aktivit a kultury

Opatření 3.1: Protipovodňová ochrana

B.4 Rozvojové aktivity

PROGRAMOVÝ CÍL 1:

Rozvinutá technická infrastruktura a zdravé životní prostředí

Opatření 1.1: Zajištění kvalitní technické infrastruktury

Aktivity:

1.1.1 Odkanalizování části obce Jedličná

Výstavba kanalizace je velmi komplexním problémem. Jedná se o akci, která je dosti náročná po finanční i technické stránce. Bez řádné podpory občanů obce nelze tuto akci realizovat.

Rekonstrukce svodného potrubí dešťové kanalizace. Od návsi ke škole opravit dešťovou kanalizaci, včetně rekonstrukce chodníku, zamezení záplavy návsi. Odhadované náklady jsou 1.500.000 Kč. Obec by chtěla získat pomocí dotačních titulů čističky odpadních vod. Dále má obce v plánu získat finanční prostředky na EKO KOTLE.

Stupeň rozpracovanosti k 1. 1. 2015: V současné chvíli obec čeká na pokyny vypsáných výzev. Proto bude realizace akce provedena dle vypsáných dotačních titulů.

1.1.2 Rekonstrukce veřejného osvětlení v obci Polevsko

Veřejné osvětlení je v obci velmi zastaralé a značně energeticky náročné. Je nutné přistoupit k jeho rekonstrukci. V rámci oprav budou měněna svítidla včetně zdrojů, případně výložníků, dojde též k výměně rozvodných skříní a jejich výbavy. Rekonstrukce se bude týkat přibližně 160 světelných bodů a měla by proběhnout v roce 2018 na základě vyhlášených dotačních výzev. Odhadovaná cena bude 3.000.000 Kč.

Stupeň rozpracovanosti k 1. 1. 2015: akce je zatím bez přípravy.

Opatření 1.2: Kvalitní dopravní infrastruktura

Aktivity:

1.2.1 Oprava a výstavba komunikací

V roce 2018 se započne s opravou části přístupové komunikace (chodník) od návsi k základní škole. Výstupem tohoto projektu bude bezpečnější cesta pro pěší. Náklady tohoto projektu jsou 1.000.000 Kč.

V obci se plánuje dále provést zpevnění silnice p.č. 836/3 u rokle v odhadovaných nákladech 600.000 Kč, místní komunikace 880/2 (pod kostelem) v odhadovaných nákladech 700.000 Kč, místní komunikace p.č. 894/9 a 894/2 (za čp. 49) v odhadovaných nákladech 650.000 Kč, rekonstrukci chodníku od návsi ke škole v odhadovaných nákladech 1.000.000 Kč a rekonstrukci místní komunikace ke kostelu p.č. 877 v odhadovaných nákladech 700.000 Kč.

Stupeň rozpracovanosti k 1. 1. 2015: Na opravy místních komunikací jsou připraveny Projektové dokumentace. Na akce týkající se chodníku z návsi ke škole je již připravena Projektová dokumentace včetně povolení a je opět žádáno o dotaci POV.

1.2.2 Zvyšování bezpečnosti silničního provozu

Obec bude zvyšovat bezpečnost silničního provozu. Projekt se bude týkat výměny dopravního značení, měřičů rychlosti, zrcadel a zastavovací semafor. Odhadované náklady jsou 500.000 Kč. Realizace bude probíhat v letech 2018 - 2020 dle vypsanych dotačních titulů.

Stupeň rozpracovanosti k 1. 1. 2015: akce je zatím bez přípravy.

Opatření 1.3: Zajištění zdravého životního prostředí

Aktivity:

1.3.1 Údržba zeleně

Údržba zeleně, prořez rokle za kostelem, ošetření stromů, prořezat okolí potoka Šporky k lomáckým domům. V rámci údržby bude provedena náhradní výsadba. Odhadované náklady jsou 4.000.000 Kč. Realizace akce bude probíhat průběžně.

Dále bude provedeno zvýšení průtoku potoka vyčištění koryta. od Penzionu na Křižovatce vyčistit, prohloubit potok Šporku k lomáckým domům úsek cca dlouhý 800 m, p.č. 757, 768/8, 845, 114/3,114/7, vyčištění rokle (strouhy) na p.p.č. 1/1- zde se hromadí voda a pod silnicí III/26318 vede propustek do rybníčka na p.p.č. 2, vyčištění na p.p.č. 840 - kousek pod školou se nachází nádrž, která je zarostlá, propadlá, zde se zachycuje voda ze zahrad a je odváděna zatrubněným korytem dolů k hospodě - odbahnění - vyčištění vodoteče (nádrže), oprava stěn, pročištění koryta (toku) vedení z vodní nádrže za Penzionem, pročištění horské vpusti. Odhadované náklady jsou 2.000.000 Kč.

Stupeň rozpracovanosti k 1. 1. 2015: akce je zatím bez přípravy.

PROGRAMOVÝ cíl 2:

Rozvinutá základní občanská vybavenost a kultura

Opatření 2.1: Rekonstrukce budov ve vlastnictví obce

Aktivity:

2.1.1 Rekonstrukce budov v obci

V roce 2018 – 2020 dle dotačních titulů také proběhne rekonstrukce školní kuchyně v hodnotě 1.000.000 Kč. Dále v budově školy proběhne rekonstrukce topení.

Stupeň rozpracovanosti k 1. 1. 2015: Rekonstrukce školní kuchyně je prozatím bez přípravy a pro rekonstrukci topení je připraven projekt s rozpočtem.

2.1.2 Technické zázemí obce

Obec Polevsko bude v letech 2016 – 2018 budovat garáže, sklady, dílny, atd. Tyto budovy dopomůžou k lepšímu technickému zázemí v obci. Předpokládaná výše nákladů je 2.500.000 Kč. Na základě dotačního titulu.

Obec by dále měla zájem o Společné setkávání s Německou stranou a tak se zapojit do zahraniční spolupráce. Odhadované náklady by měly být 5.000.000 Kč.

Stupeň rozpracovanosti k 1. 1. 2015: Akce vybudování garáží, skladů a dílen je ve fázi, kdy je rozpracována Projektová dokumentace.

Opatření 2.2: Rozvoj volnočasových aktivit a kultury

Aktivity:

2.2.1 Rekonstrukce zázemí pro volnočasové aktivity

V letech 2016 – 2017 má obec v plánu zrekonstruovat sklep v místní škole. Prostory budou sloužit na volnočasové aktivity dětí. Odhadované náklady jsou 2.000.000 Kč.

Na rok 2018 se plánuje realizace výměny povrchu tenisových kurtů o celkové výměře 1008 m². Odhadované náklady jsou 2.000.000 Kč.

V rozmezí let 2018 - 2020 rekonstrukce 4 fotbalových kabin včetně zázemí, tribun a trávníku. Odhadované náklady jsou 2.000.000 Kč.

Dále proběhne výměna oplocení u víceúčelového mini hřiště u školy. Odhadované náklady jsou 800.000 Kč.

V rozmezí let 2016 - 2018 se plánuje vybavení dětských hřišť novými herními prvky v odhadovaných nákladech 1.000.000 Kč.

Obec by dále chtěla vybudovat beach volejbalové hřiště v odhadovaných nákladech 300.000 Kč. Předpokládané zahájení realizace se odhaduje na rok 2016 až 2017.

Stupeň rozpracovanosti k 1. 1. 2015: Výměna povrchu TK, je prozatím bez přípravy. Na rekonstrukci fotbalových kabin má obec připravenou Projektovou dokumentaci včetně povolení. Na oplocení víceúčelové hřiště je připravena technická zpráva, rozpočet a vyjádření MÚ Nový Bor.

2.2.2 oprava kulturních památek

Obec plánuje opravit kulturní památky atd. Realizace bude probíhat v roce 2018 a dále průběžně dle potřeby. Současně chce v případě potřeby opravit božích muka. Odhadované náklady jsou 300.000 Kč.

V roce 2015 začala rekonstrukce hrobky rodiny Handschke. Bude zde opravována fasáda a střecha. Odhadované náklady jsou 300.000 Kč.

Stupeň rozpracovanosti k 1. 1. 2015: V letošním roce 2015 byla dokončena fasáda objektu. Na rekonstrukci střechy není zatím nic připraveno.

2.2.3 Podpora cestovního ruchu

ARBORETUM vytvoření víceúčelové rekreační zóny, navazující na naučnou stezku ZA POLEVSKÝMI OBRY. Odhadované náklady jsou 4.000.000 Kč. Realizace této akce proběhne na základě vypsání dotačních titulů se SFŽP.

Stupeň rozpracovanosti k 1. 1. 2015: akce je zatím bez přípravy.

PROGRAMOVÝ cíl 3:

Zamezení povodňových škod v obci

Opatření 3.1: Protipovodňová ochrana

Aktivity:

3.1.1 Zamezení povodňových škod v obci Polevsko

Na začátku obce ze směru z Práchně se nachází hned nalevo strouha, u které se předpokládá vyčištění a oprava strouhy (rokličky) na p.p.č. 1/1. Hromadí se zde voda a pod silnicí III/26318 vede propustek do rybníčka na p.p.č. 2 (tento rybník se v rámci povodňových škod v roce 2015 opravil). Součástí je zpevnění místní komunikace p.č. 836/3. Odhadované náklady 1.000.000 Kč.

Oprava propustku na MK 880/2 (pod kostelem), v současné době je propadlý a zanesený, voda se v něm zdržuje. Po opravě bude volně téci do další vodoteče, součástí zpevnění místní komunikace. Odhadované náklady 1.000.000 Kč.

Na p.p.č. 840 kousek pod školou se nachází nádrž, která je zarostlá, propadlá, zde se zachycuje voda ze zahrad a je odváděna zatrubněným korytem dolů k hospodě. Proběhlo by odbahnění vodoteče (nádrže) a opravu stěn. Odhadované náklady 500.000 Kč.

Odvodnění, pročištění části MK p.č. 894/9 a 894/2. Odhadované náklady 800.000 Kč

Koryto Šporky od hospody na návsi směr do Nového Boru , tj. od č.p. 190, čp. 60 až k lomáckým domům č.p. 197 , úsek cca dlouhý 800 m. Odhadované náklady - 900.000 Kč

Oprava nádrže na p.p.č. 768/6 včetně vpusti a výpusti, důležité opatření při regulaci zachycení vod a plynutý odtok při zvýšené hladině toku, během přívalových dešťů, povodních, včetně pročištění koryta (toku) vedení z této nádrže, pročištění horské vpusti. Odhadované náklady 2.000.000 Kč.

Oprava mostku na p.p.č. 845 přes místní vodoteč. Odhadované náklady 700.000,- Kč (umístěn v blízkosti nemovitosti čp. 60 je v havarijním stavu, v případě zborcení bude Šporka zanesena a nebude voda volně odtékat do N. Boru, hrozí velké riziko povodní.

Dále bude prováděn prořez, vyčištění rokle, včetně náhradní výsadby p.č. 554/11 nad kostelem. Odhadované náklady 3.000.000 Kč.

Údržba alejí podél místní komunikace na Klůčky a nová alej Čmelák. Odhadované náklady 350.000 Kč.

Zamezení záplavy návsi, oprava dešťové kanalizace, včetně nového povrchu chodníku a výstavby nové zeleně v části této opravy. Odhadované náklady 2.000.000 Kč.

Nákup techniky, která bude sloužit k vyčištění koryt vodotečů, koryt Šporcky, odstranění naplavenin. K tomu bude využíván traktor s nakladačem v hodnotě 1.500.000 Kč.

Zázemí pro techniku sloužící pro protipovodňovou techniku, včetně úschovy materiálů (pytlů s pískem, lopat, nakladače, ...). Odhadované náklady 2.500.000 Kč.

Stupeň rozpracovanosti k 1. 1. 2015: akce jsou zatím bez přípravy.

B.2 Cíle, opatření a aktivity



Vysoká důležitost



Střední důležitost



Nízká důležitost

Cíl : „1. Rozvinutá technická infrastruktura a zdravé životní prostředí“

Opatření : „Opatření 1.1: Zajištění kvalitní technické infrastruktury“	Od - do	Odpovědnost	Náklady (tis. Kč)	Zdroj financování
„1.1.1 Odkanalizování části obce Jedličná“	2018 - 2018		1	Externí
„1.1.2 Rekonstrukce veřejného osvětlení v obci Polevsko“	2018 - 2018		3	Externí
Opatření : „Opatření 1.2: Kvalitní dopravní infrastruktura“	Od - do	Odpovědnost	Náklady (tis. Kč)	Zdroj financování
„1.2.1 Oprava a výstavba komunikací“	-		4	Externí
„1.2.2 Zvyšování bezpečnosti silničního provozu“	2018 - 2020		0	
Opatření : „Opatření 1.3: Zajištění zdravého životního prostředí“	Od - do	Odpovědnost	Náklady (tis. Kč)	Zdroj financování
„1.3.1 údržba zeleně“	-		6	Externí

Cíl : „2. Rozvinutá základní občanská vybavenost a kultura“

Opatření : „Opatření 2.1: Rekonstrukce budov ve vlastnictví obce“	Od - do	Odpovědnost	Náklady (tis. Kč)	Zdroj financování
„2.1.1 Rekonstrukce budov v obci“	2018 - 2020		1	Externí
„2.1.2 Technické zázemí obce“	2016 - 2018		7	Externí
Opatření : „Opatření 2.2: Rozvoj volnočasových aktivit a kultury“	Od - do	Odpovědnost	Náklady (tis. Kč)	Zdroj financování
„2.2.1 Rekonstrukce zázemí pro volnočasové aktivity“	2016 - 2020		8	Externí
„2.2.2 oprava kulturních památek“	2018 - 2018		0	Externí
„2.2.3 Podpora cestovního ruchu“	-		4	Externí

Cíl : „3. Zamezení povodňových škod v obci“

Opatření : „Opatření 3.1: Protipovodňová ochrana“	Od - do	Odpovědnost	Náklady (tis. Kč)	Zdroj financování
„3.1.1 Zamezení povodňových škod v obci Polevsko“	2016 - 2020		16	Externí

B.3 Podpora realizace programu

Způsob realizace PRO

V Programu rozvoje obce Polevsko na období 2015 - 2020 byly vymezeny nejen programové cíle, ale i určité aktivity včetně předpokládaných termínů realizace a nákladů. Cílem dokumentu je, aby byl „živý“, sloužil k rozvoji obce a pomohl při čerpání dotací. Schválením Programu rozvoje obce byla ukončena zpracovatelská fáze. Případné změny v průběhu realizace aktivit projedná a schválí zastupitelstvo obce. Jednotlivé aktivity budou realizovány prostřednictvím konkrétních projektů.

Monitoring realizace PRO

Monitoring realizace PRO provádí zastupitelstvo obce Polevsko na základě zjištění pracovní skupiny na svých pravidelných veřejných zasedáních. K monitoringu budou zejména shromažďovány informace o průběhu realizace dílčích aktivit jednotlivých opatření a programových cílů. Každoročně bude vyhodnocen Akční plán obce Polevsko. Shromážděné informace budou součástí zápisu ze zasedání zastupitelstva obce.

Způsob aktualizace PRO

Program rozvoje obce je živým dokumentem, který je nutné revidovat, případně aktualizovat dle průběhu realizace jeho dílčích částí. Aktualizace celého dokumentu proběhne nejpozději v roce 2020. Dílčí revize dokumentu budou probíhat v případě potřeby, minimálně ke konci každého kalendářního roku. Změny PRO budou prováděny přímo do dokumentu. Výsledkem bude dokument s označením data, ke kterému se váže aktualizovaná verze. Aktualizace PRO a jeho změny budou schváleny zastupitelstvem obce Polevsko souběžně se schvalováním ročního rozpočtu.

Způsob financování PRO

Základním zdrojem financování rozvojových aktivit je úspěšnost obce ve vyhlášených dotačních výzvách. V průběhu naplňování PRO bude docházet k zpřesňování informací o možnostech finančních zdrojů na jednotlivé rozvojové aktivity, které budou součástí Akčního plánu.