



MINISTERSTVO  
PRO MÍSTNÍ  
ROZVOJ ČR

OBCEPRO  
PROGRAM ROZVOJE OBCE

# PROGRAM ROZVOJE OBCE VELENICE



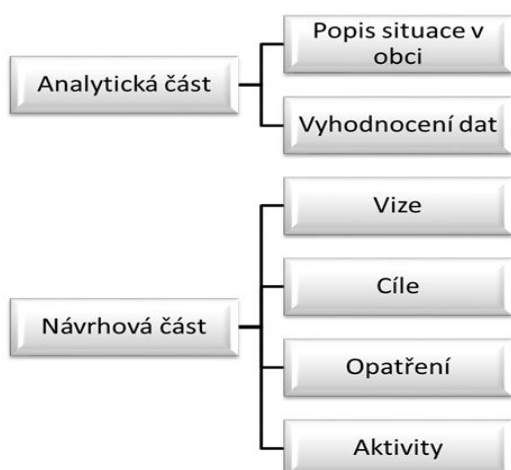
NA OBDOBÍ LET  
**2015 - 2020**

# Úvod

---

Každý z nás si přeje žít v obci, která bude příznivá pro život i pro práci, v obci krásné, bezpečné a prosperující. K tomu, aby výše uvedené kvality byly skutečností, je nezbytné pečlivě vážit jednotlivé kroky a záměry, které mohou přispět k naplnění takových přání. Obec je živým organismem, jeho funkčnost je souhrnem jednotlivých složek života. Přemýšlíme-li o budoucnosti Velenic, je nutné definovat vizi, která bude vyjadřovat společnou představu o tom, jakou bychom chtěli svou obec mít. Je žádoucí shodnout se na krocích, které k naplnění společného cíle přispějí. Smyslem tohoto strategického rozvojového plánu obce Velenice je určení priorit a cílů pro její další komplexní rozvoj v časovém horizontu 2015 - 2020, přičemž zohledňuje omezené disponibilní zdroje a limity využití přírodního prostředí, včetně způsobů realizace a financování.

Strategický plán obce Velenice se skládá ze tří částí. První je analytická, mapující výchozí podmínky a současný stav obce z hlediska demografického, environmentálního atd. Druhou fází strategického plánu je syntetická část, kde jsou stanoveny silné a slabé stránky pomocí matice SWOT analýzy. Ze SWOT analýzy jsou patrné oblasti, kde je nutno provést opatření.



## **SCHVALOVACÍ DOLOŽKA**

Program rozvoje obce schválilo Zastupitelstvo obce Velenice v souladu s § 84, odst. 2, písm. a), zákona č. 128/2000 Sb., v platném znění

Datum schválení: 27.11.2015

Číslo usnesení: 59 - 2015

Text usnesení: Zastupitelstvo obce schválilo Program rozvoje obce Velenice na roky 2015 až 2020 v předloženém znění.

# A. ANALYTICKÁ ČÁST

## A.1 Charakteristika obce

### 1. Území

Obec Velenice se nachází v údolí potoka Svitávka, při místní komunikaci Zákupy-Svitava, ve střední části okresu Česká Lípa, asi 12 km severovýchodním směrem od České Lípy, 4 km severně od města Zákupy, 10 km od města Nový Bor. Území obce leží severně od Zákup v členitém terénu. Zastavěné území se táhne podél silnice v údolní nivě potoka Svitávky.

Má 179 obyvatel, výměra katastru činí 717,36 ha, z toho jsou 310,21 ha lesy. Okolo obce je několik kopců - Velenický, Brništský a Kamenický vrch.

Tabulka 1: Základní údaje o obci

<b>Název obce</b>	Velenice
<b>Status</b>	Obec
<b>Okres</b>	Česká Lípa
<b>Kraj</b>	Liberecký kraj
<b>Obec s rozšířenou působnos-</b>	Česká Lípa
<b>Katastrální výměra</b>	717,36
<b>Počet katastrálních území</b>	1
<b>Zeměpisné souřadnice</b>	50°43'8.5" N, 14°39'50.4" E
<b>Nadmořská výška</b>	278 m n. m.
<b>Adresa obecního úřadu</b>	Velenice 148, 47123 Zákupy
<b>Tel</b>	487 857 294
<b>E-mail</b>	ou-velenice@c-box.cz
<b>ID datové schránky</b>	<a href="mailto:ou-velenice@c-box.cz">xkfeftc</a>
<b>Webové stránky</b>	<a href="http://www.velenice-cl.cz/">http://www.velenice-cl.cz/</a>

Zdroj: Vlastní zpracování

Tabulka 2: Správní úřady s působností pro obec Velenice

<b>Finanční úřad</b>	Česká Lípa
<b>Hygienická správa</b>	Česká Lípa
<b>Katastrální úřad</b>	Česká Lípa
<b>Matrika</b>	Česká Lípa
<b>Obvody středisek ZZS</b>	Česká Lípa
<b>Okresní správa sociálního zabezpečení</b>	Česká Lípa
<b>Policie ČR – obvodní oddělení</b>	Cvikov
<b>Pozemkový úřad</b>	Česká Lípa
<b>Státní veterinární</b>	Česká Lípa
<b>Stavební úřad</b>	Zákupy
<b>Úřad práce</b>	Česká Lípa
<b>Územní odbor HZS</b>	Česká Lípa

Zdroj: Vlastní zpracování

## Historické souvislosti

Obrázek 1: Historická fotografie



První zpráva o obci pochází z roku 1399. Ve středověku byla též nazývána Stranov. Na východ od obce leží zalesněné výšiny Vejrova, jihovýchodně se nachází Velenický kopec (417 m) a severovýchodně svahy Brništského vrchu. Západně od obce svírá hlavní údolí s postranním úvalem, místy téměř svislými stěnami ohraničený jazykový ostroh, pohodlně přístupný pouze ze severozápadu, kde přechází v rovnou náhorní plošinu. Na ostrohu stávala nevelká tvrz, jejíž zbytky jsou patrné dodnes. Zprávy o Velenicích jako žitavském manství svědčí o tom, že tvrz vznikla ještě v době, kdy Žitava patřila Ronovcům, tedy před rokem 1319.

Ve 14. století patřily Velenice k manství, jež sestávalo z tvrze a poplužního dvora z České Vsi, Božíkova, Bohatic, Kamenice a Velenic a patřilo Hanušovi Pancířovi ze Smojna. Jeho potomek Fridman zde byl ještě roku 1434. V roce 1472 zde byl královský man Melichar z Kouče, sídlem na Stranově, který roku 1475 prodal pustý poplužní dvůr a ves Velenice Mikulášovi z Lutic. Od Mikulášova syna Hanuše koupili ves roku 1479 bratři Jaroslav, Jiří, Jan a Petr Berkové z Dubé a Lipé, kterým ji král následujícího roku propustil z manství.

O osudech velenické tvrze za husitských válek a pak za válek zdejší šlechty proti lužickým městům, v nichž hrál významnou úlohu právě příslušník rodu Pancířů Mikeš, není téměř nic známo. Je možné, že zanikla za odvetných tažení Lužičanů do Severních Čech ve 40. letech 15. století.

Při dělení berkovských majetků v roce 1502 nejsou Velenice výslovně jmenovány, připadly však zřejmě Petrovi Berkovi z Dubé a staly se součástí panství Sloup. Sídliili zde i nadále drobní zemané, kteří byli v manském vztahu k Berkům. Jako součást sloupského panství patřily Velenice Berkům do roku 1616, kdy je od Anny Marie, dcery Adama Berky, koupila její matka Anna, znovu provdaná za Jana Abrahama ze Salhauzu. Jeho bratrovi Volfovi ze Solhauzu byl konfiskován majetek pro účast na českém stavovském povstání a panství Sloup prodáno roku 1623 Zdeňkovi Lvovi Libštejnskému z Kolovrat. Po něm zdědil zadlužené panství syn Václav František a roku 1654 jej koupila druhá manželka Zdeňka Lva Kateřina z Vrtby, znovu provdaná za Petra z Kokořova.

V roce 1710 prodala hrabata z Kokořova panství Sloup Václavovi Norbertovi Oktaviánovi Kinskému, jehož rodina ho vlastnila do konce patrimoniální vlády. Po jejím zrušení byla roku 1850 vytvořena místní obec Velenice, která náležela k soudnímu okresu Nový Bor. Ten byl v letech 1850-1855 součástí okresního hejtmanství Česká Lípa, v letech 1855-1868 samostatným politickým okresem, v letech 1868-1938 opět součástí okresu Česká Lípa a v roce 1938-1945 začleněn do londrátu Česká Lípa.

V letech 1654-1757 bylo ve Velenicích kromě sedláků, chalupníků, domkářů a nádeníků i několik řemeslníků, například koželuh a tkalci, dále švec, přadlák, kovář, řezník a mlynář na mlýně s obsluhou pily. V roce 1767 vznikla ve Velenicích brusárna zrcadel (Velenická zrcadlárna), která patřila k panství Sloup. Obyvatelé Velenic se živili zemědělstvím, pěstováním ovoce, tkaním a výrobou

Iněného damašku. V 16. století bylo obyvatelstvo luteránské a patřilo k luteránské obci v Brništi. V době rekatolizace po bitvě na Bílé Hoře byly Velenice připojeny ke sloupské faře.

Roku 1735 postavila obec z vlastních prostředků kostel Nejsvětější Trojice, který také obyvatelé dotovali. Patronát měla sloupská vrchnost. Od roku 1759 byl ve Velenicích administrátor, od roku 1767 byla zřízena samostatná fara. Zrcadlárně, které byly později připojeny ke katastrální obci Lindava, zůstaly připojeny k Velenicím. Hřbitov byl připojen spolu s kostelem 1735, později byl zrušen a přeložen, ale i druhý hřbitov byl zrušen koncem 19. století a roku 1894 vybudován nový na okraji lesa. Roku 1820 byla postavena škola, která byla od roku 1870 dvoutřídní.

Nová školní budova byla postavena roku 1902. Okresní silnice, která spojila Velenice s městem Zákupy a Lindavou, byla vybudována v roce 1886. Pošta pro Velenice byla v Zákupch.

Začátkem 20. století se obyvatelé zabývali hlavně zemědělstvím a chovem dobytka, část obyvatel pracovala v blízké zrcadlárně a v Grunovské továrně na sukno, ojediněle zde byli domácí tkalci a různí řemeslníci. Ve vsi byly dvě lisovny ovoce, barvírna, strojní dílna a dva mlýny. Velenice byly i oblíbeným cílem turistů.

Před rokem 1945 se počet obyvatel přibližoval k 500, roku 1945 však byl pouze 340. Po odsunu německého obyvatelstva roku 1946 se počet obyvatel ještě snížil na 200 - 300. Obec měla výrazně zemědělský charakter, místní průmysl prakticky neexistoval. Jediným objektem spotřebního průmyslu byl pouze mlýn, patřící hospodářskému družstvu v České Lípě. Vedle toho provozovali své živnosti řemeslníci jako kovář, truhlář, švec, řezník a pekař.

Byl zde i hostinec a prodejna konzumního družstva. V průběhu let 1945 - 1946 se ustavil sbor dobrovolných hasičů a byla vybudována lidová knihovna. Důležitým mezníkem v životě obce bylo zřízení JZD v roce 1951. Převládající výroba v obci - zemědělství - byla tak postavena na spolehlivé základy socialistické velkovýroby. Přesto ani založení JZD se značným množstvím pracovních sil nezamezilo odchodu zejména mladých lidí do měst.

Příčina byla hlavně v nedostatku bytů v obci, ačkoli v období 1945-1960 zde bylo zbouráno přes 70 domů! Nedostatečná také byla kulturní činnost v obci. Kulturní dům často měnil své stanoviště, vyžadoval neustále adaptace a prakticky nesloužil svému účelu. Rovněž osvětová beseda měla výkyvy, loutkové divadlo a rozhlasový kroužek, které začaly pracovat začátkem 50. let, po krátkém období aktivity zanikly. Problém bylo i prosazení pravidelné autobusové linky do nejbližšího většího města - Zákup. Až roku 1951 byla tato linka přes prezidentskou kancelář prosazena.

Nové období života obce nastalo po roce 1960 zásluhou dobře pracujícího MNV. V obci byla opravena škola, prodejna, hostinec, knihovna i budova MNV, zřízeny autobusové zastávky, zastaveno další bourání obytných domů a Velenice se staly prosperující obcí. Aktivita MNV, který zřídil různé služby - mandl, sklenářství, řezání dřeva atd., se odrazila i ve zvýšené aktivitě složek NF v obci a to ČSČK, SČSP, ČSM, požární sbor a myslivecké sdružení.

Roku 1962 se JZD Velenice sloučilo s JZD Brniště ve velký zemědělský podnik JZD Nástup. Na život v obci nemělo zrušení samostatného JZD podstatný vliv. Další pracovní příležitosti se naskytly v budovaných skladech n.p. Zelenina.

Aktivita MNV pokračovala i v 70. letech. Největší akcí byla výstavba nové prodejny Jednota, stavba nové požární zbrojnice v roce 1976, adaptace pohostinství a klubovny SSM v roce 1972 a generální oprava elektrického vedení.

V roce 1977 byla zrušena velenická místní skupina ČSČK a škola, do vyprázdněné budovy se přemístil MNV a lidová knihovna. Protože osvětová beseda již neexistovala, kulturní akce

koordinovala školská a kulturní komise MNV. Vedle dobře fungujícího MNV zde nebylo žádné kulturní ani školské zařízení, byla zde jen nejnútnejší vybavenost. Přitom se Velenice staly rekreačním střediskem, kde zejména v letních měsících stoupal počet obyvatel téměř na dvojnásobek. Všechny tyto okolnosti vedly k datu 31. 12.1980 ke zrušení samostatného MNV a začlenění Velenic pod MěNV Zákupy.

S novými společenskými změnami v roce 1989 a reorganizací územních struktur došlo v roce 1991 k navrácení řídicí složky obce zpět do Velenic v podobě obecního úřadu.

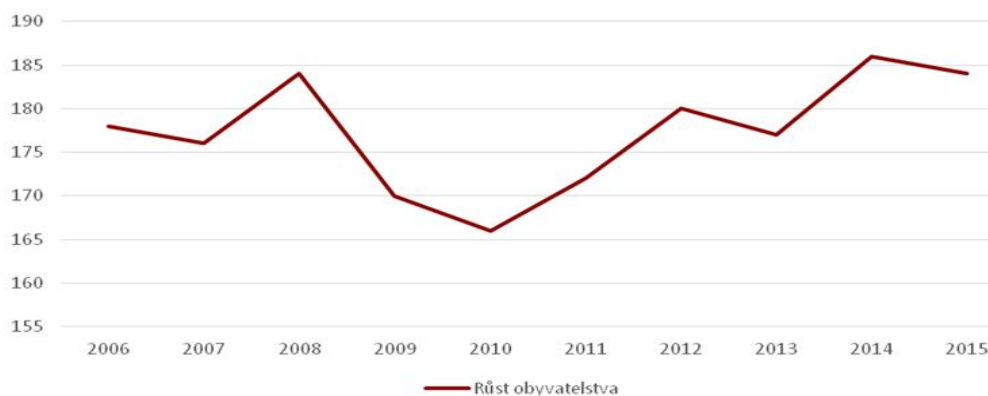
Vzhledem ke stáří a významnosti stavebních objektů ve Velenicích byla stanovena památková ochrana, jak pro samostatné a hodnotné stavební objekty a jejich části, tak památková zóna ucelených částí obce. Jejich podrobnější výčet je uveden samostatně.

## 2. Obyvatelstvo

V obci žije 184 obyvatel. Průměrně se rodí 1 děti/rok (průměr počítán za posledních 15 let). Naopak úmrtí v obci je 1 osoba/rok. Za rok se vystěhuje 14 osob, naopak 13 se jich přistěhuje. Průměrný věk obyvatelstva k 31. 12. 2014 byl 43,3 let.

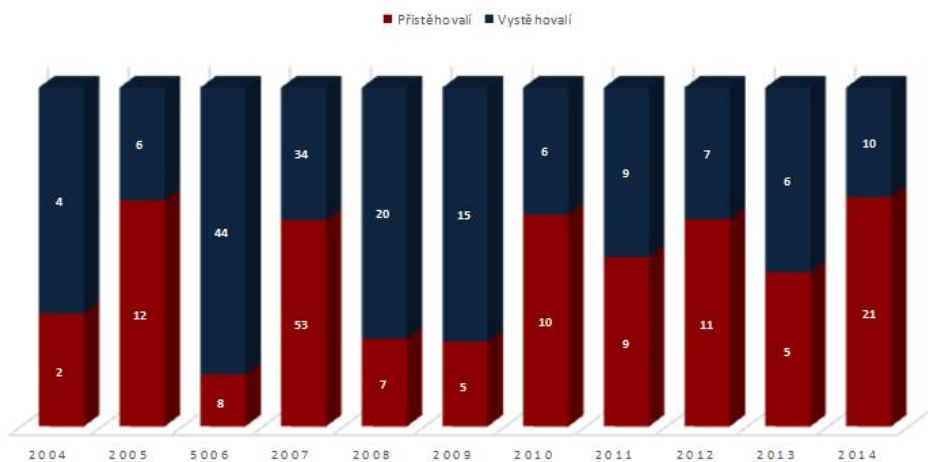
Dětská složka populace (předproduktivní věk 0-14 let) se podílí 15% na populaci obce. Počet osob v produktivním věku (15-65 let) je 64%. Kategorie osob v poproduktivním věku (65 a více let) činí 21%.

Graf 1: Růst obyvatelstva



Zdroj: ČSÚ – systém MPPO

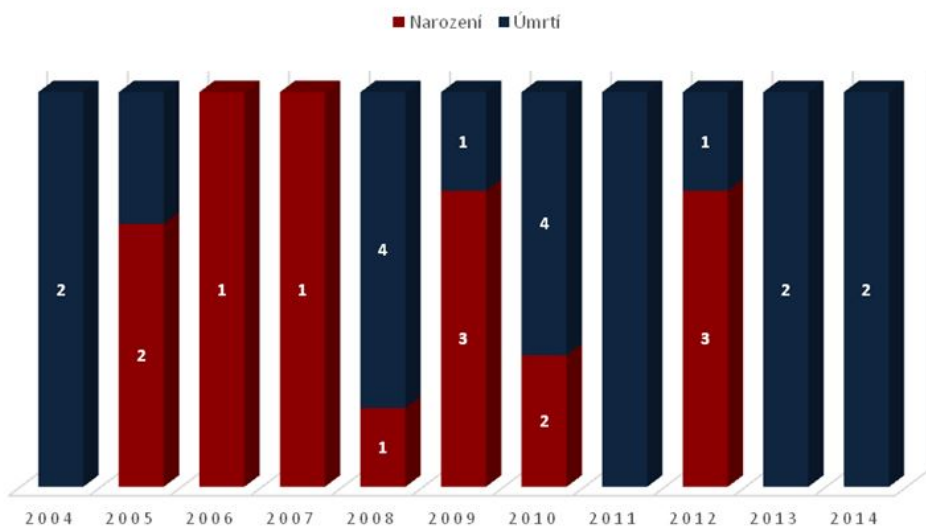
Graf 2: Počet přistěhovaných a vystěhovaných osob



Zdroj: ČSÚ – systém MPPO



Graf 3: Počet narozených a zemřelých osob



Zdroj: ČSÚ – systém MPPO

Tabulka 3: Přírůstky obyvatel

	<i>Přírůstek přirozený</i>	<i>Přírůstek migrační</i>	<i>Celkový přírůstek</i>
2004	-2	-4	0
2005	1	7	2
2006	1	-35	1
2007	1	20	1
2008	-3	-16	3
2009	2	-8	0
2010	-2	2	0
2011	-2	-2	0
2012	2	6	1
2013	-2	-1	0
2014	-2	11	1

Zdroj: <https://vdb.czso.cz/>

Tabulka 4: Věková struktura obyvatel obce k 31. 12. 2014

	0-14	15-59	60-64	Nad 65	celkem
Počet obyvatel	27	106	18	35	186

Zdroj: vdb.czso.cz

Tabulka 5: Obyvatelstvo podle nejvyššího dosaženého vzdělání k roku 2011

Obyvatelstvo ve věku 15 a více let	Celkem	muži	Ženy
	147	79	68
Bez vzdělání	2	0	2
Základní vč. neukončeného	45	15	30
Střední vč. vyučení bez maturity	51	38	13
Úplné střední s maturitou	24	8	16
Nástavbové studium	2	2	0
Vyšší odborné vzdělání	0	0	0
Vysokoškolské vzdělání	9	4	5

Zdroj: vdb.czso.cz

## Sociální situace

V obci nejsou žádné sociálně vyloučené lokality. Obec se nepotýká ani s uživateli návykových látek.

- Národnosti žijící v obci

V obci Velenice žilo celkem k roku 2011 172 obyvatel. V tomto roce proběhlo sčítání lidu. V obci žilo 126 obyvatel české národnosti, 3 osoby vietnamské národnosti, 1 osoba polské národnosti. 42 obyvatel nevedlo svoji národnost.

- Obyvatelstvo podle náboženské víry

Věřící - nehlásící se k žádné církvi ani náboženské společnosti – 8 osob. Věřící - hlásící se k církvi, náboženské společnosti – 4 osoby. 68 obyvatel je bez náboženské víry. 92 obyvatel nevedlo svou víru.

## Spolková činnost

V obci funguje pouze Sbor dobrovolných hasičů. Jiná spolková činnost v obci není.

Obec Velenice zřídila novou službu, kdy jsou obyvatelé informováni pomocí SMS zpráv. Službu mohou využít jak trvale žijící obyvatelé, tak i rekreatanti.

Komunikace s občany je řešena několika způsoby tak, aby vyhovovala všem zájemcům o informace bez ohledu na věková či jiná omezení. Kromě osobního kontaktu s občany (kancelář OÚ, zasedání zastupitelstev, veřejné schůze, kulturní akce ...) probíhá informovanost občanů následujícím způsobem:

- elektronická úřední deska
- SMS zprávy
- webové stránky obce
- kancelář OÚ
- zasedání zastupitelstev, veřejné schůze

V obci v současné době není možnost volnočasového vyžití pro mládež ani pro ostatní obyvatele.

### 3. Hospodářství

#### **Ekonomická situace (zemědělství, průmysl, služby, cestovní ruch...)**

Pro ubytování v obci Velenice a okolí můžou obyvatelé a turisté využít některý z těchto rekreačních objektů: Chalupa Velký Valtinov, Chata Sloup v Čechách, chata Sloup v Čechách, Chalupa Kunratice u Cvikova, Chata Maxov - Sloup v Čechách, Herberk Ferdinanda Dobrotivého, RS Karned, ubytování Pod rozhlednou.

Výběr z restaurací Velenice a okolí: Sklářská Krčma, Restaurace Dutý kámen, Restaurant Zámeček, Restaurace U Studniček více na restaurace Česká Lípa. K dispozici jsou také přehledy cukráren a kaváren, pizzerií (včetně rozvozů), vinoték a vináren nebo klubů a barů.

V květnu roku 2015 začal působit ve Velenicích u Zákup sociální zemědělský podnik, provozovaný Sociální farmou, s.r.o., kterou založilo Biskupství litoměřické (51 %) spolu s Farní charitou Česká Lípa (49 %). Jde o investiční projekt pořízený z finanční náhrady majetkového vyrovnání mezi státem a církvemi. Jde o zemědělskou farmu s cílem chovat dobytek a drůbež, pěstovat zeleninu a ovoce a v neposlední řadě poskytovat pracovní příležitost a ubytování nezaměstnaným lidem. V současné chvíli na farmě pracují čtyři lidé, kteří byli dlouhodobě evidováni na úřadu práce a jeden z nich již brzy získá na farmě i ubytování. Sociální farma, s.r.o. nyní disponuje stádem šestatřiceti krav, jsou již připraveny výběhy pro husy a slepice, vysázeny brambory a na pronajatém poli v Dubnici v tuto chvíli klíčí plodiny pro krmení dobytka.

Tabulka 7: Hospodářská činnost rok 2014

Počet podnikatelských subjektů celkem		88
podle převažující činnosti	Zemědělství, lesnictví, rybářství	7
	Průmysl celkem	7
	Stavebnictví	6
	Velkoobchod a maloobchod; opravy a údržba motorových vozidel	7
	Doprava a skladování	2
	Ubytování, stravování a pohostinství	3
	Profesní, vědecké a technické činnosti	4
	Kulturní, zábavní a rekreační činnosti	1
	Ostatní činnosti	2
	Nezjištěno	2
	Obchodní společnosti	2
	Živnostníci	36
	Svobodná povolání	5
	Ostatní právní formy	4

Zdroj: vdb.czso.cz

#### **Cestovní ruch**

Lesy, pískovcové skály a kopcovitá pahorkatina charakteristická pro podhůří Lužických hor z Velenic učinila příjemné místo pro odpočinek. Přestože je stranou turistických značených cest, v jejím okolí nalezneme řadu unikátních památek a přírodních zajímavostí. Krajina kolem obce je vhodná pro pěší turistiku a cykloturistiku. Nachází se zde několik památek.

Ze sakrálních památek v obce stojí za zmínku především barokní kostel Nejsvětější Trojice z roku 1735 – uvnitř má oltáře, prostřední měl otáčecí svatostánek, nyní chátrá, propadá se mu strop a byl vykraden. U

silnice z Velenice do Brniště zhruba 300 metrů za vsí je do pískovcové skály vytesaná jeskyně Boží hrob, kterou v letech 1710-1711 vytesal místní hospodář Schille. Uvnitř je jeskyně – skalní kaple, kde se nachází reliéfy Kristova utrpení, vně jsou kamenné plastiky novější. Na západní straně vsi je kamenný kříž z roku 1633 postavený na památku rýchtáře Schilla zastřeleného Švédy.

Za vsí na severní straně jsou znatelné a obtížně přístupné zbytky zříceniny středověké tvrze (Velenická tvrz), rodového sídla Pancířů ze Snojma. Zanikla asi kolem roku 1440 odvetným tažením Lužického vojska. Na severní straně jsou nepatrné zbytky dalšího hrádka Vývoz z 13 -14 století. Poblíž Velenické tvrzi na soukromé zahradě č. p. 19 stojí poškozený smírčí kříž. Byl sem přestěhován o cca 300 metrů při velké těžbě dřeva. Ve skalách nad silnicí z Velenice do Svitavy jsou Velenické lavičky s kamenným schodištěm.

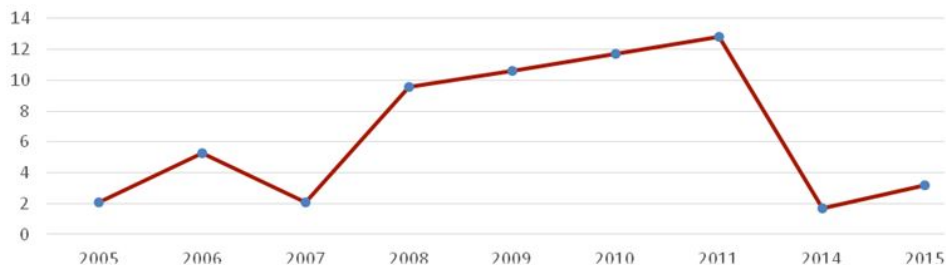
## Trh práce

Míra nezaměstnanosti k 31. 08. 2015 byla v obci 3,2 %. Nejvyšší míra nezaměstnanosti byla v obci roku 2011, kdy byla na nezaměstnanost 12,8 %. V roce 2014 byli evidováni 2 uchazeči o zaměstnání. V roce 2014 byla míra nezaměstnanosti v obci nejnižší a to 1,7 %.

V obci je minimální nabídka pracovních příležitostí. Občané jsou tudíž nuceni za svou práci dojíždět. V roce 2011 vyjíždělo za prací 25 % obyvatelstva, tj. 16 občanů z 64 ekonomicky aktivních. 15 obyvatel dojíždí do jiné obce okresu a 1 osoba do jiného kraje.

Pro srovnání v roce 2001 dojíždělo za prací 75,53 % z aktivního obyvatelstva. Ekonomicky aktivní obyvatelstvo obce činilo cca 53,11 %, z toho zaměstnaných bylo 84 občanů (89,36 %). (ČSÚ, SLDB k 26. 3. 2011, dostupné z [www.czso.cz](http://www.czso.cz))

Graf 4: Vývoj nezaměstnanosti



Zdroj: vdb.czso.cz

Tabulka 8: Ekonomická situace v obci k roku 2011

	Celkem	Ženy	Muži
<b>Ekonomicky aktivní</b>			
Zaměstnaní	64	26	38
Nezaměstnaní	10	5	5
<b>Ekonomicky neaktivní</b>	85	51	34
- z toho studenti	15	11	4
- z toho důchodci	56	31	25
<b>Osoby s nezjištěnou ekonomickou aktivitou</b>	20	6	14

Zdroj: vdb.czso.cz

## 4. Infrastruktura

## **Technická infrastruktura**

### **Zásobování elektrickou energií**

Zásobování elektrickou energií ze stávající distribuční soustavy tvořené vedením vysokého napětí 35 kV, stávajícími trafostanicemi a rozvodnou sítí nízkého napětí se ÚP Velenice nezmění. Nové zastavitelné plochy a nové objekty v zastavěném území budou napojeny na rozvody vysokého napětí přes distribuční trafostanice, nebo na stávající rozvody nízkého napětí. Nenachází se zde žádný centrální zdroj tepla a objekty jsou vytápěny převážně pevnými palivy, případně elektrickou energií.

### **Zásobování pitnou vodou**

Stávající systém zásobování pitnou vodou se ÚP Velenice nezmění. Nové stavby budou mít vlastní studny (vlastní zdroje). Pitná voda je zajišťována soukromými studnami. Koncepte zásobování pitnou vodou zůstává zatím zachována.

### **Plynofikace**

Plynofikace v obci není.

### **Kanalizace a čištění odpadních vod**

V obci není vybudována kanalizace ani čistička odpadních vod, řešením je individuální likvidace odpadních vod. Likvidace odpadních vod bude řešena individuálním způsobem s využitím domovních čistíren odpadních vod a bezodtokových jímek. Vsakování vyčištěných odpadních vod z domovních čistíren odpadních vod do podmoku je možné jenom na základě hydrogeologického posouzení.

### **Likvidace komunálního odpadu**

Současný způsob zneškodňování tuhého domovního odpadu, který je zajišťován pravidelným odvozem specializovanou společností, bude i nadále zachován. ÚP Velenice nevymezuje nové plochy s výhradním využitím pro skládku, sběrný dvůr, kompostárnu apod. Svoz komunálního odpadu provádí společnost AVE CZ odpadové hospodářství s.r.o., každých 14 dní. Občané mají také možnost třídít odpad, svoz separovaného odpadu je realizován 1x za 14 dní, v letním období 1x týdně. Sběr nebezpečného odpadu je v obci zajištěn 2x ročně.

### **Telekomunikace**

Územím vedou místní telefonní přípojné sítě. V obci je možnost připojení k internetu pomocí WIFI, tuto službu provozuje firma Hustý Net.

### **Dopravní infrastruktura**

Územím obce z jihu na sever prochází silnice III. třídy III/26836, která v systému dopravní sítě propojuje Zákupy a Cvikov. Z Velenic je východním směrem vedena silnice III/26835, která Velenice dopravně propojuje s Brništěm. Územím obce procházejí dvě cyklotrasy. Cyklotrasa 3045, kterou lze označit jako regionální, (délka 55 km) vede z Jablonného v Podještědí přes Brniště, Velenice, Zákupy, Jestřebí, Doksy, Bezděz až do Bělé pod Bezdězem ve Středočeském kraji. Cyklotrasa 3055 je lokálního významu (délka 21 km), vede z Velenic na sever přes Lindavu, Kunratice u Cvikova, Mařenice, Krompach a končí na

hraničním přechodu do Spolkové republiky Německo.

### **Dopravní obslužnost**

Do obce třikrát zajíždí v pracovních dnech pravidelná autobusová linka ČSAD Česká Lípa č. 500110 na trase z České Lípy do Mimoně. O víkendech žádné spojení není. Železniční spojení zde není, nejbližší 5 km až v Zákupech. Přes obec vede cyklotrasa 3045 od Zákup do Brniště. Obyvatelé Velenic se například do Mimoně mohou dostat ve všední dny pouze dvakrát.

O víkendech neexistuje dopravní spojení autobusovou linkou.

### **Koncepce veřejné infrastruktury**

Stávající koncepce dopravní infrastruktury v území obce Velenice se ÚP Velenice nezmění.

Případné nové komunikace v zastavitelných plochách budou dopravně napojeny převážně na stávající místní komunikační síť obce a navrženy převážně jako obousměrné dvoupruhové v modifikované úpravě se šířkou vozovky 4,50 m s bezpečnostními odstupy, přičemž míjení protijedoucích vozidel bude umožněno buď v prostoru tzv. výhyben, nebo u zpevněných vjezdů k jednotlivým objektům v kategorii MO 7/30 s oboustrannými bezpečnostními odstupy, které budou využity pro nové inženýrské sítě. U nově budovaných objektů, změnách využití staveb a území bude počet parkovacích stání odpovídat požadavkům stanovených v podmínkách pro využití ploch s rozdílným způsobem využití. Stávající, především nezpevněné parkovací plochy, se budou postupně opatřovat bezprašným povrchem, bude vybudováno jejich odpovídající odvodnění a stanovena jasná organizace dopravy.

Při rozhodování v území bude respektována normová kategorizace krajských silnic III. třídy. Pro rozvoj cykloturistiky je možné v celém území zřizovat cyklistické trasy a stezky ve všech plochách s rozdílným způsobem využití, kromě plochy občanského vybavení – hřbitova. Pro pěší dopravu je možné budovat chodníky v zastavěném území i zastavitelných plochách.

## 5. Vybavenost obce

### Bydlení

Obecní úřad eviduje na území obce Velenice 54 trvale obydlených domů, 48 domů a 2 rekreační chatky je využíváno k individuální rekreaci. Převládá zástavba rodinnými domy. V obci se nenachází žádné sociální bydlení.

Tabulka 11: Domovní fond

	Celkem	Rodinné domy	Bytové domy
<b>Domy úhrnem</b>	71	71	..
<b>Domy obydlené</b>	50	50	..
<b>Z toho podle vlastnictví domu</b>	FO	43	..
	Obec, stát	--	..
	Bytové družstvo	1	..
	Spoluvlastnictví í vlastníků bytů	2	..
<b>Z toho podle období výstavby nebo rekonstrukce domu</b>	1919 a dříve	27	..
	1920 – 1970	4	..
	1971 – 1980	6	..
	1981 – 1990	7	..
	1991 – 2000	4	..
	2001 – 2011	--	..

Zdroj: ČSÚ – systém MPP

Tabulka 12: Obydlené byty podle právního důvodu užívání a počtu obytných místností

	Celkem	Rodinné domy	Bytové domy
<b>Obydlené byty celkem</b>	78	78	--
<b>Z toho právní důvod užívání bytů</b>	Ve vlastním domě	37	--
	V osobním vlastnictví	--	--
	Nájemní	1	--
	Družstevní	--	--

Zdroj: ČSÚ – systém MPP

### Školství a vzdělávání

V obci Velenice se nenachází žádná Základní ani Mateřská škola. Děti jsou proto nuceni dojíždět do okolních měst, jako jsou Zákupy, Mimoň, Stráž pod Ralskem nebo Česká Lípa. Z dat získaných ze Sčítání domů, lidu a bytů z roku 2011 dojíždělo do škol z obce 6 žáků.

### Zdravotnictví

V obci se nenachází žádné zdravotní středisko. Obyvatelé proto musí jezdit k lékařům do sousedních měst a obcí. Do nemocnice musí obyvatelé obce do okresního města Česká Lípa.

Z České Lípy zároveň vyjíždí do Velenice v případě potřeby zdravotnická záchranná služba, která dojezdový čas 20 minut splňuje.

### Sociální péče

V obci se nenachází žádné zdravotnické zařízení. V obci Velenice fungují terénní sociální služby. Obyvatelé musí za dalšími službami dojíždět do okolních měst, kde sociální péči mají.

### Kultura

Obec celoročně pořádá kulturní, společenské a sportovní akce. Jedná se zejména o Masopustní průvod,

Dětský maškarní bál, Hasičský ples, Pálení čarodějnic, Kácení máje, Májová veselice – zábava, Jen tak – zábava, Velenická veselice – zábavné odpoledne na hřišti, Velenické čertoviny, Oslava Silvestra, Fotbalové turnaje. Kulturní a sportovní akce v obci odhadem navštěvuje 50 návštěvníků.

### **Kulturními památky, historické památky, zajímavosti v obci**

V ústředním seznamu kulturních památek České republiky jsou uvedeny následující nemovité kulturní památky na území obce.

Tabulka 13: Památkově chráněné objekty

<i>Evidenční číslo</i>	<i>Nemovitá kulturní památka</i>
3355	kostel Nejsvětější Trojice s areálem
3355/1	kostel
3355/2	ohradní zeď
3355/3	brána
3356	kaple sv. Josefa
3357	chalupa č. p. 74
3358	chalupa č. p. 110 (e. č. 26)
3359	chalupa č. p. 12 (e. č. 4)
3360	tvrziště
3361	kaple Božího hrobu
3362	socha sv. Prokopa
3363	<b>Silniční most se sochou sv. Jana Nepomuckého</b>
3364	chalupa č. p. 119
3366	chalupa č. p. 98
3367	chalupa č. p. 21
3371	chalupa č. p. 26
3368	zrcadlovna č. p. 108
3369	relief Ukřížování
3370	výklenková kaple se sochou Krista
5348	dům č. p. 1 (fara)
5349	dům č. p. 16 s areálem, dům č. p. 16, stodola
5350	dům č. p. 19 (č. e. 5)
5351	chalupa č. p. 31
5352	dům č. p. 33 (stará škola)
5353	dům č. p. 48
5354	dům č. p. 99
5355	chalupa č. p. 113
5356	dům č. p. 121
5357	roubená stodola u domu č. p. 65
5926	dům e. č. 11

### **Přírodní zajímavosti**

Vesnice leží v údolí potoka Svitávka (později přítok Ploučnice) při místní komunikaci ze Zákup do Svitavy patřící pod Cvikov. Okolo ní leží několik kopců, na východě Velenický kopec (417 m), nevýrazné Spálenisko (383 m.), na severu Brništský vrch (490,7 m) a na jihu Kamenický kopec (435,6 m). Okolní kopce jsou řazeny do Cvikovské pahorkatiny, která je podcelkem Zákupské pahorkatiny.

V údolí Svitavky mezi obcemi Velenice a Svitava najdete největší pískovcové podzemí v Evropě. V současnosti se zde nachází speciální motorkářský klub, který nabízí odpočinek motorkářům i ostatním turistům. Motorky mohou vjet přímo do klubu.



*Obrázek 2: Pískovcové podzemí*



### **Sport a tělovýchova**

V roce 2014 bylo otevřeno multifunkční hřiště.

## 6. Životní prostředí

### Složky životního prostředí

V obci nejsou žádné ekologické zátěže. Obec se nepotýká se špatnou kvalitou vody z lokálních zdrojů a ani s větší mírou hluku. Dle údajů z Informačního systému kvality ovzduší ČR není v obci Velenice zhoršená kvalita vzduchu.

Tabulka 15: Výměry půdy v obci pro rok 2013

Celková výměra	Zemědělská půda	Orná půda	Zahrady	Ovocné sady	Travní porosty	Lesní pozemky	Vodní plochy	Zastavěné plochy	Ostatní plochy
718 ha	349 ha	232 ha	12 ha	0 ha	105 ha	311 ha	15 ha	6 ha	37 ha

Zdroj: <http://www.risy.cz/>

### Vodní plochy a vodoteče

Katastrálním územím protéká říčka Svitávka, která způsobuje téměř pravidelně 2x ročně lokální záplavy při přívalemých deštích a při tání sněhu. V souvislosti s lokálními záplavami byla zřízena protipovodňová komise a byl zpracován protipovodňový plán. V možnostech obce není v současné době provedení vhodných technických protipovodňových opatření, která by těmto lokálním záplavám byla schopna v budoucnu zabránit.

#### Hlavní cíle ochrany a rozvoje hodnot území

- z hlediska ochrany přírodních hodnot:
- respektovat stávající ochranu přírody a krajiny v celém řešeném území,
- vytvářet podmínky pro ochranu stávajících prvků (biocentra, biokoridory) územního systému ekologické stability,
- respektovat a chránit jedinečnost řešeného území, jeho části i celkový krajinný ráz,
- nepřipouštět úpravy pozemků a provádění meliorace v rozsahu, kterým se sníží akumulace vod, biodiverzita a ekologická stabilita,
- v lesním hospodářství se řídit platnými lesními hospodářskými plány (LHP), které jsou zpracovávány ve spolupráci s orgány ochrany přírody,
- vynětí pozemků z ploch určených pro plnění funkcí lesa a trvalé odlesnění se připouští pouze v případě, že bude tento záměr v souladu s řešením v ÚP Velenice a opatřen souhlasem příslušného dotčeného orgánu státní správy na úseku ochrany pozemků určených k plnění funkce lesa.

#### z hlediska ochrany civilizačních hodnot:

- využít a chránit zachovalou a funkční dopravní a technickou infrastrukturu včetně technických a technologických zařízení této infrastruktury,
- vytvářet podmínky pro další rozvoj veřejné infrastruktury.

#### z hlediska ochrany kulturních, urbanistických a architektonických hodnot:

- zachovávat stávající historickou urbanistickou strukturu a kompozici zastavěného území, stávající měřítko zástavby a nepřekročit stávající výškovou hladinu zástavby,
- chránit historické, kulturní a urbanistické hodnoty území,
- chránit významné soubory staveb i stavby samotné,
- chránit nemovité kulturní památky zapsané v Ústředním seznamu kulturních památek České

- republiky pod rejstříkovými čísly,
- respektovat ochranu území vesnické památkové zóny,
- novou výstavbou nenarušit stávající dominanty,
- nenarušovat stávající urbanistickou strukturu a kompozici obce,
- respektovat území s archeologickými nálezy dle Státního archeologického seznamu České republiky

#### **Systém sídelní zeleně:**

- veřejná sídelní zeleň je součástí ploch veřejných prostranství a ploch dopravní infrastruktury silniční, podmínky využití těchto ploch zajišťují ochranu sídelní zeleně před zastavěním či jinými nežádoucími zásahy
- pro rozvoj veřejné sídelní zeleně nejsou vymezeny samostatné plochy, sídelní zeleň by však měla být součástí všech rozvojových ploch. Při provádění úprav veřejných prostranství a dopravních ploch uvnitř zastavěného území je žádoucí zvyšování podílu stromové zeleně, zejména ve volných prostorech. Preferovány jsou původní druhy dřevin.
- všechny prvky veřejné sídelní zeleně je nutno zachovávat, případně provádět jejich Sídlní zeleň může být obměňována výhradně postupným výběrovým způsobem a přiměřeně doplňována s cílem dosažení různé věkové a druhové skladby dřevin.
- ÚP Velenice neupravuje podmínky pro úpravu soukromé zeleně uvnitř ploch smíšených obytných venkovského charakteru. Pouze v případě, že je zastavěná část stavebního pozemku orientována do volné krajiny, musí být přechod zástavby do krajiny řešen výsadbou ochranné zeleně

#### **Hlavní rozvojové směry, plochy a koridory:**

- zachování stávající sídelní struktury, která logicky vychází z přírodních podmínek, zejména z morfologie terénu a z dlouhodobého osídlení
- preferováno bydlení v sídle s výrazně nižším zastoupením ostatních ploch s rozdílným způsobem využití, prioritou je integrace nerušivých výrobních aktivit a služeb do stávajících smíšených obytných ploch venkovského charakteru. Rušivé výrobní aktivity mohou být rozvíjeny pouze v rámci zemědělského areálu
- z hlediska rozvoje stávajícího nebo požadovaného způsobu
- Velenice budou rozvíjeny jako kompaktní sídlo, preferována je přestavba stávajících budov či zástavba uvnitř zastavěného území před zástavbou zasahující do volné krajiny, zástavba ale nesmí rozvíjena na úkor ploch prostranství a sídelní zeleně v centru obce
- prioritou je zachování vzhledu a identity obce, vymezené zastavitelné plochy nejsou nadměrně rozsáhlé vůči stávající velikosti zastavěného území

#### **Zásady rozvoje území obce:**

- ochrana významných krajinných prvků a ostatních přírodních hodnot řešeného území,
- zachování stávající urbanistické struktury obce,
- ochrany historických, kulturních, urbanistických hodnot území, ochrany souborů staveb i staveb samotných,
- využití stávající veřejné infrastruktury a vytvoření podmínek pro rozvoj dopravní technické infrastruktury,
- vymezení nových ploch pro výstavbu rodinných domů,
- s ohledem na krajinný ráz nebudou v území vymezovány plochy pro větrné a fotovoltaické elektrárny.

## **Koncepce územního systému ekologické stability**

### Zásady využití ploch lesního společenstva

V zájmu zvyšování ekologické stability krajiny je třeba i v lesích hospodařit podle lesního hospodářského plánu. Vlastník lesa je povinen obnovovat lesní porosty stanovištně vhodnými dřevinami a vychovávat je včas a soustavně tak, aby se zlepšoval jejich stav, zvyšovala se jejich odolnost a zlepšovalo se plnění funkce lesa. Ve vhodných podmínkách je žádoucí využívat přirozené obnovy. Přirozené obnovy nelze použít v porostech geneticky nevhodných. Vlastník lesa je povinen zvyšovat odolnost lesa a jeho stabilitu, zejména vhodnou druhovou skladbou dřevin a jejich rozmístěním v porostu, výchovou v mladých porostech, zakládáním zpevňovacích pásů na okraji i uvnitř lesních porostů, používáním vhodných způsobů a postupů obnovy a řazením sečí. V praxi to znamená nevysazovat smrkové a borové monokultury, ale podporovat změnu druhové skladby ve prospěch listnatých stromů, jako zpevňující i meliorační dřeviny. Zavádět jemnější způsoby hospodaření, přecházet z holosečného způsobu hospodaření na maloplošný, podroštní a výběrový.

Na všech přírodních plochách lesních (PL) je třeba hospodaření přizpůsobit požadavku ÚSES. V lesním hospodářském plánu budou tyto porosty označeny a při prováděcím projektu přesně vymezeny v terénu. Na těchto plochách usilovat především o uchování a perspektivní obnovu přírodě blízkých listnatých smíšených porostů, rozvíjení vertikálního členění lesa, redukování velikosti pasek a předržování věku u kvalitních listnatých stromů. Je také nutné likvidovat nemocné stromy tj. stromy poškozené kůrovcem, či imisemi. Dále je nutná postupná redukce introdukovaných dřevin.

### Zásady pro realizaci a obnovu interakčních prvků:

Stávající interakční prvky v podobě stromořadí je nutno postupně revitalizovat a různou věkovou a druhovou skladbou zvyšovat jejich odolnost a ekologické působení. Navržené interakční prvky realizovat formou výsadby původních druhů dřevin.

## 7. Správa obce

### Obecní úřad a kompetence obce

Obecní úřad má sídlo v budově č. p. 148. Zastupitelstvo obce pro volební období 2014 – 2018 má 9 členů a zřídilo finanční výbor o 3 členech a kontrolní výbor o 3 členech. Zvolení zastupitelé se schází na jednání zastupitelstva a pracovních poradách, kde řeší a plánují rozvoj obce.

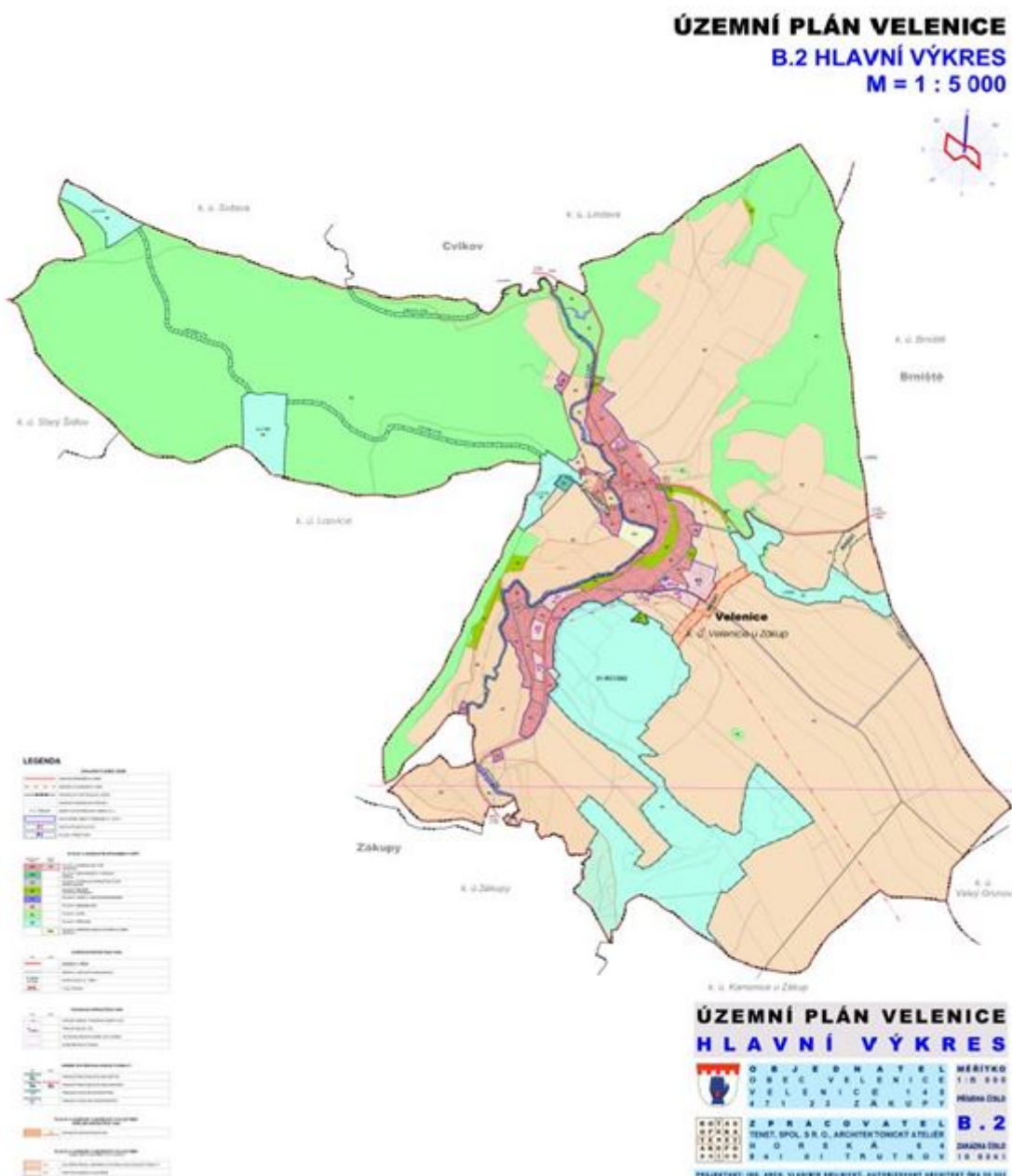
### Vydané vyhlášky a nařízení obce:

- Obecně závazná vyhláška 1/2008, kterou vydává požární řád, stanoví podmínky k zabezpečení požární ochrany při akcích, kterých se zúčastní větší počet osob a stanoví další případy, kdy právnické osoby a podnikající fyzické osoby zřizují požární hlídky
- Obecně závazná vyhláška 1/2010 o místním poplatky ze psů
- Obecně závazná vyhláška 2/2012 o místním poplatky za provoz systému shromažďování, sběru, přepravy, třídění, využívání a odstraňování komunálních odpadů na území obce Velenice
- Obecně závazná vyhláška 1/2015 o stanovení systému shromažďování, sběru, přepravy, třídění, využívání a odstraňování komunálních odpadů na území obce Velenice

### Strategické dokumenty obce

Obec Velenice má zpracován územní plán schválený zastupitelstvem obce 28. 11. 2012 usnesením 2012-111. Pořizovatelem byla obec Velenice. Tento ÚP řeší novou organizaci využití pozemků, lokálních systémů ekologické stability, ochranu místních přírodních útvarů a přirozené propojení obce s krajinou a sousedními obcemi.

Obrázek 3: Územní plán obce



## Limity územního plánu

-----

## Hospodaření a majetek obce

Obec disponuje vlastním finančním majetkem v celkové výši 10.300.000 Kč.

Obec Velenice má ve vlastnictví i nemovitý majetek.

Budova Obecního úřadu je ve špatném stavu, vše je zastaralé a budova je podmáčená. V budově OÚ je zároveň místní obchod. Za tento pronájem inkasuje obec celkem 12.000 Kč ročně. Dále

se v budově nachází kanceláře a společenský sál, který obec občas pronajímá a využívá ho na kulturní akce.

Dále do majetku obce spadá bývalý mlýn, který je ve velmi špatném stavu, 15 let je tato budova nevyužívaná a obec vymýšlí záměry na využití tohoto objektu.

Budova hasičské zbrojnice je ve špatném stavu, vše je zastaralé, v letošním roce se budou z finančním prostředků obce měnit okna a v dalších letech proběhne rekonstrukce elektroinstalace. Budova se využívá k volnočasové aktivitě mládeže, je zde pingpongový stůl a šipky.

Další budova (stodola) je také ve velmi špatném stavu, budova je podmáčená a obec jí využívá jako skladiště.

Obec dále vlastní pozemky, které pronajímá a příjem z těchto pozemků tvoří 26.792 Kč.

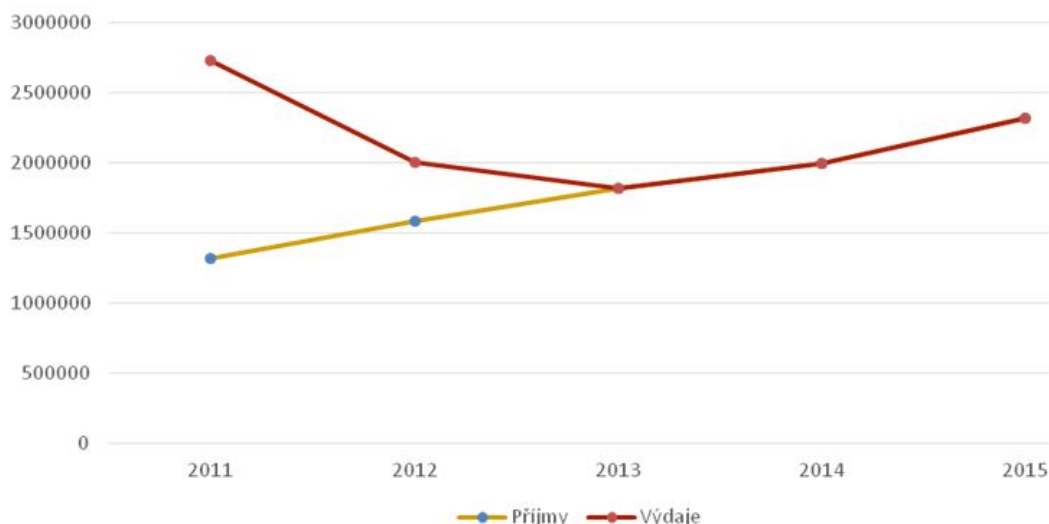
Obec má v majetku také dvě autobusové zastávky, které jsou v ucházejícím stavu.

Bezpochyby největšími příjmy pro obec jsou příjmy daňové. Dále obec přijímá finanční poplatky za komunální odpad, poplatky za psy, odvody z loterií, a různé správní poplatky. Další přijaté finanční prostředky jsou například z prodeje dřeva, z pronájmů, z prodeje zboží a příjmy z úroků.

Obec samozřejmě i své finance vynakládá například na lesní hospodářství, pozemní komunikace, provoz veřejné silniční dopravy, veřejné osvětlení, pohřebnictví, komunální služby, svoz nebezpečných a komunálních odpadů, veřejnou zeleň nebo na požární ochranu.

Obec každoročně disponuje rozpočtem ve výši cca 2,5 mil Kč. Příjmy obce jsou složeny z kapitálových, běžných a daňových položek. Část obecního příjmu tvoří dotace.

Graf 5: Hospodaření obce 2013 - 2015



Zdroj: <http://www.velenice-cl.cz/clanky/hospodareni-obce.html>

Tabulka 18: Vyhlídkový rozpočet obce 2016, 2017, 2018

	Příjmy	Výdaje
<b>2016</b>	2.458.673 Kč	3.101.555 Kč
<b>2017</b>	2.133.000 Kč	2.133.000 Kč
<b>2018</b>	2.200.000 Kč	2.200.000 Kč

Zdroj: <http://www.velenice-cl.cz/clanky/hospodareni-obce.html>

Tabulka 18: Vyhlídkový rozpočet obce 2016,2017,2018

	<b>Příjmy</b>	<b>Výdaje</b>
<b>2016</b>	2.458.673 Kč	3.101.555 Kč
<b>2017</b>	2.133.000 Kč	2.133.000 Kč
<b>2018</b>	2.200.000 Kč	2.200.000 Kč

Zdroj: <http://www.velenice-cl.cz/clanky/hospodareni-obce.html>

Tabulka 19: Přehled získaných dotací 2014

	<b>Dotací orgán</b>	<b>Celkové náklady</b>	<b>získána částka</b>
<b>2012</b>			
Územní plán	Krajský úřad Liberec		93.500 Kč
<b>2014</b>			
Oprava kaple sv. Josefa ve Velenicích	Liberecký kraj		59.600 Kč
Vybavení ochrannými prostředky – Jednota sboru dobrovolných hasičů obce Velenice	Liberecký kraj		36.000 Kč
Veřejně prospěšné práce	Evropský sociální fond		107.501 Kč
Velenická veselice	Sponzorské dary		14.200 Kč


Tabulka 20: Celková částka získaných dotací

<b>ROK</b>	<b>získaná částka</b>
2013	93,500 Kč
2014	217.301 Kč
<b>CELKEM</b>	<b>310.801 Kč</b>

## Bezpečnost

Vzhledem k poloze obce mimo hlavní komunikace je obec bezpečná. V obci se nenachází žádné sociálně vyloučené oblasti. V obci není problém s kriminalitou. Obec je zapojena do IZS. Celkovou úroveň kriminality lze obtížně určit (data jsou publikována souhrnně za celý spádový obvod Mimoň).

Tabulka 21: Trestné činy - obvodní oddělení Policie ČR pro ORP Nový Bor, září 2014 – září 2015

<b>OBEC</b>	<b>Zjištěno TČ</b>	<b>Objasněno TČ</b>	<b>%</b>	<b>Trestné činy</b>	<b>Poměr</b>
<b>Mimoň</b>	<b>334</b>	<b>179</b>	<b>54</b>	Vraždy	0
				Násilné činy	29
				Mravnostní činy	0
				Krádeže vloupáním	48
				Krádeže prosté	59
				Majetkové činy	141
				Ostatní činy	62
				Zbývající činy	47
				Hospodářské činy	55

Zdroj: <http://www.mapakriminality.cz/>



## Vnější vztahy a vazby



### Mikroregionu Podralsko

V současné době je v Mikroregionu Podralsko dobrovolně sdruženo 24 obcí náležejících převážně do Libereckého kraje, s přesahem do kraje Středočeského. Předmětem činnosti je koordinace nejen společného postupu při realizaci záměrů ve městech a obcích ale také společného zapojování občanů mikroregionu do dění v tomto území a do jejich společného rozhodování.



### Územní působnost LAG Podralsko z. s.

Občanské sdružení LAG Podralsko vzniklo 31. května 2004. Hlavním úkolem je celkový rozvoj regionu Podralsko, a to především na principech iniciativy Evropské unie LEADER.

LEADER je společná iniciativa Evropské unie zaměřená k posílení venkovského prostoru, je postavená na těchto znacích: Každý region má svoje specifika, která mohou být při správném využití jeho šancemi. Nejlepší znalost regionu mají ti, kteří v něm bydlí a působí.

## A.2 Východiska pro návrhovou část

**SWOT analýza** je dnes již standardní metodou regionálního rozvoje. Podstatou této metody je odhalení a současně vzájemné porovnávání vnitřních silných a slabých stránek zkoumaného objektu a možností a hrozeb, které na něj působí zvenčí.

Smysl SWOT analýzy spočívá v akceptování silných stránek a odstraňování (nebo alespoň omezování) stránek slabých, čímž se zvyšuje pravděpodobnost budoucí realizace příhodných možností, a naopak se omezuje dopad takto pojmenovaných hrozeb.

Výsledky SWOT analýzy slouží jako základ pro další analyzování obce, vymezení problémových oblastí, zaměření rozvojového plánu obce a zpracování záměrů akčního plánu.

Porovnání silných a slabých stránek obce s vnějšími příležitostmi a hrozbami, identifikace hlavních problémů.

### SWOT analýza

#### Silné stránky

- **Relativně čisté ovzduší bez znečištění**
- **Územní působnost LAG Podralsko z. s**
- **Zapojenost ve svazku obcí**
- **Bezpečnost**
- **Stabilní růst rozpočtu obce tažený růstem daňových příjmů**
- **Kvalitní svoz komunálního a nebezpečného odpadu (třídění)**
- **Neexistence významných ekologických zátěží**
- **Kladné hospodaření obce, možnost realizace záměrů malého rozsahu z vlastních zdrojů; nu-lová zadluženost obce**
- **Existence přirozeného biokoridoru podél říčky Svitávka na území obce**
- **Poloha obce v malebné krajině obklopené lesy a kultivovanou půdou**
- **Možnost sportovního vyžití v obci**
- **Tradice individuálního bydlení**
- **Zázemí pro rozvoj ekonomických aktivit, služeb i zemědělství**
- **Značená turistická a cyklistická trasa procházející katastrem obce**
- **Značená turistická a cyklistická trasa procházející katastrem obce**
- **Atraktivní poloha obce na úpatí - pohledová malebnost**
- **Vhodné podmínky pro rozvoj podnikání**
- **Nízká míra nezaměstnanosti**
- **Dostatečně široká základna ekonomicky aktivních obyvatel v obci a okolí**
- **Veřejně dostupný internet (budova OÚ)**
- **Rozvinuté informační kanály obce (webové stránky, SMS)**
- **Existence volných ploch pro případnou zástavbu i pro jiné alternativy**
- **Vhodné podmínky pro rozvoj nové výstavby (vybavení technickou infrastrukturou)**
- **Příjemné a klidné prostředí, atraktivní poloha obce vhodná pro rezidentní bydlení**
- **Bohatá historie obce**
- **Dopravně dostupná poloha, blízkost měst a hranic s Německem**
- **Dostupné telekomunikační služby**

## Slabé stránky

- Nedostatečná ekologická osvěta
- Mizivé využití alternativních zdrojů energií
- Nižší kvalita čistoty vzduchu v topné sezóně (pálení tuhých paliv a plastů)
- Nedostatečné zázemí pro kulturní vyžití občanů
- Špatný stav některých sportovních zařízení
- Absence dětského lékaře v obci
- Absence ZŠ, nutnost dojíždění dětí
- Omezený zájem občanů na udržování a rozvoji vzhledu obce
- Poslední aktualizace územního plánu provedena v roce 2012
- Chátrající a neudržované budovy a areály v obci
- Omezené interní finanční zdroje obce pro realizaci větších projektů
- Relativně malé zapojení občanů do procesů plánování v obci
- Značná vyjízdka obyvatel za prací
- Vysoká denní pracovní mobilita obyvatel
- Vysoký počet občanů se základním vzděláním, nízký podíl vysokoškolsky vzdělaných obyvatel
- Omezené příležitosti ke zvyšování odborných způsobilostí v obci a jejím okolí
- Absence některých služeb v obci (řeznictví, pekárna, drogerie, větší sortiment služeb)
- Nedostatečné zázemí pro volnočasové vyžití občanů
- Nedostatečná nabídka volnočasových aktivit pro mladé, nízká motivace pro zapojení
- Příliv nových obyvatel bez historických vazeb k obci
- Negativní demografická struktura a vývoj obyvatel (zvyšující se průměrný věk, negativní přirozený přírůstek)
- Kolísavý počet obyvatel
- Vyšší průměrný věk obyvatelstva
- Minimální dopravní obslužnost autobusovými linkami
- Nedořešená likvidace odpadních vod (kanalizace, ČOV)
- Nedořešená likvidace odpadních vod (kanalizace, ČOV)
- Zhoršený stav dopravní infrastruktury obce
- Absence komplexního řešení kanalizace v obci, napojení na ČOV
- Zhoršený stav některých místních komunikací
- Ztížená dopravní obslužnost na komunikacích (malá šířka, nepřehledné křižování)
- Nedostatečné možnosti parkování na úzkých místních komunikacích
- Nulová kapacita ubytovacích služeb v obci
- Omezený potenciál pro rozvoj cestovního ruchu v obci
- • Omezený potenciál pro rozvoj cestovního ruchu v obci
- Limitovaná nabídka atrakcí v obci (historické, turistické, volnočasové, kulturní)
- Nedostatečná informační infrastruktura pro cestovních ruch (tabule, mapy, označení významností)

## Příležitosti

- Další rozvoj malého a středního podnikání
- Turisticky zajímavá lokalita vhodná pro aktivity krátkodobého cestovního ruchu
- Využití místních obnovitelných zdrojů
- Udržení kvalitního životního prostředí v obci, citlivá péče o krajinu
- Zlepšení nabídky sportovních zařízení a volnočasového vyžití v obci
- Cílená propagace obce
- Napojení obce na síť cyklostezek

- Členství v rozvojových sdruženích
- Možnost získání zdrojů financí z dotačních fondů pro rozvoj obce
- Poloha v dosahu regionálních center

## **Hrozby**

- Nekontrolovaný a živelný rozvoj obce
- Neaktualizace územního plánu
- Limitovaná kapacita technické infrastruktury (el. energie, zdroj vody) ve vztahu k rozvoji obce
- Nižší komunitní aktivita obyvatel
- Stárnutí obyvatelstva obce
- Omezené množství pracovních příležitostí zejména pro absolventy škol

## B. NÁVRHOVÁ ČÁST

---

### B.1 Strategická vize

Strategická vize rozvoje obce Velenice je základní strategickou orientací, deklarující čeho chce obec realizací rozvojové strategie v daném časovém horizontu (do roku 2020) dosáhnout. Stav naplnění ideálního cíle nemusí nastat, ovšem k jeho dosažení je směřováno plánované a vynaložené úsilí a prostředky.

Vizí obce je především kvalitní život obyvatel obce, obec by měla být místem příjemným pro život. Měla by být obcí atraktivní pro bydlení a trávení volného času, obcí čistou, upravenou a s kvalitním přírodním prostředím. Vyvážený rozvoj obce bude směřovat do oblasti rozvoje bydlení, trávení volného času, zajištění technické infrastruktury a kvalitního životního prostředí.

### B. 2 Programové cíle

PROGRAMOVÝ CÍL 1:

Kvalitní dopravní infrastruktura a zdravé životní prostředí

PROGRAMOVÝ CÍL 2:

Rozvinutá základní občanská vybavenost a kultura

PROGRAMOVÝ CÍL 3:

Péče o historické a kulturní dědictví v obci

### B. 3 Opatření

Opatření 1.1: Kvalitní dopravní infrastruktura

Opatření 1.2: Zajištění zdravého životního prostředí

Opatření 2.1: Rekonstrukce budov ve vlastnictví obce

Opatření 3.1: Restaurování drobných sakrálních památek v obci

### B. 4 Rozvojové aktivity

PROGRAMOVÝ CÍL 1:

**Kvalitní dopravní infrastruktura a zdravé životní prostředí**

**Opatření 1.1: Kvalitní dopravní infrastruktura**

Aktivity:

#### 1.1.1 Oprava a výstavba komunikací v obci

Oprava místních komunikací v obci vychází na 8.000.000 Kč. Opravy budou probíhat během tří let a to od roku 2017 – 2020. V rámci tohoto záměru bude probíhat spolupráce se Státním fondem dopravní infrastruktury.

**Stupeň rozpracovanosti k 1. 1. 2015:** Záměr zatím bez přípravy.

U vybudování dvou ostrůvků pod autobusovými zastávkami jsou náklady celkem 500.000 Kč. Realizace tohoto záměru proběhne v roce 2016. V rámci tohoto záměru bude probíhat spolupráce se Státním fondem dopravní infrastruktury.

**Stupeň rozpracovanosti k 1. 1. 2015:** Záměr zatím bez přípravy.

Oprava cesty p. p. č. 131 k. ú. Velenice u Zákup započne v roce 2016 a bude ukončena v roce 2020. Odhadované náklady činí 1.000.000 Kč. V rámci tohoto záměru bude probíhat spolupráce se Státním fondem dopravní infrastruktury.

**Stupeň rozpracovanosti k 1. 1. 2015:** Záměr zatím bez přípravy.

Rekonstrukce dvouklenby ve Velenicích – most proběhne v roce 2016 za 6.000.000 Kč. V rámci tohoto záměru bude probíhat spolupráce s Ministerstvem pro místní rozvoj.

**Stupeň rozpracovanosti k 1. 1. 2015:** Obec má pro tento záměr připravenou dokumentaci i stavební povolení. Čeká se na vhodné dotační projekty.

Rekonstrukce mostu, který povede na místní hřiště, vychází na 2.000.000 Kč a bude vystavěn v roce 2017. V rámci tohoto záměru bude probíhat spolupráce s Ministerstvem pro místní rozvoj.

U všech těchto záměrů je hlavním investorem obec Velenice.

**Stupeň rozpracovanosti k 1. 1. 2015:** Záměr zatím bez přípravy.

#### 1.1.2 Odvodňování obce

V letech 2015 – 2018 proběhne úprava odvodňovacích kanálů v obci za zhruba 300.000 Kč. U tohoto záměru bude hlavním investorem obec.

**Stupeň rozpracovanosti k 1. 1. 2015:** V letošním roce proběhla částečná realizace – obec má srovnávací rozpočty.

### **Opatření 1.2: Zajištění zdravého životního prostředí**

Aktivity:

#### 1.2.1 Veřejná zeleň v obci

Rekonstrukce zelených ploch kolo budovy Obecního úřadu proběhne v letech 2016 – 2020 za zhruba

1.000.000 Kč. V rámci tohoto záměru bude probíhat spolupráce s Krajským úřadem Libereckého kraje.

**Stupeň rozpracovanosti k 1. 1. 2015:** Záměr zatím bez přípravy.

Oprava cest na veřejném pohřebišti bude zahájena v roce 2017 a ukončena v roce 2018. Odhadované náklady činí 100.000 Kč.

**Stupeň rozpracovanosti k 1. 1. 2015:** Záměr zatím bez přípravy.

U obou těchto záměrů je hlavním investorem obec Velenice.

## **PROGRAMOVÝ cíl 2:**

### **Rozvinutá základní občanská vybavenost a kultura**

#### **Opatření 2.1: Rekonstrukce budov ve vlastnictví obce**

Aktivity:

##### **2.1.1 Opravy budov v obci**

V letech 2016 – 2020 bude probíhat rekonstrukce hasičské zbrojnice v obci. Odhadované náklady činí 500.000 Kč. V rámci tohoto záměru bude probíhat spolupráce s Krajským úřadem Libereckého kraje.

**Stupeň rozpracovanosti k 1. 1. 2015:** Tento záměr je částečně realizován.

Dalším záměrem této aktivity je rekonstrukce budovy Obecního úřadu za 5.000.000 Kč. Realizace začne roku 2017 a odhadované ukončení je v roce 2020. V rámci tohoto záměru bude probíhat spolupráce s Ministerstvem pro místní rozvoj.

**Stupeň rozpracovanosti k 1. 1. 2015:** Záměr zatím bez přípravy.

Rekonstrukce budovy bývalého mlýna proběhne od roku 2017 – 2020 za zhruba 10.000.000 Kč. V rámci tohoto záměru bude probíhat spolupráce s Ministerstvem pro místní rozvoj.

**Stupeň rozpracovanosti k 1. 1. 2015:** Záměr zatím bez přípravy.

U všech těchto záměrů je hlavním investorem obec Velenice.

## **PROGRAMOVÝ cíl 3:**

### **Péče o historické a kulturní dědictví v obci**

#### **Opatření 3.1: Restaurování drobných sakrálních památek v obci**

Aktivity:

### 3.1.1 Opravy soch a válečných hrobů v obci

V obci Velenice proběhne rekonstrukce několika drobných sakrálních památek. První z nich je socha sv. Prokopa. Tato socha se bude restaurovat v roce 2016, odhadované náklady této akce jsou zhruba 150.000 Kč. V rámci této akce bude probíhat spolupráce s Ministerstvem kultury.

Další socha, která bude v rámci této aktivity restaurována, je socha zbičovaného Krista. Oprava této památky proběhne v letech 2016 - 2017 za zhruba 150.000 Kč. V rámci této akce bude probíhat spolupráce s Ministerstvem kultury.

Posledním záměr obce je zrestaurování válečného hrobu za 70.000 Kč. Tento záměr bude zahájen v roce 2017 a předpokládaný konec se odhaduje na rok 2020. V rámci této akce bude probíhat spolupráce s Ministerstvem obrany.

**Stupeň rozpracovanosti k 1. 1. 2015:** Na všechny záměry jsou připraveny restaurátorské záměry, rozpočty a povolení památkářů

U všech těchto záměrů je hlavním investorem obec Velenice.

## B.2 Cíle, opatření a aktivity



Vysoká důležitost



Střední důležitost



Nízká důležitost

### Cíl : „1. Kvalitní dopravní infrastruktura a zdravé životní prostředí”

Opatření : „1.1: Kvalitní dopravní infrastruktura”	Od - do	Odpovědnost	Náklady (tis. Kč)	Zdroj financování
„1.1.1 Oprava a výstavba komunikací v obci”	-		0	
Opatření : „1.2: Zajištění zdravého životního prostředí”	Od - do	Odpovědnost	Náklady (tis. Kč)	Zdroj financování
„1.2.1 Veřejná zeleň v obci”	-		0	

### Cíl : „2. Rozvinutá základní občanská vybavenost a kultura”

Opatření : „2.1: Rekonstrukce budov ve vlastnictví obce”	Od - do	Odpovědnost	Náklady (tis. Kč)	Zdroj financování
„2.1.1 Opravy budov v obci”	-		0	

### Cíl : „3. Péče o historické a kulturní dědictví v obci”

Opatření : „3.1: Restaurování drobných sakrálních památek v obci”	Od - do	Odpovědnost	Náklady (tis. Kč)	Zdroj financování
„3.1.1 Opravy soch a válečných hrobů v obci”	-		0	



## **B.3 Podpora realizace programu**

### **7.1 Způsob realizace PRO**

V Programu rozvoje obce Velenice na období 2015 – 2020 byly vymezeny nejen programové cíle, ale i určité aktivity včetně předpokládaných termínů realizace a nákladů. Cílem dokumentu je, aby byl „živý“, sloužil k rozvoji obce a pomohl při čerpání dotací. Schválením Programu rozvoje obce byla ukončena zpracovatelská fáze. Případné změny v průběhu realizace aktivit projedná a schválí zastupitelstvo obce. Jednotlivé aktivity budou realizovány prostřednictvím konkrétních projektů.

### **7.2 Monitoring realizace PRO**

Monitoring realizace PRO provádí zastupitelstvo obce Velenice na základě zjištění pracovní skupiny na svých pravidelných veřejných zasedáních. K monitoringu budou zejména shromažďovány informace o průběhu realizace dílčích aktivit jednotlivých opatření a programových cílů. Každoročně bude vyhodnocen Akční plán obce Velenice. Shromážděné informace budou součástí zápisu ze zasedání zastupitelstva obce.

### **7.3. Způsob aktualizace PRO**

Program rozvoje obce je živým dokumentem, který je nutné revidovat, případně aktualizovat dle průběhu realizace jeho dílčích částí. Aktualizace celého dokumentu proběhne nejpozději v roce 2020. Dílčí revize dokumentu budou probíhat v případě potřeby, minimálně ke konci každého kalendářního roku. Změny PRO budou prováděny přímo do dokumentu. Výsledkem bude dokument s označením data, ke kterému se váže aktualizovaná verze. Aktualizace PRO a jeho změny budou schváleny zastupitelstvem obce Velenice souběžně se schvalováním ročního rozpočtu.

### **7.4 Způsob financování PRO**

Základním zdrojem financování rozvojových aktivit je úspěšnost obce ve vyhlášených dotačních výzvách. V průběhu naplňování PRO bude docházet k zpřesňování informací o možnostech finančních zdrojů na jednotlivé rozvojové aktivity, které budou součástí Akčního plánu.